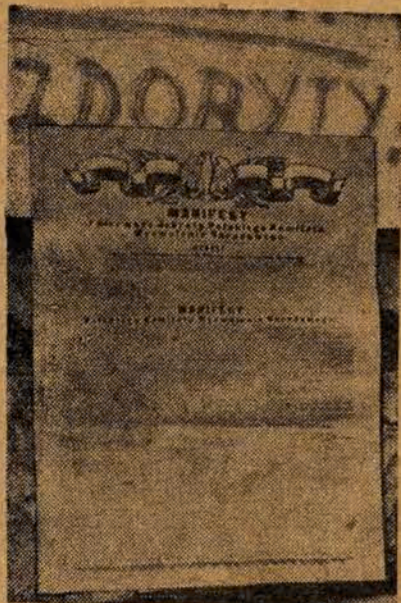


22 VII 1944-1950

...Władza ludowa w ciągu 6 lat od chwili swego powstania dowiodła, że umiała bronić i wcielić w życie hasła wyzwolenicze P.K.W.N. Nie zawiodła nigdy nadziei ludu pracującego. W ciągu minionego okresu władza ludowa miała do spełnienia zadania wielkie i trudne — wykonała je pomyślnie w oparciu o pracę i ofiarność ludu pracującego. W ciągu minionego okresu masy pracujące zrealizowały zwycięsko i przed terminem śmiały i trudny Plan 3 letni. Któż może wątpić w świetle tych doświadczeń, że zrealizujemy również zwycięsko Plan 6 letni...

Bolesław Bierut
(V Plenum K.C. PZPR)



Gdy 6 lat temu na murach oswojonych miast i wsi ukazały się afisze, zawierające tekst Manifestu PKWN, czytaliśmy je z niezwykłym wzruszeniem. Zwiastowały one bowiem nowy, wspaniały okres historyczny, zwiastowały wolność, zwiastowały nadzieję końca wyzysku człowieka przez człowieka. Manifest mówił o nowej, wspaniałej, wolnej i sprawiedliwej Polsce. Realizacja tych wszystkich zapowiedzi Manifestu PKWN była tylko dlatego możliwa, że Polska Ludowa na swej drodze rozwoju znalazła pomoc Związku Radzieckiego i oparła się o jego przebogate doświadczenia.

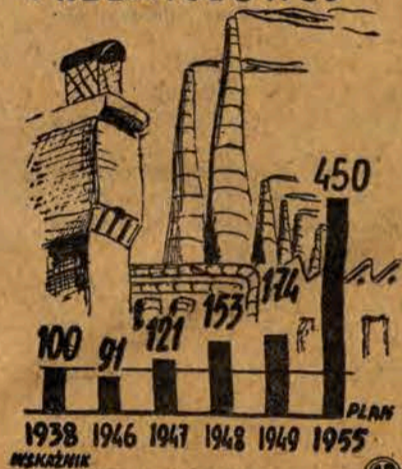


Reforma Rolna skierowała wieś polską na nową drogę rozwojową.



Wieczysty braterski sojusz ze Związkiem Radzieckim stał się fundamentem naszej niepodległości i historycznych osiągnięć gospodarczych i politycznych.

WZROST PRODUKCJI PRZEMYSŁOWEJ



Nieustannie wzrasta produkcja naszego przemysłu i rolnictwa, a wraz z nią rośnie udział narodu polskiego w budowie trwałego, światowego pokoju.

Jeżeli przyjmujemy sumę produkcji przemysłowej w roku 1938 za 100, to w roku ubiegłym wyniosła ona 174, a pod koniec Planu 6-letniego będzie 4,5 raza większa od globalnej przedwojennej produkcji naszego przemysłu. W przeliczeniu na głowę ludności wskaźniki te są jeszcze wyższe.

W miarę wzrostu naszej potęgi gospodarczej podnosi się stopa życiowa ludności. Przyjmując przeciętną stopę życiową w Polsce w roku 1947 za 100, — w roku ubiegłym dosięgła już ona 125, a w roku 1955 wyniesie 200.

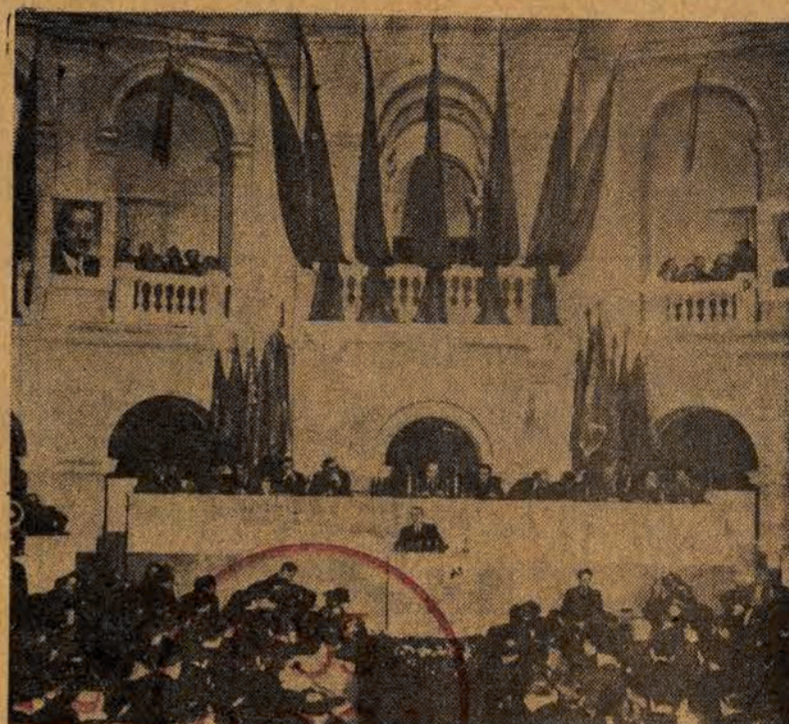


Zastąpieni przodownicy klasy robotniczej, elita naszego demokratycznego społeczeństwa, dają przykład ofiarnej i wydatnej pracy dla Polski Ludowej.

Na zdjęciu Budowniczy Polski Ludowej, tow. Wanda Gościńska w salt wykładowej.



Przemysł w rękach ludu stał się środkiem pomiaru dobrobytu i potęgi całego narodu.

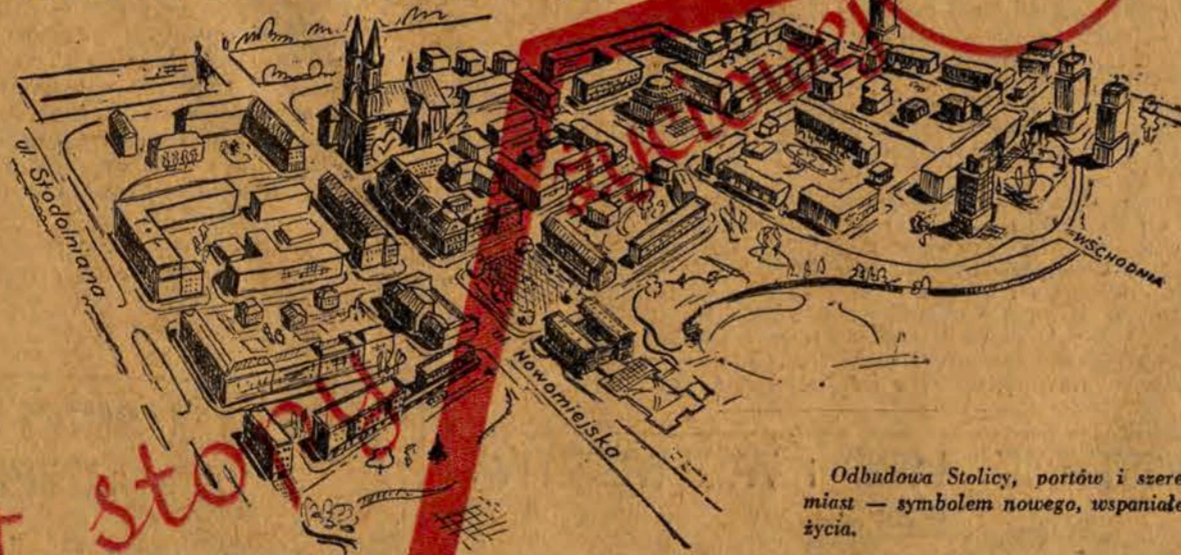


Jedność klasy robotniczej leży u podstaw politycznych i gospodarczych osiągnięć Polski Ludowej.



Rośnie na wsi polskiej socjalizm. W spółdzielniach produkcyjnych rozpoczęto omloty, pierwszych wspólnie zebranych zbóż.

Stare miasto najmłodsza dzielnica nowej Łodzi w 1955r.



Odbudowa Stolicy, portów i szeregu miast — symbolem nowego, wspaniałego życia.



Kobiety i młodzież w pełni biorą udział w odbudowie.



Oświata i kultura dociera do najdalszych miejscowości.



6 lat pracy dla pokoju i 18 milionów podpisów pod Apelem Sztokholmskim wyraziło wolę narodu polskiego walki o pokój. Na zdjęciu zakończenie akcji zbierania podpisów w Łodzi.

Nie tylko w tym leży waga dnia 22 lipca, radosnej rocznicy wydania Manifestu PKWN, że Manifest ten był pierwszym aktem politycznym Odrodzonej Polski, wytyczającym drogę, po której miało kroczyć nasze państwo ludowe. Znaczenie tej rocznicy polega przede wszystkim na tym, że począwszy od tego dnia wszystkie wytyczne Manifestu były w pełni wprowadzane w życie.

Możliwe to było tylko w oparciu o wieczysty sojusz i braterską przyjaźń z narodami Związku Radzieckiego, który pomógł nam w tworzeniu zbrojnego ramienia naszego państwa — naszej armii, który wyzwolił nasz kraj spod jarzma faszyzmu i który wspomógł nas w dziele odbudowy kraju.

Pomoc, przykład i doświadczenie Związku Radzieckiego pozwoliły nam wprowadzić w życie wolę i zamierzenia polskich mas pracujących.

Nieodwołalnie i bezpowrotnie wypędzono z Polski Ludowej okupantów, obszarów i fabrykantów. Reforma Rolna naprawiła wiekową krzywdę chłopską i skierowała wieś naszą na drogę niezwykłego szybkiego postępu i rozwoju. W ciągu 6 lat świadomość chłopów polskich wzrosła o tyle, że dziś dojrżeli oni do wyższej formy gospodarowania, do spółdzielczości produkcyjnej.

W niespotykanym tempie odbudowano i uruchomiono zniszczone w czasie wojny zakłady przemysłowe, zagospodarowano Ziemię Odzyskaną.

W niespotykanym w dziejach naszego kraju tempie przeprowadzamy odbudowę Stolicy, odbudowę portów i wielu naszych miast.

Kraje kapitalistyczne nie znalazły nigdy i nie są w stanie prowadzić tak gigantycznych prac, jakich do konaliśmy w minionym okresie dzięki pomocy ZSRR, dzięki wykozystaniu doświadczeń kraju zwycięskiego socjalizmu.

W walce o podniesienie produkcji, o przyspieszenie odbudowy kształtowała się świadomość mas pracujących. W szeregu starć klasowych rozgromiliśmy reakcję, w walce z penetracją wroga klasowego zjednoczyła się klasa robotnicza wokół Polskiej Zjednoczonej Partii Robotniczej.

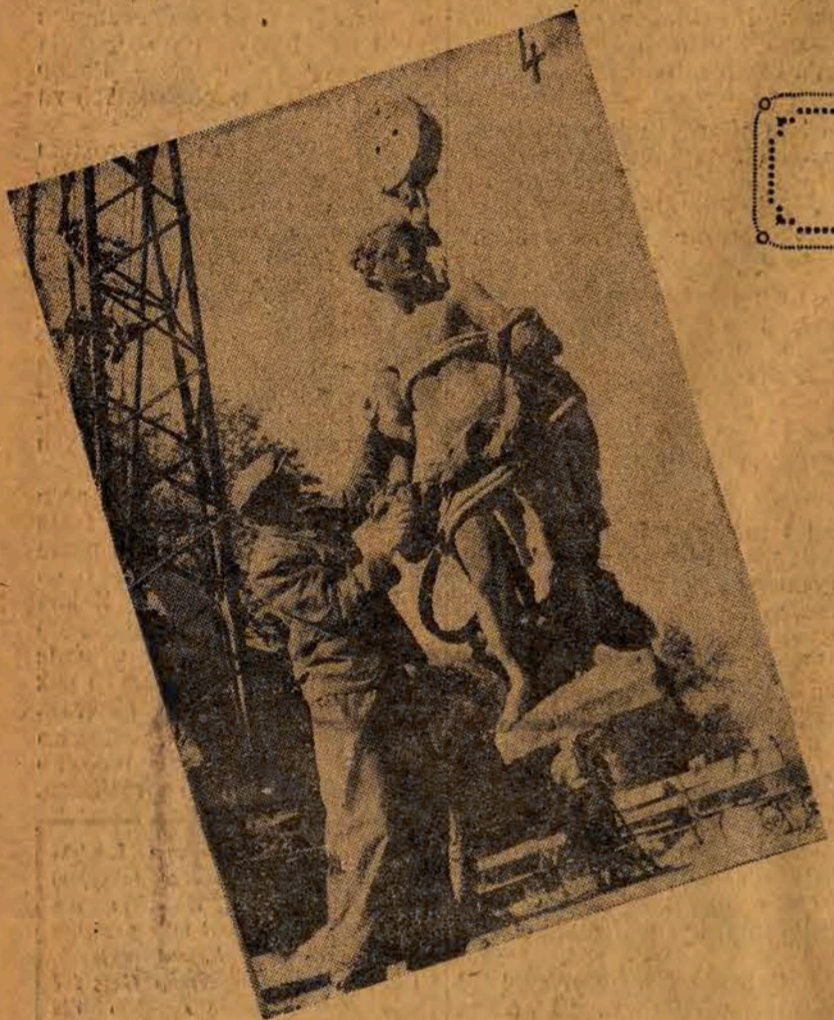
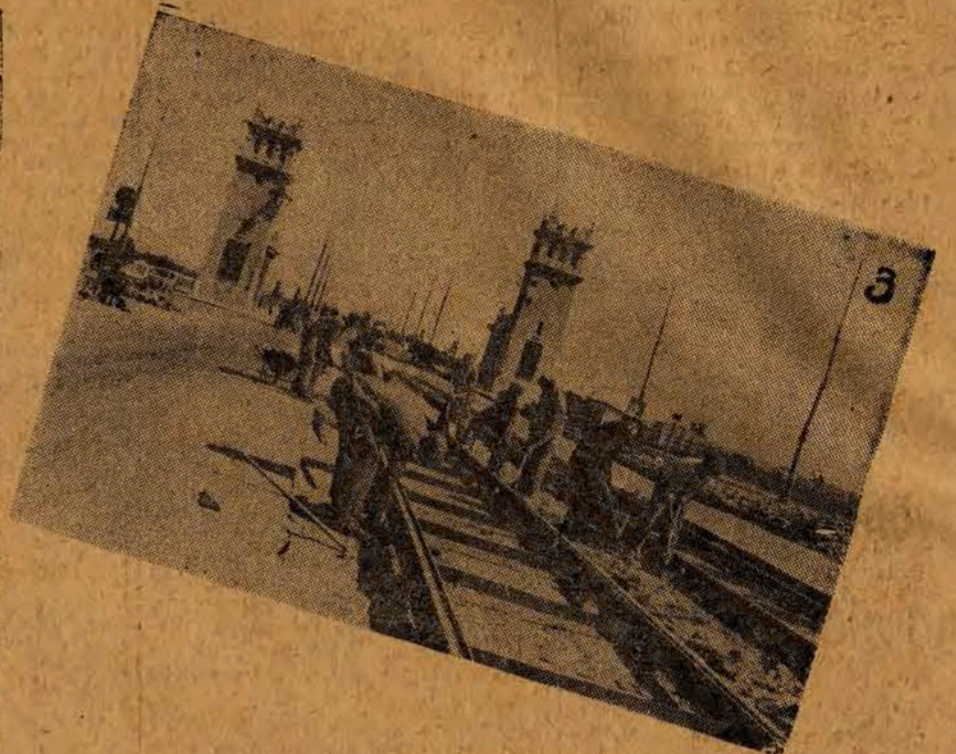
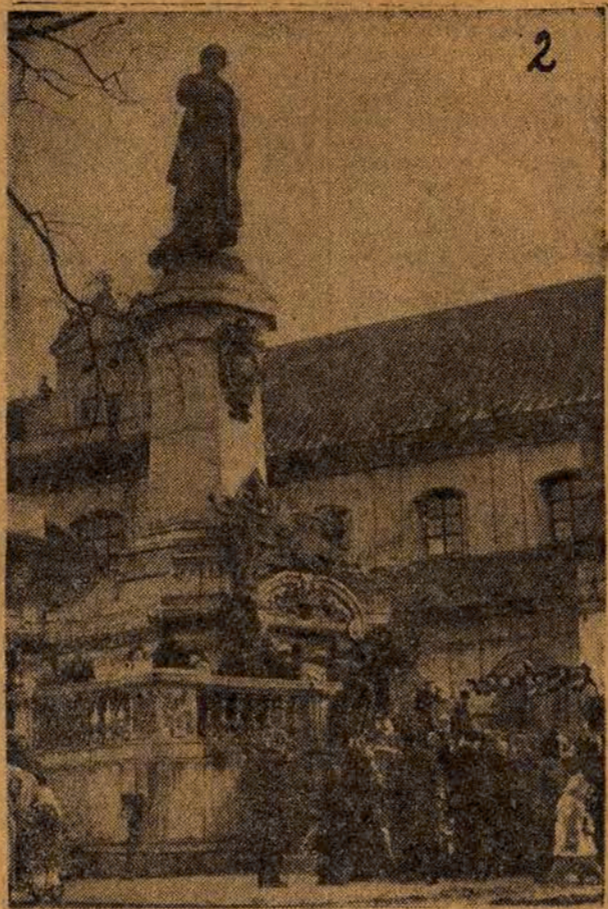
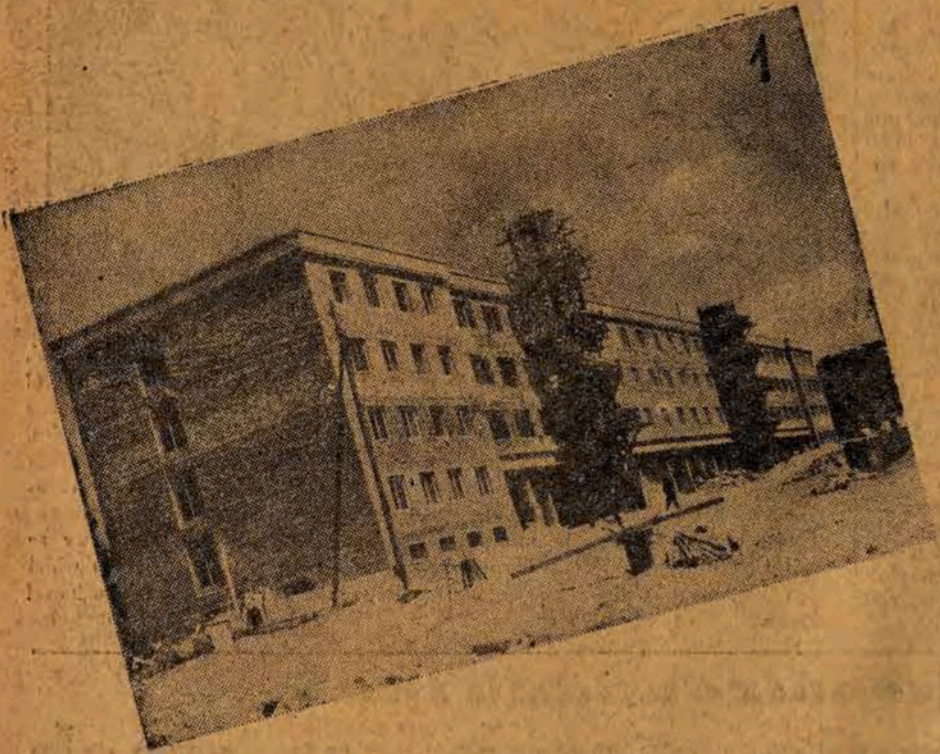
W socjalistycznym współzawodnictwie pracy wyrosła armia ludzi jutra — przodowników pracy, racjonalizatorów i nowatorów. Spośród nich tysiące zajęło kierownicze stanowiska i dalej kształci się, by lepiej i szybciej budować przy szłości swoją i swych dzieci, by wznosić jasny, szczęśliwy gmach Polski Socjalistycznej. Obok osiągnięć w przemyśle, rolnictwie i odbudowie dokonaliśmy wiele na polu szerzenia oświaty i upowszechnienia kultury. Nigdy w Polsce nie kształciło się tylu ludzi, co dziś. Nigdy teatr, film, radio, książka i prasa nie miały tak wielkiej ilości widzów, słuchaczy i czytelników — jak dziś.

Gigantyczne osiągnięcia lat 1944 — 1950 wieńczy rozpoczęcie pierwszego roku Planu 6-letniego, który stawia przed nami dalsze ogromne zadania i przynosi podwyższenie stopy życiowej mas pracujących, wzmocnienie naszego potencjału gospodarczego, politycznego, państwowego — potęgę udziału Polski w dziele walki o pokój, walki, prowadzonej przez całą postępową ludność.

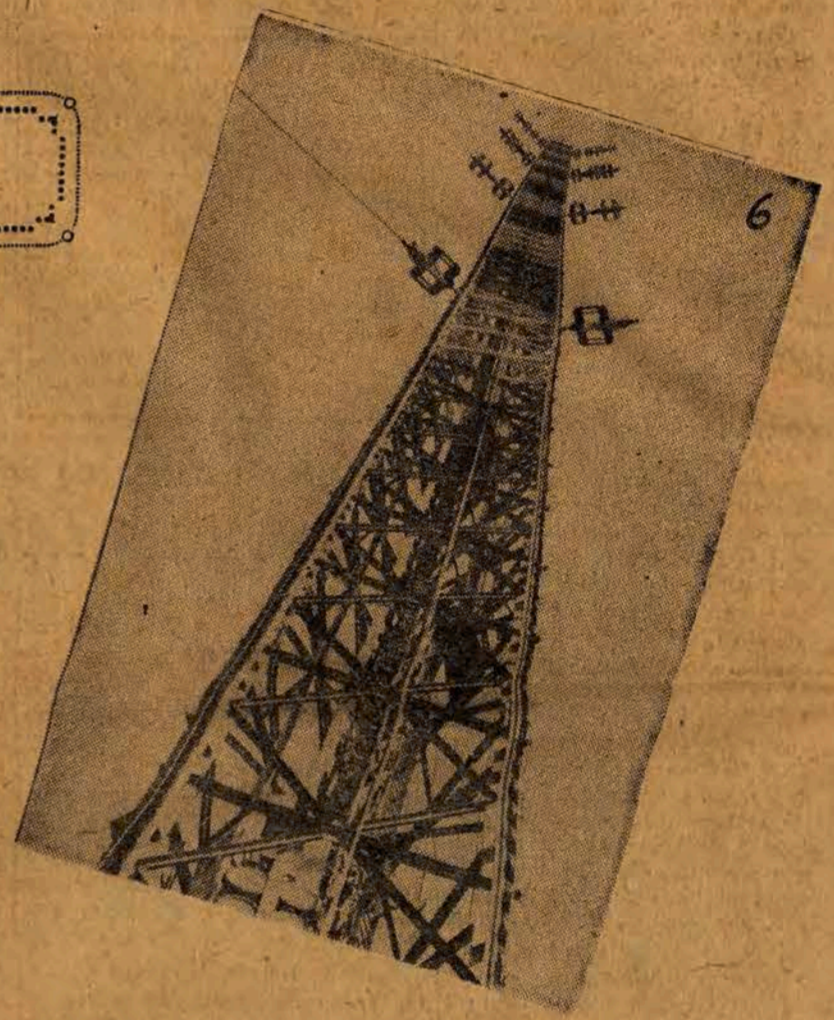
1949
125%

Wzrost stolicy

Błyskawiczny konkurs rozrywkowy „Głosu“



CO TO JEST?



Z okazji Święta Odrodzenia Polski
które jest również bilansem naszych osiągnięć w dziedzinie budowy i rozbudowy gospodarczej ogłaszamy Konkurs Błyskawiczny p. t. „Co to jest?”.

11 zdjęć zamieszczonych na niniejszej kolumnie, przedstawia obiekty, które powinny być dobrze znane wszystkim naszym czytelnikom, przedstawiają one bowiem najbardziej charakterystyczne, symboliczne niejako elementy wspaniałego rozwijającego się budownictwa Polski Ludowej.

Zadaniem uczestników naszego Konkursu będzie odgadnięcie, co dane zdjęcie przedstawia. Dla ułatwienia podajemy, iż wśród zdjęć konkursowych 4 pochodzą z terenu Łodzi.

Trafne odpowiedzi będą premiiowane — w drodze losowania — cennymi nagrodami książkowymi.

Wypełnione kupony należy wysłać na adres naszej redakcji: „Głos Robotniczy”, Łódź, ul. Piotrkowska 86 — Błyskawiczny Konkurs „Co to jest?” w terminie do dnia 1 sierpnia.

KUPON KONKURSOWY
Zamieszczone zdjęcia przedstawiają:

- 1
- 2
- 3
- 4
- 5
- 6
- 7
- 8
- 9
- 10
- 11

Imię i nazwisko uczestnika konkursu

Zawód (miejsce pracy)

Dokładny adres

