

# EXPRES

## ILUSTROWANY



Nr 201 (3066)

ROK VII

PIĄTEK

# Projekt statutu Komunistycznej Partii Związku Radzieckiego

MOSKWA. — Na łamach dziennika „Prawda” z 20 bm. ukazał się projekt statutu Komunistycznej Partii Związku Radzieckiego, uchwalony na ostatnim plenum KC WKP(b) dla przedstawienia XIX Zjazdu WKP(b), zwołanemu na dzień 5 października br.

Oto jego tekst w przekładzie polskim:

## Projekt KC WKP(b) Tekst zmienionego statutu Partii (Czwarty punkt porządku dziennego Zjazdu)

### Statut

#### Komunistycznej Partii Związku Radzieckiego

#### I. Partia. Członkowie Partii, ich obowiązki i prawa

1. Komunistyczna Partia Związku Radzieckiego jest dobrowolnym bojowym związkiem ludzi jednej myśli — komunistów, zorganizowanym spośród klasy robotniczej, pracujących chłopów i pracującej inteligencji.

Komunistyczna Partia Związku Radzieckiego, zorganizowawszy sojusz klasy robotniczej i chłopstwa pracującego, doprowadziła w wyniku Rewolucji Październikowej 1917 roku do obalenia władzy kapitalistów i obszarników, do zorganizowania dyktatury proletariatu, do likwidacji kapitalizmu, do zniesienia wyzysku człowieka przez człowieka i zapewniła zbudowanie społeczeństwa socjalistycznego.

Obecnie główne zadania Komunistycznej Partii Związku Radzieckiego polegają na tym, aby zbudować społeczeństwo komunistyczne w drodze stopniowego przechodzenia od socjalizmu do komunizmu, podnosić nieustannie materialny i kulturalny poziom społeczeństwa, wychowywać członków społeczeństwa w duchu internacjonalizmu i ustanowienia braterskiej więzi z masami pracującymi wszystkich krajów, ze wszelkich miar umacniać aktywną obronę ojczyzny radzieckiej przed agresywnymi działaniami jej wrogów.

2. Członkiem Komunistycznej Partii Związku Radzieckiego może być każdy pracujący, nie wyzyskujący cudzej pracy obywatel Związku Radzieckiego, który uznaje

#### Nowy podsekretarz stanu w Min. Przem. Maszynowego

WARSZAWA. — Prezydent RP mianował ob. Zdzisława Kopczyńskiego podsekretarzem stanu w Ministerstwie Przemysłu Maszynowego.

#### Anton Jugow wicepremierem rządu bułgarskiego

SOFIA. — Prezydium Zgromadzenia Narodowego Bułgarskiej Republiki Ludowej mianowało dotychczasowego ministra Przemysłu Ciężkiego, Antona Jugowa, zastępcą przewodniczącego Rady Ministrów.

#### Zgon Schumachera

BERLIN. — Agencja ADN donosi, że 20 sierpnia wieczorem zmarł w Bonn, w wieku 56 lat, przewodniczący Socjaldemokratycznej Partii Niemiec (SPD) Kurt Schumacher.

i) być szczerym i uczciwym wobec Partii, nie dopuszczać do zatajania i wypaczenia prawdy. Nieszczerze rość komunisty wobec Partii i oszukiwanie Partii jest najcięższym złem i nie da się pogodzić z pozostawianiem w szeregach Partii;

j) przestrzegać tajemnicy partyjnej i państwowej wykazywać czujność polityczną, pomnażać, że czujność komunistów niezbędna jest na każdym odcinku i w każdej sytuacji. Rozgłaszanie tajemnicy partyjnej i państwowej jest przestępstwem wobec Partii i nie da się pogodzić z pozostawianiem w jej szeregach;

k) na każdym stanowisku, powierzonym przez Partię, nieugięcie realizować wskazania Partii o właściwym doborze kadr, według ich kwalifikacji politycznych i fachowych. Naruszenie tych wskazań, dobór pracowników na podstawie kumoterstwa, sympatii osobistej, ziomkostwa lub pokrewieństwa nie da się pogodzić z pozostawianiem w Partii.

#### 4. Członek Partii ma prawo:

a) brać udział w swobodnym i rzeczowym omawianiu na zebraniach partyjnych lub w prasie partyjnej zagadnień polityki partyjnej;

b) krytykować na partyjnych zebraniach każdego działacza partyjnego;

c) wybierać i być wybierającym do władz partyjnych;

d) żądać swego osobistego udziału we wszystkich wypadkach, kiedy zapada uchwała dotycząca jego działalności lub postępowania;

e) zwracać się z każdą sprawą i oświadczeniem do każdej instancji partyjnej aż do KC Komunistycznej Partii Związku Radzieckiego.

(Dalszy ciąg na str. 2-ej).

## U was przodownicy — u nas bezrobotni Francuscy i belgijscy obrońcy pokoju gościli wczoraj w Łodzi i Piotrkowie

Serdecznie powitali wczoraj przed stawiciele społeczeństwa łódzkiego członków delegacji francuskiej i belgijskiej działaczy ruchu obrony pokoju, wśród których przybyła również członkini sekretariatu Światowej Rady Pokoju Izabella Blum.

Po powitaniu w Łodzi goście udali się do Piotrkowa, gdzie zwiędli jedną z nowopowstałych budowl socjalizmu — Kombinat Piotrkowski.

Odpowiadając na powitanie przewodniczącego zakładowego komitetu obrońców pokoju w Kombinacie, członek Światowej Rady Pokoju, Izabella Blum stwierdziła m. in.:

— Gdy zwiędzamy belgijskie ośrodki tekstylne i osiedla robotnicze, na każdym kroku spotykamy

## Rozpoczęto budowę Kanału Stalingradzkiego

MOSKWA. — Agencja TASS podaje, że między Wołgą a rzeką Ural rozpoczęto budowę głównego Kanału Stalingradzkiego, wchodzącego w skład stalingradzkiego systemu hydroenergetycznego. Kanał ten nawodni miliony hektarów ziemi.

Nowa budowla urzeczywistni odwieczne marzenia narodu kazachskiego o przekształceniu pustyń zachodniego Kazachstanu w żyzne ziemie.

## J. Stalin przyjął premiera Czou En-laia

MOSKWA. — Agencja TASS donosi, że w dniu 20 sierpnia przewodniczący Rady Ministrów ZSRR Józef Stalin przyjął premiera Państwowej Rady Administracyjnej Chińskiej Republiki Ludowej, Czou En-laia.

Na przyjęciu obecni byli: zastępca premiera Państwowej Rady Administracyjnej Czen Jun, wiceprzewodniczący Komisji Finansowo-Gospodarczej Państwowej Rady Administracyjnej Li Fu-czun, ambasador Chińskiej Republiki Ludowej w Związku Radzieckim Czan Wen-tian, zastępca szefa sztabu generalnego Ludowo - Rewolucyjnej Rady Wojennej Su Jui i sekretarz polityczny Ministerstwa Spraw Zagranicznych Chińskiej Republiki Ludowej Szi Czie.

## Apel CRZZ do związkowców pomagających przy żniwach

WARSZAWA. — Centralna Rada Związków Zawodowych wystosowała następujący apel:

Do członków Zw. Zawod. zatrudnionych w okresie od 17 do 24 sierpnia przy pracach żniwnych w PGR w ramach pomocy społecznej.

Centralna Rada Związków Zawodowych, uwzględniając inicjatywę związkowców, którzy uczestnicząc w III i IV turnusie 7-dniowej akcji pomocy społecznej dla PGR wyrazili chęć przedłużenia pracy o dalsze 7 dni, apeluje do wszystkich towarzyszy pracujących obecnie w PGR-ach, aby w zrozumieniu potrzeb, jakie wynikły wskutek niesprzyjających warunków atmosferycznych, przedłużyli swój pobyt o dalsze 7 dni, a tym samym przyczynili się do zabezpieczenia zbioru plonów.

Centralna Rada Związków Zawodowych jest przekonana, że aktywność związkowców, którzy w pełni doceniają znaczenie akcji żniwno-omłotowej włączy się w ceną inicjatywę tych towarzyszy i dopomoże do zakończenia żniw w PGR-ach.

Do pracy w dodatkowym okresie stosują się w pełni postanowienia uchwały Prezydium Rządu z dnia 1.VII.1952 r. w szczególności, jeśli przedłużony okres pozostania przy pracach żniwnych nie koliduje z przepisami o dyscyplinie pracy.

Okresu tego nie zalicza się również na poczet urlopu wypoczynkowego.

Na przyjęciu obecni byli także: zastępca przewodniczącego Rady Ministrów ZSRR W. Mołotow, minister Spraw Zagranicznych ZSRR A. Wyszyński i członek kolegium Ministerstwa Spraw Zagranicznych ZSRR N. Fedorenko.

## Entuzjastycznie powitał naród radziecki uchwałę KC WKP(b)

MOSKWA. — Z ogromnym entuzjazmem masy pracujące Związku Radzieckiego powitały uchwałę Komitetu Centralnego WKP(b) o zwołaniu kolejnego, XIX Zjazdu Partii.

Wiadomość o uchwale KC WKP(b) wywołała wielką falę aktywności politycznej i wytwórczej radzieckich mas pracujących.

W zakładach przemysłowych, urzędach, instytutach naukowych i kolchozach odbywają się zebrania, na których ludzie pracy zaznajamiają się z dokumentami KC WKP(b) oraz — projektem XIX Zjazdu Partii w sprawie pięcioletniego planu rozwoju ZSRR na lata 1951—1955 oraz ze zmianami w statucie WKP(b).

Zalogi wielu zakładów przemysłowych Moskwy, Leningradu, Donbasu, Kijowa, Mińska, Baku i innych miast zaciągnęły warty stachanowskie dla uczczenia zbliżającego się Zjazdu, podejmując nowe zobowiązania socjalistyczne.

## Wyjazd delegacji rządowej do Bukaresztu

WARSZAWA. — W dniu 21 bm. odleciała z Warszawy do Bukaresztu delegacja rządu Polskiej Rzeczypospolitej Ludowej w osobach ministra Oświaty Witolda Jarosińskiego, generała brygady Ostapa Stecy i przewodnika pracy — górnika Franciszka Korbela.

Delegacja udała się na zaproszenie rządu Rumuńskiej Republiki Ludowej na uroczystości święta narodowego VIII rocznicy wyzwolenia Rumunii, przypadającej w dniu 23 bm.

## Mordercy Stefana Martyki ujęci

WARSZAWA. — Władze bezpieczeństwa publicznego ujęły sprawców ohydnego mordu dokonanego w dniu 9 września 1951 r. na osobie wybitnego artysty, aktora i znanego komentatora radiowego, Stefana Martyki.

Ujęci bandyci, którzy oprócz dokonania tego mordu mają na swoim koncie szereg napadów rabunkowych, kradzieży i innych zbrodniczych czynów, byli powiązani w swej działalności z czynnikami obcymi.

Zbrodniarze ci: Ryszard Cieślak, Lech Śliwiński, Tadeusz Ko waleczuk i Bogusław Pietrkiewicz, staną wkrótce przed sądem Polskiej Rzeczypospolitej Ludowej.



Na zdjęciu: powitanie delegacji francuskiej i belgijskiej obrońców pokoju na Dworcu Kaliskim.



# PROJEKT STATUTU KOMUNISTYCZNEJ PARTII ZWIĄZKU RADZIECKIEGO

Dalszy ciąg ze str. 1

**5** Przyjmowanie w poczet członków Partii odbywa się wyłącznie w trybie indywidualnym. Nowi członkowie przyjmowani są spośród kandydatów, którzy przebyli ustanowiony okres kandydowania. W poczet członków Partii przyjmowani są uświadomieni, aktywni i oddani sprawie komunizmu robotnicy, chłopcy i inteligenci. Do Partii przyjmuje się osoby, które ukończyły 18 lat. Tryb przyjmowania kandydatów w poczet członków Partii:

a) wstępujący w poczet członków Partii przedkładają opinie polecające trzech członków Partii o co najmniej trzyletnim stażu partyjnym i którzy znają ich co najmniej rok ze wspólnej pracy.

*Uwaga pierwsza.* Przy przyjmowaniu do Partii członków WLKSM, opinia polecająca komitetu rejonowego WLKSM równoważna jest opinii polecającej jednego członka Partii.

*Uwaga druga.* Członkowie i zastępcy członków KC Komunistycznej Partii Związku Radzieckiego powstrzymują się od wydawania opinii polecających.

b) sprawę przyjęcia do Partii rozpatruje i rozstrzyga ogólne zebranie podstawowej organizacji partyjnej, której uchwała staje się prawomocna po zatwierdzeniu przez komitet rejonowy, w miastach zaś, w których nie istnieje podział na dzielnice — komitet miejski Partii.

Przy omawianiu sprawy przyjęcia do Partii obecność opiniodawców nie jest obowiązkowa.

c) młodzież w wieku do lat 20 wyłącznie przyjmowana jest do Partii wyłącznie z szeregów WLKSM;

d) byli członkowie innych partii przyjmowani są w poczet członków Partii na podstawie opinii polecających pięciu członków Partii: trzech o dziesięcioletnim stażu partyjnym i dwóch o przedrewolucyjnym stażu — wyłącznie przez podstawową organizację partyjną, z obowiązkiem zatwierdzeniem przez KC Komunistycznej Partii Związku Radzieckiego.

**6** Opiniodawcy ponoszą odpowiedzialność za rzetelność wydawanych przez nich opinii polecających.

**7** Staż partyjny kandydatów przyjmowanych w poczet członków Partii liczy się od dnia powzięcia przez ogólne zebranie właściwej podstawowej organizacji partyjnej uchwały o przyjęciu danego towarzysza w poczet członków Partii.

**8** Każdy członek jednej organizacji partyjnej w razie przeniesienia się na teren działalności innej organizacji jest zaliczany przez tę ostatnią organizację w poczet członków Partii.

*Uwaga.* Przenoszenie się członków Partii z jednej organizacji do drugiej odbywa się zgodnie z regułami, ustalonymi przez KC Komunistycznej Partii Związku Radzieckiego.

**9** Członkowie Partii i kandydaci, którzy bez uzasadnionych przyczyn w ciągu trzech miesięcy nie wpłacili składek członkowskich, automatycznie przestają być członkami Partii, podstawowa organizacja partyjna podejmuje w tej sprawie odpo-

## II. Kandydaci na członków Partii

**16** Wszystkie osoby, pragnące wstąpić do Partii, odbywają okres kandydowania, niezbędny po to, by kandydat zapoznał się z programem, statutem, taktyką Partii oraz, aby organizacja partyjna miała możliwość sprawdzenia walorów osobistych kandydata.

**17** Tryb przyjmowania w poczet kandydatów (przyjmowanie indywidualne, przedkładanie opinii polecających i ich sprawdzanie, uchwała podstawowej organizacji o przyjęciu oraz zatwierdzenie tej uchwały) jest zupełnie taki sam, jak tryb przyjmowania w poczet członków Partii.

**18** Okres kandydowania ustala się na jeden rok. Organizacja partyjna obowiązana jest pomagać kandydatom w przygotowaniu się do wstąpienia w poczet członków Partii. Po upływie okresu kandydowania organizacja partyjna powinna

## III. Struktura Partii. Demokracja wewnątrzpartyjna

**21** Zasadą przewodnią organizacyjnej struktury Partii jest centralizm demokratyczny, który oznacza:

a) obieralność wszystkich kierowniczych organów Partii od najniższych do najwyższych;

b) periodyczne składanie sprawozdań przez organa partyjne swym organizacjom partyjnym;

c) surową dyscyplinę partyjną i podporządkowywanie się mniejszości — większości;

d) bezwzględna moc obowiązująca uchwał organów wyższych dla organów niższych.

**22** Struktura Partii opiera się na zasadzie terytorialno - produkcyjnej: organizacja partyjna obsługująca jakikolwiek rejon uwa-

wiednią uchwałę, podlegającą zatwierdzeniu przez rejonowy lub miejski komitet partyjny.

**10** O wydaleniu komunisty z Partii decyduje ogólne zebranie tej podstawowej organizacji partyjnej, do której wydalany należy; uchwałę w tej sprawie zatwierdza rejonowy lub miejski komitet Partii. Uchwała komitetu rejonowego lub miejskiego w sprawie wydalenia z Partii, staje się prawomocna jedynie w tym wypadku, jeśli zostaje zatwierdzona przez komitet obwodowy Partii, komitet krajowy lub KC Komunistycznej Partii Republiki Związkowej.

Do chwili zatwierdzenia przez komitet obwodowy, krajowy lub KC Komunistycznej Partii Republiki Związkowej uchwały w sprawie wydalenia z Partii, członek Partii zachowuje legitymację partyjną i ma prawo uczestniczyć w zamkniętych zebraniach partyjnych.

**11** Podstawowa organizacja partyjna nie może podejmować uchwały w sprawie wydalenia z Partii komunisty, jeśli jest on członkiem KC Komunistycznej Partii Związku Radzieckiego, KC Komunistycznej Partii Republiki Związkowej, komitetu krajowego, obwodowego, okręgowego, miejskiego lub rejonowego.

O wydaleniu członka KC Komunistycznej Partii Republiki Związkowej, komitetu krajowego, obwodowego, okręgowego, miejskiego lub rejonowego ze składu komitetu partyjnego lub z szeregów Partii decyduje plenum właściwego komitetu, jeśli większością dwóch trzecich głosów uzna to za konieczne.

**12** O wydaleniu członka KC Komunistycznej Partii Związku Radzieckiego ze składu KC lub z szeregów Partii decyduje Zjazd Partii lub w okresie między zjazdami — plenum KC Komunistycznej Partii Związku Radzieckiego większością 2/3 głosów członków plenum KC. Na miejsce wydalonego z KC automatycznie wchodzi zastępca członka KC, w trybie ustalonym przez Zjazd Partii przy wyborach zastępców członków KC.

**13** W wypadkach, gdy członek Partii popełnił wykroczenie podlegające karze sądowej, zostaje on wydalony z Partii, przy czym o wykroczeniu zawiadamia się władze administracyjne i sądowe.

**14** Przy rozstrzygnięciu sprawy wydalenia z Partii należy zapewnić maksimum ostrożności i braterskiej troskliwości oraz wnikliwe rozpatrzenie słuszności zarzutów stawianych członkowi Partii.

W wypadkach drobnych wykroczeń należy stosować środki wychowania i oddziaływania partyjnego (upomnienie, nagana itd.), nie zaś wydalenie z Partii, które jest najwyższym wymiarem kary partyjnej.

W wypadkach niezbędnych organizacja partyjna może zastosować jako karę partyjną przeniesienie członka Partii w poczet kandydatów na okres do jednego roku.

**15** Odwołania wydalonych z Partii oraz uchwały organizacji partyjnych w sprawie wydalenia z Partii winny być rozpatrywane przez właściwe władze partyjne nie później niż w ciągu 20 dni od chwili ich złożenia.

## IV. Naczelne władze Partii

rozpatrzyć sprawę kandydata na zebraniu partyjnym. Jeśli kandydat na członka Partii nie zdołał wykazać swych walorów z przyczyn, które organizacja partyjna uzna za usprawiedliwione, podstawowa organizacja partyjna może przedłużyć mu okres kandydowania na okres nie dłuższy niż jeden rok. W wypadkach zaś, gdy w okresie kandydowania okazało się, że kandydat ze względu na swe cechy osobiste nie zasługuje na przyjęcie w poczet członków Partii, organizacja partyjna podejmuje uchwałę o wydaleniu go z szeregów kandydatów Partii.

**19** Kandydaci na członków Partii biorą udział w zebraniach tej organizacji, do której należą, z prawem głosu doradczego.

**20** Kandydaci na członków Partii wpłacają zwykle składki członkowskie do kasy odnośnego komitetu partyjnego.

**23** Wszystkie organizacje partyjne są autonomiczne w decydowaniu o sprawach lokalnych, o ile decyzje te nie są sprzeczne z uchwałami Partii.

**24** Najwyższym organem kierowniczym każdej organizacji partyjnej jest zebranie ogólne (dla organizacji podstawowych), konferencja (na przykład dla organizacji rejonowych, obwodowych), zjazd (dla Komu-

stycznych Partii Republik Związkowych, dla Komunistycznej Partii Związku Radzieckiego).

**25** Zebranie ogólne, konferencja lub zjazd wybierają egzekutywę lub komitet, które są ich organem wykonawczym i kierują całą bieżącą pracą organizacji.

**26** Podczas wyborów władz partyjnych wzbronione jest głosowanie na liście. Głosowanie należy przeprowadzać na poszczególne kandydatury, przy czym wszyscy członkowie Partii mają zagwarantowane nieograniczone prawo kwestionowania kandydatów i krytykowania ich. Wybory przeprowadza się w drodze zamkniętego (tajnego) głosowania na kandydatów.

**27** W miastach i ośrodkach rejonowych w celu omówienia ważniejszych uchwał Partii i rządu zwołuje się aktywy miejskich i rejonowych organizacji partyjnych, przy czym aktywy te winny być zwoływane nie dla parady i formalno-uroczystego aprobowania tych uchwał, lecz w celu rzeczywistego ich omówienia.

**28** Swobodne i rzeczowe omawianie zagadnień polityki partyjnej w poszczególnych organizacjach lub w Partii jako całości jest niezaprzeczalnym prawem każdego członka Partii, wypływającym z demokracji wewnątrzpartyjnej. Jedynie na podstawie demokracji wewnątrzpartyjnej może być rozwinięta bolszewicka samokrytyka i umocniona dyscyplina partyjna, która powinna być świadoma, a nie mechaniczna.

## IV. Naczelne władze Partii

**29** Najwyższą władzą Komunistycznej Partii Związku Radzieckiego jest Zjazd Partii. Zjazdy zwyczajne zwołuje się przynajmniej raz na cztery lata. Zjazdy nadzwyczajne zwołuje Komitet Centralny Partii z własnej inicjatywy lub na żądanie co najmniej 1/3 ogólnej liczby członków, którzy byli reprezentowani na ostatnim Zjeździe Partyjnym. Zwołanie Zjazdu Partyjnego i porządek dzienny ogłasza się na co najmniej półtora miesiąca przed Zjazdem. Zjazdy nadzwyczajne zwołuje się w terminie dwumiesięcznym.

Zjazd uważa się za prawomocny, jeśli reprezentowana jest na nim co najmniej połowa wszystkich członków Partii, którzy byli reprezentowani na ostatnim Zjeździe zwyczajnym.

Normy przedstawicielstwa na Zjeździe Partii ustala Komitet Centralny.

**30** W razie niezwołania przez Komitet Centralny Partii Zjazdu nadzwyczajnego we wskazanym w punkcie 29 terminie, organizacja, które zażądały zwołania Zjazdu nadzwyczajnego, mają prawo stworzyć komitet organizacyjny, któremu przysługują uprawnienia Komitetu Centralnego Partii w zakresie zwołania Zjazdu nadzwyczajnego.

**31** Zjazd:

a) wysłuchuje i zatwierdza sprawozdania Komitetu Centralnego Partii, Centralnej Komisji Rewizyjnej i innych organizacji centralnych,

b) dokonuje rewizji i zmian w programie i w statucie Partii,

c) wytycza linię taktyczną Partii w podstawowych kwestiach polityki bieżącej,

d) wybiera Komitet Centralny Komunistycznej Partii Związku Radzieckiego i Centralną Komisję Rewizyjną.

**32** Komitet Centralny Partii i Centralna Komisja Rewizyjna wybierane są w składzie ustalonym przez Zjazd. W wypadku zdekompletowania Komitetu Centralnego skład jego uzupełnia się wybranymi przez Zjazd zastępcami.

**33** Komitet Centralny Komunistycznej Partii Związku Radzieckiego odbywa co najmniej jedno posiedzenie plenarne na sześć miesięcy. Zastępcy członków KC obecni są na posiedzeniach plenarnych Komitetu Centralnego z prawem głosu doradczego.

**34** Komitet Centralny Komunistycznej Partii Związku Radzieckiego tworzy: dla kierowania pracą KC w okresie między posiedzeniami plenarnymi — prezydium, dla kierowania pracą bieżącą, głównie w dziedzinie organizowania kontroli wykonania uchwał Partii i doboru kadr — sekretariat.

**35** Komitet Centralny Komunistycznej Partii Związku Radzieckiego tworzy przy KC Komitet Kontroli Partyjnej.

## V. Obwodowe, krajowe i republikańskie organizacje Partii

**40** Najwyższą władzą obwodowej, krajowej i republikańskiej organizacji partyjnej jest obwodowa, krajowa konferencja partyjna lub Zjazd Komunistycznej Partii Republiki Związkowej, a w okresie między nimi — komitet obwodowy, krajowy, KC Komunistycznej Partii Republiki Związkowej. W działalności swej kierują się one uchwałami Komunistycznej Partii Związku Radzieckiego i jej organów kierowniczych.

Ale szeroka dyskusja, zwłaszcza dyskusja w skali wszechzwiązkowej, w kwestiach polityki partyjnej, winna być zorganizowana tak, ażeby nie mogła doprowadzić do prób zmniejszenia Partii lub do prób utworzenia ugrupowań frakcyjnych, łamiących jedność Partii, do prób wywołania rozłamu, mogących podważyć siłę i trwałość ustroju socjalistycznego.

Szeroka dyskusja w skali wszechzwiązkowej może być uznana za konieczną jedynie w tym wypadku:

a) jeśli konieczność tę uznaje przynajmniej kilka terenowych organizacji partyjnych na szczeblu obwodowym lub republikańskim;

b) jeśli w łonie KC Komunistycznej Partii Związku Radzieckiego nie ma dostatecznie zdecydowanej większości w najważniejszych kwestiach polityki partyjnej;

c) jeśli pomimo istnienia zdecydowanej większości w KC, która stoi na określonym stanowisku, Komitet Centralny uważa jednak za konieczne sprawdzenie słuszności swej polityki w drodze przedyskutowania jej w Partii.

Jedynie spełnienie tych warunków może za bezpieczny Partię przed nadużyciem demokracji wewnątrzpartyjnej przez elementy antypartyjne, jedynie w tych warunkach można liczyć na to, że demokracja wewnątrzpartyjna wyjdzie na korzyść sprawie i nie zostanie wykorzystana na szkodę Partii i klasy robotniczej.

## Komitet Kontroli Partyjnej przy KC Partii:

a) kontroluje przestrzeganie dyscypliny partyjnej przez członków i kandydatów na członków Partii pociągając do odpowiedzialności komunistów, winnych naruszenia programu i statutu Partii, dyscypliny partyjnej i państwowej, oraz winnych naruszenia moralności partyjnej (oszukiwanie Partii, nieuczciwość i nieszczerłość wobec Partii, oszczerstwo, biurokracizm, niemoralny tryb życia itd.);

b) rozpatruje odwołania od uchwał KC Komunistycznych Partii Republik Związkowych, krajowych i obwodowych komitetów Partii w sprawie wydalenia z Partii i kar partyjnych;

c) w republikach, krajach i obwodach ma swych pełnomocników, niezależnych od terenowych władz partyjnych.

**36** Komitet Centralny Komunistycznej Partii Związku Radzieckiego w okresie między Zjazdami kieruje całą działalnością Partii, reprezentuje Partię w stosunkach z innymi partiami, organizacjami i instytucjami, organizuje różne instytucje Partii i kieruje ich działalnością, mianuje redakcje centralnych organów prasowych, pracujących pod jego kontrolą, i zatwierdza redakcje partyjnych organów prasowych większych organizacji terenowych, organizuje instytucje o znaczeniu społecznym i kieruje nimi, dysponuje siłami i środkami Partii, zarządza centralną kasą.

Komitet Centralny nadaje kierunek pracy centralnych organizacji radzieckich i społecznych poprzez grupy partyjne w tych organizacjach.

**37** W celu wzmocnienia kierownictwa i pracy politycznej Komitet Centralny Partii ma prawo tworzyć wydziały polityczne i wyznaczać organizatorów partyjnych KC na poszczególnych odcinkach budownictwa socjalistycznego, nabierających szczególnie ważnego znaczenia dla gospodarki narodowej i całego kraju, jak również — w miarę wykonywania przez wydziały polityczne ich zadań — znosić je lub przekształcać w zwyczajne organa partyjne budowane według zasady produkcyjno-terytorialnej.

Wydziały polityczne działają na zasadzie specjalnych instrukcji, zatwierdzonych przez Komitet Centralny.

**38** Komitet Centralny Komunistycznej Partii Związku Radzieckiego regularnie informuje organizacje partyjne o swej pracy.

**39** Centralna Komisja Rewizyjna rewiduje: a) szybkość i właściwy tryb załatwiania spraw w centralnych organach Partii oraz sprawność aparatu sekretariatu KC; b) kasę i instytucje Komitetu Centralnego Partii.

Dalszy ciąg na str. 3



# PROJEKT STATUTU KOMUNISTYCZNEJ PARTII ZWIĄZKU RADZIECKIEGO

Dalszy ciąg ze str. 2

publiki Związkowej albo na żądanie jednej trzeciej ogólnej liczby członków organizacji objętych przez obwodową, krajową, republikańską organizację partyjną.

Normy przedstawicielstwa na konferencję obwodową, krajową, Zjazd Komunistycznej Partii Republiki Związkowej ustala komitet obwodowy, komitet krajowy, KC Komunistycznej Partii Republiki Związkowej.

Konferencja obwodowa, krajowa, Zjazd Komunistycznej Partii Republiki Związkowej wysłuchuje i zatwierdza referaty sprawozdawcze komitetu obwodowego, krajowego, KC Komunistycznej Partii Republiki Związkowej, komisji rewizyjnej i innych obwodowych, krajowych, republikańskich organizacji, omawia zagadnienia pracy partyjnej, radzieckiej, gospodarczej, związkowej w obwodzie, kraju lub republice i wybiera komitet obwodowy, komitet krajowy, KC Komunistycznej Partii Republiki Związkowej, komisję rewizyjną i delegatów na Zjazd Komunistycznej Partii Związku Radzieckiego.

**42** Obwodowe, krajowe komitety, KC Komunistycznych Partii Republiki Związkowej wybierają odpowiednie organa wykonawcze w składzie nie przekraczającym 11 osób, wśród nich trzech sekretarzy, których zatwierdza KC Partii. Sekretarzy obowiązuje co najmniej pięcioletni staż partyjny.

W komitetach obwodowych i krajowych Partii, w KC Komunistycznych Partii Republiki Związkowych stwarza się sekretariaty do rozpatrywania zagadnień bieżących i sprawozdania wykonania. O powziętych uchwałach sekretariat referuje odpowiedniej egzekutywie komitetu obwodowego, komitetu krajowego, KC Komunistycznej Partii Republiki Związkowej.

## VI. Okręgowe organizacje Partii

**46** W obwodach, krajach i republikach, w których istnieją okręgi, tworzy się w tych ostatnich okręgowe organizacje partyjne.

Najwyższą władzą okręgowej organizacji partyjnej jest okręgowa konferencja partyjna, zwoływana przez komitet okręgowy co najmniej raz na półtora roku, konferencja nadzwyczajna zwoływana na mocy uchwały komitetu okręgowego albo na żądanie jednej trzeciej ogólnej liczby członków organizacji objętych przez organizację okręgową.

Konferencja okręgowa wysłuchuje i zatwierdza sprawozdania komitetu okręgowego, komisji rewizyjnej i innych okręgowych organizacji partyjnych, wybiera komitet okręgowy Partii, komisję rewizyjną i delegatów na konferencję obwodową, krajową lub zjazd Komunistycznej Partii Republiki Związkowej.

**47** Komitet okręgowy wybiera egzekutywę w składzie nie przekraczającym 9 osób, w tym trzech sekretarzy komitetu okręgowego. Sekretarzy obowiązuje trzyletni staż partyjny. Sekretarzy ko-

## VII. Miejskie i rejonowe (wiejskie i miejskie) organizacje Partii

**49** Miejska, rejonowa konferencja partyjna zwołuje komitet miejski, rejonowy co najmniej raz na rok, konferencję nadzwyczajną — na mocy uchwały komitetu miejskiego, rejonowego lub na żądanie jednej trzeciej ogólnej liczby członków organizacji objętych przez organizację miejską, rejonową.

Konferencja miejska, rejonowa wysłuchuje i zatwierdza sprawozdania komitetu miejskiego, rejonowego, komisji rewizyjnej i innych miejskich, rejonowych organizacji, wybiera komitet miejski, rejonowy, komisję rewizyjną i delegatów na konferencję krajową, obwodową lub na Zjazd Komunistycznej Partii Republiki Związkowej.

**50** Komitet miejski, rejonowy wybiera egzekutywę w składzie 7—9 osób oraz trzech sekretarzy miejskiego, rejonowego komitetu Partii, sekretarzy miejskiego, rejonowego komitetu obowiązuje co najmniej trzyletni staż partyjny. Sekretarzy komitetu miejskiego i rejonowego zatwierdza komitet obwodowy, komitet krajowy, KC Komunistycznej Partii Republiki Związkowej.

**51** Komitet miejski, rejonowy organizuje i zatwierdza podstawowe organizacje partyjne w przedsiębiorstwach, sowchozach, MTS, kolchozach i instytucjach, kieruje ich działalnością i prowadzi ewi-

## VIII. Podstawowe organizacje Partii

**54** Podstawą Partii są podstawowe organizacje partyjne.

Podstawowe organizacje partyjne tworzy się w fabrykach, zakładach przemysłowych, sowchozach, MTS i innych przedsiębiorstwach gospodarczych, w kolchozach, w jednostkach Armii Radzieckiej i Marynarki Wojennej, we wsiach, w instytucjach, uczelniach itp., w których jest co najmniej 3 członków Partii.

**43** Komitet obwodowy, komitet krajowy, KC

Komunistycznej Partii Republiki Związkowej organizuje różne instytucje Partii w granicach obwodu, kraju, republiki, kieruje ich działalnością, zapewnia nieugięte wykonanie dyrektyw Partii, rozwijanie krytyki i samokrytyki i wychowanie komunistów w duchu nieubłaganego stosunku do braków, kieruje marksistowsko-leninowskim szkoleniem członków i kandydatów Partii, organizuje prace w zakresie komunistycznego wychowania mas pracujących, mianuje redakcję obwodowego, krajowego, republikańskiego organu prasowego pracującego pod jego kontrolą, nadaje kierunek działalności obwodowych, krajowych, republikańskich organizacji radzieckich i społecznych za pośrednictwem istniejących w tych organizacjach grup partyjnych, organizuje i prowadzi własne instytucje o znaczeniu ogólnym dla obwodu, kraju, republiki, dysponuje w granicach swej organizacji siłami i środkami Partii, zarządza obwodową, krajową, republikańską kasą partyjną, systematycznie informuje Komitet Centralny Partii i składa w ustalonych terminach Komitetowi Centralnemu sprawozdanie ze swej działalności.

**44** Plenum komitetu obwodowego, komitetu krajowego, KC Komunistycznej Partii Republiki Związkowej zwołuje się co najmniej raz na dwa miesiące.

**45** Organizacje partyjne republik autonomicznych oraz narodowościowych i innych obwodów wchodzących w skład krajów i republik związkowych pracują pod kierownictwem komitetów krajowych, KC Komunistycznych Partii Republiki Związkowych i w swym życiu wewnętrznym kierują się postanowieniami zawartymi w rozdziale V statutu Partii, dotyczącymi organizacji obwodowych, krajowych i republikańskich.

mitetu okręgowego zatwierdza komitet obwodowy, krajowy, KC Komunistycznej Partii Republiki Związkowej.

Plenum komitetu okręgowego zwołuje się co najmniej raz na półtora miesiąca.

**48** Komitet okręgowy organizuje różne instytucje Partii w granicach okręgu i kieruje ich działalnością, zapewnia nieugięte wykonanie dyrektyw Partii, rozwijanie krytyki i samokrytyki i wychowanie komunistów w duchu nieubłaganego stosunku do braków, kieruje marksistowsko-leninowskim szkoleniem członków i kandydatów Partii, organizuje prace w zakresie komunistycznego wychowania mas pracujących, mianuje redakcję okręgowego organu partyjnego, pracującego pod jego kierownictwem i kontrolą, nadaje kierunek działalności okręgowych organizacji radzieckich i społecznych za pośrednictwem istniejących w nich grup partyjnych, organizuje własne instytucje na szczeblu okręgu, dysponuje w granicach okręgu siłami i środkami Partii, zarządza okręgową kasą partyjną.

dencję komunistów, zapewnia wykonanie dyrektyw Partii, rozwijanie krytyki i samokrytyki i wychowanie komunistów w duchu nieubłaganego stosunku do braków, organizuje marksistowsko-leninowskie szkolenie członków i kandydatów Partii, prowadzi prace w zakresie komunistycznego wychowania mas pracujących, mianuje redakcję miejskiego, rejonowego organu partyjnego, pracującego pod jego kierownictwem i kontrolą, nadaje kierunek działalności miejskich, rejonowych organizacji radzieckich i społecznych za pośrednictwem istniejących w nich grup partyjnych, dysponuje w granicach miasta i rejonu siłami i środkami Partii, zarządza miejską, rejonową kasą partyjną. Komitet miejski, rejonowy składa komitety obwodowemu, krajowemu i KC Komunistycznej Partii Republiki Związkowej sprawozdanie ze swej działalności w terminach i w formie ustalonej przez Komitet Centralny Partii.

**52** Plenum komitetu miejskiego, rejonowego zwołuje się co najmniej raz na miesiąc.

**53** W wielkich miastach, za zgodą KC Komunistycznej Partii Związku Radzieckiego, tworzy się organizacje dzielnicowe, podporządkowane komitetowi miejskiemu.

W przedsiębiorstwach, kolchozach, w instytucjach itp., w których jest mniej niż 3 członków Partii, tworzy się grupy kandydatów lub grupy partyjno-komsomolskie, na których czele stoi organizator partyjny, wyznaczany przez komitet rejonowy, komitet miejski Partii lub wydział polityczny.

Podstawowe organizacje partyjne są zatwierdzone przez komitety rejonowe, mie-

skie albo przez odpowiednie wydziały polityczne.

**55** W przedsiębiorstwach, instytucjach, kolchozach itp., gdzie jest ponad 100 członków i kandydatów Partii w łonie ogólnej podstawowej organizacji partyjnej obejmującej całe przedsiębiorstwo, instytucje itp., mogą być organizowane — w każdym poszczególnym wypadku za zgodą komitetu rejonowego, komitetu miejskiego lub odpowiedniego wydziału politycznego — organizacje partyjne w oddziałach, na odcinkach produkcyjnych, w wydziałach itp.

W łonie organizacji oddziałowych, odcinkowych itp., jak również w łonie podstawowych organizacji partyjnych, liczących mniej niż 100 członków i kandydatów, mogą być tworzone grupy partyjne według brygad, agregatów przedsiębiorstwa.

**56** W wielkich przedsiębiorstwach i instytucjach liczących ponad 300 członków i kandydatów Partii — mogą powstać — w każdym poszczególnym wypadku za zgodą Komitetu Centralnego Partii — komitety partyjne, przy czym oddziałowe organizacje partyjne tych przedsiębiorstw i instytucji otrzymują prawa podstawowej organizacji partyjnej.

**57** Podstawowa organizacja partyjna utrzymuje więź między masami robotników, chłopów i inteligencji, a kierowniczymi organami Partii. Zadaniem jej jest:

a) praca agitacyjna i organizacyjna wśród mas o realizację partyjnych haseł i uchwał przy zapewnieniu kierownictwa prasą zakładową (gazetki wielonakładowe, gazetki ścienne itp.);

b) wciąganie do Partii nowych członków i ich wychowanie polityczne;

c) organizacja szkolenia politycznego członków i kandydatów Partii i kontrola nad opanowaniem przez nich minimum wiadomości w dziedzinie marksizmu-leninizmu;

d) współdziałanie z komitetem rejonowym, komitetem miejskim lub wydziałem politycznym w całej jego praktycznej działalności;

e) mobilizowanie mas w przedsiębiorstwach, w sowchozach, kolchozach itp. do wykonywania planu produkcyjnego, umacnianie dyscypliny pracy i rozwijanie wspólzawodnictwa socjalistycznego;

f) walka z niezaradnością i z brakiem gospodarności w prowadzeniu pracy przedsiębiorstw, sowchozów, kolchozów oraz codzienna troska o poprawę warunków kulturalno-bytowych robotników, urzędników i kolchoźników;

## IX. Partia a Komsomół

**60** WLKSM prowadzi swą pracę pod kierownictwem Komunistycznej Partii Związku Radzieckiego. KC WLKSM, będąc kierowniczym organem Komsomołu, podlega KC Komunistycznej Partii Związku Radzieckiego. Działalności terenowych organizacji WLKSM nadają kierunek oraz kontrolują ją odnośnie republikańskie, krajowe, obwodowe, miejskie i rejonowe organizacje partyjne.

**61** Członkowie WLKSM, którzy są członkami lub kandydatami Partii, z chwilą wstąpienia do Partii opuszczają szereg Komsomołu, jeśli nie zajmują kierowniczych stanowisk w organizacjach komsomolskich.

**62** WLKSM jest aktywnym pomocnikiem Partii w całym budownictwie państwowym i gospodarczym. Organizacje

g) rozwijanie krytyki, samokrytyki i wychowanie komunistów w duchu bezkompromisowego stosunku do braków;

h) czynny udział w gospodarczym i politycznym życiu kraju.

**58** W celu zwiększenia roli podstawowych organizacji partyjnych w przedsiębiorstwach produkcyjnych i handlowych, w tym w sowchozach, kolchozach i MTS oraz ich odpowiedzialności za stan pracy przedsiębiorstw — organizacjom tym przysznaje się prawo kontrolowania działalności administracji przedsiębiorstwa.

Organizacje partyjne w ministerstwach, które wskutek specyficznych warunków pracy instytucji radzieckich nie mogą korzystać z funkcji kontroli, obowiązane są sygnalizować o niedociągnięciach w pracy instytucji, stwierdzać niedociągnięcia w pracy ministerstwa i jego poszczególnych pracowników i kierować swoje materiały i uwagi do KC oraz do kierowników ministerstwa.

Sekretarzy podstawowych organizacji partyjnych w ministerstwach zatwierdza Komitet Centralny Partii.

Wszyscy komuniści — pracownicy centralnego aparatu ministerstwa wchodzą w skład jednej wspólnej dla całego ministerstwa organizacji partyjnej.

**59** Do prowadzenia pracy bieżącej podstawowa organizacja partyjna wybiera na okres jednego roku egzekutywę w składzie nie przekraczającym 11 osób.

Egzekutywy podstawowych organizacji partyjnych tworzy się w organizacjach partyjnych, liczących co najmniej 15 członków Partii.

W organizacjach partyjnych, liczących mniej niż 15 członków Partii egzekutywy nie tworzy się, lecz wybiera się sekretarza podstawowej organizacji partyjnej.

W celu szybkiego kształtowania i wychowywania członków Partii w duchu kolektywnego kierownictwa przysznaje się oddziałowym organizacjom partyjnym, liczącym nie mniej niż 15, ale nie więcej niż 100 członków Partii, prawo wybierania egzekutywy oddziałowej organizacji partyjnej w składzie od 3 do 5 osób, a organizacjom liczącym ponad 100 członków Partii — od 5 do 7 osób.

W podstawowych organizacjach partyjnych obejmujących nie więcej niż 100 członków Partii pracę partyjną prowadzą z reguły pracownicy partyjni, którzy nie są wolni od pracy w produkcji.

Sekretarzy podstawowych i oddziałowych organizacji partyjnych obowiązuje co najmniej roczny staż partyjny.

## X. Organizacje partyjne w Armii Radzieckiej, Marynarce Wojennej i transporcie

komsomolskie powinny być w praktyce aktywnymi realizatorami dyrektyw partyjnych we wszystkich dziedzinach budownictwa socjalistycznego, zwłaszcza zaś tam, gdzie nie ma podstawowych organizacji partyjnych.

**63** Organizacje komsomolskie mają prawo szerokiej inicjatywy w omawianiu i wysuwaniu przed właściwymi organizacjami partyjnymi wszystkich zagadnień dotyczących pracy przedsiębiorstwa, kolchozu, sowchozu, instytucji, zagadnień związanych z zadaniami usuwania braków w ich działalności oraz udzielania im niezbędnej pomocy w ulepszaniu pracy, w organizowaniu socjalistycznego współzawodnictwa, w przeprowadzaniu masowych kampanii itd.

pięcioletni staż partyjny; szefów wydziałów politycznych dywizji i brygad — trzyletni staż partyjny.

**66** Organa polityczne obowiązane są utrzymywać ścisłą łączność z terenowymi komitetami partyjnymi w drodze stałego udziału kierowników organów politycznych w działalności terenowych komitetów partyjnych, jak również w drodze systematycznego stawiania na porządku dziennym posiedzeń komitetów partyjnych przez szefów organów politycznych sprawozdań z pracy politycznej w jednostkach wojskowych i z pracy wydziałów politycznych w transporcie.

## XI. Grupy partyjne w organizacjach pozapartyjnych

**67** Na wszystkich zjazdach, naradach i w obieralnych organach radzieckich, związkowych, spółdzielczych i innych organizacji masowych, w których jest co najmniej trzech członków Partii, organizuje się grupy partyjne, których zadaniem jest wszechstronne umacnianie wpływów Partii i realizowanie jej polityki — wśród bez-

Dalszy ciąg na str. 4



Jutro będzie jeszcze piękniejsze...

# Światła wysokościowca

**P**RZED kilku dniami, wieczorem, na Placu Smoleńskim w Moskwie przypadkowi przechodnie mogli zaobserwować, jak w dwóch tysiącach okien dwudziestopiętrowego gmachu zapłonęły naraz wszystkie światła. Był to wspaniały, niezapomniany widok...

Dla budowniczych tego gmachu była to prawdziwa chwila triumfu: światła we wszystkich oknach oznaczyły, że gmach — dzieło ich pracy — jest gotów.

W Moskwie buduje się w chwili obecnej osiem wysokościowców. Im

ponujące i majestatyczne, wznoszą się one nad miastem jako symbol pokojowej pracy ludzi radzieckich, przebudowujących swą stolicę w najpiękniejsze i najbardziej nowoczesne miasto na świecie.

Najwcześniej rozpoczęto budowę gmachu na Placu Smoleńskim. Zastosowano tu materiały budowlane, konstrukcje i urządzenia nie używane dotychczas, a wynalezione przez radzieckich uczonych i inżynierów. Budowa tego gmachu posunęła znacznie naprzód rozwój radzieckiej techniki budowlanej.

O wielkości gigantycznego gmachu dają wyobrażenie przytoczone niżej cyfry: objętość budynku wynosi 412 tys. m sześć., wysokość wraz z iglicą 171 m, czyli jest on prawie 2,5 raza wyższy od soboru Isakijewskiego w Leningradzie. Budowa pochłonięta ponad 200 tys. ton różnych materiałów, a dla ich przewiezienia samochody musiały wykonać 100 tys. kursów — w sumie około 5 milionów kilometrów.

W dużej i małej sali posiedzeń, w jadalni, gabinetach, bibliotece — stale będzie utrzymywana jednokawowa temperatura, niezależnie od pory roku i warunków zewnętrznych.

Gmach zawiera wiele innych ciekawych rzeczy. Szybkość windy wynosi tu 3,5 m na sek. W godzinach największego nasilenia pracy wind, kiedy muszą one przewieźć w ciągu 15 — 20 minut około 4 tys. osób — urządzenia automatyczne regulują ich bieg.

Pewnego razu zapytano Majakowskiego:

— Który ze swych wierszy uważasz za najlepszy?

Poeta odpowiedział:

— Ten, który napiszę jutro...

To samo mogą powiedzieć o sobie budowniczości wysokościowca na Placu Smoleńskim. Piękny gmach, z którego dumni są ludzie radzieccy, został już wybudowany. Ale budowniczości patrzą już w dzień jutrzejszy. Dla tego jutra 1.500 budowniczych ukończyło specjalne kursy. Dla tego jutra około 2 tys. robotników podniosło swe kwalifikacje, wielu zostało kierownikami brygad, majstrami.

Zespół, który wybudował gmach na Placu Smoleńskim, buduje obecnie gmach o jeszcze większych rozmiarach — 30-piętrowy hotel na wybrzeżu Dorogomiłowskim. Technika budowlana będzie tu jeszcze doskonalsza, a tempo pracy jeszcze szybsze.

W nieustannym doskonaleniu się każdego człowieka radzieckiego i każdego zespołu kryje się siła narodu radzieckiego.

(wg „Literaturnej Gazety”)

## W mrokach faszyzmu

### „Tajność”

W celu zapewnienia masom ludowym pełnego i swobodnego wyrażania swej woli w wyborach do Sejmu, nasza ordynacja wyborcza zapewnia — obok powszechności, równości i bezpośredniości wyborów — ich tajność.

Świadczy to o głębokim i prawdziwym demokratyzmie wyborów, który może istnieć tylko w państwie, gdzie władza należy do ludu.

Inaczej jest w krajach kapitalistycznych. Niektóre ich ordynacje wyborcze wręcz odrzucają zasadę tajności. Na przykład wyborca angielski wrzuca do urny wyborczej kartkę, oznaczoną tym samym numerem, który figuruje przy jego nazwisku w spisie wyborców. Tak więc ustalenie, kto na kogo głosował, nie sprawia wielkiej trudności.

Ale i w tych państwach kapitalistycznych, gdzie formalnie zapewnia się tajność wyborów, praktyka wykazuje co innego. Dziwnym zwyczajem „zbiegiem okoliczności” często już nazajutrz po wyborach — we Francji i we Włoszech — zwołania się z pracy ludzi, którzy głosowali na partię komunistyczną.

Do jaskrawych naruszeń tajności wyborów dochodziło także w Polsce sanacyjnej. Po wyborach z 1935 r. znany był powszechnie wypadek, kiedy policjant w pewnej „zabitej deska mi” wsi zagnał siłą do wyborów wszystkich mieszkańców. Chłopom rozdano karty wyborcze już zaklejone w kopertach. Gdy ktoś z nich chciał otworzyć kopertę, policjant bił go pałką po głowie i krzyczał:

— Nie wiesz, chamlie, że wybory są tajne?

Obrazek ten najlepiej mówi, jak stosowano w Polsce sanacyjnej „tajność” wyborów i w jakiej odbywały się one atmosfery. Nad ściągniętymi siłą do urn wyborcami wisiła pałka policyjna. (r)

**O**LBRZYMI wyasfaltowany plac. Granitowe stopnie frontowego wejścia prowadzą do trojga ogromnych drzwi, 7 m wysokości każde, wykonanych z aluminium. Na drzwiach — herby 16 radzieckich republik związkowych. Wystarczy lekkie na ciśnienie klamki — i drzwi otwierają się automatycznie.

Wnętrze domu zachwyca pięknym wykonaniem, obfitością światła, bogactwem kolorowych marmurów i brązu.

Na pierwszy rzut oka wszystko w tym domu wydaje się proste i zwykłe. Oto kaloryfery ukryte za artystycznie wykonaną kratą dekoracyjną, oto wodociąg z gorącą i zimną wodą, urządzenia wentylacyjne, przeciwpożarowy sygnał alarmowy... Krany jak wszędzie, sygnały również nam znane.

Jest to jednak podobieństwo czyste zewnętrzne. Ażeby zobaczyć i pojąć wszystkie zastosowane w tym gmachu nowości techniczne, należy przede wszystkim zwiedzić główną halę maszynową.

Jest ona sercem olbrzymiego organizmu. Ponad 300 kilometrów różnego rodzaju rurociągów — arterii i około tysiąca km przewodów elektrycznych — nerwów, po przejściu przez wszystkie piętra i pomieszczenia gmachu, łączy się ostatecznie na dziesiątku tablicach rozdzielczych. Każdy agregat, znajdujący się w tej lub innej hali maszynowej, ma jący to lub inne przeznaczenie, uruchamiany jest automatycznie.

W gmachu na Pl. Smoleńskim może przebywać jednocześnie 5 — 6 tysięcy osób. Całe miasto świeżego powietrza dostarcza tu potężny system wentylacyjny, który w ciągu dwóch godzin zmienia całkowicie trzy razy powietrze. Sieć wentylacyjna również regulowana jest automatycznie.

## Powiat łaski przoduje

# Nowe zboże dla miasta

### Sprawnny przebieg dostaw w woj. łódzkim

Magazyny gminnych spółdzielni w województwie łódzkim przyjmują co dzień nowe tony zboża. Pracujący chłopci szybkimi dostawami dokumentują swe uświadomienie i gotowość do coraz silniejszego zacieśnienia spójni między miastem a wsią.

W wielu powiatach dzienne plany skupu są systematycznie przekraczane. I tak w dniu 19 sierpnia powiat piotrkowski wykonał dzienny plan skupu w 257,3 proc., pow. łowicki w 212,8 proc., a pow. łaski w 188,7 proc.

Dotychczas najlepiej dostawy zboża przebiegają w powiecie łaskim, gdzie sierpniowy plan skupu zrealizowany jest już w 78 proc. Nie wiele jednak mu ustępują powiaty piotrkowski i wieluński. Na szarym natomiast końcu znajduje się powiat kutnowski.

Z każdym dniem wzrasta też w województwie łódzkim liczba chłopów, którzy przez szybką dostawę zboża zrealizowali już swoje rocz-

## Projekt Statutu Komunistycznej Partii Zw. Radzieckiego

(Dalszy ciąg na str. 3).

**68** Grupy partyjne są podporządkowane odnośnym organizacjom partyjnym (KC Komunistycznej Partii Związku Radzieckiego, KC Komunistycznej Partii Republi-

ki Związkowej, komitet krajowy, obwodowy, okręgowy, miejski, rejonowy).

Grupy obowiązane są we wszystkich sprawach ściśle i niewzruszenie kierować się uchwałami kierowniczych organów partyjnych.

## XII. Fundusze Partii

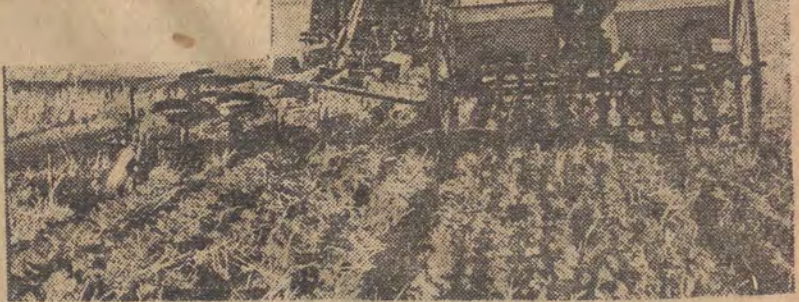
**69** Fundusze Partii i jej organizacji składają się ze składek członkowskich, dochodów z Instytutu Partii i innych wpływów.

**70** Miesięczne składki członkowskie dla członków Partii i kadry ustalają się w następującej wysokości (w procentach od zarobku):

zarabiający miesięcznie:	do 500 r.	placą 1/2	proc.
„	ponad 500 r., lecz nie więcej niż 1000 r.	„ 1	„
„	od 1001 r. do 1500 r.	„ 1 1/2	„
„	od 1501 r. do 2000 r.	„ 2	„
„	ponad 2000 r.	„ 3	„

**71** Składki wpisowe pobiera się przy wstąpieniu w poczet kadry w wysokości 2 proc. od o-

## Siew poplonów w PGR Błonie



W tegorocznej akcji siewnej poplonów w Państwowym Gospodarstwie Rolnym Błonie, w pow. kutnowskim, zastosowano pomysły racjonalizatorskiej mechaniki tego gospodarstwa, Józefa Staneckiego, polegający na połączeniu sześciokółowego pługa z siewnikiem.

Pozwala to na szybkie wykonanie siewu poplonów i zaoszczędza pracę jednego ciągnika.

Na zdjęciu: traktorzystka Krystyna Błażczak wysiewa poplon na polach PGR Błonie. CAF — fot. Szarfharc



**JANINA SZCZEPAŃSKA:** — Każda matka pracująca lub ucząca się może zgłosić swe dziecko w żłobku znajdującym się najbliższej jej miejsca zamieszkania lub instytucji, w której jest zatrudniona. W żłobkach prowadzonych przez zakłady pracy wszystkie formalności związane z przyjęciem dziecka załatwiają referaty socjalne.

**KRAWCZYK K.:** — Urlop macie rzyński przysługuje kobiecie pracującej niezależnie od urlopu wypoczynkowego i wynosi 12 tygodni.

## Codzienna nowelka „Expressu”

# Geografia

Geografia to wiedza, którą nie wszyscy mogą opanować dokładnie. Jeśli na przykład chodzi o mnie, nie potrafię wyrysować z pamięci dolnych dopływów rzeki Wzery. Ale nie można znowu lekceważyć sobie geografii. I właśnie w tej sprawie chciałbym napisać parę słów.

I.

Kiedy syn milionera z Filadelfii stał przed komisją egzaminacyjną swojego kolegium i zdaje egzamin z przedmiotu określonego jako „geografia”, wówczas odbywa się mniej więcej taka scena:

Przewodniczący komisji obrzuca młodego człowieka surowym spojrzeniem, a potem za pytuje:

— Czy chciałby pan odpowiedzieć na jedno trudniejsze pytanie, czy też na trzy łatwiejsze?

Tego rodzaju postawienie kwestii ma wykażać, że wychowanie przyszłych amerykańskich wodzów odbywa się w duchu ściśle demokratycznym. Pozostawia się egzaminowanemu młodzieńcowi wolny wybór między dwiema możliwościami, a poza tym kształtuje się jego wolę.

Młody człowiek odpowiada:

— Prosiłbym o trudniejsze pytanie. Przewodniczący notuje:

— Silna indywidualność. Nie cofa się przed trudnościami. Predestynowany jest do poważniejszych i bardziej odpowiedzialnych zadań w ciężkim przemyśle — trzy punkty dodatnie...

Tak notuje skrzętnie przewodniczący, a profesor stawia „trudne” pytanie:

— Jak nazywa się ocean, położony między Azją Wschodnią i zachodnią częścią Ameryki?

Wszyscy spoglądają na młodego człowieka. Ten jednak milczy.

Uplywa minuta.

Professor ponawia pytanie.

— Więc jak nazywa się ten ocean?

Młody człowiek milczy dalej.

I znowu upływa minuta.

Przewodniczący komisji egzaminacyjnej notuje:

— Nie lubi tracić zbędnych słów — jest opanowany i pewny siebie. Jeszcze jeden punkt dodatni.

Potem przewodniczący podnosi się, uśmiecha i wyciąga do młodego człowieka obie ręce:

— Wybornie! Doskonale, spokojna odpowiedź! Jest to rzeczywiście Ocean Spo-

W. Schweikert

kojny... Pacyfik... Jeśli chodzi o geografii, muszę stwierdzić, że przedmiot ten opanował pan celująco... Gratuluję panu!

I profesorowie składają absolwentowi najszersze życzenia. Absolwent dziękuje im kiwnięciem głowy, wsiażdż do stojącego przed kolegium samochodu i każe się wieźć do baru.

II.

Przytoczyłem wam ten szczegół dlatego, ażebyście się nie dziwili, że geografii pojmują się dzisiaj w USA inaczej niż dawniej.

Nikt się tam nie liczy z globusem i atlasami. Przede wszystkim nie liczą się z nimi tak zwani „politycy”. Geografia ich jest bardzo specyficzna. Mogę wam na to przytoczyć wiele, wiele dowodów...

Jeśli na przykład amerykańscy „politycy” mówią o granicy USA, wtedy nie mają na myśli Oceanu Spokojnego i Atlantyku, ale Łabę i 38 równoleżnik w Korei.

Dla nich Paryż jest przedmieściem Waszyngtonu. Tamizę uważają za kanał odwadniający Chicago, a Bonn traktują jako stolicę Niemiec i gniewają się mocno, że nie mogą używać na Woldze sportów wodnych.

Mieszają Ren z Missisipi, Dniestr z Nilem. Podzielili cały świat na strefy amerykańskich wpływów. Dla nich są wielkie miasta niczym innym, jak tylko celami dla bomb. Krótko mówiąc, uprawiają geografii kolonialną.

Także i panowie politycy z Niemiec za-

chodnich biorą przykład ze swoich mistrzów. Ich pojęcie geografii jest takie samo jak w USA.

Kiedy na przykład pan Adenauer chce rozwiązać sprawę zjednoczenia Niemiec, leci samolotem nie do Berlina, ale do Londynu i Paryża. Jeśli tuści, niemieccy fabrykanci chcą dyskutować o zadaniach przemysłu krajowego i obradują nad tym, nie zbierają się w Berlinie, Lipsku czy Dreźnie, ale lecą do Nowego Jorku — jak gdyby właśnie on był stolicą Niemiec.

Jeśli pan Schumacher mówi o Europie, wówczas zapomina, że prócz Renu, Sekwany i Tamizy płyną przez Europę inne jeszcze rzeki: Wołga, Don, Dniepr, Wisła, Dunaj i Dniestr.

I zapomina o całych krajach, jak Niemiec ka Republika Demokratyczna, Polska, Bułgaria, Rumunia, Albania, Węgry, Czechosłowacja... Dla niego kraje te jak gdyby nie istniały.

III.

Jeśli młody sztubak przyniesie do domu pałę z geografii, nie jest to jeszcze tragiczne. Ostatecznie przypilnuje się go, żeby przysiadł fałdów i nadrobił to, czego nie do uczył się.

Jeśli jednak „politycy” nie znają geografii — wówczas jest znacznie gorzej. Czas najwyższy, ażeby zrzucić ich z piedestału. A jeśli połamią sobie przy tym ręce i nogi — tym lepiej!

(Opr. z niemieckiego C.)





Jedną z wielu atrakcyjnych imprez organizowanych w ramach Tygodnia Lotnictwa są pokazy skoków spadochronowych ze specjalnej wieży. Na zdjęciu: moment lądowania. CAF — fot. Ostrowski

### Szkolimy fachowców

Technikum Chemiczne Ministerstwa Przemysłu Chemicznego, mieszczące się w Łodzi przy ul. Tamka 12 (tel. 118-16) przyjmuje codziennie od godz. 9 do 15 zapisy młodzieży żeńskiej i męskiej do klasy pierwszej. Nauka w Technikum trwa 4 lata. Przy szkole istnieje internat, można też uzyskać stypendium. Z zapisem trzeba się jednak pospieszyć, bo już od dnia 29 sierpnia, godz. 9 rano, rozpoczną się egzaminy wstępne.

### Drewniaczki, biżuteria i zabawki z atrakcyjnymi artykułami wychodzi na rynek Centrala Przem. Ludowego i Artystycznego

W IV kwartale br. Centrala Przemysłu Ludowego i Artystycznego przystępuje do produkcji szeregu atrakcyjnych artykułów. M. in. będą się wyrabiać artystyczne drewniaczki damskie oraz nowe, luksusowe fasony obuwi skózanego, zarówno damskiego jak i męskiego.

### W przyszły czwartek sesja Rady Narodowej

Dnia 28 sierpnia br. o godz. 17 w gmachu przy ul. Wólczańskiej 171 odbędzie się IX sesja Rady Narodowej m. Łodzi.

Porządek dzienny obrad przewiduje m. in. sprawozdanie z wykonania uchwał Rady, zmiany w składzie Rady i Komisji, sprawozdanie z działalności Miejskiego Zarządu Przedsiębiorstw Remontowo-Budowlanych ze szczególnym uwzględnieniem remontów domów mieszkalnych, powołanie Odwoławczej Komisji Wywłaszczeniowej oraz komunikaty.

### Tanie i praktyczne zegarki z NRD w sklepie Centrali Jubilerskiej

Sklep Centrali Jubilerskiej przy ul. Piotrkowskiej 95 otrzymał ostatnio w dużym wyborze zegarki ręczne produkcji NRD.

M. in. w sprzedaży znajdują się okrągłe zegarki damskie na 15 kamieniach w cenie 800 zł oraz kwadratowe zegarki na 4 kamieniach po 250 zł.

Mężczyźni mogą nabyć efektowne zegarki o czarnych i białych cyferblatach w cenie 800 zł.

## NA MOIM EKRANIE

### Nici z konfitur

Już kilka miesięcy temu, kiedy nie było jeszcze owoców, żona prosiła mnie, żebym zainteresował się wekami, bo chce przygotować na zimę trochę kompotów i dżemów. Ponieważ bardzo lubię te przysmaki, skwapliwie przystałem na tę propozycję, jednakże nie z tego nie wyszło, bo weków nie było.

Później weki pojawiły się w sklepach, ale bez gumek, więc zastanowiłem się do rady ekspedientek i zaczekałem jeszcze trochę, aż nasze placówki handlowe skompletują naczynia.

Doszedłszy obecnie do wniosku, że już najwyższy czas przygotować zapasy kompotów i dżemów, udałem się znowu do miasta, jednakże w sklepie PSS przy ul. Piotrkowskiej 66 i w Domu Gospodyni przy ul. Piotrkowskiej 85 oświadczone mi, że chociaż weki i gumki są, to brakuje jednak do nich przykrywek.

Straciłem więc nadzieję zjedzenia zimą smacznych przetworów owocowych, zyskałem jednak doskonały temat do napisania najkrótszej na świecie sztuki dramatycznej z tzw. kastrofą. Oto ona.

**AKT I.**  
Nie ma owoców, nie ma weków.

**AKT II.**  
Są owoce, są weki, ale bez gumek.

**AKT III.**  
Są owoce, są weki, są gumki, ale nie ma pokrywek do weków.

**EPILOG (żałosny)**  
Są weki w komplecie, ale nie ma już... owoców.

SKORPION

### Dyrektor nie może być gościem...

# Blaski i cienie DMR-ów

Komisja radnych do spraw pracy i pomocy społecznej przeprowadziła szczegółową kontrolę hoteli i Domów Młodego Robotnika w Łodzi.

Celem kontroli była poprawa warunków bytowych oraz zwiększenie opieki, którą powinny sprawować kierownictwa fabryk nad młodzieżą zamieszkałą w ośrodkach.

Oto artykuł napisany na podstawie zebranego przez komisję materiału.

Na korytarzach palą się już lampy, wczesny zmierzch zagląda do okien. Dyrektor wychodzi z gabinetu. Dość pracy na dzisiaj, czas wracać do domu...

W portierni spotyka go przewodniczący rady zakładowej. — Dyrektorze, były tu znowu dzwoneczki z naszego DMR-u. Zala się, że ich nie odwiedzamy i proszą, żeby koniecznie ktoś przyszedł jutro, bo urządzają wieczornicę...

— Niech nam głowy nie zawracają. Mamy dość poważniejszych spraw. Człowiek nie wie, za co się najpierw wziąć, tyle roboty, a one ciągle tylko nudzą głupstwami...

A oto, co dyrektor zakładów im. 1 Maja określił mianem „głupstw”.

— Już od dwóch lat dopraszamy się, żeby dyrekcja czy rada zakładowa zajrzały do nas — mówi z rozgoryczeniem kierowniczka Domu Młodego Robotnika przy ul. Przybyszewskiego 43. — Ale nikt się nami nie interesuje. Mamy pomieszczenie na pralnię, pełny komplet maszyn pralniczych stoi od dawna, tylko nie ma ich kto zainstalować, abyśmy mogli korzystać z pralni. Nasza bielizna zdążyła się już zupełnie zniszczyć. Kiedy poruszyłam tę sprawę w fabryce, usłyszałam, że choć swym pensjonariuszkom uczynić życie zbyt wygodnym.

— A nasze życie wcale tu nie jest zbyt wygodne — dodaje młoda robotnica, mieszkanka Domu, Danuta Kowalska. — Mamy ładne sypialnie, ładną świetlicę, budynek radiofonizowany, ale... brak światła w niektórych pomieszczeniach, radiofonizacja zaś jest bez radia i bez głośników. Odczuwamy brak opieki wychowawczej i w ogóle jakiejkolwiek opieki, tak w domu, jak i w fabryce. Przykładem niech będzie fakt, najbardziej dla nas bolesny, że na 150 dziewcząt naszego Domu, tylko 5 zdołała awansować na prządkę, a reszta już od dwóch lat jest niezmiennie pomagaczkami. Choć wszystkie przeszłyśmy przeszkolenie...

### KUCHNIA W ŚWIETLICY

Ten wyraźny brak opieki nad Domami Młodego Robotnika i hotelami robotniczymi ze strony kierownictw zakładów jest objawem dość częstym w Łodzi. Powoduje też powstawanie szeregu bolączek, natury zasadniczej.

Przed wszystkim — trudne często warunki bytowe i brak życia kulturalno-oświatowego. Przy ul. Obornickiej 25 mieści się hotel żeński zakładów im. PKWN. W pokojach panuje ciasnota i brud. Brak kanalizacji, nie ma gdzie przeprać bielizny. Hotel nie otrzymuje wcale pism, nie ma też świetlicy. Przepraszam, świetlica była, ale została zajęta na... kuchnię.

Podobny stan jest w Domu Młodego Robotnika przy ul. Towarowej 75-77. I choć niejedna już komisja gościła w tym Domu, nie się tam nie zmieniło. Zmieniają się tylko... administratorzy. Co pół roku inny zakład pracy przejmuje opiekę nad Domem, aby nie zrobiłszy nic, oddać administrację następnemu. Ostatnio ten „ciężki” obowiązek spoczywa na zakładach im. Reymonta.

### NIETYKORZYSTANE MOŻLIWOŚCI

Jednym ze skutków braku zainteresowania DMR-ami i hotelami robotniczymi jest również nieracjonalne wykorzystanie miejsc. I choć w Łodzi, jak wiadomo, trudno o pokój czy mieszkanie, są placówki świecące dosłownie pustkami. Ładnie urządzony, mieszczący się w pofabrykanckiej willi przy ul. Siewnej 15 hotel ZPW im. Wiosny Ludów, ma zaledwie 18 lokatorów. A mogłoby tam zamieszkać 50.

W hotelu robotniczym Warszawskiego Zjednoczenia Wodno-Inżynierijnego, przy ul. Wirowej 6-8, jest 15 wolnych miejsc. A na 750 miejsc w hotelu Zjed. Budownictwa Miejskiego, przy ul. Zabiej 11, zajętych jest tylko 520. A więc w trzech tylko obiektach mamy już 277 nie wykorzystanych miejsc.

Tymczasem przemysł łódzki cierpi ciągle na brak sił wykwalfikowanych, potrzebuje stale nowych rąk do pracy. Można by ściągnąć do Łodzi niejednego młodego fachowca.

### W powietrzu taniej niż na ziemi...

## — Taksówka wolna? Lecimy do Wrocławia!

Wytwornia Filmów w Łodzi robiła we Wrocławiu plenery do filmu, gdy nagle zorientowano się, że... brak jednej z aktorek, która została w Łodzi. Mogło to pokrzyżować operatorom cały plan pracy. Sytuację jednak uratowała... taksówka.

Co prawda nie zwykła, lecz lotnicza. W ciągu niecałej godziny artystka znajdowała się już we Wrocławiu. Po trzech godzinach wróciła tą samą taksówką do Łodzi.

Taksówki lotnicze, wprowadzone niedawno przez PLL „Lot”, zyskały już sobie popularność. Mimo że Łódź jest miastem posiadającym połączenie lotnicze ze wszystkimi nie ma większymi miastami w kraju, kilkadziesiąt razy już korzystano w nagłych wypadkach z tych wygodnych i szybkich samolotów.

Opiaty za przelot taksówka lotnicza oblicza się od ilości kilometrów. Każdy kilometr lotu kosztuje 1.50 zł, a więc o 90 gr. taniej niż w taksówce samochodowej.

Ten nowy szybki środek lokomocji oddaje wielu instytucjom cenne

### Podnosimy stan sanitarny Łodzi

W najbliższych dniach ukończona zostanie budowa 5 nowych szaleatów na ulicach i placach Łodzi.

Znajdą się one: w pasażu przy ul. Abramowskiego, w Parku Reymonta, w Parku Staszica, na Placu Bartlickiego i obok oczekalni tramwaj podmiejskich na Nowym Mieście.

ca. Jednak ciężko to przychodzi, bo znane są powszechnie trudności mieszkaniowe naszego miasta które od straszają chętnych.

### FEWNA POPRAWA JEST

Oczywiście wymienione błędy i braki nie dotyczą wszystkich hoteli i Domów Młodego Robotnika. Mamy placówki prowadzone wzorowo, otoczone troskliwą opieką zakładów pracy. Do takich należy DMR przy ul. Pieniny 20, przy ul. Złotniczej i inne.

W wielu też hotelach uległ poprawie stan sanitarny. Do takich należy hotel przy ul. Wirowej 6-8. Sporo również do ogólnej poprawy przyczyniła się młodzież, mieszkańcy hoteli i DMR-ów, biorąc udział w przedmiotowym konkursie Zarządu Łódzkiego ZMP o tytuł najlepszego ośrodka.

Braków jest jednak w dalszym ciągu dość. I do usunięcia ich trzeba się energicznie zabrać. Przede wszystkim powinny to zrobić kierownictwa zakładów pracy, które muszą wreszcie zrozumieć, że sprawy bytowe, zagadnienia wychowawcze oraz wszelkie odmiany walki o podniesienie świadomości młodzieży łączą się bezpośrednio z naszą główną, wielką kampanią — walką o wykonanie Planu 6-letniego i zbudowanie w Polsce podstaw socjalizmu.

B. D.

usługi w razie jakiegś nagłej potrzeby wymagającej udania się do odległej miejscowości. Z taksówek powietrznych korzystać także chętnie osoby prywatne.

### To jest tempo!

Przy wejściu do ślusarni spotyka się dwóch młodych robotników w granatowych kombinezonach.

— Serwus, Janek! — woła niższy, krepki chłopak z francuskim kluczem w ręku. — Znasz ostatnią nowinę?

— ???...

— Czy wiesz, że ślusarze Szoltenberga pracują w pierwszym roku planu?

— Co, dopiero w pierwszym? — pyta drugi.

— Nie, oni już ukończyli cały Plan Sześcioletni i robią na rachunek pierwszego roku, ale następnego planu...

Rozmowa ta toczyła się nie dawno w ślusarni mechanicznej przy ul. Nowej 16.

Chodzi o młodzieżową brygadę z oddziału produkcji pomocniczej przy Zjednoczeniu Budownictwa Przemysłowego. Brygada ta osiąga obecnie ponad 300 proc. normy. Dzięki temu i wykonaniu innych zobowiązań, które stale podejmuje, wypełniła już swoje zadania Planu Sześcioletniego.

Niedawno za wybitne osiągnięcia produkcyjne brygada ta otrzymała propozycję przewodni Zarządu Głównego Związku Młodzieży Polskiej.



WACEK: — Bieda u naszych czarnych przyjaciół aż piszczy, ale zwróciłeś uwagę, jak czysto jest u nich w izbie?

WICEK: — To tylko Amerykanie mówią, że Murzyni są niekulturalni i brudni...



WACEK: — Co krok to jakiś „pouczający” plakat. Jak nie trup i morderstwo, to pornograficzny obrazek...

WICEK: — Taki jest ich styl życia. Kapitaliści chcą ich zupełnie ogłupić.



WACEK: — Jeszcze jeden rodzaj reklamy! Już plakaty na murze nie wystarczają, afisz obnosi specjalny człowiek, żeby wzbudzić większe zainteresowanie...

WICEK: — Podejźmy bliżej, zobaczymy, co ten człowiek reklamuje.



WICEK: — Buty firmy Bluff... Proszę! I trzewik jest wymalowany i adres podany.

WACEK: — Ale nie zwróciłeś uwagi, że ten człowiek, chociaż namiętnie innych do kupowania butów, sam chodzi boso!



Drażkowski nie oddał żółtej koszulki

# Drugi sukces Wrzesińskiego

Nieudana ucieczka Ulika i Salygi. — W klasyfikacji zespołowej prowadzi CWKS I przed Gwardią

Na trzecim etapie wyścigu Dołki kolarzy znowu pogoda nie sprzyjała kolarzom. Już na starcie w Gdyni padał deszcz, co nie przeszkodziło jednak jej mieszkańcom serdecznie zęgnąć zawodników, wyruszających w długą, 190-kilometrową drogę do Bydgoszczy.

Wystartowało tylko 75 zawodników, gdyż 4 wycofało się. Wśród nich znalazł się Jazabek (Gwardia).

W Gdańsku dla odmiany było sucho, ale po pół godzinie ulewny deszcz dopędził wyścig. Nie dziwnego, że w tych warunkach tempo było stosunkowo słabe.

## CWKS I przed Gwardią

Pierwszy lotny finisz w Pruszczu wygrał Bąk przed Salygą. Para ta nie zmniejszyła tempa i nadrobiła 600 m. Wkrótce dopędził ją: Wójcik, Królak, Ulik, Chwiendacz i grupa ta, prowadząc się na zmianę, po przejechaniu 50 km miała już 2 minuty przewagi.



Kłabiński był drugim na mecie w Bydgoszczy.

W Tczewie Pierwszy był Salyga. Szosa była teraz pagórkowata, ale mimo to tempo wzrosło. Jadący w drugiej grupie Hadasik miał defekt i stracił kilka minut. Taki sam los spotkał później dobrze jadącego Gabrycha, któremu „nawallia” przerwała. W Gniewie nareszcie przestał padać deszcz i przez skłębione chmury przedarły się promienie słońca. Teraz kolarze nacisnęli na pedały i jechali z szybkością 40 km na godzinę.

A tymczasem z czołówki odpadli Królak, Bąk Chwiendacz i Wójcik. Dwaj ostatni zderzyli się ze sobą. Salyga zrezygnował szybko z samotnej jazdy i wkrótce pogoń doszła go.

Ulice Bydgoszczy były obstawione gęstymi szpalerami widzów. Na ulicach kolarze stacjali walkę o lepszą pozycję. Najszybszym okazał się Wrzesiński, który pierwszy wpał na stadion i pierwszy ukończył etap w czasie 5.39.27. Drugi był Kłabiński 5.39.32, a trzeci Ulik 5.39.34. Ten sam czas zaliczono Liszkiewiczowi. Piąty Chwiendacz. Na szóstym miejscu sklasyfikowano całą grupę kolarzy, wśród których znaleźli się: Kapiak, Wójcik, Liszkiewicz, Zdunek. Na 15 miejscu znalazł się Drażkowski, Czyż na 17, a Salyga na 21.

Drużynowo trzeci etap wyścigu wygrała Gwardia przed CWKS I, Kolejarem i Włókniarzem. W klasyfikacji zespołowej po trzech etapach prowadzi CWKS I przed Gwardią.

W klasyfikacji indywidualnej: 1) Drażkowski 17.36.02, 2) Wrzesiński 17.36.58.

Dzisiaj kolarze mają do pokonania stosunkowo krótki IV etap Bydgoszcz — Poznań, długości 134 km.



Kto zwycięży?

VII bieg o puchar IKP

TERMIN tradycyjnego biegu na przełaj o nagrodę przechodnią „Ilustrowanego Kuriera Polskiego” przypada w tym roku na DZIEŃ 7 WRZEŚNIA. Na starcie biegu stanie liczna i doborowa stawka czołowych długodystansowców polskich, którzy w okresie przedwyborczym, swym udziałem w tej masowej imprezie manifestować będą na rzecz narodowego frontu walki o pokój i Plan 6-letni.

Warto przypomnieć, że liczbą uczestników w tym biegu z roku na rok wzrasta i wynosiła w r. ubiegłym rekordową dotąd ilość 800 zawodników. Zwycięstwa odnieśli: Kurpasa (1946 r.), Dzwonkowski (1947), Świniarski (1948), Kielas (1949 i 1950) i Lewicki (1951).

Jak z powyższego wynika — „Bieg o Puchar IKP” zdobył sobie zastępną popularność i w bież. roku niewątpliwie zgromadzi na starcie elite naszych długodystansowców i wiele młodych talentów.

Tegoroczny „Bieg o Puchar IKP” na dystansie około 3.000 m odbędzie się w Bydgoszczy w niedzielę, dn. 7 września. Start i meta znajdują się na stadionie „Gwardii”. Udział w biegu wzięć mogą zarówno zrzeszeni jak i niezrzeszeni, przysyłając indywidualnie, bądź za pośrednictwem swego koła sportowego, w terminie do 5 września zgłoszenia pod adresem: Redakcja „IKP” Bydgoszcz, ul. Czerwonej Armii 20, lub też do Oddziału „IKP” w Łodzi, ul. Piotrkowska 92 (tel. 155-44), gdzie również zasięgnąć można bliższych informacji. Zwycięzcom otrzymają piękne nagrody, a każdy ze startujących otrzyma dyplom pamiątkowy.

Uczestnikom biegu (poza miejscowym) wydawnictwo „IKP” zapewni zwrot kosztów podróży, nocleg i obiad.

Spartakiada WP rozpoczęta

# Dobre wyniki skoczków

Obrońcy Polski Ludowej zdają egzamin ze sprawności fizycznej

Na Stadionie WP w Warszawie odbyło się uroczyste otwarcie Letniej Spartakiady Wojska Polskiego.

Na uroczystości przybyli: wiceminister Obrony Narodowej, szef Sztabu Generalnego WP — gen. broni Władysław Korczyński, wiceminister Obrony Narodowej, szef Głównego Zarządu Politycznego WP i gen. bryg. Marian Naszkowski.

W przemówieniu do zawodniczek i zawodników gen. Korczyński stwierdził m. in., że dzięki stałej trosce dowództwa i aparatu politycznego o rozwój kultury fizycznej w wojsku wyrastają sportowcy wysokiej klasy, ujawniają się talenty sportowe, przysięli mistrzowie i rekordziści.

Z uzyskanych wyników pierwszego dnia Spartakiady do najlepszych należą rezultaty w skoku w dal mężczyzn, w którym trzech zawodników przekroczyło 7 metrów.

800 m — finał: 1) Kielczewski (Warszawa) 1:57,0, 2) Maćkowiak (Kraków) 1:58,8.

Skok w dal — finał: Grabowski (Kraków) 7,30, 2) Adamczyk (Wrocław) — 7,10, 3) Iwański (Kraków) — 7,08.

5000 m — finał: Krzyszkowiak (Warszawa) — 15:04,8, 2) Chromik (Kraków) — 15:07,8, 3) Szwarogot (Kraków) — 15:09,4.

Rzut oszczepem — finał: 1) Nowak (Warszawa) 55,54, 2) Binko (Kraków) 54,15.

Pierwsze spotkania koszykówek kobiecej przyniosły następujące wyniki: Wrocław — Marynarka Wojenna 64:14; Lotnictwo — Warszawa 4:54. Mężczyźni: Kraków — Bydgoszcz 53:40; Wrocław — Marynarka — 7:08.

Turniej międzynarodowy

Pierwsze gry na kortach Sopotu

W Sopocie odbyło się otwarcie XIV międzynarodowych mistrzostw Polski w tenisie z udziałem tenisistów Czechosłowacji, NRD, Rumunii i Polski.

Po defiladzie i części oficjalnej rozpoczęły się pierwsze rozgrywki, które przyniosły następujące wyniki: w grze pojedynczej mężczyzn: Buchalik — Maniewski 6:4, 6:1; Buchalik — Maniewski (Rumunia) — Luczkiewicz 6:1, 6:3, 6:3; gra pojedyncza kobiet: Jędrzejowska — Rudowska 6:0, 6:1 i Molecova (CSR) — Andrutowa 6:2, 6:2.

ka Wojenna 34:47, Lotnictwo — Warszawa 21:46.

Siatkówka kobiet: Kraków — Bydgoszcz 2:3, mężczyźni: Lotnictwo — Warszawa 1:3, Wrocław — Marynarka Wojenna 0:3.

W turnieju piłkarskim Wrocław pokonał Kraków 2:1 (1:0).



Pisalem już, że pragnęliśmy wziąć udział w wojewódzkich mistrzostwach LZS-ów w Tomaszowie Maz.

Otóż z radością stwierdzam, że lekkoatleci LZS Kolumna zostali do mistrzostw dopuszczeni i wzięli w nich udział, reprezentując m. in. powiat łaski. „Express II”, jak widać, pomógł nam. Nasza ekipa liczyła 10 osób, w tym 4 kobiety.

Zawodniczy LZS Kolumna odnieśli szereg sukcesów, z których najważniejszymi są: w skoku o tyczce zwyciężył D. Aleksandrowicz wynikiem 2,61 m, również J. Kłosówna wygrała w rzucie dyskiem — 20,37 m; II miejsce w granicze zajęła H. Kańska rzutem 31,68 m, a III miejsce przypadło w oszczepie T. Banaszek, a w kul J. Kłosównie. Nasi lekkoatleci zajęli ogółem 12 miejsc finałowych i poprawili swe dotychczasowe wyniki.

Należy podkreślić, że zespół nasz jest bardzo młody — przeciętny wiek zawodnika wynosi 18 lat.

Ośmiu członków LZS Kolumna zostało powołanych na obóz kondycyjny przed centralnymi mistrzostwami wsi. Obóz ten odbędzie się w Gorzynie w woj. gdańskim i będzie trwał 2 tygodnie.

Korespondent „Expressu II” R. Kokoszko.

## Skoro umiesz pływać bierz udział w zawodach pływackich

Jeśli umiesz pływać, a nie jesteś zawodnikiem sklasyfikowanym, powinieneś obowiązkowo wziąć udział w korespondencyjnych zawodach pływackich o mistrzostwo Polski. Wynik jaki zdołasz uzyskać po służy za podstawę do klasyfikacji.

Właśnie zawody takie odbędą się w Łodzi w nadchodzącą niedzielę 24 bm. o godz. 16 na pływalni Włókniarza przy ul. Ułt. Zgłoszenia należy przysłać do sekcji pływackiej LKKF. Plac Komuny Parwkiej 5 do 22 bm.

Pracownicy poszukiwani

Wykwalifikowanych kierowników i kierowniczek do sklepów spożywczych zatrudni od zaraz PSS-Wschód, ul. Piotrkowska 23. Zgłoszenia osobiste przyjmujemy do personalny od godz. 8 do 16.

TKaczy na krosna angielskie, robotników gospodarczych i transportowych zatrudni natychmiast Zakłady Przemysłu Bawełnianego im. Czesława Szymańskiego, Łódź, Rzgowska 26-28. Zgłoszenia osobiste przyjmujemy do personalny 2036-K Pracowników fizycznych do produkcji za trudni Spółdzielni Pracy Chemiczków „Xenon” w Łodzi. Zgłoszenia osobiste przyjmujemy do personalny przy ul. Kilińskiego 180.

## HALLO POLSKIE RADIO

SOBOTA, 23 SIERPNI

14.15 Koncert. 14.35 „Pieśni młodości”. 14.40 Przegląd prasy literackiej. 14.50 Duet fortepianowy. 15.10 Aud. literacka. 15.30 Aud. dla dzieci. „Przygody D. Sowidźdzala”. 15.40 Popularna muz. symfoniczna. 16.20 Program lokalny. 17.45 Nowości poetyckie. 18.00 Koncert muz. rumuńskiej. 18.30 Muz. taneczna. 18.50 Program lokalny. 19.30 Muzyka i aktualności. 20.00 „Przy sobocie po robotniczo”. 21.30 Aud. z cyklu: „Najpiękniejsze sonaty fortepianowe”. 22.00 „Salon literacki” ramolka A. Wilkońskiego. 22.20 Muz. taneczna. 23.10 „Na dobranoc”.

## Nocne dyżury aptek

Dzisiejszej nocy dyżurują w Łodzi apteki: Piotrkowska 163, Narutowicza 6, Rzgowska 147, Więckowskiego 21, Karolewska 48, Przybyszewskiego 41, Limanowskiego 80 i Al. Kościuszki 48. Dyżur położniczo-ginekologiczny: dziś całą dobę dyżuruje szpital im. dr H. Wolf, ul. Lagiewnicka 34.

## TEATRY

Nowy — nieczynny  
Wojska Polskiego — nieczynny  
Powszechny — „Zwykła sprawa” — 19  
Mały — „Zielony gil” — 19,30  
Muzyce — „Niespokojne szczęście” — 19,15  
Letni — „Objęźdzalnia społeczna” — 19,30

## KINA

BAJKA — Bez adresu — 18, 20,30  
BAŁTYK — Wilhelm Tell — 17, 19, 21  
GDYNIA — Sławne morze — 17, 18, 19  
Program dla najmłodszych — 16;  
Gdzieś w Europie — 20  
1 MAJA — Alarm — 17, 19,30  
MELODIA GWARDIA — Na odsiecz Carycyna — 15,45, 18, 20,15  
MUZA — Nędzniczy, II ser. — 18, 20,30  
POLONIA — Ditta — 15, 17, 19, 21  
PRZEDWIOSNIE — Sekretarz rejkomu — 18, 20  
ROMA — Akcja B — 18, 20  
REKORD — Pokolenie zwycięzców — 18, 20  
SOJUSZ — Plomienie — 19,00  
STYLOWY — Ostatnia noc — 18, 20  
SWIT — Futro pana Krügera — 18, 20,15  
TATRY — Antoni Iwanowicz gniewa się — 16, 18, 20  
WISLA — Szalony lotnik — 16,20, 18,30, 20,30  
WŁÓKNIARZ — Ditta — 15,15, 18,30, 20,30  
WOLNOŚĆ — Wilhelm Tell — 15, 18, 20  
ZACHĘTA — Nieczynny z powodu remontu.

CWKS—Budowlani (Gdańsk) 4:0

## Janeczek był groźnym strzelcem

W ramach imprez zorganizowanych z okazji zakończenia II etapu kolarskiego wyścigu Dookoła Polski odbył się towarzyski mecz piłkarski między CWKS a drużyną Budowlanych (Gdańsk), zakończony zwycięstwem CWKS 4:0 (2:0). Wszystkie bramki dla drużyny wojskowych zdobył Janeczek.

## Jak też WKS Lotnik spisie się przy stole tenisowym

Z okazji „Tygodnia Lotnictwa” sekcja tenisa stołowego — LKKF organizuje propagandowe zawody tenisa stołowego w dniu 22 bm. (piątek) o godz. 17 — w świetlicy Warsztatów Lotniczych przy Pl. Niepodległości 4.

W zawodach wystąpi drużyna WKS Lotnik przeciwko KS przy ZPW im. Reymonta. W grach pokazowych wystąpią czołowi zawodnicy i zawodniczki Łodzi.

ROBERT • MARTIN



Teraz z ich dawnej pewności siebie nie zostało śladu. Przycłoczeni strachem, rozszereżonymi oczyma wpatrywali się w niebo, w nadziei, że lada moment ukażą się zbawcze klucze bombowców z białymi gwiazdami na skrzydłach, lecące w kierunku tych przeklętych gór, skąd spadał na rłch morderczy deszcz ognia.

Podoficer, pod którego dozorem pracowali Koreańczycy z brygady roboczej, zbliżył się do swych podwładnych, krzykiem i wymysłami dopingując ich do intensywniejszej pracy. Był wścickły, ponieważ obsadzający rowy Amerykanie wypłoszyli go z wygodnego schronu, w którym dotychczas siedział bezpiecznie. Stał teraz na otwartym terenie i beszał żołnierzy ze złością, która rosła w miarę coraz silniej ogarniającego go strachu.

Nagle w pobliżu brygady roboczej wybuchł granat artyleryjski. Siła wybuchu rzuciła Kima na ziemię i zasypała piaskiem i śniegiem. Po chwili wygrzebał się

z zasy, ale znowu upadł, bowiem wokół gwizdały pociski karabinowe. Człgając się do brzoły od ogromnego złomu skalnego, za którym się ukrył. Tam, gdzie parę minut temu kompania jego kopała rowy, leżały teraz straszliwie poszarpane ciała. Huk detonacji splatał się z jękami rannych w szarpnięcie nerwy kafenionę. Szczególnie intensywna strzelanina wybuchła po lewej stronie, skąd szło natarcie żołnierzy armii ludowej. Nacierali jego bracia. Kim odczuł wzruszenie, ale wzruszenie radosne. To oznaczało życie i wolność. Pomyślał z dumą, że podczas tych wszystkich bolesnych dni ani razu nie zwątpił, że prędzej czy później nadejdzie chwila odwetu.

Nie ruszał się z miejsca, tkwiąc w śniegu jakby zahipnotyzowany wymarzoną i tak długo oczekiwaną wizią.

Atakujący zbliżali się. Kim słyszał wyraźnie eksplozje granatów ręcznych, wybuchających w okopach, obsadzonych

przez marines. Za jego plecami amerykańskie karabiny maszynowe pluły długimi seriami. Stało się dla Kima oczywiste, że dalsze pozostawanie w ukryciu za skałą oznacza pewną śmierć. Skała nie ochroni go przed od pocisków z tyłu. Zaczekał do przerwy w ogniu i jednym skokiem przebył przestrzeń, która dzieliła go od dużego leja po moździerzowej minie. Po chwili już czołgał się dalej, aż dotarł wreszcie do brzozy rowu strzeleckiego i jak kłoda stoczył się na dno.

Amerykanie strzelali z wariackim pośpiechem; pochylili głowy nie patrząc w kierunku ognia. Kim przygarbiwszy plecy usiłował przedostać się na prawe skrzydło okopu. W tym momencie jeden z oficerów amerykańskich odwrócił się, wydał Kimowi jakiś rozkaz i nadal kontynuował strzelanie.

Rów strzelecki dotykał skraju lasu brzozowego, pokrywającego na znacznej przestrzeni zbocze górskie.

W lesie tym stało kilka oddziałów pancernych, przygotowanych do akcji. Między drzewami bieliły się opaski sanitariuszy, którzy z noszami w kierunku namiotów szpitala polowego, znajdującego się parę kilometrów poza linią frontu. W perspektywie drogi prowadzącej do szpitala. Kim zobaczył artylerzystów amerykańskich, którzy z wielkim mozołem wyciągli z zasp kół swych dział, zapada-

jących się co chwila w głęboki śnieg.

Kim postanowił zejść na bok z drogi, nieostrożnością byłoby kręcić się tutaj w pojedynkę. Natknął się wkrótce na grupę żołnierzy koreańskich z dywizji Capitol, dźwigających rannych. Przyłączył się do nich i pomagał im w tej czynności. Gdy dotarli do szpitala, Kim oddał się w kierunku budynku elektrowni, w którym mieściła się kwatera sztabu amerykańskie go. Pragnął bowiem znaleźć się jak najdalej od pierwszej linii frontu. Przewidywał, że jeśli krążąc w pobliżu dróg frontowych, będzie obserwował panujący na nich ruch — zdoła zorientować się w aktualnej sytuacji bojowej. Jego zasadniczym zamiarem było przedostać się na południe do Hanung. Obmyślał szczegóły, przy czym nasuwały mu się pytania, na które usiłował znaleźć odpowiedź. Jak długo jeszcze szpital połowy nr 87 będzie przebywał w budynkach kopalni? Co powinien uczynić wobec wytworzonej sytuacji? Czy ukryć się i czekać na przybycie armii ludowej, czy też próbować szczęścia i nocą przedrzeć się przez linię frontu? Przecież dzisiejszego ranka jeden z pułków amerykańskich został skierowany na południe w okolice Kotori i Hagaru. O ile walki toczą się również i w tym rejonie, to jednostki amerykańskie, znajdujące się w strefie basenu Chosin, są praktycznie okrążone. (D.c.n.)