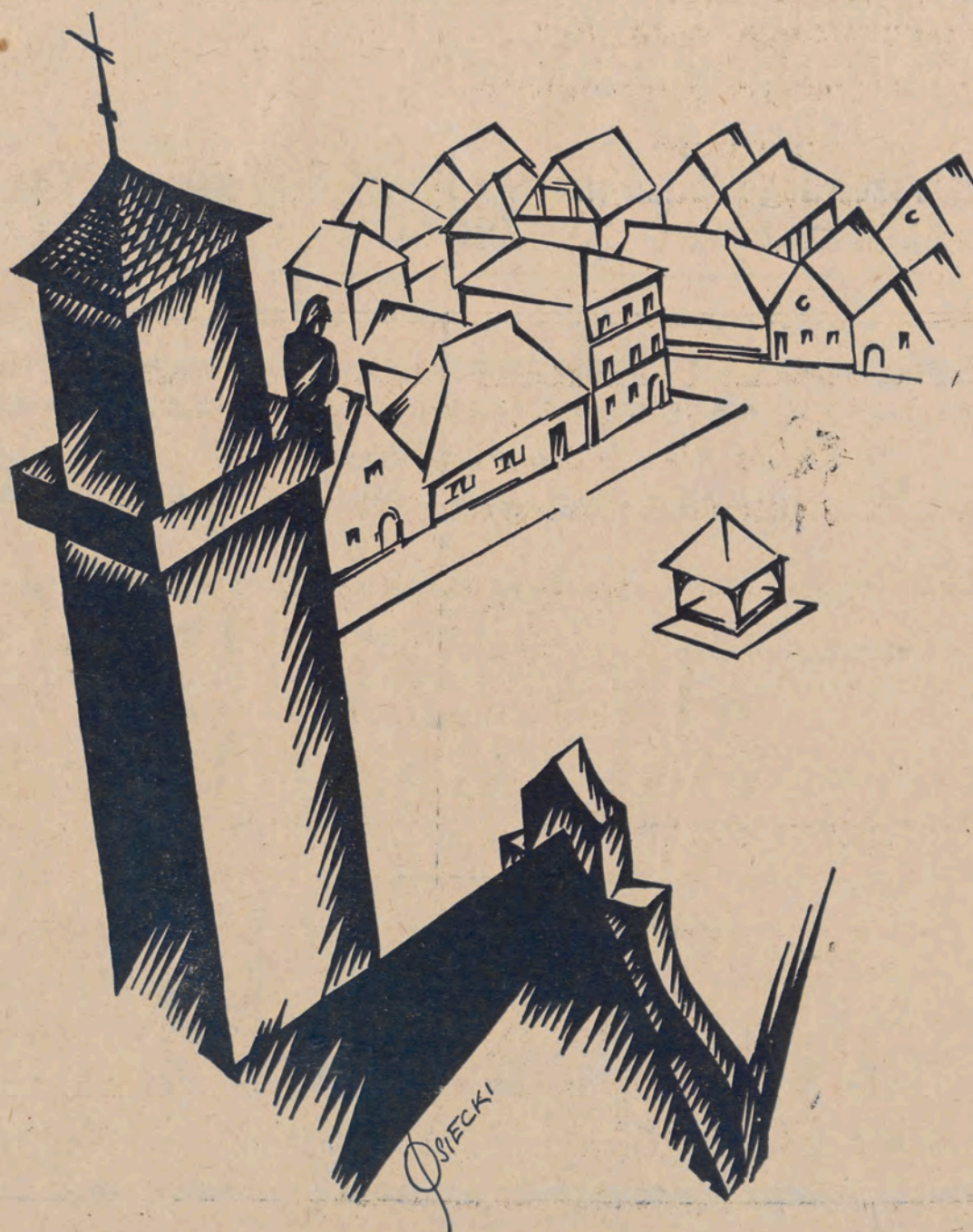


*Kawka*

# PRZEGLĄD POŻARNICZY



*Ericsson*

**Polska Akcyjna Spółka Elektryczna**

WARSZAWA — Al. Ujazdowska 47  
ŁÓDŹ — ul. Piotrkowska 79

**Sygnalizacja Pożarowa.**  
**Sygnalizacje: ostrzegawcze**  
**i alarmowe**  
**wszelkiego rodzaju.**

**TRÓJBARWNY PLAKAT**

mogący służyć do zawiadamiania ogółu mieszkańców o organizowanych przez straż zabawach, przedstawieniach amatorskich i t. p.

wydany został nakładem  
**Przeglądu Pożarniczego.**

Rysunek na plakacie, wyobrażający popierście uśmiechniętego strażaka w kasku, zwraca uwagę ogółu, a pozostawione miejsce na napis pozwala go z łatwością wykonać na miejscu w straży na egzemplarzach potrzebnych do rozplakatowania.

**Cena 1 egz. plakatu (format 63×95 cm.)**  
**50 groszy z doliczeniem 10% na koszty**  
**przesyłki.**

Zamówienia należy skierowywać do Administracji **Przeglądu Pożarniczego** (Warszawa, ul. Królewska № 23), wpłacając należność zgóry na konto w P. K. O. № 235. Przy zakupywaniu od 25-ciu egz. udziela się 5% ustępstwa od 50-iu egz. 10% ponad 100 egz. 15% ustępstwa, a ponad 250 egz. 20% ustępstwa.

NINIEJSZYM ZAWIADAMIAMY O OBJĘCIU PRZEZ NAS  
WYŁĄCZNEGO PRZEDSTAWICIELSTWA NA POLSKĘ  
Fabryk „DRAEGERWERK“ Lübeck

I POLECAMY:

**D R A E G E R A**

APARATY RATOWNICZE,  
APARATY I MASKI ochronne od GAZÓW I DYMU

RÓŻNYCH TYPÓW

do oddechania TLENEM, przez FILTRY CHEMICZNE i inne

W ZASTOSOWANIU

dla STRAŻY POŻARNYCH i przedsiębiorstw przemysłowych.

FABRYKA NARZĘDZI POŻARNICZYCH

**„STRAŻAK”**

L. PIĘTKA, A. PŁOSKI, G. SZOŁOWSKI

WARSZAWA, ul. KRÓLEWSKA 1. TELEF. 205-25.

R-K W POCZTOWEJ KASIE OSZCZĘDNOŚCIOWEJ Nr. 2721.

# PRZEGLĄD POŻARNICZY

Rok XIII.

Nr. 10.

Wychodzi na każdą niedzielę



Dnia 13 marca 1927 roku

ORGAN GŁÓWNEGO ZWIĄZKU STRAŻY POŻARNYCH RZECZYPOSPOLITEJ POLSKIEJ.

## JEDNOŚĆ W DZIAŁANIU.

Życie korporacji wielkiej, obejmującej obszerny zakres prac typu częstokroć bardzo różniczkowanego — wymaga od ludzi kierujących zarówno całością, jak też i poszczególnymi organami tej korporacji — dużego zasobu samodzielności i twórczej inicjatywy.

Wszelki szablon lub też nadmierne schematyzowanie w ujmowaniu przejawów tego bujnego życia korporacyjnego musiałoby przynieść skutki ujemne dla samej korporacji, schematy bowiem są o tyle dobre i pożądane, o ile służą do usystematyzowania i wzmocnienia struktury organizacyjnej grup społecznych.

Nie znaczy to jednak, że mamy rozpraszać się w poczynaniach i unikając dobrze pomyślanej jednolitości w organizowaniu życia korporacyjnego — iść każdy samopas różnymi drogami, co wprowadziłoby niewątpliwie do naszych szeregów zamęt i chaos.

Tymczasem jednak podobne objawy od czasu do czasu obserwujemy, jesteśmy świadkami wielu poczynañ niezgodzonych, co zamiast spodziewanej korzyści przynosi w rezultacie szkody, a już co najmniej — daremne zużycie sił.

Ileż to razy mamy do czynienia z pewnemi szkodliwemi tarciami w łonie zarządów straży, spowodowanemi brakiem koordynacji wysiłków i zamierzeń poszczególnych członków.

Dużą, a bodaj największą rolę odgrywa tutaj ambicja jednostek, która nakazuje im działać na swoją rękę, bez porozumiewania się z pozostałymi członkami tylko dlatego, aby potem nie potrzeba było dzielić się sławą i wynikami pracy.

Życie zbiorowe nie znosi takiego egoizmu jednostek, a nie znosi tembardziej, im większa jest jego spoistość i silniejsza ta więź, która łączy ludzi biorących w niem udział.

Stąd też, chcąc mieć dobre wyniki pracy, musimy uzgodnić jej metody, jeśli zaś ma ona być wykonana przez zespoły ludzi, pracujące dla pewnej wspólnej idei i wspólnego celu, to metody te muszą być nie tylko uzgodnione ale i ujednostajnione, bo wtedy wyniki pracy zbiorowej będą pewniejsze i trwalsze.

Zrzeszone strażactwo ma obecnie do przeprowadzenia szereg spraw pierwszorzędnej wagi, a przedewszystkiem wywalczenie sobie trwałych podstaw prawno-finansowych w celu rozwinięcia szerszej jeszcze, niż dotychczas działalności. Brak tych podstaw, na których mogłaby się oprzeć działalność straży, daje się dotkliwie odczuwać strażactwu, usunięcie więc tego braku jest potrzebą chwili.

Do osiągnięcia zamierzonego celu musi jednak podejść całe strażactwo w zwartym szeregu, a nie w pojedynkę, nie w rozsypce. Trzeba zogniskować wysiłki wszystkich związków, użytkować zdania i opinie wszystkich tych, którzy istotnie mają w tej sprawie coś do powiedzenia, wypośrodkować zbiorowym wysiłkiem jedną, wspólną dla całego strażactwa myśl twórczą, za którą stałaby zwarta masa złotych kasków, reprezentująca istotne dobro społeczne i gospodarcze Państwa.

W dyskusjach i przygotowaniach do działania obowiązuje nas wszechstronność, ale w działaniu — jedność i zwartość.

H. P.

## Kurtyna przeciwogniowa w Teatrze Narodowym w Warszawie.

*W numerze niniejszym rozpoczynamy druk szeregu prac, obejmujących zagadnienia z dziedziny budownictwa ogniotrwałego.*

*Czyniąc zadość licznym życzeniom, skierowanym do nas w tej sprawie, zczynamy ten dział od omówienia urządzeń ochronnych w teatrach wielkomijskich, przyczem udało nam się pozyskać współpracę wybitnego rzeczoznawcy w tej dziedzinie, projektodawcy kurtyny przeciwogniowej, urzędzonej w Teatrze Narodowym w Warszawie p. inż. Bogumita Hummła, którego pracę poniżej zamieszczamy.*

Zabezpieczenie przed pożarem wymaga szczególnie starannych i przemyślanych urządzeń ochronnych, jeżeli chodzi o lokale publiczne tego rodzaju co teatry. Grozi tu bowiem nie tylko jakieś przypadkowe zaproszenie ognia, które ostatecznie w pomieszczeniach, gdzie przewijają się wciąż dużo ludzi, zawsze łatwo przytrafić się może, ale przede wszystkim to stałe, zdradziecko ukryte źródło niebezpieczeństwa pożarowego, któremu na imię „krótkie spięcie“.

Głównym jego siedliskiem jest oczywiście scena z jej nieuniknionymi zwłaszcza prowizorycznymi, często przenośnymi i wskutek tego przeważnie zużytymi elektrycznymi urządzeniami świetlnymi, sąsiadującymi na nieszczęście z materiałem tak łatwopalnym, jak karton i płótno dekoracyj. To też środki przeciwpożarowe—niezależnie od różnych zwykłych w takich razach urządzeń—powinny w danym wypadku polegać, między innymi, jeszcze i na tem, aby była możliwość w każdej chwili oddzielić scenę od widowni jakąś zastoną, któraby zdolna była na pewien czas chociażby utworzyć zapórę przeciwko rozszerzaniu się ognia w kierunku sali widzów, na tak długo przynajmniej, ażeby ludzie mogli bez popłochu opuścić zagrożone miejsce.

Taka jest właśnie geneza żelaznych kurtyn przeciwogniowa, bardzo obecnie w całym świecie rozpowszechnionych. W Warszawie—z większych teatrów—posiadają takie kurtyny teatry: *Narodowy i Polski*. Jako ten, który projektował pierwszą z nich, sądzę, że nie będzie bez pożytku ogólnego przytoczyć tu trochę danych, dotyczących tak idei ogólnej jak i niektórych szczegółów jej urządzenia.

Kurtyna tedy, o której mówimy, ma być ogniochronną. Żelazo, jak wiadomo, materiałem ogniotrwałym właściwie nie jest. Zważywszy atoli, iż od kurtyny prze-

ciwogniowej wymagamy jedynie aby powstrzymała przerzucanie się ognia ze sceny na widownię w ciągu niezbyt długiego okresu czasu (powiedzmy—jednego kwadransu)—możemy uznać za dopuszczalne wykonywanie jej z żelaza, tembardziej, że właściwie jedynie naprawdę ogniotrwały materiał—żelazobeton—nie bardzo by się do podobnego celu nadawał—z różnych, dosyć zrozumiałych powodów. Dodać jednak trzeba, że staramy się zawsze przedsięwziąć pewne jeszcze środki ochronne, możliwie zabezpieczające kurtynę przed zbyt gwałtownym bezpośrednim działaniem żaru. O środkach tych będzie mowa poniżej.

Zadanie tedy budowniczego-konstruktora polega na utworzeniu płaskiej przegrody żelaznej, możliwie szczelnie zamykającej otwór sceniczny. Kwestja szczelności odgrywa tu w istocie rolę bardzo poważną. Rozwijaniu się bowiem ognia na scenie przy opuszczonej kurtynie żelaznej towarzyszy dosyć znaczny nacisk rozgrzanego powietrza na tę ostatnią, oraz oczywiście ciąg w stronę widowni, który—o ileby natrafiał na szczeliny, wyrzucałby na salę języki ognia i kłęby dymu, skutkiem czego właściwy cel budowy kurtyny ochronnej byłby całkowicie chybiony.

Wspomniany jednostronny nacisk powietrza na powierzchnię kurtyny wymaga, aby konstrukcja jej była odpowiednio sztywna w kierunku poprzecznym do płaszczyzny otworu scenicznego, co—zważywszy na stosunkowo znaczne wymiary tegoż (zazwyczaj przeciętnie 14 × 8 do 9 mtr.) i na oczywistą niemożność dawania usztywnień w kierunku działania sił gnących—nastęcza nawet pewne trudności. Przedewszystkiem konieczne jest z tego powodu, aby samo wypełnienie pustych miejsc ostojnicy kurtyny, mimo że płaskie, było jednakże dosta-

tecznie sztywne. Najlepiej się nadaje do tego blacha falista. Całość zaś konstrukcji—pokrycia i ostojnicy—musi być wogóle obliczana na parcie powietrza.

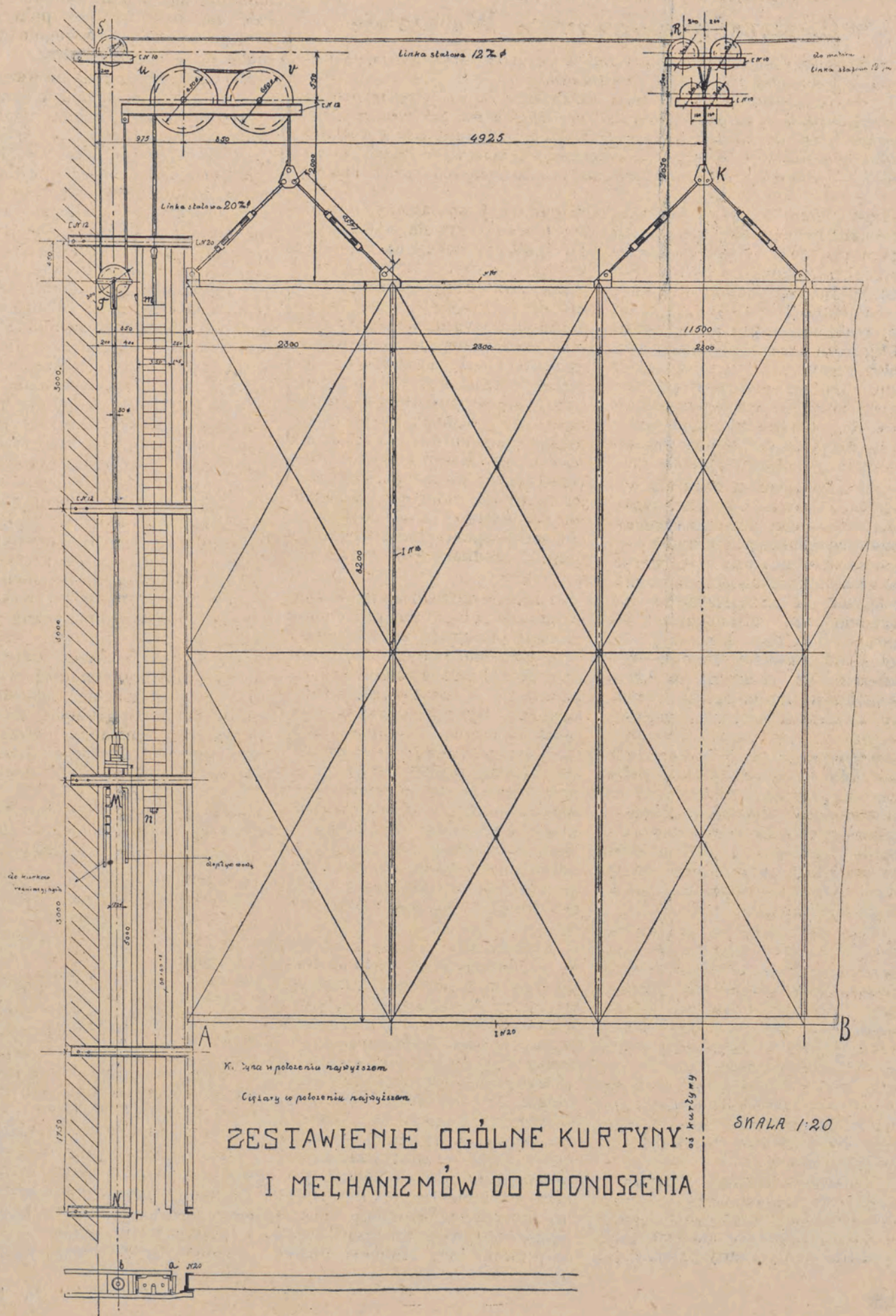
Niemcy, którzy mają na wszystko przepisy, posiadają i w tym kierunku ustaloną normę, mianowicie, oceniają parcie na 90 klg. na 1 m<sup>2</sup>. Jest to, zdaje się, jednak wymaganie za duże i poważne trudności nastęczają się z tego powodu zwłaszcza przy konstruowaniu dolnej poprzecznic AB (fig. 1), na którą wszak przenosi się obciążenie z całej połowy kurtyny i poprzecznic górna otrzymuje wprawdzie to samo obciążenie, zato jednak na całej swej długości wspiera się o ścianę; wszystkie pozostałe elementy wiązania obciążone są już znacznie mniej.

Przy budowie kurtyny dla Teatru Narodowego wzięto za podstawę normę niższą, mianowicie 60 kg. na m<sup>2</sup>. Samo obliczanie szczegółów konstrukcji jest, oczywiście, elementarnie proste. Blacha falista, jak widać z rysunku fig. 1, kryje pola szerokości 2 m. 30 i wysokości 4,1 mtr., wspierając się krótkimi swymi bokami o poprzecznicę poziome. Sprawdzamy jej wytrzymałość, rozważając wycięty myślowo jej pas podłużny—szerokości 1 mtr. i traktując tenże jak belkę swobodnie wspartą, o rozpiętości 4 m. 10 ctm. Zakładamy profil 60 × 60 grubości 1 mm., dla którego moment wytrzymałości na 1 m. b szerokości stanowi  $W = 34,6 \text{ cm.}^3$  ponieważ moment gnący  $M = \frac{pl^2}{8} = \frac{1}{8} \times 60 \times 4,1^2 = 126 \text{ kg. mtr.} = 12600 \text{ kg. cm.}$ , przeto naprężenie  $\sigma = \frac{12600}{34,6} = 364 \text{ kg. cm.}^2$  czyli jest niewielkie.

Z pól blachy falistej 2,30 × 4,10 nacisk wiatru przenosi się na belki poziome; środkowa, dwustronnie (czyli zgóry i zdołu) obciążona, składa się z 5 pojedynczych odcinków, rozpiętości 2,30 mtr. każdy, wspierających się końcami o żebra pionowe. Obliczamy je jak belki swobodnie wsparte, uwzględniając przytem jeszcze nacisk od części wagi blachy falistej. Wystarcza w danym wypadku, jak wynika z obliczenia I Nr. 14.

Żebra pionowe przyjmują obciążenie w połowie swojej rozpiętości od poprzecznic środkowej, same zaś wspierają się końcami o poprzecznicę: górną i dolną. Z obliczenia wypada dla nich pro-

Rysunek schematyczny połowy kurtyny przeciwnożniowej w Teatrze Narodowym w Warszawie.



K. Linka w położeniu najwyższym

Ciężary w położeniu najwyższym

ZESTAWIENIE OGÓLNE KURTyny  
I MECHANIZMÓW DO PODNOSZENIA

SKALA 1:20

os. kurtyny

fil I Nr. 14; bocznym krańcowym ze względów konstrukcyjnych dajemy profil I Nr. 14. Największe obciążenie, bo aż z połowy całej kurtyny, otrzymuje poprzecznicą dolną, posiadającą przytem rozpiętość 11,5 mtr.; przy obranym nacisku powietrza 60 kg. m.<sup>2</sup> musi ona mieć profil I Nr. 21, przy czem naprężenie wypada wtedy około 1600 kg. cm.<sup>2</sup>, co można uznać za dopuszczalne.

Kwestja możliwego zabezpieczenia konstrukcji żelaznej przed ogniem w tym stopniu przynajmniej, aby kurtyna nie uległa nieuniknionemu pod działaniem żaru zdeformowaniu zbyt wczesnie, traktowana jest przy budowie kurtyn przeciwpożarowych bardzo rozmaicie. Jak już wiemy, jedynie skuteczna osłona w postaci mianowicie kombinacji żelbetowej—jest trudna do wykonania.

Inny, względnie paljatywny sposób—polega na tem, że blachę falistą okrywa się od strony sceny rodzajem jakby materacyka, złożonego z 2 cienkich płaszców blaszanych grubości 0,5 mm. każdej, przedzielonych wewnątrz warstwą azbestu grubości 5 mm..

Kurtyna w Teatrze Narodowym miała pierwotnie otrzymać takie zabezpieczenie, ostatecznie jednak poniechano go. Nie posiada go również i kurtyna w Teatrze Polskim, ma je natomiast kurtyna w Teatrze Lwowskim, gdzie w do-

datku i z frontu jeszcze blacha falista okryta jest cienką blachą płaską, na której wymalowano jakiś obraz rodzajowy. Wycho-dzono zapewne z założenia, że naga blacha falista nie jest zbyt estetyczna i że zatem należy ją czemś zamaskować. Kierownictwo odbudowy Teatru Narodowego powodowało się tem, że nieosłonięta konstrukcja żelazna, dająca sama przez się wrażenie pewnej mocy, będzie właśnie najodpowiedniejszą dla nadania stosownego wyrazu kurtynie ogniochronnej.

Niemcy praktykują jeszcze jeden sposób zapobiegawczy dla zabezpieczenia kurtyny przed nadmiernem i przedczesnem rozgrzewaniem się, a mianowicie: *zlewanie wodą* z umieszczonej u góry tury natryskowej (tak zwany „Regenschirm“). W Teatrze Narodowym miano również zastosować to urządzenie; po namyśle jednak zaniechano projektu, a to z tego—niewątpliwie słusznego—względu, że podobne zlewanie wodą żelaza, wystawionego na działanie żaru, musi wreszcie w miarę potęgowania się tego ostatniego doprowadzić do wytworzenia się obłoków pary, co—jak łatwo zrozumieć—może tylko spotęgować grozę i zamęt oraz w dużym stopniu utrudnić ratunek. (C. d. n.)

inż. B. Hummel.

## Wpływ pogody na przebieg pożaru.

Stan pogody odgrywa podczas pożaru bardzo ważną rolę. Dżdżysty okres jesienny i zima oraz wczesna wiosna mało sprzyjają zbiorowym pożarom, bowiem strzechy i gonty są nasiąknięte wilgocią i przykryte nieraz śniegiem. Mglista i dżdżysta pogoda nasycyca powietrze wilgocią, wskutek czego żar, bijący z miejsca pożaru, musi tę wilgość pokonać; znaczna również część ciepłoty musi być zużyta na wysuszenie wilgotnych ścian i dachów. Dodać trzeba, że lotny ogień, padając na mokry dach, gaśnie.

W zimie ściany i dachy są znacznie ochłodzone przez mrozy, a tem samem daleko trudniej się zapalają, bo duża część ciepła zużywa się na ich rozgrzewanie tak, że nieraz pozostałe ciepło nie jest już w stanie rozgrzać ich do temperatury palności.

Inaczej rzecz się ma podczas lata, szczególnie podczas upalnych dni w lipcu i sierpniu.

Rozgrzane mocno i wysuszone ściany drewniane, gonty i strzechy pod palącymi promieniami słońca przechodzą w stan łatwej zapalności. To samo dotyczy rozrzuconych na podwórzu: słomy, nawozu i śmieci. Lada najmniejsza iskierka, niedopałek papierosa, lub tlejące drewnko niedogaszzonej zapalki jest w stanie wzniecić odrazu ogień, który znajdując dla siebie wszędzie gotową strawę, bardzo szybko obejmuje najbliższy budynek; po śmieciach i odpadkach słomy przedostaje się dalej, zapala płot i nader szybko ogarnia całe obejście.

Wtedy ratunek jest już bardzo trudny, bo rozgrzane przez posuchę budowle sąsiedniej sadyby, pod wpływem żaru i lotnego og-

nia bardzo szybko zapalają się i obejście jedno po drugim staje w ogień.

Posucha wpływa przytem na obniżenie się poziomu naskórnych wód; strumienie i sadzawki wysychają, a w studniach zamiast wody jest na dnie nieraz zaledwie nieco błota. W tych fatalnych warunkach o skuteczności akcji przeciwpożarowej trudno jest myśleć.

Posucha fatalnie wpływa również na palność lasów i torfowisk. Ściółka lub mech stają się bardzo suche i palne. Poziom wody na torfowiskach obniża się bardzo znacznie; błota i bagienka wysychają, a sterczące z nich kę-piny mchu i torfu, rozgrzane palącymi promieniami słońca, zda się, czekają tylko jakiejś iskierki, niebacznie rzuconego papierosa, zarzewia z niedogaszzonego ogniska, aby zapłonąć i ogarnąć szybko dużą połąć torfowiska lub lasu. To też pożary lasów i torfowisk, przyjmujące znaczne rozmiary, są zjawiskiem nieomal codziennem podczas letnich skwarów.

Niezależnie już od pory roku wielką rolę przy pożarach, ich rozszerzaniu się lub umiejscawianiu odgrywają *wiatry*.

Wpływ, jaki wywiera wiatr na palące się objekty, jest wieloraki.

a) Wiatr dostarcza dużych ilości tlenu, wskutek czego stale podsyca palenie się, wiemy bowiem, że tlen jest właśnie tym nieodzownym czynnikiem składowym procesu palenia.

b) Usuwa gromadzące się ustawicznie produkty spalania, jak tlenek węgla (CO), a szczególnie dwutlenek węgla (CO<sub>2</sub>), przez co utrudnia gaszenie, gdyż gaz ten tłumiący, który jest naturalnym jakby sprzymierzeńcem straży, jest ustawicznie przez podmuchy wiatru zwiewany.

c) Przynosi szybciej fale gorącego powietrza i żaru i potęguje niebezpieczeństwo zapalenia się budowli, *stojących pod wiatr*.

d) Posuwa szybko linię ognio-wą, zapalając coraz to dalsze przedmioty, przyczem pochyłe i kłębiące się języki płomieni, liżąc intensywnie łatwopalne ciała, działają niezmiernie agresywnie.

e) Roznosi i pędzi całe snopy iskier, główki, palących się płacht, żagwi, snopków, gontów płonących i wskutek tego znacznie rozszerza pożogę, zapalając naraz

w kilku lub kilkunastu miejscach budowlę, stojące pod wiatr, ogarniając ogniem tyły zmagających się z pożarem straży, niosąc płoch i zniszczenie.

Jeżeli pożar powstał przy małym wietrze albo nawet podczas ciszy i przy braku doraźnego ratunku lub wskutek spóźnionej akcji przybiera większe rozmiary, to w miejscu pożaru powstają lokalne prądy powietrza, zmieniające się w wiatr.

Przyczyną tego zjawiska jest ciągle unoszenie się ku górze coraz to nowych fal powietrza rozgrzanego od ognia i jednoczesny dopływ do ognia ze wszystkich stron prądów powietrza zimnego, które wypełnia lukę, tworzoną przez unoszenie się rozrzedzonego powietrza gorącego.

W ten sposób wytwarzają się poziome prądy zimnego powietrza dążące do miejsca pożaru ze wszystkich stron i pionowe, powstające z powietrza unoszącego się w wyżej nad pożarem. Podczas dużego pożaru i gorąca te lokalne prądy potęgują się; mogą one wówczas zmieniać przejściowo kierunek wiatru stałego; utrudnia to nieraz orientację i by-

wa poważną przeszkodą w celowym przeprowadzeniu akcji przeciwpożarowej, to też każdy, kto kieruje taką akcją, musi być na te zmiany przygotowany.

Najstraszniejszym jednak zjawiskiem, niosącym zagładę osiedlu podczas pożaru, jest *wichura* t. j. wiatr bardzo silny. W tych wypadkach usiłowania zbiorowe znacznych nawet sił strażackich bywają paraliżowane przez niezmiernie szybkie rozszerzanie i przerzucanie się ognia, przez tysiące roznoszonych wskutek wiatru głowni, iskier, płacht, rozsypywanych bardzo daleko, przez nadzwyczaj silne fale ogromnego żaru, które roznoszą poddmuchy wiatru.

Podczas wichury, ogień nie ugaszony szybko w zarodku, rozszerza się z zawrotną szybkością, przyjmuje wkrótce postać pożaru masowego i kończy się najczęściej straszną klęską i zupełnym zniszczeniem całego osiedla.

W tych ciężkich warunkach nieraz udaje się ocalić z ogólnej zagłady jedynie budowle, znajdujące się poza sferą wiatru i to tylko stojące w znacznym oddaleniu od pogorzelska.

inż. J. Tuliszkowski.

## Zagadnienia wojny chemicznej.

### *Maska w obronie przeciwgazowej.*

Przed działaniem gazów, jak już doskonale wiemy, chronią nas *maski, przyrządy tlenowe i kostiumy przeciwiperytowe.*

Nie wystarczy jednak, ażeby strażak sprzęt ten posiadał, lecz ważnym jest aby został on należycie wyszkolony w sposobie jego użycia.

Wyszkolenie to ważne jest z dwóch powodów: raz dlatego, że niewprawne nałożenie masek i przyrządów nie uchroni od zatrucia, a następnie, że złe obchodzenie się z tym, wrażliwym na wszelkie uszkodzenia, sprzętem przeciwgazowym, czyni go również bezużytecznym.

Sprzęt przeciwgazowy winien zatem doznawać jaknajtroskliwszej i fachowej opieki, zarówno w magazynie jak i podczas użycia.

Przystępując do opisu poszczególnych masek gazowych i przyrządów ratowniczych zaczniemy od samej maski t. j. *ochrony indywidualnej metodą filtracyjną.*

Po pierwszych atakach polowych niemieckich na froncie zachodnim

i wschodnim w czasie wojny światowej pierwszą ochronę żołnierzy stanowiły prymitywne opaski z gazy opatrunkowej w formie woreczka; miały one chronić usta i nos. Przed nałożeniem tej maski należało ją przedtem zwilżyć płynem neutralizującym działanie chloru (roztwór tiosiarczanu sodowego).

Ochrona ta jako zbyt prymitywna nie dawała należytych wyników. Zanim żołnierz zdołał wydobyc taką opaskę, zwilżyć ją, a następnie przesłonić usta i nos, zaczerpnął już do płuc poddostatkiem zabójczego gazu.

Wzgląd ten zmusił wszystkie narody do współzawodnictwa nadudokonaleniem maski, dającym możliwość szybkiego nakładania i chronienia przez długi okres czasu organów oddechowych przed gazem.

Pierwszy wzór takiej maski został wykonany w Austrii latem 1915 r.; masce tej brakowało wiele do doskonałości, jednak konstrukcja jej stała się wzorem podstawowym do dalszych ulepszeń.

Maska austriacka z materiału gumowego chroniła równocześnie usta, nos i oczy. Na wysokości ust i brody umocowane było pudełko filtracyjne, napełnione węglem drzewnym (nasyconym węglanem potasu), zaś szybka celuloidowa umożliwiała patrzenie.

Maska utrzymywała się na twarzy przy pomocy bocznych taśm elastycznych.

Ze względu na to, że po zużyciu filtra czyli t. zw. pochłaniacza, należało całą maskę wymienić, Niemcy skonstruowali maskę z pochłaniaczem wymiennym, wskutek czego żołnierz stale zachowywał tę samą maskę, a tylko zmieniał na świeże pochłaniacze.

Zasady konstrukcyjne masek niemieckich przyjęły się we wszystkich armjach walczących z pewnymi mniejszymi lub większymi odchyleniami.

Jedynie Rosjanie utrzymali się przy swoim oryginalnym pomysłem. Twórcami maski rosyjskiej byli Polacy pp. Kumaut i Zieliński. Cała maska była wykonana z doskonałej gumy i zachodziła na głowę, chroniąc nawet uszy. Szybki okularowy był ze szkła, pochłaniacz napełniony był węglem aktywowanym i był nie wymienny.

W Polsce napotykać na różne wzory masek, które nam pozostały w spadku armje walczące; sprzęt ten w wielu wypadkach może być bardzo cenny tak, że znajomość ich użycia byłaby bardzo wskazana niezależnie od tego, który wzór wywalczy sobie u nas prawa obywatelstwa.

Obecnie przyjętą się w Rzeczypospolitej wzór maski francuskiej, które nawet są produkowane dla potrzeb wojska przez wytwórnie krajowe. Tej więc masce z natury rzeczy musimy poświęcić największą uwagę.

Maska francuska A. R. S. (Appareil respiratoire special) co do formy zewnętrznej jest bardzo zbliżona wyglądem do maski niemieckiej skórzanej. Cała maska składa się z trzech głównych części: *maski właściwej, pochłaniacza i puszek kryjącej w sobie maskę właściwą* wraz z pochłaniaczem.

Główną korzystną cechą tej maski jest konstrukcja specjalnej komory zaworowej, która sprawia, że powietrze przyływające do płuc i odpływające, nie potrzebuje przebywać tej samej drogi, t. j. przez pochłaniacz. Przez pochłaniacz przepływa jedynie po-



*Austrjaccy saperzy montują baterję butli z chlorem do napadu gazowego.*

wietrze z zewnątrz, które o ile jest zatrute odczyszcza się. Natomiast powietrze wydzielane z płuc uchodzi zupełnie innym przewodem, t. j. przez zawór wydechowy i nie przyspiesza procesu zużycia się pochłaniacza.

Maska właściwa jest wykonana z dwóch tkanin; tkanina wewnętrzna zwyczajna, jest impregnowana olejem lnianym; tkanina zewnętrzna jest gumowana. Maska posiada szybki okularowe osadzone w gumowej oprawie. Szybki te są wymienne i niepotniejące.

Maska wydłużając się ku dołowi jest zamknięta komorą zaworową z blachy metalowej. U dołu

komory zaworowej znajduje się rurka nagwintowana, w którą wkręca się pochłaniacz.

Maska przylega do twarzy i uszczelnia się przy pomocy rameczki wszytej w maskę na jej obwodzie. Do brzegów maski są przyszyte taśmy elastyczne, które przytrzymują maskę na twarzy i zacieśniają rameczkę.

Drugą bodaj najważniejszą częścią składową maski jest pochłaniacz w kształcie puszkki stożka ściętego. Ścianki pochłaniacza wykonane są z blachy zakończonej rurką nagwintowaną do wkręcania w komorę maski. Wewnątrz znajdują się ziarenka węgla aktywowanego i odpowiednio przepojonego.

Puszkka, czyli trzecia część składowa maski służy do jej ochrony przed uszkodzeniem. Puszkka jest wykonana z blachy karbowanej i zaopatrzona w długą taśmę, która służy do przewieszania puszkki z maską przez ramię.

Puszkka przed akcją ratunkową winna być tak przewieszona, ażeby w razie alarmu gazowego mogła być natychmiast otwarta, a wydobyta z niej maska — nałożona.

Szybkość nałożenia maski nie powinna przekraczać kilkunastu sekund od chwili zagazowania broniącego się t. j. od czasu pozwalającego człowiekowi na całkowite wstrzymanie oddechu. Oddechowanie w gazie w chwili nakładania maski powinno być zaniechane, aż do momentu całkowitego jej nałożenia. W wypadkach, w których jesteśmy atakowani gazem



*Ostatnia czynność przed napadem gazowym—wyrzucanie rurek otwieranych z okopu na przedpiersie.*

łzawiącym, winniśmy również momentalnie zamknąć oczy do chwili całkowitego nałożenia maski.

Tak więc widzimy, że strażak posługujący się maską w gazie nie tylko musi wykazać szybkość i dokładność w nakładaniu, ale nawet umieć przez pewien czas *powstrzymać oddech*, zamknąć ewentualnie oczy i mechanicznie, tak jak w ciemności, manewrować maską.

W tym celu strażacy *muszą się odpowiednio ćwiczyć* pod okiem instruktora, gdyż samo czytanie o tych rzeczach do zamierzonego wyniku *jeszcze nie doprowadzi*. (c. d. n.) *kpt. Jerzy Misiński.*



**Niemiecka maska gumowa.**

*U dołu torba brezentowa z puszką maski i puszką pochłaniacza zapasowego.*

**Niem. maska skórzana.**

*U dołu otwarta puszkka maski, nakładka pochłaniacza, pochłaniacz zapasowy w futerale.*

**Maska franc. A. R. S.**

*U dołu pochłaniacz zapasowy i puszkka maski otwarta.*

# GŁÓWNY ZWIĄZEK STRAŻY POŻARNYCH RZECZYPOSP. POLSKIEJ

DZIAŁ = URZĘDOWY



**Do wszystkich Związków Wojewódzkich, Zarządów i Naczelnictw Okręgowych i Związkowych Straży Pożarnych.**

Według posiadanych przez Główny Związek wiadomości, na terenie niektórych Województw powstają organizacje strażackie, nie mające nic wspólnego ze Związkami, wchodzącymi w skład Głównego Związku Str. Poż. R. P., które nawołują strażę pożarną do zapisywania się i składania deklaracji o przystąpieniu.

Organizacje te nie tylko nie współdziałają ze Związkiem, ale wprost przeciwstawiają się wytycznym liniom działania zrzeszonego strażactwa, wprowadzając tem zamęt do ustroju organizacyjnego. Prowadząc zaś działalność polityczną, usiłują wciągnąć szeregi strażackie w wir walk politycznych, co pociągnąć za sobą może rozbitcie spójności organizacyjnej strażactwa i utratę zaufania społeczeństwa do apolitycznych placówek społecznych, jakimi dotychczas były ochotnicze strażę pożarne.

W poczuciu odpowiedzialności za całość i pomyślny rozwój organizacji strażactwa polskiego, Gł. Związek zwraca się z apelem do wszystkich straży, aby nie dały się wciągnąć do akcji rozbijania jednostki korporacyjnej.

Jednocześnie Gł. Związek zwraca uwagę, że do Związków stra-

żackich, wchodzących w skład Głównego Związku nie mogą należeć strażę, które jednocześnie należą do innych organizacji pozazwiązkowych. Strażę zaś, nie należące do Związku nie mają tem samem prawa do używania mundurów i odznak regulaminowych, otrzymywania odznaczeń i należeń do Kasy Strażackiej przy P. D. U. W. (art. 2 regulaminu Kasy).

Związkiem Wojewódzkim, Zarząd i Naczelnictwem Okręgowym Gł. Związek zaleca ściśle przestrzeganie wyżej wspomnianych zarządzeń.

Zarząd Gł. Zw. Str. Poż. R. P.  
Z. Choromański, J. Stromajer.

**Uchwała Zarządu  
Głównego Związku Straży Pożarnych  
w sprawie przyjęcia z pomocą  
druhowi Al. Niskiemu z Przasnysza.**

Ogółowi strażactwa znany już jest tragiczny wypadek druha Al. Niskiego z Przasnysza, który jadąc do pożaru uległ ciężkim obrażeniom ciała, wskutek czego musiał poddać się ciężkiej i bolesnej operacji amputacji nogi poniżej biodra.

Członka naszej wielkiej korporacji strażackiej, ofiarnie śpieszącego do wypełnienia nakazu obywatelskiego obowiązku — spotkał los ciężki, który w znacznej mierze pozbawił go do końca życia zdolności zarobkowania.

Liczna rodzina, której był jedynym żywicielem, nie może pozostać choćby przez czas krótki w potrzebie; ani przez dzień jeden nie może odczuć braku li tylko dlatego, że ten, który jest jej żywicielem i opiekunem — padł ofiarą swojego obowiązku społecznego.

Dla całego strażactwa jest dziś nakazem moralnym przyjście druhowi A. Niskiemu z pomocą, aby mógł przebyć okres rekonwalescencji po ciężkiej operacji i przygotować się do pracy w nowych dla siebie warunkach.

Zarząd Głównego Związku Straży Pożarnych R. P. na posiedzeniu swoim postanowił wyasygnować druhowi A. Niskiemu z funduszków Związku sumę 300 złotych.

Niezależnie od tego obecni na posiedzeniu członkowie Zarządu złożyli od siebie sumę 130 zł., a mianowicie: prezes Gł. Związku Z. Choromański — 30 zł., starosta S. Okulicz prezes Zw. Woj. Warsz. — 30 zł., J. Kon — 20 zł., inż. J. Tuliszkowski — 20 zł., K. Rzepecki — 10 zł. i nacz. J. Stromajer — 20 zł.

Składając od siebie tę sumę Zarząd Związku ma to głębokie przekonanie, że zarówno związki jak i poszczególne strażę pośpieszą ze swej strony z pomocą druhowi A. Niskiemu i w ten sposób dadzą dowód swej korporacyjnej zwartości i solidarności.

**Po przeczytaniu prosimy podać do wiadomości wszystkich członków straży.**

*Pragnąc udostępnić jaknajliczniejszym zastępom strażaków posiadanie*

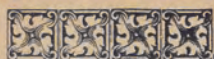
„**KALENDARZA STRAŻACTWA POLSKIEGO NA ROK 1927-y**“, zawierającego wiele podstawowych i ciekawych wiadomości wiedzy strażackiej, **USTALIŁMY CENĘ „KALENDARZA“ TYLKO NA MIESIĄC MARZEC R. B. W WYSOKOŚCI 2 ZŁ. Z PRZESYŁKĄ POCZTOWĄ 2 ZŁ. 40 GR.**

W „Kalendarzu“ znajdziecie wszystkie obowiązujące regulaminy i instrukcje do ćwiczeń (musztra i z narzędziami), 233 zapytania i odpowiedzi zawodowe z 60 ilustracjami w zakresie najżywoźniejszych technicznych spraw strażackich, warunkujących walkę z pożarami, nadto szereg artykułów, feljetonów i specjalny dział: Co każdy strażak o Polsce wiedzieć powinien oraz spis wszystkich władz strażackich w Związku Głównym, Wojewódzkich i Okręgowych.

Okładka rysunkowa trójbarwna. Kalendarjum na każdy miesiąc zaopatrzone w odpowiednie, ozdobne rysunki. Przy-  
pomnienia zawodowe na każdy miesiąc.

Zamówienia załatwiamy po wpłaceniu należności na konto P. K. O. Nr. 235, względnie za zaliczeniem pocztowem.

**Po przeczytaniu prosimy podać do wiadomości wszystkich członków straży.**



## Pożarnictwo w woj. Warszawskim.

Walne zgromadzenie Zw. Straży Pożarnych woj. Warszawskiego.

W dniu 3 kwietnia roku bież. o g. 10 rano, odbędzie się w Warszawie w sali Rady Miejskiej (Ratusz) walne zgromadzenie delegatów straży z całego województwa Warszawskiego z następującym porządkiem obrad: 1) Zagajenie. 2) Wybór przewodniczącego, czterech assessorów i dwóch sekretarzy. 3) Sprawozdanie z działalności Związku za okres ubiegły. 4) Wybór 12 członków Rady. 5) Wybór 3 członków Komisji Rewizyjnej i 2 zastępców. 6) Zmiany w statucie Związku. 7) Wolne wnioski.

W celu poinformowania straży o delegowaniu na zjazd ich przedstawicieli podaje się poniższy wyciąg ze statutu.

§ 13. Straże pożarne na 50 członków czynnych wysyłają po jednym przedstawicielu, przyczem rozpoczęta pięćdziesiątka liczy się jako cała. Niezależnie od przedstawicieli rzeczonych prawo głosu decydującego mają naczelnicy straży związkowych.

§ 17. Każdy uczestnik Zgromadzenia Walnego uprawniony do głosowania, winien być zaopatrzony w legitymację (zaświadczenie), wydaną przez straż, której jest przedstawicielem. Legitymację tę należy okazać prowadzącemu listę obecności.

*Zarząd Związku.*

*Z Okręgu Skierniewickiego.*

Okręgowy Związek Straży Pożarnych pow. Skierniewickiego zorganizowany został w dn. 14 października 1925 roku. Skład Zarządu stanowią druhowie: prezes — starosta W. Gajewski, vice prezes — J. Pawlicki, skarbnik — M. Ślaski, sekretarz — F. Filipowski, członkowie zarządu: K. Pajączkowski, E. Pawlicki, L. Jaskulski, J. Pankow, St. Wilczak.

Związek działalnością swą obejmuje 38 straży pożarnych, liczących 770 członków czynnych i 204 popierających.

W roku 1926-ym przeprowadzone zostały następujące prace w strażach: zlustrowano 28, przeskolono 12, zorganizowano 18, zreorganizowano 3 straże, urządzono fałszywych alarmów 12. Ponadto przeprowadzono 1 kurs dwudniowy dla oficerów przy udziale 41



Prezes Zw. Str. Poż. Okr. Skierniewickiego p. starosta W. Gajewski.

słuchaczy z 24-ch straży, 2 konferencje naczelników, oraz manewry połączone z przeszkoleniami w 3-ch miejscowościach: Skierniewice, Michowice i Wola Płoszewska przy udziale 398 uczestników z 17-tu straży.

Finansowanie straży w roku 1926-ym przedstawia się następująco: Sejmik wypłacił strażom 2377 zł. — magistraty wypłaciły strażom 2000 zł. — gminy wypłaciły strażom 700 zł. —

Wszystkie dochody z polowań przeznaczane są dla straży. Ogól-

ny stan pożarnictwa w powiecie przedstawia się dość dobrze bowiem jedna straż pożarna przypada na 20 km.<sup>2</sup> powierzchni.

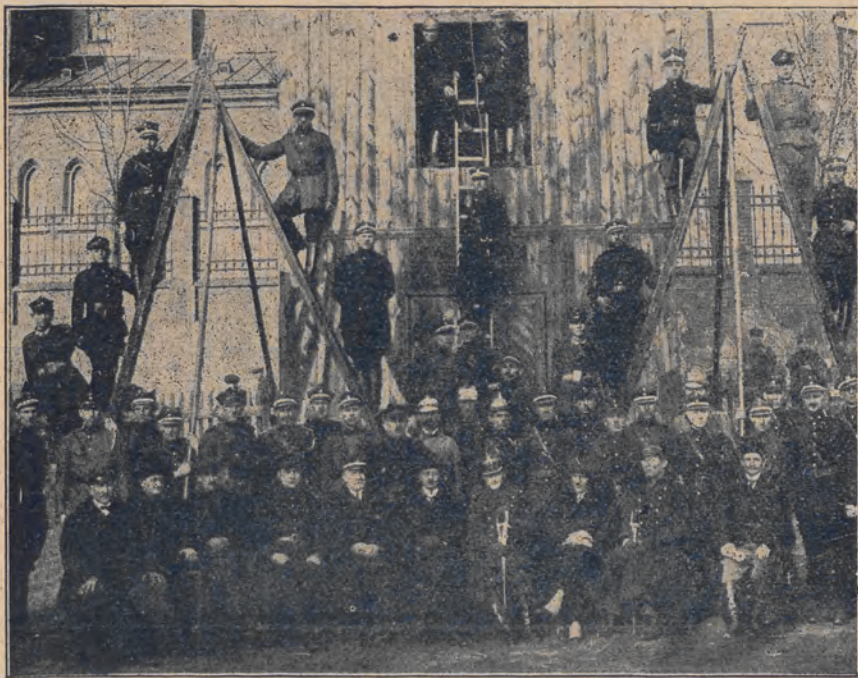
*Z Okręgu Kutnowskiego.*

W czasie od dn. 1 III do dnia 8 III r. b. odbył się w Kutnie kurs pożarnictwa dla oficerów straży pożarnych Okręgu Kutnowskiego, pod kierownictwem starszego instruktora druha K. Łabno.

Wykładowcami na kursie byli druhowie: insp. W. Mierzanowski, st. instr. K. Łabno, naczelnik Fr. Sokół, dr. J. Umiński, kpt. Siewiński, instr. rolny Wł. Kaźmierowski.

W dn. 8 III odbyły się egzaminy teoretyczne i praktyczne, do których stanęło 47 uczestników kursu.

Po egzaminie, prezes Okręgu starosta Żbikowski wygłosiwszy odpowiednie przemówienie wręczył świadectwa następującym druhom: W. Konarzewskiemu, S. Imbowski, L. Onderskiemu, A. Marciniakowi, K. Myszkowskiemu, F. Gabryelczykowi, J. Mielczarkowi, W. Czajkowskiemu, A. Przybyszowski, L. Chmieleckiemu, J. Matczakowski, J. Szydłowskiemu, R. Trzaskalskiemu, S. Święckiemu, W. Kliglichowi, R. Skierskiemu, J. Waliszewskiemu, F. Wojtczakowi, F.



Kurs 8-dniowy pożarnictwa w Kutnie. W środku siedzą członkowie Komisji Egzaminacyjnej.

Matusiakowi, L. Katarzyńskiemu, S. Skorupskiemu, F. Jarosowi, M. Bałeckiemu, W. Smuczyńskiemu, S. Szarniakowi, A. Wojcieszkowi, M. Karolewskiemu, H. Trzaskalskiemu, M. Tomczakowi, S. Prośniewskiemu, A. Mikołajczykowi, W. Dogadalskiemu, W. Janczewskiemu, A. Korputowi, S. Kubiakowi, A. Siemińskiemu, T. Janiakowi, W. Rzymkowskiemu, F. Jerzyńskiemu, F. Komorkowi, W. Piechockiemu, S. Sobczykowi, J. Krajewskiemu, S. Głogowskiemu, F. Wróblowi i W. Cieplakowi.

Na zakończenie przemawiali do kursistów w krótkich lecz serdecznych słowach druhowie insp. W. Mierzanowski i st. instruktor K. Łabno.

#### *Kurs pożarniczy w Okręgu Mławskim.*

W czasie od dnia 18 do 25 lutego r. b. odbył się w Mławie 8-dniowy kurs pożarniczy pod kierunkiem instruktora d-ha M. Płatka.

Na kursie wykładcami byli pp.: prezes Okręgu starosta M. Godlewski, dr. Nakonieczny, por. P. Zgoda i instr. M. Płatek.

Po egzaminie z teorii i praktyki, przeprowadzonym przez komisję egzaminacyjną w osobach pp.: inspektora Zw. Woj. Warszawskiego W. Mierzanowskiego,



*Uczestnicy wojskowego kursu pożarnictwa w Łodzi.*

prezesa M. Godlewskiego, dr. Nakoniecznego i kierownika kursu instr. M. Płatka,—zamknięto kurs rozdaniem świadectw następującym słuchaczom: T. Józefowiczowi, naczel. z Dłutowa, J. Podlewskiemu, naczel. z Wiśniewa, W. Lipce, naczel. z Zalesia, A. Krygierowi naczel. z Będzyna, H. Gajewskiemu, zast. naczel. z Janowca Kość., K. Kozłowskiemu, zast. naczel. z Mdzewa, S. Wiśniewskiemu, zast. naczel. z Grzebska, S. Nadratowskiemu, zast. naczel. z Krzywek-Bratek, A. Miazdze, oddział. ze Stupska, S. Ziem-

bickiemu, oddział. z Mostowa, S. Laskowskiemu, oddział. z Lipowca-Kość.

#### **Pożarnictwo w woj. Łódzkim.**

*Walne Zgromadzenie Zw. Straży Pożarnych woj. Łódzkiego.*

Związek Straży Pożarnych Województwa Łódzkiego zawiadamia, iż dnia 27 marca 1927 r. o godzinie 10 rano odbędzie się w lokalu Ł. S. O. O. Łódź, ul. Sienkiewicza 51 Walne Zgromadzenie Związku Straży Pożarnych województwa Łódzkiego z następującym porządkiem obrad.

1. Zagajenie zebrania. 2. Wybór przewodniczącego i asesorów. 3. Sprawozdanie Zarządu. 4. Sprawozdanie Inspektora. 5. Wybór członków Rady. 6. Wybór członków Komisji Rewizyjnej. 7. Wolne wnioski.

W myśl § 13 statutu Związku Straży Pożarnych województwa Łódzkiego prawo głosu mają: po 1 przedstawicielu każdej Straży, przyczem Straże liczące ponad 50 członków, przysyłają po 1 delegacie od każdej zaczętej 50-tki. Prócz tego prawo głosu mają naczelnicy straży związkowych.

Prawo głosu mają przedstawiciele tych straży, które nie zalegają w opłacie składek członkowskich.

#### *Wojskowy Kurs Pożarnictwa w Łodzi.*

Pan instr. Kożewnikianc przeprowadził przeszkolenie drużyny wojskowej 10 P. A. P. w m. Łodzi. Ćwiczenia odbywały się każdego tygodnia w czwartki po jednej godzinie; w ten sposób w tak krótkim okresie czasu drużyna w zupełności opanowała podstawy nauki strażackiej, co świad-



*Uczestnicy kursu pożarniczego w Mławie. Siedzą w środku od lewej strony pp.: insp. W. Mierzanowski, prezes starosta M. Godlewski, sekr. Wydz. Pow. H. Śniegocki oraz inst. Płatek.*

czy o dużym zainteresowaniu się niemi, zarówno samej drużyny, jak komendy i D-twa pułku, staraniem którego drużyna wspomniana, pierwsza z garnizonu Łódzkiego, zwróciła się do Związku Straży Pożarnych Woj. Łódzkiego o pomoc fachową przy przeprowadzeniu kursu. Nie wątpimy, iż przykład D-twa 10 p. a. p., będzie zachętą dla wszystkich straży wojskowych, nie tylko garnizonu m. Łodzi, lecz i dla poszczególnych formacji wojskowych na prowincji.

#### Pożarnictwo w woj. Poleskiem.

*Powiat Kobryński.*

Powiat Kobryński posiada 17930 nieruchomości i tylko 5 Ochotniczych Straży Pożarnych, a mianowicie:

W m. Kobryniu, w Horodcu, w Antopolu, w Dywinie i w Zaniewiu.

Pierwsze trzy straże zorganizowano dawniej, zaś ostatnie dwie zorganizowano w roku ubiegłym.

W stadjum organizacji znajduje się Straż w Żabince, która w najbliższym czasie zostanie założona.

Powiat Kobryński, który pod względem narodowościowym wykazuje najwyższy odsetek ludności polskiej na Polesiu—nie wykazała należytego zainteresowania się akcją przeciwpożarową polskich placówek strażackich.

Może obecnie samorząd powiatowy pozostający pod przewodnictwem nowego i energicznego starosty p. Sarneckiego, więcej okaże swego zainteresowania się pożarnictwem.

Straż pożarna w Dywinie założona w r. ub. pod względem pracy organizacyjnej wysuwa się na pierwszy plan, gdyż choć nieliczna, potrafiła jednak skupić koło siebie przeważnie element inteligentniejszy z pośród osadników wojskowych.

*Powiat Sarneński.*

Powiat Sarneński posiada 24318 nieruchomości i 16 Ochotniczych Straży Pożarnych w następujących miejscowościach:

W Sarnach, w Dąbrowicy, w Włodzimierzcu, w Rokitnie, w Rafałowce Starej, w Bereźnicy, w Tomaszgrodzie, w Klesowie, w Niemowiczach, w Dorotyczach, w Bercicach, w Bielskowoli, w Antonówce, w Strzelsku i w Rafałowce Nowej.

Pierwsze cztery Straże zorganizowane były dawniej; natomiast dziewięć pozostałych były zorganizowane nanowo, bądź też zreorganizowane.

Do najczynniejszych z pośród dawniej zorganizowanych należy Ochotnicza Straż Pożarna w Sarnach, do rozwoju której przyczynili się pp.: Michalewicz, Reppel i Trzeszewski; ten ostatni, zajmuje stanowisko prezesa Okręgowego Związku obejmującego powiaty Sarneński i Stoliński. Obok niej wysuwa się Straż w Dąbrowicy, na czele której stanął p. Mojżesz Gotlib; z nowych wybija się Straż w Rokitnie z naczelnikiem p. Rzewuskim na czele.

Organizacja Straży na terenie powiatu wydała tak dodatnie rezultaty dzięki poparciu władz, a w szczególności osobistemu interesowaniu się akcją przeciwpożarową miejscowego starosty p. Adama Szmida.

#### Z żałobnej karty.

**Ś. p. Antoni Runiec.**

Dnia 22/I b. r. zmarł w Zakopanem b. naczelnik Ochotniczej Straży Pożarnej w Jeziornicy pow. Słonimskiego.

Zmarły był założycielem Straży Pożarnej w Jeziornicy i pracą nad jej rozwojem zyskał sobie ogólne uznanie i szacunek. Będąc już ciężko chorym na gruźlicę wydał ostatni rozkaz do straży, w którym odzwierciadla się wielkie umiłowanie idei służby strażackiej.



*ś. p. druż Antoni Runiec naczelnik Och. Straży Pożarnej w Jeziornicy.*

W zmarłym traci Straż Ochotnicza w Jeziornicy swego ideowego kierownika, to też śmierć Jego wywołała głęboki żal wśród współpracowników.

Cześć Jego pamięci!

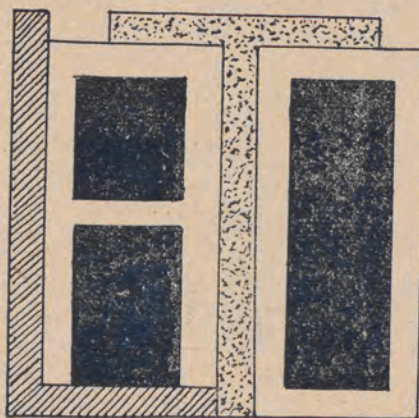
#### Wiadomości nadesłane do Redakcji.

W dn. 9 marca r. bież. rozpoczął się w Równem (woj. Wołyńskie) 8-dniowy kurs pożarnictwa dla straży z tamtejszego powiatu. Kurs był prowadzony ściśle według programu, nakreślonego w regulaminach Gł. Związku. Kurs prowadził p. instr. Zyg. Kostecki.

\* \* \*

W dn. 11 marca rozpoczął się w Ciechanowie (woj. Warszawskie) 8-dniowy kurs pożarnictwa dla naczelników i wogóle oficerów straży z pow. Ciechanowskiego. Kurs, dostosowany do wymogów stawianych w regulaminach przez Gł. Związek prowadził p. instr. Truchliński.

#### Jak powinno wyglądać rozwiązanie łamigłówki, zamieszczonej w n-rze 6.



Wykaz rozlosowanych nagród zamieścimy w numerze następnym. Przyp. Red.

Trafne rozwiązanie łamigłówki rysunkowej, zamieszczonej w N-rze 6-ym *Przeglądu*, nadesłali Druhowie:

M. Borowski ze Szkoły Roln. w Trościancu, St. Fijałkowski ze Słupi, St. Gałęzki z Ozorkowa, Z. Grabowski z Rostkowa, W. Grot-Gisges z Majdanu Książpolskiego, P. Just z Majkowa Średniego, Wł. Malec z Radzięcina, M. Mański z Baranowicz, St. Osuchowski z Huty Dłutowskiej, J. Panasiuk z Podwołoczysk, Cz., Pasiak z Krzeska, A. Poine z Grójca, M. Rutkowski z Terespolu, St. Sapińska z Cianowic, W. Stępniewski z Opatawa, J. Szaciłowski z Terespolu n/B., J. Wojtaszek ze Smardzewic, St. Wojtalczyk ze Smardzewic, Wł. Zegrzda z Częstocic, St. Zieliński z Terespolu n/B., S. Żołądek z Lasku.



# ŻYCIE PAŃSTWOWE I SPOŁECZNE POLSKI



## ODWAGA W WALCE ŻYCIOWEJ.

Wiemy wszyscy, co może zdziałać odwaga jednostki lub grupy ludzi zdecydowanych złamać wszelkie przeszkody, jakie spiętrzyłyby się na drodze do wykonania ich zamierzeń.

Bardzo wielu z nas miało możność obserwować niejednokrotnie przebieg walki orężnej na wojnie; łatwo można się było przekonać, że o wyniku ostatecznym zawsze zdecydowała odwaga; ona to przeważała szalę zwycięstwa, oddając palme jego w ręce tych, na czołach których jaśniejszy i płomienniejszy błyszczał zapal, niezachwiana odwaga i żądza wygranej.

Czyż jednak tylko na polu walki orężnej odwaga ma pole do popisu! Czy przejawia się ona wyłącznie przy wtórze działań i suchym trzasku karabinowych strzałów!

Takby się napozór zdawało, a przy najmniej szeroki ogół ludzi tak sądzi.

Jednak w istocie jest inaczej, bo odwagi wymaga od nas zarówno chwila morderczej walki, jak i twórczego pokoju.

Zarówno w jednym, jak i w drugim wypadku okoliczności, w jakich się znajdujemy wymagają od nas niejednokrotnie szybkich i zdecydowanych czynów. Musimy działać zarówno dlatego, aby osiągnąć cel, a więc zwyciężyć—jak też i dlatego, aby ochronić samych siebie. I w tym właśnie momencie odnajdujemy to bardzo bliskie podobieństwo między odwagą wojny a odwagą pokoju.

Zarówno jedna jak i druga jest w swoim okresie czasu niezbędna u człowieka, jeśli chce on przełamać zapory i osiągnąć nakreślony cel.

W zasadzie, w teorii jest to dla nas zupełnie zrozumiałe i wszyscy się na to godzimy. Jednak w życiu obserwujemy zupełnie inne.

W obecnym okresie powojennym obserwujemy jeszcze dzisiaj cały szereg ludzi, którzy w ogniu walk frontowych odznaczali się swą odwagą i brawurą, zdobywali uznanie zwierzchników i walczyli sobie podziw współtowarzyszy.

O ile jednak byli odważni w walce, o tyle brak im odwagi w życiu powojennym, w atmosferze pokoju, gdzie *odwaga czynu* przejawiać się ma w żmudnej i mniej barwnej, nie tak obfitującej w przeróżne wrażenia ale twórczej i owocnej pracy.

Ludzie tacy częstokroć są zupełnie wykolejeni; przerażają ich ladażakie trudności i niepowodzenia. Oni, którzy w walce rzucali się bez wahania na największe przeszkody — w życiu codziennym lękają się najmniejszych trudności i stają przed nimi bezradni.

To samo można zresztą powiedzieć nie tylko o jednostkach, ale i o całych

ich grupach. Obserwując szereg ośrodków terytorjalnych w czasie wojny i obecnie, mamy dowody, że łatwiej było w ciągu tygodnia szwadron kawalerji wystawić, zakupić dla niego konie, uprzęż, uzbrojenie, tabor, wykupować go od stóp do głów, aniżeli w ciągu sześciu lat wybudować kilkanaście kilometrów szosy, albo postawić skromny chociażby budynek szkolny. A podkreślić jeszcze trzeba, że wówczas pociągani byli do świadczeń tylko niektóre jednostki z danego powiatu—dziś zaś do wnoszenia opłat na budowę szosy pociągani są *wszyscy mieszkańcy powiatu*.

Spotykamy się często ze zdaniem, że obecnie większe są potrzeby, wskutek czego osiągnane z danin publicznych sumy rozkładają się na różne cele.

Ależ musimy uświadomić sobie, że między dorywczym datkiem grona ludzi, a stałym i wydatnym świadczeniem tysięcy — jest olbrzymia różnica. Zresztą dowodem, że tak nie jest służyć może fakt, iż bardzo często dwa sąsiednie powiaty o identycznej niemal stopie zamieszalności ludzi i bogactwa naturalnego różnią się bardzo znacznie w stopniu wykorzystywania tych wartości, a więc w poziomie swojej gospodarczej i umysłowej kultury.

Inny moment odgrywa tu rolę: po prostu w danym ośrodku brak ludzi *odważnych w walce życiowej*. Ludzie tacy boją się przedsiębiorczości i rozmachu; drżą na widok jakiegokolwiek przeszkód i wolą raczej cofać się w tył, niż obalać przeszkody w zwycięskim pochodzie.

Tam, gdzie ster pracy pozostaje w rękach ludzi tchórzliwych, tam oczywiście o rozwoju nie może być mowy. Raczej odwrotnie: to, co mogłoby się rozwinąć, wędnie i marnuje się, ginąc pod zabójczym technieniem niewiary i bezdużności.

A czy w strażactwie nie obserwujemy podobnych objawów? Czy w tej lub innej straży, tym lub innym związku nie odzywa się od czasu do czasu, a nawet w pewnych okresach — ta nuta bojaźni przed życiem!?

Owszem, i to nawet dość często, choć zdawałoby się, że jak ognia z wodą, tak strażactwa z jakąkolwiek bojaźnią nie da się pogodzić.

Ileż mamy straży, których zarządy na pierwszym planie swoich czynności stawiają biadanie nad tem, że... nic nie są w stanie zrobić, bo mają tysiączne przeszkody ze strony ludności, samorządów, władz, instytucji i t. p., a im brak odwagi do energicznego zwalczania tych przeszkód.

Straż taka wegetuje, narzeka i biada; przy pożarze wodę nosi wiaderkami bo nie ma beczek; ogień zalewa wodą z garnków—bo nie posiada sikawki. Mo-

głaby ją mieć, gdyby się trochę potrudziła, gdyby pokołała do władz, towarzystw ubezpieczeniowych lub gdyby urządziła jakieś przedstawienie, loterię czy zabawę. Ale do tego wszystkiego potrzeba chęci, zapału i tej właśnie odwagi życiowej, która decyduje w czasie wojny o ocaleniu i zwycięstwie, a w czasie pokoju—o powodzeniu w pracy.

Pokonywanie przeszkód jest w życiu najlepszą i najpewniejszą jego szkołą. Straż, która złamała pierwsze zapory i trudności — wywalczy sobie drogę na przyszłość i zahartuje swój organizm do walki z mogącymi ją jeszcze nieraz spotkać trudnościami.

Trzeba tylko odwagi czynu i odwagi życia, druhowie!

H. P.

## Z SEJMU I SENATU.

Osią rozpraw i dyskusji w Komisjach Sejmu są obecnie sprawy ustaw samorządowych oraz zmiany ordynacji (prepisów) wyborczej do Sejmu i Senatu.

Co się tyczy pierwszej sprawy, to przeszła już ona cały szereg etapów, w rezultacie jednak załatwiona ostatecznie nie została. Tymczasem brak nowocześnie pomyślanych ustaw, normujących rozwijające się bujnie życie samorządowe — daje się coraz dotkliwiej odczuwać.

Wysuwane są zarówno przez czyniki sejmowe jak i rządowe najrozsądniejsze projekty przejściowe, które mogłyby tę potrzebę uregulować.

Ostatnio więc projektowane jest rozciągnięcie na teren wojewódzki Małopolski przepisów obowiązujących dla organizacji samorządu powiatowego w województwach b. Kongresówki. Samorząd gminny miałby zwoń zaczerpnąć wzór z istniejących już obecnie form na terenie województwa Krakowskiego. W ten sposób zostałyby ożywiony rozwój samorządu w Małopolsce, która bodajże najdotkliwiej odczuwa potrzebę zmiany oraz uzupełnienia obowiązującego obecnie ustawodawstwa samorządowego.

Co się tyczy b. Kongresówki, to projektowane jest rozwiązanie rad miejskich powołanych jeszcze za czasów okupacji wojennej, a to z tego powodu, że ogromna większość ich jest w istocie rzeczy zdekompletowana, a listy zastępców wycofano. Niema więc skąd uzupełnić składu tych rad. W tym wypadku zostałyby rozpisane nowe wybory na podstawie dotychczas obowiązujących przepisów. Są to jednak dopiero projekty rozważane obecnie i dyskutowane.

W sprawie reformy ordynacji wyborczej zarysował się ostatnio projekt przekazania przez Sejm uprawnień do poczynienia tych zmian — p. Prezydentowi Rzplitej, któryby przeprowadził reformę

konstytucji drogą dekretu. Wyłaniają się tu jednak poważne trudności, gdyż zasadniczo Sejm właśnie, a nie kto inny, powołany jest do przeprowadzenia tak zasadniczej zmiany, jaką jest zmiana składu najwyższej ustawodawczej władzy w Państwie.

Z drugiej strony krążą pogłoski, że Rząd zamierza wystąpić z własnym projektem reformy ordynacji wyborczej; projekt ten miałby uzgodnić rozbieżności w zapatrywaniach poszczególnych partij politycznych a w pierwszej mierze stronnictw sejmowych. Należy jednak wątpić, aby Rząd zgodził się ogłosić w drodze dekretu któryś z projektów wyłonionych przez te stronnictwa.

Dużą rolę odgrywa w sprawie zmiany ordynacji ustalenie ilości mandatów poselskich. Niektóre stronnictwa wysunęły projekt, aby za podstawę do oznaczenia ilości mandatów na poszczególne jednostki terytorjalne kraju przyjąć ilości głosów oddane w tych ośrodkach w czasie poprzednich wyborów do Sejmu i Senatu. Na to nie godzą się stronnictwa mniejszości narodowościowych, gdyż poprzednio część tych mniejszości nie stanęła do wyborów; obecnie więc ich przedstawiciele byłiby mniej licznie reprezentowani w Sejmie.

\* \* \*

Senat zakończył już swoje prace nad budżetem Państwa, wprowadzając doń minimalne stosunkowo zmiany i poprawki. Godzi się przytem zaznaczyć, że dyskusja i głosowania zostały ukończone jeszcze przed terminem ustalonym dla rozpatrzenia budżetu, a mimo to dyskusję cechowała całkowita dokładność i szczegółowość. Świadczy to o sprężystości i szybkości wykonywaniu przez Senat swych czynności. To samo zresztą trzeba powiedzieć i o Sejmie.

Duże ożywienie wniósł do obrad Senatu sprawa ujawnionych zbrodni niemieckich oraz rozbudowy twierdz w pobliżu naszego pogranicza. Została nawet zgłoszona interpelacja do Rządu, aby minister spraw wojskowych przedstawił Senatowi stan gotowości zbrojnej naszej Armii.

Dzięki sprężystości w przeprowadzaniu obrad Sejmu i Senatu budżet został wykonany na czas tak, że nowy rok budżetowy, zaczynający się po raz pierwszy w d. 1 kwietnia nie zostanie Państwa bez ustalonego planu prac.

#### CO SŁYCHAĆ W LIDZE NARODÓW.

Ostatnio w drugim tygodniu bieżącego miesiąca odbyła się zwykła sesja Rady Ligi Narodów.

Nas interesuje przebieg jej posiedzeń z tego względu, że Polska posiada w Radzie swojego przedstawiciela, który na równi z delegatami innych państw powołany jest do rozstrzygania zagadnień, będących tematem obrad Rady.

Na obecnym posiedzeniu Rady znajdowały się dwie sprawy żywo nas obchodzące: sprawa wykonania przez Gdańsk postanowień umowy celnej polsko-gdańskiej (Gdańsk umowę zawarł, przyczem Polska poczyniła bardzo duże ustępstwa, a gdy już otrzymał od nas zaliczkę na poczet wpływów celnych, to chciał tę umowę złamać), oraz sprawa szkolnictwa na Śląsku. Obie te sprawy naogół zostały załatwione dla nas pomyślnie. Gdańskowi, który poza nami

starał się o pożyczkę, polecono najpierw wykonać postanowienia umowy zawartej z Polską, przyczem Polska udziela również swej zgody na zaciągnięcie przez Gdańsk pożyczki zagranicznej.

Również pomyślnie, bo życiowo, załatwiono sprawę szkolnictwa na Śląsku; postanowiono, że dzieci uczęszczać będą do szkół niemieckich lub polskich zależnie od tego, czy ich językiem domowym jest pierwszy czy też drugi. Miarą tego, a więc miarą stopnia znajomości języka niemieckiego ma być znajomość i swoboda we władaniu nim dziecka w szkole. W wypadkach, w których trudnoby było sprawdzić, jaki jest mianowicie język domowy, rozstrzygać będzie pedagog neutralny. Na najbliższy przeciąg czasu wybrany został Szwajcar.

Oprócz tych spraw, oficjalnie wniesionych na Radę Ligi Narodów, rozpatrywano jeszcze szereg innych mniej dla nas ważnych.

Pobyt w Genewie ministrów spraw zagranicznych Polski i Niemiec pp. Zaleskiego i Stressemanna dał okazję do przeprowadzenia dyskusji na temat stosunków polsko-niemieckich, jakie wytworzyły się po zerwaniu przez Niemcy rokowań handlowych.

Pod naciskiem opinii amerykańsko-angielskiej Niemcy pragną wycofać się z zajętego stanowiska, które w stosunku do nas zajęli, a które w oczach świata mocno im zaszkodziło.

Stąd też wykorzystano okazję pobytu obu ministrów w celu omówienia pewnych spraw spornych. Wyniki tych rozmów otoczone są jednak tajemnicą.

W każdym razie obecne posiedzenie Rady Ligi Narodów wzmocniło naszą pozycję międzynarodową bardzo poważnie. Przyczyniło się do tego zarówno niezachwianie pokojowe stanowisko Rządu i społeczeństwa polskiego, jak też i wydatna praca nad polepszeniem stanu naszej gospodarki.

Na ukształtowanie się przychylniej dla nas opinii zagranicy wpłynęły również wieści o uchwaleniu budżetu Państwa i to budżetu nie tylko zrównoważonego, ale i realnego, zawierającego nadto pewną nadwyżkę dochodów na cele nieprzewidziane.

#### KU UCZCZENIU WŁ. REYMONTA.

W niedzielę dnia 20 marca b. r. odbędzie się uroczystość wręczenia biblioteki im. Wł. Reymonta dla wsi Kobile Wielkie w pow. Radomskowskim, gdzie urodził się genialny twórca „Chłopów”. Biblioteka ta zawiera przeszło 240 książek bogatej treści z dziedziny literatury,

**Wapno piechcińskie marmurowe. Cement. Gips „Scipio”. Szamoty „Klepacki”. Cegła. Dachówka. Eternit. Papa. Posadzka. Glazura. Kafle. Pompy.**

Poleca wyłączne przedstawicielstwo fabryk

**Inż. JAN PĘDZICH**  
Warszawa, Żelazna 30.  
Tel. 108-70, 215-15.

Własna bocznica i składy (tel. 143-44) oraz wyładownia wagonów przy st. Warszawa Wschodnia.

rolnictwa, ogrodnictwa, hodowli, zagadnień społecznych, oświatowych i t. p. W tem znajdują się wszystkie dzieła Wł. Reymonta, ofiarowane bezpłatnie przez księgarnię Gebethnera i S-ki w Warszawie. Dzięki wydatnej pomocy ze strony Centralnego Związku Kółek Rolniczych — wszystkie książki zostały oprawione i skatalogowane oraz zaopatrzone w pomoce, niezbędne do prowadzenia biblioteki. Dla pomieszczenia książek wykonana została oryginalna i piękna szafka dębowa.

Bibliotekę powyższą ufundował Komitet Ludowy ku uczczeniu ś. p. Wł. Reymonta z siedzibą w Warszawie, ul. Tamka 1, do którego wchodził cały szereg organizacji społecznych, działających na terenie wsi. Organizacje te wpłacały na powyższy cel składki w wysokości 50 zł., a niektóre z nich ofiarowały bezpłatnie własne wydawnictwa. W ten sposób zgromadził się księgozbiór, który będzie żywym pomnikiem chwały nieśmiertelnego piewcy wsi polskiej oraz ogniskiem oświaty i kultury w rodzinnej wsi wielkiego Pisarza.

#### R Ó Ż N E.

Według obliczeń statystycznych przywóz nasz w styczniu wyniósł 187 milj. złotych, zaś wywóz — około 199 milj. 350 tys. zł. Nadwyżka więc, bardzo zazwyczaj trudna do osiągnięcia w miesiącu styczniu wynosi około 11 i pół milj. złotych. Naogół więc nadwyżka handlowa jest niewielka — widzimy tu pewne dość nawet znaczne obniżenie się wywozu. Sezon zimowy jest jednak sezonem martwym.

Minister Wyzn. Relig. i Ośw. Publicznego p. Dobrucki wydał okólnik do poszczególnych kuratorów, aby te roztoczyły baczna opiekę nad całokształtem wychowania fizycznego młodzieży.

Specjalnie duży nacisk położyc należy na odpowiednie warunki higieniczne w szkołach, pomoc specjalistów lekarzy dla uczniów i t. p.

Organem pomocniczym dla Kuratora mają być instruktorzy wychowania fizycznego oraz wizytatorzy-higienicy.

Z okolic przylegających do większych rzek, a przede wszystkim do Wisły, donoszą o gwałtownym przyborze wód, powstałym wskutek topnienia śniegów w górach.

Grożące wylewy winny zwrócić uwagę odpowiednich czynników administracyjnych na konieczność zabezpieczenia ludności i jej dobytku. Duża rola przypada tu w udziale nadbrzeżnym *ochotniczym strażom pożarnym*, które również winny być w pogotowiu.

Według ostatnio otrzymanych wiadomości bilans Banku Polskiego za pierwszą dekadę bieżącego miesiąca wykazuje dalszy wzrost zapasu kruszców, walut i dewiz. Zapas złota i srebra zwiększył się o 2.6 milj. zł., zapas walut i dewiz o 10.6 milj. zł., netto. Portfel wekslowy powiększył się o 5.9 milj. zł., pożyczki zabezpieczone zastawami — o 721,000 zł. Salda na rachunek żyrowych i innych zobowiązań wzrosły o 32.1 milj. zł. Obieg biletów bankowych zmniejszył się o 1.6 milj. zł. przyjęły natomiast do zapasu Banku.

Stan polskich monet srebrnych i bilonu wzrósł o 10.9 milj. zł.

# KRONIKA

W dniu 9 b. m. zawiązał się nowy Zarząd Warszawskiego Oddziału Wojewódzkiego T-wa Obrony Przeciwgazowej, w składzie: Wojewoda Sołtan Władysław — prezes, Min. Dr. Chodźko Witold — vice-prezes, Insp. Kuczyński Edward — skarbnik, Por. Inż. Gontarski Stanisław — sekretarz, oraz pp.: Naczelnik Godlewski Franciszek, Ppłk. Moniuszko Kazimierz, Inż. Sommer Wiktor, Kpt. Inż. Kalusiński Tadeusz, Prof. Doleżał Władysław i Insp. Mierzanowski Wacław — Członkowie Zarządu.

Biurowo Warszawskiego Oddziału Wojewódzkiego T-wa Obrony Przeciwgazowej mieści się przy ul. Nowogrodzkiej Nr. 16, tel. 20-43. Godziny urzędowania — od 10 do 3 pp. i od 5 do 7 wiecz.

**Borek Fałęcki (Fabryka sody).** Dnia 2 lutego b. r. odbyło się tutaj Walne Zebranie Och. Straży Poż. przy udziale 30-tu członków czynnych. Zebranych

powitał i zagaił posiedzenie prezes Straży p. dyrektor Tołłoczko, którego wybrano na przewodniczącego. Funkcję sekretarza pełnił druh Sapka Józef, asesora — druh Burczyk Karol. Po odczytaniu i przyjęciu protokołu z poprzedniego Walnego Zebrania, naczelnik Straży p. Jakób Szydłak złożył bardzo obszerny i szczegółowy sprawozdanie z działalności Zarządu Straży. Następnie przewodniczący wyraził w imieniu Straży podziękowanie naczelnikowi druhowi J. Szydłakowi za wybitną działalność na polu pożarnictwa, poczem przewodniczący Komisji Rewizyjnej druh Piotr Majcherek postawił wniosek o udzielenie absolutorjum Zarządowi, co jednomyślnie uchwalono i przystąpiono do wyboru nowego Zarządu, którego skład ukonstytuował się następująco: prezes p. dyrektor Wł. Tołłoczko, zastępca prezesa — p. L. Hertz, skarbnik — druh K. Burczyk, sekretarz — druh J. Sapek; naczelnikiem pozostał nadal druh J. Szydłak, a jego zastępcą druh A. Putyra. Następnie zaakceptowano preliminarz budżetowy na rok 1927-y. Zebranie zakończyło swe obrady szeregami uchwał dotyczących Straży.

Wieczorem urządzono staraniem Zarządu Straży skromne przyjęcie dla zebranej braci strażackiej i jej rodzin.

## Przegląd czasopism.

*Teatr Ludowy* miesięcznik Warszawskiego Zw. Teatrów Ludowych i Lwowskiego Zw. Teatrów i Chórów Ludowych.

Ukazał się Nr. 1 za miesiąc styczeń i zawiera szereg artykułów i wiadomości stanowiących harmonijną całość i wskazujących na pewne stałe wytyczne, którymi kieruje się Redakcja tego pisma. Artykuł p. Jędrzeja Cierniaka p. t. „Nasz cel i nasze drogi“ ujmuje znaczenie i istotę „Teatru Ludowego“ jako takiego i omawia wysiłki zwrócenia na niego uwagi i zainteresowań ogółu. Poza działem „spraw organizacyjnych“ i artykułu St. Kwaskowskiego p. t. „Znaczenie ubioru teatralnego“, należy zwrócić uwagę na fotografię prześlicznej szopki wykonanej przez E. Manteuffla, figurkę do niej oraz na ciekawy wiersz starego gazdy z Zakopanego „Na ten Nowy Rok“.



## TRAFIŁA KOSA NA KAMIEŃ.

Skąd przybył do Pustakowa ten jegomość, nikt naprawdę nie wiedział, a wszyscy opierali się przeważnie na domysłach.

On sam twierdził, że dopiero teraz mógł się wyrwać z Bolszewji, gdzie go trzymano w przeróżnych więzieniach, a nawet parę razy prowadzono na śmierć i dopiero w ostatniej chwili wyrok był wstrzymywany.

Do zajęcia żadnego na razie się nie kwapił, twierdząc, że musi odpocząć po trudach ciężkiej niewoli, a później dopiero weźmie się do handlu i prawdopodobnie założy sklep, z tego bowiem źródła czerpał zwykle dochody przed wojną.

Na razie bieda mu nie groziła, gdyż, jak twierdził, ma brata w Gdańsku i ten, zarabiając sporo, stale mu pieniądze przysyła, no więc i na kupno sklepu pomocy nie poskąpi.

Tymczasem ów nieznamy zaciągnął się do miejscowej straży pożarnej, uważając, że to nie jest praca, jeno obywatelski obowiązek.

Wszedłszy w szeregi strażackie, stał się niezmiernie ruchliwym, wszędzie zaglądał, wszystkim się interesował, każdego wypytywał o najdrobniejsze szczegóły nie tylko dotyczące organizacji strażackiej, ale nawet życia rodzinnego i stosunków domowych poszczególnych druhów.

Straż miejscowa miała oddawna ustaloną opinię drużyny dzielnej, która dla Pustakowa i okolicy położyła olbrzymie zasługi w walce z ogniem.

Któż goś dnia ów nowy druh zaciągnął kilku kolegów do miejscowej restauracji na piwo, podkreślając, że chciałby nawiązać z nimi bliższy kontakt, a ponieważ sam domu nie prowadzi, to najlepiej pogadać na neutralnym gruncie.

Po kilku kufelkach dorwał się do głosu i rzekł otwarcie.

— Powiem wam szczerze, że do wczorajszego ognia jechałem z niechęcią.

— Czemu?—zawołano chórem—Przecież gdyby nie szybki ratunek, byłyby wszystkie zabudowania poszły z dymem.

— A niechby i poszły!—odparł, śmiejąc się szyderczo. — Mała szkoda, krótki żal!

— Jakto?

— Przecież to dworskie. Takiego dziedzica, co z pewnością biednych ludzi gnębi.

— Przeciwnie, najzaciejszy w świecie człowiek... Wszyscy go kochają i szanują... O naszej straży zawsze pamięta, bo gdy się zjawi jaka potrzeba finansowa, on zawsze pierwszy staje do apelu.

— Jabym takiemu nigdy nie wierzył!—zawołał z uporem — To są lisy farbowane.

Wśród zebranych zapadło chwilowe milczenie, poczem znów świeżo upieczony druh zabrał głos.

— Żebym ja był naczelnikiem, to nie na każdy ogień pędziłbym z pomocą. Swój człowiek ginie, to go ratuj, a obcy niech przepadnie!

— U nas tu obcych niema! Wszyscy swoi, jak jedna wielka rodzina! — zawołał znów jednogłośnie.

Ten się jednak roześmiał na cały głos i zawołał:

— Dziecku to małym powiedzcie, a nie mnie! Widziałem ja różne rzeczy po świecie, węż mam niezgorszy, to i od razu poznałem, że w naszym mieście jest dużo partyj. Każda ma swoich zwolenników, a jak się kłóca? Na wiecu jeden drugiego w łyżce wody by utopił, ładna rodzina, sami swoi — prawda?

Tu odezwały się głosy:

— W nieszcześciu wszyscy równi!

— Każdego ratować trzeba!

— W naszej straży partyjnictwa nigdy nie było i nie będzie!

— Gdyby rozumować po partyjnemu, to trzeba by założyć w każdym miasteczku tyle straży ile jest partyj. Niech każda ratuje swoich.

Towarzystwo wybuchnęło głośnym śmiechem, aż nagle odezwał się jeden z druhów, stąpając z atletycznej siły i ciętego języka.

Spojrzał on na agitującego druha podejrzliwym okiem i rzekł:

— Druhowie się mylą, bo we wszystkich strażach, a więc i w naszej partyjnictwo oddawna istnieje.

— Co??? — zawołali wszyscy.

— Tak, moi drodzy. Mamy dwie ogromnie silne partje, które są w stałej zaciętej walce i do zgody nigdy ze sobą nie dojdą. Jedna—to ogień, który wciąż się rzuca na chaty i dobytek ludzki, druga zaś—to straż pożarna, zespół ludzi twardych, którzy przysięgli zacięty walkę z tym żywiołem i pod wodzą ś-go Florjana obowiązek swój pełnią wytrwale. To jest nasza walka partyjna!

Przy stoliku zapanowała cisza, poczem ów mówca rzekł:

— A teraz chodźmy do domu, bo już późno. Ja druha odprowadzę — rzekł do agitatora—bo droga nam wypada w jedną stronę.

O czem mówili ze sobą, nie wiadomo, ale widocznie argumenty musiały być mocne i przekonujące, gdyż po kilku dniach ów amator partyjnictwa wyniósł się z Pustakowa jak niepyszny, a niebawem całkiem o nim zapomniano w miasteczku. *Aramis.*

**WĘŻE PARCIANE**  
**WĘŻE PARCIANE WEWNĄTRZ GUMOWANE**  
**OD 8 DO 20 ATMOSFER CIŚNIENIA**  
DOSTARCZA  
**WYTWÓRNIA WYROBÓW TKACKICH**  
**Inż. WITOLD IZDEBSKI i S-ka**  
Warszawa, ul. Marszałkowska 129, tel. 199-77  
Oferty i wzory na żądanie.

Zanim kupisz narzędzia przeciwpożarowe w innej firmie

w s t ą p d o

**SKŁADNICY STRAŻY POŻARNYCH**

SP. AKC.

Warszawa, ul. Senatorska 29. Tel. 277-42. Rachunek w P. K. O 3022

A PRZEKONASZ SIĘ, że otrzymasz tam  
**NAJTAŃSZE, NAJSOLIDNIEJSZE I NAJLEPSZE NARZĘDZIA,**  
gdyż z własnej

**Fabryki w Grodzisku Maz. ul. Fabryczna 11. Tel. 39**

**Sikawki 4"** przenośne wypróbowane przez Komisję Techniczną Głównego Związku Straży Pożarnych, **Beczkoży, Drabiny, Kaski, Topory, Pasy, Węże** tłoczne i ssawne i t. p.

CENY ŚCIŚLE KALKULOWANE BEZ PROWIZJI. \* \* \* CENNIKI NA ŻĄDANIE WYSYŁAMY.

Redakcja i Administracja: Warszawa, ul. Królewska № 23 (IV piętro), tel. 125-42, tel. osob. redaktora 154-45.  
Konto w P. K. O. № 235.

Prenumerata: Rocznie (z przesyłką) Zł. 16. Półrocznie Zł. 8.50 Kwartalnie Zł. 4.50. Ceny ogłoszeń na żądanie.

Komitet Redakcyjny stanowią pp.: *insp. Józef Drzewiecki, red. Stanisław Pągowski, insp. Michał Radwan, nacz. Gł. Zw. Jan Sztromajer i inż. Józef Tuliszkowski.*

Rękopisy bez podpisu autora nie są przez Redakcję uwzględniane.

Przedruk artykułów dozwolony jedynie za zgodą Redakcji oraz z podaniem źródła.

Rękopisów nadesłanych Redakcja nie zwraca

Za dział ogłoszeń Redakcja nie odpowiada.

Redaktor odpowiedzialny: **Stanisław Pągowski.**

Kierownik Redakcji: **Henryk Pawłowski.**

Druk. „Kooperatywy Prac. Drukarskich” Warszawa, Zielna 47. Tel. 19-57