

We wszystkich księgarniach są do nabycia wydane przez

Al. Janowskiego

Wycieczki po kraju:

Zeszyt I (wyd. drugie).

KIELCE. — KARCZÓWKA. — CHECINY. —
GÓRY Ś. KRZYSKIE. — WĄCHOCK. — ILZA. — RADOM.
Kop. 60.

Zeszyt II.

OPATÓW. — UJAZD. — KLIMONTÓW. —
OSSOLIN. — SANDOMIERZ.
Kop. 60.

Zeszyt III.

NOWO-ALEKSANDRJA. — KAZIMIERZ. —
JANOWIEC. — NAŁĘCZÓW.
Kop. 60.

Widoki Radomia

Album oprawne
kop. 50.

Widoki Sandomierza

Album oprawne
kop. 60.

NAOKOŁO ŚWIATA

PISMO TYGODNIOWE ILUSTROWANE

poświęcone Opisom ziemi, ludów, podróży, zjawisk przyrody i wynalazków

rocznie 4 rb.

z przesyłką 5 rb.

Adres redakcyi: ul. Św. Barbary 8.



W.

Al. Janowski



WARSZAWA — KALISZ.

Der

zawody

margarynowe

dla

Miejskiej Biblioteki Publicznej
Im. LUDWIKA WYSZYŃSKIEGO
w ŁODZI

№ 48440 z 20 XI 1958 r.

Biblioteka Szkoły Handlowej

№ 1766

Kupiectwa Łódzkiego

Wycieczki po Kraju.

- 1903R.

Al. Janowski.

Współpr. Kom. Hist. Szt. Ak. Um. w Krak.

- 1903R -

WYCIEZKI PO KRAJU.

IV.

Na szlaku nowej kolei.

Biblioteka Szkoły Handlowej

3206

WARSZAWA—ŁOWICZ—

ŁÓDŹ—KALISZ.



WARSZAWA.

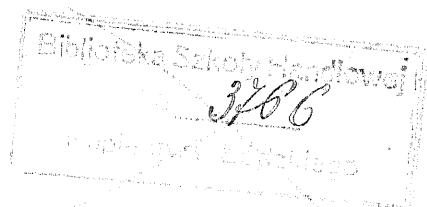
Nakładem autora.

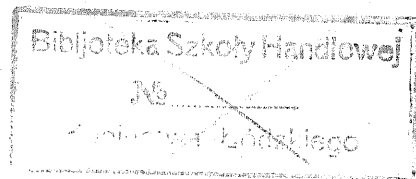
Skład główny w Księgarni Jana Fiszera Nowy-Swiat 9.

1903.

tabl 1

Дозволено Цензурою.
Варшава, 11 Сентября 1902 г.





PRZEDMOWA.



Nowa linja kolei przecina rozległe obszary, łącząc odległy Kalisz z sercem kraju — Warszawą. Wąż szyn stalowych przepełźnie mazowieckie piaszki, dźwignie się na wzgórki i zsunie ku rozległej dolinie, gdzie zielonym kobiercem rozciągnęły się nadwarteńskie łągi.

Kolej przetnie tak charakterystyczne pod względem etnograficznym księstwo Łowickie, przechodząc obok wyniosłej kolegiaty Łowickiej, gdzie spoczywają prochy pierwszych dostojników dawnej Rzeczypospolitej.

Od ścian starego kościoła, kędy snem kamiennym leżą zakłęci w zimny marmur lub alabaster w majestacie swych prymasowskich inful i pastorałów arcybiskupi gnieźnieńscy, prostą drogą przerzucą turystę do biegunowo odmiennego życia, gdzie, w tuman dymów spowita, dyszy ło-

skotem swych krociowych maszyn tętniąca życiem złotodajna Łódź.

A potem dalej z pod murów kościoła, gdzie stary Łaski sypał na cmentarzu jerozolimską ziemię, przewiozą podróżnika tam, kędy pomiędzy błękitne widły rzeki suli pra-łęzanie wysokie grodzisko pod zamek sieradzki. Nareszcie z tego tchnącego wspomnieniami grodu dojedzie w dolinę Proсны, gdzie dźwiga swe wieże prastary Kalisz, tonący w zieleni ogrodów i parku.

Dzięki nowej linii okaże się łatwość zwrócić pielgrzymie stopy i pod gościnny dach chaty księżackiej, i przed alabastrowy pomnik dumnego prymasa, i zająrzeć do kipiącej życiem fabryki i zwiedzić stare wielkopolskie dzielnice, gdzie na nadwarteńskim łęgu kształtować się poczęło państwo Mieczysława.

Na nowym więc szlaku podróżnik znajdzie jakoby całokształt ziemi rodzinnej, jej przeszłości, teraźniejszości i przyszłości. Jej ducha, i krew, i ciało.

Niechaj więc nowa ta linja nie leży dla turystów odłogiem, niech skierują się wycieczki do tych zakątków, co dotąd rzadko były odwiedzane, będzie to jedno więcej pole do poznania i ukochania swego kraju.

Al. Janowski.

Warszawa, Czerwiec 1902.

☞ Pieśń o domu —

do muzyki E. Griega.



Ty kochasz dom, rodzinny dom,
Co w letnią noc wśród srebrnej mgły
Lip szumem twoim wtórzysz snom,
A ciszą swą twe koi łzy.

Ty kochasz dom, ten ciemny bór,
Co szumów swych potężny śpiew
I duchów jęk i wichrów chór
Przelewa w twą kipiącą krew.

Ty kochasz dom, rodzinny dom,
Co wpośród burz w zwątpienia dnie,
Gdy w duszę twą uderzy grom,
Wspomnieniem swem ocala cię.

O jeśli kochasz, jeśli chcesz
Żyć pod tym dachem, chleb jeść zbóż,
Ojczystych progów sercem strzeż,
W ojczystych ścianach serce złóż.

M. Hłonopnicka.



Do Sieradza.

PLAN WYCIECZKI.

Na szlaku nowej kolei najciekawszymi punktami są: Łowicz, Łódź i Kalisz. Jeżeli ktoś rozporządza większym zapasem czasu, może zatrzymać się w Łasku i Sieradzu.

Cała droga z Warszawy do Kalisza ma trwać około 8—9 godzin, pociągi przypuszczalnie chodzić będą z szybkością 35 wiorst na godzinę, która to prędkość później będzie powiększana.

Łowicz dobrze jest zwiedzać w niedzielę przed nabożeństwem, aby zobaczyć przepyszne stroje księżaków, Łódź jest ciekawą w niedzielę popołudniu, gdy ludność wylegnie na spacer, a w Helenowie zwykle jest zabawa wieczorna, na której można poznać mieszkańców i charakter ich zabaw. Jednak w święto fabryki stoją, kominy nie dymią, nie ma więc Łódź swego typowego charakteru.

Wnętrze fabryk można zwiedzać jedynie przez stosunki i znajomości, nie bardzo bowiem chcą tutaj robić sobie kłopot z gośćmi.

Na Łask wystarcza parogodzinne zatrzymanie się, tyleż i w Sieradzu, choć tutaj można zatrzymać się dłużej dla wybornej kąpieli w Warcie.



Księżniczki.

Mniej więcej można uplanować sobie tak:
Droga z Warszawy do Łowicza godzin . 2

Pobył w Łowiczu do następnego pociągu, przypuszczalnie	godzin	12
Z Łowicza do Łodzi droga	"	2
Nocleg w Łodzi		
Na drugi dzień pierwszym pociągiem do Kalisza	"	4
Zwiedzenie Kalisza	dzień	
Powrót	godzin	8

Cała wycieczka może trwać 2 do 3 dni. Jeżeli zaś idzie tylko o zwiedzenie nowej linii i samego Kalisza, to, licząc, że droga zabiera tam i z powrotem 16 godzin, to wycieczki można dokonać w ciągu 1 $\frac{1}{2}$ dnia.

Co do kosztów, to te przedstawiają się jak następuje:

Bilet kl. III z Warszawy do Kalisza	rb. 2 k. 98
(bilet kl. II rb. 4 k. 47).	
Konie, dorożki (10 kursów po 25 k.)	" 2 " 50
Powrót	" 2 " 98
Razem	" 8 " 46

Kosztów utrzymania, jako rzeczy bardzo względnej, nie wskazuje się.

Cena biletów do ważniejszych stacji:

do Błonia	kl. II	k. 57,	III	k. 38.
" Sochaczewa	" "	rb. I "	08,	" 72
" Łowicza	" "	" I "	62,	rb. I k. 08
" Zgierza	" "	" 2 "	61,	" " I " 74

do Łodzi	kl. II rb. 2 k. 84,	III rb. 1 k. 89
„ Łasku	„ „ „ 3 „ 45,	„ „ 2 „ 30
do Sieradza	„ „ „ 3 „ 80,	„ „ 2 „ 53

Poboczne wycieczki.

Z Sochaczewa do Żelazowej Woli konie rb. 1 k. 50

Z Łowicza do Arkadji i Nieborowa

konie „ I „ 50

Droga żelazna idzie ciągle niemal równolegle do szosy. Można więc dla rozmaitości parę stacji przejechać na rowerze, poczem się do pociągu lub odwrotnie. Najprzyjemniejszą i najbardziej malowniczą jest szosa między Zduńską Wolą a Sieradzem, później zaś za Opatówkiem do Kalisza, lecz są tam bardzo przykre spadki ku Kaliszowi, leżącemu w dole.

Wycieczki okólne na rowerze lub piechotą.

Z *Sochaczewa*: Wiskitki — Ruda-Guzowska — Mszczonów — Grójec — Tarczyn — Raszyn — Warszawa. 90 wiorst. (Wiskitki, dawna rezydencja ks. Mazowieckich—Ruda z Żyrardowem—fabryki tkackie, Grójec—starożytna chrzcielnica; obok folwark Generalszczyzna, miejsce urodzenia Skargi, Raszyn — bitwa ks. Józefa Poniatowskiego z Austryjakiem w 1809 roku).

Z *Łowicza*: Bielawy—Piątek—Łęczyca—Kutno. 60 wiorst. (Ruiny zamku w Łęczycy, podania o Borucie, starożytna archikolegjata w Tumie pod Łęczycą, zabytek architektury romańskiej).

Z *Strykowa*: Brzeziny — Będków — Wolbórz — Piotrków. 70 wiorst. (Brzeziny — pomnik renesansowy w kościele farnym, Będków, kościół zabytek czystej gotyckiej architektury, Wolbórz — pałac biskupi, Piotrków—b. zamek, kościół Pijarów—al fresco, Fara).

Z *Łodzi*: Konstantynów — Lutomiersk — Szadek — Zduńska Wola. 50 wiorst. (Konstantynów, fabryki; Lutomiersk, stare kościoły; Szadek, nagrobek Tarnowskiego).

Z *Zduńskiej Woli*: Widawa—Szczerców—Bełchatów—Piotrków. 80 wiorst. (Widawa, stare kościoły; Piotrków ob. wyżej).



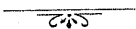
Bryczki w Łasku.

Z *Sieradza* (na północ): Warta—Uniejów—Łęczyca — Kutno. 100 wiorst. (Warta—tryptyki z XV

wieku, grób i pomnik bł. Rafała, Uniejów b. pałac arcybiskupów Gnieźnieńskich, Łęczycza obacz wyżej), Uniejów, kościoły, ołtarz św. Jana).

Z *Sieradza* (na południe). Złoczów—Wieluń—Krzepice—Kłobucko—Częstochowa. 110 w. (Wieluń—kościół).

Z *Kalisza*: Stawiszyn—Rychwał—Konin—Koło—Kłodawa—Kutno. 120 wiorst. (Stawiszyn: ołtarz rzeźbiony u fary, Konin—słup drogowy Piotra Durnina przy farze, pomnik Przyjemskiego renesansowy, Koło—ruiny zamku nad Wartą, Kłodawa—klasztor).



I.

Ogólny rzut oka.



Po kongresie wiedeńskim przypuszczalna Ptolomeuszowa „Calisia“ stała się najbardziej ku zachodowi wysuniętem miastem Królestwa Polskiego.

Miasto to ważną odgrywało rolę w monarchji Piastowskiej i Jagiellońskiej. Czy to jako stolica udzielnego księstwa z epoki podziałów czy jako główne miasto województwa, mieszczące siedzibę władz administracyjnych, sądowych, kościelnych i t. p., stanowiło ono zawsze ważne środowisko życia w dorzeczu Warty.

Znaczenie jego podnosi też i położenie przy szlaku, łączącym stolicę z Zachodem Europy, a gdy w pierwszej połowie ubiegłego stulecia wzdłuż tego szlaku zaczęły powstawać i rozwijać się potężne ogniska przemysłowe, jak: Łódź, Zgierz,

Pabjanice, Zduńska Wola, Opatówek—to Kalisz, stanowiący ostatnie ogniwo tego łańcucha, podniósł się znacznie pod względem przemysłowym i handlowym.

Nic też dziwnego, że rozwijająca się w kraju gospodarka kolejowa oddawna miała ten ważny punkt na myśli, a połączona jednaka szerokością toru (1435 milim.) z Europą środkową kolej warszawsko-wiedeńska już przed 30-tu laty prowadziła studja nad połączeniem Kalisza z jedną ze swych stacji.

Mimo usilnych jednak starań i zabiegów, projekty połączenia Kalisza z siecią dróg żelaznych Królestwa nie zyskiwały aprobaty.

Dopiero gdy zebranie ogólne akcjonariuszów kolei warszawsko-wiedeńskiej w d. 21 marca roku 1898 upoważniło Radę Zarządzającą tejże kolei do podjęcia starań o koncesję na budowę kolei Warszawa-Kalisz, starania te odniosły pożądaný skutek, nastąpiła bowiem przychylna decyzja władz, nadająca Towarzystwu kolei warszawsko-wiedeńskiej pozwolenie na wspomnianą budowę, pod warunkiem jednakże, iż szerokość toru będzie nie środkowo-europejska, lecz ogólnopanstwowa (1524 mm.).

Towarzystwo szybko wzięło się do dzieła: nowa droga miała pójść prawie równolegle do dawnej szosy, wiodącej z pobrzeży Wisły nad

fale Sekwany, odchylając się jedynie w prawo lub w lewo, o ile tego wymagały warunki terenu.

Miała ona połączyć te same miasta i osady, które przecina wspomniana już szosa, poczęto więc wytykać linię od Warszawy na Błonie, Sochaczew, Łowicz, Główno, Stryków, Zgierz, Łódź, Pabjanice, Łask, Zduńską Wolę, Sieradz, Opatówek do Kalisza.

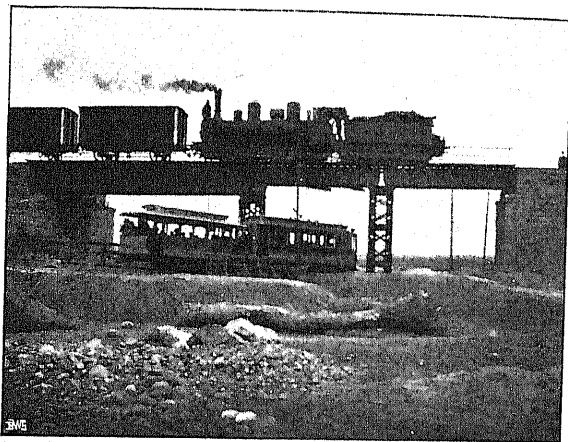
Teren był znany oddawna, a przedstawia idealne warunki pod budowę kolei. Nie piętrzą się na nim przeszkody, ani zapory; nie trzeba ani przebijać tunelów w skalistym wnętrzu gór, ni wielkimi łukami obiegać tafli jezior, ni przerzucać się zdumiewającymi wiaduktami wpoprzek wąwozów i przepaści.

Projektowana linja nie wychodzi za środkową bródę Wielkich Dolin dorzecza Wisły i Odry, a właściwie ich dopływów: Bzury i Warty. Przecinając systematy dwu tych rzek, linja nowej kolei spotyka tylko lekkie fałdy działów wodnych między Bzurą a Nerem, Nerem a Wartą, Wartą a Prosną.

Lekkie te wzgórza przecięto przekopami, wogóle jednak cała linja ma charakter nizinowy. Na nizinach trzeba było robić nasypy, które zabierają 80% długości linji, gdy natomiast przekopu ciągną się tylko przez 20% jej długości.

I Warta i Bzura na terenie, przeciętym przez linię nowej kolei, przyjmują liczne dopływy, przez

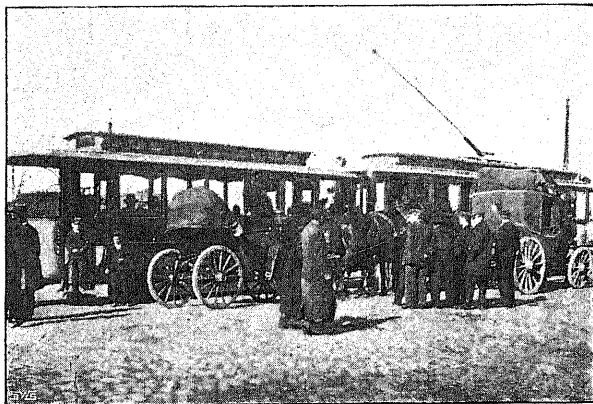
które trzeba było budować mosty i kanały do przepuszczania wód wiosennych lub z obfitszych opadów. Ogólna ilość tych urządzeń stanowi po-
kążną liczbę 199 sztuk.



Wiadukt pod Zgierzem.

Nadto nowa linja przecina okolice, stojące dość wysoko pod względem kulturalnym, zaopatrzone w liczne arterje komunikacyjne, jak koleje, drogi bite, trakty pocztowe i drogi polne. Te ostatnie przecinają się z linją na jednym poziomie, z drogami jednak bitymi i żelaznami krzyżuje się nowa kolej na wiaduktach, przyczem albo sama przechodzi górą nad istniejącymi już drogami (w Warszawie, Łowiczu, Zgierzu), lub też

przekopano dla niej przejścia pod spodem (np. pod Opatówkiem). Ogółem wiaduktów większych ma być dziesięć. 26839



Stacja kolei elektrycznej w Pabjanicach.

Przeszkoda techniczna, jaką stanowią przy budowie toru rzeczki i rzeczułki, ułatwiła znów urządzenie pomp i wodociągów na nowej kłoci: na dziesięć bowiem pomp, mających zaopatrywać w wodę parowozy i stację, sześć korzysta z naturalnych zbiorników, t. j. z rzek, a tylko do czterech pozostałych trzeba było kopać studnie artezyjskie. Koszt budowy mostów pokrył się więc częściowo przez oszczędności na budowie studzien.

Cała długość kolei, obliczona jest na 242 wiorsty.

Kolej kaliska za najważniejszą swą stację uważa Łódź: tam budują się największe remizy i warsztaty, tam będzie centralne depôt, wysyłające parowozy swoje i w stronę Warszawy i w stronę Kalisza. Ruchliwość na tej stacji wskazuje np. przypuszczalny rozchód dzienny wody w pompie łódzkiej, obliczony na 56.81 sążni sześciennych wody, podczas, gdy Warszawa i Kalisz mają przewidywany rozchód tylko po 28.66 sążni sześć.

Budowę nowej drogi powierzono przedsiębiorcom, rozdzielając linię na cztery oddziały budowlane. Pierwszy z nich z Warszawy do Sochaczewa, drugi Sochaczew — Zgierz, trzeci Zgierz — Zduńska Wola, czwarty nareszcie od Zduńskiej Woli do Kalisza.

Każdy oddział robót miał na swej długości większe lub mniejsze trudności techniczne w budowie mostów, nasypów, wiaduktów lub gmachów. Najznakomitsze jednak prace techniczne wypadło tworzyć na oddziale pierwszym i czwartym. Na pierwszym trudny i kosztowny wiadukt nad torami stacji towarowej wiedeńskiej, na czwartym zaś stusążniowy most na Warcie — są to prawdziwe dzieła sztuki technicznej. Poza tem ciekawe były budowy: na oddziale pierwszym most przez Utratę pod Błoniem, na dru-

gim: wiadukt nad linią bydgoską pod Łowiczem, wiadukt nad szosą kaliską pod Domaniewiczami, na trzecim dwa wiadukty nad szosą pod Zgierzem, dwa w Łodzi, remizy, warsztaty i wodociągi na tej stacji, most na Nerze, na czwartym mosty na Warcie i Prośnie, oraz wiadukt pod Opatówkiem.

Obliczywszy wszystkie bocznicę, linie stacyjne i t. p. projektowana długość kolei wynosi 324⁵⁷⁹ wiorsty. Z ciekawych urządzeń technicznych plantu na osobliwą uwagę zasługują szyny, liczące 15 m. długości. Gdy weźmieni pod uwagę, że na kolei warszawsko-wiedeńskiej obecnie dopiero zamieniają szyny 9-metrowe na 12 metr., to widzimy, że nowa kolej wyprzedziła swoją sąsiadkę. Zmniejszenie liczby połączeń szyn wywoła zmniejszenie tych przykrych wstrząśnień i stuku, tak rozdrażniających podróżnych. Ogółem kolej ma zużyć 1,367,275 pudów szyn.

Oczekująca długie lata na kolej gubernja kaliska jest obecnie:

„jak marząca o szczęściu narzeczona młoda,
zbudzi się, aby westchnąć i wnet znowu uśnie.“

Tysiące planów, marzeń i nadziei wiąże się na złotych niciach do plantu kolei, dziś jednak trudno jest zapewnić, jakie rezultaty dla poszczególnych miejscowości przyniesie ta nowa arterja komunikacyjna. Sam Kalisz, a może i Sieradz

podniosą się i rozwiną, lecz np. ręczne tkactwo Zduńskiej Woli niewątpliwie pójdzie na zagładę.

Podnoszący pierwotnie gwałtowny lament furmani z ruchliwej szosy, obecnie uspokoił się znacznie, twierdząc, że ani w przewozie towarów, ani pasażerów na krótkich dystansach od miasta do miasta kolej nie czyni im konkurencji. Nikt bowiem, ekspedując towar ze Zduńskiej Woli do Pabjanic, Łodzi lub odwrotnie—nie zechce wyprawić go na furgonie do stacji, tam ładować go do wagonu, a po przybyciu na miejsce znów ładować na furgon i wieźć do składu lub fabryki.



Wóz frachtowy.

Długo więc jeszcze zapewne po szosie kaliskiej będą wlokły się piętrowe frachtowe wozy,

a szparko sunące bryczuszki będą nadal woziły po 12 pasażerów do Łasku, może po niższej taryfie z 20 do 15 kopiejek od osoby.

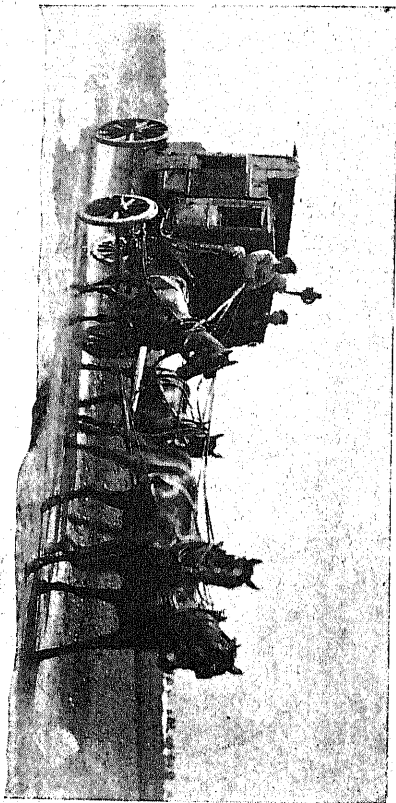
Co jednak napewno otrzyma zasłużony wypoczynek w muzeach komunikacji — to obecne kurjerki, wlokące się niemiłosiernie, gdzie senne konie ciągną sennie starożytną karetę, istny dyliżans z dobrej epoki napadów na szosach, kiedy to jeszcze „nie było nas, a był las“. I pewno na nadwarteńskim łęgu świst lokomotywy zagłuszy zachrypniętą trąbkę pocztyljona, ciągnącego fałszywy pasaż na czterech tonach, mimowoli nasuwający tyle popularną w starych katarynkach



Bryczka.

arję „Pocztyljona z Lonjumau“ a kaliskim ulicznikiem zginie okazja do wyśpiewywania na temat trąbki pocztowej ironicznej piosenki:

„Z Kalisza do Łodzi—Kurjerka odchodził!.....“



II.

Warszawa-Sochaczew.

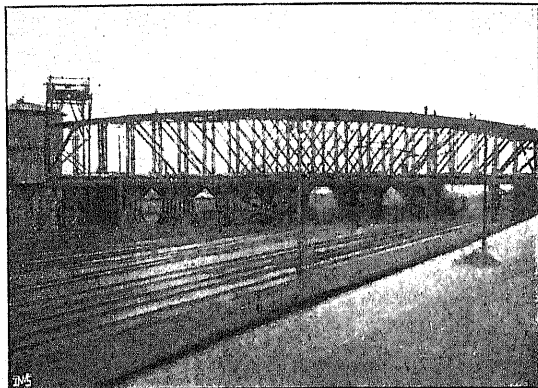


Dworzec nowej kolei mieści się w Alejach Jerozolimskich, przy rogu ulicy Żelaznej, na terytorjum dawnego warsztatu V-go kolei warszawsko-wiedeńskiej, gdzie prowadzoną była reparacja wagonów towarowych. Obecnie warsztaty te przeniesiono do Żbikowa pod Pruszkowem, plac więc pozostawał tu wolny.

Zaraz za dworcem poczyna się wzniesienie, prowadzące do wiaduktu nad torami kolei wiedeńskiej, przypadającego na wiorście 3-ej tej drogi.

Wiadukt nad koleją wiedeńską to najważniejsze dzieło techniczne na całej nowej kolei. Nawet duży most na Warcie pod Sieradzem nie przedstawiał tak wielkich trudności, ani nie wymagał tak efektownej i śmiałej rzutności technicznej, jak ten most o 41 sążniach rozpiętości, rzu-

cony nad ośmiu torami, oparty jedynie na dwu przyczółkach, bez żadnego środkowego podparcia.

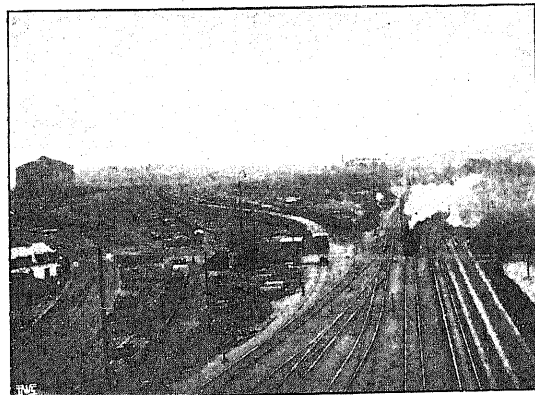


Wiadukt nad drogą Wiedeńską.

Wiadukt wzniesiony jest nad poziom linii wiedeńskiej o 18 stóp; przecina zaś tę linię nie pod prostym kątem, lecz skośnie, a oś jego z osią kolei wiedeńskiej tworzy kąt ostry. Na śmiałą tę robotę zużyto 25000 pudów żelaza; napotkano też znaczne utrudnienie przy budowie pierwszego filaru, pod który nie można było dostać stałego gruntu.

Przebywszy wiadukt, tor nowej kolei schodzi szybkim spadkiem na poziom stacji, skąd odchodzi odnoga obwodowa, rozciągają się tory

stacji towarowej i przez pola wolskie, gdzie butna szlachta w 10000 głów obierała sobie koronowanych panów, dąży do pierwszego przystanku, Ożarowa, na 14-ej wiorście od Warszawy, trzymając się stale lewej strony szosy kaliskiej.



Widok na stację Wiedeńską.

Na 20 wiorście duża grupa zabudowań i kilka kominów zwiastują jedną z najstarszych naszych cukrowni w Józefowie, poczem na 22-ej wiorście spotykamy pierwszy większy most na rzece Utracie, dopływie Bzury.

Utrata, zwana też Mrową, a czasem Rokitnicą, wpada do Bzury za Sochaczewem. Płynie ona podmokłą doliną, obfitującą w torf, który tu

w wielu miejscach eksploatują, jako jedyny miejscowy materiał opałowy.

Brak drzewa na opał dawał się już odczuwać tu w XVI-ym wieku, skoro Świącicki w swym „Opisie Mazowsza“ powiada: „Okolo Błonia wielki jest brak drzewa na opał, gdyż po zupełnym wyniszczeniu lasów, wszystko grunta orne zajęły“.

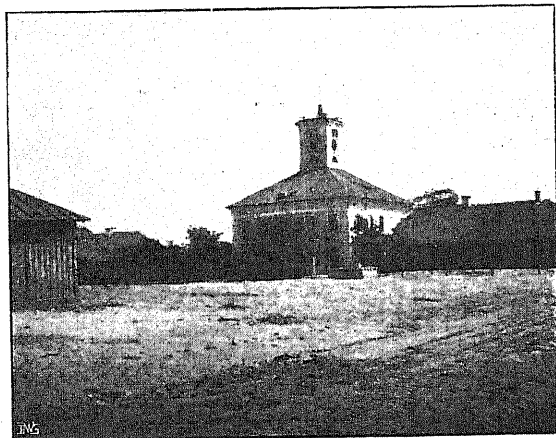
Za Józefowem, po lewej stronie, ukazuje się malowniczo położony klasztor w Rokitnie, dokąd w dni odpustów ściągają liczne rzesze pątników z Warszawy i okolicy.

Na rozległej płaszczynie nic nie zatrzymuje wzroku, to też z bardzo daleka już widać pierwszą stację nowej kolei, Błonie, znajdującą się na 26-iej wiorście od Warszawy.

Błonie, dawniej zamożne miasto, o „22000 kroków od Warszawy“ według Świącickiego, posiada obecnie 3,200 mieszkańców, z których ludność chrześcijańska trudni się trochę rolnictwem, trochę rzemiosłami (szewcy, stolarze, cieśle, bednarze, krawcy), a najwięcej furmaństwem, wożąc cegłę z pobliskich cegielni do Warszawy. Furmaństwem trudnią się też i żydzi, utrzymując komunikację z Warszawą, Sochaczewem, a głównie Grodziskiem, najbliższą obecnie stacją kolejową; w Grodzisku również rezyduje urząd powiatu, tytularnie zwanego błońskim.

Błonie, przed wojną szwedzką zamożne, 188 domów liczące, po wojnie upadło znacznie, a li-

czba domów dochodziła wtedy ledwo do 33. Rej w mieście wodził cech szewcki (magistrorum artis sutoriae), zalewający swemi wyrobami nawet i Warszawę, co wywoływało ostre zatargi z cechem warszawskim.



Ratusz w Błoniu.

Z mieszkańców Błonia zasłynęli: Mikołaj z Błonia, kaznodzieja i teolog, członek soboru Bazylejskiego, oraz Maciej z Błonia, nadworny lekarz króla Aleksandra Jagiellończyka i brata jego, Zygmunta. W ostatnim stuleciu Błonie wydało biegłego ekonomistę, Kajetana Kalinowskiego (ur. r. 1774). Był to syn ubogiego mieszcz-

nina, jednak umiał wybić się przy ministrze Lubeckim: był organizatorem i pierwszym prezesem Towarzystwa kredytowego ziemskiego.

Kościół miejscowy założył dla kanoników laterańskich z Czerwińska w roku 1290-ym Konrad Mazowiecki. Ze starej jednak budowli pozostały jedynie gwiazdziste sklepienia w prezbiterjum.

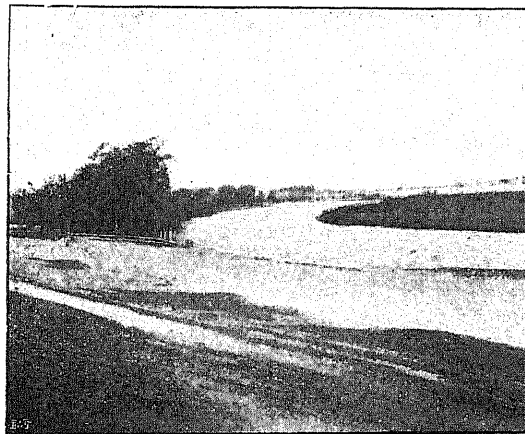
W Błoniu dwukrotnie gościł Karol XII, popierający stąd kandydaturę Leszczyńskiego do korony, bywał też tu i Józef ks. Poniatowski, który był starostą błońskim.

Droga prowadzi dalej około ładnej wsi Seroki, gdzie prawdopodobnie rozwinie się letnictwo, jest tu bowiem i woda, i las i trochę wzgórków, nadających się pod budowę willi.

Między Błoniem a Sochaczewem droga przecina urodzajną krainę, gdzie między rozległymi łąkami zielonych buraków sterczą gęsto kominy licznych cukrowni: jak Hermanów, Orszew, Guzów i inne. Na 50-ej wiorście od Warszawy znajduje się stacja Sochaczew.

Bzura pod Sochaczewem płynie wśród szerokiej zielonej doliny. Jak wszystkie nasze rzeki, wśród tej rozległej doliny przerywna ona sobie kręte koryto. Prawy brzeg wznosi się wysoko, a na tej wyżynie malowniczo rozsiadło się starożytne miasto.

Obecnie Sochaczew ma 7000 mieszkańców, w czym 75% żydów. Jak zwykle trudnią się oni drobnym handlem, podczas gdy ludność chrześcijańska uprawia grunty podmiejskie, a pewna liczba szewców i krawców rozwozi swe wyroby po okolicznych jarmarkach. Żydzi prowadzą trochę ręcznych warsztatów tkackich, wyrabiając wełniaki dla włościan, mieszkających nad lewym brzegiem Bzury.



Bzura pod Sochaczewem.

Mimo swego znaczenia jako miasto powiatowe, Sochaczew dotychczas nie miał szpitala ani przytułku dla starców i kalek. Oba te zakłady

mają być dopiero w tym roku otworzone. Stosunki szkolne są wprost oplakane: na całe miasto powiatowe istnieje jedna tylko dwuklasowa szkoła początkowa, gdzie uczy się 50-ciu chłopców i jednoklasowa szkoła żeńska.

Ze stowarzyszeń istnieje tylko straż ognio-wa ochotnicza, licząca przeszło stu członków.

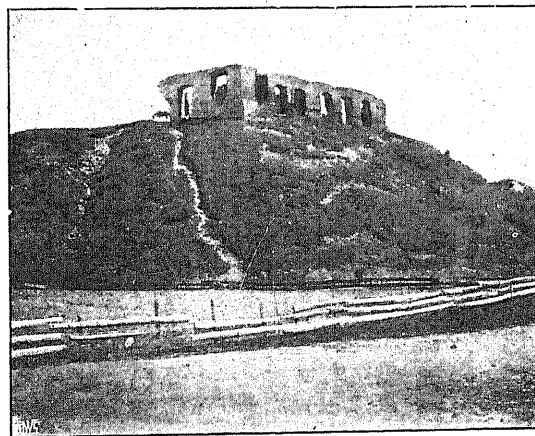
W mieście odbywa się sześć jarmarków; z tych jesienny, na kozuchy baranie, ściąga więcej, niż inne, włościan okolicznych.

Gdyby w pobliżu Sochaczewa znajdowało się więcej lasów lub ogrodów, miałby on wielką przyszłość, jako miejsce letnich mieszkań dla warszawian, mógłby z czasem wytworzyć tak przyjemne i tanie schronisko, jakiem są na linii wiedeńskiej Skierniewice.

Duża rzeka, wzgórze i malowniczość położenia zapowiadają miastu lepszą przyszłość.

Na odosobnionem wzgórzu nad Bzurą sterczą ruiny dawnego zamku książąt mazowieckich. Na drugim wzgórzu stoi kościół po-dominikański, obecnie parafjalny, a na dalszym jeszcze pagórku, gdzie stał niegdyś kościół parafjalny, obecnie mieści się skromny, ale cienisty ogród miejski, skąd piękny widok rozciąga się na dolinę Bzury.

Położony nad dużą rzeką, wśród puszczy na wzgórzach, gród sochaczewski był ważnem ogni-



Szczątki zamku w Sochaczewie.



Kościół w Sochaczewie.

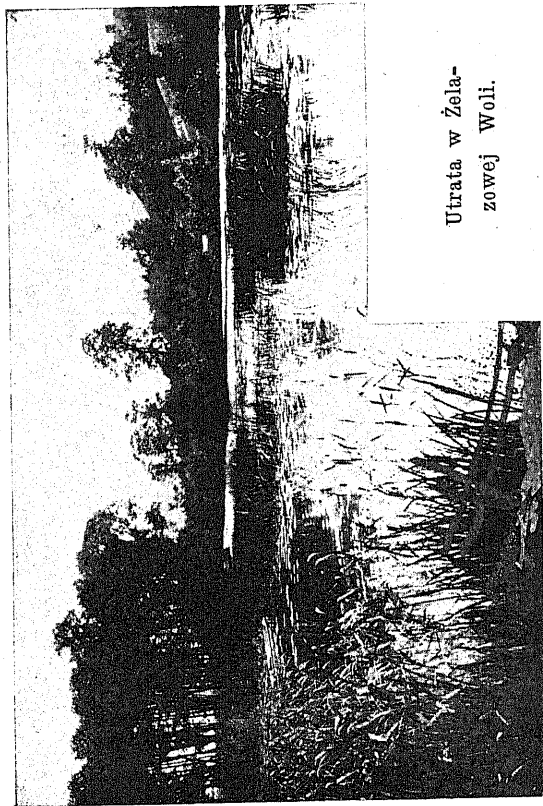
skiem dla okolicznej ludności, „za rządów dawnych książąt mazowieckich bardzo był ludny“ (Święcicki), wzrastał w bogactwa, co ściągnęło nań kilka napadów łupieżczej Litwy i Rusi. Po upadku mazowieckich Piastów księstwo Sochaczewskie przyłączono do Korony w r. 1476.

Będąc już w Sochaczewie, należy koniecznie odbyć łatwą a przyjemną wycieczkę do Żelazowej Woli, miejsca urodzenia Fryderyka Chopina. Wieś ta, o cztery wiorsty stąd odległa, leży w dziwnie malowniczym położeniu nad Utratą, która rozlewa się tu w wielki staw. Na stawie wyspa, porośnięta olchami, nad brzegiem szpaler grabowy i lipowa altana; w głębi parku wyniosły świerk, pod którym grywał młody Chopin; wszystko to składa się na bardzo artystyczną całość.

Dom i pokój, w którym urodził się Chopin, zajęty jest na potrzeby gospodarskie obecnego właściciela, a pamięć mistrza uczczono skromnym pomnikiem z medaljonem Chopina i datą jego urodzenia.

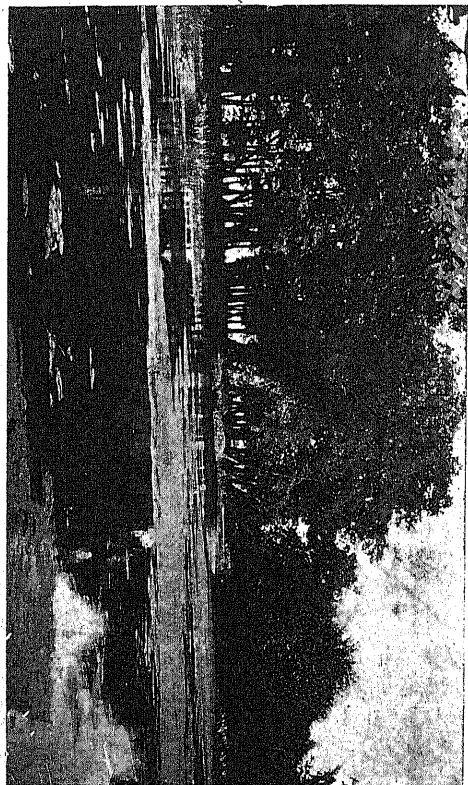
Wśród ludu tutejszego pozostało wielkie zamiłowanie śpiewu, ujawniające się w wielkim bogactwie motywów melodji i tekstu. Nie ulega najmniejszej wątpliwości, że śpiewność ludu oddziaływała niezmiernie na wrażliwy umysł młodego Chopina, który chłonał zasłyszane melodje, wysnuwając z nich następnie swe przedziwne

poetyczne mazurki, które stanowią wspomnienie zasłyszanych w młodości melodji i tekstów, jak np. ów tęskny motyw:



Utrata w Żelazowej Woli.

Ustrata w Żelazowej Woli.



Oj nie dlatego śpiwom
 Da by ludzie slyseli:
 Oj smutne serce moje
 Da niech się rozweseli...

III.

Sochaczew-Zgierz.

Nieoceniony Święcicki we wspomnianym już „Opisie Mazowsza“ odległości między miastami mierzy na kroki: według niego między Sochaczewem a Łowiczem jest 12,000 kroków. (Szosa odległość ta wynosi 24 wiorsty). Szosa Sochaczew-Łowicz przerzuca się po pięknym moście z prawego na lewy brzeg Bzury i dąży w górę tej rzeki po lewym brzegu, skąd roztacza się przepyszna panorama na miasto i wysokie wzgórza prawego brzegu. Niestety jednak podróżny z okien wagonu nie dojrzy tych efektownych widoków, linja bowiem kolejowa, dotąd bliźniaczo towarzysząca szosie, tutaj odgrodziła się od niej szerokością doliny Bzury i dąży do Łowicza po prawym brzegu tej rzeki.

Oba miasta: Sochaczew i Łowicz, leżą na brzegu prawym, szosa więc musiała dwa razy przeciąć Bzurę po mostach, a kolej również byłaby do tego zmuszoną, gdyby nie trzymała się prawego brzegu.

Dalej Bzura przyjmuje sporo większych lub mniejszych dopływów, jak: Pisia, Sucha, Rawka, Skierniewka, Zelkówka, Śmierdzianka, Uchanka, Kalenica, Domaniówka, Mroga, Moszczenica i Czarnówka. Było więc tutaj sporo do budowy mostów i wiaduktów: jeden przez linię bydgoską pod Łowiczem, jeden pod Domaniewiczami nad szosą kaliską, a dwa pod Zgierzem. Teraz więc w myśl piosenki ludowej można zanucić:

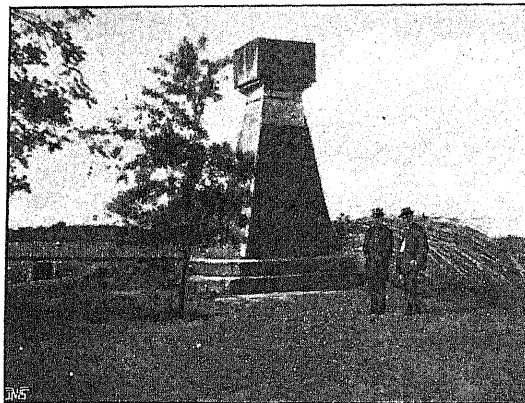
Oj stanę ja się stanę da tym złotym pierścieńcem
Oj potoczę się potoczę da Łowickim gościńcem.

KSIĘSTWO ŁOWICKIE.

Za Sochaczewem droga wchodzi w granice księstwa Łowickiego, o czym zwiastują słupy graniczne. Przedstawia ono dziwną odrębność, którą wytworzyły warunki bytu, odmienne od takich warunków w okolicach sąsiednich.

Od r. 1240-go dobra Łowickie stały się własnością arcybiskupów gnieźnieńskich i w ich posiadaniu pozostawały do rozbioru Rzeczypospolitej. Następnie ze wszystkimi dobrami przeszły na rząd. Hojny Napoleon ofiarował klucz Łowicki, jako donację, marszałkowi Davoust, jednak po kongresie wiedeńskim dobra te przeszły znów do rządu, a następnie utworzono z nich oddzielne księstwo i wraz

z tytułem książęcym nadano małżonce W. Księcia Konstantego, z domu Grudzińskiej.



Słup graniczny księstwa Łowickiego.

Lud książacki, wcześniej oczynszowany i siedzący na dobrych ziemiach, doszedł do znacznego dobrobytu, a stąd i do oświaty i do ukulturowania większego, niż inni włościanie w kraju. Zachował on swoje niezmiernie barwne stroje wełniane, nadające krajobrazowi książeckiemu ten charakterystyczny efektowny ton.

Za Sochaczewem pierwsza stacja to Bednary (67 wiorsta), duża wieś, dzieląca się na Bednary Polskie i Niemieckie. W Niemieckich mieszkają koloniści, dostarczający okolicy wybornego masła. O miłą za Bednarami tor wznosi się w górę, a na

73-ej wiorście przechodzi po wiadukcie nad koleją bydgoską, zostawiając po prawej ręce stację Łowicz tej drogi. Niedaleko za wiaduktem, minawszy most na Zelkówce, stajemy na stacji Łowicz (kaliskiej).

ŁOWICZ.

W mieście:

Hotel Warszawski. Numery od 75 kop. Restauracja u kupca Myślińskiego obiady od 40 kop. Cukiernia Gierasiewicza. Zakład fotograficzny Karpińskiego, księgarnia Rybackiego, wszystko to w rynku.

Ów Łowicz, „ze wszystkich miast drewnianych w Polsce największy“ (Święcicki), ów Łowicz, rezydencja interrexów, prymasów państwa, kędy niejedną doniosłą sprawę krajową rozpatrywano i rozstrzygano, ów Łowicz, słynny ze swych jarmarków, na które ściągaly różnojęzyczne rzesze kupców, teraz wiedzie żywot cichy i senny.

Ma on obecnie 12,120 mieszkańców, w tej liczbie tylko 36% żydów. Miasto posiada dużo gruntów, więc też mieszkańcy uprawiają rolę i sady, a część ich zajmuje się rzemiosłami, z których przeważa szewctwo, murarstwo i stolarstwo. Przemysł miejscowy reprezentują dwa młyny parowe, browar, garbarnia i pięć cegielni, nadto za miastem wznosi się duża akcyjna fabryka nawozów sztucznych i przetworów chemicznych.



Księżacy.

Drobny handel jest w rękach żydów, większe zaś obroty handlowe skuteczniają się na jarmarkach, z których najruchliwszy jest 5-dniowy jarmark na św. Mateusz. Dużo tu wtedy sprzedają koni i kozuchów; mniej ruchliwy jest 5-dniowy również jarmark świętojański.

Mieszcząca się tu w dawnym gmachu pomisjonarskim szkoła realna 7-klasowa dodaje życia miastu, ściągając młodzież (około 320 uczniów) z okolicy i samego miasta. Jest tu także progimnazjum żeńskie (120 uczennic), a w szkołach miejskich uczy się około 280 dzieci.

Z korporacji, oprócz normalnej resursy, istnieje tu doskonale zorganizowana straż ognio-wa ochotnicza, licząca 365 członków. Z towarzystw finansowych mamy tu: Towarzystwo kredytowe i kasę oszczędnościowo-wkładową, w której i włościanie księżacy biorą czynny udział.

Sama stacja w Łowiczu stoi wśród rozległej torfiastej łąki, zatapianej w czasie wylewów wiosennych. To wywołało konieczność wzniesienia budynków stacyjnych na wysokim podsypie, przy-czem każdy budynek wznosi się na 7-stopowem granitowem podmurowaniu.

Historja.

Konrad ks. Mazowiecki w uniesieniu zabił kanonika Jana Czapłę, a dla prześlągania kleru i zdjęcia klątwy „dał Łowicz ze wszystkimi przy-

ległościami wiecznie na arcybiskupstwo gnieźnieńskie: k'temu aby tenże arcybiskup i następcy jego w plockim kościele byli kanoniki, a z łowickiego klucza tylko grzywnę złota miał dawać ksiązęciu mazowieckiemu. Działo się to lata Pańskiego 1240" (Bielski II, 133). Łowicz zamieniony na miasto przez Jarosława Bogorję Skotnickiego, arcybiskupa gnieźnieńskiego, w XIV wieku, zaczął rozwijać się pomyślnie; jako ulubiona rezydencja arcybiskupów, był on punktem licznych zjazdów, a i pod względem handlowym niepoślednie miejsce zajmował w kraju. Jarmarki tutejsze stały się głośne i licznie były uczęszczane przez kupców z rozmaitych stron świata, a nawet szumnie nazywano miasto rywalem Norymbergi.

„Mieszkańcy zamożni, dla obcych gościnni, pilnie zajmują się handlem. W oznaczonym czasie każdego roku na jarmarku tutejsze wiele odległego ludu się zbiega" (Święcicki).

Z upadkiem kraju wśród wojen, pożarów, pomorów miasto poczęło również upadać, a jak pawił pan burmistrz, witając prymasa Michała Poniatowskiego w dniu 27 września 1785 roku:

„Miasto Łowicz w jakiej ozdobności było, dziś jeszcze niektóre w gruzach swych zapadłe, a niektóre wydobyte i prawie z gruntu podźwignione pokazują mury. Minęły te czasy. Przodkowie popupadli, miasto zniszczało“.

Świetną później epoką miasta był czas od 1845 do 1862 roku, gdy kolej Wiedeńską tylko do Łowicza doprowadzono. Z całych Kujaw i księstwa tu ściągano do kolei, miasto wrzało życiem, kwitnął handel, Rajczak wygrywał swoje słynne krakowiaki, a jarmark jesienny ciągnął się po parę tygodni. Po przeciągnięciu linii do Aleksandrowa ruch pasażerski z zamożnych Kujaw skierował się na Kutno i Włocławek, Łowicz więc stracił na znaczeniu.



Kolegjata Łowicka.

Kolegjata.

Co do ilości pamiątek historycznych i zabytków sztuki kolegjata Łowicka może zająć najpierwsze miejsce w kraju. W obecnej swej formie nie jest ona zbyt starożytną, wzniesiono ją bowiem dopiero w XVII wieku (1652 r.). Stoi ona na miejscu pierwotnego drewnianego kościoła, postawionego przez Władysława Hermana. Prymasi: Uchański, Tarnowski, Wężyk przy owym drewnianym kościele przymurowali kaplice, a prymas Maciej Łubieński wybudował sam kościół o dwóch wyniosłych wieżach.

W podziemiach kościoła spoczęły zwłoki 11 prymasów, a pamięć ich uczczono przepysznyimi pomnikami. Najdawniejszy jest pomnik Jana Przerębskiego z połowy XVI wieku. O nim to mówiła Bona: „jedyny to człowiek w Polsce, którego nie mogła przekupić“.

Na pierwszym prawym filarze obok kaplicy św. Wiktorji mieści się pomnik Jakóba Uchańskiego, interrexa po Zygmuncie Auguście. Dumny i ambitny prymas, który marzył o oderwaniu się od Rzymu i utworzeniu narodowego kościoła polskiego († 1580).

W kaplicy Tarnowskich leży parę miesięcy tylko panujący prymas Tarnowski.

Po lewej stronie presbyterjum ma pomnik Henryk Firlej, mąż, „który się nigdy nie gniewał“, syn dumnego przywódcy różnowierców

i ostatniej Bonarówny. Sam król, Henryk Waleczuszczyk trzymał go no chrztu w Balicach i imię swoje mu nadał.

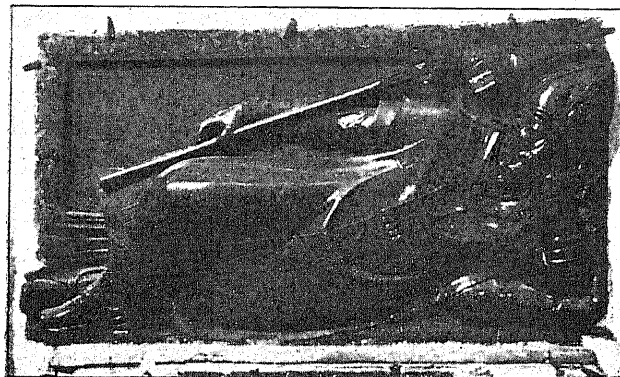
Prymas Wężyk, jak wskazuje grobowa tablica w podłodze, spoczywa przed kaplicą Wężyków. Leży tu i prymas Lipski, lecz pomnika nie ma. Leszczyńscy Andrzej i Wacław mają pomnik w presbyterjum naprzeciwko Firleja. Prażmowski Mikołaj „jednooki dyrektor“ (u Paska) ma tablicę grobową koło kaplicy Wężyków, zwolennik francuskiej partji, z nią i Sobieskim pragnął zrzucić z tronu Michała Wiśniowieckiego, za co w obozie pod Gołębkiem odsądzony został od czci i majątków.

Prymas Szembek pomnika nie posiada.

Nareszcie prymas Adam Komorowski w kaplicy swojej ma piękny pomnik z czarnego i białego marmuru.

Pomniki prymasów w kolegiacie Łowickiej stanowią żywą uderzającą ilustrację do historii sztuki w Polsce: biorąc je w chronologicznym porządku zwróćmy raz jeszcze uwagę na pomnik Przerębskiego.

Rzeźba to sztywne, draperje szat jak z deski wycięte, twarz surowa, brwi nad oczami przycięte w ostrą linię, ręka nie trzyma krzyża w martwym ruchu. Wieje tu jeszcze surowość przedrenesansowa, sztywność ruchu i szat.



Pomnik prymasa Przerębskiego.

Jakże krańcowo inaczej przedstawia się przepyszny alabastrowy pomnik Uchańskiego. To najpiękniejszy rozkwit odrodzenia na ziemiach polskich. Draperja miękkich szat zdumiewa naturalnością, rysunek rąk nieskazitelny. Oparcie lewej ręki na książce tętniące życiem, ale koroną dzieła jest twarz prymasa, tak piękna i miękka w rysunku, że zda się krew krążyć pod chłodną powłoką alabastru. A w twarzy tej znaczy się i duma rwącego się do reformacji ducha i wykuint interrexa, który sprawia sobie za 10,000 dukatów pontyfikalne szaty do koronacji Waleczuszczyka.

Nawet marmur był zbyt ciężkim i grubym dla wykuintnego arcybiskupa. W miękki alabaster

zakuta postać zda się lekko spoczywać, aby na daną chwilę przywdziać ów przepyszny pontyfikalny strój i prowadzić dalej chwilowo przerwany obrzęd. Pomnik Uchańskiego pod względem sztuki śmiało można uważać za najpierwsze dzieło rzeźby renesansowej po pomnikach królów,—żywy obraz cudnie kwitnącego w promieniach zygmuntońskiego słońca rozwoju kraju.

Reakcja pierwszego Wazy odbiła się nie tylko na polityce i wewnętrznych rządach kraju, nie tylko na jego oświacie i swobodach, wycisnęła też swe piętno i na sztuce.

Oto na kamiennej poduszce klęczy prymas Firlej: pod ciężarem ciała poduszka wcale się nie zgięła, co byłby bezwarunkowo wykazał mistrz renesansowy. Ruch klęczenia i złożenia rąk także zimno kamienny. Broda i włosy ucięte nożycami do prostej linii, jak u egipskich Ramzesów. A już szczytem okropności jest stojąca w nogach olbrzymia infuła wysoka jak $\frac{1}{3}$ wzrostu arcybiskupa, który w nią nie tylko z głową, lecz szyją i ramionami zupełnie bezpiecznie mógłby się pomieścić. Oto jaki już tu upadek smaku w porównaniu do Uchańskiego. Jeszcze jednak postać ta znajduje się w pięknym architektonicznym obramowaniu, zapowiadającym rychły barok. Okropniejsza jest spiżowa tablica z malowanym na blasze portretem Prażmowskiego. Tu już i kwiatony i amorki w najgorszym gatunku; ani rzeź-



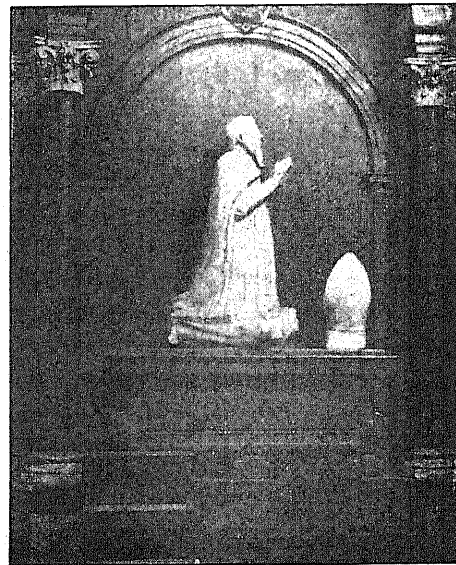
Pomnik prymasa Uchańskiego.

ba, ani odlew, ani malatura nie dostrajają się do najskromniejszych wymagań estetyki, jest to zupełny i wszechstronny upadek kulturalny epoki, w której żył „jednooki dyrektor“, co koronował Wiśniowieckiego „z taką ochotą, jak kiedyś awo wilka do pługa zaprzęgą i gwałtem każą mu orać“ (Pasek).

Dopiero czasy saskie i augustowskie rozbudziły z uspienia sztukę. I ten nowy zwrot w kolegiacie Łowickiej zaznaczony jest wybitnie. Oto piękny pomnik prymasa Komorowskiego rozwinął się całą pełnią form budzącego się z uspienia kultu sztuki. Na tle okazałego ołtarza z czarnego marmuru na takiejże trumnie dwa aniołki podtrzymują portret prymasa. Jeden z nich płacze, kryjąc skrzywioną buzię, drugi zda się uspokajać towarzysza. Oba aniołki są typowe okazy sztuki z saskich czasów: ta sama maniera, sztuczność ułożenia i pretensjonalność figur, ale już jest w tem estetyczny smak, czego tak brakuje sztuce poprzedniego stulecia.

Oprócz prymasowskich kolegiata posiada jeszcze godny uwagi pomnik renesansowy Tarnowskich w ich kaplicy, tamże przepysznie rzeźbiony ołtarz marmurowy, pomniki marmurowe Dzierzgowskich pod chórem, kamiień z katakumb wprawiony w antepedjum ołtarza w kaplicy św. Wiktorji i relikwie tej świętej, dużo portretów, cennych obrazów, jak Chrystus na krzyżu na

prawej, a św. Sebastian na lewej ścianie nawy głównej. A skarbiec bogato jest zaopatrzone w artystyczne sprzęty kościelne i szaty pontyfikalne.



Pomnik prymasa Firleja.

W bliskości kolegiaty stoi kościół Pijarów pod wezw. św. Wojciecha. Kolegium pijarskie fundował w r. 1668 Jan Szamowski, kasztel. Gościński. Pijarzy utrzymywali tu szkołę do r. 1830.

Sam kościół fundował w r. 1680 rektor zgromadzenia z Wojciechem Zimnym, włościaninem z Bobrownik. Kościół był malowany al fresco, co jednakże zabieleno. Wieże przy kościele niedokończone.

Drugi parafjalny kościół św. Ducha koło dawnej bramy krakowskiej w r. 1404 założony, pozbawiony jest zabytków historycznych. Ściany tylko wskazują gotycką budowę. Niektóre Cechy mają tu swoje ołtarze. W zakrystji trochę sprzętów kościelnych nie sięgających po za wiek XVII. Stąd wychodzą zawsze kompanje księżackie do Częstochowy.

Niedaleko stąd „na Glinkach“ powstał kościół św. Elżbiety z klasztorem pp. Bernardynek, fundowany w 1650 r. przez Marcina Sadowskiego kaszt. gostyńskiego. W całości kościółek miły i przyjemny, lecz bez artystycznej wartości. Bernardynki utrzymywały tu pensję dla panien, którą w r. 1865 zamknęto. Ostatnie 3 zakonnice przeniesiono do Wielunia.

Są jeszcze dwa małe kościoły: jeden św. Tadeusza przy szpitalu, drugi św. Leonarda drewniany, lecz nic ciekawego nie zawierają. Przy drodze do Kutna zostały szczątki zamku arcybiskupiego. Zamek wzniesiony w XIV wieku przez arcybiskupa Skotnickiego, różne przechodził koleje, był u szczytu potęgi wraz z potęgą jego właścicieli. Stopniowo popadał w ruinę, aż ar-



Pomnik prymasa Komorowskiego.

cybiskupi wzniesli sobie pałace do rezydencji w Skierniewicach i Łyszkowicach. Michał Poniatowski w zamku urządził fabrykę płócien. W r. 1822 gmach zaczęto rozbierać i szarpano te stare mury aż do r. 1871, kiedy wyszedł zakaz rozbierania zamku.

Gimnazjum mieści się w gmachach ks. Misjonarzy, sprowadzonych tu przez prymasa Micha-

ła Radziejowskiego. Kurytarze gmachu ozdobione były portretami 77 arcybiskupów, które to portrety przeniesiono do Warszawy do seminarjum.

W pobliżu gimnazjum mieści się nieduży ogród miejski dość zaniedbany i nieporządnym. Kąpieli można użyć w Bzurze. Przedstawienia teatralne urządzają się w resursie, a i straż ognio-wa ma teraz w swoim gmachu ładną salę.

Arkadja.

Wśród nieżywnych piasków Nieborowskich zapragnęła pańska fantazja stworzyć uroczy za-kątek i oto powstał park arkadyjski założony przez ks. Helenę z Przeździeckich Radziwillową, kasztel. wileńską. Stosownie do mody z końca XVIII stulecia, jak wypadło na ową pseudo-kla-syczną epokę, park wypełniono dziwnymi budow-lami, sprowadzono różne osobliwości z odległych bardzo stron i powstał czarujący gaj, pełen tajem-nicznych ustroni, a nawet prawdziwych dzieł sztuki. Niewątpliwie, że opis modnego ogrodu, jaki zostawił ks. biskup warmiński w swej sa-tyrze „Żona modna“, żywcem wzorowany był na Arkadji, gdzie bliski sąsiad, rezydujący często w Skierniewicach, bywał zapewne częstym go-ściem. „Żona modna“ z XVIII wieku takiego pra-gnie ogrodu:



Świątynia Dyany w Arkadji.

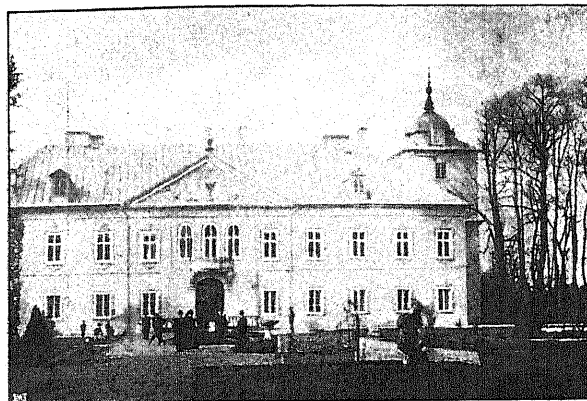
...„Niech będą z cyprysów gaiki,
Szemrzące po kamykach gdzieniegdzie strumyki,
Tu kiosk, a tu meczecik, holenderskie wanny,
Tam domek pustelnika, świątynia Dyany,
Wszystko tak od niechcenia, jakby dla igraszki,
Belwederek małeńki, klateczki na ptaszki,
A tu słowik miłośnie szczebiocze do ucha,
Synogarlica jęczy, a gołąbek grucha,
A ja dumam ukryta pomiędzy cyprysy
Nad losami Pamel, albo Heloizy“.

Cały smak pudrowanych pasterek objawia się w tym dziś bardzo zaniedbanym parku. Znaczną ilość prawdziwie artystycznych pamiątek rzeźb, marmurów, popiersi i waz przeniesiono stąd do Nieborowa, lecz i to co pozostało, do prawdy, bardzo ciekawe jest do obejrzenia. Najpiękniejsza jest świątynia Dyany z plafonem Norblina, przedstawiającym jutrzeńkę. Stoi tu mistyczny ołtarz przyjaźni.

Niemniej piękny jest tu śmiały łuk rzymski oparty o gotycki zameczek, jest i grota z wielkich głazów ustawiona i ołtarz Chimery z ładną płaskorzeźbą i milcząca dzisiaj arfa eolska, słowem cały bogaty aparat dla Dafnisów i Filonów, Klorynd i Chloë.

NIEBORÓW.

Posiadłość ks. Radziwiłłów, którzy w tutejszym pałacu mają bardzo obfite i ciekawe zbiory dzieł sztuki, galerję obrazów, rzeźb, sprzętów bogatą bibliotekę. Bardzo wiele pamiątek mieści się i w parku przed pałacem. Grobowce i rzeźby greckie i rzymskie, ciekawe drzewa i krzewy tworzą z Nieborowa prawdziwie magnacką rezydencję. Za pozwoleniem zarządu, pałac i park można zwiedzać, lecz nie zawsze. W Nieborowie była niegdyś fabryka majolik, skąd wyszło wiele

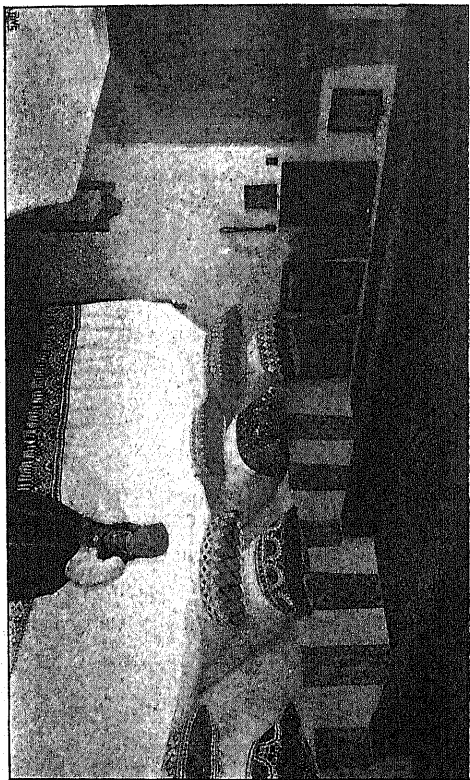


Pałac w Nieborowie.

prawdziwie artystycznych rzeczy. Fabryka obecnie jest już nieczynna. Fabryka miała w Warszawie sklep, o którym miejski dowcip twierdził, że jest to najarystokratyczniejszy sklep w stolicy:

„Skład majolik księcia Radziwiłła w domu hrabiego Krasieńskiego przy ulicy hrabiego Berga“.

Cały powiat łowicki przedstawia kotlinę z najniższym zagłębieniem w dolinie Bzury; ziemia wogóle jest tu urodzajna, łąki nadrzeczne ułatwiają hodowlę bydła i koni, miejscami jednak ciągną się pasma nieurodzajnych wydm piaszczystych, o których już i Święcicki wspomina, dość zabawnie tłumacząc sobie przyczynę tych pustkowi: „Gdzieniedzie *stońce* tak mocno dopieka,



Wnętrze izby książkowej.

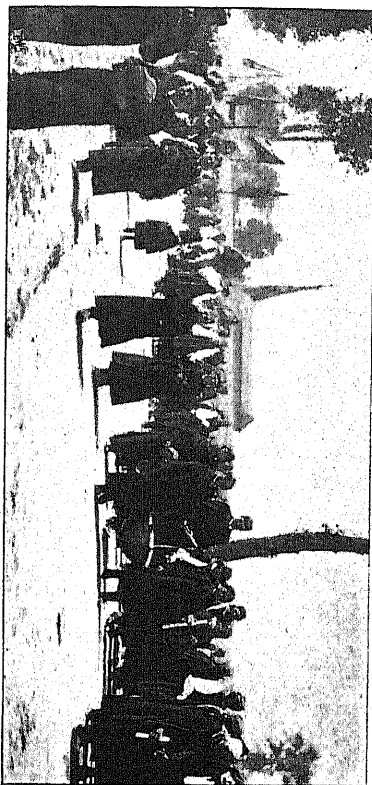
że wśród gruntów najurodzajniejszych tu i owdzie nieżyzne bieleją piaski.“

Wymienione wyżej, wszystkie prawie, dopływy Bzury są to wody o małym spadku, stąd doliny ich są podmokłe, a pod Domaniewiczami



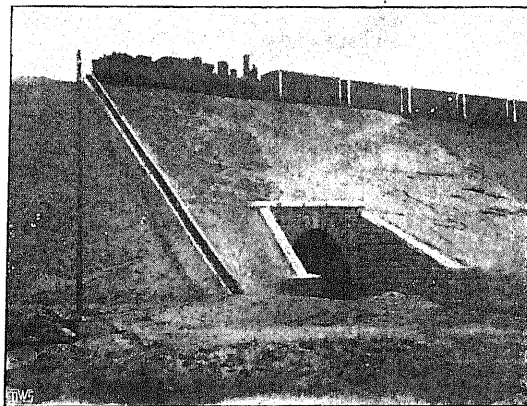
Rodzina książaków.

Procesja w Domaniewicach.



było tu niegdyś w kotlinie duże jezioro, z którego pozostały do dziś dwa obszerne stawy.

Pod Zgierzem przypada dział wodny Bzury i Neru, a więc właściwie Wisły i Odry, stąd też droga, idąca od Sochaczewa ku Łowiczowi dość



Nasyp pod Głównem.

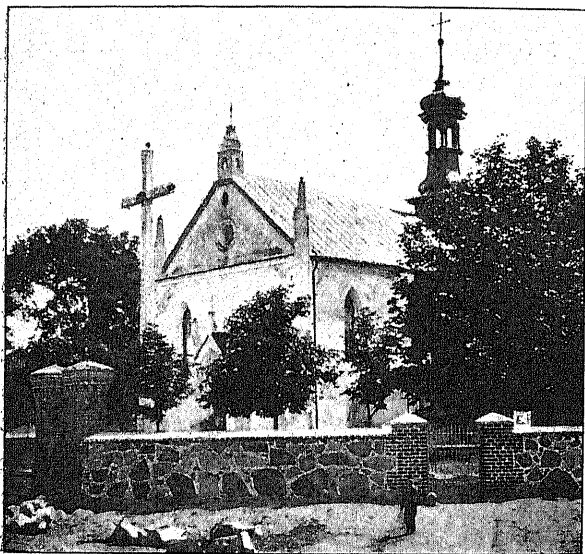
poziomo, od Łowicza pnie się ku górze po wyniosłych nasypach.

Od Łowicza droga ciągle wznosi się w górę, przecina pod Domaniewicami szosę kaliską po wiadukcie, dalej przechodzi przez pasmo wzgórz, zwanych Domaniewskie góry. Jestto długie około siedmiu wiorst, a szerokie do czterech wiorst wzniesienie, złożone z paru równoległych fałd.

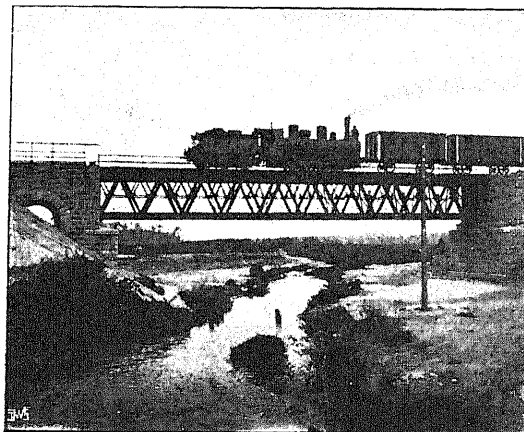
Za Domaniewicami linja kolei wkracza w granice powiatu brzezińskiego gub. piotrkowskiej. Powiat ten zajmuje trochę wzniesioną równinę, na której do niedawna rosły obfite lasy. Często powtarzające się tu nazwy wsi: Osiny, Leszczyny,

Brzeziny, Rokiciny, Lipiny wskazują na leśny a podmokły charakter okolicy. Wzniesienia tego powiatu, dochodzące do maximum pod Zgierzem, stanowią dział wodny nietylko między Bzurą a Nerem, lecz także między Bzurą a Pilicą, płynąca bowiem stąd Wolbórka wchodzi już w systemat Pilicy.

Okolica, przez którą idzie teraz kolej, to po wysokich nasypach przez doliny, to wśród przepokopów przez wzgórze, jest dosyć malownicza,



Kościół w Głównie.



Most nad Mrogą.

pełna pięknych jarów i strumieni. Po wysokim moście nad głębokim jarem Mrogi, podchodzi kolej do bardzo ładnej stacji Główna. Sądze, że miejscowość ta rozwinie się bardzo jako miejsce letnich siedzib dla mieszkańców Zgierza i Łodzi, ma ona bowiem i wodę, i las i malowniczość położenia.

Za Głównem wciąż wśród barwnego położenia mija droga stary Stryków, o którym urodzony tu kronikarz, Maciej Strykowski, pisał:

„Chcesz-li wiedzieć bieg cały mojego żywota?
Wiedz, iżem się urodził, kędy mieszka cnota:

W Strykowie...”

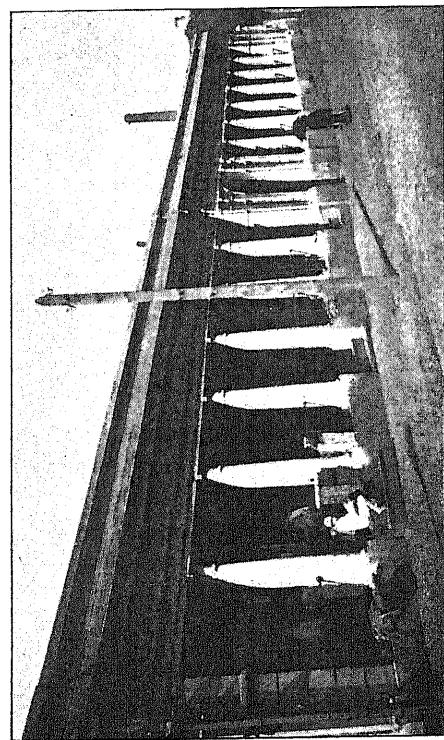
Uboga ta miejscina stoi wśród piaszczystej płaszczyny nad Moszczenicą. Wkoło niezabrukowanego rynku stanęły ubogie domki i drewniany kościółek, parę tylko starych domów z pod sieniami pochowało się w bocznych ulicach.

Za Strykowem, na wzgórzu ukazują się budynki klasztoru w Łagiewnikach. W pobliżu stąd ma Bzura swe źródła, choć w wieku XVI-ym gdzieindziej oznaczano jej początek, bo Święcicki pisze: „...Bolimów, pod którym rzeczka Rawa dość duże jezioro tworzy, a na niem pływają stada łabędzi. Z jeziora tego wynurza się Bzura“.

Ciemne tumany dymów, zdala już widne na niebie, zwiastują pierwszą wielką osadę fabry-



Stary dom w Strykowie.



Jatki w Zgierzu.

czną na szlaku szosy warszawsko-kaliskiej, t. j. Zgierz. Pod miastem plant kolei przecina szosę po wiadukcie, przyczem bardzo ciekawe były tu roboty ziemne, gdyż szosę z poziomu kolei należało opuścić znacznie niżej.

Zgierz, dawne miasto książąt mazowieckich, leżące już na skraju ich ziem, był zawsze niezbyt ludną miejscowością, skoro na potrzebę pruską (r. 1459) miał wystawiać tylko jednego pieszego żołnierza, podczas gdy pobliski Stryków miał ich dostarczyć sześciu. Jakże dziwnie zmienną jest kolej losów! Dziś Stryków ma niecałe 2000, a Zgierz z górą 20000 ludności, liczne fabryki, szkoły, szpitale, stowarzyszenia, telefony, kolej elektryczną i inne kulturalne udogodnienia, podczas gdy biedny Stryków ledwie wegetuje, zarazając jedynie powietrze paru niewielkimi białościami.

Ten jawny dowód zmienności kolei losów powinien napawać otuchą każdego maluczkiego i słabego. Już w końcu wieku XVIII Zgierz począł się dźwigać; dzięki obfitości lasów rozwinął się tu przemysł drzewny, miasto posiadało 21 kołodziejów, 6 bednarzy, 3 stelmachów i 1 szkularda (robiącego gonty).

Popierana przez rząd Królestwa Kongresowego kolonizacja przemysłowych Niemców spowodowała tu niewielki zastęp tkaczy i sukienników, którzy właśnie dali początek rozwojowi tego bardzo ważnego dziś środowiska fabrycznego.

Wycieczki

IV.

Zgierz-Zduńska Wola.

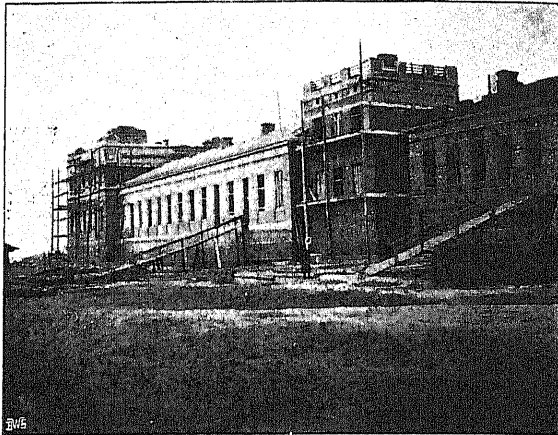


Zaraz za stacją Zgierz zwraca uwagę ruchliwy punkt, jakim jest przecięcie linii kolejowej z szosą Zgierz-Łódź. Po wysokim moście o trzech przęsłach, opartych o przyczółki i żelazne kratowe filary, górą przechodzą pociągi kolei, pod spodem zaś szparko pędzą wagony kolejki elektrycznej: Łódź—Zgierz—Pabjanice.

Wynijają one w drodze to duży wóz frachtowy, to wykwintny powóz bogatego fabrykanta, bryzgający błotem z pod gumowych kół na liczne grupy przechodniów. Głuchy świst lokomotywy, ostre dźwięki dzwonków kolejki, trąbki cyklistów i nawoływania furmanów, na tle turkotu i gwaru, tworzą jakgdyby zapowiedź heroldów, że zbliżamy się do piątego z rzędu, pod względem liczby

mieszkańców, miasta w całym państwie (Petersburg, Moskwa, Warszawa, Odessa, Łódź).

Że jest ono pierwszym w kraju śródowniskim fabrycznym, znamionuje ten ciemny całun dymów, w który spowinęło się całe, ten las kominów, sterzących ku górze, to zniszczenie natury, którą smok przemysłowy w paszczy swej przeżuwa i przekształca.



Budowa dworca w Łodzi.

Wody tu niebywałych barw; spływają bowiem w nich ścieki z najrozmaitszych farbiarni; drzewa, czerpiące wilgoć z zatrutej ziemi, schną, lub chorobliwie się wykrzywiają, trawy wysychają, a cała roślinność dusi się w gęstych tuma-

nach dymu i mdłego zapachu zepsutych wód. Mimo to wszędzie gęsto siedziby ludzkie, nigdzie swobodnej przestrzeni, ani cichego zakątka. A wcale ładny był ten kawałek drogi ze Zgierza do „Łodzi miasta“, jak mówi zawsze okoliczny mieszkaniec.

Zabudowania warsztatów, remizy parowozów, domy mieszkalne służby stacyjnej, nareszcie dworzec oryginalnym bastjonem wysunięty w stronę przybywającego pociągu, witają podróżnego u wstępu do Łodzi.

ŁÓDŹ.

Taksa dorożek.

Kurs po mieście	w dzień	20 kop.	w nocy	30 kop.
„ na kolej	„ „	25 „	„ „	35 „
„ ze stacji	„ „	30 „	„ „	40 „
Godzina jazdy	„ „	45 „	„ „	60 „

Hotele: Grand (Piotrkowska, 74), Victoria (Piotrkowska, 67), Polski (Piotrk., 3), Manteuffla (Zachodnia, 48). Przy hotelach są restauracje.

Cukiernie: Roszkowskiego, Wesołowskiego

Zakłady fotograficzne: Wilkoszewskiego, Stumana, Rembrandta.

Księgarnie: Gebethner i Wolff (Piotrkowska, 74), Szatke (Piotrkowska, 81), Fiszer (Piotrk., 78), Świątliński.

Wystawa sztuk pięknych (Piotrkowska, 87).

Towarzystwa: Lekarskie (Dzielna, róg Widzewskiej), Muzyczne, Cyklistów, Kredytowe (Średnia, 19), Lutnia (Piotrkowska, 108).

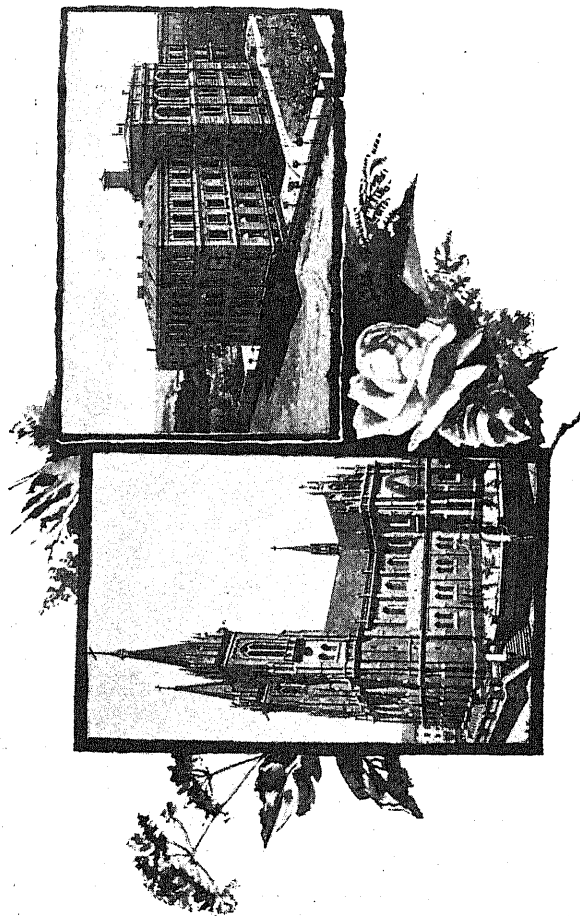
Redakcje: „Rozwój“ (Piotrkowska, 111), „Goniec Łódzki“ (Piotrkowska, 69).

Szkoły: Gimnazjum męskie (Mikołajewska, 74), gimnazjum żeńskie (Cegielniana, 64), szkoła Przemysłowo-Rękodzielnicza (Nowy Rynek, 17), szkoła Handlowa (Dzielna, 41).

Pocztą (Mikołajewska, róg Pasażu Meyera).

Plan spędzenia czasu w Łodzi. Rozciągnięte w długą linię wzdłuż ulicy Piotrkowskiej miasto ma pewien swój zgoła odrębny od innych charakter. Sama jednak ul. Piotrkowska nie przedstawia żadnych osobliwości, imponuje tylko pięknnością gmachów, urządzeniem sklepów, wygodnym brukiem, tramwajem i t. p. Pragnąc zaobserwować zgoła osobliwe części miasta, należy udać się w jego dzielnice fabryczne, zwłaszcza tam gdzie rozsiadły się największe fabryki łódzkie Szajblerów i Poznańskiego.

Stanąwszy tedy w którym z hoteli na ulicy Piotrkowskiej, można następnie kazać zawieść się dorożką na ulicę Ogrodową do fabryki Poznańskiego, stamtąd już bardzo blisko do starych cmentarzy, które są warte widzenia. Stamtąd również dorożką można kazać pojechać na t. zw. Księży Młyn, gdzie stoją fabryki Szajblerów. Na-



Kościół N. M. P. i gimnazjum męskie w Łodzi.

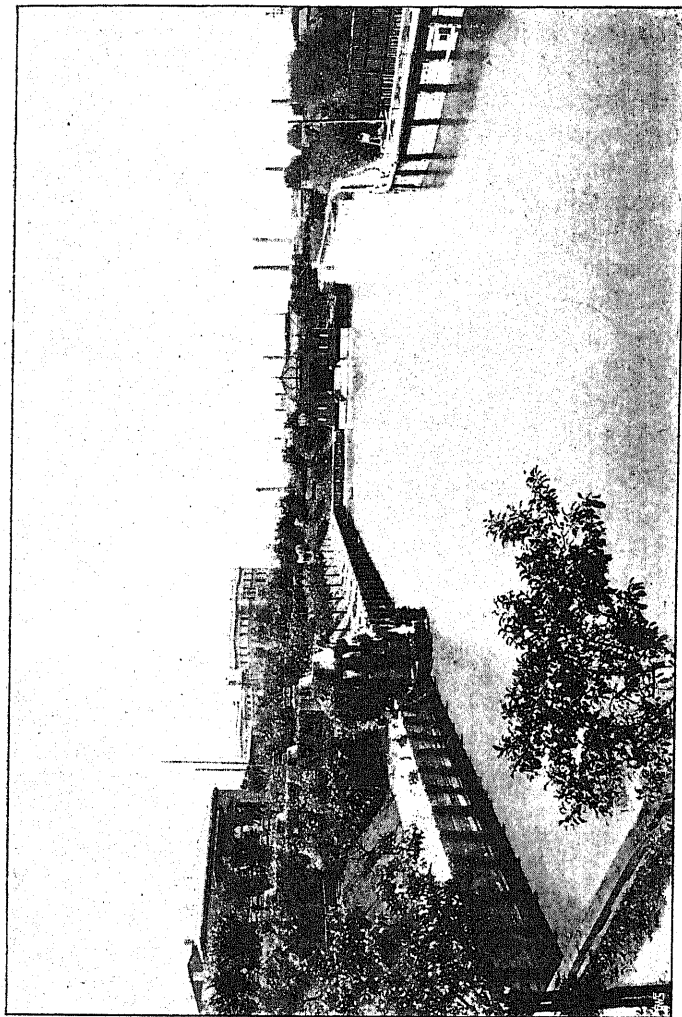
stępnie tramwajami można przejechać całą ulicę Piotrkowską przez Nowy Rynek na plac Kościelny do kościoła N. M. P., a stamtąd do Helenowa. Wieczór zaś spędzić w którym z teatrów, lub w sali koncertowej.

O wielkości i ludności dawnych ziem i miast wybornie można sądzić z list poborowych, wyznaczających siły zbrojne na wyprawę pruską Kazimierza Jagiellończyka w r. 1459-ym. Liczba wystawionej siły zbrojnej była proporcjonalną do ludności i zamożności miasta, stąd z przepisanej liczby wojowników możemy sądzić o jego zaludnieniu. Na wspomnianą wyprawę Łódź, podobnie jak Zgierz, miała wystawić jednego żołnierza pieszego.

W r. 1793-im spis ludności, sporządzony przez rząd pruski, notuje tu 44 domy i 190 mieszkańców, a w sto lat później ludność tutejsza przedstawia olbrzymią liczbę: z górą 320000 ludzi.

Zapoczątkowany przez rząd Królestwa kongresowego rozwój przemysłu fabrycznego nad brzegami Łódki rozwinął się zdumiewająco.

Bogaty rozwój przemysłu i wielki napływ ludności wytworzyły tu duże ogniska życia kulturalnego, zaopatrując je w przeróżne urządzenia społeczne, niezbędne w każdym wielkim zbiorowisku ludzkim. Jest tu więc 5 szpitali, 5 ochron, 7 przytułków, 42 szkół paroklasowych i 49 jednoklasowych, 22 towarzystwa, 4 teatry, sala kon-



Widok z Helenowa.

certowa, piękny park, drewniane bruki, telefoniczne połączenie z Warszawą, olbrzymie gmachy fabryczne, wspaniałe pałace i wille fabrykantów, rzeźnie centralne, oświetlenie auerowskie.

Pod pewnymi względami Łódź wyprzedziła nawet Warszawę: ma ona jedyne w kraju tramwaje elektryczne, ma też jedyny zwierzyniec w parku Helenowskim.

Pod względem narodowościowym Łódź, przez długie lata nawskroś niemiecka, w ciągu ostatnich paru lat szybko traci swój obcy charakter. Szerokie masy robotnicze miejscowe, jak również coraz znaczniejsza ilość inteligencji polskiej wypierają panujący do niedawna język niemiecki i nadają miastu ton bardziej swojski. Mimo to dużo jeszcze na każdym kroku spotyka się niemieczyny, często bardzo na szyldach sklepów niema wcale napisów polskich, a czasem i rozmówić się trudno po polsku.

Prawdziwie dobrym pomysłem było zaprowadzenie w mieście tramwajów elektrycznych. Przy wąskiej a długiej figurze miasta oddają one nieocenione dobrodziejstwa mieszkańcom, a jak ci z nich korzystają, to wskazują cyfry, według których tramwaje, przebiegając 201257 wiorst miesięcznie, w ciągu kwartału I-go roku 1902 przewiozły 3,387,872 pasażerów.

Najważniejszą ulicą w mieście jest Piotrkowska, ciągnąca się z biegiem szosy. Tu naj-

wspanialsze gmachy, najwykwintniejsze sklepy, najbogatsze składy znalazły pomieszczenie. Ma ona dziwny charakter bogactwa zmieszanego z ubóstwem: obok wspaniałych pałaców, zdobnych w marmury i lustrzane szyby, stoją małe parterowe, papą kryte, chałupki z marnymi sklepikami i gromadami brudnego drobiazgu.

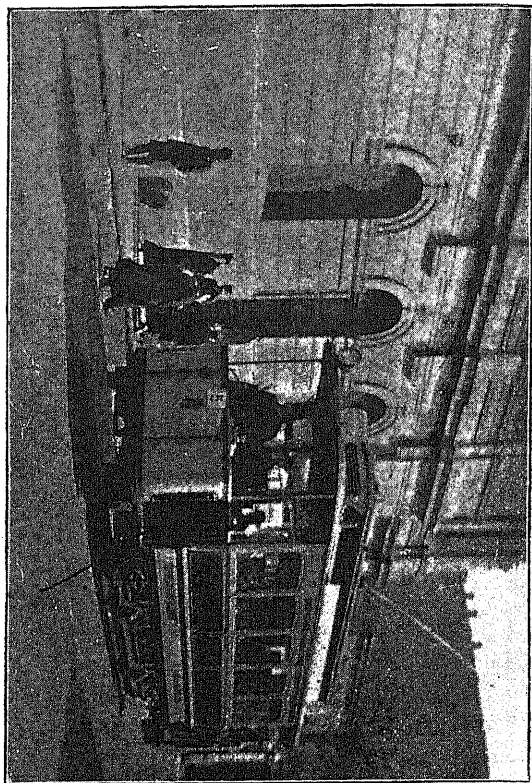
Te różnice gmachów na jednej ulicy rozwijają się jako różnice w przepychu ulicy Piotrkowskiej w stosunku do jej sąsiadek.

Ulice te odbijają w sobie odmiennosc charakteru i pozycji społecznej mieszkańców miasta, a niwelująca wszystko śmierć nie kończy tych różnic, przeciągając je nawet poza mury cmentarne: jedna wspaniała aleja, gdzie stoją rzędem, kapiące przepychem, pomniki z nazwiskami Grohmanów, Geyerów, Lorentzów, Biedermanów i innych, pełne marmurowych rzeźb i kosztownych klombów, a zaraz za nimi ciche bezimiennie mogiłki, zarosłe trawą i pozapadane w ziemię, oto obraz cmentarza łódzkiego, pełnego jaskrawych sprzeczności, jak i życie łódzkie.

Nadzwyczaj barwnie maluje miasto, ludzi i stosunki Władysław St. Reymont w swej przepysznej powieści „Ziemia Obiecana“.

Oto niektóre stamtąd wyjątki:

„Słońce świeciło jaskrawo nad Łodzią, nad tysiącami kominów, co stały w ciszy niedzielnego odpoczynku i w czystym przejrzystym powietrzu,



nie zaciemnionem dymami, rdzawiły się niby potężne pnie sosen, opłynięte błękitnawem, wiosennem powietrzem.



Ulica Piotrkowska w Łodzi.

Masy robotników, poubieranych świątecznie w letnie jasne ubrania, w krzyczące kolorowe krawaty, w czapki o mocno błyszczących daszkach, lub w wysokie, dawno wyszłe z mody kapelusze, z parasolami w rękach, zalewało Piotrkowską, ciągnęli sznurami z bocznych ulic i tłoczyli się na trotuarach tym ciężkim ruchem masy, która z biernością poddaje się wszelkiemu parciu; robotnice w cudacznych jaskrawych kapeluszach, w sukniach do figury, w jasnych pelerynkach, to znowu w chustkach kraciatych na ramionach, z włosami gładko przyczesanymi i świeąciami

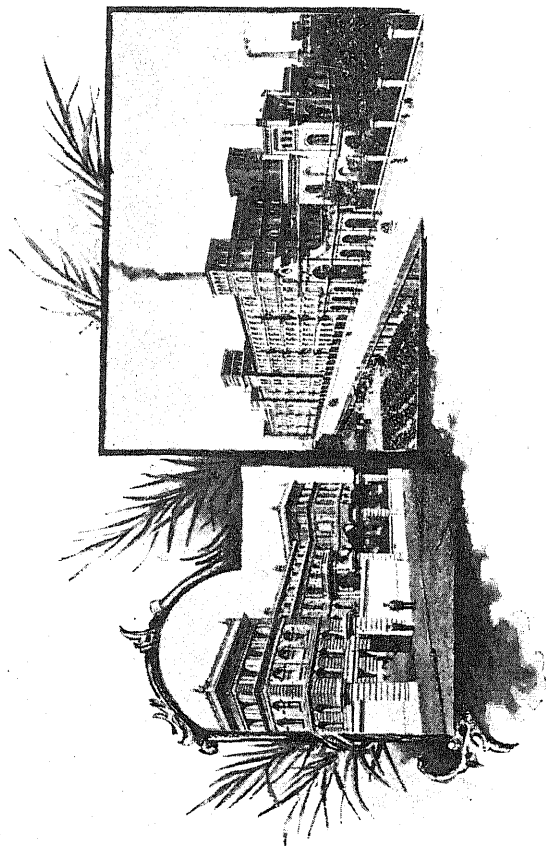
pomadą i szpilkami złotymi, czasem wetkniętym sztucznym kwiatkiem, dreptały wolno, rozpierając się lokciami w tłumie, ochraniając często w ten sposób sztywne, mocno wykrochmalone suknie, albo rozpięte nad głowami parasolki, które jak wielkie motyle o tysiącach barw, chwiały się nad tą szarą, wciąż płynącą rzeką ludzką, wzbierającą po drodze nowymi przyplływami z bocznych poprzecznych ulic.

Podnosili oczy ku słońcu, oddychali wiosną, jaką czuć było w powietrzu i szli naprzód ociężale, kępowani świątecznym ubraniem, tą względną ciszą ulicy, swoboda, niedzielnym wypoczynkiem, z którego nie umieli korzystać, z utkwionemi w jeden punkt oczami, osłepieni blaskami, w których te masy twarzy kredowo białych, żółtych, szarych, ziemistych, pozapadanych; bez krwi, którą powypijały z nich fabryki, wyglądały jeszcze nędzniej. Przystawali przed wystawami sklepów zapełnionych tandetą, albo odpływali drobnymi strumykami do szynków.

Z dachów, z popsutych rynien, z balkonów lała się woda strumieniami na głowy przechodzących i zablocone trotuary; wczorajszy śnieg topniał i ściekał po frontach pałaców i domów, żłobiąc długie, czarne smugi po ścianach pokrytych pyłem węglowym i sadzami.

Bruk uliczny pełen dziur i wybojów, był pokryty masą lepkiego błota, które rozbijane

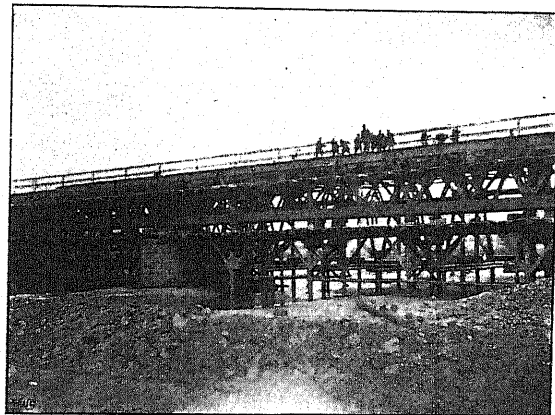
przejeżdżającymi dorożkami i powozami, opryskiwało trotuary i spacerujących.



Fabryka Poznańskiego w Łodzi.

A nad tem, po obu stronach ulicy, ciągnącej się olbrzymią linią aż do Bałut, stały zbitą masą domy, pałace podobne do zamków włoskich, w których były składy bawełny; zwykle pudła murowane o trzech piętrach, poobdzieranych z tynków; domy zupełnie stylowe o złożonych balkonach żelaznych Barocco, powyginane, wdzięczące się, pełne amorków na fryzach i nad oknami, przez które widać było szeregi warsztatów tkackich; małe, drewniane, pocięte domki o zielonych omszonych dachach, za którymi wznosiły się na dziedzińcach potężne kominy i korpusy fabryk, tuliły się do boku pałacu, o ciężkim renesansowo-berlińskim stylu, z czerwonej modelowej cegły i wszystkich oddrzwiach i futrynach z kamienia, z wielką płaskorzeźbą na frontonie, przedstawiającą przemysł, o dwóch bocznych pawilonach zakończonych wieżami, a rozdzielonych od głównego korpusu prześliczną żelazną kratą, za którą w głębi wznosiły się kolosalne mury fabryki; domy ogromem i wspinałością podobne do muzeów, a które były składami gotowego towaru; domy przeładowane ozdobami w różnych stylach, bo na parterze renesansowe karyadyty podtrzymywały ganek w staro-niemieckim stylu, nad którym drugie piętro à la Louis XV wdzięczyło się falistymi liniami w obramowaniu okien, a zakończyły facyatki pękate, podobne do pełnych szpilek; domy, które z powagą świątyń

wznosiły mury ogromne, ozdobione surowo, pełne majestatu, na których złociły się litery ryte w tablicach marmurowych: „Szaja Mendelsohn“, „Herman Bucholt“ i t. d.

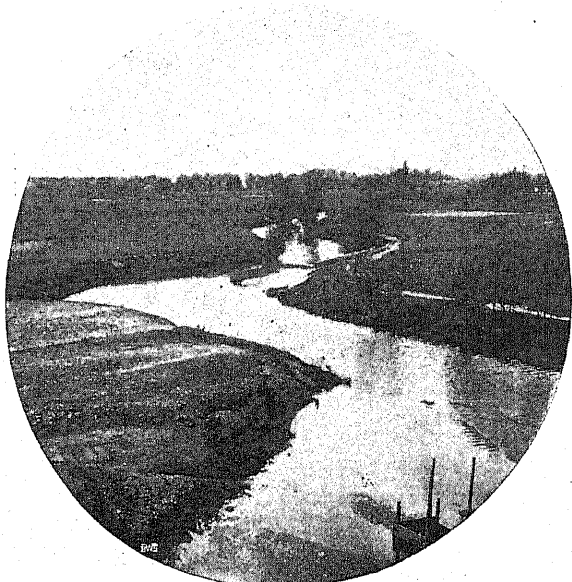


Budowa mostu na Nerze.

Była to zbieranina, śmietnik wszystkich stylów, stosowanych przez murarzy, najeżona wieżyczkami, oblepiona sztukaterjami, które wciąż oblatywały, pocięte tysiącami okien, pełne kamiennych balkonów, karjatyd, facjatek niby ozdobnych, balustrad na dachach, wspinających bram, gdzie szwajcarowie w liberji drzemali w aksamitnych fotelach, i zwykłych otworów, którymi błoto uliczne wlewało się na straszne, podobne do gno-

jowisk podwórza; sklepów, kantorów, składów, sklepików nędznych, przepelnionych brudem i tandetą, pierwszorzędnych hoteli i restauracyj, najohydniejszych szynków, przed którymi wygrzewali się na słońcu nędzarze, — milionów, które przelatywały ulicą w przepięknych powozach, zaprzężonych w amerykańskie rysaki po dziesięć tysięcy rubli sztuka, — nędzy, która się przewalała ulicami, z sinemi ustami rozpaczy i ostrym wzrokiem wiecznego głodu.

— Cudne miasto—szepnął Moryc“.



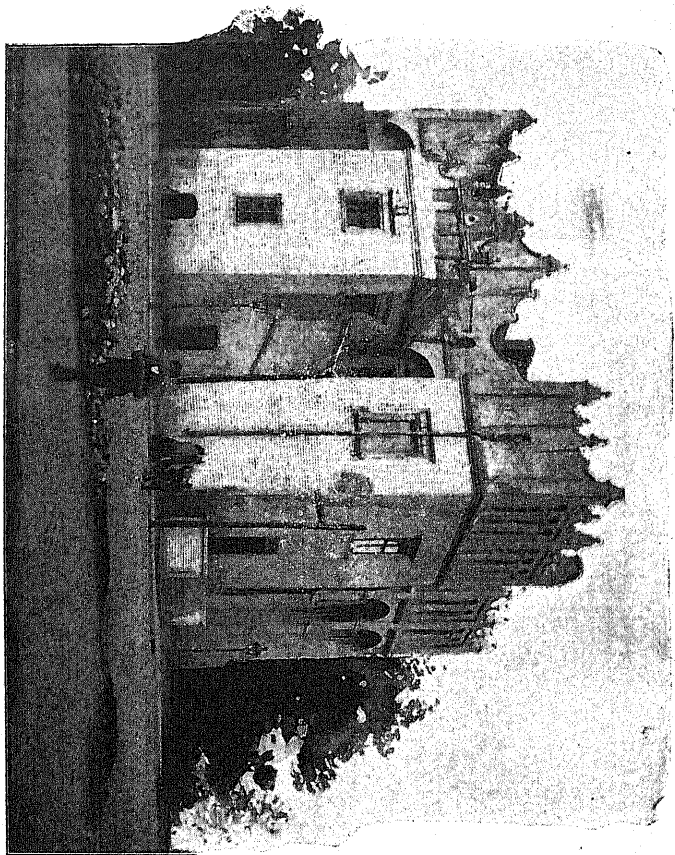
Rzeka Ner.

Jadąc koleją kaliską, o 7 wiorst za miastem spotykamy most na Nerze. Na most ten, 30 sążni długi, zużytkowano 7400 pudów żelaza. W Nerze płynie coś niby woda, niby smoła, w każdym razie coś wstrętnego. Zapewne tu, jak w biblijnym morzu Martwym żadna żywa istota przebywać nie może.

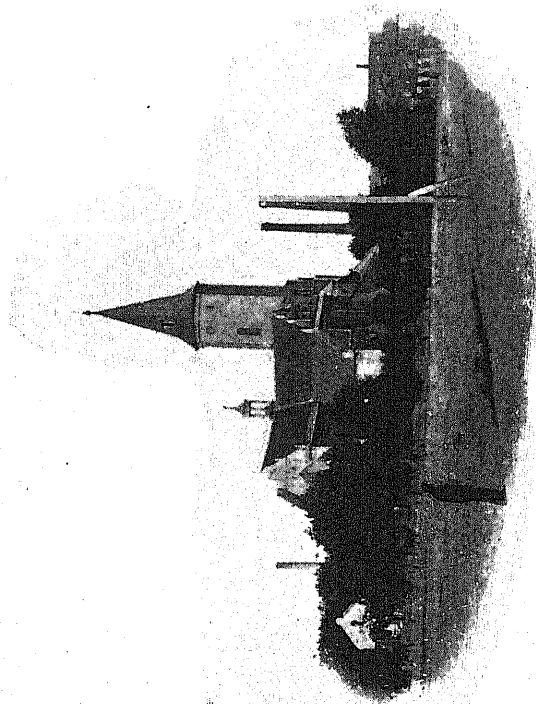
Na wiorście 145-ej stoi stacja Pabjanice, ważny punkt wytworczy z rozwiniętym przemysłem tkackim i przedzalniczym. W ogólnym charakterze mają Pabjanice wiele podobieństwa do Zgierza. Też same urządzenia: szkoły, ochrony, szpitale, kluby, nadające miastu charakter kulturalny, tuż obok średniowiecznych kopących latarni, cuchnących rynsztoków, wstrętnych brudów w podwórzach domów i bezbrzeżnej nędzy wśród wielu mieszkańców.

W mieście zasługuje na uwagę zameczek kapituły krakowskiej, obecny magistrat. Jest to piękny budynek w stylu krakowskiego renesansu z artystyczną atyką, żywo przypominającą zakończenie Sukiennic, ratusza Sandomierskiego, lub śpichrzów Kazimierskich.

Z uczuciem ulgi wyjeżdża się z tego zaciemnianego koła wielkiego przemysłu, co dziwnymi rządząc się prawami, sypie potoki złota pod nogi jednych, wydzierając kawałek czarnego chleba innym.



Ratusz w Pabjanicach.



Kościół w Pabjanicach.

Za Pabjanicami ku Łaskowi kolej przebywa teren trochę falisty, a na wiorście 160-ej stoi stacja Łask.

Ubogie to dzisiaj miasteczko miało niegdyś wspaniałe karty dostatku i znaczenia, ale zawsze tylko dzięki poparciu swych dziedziców. Zwłaszcza rodzina Łaskich nie szczędziła nakładów, aby swą rodową rezydencję uświetnić. Arcybiskup Jan Łaski, budując tu wspaniałą kościół, cmentarz naokoło niego wysypał ziemią z Jeruzolimy, a gdy się chwalił z tego przed Zygmuntem Starym, ten niechętnie odparł: „Żebyś ty mi nawiózł prozowskiej ziemi na Czerskie piaski, tedy większaby z tego była pociecha“.

Ślady dawnej świetności pozostały tylko w kolegajacie, gdzie mieszczą się przepyszne antyfonarze z inicjałami i minjaturami wielkiej ceny i artystycznej wartości. Antyfonarze w mocnych oprawach z desek, na żelazne klamry zapinane, zdobne są w herby „Korab“, którym to klejnotem pieczętowali się Łascy, wywodząc się ni mniej ni więcej tylko w prościutkiej linii od Noego. Też same herby spotykamy na ornatach, monstrancjach, kielichach, co wszystko dowodzi ich starożytności z XV i XVI wieku. Nadto w zakrystji przechowuje się wiele dokumentów pergaminowych z tej samej epoki, oraz bulli papieskich z ołowianymi pieczęciami. W kościele zasługuje na uwagę rzeźba N. M. P. z Dzieciątkiem w kaplicy N. M. P., ofiarowana Janowi Łaskiemu przez papieża Klemensa.



Karta antyfonarza w Łasku.

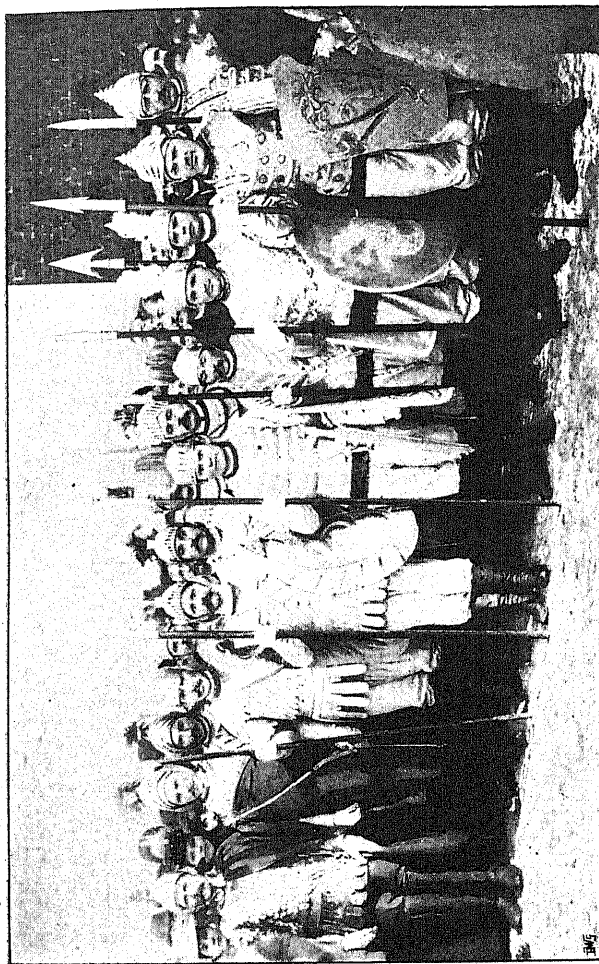
Mieszczanie tutejsi zachowali zwyczaj trzymania straży przy grobie Chrystusa w Wielkim Tygodniu w szatach żołnierzy rzymskich.

Szerokie fale ogólnoludzkiej kultury zacierają właściwości indywidualne jednostek i wtłaczają je w szablon „normalnego“ cywilizowanego człowieka. W zwycięskim swym pochodzie zaptapiają one odrębności licznych zbiorowisk ludzkich, pochłaniają prastare, pełne poezji i wdzięku zwyczaje, a nad tak zniwelowaną niwą ludzką rozpięra się wszechwładnie szarzyzna życia.

Potężne ogniska kultury, wielkie miasta, przybierają charakter coraz więcej kosmopolityczny, i chyba w cieniu starych drzew wioski, lub wśród cichego życia miasteczka spotkać jeszcze można prastare zwyczaje, tak niegdyś szanowane przez naszych przodków.

Jednym z takich pięknych zwyczajów jest straż przy Grobie Chrystusa, którą niegdyś trzymali wybitni parafianie, lub młodzież szkolna, przyodziana w stosowne stroje rzymskie. Zwłaszcza klasztory sadziły się na wielki przepych kostiumów i liczebność straży, co niezwykle podnosiło wspaniałość obrzędu.

Piękny ten zwyczaj dziś prawie już zupełnie poszedł w niepamięć, są jednakże jeszcze, choć bardzo nieliczne, miejscowości, gdzie mieszkańcy utrzymują go w całej powadze i wspaniałości.



Straż przy grobie Chrystusa w Łasku.

Zwyczaj trzymania straży przy Grobie w Łasku sięga niepamiętnych czasów. Straż składa się z 15 osób, a mianowicie: jednego „kapitana“, dwóch



Rycerze Grobu Świętego w Łasku.

„rotmistrzów“ i 12 żołnierzy. Trzymają oni straż podczas nabożeństw Wielkiego Piątku, Soboty i Rezurekcji.

3-krotnie: podczas Ewangelii, Podniesienia i „Agnus Dei“, straż prezentuje broń, kapitan i rotmistrzowie obnażają miecze, a żołnierze krzyżują halabardy i dzidy. Te same honory oddają podczas uroczystej chwili, gdy kapłan intonuje: „Zmartwychwstał Pan z grobu!“ W tej chwili dwaj żołnierze padają na ziemię ilustrując tekst Ewangelii św. Mateusza:

„A oto się stało wielkie drzenie ziemie. Albowiem Anioł Pański zstąpił z nieba i, przystą-

piwszy, odwalil kamień i siedział na nim. A było wejście jego jako błyskawica, a odzienie jego jako śnieg. A od bojaźni jego stróże przestraszeni są i stali się jakoby umarli“.

Wśród uroczystej procesji rezurekcyjnej straż otacza baldachim, powstrzymując nacisk zgromadzonego ludu.

Straż odbywają mieszczanie łascy, a pełnią ją z niezwykłym spokojem i powagą, nie naruszając w niczem podniosłości nabożeństw wielkonoctnych.

Obecne kostiumy straży, sprawione 20 lat temu, są wcale nieźle utrzymane w stylu. Jeden z członków straży zakomunikował mi, że wzory na nie były „przysłane z Rzymu“, ponieważ dawniejsze stroje „były całkiem cudackie“.

Całość straży czyni wrażenie bardzo efektowne i sympatyczne. Należałoby zebrać dane, gdzie jeszcze w kraju utrzymał się ten piękny zwyczaj w całej swej okazałości, ile osób tworzy straż, jakie mają kostiumy, czy nie przedstawiają jakich charakterystycznych scen, szczytków dawnych misterjów i t. p. Byłby to nader ciekawy przyczynek do obecnego stanu dawnych zwyczajów, które w swoim czasie tak ważną odgrywały rolę w życiu wymarłych pokoleń.

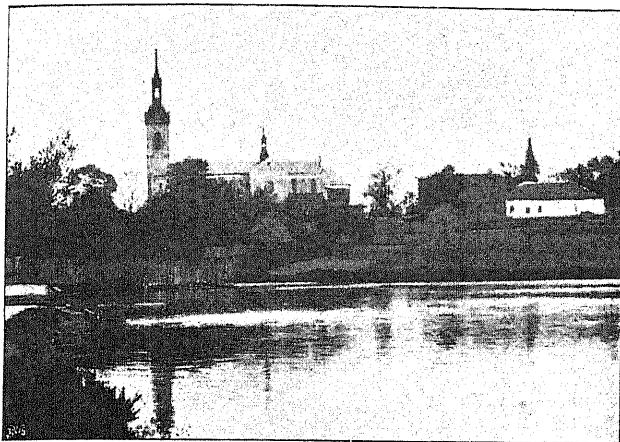
Wieśniaczki w okolicach Łasku noszą te charakterystyczne haftowane czepce, spadające nisko na plecy, ze szlarką koło twarzy. Czepce

takie z bardzo małymi zmianami będą się już powtarzały przez całą Wielkopolskę aż do Kalisza.

Z Łasku tylko 11 wiorst do Zduńskiej Woli. Liczne wiatraki koło tego miasta znamionują brak wód o szybkich spadkach. Najciekawszą jednak gałęzią tutejszego przemysłu jest ręczne tkactwo po domach, które jakoś wytrzymuje współzawodnictwo z wielkim maszynowym przemysłem fabrycznym.

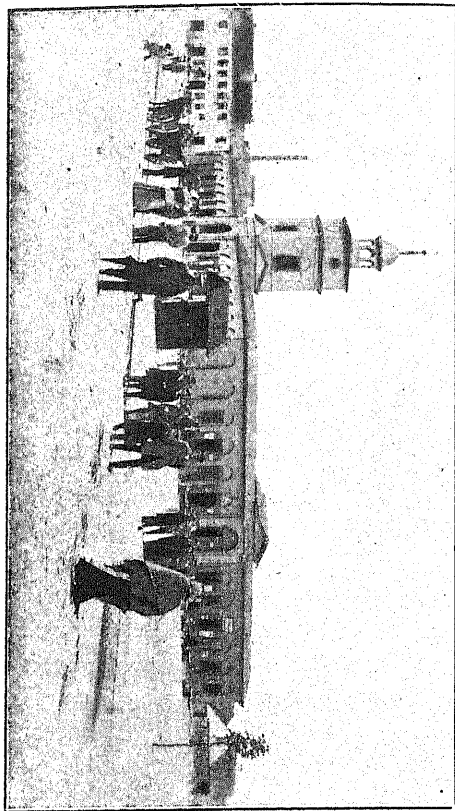
Samo miasto, liczące 20000 mieszkańców, rozciągnęło się jako długa, parowiorstowa ulica przy szosie. Duży rynek z gościnnym dworem przylega tuż do szosy. Nad miastem górują wieże kościołów katolickiego i ewangelickiego. Mają też tu dom modlitwy baptyści dla swej gminy, złożonej z 800 osób.

Miasto nosi się obecnie z wielu projektami, mianowicie zamierza ono: budować dwie studnie artezyjskie, zaprowadzić lepsze oświetlenie (obecnie naftowe), otworzyć Towarzystwo dobroczynności, muzyczne. Przydałyby się też tutaj i większe szkoły, dotychczas bowiem są tu tylko szkoły początkowe. Straż ogniowa ochotnicza liczy 140 członków. Z towarzystw finansowych istnieje tu kasa pożyczkowo-oszczędnościowa i Towarzystwo wzajemnego kredytu, mające 25000 rubli wkładów, złożonych przeważnie przez drobnych rękodzielników.



Kościół w Zduńskiej Woli.

Ogólna produkcja miasta wynosi podobno 20 milj. rubli. Sądę, że jestto cyfra przesadzona, lecz wydostanie u nas stałych liczb statystycznych jest wprost niepodobieństwem: źródła urzędowe są niedostępne, prywatne stronnice fałszywe i w błąd wprowadzające. W tej samej Zduńskiej Woli otrzymałem np. informacje co do ilości warsztatów tkackich ręcznych w mieście: osobistość zupełnie poważna, mieszkająca tu od lat 35-iu, podała mi liczbę warsztatów „około 2000”. Tymczasem jeden z większych przedsiębiorców tutejszych ogłasza w „Gazecie Kaliskiej”, że ma 1200 warsztatów, a takich przedsiębiorców jest tu



Bazar w Zambrzejskiej Woli.

wielu. Inny pan, zajmujący w mieście poważne stanowisko urzędowe, podniósł mi cyfrę warsztatów do „6000“, inny jeszcze wskazał przeszło „12000“. Słowem niema zupełnie możliwości wy-

należć cyfrę pewną, chyba by należało urządzić spis jednodniowy.

Odebrałem wrażenie, iż rzeczywistość jest bliższą cyfr wyższych, aniżeli niższych. Byłem bowiem w kilku izbach, gdzie pracują tkacze i zastawałem od 4 do 7 warsztatów w jednej. Gdyby więc z 20000 ludności było tylko 1500 takich przedsiębiorców, posiadających średnio po 5 warsztatów, to liczba ich wyniosłaby już 7500 sztuk. Za większą ilością warsztatów przemawia i ta okoliczność, że miasto produkuje tygodniowo z górą 10000 sztuk tkanin.

Tkacze, t. zw. tutaj „webry“, biorą materiał od fabrykantów i utkane sztuki im oddają; przy „dobrym czasie“ można zarobić 8 rb., w „kiepskim“—4 ruble tygodniowo. Weber sam nie robi, lecz na jego warsztacie robią czeladnicy, którym on płaci $\frac{2}{3}$ zarobku, a sam bierze $\frac{1}{3}$.

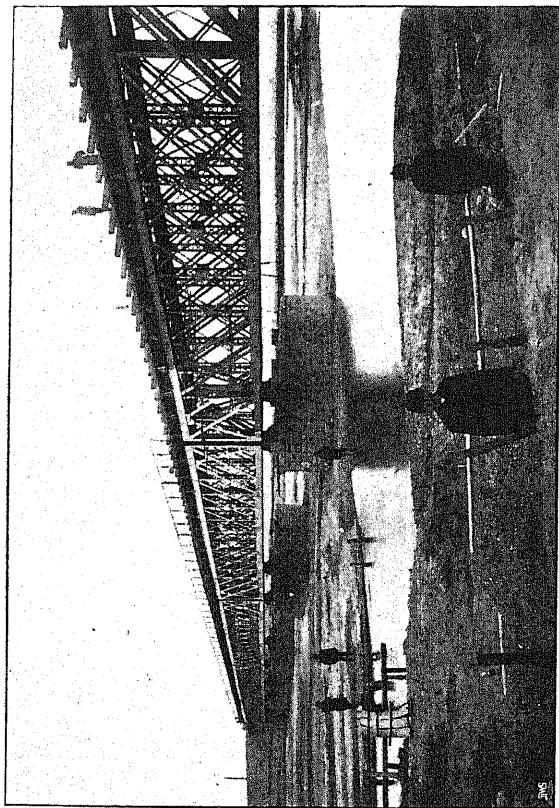
Obecnie „czas jest kiepski“, co nawet wykazuje spadek cen warsztatów. Dawniej za warsztat płacono 40—50 rb., obecnie można dostać cały warsztat za 15 rb.

IV.

Zduńska Wola-Kalisz.

Za Zduńską Wolą droga zaczyna więcej falować, częściej wznoszą się pagórki, rosną lasy, przez które przerzyna się linja, potem następuje szybki spadek w dolinę Warty, rozciągającą się w szerokiej na parę wiorst kotlinie, ujętej w dwa pasma wysokich wzgórz, gdzie na przeciwległym brzegu rozsiadł się Sieradz.

Dolina Warty pod Sieradzem przecięta jest przez trzy koryta. Najpierw idzie stare koryto Warty, obecnie nieciecz, dalej sama Warta, a już pod wzgórzem miejskiem Zaglina lub Żeglina. Stąd szosa przebywa dolinę po trzech mostach. Aby uniknąć budowy tyłuż mostów pod linję kolejową, zatoczyła ona duży łuk, kończący się w miejscu, gdzie nieciecz już się skończyła, a Żeglina połączyła się z Wartą. W ten sposób prze-



Most na Warcie.

bywszy dolinę rzeki po wysokim nasypie, przez samą Wartę przerzuca się linja śmiałym mostem, największym na całej drodze. Most ten ogólnej długości 100 sążni (z przyczólkami i nasypami 120)

budowany był bardzo szybko. Brygada z 600 ludzi pracowała tu dzień i noc przez parę miesięcy. Roboty prowadzone były kiesonowo, t. j. pod każdy filar zapuszczano olbrzymi dzwon żelazny, z pod którego wybierano ziemię i opuszczano go w ten sposób aż do stałego gruntu. Fundamenty te zapuszczone są 43 stopy pod dolny poziom wód. Most wspiera się na sześciu filarach i dwu przyczółkach. Wszystkie one zbudowane są z granitu polnego, na co zużyto 750 sążni sześc. kamienia polnego, 500 beczek cementu i 40000 pudów żelaza.

Ciekawy był tu użyty do robót gład narzutowy różowego granitu, z którego wyciosano 15 t. zw. poduszek mostowych, t. j. dużych kamieni, na których wspiera się most (0,55×0,5×0,25 sąż.) przy czem było 60 fur obłamków, zużytych do obrukowania tam rzecznych. Gład ten znaleziono we wsi Ralewice. Wogóle do budowy mostów na IV-ym oddziale zużyto bardzo wiele kamienia polnego, sprowadzonego z okręgu o 40 wiorst w promieniu.

Most warteński stoi na 185-ej wiorście od Warszawy.



SIERADZ.

Na przeciwnym brzegu, wśród zieleni sadów, amfiteatralnie rozłożyło się miasto Sieradz, jedna z najstarszych miejscowości w dolinie Warty. Na grodzisku wśród niziny rzeki wznosił się zamek, rezydencja piastowskich książąt, przy zamku kolegiata, a grodzisko długą groblą z mostem łączyło się z miastem, stojącym na wzgórzu. Miasto prowadziło ożywiony handel, posiadało liczne kościoły, szkoły, magazyny, a na jarmarku ściągano tłumy zamorskich kupców.

Obecnie ma ono 8000 mieszkańców, w czem 25% żydów, posiada szpital (30 łóżek), przytułek dla starców i kalek, ochronę, Towarzystwo dobroczynności, straż ogniową, sklep rolniczy, Towarzystwo pożyczkowo-oszczędnościowe, teatr na 250 osób.

Duży jarmark na Wszystkich Świętych zgromadza tu włościan, nabywających kozuchy.

Lud tutejszy zachował dawne stroje. Kobiety noszą owe wspomniane już spuszczone długie czepece. Najefektowniej jednak ubierają się na wesela, gdzie druchny noszą wysokie korony ze wstążek, kwiatów i pawich piór.

Wśród włościan rozpowszechnione jest tkactwo i garncarstwo. W niektórych wsiach lud jest bardzo zamożny, trzyma doskonale bydło i konie, do czego nadwarteńskie łąki doskonale się nadają.



Typy sieradzkie.

Zabytki sztuki w Sieradzu.

Opustoszało i mięką murawą porosło wysookie w widłach rzecznych między Wartą a Żagli-

ną kunsztownie sypane grodzisko, na którym zębate swe wieże dźwigało gniazdo Sieradzkich Piastów.

Zapadły się te lochy, kędy niepomny braterskiej miłości, a żądny ziemi książę Kazimierz rok cały więził rodzonego swego i wnukę św. Jadwigi, aby wymusić z nich zrzeczenie się praw książęcych. Jedynie rzeźba z nad starej bramy zamkowej wmurowaną jest nad drzwiami jednego z domów przy wjeździe do miasta.

Ustał rozgwar ruchliwych pospolitaków na Warteńskim legu, a poblizie zamku przedstawia się jak ów przez Kasprowicza opisany krajobraz:

„Gdzie w dali pobłyskuje jezioro tęskniące,
gdzie jaskier wędnie na łące,
gdzie opuszczone mogiły,
te kopce poległych wojów,
nielitościwy rozorywa pług,
rdzawe szabllice wyrzucając z wnętrza“

Ścisłe złączona z zamkiem kolegiata św. Trójcy podzieliła los zamku. Nawet szczątków muru nie pozostało z niej, a poczerniały krzyż znaczy jedynie miejsce, gdzie wznosiła się ta świątynia.

Urządzenie wewnętrzne rozeszło się po kościołach okolicznych, a niektóre sprzęty znalazły się niewątpliwie w kościele farnym, dokąd przeniesiono kolegiatę w roku 1729.

Sprzęty te farnego kościoła są wielkiej artystycznej wartości, zwłaszcza zaś monstrancje, kielichy i pacyfikał odznaczają się wytwornym wykonaniem.



Kolegjata Sieradzka.

Kielichy zdobne emaljami t. zw. siedmiogrodzkie, często spotykane u nas i na Węgrzech, pomimo znacznego podobieństwa w stylu, pochodzą z różnych epok i podczas, gdy najstarszy kielich sięga roku 1252, to najnowszy pochodzi z roku 1588.

Oprócz emalji zdobią te kielichy grawowane wizerunki świętych i emblematy Męki Pańskiej.

Monstrancję gotycką z XV wieku, nadzwyczaj lekkiej i efektownej roboty, fundował, jak stwierdza napis „Stanislaus Sarnowski Canonic. Cracovien. Praeposit. Siradiensis“.

Prawdziwie efektowny jest pacyfikał, krzyż obsadzony na gotyckiej starszej podstawie, lecz sam późniejszy z drugiej połowy XVI, lub nawet XVII wieku. Jest on ozdobiony ornamentami roślinnymi przepysznej weneckiej roboty z cieniutkiej blaszki srebrnej, oraz drogiemi kamieniami.

Oprócz tych pięknych sprzętów kościoły sieradzkie mogą poszczycić się wybornemi rzeźbami średniowiecznemi.

Kościół farny posiada piękną rzeźbę, przedstawiającą św. Annę Samotrzecią (tak się nazywa wyobrażenie św. Anny z N. M. P. i Dzieciątkiem Jezus). Według zdania Komisji Historji Sztuki Akademji Umiejętności w Krakowie jest to praca o charakterze dolno-frankońskim z drugiej połowy XVI wieku. Św. Anna siedzi na wysokim zydłu z gotyckiem oparciem, jedną ręką podtrzymuje Dzieciątko, drugą objęła w pół N. M. P. Ciężka gruba szata wspaniale układa się na kolanach matrony. Cienka, powiewna draperja obejmuje wiotką kibić N. P., a rysy jej drobne choć okrą-



Św. Anna w kolegiacie sieradzkiej.

głe, mają ten poczciwy typ, często spotykany w sztuce staro-niemieckiej.

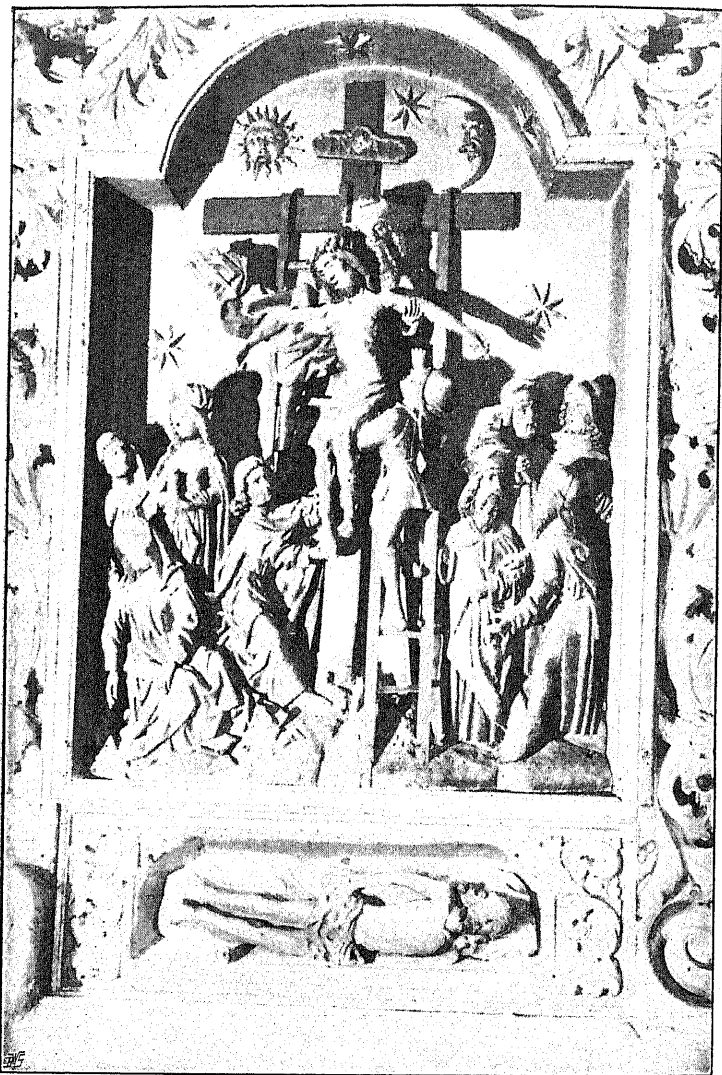
Pomimo braku dokumentów bardzo łatwo odgadnąć kto sprawił tę rzeźbę: ołtarz św. Anny w kościele farnym sieradzkim fundował promotor bractwa tej Świętej, urodzony w Sieradzkim Dymitr Solikowski, arcybiskup lwowski. Ten żarliwy obrońca katolicyzmu za Zygmunta III założył bractwo św. Anny, hojnie obsypane łaskami Stolicy Apostolskiej. Sam król pierwszy wpiisał się do bractwa i nosił obraz Świętej na złotym łańcuchu, jak wszyscy członkowie bractwa.

Solikowski założył bractwo swoje w Krakowie, Warszawie, Poznaniu, Lwowie, Sieradzu i w innych większych miastach kraju. Była to reakcja katolicka przeciw dysydemtom.

Nie ulega najmniejszej wątpliwości, że i opisywana rzeźba pochodzi z fundacji Solikowskiego.

O wiele ciekawszym jest ołtarz w kościele Dominikanów. Komisja Historji Sztuki uważa go za wyrób górno-frankoński z XV wieku. Ołtarz, ujęty w późne barokowe ramy składa się z trzech części. U góry Chrystus „Ecce Homo“ źle widoczna bo mała, a wysoko umieszczona figurka, u dołu Chrystus w grobie, środek zaś zajmuje zdjęcie z krzyża z wielką werwą rzezbione w drzewie.

Cały średniowieczny realizm rozwinął się tutaj typowo. Chrystus, Święte Niewiasty, św.



Zdjęcie z Krzyża, rzeźba w ołtarzu kościoła Dominikanów w Sieradzu.

Jan i grono uczniów, ogółem 11 osób wszystko rzeźbione bez najmniejszych starań o idealizację. Do prachrześcijańskiej symbolistyki słońca i księżyca z twarzami, artysta średniowieczny z realizmem swoich czasów dorzucił gwiazdy, jako symbol nocy, co jest w żywej kontradykcji ze słońcem.

Obie rzeźby są pełne charakteru, zwłaszcza Zdjęcie z krzyża jest niezwykle interesującymabytkiem sztuki przedrenesansowej, której pamiątki są u nas niestety bardzo nieliczne.

Kościół Dominikański miał niegdyś i cenniejsze pamiątki: stały tu bowiem pomniki panujących Piastów sieradzkich, lecz te zburzyli i zniszczyli krzyżacy w wielkim napadzie 1331 roku.

Podczas owego napadu rycerze Panny Marii wymordowali O. O. Dominikanów w sieradzkim klasztorze, a gdy przeor Mikołaj na klęczkach błagał komtura elbląskiego o miłosierdzie dla konwentu, komtur kopnął go nogą, krzyknawszy „nie rozumiem“. Pół tysiąca lat z górą od tego faktu ubiegło. Tysiące zmiana zaszło na świecie, lecz ani na jotę nie zmieniła się okrutna bezwzględność teutońska, a oficerowie niemieccy wiążący za warkocze po 20 chińczyków i strzelający w tę oszalałą z przerażenia, bezbronną gromadę, to nieodrodne potomstwo komtura z Elbląga, płamiącego biały swój płaszcz z krzyżem krwią bezbronnej braci zakonnej nad Wartą.

Na niegościnność sieradzanek żali się w ludowej piosence parobczak:

Od Kalisza do Sieradza
 Chmura leciała, leciała.
 Sielma była sieradzanka
 Co mnie nie chciała, nie chciała.
 Od Sieradza chmura idzie, deszcz leje
 Oj gdzież ja się nieboraczek podzieję?

Od Sieradza 50 wiorst jeszcze pozostaje do Kalisza. Droga tu więcej urozmaicona, ciągnie się tu fałdzisty dział wodny między systematem Warty a Proсны. Na wiorście 205-ej znajduje się stacja Kociołki. Tu linja kolei oddaliła się od szosy, aby rozległym łukiem okrążyć szereg wzgórz, przez które dźwiga się szosa. Pod Opatówkiem przecina ona szosę dołem, podczas gdy szosa prowadzi po wiadukcie (wszędzie dotąd kolej przechodziła górą).

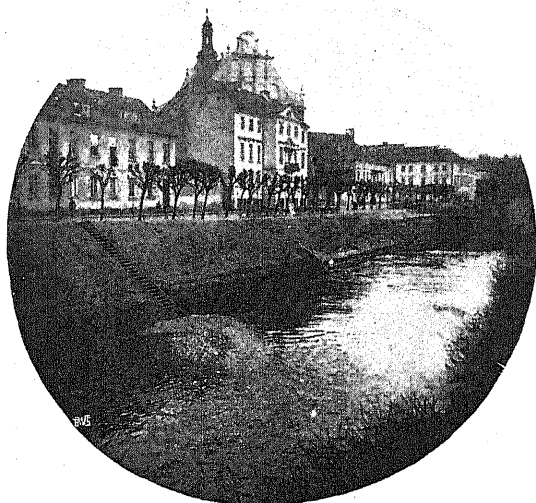
Stacja Opatówek na 223-ej wiorście, oddalona sporo od miasteczka, które miało niegdyś słynną tradycję wyborowych sukien fiedlerowskich. Dziś jeszcze fabryka jest czynną, lecz straciła ona swą pierwotną renomę. Prócz tego jest tu fabryka lalek. Lasek pod Opatówkiem jest miejscem wycieczek z Kalisza. Nad miastem góruje wieża kościołka, w którym jest pochowany namiestnik ks. Zajączek.

Przed dojściem do Kalisza linja kolei przecina jeszcze koryto Proсны, po moście pod wsią Piwonicami i znów dużym łukiem przesuwa się za Kalisz do Noskowa, który w danej chwili jest krańcowym punktem linji.



Kościół w Opatówku.

Stacja Kalisz odległa jest prawie o trzy wiorsty od środka miasta. Samo miasto leży w najniższym punkcie obszaru swej gubernji, w miejscu, które ściąga z okolicy wody, wpadające do Proсны.



Ulica Rybna.

Sama ta rzeka dwiema odnogami objęła miasto, stąd wszystkie niemal ulice przechodzą przez mosty, a wszędzie pełno wód. Dodaje to niezwykłej malowniczości miastu. Drugim efektem miasta jest jego znaczne zadrzewienie. Ozdobą jednakże nie tylko miasta i gubernji, lecz i całego kraju jest przepiękny park kaliski, imponujący i obszarem, i starannem utrzymaniem i ozdobną malowniczością wielu punktów.

Sztucznie urządzone wodospad na Prośnie, różny przez to poziom jej wód, wszystko to są piękne efekty, nęcące przechodnia do parku.

KALISZ.

Hotele: Berliński, Wiedeński (Kanonicka), Eitnera (Grodzka 352a), Polski (Grodzka 352), Drezdeński. Przy hotelach restauracje.

Cukiernie: Wesołowski, Wehner w Parku (z salą balową), Markowski (Kanonicka 36), Mejer (koło przystani Tow. Rat. tonących), Schaub (Główny Rynek 8).

Restauracja: Heins, róg Starego Rynku i Łaziennej.

Księgarnie: Kopaliński (Warszawska), Szczepankiewicz (Warszawska).

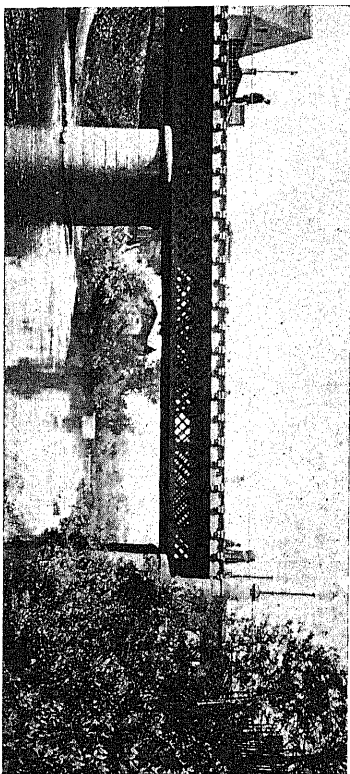
Łazienki: na Prośnie za Parkiem.

Zakłady fotograficzne: Boretti (Niecała), Raczynski (Al. Józefiny), Nemo.

Towarzystwa: Dobroczyńności (Przedmieście Stawiszyńskie Nr. 480a), Lekarzy, Muzyczne (Parkowa 376), Cyklistów (al. Józefiny), Ratowania tonących, Kredytowe Ziemskie, Kredytowe Miejskie, Wzajemnego kredytu, Pożyczkowo-Oszczędnościowe, Straż Ogniowa, Rolnicze, Popierania Przemysłu i Handlu.

Mimo swej wielkiej starożytności miasto niewiele zachowało pamiątek. Kościoły istniejące nie należą do najstarszych, lub też podległy tyłu i tak znacznym przeróbkom, że te starły z nich

cechy starożytne, trochę tylko szat i sprzętów kościelnych dowodzi starożytności miejsca.



Most w Kaliszu.

Grodzisko na Zawodziu zwane jest, jak to zwykle u nas, okopami szwedzkimi. Może być, że

i bronili się tam Szwedzi Karola XII, jak tu tradycja głosi, lecz nie oni z pewnością je sypali, jest ono bowiem zbyt duże, a na bagnisty grunt doliny rzeki nawieziono tu wysokie wzgórze gliniane, uprawiane obecnie, gdzie szumią kłosa jęczmienne nad zagonami, zlanemi potem przedhistorycznych dziadów, sypiących na rozkaz kniazia grodzisko i krwią ojców, broniących tegoż grodziska przed napadem wrogów.

Historja.

Początek miasta ginie w pomroce doby przedhistorycznej. Bardzo być może, iż wspomniana przez Ptolomeusza „Calissia“ w krainie Lygeów nad „Proną“ jest właśnie Kaliszem, naukowego jednak dowodu na to postawić nie można.

Bagnista kotlina w dolinie rzeki, otoczona zewsząd wodami, nadawała się pod założenie osady przeddziejowej. Usypane po lewym brzegu Prozny grodzisko na Zawodziu jest niewątpliwie zaczątkiem osady, która, jak stary Kalisz, rozwijała się lub upadała za pierwszych Piastów.

Po podziale kraju między synów Krzywoustego Wielkopolskę objął Mieszko Stary, który wznosił w Kaliszu kolegiatę św. Pawła, gdzie spoczęły jego zwłoki. Kościół ten poszedł w ruinę, a z nim razem zginęły i prochy Mieszka, któ-

rego sarkofag za czasów Długosza już stał pod gołym niebem.

Do rozwoju miasta przyczynił się bardzo Bolesław Pobożny ks. kaliski, budując kościoły i dając liczne przywileje mieszkańcom, mimo to jednak zięć jego Władysław Łokietek przenosi miasto na prawy brzeg rzeki, gdzie do dziś ono stoi. Zwykła to rzecz w średniowieczu, kiedy miasta przenosiły się na nowe dogodniejsze miejsca. Znamy Stary i Nowy Radom, Stary i Nowy Konin, a np. obecna Rawa od Starej Rawy odległa jest z górą o 4 wiorsty.

Leżące na Wrocławsko-Toruńskim trakcie miasto rozwija się pomyślnie przez ciąg XIV i XV wieków, przystępuje do Związku Hanzeatyckiego. Na miejscu wyrabiano sukna i głośnie piwo. Kalisz z Sandomierzem, Poznaniem, Krakowem wysła swe reprezentacje do załatwiania ważnych spraw państwowych.

Zamożny Kalisz nęcił rabusiów, żądnych bogatego łupu. W r. 1306-ym Litwini, w roku 1331-ym Krzyżacy zrabowali miasto doszczętnie, podkopując na długo jego rozwój. Czasy największego rozkwitu przypadły dla Kalisza na wiek XV, poczem zaczyna się już jego upadek, tak znaczny, że w r. 1719-ym ma zaledwie 78 mieszkańców.

W r. 1877-ym produkcja miasta wyniosła z górą 2 milj. rubli. Teraz niewątpliwie jeszcze



Na rynku w Kaliszu.

wzrosła ona, gdyż w ostatnich czasach rozwinął się tu przemysł koronkarski i hafciarski. Produkują tu wielkie ilości tych wyrobów, przyczem jakoby woda Proсны wybornie się do tej produkcji nadaje. Prócz hafciarskiego rozwinięty tu jest i przemysł sukienniczy.

Życie obecne rozwinęło się w Kaliszu bardzo pomyślnie. Mieszka tu dużo inteligencji, nadają-

cej życia i tonu miastu, liczne towarzystwa urządzają zabawy: Cykliści wyścigi, zabawy taneczne, t. zw. „Kawki“, majówki. Towarzystwo ma 245 członków.

Towarzystwo ratowania tonących urządza regaty, wianki, a także popularno-naukowe odczyty i liczy ono 166 członków.

Towarzystwo Muzyczne trzyma w ręku ster artystycznej nawy. Posiada ono 169 członków, i wydaje koncerty, przedstawienia amatorskie, czasem zbiorowe wycieczki do godnych widzenia miejscowości.

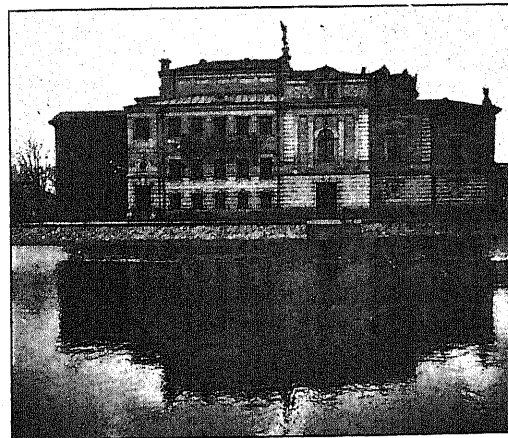
Towarzystwo lekarzy co miesiąc odbywa swe posiedzenia, referując lokalne sprawy higieniczne.

Towarzystwo Dobroczynności utrzymuje ochronę, przytułki, szwalnię, wydaje wsparcia (2500 rb. rocznie), wydaje tanie obiady (18.000 rocznie). Posiada ono kasę pożyczkową dla rzemieślników, sale zajęć i t. p.

Życie towarzyskie koncentruje się w klubach lub w resursie. Zabawy taneczne odbywają się w sali cyklistów, lub sali koncertowej.

Miasto posiada dwa gimnazja męskie: filologiczne i realne, to ostatnie przeniesiono przed paru laty z Włocławka do Kalisza, oraz gimnazjum żeńskie.

Organ miejscowy „Gazeta Kaliska“ ma z górą 1700 prenumeratorów, co na nasze stosunki prowincjonalne jest cyfrą bardzo poważną.



Teatr w Kaliszu.

Teatr w pięknym położeniu nad kanałem Proсны przedstawia się bardzo malowniczo. Wewnątrz wygląda bardzo wykwintnie.

Straż ogniowa liczy 39 lat istnienia, składa się z 455 członków, dzieli się na 10 oddziałów. Wartość inwentarza, rekwizytów i przyrządów wynosi 12.000 rubli.

Zabytki historyczne.

Kościół św. Mikołaja, w którym w r. 1220 Leszek Biały obsadził Kanoników Laterańskich przeniesionych tu ze wsi Męka pod Sieradzem,

posiada piękny obraz „Zdjęcie z Krzyża“, dobrą kopję z Rubensa.

Kościół farny z r. 1445 pod wezwaniem Wniebowzięcia N. M. P., z kaplicą św. Józefa posiada cenne sprzęty kościelne, zwłaszcza zaś piękny kielich, z czasów Kazimierza Wielkiego. Ołtarz rzeźbiony i malowany przeniesiony z Zawodzia.

Kościół Franciszkanów z XIII w. fundacji Bolesława Pobożnego ks. kaliskiego. Zaslugują tu na uwagę piękna ambona i sklepienia zebrowe, zdobne w herby. Obraz N. M. P. przeniesiony tu z dawnej bramy toruńskiej.

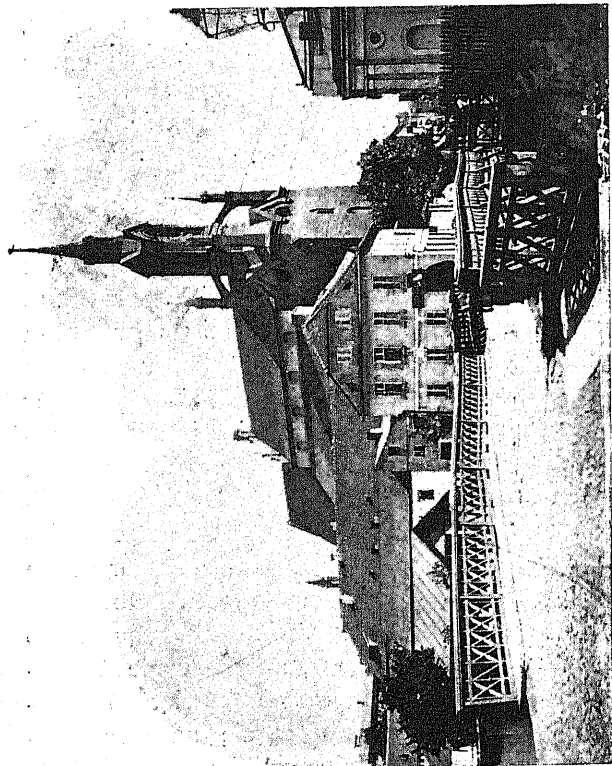
Kościół Bernardynów z 1465 r. bardzo miły i schludny, lecz bez artystycznych pamiątek.

Kościół Reformatorów z r. 1631 z kaplicą żołnierską. Posiada w ołtarzu obraz z widokiem dawnego Kalisza.

Kościół Ewangelicki, dawny pojezuicki z pięknym marmurowym pomnikiem Stanisława Karnkowskiego, arcybiskupa gnieźnieńskiego, który fundował tu kolegium jezuickie.

Ratusz dawny z jedną z najwyższych wież w Królestwie spalił się podczas pożaru miasta w r. 1793. Obecny ratusz okazał się przedstawia, lecz, stojąc pośrodku rynku, zajął tyle miejsca, iż nie można go w całości rozejrzeć.

Ratusz posiada na pierwszym piętrze parę wysokich pięknych sal, w których odbywają się



Kościół św. Mikołaja w Kaliszu.

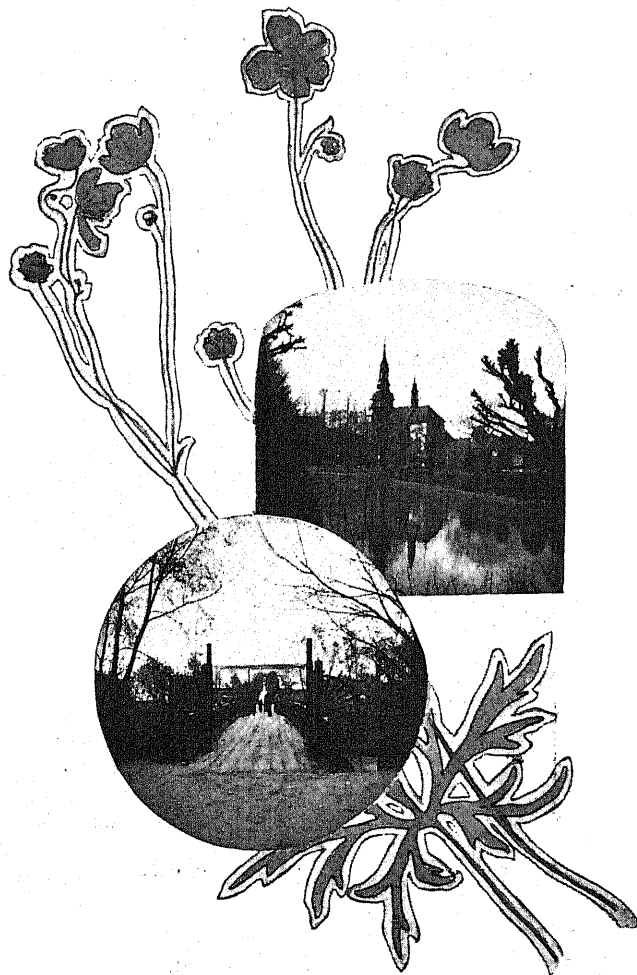
wystawy. Do sal prowadzi okazała klatka schodowa.

Prawdziwą ozdobą i chlubą miasta jest przepiękny park, którego pozazdrościć mogłaby nie-

tylko Warszawa, lecz i każde inne większe miasto europejskie. Malowniczo ustawione ruiny, domki szwajcarskie, wyspy, młynki, lekko rzucone mostki i t. p. efekty podnoszą malowniczość samej miejscowości i zdobią umiejętnie rozrzucone klomby drzew i krzewów.

Wycieczki.

Zawodzie. Starożytny drewniany kościółek św. Wojciecha podtrzymywał cech rybacki. Ś. p. Adam Chodyński, kronikarz Kalisza przytacza poetyczną opowieść o grodzisku na Zawodziu: „Są pewne noce, w których ze środka tych gór wysuwa się procesja wspaniała: idą przodem z pastorałami biskupi, a w środku nich król z królową, za nimi pełno księży i rycerzy w lśniących od promieni miesiąca hełmach z mieczami u pasów i z buławami w rękach, a za tymi znowu chmara ludu w strojach niewidnych już na świecie. Obchodzą naokoło góry z wielkiem światłem jarzącem, bo każdy ma w ręku gromnicę, a słychać pieśń wielką rozgłosną, pono Bogarodzicę świętego Wojciecha. W tym czasie unoszą się na górach jakieś mury i wieże, aż staje wielki zamek, do którego po stokach wchodzi procesja cała. Rozwierają się wrzeciędzie kaplicy książęcej, gorejącej od wielkiej łuny światła, przy ołtarzu do Mszy staje arcybiskup z Gniezna, pono Wojciech czy Fulko, a u stopni klęczą modląc się żarliwie ksią-



Kolegjata Kaliska i widok z parku.

żę Łokietek z swą małżonką Jadwigą i tyła, tyła panów, księży, ludu, żołnierzy, iż nie widać, gdzie to wszystko się zmieści. Gdy arcybiskup pobłogosławi monstancją i książąt, i naród i dawne nasze miasto, pono niegdyś pogańskie — całe to widziadło znika. A są i noce, w których słychać szczęk mieczów i utarczkę różnych wojowników spostrzegać się daje“.

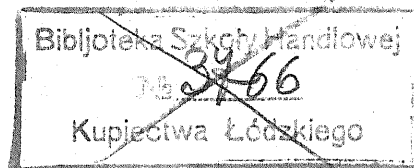


Przeгляд straży ogniowej w Kaliszu.

Rypinek ze starym kościołkiem.
Opatówek, o którym już wspomniano wyżej.

Winiary, Nosków, a czasem jeżdżą i do odległego o dwie mile Ostrowa w W. Ks. Poznańskim.

Jeżeli nastąpi rychło, co należy przypuszczać, doprowadzenie linii kolejowej aż do samej granicy, gdy rozpocznie się przeładunek towarów do wagonów szerokotorowych w Kaliszu, miasto zyska bardzo na ruchu i rozwoju, wzmoże się bardziej i może dodatnio oddziaływać zarówno na pobliską okolicę, jakoteż i na miasta, złączone z niem nową linią kolejową. Może nawet ten rozwój pójść kosztem Warszawy, gdzie główny przeładunek obecnie się prowadzi, lecz bez zazdrości możemy patrzeć na podniesienie się starej Piastowskiej siedziby, co wrzała życiem kształtującego się państwa wtedy, gdy srogi tur wiódł śmiertelny bój z niedźwiedziem w puszczy na wzgórzach nad Wisłą.



BIBLIOGRAFJA.

Oskar Flatt. Opis miasta Łodzi. Warsza-
wa, 1853.

W. H. Gawarecki. Obraz miasta Sieradza.

Szaniawski Józef. O dawnym województwie
Sieradzkim. „Biblioteka Warszawska“, 1851.

Mat. Kempniński. Opis więzienia karnego w Sie-
radzu. „Kaliszanin“, 1877.

Mat. Kempniński. Opis pow. Sieradzkiego pod
względem rolniczym przemysłowym i handlowym.

Al. Parczewski. Notatki archeologiczne. „No-
worocznik Kaliski“, 1875.

R. Oczykowski. Przechadzka po Łowiczu.

W. Tarczyński. Łowicz pod względem histo-
rycznym.

R. Oczykowski. Obrazy cudowne w powiecie
Łowickim.

Oskar Kolberg. Lud.

Serja. Roczniki „Wisły“.

„Słownik Geograficzny.“

Pamiętna książka Petrkowskiej Gubernji.

W. Załęski. Opis Królestwa Polskiego pod
względem statystycznym.

SPIS RZECZY.

Przedmowa	7
Pieśń o domu	8
Plan wycieczki	11
Wycieczki okólne	14
Ogólny rzut oka	17
Warszawa-Sochaczew	27
Błonie	30
Sochaczew	32
Żelazowa Wola	36
Sochaczew-Zgierz	39
Księstwo Łowickie	40
Łowicz	42
Arkadja	56
Nieborów	58
Zgierz	66
Zgierz-Zduńska Wola	69
Łódź	71
Pabjanice	85
Łask	88
Zduńska Wola	94
Zduńska Wola-Kalisz	98
Sieradz	101
Opatówek	110
Kalisz	113
Biblijografia	126

PORADNIK DLA SAMOUKÓW

(wyd. z zapomogi Kasy pomocy naukowej im. Mianowskiego)

zawiera wskazówki do czytania systematycznego,

począwszy od książek popularnych w zakresie wszystkich dziedzin naukowych:

Część I. Treść: Przedmowa. O podziale i układzie nauk, *opracował A. Mahrburg*. Matematyka, *opr. S. Diekstein*. Wstęp do nauk przyrodniczych, *opr. S. Kramsztyk*. Fizyka i mechanika, *opr. W. Biernacki i Wł. Natanson*. Chemia, *opr. L. Marchlewski*. Astronomia i meteorologia, *opr. S. Kramsztyk*. Mineralogja i Geologia, *opr. J. Morozewicz*. Wskazówki do zbierania krajowych kolekcji mineralogicznych, petrograficznych i geologicznych, *opr. Jan Lewiński*. Geografia, *opr. And. Świętochowski*. Botanika, *opr. E. Strumpf*. Zoologia, *opr. J. Eismund*. Biologia ogólna, *opr. J. Nusbaum*. Anatomja, *opr. W. Świętecki*, Fizjologia, *opr. A. Kuczyński*. Anatomja i fizjologia układu nerwowego, *opr. E. Piatau*. Psychologia, *opr. A. Mahrburg*. Antropologia, *opr. L. Krzywicki*. Historia medycyny, *opr. Wł. Biegański i J. Peszke*. Higiena, *opr. O. Bujwid i N. Kostanecki*. Skorowidz. Pytania czytelników i odpowiedzi redakcji. Warszawa, 1901, str. XIII+728. Cena rb. 1.

Część II. Treść: Kwestjonarusz do wypełnienia przez czytelników. Wstęp. Językoznawstwo ogólne, *opr. J. Karłowicz*. Język polski, *opr. A. Kryński*. Nauka literatury, *opr. P. Chmielowski*. Stylistyka, *opr. S. Mieczwiński*. Poetyka, *opr. B. Chlebowski i I. Chrzanowski*. Krytyka, *opr. P. Chmielowski*. Język francuzki, *opr. K. Appel*. Język niemiecki, *opr. W. Osterloff*. Język angielski, *opr. H. Benni*. Filologia klasyczna, *opr. M. Rowiński*. -- Wstęp do nauk historycznych, *opr. L. Krzywicki*. Historia powszechna, *opr. F. Korzon, S. Askenazy, J. Kochanowski, K. Król i J. Homolicki*. Historia polska, *opr. Wł. Smoleński*. Historia literatury powszechnej, *opr. E. Grabowski*. Historia literatury polskiej, *opr. P. Chmielowski i Br. Chlebowski*. Historia sztuki, *opr. I. Matuszewski*. Historia nauki, *opr. A. Mahrburg*. Historia rozwoju społecznego, *opr. L. Krzywicki*. Historia filozofji, *opr. A. Mahrburg*. Wydania pism 60 najwybitniejszych autorów polskich, *opr. S. Demby*. Dopełnienia. Pytania czytelników i odpowiedzi redakcji. Skorowidz. Warszawa, 1899, str. XIV i 695. Cena kop. 80.

Część III. Treść: Kwestjonarusz do wypełnienia przez czytelników. Wstęp. Statystyka, *opr. S. Posner*. Ekonomia polityczna, *opr. L. Krzywicki* i H. Forszteter. Nauki prawne, *opr. S. Posner*. Socjologia, *opr. L. Krzywicki*. Etyka i etologia, *opr. Al. Świętochowski*. Estetyka, *opr. I. Matuszewski*. Pytania czytelników i odpowiedzi redakcji. Warszawa, 1900, str. X i 446. Cena kop. 80.

Część IV. Treść: Wstęp. (Zestawienie bibliografji naukowej 4-eh tomów „Poradnika”). Systemy wykształcenia i wykształcenie ogólne; program wykształcenia ogólnego, *opr. L. Krzywicki*. Logika i teoria poznania, *opr. A. Mahrburg*. Filozofja i metafizyka, *opr. A. Mahrburg*. Pedagogika, *opr. S. Karpowicz*. Metodyka, *opr. A. Szyo*. Historia pedagogiki, *opr. Piotr Chmielowski*. Popularyzacja wiedzy i Samouctwo (biblioteki i uniwersytety ludowe). Dopełnienia. Skorowidz do części III i IV. Pytania i odpowiedzi. Warszawa, 1902, str. CXIII, 492, z 21 ilustracjami. Cena rub. 1 kop. 20.

Część V. (Książka do czytania) Wykład głównych zagadnień wiedzy w świetle teorii rozwoju: Dzieje wszechświata, opr. S. Kramsztyk. Dzieje ziemi, *opr. W. Nałkowski*. Rozwój życia organicznego, *opr. J. Nusbaum*. Historia człowieka, *opr. L. Krzywicki*. Historia kultury, *opr. L. Krzywicki*. Rozwój życia psychicznego, *opr. A. Mahrburg* - ze 150 drzeworytami w tekście. (W druku).

Część VI. (Książka do czytania) Wykład przystępny historii nauk. (W opracowaniu).

26839

