

Numer dzisiejszy składa się z 12 stron oraz „Dodatku ilustrowanego”.

Nr. 107

XXVIII r.

Istnienia

Redakcja i Adm.

w ŁODZI

Al. Kościuszki 41,

TELEFON 28

Konto P.K.O. 60594.

Redaktor przyjmuje od 11-12

Artykułów i listów anonimowych nie pomieszcza się.

Łódź.

ROZWIÓJ

DZIENNIK NIEZALEZNY OD ZADNEJ PARTJI.

Niedziela, dnia 19 kwietnia 1925 r.

BANK GOSPODARSTWA KRAJOWEGO

ODDZIAŁ w ŁODZI, ul. Piotrkowska № 74

przyjmuje na książeczki oszczędności: płatne do rąk okaziciela, lub zastrzeżone w myśl życzenia.

Wkładki są oprocentowane na 9 proc. w stosunku rocznym. Bank sam płaci od nich podatek rentowy, zaś za zwrot składek oszczędności i spłatę procentu gwarantuje honor Karb Państwa.

Bank Gospodarstwa Krajowego przyjmuje wkładki nawet najdrobniejsze bo od jednego złotego począwszy i w ten sposób umożliwione jest składanie oszczędności dla obywateli, mających szczupłe zarobki.

Bank Gospodarstwa Krajowego i jego Oddziały przyjmują również gotówkę na asygnaty kasowe na okaziciela w odcinkach po zł. 100, 500, 1000, 2000, 5000, 10.000, która są oprocentowane aż do odwołania w wysokości:

- a) za 14-dniowym wypowiedzeniem 9 proc. w stos. rocznym
- b) " 30-dniowym " " " 10 proc. " " "
- c) " 3-miesięcznym " " " 12 proc. " " "

1023

CASINO

Wobec olbrzymiego powodzenia jeszcze 2 dni!

CASINO

„RAJSKI PTAK”

dramat nowoczesny w 8 wielkich aktach. W roli tytułowej słynna gwiazda i ulubienica

GŁORJA SWANSON

Ilustracja muzyczna w wykonaniu orkiestry symfonicznej pod dyr. p. Leona Kantora. Śpiew w wykonaniu Ruth Renee.

Nad program

1) Najnowsze mody paryskie w kolorach. 2) „Głowa do góry” arcywesoła komedia

Początek seansów o godz. 8 pp.

1131

Najwspanialszy kine-teatr

„REDUTA”

ul. Narutowicza 20 (Dzielnica I)

Dziś ostatni dzień

Harold Lloyd się kocha

8 aktów bezustannego śmiechu

Jutro poniedziałek 20 bm. Wielka uroczysta premiera najpiękniejszego filmu

GOLGOTA UCZCIWEJ KOBIETY

12 wielkich aktów—2 wielkie serje demonstr. razem.

Iwan Mozzuchin

Najgenialniejszy artysta filmowy tak sobie upodobał powieść Juliana Mary p. t. „LA MAISON du MYSTERE” że kazał przerobić powieść na ekran i sam odtworzył jedną z najgłośniejszych postaci

Golgota uczciwej kobiety, zrana w Paryżu w 152 kinach jednocześnie przez kilka tygodni bez przerwy.

Początek w soboty i niedziele o godz. 10 pp. w dni powszednie o g. 6-jej ostat seans o g. 10 w.

1142

Nowy rząd francuski.

Utworzenie rządu parlamentarnego napotyka obecnie we wszystkich państwach na coraz większe trudności. Dowodem tego najnowszym przesilenie w Belgii i Francji. W Belgii sytuacja obecna przypomina położenie Anglii po wyborach w roku 1923. Jak tam, tak i tu żadne z trzech głównych stronnictw nie posiada większości w Izbie. Jak w Anglii w roku 1923, tak i w Belgii panuje wśród stronnictw niechęć do koalicji. Jak w takich warunkach utworzyć gabinet, posiadający zaufanie większości parlamentu? W Anglii król powierzył Mac Donaldowi utworzenie rządu socjalistycznego i rząd ten, opierający się o mniejszość Izby, utrzymał się przez dziewięć miesięcy, tj. do nowych wyborów. Zdale się, że i w Belgii przyjdzie do podobnego załatwienia kryzysu. Jednak rząd mniejszości nie może być uważany za instytucję stałą i normalną. Jest to tymczasowe i doraźne wyjście z trudności, a jeśli ta tymczasowość się przedłuża, wówczas mamy do czynienia z poważną chorobą parlamentarizmu.

Rysem znamionnym przesilenia francuskiego nie jest brak stałej większości, ale zatarg między dwiema Izbami. Jest to typowy konflikt konstytucyjny. W Izbie Deputowanych 320 posłów kartelu lewicowego zapewnienia hałaśliwie p. Herriota o swym zaufaniu i żąda, by jego następcą prowadził te same co i on politykę, podczas gdy w Senacie polityka ta potępiona została 168 głosami przeciw 142. Kartel lewicowy, zwłaszcza jego odłam socjalistyczny, podjąłby chętnie walkę z Senatem i zażądałby nowych wyborów pod hasłem: precz z drugą Izba. Ale na drodze do realizacji tego życzenia stoja trudności. Przedewszystkiem aby rozwiązać Izbę musiałby rząd uzyskać na to zgodę owego zniędawidzonego Senatu, co nie jest bardzo pewnem. Po drugie zaś — kartel boi się teraz panicznie wyborów. Dziesięćmiesięczne rządy Herriota dezorganizowały finanse, powiększyły inflację i dług państwa w Banku Francuskim, zachwiały kursem rent, spowodowały drożyznę. Herriot zainkasował trzy miliardy z okupacji Rury, przeciw której niegdyś występował i wykorzystał przeprowadzone przez Poincarę 20 proc. powiększenie wszystkich podatków, które przed rokiem zwalczał, a mimo to kończy swe rządy rozstrzałem skarbu i waluty. Wątpić należy, by wyborcy francuscy, którzy rząd Poincarę obalili 11 maja ubiegłego roku, nie za co innego, ale za drożyznę i podatki, oświadczyli się teraz za kartelem, który powiększył i podatki i drożyznę. O nowe wybory woła teraz opozycja z bloku narodowego, ale nie karteliści.

Zreszta kartel wie doskonale, że jeśli chodzi o meritum sporu, tj. o oszczędności w budżecie, o solidność w prowadzeniu finansów, o utrzymanie pokoju wewnętrznego w narodzie, co jest programem Senatu, to cały kraj stoi za Izba Wyższą. I dlatego zachowując może pozory nieustępliwości większość Izby Deputowanych będzie musiała skapitulować. Niewątpliwie najzreźniej przeprowadziłby odwrót Arystydes Briand mistrz kompromisów i odwrótów. Ale Briand stał

w roku 1921 na czele rządu który się cieszył poparciem Bloku Narodowego, a ponadto jest on zdecydowanym zwolennikiem utrzymania ambasady francuskiej przy Watykanie — Briand — byłaby to zatem dla socialistów już połowa drogi do Canossy. Cofneli się przed nią i wysunęli na premiera Pawła Painlewego, który ma opinie radykała i masona twardego autoramentu.

Painlewe jest uczonym matematykiem i członkiem Akademii Nauk. Już w 23-cim roku życia wykladał na uniwersytecie w Lille, a w 28-mym w Sorbonnie. Był pionierem awiacji i pierwszym pasażerem powietrznym. W roku 1915 wszedł jako minister oświaty do gabinetu koalicyjnego Brianda, w marcu 1917 objął teke wojny w rządzie Ribota i teke te zatrzymał także w rządzie, któremu sam prezydował od września do listopada 1917 roku. Był to najgorszy chyba minister francuski w czasie wojny. On to z motywów politycznych usunął zdolnego generała Maugina od dowództwa i za jego to urzędowania tak się rozpała agitacja defetystyczna, że na froncie po nieudanej i niesłychanie krwawej ofensywie kwietniowej przyszło do buntów wojskowych. Francja stanęła nad przepaścią, z której uratował ją następcą Painlewego Clemenceau, który defetystów postawił przed sądem wojennym, gazety ich zamknął, a na wodza wojsk sprzymierzonych wysunął Focha.

Od roku Painlewe przewodniczy Izbie Deputowanych. Jest to człowiek łatwiej i potoczniej wymowy, za którą tak przepadała Francuzi. Na trybunie wygłasza kwieciste frazesy, w których co słowo to demokracja, a co drugie postępek. Painlewe zajmuje wysokie stanowisko w Izbie i w Lidze obrony praw człowieka, która niedawno protestowała przeciw rzekomym torturom w polskich więzieniach.

Painlewe w nowym gabinecie będzie tylko figurantem, gdy główna rola w nim grać będą zapewne Briand, Monzie, Caillaux. O ile Briand i Monzie reprezentują umiarkowanie i kompromis, to Caillaux jest — jak wyraził się Poincaré — prowokacją pod adresem Senatu. Wszak dopiero przed kilku laty Senat w charakterze Trybunału Stanu skazał p. Caillaux na więzienie za działanie na szkodę państwa w czasie wojny. Zreszta i Painlewe nie jest Senatowi miły, przecież w roku zeszłym nie kto inny, ale Senat obalił jego kandydaturę na Prezydenta Republiki.

Nowy rząd jest rządem kartelu, ale zapewne dużo musi dolać wody do wina lewicowego. W polityce zagranicznej zmiany wybitnej nie będzie, ale spodziewać się jej trzeba w polityce wewnętrznej i skarbowej. Tylko wtedy bowiem rząd Painlewego znajdzie większość w Senacie, gdy zaprzestanie walki z katolikami i gdy zabierze się do sanacji skarbu. Czy doktryner Painlewe potrafi się przy stosować do życzeń Senatu, w to można wątpić i dlatego może uzasadnione są głosy, które nazywały rząd Painlewego rządem tymczasowym...

nico wahaniom. Nie może się podnieść zbyt wysoko, zaraz bowiem z podniesieniem się dobrobytu robotniczej klasy mnoży się ludność robotnicza, wzrasta się podaż rak, w następstwie czego płaca się zniża. Nie może ona jednak na długo spaść poniżej przeciętnej normy; z postępowaniem bowiem robotniczej zmniejsza się ludność robotnicza, następuje emigracja sił z kraju, maleje podaż, pod wpływem czego płaca znów się podnosi!

Lassalle też z tego powodu nie był zwolennikiem akcji cennikowej i związków zawodowych. Jego usiłowania szły w tym kierunku, by masę robotniczą zorganizować w jednej, klasowej partii politycznej, zapewnił jej wpływ na państwo i następnie dokonać przebudowy życia gospodarczego w ten sposób, by robotnicy stali się z najemników przedsiębiorcami, a to przez rozgałęzienie spółek produkcyjnych, finansowanych przez państwo.

W poglądzie Lassalle'a na rozwiązanie kwestii robotniczej rozróżnić należy zasadnicze założenie o „spółzowiecztwie” od wniosków praktycznych, które z niego wyciąga. „Spółzowiecztwo” przeciętnej płacy przezwycięstwo. Nawet Lassalle musiałby, gdyby dziś żył, przyznać, że przeciętna płaca robotnicza podniosła się od połowy 19 w. znacznie, — że pewne kategorie robotników cieszą się dobrobytem, — że nawet całe pewne kraje (jak Stany Zjednoczone), potrafiły pomyślnie załatwić na ogół sprawę wynagradzania pracy, — i że wbrew jego przewidywaniom, stan ten jest chwilowym, nie wykazuje tendencji do zniżenia płacy, ale raczej do jej stalego wnoszenia się w miarę wzrostu kulturalnych potrzeb robotnika. Więcej poczucia rzeczywistości wykazał Lassalle, gdy szło o ustalenie taktyki mas robotniczych wobec państwa, którego przeciwnie, niż marksizm, nie odrzucał, ale z którym chciał współpracować.

W historii socjalizmu „lassallizm” stanowi osobną kartę. Od marksizmu różni się w trzech głównych punktach: — w swym filozoficznym uzasadnieniu opiera się o idealistyczną filozofję niemiecką, gdy marksizm wyznał materializm dziełowy, — w dziedzinie wartości politycznych uznaje narodowość, która dla Marksa była tylko przeszkodą w rozwoju ruchu robotniczego, — w stosunku do państwa zaś „lassallizm” staje na gruncie pozytywnej współpracy, gdy ją Marks zwał człowiekiem w imię utopii przyszłego „socialistycznego państwa” o charakterze gospodarczej organizacji.

Przeciwwaga tych realnych poglądów lassallizmu były tkwiące w żydowskiej duszy, twórcy rewolucyjnej i anormalne założenia. „Jestem — pisał Lassalle do Soni Soncew — żydem — mój ojciec i moja matka są żydami... nie porzuciłem tej religii, bo żadnej innej przyjąćbym nie mógł. Jednak muszę zapewnić, że nie jestem pełnym żydem; nie mogę też powiedzieć, bym był chrześcijaninem”. Czy nie w tym nihilizmie filozoficznym, noreligijnym, do którego się Lassalle przyznał, leży powód, że wielki działacz i organizator robotniczy Niemiec, mimo całego swego realizmu w spojrzeniu na świat posiał ziarno, które wyrosło i wydało ciagle „czerwony kwiat” rewolucji, nie przyczyniając się do wytworzenia nowego, szlachetnego i moralnego społeczeństwa?

„Lassallizm” więc był tylko jednym z kierunków socjalizmu. Łączy go z nim przede wszystkim zasada „klasowości”. — postulat nieublaganej walki między klasą robotniczą a posiadającą. Z całym też socjalizmem podziela odpowiedzialność za wszystkie rewolucyjne ruchy robotnicze i za rozpętanie nienawiści społecznej, która członkom jednego narodu, jednego państwa, uniemożliwia zgodną dla dobra wspólnego pracę. To, co socjalizm zepsuł, naprawić musi chrześcijański społeczny kierunek. Naprawić zaś to może na podstawie swego programu, w którym się mieści i wołanie o słuszną prawa dla pracy, jak i uwzględnienie faktycznych potrzeb przedsiębiorcy. W. Z.

Paweł Painlewe.

p) Urodzony 5 grudnia 1863 r. p. Painlewe okazywał od najmłodszej młodości niezwykle zdolności matematyczne. Ojciec jego, litograf, kształcił go początkowo w szkole ludowej, gdzie mając lat jedenaste otrzymał już wykształcenie matematyczne, wymagane do złożenia matury, dzięki zainteresowaniu, jakie wzbudził u jednego z profesorów

Twórca socjalizmu niemieckiego Ferdynand Lassalle.

(Z powodu 100-letniej rocznicy urodzin.)

Socjalizm międzynarodowy obchodzi w tych dniach setną rocznicę urodzin Ferd. Lassalle'a. Postać to wybitna i z wielu względów ciekawa!

Syn żydowskiego kupca z Wrocławia (urodził się 11 kwietnia 1825 r.), stał się z biegiem czasu jednym z najwybitniejszych twórców kierunku socjalistycznego i pierwszym organizatorem niemieckiej socjalnej demokracji. Płomienny mówca o nieokiełznanym temperamentem, — teoretyk, lecz nie doktryner w rodzaju Marksa, którego przewyższał zdolnością realnego ujmowania życia i jego potrzeb, — przede wszystkim zaś organizator! Te są tytuły, które Lassalle'owi dały słone w historii socjalizmu imię!

Z chwila, kiedy partia demokratyczna

odmówiła obrony robotników na forum parlamentarnym, a w masach robotniczych zaczęła się budzić świadomość siły, — Lassalle wbrew obozowi Marksa przystąpił do jej zorganizowania. Jego „Otwarta odpowiedź”, dana centralnemu komitetowi robotniczemu w Lipsku w r. 1863, stała się punktem wyjścia dla programu „Powszechnego Związku robotniczego, którego był następnie do śmierci (31 sierpnia 1864 w pojedynku o kobietę) prezesem. Austriacki socjalista Renner uważa datę powstania Związku (23 maja 1863 r.) za datę narodzin niemieckiej socjalnej demokracji.

Teoria socjalizmu Lassalle'a opiera się o t. zw. spółzowiecztwo. Przeciętna płaca robotnicza, według niego nie ulega zasad-

**TOWARY MANIFAKTUROWE
GALANTERJA
MĘSKA i DAMSKA
JEDWABIE
UBIORY**

MĘSKIE i DAMSKIE na miarę
SPRZEDAŻ NA RATY

Jan Tomaszewski i S-ka

Sp. z ogr. odp.

ul. 6-go Sierpnia 1. tel. 20-66.

Przypominamy członkom Stowarzyszenia Drobnych Kupców i Przemysłowców Polskich w Łodzi, że w niedzielę dnia 19 kwietnia r. b. o godz. 5-ej po poł. zostanie wygłoszony referat przez posła

p. K. Chądzyńskiego,

na który o liczne i punktualne przybycie uprasza
NII Zarząd.

**Pierwszorzędny zakład krawiecki
Piotr Łuszczynski** 1135—

przeniesiony został na ul.

Piotrkowską № 93, telefon 4-73.

i poleca się nadal łaskawej pamięci Sz. Klienteli.

Założony w 1861 roku.

Bank Przemysłowców Tow. Akc. w Poznaniu
Oddział w Łodzi — Piotrkowska 17.

przyjmuje wkłady oszczędnościowe na książeczki lokacyjne przeprowadza wszelkie operacje bankowe przewidziane statutem. 717—

Po utworzeniu gabinetu francuskiego.

PAINLEVE W SPRAWIE BEZPIECZENSTWA KONTYNUOWAĆ BĘDZIE POLITYKĘ HERRIOTA. PRASA ANGIELSKA O NOWYM GABINECIE.

PARYŻ 18-4 (AW) Gabinet Painlewego, w krótkim oświadczeniu, jakie ma zamiar wygłosić w Izbie deputowanych, zamierza położyć nacisk na kwestie bezpieczeństwa i finansów.

W sprawie bezpieczeństwa nowy gabinet ma oświadczyć, iż zamierza w dalszym ciągu prowadzić politykę Herriota, opierając się na utrzymaniu jej na linii zgodnej z duchem protokołu genewskiego, oraz najbardziej ścisłym porozumieniu z aliantami.

LONDYN 18-4 (AW) Prasa angielska przyjęła nowy gabinet francuski z zacięciem.

„Daily Telegraph” jest zdania, że polityka zagraniczna Brianda będzie mieć charakter lekko nacjonalistyczny.

Zdaniem innych pism angielskich. Briand w swej polityce będzie niezależnym od Caillaux.

PARYŻ 18-4 (PAT) Frakcja unji republikańsko — demokratycznej przyjęła rezolucję, w której

nominację Caillaux

na ministra skarbu
prowokacją publiczną.

gdyż Caillaux
skazany został
za porozumienie się z wrogiem.

PARYŻ 18-4 (PAT) „Ere Nouvelle” pisze: Nikt z pewnością nie będzie miał wątpliwości, co oznacza z punktu widzenia dyplomatycznego dojście do władzy triumwiratu państwa: Painlewego, Brianda i Caillaux. Niemcy — pisze dziennik — winny zrozumieć, iż byłoby rzeczą nie do wybaczenia skłaniać się w chwili obecnej ku nacjonalizmowi.

CAILLAUX SPUSZCZA Z TONU.

PARYŻ 18-4 (PAT) Caillaux oświadczył, iż nie należy oczekiwać od niego zarządzeń wyjątkowych, ani nadzwyczajnego rozwiązania kwestji finansowych. Wspomniawszy, iż dla wprowadzenia podatku dochodowego potrzebował niegdyś 3-ch miesięcy czasu, minister dodał, iż w chwili obecnej ograniczy się jedynie do rozpatrzenia pozytywnych i niecierpiących zwłoki zarządzeń, które nie będą mogły być uważane jako rozwiązanie ostateczne.

Wycieczka polska w Rzymie.

KARDYNAŁ LAURENTI O HISTORYCZNYM ZADANIU POLSKI.

RZYM 18-4 (PAT) W dniu dzisiejszym wycieczkę polską, przybyłą w pielgrzymce, przyjmowała w swoim lokalu

włoską młodzież katolicka.

Na przyjęciu byli obecni

w imieniu Papieża kardynał Laurenti arcybiskup Zaleski i Cieplak, poseł, Zaleski, wieloprałatów i wyższy kler.

Wygłoszono szereg przemówień. Na specjalne wyróżnienie zasługuje serdeczne przemówienie, wygłoszone przez

kardynała Laurenti.

Polska ma — mówił kardynał — historyczne zadanie

walczania z bolszewizmem i komunizmem i w tej walce

sojusz jej

z narodem włoskim może być żywy i owocny. Polska i Włochy we wspólnym ukończeniu cywilizacji i wiary mogą iść razem i dokonać wielkich rzeczy.

Następnie mówca wspominał o

o ojcowiskiem uczuciu Papieża

dla Polski i o wzruszeniu, z jakim Ojciec Św. rozpatruje zawsze sprawy polskie.

Przemawiali arcybiskup Cieplak, przedstawiciele młodzieży włoskiej i polskiej oraz międzynarodowej misji katolickiej. Po przemówieniach odbył się koncert.

Znamienny głos z Gdańska.

„DANZIGER VOLSSSTIME” ZA ROZSZERZENIEM KOMPETENCJI POCZTY POLSKIEJ.

GDANSK 18-4 (PAT) Omawiając komunikat Poczty polskiej w Gdańsku, który wobec zarzutów, podniesionych przez prasę gdańską, stwierdza, że poczta funkcjonowała li tylko w określonych ramach, t. j. w obrębie portu gdańskiego, jeden z tutejszych dzienników niemieckich „Danziger Volkstimm” dodaje do tego komunikatu bardzo interesujący komentarz, w którym domaga się rozszerzenia zakresu działania polskiej poczty w Gdańsku przeczem dziennik ten oświadcza dosłownie: „Komunikat poczty polskiej w Gdańsku stwierdza, że poczta ta nie dorecza

adresatom przesyłek pieniężnych o ile nie szukała ona poza obrębem portu gdańskiego. Są to stosunki nieznanne nie tylko w Europie zachodniej, ale nawet w najbardziej zaopieczonym mieście polskiej. Mamy nadzieję, że Trybunał Haski położy kres tym nieznośnym stosunkom”. Przypomnieć należy, że do tej pory cała prasa niemiecka w Gdańsku bez wzięcia domagała się bezwzględnego ograniczenia pojęcia „Portu Gdańskiego”, w którego granicach funkcjonuje poczta polska w Gdańsku.

WIADOMOŚCI POLITYCZNE.

Powrót Min. Sokala.

(wp) Minister Pracy i Opieki Społecznej inż. Franciszek Sokal powraca w niedzielę i obejmie urządowanie.

Osobiste.

(wp) Przybył do Warszawy w sprawach służbowych p. Michałowski poseł polski z Budapesztu.

„Rozbrojenie” Niemiec w oświe- tleniu marszałka Focha.

(p) Według informacji „Matina” raport marszałka Focha, doreczony konferencji ambasadorów, wymienia szereg uchwytów niemieckich i ustala niezbędną technikę przeprowadzenia rozbrojenia Niemiec dla zapewnienia niebezpieczeństwa sprzymierzonych. Przed zredagowaniem raportu marszałek Foch zasięgał opinii szeregu najwybitniejszych sojusznicznych fachowców wojskowych. Ze strony francuskiej generalowie Debenev i Degoutto ze szczególną siłą nalegali

na konieczność domagania się jaknajściślej- szego co do litery stosowania postanowień traktatu wersalskiego. General Debenev, opierając się na dokumentach, wskazywał na stale postępy, jakie czyni aeronautyka niemiecka, i wymienił przytem cały szereg firm, które w narozmaitszych krajach fabrykują dla Niemiec części składowe wszelkich materiałów niezbędnych dla lotnictwa, oraz stwierdził niebezpieczeństwo dla Francji znajdujących się w pobliżu jej granic lotnisk niemieckich, wśród których trudne jest dokonać rozgraniczenia pod względem ich celów już to handlowych już to wojskowych. Wszysek niemiecy piloci wojskowi są nadal

czynni, będąc zatrudnieni już to na handlowych, komunikacyjnych liniach powietrznych, już to odbywając ćwiczenia na aerodromach. General Degoutte specjalne zastrzeżenia czynił co do stanu umysłów niektórych zwłaszcza kół niemieckich, propagujących wyraźnie cele odwetowe, przeważnie przewidując, że okres czasu do roku 1928, t. j. do chwili gdy Niemcy będą mieli dokonać realne wypłaty, przewidziane w planie Dawesa, będzie w każdym razie okresem szczególnego naprężenia pomiędzy Francją a odwetowymi żywiołami Rzeszy. (P.A.T.)

Jutro, w poniedziałek dnia 20, wtorek dnia 21 kwietnia r. b. o godz. 8.15 wiecz. odbędą się w gmachu teatru — „Scala” Cegielniana 18, tylko 2 występy zespołu artystów scen Warszawskich z udziałem

Ireny Solskiej, Kaz. Junoszy-Stępowskiego, Kaz. Justiana

i inych. dane będzie:

„W śmiertelnej matni” Sztuka w 2 aktach A. Szwana i L. Marszand'a — „Symulacja” Szt. w 1 akcie Jaz. Kłazana || Szt. te grane były ostatnio w Warszawie z ogromnym powodz. Bilety do nab. w kasie teatru codz. 1-2 i 4-8.

Obwieszczenie.

Magistrat m. Łodzi podaje do wiadomości, że z przyczyn od niego niezależnych, zostały wezwania płatnicze do uiszczenia podatku od lokali za rok 1925 rozestane z opóźnieniem, wobec czego nie mogą być zachowane ustawowe terminy płatności I, i II. raty tego podatku.

Aby zaś płatnikom podatku od lokali umożliwić spłatę podatku w 4-ch ratach jako przewiduje ustawa, Magistrat m. Łodzi przenosi termin płatności I. raty na czas do 1 maja, a termin płatności II. raty na czas do 1 czerwca r. b.

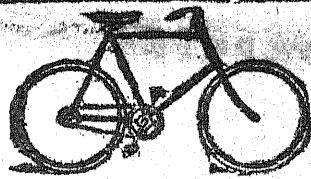
Łódź, dnia 17 kwietnia 1925 r.

Magistrat m. Łodzi.

Prezydent: (—) M. Cynarski.

1127

Przewodn. Wydział Podatkowego
(—) Kulamowicz.



Na raty! Długotermnowy kredyt

Rowery, maszyny do szycia

i poszczególne ich części składowe

B. BORYSIEWICZ i S-ka Sp. Kom.

ul. 6-go Sierpnia (Benedykta) 2. Wejście przez skład apteczny 1115-

Wystawa w dziale dla chłopców Polskiej Y.M.C.A.

Dnia 26 b. m. nastąpi

uroczyste otwarcie wystawy prac chłopców klubów kombinowanych

Działu dla chłopców Polskiej Y.M.C.A. która trwać będzie od 26 kwietnia do 2 maja.

Wystawa będzie obejmowała przede wszystkim prace klubów: koszykarskiego, artystycznego, piłeczkowych, malarskiego i introligatorskiego. Wystawę będzie można zwiedzać codziennie po poł. od godz. 5—9 w. w gmachu działu dla chłopców Polskiej Y.M.C.A. przy ul. Piotrkowskiej Nr. 243.

Wejście bezpłatnie.

Plac

w Rudzie tani sprzedam czterdzieć tysięcy lokci kwadratowych żwir. Oferty „ZetBe” 1172-1

Mieszkanie

dla 1-2 skromnych przywołnych panienek z utrzymaniem lub bez. ul. Strzel. Kan. 25-8 lp 1158-5

Nie kupuj tandety!

korzystaj z okazji. Meble na raty gwarancja kilkoletnia. Odświeżanie zamiany. Stolarnia Łubelska 6 przy Napiórkowskiego 1190-1

Pracownia

Przyjmuję do pisowania i karbowania poolg najnowszych jasonów po cenach przystępnych T. Chwał, Łódź ul. Zawadzki Nr 30, front parter wejście z podwórza mieszki 2. 1162-2

Mam miliard!

K. Teplinski Łódź Srebrzyska 67 za stałym emerytem tramvaj Nr 5. Bratków, stolarzek, mezapczinajek, astrów, lewkoni, kalajców, pomocników i t. p. za 100 szt. 3 złote, gniazda w przeczaz kwidacj. a. 1164-8

B. R U S S K A

długoletnia nauczycielka

udziela lekcji pisania na maszynach różnych i najnowszych systemów z dokładnym objaśnieniem konstrukcji i hektografii. Udziela również lekcji korespondencji i arytmetyki handlowej

Łódź ul. Kilińskiego (Widzowska) Nr 89, m. 8, obok poczty. 1168

Ważne dla P. P. Fryzjerów!

— Na wagę —

Woda kolonńska czysta i kwiatowa,

Vegetal o silnych zapach siołków,

Lakier do paznocy.

po cenach hurtowych i najlepszych gatunków poleca

Laboratorium Kosmetyczne „JUNO”

Łódź, Zachodnia 41, tel. 38-86. 1119-3

Dr. S. Kantor

Specjalista chor. skórnych, wenerycznych i moczopłciowych
Gabinet Rentgeno- i Światłolecznicy

Promienie Rentgena (Nasświetlanie i przesświetlanie wnętrza ciała).

Światło kwarcowe i Finsen'a. (Grażlica skóry, kosmetyka twarzy i wypadania włosów).

Diatermoterapia (Choroby kobiece, reumatyzm i artretyzm).

Araonwalizacja (Szwedzkie choroby skóry, hemoroidy etc Cysto- i Endoskopja (Choroby nerek i pęcherza).

Fizykalne metody leczenia rzerzaczki przewlekłej i niemocy płciowej. Elektryczne świetlne kąpiele, elektryczna masaż wibracyjny.

ul. Piotrkowska 144, róg Ewangelickiej

(Wejście z Ewangelickiej 2).

Telefon: 29-45.

Przyjmuje: 8-2 rano, 6-8 wiecz. Dla pań oddzielna pocelma od 5-6 po poł. 1100-

1000 Zł. nagrody

temu, kto udowodni, że przedmioty klejone Giganta rozklejają się w wodzie, że w naczyniach klejonych proszkiem Giganta niemożna gotować. Giganta klej i proszek wszędzie do nabycia. 1174

Letnisko

na Łomorzni 40 minut koleją od Bydgoszczy, duży pałac w otoczeniu 20 morgów go parku pokoje umeblowane z postelnią i poztą w miejscu. Zgłoszenia do adm. „Rozwoju” pod „D. O.” 937-5

Pracownia

ubiorów damskich i dziecięcych wyucza kroja i szycia w ciągu dwóch miesięcy za 49 zł. Pańska 75 m. 52 par. II wejście pr. ofic. 1176-1

Okazja!

Dobre materace wlatnego wyroba na dogodnych warunkach tanio do sprzedania K. Bauer Żelazne 9-a przy Rokicińskiej 1164-1

Potrzebna

starsza kobieta d służby na przyszodnie. Wiadomość Luto. mierska 40 I-sze piętro prost. w schody. 1178

Kto chce wynająć lub najać lokal mieszkanie lub pokój umeblowany

siadaj się zwróci do biura „RUCH” Piotrkowska 58.

KASPROWICZA



Nastojka
Refectorjum

Zagłoba
Żupan
i t. d.

Nalewajka
Soplica



jako pierwsze wyroby polskie
wyrabiane w naturalny sposób, zdobyły rynek światowy.

Generalny reprezentant:

St. Berkowski, Łódź, Nawrot 23.

POKOSTY

gwarantowanej jakości, począwszy od
Zł. 2,15 za kg poleca
Fabryka Przetworów Chem.
Im. Stefański i Durski
Łódź, Brzeźka 18, przy Brzeźnińskiej.

1136

KINO
Dom Ludowy

ul. Przejazd 34

Dzisiaj po raz ostatni!

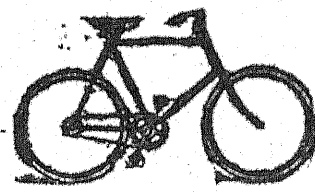
Nadzwyczajny zajmujący program!

„Księżniczka Olga“

8 aktowy dramat osnuty na tle pamiętnika oficera rosyjsk.
Rzecz dzieje się w Ekaterynburgu podczas przewrotu w
pałacach carskich, mieszkaniach bolszewickich i dzikich
tajgach Syberji.

Ceny miejsc: I m. 1 Zł., II m. 85 gr., III m. 70 gr.
117C

Detailieriel



KONKURSA

ROWERY

w wielkim wyborze
pierwszorzędnych firm
— jak: —

„Victoria“ „Steewer“ „Weltrad“ „Pofator“

Ceny fabryczne.

Ceny fabryczne.

poleca **KAROL KÜSTER i SYNOWIE**

Łódź, Sienkiewicza 25.

1121

Ogłoszenie.

Niniejszym zawiadamiamy że w dniu 19 kwietnia b. r. o godz. 5-ej po poł. w pierwszym terminie a o godz. 4-ej po poł. w drugim terminie w Sali przy kościele Sw. Anny przy ul. Wacława Nr. 4, odbędzie się

Walne Zgromadzenie członków Spół. Stow. Spół. „Dzwignia“

z następującym porządkiem obrad.

- 1) Zagajenie i wybór przewodniczącego,
- 2) Odczytanie protokołu z ostatniego zebrania
- 3) Odczytanie bilansu
- 4) Sprawozdanie Komisji Rewizyjnej.
- 5) Podział nadwyżki
- 6) Zmiana statutu Stowarzyszenia
- 7) Wybory uzupełniające do Zarządu i Rady Nadzorczej
- 8) Wolna wnioski.

O liczbie i punktualnym przybyciu uprasza

Zarząd i Rada Nadzorcza

UWAGA: Wejście na salę zebrania za okazaniem książeczki członkowskiej.

1160-1

Ogłoszenie.

Kasa Chorych m. Łodzi przypomina Pp. pracodawcom, iż w myśl art. 15-go Ustawy z dnia 19 maja 1920 r. oraz zgodnie z ustaloną procedurą lokalną, zawiadamia o zaprzestaniu pracy przez ubezpieczonych, winny być skuteczniane drogą wymeldunków inoymidualnych, na przepisanych w tym względzie formularzach Kasy Chorych.

Zawiadomienia w innej formie, zwłaszcza zaś wszelkie zawiadomienia zbiorowe są nieważne i jako takie nie mogą być przyjmowane do wiadomości bez względu na to, czy pochodzą one od przedsiębiorstw opłacających składki członkowskie według zarobków zgłoszonych, czy też od firm prowadzących t. zw. wykazy szczegółowe.

Pracodawcom, którzy nie stosują się do powyższych przepisów, Kasa Chorych oblicza składki członkowskie, aż do dnia formalnego zawiadomienia o zaprzestaniu pracy, a to w myśl art. 51 p. 1. powołanej na wstępie Ustawy.

Łódź, dnia 16 kwietnia 1925 r.

Kasa Chorych m. Łodzi.

(—) Dr. Arcz.
Dyrektor.

(—) F. Kałużyński.
Przewodniczący Zarządu.

LECZNICA dla przychodzących chorych

przy ul. Konstantynowski 166 Zachodniej.
(wejście od ul. Zachodniej Nr. 27) telefon 16-44.
przyjmują następujący lekarzes

Dr. Bronikowski, choroby gardła, nosa i uszu
od 10-12 i 2-4.

Dr. Dobrowolski, choroby wenetyczne i skóry
od 4-8.

Dr. K. Dobrowolska, choroby dzieci
od 5-8, poniedział, środy, soboty

Dr. Golec, choroby weneryczne i skóry
od 9 i pół do 10 i pół, pon. środy, piątki

Lekarz dentysta Goebel, choroby zębów od 11-2

Dr. Jastrzębski, choroby oczu
od 10-11 i od 3-5

Dr. Koliński, choroby oczu
od 9-10, wtorki, czwartki, soboty

Dr. Knichowiecki, choroby dzieci
od 12 i pół do 2.

Dr. Kołodzki, choroby wewnętrzne
od 11 i pół do 1 i pół.

Dr. Misjon, choroby wewnętrzne
od 3-5.

Dr. Marynowski, choroby kobiet i akuszerja
od 9-11.

Dr. Pogorzelski, choroby kobiet i akuszerja.
od 11-1 i 5 i pół do 7.

Dr. Schwanke, choroby kobiet i akuszerja od 3 $\frac{1}{2}$ do 4 $\frac{1}{2}$,
Dr. Smoleński, choroby wewnętrzne i nerwowe, od 2-3.

Dr. Trawiński, choroby chirurg. od 10-11 i od 4 $\frac{1}{2}$ -5 i pół

Porada 3 złote.

1141

Skład wyrobów skórzano-galanteryjnych



J. Jabłoński i S. Moszczyński
Łódź, ul. Główna Nr 11.

Polecamy:

Walizy wszelkiego rodzaju oraz Sakiewki i torbki damskie, Per
tiele, Papierosnice, Teki, Teczki, Rańce oraz zamówienia i re
peracje (963-1) Ceny przystępne

BANK

55-

Przemysłowców Łódzkich Spółdzielnia z ogr. odp.

Rok założenia 1881. Ewangelicka Nr. 15.

przyjmuje z oprocentowaniem:

Wkłady oszczędnościowe w Złoty ch
z wymówieniem i na każde żądanie.

Wkłady oszczędnościowe w Dolarach
innych walutach obcych, zwrotne w Dolarach i t. p.

Załatwia wszelkie operacje bankowe

Bank Dewizowy.

Wynajem kasetek stalowych (Safes)

HERBATA

W najlepszych gatunkach mieszanka na sposób rosyjski w hermetycznym opakowaniu — do nabycia u

B-ci Ignatowicz

Piotrkowska 96, tel. 8-53

705-

Najtańsze źródło!

Wielki wybór maszyn najlepszych systemów, nowe i używane. Taśmy i gat. i inne przybory do maszyn.



Nauka pisania na maszynach.

Reparacja maszyn wszelkich systemów.

Adolf Goldberg,

Adziej 21, 1-sze piętro, Tel. 37-54

Na raty!

Na raty!

Niniejszem mam zaszczyt zawiadomić Sz. Publiczność że w składzie moim na Górnym Rynku, przy ul. Rzgowskiej 4 posiadam wielki wybór mebli i krzesła wiedeńskich. Całkowite urządzenia jak: jadalnie, sypialnie, dębowe orzechowe i innych gatunków. Tapicerskie roboty jak: otomany, materace, krzesła wyszyciane, różnych fasonów, lustra, rozmaitych gatunków.

Posiadam także na składzie całe urządzenia kuchenne. Warunki jaknajdogodniejsze. 25% taniej, niż przeciętnie.

A. W. Sierakowicz, Łódź, Rzgowska 4.

Ceny niskie.

Wyrób własny.

PURPURY

na wyspy najprze-
dniejsz. gatunków

i gustowne płótna fartuchowe

poleca skład fabryczny

L. Rajcherta

Zielona 14, tel. 34 - 77.

928

Lecznica Chorób Zębów

LEKARZA-DENTYSTY H. PRUSS

145 Piotrkowska 145.

Za plombowanie oraz wprawianie zębów

Oplata niska. — Podług taksy.

UWAGA! - Cześć Wam Panowie!

Polecam Sz. Klientom moja pracownię, którą otworzyłem po kilkoletniej pracy, jako dyplomowany krawiec i kierownik krawiectwa męskiej w pierwszorzędnym firmach łódzkich.

Przyjmuje futra, palta, garnitury cywilne i sportowe, kostjmy i palta damskie oraz reperacje garderoby. Ceny są wyjątkowo konkurencyjne na całą Łódź. Robota solidna i tania podł. żurnali Paryskich i Londyńskich. Adres mój: **Przejazd 26, 14 II p., front.**

569

Z poważaniem
Jan Kolubiński.

Uwagze P. T. polecamy znany powszechnie z solidnej i artystycznej pracy

Zakłady Fotograficzne B-ci Bielskich

Aleksandrowska 42, Zgierska 24, Napiórkowskiego 27.

Ceny niżej konkurencji: 1 Fot.-Portret 40x50 cała figura zł. 8.—

3 pocztówki cała figura zł. 2.— 12 pocztówek cała figura zł. 5.—

1117

Zakłady urządzone podług nowoczesnej techniki — Zdjęcia codz. od g. 9-7 w. bez względu na pog

Do panów separatorów!

W celu założenia związku u-
prasza się o jaknajliczniejszą
składanie w administracji pod
"R. W." adresów w kopertach
zamkniętych wraz ze zna-
czkiem pocztowym 10 gr. 1152

Jest do sprzedania

piekarnia, składająca się z 6
pokoi i 2-eh dużych szaf. Po-
koje są słoneczne i z elektry-
cznością. Chojny, ul. Poprze-
czna 1. 1146-3

Do sprzedania

sztance, nożyce, zegmaszynka i
różne drobniaki. Sienkiewicza
54, m. 46. 1126

Dr. Maria Lewinsonowa

chor. weneryczne, skórne i
moczopłciowe

Cegielniana 6, ir., I p.

Godziny przyjęć 5 — 8

niedz. i św. 11-1. 1144

Sklep spożywczy

przedam zaraz. Dowiedzieć
się: ul. Rawska Nr. 10. 1118

Chłopiec

potrzebny na wieś do krow.
Zgłaszać się w składzie wini,
ul. Piotrkowska 101, od 10 do
12. 1149

Karety landa

powozy do wynajęcia na śluby
i spacery. Cegielniana 62, tele-
fon 27-88. 829

Leczenie zębów

i jamy ustnej

Piotrkowska 86, d. Petersilge. Tel. 88-27 i 27-83

Porada bezpłatna

Wycie zęba z złoc.
Przyjmuje od godz 9 do 8 wiecz bez przerwy. 885



„Szwajcarskie gorzkie ziola”

(z kogutkiem)

znakomicie ułatwiają funkcje

organów trawienia.

Idealny, naturalny środek przy chronicznych zapar-
ciach i przeciwko otyłości. Sprzedają apteki i skła-
dy apteczne. 742

Nasiona wszelkie

oraz narzędzia (ogrodnictwo)

polecają składy

L. Jasińskiego

prowadzone od r. 1870 w Łęczycy, oddz. w Łodzi, Andrzeja 10.

Cenniki na żądanie bezpłatnie

1122

1111

Komendant

Zurawski ppłk.

Ukazał się trzeci numer tygodnika

„PRAWDA”

i zawiera szereg artykułów gospodarczych i społecznych
Łódź w wieku złotym szkic historyczny. **Wysta-
wy świąteczne w sklepach łódzkich.**

Bogaty dział informacji w sprawach podatkowych, paszportowych
i dewizowych. Przegląd najważniejszych ustaw i rozporządzeń.
Kino. Feljton tygodniowy. Nowela sensacyjna. 1109

W „Prawdzie” znajdzie każdy coś, co go zainteresuje.

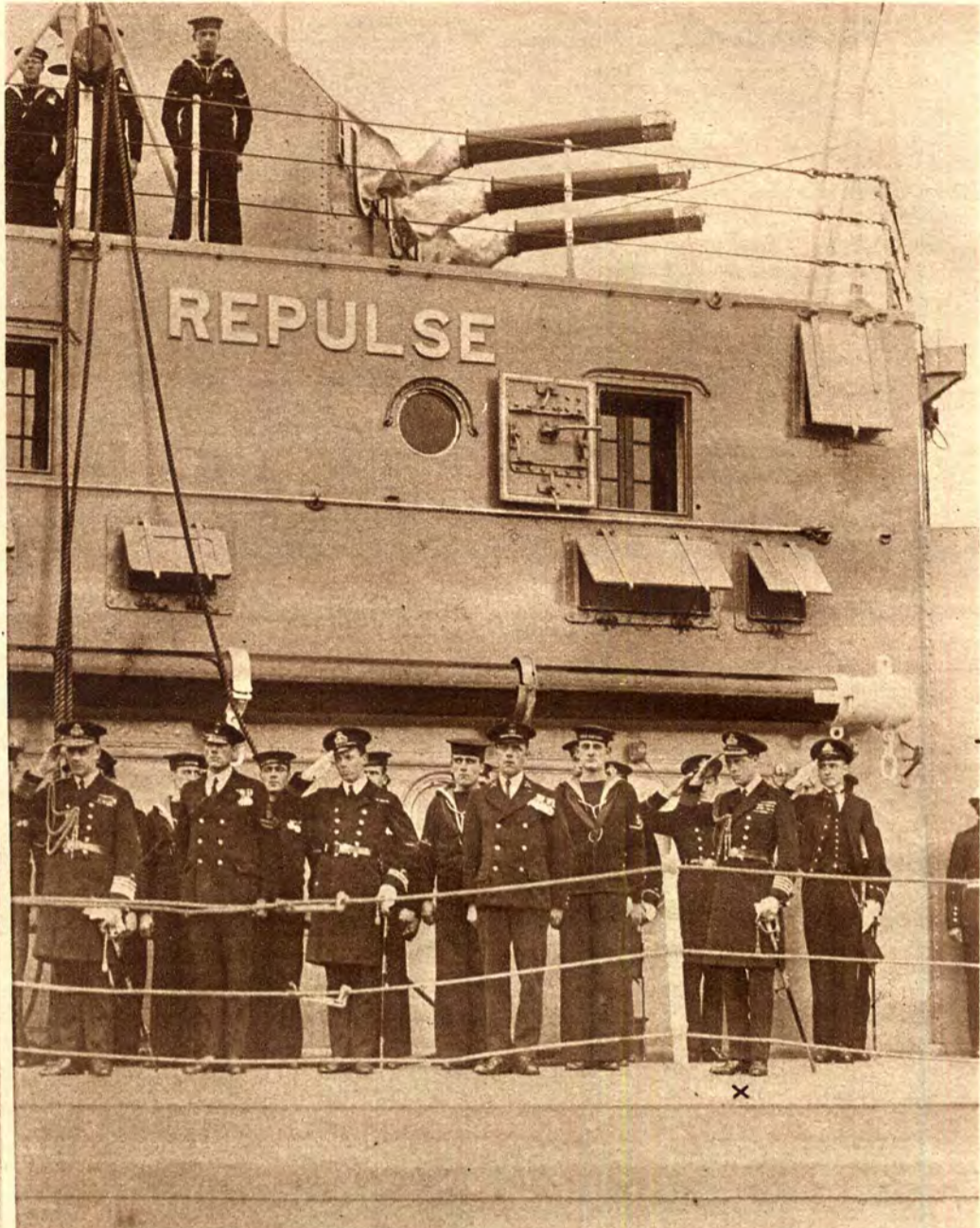
RODNIK LITWOWAN

NIEDZIELA, 19 KWIETNIA 1925

Przebudowa węzła kolejowego w Warszawie.



1) Odbudowany częściowo most im. księcia Poniatowskiego na Wiśle. 2) Budowa tunelu w Aleji 3-go maja. 3) Fragment odbudowanego mostu. 4) Wylot kanału burzowego. 5) Budowa wjaduku nowego mostu kolejowego. 6) Przewody wodociągowe łączące wschodnią część miasta z zachodnią, obnażone obecnie przy budowie tunelu. 7) Obecny stan robót w śródmieściu.



Podróż następcy tronu angielskiego księcia Walji do Afryki południowej i Ameryki. 1) Okręt wojenny „Repulse”, na którym następcę tronu odbywa swą podróż, opuszcza Portsmouth. 2) Ks. Walji (X) w otoczeniu oficerów marynarki żegna odprowadzające go tłumy. 3) Przed wyruszeniem w podróż ks. Walji zwiedza prywatnie Wystawę Wszechbryfyjską w Wembley.



Proces kapitana Sadoul'a, oskarżonego o zdradę stanu i komunizm, wywołał wielką sensację w sferach wojskowych i politycznych francuskich.

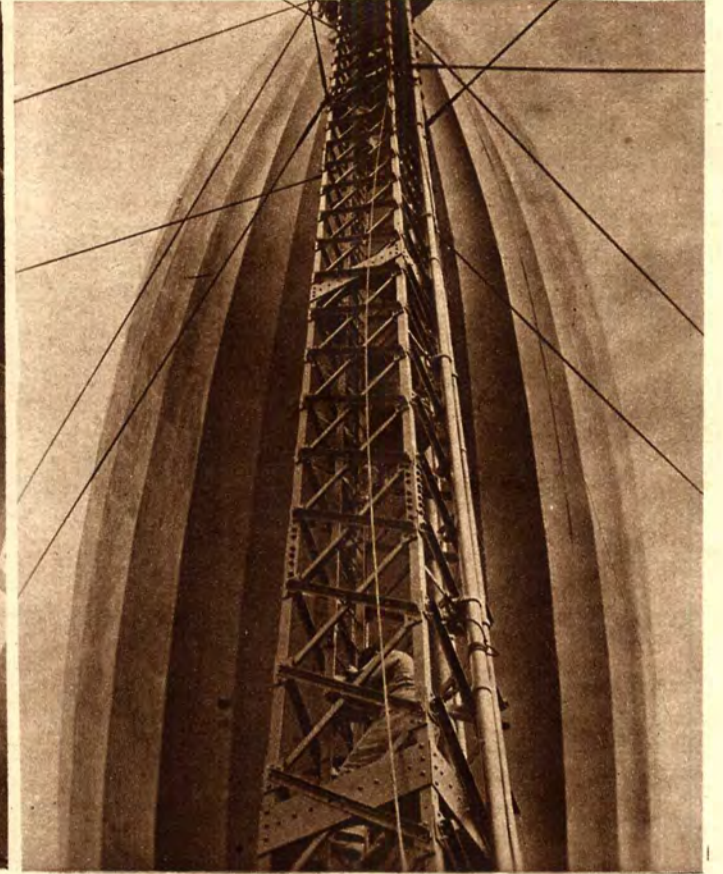
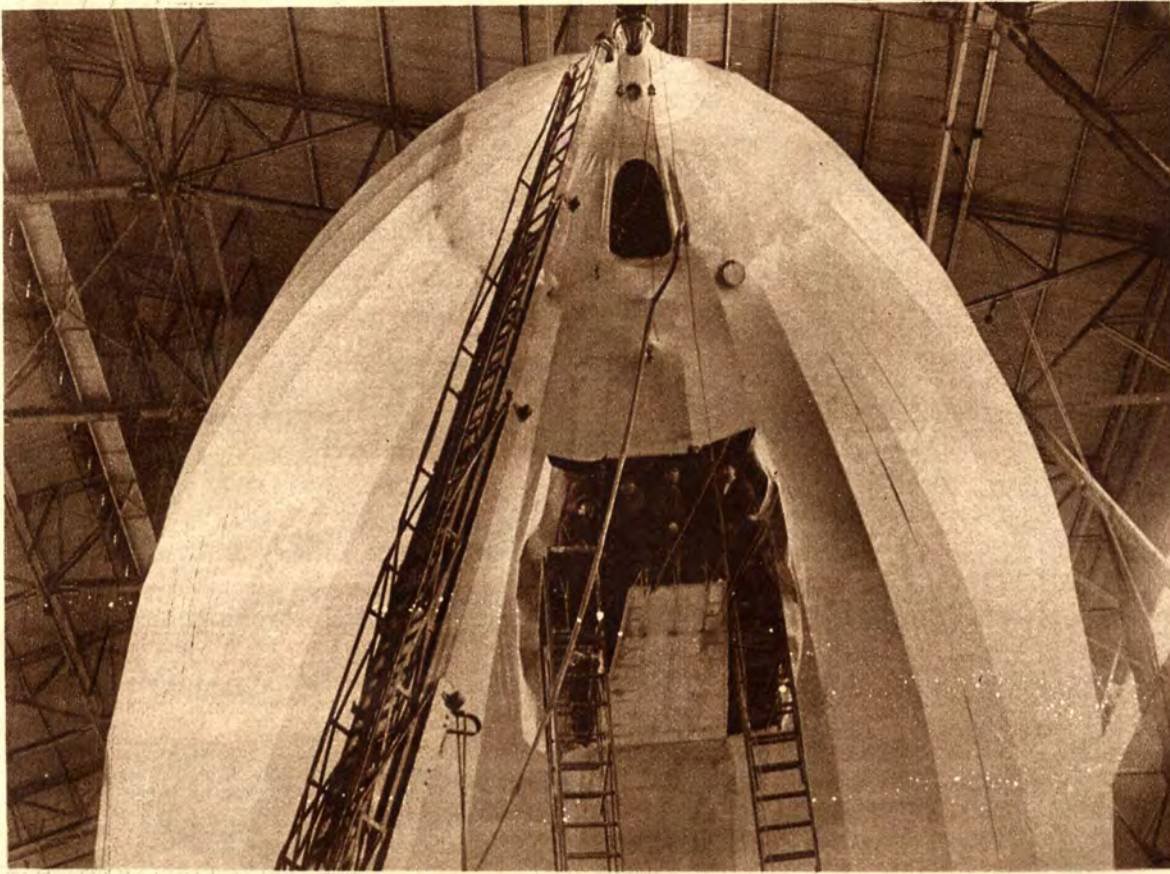
Zdjęcie z odbywających się obecnie w Paryżu wielkich sześciodniowych zawodów cyklistów, w których biorą udział najwybitniejsi jeźdźcy całego świata.



Otwarcie parlamentu egipskiego przez króla Fuada w Kairo. Ministrowie oczekują na przybycie króla.

Pogrzeb sławnego filozofa Canivet'a odbył się w Madrycie w ubiegłym tygodniu. Zwłoki zostały sprowadzone do ojczyzny z Rygi.

Gwiazdy teatralne Londynu rozlepiają własnoręcznie afisze na ulicach.



Olbrzymi sterowiec angielski R. 33 po gruntownym przerobieniu i reperacji został oddany na usługi angielskiego lotnictwa dla handlowej komunikacji z Indjami Wschodnimi. Jak wiadomo, droga powietrzna z Anglii do Indji prowadzi nad Polską. 1) Ostatnie poprawki w konstrukcji sterowca. 2) Widok olbrzymiego masztu, do którego przymocowany jest balon. 3) Kapitan okrętu powietrznego trzyma „mascotta” t. j. figurkę, mającą przynieść szczęście załodze sterowca. 4) Przybycie balonu do Pullham, gdzie odpoczywa on przy pomocy ruchomego masztu.



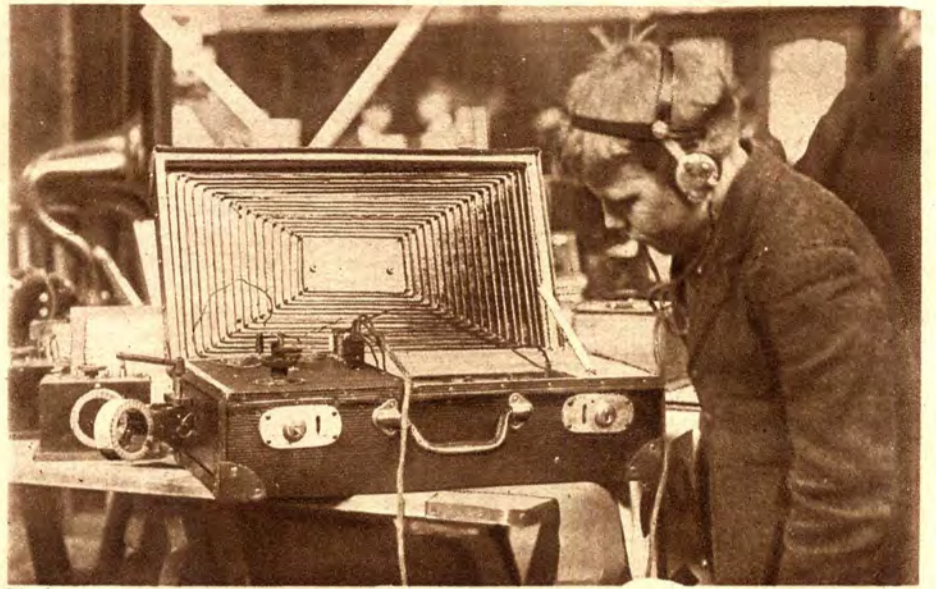
Sztuczna wylęgarnia drobiu na 6000 jaj, na żeńskich kursach hodowli ptactwa domowego w Welwyn (Anglia).



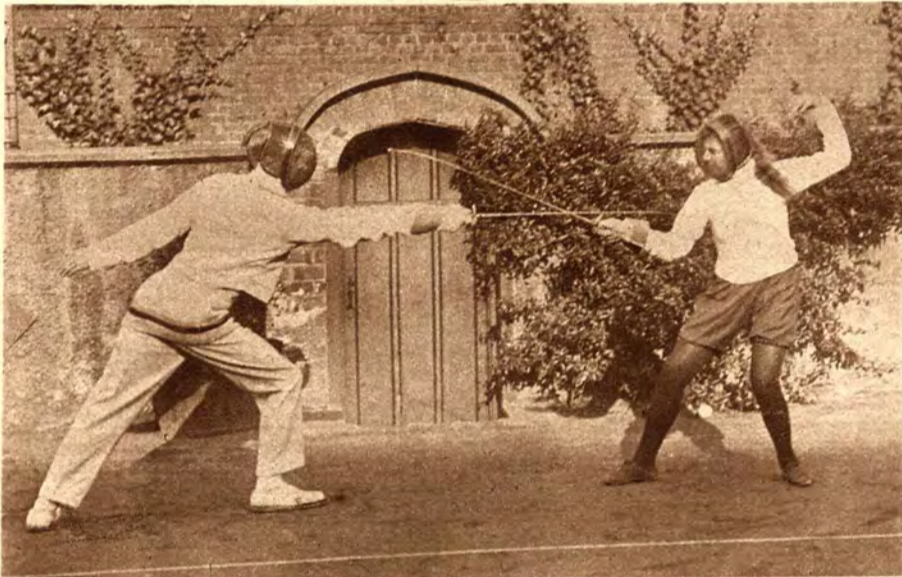
Pożar fabryki płaszczy gumowych „Pluvium”. Straty wynoszą 100.000 zł.



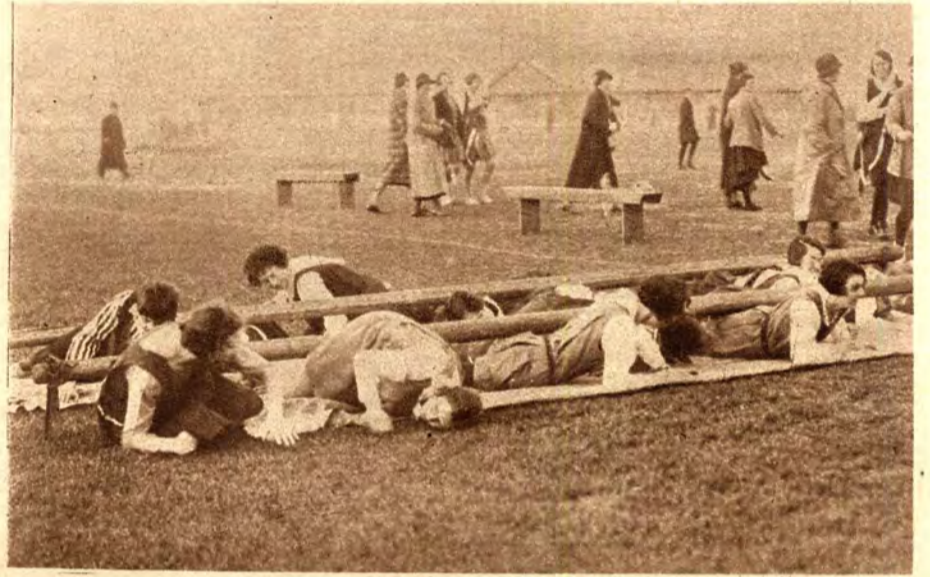
Ciekawe zdjęcie przedstawiające epizod z zawodów w Anglii o tytuł mistrza w biegu z przeszkodami.



Istnieją amatorzy radjoaparatu, którzy nawet w podróży nie chcą pozbac się przyjemności sluchania koncertów i w tym celu zamawiają specjalne aparaty w walizkach.



Mistrzynie gry w fennis Miss B. Nuthall uprawia jako trenning szermierkę, która ma jej posłużyć do idealnego rozwoju mięśni.



Zdobywanie przeszkody w biegu pań na przelaj w Surrey.



Model kostjumu wiosennego (Nicea)



Wszechwładna moda kobieca dąży od pewnego czasu do zatarcia różnic w wyglądzie zewnętrznym obu płci, przez naśladownictwo strojów męskich. Najdalej posuwają się w tym kierunku krawcy paryscy; zdjęcia nasze przedstawiają wzór kostjumu damskiego, którego górna część jest poprostu męskim smokingiem.



Najnowsze modele okryć damskich:



ULE WARSZAWSKIE • AMERYKAŃSKIE MIODARKI

PRZYBORY PSZCZELNICZE • WĘZA SZTUCZNA • PODRĘCZNIKI

WIROWKI DO ODTŁUSZCZANIA MLEKA Z PIERWSZORZĘDNYCH FIRM

poleca

PIOTR ZIEMBA Spółka z o. odp. Warszawa, ul. Miodowa 1

Cenniki przesyłamy po nadesłaniu znaczka pocztowego

