

GŁOS PORANNY

DZIENNIK SPOŁECZNY, POLITYCZNY I LITERACKI

Redakcja: Piotrkowska 101. Telefony: 144-44, 177-77. Cena 20 groszy. Administracja: Piotrkowska 70. Telefon 22-222. Redaktor przyjmuje od godz. 6-ej - 7-ej wieczorem. Tel. nocny 144-44, Nr. konta P.K.O. 66.155 64.730

Dyktatura we Francji?

Daladier z gen. Weygandem zamierza zlikwidować parlament po odwołaniu się przez radio do opinii publicznej kraju

PARYŻ, 1 lutego. (Tel. wł. „Głosu Porannego”) —

„Echo de Paris” ogłasza, że Daladier w dyskusji z przyjaciółmi na temat losu swego gabinetu oświadczył kategorycznie:

„Jeżeli izba deputowanych nie da mi votum zaufania, to pójdę do senatu, i POSTARAM SIĘ, ABY IZBA NIE MIAŁA CO ROBIĆ”.

Jak wiadomo, według konstytucji francuskiej dla rozwiązania izby nieodzowna jest zgoda senatu.

Oświadczenie to nie spotkało się z żadnym zaprzeczeniem ze strony Daladiera. Wobec tego w kołach politycznych Francji, a w szczególności w izbie panuje wielkie podniecenie.

Mówi się o tem, że DALADIER W POROZUMIENIU Z GEN. WEYGANDEM PRZYGOTOWUJE SIĘ DO OBECIA RZĄDÓW DYKTATORSKICH.

PARYŻ, 1 lutego. (Pat.) — Duże wrażenie w kołach politycznych i parlamentarnych wywołała wiadomość, zamieszczona w kontynentalnym wydaniu „New York Herald” w myśl której premier Daladier zamierza w sobotniej mowie przez radio odwołać się do opinii publicznej państwa, i w razie przychylnego przyjęcia jego zapewnień przez republikańską większość opinii publicznej, zatrzymałby w swych rękach władzę nawet

W wypadku przewidywanego i prawie pewnego upadku w parlamencie.

W tym razie rząd w kraju przeszedłby w ręce 5 do 10 ministrów, którzy posiadają w nowym gabinecie najważniejsze portfele: sprawy wewnętrzne, sprawiedliwość, wojna, finanse i kolonie. Socjalistyczny „Populaire” „Figaro” zwraca uwagę, że wiadomość o zamiarze premiera Daladiera wygłoszenia przez mówienia przez radio, wywołała pewne zdumienie w kołach parlamentarnych, w któ-

rych sądzą, że Daladier wniósł był pierwsze swe wyjaśnienia zarezerwowane dla izby deputowanych.

zwraca uwagę, że wiadomości tej nie zaprzeczył podsekretarz stanu w prezydium rady ministrów, dep. Martinaux de Plat, który w odpowiedzi na to ograniczył się do powiedzenia, że rząd nie ma czasu do tracenia na demontowanie wszelkich pogłoszek.

Dziennik zaznacza jednak, że do wiadomości amerykańskiego dziennika nie należy

zbyt przywiązywać wagi, gdyż premier Daladier w sobotę będzie mógł wygłosić tylko bardzo mgliste przemówienie, ze względu na to, że zasadnicze linje deklaracji ministerjalnej zostaną ustalone dopiero w poniedziałek na posiedzeniu rady ministrów.

Dziennik przytacza ponadto powiedzenie jednego z deputowanych prawicowych, który miał się wyrazić, że jeżeli jakkolwiek rząd byłby zdolny do tego rodzaju prób, to w każdym razie nie rząd obecny.

Strejk szoferów przeciwko podatkowi od benzyny

PARYŻ, 1 lutego. — Szoferzy taksówek urządzili dziś demonstrację na znak protestu przeciwko nowym podatkom od benzyny. W kilku punktach miasta celowo utworzono zator, tamujący ruch uliczny. W południe kolportowano odezwę, nawołującą do strejku, do którego w godzinach wieczornych przystąpiła większość szoferów.

Ostatnia depesza od członków tragicznie zakończonej wyprawy do stratosfery

MOSKWA, 1 lutego. — Tajemnica zamilknięcia radjostacji stratosfery „Ossoawiachim” wyjaśniła się, jak wiadomo, w sposób tragiczny.

Zdaniem sowieckich kół lotniczych, balon porwany został z nad Moskwę przez gwałtowne prądy powietrzne

i na wielkich wysokościach znalazł się w bardzo niekorzystnych warunkach atmosferycznych. Sowiecka agencja telegraficzna publikuje sensacyjną wiadomość, iż ostatnią, prawdopodobnie radjodepeszę „Siriusa” przejął pewien radioamator litewski, mieszkający w pobliżu Kłajpedy.

Według sprawozdania tego radioamatora, przesłanego wiadomemu sowieckim, zdołał on przejąć następujący urywek de peszy:

„mówi balon stratosferyczny, zakomunikujcie to... balon wpadł w strefę opadów atmosferycznych, jest oblodzony... znajdujemy się

w sytuacji bez wyjścia. Balon pokryty lodem opada. Dwaj moi towarzysze czują się bardzo źle...”

Depesza ta przejęta została około godz. 13-ej we wtorek. Który z uczestników ją nadał, trudno dociec. Doniesienie, iż dwaj lotnicy czują się bardzo źle, mogłoby wskazywać także, iż dostarczanie tlenu z aparatów szwankowało.

TASS. zresztą zaznacza, iż doniesienie radioamatora litewskiego będzie musiało być

szczegółowo zbadane co do jego autentyczności.

MOSKWA, 1 lutego. — Tragiczny koniec lotu do stratosfery wywołał przygnębiające wrażenie w całej Moskwie. Wiadomość o tragedii bohaterów lotu podniebnego po otrzymaniu w Moskwie natychmiast była transmitowana przez radio-stację w Nogińsku.

Rodziny ofiar zostały powiadomione depeszami z podpisem Molotowa.

Sowieckie lotnictwo badawcze - naukowe poniosło wielką stratę. Wszyscy uczestnicy lotu należą do młodej generacji. Są to naukowcy - specjaliści, którzy

w odmieńce walk klasowych i zmagani rewolucyjnych, potrafili całkowicie oddać się nauce.

Wykrety niemieckie zostały ostro przez Austrię odrzucone

BERLIN, 1.2. (PAT) — Minister spraw zagranicznych Rzeszy von Neurath zaprosił do siebie popołudniu posła austriackiego Tauchnitz'a i doręczył mu odpowiedź rządu Rzeszy na przedłożoną w dn. 17 ub. m. notę, zawierającą skargę rządu austriackiego z powodu rzekomego mieszania się Niemiec do spraw wewnętrznych Austrii.

Odpowiedź niemiecka określa ponownie zasadnicze stanowisko rządu Rzeszy wobec problemu austriackiego i zbliża na podstawie przeprowadzonych dochodzeń poszczególne punkty skargi austriackiej. W odpowiedzi zaznaczono przy-

Najbardziej poważnymi uczynkami wśród zaginionych są: inż. Wasienko i Fiedosiejenko. Inż. Wasienko był właśnie konstruktorem stratostatu i wynalazcą kilku precyzyjnych aparatów.

Do rządu sowieckiego napływają ze wszystkich stron świata de pesze kondolencyjne, a między innymi i z Polski.

Nadeszła depesza od prof. Piccarda, pełna wyrazów głębokiego smutku i żalu.

MOSKWA, 1.2. (PAT) — Zwłok lotników, którzy zginęli w katastrofie balonu „Ossoawiachim” przybyły dzisiaj do Moskwy.

Organizacją pogrzebu lotników stratostatu zajmuje się komisja, na czele której stoi sekretarz Centralnego komitetu wykonawczego

ZSRR Kiselew. Urny z prochami lotników będą wystawione w siedzibie Centralnego komitetu wykonawczego. Pogrzeb odbędzie się na Placu Czerwonym dnia 2 lutego.

tem, że zdaniem rządu Rzeszy, niedopuszczalnym jest rozpatrywanie tego problemu na terenie międzynarodowym i że na tej drodze nie może on być rozwiązany.

WIEDEN, 1.2. (Tel. wł. „Głosu Porannego”) — O godz. 1-ej w nocy rząd austriacki ogłosił komunikat urzęd., stwierdzając w nim, że otrzymał notę niemiecką, rozważył ją i doszedł do wniosku, iż treść odpowiedzi jest niezadowolająca. Komitet kończy się oświadczeniem, że rząd austriacki wyciągnie z tego konsekwencje i postąpi tak, jak mu nakazują okoliczności.

Balon olbrzym do wypraw w stratosferę

NOWY JORK, 1.2. — National Geographical Society w Waszyngtonie przesłało do stoczni Zeppelin-Goodryera w Akron zamówienie na zbudowanie największego na świecie balonu, który ma być użyty do lotów stratosferycznych.

Średnica balonu po zupełnym wypełnieniu gazem, wynosić będzie 55 metrów. Przy wzlocie balon będzie wyglądał jak wielki wykrzyknik, którego kropkę stanowić będzie kulista gondola. Podczas wznoszenia się, powłoka balonu przybierze powoli kształt regularnej kuli.

Budowa balonu potrwać ma czterdzieści dni, tak, że w lecie odbyć się ma już pierwszy start.

Losowanie bonów funduszu inwestycyjnego

Z Warszawy donoszą: Wczoraj wylosowane zostały do umorzenia bony funduszu inwestycyjnego, oznaczone numerami: 26261, 38227, 38889, 31525, 23355, 19116 we wszystkich 10-ciu serjach, wypuszczonych na podstawie rozporządzenia ministra skarbu z dnia 10 listopada 1933.

Wylosowane bony wykupywane są przez kasę skarbową po zł. 100 za bon 25-motów.

Bułgaria ma przystąpić do paktu bałkańskiego

BIAŁOGÓRD, 1.2. (Tel. wł. „Głosu Porannego”) — Rząd Jugosławii czyni wszelkie możliwe wysiłki, aby Bułgaria przystąpiła do paktu bałkańskiego, którego tekst ma być ustalony, jak wiadomo, jutro na konferencji czterech ministrów w Białogrodzie (rumuńskiego, jugosłowiańskiego, greckiego i tureckiego).

Wobec tego jutro ma nastąpić tylko parafowanie paktu, a podpisanie zostaloby odłożone do maja, kiedy po wizycie królewskiej w Sofii Bułgaria będzie mogła przystąpić do paktu.

Fortepian we własnym wagonie

Filmowa karjera mistrza Paderewskiego

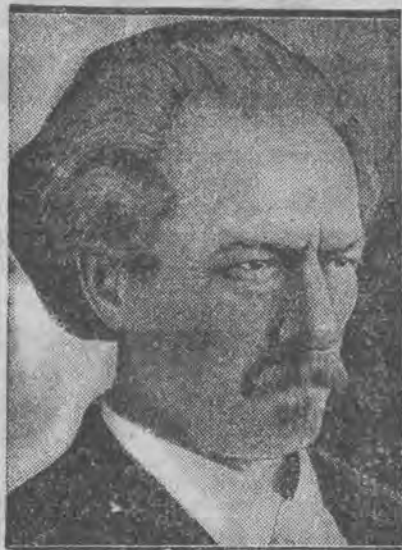
Najgorszym wrogiem wielkiego muzyka była nie opuszczająca go nigdy trema

Nakładem wielkiej firmy wydawniczej w Londynie ukazało się studjum biograficzne znanego publicyisty Roma Landaua p. t. „Paderewski”, z której niektóre fragmenty poniżej podajemy.

Już przed końcem ubiegłego stulecia mistrz Ignacy Paderewski był w wyobraźni amerykańskiej wcieleniem wirtuoza. Stał on na wysokości gustów swojej epoki o wiele bardziej, niż jakikolwiek inny artysta. W Wiedniu jego sukcesy spotęgowała artystyczna elegancja, w Paryżu — duchowa i towarzyska błyskotliwość, w Londynie — czar osobisty i uroda. Natomiast w Ameryce właśnie to powodzenie najbardziej oddziaływało na fantazję publiczności: powodzenie i wyraz tego powodzenia, które tworzyły najważniejszy kamień probierczy. Narówni z oszalałymi cyframi jego dochodów robiły wrażenie opowiadania o jego równie męczącym, jak wspaniałym życiu na oceanem. Był on uosobieniem owych elementów sławy, które w późniejszym okresie cechowały karierę filmowe. Publiczność interesowała się jego życiem prywatnym. Wszyscy chcieli wiedzieć, co jada on na obiad, jak spędza przedpołudnie i ile godzin śpi. A więc tak to wyglądało: zapierało dech, imponowało przepychem, było godne zazdrości, jak życie owych bohaterów filmowych, przekazywanych przyszłym pokoleniom.

popularnością, aby wpływać korzystnie na sprzedaż mydła i cukierków z portretem Paderewskiego, niezależnie od ich gatunku. Dzieci otrzymywały na gwiazdkę zabawki, wyobrażające małego człowieczka we fraku i białym krawacie, o potężnej głowie i płomiennej czuprynie, siedzącego przy fortepianie; po nakręceniu sprężyny głowa zaczynała się rytmicznie kiwać, a palce biegały tam i z powrotem po klawiaturze.

Szczyt powodzenia został osiągnięty, gdy Paderewski w dniu 8 marca 1902 roku jednego wieczoru zapełnił obie największe sale Nowego Jorku: Carnegie Hall i operę Metropolitan. W Carnegie Hall dawał mistrz recital, a w Metropolitan wykorano jego operę „Manru”. Wpływy z obu sal wnosili co najmniej 20 tysięcy dolarów. Był to wypadek, który w historii nie miał precedensu. Każdy sukces przewyższał poprzednie. W Londynie Robert Newman zapłacił mu tysiąc funtów za koncert z orkiestrą w Queens Hall, bodaj najwyższą gażę, jaką kiedykolwiek otrzymał artysta za wykonanie dwóch, czy trzech utworów z towarzyszeniem orkiestry.



Ignacy Paderewski

mionach, rękach, lub plecach. Paderewski poprostu skręcał się, mając nadzieję, że te ćwiczenia i wyginania złagodzą i uśmierzą bóle.

Po za francuzem, stroicielem fortepianów Dolmetschem, wolno było tylko jednemu czło- wiekowi przed koncertem wchodzić do pokoju dla artystów. Tym człowiekiem był Marcel, który podczas występu również opuszczał pokój i powracał, gdy Paderewski po ostatnim naddatku i ostatnim skłonieniu się przed rozentuzjowaną publicznością,

A. Kanfor S-cy, Grand-Hotel
kupuje brylanty i złoto
płaci najwyższe ceny.

Tabele opłat

na rzecz Zakładów

Ubezpieczeń Społecznych

od zarobków tygodniowych robotników i pracowników umysłowych

Wydawn. Księgarni Łódzkiej „Czytaj”
Prez. Narutowicza 2. Telefon 110-55
Cena razem gr. 30.

KINO „ROXY”

NARUTOWICZA 20

dziś i dni następnych!

alma kar
zula pogorzelska

eugenjusz bodo
konrad tom

jerzy marr
sielański

we wspaniałym filmie produkcji polskiej 1934 r. reż.

m. waszyńskiego

Zabawka

Początek o godz. 12-iej

schodził z estrady. Wyczerpany wysiłkiem rzucał się mistrz ciężko oddychając, z zamkniętymi oczami na fotel. Marcel stał w przeciwnym kącie po koju i obserwował swego pana. Gdy miał wrażenie, że już największe wyczerpanie minęło, podchodził na palcach i od rwał się swym cichym, pełnym szacunku głosem:

— Monsieur le President, un peu de champagne, s'il vous plait!

Kielich szampana przywracał mistrzowi utracone siły. Mógł myśleć o drugiej części wieczoru.

Za drzwiami słychać już było głosy tych wszystkich przyjaciół i entuzjastów, którzy pragnęli dostąpić zaszczytu porozmawiania z Paderewskim. Ale zanim ktokolwiek miał prawo wejść do pokoju, mistrz zmieniał strój. Zazwyczaj powracał z estrady, poprostu skąpany w pocie: koszula, krawat, kołnierzyk etc. stanowiły wilgotną bezkształtną masę. Frak był strasznie zmiętoszony, Marcel oczekiwał z świeżym garniturem i pomagał swemu panu przy zmianie garderoby. Na za kończenie podawał mu czarny płaszcz, który chronił Paderewskiego przed przeziębieniem.

Paderewski nosił długą pelerynę z cape'em w stylu Edwar- da VII, bardzo praktyczną i niezwykle efektowną. Jeszcze jeden rzut oka do lustra i Paderewski był gotów przyjmować gości, którzy albo oddawali jedynie swe karty wizytowe, albo kazali się meldować i byli dopuszczani pojedynczo, lub po dwóch. Paderewski stał pośrodku pokoju z lekką zwróconą twarzą, w ogólnym wrażeniu jeszcze bardziej elegancki i efektowniejszy, niż zwykle. Witając przybywających uprzejmym, zapraszającym gestem, podchodził do drzwi. W głębi stał Marcel, głę- boko zatroskany, aby jego pan się nie przemęczył, nieco zazdrosny i bezgranicznie dumny z powodu sukcesów mijającego wieczoru.

Namiętność do brydża

Po koncercie obfita kolacja była poważnym wydarzeniem. Podczas niej Paderewski bez przezwyciężenia gawędził, żartował, o-

powiadał dykteryjki i przypomi- nał sobie rozmaitych ludzi, którzy byli na koncercie. Od czasu do czasu byli zapraszani goście na kolację, szczególnie gdy stanowili oni wysoką klasę brydżistów. Podczas gdy mistrz całą swoją uwagę poświęcał pierwszej części kolacji, pod koniec opanowywał go niepokój. Jeszcze zanim poda- no kawę, zwykł był żartowliwie zwracać się do swoich gości:

— Najwyższy czas, moi kochani, abyśmy pomyśleli o naszym utrzymaniu. Zaczyna ry-

I rozpoczynała się partja bry- dża. Brydż był główną rozrywką Paderewskiego. Partys, szachy, bilard, nie kończące się pogawędki po kolacji — to wszystko zastępował brydż. Jeśli na kolacji był tylko jeden gość, to do gry zasiadał równie sekretarz Strakacz i Marcel. Jeśli wogóle gości nie było, grwali w trójkę a braku- jący czwarty „leżał na stole”. Paderewski grywał również podczas wizyt w prywatnych domach. Ale ponieważ brydż był dlań nie pogodną rozrywką, a poważną częścią życia, więc brydż w domu sprawiał mu więcej przyjemności, niż po za domem.

Niechętnie grywał o pieniądze. Po występie bywał zazwy- czaj bardzo ożywiony. Miało się wrażenie, że jednak napięcie nerwów podczas gry nie było całkowite. Jeśli partja bry- dża nie była możliwa, to zwykł był godzinami spacerować tam i z powrotem po pokoju. Spał kładł się dopiero o świcie.

Paderewski był dobrym bry- dżystą, szybko decydującym się zarówno w licytacji, jak w rozgrywce. Nie lubiał kiepskich graczy, ale jego niezado- wolenie nie wyrażało się nigdy w kiepskim humorze. Jego partnerzy o wiele dotkliwiej odczuwali gniew mistrza, niż przeciwnicy. Ich błędy koman- tował Paderewski zapomocą sarkastycznych uwag i powie- dzonek. Jednak z prawdziwą przyjemnością chwalił, gdy ktoś zagrał dobrze i pomysło- wo. Był do pewnego stopnia przesadny i nie lubił podczas gry zmieniać talji kart. Niebieskie karty były mu najsympa- tyczniejsze.

P. T.

20.000 dolarów za wieczór

Paderewski podróżował po St. Zjednoczonych swoim własnym wagonem kolejowym. Jego życie było bardzo wyczerpujące; w niektórych okresach musiał on grywać co wieczór. Nie wolno mu było tracić ani chwili — to było najważniejsze. W jego wagonie stał fortepian, na którym ćwiczył, podczas gdy pociąg mknął z błyskawiczną szybkością przez kontynent amerykański. Zupełnie wyczerpany spieszył z sali koncertowej prosto do swego wagonu, w którym spożywał główną po- siłek dnia w postaci obfitej kolacji, konsumowanej o godzinie 11-iej w nocy po występie. W tej „salonce” miał swego ku- charza i znajdował wszystkie potrzebne mu wygody, które- tłum uważał za sensacyjny wy- raz pełnego niezwykłych sukcesów żywota.

Zresztą nazwisko jego cieszyło się dostatecznie wielką po-

Trema, która pożera

W roku 1923, gdy artystycz- na karjera Paderewskiego roz- poczęła swój ponowny pochód tryumfalny, lata działalności politycznej na stanowisku pre- mjera polskiego należały już do wspomnień. Wiele rzeczy pozostało bez zmian, jak przed- lata, wiele się zmieniło. Pozo- stała jednak przedewszystkiem trema mistrza Paderewskiego. Wszystkie te lata konferencji, przemówień do wysokopostawio- nych osób i zgromadzeń, czy też do olbrzymich tłumów, naj- różniejsze doświadczenia poli- tyczne nie zniweczyły jeszcze tej zadawnionej wady. Miało się wrażenie, że jest on wciąż początkującym, dreczonym lę- kiem, że podczas recitału na- głe omdleje. Już na długo przed rozpoczęciem koncertu Paderewski przebywał w poko- ju dla artystów i usiłował opa- nować zdenerwowanie. Ta tre- ma wyrażała się często w po- staci gwałtownych bólów w ra-

Nowy milioner



P. Wincenty C. z Częstochowy odbiera od naczelnego dyrektora Loterii Państwowej czek na kwierć miliona, wygrany na ówiarstkę losu podczas ostatniego ciągnięcia. Po uśmiechu czytelnik odgadnie, który na foto- grafii jest wybrańcem losu.

Największy film świata!
produkcji 1934

Film, na który czekało się lata!

Zenit techniki filmowej!

Zwiastun nowej ery w kinematografji

Reżyserja:
Rene Sfi

Wkrótce oszołomi całą Łódź

Wkrótce w kinie „PALACE”

Testament
D-ra Mabuze

Endecja przypomina sejmowi

machinacje jej posłów i senatorów w okresie przedmajowym

Warsz. koresp. „Głosu Porannego” telefonuje:

Wczorajsze posiedzenie komisji konstytucyjnej formalnie było poświęcone wnioskowi klubu narodowego w sprawie wyzyskiwania mandatu poselskiego lub senatorskiego dla własnych korzyści.

Chodziło tu o zarzut klubu narodowego pod adresem sanacji, że jej posłowie dość często korzystają z wpływów sfer miarodajnych i wstępują w stosunki handlowe z przedsiębiorstwami, które są zależne od państwa, lub też coś państwu dostarczają. Oczywiście zarzut ten wysunięty był przez klub narodowy, jako kontratak na wielokrotnie stawiane posłom i senatorom z prawicy zarzuty, że ich machinacje z przed prze wrotu majowego.

Jednakże wypadki, które miały miejsce w dniach ostatnich, usunęły ten wniosek na plan drugi, tak, że wczoraj, ze posiedzenia było bardziej poświęcone tym w padkom, niż samemu wnioskowi. Opozycja w ten sposób usiłowała wywzecz cały swój gniew z powodu piątkowej uchwały plenum sejm.

Posłowie opozycyjni próbowali czynić wycieczki osobiste przeciw marszałkowi sejm, przewodniczącemu komisji konstytucyjnej posłowi Makowskiemu i generalnemu referentowi projektu konstytucji, wice-marszałkowi Carowi.

Trzeba jednak przyznać, że były to wszystko raczej boczne ataki, a nie frontowe. Jednak ataki te kosztowały opozycję sto kilka złotych

w postaci przywołania do porządku z zapisaniem do protokołu pos. Winiarskiego z prawicy i pos. Czapińskiego.

Jeśli chodzi o sam wniosek klubu narodowego, to jego referent pos. Jeszke (B. B.), zaproponował, aby w związku z faktem uchwalenia nowej konstytucji odroczyć obrady nad wnioskiem klubu narodowego i przekazać go podkomisji, która by uzgodniła z tekstem nowej konstytucji przepisy ustawy, dotyczącej wyzyskiwania mandatów dla korzyści osobistej.

W wyniku obrad na wniosek posła Paschalskiego (B. B.) dokonano wyboru podkomisji w składzie posłów: Jeszkego, Podolskiego (BB.) i Komarnickiego (Kl. Narodowy), która zajmie się uzgodnieniem projektu ustawy zgłoszonego przez Klub Narodowy z tekstem nowouchwalonej konstytucji.

Na tem posiedzenie komisji zostało zamknięte.

Dalsze prace odbywać się będą tak, jak to już wczoraj donosiliśmy. Opozycja istotnie postanowiła złożyć w poniedziałek na plenum sejm wniosek o votum nieufności dla marszałka Świtalskiego.

Niezależnie od tego chadecja przygotowuje wniosek, umotywowany prawniczo, że głosowanie 26 stycznia było nieprawidłowe i domaga się wobec tego reasumpeji uchwały.

Oczywiście, oba te wnioski mają znowu znaczenie mniej niż teoretyczne, bo tylko platonizuje.

W kolekturze Kaftala

padają stale
największe wygrane
Tam padł pierwszy milion!

Spieszcie po losy do I-ej klasy 29-tej loterii do szczęśliwej kolektury

W. KAFTAL i Ska.

ŁÓDŹ, Piotrkowska 54
Centrala Katowice.

Ciągnięcie odbędzie się już dnia 16 lutego r. b. Listowne samowienia załatwiamy odwrotnie P. K. O. 304.761

Kaftal to synonim szczęścia!

Pod płaszczykiem wychowania fizycznego niektóre narody przeprowadzają powszechną militaryzację

Papież oświadcza, że nacjonalizm jest wrogiem pokoju

PARYŻ, 1.2. (PAT) — W oświadczeniach, złożonych specjalnemu wysłannikowi „Intransigenat” na temat pokoju i klęsk, gniejących narody, papież oświadczył m. in.

„Ze wszystkich nadmiernie wybujałych dążeń, jakie możemy obecnie zaobserwować na świecie, jednym z najbardziej niepokojących jest to, co pod płaszczykiem prawdziwego patriotyzmu, który jest goźdźcem pochwala, podburza narody, aby same siebie umieściły ponad wszystkim.

Tego rodzaju NACJONALIZM JEST WROGIEM PRAWDZIWEGO POKOJU i ogólnego dobrobytu, będąc pełnym przesady i fałszu.

Jednym z najbardziej uderzających przykładów tej przesady jest rozpowszechniony w niektórych krajach zwyczaj przekraczania miary tego, co można uważać za słuszne i przeprowadzania zbyt POWSZECHNEJ MILITARYZACJI POD NAZWĄ WYCHOWANIA FIZYCZNEGO MŁODZIEŻY.”

Papież dodaje, że kościół odrzucał zawsze teorię, która pragnie, by tworzenie państw czytało narody było absolutnym ideałem każdego narodu. Pius XI zauważył, iż „coraz szersze stosowanie tego rodzaju teorii musi nieuchronnie doprowadzić do PODPORZĄDKOWANIA PAŃSTW SŁABSZYCH PAŃSTWOM SILNIEJSZYM, co sprzeciwia się zarówno zasadzie poszanowania narodowości tych państw, jak i uczuciom ludzkości”.

Prawdziwy patriotyzm — zakończył papież — zgodny z logiką i z prawem boskiem, winien mieć charakter pokojowy.

Niemcy pragną wrócić do epoki pogańskiej

BERLIN, 1.2. — W sali odczytowej berlińskiej państwowej biblioteki sztuki odbyło się zebranie towarzystwa germańskiej kultury i prehistorji, poświęcone „pogańskoreligijnym prądom czasów dzisiejszych”.

Przemawiał m. in. prof. Wirth, słynny tłumacz t. zw. starofryzyjskiej kroniki Uralinda, stanowiącej swego rodzaju biblię ruchu pangermańskiego, a uznanej przez świat naukowy za fałszyfikat, profesor Bornhausen i dr. Leors. Ten ostatni

mówił o upadku religji światowych i porównał dzisiejszy stan w Niemczech z nastrojami w Japonji w ubiegłym stuleciu, gdy wracał do tytycia z powrotem szynozizm. Niemcy, według referenta, znajdują się dziś w okresie przedreformatorskim, przyozem

„naród niemiecki pragnie pozbyć się chrześcijaństwa, jako obciążonego żydowską umysłowością i nie liczącego się z poczuciem rasowym narodu”.

Zebranie odbyło się pod strasą SS hitlerowców, którzy wszelkich momentów przemocą usuwali z sali

Roosevelt bez zgody narodu ucieka się do rewolucyjnych środków naprawy

LONDYN, 1.2. — Z Nowego Jorku donoszą, że w miejscowości Topeka (Kanzas) wygłosił dłuższe przemówienie ostatni sekretarz skarbu w gabinecie prez. Hoovera, Ogden Mills, który poddał ostrej

krityce program gospodarczy prez. Roosevelta. Ogden Mills oświadczył, że Roosevelt ucieka się do rewolucyjnych środków, nie mając na to zgody narodu. Polityka ta może się okazać fatalna.

Zmniejszono pobory o 7 proc. wszystkim urzędnikom państwowym

Większość urzędników państwowych odeszła wczoraj od okienek kasowych z pensją za luty, uszczuploną o 7 proc., wczoraj bowiem weszła w życie nowa ustawa uposażeniowa. Zmiana ona dotychczasowy sposób obliczenia uposażeń, wprowadzając zamiast punktów, stawki w złotych oraz zastępując dotychczasowe 16 kategorii plac i liczną szereg 12 grupami uposażenia.

znając zasilek wyrównawczy w takiej wysokości, by nowe uposażenie razem z zasilekiem było mniejsze o 7 proc. od dawnego.

Wobec tego, że wymiar emerytalny od dziś obliczany będzie tylko od pensji zasadniczej bez dodatków i zasilku wyrównawczego, oznacza to zmniejszenie wysokości emerytur dla większości urzędników.

Jednocześnie weszły w życie zmiany w ustawie emerytalnej, nowe przepisy emerytalne dla kolejarzy, pragmatyki służbowe dla kolejarzy i pocztowców oraz rozporządzenia o pomocy lekarskiej, ulgach kolejowych itp.

Ulg kolejowych wynoszą 50 proc. taryfy dawnej, t. j. z r. 1933. Wobec obniżenia tej taryfy o 25 proc., ulgi te w stosunku do taryfy nowej wynoszą tylko 33 proc.

Przy przeszerogowaniu wielu urzędników przeszło do niższych grup. Wyrównano im różnicę, przy-

Okrutne wyroki szitleryzowanych sądów

BERLIN, 1.2. (PAT) — Przed sądem nadzwyczajnym w Hamburgu zapadł dziś wyrok w procesie przeciwko 18 komunistom, którzy w lutym ub. r. urządzili zbrojny napad na grupę czelników. Jeden z oskarżonych skazany został na śmierć, 13 zaś na łączną karę 128 lat ciężkiego więzienia.

Romans GRAND-KINO

Mańki Greszynoj

to ostatni sukces sowieckiej produkcji

Film mówiony i śpiewany w jęz. rosyjskim.

Nadpr.: Aktualności krajowe i zagran.

Dzisiaj o godz. 12 i 2-ej PORANKI po cenach popularnych.

Przeciwko ciężkiemu przemysłowi

wystąpił bardzo ostro minister Goebbels

BERLIN, 1.2. (PAT) — Minister Goebbels wygłosił w Pałacu sporto wym mowę, w której w niezwykłej ostrej formie wystąpił przeciwko kołom monarchistycznym, uprawiającym swoją propagandę pod płaszczykiem hitleryzmu.

Ze specjalnym naciskiem zwrócił się dr. Goebbels pod adresem wielkiego przemysłu niemieckiego, oświadczaając, że proklamowanie t. zw. „pokoju gospodarczego” nie

wyklucza głębokich zmian, jakie nastąpią jeszcze w życiu gospodarczym Niemiec. Zmiany te będą bardzo radykalne aczkolwiek rząd nie pozwoli dyktować sobie posunięć przez ulicę.

„Niech obrońcy Kapitołu liberalistyczno - kapitalistycznego będą przekonani — oświadczył Goebbels — że nie oddamy im na pastwę wyzysku robotników”.

W Warszawie donoszą: Wczoraj przed sądem apelacyjnym rozpatrywana była sprawa Koltowski, oskarżonego o usiłowanie zabójstwa dyrektora firmy „Wistula”, p. Raweta.

Dyr. Rawet, napadnięty przez zredukowanego urzędnika, tylko szczęśliwym zbiegiem okoliczności uniknął śmierci, gdyż kula rewolwerowa, trafiając w papierosnicę, zmieniła kierunek, powodując ciężką ranę.

W sądzie okręgowym Kotowski go skazano na 4 lata więzienia. Oskarżony zaapelował i kiedy sąd apelacyjny przedstawił świadectwo, że stan zdrowia dyr. Raweta obecnie się pogorszył wskutek powtarzających się krwoto-

ków, adw. Hofmokl-Ostrowski oświadczył: „Panowie sędziowie! Nawet w dzisiejszych ciężkich czasach ŚWIADCTWO LEKARSKIE JEST JESZCZE NAJTANSZĄ RZECZĄ i każdy może je mieć”.

Adwokat obraża lekarzy

„Świadectwo lekarskie jest jeszcze najtańszą rzeczą”

W Zurychu dokonano zamachu bombowego na mieszkanie działacza socjalistycznego, Jakóba Grana, redaktora pisma „Volksrecht”. Bombę wrzuciono do mieszkania w nocy. Wybuch jej zniszczył umieszkowanie. Ofiar w ludziach nie było.

Słowa te zaprotokulowano, a obecni na sali lekarze płk dr. Nelson i dr. Dreszer, zwrócili się do sądu z prośbą o wydanie im odpisu protokołu, celem doręczenia go izbie lekarskiej dla wyciągnięcia właściwych KONSEKWENCJI ZA OBRAZĘ STANU LEKARSKIEGO.

Po zlikwidowaniu tego incydentu i zakończeniu rozprawy, sąd apelacyjny zatwierdził wyrok sądu okręgowego, skazujący Kotowskiego na 4 lata więzienia

Zamach bombowy w Zurychu

ZURYCH, 1.2. (PAT) — W Zurychu dokonano zamachu bombowego na mieszkanie działacza socjalistycznego, Jakóba Grana, redaktora pisma „Volksrecht”. Bombę wrzuciono do mieszkania w nocy. Wybuch jej zniszczył umieszkowanie. Ofiar w ludziach nie było.

Cuchnące awantury urządzają wyrostki z „Obwiepolu”

Warszawski koresp. „Głosu Porannego” telefonuje: W godzinach wieczornych pojawiły się znowu wczoraj na ul. Marszałkowskiej bandy wyrostków z „Obwiepolu”, które wybijają szyby w niektórych sklepach, rzucając flaszki z cuchnącymi płynami. Natychmiast wysłano na miasto patrol policyjny, które zaprowadziły porządek.

ZGWAŁCONE DUSZE

POWIEŚĆ SENSACYJNO-EROTYCZNA FRANKA ARNAUA

(Ciąg dalszy).

— Tak jest. Ale jeżeli chce się pan czegoś odemnie dowiedzieć, to zwracam panu uwagę, że jestem przyzwyczajony rozmawiać tylko z ludźmi dobrze wychowanymi, którzy umieją zadawać pytania w grzeczny sposób.

Oficer zmieszał się nieco. Łagodniejszym tonem pytał już dalej:

— Pan mówił o aresztowaniu, dokonaniem w pociągu?

— Tak. W Pawłowsku ujęto jakąś francuską parę i zabrano, w przedziale obok nas. I przez tych przeklętych francuzów staliśmy na każdej stacji po pół godziny. Jak się tu nie spóźnić na następny pociąg w tych warunkach!

— Pan chciał dalej do Moskwy?

— Broń Boże, co ja bym w Moskwie robił? Ja chciałem do Rybińska i stamtąd do Kostromy. Kupować bydło i owies dla wojska. Naturalnie kurjer już odszedł, mimo, że kawał drogi przebiegłem jeszcze pieszo! Do diabła z takimi powiadkami!

— Pan sam, przepraszam, że nudzę, widział tę parę francuską?

— Naturalnie! Mówiłem już panu, że siedzieli w przedziale obok nas, jak po nich przyszła policja! Ale proszę pana, niech mi pan powie — co ja mam robić? Czy tu jest gdzieś w pobliżu jakiś porządny zajazd, gdzieby można nieźle przekąsać i wypić.

Policjant pogodził się ze swym losem. Nie mogli mieć do niego pretensji, skoro francuzów aresztowano już w Pawłowsku. Stracił wprawdzie sposobność wyróżnienia się, ale trudno, pal diabli! Ten czło-

wiek spodobał mu się, szczególnie, kiedy wspominał o przekąsce i czemś mokrem. Jechał po zakupy dla wojska, to może być gruba ryba?

— Jeżeli wielmożny pan chce mi zaufać — rzekł bardzo uprzejmie, — to szczęśliwy będę, że będzie mi wolno państwa zaprowadzić do najlepszego lokalu, jaki mamy.

Eberhard podziękował i poszli razem w najlepszej komitywie. Policjant nie zaprowadził ich do hotelu, zapelnionego rzekomo podróżnymi, lecz do zwyčajnego zajazdu, gdzie bywał widocznie stale. Znalazł się tu jednak możliwy pokój dla Mercedes, Eberhard zaś przesiadł do białego rana z policjantem przy butelce wódki. Rozstali się jako para dobrych przyjaciół.

Policjant odprowadził ich jeszcze na dworzec, coraz bardziej rozrzewniony. O ósmej rano pociąg ruszył. Jechali do Rybińska.

— Czy nie uważasz, że toś nam sprzyja — rzekł Eberhard do Mercedes. Gdyby nie ta katastrofa kolejowa, pomyśl, co by się z nami stało! Dzięki nie zrozumieliśmy brakowi kontaktu między poselstwem francuskim, a władzami rosyjskimi, będzie mógł pan Andre Pigeot odgrywać nadal swoją rolę. Ale widocznie wszystko to się łączy z naszym przeznaczeniem; człowiek staje się zahobonny.

— Nie zapominaj, mój drogi! że jeszcze wciąż grozi nam niebezpieczeństwo! A jeżeli nas ktoś zapyta o paszporty? A może państwo Pigeot są już przedmiotem poszukiwań w całej Rosji?

Eberhard potrząsnął głową.

— Wątpię. Tak otwarcie nie wystąpi nasz przyjaciel Miaso-

jedow. Jest zbyt wielkim tchórzem.

I rzeczywiście przybyli do Rybińska bez przeszkód. Pojechali dalej do Jarostawia. Ale zanim ruszyli stamtąd do Moskwy, musieli przeprowadzić gruntowną metamorfozę powierzchowności i tożsamości. Na tę część Rosji wyglądali bowiem zbyt po zachodniemu, zbyt po europejsku. Nawet ich czarne kufry podróżne zwracały powszechną uwagę. U handlarza starzyny, który z pewnością brał ich za parę złodziejską, a ich kufry za łup z kradzieży, przeobraził się Eberhard w drodzy handlu wymiennego w średnio zamożnego mieszczucha rosyjskiego, Mercedes zaś, o ile to było możliwe, w ładną rosjanke z prowincji. Kufry ich ze zbytnią obojętnością pozostały u handlarza, który w ten sposób zrobił doskonały interes i zdawał się wybornie orjentować w całej sytuacji.

— Nie uwierzy pan — mówił do Eberharda, — jaki pan podobny do mego zmarłego siostrzeńca Efraima, a barinia jak mi przypomina jego żonę, Rachelę! Biedny Efraim, on długo przebywał zagranicą i w Petersburgu, rzeknij pan — pokażę panu jego fotografię!

Handlarz wyjął z szuflady paszport, opiewający na imię i nazwisko kupca Efraima Zobelsona; fotografia wykazywała istotnie pewne podobieństwo z rysami hrabiego Eberharda, gdyby go sobie chciał wyobrazić z loczkami nad czołem i wysokiej futrzanej czapce.

— Już on nie potrzebuje paszportu, biedny Efraim! — rzekł handlarz z łezką w oku. — A wdowa po nim, biedna Rachelę może sobie łatwo wyrobić nowy paszport! — rzekł znacząco.

Biedna Rachelę wprawdzie wyglądała troszkę inaczej, aniżeli Mercedes i trzeba było dużo

fantazji, aby znaleźć jakieś podobieństwo, ale fotografia była stara i zniszczona, a paszport na nazwisko kupcowej Rachelę Zobelson był zawsze lepszy od paszportu na nazwisko madame Pigeot. Za dwieście rubli interes został ubity.

Tego samego dnia jeszcze jechał kupiec Zobelson i jego żona Rachelę do Moskwy via Rostow. Jechali w wagonie trzeciej klasy, jak to odpowiadało ich stanowi.

Podróż nie należała do zbyt wielkich przyjemności. Eberhard i Mercedes rzadko pozostawali w przedziale sami. Przedział był brudny i wąski. Mercedes gniołty wysokie buty z cholewami, do których nie była przyzwyczajona, a i Eberhard niezbyt dobrze czuł się w stroju pana Zobelsona. W każdym razie nie byli jednak narażeni na to, że na pierwszym lepszym przystanku przyjdzie po nich policja, która zaaresztuje francuską parę małżeńską.

Na kilka stacji przed Moskwą Eberhard i Mercedes wysiedli z pociągu. Pociąg, którym jechali dotychczas, był dla lekobieźny i zachodziła obawa, że pasażerowie zostaną poddani kontroli przy wjeździe do stolicy. Usiedli na ławce na dworcu ze swoimi pakunkami i czekali na pociąg lokalny, który odjeżdżał do Moskwy.

Nikt się nie zainteresował parą podróżnych. Na dworcu kręcili się przeważnie robotnicy, którzy wyjeżdżali do pracy do Moskwy.

Eberhard doskonale zdawał sobie sprawę z tego, że jego praca w Moskwie była ogromnie utrudniona i że właściwie niema on tam pociągu. Listy polecające, jakie mu dał generał Bobrikow mogły mu tylko właściwie zaszkodzić, a jako Efraim Zobelson nie mógł dotrzeć do sfer wojskowych, na których mu przedewszyst-

kiem zależało, jako na źródle informacji. Chciał się jednak dostać do Moskwy, gdyż spodziewał się znaleźć tam jakąś możliwość wyjazdu do Turcji, względnie Bułgarii czy Grecji.

Gdy tylko przybyli do Moskwy, przedewszystkiem spytali się o Mikołajewską 27.

ROZDZIAŁ XVII.

Mały lokalik piwniczny. W oknie wystawione kiełbasy, sery i inne artykuły żywnościowe. Kilka grubych, pękających flaszek i szereg napisów. Nad oknem i drzwiami duży szyld z napisem „Traktir”, z którego przechodzeń dowiadywał się jeszcze, że jego właściciel zwiase Władimir Sergiejewicz Semionow.

Kiedy Eberhard i Mercedes wstępowali ze kuframi do małego pokoju restauracyjnego, nikogo tam jeszcze nie było. Za czemś, co przypominało ladę sklepową, stał potężny mężczyzna. Gęsta broda nie mogła ukryć szeregu blizn na twarzy. Z pod krzaczystych brwi spoglądały jasne, dziwnie bystre oczy. Był to z pewnością sam Semionow we własnej osobie. Obcierał właśnie ręce w niezbyt czystym ręczniku, przywitał gości głośnym pozdrowieniem i zapytał, co sobie życzą.

— Chętnie zjedlibyśmy śniadanie — odpowiedział Eberhard — przyjechaliśmy dopiero. Czy macie coś ciepłego do picia?

— Śniadań my tu nie wydajemy. Śniadanie może pan dostać o parę domów dalej, w herbaciarni!

Eberhard postawił kufry na jakimś krześle.

— Dziękuję! Właśnie nam się tu bardzo podoba i jeżeli nie ma pan nic przeciwko temu, to tu pozostaniemy. Czy pan jest właścicielem gospody?

— Tak!

D. S. N.

Biuletyn informacyjny Kina „CAPITOL”

Filmy przez nas wyświetlane są wybrane!

Cechuje je wybitna reżyserja!
Oryginalna treść!
Imponująca obsada!

Zdobywać zaufanie publiczności jest naszym obowiązkiem!
Na filmach naszych nikt się nie zawiedzie!
Na najbliższe tygodnie zapowiadamy!

Brat Diabła (Fra Diavolo)

Dennis King, Telma Thood, Laurel i Hardy

Kawalkada

z Clive Brook'em
i Dianą Wynard.

Jej Królewska Mość

LILJAN HARVEY — JOHN BOLES

JENNIE GERHARDT wg. T. Dreisera

(Zauki życia) z SYLVIA SYDNEY

Każdy program uzupełniamy aktualnościami P. A. T. lub rewelacyjnymi dodatkami kreskowymi i kolorowymi.

SŁOŃCE W DOMU



LAMPY LECZNICZE

„VITALUX”

dzięki łagodnemu, prawdziwie słonecznemu działaniu promieni

Zastępuje w zupełności

Naturalną Kapiel Słoneczną

Cudownie działa na leczenie złej przemiany materji

Sprzedaj na raty i za gotówkę

w Sklepie Elektrowni

ul. Piotrkowska 115. Tel. 134-42.

Ceny znacznie niższe.

Ceny znacznie niższe.

SŁOŃCE W DOMU

Wiadomości bieżące

NOCNE DYŻURY APTEK. — Dziś w nocy dyżurują następujące apteki: A. Potasza (Plac Kościelny 10), A. Charemży (Pomorska 12); E. Müllera (Piotrkowska 46); M. Epszajna (Piotrkowska 225); Z. Gorczyckiego (Przejazd 59); G. Antonie wicza (Pabjanicka 50).

POWRÓT GEN. MAŁACHOWSKIEGO. — Dowódcą okręgu korpusu nr. IV, gen. brygady Stanisław Małachowski, powrócił z urlopu wyoczynkowego, który spędził w Zakopanem i w dniu wczorajszym objął urzędowanie w DOK.

90 PROC. PRACOWNIKÓW ZGŁOSZONO DO UBEZPIECZENIA — W dniu wczorajszym upłynął termin prekluzyjny na składanie zgłoszeń do ubezpieczenia. Jak nas informują w łódzkiej ubezpieczalni społecznej w Łodzi zgłoszono na ogół przeszło 90 proc. podlegających obowiązkowi ubezpieczenia pracowników. W tej chwili niewiadomo jeszcze, czy termin na dokonanie pozostałych zgłoszeń zostanie sprostowany.

DEPESE DO IGN. DASZYŃSKIEGO. — Z okazji przypadających imienin b. marszałka sejmu, Ignacego Daszyńskiego, łódzkie stronnictwa socjalistyczne z PPSem na czele wystosowały w dniu wczorajszym do solenizanta gratulacyjne depesze.

UNIwersYTET Społeczny. — W dniu 5 lutego rozpoczyna się drugi kurs na uniwersytecie społecznym (Andrzeja 24). Kurs I cieszył się olbrzymim powodzeniem i zgromadził wielu słuchaczy, tak, że okazała się konieczność uruchomienia jeszcze jednego kursu.

Łódź uczciła imieniny Głowy Państwa, Prezydenta I. Mościckiego

W dniu wczorajszym Łódź obchodziła uroczyste imieniny prezydenta Rzplitej, prof. Ignacego Mościckiego. O godz. 6 rano w koszarach pułków, stacjonowanych w Łodzi odegrano uroczystą pobudkę. W godzinach porannych we wszystkich szkołach powszechnych i średnich odbyły się uroczyste obchody i akademie. O godz. 10 rano odprawione zostało nabożeństwo w katedrze w obecności reprezentantów miejscowych władz administracyjnych, komunalnych, wojskowych etc. Jednocześnie odbyły się nabożeństwa w świątyniach innych wyznań.

W teatrze miejskim odbył się poranek, urządzony przez

wydział oświaty i kultury m. Łodzi dla młodzieży szkół powszechnych i dokształcających. Z przemówieniami okolicznościowymi wystąpili komisarz rządowy, inż. Wojewódzki i kpt. Kowalski.

O godz. 6-ej wiecz. odbyła się uroczysta akademja w sali towarzystwa kredytowego, przy ul. Pomorskiej 21. Po przemówieniu dr. Okrzy-Strzeleckiego nastąpiła część artystyczna.

Oprócz powyższych akademji odbyły się w poszczególnych związkach i organizacjach obchody ku czci dostępnego solenizanta.

M. in. w Związku żydów, u-

czestników walk o niepodległość Polski okolicznościowe przemówienie, poświęcone p. prezydentowi Mościckiemu wygłosił p. Markowski.

Z okazji imienin prezydenta Mościckiego miasto przybrało już onegdaj wieczorem odświętany wygląd. Domy i tramwaje udekorowane zostały chorągiewkami o barwach narodowych gmachy urzędów, koszar i komisariatów były iluminowane. Ulicami miasta przeszły delegacje oddziałów wojskowych i policyjnych, które przy pochodniach odegrały szereg utworów.

Wiele organizacji społecznych wysłało na Zamek depesze hołdownicze i gratulacyjne.



Dwa pożary w cukierni i w fabryce

Straż ogniowa została wczoraj wezwana do dwóch pożarów. Pierwszy pożar wybuchł w godzinach rannych w cukierni Józefa Piłkowskiego na Placu Wolności nr. 4. Ogień powstał wskutek wadliwej budowy kondygnacji i zajęł jedną z belek. Drużyna I oddziału straży, skoszarowana w pobliżu ognia stłumiła niemal w zarodku.

Poraz drugi wezwano straż do fabryki wyrobów włókienniczych S. Barciński i S-ka przy ul. Tylniej 6, gdzie powstał pożar na oddziale szarpalni. Na miejsce przybył III oddział straży, który ogień ugasił. Dzięki szybkiej interwencji pożar nie wyrządził większych szkód, tak że straty są naogół minimalne.

BAL LEKARZY.

Jutro w salach Grand - Cafe odbędzie się niezmiernie ciekawie zapowiadający się bal, urządzony staraniem lekarzy na rzecz TOZ. Zaproszeni goście będą mieli okazję wspaniałej zabawy, sale Grand-Cafe będą ślicznie udekorowane; zupełnie nowe rozmieszczenie stolików pozostawi wiele miejsca do tańca.

Zachodzi poważna obawa, czy sale Grand - Cafe zdołają ponieść wszystkich, pragnących wziąć udział w zabawie. Pozostałe bilety i zaproszenia do nabycia w kancelarii TOZ-u (Cegielińska 14).

Niezmiernie ważne

Jest dostosowanie odpowiednich preparatów kosmetycznych do indywidualnej właściwości cery, jeśli ma być osiągnięty pożądany skutek. Nawet puder musi być odrębny dla tłustej i suchej cery i nie może być uniwersalny. Do tłustej cery nadaje się jedynie D-ra Lustra odświeżający puder higieniczny, zaś do suchej i prawidłowej cery D-ra Lustra puder egzotyczny.

Płacimy 5-tą ratę Pożyczki Narodowej

Ropoczął się okres wpłaty V raty pożyczki narodowej. Okres ten, ze względu na przypadające dziś, 2 lutego święto, oraz w niedzielę w dniu 4 lutego, jest o jeden dzień krótszy. Obejmuje mianowicie jesz-

cze tylko dwa dni: sobotę, oraz po niedzielę tj. 3 i 5 lutego.

W związku z tem należy zaznaczyć, że według tymczasowych obliczeń, ogólna suma subskrypcji osiągnęła nominalnie około 340 milionów zł. Jeśli odliczyć od tego 4 proc., ponieważ kurs emisyjny wynosi 96 za 100 około 0.5 proc. na bonifikaty dla tych, którzy wpłacili całkowitą gotówkę od razu — wypadnie odjąć około 15 milionów złotych. Do skarbu państwa zatem winna wpłynąć suma około 325 milionów złotych.

Dotychczas skarb państwa otrzymał już z wpływów pożyczki narodowej około 201 milionów zł. Suma ta w pierwszej racie, wpłaconej we wrześniu i październiku przyniosła 100 milionów zł., druga rata wraz z opóźnioną subskrypcją, jaka miała miejsce jeszcze w listopadzie, dała 37,5 milionów zł. Tytułem trzeciej raty w ciągu grudnia wpłynęło 31,6 milionów zł., a tytułem czwartej raty w styczniu r. b. również ponad 31 milionów zł.

Raty piąta i szóstą, z których pierwsza piąta jest obecnie do dnia 5 lutego, następna zaś z początkiem marca, winny zatem przynieść około 63 miljon. zł., co czyni razem już z osiągniętymi wpływami ogółem 264 miliony zł.

Pozostałe 61 milj. zł. przypadnie na miesiące od kwietnia do sierpnia, a nawet do września, ponieważ subskrypcja wśród wojska została rozłożona od razu, na dwanaście rat. Miesięczne wpływy z tego źródła winny więc od kwietnia wynosić około 10 milionów zł. miesięcznie, nie uwzględniając drobnego odsetka, jaki przyspaść może na tych subskrybentów, którzy wskutek śmierci czy innych okoliczności przestaną płacić raty.

Młodziacy dezertor z domu rodzicielskiego

Do komendy policji wpłynęło w dniu wczorajszym zameldowanie niejakej Heleny Rabezej, zamieszkałej przy ul. Rzgowskiej. Kobieta ta ze łzami w oczach doniosła policji o tem, że jej dwunastoletni syn, Antoni, uciekł przed kilku dniami z domu i dotychczas nie dał znaku życia.

Dodatki mieszkaniowe dla nauczycieli będą dalej wypłacane

Wobec nieścisłych informacji o dodatku mieszkaniowym dla nauczycieli szkół powszechnych, miarodajne czynniki wyjaśniają, że obowiązek gmin dostarczania mieszkań nauczycielom publicznych szkół powszechnych, względnie wypłacania im dodatku mieszkaniowego w razie niedostarczenia mieszkań, wynika z postanowień ustawy z 1922 r. o zakładaniu i utrzymywaniu pu-

blicznych szkół powszechnych, sześcioletniej w 1930 r. Ponieważ nowa ustawa uposażeniowa nie reguluje sprawy dodatku mieszkaniowego dla nauczycieli, przeto ustawa z 1922 r. obowiązuje w dalszym ciągu i jeśli nauczyciel szkoły powszechnej nie otrzymał mieszkania, dostawać będzie nadal dodatek mieszkaniowy w dotychczasowej wysokości.

Darmo porady i leki

Rodziny inwalidów zwolnione od dopłat w ubezpieczalni

Jak wiadom, z dniem 30 stycznia r. b. weszło w życie rozporządzenie ministra opieki społecznej w sprawie zmiany rozporządzenia z dnia 28 grudnia 1933 r. o dopłatach za porady lekarskie, środki lecznicze, pomocnicze i zabiegi lecznicze w ubezpieczalniach społecznych.

Rozporządzenie ustala jeszcze jedną kategorię osób, które zwolnione zostają od dopłat za porady i leki w ubezpieczalniach społecznych. Dotyczy to mianowicie członków rodzin

inwalidów wojennych, ubezpieczonych na podstawie art. 48 ustawy o zaopatrzeniu inwalidzkim

Dr. med. H. Różaner powrócił Narutowicza 9, II piętro Tel. 128-98 Choroby weneryczne, moczopłciowe i skórne przyjmuje od 8-10 rano i 5-8 pop. w niedz. i święta od 10-1 po poł.

SAFESY
Banku Handlowym w Łodzi
Spółka Akcyjna Al. Kościuszki 15
są jeszcze do wynajęcia od zł. 4.— miesięcznie.

Dr. Bogusławski zostaje w Łodzi
Zastępcą naczelnego lekarza w ubezpieczalni został dr. Ryder

Ze źródeł miarodajnych dowiadujemy się, że w związku z ostatnimi zmianami, jakie zaszły na terenie ubezpieczalni społecznej w Łodzi, na stanowisko naczelnego lekarza ubezpieczalni powołany został, jak donosiliśmy, dr. Kunicki, z Krakowa, który w swoim czasie łącznie z innymi lekarzami delegowanymi przez ministra opieki społecznej przeprowadzał generalną lustrację lecznictwa w b. kasie chorych m. Łodzi.

zastępca, dr. Maczewski, a na stanowisko zastępcy naczelnego lekarza ubezpieczalni powołany został dr. Karol Ryder.

Obecnie dr. Ryder przeprowadza badania, po których z chwilą objęcia urzędowania przez dr. Kunickiego spodziewane są dalsze zmiany na tak zwanych punktach i obwodach lekarskich.

Pozatem dowiadujemy się, że o ile chodzi o osobę dr. Bogusławskiego nie zostaje on przydzielony do Torunia, lecz pozostaje w Łodzi, gdzie zamierza pracować prywatnie.

PALACE
Dziś poraz ostatni!
Dziś początek o godz. 12-ej.
Zaledwie wczoraj...
W roli gł. uroczą MARGARET SULLIVAN; partnerem jej niezrównany JOHN BOLES
NADPROGRAM: Najnowszy tygodnik dźwiękowy FOXA

Wkrótce w kinie „ROXY”
ulubieniec Łodzi
HENRI GARAT
we wspaniałej komedji francuskiej p. t.
„Za dwa pocałunki”

Tomaszów

IMIENINY PREZ. MOŚCICKIEGO.

W dniu wczorajszym z okazji imienin prezydenta Mościckiego odbyło się w kościele parafialnym nabożeństwo, na którym obecna była młodzież szkolna szkół powszechnych i średnich, delegacje związków zawodowych i społecznych organizacji. Po nabożeństwie delegacja miejska z komisarzem Rychnickim i mec. Grygosińskim na czele udała się do Spawy celem złożenia życzeń p. prezydentowi. W Spawie w kaplicy na nabożeństwie obecna była pani prezydentowa Mościcka. Delegacja złożyła adres hołdowniczy oraz wpisała się do księgi audjencjonalnej.

ZEBRANIE LOPP.

W dniu 11 lutego w lokalu BBWR odbędzie się walne zebranie koła LOPP związku podoficerów rezerwy.

W dniu 2 lutego r.b. przy ulicy Prezydenta Mościckiego 2 (Antenlego 13) nastąpi otwarcie jedynej w Tomaszowie luksusowo urządzonej

„Café Roma”
Pierwszorzędne wyroby cukiernicze Dancelng. Doborowy zespół muzyczny. Sala bilardowa. Ssanowna Publiczność na otwarcie zaprasza i łaskawym względem poleca się
Marjan Grzesińskiowski.

KOMBATANCJI — ŻYDZI ORGANIZUJĄ SIĘ.

Główny Zarząd Związku Żydów Uczestników Walk o Niepodległość Polski w Warszawie, zwrócił się do dyr. H. Landsberga o utworzenie w Tomaszowie na pow. brzeziński oddziału wymienionego związku. Zebranie organizacyjne osób biorących udział w walkach o niepodległość Polski, odbyło się 27 bieżącej miesiąca w gmachu ratusza. Zebranie zagał p. Henryk Landsberg, proponując na przewodniczącego d-ra Fabjana Warzawskiego, który zaprosił na asesorów pp. H. Landsberga, kawalera „Virtuti Militari”, d-ra Messnera i Pinkowskiego, zaś na sekretarza p. Szapszowicza. Pan Landsberg odczytał statut, deklarację ideową oraz obszerne okolicznościowe przemówienie wygłoszone przez d-ra Zmigrzydę — Konopkę na zjeździe związku w Warszawie, poczem w treściwym przemówieniu, podkreślając, iż jest to jedyny związek żydowski należący do Federacji Polskiego Związku Obróńców Ojczyzny, dobitnie zreferował znaczenie, formę prawną i cele związku.

Następnie p. Szapszowicz wniósł rezolucję następującej treści: „Zebrani w dniu 27 stycznia 1934 r. żydzi - uczestnicy walk o niepodległość Polski, z zadowoleniem witają inicjatywę utworzenia oddziału związku w Tomaszowie i po zapoznaniu się ze statutem wyrażają gotowość należenia i zastosowania się do programu i ideologii związku”. Rezolucja przez zebranych w całości została przyjęta. Wybrano do komitetu 11 osób i postanowiono przeprowadzić rejestrację tomaszowian - uczestników walk o niepodległość Polski w ciągu 2 tygodni, która rozpocznie się 2 lutego r. b. i odbywać się będzie w ratuszu, w poniedziałki, środy i soboty w godzinach od 13 do 20.

Starostwo Grodzkie Łódzkie podaje do publicznej wiadomości, że wszyscy lekarze-dentyści, na podstawie rozporządzenia Prezydenta Rzeczypospolitej Polskiej z dnia 10. VI. 1927 r. o wykonywaniu praktyki dentystrycznej (Dz. Ust. z dnia 16 I. 1934 r. Nr. 4, pos. 32) obowiązani są:

- 1) dokładnie zapoznać się ze wspomnianą wyżej ustawą i ściśle do niej stosować;
- 2) zgłosić się osobiście ze wszystkimi dokumentami osobistymi do dnia 28. II. r. b. do Starostwa Grodzkiego Łódzkiego (ul. Kilińskiego 152, pokój Nr. 7, codziennie, prócz świąt, w godzinach od 10—14-ej, a w soboty do 13-ej) do rejestracji (z terenu m. Łodzi) bez względu na to, czy już rejestrowali się, czy też nie;
- 3) po dokonaniu rejestracji, w myśl art. 1, 2 i 5 wymienionego rozporządzenia, każdorazowo wskazywać Starostwu miejsce stałego wykonywania praktyki oraz donieść pisemnie o każdorazowej zmianie adresu i zaniechaniu praktyki.

O śmierci lekarza-dentyisty świadomość Starostwo powinna rodzina względnie prowadzący meldunki domu, w którym ostatnio lekarz-dentyista zamieszkiwał lub wykonywał praktykę.

Za niestosowanie się do powyższego, winni, na mocy art. 27 wspomnianego rozporządzenia, będą karani aresztem do 6 tygodni i grzywną do 500 zł. lub jedną z tych kar, o ile dany czyn nie ulega karze surowszej.

Zapomogi inwalidzkie i pośmiertne Zgłoszenia już przyjmuje i rozpatruje ubezpieczalnia społeczna

Ze względu na olbrzymie zainteresowanie, jakie wzbudziła w szerokich sferach ubezpieczonych i pracodawców nowa ustawa scaleniowa i zmiany, jakie wprowadza ona do ubezpieczeń, a szczególnie wprowadzone na jej podstawie po. az pierwszy w Polsce, ubezpieczenie emerytalne robotników, zwróciliśmy się do dyrektora ubezpieczalni społecznej, p. Dworskiego, z prośbą o garść informacji, dotyczących świadczeń, jakie już w chwili obecnej daje nowa ustawa. W kwestji tej dyrektor ubezpieczalni społecznej powiedział nam co następuje:

— Z pośród świadczeń, przewidzianych w ustawie, najbardziej aktualne są zaopatrzenia inwalidzkie i za pomogi pośmiertne, gdyż o te świadczenia mogą robotnicy, odpowiadający warunkom ustawowym,

ubiegać się już od 1 stycznia 1934 roku bez t. zw. okresu wyczekiwania.

Do zaopatrzenia inwalidzkiego, wynoszącego zł. 20 miesięcznie, ma prawo każdy robotnik, który w dniu 1 stycznia ukończył 65 rok życia (t. j. urodził się przed 1 stycznia 1869 roku), posiada obywatelstwo polskie, niema niezbędnych środków utrzymania, a w ciągu ostatnich 14 lat przed 1 stycznia 1934 r.) a więc

od 1 stycznia 1920 roku do 31 grudnia 1933) przynajmniej 4 lata pracował

w charakterze pracownika fizycznego. Prawo to mają więc osoby, które nie były jeszcze zgłoszone do emerytalnego ubezpieczenia robotniczego.

Wyjaśnić także pragnę kontynuuje dyr. Dworski, że jeżeli chodzi o brak niezbędnych środków utrzymania, to pozostawanie na t. zw. „łaskawym chlebie” u dzieci, dalszej rodziny, lub osób trzecich, oraz korzystanie z opieki społecznej, lub dobroczynności, nie będzie uważane za posiadanie niezbędnych środków utrzymania,

czyli nie będzie stanowiło przeszkody do starania się o zaopatrzenie emerytalne (inwalidzkie).

Zgłoszenia pisemne, lub ustne, o zaopatrzenie inwalidzkie robotnicze są już przyjmowane w biurze centralnym ubezpieczalni, oraz w jej biurach na terenie ubezpieczalni w Zgierz, Konstantynowie, Rudzie Pabjanickiej, Tuszninie i Aleksandrowie.

Osoba, zgłaszająca rozszerzenie obywatelstwa polskiego, zaświadczenie b. pracodawców, stwierdzające, że w ciągu ostatnich 14 lat pozostawała przynajmniej przez 4 lata w zatrudnieniu, oraz zaświadczenie zarządu miejskiego (magistra-

tu), lub zarządu gminy, względnie starostwa.

Zaświadczenia wydawane są przez wspomniane urzędy bezpłatnie.

Jeżeli ubiegający się o zaopatrzenie nie może z ważnych przyczyn złożyć narazie metryki, przyjmowane będą do rozpatrzenia inne wiarygodne dokumenty, stwierdzające wiek

starającego się o zaopatrzenie. Poświadczenia obywatelstwa wydają starostwa, przyczem osoby, nie posiadające środków do życia, poświadczenia takie otrzymują bezpłatnie.

Wyplaty zaopatrzenia inwalidzkiego dokonywać będzie zakład ubezpieczenia emerytalnego robotników w Warszawie i tylko za pośrednictwem PKO.

Korzystajcie z safesów,

gdyż jest to najpewniejsze miejsce przechowywania Waszego majątku

Kradzież prądu

pociąga za sobą surowe kary

Podczas przeprowadzania rewizji instalacji w domu, przy ul. Zagajnikowej 16, pracownicy Elektrowni stwierdzili, że właściciel powyższej nieruchomości Abram Kutner oraz Chaim Goldberg korzystają z prądu bez wiedzy i zgody Elektrowni.

O powyższem zawiadomiono 5 komisariat policji celem prze-

prowadzenia dochodzenia, w wyniku którego Abram Kutner i Chaim Goldberg postawieni zostali w stan oskarżenia.

Na przewodzie sądowym winna oskarżonych została całkowicie udowodniona, wobec czego sąd grodzki skazał ich na 3 miesiące aresztu z zawieszaniem wykonania kary na przeciąg 2-eh lat.

Co usłyszymy dziś przez radio?

9.20 Muzyka z płyt.
10.00 Transmisja nabożeństwa i muzyka religijna z płyt.
12.15 Poranek muzyczny z filharmonji warszawskiej. Orkiestra filharmoniczna i Lily Herts (fortepian).
14.00 Feljton red. Czesława Gumkowskiego pt. „Na horyzoncie łódzkim”.
14.15 Muzyka ludowa z płyt.
14.35 Recital śpiewaczy Heleny Korffówny.
15.30 Orkiestra salonowa.
16.00 Program dla dzieci.
16.30 Kwadrans sławnych artystów. — Titta Ruffo — baryton (płyty).
16.45 Recytacje poezji.
17.00 Odczyt pt. „Z podróży do Katalonji”.
17.15 Koncert z filharmonji warszawskiej.
18.00 Słuchowisko pt. „Magja” — Gilberta Keita Chestertona.
18.40 Muzyka z płyt pt. „Posuchające dzieci”.
19.00 Skrzynka pocztowa łódzka — omówi red. Jan Piotrowski.
20.00 Pogadanka muzyczna — wygl. Mateusz Gliński.
20.15 Koncert symfoniczny z filharmonji warszawskiej. Wykonawcy: orkiestra pod dyr. Willy Ferro i Anna Marja Gugliemetti (sopran). (2 preludja Bacha, Concerto grosso Vivaldi'ego, Partita Petrasi'ego, „Romeo i Julja” Zandonai

i Bolero Ravela).
22.40 Wiadomości sportowe.
22.50 Muzyka taneczna z kawiarni „Adria”. W przerwie wiadomości i komunikaty.

AUDYCJE ZAGRANICZNE
Heilsberg (291)
21.10 Symfonia V E-moll Czajkowskiego.
Langenberg (456)
00.00 Symfonia V E-moll Czajkowskiego.

Poste Parisen (312)
21.10 Koncert (Symfonia IV Beethovena, „Bitwa” Liszta, Trzy kubanki tańca Caturby).
Londyn (342)
22.00 Recital Lamonda (Fortepian) i Flescha (skrzypce). W programie: Chaconne Bacha, Sonata fortepianowa „Les Adieux” Beethovena i Fantazja C-dur Szuberta.

Mediolan (368)
21.00 Koncert (Uwertura „Grotta Fingaja” Mendelssoheha, Koncert skrzypcowy D-dur Brahmsa w wyk. Arany'ego, Warjacje Bacha, „Wyzwolenie” Francka).

Oslo (1186)
20.00 Koncert (Uwertura „Wolny strzelec” Webera, Koncert wiolonczelowy Schumanna, Symfonia f-moll Czajkowskiego).

Jednorazowe zapomogi pośmiertne

przysługują rodzinom, pozostałym po zmarłych osobach ubezpieczonych, lub pobierających rentę inwalidzką. Należy tu podkreślić, iż renty inwalidzkiej nie trzeba identyfikować z zaopatrzeniem inwalidzkim, wypłacanem w wysokości 20 zł. miesięcznie.

Uprawnienie do zapomogi pośmiertnej — wyjaśnia dalej nasz rozmówca — powstaje z dniem śmierci ubezpieczonego i istnieje nawet wtedy, gdy zmarły posiadał zaledwie jeden tydzień składkowy,

zaliczony do ubezpieczenia w myśl przepisów. Zapomoga pośmiertna jest równa co do wysokości ostatniemu miesięcznemu zarobkowi, na podstawie którego zmarły był ubezpieczony —

Najniższa zapomoga pośmiertna wynosi 75 zł.

Prawo do tej zapomogi przędawnia się po upływie roku od chwili śmierci osoby ubezpieczonej.

Kolejność członków rodziny, uprawnionych do zapomogi pośmiertnej, uregulowana na zasadzie pierwszeństwa, jest następująca: wdowa, lub wdowiec, dzieci zmarłego, wnukowie, którzy pozostawiali na wyłącznym utrzymaniu zmarłego i rodzeństwo zmarłego. Zapomoga pośmiertna przyznawana jest niezależnie od zasiłku pogrzebowego, należącego się a ubezpieczalni na podstawie ubezpieczenia na wypadek choroby. Przy zgłaszaniu się po zapomogę pośmiertną należy przedstawić urzędowy akt zgonu ubezpieczonego, dokumenty stanu cywilnego, stwierdzające stosunek pokrewieństwa i dowód, atwierdzający, kto był na utrzymaniu zmarłego.

W zakresie tych dwóch rodzajów świadczeń (zaopatrzenia inwalidzkiego i zapomogi pośmiertnej)

ubezpieczalnia łódzka przystąpiła już do rozpatrzenia pierwszej serii zgłoszeń, jakie wpłynęły w ciągu stycznia.

Pod koniec rozmówcy nasz podkreśla, że wspomniane wyżej świadczenia są poważną zdobyczą społeczną, z której będą mogli korzystać stale stęranii pracą i wiekiem robotnicy. (V)

BILETY ULGOWE.

Oddz. teatr.-art. przy stow. Kultur - liga urzędza: W niedzielę dnia 4 lutego r. b. o 10.30 rano w Grand - Kinie ulgowy seans filmu p. t. „Romans Manki Greszynof” (prod. Sowkina — Moskwa). Bilety w cenie 50 i 70 gr. w stow. Klutur-liga (Zachodnia 68). Pozaom bilety ulgowe po cenach zniżonych na wszystkie przedstawienia w teatrze miejskim i do kin na wszystkie seanse.

W piątek, w sobotę i niedzielę, dn. 2, 3 i 4 b. m. o godz. 16-ej zbiorowa zwiedzanie wystawy obrazów sowieckiej i polskiej sztuki w I. P. S., w sobotę, dn. 3 b. m. o 10 rano wycieczka do fabryki Ejtingona (automaty). Zbiórka na wycieczki oraz bilety ulgowe, zapisy, informacje w sekretarjacie Kultur - lige (Zachodnia 68, front, parter), od godz. 10 do 10 wiecz. bez przerwy. Tel. 191.15.

Po „Paradzie Miłości” największy przebój!
Maurice Chevalier



w najoryginalniejszej komedji muzycznej
?? wkrótce w Grand-Kinie ??

Obligacje miejskie 1915-21 płatne!

Układ pojednawczy pomiędzy magistratem m. Łodzi i posiadaczami zatwierdzony przez ministerstwo skarbu

Zaległe procenty włączone zostają do kapitału

Od dłuższego już czasu toczyły się pertraktacje pomiędzy zarządem m. Łodzi, a posiadaczami świadectw i obligacji miejskich pożyczek, zaciągniętych w latach 1915—1921 w sprawie układu pojednawczego, dotyczącego

KONWERSJI I OPLACANIA ZALEGŁYCH PROCENTÓW.

Obligacje powyższe, zgodnie z lex zoll podlegają waloryzacji w wysokości 25 proc. faktycznej wartości marek niemieckich, rubli i marek polskich, w których były zaciągane i winny były być oprocentowane w wysokości 6 proc. rocznie od dnia 1 lipca 1925 r.

Pożyczki powyższe zaciągane przez okupacyjny zarząd miasta w latach 1915-1918 miały charakter przymusowy,

„BIAŁE TYGODNIE” KONSUMU
W roku 1930 istniejący przy fabryce „Widzewskiej Manufaktury” sklep fabryczny został przekształcony na dom towarowy.

„Konsum” jako dom towarowy znalazł się w wyjątkowo szczęśliwym położeniu, gdyż posiada bezpośrednio oparcie o fabrykę wyrobów włókienniczych, ma do dyspozycji własny gmach, dzięki czemu wszystkie towary „Konsumu” obciążone są minimalnym dodatkiem na koszty ogólne.

Tem właśnie tłumaczy się fakt, dlaczego „Konsum” nie przenosił się do centrum miasta, gdyż wówczas straciłby w pewnej mierze ów magnes ściągający klientelę ze wszystkich zakątków, jakim jest taniość cen.

Łódź, odczuwała już od dawna potrzebę prawdziwego domu towarowego w europejskim stylu, nie też dziwnego, że „Konsum” stał się w krótkim czasie najpopularniejszą placówką handlową, gdzie klienci uskuteczniają zakupy od kilku groszy do kilkuset złotych.

Dowodem wzrastającej popularności „Konsumu” jest wzrost ilości odwiedzin klientów, która w roku 1932 wyniosła 89.644, zaś w roku 1933 już osiągnęła imponującej cyfry 494.385.

Ulegając życzeniom prowincjonalnej klienteli „Konsum” założył „Dział rozsyłkowy”, który obsługuje dzisiaj niemal każdy najdalszy zakątek Polski. Dla orientacji nad mieniami, że dotąd Dział rozsyłkowy wysyła towary do 2286 różnych miejscowości w Polsce.

Taniość cen i sprężysta obsługa „Konsumu” zwróciła na placówkę tę uwagę przedstawicielstwa handlowego ZSSR, które udzieliło „Konsumowi” koncesji na wysyłkę paczek do Rosji. Wzrastające z każdym dniem obroty tego działu, oraz napływające codziennie listy dziękczynne od odbiorców w Rosji dowodzą jego użyteczności.

Wśród licznych towarów „Konsumu” na szczególne wyróżnienie zasługują bielizna damska, męska i dziecienna, jak również pościelowa i stołowa, której zaletami są — oprócz niezwykłej taniości, eleganckie wykonanie.

Również nowozałożony dział sprzętów i naczyń gospodarczych własnej fabrykacji znalazły żywy oddźwięk wśród klientów „Konsumu” zarówno z powodu doskonałego gatunku, jak i rekordowo niskich cen.

Dorocznym zwyczajem urzędu „Konsum” swe „Białe tygodnie”, będące zarówno wielkim targowiskiem jak i miłym miejscem spotkań wszystkich łódzkich pań do

bowiem władze wyznaczały wysokość sum, jakie poszczególni obywatele mieli wpłacać, natomiast pożyczki, zaciągane w roku 1919 miały charakter normalny.

Prace nad ustaleniem planu konwersyjnego trwały dwa lata przy udziale kuratora obligacji, mianowanego przez ministerstwo skarbu. Plan ten w roku 1928 został zatwierdzony przez radę miejską, jednakże nie został zaakceptowany przez ministerstwo skarbu.

Sprawa jednakże posunęła się o tyle naprzód, iż do budżetu miejskiego na rok 1930-31 została wstawiona kwota złot. 600.000 na częściowe opłacenie zaległych procentów.

Wobec niezatwierdzenia planu konwersyjnego przez ministerstwo skarbu — pozycja ta z budżetu została skreślona.

Zorganizowany przez posiadaczy obligacji związek prowadził stale energiczną akcję interwencyjną, celem ruszenia tej sprawy z martwego punktu. W wyniku długotrwałych pertraktacji

Sala Filharmonji

Tel. 213-84

Król tenorów

PAOLO MARION

pierwszy tenor opery La Scala w Medjolanie
przyjeżdża wkrótce do Łodzi

Teatr i muzyka

TEATR MIEJSKI

Dziś o godz. 4-ej „Gwiazdor i kinomania”.

Dziś wiecz. oraz codziennie „Ivar Kreuger”.

W sobotę o godz. 4-ej pełna dyskretnego humoru, poezji i sentymentu komedia J. Szaniawskiego: „Zeglarski”.

W niedzielę o 12-ej bajka rewija „Czarodziejskie drzewko”.

TEATR POPULARNY

Dziś o godz. 4.15 i 8.15 wiecz. operetka w 3 aktach p. t. „Hotel Imperjal”.

TEATR W SALI GEYERA

Dziś o godz. 4.30 i 8.30 wiecz. premiera lekkiej komedji „Tak się zdobywa miliony”.

DZISIEJSZE KONCERTY

Dzisiaj o godz. 17.15 transmitowany będzie przez rozgłośnię Polskiego Radja koncert muzyki i pieśni polskiej ku czci imienia Pana Prezydenta Rzeczypospolitej, zorganizowany pod protektoratem Pana prezesa rady ministrów przez okręg stołeczny związku strzeleckiego. W koncercie udział weźmie: orkiestra policji państwowej, chór związku strzeleckiego pod dyktandem M. Mierzejewskiego, chór dziecięcy rady szkolnej m. st. Warszawy

osiągnięto porozumienie na następujących warunkach:

Posiadaczom świadectw tymczasowych w rublach i markach, wydanych przez władze okupacyjne w latach 1915-18 oraz obligacji w markach polskich, wydanych w latach 1919—1921 - wydane zostaną nowe obligacje po kursie ustalonym w planie konwersyjnym,

zatwierdzonym przez radę miejską, z tem, że zaległe odsetki za okres od 1 lipca 1925 roku do 1 lipca 1934 roku włączone zostaną do kapitału obligacyjnego bez zaliczenia procentów od procentów.

Wysokość tej konwersji jest następująca:

Za obligacje I emisji za 1000 mrk. - 207 zł.

Za obligacje II emisji, za 1000 mrk. - 166 zł.

Za obligacje III emisji - 33 złote.

Za obligacje IV emisji - 1,25 złot.

Obligacje rublowe oprocentowane będą w stosunku 5 proc. rocznie,

natomiast obligacje w markach w stosunku 6 proc. rocznie.

Okres amortyzacji

trwać będzie lat 30,

jednakże pierwsze losowanie amortyzacyjne odbędzie się dopiero 15 grudnia 1937 roku, tak że okres lat 1935 - 1938 będzie okresem karencyjnym.

W ten sposób rocznie wylosowanych będzie od roku 1937 do roku 1964 około 3,7 PROC. OGÓLNEJ LICZBY OBLIGACJI.

Pierwsza wypłata procentów uskuteczniowana będzie w dniu 10 stycznia 1935 roku, do którego to czasu uskutecz-

wy pod dyr. prof. T. Mayznera oraz dwójce wybitnych salistów — Irena-Dubiska i Bolesław Woytowicz.

W koncercie symfonicznym, transmitowanym z filharmonji warszawskiej dzisiaj o godz. 22.15 wozną udział dwie wybitne siły artystyczne: kapelmistrz włoski — Willy Ferrere i jeden z najlepszych tenorów polskich — Józef Woliński. W programie orkiestrowym Wagner, Brahms i Cl. Debussy. W repertuarze solisty arja Verdiego, Ponchielliego i Bizeta oraz pieśni Niewiadomskiego, Respighiego, Denza i Paderewskiego. (r)

KONCERTY RADJOWE

Marysia! To popularne w całym świecie imię zostało utrwalone w szeregu utworów muzycznych; Mary, Marie, Marysia, Maniuta — to często spotykane tytuły piosenek i tańców, jakie popłyną dziś w dniu imienia Marysi o godz. 19.35

Wprowadzie muzyka z płyt jaką nada radio dziś o godz. 18.40 jest przeznaczona dla dzieci, ale mogą jej posłuchać i starsze dzieci do lat... 85. Na falach radiowych popłyną wesołe walczyki, miłe obrazki muzyczne, jak „Kuchnia w lesie” oraz bajeczki w wykonaniu popularnego „wujaszka” Ładosza.

niona zostanie wymiana obligacji.

Układ powyższy przedstawiony został ministerstwu skarbu, które wyraziło nań swą warunkową zgodę — uzależniając ostateczną akceptację od wyrażenia rejenttalnej zgody przez posiadaczy większości (51 proc.) obligacji i świadectw.

W związku z powyższym jeden z banków łódzkich rozpoczął już w bieżącym tygodniu przyjmowanie od posiadaczy obligacji do depozytu z tem, że bank ten wyrazi w imieniu posiadaczy zdeponowanych u niego, obligacji rejenttalną zgodę

na wyżej wymienione warunki układu, a następnie przeprowadzi odnośne formalności konwersyjne.

Techniczne szczegóły konwersji, a mianowicie wysokość nominalna nowych obligacji, sprawa uregulowania drobnych kwot itd. — zdecydowane zostaną po ostatecznym wyrażeniu zgody na warunki konwersyjne przez ministerstwo skarbu.

Ogólne zadłużenie miasta z tytułu obligacji, przerachowanych na podstawie planu kon-

CASINO

Drugi tydzień Rekordowego powodzenia

Przygoda na Lido

(Abenteuer am Lido)

obsada

Alfred Piccaver
Szöke Szakall
Nora Gregor.

Do godz. 6.30 ceny „zniżone”.
Dziś pocz. o godz. 12-ej

BILETY ULGOWE

Komisja kult. - oświatowa przy bibliotece im. Borochowa (Al. Kościuszki 9, tel. 191-50) wydaje bilety ulgowe do teatru Miejskiego na wszystkie dni.

Bilety ulgowe do kin (Castro, Grand Kino, Roxy i in.) stale ważne.

Sekretariat czynny jest codziennie od godz. 10 rano do 2 pop. i od 4 do 10 wiecz.

AKADEMICKI WIECZÓR TOWARZYSKI

W sobotę, dnia 10 lutego o godzinie 10 wieczór spotkamy się w Białej sali hotelu Manteuffla na akademickim wieczorze towarzyskim urządzonego staraniem Samopomocy Bratniej studentów Wolnej Wszechnicy w Łodzi. Liczne atrakcje i konkursy. Wstęp wyłącznie za zaproszeniami.

Choroby płuc i oskrzeli wyczerpują organizm i utrudniają walkę o byt. Sok czosnku usuwa uporczywy kaszel, umożliwia spokojny sen, przywraca zdolność do pracy. Oryginalny z marką F. F. wyrobu Apteki Mazowieckiej Doktora Sklepińskiego, Warszawa, Mazowiecka 10 — Broszury o kuracji czosnkowej wysyła w Łodzi bezpłatnie Apteka Bojariski i Schetz, Przejazd 19.

wersyjnego ustalonego przez radę miejską, wraz z zaległymi procentami od 1 lipca 1925 roku wynosi

OKOŁO 6 MILJONÓW ZŁ.
tak, że wypłata procentów wyniesie półrocznie około 130.000 złotych, zaś amortyzacja obejmowałaby rocznie obligacje wartości 225 tys. złotych.

ogólne więc obciążenie miasta z tytułu oprocentowania i amortyzacji wyniesie w roku 1938 — 485 tys. zł., zmniejszając się corocznie wobec wylosowywania obligacji o kwotę 11.000 złotych.

Konwersja tych obligacji posiadać będzie doniosłe znaczenie dla posiadaczy tychże, bowiem dotychczasowe obligacje były papierem martwym, nie przedstawiającym płynnej wartości.

CAPITOL

Dziś i dni następnych!

Niezapomniany
Król Żebraków

Dennis King

czaruje i zachwyca swym potężnym głosem w arcydziele romantyzmu, pięknych melodii i humoru p. t.

Brat Djabła

(Fra Diavolo) — reż. Hal Roah

W dalszych rolach głównych: uroczą i powabną

THELMA THOOD

oraz niezrównana para komików

LAUREL i HARDY

Nadprogram: Dźwiękowy dodatek i aktualności z kraju!

„Na horyzoncie łódzkim”

Dzisiaj mija rok od chwili wprowadzenia przez rozgłośnię łódzką audycji lokalnych.

Równo rok temu red. Cz. Gumkowski wygłosił pierwszy aktualny feljton p. t. „Na horyzoncie łódzkim”. Później regularnie co miesiąc prelegent w swoich dwunastu feljtonach poruszał szereg aktualnych zagadnień lokalnych, nawiązując ścisły kontakt między radiostuchaczami, a rozgłośnią.

Dzisiaj o godz. 14-ej red. Gumkowski w swoim trzynastym jubileuszowym feljtonie — będzie wspomnienia o swym pierwszym występie przed mikrofonem. (r)

Czterodniowa wycieczka wielkanocna do Danji

od 31 marca do 4 kwietnia b. r. okrętem „POLASKI” — Ceny od 100 złotych

Sprzedaż biletów w Linji Gdynia Ameryka w Warszawie, ul. Marszałkowska 116.

• Bez paszportów zagranicznych i wiz

Bksperymenty naukowe radjostacji watykańskiej

Radjostacja watykańska rozpoczęła przy pomocy radjostacji Amalgamated Wireless Australasia w Sydney eksperymenty naukowe, celem dokładnego obliczenia czasu zużywanego przez fale radiowe pomiędzy Watykanem a Sydney w Australji. Rezultaty tych eksperymentów będą niebawem ogłoszone (r)

Znowu redukcja płac wskutek potrącenia składek pracown. miejskim

W dniu wczorajszym nadszedł do Łodzi okólnik w sprawie składek ubezpieczeniowych na wypadek choroby od pracowników samorządowych. W myśl tego okólnika władze miejskie, począwszy od dnia 1 lutego r. b. mają potrącać składki na ubezpieczenie chorobowe z po-

borów, pobieranych przez urzędników komunalnych. Dotychczas składek tych nie potrącano pracownikom komunalnym, a płacił je w całości zarząd m. Łodzi. Tak więc, wobec wprowadzenia tej zmiany, płace pracowników miejskich zostały zredukowane o kilka procent.

Po krótkich lecz ciężkich cierpieniach zmarł przeżywszy lat 26 nasz najukochańszy

b. p. PAWEŁ FEIN

Pogrzeb odbył się w dniu wczorajszym, o czym zawiadamiają pozostali w nieutulonym żalu

Rodzice, siostra i bracia

Drogiemu Koledze Józefowi Litwinowi z powodu śmierci

b. p. MATKI JEGO

wyrazy szczerzego współczucia składa

Zarząd Stowarzyszenia
Applikantów Sądowych i Adwokackich w Łodzi

Echa tragedji w Radogoszczu Kolejarz Mierzwiak i jego żona zmarli.—Słaba nadzieja utrzymania przy życiu Grabowskiego

W dniu wczorajszym, ze względu na późniejszą porę, pokrótce tylko donosiliśmy o strasnej tragedji, jaką rozegrała się przy ul. Bema 2, w Radogoszczu.

Wedle zebranych przez nas szczegółów straszne to zajście miało przebieg następujący.

Przed kilkunastu laty córka dozorey domu przy ul. Piłsudskiego 14, wyszła za mąż za Józefa Mierzwiaka, palacza kolejowego. Małżeństwo zamieszkało przy ul. Zakątnej 51.

Już w pierwszym okresie pożycia małżeńskiego między Mierzwiakiem a żoną wynikały ciągle niesnaski i kłótnie, gdyż młody małżonek stałe zdradzał żonę, przy czem urządził w mieszkaniu stale libacje.

Przed kilku tygodniami Mierzwiakowa poznała urzędnika tramwajowego, Stanisława Grabowskiego (Składowa 36).

Grabowski, dowiedziawszy się o tragedji, jaką przeżywa Mierzwiakowa, zaproponował jej opuszczenie męża i zamieszkanie z nim wspólnie.

Mierzwiakowa, znękana życiem z mężem - hulaką, postanowiła zgodzić się na propozycję Grabowskiego, którego wkońcu bardzo pokochała.

Grabowski wynajął mieszkanie przy ul. Bema 2, w Radogoszczu i w dniu wczorajszym Mierzwiakowa postanowiła przewieźć swe rzeczy. Dokonała tego w czasie nieobecności Mierzwiaka.

Gdy kolejarz powrócił wieczorem do domu i zobaczył mieszkanie ogłoszone z rzeczy, należących do żony, począł się dopytywać sąsiadów o przyczynę tego. W ciągu godziny Mierzwiak znalazł już nowy adres żony i niezwłocznie tam się udał.

Gdy Mierzwiak wszedł do mieszkania przy ul. Bema 2, zastał tam żonę w towarzystwie Grabowskiego. Wezwał żonę, aby niezwłocznie wrócić do domu, gdy ta kategorycznie odmówiła wpaść w szal i począł tłuc meble. W pewnej chwili Mierzwiak wydobyl z kieszeni brzytwę i zadał żonie straszliwy cios w szyję, przecinając główne naczynia krwionośne. Młoda kobieta zdołała wybiec na ulicę, gdzie padła na ziemię nieprzytomna i przed przybyciem lekarza pogotowia zmarła.

W czasie szamotania się Grabowski usiłował stanąć w obronie Mierzwiakowej, co tak rozwścieczyło Mierzwiaka, że gdy śmiertelnie ranna kobieta wybiegła z mieszkania rzucił się na Grabowskiego i zadał mu straszny cios w szyję.

Grabowski padł na ziemię nieprzytomny. Mierzwiak, przypuszczając, iż dwie jego ofiary już nie żyją, przeciął sobie żyły w ręk, a następnie wyciągnął z kieszeni rewolwer i strzelił sobie w skroń. Kula przeszła na wylot i wyszła z przeciwnej strony głowy.

W międzyczasie lokatorzy domu zaalarmowali pogotowie ratunkowe i policję. Na miejsce zjechały 2 ka-

retki pogotowia ratunkowego miejskiego i ubezpieczalni. Dr. dr. Zausser i Jakobson przystąpili do ratowania ciężko rannych.

Mierzwiaka i Grabowskiego przewieziono do szpitala w stanie beznadziejnym. Mierzwiak zmarł w dniu wczorajszym w godzinach porannych. Lekarze mają bardzo słabą nadzieję uratowania Grabowskiego.

Ubezpieczenia Społeczne

Rozporządzenia wykonawcze

Wydanie drugie zł. 1.80

Ustawa o ubezpieczeniu społecznym

Organizacja Ubezpieczalni Społecznych Świadczenia. Składki.

zł. 1.60

Wydawn. Księgarni Łódzkiej „Czytaj”
Łódź, Prez. Narutowicza 2.

Łódzka skrzynka radiowa

„Łódzka skrzynka pocztowa” wprowadziła ostatnio ciekawą nową wację, zapraszając przed mikrofon najpopularniejszych artystów radiowych, z którymi red. Piotrowski przeprowadza wywiady na temat ich pracy artystycznej oraz stosunku do radja i radjosiłuchaczy. Wywiady te urozmaiczone są wstawkami wokalnemi i muzycznemi.

W tygodniu ubiegłym red. Pio-

trowski zaprosił do studja cieszącego się ogromną sympatją radjosiłuchaczy piosenkarza Mieczysława Fogga, któremu akompanjował Dan. W ramach „skrzynki” dzisiejszej usłyszymy o godz. 19-ej śpiewaczkę koloraturową, Anielę Szlemińską, która po zaznajomieniu radjosiłuchaczy z dziejami swej kariery artystycznej, odpiewa kilka pieśni. Akompanjuje prof. L. Urstein.

W najbliższych tygodniach „skrzynki” przewiduje wywiady z chórem Dana, barytonem Tadeuszem Luczajem, ze skrzypczką Eugenją Umińską, z profesorem Ursteinem, Tadeuszem Bocheńskim i innymi popularnymi artystami Polskiego Radja. (r)

Nie odwiedzajcie chorych na tyfus brzuszny, gdyż tyfus jest chorobą zaraźliwą

Z powodu zgonu

B. P.

PAWŁA FEINA

wyrażamy pozostałej Rodzinie serdeczne współczucie

Personel fabryczny i biurowy
Fabryki Przetworów Chemicznych
Sz. Fein i S-ka

„Święto zimy” w Zakopanem Jedziemy wszyscy za indywidualną zniżką

Jak wiadomo m. komunikacji udzieliło Pol. zw. narciarskiemu organizującemu z okazji swego jubileuszu „Święto Zimy” w Zakopanem, dalekoidących zniżek turystycznych.

Zniżki te są indywidualne, to znaczy, że każdy wykupujący kartę uczestnictwa w „Wagons - Lits-Cook (Piotrkowska 64) korzysta z indywidualnej zniżki w wysokości 70 proc. we wszystkich klasach i rodzajach pociągów z Łodzi do Zakopanego i z powrotem.

Na czoło imprez w okresie ważności zniżek t. j. od dnia 2 do 15

lutego wybija się przedewszystkiem największą tegoroczną imprezą narciarską, a mianowicie Międzynarodowe mistrzostwa Polskiej w konkurencji międzynarodowej, nad którą protektorat przyjął p. prezydent Rzplitej i marsz. Piłsudski. Będzie to bliźko tygodniowy meeting przy udziale bardzo licznych zawodników krajowych i niezwykle silnych reprezentacji zagranicznych.

Karty uczestnictwa, które są ważne łącznie z biletem kolejowym uprawniają do bezpłatnego wstępu na wszystkie konkurencje narciarskie. 60 proc. zniżki wstępu na wyścigi konne na stadionie, tudzież do 35 proc. zniżki na popisy i pokazy lyżwiarskie.

Ze względu na ograniczoną ilość biletów należy jaknajszybciej zgłosić się do łódzkiego oddziału Wagons - Lits Cook (Piotrkowska 64, tel. 170-77), czynnego dzisiaj od godz. 10-ej do 13 ej.

BAL MASKOWY RODZINY POLICYJNEJ.

Już pojutrze, dn. 3 b. m. odbędzie się w filharmonji oddawna oczekiwany przez całą kulturalną Łódź wielki tradycyjny bal maskowy, urządzony staraniem i na rzecz stowarzyszenia „Rodzina policyjna” Koło Łódź — miasto.

Wytworna ta zabawa wywołała w Łodzi zrozumiałe poruszenie i nie wątpliwie cieszyć się będzie zastępowym powożeniem. Komitet zabawy przygotował mnóstwo atrakcyjnych niespodzianek. Do uświetnienia balu przyczynią się pozatem dwie dobrowolne orkiestry i... obficie zaopatrzone bufet. Bilety wejścia, ze względu na kryzys, tylko 3 zł. dla oficerów i akademików — zł. 2

Czwórka polskich wesołków

**Tola Mańkiewiczówna
Władysław Walter
Adolf Dymśza
Stanisław Sielański**

ukaze się wkrótce „Parada Rezerwistów”

KINO DŹWIĘKOWE CZARY

Wielki bezkonkurencyjny podwójny program!

Dzisiaj początek o godz. 12-ej
Na pierwszy seans miejsca od 54 gr.

I. Pierwszy Polsko-Palestyński 100% dźwiękowiec W językach polskim, hebrajskim i arabskim

SABRA

Wielka epopeja zmagania i śmierci, miłości i poświęcenia

W rolach głównych czcowi artyści teatru „HABIMA”
A. MESKIN, E. BERTONOFF i H. ROWINA
Pierwszy raz na filmie — autentyczne zdjęcia uroczystości mahometańskiego święta „NABI MASSA” w Jerozolimie. Zdjęć tych dokonano z narażeniem życia operatora i artystów.

II.

Tajemnica hotelu

Szampańska komedia w 10 akt.

W rolach gł.:

**MERNA KENNEDY
GLIN TRYON**

Nadprogram: Wszechświatowa
Makkabiada w Palestynie.

Dzisiaj wyłącznie u nas przemówienie prezydenta naczelnej organizacji sjonistycznej **NAUMA SOKOŁOWA**

Półfinał koszykówki o puchary P. Z. G. S.

Półfinałowe mecze w koszykówce męską i żeńską o puchary Tryumfu i PZGS odbędą się w sali Nierogimnazjum w niedzielę od godz. 9.30 rano. Program spotkań przedstawia się następująco: o godz. 9.30 koszykówka: Makabi — IKP, o godz. 10.30 koszykówka męska: WKS — IKP, o godz. 11.30 koszykówka żeńska Tryumf — LKS i o godz. 12.30 koszykówka żeńska Kruzender — LKS. Finały zostaną rozegrane w przyszłą sobotę. Żeńska drużyna siatkówki HKKS-u wyjeżdża na sobotę i niedzielę do Krakowa, gdzie weźmie udział w finałach o puchar PZGS-u.

Finały siatkówki męskiej o puchar PZGS odbędą się w dniach 9 i 10 b. m. w Poznaniu, przyczem Łódź reprezentowana będzie przez Absolwentów.

Mistrzostwa lekkoatletyczne w Przemyślu

W dniu dzisiejszym rozegrane zostaną w hali krytej w Przemyślu zimowe mistrzostwa lekkoatletyczne Polski. Do zawodów tych zgłosili się najpoważniejsi zawodnicy, którzy mimo braku treningu z bardzo nielichnymi wyjątkami pragną walcząc o tytuły mistrzowskie. Z pośród najważniejszych klubów brak poznańskiej Warty. Natomiast wszystkie inne kluby będą reprezentowane.

Turniej hokejowy ŁKS.

Cztery mecze w jednym dniu

W dniu dzisiejszym odbędzie się na lodowisku ŁKS. zapowiadany pierwszy w Łodzi turniej hokejowy organizowany przez ŁKS. o puchar ufundowany przez firmę A. Kantor. Puchar ten stanie się własnością klubu, który zajmie w turnieju pierwsze miejsce.

Jak wiadomo udział w nim wezmą następujące drużyny: AZS. (Warszawa), TKSZ., ŁKS. i Tryumf. Program turnieju

Klimczak w wadze półśredniej

Poznajmy naszych przeciwników z meczu Łódź—Wrocław

W składzie reprezentacji Łodzi na mecz pięściarski z Wrocławiem, który odbędzie się w najbliższą niedzielę w sali filharmonii o godz. 17, nastąpiły pewne nieznaczne zmiany i ostatecznie drużynę łódzką reprezentować będą następujący zawodnicy:

Pawlak, Brzęczek, Woźniakiewicz, Leszczyński, Banasiak Klimczak, Chmielewski i Kłodas. Jak więc widzimy, w mieście Garmcarka nie znajdującego się jeszcze w odpowiedniej formie kapitan związkowy zdecydował się wystawić wykazującego z każdym dniem znaczną poprawę Klimczaka.

Pięściarze wrocławscy w tym składzie, w jakim zapowiadają swój przyjazd, nie są jeszcze w Łodzi znani, dlatego też podajemy ich charakterystyczne cechy.

Reprezentant wagi koguciej, Bassler jest mistrzem południowo-wschodnich Niemiec, stoczył on w swej karierze 40 walk, z tego w okresach początkowych przegrał tylko 8, następnie rozpoczęły się same zwycięstwa. W wadze koguciej

Minner jest młodym i rojącym wielkie nadzieje zawodnikiem. Walczył naprawdę zaledwie 18 razy, lecz najlepszym świadectwem dla niego jest fakt, że ani jednego spotkania nie przegrał, a zaledwie jedną walkę zremisował z Rogalskim podczas meczu Wrocław — Poznań.

Bittner II w wadze piórkowej jest również mistrzem południowo-wschodnich Niemiec. Jego cechą jest doskonała technika. Ponadto posiada on wielką rutynę, zdobył w czasie 60 walk stoczonych. — Drugi reprezentant wagi piórkowej Urban dwa razy już zdobył mistrzostwo okręgowe i ma za sobą 61 walk z wynikiem zmiennym. Najstarszym reprezentantem będzie w wadze lekkiej Bittner I kilkakrotny mistrz Wrocławia. Ma on za

sobą już 78 walk i jest znany na wszystkich niemal ringach europejskich. Ostatnio nieco spadł w formie i z Sipińskim zremisował.

W wadze półśredniej ujrzymy Mahna. Jest on uważany za najlepszego zawodnika kraju. O wysokiej jego klasie świadczą ostatnie zwycięstwa. Po czawszy od 1932 roku nie przegrał ani jednego spotkania a stoczył ich ogółem 78. Przeciwnik Chmielewskiego — Krelsche zdobył ostatnio mistrzostwo okręgu i w tej kategorii Wrocław nie ma lepszego reprezentanta. Jako dobry technik będzie zapewne odpowiednim przeciwnikiem dla Chmielewskiego.

Wreszcie w wadze półciężkiej wystąpi wielokrotny mistrz południowo-wschodnich Niemiec, wagi średniej, który ostatnio zaawansował do ciężkiej kategorii.

Chmielewski i Piłat jadą do Szwecji

Szwedzki związek bokserki zaprosił dwóch pięściarzy polskich, a mianowicie Chmielewskiego i Piłata na wielkie międzynarodowe zawody bokerskie, które odbędą się w Sztokholmie w pierwszej połowie marca.

Surowe kary za porażkę Niemców w Poznaniu

Niedawny mecz bokserki Poznań — Berlin zakończył się dla niemieckiej drużyny przykłą porażką. Jak wiadomo niemiecki zawodnik w wadze muszej, Weinhöld, wskutek nadwagi stracił punkty walkowerem. W wyniku tego kierownik ekspedycji otrzymał surową nagana — a nacierzysty klub Weinhölda — BC Oberspre — został ukarany dyskwalifikacją na przeciąg trzech miesięcy.

Oto najlepszy dowód jak boleśnie odczuli Niemcy swą porażkę i jak wielkie znaczenie przywiązują do startów zagranicą. U nas na takie rzeczy nie zwróconoby nawet uwagi.

Włosi wycofali się z pucharu Europy środkowej

Jak się dowiadujemy, włoski związek bokserki postanowił nie brać udziału w tegorocznym turnieju o puchar Europy środkowej. Wobec powyższego w konkurencji tej wezmą udział reprezentacje pięciu tylko państw a mianowicie: Polski, Węgier, Czechosłowacji, Niemiec i Austrii.

Kalendarzyk sportowy na dziś

W dniu dzisiejszym odbędą się w Łodzi z okazji święta następujące imprezy sportowe:

Hokej. Na lodowisku LZS przy Al. Unji od godz. 10.30 przed południem i od godz. 18-ej po poł. turniej hokejowy przy udziale TKSZ, AZS (W-wa), ŁKS i Tryumfu.

Atletyka. W lokalu „Sily” przy ul. Głównej 17 o godz. 10-ej zawody o mistrzostwo okręgu w zapasach i podnoszeniu ciężarów.

Boks. W sali teatru popularnego przy ul. Ogrodowej 18, mecz bokserki Hakoah — IKP. Początek o godzinie 11.30.

WYCIFCZKI 2. T. K.

W sobotę, dnia 3 lutego br. wycieczka do I oddziału straży ogniwej ochotniczej. Zbiórka o godz. 9.45 przy ul. 11 Listopada 4.

W niedzielę, dnia 4 lutego br. wycieczka do Elektrowni Łódzkiej. Zbiórka o godz. 9.45 przy ul. Targowej 1.

Zapisy w sekretarjacie.

Wielki popis łyżwiarzy

Mistrzynie Polski, Popowiczowa na lodowisku w Helenowie

Ruchliwa dyrekcja lodowiska w Helenowie zapowiada na najbliższy poniedziałek zorganizowanie propagandowych zawodów łyżwiarzkich o niezwykle bogatym i urozmaiconym programie. Jak nas informują, organizatorom udało się pozyskać na ten dzień najwybitniejszych zawodników i najwybitniejszą zawodniczkę w jeździe sztucznej na lodzie — mistrzynią Polski Popowiczową na czele, którzy poplisywać się będą swymi ewolucjami dotychczas w Łodzi niewidzianymi.

Poza występem mistrzyni Polski Popowiczowej niesłuchane zainteresowanie wzbudza zapowiedź występów rewe-

lacyjnej pary młodzieżowych łyżwiarzy rodzeństwa Kalusów liczącej w sumie... 28 lat. Przewidziane są dwa występy. O godz. 5 popołudniu pierwszy występ przeznaczony specjalnie dla młodzieży szkolnej, a o godz. 20 dla dorosłych.

Dyrekcja lodowiska w Helenowie, dążąc do jaknajwiększej popularyzacji sportu łyżwiarzkiego na terenie Łodzi, nie bacząc na wielkie koszty, związane ze sprowadzeniem zamiejscowych zawodników ustaliła niezwykle popularne ceny wstępu. Bilet uczniowski w cenie 25 gr. a dla dorosłych — 50 gr. Dalsze szczegóły tej niecodziennej imprezy podamy w dniach najbliższych.

BSC. chce grać w Polsce

PZHL. proponuje mecz Polska—Niemcy

Znana hokejowa drużyna niemiecka BSC złożyła Polskiemu zw. hokejowemu ofertę na rozegranie dwóch spotkań w Polsce w okresie bezpośrednim po mistrzostwach świata w Medjolanie. Berlińczycy pragną przyjechać do Polski w najbliższym składzie, wzmocnionym graczami kanadyjskimi. W odpowiedzi Polski związek hokejowy za-

proponował Niemcom rozegranie zawodów międzypaństwowych Polska — Niemcy.

Zaznaczyć należy, iż w roku bieżącym drużyna BSC poraz pierwszy od 15 lat utraciła tytuł mistrza Niemiec. BSC w ogólnej tabeli figuruje dopiero na czwartym miejscu, a mistrzem Niemiec został zespół Brandenburga.

Dźwiękowy Kino-Teatr

Sztuka

Kopernika 16.

Początek o godz. 4 po poł., w soboty, niedziele i święta o godz. 12-ej

Dziś i dni następnych!

Wszystko prócz miłości, chcę ci dać, baby. Na to tylko jest mnie biedną stać, baby!! — „Najgorsza” kobieta Broadway’u śpiewa najlepsze piosenki. — Claudette Colbert w filmie

„Wielka Grzesznica“

w pozostałych rolach głównych:

Ricardo Cortez, David Mannors, Lyda Roberti i Baby Che Roy.

Następny program: „Sekret Kobiety” z Ireną Dunn.



Przejazd 2

Dziś poraz ostatni!

Poraz pierwszy wyświetlany w Łodzi
Najnowsza produkcja!

Flip i Flap robią karierę

Główna 1



Ceny miejsc: I seans 54 i 85 gr. nast. III m. 85 gr., II m. 1.09, I m. — 1.30.

Passe-partouts oraz bilety ulgowe, prócz urzędowych nieważne

Anons! Jutro premiera MISS FLORA w roli gł. ANNY ONDRA

Ceny miejsc: I seans 54 i 85 gr. nast. III m. 54 gr., II m. 85 gr. I m. — 1.09.

Nie można całkowicie zastąpić towarów bawełnianych tkaninami z lnu

zastąpić towarów bawełnianych tkaninami z lnu

Autorem poniższego artykułu jest dyrektor Związku Przem. Włókien, w P. P. inż. Władysław Szrednicki

Sprawa zastępowania wyrobów bawełnianych przez lniane stanowi tylko jeden fragment w ogólnym zagadnieniu t. zw.

preferencji dla krajowych surowców rodzimych.

Rolnictwo nasze znajduje się w oplakanej sytuacji i bez przesady można stwierdzić, w najgorszej ze wszystkich innych dziedzin życia gospodarszego. Dla pomóżenia mu koniecznym jest jaknajszersze stosowanie surowców krajowych pochodzenia rolniczego we wszystkich dziedzinach przemysłu.

Troska o utrzymanie waluty, zwłaszcza w związku z katastrofalnym spadkiem naszego eksportu i chwiejności naszego bilansu handlowego zmusza nas również do popierania tej akcji.

Zagadnienie to nie jest nowe. Od powstania państwa polskiego przemysł włókienniczy, a zwłaszcza bawełniany, stale był atakowany za zużycie dużej ilości walut na pokrycie rachunków za surowce.

Ataki te były oparte na zupełnym niezrozumieniu przemysłu włókienniczego. Zdawałoby się, że gdyby zatrzymać przemysł włókienniczy, ta ilość walut, która była przeznaczona na sprowadzanie surowców, pozostałaby w kraju. Tymczasem spowodowałoby to prawie 3-krotne zwiększenie walut, potrzebnych na prowadzenie z zagranicy gotowych wyrobów włókienniczych.

Nie mówię już o komplikacjach społecznych, któreby wynikły przy zamknięciu fabryk.

Przemysł włókienniczy w zarysach państwowości polskiej troszczyć się zaczął o zdobycie walut dla częściowego pokrycia potrzebnych mu surowców. Założył związek eksportowy, na któryłożył olbrzymie, częściowo przekraczające jego możliwości, sumy, jednakże spotykał się z takimi przeszkodami ze strony zagranicznych krajów importujących, jak dumping jawny wzgl. ukryty, restrykcje dewizowe, zakazy importu i t. p. Eksport wbrew wysiłkom przemysłu z dnia na dzień malał.

To samo obywatelskie stanowisko ujawniło się w tem, że przemysł włókienniczy przez usta swych przedstawicieli wielokrotnie stwierdzał, że ogólna polityka gospodarcza Polski wymaga jaknajszerszego stosowania surowców krajowych w przemyśle włókienniczym.

W szczególności nie może on przechodzić do porządku nad sprawą zwiększenia produkcji i ewentualn. konsumpcji wełny krajowej oraz stosowania lnu zamiast surowców importowanych: bawełny, juty, manilli i t. p., w wypadkach kiedy technicznie i kalkulacyjnie da się to skutecznie.

Dając wyraz tak obywatelskiemu stanowisku, przemysł włókienniczy jednak poczynił pewne zastrzeżenia, przed omówieniem których pozwolę wyjaśnić sobie samą treść zagadnienia zmiany bawełny przez lnu.

Ten jako roślinina jest produktem tańszym od bawełny.

natomiast skomplikowana operacja przy otrzymaniu włókna lnu, o tyle go podraża, że włókno lnu już jest artykułem droższym od bawełny.

Na skutek tego wyroby lniane są o wiele droższe od bawełnianych, aczkolwiek w wielu wypadkach, znacznie przewyższają je swymi zaletami. Silnie skurczo na zdolność nabywczą ludności całego świata wpłynęła ujemnie na przemysł lniany, zatrudnienie, którego stanowi za ledwie kilkanaście procent w stosunku do przedwojennego przerób włókna lnianego jest dość trudnym.

To samo dotyczy i procesu bieleńia tkanin.

Tkaniny lniane mają poza tem pewne właściwości znoszące tarcia, zwłaszcza o ile są przesiąknięte potem i wobec tego nie nadają się dla ludzi, zatrudnionych fizycznie, podczas marszów, a tembardziej biegow, konnej jazdy i t. p. Płótno lniane, jako dobry przewodnik ciepła jest mniej higieniczne, niż tkanina bawełniana.

na skutek czego w armii rosyjskiej stwierdzono większy odsetek zachorzeń, spowodowanych przez zaziębienie, w oddziałach żołnierzy, zaopatrzonych w bieleżne lniane.

Przyjmując powyższe pod uwagę, przemysł włókienniczy we wszystkich swoich odpowiedziach i opiniach na zapytania, nadsyłane mu z różnych ministerstw, jak również i podczas konferencji, na które był zapraszany, wypowiadał się za zasadniczo za koniecznością jaknajszerszego stosowania lnu zamiast bawełny, ale wysuwał przytem następujące zastrzeżenia:

1) Rząd, jako nabywca tkanin dla różnych ministerstw, a w pierwszym rzędzie dla wojska, ma prawo decydować o gatunku towaru i żądać lnu zamiast bawełny. Winno się jednak bardzo oględnie przystępować do tej zmiany, po przeprowadzeniu całego szeregu badań nad celowością użycia tej lub

innej tkaniny i dopiero później decydować o ostatecznej zmianie. Tkanin lnianych można bez zastrzeżeń używać na bieleżne pościelowe, stołowe, chustki, ręczniki, oraz a bardzo poważnym zastrzeżeniem na letnie mundury, natomiast bieleżna osobowa nie może być zrobiona z materiałów lnianych.

2) Ze względów budżetowych całkowite zastąpienie w dostawach rządowych tkanin bawełnianych lnianymi, pociągnęłoby za sobą albo silne (bliżej dwukrotne) zwiększenie sum przeznaczonych na zakup materiałów, albo zmniejszenie ilości zakupywanych materiałów, w granicach przewidzianych budżetem.

3) Rząd nie może występować jednostronnie w charakterze tylko nabywcy wyrobów włókienniczych, ale ma poważniejsze zadanie, być regulatorem całego życia gospodarczego. Powinien zatem dbać również o niewprowadzanie dezorganizacji w tak poważnym odłamie przemysłu, jakim jest włókiennictwo i nie powinien dopuszczać do pozbawiania go zatrudnienia przez całkowitą gwałtowną zmianę wyrobów bawełnianych przez lniane. Po ważny bowiem odłam przemysłu bawełnianego wyspecjalizował się w dostawach rządowych i gwałtowne pozbawienie ich

pogłębiłoby kryzys i bez tego najsilniej odczuwany przez przemysł włókienniczy.

4) Stopniowość zmiany tkanin bawełnianych lnianymi uchroni skarb od strat spowodowanych przez niewłaściwe zastosowanie tkanin lnianych, pochodzących z fabryk, które powstały specjalnie dla produkcji dostaw wojskowych, nie mających odpowiedniego doświadczenia i mogących dostarczyć materiału nietrwałego. Natomiast stopniowość ta da możliwość przemysłowi bawełnianemu powolnego przedstawiania się z produkcji bawełnianej na lnianą

oraz wyspecjalizowania się w tej ostatniej.

5) Jako jeden ze środków dla zwiększenia konsumpcji lnu uważamy stosowanie tkanin lnianych bawełnianych z osnową bawełnianą, a wątkiem lnianym, które w bardzo wielu wypadkach, jak np. przy bieleżni pościelowej, z powodzeniem już były wielokrotnie wypróbowane i dały nadzwyczaj dodatnie wyniki. Dałoby to również zatrudnienie fabrykom bawełnianym, które po zakupieniu przydatnych wyrobów na swych warsztatach.

6) Najpoważniejsze zastrzeżenie czynię jednak w stosunku do modnej obecnie sprawy t. zw.

kotonizacji lnu.

t. zn. rozłożenia cennego włókna lnianego na elementarne, bezwartościowe jako materiał przedziałniczy, włókienka przy pomocy procesów również bakteriologicznych. Włókno lniane w przeciwieństwie do włókna bawełnianego, przedstawia płaską, sztywną tasiemeczkę, gdy nprz. włókno bawełniane jest miejscami splecioną w różnych kierunkach cieniutką rurką, posiadającą dużą karbowatność, spiralne zagięcia i inne właściwości, specjalnie ułatwiające przedzenie tego materiału, co jeszcze w większym stopniu spotyka się w wełnie. Niewątpliwie, że bardzo kosztownymi drogami można uzyskać z najgorszego materiału przedziałniczego pewne właściwości, jednakże powinno się brać pod uwagę kwestję kalkulacyjną, a mianowicie koszt, którym się to osiąga. — Mówiąc lapidarnie, przestrzegam przed psuciem wysokowartościowego włókna lnianego bezwartościowym elementarnym włókienkiem tego materiału, choćby to nawet odnosiło się do odpadków bawełnianych, ponieważ i te ostatnie mogą mieć zastosowanie w przedziałnictwie zgrzebnym w połączeniu z innymi włóknami bez drogo kosztujących operacji kotonizacyjnych.

Ponieważ warunki klimatyczne i geologiczne Polski sprzyjają produkcji lnu, a stan, w którym znajduje się rolnictwo, wymaga od kraju, wysiłków w kierunku podniesienia jego rentowności, uważamy za konieczne zastępowanie wyrobów bawełnianych przez lniane względnie lniano - bawełniane, tembardziej, że to również wpłynie dodatnio na stabilizację naszej waluty przez pewne uaktywnienie bilansu handlowego. — Jednakże zmiana ta winna być dokonana rozsądnie i stopniowo, bez narażania na wstrząs przemysłu bawełnianego,

nastawionego częściowo na dostawy rządowe, oraz bez narażenia skarbu państwa i instytucji, posiadających się temi wyrobami, na zawody i straty, spowodowane wyższą wartością towarów lnianych od bawełnianych i szybszym ich zużyciem w razie niewłaściwego zastosowania.

Rozsądne postawienie tej sprawy da możliwość uzgodnienia interesów rolnictwa, oraz przemysłu lnianego i bawełnianego z jednej, z intere-

RYNEK PIENIĘŻNY

Cedula giełdy łódzkiej

Na wczorajszym zebraniu giełdowym w Łodzi notowano:

	sprzedaż	kupno
Dolary	5.48	5.40
Dolarówka	58.50	52.00
Inwestycyjna	107.50	107.00
Stal ilizacyjna	57.50	57.00
Budowlana	43.00	41.50
4 proc. Łódzi	56.50	56.00
5 proc. Łódzi	60.50	60.00
8 proc. Łódzi	51.00	50.50
Kolej Elektr. Łódzka	455.00	445.00

Warszawska giełda pieniężna

Na wczorajszym zebraniu giełdy walutowo - dewizowej w Warszawie tendencja dla dewiz przeważała słabsza, przy obrotach zwiększonych. Bank Polski płacił za banknoty dolarowe 5.38 — 5.35. Notowane kursy dewiz: Belgja 123.75 (plus 2), Holandia 356.60 (— 5), Kopenhaga 122.50 (— 200), Londyn 27.35 — 27.33 (— 35), Nowy Jork 5.44 (— 7), Nowy Jork — kabel 5.46 (— 7), Paryż 34.91, Praga 26.20 (— 6), Sztokholm 141.40 (— 175), Szwajcaria 171.75 (— 7), Włochy 46.60. W obrotach międzybankowych dewizy na Berlin 210.60. W obrotach prywatnych: marka niemiecka 210, szyling austriacki 99, korona czeska 24.20, dolar 5.43 (— 10), funt angielski 27.35, rubel złoty 4.62.50, dolar złoty 8.94, rubel srebrny 1.42 (— 1), bilon 0.68.

AKCJE

Na rynku akcyjnym tendencja była mocniejsza, przy większych obrotach akcjami Banku Polskiego. Notowano: Bank Polski 87 — 87.50 — 87.25 (plus 25), Lipopy 10.50 (plus 15), Starachowice 10.25, Częstochowa bez kuponu za 1932-33 r., za który wypłacają 2 zł. dywidendy. Transakcje dokonane a niemożliwe: Modrzewów 3, Habersbusch 10 (plus 25).

PAPIERY PROCENTOWE

Dla papierów procentowych przeważała tendencja dość mocna. Większych obrotów dokonano 7 proc. stabilizacyjną i 8 proc. Warszawy.

Notowania giełdy zbożowo-towarowej w Łodzi

Zyto 13.75—14, pszenica 20.50—20.00. Reszta notowań bez zmian. Usposobienie ogólne spokojne.

NOTOWANIA BAWELNY LIVERPOOL

loco 6.15 luty 5.90 marzec 5.90 kwiecień 5.89 maj 5.89 czerwiec 5.89 lipiec 5.89 sierpień 5.89 wrzesień 5.89 październik 5.89 listopad 5.90 grudzień 5.92 styczeń 5.92 luty 5.93 marzec 5.94. Egipska: loco 8.65 styczeń 8.15 marzec 8.34 maj 8.31 lipiec 8.25 październik 8.14 listopad 8.15 styczeń 8.15. Upper: loco 6.77 styczeń 6.66 marzec 6.54 maj 6.57 lipiec 6.60 październik 6.62 listopad 6.62 styczeń 6.66.

BRENA

loco 13.11 marzec 12.84 maj 12.52 lipiec 12.69 październik 12.80 grudzień 12.91 styczeń 12.94

ALEKSANDRIJA

Sakkelaridis: marzec 15.32 maj 15.40 lipiec 15.42 listopad 15.92. Ashmouni: luty 11.58 kwiecień 11.69 czerwiec 11.73 październik 11.79 grudzień 11.87.

Poważny spadek dolara

W godzinach wieczornych nastąpił a zwyżka kursu

W związku z poważnym spadkiem dolara i funta na wszystkich giełdach europejskich, wczoraj na rynku łódzkim zaobserwowano poważniejszą bałsę dla tych walut. Jakkolwiek o panicznym nastroju nie można jeszcze mówić, to jednak podaż w godzinach rannych była bardzo duża przy braku zapotrzebowania, co bardziej jeszcze wpływało na osłabienie tendencji.

Bank Polski płacił do godz. 9.30 rano za dolary od zł. 5.48 do zł. 5.50, za funty angielskie po zł. 27.56.

Do godziny 9.30 rano podaż w Banku Polskim dolarów była poważna, z chwilą obniżenia kursu podaż ustala całkowicie i obroty były minimalne. Bank Polski obniżył kurs dolara do zł. 5.38, zł. 5.37, 5.40. Za funty angielskie Bank od godz. 9.30 płacił zł. 27.40.

W obrotach prywatnych kurs dolara kształtował się do zł. 5.40, funta od zł. 27.65 do zł. 27.50. Podaż dolarów b. wydatnie się zwiększyła, zapotrzebowanie było do tego stopnia

minimalne, iż transakcje wogóle nie były zawierane.

Inne waluty zagraniczne były w zupełnym zaniedbaniu.

W godzinach popołudniowych kurs dolara uległ wzmocnieniu, dochodząc do 5.42, podczas, gdy rano transakcje nieskuteczne nawet po kursie 5.35.

Sytuacja jest narazie zupełnie niewyjaśniona, jakkolwiek w kołach giełdowych utrzymuje się opinia, że zbliżamy się powoli ku stabilizacji dolara, choć niespodzianki nie są wykluczone.

Jako charakterystyczne zjawisko podkreślić należy zwyżkę papierów na giełdach zagranicznych. Można by tłumaczyć właśnie ucieczką od dolara.

Podobne zjawisko zaobserwować można po części i u nas, choć przyczyny są nieco odmiennie. Wolne pieniądze z P. K. O. lub banków, nisko oprocentowane odpływają ku papierom. Czy zjawisko to potrwa długo — trudno się narazie zorientować.

Dlaczego skóra moja nigdy się nie błyszczy



Deszcz czy wiatr, nie mnie to nie obchodzi. Wiem dobrze, że dzięki Piance Kremowej zawartej w znakomitym paryskim Pudrze Tokalon puder ten przylega mocno niezależnie od pogody. Skóra moja jest zawsze tusta, a jednak Puder Tokalon przylega do niej czterokrotnie mocniej, niż każdy zwykły puder, na wet pomimo pocenia się. Zwłaszcza on rozszerza pory.

Niezależnie od Pani zajęcia można być pewną, że puder Tokalon jest jedynym pudrem który nad Panią cudownie piękna, naturalną cerę, bez śladu połysku, zarówno w dzień jak i przy sztucznym świetle.

Dr. med.
S. Kryńska
Chor. skórno i weneryczne (kobiety i dzieci)
godz. przyj. od 10.30—12 i 5—4 pp. w niedziele i święta od 3—4
Sienkiewicza 34 telef. 146-10

Dr. Felicja Rozen
med.
Choroby dzieci
Śródmiejska 31 III
Telef. 169-59
przyjmuje od 3—5-jej po poł.

Dr. M. Eljasberg
chirurg
wznowił przyjęcia
Piotrkowska 80, tel. 117-87

Ogłoszenie

w sprawie obliczania i uiszczania składek ubezpieczeniowych — §§ 19 — 38 Rozporządzenia Ministra Opieki Społecznej z dn. 28 XII. 1933 r. Dz. U. R. P. Nr. 103. poz. 818).

Ubezpieczalnia Społeczna w Łodzi wzywa P.P. Pracodawców, zatrudniających co najmniej 4 pracowników, aby w terminie do dn. 10 lutego r. b. przedłożyli „wykaz stanu zatrudnienia”, z załączeniem deklaracji obliczonych składek ubezpieczeniowych za miesiąc styczeń r. b., na podstawie których to danych Ubezpieczalnia Społeczna w Łodzi dokona wymiaru składek ubezpieczeniowych za powyższy wymieniony miesiąc.

Wykazy stanu zatrudnienia wraz z deklaracjami należny składać co miesiąc w terminie do dnia 10 każdego miesiąca za miesiąc ubiegły.

PP. Pracodawcy, zatrudniający powyżej 3 pracowników, winni zgłaszać indywidualnie każdą zmianę zarobku najpóźniej do dnia 10 każdego miesiąca, a wymeldowania uskutecznić w ciągu 7-miu dni od daty zaprzestania pracy.

Wszyscy PP. Pracodawcy, bez względu na ilość zatrudnionych pracowników, obowiązani są sami obliczać wysokość składek za wszystkie rodzaje ubezpieczeń i wpłacać je w łącznej kwocie do dnia 10 każdego miesiąca za miesiąc ubiegły.

Dokładne przepisy o prowadzeniu wykazów stanu zatrudnienia, jak i obowiązkach PP. Pracodawców w zakresie ubezpieczenia zatrudnionych u nich pracowników, znajdują się w „Pouczeniu dla zakładów pracy”, wydanym przez Izbę Ubezpieczeń Społecznych, które to pouczenia są do nabycia w budkach z wyrobami tytoniowymi oraz w gmachu Centrali Ubezpieczalni Społecznej w Łodzi (ul. Wólczańska Nr. 225).

PP. Pracodawcy — w myśl § 37 Rozporządzenia Ministra Opieki Społecznej z dn. 28. XII. 1933 r. — obowiązani są do uiszczania składek ubezpieczeniowych, niezależnie od wymierzenia tych składek przez Ubezpieczalnię i bez względu na to, czy otrzymali od Ubezpieczalni nakaz płatniczy, względnie wezwanie do opłacenia składek

Odsetki zwłoki, w wysokości 1% w stosunku miesięcznym, należne w razie nieuiszczenia składek w przepisany termin. Liczone będą od następnego dnia po upływie terminu płatności składek, t. j. od dnia 11-go każdego miesiąca, przyczem każdy rozpoczęty miesiąc liczy się za cały.

Łódź, 1 lutego 1934 r.

Ubezpieczalnia Społeczna w Łodzi

Do akt Nr. Km. 1322 | 1933
OBWIESZCZENIE.
Komornik Sądu Grodzkiego w Łodzi, rew. 18-go, zamieszkały w Łodzi przy ul. Piotrkowskiej 166 na mocy art. 602 K. P. C. obwieszcza że w dn. 8 lutego 1934 r. o godz. 11 w Łodzi przy ul. Żwirki 11/13 odbędzie się publiczna licytacja ruchomości składających się z krosien tkackich mechanicznych oszacowanych na łączną sumę zł. 4300 które można oglądać w dniu licytacji w miejscu sprzedaży, w czasie wyżej oznaczonym
Łódź, 16.1.1934 r.
Komornik (-) K. Sobolewski

TROCINY
hurtowo i detalicznie do nabycia w Przemysle Drzewnym „Maksymilian Jakobowicz” S. A. Żeromskiego 90, tel. 157-74

RUPTURY



(przepukliny), skrzywienie kręgosłupa (garby), skrzywienie nóg i kolan, gruźlica kości, płaskie bolące stopy (plattfuss) i wszelkie inne kalectwa!

Specjalne lecznicze gumowe ortopedyczne bandaże mojej metody umie scowięją pod gwarancją radykalnie nawet najstarsze i najniebezpieczniejsze ruptury (przepukliny) wszelkiego rodzaju u mężczyzn, kobiet i dzieci.

Obniżenie żołądka i trzewi usuwam przez założenie specjalnych indywidualnie dopasowanych bandaży brzusznych.

Na skrzywienie kręgosłupa (garby) lecznicze gorsety ortopedyczne na gruźlicę kości aparaty ortopedyczne. Na płaskie bolące stopy specjalne wkłady ortopedyczne według modeli gipsowych.

SZTUCZNE RECY I NOGI.

Specjalny zakład dla leczniczej ortopedji

Spec. ortop. **O. PETRYKIEWICZ** ze Lwowa

Łódź, Piramowicza 9 (front, parter), Telefon: 177-09.

Uwaga: Osobiste jawienie się chorych konieczne. (W Zgierz przy ul. Słowackiego Nr. 2 i Nr. 4 (domy własne).

Sniadania i Kolacje po 90 groszy

polecą Cukiernia „ŹRÓDŁO”

Przejazd 1, tel. 209-87

Sklep: Kilińskiego 97, tel. 133-72.

Wyborowe PĄCZKI w cenie 15 gr.

FOTOGRAF PRASOWY

ROSS

6-go Sierpnia 9 (SFINKS) róg Wólczańskiej

Wykonuje zdjęcia prasowe, z uroczystości, sportowe, grupowe,

wnętrza, wystawy sklepowe, kopje obrazów, katalogi i t. p.

po cenach b. niskich!

Dr. med.

Heller

Choroby weneryczne, moczopłciowe i skórne

Traugutta 8. Tel. 179-89

Przyjmuje od 8—11 i od 4—8 wiecz. w niedziele od 11—3 po poł. dla pań oddzielna poczekalnia

ABITURJENTKA żydowskiego gimnazjum przyjmie lekcje w zakresie gimnazjalnym. Oferty „Hebrajski”. 885-2

Dr. med.

Artur Banasz

chirurg-urolog

Wólczańska 23

przyjmuje od 4 do 6 pp. Dla niezamożnych ceny lecznicowe

Doktor

KLINGER

spec. chor. weneryczn., skórnych i włosów (porady seksualne)

Andrzeja 2, tel. 132-28

Przyjmuje od 9—11 rano i od 6—8 w. W niedziele i święta od 10—12

Lek. dent.

H. Lewita-Fuchs

Piotrkowska 50

Przyjmuje od 11-1 i 3-6

ZAKOPANE. Willa „Cienista”, ul. Witkiewicza 32, poleca pokoje ładnieumeblowane. Informacje i zamówienia: telefon 181-78.

Dźwiękowy Kino-Teatr „Przedwiośnie”



Żeromskiego 74, róg Kopernika

Dźwiękowy kinoteatr „CORSO”

Zielona 2 | 4

Początek w dni powszednie o godz. 3.30,

w soboty, niedziele i święta o godz. 11.30.

Ceny miejsc na pierwsze seanse niższe!

Dziś i dni następnych!

KING KONG

wg. ostatniego dzieła Edgara Wallace'a

Następny program: „12 krzesel” w rolach gł. Adolf Dymśa, Vlasta Burian i Zula Pogorzelska
Dnia 3 lutego 1934 r. o godz. 12-jej i 4 lutego o godz. 11 poranek dla młodzieży

Bezkonkurencyjny nasz program!

— I. —

Najweselsza komedia sezonu

Adjutant Jego Wysokości

W roli głównej: Vlasta Burian

Przepiękna muzyka — Śpiew — Wystawa i treść

Poraz pierwszy w Łodzi

Dramat niezwykłych wrażeń, przygód i sensacji

— II. —

Bohater Arizony

W roli głównej: ulubieniec publiczności

George O'Brien i wioślana Nell o Day
Romantyzm! Bohaterstwo!

Rozpoczęliśmy

sprzedaży wszelkich wyrobów i konfekcji

„BIAŁY TYDZIEŃ”

WIDZEWSKIEJ MANUFAKTURY S. A.

B. LITWIN

Sp. z o. o.

Posztem posiadamy wale na składzie najmodniejsze welny, jedwabie, aksamity, materiały

bleiskie etc.

Ceny specjalne!

Łódź, ul. Piotrkowska 109

W sobotę, dnia 3 lutego 1934 roku o godzinie 22 odbędzie się

Wielki Bal Maskowy

w Sali Filharmonji na rzecz Stow. „Rodzina Policyjna” Koło Łódź-Miasto.

Mnóstwo niespodzianek.

Dwie doborowe orkiestry.

Bufet na miejscu obficie zaopatrzony.

Bilety w cenie zł. 3.— dla pp. oficerów i akademików zł. 2.—

BIURO EKSPEDYCYJNO-TRANSPORTOWE

D. RUBINSTEIN

Łódź, Piotrkowska 85

Al. Kościuszki 28 Nowomiejska 12
Tel. 224-23, 147-88 Telefon 192-57

Zawiadamiam, iż z dniem 1-go stycznia 1934 roku, dla wygody Sz. Klijenteli otworzyłem zbiórnę miejską przy ulicy

Nowomiejskiej Nr. 12

prawa ofic. sklep 4, tel. 192-57.

dokąd również można kierować przesyłki przeznaczone do transportu.

Do wydzierżawienia

Kompletnie urządzona farbiarnia i wykończalnia w Łodzi przy ul. Zgierskiej L. 69. Przedmiot dzierżawy do obejrzenia codziennie na miejscu w godzinach od 9—12-ej.

Reflektanci zechcą składać oferty do dnia 9 lutego b. r. adwokatowi Zygmuntovi Albrechtowi, zam. w Łodzi przy ul. Andrzeja 3, syndykowi tymczasowemu masy upadłości f. Wykończalnia i Farbiarnia Ludwik Kaiserbrecht.

Posady

POTEŻNE TOWARZYSTWO

Ubezpieczeniowe poszukuje zdolnych i ustosunkowanych przedstawicieli i agentów na m. Łódź i Województwo Łódzkie. Oferty kierować do administr. niniejszego pisma sub. „Utrzymanie” 548-2

Ogłoszenia drobne

Kupno i sprzedaż.

ZŁOTO, SREBRO,

biżuterję i kwity lombardowe kupuje i płaci najwyższe ceny Magazyn jubilerski **I. Fijałko**, Piotrkowska 7.

PIANINO marki August Forster, Georgswalde, okazynie do sprzedania. Karol Koischwitz S-cy, Moniuzki 2. 1565-3

MEBLE

stołowe, sypialki, gabinety, krzesła dębowe, stoły owalne, tapczany oraz wszelkie meble najnowszych fasonów. Ceny niskie, warunki dogodnie **105 Piotrkowska 105** w podwórzu, telef. 136 27 **S. BIMKE** 27-4

WOZKI DZIECIĘCE — lózka metalowe w największym wyborze po cenach najtańszych. I. B. Wołkowycki, Narutowicza 11. Uważać na adres!!! 6500-20

TANI TYDZIEŃ

kupna i reperacji wlecznych Piór w firmie „**JERZY MILL**” 6-go Sierpnia 1 (róg Piotrkowskie j). Własny warsztat reperacyjny.

Różne

TANŃCÓW nowoczesnych udziela znany nauczyciel Henrykowski. Zapisy Gdańska 9, tel. 166-93. Urzędnikom, stowarzyszeniom, szkołom ceny niższe.

DYWANY perskie, krajowe, ręczne i maszynowe naprawia artystycznie H. Milgrom, Kilińskiego 18 m. 10. 5925-5

Choroby zwierząt

(Specjalność — psy domowe) Lekarz medycyny weterynaryjnej **M. A. Reich** przyjmuje codziennie od 9 do 1 i od 4-7 p.p. **Nawrot 1a, II p. Tel. 175-77** Ceny lecznicowe.

PO 2 MILJONY każdy śpieszy do kolektury Kurt Wytrzyce. Łódź, Piotrkowska 141, tel. 183-40. Zamiejscowym wysyłamy losy natychmiast po wpłaceniu na P. K. O. 68426. 6522-2

OSTRZEŻENIE. Ostrzegam przed nabyciem skradzionej w nocy z dn. 31/1 na 1/2 r.b. maszyny do pisania marki „Un derwood” za Nr. 1643940. Zaniecham wszelkich poszukiwań i wypłać dobre wynagrodzenie, o ile maszyna zwrócona zostanie. Dyskreja zapewnionn N. Rozen, Pusta 13, tel. 141 90 (skład mebli Thoneta)

MUZYKI fortepianowej wyższej oraz początków, udziela nauczycielka z Warszawy. Tomaszów-Maz. Mościckiego 46 godz. 4-6. 77-3

UNIEWAŻNIA się 3 zgubione weksle in blanco z wystawienia Antoniego Leszczyńskiego

ZAGINEŁA książeczka oszczędnościowa Nr. 5623 Banku Handlowego w Łodzi na im. Szulema Hersza Ferzychertera

TANŃCÓW nowoczesnych kurs rozpoczyna szkoła choreografa warszawskiego St. Kloosowskiego, 2 i 5 lutego, Sienkiewicza 61, front

Do W. P. Posiadaczy 5% i 6% Obligacji m. Łodzi

Zarząd Stowarzyszenia zawiadamia niniejszym, że w porozumieniu z Zarządem m. Łodzi ustalone zostały ostateczne warunki załatwienia konwersji dawnych obligacji „markowych” na obligacje „słotowe”. Układ z Zarządem m. Łodzi będzie zatwierdzony, o ile przynajmniej połowa posiadaczy wyrazi zgodę na jego warunki. Zarząd Stowarzyszenia wysyła przeto PP. Posiadaczy do składania obligacji w Banku Związku Spółek Zarobkowych Sp. Akc. Oddział Łódzki, ul. Sienkiewicza 24, w którym są również do przejścia warunki układu.

STOWARZYSZENIE

Ochrony Posiadaczy 5% i 6% obligacji m. Łodzi

LAICARZ-fotograf własnym sprzętem potrzebny natychmiast Zgłoszenia osobiste Wólczańska 3 m. 1

Lokale

ODSTĄPIĘ słoneczny pokój wraz ze światłem. Cena przystępna Grodzieńska 3a Krauze (Karolew) 18-2

NATYCHMIAST do wynajęcia lokal narożny 4-ro wystawowy nadający się na skład mebli, restaurację lub skład apteczny Gdanska 11 róg 11-go Listopada

POKÓJ z kuchnią poszukiwan od zaraz w okolicy Parku Sta. szica lub Parku Poniatowskiego. Łask. zgłoszenia pod „M. O.” 931-3

3 POKOJOWE mieszkanie słoneczne z hallem i wszelkimi wygodami do wynajęcia przy ul. Piotrkowskiej 189

POSZUKUJĘ słonecznego pokoju z kuchnią, przedpokojem, wygodą, nie wyżej II piętra w południowej części miasta. Pośrednicy nie wykluczeni. Oferty sub. „Biuralistka”. 97154 5

6. 3. 2-POKOJOWE II, III front wszelkie wygody w czystym domu natychmiast do wynajęcia Karola 4 tuż przy Piotrkowskiej. Wiadomość u dozorsy. 56-2

DO WYNAJĘCIA pokój umeblowany z niekrępującym wejściem, bardzo tania. Orla 23, m. 12. -3

Do akt. Nr. Km. 1367/35 r OBWIESZCZENIE.

Komornik Sądu Grodzkiego w Łodzi, rewiru 17-go, zamieszkały w Łodzi, przy ul. Piotrkowskiej 166, na zasadzie art. 602 K.P.C. obwieszcza, że w dniu 8 lutego 1934 r. o godz. 12 odbędzie się licytacja publiczna w Łodzi, przy ul. Radwańskiej 12 ruchomości składających się z maszyny rymarskiej, chomontów, prasy oraz 2 szaf oszaczonychna łączną sumę 635.— zł., które można oglądać w dniu licytacji w miejscu sprzedaży, w czasie wyżej oznaczonym.

Łódź, dn. 18.1.34 r.

Komornik (-) K. Sobolewski

Pensjonat Besserowej w KOLUMNIE

Dobrze ogrzane pokoje. — Willa skanalizowana. — Kuchnia wykwinna (rytuałna). Inform. telef. Kolumna 6, lub listownie. 149-3

Tu odzyskasz zdrowie pijąc naturalną wodę górską

„PALMA”

leczy choroby żołądka, kłesek, wątroby, kamieni wątrobowych, zółtaczkę, cukrzycę, przemianę materji, bóle głowy, hemoroidy.

Do nabycia w aptekach i składach aptecznych.

DISSINATOR-KIEROWNIK

specjalista na czesankowe i sgrzebne tkaniny meknie na wyjazd do Rumunii poszukiwany Tylko absolutnie samodzielne siły z wielką praktyką zechcą służyć oferty do niniejszego pisma pod „Rumunia”.

Salon kosmetyczny R. Szwajcerowej

Piotrkowska 106, lewa of. I p. Telefon 115-08

po powrocie właścicielki z zagranicy czynny od 10—2 i 4—7.30

Institut de beauté

R. WOLLMANOWEJ

Zawadzka 12. Tel. 235 01

stosuje najnowsze metody leczenia wszelkich defektów cery syst. Cedibe'a w Paryżu. Odmrozenia. Czerw. noży i ręce. Usuw. lupietu. — Maquillage. Porady bezpłatne.

Dziś i dni następnymi!

Pożegnanie z bronią

w rol. gł. Gary Cooper, Helena Hayes, Adolph Menjou

Nadprogram: Tyg. dźwiękowy Paramounta. Następny program: **Miłość w Aurie** Początek codziennie o g. 4-ej, w sob. o g. 2-ej, w niedz. i święta o g. 12 w poł.



RAKIETA
ul. Sienkiewicza 40
Tel. 141-22

Prenumerata miesięczna „Głosu Porannego” ze wszystkimi dodatkami wynosi w Łodzi zł. 4.60, za odnośnienie — 40 groszy, z przesyłką pocztową w kraju — zł. 6.—, zagranicą — zł. 9.—

Rękopisów redakcja nie zwraca.

Ogłoszenia za wiersz milimetryowy 1-szpaltowy (strona 5 szpalt): 1-sza strona 2 zł.; Reklamy tekstem redakcyjnym zł. 1.50; w teście: z zastrzeżeniem miejsca 60 gr., bez zastrzeżenia miejsca 50 gr., nekrologi 40 gr. Zwyczajnie (str. 10 szpalt) 12 gr. Drobne 15 gr. za wyraz, najmniejsze ogłoszenie zł. 1.50 Poszukiwanie pracy 10 gr. za wyraz, najmniejsze zł. 1.20. Ogłoszenia sąreżynowe i zaślubinowe 12 zł. Ogłoszenia zomiejscowe obliczane są o 50% drożej, firm sągr. 100%. Za ogłoszenia tabelaryczne lub fantaz. dodatek 50%. Ogłoszenia dwukolor. o 50% drożej. Reklamy w dodatku ilustrowanym sa 1 om. kwadratowy 1 zł.

Redaktor: Eugeniusz Kronman. Za Wydawnictwo odp. Eugeniusz Kronman, „Prasa”, wydawnicosa sp. z ogr. odp. W drukarni własnej Piotrkowska 101