

GŁOS PORANNY

DZIENNIK SPOŁECZNY, POLITYCZNY I LITERACKIRedakcja i Administracja Piotrkowska Nr. 101. —
Redaktor przyjmuje od godz. 5-ej — 7-ej wieczorem.**Cena 25 groszy**

Telefony: Redakcja Nr. 44-44 Administracja i Ekspedycja Nr. 77.77 Nr. konta P. K. O. 66.155

DYMISJA MINISTRA SKARBU

Kierownictwo ministerstwa powierzono p. Grodyńskiemu Komisja budżetowa żąda dalszych wyjaśnień w sprawie przekroczeń budżetowych

Oświadczenie min. Czechowicza na komisji wywołało silne wrażenie

Warsz. koresp. „Głosu Porannego“ (St. Gr.) telefonuje:

Jak donosiliśmy we wczorajszym numerze odbyło się w ubiegły czwartek posiedzenie rady gabinetowej, poświęcone sprawie wniosku lewicy o pociągnięciu ministra Czechowicza przed Trybunał Stanu. Na porządku dziennym obrad komisji sprawa ta wchodziła w piątek i dlatego w ubiegły czwartek rada musiała zająć stanowisko upoważniające ministra Czechowicza do takiego lub innego sposobu obrony w komisji.

Ta właśnie sprawa wywołała pewne różnice zdań pośród członków rady. Minister Czechowicz uważał za nieodzowne przedstawić, czy w postaci pisma, czy też jako załącznik do przemówienia wyciąg z protokołów rady ministrów upoważniających go do otwierania kredytów poza budżetowych.

Co do tego znaczna większość rządu, solidaryzuje się z ministrem skarbu co do jego ogólne go postępowania, była jednak odmiennego zdania, sądząc, że wobec solidarności gabinetu, zbyteczne jest przedstawianie jakichkolwiek dodatkowych dokumentów, tłumaczących postępowanie ministra skarbu.

Ta właśnie rozbieżność sprawiła, iż wczoraj z samego rana minister skarbu p. Czechowicz zgłosił na ręce premiera p. Bartła prośbę o dymisję. W wyniku tej prośby zostały wydane przez p. prezydenta dwa następujące dekrety:

Do P. Gabryela Czechowicza, Ministra Skarbu w Warszawie.

Przychylając się do przedstawionej mi prośby o dymisję, zwalniam Pana z urzędu ministra Skarbu.

Warszawa, dn. 8 marca 1929 roku.

(—) Prezydent Rzplitej

I. Mościcki

(—) Prezes Rady Ministrów

K. Bartel.

Do Pana Dr. Tadeusza Grodyńskiego, podsekretarza Stanu w Ministerstwie Skarbu w Warszawie.

Poruczam Panu kierownictwo Ministerstwa Skarbu.

Warszawa, d. 8 marca 1929 r.

(—) Prezydent Rzplitej

I. Mościcki.

(—) Prezes Rady Ministrów

K. Bartel.

Wczoraj o godz. 11.00 udał się premier Bartel do Belwederu, gdzie przyjęty został przez marszałka Piłsudskiego, stamtąd zaś udał się na Zamek dla

złożenia p. prezydentowi Rzeczypospolitej sprawozdania o sytuacji.

Na komisji budżetowej

W tym okresie w pracy komisji budżetowej sejmu, która już zebrała się, zarządzono przerwę ponieważ formalnie p. Czechowicz, obecny już w izbie, nie wiedział, czy będzie występował na komisji jako minister skarbu, czy też jako prywatny człowiek, a raczej jako poseł, ponieważ p. Czechowicz piastuje mandat noselski z okolic Włocławka i Łodzi.

Po wyjaśnieniu sprawy i podpisaniu dekretów, obrady komisji budżetowej o godzinie 12 i pół wznowiono.

Głos zabrał b. minister Czechowicz, oświadczając od razu na wstępie, że znajduje się w stanie dymisji, a przeto nie może spełnić żądań komisji i przedłożyć poszczególne uchwały rady ministrów, na podstawie których wydatkowane sumy przekroczeń budżetowych.

Następnie minister złożył do rąk przewodniczącego obszernie pismo, zawierające wyjaśnienia co do zarzutów N. I. K. w sprawie udzielania przez ministra skarbu pożyczek z sum obrotowych.

Wydatki te dotyczą 3 spraw; przede wszystkim udzielania pożyczek bankom państwowym. Minister stwierdza, że działał tutaj zupełnie ściśle z instrukcjami i z całkowitem braniem w

rachubę interesów skarbu.

Zarzut drugi dotyczy wypłaty komisowego firmie „Bankers-trust“, która brała udział w sfinansowaniu pożyczki stabilizacyjnej. Tutaj działania ministra skarbu zgodne były z ustawami.

Wreszcie zarzut trzeci, dotyczący wydatkowania 7 milionów złotych na zakup zboża dla wojska, wyjaśnienia w tej sprawie, udzielone N. I. K., zadowoliły ją najzupełniej.

Po za tym listem p. minister Czechowicz odczytał następujące oświadczenie:

Oświadczenie b. ministra Czechowicza

Oskarżacie mnie panowie o przekroczenia budżetowe w r. 1927-8 bez zgody uprzedniej ciał ustawodawczych. Oświadczam panom, że uważałbym swą pracę za ułatwioną, jeżeliby uzyskanie uprzedniej sankcji parlamentu było dla mnie możliwe. Zmniejszyłoby to presje min. skarbu ze strony innych resortów, leżałoby to w interesie naszego rozwoju gospodarczego. Oczywiście, jeżeliby współpraca rządu i sejmu odbywała się w normalnych warunkach. Nie mogę jednak zamykać oczu na fakt, że pracować musiałem w wyjątkowych okolicznościach, że w r. 27-8 sejm był prawie nieczynny i że jako minister skarbu miałem drogę do sejmu zamkniętą. Czy mogłem spowodować odroczenie do czasu ustawowego załatwienia kredytów na wyżywienie wojska, na płace urzędników, renty, obsługę pożyczek państwowych, czy nie byłoby połączone ze szkodą dla kraju odmówienie kredytów Bankowi Rolnemu, choćby na budowę portu gdyńskiego?

(Dokończenie na stronie 3 ej)

Nowy Dodatek ilustrowany „Głosu Porannego“

Redakcja „Głosu Porannego“ w stałej dążności do udoskonalenia naszego pisma wprowadza od nadchodzącej niedzieli, tj. od dnia jutrzejszego nowy dodatek ilustrowany. Bezplatny ten dodatek niedzielny będzie posiadał znacznie bogatszy dobór ciekawych i pięknych zdjęć, przyczem będzie on wykonany najnowocześniejszą metodą techniczno-drukarską t. zw. „rotograviury“, jak są odbijane najwspanialsze ilustracje w wielkich wydawnictwach zachodnio-europejskich. Dodatku takiego nie posiada żadne z pism łódzkich i zostaje on po raz pierwszy wprowadzony w Łodzi.

Pomimo znacznie zwiększonych kosztów, jakie pociągnie za sobą nowy nasz dodatek ilustrowany, cena numeru niedzielnego „Głosu Porannego“ pozostanie bez zmiany.

Liczymy, iż wszyscy Sz. Czytelnicy należycie ocenią nasze wysiłki w celu udoskonalenia naszego pisma i niezawodnie przyjmą tę inowację z uznaniem.

ABE GUTNAJER

Grand-Hotel Sala Mała i Złota

czynna od g. 11 do 9.30 w. — Wejście zł. 1.—

WYSTAWA dzieł sztuki

OBRAZY Ajdukiewicza, Ajwarawskiego, Alchimowicza, Brandta, Chełmońskiego, Falata, Gierymskiego, A. W. Kowalskiego, Malczewskiego, Matejki, Pawłyszaka, Stanisławskiego, Siemuradzkiego, Żukowskiego

DYWANY, oryg. perskie

Beludzistan, Nebati, Tebris, Keschan, Kirman, Buchara, Teheran, Mesched.

MEBLE

style Ludwika XVI, Empira Boule, L. XV, Baroc i inne

Genewscy augurzy przy pracy

List korespondentia „Głosu Porannego“ przy Lidze Narodów

Genewa, w marcu.

Genewa żyje dziś pod znakiem Ligi Narodów.

Pałac nad Lemanem stał się miejscem pielgrzymki tłumów, nie licząc tylko jednak udaje się dostać do wnętrza. Przed hotelami gromadzą się grupki: przed „Bergues“ oczekuje się na Brianda, lub Zaleskiego, przed „Beau-Rivage“ na Chamberlaina, przed „Metropole“ na Stresemanna. Każdy z ministrów ma swoją „publiczność“; największą sympatią cieszy się jednak pośród publiczności genewskiej Briand, którego charakterystycz na postać znana jest nawet dzieciom.

Aczkolwiek już po raz czwarty asystuje sesji rady Ligi Narodów, nigdy dotychczas nie spostrzegłem takiego zaciekania, zarówno ze strony prasy i sfer politycznych, jak i szerokiej publiczności, dla narad „augurów genewskich“. To ogromne zainteresowanie, jakiego przedmiotem jest obecna sesja rady Ligi, ma swoje uzasadnienie w ostatnich wydarzeniach politycznych, które są równie ciekawe, jak charakterystyczne.

Nieraz wskazywaliśmy, jak bardzo stosunki międzynarodowe są dziś napięte. Naprężone — nie znaczy bynajmniej, aby wisiała nad Europą groźba bliskiego zbrojnego konfliktu, ale chodzi tu o ten nastrój oczekiwania i wzajemnej nieufności narodów.

Klasycznym przykładem istnienia takiego nastroju, gdzie wystarczy dmuchnąć, aby rozpuścić burzę, jest słynna afera fałszywego traktatu. Czytelnicy na si znaną ten fakt; wystarczy więc przypomnieć, że dziennik holenderski „Utrechtsch Dagblad“ ogłosił tekst sekretnego traktatu wojskowego pomiędzy Francją a Belgią ze współudziałem Anglii. Prasa holenderska i niemiecka wszczęły alarm; wszy skie pisma Europy poświęcały całe kolumny tej sprawie, która znalazła echo w parlamentach szeregu państw i w oświadczeniach ministerjalnych.

Sytuacja stała się niewyraźna — chmury kłębiły się na horyzoncie politycznym, gdy okaza-

ło się, że cała historia jest zwy- czajnym bluffem; tekst traktatu jest tekstem jakiejś umowy przedwojennej; pieczętki sporzą- dzono z orłów na monetach! To starczy! Holandia i Niemcy skompromitowały się. Fakt jed- nak pozostał faktem; głupi żart wzhudził niepokój na świecie.

Obecnej sesji przewodniczy delegat Włoch: Scialoja. Obok niego po prawej stronie siedzi Briand, dalej Stresemann, Val- des Mendeville (Chili), Agnero y Bethancourt (Kuba); Titulesco (Rumunia); Procope (Finlandja) i Chan Foroughi (Persja). Po le- wej stronie przewodniczącego: sekretarz L. N. sir Eric Drum- mond, sir Austen Chamberlain, Adatei (Japonja), Zaleski, Dau- durand (Kapada) i Zumeta (We- nezuela).

Sala zebrań pełna: gorączko- wy pośpiech sztabu sekretarzy, stenografów, dziennikarzy; za-

ciekawienie powszechne na wi- dok Stresemanna, szeptaącego coś Briandowi. Obrady pierwsze go dnia najmniej wzbudziły za- ciekawienia; ograniczyły się bo- wiem do odczytywania refera- tów i wzajemnego komplemen- towania się poszczególnych mi- nistrów, w czem specjalnie od- znaczył się chilijszyk Valdes- Mendeville.

Nie więc dziwnego, że Briand drzemał sobie spokojnie i od cza- su do czasu jedynie podnosił ciężkie powieki z nad małych, lecz świdrujących oczu. Utra- pieniem musiały być dla niego tłumaczenia angielskie przemó- wień francuskich, bowiem głos tłumacza angielskiego równie do- nośny, jak denerwujący coraz to budził go z prawdziwej, czy też udanej drzemki.

O ile zachowanie Brianda zna- mionuje spokój i zadowolenie, to Stresemann zachowuje się wręcz odwrotnie. Twarz jakby skurezona, usta małe lecz odęte

— naogół wrażenie niepewności. Często zwraca się do swego se- kretarza, który również tłumaczy niektóre jego przemówienia, wygłaszane po niemiecku, na francuski, przyczem stale popija wodę.

Chamberlain i Zaleski zachowują się z dystynkcją; o ile pier- wszy więcej zagłębia się w akta, drugi więcej słucha. Obok uważ- nego przewodniczącego, sekre- tarz L. N. Drummond pracuje najbardziej; on to bowiem musi przedstawiać wszelkie referowa- ne sprawy Scialoju.

Znacznie żywiej jest po posie- dzeniu. Trudno przedostać się przez wielki hall, zapelniony dziennikarzami i dyplomatami. Gdzie dwóch ministrów rozmawia z sobą, zaraz tworzy się krąg ciekawskich i wszędobyl- skich dziennikarzy. Nie brak przytem i pań, które obdarzają polityków komplementami i u-

śmiechami; niektórzy z mini- strów są z tego nawet bardzo zadowoleni, szczególnie zaś pe- len temperamentu i o wyglądzie mongolskim—rumun Titulesco.

Powszechne zaciekanie wzbudza przyjazd do Genewy licznych przywódców mniejszo- ści narodowych. I tak: niski i tę- gi przywódca sjonistów Leon Motzkin oraz równie mały, lecz niepozorny słynny autonomista alzacki Grumbach. Nawet polski instytut badania spraw mniejszo- ściowych przysłał swojego dele- gata, celem poczynienia studjów i obserwacji.

Najbardziej gorączkowa praca wre jednak w sali dziennikarzy. Tu kondensują się wszystkie wiadomości i plotki, tu urabia się opinia publiczna. Kilkadziesiąt linii telefonicznych i tele- graf bez dźwięku roznoszą wieści z sesji rady Ligi Narodów do wszystkich cywilizowanych kra- jów w pięciu częściach świata.
Jerzy Kwejt.

300 samochodów spłonęło na wystawie automobilowej w Los Angeles

LOS ANGELOS, 7 marca. — (PAT.) — Na tutejszej wysta- wie automobilowej wybuchł po- żar, który, na szczęście, nie po- ciągnął ofiar w ludziach, spo- wodował jednak szkody mater- jalne, obliczone na 1.250.000 do- larów. Pastwą płomieni padło około 300 samochodów. Nie

stwierdzono dotychczas, jaka liczba samolotów, znajdujących się na wystawie, uległa zniszcze- niu. W chwili wybuchu pożaru znajdowało się na wystawie 2 tysiące 500 osób, które jednak zdołały na czas opuścić lokal. Orkiestra grała do ostatniej chwili.

Zamach na posła Deladier (?)

Paryż, 8.3. (Tel. własny). — Petit Journal donosi, iż w prefekturze policji krążą pogłoski, jakoby prezes partji radykalnej, poseł Deladier, miał paść ofiarą zamachu ze strony jakiegoś duchownego.

Volonté w tej samej sprawie, zastrzegając przytem, iż nie

zdołała jeszcze sprawdzić pogło- sek, podaje wiadomość o wtarg- nięciu jakiegoś duchownego do posła Deladier i oddaniu do tego ostatniego kilku wystrza- łów z rewolweru.

Do chwili obecnej nie otrzy- mano jeszcze potwierdzenia po- wyższych pogłosek.

Krwawą walkę

stoczyli hitlerowcy z komunistami

HEIDE (Holstein), 8 III. (Tel. wł.). W miasteczku Wöhrden wczoraj wieczorem na zebra- niu, zwołanem przez nacjonal- nych socjalistów, doszło do star- cia pomiędzy tymi ostatnimi i komunistami.

Komuniści, których było zna- cznie więcej, zaatakowali najo-

nalnych socjalistów. Wywiąza- ła się bójka, podczas której za- bici zostali dwaj socjaliści i je- den komunist. 7 zostało rano- nych.

Zebrań odbyło się wbrew za- kazowi policji, która opieczeto- wała lokal, pod golem niebem.

FILHARMONJA TEATR ZYDOWSKI

Dziś, o godz. 9 wiecz. gościnnie występ znakomitej artystki z Ameryki w sztuce Anszela Szora p. t. **Dory Weisman „żona i Kochanka“**

Wkrótce Wkrótce

Najgłośniejszy ostatni tryumf!

Harry LIEDTKIEGO

w wielkim przeboju na tle popularnej piosenki:

„Całuję Twoją Dłoń, Madame“

Ostatnia kreacja genialnego

ALBERTA STEINRUCKA

§ 182 k. k. gwałt na nieletnich

UWIEDZENIE 15-to LETNIEJ.



Dziś i dni następnych!

Początek o 12 pp. ceny miejsc na I-szy seans od 50 gr.

Orkiestra pod dyr. p. R. KANTORA

Kobiety na śliskiej drodze...

Konflikty miłosne nowoczesnych par małżeńskich!

Zagadnienie wolnej miłości w świetle etyki i bezwzględnej prawa.

Rekordowa obsada:

Najaktualniejszy współczesny dramat życiowo-obyczajowy; ilustrujący najważniejsze zagadnienia erotyczne doby obecnej.

Rekordowa obsada:

Igo Sym, Arlette Marschall, Vivian Gibson, Sivio Paraneli

Dymisja ministra skarbu (Dokończenie)

Moi poprzednicy nie potrzebowali unikać przekraczania budżetów, aczkolwiek pracowali w innych warunkach i mieli zawsze drogę otwartą do sejmu. Byliście panowie dla nich wyrozumiali, choć przekroczenia budżetowe potęgowały deficyty. Dlaczego obecnie chcecie być bezwzględni, gdy r. 27-8 zamknąłem nadwyżką 214 milj. zł. i za cały czas urzędowania wykazałem ponad 550 milj. oszczędności budżetowych bez zwiększania stawek podatkowych, gdy majątek państwa powiększyłem o 2 miljardy.

Twierdzenie panowie, i to jest głównym waszym argumentem, że min. skarbu obowiązany był wymagać od rządu bezwzględnego respektowania praw parlamentu w dziedzinie budżetowej i gdy widział, że tym prawom może grozić uszczerbienie — winien był niezwłocznie zgłosić dymisję. Innymi słowy wymagacie panowie odemnie, ministra skarbu, żebym był wyznawcą zasady „Fiat justitia, pereat mundus“ i przedkładał ją ponad interesy kraju. Jeżeli bym mógł stanąć na gruncie formalnym, to przecież znałabym się w sprzeczności z wymogami życia i nie mógłbym osiągnąć tego celu, który mnie jako min. skarbu musi przyświecać. Celem tym było uporządkowanie finansów państwa. Daleka od polityki praca moja w tym kierunku nie pozostała bezowocna i daje mi zadowolenie wewnętrzne, że żadne udreki nie mogą jej zniweczyć.

Osiągnięcie najwyższego celu mego życia zawdzięczam wyłącznie i jedynie marszałkowi Piłsudskiemu. Jakże więc mógłbym żądać, żebym wystąpił wobec niego z votum nieufności gdy wam, moim oskrzycielom, sumienie nie pozwoliło tego uczynić?

Twierdził i twierdził, że nieprzedłożenie dodatkowych ust. skarbowych na r. 27-8 stanowi główną przyczynę wytoczonego procesu. Prasa opozycyjna również specjalnie ten moment podkreślała. Nie mogę tego pominąć milczeniem. Jest dla mnie niezrozumiałe, jak można pod groźbą postaw. w stan oskarżenia wymagać od min. skarbu, żeby popełnił czyn nielojalny wobec rządu i wniósł projekt ustawy o dodatkowych kredytach we własnym imieniu, z nominacją premiera, który uzależnił to przedłożenie od zamknięcia rachunkowego. Zrozumiałbym żądanie, aby min. skarbu przyspieszył to przedłożenie, ewentualnie o ileby nie mógł tego uczynić — podał się do dymisji. O tem, jakie prądy i stany wisko zaimowane w tej sprawie w łonie rządu będą w stanie dymisji — mówić nie będę. Gdy jednak przyjąłem do wiadomości oświadczenie w tej sprawie p. premiera Bartla, uważać musiałem ewentualność konfliktu za wykluczoną i nie mógłbym jako członek rządu zająć w tej sprawie bardziej nieprzebiegłego stanowiska, niż sejm, a tembardziej, że uważałem za punkt ambicji sfinalizowanie od dawna przygotowanych operacji kredytowych, ogromnej wagi dla państwa. Przyspieszyłem prace nad zamknięciem rachunkowym i złożyłem je inż. NIK. Wyrazić mogę jedynie ubolewanie, że owożycja za pominięcia o powyższej uchwale sejmowej, nie krewniacy rządu terminem i bez urzędzenia zmian uchwały, przeszła do ataku, uniemożliwiająca

porozumienie w tej sprawie.

Powyższą argumentację rozwinąłem nie w tym celu, by udowodnić niesłuszność ściśle rygorystycznego stanowiska w danej sprawie, jako sprzecznego z dotychczasowymi zwyczajami. Nie przeczę, że możecie, panowie, stojąc na gruncie czy sto formalnym, oskarżać mnie o przekroczenia budżetowe, nie licząc się z tem, że pracowałem w atmosferze napięcia politycznego, że nie miałem drogi otwartej do sejm

mu i nie mogłem, bez narażania państwa na szkody, nie otwierać kredytów w wykonywaniu uchwał rady ministrów. Proszę jednak o zaznaczenie opinii komisji, gdy wypadnie ona nieprzychylnie, że bezwzględne to traktowanie zastosowane zostało w dziejach sejm polski go po raz pierwszy do ministra, który miał szczęście uporządkowania polskich finansów i zapewnienia równowagi budżetowej i ustabilizowania waluty.

przekroczył budżet o 3,925 tysięcy złotych i przed upływem roku budżetowego zwrócił się do sejmu o zatwierdzenie tego wydatku. W 1926 roku p. Zdziechowski, po przekroczeniu budżetu o blisko 24 miliony złotych, także zwrócił się do sejmu

przed upływem okresu budżetowego o zatwierdzenie przekroczenia.

Tak rozwijało się prawo budżetowe w Polsce i temu prawu powinien się poddać każdy minister skarbu.

Wrażenie oświadczenia w komisji

Minister, odczytując to oświadczenie, chwilami był bardzo wzruszony.

Na komisji szczególne wrażenie wywarły dwa ustępy:

Jeden — ten, w którym minister stwierdza, że wprawdzie pod względem formalnym, rygorystycznym, można mieć jakieś zastrzeżenia, faktycznie jednak w atmosferze napięcia politycznego, bez drogi otwartej do sejmu, minister nie mógł bez narażenia państwa na szkodę, nie otwierać kredytu.

Ustępem, robiącym wrażenie, był także ten, w którym minister stwierdzał, że bezwzględność w stosunku do niego byłaby szczególną, wobec tego, że on miał szczęście uporządkować finanse, zapewnić równowagę budżetową i ustabilizować walutę.

Przewodniczący p. Byrka dziękował ministrowi za oświadczenie, poczem minister miał opuścić salę obrad.

Rozwinęła się dyskusja, która zajęła dwa posiedzenia przed i po południu.

W pierwszej części obrad wypowiedzieli się tylko dwaj mówcy — referent poseł Lieberman i poseł Kościalkowski.

Referent jest zdania, że oświadczenie ministra wywiera silne wrażenie i wywołać musi w każdym człowieku współczucie dla niego, ale

nie zwalnia od obowiązku rzeczowego rozpatrzenia sprawy ze stanowiska interesów państwa i skarbu. Przedewszystkiem należy stwierdzić co to były za konkretne przekroczenia, o których mówi minister, które nie pozwolił mu, mimo jego najlżejszych chęci, przedłożyć iz

bie wykazu przekroczeń budżetowych i projektu ustawowego ich zatwierdzenia.

Referent stawia wnioski, które właściwie polegają na żądaniu nowych wyjaśnień w tej sprawie od prezesa N. I. K. p. Wróblewskiego, a także wyjaśnienia przez ministra skarbu tych okoliczności, które mu nie pozwoliły na wniesienie projektu o zalegalizowanie przekroczeń.

Przewodniczący komisji poseł Byrka i poseł Kościalkowski wypowiedzieli się przeciwko wnioskowi p. Liebermana uważając je za zbyt ostre. Wszystkie wyjaśnienia komisja już otrzymała, wzywając prezesa N. I. K. na świadka jest zupełnie zbyteczne. Poseł Kościalkowski wskazuje, że widocznie referent chce schwytać innych ministrów i pociągnąć do odpowiedzialności. Poglębia się przez tego rodzaju taktykę

błędny pogląd, szerzący się wśród ludności, że pieniądze państwowe są kradzione.

Poseł Lieberman w odpowiedzi oświadczył, że go źle rozumiano. Nie ma zamiaru nikogo łapać, a tylko jako prawnik przywykł, żeby poza oskarżycielem i oskarżonym, przemawiał ktoś trzeci, obiektywnie i bezstronnie ustalając fakty i stan rzeczy. Za takiego uważa mówca przedstawiciela N. I. K. W przeszłości w 1926 roku zarówno pan Czechowicz jak i pan Klarnier przedkładali sejmowi kredyty dodatkowe, nie mając jeszcze zamknięć.

Poseł Kościalkowski zauważył na to: „A, tak było po maju 1926 roku, a jak było przed tem?“

Poseł Lieberman: „I rzędem właśnie w roku 1925 p. Grabski

W wywiązaniu się jeszcze krótka

Dyskusja popołudniowa

Na tem obrady przerwano, a po przerwie w dalszej dyskusji głos zabrał poseł Czapiński. Popiera on wniosek posła Liebermana, szczególnie w tej części, która domaga się wyjaśnienia przyczyny, nie pozwalającej ministrowi na przedłożenie ustawy o kredytach dodatkowych.

Poseł Rataj zwraca uwagę na duszną atmosferę, dla oczyszczenia której i wyjaśnienia wszelkich zarzutów najlepiej jest powiedzieć prawdę. Dotrzeć do tej prawdy musi komisja.

Poseł Rybarski (K. N.) sądzi, powołując się na Stany Zjednoczone, że badanie sprawy i zarzutów nie przynosi ujmy ani krajowi, ani narodowi. Winni będą napiętnowi, i to wszystko.

Poseł Downarowicz z frakcji rewolucyjnej PPS, mówi o względach politycznych, które mi powoduje się lewica w swojej akcji przeciwko ministrowi Czechowiczowi.

Wice marszałek Woźnicki w dłuższym wywodzie wykazuje rzeczowo podstawy akcji, zapowiedzianej przez lewicę.

Wniosek pos. Liebermana

Wobec tego poseł Lieberman zgłosił następujące wnioski:

1) uprasza się ministra skarbu, aby wyjaśnić komisji konkretne fakty i okoliczności oraz przeszkody, które nie pozwoliły mu, mimo upływu czasu, przedłożyć projekt ustawy o kredytach dodatkowych za rok 1927-28.

2) uprasza się ministra skarbu o udzielenie pisma N. I. K. z dnia 10 stycznia 1928 roku, w którym poraz pierwszy N. I. K. zażądała przedłożenia ustawy o kredytach dodatkowych sejmowi.

3) zaprasza się na następne posiedzenie prezesa N. I. K. p. Wróblewskiego jako świadka, celem przesłuchania go na rodzaj i wysokość sum wydatkowanych poza budżetem, przyczem prezes N. I. K. ma przedłożyć komisji wszystkie sprawozdania miesięczne ministerstwa skarbu za powyższy okres budżetowy, wraz z dotyczącymi uchwałami rady ministrów, na podstawie których wydatki zostały poczynione.

Wywiązaniu się jeszcze krótka

Poseł Sanojca uważa, że lewica jest zakłopotana i przyciśnięta do muru i dlatego dąży do dalszych ofiar w osobach innych ministrów, a gdyby obaliła ten rząd, to — zdaniem mówcy — pewno nie potrafiłaby utworzyć własnego. Żadnej winy ministra Czechowicza nie widzi natomiast oskarża lewicę o obalanie wszelkich autorytetów.

Ostatni przemawia referent poseł Lieberman, który mówi, że poza autorytetem rządu musi być respektowany autorytet parlamentu.

W tym celu właśnie musi być ściśle pełniona przez izbę kontroli nad miliardami złotych, które ludność płaci. Niema państwa na świecie, w którym rząd wydałby bez potrzeby 590 tysięcy złotych. Sejm ma prawo i prawo kontroli. Zresztą rząd tego nie kwestjonuje i premier Bartel kilkakrotnie przyrzekał, że ustawę o kredytach dodatkowych wnieśli. Teraz z oświadczenia ministra Czechowicza do wiadujemy się, że nie pozwolono mu przedłożyć ani sprawozdania, ani ustawy.

polemika, w której wzięli udział posłowie Sanojca i Kościalkowski.

Głosowanie

Wreszcie przyszło do głosowania. Wniosek posła Downarowicza o przejściu do porządku dziennego nad wnioskiem lewicy o postawienie b. min. Czechowicza przed Trybunał Stanu, od rzucono 18 głosami przeciwko 9-ciu.

Większością 19 głosów przeciwko 9-ciu uchwalono natomiast wnioski posła Liebermana.

Następne posiedzenie komisji odbędzie się we wtorek o godzinie 11 zrana.

* * *

Agencja „Press“ donosi, że decyzyja min. Czechowicza o podaniu się do dymisji była dla niego nie spodziewana. Jeżeli brano w rachubę taką ewentualność, to doniero po zakończeniu obrad komisji budżetowej w sprawie min. skarbu.

Jak dalece ta decyzja była nie spodziana, świadczy o tem fakt, że dopiero wczoraj zrana wybitni przemysłowcy i finansisci otrzymali zaproszenie na bankiet organizowany przez koła gospodarcze B. B. na cześć min. Czechowicza.

* * *

Objęcie teki ministra przez p. Grodyńskiego, jak słyszeliśmy, stanowić będzie dłuższe przewizorium.

Wszystkie kandydatury na k. kę min. skarbu, wymieniane w pismach popołudniowych warszawskich, nie odpowiadają prawdzie, oczywiście narazie, „dopóki rzeczywistość urojona nie stanie się rzeczywistością rzeczywistą“.

Inżynier Karol Bajera mianowany dyr. izby handlowo-przemysłowej

Warszawski koresp. „Głosu Porannego“ (St. Gr.) telefonuje:

Jak się dowiadujemy w dniu wczorajszym p. minister przemysłu i handlu inż. Kwiatkowski podpisał nominację p. Karola Bajera, naczelnika wydziału przemysłowo-handlowego przy urzędzie wojewódzkim w Łodzi, na stanowisko dyrektora izby przemysłowo-handlowej w Łodzi.

(Jak to już wielokrotnie podkreślaliśmy, nominacja powyższa spotka się niezawodnie z bardzo przychylnym przyjęciem ze strony szerokich sfer kupiectwa i przemysłu łódzkiego. Przep. Red.)

Kobieta o stu twarzach

Janina Iżycka była współniczką lwowskich studentów-terrorystów

W niedzielę pogrzeby ofiar strzelaniny zamieniają się w wielkie demonstracje

Lwowski korespondent „Głosu Porannego“ telefonuje:

W dalszym ciągu władze śledcze prowadzą energiczne dochodzenie w sprawie zamachu na listonosza pociągowego Kochanowskiego.

W ciągu dnia wczorajszego organom policyjnym udało się ustalić nazwisko współniczki dwóch terrorystów ukraińskich, którzy napadli na Kochanowskiego.

Pseudo Pola Brunemanówna nazywa się właściwie Janina Iżycka i jest znaną działaczką w ruchu rewolucyjnym prowadzonym przez tajną ukraińską organizację wojskową.

Iżycka znana jest dobrze policji ze swych występów i odpowiadała już dwukrotnie przed sądem.

W dalszym ciągu udało się władzom bezpieczeństwa ustalić ponad wszelką wątpliwość, że poszukiwana terrorystka ukraińska przebywa we Lwowie.

Aresztowanie jej napotyka na trudności, ponieważ ma ona specjalny dar charakteryzowania się.

Zaznaczyć należy, że w chwili dokonania zamachu nosiła ona okulary amerykańskie, przyczem miała przekształcony nos oraz utlenione włosy.

Po zdjęciu charakterystyki fizjo-

gnomji jej zmienia się zasadniczo. Władze śledcze po ustaleniu jej prawdziwego nazwiska zapewniają, że aresztowanie jej jest kwestją najbliższych dni.

Wszystkie przejścia na dworcu są pilnie strzeżone, a cała policja lwowska otrzymała ukrywającej dokładny rysopis i polecenie informacyjnych choćby podejrzaniach.

Jak się korespondent nasz dowiadyuje stan zdrowia listonosza Kochanowskiego znacznie się pogorszył i budzi poważne obawy.

Stwierdzić również należy, po poinformowaniu się w prokuraturji lwowskiej, że aresztowany terrorysta student prawa Roman Meczuk stanie przed sądem doraźnym.

Pierwotne doniesienia, jakoby miał on z powodu nieukończenia jeszcze 20 lat stanąć przed sądem okręgowym okazały się mylne.

* * *

Pogrzeb zmarłego wczoraj maszy-

nisty tramwajowego Gawlika, ofiary strzelaniny ulicznej w czasie pościgu za terrorystami, wyznaczony został na niedzielę. Oddanie ostatniej posługi zmarłemu tramwajarzowi zamieni się ma w wielką demonstrację.

W pogrzebie weźmie udział parę tysięcy osób, a na czele konduktu pójdzie kilkuset pracowników tramwajowych i wszyscy zrzeszeni w związku elektrotechników.

Również w niedzielę pochowany zostanie zabity przez policję terrorysta ukraiński, student czwartego roku prawa Jarosław Lubowicz.

Studenci ukraińscy przygotowują się również do urządzenia wielkiej demonstracji w czasie pogrzebu, na cześć wykonawcy rozkazów zarządu tajnej ukraińskiej organizacji wojskowej.

Silnie skoordynowane oddziały policji mają niedopuszczyć do żadnych ekscesów.

Senat rozpatrzył wczoraj

budżety 4 ministerstw

Warsz. koresp. (St. Gr.) tel.:

Na wczorajszym posiedzeniu senatu rozpatrzone budżety ministerstw sprawiedliwości, skarbu, przemysłu i handlu i wojska. Wbrew poprzednim zapowiedziom, marszałek Piłsudski na dyskusję o budżecie wojska na plenum senatu nie przybył.

Wiadomość o zmianie decyzji przywiózł do senatu około godz. 12 pułkownik Petrażycki.

Ambasada turecka w Warszawie

— polska w Angorze

Warsz. koresp. (St. Gr.) tel.:

Poseł turecki w Warszawie p. Jahia Kemal-Bey złożył wczoraj wizytę pożegnalną w ministerstwie spraw zagranicznych. Jutro wręczy listy odwoławcze prezydentowi. Nowy poseł turecki przybyć ma do Polski w przyszłym miesiącu, przyczem placówka turecka zostanie podniesiona do rangi ambasady, a oczywiście jednocześnie placówka polska w Angorze otrzyma także tytuł ambasady.

Radjostacja krakowska

będzie nadawać komunikaty o stanie wody

Na skutek starań min. spraw wewn., popartych przez centralny urząd hydrograficzny, radjo stacja krakowska rozpocznie z chwilą nastania odwilży nadawać specjalne komunikaty hydrograficzne, jako to stan wody na Wiśle, grubość lodu itp.

Komunikaty będą nadawane 5 razy dziennie o godz. 12, 15, 17, 22 i 22,30 a w razie wielkiego niebezpieczeństwa, dodatkowo o g. 8 i 10.

Katastrofa lotnicza

Bruksela, 8.3.

Samolot wojskowy belgijski spadł z wysokości 300 metrów i roztrzaskał się. Pilot poniósł śmierć na miejscu.

Powstanie w Meksyku stłumione

Wojska rządowe zajęły z powrotem Vera-Cruz

WASZYNGTON, 8 marca. — Nad granicą Stanów Zjednoczonych koło miejscowości Inares toczyły się wczoraj zacięte walki między wojskami rządowymi i powstańcami meksykańskimi. Po stronie rządowej brały udział tanki i ciężka artylerja.

Przez cały czas walk samoloty amerykańskie, krążyły nad terenem bitwy, bacząc, aby walki nie przeniosły się na terytorium Stanów Zjednoczonych.

Wojska rządowe otrzymywały amunicję ze Stanów Zjednoczonych.

NOWY JORK, 8 marca. (Ate). Sytuacja w Meksyku wyjaśniła się całkowicie. Dziś wojska rządowe po stoczeniu wielkiej bitwy z powstańcami zajęły z powrotem miasto Vera - Cruz. Sytuacja wewnętrzna uległa odprężeniu i władze rządowe zniosły cenzurę dzienników, listów i depeesz.

LONDYN, 8.3. (AW) — Nadeszły tutaj z Meksyku doniesienia wyjaśniające całkowicie sytuację. Od-

nosi się wrażenie, iż powstańcy przechodzą ciężki kryzys. Jakkolwiek nie jest wykluczone, że sytuacja ich ulec może jeszcze dużej poprawie.

W kołach poinformowanych uważa się ogólnie, iż w żadnym wypadku powstańcy liczyć na pełne powodzenie nie mogą, a to ze względu na niewystarczające środki, jakimi dysponują.

Podkreślić należy, iż w walkach ostatnich wojska rządowe, walczące bez zapalu, odniosły bardzo poważne straty. O nikłym entuzjazmie wojsk rządowych świadczy duże ilości jeńców, zagarniętych przez powstańcze oddziały.

W sferach rządowych Meksyku podejrzewa się, iż powstańcy są poważnie zasilani z zewnątrz. Pewien niepokój budzi zablokowanie przez Stany Zjednoczone nad granicą Meksyku oddziałów wojska zbyt silnych, jak tego wymaga potrzeba ewentualnej ochrony mienia obywateli Stanów Zjednoczonych w miejscowościach nadgranicznych.

W sprawie zakupów sowieckich

przyjeżdża do Łodzi dyr. wydziału importowego sow. misji handlowej p. Mandelstam

Warsz. koresp. (St. Gr.) tel.:

Jak nas informują, dyrektor wydziału importowego przy handlowej misji sowieckiej w Warszawie, p. Mandelstam wyjeżdża w niedzielę lub poniedziałek do Łodzi wraz z p. Geilkmanem dla sfinalizowania transakcji z przemysłowcami łódzkimi, ewentualnie dla wyjaśnienia sytuacji. Poza tem w dniach najbliższych nastąpić ma sfinalizowanie większych zamówień sowieckiego trustu „Metalimport“ na dostawę wyrobów

żelaznych przez huty polskie. Zamówienie ma wynosić zgorą 3 miliony dolarów.

Prezydent Ziemięcki u min. spraw wewnętrznych

Warsz. koresp. (St. Gr.) telef.:

W dniu wczorajszym min. spraw wewnętrznych gen. Składkowski przyjął prezydentów Slonimskiego i Ziemięckiego w sprawie związku miast.



Dziś wspaniała premiera

najpiękniejszej komedji sezonu z „Grupy Wielkich Gwiazd Ekranu“
Wytw. ameryk. United Films

AWANTURA ARABSKA

Ucieszna i frywolna komedja, ilustrująca tragikomiczne przygody dwóch młodych amerykańskich żołnierzy, oraz miłość do pięknej arabki.

W rolach głównych: Trójka przezabawnych aktorów

MARY ASTOR

partnerka Douglasa Fairbanksa z filmu „Człowiek z Biczem“

William BOYD

pamiętny z filmu „Burlak z nad Wołgi“

LOUIS WOHLHEIM
niezapomniany Bulka z „Burzy“.

Wielka orkiestra symfoniczna pod dyrekcją Teodora Rydera

Początek przedstawień o g. 4-ej po pol., w soboty i niedziele o g. 12-ej w pol., ostatniego o g. 10 w.

Ceny miejsc na I-szy seans od 1.— zł., w soboty i niedz. od g. 12-ej do 3-ej po pol. wszystkie miejsca po 50 gr. i 1.— zł.



Roy Hopkins

b. redaktor czasopisma „The Economist”

Przed wyborami do Izby Gmin

Jakie postulaty wystawią angielskie stronnictwa polityczne

KONSERWATYŚCI. Najbardziej charakterystyczną cechą programu angielskiej partii konserwatywnej jest idea prohibicji ekonomicznej, wynikająca z głoszonego przez konserwatystów poglądu, że robotnik angielski nie może konkurować z robotnikami innych krajów. Z tego założenia wychodząc, domagają się konserwatyści angielscy stosowania wysokich cef ochronnych wobec wyrobów przemysłu zagranicznego, który korzystając z taniej siły roboczej, sprzedawać może produkty po cenach daleko niższych, niż przemysł angielski.

Dalszą charakterystyczną cechą programową konserwatystów angielskich jest propagowanie polityki „pełnej swobody dla dominjów” jako też jaknajściślejszej współpracy Anglii z dominjami i kolonjami na rzecz wzajemnego podnoszenia dobrobytu.

Domagają się przeto konserwatyści angielscy umocnienia dotychczasowego kursu w stosunku do dominjów i kolonji, zmierzającego do ułatwienia wymiany towarów, do popierania emigracji z Anglii do zamorskich części imperjum brytyjskiego i t. d.

W dziedzinie polityki zagranicznej domaga się angielskie stronnictwo konserwatywne popierania poczynań Ligi Narodów, równocześnie jednak głosi konieczność utrzymania floty angielskiej na takim poziomie, który zapewniłby Anglii nale-

żyty prestige u innych narodów świata.

Głównym postulatem konserwatystów angielskich w dziedzinie polityki wewnętrznej jest redukcja obciążenia podatkowego przemysłu. Obecny rząd angielski przystąpił już do realizacji tych haseł, przyznając przemysłowi i rolnictwu cały szereg dość dalekoidących ulg podatkowych.

W jakim stopniu polityka ta przyczyni się do podniesienia zdolności konkurencyjnej brytyjskiego przemysłu, trudno narazie przewidzieć.

W każdym bądź razie konserwatyści twierdzą, że redukcja podatków przemysłowych jest z punktu widzenia rozwoju gospodarstwa narodowego zarządzeniem pożytecznym, umożliwiając poszczególnym jego gałęziom skuteczną walkę z konkurencją zagraniczną.

LABOURZYŚCI. Program, z jakim do przyszłych wyborów pójdzie angielska partja robotnicza (Labour-party), obejmować będzie głównie trzy następujące punkty: rozszerzenie ustawodawstwa społecznego, uregulowanie kwestji długów państwowych, zaprowadzenie kontroli narodowej w przemyśle.

Reforma ustawodawstwa społecznego przeprowadzona ma być — według postulatów laburzystów, — w ten sposób, że utworzone być mają nowe fundusze z wpływów podatkowych.

W dziedzinie finansów państwa projektuje partja robotnicza zaprowadzenie takiego systemu opodatkowania ludności, który wyszedłby na korzyść instytucji ubezpieczenia społecznego i umożliwiłby równocześnie odpowiednie zmniejszenie długu państwowego.

Ewentualny rząd robotniczy przyczyniłby się do zmniejszenia długu państwowego również drogą odpowiedniego uregulowania kwestji długów reparacyjnych, przeprowadziłby w miarę możliwości anulowanie niektórych długów międzyso-

juszniczych, a w dziedzinie wymiany towarów z innymi państwami świata zniósłby wszelkie ograniczenia, realizując w całej pełni hasło wolnego handlu.

Zasadniczym postulatem angielskiej partji robotniczej jest zaprowadzenie w kraju swego rodzaju kontroli publicznej nad przemysłem. Stary socjalizm państwowy, według którego kontrolę wykonywałyby władze państwowe centralistyczne uważać należy za definitywnie porzucany.

Angielska partja robotnicza domaga się nadto przeprowadzenia rewizji całego

Podobać się pragnie każda piękna pani

Picavon

rozpala męskie serea dla niej.

szeregu ustawodawstw publicznych, jako to ustawodawstwa o instytucjach użyteczności publicznej, stoczniach, portach i innych przedsiębiorstwach, mających przejść pod zarząd samorządów gminnych.

Co się tyczy wielkiego przemysłu, to laburzyści domagają się, by poszczególne jego gałęzie otrzymały administrację, składającą się z dyrektorów, będących niejako mężami zaufania robotników, w danym przedsiębiorstwie zatrudnionych.

LIBERAŁOWIE. Angielskie stronnictwo liberalne głosi w pierwszym rzędzie konieczność prowadzenia takiej polityki, która drogą popierania działalności wszystkich gałęzi gospodarstwa narodowego zapewniłby państwu ogólny rozwój narodowy.

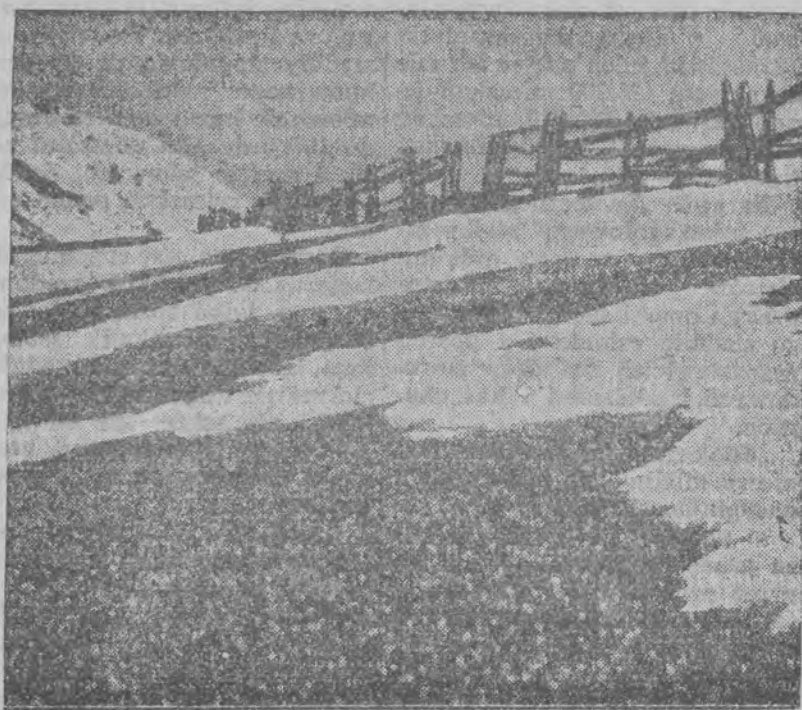
Liberałowie mają w swym programie dalekoidącą rozbudowę sieci dróg bitych i mostów, przeprowadzenie powszechnej elektryfikacji kraju, prac meljoracyjnych i t. p.

Polityka przemysłowa liberałów angielskich jest polityką złotego środka. Partja liberalna nie uważa za pożyteczne zbyt dalekoidące mieszanie się państwa do spraw przemysłu. Nie wierzy też w zasadzie w nacjonalizację. Podkreśla, że państwo winno brać na siebie jaknajmniejszą odpowiedzialność za kierowanie rozwojem przemysłu krajowego. Jedynie w obliczu konieczności państwowej może rząd sprawom tym poświęcać baczniejszą uwagę, ale niezwłocznie po znormalizowaniu stosunków powinien pozostawić wolną rękę czynnikom powołanym.

Partja liberalna jest zwolenniczką zasady wolnego handlu. Partja ta gotowa jest bez zastrzeżeń poprzeć zapoczątkowaną przez Ligę Narodów akcję na rzecz realizacji rewolucji światowej konferencji gospodarczej z roku 1927.

W dziedzinie polityki zagranicznej głoszą liberałowie pogląd, że wzmożone zbrojenia stanowią groźne niebezpieczeństwo dla pokoju powszechnego, którego najlepszą rękojmnią może być tylko stały wzrost potęgi i prestige u Ligi Narodów. Dlatego też naczelnym hasłem liberałów w dziedzinie polityki zagranicznej jest, w silne popieranie Ligi Narodów.

W Szwajcarii już wiosna



Na dolinach Szwajcarii poprzez warstwy śniegu widoczne są już pierwsze jaskółki wiosny — krokusy.

Nadeszły najnowsze szlagiery na
PLYTACH „SYRENA”
„POLYDOR”
„Columbia”
„Polton” Piotrkowska 47

Dr. med.

S. Niewiażski

Specjalista chorób skórnych, wenerycznych i moczopłciowych przeprowadził się na **Andrzeja 5**
Telefon 59-40.

Przyjmuje od 8-10 i od 5-9 wiecz.
Oddzielna poczekalnia dla pań

Modes Maison Nouvelle
Warszawa, Królewska 35.

Właścicielka przybywa w niedzielę, dn. 10 b. m. z dużym pokazem ostatn. kreacji i nowości Paryża.
Łódź, ul. Moniuszki 1, m. 12, tel. 484.

„Ararat” Żydowski Teatr
— Kameralny —
Kierown. M. Broderson i Bajgelman

Dziś 2 przedstawienia
3-godzinny program koncertowy
p. n.

Maskarada
na Starem mieście.

Początek o godz. 4-ej p. p. (ceny najniższe) i 9 wiecz. punkt.
Bilety do nabycia od godz. 2-ej p. p.

Dziś!

9 marca 1929 r. odbędzie się w Salonach Tow. Śpiewaczego Piotrkowska 243

Dziś!

„BAL PRACY”

na rzecz Tow. Szerzenia pracy zawodowej wśród kobiet w Łodzi. — Moc atrakcji i niespodzianek, najlepszy Jazz! — Panów obowiązuje strój wieczorowy. — Początek o g. 10 w. — Bilety do nabycia w kasie Piotrkowska 243.

Nowy gmach na starych gruzach

Zrzeszenia lokatorów występują do władz centralnych z własnym projektem rozbudowy

Wywiad „Głosu Porannego“ z prezesem T-wa „Lokator“ dr. Z. Mierzyńskim

Protest, jaknajenergiczniejszy protest — rozpoczyna swe enuncjacje prezes Łódzkiego „Lokatora“ dr. Mierzyński, do którego zwróciliśmy się z prośbą o podanie nam sposobów, jakich się chwycą miljonowe rzesze lokatorów w walce z projektem rządowym.

— Nie mamy, jak panowie sami rozumiecie, innych metod i sposobów walki, pozostaje nam więc tylko

prawo protestu,

ale będzie to **protest gremjalny** — wszyscy lokatorzy całej Polski wielkim głosem dopomną się o swą krzywdę.

Nie będę już powtarzał wszystkich zarzutów, kierowanych dotąd pod adresem tego niefortunnego projektu rządowego, boć to są rzeczy dobrze już przez wszystkich znane i ocenione należycie.

Opowiem panu natomiast bardzo dobrą dykteryjkę, którą ongiś opowiedział Briand koledze swemu Poincaré.

„Pewnego dnia do sklepu porcelany wszedł jakiś pan z seką i kijem w reku.

Nie mówiąc nic nikomu, człowiek ów zaczął rozbijać wszystkie znajdujące się w sklepie figurki porcelanowe.

Przed sklepem zebrał się tłum gawiedzi, która ze zdumieniem patrzyła na owego „bohatera“, niszczonego cały sklep.

Po upływie pół godziny do tego samego sklepu przyszedł inny pan, który również bez słowa usiadł na podłodze, wyjął klej z kieszeni i zaczął kleić wszystkie, pofluczone przez swego poprzednika, figurki.

Przed sklepem nie było nikogo, bo nikt nie był ciekawy zobaczyć żmudną, ciężką pracę“.

Większość tych, którzy wypowiedzieli się w sprawie projektu rządowego, była podobna do człowieka z seką i kijem, rozbiłającego porcelanę w sklepie.

Nie sztuka jednak jest krytykować, natomiast o wiele trudniejszym jest

wysunięcie kontr-projektu, możliwego do wcielenia w życie

Większość ludzi, zbijających rządowy projekt, który notabene jest

niemożliwy do przyjęcia, nie podsuwała rządowi nic wzmian za to, nie proponowała nic od siebie, twierdziła uparcie, że „rząd jest po to, żeby myślał o wszystkich“.

Nie chcą tu występować jako obrońca rządu, ale w ten sposób tak poważnej sprawy traktować nie można.

Społeczeństwo winno przyłożyć rękę do ulżenia swej doli, nie tylko przez regularne płacenie podatków, lecz również i przez inicjatywę twórczą.

My, jako zrzeszenie lokatorów i sublokatorów, a więc ludzi, których niefortunny projekt rządowy najbardziej dotyka, wysunęliśmy ze swej strony cały szereg projektów, któreby umożliwiły rządowi skoncentrowanie sum na rozbudowę.

Uznając całą doniosłość utworzenia państwowego funduszu budowlanego dla budowy tanich mieszkań, stwierdzamy, że istnieje dotąd inne, wcale nie wyżyskane, a o wiele sprawiedliwsze źródła podatkowe do uzyskania funduszu budowlanego.

Przedewszystkiem mam tu na

myśli nieściągnięty dotąd podatek majątkowy, podwyższenie podatku dochodowego w wszystkich jego kategoriach, obciążenie wysokim podatkiem niezabudowanych placów w miastach, ściąganie na rzecz skarbu części wierzytelności hipotecznych, darowanych swego czasu dekretem waloryzacji długów hipotecznych, podwyższenie cel na zagraniczne artykuły luksusowe, zalewające nasz kraj i niszczące odpowiednie gałęzie przemysłu krajowego, wreszcie — obciążenie odpowiednimi podatkami wszelkich latyfundi oraz posiadłości wiejskich, wychodząc z założenia, że wieś musi ponieść pewne ofiary na cel odbudowy państwa.

Pozatem projekt rządowy nie rozwiązuje całokształtu zagadnienia budowlanego,

PROJEKT BUDOWLANY P. P. S.

Zasady analogiczne do projektu rządowego odnajdujemy także i w projekcie „ustawy o budowie mieszkań dla ludności pracującej“, wpiesionym ostatnio do sejmu przez PPS.

Projekt PPS. tworzy tak zw. „Społeczny fundusz mieszkaniowy“, z którego chce wybudować w ciągu dziesięciolecia 1929—1938 jeden milion izb mieszkalnych; (75.000 mieszkań jednoizbowych, 350.000 mieszkań dwuizbowych i 75.000 mieszkań trzechizbowych).

Na czele „Społecznego funduszu mieszkaniowego“ stałyby zarząd mianowany przez radę ministrów na wniosek ministra pracy i opieki społecznej, z czego siedmiu członków z pośród przedstawicieli związków zawodowych, spółdzielni i kas chorych.

„Społeczny fundusz mieszkaniowy miałby być utworzony z następujących wpływów:

a) podatku od wynagrodzeń za pracę najemną, opłacanego przez pracodawców w wysokości 80 proc. tej stawki, którą płać obecnie pracodawcy na rzecz kas chorych. Pobór tego

albowiem rozpatruje tylko zagadnienie sfinansowania budownictwa, a pomija całkowicie dwa dalsze zasadnicze zagadnienia, a mianowicie **zagadnienie rentowności i rozdziału kredytów.**

Z projektu rządowego nie wiadomo, czy rząd sam będzie budował „tanie mieszkania“ na własny rachunek, czy też **budować będą gminy** względnie jakieś specjalne ad hoc tworzone się mające przedsiębiorstwa użyteczności publicznej względnie spółdzielnie i przedsiębiorstwa prywatne. Nie wiadomo, na jakich zasadach następować będzie rozdział kredytów, czy otrzymujący kredyt będą związani wysokością czynszów, przez rząd ustalić się mających i t. d.

Wszystkie te zagadnienia

podatku skutkowałyby właściciele organa kas chorych.

b) wyrównawczego podatku mieszkaniowego, któryby obciążał wszystkich lokatorów mieszkań wybudowanych przed dn. 1 stycznia 1919 roku. Podatek ten wzrastałby stopniowo i obejmowałby tylko mieszkania trzyizbowe i większe. Podatek doszedłby stopniowo do 60 proc. komornego zasadniczego dla mieszkań trzy i 4-ro izbowych, do 100 proc. dla mieszkań pięcio i sześć izbowych, do 300 proc. dla mieszkań ponad ośm izb.

Podatek ten jest zupełnie analogiczny do projektu rządowego, z tą tylko różnicą, że nie obejmuje mieszkań jedno i dwu izbowych oraz że właścicielom nie przyznaje żadnej podwyżki, ale także nie powierza im poboru tego podatku, który wedle projektu miałby przypaść gminom.

c) podatku od przyrostu wartości nieruchomości opartego na tych samych zasadach, co projekt rządowy, t. j. progresywnego zależnie od wielkości przyrostu i czasu, w którym

przyrost został uzyskany. Oczywiście stawki podatkowe są daleko radykalniejsze od projektu rządowego.

d) podatku od nieruchomości, który ma być podwyższony zasadniczo do 10 proc. Ta zasadnicza jednak stawka dotyczyłaby tylko tych nieruchomości, których hipoteczne obciążenie przedwojenne wynosiło mniej, niż 20 proc. wartości. Za każde 10 proc. większego obciążenia przedwojennego realności stawka podatku podnosi się o 1 proc. i dochodzi do 17 proc. Podatek ten uzasadniony jest tem, że właściciele, których domy były obciążone przed wojną wzbogacili się przez dewaluację, t. j. przez oczyszczenie hipotek.

e) podatku od placów niezabudowanych lub niedostatecznie zabudowanych, którego pod stawowa stopa wymiaru wynosiłaby 3 proc. wartości szacunkowej. I tu w zasadzie zgodny jest projekt „PPS.“ z projektem rządowym.

f) dotacji z ogólnego budżetu państwa w kwocie 50 milionów złotych rocznie.

Jeśli natomiast podatek obciążać będzie lokatora placującego pełny czynsz umowy, to jest czynsz odpowiadający obecnym stosunkom mieszkaniowym, to będzie on obciążony ponad miarę w sposób urągający wszelkim zasadom sprawiedliwości.

na podstawie wolnej umowy, która ustaliła czynsz na zasadzie obopólnego porozumienia pomiędzy właścicielem a lokatorem. Odnosi się to przedewszystkiem do

mieszkań większych, niż cztery pokoje, oraz do lokali handlowych,

które, jak wiadomo, mogą być przedmiotem wolnej umowy.

Także co do tych mieszkań obowiązywałby oczywiście podatek, bo podatek ten obowiązuje wszystkich lokatorów w domach podlegających ochronie lokatorów. Nie wiadomo tylko, **kto wedle projektu miałby ponosić podatek: właściciel czy lokator.**

Jeśli ponosić będzie właściciel, to podatek lokatorski będzie obciążał nie lokatora tylko właściciela, który w ten sposób dozna umniejszenia swych dochodów z realności, co nie odpowiada intencjom projektodawców.

Jeśli natomiast podatek obciążać będzie lokatora placującego pełny czynsz umowy, to jest czynsz odpowiadający obecnym stosunkom mieszkaniowym, to będzie on obciążony ponad miarę w sposób urągający wszelkim zasadom sprawiedliwości.

Inwalidzi i bezrobotni zwolnieni z podatku lokalowego

Na skutek poczynionych starań przez związek inwalidów wojennych magistrat m. Łodzi po porozumieniu się z izbą skarbową zwolnił od podatku lokalowego wszystkich inwalidów wojennych, którzy pobierają renty inwalidzkie. Zwolnieni od podatku lokalowego są inwalidzi bez względu na wielkość zajmowanego przez nich mieszkania. Jednocześnie dowiadujemy się, że od podatku lokalowego są zwolnieni również dozocy domowi i bezrobotni, którzy pobierają zasiłki z Funduszu Bezrobocia.

Masowe aresztowania komunistów w Łodzi

Kolporterzy odezw i członkowie warszawskiej centrali ujęci zostali przez policję

W ubiegłym miesiącu władze polityczne łódzkie drogą konfidencką dowiedziały się, że do Łodzi przybyli wybitni instruktorzy partii komunistycznej w Warszawie, którym polecono za wszelką cenę wznowić działalność partii tej na terenie Łodzi i całego województwa.

Wszelkie zabiegi władz w kierunku stwierdzenia nazwisk instruktorów i miejsca ich pobytu nie odniosły skutku i dlatego też wzmocniono służbę wywiadowczą.

W ubiegłym tygodniu udało się władzom śledczym stwierdzić, że przybyli z Warszawy są, niejaki Izaak Gordin i Juda Arja Rozenberg.

Po skomunikowaniu się z centralą wywiadowczą przy ministerstwie spraw wewnętrznych władze śledcze otrzymały

dokładne rysopisy, co umożliwiło ich schwytywanie.

Onegdaj wywiadowcy policji politycznej zauważyli przy ul. Konstancyńskiej dwóch osobników, wygląd których odpowiadał rysopisom. Wywiadowcy za uważyli, że obydwoj podejrzani weszli do bramy domu przy ul. Konstancyńskiej 12.

Nocne dyżury aptek

Dziś w nocy dyżurują następujące apteki: M. Lipca Piotrkowska 193, E. Millera Piotrkowska 46, W. Groszkowskiego Konstancyńska 15, A. Perelmana Cegielniana 64, H. Niewiarowskiego Aleksandrowska 37, S. Jankielewicz Stary Rynek 9.

Wywiadowcy podążyli za nimi i zatrzymali ich. Podczas osobistej rewizji znaleziono przy nich listę z nazwiskami, oraz odbitki odezw komunistycznych.

Obydwuch zatrzymanych odprowadzono do urzędu śledczego, gdzie wszczęto dochodzenie.

Na skutek przychwyconej od aresztowanych imiennej listy, przystąpiono do dalszych aresztowań, które dały nadspodziewane wyniki. W mieszkaniach wszystkich aresztowanych podczas rewizji wykryto archiwum K. O. K. P. P., kilkadziesiąt pułów broszur i odezw, cały szereg okólników partyjnych centrali, sprawozdania z posiedzeń i kwitariusze składowe.

U jednego z aresztowanych wykryto ręczną drukarnię, która służyła do odbijania ulotek. Wszystkie materiały zostały skonfiskowane i wraz z aresztowanymi odesłane do urzędu śledczego do dyspozycji sędziego śledczego do spraw szczególnej wagi.

Aresztowanymi są: Leon Ajzen, Zielona 3; Abram Goldberg Zgierska 12; Jojne Weinberg, Lutomska 7; Godel Klinowski, bez stałego miejsca zamieszkania; Pinkus Bender, Wolborska 33; Josek Koniarski, Zgierska 40; Aron Koniarski, Zgierska 19; Stanisław Szmalec, Brzezińska 74; Roman Król, Wolborska 1; Stanisław Stando, Nowa 8; Michał Wołosik, Zakątna 9; Stanisław Skrzynecki, Łągiwnicka 11; Jan Ciesielski, Krakuska 31; Marjanna Owsik, Sokola 2; Józef Grzelak, Sokola 6.

Pierwsze zeznania aresztowanych dały władzom obszerny materiał, który posłuży do dalszych aresztowań wybitnych komunistów. (p)

Pożyczka Łodzi z podatków skarbowych

Magistrat nasz znalazł nowy sposób zdobycia kredytów z pominięciem Banku Gospodarstwa Krajowego

ŁÓDŹ wpłacająca kolosalne sumy podatkowe do skarbu państwa, która z winy rządu pozbawiona została pożyczki amerykańskiej ma prawo domagać się od władz centralnych wydatnej pomocy finansowej!

Od kilku dni stała się znów w naszym mieście aktualną kwestią zaciągnięcia większej pożyczki na pokrycie potrzeb inwestycyjnych Łodzi, przynajmniej na okres najbliższego roku.

Już w ubiegłym tygodniu, nie zwłocznie po uchwaleniu przez radę miejską obu budżetów: zwyčajnego i inwestycyjnego, magistrat m. Łodzi wystosował do władz centralnych w Warszawie, a specjalnie do ministerstwa skarbu obszerny memoriał, w którym szczegółowo wskazał na kolosalne potrzeby Łodzi w dziedzinie budownictwa i zdrowotności, prosząc o pomoc kredytową rządu, która w tym wypadku jest nieodzownym warunkiem wszelkich poczynań władz samorządowych w dziedzinie robót inwestycyjnych.

I słusznie. Obecna ciasnota mieszkaniowa, potrzeba wybudowania domów robotniczych, gmachów szkolnych, szpitala po wszechnym, konieczność kontynuowania robót kanalizacyjnych i całego szeregu inwestycji nie mogą wobec fiaska amerykańskiej pożyczki dla Łodzi znaleźć samodzielnego rozwiązania przez samorząd, bez wydatnego poparcia finansowego ze strony rządu. Czynniki miarodajne zobowiązane są te słuszne postulaty Łodzi uwzględnić w jak najszerszym zakresie, tembardziej, że realizacja wspomnianej pożyczki zagranicznej spaliła na panewce, ponieważ z winy rządu, który przyznał pierwszeństwo otrzymania kredytów amerykańskich G. Śląskowi.

W chwili obecnej sytuacja finansowa naszego miasta przedstawia się dość mgliście. O pożyczce amerykańskiej nie może być chwilowo mowy ze względu na sytuację na rynku pieniężnym Stanów Zjednoczonych. Jedynym ratunkiem jest tedy pomoc rządu, i to natychmiastowa.

Samorząd sporządził budżet nadzwyczajny z całą ostrożnością i rozważą, umieszczając w nim pozycje jedynie na najpilniejsze inwestycje, których realizacja nie będzie mogła być rozpoczęta lub kontynuowana na własną rękę, o ile Łódź nie otrzyma pożyczki.

Wychodząc z wyluszczonej założeń, magistrat m. Łodzi wszczął starania o pożyczkę.

Wbrew twierdzeniom jednego z miejscowych dzienników, iż za błędy te skierowane zostały na Bank Gospodarstwa Krajowego i dotyczyły uzyskania 18 i pół milionowej pożyczki, dowiadujemy się, iż cała ta sprawa przedstawia się zgoła inaczej.

Według informacji, jakie otrzymaliśmy z najbardziej wiarygodnego źródła, władzom komunalnym chodzi nie tylko o to, aby wydobyć kredyty na pokrycie inwestycji, objętych budżetem nadzwyczajnym, ale o znalezienie szerokich podstaw finansowych celem rozwiązania problemu inwestycyjnego na rozległą skalę i to na szereg lat.

Celem wypełnienia tej odpowiedzialnej misji magistrat Łodzi upoważnił do prowadzenia pertraktacji pożyczkowych pp. prezydenta Ziemięckiego i law-

bu, przedkładając, rzadko dotąd praktykowany projekt otrzymania kredytów.

Według koncepcji naszych władz samorządowych, ministerstwo skarbu udzielił ma Łodzi pożyczkę z podatków państwowych. Według wszelkich prawdopodobieństw, chodzi o to, aby miasto mogło ściągać niektóre podatki państwowe na terenie Łodzi na poczet pożyczki.

Narazie rokowania są rozpo-

częte i stosunkowo zaawansowane. Decydujące konferencje odbyć się mają w końcu przyszłego tygodnia, tak, że finalizacja rokowań mogłaby jeszcze nastąpić w miesiącu marcu r. b.

Należałoby życzyć, aby starania samorządu łódzkiego spotkały się z przychylnym stanowiskiem sfer rządowych, które nie wątpliwie zechcą zrozumieć potrzeby sześćsettyśięcnej Łodzi. Ministerstwo skarbu, które w

danym wypadku mieć będzie głos decydujący, powinno — biorąc pod uwagę kolosalne sumy podatkowe, jakie miasto nasze wpłaca na rzecz skarbu państwa, — w jego własnym interesie przyczynić się do tego, aby starania o pożyczkę rządową dla Łodzi uwieńczono zostały szybkim i pozytywnym rezultatem.

GeL.

Unifikacja instytucji ubezpieczeń społecznych

PRZEDSTAWICIELE KLASY PRACUJĄCEJ
winni być licznie reprezentowani w przyszłych władzach zreorganizowanych kas chorych i zakładów ubezpieczeń

W naszym życiu społecznym a szczególnie w dziedzinie ubezpieczeń społecznych zaszedł fakt, nad którym nie można przejść do porządku dziennego.

Na ostatnim posiedzeniu rady ministrów przyjęto projekt ustawy w sprawie reorganizacji ubezpieczeń społecznych. Nowo projektowana ustawa dąży do unifikowania wszelkich ubezpieczeń, w ich różnych formach, które do dziś dnia regulowane są na zasadzie różnych norm prawnych i ustaw.

Obecnie istnieją oddzielne instytucje ubezpieczeń na wypadek choroby (Kasy chorych) od nieszczęśliwych wypadków, etc. Zarówno pracownicy i pracodawcy niejednokrotnie wyrażali z tego powodu swe niezadowolenie.

Wskazując na potrzebę scalenia tych instytucji, wysuwali jako najważniejszy z motywów tę okoliczność, że obecnie są oni zmuszeni coraz to innym instytucjom przedstawiać wykazy pracowników, ich zarobków, poddawać się kontroli liczebnych instytucji, wnosić kilkakrotnie odwołania i reklamacje, otrzymywać różne nakazy płatnicze i wezwania egzekucyjne, co w rezultacie stwarzało zamieszanie i dezorientację.

Biorąc pod uwagę przytoczone argumenty pracodawców i osób, podlegających z mocy ustawy, ubezpieczeniu — stwierdziliśmy, iż projekt ministerstwa tym razem nie chybił celu.

Zespolenie wielu instytucji o jednym charakterze, przyniesie w praktyce wiele korzyści, gdyż przyczyni się do skoordynowania pracy akcji instytucji ubezpieczeń społecznych.

Pomijając w tej chwili wszelkie poboczne kwestje, warto jeszcze nadmienić, iż scentralizowane wspomnianych instytucji (kasa chorych) będzie według projektu zniesiona) pozwoli na usprawnienie biurowości, co z kolei wpłynie na potaniecie kosztów administracyjnych.

Następnie zostanie ujednostajniony sposób ściągnięcia składek. Na wszystkie rodzaje ubezpieczeń, projekt przewiduje składki w wysokości 12 proc. zarob-

ków pracowniczych, z czego 4 proc. płacić będzie robotnik, a 8 pracodawca.

Jeśli można coś zarzucić projektowi min. opieki społecznej, to tym zarzutem może być jedynie sprawa przyznania pracodawcom większego udziału we władzach zakładów. Sądymy, że zagwarantowanie im większości wraz z prawem weta, wstrzymującego wykonanie uchwał wypaczyć może całkowicie wytyczne prace i kierunek pomocy socjalnej tych instytucji, nawet pomimo okoliczności, że władze państwowe sprawować będą nad nimi ścisły nadzór. Stosunek ciężarów i składek nie może być pod żadnym pozorem miernikiem wpływów, gdyż w takich warunkach trudno sobie w ogóle wyobrazić realizację demokratycznych zasad rządzenia w kasach ubezpieczeń

Pozostawienie instytucji wyborów do władz zakładów i kas ubezpieczeń nie zaważy zasadniczo na ustroju i składzie tych władz tembardziej, że obok czynnika wybranego wprowadzony zostaje do zarządu czynnik mianowany przez ministra pracy.

Zasada nominowania pewnej części władz zmienia charakter instytucji i w rezultacie czyni celowość samych wyborów bardzo iluzoryczną.

Łatwo to sobie wyobrazić, zważywszy, że poza wymienionym nadzorem, władze państwa będą w mocy nadawania statutów, będą zatwierdzały zmiany, pragmatykę służbową, preliminarze budżetowe, i wykonywać będą czynności kontrolujące działalność instytucji z prawem zawieszania z własnej inicjatywy nie tylko uchwał

sprzecznych z przepisami prawnymi, ale także z celami instytucji.

Władzę nadzorczą wykonują w myśl projektu nad zakładami i związkami zakładów — ministerstwo, nad kasami — przewodniczący zakładu, urzędnik państwowy.

Wreszcie projekt ujednostajnia dla wszystkich instytucji środki usunięcia nie właściwie działających organów instytucji przez czasowe zastąpienie ich komisarzami rządowymi.

Słowem, kasy i zakłady ubezpieczeń mają przekształcić się z instytucji, w pełnym tego znaczeniu, socjalnej i demokratycznej w urzędy pod auspicjami sfer rządowych.

Tylko w zarządzie tej instytucji pracownicy będą mieli 23 przedstawicieli, a pracodawcy jedną trzecią. Natomiast w komisji rewizyjnej pracodawcy otrzymać mają dwie trzecie reprezentantów, a pracownicy za ledwie — jedną trzecią. Okoliczność ta nie byłaby ważną, gdyby nie to, że komisja rewizyjna ma posiadać prawo weta przeciw uchwałom zarządu z mocą wstrzymującą ich wykonanie.

Decyzja w razie stosowania prawa weta przejdzie do rąk władzy nadzorczej, a więc czynników rządowych, które, jak widać mieć będą głos ostateczny.

Oto obie strony projektowanej ustawy: choć skoordynuje pracę, usunie niepotrzebną biurokrację i stanie się dostępniejszą dla ubezpieczonych — stanie się z drugiej strony machiną, kierowaną i kontrolowaną przez rząd; bezpośrednio zainteresowane warstwy ubezpieczonych odegrają w niej rolę, co najmniej doradczą.

Projekt ustawy przechodzi obecnie na teren sejmu.

Nasi posłowie powinni wobec niego zająć takie stanowisko, które gwarantowałoby społeczeństwu jaknajwięcej korzyści. Byłoby to możliwe przez zrehabilitowanie projektu unifikacji instytucji ubezpieczeń, ale... przy pominięciu planu ograniczenia demokratycznych praw ludności.

GeL.

Sprawcy kradzieży u Rosenblatta wpadli wczoraj w ręce policji

Jak doniosła w swoim czasie „Ilustrowana Prasa Wieczorna“, przed dwoma tygodniami w fabryce Rozenblatta, przy ulicy Karola nr. 36, dokonano zuchwałej kradzieży.

Złodzieje na teren fabryki dostali się podziemnym kanałem, poczem pod stacją transformatorów wybili otwór w podłodze i weszli do składu.

Łupem zuchwałych złodziei stała się przedza wartości kilkunastu tysięcy złotych.

Wdrożone w tej sprawie energiczne śledztwo w wyniku swym doprowadziło na ślady sprawców kradzieży.

Łódzki urząd śledczy drogą poufną ustalił, że w składzie odpadków przy ul. Gdańskiej nr. 8, należącem do Silbersteina, znajduje się ukryta przedza, pochodząca z kradzieży w firmie Rozenblatta.

Ub. nocy dokonano tam rewizji i rzeczywiście znaleziono tam 3/4 wartości przedzy, ukrytej w szopie.

Na skutek powyższego Silbersteina aresztowano i osadzono w are-

ście przy urzędzie śledczym.

Badany pierwotnie zeznał, że nie wie o kradzieży przedzy i w ogóle nie ma pojęcia, skąd przedza ta wzięła się w jego szopie.

Następnie zmienił jednak zezna nie i oświadczył, że przedze nabył od jakichś nieznanym mu ludzi.

Dopiero dowody współudziału w kradzieży przedstawione Silbersteiniowi przez władze, skłoniły go do złożenia zgodnego z prawdą zeznania i wskazania współuczestników kradzieży.

Ze względu na dobro, toczącego się śledztwa szczegóły zeznań oraz nazwiska współników Silbersteina narazie trzymane są w tajemnicy.

Uśmiercanie psów przez zastrzykiwanie trucizny

Miejski urząd weterynaryjny naskutek porozumienia się z łódzkim towarzystwem opieki nad zwierzętami, wprowadził, poczynając od dnia 6 marca r. bieżącego niszczenie psów w rakarni miejskiej, przy pomocy zastrzyku trucizny, działających momentalnie i bezboleśnie.

ŁÓDŹ — ZAGŁĘBIE — WARSZAWA

zostaną połączone potężną siecią elektryczną

Koszt 300 milionów złotych zostanie przeprowadzona przy pomocy kapitałów zagranicznych elektryfikacja kraju

(Od specjalnego sprawozdawcy gospodarczego „Głosu Porannego“)

Warszawa, 8 marca.

Do zagadnień ekonomicznych pierwszorzędnej wagi należy nie wątpliwie sprawa elektryfikacji kraju, która jak dotychczas nie przedstawia się zbyt pomyślnie. Zgodnie z danymi ministerstwa robót publicznych, na 576 miast, liczących poniżej 20 tysięcy mieszkańców, tylko 250 posiada elektryczność. Zapotrzebowanie energii wynosi na terenie Polski w przybliżeniu 4.000 milionów kwh. rocznie, z czego na PRZEMYSŁ WŁÓKIENNICZY PRZYPADA OKOŁO 260 MILJONÓW KWH. ROCZNIE.

Naogół NA 1 MIESZKAŃCA PRZYPADA U NAS OBECNIE OKOŁO 80 KILOWATGODZIN, podczas gdy w zachodniej Europie i w Północnej Ameryce często króć przekracza 1000 kilowat godzin rocznej produkcji. Liczby te przemawiają do nas aż nadto dobitnie. Musimy nagwałt odrabiać zaległości z czasów zabobnych, doganiać inne kraje w dziedzinie elektryfikacji, tak samo zresztą jak w wielu innych działach gospodarstwa społecznego.

W świetle powyższych danych specjalnego znaczenia nabiera program ministerstwa robót publicznych w dziedzinie elektryfikacji kraju. Program, który ma być zrealizowany w ciągu najdalej 10 lat, obejmuje — jak

stwierdza inż. Kazimierz Siwicki, naczelnik wydziału elektrycznego ministerstwa robót publicznych — budowę ELEKTROWNI WODNYCH NA DUNAJCU I SOLE o MOCY NIE MNIEJ NIŻ 100.000 K. M., obliczonej dla produkcji około 200 milionów kwh. rocznie.

Elektrownie te są przeznaczone do pokrywania szczytów zapotrzebowania energii, a w pierwszym rzędzie obejmują ŁÓDŹ, WARSZAWĘ, RADOM, RADOMSKO i TARNÓW.

Reszta zapotrzebowania będzie pokrywana przez elektrownie w Zagłębiu Węglowym, gdzie będzie musiała powstać wielka nowoczesna centrala parowa, gdyż obecnie istniejące tam wytwórnie, według wszelkiego prawdopodobieństwa, nie będą w stanie zaspokoić całego przewidywanego zapotrzebowania energii. Wymienione OŚRODKI WYTWÓRCZE BĘDĄ POŁĄCZONE ZE SOBĄ ELEKTRYCZNIE w celu wzajemnego uzupełnienia się, przyczem w godzinach małego obciążenia energią elektrowni ciepłych oplaci się pompować wodę z Dunajca, względnie z innych rzek do zbiorników, aby ją we właściwym czasie spuścić z powrotem przez turbiny wodne.

ROZSYLANIE WYTWARZANEJ ENERGII DO NAJDAL-

SZYCH ZAKĄTKÓW KRAJU BĘDZIE SIĘ ODBYWAŁO PRZY POMOCY SIECI PRZEWODNIKÓW GŁÓWNYCH NA NAPIĘCIE 220.000 WOLT, ŁĄCZĄCYCH NAJWAŻNIEJSZE OŚRODKI PRZEMYSŁOWE: ZAGŁĘBIE ŁÓDŹ — WARSZAWA, ZAGŁĘBIE — DUNAJEC, DUNAJEC — SZYDŁOWICE — WARSZAWA I RADOMSKO — SZYDŁOWICE.

Łączna długość tych linii wyniesie około 800 km. Z odpowiednio umieszczonych stacji transformatorów energia elektryczna będzie rozdzielana w najważniejszych ośrodkach jej zapotrzebowania. Natomiast w tych miejscowościach, do których dosyłanie energii z ogólnej sieci nie będzie uzasadnione rentownością całego przedsięwzięcia, będą wybudowane PROWIZORYCZNE ELEKTROWNIE o mocy od 25 do 100 kw. Miejscowości takich o zwanym zaludnieniu (od 3.000 mieszkańców wzwyż) jest

na omawianym obszarze około 80-ciu. KOSZT PRZYTOCZONYCH BUDOWLI WYNIESIE OGÓLEM 300 MILJONÓW ZŁOTYCH. Z sumy tej część tylko odpłynie zagranicę (20—30 procent) na zakup maszyn w kraju niewyrabianych i na surowce, których sami nie posiadamy, natomiast gros kapitału pozostanie w kraju na pokrycie kosztów kilku tysięcy robotników i kilku set inżynierów, urzędników i monterów, oraz kosztów wytworzenia, względnie przeróbki wielkiej ilości materiałów budowlanych, jak cementu, konstrukcji żelaznych, drutu miedzianego i innych.

Istnieje uzasadniona nadzieja, że już w najbliższym czasie rozpocznie się PRZY POMOCY KAPITAŁÓW ZAGRANICZNYCH ELEKTRYFIKACJA KRAJU W WIELKIM STYLU.

Należy jednak zauważyć, że realizacja programu ministerstwa robót publicznych właści-

wie już się rozpoczęła. Rząd bowiem buduje ZBIORNIK POWODZIOWY NA PORABCE NA SOLE, który będzie skończony za dwa lata. Zjednoczenie elektrowni okręgu Radomsko - Kieleckiego buduje na swoim obszarze LINIE PRZEWODÓW WTORNYCH NA 30.000 WOLT; w studjum organizacji znajdują się MIĘDZYKOMUNALNE ZWIĄZKI ELEKTRYCZNE: DLA OKRĘGU GOSPODARCZEGO ŁÓDZKIEGO, dla okręgu Plock — Włocławek — Kutno i Skierniewice — Sochaczew — Łowicz. Poza tą sprawą mamy dobre perspektywy dla elektryfikacji w szerokim zakresie Wielkopolski i Pomorza, które to ziemie w szybkim tempie do tego się przygotowują. Zorganizowały mianowicie szereg elektrycznych związków międzykomunalnych, z których kilka jest już czynnych, powstała elektrownia wodna w Gródku na Pomorzu, a buduje się druga w Żurze, tworzy się spółka dla eksploatacji sił wodnych Brdy, wreszcie znacznie się powiększa elektrownia parowa w Poznaniu.

W ten sposób zapoczątkowana w szerszych rozmiarach elektryfikacja niezawodnie w znacznym stopniu przyczyni się do uprzemysłowienia kraju.

M. G.

W niedzielę, dnia 10 b. m. jako w 30-ty dzień zgonu

B. P.

Liby z Erlichów Habergrycowej

odbędzie się o godz. 11-ej rano w Synag. Domu Starców fund. małż. Konształów Pomorska 54 nabożeństwo żałobne, na które krewnych i przyjaciół zmarłej zaprasza

Zarząd Łódzk. Żyd. Tow. Opiekni nad Starcami

Elektryfikacja okręgu łódzkiego będzie prowadzona przez ministerstwo robót publicznych

W dniu wczorajszym p. starosta Rzewski wraz z delegacją udał się do ministerstwa robót publicznych w sprawie przyspieszenia zelektryfikowania okolic Łodzi.

Elektryfikację okolic Łodzi częściowo miały prowadzić samorządy, w pewnej części gminy, lub sejmiki.

Delegację przyjął dyrektor departamentu robót publicznych i oświadczył jej, że władze państwowe są w pertraktacji z przedsiębiorstwami, które zelektryfikują nie tylko okręg łódzki, ale i kilka sąsiednich województw; w tym celu

władze centralne nawiązały kontakt z firmami zagranicznymi, które mają przeprowadzić elektryfikację środkowych województw Polski i inwestycje te mają kosztować około 40 milionów dolarów. Do czasu sfinalizowania tych rokowań ministerstwo robót publicznych nikomu, nawet samorządom i sejmikom uprawnień na elektryfikację udzielać nie będzie.

Wobec takiego stanu elektryfikacja okręgu łódzkiego będzie prowadzona przez ministerstwo robót publicznych jeszcze w roku bieżącym.

Wiceprez. Rapalski w radzie spóżywców

We wtorek, dnia 12 marca od będzie się w sali konferencyjnej ministerstwa spraw wewnętrznych plenarne posiedzenie rady spóżywców.

Na porządku dziennym obrad znajduje się między innymi: sprawa ustawy o budowie takich mieszkań oraz zamierzenia ministerstwa spraw wewnętrznych w zakresie chłodnictwa aprowizacyjnego.

W obradach rady spóżywców weźmie udział z ramienia magistratu m. Łodzi — p. wiceprezydent Stanisław Rapalski. (m)

Nieostemplowane bilety wejścia

Kary na przedsiębiorstwa widowiskowe

Na wniosek wydziału podatkowego, magistrat na zasadzie art. 67 ustawy o tymczasowym uregulowaniu finansów lokalnych i § 20 statutu o podatku miejskim od publicznych zabaw, rozrywek i widowisk — nałożył na szereg przedsiębiorstw i stowarzyszeń kary porządkowe za sprzedaż biletów nieostemplowanych na zabawy taneczne oraz za niewłaściwe zgłoszenie do opodatkowania, w łącznej kwocie zł. 3.745.80. (m)

Nie był baptystą,

a służyć w wojsku nie chciał

Dnia 16 lipca 1926 roku został wcielony do 28 pułku Strz. Kan. Ignacy Strzelecki.

Zachowanie się Strzeleckiego początkowo było nienaganne, lecz w czasie wydawania karabinów Strzelecki oświadczył, że nie bierze broni do ręki, gdyż jest baptystą i że wiara Chrystusowa nie pozwala brać do ręki śmiercionośnych narzędzi.

Podczas ćwiczeń instruktor-sierżant zawezwał Strzeleckiego i wobec kompanji nakazał mu wyrwać belkę z plotu. Strzelecki rozkazu nie wykonał i oświadczył, że belki nie wyrwie, gdyż Bóg zabrania dzieciom swoim zabierać cudze mienia.

W czasie ćwiczeń ręcznymi granatami przełożony Strzeleckiego na kazał również, aby i on dokonał ćwiczenia ręcznym granatem. Strzelecki oświadczył, że granatu do

ręki nie weźmie, gdyż jest to narzędzie śmiercionośne. Wówczas sierżant nakazał mu ćwiczenia kamieniem, lecz Strzelecki począł się wymawiać.

Wobec takiego stanu władze wojskowe skierowały sprawę na drogę sądową i w dniu wczorajszym Strzelecki znalazł się na ławie oskarżonych przed sądem wojskowym.

Oskarżony tłumaczył się tym że wiara Chrystusowa nie pozwala brać do ręki narzędzi śmiercionośnych.

Jednak jak ustaliło dochodzenie Strzelecki do baptystów, ani też do badaczy Pisma Świętego należał, natomiast jest notowany w kartotece policyjnej i był karany za kradzieże.

Sąd skazał go na 6 miesięcy więzienia.

PODZIĘKOWANIE

Niniejszym poczuwam się do obowiązku złożyć serdeczne podziękowanie T-wu Ubezpieczeń „Europa” Sp. Akc. w Warszawie (Oddział w Łodzi, ul. 6-go Sierpnia 4) za szybkie wypłacenie mi kapitału ubezpieczeniowego z polisy Nr. 9457, po śmierci żony mojej Huldy, ubezpieczonej w T-wie od dnia 1 września 1927 r.

(—) Oskar Holicki vel Holike
Andrzejów pod Łodzią

Łódź, dnia 23 stycznia 29 r.

Rudolf Schildkraut

znany z filmu „Ojcowie i dzieci” wystąpi wkrótce w „Capitolu” w potężnej tragedji „KRZYK SERCA”

P. Rubinsteinówna
z firmy
„Au Petit Paris“
powróciła z Paryża.

Poleca na sezon wiosenny i letni najnowsze modele po cenach przystępnych

Umotywowany wyrok śmierci został wczoraj doręczony Łaniusze

Jak już donosiliśmy, w dniu onegdajszym podczas odczytania przez sędziego Feita w sądzie okręgowym wyroku z motywami na Stanisława Łaniuchę, zabójcę małż. Tyszerów i służącej ich Borowskiej, nie było na sali skazanego, który na własną prośbę nie został sprowadzony do sądu.

Wczoraj w godzinach popołudniowych udał się do więzienia przy ul. Kopernika, gdzie prześiaduje krwawy morderca, jeden z członków kompletu sędziowskiego celem wręczenia skazaniemu motywów wyroku.

Łaniuchę sprowadzono do kancelarii więziennej i tam wręczono mu wyrok z motywami.

MORDERCA PRZYJĄŁ GO Z CYNICZNYM UŚMIESZKIEM NA TWARZY.

W czasie bieżącego tygodnia przygotowana zostanie skarga apelacyjna i w terminie dwutygodniowym od uprawomocnienia się wyroku złożona zostanie do sądu okręgowego w Łodzi, który następnie prześle ją do sądu apelacyjnego w Warszawie. (w-i)

Rowery i wozy winny być rejestrowane

W myśl § 17, 23 i 26 „Rozporządzenia o ruchu ulicznym w m. Łodzi“ (Dz. Urz. Woj. Nr. 31 z dnia 1.VIII 1925 r.) — biuro wojskowo-policyjne magistratu m. Łodzi (Piotrkowska 212) rozpoczyna z dniem 11-go marca 1929 roku wydawanie numerów na prawo jazdy po mieście.

Właściciele powinni zgłosić wszystkie posiadane przez nich pojazdy (wozy, platformy, resorki, furgony: piekarskie, rzeźnicze i towarowe, wozy meblowe, wózki ręczne, bryczki, powozy, wolanty, landa, karety i karawany), będące w stanie zdającym do użytku, w terminie do dnia 15-go kwietnia r. b., właściciele rowerów zaś do dnia 15 maja b. r. Numery będą wydawane tylko za okazaniem dokumentu, stwierdzającego zamieszkanie na terenie m. Łodzi.

Jeżdżący bez numerów po 15 kwietnia, względnie 15 maja r. b., odpowiadać będą po myśli § 72 wspomnianego rozporządzenia (kara grzywny do 500 złotych, wż. dnie aresztu do dwóch miesięcy, o ile inne ustawy nie przewidują surowszej kary).

W tym celu wszystkie oddziały Banku Polskiego prowadzą zestawienia niepu nktulanych płatników.

Coraz więcej „protestantów“

Ciasnota na rynku pieniężnym coraz dotkliwiej daje się we znaki. Świadczy o tem wzrost ilości protestowanych weksli w Banku Polskim. W styczniu odsetek protestowanych weksli wynosił 3,25, w lu tym zaś już 4.05.

Jednakże Bank Polski nie zamyka kredytu kupcom i przemysłowcom, którzy z powodu trudności

chwilowych zmuszeni byli dopuścić do protestu weksli.

Zamyka się kredyt tylko tym klientom, którzy ujawniają notoryczną niechęć płacenia swych zobowiązań.

Bilans doraźnej pomocy żywnościowo-opałowej dla bezrobotnych

Według obliczeń miejskiego urzędu zasiłkowego, który prowadził akcję doraźnej pomocy żywnościowo-opałowej dla bezrobotnych, o gólem objęto akcją pomocy żywnościowej 2488 bezrobotnych, niepobierających zapomóg pieniężnych; pomocą węglową objęto 1522 bezrobotnych tej samej kategorii, posiadających rodzinę.

Poza tem 5688 bezrobotnych, pobierających zasiłki i posiadających rodzinę otrzymało talony węglowe po ent. na rodzinę.

Akcję doraźnej pomocy żywnościowo-opałowej zakończyły biura obwodowe urzędu zasiłkowego w dniu 2 marca rb.

Skasowane pociągi już kursują!

Przywrócono już prawie wszystkie pociągi, odwołane poprzednio podczas wielkich mrozów.

Jak nam komunikują władze kolejowe, w najbliższych dniach wszystkie pociągi będą punktualnie odchodzić i przybywać do Łodzi zgodnie z dawnym rozkładem jazdy.

Uznanie dla policji łódzkiej

W dniu wczorajszym zwróciła się do komendanta policji na m. Łódź delegacja przedstawicieli górnośląskich i sosnowieckich kopalni, złożony na ręce jego 500 zł. na rzecz poległych i zmarłych policjanów naszego miasta. Kwota ta została przeznaczona w dowód uznania dla pol. łódz., podczas utrzymywania wzorowego porządku i asystowania przy wozach podczas kryzysu węglowego w Łodzi.

TEATR, MUZYKA i SZTUKA

Nofalki teatralne

Kilka dni temu w sali Carnegie'ego w New Jorku odbywał się koncert wielkiej orkiestry filharmonicznej. Przed pulpitem kapelmi strzowskim stanął dyrektor medjołańskiej „La Scali“: Artur Toscanini. Orkiestra rozpoczęła już grać koncert Pizetti'ego... Naraz na salę weszło kilka spóźnionych osób. Część publiczności zaintrygowana hałasem, zaczęła się odwracać.

Mistrz Tocanini nagle i gwałtownie wstrzymał swych muzyków. Przeszywając nowoprzybyłych gości wzrokiem, pełnym niepohamowanego gniewu rzekł:

— Szkoda, że się państwo spóźniacie...

Poczem na nowo podniósł z pulpitu swą pałeczkę i wśród idealnej ciszy podjął przerwany koncert...

TEATR KAMERALNY.

Sztuka J. Sarmenta „Poławiacz cieni“ grana będzie dziś wieczorem, jutro, w poniedziałek i w środę.

Dziś o godz. 5 popołudniu po cenach znizowanych arcywesola „Sekretarka Pana Prezesa“.

„Kokoty z towarzystwa“ ukażą się po raz ostatni jutro na przedstawieniu popołudniowym o godz. 5-ej po cenach znizowanych.

„Murzyn Warszawski“ grany będzie poraz ostatni we wtorek, poczem komedja ta zejdzie z repertuaru.

TEATR MIEJSKI.

Dziś, sobota i jutro, niedziela wieczorem sztuka M. Jewreinowa „To, co najważniejsze“.

„Hinkeman“ z A. Sochą grany będzie dziś i jutro o godz. 4 popołudniu po cenach popularnych, oraz w poniedziałek dla związków robotniczych.

Jutro o godz. 12 w południe po cenach najniższych ciesząca się wielkim powodzeniem barwna, bajka dla dzieci J. Warneckiego p. t. „Cudowny pierścień“.

Ostatnie przedstawienie „Pygmaliona“ z Al. Węgierko i St. Jarkowską dane będzie we wtorek po cenach popularnych.

W przygotowaniu potężny dramat St. Wyspiańskiego „Bolesław Śmiały“ i wyborna komedja Hema ra „Dwaj panowie B“.

TEATR POPULARNY

Ogrodowa 18.

Od dziś wchodzi na afisz melodramat „Dwie sieroty“. Wysoce interesująca akcja o silnym napięciu dramatycznym wywiera olbrzymie wrażenie i trzyma widza w nieustannym napięciu. „Dwie sieroty“ otrzymały pierwszorzędną obsadę, którą stanowią pp. Bronowska, Brzozowska, Openówna, Wernisówna, Trembińska, Dębicz zarazem reżyserujący tę sztukę, Gałeki, Grewicz, Puchalski i inni. „Dwie sieroty“ grane będą w obotę i niedzielę o godz. 4.20 i 8.20 wiecz.

„ALI-BABA“ W TEATRZE POPULARNYM.

Najbliższą premierą teatru Popularnego będzie egzotyczna baśń wschodnia z 1001 nocy „Ali-Baba“ (Czterdziestu rozbójników) urozmaicona licznymi śpiewami i tańcami. Próby z tej baśni odbywają się od dłuższego czasu pod reżyserją dyr. Piłarskiego i A. Millera. Pracownicy teatru przygotowują przebogata i efektowną wystawę. Bliższe szczegóły podane zostaną w afiszach.

TEATR POPULARNY W SALI GEYERA

Piotrkowska 295.

„Romeo i Julja“ powtórzone zostaną jeszcze trzy razy t. j. dziś 8.20 wiecz. i w niedzielę o godz. 1.20 i 3.20 wiecz.

„ARARAT“.

Olbrzymie powodzenie obecnego programu p. n. „Maskarada na starym mieście“, składającego się z samych pereł repertuaru ararato-wego, wzrasta coraz bardziej. Mimo to świetny program ten grany będzie tylko do następnego wtorku premierę 13-go programu. Dziś 2 przedstawienia o godz. 4-ej pp. (ceny najniższe) i 9 wiecz. punktualnie.

KONCERT SMIRNOWA.

15-ty z kolei koncert mistrzowski zapowiada artystów światowej sławy, a mianowicie tenora rosyjskiego Dymitra Smirnowa oraz jego małżonkę Lidję Smirnowa-rewą, która na poprzednim koncercie wywarła swoim śpiewem na słuchaczy wspaniałe wrażenie. Koncert powyższy odbędzie się w sali Filharmonji w czwartek, dnia 14 bm. i w programie zapowiedziane są przepiękne duety, arje operowe oraz cały szereg prześlicznych pieśni i romansów. Bilety na koncert powyższy sprzedaje kasa Filharmonji.

„LUTNIA“ W YMCA.

Dziś o godz. 7.30 wiecz. w lokalu ogniska łódzkiego polskiej YMCA ul. Piotrkowska 89 znane w szerokich kołach i dobrze zasłużone dla pieśni polskiej towarzystwo śpiewacze „Lutnia“ pod dyrekcją p. Charuby wystąpi z nowym repertuarem, gdzie wykona szereg pieśni na chór mieszany.

Ponadto wieczór ten przewiduje występy solowe oraz arcyzabawny obrazek sceniczny w 1 akcie p. t. „Laciata piękność“.

Z WOLNEJ WSZECHNICY W ŁODZI.

Najbliższy wykład publiczny wygłosi w nadchodzącą niedzielę (10-III) prof. D. Hellin pod tytułem: „O wpływie wydzielenia zewnętrzznego na umysł i charakter“.

Wykład odbędzie się w sali gimnazjum im. Piłsudskiego — Sienkiewicza 46. Wstęp bezpłatny.

LECZNICA Lekarzy Specjalistów i Gabinet Dentystyczny

ul. Piotrkowska Nr. 62
TEL. 31-53.
Wszystkie specjalności. Lampy kwarcowe. Elektryzacja. Roentgen. Analizy. Wizyty na mieście.

Humor zagraniczny



Biedny człowiek, taki owinięty, pewnie umarł na reumatyzm. (Humorist).

Odczyty

ODCZYT JULJUSZA KADENABANDROWSKIEGO.

Znakomity powieściopisarz, krytyk, publicysta oraz autor szeregu pięknych powieści Juliusz Kadembrowski, odznaczony ostatnio najwyższą nagrodą Rzeczypospolitej, wygłosi w nadchodzącą środę dnia 13 bm. w sali Filharmonji sensoryjny odczyt na temat „Czarne skrzydła“. W odczycie tym znakomity prelegent poruszy następujące zagadnienia: Faszysta czy komunista? Obraz partji, czy sprawiedliwość ludu? W podziemiach pracy i w kancelarji dyrektora. Nieśmiertelny legionista, Miłość na od krywee, w kopalni, w salonie. Miłość za pracę. Śmierć jako nowy kanitał. Zwycięstwo małej prawdy itd. Bilety na ten niezmiernie interesujący odczyt już dziś nabywać można w kasie Filharmonji.

DRUGI ODCZYT O MALARSTWIE MEDJALNEM.

Wobec wielkiego zainteresowania, jakie wzbudził wygłoszony przez redaktora Feliksa Lubierzyńskiego w ubiegłą niedzielę w Miejskiej Galerji Sztuki odczyt o „Malarstwie Medjalnem Marjana Grzędziewskiego“ i recytacja transowych poematów tegoż artysty, wygłoszona przez panią Grywińską będzie odczyt ten w niedzielę 10 bm. w Miejskiej Galerji Sztuki, powtórzone. Początek odczytu punktualnie o godz. 6 wiecz.

ODCZYT RED. ZYNGIERA.

Dziś, w sobotę, dnia 9 marca o godzinie 10.30 rano, sprawozdawca parlamentarny szeregu pism społecznych, publicysta, red. B. Zyngier, wygłosi w sali „Araratu“ (Zachodnia 43) odczyt pt. „Od Witosa do Ślawka—10 lat parlamentaryzmu polskiego“.

Odczyt powyższy wzbudził duże zainteresowanie.

Czytajcie „II. Prasę Wieczorną“

Zapisujcie się na członków L. O. P. P.

WIADOMOŚCI SPORTOWE

Fuzja Hakoahu z Samsonem Dr. Krausz na czele połączonych klubów

Od dłuższego czasu prowadzone były pertraktacje między Hakoahem łódzkim najsilniejszym żydowskim klubem sportowym w naszym mieście z Samsonem, celem sfuzjonowania obu klubów.

Pertraktacje doprowadziły do pożądanego rezultatu i we wtorek na walnym zgromadzeniu obu klubów doszło do fuzji na równych prawach, z tym, że nazwa Hakoah pozostanie przy sfuzjonowanym klubie. Do nowego zarządu weszło 4 członków Samsonu i pięciu członków Hakoahu. Dzięki powyższej fu-

zji drużyna footballowa Hakoahu zo- stanie poważnie wzmocniona, gdyż Samson posiada w swej sekcji piłkarskiej kilka bardzo cennych jed- nostek. Liczyć się należy z tem, że obecny Hakoah odegra bardzo po- ważną rolę w tegorocznych roz- grywkach footballowych o mistrz- stwo Łodzi.

Na czele sfuzjonowanych klub- ów stanął znany na gruncie łódz- kim działacz sportowy dr. Krausz, co daje rękojmię, że praca w obec- nym Hakoahu pójdzie normalnym trybem.

Kapitanem Cracovii został wybrany Kubiński

Na ostatniem zebraniu czolo- wych piłkarzy Cracovii doko- nano wyborów kapitana druży- ny. Zaszczytne, choć odpowied- ne stanowisko to otrzymał prawoskrzydłowy Kubiński. Za- stępcą kapitana wybrano bram- karza Szumca.

Cracovia zyskała doskonale zapowiadającą się jednostkę, a mianowicie pomocnika Podgó- rza, Brozka, który zdecydował się porzucić swój macierzysty klub.

Jak wielkim wzięciem wśród publiczności grodu podwawel- skiego cieszy się zespół Craco- vian, może posłużyć fakt rozsze- rzenia trybuny na boisku do ilości 15.000 miejsc bowiem do- tychczasowa nie mogła pomieścić widzów.

Najstypniejsi komicy świata!!
George Sidney
Farrel Mc Donald

wystąpią w 100 minutowej bombie śmiechu w najweselszym filmie świata przy demonstrowaniu, którego najbardziej zdesperowany melancholik trzymać się musi za boki od bezustannego śmiechu p. t.

Nasi Zagranicą...



Następny program w Kinie „PALACE“.

PEŁNA TABELA

wczorajszego ciągnięcia loterii

Wczoraj w trzecim dniu ciągnięcia 5-ej klasy, 18-ej Państwowej Loterii padły następujące wygrane:

Zł. 20.000 na n-ry: 12613 170199.

Zł. 10.000 na n-ry: 15260 56509 67289 121298.

Zł. 5.000 na n-ry: 3832 13853 72526 96787 108114 173442

Zł. 3.000 na n-ry: 33169 42328 54861 71435 75911 86037 114563

Zł. 2.000 na n-ry: 32727 37300 42627 50174 54206 57603

63901 71239 96840 123942 136057 154029 156751 161376

167300

Zł. 1.000 na n-ry: 7706 15856 20452 32376 52643 54890 75316 77792 83056 96720 122991 140692.

Zł. 600 na n-ry: 4123 7485 17751 18511 25268 28605 32581 34689 36144 59326 67713 74626 76772 79663 85532 92465 95137 101681 109777 115247 131130 131580 134685 137215 154450 162302 173492.

Zł. 500 na n-ry: 5858 6177 7938 8535 9935 11599 12082 13287 13735 14054 14703 14815 15264 15704 16034 16349 16984 17328 18973 19258 20524 22590 22611 25582 27343 30735 32195 32750 33426 36300 42882 44276 45249 47071 47142 47380 48785 49425 50475 52218 52765 54329 55237 55393 61087 61548 61592 61806 61882 62226 62311 62723 63184 66659 69249 69668 69805 70073 70487 72077 72148 72601 72854 76333 77645 78262 78336 80303 80826 84922 85900 86381.

88056 88515 89014 90046 90916 90969 92009 93007 93079 95806 96247 97500 98778 103722 105176 107609 109100 109308 109819 111671 113507 114053 115523 115560 116025 119099 120494 121369 123905 127512 128130 130977 133925 135932 136116 136547 140568 140867 143588 144115 146260 146679 148571 148601 149312 149815 151982 152766 154242 157069 161040 161464 163258 167037 167298 167361 169719 172483 173110 174831.

Zł. 500 na n-ry: 5858 6177 7938 8535 9935 11599 12082 13287 13735 14054 14703 14815 15264 15704 16034 16349 16984 17328 18973 19258 20524 22590 22611 25582 27343 30735 32195 32750 33426 36300 42882 44276 45249 47071 47142 47380 48785 49425 50475 52218 52765 54329 55237 55393 61087 61548 61592 61806 61882 62226 62311 62723 63184 66659 69249 69668 69805 70073 70487 72077 72148 72601 72854 76333 77645 78262 78336 80303 80826 84922 85900 86381.

Zł. 500 na n-ry: 5858 6177 7938 8535 9935 11599 12082 13287 13735 14054 14703 14815 15264 15704 16034 16349 16984 17328 18973 19258 20524 22590 22611 25582 27343 30735 32195 32750 33426 36300 42882 44276 45249 47071 47142 47380 48785 49425 50475 52218 52765 54329 55237 55393 61087 61548 61592 61806 61882 62226 62311 62723 63184 66659 69249 69668 69805 70073 70487 72077 72148 72601 72854 76333 77645 78262 78336 80303 80826 84922 85900 86381.

Zł. 500 na n-ry: 5858 6177 7938 8535 9935 11599 12082 13287 13735 14054 14703 14815 15264 15704 16034 16349 16984 17328 18973 19258 20524 22590 22611 25582 27343 30735 32195 32750 33426 36300 42882 44276 45249 47071 47142 47380 48785 49425 50475 52218 52765 54329 55237 55393 61087 61548 61592 61806 61882 62226 62311 62723 63184 66659 69249 69668 69805 70073 70487 72077 72148 72601 72854 76333 77645 78262 78336 80303 80826 84922 85900 86381.

Zł. 500 na n-ry: 5858 6177 7938 8535 9935 11599 12082 13287 13735 14054 14703 14815 15264 15704 16034 16349 16984 17328 18973 19258 20524 22590 22611 25582 27343 30735 32195 32750 33426 36300 42882 44276 45249 47071 47142 47380 48785 49425 50475 52218 52765 54329 55237 55393 61087 61548 61592 61806 61882 62226 62311 62723 63184 66659 69249 69668 69805 70073 70487 72077 72148 72601 72854 76333 77645 78262 78336 80303 80826 84922 85900 86381.

Zł. 500 na n-ry: 5858 6177 7938 8535 9935 11599 12082 13287 13735 14054 14703 14815 15264 15704 16034 16349 16984 17328 18973 19258 20524 22590 22611 25582 27343 30735 32195 32750 33426 36300 42882 44276 45249 47071 47142 47380 48785 49425 50475 52218 52765 54329 55237 55393 61087 61548 61592 61806 61882 62226 62311 62723 63184 66659 69249 69668 69805 70073 70487 72077 72148 72601 72854 76333 77645 78262 78336 80303 80826 84922 85900 86381.

Zł. 500 na n-ry: 5858 6177 7938 8535 9935 11599 12082 13287 13735 14054 14703 14815 15264 15704 16034 16349 16984 17328 18973 19258 20524 22590 22611 25582 27343 30735 32195 32750 33426 36300 42882 44276 45249 47071 47142 47380 48785 49425 50475 52218 52765 54329 55237 55393 61087 61548 61592 61806 61882 62226 62311 62723 63184 66659 69249 69668 69805 70073 70487 72077 72148 72601 72854 76333 77645 78262 78336 80303 80826 84922 85900 86381.

Zł. 500 na n-ry: 5858 6177 7938 8535 9935 11599 12082 13287 13735 14054 14703 14815 15264 15704 16034 16349 16984 17328 18973 19258 20524 22590 22611 25582 27343 30735 32195 32750 33426 36300 42882 44276 45249 47071 47142 47380 48785 49425 50475 52218 52765 54329 55237 55393 61087 61548 61592 61806 61882 62226 62311 62723 63184 66659 69249 69668 69805 70073 70487 72077 72148 72601 72854 76333 77645 78262 78336 80303 80826 84922 85900 86381.

Zł. 500 na n-ry: 5858 6177 7938 8535 9935 11599 12082 13287 13735 14054 14703 14815 15264 15704 16034 16349 16984 17328 18973 19258 20524 22590 22611 25582 27343 30735 32195 32750 33426 36300 42882 44276 45249 47071 47142 47380 48785 49425 50475 52218 52765 54329 55237 55393 61087 61548 61592 61806 61882 62226 62311 62723 63184 66659 69249 69668 69805 70073 70487 72077 72148 72601 72854 76333 77645 78262 78336 80303 80826 84922 85900 86381.

Zł. 500 na n-ry: 5858 6177 7938 8535 9935 11599 12082 13287 13735 14054 14703 14815 15264 15704 16034 16349 16984 17328 18973 19258 20524 22590 22611 25582 27343 30735 32195 32750 33426 36300 42882 44276 45249 47071 47142 47380 48785 49425 50475 52218 52765 54329 55237 55393 61087 61548 61592 61806 61882 62226 62311 62723 63184 66659 69249 69668 69805 70073 70487 72077 72148 72601 72854 76333 77645 78262 78336 80303 80826 84922 85900 86381.

Zł. 500 na n-ry: 5858 6177 7938 8535 9935 11599 12082 13287 13735 14054 14703 14815 15264 15704 16034 16349 16984 17328 18973 19258 20524 22590 22611 25582 27343 30735 32195 32750 33426 36300 42882 44276 45249 47071 47142 47380 48785 49425 50475 52218 52765 54329 55237 55393 61087 61548 61592 61806 61882 62226 62311 62723 63184 66659 69249 69668 69805 70073 70487 72077 72148 72601 72854 76333 77645 78262 78336 80303 80826 84922 85900 86381.

Zł. 500 na n-ry: 5858 6177 7938 8535 9935 11599 12082 13287 13735 14054 14703 14815 15264 15704 16034 16349 16984 17328 18973 19258 20524 22590 22611 25582 27343 30735 32195 32750 33426 36300 42882 44276 45249 47071 47142 47380 48785 49425 50475 52218 52765 54329 55237 55393 61087 61548 61592 61806 61882 62226 62311 62723 63184 66659 69249 69668 69805 70073 70487 72077 72148 72601 72854 76333 77645 78262 78336 80303 80826 84922 85900 86381.

Zł. 500 na n-ry: 5858 6177 7938 8535 9935 11599 12082 13287 13735 14054 14703 14815 15264 15704 16034 16349 16984 17328 18973 19258 20524 22590 22611 25582 27343 30735 32195 32750 33426 36300 42882 44276 45249 47071 47142 47380 48785 49425 50475 52218 52765 54329 55237 55393 61087 61548 61592 61806 61882 62226 62311 62723 63184 66659 69249 69668 69805 70073 70487 72077 72148 72601 72854 76333 77645 78262 78336 80303 80826 84922 85900 86381.

Zł. 500 na n-ry: 5858 6177 7938 8535 9935 11599 12082 13287 13735 14054 14703 14815 15264 15704 16034 16349 16984 17328 18973 19258 20524 22590 22611 25582 27343 30735 32195 32750 33426 36300 42882 44276 45249 47071 47142 47380 48785 49425 50475 52218 52765 54329 55237 55393 61087 61548 61592 61806 61882 62226 62311 62723 63184 66659 69249 69668 69805 70073 70487 72077 72148 72601 72854 76333 77645 78262 78336 80303 80826 84922 85900 86381.

Zł. 500 na n-ry: 5858 6177 7938 8535 9935 11599 12082 13287 13735 14054 14703 14815 15264 15704 16034 16349 16984 17328 18973 19258 20524 22590 22611 25582 27343 30735 32195 32750 33426 36300 42882 44276 45249 47071 47142 47380 48785 49425 50475 52218 52765 54329 55237 55393 61087 61548 61592 61806 61882 62226 62311 62723 63184 66659 69249 69668 69805 70073 70487 72077 72148 72601 72854 76333 77645 78262 78336 80303 80826 84922 85900 86381.

Zł. 500 na n-ry: 5858 6177 7938 8535 9935 11599 12082 13287 13735 14054 14703 14815 15264 15704 16034 16349 16984 17328 18973 19258 20524 22590 22611 25582 27343 30735 32195 32750 33426 36300 42882 44276 45249 47071 47142 47380 48785 49425 50475 52218 52765 54329 55237 55393 61087 61548 61592 61806 61882 62226 62311 62723 63184 66659 69249 69668 69805 70073 70487 72077 72148 72601 72854 76333 77645 78262 78336 80303 80826 84922 85900 86381.

Zł. 500 na n-ry: 5858 6177 7938 8535 9935 11599 12082 13287 13735 14054 14703 14815 15264 15704 16034 16349 16984 17328 18973 19258 20524 22590 22611 25582 27343 30735 32195 32750 33426 36300 42882 44276 45249 47071 47142 47380 48785 49425 50475 52218 52765 54329 55237 55393 61087 61548 61592 61806 61882 62226 62311 62723 63184 66659 69249 69668 69805 70073 70487 72077 72148 72601 72854 76333 77645 78262 78336 80303 80826 84922 85900 86381.

Zł. 500 na n-ry: 5858 6177 7938 8535 9935 11599 12082 13287 13735 14054 14703 14815 15264 15704 16034 16349 16984 17328 18973 19258 20524 22590 22611 25582 27343 30735 32195 32750 33426 36300 42882 44276 45249 47071 47142 47380 48785 49425 50475 52218 52765 54329 55237 55393 61087 61548 61592 61806 61882 62226 62311 62723 63184 66659 69249 69668 69805 70073 70487 72077 72148 72601 72854 76333 77645 78262 78336 80303 80826 84922 85900 86381.

Zł. 500 na n-ry: 5858 6177 7938 8535 9935 11599 12082 13287 13735 14054 14703 14815 15264 15704 16034 16349 16984 17328 18973 19258 20524 22590 22611 25582 27343 30735 32195 32750 33426 36300 42882 44276 45249 47071 47142 47380 48785 49425 50475 52218 52765 54329 55237 55393 61087 61548 61592 61806 61882 62226 62311 62723 63184 66659 69249 69668 69805 70073 70487 72077 72148 72601 72854 76333 77645 78262 78336 80303 80826 84922 85900 86381.

Zł. 500 na n-ry: 5858 6177 7938 8535 9935 11599 12082 13287 13735 14054 14703 14815 15264 15704 16034 16349 16984 17328 18973 19258 20524 22590 22611 25582 27343 30735 32195 32750 33426 36300 42882 44276 45249 47071 47142 47380 48785 49425 50475 52218 52765 54329 55237 55393 61087 61548 61592 61806 61882 62226 62311 62723 63184 66659 69249 69668 69805

Rozwój techniczny włókiennictwa

pozostaje w związku z pomyślnym rozwojem państwowej szkoły włókienniczej

Dobiega wkrótce dziesięć lat od chwili powstania w Łodzi placówki naukowej, która w rozwoju techniki przemysłu włókienniczego przez twórczą swą pracę dość dużą odegrała rolę. Placówką tą jest państwowa szkoła włókiennicza o charakterze średnich szkół technicznych t. zw. typu zasadniczego, która ma na celu kształcenie techników - majstrów dla przemysłu włókienniczego oraz techników-majstrów ruchu (nadzór i naprawa instalacji maszynowych i elektrycznych) dla wytwórni włókienniczych; ci ostatni, oczywiście, mogą znaleźć zastosowanie i w innych gałęziach przemysłu jako mechanicy warsztatowi lub pracownicy biur technicznych.

Szkoła posiada wydział przedsiębiorczy, tkacki, farbiarsko-wykończalni i mechaniczny. Nauka na wydziale mechanicznym trwa cztery lata, na innych po 3 lata, przyczem dużo czasu poświęca się na zajęcia praktyczne w nowoczesnie urządzonych laboratoriach i własnej fabryce, a to w tym celu, aby uczeń, opuszczający szkołę, był należycie przygotowany do pracy w przemyśle.

Uczniowie obowiązani są spędzać ferie letnie na robotniczej praktyce fabrycznej. Państwowa szkoła włókiennicza pod sprężystym kierownictwem wybitnego fachowca, jakim

dyrektor Adam Trojanowski, rozwija się bardzo pomyślnie i posiada wśród nauczycieli wybitnych zawodowców ze wszystkich dziedzin.

O rozwoju szkoły świadczy stały wzrost frekwencji uczniów i absolwentów.

Pomyślnie widoki dalszego rozwoju rokuje szkole intensywna jej rozbudowa, realizowana dużym nakładem kapitałów, złożonych przez skarb państwa oraz wyłożonym wysiłkiem i zabiegami dyrektora Trojanowskiego.

Budowa pawilonu mechanicznego dla obróbki metali i drzewa, rozszerzenie znaczne pawilonu włókienniczego i budowa 36-metrowego komina fabrycznego — oto pokazywały rezultaty tych starań i zabiegów.

W niezwykle trudnych warunkach urządzone zostały laboratoria, przedział bawełny, przedział zgrzebna, tkalnia ręczna i mechaniczna, bielarnia, farbiarnia i suszarnia oraz wykończalnia, warsztaty mechaniczne, a wreszcie stworzono na potrzeby przemysłu włókienniczego — zakład badania surowców i wyrobów włókienniczych oraz innych materiałów przemysłowych.

Osiem budynków wznosi się na przestrzeni 2 hektarów 5.516 metrów, przyczem nieruchomości są skanalizowane, posiadają 3 wieże ciśnienia, kotły parowe,

centralne ogrzewanie, instalację wodociągową i elektryczną.

Na szczególne podkreślenie zasługuje owocna działalność przy stosowanym do potrzeb włókiennictwa — zakładu badania surowców, który ma na celu kondycjonowanie i badanie wszystkich surowców i wyrobów włókienniczych oraz węgla, wód, smarów, tłuszczów, barwników itd., wydawanie orzeczeń z dokonanych badań i wykonywanie badań naukowych, a wreszcie udzielanie porad technicznych z zakresu włókiennictwa.

Pracę swą zakład badawczy prowadzi dla instytucji państwowych, przedsiębiorstw przemysłowych itd.

Wspomnieć wreszcie należy, iż przy państwowej szkole włókienniczej istnieją kursy wieczorowe dokształcające dla pracowników fabrycznych, zatrudnionych we dnie pracą zarobkową.

Są to kursy przedsiębiorstwa, tkactwa i farbiarstwa, elektrotechniki, rysunków technicznych i maszynoznawstwa oraz dwutygodniowe dla palaczy kotłowych.

Kursy te, prowadzone przez techniczne organizacje zawodowe, przyczyniają się do podniesienia poziomu pracy w fabrykach, stanowiąc jedno z ogniw pożytecznej i celowej działalności państwowej szkoły włókienniczej.

Odroczenie wypłat

sklepu jedwabniczego M. Tenenbaum

Firma „M. Tenenbaum“ prowadząca handel wyrobami jedwabniczymi przy ulicy Piotrkowskiej pod Nr. 40, wniosła do sądu podanie o odroczenie jej wypłat, motywując niewypłacalnością słabym popytem na towary tej branży na prowincji i powołując się na szereg nadzorów i upadłości firm branży jedwabniczej w Łodzi i w Warszawie.

Bilans na dzień 10 lutego r. b. jest zamknięty liczbą około 230 tysięcy złotych, w tem wierzytelności z otwartego rachunku i z weksli stanowią 175 tysięcy. Główną pozycję po stronie aktywów stanowi skład towarów, oceniony na sumę 165 tysięcy, a

więcej wyrównujący nieomal sumie długów, a wraz z weksłami i dłużnikami firmy przewyższający ją. Liczby te wskazują na dostateczną płynność aktywów i pozwalają rokować nadzieje na spłacenie przez firmę długów w razie umożliwienia jej przetrwania czasu do początku sezonu. To też sąd przychylił się do prośby firmy „M. Tenenbaum“, popieranej przez adwokata Moszkowskiego, udzielił odroczenia wypłat do dnia 7 czerwca. Nadzorem mianowano adw. Kijowskiego, a sędzią komisarzem sędziego handlowego Bałackiego.

B.

Amerykańskie banki rezerwowe przeciwko spekulacji giełdowej

Sprawozdanie roczne władz nadzorczych związkowych banków rezerwowych zwraca się niezwykle ostro przeciwko zwiększającej się spekulacji giełdowej.

Sprawozdanie wykazuje, że wzrost kredytów bankowych po ważnie grozi dezorganizacją całego rynku pieniężnego.

Obowiązkiem władz nadzorczych jest zwalczanie nieuzasadnionego i nieograniczonego udzielania kredytów.

Według sprawozdania, kredyty

bankowe udzielane były lekkoomyślnie na podstawie wypozyczonych papierów i t. d.

Przeszło połowa wszystkich kredytów, udzielona przez związkowe banki rezerwowe, należy do tej kategorii. W amerykańskich kołach finansowych widza we wzmiankowanym sprawozdaniu groźbę podwyższenia stopy procentowej, albo też innych ostrych zarządzeń, celem ograniczenia spekulacji giełdowych.

Rynek pieniężny

Cedula giełdy pieniężnej warszawskiej

GOTÓWKA	
Dolary —	
CZEKI	
Belgia 123.82	
Londyn 43.27	
N. Jork 8.90	
Paryż 34.8334	
Praga 26.39%	
Szwajcaria 171.51	
Sztokholm 238.25	
Wiedeń 125.30	
Włochy 46.70	
Marka niemiecka 211.58	
AKCJE	
Dyskontowy 140.—	
Zarobkowy 85.—	
Cukier 41.50	
Łazy 8.—	
Lilpop 35.75	
Ostrowieckie 100.50	
Starachowice 30.75, 31.75	
Polski 175.50, 175, 175.50	

Spies 255.—
Leszczyński 21.50
Cegielski 41.—
Modrzejów 28.50, 29.—
Rudzki 41.—

PAPIERY PAŃSTWOWE I LISTY ZASTAWNE

Pożyczka inwestycyjna 111.50
112.50
Dolarówka 93.—, 92.75
5 proc. konwersyjna 67.—
5 proc. konwersyjna kolej. 59.—
Kolejowa 102.50
8 proc. B-ku Gosp. Krajowego 91
8 proc. B-ku Gosp. Kraj. 83.25
4% listy zastawne ziemskie zł
51.—, 50.25
4 1/2 proc. m. Warszawy 48.25
5 proc. m. Warszawy zł. 53.—
8 proc. m. Warszawy zł. 69.75
70.—, 69.85
8 proc. m. Łodzi 62.25

NOTOWANIA BAWELNY

NOWY YORK: 7.3. Bawełna amerykańska loco 24.30

Otwarcie: Marzec 21.04 — 5. maj 21.04 — 6. lipiec 20.56 — 8. październik 20.27 — 8.

I nr. sr. Marzec 21.11, maj 21.13 — 14, lipiec 20.62, październik 20.35 II nr. sr. Marzec 21.09 — 10, maj 21.10 — 11, lipiec 20.58, październik 20.32, — 34.

Zamknięcie: Marzec 21.16, kwiecień 21.26, maj 21.16 — 17, czerwiec 20.89, lipiec 20.62, sierpień 20.50 — 2, wrzesień 20.44, październik 20.36, listopad 20.30

LIVERPOOL: 7. 3. Bawełna amerykańska, Styczeń 10.62, luty 10.60, marzec 10.77, kwiecień 10.81, maj 10.87, czerwiec 10.87, lipiec 10.86, sierpień 10.80, wrzesień 10.79, październik 10.67, listopad 10.64, grudzień 10.64.

Bawełna egipska: Marzec 17.97, maj 18.50, lipiec 18.74, listopad 18.97.

ALEKSANDRIA, Bawełna egipska Sakelaris: Styczeń 38.90, marzec 37, maj 37.84, lipiec 38.29, listopad 38.55, Ashmouni kwiecień 23.63, czerwiec 24.08, sierpień 24.43, październik 24.68.

Farbiarnia i szarparnia M. Olszer

wniosła do sądu podanie o odroczenie wypłat

Firma „Michał Olszer“ — farbiarnia i szarparnia dla wytwarzania sztucznej bawełny, wniosła do sądu prośbę o udzielenie jej odroczenia wypłat.

Podanie swoje motywuje firma trudnościami finansowymi, jakie wytworzyły się na skutek uwięzienia znacznej części jej kapitałów w sprowadzonych maszynach, co było konieczne dla odnowienia i udoskonalenia fabrykacji, nastąpiło w znacznej liczbie protestów, które firma otrzymała ostatnio i ogólnej cisnie na rynku finansowym. Bilans przedsiębiorstwa na dzień 15 lutego r. b., pomarty dokładnymi załącznikami, przedstawia się w następujący sposób:

AKTYWA:	
Kasa	647 40
Weksle w portfelu	9863 30
Weksle do inkasa	100 —

Opanowanie sytuacji w Gdańsku i Gdyni

Przeładunek węgla eksportowego na statki w portach odbywa się w dalszym ciągu coraz sprawniej.

W ciągu ostatnich dni ładowano już przeciętnie po 28.000 tonn dziennie, przyczem skuteczniano załadunek węgla zarówno z transportów zaległych, jak i z transportów bieżących

Zwyczajny dzienny załadunek wynosi w obu portach 75 tys. tonn, czyli, że obecnie oba porty wykorzystują przeszło 30 procent swej zdolności przeładunkowej, a dni najbliższe przyniosą niewątpliwie dalszą w tym kierunku poprawę.

Protesty	584 —
Maszyny i surowce	41782 92
Dłużnicy z otwart. rachunku	48859 48
Asekuracja	1312 92
Nieruchomości	50.000 —
Maszyny	55681 44
Ogółem	208831 46
PASywa	
Akcepty	55007 89
Wierzyciele z otw. rachunku	83399 49
Sumy przechodnie	2754 11
Podatki	1000 —
Kapitał	66669 97
Ogółem	208831 46

Jak wynika z bilansu, długi firmy stanowią dwie trzecie jej pasywów.

Znajdują one pokrycie po stronie aktywów w całości. Jedyną wadą aktywów jest brak kapitałów płynnych, co utrudni spłacenie długów, ale dając gwarancję trwałej zamożności firmy, może przyczynić się do uzyskania odroczenia wypłat, zwłaszcza, że potent Olszer posiada udział w nieruchomościach, nieujawniony w bilansie z powodu niezakończenia czynności hipotecznych. Wartość tych praw wynosi około 80.000 złotych.

B.

Tow. przyjaciół wytwórczości krajowej organizuje konkurs wystaw sklepowych

Wiadomo, że wystawy sklepowe przedsiębiorstw łódzkich przeważnie nie wykazują planowości i nie posiadają tego estetycznego wyglądu, jakim szyć się mogą — nie mówiąc o zagranicznych — wystawy sklepowe innych miast polskich, jak Warszawy, Lwowa i Krakowa, na czem w dużej mierze cierpi przedsiębiorstwo pod względem frekwencji kupujących.

Nie ulega najmniejszej wątpliwości, że gustownie i celowo urządzona wystawa sklepowa przyczynia się z jednej strony do podniesienia zewnętrznego wyglądu miasta, z drugiej zaś, działając na zmysł estetyczny przechodniów, wpływa na ich zainteresowanie się wystawionymi przedmiotami sprzedażnymi i zachęca do kupna.

To też towarzystwo przyjaciół

wytwórczości krajowej województwa łódzkiego z siedzibą w Łodzi, przy ul. Piotrkowskiej 113, trafnie obrało sobie jako jeden ze środków, zmierzających do urzeczywistnienia jego zadań, także propagandę konsumpcji wytwórczości krajowej w drodze uświadamiania i pobudzania kupiectwa do jak najwięcej celowego i estetycznego urządzania wystaw sklepowych przy pomocy wyłączne towarów krajowych, a tem samem propagowania ich zbytu.

W celu zachęcenia kupiectwa do działalności w omawianym kierunku postanowiło wspomniane towarzystwo zorganizować konkurs wystaw sklepowych.

W związku z powyższym z inicjatywą i przy towarzystwie przyjaciół wytwórczości krajo-

wej zawiązał się pod przewodnictwem p. prezesa Fiedlera i przy udziale p. dra Grabowskiego oraz przedstawicieli łódzkiej gminy z zresztą z nadarczych pp.: Adama Lińskiego, Hirsza, D-ra Messingera, Kromieira, Ajzena, mgr. Szermana, Jasnikiewicza, Chari i Rapoporta, komitet, którego zadaniem będzie zorganizowanie konkursu.

Komitet oznaczył termin trwania konkursu w czasie od 3 — 11 maja 1929 roku.

Za zasługujące na wyróżnienie wystawy będą przyznawane ufundowane przez władze państwowe i zrzeszenia nagrody oraz dyplomy honorowe.

Warunek otrzymania nagrody względnie dyplomu: gustownie i pod względem propagandy wytwórczości krajowej celowe urządzenie wystawy.

Wypróbowane zalety baterji:
 Wykonania z najlepszych materiałów
 Powolny spadek napięcia
 Doskonała izolacja wewnętrzna
 Wielka pojemność

Niepowszednia zdolność regeneracji
 Mały opór wewnętrzny
 Czysta audycja
 Gwarantowana wytrzymałość
 Silny i trwały montaż

NIGDY NIE ZAWODZI!

SWIECI NAJDUŻEJ!

FABRYKA ELEMENTÓW ELEKTRYCZNYCH
»ELEKTRON«

Ozdoba mieszkania

jest portret, wykonany w znanej **Pracowni Artystycznych Portretów** Kol. Prac. Fot.
Łódź, ul. Stodolniana Nr. 10, obok Województwa.
 Pracownia wykonuje z każdej fotografii, choćby zniszczonej powiększenia we wszelkich rozmiarach.
 Celem **reklamy** i aby udowodnić artystyczny charakter wykonania naszych portretów, wykonuje się, **na czas krótki**, oryginalny portret, wielkości cm. 30x40 w cenie **zł. 8.**
 Jednocześnie wykonuje się **portret próbny** tej samej wielkości w cenie **złotych 3.**
UWAGA: Na żądanie dokonuje się zdjęć poza pracownią oraz wszelkie roboty **techniczno-fotograficzne** i dla celów architektury.

Internat dla Dziewcząt „POMOC”

urządza w **SOBOTĘ**, dn. 9 marca r. b. celem zasilenia funduszów

KOLACJE
 w Restauracji M. Gedulda ul. Piotrkowska Nr. 35 z urozmaiconym programem. Udział biorą najwybitniejsi artyści żydowskiego miasta Łodzi. W programie muzyka i tańce oraz różne atrakcje. Kto pragnie mile spędzić wieczór i dobrze się ubawić niech spieszy na tę kolację, urządzone z szykiem i komfortem. Kuchnia i bufet oficjnie zapatrzone. Początek o godz. 9-ej wieczór koniec o szarym świecie. Wejście wraz z zapłaconą kolacją **zł. 10.**

Kino SPÓŁDZIELNIA Sienkiewicza 40.

Od wtorku, dnia 5-go marca do poniedziałku dnia 11-go marca 1929 r. wł.
 ...Wspaniały epos na cześć męstwa i brawurowej odwagi lotników..
„SKRZYDŁA”
 (WINGS)
 Arcydzieło Lucjana Hubbarda. Reż. Williama A. Wellmana.
 W rolach głównych:
Klara Bow i Charles Rogers
 Następny program:
„Nowoczesny Casanova”
 W rolach głównych: **VIVIAN GIBSON, HARRY LIEDTKE** i inni.
 W dni powszednie, z wyjątkiem sobót, początek seansów o godz. 3 m. 30, zaś w soboty, niedziele i święta o g. 2-jej po poł. Ostatni seans o godz. 9.30. — Na pierwszy seans ceny miejsc niższe.

SALA FILHARMONJI. Tel. 13-84.

ŚRODA, DNIA 13 MARCA O GODZ. 8.30 WIECZ.
ZNAMOMITY POWIEŚCIOPISARZ, KRYTYK I PUBLICYSTA, LAUREAT POLSKI JULIUSZ

Kaden-Bandrowski

wyglasi odczyt na temat:
Czarne Skrzydła

1. Faszysta czy Komunista?
 2. Obraz partji czy sprawiedliwość ludu?
 3. W podziemiach pracy i w kancelarii dyrektora.
 4. Nieśmiertelny legionista.
 5. Miłość na odkrywcę, w kopalni, w salonie.
 6. Miłość za pracę.
 7. Śmierć jako nowy kapitał.
 8. Zwycięstwo małej prawdy.
- Bilety od 80 gr. do zł. 5.— już nabywać można w kasie Filharmonji codziennie od g. 10.30 do g. 2-jej oraz od g. 4-jej do 7-jej wiecz.

Obwieszczenie.

Syndyk tymczasowy masy upadłości firm „Łódzka Łuszcarnia wł. J. B. Żytnicki”, Józefa Binema Żytnickiego i Abrama Olszera na zasadzie art. 501—503 K. H. wzywa wierzycieli masy upadłości, aby w ciągu 40 dni od dnia dzisiejszego stawili się osobiście lub przez pełnomocników u niego w Łodzi przy ul. Cegielnianej Nr. 47, w celu oświadczenia z jakiego tytułu i jakiej sumy są wierzycielami, oraz w celu złożenia jemu lub w kancelarji Wydziału Handlowego Sądu Okręgowego w Łodzi (ul. Żeromskiego Nr. 115) tytułów swych wierzycielności.

Syndyk Tymczasowy
H. Abramowicz, adwokat

PROSZEN OD BÓLU GŁOWY DLA DOROSŁYCH

„KOWALSKINA”

USUWA NAJSILNIEJSZE BÓLE GŁOWY

FABRYKA CHEMICZNO-FARMACEUTYCZNA „AP. KOWALSKI” WARSZAWA.

W sobotę, dnia 9 marca 1929 roku w okalu własnym przy ul. Sienkiewicza Nr. 3 i 5, odbędzie się

Towarzyska Gra w Lotto

dla członków Stowarzyszenia i wprowadzonych gości.
 Początek o godz. 9-jej wiecz. Wejście bezpłatne
Zarząd Stowarzyszenia Komwojażerów Ł. O. H. P.

Biblioteka Groszowa już od 5 lat wysyła

BEZPŁATNIE co tydzień 1 tom

rocznie 52 tomy, tworzące nader cenną **BIBLIOTEKĘ BELETRYSTYCZNĄ** obejmującą najlepsze powieści polskie i obce, a będącą ozdobą każdego kulturalnego domu i prawdziwie **Interesującą lekturą.**

Nazwiska takie, jak: **Tetmajer, Dygasiński, Daniłowski, Gomulicki, V. Hugo, London, Twain, Wells, Tolstoj** i wielu najznakomitszych współczesnych powieściopisarzy mówią same za siebie. Wszystko to, bezpłatnie, za zwrotom kosztów reklamy, opakowania i przesyłki pocztowej, co czyni **78 groszy od tomu**

Wyciąć, wypełnić i nadesłać, jako druki:

DO BIBLIOTEKI GROSZOWEJ
 Warszawa 512.—Montuski 11.
 Proszę o bezpłatne nadesłanie prospektu B. G.

Imię i nazwisko: _____
 Dokładny adres: _____

KURSY KOSMETYCZNE

D-ra **MARJI LEWINSONOWEJ** Cegielniana 6, front i p.
 Zajęcia nowej grupy rozpoczynają się 15 marca. Informacje i zapisy codziennie od 10—8 wiecz.

Gabinety Kosmetyki Lekarskiej D-ra **MARJI LEWINSONOWEJ** Cegielniana 6, front i p., telefon 43-63.

Dr. med. **H. LUBICZ** powrócił Cegielniana 43. Tel. 41-32.

Specjalista chorób skórnych, wenerycznych i moczopłciowych. Naświetlanie lampą kwarcową. Przyjmuje od g. 8 do 10 rano i od 5 do 8 wiecz. Dla pań od 3—5 oddzielna poczekalnia.

Dr. med. **HELLER** Choroby skórne i weneryczne **UL. NAWROT 2** TELEFON 79-89
 Przyjmuje do 10 r. i od 4—8 wiecz w niedzielę od 11—2 po południu Dla pań spec. od godz. 4—5 po poł. dla niezamożnych **GENY LECZNIC.**

Dr. med. **STUPEL** SZKOLNA Nr. 12
 Choroby włosów, skórne, weneryczne i moczopłciowe. Naświetlanie lampą kwarcową prom. roentgena (ekzematy, nowotwory, złośliwe).
 Przyjmuje od 6—9 po poł.

PORADNIA WENEROLOGICZNA Lekarzy-specjalistów Zawadzka 1

czynna od 8 rano do 9 wiecz. 11—12) przyjmuję 2—3) kobieta—lekarz w niedzielę i święta od 9—2 pp, leczenie chorób wenerycznych, moczopłciowych i skórnych
 Badanie krwi i wydzielin na syfilis i tryper. **Konsultacje z neurologiem i urologiem**
 Gabinet Światło-leczniczy Kosmetyka lekarska Oddzielna poczekalnia dla Kobiąt **PORADA 3 ZŁ.**

LECZNICA

lekarzy specjalistów przy **Górnym Rynku** Piotrkowska 294, tel. 22-89 (przy przystanku tramw. pabjanickich) Czynna od 10-jej rano do 7-jej wiecz., w niedziele i święta do 2-jej po poł. Wszystkie specjalności i dentystyka, Kąpiele świetlne, lampa kwarcowa, elektryzacja, Roentgen, szczerpienia, analizy (mocz, kawa, krew, płwocin, wydzielin itd.) Operacje, opatrunki. Wizyty na miasto. Porada 4 zł.

Porada dentystyczna oraz wenerologiczna dla chorób skórnych, wenerycznych i niemocy płciowej **3 ZŁOTE.**

Doktor WOŁKOWYSKI

CEGIELNIANA 25, TEL. 26-87 Specjalista chorób skórnych i wenerycznych **LECZENIE ŚWIATŁEM (lampa kwarcowa) Badanie krwi i wydzielin.** Przyjmuje od 8—10 r. 12—2 i 4—8 pp. w niedziele i święta od 9—1. Dla pań od 4 do 5 po poł. oddzielna poczekalnia. 01

ZNISZCZONE OBUWIE ODNAWIA **„SKINOL-FARBA”** W 54 KOLORACH

Ogłoszenia drobne

CHCESZ OTRZYMAĆ POSADĘ? Musisz ukończyć kursy fachowe, korespondencyjne profesora Sekulowi cza, Warszawa, Żorawia 42. Kursy wyuczają listownie: buchalterji, rachunkowości kupieckiej, korespondencji handlowej, stenografji, nauki handlu, prawa, kaligrafji, pisania na maszynach, towaroznastwa, angielskiego, francuskiego, niemieckiego-pisowni oraz gramatyki polskiej. Ważne dla rolników: Buchalterja rolnicza oraz nauka o wydajności gleby. Po ukończeniu świadectwo. Żądajcie prospektów. 44—12

DYWANY reperuje Tkalnia Sztuczna, Piotrkowska 92. 336—1

POKÓJ z utrzymaniem dla solidnego pana do wynajęcia. Narutowicza 47, m. 12a. 776—1

POKÓJ lub dwa, telefon, do wynajęcia. Andrzeja 7, m. 8, front. 757—8

MELANJA GRONERÓWNA ucz. 6-jej klasy gimn. R. Sobolewskiej zgubiła matrykulę. 753—1

ODNAJME 1 lub 2 umebł. pokoje z pianinem, z używalnością kuchni, ze wszelkimi wygodami. Piotrkowska 199, ofic. 3-e wejście, 2-gie piętro, m. 28. 74—1

BUCHALTERKA (izr.) z długoletnią praktyką, znajomością korespondencji polsko-niemieckiej oraz wszelkich manipulacji biurowych poszukuje posady. Zgłoszenia sub. „Uniwersytet”. 700—2

Prenumerata miesięczna „Głosu Porannego” ze wszystkimi dodatkami wynosi w Łodzi zł. 5.60, za odosłanie — 40 groszy, z przesyłką pocztową w kraju — zł. 6.50; zagranicą — zł. 10.—

Ogłoszenia za wiersz milimetry 1-szpaltowy: 1 strona i w tekście 40 gr., strona 5 szpalt. — Nekrologi 30 gr. str. 5 szpalt. Nadesłane po tekście 30 gr. str. 5 szpalt. — Zwyczajne 10 gr. str. 10 szpalt. Drobne 12 gr. od wyrazu; najmniejsze 1.20 zł. Poszukiwanie pracy 10 gr. — Ogłoszenia zaręczynowe i zaślubinowe 10 zł. Ogłoszenia zamieszcowe obliczane są o 50 pr., firm zagranicznych o 100 proc., za zastrzeżone miejscowe dopłata.