

# GŁOS PORANNY

DZIENNIK SPOŁECZNY, POLITYCZNY I LITERACKI

Redakcja i Administracja Piotrkowska Nr. 101. —  
Redaktor przyjmuje od godz. 5-ej — 7-ej wieczorem.

Cena 25 groszy

Telefony: Redakcja Nr. 44-44 Administracja i Ekspedycja Nr. 77-77 Nr. konta P. K. O. 66.155

## Rząd p. Świtalskiego objął urzędowanie Chwilowe odwołanie deklaracji nowego gabinetu

Zaprzysiężenie ministrów. — Pożegnania i powitania. — Minister Matuszewski nie został odwołany z Budapesztu. — P. Karpiński ustąpił z prezesury Banku Polskiego

A więc nareszcie mamy nowy rząd! Nowy? Sądząc z listy gabinetu nie widać większych zmian: Iwia część ministrów pozostała przy swych portfelach, a więc przede wszystkim marszałek Piłsudski, dalej p. Zaleski, gen. Składkowski, inż. Kwiatkowski, p. Car, inż. Moraczewski, inż. Kühn, dr. Staniewicz, p. Niezabytowski, oraz dr. Świtalski, który przesunięty został na stanowisko premiera. Kto przyszedł z nowych osób? Plk. Matuszewski, p. Czerwiński, plk. Prystor i plk. Boerner.

Kto ubył? Premier Bartel, p. Czechowicz, (ew. p. Grodyński), p. Miedziński i Jurkiewicz. Mimo tak drobnych napozór korektyw, należy stwierdzić, sądząc z ostatnich wypadków o raz enuncjacji marsz. Piłsudskiego i p. Bartla, że jednak wiele się zmieniło.

Przedewszystkiem zmienił się premier. Nabiera to szczególnego znaczenia, gdy sobie przypomniemy ogłoszony przed paru dniami artykuł, gdzie p. Bartel stwierdza, że sejm nasz ma liczyć brak, ale że nikt nie wyszł jeszcze lepszego ustroju od parlamentarnego.

„Jeżeli najwyższe czynniki państwowe, poza sejmem stojące, wobec utracenia przez sejm jego, — d-ra Bartla, — koncepcji współpracy pomiędzy rządem a sejmem, dojdą do przekonania, że kontynuowanie tej linii jest niemożliwe — to on, jako człowiek wyrosły politycznie na niwie parlamentu i parlamentu zwolennik — nie może pozostać przy rządzie“.

Tak pisał premier Bartel i ustąpił.

Z oświadczenia p. Bartla i jego ustąpienia, oraz biorąc pod uwagę znaną enuncjację marsz. Piłsudskiego, uniemożliwiająca

dalszą jego współpracę z sejmem, logicznie wysuwając wniosek, należy przypuszczać, że rząd obecny będzie pracował w całkowitej izolacji od parlamentu, a w każdym razie będzie stosował jaknajstrzejszy kurs w stosunku do obecnej izby.

Sądząc z przebiegu ostatniego przesilenia, znanego dobrze czytelnikom „Głosu Porannego“, gdzie, jak wiadomo, przez cały czas szła w obozie majowym za kulisowa walka o ster rządów, zwyciężyła, jak widać z listy gabinetu, — grupa t. zw. „pułkowników“, czyli odłam, pracy do wyciągnięcia jaknajradkalniejszych konsekwencji z ostatnich wypadków na terenie sejmu. Tę grupę „pułkownikowską“ reprezentuje w gabinecie przede wszystkim nowy premier p. Świtalski.

Jeżeli chodzi o gospodarczą fizjognomję nowego gabinetu, to należy przede wszystkim zwrócić uwagę na objęcie ministerstwa skarbu przez plk. Matuszewskiego, poraz pierwszy w Polsce nie przez fachowca, człowieka nie mającego nic wspólnego z dziedziną finansów. Ustępstwem na rzecz sfer gospodarczych jest mianowanie go tylko „kierownikiem“, a nie ministrem.

Co się tyczy ministerstwa przemysłu i handlu, to — jak mówią — p. Kwiatkowski pozostanie na stanowisku tylko do otwarcia wystawy w Poznaniu i jego miejsce zajmie plk. Boerner, obecny minister poczt i telegrafów.

P. Matuszewski jest znany jako zwolennik zmiany ustroju i brał czynny udział w redagowaniu projektu nowej konstytucji, złożonego przez klub B. B. Wiedzieliśmy z tego, że działalność jego będzie sięgała znacznie dalej, niż granice resortu. Oktofo-

Warsz. koresp. (St. Gr.) telef.

Dziś o godz. 11.00 zrana na Zamku odbyło się zaprzysiężenie członków nowego gabinetu.

Bezpośrednio potem prezydent wraz z premierem p. Świtalskim udał się do głównego inspektora sił zbrojnych, gdzie p. prezydent odebrał przysięgę od marszałka Piłsudskiego w charakterze ministra spraw wojskowych.

O godz. 3 i pół po południu pod przewodnictwem premiera p. Świtalskiego odbyło się w prezydium rady ministrów przewidziane posiedzenie rady gabinetowej.

O godz. 5 popoł. w tejże sali odbyło się uroczyste pożegnanie ustępującego premiera, prof. Bartla, przez b. członków jego gabinetu.

O godz. 6 po poł. premier p. Świtalski odbył konferencję z p. prof. Bartlem.

Do tych informacji o pierwszym dniu gabinetu — jako całości, należy dodać jeszcze, że o godz. 12 w południe minister Jurkiewicz pożegnał się ze swo-

jowanie nowej konstytucji staje się zupełnie prawdopodobne.

Czy gabinet obecny będzie wykładnikiem gospodarczego etatyzmu? Sądząc z obsady i obecności podsekretarza stanu, dyr. Starzyńskiego, można twierdzić, że tak. Ale wiele zależy od składu i kompetencji rady finansowej.

Również zastąpienie w ministerstwie pracy i opieki społecznej d-ra Jurkiewicza przez pułkownika Prystora może mieć b. doniosłe konsekwencje, szczególnie w polityce rządu wobec kas chorych.

Minister Niezabytowski — jedyny przedstawiciel konserwy — ocalał w gabinecie jako żywy pomnik bloku „Jedynki“.

imi urzędnikami, a o godz. 1 po południu objął urządowanie nowy minister pracy pułkownik Prystor.

Nowy kierownik ministerstwa skarbu p. Matuszewski o godz. drugiej popoł. złożył wizytę b. ministrowi p. Czechowiczowi. Rozmowa trwała godzinę. P. Matuszewski ministerstwa nie objął: zamierza to uczynić dzisiaj. Dodadć także należy, że nie odwołano go z placówki w Budapeszcie, zachowując stanowisko posła przy rządzie królewsko-węgierskim. Wyznaczono narazie tylko radcę poselstwa p. Łazarskiego jako charge d'affaires ad interim.

W ministerstwie poczt i telegrafów plk. Boerner odbył dziś naradę z ustępującym min. Miedzińskim, a władzę w ministerstwie przejął ma dopiero za parę dni.

Jak donosiliśmy, dotychczasowy kierownik ministerstwa skarbu p. Grodyński w najbliższych dniach obejmie wiceprezesurę Najwyższej Izby Kontroli, a jego stanowisko zajmie dyrektor p. Stefan Starzyński.

Z temi pożegnaniami i powitaniami zbiegła się wypadkowo zmiana w Banku Polskim. Ustąpił wczoraj po 5-letniej kadencji prezes banku p. Karpiński. Chwilowo obejmie jego funkcje wiceprezes dr. Feliks Młynarski

Zapowiedziana na wczoraj DEKLARACJA NOWEGO GABINETU ZOSTAŁA ODWOŁANA i nie wiadomo czy w najbliższych dniach należy się tego rodzaju enuncjacji spodziewać.

Dla scharakteryzowania sytuacji warto zwrócić uwagę na artykuł wstępny gazety „Messager Polonais“ poświęcony nowemu rządowi. Poza dłuższym wstępem o 3-letnim sprawowaniu urzędu premiera i wicepremiera przez p. prof. Bartla o uformowaniu nowego rządu artykuł nie zawiera nic poza stwierdzeniem, że w polityce zagranicznej nie zajdą żadne zmiany, ponieważ na ich czele staje min. Zaleski, a w polityce gospodarczej ciągłość gwarantuje pozostanie w ministerstwie przemysłu i handlu p. Kwiatkowskiego.

## Rada finansowa przy ministerstwie skarbu

nie zostanie powołana do życia, gdyż... istnieje od trzech lat

Warsz. kor. (St. Gr.) tel.:

Co się tyczy informacji podawanych przez prasę o powołaniu do życia rady finansowej przy ministerstwie skarbu, to były one owocem zupełnej ignorancji.

Ta rada istnieje od 20 grudnia 1926 r. Skład rady finansowej, która została powołana przed 3-ma laty jest następujący: b. minister skarbu dr. Michalski, poseł profesor Krzyżanowski, wiceprezes Banku Polskiego dr. Młynarski, prezes Poznańskiego Ziemiańskiego Ban-

ku Kredytowego p. Fajana, prezes Państwowego Banku Rolnego p. Ludkiewicz, prezes Banku Gospodarstwa Krajowego p. Górecki, prezes Izby Handlowo-przemysłowej w Krakowie p. Epstein, członek rady Banku Polskiego p. Falter, poseł Cholyński, b. senator Itecki, b. poseł Lypaciewicz, p. Gross i p. Jezierski.

Przewodniczy radzie finansowej minister skarbu.

Rada finansowa może być zwołana każdej chwili, jeżeli istniał minister skarbu.

# Nowy gabinet p. Świtalskiego

## w świetle stołecznej prasy polskiej

O nowomianowanym rządzie p. Świtalskiego nie wszystkie jeszcze pisma zdążyły zabrać głos. Naogół panuje zgodna opinia, że gabinet obecny jest rządem „silnej ręki“ i będzie sprawował władzę bez oglądania się na sejm.

### Pułkownicy

„Robotnik“ nazywa nowy gabinet „generałem - pułkownikowsko - majorowskim“.

„Rzeczpospolita“ podkreśla wojskowy charakter rządu:

„Cztery pułkownikowskie zmiany określają dobitnie treść ostatniego przesilenia rządowego“.

W min. skarbu „różnica zaszła obecnie tylko o tyle, że gdy kierownik dotychczasowy był fachowym urzędnikiem skarbowym, kierownik nowy jest fachowcem wojskowym“.

Jeśli najważniejszy resort zamiast fachowego ministra ma mieć w ręku wojskowo - dyplomatyczny kierownik, to jest w tem coś z prowizorium, które pośrednio odbija się i na charakterze całego rządu.

Pozostawienie tej kwestji w stanie do pewnego stopnia jeszcze otwartym, częściowo tylko czyni zadość ważkim argumentom, jakie podnoszono z kół go spodarczych. Zmiana bowiem w osobie kierownika ministerstwa skarbu nakaże tym kołom pilnie teraz baczyć na wszystkie posunięcia nowego szefa tego resortu — nietylko w dziedzinie gospodarczej, ale i... budżetowo - skarbowej“.

### Niema już niejasności

Endecka „Gazeta Warszawska“ podkreśla, że

„dotychczas mieli przewagę w rządzie fachowcy i osobistości, mające samodzielną stanowisko w kraju. Obecny rząd składa się już prawie wyłącznie z przedstawicieli grupy rządzącej która doniedawna trzymała się w cieniu. Na fotelach ministerjalnych zasiedli najlepsi ludzie obozu rządzącego, ci, którzy cieszą się największym zaufaniem czynników decydujących. Doszliśmy nareszcie do tego, co powinno było nastąpić trzy lata temu — władza i odpowiedzialność są połączone. Niema już żadnych niejasności i żadnych dwuznacznych sytuacji.“

Przyczyny przesilenia są jasne. Jest ono następstwem wewnętrznego załamania się grupy rządzącej.

Wyprowadzono tedy w pole ostatnie rezerwy, zagrano ostatnią stawkę. Jeśli ci ludzie, którzy dziś weszli do rządu nie spręstają zadaniu, to nie ma już kim ich zastąpić i obecnie panujący system nie będzie miał możliwości trwać dalej“.

### Bez owijania w bawełnę

Przyjaźnie usposobiony do rządu „Kurjer Polski“ pisze:

„Problemy wobec których stoi dziś państwo nasze w dziedzinie politycznej i gospodarczej wymagają w wielu dziedzinach i jasnego i pewnego ujęcia zęjsia z płaszczyzny wahań i niepewności na drogę decyzji śmiałych i określonych. System odkładania i spychania z dnia na dzień wytwarza tylko atmosferę niepewności i nieufności. Premier Świtalski dał się właśnie poznać jako człowiek śmia-

lej i pewnej decyzji. Nie będzie on obwijał w bawełnę polityczną swoich zamiarów, lecz będzie dążył krokiem pewnym do zakreślonego celu.“

### Czy to groźby?

„Głos Prawdy“ organ grupy, która wzięła górę w rządzie, podkreśla obecność w rządzie marsz. Piłsudskiego.

„Nie znaczy to bynajmniej, — pisze — aby rząd ten chciał opierać się jedynie na walorze po tejnej postaci Komendanta. Czerpiąc w tem źródle znaczną część swego autorytetu, potrafi rząd dr. Świtalskiego brać na

barki własnych uzdolnień i na rachunek własnej zasługi lub błędu, pracę swą i swoją taktkę.“

Rząd ten ma prawo liczyć w danych warunkach na kredyt ze strony społeczeństwa. Jesteśmy przekonani, że kredyt ten wkrótce pokryty zostanie realnymi walorami wyników jego pracy. Nie radzimy nikomu grać na baiss'ę. Spokojnie!..

### Bez ucinania głów

„Kurjer Poranny“, uspakaja z ironją, że

„jeżeli marszałek sejmowy za ręcza, że nasi oligarchowie sej-

mowi nie chcą „ucir... zniechęconym ministrom, nie ma z pewnością także najmniej- szych powodów przypuszczać, że gabinet p. Świtalskiego składa się z tygrysów, czających się do pożarcia w sali gmachu przy ul. Wiejskiej niewinnych męczenników praworządności i parlamentaryzmu.“

Cały szereg już zasłużonych ministrów, z których żaden nie ma skłonności Heroda, Nerona czy Marata, pozostaje na swoich stanowiskach: nie można wątpić, że niebawem ten szereg będzie uzupełniony i tym ministrem, którego sejm postanowił tymczasem wziąć na tory swojej Świętej Inkwizycji“.

## Życiorysy nowych ministrów

### Premier dr. Kazimierz Świtalski

urodził się w r. 1886 w Sano-ku, gdzie też ukończył gimnazjum. Studja filologiczne odbywał na uniwersytecie lwowskim. W 1908 r. uzyskał stopień doktora filozofji. Od r. 1904 dr. Świtalski pracował w szkolnictwie, jako profesor gimnazjalny we Lwowie. Od wybuchu wojny walczył w szeregach Pierwszej Brygady Legionów Polskich; a w r. 1917 został wydalony za agitację przeciwko przysiędze. Powraca do Lwowa na opuszczone stanowisko w gimnazjum. W grudniu 1918 r. zostaje powołany do adjutantury generalnej Naczelnika Państwa. Do końca urzędowania Naczelnika Państwa pełnił w randze majora obowiązki referenta spraw politycznych w adjutanturze. W r. 1925 na własną prośbę zostaje przeniesiony do rezerwy. W czerwcu 1926 r. dr. Świtalski obejmując urząd zastępcy szefa kancelarii cywilnej prezydenta Rzeczypospolitej. Postanowieniem pana prezydenta Rzeczypospolitej z dn. 25 października 1926 r. dr. Świtalski zostaje mianowany dyrektorem departamentu politycznego w ministerstwie spraw wewnętrznych. W dniu 27 czerwca 1928 r. dr. Świtalski mianowany jest ministrem wyznań religijnych i oświecenia publicznego w gabinecie premiera Bartla, do którego wchodził na miejsce ustępującego ministra Dobruckiego. Na tem stanowisku pozostawał dotychczas.

### Min. pracy i opieki społecznej Aleksander Prystor

Minister Prystor urodził się w roku 1874. Gimnazjum ukończył w Wilnie, wyższe studja w Moskwie. Od najmłodszych lat pozostaje w serdecznej przyjaźni z Marszałkiem Piłsudskim, towarzysząc mu jako bezpośredni współpracownik w nielegalnym życiu politycznym. Za udział w ruchu rewolucyjnym zostaje w roku 1912 aresztowany przez władze rosyjskie. Przesiedział rok w cytadeli warszawskiej i został skazany na siedem lat katorgi. Wybuch rewolucji rosyjskiej uwolnił go z więzienia. Bezpo-

średnio z Orła, gdzie go zastała rewolucja rosyjska wrócił do kraju i w roku 1920 wstąpił do armji ochotniczej.

Minister Prystor był w pierwszym gabinecie premiera Moraczewskiego wiceministrem pracy i opieki społecznej. Ostatnio objął stanowisko szefa wydziału personalnego w ministerstwie spraw wojskowych po generale Tokarzewskim.

### Min. poczt i teleg. Ignacy Boerner

Minister poczt i telegrafów, Ignacy Boerner, urodził się w r. 1875. Gimnazjum ukończył w Kaliszu, a studja wyższe na politechnice w Darmstadtzie, którą ukończył z tytułem inżyniera. Od młodości brał czynny udział w ruchu socjalistycznym i należał do związku zagranicznego socjalistów polskich. Po powrocie do Warszawy pracował jako inżynier na kolejki warszawsko-wiedeńskiej. W tym okresie czasu był członkiem warszawskiego komitetu robotniczego PPS. Od r. 1903 zajmuje stanowisko inżyniera w zakładach Ostrowieckich. W czasie rewolucji w r. 1905 bierze czynny udział w walkach niepodległościowych jako członek ostrowieckiego komitetu robotniczego, a następnie jako członek okręgowego komitetu radomskiego i kieleckiego. Z powodu udziału w tych walkach zmuszony był przesiedlić się za kordon do Małopolski.

Minister Boerner był pierwszym komisarzem wojsk polskich w Kielcach 1914 roku. W okresie legionowym prowadził bardzo czynną działalność polityczną z ramienia komendanta Piłsudskiego. W czasie konfliktu legionowego z okupantami zostaje internowany w Benjaminowie. Po powrocie komendanta Piłsudskiego z Magdeburga pełnił funkcję oficera łącznikowego przy niemieckiej radzie żołnierskiej w Warszawie. W r. 1919 za rządów premiera Moraczewskiego minister Boerner był głównym komendantem milicji ludowej. Następnie w czasie wojny polsko-bolszewickiej pełnił szereg funkcji wojskowych na froncie a po zakończeniu wojny funkcje szefa II oddziału przy inspektoracie IV armji w Krakowie w czasie, w którym ro-

zegrały się wypadki powstaniowe na Górnym Śląsku. W r. 1923 obejmując stanowisko attache wojskowego w Moskwie a w r. 1924 po powrocie do Warszawy i ukończeniu szkoły sztabu generalnego zostaje dowódcą 5-go pułku saperów w Krakowie. W r. 1928 powołany zostaje do służby cywilnej na stanowisko szefa wydziału wojskowego w ministerstwie przemysłu i handlu, a następnie na stanowisko dyrektora „Polminu“ oraz prezesa syndykatu naftowego.

### Minister oświaty Sławomir Czerwiński

Minister Sławomir Czerwiński urodził się w r. 1885 w Sompolnie ziem. kaliskiej. Do szkół uczęszczał w Kaliszu do r. 1905 t. j. do strejku szkolnego. Maturę zdał w Krakowie. W latach 1906 do 1910 studjuje na wydziale filozoficznym uniwersytetu Jagiellońskiego i uzyskuje doktorat filozofji. Od r. 1910 pracuje na niwie szkolnictwa w Kongresówce początkowo jako nauczyciel, następnie jako dyrektor gimnazjum w Koninie, Piotrkowie i Ostrowcu. W r. 1919 zostaje mianowany wizytatorem seminarjów nauczycielskich w ministerstwie W. R. i O. P., a w roku 1928 wiceministrem W. R. i O. P.

### Kierownik min. skarbu Ignacy Matuszewski

P. Ignacy Matuszewski urodził się w Warszawie 10 września 1891 r., jako syn słynnego profesora literatury polskiej, Ignacego Matuszewskiego. Wykształcenie otrzymał w 8-klasowym gimnazjum filozoficznym Kujawskiego w Warszawie. W lipcu 1914 r. z chwilą mobilizacji został zmobilizowany do służby w armji rosyjskiej jako chorąży rezerwy. Brał czynny udział przez cały okres trwania wojny światowej w walkach na froncie rosyjskim. Był kilkakrotnie ranny, dekorowany, awansowany na pułkownika, a potem na kapitana armji rosyjskiej.

Po wybuchu rewolucji rosyj-

skiej p. Matuszewski mianowany został komisarzem do spraw wojskowych polskich przy drugiej armji rosyjskiej, następnie zaś pełnomocnikiem naczelnego polskiego komitetu wojskowego na froncie zachodnim, następnie dowódcą wojsk polskich w Mińsku, wreszcie szefem sztabu pierwszego polskiego korpusu wschodniego.

Przybywszy w końcu 1918 r. do Warszawy, wstąpił do wojska polskiego w listopadzie 1918 r. w stopniu majora, zajmując szereg stanowisk w sztabie generalnym wojska polskiego.

W kwietniu 1920 r. mianowany został ppłk. sztabu generalnego i szefem oddziału drugiego sztabu generalnego. 1 grudnia 1924 r. awansowany został na pułkownika sztabu generalnego. W grudniu 1924 r. ppłk. Matuszewski opuścił stanowisko szefa oddziału drugiego sztabu generalnego i mianowany został attache wojskowym poselstwa polskiego w Rzymie. Na stanowisku tem ppłk. Matuszewski przebywał około 2-ech lat. W końcu 1926 r. przeniesiony został ze służby wojskowej w stan nieczynny i przeszedł do służby w ministerstwie spraw zagranicznych gdzie 1 listopada 1926 r. mianowany został naczelnikiem wydziału i powierzone miał kierownictwo departamentu ogólnego ministerstwa spraw zagranicznych. 30 kwietnia 1927 r. p. Matuszewski otrzymał nominację na dyrektora departamentu administracyjnego min. spraw zagr., na którym-to stanowisku pozostawał do 1 września 1928 r. Z tą datą p. Matuszewski zamianowany został posłem nadzwyczajnym i ministrem pełnomocnym Rzeczypospolitej Polskiej w Budapeszcie.

Przed 4 miesiącami p. min. Matuszewski poślubił laureatkę olimpijską, p. Halinę Konopacką.

**Cyrk** EMPIRE-MEDRANO HAGENBECK

Dziś, 1 przedstawianie 1 o 8.15 w.

Ostatnie 2 dni pobytu. Nieodwołalna ostatnia sposobność obejrzenia wspaniałego programu. Najwspanialsze wid. świat. Morsy Tygrysy, Lwy, Ślonie, Kanie i wszech światowe atrakcje.

## Zgon arcybiskupa ks. K. Hryniewickiego

LWÓW, 15. 4. PAT. Ks. Karol Hryniewicki, arcybiskup tytularny pergeński, b. biskup wileński, prałat kustosz kapituły metropolitańskiej we Lwowie zmarł w dniu 14 b. m. w 89-tym roku życia, w 62-gim roku kapłaństwa i 46-tym roku biskupstwa. Wyprowadzenie zwłok odbędzie się w środę, dnia 17 b. m. zaś uroczystości pogrzebowe odbędą się w czwartek, dnia 16 kwietnia o godz. 10-ej.

## Podróż Kelloga po Europie

LONDYN, 15 kwietnia. (Ate.) Były sekretarz stanu Kellog przybył w dniu dzisiejszym do Londynu. Podróż jego po Europie ma charakter ściśle prywatny.

## Za cenę pożyczki

Włochy uzyskują koncesję w Albanii

WIEDEN, 15 kwietnia. (Pat.) Prasa donosi z Cytany, że wizyta włoskiego podsekretarza stanu pozostaje w związku z pożyczką inwestycyjną, którą ma otrzymać Albania od Włoch w

wysokości jednego miljaru li-rów.

Wzajemnie za tę pożyczkę uzyskają Włochy od Albanii znaczne koncesje.

## Oryginalna walka policji

z obłąkanym uczestnikiem wojny

BERLIN, 15 kwietnia. (Ate.) W miasteczku Filkshagen w Meklenburgu wydarzyła się nader interesująca walka pomiędzy pewnym obłąkanym a policją. Od szeregu lat mieszka tam był uczestnik wojny, który cierpiał na chorobę nerwową, połączoną z napadami szału, ponieważ stan jego pogarszał się ciągle, policja otrzymała rozkaz umieszczenia go w domu dla obłąkanych. Gdy ten się o tem

dowiedział, zabarykadował się w mieszkaniu i mimo nawoływań urzędników policji nie chciał wyjść. Wówczas policja schwyciła się nadzwyczajnego środka. Przez otwór drzwi wstrzyknęła do jego mieszkania sporą dozę amoniaku i w ten sposób zmusiła go do opuszczenia kryjówki swej, poczem obezwładniony go odwiezła do domu dla obłąkanych.

# Pod znakiem rozbrojenia

## Otwarcie VI sesji przygotowawczej konferencji rozbrojeniowej Świat robotniczy żąda przyspieszenia prac komisji

GENEWA, 15. 4. PAT. Dnia 15 przed południem została tu otwarta pod przewodnictwem Lou dona (Holandia) VI sesja przygotowawczej konferencji rozbrojeniowej. Obrady konferencji potrwać 2—3 tygodnie.

Przemawiali z okazji otwarcia sesji komisji przygotowawczej międzynarodowej konferencji rozbrojeniowej, przewodniczący Loudon zaznaczył, że komisja nie ma jeszcze danych do podjęcia drugiego czytania opracowanego w r. 1927 projektu konwencji w sprawie powszechnego ograniczenia zbrojeń, wobec tego, że poszczególne rządy, które posiadają różne

poglądy co do ważnych punktów tego projektu, nie doszły do uzgodnienia swych zapatrywań. Natomiast komisja ma omówić różne sprawy, które w r. 1927 pozostawiono w zawieszeniu. Poza to ma być omówiony projekt sowiecki, dotyczący proporcjonalnego ograniczenia zbrojeń, jak również wniosek niemiecki, w sprawie jawności zbrojeń. Loudon oznajmił, że w ostatnich tygodniach nadeszły, zwłaszcza z kół robotniczych, bardzo liczne petycje, domagające się od komisji celowej i praktycznej pracy. Oświadczenia te należy powitać jaknajgoręcej, jako że mogą się one przyczynić do zain-

teresowania opinii publicznej pracami komisji i ich wynikami.

GENEWA, 15. 4. PAT. Szwajcarska agencja telegraficzna podaje: W dniu dzisiejszym do przewodniczącego komisji przygotowawczej konferencji rozbrojeniowej Loudona udała się reprezentacja II Międzynarodówki złożona z de Prouckere (Belgia), Renaudela (Francja), Welsa (Niemcy) i Albarada (Holandia), ażeby w imieniu socjalistycznego świata robotniczego wyjaśnić mu cel petycji, które nadchodzą tysiącami do Genewy z żądaniem przyspieszenia prac komisji rozbrojeniowej.

## Wzrost kursu

polskiej pożyczki stabilizacyjnej

Warsz. koresp. (St. Gr.) tel.: Z Nowego Jorku donoszą, że w ciągu ostatnich dwóch dni na giełdzie nowojorskiej polska pożyczka stabilizacyjna podniosła się z 84,5 do 85.

## Cziczeryn w Wiesbaden

przeprowadza kurację

BERLIN, 15 kwietnia. (Pat.) Wbrew pierwotnym doniesieniom „Berliner Tageblattu“ stwierdzają obecnie dzienniki berlińskie, że komisarz Cziczeryn nie powrócił już do Moskwy lecz po opuszczeniu sanatorium berlińskiego udał się do Wiesbadenu, by przeprowadzić tam kurację.

## Biuro personalne M. S. Wojsk.

obejmie pomocnik pułk. Prystora

Warsz. kor. (St. Gr.) tel.:

Wobec objęcia przez pułkownika Prystora stanowiska ministra pracy, biuro personalne ministerstwa spraw wojskowych objąć ma jego dotychczasowy najbliższy pomocnik.

## Katastrofa powodzi na południu Rosji

RYGA, 15 kwietnia. (ATE.)—Donoszą z Charkowa, iż powódź przybiera wprost katastrofalne rozmiary. Miasteczko Pawłowsk znajduje się pod wodą. Około 200 domów jest zupełnie zniszczonych. Również Aleksiejewsk jest zalany wodą. Straty są bardzo znaczne.

## Grobowiec marsz. Focha

pragnie wzniesić belgijczyk — przyjaciel Francji

PARYŻ, 15 kwietnia. (PAT.) „Le Journal“ donosi z Brukseli, że jeden z tamtejszych przyjaciół Francji wystąpił wobec generała Mariaux, gubernatora pałacu inwalidów z propozycją, w której ofiaruje się wzniesić włas-

nym kosztem grobowiec Focha z takiego samego porfiru fińlandzkiego, z jakiego zrobiony jest grobowiec Napoleona. Generał Mariaux oświadczył, iż przedstawi tę propozycję rządowi francuskiemu.

## Powstanie w Meksyku zgniecione

Rebeljanci zgłaszają chęć poddania się

LONDYN, 15 kwietnia. (Ate.) Rząd meksykański ogłosił oficjalny komunikat, stwierdzający, że ruch powstańczy w całym kraju, za wyjątkiem stanu Hoszanah został całkowicie zgnieciony. 6 tysięcy powstańców zgłosiło gotowość złożenia broni pod warunkiem uzyskania ogólnej amnestji. Rząd me-

ksykański jednakże nie zgodził się na te warunki, oświadczając, iż przywódcy i inspiratorzy ruchu muszą być oddani pod sąd wojenny.

## Czytajcie

„Ilustr. Prasę Wieczorną“

# LUONA

## Dziś wielka premjera!

Ostatnie słowo realizacji, gry,  
wystawy i kinotechniki!

Natchnione arcydzieło znakomitego E. A. DUPONTA

# „Świat Nocy“ (PICCADILLY)

Potężny dramat współczesny według słynnej powieści  
A. Bennetta

W roli głównej: genialna chińska tragiczka

# Anna May Wong

Głośny na cały świat taniec „DRESZCZ PICCADILLY“ wykona słynna tancerka

GILDA GRAY (MARJA MICHALSKA)

Wspaniała ilustracja muzyczna w wykonaniu wielkiej orkiestry symfonicznej pod dyr. Teodora Rydera.



Początek przedst. o g. 4-ej po poł., w sob. i niedz. o godz. 12-ej w poł., ostatniego o godz. 10-ej w.  
Ceny miejsc na pierwszy seans od 1,- zł., w sob. i niedz. od 12-ej do 3-ej po poł. wszystkie miejsca po 50 gr. i 1.- zł.

# Walka polityczna w Rosji

## Bolszewicy zwalczają przedewszystkiem drobną burżuazję

Wzrost represji. — Przymusowe eksmisje. — Nacisk finansowy. — „Precz z kułakiem i napmanem!” — Kontrakcja prześladowanych. — Morderstwa i podpalenia. — Siła drobnej produkcji. — Będzie gorzej!

Cechą charakterystyczną życia politycznego Rosji jest w czasach ostatnich stopniowy i systematyczny wzrost represji, stosowanych przez rząd moskiewski wobec politycznych przeciwników. Walka polityczna w państwie sowieckim ujęta została w ramy walki wybitnie klasowej. Jednym z najniebezpieczniejszych i najpoważniejszych wrogów komunizmu jest, — zdaniem Stalina, — t. zw. żywiol drobnoburżuazyjny.

P. Scheffer, który niedawno wyjechał do Rosji, podkreśla w jednej ze swych korespondencji z Leningradu, że walka polityczna ZSSR zaostrza się właśnie na froncie drobnoburżuazyjnym.

Jednym z jaskrawych przejawów wzmoczonej walki klasowej w Rosji jest wydane przez władze moskiewskie rozporządzenie o przymusowej eksmisji z ich dotychczasowych siedzib wszystkich byłych właścicieli domów, którym udało się dotychczas zatrzymać dla siebie w upaństwowionych domach mniejsze mieszkania jedno- lub dwuizbowe. Na mocy tego rozporządzenia eksmitowano przedewszystkiem, tych byłych właścicieli domów, którzy trudnili się handlem prywatnym, tak że w ciągu ubiegłego roku w samej tylko Moskwie pozbawiono lokalów kilka tysięcy właścicieli prywatnych sklepów i mniejszych przedsiębiorstw przemysłowo - rękodzielniczych.

Dalszym wyrazem zaostrzonej walki klasowej było wydanie rozporządzenia o „wznowieniu nacisku finansowego” wobec osób, trudniących się handlem prywatnym, względnie posiadających prywatne warsztaty przemysłowo - rękodzielnicze. Opierając się na tem rozporządzeniu, organy skarbowe ZSSR ściągają od prywatnych

kupeców podatki z taką bezwzględnością, że liczni z nich zostali kompletnie zrujnowani.

Moskiewska „Raboczaja Gazeta”, zastanawiając się nad zagadnieniem, „czy walka klasowa w ZSSR powinna się nadal zaostrzać”, pisze:

„Tak jest, walka klasowa w naszym kraju powinna być się zaostrzyć i dalej będzie się zaostrzać”.

Walka ta nosi i nadal nosić będzie charakter polityczny, bo wiem, — według słów „Raboczej Gazety”, — nowa polityka gospodarcza stworzyła w życiu sowieckim nową burżuazję, kułaka i nepmana, która w pewnych warunkach” pomyślnie się rozwija.

Rozwój nowej burżuazji nie może być oczywiście na ręce wyznawcom międzynarodowego komunizmu, posiadającym swe własne, odrębne poglądy na problem rozwoju życia gospodarczego i politycznego państwa. Dlatego też rząd sowiecki zmuszony jest obecnie podejmować walkę z tem, co sam wytworzył.

Cała ubiegła zima minęła w Rosji pod znakiem „ofensywy przeciwko nepmanom i kułakom”. Zaatakowani, oczywiście nie pozostali bezczynni, stosując ze swej strony represje wobec rozmaitych działaczy rządowych. Tak więc, — pisze „Raboczaja Gazeta”, — kułacy odpowiadając na naszą ofensywę zabijają działaczy sowieckich, korespondentów wiejskich, podpalając gospodarstwa zbiorowe agitują przeciwko rządowi w kościołach itp.

Kułacy usiłują niemożliwie akcje gromadzenia zboża usiłują przeforsować swych ludzi do sowieków. Zanotowano próby obalenia dyktatury proletariatu przez burżuazję miejską, która która umyślnie dezorga-

nizowała rynki i szerzyła panikę”.

Tak oto, według spostrzeżeń publicysty sowieckiego, przedstawia się w chwili obecnej sytuacja na froncie walki klasowej.

„Raboczaja Gazeta” pisze dalej: „ofensywę przeciwko nepmanom i kułakom nie tylko należy kontynuować, lecz należy ją jeszcze spotęgować: o ile nie będziemy wypierać elementów kapitalistycznych, o ile nie będziemy atakować ich w sposób jaknajenergiczniejszy, to będą one utrudniać nam pracę nad budową socjalizmu”. A ponieważ, zdaniem działaczy sowieckich, „siła burżuazji sowieckiej tkwi w sile drobnej produkcji”, należy w chwili obecnej wypowiedzieć wojnę przedewszystkiem drobnej produkcji, do której rząd sowiecki jeszcze przed 2—3 laty odnosił się naogół obojętnie, nie widząc w niej nieprzyjaciela, którego należy energicznie zwalczać.

Stalin wspominał niedawno że niebezpieczeństwo restaura-

cji kapitalizmu nie jest pustym frazesem”.

Te słowa dyktatora moskiewskiego były niejako sygnałem do zaostrzenia walki politycznej i gospodarczej z kapitalizmem i kapitalistami. A ponieważ wielkich kapitalistów w Rosji dziesiętszej niema prawie wcale, więc siłą rzeczy nowa ofensywa skierowała się prawie wyłącznie przeciwko tak zwanej „drobnej burżuazji” i przeciwko drobnym rzemieślnikom, posiadającym własne warsztaty. Omawiając wszystkie te zjawiska współczesnego rosyjskiego życia politycznego, „Raboczaja Gazeta” przychodzi do wniosku, że zaostrzenie walki klasowej jest zarządzeniem ustawowem, wynikającym z konieczności budowania socjalizmu w chwili obecnej”.

Zapowiadając dalsze zaostrzenie tej walki, „Raboczaja Gazeta” podkreśla, iż rząd sowiecki przy zwalczaniu wroga klasowego postępować będzie poważnie i planowo.

W. A. N-icz

## Dwóch Hooverów w Białym Domu

Jeden jest prezydentem, drugi — szwajcarem

W słynnym Białym Domu w Waszyngtonie mieszka obecnie dwóch Hooverów. Jeden — to dobrze znany wszystkim prezydent Stanów Zjednoczonych, Herbert Hoover, drugi — Richard Hoover ma „posadę” mniej intratną: jest szwajcarem pałacu prezydenta.

Richard Hoover bynajmniej nie był zachwycony wyborami Herberta Hoovera. Przez całe swoje życie otwierał drzwi przed czterema prezydentami i do tego stopnia żył się z Białym Domem, że nazywał samego siebie „Hooverem z Białego Domu”.

Gdy na horyzoncie polityki amerykańskiej wyrosło nazwisko Hoovera, Richard, nie chcąc, by było 2-ch Hooverów głosował na Smitha. Richard, cokolwiek, należał do przeciwników Smitha, ale na myśl, ile to może powstać żartów z powodu dwóch Hooverów w Białym Domu, wolał głosować na wroga, niż narażać Białą Dom na śmieszność.

Przewidywania jego były zupełnie trafne. Od czasu, gdy do Białego Domu wszedł drugi Hoover, przystępując do aparatu telefonicznego, oznajmia „tu mówi Hoover z Białego Domu”, telefonistka przyjmuje to oświadczenie srebrzystym śmiechem i odpowiada, „a tu mówi Marja Antonina, — z kim pan chce mówić, czy nie z Napoleonem?”

Oh--la--la!

Ça c'est... Paris...!!!

Czy potraficie Państwo wymówić Oh-la-la! prawdziwie po parysku? Jest to niemożliwe dopóki nie ujrzysz się Lubiczowskiego filmu

„Taki jest Paryż”



Ostatnie 2 dni!

Orkiestra pod dyr. p. R. KANTORA.

Początek o godz. 4.30

Douglas Fairbanks w spódnicy — Bebe Daniels  
w ostatniej swej kreacji

Córka Zorry

(SENORYTA)

ZACHWYCA, UPAJA i OSZAŁAMIA WSZYSTKICH.

W rolach głównych potęgi ekranu:

James Hall i William Powell.

# Projekt budowy tanich mieszkań

## Cel, zakres ustawy i program budowlany na pierwsze dziesięciolecie

Poniżej podajemy projekt budowy tanich mieszkań opracowany przez pp. Teplica i Tolwińskiego, który po poczynieniu w nim pewnych poprawek na ogólnopolskim zjeździe lokatorów w Łodzi w dn. 19 i 20 maja wniesiony zostanie do sejmiku.

Art. 1. Na podstawie niniejszej ustawy ma być wybudowane w ciągu okresu dziesięciolecia 1929 — 1938 w miastach Rzeczypospolitej jeden milion izb mieszkalnych dla ludności pracującej według następującego programu:

75,000 mieszkań jednoizbowych  
350,000 mieszkań dwuizbowych i  
75,000 mieszkań trzyizbowych, oraz zapewniony dalszy rozwój budownictwa mieszkaniowego

Art. 2. Za mieszkanie jednoizbowe w rozumieniu niniejszej ustawy uważane będzie mieszkanie o powierzchni użytkowej nie mniejszej niż 25 m. kw. i nie większej niż 35 m. kw. za mieszkanie dwuizbowe — mieszkanie o pow. użyt. nie mniejszej niż 35 m. kw. i nie większej niż 50 m. kw., za mieszkanie trzyizbowe — mieszkanie o pow. użyt. nie mniejszej niż 50 m. kw. i nie większej niż 80 m. kw. Część gospodarstwa o powierzchni użytkowej nieprzekraczającej 10 m. kw. nie jest liczona jako izba.

Art. 3. Wszystkie mieszkania powinny być dostatecznie nasłonecznione, t. zn. stosunek powierzchni

okien do powierzchni podłogi powinien być w każdym mieszkaniu nie mniejszy niż 1 do 8, mieszkania dwu i trzyizbowe dwustronnie przewietrzane.

W każdym mieszkaniu powinien być oddzielny przedpokój. Mieszkania dwu i trzyizbowe powinny być wyposażone w oddzielny ustęp połączony z kanalizacją spławną w miastach, w których ona istnieje.

O ile wszystkie mieszkania nie posiadają urządzeń kąpielowego (wanna lub natrysk), urządzenia takie powinny być jednocześnie zaprojektowane i wybudowane dla każdego nowopowstającego osiedla mieszkalnego.

Art. 4. Wyszczególniony w art. 1 ustawy program budowlany na okres pierwszego dziesięciolecia wykonany będzie w 80 proc. drogą budownictwa społecznego i w 20 proc. budowy domów własnych.

Budownictwo społeczne w rozumieniu niniejszej ustawy zajmuje się budową mieszkań pozostających w własności instytucji budującej w celu wynajmowania ich ludności niezamożnej. Budownictwo to może być prowadzone przez gminy, spółdzielnie mieszkaniowe, wynajmujące mieszkania wyłącznie swym członkom, towarzystwa budowy tanich mieszkań i inne instytucje społeczno-humanitarne nie obliczone na zysk.

Budowa domów własnych może

się odbywać przez poszczególne osoby, spółdzielnie mieszkaniowo-budowlane, a także gminy i inne instytucje

nie obliczone na zysk.

Dom własny musi być użytkowany przez każdorazowego swego właściciela.

### Środki finansowe

Art. 5. Środki finansowe niezbędne dla osiągnięcia celów niniejszej ustawy będą zapewnione w sposób następujący:

a) tworzy się Społeczny Fundusz Mieszkaniowy z wpływów wyszczególnionych w art. 6.

b) nakłada się na instytucje ubezpieczeń społecznych ustawowy obowiązek lokowania swych rezerw w listach zastawnych Banku Gospodarstwa Krajowego zabezpieczonych na pierwszej połowie wartości nieruchomości, wybudowanych na podstawie niniejszej ustawy;

c) nakłada się na gminy miejskie obowiązek udzielania subwencji dla społecznego budownictwa mieszkaniowego.

Art. 6. Społeczny Fundusz Mieszkaniowy tworzy się z następujących wpływów:

a) podatku od wynagrodzeń za pracę najemną;

b) wyrównawczego podatku mieszkaniowego;

c) podatku od przyrostu wartości nieruchomości;

d) podatku od nieruchomości;

e) podatku od placów niezabudowanych, lub niedostatecznie zabudowanych;

f) dotacji z ogólnego budżetu Państwa;

Art. 7. Podatek od wynagrodzeń za pracę najemną pobierany będzie od dnia 1 lipca 1929 roku od wszystkich osób fizycznych i prawnych zatrudniających chociażby jednego pracownika.

Wysokość tego podatku dla osób obowiązanych do ubezpieczenia swoich pracowników na wypadek choroby na podstawie ustawy z dnia 19 maja 1920 roku określa się

na 80 proc. stawki

opłacanej przez pracodawców na rzecz Kasy Chorych.

Pobór podatku uskuteczniają właściwe organy Kas Chorych i przelewają go na rachunek Społecznego Funduszu Mieszkaniowego.

Instytucje państwowe i samorządowe, których pracownicy nie są ubezpieczeni na podstawie ustawy z dnia 19 maja 1920 roku, opłacają podatek od wynagrodzenia za pracę najemną w wysokości 5 proc. od ogólnej sumy wypłaconego każdorazowo wynagrodzenia swym pracownikom.

Taka sama stawka podatku jest opłacana od wynagrodzeń pracowników zajmujących stanowiska kierownicze i zwolnionych od obowiązku ubezpieczenia na wypadek

choroby na podstawie art. 4 ustawy z dnia 19 maja 1920 roku. Instrukcję szczegółową dotyczącą poboru podatku zgodnie z ustępem poprzednim niniejszego artykułu wyda Minister Pracy i Opieki Społecznej.

Art. 8. Wyrównawczy podatek mieszkaniowy pobierany będzie od wszystkich lokatorów mieszkań wybudowanych przed dniem 1 stycznia 1919 roku.

Zasadnicza stawka tego podatku za kwartał trzeci 1929 roku wynosić będzie w odsetkach czynszu przedwojennego:

Dla mieszkań 1 izb. — 0 proc.  
Dla mieszkań 2 izb. — 2 proc.  
Dla mieszkań 3 izb. — 5 proc.  
Dla mieszkań 4 izb. — 10 proc.  
Dla mieszkań 5 izb. — 20 proc.  
Dla mieszkań 6 izb. — 40 proc.  
Dla mieszkań 7 i 8 izb. 80 proc.  
Dla mieszkań ponad 8 izb. 160 procent.

Stawka ta podlega stopniowemu podwyższeniu co kwartał dla mieszkań cztero i więcej izbowych w stosunku jak następuje:

dla mieszkań 1 izb. o 2 proc.  
dla mieszkań 2 i 3 izb. o 3 proc.  
dla mieszkań 4 i 5 izb. o 5 proc.  
dla mieszkań 6, 7 i 8 izb. o 10 procent

dla mieszkań ponad 8 izb. o 20 procent.

(D. c. n.)

# „PALACE“

PIOTRKOWSKA 108.

# „CZARY“

CEGIELNIANA 34.

### Dziś wielka premjera!

# BRANKA POTEPIEŃCÓW

Film o grzechu i o kobiecie. Fascynująca akcja, dramatu pożądań rozgrywa się w zakazanym porcie potępieńców

### Albert Steinrück

## Henry George

który kreacją swą w tym filmie prześciga Janninga i Veidta

## Marja Paudler

stuprocentowa kobieta ulubienica Łodzi!



## WIADOMOŚCI BIEŻĄCE

## Pogoda w Łodzi

Barometr podnosi się. Wieczorem wskazywał 742 mm. Zauważalny następująca temperatura: rano plus 2,5 stop. w południe plus 12 stop. wieczorem plus 2 st.

Przy zmiennych wiatrach zmian na wilgotność w granicach 71 pr. Na dziś przewidujemy przy podnoszącym się barometrze niską temperaturę.

## Uczczenie pamięci ś. p. prez. Cynarskiego

W niedzielę, o godzinie 12-ej w południe, jako w drugą rocznicę tragicznej śmierci ś. p. prezydenta Marjana Cynarskiego, przyjdą rady miejskiej i magistratu złożyć wieńce na grobie Zmarłego.

W akcie uczczenia pamięci b. prezydenta m. Łodzi wzięli udział pp.: prezes inż. Holecberger, wiceprezesi dyr. Wolczyński i Klim, prezydent Ziemięcki, ławnik Harasz, b. wiceprezydent Groszkowski oraz wyżsi urzędnicy miejscy.

## Rejestracja cudzoziemców

W dniu dzisiejszym winni stawić się do rejestracji cudzoziemcy, zamieszkałi na terenie Łodzi o nazwiskach na litery E.

Jutro winni stawić się do rejestracji cudzoziemcy zamieszkałi na terenie Łodzi o nazwiskach na litery F.

Do rejestracji należy przynieść dokumenty osobiste i dwie fotografie. Zamieszkałi na terenie powiatu łódzkiego winni stawić się do rejestracji dziś, jutro i pojutrze o nazwiskach na litery A. B. C. D. E. w gmachu starostwa przy ul. Piotrkowskiej 100.

## 28 p. S. K. Dzieci Łódzkich na fundusz marszałka Piłsudskiego

Korpus oficerski i podoficerski 28 p. S.K. Dzieci Łódzkich w związku z apelem federacji związków b. wojskowych zebrał zł. 751 na fundusz dyspozycyjny marszałka Piłsudskiego na cele walki ze szpiegostwem.

Sumę tę wpłacono czekiem P.K.O. na konto centralnego komitetu zbiórki w Warszawie.

Podwyżka opłat od pojazdów  
Podatek od auta osobowego wynosi od 200 do 400 zł. rocznie

Obowiązujące obecnie stawki opłat na utrzymanie dróg i ulic, ustalone w roku 1924, obciążały stosunkowo nieznacznie pojazdy mechaniczne: większość np. kategorii samochodów osobowych obciążona jest niższymi opłatami niż dorożki.

Jeżeli stosowanie tak liberalnej polityki podatkowej w stosunku do automobili było uzasadnione w tym okresie, gdy chodziło o jaknajwiększe spopularyzowanie taksówek, jako środka lokomocji, oraz mechanicznych pojazdów do przewozu towarów — to obecnie wobec zmienionych w międzyczasie warunków dochodowości pojazdów mechanicznych, zaszła konieczność rewizji stawek tych opłat.

W związku z powyższym magistrat — na wniosek wydziału podatkowego — uchwalił nowy statut o poborze opłat na utrzymanie dróg i ulic, położonych w obrębie Łodzi.

Statut ten przewiduje następujące stawki opłat:

Od dorożki jednokonnej i resorki parokonnej zł. 30.— od dorożki parokonnej — zł. 50.— od wozu ciężarowego, platformy, furgonu lub beczki asenizacyjnej o zaprzęgu jednokonnym — 100 zł., o zaprzęgu parokonnym — 150 zł. od wozu meblowego i kotłowego zł. 250.— od wózka ręcznego — zł. 5.— od przedsiębiorcy, posiadającego więcej niż jeden wózek — od każdego wózka zł. 10.— od karety, landa, powozu, wolantu — zł. 150.— od bryczki dwukonnej zł. 100.— od bryczki jednokonnej zł. 75.— od karawanu I klasy — 100 zł. II klasy — 50 zł. III klasy — 15 zł. od samochodu osobowego: o sile do 10 koni zł. 200, o sile od 10 do 15 koni zł. 250, o sile od 15 do 20 koni zł. 300, o sile od 20 do 30 koni zł. 350, o sile powyżej 30 koni 400 złotych, od samochodu ciężarowego z kołami gumowymi o pojemności 1,5 tonn — 300 zł. o pojemności

od 1,5 do 3 tonn — 400 zł., o pojemności powyżej 3 tonn — zł. 500 od motocykla — zł. 25., od roweru — zł. 3.

Właściciele samochodów ciężarowych z kołami bez gum dopłacają do stawek opłat, przewidzianych dla samochodów ciężarowych z kołami gumowymi, — 100 proc. opłaty, od przyczepek samochodowych opłata wynosi 50 proc. stawki, przewidzianej dla wozu motorowego.

Od opłaty wolne są środki lokomocji, należące do władz państwowych i komunalnych, straży ogniowej, pogotowia ratunkowego, towarzystw dobroczynnych, spółdzielni pracowniczych i robotniczych, oraz pojazdy zamiejscowe, opodatkowane w innej gminie, które przebywają w obrębie granic Łodzi nie dłużej niż 4 tygodnie.

Statut powyższy podlega zatwierdzeniu przez radę miejską.

## Z całą surowością karani będą

winni uprawiania lichwy.

Z powodu zbliżających się wielkanocnych świąt żydowskich, aktualną jest sprawa o bronie konsumentów przed podwyższeniem cen na artykuły pierwszej potrzeby, które w tym okresie są zwykle podwyższane.

Władze policyjne otrzymały już polecenie czuwania nad cenami i w każdym wypadku ujawnienia lichwy, winni karani będą z całą surowością.

## Inspekcja wojskowa

W sobotę rano przybył do Piotrkowa inspektor armii gen. Wróblewski wraz z generałem Dąbkowskim na inspekcję 25 pp. i garnizonu.

Na powitanie gen. Wróblewskiego przybyła na dworzec kompania honorowa wraz z orkiestrą, która odegrała hymn narodowy.

Po całodziennym inspekcji generał Wróblewski opuścił Piotrków.

## Złodziej — akrobata

skradł w pociągu futro

W pociągu, idącym z Łodzi do Warszawy dokonano zuchwałego rabunku.

Do przedziału 1-ej klasy w którym siedział warszawski kupiec p. Dawid Goldsztajn na stacji Domaniewice wsiadł jakiś elegancki młodzieniec.

Nieznajomy zajął miejsce przy oknie na przeciwko p. G., gdzie wisiało cenne futro tego ostatniego.

W pewnym momencie, gdy pociąg znajdował się już w pełnym biegu towarzysz podróży p. Goldsztajn, szybko powstał z miejsca i błyskawicznym ruchem porwał futro, otworzył drzwi z zamiarem wyskoczenia w bieg.

Zorientowawszy się w sytuacji p. G. doskoczył do rabusia, usiłując mu w tem przeszkodzić. Lecz opryszek, przygotowany znać na tę ewentualność, silnym kopnięciem odepchnął p.

Goldsztajna w drugi koniec przedziału.

Sam, skorzystawszy z chwilowego oszołomienia ofiary rabunku, wyskoczył w bieg wraz z futrem.

Obrabowany przy pomocy automatycznego hamulca zatrzymał momentalnie pociąg i o zuchwałym rabunku powiadomił służbę kolejową. Obława, zarządzona niezwłocznie przy pomocy policjantów, jadących pociągiem, nie dała żadnego wyniku.

Zuchwały rabus — akrobata znikł bez śladu.

P. Goldsztajn oblicza stratę swą na 1500 zł. (d)



Tancerka z Moskwy WKRÓTCE „Luna”

## Szczepienie ospy dzieciom

odbywać się będzie od 6 do 18 maja

W dniach: 6, 7, 8, 10, 11, 13, 14, 15, 17 i 18 maja r. b. odbywać się będzie bezpłatne szczepienie ospy ochronnej dzieciom urodzonym w roku 1928 oraz dzieciom, urodzonym w latach poprzednich, które dotychczas nie były jeszcze szczepione.

Szczepienia dokonywane będą w następujących 8 dozorach sanitarnych: 1 i 8 — dozory sanitarne przy ul. Aleksandrowskiej 37 od godziny 8-ej rano do 12-ej w południe; 2-gi dozór sanitarny — ul. Piramowicza 3, 3-ci dozór sanitarny — Żeromskiego 4, — 4-ty dozór sanitarny — Kopernika 19, — 5-ty dozór sanitarny — Przejazd 86, — 6-y dozór sanitarny — Sosno

wa 1, — 7-y dozór sanitarny — Wólczajska 253, — w godzinach od 8-ej rano do 10-ej rano.

Sprawozdanie, czy ospa przyjęła się, odbywać się będzie w tych samych lokalach i godzinach od dnia 21 do dnia 25-go maja włącznie.

Zaznaczyć należy, iż wobec istniejącego przymusu szczepienia ospy, uchylenie się od obowiązku szczepienia pociąga za sobą karę grzywny do 200 złotych lub karę aresztu do dni 14.

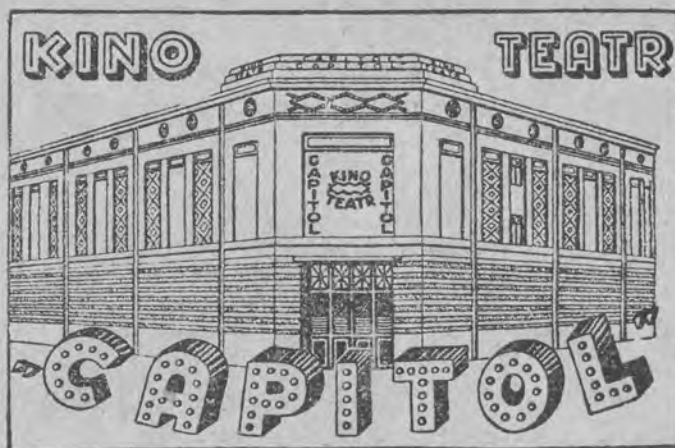
O obowiązku szczepienia ospy u dziecka zostają rodzice względnie opiekunowie zawiadamiani przez wydział zdrowia ności publicznej. (m)

## Modes Maison Nouvelles

Warszawa, Królewska 35.

Właścicielka przyjeżdża w sobotę, 20 b. m.

z najnowszymi modelami Kapeluszy wiosennych i letnich. Łódź, Moniuszki 1, m. 12, tel. 4-84,



Dziś powtórzenie premjery

Następny program: WOLGA... WOLGA...

Wielki epos morski.  
Epopa miłości i korsarstwa

Niezwyciężona fregata

Dramat w 14 aktach  
Reż.: Jamesa Cruze.

W ROLACH GŁÓWNYCH:

ESTERA RALSTON  
CHARLES FARRELL

GEORGE BANEROFT  
WALLACE BEERY

# Surowe kary za kradzież prądu

Dwóch nieuczciwych abonentów elektrowni sąd skazał po 3 miesiące więzienia

Pracownicy Elektrowni Łódzkiej, w lutym r. podczas kontroli stwierdzili, że Paweł Molke w mieście w Łodzi przy ul. Głównej nr. 42, mimo ustawionego automatu o mocy 40 wolt korzysta z prądu o ogólnej mocy 160 wolt.

O powyższym zawiadomiono 8 komisariat policji, który przeprowadził dochodzenie i skierował sprawę do sądu grodzkiego w Łodzi.

Na przewodzie sądowym ustalono, że Paweł Molke, ul. Główna 42, dopuszczał się systematycznej kradzieży prądu, wobec czego sąd grodzki uznał go winnym kradzieży prądu elektrycznego na szkodę elektrowni i za to przestępstwo p. Molke skaz. zost. na zamknięcie w więzieniu na przeciąg 3-ch miesięcy. Ze względu na dotychczasową niekaralność — karę pozbawienia wolności Molkiem zawieszono.

Jak się dowiadujemy, elektrownia łódzka, występuje przeciwko p. Molkiem ze skargą cywilną o zwrot strat wyrządzonych przez systematyczne uprawianie kradzieży energii elektrycznej.

Pracownicy Elektrowni Łódzkiej we wrześniu t. r. podczas przeprowadzania kontroli, stwierdzili w mieszkaniu Noacha Reibenbacha, zam przy ul. Konstantynowskiej 42, że ten systematycznie dopuszcza się przy założonym liczniku niedozwolonych manipulacji na szkodę Łódzkiego Towarzystwa Elektrycznego, sp. akc. O powyższym zawiadomiono 4 komisariat policji.

Wszystkie dochodzenie ustaliło, że Noach Reibenbach rzeczywiście dopuszczał się malwersacji, wobec czego sprawę przekazano do sądu.

Przewód sądowy wykazał, że Reibenbach Noach, dopuścił się kradzieży prądu na szkodę Łódzkiego Towarzystwa Elektrycznego, sp. akc., wobec czego sąd grodzki uznał Noacha Reibenbacha winnym i skazał go za to przestępstwo na zamknięcie w więzieniu na przeciąg 3-ch miesięcy. Ze względu na dotychczasową niekaralność, karę pozbawienia wolności Reibenbachowi za wieszono. Przyczem zaznaczyć należy, że skazany zapłacił elektrowni za skradzioną energię elektryczną.

## Miejska komisja archiwalna wydaje olbrzymi „Rocznik Łódzki“

Pod przewodnictwem p. prezydenta Ziemięckiego, odbyło się posiedzenie miejskiej komisji archiwalnej, z udziałem przedstawicieli ministerstwa wyznań religijnych i oświecenia publicznego dr. Konarskiego i dr. Kaczmarka, dyr. archiwum, ks. prof. Szymanowskiego, ławnika p. Smolika, kierownika archiwum miejskiego — p. J. Raciborskiego, p. o. dyr. zarządu miejskiego p. M. Kalinowskiego oraz p. Kazimierczaka.

Kierownik archiwum miejskiego — p. Raciborski, złożył na wstępie posiedzenia obszernie

sprawozdanie z prac archiwum, dokonanych w upływającym okresie pierwszych trzech lat jego istnienia.

Następnie komisja archiwalna przyjęła do zatwierdzającej wiadomości sprawozdanie o wy dawnictwach archiwalnych, mianowicie o wydaniu „Rocznika Łódzkiego“ (440 stron druku oraz świat. odruki i ilustracje i 16 odbitek poszczególnych prac z tegoż rocznika.

Po załatwieniu tych spraw formalnych, w rezultacie dłuższej dyskusji, ustalono program prac archiwum miejskiego na rok bieżący. M.

## Co usłyszymy dziś przez radio?

- WARSZAWA, (1895 m.).
- 11.56 Sygnał czasu, hejnał z Wieży Mariackiej w Krakowie, komunikaty.
- 12.10 Koncert z płyt gramofonowych.
- 15.10 Odczyt p. t. „Kościusko“ wygl. prof. Henryk Mościcki.
- 15.35 Odczyt p. t. „Kongres wie deński“ wygl. prof. Janusz Iwaszkiewicz.
- 16.00 „Chwilka lotnicza“ wygl. p. Stan. Tarwid.
- 16.15 Program dla dzieci — p. Wanda Tatarkiewicz omówi listy

- od dzieci.
- 17.00 Odczyt p. t. „Parę słów o wychowaniu fizycznym i przysposobieniu wojskowym“, wygl. major W. Szymkiewicz.
- 17.25 Transmisja odczyta z Katowic.
- 17.55 Koncert popołudniowy.
- 18.35 Transmisja recytacji poetyckich z Poznania.
- 19.10 Transmisja z opery polskiej.
- Po transmisji komunikaty oraz retransmisje ze stacji zagranicznych.

## Dodatkowe komisje poborowe narazie zawiesiły czynności

W związku z przygotowywanym poborem rocznika 1908 zostały zawieszony czynności dodatkowych komisji poborowych dla starszych roczników, które przed komisjami nie stały.

Wznowienie czynności tych komisji nastąpi dopiero w początkach lipca

## Karambol na ulicy

Na ulicy Pomorskiej przejeżdżająca taksówka najechała na tramwaj linii 4 z winy nieostrożnego szofera.

Na szczęście motorniczy zahamował wagon, dzięki czemu zderzenie było stosunkowo nie silne i nikt nie odniósł szwanku.

Przód samochodu, jak również wagonu tramwajowego zostały uszkodzone. (h)

# TEATR, MUZYKA I SZTUKA

## Premjery teatralne

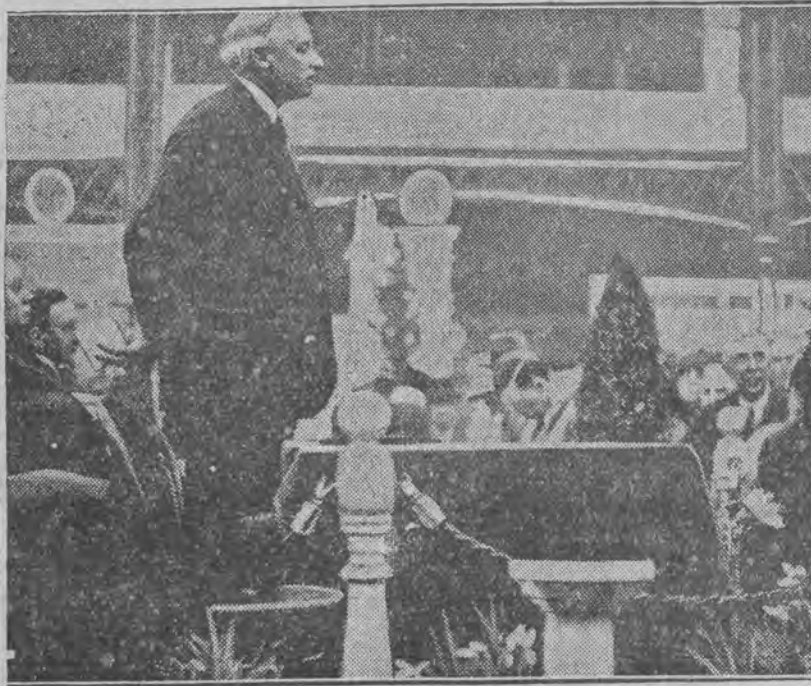
### „Niespodzianka“ K. H. Rostworowskiego

W sobotnim numerze „Głosu Polskiego“ zamieściliśmy treść najnowszego utworu scenicznego autora „Judasza“ i „Kaliguli“, utworu, odznaczonego I-szą nagrodą na konkursie dramatycznym w Krakowie, i podkreśliliśmy, że jest to próba stworzenia dramatu realistycznego. Trzeba stwierdzić z przykrością, że w praktyce próba okazała się nieudana. Pomimo „sensacyjnej“, zbrodnią przesyconej treści (matka zabija syna i wariuje, a ojciec traci mowę), sztuka jest przewlekła i nuży. Notatka reporterska, rozciągnięta na cztery wielkie akty, pomimo pięknego języka, nerwu scenicznego autora i kapitalnej gry, jest niestety „piłą“, która męczy, a nie wzrusza. Niema żadnego pytania, nie może być żadnej odpowiedzi. Brak jakiegokolwiek zagadnienia, czy to psychologicznego, czy społecznego, wyciska na sztuce piętno zbyteczności. Ma się wrażenie, że autor zadał sobie gwałt, aby pozostać w granicach reportażu scenicznego, przyrodzianego jedynie w piękną formę. To mu się udało, ale rezultat powinien go natychmiast nawrócić na drogę, z której na chwilę zszedł, a na której stworzył szereg prawdziwych arcydzieł.

Słyszałem na premierze głosy, że teatr nie powinien być „Niespodzianką“ wystawic. Jest to pogląd z gruntu fałszywy. Teatr ma obowiązek grać rodzime utwory, szczególnie jeśli autorem jest tak wybitna i zasłużona dla sztuki scenicznej jednostka.

G. Was.

## 8 międzynarodowy kongres przemysłu księgarskiego



Sekretarz brytyjskiego ministerstwa pracy, Bettarton otwiera kongres w hali „Olimpia“ w Londynie.

## Z miejskiej galerji sztuki

W nadechodzącej porze wiosennej położony w parku im. Sienkiewicza budynek wystawowy stanie się zapewne miejscem wędrówek spragnionych wrażeń artystycznych łodzian.

Obecna jubileuszowa 50 wystawa prac Okunia, M. Trzebińskiego, oraz Helm-Pirga i portretów znanych łódzkich publicystów W. Dobrowolskiego —

zasługuje w pełnej mierze na uznanie.

Odczyty prof. W. Horbackiego, które odbywają się stale w soboty, o godz. 6-ej wiecz., cieszą się wzrastającą frekwencją. W najbliższą sobotę odbędzie się odczyt „O sztuce greckiej“.

Salę wystawową w dniu dzisiejszym ozdobiło zostały wspinała kolekcją dywanów wschodnich. (m)

## TEATR MIEJSKI

Świetny dramat K. H. Rostworowskiego „Niespodzianka“ z Horecką i A. Sochą w rolach głównych, powtórzony zostanie dziś i w czwartek.

Ostatnie przedstawienie „Hinko mana“ z A. Sochą dane będzie jutro, oraz w sobotę o godz. 4.

W sobotę premiera głośnej komedji M. Pagnola „Handlarze sławy“.

Sztuka ta, odbiega od przeciętnych buduarowych komedji francuskich.

Reżyseruje J. Bonecki.

## TEATR KAMERALNY

Dziś „Murzyn Warszawski“.

Jutro, oraz w sobotę o godz. 5 „Sekretarka pana prezesa“ z St. Jarkowską, poczem obie te sztuki zejda z afisza.

W czwartek premiera komedji St. Kiedrzyńskiego „Miłość bez grosza“, która przez długi czas nie schodzi z repertuaru teatru małego w Warszawie.

W komedji tej, pokazuje nam autor „Powrotu do grzechu“, oglądane przez pryzmat aktualnej satyry i ironji stosunki wśród warszawskiego towarzystwa powojennego.

W rolach głównych: Grywińska Melina, Tatarkiewicz.

Dekoracje Z. Poduszki.

W próbach pod reżyserją K. Tatarkiewicza sztuka dwóch młodych łodzian pp: Engliszera i Kowalskiego „Setny preparat“.

## DZISIEJSZY KONCERT UMBERTO URBANO.

Stosownie do zapowiedzi dziś we wtorek odbędzie się nieodwołalnie ostatni, a zarazem pożegnalny koncert znakomitego barytona opery „La Scala“ w Medjolanie Umberto Urbano, którego prasa za granicą nazywa „Caruso barytonów“. Artysta po odniesionym olbrzymim sukcesie na poprzednim koncercie przygotował na dziś jeszcze lepszy program, złożony z najpiękniejszych pieśni i arji operowych. Akompanjować będzie artyście dr. Edward Steinberg. Bilet w kasie Filharmonji.

## CZWARTKOWY KONCERT KWARTETU ROSE.

Kwartet prof. Arnolda Rose'go jest właśnie tym idealnym zespołem, który potrafi przeniknąć po przez mroki niezmiernie głębokie muzyki wielkich kompozytorów i wy dobyć wszystko, co największy geniusz muzyczny wszystkich wieków w nich zaklął. A wykonanie jest najidealniejsze, jakie tylko zapragnąć można.

Najslawniejszy ten kwartet przyjeżdża pojutrze t. j. w czwartek, dnia 18 b. m. i uświetni tegoż dnia 20-ty koncert mistrzowski w Filharmonji. W programie kwartety smyczkowe Mozarta, Beethovena i Schuberta. Początek o godz. 8.30 wiecz.

**Polski towar, przez polskie porty na polskich okrętach — oto współczesne hasła gospodarczego rozwoju państw**

# Dlaczego drgnął dolar?

**Masowy odpływ gotówki z Europy za ocean spowodował ciasnotę na rynkach starego świata**

## Historja przekazów świątecznych nie wytrzymuje poważnej krytyki

Podana parę dni temu z Warszawy informacja, jakoby nadszedł tam już pierwszy transport efektywnych dolarów Banku Polskiego, okazała się nieprawdziwą, gdyż transport ten zawierał nie dolary, lecz drobniejszą partję funtów angielskich, związanych z normalnym zapotrzebowaniem Banku Polskiego. Ze względu na źródła, z których pogłoska ta pochodziła, należy przypuszczać, że została ona poszczona umyślnie celem uspokojenia i zapobieżenia ewentualnie panice aż do nadejścia faktycznych transportów. Skutek tego był jednakże fatalny, gdyż kurs dolara efektywnego, po chwilowym wówczas obniżeniu, podskoczył następnie, bezpośrednio po zdemontowaniu informacji, jeszcze silniej w górę.

Ostatnie kilka dni wytworzyły sytuację wręcz paradoksalną. Bank Polski krył i kryje nadal każdą nieograniczoną kwotę czekami na Nowy Jork po kursie 8.90, przyczem, technicznie rzecz biorąc, czek na Nowy Jork równa się gotówce po upływie trzech do czterech tygodni; a tymczasem szerokie masy dobijały się w ciągu ubiegłego tygodnia na czarnej giełdzie dolarów gotówkowych, płacąc za nie stosunkowo wysoką cenę.

Jeszcze paradoksalniej wygląda uderzający fakt, że szereg banków na terenie Gdańska telefonicznie starał się nabyć u swych tutejszych korespondentów jakiegokolwiek partję dolarów efektywnych, ofiarując wzamian pokrycie kablem na Nowy Jork plus kilka punktów prowizji (!) podczas gdy między kablem a gotówką istniała w warunkach normalnych stale rozpiętość 4 — 6 punktów na korzyść pierwszego, przyczem kabel technicznie równa się gotówce po upływie zaledwie 10—14 dni.

Najbardziej paradoksalne natomiast są krążące w szerokich sferach pogłoski i „informacje” o przyczynach i dalszych możliwościach rozwoju obecnej sytuacji, przyczem każdy z zamiatowaniem zwala całkowitą odpowiedzialność na pojedyncze zjawiska, nie analizując głębiej faktycznego stanu rzeczy.

Najwięcej popularności zdobyło sobie wyjaśnienie, że ciasnota dolarowa wywołana została wyłącznie znacznymi przekazami z Ameryki z okazji świąt wielkanocnych. Zwalanie całkowitej winy na barki tego zjawiska jest błędem.

Wyplaty takie następują co rok w okresie świąt wielkanocnych, przyczem kurs dolara nie podnosił się przez to nigdy więcej niż o 1 — 2 punktów. Jeśli nawet wziąć pod uwagę, że wyplaty te były tym razem wyjątkowo wysokoefektywne, to zupełnym równoważnikiem staje się tegoroczny odstęp jednomiesięczny między świątami chrześcijańskimi a żydowskimi, w przeciwieństwie do jednoczesności tych świąt w latach ostatnich.

W związku z tem zupełnie nieuzasadnione jest też ciskanie gromów na zarząd Banku Polskiego i zarzucanie mu, iż dzięki rzekomej krótkowzroczności swej polityki nie zapobiegł napięciu przez sprowadzenie zawczasu, przed okresem świątecznym, większych zasobów efektywnych dolarów, oraz że nie uprzedził banków prywatnych o nadchodzącej ciasnocie rynku przedświątecznego. Doroczne bowiem drobne wahania w tymże okresie nie mogły bynajmniej dać asumptu do przewidywania akurat w tym roku możliwości silniejszych zaburzeń, a prócz tego prywatne banki same z praktyki musiały wiedzieć również dobrze, jak i władze centralne, o corocznym lekkim ścieśnieniu rynkowym.

Ze źródeł bankowych zaprzeczają wersjom, jakoby banki amerykańskie skutecznie miały w roku bież. wypłaty swe u nas za pośrednictwem specjalnie w tym celu wydelegowanych urzędników, co rzekomo wpłynęło miało na przyniesienie całkowitego pokrywania zleceń amerykańskich efektywnymi dolarami.

Inne znów źródła wymieniają, jako główne kryterjum, rozpiętość arbitrażowego wywozu dolarów efektywnych do Niemiec, jako korzystnego pokrycia kablowego.

Jak nas informują ze źródeł bankowych, również i ta wersja nie posiada dość silnych fundamentów, gdyż, nie zważając na korzystność przytoczonych transakcji, banki nasze nie miały możliwości robić z nich użytku na większą skalę, a to ze względu na obowiązek zasilania wszystkich swych zagranicznych korespondentów we własnym interesie transakcjami możliwie równomiernie rozłożonymi, co z góry wyklucza znaczniejsze faworyzowanie korespondentów jednego kraju przez dłuższy okres czasu.

A zresztą, jeśli nawet przypuścić, że transakcje te osiągnęły tak poważne sumy, że wpłynąć mogły destruktywnie na sytuację naszego rynku, to jakże wtedy wytłumaczyć fakt, że brak efektywnych dolarów daje się odczuć ostro również i na rynkach niemieckich?

Aby zanalizować nieco obiektywniej faktyczny stan rzeczy, trzeba zastanowić się przede wszystkim nad tem, że nietylko Polska, ale znaczna ilość krajów europejskich znajduje się obecnie pod znakiem braku efektywnych dolarów i związanej z tem haussy ich kursu. Musi tedy istnieć jakaś posiadająca doraźną siłę przyczyna zewnętrzna, jakieś niewyraźne jeszcze na razie „coś”, które wpłynęło w obecnej chwili na tak ostre powikłanie sytuacji całego szeregu giełd europejskich.

Wychodząc z tego założenia, uważać należy jedynie za fatalny zbieg okoliczności, że działanie tej zewnętrznej siły wypłynęło akurat w chwili, gdy wspomniane rynki, i tak już osłabione przez uskutenianie silnych wypłat przekazów przedświątecznych (które zresztą same przez się stanowią właściwie dla bilansu każdego kraju zjawisko nader korzystne. A to że u nas ogólna ta zwykła przybrała tak ostry charakter tłumaczy się, jak już raz podkreślaliśmy:

1) pewną rezerwą szerokich sfer ludności względem ostatnich wydarzeń wewnątrzno-politycznych, 2) pierwotnym mniemaniem wielu, że chodzi tu nie o zwykłą gotówkę dolarową lecz wogóle o dewaluację złotego.

3) wyzyskiwaniem tego podburzonego stanu przez spekulację.

Przechodząc do analizy tego „coś” przyznać trzeba, że chwilowo nader trudno jeszcze dopatrzeć się z całą stanowczością takiej, czy innej jego definicji.

Stosunkowo racjonalnym wydaje się objaśnienie, że chodzi tu w głównej mierze o związany z rozwydrzeniem spekulacyjnym w Stanach Zjednoczonych masowy odpływ gotówki ze wszystkich stron U.S.A. na wysokoprocentowe pożyczki krótkoterminowe, sięgające ostatnio horrendalnych rozmiarów, co roztrząsaliśmy parę dni temu szczegółowo w specjalnym artykule.

Objaśnienie to wydaje się prawdopodobnym o tyle, że mogłoby wytłumaczyć jednocześnie omawianego zjawiska w szeregu krajów o tak zasadniczo odrębnych warunkach pieniężnych. Jednakże dopiero niedaleka przyszłość będzie mogła nieomylnie wykazać faktyczne przyczyny.

W każdym bądź razie, najważniejszym dla nas jest, że tak, czy inaczej, gorączka dolarowa już opadła. Jeśli więc nie nastąpią żadne nieprzewidziane powikłania o charakterze międzynarodowym, to sprawdzić się muszą najzupełniej nasze pierwotne przewidywania, że dzięki stopniowemu nasyceniu rynku sprowadzonym przez władze emisyjne materiałem dolarowym, powrócimy nie dalej jak w ciągu tygodnia do zupełnie normalnego paritetu.

J. Pol.

## Średni przemysł redukuje z powodu zastoju na rynku łódzkim

W związku z depresją, jaka panuje na rynku łódzkim w przemyśle i handlu włókienniczym odbył się ostatnio na terenie krajowego związku szereg narad nad obecną sytuacją.

W związku z temi naradami przeprowadzona zostanie w całym szeregu fabryk redukcja pracy, w których robotnicy zatrudnieni będą tylko przez dwa dni w tygodniu.

## Nawiązywanie stosunków gospodarczych

**mogą skutecznie kupcy i przemysłowcy podczas wycieczek morskich**

Nasze sfery gospodarcze dotychczas wykazują zbyt małe zainteresowanie się wycieczkami morskimi, organizowanymi przez P.P. „Żegluga Polska”.

A jednak brak tego zainteresowania nie da się niczem usprawiedliwić.

Odbycie takiej podróży — to najłatwiejszy i najtańszy sposób wejścia w pośredni kontakt z zagranicznymi czy to importerami, czy eksporterami.

Poza taniością kosztów samego przejazdu w warunkach

komfortowych, przy pierwszorzędnym utrzymaniu. Niema też, co jest bodaj najważniejszym, kłopotliwych i uciążliwych zabiegów z uzyskaniem paszportu zagranicznego.

Aby odbyć podróż na statku P.P. „Żegluga Polska”, wystarczy mieć zwykły krajowy dowód osobisty.

Program zaś wycieczek jest tak ułożony, że może zadośćuczynić każdemu wymaganiu. Są podróże, podczas których statek odwiedza cały szereg

miast portowych, zatrzymując się w nich jeden lub dwa dni, są również podróże z pobylem w danym kraju od 10 do 16 dni przyczem turyści mają możliwość zwiedzać cały szereg miast wewnątrz kraju.

Informacji co do tych podróży udzielają: P.P. „Żegluga Polska”, Wydział Pasażerski w Gdyni, agentury międzynarodowego T-wa Wagonów Sypialnych, oddziały Polskiego Biura Podróży „Orbis” i Pierwsze Polskie T-wo Kąpieli Morskich w Warszawie.

## RYNEK PIENIĘŻNY

Cedula giełdy pieniężnej warszawskiej

GOTÓWKA

Dolary

CZEKI

Belgia 128,85  
Holandia 358,15  
Londyn 43,30, 43,29 i pół  
Nowy Jork 8.90  
Paryż 34,85  
Praga 26,39  
Szwajcaria 171,68  
Wiedeń 125,26  
Włochy 46,75  
Berlin 211,46

AKCJE

Dyskontowy 125.—  
Polski 168.— 167.—  
Spiess 255.—  
Firlaj 48.— 49.—  
Nobel 21,25  
Norblin 192,50  
Handlowy 120.—  
Zarobkowy 85.—  
Cukier 34,75  
Wysoka 239.—  
Lilpop 34,25

PAPIERY PAŃSTWOWE I LISTY ZASTAWNE

Pożyczka inwestycyjna 105,50  
106.— 105,75  
Dolarówka 90,75. 92.—  
5 proc. konwersyjna 67.—  
5 proc. kol. konw. 59.—  
Kolejowa 102,50  
8 proc. Banku Gosp. Kraj. 94.—  
7 proc. Banku Gosp. Kraj. 83,25  
4 i pół proc. listy zastawne z emskie zł. 48,60, 48,55.  
4 i pół proc. m. Warszawy 46.—  
8 proc. m. Warszawy 68.—  
8 proc. m. Kalisza 59,50  
8 proc. m. Łodzi 60,50, 61.—  
8 proc. m. Piotrkowa 58,50  
6 proc. pożycz. konw. m. Warszawy z 1926 r. 54.—  
5 proc. m. Płocka 49,50

NOTOWANIA BAWELNY

LIVERPOOL. Bawełna amerykańska:

Styczeń 1041, luty 1042, marzec 1044, kwiecień 1052, maj 1058, czerwiec 1050, lipiec 1055, sierpień 1055, wrzesień 1046, październik 1043, listopad, grudzień 1041 loco 1085.

Bawełna egipska: styczeń 1864, marzec 1846, maj 1780, lipiec 1807, listopad 1828, loco 1880.

ALEKSANDRJA. Bawełna egipska. Sakellaridis:

styczeń 3760, maj 3653, lipiec 3643, listopad 3730.

Ashmouni: kwiecień 2325, czerwiec 2336, sierpień 2355, październik 2354.

NOWY JORK. Bawełna amerykańska. Loco 2070.

Zamknięcie: kwiecień 2049, maj 2057-62, czerwiec 2049, lipiec 1999, sierpień, wrzesień, listopad 1999, październik 1997.

Dr. med.

**S. Niewiażski**

Specjalista chorób skórnych, wenerycznych i moczołciowych, leczenie światłem, badanie krwi i wydzielin

Andrzeja 5, telef. 59-40.

Przyjmuje od 8-10 i od 5-9 wica w niedziele i święta od 9-1. Oddzielna poczekalnia dla pań



# Niesumienni kupcy -- odbiorcy Łodzi

## nie będą mogli ogłaszać sobie złośliwych upadłości

Opinia p. L. Mordyanera, prezesa konwencji wełnianej

Wczorajszy „Głos Poranny“ doniósł o utworzeniu przez konwencję producentów tkanin wełnianych specjalnego funduszu, przy pomocy którego będą w możności ogłaszać upadłości nieuczciwym odbiorcom.

Obszerniejszych informacji o poczynaniach konwencji udzielił nam jeden z kierowników konwencji, członek zarządu krajowego związku przemysłu włókienniczego p. Leon Mordyaner, który oświadczył, że konwencja wytwórców tkanin wełnianych i czesankowych zna sytuację handlu i stara się wszelkimi środkami zaradzić złu, pomagając zagrożonym kupcom moralnie i materialnie.

Sytuacja w handlu oświadczył p. Mordyaner jest istotnie zła, kupcy borykają się z brakiem kapitału obrotowego, który w związku z licznymi ciężarami płatniczymi zarówno prywatnymi, jako też skarbowymi bardziej jeszcze zaognia tę wyjątkową sytuację.

Do niedawna kupcy radzili sobie z brakiem gotówki, pożyczając pieniądze, bądź to na procent, bądź korzystali z większych kredytów, lecz i te źródła ostatecznie wyczerpały się.

Przemysł wnikając w ciężką sytuację kupiectwa daje swym odbiorcom towar na kredyt i stara się podupadłym kupcom pomagać w miarę możliwości, przedłużając terminy płatności. Każdy kupiec uczciwie prowadzący swój zakład handlowy ma możliwość ratowania się i wybrnięcia z ciężkiej sytuacji przy pomocy zarówno konwencji jako też przemysłowców.

Istnieją jednak kupcy, którzy usiłują sytuację tę wyzyskać dla swych celów.

Rozgłaszają oni, że z powodu kryzysu ogólnego, nie są w stanie wywiązać się w terminie ze swych zobowiązań i ogłaszają sobie fikcyjne upadłości, ukrywając przedmiot towar, bądź sprzedając go po cenach niskich.

Za przykład tego rodzaju nieuczciwości kupieckiej służyć może fakt, że niejaki H. Kettler chcąc wyzyskać sytuację, sprzedał część składu i ogłosił upadłość.

O machinacjach jego dowiedzieli się przemysłowcy, którzy w porę zajęli pozostałą część towaru.

Zrozumiała jest rzecz, oświadczył p. prezes Mordyaner, że takie postępowanie kupców nosi wszelkie cechy nieuczciwości obliczonej na zysk. Każdy bowiem kupiec uczciwy znalazłszy się w sytuacji ciężkiej, sta-

ra się wszelkimi możliwymi środkami zaradzić złu i szuka pomocy na drodze prostej.

Tym wszystkim kupcom postępującym etycznie przemysł nigdy nie odmawiał pomocy i prędzej czy później, wyprowa-

dził zagrożonego kupca z kryzysu.

Nad temi zagadnieniami zastanawiała się konwencja wytwórców tkanin wełnianych i czesankowych. Zdecydowano przeciwstawić się tym złym ob-

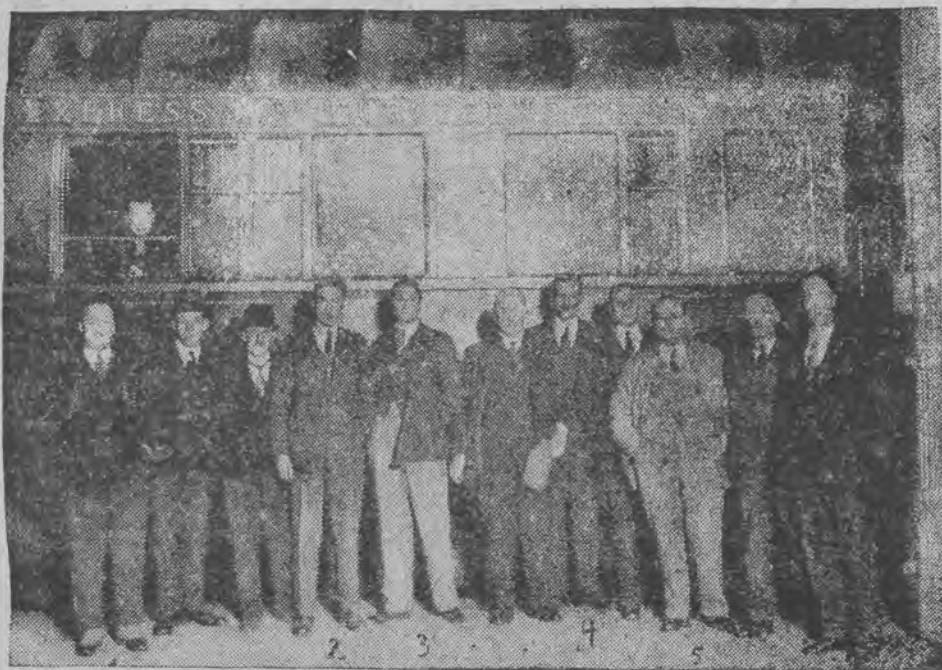
jawom i postanowiono powołać do życia specjalną komisję, której zadaniem ma być badanie, czy kupcy ogłaszający upadłości czynią to z konieczności, czy powodują się li tylko złą wolą.

O ile komisja stwierdzi, że w wypadkach takich miała miejsce tylko zła wola, obliczona na zysk, to sprawa nieuczciwego kupca kierowana będzie na drogę sądową.

Jeżeli zaś zachodziłaby wątpliwość, to komisja specjalna żądać będzie od kupca szczegółowych wyjaśnień. Ażeby mieć środki na prowadzenie tej akcji samoobronnej postanowiono utworzyć specjalny fundusz na cele kosztów związanych z akcją.

Wreszcie p. prezes Mordyaner oświadczył, że mimo, iż istotnie sytuacja handlu i przemysłu jest ciężka, to jednak konwencja wytwórców tkanin wełnianych i czesankowych stara się wszelkimi środkami pomagać zagrożonym kupcom. Pomoc w tym względzie znajdzie każdy kupiec, powodujący się uczciwością. (p)

## Angielska delegacja handlowa



która bawiła w Moskwie celem nawiązania stosunków z bolszewikami, powróciła do domu, nie mogąc nic wskórać.

## Światowe statystyki włókiennicze

(Specjalna służba informacyjna „Głosu Porannego“)

Na całym świecie statystyki spożycia i zapasów bawełny, wydawane przez międzynarodową federację bawełny, cieszą się ogromnym znaczeniem w szerokich sferach zainteresowanego kupiectwa i przemysłu. Statystyki te ukazują się w półrocznych odstępach; ostatnia wyszła w marcu i spotkała się z powszechnym zainteresowaniem. Oto kilka szczegółów.

W czasie ostatnich sześciu miesięcy, do 31 stycznia r. bież. spożycie światowe bawełny amerykańskiej wyniosło 7613000 bel, wobec 7.181.000 w poprzednim półroczu i 8.226.000 bel w odpowiednich sześciu miesiącach ostatniego roku.

Cyfra ta przekracza znac-

nie poprzednie obliczenia i nie więc dziwnego, że stan ten wpłynął poważnie na kształtowanie się cen bawełny na rynkach w Liverpoolu i New Yorku.

Bardzo charakterystycznym jest również znaczny wzrost spożycia bawełny wschodnio-indyjskiej, której konsumpcja w półroczu kończącym się 31-go stycznia r. b. wyniosła 2574000 bel; w półroczu do 31 lipca 1928 — 2.220.000 bel i w półroczu do 31 stycznia 1928 r. — 2.303.000 bel.

Jeżeli chodzi o bawełnę egipską, to spożycie jej w ostatnim półroczu wyniosło 497.000 bel, wobec 467.000 w poprzednim półroczu i 489.000 bel w półro-

czu do 31 stycznia 1928 r.

Z różnemi, ogólne spożycie na całym świecie wyniosło w ostatnim półroczu do 31 stycznia r. b. 12.772.000 bel wobec 12.553.000 w poprzednim półroczu i 12.987.000 bel w półroczu do 31 stycznia 1928 r.

Jeśli chodzi o fabryczne zapasy bawełny, to ogólna ilość gatunków amerykańskich na całym świecie wyniosła na 31 stycznia r. b. 2.958.000 bel, wobec 2.112.000 bel przed 6 miesiącami i 2.867.000 bel w styczniu 1928 r.

Stock bawełny wschodnio-indyjskiej na 31 stycznia r. b. wyniósł 1.216.000 bel, wobec 1.728.000 bel w poprzednim półroczu i 969.000 bel w styczniu 1928 r.

Stock bawełny egipskiej na całym świecie wyniósł 31 stycznia r. b. 182.000 bel, wobec 172.000 i 183.000 w poprzednich terminach.

Ogółem więc światowy stock bawełny na 31 stycznia r. bież. wyniósł 5.257.000 bel wobec 4.787.000 bel na 31 lipca 1928 r. i 4.882.000 na 31 stycznia 1928 r.

Z powyższych cyfr wysnuć można cały szereg bardzo ciekawych spostrzeżeń. Interesującym bardzo jest fakt, że mimo depresji w handlu wyrobami bawełnianymi i trudności finansowych, przedsiębiorcy w ostatnim roku wykazali tendencję powiększenia swych zapasów światowe spożycie bawełny amerykańskiej w r. bież. obliczają na 15 milionów bel, wątpliwym jest natomiast, czy nowy zbiór tej bawełny przyniesie 14 i pół miliona bel; spodziewanem jest więc znaczne zmniejszenie zapasów w końcu roku bież.

## Zarząd kartelu bawełnianego

wybrany zostanie jeszcze w bieżącym tygodniu

W związku z zatwierdzeniem przez min. przem. i handlu statutu kartelu przedsiębiorców bawełnianych zwołane zostanie jeszcze w tym tygodniu konstytuujące zebranie kartelu. Na zebraniu tem przeprowadzone będą wybory zarządu kartelu. W międzyczasie sfinalizowane zostaną rokowania z Włochą, Związkiem i Żyrdowem oraz opracowany plan utworzenia syndykatu dla spraw sprzedaży i lombardu przędzy. W sprawie tej toczą się już oddawna pertraktacje z kilku wielkimi bankami.

## Kartel producentów futry

W ostatnich dniach odbyło się zebranie przedstawicieli fabryk futowych i wytwórców sztywnego płótna futowego, celem omówienia sytuacji, jaka powstała w handlu. Przedmiotem narad były sprawy otwartych kredytów, terminów pokrycia wekslowego, oraz wykupu weksli protestowanych. W wyniku ożywionej dyskusji postanowiono zwołać w najbliższym czasie ogólne zebranie wszystkich producentów dla podjęcia wspólnej akcji, zmierzającej do unormowania stosunków w tej branży.

## Rutynowany dziennikarz

zdolny, w sile wieku, świetnie obeznany z całokształtem prac redakcyjnych, dobry redaktor, publicysta z dn. 1 czerwca zmienił posadę. Chętnie reflektuje na samodzielne stanowisko w którymś z pism prowincjonalnych.

Oferty: Redakcja „Głosu Porannego“, Łódź, Piotrkowska 101. „Dziennikarzewi“ 72-3

## Komisje izby przemysłowo-handlowej

kończą niebawem wszystkie swe prace

Prace izby przemysłowo-handlowej w Łodzi skoncentrowane są obecnie w 3 komisjach: 1) gospodarczej, 2) regulaminowej i 3) budżetowej.

Komisja gospodarcza zajęła się wyszukaniem odpowiedniego lokalu dla biura izby.

W tym celu przedstawiła ona prezydium izby kilka lokali, z których tylko jeden, według jej dnośmyślnej opinii komisji, odpowiadał wszystkim niezbędnym warunkom: posiadał odpowiednią dla poczynania izby w pierwszej jej fazie ilość pomieszczeń, wymagał najmniejszej przeróbki technicznych oraz był natychmiast do objęcia, co

było również jednym z czynników decydujących.

Prezydium opierając się na powyższej opinii komisji postanowiło wynajmując lokal przy ul. Targowej 63, zawierając kontrakt na dwa lata, z prawem przedłużenia go na dalszy rok.

Prace w sprawie urządzenia biur izby dobiegają końca tak iż w pierwszych dniach maja izba będzie mogła podjąć zupełnie normalne prace.

Komisja regulaminowa, której obecnie przewodniczy wybrany p. Jakób Librach, odbyła szereg posiedzeń na których rozpatrywano II część statutu izby i regulamin obrad plenar-

nych. Prace komisji prowadzone są bardzo intensywnie i posuwają się w szybkim tempie naprzód.

Komisja budżetowa prowadzi prace nad preliminarzem budżetu, złożonego przez prezydium, które w sprawie tej odbyło specjalne posiedzenie.

Biuro izby w sobotę rozestawiło projekt preliminarza budżetu wszystkim członkom komisji.

Budżet ten rozpatrywany będzie przez plenum komisji, które odbędzie się dziś we wtorek o 6-ej po południu w lokalu stowarzyszenia polskich kupców i przemysłowców chrześcijan (Potrkowska 113).

## Igrzyska olimpijskie w Los Angeles

Stadion ma milion miejsc — budują Yankesi

W Lozannie obradował przed kilku dniami olimpijski między narodowy komitet, który załatwił kilka zasadniczych spraw sportowych.

W pierwszym rzędzie delegat Ameryki p. Garland zreferował sprawę igrzysk olimpijskich w 1932 roku w Los Angeles. Przedstawiając sprawę budowy stadionu operował on na fantastycznych sumach a m. Koszta budowy stadionu wynoszą przeszło 2 miliony dolarów, przy czym około 1 miliona (!) osób znajdzie tam pomieszczenie. Dla boksu, szermierki i za pasów wybudowaną zostanie hala na 1.200 osób.

Igrzyska zimowe odbędą się w Lacke Placid, gdzie znajdują się najlepsze warunki śniegowe z całej Ameryki północnej. Zastanawiano się też nad sprawą „transportu” zawodników do St. Zjednoczonych, co przyniesie za sobą olbrzymie koszty. P. Garland przyrzekł za trzy miesiące przestać wszystkim związkom państwowym dokładne kosztorysy wypraw ekspedycyj.

Zastanawiano się również nad ustaleniem definicji sportowca - amatora, oraz nad statutem amatorstwa. Sprawę tę postanowiono ostatecznie uregulować na przyszłym kongresie w Berlinie. Tamże ustaloną będzie sprawa ograniczenia igrzysk (wniosek Finlandji) i koteż kwestja obsadzenia igrzysk, gdyż jak wiadomo Niemcy żądają dopuszczenia do każdej konkurencji jedynie 3

przedstawicieli danego narodu. Holandia — dwóch a Francja tylko jednego.

Wniosek Francji o dopuszczenie rosjan, mieszkających poza granicami państwa, do igrzysk, odpadł ze względów zasadniczych.

Przyszłoroczny kongres ma też załatwić wybór miejsca olimpiady w 1936 roku. Zgodo-

no się też na Centralne igrzyska Ameryki w Havannie i na olimpiadę grecką w Atenach, odbywać się mającą co dwa lata.

Kongres zakończono postanowieniem, by zwrócić się do wszystkich państwowych komitetów olimpijskich z wezwaniem do jaknajliczniejszego wzięcia udziału w igrzyskach olimpijskich w Los Angeles.

## Otwarcie sezonu kolarskiego w Poznaniu



Odbyła się w Poznaniu uroczystość otwarcia sezonu sekcji kolarskiej klubu sportowego H. Cegielski. Sekcja urządziła przy tej okazji szereg biegów kolarskich na trasie Poznań — Swarzędz — Poznań i Poznań — Antoninek — Poznań. Zdjęcie nasze przedstawia zdobywców pierwszych nagród z mistrzem Langiem (x) na czele.

## 40-lecie istnienia Ł. T. K. Bogaty program sportowy opracowuje jubilat

W drugiej połowie maja r. b. czekają Łódź sportową nieładą atrakcje kolarskie, związane z uroczystością obchodu 40-lecia istnienia najpoważniejszej organizacji kolarskiej, a mianowicie Łódzkiego Towarzystwa Kolarskiego. Zarząd towarzystwa na uroczystość powyższą przygotował szereg imprez, wśród których wyróżnić przedewszystkiem należy — Wielki między-

miastowy wyścig kolarski Łódź — Poznań, na dystansie 240 klm., dostępny dla wszystkich zrzeszonych kolarzy całego państwa. Wyścig ten przewidziany jest na 20 maja, t. j. nazajutrz po rozpoczęciu się uroczystości, które rozpoczną się nabożeństwem w katedrze, złożeniem wieńca na płycie Nieznanego Żołnierza, pochodem przez miasto i wreszcie uroczystą akademią. Zakończenie uroczystości odbędzie się w dniu 26 maja wyścigami szosowymi, ze startem na Krzywiu, w których przewidziany jest między innymi — wyścig propagandowy młodzieży, na dystansie 25 klm. dostępny dla zawodników do lat 18-tu na dowolnych rowrach.

Sportowców łódzkich interesujących się kolarstwem, czeka ją zatem nieładą emocje!

Z drugiej zaś strony nie należy wątpić, że ze względu na wielkie zasługi Łódzkiego Towarzystwa Kolarskiego, położone dla rozwoju sportu w Łodzi — w uroczystościach 40-letniego istnienia T-wa wezmą udział jaknajliczniejsze sfery łodzian, aby w ten sposób zmanifestować swoje żywe sympatje dla Towarzystwa.

**Zapisujcie się na członków Ł.O.P. P.**

## Skandal bokszerski w Paryżu Kombinacje „muszej” wagi i knock-out po 30 sek.

Niezwykłą sensacją w świecie bokszerskim było ostatnie zwycięstwo mistrza Europy Pladnera, osiągnięte w walce z mistrzem Cennaro, który po 30 sekundach padł na ringu po silnym uderzeniu przeciwnika.

Wiadomość o zwycięstwie nad mistrzem świata roznieśli się lotem błyskawicy po Paryżu i wielu znalazło się takich, którzy zaczęli się doszukiwać przyczyn porażki doskonałego boksera.

Wyniki tych dociekań okazały się wprost sensacyjne.

Na dzień przed walką impresario Pladnera, Louis de Ponthieu, znalazł się w nieładą kłopotcie; okazało się bowiem, że jego pupił jest cięższy o 2 kilo niż to

przewiduje maximum dla wagi muszej. Aby zaradzić niedojściu do skutku tego meczu, które po ciągnęłoby za sobą odszkodowanie w wysokości 10.000 dolarów dla przeciwnika Ponthieu wszedł w kontakt z aranzjerem meczu Dicksonem i zaproponował mu przeprowadzenie czynności ważenia „przy drzwiach zamkniętych”.

Tak istotnie się stało.

Pladner wszedł na ring nie mając do tego uprawnień, a spokojnie puścił zwość z entuzjazmem przyjęła rezultat walki.

Obecnie zaś po wykryciu tej afery zarówno Dickson jak i Ponthieu musieli się ulotnić z Francji a cała sprawa została przekazana związkowi bokszerskiemu.

## Wojsko nie zwalnia Michalskiego na mecze

Dowiadujemy się, że prawoskrzydłowy Turystów, Michalski, wielony został niedawno do wojska i odbywa czynną służbę w 31 p. Strz. Kaw. w Łodzi. Michalski nie brał udziału w zawodach niedzielnych przeciwko IFC., ponieważ nie otrzymał zwolnienia z oddziału.

## Walne zebranie Związku związków

Wczoraj odbyło się w Warszawie doroczne zwyczajne walne zgromadzenie związku polskich związków sportowych. Zebraniu przewodniczył prezes Z. Z. płk. J. Ulrych.

Ustępującemu zarządowi udzielił absolutorjum, poczem przystąpił do wyborów. Wyborów prezes nie dokonywano, ponieważ kadencja pułk. Ulrycha kończy się dopiero za dwa lata. Zarząd Z. Z. wybrano w składzie następującym pp. inż. A. Loth, dr. Orłowicz, mjr. Głabisz, kpt. Baran, Dąbski, dyr. Lesiewicz, płk. Bobkowski, Pape, Forysta sen., kpt. Kurlato, red. Sikorski i dr. Wojakowski. Komisja rewizyjna urzędować będzie w składzie: pp. Loth, Jerzy, inż. Dudryk i kpt. Sterba.

**Czytajcie „Ilustr. Prasę Wieczorną”**

## Turyści — Polonia

Najbliższe mecze ligowe

W nadchodzącą niedzielę zmierzą się Turyści w Łodzi z Polonią stołeczną w walce o mistrzostwo Polskiej Ligi Piłkarskiej. Zawody odbędą się o godz. 4.30 popołudniu na boisku przy ul. Wodnej.

Kierownictwo sekcji fioletowej postanowiło mimo przegranej z IFC. nie zmieniać składu drużyny, to też przeciwko Polonii wystąpi ten sam zespół co

przeciw IFC. z tą tylko różnicą, że miejsce prawoskrzydłowego zajmie Michalski.

Drugi łódzki zespół ligowy LKS. gra w Warszawie z drużyną wojskowej Legji. Prócz tego odbędą się w kraju następujące spotkania ligowe: IFC. — Cracovia w Katowicach, Garbarnia — Ruch w Krakowie i Pogoń — Wisła we Lwowie.

## Hakoahowi amerykańskiemu

Niemcy odmówiły wiz tranzytowych

Otrzymałmy wiadomość, iż Min. spraw zagr. Rzeszy niemieckiej odmówiło udzielenia wiz tranzytowych dla graczy nowojorskiego Hakoahu, którzy w końcu czerwca mieli przybyć do Polski na sześć meczów piłkarskich. Krok ten został spowodowany interwen-

cją Niemieckiego Związku Piłkarskiego, który zasadniczo odmawia przyjazdu zawodowym piłkarzom.

Czy uda się tedy Hakoahowi uzyskać zezwolenie od władz niemieckich za pośrednictwem posła amerykańskiego w Berlinie, trudno obecnie ustalić.

## Sensacyjna porażka

łódzkich zapaśników w Warszawie

W dniu onegdajszym odbyło się w cyrku warszawskim między miastowe spotkanie zapaśnicze Łódź—Warszawa. Reprezentacja Łodzi, która składała się z zawodników Sokoła, Siły i Makabi poniosła sromotną porażkę w stosun-

ku 14:0. W siedmiu walkach łodzianie nie odnieśli ani jednego zwycięstwa wskazując bardzo słabą klasę. Warszawscy zapaśnicy górowali nad naszymi o całe niebo. Publiczność warszaw. przyjęła reprezentację Łodzi bardzo chłod-

## Mecz piłkarski Łódź — Warszawa

odbędzie się 2 czerwca

Dowiadujemy się, że warszawski i łódzki związek piłkarski doszły już do porozumienia w sprawie pierwszego meczu futbolowego Łódź — Warszawa o srebrny puhar. Pierwszy mecz międzymiastowy odbędzie się definitywnie w dniu 2 czerwca w Łodzi, t. j. w dniu, kiedy wypada spotkanie międzypaństwowe Polska — Węgry w Poznaniu. Regulamin rozgrywek międzymiastowych Łódź — Warszawa został już opracowany przez zarząd Ł. Z. O. P. N. Pu-

har zdobędzie na własność ten zespół, który trzykrotnie z rzędu zwycięży. W roku odbywać się będą dwa spotkania jedno w Łodzi, drugie w Warszawie. W wypadku jeśli mecz kończy się wynikiem remisowym, następuje przedłużenie gry według przepisów Ł. Z. O. P. N. Każde zwycięstwo wryte zostanie na jednej z tarcz puharu. Przed każdą rozgrywką puhar zostaje przesłany do okręgu, w którym ma się odbyć mecz i to na dwa tygodnie przed zawodami.

# Nowa ciężarówka Chevrolet

posiada również  
**6-CIO CYLINDROWY  
SILNIK**



*Zużycie paliwa w nowym Chevroletcie jest mniejsze,  
niż w poprzednich 4-cylindrowych modelach*

**W** wyższość 6-cylindrowego silnika nad 4-cylindrowym w zastosowaniu do współczesnego samochodu, osobowego, czy ciężarowego, była zawsze oczywista. Cicha, elastyczna praca, znaczne szybkości, znakomita akceleracja, możliwość łatwego uruchomienia — oto kilka zalet silników 6-cylindrowych.

Nowa ciężarówka Chevrolet, zaopatrzona w 6-cylindrowy silnik, o mocy zwiększonej o 32,6% przoduje w oszczędności wszystkim innym samochodom ciężarowym. Przez ulepszenie komory wybuchowej, nową konstrukcję rury wylotowej i ulepszoną karburację, zużycie benzyny i oleju w nowej 6-cylindrowej ciężarówce jest nawet mniejsze niż w poprzednim modelu 4-cylindrowym, który zdobył sobie wszechświatowe uznanie dla swych zalet.

W nowym Chevroletcie zastosowano najlepsze materiały, które w laboratoriach General Motors poddawane były niezliczonym próbom. Wszystko to wpływa na rzeczywiste niskie koszty utrzymania nowej ciężarówki Chevrolet, która staje się niezastąpionym czynnikiem w rozwoju każdego przedsiębiorstwa. Daje ona zupełną pewność niezawodnego, taniego i szybkiego transportu w najgorszych warunkach drogowych.

W nowej ciężarówce Chevrolet, obok 6-cylindrowego silnika z zaworami, umieszczonemi w głowicy, zastosowano cały szereg innych, najbardziej nowoczesnych ulepszeń, jak pompkę do benzyny z filtrem, filtr do powietrza, urządzenie wentylacyjne karteru, nowy system oliwienia. Wzmocniono wał rozrządczy i korbowy. Rozstaw osi został w nowym modelu zwiększony o 17,2 cm., wobec czego można obecnie stosować w nowym Chevroletcie dłuższe karoserje, co ma szczególnie duże znaczenie dla komunikacji autobusowej. Rama została podłożona i znacznie wzmocniona, zaś uchwyty resorów umocowano w ten sposób, by jak najbardziej obniżyć poziom platformy, co w dużym stopniu ułatwia ładowanie i rozładowywanie samochodu. Nowe hamulce na 4 koła, 4 biegi wprzód, kierownica z łożyskami kulkowymi, znakomita elastyczność motoru, ułatwiają pracę kierowcy w ruchu ulicznym, na szosie i na wiejskich drogach.

6-cylindrowy samochód ciężarowy Chevrolet, łączy w sobie zwiększoną nośność i szybkość z najnowszymi udoskonaleniami technicznymi. Przy bardzo niskiej cenie w stosunku do wartości i niewielkich kosztach utrzymania, stanowi doskonały środek transportowy.

Podwozie półciężarowe o nośności wozów osobowych nadaje się idealnie do taksówek.

Dzięki dogodnym warunkom płatności jest on dostępny dla wszystkich kategorii przedsiębiorstw handlowych i przemysłowych. Wyrób General Motors.

Upoważnione Zastępstwa na całym terytorjum Polski i w Wolnym Mieście Gdańsku.

## CHEVROLET CIĘŻAROWY

GENERAL MOTORS w POLSCE, WARSZAWA.

### PODDEBIE

POD TUSZYNIEM

VILLA „VERA“ stylowo budowana 13 pokoi zaraz do sprzedania.  
Wiadomość tel. 13-17, od 9-1 i 3-5. 665-3

**Gabinety Kosmetyki Lekarskiej**  
D-r. MARJI LEWINSONOWEJ  
Cegielniana 6, front i p., telefon 43-63.

### Na sezon letni

eleganckie palta damskie w wielkim wyborze według najnowszych zagranicznych modeli poleca na spłaty miesięczne i tygodniowe  
Magazyn wykwintnej konfekcji damskiej  
Z. Gliksmen, Główna 1 (róg Piotrkowskiej)

**KURSY KOSMETYCZNE**  
D-r. MARJI LEWINSONOWEJ  
Cegielniana 6, front i p.  
Informacje i zapisy codziennie od 10-3 wiecz.

### DRZEWKA OWOCOWE PARKOWE IGLASTE

krzewy, róże, rośliny zimotrwałe i wszelkie rozsady poleca w wielkim wyborze

**Jerzy Kołaczkowski**  
Zakład Ogrodniczy  
Łódź, ul. Piotrkowska 241.

Dr. med.  
**H. LUBICZ**  
Rejestracja 44.  
Tel. 41-52.  
Specjalista chorób skórnych, wenerycznych i moczopięciowych.  
Naświetlanie lampą kwarcową.  
Przyjmuje od g. 8 do 10 rano i od 5 do 8 wiecz.  
Dla pań od 3-5 wdzialna pocze kalin.

Dr.  
**St. Bibergal**  
Moniuszki 11  
tel. 65-22,  
Choroby skórne i weneryczne elektroterapia  
Przyjmuje od 8-10 i od 5-8 wiecz.  
w niedz. od 10-12

Dr. med.  
**H. Gutsztadt**  
akuszer-ginekolog  
Zachodnia 62  
(Cegielniana 23).  
Telefon 19-52  
Przyjmuje od 9 do 10 i od 4-7.

DR. MED.  
**LAJCHTER**  
Stomatolog  
Chor. dziąseł, szcęk, podniebienia, języka i t. p.  
Konstantynowska Nr. 9, tel. 49-66  
od 1,30-5 po poł.

Doktor  
**R. Sokolowski**  
okulista  
Jenikiewicza 61.  
Przyjmuje od 3-5 pp.

DR. MED.  
**RAPEPORT**  
UROLOG.  
Choroby nerek, pęcherza i dróg moczowych.  
Pr. Narutowicza 25 (Dzielnia)  
telefon 44-10.  
Przyjmuje od 1-2 i 4-8 w.

DR. MED.  
**ZYGMUNT DATYNER**  
UROLOG.  
Choroby nerek, pęcherza i dróg moczowych.  
Przyjmuje od 9-10 i od 6-8 w.  
Piramowicza 11 (dawn. Olgieńska)  
Tel. 48-95

lek. dent.  
**Wajner**  
Piotrkowska 73  
Specjalista usuwania zębów bez bólu  
Łąby szlifowane na dogodnych warunkach.

## PORADNIA WENEROLOGICZNA

Lekarzy-specjalistów  
Zawadzka 1

czynna od 8 rano do 9 wiecz.  
11—12 ) przyjmuję  
2—3 ) kobieta—lekarz  
w niedzielę i święta od 9—2 pp.

leczenie chorób  
wenerycznych i skórnych  
Badanie krwi i wydzielin na  
syfilis i tryper.  
Konsultacje z neurologiem  
i urologiem  
Gabinet Światło-leczniczy  
Kosmetyka lekarska  
Oddzielna poczekalnia dla Kobiet  
PORADA 3 Zł.

## LECZNICA

lekarzy specjalistów  
przy Górnym Ryнку

Piotrkowska 294, tel. 22-89  
przy przystanku tramw. pabjanickich)  
Czynna od 10-ej rano do 7-ej wiecz.,  
w niedziele i święta do 2-ej po poł.  
Wszystkie specjalności i denty-  
styka. Kąpiele świetlne, lampa  
kwarcowa, elektryzacja, Roentgen,  
szczepienia, analizy (mocz, krew,  
ciężki, płwocin, wydzielin itd.) Ope-  
racje, opatrunki.  
Wizyty na miasto. Porada 4 zł.  
Porada dentystryczna oraz wene-  
rologiczna dla chorób skórnych  
i wenerycznych  
3 ZŁOTE.

## Kino SPÓŁDZIELNI

Sienkiewicza 40.

Dzisiaj i dni następnym!

## „Miłość i Izy Szopena“

Dramat wielkich uczuć wielkiego  
człowieka. W rolach głównych:  
Pierre Blanchard i Mary Bell.

Następny program:  
CIERNISTA DROGA  
KSIĘŻNICZKI WORONCOW  
To, co straciło w przepaść Rosję:  
pijackie orgie, besjalskiego chlo-  
pa-P sputina, który rzucił państw.  
W rolach głównych:  
Włodzimierz Gajdarow, Grze-  
gorz Chimara, Mary Kid i in.  
Pieśni rosyjskie odśpiewa znako-  
mity tenor p. ULLAS.

W dni powszednie, z wyjątkiem  
sobót, początek seansów o godz.  
4-ej, zaś w soboty, niedziele  
i święta o g. 12-ej w poł. Ostatni  
seans o godz. 10. — Na pierwszy  
seans ceny miejsc niższe.

Doktor

## WOŁKOWYSKI

DEGIELNIANA 25, TEL. 26-87

Specjalista chorób skórnych  
i wenerycznych

LECZENIE ŚWIATŁEM

(lampą kwarcową)

Badanie krwi i wydzielin.

Przyjmuje od 8—10 r. 12—2 i 4—8 pp.  
w niedziele i święta od 9—1.

Dla pań od 4 do 5 po poł. 01

oddzielna poczekalnia.

## NASIONA

Warzywne, pastewne  
— i kwiatów —

pierwszorzędnych firm krajo-  
wych i zagranicznych pierwszej  
jakości do nabycia

w składzie aptecznym

**B. PILC, Łódź**

PLAC REYMONTA 5/6

(Górny Rynek)

## POGOTOWIE RADJOWE!!

# Aparat szwankuje? -- To bagatela!

Natychmiast zatelefonuj 71-71 do zakładów „NO-RAD“,  
Gdańska 12, a w ciągu kilku godzin aparat będzie, jak nowy.  
Tysiące podziękowań i wyrazów uznania od klientów!

Wypróbowane zalety baterji:  
Wykonanie z najlepszych materiałów  
Powolny spadek napięcia  
Doskonała izolacja wewnętrzna  
Wielka pojemność

Niepowszednia zdolność regeneracji  
Mały opór wewnętrzny  
Czysta audycja  
Gwarantowana wytrzymałość  
Silny i trwały montaż

NIGDY NIE ZAWODZI!

ŚWIECI NAJDUŻEJ!

FABRYKA ELEMENTÓW ELEKTRYCZNYCH  
»ELEKTRON«

Biblioteka Groszowa już od 5 lat wysyła

## BEZPŁATNIE co tydzień 1 tom

rocznie 52 tomy, tworzące nader cenną  
**BIBLIOTEKĘ BELETRYSTYCZNA**  
obejmującą najlepsze powieści polskie i  
obce, a będącą ozdobą każdego kultural-  
nego domu i prawdziwie

Interesującą lekturą.

Nazwiska takie, jak: Tetmajer, Dygasiński, Da-  
niłowski, Gomulicki, V. Hugo, London, Twain,  
Wells, Tolstoj i wielu najznakomitszych współ-  
czesnych powieściopisarzy mówią same za siebie.

Wszystko to, bezpłatnie, za zwrotom ko-  
szków reklamy, opakowania i przesyłki  
pocztowej, co czyni

**78 groszy od tomu**

Wyciąć, wypełnić i nadesłać, jako druki:

DO BIBLIOTEKI GROSZOWEJ  
Warszawa 512.—Moniuszki 11.

Proszę o bezpłatne nadesłanie  
prospektu B. G.

Imię i nazwisko: \_\_\_\_\_

Dokładny adres: \_\_\_\_\_

## Ważne dla pań!!!

NADESZŁY NAJNOWSZE PARYSKIE  
MODELE WIOSENNE I LETNIE.

PIERWSZORZĘDNY ZAKŁAD KRAWIECKI  
(Specjalność: roboty futrzane)

**H. BEK**, Cegielniana 5, m. 8.  
FRONT II PIĘTRO.

Ceny konkurencyjne! — Najdogodniejsze warunki!

## DAWNEJ NAWROT 2

## PODATKOWE SPRAWY i BUCHALTERYJNE

Wszelkiego rodzaju załatwia były kierownik  
urzędu skarbowego i buchalter-bilansista.—  
Długoletnia praktyka w dziedzinie skarbo-  
wości i buchalterji gwarantuje należyte uję-  
cie sprawy i szybkie jej załatwienie.

NA CZASIE: rekursy do podatku przemysłowego  
od obrotu oraz zeznania o dochodzenie.  
Przyjmuje codziennie od godziny 5 do 7-ej  
PIOTRKOWSKA Nr. 83, m. 8, tel. 30-40.

## Pierwsza Łódzka higieniczna wytwórnia Macy maszynowej

## „ZŁOTA GÓRA“

E. ZELIGMAN i S-ka

w Łodzi, Al. Kościuszki 11.

Wypiek skutecznie się sposobem mechanicznym  
pod nadzorem rabina Wapnera.  
Kupujący mają prawo obejrzenia wytwórni.

Dr. med.  
**S. Lewkowicz**

Chor. skórne, we-  
neryczne i pielusze

Konstantynowska

Nr. 12. Tel. 55-52.

Przyjmuje od 10

do 1 i od 6—8.

Dla pań od 4—5.

Dla niezamożnych

CENY LECZNIC.

Lecznica „Centralna“

Lekarzy Specjalistów  
i Gabinet Dentystyczny

ul. Piotrkowska Nr. 62

TEL 31-53.

Wszystkie specjalności. Lampy

kwarcowe. Elektryzacja.

Roentgen. Analizy. Wizyty na

mieście.

## Dr. med. STUPEL

SZKOLNA Nr. 12  
Choroby włosów, skórne i wene-  
ryczne.

Naświetlania lampą kwarcową prom.  
roentgena (ekzematy, nowotwory,  
złośliwe).

Przyjmuje od 6—9 po poł.

W niedzielę od 3—5 po poł.

Dr. med.

## ST. PRAPORT

Gdańska 77a, tel. 8-95.

CHOROBY KOBIECE

i DRÓG MOCZOWYCH

Przyjmuje od 3—7 pp.

Dr. med.

## P. MARKOWICZOWA

chor. skórne, włosów i weneryczne

PRZEPROWADZIŁA SIĘ

na Aleje 1-go Maja 37

telefon 66-85

przyjmuje od 3—9 po poł.

Gabinet Kosmet. Lekarskiej

Dr. Med.

## S. NEUMARK

Chor. skórne i weneryczne

leczenie lampą kwarcową

Moniuszki 5. Tel. 70-50

Przyjmuje od 11—1 i od 5—8.

Panie od 5—6.

Dr. med.

## HELLER

Choroby skórne i weneryczne

UL. NAWROT 2

TELEFON 79-89

Przyjmuje do 10 r. i od 4—8 wiecz

w niedzielę od 11—2 po południu

Dla pań spec. od godz. 4—5

po poł. dla niezamożnych

CENY LECZNIC.

Dr. med.

## J. SILBERSTROM

ZIELONA Nr. 11

Choroby skórne i weneryczne.

Leczenie lampą kwarcową.

Przyjmuje od 4-8 pp. Panie od 4-5

niedziela od 9-1, dla niezamożnych

ceny lecznic. 13-12

## Ogłoszenia drobne

CHCESZ OTRZYMAĆ POSADĘ?

Musisz ukończyć kursy fachowe, ko-

respondencyjne profesora Sekulowi-

cza, Warszawa, Żółwia 42. Kursy

wyuczają listownie: buchalterji, ra-

chunkowości kupieckiej, korespon-

dencji handlowej, stenografji, nauki

handlu, prawa, kaligrafji, pisania na

maszynach, towaroznastwa, angielskiego,

francuskiego, niemieckiego-pisowni

oraz gramatyki polskiej. Po

ukończeniu świadectwo. Żądajcie pro-

spektów. 44—12

POKÓJ LUB 2

telefon do wynajęcia. Andrzeja 7,

m. 8, front. 392—5

ZGUBIONO

kartę mobilizacji na nazwisko Morys

Weiskohl, wydaną przez P. K. U. —

Łódź. 669—3

ZGUBIONO

netrykę wydaną przez gminę Lubień

na nazwisko Aleksandry Sakowskiej

667—1

Prenumerata miesięczna „Głosu Porannego“ ze wszystkimi dodatkami wynosi

w Łodzi zł. 5,60, za odnośnienie — 40 groszy z przesyłką pocztową

w kraju — zł. 6,50; zagranicą — zł. 10.—

Ogłoszenia za wiersz milimetry 1-szpa. 0,7; 2-szpa. 0,7; 3-szpa. 0,7; 4-szpa. 0,7; 5-szpa. 0,7; 6-szpa. 0,7; 7-szpa. 0,7; 8-szpa. 0,7; 9-szpa. 0,7; 10-szpa. 0,7. W tekście 0,7; 1-szpa. 0,7; 2-szpa. 0,7; 3-szpa. 0,7; 4-szpa. 0,7; 5-szpa. 0,7; 6-szpa. 0,7; 7-szpa. 0,7; 8-szpa. 0,7; 9-szpa. 0,7; 10-szpa. 0,7. — Nekrologi 30 gr. str. 5 szpalt. Nadesłane po tekście 30 gr. str. 5 szpalt. — Zwyczajne 10 gr. str. 10 szpalt. Drobne 12 gr. od wyrazu; najmniejsze 1,20 zł. Poszukiwanie pracy 10 gr. — Ogłoszenia zaręczynowe i zaślubinowe 10 zł. Ogłoszenia zamiejscowe obliczane są o 50 pr. firm zagranicznych o 100 proc., za zastrzeżone miejscowe dopłata.