

# GŁOS PORANNY

DZIENNIK SPOŁECZNY, POLITYCZNY I LITERACKI

Redakcja i Administracja Piotrkowska Nr. 101. — Cena 35 groszy — Telefony: Redakcja Nr. 144-44 Administracja i Ekspedycja Nr. 177.77 Nr. konta P. K. O. 66.155

## Życie gospodarcze w letargu

przeczekać musi trudną konjunkturę, która gnębi nie tylko Polskę, ale całą Europę  
Przemówienie min. Matuszewskiego na posiedzeniu rady finansowej

Na posiedzeniu rady finansowej w dniu 9 b. m. minister skarbu, pułk. Matuszewski wygłosił przemówienie, w którym m. jn. powiedział co następuje: Szanowni Panowie! Wszelka polityka ekonomiczna oprócz się musi na dwóch myślach. Jedną jest myśl przewodnia, koncepcja zasadnicza struktury i rozwoju polskiego życia ekonomicznego. Ta koncepcja przesądza o kierunku pracy.

Druga przesłanka — to ocena sytuacji bieżącej, położenia, w którym się w danym momencie znajdujemy. Ocena ta przesądza o sposobach, jakich użyć należy, aby zbliżyć się możliwie najskuteczniej do postawionego sobie celu.

Wedle programu dzisiejszego posiedzenia mówić będziemy o projektach podatkowych, oddanych przez ministerstwo skarbu pod ocenę opinii kół gospodarczych, oraz o stopie dyskontowej naszej instytucji emisyjnej, która zachowując całkowitą swobodę decyzji, zechciała jednak tę sprawę, tak ważną, uzgodnić z rządem. Pragnę, zanim przejdziemy do dyskusji

szczegółowej, podzielić się z panami retrospektywnym rzutem oka wstecz. Jeśli porównamy trudności gospodarcze, obecnie przeżywane przez Polskę, z rozmaitymi kryzysami, jakie w ciągu lat dziesięciu przechodziliśmy, to dostrzeżemy, że tempo naszego życia gospodarczego przystosowało się w sposób znacznie dokładniejszy do falowania konjunktury europejskiej.

niż to miało miejsce w ciągu lat ubiegłych. W ciągu lat jedenastu zrosiliśmy się z życiem ekonomicznym Zachodu, ponieważ dźwignęliśmy się ku niemu.

Przeгляд gospodarki naszej w okresie ostatnich miesięcy potwierdza wiarę i zaufanie. Nie można utrzymać poprzedniego tempa inwestycyjnego w Polsce, skoro skurczyły się wogóle możliwości inwestycyjne w Europie.

Stąd wyniki skreślenia w uchwalonym już budżecie na rok 1929/30. Nie można w drodze kredytów z pieniędzy podatkowych

poać inwestycji prywatnych oraz samorządowych, skoro kureczy się inwestycje państwowe. Stąd ograniczona akcja kredytowa banków państwowych

do tych rozmiarów, na jakie pozwala im normalny proces kapitalizacji. Nie można było dalej prowadzić polityki sztucznego taniego pieniądza, skoro pieniądz ten rozpoczął drożać wszędzie.

Stąd wynikło uzgodnione z ministrem skarbu

podniesienie przez Bank Polski stopy dyskontowej w połowie kwietnia.

Należało w okresie specjalnego głodu na kapitały obrotowe uczynić te zarządzenia, leżące w możliwościach rządu, które sprzyjałyby wzrostowi kapitałów, przeznaczonych do operacji kredytowych. Stąd zarządzenie znoszące 10-procentowy dodatek do podatku od kapitałów i rent i opracowanie projektu zawieszenia tego podatku.

Wreszcie do złagodzenia kryzysu rolnego zostało przedsięwziętych szereg zarządzeń natury bądź czasowej bądź zasadniczej. Do za-

rzędzeń o charakterze stałym należy ochrona celna produkcji rolnej oraz wolny wywóz zbóż, do zarządzeń o charakterze czasowym — zwrot ceł przy wywozie zbóż, pewne ulgi podatkowe oraz bardzo poważne powiększenie kredytów rolnych przez Bank Polski kosztem uszczuplenia kredytów przemysłowych,

gdyż całokształt sytuacji gospodarczej nie pozwolił na ogólne podniesienie portfela. Zarządzenia te do tychczas nie wyrównały rozpiętości między cenami zbóż i produktów przemysłowych, jednak poprawa ta niewątpliwie powoli, lecz stale zarysowywać się będzie.

W dalszym ciągu min. Matuszewski podkreślił, że bilans handlowy jest od lipca r. b. czynny

oraz zaznaczył, że w stosunku do Banku Angielskiego np. jak również i Banku Francji i Banku Rzeszy, najmniejszy ubytek złota i dewiz w ostatnim okresie zanotowany został w Banku Polskim.

BĘDZIE Dnie ostatnie — mówił dalej min. Matuszewski — przyniosą perspektywy zmiany w dotychczasowym stanie rzeczy.

Horyzont jakgdyby zdawał się wy pogadzać na niektórych odcinkach. W Europie szczególnie doznał pewnego odprężenia. Likwidacja rozrachunków wojennych, powoli, ale jednak postępuje naprzód. Nie wyjaśniło się jeszcze zupełnie ostatecznie, jednak pewien optymizm przepłynął ostatnio nad Europą.

Przystępując w takim momencie do rozważania pewnych sposobów naprawy życia gospodarczego sądzę, że rządzić się musimy spokojną ostrożnością.

Niewiadomo, jak szybko iść będzie poprawa. Nie można być całkowicie pewnym, że nastąpi ona wogóle.

Nie wolno więc tembardziej liczyć, że będzie szybka, dyskonto-

wać ją zgóry. To też rząd zasadniczo nie zmienił swojej taktyki finansowej.

Z ciężkiego okresu powszechnego kryzysu wychodzimy ręką obronną.

Trudności przeżyte i przeżywane dały pewne rezultaty dodatnie: stosunek kapitałów obrotowych do zakładowych nie wątpliwie się poprawił w ciągu roku 1929. Rynek pieniężny w znacznej mierze został upłynniony, waluta okrzepła, równo waga budżetowa, mimo podniesienia uposażeń urzędniczych w 1929 r. o 100 milionów w stosunku do 1928, jest nadal zupełna i zachowywana bez wysiłku.

Jeśli zatem potrafimy nadal zachować potrzebny umiar w posunięciach gospodarczych, to są wszystkie szanse po temu, że gdy okres złej konjunktury pozostanie poza nami, przystąpimy do dalszej rozbudowy naszej wytwórczości i wymiany.

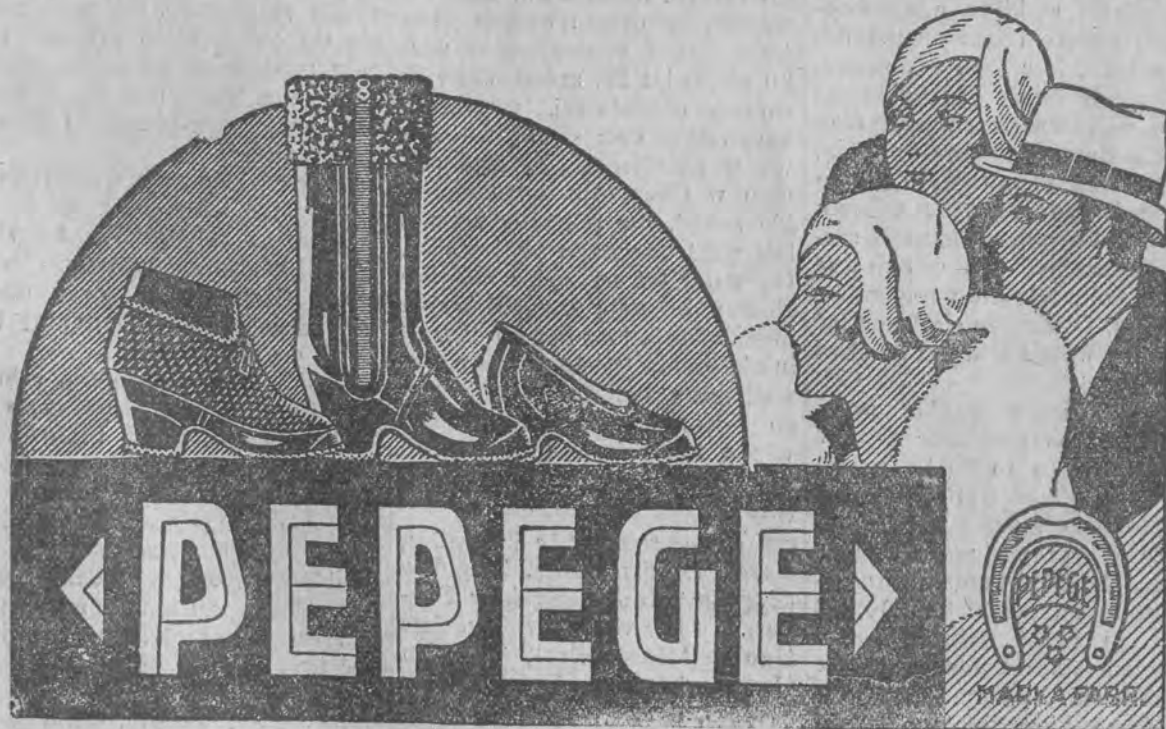


**Śniegowce, Kalosze**  
nadeszły najmłodniejsze w wielkich ilościach z następujących fabryk:

**PEPEGE, Sp. Akc. Grudziądz**  
**SCHWEIKERT — Łódź**  
**TRETORN — Szwecja**  
**KWADRAT — Ryga**

po cenach taniach przedsezonowych.

**Skład Hurtowy i Detaliczny M. FANTULIS**  
w ŁODZI, Ogrodowa 2 (róg Nowomiejskiej). Tel. 161-96.



### DETALICZNIE

<b>KALOSZE</b>	damskie na ciepłej malin. podsz. zł. . . . .	10.40
	męskie . . . . .	11.70
<b>ŚNIEGOWCE</b>	damskie na podsz. ciepł., wierzch jersey czarny z aks. wyłog. i kłamrą zł. . . . .	15.50
	damskie, wierzch z gabard. czarnej lub bronz. z aks. wyłog. i kłamrą zł. . . . .	18.-
	damskie, całe z gumy, czarne lub beige, z przesuwiguzikiem zatr. zł. . . . .	20.-
<b>BUTY</b>	czarne, szare lub beige z błyskaw. zamknięciem zł. . . . .	38.-

ŻĄDAJCIE WSZĘDZIE TYLKO MARKI „PEPEGE” Z PODKOWĄ!

### Zarząd Gminy Wyzn. Żydowskiej m. Łodzi

podaje do wiadomości, że w **poniedziałek dnia 11 listopada o godzinie 9 rano** odbędzie się

**w Synagodze przy ul. Wolborskiej 20**

### Uroczyste Nabożeństwo

z okazji 11 Rocznicy Odrodzenia Polski







# Najszcześliwszy kraj — Belgja

## Bez bezrobotnych, w ciągłym poszukiwaniu rąk do pracy

Mimo to wychodzą polscy przeżywają ciężkie dni

Korespondencja własna „Głosu Porannego“

**Bruksela, w listopadzie.**

Warunki ekonomiczne Belgji są, w porównaniu z warunkami innych krajów europejskich — wyśmienite.

Niska waluta, możliwość eksportowania, intensywny rozwój przemysłu i gorączkowe przygotowania do wystawy światowej, mającej się tu odbyć w roku 1930 (jednocześnie w Leodjum i Antwerpii) — umożliwiają zatrudnienie wielu tysięcy obcych robotników.

Statystyka oficjalna wykazuje, że dla ciężkiego przemysłu potrzeba jeszcze conajmniej do 40.000 robotników. Brukselskie biuro pośrednictwa pracy (Bourse de travail) ogłosiło swój ostatni raport, według którego, w ostatniej połowie 1928 roku i na początku 1929 roku otrzymało ono 61.067 zapotrzebowań na robotników różnych dziedzin 56.571 robotników (belgijskich i obcokrajowców) zgłosiło się o tym czasie po pracę. Ogółem 42.070 zostało zatrudnionych.

Bezrobocie jest tak minimalne, że się go wcale nie odczuwa.

Według ostatnich danych: na 163 kasy dla bezrobotnych, grupujących 627.347 członków, liczone w dniu 31 sierpnia b. r. tak drobną liczbę, jak 3.178 bezrobotnych, co wynosi raptem pół procent ogólnej liczby robotników. W miesiącu lipcu procent bezrobotnych wynosił 0,6 a w roku ubiegłym, w sierpniu, było również 0,6 proc.

Liczby te wyraźnie ilustrują położenie ekonomiczne kraju i żadnych komentarzy nie potrzebują.

Szczególny ruch zaznacza się w dziedzinie metalurgicznej. Produkcja stali i „gusu“ (żelaza zlewne) zwiększyła się nawet w porównaniu z produkcją przedwojenną.

Średnia produkcja gusu w r. 1913 wynosiła 207 tysięcy tonn (semestralnie), produkcja stali — 155 tysięcy tonn. W r. 1929 (1-szy semestr) dla „gusu“ — 336, a dla stali 297 tysięcy tonn.

Nie jest dla nikogo tajemnicą że rząd belgijski, wpuszczając do siebie większy kontyngent robotników obcokrajowych, nie robi tego dla ich pięknych oczu, ani też nie kieruje się jakimś uczuciem filantropijnem.

Otwarcie mówiąc, robotnicy polscy są Belgji potrzebni — do wód aż nadto jaskrawy — gdyż produkcja wzrasta z niesłychaną szybkością, a bezrobotnych wcale niema.

Ostatnio nawet robotnicy belgijscy zainteresowali się losem swoich współtowarzyszy pracy i na posiedzeniu centrali związków zawodowych zaznaczyli, że pracodawcy korzystają zbyt wiele z opłakanej położenia obcokrajowców i eksploatują ich w haniebny sposób.

Przemysłowcy belgijscy wielką doskonałą, że jedynie dzięki taniej robociznie, mogą produkować i eksportować swoje towary za granicę.

Nie bacząc jednak na tak wyśmienite warunki ekonomiczne, położenie polskich emigrantów staje się coraz gorzej.

Nie mówię, ma się rozumieć, o robotnikach, przyjeżdżających tu na „kontrakt“, to jest zupełnie legalnie. Los takich robotników jest zgóry zabezpieczony, conajmniej, na pewien czas.

Kwestja ta dotyczy jedynie tak zwanych emigrantów „nielegalnych“, których liczba wzrasta z dnia na dzień i dosięgła, w ostatnich czasach 50 osób dziennie.

Pierwszym krokiem każdego takiego emigranta jest uporządkowanie swoich papierów i uzyskanie zezwolenia na stały pobyt, t. zw. „sejour definitif“.

Do lutego tego roku i rząd i parlament odnosiły się przychylnie do przyjezdnych, nawet do nieposiadających dostatecznych dokumentów.

Poczynając od tego czasu — rząd zaczął stosować do nich pewne represje, co wywołało interpelację posła komunistycznego, Jacquemolla w parlamencie.

Na jego zapytanie, dlaczego niektórzy polscy robotnicy zostali wysłani z Belgji, minister sprawiedliwości, Jansens, odpowiedział, że jest to, prawdopodobnie, omyłka, gdyż nawet emigranci bezpaszportowi uzyskują „sejour definitif“.

Było to poniekąd prawdą, lecz trwało tak do czerwca b. r. roku.

Z cawilą, gdy stary parlament rwał się na sporynek, a nowy jeszcze nie zaczął obradować, zaczęła się istna anarchja administracyjna.

Wytworzyła się sprzeczna sytuacja. Z jednej strony: rozwój przemysłu i eksportu, a przez to potrzeba robotników, z drugiej — nieprzychylny stosunek administracji państwowej do przyjezdnych.

Poczynając od kwietnia tego roku zmieniono conajmniej z dziesięć rozporządzeń. Brak systemu jednolitego daje się mocno we znaki.

Skandal jest tem większy, że od każdego robotnika pobiera się na wstępie 152.50 fr. jako opłatę za uregulowanie wize i 25 franków na ostemplowanie paszportu, jako podatek państwowy.

Taka suma, 177.50 fr. — to cały majątek dla robotnika obcokrajowca, bez rodziny i pomocy.

W rezultacie otrzymuje on wizę tylko na jeden miesiąc bez prawa przedłużenia. Po upływie tego terminu zjawia się u niego w domu, lub nawet w miejscu gdzie pracuje, policjant i oznajmia mu, że w ciągu kilku dni musi opuścić Belgję, i to bez żadnej apelacji.

W związku z wydarzeniami ostatniej chwili: zamach na ambasadę i następcę tronu włoskiego oraz zabójstwo profesora uniwersytetu w Liege (sprawca tego czynu był również obcokrajowiec — rosjanin) — represje jeszcze bardziej się zaostrzyły.

Cała prasa pravicowa domaga się natychmiastowego wysiedlenia wszystkich „nieblagonadziejnych“ polaków i włochów. A ponieważ trudno jest rozróżnić, kto jest „prawomyślny“ a kto nie, więc chciałaby wysłać wszystkich emigrantów.

Trudno jest przewidzieć, w danej chwili, co się stanie z masą polskich emigrantów. Trzeba cierpliwie czekać na zebranie się parlamentu, które ma się odbyć jeszcze w pierwszej połowie listopada, wtedy cała sprawa się wyjaśni.

Jak się jednak nam wydaje, przychylnego stosunku, w danej chwili, oczekiwać nie można.



Mydło ELIDA Favona

## Remarque dyskutuje z angielskim generałem

Angielski generał sir Hamilton od dłuższego czasu prowadził z Remarque'm korespondencję, która teraz ogłoszona została w angielskim czasopiśmie „Life and Letters“. Generał, na którym „Na Zachodzie nie nowego“ niezwykle silnie uczyniło wrażenie, wyraża się z entuzjazmem o tem dziele, za rzuca tylko autorowi, że przedstawia wojnę w zbyt czarnym świetle, nie dostrzegając, że wojna, jak wogóle życie składa się nie tylko z realizmu, lecz ma wzniosłe idealistyczne momenty.

Remarque odpowiada generałowi i wykazuje, że żołnierz na froncie nie używa wogóle słowa „patriotyzm“. Żołnierz na froncie przeklina wojnę, ale walczy, chociaż często sytuacja jest beznadziejna.

W innym liście podkreśla Remarque, że się bardzo cieszył otrzymując od angielskich oficerów i prostych żołnierzy po-

twierdzenie tego, czemu Remarque chciał dać wyraz w swej książce. Wszystkie te listy mówiły mi: Pan w swej książce opisał niebezpieczeństwo, w którym byliśmy, niebezpieczeństwo samounicestwienia. Poznanie niebezpieczeństwa jest równocześnie już pierwszym krokiem do szukania ratunku“. Eszka moja nie apostoluje rezygnacji, jest raczej sygnałem ratunku, wym, literackim S. G. S — pisze Remarque.

Remarque przyznaje, że jego książka nie jest doskonałą książką o wojnie, gdyż takiej doskonałej nie można napisać po 10 latach wojny, lecz chyba w sto lat później.

Odpowiedzi angielskiego generała stoją na wysokim etycznym poziomie a cała ta dyskusja między militarystą a niezależnym pisarzem jest niezwykle ciekawym dokumentem naszych czasów.

Emil Vandervelde



przywódca socjalistów belgijskich, przemawia w Hamburgu zrzeciwko traktatowi wersalskiemu.

## Reforma kalendarza w Rosji

W rosyjskich kołach naukowych roztrząsana jest w dalszym ciągu sprawa reformy kalendarza. Na specjalnej konferencji, która w tej sprawie niedawno odbyła się w Moskwie, uznano konieczność liczenia się przy reformie kalendarza z koniecznością uwzględnienia dotychczasowego systemu kalendarzowego przy wszelkiego rodzaju pracach naukowych, a to przez

nia stosunków naukowych z innymi państwami.

Istnieje projekt, by dla wewnętrznego użytku zaprowadzono w Rosji podział roku na 12 miesięcy po 30 dni, do których dochodziłyby jeszcze 5 oddzielnych dni poza miesiącami. Byłyby to główne dni świąteczne. Uczeń rosyjski uważają, że dla w nowym kalendarzu najlepiej i najpraktyczniej będzie oznaczać numerami (dzień pierwszy, drugi, trzeci i t. d.)

Wiadomości bieżące

Spis poborowych rocznika 1909

Jutro w godzinach 8,15 rano do 15 (3-ej po południu) obowiązani są do osobistego zgłoszenia się w biurze wojskowo-połmcyjnym przy ul. Piotrkowskiej 212 mężczyźni rocznika 1909 zamieszkałi na terenie 9-go komisariatu P. P., których nazwiska rozpoczynają się od liter od A do L włącznie.

Odczyt

Czerwonego Krzyża

Czerwony Krzyż przypomina, że w dniu dzisiejszym o godzinie 12 min. 30 w poł., w sali Polskiej Y. M. C. A., Piotrkowska 89, pan dr. Zebrowski wygłosi odczyt n. t. „O gruźlicy gardła, nosa i krtani”. Wejście na odczyt bezpłatne.

Nocne dyżury aptek

Dzisiaj w nocy dyżurują następujące apteki: L. Pawlowskiego (Piotrkowska 307); S. Hamburga Główna 50); B. Głuchowski (Narutowicza 4); J. Sitkiewicza (Kopernika 26); A. Charemzy (Pomorska 10); A. Potasza (Plac Kościelny 10).

Życie Tomaszowa

(Telefonem od wł. korespondenta)

B. B. W TOMASZOWIE. Komunikują nam, że na posiedzeniu Bezpartyjnego Bloku w Tomaszowie wybrano na prezesa dyrektora seminarjum p. Antoniewicza. Dalej prozeszliśmy o zamieszczenie że w dyskusji na zebraniu organizacyjnym nie poruszano sprawy stosunku B. B. do PPS., daw. frakcji rewolucyjnej.

ARESZTOWANIE NOŻOWNIKÓW.

W dniu 7 b. m. o godz. 22-ej patrol policyjny, będąc w obchodzie zauważył na szosie spalskiej, w pobliżu przejazdu kolejowego, dwóch pijanych osobników, którzy z nożami w ręku terroryzowali przechodniów. Policjanci znenacaka podbiegli do nożowników i wyrwali im noże z rąk, a następnie chcieli doprowadzić ich do komisariatu. Awanturnicy wyrwali się z rąk policjantów i wpadli pomiędzy tłum robotników, wychodzących z fabryki sztucznego jedwabiu w Wilanowie, bijąc po drodze wszystkich, kto im zachodził drogę. W końcu policjanci przy pomocy strażników fabrycznych obezwładnili awanturników, sprowadzili do portierni fabryki sztucznego jedwabiu skąd przewieziono ich do komisariatu, gdzie okazało się, że są to: Michał Rybiński i Józef Kawa, za mieszkali na Kaczoce.

Najakapryśniejsze dziecko lagodnieje pod wpływem

PUDRU, MYDŁA I KREMU

Bebe Szofmana

6139—2



RADIO-REICHER ŁÓDŹ PIOTRKOWKA 142

Czyście słyszeli nasze nowoczesne odbiorniki w nowo-otworzonym salonie radijowym? PROSIMY! Pokaż nie obowiązuje do kupna. 7414

Panna Romcia w naszej redakcji Smiało staje do zawodów o tytuł najpiękniejszej łodzianki

Panna Romcia jest b. miłą osobistością: odznacza się przytem wcale nieposiednią urodą, a gdy się śmieje na jej pięknem liczk ukazują się dwa doleczki — rodnie ni bracia tych u lokal. Panna Romcia śmieje się często; doleczki rysują się na tle jej żółwionych od śmiechu policzków, jak między płatkami szkarłatnej, z pąka rozwijającej się róży. Panna Romcia ze swym uśmiechem i doleczkami przyszła dziś do redakcji i przyniosła swą podobiznę.

miłą i wdzięczną jak Mary Pickford, lub królowa ekranu, uroczą przedstawicielką państwa Wschodzącego Słońca Anna May Wong, ale proszę pamiętać, że — mimo wszystko — rywalizacja o palmę pierwszeństwa będzie wcale niełatwa. Czy pani wie... „że firma „Violet“ Piotrkowska 83 obdarzy panią ślicznym flakonem perfum Gode'go o najmod-

niejszym zapachu „Predilection“. „że „Najpiękniejsza“ będzie się mogła ubrać w przeszłeczne jedwabie z f. Bernard Dobrzyński S-cy Piotrkowska 10, która urządza obecnie wielką wyprzedaż swych towarów. „że piękny podarunek szykuje firma „Au Petit Paris“ Piotrkowska 83, w postaci najmodniejszego kapelusza. „że uważna uczestniczka kon-

kursu będzie mogła skorzystać z bezpłatnego zdjęcia i portretu wykonanego przez zakład fotograficzny „A. B. C.“ „że perfumerja „Lotos“ Piotrkowska 158 wzbogaci toaletę laureatki naszego konkursu kompletem kosmetyków krajowej wytwórni „Swan“.

„że pierwszorzędnny zakład fryzjerski p. f. „Szwarc i Jabłoński“, Moniuszki 2, czesać będzie najpiękniejszą łodziankę.

„że wiele, wiele innych jeszcze cennych podarunków otrzymała „Najpiękniejsza“.

Te cenne nagrody, a przede-wszystkiem prymat, jaki wybranka nasza uzyskała wśród niewiast łódzkich, czyż to nie małe trofea?

— Konkurencja jest poważna, panno Romciu.

Panna Romcia zaszepiła się, ale tylko na chwilę.

Doleczki ukazały się na jej obliczu:

— Doskonale! — rzekła, — sta-je do konkursu.

Łodzianki, bierzcie przykład z panny Romci.

Nadsyłajcie swe fotografie.

Dzisiaj w dodatku ilustrowanym podajemy drugą serję fotografii. Za tydzień będzie następna.

Łodzianki! Smiało do konkursu. Nadsyłajcie swe podobizny!

Gdzie należy grać na loterji? — Wygrane przemawiają za nami!!!

Table with lottery results: Przypomnijcie sobie, Łodzianki!!! Jakim imponujące sumy ostatnio padły u nas!!! Premja Zł. 415000 na Nr. 60373 Zł. 15000 na Nr. 74557 Zł. 10000 na Nr. 99149...



Podarek papieża dla meksykańskich katolików



w postaci relikwji, wręczonej nuncjuszowi apostolskiemu w Rzymie

Podpalacz fabryki pończoch aresztowany Zawodowy złodziej Chaim Spektor wynajęty został przez współników firmy, celem spalenia posesji

„Głos Poranny“ był jedynem piśmie w Łodzi, które ściśle i najszybciej informowało swych Czytelników o wynikach śledztwa prowadzonego w związku z podpaleniem fabryki pończoch Rubina, Cukiera i Sztajnarbera przy ul. Al. Kościuszki nr. 10. Jak wiadomo, fakt podpalenia został niezbicie stwierdzony już podczas dogaszania zgliszcz, gdzie znaleziono pęcherze z naftą. Wobec tego aresztowani zostali trzej współnicy oraz żona Rubina. Pozostawało jedynie władzom policyjnym zgryzieniu najtwardszego orzecha, t. j. aresztowanie podpalacza. Policja, kierując się wywiadam wśród robotników, przypita trujących się gazem niu ognia ustaliła, że podpalacz po wyrwanu się z rąk dozorecy, który gwałcił na nim ubranie, wbiegł w bramę posesji przy Al. Kościuszki, skąd przeskoczywszy przez

plot, znalazł się na ul. Wólczanńskiej. Po stwierdzeniu, że przy tej ulicy pod nr. 43 mieszka Rubin i przypuszczając, że podpalacz zwrócił się tam z prośbą o nowe ubranie, policja przeprowadziła tam rewizję, która zakończyła się jednak zupełnem fiaskiem. Mając jednak tę pewnością, że podpalacz ukrył się gdzieś na ul. Wólczanńskiej, władze bezpieczeństwa prowadziły dalsze poszukiwania na tej ulicy. Po niespełna godzinie osiągnięto nadspodziewany wynik. Ustalono mianowicie, że wpędził on w bramę domu ur. 23, gdzie zamieszkuje znajoma mu rodzina, z którą był w stosunkach handlowych w czasie pobytu jej na wyewczasach letnich w Sieradzu. Nie budząc najmniejszego podejrzenia podpalacz, jak ustalono 52-letni Chaim Spektor, Sieradz, Kościuszki 21, otrzy-

mał tam wierzchnie okrycie. Na stępnie, jak stwierdzili świadkowie, na rogu Zielonej i Al. Kościuszki wsiadł w taksówkę i pojechał w niewiadomym kierunku. Mając takie wiadomości władze śledcze zmobilizowały wszystkich szoferów, mających postój na ulicy Zielonej i od nich ki do kiębka udało się stwierdzić, że jeden z szoferów zawiózł go do Placu Wolności i na stępnie Spektor, chcąc zmylić czujność władz bezpieczeństwa przesiadł się w inną taksówkę, która zawiozła go na ulicę Drennowską 16, do meliny niejakiego Abrahama Trombeckiego. Jak się okazało, Spektor był w ścisłym kontakcie z Trombeckim, który to postanowił za wszelką cenę ukryć go przed okiem władz. W tym celu niewzywał on do ciężko poparzonego Spektora ani lekarza, ani też felczera i tylko środkami znanemi mu, domowemi, leczyl go bezskutecznie. Dlatego też

stan zdrowia Spektora stawał się coraz groźniejszy. Po ustaleniu miejsca pobytu podpalacza, onegdaj późną nocą wydelegowano na miejsce siły oddziału policji mundur. Śledczy, który oteczył dom. Na stępnie kilku policjantów wkroczyło zupełnie nieoczekiwania do mieszkania Trombeckiego, gdzie zastano Spektora, leżącego w łóżku, dającego słabe oznaki życia. Ciężko chorego Spektora przy pomocy karetki pogotowia przewieziono do szpitala św. Józefa przy ul. Drennowskiej, gdzie obecnie leży. Przy łóżku jego wystawiono posterunek policyjny, celem uniemożliwienia mu ewentualnej ucieczki. Właściciela mieszkania Abrahama Trombeckiego aresztowano i osadzono w więzieniu za świadome ukrywanie przestępcy. Dodać należy, że Spektor jest znanym policyjnym złodziejem.

Nr. 8. Konkurs urody kobiecej KUPON na bezpłatne zdjęcie i portret Imię i nazwisko Adres



# 25-lecie ruchu rewolucyjnego

## Obchód i uroczystości urządzone przez łódzką organizację P. P. S.

W dzisiejszą 25-letnią rocznicę bohaterskich walk o wolność, jakie w roku 1904 zapoczątkowała Polska Partja Socjalistyczna, odbędzie się w Łodzi szereg uroczystości. Dzisiaj o godzinie 10 rano w sali kina oświatowego (Rokicińska 1), w sali kina „Mewa“ (Rzgowska 94), w sali kina „Zachęta“ (Zgierska 26), w sali związku pracowników instytucji użyteczności publicznej (Podleśna 6), oraz w ogrodzie przy dzielnicy Koziny (Letnia 1) odbędzie się wiec. Na wiecach tych wystąpią z

przemówieniami pos. B. Ziemięcki, radna Grodzicka, poseł St. Kowalski, Kastaniak, ławnik p. Purlal, radny Potkański, sen. Daniłowicz, wiceprezydent Rapalski i prezes inż. Jan Holcgreber. Treścią przemówienia będzie wspomnienie pierwszego czynu zbrojnego, walka o niepodległość Polski i demokrację w czasach okupacji rosyjskiej i niemieckiej, oraz walka demokracji w Niepodległej Polsce. Po skończeniu przemówień o godzinie 11,30 wyruszą z wieców pochody z wieńcami, które

nieś będą b. więźniowie polityczni, bojownicy z 1905 r. Pochody spotkają się na Wodnym Rynku, skąd wyruszą ulicami Główna, Piotrkowska, Placem Wolności i Konstanyńską w stronę Polesia. Konstanyńskiego. Pod pomnikiem poległych za wolność władze okręgowe P. P. S. złożą wieńce, poczem uroczystość zostanie zakończona okolicznościowym przemówieniem prezydenta Łodzi, p. Ziemięckiego. (zd)

# Żądanie podwyżki płac

## wystosowali pracownicy łódzkiej kasy chorych

### Delegacja zw. klasowego konferowała z komisarzem Łopuszańskim

Jak się dowiadujemy, klasowy związek pracowników kasy chorych na ostatnim swoim posiedzeniu opracował szereg postulatów pod adresem komisarza kasy chorych Łopuszańskiego. Postulaty te zawarte w memorjale przedstawiają się następująco:

- 1) Opracowanie w najbliższym czasie ścisłej pragmatyki służbowej w porozumieniu z pracownikami kasy chorych.
- 2) Przeprowadzenie stabilizacji pracowników kasy chorych.
- 3) W razie wzniesienia ryczałtu ścisłą współpracę z przedstawiicielami urzędników, aby w ten sposób wszelkie sprawy, a więc wysokość ryczałtu i t. d. opracowane były wspólnie.
- 4) Przy każdej przeprowadzonej redukcji pracowników zasięgać opinii związku.
- 5) W związku z tem, że zarobki nie są podwyższane, podczas gdy artykuły pierwszej potrzeby — przyznanie pracownikom dodatku drożyznianego, 13 pensji oraz przyjęcie do pracy niesłusznie wydalonych pracowników.

stawiła swe postulaty. Pan komisarz Łopuszański bardzo przychylnie potraktował żądania pracowników kasy chorych i obiecał po rozpatrzeniu dokłać im odpowiedź. Na wspólnej konferencji przedstawiceli związku, celem załatwienia wszystkich prośb, zawartych w memorjale.

**Drugi list do przemysłowców**  
wystosują robotnicy przemysłu włókienniczego

Trwająca od ubiegłego tygodnia wymiana listów między klasowym związkiem robotników przemysłu włókienniczego a związkiem wielkiego przemysłu przechodzi obecnie w fazę końcową. Zarządy wszystkich związków przemysłowych w liście swoim, nadesłanym pod adresem klasowego związku zarzucają temu ostatniemu gołosłowność i operowanie samymi ogólnikami, bez powoływania się na fakty. Wobec powyższego związek

klasowy zwołał na dzień 13 b. m., t. j. w środę, walne zebranie delegatów fabrycznych. Na zebraniu tem poszczególne delegacje zdadzą sprawozdanie z sytuacji na terenie fabryk reprezentowanych przez nich i na zasadzie tych sprawozdań ułożony zostanie obszerny list do przemysłowców, w którym wszystkie wypadki przekroczenia ustawy i niedotrzymywania umowy będą wyszczególnione. List ten zostanie przesłany przemysłowcom w końcu przyszłego tygodnia.

# Na zastaw wziął dziewczynkę

## Wyświetlenie tajemniczego zaginięcia 7-letniej Kłosówny

Głośna przed niespełna tygodniem sprawa tajemniczego urowadzenia siedmioletniej Haliny Kłosówny nareszcie w dniu wczorajszym znalazła swe wyjaśnienie, przyczem okazało się, że uprowadzenie nie miało podłoża erotycznego. Szczegóły całej sprawy przedstawiają się następująco: Ojciec Kłosówny winien był 2.000 zł. niejakiemu Franciszkowi Szczepańczykowi, zamieszkałemu przy ul. Franciszkańskiej 66 i z oddaniem tego długu zwlekał przeszło dwa lata. Szczepańczyk widząc, że Kłos nie myśli oddać mu pieniędzy, postanowił zabezpieczyć się amerykańską pomysłowością. Oto uprowadził małą Halinę, ułokował ją u krewnych w Andrzejowie, poczem napisał do Kłosa list, że nie odda mu pierwszej córki, zanim nie dostanie 2.000 zł. Kłos o wszystkim zawiadomił policję. Szczepańczyk na wiadomość o tem odesłał dziewczynę do domu, zaś ukrył się w obawie przed karą. Mimo to w dniu wczorajszym odnaleziono go i przesłuchano. Ponieważ oględziny lekarskie wykazały, że dziewczynka nie ucierpiała ani fizycznie, ani

mentalnie, Szczepańczyka zwolniono. Będzie on odpowiadał z wolnej stopy za pozbawienie wolności. W Warszawie utworzony już został komitet organizacyjny towarzystwa przyjaciół „Strzelca“, w skład którego wchodzi wybitne i popularne osobistości stolicy. Również i w Łodzi ma się stworzyć takie towarzystwo przyjaciół, a czwartkowe zebranie ma być właśnie organizacyjnym. Powstanie takiego towarzystwa na gruncie łódzkim przyczyni się niezawodnie do wydatniejszej działalności ruchu strzeleckiego w Łodzi.

**DIWANY KILIMY**  
poleca  
ARTYSTYC NA WYTWÓRNA  
DYWANÓW I KILIMÓW  
**ZUZANNA MESSING**  
55-56, Śienkiewicza 55, tel. 28-20.  
Naprawa starych dywanów.

**KOMUNIKAT.**  
Nasz oddział  
**czekoladowy**  
otwarty jest w dniu powszednie od 9 rano do 11 wiecz., w niedziele i święta od 10 rano do 11-ej wiecz.  
**M. Berman**  
1744 Piotrkowska 53, tel. 117-35.

**„RADIOLA“**  
Piotrkowska 88 (w podwórzu)  
tel. 105-34.  
**Radjoaparaty**  
i części. Najtańsze źródło. Dogodne warunki.

# Przedłużenia godzin handlu

## domagają się kupcy łódzcy na okres przedświąteczny

W związku z akcją wszczętą przez Stowarzyszenie Kupców De- talistów województwa łódzkiego (Piotrkowska 69) w sprawie przed- dłużenia godzin handlu w czasie przedświątecznym, t. j. przed świę- tami Bożego Narodzenia, dowiadu- jemy się, że stowarzyszenie to wy- stąpiło z podaniem do ministra- spraw wewnętrznych z powoła- niem się na ustawę z dnia 23 mar- ca 1929 roku oraz na długoletni zwyczaj z prośbą o wydanie roz- porządzenia, zezwalającego na przedłużenie godzin handlu na te- renie m. Łodzi i województwa łódz- kiego w dniach 17, 18, 19, 20, 21 i 23 grudnia 1929 roku o dwie go- dziny, t. j. do godz. 21-ej.

W związku z akcją wszczętą przez Stowarzyszenie Kupców De- talistów województwa łódzkiego (Piotrkowska 69) w sprawie przed- dłużenia godzin handlu w czasie przedświątecznym, t. j. przed świę- tami Bożego Narodzenia, dowiadu- jemy się, że stowarzyszenie to wy- stąpiło z podaniem do ministra- spraw wewnętrznych z powoła- niem się na ustawę z dnia 23 mar- ca 1929 roku oraz na długoletni zwyczaj z prośbą o wydanie roz- porządzenia, zezwalającego na przedłużenie godzin handlu na te- renie m. Łodzi i województwa łódz- kiego w dniach 17, 18, 19, 20, 21 i 23 grudnia 1929 roku o dwie go- dziny, t. j. do godz. 21-ej.

# % DOBRYCH NAJLEPSZE

# % ŁADNYCH NAJładniejsZE

# % ELEGANCKICH NAJELEGANTSZE



1924  
BIRCO  
RISA  
QUADRAT

**SNIEGOWCE I KALOSZE**  
MARKI  
**QUADRAT**  
PRZEDSTAWICIEL  
E. TUWIM  
WARSZAWA, ul. LESZNO N° 12, tel. 61-04

# Towarzystwo przyjaciół

## Związku Strzeleckiego

W czwartek, dnia 14 b. m., odbędzie się w salonach województwa łódzkiego zebranie towarzystwa przyjaciół związku strzeleckiego. Na zebranie to przybywają ze stolicy p. Anusz, prezes Banku Rolnego i b. minister Iwanowski, wiceprezes zarządu głównego związku strzeleckiego. W Warszawie utworzony już został komitet organizacyjny towarzystwa przyjaciół „Strzelca“, w skład którego wchodzi wybitne i popularne osobistości stolicy. Również i w Łodzi ma się stworzyć takie towarzystwo przyjaciół, a czwartkowe zebranie ma być właśnie organizacyjnym. Powstanie takiego towarzystwa na gruncie łódzkim przyczyni się niezawodnie do wydatniejszej działalności ruchu strzeleckiego w Łodzi.

**Idą dni szczęścia..**  
Zbliża się szybkim krokiem termin ciągłowania 1-ej kl. wielkiej 20 Polskiej Państwowej Loterii Klasowej. To też spieszą wszyscy skorzystań z sposobności, by spróbować swego szczęścia. Kolosalne powodzenie losów loterii państwowej należy zawdzięczać wielkim szansom wygrania. Niska cena losów, bowiem ćwierćka kosztuje tylko 10 zł., uczyniła tę loterię dostępną dla najszerszych warstw społeczeństwa. Jeśli chodzi o miejsce zakupywania losów, gracze kierują się przeważnie do znanej powszechnie kolektury S. Jaska, Piotrkowska 22 i 66, czemu nie należy się wcale dziwić, przekonano się już bowiem, że tej kolekturze niemal zawsze sprzyja wyjątkowe szczęście.

**MUR**  
**LE NARCISSE BLEU**  
**CHYPRE**  
NAJLEPSZE PERFUMY, WODY KOŁONKI





## Co usłyszymy dziś przez radio?

Warszawa, m. 1411,8.

10.15 Transmisja z Wilna. Uroczyste nabożeństwo polowe z okazji 10-lecia kolejniectwa polskiego na Wileńszczyźnie.

12.15 Transmisja z Politechniki warszawskiej uroczystej akademii ku czci Ojca św. Piusa XI z okazji 50-lecia Jego kapłaństwa.

14.20 O. Coquelet: Polonez „Sobieski” — odegra orkiestra.

14.50 D. Auber: Uwertura do op. „Fra Diavolo” — odegra orkiestra.

15.00 „Co słychać, o czym wiedzieć trzeba”.

15.20 — 16.00 1. St. Moniuszko: Fantazja z op. „Hal'ka”. 2. Keler-Bela: Walc „Wspomnienia z nad Renu”. 3. L. Lewandowski: Mazur „Krewki”. 4. F. F. Nowowiejski: Marsz „Pod sztandarem Pokoju” — odegra orkiestra.

16.00 „Śladem wypraw naukowych”.

16.20 — 16.40 Muzyka z płyt gramofonowych.

16.40 „Rzut oka w dal”.

16.55 — 17.15 Muzyka z płyt gramofonowych.

17.15 „Na dworze Władysława IV-go” — wygł. prof. Henryk Mościcki.

17.40 Koncert popołudniowy. Wykonawcy: Orkiestra pod dyr. Józefa Ozmińskiego, Marja Fiorenza (sopran) i prof. Ludwik Urstein (akomp.).

19.20 Feljton p. t. „Wpływy nowoczesnej techniki”.

19.40 Kiepusa przed koncertem w filharmonii. DIALOG radjokronikarza z wielkim śpiewakiem.

20.00 Słuchowisko z Wilna.

20.30 Koncert popularny: Wykonawcy: Orkiestra pod dyr. Józefa Ozmińskiego, chór męski „Harfa” pod dyr. Wacława Lachmana, Wiktorja Skwarczewska (sopran) i prof. Ludwik Urstein (akomp.).

21.10 Kwadrans literacki. Nowela Eugenjusza Małaczewskiego p. t. „Blokhaus Syrena” — odczyta p. Tadeusz Bocheński.

21.25 Dalszy ciąg koncertu.

22.00 Feljton p. t. „Mekka Amerykańska” — wygłosi p. Stanisław Czosnowski.

22.15 Feljton p. t. „Ostania fala”.

23.00 — 24.00 Muzyka tańczona z „Oazy”.

### RADJO ZAGRANICZNE.

Berlin (418)

20.00 Recital Yvette Guilbert.

21.00 Skrzypce z fortepianem (Fantazja C-dur Szuberta, Suita Korngolda, Jazzband Grossa).

Königswusterhausen (1635)

16.10 Perły muzyczne w wykonaniu wirtuozów skrzypcowych i fortepianowych (płyty gramofonowe).

20.00 Skarby zamku Motbijon. Potem: Koncert na 5 altówek.

Wrocław (325)

15.50 Koncert na dwie harfy.

Langenberg (473)

20.00 Operetka Oskara Straussa „Czar walca”.

Królewiec (276)

14.00 Koncert (Serenada na dwie małe orkiestry - Regera, Koncert skrzypcowy Vieuxtempa, Uwertura Szuberta).

Lipsk (259)

15.00 Opera Rossiniego „Cyrułk Sewilski”.

Monachjum (533)

21.30 Recital wiolonczelowy Caspara Cassado.

Daventry Exp. (479)

17.00 Muzyka kameralna (Kwartet smyczkowy F-dur Mozarta, Pieśni, Sekstet Bridge'a).

Daventry (1554)

16.45 Recital fortepianowy Puissewowa.

Mediolan (501)

20.30 Opera Donizettiego „Lucja z Lammermoor”.

Białogród (429)

20.30 Utwory Czajkowskiego (Kwartet smyczkowy nr. 3 i Trio fortepianowe op. 50).

Wiedeń (517)

11.00 Koncert (Uwertura Wagnera „Okret - widmo”, Warjacje symfoniczne na fortepian z orkiestrą Francka, Symfonia D-moll Brucknera).

18.45 Muzyka kameralna (Kwartet „Forellen” Szuberta, Kwintet smyczkowy G-dur Dworzaka).

Leningrad (1000).

12.30 Odczyt n. t. „Anglja i angielsko - amerykańskie przeciwieństwa”.

Praga (487)

11.00 Utwory Ostreila (Kwartet smyczkowy H-dur, Skromne motywy, Sonatina na fortepian, skrzypce i alt).

### KIEPURA PRZED MIKROFONEM

Jeszcze przed transmisją z filharmonii koncertu Kiepusy, który jak wiadomo odbędzie się dnia 12 b. m. wieczorem usłyszą radjoshuchacze głos słynnego tenora, który tym razem wyjątkowo nie będzie śpiewał lecz mówił. Miałowicie, w niedzielę, dnia 10 b. m. między godz. 19.40 i 19.55 radjokronikarz stacji warszawskiej przeprowadzi przed mikrofonem dialog ze śpiewakiem. Z dialogu tego dowiedzą się radjoshuchacze wielu ciekawych szczegółów o sukcesach Kiepusy, jego pracy, życiu i stosunku do radja. Tytuł tego dialogu brzmi: „Kiepusa przed koncertem w filharmonii”. Kto się chce należycie przygotować do wysłuchania koncertu Kiepusy, powinien posuchać również i niedzielnego dialogu.

## Motory

elektryczne, elektropompy, wentylatory wszelk. rodzaju nowe i używane. Najtańsze źródło. Sprzedaż, wypożyczenie, zamiana i kupno. Warsztaty reperacyjne. Instalacja siły i światła. Składy żarówek i materiałów instalacyjnych

**Inż. J. REICHER I S-ka**  
Południowa 28. Telefon 30-00.

## DLA PIĘKNYCH PAŃ

# Ostatnie nakazy mody

### W dzień: kolor czarny

Nadal w dziedzinie mody dominuje kolor czarny, chociaż pozatem przyjęło się jeszcze kilka kolorów. Lecz kolory te mogą być stosowane tylko w odpowiednich okolicznościach, podczas gdy czarny nadaje się zawsze. Pani wygląda zarówno elegancko w czarnym kostjumie, jak i w palcie. Przed południem nosi się czarne trykotowe sukienki, które specjalnie nadają się dla kobiet pracujących. Popołudniu widzi się sukienki z wełnianego kreponu po większej części również czarne.

Kolor czarny w dziedzinie palt zajął również dominujące stanowisko. Co się tyczy materiałów, napalta najbardziej wzięte, są tweedy, sukna i aksamity; wszystkie pafia są bogato ozdobione futrami; ulubionym futrem na kołnierze i mankiety są czarne lisy.

Kobiety tak się przyzwyczaiły do czarnego koloru, że wybierają go prawie na wszystkie toalety. Do czarnego kostjumu nosi się różową bluzeczkę, do czarnej sukni jasny kołnierzyk i mankiety, palto zaś musi być całe czarne.

### Wieczorem: rozmaitość kolorów

Wieczorem czarny kolor przestaje niepodzielnie panować. Widzimy dużo sukien czerwonych i zielonych.

Bardzo ładnie prezentują się brokaty, lamy i materiały gazowe, przetykane metalem. Delikatne odcienie koloru różowego konkurują z odcieniami koloru żółtego, — fioletowy, od odcieni najjaśniejszych do najciemniejszych, ubiega się o palmę pierwszeństwa razem ze słodkim błękitem i ciemno - granatowym kolorem nieba o północy.

### Szerokie ramiona, wąskie biodra

Tak wielce niekobieca linja stała się charakterystyczna dla obecnej mody. Wprowadziła ją bogactwo ozdób futrzanych i pelerynowate przybrania większej części sukien. Kołnierze są olbrzymie i zachodzą na ramiona, biodra zaś muszą być starannie obciągnięte — to spowodowało nową linję kobiecej sylwetki. Modne są małe pelerynki, które wyglądają bardzo wdzięcznie i kobieco.

### Fryzura

Fryzura kobieca bardzo się zmieniła. Nie można się temu dziwić, widząc modne kapelusiki. Włosy muszą z przodu leżeć całkiem płasko, ondulacja zaś jest zupełnie

### Ożenię się z polką

Tak zapewnił przesławny śpiewak Kiepusa współpracownika jednego z dzienników warszawskich.

Idealem wielkiego tenora są blondynki...

Łatwo też sobie wyobrazić, jak głośno bić będą setki tysięcy „blondynowatych” serduszek, których właścicielki w dniu 12-go listopada wsłuchiwać się będą w czarowne dźwięki jedynego koncertu Kiepusy, transmitowanego przez radio z Filharmonii Warszawskiej.

nierównomierna. Grube loki lub fale muszą się tam koncentrować, gdzie umożliwi to kapelusz. Szyja znów stała się gładka, bowiem i tu upomniał się o swe prawa kapelusz. Na włosy niema tam już miejsca. Włosy więc, w przeciwieństwie do roku ubiegłego, są z przodu dłuższe, niż z tyłu, a loczki mieszczą się tam, gdzie mogą być widoczne. Fryzura obecnie powinna być ułożona bardzo miękko, przytem zupełnie indywidualnie. Fryzjer powinien bardziej stosować się do swego gustu, niż do ogólnych przepisów.

### Podczas dnia matowe materiały

W takim samym stopniu, jak materiały wieczorowe błyszczą, świecą się i mienia, materiały noszone w dzień są zupełnie matowe. Ulubionymi materiałami na sukienki popołudniowe są georgette'y, marocain'y, roman'y i crepe-de-chine'y. Crepe - satin został z południa zupełnie usunięty. Przyczyna tej mody jest całkiem jasna. Sztuczne jedwabie ze swym wielkim połyskiem zaczęły być za wielką konkurencją prawdziwego jedwabiu. Chociaż sztuczny jedwab jest bardzo pożyteczny, elegan-

ckiej kobiecie nie może on wystarczyć. Dlatego też naturalne jedwabie występują obecnie w gatunkach ciężkich i matowych, czego nigdy nie potrafią osiągnąć sztuczne jedwabie. Jest to reakcja przeciw tanioci materjałów ze sztucznego jedwabiu. Kobiety niekiedy znów do „jakości”, na którą baczna uwagę zwraca obecna moda.

### Harmonja, ale niezbyt wielka

Również i w tej dziedzinie musiał nastąpić zmierzch. Istniały tak piękne harmonje, że przestały wprost być ładne. Za bardzo harmonizowały z sobą: kapelusz, szalik, torebka i obuwie. Wracamy więc do indywidualnego doboru drobnotek. Pantofle i torebka mogą być ewentualnie z tego samego materiału, naprz. z jaszczurki, czy weża. Torebka z tweedu będzie nadal noszona do płaszcza z tweedu, ale nie pozatem.

W dziedzinie drobnotek mamy coś nowego: futerał do parasolki. Futerał ten winien być z tego samego materiału, co torebka i pantofle, nprz. z jaszczurki lub weża; — jednym słowem ewentualnie trój — harmonja!

### NAJNOWSZE REWELACYJNE ARCYDZIEŁO



**ASFALT** to lustrzana powłoka wielkowiejska po której przewala się nieokiełznany wir życia.

**ASFALT** to zwierciadło, w którym mającą blaski i cienie, dobro i zło, szczęście i krzywda, kwiaty kultury i bagno rozpusty,

**ASFALT** to film, poruszający z całym jaskrawym realizmem problematy wielkiego miasta,

**ASFALT** to tragizm miłości poliejanta do pięknej złodziejki brylantów,

**ASFALT** to najbliższa premjera w teatrze Świetlnym

## „CASINO”

Zapisujcie się na członków L. O. P. P.

## Kobieta na krzyżu

(Szachownica serc)

Marcella Albani-Adalbert Schlettow

Od jutra Kino „Palace”

### Sensacyjna porażka „Urugwaju” Zdekompletowany „Paragwaj” bije mistrza świata 3:0

W tych dniach rozpoczęły się w Buenos Aires finałowe rozgrywki piłkarskie o mistrzostwo Ameryki.

Pierwszym spotkaniem był mecz słynnej drużyny Urugwaju z reprezentacją Paragwaju, zakończony niespodziewaną porażką urugwajczyków 3:0.

Walka była niezwykle zacięta i stała na b. wysokim poziomie. Pa-

ragwajczycy swą piękną grą zakoczyli dotychczasowych mistrzów świata i porwali widownie. Doskonały gracz Paragwaju Vichini już w 15 minucie pierwszej połowy złamał nogę. Mimo to 10 zawodników Paragwaju poczęło grę ze zdwojoną ambicją i przeważając przez cały czas gry nad przeciwnikiem potrafili wywalczyć zasłużone zwycięstwo.

### Bokserzy łódzcy trenują przed spotkaniem reprezentacyjnym ze stolicą

Mecz bokserski reprezentacyjnych zespołów Łodzi i stolicy, odbyć się mający dnia 1-go grudnia, sprawił, że bokserzy nasi, chcąc godnie reprezentować barwy Łodzi, zabrali się energicznie do pracy.

Kapitan związkowy ŁOZB., p. Miłsz, wyznaczył siedemnastu bokserów do wspólnych treningów, które odbywać się będą w szkole bokserskiej Kwiatkowskiego.

W skład grupy treningowej wchodzi: Konarzewski, Stahl, Garn carek, Pawlak (I. K. P.), Trzonek, Seweryniak, Klimczak, Małozczyk (Sokół), Cyran, Marczewski (Zjednoczenie), Włademan, Kuropatwa (K. E.), Majer, Lapieć (Geyer), Rubla (Bar Kochba), Cegielski (Wisłowska Manuf.) i Stibbe (Unkon).

Wszyscy wyżej wymienieni trenować będą dwa razy tygodniowo, we wtorek i piątek, po czym przed

samem spotkaniem ze stolicą ustalony będzie ostateczny skład reprezentacji.

### Alain Gerbault czuje się na lądzie jak orzeł zamknięty w klatce

Alain Gerbault, największy sportowiec Francji, który przed niedawnym czasem powrócił do swej ojczyzny, jest już zdaje się stracony dla sportu. On, przed laty gwiazda tenisu europejskiego, zbyt długo przebywał na wodzie, odzwyczajając się od warunków bytowania

na lądzie stałym. Słony zapach wszystkich oceanów, po których miesiące po miesiącach, rok po roku żaglował samotnie, w swoim małym kutrze, nieskończona dal mórz, w której tonął jego wzrok, zrobiła oczy i zmysły Gerbaulta niezdadne do europejskiej „ciasnoty” i „małości”.

Zwykle gdy Gerbault dosięgał jakiegoś lądu grywał z tubylcami w tenisa, było to na wybrzeżu Australji, lub w cieniu palm indyjskich. Także teraz gdy powrócił do kraju, grywał parę razy w turniejach i to bardzo dobrze, mimo widocznego zupełnego braku treningu. Stała się jednak rzecz niepożądana, tego człowieka powierza i słońca zamknięto w hali „Queens - Club” w Londynie i kazano reprezentować mu barwy Parryża w spotkaniu międzymiastowym.

Cóż w tem więc dziwnego, że Gerbault zawiódł, przegrywając wszystkie partie. Nie można przecie orla zamykać w klatce. Nie można od człowieka, który uczynił coś nadludzkiego, wymagać rzeczy codziennych. Można być tylko zdumionym tem, że francuz gra jeszcze ciągle doskonale na wolnym powietrzu. Ażebym potrafił to także w zamkniętej hali, jest już za wielkiem wymaganiem.

Gerbault wogóle nie będzie mógł się przyzwyczaić do europejskiej

cywilizacji. Pięć lat samotności na wielkiem morzu, pod jeszcze większym niebem robi swoje. 500 milionów ludzi w „małej” Europie jest potem trochę za dużo.

### P. Wardęszkiewicz prowadzi zawody Warta — Wisła

Jak się dowiadujemy, w obszarze sędziowskiej na dzień dzisiejszy zaszła zmiana, mianowicie sensacyjne zawody Warta — Wisła mające decydujący wpływ na kształtowanie się czoła tabeli, prowadzić będzie łódzianin p. Wardęszkiewicz. Poprzednio wyznaczony był p. Hanke, który jednak odmówił prowadzenia zawodów.

### Mistrz Koźeluch wraca do Europy

Mistrz zawodowców i najlepszy tenisista na świecie Karol Koźeluch opuścił Amerykę, udając się na parostatku transatlantyckim do Europy. We wtorek Koźeluch przybędzie do rodzimej Pragi.

U nerwowo chorych i cierpiących psychicznie łagodnie działająca naturalna woda gorzka Franciszka Józefa przyczynia się do dobrego trawienia, daje im spokojny, wolny od ciężkich myśli sen. Doświadczenia słynnych neurologów wykazały, że używanie wody Franciszka-Józefa jest nieodzownie wskazane, nawet w najcięższych wypadkach cierpień mózgowych i mleczka pacierzowego. Zadać w aptekach i drogerjach 451-1

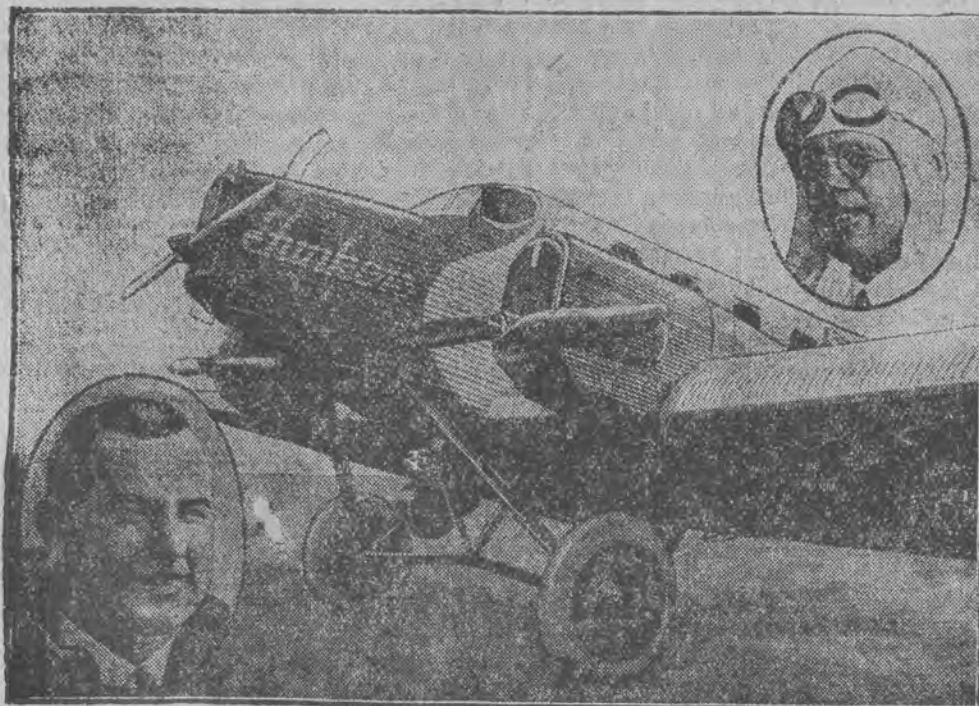
**Kupujcie LOSY**  
tylko w kantorze wymiany loterii  
**Samuel Weinberg**  
58 PIOTRKOWSKA 58  
ciągnięcie 14 i 15 listopada.  
Filij nie posiadamy 7724

### Dorn — Maczyński



zdobyli 1 miejsce w 6-dniowych wyścigach kolarskich w Berlinie.

### NIEMIECKI SAMOLOT PASAZERSKI



spadł, jak wiadomo w Anglii i spłonął, przyczem 6 osób znalazło śmierć w płomieniach. Na lewo: Pilot Rodschinka, który prowadził aeroplan.



Szczątki spalonego samolotu. W owalu: Kapitan angielski Kidston, jedyny z pasażerów, który odniósł tylko lekkie poparzenia.

1.XII 1929 r. 7.XII  
**Polski Biały Krzyż**

urządza

?????

WIELKI TYDZIEŃ NIESPODZIANEK

?????



# Bilans firmy S. Barciński Sp. Akc.

w zwierniadle stosunków łódzkich i obecnej ciężkiej konjunktury

Podana przez nas w dniu o-negdajszym wiadomość o złoże-niu podania przez Sp. Akc. S. Barciński i S-ka o odroczenie wy-płat, zasługuje na szczegóło-we omówienie z uwagi na roz-miar przedsiębiorstwa. Należy zaznaczyć, że co do rozmiaru równa z niewypłacalnych firm była jedynie sp. akc. S. Rosen-blatt. Dla łatwiejszej orientacji podajemy poniżej powtórnie bi-lans sp. akc. S. Barciński, zło-żony w sądzie handlowym.

**AKTYWA:**

kasa gotowizną w bankach zł.	213.061
weksle w portfelu	265.928
weksle w zastawie u banków	910.869
dłużnicy	2.120.228
surowce	218.215
przędza	396.138
towary	1.519.977
barwniki	21.657
materiały techniczne	27.498
węgiel	11.206
grunty	2.046.800
budynki	3.319.600
maszyny i urządzenia techniczne	3.525.711
centrala elektryczna	1.287.739
papiery wartościowe	7.500
obligacje dol. 400.000	3.560.000
strata	1.703.755
	<b>21.155.888</b>

**PASSYWA:**

wierzyciele r-ki otwarte	5.911.689
akcepty u wierzycieli otw. rach. przedwo-jenne	2.411.749
akcepty na długi przedwojenne	144.319
akcepty przedwojen.	52.975
weksle dłużników wąt-pliwych	44.535
opl. stempl. i koszty oblig.	56.953
rezerva na straty u dłużn.	25.000
kapitał akcyjny	200.000
kapitał zapasowy	4.500.000
kapitał amortyzacyj.	2.250.000
rezerva specjalna	1.045.948
rezerwa specjalna	952.716
dług obligac. dol. 400.000	845.216
	<b>21.155.888</b>

W bilansie powyższym naj-większą uwagę należy zwrócić na aktywa firmy, gdyż pasywa stanowią wartość niezmienną i przy szacowaniu ich muszą one być brane w pełnej stuprocen-towej wartości. Wynika z nich, że firma winna jest z tytułu krótkoterminowych zobowią-zań sumę, sięgająca 8.500 tys. złotych.

Przypatrzmy się teraz akty-wom, a przede wszystkim płyn-nym aktywom, które mogłyby pójść na pokrycie zobowiązań firmy.

Jak wynika z bilansu, w akty-wach figuruje pozycja dłużnicy 2.120.000 złotych. Wiemy do-skonale z jakimi trudnościami jest związane w obecnych cza-sach zrealizowanie podobnych należności i zainkasowanie ich. O uzyskanie pełnych 100 proc. nie może być absolutnie mowy. Na wiarygodności te składają się zobowiązania słabych kup-ców manufakturów branży wełnianej, którzy walczą teraz z niesłychanymi trudnościami finansowymi, z niebywałym wy-siłkiem wywiązują się ze swych zobowiązań.

Następna z kolei co do wiel-kości pozycje w aktywach płyn-nych bilansu stanowią towary na składzie, które oszacowane zostały według cen fabrycz-nych na 1.500 tys. zł. Wiemy doskonale, że upłynięcie tych aktywów i uzyskanie za nie od-powiedniego pokrycia, mogące-go zadowolić wierzycieli, w peł-nej sumie jest więcej, niż pro-blematyczne.

Trzecią sumę płynnych akty-wów stanowią surowce i prze-dza, oszacowane na przeszło 600 tys. zł. U firmy, która ope-rowała zawrotnymi sumami, po-dobny zapas surowców i prze-dzy nie można nazwać wielkim, tembardziej, że składają się na nie produkty małowartościowe. Należy pamiętać, że firma pro-dukowała wyroby wełniane fan-tazyjne, a więc zapasy jej su-

rowca muszą się składać w łwiej części z wełny farbowanej oraz przędzy farbowanej, które jak wiadomo na rynku są mniej cenione, niż przędza i weł-na niefarbowana.

Nie jest tajemnicą, że osta-tnim cięsem dla firmy był nie-udany sezon letni 1929 roku. więc pozostałości w towarach firmy pochodzą właśnie z tego sezonu.

Jak wynika z tego zestawie-nia, gdy zsumujemy płynne akty-wa w postaci gotowizny w bankach, a nawet weksle w portfelu, widzimy że pozatem akty-wa nie są pierwszorzędne. Gdy się to zważy, należy stwier-dzić, że różnica pomiędzy płyn-nymi aktywami i płynnymi pas-sywami sięga sumy około pię-ciu milj. złotych; oczywiście je-śli się ustosunkować do bilansu życiowo i nie rozpatrywać go z punktu widzenia formalnego.

Jak wiadomo, firma buduje swa sanację na sfinansowaniu znajdujących się w jej posiadaniu obligacji własnych na sumę 400 tys. dolarów. Kto wie jakie trudności trzeba było pokony-wać, aby umieścić na rynku za-granicznym obligacje Tow. Kre-dytowo - Przemysłowe, gwa-rantowane przez największe i najlepsze firmy łódzkiego prze-mysłu bawełnianego, ten zrozu-mie, jakie mogą być widoki na umieszczenie obligacji znajdu-jącej się w trudnościach płatni-czych firmy. Nikły stan surow-ca i przędzy, jak to wynika z bilansu, dowodzi, że firma już od dawna walczyła z wielkimi trudnościami płatniczymi.

X.

# Rynek pieniężny

Cedula giełdy pieniężnej warszawskiej

**GOTÓWKA**

Dolary 8.90%

**CZEKI**

Belgia 124.79  
Kopenhaga 238.90  
Londyn 43.49%  
N. Jork 8.89%  
Paryż 35.12  
Praga 26.41  
Szwajcaria 172.79  
Sztokholm 239.56  
Wiedeń 125.38  
Włochy 46.71%  
Berlin 213.33  
Gdańsk 173.89

**AKCJE**

Polski 172.— 173.—  
Spiess 115.—  
Firley 45.—  
Lilpop 37.—  
Ostrowieckie, Serja B. I, II i III em. 76.—  
Starachowice 25.50 25.—  
Zarobkowy 78.50  
Cukier 30.75  
Węgiel 80.— 76.50  
Modrzejów 20.75 20.50 21.—  
Haberbush 106.—

**PAPIERY PAŃSTWOWE I LISTY ZASTAWNE**

Poż. inwestycyjna 118.— 118.50  
dolarówka 64.— 64.75  
5 proc. konwersyjna 50.75 51.—  
5 proc. kolejowa 46.— 46.50  
kolejowa 102.50  
8 proc. B-ku G. K. 94.—  
4 1/2 proc. L. Z. ziemskie zł. 47.25 47.40  
8 proc. m. Warszawy zł. 67.50 67.75  
6 proc. obl. m. Warszawy z 1926 r. — 50.25

**NOTOWANIA BAWELNY LIVERPOOL**

Bawełna amerykańska, zamknięcie:  
styczeń 9.28  
luty 9.30

marzec 9.38  
kwiecień 9.39  
maj 9.47  
czerwiec 9.47  
lipiec 9.51  
sierpień 9.50  
wrzesień 9.49  
październik 9.49  
listopad 9.21  
grudzień 9.23  
loco 9.56

**ALEKSANDRJA**

Bawełna egipska, zamknięcie:  
Sakellaridis: styczeń 28.38  
marzec 28.81  
maj 29.31  
lipiec 29.61  
listopad 27.60  
Ashmouni: luty 19.62  
kwiecień 20.25  
czerwiec 20.55  
październik 21.00  
grudzień 19.58

**NOWY JORK**

Bawełna amerykańska, zamknięcie:  
listopad 17.08  
loco 17.60  
Kontrakty południowe:  
styczeń 17.49  
luty 17.63  
marzec 17.78 — 17.80  
kwiecień 17.92  
maj 18.06  
czerwiec 18.20  
lipiec 18.18  
sierpień 18.20  
wrzesień 18.22  
październik 18.06 — 18.06  
listopad 17.12  
grudzień 17.32 — 17.38

**NOWY ORLEANS**

Bawełna amerykańska, zamknięcie:  
styczeń 17.44  
marzec 17.71 — 17.72  
maj 17.97  
lipiec 18.09 — 18.12  
październik 18.07  
grudzień 17.30 — 17.32  
loco 17.15

## „CASINO”

**Ostatnie 2 dni!**

# Dama w Szkarłacie

Porywający dramat miłości, silniejszej niżli nienawiść i śmierć, na tle pożogi rewolucyjnej.

W rolach głównych:

**DON ALVARADO**  
W roli oficera gwardji carskiej, który w szponach bolszewików poznał mękę miłości i nienawiści.

**LYA de PUTTI**  
jako krwawa przywódczyni czerezwyczajki, która się mści za swój obrażony honor kobiety.

**Warner OLAND** jako kat rewolucji rosyjskiej

Realizacja: Alan Crosland. 7673

Orkiestra pod dyr. L. Kantora.  
Pocz. seansów o g. 12-ej w poł.  
Ceny wszystkich miejsc na seans od 12—3 po 1 zł.

7674

**Miłość!**

**Młodość!!**

**Awantura!!!**

**Ramon Nowaro!!!!**

**Reneé Adorée!!!!!!**

**Zakazane godziny!!!!!!**

**Luna!!!!!!**

**Wkrótce!**



**GRAND KINO**

Dzisiaj i dni następnych!

Klejnot literatury francuskiej.  
Korona produkcji filmowej franc.  
Słynna gwiazda ekranu uroczą hiszpanka

## Conchita Montenegro

# Kobieta i Pajac

w arcyfilmie według powieści Pierera La femme et la pantin p. t.

Pożoga zmysłów. — Szał tańca Kaprysy namiętnej dziewczyny.

Orkiestra pod dyr. p. R. KANTORA. — Początek seansów o godzinie 4-ej po poł., ostatniego o godzinie 10.15 wiecz. w soboty, niedziele i święta początek o godzinie 12-ej w poł. — Ceny wszystkich miejsc w soboty, niedziele i święta od godziny 12-ej do 3-ej 1 zł. — UWAGA: Passe-partout i bilety ulgowe nieważne.

**85 PIOTRKOWSKA**  
w podwórzu  
od 5 zł. tygodniowo

**NA RATY!**  
Na sezon jesienny i zimowy polecamy w wielkim wyborze palta męskie, okrycia damskie oraz ubrania męskie i jesionki  
**Polska Bratnia Pomoc**

**PIOTRKOWSKA 85**  
w podwórzu  
od 5 zł. tygodniowo

Akta sprawy, Nr. Z. 249/29 r.

## Wezwanie publiczne.

Przewodniczący Wydziału Handlowego Sądu Okręgowego w Łodzi na zasadzie art. 4 Rozporządzenia Prezydenta Rzeczypospolitej Polskiej z dnia 23 grudnia 1927 roku o zapobieganiu upadłości (Dz. U. Nr. 3/28 r. poz. 20) zawiadamia, że Michał Rozen zamieszkały w Łodzi, przy ul. Cegielnianej Nr. 42, wniósł w dniu 2 listopada 1929 roku podanie do Sądu Okręgowego w Łodzi o udzielenie mu odroczenia wyolat i że termin do rozpoznania powyższego podania został wyznaczony na dzień 30 listopada 1929 roku na godzinę 10-tą rano w gmachu Sądu Okręgowego w Łodzi, ul. Żeromskiego Nr. 115, pokój Nr. 40.

Wierzyciele powyższej firmy mogą przybyć na rozprawę sądową, celem udzielenia Sądowi wyjaśnień.

Wice-Prezes (—) **J. Kiszmiszjan**

7689

Sekretarz (—) **T. Cichecki.**

## BUFET

do oddania od 1-go stycznia 1930 roku.

Reflektanci (ki) z odpowiednimi fachowymi kwalifikacjami zechcą złożyć oferty do Łódzkiego Towarzystwa Zwolenników Gry Szachowej Moniuszki 1, codziennie od 6 do 8-jej wiecz. 256

## Tańców Nowoczesnych

udziela w prywatnym mieszkaniu ul. Gdańska Nr. 9 tel. 166-93 i w Szkole swej Wschodnia Nr. 57, dypl. naucz. **H. HENRYKOWSKI** w asystencji zagr. mistrza p. Carlo Novarro. Lekcje w grupach i pojedynczo dla początkujących i zaawansowanych. 7808—

## BERLITZ SCHOOL

**NOWE KURSY JEZYKÓW**  
Learn English quickly and thoroughly!  
Apprenez le français vite et bien!  
Lernen Sie Deutsch gründlich und schnell!

Impari Lei presto l'italiano.  
Nauczycielami są rodowici Anglicy — Francuzi — Niemcy i t. d. Metoda konwersac. Najszybsze rezultaty. Małe grupy. Lekcje prywatne. Koresp. Handlowa. Zapisy tylko od 11—14 list. 12—14 16—7

Piotrkowska 39  
Front. 7719

## Gabinet kosmetyki leczniczej i toaletowej

Absolwentki wydz. lekarsk. uniw. Odekiego

## Z. SZWALBE, Zielona 17.

Pielęgnowanie cery, usuwanie brodawek, zmarszczek, piegów, wargów i innych defektów. Masaż kosmetyczny. Maski parafinowe, balsamiczne i in. Utrzymywanie włosów i usuwanie łupieżu etc.

UWAGA: Usuwanie bezpowrotne i bez żadnych śladów szpecących włosów wyjątkową metodą. Całkowite usuwanie odmrożeń.

Godziny przyjęć: od 10—2 poł. i od 4—8 wiecz. 7696

## Klinika Położniczo-Chirurgiczna

## „SANATO”

Ogrodowa 10, tel. 13-57.

Ordynatorzy:

Dr. med. Eigerowa Szarlota  
Dr. med. Reitler Kurjańska  
Dr. med. Michał Kantor  
Dr. med. Juljusz Baum  
Dr. med. Wolf Eychner

I i II klasa.

## Łódzki Bank Depozytowy Sp. Akc.

## Przyjmuje wkłady

OPROCENTOWANE  
na książeczki wkładkowe  
w złotych i obcych walutach

## począwszy od 10 zł.

Wypłata następuje za okazaniem książeczki wkładkowej.

Łódź,

Piotrkowska 5.



## ZAKOPANE

PENSJONAT „DIANA”  
UL. ZAMOJSKIEGO

POD ZARZ. D-ROWEJ ABRUTINOWEJ  
POPRIEDNIEJ KIEROWNICZKI PENSJONATU „ORAWA”

Willi murowana. Komfort. Centralne ogrzewanie. Ciepła i zimna woda w pokojach. Pokoje kąpielowe na każdym piętrze. Telefon 489. Słoneczna weranda. Piękne położenie na leśnej polanie. Wykwintna kuchnia, na żądanie djetyczna. Ceny umiarkowane.

Informacji udziela d-rowsa Abrutinowa od 11—1 i od 5—5 i pół Łódź, ul. Nawrot 34, do 27.XI. — Od 1.XII Zakopane „Diana”

## Kino „MIMOZA” Kilińskiego 178.

Od wtorku, dnia 5 do poniedziałku, dnia 11 listopada 1929 r. włącznie  
Film piękny jak miłość huzara!  
Piomienny jak krew eygańska!  
Upajający jak wino węgierskie!  
Wytwórni U. F. A. w Berlinie

## RAPSODJA WĘGIERSKA

W rolach głównych:  
Dita Parlo, Willi Frisch, Lil Dagover.

Następny program: 7562—7  
Przyszłość i życie kobiety.

## OSŁABIENIE BLEDNICE, LECZY HEMOGEN oryginalny tylko z firmą KLAWE

## OGŁOSZENIE.

Syndyk tymczasowy masy upadłości Kiwy Gdańskiej na mocy art. 502 KH. wzywa wierzycieli powyższej upadłości, aby w terminie 40-dniowym od daty niniejszego obwieszczenia stawili się u niego osobiście lub przez pełnomocników z dowodami, usprawiedliwiającymi ich wierzycielności i oświadczyli, z jakiego tytułu i do jakiej sumy są wierzycielami masy upadłości.

Sprawdzenie wierzycielności na mocy art. 503 KH. nastąpi w obecności Sędziego Komisarza w dniach 20 grudnia 1929 r. i 4 stycznia 1930 r. o godz. 11 rano w Sądzie Okręgowym w Łodzi w Wydziale Handlowym przy ul. Żeromskiego Nr. 115, pokój Nr. 64.

7663-1

Syndyk tymczasowy  
a. adw. **Tadeusz Klinger**  
Łódź, ul. Narutowicza 9, telefon 157-91

## PIJĄCY WODĘ VICHY ŻADAJCIE ZAWSZE VICHY CÉLESTINS

z marką Vichy-Etat  
woda bezwzględnie naturalna

czorpana w Vichy pod kontrolą Rządu Francuskiego

WYSTRZEGAJCIE SIĘ  
wód przygotowanych sztucznie mianujących się nieprawie VICHY

## PACZKI

i ciastka deserowe  
po 20 gr. 7412—

WYBOROWE, SMACZNE  
HYGIENICZNEGO WYPIEKU  
POLECA CUKIERNIA

**Z. GONOLINSKIEGO**  
PRZEJAZD 1. TEL. 209-87.

## PEDICURE S. Łódzki

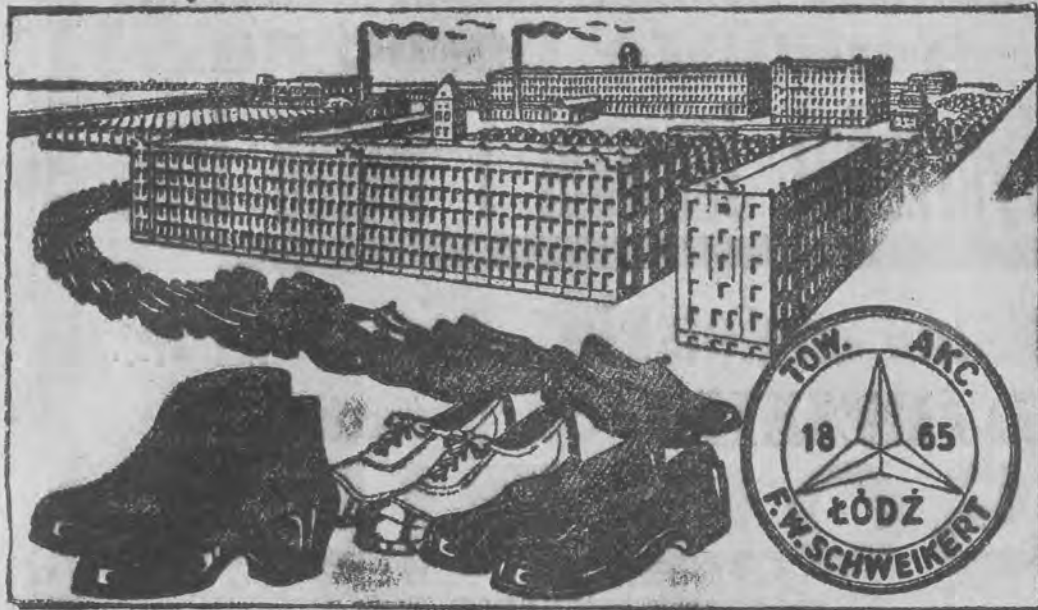
Pielęgnuje nogi, wycina bezbolesnie odciski, i zatwardniając skórę, usuwa wrastające paznokcie.

Traugutta 5, m. 10, tel. 22-37.



Kupujcie  
wyroby  
krajowe

# Schweikerta



Tow. Akc. wyrobów wełnianych i gumowych

**F. W. SCHWEIKERT, w Łodzi, ul. Piotrkowska 147**

Wszędzie do nabycia!

Hurtownicy:

- M. FANTULIS, Łódź, Ogrodowa 2.
- B. BOY I S-KA, Łódź, Piotrkowska 154.
- „GUMA”, Łódź, Piotrkowska 49
- J. ROSENBLUM, Łódź, Piotrkowska 19.
- CH. MĘDROWSKI, Łódź, Nowomiejska 32 i Zgierska 34.

## MEBLE

kompletne urządzenia oraz pojedyncze na dogodnych warunkach po cenach przystępnych poleca

SKŁAD MEBLI 7690

**M. Abramowicz**  
Południowa 20

## ZABAWKI

jak również: rowery, dreżyny, samochody, mebelki dziecięce, krzeselka do składania, biurka dziecięce, wózki lalkowe, konie, piłki, huśtawki, ozdoby choinkowe, oraz mnóstwo gier towarzyskich i zajęć frekwencyjnych.

po cenach niezwykle niskich poleca 6306

## „Raj Dziecięcy”

34 Narutowicza 34

Uwaga! Na miejscu wzorowa klinika lalek. Uwaga!

## SANKI

## Ogłoszenia drobne

### ANGIELSKIEGO,

konwersacji i literatury udzielam. Korespondencje i tłumaczenia w angielskim, niemieckim, francuskim, polskim i rosyjskim załatwiam. Markowicz, Cegielniana 60. 252-1

### W CIĄGU MIESIĄCA

z pod gwarancją wykluczającą absolutnie wszelkie ryzyko, wyucza praktycznie na samodzielny buchaltera - bilansistę, rzeczozn. z wyższym wykształceniem i kontrol. syndyk. przemysł. — Kończącym świadectwa. Blizszych informacji 7-9 wieczór. Piotrkowska 183, I p. 257-1

### GABINET

Lek.-dentystryczny K. Eldys. czynny od 10 — 1 i od 4 — 7. Andrzejka 42. 241-2

### KURS FILET

rozpoczyna 10 zł. Praca zapewniona. Wynoszą haftów ręcznych i maszynowych. Toledo. Aplikacje i wenecka robota. Kaufmanowa, Piotrkowska 18 I podwórzu, pr. oficyjna. 244-2

### STENOGRAFIJ

polskiej: biurowej, parlamentarnej, niemieckiej — wyucza listownie tanio, jaknajdokładniej Instytut Stenograficzny Warszawa, ul. Krucza 26. 6977-6

### MANICURE

perworsortyczny. Piotrkowska nr. 98, II brama. 254-1

### HALLO! HALLO!

Dzwon tel. 163-30 „Pogotowie krańcowe Kierusa” Zeromskiego 91 sklep narozny. Momentalnie odświeża garnitur za zł. 3.— suknię za zł. 2,80, palto za zł. 8.— łącznie z odesłaniem i odesłaniem. Expressem pierze, farbuję, przerabiam, nioję, wstawiam ceruje. Farbujemy i piezemy futra sposobem lpekim. 2416-30

### CHCESZ OTRZYMAĆ POSADĘ?

Musisz ukończyć kursy fachowe, korespondencyjne profesora Sekulowicza, Warszawa, Żółwia 42-K. Kursy wyuczają listownie: buchalterji, rachunkowości kupieckiej, korespondencji handlowej, stenografji, nauki handlu, prawa, kaligrafji, pisanja na maszynach, towaroznawstwa, angielskiego, francuskiego, niemieckiego, pisowni oraz gramatyki polskiej. Po ukończeniu świadectwo. Żądajcie prospektów. 6214

### WYKWALIFIKOWANA

hygienistka wykonuje zastrzyki po cenach niskich. Wiadomość: „Bon-Ton”, Zielona 6. 6734-13

### WYKWINTNA

bielizną damską, pończochy, skarpetki, rękawiczki, trykotażę poleca: „Bon-Ton”, Zielona 6. Ceny konkurencyjne. Uwaga: Reperacja jedwabnych pończoch. 6726-12

### BEZPŁATNEJ

praktyki biurowej poszukuje panna z ukończonym kursem handlu i pisanjem na maszynie. Oferty do admin. „Głos Por.” sub „B.”. 253-1

### MASZYNY

do szycia „Bürgera”; warunki dogodne. Ceny przystępne. Piotrkowska 82, w podwórzu. 250-1

Dyrekcja koncertów: ALFRED STRAUCH  
Tel. 213-84.

### SALA FILHARMONJI

**CZWARTEK,** dnia 14 listopada o godz. 8.30 wiecz.

**9-ty KONCERT MISTRZOWSKI MAURACY**

## ROSENTHAL

Pianista światowej sławy

### PROGRAM:

SCHUMANN: Fantazja op. 17, CHOPIN: 5 Préludes, Ballada f-moll, Valse Cis-moll, 3 Mazurki, 4 Etudy, CHOPIN-LISZT: Chant polonais, DEBUSSY: Reflets d'eau, ALBENIZ: Triana, LIADOW: Tabatière à Musique, MAURACY ROSENTHAL: Papillons, Druga fantazja pośw. Joh. Straussowi.

Bilety nabywać można w kasie Filharmonji codziennie od godz. 10.30 rano do 2-ej oraz od godz. 4-ej do 7-ej wiecz.

### MONTER

z długoletnią praktyką, sagrantowaną poszukuje pracy przy motorach palnych wszelkiego systemu; zna dobrze urządzenie młynów i pomp wszystkich rodzajów. Oferty proszę do admin. sub. „F. R. 7”. 249-2

### POTRZEBNE

panienki do szycia i haftu. Zgłaszać się Andrzeja 46, m. 2.

### WIOLONCELISTA (TKA)

którv chciałby przyłączyć się do amatorskiego niezbyt zaawansowanego tria zechcą złożyć oferty sub H.G.M. 7738-3

## Fabryka Maszyn i Odlewnia Żelaza Otto Goldammer

Łódź, Kilińskiego 74/6. (wejście z ul. Przejazd 44)

sprzeda tanio z powodu likwidacji pozostałe na składzie maszyny: szlichtarki rewolwerowe, szlichtarki dwustronne małe, wirówki: 800, 1000 i 1200 mm., dublerki, prasę miechową (Muldenpresse), maszynę do nawijania towarów 1.200 mm. eser., nakrapiarkę, tygiel, ekshaustory i różne pompy zasilające i studienne.

### MADAME FISZHAUT

Parisiennne diplômes Français & correspondance commerciale 26 Gdańska (au coin de la rue Zawadzka 30) app: 3.— de 2h à 3h.

### INT. PANOWIE I FANIE

osiągną przywoity zarobek pracując dla jednego z solidniejszych banków przy sprzedaży obligacji. Zgłaszać się od 8 do 9 rano, ul. Główna 62, m. 77. Oddział organizacyjny. 7709-1

### DO WYNAJĘCIA

duży, frontowy ładnie umeblowany pokój. Sienkiewicza 37, m. 15, fr. I p. 260-1

### POKÓJ

lub, 2 wejście z klatki schodowej, I p. na ul. Piotrkowskiej oddam. Wiadomość Biuro „Bip” Piotrkowska 93, m. 9.

### DO WYNAJĘCIA

dwa pokoje, kuchnia, przedpokój łazienka. Al. Kościuszki 41, dozorca wskaze. 246-2

### POKÓJ

do wynajęcia od zaraz duży, słoneczny, frontowy, na pierwszym piętrze, dla samotnego pana. Wszelkie wygody. Telefon. Wólczańska nr. 87, m. 11. 7692-1

### DO WYNAJĘCIA

2 pokoje frontowe, na I-em piętrze dla lekarza, adwokata, lub na biuro. Wiadomość: Cegielniana 42, m. 6. 245-1

## Kino SPÓŁDZIELNI

Sienkiewicza 40.

Dzisiaj i dni następnych

## Grzech Ingi

Dramat pewnego małżeństwa

W rolach głównych:

Elga Brink, Vivian Gibson, Bruno Kastner, Henri Edwards i inni.

Następny program: 7527-1

## Księżniczka Cyrkówka

W rolach głównych:

Harry Liedtke, M. Winkelstern i in.

W dni powszednie, z wyjątkiem sobót, początek seansów o godz. 4-ej, zaś w soboty, niedziele i święta o g. 12-ej w poł. Ostatni seans o godz. 10.—

Na I seans ceny miejsc niższe.

### DO WYNAJĘCIA

duży pokój ładnie umeblowany z wszelkimi wygodami. Nawrot 15, front, II piętro. 000-1

### POKÓJ

umeblowany dla pojedynczej osoby do wynajęcia. Gdańska 135, m. 4, I piętro. 258-1

### ZGUBIONO

matrikę, wydaną przez gimnazjum Aba, na nazwisko Blumy Blumówny, ucz. kl. 3-ej. 249-2

### ZGUBIONO

2 dowody osobiste, wydane w Łodzi na nazwisko Balbiny i Salomei Śmietańskich. 232-2



Z powodu niebywalei frekwencji  
najtąńsza doroczna  
Wyprzedaż Jedwabi i Włen trwa

Włny angielskie na Palta 35% taniej.  
RESZTKI 50% taniej.  
**SOIERIES**  
PIOTRKOWSKA 90. 729-1

**12!** TYLKO NA **NARUTOWICZA** **12** u I. M. TERKELTAUBA są do nabycia  
w wielkim wyborze z własnego wyrobu  
SYPIALNIE, JADALNIE, GABINETY ■ **MEBLE** ■ **12!**  
Tel. 134-18. od Najskromniejszych do Najwykwintniejszych. oraz różne POJEDYNCZE Tylko Nr.  
Ceny bardzo przystępne! Warunki najdogodniejsze! Długoletnie gwarancje! UWAGA! Filii żadnej nie posiadamy!

Miejski Kinematograf Oświatowy  
Wodny Rynek (róg Rokicińskiej)

Od 5. XI. do 11. XI. 1929 r.

DLA DOROSŁYCH:

**GOLGOTA**  
**UCZCIWEJ KOBIETY**

Według powieści Juliana Mary  
„La maison du mystere”  
W rolach głównych: Iwan Mozzuchin,  
Mikołaj Kolin, Simona Genevols,  
Helena Darily.

DLA MŁODZIEŻY:  
**POSTRACH PUSZCZY**

W roli głównej  
Słynny pies RIN-TIN-TIN.

Początek seansów dla dorosłych o  
godz. 18.45 i 21, w soboty i w  
niedziele 16.45, 18.45 i 21.  
Początek seansów dla młodzieży  
o g. 15-ej i 17.-, w soboty i nie-  
dziele o 13 i 15-ej. 7576

**JAN SIMINIAK**  
OBROŃCA PODATKOWY

PRZYJMUJE  
od 5-7 p. p.

PIOTRKOWSKA 83, fr.  
Tel. 210-40. 7419-

AKUSZERKA

**G. Salimonowa**  
powróciła

i przyjmuje zamówienia  
SZKOLNA 12 6642-15

DR. MED.

**R. STUPEL**

Choroby skórne, włosów, wene-  
ryczne i moczopłciowe  
SZKOLNA 12

powrócił

przyjmuje od 6-9 wiecz. Leczenie  
światłem. (Roentgen, Lampa Kwarco-  
wa), Elektroterapia. 6641-15

**UWAGA!** W poniedziałek, dnia 11 b.m. **UWAGA!**

**WYPRZEDAŻ!**

Już czas do zakupów materiałów jedwabnych na porę zimową, na karna-  
wał, święta i prezenty gwiazdkowe.

Korzystajcie z naszej reklamowej dorocznej wyprzedaży — oto niektóre nasze ceny:

Crépe de Chine	mtr. zł. 8.—	Messalina	mtr. zł. 9.—	pod spód na suknie, lep- sze i trwalsze od sztucz- no-jedwabnych satinette
Crépe Meteor	" " 16.—	Duchesse	" " 10.—	
Crépe Georgette	" " 8.—	Satyna desen.	" " 3.—	
Crépe Satin	" " 21.—	Aksamit koh.	" " 6.—	
Aksamit	" " 5.—	Velvet na palta	" " 15.—	
Aksamit deseniowany	" " 7,50			
Adamaszki czyst. jedw.	" " 13.—			

Oto tylko niektóre ceny nasze, ale wystawa przekona WPP., że nasze ceny są

**BEZKONKURENCYJNE!**

Prosimy o zwiedzenie naszego magazynu, wszak  
obejrzenie do kupna nie obowiązuje, przekona  
się WP., że to, czego nie mamy na wystawie,  
w magazynie tanio nabyte być może.

Reklamowa nasza

**WYPRZEDAŻ RESZTEK**  
daje WP. okazję do taniego zakupu, jakiej jeszcze  
w Łodzi nie było.

**PROSZĘ NAS ODWIEDZIĆ!**

Polecamy równocześnie nasz dział trykotaży bogato zaopatrzonej w wszel-  
kiego rodzaju swetry, poulovery, żakiety damskie, dzieciinne ubranka, męskie gol-  
fy, pończochy sportowe, skarpetki etc.

**BERNARD DOBRZYŃSKI S-cy**  
10 PIOTRKOWSKA 10

**HEMATOGEN-LEK**



DLA DOROSŁYCH DZIECI I STARCÓW

Tanio! **FUTRA** Tanio!

wszelkiego rodzaju w surowym i go-  
towym stanie 6200

**J. Opatowski, Kilińskiego 134**

Tel. 154-95

Dojazd tramwajami 4, 10, 16 i 17

Dr. med.

**IGNACY MARGOLIS**

specjalista chorób oczu

przyjmuje codziennie od 12-2 i od  
7-8 w niedziele od 1-2 p. p.

8022, Al. Kosciuszki 13, telefon 65-17

**„RADIO - SPLENDID“**

Łódź, Piotrkowska 65,  
tel. 159-02.

poleca aparaty, budowane w/g  
najnowszych wymogów techniki.  
Swym odbiorcom F-ma ładuje  
akumulatory bezpłatnie przez  
cały rok. 7713

**Podziękowanie**

Niniejszym wyrażam najser-  
deczniejsze dzięki **Naczelne-  
mu Sekretarzowi „Hasmonei“** p. **Wł. Horensztaj-  
nowi** za wyratowanie mi dzie-  
cka z niebezpieczeństwa.

Zamiast kwiatów składam  
20 zł. na rzecz „Hasmonei“.

**B. Józefowicz**

737-1 Nowomiejska 24.

Całkowite urządzenia: sypialnie, stołowe, gabinety,  
panieńskie, kuchenne i t. d. oraz pojedyncze sztuki.

Wielki wybór łożek metalowych.

Ceny konkurencyjne.

Najdogodniejsze warunki.

**Izak Nasielski** 9 Piotrkowska 9 1 p. front  
Uwaga! Żadnej filii Uwaga!  
nie posiadamy

**Prenumerata**

miesięczna „Głosu Porannego“ ze wszystkimi dodatkami wynosi

w Łodzi zł. 5.60, za odnośnienie — 40 groszy z przesyłką pocztową

w kraju — zł. 6.50; zagranicą — zł. 10.—

Ogłoszenia za wiersz milimetry 1-szpaltowy: 1 strona i w tekście 40 gr., strona 5 szpalt —  
Nekrologi 30 gr. str. 5 szpalt. Nadesłane po tekście 30 gr. str. 5 szpalt. — Zwyczajne 10 gr.  
str. 10 szpalt. Drobne 12 gr. od wyrazu; najmniejsze 1.20 zł. Poszukiwanie pracy 10 gr. —  
Ogłoszenia zaręczynowe i zaślubinowe 10 zł. Ogłoszenia zamiejscowe obliczane są o 50 pr.  
firm zagranicznych o 100 proc., za zastrzeżone miejscowe dopłata.

Redaktor: **Jan Urbach.**

Wydawca: „Prasa“, Wydawnicza Spółka z ogr. odn.

W drukarni własnej Piotrkowska 101





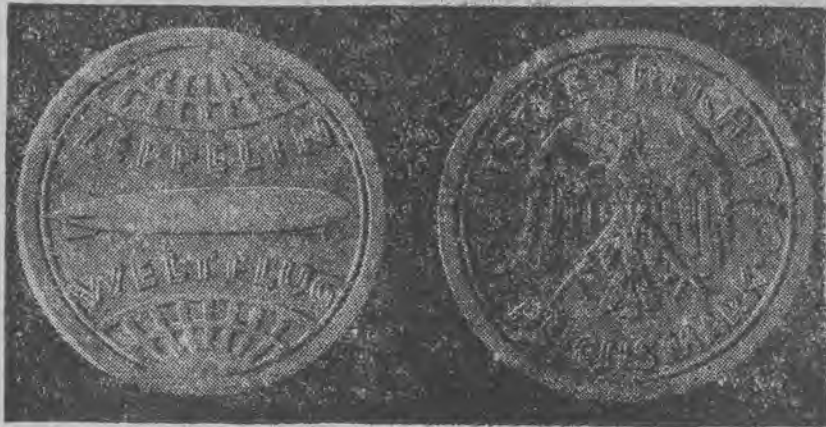




# Świat w ilustracji

## Powrót Mac Donalda z Ameryki

Na pamiątkę światowego lotu „Zeppelina”



moneta niemiecka wypuści niebawem nowe 3 i 5-markówki



Na lewo: Henderson (od lewej) wita premiera na dworcu londyńskim. Na prawo: Tysiące tłumy wita ją Mac Donalda podczas jazdy z dworca do domu

## Wybitni literaci i poeci niemieccy

## Arcydzieła malarstwa



Od lewej do prawej: Tomasz Mann, Alfred Döblin, Alfred Mombert, Wilhelm Scholz, Walter Molo, Hermann Stahr



Obraz Geigera „Luther przybija swoje 95 тез”

## Anna Strantz-Führing

## Lotnik Warthausen

## Jacques Offenbach

## Taniec groteskowy



b. artystka dramatyczna, która wozowała do postaci „Germanfi” na dawnych markach niemieckich, zmarła w 64 r. życia



który na awionetce o sile 20 koni przeleciał Rosję, Persję, Indję, Siam, Chinę, Japonję, Meksyk i St. Zjednoczone przebywając samotnie 35 tysięcy kilometrów



nieśmiertelny autor operetek „Piękna Helena”, „Orfeusz w piekle” i w. in.



w wykonaniu utalentowanej Danusi Darling, młodocianej kapłanki Terpsychory, z pochodzenia polki amerykańskiej.



## Emma Zezarskaja

nowa gwiazda filmu sowieckiego, święciła tryumfy w roli młodej chłopki w obrazie p. t. „Wieża grzechu”



Dania Darling  
młodociana tancerka, polka z Ameryki, święci tryumfy w całej Europie.

Zgon genialnego malarza polskiego



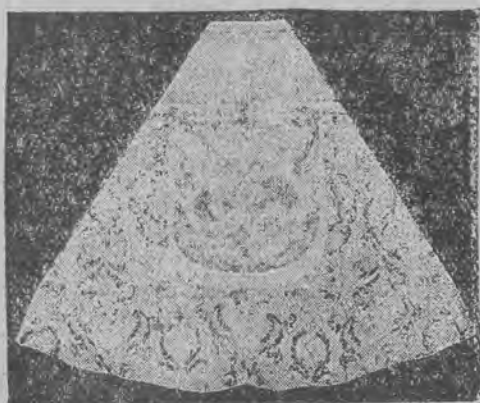
ś. p. Jacek Malczewski w habitie zakonnym w trumnie

Memento dla szoferów



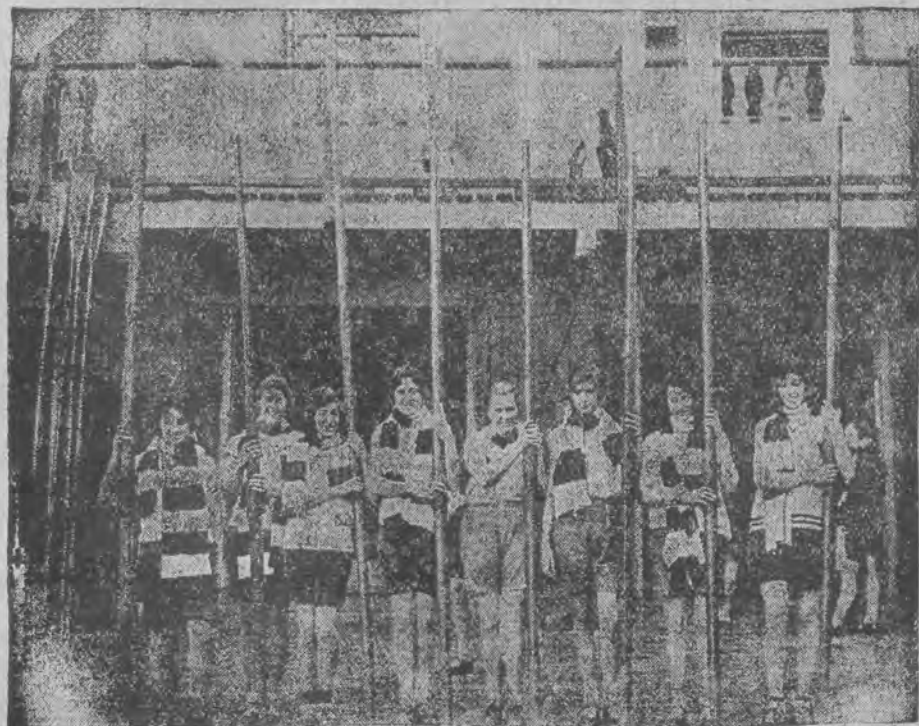
Jeden z klubów autom obilowych w Lima (Peru) wystawił pod miastem oryginalny pomnik, który przedstawia nasza rycina. Pomnik ten, na którego wierzchu jest umieszczone zdruszone w katastrofie auto wraz ze znakami ostrzegawczymi, nosi napis w języku hiszpańskim: „Nie śpiesz się — zajdziesz daleko”. Do czasu to jest specjalnem memento dla nie znających miary zwolenników szybkiej jazdy.

Kapa kościelna na Warmji



sporządzona z dywanu Sobieskiego.

Zwycięska osada wiślarek angielskich



w festiwalnych regatach kobiecych t. zw. „St. George Regatta” na Temizie

Tragiczna śmierć w Tatrach



Przed niedawnym czasem zginęły w Tatrach dwie osoby, Lida i Martenna Skotnicówna, przy forsowaniu Zamarłej Turni od strony Pięciu Stawów. Ilustracja nasza przedstawia moment znoszenia zwłok przez członków pogotowia ratunkowego.



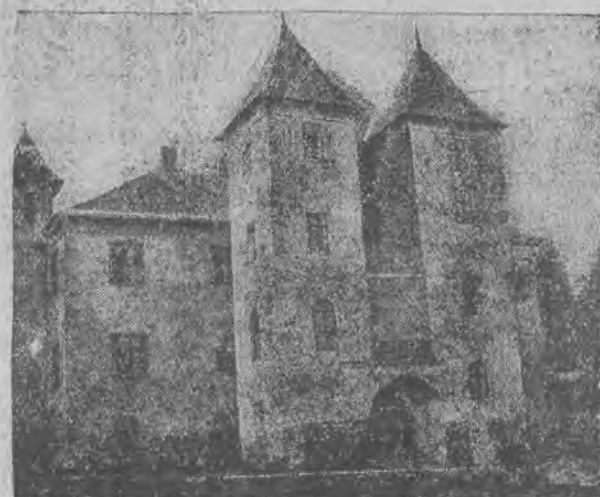
Panorama turni tatrzańskich z pod szczytu Świnicy

W zdrowym ciele — zdrowy duch!



Angielskie panie, dbające niemniej od naszynek o swoją urodę, znalazły jednak inny sposób konserwowania jej, niż przy pomocy różnych kremów. Na powyższej rycinie widzimy 7 angielskich, ćwiczących w jednej z licznych w Londynie szkół kultury cielesnej.

Arcydzieła architektury



Zamek z XIV wieku w Grodźcu obok Skoczowa na Śląsku Cieszyńskim





**Urzednicy!  
Robotnicy!**

**MEBLE**

**F. Nasielski 2 Rzgowska 2 Na najdogodniejszych warunkach.**

Telefon 1.43-08. UWAGA! Na składzie wielki wybór łożek metalowych oraz wyrobów tapicerskich. 7736

**NOWA ERA W KINEMATOGRAFII!!**

**WIELKI FILM  
DZWIĘKOWO-SPIEWNY**

Nadzwyczajny rekord powodzenia ekranów amerykańskich i europejskich

**Statek  
Komediantów**

w rolach głównych:

**Laura La Plante  
Józef Schildkraut**



**STATEK  
KOMEDIANTÓW**

wkrótce w KINIE DZWIĘKOWEM  
**„SPLENDID“**

Muzyka kompozycji Jerome Kerna i słowa Oskara Hemmersteina ujęte w całości i dostosowane do filmu przez naszego rodaka Józefa Czerniawskiego, obejmują cudne melodie lechów murzyńskich i wzruszające pieśni wykonane przez Laurę la Plante, Helenę Morgan, Józefa Schildkrauta i Jules Bledsoe.

Do filmu gra oryginalna orkiestra teatru Ziegfelda w New-Yorku.

Film dźwiękowo-spiewny „Statek Komediantów” będzie wyświetlany na aparatach dźwiękowych najbardziej subtelnie i harmonijnie oddających wszelkie dźwięki łącznie z mową ludzką. Aparaty te zainstalowane są przez światowej sławy firmę

**Western Electric  
Company**  
New-York, Londyn

a nie mają nic wspólnego z nieudolnymi naśladowcami, które były demonstrowane krótki czas w kilku kinoteatrach w Polsce.

Do akt.  
Nr. 2055-1 2341  
29 r.

**Ogłoszenie.**

Komornik Sądu Grodzkiego w Łodzi, Jan Rzymowski, zamieszkały w Łodzi, przy ul. Sienkiewicza 67, na zasadzie art. 1030 UPC. ogłasza, że w dn. 19 listopada 1929 r. od godz. 10 rano w Łodzi przy ul. Al. Kościuszki 13 odbędzie się sprzedaż z przetargu publicznego ruchomości, należących do Moritza Pika i składających się z mebli oszacowanych na sumę zł. 600.— plus 585

Łódź, 7/11-29 r.

Komornik J. Rzymowski

**Lokal**

na fabrykę, warsztat, skład, piwnice suche widne, napęd elektryczny do wynajęcia. Południowa 28, gospodarz. 7741

**STORY** wykonywa ATELIER PRZEMYSŁU ARTYSTYCZNEGO **HAFTY**  
Piotrkowska 81, tel. 155-99.  
Chustki haftowane. Ceny przystępne! i aplikacje wszelkie  
Wyłącznie ręczna robota.

Akta sprawy, Nr. Z. 251/29 r.

**Wezwanie publiczne.**

Przewodniczący Wydziału Handlowego Sądu Okręgowego w Łodzi na zasadzie art. 4 Rozporządzenia Prezydenta Rzeczypospolitej Polskiej z dnia 23 grudnia 1927 roku o zapobieganiu upadłości (Dz. U. Nr. 3/28 r. poz. 20) zawiadamia, że Szlama Szafran zamieszkały w Łodzi, przy ul. Nowomiejskiej Nr. 4, wniósł w dniu 2 listopada 1929 roku podanie do Sądu Okręgowego w Łodzi o udzielenie mu odroczenia wypłat i że termin do rozpoznania powyższego podania został wyznaczony na dzień 30 listopada 1929 roku na godzinę 10-tą rano w gmachu Sądu Okręgowego w Łodzi, ul. Żeromskiego Nr. 115, pokój Nr. 40.

Wierzyciele powyższej firmy mogą przybyć na rozprawę sądową, celem udzielenia Sądowi wyjaśnień.

Wice-Prezes (—) J. Kiszmiszjan  
Sekretarz (—) T. Cichecki.

**KURSY KOSMETYCZNE**  
D-ra MARIJ LEWINSONOWEJ 7434  
Cegielniana 6, front i p.  
Informacje i zapisy codziennie od 10—8 wiecz.

**MIESZKANIE**  
5 pokojowe frontowe na Piotrkowskiej z wszelkimi wygodami natychmiast do wynajęcia. Wiadomość: Wólczańska 103 tel. 112-36. 691—1

**DR. MED. RAPEPORT**  
UROLOG.  
Choroby nerek, pęcherza i dróg moczowych.  
Pr. Narutowicza 25 (Dzielna) telefon 144-10.  
Przyjmuje od 1—2 i 4—8 w. 6203

**DR. Ludwik Falk**  
specjalista chorób skórnych i wenerycznych  
NAWROT 7, Tel. 28-07; od 10—12 i od 5—7 7478

**DR. MED. RAPEPORT**  
Do akt. Nr. 1701 | 29 r.  
**Ogłoszenie.**  
Komornik VIII rewiru Sądu Grodzkiego w Łodzi, Jan Jabczyk zamieszkały w Łodzi przy ul. Południowej 20 na zasadzie art. 1030 U.P.C. ogłasza, że w dniu 20 listopada 1929 od godz. 10 rano w Łodzi, przy ul. Pomorskiej 58 odbędzie się sprzedaż przez licytację ruchomości, należących do Mordki Józefa Rozena i składających się z zespołu grempli oszacowanego na sumę zł. 4.200 Łódź, dn. 7.11.29 Komornik Jan Jabczyk

**DR. MED. RAPEPORT**  
Do akt. Nr. 1875 | 1929 r.  
**Ogłoszenie.**  
Komornik VIII rewiru Sądu Grodzkiego w Łodzi, Jan Jabczyk zamieszkały w Łodzi, przy ul. Południowej 20, na zasadzie art. 1030 U. P. C. ogłasza, że w dniu 19 listopada 1929 r. od godz. 10 rano w Łodzi, przy ul. Wolborskiej 14 odbędzie się sprzedaż przez licytację ruchomości, należących do firmy „M. Tymianko” i składających się z samochodu ciężarowego, marki Schewrohof Nr. 81531 oszacowanego na sumę zł. 500.— Łódź, dn. 4.11.29 Komornik Jan Jabczyk

**DR. MED. RAPEPORT**  
Do akt. Nr. 1701 | 29 r.  
**Ogłoszenie.**  
Komornik VIII rewiru Sądu Grodzkiego w Łodzi, Jan Jabczyk zamieszkały w Łodzi, przy ul. Południowej 20, na zasadzie art. 1030 U. P. C. ogłasza, że w dniu 19 listopada 1929 r. od godz. 10 rano w Łodzi, przy ul. Wolborskiej 14 odbędzie się sprzedaż przez licytację ruchomości, należących do firmy „M. Tymianko” i składających się z samochodu ciężarowego, marki Schewrohof Nr. 81531 oszacowanego na sumę zł. 500.— Łódź, dn. 4.11.29 Komornik Jan Jabczyk

**SZTUKA LUDOWA**  
p. i. „MARGOT”, Piotrkowska 64, tel. 77-08  
**DO DEKORACJI WNETRZ**  
KILIMY od zł. 35 za m. kw.  
NARZUTY, DYWANY, MAKATY,  
PODUSZKI od zł. 4.90 do 150 zł.  
LALKI, FETYSZE do aut.  
Przy większych zakupach przyjmuje się weksle kupieckie.

**RATUJECIE ZDROWIE!**  
Najsłynniejsze światowe powagi lekarskie stwierdziły, że 75% chorób powstaje z powodu obstrukcji.  
Chory żołądek jest główną przyczyną powstania najrozmaitszych chorób — zanieczyszcza krew i tworzy złą przemianę materji.  
SŁYNNE OD 45 LAT W CAŁYM ŚWIECIE  
**ZIOŁA Z GÓR HARCU D-ra LAUERA**  
jak to stwierdził prof. Berlin. Uniwersytetu Dr. Martin, Dr. Hochflaetter i wielu innych wybitnych lekarzy, są idealnym środkiem dla uzdrowienia żołądka, usuwają obstrukcję (zatwardzenie), są dobrym środkiem przeczyszczającym, ułatwiają funkcję organów trawienia, wzmacniają organizm i pobudzają apetyt.  
ZIOŁA Z GÓR HARCU D-ra LAUERA usuwają cierpienia wątroby, nerek, kamieni żółciowych, cierpienia hemoroidalne, reumatyzm i artretyzm, bóle głowy, wyrzuty i liszaje.  
ZIOŁA Z GÓR HARCU D-ra LAUERA zostały nagrodzone na wystawach lekarskich najwyższymi odznaczeniami i złot. medalami w Badeniu, Berlinie, Wiedniu, Paryżu, Londynie i wielu innych miastach.  
Tysiące podziękowań otrzymał Dr. Lauer od osób wyleczonych. Cena 1/2 pudełka zł. 1.50, podwójne pudełko zł. 2.50.  
Sprzedaż w aptekach i składach aptecznych.  
UWAGA: Wystrzegać się bezwartościowych naśladownictw.  
Reprez. na Polskę „PROTON”, Warszawa, ul. Św. Stanisława 9/11

PROSZEK OD BÓLU GŁOWY DLA DOROSŁYCH  
**„KOWALSKINA“**  
USUWA NAJSILNIEJSZE  
BÓLE GŁOWY  
FABRYKA CHEMICZNO-FARMACEUTYCZNA  
„AP. KOWALSKI” WARSZAWA

**stawa institut cosmefique**  
Łódź, Piotrkowska 175. parter, m. 9. Tel. 1.3876.  
prowadzony przez absolwentkę „Académie Scientifique de Beauté” w Paryżu.  
Racjonalna nowoczesna higiena urody. Masaże plastyczne i kosmetyczne twarzy i szyi. Usuwanie nadmiernego tłuszczu z podbródka i karku. Pielęgnowanie cery. Usuwanie wszelkich defektów cery. Maski kalifornijskie. Masaże ogólne i częściowe. ciała. Pielęgnacja włosów. Sollux d'Arsonyalizacja. Maquillage dzienny i wieczorowy. Godz. przyjęć od 10—2 i 4—8. 7702

**Dr. St. Bibergal**  
Moniuszki 11 tel. 63-22,  
Choroby skórne i weneryczne elektroterapia  
Przyjmuje od 8 10 i od 5-8 wiecz. w niedz. od 10-12. 7575