

GŁOS PORANNY

DZIENNIK SPOŁECZNY, POLITYCZNY I LITERACKI

Redakcja i Administracja Piotrkowska Nr. 101. —
Redaktor przyjmuje od godz. 5-ej — 7-ej wieczorem.

Cena 25 groszy

Telefony: Redakcja Nr. 144-44 Administracja i Ekspedycja Nr. 177.77 Nr. konta P. K. O. 66.155

Hellaf



posel estoński w Helsingforsie ma być przeniesiony na takie same stanowisko do Berlina.

W obronie wolności prasy

Zebranie obywateli w stolicy

Warsz. koresp. „Głosu Porannego” telefonuje:

Dnia 26 b. m. o godz. 8 wieczorem w sali muzeum przemyśleństwa i górnictwa w Warszawie odbędzie się zebranie obywateli poświęcone sprawie obrony wolności prasy pod protektorem senatora Bolesława Limanowskiego i Aleksandra Świętochowskiego

Udział w zebraniu tem zapowiedzieli: prof. Ludwik Kulczyński, adw. Eugeniusz Śmiarowski, adw. Stefan Urbanowicz, adw. Stanisław Szurlej, Adrzej Strug i inni

Łódzianin aresztowany w Brukseli za propagandę komunistyczną

BRUKSELA, 22, 11, (PAT).

Jak podaje prasa aresztowano tu studenta Kahana Griszę urodzonego w styczniu 1905 r. w Łodzi, za uprawianie propagandy komunistycznej.

W niedzielę, dnia 24 listopada o godz. 10 rano w sali Helenowa (Park Helenowa) odbędzie się

WIELKI WIEC

Pracowników Państwowych i Komunalnych w sprawie

Postulatów Uposażeniowych

z udziałem przedstawicieli Centralnej Komisji Porozumiewawczej zw. pracowników państwowych w Warszawie i miejscowych organizacji pracowniczych.

Wejście za okazaniem legitymacji pracowniczych.

Pracownicy państwowi i komunalni, stawcie się wszyscy!

Decyduje się sprawa bytu Waszego i Waszych Rodzin.

Komisja Porozumiewawcza w Łodzi.

Shaw przeciwko dzisiejszemu parlamentaryzmowi

W poszukiwaniu nowych form

Piłsudski chce w stare formy wlać nowe życie

LONDYN, 22 XI. (PAT). W najpoważniejszym socjalistycznym klubie naukowym, słynnym „Fabian Society” wygłosił wczoraj interesujący odczyt o kryzysie systemów rządzenia państwem Bernard Shaw.

Bernard Shaw wystąpił stanowczo przeciwko obecnym systemom parlamentarnym, stwierdzając, że

nigdzie, gdzie istnieje ten system parlamentarny, nie daje on dodatnich rezultatów.

W niektórych państwach, gdzie istnieje niezadowolenie z rządów parlamentarnych, są czynione próby znalezienia nowej formy rządów parlamentarnych. Tej owej formy poszukują, według Shawa, Mussolini, Piłsudski i inni.

Omawiając sytuację, wytworzoną przez poszukiwanie nowych form rządów we Włoszech, Jugosławii, Hiszpanii i Polsce,

Shaw najdłużej zatrzymał się nad stosunkami w Polsce, wykazując zdumiewającą orientację w wewnętrznej sytuacji Polski.

Mówiąc o marszałku Piłsud-

skim z nieukrywaną życzliwością, Shaw podkreślił, że błędem byłoby zarzucić Piłsudskiemu z natury wrogą stosunek do parlamentu.

Piłsudski wyszedł z lewicy i jego przeszłość bojowca o wolność nie pozwala go posądzać o to, aby nie był demokratą. Piłsudski czynnie dowiódł, że pragnie utrzymać zewnętrzne formy parlamentu, gdyż przeprowadził demokratyczne wybory do parlamentu, ale chce w stare formy wlać nowe życie,

co Shaw uważa za konieczne nie tylko w Polsce i w innych państwach, ale również w Wielkiej Brytanji.

W Anglii Shaw projektuje utworzenie 10 parlamentów,

któreby rozważały lokalne zagadnienia Anglii. Shaw uważa dalej za wskazane istnienie spe cjalnego parlamentu politycznego, parlamentu gospodarczego i odrębnego parlamentu imperialnego. W parlamentach tych zdaniem Shawa — zasiadać powinny nowi ludzie nie obciążeni dziedzicznie dzi siejszą moralnością.

Traktatu Polski z Niemcami

boją się zarówno sowieci, jak i agrarjusze niemieccy

BERLIN, 22, 11, (PAT). Telegraphen Union dowiaduje się, że zastępca sowieckiego komisarza spraw zagranicznych Karachan w czasie swego obecnego pobytu w Berlinie nie złożył wprawdzie wizyty oficjalnej ministrowi spraw zagranicznych Curtiusowi, nawiązał jednak ścisły kontakt w sprawach politycznych z mlarodajnymi czynnikami niemieckiego urzędu spraw zagranicznych.

W rozmowach tych — podkreśla Telegraphen Union — powołując się na informacje berlińskich kół politycznych — wysunięta miała być sprawa

PARAFOWANEJ OSTATNIO MIĘDZY POLSKĄ A NIEMCAMI UMOWY LIKWIDACYJNEJ, KTÓREJ ZNACZENIE STRONA ROSYJSKA BARDZO WYSOKO OCENIA.

Karachan podkreślił zwłaszcza, że umowa likwidacyjna przyczyni-

ła się do silnego wzmocnienia prestiżu politycznego Polski w Europie wschodniej, z powodu, że Polska pozbyła się w ten sposób za jednym zamachem wszystkich kierowanych przeciwko niej przed sądem rozjemczym w Paryżu i przed trybunałem międzynarodowym w Hadze pretensji, których wynik za powiadał się dla strony polskiej niekorzystnie.

KARACHAN WYRAZIŁ PONADTO OBAWĘ,

iż stanowisko Polski „wyzyskane być może przez nią do nowych nie ustępliwych kroków w stosunku do Rosji”.

Chłopi niemieccy w obawie przed konkurencją

BERLIN, 22, 11, (PAT). Na zjeździe przedstawicieli chrześcijańsko narodowej partii chłopskiej wygłosił prezes Doebrich przemówienie,

zwracające się w niezwykle ostry sposób przeciwko zawarciu traktatu handlowego z Polską na zasadzie klauzuli największego uprzywilejowania, oraz przyznania Polsce kontyngentu nierogacizny.

Mówca podkreślił, że poza zawarciem traktatu grozi Niemcom niebezpieczeństwo jeszcze inne w Polsce, a mianowicie polsko-niemiecka umowa likwidacyjna. Umowa ta oznacza — według mówcy — likwidację całej dotychczasowej niemieckiej polityki na wschodzie.

Komunista łódzki Szpicberg

ma zostać posłem, aby wyjść z więzienia

Warsz. koresp. „Głosu Porannego” telefonuje:

Komunistyczna frakcja poselska ogłosiła komunikat w sprawie zastępy posła Bittnera — p. Arona Szpicberga z Łodzi, który został skazany wyrokiem sądu na 3 lata więzienia zastępującego dom poprawy.

Szpicberg przeżywa obecnie w więzieniu piotrkowskim.

Komunistyczna frakcja poselska zapowiada złożenie interpelacji w sprawie zwolnienia Szpicberga z więzienia i rektywizowania go jako posła na sejm.

Jutrzejszy

Dodatek Literacko-Społeczny „Głosu Porannego”

przyniesie m. in. artykuł znanego pedagoga łódzkiego d-ra Józefa Kona p. t. „Co będziemy robili dziś po 7-ej wieczorem”, traktujący o zarządzeniu Kuratorium łódzkiego w sprawie godziny policyjnej dla młodzieży szkolnej.

Pozatem znajdą czytelnicy w tym dodatku następujące prace: Studium Tomasza Manna, laureata tegorocznego nagrody Nobla, o istocie małżeństwa; znakomity szkic społeczny pisarza angielskiego Johna Galsworthyego p. t. „Żywy nieboszczyk”, malujący tragiczną nędzę bezrobotnych w dzisiejszym państwie; artykuł o najnowszej poezji rosyjskiej; sylwetkę znakomitego pisarza francuskiego Andrzeja Gide'a z okazji 60-taj rocznicy jego urodzin; wiązanek nieśmiertelnych aforizmów-paradoksów Oskara Wilde'a i in

Zmiana ustroju musi nastąpić w najbliższym okresie, kiedy przy władzy jest marsz. Piłsudski

Wywiad „Głosu Porannego“ z posem Polakiewiczem, wiceprezesem klubu B. B.

W serii wywiadów, przeprowadzanych przez nasze pismo na tematy aktualne, z kolei współpracownik „Głosu Porannego“ (R. W.) zwrócił się do wiceprezesa klubu B. B., majora dr. Karola Polakiewicza.

— Jak p. prezes zapatruje się na kwestję zmian ustrojowych? Poseł dr. Polakiewicz oświadczył:

— Bezpartyjny Blok Współpracy z Rządem uważa, że zmiana ustroju musi nastąpić w najbliższym okresie; w okresie, kiedy przy władzy jest marszałek Piłsudski, albowiem tylko jego olbrzymi autorytet w społeczeństwie i jego bezsprzeczna powaga za granicami państwa daje nam gwarancję przeprowadzenia istotnych i celowych zmian.

— W jakim kierunku pójdą te zmiany?

— Jeżeli chodzi o treść zmian — to dla ludzi, myślących o przyszłości i interesie państwa, znających aż do bolesnego wstydu historię swego kraju w dobie przedrozbiorowej i okres odrodzonej Polski przed majem 1926-go roku, z nieodpartą koniecznością nasuwają się dwie zmiany:

1) wzmocnienie i ustanowienie władzy Prezydenta, jako czynnika nadrzędnego w państwie;

2) ukrócenie przywileju poselskiego.

Sejm i rząd — to organy narodu, pracujące: jeden w dziedzinie ustawodawczej i kontroli rządu, drugi w dziedzinie władzy wykonawczej. Prezydent musi być czynnikiem nadrzędnym, decydującym i regulującym tę formę, współzycia.

Jeżeli chodzi o prace sejmu i o parlamentarizm, który przeżywa kryzys nie tylko w Polsce, z doświadczeń naszych nasuwają nam się następujące poważne uwagi, które w głębokim moim przekonaniu leżą w interesie podniesienia autorytetu sejmu. Niezmiernie dla parlamentarystów ważną rzeczą jest, iacy ludzie w sejmie zasiadają i kto jest tym reprezentantem narodu. Każdy zdrowo myślący obywatel, nie należący do cieniutkiej warstwy ludzi, zajmujących się i żyjących wyłącznie polityką, zgodzić się musi, że jest rzeczą niebezpieczną i niemoralną, jeżeli trybuna sejmowa jest stale nadużywana przez krzywoprzysięzców i wrogów państwa, a przecież krzywoprzysięstwo jest karane przez kodeks karny.

W jaki sposób może być reprezentantem praw i obowiązków obywatelskich poseł, który jawnie i publicznie łamie swoją przysięgę poselską i sam nie karany prowadzi często szereg o-

pełnanych obywateli do więzienia? Czyżby to była demokracja?

A posłowie, przemawiający na zebraniach i wiecach, siejący anarchję, nienawiść klasową, rozpętujący namiętności polityczne i siejący stale defetyzm i niepokój w społeczeństwie, rozszerzający plotki i pogłoski, — to jaskrawy obraz choroby na-

szego sejmu, to wyraźne godzenie rękami posłów w powagę i podstawy parlamentu, to obraz zbrodni, dokonywanej na państwie, społeczeństwie i moralności. System parlamentarny i ustroj demokratyczny, jeśli chce być trwałym, musi nad innymi ustrojami zdobyć przewagę moralną, siłą odpowiedzialności i kompetencji.

Zadanie, które postawiliśmy i które prawie do znudzenia stawiamy przed oczy społeczeństwa, — to konieczność zrzeczenia się i usunięcia przywilejów poselskich — i to przez samych posłów. Przywilej — to pojęcie najbardziej niedemokratyczne. Niechże posłowie tego sejmu, powołani konstytucją do rewizji jej, pojmą nareszcie i zrozumie-

ją, że oni sami przesądzą o losie sejmu.

— Panie prezesie, czy rząd solidaryzuje się z projektem konstytucyjnym B. B.? Czy uważa ten projekt za swój?

Poseł mjr. Polakiewicz odpowiedział:

— Nie jestem członkiem rządu.

Wszystko na kartki i bony „Uregulowane“ życie obywateli Rosji sowieckiej

W 12 lat po przewrocie bolszewickim Rosja Sowiecka jest dla Europejczyka taką samą zagadką, jak w pierwszym roku po rewolucji. Trudno przewidzieć do czego doprowadzą kraj eksperymenty, robione jeszcze teraz na wszystkich prawie polach życia. Można tylko stwierdzić, że cały układ życia w Rosji jest zupełnie inny, niż na Zachodzie.

Gdy każdy kraj dąży do podniesienia stopy życiowej obywateli, Rosja Sowiecka daje możność zaspakajania tylko najniezbędniejszych potrzeb. Przepisy i rozporządzenia władz uniemożliwiają korzystanie z jakiegokolwiek komfortu. Władze bolszewickie żądają niezwykłych ofiar od swych obywateli w imię przyszłości. Należy się teraz wyrzec wszystkiego, aby ułatwić rządowi tworzenie tego, co ma rzekomo dać kiedyś szczęście wszystkim.

Jak za czasów wojennych, wprowadzony został system kartkowy. Każdy pracujący ma t. zw. książeczkę aprowizacyjną, na którą otrzymuje artykuły spożywcze, materiały, ubranie gotowe itd. Norma żywnościowa jest bardzo mała — dla pracownika umysłowego mniej, niż dla fizycznego. A więc dla pracownika umysłowego 1 funt chleba dziennie (cena 11 kopiejek za funt), 1 i pół kg. cukru miesięcznie (58 kopiejek kilogram), 1 i pół kg. masła miesięcznie (w dużych miastach 2 ruble 25 kopiejek kg.),

100 gramów mięsa dziennie (90 kopiejek kg.) itd. Wprawdzie wszystko można dostać w sklepach prywatnych (których jest niewiele), lecz po cenach kilkakrotnie wyższych, niż urzędowe.

Oprócz żywności na książeczkę aprowizacyjną wydaje się też materiały: kreton i barchan. Normy nie są małe: najmniejsza ilość 8 metrów na 3 miesiące (cena kretonu 76 kopiejek za metr, barchanu — 86), lecz lepszych materiałów — wełny, nie mówiąc już o jedwabiu, — po cenach urzędowych niema zupełnie. W sklepach prywatnych metr lepszej wełny kosztuje 40 rubli, czyli prawie 200 złotych. Ubranie gotowe bawełniane i półwełniane jest niedrogi w stosunku do ceny materiałów. Jest ono sztywne i ma najprostszą formę. Przejawia się w tym tendencja zównania wszystkich obywateli, lecz nie w elegancji i wytworności, w pospolitości i prostocie. Dobrze się może ubrać obywatel sowiecki tylko wtedy, gdy wyjedzie za granicę. Lecz już od dłuższego czasu władze ze względów walutowych (a poczęści politycznych) nie wypuszczają z granic państwa prawie nikogo.

Nie wszyscy w Rosji Sowieckiej korzystają z książeczek aprowizacyjnych. Nie mają ich t. zw. „liszeńcy“, ludzie pozbawieni prawa wyborczego, a w konsekwencji prawie wszystkich praw obywatelskich: nie mogą oni należeć do

związków zawodowych, a przez to pracować na posadach państwowych; zaś w Rosji 98 proc. posad są to posady rządowe.

Do „liszeńców“ należą: 1) duchowni wszelkich wyznań, 2) kupcy i przemysłowcy prywatni. Te dwie kategorie są „liszeńcami“ na mocy prawa. Lecz w życiu pozbawia się praw często wielu innych ludzi — niewiedząco za co; przeważnie za należenie przed rewolucją do klasy uprzywilejowanej. Obecnie odbywa się t. zw. oczyszczanie partii oraz aparatu urzędniczego, czyli usuwanie elementów nieprzychylnie usposobionych dla bolszewizmu. Jest to pole do kolosalnych nadużyć. Złatwia się przytem porachunki osobiste, kwitnie system donosielski itd. Nawet władze poczuły się zmuszone do wydania dekretu, który zabrania pozbawiać praw za samo pochodzenie burżuazyjne. Po tym dekreście w większych ośrodkach wielu liszeńcom przywrócono prawa, lecz po wsiach i na prowincji dzieją się w dalszym ciągu wielkie nadużycia na tym gruncie.

Brak produktów spożywczych po cenach urzędowych utrudnia prowadzenie gospodarstwa domowego do tego stopnia, że całe rodziny zaczęły jadać w stołówkach rządowych, należących do instytucji „narpitu“ („narodnoje pitanje“, czyli odżywianie ludowe). Otrzymują one wszystkie produkty po cenach urzędowych i stolowanie

się tam jest tańsze, niż gotowanie w domu. Władze chętnie popierają te stołówki, gdyż w ten sposób realizują swe dążenia socjalizacji życia, do zaniku życia rodzinnego i gospodarstwa indywidualnego.

Dr. J. G.

Półowa kabli transatlantyckich

pekła wskutek wstrząsów dna oceanicznego

NOWY JORK, 27 XI. (PAT). Z ogólnej liczby 31 kabli podmorskich, łączących Europę z Ameryką, 10 uległo pęknięciu w czasie gwałtownych wstrząsów na dnie oceanu 18 b. m. W związku z tem radiostacje przeciążone są pracą, której nie mogą podolać. Towarzystwa, do których należą zerwane kable, wysłały na miejsce wypadku okręty, które mają przeprowadzić naprawę.

Publiczność kinowa zniszczyła ekran i aparat projekcyjny

Z Bydgoszczy donoszą: W dniu wczorajszym w sali hotelu p. Paźderskiego w Mroczynie pewne przedsiębiorstwo zagraniczne wyświetlało film p. t. „Droga krzyżowa Chrystusa“.

Ponieważ film ustawicznie się przerywał, a same obrazy były bardzo zniszczone, tak, iż nie widoczne były dokładnie akcje, powstał wśród licznie zebranej publiczności tumult. Oburzona publiczność zniszczyła ekran oraz aparat projekcyjny.

Konsul chiński obity przez swoich ziomek — studentów

BRUKSELA, 27 XI. (AW). Pięciu studentów chińskich przybyło do konsula chińskiego w Brukseli domagając się interwencji w sprawie aresztowanego w tygodniu ubiegłym za zamach na konsula chińskiego kolegi.

Gdy konsul odmówił żądaniu studentów, ci rzucili się nań, obalili na ziemię i ciężko pobili.

Na krzyk konsula, który doznał poważnych obrażeń, nadbiegła służba a następnie policjanci, którzy obeszli studentów, poczem od prowadzili ich do więzienia.

LUONA

Dziś i dni następnych

Dawno oczekiwane arcydzieło „FOXA“
Najpotężniejsza epopeja miłości matczynej.
Najpiękniejsza symfonia serc. Najokrutniejszy dramat ludzkości

Ostatni Syn

Tragedja wyższej ponad wszystko miłości matczynej.
Rewja gwiazd:

Margareta Mann, June Collyer, Charles Morton, James Hall.

Wspaniała ilustracja muzyczna orkiestry symfonicznej pod dyktando A. CZUDNOWSKIEGO.
Pocz. seansów o 8.45 po pol., w sob. i niedz. o godz. 12.00 w pol., ostatniego o godz. 10.00 wiecz.
Ceny miejsc na pierwszy seans od 1.— zł., w sob. i niedz. od g. 12.00 do 3.00 po pol. wszystkie miejsca po 50 gr. i 1 zł. 8178



Ile wydają yankesi w Europie?

Upodobanie yankesów do podróży ma dla Europy niemałe znaczenie gospodarcze. Setki tysięcy turystów amerykańskich zostawia rok rocznie w czasie podróży po Europie setki milionów dolarów. Jak poważne są te kwoty, o tem najlepiej świadczy oficjalny wykaz opublikowany ostatnio przez departament handlu w Waszyngtonie. Oto w ciągu ostatnich dziewięciu lat obywatele Stanów Zjednoczonych wydali w Europie: 1920 r. — 150.000.000 dolarów, 1921 — 200 milionów dolarów, 1922 — 310 mil. dolarów, 1923 — 400 mil. dolarów, 1924 — 500 mil. dolarów, 1925 — 560 mil. dolarów, 1926 — 498 mil. dolarów, 1927 — 528 milionów dolarów, 1928 — 587 mil. dolarów, razem więc w ciągu ostatnich dziewięciu lat wydali yankesi w Europie wcale pokazałą sumkę 3.573.000.000 dolarów, czyli 32.157.000.000 złotych.

Zapisujcie się na członków L.O.P.P.

Rocznice republiki wiedeńskiej



obchodzono uroczyste we Wiedniu, przyczem kulminacyjny punkt pochodów miał miejsce na placu przed ratuszem.

Anglicy oświetlają Marsa

LONDYN. National Laboratory of Physical Research zamierza wysłać 10 ton metalicznej magnezji na wierzchołek Jungfrau i spalić ten olbrzymi ładunek, gdy Mars znajdować się będzie w najmniejszej odległości

CYRK

Staniewskich, Al. Kościuszki 75 Nieodwołalnie ostatnie pożegnalne 2 dni pobytu cyrku. Wielki uroczysty program. 20 atrakcji. **DAMY BEZPŁATNIE.** Dziś, w sobotę i jutro w niedzielę po 2 przedstawienia: o godz. 4-ej po poł. i 8.30 wiecz. Na dzisiejsze przedstawienie o g. 4-ej i na jutrzejszy poranek o g. 12.30 ceny niższe: 50 gr. galerja i 1 zł. — miejsca siedzące. 8171

Czy małżeństwo bankrutuje?

Opinie wybitnych osobistości są z gruntu rozbieżne

(Specjalna służba korespondencyjna „Głosu Porannego“)

Berlin, w listopadzie. Od pewnego czasu mówi się o instytucji małżeńskiej bardzo niekorzystnie. Wielu ludzi jest zdania, że małżeństwo nie jest instytucją, która potrafi się utrzymać w życiu i że jest właściwie sztucznie podtrzymywana przez państwo. Osoby, które wstępują w związki małżeńskie, uważają, że zbyt wiele im obiecuje z chwilą zawarcia małżeństwa i stąd rodzą się później rozczarowania. Rozczarowani i oszukani pytają się nawzajem czy jednym wyjściem z takiej sytuacji jest rozwód, a w takim razie dlaczego nie reformują tego procesu, który się zazwyczaj wleczce nieskończenie długo.

„Towarzystwo dla spraw seksualnych“ zorganizowało w Berlinie w związku z tą sprawą zebranie, na którym zabierali głos ludzie rozmaitych odcieni myślowych. Punktem wyjścia dla dyskutujących była książka amerykańskiego Calver-

tona p. t. „Bankructwo małżeństwa“.

Najpierw przemówiła literatka, Małgorzata Kaiser, osoba o poglądach umiarkowanych. Uważa ona, że małżeństwo bynajmniej nie zbankrutowało. Należy tylko dążyć do wzajemnego poznania się i zrozumienia. Liczyć li tylko na uczucia — to mało na obecne czasy. Rozsądek musi wejść w grę. Czasy wymagają, aby stare zużyte formy przekształcić w nowe, oparte na woli dwojga ludzi stojących na wysokim poziomie etycznym.

Innego zdania była prelegentka o poglądach radykalnych. Uważała ona, że wszystko należy brać z punktu widzenia społecznego. Pod tym kątem musi nastąpić reforma małżeństwa. Przedewszystkiem należy uświadamiać. Zbyt mało się wie o człowieku. Człowiek to zwierzę poligamiczne; cokolwiek się o nim mówi pozatem — to obłud! Spotyka się dorosłe kobiety, które nie mają pojęcia o prezerwatywach! Trzeba uświadamiać, uczyć! Oto klucz do przyszłości, która znać nie będzie małżeństwa.

Warto także przytoczyć kilka zdań z poglądów pana W., człowieka bez przesądów. Państwo stworzyło instytucję małżeństwa, aby w ten sposób opanować jeden z najsilniejszych ludzkich instynktów — popęd płciowy. Dozwolone przez państwo utrzymanie stosunków seksualnych nazywa się małżeństwem, niedozwolone — rozpustą. Państwo dzięki temu rządzi ludźmi. Gdy mężczyzna zawiera związek ślubny gwarantuje mu państwo dożgonną wierność żony, autentyczne ojcostwo w okresie małżeństwa, i inne jeszcze szczęśliwości. Tylko po to, aby chętnych do zawierania małżeństw było więcej. Te piękne słowa noszą nazwę: „Mistyka małżeństwa“.

Wszystkie próby odrestaurowania tej starej upadającej instytucji są daremne, gdyż przetrwa ona jeszcze długie lata, podobnie jak upadek państwa rzymskiego trwał wieki. Instytucja małżeńska nie bankrutuje, ale też zawsze była instytucją niewystarczającą dla potrzeb ludzkich.

I wreszcie zabrał głos psychoanalitik. Według niego należy szukać źródła tragedii małżeńskiej w podświadomości małżonków, którzy oczekują od siebie nawzajem zgoła czego innego, a rzekomo wierzą w co inne. Kompleks Edypa naszego dzieciństwa przesładuje nas i później w latach małżeństwa. Małżeństwo, dzięki temu, że trzyma w karbach popęd płciowy, umożliwiło rozwój cywilizacji. Daleko jednak poza cel wybiega pogląd, że małżeństwo poświęcone jest przyszłości dzieci. Trudno powiedzieć, aby małżeństwo było instytucją znakomitą, ale ma ono przed sobą wielką przyszłość.

Czego więc dowiedzieliśmy się? Że problemat małżeństwa należy rozstrzygnąć rozsądnie, czasem tylko można go położyć na wagę uczucia, dalej, odrestaurowanie instytucji małżeńskiej jest wyłączone

zatem można się go spodziewać, i wreszcie małżeństwo bankrutuje, zatem kwitnie i ma wielką przyszłość.

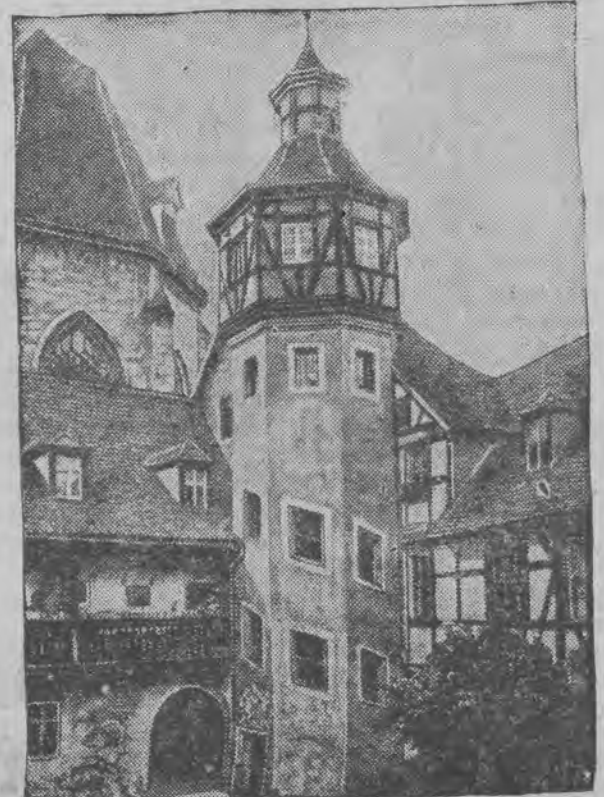
Oczywista żaden z poglądów wygłoszonych na zebraniu nie będzie miał siły się ostać, wobec czego, co jeszcze istnieje, co ma swoją niewykalkulowaną rację bytu, — wobec miłości dwojga ludzi.

N. O.

Święta w szkołach rumuńskich

W szkołach rumuńskich wolno było dotychczas od zajęć wszystkich bez wyjątku dni świąteczne, nie wyłączając nawet t. zw. dni półświątecznych. Ponieważ młodzież szkolna w ten sposób traciła wiele cennego czasu, ministerstwo oświaty publicznej wydało w tych dniach rozporządzenie, mocą którego liczba dni wolnych od zajęć szkolnych została zredukowana do minimum. Obecnie wolne od zajęć będą w szkołach rumuńskich tylko dni największych świąt, dalej dzień święta państwowego (10 maja) i dzień patrona danej szkoły.

Arcydzieła architektury



Podwórze w Ansbach.

I-szy Dźwiękowy Kino-Teatr w Łodzi „SPLENDID“

Narutowicza 20. Narutowicza 20.

Dziś i dni następnych! Nowa Era w kinematografji

Wielki film dźwiękowo-śpiewny wytwórni UNIVERSAL PICTURES CORPORATION

STATEK KOMEDJANTÓW



W roli głównej **LAURA LA PLANTE** która cudownym śpiewem i grą na banjo oczaruje widzów i słuchaczy

Partnerem jej jest **Józef Schildkraut** znakomity amant ekranu i sceny.

Pozatem udział biorą słynne **chóry murzyńskie.** Kino zaopatrzone w wszechświatowej sławy aparaty **WESTERN ELECTRIC**

Dziś 3 seanse: Początek g. 5,45, 7,45 i 10.

Po rozpoczęciu seansu nikt na salę wpuszczonego nie będzie. Bilety ulgowe i passe-partout bezwzględnie nieważne. Kasa czynna od 4-ej pp. 8175

Kino „PALACE“ teatr
Piotrkowska 108.

Kaprys Księżnej

Na pierwszy seans wszystkie miejsca po 50 gr. i 1 zł. Początek seansów codz. o godz. 4-ej po poł., w soboty i niedziele o 12 w poł. 8175

Ostatnie 2 dni! — Znakomita inscenizacja Ernesta Vejda. — Arcyfim według sztuki scenicznej Alfreda Savolra
Piękna sztuka salonowo-erotyczna. Niebywały przepych wystawy. Najbogatsze salony książąt, — Cud techniki kinematograficznej. Olśniewające kostjomy. Cudowne toalety damskie.
W rolach głównych: najzgrabniejsza wampirzyca Ameryki **Ewelina Brent** światowej sławy amant **Adolf Menjou**
ORKIESTRA SYMFONICZNA M. LIDAUERA.

Z Wolnej Wszechnicy Polskiej

Najbliższy wykład publiczny na temat „Rola bakterji w przemianie materji w przyrodzie“, wygłosi w nadchodzącą niedzielę o godz. 12 m. 30 profesor Aleksander Ławrynowicz z Warszawy.

Wykład odbędzie się w auli Gimnazjum Miejskiego — ul. Sienkiewicza 46.

Wejście bezpłatne.

Elektryczność na Widzewie i Chojnach

Onegdaj wieczorem włączone zostało w obecności wiceprezydenta Rapalskiego i naczelnika wydziału przedsiębiorstw miejskich — inż. Brzozowskiego, nowo-zainstalowane oświetlenie elektryczne ulic na Widzewie i Chojnach.

Oświetlone zostały elektrycznością następujące ulice na Widzewie: Graniczna, Batorego, Nowy Świat, Nowokolejowa; na Chojnach: Rzgowska (do końca), Śląska, Malczewskiego, Marszalkowska, Henryka, Marszałkowska, Kopernika i Kapliczna.

Łączna długość ulic oświetlonych w r. b. na Widzewie wynosi 9 km., ulic oświetlonych na Chojnach 7 km.

Zaznaczyć należy, iż na Widzewie oświetlone zostały wszystkie zabudowane ulice.

W roku bież. oświetlonych zostanie jeszcze około 50 ulic na Bałutach i Radogoszczu o łącznej długości około 10 km.

Nocne dyżury aptek

Dziś, w nocy, dyżurują następujące apteki: G. Antolewicza (Pabjanicka 50), K. Chądzyńskiego (Piotrkowska 164); W. Sokolewicz (Przejazd 19); R. Rembelski (Andrzeja 28); J. Zundelewicz (Piotrkowska 25); Kasperkiewicz (Zgierska 54); S. Trawkowski (Brzezińska 56).

MORD SEKSUALNY!!!

Słynny reżyser europejski
GUSTAW UCICKY

Stworzył potężne arcydzieło filmowe rozwiązujące najciekawsze zagadnienie dzisiejszej doby: „Co należy uczynić z ludźmi dziedzicznie obciążonymi, którzy zupełnie bezwiednie kierowani jakimiś tajemniczymi instynktami dopuszczają się ciężkich zbrodni seksualno-sadystycznych“ podając myśl, by tego rodzaju zbrodnię uczynić NIEPŁODNYMI i w ten sposób uniemożliwić przeszczerpienie na potomstwo ich wrodzonych seksualnie zbroczonych instynktów.

Arcydzieło to pt.

„Tragedja dziedzicznie obciążonego“

(Przekleństwo krwi)

demonstrowane było w największych miastach Europy z nienotowanym powodzeniem. Film ten ukaże się w najbliższych dniach w kinie „Pałac“. Wstęp tylko dla dorosłych.

Nieudana kradzież broszki brylantowej

Zona przemysłowca usiłowała przywłaszczyć sobie klejnot wartości 600 dolarów

W kołach przemysłowo-handlowych naszego miasta wywołało sensację zdarzenie, które miało miejsce u jednego z hurtowników brylantów przy ul. Południowej 9.

W dniu onegdajszym do zamieszkałego pod powyższym adresem hurtownika brylantów J. Goldberga przybyła iakaś elegancka dama w futrze i przedstawiła się mu, jako żona znanego na terenie naszego miasta przemysłowca Kujawskiego, zamieszkałego przy ul. Prez. Narutowicza 5. Kujawska oświadczyła, że przybyła do niego,

celem kupna brylantów, ażeby zabezpieczyć się i ulokować posiadaną gotówkę w war-

tościowych przedmiotach, gdyż jak się wyraziła, obecnie wciąż panujący kryzys może doprowadzić męża do ruiny o ile nie zaopatrzy się w t. zw. „żelazny fundusz“. Dlatego też po dłuższym namyśle z mężem

postanowiły zakupić brylanty wartości kilku tysięcy dolarów.

P. Goldberg, mając przed sobą tak poważną osobę, przewidywał już poważny zarobek i przed oczyma pani Chany Kujawskiej zabłysły różnorodne szpilki, broszki, oprawione w platynę, w których jaśniały jak słońce duże brylanty.

Ze wszystkich pokazanych jej przedmiotów p. Kujawska wybrała dużą broszkę wysadzaną brylantami,

której wartość, jak się później okazało, przedstawia 600 dolarów.

Następnie oświadczyła p. Kujawska Goldbergowi, że nie chciałyby sama decydować o kupnie i że życzyłaby sobie pokazać broszkę mężowi i w razie zgody tegoż przyrzekła p. Goldbergowi wypłacenie należności w efektywnych dolarach. W tym celu p. Goldberg udał się z p. Kujawską samochodem do jej mieszkania, lecz po przybyciu na miejsce okazało się, że

męża w domu niema.

Po pewnym czasie p. Goldberg nie mógł doczekać się powrotu męża i widząc bogate, umeblowane 5-pokojowe mieszkanie wręczył p. Kujawskiej broszkę, oświadczając, że

„zaajutrz przyjdzie po odbiór należności“

ewentualnie po zwrot broszki.

Gdy p. Goldberg siedział u siebie w mieszkaniu już po powrocie od p. Chany Kujawskiej, zadowolony z przeprowadzonej transakcji nagle po godzinie odezwał się dzwonek telefoniczny. Mówiła p. Kujawska, która w obelżywy sposób nie życzyła sobie,

aby p. Goldberg przybył do niej z broszką (?!?!),

gdyż stwierdziła, że nie jest on solidnym kuncem. P. Goldberg słysząc te słowa struchlał i nie podejrzewając nic złego, zwrócił jej uwagę, że broszkę wręczył jej i zostawił do dnia następnego. Wówczas p. Kujawska oświadczyła, że jest to oszustwo z jego strony i że

usiłuje ją szantażować,

poczem odwiesiła słuchawkę.

Wówczas p. Goldberg, czując

jakąś aferę, udał się natychm do urzędu śledczego, prosząc o natychmiastową pomoc, w przeciwnym bowiem razie może być zapóźno, gdyż broszka może być wywieziona w niewiadomym kierunku, a sprawy do sądu nie będzie mógł skierować, gdyż cała

transakcja odbywała się bez świadków.

Prośbie poszkodowanego stało się natychmiast zadość. Dyżurny oficer policji telefonicznie skomunikował się z urzędem obywatelskim, by stąd wydelegować do mieszkania Kujawskiej kobietę - urzędniczkę, której zadaniem byłoby przeprowadzenie rewizji osobistej. I tak w ciągu pół godziny przybyła na miejsce wywiadowczyni urzędu obywatelskiego w towarzystwie dwóch wywiadowców, lecz

rewizja osobista nie dała żadnych wyników.

Mimo to Chana Kujawska została odprowadzona do urzędu śledczego i zatrzymana do dyspozycji władz policyjnych.

Podczas dochodzenia pierwotkowego p. Chana Kujawska usiłowała dowiedzieć władzom bezpieczeństwa że padła ofiarą niesumiennego kupca, przy czem kilkakrotnie wpadła w omdlenie. W międzyczasie odbywała się rewizja w jej mieszkaniu

w szafie pod papierem odnaleziono broszkę. Na skutek tak pomyślnego wyniku niesamowitej afery Chana Kujawska powędrowała do więzienia przy ul. Kopernika, poczem będzie odpowiadała przed sądem za usiłowanie przywłaszczenia w sposób oszukańczy cudzego mienia.

Magistrat wystąpi na drogę sądową przeciwko firmie J. Wasilewski

Zgodnie z umową zawartą przez magistrat z firmą „J. Wasilewski“ w Warszawie, odlew figury Tadeusza Kościuszki miał być ukończony w dniu 19 listopada r. b. Ponieważ firma „J. Wasilewski“ do powyższego terminu odlewu nie wykonała, magistrat wezwał ją rejentalnie do zwrotu modeli gipsowych figury.

Wobec tego, iż firma „J. Wa-

wasilewski“ żądaniu temu — zgodnemu z brzmieniem zawartej umowy nie uczyniła zadość — magistrat podejmuje kroki celem wystąpienia na drogę sądową przeciwko wspomnianej firmie o zwrot modelu oraz wynagrodzenie szkód i strat, jakie magistrat poniósł wskutek niewypełnienia przez firmę umowy.

Sanację finansów samorządowych rozpoczął p. wojewoda Jaszczolt

Jak już donosiliśmy, bawił przed kilku dniami w Warszawie wojewoda Łódzki p. Władysław Jaszczolt, który odbył dłuższą konferencję z ministrem spraw wewnętrznych gen. Sławoj - Składkowskim na temat panujących stosunków w poszczególnych samorządach w województwie łódzkim. Między innymi p. minister Składkowski zwrócił uwagę na fakt dopuszczenia weksli do protestu przez samorządy, ogłoszenia upadłości magistratowi m. Koła.

Minister Składkowski polecił p. wojewodzie wniknięcie w te sprawy i przeprowadzenie odpowiedniej sanacji.

W wyniku konferencji tej p. wojewoda Jaszczolt po powrocie do Łodzi postanowił wysłać do całego szeregu samorządów w województwie łódzkim listy stratorów, celem zapoznania się

z ich działalnością. W pierwszym rzędzie p. wojewoda wydelegował do Koła radcę Muszyńskiego i do Pabjanic inspektora Kozłowskiego.

Mężu, grosza nie żałuj, okazja szalona

Na kiermasz się wybieraj
Twa praktyczna żona

I niech się w Twoim męskim zmieści to czerpie,
Ze taniej można kupić tam, niżeli w sklepie.

A przytem ileż tam mnie niespodzianek czeka

Och vivat kiermasz, vivat „Kropla Mleka“

Jak WICHER, SAMUM, ORKAN, rozpętała się

krwawa walka arabów, na czele dzikich synów Wschodu stanął

Włodzimierz GAJDAROW jako

WŁADCA SAHARY

a gdy ów nieokiełznany wódz rabusiów pustyni ujrzał piękną europejkę

CLAIRE ROMMER

jego serce zabiło goręcej, opanowały go zmysły

wkrótce „LUNA“

PRZYMUSOWE LICYTACJE

Magistrat m. Łodzi—Wydział Podatkowy—niniejszem podaje do wiadomości, że w dniu 5 grudnia 1929 r. między godz. 9-tą rano a 4-tą po południu odbędą się przymusowe licytacje ruchomości u niżej wymienionych osób za niewpłacone podatki:

| | | | | |
|--|---|---|---|--|
| 123 Birenwajg J., Narutowicza 49, szafa z lustrem | 167 Berman M., Wólczńska 96, meble | 210 Józefowski R., Żeromskiego 67, meble | nia 50, maszyna do szycia | 79, meble |
| 124 Dobniewski L., Magistracka 10, meble | 168 Braunerowa F., Żeromskiego 27, meble | 211 Justman A., Sienkiewicza 9, meble | cholewek, meble | 297 Żytnicki A., Wólczńska 97, |
| 125 Kutowski U., Południowa 8, meble | 169 Brygier M., Żeromskiego 69, pas | 212 Jakubowicz Sz., Żeromskiego 39, zegar ścienny | 255 Szymanowicz L., Wschodnia 45, meble | 298 Zylbersztajn A., Żeromskiego 75, meble |
| 126 Krepel M., Narutowicza 42, meble | 170 Cederbaum M. J., Wschodnia 65, meble | 213 Kawalek L., Sienkiewicza 13, meble, 5 par bucików damskich | 256 Sprusiński Fr., Sienkiewicza 34, meble maszyna do szycia | 299 Zawadzinski I., Sienkiewicza 22, maszyna do pisania |
| 127 Koprowski L., Traugutta 12, maszyna do szycia meble, | 171 Chmiel J., Piotrkowska 100, 5 zegarów | 214 Kuleczyński M., Al. I. Maja 15, pianino, meble | 257 Świętarski M. I., Wólczńska 41, meble | 300 Zytelfeld Ch., Wschodnia 69, kredens |
| 128 Lipkowicz I., Wysoka 12, meble | 172 Czarnomski E., Żeromskiego 46, meble | 215 Kaufman Ch., Wólczńska 91, meble | 258 Podolska E., Wólczńska 95, meble | 301 Brisk Ch., Narutowicza 42, meble |
| 129 Lard Sz., Piotrkowska 120, kredens | 173 Chmielnicka L., Sienkiewicza 9, kredens | 216 Krusche O., Piotrkowska 121, meble | 259 Sinińska I. M., Wschodnia 50, meble | 302 Blausztajn J., Narutowicza 3, meble |
| 130 Mydlarz I., Kilińskiego 60, 2 szafy | 174 Cederbaum M. J., Wschodnia 65, meble | 217 Kęgł I., Żeromskiego 44, meble | 260 Strykowski Ch., Piotrkowska 26, meble, żyrandol, waga | 303 Dobrzyński M., Narutowicza 39, meble |
| 131 Rozenberg B., Nawrot 34, meble | 175 Chorowska N., Al. I. Maja 73, kredens | 218 Kac A., Sienkiewicza 9, meble | 261 Szyman L., Zawadzka 44, meble 2 koldry | 304 Ende E., Piotrkowska 110, meble |
| 132 Rozenberg D., Cegielniana 51, kredens | 176 Długowski M., Piotrkowska 19, meble | 219 Kaliński J., Sienkiewicza 9, meble | 262 Szymkiewicz R., Żeromskiego 45, meble | 305 Eimer A., Narutowicza 24, meble |
| 133 Świdorski J., Wschodnia 58, szafa, maszyna do szycia | 177 Dimant M., Żeromskiego 67, meble | 220 Kizrok I., Wólczńska 2, kredens | 263 Sztajer H., Żeromskiego 85, meble | 306 Eisner A., Narutowicza 24, meble |
| 134 Wiśniewski J., Sienkiewicza 39, bieliźniarka | 178 Dmochowski A., Żeromskiego 37, meble | 221 Kuźmiński J., Wólczńska 91, meble | 64 Szejwald A., Sienkiewicza 29, maszyna do robienia ciasta, meble | 307 Grynberg Ch. M., N. Cegielniana 7, meble |
| 135 Zelmanowicz M., Piramowicza 5, meble, aparat radjo | 179 Dobkin A., Żeromskiego 39, meble | 222 Kaszyński K., Zielona 19, maszyna do szycia | 265 Szykier M., Sienkiewicza 37, meble | 308 Ginsberg M., N. Cegielniana 34, meble |
| 136 Ajzen M., Al. I. Maja 34, garderoba | 180 Edelbaum J., Narutowicza 3, meble | 223 Kowalski K., Zielona 36-38, meble, węgiew | 266 Szykier J., Wólczńska 43, kredens, lustro | 309 Ginsberg I., Piotrkowska 21, meble |
| 137 Blas G., Cegielniana 3, meble | 181 Einhorn A., Cegielniana 17, meble | 224 Kasman M., Zielona 42, meble | 267 Szwarcbaum Ch., Wschodnia 57, garderoba | 310 Goldblum S., Piotrkowska 99, urządź. biurowe |
| 138 Blumberg S., Sienkiewicza 29, maszyna do pisania | 182 Eibuszyc M., Wschodnia 45, kredens | 225 Kustin H., Zielona 48, meble | 268 Szyfman M. M., Wschodnia 64, meble | 311 Kozłowski I. i T., Szkolna 4, meble |
| 139 Borman J., Kilińskiego 105, meble | 183 Fryd S., Piotrkowska 125, fortepian | 226 Klajman M., Żeromskiego 36, meble | 69 Szachet I., Żeromskiego 44, pianino | 312 Kenig E., Narutowicza 4, meble |
| 140 Chajnowicz P., Piotrkowska 90, pianino | 184 Futerko H. D., Wólczńska 9, meble | 227 Krotoszyński S., Żeromskiego 44, meble | 270 Szydłowski I., Żeromskiego 85, mąka pszenna, mydło, szafa, stół | 313 Kon M., Narutowicza 22, meble |
| 141 Choroszer Ch., Piotrkowska 42, 1 szt. towaru, palta męskie | 185 Förster J., Wschodnia 57, meble | 228 Krzeczkiwicz W., Żeromskiego 63, meble | 271 Stow. Kobiet Ortodoksyjnych, Zachodnia 66, patefon, meble | 314 Kon J., Zachodnia 70, meble |
| 142 Dobrzyński M., Narutowicza 38, pianino, meble | 186 Frenkel P., Wschodnia 45, 2 szafy | 229 Kafemar E., Żeromskiego 75, meble | 272 Twerski L., Wólczńska 63, meble | 315 Nippe A., Piotrkowska 110, meble |
| 143 Froman i Zeligowski, Piotrkowska 38, 120 mtr. popeliny wełn. | 187 Frydrych N., Sienkiewicza 9, kredens | 230 Goldsztajn Sz., Żeromskiego 85, meble | 273 Tyber I., Piotrkowska 49, maszyna do pisania | 316 Ostaszyńska M., Cegielniana 25, meble |
| 144 Fajwicz I., Piotrkowska 69, kredens | 188 Frojman I., Sienkiewicza 22, kredens | 231 Spadkobiercy Lewi Z., Wólczńska 18, meble | 274 Tepler T., Wschodnia 74, meble | 317 Łęczyckiego SS-wie Narutowicza 35, meble |
| 145 Grajcer I., Wólczńska 21, pianino | 189 Fajman F., Wschodnia 45, kredens | 232 Lewiński M., Piotrkowska 83, kredens, 2 kapy pluszowe | 275 Tok Sz., Sienkiewicza 22, meble | 318 Patron E., Narutowicza 21, meble |
| 146 Goldwasser S., Wschodnia 64, szafa | 190 Frimer J., Wschodnia 68-70, 100 koszul damskich | 233 Likiernik Fr., Wólczńska 74, meble | 276 Tempel I., Wólczńska 37, tremo | 319 Rozeigarten D., Narutowicza 49, meble |
| 147 Gutman N., Kielbacha 21, meble | 191 Frankowska S., Sienkiewicza 39, meble | 234 Lewin B., Wschodnia 57, 2 szafy, lustro | 277 Tabakman A., Żeromskiego 75, kredens | 320 Rakowski W., Piotrkowska 2, meble |
| 148 Rotband L., Zielona 6, maszyna do pisania, biurka | 192 Sajwel M., Żeromskiego 46, meble | 235 Lubka Sr. Ch., Sienkiewicza 29, garderoba | 278 Tiffenbach M., Wschodnia 45, 200 mtr. cajgu | 321 Kochwenger i Judman, Piotrkowska 69, 25 p. osnowy |
| 149 Szyłit Abram, Piotrkowska 23, 30 szt. kołder | 193 Feld H., Zachodnia 66, meble | 236 Lewi M., Wólczńska 15, meble | 279 Uszerowicz J., Wschodnia 47, meble, laski, wałki do przędzy | 322 Sztajn H., Leszno 45, maszyna do pisania, kasa ogniotrwała |
| 150 Szewelew L. N., Zawadzka 36, kredens | 194 Grinszpan S., Żeromskiego 24, meble | 237 Langgarten Ch., Żeromskiego 85, meble | 280 Urbański St., Żeromskiego 37, garderoba | 323 Sapiński K., Szkolna 23, meble |
| 151 Szereszewski D., Kilińskiego 39, meble | 195 Grynberg U., Wschodnia 57, meble | 238 Lipszyc N., 6-go Sierpnia 28, meble | 281 Urbański L., Żeromskiego 46, meble | 324 Trunk Ch. A., Piotrkowska 88, meble |
| 152 Telatycki A., Wschodnia 50, meble | 196 Gutman A., Żeromskiego 24, meble | 239 Likiernik Fr., Wólczńska 74, meble | 282 Unger G., Wólczńska 27, kredens, pianino | 325 Urbanowski J., Cmentarna 12i 2 biurka, maszyna do pisania |
| 153 Ulrychs M., Piotrkowska 45, kasa ogniotrwała, meble | 197 Gliński M., Sienkiewicza 34, biurko, maszyna do pisania, stolik | 240 Lewi E., Wólczńska 95, meble, mąka pszenna, sól | 283 Weksler J., Al. I. Maja 37, maszyna do szycia, żyrandol, meble | 326 Wajnsztadt A., N. Cegielniana 26, meble |
| 154 Abbe J., Piotrkowska 65, meble | 198 Grynberg I., Wschodnia 45, meble | 241 Lardau W. J., Żeromskiego 85, pianino | 284 Wólicki Ch. J., Piotrkowska 83, meble | 327 Warszewker R. i B., Piotrkowska 59, meble |
| 155 Ajzner M., Sienkiewicza 9, szafa | 199 Gotheiner M., Wschodnia 66, meble | 242 Mikulicki G., Piotrkowska 89, meble | 285 Wiślicki J., Piotrkowska 83, meble | 328 Zylberman Ch. M., Cegielniana 3, urządź. biurowe |
| 156 Abramowicz M., Wólczńska 67, meble | 200 Gach M., Żeromskiego 44, meble | 243 Nirensztajn J., Piotrkowska 123, kredens | 286 Wiślicki J., Piotrkowska 83, meble | 329 Zapf H., Żeromskiego 46, meble |
| 157 Alter M., Zachodnia 52, zegar | 201 Gutman H., Żeromskiego 75, meble | 244 Nissel F., Żeromskiego 85, meble | 287 Wajdyński L., Piotrkowska 123, meble | W DNIU 6, XII. 1929 POMIĘDZY GODZ. 9 RANO a 4 POPOŁUDNIU |
| 158 Brzoza I., Wschodnia 45, meble | 202 Granek L., Wólczńska 67, kredens, waga, 60 kg. mąki, 15 kg. cukru | 245 Neuhaus H., Wschodnia 57, kredens | 288 Wener W., Wschodnia 74, meble | 330 Boraks Felicja, Różana 10, kasa ogniotrwała, biurko |
| 159 Bornsztajn L., Wschodnia 57, meble | 203 Hertig H., Wólczńska 74, meble | 246 Olezyk B., Żeromskiego 60, meble | 289 Wróblewski W., Żeromskiego 63, meble | 331 Krumholz M., Piotrkowska 145, meble |
| 160 Bialek J., Żeromskiego 39, 3 szafy | 204 Hirszbajn W., Zachodnia 52, meble | 247 Potesman M., Żeromskiego 44, meble, żyrandol | 290 Werwas L., Sienkiewicza 7, meble | 332 Szefer J., Kilińskiego 146, maszyna do szycia, otomana |
| 161 Brajtbar Sz., Żeromskiego 39, meble | 205 Hurewicz A., Żeromskiego 39, meble | 248 Pergament J., Żeromskiego 37, urządzenie sklepu, szafa, zegar | 291 Wejberger H., Wschodnia 63, maszyna do wyciągania skóry | 333 Winer Izak, Kilińskiego 131, kredens |
| 162 Brzoza J., Wschodnia 45, meble | 206 Hellman F., Żeromskiego 44, garderoba z lustrem | 249 Rozner Ab. I., Żeromskiego 24, kredens | 292 Wyszogrodzki M., Wólczńska 57, pianino | 334 Baranowski J., Napiórkowski 7, maszyna drukarska |
| 163 Burakowski M., Żeromskiego 27, meble | 207 Horowski I., Żeromskiego 45, 5 worków mąki | 250 Rozenblum L., Wschodnia 69, kredens | 293 Weber A., Żeromskiego 46, meble | 335 Gostomski K. i S-ka Napiórkowski 23, maszyna do wyrobu czekolady |
| 164 Braunerowej S-wie, Żeromskiego 27, meble | 208 Jaskowicz M., Piotrkowska 18, meble | 251 Molech R., Wschodnia 45, meble | 294 Woldenberg Sz., Żeromskiego 75, meble | 336 Szalajewski S., Sieradzka 1, meble |
| 165 Baran L. H., Żeromskiego 45, meble | 209 Herman Jasinowski, Wschodnia 74, meble | 252 Rotberg M., Przejazd 30, meble, biurko | 295 Zylberszac E., Sienkiewicza 22, meble | 337 Tabakblat L., Kilińskiego 141, kredens |
| 166 Rufensztajn Sz., Wólczńska 29, meble | | 253 Rapoport H., Wschodnia 45, zegar | 296 Złotogórski Sz., Wólczńska | (Dok. na str. następnej) |

KINO-TEATR

MIMOZA

UL. KILIŃSKIEGO Nr. 178.

Od wtorku dnia 19 do poniedziałku, dnia 25 listopada 1929 r. włącznie

Przedwiośnie

według powieści Stefana Żeromskiego
W roli głównej: ZBYSZKO SAWAN, M. GORCZYŃSKA, BOG. SAMBORSKI.

Następny program: ANGERKA
W roli gł. Dolores del RIO

PROSZEK OD BÓLU GŁOWY DLA DOROSŁYCH

„KOWALSKINA”

USUWA NAJSILNIEJSZE
BÓLE GŁOWY

FABRYKA CHEMICZNO-FARMACEUTYCZNA
„AP. KOWALSKI” WARSZAWA.

Gabinet kosmetyki leczniczej
i toaletowej

Absolwentki wydz. lekarsk. uniw. Odeskiego

Z. SZWAŁBE, Zielona 17.

Ważne dla pań! USUWANIE BEZPOWROTNE
I BEZ ŻADNYCH ŚLADÓW SZPECĄCYCH
WŁOSÓW WYJĄTKOWĄ METODĄ. CAŁKOWI-
TE USUWANIE ODMROŻEŃ.

Godziny przyjęć: od 10—2 popoł. i od 4—8 wiecz.

PACZKI

i ciastka deserowe
po 20 gr.

WYBOROWE, SMACZNE
HYGIENICZNEGO WYPIĘKU

POLECA CUKIERNIA

Z. GOMOLINSKIEGO

PRZEJAZD 1. TEL. 209-87.

Wyładowany akumulator odbiera, ładuje i odstawia z powrotem

Centralna Ładownia Akumulatorów
Piotrkowska 167.

Wystarczy zadzwonić **205-21**!!

Tanio! Wygodnie! Szybko!

Dr. med.

M. LERNER

spec. chor. dzieci
powrócił

Przyjmuje od 3—5
Zachodnia 64. 7853

Doktor

W. ŁAGUNOWSKI

Specjalista chorób skórnych, wenerycznych i moczościowych
przeprowadził się na ul.
Piotrkowska 70 (róg Traugutta)
Tel. 81-83.

Przyjmuje od 8.30 do 10.30 rano, od 1-ej do 2.30 pp., od 6 do 8.30 wiecz.
w niedziele i święta od 10 do 1-ej.

Dr. med.

ST. PRAPORT

Gdańska 77a, tel. 208-95.
GINEKOLOG—UROLOG
CHOROBY KOBIECE
i DRÓG MOCZOWYCH
Przyjmuje od 5—7 pp.
i w lecznicy „SANITAS”



Na dogodnych warunkach!

Wielki wybór wózków dziecięcych krajowych i zagranicznych i szereg różnorodnych łóżek metalowych wyjątkowo amerykańskich, materacy wyścielanych oraz materacy sprężynowych „Patent” do meblowych łóżek podług miary. Nabyć można w fabrycznym składzie 7856

„DOBROPOL”

Łódź, Piotrkowska 73 w podwórku, tel. 158-61.

Dr. med.

KELLER

Choroby skórne i weneryczne
UL. NAWROT 2
TELEFON 179-89

Przyjmuje do 10 r. i od 4—8 wiecz. w niedzielę od 11—2 po południu
Dla pań spec. od godz. 4—5 po poł. dla niemowląt

CENY LECZNIC. 7430

Do akt. Nr. 3004—1929 r.

Ogłoszenie.

Komornik VI rewiru Sądu Grodzkiego w Łodzi, Leon Wąsowski zamieszkały w Łodzi, przy ul. Wólczańskiej 10, na zasadzie art. 1030 U. P. C. ogłasza, że w dniu 2 grudnia 1929 od godz. 10 rano w Łodzi, przy ul. Piotrkowskiej 42 odbędzie się sprzedaż z przetargu publicznego ruchomości, należących do Chemji Choroszcza i składających się z towaru oszacowanego na sumę Zł. 3470.—

Łódź, 22.11. 29 r.
Komornik L. Wąsowski

Ogłoszenia drobne

SRÓDBORÓW

(za Otwockiem). Pensjonat „Sobnówka”. S. Biełochowej poleca komfortowo urządzone ciepłe, słoneczne pokoje. Woda bieżąca w pokojach. Pościel. Wiadomość: na miejscu, listownie, lub telefonicznie — Otwock nr. 128. 303—1

HALLO! HALLO!

Dzwonić tel. 163-30 „Pogotowie krawieckie Kiersza” Żeromskiego 91 sklep nartożny. Momentalnie odświeżać garnitur za zł. 3.— suknię za zł. 2,80, palto za zł. 3.— łącznie z odbraniem i odesłaniem. Expressem pierze, farbuje, przerabia, nicuje, sztucznie ceruje. Farbujemy i pierzemy futra sposobem lipskim.

7416—30

Niebywała okazja

Dom z ogrodem i wólnem mieszkaniem przy ulicy Rzgowskiej z powodu wyjazdu BARDZO TANIO I NA NIEZWYKLE DOGODNYCH WARUNKACH DO SPRZEDANIA.

Informacje udziela Agencja Prasowa „Polpress” w Łodzi ul. Andrzeja Nr. 46, telefon 14811.

W CIĄGU MIESIĄCA

i pod gwarancją wykluczającą wszelkie ryzyko, wyucza praktycznej sztuki samodzielnego buchaltera-bilansistę — rzecz. z wyższym wykształceniem i kontrol. syndyka przemysł. — Kończącym świadectwem. Bliższych informacji wieczorem 7—9. Piotrkowska 183, I p.

DOBRA KRAWCOWA

poszukuje pracy w lepszych domach prywatnych. Oferty sub „R” 304—1

BIEGŁA

maszynistka poszukuje posady. Oferty do „Głosu” lub „Zdoina”. 307—9

Prenumerata miesięczna „Głosu Porannego” ze wszystkimi dodatkami wynosi w Łodzi zł. 5,60, za odnośnienie — 40 groszy z przesyłką pocztową w kraju — zł. 6,60; zagranicą — zł. 10.—

Ogłoszenia za wiersz milimetry 1-szpaltowy: 1 strona i w tekście 40 gr., strona 5 szpalt — Nekrologi 30 gr., str. 5 szpalt. Nadesłane po tekście 30 gr. str. 5 szpalt. — Zwyczajnie 10 gr. str. 1-szpalt. Drobne 12 gr. od wyrazu; najmniejsze 1,20 zł. Poszukiwania pracy 10 gr. — Ogłoszenia zaręczynowe i zaślubinowe 10 zł. Ogłoszenia zamiejscowe obliczane są o 50 pr. firm zagranicznych o 100 proc., za zastrzeżone miejscowe dopłata.

Imponująca rewelacja kinematografii!

Jacy artyści Pod jakim tytułem (na jakim ekranie) Gdzie

Najwspanialszy Cud sztuki filmowej!

OGŁOSZENIE.

Sąd Okręgowy w Łodzi wyrokiem z dnia 15 listopada 1929 r. zaocznie postanowił: 1) ogłosić upadłość handl. Herszowi Goldsteinowi i Emanuelowi Krauskopfiowi, 2) chwilę otwarcia upadłości oznaczyć na dzień 27 sierpnia 1929 r. tymczasowo, 3) zamianować Sędziego Komisarzem Sędziego Handlowego W. Kaffankego, 4) zamianować kuratorem upadłości apl. adw. Izydora Frieda, 5) oddać upadłych Hersza Goldsteina i Emanuela Krauskopfa pod dozór policji.

Za zgodność: kurator masy upadłości
apl. adw. Izidor Fried
ul. Zachodnia 57.

Na mocy art. 476 i 478 K. H. wzywam wierzycieli powyższej upadłości aby w dniu 30 listopada 1929 o godz. 12 (rano) stawili się w Sądzie Okręgowym w Łodzi w Wydziale Handlowym przy ul. Żeromskiego Nr. 115 pokój Nr. 64 osobiście lub przez pełnomocnika z dowodami, usprawiedliwiającymi ich wierzytelności, w celu wysłuchania sprawozdania kuratora masy i wyboru kandydatów na syndyków tymczasowych.

Łódź, dnia 21 listopada 1929.

Sędzia Komisarz
W. Kaffanke.

8177

Lekarz-Dentysta

z kilkuletnią praktyką przyjmie posadę ewent. zastępstwo. Łask. oferty sub „KL” do adm. „Głosu Porannego”.

8136

ŁÓDŹ, PIOTRKOWSKA

Klisze 100

do Reklam Gazetowych
Cenników, Prospektów
Zdjęcia fotograficzne dla celów reprodukcji
Rysunki, projekty reklamowe
i wydawnicze wykonywane.

Tel. 1.11.72

Zawiadomienie.

Pracownia sukien i okryć damskich

p. Bułwy i Wojdystawskiej
została przeniesiona
na ul. Gdańską Nr. 76, telef. 170-17

Robota pierwszorzędna.
Ceny umiarkowane. 7838

Lek. dent.

B. ABOVA

PIOTRKOWSKA 85. TEL. 178-21

przyjm. od 9—10 rano
i od 4—7 pp. 7382—4

Do pracy zarobkowej (lon)

przyjmujemy tkaniny jedwabne wszelkiego rodzaju, jakoto: Crepe de Chine, Crepe Georgette, Crepe Mongol, Satin - Crepe, Veloutine, Popeline, Satin - Tiflis, Paltotowe, etc.

po cenach umiarkowanych

jak również **do apretury** Satin-Duchesse, Satin-Lyon, Serge-**do skrećania** Satin i różne artykuły podszewkowe i **snucia i cewkowania (kanetkowania)**

przedzę jedwabiu naturalnego, jak Crepe—mocny; skręt i jedwabiu sztucznego pod kierownictwem pierwszorzędnych sił fachowych!!

Fabryka wyrobów jedwabnych
SP. AKC. MAURZYCY TAUMAN
Łódź, Juljusza 6/8. Tel. 197-50.

8170-3