

GŁOS PORANNY

DZIENNIK SPOŁECZNY, POLITYCZNY I LITERACKI

Redakcja i Administracja Piotrkowska Nr. 101. — Redaktor przyjmuje od godz. 5-ej — 7-ej wieczorem.

Cena 25 groszy

Telefony: Redakcja Nr. 144-44 Administracji i Ekspedycji Nr. 177-77 Nr. konta P. K. O. 66.155.—

My nie namawiamy — My przekonywujemy!

Naszą dewizą jest — dostarczać stale to, co najlepsze. Pasta do zębów ODOL wyrabiana jest z drobnoziarnistej substancji przy zastosowaniu najlepszych dodatków. Dlatego też pasta do zębów ODOL bezwzględnie nie narusza emalii. Pasta do zębów ODOL jednoczy w sobie dwie zalety: czyści idealnie zęby i jest absolutnie nieszkodliwa. Pasta do zębów ODOL jest niezrównana w swym działaniu.



Zgon sen. Posnera

Wczoraj o godz. 8 wieczorem zmarł w majątku Piorunów pod Lutomińskiem wicemarszałek senatu, wieloletni bojownik w szeregach PPS, senator Stanisław Posner.

Już od pewnego czasu zmarły jawił w majątku swych przyjaciół, państwa Niemyskich. Stan jego zdrowia był już od szeregu dni beznadziejny. W środę ubiegłą nastąpiła przejściowa poprawa. Tego dnia właśnie odwiedził senatora Posnera senator Kopciński i przywiózł pocieszające wieści o poprawie stanu zdrowia. Niestety nadzieje, związane z tą pozorną poprawą, okazały się krótkotrwałe i płonne.

Marsz. Daszyński na Zamku złoży dzisiaj Prezydentowi Rzplitej wniosek o zwołanie nadzwyczajnej sesji sejmiku

Warsz. kor. „Głosu Porannego“ (Fr.) telefonuje:

Dzień dzisiejszy na terenie sejmiku będzie dniem pewnego ożywienia, gdyż, jak już donosiliśmy, marszałek Daszyński uda się na Zamek, by przedłożyć p. prezydentowi Rzeczypospolitej wniosek Centrolewu i klubu narodowego w sprawie zwołania sesji nadzwyczajnej.

W związku z tem krążą w kołach politycznych najbardziej fantastyczne pogłoski. Najpopularniej utrzymuje się pogło-

ska, że sesja będzie otwartą i że czynniki decydujące dopuszczają do szeregu posiedzeń izby.

Trudno liczyć się z tem, o czem pisze prasa prawicowa, a mianowicie z możliwością ustąpienia premiera Sławka, na którego miejsce miałyby przyjść rzekomo osoba, mniej zaangażowana w polityce antysejmowej.

Wczoraj został wydany komunikat Centrolewu, głoszący,

że w związku z wniesieniem petycji do prezydenta Rzplitej o zwołanie nadzwyczajnej sesji sejmowej, stronnictwa Centrolewu wyznaczyły na dzień 16 i 17 maja posiedzenie swych klubów. Na porządku dziennym obrad znaleźć się ma sprawa faktyki politycznej stronnictwa Centrolewu w razie dojścia do skutku sesji sejmowej.

Wobec tego, że wniosek będzie złożony 9 maja, a konstytucyjny termin zwołania sesji na żądanie posłów jest 14 dni,

przeło sejm zebrałby się 23 lub 24 maja.

Wybory uzupełniające

Warszawski kor. „Głosu Porannego“ (Fr.) telefonuje:

W dniu 25 b. m. odbędą się wybory do sejmiku w okręgu Lida - Oszmiany. Poprzednie wybory zostały w tym okręgu unieważnione decyzją sądu najwyższego.

Klub BB. nie zgłosił do wyborów żadnej listy.

Wchodzimy w okres poprawy Minister przemysłu i handlu jest jaknajlepszej myśli

WARSZAWA, 8, V. (PAT). — Minister przemysłu i handlu inż. Kwiatkowski podejmował wczoraj herbatką w salach recepcyjnych ministerstwa przedstawicieli rządu, sfer finansowych, przemysłowo-handlowych oraz rolniczych celem

ułatwienia wzajemnej wymiany myśli i poglądów na obecną sytuację gospodarczą w związku z natężeniem kryzysu i jego objawami.

Wobec licznych zebranych gości p. minister podkreślił, nawiązując do obecnej sytuacji gospodarczej,

panujące w społeczeństwie stosunki natury materialnej, uważając, że **DEPRESJA PSYCHICZNA W SPOŁECZEŃSTWIE WYDAJE SIĘ BYĆ ZBYT PRZESADNA.**

Minister uwydatnił również, że dają się zaobserwować już pewne

zjawiska gospodarcze, świadczące iż

W KRYZYSIE GOSPODARCZYM NASTĘPUJE STOPNIOWO TENDENCJA DO ODPRĘŻENIA. Pan minister z całym naciskiem stwierdził, że jesteśmy państwem o ustroju kapitalistycznym, gdzie **INICJATYWA PRYWATNA MA SZEROKIE POLE DO WŁAŚCIWEGO ROZMACHU.**

W dyskusji zostało uwytknione przekonanie, że

KRYZYS GOSPODARCZY PRZESZŁO JUŻ MOMENT NAJWIĘKSZEGO NATEŻENIA I TRZEBA MIEĆ NADZIEJĘ, ŻE SYTUACJA GOSPODARCZA WKROCZY SZYBKO W OKRES POPRAWY.

Przyczynić się do tego mogą w wielkim stopniu zabiegi Banku Gosp. Kraj. w dziedzinie kredytów budowlanych.

Napad na p. Dewey'a w osobistej relacji doradcy finansowego po powrocie do Warszawy

Z Warszawy donoszą: Wczoraj pociągiem bukareszteńskim, który się spóźnił o przeszło godzinę, wrócił do Warszawy p. Dewey, jedna z ofiar niezwykle śmiałego napadu bandyckiego pod Bukaresztem.

P. Dewey, który wygląda bardzo dobrze i zdrowo, natychmiast po wyjściu z pociągu został otoczony przez dziennikarzy, którym z całą uprzejmością opowiedział o przebiegu napadu.

— Jak panom już wiadomo — mówi p. Dewey — w towarzystwie pani Szembekowej i p. pośła Davila wracaliśmy w poniedziałek późnym wieczorem z przyjęcia które urządził ks. Bibescu w zamku Mogosoaia.

Na trzy kilometry przed Bukaresztem, gdy już było widać światła stolicy, automobilowi zagroziła droga

PRZESZKODA Z DRUTU KOL-

CZASTEGO, USTAWIONA NA GOŚCINCU.

Szofer gwałtownie zahamował auto, a w tym samym momencie z obu stron drogi

ROZLEGŁY SIĘ STRZAŁY I MASYWNE NASZĄ OTOCZYŁO SZESCIU DRABÓW.

Z wymierzonymi ku nam rewolwerami, zaczęli coś krzyczeć do nas, a p. Davila przetłumaczył mi, że domagają się podniesienia rąk.

Nie mogłem usłuchać wezwania, gdyż

MUSIAŁEM CUCIĆ PANIĄ SZEMBEKOWĄ,

która zapadła w głębokie omdlenie. Pozbawieni broni, byliśmy zdani na łup zbrodniarzy. P. Davila starał się pertraktować w rumuńskim języku ze zbrojnymi, ale nie doprowadziło to do niczego.

Bandyci zapowiedzieli nam tylko, że

JEŚLI ODDAMY WSZYSTKIE

KOSZTOWNOŚCI, PUSZCZĄ NAS CAŁO I ZDROWO.

Jak wiadomo już z dotychczasowych depeesz, bandyci zrabowali pani Szembekowej **BIZUTERJĘ WARTOŚCI OKOŁO MILJONA LEI,** posłowi Davila portfel z 5000 dolarów.

— A panu doradcy zrabowano wiele pieniędzy?

— O, lot of money (wiele pieniędzy).

Jak się okazuje z dalszego opowiadania

RABUNEK TRWAŁ OKOŁO 10 MINUT,

poczem automobil ze strażakami dwiema szybami odjechał bez szkód do Bukaresztu.

Władze bukareszteńskie rozpoczęły energiczne śledztwo, które już zdołało ustalić tożsamość kilku rabusiów.

SZEFEM BANDY BYŁ DEZER-

TER JEDNEGO Z PUŁKÓW ARTYLERYJI,

a pozostali znanymi opryszkami z pod bukareszteńskiej wsi Grivica.

Policeja wyznaczyła wysoką nagrodę pieniężną za schwytanie sprawców.

Pożar w Małopolsce

Karpackie lotnisko Mikuliczyn podpalone przez zbrodniczą rękę

Ze Lwowa donoszą:

W znanej miejscowości lotniskowej w Karpatach Mikuliczynie w bucht wczoraj groźny pożar, który wyrządził wielkie szkody.

Ogień powstał równocześnie na południowej i zachodniej stronie miejscowości ogarniając kilka budynków. Ratowanie płonących domów okazało się niemożliwe, to też straż ogniowa zwróciła przedewszystkiem uwagę na to, by nie

pozwolić żywiołowi ogarnąć nowych obiektów. Po kilku godzinach pożar zdołano zlokalizować.

W zgliszczach legła miejscowa elektrownia, apteka Schorza, dom mieszkalny Steina i tartak firmy Sobel. Szkody wynoszą pół miliona złotych.

Zachodzi podejrzenie że ogień został podłożony w celu zniszczenia elektrowni. W kilka osób aresztowano.

Czem są Indje dla Anglii?

Kto chce zrozumieć, czem są dla Anglii Indje, musi wejrzeć w ich głęboką zawartość gospodarczą, mieszczącą w sobie nie słychane bogactwa naturalne (surowce, minerały, rośliny i t. d.) oraz olbrzymie możliwości produkcyjne i handlowe.

Już sam fakt, że Indje liczą 320 milionów mieszkańców, do brze świadczy o tem, jaki to nie oceniony skarb dla przemysłu angielskiego, pracującego przeważnie na eksport i poszukującego pojemnych rynków zbytu. Wprawdzie te trzysta zgórą milionów hindusów nie odznacza się — z nielicznymi wyjątkami — zamożnością (lud hinduski jest biedny), ale zawsze paręset milionów ludzi, żeby nawet nie wiem jak nędznie żyło, stanowi ponętny rynek zbytu przemysłowego.

Wprawdzie Indje w ciągu ostatnich kilkudziesięciu lat stworzyły dość duży przemysł własny, lecz nie jest on jeszcze tak rozrośnięty, aby mógł zaspokoić potrzeby 300-miljonowej ludności; zwłaszcza jeśli chodzi o przemysł metalowy,

maszynowy i t. p., którego Indje dotychczas prawie zupełnie nie posiadają.

Przedewszystkiem jednak Indje są źródłem niezmiernych bogactw naturalnych i surowców, które mogą służyć do celów produkcyjnych, oraz roślin służących do celów spożywczych. Odpowiednio do tego, stosunki handlowe między Anglią a Indjami ukształtowały się w ten sposób, że Anglia wywozi z nich surowce i produkty spożywcze, a wwozi gotowe fabrykaty (głównie manufakturę i maszyny).

Spójrzmy teraz, co wytwarzają Indje na różnych polach swojej działalności gospodarczej?

Posiadają one największą produkcję ryżu na świecie; większą, niż Chiny; w Indjach roczny zbiór ryżu wynosi 460 milionów metrów sześciennych, podczas gdy w Chinach tylko 300 milionów. Pszenicy zbiera się w Indjach 91 milionów m. sz.

rocznie, podczas gdy w Anglii zaledwie 15,1 miliona. Bawełny (surowej) dają Indje 997 milionów kilogramów rocznie; pod

Abbas Tyabji



którego Gandhi, jeszcze przed aresztowaniem, mianował swoim zastępcą.

względem produkcji bawełny Indje zajmują drugie miejsce na świecie (pierwsze zajmują USA.) Juty zbiera się w Indjach 1.700 milionów kilogramów rocznie; jest to największa produkcja juty na świecie, z którą nie może się równać żadne inne państwo.

Indje produkują 33 miliony m. sz. cukru trzcinowego (drugie miejsce na świecie, zaraz po Kubie); zaznaczmy, że Anglia produkuje wszystkiego 3 miliony m. sz. cukru (buraczanego), a zatem jedenaście razy mniej, niż Indje. Herbaty rodzą Indje 165 milionów kilogramów rocznie, zajmując pod względem produkcji herbaty drugie miejsce na świecie (na pierwszym stoją Chiny).

Ponadto Indje produkują 414 milionów kilogramów lnu, 10 milionów kilo kauczuku (opony samochodowe!), 13,2 milionów kg. soli, 13 milionów hektolitrów ropy naftowej (polska produkcja ropy wynosi 9,2 miliona hl rocznie), 21 milionów tonn węgla, 12.200 kilogramów złota, 159 tys. kg. srebra, milion tonn manganu, półtora miliona tonn rudy żelaznej, następnie ołów, miedź, kamienie drogocenne (rubiny i szafiry), których produkcja wynosi 150 tysięcy karatów rocznie, diamenty i t. d.

Ale to jeszcze nie wszystko... Oprócz tych niezmiernych bogactw mineralnych i roślinnych Indje posiadają 150 milionów wołów (ileż „materiału“ na mięso!) i 35 milionów owiec. Dużo bogactwa znajduje się również w lasach indyjskich. Zajmują one powierzchnię 650 tysięcy kilometrów kwadratowych (więcej, niż cała powierzchnia Francji). Wspaniałe drzewa, kasztany, bambusy i inne gatunki drzew przedstawiają dużą wartość gospodarczą i handlową.

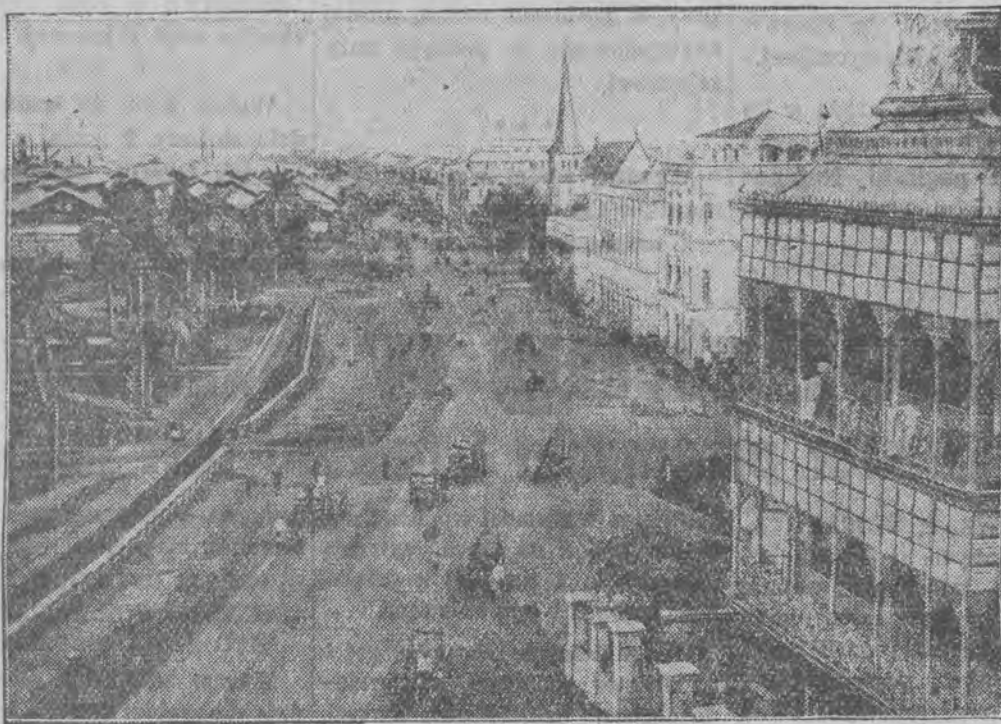
Tyle o naturalnych bogactwach Indji. Przejdźmy teraz do przemysłu indyjskiego. Największą jego gałęzią jest przemysł włókienniczy, liczący 8½ miliona wrzecion bawełnianych (prawie tyle, co przemysł bawełniany Francji) i 154 tysiące warsztatów tkackich; przemysł jutowy (Kalkutta) ma przeszło milion wrzecion. Ponadto Indje posiadają przemysł górniczy (kopalnie węgla, ropy naftowej, manganu, rudy żelaznej, złota i t. d.) i metalurgiczny. Przemysł indyjski — zwłaszcza włókienniczy — stanowi poważną konkurencję dla krajowego przemysłu angielskiego, zważając jego możliwości eksportowe do Azji.

Dla pełności obrazu dodajmy, że sieć kolejowa Indji wynosi 62 tysiące kilometrów (ani jedno państwo europejskie nie ma tak obfitej sieci), a na szynach jej jeździ 10 tysięcy lokomotyw, 21 tysięcy wagonów osobowych i 228 tysięcy towarowych.

Zdaje się, że udzieliliśmy odpowiedź na pytanie, zawarte w tytule niniejszego artykułu... Można by zmodyfikować nieco to pytanie i zapytać właściwie: czem jest Anglia bez Indji?

R. W.

Trzęsienie ziemi w Indjach



Widok miasta Rangoon, gdzie runęły liczne domy, grzebiąc setki mieszkańców.



LOSZY
I KL. 21 LOT. PAŃSTW

są już u nas do nabycia
Niebawem okazja do wzbogacenia się
Główna wygrana
Zł. 750.000
Ogólna suma wygranych
32.000.000

szanse kolosalne, bo
co drugi los wygrywa
i dwie premje.

Ryzyko minimalne, cena niezmienną:
1/4 zł. 10 — 2/4 zł. 20 — 3/4 zł. 30.
4/4 zł. 40

Uzczęśliwiliśmy już tysiące rodzin.

Blągnięcie już 17, 19 maja.
Zł. 400.000

premja 19-ej Loterii Państwowej padła u nas
Zł. 350.000
główna wygrana 20 Lot. Państwowej również padła u nas.

Z kupnem u nas losu radzimy nie zwlekać, gdyż w kolekturze naszej pozostała jeszcze niewielka ilość losów.

Jedyna największa, najstarsza i prawdziwie najszczęśliwsza kolektura w Polsce

E. Lichtenstein
Łódź, Piotrkowska 72
Piotrkowska 11.
Konto PKO. 64209.
Firma egz. od 1835 r.

Łaskawe listowne zamówienia zalewamy odwrotną pocztą, wysyłając losy i czekając na PKO. dla opłacenia przypadającej należności.

Szkolnictwo średnie w Rosji zostało ostatnio gruntownie zreorganizowane

W tych dniach komisjum komisarjatu oświaty ludowej ZSSR uchwaliło projekt reorganizacji szkoły II-go stopnia (szkoły średniej), tak że problem reformy szkolnictwa średniego w Rosji, który w ostatnich czasach był przedmiotem bardzo ożywionych sporów i polemik w sowieckich kołach oświatowych, uważać można za definitywnie rozwiązany.

Szkola średnia w Rosji sowieckiej z chwilą wejścia w życie nowego rozporządzenia komisarjatu oświaty zasadniczo zmieni swój do tymczasowy charakter. Reorganizacja szkoły średniej pójdzie w kierunku jaknajdalej idącego dostosowania jej do potrzeb życia praktycznego oraz do potrzeb sowieckiej produkcji krajowej. Zasadniczą cechą reformy szkolnej jest oparcie wychowania publicznego na systemie siedmioletniego nauczania powszechnego, podczas

gdy dotychczas zasadniczym typem szkoły ogólnokształcącej w Rosji była szkoła, oparta na systemie nauczania czteroletniego.

Nowa szkoła II stopnia uzbudzić ma swych wychowanków w cały szereg wiadomości praktycznych, koniecznych do dalszych studiów zawodowych. Równocześnie jednak wychowywać ma szkoła średnia młodzież na dobrych komunistów, których zadanie życiowe polegać będzie na rozbudowie systemu komunistycznego w kraju.

Nowy typ „komunalnej siedmioletki“, jak nazywają bolszewicy nową szkołę średnią, połączy ma kształcenie teoretyczne młodzieży z kształceniem praktycznym, które częściowo odbywać się ma w rozmaitych warsztatach pracy produkcyjnej. Istniejące obecnie średnie szkoły techniczne uważa rząd sowiecki za niewystarczające z

punktu widzenia rosnących stale potrzeb życia praktycznego w ZSSR.

Zaznaczyć się jeszcze godzi, iż nowe przepisy o przyjmowaniu absolwentów szkół II stopnia do szkół wyższych przewidują obowiązkową praktykę, bez której nikt do szkoły wyższej przyjętym być nie może. Jedynie w drodze wyjątku i to tylko w pierwszym okresie obowiązywania nowej ustawy szkolnej i dopuszczalne będzie sporadyczne przyjmowanie do szkół wyższych kandydatów, nie posiadających praktyki, przyczem jednak kandydaci z praktyką zawsze będą mieli pierwszeństwo.

Prace, związane z wykonaniem nowej ustawy szkolnej, podjęte zostaną już na początku przyszłego roku szkolnego i przeprowadzane będą stopniowo w miarę przygotowywania nowych kadrow s i nauczycielskich.



Zelwerowicz wraca ale kto inny może wylecieć

Warsz. koresp. „Głosu Porannego” (Fr.) telefonuje:

W związku z incydentem w teatrze wileńskim dowiadujemy się, że zarząd główny ZASP-u z ramienia którego p. Zelwerowicz prowadzi teatry wileńskie, skłonił go do cofnięcia rezygnacji i do powrotu na stanowisko.

Akcja, potępiająca zarządzenie władz administracyjnych, które zabroniły wystawiania „Przestępców” zatacza coraz szersze kręgi, czego dowodem jest artykuł w ostatnim numerze „Gazety Polskiej”.

Wielki krok naprzód

Minister pracy oświadczył, że zna smutne położenie Łodzi Rząd zamierza przyjąć naszemu miastu z pomocą w szerszym zakresie

W dniu wczorajszym udała się do Warszawy z Łodzi delegacja okręgowej komisji związków zawodowych i partii socjalistycznych, aby przedstawić ministrowi pracy KATASTROFALNE POŁOŻENIE BEZROBOTNYCH oraz zażądać rozszerzenia pomocy dla rzeszy po-

zbawionych pracy. W skład delegacji wchodził: senator Danielewicz, posłowie Ziemięcki, Kowalski, Kronig i Szczerkowski oraz radny Miłman.

Delegacja przedstawiła ministrowi pracy dane liczbowe, dotyczące stanu gospodarczego Łodzi i okręgu łódzkiego oraz

położenia bezrobotnych, którzy po wyczerpaniu ustawowej za-

pomogi NIE POSIADAJĄ ŻADNYCH ŚRODKÓW DO ŻYCIA. Przedstawiciele robotników łódzkich wskazywali na konieczność płacenia zapomóg tym wszystkim bezrobotnym, którym już nie przysługuje for-

malne prawo do ustawowej za- pomogi. W związku z tem delegacja ZAŻAŁA POWIĘKSZENIA SUM, przeznaczonych w województwie łódzkim, a specjalnie w mieście Łodzi.

Prócz tego delegaci domagali się zwiększenia środków na DOŻYWIANIE DZIECI SZKOLNYCH i umożliwienia bezrobotnym korzystania z POMOCY LEKARSKIEJ.

W odpowiedzi swej minister pracy, płk. Prystor, oświadczył, że SMUTNE POŁOŻENIE ŁODZI JEST MU DOBRZE ZNA- NI I ŻE RZĄD NOSI SIĘ Z ZAMIAREM PRZYJŚCIA Z POMOCĄ ŁODZI W SZERSZYM ZAKRESIE. Minister jednak nie mógł w tej kwestji powiedzieć nic konkretnego, bowiem, jak zaznaczył, zamiary te nie przybrały jeszcze kształtów określonych.

Co do zapomóg, to zmniejszenie ich jest wykluczone. Jednak w sprawie rozszerzenia odnośnej akcji minister nie mógł dać wiążącego przyrzeczenia. Oświadczył jedynie, że postara się, aby przy reparycji sum W PIERWSZYM RZĘDZIE ZASPOKOIC MOŻLIWIE POTRZEBY ŁODZI.

Na prośbę delegacji minister przyrzekł w dniu dzisiejszym podać urzędowi wojewódzkiemu telefoniczną wiadomość o wysokości przeznaczonych dla Łodzi sum.

Kwestję pomocy lekarskiej dla bezrobotnych oraz dożywiania dzieci szkolnych minister ma w najbliższym czasie dokładniej zbadać.

Wojna domowa w Hiszpanji

Wrzenie wśród studentów wywołało ruch w wojsku

Widmo buntu wojsk

PARYŻ, 8. V. (PAT). „Temps” donosi z Madrytu, że dzień wczorajszy i część nocy upłynęły w oczekiwaniu na bunt wojsk. Wrzenie wśród studentów pociągnęło za sobą ruch w wojsku, który zorganizował się w koszarach huza- rów.

Zamknięcie uniwersytetów

MADRYT, 8. V. (ATU). Dzień dzisiejszy minął dość spokojnie, natomiast w Barcelonie i Valencji doszło do demonstracji, podczas

których studenci obrzucili policję kamieniami brukowymi i dachówkami. W obu miastach policja przywróciła względny spokój. Rząd uchwalił wystąpić energicznie w razie powtórzenia się demonstracji. W związku z tymi wypadkami pojawiły się pogłoski o zamiarach przeprowadzenia zmian w składzie rządu. Najważniejsze stanowiska mają zająć ludzie bardzo energiczni. Kurs pesety w dal-

szym ciągu uległ znizce. Rząd zdecydował się na zamknięcie od dziś wszystkich uniwersytetów w Hiszpanji, które otwarte zostaną dopiero na początku okresu egzaminacyjnego w połowie czerwca.

Próba przywrócenia dyktatury

HENDAYO, 8. V. (PAT. Havas). Według doniesień z Madrytu ge-

nerałowie Martinez, Anido, eksminister spraw wewnętrznych i Bertera, b. kapitan generalny Katalonji, usiłowali przywrócić dyktaturę. W związku z tem 2 członków stronnictwa liberałów zwróciło się do gen. Berenguera z oświadczeniem, że stronnictwo liberalne będzie zwalczało wszelkie usiłowania ponownego ustanowienia dyktatury.

Hindusi będą walczyć

z rządem angielskim na wszystkich frontach aż do odzyskania wolności

SHALAPUR (Prowincja Bombay), 8 V. (PAT). W czasie poważnych rozruchów, do których doszło tu w dniu dzisiejszym, 25 osób zostało zabitych, a zgorą 100 odniosło rany, 6 komisariatów policyjnych, budynek sądu oraz wszystkie sklepy z napojami wysokokowem zostały podpalone. Na miejsce wysłane zostały angielskie oddziały wojskowe.

BOMBAY, 8 V. (PAT). Agencja Reutersa donosi, że zajęcia w Shalapur rozpoczęły się od zatargu pomiędzy władzami a wolontariuszami ruchu wolnościowego, którzy nie chcieli do puścić do ścinania palm z których hindusi wytwarzają napój. Obecny przy zajęciu urzędnik po bezskutecznym wzywaniu tłumy do rozjeżdżenia się, kazał policji dać salwę.

Robotnicy przedalni tutejszych obchodzili wczoraj dzień żałoby, przyczem doszło do wypadków grabieży. Całe miasto ogarnął chaos. Siły pomocnicze lokalne zostały zmobilizowane. W zajściach zginęło 2 policjantów. Policja zmuszona do ciągłego ustępowania, zażądała pomocy wojska.

Deklaracja Patla

BOMBAY, 8 V. (PAT). Przemawiając na wielkim zebraniu publicznym Patel oświadczył, iż hojnot społeczny urzędników

Bawełna przez Gdynię

Wczoraj przybyło do Gdyni 2 przedstawiciele przemysłu łódzkiego, którzy oglądali w porcie gdyniskim tereny pod magazyny dla bawełny, która zamierza się składować przez Gdynię. Dotychczas bawełna szła przez porty niemieckie, a przedewszystkiem przez Bremę.

Konferencje przed Genewą

Warsz. koresp. „Głosu Porannego” (Fr.) telefonuje:

Przed wyjazdem do Genewy p. Zaleski odbył wczoraj dłuższą konferencję z premierem Sławkiem, podczas której konferował z ambasadorami Francji i Włoch-

stanowieć będzie broń równie skuteczną, jak niepłacenie podatku gruntowego. Patel dodał: „Pragnę zwalczać rząd na wszystkich frontach, nie chcę pokoju, ani dla siebie, ani dla rządu. Tym razem musimy odzyskać wolność”.

Dźwiękowy Teatr Świetlny

CASINO

Dziś i dni następnych!

MOZZUCHIN

W SWEJ PIERWSZEJ WSPANIAŁEJ KREACJI

DZWIĘKOWE



HADZI MURAT

(BIAŁY SZATAN) W MONUMENTALNYM FILMIE 1/2 ARCYDZIEŁA LWA TOLSTOJA „HADZI-MURAT”. UDZIAŁ BIORĄ: SŁYNNY CHÓR KOZAKÓW DOŃSKICH NIEZRÓWNIANY BALET CARSKI EDUARDOWEJ

ARCYZIEŁO DZWIĘKOWE, KTÓRE KOSZTOWAŁO MILJONY I PRZEWYSZAJ WSZYSTKIE FILMY NIEME ORAZ DZWIĘKOWE OSTATNICH SEZONÓW

Początek o godz. 4.30

Cyklon w Ameryce

Przeszło 200 zabitych LONDYN, 8 V. (ATE). Według doniesień z Frost w stanie Texas przeszedł dziś nad tamtejszą okolicą silny cyklon, który wyrządził ogromne szkody. Po uciszeniu się burzy w różnych miejscach wybuchły pożary. Życie postradało przeszło 200 osób

I-szy Dźwiękowy Kino-Teatr w Łodzi

„Splendid”

CENY MIEJSC:

ZŁ.

1.-, 2.-, 3.-

Dziś i dni następnych!

Pierwszy Europejski 100 proc. film dźwiękowy

MELODJA SERC

W rolach głównych: WILLI FRITSCH, DITA PARLO

Największy — dotychczas — wszechświatowy sukces filmu dźwiękowego.

PONADTO: REWELACJA z ekranu **DIALOG POLSKI** w niezwykłym 20-sto minutowym polskim filmie dźwiękowym. SENSACJA! SENSACJA!

Początek o godz. 6, 8 i 10 wiecz. 4174

DODATEK POWIEŚCIOWY „GŁOSU PORANNEGO” Z D. 9.V. 1930. R. Nr. 42

MORD NA BOISKU

POWIEŚĆ SENSACYJNO-KRYMINALNA A. CHRISTIE.

(Ciąg dalszy).

Chciałam, mój Ty drogi, abyś wyobraził sobie, co się stało z Bellą... Uważałam to za nieprawdopodobne — to przediało we mnie w owej chwili. Może przebacysz mi wówczas... Byłam strasznie przerażona, oszolomiona, zrozpaczona... Zrozumiałam tylko, że chcesz mnie ratować — a nie wiedziałam, czy chciałbyś ratować nie to samo! A ja nie mogłam ryzykować! Bella jest moją jedyną siostrą, kocham ją — i postanowiłam poświęcić się dla niej. Kłamałam w dalszym ciągu. Nie mogłam postąpić inaczej. Powinnam może była Panu zaufać. Ale czy Pan byłby mi wierzył..

Gdy tylko wieść o aresztowaniu Jacka ukazała się w gazetach, Bella nie chciała czekać na dalszy rozwój wypadków...

Jestem bardzo zmęczona. Nie mogę pisać dalej”.

Zacząła się podpisywać: „Cinderella”, a przekreśliła to słowo i napisała: „Dulcie Duveen”.

Był to list źle napisany i pełen błędów — lecz przechowuję go jeszcze do dnia dzisiejszego.

Poirot był przytem, gdy czytałem list. Kartki wypadły mi z ręki, spojrzałem uważnie na mego przyjaciela.

— Czy przez cały czas wiedziałeś, że to była ta druga?

— Tak, mój przyjacielu.

— Dlaczego mi o tem nie powiedziałeś?

— Przedewszystkiem nie przypuszczałem, że możliwe jest, abyś się tak omylił. Widziałeś przecież fotografie. Siostry są do siebie bardzo podobne, ale nie do tego stopnia, aby nie można było ich odróżnić.

— A jasne włosy?

— Peruka używana na scenie.

— Dlaczego nie powiedziałeś mi wszystkiego owego wieczoru w Coventry?

— Nie dałeś mi do tego okazji.

— A później?

— Później! Przedewszystkiem uraziło mnie to, że nie masz do mnie zaufania. Poza tem chciałem zobaczyć, czy twoje uczucia wytrzymają próbę czasu. To znaczy, czy tym

razem jest to u ciebie prawdziwe uczucie, czy słomiany ogień. Dłużej i tak nie zostawiłbym cię w tem mniemaniu.

Mówił takim serdecznym tonem, że nie mogłem dłużej gniewać się na niego. Podniosłem z podłogi list i podałem mu go.

— Czytaj, — rzekłem. — Proszę cię o to.

Przeczytał w milczeniu, potem spojrzał na mnie.

— Co cię gnębi, Hastingu?

Ton Poirota był tak szczery i ciepły, że rzekłem otwarcie:

— Ona nie mówi nic o tem, czy mnie kocha, czy nie?

— Uważam, że się mylisz.

— Dlaczego?

Poirot uśmiechnął się.

— O jej miłości mówi każdy wiersz tego listu.

— Ale gdzie ją znaleźć? W liście niema adresu. Jest on zaopatrzony francuskim stemplem. Nic poza tem nie wiem.

— Nie denerwuj się. Pozostaw to mnie. Znajdę ją, gdy będę miał pięć minut wolnego czasu.

XXVII.

Opowiadanie Jacka Renauld

— Winszuję panu z całego serca, panie Renauld, — rzekł Poirot i uściśnął gorąco rękę Jacka.

Młody Renauld odszukał nas natychmiast po zwolnieniu z aresztu, zanim udał się do matki i narzeczonej do Merlinsville. Stonor towarzyszył mu.

Młodzieniec uśmiechnął się smutnie i rzekł cicho:

— Wziąłem winę na siebie, aby ją uratować, ale wszystko okazało się daremne

— Pan nie powinien był przypuszczać, że panna Duveen przyjmie ofiarę z pańskiego życia, — zauważył sucho Stonor. — Musiała przecież zjawić się i powiedzieć prawdę, aby uchronić pana od szubienicy.

— Pan Grosier szalał ze złości.

Niemądry człowiek, ale rzeczywiście męczyłem go. Nie mogłem mu zaufać. Ale, mój Boże, co będzie z Bellą?

— Na pańskim miejscu —

rzekł Poirot — nie trwożyłbym się niepotrzebnie. Francuskie sądy są bardzo łagodne dla młodości, piękności i zbrodni z miłości. Dzielnym adwokat zrobi z tego wielką sprawę z łagodzącymi okolicznościami. Wyrok nie będzie groźny...

— O to się nie troszczę! Lecz pod jednym względem czuję się współwinnym śmierci ojca. Gdybym nie znał i nie kochał panny Duveen, mój ojciec żyłby do dziś dnia w najlepszym zdrowiu. Poza tem winna jest moja nieuwaga, która spowodowała to, iż wzięłem ojca palto! Czuję się więc odpowiedzialnym za jego śmierć. Przez całe życie będzie mnie to prześladować.

— Nie, nie — próbowałem go uspokoić.

— Myśl o tem, że Bella zabiła mego ojca, jest dla mnie straszna, — mówił dalej Jack.

— Ale obszedłem się z nią wstrętnie. Gdy poznałem Martę, i zrozumiałem, że przedtem myliłem się, powinienem był o tem szczerze napisać do Belli. Lecz obawiałem się skandalu,

który mógłby dojść do uszu Marty i postanowiłem tchórzliwie zostawić wszystko czasowi. Nie przypuszczałem, że doprowadzę Bellę do rozpacz. Gdyby była zabiła mnie, jak przypuszczalnie zamierzała, spotkałoby mnie to, na co zasłużyłem. Gdyby sama nie była się pojawiła i przyznała do zbrodni, byłbym wytrzymał do końca.

Jack zamilkł, potem zaczął mówić o czemś innym.

— Zastanawiam się tylko nad tem, co skłoniło ojca do tego, że o tak późnej porze tylko w bieliźnie i palcie, udał się na spacer. Przypuszczam, że udało mu się wyrwać z rąk owych zamaskowanych mężczyzn, a matka omyliła się co do godziny. Lub też wszystko to było zmyślane? Sądzę, że matka nie przypuszczała, że... to byłem ja?

Poirot uspokoił go szybko.

— Nie, nie, panie Jacku. Pod tym względem niech pan będzie spokojny. A co się tyczy reszty, wyjaśnię panu wszystko w ciągu najbliższych dni. A teraz może opowie pan nam dokładnie, co się panu zdarzyło w ów straszny wieczór?

(d. c. a.)

PANI I JEJ TOALETA



1. Komplet podróży z tweedu — sakiewka z wstawkami i bocznymi fałdami — płaszcz z fałdą na plecach.
2. Piaskowy kostium burberry: gładki zakiet kroju raglana — strona wewnętrzna kołnierza w 3 odcieniach — spódnica z siodełkiem zapinana na bok.
3. Komplet z materiału wełnianego w kratę w dowolnym kolorze — suknie z nasadzonym kołnierzem i cięściami — długi zakiet o męskim kroju z wylogami z tego samego materiału, co nasadzane części sukni.
4. Bluzka z różowej crepe-georgette, brzegi brązowe, szal przy kołnierzu.

5. Zwykła bluzka ze sztucznego jedwabiu — kołnierzyk wykładany, listwa z guzikami, mankiety i wstawienia.
6. Bluzka z chiwonu w deseń z odpowiednio podbitym kołnierzem w stylu cape.
7. Spacerowa suknie z crepe caid — bluzka z przekątnymi ozdobami z fałdek — kołnierzyk związany na węzeł — gładka spódnica.
8. Dziewczęca bluzka z drukowanego voile jedwabnego, zapięcie z boku pod listwą — kołnierzyk batystowy z szarfą.

Trochę humoru

U MALARZA.

— Czy pan potrafi zrobić dobry portret mej żony?

— Kochany panie... zrobię tak wierne podobieństwo, że pan umknie, gdzie pieprz rośnie, ujrząszy portret.

U WYPOŻYCZAJĄCEGO ŁÓDZIE

Właściciel (do gościa, który chce się przejechać po jeziorze):

— Ale proszę uprzejmie... zechce pan zgóry zapłacić, bo łódź jest nieco pęknięta...

MÓWCA.

— No... i jak się panu podobała moja mowa? Zakończenie było doskonałe... prawda?

— Tak jest... bardzo dobre... tylko za długo trzeba było na nie czekać.

PROFESOR

Stanisław NURNSTEIN

Lekcje gry fortepianowej.

Zapisy od 4—6.

Traugutta 12, front III p.

Zapisujcie się na członków L.O.P.P.

Wiadomości bieżące

KRZYŻ ZASŁUGI. — Jak się dowiadujemy, prezydent Rzeczypospolitej nadał złoty krzyż zasługi tożsamości Janinie Gastmanowej.

ŁÓDŹ OTRZYMAŁA MEDAL. Ministerstwo przemysłu i handlu przyznało samorządowi łódzkiemu medal złoty za ekspozycję na P. W. K.

Pozatem łódzki związek komunalny otrzymał dyplom honorowy.

IŁOŚĆ RADJOAMATORÓW ZWIĘKSZA SIĘ. — Jak się dowiadujemy, w dniu 1 maja liczba radioamatorów w Łodzi doszła do 12.500 osób.

Ilość ta z dnia na dzień zwiększa się dzięki tanim aparatom kryształkowym i udogodnieniom rejestracyjnym, tak że jest nadzieja, iż Łódź stojąca dotychczas na końcu statystyki radjowej — obecnie wysunie się naprzód. (b)

WYKOŃCZENIE DOMÓW NA POLESIU. — Magistrat — na ostatnim posiedzeniu w dniu wczorajszym rozpatrywał między innymi sprawę wykończenia ośmiu domów na Polesiu Konstantynowskim. Na wniosek wydziału budownictwa — postanowiono wezwać firmę Tyller do ostatecznego wykończenia robót w najkrótszym czasie pod rygorem skutków, przewidzianych w umowie z powyższą firmą.

ZNÓW ZAMACH SAMOBÓJCZY SŁUŻĄCEJ. — Wczoraj rano w bramie domu nr. 90 przy ul. Południowej zauważono leżącą bez przytomności kobietę, a obok niej leżała butelka po jakiejś truciznie. Wezwano pogotowie ratunkowe, którego lekarz stwierdził zatrucie kwasem solnym. Stwierdzono, iż denatka jest służącą przy ul. Sienkiewicza 27 i nazywa się Genowefa Stefaniak. Przyczyną zamachu samobójczego jest zawód miłosny.

PRZEDSTAWICIEL „JOINTU“ W ŁODZI. W dniu wczorajszym przybył do Łodzi przedstawiciel „Jointu“ na Wschód dr. Bernard Kahn w towarzystwie przedstawiciela „Jointu“ na Warszawę p. Gutermana.

Przyjazd przedstawiciela „Jointu“ do Łodzi jest w związku z wielką akcją finansową żydów amerykańskich, którzy pospieszą z pomocą żydom zamieszkałym w Polsce.

NOCNE DYŻURY APTEK. — Dziś w nocy dyżurują następujące apteki: L. Pawłowski (Piotrkowska 307); S. Hamburga (Główna 50); B. Głuchowski (Narutowicza 4); J. Sitkiewicza (Kopernika 26); A. Charemży (Pomorska 10); A. Potasza (Plac Kościelny 10).

Dr. med. 3243
S. Niewiażski
Specjalista chorób skórnych wenerycznych i moczopięciowych leczenie światłem, badanie krwi i wydzielin
Andrzeja 5. telef. 159-40
Przyjmuje od 8—11 i od 5—9 wiecz. w niedziele i święta od 9—1
Oddzielna poczekalnia dla pań

Gruby ścieg p. Grubińskiego

Jeszcze jeden nieszczerzy pogromca teatru łódzkiego

Mieliśmy niedawno wątpliwą wartość zaszczyt, a mianowicie zainteresowanie się pracą naszego teatru miejskiego przez p. Wacława Grubińskiego. Zaproszony lojalnie przez dyr. Adwentowicza na premierę „Hamleta“, miał p. Grubiński jedno cześnie

okazać odbycia dłuższej pogawędki z kierownikiem naszej sceny. Obecnie znajdujemy w „Kurierze Warszawskim“ kolejno dwa feljetyony tego krytyka, zdające relację z odniesionych w Łodzi wrażeń. Trudno się powstrzymać od słów oburzenia, jakie wywołać muszą w duszy obiektywnego i znającego sprawę czytelnika te niesolidne artykuły, będące bądź

porachunkami osobistymi, bądź grzeszące karygodną wprost powierzchownością w traktowaniu poważnego tematu. W pierwszym feljetonie p. Grubiński pastwi się nad reżyserem „Hamleta“, p. Wiercińskim, którego zdolności inscenizacyjne już niejednokrotnie mieliśmy okazję na deskach teatru łódzkiego stwierdzić. Bo też rzeczywiście

nie chodzi p. Grubińskiemu weale o p. Wiercińskiego. Ten młody reżyser, niezwykle pracowity, oryginalny i sumienny, jest dla p. Grubińskiego go jedynie odskocznią, aby się porachować z p. Schillerem, który nie tylko jest wrogiem owego teatru buduarowego i kulturalnego, który tak bardzo odpowiada p. Grubińskiemu, i

nie tylko niezmordowanie walczy o realizację teatru nowoczesnego, wojującego w Polsce, ale pozatem podobno w każdym teatrze przy rozpoczynaniu pracy reżyserskiej zastrzega się jak najkategoryczniej, że

nie będzie wystawiał sztuk pp. Kiedrzyńskiego, Grubińskiego, Grzymały - Siedleckiego i Krzywoszewskiego. Można się z takim stanowiskiem p. Schillera zgodzić, albo nie, ale nie można się zgodzić na tego rodzaju pokwitowanie, jakie za to stanowisko wystawia p. Schillerowi p. Grubiński. A w każdym razie

używanie młodego, Bogu ducha winnego reżysera za trampolinę do tych osobistych porachunków, jest smutnym objawem całkowitego zaniku nie tylko obiektywizmu, ale i obowiązków względem swego czytelnika wśród niektórych, nawet popularnych ludzi pióra. W drugim feljetonie jeszcze smutniejsze zjawisko. Oto p. Grubiński z dłuższą rozmową z dyr. Adwentowiczem wyłonił jedno zdanie, wykoszła wół wyraźnie jego sens i na tak zniekształconym zdaniu oparł całe swe rozważania. Podobno na zapytanie „Dlaczego teatr w Łodzi nie wystawia sztuk polskich?“ dyrektor Adwentowicz miał odpowiedzieć: „Łódź odwykła od polskich autorów“. Oczywiście, że sensem tego powiedzenia było, iż

Łódź nie uczęszcza na sztuki polskich autorów.

P. Grubiński jednak wywnioskował z tego zdania, że teatr nasz sztuk autorów polskich nie wystawia, a gdyby wystawiał, to publiczność napewno by przyszła. Z tego oczywiście prosty wniosek, że cała wina jest po stronie dyrekcji, że ona odwykła od sztuk polskich i odzwyczajając od nich biedną publiczność.

Gdyby rzeczywiście teatr łódzki, dążący wyraźnie do tego, aby być teatrem nowoczesnym, mającym kontakt ze społeczeństwem i poruszającym palące zagadnienia, nie wystawiał utworów polskich, to i w tym wypadku nikt sumienny nie mógłby mieć do tego teatru pretensji.

Polska twórczość dramatyczna znajduje się obecnie w okresie zupełnego upadku. Ludzie, którzy piszą dla teatru, chcą jedynie zainkasować tantiemy, nie mając społeczeństwu nic do powiedzenia. P. Grubiński, gdyby chciał być obiektywnym, zwróciłby swoje hurra-patrytyczne żale i oburzenia w stronę swych kolegów po piórze, a nie gromiłby teatru, który nie chce grać „Medalu 3 maja“, „Niewinnej grzeszniczki“ lub „Maman do wzięcia“, aby się ze strony krytyki nie spotkać z takimi bolesnymi zarzutami, jakich wysłuchują od czasu do czasu zastępowanie teatru stołeczne.

Ale w danym wypadku p. Grubiński zasadniczo mają się z prawdą.

Teatr łódzki, acz dąży do nowoczesności,

wystawiał jednak w bieżącym sezonie cały szereg sztuk polskich,

przyczem wybierał utwory zarówno stare, jak nowe, jak wreszcie najnowsze. Widzieliśmy więc na deskach teatru miejskiego utwory

Bogusławskiego, Słowackiego, Wyspiańskiego, Jana Adolfa Hertza, Rapackiego, wreszcie łódzkiego autora.

Wszystkie te sztuki, acz w niektóre włożono wiele pracy i kosztów,

padły bezapelacyjnie.

A teatr, nawet pobierający subdyjum, jest za biedny, aby sobie pozwalać na luksus grania stale przy pustej widowni. Zresztą taki teatr nie spełniałby oczywiście swej misji i byłby naprawdę niepotrzebnym rupieciami z lamusa. P. Grubiński doskonale zdaje sobie z tego sprawę i dlatego jego złośliwa i pozbawiona podstaw eskapada przeciwko naszemu teatrowi jest bardzo niesmaczna.

Gdy rozmaici domorośli teatrowi - eroto - i sensacjomani, załatwiają swe osobiste „krzywydy“, biją w teatr, to można się jedynie z pobłażaniem uśmiechać. Ale gdy te fatalne metody są adoptowane przez ludzi z przeszłością i z nawiskiem,

to rzeczywiście przykro i smutno się robi na myśl o zastraszanym zaniku odpowiedzialności i poczucia sprawiedliwości w niektórych sferach polskiej literackiej i teatrologicznej.

Minister Matuszewski w Łodzi

Przybędzie na poświęcenie oddziału P. K. O.
Planowana jest konferencja z przedstawicielami przemysłu

Jak już donosiliśmy w niedzielę, dnia 11 maja r. b. o godzinie 13 przy ul. Narutowicza 45 odbędzie się uroczyste poświęcenie oddziału pocztowej kasy oszczędności w Łodzi.

W związku z tą uroczystością prezes centrali PKO, dr. Henryk Gruber zwrócił się do poszczególnych przedstawicieli rządu, by raczyli wziąć udział w uroczystości. Jak się dowiadujemy na skutek osobistej prośby dr. Grubera, przyrzekł wziąć udział w uroczystości minister skarbu p. Matuszewski, który przyjedzie do Łodzi samochodem w niedzielę, dnia 11 maja o godzinie 12 w południe.

Wraz z p. ministrem przybędą do Łodzi przedstawiciele poszczególnych resortów ministerjalnych oraz zapowiedzieli swój przyjazd liczni przedstawiciele świata finansowego i handlowego z całego kraju.

Należy zaznaczyć, że nowootwarty oddział PKO w Łodzi będzie 5 z kolei oddziałem PKO w Polsce.

W dniu dzisiejszym w lokalu PKO, odbędzie się konferencja pra-

sowa, która została zwołana przez dr. Adama przy współudziale przydzielonego do przeprowadzenia organizacji PKO, w Łodzi dyrektora Juliana Szudły.

Konferencja ta będzie poświęcona na sprawę omówienia przyszłej działalności oddziału PKO w Łodzi.

Dowiadujemy się również, że w sobotę, dnia 10 bm. w izbie skarbowej w Łodzi pod przewodnictwem prezesa p. Kucharskiego przy współudziale przedstawicieli izby przemysłowo-handlowej, sfer gospodarczych naszego miasta oraz przedstawicieli organizacji społecznych odbędzie się konferencja na której zostanie omówiony program przyjęcia p. ministra Matuszewskiego, albowiem p. minister zapowiedział pobyt swój jedynie kilkugodzinny i w tym czasie będzie się starał zapoznać z sytuacją finansową i gospodarczą m. Łodzi.

W uroczystości również osobiście weźmie udział dyrektor naczel-

Zapisujcie się na członków L.O.P.P.

ny PKO, dr. Henryk Gruber, który jednocześnie będzie gospodarzem uroczystości.

Uroczystego poświęcenia nowego oddziału PKO, dokona biskup Tomczak. (a)

Z Wolnej Wszechnicy Polskiej

Najbliższy wykład publiczny na temat: „Jednostka i społeczeństwo w walce z zarazkami chorobotwórczym“ wygłosi w nadechodzącą niedzielę o godz. 12.30 w pol. prof. dr. Ludwik Hirsfeld z Warszawy.

Wykład odbędzie się w auli gimnazjum miejskiego przy ul. Sienkiewicza 46. Wejście bezpłatne.

Pobór rocznika 1909 i 1908

Dziś winni się stawić przed komisją poborową nr. 1, przy ul. Zakątnej 82, mężczyźni, urodzeni w r. 1909, zamieszkali na terenie III komisariatu P. P., których nazwiska zaczynają się na litery K do Kn.

Przed komisją poborową nr. 2, przy ul. Ogrodowej nr. 34, mężczyźni rocznika 1909, zamieszkali na terenie I komisariatu P. P., których nazwiska zaczynają na litery: O, T, U, W, Z.

Przed komisją poborową nr. 3, przy ul. Al. Kościuszki nr. 21 winni się stawić mężczyźni rocznika 1908 kat. B, uznani za czasowo niezdolnych do służby wojskowej w maju i czerwcu 1929 roku, zamieszkali na terenie I komisariatu P. P., których nazwiska zaczynają się na A, B, C, D, E, F, G, H, I, J, K.

Jutro winni się stawić przed komisją poborową nr. 1, przy ul. Zakątnej 82 mężczyźni rocznika 1909, zamieszkali na terenie III komisariatu P. P., których nazwiska zaczynają się na litery K od Kob do końca.

Przed komisją poborową nr. 2, przy ul. Ogrodowej nr. 34, mężczyźni rocznika 1909, zamieszkali na terenie 4 komisariatu P. P., których nazwiska zaczynają się na litery: A, B, C, D.

Przed komisją poborową nr. 3 przy Al. Kościuszki 21 mężczyźni rocznika 1908 kat. B, uznani za czasowo niezdolnych do służby wojskowej w maju i czerwcu 1929 r., zamieszkali na terenie 4 komisariatu P. P., których nazwiska zaczynają się na litery: L, Ł, M, N, O, P, R, S, T, U, W, Z.



Dziś i dni następnych!
Wielki podwójny program

I. Martwy krzyk

II. Riff nareszcie sam

MUZYKA M. LIDAUERA.
Ceny miejsc niższe!

Tragedja matki, uważanej przez córkę za umarłą. Woli ona cierpieć niewinnie, aniżeli wyznać tajemnicę, okrywającą hańbą imię jej córki.
W rolach głównych: ESTHER RALSTON i JACK HOLT

Szampańska komedia z udziałem króla komików Ameryki
WALLACE BEERY

Pocz. o g. pp. w sob. i niedz. o g. 12 w południe.
III m. 1. — zł. Balkon 1.50, II m. 2. — zł., I m. 2.50. — Na 1 seans wszystkie miejsca po 50 gr.

Z CYKLU AFER POBOROWYCH

Kpt. dr. Lipiński przed sądem

oskarżony o zwolnienie od służby wojskowej kilkunastu poborowych

Dodatkowe badanie oskarżonego

Po wznowieniu obrad w dniu wczorajszym prokurator kpt. MITOWSKI stawia wniosek o ROZPATRYWANIE SPRAWY PRZY DRZWIACH ZAMKNIĘTYCH

Z tego powodu, iż na rozprawie omawiane będą sprawy służbowe i poborowe.

Sąd po naradzie ogłosił decyzję, mocą której postanowił rozprawę prowadzić tajnie tylko częściowo, t. zn. wtedy, gdy będą omawiane momenty służbowo-wojskowe.

PRZEW. (do oskarżonego): Może pan nam powie, czy wtedy, kiedy pan wyjmował pieniądze z biurka swego ojca nie było nikogo w pokoju?

OSKARŻ.: Z rodzeństwa nikogo, a co do matki to nie pamiętam. Wiem tylko, że nikt w domu o tem nie wiedział, gdyż nikomu o tem nie opowiadałem, aż do wypuszczenia mnie z więzienia, to znaczy aż do stycznia 1929 r.

PRZEW.: Czy zdarzało się panu, żeby do pana zwracali się macherzy, jak Bęczkowska, Lengą czy też inni w sprawach poborowych?

OSKARŻ.: Nie, NIGDY

Zeznania ptk. Miłodrowskiego

Na tem kończy się badanie oskarżonego. Zeznawać zaczyna ptk. Miłodrowski, ówczesny szef sanitarny. Zeznaje on, iż przed komisją poborową wydał zarządzenie, żeby

KAT. A DAWAĆ TYLKO ZUPEŁNIE ZDROWYM poborowym.

PRZEW.: Czy pan miał zaufanie do kpt. Lipińskiego?

ŚW.: Owszem, miałem do niego

PEŁNE ZAUFANIE.

Uważałem go za człowieka inteligentnego i solidnego. Po wypuszczeniu go na wolność kpt. Lipiński tłumaczył mi się, że jest niewinny i że znalezioną u niego znaczną sumę pieniędzy otrzymał w spadku po ojcu. Odpowiedziałem mu wówczas, że ta sprawa wydaje mi się mocno podejrzana. Wówczas oświadczył mi, że o ile będzie skazany,

STRZELI SOBIE W LEB, a ile zaś będzie uniewinniony, WYSTĄPI Z WOJSKA.

Na co mu odrzekłem, że powinien był to już zrobić przed rokiem.

PROKUR. (do św.): Czy pan pułkownik przypomina sobie, żeby kpt. Lipiński prosił pana, aby go pan przydzielił na przyszły rok do komisji poborowej bliżej Łodzi?

ŚW.: Nie, to jest nieprawda.

ADW. BILYK: Czy pan wyklucza to, iż oskarżony prosił pana o to.

ŚW.: Zupełnie wykluczam.

PROKUR.: Jakim lekarzem, to znaczy jakim fachowcem był oskarżony?

ŚW.: Lekarz młody, lecz fachowiec bardzo zdolny i dobry.

Co ustaliła żandarmerja

Następnie zaczyna zeznawać św. CZARNECKI, kapitan żandarmerji. Zeznał on, iż po raz pierwszy w dniu 3 listopada 1928 r. dowiedział się od kaprała Dydaka, że kpt. Lipiński jest

W KONTAKCIE Z BĘCZKOWSKĄ,

następnie mówi mu Płachciński, że w tym domu, gdzie mieszkał kpt. Lipiński był rządcą jakiś macher poborowy, który uciekł zagranicę. Świadek nazwiska tego machera sobie nie przypomina, natomiast słyszał o tem, że macher ten był w kontakcie z oskarżonym.

PRZEW.: A może ten macher nazywał się Rubinstein?

ŚW.: Nie pamiętam. Nazwisko Rubinsteina jest mi znane jako machera z Tuszyńska.

ADW. BILYK: Czy Dydak panu mówił skąd on wie, że kpt. Lipiński był w kontakcie z Bęczkowską?

ŚW.: Powiedział mi, że mu O TEM MÓWIŁA BĘCZKOWSKA.

Następnie przy drzwiach zamkniętych zbadano konfidenta Poznańskiego. Badanie jego trwało godzinę.

Po wznowieniu obrad jawnych zeznawać zaczyna Szlama PŁACHCIŃSKI.

Świadek, który nie pamięta

PRZEW.: Czy Bęczkowska mówiła panu coś o kpt. Lipińskim?

ŚW.: Nie, słyszałem tylko od niejakiego restauratora Szlamy Zandera, iż Lipiński był w kontakcie z jakimś macherem poborowym, który był rządcą w domu, w którym mieszkał kpt. Lipiński.

PRZEW.: A czy Bęczkowska nie mówiła panu, że zna Lipińskiego?

ŚW.: Nie, nie nie mówiła.

PRZEW.: Czy napewno nie mówiła?

ŚW. (ociągając się): Zdaje się... że nie mówiła.

PRZEW.: Dlaczego pan na śledztwie mówił, że Bęczkowska powiedziała, iż zna kpt. Lipińskiego. Kiedy pan kłamał wtedy czy dzisiaj?

ŚW.: Nie pamiętam. Może mówiła mi... jeżeli jest tak napisane, to pewnie prawda. Chyba tak powiedziała.

PROKUR.: Zna pan Rubinsteina?

ŚW.: Owszem, on jest macherem i nawet słyszałem, że on załatwiał sprawy poborowe z kpt. Lipińskim.

PROKUR.: Od kogo pan to słyszał?

ŚW.: Nie pamiętam.

PROKUR.: Czy zna pan poborowego Prajsa?

ŚW.: Owszem, siedziałem z nim razem w więzieniu, ale nie rozmawiałem z nim wcale, bo on się cały dzień modlił, gdyż kształcił się na rabina (na sali śmiech).

Stara znajoma

Następnie zaczyna zeznawać świadek Hudeśa BĘCZKOWSKA.

PRZEW.: Znow się spotykamy, p. Bęczkowska.

ŚW.: Wolalabym się spotkać na wolności.

PRZEW.: Czy pani zna tego oskarżonego kapitana?

ŚW.: Widziałam go raz na ulicy.

PRZEW.: Nie była pani u oskarżonego w domu?

ŚW.: Nie.

PRZEW.: Dlaczego pani na śledztwie zeznała inaczej?

ŚW.: Nieprawda, BYŁAM U DR. MAJORA LIPISKIEGO, A NIE U DR. LIPISKIEGO.

PRZEW.: A może pani była u oskarżonego w szpitalu, przecież pani lubiała chodzić po szpitalach wojskowych?

ŚW.: Nie, nie byłam.

PRZEW.: A towarów nie sprzedawała pani żonie kpt. Lipińskiego?

ŚW.: Też nie.

Następnie w charakterze świadków zeznają MIENIN oraz Leon ENGELMAN, którzy do sprawy nie ciekawego nie wnoszą.

W dalszym ciągu zeznaje świadek Tauba ŚWIETLEWSKA.

Kto kłamie?

PRZEW.: Czy kpt. Lipińskiego pani zna?

ŚW.: Owszem, gdyż byłam u niego z wizytą z chorem dzieckiem, poleciła mi go jakaś kobieta, która mówiła mi, że kpt. Lipiński jest doskonałym lekarzem, przyczem dodała, że jest to magistracki lekarz.

PRZEW.: A czy o starszym synu, który był wtedy w wieku poborowym, nie mówiła pani z dr. Lipińskim?

ŚW.: Nie, nie mówiłam.

PRZEW. (do oskarżonego): Czy pan podtrzymuje swoje zeznanie, że Świetlewska chciała wpłynąć na pana, żeby pan zwolnił jej syna?

OSKARŻ.: Owszem, potrzynu-

ŚW.: To jest kłamstwo.

PROKUR. (do świadka): Czy kpt. Lipiński był kiedyś u pani na herbatce?

ŚW.: Nie, nigdy nie był.

Zeznania członków komisji

Po malej przerwie zaczyna zeznawać starosta Łaski Jan WALAS. Stwierdza on, iż w roku 1928 był przewodniczącym komisji poborowej w Łasku i Pabjanicach i w tym czasie, kiedy oskarżony był lekarzem.

PRZEW.: Czy członkowie komisji zwracali oskarżonemu uwagę, aby brał tylko zdrowych i że za dużo daje kat. A?

ŚW.: Nie.

PROKUR.: Czy w Pabjanicach jest żydowska szkoła religijna?

ŚW.: Tak.

PROKUR.: Czy panu wiadomo, że w szkole tej ukrywali się łódzcy dezercerzy?

ŚW.: Nie! Nie o tem nie wiem.

PRZEW.: Czy mogą się zdarzyć przy ważeniu i mierzeniu jakieś nadużycia?

ŚW.: Zupełnie to wykluczam.

Następny świadek dr. BAL Tadeusz.

PRZEW.: Czy pan był członkiem komisji poborowej w roku 1928 w Łasku?

ŚW.: Owszem.

PRZEW.: Czy nie zwrócił pan uwagi na to, że oskarżony zwalnia za dużo poborowych i to szczególnie wśród młodszych?

ŚW.: Nie, ja sędzę nawet, że P. KPT. LIPIŃSKI ZA OSTRO KWALIFIKOWAŁ, NIERAZ NAWET SAM WYSTĘPOWAŁ Z TEM, ŻE NALEŻY POBORO WEMU DAĆ KATEGORIĘ ŁA GODNIEJSZĄ.

Zeznania następnych świadków dr. JANOWSKIEGO, dr. MEYERA, dr. LUBY i dr. POLAKA pokrywają się całkowicie z zeznaniami dr. Bala. Wszyscy stwierdzają, że kpt. LIPIŃSKI BYŁ B. OSTRY NA KOMISJACH.

Dziwne propozycje konfidenta

Sąd ogłasza krótką przerwę, w czasie której mec. BILYK oświadcza, że zgłosił się do niego Moszek Świetlewski i zeznał, że przesłuchany konfident Poznański zwrócił się nie siąc przed poborem do poborowego Prajsa z propozycją, aby Prajs mu dał 100 dolarów, ZA TO ZWOLNIĆ GO MIAŁ Z WOJSKA, gdyż, jak twierdził Poznański, na komisji poborowej jest lekarzem kpt. Lipiński.

Mec. Bilyk prosi o przesłuchanie Świetlewskiego, jak również stawia wniosek o zawiązanie w charakterze świadka komendanta więzienia kpt. KURKA, który ma stwierdzić, że przy rewizji nie zabrano kpt. Lipińskiemu notesu, w którym były zapisane sumy otrzymane od ojca w spadku.

Kpt. Lipiński wyraził z tego powodu żal, gdyż obecnie notes dzięki temu nie może być dowodem "zeczowym".

Po wznowieniu obrad głos zabiera prokurator. Nie zgadza się na przesłuchanie Świetlewskiego i kpt. Kurka. Sąd po krótkiej naradzie

PRZYCHYLA SIĘ DO WNIOSKÓW OBRONY

i postanawia zawiązać Świetlewskiego i Kurka w charakterze świadków.

Prokurator stawia wobec tego wniosek o zbadanie także konfidenta POZNAŃSKIEGO o raz majora JASKÓLSKIEGO i kpt. BRYCKIEGO.

Tych dwóch ostatnich na okoliczność, że oskarżony na śledztwie ani przy rewizji nie mówił nic o notesie.

ADW. BILYK: Popieram wszystkie wnioski pana prokuratora.

PROKUR. (kłania się mec. Bilykowi): Dziękuję bardzo.

Sąd po krótkiej naradzie postanowił wszystkich zgłoszonych świadków przez prokuratora zbadać.

Zeznania ojca...

Następnie zaczyna zeznawać świadek ŚWIETLEWSKI Szajka.

PRZEW.: Zna pan kpt. Lipińskiego?

ŚW.: Nie.

PRZEW.: Prajsa pan zna?

ŚW.: Owszem.

PRZEW.: Czy pan nie mówił z kpt. Lipińskim w sprawie Prajsa?

ŚW.: Nie, gdyż nie znałem kpt. Lipińskiego.

PRZEW.: Czy żona pańska też nie była u kpt. Lipińskiego?

ŚW.: Była z chorem dzieckiem.

PRZEW.: Ile dolarów dał pan żonie, gdy poszła do kpt. Lipińskiego?

ŚW.: Nie miałem powodu dawać jej pieniędzy.

PROKUR.: Ile wart jest pański majątek?

ŚW.: 20 do 30 tys. dolarów.

PROKUR.: Czy syn pański Dawid nie ukrywał się wtedy, kiedy aresztowano wszystkich poborowych w związku z aferą poborową?

ŚW.: Nie.

(Dokończenie na str. następnej)

Ćwiczenia oficerów rezerwy oraz podchorążych rezerwy wszystkich rodzajów broni

Na zasadzie rozkazu ministra spraw wojskowych z dnia 28 marca 1930 roku, będą powołani na 4-ro, 6-cio, względnie 8-mio tygodniowe ćwiczenia zwyczajne na całym obszarze Rzeczypospolitej w korpusach osobowych oficerowie:

piechoty z czołgami, kawalerji, artylerji, aeronautyki, żandarmerji, uzbrojenia, sanitarnych (tylko lekarzy med. i wet.) marynarki wojennej, inżynierji i saperów, łączności, samochodów.

a) NA 4-RO TYGODNIOWE ĆWICZENIA REZERWY:

szeregowi rezerwy z cenzurem wykształcenia 6 — 8 klas szkoły średniej (bez matury), absolwenci szkół podchorążych rezerwy, nie posiadający tytułu podchorążych rezerwy;

b) NA 6-CIO TYGODNIOWE OFICEROWIE REZERWY.

1) Tych z roczników 1903 — 1892, którzy będąc powołani w roku ubiegłym nie odbyli ćwiczeń z jakichkolwiek powodów.

2) Wszyscy oficerowie rezerwy bez względu na ilość poprzednio już odbytych ćwiczeń:

a) z rocznika 1904 (zasadniczo 1-sze ćwiczenie),
b) z roczników 1900, 1899, 1897, 1896, 1894 (zasadniczo 3 ćwiczenie).

Oficerowie rezerwy, funkcjonariusze straży granicznej będą również powołani.

3) Z roczników 1902, 1901, 1898, 1895, 1893, którzy w ubiegłym roku odbyli dopiero 1-sze ćwiczenie, jako nowomianowani podpor. rez. i nowoprzyjęci z b. armji zaborczych lub z powodu odroczeń.

4) Wszyscy nowomianowani podporucznicy rezerwy i ewent. nowoprzyjęci do W. P. oficerowie rezerwy z b. armji zaborczych z roczników 1904 — 1894.

5) Oficerowie rezerwy marynarki wojennej z rocznika 1892 i młodszych, którzy dotychczas

ćwiczeń nie odbyli, t. j., których nie powołano w latach ubiegłych, lub którzy uzyskali odroczenie z jakichkolwiek powodów

PODCHORAŻOWIE REZERWY

1) Podchorążowie rezerwy którzy ukończyli szkoły podchorążych rez. w roku 1928 względnie w lotnictwie i balonach w roku 1929,

2) którzy w roku 1929 z jakichkolwiek przyczyn ćwiczeń nie odbyli,

3) wszyscy podchorążowie rezerwy, którzy, posiadając jedno ćwiczenie rez., nie zostali zakwalifikowani na podporuczników rezerwy,

4) podchorążowie rez., funkcjonariusze policji państwowej będą powołani na ćwiczenia jedynie w wypadku złożenia przez nich podań o powołanie na ćwiczenia rezerwy dla uzyskania warunków do nominacji na podporuczników rez.,

5) podchorążowie marynarki

wojennej z roczników 1899 — 1903.

Nie będą natomiast wogóle w roku bieżącym powołani podchorążowie rez., którzy w roku ubiegłym ukończyli 8-tyg. kursy dla kandydatów na podporuczników rez. w Sremie i Grudziądzu

e) NA 8-MIO TYGODNIOWE ĆWICZENIA REZERWY.

Wszyscy oficerowie rezerwy i podchorążowie rezerwy artylerji przeciwlotniczej, pomiarów, artyleryjskich, oraz pułku radiotelegraficznego tych samych roczników i kategorii, które są powoływane na ćwiczenia 6-tygodniowe i są wyszczególnione w punkcie b) niniejszego ogłoszenia.

SPOSÓB STAWIENIA SIĘ.

Każdy oficer względnie podchorąży rezerwy, objęty powyższym rozkazem o powołaniu na ćwiczenia wojskowe w r. bież. otrzyma od dowódcy jednostki macierzystej imienną kartę powołania z wyznaczeniem formacji i terminu stawienia się w niej na ćwiczenia

ZWOLNIENI OD POWOŁANIA

1) Z mocy ustawy nie podlegają m. in. powołaniu na ćwiczenia wojskowe oficerowie i podchor. rezerwy, którzy odbyli już całkowicie ilość ćwiczeń wojskowych przepisanych, oraz osoby, które wyjechały zagranicę bez naruszenia obowiązujących przepisów.

2) Z urzędu nie podlegają powołaniu na ćwiczenia wojskowe w roku bież. ofic. i podch. rezerwy:

a) akademicy pobierający stypendja,
b) kandydaci do służby kolejowej.

PRZESUNIĘCIE LUB ODROCZENIE ĆWICZEŃ.

Oficerowie i podchor. rezerwy, którzy otrzymają kartę powołania, a którzy z ważnych powodów, lub ze względu na śmierć lub nieszczęście w rodzinie, albo z innych nadzwyczajnych powodów pragnęliby uzyskać przesunięcie względnie odroczenie terminu odbycia ćwiczeń na termin późniejszy, mogą wnosić do swej jednostki macierzystej, odpowiednio umotywowaną i udokumentowaną prośbę najpóźniej na 4 tygodnie przed terminem stawienia się; ci, którzy mają się stawić na ćwiczenia w maju b. roku powinni złożyć prośbę najpóźniej na 2 tygodnie przed terminem stawienia się.

Prośby lub odwołania przesłane przez zainteresowanych wprost do Dowództwa Okręgu Korpusu lub do ministerstwa spraw wojskowych, z pominięciem drogi służbowej wcale nie będą rozpatrywane.

Prośby osób z rodziny ofic. i podchor. rezerwy o przesunięcie lub odroczenie terminu ćwiczeń również wcale nie będą rozpatrywane.

POSTANOWIENIA KARNE.

Ofic. i podch. rezerwy, którzy z własnej winy spóźnią się na ćwiczenia i stawiają się w formacji po terminie, wyznaczonym im w karcie powołania, będą pociągnięci — zależnie od okoliczności — do odpowiedzialności dyscyplinarnej lub karnej za niewypełnienie rozkazu.

Oficerowie i podchor. rezerwy winni niestawienia się na ćwiczenia wojskowe mimo wezwania rozkazem im doręczonym albo ogłoszonym, będą doprowadzeni przymusowo i pociągnięci do odpowiedzialności karnej, o ile nie ulegną karze za dezercję.

OBOWIĄZEK MELDOWANIA ZMIANY ADRESU.

Wzywa się tych wszystkich z pośród ofic. i podchor. rezerwy, objętych rozkazem o powołaniu na ćwiczenia wojskowe w roku bieżącym, którzy nie mają w książeczce stanu służby ofic. względnie w książeczce wojskowej potwierdzenia zgłoszenia we właściwym urzędzie gminnym względnie meldunkowym ostatnio dokonanej zmiany adresu — aby zgłosili bezzwłocznie w urzędzie meldunkowym swój obecny adres.

Kpt. dr. Lipiński przed sądem (Dokończenie)

PROKUR.: A czy nie aresztowano jakiegoś innego Dawida Świątiewskiego, który dał się aresztować za syna pańskiego?

ŚW.: Tak, lecz on nie jest nasz krewny.

PROKUR.: On nie posiada też... 30.000 dolarów.

...syna

Następnie sąd przystępuje do badania Świątiewskiego Dawida - poborowego.

PRZEW.: Skąd pan stały mieszkaniec m. Łodzi znalazł się na komisji poborowej w Łasku?

ŚW.: Dlatego, że miałem w Żelowie małą fabryczkę towarów lokciowych i prawie że tam mieszkałem.

PRZEW.: Kpt. Lipińskiego pan znalazł?

ŚW.: Nie.

PRZEW.: A na komisji poborowej był ten lekarz (wskazując na oskarżonego)?

ŚW.: Nie pamiętam.

PRZEW.: Jaką kategorję pan dostał wówczas?

ŚW.: Kat. „C”.

PRZEW.: Czy oskarżony był kiedyś w domu ojca pańskiego?

ŚW.: Wiem napewno, że nie.

Konfident chce zwalniać z wojska

Następnie sąd przystępuje do badania Moszka Świątiewskiego.

PRZEW.: Czy pan zna Prajsa vel Przybylskiego?

ŚW.: Owszem.

PRZEW.: Co pan opowia-

dał panu mec. Bitykowi o Poznanskim i Prajsie?

ŚW.: Dzisiaj podczas badania Poznańskiego dowiedziałem się, że ten jest konfidentem policji. Następnie wychodząc na chwilę na ulicę spotkałem Szmula Prajsa, ojca poborowego, który mi mówił, że POZNAŃSKI ZWRACAŁ SIĘ DO NIEGO PRZED POBOREM Z PROPOZYCJĄ ZWOLNIENIA JEGO SYNA SZLAMY Z WOJSKA

za kilkaset złotych, czy też do latów.

PRZEW.: Czy pan stawał na komisji?

ŚW.: Tak.

PROKUR.: Jaką pan dostał kategorję?

PRZEW.: Chyba „C”, albo „D”.

ŚW.: Tak „C”.

Następny świadek matkę oskarżonego Helena LIPIŃSKA prosi sąd o zwolnienie jej z wszelkich odpowiedzi ponieważ nie chce. Sąd przychylił się do jej prośby.

Odrzucony wniosek obrony

PRZEW.: Czy stosunki między s. p. ojcem pańskim a matką były dobre?

ŚW.: Czy wolno mi prosić o uchylenie tego pytania?

PRZEW.: Nie jest to konieczne dla sprawy.

ŚW.: Wiadomem mi jest, że ojciec swej całkowitej gaży nie oddawał matce.

PRZEW.: Czy ojciec pana grał w karty. czy też nie?

ŚW.: Nie, żył skromnie. I jego namiętnością było uczenie się obcych języków.

PRZEW.: A jakie stosunki były ojca do dzieci?

ŚW.: Po powrocie z Rosji ojciec otaczał specjalną opieką brata z tytułu jego studjów.

PRZEW.: Czy ojciec przywiózł z Rosji jakieś pieniądze?

ŚW.: Tego nie wiem.

PRZEW.: Czy panu coś wiadomo o tem, że ojciec roku 1923 grał na giełdzie?

ŚW.: Tego nie wiem.

PRZEW.: Czy pan uważa za możliwe, żeby ojciec grał na giełdzie i wygrał większą sumę pieniędzy i żeby nikt z rodziny o tem nie wiedział?

ŚW.: Możliwe, gdyż ojciec był wtedy z matką poróżniony, mnie zaś w nic nie wtajemniczał. Możliwym jest nawet, że grał na giełdzie, a nam o tem nie mówił.

Adw. Bityk stawia wniosek o badanie rodziny oskarżonego przy drzwiach zamkniętych.

Prokurator oponuje przeciwko temu. Sąd postanawia badać świadka jawnie.

PRZEW.: Czy wiadomem było panu, że ojciec zostawił w biurku większą sumę pieniędzy?

ŚW.: Biurko było tajemnicą ojca.

PRZEW.: Czy brat mówił panu, że po śmierci ojca wyjął stamtąd dużą sumę?

ŚW.: Nie, nic mi o tem nie mówił.

Na tem zakończono wczorajsze obrady i sprawę odroczone do dnia dzisiejszego.

Dr. med. 2472
REICHER
Choroby skórne i weneryczne
Leczenie diatermją. Elektroterapia.
Południowa 28
Od 8—10 rano, 12—3 i 6—9 w.
W niedziele od 9—2
Dla niezamożnych ceny lecznic.

Dźwiękowy Kinoteatr
„CAPITOL”
Dziś i dni następnych!
Największy film dźwiękowy świata, realizacji Michała Kertesa

ARKA NOEGO
W rolach głównych:
DOLORES COSTELLO
i GEORGE O'BRIEN
PONADTO:
Groteskowy zespół saksofonowy

„Szóstciu braci Brown”
Seanse o godz. 6, 8, 10 oraz o godz. 12 i 2 w soboty, niedziele i święta.
Na pierwsze seanse cena wszystkich miejsc zł. 1.

Międzynarodowa Unja Radjofoniczna

znakomicie przyczynia się do rozwoju radja na świecie

Radjofonia jest wielkim, bezcennym dobrem nie jednego miasta, nie jednego narodu, lecz całej ludzkości. Ma też przed sobą tak szerokie możliwości — i zadania — o charakterze kulturalnym i społecznym, które zahaczają lub wiążą się ściśle z tysiącem najróżnorodniejszych moralnych i technicznych zagadnień, że już w przededniu wykorzystania tego cudownego odkrycia przez Polskę wyłoniła się konieczność międzynarodowego porozumienia radjowego. W 1925 roku powstała więc w Genewie „Międzynarodowa Unja Radjofoniczna” („Union Internationale de Radiophonie”), która zogniskowała w sobie wszystkie podówczas istniejące w Europie zarządy radjofoniczne i do którego weszły wszystkie zarządy, później powstałe.

Polska przystąpiła do M. U. R. w 1926 roku, t. j. bezpośrednio po rozpoczęciu działalności pierwszej polskiej stacji nadawczej w Warszawie. W chwili obecnej do M. U. R. należą w charakterze członków wszystkie państwa europejskie, oprócz jednej Rosji sowieckiej, która jednak — z inicjatywy polskiej — weszła do M. U. R. w charakterze „obserwatora” obowiązując się do przestrzegania pewnych postanowień tej organizacji.

Znaczenie M. U. R. jest olbrzymie. Słusznie też nazywają ją „Radjową ligą narodów”. Z radością też i usprawiedliwioną dumą podnieść możemy, że Polska jest jej członkiem wiernym — owszem, nie jedno ważne postanowienie M. U. R., czy to w dziedzinie zbliżenia międzynarodowego, czy w dziedzinie technicznej, zostało powzięte na wniosek delegacji polskiej.

Stałym delegatem „Polskiego

Radja” w M. U. R. jest dyr. nac. „Polskiego Radja” — d-r. Zygmunt Chamiec. W maju 1928 roku dyrektor Chamiec wniósł do M. U. R. doniosły projekt międzynarodowej wymiany programów. Projekt ten został przez Unję entuzjastycznie przyjęty, przyczem powołano d-ra Chamca na stanowisko przewodniczącego specjalnej komisji, utworzonej w celu zrealizowania tego projektu. Międzynarodowa wymiana programów, obejmująca początkowo tylko Austrię, Czechosłowację, Niemcy, Polskę i Węgry, zatacza coraz szersze kręgi i wciągnęła w orbitę swego działania również Belgję, Francję i Anglię. Centrala tej komisji znajduje się w Warszawie, co bezwzględnie posiada olbrzymie znaczenie propagandowe i wysuwa Polskę na jedno z czołowych miejsc w wielkiej międzynarodowej rodzinie radjofonicznej.

Jednym z najważniejszych i najbardziej może najeżonych trudnościami zagadnień, jakie od pierwszej chwili zaprzętały baczną uwagę M. U. R., była konieczność regulacji długości fal dla poszczególnych stacji. Radjofonia choć wciąż tak wielkie czyni postępy, daleka jest jeszcze od wypowiedzenia swego ostatniego słowa. To też wbrew pierwotnym przypuszczeniom jej pionierów, okazało się, że nawet słabe i znacznie odległe od siebie stacje wywołać mogą wzajemnie silne interferencje, w znacznym stopniu utrudniające odbiór tych stacji.

Niebawem do tych zagadnień dołączyły się inne natury technicznej, ogólnej i prawnej, wynikające z międzynarodowego charakteru radjofonii — zwłaszcza w chwili, w której zabrakło w eterze miejsca dla nowych stacji. Podobnie, jak kiedyś

przy odkrywaniu nowych lądów, obecnie każde państwo rości sobie prawo do tych fal, na których rozpoczęło pracować. Ciąsnotę w eterze rozwiązać może dopiero dalszy rozwój techniki radjowej.

Na radjowej konferencji międzynarodowej, biorąc pod uwagę, że najlepsze fale muszą być przydzielone służbie morskiej (SOS.), meteorologicznej (lotniczej) i pocztowej, przydzielono całej radjofonii światowej tylko 7 fal powyżej tysiąca metrów i około 200 fal w obrębie 200 — 600 metrów. Na międzynarodowej konferencji radjowej w Lozannie, która odbyła się w połowie 1929 roku postanowiono, że stacje całej Europy przejdą na nowe, ostatnio wyznaczone im fale w nocy z 30 czerwca na 1 lipca tegoroczno, i to na podstawie polskiego projektu, opracowanego przez naczelnego inżyniera „Polskiego Radja”, p. Władysława Helle, co uważać można za jeszcze jeden dowód wszechstronnej i wyteżonej działalności „Polskiego Radja”. Wyżej wspomnianymi falami oddzielono wszystkie państwa europejskie podług klucza rozdzielczego, ułożonego na podstawie obszaru każdego państwa oraz liczby jego ludności.

Polsce przypadną w ten sposób 4 dobre fale, nadające się do stacji o większej mocy nadawczej, wobec czego uprzednio przez „Polskie Radjo” projektowane wybudowanie 11 stacji polskich o różnych falach, stało się technicznie niewykonalne.

Ostatni — i poprzednie — rozdziały fal nie przeszły bez pewnych zatargów między kilkoma państwami, sąsiadującymi ze sobą, — w każdym jednak wypadku (zatarg między Czechosłowacją a Węgrami, między Czechosłowacją a Niemcami i między Polską a Niemcami) ingerencja M. U. R. doprowadziła do pomyślnego, sprawiedliwego i szybkiego załatwienia.

Trudno nam w krótkiej notatce uwypuklić całe doniosłe znaczenie M. U. R., która wyłoniła cztery stałe komisje dla realizowania i przestrzegania postanowień zapadających na zjazdach tej organizacji. Są to: komisja techniczna, zbliżenia kulturalnego, prawnicza i międzynarodowej wymiany programów — ostatnia ze stałą siedzibą w Warszawie.

Lódzka stacja przekaznikowa która dnia 15 lutego r. b. rozpoczęła swą pełną działalność, jako nowy członek polskiej rodziny radjowej, — automatycznie wraz z nią wchodzi do wielkiej międzynarodowej rodziny radjofonicznej. Wkłada to pewne obowiązki i nawet do pewnego stopnia ogranicza zakres działalności tej stacji — jednocześnie jednak pozwala jej korzystać ze wszystkich już dziś czynnych dobrodziejstw organizacyjnych i tych wszystkich wspaniałych możliwości, jakie bezwzględnie stoją przed radjofonią światową.

PROGRAM POKAZÓW MODELI W TYGODNIU BIEŻĄCYM

Piątek, 9 bm. w kinie „Luna” o godz. 10 wiecz.
Sobota, 10 bm. w kinie „Casino” o godz. 10 wiecz.
Niedziela, 11 bm. w „Grand Cafe” o godz. 5 po poł., w kinie „Casino” o godz. 10 wiecz., w parku Poniatowskiego o godz. 12 w poł.

TEATR, MUZYKA i SZTUKA

Teatr Miejski

Dziś: 830 „Cjankali”

Jutro 4 „Hamlet”
830 „Noc pod Singapore”

Dziś po cenach najniższych — „Cjankali” sztuka F. Wolfa, poświęcona aktualnym zagadnieniom regulacji rodzin, w reżyserji i inscenizacji L. Schillera.

Jutro, w sobotę o godz. 4 po cenach najniższych arcydzieło literatury dramatycznej świata „Hamlet” Szekspira z dyr. K. Adwentowiczem w roli tytułowej.

Jutro o godz. 8,30 wieczorem po cenach najniższych barwna, egzotyczna, świetna sztuka Maughama „Noc pod Singapore”.

TEATR POPULARNY

Dziś ostatnie powtórzenie krotchwili wojskowej „Dwaj kamraci”.

Jutro premiera kapitalnej komedji Al. hr. Fredry „Pan Geldhab”.

TEATR GEYEROWSKI

Jutro o godz. 8,20 wiecz. i w niedzielę o godz. 4,20 pop. i 8,20 wiecz. komedja „Dwaj kamraci”.

MUZYKA NA FALACH POWIETRZA

Genjalny wynalazek prof. Leo Theremina, zapomocą którego można koncertować jedynie poruszając rękoma i palcami, stanowi epokowe wydarzenie w historii muzyki. Aparaty prof. Theremina wyrzucają w przestrzeń fale eterycz-

ne i wydają najcudowniejsze tony skrzypiec, wiolonczeli, kontrabas, a nawet przypominają głosy żeńskie. Skala muzyczna tych fal sięga od najniższych do najwyższych tonów niespotykanych na żadnym z istniejących instrumentów muzycznych.

Jest to poprostu jakiś cud, o którym pisać niedopodobna — to trzeba usłyszeć. Takich wzruszeń nie jest w stanie dać słuchaczom żaden instrument.

Po wielu staraniach i zabiegach udało się dyrekcji filharmonji urządzić jeden jedyny koncert na aparatach prof. Theremina, który odbędzie się w środę, dnia 14 b. m. o godz. 8,45 wiecz. Zapowiedź tego koncertu wywarła zrozumiałe zainteresowanie.

MUZEJA ŁÓDZKIE

1) Muzeum Miejskie przy ul. Piotrkowskiej 91 (ze zbiorami przyrodniczymi i etnograficznymi).

Otwarte w dni powszednie od godz. 10 — 13 i od 16 — 19, w dni świąteczne i niedziele od godz. 15 — 18.

Ceny wstępu: dla młodzieży szkolnej i wycieczek zbiorowych po 10 gr. od osoby, dla dorosłych po 20 gr.

2) Muzeum Miejskie Historji i Sztuki im. J. i K. Bartoszewiczów przy Placu Wolności Nr. 1 (Gmach ratuszowy), I piętro.

Otwarte w środy i soboty od godz. 11 — 16, w niedziele od godziny 10 — 16.

Ceny wstępu: dla młodzieży szkolnej i wycieczek zbiorowych po 10 gr. od osoby, dla dorosłych po 30 gr.

PREMIERY TEATRALNE

„Noc pod Singapore” w Teatrze Miejskim

Sztuka o posmaku sensacyjno-kryminalnym, do której dla przyzwrotności wplótł autor, p. Somerset. Maugham, kilka psychologicznych i filozoficznych ozdóbek. Już w pierwszym akcie domyślamy się, że ta pani ma kochanka. Czwarty akt, niestety te przypuszczenia potwierdza, co oczywiście w sztuce sensacyjnej jest błędem. A szkoda, bowiem Maugham posiada talent w tej dziedzinie i prowadzi akcję bardzo żywo i barwnie tak, że nawet domyślając się rozwiązania, widz słucha z zainteresowaniem rozwoju wypadków.

Wystawiono sztukę bardzo starannie. DIALOG toczył się wartko; szereg pomysłów reżysera zasługuje na wyrazy uznania.

Gra artystów stała naogół na

wysokim poziomie. Pani Horecka wybrnęła zupełnie szczęśliwie z trudnych i w bardzo szerokiej skali utrzymanych nastrojów, jakie kryje rola Leslie Crosbie. Doskonała, jak zwykle, panował nad rolą p. Krzemiński. Jedynie może był nieco za miękki, zbyt europejski, a za mało „kolonialny”. Bardzo interesujący typ pod względem charakterystyki i wogóle ujęcia dał p. Butkiewicz. Kapitalną groteskę stworzył niezawodny w epizodach, utalentowany p. Hajduga. Pan Brodniewicz wyglądał dobrze, ale nie miał wymaganej przez autora prostoty i „barczyści”, a pozostałe role opanował jedynie mechanicznie pamięciowo, co sprawiło, że się kilka razy... potknął.

Zastępca.

Co usłyszymy dziś przez radjo?

Łódź (233,8)
11,30 Przegląd prasy krajowej.
12,30 Koncert z płyt gramofonowych.
15,15 „Przegląd wydawnictw periodycznych” — omówi prof. Henryk Mościcki.
15,35 Odczyt p. t. „Polska współczesna” — wygł. prof. Aleksander Janowski.
16,15 Muzyka z płyt gramofonowych.
17,15 „Co to jest spadek i kto ma prawo dziedziczyć” — wygł. adw. Stanisław Perzyński.

17,45 Koncert popołudniowy.
18,45 Rozmaitości łódzkie.
19,25 Płyty gramofonowe.
19,35 Prasowy Dziennik Radjowy.
20,05 Pogadankę muzyczną wygosi p. Karol Stromenger.
20,15 Koncert symfoniczny z filharmonji warszawskiej. W przerwie komunikat gospodarzy izby przemysłowo-handlowej w Łodzi. Po transmisji komunikaty: meteorologiczny, policyjny, sportowy, PTA., oraz retransmisje ze stacji zagranicznych.



Dziś po raz ostatni!
o godz. 10 wiecz.

przed seansem filmowym

wielka rewja mód

w związku z tygod. propagandy wyrobów krajowych

Conferencier:

Michał Znicz

ZAGŁADA OD WSCHODU

Pocz. 4 pp. Orkiestra pod dyr. Leona Kantora

NAJPOTEŹNIEJSZY FILM
DZISIEJSZYCH CZASÓW

„Zielona Brygada”

W ROLI GŁÓWNEJ:

H. A. SCHLETTOW

NIEZAPOMNIANY STIEŃKA RAZIN

Z FILMU „WOLGA, WOLGA...”

W ROLI

Atamana Kozaków

Wkrótce „LUNA”.

Nagle zmiany w reprezentacji piłkarskiej Polski

Jak się dowiadujemy kapitan związkowy zmuszony był w dniu onegdajszym przeprowadzić dwie zmiany w ustalonym już poprzednio składzie reprezentacji piłkarskiej Polski na mecz z Węgrami. Mianowicie Kotlarczyk II i Pychowski nie mogli otrzymać urlopu i na ich miejsce wstawili kapitan związkowy Martynę i Nowakowskiego. Ostateczny więc skład reprezentacji naszej przedstawia się następująco: Fontowicz, Martyna, Bulań, Nowakowski, Kotlarczyk I, Mysiak, Rusinek, Kossok, Kałuża, Pazurek I, Czulak.

Pupilkowie trenera Garzeny walczą w niedzielę na świeżym powietrzu

W związku z projektowanymi w dniu 1 czerwca r. b. międzynarodowymi zawodami bokserskimi „Schupo“ (Gdańsk — Łódź (Reprezentacja) odbędą się dnia 11 bm. o godz. 15 w ogrodzie K. P. Zjednoczone, ul. Przędzalniana 68, zawody eliminacyjne z udziałem 15 par ze wszystkich klubów ŁOZB. Zawodami temi otwiera ŁOZB. swój sezon letni, gdyż odbędą się one na świeżym powietrzu. Zawody wzbudziły zainteresowanie w naszym grodzie, gdyż będzie to oficjalny popis uczniów p. Garzeny trenera PZB., temsamem chce on mieć przegląd nad talentami swych pupilków.

Do niedzielnych zawodów zgłoszono dotychczas następujących zawodników:

- waga musza: Brzęczek (Zjednoczone) — Zarecki (Bar Kochba).
- w. kogucia: Grzelichowski (Kr.) — Spodenkiewicz (I. K. Poznański)
- w. kogucia: Wojciechowski (I. K. Poznański) — Cegielski (Widz. Man.)
- w. piórkowa: Chmielewski (I. K. Poznański) — Królikowski (Zjedn.)
- w. piórkowa: Krzywdziński (Sokół) — Szlezyngr (Bank Kochba)

Dempsey jedzie na grubego zwierza

Jack Dempsey, były mistrz świata bokserki, przyjął zaproszenie multimilionera z Chicago, Getza, i wyjechał wraz z nim do Afryki na polowanie na grubego zwierza. W ten sposób wszelkie plany Dempseya w kierunku odzyskania tytułu mistrza muszą być na razie odłożone.

CO TO JEST „TOGAL“?

Tabletki-Togal są skutecznym środkiem przeciwko reumatyzmowi, podagrze, grypie, bólowi nerwowemu i bólowi głowy, migrenie i przeziębieniom.

Nie wyrządzają sobie szkody, używając innych mało wartościowych środków.

Według rejentalnego poświadczenia przeszło 6000 lekarzy wyraziło swoje uznanie dla skuteczności działania Togalu. Nabyć można we wszystkich aptekach. Nr. registr. 1364. Cena 21. 2. 3366-5

Walki o puchar Davisa Irlandja—Monaco 4:1

DUBLIN, 8.5. (Tel. wł. „Głosu Porannego“).

Wczoraj zakończył się tu mecz o puchar Davisa między Irlandją i Monako. Zgodnie z naszymi przewidywaniami zwyciężyła Irlandja w stosunku 4:1, aczkolwiek zwycięstwo nie przyszło irlandczykom z łatwością, lecz po ciężkich zmaganiach.

Druga runda rozgrywek o puchar Davisa

W drugiej rundzie rozgrywek o puchar Davisa spotkają się następujące państwa. Czechosłowacja — Danja (16—18 b. m.), Holandia — Finlandja (16 — 18 bm.), Indie — Japonja, Jugosławja — Hiszpanja, Australja — Irlandja i Norwegja — Austrja (16 — 18 bm), Włochy — Egipt (9 — 11 bm.), i Polska — Anglja (11 — 13 bm.).

Stan mistrzostw piłkarskich w okręgu łódzkim

W mistrzostwie futbolowem okręgu łódzkiego w klasie A na czele tabeli utrzymuje się bezapelacyjnie drużyna WKS, którą dzie li od LKS Ib. różnica trzech punktów. W klasie B na pierwsze miejsce wysunęła się Hasmonea przed Zjednoczone i Concordię piotrkowską, zaś w klasie C rewe-

lacja tegorocznych mistrzostw piłkarskich jest drużyna Huraganu, która nadspodziewanie wysunęła się na pierwsze miejsce, bijąc wysokocyfrowo wszystkich dotychczasowych przeciwników. Drugie miejsce zajmuje Widzewska Manufaktura.

Święto sportowe w Spale

8 tysięcy sportowców wykaże swą sprawność fizyczną przed p. Prezydentem Rzplitej

Jak już donosiliśmy odbędzie się w pierwszych dniach czerwca święto wychowania fizycznego i p. w. w letniej rezydencji p. prezydenta w Spale. Już w ubiegłym roku święto to wyglądało niezwykle imponująco i ściągnęło do Spaly obok władz także licznych wycieczkowiczów. Tegoroczne święto wychowania fizycznego zapowiada się jednak pod każdym względem wspanialej.

W Spale uruchomi specjalne pociągi, wiozące gości oraz zawodników do rezydencji p. Prezydenta. Opłata za przejazd dla gości będzie znacznie obniżona i wynosić będzie jedną piątą normalnej ceny biletu.

W okręgowym urzędzie w. f. i p. w. w. wrę gorączkowa praca przygotowawcza. Należy przypuszczać, według prowizorycznych obliczeń, że w święcie spalskiem weźmie udział około 8 tysięcy uczestników, w tem samych tylko zawodników przeszło tysięcy. Władze okręgowego urzędu w. f. i p. w. weszły już w porozumienie z dyrekcją kolei, która w dniu święta

Organizatorzy pracują także nad częścią sportową programu. A więc wszystkie powiaty wystawiły reprezentacje w poszczególnych gałęziach sportu przyczem Łódź reprezentowana będzie przez najlepsze drużyny koszykówki, hazeny itd. Jednocześnie dowiadujemy się, że w Spale rozegrany zostanie rewanżowy mecz w piłkę koszykową między reprezentacjami Łodzi i Warszawy o puchar prof. Zawadzkiego oraz międzymiastowy mecz hazeny Łódź — Poznań. Wszystkie imprezy oraz przebieg całego święta będą filmowane.

Walki francuskie w cyrku

Spotkanie Buchheima z Krausem prowadzone arcykomicznie, rozśmieszało w ciągu 19 minut widownię. Zwyciężył przednim pasem Kraus.

Jaago w ciągu 3 minut wykazał niebywałą kunszt walki zapaśniczej. Robił on z Schneidrem dosłownie co chciał, wreszcie wziął bawarczyka na rękę, jak dziecko i z istic stoickim spokojem rozłożył na obu łopatkach.

W drugiej parze walczyli — Pooshoff z Motyka, który jak zwykłe kopał gryzi, stosując niedozwolone chwytty. Repertuar ten jednak nie uchronił go od porażki; w 6 min. skapitulował przed przednim pasem,

Dzisiaj walczą następujące pary: Jaago — Pooshoff, Kraus — Motyka, Grikis — Schneider i decydująca Sztekker — Myrna.

Niezwykle efektywnie prowadzone spotkanie Sztekkera z Kleyem nie dało rezultatu. Była to klasyczna walka dwu najlepszych atletów turnieju.

Czytajcie „Głos Poranny“

Nowy rozkład kolejowy

Dworzec Fabryczny

ODCHODZĄCE.

| | |
|--------------------|---|
| Do Warszawy — 5,40 | Z Koluśzek 5,47 |
| ” 7,50 pośp. | ” 6,52 |
| ” 19,00 | ” 7,21 |
| Do Koluśzek 1,50 | ” 8,37 |
| ” 3,35 | ” 9,50 |
| ” 6,50 | ” 10,55 |
| ” 10,50 | ” 13,55 |
| ” 12,10 | ” 14,45 |
| ” 14,15 | ” 16,05 |
| ” 15,55 | ” 18,00 |
| ” 16,45 | ” 22,57 |
| ” 17,35 | Z Koluśzek 7,40 tylko w dni powszednie. |
| ” 18,15 | Z Koluśzek 21,17 w niedziele i święta |
| ” 20,35 | Z Koluśzek 22,22 w niedziele i święta. |
| ” 23,30 | Z Andrzejowa 8,53 w poniedziałki i dni poświęczone. |

Do Koluśzek 8,25 — tylko od 15.V — 30.IX w niedziele i święta
Do Koluśzek 15,05 tylko od 15.V — 30 IX.
Do Koluśzek 19,30 tylko od 15.V — 30 IX.
Do Koluśzek 21,35 tylko od 15.V — 30 IX.
Do Andrzejowa 7,30 w poniedziałki i dni poświęczone.
Do Andrzejowa 20,15 w niedziele i święta.
Do Tarnobrzega 10,05
Do Skarżyska 16,20

PRZYCHODZĄCE.

| |
|------------------------|
| Z Warszawy 23,56 pośp. |
| ” 16,35 |
| ” 20,06 |
| Z Koluśzek 1,30 |
| ” 4,00 |

| |
|------------------------|
| Do Warszawy 7,17 |
| ” 13,10 |
| ” 3,05 |
| Do Zielkowic 15,30 |
| Do Łowicza 19,55 |
| Do Poznania 0,35 przeł |
| Kutno, |
| Do Poznania 9,25 przeł |
| Kutno, |
| Do Płocka 21,20 |
| ” 15,05 |
| Do Torunia 12,05 |

PRZYCHODZĄCE.

| |
|---|
| Z Krakowa 7,09 |
| Z Lwowa 9,15 |
| Z Koluśzek 18,56 |
| Z Poznania 7,28 |
| ” 13,52 |
| ” 7,01 |
| ” 18,27 |
| Z Leszna 2,49 |
| Z Ostrowa 8,45 |
| ” 23,15 |
| Z Warszawy 21,55 pośp. |
| ” 13,08 |
| ” 21,12 |
| ” 9,53 |
| ” 1,05 |
| Z Zielkowic 19,09 |
| Z Łowicza 7,10 |
| Z Poznania 8,08 przeł |
| Kutno, |
| Z Poznania 13,40 przeł |
| Kutno, |
| Z Płocka 19,53 |
| ” 4,58 |
| Z Torunia 22,13 |
| Powyższy rozkład jazdy wchodzi w życie z dniem 15 maja. |

GRAND-KINO

Dzisiaj i dni następnych! Największy dźwiękowy film „Foxy”
Reżyser: Raoul Walsh, twórca „Złodzieja z Bagdadu”
i „Świata w Płomieniach”

Rycerze Miłostek

W rolach głównych: Lill DAMITA oraz niezapomniana para „rywali”
WIKTOR Mc. LAGLEN i EDMUND LOWE

Film ten ustali doskonale mniemanie Sz. Publiczności o pierwszorzędnej wartości naszych aparatów dźwiękowych.

O filmie tym mówią
Charlie Chaplin: „Najwspanialszy film, jaki kiedykolwiek widziałem. Byłem wzruszony, byłem rozbawiony...”

Douglas Fairbanks: „Jeszcze żaden film mnie do tego stopnia nie zemocjonował, jak „Rycerze Miłostek”.

Maks Reinhardt: „Rycerze Miłostek”, to największy film amerykański.

Aparatura: Western Electric.
Ponadto: niespodzianka dla Szan. bywalców Grand-Kina, gdyż zobaczą światowej sławy, artystę filmowego Iwana Mozzuchina w towarzystwie przepięknej Zofii Batoryckiej (Miss Polonia) oraz ulub. całej Polski Jadwigi Smosarskiej.

Passe-partout i bilety ulgowe nieważne. — Początek o 4 pp.

„Trwałośćpol” -- „Polzysk” -- „Korzyśćpol”

Firm o takim brzmieniu sąd okręgowy nie rejestruje

Przed paru dniami poruszaliśmy sprawę rejestracji firm handlowych w wydziale rejestru handlowego sądu okręgowego w Łodzi.

Wskazywaliśmy na ciągle powtarzające się fakty zgłaszania firm handlowych do rejestru z dodatkiem do firmy przymiotnika polski, lub też dodawania do nazwy głównej przedrostka lub przyrostka „pol”, co pietylko nie ułatwia rozróżnienia firm, ale jest nadużyciem nazwy narodowej, która nie powinna być środkiem reklamy handlowej. Dziś powracamy do tej sprawy, ponieważ mamy nowe podobne wypadki do zanotowania.

Handlujący Ojzer i Chaja Ita Grynfeld, zam. przy ul. Nowomiejskiej 17 zgłosili w styczniu rb. do rejestru handlowego z prośbą o zarejestrowanie prowadzonego przez nich przedsiębiorstwa — pracowni koszul, pod firmą „Polska wytwórnia właściciel Ojzer Grynfeld i Chaja Grynfeld”.

Sędzia rejestrowy wychodząc z założeń wyżej przytoczonych, odmówił Grynfeldom zarejestrowania ich firmy oraz wezwał ich do zmiany nazwy firmy w ciągu 8 dni pod groźbą grzywny do 600 zł.

W drugim wypadku handlujący Abram Gutman (Żeromskiego 1) i Abram Szmulewicz ze Strykowa zgłosili w dniu 15 stycznia r. b. podanie o zarejestrowanie ich (spółki) przedsiębiorstwa — wyrób i sprzedaż papy dachowej — Strykowie pod firmą „Trwałośćpol”.

I tutaj spotkała ich odmowa ze strony sędziego rejestrowego co do zarejestrowania przedsiębiorstwa o podobnym brzmieniu firmy, ich samych zaś wezwano do zmiany nazwy firmy przyczem wskazano, iż firma winna składać się z nazwisk obydwóch współników, lub imienia i nazwiska jednego z nich z dodatkiem, oznaczającym spółkę (I S-ka).

W obydwóch wypadkach niezadowoleni kupcy z decyzji sędziego rejestrowego, odwołali się do sądu apelacyjnego ze skargami incydentalnymi.

Sąd apelacyjny jednak, zarów-

no w jednym, jak i w drugim wypadku podzielił zdanie sędziego rejestrowego i skargi incydentalne oddalił, wskazując w swych wywodach, iż zgodnie z przepisem art. 30 dekretu o rejestrze handlowym, firmy, znajdujące się w okręgu tego samego sądu okręgowego, winny się różnić jedna od drugiej i ulegają zarejestrowaniu jedynie ze zmianami wyraźnie je odróżniającymi od innych wcześ-

niej zarejestrowanych.

To też jeszcze raz przestrzegamy kupców, którzy w przyszłości mają zamiar otworzyć jakieś nowe przedsiębiorstwa, aby przed nadaniem nazwy swoim przedsiębiorstwom sprawdzali w rejestrze handlowym, czy nie zarejestrowano już firmy o podobnej nazwie, oraz upewniali się, czy proponowana przez nich nazwa firmy będzie mogła być zarejestrowana.

2 odroczenia wypłat

ogłosił sąd okręgowy w dniu wczorajszym

Na ostatniej sesji wydział handlowy sądu okręgowego w Łodzi rozpatrywał następujące sprawy:

Majer Blumenfeld zam. przy ul. Piotrkowskiej 18, prowadzący przedsiębiorstwo sprzedaży manufaktur przy ul. Piotrkowskiej 22, wniósł w dniu 14 marca 1930 roku do sądu podanie o odroczenie wypłat. Przedsiębiorstwo to istnieje od 1900 roku t. j. od prawie 30 lat. Prócz tego petent jest współwłaścicielem nieruchomości w Łodzi w 50 proc. i fabryki tektury „Rzeki” w Kłomnicach pod Częstochową, którego udział wynosi 48 proc. ogólnej wartości 648,000 złotych. Bilans zamknięty jest sumą 1,429,828 złotych, w czem aktywa płynne wynoszą 170,000 złotych, aktywa półpłynne 660,000 zł. i aktywa niepłynne 600,000 złotych. Kapitału własnego posiada około 400,000 złotych, a więc bilans zamknięty jest nadwyżką w sumie około 400,000 złotych, dającą gwarancję całkowitego zaspokojenia wierzytelności w pełnych 100 proc.

W okresie od 11 marca do 31 marca rb. firma spłaciła akceptów na sumę 12,050 złotych, wierzycieli na sumę około 10,000 złotych i podatków na przeszło 700 złotych.

Sąd udzielił odroczenia wypłat na 3 miesiące, poczynając od dnia 6 maja rb. Sędzią komisarzem mianowano sędziego handlowego

Feliksa Goldsteina, zaś nadzorcą sądowym — adwokata Alfreda Bellera.

Drugą firmą, która w tymże dniu otrzymała odroczenie wypłat była firma „Fabryka wyrobów wełnianych i półwełnianych Bracia Wołkowicz” mieszcząca się przy ul. Suchej nr. 8-10 i Piotrkowskiej 59. Firma wniosła podanie o odroczenie wypłat w dniu 17 marca rb.

Z ogólnej sumy należności z tytułu akceptów wynoszących złotych 222,587,63 firma zabezpieczyła hipotecznie kwotę 194,006 złotych — różnym wierzycielom.

Firma zamierza przyjmować zamówienia na pracę zarobkową oraz realizować składy w bieżącym sezonie zimowym. Poza tem firma prowadzi pertraktacje z Dalekim Wschodem co do sprzedaży pewnych gatunków towaru, poszu kiwanych na tamtejszym rynku.

Sąd udzielił firmie odroczenia wypłat na 3 miesiące, t. j. do dnia 6 sierpnia rb. Sędzią komisarzem mianowano sędziego handlowego Józefa Jabłońskiego, nadzorcą sądowym — kupca Maurycyego Blum

Zakłady żyrardowskie zatrudnione tylko częściowo

Według danych za miesiąc kwiecień r. b. zakłady żyrardowskie uruchomione były częściowo na 3 dni, częściowo na 4 dni, a w części minimalnej na 5 dni. Na pełny tydzień zakłady żyrardowskie wogóle w kwietniu uruchomione nie były.

Między personelem robotniczym zakładów a dyrekcją dochodziło kilkakrotnie od szeregu miesięcy do tarć na tle wymagań, stawianych przez dyrekcję, żądającą wprowadzenia nowych metod pracy, polegających na tem, że jeden robotnik pracować winien na 4 krosnach, mimo, że posiadane przez Żyrardów maszyny, typu „Schiele & Dietrich”, do wymagań tych się nie nadają. Obecnie z obawy przed redukcją robotników, tarcia te całkowicie zostały zlikwidowane. (ag)

Komunikat.

W związku z licznymi zapytaniami P. T. Publiczności w sprawie ulgowych biletów, komunikujemy uprzejmie iż takowe były i są ważne, na każdy program.

4488 Dyrekcja kinoteatru „CAPITOL”

Podział nagród konkursowych dla firm biorących udział w akcji propagandowej nastąpi w następny poniedziałek

W dniu 8 bm. odbyło się w lokalu izby przemysłowo-handlowej w Łodzi organizacyjne zebranie komisji konkursowej, powołanej przez komitet propagandy na rzecz włókiennictwa krajowego mającej za zadanie rozdzielenie nagród, ustanowionych przez izbę przemysłowo-handlową w Łodzi dla firm, biorących udział w dwutygodniowej akcji propagandowej na rzecz tegoż włókiennictwa.

Po zapoznaniu się z genezą prowadzonej na terenie Łodzi akcji

propagandowej oraz jej celami opracowano wytyczne, którymi winni się kierować członkowie jury przy ocenie okien wystawowych poszczególnych firm oraz gotowych modeli strojów damskich, wykonanych przez miejscowe pracownie okryć. Członkowie komisji uwzględnią następujące, wchodzące w rachubę w każdym poszczególnym wypadku, momenty: 1) ogólny wygląd estetyczny, 2) ogólna siła atrakcyjna, 3) w jakiej mierze propaguje wystawa towar krajowy, 4) w jakiej mierze obok kwalifikacji jakościowych wystawa informuje także o przystępności cen towaru krajowego, 5) technika oświetlenia, 6) w jakiej mierze uwidocznione jest bogactwo kolekcji i 7) wyzyskanie warunków okna przy urządzaniu wystawy.

Przegląd zarówno wystaw, jak i gotowych modeli odbędzie się przez członków jury indywidualnie w ciągu nadchodzących 3 dni podczas pokazów w kinach oraz w kawiarni Grand Cafe, poczem na następnym posiedzeniu, które odbędzie się w poniedziałek, dnia 12 bm., nastąpi podział nagród na podstawie ocen dokonanych przez poszczególnych członków jury.

Z 6 ustanowionych przez izbę nagród — 4 otrzymają handlowe firmy włókiennicze, zaś pracownie okryć damskich — 2. Nagrody wystawione są w oknie wystawowym sklepu Elektrowni Łódzkiej przy ul. Piotrkowskiej 115.

Bocznice na Polesiu Widzewskim

pozostaną przy dotychczasowych posiadaczach

Jak wiadomo, wobec zamierzonej budowy dworca towarowego na Polesiu Widzewskim wszystkie bocznice kolejowe, znajdujące się przy ul. Kolejnej a będące własnością kolei państwowych, miały być odebrane dotychczasowym ich posiadaczom.

Jednakże wobec stanowiska zajętego przez magistrat m. Łodzi,

a sprzecznego z zajętem w tej sprawie stanowiskiem dyrekcji kolei państwowych, nadeszła w ostatniej chwili z ministerstwa komunikacji odpowiedź, iż bocznice na ul. Kolejnej nie zostaną narazie zlikwidowane i przez to samo pozostaną do dyspozycji dotychczasowych posiadaczy. (ag)

Rynek pieniężny

CZEKI

Holandja 358,85
Londyn 43,33
Nowy Jork — czek 8,906
Nowy Jork — kabel 8,918
Oslo 238,62
Paryż 34,98,50
Praga 26,41,75
Szwajcaria 172,74
Sztokholm 239,35
Wiedeń 125,75
Włochy 46,75
Berlin 212,80

AKCJE.

Polski 174,—
Zarobkowy 72,—
Węgiel 49,25
Ostrowieckie, serja B. — 63,—
Rudzki 24,—
Habérbusch 108,—

Zachodni 72,50
Cukier 35,—
Lilpol 28,—
Pocisk 3,—
Starachowice 19,75

PAPIERY PAŃSTWOWE I LISTY ZASTAWNE.

Inwestycyjna 111,—
dolarówka 68,—
8 proc. Banku gospodarstwa krajowego 94,—
8 proc. listy zastawne przem. polskiego 85,—
7 proc. listy zastawne ziemskie dolarowe 75,—
4 i pół proc. listy zastawne zł. 56,75
8 proc. listy zastawne ziemskie dolarowe 88,—
4 i pół proc. m. Warszawy 57,—
8 proc. m. Warszawy 78,50
8 proc. m. Kalisza 68,25
8 proc. m. Lublina 68,25
8 proc. m. Łodzi 71,75
10 proc. m. Radomia 83,—
6 proc. obl. poz. m. Warszawy z 1926 roku — 60,50

Sytuacja w przemyśle dzianym

Sezon zimowy rozpocznie się z opóźnieniem

Analogicznie do innych branż włókienniczych, przemysł dziany w Łodzi przeżywa obecnie ciężki kryzys. Mniejsze i średnie fabryki są zupełnie unieruchomione, większe natomiast zakłady przemysłowe dziane, których liczba w Łodzi dosięga pięciu, produkują obecnie w porównaniu z tym samym okresem z roku ubiegłego o 50 proc. towarów mniej. W takim samym zresztą stosunku zmniejszyły się również i obroty, dokonywane przez firmy przemysłu dzianego.

Zapotrzebowanie klienteli jest bardzo słabe. Wobec tego, iż tranzakcje, zawarte w roku ubiegłym, odbiorcy pokrywali weksłami, których terminy płatności przypadają na miesiące maj i czerwiec b. r., te nieliczne tranzakcje, jakie zawiera się obecnie, zawierane są bardzo ostrożnie, przyczem kredyt

wekslowy od 120 do 150 dni udzielany jest tym tylko odbiorcom, którzy na kredyt ten bezwzględnie zasługują. Powoli jednakże i w branży dzianej przechodzi się obecnie na transakcje wyłącznie gotówkowe.

Sezon zimowy w branży dzianej rozpoczyna się zwykle w miesiącu maju. Już w tej chwili nie ulega wątpliwości, iż sezon zimowy w tym roku w branży dzianej będzie bardzo opóźniony i przygotowania do tego sezonu rozpoczyna się najwcześniej w połowie lipca.

Zaznaczyć jeszcze trzeba, iż mniej więcej za 10 dni, wobec przypadających okresów urlopowych, wszystkie większe zakłady przemysłu dzianego zostaną zupełnie unieruchomione, na okres trwania urlopow. (ag)

PRZYMUSOWE LICYTACJE

Magistrat m. Łodzi—Wydział Podatkowy — niniejszem podaje do wiadomości, że w dniu 22 maja 1930 r. między godz. 9-tą rano, a 4-tą po południu odbędą się przymusowe licytacje ruchomości u niżej wymienionych osób na pokrycie zaległych podatków, wzgl. opłat, a mianowicie:

SKŁADKA NA RZECZ FUNDUSZU BEZROBOCIA.

- 131 Fuks I., Zakątna 57, meble
- 132 Łódzka Fabryka Aksamitu i Pluszu, Zakątna 56-58, maszyna do pisania
- 133 Myśluborski D., Rokicińska 43, zegar, stół
- 134 Wajsbłum J., Ogrodowa 9, żelazko elektryczne

PAŃSTWOWY I KOMUNALNY PODATEK OD NIERUCHOMOŚCI

- 135 Czkwianiano A., Gdańska 42, pianino
- 136 Fiszer K., Piotrkowska 47, pianino
- 137 Hocherman W., Sienkiewicza 53, urządzenie biurowe
- 138 Kon E., Narutowicza 49, meble
- 139 Kryszek E., Narutowicza 23, meble
- 140 Meisner B., Wólczańska 77, meble
- 141 Rotberg J. i L., Piotrkowska 61, 15 szt. towaru
- 142 Szykier M., Sienkiewicza 37, meble
- 143 Teitelbaum i Jakubowicz, Piotrkowska 46, 50 szt. towaru
- 144 Tauman M., Piotrkowska 53, meble
- 145 Tempel E., Narutowicza 16, meble

SKŁADKA NA RZECZ GMINY ŻYDOWSKIEJ

- 146 Grynberg M., Al. I Maja 21, szafa
- 147 Wylicki L., Żeromskiego 54, meble
- 148 Zylberberg M., Narutowicza 35, pianino

OPLATA ZA PRAWO JAZDY PO MIEŚCIE

- 149 Baum Z., Złota 4, meble
- 150 Dikerman Sz., Składowa 18, szafa
- 151 Glicensztajn J., Składowa 13, meble
- 153 Groman A., Składowa 25, meble
- 154 Goldwasser J., Składowa 20, szafa
- 155 Habersbusch i Schiele, Przejazd 75, 30 antalków piwa
- 156 Jakubowicz M., Składowa 20, meble
- 157 Krumhole A., Składowa 38, meble
- 158 Nijakowski S-ka, Składowa 36, meble
- 159 Sztajberg i Śpiewak, kasa ogniotrwała meble
- 160 Zlotogórski M., Składowa 26, meble
- 161 Zdanowski M., Al. I Maja 71, meble

2 PROC. OPLATA OD UMÓW O PRZENIESIENIU WŁASNOŚCI NIERUCHOMEJ

- 162 Wężyk J. i M., Batorego 62, meble
- 163 Eisner W., Narutowicza 36, meble, gramofon, kasa ogniotrwała

PODATEK OD ZBYTKU MIESZKANOWEGO

- 174 Engelman Ch., Przejazd 36, meble
- 165 Mihle O., Przejazd 20, kredens

PAŃSTWOWY PODATEK OD LOKALI

- 166 Fenster M., Przejazd 40, meble
- 167 Andurski A., Al. Kościuszki 69, meble

- 168 Altman S., Moniuszki 1, kredens
- 169 Ajzenberg A., Zachodnia 68, meble
- 170 Bocian Ch., Przejazd 40, meble
- 171 Borensztajn M., Skwerowa 15, meble
- 172 Bodzechowski J., Piotrkowska 199, meble
- 173 Bernhajn W., Piotrkowska 64, meble
- 174 Buchole B. i S-ka, Piotrkowska 80, 2 maszyny do pisania
- 175 Berliński A., Piotrkowska 127, mebla, kasa ogniotrwała
- 176 Cymerman Sz., Cegielniana 7, meble
- 177 Chudy Ch., Piotrkowska 82, meble
- 178 Ciorach J., Składowa 31, meble
- 179 Drajhorn M., Al. I Maja 14, meble
- 180 Dratwa F., Lipowa 5, meble
- 181 Dyskin M., Skwerowa 6, meble
- 182 Engelman Ch., Przejazd 36, meble
- 183 Erlich A., Przejazd 49, meble
- 184 Elechnowicz J., 6-go Sierpnia 32, meble
- 185 Eibuszyc A., Zawadzka 40, meble
- 186 Frenkel S., Al. Kościuszki 32, meble
- 187 Frydman I., Cegielniana 12, meble
- 188 Fiszer D., Cegielniana 26, meble, dywan
- 189 Feliks L., Moniuszki 9, szafa
- 190 Freidenraich J., Skwerowa 15, meble
- 191 Flattan Sz., Zachodnia 54, meble
- 192 Goldkorn A., Al. I Maja 45, meble
- 193 Goldberg A., Cegielniana 15, meble
- 194 Grinberg B., Cegielniana 17, meble, maszyna do szycia
- 195 Gomołka J., Cegielniana 23, meble
- 197 Goldberg J., Nawrot 23, kredens
- 197 Góralski B., N. Cegielniana 40, meble
- 198 Gepner J., Piotrkowska 17, meble, maszyna do szycia
- 199 Gostomski B., Piotrkowska 76, meble
- 200 Brosman Z., Piotrkowska 82, meble, patefon
- 201 Herszkorn J., Cegielniana 23, meble, waga
- 202 Halpern M., N. Cegielniana 12, pianino, meble
- 203 Habersbusch i Schiele, Przejazd 75, 120 antalków piwa
- 204 Herman Aron, Skwerowa 3, szafa
- 205 Justman I., Skwerowa 15, meble
- 206 Kinderman P., Al. Kościuszki 53, pianino
- 207 Kurc T., Cegielniana 5, meble
- 208 Kleiner J., Cegielniana 28, meble, waga
- 209 Klajnerer R., Cegielniana 66, meble
- 212 Kornacki S., Przejazd 86, kredens
- 210 Karellicka B., Cegielniana 12, meble
- 211 Keller B., Przejazd 86, tremo
- 213 Karwowski J., 6-go Sierpnia 10, meble
- 214 Kolski E., N. Cegielniana 41a, zegar
- 215 Kubiński F., Podleśna 26, meble
- 216 Kornacki S., Przejazd 86, meble

- 217 Kleinlerer I., Al. I Maja 5, meble
- 218 Korngold M., Moniuszki 1, meble
- 219 Krauze I., Zawadzka 23, meble
- 220 Lemberger K., Al. I Maja 40, meble, kasa ogniotrwała
- 221 Lipszyc H., Cegielniana 17, meble
- 222 Lipmanowicz, Cegielniana 66, meble
- 223 Lieberman H., Skwerowa 1, kasa ogniotrwała
- 224 Lipszyc J., Moniuszki 10, meble
- 225 Mihle O., Przejazd 20, pianino
- 226 Maliniak H., Przejazd 30, zegar
- 227 Mendelson H., Skwerowa 7, meble
- 228 Natkiewicz H., Al. Kościuszki 26, 2 maszyny tkackie
- 229 Najman J., Al. I Maja 29, meble
- 230 Pinczewski F., Al. Kościuszki 53, meble
- 231 Piwocha J., Cegielniana 15, meble
- 232 Perlmutter K., Cegielniana 15, meble
- 233 Pacanowski J., Cegielniana 28, meble, fortepian
- 234 Firma „Polhandel”, Piotrkowska 85, maszyna do pisania
- 235 Pinczewski J., Skwerowa 15, meble
- 236 Plewiński J., Żeromskiego 13, szafa
- 237 Resursa Tow. Rzem., Kilińskiego 123, maszyna do pisania
- 238 Reznik E., Al. I Maja 21, maszyna do szycia, meble
- 239 Rabinowicz H., Cegielniana 12, maszyna do szycia meble
- 240 Rubinsztajn St., Moniuszki 7, maszyna do pisania
- 241 Rozenblat D., Moniuszki 11, pianino
- 242 Rozes N., Piotrkowska 92, meble
- 243 Raszkowski Br., Przejazd 20, meble
- 244 Rotberg M., Przejazd 30, meble
- 245 Rutkowski I., Rokicińska 57, meble
- 246 Radomski A., Składowa 32, meble, waga
- 247 Rotfegel D., 6 Sierpnia 21-23, meble
- 248 Szydłowski M., Cegielniana 1, meble
- 249 Szternfeld P., Cegielniana 12, meble
- 250 Suchowolski R., Nowo-Cegielniana 10, meble
- 251 Sztajn M., Skwerowa 13, maszyna do szycia, meble
- 252 Thiele i Szeel, Al. I Maja 14, bawełna
- 253 Twerska Ch., Cegielniana 17, meble
- 254 Tajtelbaum Ch., Piotrkowska 37, pianino
- 255 Tomaszewski T., Zachodnia 39, patefon meble, maszyna do szycia
- 256 Wałach A., Cegielniana 23, meble
- 257 Wolrauch B., Składowa 13, maszyna do szycia, meble
- 258 Wojdylawski L., Piotrkowska 123, meble
- 259 Wojtyniak A., Przejazd 55, meble
- 260 Wruck A., Przejazd 73, meble
- 261 Wydański M., 6-go Sierpnia 34, meble
- 262 Zilberman L., Skwerowa 15, meble

Dnia 23 maja 1930 r. między godz. 9-tą rano a 4-tą po południu.

SKŁADKA NA RZECZ FUNDUSZU BEZROBOCIA.

- 263 Berkan i Olszer, Lipowa 43, warsztat tkacki
- 264 Ekstein i Sztternfeld, Piotrkowska 203, maszyna zgrzeblarka
- 265 Frajman Ch., 6-go Sierpnia 47, 150 mtr. towaru
- 266 Grinberg Ch., Pomorska 44, meble
- 267 Korzec I., Karwińska 3, waga
- 268 Margulies A. i S-ka, Piotrkowska 202, warsztat tkacki

PAŃSTWOWY I KOMUNALNY PODATEK OD NIERUCHOMOŚCI

- 269 Grzelczak W., Kowieńska 9, meble
- 270 Grzelak A., Rokicińska 127, meble
- 271 Kapela Wł., Rzgowska 85, meble
- 272 Kac Sz., Sienkiewicza 64, meble
- 273 Lieske R., Sienkiewicza 165, meble
- 274 Neuman J., Podgórska 19, meble
- 275 Pawłowski L., N. Zarzewska 61, meble
- 276 Wlazło E., Piękna 35, meble
- 277 Wizner M., Żeromskiego 109, 15 kg. lakieru

OPLATA ZA PRAWO JAZDY PO MIEŚCIE

- 278 Beck G., Rzgowska 23, 800 kg. mąki
- 2 PROC. OPLATA OD UMÓW O PRZENIESIENIU WŁASNOŚCI NIERUCHOMEJ
- 279 Betcher A., Malczewskiego 32, meble
- 280 Lubelska E., Skierniewicka 12, maszyna do szycia

PODATEK OD SPADKÓW I DAROWIZN

- 281 Pływacki Sz., Pusta 9, meble

PODATEK OD PRZEDMIOTÓW ZBYTKU

- 283 Wodnicki L., Kilińskiego 161, kredens

25 PROC. OPLATA OD OŚWIETLENIA ELEKTRYCZNEGO

- 284 Głowacki A., Anny 20, meble

PODATEK LOKALOWY

- 285 Derdykowski W., Abramowskiego 20, meble
- 286 Fiszer L., N. Zarzewska 2, meble
- 287 Kuks T., Targowa 36, meble
- 288 Nosek Fr., Zamenhofska 15, mąka
- 289 Rogacki J., Główna 5, meble
- 290 Rozenberg M., Rzgowska 49, mąka
- 291 Szaldajewski D., Główna 42, mydło świece
- 292 Stelle A. Fabryczna 2, meble
- 293 Szman J., Główna 33, meble
- 294 Szpiro M., Piotrkowska 292, meble
- 295 Gąsiewicz N., Rzgowska 91, meble, maszyna do szycia
- 296 Zonsztajn Ch., Targowa 33, meble
- 297 Zaidel O., Rzgowska 41, meble

Zapytaj swego Lekarza!

Przy **KATARACH, ASTMIE, Artretyzmie i chorobach nerek** napewno zaleci kurację w **Bad Salzbrunn** 1/2 si.

Żądać prospektów przez Zarząd Zdrojowy (Badeverwaltung)

We własnym Zarządzie „Schlesischer Hof” najpiękniejszy hotel na Śląsku

PORADNIA WENEROLOGICZNA
Lekarzy-specjalistów
Zawadzka 1
TEL. 205-38

czynna od 8 rano do 9 wiecz.
11-12) przyjmuję
3-3) kobieta—lekarz
w niedziele i święta od 9—2 pp,
leczenie chorób wenerycznych i skórnych

Badanie krwi i wydzielin na syfilis i tryper.
Konsultacje z neurologiem i urologiem
Gabinet Światło-leczniczy
Kosmetyka lekarska
Oddzielna poczekalnia dla Kobiet
PORADA 3 Zł. 3236

ZAKOPANE
PENSJONAT „DIANA”
UL. ZAMOJSKIEGO
POD ZARZ. D-ROWEJ ABRUTINOWEJ
POPRIEDNIEJ KIEROWNICZKI PENSJONATU „ORAWA”
Otwarcie sezonu letniego dn. 1 czerwca.

Willa murowana. Komfort. Centralne ogrzewanie. Clepa i zimna woda w pokojach. Pokoje kąpielowe na każdym piętrze. Telefon 489. Słoneczna weranda, Piękne położenie na leśnej polanie. Wykwintna kuchnia, na żądanie dietetyczna. Ceny umiarkowane.

Informacji udziela d-rowsa Abrutinowa do dnia 16 maja r. b. Nawrot 34, godz. 4—6 później na miejscu w Zakopanem.

Wspólnik (lub współniczka)

poszukiwany (na) do biura bardzo dobrze prosperującego. Przedsiębiorstwo ma dużą przyszłość, trzeba jednak przedsiębiorstwo to rozwinąć i poprowadzić na szersze tory. Otręty proszę składać bardzo szczegółowe (i to tylko osób poważnych) do tego pisma pod: „Rozporządzać mogę 4000 zł.”

PŁYN ESHA
WYKABIA WSZELKIE **PLAMY.**
NIEOCENIONY W PODRÓŻY,
NIEZBĘDNY W KAŻDYM DOMU.
APTEKA ST. HAMBURGA I SKI
W ŁODZI, UL. GŁÓWNA 50.
Żądać wszędzie!

Doktor WOLKOWYSKI
CEGIELNIANA 25, TEL. 126-87
Specjalista chorób skórnych i wenerycznych 3233
LECZENIE ŚWIATEŁEM (lampą kwarcową)
Badanie krwi i wydzielin.
Pracuje od 8—2 i od 5—9.
w niedziele i święta od 9—1
Dla pań od 5 do 6 po poł.
oddzielna poczekalnia.

Dr. med. —2105 ST. PRAPORT
Gdańska 77a, tel. 208-95.
GINEKOLOG—UROLOG
CHOROBY KOBIECE i DRÓG MOCZOWYCH
Pracuje od 5—7 pp. i w lecznicy „SANITAS”

Dr. med. SILBERSTROM
ZIELONA 11
Tel. 113-42
Choroby skórne i weneryczne.
Usuwanie szpeczących włosów elektrolyz. Leczenie Lampą Kwarcową.
Pracuje od 4 do 8 p. p.
Dnia od 4—6. Niedziele od 9—1

KINO-TEATR DZWIĘKOWY
MIMOZA
 UL. KILINSKIEGO Nr. 178.

Dziś i dni następnych!
Upadły Anioł

Film powyższy jest ostatnim wyrazem techniki dźwiękowej. W rolach głównych: Nancy Carroll, Gary Cooper, i Paul Lukas. — Nadprogram: Rewelacyjny do datek dźwiękowy.

Początek seansów w dni powszednie o g. 5.30, w soboty, niedz. i święta o g. 3.30.

Mimo wielkich kosztów obrazu **ceny miejsc niepodwyższone**

Następny program:
 „Romans współczesnej panny”

NAJLEPSZE CIASTKA po 20 gr.
 oraz wody gazowe fabryki „Źródło”

POLECA
CUKIERNIA Z. GOMOLINSKIEGO
 PRZEJAZD 1, tel. 133-72 i 209-87.

KTO
 nadeśle swój charakter pisma, oraz imię, miesiąc i rok urodzenia **otrzyma los**

po cenie nominalnej do I-ej klasy 21-ej Loterii Państwowej, wybrany zupełnie bezinteresownie przez słynnego Astrologa Szyllera-Szkolnika na zasadzie obliczeń kabalistycznych i astrologii po uprzednim wpłaceniu do P. K. O. za Nr. 18.607 należności za ćwierć losu 10 zł., pół losu 20 zł., cały los 40 zł. Losy wysyłamy natychmiast po otrzymaniu gotówki. Główna wygrana 750.000 zł. Co drugi los wygrywa. Ciągnięcie I-ej klasy już 17-go i 19-go Maja 1930 r. **Uwaga!** Do każdego losu Kolektura dołącza własnoręczne potwierdzenie p. Szyllera-Szkolnika wybranego przezeń numeru.

Adresować: —810p

KOLEKTURA LOTERJI PAŃSTWOWEJ
 Nr. 757
 Warszawa, Marszałkowska 58

Miejski Kinematograf Oświetlony
 Wodny Rynek (róg Rokicińskiej)

Od wtorku, dnia 6.V.1930 roku, do poniedziałku, dn. 12.V. 1930 r.

DLA DOROSŁYCH:
ŚWIĘTE KLAMSTWO
 według powieści słynnej laureatki Nobla KARIN MICHAELIS
 W rolach głównych: Sybille Morrell i Otto Gebuhr.

DLA MŁODZIEŻY:
CYRKOWIEC MIMO WOLI
 Komedja sportowa w 10 aktach. W roli gl. „SLIM” (Karol Dane), słynny z „Wielkiej Parady”

Początek seansów dla dorosłych o godz. 18 i 21. Początek seansów dla młodzieży o godz. 13 i 15. Ceny miejsc dla dorosłych: I m. 70 gr., II m. 60 gr., III m. 30 gr. Ceny miejsc dla młodzieży: I m. 25 gr., II m. 20 gr., III m. 10 gr.

Do akt. Nr. 589-1930 r.

Ogłoszenie.
 Komornik Sądu Grodzkiego w Łodzi, Zygmunt Makowski, zamiesz. w Łodzi, przy ul. Narutowicza 49 na zasadzie art. 1030 U. P. C. o. g.łasza, że w dn. 27 maja 1930 r. od godz. 10 r. w Łodzi, przy ul. Franciszkańskiej Nr. 55 odbędzie się sprzedaż z przetargu publicznego ruchomości, należących do Otto Bilowa i składających się z konia, furgonu, resorki, patefonu i dwóch szaf oszacowanych na sumę zł. 950.

Łódź, dn. 6.5.30 r.

Komornik Z. Makowski

Do akt. Nr. 290-1929 r.

Ogłoszenie.
 Komornik Sądu Grodzkiego w Łodzi Leonard Naborowski, zamieszkały w Łodzi, przy ul. Głównej 17, na zasadzie art. 1030 Ust. Post. Cyw. o.łasza, że w dniu 21 maja 1930 roku od godziny 10-ej rano w Łodzi, przy ul. Senatorskiej 8 odbędzie się sprzedaż przez licytację ruchomości, należących do Alfonsa Kocha składających się z mebli ocenionych na sumę zł. 508 gr. 91

Łódź, 2.5.30 r.

Komornik L. Naborowski

Do wynajęcia mieszkania:
 1, 2, 3, 4 pokojowe z kuchnią i wygodami przy ul. Al. I Maja 73, Zielonej 63, Senatorskiej 2 róg Kilińskiego, Pl. Dąbrowskiego 1.

Wiadomość: Przedsiębiorstwo Budowlane I. Tyller, Trębacka Nr. 18. 4432-2

Dr. med. S. Neumark
 Moniuszki 5, tel. 170-50 **powrócił**
 Choroby skórne i weneryczne Leczenie lampą kwarcową Przyjmuje od 12-1 i od 5-7.

REWOLUCJA CEN! REWOLUCJA CEN!
PŁASZCZE NIEPRZEMAKALNE

Damskie i Męskie po cenach niebywale tanich

Płaszcz Męskie:
 płaszcz nieprzemakalny podwójny wełniany kolor: szary, khaki i brązowy Zł. 33.60
 płaszcz nieprzemakalny pojedynczy wełniany kolor: szary, khaki i brązowy Zł. 20.60
 płaszcz Berberry kolor jasny na podszewce w kratę Zł. 39.60

Płaszcz Damskie:
 płaszcz Berberry damski kolor jasny Zł. 29.60
 nieprzemakalny jedwabny kolor: piaskowy i bordo Zł. 40.60
 lakierowany na jedwabnej podszewce kolor: granat i bordo Zł. 44.60

Płaszcz wysyłamy natychmiast za zaliczeniem pocztowym, plus 2 zł. za przesyłkę. Na płaszcze naszego wyrobu dajemy pełną gwarancję. Miarę należy brać następująco: objętość w piersiach i długość od kołnierza do dołu.

Nie zwlekajcie ani chwili, zamawiajcie natychmiast w firmie
POLSKIE TOWARZYSTWO PRZEMYSŁOWE „HILESKA” 4460
 Warszawa, ul. Elektoralna Nr. 13, tel. 421-23.

KUP „MITOL”

rozpuść go w wodzie, wyszczotkuj stare ubranie, a po wyprasowaniu będziesz miał nowy garnitur!

Cena 1 pudełka Zł. 1.50.
 Do nabycia wszędzie. 4115-

Odnajmę
 duży, frontowy, słoneczny **pokój**
 z niekrepującem wejściem, ewentualnie z używalnością kuchni dla Pani lub małżeństwa.

Pokój nadaje się również na biuro

Kilińskiego 75, II p. front, m. 8.

Do wynajęcia mieszkania:
 1, 2, 3, 4 pokojowe z kuchnią i wygodami przy ul. Al. I Maja 73, Zielonej 63, Senatorskiej 2 róg Kilińskiego, Pl. Dąbrowskiego 1.

Wiadomość: Przedsiębiorstwo Budowlane I. Tyller, Trębacka Nr. 18. 4432-2

Dr. med. S. Neumark
 Moniuszki 5, tel. 170-50 **powrócił**
 Choroby skórne i weneryczne Leczenie lampą kwarcową Przyjmuje od 12-1 i od 5-7.

Wyprzedaż okazyjna 4483

żorżety jedwabne od Zł. 12 za metr.
 crepe de chiné „11”
 wełny na suknie po „6”
 oraz inne materiały jedwabne i wełniane w pierwszorzędnych gatunkach po b. niskich cenach

PIOTRKOWSKA 42 w podwórzu.

Dr. med. HELLER
 Choroby skórne i weneryczne **UL. NAWROT 2 TELEFON 179-89**
 Przyjmuje do 10 r. i od 4-8 wiecz. w niedzięle od 11-2 po południu
 Dla pań spec. od godz. 4-5 po poł. dla nieśmiałych **GENY LECZNIC. 3254**

LECZNICA
 lekarzy specjalistów przy Górnym Rynku **Piotrkowska 294, tel. 122-89** (przy przystanku tramw. pabjanickich, Czynna od 10-ej rano do 7-ej wiecz. w niedziele i święta do 2-ej po poł.)
Wszystkie specjalności i dentystryka. Kąpiele świetlne, lampy kwarcowe, elektryzacja, Roentgen szczepienia, analizy (moczu, kału, krwi, płwocin, wydzielin itd.) **Operacje, opatrunki.**
 Wizyty na miasto. **Porada 4 zł. Porada dentystryczna oraz wenevologicsna dla chorób skórnych i wenerycznych 3 ZŁOTE.** 3244

Akwizytor poszukiwany

Osoby z wykształceniem technicznym mają pierwszeństwo. Oferty tylko pierwszorzędnych sił z poważnymi referencjami należy składać sub. „Pensja i Prowizja” do biura Ogłoszeń S. Fuchs, Piotrkowska 50. 4474-1

Znów posiadamy na składzie kilka pierwszorzędnych używanych **MOTOCYKLI**
 B. S. A., D. K. W. I w. In.
 Ceny bardzo przystępne. „SA-MO-WAR”, Anny Nr. 26, tel. 187-28. 4484-1

Do akt. Nr. 732/30 r.

Obwieszczenie
 Komornik Sądu Grodzkiego w Łodzi „XVI” rewiru Rafał Sakkilari, zam. w Łodzi, przy ul. Karola 30 na zasadzie 1030 art. Post. cywiln., o.łasza, że w dniu 16 maja 1930 od g. 10 rano w domu Nr. 12 przy ul. Staro-Wólczańskiej odbędzie się licytacja ruchomości należących do f. „Chr. A. Krauze” składających się z pralnic i in. oszacowanych na zł. 9500.—

Łódź, 12.4.1930 r.

Komornik R. Sakkilari

Na dogodnych warunkach
 Wielki wybór wózków dziecięcych krajowych i zagranicznych 16-żel metalowych wyłymasek amerykańskich, materasy wyfoletanych oraz materace sprężynowych „Patent” do meblowych łózek podług miary. Nabyć można w fabrycznym składzie 3249

„DOBROPOL”
 Łódź, Piotrkowska 75 w podwórzu, tel. 168-61.

Rufynowany BUCHALTER
 przyjmuje na godziny wieczorowe sporządzanie bilansów ewtl. stałe prowadzenie ksiąg handlowych.
 Pierwszorzędne referencje.
 Łask. zgłoszenia pod „Bilansista”

Dr. med. J. Sadokierski
STOMATOLOG
 chirurgja szczęk i jamy ustnej, regulacja zębów **Rentgenodjagnostyka**
 ul. Piotrkowska 164, — Tel. 114-20.
 Ordynuje 3-7 4228

DR. ST. BIBERGAŁ
 Moniuszki 11, telef. 163-22
 Choroby skórne i weneryczne, elektroterapia Przyjmuje od 8 10 i od 5-8, wiecz. w niedz. od 10-12.

BUDOWA
 domów drewnianych - letniskowych, sprzedaż drzewa i artykułów budowlanych. Tamże willa do sprzedania lub wdzierżawienia, ul. Śląska 10, tel. 165-75. 4419

Ogłoszenia drobne
UPRASZA SIĘ ŚWIADKÓW
 tragicznego wypadku przejechania na śmierć 11-letniej Perli Weinsstein w dniu 16 kwietnia b. r. przy zbiegu ulic Cegielnianej i Kilińskiego przez tramwaj Nr. 14. o podanie swych adresów gazeciarczowi P. Weinssteinowi przy ul. Cegielnianej Nr. 67. 4467-1

MEBLE
 do sprzedania: sypialnia dębowa w stylu Ludwika XVI, gabinet renaissance, pokój stołowy norymberski. Wiadomość: Gdańska 42, front i p. prawe drzwi. 1003-3

BIŻUTERIA,
 zegarki na raty, ceny gotówkowe. „Preciosa”, Piotrkowska 123, w podwórzu. 4404-13

CHŁOPIEC—WOŻNY
 (lat 18-19) potrzebny do biura. Musi być uczciwy, znać Łódź i jeździć na rowerze. Oferty własnoręcznie pisane do niniejszego pisma pod: „Jestem bez pracy” 4425-2

ABSOLWENT
 Szkoły Przemysłowo-Rzemieślniczej poszukuje jakiegokolwiek posady. Łaska we oferty pod „Zdolny” do administracji niniejszego pisma. 1002-1

ZDOLNEGO SPRZEDAWCĘ
 na tłuszcz, oleje jadalne i techniczne poszukuje. Oferty wraz referencjami sub. „Olej”. 4473-2

ODSTĄPIĘ
 pokój meblowany lub dwa, kuchnia, wygodny. Zawadzka 29, I piętro, front. 4435-2

ZGUBIONO
 kartę mobilizacyjną wydaną przez P. K. U. Łódź I na nazwisko Altmana Jerzego, sam. Narutowicza 44. 998-1

Prenumerata miesięczna „Głosu Porannego” ze wszystkimi dodatkami wynosi w Łodzi zł. 5.60, za opóźnieniem — 40 groszy i przesyłką pocztową w kraju — zł. 6.50, zagranicą — zł. 70.—

Ogłoszenia za wiersz miarostrowy I-asfaltowy (strona 5 sepalt —) w tobiecie 50 gr., nadesłane po teleście 40 gr.; nekrologi do 150 wierszy 30 gr., wyżej — 40 gr. Zwyczajne (str. 10 sepalt) 15 gr., Drobne 15 gr. za wyraz; najmniejsze ogłoszenie zł. 1.50 gr. Poszukiwanie pracy 10 gr. za wyraz; najmniejsze zł. 1.50 gr. Ogłoszenia zaręczynowe i zaślubinowe 12 zł. Ogłoszenia zamiejscowe obliczane są o 30 proc. drożej, firm zamiejscowych o 100 proc.