

GŁOS PORANNY

DZIENNIK SPOŁECZNY, POLITYCZNY I LITERACKI

Redakcja i Administracja Piotrkowska Nr. 101. — — — — — Cena 25 groszy — — — — — Telefony: Redakcja Nr. 144-44 Administracji i Ekspedycji Nr. 177-77 Nr. konta P.K.O. 66.155 i 64730

1200 DELEGATÓW PRZED SĄDEM

Wszyscy uczestnicy kongresu „Centrolewu” zgłoszą się do sędziego śledczego

Kluby przystąpiły do omówienia deklaracji o zwołanie sejmu

Warsz. koresp. „Głosu Porannego” telefonuje:

W związku z wystąpieniem prokuratora przy sądzie okręgowym w Krakowie przeciwko organizatorom kongresu Centrolewu, dowiadujemy się dalszych szczegółów.

Otóż wczoraj wszystkie akta wraz z protokołem odesłano do sędziego śledczego dr. Wątoraka, któremu poruczono przeprowadzenie śledztwa. Dr. Wątorak już w poniedziałek zamierza początkowo przesłuchać niektórych świadków, a dopiero potem oskarżonych, niekorzystających z nietykalności poselskiej.

Jednocześnie na zarządzenie

władz przeprowadzono w Krakowie szereg rewizji, między innymi w redakcji „Naprzodu”, w lokalu rady związków zawodowych, w lokalu rady wojewódzkiej P. P. S. oraz w centrali budowlanej.

Spodziewane są również rewizje w Warszawie w siedzibie stronnictw, wchodzących w skład „Centrolewu”.

Tymczasem posłowie i senatorowie, którzy mają być pociągnięci do odpowiedzialności, ogłosili, że wobec korzystania przez nich z prawa nietykalności mogliby nie być obecnie postawieni w stan oskarżenia, a chcąc ułatwić przeprowadzenie procesu, zrzekają się pra-

wa nietykalności poselskiej.

Jednocześnie działacze polityczni i posłowie ze stronnictw wchodzących w skład „Centrolewu”, którzy nie są objęci listą oskarżonych, domagają się, aby i ich nazwiska figurowały w procesie. W związku z tym we władzach Centrolewu powstał projekt, aby wszyscy delegaci stronnictw, którzy brali udział w uchwaleniu rezolucji kongresu, zgłosili się do sędziego śledczego i oświadczyli, że i oni są odpo-

wiedzialni za uchwalenie rezolucji krakowskich.

Dziś już jest pewne, że w tym kierunku pójdą postanowienia Centrolewu. A ponieważ około 1200 delegatów stronnictw Centrolewu, z najrozmaitszych stron Polski, brało udział w uchwaleniu rezolucji na sali Starego Teatru w Krakowie, więc proces krakowski będzie największym procesem politycznym, jaki znał dotychczas świat.

Następnie w godzinach wieczornych powołuje w sejmie zebrał się posłowie, wchodzący w skład Centrolewu.

Dyskutowano nad sprawą

ustosunkowania się do stanowiska klubu Narodowego, który postanowił poprzeć wniosek o zwołanie nadzwyczajnej sesji sejmu.

Narazie żadna decyzja nie została w tym względzie podjęta.

Sprawa ta zostanie zdecydowana w połowie przyszłego tygodnia.

Według informacji Waszego korespondenta Centrolew przy wniosku o zwołanie sesji nadzwyczajnej wystąpi znowu z obszerną motywacją, podczas gdy klub Narodowy podobnie jak w maju r. b. uważa, że wszelka motywacja jest zbyteczna.

Min. Kwiatkowski wyjeżdża do Szwecji i Norwegii

Dnia 13 b. m. minister Kwiatkowski z Gdyni udaje się bezpośrednio do Szwecji i Norwegii. Wyjazd ten związany jest z wizytą p. ministra przemysłu i handlu Kwiatkowskiego ministrów przemysłu i handlu Szwecji i Norwegii, którzy w roku zeszłym bawili w Polsce na powszechnej wystawie krajowej.

Audiencje u premiera Sławka

WARSZAWA, 4. 7. (PAT). Prezes rady ministrów Sławek odbył w dniu dzisiejszym wspólną konferencję z kierownikiem ministerstwa skarbu p. Matuszewskim, ministrem sprawiedliwości Carem, podsekretarzem stanu w min. P. i H. p. Koźuchowskim oraz podsekretarzem stanu w M. S. Z. p. Wysockim.

Z kolei premier przyjął ministra spraw wewnętrznych gen. Składkowskiego.

Warszawa spłaca dług zaciągnięty w Ameryce

WARSZAWA, 4 VII. (PAT). Magistrat m. st. Warszawy wyplacił kolejno piątą ratę procentów i amortyzacji w ogólnej sumie 3.600.000 zł. z tytułu zaciągniętej w 1928 r. 7 proc. pożyczki amerykańskiej, w wysokości 10 milj. dolarów. Sumę tę przekazano kablem bankowi „The First National Bank of Boston”.

Odnaczenia państwowe

za udział w Powszechnej Wystawie Krajowej

Warsz. koresp. „Głosu Porannego” telefonuje:

Pismem z dnia 30 czerwca r. b. zawiadomiło ministerstwo spraw wewnętrznych wszystkich wojewodów, że minister przemysłu i handlu uwzględniając wnioski ministerstwa spraw wewnętrznych, przyznał szereg odznaczeń państwowych samorządom, biorącym udział w Powszechnej wysta-

wie Krajowej.

Między innymi odznaczenia otrzymały następujące samorządy i powiaty województwa łódzkiego (liczba rzymska przy nazwie samcządu oznacza stopień odznaczenia): kaliski IV, wieluński III, łęczycki IV, łódzki III, piotrkowski IV, sieradzki IV, łaski V, m. Łódź II, m. Kalisz III, m. Piotrków IV, m. Zgierz IV.

Ptaki na usługach rewolucji

Gołąb z instrukcjami kominternu opadł w Wileńszczyźnie

WILNO, 4. 7. (PAT). Mieszkańcy wsi granicznej Sidercze, powiatu mołodeczańskiego, znaleźli na polu wycieczonego gołębia pocztowego z obrączką na nodze.

Powiadomione o tem władze bezpieczeństwa, po otwarciu obrączki

znalazły tajne instrukcje komiteta do partji i jaczejek komunistycznych, pracujących na terenie nasyżych ziem, z poleceniem urzędzenia demonstracji w dniu święta komunistycznego, przypadającego na dzień 13 lipca.

Lot przez Atlantyk

na samolocie bez motorów

NOWY JORK, 4. 7. W dniu dzisiejszym nastąpi start dwu młodych amerykańców, którzy na samolocie bezmotorowym zamierzają przebyć Atlantyk z Ameryki do Europy.

Ślizgowiec przymocowany be-

dzie na linie holowniczej do włoskiego parowca „Saturnia”. Stałowa, cienka linka użyta będzie zarazem jako przewód telefoniczny dla rozmów między samolotem a okrętem.

Lotnicy wylądują w Gibraltarze.

Gratulacje sowieckie

Litwinow wysłał depeszę z powodu wycofania z Rzeszy wojsk okupacyjnych

MOSKWA, 4 VII. (PAT). — Komisarz ludowy spraw zagranicznych Litwinow przesłał ministrowi Curtiusowi depeszę gratulacyjną z powodu zwolnienia przez wojska okupacyjne ostatniej strefy w okręgu reńskim. Prasa sowiecka przy pomina przy tej okazji, że tylko związek sowiecki protestował w swoim czasie przeciwko traktatowi wersalskiemu oraz przeciwko okupacji terenu niemieckiego. Zlikwidowanie okupacji, według dowodów dzienników sowieckich, absolutnie nie oznacza osłabienia przeci-

wieństw i różnic, jakie istnieją między państwami zwycięskimi i pokonanymi. Różnice i przeciwieństwa te, mające swą ośnowę w systemie wersalskim, zarysowywać się będą z większą jeszcze, niż dotąd siłą.

BERLIN, 4 VII. (PAT). — W odpowiedzi na telegram gratulacyjny rządu sowieckiego z powodu ewakuacji Nadrenji, minister spraw zagranicznych Rzeszy Curtius, imieniem rządu przesłał podziękowanie na ręce zastępcy komisarza spraw zagranicznych Litwinowa.

Dyrekcja

Łódzkiego Towarzystwa Elektrycznego, Sp. Akc.
(Elektrownia Łódzka)

podaje do wiadomości Pp. Odbiorców energii elektrycznej na ograniczniki, iż ostateczny termin uregulowania należności za rachunki III-go kwartału (białe), to jest za czas od 1 lipca 1930 r. do 1 października 1930 r. upływa dnia 10 lipca 1930 roku.

Niewpłacenie należności w terminie wyżej wskazanym pociągnie za sobą skutki zerwania umowy zawartej na dostawę energii elektrycznej, oraz przerwę w dostawie prądu, bez uprzedniego o tem zawiadomienia.

W celu uniknięcia ścisłu przy płaceniu w ostatecznym terminie, uprasza się o wcześniejsze regulowanie należności.

Przy płaceniu należy bezwzględnie przedstawić zapłacony rachunek biały za II kwartał 1930 roku.

PRZYSZŁOŚĆ EUROPEJ

W ŚWIETLE WYWODÓW WYBITNYCH DZIAŁACZY POLITYCZNYCH

W związku ze zgłoszeniem przez Brianda jego projektu paneropejskiego agencja London General Press przeprowadziła specjalną ankietę na temat przyszłości Europy wśród wybitnych działaczy politycznych świata, którą poniżej przynosimy.

(Redakcja)

Aristydes Briand

francuski minister spraw zagranicznych

Zdecydowałem się propagować ideę, która przez całe generacje żyła w myślach filozofów i poetów, a która dzisiaj, jak się zdaje, zapuściła głębsze korzenie w umysłach narodów. Ta idea — Stany Zjednoczone Europy — stała się dzisiaj koniecznością.

Być może, że znajdują się ludzie, którzy powiedzą, iż zajmowanie się takimi awanturnikami planami nie jest godne odpowiedzialnego męża stanu. Zastanawiałem się nad tem przez dłuższy czas i ostatecznie przyszedłem do przekonania, że i mądry mąż stanu ma prawo popierać „głupstwa“.

Powiada się, że gdyby plan ten został zrealizowany, posiadłaby on znaczenie wyłącznie gospodarcze. Nie podzielam stanowczo tego poglądu. Grupa państw, tak wobec siebie pod względem geograficznym ustosunkowanych, jak państwa europejskie, powinna posiadać bliższe węzły wzajemnej współpracy. Państwa takie po-

winny mieć możliwość dyskusji nad wszelkimi problemami wspólnego zainteresowania i wytworzenia solidarności w Europie, aby wiedziały, w jakiej sytuacji się znajdują w razie wyłonienia się poważnych trudności. Jest oczywiście rzeczą jasną, że główną częścią składową federacji europejskiej będzie porozumienie gospodarcze. Wierzę, że na polu gospodarczym porozumienie europejskie da się osiągnąć. Jest jednakowoż rzeczą konieczną, aby stworzone zostały między państwami europejskimi również węzły polityczne i społeczne, które, rzecz jasna, suwerenności poszczególnych państw żadną miarą by nie ograniczały. Apeluję przeto do poszczególnych przedstawicieli państw europejskich, aby zastanowili się poważnie i przeprowadzili dyskusję nad tym problemem, gdyż byłoby pożądanym, by już na następnym posiedzeniu ligi narodów można było przystąpić do realizacji tej idei.

Paul Huymans

belgijski minister spraw zagranicznych

Twierdzi się powszechnie, że osiągnięcie porozumienia kolektywnego na polu politycznym jest zadaniem bardzo drażliwym i trudnym. Natomiast porozumienie gospodarcze jest w praktyce rzeczą daleko łatwiejszą.

Jaka będzie forma planowanej fuzji gospodarczej, jakie będą jej instytucje i t. p. — to są wszystkie sprawy, które wymagają będą jeszcze długich i poważnych studiów. Niemniej jednak faktem pozostaje, że na tem polu istnieje cały szereg

konieczności gospodarczych, zmuszających poszczególne państwa do szukania dróg wzajemnego porozumienia.

Sądzę, że pierwszą rzeczą, jaką należałoby w tym kierunku zrobić, powinno być skupienie wszystkich państw, posiadających identyczne interesy gospodarcze. Nieodzownym warunkiem stworzenia Stanów Zjednoczonej Europy być musi uprzednie podpisanie rozejmu gospodarczego. Innymi słowy mówiąc, wszystkie państwa, które ustosunkują się życzliwie

do projektu Brianda, muszą się zobowiązać, że nie będą podnosiły swych stawek celnych. Taki rozejm celny jest, moim zdaniem, nieodzowny, gdyż niektóre państwa niestety rozważają możliwości dalszego podnoszenia stawek celnych, co sprzeciwia się nawet postanowieniom światowej konferencji ekonomicznej, która obradowała przed dwoma laty.

Po osiągnięciu tego zbiorowego porozumienia, — które, jak sądzimy, dzięki odpowied-

niemu układowi okoliczności dojdzie do skutku — trzeba będzie uczynić dalszy krok, a mianowicie przeprowadzić powszechną redukcję obowiązujących ciał. To byłoby tedy drugi etap na wytkniętej drodze, zresztą bardzo uciążliwej. Niejedną przeszkodą piętrzyć się będzie na niej, niemniej jednak realizacja całego planu leży w granicach możliwości. Wierzę mocno, że plan ten koniec końców istotnie zostanie zrealizowany.

August Zaleski

połski minister spraw zagranicznych

Plan Stanów Zjednoczonych Europy nie wydaje się być łatwym do wykonania. Niemniej jednak jestem zdania, że musimy uczynić wszystko, co leży w naszej mocy, by zapewnić poparcie szlachetnej inicjatywy, która w praktyce może wiele zdziałać na polu normalizacji stosunków gospodarczych i konsolidacji podstaw pokoju.

Jest rzeczą jasną, że trzeba będzie przezwyciężyć wiele trudności, zanim plan Brianda nabędzie siły żywotnej. Faktem jest, że życie gospodarcze państw europejskich nie jest zadowalające. Musimy dążyć do tego, by uwzględnione zostały potrzeby gospodarcze wszystkich krajów, by usunięte zostały płaszczyzny tarcia między nimi, by umożliwione zostało prawdziwe porozumienie; musimy zmniejszyć liczbę bezrobotnych — to jest problem, który w licznych państwach należy niewątpliwie do najbardziej palących kwestji społecznych w ogóle; musimy znaleźć

drogi i środki do ulżenia doli w licznych państwach szerokim warstwom konsumentów, obciążonych często zbyt wielkimi ciężarami; musimy wreszcie zatrzeć różnice gospodarcze istniejące między poszczególnymi państwami w wyniku różnorodności systemów gospodarczych, panujących w dzisiejszej Europie.

Dwa warunki muszą być przedewszystkiem spełnione, skoro pragniemy zapewnić całej akcji powodzenie:

1) Każde państwo musi zachować swe prawa suwerenne; zasada ta musi być uzgodniona z ideałem współpracy międzynarodowej.

2) Żadne państwo, wchodzące w skład federacji, nie może korzystać z jakichkolwiek przywilejów. Wszyscy muszą być równouprawnieni, bez względu na to, czy chodzi o państwa rolnicze, czy przemysłowe. Podporządkowywanie interesów jednego typu państw typowi drugiemu jest w chwili obecnej niedopuszczalne.

Scialoja

przedstawiciel Włoch w lidze narodów

Szukanie środków, mogących usunąć przyczyny tarć międzynarodowych, jest rzeczą konieczną. Przyczyny tarć tych są liczne i różnorodne. Do najostrożniejszych konfliktów między państwami dochodzi zazwyczaj na tle nieporozumień gospodarczych, gdyż właśnie w dziedzinie gospodarczej narody oceniają każdy problem wyłącznie pod kątem widzenia swych własnych, bezpośrednich interesów. Jedynie sumienne wysiłki ze strony odpowiedzialnych rządów mogą świat wyzwolić z tej ograniczonej koncepcji i doprowadzić do powszechnego porozumienia w sprawach gospodarczych. Przy tem jednak jest rzeczą nieodzowną, by miarodajną była dla nas nie tylko zasada solidarności, lecz i zasada równości.

Dotyczy to przedewszystkiem pewnych kwestji zasadniczych, między innymi i kwestji surowców. Prawdą jest, że niedawno w wyniku niepomyślnych warunków produkcji w

niektórych państwach przystąpiono do badania pewnych problemów specjalnych w kierunku osiągnięcia na tem polu międzynarodowego porozumienia. Jesteśmy, rzecz jasna, gotowi do współpracy na tem polu, zamyślamy jednak, by uwzględniono tu, obok potrzeb państw produkujących, również żywotne interesy państw konsumujących. Nie wolno nam bowiem zapominać o tem, że każde praktyczne rozwiązanie opierać się musi na zasadzie solidarności wszystkich narodów.

Pragnąłbym więc apelować do ducha solidarności narodów, bez którego nie można myśleć o pomyślnem rozwiązaniu doniosłych problemów natury demograficznej i społecznej, które w razie zaniedbania mogłyby wyrzucić zgubny wpływ na dalszy rozwój stosunków międzynarodowych. Wierzę, że Briand myślał o tem uczuciu solidarności w chwili, kiedy przystąpił do propagowania szlachetnej idei współdziałania

państw i narodów europejskich. Uświadamiam sobie całą potęgę tej idei, — podobnie jednak, jak i Briand, uświadamiam sobie w całej pełni również trudności, z jakimi na tej drodze wypadnie nam walczyć. Niemniej jednak idea Brianda zasługuje na naszą uwagę i na to, byśmy ją jaknajgruntowalej przestudjowali.

M. Titulescu

rumuński minister spraw zagranicznych

Pierwszy krok na drodze do zjednoczenia państw europejskich zrobiony być musi, jak to uznaje sam Briand — na polu gospodarczym. To jest najbardziej paląca kwestja całego zagadnienia i niewątpliwie też jako pierwsza zostanie rozwiązana choć w gruncie rzeczy nie jest ona niezem innym, jak tylko pierwszym krokiem na drodze do rozwiązania problemu daleko większego i poważniejszego.

Każda częściowa realizacja wytwarza nową mentalność. Prowadzi to konsekwentnie do tego, że ludzie uczą się spoglądać z wiarą na idee, których realizację dotychczas uważali za coś niemożliwego. Właściwie idee, które nie mogłyby być zrealizowane, nie istnieją, oczywiście pod tym warunkiem, że są w należyty sposób pojmwane. Czuje, że idea federacji europejskiej Brianda jest trudna do wykonania, niemniej jednak jestem przekonany, że węzły, które zementować mają między sobą poszczególne państwa naszego starego kontynentu, nie są utopją, jak to niektórzy przypuszczają.

Ponieważ projektowane zjednoczenie nastąpić musi przedewszystkiem na polu gospodarczym, jest rzeczą konieczną, abyśmy ustalili wspólne interesy poszczególnych narodów i poddali jaknajsumienniejszym badaniom wszelkie problemy racjonalizacji produkcji i dystrybucji, sprawę unifikacji waluty oraz kwestję umów handlowych. Jak tylko wszystkie te zagadnienia będą rozwiązane, można będzie przystąpić do dalszej realizacji projektu Brianda.

Jedną rzecz trzeba jednak podkreślić. Koncepcja europejskich Stanów Zjednoczonych w żadnym razie nie może być interpretowana, jako wyraz jakiejś akcji przeciw amerykańskiej, lub przeciwangielskiej. Chodzi tu tylko o próbę wytworzenia solidarnej unji między krajami europejskimi, której jedynym celem byłoby zabezpieczenie pokoju gospodarczego i politycznego. Jako taka, posiadać może znaczenie światowe, a swem ostrzem przeciwko nikomu nie może być skierowana.

BAGAŻOWY Nr. 13

obsada: Victor Mc. Langlen
Leatrice Joy, Farrel Mc. Donald

TRZĘSAWISKO ŻYCIA

obsada: Marja Alba
Lionel Barrymore

Następne filmy

Luny

Tragiczna ucieczka samolotem

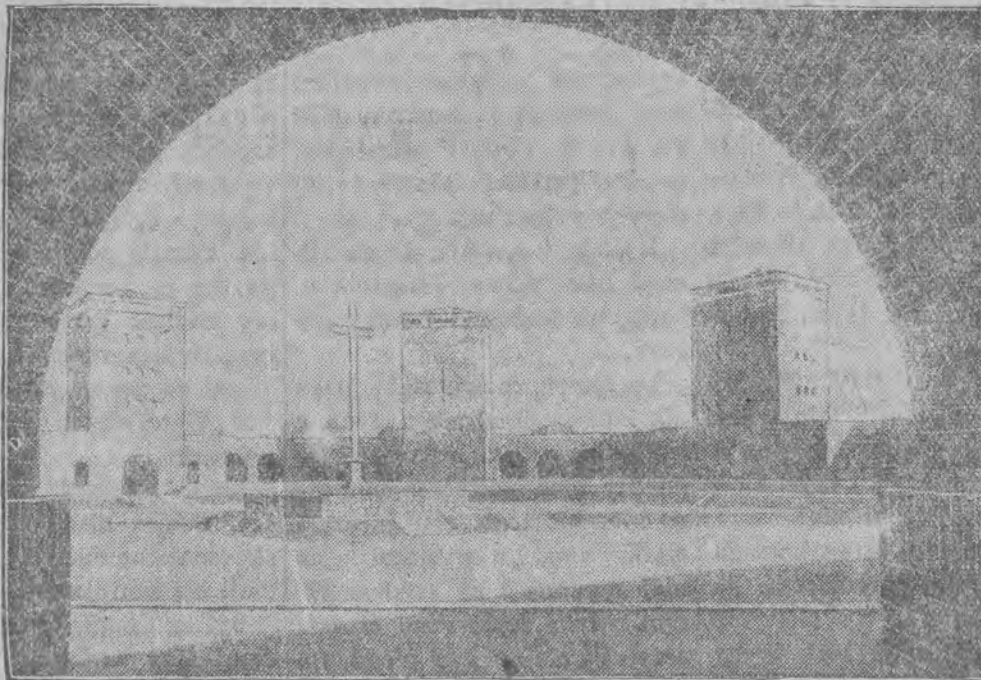
Ojciec, wyrwany z więzienia ginie nad polską granicą

WILNO, 4 VII. (PAT). — W rejonie odcinka granicznego Stołpce przekroczył granicę polską i został zatrzymany przez patrol K. O. P. młody mężczyzna w ubraniu lotnika sowieckiego. Przy wstępnym badaniu złożył on sensacyjne zeznanie, opowiadając niezwykłą historię swych dziejów. Nazywa się Aleksander Korsakow i jest oficerem sowieckiego pułku lotniczego, stacjonującego w Woroneżu. Od czterech lat ojciec jego, duchowny prawosławny, jest więziony przez bolszewików w Woroneżu pod zarzutem sabotażu i działalności kontrewolucyjnej. Młody Korsakow oddawał już szukał sposobu uwolnienia ojca. Przed kilku dniami na podstawie sfalszowanego dokumentu zdołał uzyskać uwolnienie ojca z więzienia. Nie tracąc czasu młody lotnik odleciał wraz z ojcem w kierunku granicy polskiej, kierując się na Mińsk. Ponieważ lot odbywał się w nocy, Korsakow zgubił kierunek, tracąc wiele czasu na odnalezienie prawidłowej trasy. Gdy znajdował się w odległości 50 km. od Kiejdanowa, w pobliżu stacji Peszetkowo, zmuszony był lądować wskutek wyczerpania się zapasów paliwa. Po nieudanej próbie zaopatrzenia się w benzynę, obawiając się pościgu, lotnik postanowił resztkami posiadanego zapasu kontynuować swój lot. Jak się jednak okazało, graniczne władze sowieckie były już telegraficznie powiadomione o zbieganiu lotnika. W pobliżu Kiejdanowa aparat został ostrzelany, przy czym skrzydło samolotu zostało uszkodzone. Aparat odmówił posłuszeństwa. Lotnik zmu-

szony był do lądowania. Nastąpiła katastrofa, podczas której ojciec lotnika doznał wstrząsu mózgu i po kilku godzinach zmarł w pobliskiej leśniczówce. Po stracie ojca Aleksander Korsakow, sam ranny w głowę i rękę, postanowił pieszo przedostać się przez zieloną granicę na teren Polski. Szedł wyłącznie bezludnymi

ścieżkami nocą. Aż wreszcie udało mu się przedostać do Polski. Wiarygodność jego relacji potwierdzają rany, odniesione podczas nieszczęśliwego lądowania oraz legitymacja wojskowa, stwierdzająca przynależność do wronieńskiego pułku lotniczego. Zbiegłym lotnikiem sowieckim zaopiekowały się narazie władze K.O.P.

Na polu bitwy pod Tannenbergiem



gdzie w 1914 roku Hindenburg zniszczył armię rosyjską, stoi monumentalna budowla na pamiątkę tego zwycięstwa

Niezwykły rekord 532 godziny w powietrzu

NOWY JORK, 4 VII. Dzisiaj o godz. 2 min. 40 (czas środkowo-europejski) rekordziści Hunterowie mieli za sobą 532 godziny nieustannego lotu.

Mimo, iż motor samolotu „City of Chicago” nie działa już sprawnie, lotnicy zawiadamiają, iż latać będą od zupełnego zepsucia się motoru.

Przed dziesięciu laty

W dalszym ciągu wspomnień z wielkiej wojny podajemy poniżej sprawozdanie z frontu polsko-sowieckiego:

5 LIPCA. FRONT POŁUDNIOWY. Od rana na całym froncie I-ej armii polskiej nieprzyjaciel kontynuuje zaciekłe ataki. Wobec zużycia odwodów, dowódca frontu północno-wschodniego gen. Szeptycki nakazuje około południa odwrót w kierunku niemieckich okopów. W następstwie tego wieczorem, dnia 5 lipca rozpoczyna się forsowny odwrót I-ej armii w kierunku południowo-zachodnim, wzdłuż toru kolejowego na Mołodeczno. Wyjątek stanowi grupa gen. Żeligowskiego (8-a i 10-a dywizje piechoty, do których rozkaz odwrotu nie doszedł). Dzielnie broni się ona nadal w obszarze Hermanowicz — Szarkowszczyzny, zagrożona okrążeniem.

Nieprzyjaciel nie wyzyskuje swego powodzenia. Prowadzi pościg po woli i ostrożnie, a konny korpus Gaja, zamiast uderzyć na tyły grupy gen. Żeligowskiego, skierowuje się w próżnię w obszar jeziora Dryświaty.

FRONT POŁUDNIOWY. Konna armia Budiennego wtargnęła do Równego. Kawaleria nasza wycofała się na Luck.

Policja nie bita Proces za kłamliwą wiadomość

Z Warszawy donoszą: Komisarjat rządu na m. Warszawy pociągnął do odpowiedzialności karnej redaktora czasopisma „Gazeta Warszawska” za pomieszczenie w numerze 184-a w sprawozdaniu ze sztuki „Cjankali” świadomie kłamliwej wiadomości, głoszącej, że policja bita nóżdziej.

Afera benzynowa

na lotnisku wojskowym

Z Warszawy donoszą: Magazynier składów benzyny na lotnisku wojskowym, Jabłoński, wszedł w porozumienie z niejakim Wacławem Nejerem (Kawęczynska 6) ulicznym sprzedawcą benzyny firmy „Galicja”.

Spółka polegała na tem, że w razie, gdy ktoś chciał kupić większą ilość benzyny, Nejer kierował go do Jabłońskiego, tłumacząc klientowi, że będzie dla niego o wiele korzystniejsze nabywanie benzyny po cenie hurtowej.

Jabłoński sprzedawał benzynę ze składów wojskowych zawsze po cenach ściśle rynkowych, nigdy tańiej, by nie narazić się na podejrzenie kupujących, iż benzyna jest nielegalnego pochodzenia.

Zarobki, płynące z tego zyskowego procederu, wspólnicy dzielili pomiędzy siebie, aż do chwili, gdy się pokłócili.

Nejer postanowił zerwać „umowę” i wsypać wspólnika. Pobiegł do 8 komisariatu i tam złożył meldunek.

O tem, że Nejer poszedł do komisariatu dowiedział się Jabłoński i podążył za swym wspólnikiem. Zastał Nejera w poczekalni. Odprowadził go na bok i ofiarował mu 1000 złotych za zachowanie dyskrecji.

Nejer, który zaprzysiągł zemstę Jabłońskiemu, nie chciał przyjąć pieniędzy. Jabłoński, nie zatrzymywany przez nikogo wyszedł z komisariatu.

Nejer przystąpił do składania zeznań. Gdy już podpisał protokół, dowiedział się, że jest aresztowany.

W zaślepieniu, nie zastanowił się, że przecież i on był współwinnym w całej aferze.

Jabłoński zbiegł i ukrywa się. W tę niezwykłą sprawę poza Nejerem i Jabłońskim zamieszany jest jeszcze kilkanaście osób.

Skarb poniósł straty znaczne. Śledztwo prowadzi sędzia śledczy Chmielarz i żandarmerja.

Prez. Hindenburg powraca przez Polskę do Rzeszy

POZNAŃ, 4. 7. (PAT). Dziel powracał z Prus Wschodnich przez Pomorze i Wielkopolską linją Gniezno — Poznań — Zbąszyn prezydent rzeszy niemieckiej Hindenburg. Do Zbąszyna na powitanie prezydenta przybyła delegacja rządu rzeszy.

Przesilenie w Finlandji

Nowy rząd ma być koalicją bez socjalistów

Z poselstwa finlandzkiego w Warszawie, do którego zwróciłem się z prośbą o oświadczenie obecnej sytuacji politycznej w Finlandji, otrzymaliśmy następujące wyjaśnienie:

Rząd finlandzki podał się do dymisji po otrzymaniu votum ufności od parlamentu, który zebrał się w dniu 1 b. m. na sesję nadzwyczajną w związku z silnym ruchem antykomunistycznym w Finlandji.

Mimo uzyskania votum zafiancja dymisja ta nastąpiła głównie celem ułatwienia sfornowania nowego rządu, do którego prawdopodobnie będą należały wszystkie partie niesocjalistyczne.

Jako kandydata wymienia się m. in. p. Svinhufvuda, który stał na czele rządu finlandzkiego w okresie ciężkich walk o wyzwolenie Finlandji w roku 1928-ym.

Czy stuzysz nog bialany glor? Kup sol „CO WIECZOR” Meisios!

Z OSTATNIEJ CHWILI.

Skarga do p. prokuratora wpłynęła przeciwko p. Domowiczowi

Przed paru tygodniami donosiliśmy, iż do p. wojewody zgłosiła się delegacja przedstawicieli PPS-frakcji, która złożyła skargę, piętnującą gospodarkę burmistrza m. Tuszyna, p. Domowicza. Niezależnie od tego na ręce p. wojewody wpłynęła skarga, podpisana przez 500 obywateli, w której również stawiano p. Domowiczowi bardzo poważne zarzuty.

W związku z powyższymi wiadomościami wojewódzkie zainteresowały

się bliżej działalnością burmistrza i — po zebraniu całokształtu materiału, skierowały sprawę przeciwko burmistrzowi, wraz z pismem (liczba 2384-30) do urzędu prokuratora łódzkiego w Łodzi, celem wytoczenia burmistrzowi m. Tuszyna sprawy karnej.

W związku z powyższymi jest prawdopodobne, że już w ciągu dni najbliższych nastąpi rozwiązanie rady miasta Tuszyna, z rozpisanie nowych wyborów.

Kondolencje z całego świata

z powodu tragicznej śmierci Juliana Ejsmonda

Z powodu śmierci ś. p. Juliana Ejsmonda Pen-Club polski otrzymuje bez przerwy depesze i pisma kondolencyjne od Pen-Clubów zagranicznych, których przedstawiciele złożyli się bezpośrednio z poetą na odbytym w Polsce kongresie. Wśród depesz tych wymienić należy serdeczne wyrazy współczucia od Pen-Clubu niemieckiego, podpisane przez Teodo-

ra Däublera, następnie zaś depesze kondolencyjne od Pen-Clubów: czeskiego, austriackiego, węgierskiego, zrzeszenia literatów i dziennikarzy hebrajskich w Polsce, delegacji Pen-Clubu hebrajskiego w Palestynie, Pen-Clubu żydowskiego oraz szeregu instytucji literackich w kraju i zagranicą.

Niezależnie od depeszy kondolencyjnej delegacji finlandzkiej, Polski klub literacki otrzymał od p. ministra pełnomocnego w Warszawie, p. Idmana, pismo następującej treści:

„Pen-Club finlandzki prosił mnie, bym wyraził Pen-Clubowi polskiemu wyrazy najwyższego współczucia z powodu tragicznej śmierci Juliana Ejsmonda, młodego pisarza i poety, którego pogoda, spokój i wielka werwa przejawiała się we wszystkich jego pismach”.

Wśród wieńców, złożonych na trumnie Juliana Ejsmonda, wyróżniał się piękny wieńiec od Pen-Clubu szwedzkiego, którego przedstawiciel p. Bolander, z małżonką brał udział w pogrzebie poety.

Zaostrzenie rokowań francusko-niemieckich

BERLIN, 4. 7. (PAT). Według informacji prasy tutejszej, rokowania francusko-niemieckie w sprawie przedwczesnego zwolnienia Zygmunta Saary grozi rozbitcie. W toku dotychczasowych rokowań nie udało się doprowadzić do zbliżenia.

Nie zapominajcie o pojeniu zwierząt

SPECJALNY DODATEK POWIEŚCIOWY „GŁOSU PORANNEGO” Z DNIA 5.VII. 1930 R. Nr. 7.



(Ciąg dalszy)

Nagle — oczy May stały się nienaturalnie wielkie. Tuż za jej krzesłem stała szczupła wysoka postać w czarnym trykocie z czarną aksamitną maską na twarzy.

May wstała z drżącymi kolanami, aby sięgnąć do dzwonka. Wtedy wstąpiło życie w nie ruchomą wysoką postać. Delikatny ruch i May padła z powrotem na krzesło. Lekkie sparaliżowanie ogarnęło ją. Jezyk odmówił posłuszeństwa i May nie mogła nawet wzywać pomocy. Co się teraz stanie?

May nie czuła już strachu. Życzenie jej zostało spełnione. Ujrzała tego tajemniczego człowieka, który od przeszło roku ograbił miljonerów Nowego Jorku, a dotychczas nie udało się go przychwycić. Nieznajomy pochylił się nagle nad jej dłońmi i wtulił w nie twarz. Następnie z gestem prośby wziął kwiat, który May wciąż jeszcze trzymała.

May lekko westchnęła.

— Ten zapach, ten zapach. Kto jeszcze ze znajomych używał tych perfum?...

Szczupła, ciemna postać stała nagle przy oknie. Jeszcze raz gorejące oczy spoczęły na May i po chwili zjawa znikła. Bo musiała to przecież być zjawa, tego była pewna. Przecież osławiony włamywacz nie przychodziłby właśnie tutaj aby zabrać jej kwiat, nie pozatem. To było nie do pomyślenia. Nerwy zakpiły sobie z niej. Sparaliżowanie członków po-

woli ustępowało. Spróbowała wstać. Jeszcze przez chwilę czuła się słaba, po chwili podszła jednak do otwartego okna i spojrzała w dół. Niemożliwe, z tej wysokości żaden człowiek nie zdołałby zeskoczyć. Wąski gzyms okna nie dawał żadnego oparcia.

Nagle — oczy May rozszerzyły się — oto tam leżała karteczka na wąskim stolczku, o bok którego stała tajemnicza postać. Sięgnęła po nią.

„Dziewczęciu, które kocham, jak również jej rodzicom, nie się nie stanie“.

Teraz wiedziała May Grensburne, że nie śniła, lecz że była tu osławiony włamywacz we własnej osobie.

Te perfumy?! — kto używał tych perfum? Po chwili inne myśli zastąpiły to poszukiwanie w pamięci.

Czy ma obudzić swych rodziców i opowiedzieć im o swej przygodzie?

Nagle May uśmiechnęła się. Nie, niech ta wizyta pozostanie jej tajemnicą.

I May wiedziała już teraz na pewno, że miała rację w swych przypuszczeniach. Nie był to zwykły przestępca, lecz jakaś mroczna tajemnica. May ogarnęło głębokie współczucie, gdy myślała o tem, że jednak pewnego dnia, wcześniej czy później, osiągnie go ramię sprawiedliwości.

May jeszcze długo leżała w łóżku, nie mogąc zasnąć.

Co było na kartce? Ten tajemniczy człowiek pisał, że ją

kocha! Ale w takim wypadku musi przecież ją znać? A jeśli nie był to zwykły przestępca, to mógł przecież należeć do jej sfery towarzyskiej.

Myślała i myślała, aż do silnego bólu głowy. Wreszcie opadła na poduszki i zamknęła oczy.

Lu Karell znowu stał przed nią i uśmiechnął się. Jednak wciąż na nowo wtaczała się między nich postać tajemniczego nieznajomego. May męczyły ciężkie sny. Lu wyciągał do niej ramiona i za każdym razem, gdy z zachwytem chciała przytulić się do jego piersi, stała przed nią groźnie wysoka postać zjawy nocnej.

Cała spocona obudziła się May nazajutrz zrana. Pod poduszką leżała mała karteczka. Wyciągnęła ją i jeszcze raz przeczytała. A więc jednak nie był to sen, lecz wszystko to istotnie przeżyła.

Gdy May zeszła na drugie śniadanie, które zawsze zwykła była jeść razem z rodzicami, pan Grensburne natychmiast zauważył, że jego ukochana córeczka jest niezwykle blada i jakby po nieprzespanej nocy.

— Czy źle się czujesz? — zapytał pieczołowicie, ujmując dłoń May.

May potrząsnęła głową.

— Proszę, nie kłopotcie się. To naprawdę nic nie jest. To tylko z tego powodu, że nie położyłam się zaraz spać. Ale pojedę konno na spacer i to napewno dobrze mi zrobi.

Pani Grensburne spojrzała na córkę z niemą prośbą.

— Ale nie sama, May, proszę cię. Jak łatwo może ci się coś przydarzyć! Wprost szaleję na myśl, że mogłabyś wtedy leżeć gdzieś, pozbawiona wszelkiej pomocy. Zabierz ze sobą Billa.

May skrzywiła się niechętnie.

— Ależ mamusiu, przecież nic mi się nie stanie. Strasznie mnie to kępuje, gdy czuję za sobą Billa z jego oczami gapia. Tak chętnie jestem sama, a „Mylord“ jest przecież zupełnie łagodny.

Pani Grensburne nie odpowiedziała. Wiedziała przecież, że nic nie pomoże, bo May konie końców i tak przeprowadzi swą wolę.

I May rzeczywiście wyjecha-

ła sama. Biały szlachetny koń, a na jego grzbiecie szczupła, zgrabna postać dziewczęcia tworzyli widok, który musiał każdego zachwycić. May istotnie ślicznie wyglądała. Gdy naszała ją gorączka sportowa, nie myślała już o niczem innym, i dziś również odjechała kawał od domu, ani o tem myśląc. W tej chwili jechała stępa po parku.

Nagle „Mylord“ nastawił uszy. Gdzieś niedaleko rozległo się rzenie konia. Po chwili wyłonił się sam jeździec.

Był to Karell. Cugle w małej dłoni May zadrżały. Dziewczę czuło, jak na widok tego mężczyzny krew uderzyła jej do twarzy. Odezwała się jej dumą. Nie powinien przypuszczać że znaczy coś dla niej. Nie, w żadnym wypadku! Jego powitalny pocałunek palł jej dłoń, ale słowa May brzmiały obojętnie.

— Ach, pan Karell! Uważałam pana za człowieka, który długo śpi, ponieważ nigdy pana jeszcze tak wcześniej nie spotkałam. Czasami wyjeżdżam nawet już na krótko przed wschodem słońca. Nie często, ale od czasu do czasu.

Usta Karella drgały. Wiedział najlepiej, jak wygląda w serduszkach May. Ona sama jedynie nie rozumiała tego. Spojrzenie jego spoczęło na jej zgrabnej figurce. Serce jego dążyło ku niej gwałtownie, niepowstrzymanie.

May wyskoczyła teraz naprzód; po chwili zatrzymała się opodal pod kwitnącymi drzewami. Słońce oświecało jej blond włosy, a wielkie niebieskie oczy jaśniały ku Karellowi.

Mężczyzna zamknął na chwilę oczy przed tym obrazem, który porywał jego zmysły. Wy nurzyła się przed nim twarz wąska, piękna twarz kobieca, o ciemnych oczach. Wokół ust ów smutny uśmiech, dla którego wszystko dotychczas czynił, by...

Dotarł doń wesół głos May. Opanowała już swe zmieszanie.

— Widzi pan, panie Karell, wspaniała cisza tego zakątka ziemi działa także na pana. — Pan marzy. Zresztą i ja to już czyniłam tu pod temi krzewami.

Karell opanował się. W parę sekund dogonił May. Śmiejąc się chwycił za cugle jej konia.

Spojrzenie May z napięciem wpiło się w jego twarz. Delikatny zapach płynął od niego do niej. Usta May drżały. Teraz wiedziała w jednej chwili, kto jeszcze oprócz tajemniczego gościa dzisiejszej nocy używa tych perfum. Nagle odrzuciła wtył głowę. Co ma wspólnego Lu Karell z nocnym włamywaczem? Absolutnie nie. — Musiała chyba być chora, jeśli mogła tych dwu choćby na sekundę postawić na tym samym poziomie.

— Proszę pani, ja się nie mylę, zauważyłem już uprzednio, że jest pani bardzo blada. — Czy pani źle się czuje?

May spojrzała w jego sympatyczne oblicze; wydawało jej się, że czyta w jego spojrzeniu troskę. Czy ma zaufać Karellowi? Powierzyć mu tajemnicę? Ale już znowu schroniła się za swą dumę. Jeszcze chwilę wahała się, następnie powiedziała cicho:

(d. c. n.)

CZARUJĄCA — UROCZA, PRZEMIŁA

Anny Ondra

stwarza swą najnowszą i pierwszą kreację dramatyczną w porywającym filmie, na tle walki między miłością a obowiązkiem pod tyt.

„MEKA MILCZENIA“

Najbliższa premiera kina „Palace“



Dziś i dni następnych!

5

gwiazd w rekordowym, bezkonkurencyjnym programie!

ALICE DAY, LILIAN TASHMAN, MATT MORE, EDMUND BURNS i LINA BASQUETTE

— I. —

Donżuanki

Szampańska komedia ilustrująca kapitalne przygody z kulis nowoczesnych małżeństw.

ROMANS

z Włamywaczem
Wzruszający dramat pełen intryg i nieporozumień.

UWAGA! Ceny miejsc znacznie zniżone! Zł. 1.— i Zł. 1.50.
Na wieczorowe seanse miejsca po
Doskonała ilustracja muzyczna pod kier. M. Lidauera. Początek seansów o g. 4.30 pp. w sob. i niedz. 1.30. Na 1-szy seans wszystkie miejsca po 50 gr. Bilety ulgowe ważne.

Wiadomości bieżące

Osobiste

W Łodzi bawi naczelny dyrektor Polskiej Agencji Telefonicznej p. Roman Starzyński.

Dyrektor Polskiej Akcyjnej Spółki Telefonicznej inż. Ulejski rozpoczął urlop wypoczynkowy.

Zniżka kosztów utrzymania

Wczoraj pod przewodnictwem dr. Skalskiego odbyło się w urzędzie wojewódzkim posiedzenie komisji do badania zmian kosztów utrzymania.

Komisja ustaliła, że w czerwcu w porównaniu z majem koszty utrzymania rodziny robotniczej obniżyły się o 0,9 proc.

Na zniżkę wpłynęły obniżone ceny chleba, masła, kiebasy i sianki. Zdrożały: mąka pszenna, ziemniaki i jaja. (b)

Ćwiczenia

oficerów rezerwy

W poniedziałek rozpoczynają się ćwiczenia oficerów rezerwy saperów i uzbrojenia, oraz podchorążych rez. saperów.

Pozatem w lipcu rozpoczną się w dniu 26 bm. ćwiczenia of. rezerwy radiotelegrafji, samochodów a kończą się ćwiczenia lekarzy med., lekarzy wet., podchorążych aeronautyki, sanitarnych i marynarki wojennej. (b)

Giełda mięsna w Łodzi

W myśl koncesji i ustaw o tboju bydła, ma powstać w Łodzi giełda mięsna.

Giełda mięsna będzie na terenie rzeźni, która odda odpowiedni lokal do dyspozycji giełdy. Odnosne zebranie informacyjne odbędzie się w drugiej połowie b. m. (b)

Nocne dyżury aptek

Dzisiaj w nocy dyżurują następujące apteki: L. Pawłowskiego (Piotrkowska 307); S. Hamburga (Główna 50); B. Głuchowskiego (Narutowicza 4); J. Słkiewicza (Kopernika 26); A. Charemzy (Pomorska 10); A. Potasza (Plac Kościelny 10).

Łódź podejmowała godnie wycieczkę uczestników międzynarodowego kongresu komunikacyjnego

Wczoraj rano specjalnym pociągiem z Warszawy przybyła do Łodzi wycieczka członków międzynarodowego kongresu komunikacyjnego.

Na dworcu oczekiwali goście członkowie komitetu przyjęcia z prezesem Gerliczem, dyr. Ringem i przedstawicielami miasta na czele.

Po przywitaniu w poczekalni, goście, podzieleni na 3 grupy, udali się na zwiedzanie miasta.

Pierwsza grupa pojechała do nowej remizy tramwajowej na ul. Dąbrowskiej, gdzie dyr. Ring oprowadzał gości, którzy interesowali się wagonami, ich montażem, nową remizą, zbudowaną według ostatnich wymogów techniki, szczególnie szkołą, gdzie oglądano instrumenty, którymi sprawdza się system nerwowy przyszłych motorowych.

Z kolei goście udali się samochodami do elektrowni, gdzie podzieleni na grupy zwiedzali nowe urządzenia, maszyny nownie i turbiny. Całość wywarła na gościach niezwykle wrażenie.

Druą grupą pod przewodnictwem inż. Zungego zwiedzali zakłady przemysłowe I. K. Pożnańskiego, natomiast trzecią z prezesową Gerliczową, jako delegatką komitetu przyjęcia, na czele udała się do zakładów „Widzewskiej Manufaktury“.

Gości powitał w imieniu firmy konsul dyr. Maks Kon, który następnie oprowadził członków kongresu komunikacyjnego po salach fabrycznych.

Wielkie zakłady przemysłowe „Widzewskiej Manufaktury“, a specjalnie skrzęcalnia egipska i amerykańska oraz fakt, że lwią część maszyn została wyprodukowana na Widzewie, wywołał wśród gości szczerą podziw i uznanie. Następnie dyr. Maks Kon zaprosił zebranych na herbatkę, która w miłym nastroju przeciągnęła się do godz. 1-ej.

Po zwiedzeniu fabryki i tramwajów goście zagraniczni zebrałi się w sali Malinowej Grand - Hotelu, gdzie miasto wydało na ich cześć śniadanie.

Podczas śniadania przedstawiciel magistratu wygłosił przemówienie, witając przedstawicieli komunikacji Europy w murach robotniczej Łodzi.

W odpowiedzi na to przemówienie zabierali głos przedstawiciele Anglii, Francji i Czechosłowacji, którzy wyrazili podziw dla warsztatów pracy w naszym mieście.

Śniadanie przeciągnęło się do godz. 3 po poł., poczem rozpoczęto dalsze zwiedzanie miasta.

Sznur samochodów udał się



Dzisiaj i dni następnych!
Mistrzowski debiut najwybitniejszej pary artystów europejskich.

Najsubtelniejszego zjawiska ekranu, niezapomnianej bohaterki filmu „BURZA“

Camilly HORN

i najsympatyczniejszego, rasowego amanta współczesnego filmu

Wiktor Varkonyi

w pierwszej wspólnej swej wielkiej kreacji p. t.

SERCE na Bruku

Porywający dramat sponiewieranej kobiecości.

Wspaniała ilustracja muzyczna orkiestry symfonicznej pod dyrekcją Leona Kantora.

Ceny miejsc najniższe: od zł. 1.— do zł. 2. — na pierwsze seanse wszystkie miejsca po 1.— zł., w sob. i niedziele od godz. 12 do 3 po 50 gr. i 1.— zł.

Niestuszenie oskarżenia pracowników kas chorych

W swoim czasie głośną była w Łodzi sprawa wykrycia nadużyć jakich się mieli dopuścić trzej członkowie zarządu Związku Pracowników Kas Chorych i Instytucji Ubezpieczeń Społecznych, oddział w Łodzi.

Sprawa ta, która narobiła w mieście dużo wrzawy oparła się o urząd prokuratorski i w rezultacie policja aresztowała trzech członków zarządu, a mianowicie: Henryka Łuczowskiego, Władysława Barańskiego oraz Władysława Michałaka.

W trakcie śledztwa, jakie prowadziły władze — nie stwierdzono żadnych nadużyć.

Wobec powyższego sędzia śledczy II rowiru, na zgodę podprokuratora z rejonu — postanowił sprawę umorzyć z braku cech przestępstwa i tem samem członków zarządu Związku Pracowników Kas Chorych i Instytucji Ubezpieczeń Społecznych Henryka Łuczowskiego, Władysława Barańskiego i Władysława Michałaka — zrehabilitować, wydając im odpowiednie zaświadczenie.

w pierwszym rzędzie do okręgowego szpitala kasy chorych, w murach którego powitał gości komisarz Łopuszański oraz naczelny lekarz dr. Tomaszewicz. Potężne to dzieło robotniczej kasy wywarło na zwiedzających jaknajlepsze wrażenie. Interesowali się oni dokładnie wszystkimi oddziałami szpitala.

Następnie goście udali się ulicą Brzezińską, gdzie zwiedzono szkołę powszechną oraz plantacje miejskie.

Stamtąd udano się na Polecie Konstantynowskie, gdzie dokładnie obejrzano domy robotnicze, poczem przez park Ks. Poniatowskiego odwiedziło gości na dworzec. Tam w wagonach kolejowych uczestnicy wycieczki przebrali się i udali się na bankiet do sali Malinowej, wydany przez izbę przemysłowo handlową, dy-

rekcję Łódzkich kolejek dojazdowych i tramwajów miejskich.

Tu powitalne przemówienie wygłosił prezes izby p. Seyer. Odpowiedział na nie delegat Francji.

Z kolei zabrał głos prezes Gerlicz, który w szczerych słowach przemówił do zebranych i zapoznał ich z ruchem komunikacyjnym w województwie łódzkim, oddając następnie głos dyr. Ringowi.

Pod koniec bankietu przedstawiciele różnych państw dziękowali dyrektorom Gerliczowi i Ringowi za serdeczne i miłe chwile, jakie spędzili w polskim Manchesterze, który wywarł na nich niezapomniane wrażenie.

Po bankiecie goście odwiedzili na dworzec Fabryczny, skąd specjalnym pociągiem powrócili do Warszawy.

Kurs nauczycielski

organizuje dla abiturjentów kuratorium szkolne

Kuratorjum okręgu szkolnego łódzkiego podaje do wiadomości, że na zasadzie rozporządzenia ministra wyznań religijnych i oświecenia publicznego uruchomiony zostanie z początkiem roku szkolnego 1935-36 w Łodzi państwowy kurs nauczycielski. Zadaniem kursu jest kształcenie zawodowe kandydatów na nauczycieli szkół powszechnych. Nauka na kursie trwa rok. Plan nauczywania, obowiązujący na państwo wch kursach nauczycielskich, podany jest w Dzienniku Urzędowym M. W. R. i O. P. z 1929 r. nr. 7, poz. 103.

Na państwowe kursy nauczycielskie mogą być przyjmowani kandydaci i kandydatki, którzy przedłożą świadectwo dojrzałości z państwowej lub posiadającej prawa szkół państwowych szkoły średniej ogólnokształcącej oraz świadectwo zdolności fizycznej do zawodu nauczycielskiego. W razie dłuższej, niż półroczna

przerwy pomiędzy chwilą opuszczenia szkoły średniej przez kandydata, a chwilą złożenia podania na kursy, wymaga się od kandydata świadectwa moralności, wydanego przez państwowe władze administracji ogólnej I instancji.

Podania o przyjęcie na kurs wnosić należy w bieżącym roku szkolnym bezpośrednio do kuratorium (Łódź, ul. Piotrkowska 104).

Zapisy przyjmowane będą do dnia 31 sierpnia b. r.

Dr. med. 3243

S. Niewiażski

Specjalista chorób skórnych wenerycznych i moczopłciowych leczenie światłem, badanie krwi i wydzielin

Andrzeja 5, telef. 159-40

Przyjmuje od 8-11 i od 5-9 wiecz w niedziele i święta od 9-1 Oddzielna poczekalnia dla pań.

Lili Damita

w frapującym filmie dźwiękowym

TRUJĄCY KWIAT

Następny program **GRAND-KINA**



Gdy sercem kogoś chcesz obdarzyć, To, proszę obdarz mnie Gdy zaczniesz o całusach marzyć, Przyjdź do mnie, czekam cię“.

Piosenka z filmu dźwiękowego „POKUSY EUROPY“ śpiewana przez naszego znakomitego rodaka

IGO SYMA

Główną rolę kobiecą odtwarza

LILJANA HARVEY

najpiękniejsza kochanka filmowa

Wkrótce!

Wkrótce!

w dźwiękowym kinie **„Splendid“**

Panu **Józefowi Huppertowi**, kierownikowi łódzkiego oddziału Polskiej Spółki Obuwia Bat'a Sp. Akc. z powodu śmierci **Ojca Jego**

b. p. ADOLFA

wyraża najszczerze współczucie

Stanisław Kaczmarek

Kierownik oddziału poznańskiego Polskiej Spółki Obuwia Bat'a S. A.

Współpracownicze mej p. **SONI WYSZOGRODZKIEJ** z powodu zgonu

b. p. OJCA

wyraży współczucia składa

1294

MAURZYCY HOLCMAN

Panu kierownikowi łódzkiego oddziału Polskiej Spółki Obuwia Bat'a, S. A. **Józefowi Huppertowi** wyraża z powodu zgonu

B. P.

Ojca Jego

słowa najgłębszego współczucia

6204

S. FUCHS

Akwizycja Ogłoszeń

Wyrazy szczerego współczucia koleżance p. **Soni Wyszogrodzkiej** z powodu śmierci

b. p. OJCA

składają

1292

Koleżanki i Koledzy Biurowi

Po długich i ciężkich cierpieniach rozstał się z tym światem przeżywszy lat 8 nasz syn, siostrzeniec i wnuk

ś. † p.

Zdzisław Gałęski

O czym zawiadamiają krewnych i znajomych

Rodzice i rodzina

Rejestr zagranicznych przedstawicieli firm łódzkich sporządza izba przem.-handlowa

Izba przemysłowo-handlowa w Łodzi, otrzymując z zagranicy stosunkowo nader liczne zapytania w sprawie źródeł zakupu artykułów produkowanych przez firmy łódzkie, celem udzielenia zapytującym możliwie szybkich i dokładnych informacji — przystąpiła do sporządzenia wykazu adresów przedstawicieli firm swego okręgu w tych krajach, z którymi firmy te utrzymują stosunki handlowe o charakterze eksportowym. Korzystając z

tego wykazu, izba będzie mogła kierować liczne zapytania firm zagranicznych do najbliższego zastępcy firmy łódzkiej w tym kraju, z którego zapytanie pochodzi, co w rezultacie umożliwi szybkie załatwienie sprawy oraz odciąży firmy okręgu.

Firmy okręgu, które ewent. nie otrzymały kwestionariusza, mogą zwrócić się o odpowiedni egzemplarz do biura izby przemysłowo-handlowej w Łodzi.

„Przezroczysty człowiek“

Otwarta od tygodnia w naszym mieście wszechświatowej sławy wystawa higieniczna „przezroczysty człowiek“, wystepuje, jak się dowiadujemy, z nową inicjatywą, inicjując szereg odczytów, wygłaszanych przez lekarzy specjalistów dla zwiedzających wystawę.

Na pierwszy ogień „Société d'Hygiène Populaire“ uprosiło o wygłoszenie dwu odczytów specjalistę chorób wenerycznych p. dr. Henryka Różanera,

który poruszy w swych prelekcjach dwa tematy: „Choroby weneryczne, ich objawy i skutki“, oraz „Hygiena w małżeństwie“. Ze względu na pewną drastyczność tematów, odczyty wygłoszone będą oddzielnie dla pań i oddzielnie dla panów, a mianowicie w sobotę 5 b m. o godz. 9.15 wieczorem dla panów, a następnego dnia w niedzielę, o tejże godzinie dla pań. Oczywiście wejście na odczyty dozwolone jest jedynie osobom ponad lat 18.

WYSTAWA „PRZEZROCZYSTY CZŁOWIEK“ SALA FILHARMONJI

Cykle wykładów popularnych „Société d'hygiène Populaire“

W sobotę dn. 5 i niedzielę dn. 6 lipca b. r. o g. 9.15 w. wygłosi

Dr. Henryk Różaner

Pierwszy odczyt na temat:

„Choroby weneryczne, ich objawy i skutki“
oraz „Hygiena w małżeństwie“

UWAGA: w sobotę dn. 5 lipca odczyt tylko dla pań
w niedzielę dn. 6 lipca odczyt tylko dla panów.

Wstęp dla osób ponad 18 lat.

Cena wstępu 1 zł.

Odczyt połączony jest ze zwiedzeniem wystawy.

Z łódzkiego spółdzielczego banku handlowego

Nowoutworzona instytucja bankowa przy ul. Piotrkowskiej 38 — jak na dzisiejszy czas krytyczny jest bardzo pożądaną i pożyteczną placówką finansową dla średniego kupiectwa i przemysłu — zdołała się już w ciągu krótkiego czasu swego istnienia rozwinąć nader zadawalająco.

Liczba członków wzrasta z każdym dniem. I to wyłącznie z wdzięczności należy zarządowi i radzie, składających się z samych odpowiedzialnych, znanych na gruncie łódzkim ze swej doskonałej wiedzy banko-

Analiza krwi pijanych szoferów

Lekarska analiza krwi — oto ostatni najskuteczniejszy środek, stosowany przez policję sztokholmską w wypadkach, kiedy aresztowani za łamanie przepisów i nieostrożną jazdę szoferzy nie chcą się przyznać, że pili. Lekarz przeprowadza wówczas natychmiast analizę krwi „podejrzanego“ i orzeka, czy i ile wypił on alkoholu. Kara za prowadzenie auta w sta-

wej, osobistości, oraz wykwalifikowanym siłom fachowym personelu, wraz z kierownikiem na czele, stojącym zupełnie na wysokości swego zadania w punktualnym i dbałym wykonaniu swych funkcji

nie nietrzeźwym jest bardzo surowa i dr. Fritzell, naczelny lekarz policji sztokholmskiej, stwierdza, że od chwili wprowadzenia analizy (około 8 tygodni temu) zdarzyło się zaledwie parę wypadków zatrzymania pijanych szoferów. — Dr. Fritzell wymyślił inny jeszcze sposób wypróbowania, czy kierowca jest nietrzeźwy, a mianowicie każe brać jakiś przedmiot w obie ręce i ze zsuniętymi razem stopami pochylić się wprzód. Człowiek trzeźwy może się utrzymać w tej pozycji co najwyżej dwadzieścia sekund, osobnik zaś będący pod działaniem alkoholu zaczyna słaniać się natychmiast i chwiać niby trzcina na wietrze.

GŁOS RADJOWY

INTERESUJĄCE ODCZYTNY W POLSKIEM RADJO. W pierwszych dniach lipca usłyszymy w dziale odczytów następujące interesujące prelekcje: 4-go lipca aktualny odczyt p. t. „O niespodziankach w fotografii amatorskiej” — wygłosi znany popularyzator fotografii p. Lorentz; 5-go lipca pełen głębokiego znaczenia społeczny odczyt na temat walki z handlem kobietami wygłosi p. H. Bironowa; 6 lipca pan dr. Zawistowicz mówić będzie „O zwyczajach żniwarskich w Polsce”.

SKRZYŃKA POCZTOWA W RADJU

Dziś, pomiędzy godz. 20 — 20,15 wygłosi łódzką skrzynkę pocztową red. Jan Piotrowski

Red. Piotrowski odpowie na całą korespondencję, jaką w ostatnim czasie nadesłały abonenci rozgłośni łódzkiej.

JEDEN ODCZYT SŁUCHANY RÓWNOCZESNIE W KILKU JĘZYKACH.

W sali techników (Czackiego 3-5) gdzie odbywały się obrady między narodowego kongresu przedsiębiorstw komunikacyjnych, zastosowano po raz pierwszy w Polsce ważne udogodnienie techniczne. — Mianowicie zainstalowano urządzenia radjowo-mikrofonowe, które

umożliwiają słuchanie danego odczytu równocześnie w kilku innych językach.

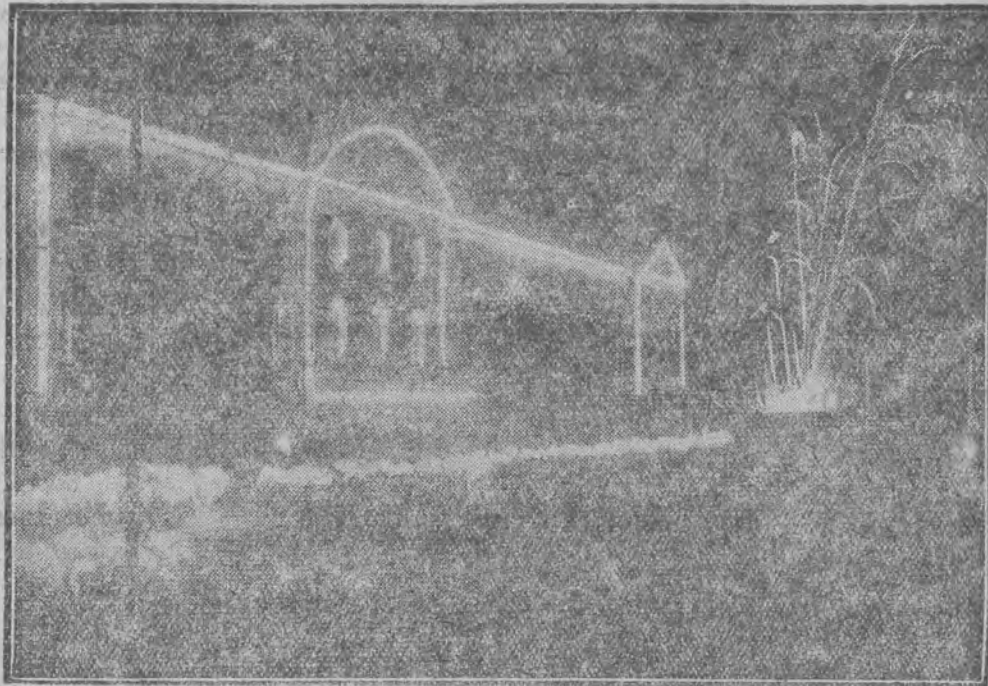
Cała tajemnica polega na tem, że przy każdym z miejsc w audytorjum zainstalowane są zwykłe słuchawki radjowe. Podczas gdy referent wygłasza swój odczyt w języku powiedzmy francuskim, z innego pokoju przez mikrofon inny prelegent lub nawet dwóch prelegentów odczytuje równocześnie ten

sam odczyt w tłumaczeniu powiedzmy niemieckim i angielskim.

Ci uczestnicy kongresu, którzy nie znają języka francuskiego, nakładają w odpowiedniej części sali słuchawki i słuchają swobodnie odczytu w zrozumiałym dla siebie języku.

Wzorowana na praktykach berlińskich inowacja ta spotkała się z wielkim uznaniem ze strony gości zagranicznych.

Ognie sztuczne w Nadrenji



z okazji uwolnienia jej od okupacji francuskiej.

TEATR, MUZYKA I SZTUKA

TEATR MIEJSKI

Dziś trzy przedstawienia: o godzinie 12 pierwszy poranek po cenach najniższych od 50 gr. do 2 zł. „Kidusz Haszem” (Święć się Imię Twoje) Sz. Asza.

O godz. 4 popołudniu pełna emoci i nastroju sztuka Pereca „Nocą

na starym rynku”. Ceny od 50 gr. do 3 zł. 50 gr.

Wieczorem o godz. 8,30 „Opowieść o Herszlu z Ostropola” ceny miejsce od 75 gr. do 5,50.

W poniedziałek pierwsze popularne przedstawienie „Dybuka”.

TEATR REWJI W PARKU STAZICA

Dziś, jutro i pojutrze o godz. 9 po cenach niższych ostatnie przedstawienia wspaniałej rewji „Tylko u nas” z udziałem całego zespołu.

Ozdobą rewji jest wielki półfinał „Usta zbyt czerwone”, w którym biorą udział pary miłosne od Adama i Ewy. Poza to w programie kapitalna parodia słynnego zespołu rewellersów, „Muzyka z powietrza”, „Wielcy łodzianie”.

Powrót tramwajami zapewniony.

TEATR POPULARNY

Kto zapomniał, jak w czasie ogólnej melancholji śmieje się Łódź — niech spieszy na ulicę Ogrodową na kapitalną rewję „Uśmiech Łodzi”.

LETNIA REDUTA w HELENOWIE

Letnia Reduta połączonych organizacji Pracowników umysłowych i Syndykatu dziennikarzy w Łodzi na rzecz bezrobotnych pracowników umysłowych, która odbędzie się w dniu 20 b. m. w Helenowie, wzbudziła zainteresowanie

ŻYCIE W KOLORACH

Murzynka mówi zatroskana do swej córki:

— Znowu spacerowałaś z angielskimi marynarzami. Oj, dziewczyno, dziewczyno, przyszłość twoja przedstawia mi się w bardzo białych kolorach.

Co usłyszymy dziś i jutro przez radio?

DZIŚ

11,58 — 12,05 Sygnał czasu z Warszawy i hejnał z wieży Marjańskiej w Krakowie.

12,05 — 13,15 Muzyka z płyt gramofonowych.

16,15 — 16,20 Wiadomości Tow. Kooperatystów.

16,20 — 16,35 Kącik artystyczny ligi samoobrony gospodarczej.

16,35 — 17,05 Muzyka z płyt gramofonowych.

17,05 — 17,30 Odczyt p. Bironowej o walce z handlem kobietami.

17,30 — 18,00 Transmisja z Wilna. Audycja dla dzieci.

18,00 — 19,00 Transmisja nabożeństwa z Ostrej Bramy w Wilnie.

19,00 — 19,20 Rozmaitości.

19,20 — 19,30 Płyty gramofonowe.

19,30 — 19,45 Dyr. M. Melina: „Dyrektorzy teatrów o swoich planach”.

19,45 — 20,00 Komunikat izby przem. handl. w Łodzi, odczytanie programu na dzień następny i komunikaty. Sygnał czasu z Warszawy.

20,00 — 20,15 Prasowy dziennik radjowy.

20,15 — 22,00 Koncert popularny z Doliny Szwajcarskiej.

22,00 — 22,15 Feljton p. t. „Wielkie magazyny paryskie” — wygl. p. H. Naglerowa.

22,15 — 24,00 Komunikaty: meteor., polic., sport. i inne, oraz muzyka taneczna z Warsz.

JUTRO

10,15 Nabożeństwo z bazyliki wileńskiej.

11,58 — 12,10 Sygnał czasu z Warszawy, hejnał z wieży Marjańskiej w Wilnie.

12,10 — 13,15 Muzyka z płyt gramofonowych.

16,20 — 16,30 Muzyka.

16,30 — 16,50 „Co slychać, o czym wiedzieć trzeba” — wygl. dyr. S. Mędrzecki.

16,50 — 17,10 Muzyka.

17,10 — 17,25 „O zwyczajach żniwarskich w Polsce” — opowie dr. Kazimierz Zawistowicz.

17,25 — 18,45 Koncert reprezentacyjnej orkiestry policji w Warszawie pod dyr. Al. Sielskiego.

18,45 — 19,00 Rozmaitości.

19,05 — 19,25 Wiadomości przyjemne i pożyteczne.

19,25 — 20,00 Płyty gramofonowe i sygnał czasu z Warszawy.

20,00 — 20,15 Kwadrans literacki. Zofja Nałkowska „Duży zajac” nowela.

20,15 — 22,00 Koncert popularny z Doliny Szwajcarskiej. Wykonawcy: Orkiestra filharmonji warszawskiej oraz soliści.

22,00 — 22,15 Feljton p. t. „Polarcy w fabrykach francuskich” — wygl. W. Sieroszewski.

22,15 — 24,00 Komunikaty: meteor., polic., sportowy i inne, oraz muzyka taneczna z restauracji „Oaza” w Warszawie. Orkiestra pod dyr. Wacława Roszkowskiego.

Kogut francuski został

W czasie gdy wojska francuskie okupowały Nadrenję na jednym z mostów na Renie zastąpiły dawne go cesarskiego orła gallyjskim kogutem ze spiżu. Ponieważ obecnie przyczółek mostowy, na którym umieszczona była rzeźba przechodzi pod panowanie niemieckie wyłonila się kwestja, co zrobić z tem oficjalnem godłem francuskim, któremu grozi bezwzględnie usunięcie. Sprawa „spiżowego koguta” zajmuje się obecnie prasa obu krajów.

Władysław Lichtenstein
Biuro architektoniczne
Piotrkowska 62 tel. 160-36

Wielkie arcydzieło dźwiękowe p. t.

1-szy Dźwiękowy Kino-Teatr w Łodzi „Splendid”
Dziś i dni następnych!

Warta nocna
według powieści genialnego piewcy morza Claude Farrère'a

W rolach głównych **4** potęgi ekranu

BILLIE DOVE
MIKOŁAJ SUSANIN
DONALD REED
PAUL LUKAS

Ceny miejsc: zł. 1, 2 i 3.

Początek seansów o g. 4, 6, 8 i 10 w.

Aparaty dźwiękowe systemu „Western-Electric”

Dźwiękowe Grand-Kino

Wielki Przebój Dźwiękowy

WESELE

W HOLLYWOOD

Dzieje miłości młodego księcia ilustruje wspaniała operetka

OSKARA STRAUSSA

W rolach głównych: Najpiękniejsza gwiazda Hollywoodu, pełna temperamentu i kokieteryj

NORMA TERRIS

1 najpiękniejszy amant

I. H. MURRAY

Wytwórni „Fox Film Corporation”.

Przecudna operetka OSKARA STRAUSSA.

Czar melodji romansów cygańskich i ukraińskich.

Imponujący przepych wystawy. Rewelacja ruchu, dźwięku i harmonji.

Ilustracja muzyczna pod batutą

OSKARA STRAUSSA.

Początek seansów: 6, 8 i 10,15; w sob. i niedz.: 4, 6, 8 i 10,15

Ceny miejsc niższe: zł. 1, 2 i 3.

Borotra pokonany!

Ostateczną walkę w Wimbledon rozegra Tilden ze swoim uczniem, Allisonem

Ostatni akt tragedji tenisa francuskiego na turnieju w Wimbledon już się zakończył. Jak wiadomo, uczeń Tildena, młody Allison, pokonał wieloletniego mistrza świata, Cochetta, stosunkowo łatwo w trzech setach. Obecnie w półfinale,

do którego weszło 3 amerykańców i francuz Borotra, Tilden uporał się z ostatnim przedstawicielem kontynentu w grach pojedynczych panów.

W meczu tym wielki amerykańkanin miał do pokonania nie tylko fantastyczne wprost sma-

game'y seta i mecz w dość nie zwykłym stosunku game'ów 6:6, 6:4, 4:6, 6:0, 7:5, a więc w sumie z różnicą zaledwie dwóch game'ów. Borotra rozegrał bodaj najlepszy mecz swego życia. „J'ai fait mon mieux” — oświadczył latający bask po meczu w garderobie. Była to opinia wszystkich, którzy widzieli jego grę i wielkie, a zasłużone zwycięstwo Tildena.

W międzyczasie pogromca Cochetta, Allison, wyeliminował w półfinale swego towarzysza, Doega, w stosunku 6:3, 4:6, 8:6, 3:6, 7:5.

W ten sposób do finałowej rozgrywki staje Tilden i jego uczeń, Allison. Sukces Tildena jest w każdym razie zapewnio-

ny, bo albo wygra on sam, albo jego pupil, będący dziś chlubą tenisa amerykańskiego.

W podwójnych grach panów para francuska Cochet — Brugnon wyeliminowała kombinację amerykańsko-holenderską Tilden — Timmer 6:2, 4:6, 6:3, 6:3 i staje obecnie do walki z parą Allison — van Ryn.

W mieszanych grach podwójnych turniej znajduje się w stadium ćwierć-finałów.

W grach pojedynczych pań zwycięstwo Heleny Wills w finale nie ulega żadnej wątpliwości.

Tennis amerykański powetował sobie porażki ostatnich lat i pokazał obecnie w Wimbledon, że znowu znajduje się u szczytu formy.



Czasy szybko się zmieniają.

the i volley'e latającego baska, ale również powszechną sympatię publiczności dla jego przeciwnika. Ale pozostał niezruszony i zachował podziwu godny spokój. Jego równowagi nie zachwiała ani brawurowe zwycięstwo Borotry w pierwszym secie (6:0), ani niezwykle mądra taktyka przeciwnika (poprostu podarował Tildenowi 4 seta w stosunku 6:0). Big Bill likwidował wszystkie próby francuza, usiłującego go waskoczyć. Była to gra, zapie-

rająca dech w piersiach, walka ucieleśnionego piękna tenisowego z hypermądrością i rutyną człowieka, który w tym meczu rzeczywiście nie miał nerwów i chociażby dlatego był lepszy. W 5 secie francuz prowadził już 4:2, ale przegrał na stepule swój własny service, dzięki czemu Tilden wyrównał, a nawet wysunął się, prowadząc 5:4. Borotra raz jeszcze atakuje i wyrównuje, ale to już jest jego ostatnie słowo. Tilden wygrywa kolejno dwa



Cilly Aussem, która zemdliała podczas meczu z panną van Ryn i została zdyskwalifikowana (w karykaturze).

Omdlenie Cilly Aussem



Na lewo: Znakomitą tenisistkę znoszą z boiska (w głębi zdumiony Prenn). Na prawo: Sędzia linjowy podnosi omdlałą. (Patrz wczorajszy numer „Głosu Porannego“).

Polskie plany piłkarskie

Ponieważ P. Z. P. N. w roku przyszłym nie weźmie już udziału w spotkaniach o puchar środkowo-europejski, przeto już obecnie władze piłkarskie prowadzą pertraktacje z następującymi państwami: Danja, Finlandja, Węgry, Austrja, Czechosłowacja. Część spotkań odbędzie się w Polsce, część zaś na boiskach zagranicznych.

Sędziowie na mecze ligowe

Polskie kolegium sędziów delegowało następujących arbitrów na jutrzejsze spotkania ligowe: Pogoń — Warta p. Brzeziński z Krakowa, Legja — Wisła p. Wadęszkiewicz z Łodzi, Cracovia — Ł. T. S. G. p. Krukowski z Warszawy, Ruch — Czarni p. Gumpłowicz z Krakowa.

Kalendarz imprez sportowych na dzień dzisiejszy i jutrzejszy

Kalendarzyk sportowy na dzień dzisiejszy i jutrzejszy przedstawia się następująco:

SOBOTA. Piłka nożna: Boisko W. K. S.:

Godz. 15.30 Turyści I — Ł. T. S. G. II.

Godz. 17.30 Turyści I — Ł. T. S. G. I (mistrzostwo klasy A).

Gry sportowe: Dalszy ciąg spotkań o mistrzostwo Łodzi w piłce koszykowej, siatkowej i hazenie. Początek zawodów o godz. 16-ej.

NIEDZIELA. Piłka nożna!

Boisko W. K. S.:

Godz. 8.30 W. K. S. II — P. T. C. II (mistrzostwo rezerw).

Godz. 10.30 W. K. S. I — P. T. C. I (mistrzostwo klasy A).

Boisko przy ul. Wodnej:

Godz. 8.30 Ł. K. S. II — Union II.

Godz. 10.30 Ł. K. S. Ib — Union I (mistrzostwo klasy A).

Boisko R. T. S. Widzew:

Godz. 8.30 Widzew I — Sokół II.

Godz. 10.30 Widzew I — Sokół I (mistrzostwo klasy A).

Godz. 15.30 Bieg II — Orkan II.

Godz. 17.30 Bieg I — Orkan I (mistrzostwo klasy A).

Boisko Geyera:

Godz. 10.30 S. S. K. M. — Pogoń (spotkanie towarzyskie).

Boisko Widzewskiej Manufaktury:

G. 10 Gentleman — Geyert (zawody o puchar).

Boisko przy ul. Wodnej:

Godz. 17.30 Widzevska Manufaktura — Zjednoczone (zawody o puchar).

Boisko Ł. K. S.:

Godz. 17.30 Ł. K. S. — Godanja (spotkanie towarzyskie).

Gry sportowe. W ciągu dnia dalszy ciąg spotkań o mistrzostwo.

Boks. W sali teatru popularnego zawody bokserskie na dochód P. Z. B.

Prowincja. W Pabjanicach: w sobotę Kiuschender — Sztern, w niedzielę Burza — Hakoah, T. U. R. — Ł. S. G. S. (Zd. Wola); w Kaliszu: w sobotę Orle — Jutrzenka, K. K. S. II — Ł. K. O. S. II, w niedzielę K. K. S. — Proсна.

Wszystkie spotkania o mistrzostwo. W Tomaszowie: Młot — M. K. S., zaś w Kolaszkach Siła — Orle.

W Warszawie spotkanie ligowe Wisła — Legja.

W Krakowie: Cracovia — Ł. T. S. G.

W Katowicach: Ruch — Czarni.

We Lwowie: Warta — Pogoń.

Dubińska

zawieszona na 2 miesiące

Znana tenisistka polska p. Dubińska została przez zw. lawn. tenisowy zawieszona na przeciąg dwóch miesięcy za niczem nieuzasadnioną odmowę brania udziału w spotkaniu Polska — Austrja.

POSADĘ

łatwo znajdzie ten kto ukończy kurs buchalterji pod kierownictwem rutynowanego pedagoga. Spełniały kurs buchalterji bankowej i techniki biurowej. Wiadomości w administracji „Głosu Porannego” lub na miejscu Kilińskiego 60 mieszk. 45.

Podatek dochodowy za rok 1929

Izba skarbową wraz z przedstawicielami przemysłu, kupiectwa i rzemiosła ustaliła średnią zyskowność przedsiębiorstw

W siedzibie łódzkiej izby skarbowej odbyło się pod przewodnictwem naczelnika II wydziału p. Si dorskiego, przy współudziale przedstawicieli izby przemysłowo-handlowej w osobach pp. Roszaka, dr. Saksa, dr. Bibergala, oraz przedstawicieli izby rzemieślniczej, w osobach pp. dyr. Szwanowskiego i dyr. Kacenenellenboga nadzwyczajne posiedzenie komisji do ustalania normy średniej zyskowności, które obowiązywać będą przy wymiarowaniu podatku dochodowego za rok 1929, płatnego w roku bieżącym.

W toku ponawianych przez kilka dni konferencji uzgodniono poglądy i USTALONO WRESZCIE NORMY ŚREDNIEJ ZYSKOWNOŚCI, które obowiązywać będą przedsiębiorstwa przemysłowe, handlowe i wolne zawody w Łodzi, jak i na terenie województwa łódzkiego. Wyjaśnić należy, iż normy średniej zyskowności ustalone zostały w ten sposób, iż komisje wzięły pod uwagę USTALONY PŁATNIKOWI DOCHÓD ZA ROK 1927, od której to kwoty, zależnie od obecnego usytuowania danej gałęzi produkcji, handlu czy rzemiosła ustalano pewien procent najbardziej prawdopodobnej dochodowości, od tej zaś dopiero kwoty pobierany będzie od płatnika podatek za rok 1929.

Wedle orzeczenia powołanej do ustalenia norm średniej dochodowości komisji normy te przedstawiają się następująco:

Dla aptek — normę 20 proc., dla skądów aptecznych: hurt — 6 proc., detal — 12 proc.

W sprzedaży artykułów chemicznych, mydła i świec, naty i oleju hurt — 4 proc., detal — 8 proc.

Perfumerja i kosmetyki: hurt — 8 proc., detal 20 proc.

Składy opałowe: hurt — 4 proc., detal — 10 proc. Materiały budowlane: hurt — 5 proc., detal — 8 proc. Wyroby drzewne (sprzedaż) hurt — 7 proc., detal 10 proc. Sprzedaż wyrobów koszykarskich hurt — 8 proc., detal — 15 proc. Składy mebli luksusowych: detal — 18 proc. Składy mebli gospodarczych: hurt — 6 proc., detal — 12 proc. Sprzedaż futer: 6 proc. hurt 12 proc. detal. Sprzedaż skór: hurt — 3 proc., detal — 7 proc. Sprzedaż hulek i obuwi: hurt 7 proc. detal — 10 proc. Sprzedaż przyborów szewskich, rymarskich i skórzanych: hurt 7 proc., detal — 12 proc. Sprzedaż włosia i szczeciny: hurt 8 proc., detal — 15 proc. Sprzedaż pierza i puchu: hurt — 8 proc., detal — 12 proc. Sprzedaż żelaza: hurt — 4 proc., detal — 8 proc. Sprzedaż wyrobów galanterijnych metalowych, emalowanych, naczyń kuchennych, szkła, narzędzi rolniczych: hurt — 5 proc. detal — 10 proc. Sprzedaż wyrobów ze szkła: hurt — 6 proc. detal — 12 proc. Sprzedaż maszyn do szycia: hurt — 5 proc., detal — 15 proc. Sprzedaż instrumentów optycznych i chirurgicznych: hurt — 6 proc., detal — 15 proc. Przyborów fotograficznych: hurt — 6 proc., detal — 12 proc. Przyborów elektrotechnicznych: hurt — 4

proc., detal — 15 proc. Przyrządów technicznych: hurt — 6 proc., detal — 12 proc. Sprzedaż automobili, rowerów, motocykli, powozów i pojazdów: tylko detal — od 10 do 15 proc. Sprzedaż wyrobów gumowych: detal — 6 do 12 proc. Sprzedaż manufaktury jedwabnej: hurt — 4 proc., detal — 10 proc. Wełnianej i półwełnianej: hurt — 3 proc., detal — 8 proc. (dla wełnianej) hurt — 2 proc., detal — 7 proc. (dla półwełnianej). Sprzedaż manufaktury bawełnianej: hurt — 2 proc., detal — 5 proc. Sprzedaż artykułów jutowych: hurt — 4 proc., detal — 9 proc. Sprzedaż gotowych ubrań: hurt — 6 proc., detal — 10 proc. Sprzedaż konfekcji męskiej i damskiej: hurt — 6 proc., detal — 12 proc. Sprzedaż konfekcji jedwabnej, tiulu, koronek, haftów: hurt — 6 proc., detal — 15 proc. Sprzedaż przyborów krawieckich: hurt — 4 proc., detal — 12 proc. Sprzedaż czapek i kapeluszy: hurt — 6 proc., detal — 12 proc. Sprzedaż kapeluszy damskich — według norm poprzednich — 20 proc. Sklepy galanterijne: hurtowe — 6 proc. detaliczne — 10 proc. Sprzedaż papieru i przyborów kancelaryjnych: hurt — 5 proc., detal — 12 proc. Sprzedaż tapet: hurt — 6 proc., detal — 15 proc. Sklepy jubilerskie: hurt — 6 proc., detal — 15 proc. Sklepy zegarmistrzowskie: hurtowa sprzedaż — 6 proc., detaliczna — 12 proc. Księgarnie: 8 proc. Sprzedaż starożytności: — 25 proc. Sprzedaż instrumentów muzycznych: hurt —

7 proc., detal — 15 proc. Sprzedaż fortepianów i pianin: detal — 15 proc. Sprzedaż radjoparatów, gramofonów, patefonów i części: hurt — 7 proc., detal — 20 proc. Sklepy spożywcze: detaliczna sprzedaż artykułów spożywczych — 7 proc., hurtowa sprzedaż — 3 proc. Towary kolonialne: hurt — 4 proc., detal — 10 proc. Zakłady kolonialno-gastronomiczne: detal — 12 proc. Kolonialne ze sprzedażą win i wódek: hurt — 5 proc., detaliczne — 12 proc. Sprzedaż win i wódek gatunkowych: hurt 5 proc., detal — 12 proc. Sprzedaż wyrobów monopolowych: od prowizji — 60 proc., tytoniu — 55 proc. Sprzedaż mięsa hurt 4 proc., detal — 10 proc. Sprzedaż wyrobów masarskich: — hurt — 5 proc., detal — 12 proc. Sprzedaż ryb: hurt — 5 proc., detal 12 — proc. Sprzedaż warzyw: hurt — 4 proc., detal — 12 proc. Handel wodą sodową i owocami: hurt 7 proc., detal — 15 proc. — Sprzedaż jaj i nabiálu: hurt — 5 proc., detal — 8 proc. Sprzedaż chleba w detalu — 5 proc., wszelkiego innego rodzaju pieczywa — w detalu — 10 proc., wyrobów cukierniczych: hurt — 10 proc., detal — 15 proc., zboża: hurt — 2 proc., detal — 5 proc., maki: hurt — 4 proc., detal — 8 proc., kaszy: hurt — 3 proc., detal — 6 proc., paszy hurt — 6 proc., detal — 12 proc., nasion: hurt — 2 proc., detal — 10 proc. kwiatów żywych: hurt — 8 proc., detal — 20 proc., przedmioty czesankowej (kamarnowej) — hurt 1,5 proc., przedmioty zgrzebnej —

hurt — proc., sztucznego jedwabiu — hurt 2 proc., przedmioty bawełnianej — 1 proc. hurt, przedmioty wełnianej, bawełnianej, jedwabnej farbowanej (włóczki): hurt — 6 proc., detal — 12 proc., szmat wełnianych: hurt — 6 proc., bawełnianej — hurt 4 proc., odpadków — hurt 3 proc., handel wełną — hurt 3 proc., handel końmi — 12 proc., handel trzodą i bydłem — hurt 5 proc., detal — 10 proc., sprzedaż drobiu — hurt 7 proc., detal — 13 proc.

Inne przedsiębiorstwa handlowe: hotele — 25 proc., zakłady pogrzebowe — również 25 proc., pokoje umeblowane — 18 proc., pensjonaty, biura ogłoszeń, autobusy — 20 proc., restauracje bez wyszynku wódki, kawiarnie, mleczarnie i herbaciarne — 12 proc., piwiarnie — 10 proc., jadłodajnie — 8 proc., cukiernie — również domy i kantory ekspedycyjno-przewozowe, oraz dorozki, łaźnie itp. — 15 proc., bilardy — 30 proc., magle — 40 proc., biura próśb, domy i agentury komisowe — 60 proc., teatry świetlne od 8 do 15 proc. Dla przedsiębiorstw przemysłowych ustalono: dla zakładów wypieku chleba — 4 proc., dla wypieku innego pieczywa — 8 proc., dla zakładów cukierniczych, fabryk wódek i likierów, drożdży, wytwórni miodów, fabryk mydła, cegieł, dla zakładów szewskich, pracowni cholewek, zakładów garbarskich, krawieckich, pracowni bielizny, wykończalni zarobkowych, zakładów bednarskich i kołodziejskich, zakła-

dów budowlanych, tartaków, zakładów chemicznych, drukarni zarobkowych, zakładów ceramicznych i asfaltowych, przedsiębiorstw brukarskich — ustalono normę 10 proc. Fabryki pierników, zakłady wapniarskie, pracownie czapek i kapeluszy, przedzialnie zarobkowe bawełniane, farbiarnie, zakłady rymarskie, kowalskie, ślusarskie, blacharskie, warsztaty mechaniczne, introligatorskie, pończoszarnie, wytwórnie mydła — płacą 12 proc. Masarnie, gorzelnie, olejarnie, młyny wodne, fabryki trykotaży, tkalnie wełniane, pończoszarnie wigonjowe — płacą 6 proc. Fabryki konserw, browary, krochmalnie — 9 proc. Rektyfikacje, szarparnie, zakłady wyrobów powroźniczych, pończoszarnie, pracujące na maszynach okrągłych i fabryki wstążek — 8 proc. Fabryki wód gazowych, mineralno-sztucznych, pralnie chemiczne, zawód furmański — 20 proc. Pracownie gorsetów — 18 proc. Zakłady kuśnierskie, wytwórnie sztucznych piór i kwiatów, przemysł dorozkarski, zakłady malarskie, zdunskie, kamieniarskie, fabryki plusza i dywanów — 15 proc. Fabryki wyrobów dzianych, przedzialnie zarobkowe, zgrzebne i wigonjowe — 7 proc. Zakłady fryzjerskie, zależnie od punktu i frekwencji, od 20 do 25 proc. Zakłady tapicerskie — od 10 do 20 proc., zakłady fotograficzne — 30 proc. Zakłady zegarmistrzowskie i jubilerskie — 25 proc.

Pozatem komisja ustaliła normę dla poszczególnych zajęć, a mianowicie: dla ekspedytorów, maklerów giełdowych, pośredników handlowych — 60 proc., wolne zawody obciążone zostaną normą następującą: dentyści, technicy dentyści, geometrzy — 50 proc., artyści — 40 proc., lekarze, weterynarze, felczery, adwokaci, obrońcy sądowi, architekci, inżynierowie, technicy i akuszerki — norma 60 proc. Najwyższą normę średniej zyskowności, albowiem wynoszącą 70 proc., opłacać będą notariusze, pisarze hipoteczni i komornicy.

Należy zaznaczyć, iż normy średniej dochodowości ustalone zostały ze ścisłym uwzględnieniem położenia poszczególnych kategorii płatników, tak więc niektórym kategoriom płatników obniżono normy średniej zyskowności o 50 proc. Innym kategoriom obniżono normy w stopniu mniejszym, natomiast szeregu kategoriom przedsiębiorstw przemysłowych i handlowych, oraz poszczególnym wolnym zawodom, które na nasileniu kryzysu wogóle nie ucierpiały, osiągając swoje pełne dochody jak w latach dobrych konjunktur, norm tych nie zmniejszono.

Dodać trzeba, iż izba skarbową, w związku z ustaleniem ostatecznej normy średniej dochodowości w dniu wczorajszym skierowała ko pje odnośnego, ustalonego przez komisję, jak wyżej przytoczony wykazu do urzędu skarbowego, celem przestrzeżenia zawartych w nim norm przy poborze podatku dochodowego za rok 1929.

Zjazd związku izb w Poznaniu

W poniedziałek, dnia 7 b. mies., odbędzie się w Poznaniu ogólnokrajowy zjazd związku izb przemysłowo-handlowych. Łódzką izbę będą reprezentowali pp. wiceprezes Fidler i p. wicedyrektor Sand. Na zjeździe będą m. in. omawiane sprawy standaryzacji eksportu, niżki stopy od wkładów w bankach prywatnych, cen w hotelach i t. d. Wreszcie wybrana zostanie komisja organizacyjna, która zajmie się organizacją zjazdu izb przemysłowo-handlowych Polski i Rumunii, mającym się odbyć w dniu 5 września r. b., z okazji Targów Wschodnich we Lwowie. (a)

Popieranie eksportu w Japonii

Wyrazem ekspansji gospodarczej Japonii jest planowany w najbliższym czasie wyjazd większej grupy przedstawicieli przemysłu i eksportu japońskiego zagranicę w celu zapoznania się z obecnymi warunkami ekonomicznymi poszczególnych krajów i zbadania ich pod kątem widzenia możliwości rozszerzenia wywozu w zakresie poszczególnych towarów.

W związku z tem pozostają ostatnie uchwały rady ministrów, które postanowiły: 1) obniżyć koszty przewozowe dla towarów eksportu

Rynek pieniężny

Cedula giełdy pieniężnej warszawskiej

GOTÓWKA
Dolary 8,88 i pół
CZEKI
Gdańsk 173,43
Kopenhaga 238,90
Londyn 43,38
Nowy Jork — czeki 8,906
Paryż 35,07 i pół
Praga 26,46 i jedna czwarta
Szwajcaria 173,07
Sztokholm 239,70
Wiedeń 125,94
Berlin 212,64

AKCJE
Polski 168,50
Elektrownia w Dąbrowie 60.—
Firlej 30.—
Przemysłowy, Lwów 85.—
Cukier 31,50
Starachowice 15,50

PAPIERY PAŃSTWOWE I LISTY ZASTAWNE

Inwestycyjna 111.—
Dolarówka 61.—
5 proc. konwersyjna 55,75
7 proc. stabilizacyjna 88.—
10 proc. kolejowa 103.—
8 proc. Banku Gosp. Kraj. 94.—

8 proc. budowlane 93.—
8 proc. listy zastawne dolarowe 88.—
4 i pół proc. listy zastawne ziemskie 56,50
8 proc. listy zastawne ziemskie 77.
8 proc. m. Częstochowy 69.—
5 proc. m. Częstochowy 50.—
8 proc. Łodzi 72,25

NOTOWANIA BAWELNY

Bawełna amerykańska, zamknięcie:
lipiec 7,19 sierpień 7,10 wrzesień październik 6,98 listopad 6,98 gruzdzień 6,99 styczeń 7,01 luty 7,04 marzec 7,09 kwiecień 7,11 maj 7,17 czerwiec 7,17 loco 7,71.

ALEKSANDRJA

Bawełna egipska, zamknięcie:
Sakellaridis: lipiec 28,00 listopad 22,95 styczeń 23,14 marzec 23,59.

Ashmouni: sierpień 16,31 październik 16,65 grudzień 11,83 luty 16,21 kwiecień 16,52 czerwiec 16,58

NOWY JORK

Bawełna amerykańska:
Zamknięcie: lipiec 13,49—13,50 sierpień 13,35 wrzesień 13,20 październik 13,26 listopad 13,33 gruzdzień 13,40 styczeń 13,43

Kontrakty: loco 13,60 październik 13,04 — 13,06 grudzień 13,20 — 13,21 styczeń 13,28 — 13,29 marzec 13,44 — 13,35 maj 13,64 — 13,63.

wych, 2) obniżyć stopę procentową od weksli eksportowych, 3) zwolnić eksporterów od opłat za świadectwa pochodzenia, pobierane przez izby handlowo-przemysłowe.

CAFE - RESTAURANT
PICCADILLY

Zawadzka 1, tel. 203-40.

Poleca w sezonie
letnim smaczne

OBIADY I KOLACJE

UWAGA! Mleczne kolacje i śniadania z 5-ciu dań tylko zł. 1.80 UWAGA!
Wielki wybór trunków krajowych i zagranicznych.

Codziennie od godz. 8.30 do 2 w nocy **KONCERT**

P. S. Przyjmuje się zamówienia na — bale bankiety, śluby, i t. p. —

ZADZWOŃCIE

dziś pod nr. 183-97 między
godz. 4—6 i spytajcie się
kto z Waszych Znajomych
kupił już parcele

„RAFAŁÓWKI”

uroczego uzdrowiska klima-
tycznego przy szosie
ŁÓDZ—SIERADZ.

„RAFAŁÓWKA” jest bezkonkurencyjną
miejscowością letniskową, co każdy,
kto zwiedził „Rafałówkę” przyznaje.

INFORMACJE:

biuro sprzedaży Piotrkowska 101, telefon 183-97.

Dr. med.
J. Sadokierski
STOMATOLOG
chirurgja szczęk i jamy ustnej,
regulacja zębów
Rentgenodjagnostyka
pl. Piotrkowska 186, —Tel. 114-20.
Ordynuje 3—7 6068

Dr. med. **D. Frid**
powrócił 6087
choroby wewnętrzne i dzieci
Sienkiewicza 37 tel. 224.78
Przyjmuje od 8 do 10 z rana i od 1
do 2 po południu w Lecznicy „Sa-
nitas” Cegielniana 29 od 11—1.

ODCISKI
USUWA BEZ BÓLU, BEZPOWROTNE
BRZADAWKI
ZŁOŻY
ZŁOŻY
KLAWIOL
FABRYKA CHEMICZNO-FARMACEUTYCZNA
AP. KOWALSKI
WARSZAWA

Potrzebni
CHŁOPCY
do sprzedaży gazet.
Zgłaszać się ul. Zgierska 46
od 11—14 godz.

Dr. med.
SILBERSTROM
ZIELONA 11
Tel. 113-42
Choroby skórne i weneryczne.
Usuwanie szpeczących włosów elektro-
liza. Leczenie Lampą Kwasową.
Przyjmuje od 4 do 8 p. p.
Panie od 4—5. Niedziela od 9—1.
Dla niezamożnych ceny znacznie.

DR.
St. Bibergal
MONIUSZKI 11
TELEFON 163-22
Choroby skórne i weneryczne,
elektroterapia
Przyjmuje od 8—10 i od 5—8 w.
w niedz. od 10 12.

KOMPLETNE PRZEKŁADNIE
Z KORBAMI I KLINAMI
WILLIAMS
BIRMINGHAM-ANGLIA
WYŁĄCZNA REPREZ.
„ALBION” SP. z O.O.
WARSZAWA ZIELNA 32
DOSTAWA HURTOWA!
WYŁĄCZNIE Z FABRYKI!

Gabinet kosmetyki leczniczej
i toaletowej
Absolwentki wydz. lekarsk. uniw. Odeńskiego
Z. SZWALBE, Zielona 17.
telef. Nr. 127-99.
Ważna dla pań! USUWANIE BEZPOWROTNE
I BEZ ZADNYCH ŚLADÓW SZPECZĄCYCH
WŁOSÓW WYJĄTKOWĄ METODĄ.
Godziny przyjęć: od 10—2 popoł. i od 4—8 wiecz.

Łódź, dnia 4 lipca 1930 roku
Ogłoszenie.
Podaje się do wiadomości, że ogłoszenia
Wydziału Podatkowego — Magistratu m. Łodzi
o licytacjach nieruchomości umieszczone będą
tylko w Dzienniku Zarządu m. Łodzi.
Dziennik Zarządu m. Łodzi ukazuje się we
wtorek każdego tygodnia i jest do nabycia w
Oddziale Prasowym Magistratu (Plac Wolności
14).
Magistrat m. Łodzi
Prezydent
(—) B. ZIEMIĘCKI
Przewodniczący
Wydziału Podatkowego
(—) L. KUK 6196

Najlepsze lody
poleca
CUKIERNIA Z. GOMOLINSKIEGO
PRZEJAZD 1, TEL. 183-72 i 208-87
Porcja 1 zł. Pół porcji 50 gr.
Do lodów dodaje się
wodę sodową i wafle **darmo!**

Do akt.
Nr. 586—29
Ogłoszenie. **Życie płciowe! Seksualizm!**
Komornik Sądu Powiatowego w Ło-
dź, Jan Jabczyński, autor prac nauko-
wych, po dokładnym
zbadaniu celem rozpo-
znania wydawnictwa Redakcji „Świt”,
poleca 10 cennych i
pożytecznych książek
tylko za 5 zł. 1) Dr.
Jozan: „Życie płciowe
kobiety”. Poradnik le-
karski. 2) Dr. Werner:
„Lekarz domowy—masaż”. Leczenie
wszelkich chorób. 3) Dr. Misiewicz:
„Samogwałt mężczyzn—kobiet”. 4) Dr.
Weininger: „Tajemnice kobiet i mę-
czyzn”. Dr. Korabiewicz: „Choroby
weneryczne”. — Dodajemy 5 innych
pożytecznych książek, razem 10 ksią-
żek tylko za 5 zł. — Wysyłamy za
gotówkę lub zaliczką pocztową, na
wydatki załączyc 2 zł. 1.50 — (można
znaczyć pocztowe). Ogłoszenie za-
łączyc. Warszawa, Redakcja „Świt”,
Nowowiejska 32, m. 6 3215—4

Redaktor Szyller-Szkol-
nik, autor prac nauko-
wych, po dokładnym
zbadaniu celem rozpo-
znania wydawnictwa Redakcji „Świt”,
poleca 10 cennych i
pożytecznych książek
tylko za 5 zł. 1) Dr.
Jozan: „Życie płciowe
kobiety”. Poradnik le-
karski. 2) Dr. Werner:
„Lekarz domowy—masaż”. Leczenie
wszelkich chorób. 3) Dr. Misiewicz:
„Samogwałt mężczyzn—kobiet”. 4) Dr.
Weininger: „Tajemnice kobiet i mę-
czyzn”. Dr. Korabiewicz: „Choroby
weneryczne”. — Dodajemy 5 innych
pożytecznych książek, razem 10 ksią-
żek tylko za 5 zł. — Wysyłamy za
gotówkę lub zaliczką pocztową, na
wydatki załączyc 2 zł. 1.50 — (można
znaczyć pocztowe). Ogłoszenie za-
łączyc. Warszawa, Redakcja „Świt”,
Nowowiejska 32, m. 6 3215—4

Komornik
Jan Jabczyński

TERAZ wszyscy są na letnisku
radjoaparatus jest w użyciu
najlepiej przerabia aparaty

Centralna Ładownia  Akumulatorów
Piotrkowska 167 Tel. 205-21

Złatwia wszelkie przeróbki
fania, szybko i precyzyjnie!

Istniejący od 35 lat
Zakład Optyczno-chirurgiczny
SZYMONA URBACHA
w Łodzi, Piotrkowska 33

POLECA:
Okulary i binokle z wyborowemi szklami oraz
wszelkie artykuły, w zakres optyki
wchodzące
po cenach konkurencyjnych.
Reperacje szybkie i staranne.

KARALUCHY PRUSAKI

tępi
TANATOL

Do akt.
Nr. 945—1930 r.
Ogłoszenie
Komornik Sądu
Grodzkiego
w Brzezinach
Wacław Koszelek
zamieszkały
w Brzezinach na
zasadzie art. 1030
UPC. ogłasza, że
w dniu 14 lipca
1930 r. o godz. 10
rano
w Brzezinach
przy ul. Staszycy
10
odbędzie się
sprzedaż z prze-
targu publicznego
ruchomości, nale-
żących do
Henocha Fidera
i składających się
z materiałów
żelaznych
oszacowanych na
sumę zł. 600.—
Brzeziny, 2.7.30
Komornik
W. Koszelek

Dr. med.
HELLER
Choroby skórne i weneryczne
UL. NAWROT 2
TELEFON 170-69
Przyjmuje do 10 r. i od 4—8 wiecz
w niedziela od 11—2 po południu
Dla pań spec. od godz. 4—5
po poł. dla niesamożnych
GENY LEONIC. 3284

Stenotypistka
polsko-niemiecka do większego
biura poszukiwana.
Szczegółowe oferty do admin.
nin. pisma sub. „Z. S.”

Dziś
wielka premjera!

Dźwiękowy



CASINO

Teatr Świąteczny

Wielki
dramat życiowy p. t.

KOBIETA BEZ SERCA

Nad program:
Impresja filmowa p. t. Nad ranem

W ROLACH GŁÓWNYCH:

uwodzicielka, piękna
DOROTA REVIER
oraz męski
JACK HOLT

Początek seansów o godz.
4.30, 6, 8 i 10.

Ogłoszenie.

Magistrat m. Łodzi — Wydział Przedsiębiorstw Miejskich, na zasadzie § 14 przepisów o eksploatacji dorożek samochodowych w Łodzi, wydanych przez Magistrat i zatwierdzonych przez Radę Miejską w dniu 25 czerwca 1925 roku zrywa PP. właścicieli dorożek samochodowych do przedstawienia swych pojazdów, kursujących w Łodzi do dorocznego przeglądu.

Przeгляд odbywać się będzie codziennie oprócz niedziel i świąt od godz. 9-ej rano do 12-ej w poł. przy ul. Al. Unji w kierunku od ul. Srebrzyńskiej do ul. 11-go Listopada w porządku następującym:

dn.	21 lipca	1930 roku	dorożek samoch.	od Nr.	1 do 10	wł.
22	"	"	"	11	"	20
23	"	"	"	21	"	30
24	"	"	"	31	"	40
25	"	"	"	41	"	50
26	"	"	"	51	"	60
28	"	"	"	61	"	70
29	"	"	"	71	"	80
30	"	"	"	81	"	90
31	"	"	"	91	"	100
1	sierpnia	"	"	101	"	110
2	"	"	"	111	"	120
4	"	"	"	121	"	130
5	"	"	"	131	"	140
6	"	"	"	141	"	150
7	"	"	"	151	"	160
8	"	"	"	161	"	170
9	"	"	"	171	"	180
11	"	"	"	181	"	190
12	"	"	"	191	"	200
13	"	"	"	201	"	210
14	"	"	"	211	"	220
16	"	"	"	221	"	230
18	"	"	"	231	"	240
19	"	"	"	241	"	250
20	"	"	"	251	"	260
21	"	"	"	261	"	270
22	"	"	"	271	"	280
23	"	"	"	281	"	290
25	"	"	"	291	"	302

Uwaga: Podane wyżej terminy przeglądu dorożek samochodowych są ostateczne i nie ulegną zmianie.

Reklamacje o niemożności przedstawienia wozu, ze względu na nieprzygotowanie do przeglądu (remontu), wobec ogłoszenia w prasie w dniu 8 maja 1930 roku warunków, odpowiadających wymaganiom Komisji Przeglądowej, oraz ze względu na możliwość wykonania tych warunków w okresie od daty ukazania się powyższego ogłoszenia do chwili przeglądu, uwzględniane nie będą i winni nieprzedstawienia dorożki w terminach wskazanych, karani będą zgodnie z § 22 p. b. przepisów grzywną w wysokości do zł. 100.— za każdy dzień opóźnienia.

Łódź, dnia 3.-VII. 1930 roku,

Magistrat m. Łodzi.

6164

Ogłoszenia drobne

RADJOPOGOTOWIE
183-40, Pomorska 20, wszelkie zlecenia radiowe do 9 wieczór.
5005—2

ZALESZCZYKI
Pani wyjeżdżająca do Zaleszczyk poszukuje towarzystwa sympatycznej osoby celem odbycia podróży wspólnie. Zgłoszenia do „Głosu Porannego” sub. „J. N.”
1292—1

DO SPRZEDANIA
30 morgi ziemi z zabudowaniem. Okolica lesista. Cena 28 tys. złotych. 2/3 wpłatą reszta do umowy. Wiadomość kolonja Kwiatkowie koło Lutomińska Nowocień.
1293—1

PENSJONAT
dla młodzieży i dorosłych
W BENDZELINIE-SMOLARNI
Stacja Żakowice (dojazd dogodny).
IRENY DAWIDOWICZOWEJ
Sucha i lesista miejscowość. Idealne warunki dla odpoczynku. Hygieniczna kuchnia na masle. Plac do gier, radio Wiad. w Łodzi, tel. 149-50 od 3—9 u p. Turnerowej, Żeromskiego 11
CENY PRZYSTĘPNE.

PIĘKNIE
umeblowany pokój frontowy na pierwszym piętrze z użyciem telefonu do wynajęcia. Piotrkowska 128, m. 2. 1290—2

UMEBLOWANE
pokoje z oddzielnym wejściem do wynajęcia ul. Piotrkowska 238, m. 1. 1289—3

ZGUBIONO
torebkę damską zawierającą: dowód osobisty wydany przez Starostwo (gródzkie) oraz legitymację wydaną przez Fundusz Bezrobocia na nazwisko Cecylji Marciniak, Przędzalniana 126.
1287—3

Inkasa na Łódź po 25 gr. od weksła
Przyjmujemy również wszelkie inkasa na całą Polskę za minimalną prowizję z WYPŁACANIEM AWANSÓW. Załatwiamy także wszelkie inne, operacje bankowe.

Łódzki Spółdzielczy Bank Handlowy
z ogr. odp. PIOTRKOWSKA 38, Tel. 150-66.

Baczność Letnicy - Wisłowa Góra

„GŁOS PORANNY”

można otrzymać codziennie u Jamnika przy chłodni Włoskiej, willa Kawuli. 5920

PORADNIA WENEROLOGICZNA

Lekarzy-specjalistów
Zawadzka 1
TEL. 205-38

czynna od 8 rano do 9 wiecz.
11—12) przyjmuje
2—3) kobieta—lekarz
w niedzielę i święta od 9—2 pp,
leczenie chorób
wenerycznych i skórnych

Badanie krwi i wydzielin na syfilis i tryper.
Konsultacje z neurologiem i urologiem
Gabinet Światło-leczniczy
Kosmetyka lekarska
Oddzielna poczekalnia dla Kobiet
PORADA 3 Zł. 3236

Dr. med.

FELDMAN

Akuszerka i choroby kobiece
Rzgowska 5, telef. 191-08
przyjmuje od 3—5,
W „LECZNICY”, Piotrkowska 62
od 5,30 do 7,30.

KLINIKA

Położniczo-chirurgiczna

„SANATO”

Ogrodowa 10, tel. 213-57
I i II klasa

OPIEKA LEKARSKA

nad matką i dzieckiem.

CENY PORODU

na II-ej klasie wraz z zabiegami
200 zł. 4654

LECZNICA

lekarzy-specjalistów przy Górnym Rynku

Piotrkowska 294, tel. 128-89

(przy przystanku tramw. pabjanickich, Czynna od 10-ej rano do 7-ej wiecz. w niedziele i święta do 2-ej po poł. **Wszystkie specjalności i dentystryka.** Kąpiele świetlne, lampa kwarcowa, elektryzacja, Roentigen, szczepienia, analizy (mocz, krew, młw, płwocin, wydzielin itd.) Operacje, opatrunki.

Wizyty na miasto. Porada 4 zł. Porada dentystryczna oraz wenerologiczna dla chorób skórnych i wenerycznych
3 ZŁOTE. 342

Prenumerata miesięczna „Głosu Porannego” ze wszystkimi dodatkami wynosi w Łodzi zł. 5.60, za odosłaniem 40 groszy, z przesyłką pocztową w kraju — zł. 6.50; zagranicą — zł. 10.—

Ogłoszenia za wiersz milimetry 1-szpaltowy (strona 5 szpalt): 1-sza strona 1 zł., w tekście 50 gr., nadesłane po tekście 40 gr.; nekrologi do 150 wierszy 30 gr., wyżej — 40 gr. Zwyczajne (str. 10 szpalt) 12 gr., Drobne 15 gr. za wyraz; najmniejsze ogłoszenie zł. 1.50 gr. Poszukiwanie pracy 10 gr. za wyraz; najmniejsze zł. 1.20 gr. Ogłoszenia zaręczynowe i zaślubinowe 12 zł. Ogłoszenia zamiejscowe obliczane są o 50 proc. drożej, firm zagranicznych o 100 proc. Za ogłoszenia tabelaryczne lub fantaz. dodatk. 500⁰⁰