

# GŁOS PORANNY

DZIENNIK SPOŁECZNY, POLITYCZNY I LITERACKI

Redakcja: Piotrkowska 101. Telefony: 144-44, 177-77  
Redaktor przyjmuje od godz. 5-ej — 7-ej wieczorem.

Cena 20 groszy

Administracja: Piotrkowska 70. Telefon 222-22  
Tel. nocny 144-44. Nr. konta P.K.O. 66.155 i 64730

## Mowa premiera Prystora

### Nowy rząd będzie unikał wszystkiego, co niepewne i niewypróbowane

### Dalsze oszczędności budżetowe przy polityce gospodarczej, pozbawionej eksperymentów i niespodzianek

Warszawski koresp. „Głosu Porannego” (Fr.) telefonuje:

Wczoraj przed południem na posiedzeniu klubu BB. obszernie

**PRZEMÓWIENIE WYGŁOSIŁ PREMIER PRYSTOR.**

Pan Prystor zaznaczył, że będzie kontynuował politykę poprzedniego rządu, w którym marsz. Piłsudski, jak i we wszystkich rządach pomajowych, nadaje ogólny kierunek pracy.

Specjalna pieczołowitość poświęcona będzie

**ODCINKOWI GOSPODAR-CZEMU,**

przyczem premier będzie unikał wszystkiego, co w polityce gospodarczej państwa jest **NIEPEWNE I NIEWYPRÓBOWANE,**

gdyż w walce z kryzysem gospodarczym

**CZYNNIK SOLIDARNOŚCI**

posiada znaczenie niesłychanie

ważne.

W dalszym ciągu pan premier zapowiada

**DALSZE OSZCZĘDNOŚCI BUDŻETOWE,**

**Mowa premiera Prystora**

P. prezes rady ministrów Aleksander Prystor wygłosił na dzisiejszym posiedzeniu klubu BBWR. następujące przemówienie:

„Korzystając z okazji tego spotkania, pragnę poinformować panów o sprawach, które według zwyczaju stają się aktualne w momentach zmiany rządu. Wśród spraw takich zwykłe na czele stoi sprawa stosunku nowego szefa rządu do prac swego poprzednika, inaczej mówiąc, sprawa zmian lub ciągłości w polityce rządu.

W sprawie tej uważam za konieczne stwierdzić z całym naciskiem, że mój rząd przyszedł po to, żeby kontynuować prace rządu mego poprzednika. Stwierdzam to w gronie panów jedynie dlatego, żeby uczynić zadość zwyczajowi. Mam bowiem prawo przypuszczać, że współpraca panów z rządami, w których bierze udział marszałek Piłsudski w dostatecznej mierze przekonała panów o ciągłości polityki tych rządów. Tego przeświadczenia nabrała już nawet i opozycja. Przeświadczenie to tembardziej winno być udziałem panów. Kiedy mówię o ciągłości prac rządu, w któ-

zaznaczając, że podatki pośrednie, a zwłaszcza monopole, dużej wpływ znacznie mniejsze od przewidywanych. Pan premier zakończył następującymi słowami:

„Organizm nasz wykazuje znaczną odporność. Okoliczność ta przy stałej,

**POZBAWIONEJ EKSPERYMENTÓW I NIESPODZIANEK** polityce gospodarczej rządu, w którym bierze udział marsz. Piłsudski, winna w całym społeczeństwie podtrzymywać silną wiarę w lepsze jutro“.

**Z kolei przemówił**

**B. PREMIER SŁAWEK**

na tematy konstytucyjne, bardzo ostro wypowiadając się **PRZECIWKO SWOBODZIE SŁOWA I PRASY.**

W dniu dzisiejszym również w klubie BB., który z natury rzeczy zamienia się w trybunę parlamentarną, mówić będzie na temat sytuacji ekonomicznej nowomianowany

**WICEMINISTER SKARBU, P. STARZYŃSKI.**

**ODCINEK GOSPODARCZY.**

Odcinek gospodarczy w dobie obecnej wymaga specjalnej pieczołowitości. Odcinek ten wymaga również unikania wszystkiego tego co jest w polityce gospodarczej państwa niepewne, niewypróbowane, co nie scala psychicznego nastawienia społeczeństwa, bowiem w walce z kryzysem gospodarczym czynnik solidarności wszystkich grup społecznych posiada znaczenie bez porównania większe, niż zarządzenia może i słuszne, lecz nowe, lecz wywołujące spory, tarcia i osłabiające tę solidarność społeczeństwa. Stąd płynie moje przeświadczenie o konieczności kontynuowania prac, prowadzonych przez premiera Sławka i jego rząd.

**ROLNICTWO.**

Jeżeli chodzi o poszczególne odcinki gospodarcze, które mogą panów specjalnie interesować, to, powiedzmy, w dziedzi-

nie rolnictwa mój rząd będzie dążył do dalszej realizacji celów, które zostały wyraźnie sformułowane parę lat temu jeszcze za czasów rządu premiera Świtalskiego. Cele te obejmują ochronę wytwórczości rolnej i usprawnienie naszego obrotu płodami rolnymi zagranicą. Znane są panom metody i środki, stosowane przez rząd dla osiągnięcia powyższych celów, nie będę więc o nich szcze-gółowo mówił. Niemniej jednak uważam za wskazane zwrócić uwagę panów, że metody i środki te dają nam rezultaty pozytywne. W dziedzinie cen żyta np. oderwaliśmy się już w pewnym stopniu od międzynarodowego kryzysu żytniego. Świadczy o tem fakt, że podczas gdy nasze ceny żyta w ciągu 1930 r. i 1931 r. wahały się w granicach zaledwie 30 proc. w stosunku do ceny najwyższej, to ceny żyta w Chicago w stosunku do najwyższej w tym samym czasie wahały się w granicach 70 proc.

Zjawisko to świadczy o tem, że w danym wypadku udało nam się oderwać od kryzysu światowego. Na korzyść tego twierdzenia można przytoczyć i tę okoliczność, że nasze ceny żyta w kwietniu r. b. stoją na poziomie wyższym, niż w roku ubiegłym, gdy tymczasem ceny żyta w Chicago w tym samym okresie spadały nadal.

Posiadamy również dodatnie rezultaty w dziedzinie eksportu naszych płodów rolnych. Zagadnienie to jednak jest bardzo skomplikowane i wymaga skoordynowanych wysiłków międzynarodowych.

Prace, podjęte przez rząd mojego poprzednika na tem polu, będą prowadzone nadal i sądząc z dodatnich wyników dotychczasowych (konferencje: warszawska, rzymska, londyńska), akcja międzynarodowa, oparta w znacznej mierze na naszej inicjatywie, doprowadzi do pożądanego rezultatu, t. j. opanowania światowego kryzysu zbożowego, który wciął jeszcze ogranicza nasze możliwości wewnętrzne. Do tych samych celów, a więc ochrony i usprawnienia wytwórczości i wymiany krajowej, rząd będzie

**5 lat prezydentury prof. Mościckiego**

WARSZAWA, 1. VI. (PAT). W dniu dzisiejszym przypada 5-letnia rocznica prezydentury prof. Ignacego Mościckiego

dążył na wszystkich innych odcinkach życia gospodarczego.

Nie jest moim zamiarem rozwijać tu przed panami t. zw. programu gospodarczego, bo programem właściwie są te cele ogólne, do których będziemy dążyli wszystkimi środkami gwarantującymi powodzenie. Mając to na uwadze, prowadzimy prace nad naszymi traktatami handlowymi, że wymienię tylko umowy handlowe z Czechosłowacją, Francją, Austrią i Węgrami, oraz przygotowujemy prace ustawodawcze, do których należy zaliczyć ustawy o rejestrze zasiawowym drzewa, standaryzacji wywozu płodów rolnych, kredycie warrantowym i t. d.

Koniecznością walki z kryzysem gospodarczym będziemy się również powodowali w naszej polityce finansowej i skarbowej. Wszystko to razem wzięte powinno nas doprowadzić do poprawy sytuacji gospodarczej kraju.

**DALSZE OSZCZĘDNOŚCI.**

Specjalną uwagę rząd mój poświęcił sprawom budżetu państwa.

Prace które prowadził rząd premiera Sławka nad dostosowaniem budżetu do możliwości finansowych kraju, będą kontynuowane przez mój rząd z taką samą energią.

Rok budżetowy 1931-32 rozpoczęty został pod znakiem deficytu. Tymczasowe zamknięcie rachunków skarbu państwa za kwiecień 1931 r. wykazuje 250 milj. zł. wydatków i 229 milj. zł. dochodów, czyli przynosi 21 milj. zł. niedoboru. W tem tembie roczny deficyt wyniósłby z górą ćwierć miljarda. Liczyć się jednak należy z oszczędnościami, uzyskanymi przez cofnięcie 15-procentowego dodatku dla urzędników cywilnych i 5-procentową redukcję poborów osób wojskowych, co dać powinno roczną oszczędność około 150 milj. zł. Pozostałe 100 milj. zł. musi znaleźć pokrycie w dalszych restrykcjach budżetowych wydatków rzeczowych, inwestycyjnych w szczególności oraz w wykorzystaniu istniejących rezerw skarbowych.

Należy jednak dodać, że pożyczki zagraniczne (kolejowa i zapalczana), chociaż nie pójdą bezpośrednio do skarbu, tem nie mniej odejmą jego wydatki inwestycyjne.

Stąd wynika nakaz dalszych oszczędności budżetowych.

Za okres I IV — 10 V 1931 wpływy z podatków bezpośrednich i opłat stempelowych wyniosły dotychczas tyle, ile wyno-

si odpowiedni dla tego okresu ułamek kwot preliminowanych. Natomiast podatki pośrednie, a zwłaszcza monopole, dają wpływ znacznie mniejsze od przewidywanych.

**SPRAWA WALUTOWA.**

Polityka więc oszczędnościowa zależna będzie od tego, jak będą wpływały daniny publiczne.

Przy tej sposobności należy poruszyć sprawę walutową.

Bilans Banku Polskiego na 20 maja 1931 r. zamyka się kwotą 567,5 milj. zł. na rachunku złota i kwotą 239,7 milj. zł. na rachunku pieniędzy i należności zagranicznych, zaliczonych do pokrycia. Razem więc pokrycie kruszcowo-walutowe wynosi 807,2 milj. zł., wobec 850,7 milj. zł. na dzień 31. XII 1930 r.

Spadek pokrycia, ubytek walut i dewiz odbywa się w tempie zwolnionem w porównaniu z rokiem ubiegłym, kiedy w pierwszym półroczu odpłynęło z górą 170 milj. zł. W stosunku do obiegu banknotów (1,142 milj. zł.) i natychmiast płatnych zobowiązań (275,9 milj. zł.) pokrycie w dniu 20 maja r. b. stanowiło 56,93 proc., t. zn. o 16,93 punkty więcej, aniżeli wynosi pokrycie ustawowe.

Odpływ walut i dewiz, umiarkowany zresztą, wyrównany jest przez wpływ z pożyczki zapalczanej i kolejowej, tak że od strony pokrycia kurs waluty naszej zabezpieczony jest całkowicie.

Polityka oszczędności budżetowych i ustawowych zakaz emisji na cele skarbowe zabezpieczają go od strony budżetowej. Zabezpieczony jest również od dłuższego czasu czynny bilans handlowy oraz utrzymujący się na mniej więcej jednako wym poziomie zagraniczny kredyt gotówkowy i towarowy.

To mniej więcej wszystko, co chciałem panom powiedzieć. Na zakończenie pragnę jeszcze podkreślić, co często u nas zapomina się, że nasza sytuacja gospodarcza nie jest zjawiskiem wyłączone polskiem, a nawet, że obniżenie się poziomu działalności gospodarczej świata było na niektórych odcinkach silniejsze, aniżeli w kraju.

Na tle przejawów światowego kryzysu ekonomicznego położenie Polski nabiera specjalnego oświetlenia, dając, mimo powojennych trudności o charakterze strukturalnym, obraz stosunkowo znacznej odporności organizmu gospodarczego kraju. Okoliczność ta przy stałej, pozbawionej eksperymentów i niespodzianek polityce gospodarczej rządów, w których bierze udział marszałek Piłsudski, winna w całym społeczeństwie podtrzymywać silną wiarę w lepsze jutro.



# WIDMO KATASTROFY

## Czy kapitalizm potrafi się zreformować?

Poniższe uwagi stanowią wykładnię teorii p. t. Oldousa Huxley'a p. t. w ostatnim zeszycie „Pall Mall Magazine”. Artykuł ten w nim myśli mają za

wyniki z artykułu znakomitego p. t. „Abroad in England”, zamieszczonego w miesięczniku „Nash's” ul. traktuje o Anglii, ale przeprowadzenie wszechświatowe.

(Redakcja).

### Las i drzewa

Nie widzieć lasu z powodu drzew jest przysłowiowym powodem błędów. Lecz odwrotna nieudolność, acz nie potępiona tradycyjną mądrością, jest równie oplakana w skutkach. Nie umieć dostrzec drzew z powodu lasu jest formą ślepoty wyobraźni, której nleża wyłącznie inteligencja i burżuazja. Ludowi nie zdarza się, żeby nie dostrzegł drzew z powodu lasu. Trudność umysłów niezbyt biegłych w sofistyce polegała zawsze na uświadomieniu sobie istnienia lasów — ogólnych idei, w przeciwieństwie do poszczególnych faktów. Ludowi istnienie drzew narzuca się z taką siłą, że nie może poprostu wyobrazić sobie, jakim sposobem obiekty tak namacalnie rzeczywiste mogą być jedynie składnikami nieuchwytniej całości, t. j. lasu. Przywykli do myślenia w formułach generalnej idei oddzieleni gospodarczymi warunkami od całej kategorii poszczególnych faktów, zapełniających życie mniej zamożnych bliźnich, mieszczuch i inteligentów często z trudem i wysiłkiem jedynie zdaje sobie sprawę z istnienia drzew, które składają się na ich abstrakcyjne lasy.

### Akcjonariusze

Co to jest akcjonariusz? Akcjonariusz jest to człowiek, który daje pewnego rodzaju skrawki papieru, aby uzyskać innego rodzaju skrawki papieru, upoważniającego wzamian do otrzymania co rok porcji skraw-

ków papieru pierwszego gatunku. Człowiek, posiadający dużą ilość skrawków papieru drugiego rodzaju (t. j. udziałów), upoważniających go do regularnego otrzymywania obfitej porcji skrawków papieru pierwszego rodzaju (t. j. banknotów), jest typowym przedstawicielem abstrakcji, nie rzeczy, świadomym jedynie istnienia lasu finansowego, nie zaś skromnych drzew produkcji.

Socjalizm i komunizm są religiami politycznymi, które w zasadniczym artykule wiary głoszą doktrynę, że własność prywatna jest występkiem. Te religie polityczne doszły do dzisiejszego znaczenia w ciągu ostatnich trzech pokoleń, t. j. w okresie, który był świadkiem rozrostu posiadania za pośrednictwem towarzystw akcyjnych. Łączność ta nie jest przypadkowa. Gdzie własność polega na posiadaniu realnych przedmiotów, których właściciel jest bezpośrednio lub pośrednio odpowiedzialny za gospodarzenie nimi, tam prawo własności nie spotyka się z protestem i nigdy nie jest uważane za rzecz niemoralną. Jedynie wtedy, gdy posiadanie staje się abstrakcyjne i nieodpowiedzialne, — posiadacz zaczyna być nienawidzonym, a nienawiść zostaje uzasadniona wyrokami moralnego oburzenia.

### Świat nie śpiewa!

W śpiewie panuje zastój podobnie jak w przemyśle. Jasne jest, że oba te zastoje są ze sobą związane. Ludzie pozbawieni pracy dość rzadko odczuwa-

ją wewnętrzną potrzebę nucięcia piosenek.

Jakież są powody tego światowego zastoju w śpiewie?

Nie otrzymuje się niczego za darmo. Rozwój przemysłu musi być opłacony. Procent samobójstw podnosi się w niektórych krajach zachodnich (jest on dziś pięciokrotnie wyższy niż w roku 1870); prawie dwa razy więcej angielskich umiera w czasie pologu, niż przed dwu-

dziesiątu pięciu laty; procent wypadków śmierci spowodowanej rakiem wzrósł niewątpliwie. W rozmaity sposób opłaca ludzkość osobliwy rodzaj naszej cywilizacji. Zastój w śpiewaniu jest, być może, jedną z form tego haraczu.

### Złagodzona rozpacz

Nie widziałem nigdy ducha, lecz przekonany jestem głęboko, że żaden duch nie dorównywał grozą tym upiorom z krwi i ciała, krążącym po ulicach naszych miast. Umarli ludzie, bez nadziei poddający się śmierci. Chciałoby się, aby byli mniej zrezygnowani, nie tak bezgłośnie cierpliwi. Lecz wywołane im zaskaki odebrały gwałtowność tej rozpacz. Bunt jest, naogół biorąc, następstwem głodu. Jajmużna wypłacana bezrobotnym opłacała się w całej pełni, jeżeli uważać ją za premję asekuracyjną przeciw rewolucji.

### Psychiczne strąfy

Materiałny skutek przedłużającego się bezrobocia może być łatwo obliczony. Ale kto będzie

w stanie obliczyć kiedykolwiek sumy psychicznych strat, za które stan ten był i jest odpowiedzialny.

### Kalkulacja kapitalizmu i komunizmu

Rosja ma rozumny cel narodowy. Jeżeli uda się jej plan „piatletki” — a liczni kompetentni cudzoziemscy obserwatorzy są zdania, że się uda, jeśli nie w pięć lat to w osiem, jeśli nie w osiem to w dziesięć albo chociażby w dwanaście, — Rosja będzie w stanie nawrócić cały świat na jej sposób myślenia. Póki komunizm się nie opłaca, co jest widoczne, póty jej siła pociągająca jest niewielka. Ale mogą nadejść czasy, kiedy komunizm zacznie się opłacać i dla większości mężczyzn i kobiet opłacać lepiej, niż kapitalizm. Jeżeli plan pięcioletni zostanie przeprowadzony, a w tym czasie kapitalizm nie stworzy równie dobrych lub lepszych planów w krajach, gdzie dotąd panuje, to komunizm będzie opłacał się lepiej większości ludzi niż kapitalizm, a wówczas nadejdzie dzień jego zwycięstwa.

### Stalin



dyktator sowieckiej Rosji.

NAJLEPSZE TOALETOWE MYDŁO TRIUMF MAJOLA

Dr. J. Nadel  
akuszerka i chorob. kobiece  
Godz. przyjść od 3—5 po poł. i od 7—8 w.  
Pomorska 7, tel. 127-84.

### DŹWIĘKOWY KINOTEATR „CAPITOL”

Dziś i dni następnych!

Na ogólne żądanie P. T. Publiczności wznawiamy film, który podbił serca i umysły widzów i osiągnął nienotowany rekord powodzenia na wszystkich ekranach świata.

### „Parada Miłości”

Reżyserja genialnego Ernesta Lubitscha

Największy sukces

Jeanette Mac Donald i Maurice'a Chevaliera

Ceny miejsc popularne.

Sala wentylowana

Początek o g. 4.30, w sobotę i niedzielę o g. 2.30

### Deklaracja celna Niemiec i Austrii



Liga Narodów: Czy macie coś do oclenia? Czekoladę, perfumy, papierosy?

Niemcy: Nie! Przyjeżdżam y właśnie, aby dostać coś, co mogliśmy potem oclić!

### Humor polityczny



Król Wiktor Emanuel namiętny numizmatyk: Biedny Alfonsie, gdybyś sobie nie zawra cał głowy polityką... Widzisz mój tron się trzyma!

### I-szy Dźwiękowy Kino-Teatr w Łodzi „SPLENDID”

Dziś i dni następnych!

100-proc. kolorów. 100-proc. Dźwięków.

100-proc. Rewji

Cud filmu śpiewno-dźwiękowego w naturalnych kolorach, wykonanych udoskonalonym, jedynym systemem „Technicolor”

### „TANCERKA CILLY”

Promienny, pełen uroków wiosny i miłości dramat z MARILYN MILLER w roli tytułowej z udziałem wszechświat. sławy baletu Florenz Ziegfield Revue  
Początek seansów o 5-ej. Ceny miejsc: st. 1.50, 2.— i 2.50. Aparatura dźwiękowa Western Electric. — Sala chłodzona i wentylowana. — Uwaga! Bilety (na kupony) ulgowe zł. 1 na wszystkie miejsca.

### Dziś poraż ostatni!

w wykonaniu najlepszych artystów Cesarskiego teatru w Tokio. Reż. Tsuneyro Sasaki wytw. Shochiku Kinema Co w Tokio

# YAKICHI-DRWAŁ

I urocza Japonka KINYO TANAKA Cud reżyserji, gry i techniki! Najlepszy film sezonu! Wspaniały ten film budzi podziw całego świata! Muzyka L. Kanfóra

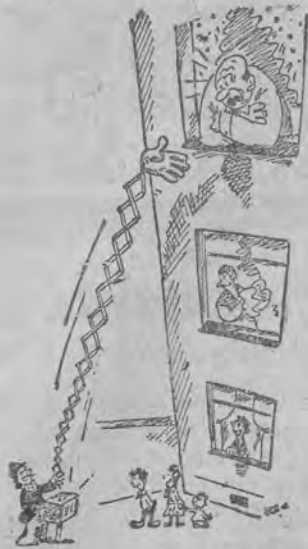
UWAGA: Sala dobrze wentylowana



Dziś początek o 5-ej  
Na pierwsze seanse wszystkie miejsca od 50 gr.



**Humor zagraniczny**



**Praktyczny kataryniarz**

**Wiadomości bieżące**

**Osobiste**

W dniu wczorajszym powrócił z urlopu wypoczynkowego i objął urzędowanie naczelnik wydziału podatkowego magistratu m. Łodzi p. Eugeniusz Rychter.

**Kredyty rządowe na roboty sezonowe**

Dowiadujemy się, że na skutek usilnych, od dłuższego czasu trwających, starań u rządu, p. wojewoda łódzki w dniu wczorajszym uzyskał możliwość przyjęcia z pomocą bezrobotnym w formie udzielenia samorządom pewnych kredytów na zwiększenie stanu zatrudnienia robotników sezonowych na robotach publicznych i kanalizacyjnych.

Przewidywane jest objęcie tą akcją większych ośrodków miejskich przemysłowych, jak m. Łódź, Piotrków, Tomaszów Mazowiecki, Zgierz, Pabjanice i Radomsko.

**Pobór rocznika 1910**

Dziś, we wtorek, dnia 2 czerwca r. b. t. j. w 24 dniu poboru ogólnego, powinni się stawić przed komisją poborową Nr. 1 (ul. Zakątna 82) mężczyźni rocznika 1910, zamieszkali na terenie V komisariatu, których nazwiska rozpoczynają się od liter L. N.

Przed komisją poborową Nr. 2 (Ogrodowa 34) mężczyźni rocznika 1910, zamieszkali na terenie IV komisariatu, których nazwiska rozpoczynają się od liter P. R.

Przed komisją poborową Nr. 3 (Al. Kościuszki 21) mężczyźni rocznika 1911, 1912 i 1913 (ochotnicy) zamieszkali na terenach 2, 3, 5, 8, 9, 11 komisariatów policji państwowej.

**Czytanie**

**„Głos Poranny”**

**Każdy przed wyjazdem na lato**

powinien się zaopatrzyć w

**Ciemne okulary 1 zł. 50 para**  
chroniące oczy od słońca

W FIRMIE

**Szymon Urbach Sp. z o.o.**

Piotrkowska 33, tel. 222-23.

**Demonstracje bezrobotnych w Łodzi**  
**Policja piesza i konna rozproszyła robotników na ul. Narutowicza i na Pl. Wolności, aresztując kilka osób za stawianie oporu**

Wiadomość, że magistrat łódzki postanowił w bieżącym roku zatrudnić na robotach brukarskich i plantacyjnych wszystkich robotników, którzy na nich pracowali w roku ubiegłym, a z pośród robotników kanalizacyjnych tylko 500 osób, wywołała wielkie rozgoryczenie wśród bezrobotnych robotników kanalizacyjnych.

W ubiegłym roku, jak wiadomo, wydział kanalizacji zatrudniał przez pełnych 6 dni w tygodniu 3 tysiące robotników. Obecnie zaś 2.500 robotników ma pozostać bez pracy. Sytuację pogarsza w nacznej mierze fakt, że wspomniani robotnicy wyczerpali już zasłki ustawo-

we z funduszu bezrobocia i obecnie literalnie nie mają czego żyć.

W dniu wczorajszym doszło w Łodzi do wystąpień demonstracyjnych, które tylko dzięki energicznej postawie władz bezpieczeństwa publicznego nie przyjęły ostrzejszych form.

W godzinach porannych grupa bezrobotnych robotników sezonowych zebrała się przed gmachem wydziału kanalizacji i wodociągów przy ul. Prez. Narutowicza, wnosząc okrzyki i domagając się przyjęcia do pracy na 6 dni w tygodniu.

Demonstranci, nie bacząc na to, że do kierownictwa wydziału miała się udać specjal-

nie wyłoniona delegacja, usiłowała masowo wtargnąć do budynku, a niektóre bardziej agresywne jednostki, usiłowały sprowokować towarzyszy do demolowania urządzeń. Niepokój wzrastał z chwili na chwilę.

Wreszcie, kiedy delegacja udała się do kierownictwa wydziału kanalizacji, nastąpiło pewne uspokojenie i bezrobotni postanowili zaczekać na wynik interwencji.

W wydziale kanalizacji oświadczono delegacji bezrobotnych, że magistrat z przyczyn od siebie niezależnych, niestety, nie może w bież. sezonie przyjąć do robót kanalizacyjnych ponad zaangażowanych 500 robotników. Władze miejskie czynią jednakże starania o kredyty i jak tylko je otrzymają bezwzględnie rozszerzą zakres tegorocznych robót.

Kiedy delegacja wróciła z negatywną odpowiedzią zebrani poczuli nanowo wznowić okrzyki, przybierając ostrą postawę.

Wówczas przybyły oddział policji przystąpił do rozproszenia demonstrantów. W wyniku interwencji policji tłum oddalił się od gmachu wydz. kanalizacji w stronę ul. Piotrkowskiej.

Na tem jednakże zajścia nie skończyły się.

Rozpędzeni demonstranci mniej więcej u zbiegu ul. Narutowicza i Kilińskiego uformowali samorzutnie po raz wtóry pochód, zamierzając udać się przed gmach magistratu na Plac Wolności, przed lokal państw. urzędu pośrednictwa pracy i t. d.

Skonsygnowana policja udaremniła jednak w zarodku wystąpienia bezrobotnych, rozpraszając demonstrantów.

Mimo to doszło około godz. 12 w poł. do niewielkich demonstracji bezrobotnych na Pl. Wolności, a następnie przy ul. Ogrodowej przed gmachem urzędu wojewódzkiego w Łodzi.

Wysłane specjalnie na miasto silniejsze patrole (piesze i konne) policyjne rozprędały jednak wszędzie demonstrujących bezrobotnych.

Podczas rozpraszania miało miejsce kilka wypadków oporu władzy, wobec czego kilka osób aresztowano.

Przez całe wczorajsze przedpołudnie alicie patrolowane były przez silne oddziały policji.

Zaznaczyć należy, że wzmiankowane powyżej demonstracje odbywały się bez udziału przedstawicieli związków zawodowych, będąc samorzutną reakcją ze strony rozgoryczonych bractw pracy i chleba robotników.

Niezależnie od tych wystąpień, organizacje zawodowe podejmują akcję o uzyskanie kredytów dla samorządu na roboty publiczne i zatrudnienie bezrobotnych. W najbliższych dniach uda się do rządu specjalna delegacja, która interwenjować będzie w min. skarbu, spraw wewnętrznych i pracy i opieki społecznej.

**Prywatne**

**Pogotowie Lekarskie**

Zielona 6. **12-333**

Telefon:

Udziela doraźnej pomocy lekarskiej we wszelkich wypadkach nagłych o każdej porze dnia i nocy. Lekarska pomoc akuszeryjno-ginekologiczna.

**Wczorajsza burza**

**Zalanie szeregu suteryn i piwnic w nisko położonych dzielnicach Łodzi**

Woda osiągnęła w niektórych mieszkaniach poziom 1 metra

Po szeregu dni apalnych, w których temperatura dochodziła do 40 st. C., wreszcie w dniu wczorajszym nad Łodzią zaczęły gromadzić się ciemne i ciężkie chmury, zwiastujące burzę.

Około godziny 4 pp. wśród rozniegających się grzmotów, spadł ulewny deszcz.

Strumienie wody zalały całe miasto, a nie mogąc pomieścić się w ściekach, rozlały się po jezdniach i chodnikach, skąd do suteryn i piwnic.

Deszcz lał przez blisko dwie godziny, poczem się wypogodziło.

Ulewa wczorajsza wyrządziła wiele szkód w mieszkaniach i składach, mieszczących się w suterynach i piwnicach. Szczególnie w nisko położonych dzielnicach miasta

straty są wielkie.

Około godziny 5 pp. alarmowano ze wszystkich stron miasta straż ogniową, celem wypompowania wody z kompletnie zalanych mieszkań i piwnic.

W niektórych mieszkaniach, jak stwierdzono woda osiągnęła poziom jednego metra,

tak, że wszystkie sprzęty pły-

wały na powierzchni wody. Mieszkańcy domów zmobilizowani zostali do akcji ratowniczej i uzbrojeni w wiadra pomagali straż w wypompowaniu wody.

Zalane zostały następujące pomieszczenia, piwnice i magazyny:

przy ul. Piotrkowskiej 56, mieszkanie przy ul. 11 Listopada 38, piwnice przy ul. Nowomiejskiej 28, 27 i 30, sklepy spożywcze, mieszczące się w suterynach przy ul. Brzezińskiej 45 i Aleksandrowskiej 12, skład mebli przy Al. Tad. Kościuszki 1, mieszkanie przy ul. Żeromskie go 42 i przy ul. Żeromskiego 40.

Wskutek burzy ucierpiało także znacznie zboże, które w niektórych okolicach zostało wybite przez grad.

**Straszny czyn obłąkanego**

Zerwał bandaż i rozdarł niezagojoną bliznę

Dnia 16 maja r. b. o godzinie 16.00 Gryze August, liczący lat 62, w mieszkaniu własnym przy ulicy Spornej 19, w czasie nieobecności domowników dostał rozstroju nerwowego, pod wpływem którego brzytwą przeciął sobie przeponę brzusz-

ną. Desperata przewieziono do szpitala, gdzie dokonano operacji, a następnie wobec niepoczytalności przewieziono do szpitala dla umysłowo chorych w Kochanówku.

W dniu onegdajszym Gryze, którego rana na brzuchu poczęła się już zablizniać, korzystając z chwilowego niedozoru obsługi szpitalnej zerwał bandaż, a następnie rozdarł sobie rękoma skórę brzucha, tak że wnętrzności wypłynęły na wierzch. Zarząd szpitala wobec tego obezwładnił szaleńca i przewiózł go do szpitala okręgowego kasy chorych, celem dokonania nowego zabiegu. Okazało się to jednak spóźnionem, gdyż Gryze w dniu wczorajszym zmarł. (a)

**Od jutra!**

**Przebojowy program podwójny!**

**„ZDEPTANY HONOR”**

z piękną **Dorotheą Mackail** i rasowym **Convay Tearle**

Królowie humoru!

**Kohn i Kelly**

w arcyplikantnej komedji

**Mama nie pozwala**

Od jutra w Kinie „Palace”



# Stały podatek od benzyny proponują właściciele autobusów zamiast podatku drogowego

Od 30 b. m. zamrze wszelki ruch autobusowy

W dniu 30 i 31 maja b. r. odbył się w Warszawie kongres komunikacji autobusowej. Po burzliwych obradach kongres przyjął następujące rezolucje:

1.

II Polski kongres komunikacji autobusowej wypowiada się jednomyślnie, że opłaty należne ustawą z dn. 3 II 1931 r. na przedsiębiorstwa autobusowe są nierealne i zmuszają przedsiębiorców do natychmiastowego wstrzymania ruchu autobusowego, co w swych dalszych skutkach przyczyni się do zamieszczenia całego taboru autobusowego w Polsce.

2.

Celem uchronienia od rujnującego przedsiębiorców autobusowych obecnie obowiązującego podatku drogowego II Polski kongres komunikacji autobusowej w Warszawie, odbyty w dniach 30 i 31 maja b. r., postanawia wstrzymać z dniem 30 czerwca b. r. wszelki ruch autobusowy na terenie Rzeczypospolitej Polskiej.

3.

II Polski kongres komunikacji autobusowej, uznając konieczność świadczeń na budowę dróg w kraju, uważa w obecnych warunkach za najracjonalniejsze oparcie ustawy o pań-

stwowym funduszu drogowym na opłatach od benzyny.

4.

II Polski kongres komunikacji autobusowej, zdając sobie sprawę z trudności znowelizowania ustawy o państwowym funduszu drogowym w myśl najszej 3 rezolucji, zwraca się do ministerstwa robót publicznych z postulatem zmiany rozporządzenia wykonawczego do ustawy o państwowym funduszu drogowym z dnia 25 III 1931 r. w duchu załączonego memoriału II kongresu jako formę przejściową.

5.

II Polski kongres komunikacji autobusowej zwraca się z gorącą prośbą do prasy i do innych związków pokrewnych, by zechcieli poinformować społeczeństwo, że decyzja wstrzymania ruchu autobusowego w całej Polsce nie ma na celu demonstracji, lecz jedynie sprowadza ją groźba bezwzględnej ruiny przedsiębiorstw autobusowych na skutek obciążenia tych przedsiębiorstw nierealnymi opłatami na rzecz funduszu drogowego.

6.

II Polski kongres komunikacji autobusowej zwraca się do ministerstwa robót publicz-

nych, by wstrzymało pobieranie opłat na rzecz państwowego funduszu drogowego na czas od 1 IV do 3 VI 1931 r. do czasu uwzględnienia postulatów kongresu w sprawie zmiany rozporządzenia wykonawczego do tej ustawy, przedstawionych w specjalnych memoriałach.

## Dr. med. REICHER

Specjalista chorób skórnych i wenerycznych  
leczenie djatermją i elektroterapia  
**POŁUDNIOWA 28**  
tel. 201-93  
Od 8—11 rano i 5—9 w.  
W niedziele od 9—1  
Dla niezamożnych **cenę lecznic.**

## Wyniki zbiórki podczas tygodnia P.C.K.

Zarząd oddziału Łódzkiego Czerw. Krz. niniejszem podaje uprzejmie do ogólnej wiadomości, że zbiórka ofiar zorganizowana podczas „Tygodnia P. C. Krz.” od 10 do 17 maja w lokalach zamkniętych oraz przez czechy w parkach miejskich dała ogółem sumę 2.407 zł. 32 gr.

Ponadto sprzedano broszur propagandowych na sumę 59 zł. 40 gr.

Zarząd oddziału P.C.K. składa serdeczne podziękowania wszystkim ofiarodawcom, oraz osobom, które poświęciły bezinteresownie swój czas i pracę na zbiórkę tych ofiar.

## ZGROMADZENIE RODZICÓW

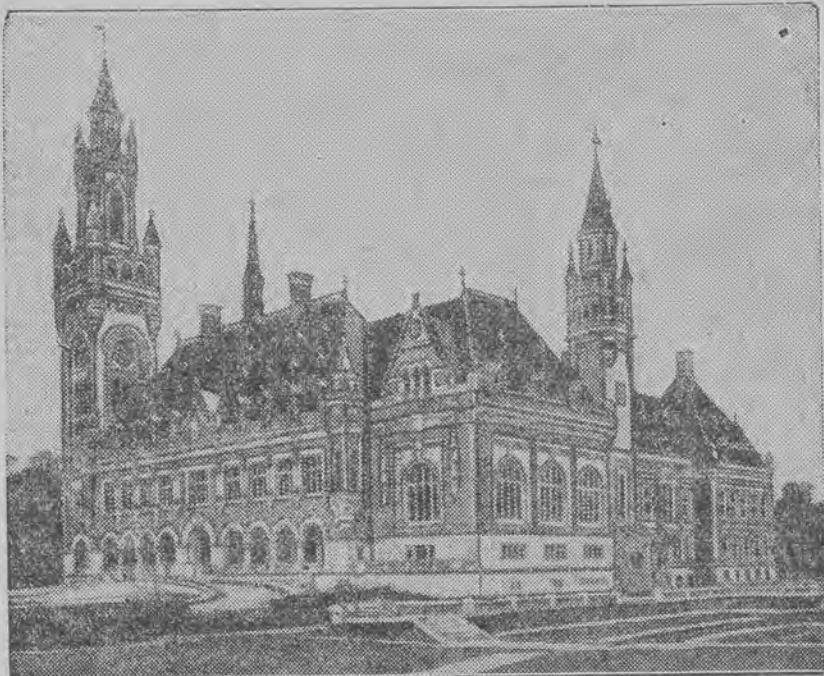
Z inicjatywy Zrzeszenia Kobiet Żydowskich WIZO. odbędzie się w środę, dnia 3 czerwca wielkie zgromadzenie rodziców, na którym pp. dr. Szwajcerowa, B. Spektorowa, oraz dr. A. Tartakower i inż. Zieliński wygłoszą przemówienia na temat „U progu nowego roku szkolnego”.

Zebrań to ma na celu dać w pierwszym rzędzie odpowiedź na palące pytanie: Do jakiej szkoły posłać dziecko?

Zdarza się często, iż rodzice nie poświęcają kwestji tej należytej uwagi a o tem, do jakiej szkoły dziecko ma uczęszczać częstokroć decyduje przypadek. Z tego też względu byłoby pożądanem by rodzice wzięli w środowem zebraniu możliwie najliczniejszy udział tembardziej, iż nazwiska referentów zapowiadają wysoki poziom przemówień.

Zgromadzenie odbędzie się w sali obrad WIZO ul. Sienkiewicza 26 Wstęp dla wszystkich.

## Międzynarodowy trybunał sprawiedliwości w Haadze



gdzie zostanie rozstrzygnięta kwestja, czy unja celna niemiecko-austriacka da się pogodzić z traktatem pokojowym z St. Germain.

Drogiemu przyjacielowi D-owi Dawidowi Altermanowi  
oraz całej Jego Rodzinie z powodu zgonu nieodżałowanej  
**b. p. Elki z Hurwiczów ALTERMANOWEJ**  
szczerze współczucie wyrażają  
**Horacostwo Rozentalowic.**

## Połączenie Łodzi ze statkami transatlantyckimi

Dyrekcja Poczty Łódzkiej otrzymała zarządzenie Min. Poczty i Tel. w sprawie komunik. radiotelef. via Londyn między Łodzią a statkami „Majestic” „Olympic” „Hemric” „Lewiathan” „Belgenland” i „Express of Britain” podczas podróży tych statków przez Atlantyk.

Poza Łodzią dopuszczone są do rozmów radiotelefonicznych miasta Warszawa, Bydgoszcz, Bielsko, Gdynia, Katowice, Kraków i Poznań.

Zgłoszenia na rozmowy przyjmowane są w każdym czasie, jednakże samo połączenie radiotelefoniczne może być uskutecznione tylko w godzinach od 10 do 1 (po północy). Gdy połączenie nie może być wykonane we wskazanym przez za-

mawiającego dniu, rozmowa może być odłożona do jednego z dni następnych, aż do czasu ukończenia podróży przez statek.

Najmniejsza opłata za 3-minutową rozmowę wynosi fr. 150, za każdą dodatkową minutę lub część tejże zł. fr. 50.

Za rozmowę, która nie dojdzie do skutku nie z winy służby radiotelefonicznej, pobierana jest opłata za zgłoszenie w wysokości 25 fr. zł.

Przy zgłaszaniu rozmowy muszą być podane imię i nazwisko, tytuł, ranga, lub stanowisko oraz klasa kajuty osoby, która ma przejąć rozmowę. Połączenie radiotelefoniczne Łodzi może być dokonywane już od dnia 1 b. m. (a)

## Co się dzieje w Tomaszowie?

### RADA TURYSTYCZNA

W sobotę odbyło się posiedzenie organizacyjne komitetu organizacyjnego Rady turystycznej. Skład komitetu ustalono następująco: p. starosta Przyborowski, prezydent Smulski, p. komisarz Chrościecki, przedstawiciele towarzystw krajoznawczych i przedstawiciele miejscowej prasy.

Postanowiono zwrócić się do magistratu łódzkiego, żeby oddał w

opiekę R. T. zaniedbane ostatnio Źródła Błękitne, ustalić nagrody za najładniejszą wystawę w oknie sklepowym, najładniejszą dekorację balkonu, oraz najładniejszy ogródek przed domem; postanowiono w najbliższym czasie doprowadzić kłomby do porządku, wydać w ciągu miesiąca przewodnik po Tomaszowie z ilustracjami, muzeum regionalne otworzyć do użytku publiczności itp.

## Myśliwy-krótkowidz



Przepraszam, czy nie widział pan tego obrzydliwego orangutanga?

## Śród czasopism

### „WIADOMOŚCI LITERACKIE”

Nr. 22 „Wiadomości Literackich” przynosi wiersze Iwaszkiewicza, studjum Boya-Zeleńskiego o Villonie, całą stronę poświęconą literaturze francuskiej (sylwetka młodego pisarza Greena, uwagi o kryzysie repertuarowym, recenzje z książek znanej aktorki Simone) całą stronę sprawozdań z książek pióra Sawickiego, Skińskiego, Papego, Wasowskiego, wyjątki z nowego tomu poezji Piechala, kronikę tygodniową i recenzje filmowe Słomskiego, aktualności. Numer liczy 6 stron i 20 ilustracji.

### ILUSTROWANY POLSKI MAN-CHESTER

Czerwcowy numer „Ilustrowanego Polskiego Manchestera” przynosi cały szereg ciekawych artykułów, poruszających najżywniejsze sprawy społeczne, gospodarcze i kulturalne.

Numer jest bogato ilustrowany i estetycznie wydany.

**Kto miluje zwierzęta powinien być członkiem Towarzystwa Opieki nad Zwierzętami.**

## Teatr świetlny „Przedwiośnie”



Zeromskiego 74-76  
róg Kopernika. Dojazd tramwajami:  
5, 6, 8, 9 i 16

## Dziś premiera!

# Gorąca Krew

Nad program: **Wesoła farsa amerykańska???** i aktualności filmowe.

Muzyka ściśle zastosowana do obrazu pod batutą p. A. Czudnowskiego. Początek seansów w dni powszednie o godz. 4. W niedziele i święta o g. 2 po poł. Ostatni o godz. 10 w. Ceny miejsc I. 1.25, II. 90 gr. III. 60 gr. Na I seans wszystkie miejsca po 60 gr.

Następny program „Pocałunek” w rol. gł. **Greta Garbo**  
Kupony ulgowe po 75 gr. na wszystkie miejsca ważne we wszystkie dni z wyjątkiem sobót i niedziel.

## Świetny dramat z życia pięknych cyrkówek pt.

Wspaniały film ilustrujący płomienną miłość dwojga młodych serc. W rol. gł. uroczą, pełną zmysłowego czaru **Imogen Robertson** i subtelną **WILLIAM JANNEY**



# TEATR ••• MUZYKA ••• SZTUKA •••

Zrzeszenie artystów teatrów  
miejskich w Łodzi

Rewja w teatrze Popularnym

## „Rakieta”

(Ul. Ogrodowa 18, tel. 178-00)

Dzisiaj powtórzenie premiery  
Wielkiego przeglądu przebojów  
w 2-ach częściach i 22-ach obrazach  
pod nazwą:

## „Zaczynamy z Gierasieńskim”

Kasa zamówień w teatrze Popu-  
larnym przy ul. Ogrodowej 18  
(tel. 178-00) czynna od 10 do 1-ej  
i od 5-ej aż do rozpoczęcia przed-  
stawienia. Sala wentylowana spe-  
cjalnie sprowadzonymi maszynami  
Codziennie 2 przedstawienia, po-  
czątek o godz. 8-ej i 10-ej. Ceny  
biletów od 1-go złotego do 4,50.  
Bilety ulgowe i passe-partouts bez-  
względnie nieważne. Wobec spo-  
dziewanego natłoku uprasza się o  
przychodzenie na wcześniejsze  
przedstawienia.

### TEATR MIEJSKI

Dzisiaj i jutro ostatnie powtórzenie  
komedji Kazimierza Leczyckiego  
„Sztuba”.

### WYSTĘPY TEATRU POLSKIEGO Z WARSZAWY

Zespół artystów teatru Polskie-  
go zjeżdża w czwartek do Łodzi,  
wystawiając kilka razy komedję  
Marjusza Maszyńskiego „Koniec  
i początek”. W jednej z ról popiso-  
wych wystąpi sam autor, popular-  
ny artysta warszawski.

### TEATR KAMERALNY

Z powodu choroby reżysera J.  
Leśniewskiego premiera farsy „Oj  
mężczyźni, mężczyźni” zostaje  
przesunięta na kilka dni.

### DZISIAJ OSTATNI WYSTĘP CHÓRU DANA

Artyści w dniu wczorajszym na  
pierwszym swoim koncercie w Fil-  
harmonji odnieśli niebawmy suk-  
ces artystyczny. Rozentuzjamo-  
wana i zachwycona publiczność  
darzyła smakomitych wykonawców  
rzęszami oklaskami domagając  
się wciąż bisów. Dzisiaj, we wtorek,  
odbędzie się drugi i ostatni występ  
sławnego chóru polskiego rewel-  
sów Dana oraz smakomitej jazzo-  
wej orkiestry pod dyr. ulubienca  
publiczności Henryka Golda. Ud-  
ział biorą również St. Petersbur-  
ski oraz artystka teatru „Qui Pro  
Quo” Włusia Nobisówna. Początek  
o godz. 8,30 wloc.

## Adepci sztuki na estradzie

Popis uczniowski konserwatorium muzycznego  
Heleny Kijeńskiej

Wbrew zwyczajowi, że naj-  
głośniejsze zainteresowanie, a  
nawet wyłączenie, wzbudzą pro-  
dukcje fortepianowe, ostatni po-  
pis konserwatorium odznaczał  
się tem, że niespodziankę spra-  
wiły i inne dziedziny, a do naj-  
większej niespodzianki zaliczyć  
wypada tę, którą sprawił spie-  
wem swoim p. Szumpich (kl.  
prof. Różańskiego), zarówno  
wyrównaniem emisji głosu jak  
i samą interpretacją utworów.  
Że konserwatorium stara się  
dostroić do wymogów doby o-  
becnej, świadczy postawienie  
na wyższym poziomie klasy ka-  
meralnej i klasy kompozycji, a  
także chęć stworzenia własnej,  
orkiestry. Z uczeń, które ujawni-  
ły znaczny postęp, wymienić  
muszę p. Drażównę (kl. prof.  
Lewensteina) oraz p. Millerów-  
ną (kl. prof. Lewandowskiego),  
która wykonała z towarzysze-  
niem orkiestry I-ą część kon-  
certu G-dur Beethovena. Wy-  
kazała ona dobrze uporządko-  
waną technikę i miękkość w

uderzeniu. Z czasem może per-  
liste jej gamki i pasażyki na-  
płyną krwią i żywiej przemówią  
do wyobraźni słuchaczy. By-  
wa i tak, że nadmiar tego tętna  
przeszkadza w wykonaniu. Do-  
wiodła tego wielce utalentowa-  
na uczenica p. Bosakówna (kl.  
prof. Dobkiewicza), która ode-  
grała „karnawał” Schumanna.  
Przez nieumotywowane w wie-  
lu momentach szorstkie podkre-  
ślanie akcentów i nieodpowiednie  
stosowanie temp, ucierpia-  
ła marzyielska nuta wielkiego  
romantyka. Wdzięcznie wyko-  
nała utwory Szopena i Liszta,  
wykazując sporą dozę muzykal-  
ności, p. Goldblumówna (kl.  
prof. Dąbrowskiego). Miłą nie-  
spodzianką była wykonana  
przez p. Bosakównę kompozy-  
cja p. Klejną (kl. prof. Kowal-  
skiego) „Preludjum i Fuga”,  
stwierdzająca nieprzeciętne u-  
zdolnienie młodego adepta w  
zakresie kompozycji. Na zakoń-  
czenie mała uwaga. Tworzenie  
orkiestry jest w konserwator-

jum zadaniem nieodzownym,  
ale, o ile ta orkiestra nie jest  
pełna w swym składzie, niechaj  
ją lepiej zastąpi drugi fortepian  
Mam na myśli akompaniament  
do „koncertu G-dur” Beethove-  
na, gdzie instrumenty drzewne

przypominały popsutą podwó-  
rzową katarynkę. Z pierwszej  
części popisu nie mogę niestety  
zdać sprawy, gdyż obowiązki  
sprawozdawcy powołały mnie  
gdzieindziej.

F. Halpern.

## Popis szkoły gimnastyki i tańca artystycznego Ireny Prusickiej

Dla nadania bardziej uroczy-  
stego charakteru sensacyjnego  
wydarzeniu, jakim dla każdej  
na poważną skalę zakrojonej,  
uczelnia jest bezwzględnie wy-  
wanie absolwentek, p. Irena  
Prusicka wręczyła dyplomy  
trzem pierwszym absolwent-  
kom szkoły na niedzielnym po-  
pisie. Jako jeden z członków e-  
gzaminacyjnej komisji z łatwo-  
ścią przychyliłem się do zaapro-  
bowania tego wyróżnienia  
trzech maturzystek na polu gim-  
nastyki i tańca artystycznego.  
A temi są panie: Tamara Góral-  
ska, Anna Piotrkowska i Ger-  
hild Reyher, z których każda  
wykazała predyspozycję w in-  
nym kierunku w swych dąże-  
niach do wspólnego celu. ...  
Stwierdzić to można było naj-  
lepiej w „Marszu Prokofjewa”,  
kompozycji własnej absolwen-

tek. Nie mogąc wdać się w  
szczegółową analizę popisów,  
nie nadając się do pisma nie-  
specjalnego, przyznać muszę,  
że ogólne wrażenie odniesione  
z pokazów wszystkich klas, a  
więc z całego kierunku szkoły,  
było najdodatniejsze i w zupeł-  
ności usprawiedliwiało **eredo**  
kierowniczkę, zamieszczone w  
nagłówku programu, które  
brzmi, jak następuje: „Nie każ-  
dy jest urodzony, aby być ar-  
tystą, ale każdemu może być  
dana sposobność do obudzenia  
drzemiącego w nim pierwiastka  
tancerzkiego i do znalezienia  
piękna i radości życia w ruchu,  
który w sobie jest celem”. Wi-  
doczne było to w całej pierw-  
szej części programu, począ-  
wszy od pięciominutowego  
treningu uczenie klasy tancerznej,  
a kończąc na „Karnawale”, dla  
którego, nawiasem mówiąc, —  
odpowiedniejszą byłaby nora  
zimowa, niż tropikalny żar, pa-  
nujący na widowni teatru mie-  
skiego.

Rozkoszną była Irka w polce  
i to całe hactwo w „Królestwie  
zabawek”. Podkreślić należy  
projekty kostiumów oraz reży-  
serie tańców. Mniej gustawne  
są stale „mumdurki” uczelni

Tia muzycznego, które jest  
duszą tego całego nasycenia ru-  
chowego, dostarczył z całym  
kunsztem pianistycznym p. Mie-  
czysław Gomółka.

F. Halpern.

### TEATR „WESOLY RAJ”

Teatr „Wesoly Raj” w gmachu  
teatru „Dobry Wieczór” prezentu-  
je nową rewję p. n. „1001 Olimpja-  
da”. Nowe dekoracje, wspaniała  
wystawa, doskonały wystawcy z  
Reną Lubicz, Korszówną, Adamem  
Daaem, Edwardem Czernańskim i  
J. Lubiczem na czele oto atuty no-  
wej rewji.

## „Miss Germany”



Kandydatki poszczególnych miast niemieckich do tytułu królowej piękności przybyły do Berlina.

## Wśród lwów, zieleni i przepychu czyli dżungla à la Polonais

KRYNICA, w maju.

Nigdy nie miałem zaufania do  
lwów. Podobno są jeszcze niebez-  
pieczniejsze od kobiet. A przecież  
mówi się: nie wierz psu z przodu,  
konlowi — z tyłu, a kobiecie — z  
żadnej ze stron.

Bo rzeczywiście idzie sobie taki  
pan lew, uczesany a la Briand,  
uśmiechnięty przyjaźnie; trudno  
się domyśleć, że pod tymi pacyfi-  
stycznymi pozorami kryją się za-  
miary, że tak powiem, gastrono-  
miczne.

Do gustu lwów również odnosi-  
łem się z rezerwą.

Primo, z punktu widzenia kuli-  
narnego nawet niewegeterjanina  
razić muszą takie wątpliwe smako-  
łyki, jak comber z murzyna lub  
mózdzek amerykanki, podróżującej  
po Afryce z Baedeckerem.

Secundo, z punktu widzenia este-  
tycznego, głośnie ziewanie, nawet  
gdy się jest w klatce, do dobrego  
tonu nie należy.

Wreszcie serenady wyspiewywa-  
ne przez lwy i lwice dowodzą zu-  
pełnego braku zrozumienia praw-  
dziwej kultury muzycznej.

Ala mój pogląd na lwi gust zmie-  
niłem natychmiast gdy zwiedziłem  
ich ogród, Lwi ogród.

Wiele jest lwich ogrodów na  
świecie, a przeważnie w kniejach

i na pustyniach Afryki, ale odwie-  
dzenie tych uroczych legowisk  
wymagałoby znacznie większych kos-  
tów w postaci paszportu zagranic-  
nego, wiz i podróży w jedną stro-  
nę; natomiast oszczędność polega  
na skasowaniu w budzecie podob-  
nej wycieczki kosztów podróży po  
wrotnej. Załatwieniem takiej 100-  
proc. „znizki” zajmują się goście-  
ne lwy, w których przewodach po-  
karmowych mieszczą się bezpiecz-  
ne acz ciasne apartamenty dla ta-  
knących wrażeń podróżników.

Znacznie mniej kosztowną jest po-  
dróż do lwiego grodu, który po-  
wstał ostatnio u nas w kraju (ma-  
de in Poland), na zboczach Beski-  
dów Nowo Sąddeckich, w Krynicy.  
I tu zaoszczędzić można na kos-  
tach powrotnej podróży, bo kto  
raz do Lwigródu zawitał, ten chę-  
tnie na zawsze zostanie.

Okazuje się jednak, że lwy mają  
dobry gust.

\*

Lwigród w Krynicy, największy  
i najwspanialszy hotel - pensjonat  
w Polsce oszalałami zupełnie swym  
przepychem i nowoczesnością urzą-  
dzeń. Sztuka i technika, architektu-  
ra i higiena, estetyka i wygoda,  
wszystko to znalazło w Lwigró-  
dzie zastosowanie najpełniejsze i  
najdoskonalsze.

Ogromny, pięciopiętrowy pałac,  
położony malowniczo na zboczach  
wzgórza, obłany słońcem, góruje  
ponad Krynica, stanowiąc jej perłę  
i ozdobę. Każdy pokój mieszkalny  
(a jest ich 200) posiada balkon,  
światło elektryczne, centralne ogrze-  
wanie, sygnalizację świetlną, wodę  
biejącą zimną i gorącą, radio. Sa-  
lony hotelu są imponujące. Hall —  
wyłożony marmurem i ozdobiony  
plótnami Sichulskiego, sala dancin-  
gowa w formie okrągłej zawieszona  
serją doskonałych obrazów Wy-  
grzewalskiego, przedstawiających  
historię tańca, obszerna sala resta-  
uracyjna, czytelnia z wielkim tara-  
sem, a w niej alegoria „Orląt lwow-  
skich” pędzla Sichulskiego, wszyst-  
ko to olśniewa widza i dowodzi  
wymownie, że polski klimat wywie-  
ra zbawienny wpływ na gust lwów

Ala już rewolucję zupełną w po-  
jęciach musi wywołać zwiedzenie  
urządzeń gospodarczych i kuchen-  
nych Lwigródu.

Własna instalacja wodociągowa  
korzysta ze specjalnego źródła, a  
woda po należytem przefiltrowa-  
niu odpowiednimi przewodami  
przy pomocy hydroforów dopro-  
wadza zostaje nawet do najwyż-  
szych pięter hotelu. Najnowsze ur-  
ządzenia służą do zmiekczenia wo-  
dy, pozabawiania jej żelaza, utrzy-  
mywania w odpowiedniej tempera-  
turze. Ogromna kotłownia, zaopa-  
trzona w 5 pieców, dostarcza wo-  
dy gorącej, która nietylko w zimie

ogrzewa pokoje, ale również przez  
cały rok obsługuje wszystkie przy-  
rządy kuchenne. W Lwimgrózie  
bowiem wszystko gotuje się na pa-  
rze. Kuchnia opalana węglem, słu-  
ży tylko do pieczenia. Natomiast  
wszystkie inne potrawy gotuje się  
w specjalnych srebrzystych kot-  
łach, ogrzewanych parą. Obiera-  
nie i krajanie jarzyn i owoców,  
czyszczenie naczyń odbywa się za  
pomocą maszyn elektrycznych.  
Również najnowocześniejsze urzą-  
dzenia chłodzące i mrozące mają  
całkowite zastosowanie. Cała kuch-  
nia sprawia wrażenie jakiegoś pre-  
czyzowego, lśniącego od srebra i  
czystości laboratorium, w którym  
uwija się 6 kucharzy, cukiernik i  
14 sił pomocniczych.

Ultramodernizacja lwów w za-  
kresie kulinarnym.

\*

O rozrywkach lepiej nie wspo-  
minąć. Widocznie atmosfera euro-  
pejska, przesiąknięta ligą narodów  
i rozbrojeniem, rzuciła się na mózg  
królów zwierząt, którzy dawniej  
noblownie zajmowali się chrupaniem  
kosteczek antylop i skokami  
wzwyż, a teraz w Krynicy skoki  
pozostawili narciarzom, chrupanie  
własnych kosteczek tymże narcia-  
rzom, a sami korzystają z tysiąca  
„delikatnych” urządzeń towarzy-  
skich i zabawowych, jakie im do-  
starczył zapobiegliwy zarząd Lwi-  
gródzie. Więc takie wyrefinowane  
rozkosze, jak ping-pong na każ-

dem piętrze, dancingi, czytelnia  
książek i czasopism, tenisowe kor-  
ty pod nosem,auta wycieczkowe,  
flirt, pralnia mechaniczna (dla sło-  
nianych wdowców) itd.

Lwia sielanka w Krynicy! I po-  
myśleć, że w tym samym kraju re-  
zydują inne, tak mało kochające  
się nawzajem lwy, jak Lew-iatan  
i Centro-lew.

\*

W Lwimgrózie w Krynicy —  
mnóstwo lwów: Dwa marmurowe  
na schodach. Dwa namalowane na  
„Orlątach” Sichulskiego, a poza-  
tem — wytłoczone na każdym  
przedmiocie ze srebrnej zastawy  
stołowej, na każdym talerzu, na  
kopertach, dywanikach, nawet wy-  
tworna bielizna stołowa i pościelo-  
wa ma piękny deseń z lwów.

Żywych lwów narazie jeszcze  
niema. Dyrektor Maciejewski u-  
przejmie wyjaśnia że jeszcze załat-  
wiają drobne formalności w na-  
szych zagranicznych placówkach  
konsularnych a potrwa to jeszcze  
z 10 lat, zwłaszcza, że są trud-  
ności wobec braku świadectwa  
szczepienia ospy i wątpliwość  
przy wypełnianiu rubryki „wyzna-  
nie”.

Natomiast są lwice, ..  
Są również pogromcy w mono-  
klach i spodniach hokejowych.

Wielki sezon łowiecki w Lwim-  
grózie zaczyna się

Dr. J. R. Warsz.



Teatrzyk akustyczny

Teatrzyk akustyczny — brzmi to jakoś dziwnie, wygląda jeszcze bardziej zadziwiająco. Właściwie niewiadomo o co chodzi! Eksperyment?... Bluff?... Ani jedno, ani drugie. To jest poprostu „teatr dla nieobecnych”. Zdaje mi się, że w tej chwili, jak kolorowe światła reklam błyskają i gasną rzucając w moją stronę pytania: „Jako?... Co to znaczy?... Co mamy przez to rozumieć?...”

Proszę się uspokoić! Niesamowitość leży tylko w nazwie, może... trochę w nastroju, gdyż jest tu inaczej niż w teatrach, do których stać będziemy.

Nie skrzypią co chwila drzwi, pchnięte niecierpliwą ręką do teatrzyku śpieszących i zawsze spóźnionych. Nie wybijają się tu także na pierwszy plan pośród chaosu splecionych słów, szumu śmiechów i krzyków mechanicznych drewniany głos woja:

— Proo-gram! Proo-gram..

Nie! tutaj jest bardzo cicho. I światła nie gasną w czasie spektaklu właśnie dlatego, że niema publiczności. I scena nie jaśnieje oświetlając, pograżając zebranych na widowni w czarną próżnię.. W powodzi światła rampy nie spostrzegamy suffera... za kulisami nie czai się chłód i odarta z iluzji nagłość i szarość płócien dekoracji.

Niema tego wszystkiego.

Niema sceny, niema opanowujących oczy zjawisk poetycznych i niema, jak to już podkreśliłam poprzednio, publiczności.

Wszyscy znamy teatr marjonek. Tam niema aktorów — na scenie żyje manekie, poruszane niewidomą ręką. A tutaj, w teatrzyku akustycznym niema publiczności, choć słyszą nas tysiące, setki tysięcy uszu.. bo to wszystko dzieje się w radjo.

Nareszcie! Teraz już wszystko zostało wyjaśnione.

W oświetlonej sali studja krząta się bezszelestnie kilka osób—młeki dywan, tłumy krokli, zaś mikrofon panujący niepodzielnie w swym radjowym królestwie nie pozwala na niepożądane szepty. Głos mają na niepożądane szepty. Głos mają tylko wybrani — artyści! I jeszcze ktoś! Ktoś bezosobowy. To „dowcip radjofoniczny”.

O, to nie jest łatwe, to nie jest proste! Coś, co pobudza nas do śmiechu na scenie, poparte humorem sylwetki i mimiki aktora — w radjo zblednie. Tutaj uwypuklenie, podkreślenie dowcipu tkwi w oprawie akustycznej, w tricku przystosowanym ściśle do niespodzianek, jakimi czasem obdarzyć nas może wyłącznie tylko radjo, wywierając pożądany efekt na słuchacza, którego z kolei nie jest mu w stanie zapewnić teatr.

Teatrzyk akustyczny, który od niedawna wszedł do programów radjowych ma na celu, jak mnie o tem poinformował jego inicjator i reżyser, p. Michał Jaworski — „stworzenie idealnej koncepcji wesolej radjosceny”. Niema tu przede wszystkim numerów tanecznych, obrazów o efektach optycznych, które przy transmisjach radjowych dają znać o sobie wybuchami śmiechu na sali, oraz tupotem nóg. Nie ma niedomagań, wypływających z układu rewji, siłą rzeczy przystosowanej dla widza, nie dla słuchacza, wskutek czego pewne numery „nie wychodzą”.

To wszystko musi być zastąpione humorem ściśle radjowym — radjofonicznym dowcipem, radjofonicznym obrazem. Niełatwa to praca zgromadzić materiał i opracować program tej niewidocznej sceny. Przedewszystkiem konferansjerka musi wciągnąć nie tylko słuchacza w nastrój każdego zapowiedzianego obrazu, lecz i aktora (oczywiście, jeżeli tym aktorem nie jest

Od klawicymbału do Steinway'a Transmisja odczytu Witolda Hulewicza z Wilna

Na dziś, wtorek, dnia 2 czerwca o godz. 17,35 — 18.00 Wilno zapowiada na całą Polskę (a więc i do Łodzi) nadzwyczaj interesujący odczyt Witolda Hulewicza, autora „Sonetów instrumentalnych” i monografii beethovenowskiej „Przybłęda Boży”.

Temat odczytu, zatytułowanego „Od klawicymbału do Steinway'a” związany jest z niedawną dwusetną rocznicą śmierci wynalazcy nowoczesnego fortepianu, Bartolomeo Cristofori.

Fortepian jest najbardziej rozpowszechnionym instrumentem muzycznym na kuli ziemskiej. Mimo to nie jest bynajmniej stary w swej obecnej formie w jakiej zdobi każdy niemal salon współczesny.

Po licznych formach pierwotnych instrumentów, które można uważać za prototypy fortepianu, a które

kończą się instrumentami, zawnemi „klawicymbału”, „klawesyn”, „cembalo” i t. p. — paduański konstruktor instrumentów Bartolomeo Cristofori (ur. 1655 r., um. 1731 r. we Florencji) zbudował pierwszy młoteczkowy fortepian.

Wynalazkowi temu nie towarzyszył żaden rozgłos, żaden dla jego twórcy pożytek, ni sława. Jeszcze w końcu XVIII wieku ten typ fortepianu bardzo mało jest rozpowszechniony. Później szybko zdobył świat usuwając z domów prywatnych swoje antenaty, a nawet inne instrumenty, jak flet, skrzypce, wiolonczelę.

Późniejsze wieki przyniosły liczne ulepszenia konstrukcji fortepianów, rozszerzając ich skalę i potęgając ton oraz bogactwo ekspresyjnych sposobów — jednakże w głównych swych znamionach model

Cristofori'ego utrwalili się i przetrwał po dziś dzień.

Dziś tryumfuje w salach koncertowych, w salonach i skromnych mieszkaniach — pod znakomitemi firmami Steinway'ów, Bechsteinów, Pleyel'ów oraz w zmodyfikowanych kształtach pianina.

O ewolucji, jaką ten instrument przeszedł od zamierzonych czasów przez klawicymbału do nowoczesnego koncertowego fortepianu, dowiemy się z ciekawego odczytu p. Witolda Hulewicza.

KONCERT MUZYKI LEKKIEJ.

Radjostacja warszawska nadaje w dniu dzisiejszym, we wtorek, dnia 2 czerwca o godzinie 20.15 koncert muzyki lekkiej, atrakcją którego będzie występ młodego i utalentowanego pianisty Aleksandra Sienkiewicza, znanego zwłaszcza ze swych przeróbek jazzbandowo-forte-pianowych.

Aleksander Sienkiewicz odegra „Valse tendre” Friedmana, własną kompozycję — Barcarolę, oraz efektowną parafrazę koncertową Liszta na temat walca z opery „Faust” Gounoda.

Co usłyszymy dziś przez radjo?

- 11.58 Sygnał czasu i hejnał.
12.05 Muzyka z płyt gramofonowych.
15.25 „Sport wodny i turystyczny” — wygl. prof. Z. Lepecki.
15.45 Chwilka lotnicza z Warsz.
16.00 Muzyka z płyt gramofonowych z Warszawy.
16.50 „Przeloty ptaków”—wygl. p. Janina Maszewska - Knappe
17.15 Płyty gramofonowe z Warszawy.
17.35 Odczyt z Wilna. „Od klawicymbału do Steinway'a” — wygl. Witold Hulewicz.
18.00 Popularny koncert symf. w wykonaniu ork. filh. warsz. pod dyr. K. Wilkomirskiego. 1. M. Weber: Uwertura do op. „Wolny strzelec”. 2. M. Mussorgski: Obrazki z wystawy. 3. A. Głazunow: Walc koncertowy. 4. Dworzak: Uwertura „Na łonie przyrody”. 5. Wł. Zelenki: Symfonia leśna. 6. St. Moniuszko: Tańce cygańskie z op. „Jawnuta”.
19.00 Rozmaitości.
19.25 P. insp. Gacki wygłosi odczyt p. t. „Wpływ kolonii letnich na wychowanie młodzieży szkolnej”.
19.40 Komunikat izby przem.

- handl. w Łodzi i odczytanie programu na dzień następnny.
20.00 Prasowy dziennik radjowy.
20.15 Muzyka lekka. Wyk. ork. P. R. pod dyr. St. Nawrota i A. Sienkiewicza (fort.).
21.05 Kwadrans literacki: Wł. Rymkiewicz: „Bellum Omnium” — obrazek psychologiczny.
21.20 Koncert poświęcony twórczości K. Szymanowskiego. Wyk. Ork. filh. warsz. pod dyr. G. Fitelberga, St. Korwin-Szymanowska (sopr.) i prof. Z. Drzewiecki (fort.).
22.45 Komunikaty: Pat. meteor. polic., sport., oraz muzyka lekka i taneczna z Warszawy.
AUDYCJE ZAGRANICZNE.
Heilsberg (276)
22.30 Koncert (Uwertura Mendelssohna, Poemat symfoniczny Kauna, Muzyka wieczorna Graenera, Koncert na waltornię z orkiestrą i Serenada Mozarta).
Kalundborg (1153)
20.15 Operetka Stolza „Peppina” Wiedeń (516)
20.15 Koncert (Cztery poematy symfoniczne do obrazów Böcklina Regera, Koncert fortepianowy E-moll Sautera, Symfonia E-moll Brahmsa).

Dom Lessinga w Kamenz



gdzie ulokowano pamiątki po wielkim pisarzu.

plyta gramofonowa), który stając przed mikrofonem nie odnajduje żadnych bodźców zewnętrznych, stwarzających podniecie dla artysty. Konferansjerka musi być dlań i dekoracja, przyćmionem światłem reflektorów i widownią... musi go wprowadzić na scenę, oraz obrazowi radjofonicznemu stworzyć odpowiednie ramy. Niepoślednią rolę odgrywa tutaj płyta gramofonowa, która śpieszy ratować reżysera z najcięższych opresji. Dzięki niej mogą brać udział w teatrzyku nie tylko nasze gwiazdy rewjowe, ale i sławy międzynarodowe.

W teatrzyku akustycznym są nawet role dla publiczności i role dla „braw”: frenetycznych, żywiołowych, zdawkowych, entuzjastycz-

nych, huraganowych, które stwarzają pewne tło dla obrazu, ożywiają go i wprowadzają radjosluchacza na salę teatrzyku akustycznego, dając zbudzenie czynnego udziału między audytorjum radjowym a wesolą sceną.

Jestem pewna, że niejednokrotnie zaśluchani przy aparatach radjowych ulegając impulsowi wybuchną szczerym, niepoohamowanym śmiechem i złożą dłonie do oklasku. Napewno nieraz wyrwie się niedo-panowania: „brawo! brawo! biisi!...” Ach tak.. jaka szkoda, że niema bisu!

Mimo to można wesolą i beztrasko spędzić czas w teatrzyku akustycznym — „w teatrze dla nieobecnych”. HEN.

Koncert poświęcony twórczości Szymanowskiego

Kierownictwo muzyczne Polskiego Radja pragnąc spopularyzować twórczość naszego znakomitego kompozytora Karola Szymanowskiego, słynnego na świat cały, organizuje we wtorek, dnia 2 czerwca o godz. 21 m. 20 koncert poświęcony jego twórczości.

Jako wykonawcy wzmą w nim udział najlepsi interpretatorzy muzyki Szymanowskiego; znana śpiewaczka Stanisława Korwin-Szymanowska, siostra kompozytora, znakomity pianista prof. Zbigniew Drzewiecki oraz orkiestra filharmonji warszawskiej pod dyrekcją wybitnego kapelmistrza Grzegorza Fitelberga. Słowo wstępne o twórczości Szymanowskiego wygłosi jeden z najpoważniejszych muzykologów polskich prof. Zdzisław Jachimecki.

Program obejmuje między innymi trzy nastrojowe „Pieśni Hafisa” oraz niezwykle oryginalne „Słownictwo” do słów Tuwima. Prof. Drzewiecki odegra szereg preludjów i etud oraz „Tantris le Bonffon” z cyklu Maski i współcześnie potraktowany Mazurek.

Z utworów symfonicznych usłyszymy muzykę do „Pofiomkina” oraz suitę „Madragora”.

Kolonje letnie dla dziatwy szkolnej

Staraniem Kuratorjum Okręgu Szkolnego Łódzkiego została podjęta energiczna akcja, w celu uzyskania funduszy na kolonje letnie dla dziatwy szkolnej naszego miasta.

Przewidując trudności w uzyskaniu na ten cel wystarczających subwencji rządowych względnie komunalnych, kuratorjum okręgu szkolnego łódzkiego ma na celu przekonać społeczeństwo o konieczności jaknajwiększej współpracy z władzami i ofiarności na rzecz opieki nad dzieckiem szkolnym.

W związku z powyższem zostały zorganizowane trzy prelekcje, które będą w bieżącym tygodniu wy-

głoszone przez mikrofon rozgłośni łódzkiej P. R.

Dziś, we wtorek, od godz. 19,25 — 19,40 inspektor Gacki wygłosi odczyt p. t. „Wpływ kolonii letnich na wychowanie młodzieży szkolnej”.

Jutro, w środę, o godz. 19,25 — 19,40 p. Bronisław Szwałm kierownik szkoły powszechnej Nr. 103 mówić będzie o „Kolonjach letnich dla szkół powszechnych m. Łodzi w roku 1931”.

W nadchodzącą sobotę, dn. 6 czerwca o godz. 19,25 — 19,40 p. dr. Eugenja Mirowska wygł. odczyt p. t. „Znaczenie kolonii letnich”.

Radjo dla dzieci i młodzieży

Pierwsza audycja czerwcowa dla dzieci i młodzieży przypada na jutro, dnia 3 czerwca i to w zmienionej porze, mianowicie o godz. 16.00 do 16.30. Rozpocznie ją omówienie korespondencji młodych radjosluchaczy. Będzie to ostatnia pogawędka „skrzyneczki radjowej” przed oczekującym ją urlopem, w czasie którego, jak wiemy z doświadczenia, nieliczni tylko członkowie „rodzinki radjowej” biorą pióro do ręki.

Następnie p. Mieczysław Jarosławski zabawi dziatwę wesolem opowiadaniem o przygodzie Jacka na okręcie. Jacek ten jest bohaterem pięknej powieści p. Jarosławskiego, która ukaże się w druku jesienią.

Z racji uroczystego święta Bożego Ciała, w dniu 4 b. m. dana będzie również audycja dla dzieci starszych i młodzieży od godz. 16.40 — 17.10. W pierwszej części wystąpi zawsze mile słuchany, ulubiony prelegent nie tylko dziatwy, ale i dorosłych — p. Benedykt Hertz, którego występy wywołują stale sympatyczne głosy ze wszystkich stron kraju. Podzieli się on znów jednym ze szkolnych wspomnień „Samowara”, opowie mianowicie, dlaczego jego kolegom nie udało się kooperatywa szkolna

W drugiej części czwartkowej audycji — z racji zbliżających się wakacji — wygłoszony będzie dialog, pióra p. Tadeusza Niwińskiego p. t. „W góry, lasy, miły bracie!” Dialog p. Niwińskiego warto będzie posłuchać z tego względu, że na zakończenie podane będą warunki otrzymania ulgowego miejsca w jednym z obozowisk polskiej Y. M. C. A.

Przy cierpieniach pecherzyka żółciowego i wątroby, kamieniach żółciowych i żółtacze, naturalna woda gorzka Franciszka-Józefa znakomicie ułatwia trawienie. Żąd. w a pt.



Pan w owijaczach i jego resowany pies.



## Już wybrano piłkarzy na mecz z Czechosłowacją

Na międzypaństwowy mecz z reprezentacją zawodową Czechosłowacji, który, jak wiadomo, odbędzie się dn. 14 czerwca w Warszawie, zostali wybrani następujący piłkarze: Domański (Warsz.), Koźmin (Wisła), Bułanow (Pol.), Martyna (Leg.), Pająk (Lechia), bracia Kotlarczykowie (Wisła), Mysiak (Cracovia), Revman, Balcer, Kiesieliński II, Adamek (Wisła), Pazurek (Garb.), oraz Nawrot i Cebulak (Legja).

Z pośród tych piłkarzy kpt. związkowy mjr. Loth ustali ostatecznie drużynę reprezentacyjną na mecz z czechami.

## Wyjazd bokserów na turniej po Czechach

Dowiadujemy się, że reprezentacja bokserska Łodzi wyjeżdża na tournée po Czechosłowacji już w najbliższą środę wieczorem w składzie następującym: Pawlak, Cyran, Zieliński, Klimczak, Seweryniak, Majer, Hymer i Stibbe. Zaznaczyć należy, że Cyranowi, odbywającemu obecnie służbę wojskową, udało się uzyskać urlop.

# Bilans pierwszej rundy piłkarskich mistrzostw A-klasowych Łodzi

Ostatnie mecze o mistrzostwo klasy A były zakończeniem pierwszej, a jednocześnie i początkiem drugiej rundy. Pozostały co prawda jeszcze do rozegrania dwa spotkania a mianowicie mecz PTC. z Turystami oraz dokończenie meczu Hakoahu z Burzą. Ponieważ wyniki tych spotkań nie wpłyną zasadniczo na układ sił w tabeli o co najwyżej wysuną Hakoah na trzecie miejsce, przeto przyjąć należy, iż piłkarska Łódź dobiła już do półmetka spotkań o mistrzostwo.

Czołową grupę, która w mistrzostwie ma najwięcej do powiedzenia stanowi 5 klubów. Są to: ŁTSG., Orkan (po 15 pkt. przy lepszym stosunku bramek wywalczonym przez ŁTSG. Ł., K. S. Ib — 13 pkt., Hakoah — 12 pkt. i WKS. — 11 pkt. Kluby te są najsilniejsze, poziom ich gry mocno wyrównany, różnica punktów minimalna, to też niewątpliwie pomiędzy nimi rozegra się ostateczna walka o zaszczytny tytuł mistrza.

Kto zwycięży — przewidzieć trudno. Można tylko powiedzieć

że obecnie najczęściej szansę posiada Orkan, a to głównie dzięki ostatniej przegranej ŁTSG. do WKS. Wiele zapewne będą miały do powiedzenia zespoły Hakoahu i WKS., szczególnie zaś zespół zeszłorocznego mistrza, bowiem wykazuje on na ostatnich zawodach znaczną poprawę formy.

Nie mniej zażartej walki należy oczekiwać i pomiędzy pozostałymi uczestnikami mistrzostw, bowiem i tu mamy wielkie wyrównanie poziomu gry i. minimalną różnicę w ilości zdobytych punktów. Zdaje się, że nie odlegniemy daleko od prawdy, jeśli przyjmiemy już dziś spadek Kaliskiego K. S. za pewnik. Nowicjusz A-klasowy czyni co prawda usilne starania, wątpliwym jest jednak bardzo, czy zdoła się utrzymać w A klasie.

Jednak przepisy przewidują spadek dwu drużyn w tym roku. Kto będzie tym drugim? — Zdecydowanych kandydatów do tychczas nie widzimy, i prawdo podobnie dopiero ostatnie mecze wyłonią go nam. Pewną sensację stanowi obecnie Widzew, który po 5-ciu początkowych klęskach, odniósł wczoraj piątą z rzędu zwycięstwo. Tabela I pierwszej rundy rozgrywek przedstawia się następująco:

1. ŁTSG.	15	10	24:8
2. Orkan	15	10	23:12
3. ŁKS. Ib	13	10	35:17
4. Hakoah	12	9	22:10
5. WKS.	11	10	17:12
6. Burza	9	9	14:21
7. Widzew	8	10	19:25
8. Strzelecki	7	10	15:25
9. PTC.	7	9	10:22
10. Turysty	5	9	15:23
11. Kaliski K. S.	4	10	14:24

## Sahla



najlepszy jeździec niemiecki, zdobył szereg nagród na konkursach w Rzymie i Florencji.

Prowadzenie w tabeli zarówno ŁTSG. jak Orkanowi należy się słusznie, bowiem są to dwa zespoły, które grały najbardziej równo, ŁTSG. nie przegrało w pierwszej rundzie ani jednego spotkania, a utracone punkty ma do zawdzięczenia tylko wynikom remisowym, Orkan natomiast tylko ma jedną porażkę. Rekordową ilością zdobytych goli może się poszczycić piątka napastników ŁKS., podczas gdy najmniej dotychczas przepuścił bramek Lass, bramkarz ŁTSG. Najgorszy dorobek bramkowy obserwujemy u napastników PTC. Największą ilość straconych goli mają dziś Widzew i Strzelecki K. Sp. Zobaczymy co nam przyniesie druga runda.

## Święto sportowe gimnazjów

3 Gimnazja Tow. Żydowskich Szkół Średnich w Łodzi urządzają jutro, w środę, dnia 3 czerwca święto sportowe dla swoich uczniów i uczennic. Rano zbiórą się uczniowie na swoim placu sportowym przy ul. Al. Anstadta. Stąd wyruszą ze sztandarami i orkiestrą pochodem przez ul.: Pomorską, Piłsudskiego, Północną, Nowomiejską, Plac Wolności, Piotrkowską, Narutowicza, Plac Dąbrowskiego Cegielnianą na Magistracką do gmachów szkolnych, gdzie pochod będzie rozwiązany.

O godz. 15,30 odbędzie się na placu sportowym w Helenowie popis gimnastyczny - sportowy uczniów i uczennic tych 3-ch gimnazjów.

W razie deszczu święto przeniesione będzie na poniedziałek, dnia 8 czerwca.

## Zbiorowa wycieczka kolarska do Łowicza

W czwartek, dnia 4 r. b. (Boże Ciało) z polecenia łódzkiego okręgowego związku kolarskiego, wszystkie towarzystwa kolarskie m. Łodzi organizują tradycyjne wycieczki do Łowicza. Zjazdy kolarskie w Łowiczu w dzień Bożego Ciała cieszą się od szeregu lat wielkim powodzeniem i w dniu tym spotyka się w Łowiczu kolarzy prawie ze z całej Polski. Tegoroczne wycieczki klubów łódzkich, spotykają się o godz. 10 rano na 3-cim kilometrze od Łodzi, poczem wyruszają razem.

W Łowiczu odbędzie się defilada kolarska na rynku, którą odbiorą władze okręgowe, a następnie po zrobieniu zdjęć fotograficznych odbędzie się wspólny obiad w lokalu Resursy Rzemieślniczej, poczem nastąpi powrót do Łodzi klubami.



Plakietka olimpiady robotniczej w roku 1931 w Wiedniu.

## Święto W. F. i P. W. w Spale zapowiada się wyjątkowo okazale i uroczystie

Zawody spalskie, obejmujące w swym bogatym programie pływanie, strzelanie, gry sportowe oraz cały szereg konkurencji lekkoatletycznych, zostały wykorzystane przez P. U. W. F. jako okazja propagowania państw. odznaki sportowej. Wszystkie wycieczki startujących, skrupulatnie notowane przez komisję sędziowską, będą zaliczone zawodnikom jako dodatnie próby do P. O. S., oczywiście w wypadku osiągnięcia wymaganych minimumów.

Myśl użycia zawodów spalskich dla tak doniosłego celu wyraziła się również w sposób wysoce artystyczny, w wykonaniu kart zaproszeń i programów. Mianowicie organizatorzy imprezy ozdobili naczelną stronę karty zaproszenia przepięknym rysunkiem, będącym kopią emblematu P. O. S.

### SĘDZIOWIE SPORTOWI.

Komisja sędziowska święta W. F. i P. W. w Spale, mająca przed sobą ogrom pracy w związku ze sprawnym przeprowadzeniem zawodów, oraz obliczeniem punktacji, decydującej o zdobyciu nagród będzie z oficjalnych przedstawicieli okręgowego urzędu W. F. i P. W. w Łodzi oraz zaproszonych sędziów z łódzkich związków sportowych i innych okręgów. Ogółem około 30 sędziów.

### KWATERY I WYŻYWIENIE.

Okołice Spali w dniach 12, 13, 14 czerwca zamieniają się w wielkie obozowisko. Drużyny zawodnicze

młodzież szkolna, hufce i bataljony p. w. rozmieszczają się w pobliskich wioskach, otaczających rezydencję p. prezydenta. W punktach kwatrowania ulokują się kuchnie polowe, zapewniające wszystkim obfite posiłki. Kto zna bliżej kuchnię polową, ten wie, że nie tak nie smakuje, jak obiad żołnierski z kotła, szczególnie, po zawodach sportowych.

Kierownictwo zawodów, zaproszeni goście oraz prasa — otrzymają kwatery w Spale.

### REWJA ZWIĄZKÓW SPORTOWYCH.

Punktem kulminacyjnym święta W. F. i P. W. w Spale będzie defilada wszystkich uczestników przed p. prezydentem. Poza oddziałami p. w. i hufcami szkolnymi, maszerować będą sportowcy, wśród których najliczniej wystąpią łodzianie.

Dzięki uprzejmości organizatorów imprezy spalskiej wszystkie łódzkie związki sportowe będą miały możliwość zaprezentowania się w całej okazałości.

Program defilady przewiduje porządek tego rodzaju, iż na czele grupy sportowców, zrzeszonych w danej gałęzi sportu, kroczyć będą przedstawiciele władz związku, a za nimi drużyny w barwach klubowych.

Barwny ten korowód, zawierający zespoły lekkoatletów, gier sportowych, kolarskie, piłkarskie i szeregi innych, zobrazuje przedstawicielom całej Polski rozwój łódzkiego sportu.

**KRZYWICE GRUZIŁCIE WYCIĘCZKOWE**

*lecy*

witaminowo wapniowy

**BIOCALCOL KLAWE**

## Zjazd gwiazdzisty Ł. K. M.

W nadchodzącą niedzielę odbędzie się wielki zjazd gwiazdzisty do Łodzi, zorganizowany przez Ł. klub motocyklowy. Udział swój zgłosiły najlepsze kluby motocyklowe z całej Polski, przyczem niezwykle licznie reprezentowana będzie Legja warszawska. Start może się odbyć najwcześniej w sobotę, dn. 6 czerwca, o godz. 12 z miejscowości obranej dowodnie przez uczestnika, zaś trasa nie może wynosić mniej, niż 200 klm. Meta będzie się znajdowała w Łodzi na Placu Wolności w dniu 7 czerwca od godz. 10 — 12. Zawodnicy sklasyfikowani otrzymają plakiety pamiątkowe. Protektorat nad największą imprezą motocyklową w tym sezonie objęli pp. wojewoda Jaszczolft i gen. S. Małachowski.

**Zapisujecie się na członków Ł.O.P.P.**

## Tragiczny wyścig

Dwajcyklści wpadli na szlaban, dotkliwie się raniąc

W dniu wczorajszym dwaj zapaleni zwolennicy jazdy na rowerach Edward Kozłowski (Bankowa 6) i Stefan Rychter (Pabjanice, Zamkowa 1) wybrali się na wycieczkę szosą w kierunku Chojen. Po przejechaniu paru kilometrów zwiększyli szybkość i rozpoczęli wyścig.

W pewnym momencie, gdy cyklści mieli przejechać przez przejazd kolejowy w Chojnach, opadł szlaban. Mimo kolosalnych wysiłków ze strony obu ścigających się nie mogli oni zahamować maszyn, wpadli na

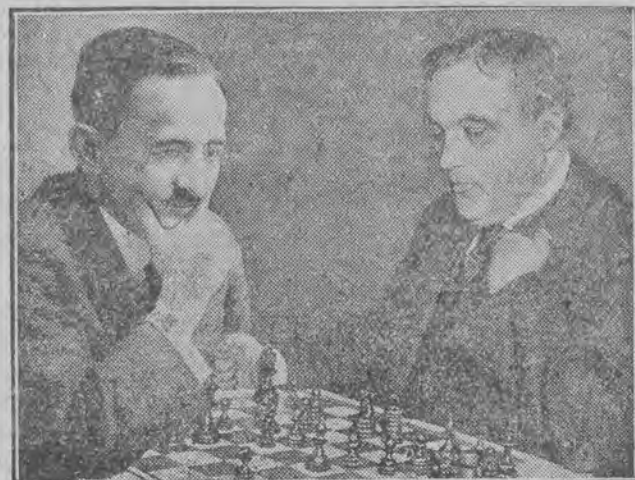
druły szlabanu, dotkliwie się raniąc oraz łamiąc w drzazgi maszyny.

Zaalarmowane pogotowie w dzieliło rannym pomocy.

## Wyprawa Ł.K.S.-u do Lwowa

W nadchodzący czwartek niedzielę rozegra łódzka drużyna ligowa Ł. K. S. dwa mecze we Lwowie o mistrzostwo. Mianowicie, w czwartek zmierzy swe siły z Lechią, zaś w niedzielę z Czarnymi.

## Mistrzostwo szachowe Niemiec



Obrońca tytułu, Aehnes (na lewo) będzie miał ciężki orzech do zgryzienia w walce z Bogoljubowym (na prawo).



Prof. Rist



francuski rzeczoznawca finansowy mianowany przez banki europejskie nadzorcą austriackich banków państwowych.

## Nowy zarząd w Centr. Stow. Kupców i Przemysłowców

W dniu wczorajszym odbyło się doroczne walne zebranie Centralnego Stowarzyszenia Kupców i Przemysłowców woj. łódzkiego (Piotrkowska 10).

Zebrań przewodniczył członek honorowy stowarzyszenia dr. Praszkiel. Po odczytaniu sprawozdania nastąpiły wybory zarządu.

Do zarządu wybrani zostali: pp. Altman Salomon, M. S. Bronowski, Jakub Degensztajn, Maks Gordon, Emanuel Hamburski, Maks Halpern Ignacy Jaszuński, Leon Mazur, J. L. Margulies, inż. Praszkiel, A. Sztajnsznejder, Jakub Sztern. Na zastępców wybrani zostali: Maurycy Bialer, Wincenty Baruch, Nchemja Krotoszyński, M. Krenicer, I. Nisenhaud, oraz Bister Grojmem. Ukonstytuowanie się zarządu nastąpi w dniu dzisiejszym.

## Potrącanie odsetek i kar za zwłokę

przy obliczaniu dochodu jako podstawy opodatkowania

Kwestja ta dotąd autorytatywnie nieuregulowana, żywo obchodzi szerokie sfery płatników podatku dochodowego. W praktyce władze skarbowe stale skreślały w zeznaniach o dochodzie pozycje, obejmujące odsetki i kary za zwłokę, nie mając w tym względzie oparcia na żadnym przepisie prawnym. Odsetki za zwłokę dochodzą nieraz do poważnych sum, które wpływają na wymiar podatku, tembardziej, że stopa podatkowa jest progresywna.

W wyroku Najwyższego Trybunału Administracyjnego z dnia 15 września 1930 r. (L. Rej. 2397-28) znajdujemy interpretację art. 10 ustawy o podatku dochodowym. Trybunał uznał, że odsetki (kary) za zwłokę podlegają odliczeniu od ogólnego dochodu w myśl art. 10 p. 5 tej ustawy, bez względu na to od jakiej zaległości podatkowej przypadają.

W motywach powyższego wyroku, przytoczonych w Nr. 8 Gazety Sądowej Warszawskiej z dnia 23 lutego rb. Trybunał stwierdza, że wedle art. 10 ustawy o podatku dochodowym od ogólnego dochodu należy odliczyć bezpośrednio

przymusowe innego rodzaju nie podatki państwowe i samorządne cele publiczne z wyjątkiem wyliczonych w punkcie 5 tegoż artykułu podatków i danin między innymi państwowego podatku dochodowego. Niepotrącalność tego ostatniego podatku jest zatem jednym z wyjątków od reguły, wypowiedzianej w tym przepisie prawa i stanowiącej, że bezpośrednio podatki i przymusowe lub ustawowe świadczenia pieniężne należy odliczyć od ogólnego dochodu.

Zważywszy przeto, że wspomniany wyjątek wedle ogólnych zasad interpretacji prawa nie może podlegać rozciągłej wykładni i

## F-mie „Hausman i S-ka” nie ogłoszono upadłości

W Nr. 147 z dnia 31 maja br. ukazała się wzmianka o tem, jakoby firmie „Hausman i S-ka” sąd okręgowy w Łodzi ogłosił upadłość. Wiadomość ta nie odpowiada prawdzie, albowiem upadłość ogłoszona została firmie „Adolf Oberman Spadkobiercy”, z którą firma „Hausman i S-ka” nie ma nic wspólnego.

że kary za zwłokę bez względu na to od jakiej zaległości podatkowej przypadają, mają swój byt samoistny, oparty na specjalnych przepisach prawnych, co się przede wszystkim w tem przejawia, że o ich należności, obowiązku uiszczenia, oraz wysokości nie decydują wcale momenty miarodajne dla ustalenia świadczenia podatkowego, lecz zupełnie inne kryteria, a mianowicie powstanie zaległości z winy płatnika (art. 1 ustawy z 31 lipca 1924 r. poz. 721 Dz. Ust.), należało uznać, iż nie są one tak związane z świadczeniem głównym, od którego przypadają, iżby musiały dzielić jego los, o ile chodzi o normy art. 10 p. 5 ustawy o podatku dochodowym. Skoro więc przepis ten wyłącza z odliczeń jedynie pewne rodzaje podatków i danin, przeto wyjątek ten nie obejmuje kar (odsetek), jako ustawowego świadczenia pieniężnego, nie będącego podatkiem w ścisłym tego słowa znaczeniu, wobec czego słuszne jest żądanie płatnika, by odsetki quaestiohis były od ogólnego dochodu odliczone.

Riz.

## Sanacja średniego przemysłu Specialna organizacja rewizyjno-kontrolna

Wobec sfinalizowania sprawy kartelu przedźalników uważanej przez premiera Prystora za pierwszy etap sanacji wielkiego przemysłu bawełnianego, poruszona jest obecnie sprawa uzdrowienia również i średnich

przedsiębiorstw przemysłu włókienniczego.

Ma to przeprowadzić specjalnie utworzona instytucja, której zadaniem byłaby obserwacja, rewizja i sanacja średnich przedsiębiorstw przemysłu włókienniczego. Organizacja rewizyjna, posiadając odpowiednich doradców fachowych i własnych rewizorów, byłaby w możności obserwować działalność poszczególnych przedsiębiorstw średniego przemysłu i udziałów w razie potrzeby odpowiednich wskazań względnie współdziałać w razie pewnych trudności finansowych. Obowiązkiem rewizji skierowana byłaby zwłaszcza na przedsiębiorstwa, otrzymujące dostawy rządowe, a to wobec uzyskiwania przez nie zazwyczaj większych zali-

czek. Skuteczność tej akcji, mającej na celu uzdrowienie średniego przemysłu włókienniczego zależeć będzie od sposobu finansowania całej organizacji, co jest właśnie przedmiotem rozważań.

## Bawełna spada

Nagła niższa cen na światowych rynkach

Pomiędzy 20 — 30 maja zafalował się nagle zupełnie nieoczekiwanie na światowych rynkach bawełnianych bardzo poważny spadek cen. Przyczyną tego jest niewłaściwa polityka Stanów Zjednoczonych, które nie sprecyzowały swego stanowiska co do ewentualnego zużycia zapasów. Również i doniesienia o rozmiarach tego-

rocznych zbiorów bawełny przy czyniły się do pogłębienia depresji. Nadwyżka bowiem wyniosła ma 9—10 milj. bel, które katastrofalnie zaciążają na rynku. —

Analogicznie kształtuje się sytuacja w Egipcie, gdzie nadwyżka obliczana jest na 6 milj. kanfarów.

## Ryczałtowanie podatku obrotowego

Uproszczenie wymiaru i poboru od drobnych płatników

W dniu 11 czerwca odbędzie się w warszawskiej izbie przemysłowo-handlowej konferencja izbowa w sprawie ryczałtowania podatku obrotowego.

W sprawie tej przedstawiciele zrzeszeń kupieckich Łodzi wysuwali oddawna zasadniczy postulat, wskazując na konieczność uproszczenia wymiaru i

poboru podatku obrotowego od drobnych płatników. Ryczałtowanie podatku obrotowego dla kategorii przedsiębiorstw handlowych wykupujących niższe kategorie patentów są przewidziane w ustawie o podatku obrotowym i izba przemysłowo-handlowa w Łodzi domagać się będzie realizacji tego postulat.

## Stawki średniej dochodowości dla przedsiębiorstw, nie prowadzących ksiąg

Izba skarbowa w Łodzi otrzymała polecenie przeprowadzenia rewizji obecnych stawek średniej dochodowości dla tych przedsiębiorstw, które nie prowadzą prawidłowych ksiąg handlowych. Na skutek tego zarządzenia izba poleciła komisjom szacunkowym opracowanie nowych stawek.

Niezależnie jednak od prac tych komisji izba przemysłowo-handlowa w Łodzi projektuje opracowanie własnego projektu któryby uwzględnił w nowych stawkach średniej dochodowości niezmiernie ciężką sytuację płatników, co było przyczyną podjęcia tej akcji.

## Eksport lnu

przestał się opłacać

Sytuacja na rynku lnu jest odbiciem koniunktur panujących na wszystkich rynkach światowych. Skurczenie transakcji pozostaje w związku z ogólną depresją, którą potęgują bardzo poważne zapasy u producentów. Również i sytuacja eksporterów polskich uległa pogorszeniu na skutek niżki cen na rynkach zagranicznych przeciętnie o 2 funty na tonnie. Jedynym dodatkiem zjawiskiem jest prowadzona na szeroką skalę w całym szeregu rejonów akcja skupu lnu przez zakłady żyrdowskie. Akcja ta trwać będzie dłuższy okres czasu. W maju wyeksportowano z Polski do Niemiec, Czechosłowacji, Francji i Anglii 131,8 klg. tys. lnu trzapanego i czesanego oraz 197,8 tys. pakul lnianych. Eksport lnu surowego wobec tego, iż nie podlega premjowaniu zmniejszył się bardzo wydatnie i przestał się właściwie zupełnie opłacać.

## Trzy układy

Firma „Wykończalnia i Farbiarnia „Leszno” Sp. z ogr. odp.” w Łodzi, przy ul. Leszno nr. 39 otrzymała odroczenie wypłat.

Obecnie firma prosiła o otwarcie postępowania układowego przedstawiając następujące propozycje układowe: zmniejszenie wszystkich wierzytelności o 30 proc. i spłatę zmniejszonych w ten sposób należności w ciągu 2 lat w czterech ratach, z których pierwsza płatna będzie po upływie roku, pozostałe zaś w odstępach czteromiesięcznych.

Zebrań wierzycieli w dniu 19 maja 1931 r. zawarli układ na wyżej wspomnianych warunkach. Sąd zaś w dniu 29 maja r. b. układ ten zatwierdził oraz wyrok sądu, mocą którego odroczone wypłaty, uchylł.

Edidji Leichmanowi, prowadzącemu przedsiębiorstwo wyrobu i sprzedaży firanek, kap i t. p. w Łodzi przy ul. Piotrkowskiej 112 w kwietniu r. ub. ogłosił sąd upadłość i ze względu na cechy złośliwego zawieszenia wypłat, osadził go w areszcie dla dłużników.

Leichman przedstawił następujące warunki układowe: wszystkie zobowiązania zostają zredukowane do 20 proc. pierwotnych wysokości bez procentów i kosztów, płatne w następujących terminach i wysokości: 6 proc. po upływie sześciu miesięcy od daty uprawomocnienia się układu, 7 proc. po upływie 12 miesięcy od tejże daty, oraz 7 proc. po upływie 18 miesięcy od tejże daty. Wierzyciele zgodzili się na po-

wyższe warunki, wobec czego układ został zawarty.

Sąd układ powyższy na ostatniej swej sesji zatwierdził i zakwalifikował Leichmana do przywrócenia mu czci kupieckiej i niewypłacalność jego uznał za usprawiedliwioną.

Wreszcie trzeci układ zatwierdził sąd w sprawie upadłości Franciszka Turckiego, handlującego w Łodzi przy ul. Grabowej 32.

Na zebrań wierzycieli w dn. 6 maja r. b. upadły zaproponował układ na następujących warunkach: zapłata 30 proc. wszystkich wierzytelności bez procentów nastąpi w trzech równych ratach do 10 proc. każda płatne: pierwsza po 9 miesiącach od daty uprawomocnienia się wyroku zatwierdzającego układ, druga po 12 miesiącach i trzecia po 15 miesiącach od pierwszej daty.

Wszyscy obecni na zebrań wierzyciele wypowiedzieli się jednogłośnie za układem wyżej wymienionym, przyczem rzekli się zabezpieczenia hipotecznego, objętych układem pretensji.

Sąd układ zatwierdził, niewypłacalność Franciszka Turckiego uznał za usprawiedliwioną i zakwalifikował go do przywrócenia do czci kupieckiej.

## RYNEK PIENIĘŻNY

### Cedula giełdy w Łodzi

Dolary St. Zjedn. sprzedaż 8.91, kupno 8.905  
4 proc. pożyczka inwest. sprzeż. maż 82.50 kupno 82.—  
Bank Polski sprzedaż 122.50 kupno 122.—  
Tendencja wyczekująca.

### Warszawska giełda pieniężna

#### GOTÓWKA

Dolary 8,91 i pół  
Funt 43,30

#### CZEKI

Belgia 124,12  
Gdańsk 173,30  
Londyn 43,45  
N. Jork — czeki 8,908  
N. Jork — kabel 8,912  
Paryż 34,90  
Praga 26,40  
Sztokholm 238,96  
Szwajcaria 172,69  
Wiedeń 125,25  
Włochy 46,65  
Berlin 211,64

#### AKCJE

Polski 122,50 123.—  
Ostroweckie serja B. 37.—

### PAPIERY PAŃSTWOWE I LISTY ZASTAWNE

3 proc. premj. budowlana 40.—  
konwersyjna 47,80  
6 proc. dolarowa 70,25  
10 proc. kolejowa 105,25  
8 proc. B. G. K. 94.—  
7 proc. ziemskie dol. 72,25  
4 i pół proc. ziemskie zł. 51.—  
5 proc. m. Warszawy zł. 58.—  
8 proc. m. Warszawy 72,50 72,75 72,60  
8 proc. m. Częstochowy 63,25  
10 proc. m. Radomia 75,50  
6 proc. pożycz. konw. m. Warszawy z 1926 r. — VI em. 51,40 VIII i IX em. 48,75 48,50

ŁÓDZ, PIOTRKOWSKA  
**Flisze 100**  
27.11.1931  
Gennarow, Prospektów  
Tłumaczył projekt reklamowy  
Kampania reklamowa



**Dźwiękowe  
GRAND-KINO  
Dziś premjera!**

**II-gi WIELKI WESOŁY TYDZIEŃ**  
1. Kapitałna farsa komików STAN LAUREL i OLIVER HARDY p. t. **„BOHATEROWIE WODY”**  
2. Fenomenalny zespół tresowanych psów w filmie sportowo-sensacyjnym p. t. **„PSIA INTRYGA”**

3. Zespół cudownych dzieci w farsie p. t. **„LOKOMOTYWA 1373”**  
4. Wielki program spontanicznej wesołości uzupełniony zostaniem **MELODYJNA KOLOROWA REWJA** oraz doskonałym tygodnikiem dźwiękowym.

**Gigantyczny program humoru i śmiechu!**  
Początek seansów o godz. 6-ej ppół. ostatniego o godz. 10.15 w., w sobotę i niedzielę o 4-ej p. p., ostatniego o 10.15 w.  
Nadprogram:  
**Dodatek Flaischerowski**

**ZARZĄD  
RUDZKIEJ PRZEDZALNI BAWELNY, SP. AKC.**

stosownie do § 13 Statutu Spółki podaje niniejszem do wiadomości pp. Akcjonariuszów, że dnia 15 czerwca r. b. o godz. 19 w lokalu Zarządu w Łodzi przy ul. Piotrkowskiej nr. 111 odbędzie się Zwyczajne Walne Zgromadzenie Akcjonariuszów z następującym porządkiem dziennym:

- 1) Wybór Przewodniczącego,
- 2) Zatwierdzenie bilansu, rachunku strat i zysków za 1930 rok,
- 3) Wybór członków Zarządu, wzamian ustępujących, w myśl § 33 statutu,
- 4) Wybór 5-ciu członków Komisji Rewizyjnej,
- 5) Zabezpieczenie wierzycieli na hipotecę,
- 6) Absolutorjum dla Zarządu,
- 7) Wolne wnioski.

Na zasadzie § 19 statutu właściciele akcji, pragnący uczestniczyć w Walnym Zgromadzeniu winni najmniej na 7 dni przed Walnym Zgromadzeniem do dnia 8 czerwca b. r. złożyć w biurze Zarządu (Piotrkowska 111) swoje akcje, bądź zaświadczenia depozytowe, zastawowe banków lub instytucji kredytowych z wykazaniem numerów akcji i adnotacją, że akcje nie będą wydane przed odbyciem Walnego Zgromadzenia.

O ileby, z racji braku odpowiedniej liczby Akcjonariuszów, posiedzenie zwołane na dzień 15 czerwca r. b. nie doszło do skutku, wyznacza się powtórny termin z tym samym porządkiem dziennym na dzień 30 czerwca r. b. na godz. 19, przyczem wszelkie zapadłe uchwały będą prawomocne bez względu na ilość Akcjonariuszów. 5179-1

**Przetarg.**

Magistrat m. Łodzi ogłasza przetarg publiczny na dostawę 1.500 tonn koksu górnośląskiego wagonowo do stacji Łódź - Fabryczna.

Oferty składać należy w Wydziale Gospodarczym, ul. Narutowicza nr. 65, pokój nr. 5, do dnia 15 czerwca 1931 roku, godziny 10-ej rano, w kopertach podwójnych, zalakowanych pieczęcią firmową, każda z napisem „Oferta do przetargu, mającego się odbyć dnia 15 czerwca 1931 roku na dostawę koksu górnośląskiego” oraz podaniem nazwy firmy wraz z adresem.

Wewnętrzna koperta powinna zawierać samą ofertę, zewnętrzna zaś, prócz wspomnianej koperty, także dowód złożenia wadium do depozytu Głównej Kasy Miejskiej w wysokości 3 proc. wartości oferowanego koksu.

Wadium składać należy w gotówce, lub innych wartościach, wymienionych w ogólnych warunkach przetargu.

Otwarcie ofert nastąpi przy udziale oferentów w dniu 15 czerwca 1931 roku o godzinie 11-ej w wymienionym wyżej Wydziale, gdzie można się zapoznać uprzednio ze szczegółami dostawy i otrzymać wzór oferty.

Magistrat zastrzega sobie prawo: 1) Wyboru oferenta, 2) Powierzenia tylko częściowej dostawy koksu, jak również 3) nieprzyjęcia żadnej oferty.

Oferty nieodpowiadające warunkom przetargu lub złożone po terminie, rozpatrywane nie będą. 5174-1  
Magistrat m. Łodzi.

**Ogłoszenie.**

Dom Składowy Publiczny S. Jelin i L. Rudomin, Sp. Akc. w Łodzi ogłasza, że na zasadzie art. 1030 U. P. C. oraz na zasadzie przepisów Rozporządzenia Prezydenta R. P. z dnia 24 XII 1924 r. (Dz. U. R. P. nr. 114/24 poz. 1020) odbędzie się przez Komornika Sądu Powiatowego w Łodzi, p. Józefa Tomaszewskiego, zamieszkałego w Łodzi przy ul. Zachodniej nr. 36 w dniu 10 czerwca 1931 r. od godz. 10 rano w Łodzi przy ul. Wólczańskiej nr. 73 sprzedaż z przetargu publicznego ruchomości, należących do Bernarda Gliksberga i składających się z:

„Crepe Satin” — 50 sztuk podszewki jedwabnej wartości 5950 zł. za cenę zł. 3474.

Towary te złożone zostały na mocy wydanych dowodów warrantowych za nr. nr. 624, 625, 629, 630, 639, 680 i 681, a niewykupionych przez Bernarda Gliksberga w terminie.

**Dr. med. Sadokierski**  
Stomatolog-chirurg  
choroby zębów, szcęk, dziąseł, podniebienia, języka i t. d.  
regulacja zębów  
Rentgen elektroterapia  
Ordynuje 3-7 7097  
PIOTRKOWSKA 164 Tel. 114-20

**Dr. med. N. ROZEN**  
STOMATOLOG  
choroby zębów, szcęk, dziąseł, podniebienia, języka i t. d.  
Regulacja zębów.  
Roentgenodjagnostyka.  
Andrzeja 7. Tel. 216-57.  
Godz. przyj. od 3-7.

**Gościnne Występy  
Warszawskiego Teatru  
„WESOŁY RAJ”**  
W gmachu Teatru „Dobry Wieczór” przy ul. Kopernika Nr. 16.  
Dojazd tramwajami 5, 6, 8, 9 i 16. Tel. 184-66.

Dzisiaj i dni następnych!  
**1001 Olimpiada!**  
Wielka parada humoru i tańca w 2 częściach i 18 obrazach  
Udział przyjmują wybitne sily scen Warszawskich.  
Kierownik Artystyczny: E. Czermański  
Wspaniała wystawa. Przepych dekoracji.  
Orkiestra pod kierunkiem Z. Pilarskiego  
Codziennie 2 przedstawienia o godz. 6 i 8 wiecz., w soboty, niedziele i święta o g. 6, 8 i 10

**Kino-Teatr SPÓŁDZIELNI**  
Sienkiewicza 40, tel. 141-22.

Dzisiaj i dni następnych!  
Poraz ostatni na ekranie w Łodzi. Epokowy film polski pt.  
**Z dnia na dzień**  
Dramat trzech serc na tle wojny polsko-rosyjskiej. W rolach główn. Irena Gawecka, Marja Gorczyńska, Adam Brodziska i inni.  
Następny program: „SZAMPAN” w roli gł. VIVIAN GIBSON.  
Początki seansów o godz. 4-ej we wszystkie dni. Ceny miejsc: na 1-szy seans I m. 40 gr., II i III — 30 gr. a od godz. 6-ej ceny miejsc: I m. 80 gr., II m. 60 gr. i III m. 40 gr. — Orkiestra pod kier. p. Rafała Kantora.  
Sala dobrze chłodzona

**„SANATO”**  
Zakład Położniczo-Chirurgiczny  
Ogrodowa 10, tel. 213-57  
I i II klasa  
Oddział położniczo-ginekologiczny  
Dr. Sz. Eigerowa  
Dr. Reitler Kurjańska  
Dr. J. Baum  
Dr. W. Eychner  
Cena porodu na II kl. wraz z zabiegami 200 zł.  
Opieka nad dzieckiem Dr. J. Polakow  
Oddział chirurgiczny Dr. med. M. Kantor, godz. przyjęć 1-2 pp.  
Oddział oczny Dr. med. J. Krausz, godz. przyjęć 11-12 w p.

Do akt Nr. 1132-1931  
**OGŁOSZENIE**  
Komornik Sądu Powiatowego w Łodzi, Stefan Górski, zamieszkały w Łodzi przy ul. Sienkiewicza 9, na zasadzie art. 1030 U. P. C. ogłasza, że w dniu 19 czerwca 1931 r. od godz. 10 rano w Łodzi przy ul. Piotrkowskiej 22 odbędzie się sprzedaż z przetargu publicznego ruchomości, należących do Mordki Urbajela i składających się z 4 sztuk kamgaru oszacowanych na sumę zł. 600.—  
Łódź, dnia 26 maja 1931 r.  
Komornik S. Górski.

**Gimnazja Tow. Żydowskich Szkół Średnich w Łodzi**  
urządzają w środę, 3 czerwca r. b.  
**ŚWIĘTO SPORTOWE**  
PROGRAM:  
1. Godz. 10 Marsz uczniów i uczenie z placu sportowego gimnazjów (Aleja Anstadta) ulicami: Pomorską, Piłsudskiego, Północną, Nowomiejską, Placem Wolności, Piotrkowską, Narutowicza do Placu Dąbrowskiego.  
2. o g. 15.30. na placu sport. w Helenowie:  
a) Popisy gimnastyczne  
b) Zawody sportowe i lekkoatletyczne  
Bilety na popis w cenie 2 zł., 1 zł. i 50 gr. (dla młodzieży) nabywać można w kancelariach Gimnazjów: Piramowicza 6, Magistracka 21 i Magistracka 22. — W razie deszczu pochód i popisy odbędą się w poniedz. 8 bm. z tym samym programem.

**„OLLA” PREZERWATYWY**  
Nie czyście eksperymentów ze zdrowiem!  
Nie dajcie się na nie innego, rzekomo również dobrego, namówić „OLLA”  
to marka wypróbowana w ciągu dziesiątków lat.  
Także anty-epitycznie spreparowane. 4161-16

**ODCISKI uszu RADYKALNIE pływ wyrobu**  
Laboratorium Chem. Farm. ST. HAMBURGA  
ŁÓDŹ, GŁÓWNA 50  
Zadać wszędzie!

**GABINET RACJONALNEJ KOSMETYKI LECZNICZEJ I TOALETOWEJ**  
**Z. SZWALBE**  
Abs. lek. wydz. Odesk. uniw. został przeniesiony na  
Moniuszki 1, front 2 piętro tel. 127-99  
Godziny przyjęć: od 10-2 i od 4-8 wiecz.  
Usuwanie wszelkich defektów cery i szpecących włosów, wypróbowana, najdoskonalszą metodą.

**Polisy przedwojenne rosyjskie!**  
Windykacja polis przedwojennych:  
Pierwszego Ros. Tow. Ubezpiec. z r. 1827  
Drugiego „do 5” czerwca r. b. 1835  
przedłuża się do 5 czerwca r. b.  
Sz. Goldman, Wschodnia 36, od 4-5 1/2

**Najlepsze lody po 50 gr.**  
poleca cukiernia **Z. GOMOLINSKI**  
PRZEJAZD 1, TEL. 188-72 i 209-87  
PREMIJA: Do każdego wykupionego czterech porcji lodów dodaje się piątą porcję bezpłatnie.  
Do każdej porcji lodów dodaje się wafle czekoladowe i wodę sodową darmo.

**DR. Ludwik Falk**  
specjalista chorób skórnych i wenerycznych  
NAWROT 7, Tel. 188-09, od 10-12 i od 5-7  
**Zdrowie to skarb!**  
**Primeros** PREZERWATYWY  
antyseptycznie to gwarantują zdrowie!  
spreparowane Wyrzucić się naśladowictw!



