

GŁOS PORANNY

DZIENNIK SPOŁECZNY, POLITYCZNY I LITERACKI

Redakcja: Piotrkowska 101. Telefony: 144-44, 177-77
Redaktor przyjmuje od godz. 5-ej — 7-ej wieczorem.

Cena 20 groszy

Administracja: Piotrkowska 70. Telefon 222-22
Tel. nocny 144-44. Nr. konta P.K.O. 66.155 i 64.730

Kopalnie węgla stoją

Strejk w Zagłębiach Dąbrowskiem i Krakowskiem rozszerza się Możliwość porzucenia pracy na G. Śląsku i ogłoszenia generalnego strejku górników

SOSNOWIEC, 19 II. Sytuacja strejkowa w przemyśle węglowym Zagłębia Dąbrowskiego i Krakowskiego nie uległa od dnia wczorajszego zmianie. Wszędzie panuje spokój i strejk ma przebieg poważny.

Wszystkie kopalnie, które zostały objęte przez strejk, są nieczynne.

Ogólna ilość strejkujących górników wynosi

OKOŁO 30.000 LUDZI.

Z liczby tej strejkuje formalnie tylko 7.500, gdyż inne kopalnie zarządziły świętówki.

Na kopalniach pracują tylko posterunki, wysyłane przez komitet strejkowy, które spełniają najkonieczniejsze prace.

Na kopalni „Iowisz” komunistki usiłowali wywołać

„**CZARNY STREJK.**”
to jest wycofać wszystkich bez względnie robotników, nawet obsługę maszyn i pomp. Akcja ta spaliła na panewce.

Strejkujący robotnicy znaleźć się mogą
W CIĘŻKIEM POŁOŻENIU, gdyż sklepikarze odmówili wydawania im środków żywności na kredyt. Front przemysłowców, zrzeszonych w radzie zjadu został

CZEŚCIOWO PRZEŁAMANY, gdyż dwie kopalnie: „Wiktorja” i „Stanisław” zwróciły się do komitetu strejkowego, aby

WYŁĄCZYĆ JE ZE STREJKU, gdyż, mimo, iż są zrzeszone, nie zamierzają stosować 8-procentowej obniżki płac.

Komunistki próbowali wczoraj doprowadzić w Klimontowie i Modrzejowie do

MASÓWEK I ZABURZEŃ.
Zamiary te udaremniła policja.

Na kopalni „Renard” nie przyłączyli się do strejku robotnicy, wożący piasek do zamulania przestrzeni, pozostałych po wykopanym węglu.

Kilkadziesiąt
ZON ROBOTNIKÓW strejkujących wezwowało pracujących do porzucenia robót. Gdy wezwanie nie poskutkowało, **KOBIETY POUKŁADAJĄ SIĘ NA SZYNACH,** wołając:

„**Jedźcie teraz, ale po nas.**”
To poskutkowało. Plaskarze przyłączyli się do strejku.

Górnicy Zagłębia oczekują z niecierpliwością na wyniki, jakie przyniesie samorzutnie zwolany do Lipin na G. Śląsku

KONGRES RAD ZAŁOGOWYCH

oraz jak do tego kongresu ustosunkują się związki zawodowe.

Niemniejsze zainteresowanie budzi, jak ustosunkuje się Zespół Pracy do wezwania Centralnego związku górników, który proponuje

OGŁOSZENIE NA G. ŚLĄSKU WSPÓLNEGO STREJKU GÓRNIKÓW.

Wszędzie daje się zaobserwować tendencja do zaostrzenia strejku. Istnieje zamiar

WCIĄGNIĘCIA DON METALOWCÓW.

Zajścia z policją

SOSNOWIEC, 19 II. (PAT). Kolo godz. 4 popołudniu na terenie kopalni „Wiktor” w Miłowicach komuniści zorganizowali masówkę. Ponieważ tłum przybrał groźną postawę wobec organów bezpieczeństwa, policja rozproszyła robotników przy pomocy pałek gumowych. Kolo godz. 18-ej plac przed kopalnią zupełnie opróżniono i przywrócono spokój. Również dziś po południu komuniści, korzystając z tygodniowego jarmarku, usiłowali zorganizować masówkę w Dąbrowie Górniczej. Policja do masówki nie dopuściła.

Wielka bitwa pod Szanghajem

Dramatyczne posiedzenie ligi i bezskuteczny apel o zaprzestanie rozlewu krwi

Gdy w Genewie padają słowa...

GENEWA, 19.2. (PAT) — Na żądanie delegata Chin odbyło się posiedzenie rady ligi narodów. Posiedzenie miało przebieg

WYSOCE DRAMATYCZNY.

Delegat Chin, Yen, przedstawił ostatnie wypadki i oświadczył:

„Jesteśmy w przededniu

WIELKIEJ BITWY.

w której wezmą udział dziesiątki tysięcy ludzi. Jednym z powodów tej bitwy jest kaprys Japonii by wojska chińskie będące na własnym terytorjum cofnęły się o dwadzieścia kilometrów w głąb swego kraju. Wzywam radę ligi by powzięła skuteczne środki **ZAPOBIEŻENIA ROZLEWOWI KRWI,**

który rozpocznie się jutro”
Delegat japoński, Sato, polemizuje z przedstawicielem Chin, w szczególności protestuje przeciwko zarzutowi, jakoby japończycy

UŻYWALI KUL DUM - DUM, wzywając delegata Chin by przedstawił dowody w postaci próbek. Sato wskazuje na wojnę domową w Chinach i anarchję, która była jej wynikiem. Japonia nie mogła zabezpieczyć swych interesów. Z innymi krajami mogłaby pertraktować przez instytucje międzynarodowe, ale z Chinami nie. Ze strony ligi Japonia doznała pomocy. Specjalny nacisk położył delegat Japonii na znaczenie Mandżurji

dla jego kraju. Japonia widząc wszystkie **KRAJE ZAMKNIĘTE DLA SWEJ EMIGRACJI I STRATĘ RYNKU CHIŃSKIEGO,**

musiała bronić swych praw do Mandżurji. Japonia nie zamierza Mandżurji anektować. Chce tylko by Mandżurja była polem działań dla Japonii. Sato wyraża zdziwienie dlaczego rada ligi interwenjowała gdy **MANDŻURJA ODDZIELIŁA SIĘ OD CHIN.**

Następnie zabiera głos znowu delegat Chin. Wyraża on zdziwienie, że Japonia zaprzecza istnieniu legalnego rządu chińskiego. Japonia zapewnia, że nie chce anektować Mandżurji, ale to samo mówiła o **KOREI, KTÓRĄ ANEKTOWAŁA.** Ale to nie jest teraz najważniejsze; ważniejszym jest, co zrobi rada, aby **ZAPOBIEC WIELKIEJ BITWIE, KTÓRA ZACZNIĘ SIĘ ZA KILKA GODZIN.**

Przewodniczący, Paul Boncour, wskazuje, że rada nie może powziąć środków ochronnych bez zgody obu stron. Gdyby delegat Japonii wstrzymał ultimatum japońskie, dałby wspinały przykład i oddałby wielką usługę.

Z widocznym **WZRUSZENIEM APELUJE PAUL BONCOUR**

w tym sensie do przedstawiciela Japonii. Następnie wszyscy członkowie

rady przyłączają się do tego apelu. Przedstawiciel Japonii oświadcza, że przesłał apel swemu rządowi, ale wyraża zdziwienie, że rada nie skierowała podobnego apelu i do Chin.

Posiedzenie trwało około 3-ch godzin.

...pod Szanghajem padają zabici i ranni

SZANGHAJ, 19 II. (Tel. wł. „Głosu Porannego”).

Wielka bitwa pod Szanghajem **już się rozpoczęła.**

Wyrok skazujący w procesie zarządu „Sufrofosfat”

POZNAŃ, 19 II. (PAT). Dziś w południe ogłoszono wyrok w głośnym procesie przeciwko członkom zarządu sp. akc. „Sufrofosfat” o nadużycia na szkole członków spółki. Głównego oskarżonego Wacława Wrzesińskiego sąd skazał na 4 i pół roku więzienia, osk. Sroczyńskiego na 1 i pół roku więzienia. Obu darowano trzecią część kary na podstawie amnestji. Oskarżonego Mikołajczyka skazano na 1 i pół roku więzienia z zawieszaniem na 3 lata. Dr. Ła bedzińskiego i inż. Marcinkowskiego sąd uwolnił od winy i kary.

Jak wiadomo termin ultimatum japońskiego upłynął o g. 5 po południu według naszego czasu (7 rano według tamtejszego) i natychmiast wszczęte zostały

dalsze kroki wojenne.

Akcja prowadzona jest z **niezwykłą zaciętością** bez względu na krwawe ofiary. Już w pierwszych momentach padło

wielu zabitych i rannych.

Chińczycy bronili się rozpaczliwie. Na koncesję międzynarodową padają pociski.

Mobilizacja nowych sił

MOSKWA, 19 II. (PAT). Według informacji prasy sowieckiej Japonia przeprowadziła mobilizację szóstej dywizji w celu skierowania jej do Szanghaju. W ten sposób siły wojskowe Japonii wzrosłyby prawie do 50 tysięcy bagnatów.

Z Tokio donoszą, że minister wojny zawiadomił radę ministrów, że sytuacja w Szanghaju grozi bardzo silnym zaostrzeniem się, a to na skutek wysłania bardzo znacznych sił wojska chińskiego pod dowództwem Czang - Kai - Szeka na pomoc 19 chińskiej dywizji do Szanghaju. Rada ministrów powzięła uchwałę, aby wszelkimi środkami nie dopuścić do takiej sytuacji, w której nie było

by innego wyjścia jak wypowiedzenie wojny.

Odrzucone ultimatum

LONDYN, 19 II. (PAT). W odpowiedzi na ultimatum japońskie rząd chiński oświadczył, że wojska chińskie gotowe są cofnąć się na odległość 20 kilometrów od międzynarodowej koncesji pod warunkiem, że wojska japońskie uczynią to samo. Odpowiedź chińska zwraca uwagę, że przeprowadzenie kontroli o dokonaniem cofnięcia wojsk powinno być dokonane przez państwa neutralne, w tym nym zaś razie przez japończyków. Rząd chiński kategorycznie odrzuca warunki japońskie, dotyczące rozbrojenia i opuszczenia fortów Wu - Sung i Pao - Szan.

Nadzwyczajne zebranie ligi

GENEWA, 19.2. (PAT) — Przed zakończeniem dzisiejszego posiedzenia rady, przyjęta została rezolucja, która zgodnie z żądaniem Chin, zarządza zwołanie nadzwyczajnego posiedzenia ligi narodów na dzień 3 marca r. b. Rezolucja stwierdza, że decyzja ta nie wpływa na obowiązek rady kontynuowania swej działalności w kierunku utrzymania pokoju.

Gdy Hitler zwycięży

Amerykanka p. Dorothy Thompson dokazała nielada sztuki: dotarła do samego Hitlera i uzyskała u niego prywatną audjencję w cztery oczy.

— Kiedyś wreszcie weszła do salonu Adolfa Hitlera w hotelu Kaiserhof — pisze p. Thompson — byłam przekonana, że znajduję się w obliczu przyszłego dyktatora Niemiec. Ale w przeciągu 50 sekund byłam już zupełnie pewna, że tak nie jest. Wystarczyło tyle czasu, aby zmierzyć zdumiewającą blałość tego człowieka, który zwrócił na siebie spojrzenia całego świata.

Jest to człowiek bez kształtu, prawie bez twarzy, człowiek, którego postać jest karykaturą, człowiek, którego ciało wydaje się gupaperkowe, bez kości. Jest niekonsekwentny i gadatliwy, źle postawiony, niepewny — jednym słowem prototyp małego człowieka.

Lok gładkich włosów zwiesza się nad jego czołem czolem. Tyl na część głowy jest płytka. Twarz jego jest szeroka w kościach policzkowych. Nos wielki, ale źle ukształtowany i bez charakteru. Ruchy dziwaczne. W rysach nie ma ani śladu jakiegos wewnętrznego konfliktu.

A jednak nie jest on bez pewnego wdzięku. Ale to jest miękki, prawie kobiecy wdzięk austriaka.

Tylko jego oczy są godne uwagi. Ciemno - szare i może zbyt wypukłone, mają ów szczególny blask, który często odróżnia geniuszów, alkoholików i histeryków.

Patrząc na niego myślałam o twarzach innych Niemców.

Prezydent Hindenburg. Twarz wyciosana ze skały. Niema w niej wyobraźni, niema światła, niema humoru. Nie można powiedzieć, aby to była twarz pociągająca, ale w każdym razie objawia ona charakter.

Kanclerz Bruening. Głowa kardynała — męża stanu z XVIII wieku. Nos o wysokim grzbiecie. Subtelnie wykrojone usta. Kpiący, mądry, humorystyczny wyraz twarzy. Jest to człowiek, który wytrzyma wszystko. Może troszeczkę zbyt wrażliwy.

I pomyślałam sobie: Panie Hitler! Przy najbliższych wyborach pan może uzyskać zapowiedzianych przez siebie 15 milionów głosów. Ale 15 milionów Niemców może się mylić...

I odtąd myślałam o nim jako o małym człowieku. Ale może w tem — właśnie w tem — leży tajemnica jego ogromnego powodzenia.

Kiedy Charlie Chaplin stworzył swego nieśmiertelnego małego człowieka, przybrał maskę, do której zdumiewająco podobna jest twarz Hitlera.

A socjalne i ekonomiczne teorie jego są bajką, opowiadana przez idjotę.

Hitler jest jednak najbardziej złotoustym ze wszystkich demagogów. Czyż więc można się dziwić, że miliony idą za nim?

Ale co będzie z tego całego programu i ze wszystkich obietnic, kiedy Hitler dojdzie do władzy?

Tragedja Hitlera — odpowiada p. Thompson — jest to, że wspiął się zbyt wysoko. Na tronie ludzi wielkich ten mały człowieczek, chciwy władzy, czuje się przecież niepewnie.

A więc, zdaniem autorki wywiadu nie będzie śmiać i nie będzie umiał tknąć ani Francji ani nawet Żydów, na których dziś zwala wszystkie winy.

Kiedy Hitler przyjdzie do władzy, to uderzy tylko w najsłabszych z pomiędzy swoich nieprzyjaciół. A niemiecka inteligencja z obrzydzeniem wyprowadzi się do księżewka Lichtenstein, do Szwajcarii, do Paryża. Już zaczyna czy-

Ossendowski i Sieroszewski o wydarzeniach wschodnio-azjatyckich

Specjalne wywiady „Głosu Porannego”

U prof. Ossendowskiego

W związku z wydarzeniami wschodnio - azjatyckimi, warszawski współpracownik „Głosu Porannego” (R. W.) zwrócił się do prof. Ferdynanda Ossendowskiego z prośbą o wywiad na ten temat. Prof. Ossendowski, głęboki znawca spraw azjatyckich, a zwłaszcza Chin i Japonii, chętnie przychylił się do naszej prośby.

— Co p. profesor sądzi o obecnych wydarzeniach w Azji wschodniej? Jak objaśnić gwałtowną politykę Japonii na terenie Chin?

— Mieszkałem długo w Chinach i w Japonii (przeszło pięć lat). Ostatnio byłem na Dalekim Wschodzie w 1921 — 22 roku. podczas konferencji waszyngtońskiej (brałem w niej udział jako rzeczoznawca azjatycki). Jako obznajmiony z ideologią i ze stosunkami tamtejszemi, twierdzą, że wystąpienie Japonii nie jest niczem innym, jak tylko postanowieniem skończenia wreszcie z chaosem, który panuje w Chinach.

Chiny zostały porwane w wir wojny domowej, w której jednak nie bierze udziału naród. Jest to wojna domowa, prowadzona wyłącznie przez awanturnych generałów, nie posiadających, a propos, żadnych kwalifikacji wojskowych, oraz przez polityków małoprawnych, a nieraz znajdujących się na żołdzie państw europejskich, zain-

jako najbardziej niebezpiecznemu (bo najbliższemu) współzawodnikowi, są jedyną przeszkodą na drodze imigracji i kolonizacji japońskiej.

Jestem przekonany — ciągnie prof. Ossendowski, — że sprawy ekspansji handlowej japońskiej w tej kwestji zajmują podrzędne miejsce. Japonia nie może bowiem pozostawać dłużej na swoim archipelagu. Nie posiada on ani miejsca dla szybko (do miliona głów rocznie) wzrastającej ludności, ani wolnych terenów rolnych, ani nawet — jak powiedział prof. Omori — jakiegokolwiek bądź



Do protestu mocarstw europejskich w sprawie japońsko - chińskiego konfliktu.

Japonia: Ależ panowie, przecież nie czynię nic innego, niż wyście niedawno czynili.

trwałego podłoża dla całego kraju, albowiem jest on zagrożony przez trzęsienie ziemi.

Dlatego japończycy muszą znaleźć dla siebie tereny kolonizacyjne i emigracyjne. W tym celu Japonia prowadzi wojnę interesowanych w sprawach ekonomicznych Dalekiego Wschodu.

Chaos, panujący w Chinach i intrygi, które prowadzi państwa europejskie — na Dalekim Wschodzie, a które skierowane przeważnie przeciwko Japonii, 1894 — 95 roku z Chinami i 1904 — 05 roku z Rosją; dla tego celu przyjęła wszystkie poniżające warunki emigracji do Stanów Zjednoczonych.

— Teraz imigracja japońska do USA. jest zupełnie zabroniona? — wtrącamy.

— Tak jest, od roku 1924. — Dla Japonii istnieje jedyny teren emigracyjny - kolonialny: Mandżurja i, być może, wschodnio - chiński Turkiestan. Na przeszkodzie temu stoją wyłącznie inspirowane przez dyplomację europejską i amerykańską rządy pekiński i kantonński. — Twierdzą z całą stanowczością, że w narodzie chińskim nie egzystują żadne animozje względem japończyków. Bożkot ja-

pońskich towarów jest dziełem politycznej agentury białej ras. —

Z upadkiem rządów i awanturnych jednostek, podlegających wpływowi europejskiemu i amerykańskiemu, wyłonią się rząd i polityka nacjonalistyczna - chińska, które z całą gotowością zgodzą się na wpływy japońskie w Mandżurji i na rolę japończyków, jako instruktorów w sprawie współczesnego cywilizowania — a więc wprowadzenia techniki i kapitalizmu — republiki chińskiej.

Powiedziałbym więcej: sprawa utrzymania republikańskiego i parlamentarnego systemu w Chinach od tego momentu byłaby bardzo zagrożona, albowiem w konfucjańskich, tradycyjnych Chinach dotąd otoczona jest wielkim urokiem idea monarchiczna. Wobec jednak głęboko zakorzenionych już po miastach idei republikańskich wątpliwem jest, aby Japonia podtrzymywała skrajne, monarchistyczne ruchy.

— A co pan sądzi o Czankaj - Szeku? Zdaje się, że jego autorytet jest jednak dość duży?

— Jego popiera Ameryka. I dlatego jest taki pewny siebie...

Rozmowa z Sieroszewskim

Wacław Sieroszewski, również wybitny znawca Japonii i Chin, zapytany przez nas, co sądzi o wypadkach wschodnio-azjatyckich, odpowiedział:

— Jako członek towarzystwa polsko - japońskiego i polsko - chińskiego, nie mogę się angażować po żadnej stronie i dlatego wolałbym nie wypowiadać publicznie swoich poglądów. Po wiem panu tylko tyle: 1) Uważam, że każda wojna jest nie-szczęściem. 2) To, co się dzieje obecnie w Azji, jest wielką tragedją, rozgrywającą się między dwoma pokrewnymi narodami i bliźniaczemi kulturami.

Europejczycy — dodaje z mocą Sieroszewski, — którzy w swoim czasie zmusili za pomocą armat chińczyków do zatrzymania się opiumem, mają mniej niż ktokolwiek prawa mieszania się do tego przejmującego dramatu.

Dźwiękowe Kino



Dziś i dni następnych!

Advertisement for the film 'Kongres Tańczy' (Congress of Dances). It features a decorative border and text: 'Największy sukces filmowy Europy', 'Kongres Tańczy', 'Kierownik prod. Erik Pommer', 'Reżyser Erik Charoll', 'W rolach głównych: Liljana Harvey, Henri Garat, Lil Dagover, Bernard Admand'.

Początek o godz. 4 po pol., w sobotę i niedzielę o 12 w pol. Passe-partouts i bilety bezpłatne nieważne.

nić to obecnie, obawiając się nie rewolucji, ale banalnej reakcji nie do zniesienia.

Ale być może, że chłopak od młoty rozpęta sily potężniejsze, niż jego wiedza.

Jeżeli tak, to kto przyjdzie po nim?

Advertisement for the Yiddish Theater (Żyd. Teatr Kameralny). It lists the director as Dyr. Celmajster i Berman and the play 'ARARAT' by M. Broderson. It also mentions a 25th jubilee program 'SYMCHES BAJ JIDN' starting at 4, 7.45, and 10.

Large advertisement for the Apollo cinema-theater. It features the text 'Dźwiękowy kino-teatr APOLLO' and 'Dziś premiera! Wielki podwójny program!'. The program includes 'LAUREL i HARDY' (without a competitor), '10 minut strachu', and 'JANKO MUZYKANT'. It also lists the cast and showtimes.

Advertisement for Grand-Kino featuring the film 'PRZYGODA MIŁOSNA' (Love Adventure). It includes the text 'Dźwiękowe GRAND-KINO' and 'Dziś i dni następnych! PRZYGODA MIŁOSNA'.



Role główne kreują: MARY GLORY oraz ALBERT PREJEAN. Już dziś — cała Łódź śpiewa precudowne piosenki-szlagiery, któ. emi zachwyca się obecnie Paryż. Nadprogram: Najnowszy tygodnik Paramountu w języku polskim. Początek o godz. 4-ej, w soboty, niedziele i święta o 12 w pol.

Przesunięcie terminu dla zeznań do podatku dochodowego

Na mocy rozporządzenia ministra skarbu, termin składania zeznań o dochodzie, wyznaczony w art. 59 ustawy o państwowym podatku dochodowym, zostaje przesunięty z dnia 1-go marca na dzień 1 maja r. b.

Łamnięcie dziennika i aresztowanie redaktorów

Ze Lwowa donoszą: Od kilku miesięcy we Lwowie wychodził dziennik p. t. „Wiadomości”, którego treść wskazywała wyraźnie, iż jest on wydawany przez komunistów.

Na zarządzenie prokuratora władze administracyjne lwowskie w ostatnich dniach przeprowadziły rewizję w lokalu redakcji tego pisma. Znajdziono materiał obciążający kierowników „Wiadomości” i stwierdzający łączność ich z partją komunistyczną. Lokal opieczetowany, dziennik został zawieszony, a redaktorzy — wszyscy studenci uniwersytetu lwowskiego — Gartenberg, Majerowicz, Rosenberg i Gordon — zostali aresztowani.

Wściekły wilk zabity nożem przez napadnętego

WILNO, 19 II. (PAT). Adam Starowicz ze wsi Ozoroki, gminy jażwińskiej, przechodząc lasem, został napadnęty przez wściekłego wilka, który rzucił się na niego, szarpiąc mu ręce i usiłując go udusić. Oszołomiony atakiem Starowicz nie stracił jednak przytomności i po zaciętej walce przy pomocy noża zwierzę zabił. Osłabiony walką Starowicz stracił przytomność i dopiero po dłuższym czasie znaleźli go włościanie z pobliskiej wsi i odwieźli do domu, gdzie przebywa pod opieką lekarza.

Shaw ciężko ranny

w katastrofie samochodowej w południowej Afryce

LONDYN, 19 II. Bernard Shaw, który przebywa w południowej Afryce, uległ wczoraj wraz z małżonką katastrofie samochodowej w miejscowości Kynsna, odległej o 200 mil od Capetown. Samochód pp. Shaw wpadł do rowu, przewrócił się i uległ zniszczeniu. Bernard Shaw doznał ogólnego potłuczenia i podrapania ciała, zaś pani Shaw — złamanie ręki. Bernard Shaw sam prowadził samochód, uzyskawszy dopiero przed paru dniami w Capetown

Znow zamach na pociąg

Tajemniczy mężczyźni porwali pakiet, leżący na torze kolejowym

PARYŻ, 19 II. (PAT). Jeden z funkcjonariuszy kolejowych, instrujący tor kolejowy w okolicach Mentony, zauważył leżący na torze kolejowym pakiet, owinięty w papier. Pragnąc zbadać jego zawartość podniósł go, lecz w tym momencie nadbiegli dwaj nieznani mężczyźni, porwali pakiet i szybko się oddalili. Miało to miejsce na moście, gdzie za chwilę przechodziły dwa pociągi.

Obniżenie emerytur

zamiast obciążenia pensji urzędnikom czynnym Min. Jan Piłsudski przeciwko eksperymentom inflacyjnym

Warsz. kor. „Głosu Porannego“ telefonuje: Wczorajsze posiedzenie sejmowe naogół jałowe (wśród tych jałowych spraw należy zwrócić uwagę na nowelę do ustawy o izbach przemysłowo-handlowych, zmieniającą czas trwania kadencji z 6 na 5 lat), miało jeden pikantny szczegół. Gdy pod obrady weszła sprawa składek przymusowych na rzecz kościoła katolickiego

wystąpił przeciw nim pos. Nie działkowski (PPS.), wychodząc z założenia, że obecny okres kryzysowy nie nadaje się na to, by obciążać ludność nowymi ciężarami, w dziedzinie wyznaniowej. Polemizował z nim ks. Szydelski (BB.), mówiąc: „Proboszczowie dzielą we wszytkim los ludności wiejskiej”. Na to ktoś z lewicy: „Nie chodzą boso!“. Ks. Szydelski: — I pan boso

nie chodzi, trzeba zdjąć buty. W obronie ustawy wystąpił gorąco p. Rymar (kl. nar.), podkreślając, że jest ona konsekwencją konkordatu. To samo stanowisko zajął p. Bittner (Ch. D.), co wywołało uwagę na ławach BB.: „Ten front Centrolewu nie bardzo jest twardy”. W rezultacie ustawę odsłano do komisji. Sprawa zmiany ustawy emerytalnej, będącej pośrednio ob-

niżką pensji, wywołała w tem czytaniu tylko oświadczenie P. F. S. i Kl. Nar. Obecny podczas dyskusji min. skarbu Jan Piłsudski g. osu na plenum nie zabierał. Natomiast mówił o tej sprawie wczoraj w senackiej komisji budżetowej, oświadczył: „Mielśmy do wyboru dwie drogi, albo obciążyć gazę czynnym urzędnikom państwowym, albo zmniejszyć emerytury urzędników nieczynnych. Wybraliśmy to drugie, co w rezultacie da trzydzieści kilka milionów oszczędności.

Gabinet Painlevé'go Paul Boncour ministrem spraw zagranicznych

PARYŻ, 19 II. (Tel. wł. „Głosu Porannego“). Pomimo początkowych trudności, dziś już nie ulega wątpliwości, że Painlevé utworzy gabinet. Będzie to rząd bez udziału prawicy.

Painlevé zaproponował Paul Boncourowi wybór między teka mi min. wojny i min. spraw zagranicznych. Oba te stanowiska pozwolą mu brać udział na konferencji rozbrojeniowej. Paul Boncour wybrał tekę mini-

stra spraw zagranicznych. PARYŻ, 19 II. (PAT). Laval złożył wizytę prezydentowi Doumerowi około godz. 16 i od był dłuższą naradę. Po wyjściu z narady Laval odmówił złożenia jakiegokolwiek wyjaśnień.

Co się tyczy projektów sen. Grossa z PPS. w sprawie przejścia z deflacji na łagodną inflację, to minister oświadcza, że Polska nie może sobie pozwolić na taki eksperyment, gdyż życie gospodarcze Polski nie jest tak silnie ugruntowane, jak w innych państwach. W przyszłym tygodniu w niedzielę, wtorek i środę odbędą się posiedzenia plenarne sejmiku. Od przyszłego czwartku do poniedziałku włącznie odbywać się będzie debata budżetowa w senacie. Sprawa zmiany ustawy emerytalnej pójdzie w błyskawicznym tempie. Już dziś w sobotę zaimie się nią komisja budżetowa.

Rewizja u jasnowidza inż. Osowieckiego

Oskarżony jest o łapownictwo przy dostawach wojskowych

Z Warszawy donoszą: Wiceprokurator sądu okręgowego w Warszawie, p. Bacciarelli i podprokurator sądu wojskowego, mjr. Chirowski wkroczyli wczoraj do mieszkania inż. Stefana Osowieckiego (Polna 32) w celu dokonania rewizji. Czterogodzinna rewizja była przeprowadzona bardzo skrupulatnie. Po zbadaniu kore-

spondencji, papierów i notatek, znajdujących się w biurku, prokuratorzy opuścili mieszkanie inżyniera. Rozumie się, że wkroczenie władz śledczych do mieszkania tak popularnego jasnowidza wywołało w Warszawie niełada sensację. Toteż komentarzom niema końca, a przypuszczenia co do powodów rewizji są częstokroć fantastyczne.

Warszawy i namówił urzędnika VI dep. m. spr. wojsk. aby spowodował wniesienie skargi na inż. Osowieckiego o łapownictwo. Skarga ta opiewa, że przed kilku laty, kiedy jeszcze ów urzędnik był na służbie państwowej, inż. Osowiecki wręczył mu łapówkę wzamian za przeprowadzenie pewnej transakcji z dostawami. Doniesienie to spowodowało rewizję ksiąg i notatek inżyniera. Czy doniesienie jest prawdziwe, ustali śledztwo, którego szczegóły są trzymane w tajemnicy.

Katastrofalna porażka hokeistów polskich

NINNEAPOL, 19.2. (PAT) — Wczoraj drużyna polska hokejowa rozegrała drugi swój mecz z drużyną uniwersytetu w Minnesotau. Mecz zakończył się katastrofalną porażką drużyny polskiej 1:7. Drużyna amerykańska miała przez cały czas walki ogromną przewagę. Jedyną bramkę dla Polski zdobył Godlewski, który wraz z Sokołowskim był naszym najlepszym graczem.

Sonja Henje i Schäfer zdobyli łyżwiarskie mistrzostwo świata

MONTREAL, 19.2. (PAT) — Odbyły się tu zawody łyżwiarskie o mistrzostwo świata w jeździe figurowej. W jeździe par mistrzostwo świata zdobyła mistrzyni olimpijska, Sonja Henje (Norwegia) przed Fritzi Burger (Austria). W jeździe panów mistrzostwo

Brylanty też nie idą!

Największa kopalnia djamentów zamknięta

LONDYN, 19 II. (PAT). — Z Kimberley w południowej Afryce nadeszła do Londynu wiadomość, że największa na świecie kopalnia djamentów de Beersa postanowiła zawiesić swą działalność i zamknąć kopalnię z dniem 31 marca. Decyzja ta powzięta została w związku z fatalną sytuacją na rynku drogocennych kamieni. Zarząd kopalni uważa, że przerwanie produkcji na pewien czas stworzy warunki poprawy dla handlu brylantami. O ile warunki te staną się normalniejsze, kopalnia de Beersa będzie ponownie uruchomiona. Kopalnia ta była założona w r. 1880 z kapitałem 10.000 f. szt. Obecnie kapitał jej wynosi przeszło 7 milionów funtów. W ostatnim roku akcjonariuszom de Beersa nie wypłacono już dywidendy.

Świnia odgryzła dziecku rączkę

WILNO, 19 II. (PAT). We wsi Adamowice w czasie nieobecności w domu włościanki Janiny Szurkowej zakradła się do mieszkania świnia, która odgryzła 6-miesięcznemu dziecku rękę. Przybyła po pewnym czasie do mieszkania Szurkowa znalazła dziecko nieprzytomne. Zanim wezwano lekarza, niemowlę zmarło.

Na Zachodzie bez zmian nie będzie wyświetlana w Genewie

GENEWA, 19.2. (PAT) Prezydium konferencji rozbrojeniowej zajmowało się dzisiaj propozycją towarzystw filmowych, pragnących uzyskać pozwolenie wyświetlania filmu „Na zachodzie bez zmian” w salonach konferencji. Propozycję towarzystw filmowych odrzucono.

Partja republikańska zwyciężyła w Irlandji

DUBLIN, 19.2. (PAT) — Partja republikańska de Valery zyskała w wyborach irlandzkich znaczną przewagę. Według dotychczasowych obliczeń zdobyła ona dotychczas 46 mandatów, stronnictwo rządowe 33 mand., Labour Party 5, niezależni 8, farmerzy 2. Jeszcze niema wiadomości co do 58 mandatów.

Zniesławienie ławnika Izdebskiego

Tyber skazany na 5.000 zł. grzywny, lub 2 miesiące aresztu

W 22 oddziale sądu grodzkiego w Warszawie odbyła się sprawa Tybera, oskarżonego przez ławnika Izdebskiego o zniesławienie. Sprawa znalazła się w warszawskim sądzie dlatego, ponieważ inkryminowane przestępstwo Tybera miało miejsce na terenie stolicy. Oskarżenie zarzucało Tyberowi, że dowiedziawszy się, iż Polskie Towarzystwo Asfaltowe stara się o otrzymanie robót od magistratu łódzkiego, zwrócił się do dyrektora PTA, p. Kąsinowskiego, proponując swe usługi w charakterze pośrednika. Za pośrednictwem Tyber zażądał prowizji w wysokości 5 procent od wartości dostawy. Motywował on tak dużą wysokość prowizji kosztami, jakie będzie miał przy przeprowadzeniu transakcji. Tyber oświadczył również

dyr. Kąsinowskiemu, że zna osobie ławnika Izdebskiego i ma zapewnione jego poparcie. Dyr. Kąsinowski zrozumiał to w ten sposób, że Tyber powiżę wiąże z osobą ławnika Izdebskiego. Mimo to Polskie Towarzystwo Asfaltowe z usług Tybera nie skorzystało, a o przebiegu rozmowy powiadomiło magistrat po zawarciu umowy.

Do sprawy powyższej wezwano w charakterze świadków prezdydenta Ziemięckiego, wiceprezydenta Rapalskiego, dyr. Kąsinowskiego i in.

Oskarżony do winy się przyznał.

Sąd po naradzie uznał go winnym zniesławienia ławnika Izdebskiego i skazał Tybera na 500 zł. grzywny z zamianą na 2 miesiące aresztu. W motywach

wyroku sąd podkreślił że zasto sował łagodny wymiar kary ze względu na niekaralność oskarżonego i przyznanie się do winy.

W dalszych motywach wyroku sąd stwierdził, iż nie dopatrzył się w postępowaniu p. Tybera złej woli w stosunku do p. Izdebskiego i dlatego również zasądził łagodny wymiar kary na zasadzie art. 53a.

Tegoroczne matury Piśmienne egzaminy dojrzałości

Według zarządzenia władz szkolnych piśmienne egzaminy dojrzałości w szkołach średnich w r. b. odbędą się w 3 terminach, 9, 17, 30 maja. Zdający egzamin dojrzałości opłacają łaskę egzaminacyjną w wysokości 32 zł., eksterni — 60 zł.

Prowizorium budżetowe dla miast

Zgodnie z obowiązującymi przepisami, władze nadzorcze mają zastrzeżony 60-dniowy termin dla zatwierdzenia budżetu. Wobec tego że budżet będzie przesłany władzom nadzorczym przed dniem 1 marca konieczne będzie dla magistratu uzyskanie na m. kwiecień prowizorium budżetowe, które może wynosić jedną dwunastą budżetu zwyczajnego ubiegłego roku budżetowego. (ag)

Dr. Wolfgang von Weisel w Łodzi

Znany przywódca sjonistów - rewizjonistów w Palestynie, wielki znawca stosunków na bliskim wschodzie dr. Wolfgang von Weisel, wygłosi w poniedziałek wieczór w jednej z większych sal w Łodzi wielki referat o najaktualniejszych zagadnieniach sjonistycznych doby obecnej.

BAL STUDENCKI

Zgodnie z zapowiedziami dzisiaj łodzianie spotkają się na jednej z najsympatyczniejszych i najprzyjemniejszych imprez bieżącego karawalu. Komitet pomyślał o całym szeregu sensacji, których ze zrozumiętych względów nie chce zdradzić, aby stanowiły cykl niespodzianek.

Zapowiada się wesołość i beztroski humor.

Orkiestra pod batutą Lewaka. A więc dziś szaleć będziemy za bezcen w W. I. Z. O. Sienkiewicza Nr. 26.

W niedzielę, dnia 21 lutego 1932 roku o godz. 1-jej pp. w rocznicę śmierci Członka Zarządu naszego Towarzystwa
b. p. **SAMUELA HERSZLIKA**
odbędzie się nabożeństwo żałobne w Synagodze Towarzystwa „Bykur Cholim“ przy Placu Wolności Nr. 10, na które krewnych, przyjaciół i znajomych zapraszają
Zarząd Łódzkiego Tow. Pielęgnowania Chorych „Bykur Cholim“ i Komitet „Uzdrowiska“

Renty dla inwalidów

Rząd wprowadzi trzy kategorie klasyfikacji

Jak się dowiadujemy, pierwotne zamierzenia rządu w kierunku cofnięcia zaopatrzenia ze skarbu państwa niskoprocenowym inwalidom (do 25 proc. niezdolności do pracy), uległy zmianie i wszyscy inwalidzi, którzy dotąd pobierali zaopatrzenie, będą je otrzymywali w dalszym ciągu.

Natomiast rząd projektuje uzyskanie pewnych oszczędności budżetowych przez zróżniczkowanie rent inwalidzkich drogą wprowadzenia klasyfikacji miejscowości. Wysokość renty zasadniczej ustalona będzie dla trzech grup (klas) miejscowości. Jak się dowiadujemy, projekt przewiduje, że inwalidzi zamie-

szkali w miejscowości, zaliczonych do I klasy, otrzymywali rentę w dotychczasowej wysokości.

Jednocześnie rząd wziął pod uwagę postulaty przedstawicieli inwalidów w sprawie nadawania inwalidom wojennym koncesji, zatrudniania inwalidów w przedsiębiorstwach i instytucjach państwowych, oraz w sprawie bezgotówkowej kapitalizacji rent, drogą nadawania inwalidom wojennym ziemi.

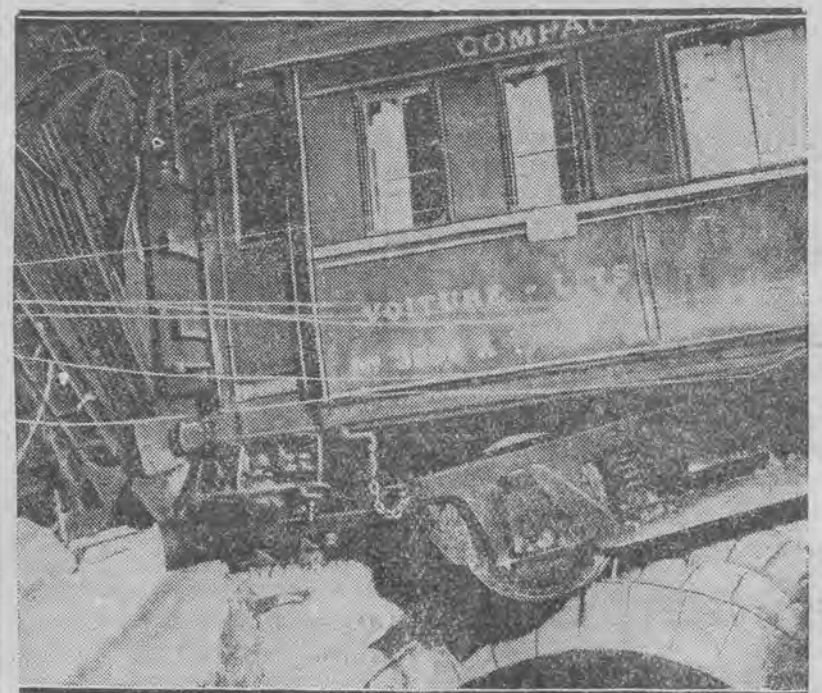
Zarząd główny związku inwalidów wojennych Rz. P. czyni w dalszym ciągu starania, aby utrzymana została w mocy dotychczasowa ustawa inwalidzka.

363 czynności uboczne wykonywane są przez władze policyjne

Komenda główna policji państwowej zestawila, na podstawie materiałów, uzyskanych z komend wojewódzkich P. P., wykaz czynności ubocznych, które wykonywują dotychczas organa policji na polecenie różnych władz i urzędów, chociaż czynności te nie należą do właściwego zakresu działania policji.

Zestawienie to wykazało, że tego rodzaju czynności ubocznych policja wykonywuje obecnie bardzo wiele, gdyż liczba ich sięga 363. Materiał ten wyrysowany będzie jako konkretna podstawa do wystąpienia o przyspieszenie odciążenia policji od czynności pobocznych, które ją wielce absorbują i odciągają od właściwych zadań.

Zamach bombowy na pociąg



Na ilustracji widzimy spiętrzone wagony po wybuchu bomby pod pociągiem Rzym — Paryż w pobliżu Marsylii.

Najgłośniejszy 100-proc. przebój
produkcji polskiej

Rok 1914 z Jadwigą Smosarską

i Witoldem Conti wkrótce ukaże się na ekranie kinoteatru „SPLENDID“

Sezon połowu łososi



Znawcy rybołówstwa twierdzą, że najlepsze łososi łowi się u ujścia rzeki Savern w Anglii. Obecnie rozpoczął się sezon połowu tych cennych ryb, to też z zapalem wzięli się do pracy, która jak widzimy, nie jest łatwa, bo trzeba przytem stać powyżej kolan w lodowatej wodzie

CASINO

Dziś i jutro. Na ogólne żądanie Sz. Publiczności
po cenach zniżonych **jeszcze 2 dni!**

TRADER HORN

Początek o g. 12

Dźwiękowy
KINO TEATR
CZARY

Dziś i dni
następnych

Wielki podwójny program! Pierwszy raz w Łodzi! w 24 aktach!
I. — **Tajniki San Francisco**
W roli głównej słynny „Doktor Mabuze“ Rudolf
Klein Rogge i piękna Helga Thomas
Niedole dziewcząt sprzedanych do publicznych domów portowych!

II. —
cowboy **Joe Bonomo**
jako **Szalony Jeździec**
Początek o 4 pp., w soboty i niedziele o g. 12 ej.
Na pierwszy seans wszystkie miejsca po 50 gr.

Dźwiękowy Kino-Teatr
„CAPITOL“
Dziś i dni następnych!

Największe arcydzieło obecnego sezonu,
mistrzowskiej reżyserji wybitnego
p. t.
„X-27“

Dramat, osnuty na tle zakulisowych działań wywiadów i kontrwywiadów sztabów generalnych walczących armji. Dramatyczną postać **Marlena Dietrich**
W dalszych główn. rolach: **WICTOR M. C LAGLEN, BARRY NORTON, WARNER OLAND**
Prasa całego świata dała o tym filmie krótką i jednobrzmiącą recenzję: „Wybitny arcydzieło, fascynująca treść, mistrzowska reżyserja i szczyt techniki cechują każdą scenę tego wielkiego arcydzieła”. — Początek codziennie o 4.30, w soboty i niedziele o 12.30.

Nasi narciarze w drodze powrotnej do kraju

Polska ekspedycja narciarska, która bawiła na igrzyskach zimowych w Lake Placid wyruszyła w drogę powrotną do kraju już we wtorek i obecnie znajduje się na pokładzie „Ill de France”. Przyjazd narciarzy do Warszawy nastąpi najprawdopodobniej 26 bm.

Kto walczy na zawodach pięściarskich Ł.K.S.-u

(r) W zestawieniu par na pierwsze oficjalne zawody sekcji pięściarskiej ŁKS, które odbędą się w dniu jutrzejszym w sali Geyera o godz. 12 zaszły poważne zmiany. Ostatecznie program został ustalony następująco: waga musza — Kajtaniak (PKS) — Liberman (Bar Kochba), w. piórkowa: Matusiak (LKS) — Layer (PKS), w. półśrednia Seweryniak (LKS) — Pisarski (Sokół), Jaranowski (LKS) — Schön (Union), Miłkowski (Geyer) — Nawrocki (Union), w. średnia Kustosik (LKS) — Garik (Geyer), Słubdzia (Geyer) — Czarnik (PKS), Dudkiewicz (Geyer) — Bystry (Zjednoczone), w. półciężka: Szklarek (Geyer) — Włodarski (LKS) i wreszcie Wystrach (PKS) — Stibbe (Union).

Secesja mistrzostw Bar-Kochby Nowy klub motocyklowy (Ż.K.M.) powstaje w Łodzi. Szeregi Ł.K.M. porzucił p. Wł. Grabowski

Łódzki świątek motocyklowy przeżywa w ostatnich czasach szereg wstrząsów natury czysto organizacyjnej, które mogą mieć decydujący wpływ na pracę w zbliżającym się sezonie.

Oto dowiadujemy się, iż założyciel i niestrudzony działacz Łódzkiego klubu motocyklowego p. Wł. Grabowski postanowił wystąpić z tego klubu i przesłał na ręce zarządu prośbę o skreślenie go z listy członków. Powodem wystąpienia p. Grabowskiego z Ł. K. M. jest podobno

zatarę natury osobistej, zaistnienie którego datuje się od zjazdu gwiazdowego, organizowanego przez Ł. K. M. jeszcze w roku ubiegłym.

Drugi wypadek godny uwagi zaszedł w Bar - Kochbie. Sekcja motocyklowa tego klubu, która dość znaczny rokwił swój zawdzięcza tylko własnej pracy, została tak zrażona obojętnością klubu i ignorowaniem swych elementarnych potrzeb, iż postanowiła wystąpić z Bar - Kochby i utworzyć nowy klub pod nazwą Ż. Kl. Mot. (Żydowski Klub Motocyklowy). Secesjoniści zwrócili się już do władz administracyjnych z prośbą o zalegalizowanie opracowanego nowego statutu.

Tak więc jest to już druga sekcja po atletycznej, która nie znajdując dla swego rozwoju odpowiednich warunków w Bar Kochbie zdecydowała się opuścić macierzysty klub. Bar Kochba utraciła 42 członków - motocyklistów i 28 maszyn.

Nie będzie meczu Belgja - Polska Oficjalny powód i zakulisowe przyczyny

Jak już czytelnikom „Głosu Porannego” wiadomo, Polski związek piłki nożnej zwrócił się przed paroma dniami do belgijskiego związku z propozycją rozegrania spotkania między państwami w Polsce, w bieżącym roku.

W sprawie tej obradował zw. belgijski i w rezultacie zapadła odpowiedź odmowna. W motywach odpowiedzi belgowie tłumaczą, że proponowany przez polaków termin nie odpowiada im i mają już na ten okres zakontraktowane tournée do krajów skandynawskich.

Ze względów technicznych i finansowych powrót ze Skandynawii i ponowny wyjazd do wschodniej Europy jest niemożliwy. Drugim terminem, proponowanym przez PZPN, miała być jesień.

Ta pora również nie odpowiada belgijczykom, a to ze względu na fakt, iż w tym czasie w Belgji jest początek sezonu piłkarskiego i gracze znajdują się w formie nieodpowiedniej do rozgrywania meczy międzypaństwowych. Gdyby nawet zgodzili się na ten termin, to w

każdym razie mogliby grać jedynie u siebie, na własnym boisku i przy własnej publiczności. Nie mogąc narażać prestige'u reprezentacji państwowej na dotkliwą klęskę, którą najprawdopodobniej odnieśliby w Polsce. W odpowiedzi belgowie proponują jako termin spotkania z naszą reprezentacją wiosnę 1933 r.

W rzeczywistości, jak informują miarodajne źródła, powody odmowy przyjazdu do Polski wyglądają zupełnie inaczej.

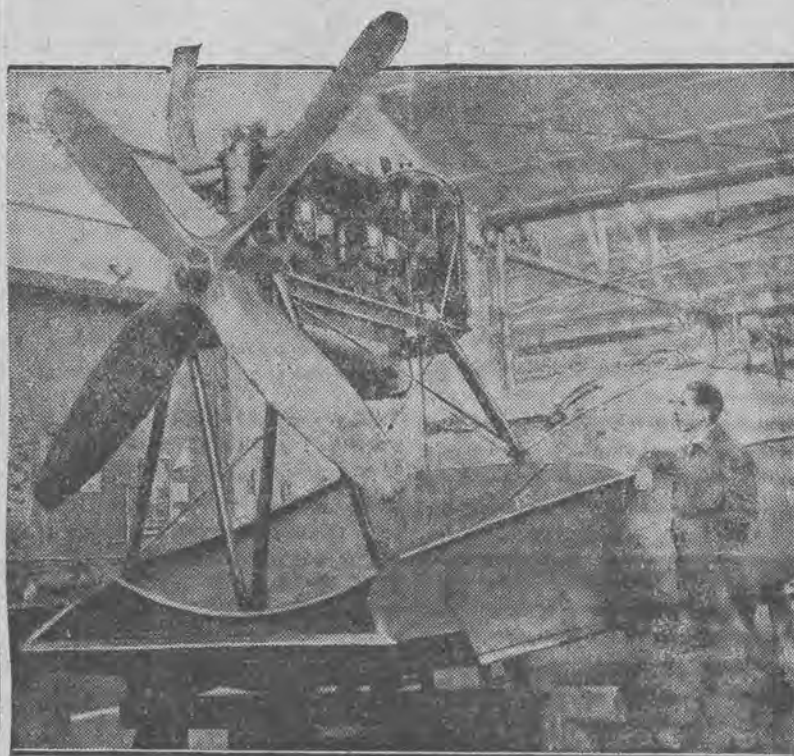
Są one spowodowane pewnym napięciem stosunków, które uległy gruntownej zmianie od czasu pobytu naszej reprezentacji w Belgji.

Pozatem Polski zw. piłki nożnej, biorąc za podstawę wizytę Krakowa w Leodjum, zażądał tytułem rewanżu, by reprezentacja Brukseli przybyła na mecz do Poznania lub Łodzi.

Do tego rodzaju propozycji niema rozumie się najmniejszych podstaw. Leodjum, które przy sprowadz. do siebie Krakowa ryzykowało bardzo wiele, nie może przecież zgodzić się, by do Polski wyjechali nie oni, a Bruksela, nota bene grająca dużo słabiej.

Dodać pozatem należy, że na bankiecie w czasie pobytu naszej reprezentacji w Belgji, przosono leodyjczyków do Polski, a nie brukselczyków.

Nowy typ ślizgowca



Inżynier berliński Ballin skonstruował nowy typ ślizgowca, w którym chce dokonać kilka wielkich podróży morskich. Nowa łódź odznacza się podobno bardzo pewną równowagą na wodzie i osiąga szybkość 110 km/godz.

Porażka mistrzów olimpiady Ottawa zwycięża repr. Kanady 4:1

NOWY JORK, 19.2. — Zespół hokejowy Ottawy, który w grudniu i styczniu r. b. bawił w Europie i między innymi grał w Polsce, rozegrał spotkanie z olimpijską reprezentacją hokejową Kanady, powracającą z Lake Placid.

Drużyna Ottawy pokonała olimpijczyków w stosunku 4:1 i udowodniła, że kanadyjscy reprezentanci w Lake Placid rozporządzali na miarę kanadyjską tylko miernymi siłami.

NOWY JORK, 19.2. — Niemiecka olimpijska drużyna hokejowa wzmocniona trzema graczami amerykańskimi (z pochodzenia niemcy) roegrała w Nowym Jorku spotkanie z H. C. Bronx, osiągając wynik nierozstrzygnięty 5:5 (2:2, 1:1, 2:2).

Niezwyciężona „Ottawa” przegrała mecz 1:4

Kanadyjska drużyna hokejowa „Ottawa”, która dotychczas nie przegrała ani jednego spotkania, ostatnio w Winnipeg doznała sromotnej porażki od tamtejszego Hockey Clubu w stosunku 1:4.

Kalendarzyk sportowy na dziś i jutro

Kalendarzyk sportowy na dziś i jutro przedstawia się następująco:

Sobota: Gry sportowe, sala niem. gymn. godz. 17: spotkania o puchar PZGS-u.

Boks: Sala Geyera, Piotrkowska 295, o godz. 15: międzyklubowe zawody bokserskie Bar - Kochby z udziałem zawodników Geyera, Sokoła, IKP i Unionu.

Atletyka: Sala tow. gymn. w Pabjanicach o godz. 5 pp. mecz zapasniczy między drużynami: Kruszcender i Sokół (Łódź). Mecz połączony z zawodami bokserskimi o mistrzostwo klubu Kruszcender.

Niedziela: Boks, Sala Geyera, godz. 12 w poł. Inauguracyjny mecz bokserski ŁKS-u z udziałem Wystracha (PKS, Kałowice) oraz pięściarzy ŁKS-u, Sokoła, Geyera, Unionu, PKS-u i Bar Kochby.

Hokej: Lodowisko ŁKS-u o godz. 15 po poł. mecz hokejowy: Legja (Warszawa) — ŁKS, poprzedzony przedmeczem: Tryumf — SKS.

Gry sportowe: Sala niemieckiego gimnazjum, od godz. 10 i od godz. 17 po poł. dokończenie walk finałowych o puchar PZGS-u przy udziale najlepszych drużyn siatkówki z całej Polski.

Automobilizm: o godz. 9 rano z przed lokalu Touring - Klubu przy ul. Moniuszki 2, start o pierwszej wycieczki zimowej tego klubu do Piotrkowa.

Olimpijskie klingi już trenują w obozie w Warszawie

W tych dniach uruchomiony został w Warszawie przedolimpijski obóz szermierczy, w którym udział biorą nasi olimpijczycy: Segda, Friedrich, Dobrowolski, Nycz, Suski, Szempliński i dr. Pappe. Uczestnicy kursu trenują pod kierunkiem trenera Polskiego Związku Szermierczego p. Szombately. Oprócz tego przewidziany jest szereg zawodów o charakterze oficjalnym, a mianowicie:

26 lutego — trzydniowe szermiercze mistrzostwa armji.

13 marca — ogólnopolski turniej indywidualny pomiędzy fechtmistrzami i amatorami.

10 kwietnia — ciekawy turniej z wyrównaniem, dotychczas w Polsce nieznanym i dostępny dla wszystkich zawodników.

Ułżyj nędzy bezrobotnych i głodujących

Sport — to piękno i młodość



Studentki podczas ćwiczeń rytmicznych z piłką.

Niebezpieczny upadek



podezas wyścigów konnych we Francji. Fotograf uchwycił moment, kiedy jockey spadł przez łeb tak, że powstaje wrażenie, jakgdyby koń miał jeźdźca między nogami.

4 proc. wyniesie scalony podatek

Artykuły monopolowe objęte ryczałtem od 1 kwietnia

Jak już doniósł wczorajszy „Głos Poranny” Izba przemysłowa - handlowa w Łodzi otrzymała do zaopiniowania projekt rozporządzenia ministerstwa skarbu w sprawie scalenia podatku obrotowego przy sprzedaży artykułów monopolowych.

Rozporządzenie to ustala scalenie podatku obrotowego dla następujących artykułów: wyroby tytoniowe, wyroby spirytusowe, sól oraz losy loterii państwowej.

Podatek obrotowy spauszalizowany wprowadzony zostaje dla tych artykułów z dnia 1-go kwietnia b. roku i wynosić będzie 4 proc. od sum prowizyjnych udzielanych przy sprzedaży tych artykułów. Sprzedaż tych artykułów w stanie nieprzeobrobionym wolna jest od podatku. Podatek obrotowy za I kwartał b. roku od tych artykułów ściągnięty zostanie jeszcze na

zasadach ogólnych t. j. w formie zaliczki. Na następne kwartały zaliczki już pobierane nie będą. Do 4-ch proc. podatku obrotowego dojdzie również nadzwyczajny 10 proc. dodatek do

podatków oraz dodatek samorządowy w wysokości jednej czwartej. Rozporządzenie o scaleniu podatku obrotowego dla artykułów monopolowych wejdzie w życie 1 kwietnia b. r.

3.000 tonn szmat

Postulaty kontyngentowe eksporterów

Ostatnio odbyła się konferencja eksporterów szmat, która obradowała nad katastrofalną sytuacją wywołaną przez szereg pociągnięć natury celnej.

W ubiegłym roku kupcy eksporterzy uzyskali w wyniku długotrwałych zabiegów zezwolenie na wywóz 1500 tonn szmat bez opła-

ty obciążającego prohibicyjnego cła wywozowego. Cło to na szmaty obowiązuje od szeregu lat celem zabezpieczenia fabryk papieru przed brakiem tego surowca krajowego. Zupełnie zamknięcie wywozu spowodowało jednak faktyczny monopol fabryk papieru dyktujących ceny szmat. Wskutek tego hurtownicy - eksporterzy nie mogą racjonalnie i równomiernie pracować, gdyż ta polityka celna narzuca im brak zbytu, uwięzienie kapitału w towary i poważne straty materialne.

W wyniku obrad eksporterzy szmat postanowili wystąpić do min. przem. i handlu z wnioskiem ustalenia kontyngentu wywozowego na r. 1932 w wysokości 3000 tonn. bez cła. Uchwała ta motywowana jest zmniejszeniem produkcji papieru i zwiększeniem podaży szmat lnianych z powodu znacznego spadku cen lnu i sprzedaży tego surowca.

Dalsza zwyżka surowej bawełny

W dniach ostatnich na wszystkich rynkach surowej bawełny notowana jest tendencja mocniejsza, w związku z czym i ceny bawełny ulegają zwyżce, czego najlepszym dowodem są następujące cyfry po równawce. O ile jeszcze 11 b. m. notowano loco w Nowym Jorku — 6,70, w Liverpoolu — 5,51, w Bremie — 7,80, o tyle te same notowania dnia 18 bm. wynosiły — w Nowym Jorku — 7,05, w Liverpoolu — 5,87, w Bremie zaś — 8,05.

Warunki techniczne włókiennictwa

zadecydują o przymusie stosowania surowców krajowych

Celem popierania krajowych surowców rolniczych rząd opracował projekt ustawy przewidującej przymus stosowania tych surowców w przemyśle.

Ponieważ praktyczna realizacja zastosowania krajowej wełny, lnu oraz konopi wywołałaby poważne trudności techniczne w przemyśle włókienniczym — podjęta została akcja przeciwko ryczałtowemu stosowaniu tego przymusu. Szablon tej doniosłej kwestji przez jedną wspólną dla wszystkich gałęzi przemysłu

ustawę ramową przynieść może życiu gospodarczemu bardzo poważne szkody.

Przymus stosowania surowców krajowych w przemyśle włókienniczym może być wprowadzony dopiero po przeprowadzeniu ścisłych studiów co do warunków nabycia surowca, warunków kredytowych, technicznych oraz ciągłości zaopatrzenia przemysłu w odpowiedni surowiec. Akcja ta dała konkretny wynik, gdyż projekt szablonowego załatwienia kwestji stosowa-

wania surowców krajowych pochodzenia rolniczego w produkcji przemysłowej i zastąpienia przez nie surowców włókienniczych stał się jako ustawa ramowa — nieaktualny.

Projekt tej ustawy ma być przez rząd wycofany, a cała sprawa będzie poddana szczegółowym badaniom na konferencjach, przeprowadzonych w min. przem. i handlu oraz w min. rolnictwa z przedstawicielami sfer rolniczych i przemysłowych.

Konferencje te odbędą się z przedstawicielami każdej gałęzi przemysłu oddzielnie i rozporządzenia o przymusowym stosowaniu surowców krajowych wydane będą nie w jednej ramowej ustawie, lecz dla każdej gałęzi produkcji przemysłowej osobno, stosownie do warunków technicznych.

Międzydzielnicowy spór sądów o miejsce ogłoszenia upadłości

W dniu wczorajszym ogłoszono upadłość Abramowi Kwiatowi, właścicielowi fabryki wyrobów jedwabnych (Piotrkowska 49) na żądanie Montlaka, pełn. firmy wierzycielki „Jos. Barlet” St. Etienne (Francja).

Na rozprawie do żądania ogłoszenia upadłości przyłączył się adw. Opaliński, w imieniu firmy fabryka przędzy i tkanin sztucznych „Chodaków”.

Jak twierdził wierzyciel Kwiat już w ub. roku rozpoczął pertraktacje z wierzycielami, proponując im regulację na 20 proc., przedstawivszy im bilans swojego przed-

siębiorstwa, w którym passywa wynosiła 100,000 zł., zaś aktywa, na całość których składały się towary i protesty, na sumę 3,500 zł.

Wierzyciele żądali — oprócz ogłoszenia upadłości — zastosowania względem upadłego osobistego przymusu.

Sąd jednak chwilowo zastosował względem upadłego dozór policji.

Kuratorem upadłości mianowano adw. Deczyńskiego, a sędzią komisarzem sędziego handlowego Maczewskiego.

Przed paru dniami poruszaliśmy

sprawę ogłoszenia upadłości firmy „Auto - Transport” sp. z o. o. (Cegielińska 60), ogłoszona na początku stycznia.

Jednocześnie z ogłoszeniem upadłości w Łodzi, sąd grodzki w tym samym dniu na skutek zgłoszenia zarządcy sp. z o. o. ogłosił tej samej firmie upadłość w Lesznie, gdzie się znajdowała centrala upadłej firmy i gdzie była zarejestrowana w sądzie.

Na wyrok sądu łódzkiego zarządcą masy upadłości w Lesznie i pełnom. firmy „Polskie Towarzystwo Zakładów Skody” adw. Markowicz i firmy zagranicznej w Norymberdze „M. A. N. Maschinenfabrik Augsburg” — adw. Menase złożyli opozycję, domagając się uchylenia upadłości, ogłoszonej przez sąd w Łodzi, ponieważ zdaniem ich właściwym sądem do ogłoszenia był sąd grodzki w Lesznie, gdzie firma jest zarejestrowana i gdzie się mieściła jej centrala, dopiero później jeden z zarządców otworzył oddział w Łodzi.

Również i część wierzycieli obecnych na rozprawie wypowiedziała się za utrzymaniem upadłości w Łodzi, ponieważ tutaj wykonywane były po większej części czynności handlowe upadłej firmy.

Firma „Skoda” za pośrednictwem swego pełn. adw. Markowicza przed paru dniami złożyła skargę do sądu apelacyjnego, domagając się umorzenia upadłości łódzkiej i uchylenia wyroku.

W skardze tej firma „Skoda” powołuje się na to, iż tylko raz można jedną i tej samej firmie ogłosić jedną upadłość oraz, że upadłość ta nie może być podzielona, jak w danym wypadku ma miejsce. Zdaniem jej, skoro równocześnie dwa sądy ogłosiły jednej firmie upadłość, postępowanie upadłościowe winno być kontynuowane przed sądem, w którego okręgu znajduje się główny zakład przedsiębiorstwa, a więc w Lesznie.

Sprawę tę niedługo rozstrzygnie sąd apelacyjny, który ciekawy ten spór dwóch sądów międzydzielnicowych rozstrzygnie ostatecznie raz na zawsze

Rynek pieniężny

Cedula giełdy w Łodzi

Dolary St. Zjedn. 8,88 8,8725
4 proc. prej. dol. 50,50 50.—
4 proc. poź. inwest 90.— 89,25
3 proc. poź. premj. budowlana 36.— 35,25
Bank Polski 99.— 98.—
Tendencja utrzymana.

Warszawska giełda pieniężna

GOTÓWKA

Dolary 8,88

CZEKI

Gdańsk 173,85
Holandia 361,20
Londyn 30,75 30,71 30,72
Nowy Jork — czek 8,911
Nowy Jork — kabel 8,916
Paryż 35,14
Praga 26,40
Szwajcaria 174,16
Włochy 46,50
Berlin 211,65

AKCJE

Bank Polski 97,98
Lilpop 15.—

PAPIERY PAŃSTWOWE I LISTY ZASTAWNE

3 proc. bud. 36.— 36,75 36,25
4 proc. inwest. seryjna 91.—
5 proc. konwersyjna 40,50
4 proc. dolarowa 49,50 50.— 49.—
7 proc. stabilizacyjna 55,50 57,50 55,75
8 proc. BGK. budowl. 94,93
4 proc. ziemsk. 31,25
4 i pół proc. ziemsk. 41,30 41,50
8 proc. Warszawy 63,65 64,75 64.—
8 proc. Lublina 54,75
10 proc. Radomia 62,50

NOTOWANIA BAWELNY NOWY JORK

loco 7,05 luty 6,87 marzec 6,91 kwiecień 6,99 maj 7,08 czerwiec

7,16 lipiec 7,25 sierpień 7,32 wrzesień 7,40 październik 7,49 listopad 7,56 grudzień 7,66 styczeń 7,74

NOWY ORLEAN

loco 6,87 marzec 6,92 maj 7,10 lipiec 7,25 październik 7,45 listopad — grudzień 7,65 styczeń 7,71

LIVERPOOL

loco 5,87 luty 5,63 marzec 5,61 kwiecień 5,59 maj 5,59 czerwiec 5,59 lipiec 5,59 sierpień 5,60 wrzesień 5,61 październik 5,62 listopad 5,64 grudzień 5,67 styczeń 5,69 luty 5,71 marzec 5,71

Egipska: loco 7,60 marzec 7,34 lipiec 7,53 październik 7,97 listopad 8,08 grudzień 8,15 styczeń — 8,15

Upper: loco 6,68 marzec 6,55 maj 6,55 lipiec 6,72 październik 6,87 listopad 6,89 grudzień 6,98 styczeń 6,98

BREMA

loco — marzec 7,71 maj 7,54 lipiec 7,94 październik 8,08 grudzień 8,17 styczeń 8,25

ALEKSANDRIA

Sakellaridis: marzec 13,63 maj 14,04 lipiec 14,42 listopad 15.—
Ashmouni: luty 11,41 kwiecień 11,50 czerwiec 11,67 październik 12,08

PORADNIA WENEROLOGICZNA
Lekarzy-specjalistów Zawadzka 1
TEL. 205-58
czynna od 8 rano do 9 wiecz.
11—1 przyjmuję
2—3) kobieta—lekarz
w niedziele i święta od 9—2 pp,
leczenie chorób wenerycznych i skórnych
PORADA 3 ZŁ.

Przeciwko restrykcjom holenderskim występuje Izba przemysłowo-handlowa

Jak przed kilku dniami donosił „Głos Poranny” ukazało się w Holandji rozporządzenie o zakazie przywozu szeregu towarów, działałace wstecz z mocą od dnia 1 bm. Wraz z wprowadzeniem zakazu przywozu ustalono kontyngenty na 1) ubrania męskie, dziecięce i suknie damskie za wyjątkiem trykotaży i gumelastyki do 50 proc. przeciętnej rocznej wartości wwozu w latach 1928, 1929 i 1930, 2) wyżej wymienioną odzież sporządzoną z

materiałów elastycznych (gumelastyki) do 100 proc. rocznej przeciętnej z lat 1929 i 1930; 3) wszelkie trykotaże z wyjątkiem pończoch i skarpetek do 60 i pół proc. przeciętnej z lat 1929 i 1930; 4) materiały wełniane do 62,5 proc. przeciętnej z roku 1928, 1929 i 1930; obuwie (buciki, pantofle itd.) sporządzone ze skóry do 50 proc. przeciętnej rocznej ilości par trzewików itp. wwiezionej do Holandji w latach 1928, 1929 i 1930; 6) obuwie sporządzone w mniejszej swej części ze skóry lub z kauczuku, gumelastyki itp. do 75 proc. przeciętnej z lat 1928, 1929 i 1930; 7) obuwie w większej swej części z kauczuku itp. do 100 proc. przeciętnej z 1929 i 1930 r.

Jak się okazuje wywóz z Polski dotknięty jest reglamentacją holenderską szczególnie silnie, zapoczątkowany bowiem został na szerszą skalę dopiero w r. 1931.

Wobec wytworzonej sytuacji Izba przemysłowo - handlowa w Łodzi zwróciła się do Państwowego Instytutu Eksportowego oraz ministerstwa przemysłu i handlu z prośbą o interwencję, zmierzającą do uzyskania przynajmniej zezwolenia na wwóz tych transportów, które zamówione zostały w Polsce przed ogłoszeniem rozporządzenia o reglamentacji przywozu.

Prywatne

Pogotowie Lekarskie
Zielona 6. Telefon:

12-333

Udziela doraźnej pomocy lekarskiej we wszelkich wypadkach nagłych o każdej porze dnia i nocy. Lekarska pomoc akuszerzyjno-ginekologiczna.

Wspólnym wysiłkiem i ofiarą pomóżmy bezrobotnym

Ogłoszenia drobne

Nauka i wychowanie

PARTJA „GUSZ - HOAWODA” przyjmuje zapisy na trzymiesięczny kurs wieczorowy hebrajskiego, angielskiego, francuskiego, niemieckiego oraz korespondencji dla początkujących i awansowanych, prowadzony przez znanego pedagoga p. J. M. Wagnera, codziennie od 19 — 22, Piłsudskiego 68-70 (szkoła Zielonki). 316-2

Kupno i sprzedaż

DOMY większe i mniejsze, w śródmieściu i na peryferiach, domy do chodowe z dobrem oprocentowaniem, PLACE odpowiednie pod budowę gmachów mieszkalnych również jako dobra lokata kapitałów różnych instytucji poleca Biuro „POLRUCH”, Al. Kościuszki 27, telef. 141-01, 132-01.

3 PLACE na Stokach 38x92 lk. tanie i korzystnie do nabycia — poleca biuro „POLRUCH”.

SKLEPY przy ul. Piotrkowskiej oraz ulicach przyległych, na dobrych warunkach, nadające się na każdy interes poleca biuro „POLRUCH”, Al. Kościuszki 27, tel. 141-01, 132-01.

SKLEP oraz pokój z kuchnią, dwa wejścia, nadający się na każde przedsiębiorstwo, ładnie urządzone tylko dla chrześcijanina do oddania. Kljv. Przejazd 34. Pośrednicy wykluczeni.

SAMOCHODY

1 motocykle używane. Kupno. Sprzedaż. Komis. Zamiana. Auto-Agencja, Gdańska Nr. 82, tel. 189-28. 650-10

MEBLE

krzesła dębowe, stołowe, sypialki, gabinety, stoły owalne tapczany oraz wszelkie meble najnowszych fasonów. Ceny niskie, warunki dogodnie 61 Piotrkowska 61 w podwórzu, tel. 136-75. MEBLON. 29-8

Różne

BIELIZNĘ damską i męską wykonuje solidnie i tanio Ela Kligerówna, Zielony Rynek 6, m. 18.

ZAGINĄŁ weksel, płatny 1-go Maja 1932 r. na sumę zł. 500.— z wystawienia Dawida Tanenbauma na zlecenie Sz. Bernheima, takowy unieważniam. Wiener, Al. 1-go Maja 71. 319-1

Lokale

CZTEROPOKOJOWE mieszkanie, służbowy, centralne ogrzewanie, ul. Sienkiewicza, tylko za komorną, poleca: biuro „Polruch”, Al. Kościuszki 27, telef. 141-01, 132-01.

TRZYPOKOJOWE mieszkania, kąpielowy, ul. Al. Kościuszki poleca: biuro „Polruch”.

DWUPOKOJOWE mieszkanie, kąpielowy, posadzka, gaz, elektryczność, pokoje dwuokienne, przy ul. Sienkiewicza, poleca: biuro „Polruch”.

DWUPOKOJOWE mieszkanie, wygodny, ul. Piotrkowska w pobliżu Przejazdu poleca Biuro „POLRUCH”

NA PRAWACH SUBLOKATORA 2 - 3 - 4 - 5 - pokojowe mieszkania, umeblowane z kuchnią na okres od 6 miesięcy do 1 roku poleca: biuro „Polruch”.

2 — 3 ŁADNE słoneczne pokoje z używalnością kuchni do wynajęcia. Majster, Gdańska 31a, fr. 3 p.

DWUOKIENNY piękny pokój umeblowany wynajmę 1 — 2 panom bardzo tanio. Narutowicza 42, m. 8, front, winda.

DO WYNAJĘCIA jeden duży drugi mniejszy pokój z poczekalnią, bez mebli, na biuro oraz pokój umeblowany od 1 marca, przy ul. Piotrkowskiej 97 m. 6, od 12 — 18-ej.

POKÓJ ładnie umeblowany, wszelkie wygody, telefon z utrzymaniem lub bez odnajmę. Nawrot 2, m. 31, front II piętro, 3 brama.

POKÓJ z telefonem, centralne ogrzewanie, wszelkie wygody, front I piętro do wynajęcia. Radwańska 4, m. 4. tl. 181-92. w godz. 5 — 7.

Dziś, w sobotę urządza Zrzeszenie Absolwentów Gimn. Żyd. WESOŁY BAL STUDENCKI w połączonych salach „WIZO”, Sienkiewicza 26. Początek o godz. 10 w.

1—2—3 ładnie umeblowane pokoje, łazienka, telefon, wejście niekrepujące do wynajęcia od zaraz. Zachodnia 57, m. 4, front, 3 piętro, od 3 do 5.

POKÓJ (lub dwa) elegancko umeblowany lub bez mebli, ciepły, słoneczny, front I piętro, z niekrepującym wejściem, również odpowiednio dla lekarza lub adwokata, do wynajęcia zaraz. Kopernika 19, m. 4 od 9 do 12 rano.

POKÓJ ładny, 2-okienkowy dla osoby pojedynczej ew. na biuro do wynajęcia. Śródmiejska 25, m. 6, fr. II p.

DWUOKIENNY, duży, ładny pokój umeblowany odnajmę. Południowa 24, m. 4, prawy front.

POKÓJ z niekrepującym wejściem ew. z utrzymaniem do wynajęcia. Andrzeja 29, m. 19.

POKÓJ, elegancko umeblowany, wszelkie wygody, telefon, z utrzymaniem lub bez, odnajmę spokojnej kulturalnej osobie. Żeromskiego 23, m. 11, w godzinach od 1 — 6.

PIĘKNY POKÓJ frontowy, słoneczny, świeżo odnowiony, wejście z korytarza, odnajmę małżeństwu, z używalnością kuchni i wygod. Żeromskiego 77, m. 7. 2715

MALŻEŃSTWU wynajmę ładnie umeblowany pokój za złotych 50 miesięcznie. Cmentarna 3 m. 19. 715-1

ELEGANCKI pokój umeblowany, centralne ogrzewanie, telefon, winda, ew. z utrzymaniem, do wynajęcia. Piotrkowska 175, m. 8.

CZTEROPOKOJOWE mieszkanie od Pl. Wolności do Zamenhofa poszukiwane. Oferty pod „Ładne”.

BEZ ODSTĘPNEGO do wynajęcia 4-pokojowe mieszkanie z wygodami. Wólczańska 23. 2855-2

POKÓJ elegancko umeblowany, 1-e piętro, front, z oddzielnym wejściem, wszelkie wygody do wynajęcia. Zamenhofa nr. 6. m. 7. 220-4

POKÓJ umeblowany wynajmę Południowa 31, fr. I-sze piętro, m. 4. 330-2

MIESZKANIE 3-pokojowe z kuchnią do wynajęcia. Wólczańska 139, m. 14, II piętro. Oglądać tylko w sobotę 4-8. W niedzielę 11-4.

Obwieszczenie

Podaję do wiadomości, że posiadacz weksli z wystawienia p. Hadasy lka pl. 15. VII. i 15. X. 1931 r. mają się zgłosić do dnia 28-go lutego b. r. Lipowa 59.

A. Rozner.

Do akt. Nr. E. 250 | 32 Ogłoszenie. Komornik Sądu Grodzkiego w Łodzi, rewiru 1 zam. w Łodzi, przy ul. Główniej 17 na zasadzie art. 1080 U. P. C. ogłasza, że w dniu 3 marca 1932 r. od godz. 10 rano w Łodzi przy ul. Rzgowskiej 52 odbędzie się sprzedaż z przetargu publicznego ruchomości, należących do Bolesława i Marji małż. Baranowskich i składających się z mebli oszacowanych na sumę zł. 1435.— Łódź, d. 11.2.32 r. Komornik (-) L. Naborowski

Do akt. Nr. 186 i 187 | 32 Ogłoszenie. Komornik Sądu Grodzkiego w Łodzi rewiru I zamieszkały w Łodzi, przy ul. Główniej 17, na zasadzie art. 1080 Ust. Post. Cyw. ogłasza, że w dn. 2 marca 1932 od godz. 10 rano, w Łodzi, przy ul. Senatorskiej 16 odbędzie się sprzedaż przez licytację ruchomości, należących do Adama Kielskiego i składających się z różnych mebli, fortepianu, żyrandola i in. oszacowanych na sumę zł. 1125.50 Łódź, 5.2.32 r. Komornik (-) L. Naborowski 2904



Wasze zdrowie, Szczęście i powodzenie życiowe, Duże ofiary materialne zależne są od jakości towaru. Nie każdy dowolnie zachwalany towar, lecz w ciągu dziesiątków lat w całym świecie wypróbowana jakość zasługuje na Wasze zaufanie. TYLKO „OLLA”

Ogłoszenie.

Sąd Okręgowy w Łodzi z dnia 16 lutego 1932 r. zaoeznie postanowił: ogłosić upadłość handlującemu Majerowi Cederbaumowi chwilę otwarcia upadłości oznaczyć na dzień 13 lutego 1932 r., zamianować Sędzią Komisarzem sędziego Handlowego Juljusza Schreera, zamianować kuratorami upadłości adw. Natana Grvnberga, nakazać opieczętowanie kantoru, składów, zbioru dokumentów, kasy, rejestrów, ruchomości i rzeczy upadłego, gdziekolwiek się one znajdują; dokonać publikacji wyroku, zgodnie z przepisami art. 2 p. 4 dekretu z dnia 7 lutego 1919 r.

Wyrok opatrzyć rygorem tymczasowej wykonalności, odpis wyroku zakomunikować Prokuratorowi Sądu Okręgowego w Łodzi.

Za zgodność Kurator masy upadłości

Natan Grynberg adwokat

Zachodnia 70, tel. 161-09.

Na mocy art. 475 i 478 K. H. wzywam wierzycieli powyższej upadłości, aby w dniu 24 lutego 1932 r. o godzinie 12-jej przed południem stawili się w Sądzie Okręgowym w Łodzi, w Wydziale III Handlowym, Plac Dąbrowskiego Nr. 5, pokój Nr. 15 osobiście lub przez pełnomocnika z dowodami usprawiedliwiającymi ich wierzytelności, w celu wysłuchania sprawozdania Kuratora masy i wyboru kandydatów na syndyków tymczasowych.

Sędzia Komisarz

Juljuz Schreer Sędzia Handlowy.

Zamiejscowe

GOSPODARKI większe i mniejsze z zabudowaniami, z inwentarza żywym i martwym poleca: Biuro „Polruch”, Al. Kościuszki 27, tel. 141-01, 132-01.

WILLE w Głownie, Zakowiecach, w Poddebiu, Rogowie, Kalach, Adelmówku, Wiśniowej Górze, w Kolumnie poleca Biuro „POLRUCH”.

W KOLUMNIE place 1350, 2700 6425, 8000 metrów kw. oraz różne wille okazująco poleca Biuro „POLRUCH”, Al. Kościuszki 27, tel. 141-01, 132-01.

W PODDEBIU w najlepszym punkcie plac 2476 m. kw. tanio do sprzedaży. Zgłosz.: Biuro „POLRUCH”, Al. Kościuszki 27, telef. 141-01, 132-01.

Dr. med.

Z. RAKOWSKI

Choroby uszu, nosa gardła i płuc 11-go listopada 9 Tel. 127-81 Przyjmuje od 12 — 2 i 5 — 7. W lecznicy Zgierska 17 10 — 11 i 2 — 3.

14 MORGÓW ziemi, z tego 8 morgów lasu, ogród morgowy, dom mieszkalny w Augustowie poleca biuro „Polruch”.

PRZY ZGIERZU 10-20-30-morg ziemi ornej oraz mniejsze parcele budowlane poleca biuro „Polruch”. KASA ogniotrwała do sprzedania, dowiedzieć się tel. 131-21. (2889-2

DZIERŻAWY gruntów, większe i mniejsze obszary poszukuje Biuro „POLRUCH”, Łódź, Al. Kościuszki 27.

Dźwiękowy Kino-teatr „WODEWIL” Główna 1.

Nadprogram: Dodatek dźwiękowy.

Dźwiękowy Kino-Teatr „CORSO” Zielona 2 | 4 Początek o godz. 4 po poł. w soboty i niedziele o g. 12.

Dziś premiera! Wielki dramat miłosny pośród wrzawy, śmiechu, tańca i muzyki

Swawolne Studentki

W rolach główn. Bessie Love i Cliff Edwards

Młodość! Jej zar — Jej miłość — Jej śmiech — znajdziecie w „Swawolnych Studentkach”.

I. „MEKSYKANKA”

Dramat w 10 aktach. W roli głównej: pełna temperamentu, przepiękna DOROTHY BURGESS, LEO CARLLO, JOHN MAC BROWN i król komików SLIM SUMMERVILLE „MEKSYKANKA” to bohaterstwo kobiety, która w obronie ukochanego poświęca własne życie... „MEKSYKANKA” to wspaniały koncert gry artystów... Dobóręwe, cudowne melodie hiszpańskie

II. Romans Sentymentalny

Pierwszy 100-proc. dźwiękowiec produkcji SOWIECKIEJ. Wspaniałe zdjęcia. Prześliczne śpiewy rosyjskie. Nadprogram Farsa p. t. Pomysłowy Trebacz W roli głównej: przekomiczny Slim Summerville

Kino Dźwiękowe „PALACE”

BRYGIDA HELM

w swem ostatnim, epokowym arcydziele, stanowiącym przełom w dotychczasowych kreacjach wielkiej artystki p. t.

Dziś przebojowa premiera!

Perła naszego repertuaru! — Największe arcydzieło sezonu! — Najwspanialszy i najnowszy 100-proc. dźwiękowiec produkcji francuskiej 1932 r.
Genjalna gwiazda ekranu, najciekawsza i najznakomitsza aktorka Europy

GLORIA

GLORIA — to epopea miłości dwojga serc!

GLORIA — to dramat namiętności ludzkich!

GLORIA — to humor i groza!

GLORIA — to najwspanialsza uczta artystyczna!



to szczęście i łzy, zmysły i obowiązek!

W filmie tym Brygida poraz pierwszy mówi i, co najważniejsze, mówi po francusku jak rodowita paryżanka.

Nadprogramy!?

Początek seansów o g. 4, w soboty i niedziele o g. 12-ej.

Na pierwszy seans wszystkie miejsca po 50 gr. i 1 zł.

Passe-partouts i bilety bezpłatne aż do odwołania bezwzględnie **nieważne**.

Widownia dobrze ogrzana i wentylowana! — Aparatura najnowszego systemu f. Klangfilm.

Partnerami Brygidy są znani amantki
męski

Andre Roanne i Andre Lucuet

Akta sprawy Nr. Z. 10/32.

WEZWANIE PUBLICZNE.

Przewodniczący III Wydziału Handlowego Sądu Okręgowego w Łodzi na zasadzie art. 4 Rozporządzenia Prezydenta Rzeczypospolitej Polskiej z dn. 23-go grudnia 1927 r. o zapobieganiu upadłości (Dz. U. N. 3/28 r. poz. 20) zawiadamia, że firma „Adolf Kroening” wł. Adolf Kroening, mieszcząca się w Łodzi przy ul. Piotrkowskiej Nr. 136, wniosła w dniu 22 stycznia 1932 r. podanie do Sądu Okręgowego w Łodzi o udzielenie jej odroczenia wypłat i że termin do rozpoznania powyższego podania został wyznaczony na dzień 18 marca 1932 roku, godz. 10 rano, sala Nr. III, w gmachu Sądu Okręgowego w Łodzi, Plac Dąbrowskiego Nr. 5 (Nr. sprawy Z. 10/32).

Wierzyciele powyższej firmy mogą przybyć na rozprawę sądową, celem udzielenia Sądowi wyjaśnień,

Wice-Prezes (—) J. Kiszczyszjan

2900

St. Sekretarz (—) T. Cichecki.

Dźwiękowe Kino

MIMOZA

KILINSKIEGO 178

Dziś i dni następnych! Arcydzieło, które wstrząsnęło sumieniem świata. Bezsprzecznie najlepszy film dźwiękowy, jaki dotychczas wyprodukowano p. t.:

SZARY DOM

W rolach głównych: Wallace Beery, Chester Morris, Lewis Stone.

Nad program: LAUREL i HARDY.
Początek seansów: w dni powszednie o g. 4, w soboty, niedziele i święta o g. 2. Ostatni seans o godzinie 9.15. Na pierwszy seans wszystkie miejsca po 60 gr.

Następny program: „POCHODNIA”
W rol. gł.: Laura La Plante i John Boles

KOMUNIKAT!

Wobec tego, że niektóre składy, prowadząc węgiel opałowy różnych kopalń, sprzedają takowy za znany ze swej wysokiej jakości węgiel Warsz. Tow. Kopalń

„KAZIMIERZ” -- „JULJUSZ”

komunikujemy, iż jesteśmy **Jedynymi** odbiorcami wyżej wymienionych kopalń dla wozowej sprzedaży z bocznic przy stacji Łódź-Fabr. i że zobowiązaliśmy się na składy nasze węgla z innych kopalń nie sprowadzać.

Firmy posługujące się nieprawnie nazwą wyżej wspomnianych kopalń będą ścigane sędownie.

Składy opałowe **ABRAMOWICZ I WODZISŁAWSKI** Bocznicę kolejową
tel. 147-60 Kilińskiego 66 tel. 147-60

Składy opałowe **Bolesław Neugebauer** Bocznicę kolejową
tel. 144-93 Węglowa 9 tel. 144-93

KUPUJCIE Z I-go ZRÓDŁA

WIELKI WYBÓR



Wózków
dęsolinnych

kołek
metalowych

Materaców
sprężynowych

„PATENT”
Wytymaczek
amerykańskich

Nabyć można w **FABRYCZNYM SKŁADZIE**
„DOBROPOL” Łódź, Piotrkowska 73,
TEL. 148-01, w podwórzu.

Duże widne

SKŁADY

pojemności 20 wagonów w
śródmieściu

zaraz do wynajęcia

Wied. w Biurze Ogłoszeń Fuchsa
Piotrkowska 50, tel. 121-36

Dr. med. 2455 W. EYCHNER

położnictwo i choroby kobiece

mieszka obecnie
Cegielniana 4 (dawniej 36)
(Obok kina „Czary”) tel. 134-72
Przyjm. od 2.30—4 i 7—8 w.

„SANATO”

Zakład Położniczo-Chirurgiczny

Ogrodowa 10, tel. 219-57

I i II klasa

Oddział

położniczo-ginekologiczny

Dr. med. Sz. Eigerowa

Dr. Reitler Kurjańska

Dr. med. J. Baum

Dr. med. W. Eychner

Cena porodu na II kl. wraz
z zabiegami **200 zł.**

Opleka nad dzieckiem

Dr. med. J. Polakow

Oddział chirurgiczny

Dr. med. M. Kantor,

gods. przyjm. 1—2 pp.

„HYGIENA”

Łódź, Andrzejka 1.

Przyjmuje wszelkie roboty, wchodzą
ce w zakres czyszczenia szyn, frote
rowania, cyklinowania i drutowania
posadzek. Sprzątańce biur i mieszkań
oraz czyszczenie obien fabrycznych u
budynkach płetrowych i parterowych
(t. sw. Szedowych) oraz pakowanie
drzwi i okien na zimę.
Tel. 105-47 (pryw.)

Prenumerata miesięczna „Głosu Porannego” ze wszystkimi dodatkami wynosi w Łodzi zł. 4.60, za odnośnienie — 40 groszy, z przesyłką pocztową w kraju — z. 6. — zagranicą — zł. 9. —

Rękopisów redakcja nie zwraca.

Ogłoszenia za wiersz milimetry 1-szpaltowy (strona 5 szpalt): 1-sza strona 2 zł., Reklamy tekstem redakcyjnym zł. 1.50; w tekście: z zastrzeżeniem miejsca na stronie od 2 do 7 włącznie 60 gr. bez zastrzeżenia miejsca 50 gr.; nadesłane od strony 8-ej do końca tekstu 40 gr.; nekrologi 40 gr. Zwyczajne (str. 10 szpalt) 12 gr. Drobne 15 gr. za wyraz, najmniejsze ogłoszenie zł. 1.50. Poszukiwanie pracy 10 gr. za wyraz, najmniejsze zł. 1.20. Ogłoszenia zaręczynowe i zaślubinowe 12 zł. Ogłoszenia zamiejscowe obliczane są o 50% drożej, firm zagr. 100%. Za ogl. tabelaryczne lub fantaz. dodatek. 50%. Ogl. dwukolor. o 50% drożej