

GŁOS PORANNY

DZIENNIK SPOŁECZNY, POLITYCZNY I LITERACKI

Redakcja: Piotrkowska 101. Telefony: 144-44, 177-77
Redaktor przyjmuje od godz. 5-ej — 7-ej wieczorem.

Cena 20 groszy

Administracja: Piotrkowska 70. Telefon 222-22
Tel. nocny 144-44. Nr. konta P.K.O. 66.155 i 64.730

ADWOKAT MISSALA ARESZTOWANY

Nadużycia przy upadłości firmy S. Litrowski

Za co został osadzony w więzieniu adwokat Fruchtgarten

Jak się dowiadujemy, urząd prokuratorski przy sądzie okręgowym w Łodzi otrzymał zażalenie na ADW. WOJCIECHA MISSALĘ (Zachodnia 41), syndyka masy upadłej

FIRMY S. LITROWSKI (POMORSKA 60).

Adw. Missala, jako podejrzany o popełnienie

NADUŻYĆ NATURY MATERJALNEJ W CZASIE PEŁNIENIA URZĘDU SYNDYKA,

miał być z polecenia prokuratora aresztowany jeszcze w poniedziałek. Wydelegowani przedstawiciele władz bezpieczeństwa nie zastali adwokata Missalę w domu. Po sprawdzeniu okazało się, że wyjechał on z Łodzi. Jednocześnie wydany został nakaz

ARESZTOWANIA DWUCH POKĄTNYCH DORADCÓW REGENWETTERA I WIENERA,

jako podejrzanych o współudział w nadużyciach w firmie Litrowski. Dwaj ci macherzy zostali aresztowani i w dniu wczorajszym zastosowano względem nich bezwzględny areszt, wobec czego osadzeni zostali

W WIEZIENIU PRZY UL. KOPERNIKA.

Co zaś do adw. Missalę, to podobno zgłosił się on wczoraj sam do urzędu prokuratorskiego, GDZIE ZOSTAŁ ARESZTOWANY.

Jak się dalej dowiadujemy, firma S. Litrowski otrzymała nadzór w roku 1927. Firma ta posiada fabrykę przy ul. Pomorskiej 60, produkującą pończochy i skarpetki. Nadzór trwał do 9 sierpnia 1929 roku, w którym to dniu ogłoszono upadłość. W międzyczasie fabrykę wdzierżawiono, lecz po kilku tygodniach znowu firma Litrowski zaczęła PRACOWAĆ POD KONTROLĄ SYNDYKA

na własny rachunek. Po pewnym czasie zawarty został układ z wierzycielami, którzy mieli otrzymać swe należności w wysokości 50 proc. Jak twierdzą w mieście raty nie są płacone.

*

Podana przez nas w dniu wczorajszym wiadomość o zatrzymaniu przez władze prokuratorskie

ADWOKATA STANISŁAWA FRUCHTGARTENA

wywołała zrozumiałą sensację. Jak wiadomo, adw. Fruchtgarten mianowany został przez

wydział handlowy sądu okręgowego w Łodzi syndykiem masy upadłej

FIRMY M. BROKMAN I M. GEISLER.

Skład firmy tej mieścił się w prywatnym mieszkaniu Brokmana przy ul. Kamiennej 6. Właściciele firmy prócz składu swego posiadali w majątku DOM PRZY UL. PRUSA 36.

Kilka miesięcy przed ogłoszeniem upadłości przez sąd handlowy w Łodzi Brokman i Geisler SPRZEDALI SWĄ NIERUCHOMOŚĆ PROKURENTOWI KALISKIEJ MANUFAKTURY, P. KURTOWI,

który całkowitą należność wpłacił. W międzyczasie wydział handlowy na podstawie złożonych protestów firmy Brokman i Geisler COFNAŁ DATĘ UPADŁOŚCI O KILKA MIESIĘCY WSTECZ.

Jak się okazało, nieruchomości przy ul. Prusa 36 została SPRZEDANA W CZASIE TRWANIA UPADŁOŚCI.

Sprawa ta możeby poszła w zapomnienie, gdyby Brokman nie zwrócił się do adw. Fruchtgartena i nie zażądał

UNIEWAŻNIENIA AKTU SPRZEDAŻY

i włączenia domu do masy upadłej. Adw. Fruchtgarten złożył podanie do wydziału cywilnego sądu okręgowego, prosząc o rozpatrzenie sprawy kapua nieruchomości. W międzyczasie, jak głosi fama, do adw. Fruchtgartena zgłosił się Brokman i zaproponował, by SPRAWĘ Z P. KURTEM ZAŁATWIĆ POLUBOWNIE, prosząc jednocześnie syndyka o mediację w tej sprawie. Jednocześnie p. Kurt, stojąc PRZED GROŻBĄ RUINY MATERJALNEJ

i będąc zupełnie niewinnym w całej tej aferze, zwracał się niejednokrotnie do syndyka masy blagając go o WYRATOWANIE Z OPRESJI.

Również i przez wzgląd na to, adw. Fruchtgarten przypuszczając, że może uda się polubownie załatwić tę sprawę, przeprowadził kilka wspólnych konferencji, które ostatecznie jednak nie dały pozytywnego rezultatu. W międzyczasie prośba adw. Fruchtgartena, złożona w wydziale cywilnym sądu okręgowego, otrzymała swój bieg i został wyznaczony termin rozprawy. Adw. Fruchtgarten, wobec prowadzonych rozmów ze stronami, POSTARAŁ SIĘ O ODROZCZE-

NIE TERMINU ROZPRAWY.

Prowadzone w tym czasie rokovania zakończyły się zupełnym fiaskiem. Wobec tego zgłosił się do urzędu prokuratorskiego Brokman i złożył zameldowanie, że SYNDYK ADW. FRUCHTGARTEN UKRYŁ AKTYWA UPADŁEJ FIRMY.

Wszczęto dochodzenie i w dniu wczorajszym władze prokuratorskie zdecydowały zastożować względem zatrzymanego adw. Fruchtgartena BEZWZGLĘDNY ARESZT I POLECILI PRZEWIEZĆ GO DO WIEZIENIA, PRZY UL. KOPERNIKA.

Zaznaczyć należy, że jak słychać adw. Fruchtgarten za swą akcję w zatargu o dom miał otrzymać od firmy Brokman i Geisler

WYNAGRODZENIE W KWOTY 1.500 ZŁOTYCH, które podobno złożone zostały u osoby trzeciej.

Zaznaczyć należy, że Brokman znany jest w Łodzi Z PROCESU O AFERĘ POBOROWĄ

Serejskiego, Daubego i in. Był on również dwa razy pociągany do odpowiedzialności ZA KRZYWOPRZYSIĘSTWO.

Rozruchy bezrobotnych w Belfaście

Barykady na ulicach. -- Salwa policji do demonstrantów. -- Kilka osób zabitych i wiele rannych. -- Miasto otoczone kordonem wojska. -- Zakaz wychodzenia po godzinie 11 wieczór

Trzy wielkie pożary skutkiem podpalenia

BELFAST, 11 października. (PAT.) —

Bezrobotni usiłowali zorganizować pochód, który policja kilkakrotnie rozpraszała przy pomocy pałek gumowych.

W całym mieście wzmocniono ochronę policyjną, po ulicach miasta krąży oddział policyjny i

samochody pancerne, BELFAST, 11 października. (PAT.) —

Rozruchy bezrobotnych ponowiły się dzisiaj popołudniu. Tłum usiłował uniemożliwić ruch uliczny,

obrzucając kamieniami szyby wystawowe, samochody i tramwaje.

Policja rozproszyła manifestantów, lecz ci po pewnym czasie zaatakowali policję większymi siłami.

Z tłumu padły strzały, na które policja odpowiedziała salwą. 15 osób odniosło rany.

Ostatecznie spokój został przywrócony.

BELFAST, 11 października. (PAT.) —

Z pośród rannych w czasie dzisiejszych rozruchów, jedna osoba zmarła w szpitalu, a stan dwóch jest groźny.

Rany odniosło m. in. trzech policjantów.

BELFAST, 11 października. (Tel. wł. „Głosu Porannego“)

W godzinach wieczornych na ulicach Belfastu utrzymywał porządek 2 tys. policjantów i samochody pancerne. Miasto otoczone kordonem policji i wojska. Na jednym z przedmieść policja musiała zdobywać barykady. Demonstranci zatrzymują komunikację, przeszkadzając ruchowi tramwajów i autobusów. Władze zakazały mieszkańcom chodze-

nia po ulicy od godziny 11 w. do 5 rano. Jest kilku zabitych i wielu rannych.

BELFAST, 11 października. (Tel. wł. „Głosu Porannego“)

WIECZOREM WYBUCHŁY W MIEŚCIE POŻARY, PRAWDOPODOBNIENIE WSKUTEK PODPALENIA. SABOTAŻYŚCI ZNISZCZYLI LATARNIE ULICZNE I RABUJĄ SKLEPY. (Belfast jest najbardziej uprzemysłowionym miastem Ulsteru w Irlandji. Liczy ono 400 tysięcy mieszkańców i posiada wielkie fabryki bawełniane i lniane, a poza tym wielkie warsztaty okrętowe. — Przyd. Red.)

Mosty na Renie obsadzili robotnicy

ZURYCH, 10 X. (PAT.) — W Feintgallen pracownicy miejscowych zakładów tkackich porzucili pracę i obsadzili mosty na Renie, oraz urzędy celne, aby przeszkodzić wywozowi półfabrykatów do Austrii, gdzie są one dalej przerabiane. Skutkiem tego wywozu wielu robotników traci pracę lub częściowo zarobek.

Dotychczas spokój nie został poważnie zakłócony, choć zachodzi obawa dalszych demonstracji.

ŚWISTEK PAPIERU

Omawiając w swoim czasie fak zwany konflikt chińsko-japoński, podkreślaliśmy, że już w pierwszej fazie konfliktu Japonia pogwałciła obowiązujące traktaty międzynarodowe, a w szczególności pakt ligi narodów. Zarazem wykazywaliśmy, iż członkowie ligi narodów, a w pierwszym rzędzie państwa, wchodzące w skład rady ligi nie spełniły swego obowiązku nie tylko względem Chin, ale i względem paktu, gdyż nie tylko pozwoliły Japonii uczynić z paktu świstek papieru, sławetne „chiffon de papier”, ale nie honorowały swych podpisów, nie podejmując akcji, którą pakt imperatywnie przewiduje w razie pogwałcenia art. 10 i 11. Podkreślaliśmy, iż przeszkoda nie był bynajmniej brak międzynarodowej siły militarnej, gdyż pakt ligi przewiduje wśród sankcji szereg środków innych, niż akcja militarna; bezczynność ligi narodów tłumaczyliśmy tem, iż rada ligi narodów, nie chce zajmować wyraźnego stanowiska, a to dlatego, że wielkie mocarstwa nie zajmują względem akcji japońskiej jednolitego stanowiska i zaznaczałimy, że Japonia w swej akcji antychińskiej widocznie nie jest odosobniona.

Dopiero po długich perypetjach, na skutek nie tylko żądań delegata chińskiego, ale i z powodu gwałtownych protestów przedstawicieli małych państw, wchodzących w skład ligi, wyznaczono w Genewie komisję dla zbadania konfliktu chińsko-japońskiego na miej-

scu. Właśnie sprawozdanie tej komisji nosi nazwę raportu Lyttona.

Wysłana z ramienia rady ligi narodów na Daleki Wschód w styczniu 1932 roku, w skład której wchodził przedstawiciel t. zw. wielkich mocarstw (Francji, Anglii, Włoch, Niemiec, Stanów Zjednoczonych), opuściła teren badań przed dwoma miesiącami. Sprawozdanie komisji, obejmujące 160 dużych stron, ogłoszone równocześnie w Genewie, Tokio i Nankinie, omawia wyczerpująco polityczne i gospodarcze tło konfliktu, jego przebieg, a zarazem zawiera sugestje dla rady ligi co do możliwości załatwienia konfliktu.

Komisja stwierdza, iż podjęte przez Japonię operacje wojskowe w Mandżurji w nocy z 18 na 19 września ub. roku nie mogą być uznane za zarządzenie słusznej obrony.

Zarazem co do pseudo-państwa Mandżukuo, komisja dochodzi do konkluzji, że ruch niepodległościowy, o którym nigdy się nie słyszało przed wrześniem 1931 roku, mógł być zrealizowany tylko dzięki obecności wojsk japońskich, to też ustrój obecny nie może być uważany za rezultat spontanicznego i szczerego ruchu niepodległościowego; komisja stwierdza przytem, iż ludność nie popiera t. zw. rządu mandżurskiego.

Dr. RITT
powrócił

Raport Lyttona potwierdza kategorycznie, iż Japonia pogwałciła traktaty międzynarodowe... Zarazem komisja nie wypowiada się za przywróceniem status quo, lecz proponuje ustanowienie w Mandżurji reżimu, który uwzględniałby tak interesy Sowietów oraz t. zw. politykę otwartych drzwi w Chinach.

W myśl zaleceń komisji Mandżurja winna zostać autonomiczną prowincją chińską. — Rząd chiński zatrzymałby kontrolę spraw zagranicznych, kontrolę cel, poczty oraz podatku od soli i miałby prawo mianowania szefa rządu trzech prowincji wschodnich. Do kompetencji natomiast rządu autonomicznego należałyby sprawy

czysto administracyjne, przy czem szef tego rządu powoływałby pewną liczbę doradców zagranicznych. Specjalny układ japońsko-chiński miałby zagwarantować Japonii prawo osiedlenia, uczestniczenie w rozwoju gospodarczym Mandżurji oraz załatwić sprawę kolei.

Jasnym jest, iż sugestje te nie mogą zadowolić ani Chin, ani Japonii. Chiny będą słusznie utrzymywały, iż zalecenia komisji uszczuplają ich prawa i częściowo godzą się z „fait accompli”, ze stanem rzeczy, ustalonym na skutek najazdu japońskiego.

Natomiast Japonia kategorycznie odrzuciła zalecenia jako sprzeczne z obecnym stanem rzeczy, jako niezgodne z jej

podstawowymi interesami i jej honorem. Japonia nie tylko będzie obstawała przy tem, iż uznanie przez nią państwa Mandżu - Kuo jest nieodwołalne, ale będzie dążyła do tego by uznanie to w ten lub inny sposób otrzymało sankcję międzynarodową. Jest rzeczą bardzo prawdopodobną, że Japonia postara się to uczynić via Moskwa.

Wobec tego, iż wysłanie komisji na Daleki Wschód było podyktowane jedynie chęcią wchylenia się od powzięcia przez radę ligi narodów wyraźnej decyzji, gdyż sprawa była jasna i bez badania na miejscu, natomiast Japonia konsekwentnie zmierzała do swego celu i postawiła wielkie mocarstwa przed faktem dokonanym, liga narodów znalazła się obecnie w sytuacji daleko trudniejszej niż w początku konfliktu japońsko-chińskiego.

Wobec stanowczego i nieprzejednanego stanowiska imperjalizmu japońskiego rada ligi narodów nie będzie mogła uciec się do zachowania pozorów, iż stanęła w obronie paktu, w obronie prawa.

W obliczu czynów bezkompromisowego militarystyki japońskiej nawet najbardziej kunsztowne rezolucje gutaperkowe rady ligi narodów nie zdołają ukryć faktu, iż w chwili prawdziwej ogniowej próby instytucja genewska, rozsądzana przez skłócone imperjalizmy swych poszczególnych członków, wykazała organiczną niemoc.

S. Czezelnicki.

Dewaluacja rubla

I brak żywności w Sowietach

Jak niezdrowe stosunki panują w Rosji na skutek dewaluacji rubla i braku żywności, przedstawia korespondent United Press.

Z powodu braku żywności, ograniczenia jej przydziału i z tem związaną zwyżką cen, powstała luka między przeciętnym zarobkiem robotników a kosztami utrzymania. Płace, z których rosyjski robotnik mógł się jeszcze utrzymać dopóki rząd zaopatrywał go w pewne towary po niskich cenach, są dzisiaj niewystarczające, ponieważ ceny na wolnym rynku i w składniach państwowych wzrosły. Podwyżki płac, które zastosowano, skoro Stalin zarządził różniczkowanie płac, nie dotrzymały kroku zwyżce cen. Doszło do tego, że płace w pieniądzu straciły swój sens, bo dla robotników i pracowników ważniejsze są świadczenia, pobierane ze

sklepów fabrycznych. Pisma fachowe skarżą się na „chaos płac”. Ma ją przytem na myśli niejednolite usiłowania kierownictwa zakładów w kierunku wyrównania zaniżu płac. Usiłowania te przyjmują prze ważne formy premii pieniężnych, których skutkiem jest, że roczny etat płac przedsiębiorstw, po siedmiu do ośmiu miesiącach, wyczerpuje się, poczem nie wiadomo co robić. System premii jest próbą dostosowania płac do kosztów utrzymania. Jeżeli nie uda się obniżyć cen lub zaopatrzyć ludność w środki żywności i odzież, trzeba będzie przeprowadzić podwyżkę płac.

Sfery rządowe zdają sobie sprawę z tych stosunków i przyznają, że są niezdrowe. Szukają środków by rzucić pomost między płacami i cenami. (ms)

1-szy Dźwiękowy Kino-teatr
SPLENDID
3-ci tydzień!
Ostatnie dni!

Człowiek, którego zabiłem

wg. powieści Rostanda. W rol. gł.: genialny **Lionel Barrymore**, uroczą **Nancy Carroll** i **Phillips Holmes**
NADPROGRAM: Tygodnik dźwiękowy i aktualności krajowe: Święto Morza i powrót ś. p. por. Żwirki do Warszawy.
Początek o godz. 4-ej po poł.

Dźwiękowy Kino-Teatr
„LUNA”
Dziś i dni następnych!

Pierwszy film w języku niemieckim. Arcydzieło dźwiękowe przewyższające rozmachem, techniką i fabułą najsmielszy wymysł fantazji ludzkiej p. t.

„Braterstwo ludów” (Kameradschaft)

Dramat osnuty na tle strasznej katastrofy w kopalni na pogr. franc.-niem. Arcytwór genialnego **G. W. PABSTA**.
Nadprogram: Tygodnik dźwiękowy Fox'a oraz aktualności krajowe. Początek o g. 4-ej, w soboty i niedziele o godz. 12.

Grand-Kino
Dziś poraz ostatni!

Największe arcydzieło francuskiej produkcji. Wielki film piękna i radości życia p. t.
Niech żyje wolność
w realizacji najgenialniejszego reżysera współczesnego **Rene Clair'a**. Muzyka **Georges Auric**. Nadprogram???
Początek o godz. 4-ej po poł.

CASINO
Początek seansów o g. 4.
Passe-partouts i bilety ulgowe nieważne.



MATA HARI

Arcydzieło, osnute na tle życia kurtyzany—szpiega kobiety, która żyła i umarła dla miłości
W rolach głównych:
Greta Garbo, Ramon Novarro
Lionel Barrymore, Lewis Stone

Dźwiękowy
„PALACE”
Dziś i dni następnych!

Cudowna wiedeńska komedia
Karola Millöckera „**Student Żebrak**”
W fascynującej obsadzie: piękna **Shirley Dale**, rasowy **Jerzy Verno** oraz **Lance Fairfax**
Nadprogram: Najnowsze aktualności dźwiękowe Foxa.
Początek seansów o godz. 4 po poł.
w soboty i niedziele o godz. 12-ej.

DZIEN W ILUSTRACJI



OFIARNA ŚMIERĆ I. OTNIKA ANGIELSKIEGO

Pod Guilford w hrabstwie Surrey zapalił się nagle w powietrzu angielski samolot bombowy. Porucznik pilot spokojnie pozostał tak długo przy sterze, póki koledzy jego zdobili się uratować przy pomocy spadochronów. Czterech towarzyszy udało się ocalić, a bohaterski pilot wraz z jednym kolegą runęli z maszyną i zginęli w płomieniach. Na ilustracji widzimy doszczętnie spalone szczątki aeroplanu.

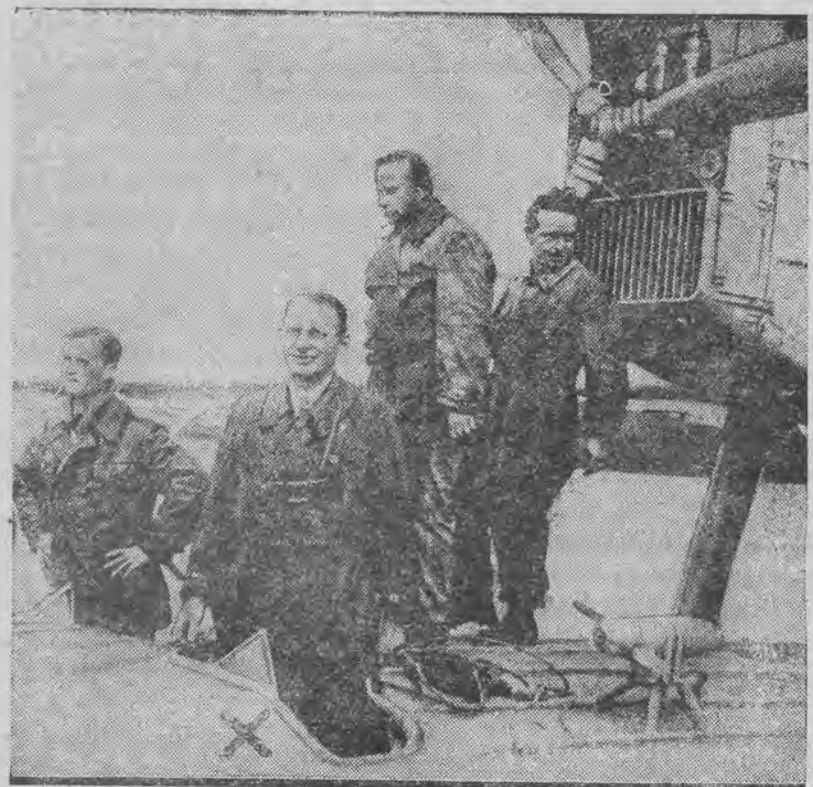


Zmarły w Warszawie ś. p. Eugeniusz Śmiarowski, znakomity obrońca w procesach politycznych, b. podsekretarz stanu w ministerstwie sprawiedliwości, wybitny rzecznik demokracji i postępu.



NIEMCY KU CZCI Ś. P. ŻWIRKI

Sekretarz niemieckiego aeroklubu, płk. Reinhard przybył specjalnie do Warszawy, aby jak to donosiliśmy, uczcić tragicznie zmarłych bohaterskich lotników polskich. Na zdjęciu widzimy płk. Reinharda w chwili składania wieńca na grobie ś. p. Żwirki.



ZALOGA HYDROPLANU „GRÖNLAND - WALIS”

Łódźka zmuszona była opuścić się na wody oceanu, została ratowana przez przejeżdżający okręt. Na pierwszym planie (X) dowódca załogi Wolfgang Gronau.



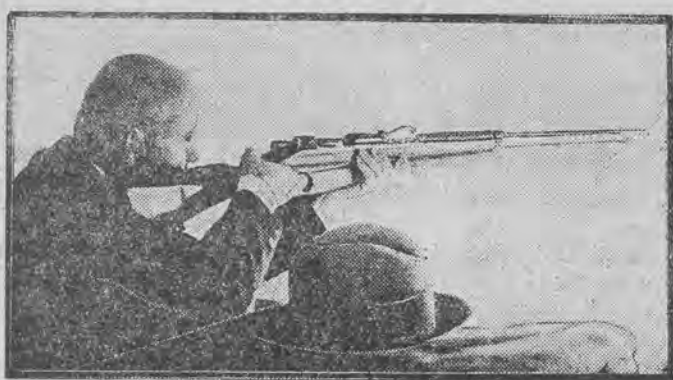
POMNIK KEMALA PASZY

W Smyrnie wystawiono największy i najdroższy z dotychczasowych pomników prezydenta Mustafy Kemał Paszy. Wybrał on prezydenta na koniu w mundurze marszałka. Cokolwiek omnika ozdobiony jest figurami żołnierzy tureckich z czasów wojny wolnościowej — są one normalnej wielkości, co pozwala się zorientować we wielkości pomnika.



MEŃCZYŹNI W CHARAKTERZE GOSPODYŃ

W Londynie otwarto ostatnio kursy gospodarstwa domowego dla mężczyzn, które cieszą się szczególnym powodzeniem wśród kawalerów oraz bezrobotnych, których żony pracują zawodowo.

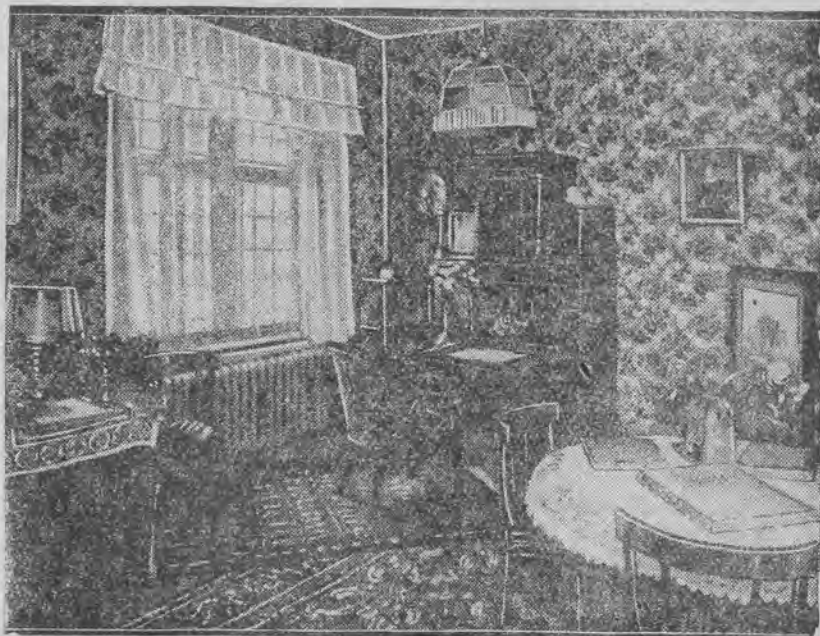


MUSSOLINI CEL NIE STRZELA

Z okazji święta strzelców w pobliżu Rzymu, Mussolini nie celował się celnością swych strzałów.



Do nabycia we wszystkich księgarniach



POKÓJ NARZECZONEJ

w którym na zamku Koburg mieszka księżniczka Sybilla, poślubiająca w dniu 22 b. m. księcia szwedzkiego Gustawa Adolfa

Składaj odzież i bieliznę dla bezrobotnych

Dźwiękowy Kino-Teatr
„CAPITOL”
Dziś i dni następnych!

Tragedja ludzkich namiętności w areydziele filmowym produkcji ERYKA POMERA p. t.
ŚLEDZTWO

Pocz. seansów o g. 4.30, w soboty, niedziele i święta o g. 1

Reżyserji Roberta Siódmaka.
W rolach głównych: mistrz sceny francuskiej
Jean Perier oraz urocza Anna BELLA
Nadprogram: Dźwiękowy dodatek oraz aktualności z kraju
Ceny miejsc popularne. Bilety ulgowe ważne bez ograniczeń!

CZARY
Dziś i dni następnych!

Cegielniana 2

Maciste - Król Cyrku

W roli główn. **Maciste-Bartolomeo Pagano**
Ścinające krew w żyłach momenty. — Niebywale
tricki cyrkowe. Sensacja. — Emocja. — Napięcie.

II) Bohater Dzikiego Zachodu Ken Maynard

Na pierwszy seans wszystkie miejsca po 50 groszy
Dziś początek o godz. 4-ej.

PANI I JEJ TOALETA



Liljanka chce się rozwieść...

to nie plotka — to przesłizniony film

z **Lilian Harvey**
i **Henry Garatem**,

który wkrótce ujrzycie na ekranie „Luny”

„Kochaj mnie dziś”

z udziałem:

Jeanette Mac Donald i Maurice'a Chevalier

Nowi pieśniarze odrodzili się w tej uroczej parce.

W tym filmie **Lubicz i Pommer** ustępują w cień przed reżyserją

Rubena Mamouliana.

Jutro w Grand Kinie

Nowy rozkład jazdy obowiązujący od dn. 1 października 1932 r.

Z Łodzi—Fabrycznej odchodzą:

- 5.25 do Kozłówek (połączenie na Warszawę).
- 7.25 do Kozłówek (połączenie na Warszawę, Kraków, Katowice, Tomaszów).
- 8.05 do Andrzejowa.
- 10.45 do Kozłówek (połączenie na Warszawę, Kraków, Katowice).
- 13.05 do Kozłówek (bezpośrednie połączenie na Częstochowę).
- 14.00 do Kozłówek (połączenie na Warszawę).
- 14.50 do Gałkówek (bezpośrednio do Skarżyska).
- 15.40 do Kozłówek (połączenie na Kaków, Katowice).
- 16.20 do Kozłówek (połączenie na Warszawę — kursuje tylko w dniu powszednim).
- 16.55 do Kozłówek (połączenie na posp. Katowice — Wiedeń, Praga).
- 18.00 do Kozłówek (połączenie na Warszawę, posp. Kraków (Krynica)).
- 19.20 do Kozłówek (bezpośrednio do Warszawy).
- 19.45 do Kozłówek (połączenie na Tomaszów).
- 21.15 do Kozłówek (połączenie na posp. Warszawa (sezonowy do Zakopanego i Krynicy)).
- 22.30 do Kozłówek (bezpośrednio do Krakowa i Katowic — połączenie na posp. Kraków, Katowice).

Do Łodzi—Fabrycznej przychodzą:

- 0.48 z Kozłówek (połączenie z Tomaszowa i Warszawy).
- 5.08 z Kozłówek (połączenie z Krakowa, Katowic i Warszawy).
- 6.10 z Kozłówek.
- 7.00 z Kozłówek (połączenie z Krakowa i Katowic).
- 7.30 z Kozłówek.
- 8.12 z Kozłówek (połączenie z sezonowym poc. z Krakowa, Krynicy).
- 8.59 z Andrzejowa.
- 9.46 z Kozłówek (połączenie z Warszawy, Częstochowy).
- 12.45 z Kozłówek (połączenie z Warszawy, Tomaszowa, Katowic).
- 15.29 z Kozłówek.
- 16.00 z Kozłówek (bezpośrednio z Warszawy).

- 17.15 z Kozłówek (połączenie z Warszawy).
- 20.10 z Kozłówek (połączenie z Krakowa).
- 22.25 z Gałkówek (bezpośrednio ze Skarżyska).
- 23.18 z Kozłówek (połączenie z Katowic, Krakowa).

Z Łodzi—Kaliskiej odchodzą:

- 1.25 do Kutna (bezpośrednio do Poznania, połączenie na Gdynię, Ciechocinek).
- 2.10 do Katowic (bezpośrednio przez Zduńską Wolę, Herby, (bezpośrednio do Wrocławia)).
- 2.10 do Poznania (przesiadanie w Ostrowiu).
- 4.32 do Warszawy bezpośrednio połączenie na Łowicz).
- 7.28 do Warszawy bezpośrednio, (połączenie na Łowicz).
- 9.00 do Kutna (bezpośrednio do Poznania, (połączenie na Gdynię, Ciechocinek)).
- 9.00 do Poznania (bezpośrednio przez Kutno (połączenie do Berlina)).
- 9.33 do Poznania (przesiadanie w Ostrowiu (połącz. do Berlina)).
- 10.15 do Głowna.
- 12.07 do Poznania bezpośrednio.
- 12.38 do Warszawy bezpośrednio, (połączenie na Łowicz).
- 13.00 do Kutna (połączenie na Poznań, Gdynię, Ciechocinek).
- 15.20 do Kutna (połączenie na Poznań, Bydgoszcz, Ciechocinek).
- 15.30 do Poznania (przesiadanie w Ostrowiu).
- 15.35 do Warszawy z przesiadaniem w Łowiczu.
- 15.35 do Łowicza (połączenie na Warszawę).
- 17.54 do Warszawy bezpośrednio (połączenie do Łowicza).
- 18.00 do Częstochowy bezpośrednio przez Zduńską Wolę, Herby.
- 20.05 do Warszawy z przesiadaniem w Łowiczu.
- 20.05 do Łowicza (połączenie na Warszawę).
- 20.06 do Łwowa bezpośrednio (przez Tomaszów, Skarżysko).
- 21.20 do Kutna (bezpośrednio do Gdyni, połączenie na Poznań).
- 22.00 do Poznania (II klasa bez-

pośrednio do Berlina), połączenie na Paryż, Brukselę, Londyn.
2.15 6.15, 9.33 12.07 15.30 19.35
22.00 do Ostrowia.

Do Łodzi—Kaliskiej przychodzą:

- 0.45 z Poznania (z przesiadaniem w Ostrowiu).
- 1.57 z Warszawy bezpośrednio.
- 4.20 z Poznania (przesiadanie w Ostrowiu).
- 5.00 z Poznania bezpośrednio przez Kutno.
- 5.00 z Kutna (połączenie z Gdynią) bezpośrednio z Poznania.
- 7.18 z Poznania (II kl. bezpośrednio z Berlina).
- 7.55 z Kutna (bezpośr. z Gdyni).
- 8.52 ze Łwowa (połączenie z Truskawca).
- 9.25 z Warszawy bezpośrednio.
- 11.53 z Warszawy bezpośrednio.
- 12.24 z Poznania (bezpośrednio).
- 12.35 z Kutna (połączenie z Bydgoszczą i Ciechocinką).
- 14.59 z Głowna.
- 17.41 z Poznania (przesiadanie w Ostrowiu).
- 19.05 z Warszawy (przesiadanie w Łowiczu).
- 19.40 z Poznania (przesiadanie w Ostrowiu).
- 19.58 z Poznania (bezpośrednio przez Kutno).
- 19.58 z Kutna bezpośrednio z Poznania (połączenie z Gdyni).
- 21.48 z Warszawy bezpośrednio.
- 22.50 z Kutna (połączenie z Bydgoszczą).
- 7.25, 19.05 z Łowicza (połączenie z Warszawy).
- 2.20, 18.12 z Katowic (przez Herby, Zduńską Wolę).
- 0.45 4.20 7.18 8.40 12.24 17.41 19.40 z Ostowa.
- 4.13, 8.52, 18.40 z Tomaszowa.

Domowe sukienki z kolorowych materiałów fartuchowych. Sukienki te robi się naturalnie z krótkimi rękawami. Można zrobić całą sukienkę z materiału deseniowego (1), lub tylko ozdobić ją materiałem deseniowym (2). Materiały

te świetnie się piorą i na sukienki domowe są wprost niezastąpione.

Młoda panią, która w domu pomaga w gospodarstwie — do pracy uszyje sobie sukienkę z deseniowego kretonu (3).



Kwiaty ozdabiają każdą toaletę i podnoszą jej elegancję. Duże i małe kwiaty z delikatnych, powiewnych materiałów będą w tym roku zdobiły wszelkie toalety wieczorowe.

Pelerynka wieczorowa, w innym kolorze niż sukienka, ozdobiona dużymi kwiatami (1).

Paseczki do sukienek georgette'owych będą się składały z drobnych, cieniowanych kwiatków (2).

Zakieciak wieczorowy z czarnego weluru z kołnierzem z bia-

łego futra (3). Półdługie rękawy z szerokimi mankietami z tego samego futra.

Sukienka z czarnej georgette'y ozdobiona czterema płaskimi, czerwonymi różami (4).

Giżlandka z białych drobnych kwiatków ozdobi każdą skromną sukienkę (5).

Górna część modnej stylowej sukni (6).

Wianuszek z pięciu dużych kwiatów w kolorze pastelowym, który można nakładać na każdą suknię (7).

UWADZE P. P. ADWOKATÓW

Przepisywanie na maszynie rosyjskiej oraz tłumaczenia aktów rosyjskich szybko i sumiennie wykonywa biuro

„IRENIT”

PIOTRKOWSKA 89, tel. 223-38

Romana PRASZKIEROWA

Rutynowana nauczycielka

z dypl. lipskiego Konserwatorium

wznosiła lekcje gry fortepianowej

Zgłoszenia międz. godz. 4-7 tel. 127-52.

Dr. med. REICHER

Choroby skórne, weneryczne i moczopłciowe
 Południowa 28, tel. 201-93
 przyjmuje od 8—11 rano i 5—8 w.
 w niedziele i święta od 9—1 po poł.

Dr. med. Ludwik Rapeport

UROLOG
 choroby nerek, pęcherza i dróg moczowych
 przeprowadził się
 na ul. Cegielniana 8
 (dawniej 40)
 tel. 236-90
 Godz. przyjęć 9—10 i 6—8 wiecz.

Dr. Jan Polak

ul. Nawrot 7 tel. 164-21
 Choroby wewnętrzne i alergiczne
 (astma, pokrzywka, migrena, reumatyzm)
 Elektro — i światłolecznictwo
 Godziny przyjęć 6—7

Dr. med. Z. DATYNER

UROLOG
 Piramowicza 2
 telef. 148-95
 przyjmuje od 8.30—9.30 r. i od 6—8 w.

Dr. med. M. Taubenhauz

chor. kobiece i akuszerka
 Zgierska 11, tel. 246-09
 Przyjmuje od 1—3 i od 5—8 w

Dr. med. St. PRAPORT

GINEKOLOG-UROLOG
 Choroby kobiece i dróg moczowych
 przeprowadził się
 na ul. Gdańska 93
 tel. 208-95
 przyjmuje od 4—7 po poł.

Dr. med. J. PIK

Choroby nerwowe
 przyjmuje 5—7
 przeprowadził się
 na Aleję Kościuszki 27, tel. 175-50.

Dr. med. M. Koludzki

Choroby wewnętrzne
 przeprowadził się
 na ul. 11 Listopada 15
 tel. 166-49
 przyjmuje od 9—10 i od 7—8 wiecz.

Institut de Beauté

M-me B. KRYSZEK
 (dyplom paryski)
 Andrzeja 7, m. 8, front,
 tel. 215-30,
 od 10—2 i 4—8.

Akuszerka - masażystka

zastrzyki, dyżury
Weintraubowa
 przeprowadziła się
 Narutowicza 38
 Tel. 156-57.

POPY LAKIER DO PAZNOKCI LIBERTI

BLEDNICĘ niedokrwistość nawet długotrwałą, która odbiera choremu wszelką energię i radość życia — leczy nadzwyczaj skutecznie **ZIOŁA Dra BREYERA Nr. 6** rozpowszechnione w kraju i zagranicą, polecane przez niezliczone rzesze wyleczonych.

NERKI I PĘCHERZ moczowyschodzące z powodu przeziębienia, nadużycia mięsa, alkoholu, ostrych środków, zatrzymania moczu i t. p. — leczy nadzwyczajnym skutkiem **ZIOŁA Dra BREYERA Nr. 7** usuwając dreszcze, gorączkę, bóle krzyżów i t. p. Żądać w oryginalnym opakowaniu w aptekach i składach aptecznych, lub w wytwórni „POLHERBA” Kraków — Podgórze Skr. 48. Zainteresowani otrzymają na żądanie darmo z wytwórni broszurkę „Jak odzyskać zdrowie”

JASNEJ SŁONCA

NAJLEPSZA ZAPRAWA DO PODŁÓG
 ODWIEŻA ZNIŻCZONE POADZKI, LINOLEUM
 I FARBUE MOMENTALNIE BIAŁE PODŁOGI
 NA MAHOŃ LUB ORZECH CIEMNY.

Ogłoszenie.

Syndyk tymczasowy upadłości firmy „S. Domański i S-ka” i Stanisława Domańskiego zawiadamia, że w dniu 5 listopada 1932 r. o godz. 11 odbędzie się w Sądzie Okręgowym w Łodzi (Wydział Handlowy), pokój 15 zebranie wierzycieli, których należności zostały sprawdzone i przyjęte do masy upadłości, celem zawarcia układu, względnie kontraktu związkowego i wyboru syndyka ostatecznego.
 Syndyk tymczasowy upadłości
Michał Cukier Adwokat

DOSKONAŁE PĄCZKI po 20 gr.

POLECA CUKIERNIA
„ZRODŁO”
 UL. PRZEJAZD 1. — TEL. 209-87 i 135-72
 wł. Z. GOMOLIŃSKI.

Ogłoszenia drobne

Nauka i wychowanie

MADEMOISELLE Majerczyk, licencje es lettres (Sorbonne) donne des leçons de français. tel. 113-19.

Kupno i sprzedaż.

ZŁOTO, BIŻUTERJĘ i kwity lombardowe kupuje i płaci najwyższe ceny. Magazyn jubilerski I. Fijałko, Piotrkowska 7

MASZYNA DO PRANIA nowa-zagraniczna, marki „John” oka, zysnie tanio do sprzedania. Wiadomość telefonicznie 226-32

POSZUKUJĘ hurtowni skór kolorowych dla wyrobów galanteryjnych tłoczonych. Zakopane, skrytka 160. 2702-2

SKRZYPCE śliczny instrument, ze skórzanym futerałem, bardzo tanio do sprzedania. Przejazd 8 sklep komisowy.

PLACE przy ul. Morskiej do sprzedania. Wiadomość: ul. Sienkiewicza 102 m. 6. 2698-3

Różne

ZAGUBIONO kwit kaucyjny Elektrowni Łódzkiej wydany w 1923 r. Antoni Kulak, obecnie Abramowskiego 20.-

Lokale

POSZUKUJĘ w śródmieściu czystego słonecznego pokoju z wygodami i używalnością kuchni Oferty „Biuralistka”.

BEZ ODSTĘPNEGO!!! Mieszkania, lokale handlowe, biurowe i fabryczne poleca biuro „Lokum”, Piotrkowska 79, front II piętro.

DWA POKOJE na gabine przyjęć i poczekalni w śródmieściu poszukiwane. Oferty sub. „F. R.” do adm. „Głosu Porannego” —10

OLLA GUM. ?

NIE PRZERWATYWI! —
 lecz wyraźnie PRZERWATYWI „OLLA”
 winien Pan żądać, wszystkie inne zaś, rzekomo
 równie dobre, jak najenergiczniej odrzucać.
 Prawdziwe jedynie z nazwą „OLLA”

I tą marką „OLLA” na każdej koperce,

Ingenieurschule
 Lage-Lippe

Komisarze państwowi. Niemcy.
 Budowa samochodów, samolotów, maszyn, urządzeń do ogrzewania, elektrotechnika, konstrukcje stalowe, budowa mostów, architektura, ceramika budowlana
 Instytut politechniczny posiada duże laboratorium.

Prosimy żądać prospektów.

KINOTEATR

MIMOZA

KILINSKIEGO Nr. 178

Dzisiaj i dni następnych!
 Paramount ma zaszczyt przedstawić
MAURICE CHEVALIERA
 w filmie:
WESOŁY PORUCZNIK
 W pozostałych rolach:
Claudette Colbert, Ch. Ruggles i Miriam Hopkins.
 Nadprogram: Dodatek dźwiękowy.

Rozątek w dni powsz. o g. 4, wsob. o g. 5, w niedziele i święta o g. 2.
 Ostatni seans o g. 9.15.

Następny program:
 Brygida Helm w obrazie „GLORIA”

2 POKOJE, oddzielne wejście, wszelkie wygody, z używalnością kuchni, razem lub oddzielnie do wynajęcia. Tamże wiadomość o pokoju z klatki schodowej, mieszczącym w sobie kuchnię. Karola 3, fr. 1 p.

Lokal handlowy

Piotrkowska 37, parter 3 pokoje, 8 okien, od zaraz do oddania Dzwonit 203-86.

ORTOPEDYSTA-KONSTRUKTOR

wykonywa wszelkie prace, wchodzące w zakres ortopedji: sztuczne ręce, nogi, aparaty ortoped. wszelkich systemów, gorsety na skrzywienie kręgosłupa, wkłady ortopedyczne na płaską stopę (platfus) z kompozycji aluminiowej i z masy. Aparat własnego wynalazku na krótsze nogi, zastępujące obuwie na korku (można na nie wkładać normalne pantofelki). Paasy rapturowe i brzuszne.

Pracownia ortopedyczna
Józef Rosenberg
 PIOTRKOWSKA 114, w podwórzu

Przyjmuje od 9—12 i 3—7, a w soboty do 6 pp. Solidnym i odpowiedzialnym udziela się kredytu. Specjalny dział obuwia ortopedycznego.



Prenumerata miesięczna „Głosu Porannego” ze wszystkimi dodatkami wynosi w Łodzi zł. 4.00, za odnośnienie — 40 groszy, z przesyłką pocztową w kraju — zł. 6.— zagranicą — zł. 9.—
 Rękopisów redakcja nie zwraca.

Ogłoszenia za wiersz milimetry 1-szpaltowy (strona 5 szpalt): 1-sza strona 2 zł.; Reklamy tekstem redakcyjnym zł. 1.50; w tekście z zastrzeżeniem miejsca na stronie od 2 do 7 włącznie 60 gr. bez zastrzeżenia miejsca 50 gr.; nadesłane od strony 8-jej do końca tekstu 40 gr.; nekrologi 40 gr. Zwyczajnie (str. 10 szpalt) 12 gr. Drobne 15 gr. za wyraz, najmniejsze ogłoszenie zł. 1.50. Poszukiwanie pracy 10 gr. za wyraz, najmniejsze zł. 1.20. Ogłoszenia zaręczynowe i ślubinowe 12 zł. Ogłoszenia zamiejscowe obliczane są o 50% drożej, firm zagr. 100%. Za ogł. tabelaryczne lub fantaz. dodatk. 50%. Ogł. dwukolor. o 50% drożej