

# GŁOS PORANNY

DZIENNIK SPOŁECZNY, POLITYCZNY I LITERACKI

Redakcja: Piotrkowska 101. Telefony: 144-44, 177-77.  
Redaktor przyjmuje od godz. 5-ej — 7-ej wieczorem.

Cena 20 groszy

Administracja: Piotrkowska 70. Telefon 22-222  
Tel. nocny 144-44, Nr. konta P.K.O. 66.155 i 64.730

## Proces o podpalenie Reichstagu

Najwybitniejsi prawnicy świata rozpoczęli wczoraj w Londynie badanie bezprzykładnej prowokacji Hitlera

LONDYN, 14 września. (Pat.) W Londynie rozpocznie się dzisiaj zaimprovizowany przez międzynarodowy komitet specjalny przewód sądowy, który przeprowadzić ma śledztwo, celem ustalenia odpowiedzialności za podpalenie Reichstagu.

W skład tego sądu wchodzi szereg wybitnych prawników z całego świata, a mianowicie z Francji pp. Moro - Giafferi i Bergery, z Anglii p. Pritt, który równocześnie będzie przewodniczącym sądu, z Ameryki p. Garfield Hays ze Szwecji p. Branting, z Belgii p. Vedmeylen, z Danii p. Valdtt Haydt i z Holandji kobieta p. Bakker Nort.

Śledztwo prowadzone będzie w jednej z sal gmachu trybunału, udzielonej do dyspozycji za pośrednictwem angielskiej izby adwokackiej. Przewód potrwa około 4 dni i rozpatrzy szereg dokumentów oraz przesłucha wielu świadków,

niektórych, przybyłych z Niemiec.

Ze względu na zachowanie tajemnicy co do udziału niektórych świadków niemieckich w śledztwie londyńskim, rozprawa częściowo toczyć się będzie przy drzwiach zamkniętych.

Z bardziej znanych nazwisk niemieckich, zeznania złożą:

przywódca frakcji socjalistów w Reichstagu p. Breitscheidt, b. prezydent policji i socjalistyczny minister spraw wewnętrznych p. Grzesinsky i znany publicysta, b. redaktor naczelny „Vossische Ztg.” p. Georg Bernhard.

Po ukończeniu śledztwa, ogłoszone zostanie sprawozdanie,

które przeciwstawione będzie ewentualnemu wyrokowi sądu Rzeszy w Lipsku.

LONDYN, 14 września. (Pat.) Dziś, o godz. 11 w Londynie w jednej z sal związku adwokatów,

rozpoczęła swe prace międzynarodowa komisja śledcza,

która przeprowadza badania celem ustalenia odpowiedzialności za podpalenie Reichstagu.

Przewodniczącym komisji adw. Pritt odczytał na wstępie list przyzycum izby adwokackiej oznajmiający, że oddanie sal na obrady komisji potraktowa-

ne być winno jako akt kurtuazyjny.

nie wynika jednak z tego fakt, że komisja prowadzi swe pra-

Ernst Brüngen



został na wniosek prezydenta Roosevelta mianowany dyrektorem poczty w Chicago. Gdy przed 53 laty, jako 12-letni chłopiec, przybył do Ameryki, zajmował się sprzedażą gazet i nie marzył o tak szalonej karierze.

ce pod auspicjami adwokatury angielskiej.

Przemówienie powitalne wygłosił b. członek gabinetu w rządzie Labour Party oraz jeden z najznakomitszych prawników angielskich sir Staffert Eripps.

Zkolei przystąpiono do odczytania szeregu oficjalnych dokumentów, stawiających fakt podpalenia Reichstagu w interpretacji oficjalnych czynników rządu niemieckiego. Odczytano również wyjątki sprawozdań korespondentów pism zagranicznych w Berlinie na temat podpalenia Reichstagu.

Zkolei przystąpiono do badania świadków.

Zbadano jedynie jednego świadka, sekretarza partii socjal - demokratycznej Niemiec w Reichstagu dr. Mertza.

Zeznania jego dotyczyły głównie planu głównego gmachu Reichstagu i przyległego domu prezydenta Reichstagu.

Dr. Hertz przedstawił m. in.

kwestję podziemnego przejścia, łączącego dom prezydenta Reichstagu z gmachem parlamentu, oraz szereg innych okoliczności, które miały na celu ułatwienie członkom komisji zorientowanie się w rozkładzie gmachu.

Ciekawym był moment zeznań, gdy świadek oznajmił, że podpalenie było możliwe dopiero po opróżnieniu przez listonosza skrzynki pocztowej wewnątrz gmachu Reichstagu. Listonosz opróżniał skrzynkę o godzinie 8 min. 40 wieczorem, a pożar zauważono o godz. 9 wieczorem. Zeznanie to wskazuje, że na podpalenie takiego gmachu w 20 minut potrzebne były odpowiednie przygotowania.

Ten ustęp zeznań wywołał wielkie wrażenie.

Ambasada niemiecka na polecenie swego rządu zwróciła się do Foreign Office

z ustnem demarche czy międzynarodowa komisja prawników przeprowadza śledztwo działając z inicjatyw rządu angielskiego lub z jego oficjalnego zezwolenia.

Na to demarche odpowiedziało, że obrady komisji śledczej nie mają nic wspólnego z rządem brytyjskim i że przeprowadzenie tego śledztwa, o charakterze prywatnym nie wymaga pozwolenia rządu brytyjskiego.

## Odnalezienie balonu polskiego

Wręczenie nagrody polskim pilotom nastąpi około 20 września

LAC ST. JOSEPH, 14.9. (PAT) — Lotnicy polscy kpt. Hynek i por. Burzyński, badając możliwości przetransportowania balonu, doszli do przekonania, że balon można

będzie rozdzielić na dwie części, mniej więcej po 150 klg. każda.

Lotnicy spodziewają się, że uda im się przewieźć balon bez uszkodzenia na aeroplanie.

CHICAGO, 14.9. — Komitet zawodów balonów wolnych o puchar Gordona Benneta zwrócił się do szefa ekipy balonowej, płk. Karpińskiego, z prośbą o zatrzymanie pilotów kpt. Hynka i por. Burzyńskiego w Ameryce do czasu doręczenia im zdobytej przez nich pierwszej nagrody, w postaci pucharu Gordona Benneta. Wręczenie tej nagrody nastąpi prawdopodobnie przed 20 września.

Jak wynika z tego miarodajnego oświadczenia, wynik, osiągnięty przez naszych lotników w czasie ich przelotu do Kanady, został uznany przez komisję za wystarczający do przyznania im tak zaszczytnej nagrody.

Polska, pomimo, że poraz drugi dopiero bierze udział w tych zawodach, zdobyła puchar, o który ubiegali się Amerykanie, Niemcy, belgo-

wie i francuzi.

Jednocześnie zdecydowana została sprawa urzędzenia zawodów wolnych balonów w roku przyszłym w Warszawie.

## Adw. Pragier broni

Sensacyjny proces o obrazę sen. Sobolewskiego

Warsz. koresp. „Głosu Porannego” telefonuje:

Dziś, w sądzie okręgowym w Warszawie rozważany będzie sensacyjny proces o oszczerstwo, wytoczony przez sen. Sobolewskiego przeciwko redakcji „Polonii”.

W piśmie tem ukazał się sze-

reg artykułów dowodzących, że senator Sobolewski interwenjował na korzyść księcia Pszczyńskiego. Jako jeden z głównych świadków staje senator Korfanty, a jako obrońca oskarżonego b. więzień brzeski b. poseł, a obecnie adwokat Adam Pragier.

## Nowa inflacja w Ameryce

Znaczne rozszerzenie kredytów dla rolnictwa

LONDYN, 14 września. (Tel. wł. „Głosu Porannego”) —

Potwierdzają tutaj krążące uprzednio pogłoski o spodziewanej nowej inflacji w Stanach Zjednoczonych. Tym razem

jednak ma to być inflacja nie przez emisję banknotów lecz przez znaczne rozszerzenie kredytów, szczególnie dla rolnictwa.

## Wojciechowski na wolności

po odsiedzeniu 5 lat za strzały do radcy Lizarewa

Warsz. koresp. „Głosu Porannego” telefonuje:

Wczoraj został zwolniony z więzienia mokotowskiego Jerzy Wojciechowski, który był w swoim czasie skazany na 5 lat więzienia za strzały do radcy handlowego poselstwa sowieckiego p. Lizarewa.

Wojciechowski odsiedział całą karę, gdyż amnestja z roku 1928 nie objęła go. Strzelał on 4 maja. Gdyby strzelił o jeden dzień wcześniej, 3 maja, mógłby korzystać z amnestji. Spóźniłem się zestrzałami o jeden dzień — mówi zwolniony z więzienia.

## Sanacja Credit Anstaltu

Rotszyldowie dali państwu 5 milionów szylingów

WIEDŃ, 14 września. (Tel. wł. „Głosu Porannego”) —

W dniu dzisiejszym ogłoszono, że bracia Rotszyld na cele sanacji Credit Anstalt ofiarowali państwu przeszło 16 tysięcy morgów ziemi i lasów,

wartości 5 milionów szylingów.

Dom bankowy Rotszyldów, jak wiadomo, ponosi częściowo odpowiedzialność za trudności, w których w swoim czasie znalazł się Credit Anstalt.



## Żyro społeczeństwa

Po raz pierwszy w okresie kryzysu rząd odwołuje się do społeczeństwa, rozpisując pożyczkę wewnętrzną w wysokości 120 milionów złotych. Państwa silne ekonomicznie, np. Francja, często i z dobrym skutkiem uciekają się do tej formy kredytu wewnętrznego, w Polsce jednak nie była ona dotąd zbyt popularną, gdyż społeczeństwo nasze, sparzywszy się boleśnie na różnych rodzajach operacjach okresu inflacyjnego, z przesadną już ostrożnością dmuchało na zimne i dyktowane realnymi wskazaniami możliwości okresu stabilizacji waluty i stosunków politycznych.

Na rynku polskim większym zaufaniem darzone obce waluty i waluty, upatrując we franku szwajcarskim, funcie sterlingu, a zwłaszcza dolarze niewzruszone twierdze, które oprą się wszelkim podmuchom zmiennych koniunktur gospodarczych. Chętnie też lokowano w obcych papierach, niż w polskich, nadmiar gotówki, a w obcych walutach skwapliwiej zawierano transakcje, niż w złotym polskim.

Przelamanie każdej psychoty wymaga dłuższego czasu, stosowania delikatnych środków i legitymowania się osiągniętymi już rezultatami wysiłków.

Jeśli więc w chwili obecnej po latach przerwy, zdecydowano się na wypuszczenie nowej pożyczki wewnętrznej, to nie dlatego, aby mniemano, że organizm społeczny zasilony jest w większej mierze, niż dawniej odżywczymi sokami. W okresie światowego przesilenia gospodarczego zdolność płatnicza społeczeństwa jest niewątpliwie słabszą. Rząd uznał widocznie, że dokonała się już w społeczeństwie pożądana zmiana, że dojrzało już w niem zrozumienie sprawiedliwa ocena własnych potencjonalnych sił i możliwości, a w miarę krzepnięcia i konsolidowania się stosunków politycznych i gospodarczych umocniła się i efektywność zarówno w własne siły, jak i celowość i trafność polityki czynników kierowniczych.

Właśnie kryzys ekonomiczny, który ogarnął całą kulę ziemską, przyczynił się do przyspieszenia procesu dojrzewania w społeczeństwie polskim wiary we własne siły i zaufanie do przezorności polityki skarbowej.

Załamaniem się funta angielskiego przed dwoma laty i nieukończony jeszcze proces dewaluacji dolara w chwili obecnej, pouczyły w sposób dotkliwy, a więc najbezpośredniej przemawiający do zrozumienia, że i tym obcym bogom nie można ufać z zamkniętymi oczami, bo sprawiają niekiedy bolesne zawody, z drugiej zaś strony spokojna i niewypływająca z żadnego apriorystycznego założenia ocena sytuacji skarbowej, ekonomicznej, a w konsekwencji i społecznej w kraju, zwłaszcza w porozumieniu z tem, co się dzieje gdzie indziej, doprowadza do wniosku, że istnieją zupełnie obiektywne podstawy do ustosunkowania się pozytywnego i z całym zaufaniem do tej formy kredytu, jaką jest pożyczka wewnętrzna.

W tem ujęciu pożyczka wewnętrzna, pożyczka narodowa, staje się wyrazem zaufania narodu — do samego siebie, do swoich sił, zdolności, energii, samodzielności i odpowiedzialności. Jest to weksel z wystawienia rządowego, a przez naród cały żyrowany.

# TY JESTEŚ PODPALACZEM REICHSTAGU!

## Znakomity adwokat Moro Giaffery publicznie oskarża Goeringa

PARYŻ, we wrześniu.

Meeting w sali Wagram, na którym dwaj słynni obrońcy paryscy Moro - Giaffery i Forrès udawadniali niewinności oskarżonych o podpalenie Reichstagu, których proces rozpoczyna się za tydzień, zamienił się w olbrzymią manifestację antyhitlerowską.

Brali w niej udział ludzie wszystkich przekonań politycznych. Nastrój na sali można określić tylko jednym słowem — potępienie obecności hitlerizmu w Niemczech. Największa sala Pałyza huczała protestem przeciwko komedji sprawiedliwości, jaką niemiecko - hitlerowska sprawiedliwość przygotowuje w Lipsku przeciwko znikomemu podpalaczom Reichstagu.

Znany adwokat paryski Moro - Giaffery, który miał być obrońcą byłego posła komunistycznego Torglera, wygłosił na tem zebraniu przemówienie, w którym m. in. oświadczył, że wciąż otrzymuje liczne anonimowe groźby.

„Nie boję się wcale tych groźb, jako korsykanin należę bowiem do rasy, która potrafi mścić swych zmarłych.

Byłem jednym z tych, którzy po wojnie występowali w obronie państwa niemieckiego, w obronie narodu, który dał światu Goethego, a i teraz żadnych wrogich nie żywję dla niego i czuję Chodzi tu jednak o

ocalenie niewinnych, których chce się złożyć na ołtarzu politycznej propagandy“.

Przechodząc do strony kry-

minalnej procesu, oświadczył Moro - Giaffery:

— Nie jest prawdą, że van der Lubbe miał przy sobie komunistyczną kartę członkowską, ponieważ już w roku 1931 wykluczony został z partji komunistycznej. Niema wprawdzie dostatecznych dowodów, że van der Lubbe działał jako płatny agent hitlerizmu, atoli wiadomo, że jest zbrojeńcem, człowiekiem anormalnym, który już w latach dzieciństwa miał cechy homoseksualne

i który potem stale oscylował między najbardziej radykalnymi poglądami na świat. Jeśli

### Małżeństwo w domu królewskim



Księżę Kund, drugi syn duńskiej pary królewskiej, ożenił się w tych dniach z duńską księżniczką Karoliną Matyldą.

Zęby czyści i konserwuje

### Pulsa pasia do zębów.

operacja ta dochodzi do skutku, społeczeństwo nie pławi się w dobrobycie, nie szuka skutecznego ujścia dla nadmiaru nagromadzonej gotówki. Przesilenie gospodarcze, ze wszystkimi swymi bezpośrednimi i pośrednimi skutkami, dotkliwie daje się odczuwać szerokiemu ogółowi. Między czasami więzania końca z kobiecym w fantazyjną kokardę penego dostatków: dziś końce te ledwo się stykają i to niezaważnie.

A jednak... Kto tylko może, a żyje nie jak ow konik polny z bajki, tylko dniem dzisiaj, a jak owa mrówka zapobiegliwa myślą o jutrze, ten odkłada. Jeśli dawniej z łatwością odkładał setki i tysiące, to dziś w krwawym trudzie, nieraz za cenę najdotkliwszych wyrzezeń skrzętnie odkłada groszaki, ciuła złotówki na czarną godzinę nieznanego jutra lub beznadziejnej starości.

Obecnie owe złotówki, zwłaszcza te, które tkwią bezplodnie w tradycyjnej pończosze lub glinianej śwince - skarbonce powinny ujrzeć światło dnia i szerokim strumieniem popłynąć do kas, na pokrycie subskrypcji pożyczki wewnętrz-

Nietylko w imię szczytnych haseł patriotyzmu i obowiązku obywatelskiego — także w imię dobrze zrozumianego, własnego interesu.

Oceniając stan stosunków gospodarczych i socjalnych w Polsce, czujny i nadmiernie ostrożny kapitał zagraniczny, mimo niesprzyjającej koniunktury międzynarodowej, w ostatnich czasach nie cofa się przed udzieleniem pożyczek właśnie Polsce. Sami sobie nie okazemy mniej zaufania, niż go nam okazują obcy. Znamy naszą wartość i wiemy, na co nas stać. W pełni zawsze odpowiedzialni za nasze zobowiązania przed obcymi, nie mniej odpowiedzialnymi jesteśmy wobec samych siebie. Ufamy sobie.

Dogodne warunki nowej pożyczki, wysokość jej oprocentowania, kurs emisyjny, przyznanie jej obligacjom wartości państwowych, zastrzeżenie, że przy egzekucjach z tytułu wyroków sądowych nie będą podlegały zajęciu — czynią z niej pewną i korzystną lokatę pieniądza z trudem zaoszczędzonego.

Na tym wekslu wewnętrznym nie zabraknie żyra żadnego obywatela.

Goering potrzebował człowieka wykołajonego i anormalnego, by dokonać swego dzieła, nie mógł znaleźć odpowiedniejszego od van der Lubbe'go. O ile więc jest rzeczą prawdopodobną, że van der Lubbe pod wpływem impulsów zewnętrznych dał się użyć za narzędzie,

to należy odrzucić od siebie jak najdalej przypuszczenie, że tego rodzaju człowiek co Torgler, zajmujący w swej partji stanowisko odpowiedzialne, mógł mieć wogóle coś wspólnego z van der Lubbem.

Jeśli się więc uwzględni obojętne nieprawdy, które na samym wstępie rzucają się w oczy, mianowicie rzekome posiadanie komunistycznej karty przez van der Lubbe'go i obecność posłów Torglera i Koena w Reichstagu aż do godziny 10-ej wieczór, należy wystąpić pod adresem adwokatów niemieckich, którzy wzięli na siebie niezaszczytną rolę obrońców z urzędu, z zapytaniem:

Czy będą mieli odwagę wkroczyć na salę sądową przez bramę prawdy, którą szeroko dla nich otwieramy.

Oskarżenie, zdając sobie sprawę z tego, że nie będzie mogło wykazać obecności Torglera do godziny 10 w Reichstagu, przyjmuje, że Torgler musiałby być człowiekiem - muchą,

by przez fasadę dostać się do Reichstagu o godzinie 9-ej wieczór, dzwigając w dodatku olbrzymi materiał palny, który, jak to zostało wykazane, zagrożony został z Reichstagu dwoma autami ciężarowymi. Torgler jest w dodatku nawpół ociemniałym inwalidą, a więc człowiekiem zupełnie niezdolnym do tego rodzaju ekwilibrystyki cyrkowej.

Giaffery przeszedł następnie do uzasadnienia tezy, że podpalacze musiało być znacznie

więcej i wymienia m. in. obecnego prezydenta policji wrocławskiej,

Heinesa oraz Hanussena i niejakiego Atropa, z których ostatni popełnił samobójstwo, a Hanussen został zamordowany. Podpalacze dostali się do Reichstagu przez korytarz podziemny, łączący budynek Reichstagu z mieszkaniem Goeringa, jako prezydenta Reichstagu.

Giaffery przyłącza też fakt, że bezpośrednio po pożarze było już przygotowanych 1500 nakazów aresztowania wraz z fotografjami i pisemnymi dowodami rzekomej zbrodni komunistycznej;

władze więc były dokładnie poinformowane o zamiarach komunistycznych, skoro przygotowały te aresztowania. Jakże można sobie wytłumaczyć drugą okoliczność, że tego samego dnia udzielono urlopu całej służbie, strzegącej Reichstagu.

Czy się będzie miało odwagę spytać Goeringa o wyjaśnienia tej tajemniczej zagadki!

„Jeśli niewinni zostaną zasądzeni, rzucę ci, Goeringu, w imię całego świata w twarz:

— Ty jesteś podpalaczem Reichstagu!“

Teimi słowa zakończył Giaffery swą mowę, która wygłoszona przed mikrofonem radiowym mogła być słyszana przez samego Goeringa.

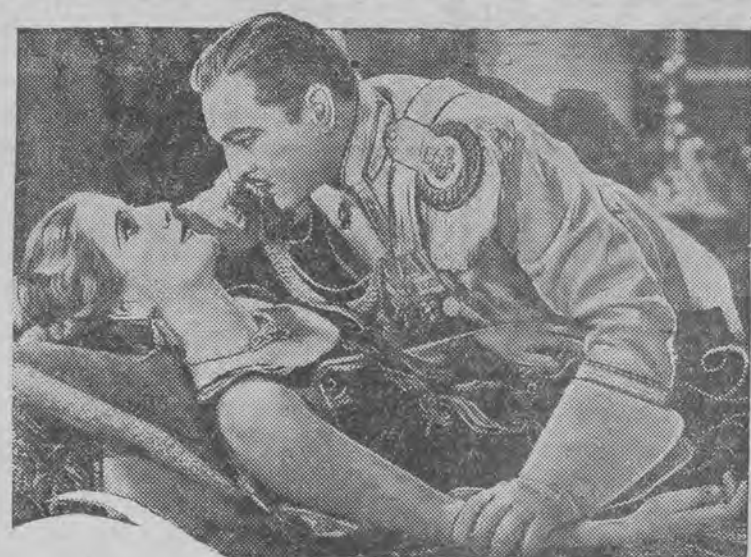
Ponieważ zebrane tłumy po meetingu chciały demonstrować przed ambasadą niemiecką, przyszło do gwałtownych starć z policją.

Fr. R.

## Dr. Ludwik Falk

wznowił przyjęcia

Choroby skórne i weneryczne  
Nawrot 7, tel. 128-07.  
przyjmuje 10-12 i od 5-7.



Królewska rodzina  
genjuszów ekranu

## John, Ethel i Lionel Barrymore

w monumentalnym arcydziele  
z za kulis carskiego dworu

## „Ostatnia Carowa“

następny program „CASINO“



# Francuzi lecą do Moskwy

## Rekordziści Codos i Rossi musieli ominąć Polskę

PARYŻ, 14 września. (Pat.) Słynni lotnicy francuscy Codos i Rossi wystartowali dziś rano o godz. 7.37 z lotniska Le Bourget do Warszawy a potem dalej do Moskwy.

Lotnicy francuscy lecą na samolocie „Joseph le Brix”, na którym ustanowili niedawno rekord długości lotu dokonawszy słynnego przelotu z Nowego Jorku do Bagdadu. Razem z Codosem i Rossim wystartują również do Moskwy samolot „Biarritz”. Lotnicy francuscy zamierzają połączyć się w Moskwie z eskadrą ministra Cota, z którą początkowo mieli

razem lecieć.

Codos i Rossi spodziewani są w Warszawie o godz. 1-ej w południe.

PARYŻ, 14 września. (Pat.) Lotnicy Rossi i Codos na samolocie „Joseph le Brix” oraz Verneich Mailloux i Thomasset na samolocie „Biarritz” wystartowali dziś rano z Le Bourget w warunkach normalnych.

Oba aparaty zamierzały przelecieć do Warszawy bez lądowania i wystartować po krótkim postoju do Moskwy. Jednakże po otrzymaniu wiadomości o silnej depresji i niepo-

godzie nad Polską, samoloty francuskie około godziny 11-ej wylądowały na lotnisku w Strassburgu.

PARYŻ, 14 września. (Pat.) Według doniesień z Moskwy, przebywający w Kijowie min. lotnictwa Cot wraz z towarzyszącym mu otoczeniem zwiędzał w dniu wczorajszym miasto.

Wieczorem na ich cześć odbył się bankiet, na którym przedstawiciele rządu i wojska żegnali odjeżdżającego ministra Cota.

Trzy aeroplany francuskie odleciały do Charkowa.



Do nabycia we wszystkich aptekach.

## Zniżki celne

### Rokowania Polski ze Szwajcarią

BERN, 14.9. (PAT) — Rozpoczęły się tu dziś rokowania handlowe polsko - szwajcarskie.

W skład delegacji polskiej wchodzi pp.: pös. Modzelewski, radca Lada z min. przemysłu i handlu, prezes Roger Battaglia, radca legacyjny Skowroński, Hryniewicz z W. S. Z. oraz Esden - Temski jako ekspert rolniczy.

Delegacja szwajcarska składa

się z min. Stuckego, Wottera, Bombergera i Bolera.

Bawiącego chwilowo w Berlinie na pertraktacjach handlowych z Niemcami Stuck'ego zastępuje p. Wetter.

Przedmiotem rokowań będzie zawarcie nowego układu kontyngentowego ze Szwajcarią oraz wzajemna zmiana zniżek celnych.

# Szykanowanie polaków w Niemczech

## Pod naciskiem hitlerowców zwalniani są masowo z pracy

### Nowe zarządzenia „zbawienne” ministra Goeringa

LIPSK, 14.9. (PAT) — W związku z licznymi ostatnio zwolnieniami z pracy obywateli polskich pod naciskiem hitlerowskich organizacji zawodowych, konsul polski w Lipsku interwenjował powtórnie u centralnych władz saskich, domagając się kategorycznie przywrócenia pierwotnego stanu rzeczy i wydania zarządzeń zabezpieczających swobodne wykonywanie zajęć zawodowych przez obywateli polskich.

LIPSK, 14.9. (PAT) — Protest, złożony przez konsula R. P. w Lipsku, Brzezińskiego, przeciwko zarządzeniu turyngijskiego ministerstwa oświaty odniósł skutek.

Ministerstwo cofnęło swe zarządzenie, na mocy którego wydalono z gimnazjum realnego w Mauselwitz ucznia trzeciej klasy, Henryka Bejmicka, narodowości polskiej, za to, że tenże wraz z innymi dziećmi polskimi spędził wakacje na kolonjach lenich w Polsce.

### Ordynarne szykany

ESSEN, 14.9. (PAT) — Były minister pruski Hirtsefer aresztowany został przez oddział hitlerowców. Przed odprowadzeniem Hirtsefera do więzienia hitlerowcy za-

wiesili mu na piersiach tablicę drewnianą z napisem „Ich bin der Hungerleider Hirtsefer” i kazawszy mu otworzyć parasol, celem ochrony przed słońcem, oprowadzali go, wśród wrzasków gawiedzi, przez główne ulice miasta.

### Przymusowe deklaracje

BERLIN, 14.9. (PAT) — Minister Reichswehry gen. Blomberg wydał rozporządzenie, mocą którego dozwolone jest noszenie na służbie mundurów hitlerowskich przez urzędników i robotników, zatrudnionych w Reichswehrze.

Dotychczasowe przepisy w tej sprawie zostały odpowiednio zmienione. Równocześnie minister rozciągnął na Reichswehrę rozządzenie ministra spraw wewnętrznych Rzeszy, Fricka, zakazujące najmniejszej styczności między personelem, zatrudnionym w Reichswehrze, a partjami socjal - demokratyczną i komunistyczną. B. członkowie tych partji zostali przytem wezwani do złożenia odpowiedniej

deklaracji, która załączona będzie do ich ewidencji.

### Hitlerowcy boją się swej przeszłości

BERLIN, 14.9. (PAT) — Pruski minister sprawiedliwości, Kerrl, wy-

### Antoni Kamiński

Zmarł w Warszawie znany artysta malarz Antoni Kamiński.

Urodzony w roku 1860 w Wilnie studiował w akademii petersburskiej, po jej ukończeniu i paroletnim pobycie na wsi wyjechał do Paryża. Tu rysunki jego zwróciły uwagę wydawców i Kamiński zaczął umieszczać swe prace w „Illustration” i w londyńskim „The Graphic”.

Powróciwszy do kraju zamieszkał w Warszawie, gdzie rysunkami swymi uzyskał ogromną popularność. W roku 1897 tworzył swe kapitalne „Niedokończone dzieło”. Rysując bardzo wiele portretów wybitnych jednostek, literatury i sztuki, tworzył szereg ilustracji, przez całe życie wyrzynał się do wielkiej kompozycji.

Pod wpływem wypadków w roku 1905 stwarza cykl rysunków „Duch rewolucjonista”.

W roku 1914 zaskoczony wojną w Paryżu, wyjeżdża do Krakowa, aby wstąpić w szeregi strzelca. Zatrzymany na granicy austriackiej zmuszony jest do powrotu za granicę. Podczas całej wojny przebywał w Paryżu. Głęboko przeżywał wypadki, rozgrywane się w kraju, co znajduje wyraz w szeregu kompozycji. Rysując rzeczy z życia tworzącego się we Francji wojska polskiego i w błękitnym mundurze powraca do Warszawy w roku 1919. W roku 1920 rysuje parę pięknych portretów marsz. Piłsudskiego, którego wcześniej jeszcze rysował jako komendanta strzelca.

W ostatnich latach swego życia Kamiński poświęca się szczególnie akwafortom i opracowuje swój pamiętnik z czasów wojny. Wspomnieć trzeba, że Kamiński jest autorem wielu nowel, z których „Wiesenny poranek” (wydany osobno) bardzo swego czasu ceniony był przez Prusa. Drukował też swe prace w „Świecie”, a ostatnio w „Czasie”.

dal prokuratorom niemieckim polecenie zwrócenia szczególnej uwagi na wszelkie wypadki sabotażu odbudowy narodowej i walki z bezrobociem oraz najostrzejszego występowania przeciwko winnym. Równocześnie kierownik okręgowy partji narodowo - socjalistycznej Vaihingen w Wirtembergji ogłosił ostrzeżenie, w którym zapowiada ostre kary za wszelkie występowania przeciwko obecnemu regime'owi oraz stawiania oporu czynnego lub biernego wobec akcji odbudowy narodowej. Ostrzeżenie zwraca się również przeciwko wszelkim próbom szantażowania współobywateli przez wyszukiwanie ciemnych spraw z ich przeszłości.

### „Święta powaga” munduru hitlerowskiego

BERLIN, 14.9. (PAT) — Czasopismo poświęcone modom pod nazwą „Elegante Welt” opublikowało w jednym z ostatnich numerów na tytułowej stronie fotografię przedstawiającą modnie ubraną damę w towarzystwie członka sztafety ochronnej.

Pismo to otrzymało skutkiem tego list od ministra propagandy dr. Goebbelsa, zwracający uwagę, że „nie tylko podobne zestawienie, ale wogóle reprodukcje tego

rodzaju ilustracji w żurnale mógł naruszać świętą powagę i historyczną godność munduru hitlerowskiego”.

W zakończeniu list zaznacza, że minister zdecydowany jest w razie powtarzania się podobnych wypadków zastosować odpowiednie zarządzenia w stosunku do pism, oraz perjodyków, „którym brak w tym względzie odpowiedniego taktu”.

### Obiad za 50 f.

BERLIN, 14.9. (PAT) — Minister Goebbels w czasie przemówienia, wygłoszonego z okazji zorganizowania komitetu do walki z głodem i zimnem zapowiedział, że każdy Niemiec zobowiązać się ma do spożycia w każdą pierwszą niedzielę miesiąca na obiad tylko jednego dania w cenie 50 fenigów.

### Targi brunatne

GDAŃSK, 14.9. (PAT) — W nadchodzącą niedzielę odbędzie się w Gdańsku z okazji otwarcia pierwszych targów brunatnych wielka manifestacja wszystkich oddziałów szturmowych i organizacji rzemieślniczych i handlowych.

## Zwłoki kpt. Lewoniewskiego są już w drodze do kraju

MOSKWA, 14 września. — Eksportacja zwłok kpt. Lewoniewskiego w Jadrynie miała charakter masowej manifestacji.

W orszaku żałobnym postępowywały tysiące mieszkańców miasta i 12-tu okolicznych kolchozów.

Pełne uczucia przemówienie nad trumną wygłosił zastępca prezesa rady komisarzy ludowych republiki czuwaszkiej Szewle.

O godz. 10 rano zwłoki kpt. Lewoniewskiego odesłano aeroplanem do Kazania. W chwili odlotu oddział jadryński ossoawiachimu oddał honorową salwę.

Na lotnisku w Kazaniu oczekiwał przedstawiciel tatarskiej rady komisarzy ludowych Kałmyków oraz warta honorowa z orkiestrą. Przybycie zwłok do Moskwy oczekiwane jest w piątek w południe.

JAGRIN, 14.9. (PAT) — Komisja badająca przyczynę katastrofy, w której zginął kpt. Lewoniewski stwierdziła upadek samolotu o ziemię po wyjściu z korkociągu.

Zastępca premiera czuwaszkiej republiki Szewalów, oraz czuwaszki komisarz sprawiedl. wyrazili kondolencję dyr. Filipowiczowi oraz sekretarzowi poselstwa polskiego w Moskwie, złożyli oni jednocześnie wieniec na trumnę ze zwłokami kpt. Lewoniewskiego, prosząc o przesłanie kondolencji rządowi polskiemu.

## Dyktatura na Kubie

### Kawalerja rozbroiła piechotę

HAWANA, 14.9. (PAT) — Według wiadomości, pochodzących od jednego z oficerów, którzy zabarykadowali się w hotelu „National” w miejscowości Matanzas zbuntował się szwadron kawalerji, wypowiadając posłuszeństwo rządowi San Martina.

Oddział kawalerji rozbroił kompanię piechoty. Podobne zajścia według tegoż informatora miały rzekomo powtórzyć się w prowincji Santa Clara.

Wiadomości te nie zostały jednak dotychczas potwierdzone.

Według obiegających pogłosek San Martin ma zażądać pełno-

mocnictw dyktatora w celu opanowania sytuacji.

### Rozwiązanie partii narodowych socjalistów

SOSNOWIEC, 14 września. (PAT) — Zarządzeniem starosty będzińskiego rozwiązana została w Strzemieszycach partja narodowych - socjalistów, ze względu na bezpieczeństwo publiczne.

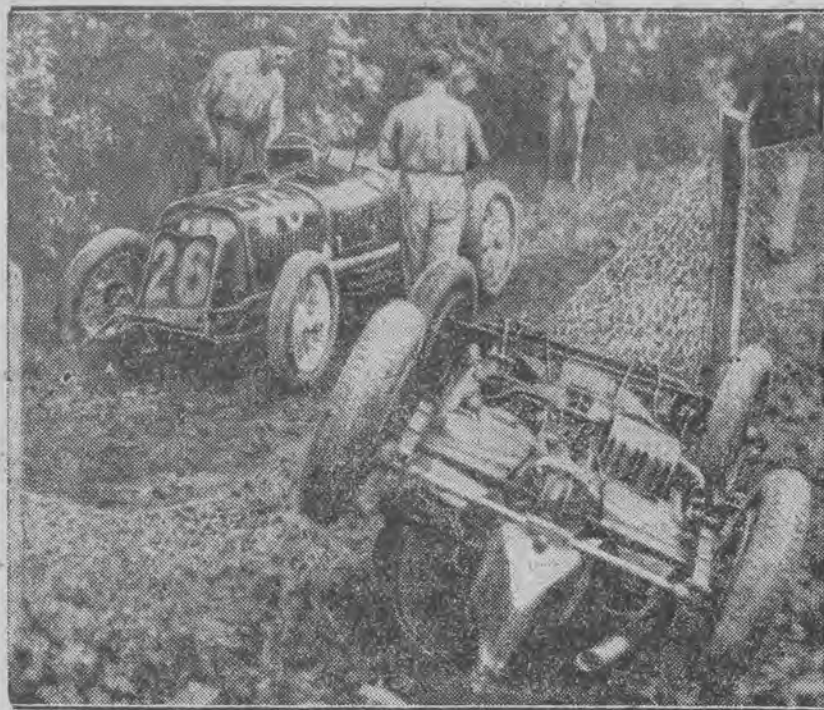


## Dar dla marsz. Piłsudskiego



Jak już donosiliśmy, marszałk owa Aleksandrowa Piłsudska przyjęła w Belwederze p. Szymona Fischela, przemysłowca ze Strasburga, b. prezesa stowa rzyszenia żydów polskich w Wiesbaden, który przyjechał specjalnie do Warszawy, aby z okazji 250-ej rocznicy odsieczy Wiednia ofiarować marszałkowi Piłsudskiemu cenny róg z kości słoniowej. Na zdjęciu wręczenie daru. Obok p. Fischela konsul R. P. w Strasburgu D. Lechowski, oraz adiutant kpt. Młodowski.

## Śmiertelna jazda w Monzy



Pierwsze zdjęcia z miejsca katastrofy, która kosztowała życie trzech znako mitych kierowców.

## List otwarty do Pań Gospodyń

Szanowna Pani!  
Z pewnością chętnie wysłucha Pani dobrej rady, tembardziej, jeżeli dotyczy ona sprawy tak ważnej, jak czyszczenie naczyń kuchennych. Jakże niemiła jest praca w kuchni! Gdyby polegała tylko na gotowaniu, to byłoby jeszcze nie najgorsze! Do najbardziej nieprzyjemnych czynności w kuchni należy mycie naczyń, czyszczenie noży, widełek i łyżek. Ileż pracy kosztuje wyszorowanie garnka i usunięcie osadu, powstałego przy przepalaniu!

Niech Pani spróbuje naszego proszku do czyszczenia Vim. Jest to najlepszy pomocnik przy każdym czyszczeniu. Czyści wszystko, drzewo, szkło, metale, garnki, wanny, jednym słowem wszystko, co wymaga starannego wyczyszczenia. A przytem czyszczenie Vimem jest połączone z niewielkim trudem.

Vim posiada jeszcze jedną zaletę: jest bardzo tani. Po ostatniej niższej cenie już za 20 gr. można nabyć paczkę, a za 50 gr. puszkę Vim. Koszt niewielki, a duże ułatwienie w pracy.

Polecam się łaskawym względom Sz. Pani, pozostajemy z poważaniem

Schicht - Lever S. A.

BEZKONKURENCYJNY  
REPERTUAR FILMOWY  
Dźwiękowego Kina  
„CAPITOL”

Wkrótce na naszym ekranie ukażą się następujące arcydzieła

**Wyspa Dr. Moreau**  
pg. powieści G. WELSA

**Syn Dżungli**  
w roli głównej Buster Grabbe

**Rajski Ptak**  
DOLORES DEL RIO

**ZUZANNA LENOX**  
Greta Garbo—Clark Gable

**Adjutant Jego Wysokości**  
VLASTA BURIAN

**Serce Olbrzyma**  
WALLACE BEERY

**Król Cyganów**  
JOSE MOJICA

oraz te wszystkie, które cechuje wybitny artyzm w pomysle, reżyserji i pięknej oprawie muzycznej.

Matko, śpiesz po poradę do „Kropli Mleka”

Dźwiękowy

KINO TEATR  
**CZARY**

Cegielniana 2

**Dziś premiera!**

Wielki podwójny program!  
Pierwszy raz w Łodzi!

— I. —

**KRÓL NOCNYCH KLUBÓW**

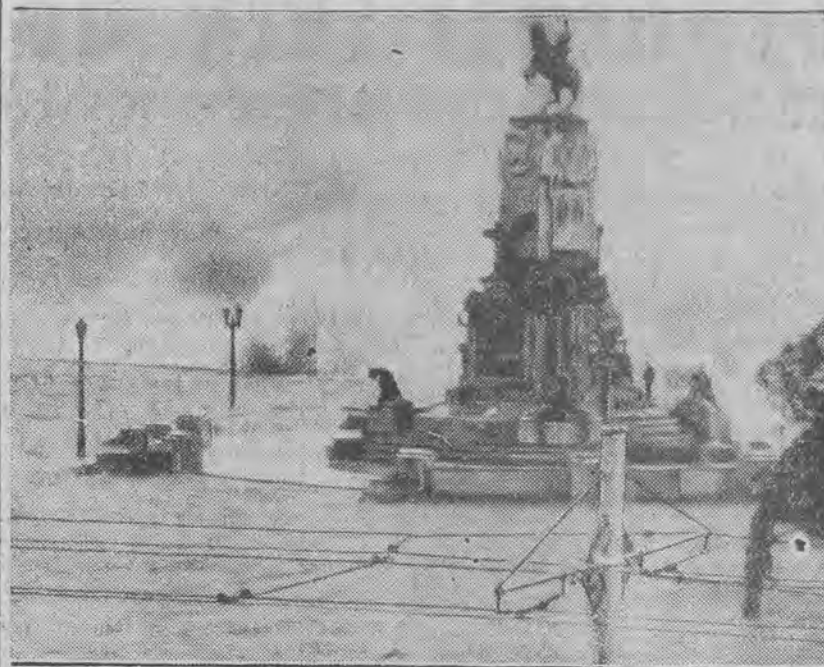
Emocjonujący dramat sensacyjno-kryminalny na tle awanturniczych przygód szulerów-karcianych.

W rolach głównych:

**William Powell i Kay Francis**

Początek seansów o g. 4-ej, w soboty i niedziele o g. 12-ej

## Tornado nad Havaną



Olbrzymia powódź w parku Maceo obok portu Havanę.



Upragniona kąpiel na ulicach zalanego wodą miasta wprawia ludność w istny szal.

**Manifestacja arabów**

w czasie przewożenia zwłok królewskich do Bagdadu

HAIFA. 14.3. (PAT) — Krążownik angielski przybył do Haify, wioząc na pokładzie zwłoki króla Faisala, które następnie na samolocie wojskowym przewieziono do stolicy Iraku, Bagdadu.

Szczaćki króla Faisala zniesiono z okrętu i przeniesiono na lotnisko, gdzie odbyły się uroczystości religijne, które przeobraziły się w wielką manifestację arabską. Przeszło 15-tysięczny tłum arabów otoczył orszak, niosący zwłoki. Ara-

bowie pchali się chcąc dotknąć zwłok swego wielkiego przywódcy. Policja konna nie mogła opanować naporu tysięcznych tłumów. Tłum obalił baldachim, pod którym siedzieli na honorowych miejscach dostojnicy muzułmańscy. Kilkaś cie osób odniosło lekkie rany. Ostatecznie policja zdołała otworzyć drogę dla orszaku ze szczaćkami króla Faisala na lotnisko, skąd samolotem zostały przewiezione do Bagdadu.

**Dziś premiera!**

Wielki podwójny program!  
Pierwszy raz w Łodzi!

— II. —

**Bomby nad Monte Carlo**

Sensacyjna komedia dźwiękowa osnuta na tle powieści FR. MALLECZEWENA.

W rolach głównych:

piękna **Sari Maritza i H. Albers**

Na pierwszy seans miejsca od 54 gr.



## Muzeum radjofoniczne

Unja szwajcarskich związków radjofonicznych ufundowała zbiory cennych historycznych aparatów i części składowych, które mają stać nowicem muzeum radjofonicznego i będą wystawione w gmachu zuryjskiego radja. Spodziewana jest współpraca osób prywatnych, gmin i rad kantonowych w celu uzupełnienia i bogacenia zbiorów za początkowych.

## Badanie odbiornika zasilanego baterjami

Dla posiadacza odbiornika lampowego zasilanego baterjami do kłopotów z anteną i uziemieniem dochodzą jeszcze źródła prądu zasilające lampy odbiornika. Na te źródła prądu należy zwrócić baczną uwagę. Akumulator służący do zasilania katod lamp należy naładować i zbadać, czy na płytach nie pojawił się biały osad, którego obecność jest znakiem zasilarenia płyt. Akumulator zasilaczony należy niezwłocznie oddać najbliższej solidnej firmie radjowej celem odsiarzenia. Nie radzimy (ze względu na bardzo mozolny proces) peddawać akumulator odsiarzaniu sposobem domowym, amatorskim. Kłopot i praca, włożony w tę czynność, jest tak duża, że nie warto się jej poświęcać, tembardziej, że z braku precyzyjnych przyrządów pomiarowych takie do mowe odsiarzenie akumulatora nie daje przeważnie dobrego rezultatu. Baterję anodową należy zbadać woltomierzem. Jeśli baterja utraci więcej, niż 60 proc. początkowego napięcia, należy ją wyrzucić i nabyć nową.

Odkurzamy piórkiem kondensatory obrotowe i cały odbiornik, delikatnie smarujemy wazeliną narażone na tarcie części skal mikro-metrycznych, dociskamy wszystkie kontakty i badamy sznury bateryjne woltomierzem, szukając w nich przerwy. W końcu poddajemy badaniu lampy.

# Kapelusz--symbol obcokrajowca

## Usuwa on z drogi wszelkie przeszkody i ułatwia życie w Moskwie

### Za zagraniczną walutę można spać w łóżku Aleksandra III

Współpracownik pisma „Paris Soir” rozpoczął druk wrażeń ze swej wyprawy do Rosji sowieckiej. Z pierwszej korespondencji wyjmujemy szereg interesujących uwag o życiu cudzoziemców w Moskwie.

Dziennikarz paryski zatrzymał się w hotelu Narodowym.

— Za 350 franków dziennie mam prawo — pisze korespondent — oprócz jedzenia na zajmowanie w tym hotelu terenu mieszkalnego, który równa się przestrzeni, przeznaczony przynajmniej dla 12 obywateli sowieckich. Za kilka dolarów dopłaty mógłbym pić poranną herbatę w buduarze cesarskiej Marji Teodorowny i spać w łóżku Aleksandra III. Mogłbym nawet za pieniądze zabrać ze sobą te przedmioty. Pierwszego dnia po moim przyjeździe dyrektor hotelu powiedział do mnie otwarcie:

— Za pieniądze (czytaj zagraniczną walutę) może pan tu dostać wszystko, czego pan zapagnie..

Dziennikarz zamieszkał bardziej skromnie — na piętrze ponad temi apartamentami, w których znajdują się historyczne meble. Wynajął sypialnię i salon z czeczotu, w którym znajdowało się 12 krzeseł i komoda w stylu Ludwika XV. Dwa wsporniki kandelabry z chińskiej porcelany ozdabiały salon.

Szwajcar i służba hotelowa są przybrani w złocone liberje z galo nami, służące chodzą w ładnych sukienkach z koronkowymi fartuszkami. Wszystko to razem ma trochę charakter karnawałowy. Nie nadarmo mianowano byłego dyrektora opery w Tyflisie dyrektorem tego hotelu.

W Moskwie wiele tańcza. Najliczniej uczęszcza publiczność do ba-

ru w hotelu „Metropol”. Czasami śpiewają tam cyganie. Odwiedzają ten zakład kobiety trochę za tegie i trochę zbyt jasnowłose. Obecność ich zadziwia w kraju, gdzie prostytucja jest zabroniona. Rzeczywiście w całej Moskwie nie znajdziecie na ulicy ani jednej kobiety jawnie lekkiego prowadzenia. Skąd więc przyszły tu te eleganckie stworzenia z lakierowanymi paznokciami? Chyba z „Imki”, jak tu mówią między sobą dla określenia G. P. U.

W barze są sami obcokrajowcy. Z pośród rosjan tylko kilku męż-

czyzn w uniformach, którzy rozmawiają ze sobą, nie zawierając stosunków z obcymi.

Przed udaniem się na spacer po Moskwie należy zdecydować, co włożyć — kapelusz czy czapkę? „Kapelusz — odpowiadam bez namysłu. Kapelusz usunie z waszej drogi wszelkie przeszkody. W kapeluszu nie będziecie musieli stać w żadnych ogonkach — ani w banku, ani w sklepach, ani nawet przed mauzoleum Lenina. Gdy widzą kogoś w kapeluszu, natychmiast wszyscy wiedzą, że mają do czynienia z obcokrajowcem.

## Nowość dla gospodyń!

We wszystkich sklepach spożywczych ukazał się

D-ra WANDERA

proszek do pieczenia



# „DAWA“

„DAWA“ czyni pieczywo doskonałym i nie zostawia przykrego posmaku.

Dokładny przepis na opakowaniu.

## Najstarszy egzemplarz biblii znaleziono w opactwie egipskim

W opactwie niedaleko miasta Fayoum (Egipt) znaleziono najstarszy egzemplarz biblii. Jest to manuskrypt z IX wieku po Chr. Biblia ta znaleziona została przed 3 laty, lecz posiadacz jej nie chciał podawać tego do wiadomości publicznej przed uzyskaniem odpowiedniej opinii ekspertów.

Opactwo, w którym znaleziono tę księgę, jest jednym z najstarszych opactw świata, ponieważ zostało zbudowane w III wieku. Legenda twierdzi, że archanioł Gabriel sam kierował budową tego opactwa i dlatego nazywają je „Opactwem Archanioła Gabriela”.

## Korzyści modnia

### Sztuczne paznokcie

Paryżanka, która pragnie być up to date, i nie tylko ona, musi przystosować się do nowych wymagań mody jesiennej. A tymczasem gdy pięknie panie spędzają wycieczki nad morzem, w górach, na letnisku, moda poczyniła nowe „zdobycze”. Do tych najnowszych należą — sztuczne paznokcie. W kącie poszły już własne paznokietki, lakierowane na różowo, czerwono etc. Paznokcie zama wia się teraz w sklepie: do wyboru, według miary i według tualety.

Odbywa się to tak: z paznokci naturalnych robi się odcisk woskowy, dokładnie oddający ich formę i kształt. Jako materiał do sztucznych paznokci używa się tylko złota i platyny, giętkie, miękkie metale. Złoto we wszystkich odcieniach: od białego - matowego do czerwonego. Platynowe paznokcie mają szaro - perłowy odcień. Ten lub inny odcień paznokci ze złota lub platyny odpowiada barwie sukni. Oczywiście, na paznokcie z tych metali i to w wielu egzemplarzach mogą sobie pozwolić tylko eleganckie, rozporządzające odpowiednią fortuną. Mr.

## Trochę humoru

NASZE DZIECI

— Mamusiu, czy Bozia stworzyła wszystko?

— Tak, moje dziecko.

— I ciocie Kulałję też?

— Ależ tak, Józiu.

— No to się musiała Bozia dobrze uśmieć, gdy ciocia była gotowa.

WIĘCEJ WIDZIAŁY

Otyły pan zdjął w tramwaju binokle, przetrzął je chusteczką i położył obok siebie na ławce. Na następnym przystanku wsiada zadykuszana pani i sadowi się obok wspomnianego pana; poczuwszy coś twardego, zrywa się i ujrzawszy binokle, przepasza.

— Głupstwo — mówi pan — niech sobie pani nie przeszkadza, te binokle już więcej widziały!

KINO „PALACE”

Dziś i dni następnych!  
Początek seansów o g. 4

Najnowsza produkcja 1933—34 r. wytw. „Paramount”

# ZGUBNY CZAR

Film o kobiecie, która zawodniczą miłośnią i klasycznie pięknym ciałem wtrąca na drogę występku swoich kochanków

W roli kobiecej **MIRIAM HOPKINS**

niezrównana bohaterka filmu „Dr. Jekyll i Mr. Hyde”

W rol. męskich: **William Gargon i Jack La Rue**  
Nadpr.: Najnowszy tygodnik dźwiękowy Foxa.

ROZDZIAŁ VIII.

## Szeł Wallace King

— Co tam masz? — zapytał Jerry, gdy Nancy pozostawiła ich samych.

— Biały proszek. — odparł chińczyk. — Tylko dwa kilo. Morfiny nie otrzymałem.

Potrzebna jest, — skrzywił się Jerry.

— Nie wiem, czy da bez pieniędzy. Powiedział, że masz się sam zgłosić. Musisz uregulować rachunek.

— Jutro będą pieniądze, — uśmiechnął się Jerry.

— Chcesz jeszcze tej nocy pojechać?

— Możemy.

Jerry zgasił światło. Wyszli z pokoju.

— Zaczekaj chwileczkę, — zwrócił się do chińczyka, gdy znaleźli się na korytarzu, — zapomniałem czegoś.

Wrócił do swego pokoju. Wyjął bransoletę z worka i schował ją do kieszeni.

Chińczyk czekał na przyjaciela. Winda była wolna. Zjechali. Zatrzymali przejeżdżające, wolne auto.

— Wsiadziemy przed barem... tak będzie lepiej... — zauważył Li-Tsen, gdy siedzieli już w taksówce.

Jerry zrozumiał. Szofer nie powinien odwiedzić ich na miejsce. Resztę drogi odbędą pieszo.

— A prawda, — odezwał się Jerry po dłuższej chwili milczenia, — zapomniałem zupełnie, załatwiłeś?

— Tak, zdaje się, że wszystko w porządku, — uśmiechnął się chińczyk.

Jerry uściśnął dłoń przyjaciela.

Późna noc i obecność szofera nie nastrajały do dalszej rozmowy. Obaj byli zmęczeni i chętnie podawali się w milczeniu sennym kołysaniu wozu.

Wielkie miasto szumiało, jak deszcz uliczny. Nie kładło się nigdy do snu. Żył dzień i nocą. Świat nie ustawał. Szary świt galekiego jeszcze dnia wypelzał lekko z wysokich kominów i z dachów, i ślizgał się wzdłuż wysokich murów. Światła uliczne broniły mu dostępu.

Auto stanęło przed barem. Wysiedli, zapłacili. Gdy wóz zniknął na zakręcie ulicy, ruszyli dopiero w dalszą drogę.

Zatrzymali się przed żelazną, niską bramą, ukrytą we wnęce czerwonego muru ogrodzenia. Rozejrzeli się dokoła. Przedmieście było mniej ludne, mniej ruchliwe.

Chińczyk wydzwonił umówiony sygnał, przytykając i odrywając palec od ukrytego za ruchomą cegłą guzika.

Po chwili odsunęła się u góry od strony wewnętrznej okrągła tarcza. Każdy z nich zbliżył poleki swą twarz do małego czarnego otworu, i rzucił umówione hasło.

Wpuszczono ich.

W głębi długiego dziedzińca znajdował się niewielki budynek. Czerwona żarówka rzuciła słabe światło na szylt: „Magazynu obuwia”. U drzwi wejściowych do „Magazynu” należało znów wylegitymować się przed starym chińczykiem. Li-Tsen uściśnął dłoń swego rodaka, Jerry skinął tylko głową.

(D. c. n.)

SYMON BOGDANOWICZ

Przedruk zastrzeżony

# GRZECHY WIELKIEGO MIASTA

Filmo-romans sensacyjny

(Ciąg dalszy).

Wydobył z szuflady biurka paczkę listów Alice Berion, pisanych do Delisa i Clive'a Burke. Listy najświeższej daty były z tego samego papieru i tego samego rozmiaru i koloru, co ostatni, kompromitujący list do Clive'a. Też sam lekki zapach perfum przesycił kremowoc koperty.

Sędzia rozprostował jeden z licznych arkuszków, i począł porównywać kształt liter. Tak to ten sam charakter pisma, — zgodził się. — Litera ostatniego listu do Clive'a są może trochę większe... ale to ze zdenerwowania chyba... w tak tragicznej chwili, gdy zbrodnicza myśl opanuje człowieka... — bronił zapamiętałe swego przeświadczenia, któremu dał wyraz w aktach śledczych, gdzie z całą gorliwością sumiennego urzędnika stanął na straży sprawiedliwości.

Znużenie znikło z wypogodzonej twarzy sędziego. Był znów silny, znów nieomylny. Był zwycięzca.

Schowal listy do szuflady. Ostatni — nadesłany przez agenta wsunął między akta do teczek.



## Wiadomości bieżące

**NOCNE DYŻURY APTEK.** — Dziś w nocy dyżurują następujące apteki: A. Dancerowej (Zgierska 57); W. Groszkowskiego (11 Listopada 15); Sukc. S. Gorfeina (Piłsudskiego 54); S. Bartoszewskiego (Piotrkowska 164); R. Rembielińskiego (Andrzeja 28); A. Szymańskiego (Przędzalniana 75).

**REJESTRACJA 1915 ROCZNIKA.** — Na rejestrację do biura wojskowo-policyjnego zarządu m. Łodzi przy ul. Piotrkowskiej 165 zgłosić się winni w dniu dzisiejszym mężczyźni urodzeni w 1915 roku, zamieszkali na terenie III komisariatu policji o nazwiskach rozpoczynających się od liter T, U i W, oraz zamieszkali na terenie X komisariatu o nazwiskach na literę od A do Ch włącznie.

**PRZEKAZANIE KSIĄG PODATKOWYCH.** — W ostatnich dniach wydział podatkowy zarządu m. Łodzi przekazał ostatecznie 12-tu urzędom skarbowym, istniejącym na terenie Łodzi wszelkie księgi i akta, dotyczące wymiaru i poboru podatków od placów niezabudowanych i od nieruchomości i w związku z tem przygotowuje już przekazanie władzom skarbowym ksiąg innych podatków. Przekazanie ksiąg podatku od lokali nastąpi w pierwszych dniach października r. b.

**POSIEDZENIE KOMISJI BUDOWLANEJ.** — Jutro w sobotę odbędzie się w gmachu magistratu pod przewodnictwem komisarza rządowego inż. Wojewódzkiego trzecie z kolei posiedzenie komisji, mającej na celu opinowanie projektów budowlanych, sprzecznych z zamierzeniami regulacyjnymi miasta. Komisji przedłożono do zaopiniowania szereg nowych planów budowy domów mieszkalnych, zakładów przemysłowych itp.

**ZBURZENIE „FORTEPIANU”.** — W dniu onegdajszym w godzinach porannych robotnicy miejski przystąpili do robót nad zburzeniem domu mieszkalnego, t. zw. „fortepianu”, znajdującego się między ulicami Składową i Węglową. Rozbiórka „fortepianu” potrwa około tygodnia.

**ODZNAKA STRZELECKA.** — Komisarz Wojewódzki zwrócił się wczoraj okólnikiem do naczelników wydziałów, biur i urzędów zarządu m. Łodzi, aby zachęćli podległych sobie urzędników do stawiania do zawodów o odznakę strzelecką. Zawody te będą przeprowadzone w porozumieniu z miejskim ośrodkiem W. F. i P. W.

**NOWE ZNACZKI POCZTOWE.** — Dyrekcja poczty łódzkiej otrzymała zarządzenie w sprawie wprowadzenia w obieg nowych znaczków pocztowych historycznych oraz pierwszą serję tychże znaczków do rozsprzedaży.

Znaczki te wypuszczono w obieg z okazji 250-letniej rocznicy zyciostwa króla Jana Sobieskiego pod Wiedniem.

Nowe znaczki wartości 1 zł. 20 gr. puszczone w obieg z dniem 12 września r. b. to jest w rocznicę odsieczy wiedeńskiej. (a)

# Propaganda pożyczki narodowej zatacza na terenie Łodzi coraz szersze kręgi

Obywatelski komitet pożyczki narodowej w Łodzi rozwija żywą działalność. Wylonione sekcje zawodowe omówiły sposoby propagowania idei i znaczenia pożyczki narodowej, której obligacje winni zakupywać wszyscy obywatele.

Niezależnie od sekcji zawodowych, na terenie Łodzi uformowano 12 sekcji terytorjalnych, których zadaniem będzie czuwanie nad propagandą pożyczki wśród szerokich warstw społeczeństwa, niezrzeszonego w organizacjach społecznych lub zawodowych.

Sekcje te przez odnośnych propagatorów docierać będą do mieszkańców i propagować konieczność nabycia pożyczki, jak również ustalać stan materialny mieszkańców i w związku z tem odnośną wysokość pożyczki.

Na czele I-sekcji stanął jako przewodniczący p. Frankus, członkami są pp.: Gregor, Naftali, Piotrkowski.

Do II sekcji weszli: jako przewodniczący Rowiński, jako członkowie pp. Zmigrod H., Fr. Szymański, J. Hertz.

Do III sekcji weszli jako przewodniczący T. Konarski, jako członkowie pp.: A. Lewandowski, J. Forma, J. Margulies, Em. Ryzenberg.

Do IV sekcji weszli: dyr. E. Kukulak jako przewodniczący, jako członkowie D. Wyszewiański, Wł. Margulis, M. Weyland, B. Kotkowski.

V sekcję stanowią: W. Holecgreber, przewodniczący, oraz członkowie J. Lesiński, H. Gotlibowski, Ig. Wieczorkiewicz, R. Heusler.

VI sekcję stanowią: przewodniczący J. Perkowski, członkowie W. Til, F. Ekielski, T. Koenig.

VII sekcję stanowią: przewodniczący J. Trawkowski, członkowie J. Ruszczak, Fr. Szeller, J. Degenstein.

VIII sekcję stanowią: przewodniczący dr. Lott, członkowie: A. Lipiński, J. Librach, Fr. Glugla i Cz. Zajdel.

IX sekcję stanowią: przewodniczący S. Pfajfer, F. Hofman, B. Gliksmann, D. Berkowicz i M. Zajdenwurm.

X sekcję stanowią: przewodniczący Kostkowski, członkowie: Ad. Rygler, J. Kamiński i Ed. Bogdański.

XI sekcję stanowią: przewodniczący A. Obuchowicz, adw., członkowie W. Bartoszewicz, I. Engel, J. Krotoszyński.

XII sekcję stanowią: przewodniczący Wł. Rymkiewicz, członkowie B. Pawlak, Glazer i K. Monitz.

Zarząd okręgowego koła związku inwalidów wojennych R. P. w Łodzi uchwalił wyasygnować 1000 zł., na zakupienie obligacji pożyczki narodowej.

Równocześnie zarząd postanowił zwrócić się z apelem do członków związku, aby wzięli udział w subskrypcji pożyczki narodowej.

Rada i zarząd centralnego związku rzemieślników i drobnych przemysłowców żydów województwa

łódzkiego w Łodzi (Południowa 4) oraz wszystkie zarządy cechów, korporacji i związków niniejszem zwracają się do wszystkich rzemieślników i drobnych przemysłowców żydowskich z apelem spełnienia swego obywatelskiego obowiązku przez pokrycie pożyczki narodowej, subskrypcja której odbędzie się od 28.9 do 7.10 r. b.

W centralnem stowarzyszeniu kupców i przemysłowców (Piotrkowska 10) odbyło się nadzwyczajne posiedzenie zarządu i przedstawicieli sekcji branżowych, poświęcone sprawom, związanym z akcją na rzecz pożyczki narodowej.

Na posiedzeniu tem jednomyślnie uznano konieczność udziału kupiectwa żydowskiego w akcji poparcia pożyczki narodowej, przyczem postanowiono wysłać depeszę do komisarza generalnego pożyczki b. min. Starzyńskiego o gotowości do wspólpracy w kierunku szybkiej realizacji pożyczki.

Równocześnie uchwalono tekst odezwy do członków stowarzyszenia, która stwierdza m. in.:

Zarząd centr. stow. kupców i przem. wój. łódzkiego, jako reprezentacja średniego i drobnego kupiectwa żydowskiego wzywa członków swych i ogół kupiectwa do jaknajbardziej wydatnego i gremialnego substrowania pożyczki narodowej oraz do rozwinięcia akcji propagandowej, zmierzającej do nabycia pożyczki wśród najszerszych rzesz społeczeństwa żydowskiego.

Zarząd zdaje sobie sprawę z trudnej sytuacji gospodarzei, w jakiej obecnie ogół kupiectwa żydowskiego znajduje się. Tem niemniej jednak wyraża niezłomną nadzieję, że całe bez wyjątku średnie i drobne kupiectwo żydowskie Łodzi z całym poczuciem odpowiedzialności spełni obowiązek obywatelski i złoży raz jeszcze dowód, że może

na liczyć na nie w ciężkich chwilach.

## Dziennikarstwo subskrybuje

Subskrypcja pożyczki narodowej jest obowiązkiem moralnym każdego obywatela. Na apel rządu zgłosili się zarówno ludzie żyjący z ciężkiej pracy rąk własnych, jak i przemysłowcy, kupcy, rolnicy, wolne zawody itd.

W związku z tem zarząd syndykatu dziennikarzy łódzkich zwrócił się do wszystkich członków syndykatu z wezwaniem, aby wzięli gremialny udział w wysiłku całego społeczeństwa, nabywając obligacje pożyczki narodowej, a tem samem przyczyniając się do wzmocnienia podstaw finansowych naszego państwa.

Dziennikarstwo polskie niewątpliwie spełni ciężący na niem wobec ojezyny obowiązek.

W związku z ogłoszeniem pożyczki narodowej zarząd stowarzyszenia komiwojażerów L. O. H. P. zwołuje na dzień 16 września r. b. nadzwyczajne ogólne zebranie celem jej spopularyzowania. Niezmierną doniosłość sprawy niewątpliwie spowoduje bardzo liczny udział członków stowarzyszenia w tem zebraniu.

Wszystkie organizacje nauczycielskie m. Łodzi wydały wspólnie do nauczycielstwa odezwę do subskrybowania pożyczki. Wysokość minimalna subskrypcji winna wynosić 75 proc. jednomiesięcznego wynagrodzenia przy poborach poniżej 500 zł. miesięcznie, a 100 procent przy poborach ponad 500 złotych. Zadeklarowana pożyczka ściągnięta będzie w sześciu miesięcznych ratach. W ten sposób nauczycielstwo spełnia swój obowiązek państwowy.

### Tylko 4 występy

Teatru NOWA KOMEDJA w Warszawie w **Teatrze Miejskim (Scala)**

Jutro prapremjera

**Firma Marjana Hemara**

Marja Modzelewska, Stefan Jaracz w rol. głównych

Bilety w kasie teatru.

## Nowi opiekunowie społeczni powołani przez komisarza rządowego Łodzi

W lokalu wydziału opieki społecznej zarządu m. Łodzi odbyło się w dniu wczorajszym pod przewodnictwem komisarza Wojewódzkiego, pierwsze posiedzenie miejskiej komisji opieki społecznej w zmienionym składzie. Na posiedzeniu tem postanowiono m. in. powołać na opiekunów społecznych następujące osoby: pp. A. Grossmana, Z. Koperskiego, H. Kotlicką (Piechotkówna), K.

Krausego, A. Pawlikowskiego, M. Sobczaka, J. Sochę, K. Sokolskiego, P. Tłuczka i M. Wymysłowski. Na ich zastępców powołano: pp. B. Białczaka, A. Bisławskiego, A. Bujnackiego, A. Gebalskiego, I. Herszfelda, K. Jędrzejewskiego, A. Mackiewicza, J. Nalichowskiego, S. Olejnika, W. Smetkiewicza, W. Szmidela i I. Wawrzyńska.

## Zmodyfikowany budżet

zarządu m. Łodzi

W dniu wczorajszym zarząd m. Łodzi przesłał do zatwierdzenia do urzędu wojewódzkiego w Łodzi skorygowany budżet na rok 1933-34. Budżet ten opracowany został na podstawie dostarczonych przez poszczególne wydziały zarządu miejskiego materiałów i w wydatkach zwyczajnych zamyka się pożyczką 20.416.214 zł., w wydatkach zaś nadzwyczajnych sumą 8.182.693 zł. czyli razem wydatki wynoszą 28.598.853 zł.

Wpływy zwyczajne zamykają się sumą 28.598.853 zł.

## Konsulowie honorowi przybyli do Łodzi

Dzisiaj, o godz. 7.55 rano przybyła do Łodzi na dworzec Łódź - Kaliska wycieczka 25 konsulów honorowych Rzeczypospolitej w szeregu państw europejskich. Wycieczka po śniadaniu w „Grand Hotelu” złoży wizytę panu wojewodzie Hauke - Nowakowi, poczem uda się na zwiedzenie miasta i zakładów przemysłowych.

## Opieczetowanie lokali Stronnictwa Narodowego w Łodzi

Jak się dowiadujemy, w ostatnich dniach władze policyjne - budowlane opieczetowały w Łodzi kilka lokali Stronnictwa Narodowego na peryferiach miasta. Opieczetowano lokale w Radogoszczu, w Chojnach i Kozinach, gdyż posiadały one braki z punktu widzenia bezpieczeństwa publicznego.

W skład komisji, która zarządziła opieczetowanie powyższych lokali wchodził przedstawiciel starostwa grodzkiego, inspekcji budowlanej i policji.

## Na otwarcie sezonu!

Najweselszy  
Najpikantniejszy  
Najlepszy  
przebój sezonu!

**CÓRKA PUŁKU**

Z Anny Ondra

Córka pułku —

to melodyjny przebój na tle romantycznych przygód w gwardyjskim pułku huzarów.

Córka pułku —

film premjowany na Międzynarodowej Rewji filmowej w Nicei

Wkrótce „Palace”

## „LUNA”

Początek o g. 4, w sob., niedz. i święta poranki o 12 w poł. Passe-partouts, bilety ulgowe i bezpłatne bezwzględnie nieważne.

## Dźwiękowy Kinoteatr „CAPITOL”

Dziś prezentujemy!

Dziś i dni następnych!

## Młodość na Zamówienie

W rol. gł.: Elwina Popesco, Rene Lefevre, Andrzej Lefaur.

Świetny film pomysłu Louis Verneuil'a prod. Pathe-Natan w Paryżu p. t.

Nadprogram: Aktualności i Tygodnik dźwiękowy FOXA.

emocjonujący film reżyserji BEN STALOWA p. t.

## DEMON WIELKIEGO MIASTA

Strach! Groza! Wzruszenie! Emocja!

W rolach głównych: Edmund Lowe, Wynne Gibson.

Następny program: Wyspa Dr. Moreau

Początek w dni powszednie o 4.30, w soboty i niedziele o 12.30



# CHAOS NA RYNKU WĘGLA

## Konsument łódzki musi płacić za bojkotowanie Rzeszy przez Austrię i Czechy

### Rząd winien jaknajwcześniej wydać jednolity cennik dla całego miasta

W związku ze zbliżającym się sezonem zimowym i obserwowanym zazwyczaj w tym okresie znacznym wzrostem sprzedaży węgla, w łódzkich składach opałowych panuje obecnie ożywienie.

Na rynku węglowym panuje pod względem cen kompletny chaos. Pobierane są najrozmaitsze ceny, będące nieraz w rażącej sprzeczności z cennikami zesłorocznymi.

Przez wielu węglowników uprawiane jest zwyczajne zdzierstwo. „Pasek” kwitnie na całej linii. Cena węgla w porównaniu z rokiem ubiegłym wzrosła o 20 do 30 proc.

Pozatem daje się zaobserwować niepokojący objaw, że w hurtowniach i na bocznicach kolejowych mało jest węgla. — Gdy przychodzi transport kilkunastu wagonów, jest on oblegany przez właścicieli mniejszych składów, dostarczających węgiel do domowego użytku w mniejszych ilościach, albo przez przedstawicieli fabryk łódzkich, które nie otrzymują ostatnio węgla w poręcznych ilościach.

Chcąc zasięgnąć informacji o przyczynach powstania tak anormalnej sytuacji, a przede wszystkim tak wielkiej rozbieżności w cenach, zwróciliśmy się do poważnych hurtowników węglowych w naszym mieście, którzy udzieliли nam rewelacyjnych wpół wyjaśnień.

Okazuje się, że chaos na rynku węglowym w Łodzi i innych miastach Polski trwa już nie od dziś. Ma on niezwykle sensacyjne tło.

Począwszy o 1 lipca r. bież.

kopalnie zaczęły systematycznie podwyższać ceny węgla.

Co 1 i 15 każdego miesiąca cennik podskakuje w górę. Nie zależnie od tego kopalnie ograniczyły transporty węgla dla rynku krajowego.

Łódź nie otrzymuje nawet połowy zwykłego kontyngentu wrzesniowego.

Przyczyną śrubowania cen i zmniejszenia dostaw jest, jak skonstatowano, fakt, iż kopalnie krajowe od paru miesięcy eksportują dużo na rynek czeski i austriacki.

Państwa te do niedawna jeszcze były odbiorcami niemieckich kopalń.

kich kopalń. Od kilku miesięcy zarówno Austria, zwalczająca hitlerizm, jak i Czechy, ogłosiły bojkot hitlerowskich Niemiec, przerywając m. in. import węgla z Rzeszy. Zapotrzebowanie rynku czeskiego i austriackiego zaspakajają tedy obecnie kopalnie polskie, kosztem zmniejszonych dostaw dla rynku krajowego. Ponieważ kopalnie osiągnęły w Czechach i Austrii stosunkowo wysokie ce-

ny, śrubują obecnie cennik krajowy. Doszło do tego, że w hurcie węgiel zdrożał o 30% i cena tonny wzrosła z 23 do 28 i pół, względnie 29 złotych.

W tych warunkach składy łódzkie zostały prawie zupełnie wypróżnione, co wpłynęło na powstanie sztucznej paniki, która potęgują „ogonki” na bocznicach węglowych.

Drugą przyczyną wzrostu cen węgla, jest to, iż ostatnio

zarysowały się poważne tarcia pomiędzy przemysłowcami węglowymi.

Zarządy kopalń, należących do akcjonariuszy francuskich, uważają, że obowiązujący obecnie cennik konwencji węglowej musi być wydatnie obniżony.

Kopalnie niezrzeszone prowadzą zwycięską walkę konkurencyjną z kopalniami, należącymi do

konwencji. Dzięki temu niektóre składy węgla są w stanie sprzedawać węgiel po tańszej cenie. I tak w niektórych składach otrzymać można w Łodzi węgiel po cenie 4.40 za korzec, gdy w innych nie sprzedają taniej, jak 5 zł.

Byłoby rzeczą wskazaną, aby ta rozpiętość w cenach węgla została szybko usunięta.

Jak wiadomo, władze administracyjne, a zwłaszcza urząd wojewódzki w Łodzi, który zajął się sprawami aprowizacyjnymi i zapewnieniem odpowiednich zapasów dla ludności na zimę, zapowiedział jednocześnie ostrą walkę z lichwą węglową przez

wydanie cennika jednolitego dla całego miasta.

Nie wątpimy, iż ta zapowiedź zostanie realizowana. Chodziłoby jednak o to, aby stało się to jaknajwcześniej.

Akcja miejscowych władz jest — rzecz jasna — zależna w wielkim stopniu od ukrócenia apetytów baronów węglowych i unormowania produkcji węgla dla całego państwa.

Nie ulega najmniejszej wątpliwości, iż wzmożony eksport węgla do Czech i Austrii stanowi poważną pozycję w naszym bilansie handlowym. Niemniej jednak rząd powinien mieć na uwadze interesy ludności w kraju i zapewnić jej

w dostatecznej ilości, a przede wszystkim po przystępnej cenie. Gel.

## Wybuch strejku w odlewniach

### Lwia część zakładów metalurgicznych unieruchomiona

Sytuacja w łódzkim przemysle metalowym uległa w ostatnich dniach wydatnemu obostreniu. Jak wiadomo w przemyśle tym powstały liczne konflikty, które doprowadziły w kilku zakładach przemysłowych do strejków. M. in. praca porzucona została przez metalowców w fabryce „Ferrum”.

Na ostatnim zebraniu ogólnym zapadła ponadto uchwała w sprawie proklamowania strejku powszechnego metalowców, na wypadek, gdyby postulaty robotników nie zostały uwzględnione przez przemysłowców.

Ponieważ wszelkie zabiegi związków w kierunku likwidacji zatargów nie odniosły skut-

ku, w dniu wczorajszym po odbiciu zebrania, zastrejkowali metalowcy, zatrudnieni we

### Nowy dyrektor K.K.O. Łódź—powiat

Jak już w swoim czasie podawaliśmy na terenie K. K. O. Łódź - powiat nastąpiły pewne zmiany personalne, przy czym zwolniony został dyrektor Walerjan Wiechowski.

W związku z tem w dniu wczorajszym odbyło się zebranie rady K.K.O. powiatu łódzkiego jako najwyższej władzy tej instytucji.

Po dłuższej dyskusji rada zdecydowała powierzyć stanowisko dyrektora p. Antoniemu Rydlewiczowi. (p)

wszystkich łódzkich odlewniach. Wskutek wybuchu strejku unieruchomione zostały najpoważniejsze zakłady metalurgiczne.

Pierwszy dzień strejku odlewników upłynął w spokoju. Ogółem strejkuje około 600 metalowców.

Na wiecu strejkujących sprecyzowano postulaty, od których uzależniono przystąpienie do pracy. Robotnicy domagają się unormowania płac, przywrócenia umowy zbiorowej z 1928 r., uznania delegatów fabrycznych i dopuszczenia do pertraktacji w sprawie tych postulatów przedstawicieli związków klasowych.

# GRAND-KINO

## Dziś uroczysta premiera Otwarcie sezonu!

Film, który pamięta się całe życie!

# Pożegnanie z Bronią

Według słynnej powieści HEMINGWAY'A  
Realizacją genialnego FRANKA BORZAGA

W rolach głównych:

**Gary Cooper**  
**Helena Hayes**  
**Adolphe Menjou**

Produkcja: Paramount-Films

**Nadprogram: Tygodnik Paramountu.**

Passe-partouts i bilety ulgowe, prócz urzędowych nieważne.  
Początek o g. 4.30 pp., w soboty i niedziele o 12.30, ost. seans o 10 w.



### Tomaszów

PRACOWNICY UMYSŁOWI SUBSKRYBUJĄ POŻYCZKĘ.

W związku z rozpisaną przez rząd pożyczką narodową na pokrycie deficytu państwowego, pracownicy umysłowi Tomaszowskiej Fabryki Sztucznego Jedwabiu, na zebraniu wczorajszym postanowili przyjść z pomocą skarbowi państwa przez subskrybowanie pożyczki w wysokości 75 proc. i 100 proc. poborów miesięcznych, w zależności od wysokości zarobków.

### ZEBRANIE W CECHU.

W niedzielę, dnia 17 b. m. w lokalu przy ul. Jeziornej 5, odbędzie się zebranie cechu ciesielskiego i murarskiego w sprawie utworzenia sekcji robotników niezrzeszonych. Na zebranie powyższe cech zaprasza przedstawicieli cechów zdunskiego, malarskiego i blacharskiego.



Po krótkich i ciężkich cierpieniach rozstał się z tym światem, przeżywszy lat 62, mój najukochańszy mąż, drogi i nieodżałowany ojciec

B. P.

## Abram Bromberg

właściciel składu futer, b. rada przy Izbie Handlowo-Przemysłowej w Łodzi,  
Prezes sekcji Futrzanej przy Stow. Kupców m. Łodzi.

Wyprowadzenie drogiej nam zwłok nastąpi dziś, w piątek, dn. 15 września 1935 r. o godz. 2 po poł. z domu żałoby przy ul. Piotrkowskiej 31, o czym zawiadamia pozostała w głębokim smutku

Uprasza się o nieskładanie kondolencji.

**Siroskana Rodzina**

Pograżeni w głębokim smutku zawiadamiamy naszych członków o śmierci naszego nieodżałowanego Prezesa

## b. p. ABRAMA BROMBERGA

Pogrzeb odbędzie się dziś, o godz. 2 punktualnie z domu żałoby przy ul. Piotrkowskiej 31, na który zaprasza członków

**Zarząd Sekcji Futrzanej**  
przy Centr. Stow. Kupe. i Przem. Woj. Łódzk. w Łodzi

## Zredukowano 60 nauczycieli a przyjęto na ich miejsce innych

Do poruszonej przeczucie na łamach „Głosu Porannego”, niezmiernie nieumotywowanej redukcji przeszło 60 nauczycieli w miejskim szkolnictwie wieczornym, zmuszony jestem powrócić, wobec sprostowania p. komisarzy co do powodów, jakimi kierowała się komisja powołana przez niego, pozostawiając pracy długoletnich pracowników.

Przyznając się do usuwania nauczycieli, pod adresem których wysuwano jedyny argument „antypaństwowiec”, jest o tyle niezrozumiałe, iż luźnie i dorywczo powołana komisja nie ma prawa orzekać jakie jest nastawienie danego obywatela wobec państwa no i uzależniać od tego, czy dany obywatel może bez zastrzeżeń wykonywać swoją pracę, czy też... bez zastrzeżeń — z braku pracy — konać z głodu.

Dziś w Polsce żyjemy w takich warunkach, że w walce o byt operuje się różnymi argumentami i wy starczy w momencie ubiegania się o posadę, usunąć dla siebie groźnego, naprawdę przygotowanego i odpowiedniego konkurenta, — jednym, jedynym słowem... antypaństwowiec!!! — a tym argumentem niestety walczono i pomagano sobie w usuwaniu tych nauczycieli, którym nic innego „zdrożnego” zarzucić nie było można.

My zaś wszyscy wiemy, jak na odwrót pożądana jest praca wychowawcza wśród większości tak zw. „państwowców” i nie będziemy dalecy od prawdy jeśli powiemy, iż poza sztydem zewnętrznym, uprawniającym do ciągnięcia pewnych określonych korzyści, poza tym spokojnego, niezmiernie znaczonego życia, niema tam żadnej głębszej, istotnej treści, przesiąkniętej prawdziwą troską o byt państwa i społeczeństwa.

Pan komisarz zorientował się w niewłaściwym podejściu do „oczyszczania” szkolnictwa wieczorowego, rugom politycznym nadal tedy inne oświetlenie: „Nie kwestja antypaństwowości, ale praca społeczno - państwowa nauczyciela odgrywała rolę w obsadzaniu stanowisk w wieczorowym szkolnictwie!”

Żebyśmy w końcu na tym politycznym odcinku dyskusyjnym do brze się zrozumieli, muszę stwierdzić, że praca społeczno-państwowa w oczach komisji, to tylko taka praca, o której pochlebnie wyrazić się mogli przedstawiciele organizacji sanacyjnych, biorący udział właśnie... w omawianej komisji.

Najtrudniej z tą pracą było u tych, co dopiero w przeddzień angażowania na posady, zrobili się „państwowcami” no i jeszcze... pracy państwowej nie wykazali... ale tu wystarczył sam akces do jakiegokolwiek, tylko — broń Boże — nie opozycyjnej organizacji.

Argument o częściowej likwidacji szkolnictwa wieczorowego byłby naprawdę poważny, gdyby właśnie z tego powodu, wobec normalnie praktykowanej w takich wypadkach redukcji, nie przyjmowano nowych ludzi. Zrobiono wręcz przeciwnie, przyjmując na miejsce zredukowanych ludzi nowych, podkreślam jeszcze raz, w wielu wypadkach takich, którzy w szkolnictwie wieczorowym dotychczas nie pracowali.

Z drugiej strony jest mi wiadomym, że napływ uczniów do szkół zawodowych jest w tym roku większy i wobec preliminowanych 135, w tej chwili jest czynnych 145 oddziałów.

Ostatni, trochę drażliwy argument, to stan materialny — też

niaby podstawa w obsadzaniu stanowisk.

Tak, właśnie teraz, sprawa ta nareszcie praktycznie i tak prosto została rozwiązana, lecz w nieco... „kapitalistycznym” ujęciu.

Pozbawiono pracy ludzi spauperyzowanych, wzamian przyjęto takich, którym do posady dziennej i własnej kamienicy, potrzeba jeszcze dodatkowej pomocy w formie posady wieczorowej...

Faktami mogę służyć!  
Józef Urbanowicz.

## PROF. FELIKS HALPERN

wznowił lekcje gry  
fortepianowej

Zapisy od 4—6

Sienkiewicza 20  
front II p.

## TEATR I MUZYKA

TEATR MIEJSKI  
(Śródmiejska 15).

Od soboty występować będą gościnnie Marja Modzelewska, Stefan Jaracz, Zygmunt Chmielewski, Marja Dąbrowska i inni w znakomitej komedji Marjana Hemara „Firma”.

Bilety już do nabycia w kasie teatru miejskiego („Scala”).

NOWY TEATR KAMERALNY.

Z powodu wyjazdu na urlopy kilku artystów, świetna farsa A. Bissona w przeróbce K. Szuberta „Rozkosze ojcostwa” grana będzie tylko do przyszłej niedzieli włącznie. W niedzielę o godz. 5-ej „Rozkosze ojcostwa”.

W niedzielę odbędzie się drugi wesół poranek o godz. 12-ej w poł. na którym odegrane będą arcyzabawne „Rozkosze ojcostwa” A. Bissona w przeróbce K. Szuberta.

DZISIEJSZE KONCERTY

Dzisiaj o godz. 20 rozgłoszą warszawska poświęca wieczór piątkowy twórczości znakomitego kompozytora Ludomira Różyckiego. Orkiestrą symfoniczną Polskiego Radia dyryguje Bronisław Wolfst. Szereg własnych utworów fortepianowych odegra kompozytor. (r)

W dniu 14 b. m. rozstał się z tym światem  
B. P.

## Abram Bromberg

b. długoletni Prezes naszego Stowarzyszenia  
Tracimy w Nim oddanego przyjaciela i zasłużonego członka, którego pamięć wśród nas nie zginie.

Stowarzyszenie Kupców Detalistów  
Województwa Łódzkiego, Piotrkowska 90

## „14” na ul. Przejazd

kursować będzie w październiku r. b.

Dowiadujemy się, iż dyrekcja tramwajów łódzkich w ścisłym porozumieniu z władzami miejskimi przystąpiła do budowy linii tramwajowej na ul. Narutowicza do ul. Przejazd. Roboty nad budową tej linii zostały ostatnio wstrzymane, gdyż na przeszkodzie stały słupy telefoniczne międzymiastowe i telegraficzne. Obecnie, po uzyskaniu kredytów, słupy te zostaną w ciągu trzech tygodni usunięte i zastąpione kablem podziemnym. Cała ulica

zostanie w związku z tem przebrukowana, a następnie ułożone zostaną szyny i zawieszony przewody elektryczne.

Zaznaczyć należy, że w miejscu, gdzie w swoim czasie znajdował się wiadukt koło zlikwidowanych placów węglowych, wydział budownictwa rozszerzył jezdnię. Nowa linja, którą kursować będzie „14” zostanie, jak nas informują, uruchomiona już w początkach października r. b. i w tym terminie zmieniona zostanie odpowiednio trasa tramwaju nr. 14.

## Komisja rewizyjna K. K. O.

została dopiero wczoraj złożona z urzędu

Jak wiadomo, urząd wojewódzki w Łodzi, rozwiązując radę i zarząd Komunalnej Kasy Oszczędności m. Łodzi, nie przesądził losu komisji rewizyjnej. Mimo głosów, iż komisja ta powinna automatycznie przerwać swe urzędowanie — urzędowała ona nadal. Obecnie — jak się dowiadujemy — sprawa ta została wyjaśniona. Komisarz rządowy m. Łodzi, inż. Wojewódzki, opierając się na statucie komunalnej kasy oszczędnościowej postanowił w dniu wczorajszym w zastępstwie rady miejskiej odwołać dotych

czasowych członków komisji rewizyjnej KKO. m. Łodzi.

W skład tej komisji wchodził pp. inż. Szuster, dr. W. Fiszer, Fr. Waszkiewicz, J. Rychter i Sz. Milman — wszyscy wydelegowani do K.K.O. przez poprzednią radę miejską. Powołanie komisji rewizyjnej w nowym składzie nastąpi w dniach najbliższych w drodze nominacji.

Byli członkowie komisji i b. radni otrzymali w związku z odwołaniem ich przez obecny zarząd miejski odpowiednie listy.

## Ubezpieczenia na starość

domagają się od rządu robotnicy łódzcy

Wczoraj wieczorem odbyło się zebranie delegatów fabrycznych w związku „Praca”. Na zebraniu omówiono szereg bolączek robotniczych, sprawę nieprzebrania przez wielu jeszcze przemysłowców umowy zbiorowej, oraz kwestję ubezpieczenia robotników na starość. Ze sprawozdań delegatów wynikało, iż w wielu fabrykach usuwa się masowo starych robotników, mających za

sobą nieraz po kilkadziesiąt lat pracy. Robotnicy ci skazani są na nędzę, gdyż nie wprowadzono jeszcze w życie przepisów o ubezpieczeniu robotników na starość. W związku z tem zebrani uchwalili wystosować w najbliższych dniach do czynników miarodajnych memoriał, domagający się jaknajszybszego wprowadzenia w życie ustawy o ubezpieczeniu na starość.

## Warjał czy symulant?

Niezwykle widowisko na ulicy Piotrkowskiej

W dniu wczorajszym o godz. 9-ej rano na ulicy Piotrkowskiej przed posesją nr. 7 miało miejsce niezwykle zajście.

W pewnym momencie z pośród tłumu przechodniów wybiegł jakiś starszy mężczyzna i tuż przed nadjeżdżającym tramwajem rzucił się na szynę, krzycząc przytem w niebogłose.

W mgnieniu oka ulica zapełniła się szalenie tłumem ciekawych. Tramwaj zatrzymano, jednakże dziwnego jegomościa, który wyraźnie zdradzał objawy obłąd, nie dało

się usunąć z torn. Stawiał on rozpaczliwy opór, wykazując ogromną siłę.

Wobec tego wezwano pogotowie ratunkowe, które przybyło na miejsce. Trzej sanitariusze obkleili warjaka w kaftan bezpieczeństwa i obezwładnionego przewieziono do szpitala zapasowego.

W toku dochodzenia ustalono, że sprawca awantury jest 53-letni Jan Gustman z Piotrkowa. Narazie nie stwierdzono, czy doznał on rzeczywiście ataku furji, czy też symulował chłęd. (a)

## Dwie poparzone służące

w czasie pożaru w mieszkaniu

Wczoraj o godz. 12-ej w południu wezwano straż ogniową do pożaru, który wybuchł w fabryce J. Kestenberga przy ul. Nowo - Targowej 26. Na miejsce wyjechały I i II oddziały straży. Jak się okazało, w fabryce nie się nie paliło. Pożar zaś powstał w mieszkaniu p. Poznańskiego, znajdującym się na terenie zakładów „Gień po-

wstał w kuchni wskutek nieostrożnego obchodzenia się z ogniem i objął słomę oraz łóżko jednej ze służących. Znajdujące się w pokoju dwie służące A. Krejny i R. Waś zostały dotkliwie poparzone. Zawezwane pogotowie ratunkowe udzieliło im pierwszej pomocy. Ognie ugaszono w ciągu kwadransu.

## Niechlujstwo w fabryce

i brak troski o bezpieczeństwo robotników

Inspektor pracy XIV obwodu, p. Rutkiewicz, skierował przed paru miesiącami do sądu pracy skargę przeciw firmie „Hubert Mühle”.

Jak wynikało ze skargi w fabryce panowało niebywale niechlujstwo oraz na każdym kroku spotykało się brak troski o zdrowie i życie robotników.

Schody były polamane i niepewne. Wały szarpaczy były nieosłonięte i niezabezpieczone, co narażało robotników na okaleczenia. Również niezabezpieczano żarówki

co — przy wielkiej ilości pyłu stale groziło pożarem przy krótkim spięciu

Wielokrotne zwracanie się inspektoratu do firmy nie dawało rezultatu, wobec czego sąd pracy skazał odpowiedzialnego kierownika firmy, Erwina vel Erazma Mühle na 500 zł. grzywny z zamianą na 3 tygodnie aresztu.

Firma zaapelowała. W dniu wczorajszym sprawę rozpatrywał sąd okręgowy, który wyrok sądu pracy całkowicie zatwierdził. (p)



# KTO WYGRAŁ NA LOTERJI

Wczoraj w siódmym dniu ciagnienia padły główne wygrane na następujące numery:

**Zł. 15.000** — 58627 105417.

**Zł. 5.000** — 10502 23226 72677 73357.

**Zł. 2.000** — 7746. 11607 13438 21851

30246 30582 34071 47530 50061 55869

68156 74378 99967 126418 127096 140950

145689.

**Zł. 1.000** — 5527 11878 11845 17477

23005 39555 60529 64623 70932 71525

71888 73993 75798 76599 78666 87864

100960 102750 107953 107999 110290

121231 126355 129303 131381 132352

137514 138978 142853.

Po 250 zł. numery:

88 106 94 202 303 414 92 782 821 931 64

7076 101 497 740 881 980 92 2021 69 110 38 351

54 455 678 708 815 993 3187 88 215 320 39 89

705 922 55 4019 69 87 276 541 752 897 5042 162

492 550 861 6012 124 298 302 478 519 606 60

818 971 85 7057 87 111 15 85 95 258 345 463 632

873 928 8054 174 82 253 336 406 15 529 41 66

624 82 723 58 949 9147 282 338 56 467 705 23

74 850.

10044 89 315 85 400 600 9 785 807 15 22 964

91 11029 152 201 383 402 15 69 98 559 645 741

919 22 12109 56 269 539 629 67 13144 303 450

642 65 14020 227 72 303 417 94 520 44 46 643

893 902 15125 258 339 689 723 66 90 819

16009 101 86 300 411 90 97 573 92 612 791

807 904 17010 107 32 34 440 616 68 71 930 18104

294 624 914 73 19307 30 65 493 641 65 67 762

867 20054 195 274 479 91 571 625 77 745 50 886

989 21054 283 487 533 52 607 711 30 46 800 915

22029 41 60 78 91 95 229 33 68 384 464 575 745

92 822 26 91 95 23015 52 85 114 437 48 98 581

686 821 913 24005 59 145 76 92 307 406 9 67 582

671 755 807 93 25019 53 69 118 232 90 320 83

406 525 670 717 909 68 26011 142 231 328 35

425 55 658 823 950 27051 111 209 97 406 80 96

604 765 916 45 62 28181 261 314 79 640 770 806

29 941 80 29027 68 201 460 88 635 96

30504 612 31 81 945 48 53 31015 16 40 159

210 320 434 736 59 959 73 32164 214 469 577 92

737 92 737 51 892 33009 62 283 356 495 780

34001 86 124 26 53 92 245 46 302 548 725 48 67

324 912 35012 64 70 224 28 316 94 599 632 41

55 912 36048 164 240 97 433 509 49 92 631 839

76 972 93 37009 33 113 362 85 644 83 762 802 991.

38015 255 314 685 700 900 39138 235 80 301

58 418 42 63 75 88 506 728 54 91 30044 91 271

365 454 657 86 834 45 41043 63 216 458 653 895

904 42108 15 20 69 74 207 416 511 84 677 713

15 59 998 43281 735 944 44165 55 285 303 57 67

424 43 563 965 45073 265 511 620 60 777 839 71

901 9 46071 81 160 242 93 87 376 315 742 77 814

77 936 58 62 47025 44 117 203 14 58 360 449

531 33 64 855 66 80 937 54 48329 446 584 614 757

58 822 912 49269 350 472 505 48 633 722 97 843

64 953

50102 244 354 76 415 542 822 51140 93 204 39

322 306 59 80 405 544 70 620 72 709 804 52074 278

333 406 53 96 506 61 92 690 99 757 819 53089

108 477 522 67 716 816 907 54018 26 99 130 44

88 218 62 67 93 307 533 662 731 68 849 64 69

55028 126 381 451 658 75 700 45 868 932 35

56005 142 305 17 32 445 55 69 506 669 808 71 911

57065 181 306 10 36 91 452 75 581 783 58034 69

135 58 200 313 61 560 89 94 97 701 828 934 77

59029 280 82 413 64 629 39 51 908 88 60045 172

435 677 796 948 91 61093 420 38 597 609 89 149

97 520 73 85 745 61 814 76 98 903 62 64285 91

698 715 43 818 46 48 65151 258 365 500 605 18

724 48 91 817 63 89 999 66058 400 589 786 958

67169 213 63 93 286 427 36 528 816 68041 172

248 418 77 675 806 995 69023 159 472 502 16 19

29 31 46 84 616 20 85 951

70026 34 105 44 268 98 337 726 34 56 83 875

71054 155 95 334 43 604 24 29 41 887 72019 71

130 31 51 383 555 945 73034 131 231 355 503 99

657 722 82 890 965 74034 374 405 502 7 637 42

59 786 859 944 75210 416 602 88 869 72 964

76001 100 51 258 318 44 74 528 679 826 27 77055

241 328 413 15 27 44 571 61 68 859 910 78045

70 216 86 553 69 74 76 637 58 719 79013 24 141

285 328 56 421 43 52 782 864 982 80069 143 209

55 332 476 741 84 921 55 84 99 81079 112 80 249

74 356 424 46 518 78 620 723 962 82144 47 465

576 745 74 841 975 83001 149 96 318 524 30 34

49 71 77 645 48 731 52 805 40 928 84163 384 555

855 996 85276 345 413 43 64 576 610 842 50

86135 56 79 240 75 507 643 45 712 87067 258 302

57 450 78 541 618 40 55 846 915 88129 270 580

743 83 89053 91 114 412 553 892 900 55 58 63

90163 81 320 42 520 31 620 748 748 835 37 41

47 578 669 804 943 93173 261 28 29 361 517 18

693 95 875 900 94001 17 139 841 64 542 688 96

747 77 804 70 95040 319 466 97 533 74 697 886

96002 42 144 384 99 406 18 28 512 40 638 723

98 865 97361 95 605 727 98017 25 206 393 737

815 99083 156 427 38 523 644 59 922 69

100044 71 215 49 331 548 72 710 47 863 947

101379 666 850 989 102114 25 210 14 83 362 636

732 856 59 85 974 75 103118 52 261 300 4 418 34

521 79 889 913 104102 245 82 301 448 541 700 31

32 849 86 934 105044 179 243 394 689 745 82 850

106037 52 84 335 92 524 733 37 889 951 79 107051

72 254 61 343 494 524 986 108065 164 251 87 362

92 429 908 54 62 71 109023 94 246 84 312 15 24

25 76 566 604 39 839 919 71 77 97

1100096 163 412 516 790 11232 51 402 91 624

921 99 112105 128 435 541 113305 79 83 637

114128 35 80 237 304 74 424 855 59 961 76 115017

253 517 28 833 49 116300 450 503 677 718 98 999

117095 201 346 62 461 644 708 83 812 97 118034

105 21 436 44 86 92 644 87 89 706 73 881 119007

267 78 392 555 702 949 57 120193 260 963 403 333

501 81 663 84 780 82 960 121075 103 95 284 92

347 89 447 734 122138 217 23 404 37 915 123021

31 129 50 233 341 57 590 523 124010 81 166 204

92 421 30 583 711 55 96 812 971 125321 455 667

731 62 804 47 126034 87 148 54 74 90 96 448 55

69 74 969 127012 102 5 263 50 441 604 88 768 70

128147 86 473 85 627 57 789 910 32 34 129100

559 65 95 600 23 778

130090 130 67 208 58 508 11 85 702 10 49 68

833 942 131154 93 310 27 465 96 662 816 22 43

999 132937 115 38 210 19 309 437 60 516 65 70

657 83 749 925 33 133049 221 64 419 534 601 36

955 88 134063 163 70 534 966 135030 70 289 334

404 564 689 864 926 57 136165 75 83 278 361 487

545 59 708 15 78 842 975 137072 144 405 544 765

881 955 138011 354 756 63 69 912 139192 343 55

423 74 521 53 71 716 29 78 834 65 93 950 140006

200 45 463 685 723 27 926 141068 73 190 279 673

735 55 69 819 73 142018 70 169 257 69 310 482

587 89 609 778 813 22 907 85 143110 35 377 487

767 78 933 144024 329 509 43 619 738 83 879

145121 73 324 612 91 611 826 976 146221 79 434

878 147017 125 26 532 663 77 999 148016 33 55

59 95 373 430 573 635 739 821 901 149196 359

430 87 591 612 74 875 938

150053 131 256 359 432 607 67 917 151000 290

346 420 681 785 904 152005 637 866 949 54 153003

77 177 213 26 38 43 650 949 154370 584 629 73

759 76 833 906 50 88

Następnie wylosowano poniższe numery:

**Zł. 15.000 N-ry:** 6900 31246

**Zł. 10.000 Nr.** 21127.

**Zł. 5.000 N-ry:** 95588 59555

**Zł. 2.000 N-ry:** 8828 37280 40652

40946 80520 85363 95829 104048 108372

105520 107154 117280 135028 151806.

**Zł. 1.000 N-ry:** 2653 5543 18494 22136

23618 24626 26579 31748 35610 37620

41085 47934 49659 51086 50750 58311

60034 62910 67347 75648 80316 81689

83516 87992 92147 97019 99415 99434

102413 104180 107627 112934 114178

116732 119029 122016 127218 136749

143417 145758 146905 150275 151892

152653.

**STAWKI.**

5 16 159 293 309 62 470 721 49 79 865 82 967

1066 336 402 23 29 40 84 85 525 902 2058 128 234



# RZĄD POŁOŻY KRES szkodliwej polityce wykończalni jedwabiu

Omawiając przed kilku dniami sprawę nadmiernie wysokich opłat pobieranych przez wykończalnię jedwabiu w Rudzie Pabjanickiej za wykańczanie tkanin jedwabnych, zwróciliśmy uwagę na fakt, że różnice tych opłat w stosunku do cen pobieranych przez wykończalnię szwajcarskie i włoskie dochodzą do 250 procent.

Obecnie na podstawie oryginalnych rachunków wykończalni jedwabiu w Rudzie Pabjanickiej oraz autentycznych cenników włoskich i szwajcarskich możemy dokładnie sprecyzować te różnice.

Wykończalnia jedwabiu w Rudzie Pabjanickiej za farbowanie i wykończenie jednego klg. tkaniny jedwabnej, obciążonej 40/49% wagi około 80 gr. metr i szerokości 95 cm. przy ilości w granicach od 20 — 29.999 kg. pobiera zł. 47.30 bez żadnych rabatów i potrąceń, gotówką przed odebraniem towaru. Wykończalnia szwajcarskie liczą za to brutto 23.525 franków (21.15 fr. szw. za obciążenie i farbowanie 1 klg. i 19 cent. za wykończenie 1 mtr., co daje franków szw. 2.375 za 1 klg.) Z kwoty tej udzielany jest rabat przeciętnie w wysokości 50 proc.

Netto więc wykończenie, farbowanie i obciążenie kalkuluje się w Szwajcarii 11,76 fr. co w przeliczeniu na złote wynosi 20.35 za 1 klg., wobec 47.30 zł. pobieranych przez wykończalnię w Rudzie Pabjanickiej.

Nadmienić należy, że wykończalnia szwajcarskie przyjmują pokrycie w weksłach, co oznacza udzielenie firmom łódzkim dalszego poważnego rabatu od ceny brutto.

Wykończalnia włoskie liczą za farbowanie i obciążenie tego samego gatunku lirów 42 brutto, za wykończenie zaś 26 c. za metr.

W przeliczeniu na złote i po uwzględnieniu udzielanego przez wykończalnię włoskie 15 proc. rabatu wynosi to łącznie zł. 17.52.

Dane powyższe oparte zostały na rachunkach oryginalnych wykończalni jedwabiu w Rudzie Pabjanickiej oraz cennikach włoskich i szwajcarskich.

Najbardziej znamieny przykład jest fakt podkreślony już przez nas, że macierzysta wykończalnia „Rudzkiej”, firma Schlieren w Szwajcarii stosuje niższe, omówione przez nas na wstępie, stawki, gdyż firma

szwajcarska należy do związku który ustalił jednolite opłaty a wykończenie towarów jedwabnych produkcji polskiej.

Analogiczny wypadek, jak z wykończalnią w Rudzie miał miejsce w roku ub. z firmą K. T. Buhle, która wówczas przystosowała swoją wykończalnię do apretury chappéy, do tego czasu podobnie w kraju niewykonywanej. Min. przem. i handlu udzieliło i wówczas swego poparcia zamykając obrót u szlachetniający tym gatunkiem. Jednakże firma K. T. Buhle nie tylko nie starała się wykorzystać swego monopoli-

stycznego stanowiska, lecz odwrotnie

obniżyła nawet bardzo poważnie ceny.

Korzystając ze zwiększonego obrotu i ujmując sobie w ten sposób klientelę, oraz przyczyniając się do rozwoju tej gałęzi przemysłu i rozpowszechnienia wyrobów sztuczno - jedwabnych.

Szkodliwy monopol wykończalni w Rudzie Pabjanickiej najniezawodniej zostanie zlikwidowany, gdyż min. przem. i handlu zwoleje w najbliższym czasie specjalną konfe-

rencję poświęconą tym zagadnieniom.

Gdyby obecny stan rzeczy, polegający na pobieraniu horrendalnie wysokich opłat za wykończenie tkanin jedwabnych i uprzywilejowaniu pewnych kategorii producentów miał trwać w dalszym ciągu — min. przem. i handlu zdecydowane jest przywrócić obrót uszlachetniającej tkaninami z jedwabiu naturalnego i wznowić udzielanie zezwoleń na bezcłowy obrót podobnie, jak to miało miejsce przed uruchomieniem wykończalni w Rudzie Pabjanickiej.

## Jednolite podstawy subskrypcji pożyczki narodowej dla przemysłu i kupiectwa

Rada centralnego związku przemysłu polskiego i zrzeszone organizacje ustaliły wyliczone dla subskrypcji pożyczki narodowej.

W myśl tych wytycznych, zmierzających do oparcia subskrypcji na jednolitych, jednakowych dla wszystkich przedsiębiorstw podstawach, za pewniających równomierny i sprawiedliwy udział w pożyczce wszystkie przedsiębiorstwa ustalone zostały poniższe normy udziału w subskrypcji:

A. Dla osób prawnych (spółki akcyjne, spółki z ograniczoną odpowiedzialnością):

a) 8 proc. obrotu ustalonego dla wymiaru podatku przemysłowego za r. 1932;

b) 6 proc. dochodu podatkowego ustalonego lub (w braku wymiaru) zeznanego na rok podatkowy 1932, to jest według bilansu za rok 1931, albo w wypadkach łamanego roku operacyjnego — za rok 1930-31.

B. Dla przedsiębiorstw jednoosobowych, spółek firmowych i firmowo - komandytowych:

a) 8 proc. obrotu ustalonego dla wymiaru podatku przemysłowego za r. 1932;

b) 6 proc. dochodu podatkowego właściciela względnie wszystkich współwłaścicieli (wspólników firmowych i komandytowych) osiągniętego z danego przedsiębiorstwa w roku 1931, a ustalonego na rok 1932.

Sumy subskrybowanej pożyczki powinny być zaokrąglone wwyż do wielokrotności 50-ciu zł. Członkowie rad nadzorczych, zarządów i dyrekcji przedsię-

biorstw przemysłowo - handlowych

przeznaczają na subskrypcję pożyczki jedną dwunastą część swego rocznego dochodu.

Przedsiębiorstwa przemysłowe winny spełnić trzy zadania: Ułatwić technikę subskrypcji przez stworzenie dwóch list subskrypcyjnych, obejmujących wszystkich urzędników.

Jedna lista — wewnętrzna — ustalająca podstawy obliczenia i warunki spłaty pożyczki; druga — urzędowa — do złożenia w instytucji przyjmującej zapisy na pożyczkę.

Po wypełnieniu tej drugiej urzędowej listy dopełnić wszystkich formalności związanych z subskrypcją analogicznie jak to jest w wypadku potrącenia podatku dochodowego od uposażeń urzędników.

Ułatwić urzędnikom dokonanie wpłat na subskrypcję, rozkładając potrącenia z wszelkiego rodzaju uposażeń urzędników na okres dłuższy, niż to jest przewidziane w warunkach subskrypcji.

### Normy subskrypcji dla przedsiębiorstw handlowych

Prezydjum Naczelnej rady zrzeszeń kupiectwa polskiego, ustaliło następujące normy minimalne subskrypcji pożyczki narodowej dla kupiectwa polskiego:

I kategoria handlowa 4.000 złotych.

II kat. handlowa w Warszawie i I klasie miejscowości 800 złot.

w II i III klasie miejscowości 500 zł.; w IV klasie miejscowości 300 zł.

III kat. handlowa w Warszawie i I klasie miejscow. 150 zł.; w II i III klasie miejscow. 100 zł.; w IV klasie miejscow. 50 zł.

IV kat. handlowa w miarę możliwości. 50 zł.

Normy te nie mogą jednak stanowić mniej, niż 5 proc. rocznego dochodu przedsiębiorstw, wymierzonego na rok 1932.

## Dalszy spadek walut

Wczoraj płacono za dolary 6.22

Tendencja spadkowa dla walut zagranicznych trwa w dalszym ciągu i kurs dolara i funta spada z dnia na dzień. Dotychczasowi posiadacze tych walut starają się ich wyzbawić.

Bank Polski płacił w dniu wczorajszym przy słabej tendencji i zupełnym braku zapotrzebowania za dolary gotówkowe zł. 6,18, za czeki na New York 6,21. Kurs orjentacyjny funtów wynosił zł. 28,41.

Rynek prywatny w Łodzi wykazuje również osłabienie i minimalne zainteresowanie walutami zagranicznymi, a to również i w związku ze zbliżają-

ciami się świętami żydowskimi, co łącznie z ogólnie słabą tendencją na waluty powoduje znaczny spadek ich kursu.

W dniu wczorajszym prywatny rynek walutowy notował dolary po zł. 6,20 w placeniu i 6,22 w oddawaniu, funty zaś po zł. 28,50 w placeniu i zł. 28,60 w oddawaniu.

Kurs listów zastawnych m. Łodzi 8-proc. nie uległ zmianie i przy tendencji spokojnej notowany był w dalszym ciągu zł. 40,50 w placeniu i zł. 41,00 w oddawaniu. Inne papiery wartościowe nie wzbudzały zainteresowania. (ag)



## Nowe uprawnienia dla prezesów izb skarbowych

Ministerstwo skarbu okólnikiem LD. V. 37351-II-33 przelało na prezesów izb skarbowych odraczanie na prośby płatników składania zeznań o dochodzie.

Okólnik ten udziela prezesom izb skarbowych nowych szerokich uprawnień, jak np. upoważnia prezesów izb do uchylania prawomocnych orzeczeń komisji odwoławczych w wypadkach podniesienia słusznych zarzutów natury formalnej lub materialnej, upoważnia ich do darowywania skutków przekro-

czenia terminu do wnoszenia odwołań w wypadku wniesienia odwołania po 30-dniowym terminie.

Wreszcie okólnik upoważnia prezesów izb skarbowych do bezpośredniego przedstawiania odpowiedzi Najwyższemu trybunałowi administracyjnemu na skargi wnieszone od decyzji komisji odwoławczych.

Okólnik ten przyczynić się winien do usprawnienia i uliberalnienia działalności lokalnych władz skarbowych. (ag)

## Słaby napływ zamówień w bielskim przemyśle włókienniczym

Ze względu na to, że w miesiącu sierpniu nie odbywały się aukcje wełny, ceny jej nie wykazują zmian. Utrzymują się na poziomie z końca lipca. Zmiany poziomu cen oczekiwane są dopiero w miesiącu wrześniu, w związku z rozpoczęciem się nowych serii aukcji wełny w Londynie. Naogół tendencja w wełnie jest nadal mocną, zaobserwować się daje zwiększenie zapotrzebowania na wełnę ze strony przemysłu kontynentalnego, to też przewidywana jest dalsza wyżka cen wełny.

Wobec przejściowego ustalenia się cen wełny, cena przędzy czesankowej utrzymała się na rynku bielskim na poziomie z końca lipca r. b. Napływ zamówień na przędzę czesankową był stosunkowo dobry, to też przedsiębiorstwa w miesiącu sierpniu były dostatecznie zatrudnione, wykonując dostawy prawie wyłącznie na potrzeby rynku wewnętrznego. Napływ zagranicznych był umiarkowany. Natomiast przedsiębiorstwa zgrzebne były — podobnie jak w miesiącach ubiegłych — nie dostatecznie zatrudnione, co tłumaczy się brakiem zamówień rządowych na tkaniny.



Otwarta została  
**Wystawa Obrazów i Rysunków**  
**Zygmunta Szretera**  
PIOTRKOWSKA 90 PIOTRKOWSKA 90





**Dziś** nastąpi **otwarcie SALONU DAMSKIEGO „LEON”** przy ul. Pomorskiej 10 (Piłsudskiego 19) parter, wejście przez sień tel. 186-26.

Salon znajduje się pod osobistym kierownictwem znanego w naszym mieście fachowca p. LEONA oraz innych wybitnych sił fachowych. **Pierwszorządny manicure. — CENY BARDZO NISKIE. — Czesanie Peruk.**

**Rynek pieniężno-towarowy**

**Warszawska giełda pieniężna**

Na wczorajszym zebraniu giełdy walutowo - dewizowej w Warszawie zapotrzebowanie na dewizy było zwiększone przy tendencji słabej, zwłaszcza dla waluty angielskiej i amerykańskiej. Bank Polski płacił za banknoty dolarowe 6.18 — 6.13. Notowano kursy dewiz: Holandia 360.77 (plus 2), Londyn 28.50 — 28.49 (— 13), Nowy Jork 6.20 (— 4), Nowy Jork 6.21 (— 4), Paryż 35.01, Praga 26.50, Szwajcaria 173.10 (plus 21), Włochy 47.18. Transakcje dokonane a nie notowane: Belgja 124.73, Gdańsk 173.48 (plus 3), Sztokholm 147.50 (— 75); w obrotach międzybankowych dewizy na Berlin 213.30 (plus 7). W obrotach prywatnych: marka niem. 208.50, szyling austr. 100, korona czeska 25.25, dol. got. 6.18 (— 3), dolar złoty 8.99,50, rubel złoty 4.77, rubel srebrny 1.33, bilon 0.64.

Dolarówka	48,25	48,50
7 proc. stab.	51,25	51,75
Bank Polski	82,00	82,50
Tendencja wyczekująca.	(ag)	

**GIEŁDA ZBOŻOWA**

Na wczorajszym zebraniu giełdy zbożowej w Łodzi notowano: Żyto 13,75 — 14,25, pszenica 22,00 — 23,00 jęczmień browarowy 15,50 — 16,00 jęczmień przemysłowy 13,50 — 14,00 owies zbierany 13,00 — 13,50 owies jednolity 13,50 — 14,00 mąka żytnia 65 proc. 23,25 — 24,25 mąka żytnia 60 proc. 24,25 — 25,25 mąka pszenna 35,00 — 37,00 otręby pszenne 7,25 — 7,75 otręby żytnie 7,25 — 7,75 otręby grube 7,50 — 8,00.

**NOTOWANIA BAWELNY.**

**NOWY JORK.**

Loco — wrzesień 9.12 październik 9.18 listopad 9.26 grudzień 9.38 styczeń 9.49 luty — marzec 9.67 kwiecień 9.74 maj 9.85 czerwiec 9.93 lipiec 9.97.

**NOWY ORLEAN.**

Brak notowań z powodu przeszkód atmosferycznych.

**LIVERPOOL.**

Loco 5.36 wrzesień 5.22 październik 5.22 listopad 5.21 grudzień 5.24 styczeń 5.26 luty 5.28 marzec 5.30 kwiecień 5.32 maj 5.34 czerwiec 5.36 lipiec 5.38 sierpień 5.39.

Egipska: loco 7.10 październik 6.73 listopad 6.84 styczeń 6.95 marzec 7.06 maj 7.16 czerwiec 7.26 lipiec 7.26.

Upper: loco 6.30 październik 6.03 listopad 6.04 styczeń 6.08 marzec 6.13 maj 6.20 czerwiec 6.27 lipiec 6.27.

**ALEKSANDRJA**

Listopad 12.82 styczeń 13.20 marzec 13.59 maj 13.98. Ashmouni: październik 10.40 grudzień 10.48 luty 10.70 kwiecień 10.91 czerwiec 11.16.

**PROSZEK „KOGUTKIEM”**  
(MIGRENO-NEVOSIN)  
USUWA NAJUPORCZYWSZY  
**BÓL GŁOWY**  
MIGRENĘ, NEURALGJĘ,  
**BÓLE ZĘBÓW,**  
GRYPE, PRZEZIĘBIENIA  
BÓLE: ARTRETYCZNE,  
STAWOWE, KOSTNE i t.p.  
PROSZKI TE WYRABIAMY i W POSTACI  
**TABLETEK.**  
ŻĄDĄCIE ORYGINALNYCH PROSZKÓW  
**„KOGUTKIEM”**

**AKCJE.**

Na rynku akcyjnym większych obrotów dokonano akcjami Banku Polskiego. Notowano: Bank Polski 82 — 81.50 — 81.75 (— 25). Transakcje nienotowane: Starachowice 9.60 (— 15), za Haberbuscha chciało płacić 40.

**PAPIERY PROCENTOWE.**

Dla papierów procentowych tendencja była mocna. Notowano: 4 proc. dol. 48.25 — 48.50 (plus 5) 4 proc. inwest. serjowa 110.25, 6 proc. dol. 60.50, 7 proc. stabil. 52 — 52.50 — 52.13 (plus 63), 4 i pół proc. ziem. 44.50, 7 proc. ziem. dol. 38.75, 8 proc. Warszawy 44 — 44.25 (plus 25), 8 proc. m. Kalisza 39.75 (— 25), 5 proc. m. Kalisza 46.50 8 proc. m. Łodzi 41.25 (plus 25), 6 proc. oblig. Warszawy VIII i IX em. 39. Transakcje nienotowane: 3 proc. bud. 38.50, 4 proc. inwest. zwykła 104.50 — 104.75, 5 proc. kolejowa 46 (— 50), 8 proc. dillonowska 72.60, 7 proc. śląska 47.75 — 48 (plus 50), 8 proc. prze myślny polskiego 54.25 (plus 25), 8 proc. m. Piotrkowa 39 (plus 100), 5 proc. renta ziem. 50.75, za 5 proc. konwers. żądano 51, za 6 proc. oblig. Warszawy V em. 40, za 4 i pół proc. chciało płacić 53, za 7 proc. warszawską dolarową 46. Większych obrotów dokonano 4 i pół proc. listami ziskiem i 8 proc. m. Warszawy.

**GIEŁDA ŁÓDZKA**

Na wczorajszym zebraniu giełdowym w Łodzi notowano:  
sprzedaż kupno  
Dolary 6,15 6,20  
3 proc. budowl. 38,25 38,50

**SZKOŁA GIMNASTYKI I TAŃCA ART.**  
**M. Alpernowny i A. Piotrkowskiej**  
Zajęcia rozpoczynają się dn. 15-go września  
Zapisy przyjmuje sekr. szkoły przy ul.  
**Zachodniej 66** (Zw. Zaw. Prac. Miejsk.), tel. 168-55  
w godz. 6—8 wiecz.

**Otwarcie sezonu w I.P.S.**

Wystawa R. Kanelby, E. Kokoszki i K. Mackiewicza

Sezon jesienny w Łódzkim insty tucie propagandy sztuki już się rozpoczął. Zapoczątkowano go, jak przystało na Łódź, która powoli staje się poważnym ośrodkiem życia artystycznego w kraju, wysta- wą, odznaczającą się dużymi walo- rami i stojącą na wysokim pozio- mie. W mieście o tak wybitnym charakterze przemysłowo - handlo- wym, jak nasze, w którym obok ba- welny i perkalików wzbudziło zain- teresowanie starcie pomiędzy kra- cowo przeciwnymi kierunkami w- plastyce, jak ultramodernistycz- nym użyciem i konserwatywnym pod każdym względem „Ryngrafem” — ta inauguracyjna wystawa oznacza zapowiedź ożywionego ru- chu artystycznego.

W salonach b. galerii sztuki wy- stawiono dorobek artystyczny trzech wartościowych malarzy. W kilku salonach rozwieszono prze- szło 70 płócien, kapitał poważny i zasługujący na szersze omówienie.

W pierwszym rzędzie rzucmy okiem na ze wszech miar interesują- ce i w każdym szczególe kultural- ne obrazy artysty paryskiego, Raj- munda Kanelby. Kanelba przedsta- wia sobą niezwykle ciekawą indy- widualność artystyczną o dużym poczuciu wyszukanej estetyki, jak- ie nabyć można tylko po dłuż- szym pobycie w metropolii świata. Nieprzeciętny smutek i umiar w każdym calu. Subtelna wrażliwość, która znajduje swój wyraz w lic- nych pejzażach, a nade wszystko w rzeczach figuralnych, wśród któ- rych palmę pierwszeństwa przy- znać trzeba portretom kobiecym. Kanelba lubuje się w nich przede- wszystkim, uważając kobiety za najodpowiedniejsze źródło natchnie- nia. To też nie dziwnego, że wypo- saża je w aureolę wzniosłego uczu- cia, że maluje je sercem i głębokim sentymentem. Czy to będzie „Kobieta z kwiatem”, czy świetnie skomponowany „Portret pani N.” „Zebaczka” czy też „Rudowłosa” — wszędzie uderza impulsywny stosunek twórcy do malowanego modelu. To, że Kanelba nie tylko upaja się skończonym pięknem na- tury i jej tworów, ale że jest także poetą, spowodowało, iż stworzył on zachwycające grą kolorów i ży- ciową wibracją dzieła. Opanował formę i materiał, ujmując należy- cie każdy temat.

Jakim spokojem tchnie portret pani N., ile smutku i cierpienia jest w wymizerowanej twarzyczce zebaczki, ile powabu i zadumy w „Marzycielce”...

Kilka pierwszorzędnych mar- twych natur z kwiatami, poetycz- ny pejzaż z nad Sekwany, widzia- nej o zmroku, „Handlarze ulicz- ni”, „Koncert” etc. zamykają bo- gaty dorobek tego nieprzeciętnego artysty.

Dodać jeszcze należy, iż techni- ka Kanelby zbliżona jest do tech- niki impresjonistów francuskich. Swoboda w malowaniu, no i dużo

niebieskiego, w wielu odcieniach i licznych kombinacjach z różo- wym, czerwonym, zielonym etc.

Niemniej poważnym malarzem jest Edward Kokoszko. Jest on uczniem szkoły warszawskiej i wpływ mistrza Pruszkowskiego jest u niego bezsporny. W każdym razie, co należy z naciskiem pod- kreślić, jest on artystą dojrzałym, twórczym rzeczy o dużej warto- ści, przemysłane i opracowane pre- cyzyjnie. Kokoszko jest doskona- łym rysownikiem. Maluje staran- nie i ostrożnie dobiera barwy, prze- dewszystkiem o czystym kolorycie co nadaje jego pracom charakter akademicki. Krajobrazy, które wy- stawił w dość pokażnej ilości, są nieco za chłodne. Pejzaże zimowe są mile w tonie i malowane dys- kretnie. Najważniejszą ich zaletą jest spokój i opanowanie tematu, oraz przystosowanie go do ram konstrukcyjnych obrazu. Bardzo sympatyczne są kwiaty Kokoszki, malowane szpachtlem, posiadające wiele plastyki i ekspresji. Poza- tem

malarz ten celuje w portretach. B. dekorator teatru Miejskiego, Konstanty Mackiewicz, który ostat- nie przeniósł się do stolicy, zapre- zentował około 20 obrazów. Zdo- lny ten malarz, który dzięki liczn- ym eksperymentom formistycznym był do niedawna rzecznikiem mo- dernizmu bojowego, stał się ostat- nio bardziej zrozumiałym. Mackie- wicz maluje pointylistycznie. O ile jednak w pejzażach i martwych naturach ta technika ma pewne uza- sadnienie, o tyle np. w portrecie „Arlekin” zawiodła zupełnie. W wyniku obraz powstał zamazany. Natomiast martwe natury, mimo wyraźnej tendencji do formizmu i innych nowoczesnych kierunków, wypadły bardzo dobrze.

W nowych pracach tego artysty dominują kolory szare („Cyganie”) zacierające nieraz kontury objek- tów. Ale z drugiej strony znać in- wencję i bogatą fantazję twórczą, świadczącą o dobrej klasie arty- sty.

Stefan Gelski.

**Dokąd jechać?**

**WYCIEZKA DO GDYNI.**

Zniżki są indywidualne i każdy uczestnik może wybrać sobie do- wolny pociąg, a nawet dowolną klasę. Przejazd klasą III wynosi zł. 13.20 w obie strony.

**JEDNODNIOWA WYCIEZKA DO WARSZAWY.**

Odjazd nastąpi w niedzielę, dnia 17 b. m. o godz. 7.28 z dw. Kal., a wyjazd z Warszawy o godz. 23. Przejazd w obie strony zł. 10. Sprzedaż biletów w Wagons - Lits Cook (Piotrkowska 64)

**OSTATNI ULGOWY PRZEJAZD DO KRYNICY.**

Wyjazd jutro o godz. 21.40 z dw. Fabr. Przejazd kl. III zł. 22.80, kl. II — zł. 34.20.

Przy powrocie po 1 października przysługuje zniżka kolejowa 80 proc.

Bilety dziś do godz. 20-ej w Wa- gons - Lits Cook (Piotrkowska 64).

**3TYGODNIOWA WYCIEZKA LĄDOWA DO WŁOCH.**

W związku z odbywającymi się targami w Bari we Włoszech łódz- ki oddział Wagons - Lits Cook or- ganizuje wycieczkę za indywidu- alnymi paszportami.

Paszport wraz z biletem do Bari wynosi zł. 295.—

Każdy uczestnik wycieczki otrzy- muje indywidualny paszport, może wyjechać dowolnym pociągiem i otrzymuje w Bari legitymację, któ- ra uprawnia do 6-krotnego prze- jazdu na terenie Włoch z 50 proc. zniżką kolejową.

Bliższych informacji udziela i za- pisy przyjmuje łódzki oddział Wa- gons - Lits Cook (Piotrkowska 64).

**Co usłyszymy dziś przez radio**

- 12.05 Muzyka z płyt.
- 14.55 Muzyka z płyt.
- 16.00 Muzyka lekka w wyk. ze- spolu Górczyńskich.
- 17.00 Przegląd wydawnictw.
- 17.15 Koncert wokalny. Wyko- nawcy: Halina Gustowska (msopr.) Stanisław Znicz (baryton).
- 18.15 Odczyt pt. „Gospodarka drogową w Polsce niepodległej” — wygł. p. Melchior Nestorowicz.
- 18.35 Muzyka lekka z płyt.
- 19.15 Dokąd jechać i jak się urządzić?
- 19.40 „Na widnokręgu”.
- 20.00 Koncert symfoniczny W przerwie o godz. 21.00 Weekend (Dokąd jechać w święto).
- 22.00 Transmisja muzyki tanecz- nej z Ciechoćka.
- AUDYCJE ZAGRANICZNE  
Wiedeń (516)  
19.00 Koncert (Uwertura i Kon-

cert G moll Rameau, Suita na for- tepian z orkiestrą Schloffa we- dług motywów Rameau, Suita we- dług utworów fortepianowych Cou- perina Ryszarda Straussa).

**Paryż (1724)**  
20.40 Komiczna opera Audrana „Książętko”.

**Medjolan (332)**  
20.30 Koncert (Symfonia Nr. 1 Haydna, Uwertura Ricciego, Te- mat z warjacjaami i fuga, Hymn zwycięski Toniego).

**Bukareszt (394)**  
19.40 Opera Rossiniego „Cyrulik sewilski”.

**Budapeszt (550)**  
19.45 Utwory Hubay'a (Koncert skrzypcowy G-moll, Pieśni, Czardasz, Symfonia Nr. 2)

22.25 Recital fortepianowy Karo- ly'ego (Sonata H-moll Szopena, Legenda i Rapsodia Nr. 12 Liszta)

**Dźwiękowy Kino-Teatr „Przedwiośnie”**  
  
Żeromskiego 74, róg Kopernika

**Dziś i dni następnych!**  
**Liljanka chce się rozwieść**  
W rolach głównych: **Liljana Harvey i Henri Garał**  
Następny program: „Symfonia sześciu milionów”. W rolach głównych: Ricardo Cortez i Irena Dunne.  
Początek seansów w dni powszednie o g. 4 po pol., w niedziele i święta o g. 2. Ceny miejsc: I 1.09, II 90 gr., III 50 gr.  
Kupony ulgowe po 70 gr.  
W sobotę, 16 września o g. 12 i w niedzielę, o godz. 11 wyświetlany będzie poranek dla młodzieży.

Największy przebój dźwiękowy europejskiej produkcji filmowej. Film przyjęty z zachwytem i podziwem przez wszystkie stolice Europy



**Dziś otwarcie!!** **EXPRESOWA POMOC** przy ul. Kilińskiego 49  
**KRAWIECKO-SZEWCKA p. f. „PEDANT”** tel. 248-18 — Czynne są oddziały:  
**KRAWIECKI** (odświeżanie), **CHEMICZNY, SZEWCKI i PRALNIA** oraz specjalny dział **KUŚNIERSKI**. — **CENY BARDZO NISKIE!**  
**UWAGA: Wkrótce nastąpi otwarcie naszej filji przy ul. NAPIÓRKOWSKIEGO 63.**

## Gimnastyka, Rytmika i Plastyka

# Zina Kruszówna

Dziś początek zajęć

Zapisy codziennie między 5—7 1/2  
 prócz niedziel w lokalu

**Narutowicza 32** (Stow. Inżynierów  
 i Architektów), tel. 183-92.

Zatwierdzone przez Min. W. R. i O. P.

## KURSY MUZYCZNE

**HELENY ARONSON-WINNIKOWEJ**

Kierunek artystyczny **prof. Józef Turczyński**  
 Klasa fortepianowa — **Helena Winnikowa**  
 Klasa skrzypcowa — **Br. Rofsztatówna**  
 Klasa śpiewu — **Dora Scuri**

Przedmioty teoret.: zasady, solfeggio i inne.  
 Zapisy przyjmuje kancelaria przy ul.  
**SIENKIEWICZA 53, III p. tel. 184-07**  
 od 10—12 i od 4—6.

## Cukiernia „Źródło”

Łódź, Przejazd 1, tel. 209-87.

poleca swe wyborowe wyroby cukiernicze

**Nowość! „Słomki” Nowość!**  
 w cenie 10 gr. sztuka.

Duży wybór ciastek deserowych po 20 gr.

Dla szkół i stowarzyszeń 10 proc. rabatu.

## Ogłoszenie.

Syndyk tymczasowy masy upadłości firmy „Leopold Landsberg” na mocy art. 502 K. H. wzywa wierzycieli powyższej upadłości, aby stawili się osobiście lub przez pełnomocników z dowodami, usprawiedliwiającymi ich wierzycielskość w kancelarij jego w Łodzi przy ul. Al. Kościuszki 9, w godzinach 5—7 po poł. i oświadczyli, z jakiego tytułu i do jakiej sumy są wierzycielami masy upadłości oraz złożyli tytuły posiadanych wierzycielskość.

Sprawdzenie wierzycielskość na mocy art. 503 i nast. K. H. nastąpi w obecności Sędziego Komisarza w dniu 9 października 1933 r. o godz. 12 w Wydziale III Handlowym Sądu Okręgowego w Łodzi, Plac Dąbrowskiego Nr. 5, pokój Nr. 15.

Syndyk tymczasowy

**Dr. Leon Rubin, Adwokat**  
 Łódź, Al. Kościuszki 9, tel. 113-81

Syndyk tymczasowy masy upadłości Leona Bielenkiego adwokat Michał Rapoport, mający kancelarię w Łodzi przy ul. Zawadzkiej Nr. 5, zawiadamia, iż Sąd Okręgowy w Łodzi decyzją z dnia 8 września 1933 r. wyznaczył ostateczny 2-tygodniowy termin sprawdzenia wierzycielskość.

Wzywam przeto wierzycieli do zgłoszenia swych pretensji pod skutkami art. 513 K. H.

Sprawdzenie wierzycielskość odbędzie się w dniu 2 października 1933 r. o godz. 12 1/2 w Wydziale III Handlowym Sądu Okręgowego w Łodzi, Plac Dąbrowskiego Nr. 5, sala Nr. 15.

Syndyk tymczasowy  
 Adw. **Michał Rapoport**  
 Łódź, ul. Zawadzka Nr. 5.



## STENOGRAFJI

polskiej i niemieckiej wyucza  
**HENRYK BERMAN**

ul. Przejazd 19. Tel. 136-05

Zapisy do NOWYCH kompletów codz. od 5—8 w.  
 Początek wykładów 15 września r. b.

## Ogłoszenia drobne

### Nauka i wychowanie

10 CENTÓW — lekcja angielskiego, francuskiego, hiszpańskiego, włoskiego, udzielają specjaliści, również systemem „Linguaphone” Piotrkowska 59 m. 28.

MISS MARY udziela angielskiego, francuskiego, niemieckiego, włoskiego, przyspieszoną metodą. Stosuje także system „Linguaphone” Piotrkowska 24, m. 7. dawniej Traugutta.

### Kopno i sprzedaż.

**ZŁOTO, SREBRO, biżuterję** i kwity lombardowe kupuje i płaci najwyższe ceny **Magazyn jubilerski I. Fijałko, Piotrkowska 7.**

**!! BRYLANTY !!**  
**ZŁOTO, SREBRO, BIŻUTERJĘ,** kwity lombardowe kupuje i płaci najwyższe ceny. **Magazyn jubilerski M. Mizes, Piotrkowska 30.**

### BRYLANTY

**ZŁOTO, SREBRO, RÓŻNĄ BIŻUTERJĘ,** kwity lombardowe kupuje i płaci najwyższe ceny. **Magazyn jubilerski M. H. Liesak, Piotrkowska 5**

Dr. med.

**M. Warhaft**

Gdańska 23, tel. 173-45

**powrócił**

Dr. med.

**J. Herszfinkel**

**powrócił**

chor. dzieci

ul. Zielona 8-a, tel. 111-87

Lek.-dent.

**H. Lewita-Fuchs**

Piotrkowska 80

Przyjmuje od 11—1 i od 3—6.

**„HYGIENA”**

Łódź, Andrzejka 1.

Przyjmuje wszelkie roboty, wchodzące w zakres osuszania szyb, fotowrania, cyklinowania i drutowania posadzek. Sprzątanie biur i mieszkań. **Ceny niskie. Tel. 105-47 (pryw.)** Czynny do godz. 7-ej.

DZIECINNE auto pedałowe i rower 3-kołowy w dobrym stanie tania do sprzedania. Mielczarskiego 24, m. 5.

### Różne

FOTOGRAFJE do matrykuł i dowodów **6 sztuk tylko 1 zł** w zakładzie fotograficznym „Sfinks”, 6-go Sierpnia 9. Na miejscu dział prac amatorskich po bardzo niskich cenach.

ZDJĘCIA DO MATRYKUŁ i paszportów po cenach niżej konkurencyjnych wykonuje zakład fotograficzny **L. Laks** w Łodzi, ul. Żeromskiego 84. Dojazd tramwajami 5, 6, 8, 9. Przyjmuje się również do wywołania, kopjowania i powiększenia. 26—30

ZGUBIONO czek P. K. O. za Nr. 32, serja 47 na sumę zł. 2000.— z wystawienia firmy **A. Szulmajster, Łódź, Nowomiejska 3.** Powyższy czek został unieważniony i ostrzeżenie przed nabyciem tegoż.

ZGUBIONO dowód osobisty, wydany przez Magistrat m. Wilna, na imię **Haliny Kaczmarskiej vel Rojek.** 474—3

### Posady

LABORANTKA-roentgenistka z 2-letnią praktyką szpitalną, pisząca biegle na maszynie, poszukuje posady. Przyjmie również stanowisko sekretarki. Oferty pod „Roentgen” 19—2

### Lokale

DO WYNAJĘCIA 3-pokojowe mieszkania, nowoczesne, słoneczne, wprost parku Staszica, Cegielniana 82. 31—2

DUŻY, SŁONECZNY, ładny pokój do wynajęcia. Żeromskiego 93 m. 10. —30

Do akt. Nr. Km. 1800 | 1983  
 OBWIESZCZENIE.

Komornik Sądu Grodzkiego w Łodzi rew. 5-go zamieszkały w Łodzi, przy ul. Al. Kościuszki 57 na zasadzie art. 502 K. P. C. ogłasza, że w dniu 3 października 1933 r. o godz. 13 w w Łodzi przy ulicy Tramwajowej 3 odbędzie się licytacja publiczna ruchomości, a mianowicie: mebli, dywanu i żyrandola oszacowanych na łączną sumę zł. 540 które można oglądać w dniu licytacji w miejscu sprzedaży, w czasie wyżej oszacowanym.  
 Łódź, 12.9.33 r.  
 Komornik (-) Edmund Koroczyński.

Gabinet chirurgiczny  
 Dr. med.

**M. Kantora**

został przeniesiony na  
**ul. Zieloną 5**  
 Tel. 112-22

Przyjm. od 1—3 i 6—8 w.  
 Ceny lecznicowe.

Dr. med.

**L. NITECKI**

Spec. chorób skórnych, wenerycznych i moczopłucowych  
**Nawrot 32 tel. 213-18**

przyjmuje od 8—9 r. i od 4—8 w  
 w niedziele i święta od 9—12 w po

Dr. **E. Sonnenberg**

choroby skórne i weneryczne

**powrócił**

Przyjmuje: od 12—1.30 i 4—7

**ZIELONA 8A.**

**Pielegniarki-  
 higienistki**

przyjmują dyżury i wszelkie zabiegi

po cenach przystępnych  
**Piotrkowska 62, m. 103**  
 tel. 242-82.

Dr. med.

**Artur Banasz**

chirurg-urolog

Wólczańska 23

**wznowił przyjęcia**

przyjmuje od 4 do 6 pp.  
 Dla niezamożnych ceny  
 lecznicowe

Doktor

**KLINGER**

spec. chor. weneryczn., skórnych i włosów (porady seksualne)

**Andrzejka 2, tel. 132-28**

Przyjmuje od 9—11 rano i od 6—8 w  
 W niedziele i święta od 10—12

Doktor

**Jan Dobrowolski**

**powrócił**

choroby skórne i weneryczne  
 godziny przyjęć: 1—2, 7—8  
**Nawrot 2, tel. 118-04.**

Dr. med.

**I. LIPKOWICZ**

gabinet Rentgenologiczny rozpoznawczo-leczniczy

**ul. Kilińskiego 152**

Tel. 199-60 i 230-06.

Doktor

**W. Łagunowski**

Piotrkowska 70, tel. 181-83

**Choroby skórne, weneryczne i moczopłucowe**

Gabinet Roentgeno-leczniczy  
 Przyjmuje od 8.30 do 10.30 rano, od 1-ej do 2.30 pp., od 6 do 8.30 wiecz. w niedziele i święta od 10—1

Dziś przebojowa premiera wspaniałej komedii muzycznej

# JEGO EKSCYLENCJA SUBJEKT

W roli tytułowej **Eug. Bodo** w pozostałych rolach **Ina Benita, M. Ćwiklińska, K. Tom**

Nadprogram: Tygodnik dźwiękowy. Passe-partouts, prócz urzędowych nieważne



Przejazd 2



Główna 1

**Prenumerata** miesięczna „Głosu Porannego” ze wszystkimi dodatkami wynosi w Łodzi zł. 4,50, za odnośnienie — 40 groszy, z przesyłką pocztową w kraju — zł. 6,— zagranicą — zł. 9,—

Rękopisów redakcja nie zwraca.

**Ogłoszenia** za wiersz milimetry 1-spaltowy (strona 5 spalt): 1-za strona 2 zł.; Reklamy tekstem redakcyjnym zł. 1,50; w tekście: z zastrzeżeniem miejsca na stronie od 2 do 7 włącznie 60 gr. bez zastrzeżenia miejsca 50 gr.; nadesłane od strony 8-iej do końca tekstu 40 gr.; nekrologi 40 gr. Zwyczajne (str. 10 spalt) 12 gr. Drobne 15 gr. za wiersz, najmniejsze ogłoszenie zł. 1,50. Poszukiwanie pracy 10 gr. za wiersz, najmniejsze zł. 1,20. Ogłoszenia zaręczynowe i ślubinowe 12 zł. Ogłoszenia zamiejscowe obliczane są o 50% drożej, firm zaś 100%. Za osł. tabelaryczne lub fantaz. dodatek 50%. Ogl. dwukolor. o 50% drożej. Reklamy w dodatku ilustrowanym za 1 cm. kwadratowy 1 zł.