

Dzisiejszy numer zawiera 36 stron, a mianowicie: 16 stron „II. Republiki“, 12 stron specjalnego dodatku „Przemysł budowlany w Łodzi“ oraz 8 stron „Nowej Panoramy“.

Opłata pocztowa włączona w cenę.

ILUSTROWANA

# REPUBLIKA

Rok III | ŁÓDŹ, NIEDZIELA, 26 CZERWCA 1927 ROKU. | CENA NUMERU 30 GROSZY. | 173  
REDAKCJA I ADMINISTRACJA: PIOTRKOWSKA 49. | WYDANIE PORANNE. | TELEFONY REDAKCJI: 27-24, 36-43, 36-44.  
GODZINY PRZYJĘĆ REDAKCJI 6-7 POPOŁUDNIU | TELEFON ADMINISTRACJI: 22-14

## Rokowania pożyczkowe zawieszono

z powodu „baissy“ na światowych rynkach pieniężnych.  
**Kurs złotego jest zabezpieczony.**

Bank Polski posiada ogromne zapasy walut zagranicznych.—Rząd zwaloryzuje cła i skasuje wszelkie ulgi celne.

Rokowania z finansistami amerykańskimi zostaną wznowione na jesieni.

Warsz. koresp. „Republiki“ (B) telef.:  
Wczoraj już w godzinach porannych w Warszawie w kołach finansowych rozeszła się wiadomość, iż rokowania rządu polskiego z grupą amerykańską o pożyczkę dla Polski zostały zerwane.

Jedną z agencji zbliżoną do rządu wydała w godzinach wieczornych komunikat, w którym przedewszystkiem silny spadek kursu akcji na giełdzie oficjalnej w Warszawie przypisuje tym właśnie pogłoskom, a następnie stwierdza, iż według wiadomości otrzymanych z Paryża rząd polski przerwał rzeczywiście rokowania z pośredniczącą firmą „Blair et Co.“, która nie mogła dać Polsce warunków odpowiednich emisji na giełdach amerykańskich.

„Blair et Co.“ zażądał podobno prolongaty opcji na dalsze 3 miesiące, a rząd polski odmówił temu żądaniu.

Natychmiast po otrzymaniu tego sensacyjnie brzmiącego komunikatu potwierdzającego wiadomości od rana już krążące na giełdzie i w bankach warszawskich korespondent Wasz udał się do ministerstwa skarbu, gdzie od czynników kierujących uzyskał oświetlenie tej sytuacji.

Z udzielonych wyjaśnień wynika, iż po przyjeździe dr. Młynarskiego do Warszawy rokowania o pożyczkę zostały rzeczywiście odroczone do jesieni.

Dr. Młynarski bowiem i towarzyszący mu przedstawiciele finansistów amerykańskich potwierdzili rządowi polskiemu wiadomości napływające z giełd amerykańskich, iż w ostatnich tygodniach przejawiała się tam niezwykle silna tendencja znżkowa dla wszystkich papierów europejskich.

Giełdy amerykańskie są w tej chwili zawałone prostru obligacjami przeróżnych pożyczek europejskich, a gotówki jest mało, gdyż ostatnio naprzykład milion dolarów zaangażowano w kierunku odbudowy obszarów zniszczonych przez wylw Mississippi.

Miarą „baissy“ służyć może fakt, iż obligacje pożyczki dla Jugosławii jeszcze nawet niewypłaconej spadły w ciągu 3 dni o 8 procent.

Pożyczka zaś dla miasta Budapesztu mimo podpisania kontraktu wogóle nie mogła być emitowana z powodu braku nabywców obligacji.

W tym stanie rzeczy wysuszczenie pożyczki polskiej

stało się niemożliwe.

Jej kurs emisyjny byłby niski, a znalezienie nabywców na obligacje tak wątpliwe, iż groziłoby poważnie flako.

Przyznano nam w ministerstwie skarbu, iż przed kilkoma tygodniami pożyczka mogłaby być podpisana i emitowana po kursie najzupełniej zadawalającym, jednak wówczas polskie czynności decydujące sprzeciwiły się pożyczce ze względu na pewne jej warunki, a przede wszystkim ze względu na warunki wprowadzenia obserwatora do E. „Polskiego, czemu kategorycznie sprzeciwił się prezes tej instytucji, p. Karpiński.

Mimo to amerykańskie dążą do kontynuowania pertraktacji we wczesnej jesieni.

Jako dowód tego służyć może fakt, iż wczoraj wieczorem już po przerwaniu rokowań pp. Monnet i Fisher wezwali do siebie warszawskiego korespondenta „Chicago Tribune“ i udzielił mu wywiadu z poleceniem przetelegrafowania do Ameryki, w którym uspokajała opinie swego kraju i wskazują, iż rokowania z Polską bynajmniej nie zostały zerwane, lecz odroczone.

Rząd polski ocenił sytuację zupełnie spokojnie, wskazuje, iż zapas walut w Banku Polskim dosięgnął najwyższego poziomu, na jakim znajdował się kiedykolwiek.

W tym stanie rzeczy kurs złotego zagwarantowany jest najzupełniej.

Bilans handlowy jest ujemny dopiero od 2 miesięcy, a celem powstrzymania wzrostu przywozu do Polski,

rząd w najbliższym czasie przeprowadzi waloryzację cła, co zwiększy je o blisko 50 procent, oraz powstrzyma wszelkie ulgi celne, co pozwoli bilansowi handlowemu wrócić do równowagi.

### Komunikat urzędowy.

Warszawa, 25 czerwca.

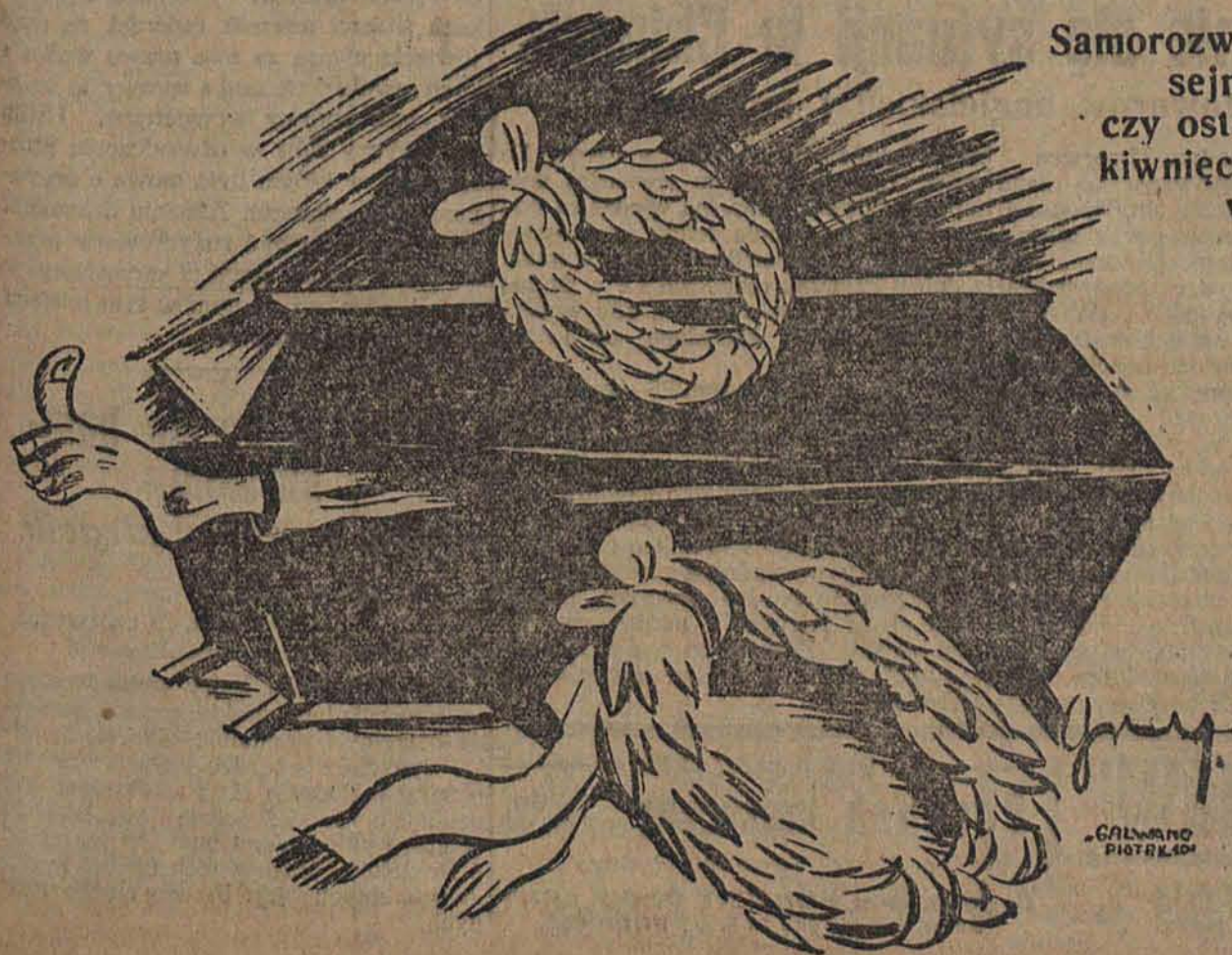
Od pewnego czasu pojawiają się w prasie najróżnorodniejsze pogłoski o pożyczce. Wiadomości te nie pochodzą z kół rządowych i są niezgodne z prawdą.

Między innymi kursujące od dnia wczorajszego pogłoski o rzekomem zerwaniu rokowań pożyczkowych, prowadzonych przez rząd z grupą finansistów Blair et Comp. oraz Banquers Trust, są niezasadzone. Bawiący w Warszawie przedstawiciele tych grup zagranicznych prowadzą w dalszym ciągu pertraktacje z rządem polskim. Warunki sfinalizowania pożyczki są właśnie obecnie tematem szczegółowych rozważań.

Wiadomości, inspirowane przez rywalizujące grupy finansistów, przedstawiają sprawę w niewłaściwym świetle. Rozpowszechniane w dniu wczorajszym przez jedną z agencji prasowych wiadomości, powołujące się na pogłoski zagraniczne, są fałszywe. Natychmiast, skoro to będzie możliwe, rząd w oficjalnym komunikacie poda do wiadomości publicznej stan sprawy pożyczkowej.

Samorozwiązalność  
sejmu  
czy ostatnie  
kiwnięcie palcem  
w bucie.

Rys. K. Grus.



### Jutro Chamberlin przyjeżdża do Warszawy.

Warszawski koresp. „Republiki“ (B) telefonuje:

Chamberlin i Lewin z Pragi Czeskiej odwiedzają główne uzdrowiska czeskosłowackie i dzisiaj są w Mariańskich Łaźniach. Dziś w niedzielę popołudniu wylatują z Mariańskich Łaźni do Wrocławia, gdzie zabawią przez noc, ażeby w poniedziałek rano wylecieć do Warszawy. Z tego powodu należy przypuszczać, iż Chamberlin i Lewin przyjadą do Warszawy około godziny 10-ej z rana. Lot z Wrocławia do Warszawy trwa dwie godziny.

## Przedstawiciele abonentów telefonicznych

rezygnują z audjencji u wicepremiera Bartla.

Warszawski koresp. „Republiki” (B) telefonuje:

Do wicepremiera Bartla i ministra poczty i telegrafów Miedzińskiego zgłosiła się wczoraj delegacja przedstawicieli związku abonentów telefonicznych Łodzi i Warszawy i oświadczyła, iż rezygnuje z audjencji wyznaczonych na wtorek wobec ukazania się rozporządzenia o licznikach w „Dzienniku Ustaw”.

## Posel sowiecki w Kopenhadze

protestuje przeciw wystawie karykatur dygnitarzy bolszewickich.

Legacja sowiecka w Kopenhadze zaprotestowała przeciwko wystawieniu rysunków i obrazów przedstawiających w karykaturze bolszewickich polityków i ich urzędników. Wystawa z powodu interwencji ministerstwa spraw zagranicznych została zamknięta. Legacja sowiecka twierdziła, iż obrazy są obraźliwe dla sowieckich władców. Autorem karykatur i obrazów jest utalentowany artysta był oficer carski pułkownik Grenhagen Syn Grenhagena został zabity przez bolszewików, sam zaś pułkownik mieszka w Finlandji, gdzie wystawa odbywa się bez żadnych przeszkód ze strony władz. Właścicielem kolekcji obrazów jest duński milioner, który dla zaprotegowania przeciwko zamknięciu wystawy i chcąc uprzyjemnić ją jak największej ilości osób postanowił całą kolekcję wysłać do Londynu.

## Samobójstwo młodzieńca w katedrze kolońskiej.

Berlin, 25 czerwca.

W katedrze kolońskiej popełnił samobójstwo młody dwudziestopięcioletni mężczyzna, którego tożsamość dotychczas nie stwierdzono. Stan samobójcy, którego przywieziono niezwłocznie do szpitala jest beznadziejny. Katedra kolońska będzie musiała być na nowo poświęcana.

## Szalona burza

w południowym Tyrolu.

Berlin, 25 czerwca.

W południowym Tyrolu szalała burza, która wyrządziła kolosalne straty w winnicach i ogrodach. Grad ośmiu milimetrach w niektórych miejscach w zupełności zniszczył winnice. Straty sięgają wielu milionów marek.

## Obrady rozbrojen owe w Genewie.

Londyn, 25 czerwca.

W pracach konferencji rozbrojenowej w Genewie z chwilą ukonstytuowania się komisji technicznej należy oczekiwać podziału pracy na badanie materiału przedstawionego przez delegację przez rzeczoznawców komisji i na nieobowiązkowe rozmowy przedstawicieli delegacji, które przyczynią się do lepszego zrozumienia i wyjaśnienia zgłoszonej propozycji. Prasa angielska wyraża duże zadowolenie z powodu objęcia stanowiska przewodniczącego komisji wykonawczej konferencji przez pierwszego lorda dyplomacji Bridgemana.

## Kobieta zabiła 2 dzieci, a następnie usiłowała odebrać sobie życie.

Paryż, 25 czerwca.

W Rennes pewna kobieta, której mąż był nalogowym pijakiem w rozpaczy za morderstwa swoich dwojga dzieci a następnie sama próbowała odebrać sobie życie, uderzając się nożem w okolice serca. W stanie bardzo ciężkim przewieziono ją do szpitala.

# Niezwykła afera w więzieniu paryskim.

Rojalista naśladując głos ministra rozkazał wypuścić Daudeta Delesta i komunistę Semarda na wolność.

Dyrektor więzienia spełnił polecenie, nie przypuszczając, że padł ofiarą mistyfikacji.

Paryż, 25 czerwca.

Do dyrektora więzienia „Sante” zwrócił się telefonicznie pewien kamelot i, naśladując głos jednego z ministrów, wydał odpowiednie zlecenie. W wyniku tej rozmowy telefonicznej Daudet, Delest i komunistę Semard zostali o godz. 12.30 wypuszczeni na wolność.

Z rozpowszechnieniem tej wiadomości wstrzymano się narazie, ponieważ wydawała się ona zbyt nieprawdopodobną.

Członkowie redakcji „Action Francaise” wyrazili swoje wielkie zadowolenie z powodu uwolnienia Daudet’a w sposób tak pacyfistyczny i nie czekając na akt łaski. Oświadczyli oni, że kamelot, który umiał do złudzenia naśladować głos ministra, wydał rozkaz uwolnienia 3-ch wymienionych osób.

Daudet opuścił Paryż w kierunku nieznanym.

W 2 godziny po opuszczeniu murów więziennych komunistę Semard oświadczył

czyli współpracownikowi agencji Havasa, że jest wielce zdziwiony swoim uwolnieniem, które mu obwieścił w cell dyrektor więzienia, dając jednocześnie 30 minut czasu do opuszczenia murów więziennych. Semard sądził, że uwolnienie to jest wynikiem jego apelacji i dlatego też oczywiście powstrzymał się od wszelkich uwag, pożegnał się ze swoim towarzyszem więziennym, przebywającym w tej samej celi, jednakże odnosząc wrażenie, że uwolnienie jeszcze nie jest definitywne, pozostawił swoje rzeczy w celi.

Obecny przy tej rozmowie ze współpracownikiem agencji Havasa komunistę Cachin zauważył, że dyrektor więzienia padł najoczywistej ofiarą mistyfikacji, na co Semard wtrącił: „Był to tylko sen, do więzienia wtrąca mnie z powrotem”.

## Dyktaturę w Niemczech

chciał wprowadzić poseł nacjonalistyczny, potentat prasowy Hugenberg.

Berlin, 25 czerwca.

Komunistyczna „Welt am Abend” zamieszcza sensacyjne rewelacje o tem, jakoby jeden z przywódców nacjonalistycznych, adwokat Glass, miał się zwrócić w styczniu roku bieżącego do syna prezydenta Rzeszy, majora Hindenburga o wywarciu na ojca wpływu w kierunku ogłoszenia dyktatury. Adwokat Glass wysuwał w liście, wystosowanym do majora Hindenburga (list ten pismo ogłasza) kandydaturę znanego wydawcy i posła nacjonalistycznego, tajnego radcy Hugenberga, na kanclerza Rzeszy, jako odpowiedniego do przeprowadzenia tych planów.

że odbudowę Niemiec umożliwił jedynie pokój w Europie. Dziennik wypowiada bardzo znamienne dla znacznego odłamu niemieckiego społeczeństwa poglądy, że przeciwnie każdy konflikt europejski zakłócający harmonię pomiędzy mocarstwami jest najlepszą drogą dla regeneracji politycznej Rzeszy. Zadaniem polityki niemieckiej jest wykorzystanie tych konfliktów. Dziennik przewiduje szereg konfliktów w przyszłości pomiędzy sprzymierzeńcami. Żaden z planów Anglii skierowany przeciwko Rosji sowieckiej — zdaniem dziennika — nie może być zrealizowany dopóki Niemcy będą miały ograniczoną swobodę działania. Dziennik uważa, iż polityka niemiecka powinna orjentować się w kierunku Włoch ponieważ rzekomo traktat Wersalski został zawarty ze szkodą Włoch i Niemiec.

## Niemcy chcą łowić ryby w mętnej wodzie.

Berlin, 25 czerwca.

„Kreuzzeitung” pisze, iż mylną jest teza niektórych polityków niemieckich,

## Sprawa honorowa

między p. Wł. Grabskim a adwokatem Oberländerem

Kraków, 25 czerwca.

„Ilustrowany Kurjer Codzienny” donosi, że na wczorajszej rozprawie Grabski contra Stapiński doszło do zatargu między Władysławem Grabskim a obrońcą oskarżonych adw. Oberländerem. P. Grabski, atakując adw. Oberländera za jego przemówienie, oświadczył, „Na opinii takiego adwokata, jak pan, nie zależy

mi”. „Mnie znowu jeszcze mniej zależy na opinii, jaką pan ma o mnie”. W rezultacie dr. adw. Oberländer wystąpił zastępców honorowych do b. premiera Wł. Grabskiego. P. Grabski wyjechał wieczorem z Krakowa, pozostawiając jako swego zastępcę honorowego prof. Ignacego Chrzczanowskiego.

## Zaostrzenie się sytuacji w Chinach.

Bojkot towarów angielskich i japońskich.

Londyn, 25 czerwca.

Nota japońska skierowana do rządu nankińskiego z okazji antyjapońskiej propagandy prowadzonej przy udziale władz protestuje energicznie przeciwko stanowisku zajętemu przez odpowiedzialne organy rządu nankińskiego. W nocie jest mowa o nawoływaniach prasy chińskiej by kupców chińskich handlujących towarami japońskimi, zamykać w drewnianych klatkach i wystawiać na znak hańby na widok publiczny.

Wpisie chińskiej jest mowa o tem, iż 12 podobnych wielkich klatek już zbudowano i zostaną one rozstawione wokół koncesji japońskiej. W ten sposób rząd nacjonalistyczny chce wywrzeć wrażenie i postrachem wzmożnić bojkot przeciwjapoński. Następnie nota wspomina o działalności agentów najrozszerzonych organizacji którzy drogą łapówek starają się w firmach japoń-

skich ustalić ilość posiadanych towarów. Kończąc bojkotowy, jak to stwierdza nota japońska działa z zupełną wiedzą na pod stawie upoważnienia rządu nankińskiego. Ruch antyjapoński, który wzrasta z dniem każdym, rozpoczął się w dzisiejszych rozmiarach w chwili, gdy wojska japońskie zostały nadesłane do Tsiangtau.

Londyn, 25 czerwca.

W Ningpo starem mieście portowym znajdującym się na terytorjum podległym Szjang-Kaj-Szekowj wybuchł bojkot skierowany przeciwko handlowi angielskiemu. Ningpo jest wielkim miastem liczącym przeszło milion mieszkańców. Straty wyrządzone handlowi angielskiemu są bardzo poważne. Bojkot nastąpił z inicjatywy miejscowej unji robotniczej. Zniszczono wszystkie afisze i ogłoszenia, dotyczące towarów angielskich.

## Demonstracja młodocianych rojalistów w Paryżu przeciw Poincaremu.

Paryż, 25 czerwca.

Grupa młodocianych zwolenników rojalistycznej „Action Francaise” urządziła wczoraj demonstrację z powodu aresztowania Daudet’a przeciwko Poincaremu i ministrowi spraw wewnętrznych Sarraut Demonstranci wybrali chwile, kiedy ministrowie opuszczali zabudowania poselstwa hiszpańskiego, gdzie był urządzony obiad na cześć króla Alfonsa. Demonstracja była bardzo krótkotrwała ponieważ policja niezwłocznie rozproszyła manifestantów.

## Przyjazny gest sowietów w stronę Niemiec.

Ryga, 25 czerwca.

(Agencja Telegraficzna „Express”).

Prasa sowiecka przyjęła ostatnie wystąpienie Stresemanna bardzo przychylnie. „Izwiestija” twierdzą, iż przemówienie niemieckiego ministra spraw zagranicznych stanowi jeden z najważniejszych dokumentów niemieckiej polityki zagranicznej w ciągu ostatnich lat.

Dziennik przywiązuje specjalne znaczenie do ustępu mowy Stresemanna, w którym minister spraw zagranicznych wspomina o konieczności gospodarczego zbliżenia pomiędzy Sowietami a Niemcami. Wspominając o ostatnich wstrząsach śmierci dziennik twierdzi, że rząd sowiecki uważa za swe prawo walkę z kontrrewolucjonistami i sprawy te traktuje, jako sprawy wewnętrzne. Ustęp ten dotyczy słów w oświadczeniu Stresemanna, w którym była mowa o propagandzie Kominternu. Zdaniem dziennika, ustęp ten może być wykorzystany przeciwko sowieciom. Artykuł utrzymany w tonie bardzo przyjaznym w tym miejscu brzmi lekko wyrzutem.

## Pożar w porcie hamburskim.

Trzej strażacy utracili życie.

Berlin, 25 czerwca.

(Agencja Telegraficzna „Express”).

Podczas pożaru, który wybuchł wczoraj w porcie hamburskim ogarniając składy bawełny i automobili zdarzyło się kilka wypadków bardzo niebezpiecznych poparzeń. Podczas akcji ratowniczej zapaliła się również ściana należąca do objętego płomieniami budynku, grzebiąc 3 strażaków, jeden z nich utracił życie, dwóch innych jest bardzo ciężko rannych.

„HELENÓW”

Radio-Koncerty  
w górnej części parku!

Dziś o godz. 11.15

Poranek muzyczny orkiestry symfonicznej

pod dyr. Teodora Rydera

O godz. 6-ej KONCERT POPULARNY  
Anons: w środę dnia 29 b. m. PORANEK.

## Fakty i wnioski.

Zamykanie oczu na rzeczywistość i ślepe, bezwzględne dążenie do zamierzonego celu nazywa się ryzykiem i często pomaga do zwycięstwa lub... złamania karku. Zamykanie oczu na stałe i ludzenie się, że jest dobrze musi doprowadzić do katastrofy.

Dlatego bacznie śledzimy rozwój wypadków w Polsce i konstatujemy fakty. Wybory do samorządów w miastach dają wprawdzie dość znaczny odsetek głosów obozowi rządowemu, przyniatająca jednak większość pada na opozycję najróżnorodniejszej maści. W wyborach na wsi bierze wszędzie nieomal rządy gmin radykalne chłopstwo, skupione dokoła „Wyzwolenia”. Wprawdzie opozycja stronnictw radykalno-lewicowych, pomimo ostentacyjnych uchwał kongresów i rad naczelnych jest jeszcze pod wielkim znakiem zapytania, a właściwą opozycję tworzą tylko endecy, trzebaby z faktów wyciągać logiczne wnioski.

Stoimy dzisiaj przed zasadniczym pytaniem: parlamentarna demokracja, czy mocna władza wykonawcza?

Jeśli Polska obiera pierwszą drogę, to trzeba bezwzględnie liczyć się z opinią publiczną, wysłuchać jej i prowadzić jej własną politykę.

Gdyby natomiast rząd miał iść po linii „wychowawczej”, wychodzącej z założenia, że społeczeństwo nasze nie dorosło jeszcze do demokracji prawdziwej i dopiero trzeba je dokształcić, wówczas nasuwa się kwestja radykalnego przecięcia przesądów i zmierzania wprost do celu. Jesteśmy przeciwnikami długiego bawienia się w „pryncypialność” i stosowania półśrodków. Byliśmy o tej porze w roku zeszłym zwolennikami tej koncepcji i okazało się, że była ona słuszna.

Dalsze wzmocnienie władzy wyko- nawczej nie oznacza wcale reakcji i wprowadzenie w życie czynnika polityki antyspołecznej. Ale musimy narzeczce zerwać z najwym pomieszan- niem pojęć demokracji formalnej i materialnej. Demokracja formalna była i kwitła właśnie za czasów Witosa, Kier- nika, Seydy, Głabińskiego i Grabskiego. Co miało z niej społeczeństwo? Utratę wartości moralnych i ruinę ekonomiczną.

Czy dzisiaj nie widzimy wszyscy doskonale, że rząd Piłsudskiego idzie wbrew demokracji formalnej? Czy nie dowodzi tego aż nadto wystarczająco stosunek do sejmu?

A jednak wcale nie wynika z tego, aby społeczeństwo ponosiło przy rządach tych jakiegokolwiek straty moralne, by była mu odebrana możliwość najszybszego nawet rozwoju. Chodzi tylko o złożenie do ręki starych rekwizytów i zastąpienie ich hasłami, mającymi jakąś istotną, a nie papierową, wartość. My rozumiemy demokrację, jako organizację żywych sił społecznych, a nie jako targowisko, na którym walczą z sobą partyjne straganiarki.

Czesław Ołtaszewski.

## Parlament finlandzki rozwiązał się.

Ryga, 25 czerwca.

Większością 100 głosów przeciwko 84. parlament finlandzki postanowił rozwiązać się. Nowe wybory odbędą się pomiędzy 1 a 3 lipca. Zwołanie ciała prawodawczego w nowym składzie należy oczekiwać w początkach września.

## OSTATNI AKT.

## Przyszły sejm będzie gorszy od obecnego.

Posel Stanisław Thugutt zamieszcza w jednym z pism warszawskich następujące uwagi o wewnętrznej sytuacji kraju.

Całkiem niezależnie i pozapartyjne stanowisko autora, cieszącego się wielkimi zaufaniem ster politycznych, nadaje jego wywodom specjalne znaczenie. Red.

Otwarta w tych dniach sesja sejmowa będzie wedle wszelkiego prawdopodobieństwa obecnego Sejmu sesją końcową. Nie wiem, jak długo będzie trwał ten ostatni akt polskiej tragikomedji parlamentarnej i jaka będzie jego wartość rzeczowa. Nie ma to zresztą, jak myślę, żadnego głębszego znaczenia, skoro nie może ulegać żadnej wątpliwości, iż w tej chwili Sejm, odarty ze znaczenia, pozbawiony wiary w siebie, zepchnięty w nicość własnymi błędami i cudzym przymusem fizycznym, nie jest w stanie zdobyć się na żaden większy wysiłek.

Sprawy najbardziej istotnej, sprawy zasadniczego ustroju, w którym państwo ma się nadal rozwinąć, Sejm nie tylko nie załatwi, ale, jak miemam, nie paruszy nawet. Do załatwienia brak mu będzie fizycznej możliwości, do poruszenia brak decyzji, brak zresztą dostatecznego przetrwania istotnego sensu wypadków ubiegłych i wynikających z nich nauk na przyszłość.

Wszystko to razem wywiera wrażenie, że Sejm jest instytucją do załatwienia pomniejszych spraw państwowych.

Tym, którzy mniemają, że do tego wyłącznie powołany jest rząd, musiałbym zwrócić uwagę, iż nie nam nie wiadomo, jakie są jego w tym kierunku zamiary, chęci i poglądy. Żyjemy bowiem w okresie najbardziej tajemniczego z rządów, jakie współczesne pokolenie widziało w stosunkach europejskich.

To jedno wiemy tylko napewno, że od dłuższego czasu litera prawa nie zgadza się z praktyką codzienną, że interpretacja tej litery przez władzę wykonawczą jest niesłychanie dowolną i po-

wiedzmy — swoiście oryginalną i że ten stan rzeczy nie może trwać zbyt długo, jeżeli pojęcie prawa niema się stać w Polsce rzeczą martwą, zbezną i śmieszna.

★

A czas idzie. Jeżeli Sejm nie zostanie rozwiązany na zakończenie sesji bieżącej, jeżeli go się nie rozwiąże we właściwym, konstytucyjnie przewidzianym terminie, to jest w początkach września, to Sejm umrze nieco opóźniona ale nieodwołalną śmiercią dnia 27 listopada r. bież.

Nad niedorzecznością, wręcz niemożliwością konceptami, przedłużania kadencji sejmowej po za ten termin szkoda czasu zastanawiać się, choćby nawet stać się to miało przez zmianę konstytucji. A bez zmiany konstytucji Sejm, któryby się zebrał 28 listopada, byłby niczem mniej niż zbiorowiskiem uzurpatorów, z powodu którego najbliższy posterunkowy wlinien spisać protokół dla ukarania jego członków wedle surowości prawa, o ileby ono jeszcze obowiązywało.

Jeżeli jednak wybory, które powinny się odbyć najpóźniej w połowie lutego roku przyszłego (z dużym nacieżaniem terminów), mają cokolwiek wyjaśnić, jeżeli mają być wyrazem woli narodu, trzeba, żeby wyborca, przystępując do urny, wiedział w ogólnych przynajmniej zarysach, co właściwie ma decydować. Obełranie poprostu postów którzyby załatwiali interesy swoich okręgów, a w sprawach ogólnopolskich w głosowaniu, szukając orientacji parę chwil przed głosowaniem, byłoby wypadkiem mało interesującym Rzeczypospolitej.

Głosowanie za lub przeciw Piłsudskiemu wydaje mi się w tej dość późnej już godzinie naszego rozgardzaju politycznego jedynie aktem wiary, którego kościół wymaga dla zbawienia duszy, ale który politycznie nie mówi prawie nic.

W powojennej Europie tłum jest tak ubogi w złudzenia, że dłuższego kredy-

tu moralnego udzielać nie może czy nie chce nikomu i dlatego, nawet obdarzając kogoś dyktaturą, żąda planów i żąda rachunków.

Nie chodzi tu, rzecz prosta o deklaracje programowe, które bywają często niczem innym, jak zbiorem pustych słów, ani o dociekania teoretyczne, w których rząd obecny nie wydaje mi się zbyt mocnym, ani zbyt szczęśliwym. Potrzebny jest poprostu szereg faktów, czy bodajby szereg oświadczeń mających moc zobowiązania, któreby ustaliły stanowisko rządu do przyszłego Sejmu, wyjaśniły sytuację i pozwoliły zrozumieć, o co właściwie chodzi. Potrzebne i konieczne jest nadewszystko ostateczne rozstrzygnięcie i ustalenie w świadomości ogółu, kto właściwie jest u nas wyrazem woli narodu.

Jeżeli za taki wyraz uważa siebie — i tylko siebie — rząd, czy raczej tego rządu obecny szef, to wszelkie inne instytucje przedstawicielstwa narodowego są nie tylko zbędne, ale wręcz szkodliwe, prowadzą bowiem do całkiem zbytecznych nieporozumień, konfliktów i zaciemniania sytuacji i tak już nie nazbyt jasnej.

Jeżeli zaś Sejm ma być tym, kto legalizuje niezawisłe legalne czyny rządu, muszę stwierdzić, że nieszczęściem Polski jest, iż w niej nikt nie chce brać na siebie całkowitej odpowiedzialności, nawet ci, którzy dokonywują rewolucji i że zamach stanu legalizuje jedna tylko jedyna rzecz — powódzenie.

Wszelkie półśrodki, sztuczki i próby obełbrania praw Sejmu do niczego nie mogą prowadzić. Jeżeli Sejmowi odbierze się prawo nadzoru i cenzurowania rządu, zostaje mu niemniej potężny oręż — prawo uchwalania budżetu. Chcąc złamać całkowicie opór, jaki Sejm może stawiać, należałoby odebrać mu wogóle prawo uchwalania ustaw, ale w takim razie zostałaby pusta lupina. Wątpię, czy obywatele starsi ponad pięć lub sześć lat chcieliby do takiego Sejmu posłów obierać.

★

Akt siły może być w pewnych warunkach zrozumiałym, niekiedy nieuniknionym, czasami nawet usprawiedliwionym. Ale nigdy i nigdzie gwałt fizyczny ani psychiczny nie może być stałym regulatorem życia publicznego. Jeśli się chce być czemś więcej niż hordą, Szczególnie w Polsce, gdzie poczucie prawa jest płynne i płytkie, zamach stanu, które miały być środkiem do wydzierania sobie władzy przez partje, skarlatyby niesłychanie szybko i spadłyby do poziomu burd ulicznych albo napadów bandyckich.

Stąd ich niebezpieczeństwo jako precedens. Stąd prawo obywateli pytania rządu, który chce skoncentrować całą siłę w swych rękach, jak zamierza ustalić pokój i porządek prawny i jaka chce do tego iść droga.

Gdybyśmy zresztą mieli dochodzić ponownie do rozgrywki siły, kto wie, czy kraj nie wolałby opowiedzieć się po stronie Piłsudskiego, który jest romantyczną legendą, aniżeli za jego przeciwnikami z prawnicy, których spora część całkiem przyzwoicie pelza po błocie. Nie wdaję się w ocenę tego wyboru ani go przepowiadam: poprostu wyrażam przypuszczenie i myślę, że jeśli Sejm chce odzyskać auctoritet, musi przede wszystkim przekonać wszystkich o swojej szczerości w obronie parlamentarizmu.

Przyszły Sejm będzie gorszy od obecnego, większość nie utworzy, będzie niebawem rozpedzony i będzie ostatnim Sejmem w dotychczasowym kształcie. Losy rad przybocznych, które później mogą powstawać, są już dość obojętne.

Prawdopodobnie nawet i w tym wypadku wróciłibyśmy prędzej czy później na właściwą drogę. Ale nie jest to bezpieczne, że Polska żyje poza wszelką kategorią czasu.

Stanisław Thugutt.

## Grabszczyzna przed sądem.

## O co pytano i co odpowiedział poseł Wyrzykowski, jako świadek?

Wśród wielu świadków, przesłuchanych przez sąd w Krakowie na procesie, wytoczonym przez b. premiera, Władysława Grabskiego, znanym małopolskim działaczom społecznym pp. Janowi i Tadeuszowi Stapińskim, zeznawał również poseł Henryk Wyrzykowski.

Poseł Wyrzykowski stwierdza, że w kulisach sejmowych kursowały uporczywe pogłoski, a nawet zupełnie głośno było w kulisach o remuneracji p. Grabskiego.

— O ile sobie przypominam — oświadcza p. W. — mówiono o 36.000 zł. O ile sobie dalej przypominam, słyszałem to nawet z kół Nacz. Izby Kontroli Państwa. Mówiono, że odbyło się specjalne posiedzenie remuneracyjnej Rady ministrów, na którym uchwalono 36.000 zł. dla p. Grabskiego a 16.000 dla ówczesnego ministra kolej p. Tyszk.

Adw. Bogdani: Dlaczego pan poseł nie wniósł interpelacji?

P. Wyrzykowski: Przedewszystkiem była to rzecz stosunkowo drobna wobec całokształtu polityki p. Grabskiego i szkód przez niego wyrządzonych. Zresztą tłumaczono że stało się to na podstawie uchwały Rady ministrów, która miała prawo to uchwalić. Nie było więc wkońcu podstawy do wnoszenia interpelacji, to tylko niewłaściwość.

Przew.: Jeżeli ktoś przyznaje sobie 40.000 zł.?

Adw. Bogdani: To byłaby nieuczciwość.

P. Wyrzykowski: To jest grubą niewłaściwość, ale tego pod kodeks karny nie można podciągać.

Adw. Bogdani: Pan poseł jest zdania,

że Rada ministrów może sobie dowolnie rozdzielać między członków gabinetu remuneration?

P. Wyrzykowski: Naturalnie.

Adw. Bogdani: A sejm będzie taką rzecz tolerował i przyjmie to do wiadomości?

P. Wyrzykowski: Za czasów p. Grabskiego sejm nasz nie miał zdecydowanej większości, a p. Grabski otrzymał daleko idące pełnomocnictwa.

Adw. Oberlender: Czy może nam pan poseł powiedzieć coś o monopolu zapalczanym?

Przew.: Uchylam to pytanie.

Adw. Bogdani: Proszę w imieniu p. Grabskiego o dopuszczenie tego pytania.

Trybunał po naradzie uchyla to pytanie.

Adw. Oberlender: Pan poseł postawił w sejmie wniosek o postawienie p. Grabskiego w stan oskarżenia.

P. Wyrzykowski: Wniosek taki postawiłem, ale nie został on dopuszczony do przegłosowania ze względów formalnych.

Adw. Oberlender: Pan poseł w liście otwartym do p. Wł. Grabskiego piętnował nadużywanie funduszy państwowych dla popierania ilinizacji.

P. Wyrzykowski: Tak, ale uczyniłem to w odpowiedzi na zarzuty p. Grabskiego, który oskarżał mnie o to, że ja byłem z ilinizacją w stosunkach handlowych. Musiałem więc w liście otwartym wykazać, że nie ja, ale p. Grabski był bardzo bliskim osoby tego człowieka, który dłużej zasadzony został za szpiegostwo. Jemu udzielał p. Grabski kredytów z Banku Gosp. Krajowego.



**TEATR MIEJSKI**

Dzisiaj ostatnie dwa razy wystąpi znakomity artysta Kazimierz Junosza-Siępowicki w swojej kapitalnej kreacji hr. Starowieckiego w zabawnej komedji Stefana Kleczyńskiego „Nie trzeba się niczemu dziwić”. Ceny znizone.

**TEATR LETNI W OGRODZIE STASZICA.**

Dzisiaj i jutro arcyzabawna farsa amerykańska „Potęga reklamy” urozmaicona śpiewami, tańcami oraz rozdawaniem upominków.

We wtorek premiera krótkowidła niemieckiej Alfreda Millera „Zonczka z Variete” (Die Kleine von Variete) w reżyserji Wł. Ziemińskiego. Rolę tytułową odwodzi p. Relewicz-Ziemińska, inne role ważniejsze: Krotke, Łąpinska, Szubert.

**TEATR POPULARNY.**

Dzisiaj, w niedzielę, po południu i wieczorem komedia „Ciotka Karola” z p. Romanem Urbaniskim w roli „ciotki”. Poza tym udział biorą pp.: Niemirzanka, Zielińska, Puchalski, Górecki.

W środę premiera „Cnotliwej Zuzanny”.

**RATHE-RADJO**

Aparaty własnej konstrukcji.

SELEKTYWNOŚĆ ZUPEŁNA!

Krótkie i długie fale bez wymiany cewek!

APARATY FIRMY krajowych i zagranicznych

Części składowe,

Ladowanie akumulatorów,

Budowa anten,

Nowości amatorskie.

Pracownia Radio Amatorska

UWAGA: Do dyspozycji WP. Amatorów narzędzia oraz przyrządy pomiarowe.

Pracownia czynna od godz. 9—1 i 3—7

PORADY FACHOWE

INŻ. K. RATHE,

Narutowicza 18. Telefon 13-73

**Co usłyszymy przez radio  
dzisiaj, w niedzielę  
26-go czerwca!**

12.00 Komunikat lotniczo - meteorologiczny. Nad program.

12.05 Akademia ku uczczeniu prochów Juliusza Słowackiego. (Transmisja z politechniki warszawskiej).

13.45 — Odczyt p. t. „Potrzeba prowadzenia rachunkowości w gospodarstwie rolnym” — wygłosi inż. W. Gayny.

14.10 — Odczyt p. t. „Nowy rok gospodarczy” wygłosi p. Wojciech Chmielecki.

14.35 — Odczyt p. t. najważniejsza wiadomości i wskazania rolnicze” z dzieła „Rolnictwo”, wygłosi p. Szczepan Mędrzycki.

15.00 — Komunikat gospodarczy i lotniczo-meteorologiczny, nad program.

15.30 — Transmisja koncertu z „Doliny Szwajcarskiej”. Koncert ludowy organizowany przez A. Sielskiego wespół z wydz. oświaty i kultury magistratu m. st. Warszawy oraz Polskim Radjem. Orkiestra pod dyr. Al. Sielskiego. Wykonawcy: M. Zacharkiewiczówna (śpiew), M. Robakowa (saksof.), Utwory Chopina, Żeleńskiego, Karłowicza, Paderewskiego, Moniuszki, Różyckiego i in.

17.00 — Audycja dla młodzieży: Fragment z „Ballady” Juliusza Słowackiego. Wykonawcy: pp. Seweryna Broniszówna, Halina Czerniewska, Zofia Dobrowolska-Pawłowska, Helena Sokołowska, Wanda Tatariewicz, Jerzy Tatariewicz, Henryk Ładosz. Audycję poprzedzi odczyt p. Wandy Bachnickiej.

18.00 — Transmisja obchodu uroczystości związanych ze sprowadzeniem prochów Juliusza Słowackiego. Program szczegółowy będzie wygłoszony przez mikrofon dnia 25 b. m. o godz. 20.15.

22.00 — Komunikat lotniczo - meteorologiczny, sygnał czasu, nad program, komunikaty P. A. T.

22.30 — Transmisja muzyki tanecznej z restauracji „Rydz”.

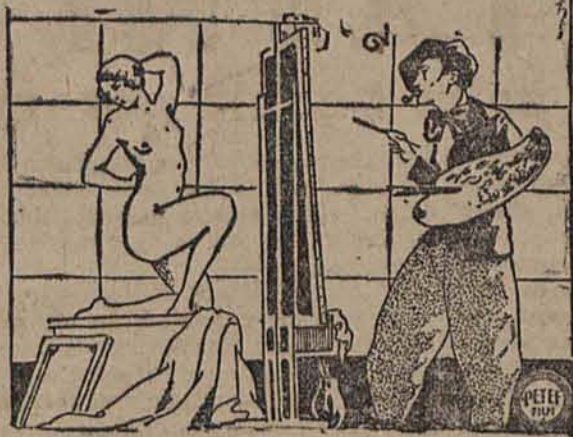


**Hallo!!  
nasze**

**O DBIORNIKI  
ORAZ  
części składowe**

sąszytem techniki  
radiowej.

Tranquilla 1, tel. 53-71  
gm. Grand-Hotelu



**CASINO**

**DZIS**

**i dni**

**następnych**

Rozgłośny romans Bataille'a

**„Naga kobieta”**

jako rewelacyjny film mistrzowskiego reżysera francuskiego Peretta

p. t.

**SZATAN W JEDWABIACH**

12 aktów walki dwojga serc, młotanych burzą życia.

Wspaniały bal sztuki i pokaz premiowanych paryskich modelek

— Zdrada małżeńska w eleganckim świecie. — Akt kobiecy. —

Wystawa sztuk pięknych w Champs Elysées —

W rolach głównych wampirzyca

**Nifa Naldy** bohater filmu **Iwan Petrowicz**

Od g. 1<sup>1</sup>/<sub>2</sub> do 3 **cena wszystkich 1 zł. i 50 gr.**  
miejsc

**Niezwykłe zjawiska przyrody.**

**Kawały lodu padają z nieba, a w Rosji—czerwony, cuchnący grad.**

Nasz korespondent wołyński donosi: W ubiegłym tygodniu nad wsiami Rydomiem i Zwińcaczem powiatu krzemienieckiego przeszła szalona burza z okropną ulewą i gradem wielkości orzechów włoskich, który grubą warstwą pokrył pola. Podczas tej burzy na Zwińcacz pola upadła

olbrzymia bryła lodu.

To nadzwyczajne zjawisko przyrody wywołało popłoch wśród ludności, srodcie dotkniętej powodzią i gradem, który już drugi raz w tym miesiącu nawiedził te okolice, czyniąc

spustoszenia na polach i w ogrodach. Pewien pułkownik b. armji rosyjskiej w swych listach do krewnego na Wołyniu pisze o następujących zjawiskach w Rosji.

W Batajsku koło Rostowa nad Do-

nem w początkach czerwca b. r. spadł obfity

**czerwony grad,**

wydający niemłą wodę. Wśród mieszkającego tam dońskiego kozactwa ten grad wywołał paniczny strach. W kilku dniach po tym gradzie było wiele wypadków nagłych zgonów. Szczególnie jest, że żadna z sowieckich gazet nie zamieściła notatek o tem zjawisku, co świadczy o tem, że bolszewicy zakazali prasie rozpowszechniania wśród ludności tej wiadomości.

Kroniki meteorologiczne włoskie wykazują, iż fala upałów, jaka obecnie nawiedziła Włochy, nie zdarzyła się w tak wielkim stopniu już od lat 30. Onegdaj temperatura dosięgała we Florencji 43 stopni.

**Przed sądem zwykłym**

**stanie zabójca Amalji Ciszek.**

W związku ze zbliżaniem się terminu sprawy doraźnej przeciwko sprawcy mordu dokonanego na osobie Amalji Ciszek — zwróciliśmy się do urzędu prokuratorskiego z zapytaniem, kiedy definitywnie sprawa Stefana Starczewskiego znajdzie się na wokandzie sądu okręgowego w Łodzi.

P. prokurator Szmidt udzielił nam uprzejmie następujących informacji:

Wbrew wszelkim pogłoskom sprawa mordercy Starczewskiego sądzona będzie w trybie zwykłym, ponieważ po przeprowadzeniu dochodzenia sprawa tak się skomplikowała, że nie można jej było przekazać sądowi doraźnemu, gdyż nie odpowiadała ona wymogom ustawy o sądach doraźnych.

— Kiedy zatem sprawa tego rodzaju podlega trybowi doraźnemu?

— Wówczas — wyjaśnia p. prokura-

tor — kiedy niema w niej żadnych wątpliwości.

— A zatem, kiedy sprawa Starczewskiego i moralnych sprawców zabójstwa Ciszkowej — Feliksa Ciszka i kochanki jego Józefy Wieczorkowskiej znajdzie się na wokandzie sądu okręgowego? — pytamy w końcu

— Za miesiąc najwyżej sprawa ta przekazana będzie sądowi okręgowemu, gdzie na posiedzeniu gospodarczym nada się jej bieg, to znaczy zarządzenia i wezwania dla świadków, oraz rozpise się ostatecznie termin. (R)



AROMATYCZNA, MOCNA I WYDAJNA.  
WSZECZŚWIATOWA FIRMA, ISTNIEJĄCA OD ROKU 1787.

**Kącik dla pań.**

**Kolory i desenie.**

Lato wprowadza zawsze do mody duże urozmaicenie przez żywe kolory, śmiałe kombinacje barw i wzorzyste desenie mniej noszone w zimie. No, i kolor biały, tak „twarzowy” dla wszystkich bez wyjątku kobiet, zajmuje naczelne stanowisko, podczas gdy w zimie zaledwie czasem jest tolerowany w sukni balowej dla młodej panny.

Tego lata noszone będą białe kostjmy o krótkich żakietkach, ozdabiane kolorowymi haftami na kołnierzu i mankietach, albo aplikacjami w innych kolorach, najczęściej ciemno czerwonymi lub granatowymi. Zamiast żakietka, zapiętego na jeden guzik smokingowym krojem, nosi się także często bolerka luźno opadające, i przecinające równą linię sylwetki. Sukienka do tego może być z dwóch materiałów — np. jeśli kostjum jest z surowego jedwabiu, góra może być z georgette'y. Elegancko wyglądają kostjmy z czeszczy w kolorowy deseni. Wtedy wszystkie hafty, aplikacje i t. d. są już zbędne. Sukienki białe mniej są noszone tego roku, chyba biała lub kremowa plisowana spódniczka do długiej bluzki jedwabnej lub jumperka o jedwabnych deseniach.

Wszelkie połączenia materiałów deseniowych z gładkimi ogromnie modne są tego roku. Sukien, wykonanych od A do Z z jednego materiału, prawie się nie nosi. Ładne są kombinacje tego rodzaju: do ciemnej, gładkiej sukienki przód deseniowy, żywszy ale stonowany, naspódniczoce szeroki pas marszczony, u dołu plisa z tego samego ciemnego materiału, na rękawkach plisy deseniowe. Pasy poprzeczne są wogóle ogromnie modne.

Ładnie wyglądają sukienki, gdzie spódniczka z paru pasów poprzecznych w dwóch kolorach stonowanych złożona jest drobno plisowana. Nierówne falbany zakarbowane, z jednego boku dłuższe, z drugiego krótsze, robi się często przy fantazyjnych sukienkach wieczorowych.

Jeśli chodzi o kolor, to modne są wszystkie kombinacje żywych kolorów z czarnym, a więc: bois de rose, beige, corail, pervanche, seledynowy, a także desenie na tych tłach. Desenie w przeciwieństwie do lat ubiegłych winny być dyskretne i stonowane.

Jaskrawe desenie dopuszczalne są tylko w połączeniach z kolorem białym lub kremowym, wtedy są nawet bardzo pożądane. Tolerowany jeszcze kolor chabrowy nie jest już ostatnim krykiem mody. Był nim wogóle bardzo krótko.

B. N.

**Nieuczciwy inkasent.**

**Złapał pieniądze i uciekł.**

Mendel Lipszyc, zamieszkały przy ul. Cegielnianej 34, otrzymał przed 2 miesiącami posadę inkasenta w piekarni Rachniła Basena (Konstantynowska 58), który dostarczał pieczywa do wielu sklepów miejscowych.

Basen, znając Lipszycę od wielu lat jako człowieka uczciwego, żywił do niego pełne zaufanie. Niestety, zawiódł się dotkliwie, bo oto w dniu wczorajszym Lipszyc, zainkasowawszy w różnych sklepach ogółem 1.200 złotych zbiegł w niewiadomym kierunku.

Zniecierpliwiony zbyt długim czekaniem na inkasenta, Basen powiadomił wreszcie policję, która wszczęła za nieuczciwym inkasentem energiczne poszukiwania. (R)

**SRTEJK W ZAKŁADACH KAMIENIARSKICH.**

Pięcioletniowy dotychczas strejk kamieniarzy trwa w dalszym ciągu i nie ma wskazywać na to, aby można było doprowadzić do porozumienia pomiędzy stronami. Robotnicy stoją przy żądaniu 40-proc. podwyżki, podczas gdy majstrowie posuwają się do 17—20 procent.

**LEGJONISCI**

dnia 10 lipca 1927 r. w niedzielę o godz. 10-iej w lokalu Piotrkowska 82 odbędzie się

**Walne zebranie członków**

**Stawcie się licznie!**

**Wiadomości bieżące.**

**CZERWIEC**  
**26**  
**NIEDZIELA**

Dziś: Jana i Pawła  
Jutro: Władysława Kr.  
Wschód słońca 3.17  
Zachód o g. 19.59  
Wschód ksi. g. 1.49  
Zachód o g. 16.37  
Długość dnia 15.24  
Ubyło dnia: 00.02

**Na froncie bezrobocia  
sytuacja bez zmian.**

Na terenie państwowego urzędu pośrednictwa pracy w Łodzi (Łódź, pow.: Łódzki, Łaski, Brzeziński, Łęczycki i Sieradzki) w dniu 25. 6. 27 r. było zarejestrowanych 29.987 w tym samej Łodzi 22.468 w Pabjanicach 1.980 Zduńskiej-Woli 478 Zgierzu 2.592, Tomaszowie — Maz. 2.020, Konstancynie 242, Aleksandrowie 23, Rudzie Pabjanickiej 184.

Z zasiłków korzystało w ubiegłym tygodniu 19.207 w tym 2.503 bezrobotnych brało zasiłki ustawowe z Funduszu Bezrobocia i 16.704 bezrobotnych zasiłki doraźne ze Skarbu Państwa.

W samej Łodzi pobierało 13.883 bezrobotnych zasiłki z czego 1.967 z Funduszu Bezrobocia i 11.916 ze Skarbu Państwa.

Pracowników Umysłowych brało zasiłki 2.489 w tym ustawowych 92 i doraźnych 2.397.

W ubiegłym tygodniu straciło pracę na terenie Łodzi 476 bezrobotnych, otrzymało pracę 776, wysłano do pracy 178.

**Sądy będą czynne**

w dniu uroczystości przewiezienia zwłok Jul. Słowackiego.

Jak się dowiadujemy w dniu obchodu pogrzebowego w związku z przewiezieniem zwłok Juliusza Słowackiego, w sądach okręgu łódzkiego nie nastąpi żadna zmiana godzin urzędowania.

**Ogród—miasto.**

**Plan ten ma być niebawem zrealizowany.**

Jak wiadomo, na ostatnim posiedzeniu rady miejskiej dokonany został już ostatecznie rozdział Łagiewnik pomiędzy magistratem a p. Grosmanem.

Obecnie usunięta została jedna z najważniejszych przeszkód przy zrealizowaniu koncepcji miasta - ogrodu według planu inż. arch. Hermanna Jansena, jednego z wybitniejszych urbanistów w Europie.

Pierwszym etapem w tych pracach będzie połączenie Łagiewnik z miastem i magistrat prawdopodobnie odrzuci nieodrzeczny plan przeprowadzenia drogi przez Bałuty przy istniejącej już drodze Łagiewnickiej, a dokona połączenia przez Narutowicza i Pomorską w myśl opinii władz wojewódzkich i starostwa. (b).

**Za godziny nadetatowe  
winien magistrat zapłacić**

W swoim czasie, przed przyjazdem do Łodzi prezydenta państwa, magistrat, latając pospiesznie bruki, polecił robotnikom, by pracowali w godzinach nadetatowych, za co mieli otrzymać specjalne wynagrodzenie.

Tymczasem, pomimo kilkakrotnych interwencji związku klasowego, magistrat nie dotrzymał obietnicy danej przez wice prezydentów Wojewódzkiego i Groszkowskiego, jak i dyr. Zalewskiego, i dotychczas robotnicy ci napróżno domagają się słusznej zapłaty za przepracowane godziny.

Obecnie związek postanowił wystąpić jeszcze raz z energicznym żądaniem, uskutecznienia tych wypłat, a jeśli i to nie odniesie skutku nastąpi interwencja u władz nadzorczych.

**Dyżury w aptekach.**

Dziś w nocy dyżurują następujące apteki: A. Antoniewicza (Pabjanicka 50), K. Chądzyńskiego (Piotrkowska 164), W. Sokolewicz (Przejazd 19), R. Rembelskiego (Andrzeja 26), J. Zundelewicz (Piotrkowska 25), M. Kasperkiewicz (Zgierska 54), S. Markowskiej (Bezczyńska 56). (b)

**Wielkie malwersacje  
w urzędzie celnym  
w Bydgoszczy.**

Bydgoszcz, 25 czerwca.

W dniu wczorajszym władze śledcze w Bydgoszczy wpadły na trop olbrzymich malwersacji celnych, jakich od pewnego czasu dopuszczal się stale, wraz ze współnikami, sekretarz celny, Władysław Majewski, przy pomocy którego pozostający z nim w zмовie przemytnicy sprowadzono jedwab deklarowali jako wolne od cła nici bawełniane, okradając w ten sposób skarb państwa na jednej tylko przesyłce na sumę 30.000 złotych. Straty państwa idą w setki tysięcy. Proceder ten uprawiali oszuści w pogranicznym miasteczku i w Bydgoszczy. Próż Majewskiego aresztowano kupca Pawła Sikorskiego i Jana Wintera.

**Nawet w nocy  
funkcjonuje poczta  
lotnicza.**

Z dniem wczorajszym w urzędzie telegraficznym zostało ustalone przyjmowanie przesyłek poleconych lotniczych. Przyjmowane są przesyłki w godzinach od 10 wieczór do 8 rano, czyli w tym czasie gdy przesyłek nie można nadawać w urzędzie pocztowym.

Każda przesyłka lotnicza w obrocie krajowym winna mieć napis „lotnicza” a w obrocie zagranicznym „par avion”.

**5 minut skupienia i ciszy**

w chwili przejazdu przez Koluszki pociągu ze zwłokami Juliusza Słowackiego.

Komitet uczczenia zwłok Juliusza Słowackiego podaje do wiadomości, że pociąg wiozący delegację do Piotrkowa w celu uczczenia Prochów Wieszcza odchodzi w poniedziałek z dworca Fabrycznego o godz. 11 m. 50.

Srebrny wieniec, który złożony zostanie przez delegację na trumnie J. Słowackiego wystawiono na włókn publiczny w firmie „Norblin”, Piotrkowska Nr. 11. Zamawianie szarf do wienca przez poszczególne stowarzyszenia, związki i cechy w zakładzie ogrodniczym p. Salwy (Narutowicza 27) idzie rażno.

W dniu 28 b. m. o godz. 10 rano odprawione zostanie uroczyste nabożeństwo żałobne w Katedrze Św. Stanisława Kostki. Kazanie wygłosi ksiądz prałat Jasiński.

W kościele ewangelickim o godz. 10 odprawione zostanie nabożeństwo dla

młodzieży szkół niemieckich, a o godz. 10 i pół dla młodzieży szkół polskich.

W teatrze miejskim we wtorek dnia 28 czerwca na uroczystym przedstawieniu „Balladyny” okolicznościowe przemówienie wygłosi pan nacelnik wydziału szkolnictwa średniego Tadeusz Czapeczyński.

Równocześnie komitet zwraca się z gorącym apelem do obywateli miasta, właścicieli fabryk, przedsiębiorstw i wszystkich urzędów, by w chwili gdy pociąg ze zwłokami Juliusza Słowackiego przejeżdżać będzie przez stację Koluszkę, (co nastąpi w poniedziałek 27 czerwca o godz. 15) kiedy rozlegną się dzwony w świątyniach chrześcijańskich oraz syreny fabryczne wstrzymały na przeciąg 5 minut swe warsztaty pracy i ruch uliczny i w ciszy złożyli należny hołd nieśmiertelnym Prochom Wieszcza.

**Wczorajsze wiece i pochody**

miały przebieg poważny i spokojny.

W myśl uchwały związków zawodowych w dniu wczorajszym w fabrykach włókienniczych robotnicy porzucili pracę na znak protestu przeciwko zamachowi przemysłowców na angielską sobotę i lokautowi w fabryce Barcińskiego.

Z samego rana na Wodnym Rynku zebrały się tłumy robotników, poczem przedstawiciele wszystkich związków zawodowych wygłosili przemówienia, w których wskazali, że cały zatarg przybrał tak ostrą formę z powodu niezajęcia przez czynniki rządowe wyraźnego stanowiska w obronie ustawy i przyjętych zwyczajów.

Akcja przedsięwzięta przez robotników fabryki Barcińskiego popierana jest solidarnie nie tylko przez robotników - włókniarzy, lecz i przez innych pracowników w instytucjach samorządowych i użyteczności publicznej.

Związki z rozpoczętej akcji nie zrezygnują i w dalszym ciągu będą ją kontynuowały aż do zwycięstwa.

O ile obecny protest nie odniesie skutku organizacje robotnicze będą mu-

siały iść się ostrzejszych środków, a posłowie robotniczy interpelować będą rząd, by wreszcie zajął wyraźne stanowisko w zatargu zgodnie z duchem ustawy i myślą przewodnią ustawodawcy.

Po przemówieniach przyjęto jednogłośnie rezolucję, zapowiadającą ostrą walkę w obronie zdobytych praw społecznych.

Po wiecu uformował się olbrzymi pochód, który ruszył ulicą Piotrkowską do Zielonej, a następnie na Zielony Rynek.

Na Zielonym Rynku zgodnie z ułożonym programem pochód został rozwiązany. (b)

**PIEGI**  
zaprawy wątrobowe  
nadykalnie uszczelniają  
**LESCHNITZER**  
krem i mydło

Pierwszorazne i najskuteczniejsze preparaty oparte na czysto naukowej podstawie.  
Krem zł. 3.15 Mydło zł. 2.30  
Do nabycia w aptekach i apt.




**Wszyscy muszą wiedzieć**

22 mydło „Jeleń-Schicht” jest niewątpliwie gwarantowane czyste, ale przede wszystkim tanie dzięki swej wydajności.

W dzisiejszych ciężkich czasach nie wolno niszczyć swej drogocennej bielizny przez używanie różnych nieznanych mydeł. Dlatego tylko „Jeleń-Schicht”.

Każda gospodyni, dbała o czystość i estetykę bielizny, używa tylko znanego od dawna i pokojeń mydła „Jeleń-Schicht”.

Wystrzegajcie się fałszywków i zwracajcie uwagę na markę

**JELEŃ-SCHICHT**

**Księgi handlowe  
winny być prowadzone  
według przepisów.**

Projekt dekretu p. prezydenta Rzplitej o księgach i bilansach handlowych został uzgodniony przez wszystkie ministerstwa i przedstawiony będzie w dniach najbliższych na radę ministrów.

W myśl projektu każdy kupiec powinien prowadzić książki handlowe formalnie według przepisów. Spółki akcyjne, z ograniczoną odpowiedzialnością i spółdzielnie winny prowadzić księgowość w języku polskim.

Zapisy w księgach handlowych winny być rzetelne tak, iżby wyrażały dokonane czynności. Księgi handlowe nie mogą zawierać rachunków osób fikcyjnych lub podanych pod fałszywym nazwiskiem.

W księgach nie wolno zostawiać pustych odstępow, lub pisać ołówkiem, wymazywać i podszybywać.

Księgi handlowe, korespondencje i t. p. powinny być przechowywane przez 10 lat.

Tenże projekt reguluje sprawę bilansów i wycisza szereg przepisów, jak należy bilanse przeprowadzać.

**1000 zł. za ciastko  
nieodstatecznie zabez-  
pieczone od kurzu.**

Mimo ogłoszonych swego czasu zarządzeń, aby ciasta, torty i t. p. roznożone z cukierni klientom do domów, jak również przenoszone z piekarni do cukierni były umieszczane w specjalnie do tego przeznaczonych, zamkniętych naczyńkach, wzgl. dobrze opakowane celem zabezpieczenia ich od kurzu ulicznego, brudu, much i tym podobnie, oddział sanitarny wydziału zdrowotności publicznej magistratu stwierdził niejednokrotnie, iż właściciele cukierni nie stosują się do powyższych przepisów.

Publiczność we własnym interesie, aby uniknąć możliwości nabawienia się chorób zakaźnych, nie powinna przyjmować ciast i tortów odkrytych, przynoszonych z cukierni, a nieodpowiednio opakowanych.

Zaznaczyć należy, że właściciele cukierni, nie stosujący się do powyższych przepisów sanitarnych, będą pociągani do odpowiedzialności sądowej na podstawie ustawy o zwalczaniu chorób zakaźnych i innych chorób nagminnych i karani arestem do 3 miesięcy, wzgl. o bu karami łącznie.

# Można „schudnąć” w ciągu godziny.

Bezbolesną, ale skuteczną operację tę przeprowadza specjalny zakład „Parafineum”.

Będziemy mieli panie nie tylko wyrafinowane, ale i — „parafinowane”.

Biała, bezkształtna, tusta masa: — parafina, stała się od kilku dni jedynym tematem rozmów w warszawskich ogródkach cukiernianych, na werandach przy mazagraniu i „pół-czarnej”.

Panie stołeczne, korzystając z ostatnich dziesięciu dni „bezlicznikowych”, telefonują co chwila do przyjaciółek, znajomych, rywalek, kuzynek, dalszych i bliższych krewnych — dając sobie rendez-vous na ulicy Miodowej, przed domem nr. 12, celem obejrzenia otwartego we wtorek ubiegły w tym domu „Parafineum”.

Poszliśmy też. Kierownik nowootwartego zakładu, p. inż. Kittay, wita nas w komfortowo urządzonej poczekalni, wysłanej dywanami z państwa szachów i po krótkim „odczytaniu” wstępny na rozkosznych kanapkach i fotelach, wśród prawdziwego zalewu kwiatów i roślin — prowadzi do „laboratorium”.

W wielki piec wmurowano tam dwa kotły, w których skwierczy topiąca się parafina, laborant w białych szatach uroczyście i z namaszczeniem dodaje do płynnej masy mieszaninę syntetyczną, tajemnicę chemika francuskiego, która parafinie nadaje właściwości, błogosławione przez grubasów całego świata.

— To nasz materiał leczniczy — mówi nasz cicerone — a teraz przejdziemy kolejno drogę, jaką odbywa nasz pacjent.

Najpierwej więc w ślicznym gabinecie lekarskim p. dr. Rotblit bada skrupulatnie ochotnika do kuracji odchudzającej — nawet jednak człowiek, cierpiący na zdecydowaną wadę serca może się kuracji parafinowej poddać. Rozebrany do naga pacjent (o wiele jednak więcej jest pacjentek...) maszeruje pod eskortą lekarza i posługacza na wagę — i po skrupulatnym określeniu w kilogramach i gramach wartości jego powłoki doczesnej — rozciąga się na woskowanym prześcieradle bielutkiego łóżka, zakładając na uszy słuchawki aparatu radiowego (przy każdym łóżku!), a to z powodu: „żeby się nie nudziło”.

Od tej chwili następuje serja poczynań, mających jako cel jedyny „zdjęcie” z pacjenta kilkuset gramów tłuszczu i uczynienie z nowoczesnych Falstaffów... helleńskich efebów, względnie nimf, jeżeli o pleć „powiewniejsza” rzecz idzie.

W specjalnych naczyniach przynoszą z laboratorium parafinę półpłynną (30 st. Celsj.), wzbogaconą cennym środkiem francuskim i obkładają całe ciało, bądź też jego poszczególne odcinki — można sobie bowiem i poszczególne części „ochudzić”. Dzięki wiekopomnemu wynalazkowi francuskiemu parafina nie przylega do ciała i nie parzy, ofiara uczuwa zaledwie przyjemne ciepło — jako że pomiędzy skórą i parafiną tworzy się warstwa ogrzanego powietrza, a tłuszcz ulega w organizmie spalaniu.

W pancerzu tym spoczywa zażywna osobistość od 20-tu do 50-u minut, poczem pancerz kruszą nadobne posługaczki (wszystkie władają polskim, niemieckim i francuskim „ef-ef...”) a od-

świeżony prysznicem z wody kolońskiej pacjent fatyguje się na wagę, gdzie stwierdza — zależnie od czasu trwania okładu — ubytek od jednego do czterech funtów „żywej wagi”.

Wszystko razem trwa około godziny i „gabinet Kittaya” opuszcza się bez cienia zmęczenia — chyba... tak, chyba, że

uroda dyrektora zatrzyma tam tę i ową z „wysmuklonych” pań nieco dłużej i wtedy pewne zmęczenie uczuć się daje... Ale... niegroźne...

Warszawie zaś obok pań wyrafinowanych przybywa coraz więcej... parafinowanych...

Ex-gruby.

## SPLENDID

Narutowicza 20

Narutowicza 20

### Powtórzenie premjery!

Wielki podwójny dwugodzinny program.

Najnowszy obraz znakomitej francuskiej wytwórni „FILM d'ART”

MOTTO: Niechaj wypłyną z fal zapomnienia  
Młodości mojej piękne wspomnienia  
Z błękitnej toni blask niechaj tryśnie  
Neapol pełnią kras swych zabłyśnie.

## Miłość zadaje cierpienia...

### „GRAZIELLA”

Dramat w 10-ciu aktach ilustrujący życie Alfonsa de Lamartine, jednego z najwybitniejszych przedstawicieli romantyzmu francuskiego.

Ulubieńcy Łodzi:

LIL DAGOVER  
HARRY LIEDTKE

w najnowszej swej kreacji

## Królewicz fijołków.

Piękna sztuka salonowa w 10-ciu aktach.

Orkiestra symfon. pod dyr. A. Czudnowskiego  
Sala mechanicznie wentylowana.

Od godz. 1 i pół do g. 3-ej cena wszystkich miejsc 21.— i 50 groszy.

## Niezwykła tancerka w Casinie.

Sztuka choreograficzna znajduje swe konieczne uzupełnienie w mimice.

W najbliższym czasie wystąpi na estradzie „Casina” słynna tancerka hrabina Zichy, ukrywająca się pod pseudonimem Claire Bauroff.

Znakomita tancerka zainicjowała nową erę w sztuce choreograficznej stwarzając oryginalny typ tańca mimicznego opartego głównie na grze muskułów, o którym pisze w numerze 11.010 wiedeńskiego pisma „Neues Wiener Journal” w sposób następujący:

— Spór, jaki powstał wokół kwestji tańca mimicznego, wskazuje najdobitniej, że taniec w dawnej swej formie stał się już przeżytkiem.

Kilkakrotnie zwracano się do mnie z pytaniami, a zresztą sama siebie zapytywałam już nieraz, czy twórczość moja obejmuje dziedzinę tańca czy mimiki.

— Zamiast definitywnej odpowiedzi pozwolę sobie skreślić słów kilka o istocie mej twórczości choreograficzno-mimicznej.

— Grze mojej dałam tytuł: „Światło wzywa” — całość przedstawienia po-

dzieliłam na 7 obrazów, w których pokazuję plastycznie spotkanie z potęgą dobra i prawdy różnych typów, a więc skąpca, zbrodniarza, dziecka itd.

Tę reakcję plastyczną wyrażam w formie bardzo skondensowanej za pomocą środków mimicznych, z góry jednak muszę się zastrzec, że twórczość moja nie ma nic wspólnego z „literaturą” lub wartościami etycznymi.

Chodzi mi prosto o wglębnienie się w mimikę poszczególnych typów i z tych względów traktuję swą sztukę zupełnie abstrakcyjnie.

Każdy typ to studjum — wynik długiej i mozolnej pracy, to — mimika, taniec i sztuka dramatyczna, skupione w każdym geście.

Zastanawiam się jednak ciągle nad tem, czy przy tego rodzaju pantomimie tanecznej akompaniament muzyczny nie jest rzeczą zbędną i czy nie osłabia ekspresji.

Widz powinien odbierać tylko wrażenie wzrokowe, które go oszalał,

W środę dnia 29 czerwca s. b. w pierwszą bolesną rocznicę

b. p.

## Markusa Horończyka

o godz. 11-ej przed południem odbędzie się nabożeństwo żałobne na cmentarzu żydowskim o czym zawiadamiają krewnych i znajomych

**Żona i dzieci.**

## Rynek wapna.

W roku bieżącym zapotrzebowanie na wapno jest wielkie, wobec rozwinętego ruchu remontowego. Wiele wapienników, które w roku zeszłym były nieczynne, obecnie uruchomiono. Dużo jednak zakładów jest w dalszym ciągu nieczynnych z powodu braku kapitałów potrzebnych na inwestycje.

Obecną podwyżkę cen wapna tłumaczyć należy nie tylko pomyślną konjunkturą, lecz także wzrostem kosztów produkcji (węgiel, robocizna). Ceny kształtowały się następująco:

wapno częstochowskie: w roku zeszłym 2 zł. 25 za 100 kg. franco stacja załadowania, w kwietniu 1927 — 3.20 do 3.40. Obecnie cena spadła do 3 zł.

Wapno kieleckie I-ma: w r. zeszłym 2.90, kwiecień 1927 — 4.25. Obecnie około 4 zł.

W ostatnich miesiącach wapienniki pracowały całą parą, a produkcja na maj i połowę czerwca jest zupełnie wyprzedana. Zaznaczyć wypada, że wielu budujących rezygnuje z cementu na rzecz wapna, gdyż tu stopa podwyżki jest mniejsza.

## Herman Kalisz.

Egzystująca w Łodzi firma „Herman Kalisz”, wybudowała ostatnio w Łodzi cały szereg domów mieszkalnych z zastosowaniem nowoczesnych wymogów techniki. Warto również zaznaczyć, że wspomniana wyżej firma dokonała przebudowy gmachu kina „Casino”, gdzie między innymi wykonała żelazo - betonowy balkon o bardzo znacznej rozpiętości.

Ostatnio firma „Herman Kalisz” dokonywuje przebudowy elektrowni, buduje nową kotłownię, stację dla przetwarzania węgla na pył oraz buduje fundamenty pod turbo — zespół kompletu wielkich maszyn w „Tow. akc. I. K. Poznański”.

Wszystkie te roboty wykonywane są z żelazo-betonu.

## M. I. Szarf.

Znana od szeregu lat fabryka „M. I. Szarf” produkuje tekturę smolowcową oraz lepnik, które znane są ze swej pierwszorzędnej dobroci. Produkty te dzięki swemu przystosowaniu do wszelkich wymogów nowoczesnej techniki cieszą się najzupełniej zasłużonym powodzeniem.

## Artur Arnstein.

Firma egzystuje od r. 1909 i należy do kategorii specjalnych składów metali i półsurowców metalowych.

Posiada na składzie stale wszelkie metale oraz blachy metalowe i żelazne w dużym asortymencie.

Specjalny dział dla potrzeb blacharstwa i dekarstwa.

sugestjonuje, przykuwa do miejsca, na którym siedzi.

A przy tem wszystkiemu nie uważam, ażeby sztuka moja obejmowała tylko twarz. Jest to więc taniec potoczony z mimiką.

Czasem nawet twórczość moja porząca nawet o ekwilibrystykę, lecz w jaki sposób dochodzę do osiągnięcia tak efektownych rezultatów — to już leży w zakresie moich tajemnic zawodowych.

Zresztą, słowa w tym wypadku nie znaczą.

Przekonać mogą tylko tego, kto sztukę moją pozna osobiście.

Claire — Bauroff

## Nieszczęśliwe wypadki.

### Murarze spadają z rusztowań.

Niemna dnia prawie, by nie notowano upadku z rusztowań murarzy zatrudnionych przy remoncie domów, który ostatnio odbywa się w tempie bardzo szybkim.

Również i wczoraj wzywano pogotowie w celu udzielenia pomocy ofiarom remontu. Przy ul. Wolborskiej 25 spadł z rusztowania z wysokości 3-go piętra na bruk uliczny 26-letni Stefan Ogrodowczyk, zamieszkały w Zgierzu. Odwieziony został w stanie bardzo ciężkim do szpitala św. Józefa.

Przy ul. Rzgowskiej 84 spadł z rusztowania murarz, 26-letni Edward Miler, zamieszkały przy ul. Małej 9. Po udzieleniu mu pierwszej pomocy został przez lekarza pogotowia przewieziony do szpitala św. Józefa. (R)

# P. min. Niezabytowski zwiedza kraj.

Onegdaj objeżdżał niektóre miejscowości województwa łódzkiego.

W dniu onegdajszym przybył z Warszawy na teren województwa łódzkiego minister rolnictwa pan Niezabytowski w towarzystwie swego sekretarza p. Szymańskiego, celem przeprowadzenia lustracji ognisk kultury rolnej w województwie łódzkim.

Na spotkanie ministra Niezabytowskiego wyjechał do Kościelca, powiatu Kolskiego naczelnik wydziału rolnictwa i weterynarii przy urzędzie wojewódzkim w Łodzi, który reprezentował w chwili powitania ministra wojewodę łódzkiego p. Jaszczolta oraz łódzką ekspozyturę Min. Rolnictwa.

Z ramienia województwa łódzkiego wyjechał ponadto na spotkanie Ministra inspektor majątków państwowych inż. Koczorowski.

Minister Niezabytowski zwiedził bardzo szczegółowo w Kościelcu ognisko kultury rolnej, posiadające najwyższe w Polsce pola doświadczalne, miejscową szkołę gospodarstwa dla dziewcząt oraz szkołę rolniczą.

Minister zainteresował się przed wyjazdem strożynym kościołem z XI wieku. P. Niezabytowski wyraził uznanie towarzystwu rolniczemu i podniósł zasługi jego kierownictwa, interesując się dalszymi planami organizacji, a w szczególności melioracją łąk, na którą przyrzekł wystarać się o fundusze.

Przed odjazdem z Kościelca wydany został obiad na cześć ministra, podczas którego senator Puławski w przemówieniu wskazał na to, iż towarzystwa Rolnicze zawdzięczają swój rozwój wszechstronnemu poparciu władz, które dawały na ten cel znaczne subwencje.

O godzinie 6 po południu, minister odjechał do Liskowa, powiatu Kolskiego, celem zwiedzenia urządzeń nowoczesnych tej wsi. Późnym wieczorem udał się do Ostrowa, skąd około godziny 11 w nocy wyjechał do Krakowa, żegnany przez przedstawicieli władz państwowych i wybitnych działaczy na nwie rolniej. (R)

## Powszechnego, jednolitego ubezpieczenia

na wypadek choroby, starości i niezdolności do pracy — żądają robotnicy łódzcy.

W związku z projektem rozporządzenia o jednolitem ubezpieczeniu emerytalnym, centralna komisja związków zawodowych zorganizowała konferencję, która po dłuższych debatach przyjęła następującą rezolucję.

„Konferencja wyraża przekonanie, że ubezpieczenia na starość i niezdolność do pracy winny być powszechne i obejmować wszystkich robotników fizycznych i umysłowych, bez względu na to, czy mają już obecnie odrębne ubezpieczenie lub nie.

Konferencja żąda, by zamiast ogólnikowych postanowień art. 243 i 244 projektu ustawy ubezpieczeniowej, rząd dłużej określił jasno warunki, na jakich robotnicy ubezpieczeni w myśl dotychczas obowiązujących ustaw, lub innych tytułów prawnych, mają być objęci ogólnym ubezpieczeniem, wyrażają przytem żądanie utrzymania zasady, że przy

tem wcielaniu robotnicy danych zakładów, posiadających już zabezpieczenie emerytalne, nie mogą być w żadnej mierze poszkodowani w swych prawach, określonych statutami odnośnych zakładów emerytalnych.

Konferencja uważa określenie 65-go roku, jako granicy dla renty starczej w wysokim stopniu krzywdzące dla ogółu robotników i żąda wydatnego jej obniżenia. Równocześnie konferencja domaga się wprowadzenia wzrostu renty starczej i inwalidzkiej, w miarę lat przynależności do zakładu, conajmniej w wysokości przewidzianej dla renty wypadkowej.

Wreszcie konferencja żąda zaliczenia czasu dotychczasowej przynależności do kas emerytalnych, a zwłaszcza kas branżowych do wymiaru rent starczych i inwalidzkich”. (b).

Czesław Oltaszewski.

## Szkice dziennikarskie.

Reportery - detektywi. — „Grand reportage”. — Dyplomacja dziennikarska. — Tajemnica jednego mieszkania i dwu szarych kapeluszy.

Reporter ma zakreszony ścisły zakres swych funkcji. Jeden opracowuje kryminalistykę, inny zbiera wiadomości komunalne, trzeci — handlowe, czwarty — polityczne. Wielkie pisma mają obsługę reporterską bardzo zróżniczkowaną. Każdy drobny dział ma swego lub swych specjalnych reporterów, którzy ograniczają się tylko do informowania redakcji o swej dziedzinie.

Najciekawsza jest, naturalnie, reporterka kryminalistyczna. Tutaj musi być reporter potrosze detektywem. Wiele to skomplikowanych spraw kryminalnych wyświetlono dzięki prasie, jakie olbrzymie sukcesy śledcze odnosił reporterzy!

Długoletnia praca wyrabia w nich zmysł spostrzegawczy, znajomość ludzkiej psychiki i techniki przestępczej. Specjalni reporterzy-kryminalogowie utrzymywani są przeważnie przez prasę sensacyjną, gdzie kryminalistyka zajmuje w piśmie poczytne miejsce. Czytająca publiczność emocjonuje się takimi „causes celebres”, ktorými zapełnia się kilka wielkich stron dziennika.

Djаметralnym przeciwieństwem takiej reporterki jest „grand reportage” rozwinięty w wielkiej prasie światowej. Terenem jego jest badanie stosunków państwowych i międzynarodowych. Typem takiego reportera w wielkim stylu jest rodak nasz, redaktor „Matin” paryskiego, p. Korab-Kucharski lub kolega je-

go, znakomity dziennikarz p. Jules Sauerwein. Redakcje wysyłają takich grand reporters na zasadnicze rozmowy z wybitnymi politykami, ministrami i szefami rządów. Podróże zagraniczne tych panów równają się wyprawom dyplomatów. Przed nawiązaniem przez Francję stosunków oficjalnych z Rosją wyjechał do sowieców p. Korab-Kucharski. Pierwsze rokowania nieoficjalne zapoczątkował rozmowami z Rakowskim — p. Sauerwein. Artykuły ich dziennikarskie osławiają opinię publiczną z myślą o nowym kierunku w polityce, a później dopiero zaczynają się rozmowy dyplomatów. Po załagodzeniu afery z fałszywymi frankami, drukowanymi w Budapeszcie, gdy gabinetowi francuskiemu zależało na naprawie stosunków z Węgrami, pojechał do Budapesztu p. Sauerwein. Podróż taka, choć nie otoczona całym dyplomatycznym ceremoniałem, poprzedzona jest rokowaniami pomiędzy redakcją dziennika a wydziałami prasowymi obcego ministerstwa spraw zagranicznych. Nierzadko taki reporter zagraniczny uzależnia swój przyjazd do obcej stolicy od tego, czy będzie mógł mówić z głową państwa i szefem rządu.

Podróże są kosztowne, a zatem często „reporter” taki jest gościem obcego mocarstwa. Niekiedy pobyt jego traktuje się jako akcję propagandową i państwo-gospodarz wpłaca znaczne sumy do redakcji dziennika za to, że będą w nim za-



„Bawiliśmy się doprawdy wysmienicie”

możesz się niejednokrotnie po teatrze, tancer lub zabawie, a się zastanawiasz nad tem, jak daleko przyczynią się do wywołania tego doskonałego wrażenia spożyte tanie i wyroby czekoladowe.

Każdy gościnnie dom posiada szereg czekoladek, słowem one nadają się najlepiej jako poczęstunek dla gości i wiohją miły nastój towarzyski.

I te czekoladki stały się symbolem zadowolenia a szczególnie czekoladki SUCHARD wywołują prawdziwą radość u młodych i dorosłych.

We własnym interesie wybieraj tylko najlepsze czekoladki SUCHARD.

Każde pudełko czekoladek SUCHARD w nadzwyczaj eleganckim opakowaniu zawiera czekoladki w najlepszym i oryginalnym smaku.

SUCHARD wytwórca czekolady

VELMA MILKA BITTRA



## Dziś — wybory w Rudzie Pabjanickiej.

Wczoraj odbył się cały szereg zebrań przedwyborczych w Rudzie Pabjanickiej, a to w związku z mającymi się dziś odbyć wyborami do rady miejskiej. Przy wyborach tych nastąpiło silne skonolidowanie mniejszości: Niemców i żydów, które bardzo energiczną rozwinięły kampanję przy pomocy plakatów i u-

lotek. Wczoraj zorganizowane zostały wiece przedwyborcze NPR., ZLN., bloku niemieckiego i bloku żydowskiego. Na pierwszym miejscu listy PPS. znajduje się przewodniczący zarządu Kasy Chorych p. Kalużyński. (E).

mieszczone pewne dostarczone informacje. Opowiadają, że jeden z dzienników paryskich za wysłanie swego reportera do Rzymu w okresie walki o Fiume i umieszczenie na ten temat kilku artykułów otrzymał milion franków, z czego połowę dostał ów „reporter”. Takie interesy są, zresztą, na zachodzie Europy i w Ameryce na porządku dziennym i nikogo nie gorszą, ani nie dziwią.

„Grand reportage” jest raczej polityką, niż prawdziwą reporterką. Dobrym reporterem nie jest ten, kto ważną wiadomość otrzyma, ale ten raczej, kto ją wyrwie, wydostanie z tajemniczej zasłony, w którą umyślnie, celowo jest spowita.

Podczas jednego z ostatnich przesileni gabinetowych we Francji odmówiono redakcjom wszelkich informacji. Rokowania o utworzenie nowego rządu nie toczyły się w parlamencie lub gmachu rady ministrów, ale umyślnie w pewnym prywatnym mieszkaniu. Pisma paryskie nie posiadały żadnych wiadomości o przebiegu rokowań, z wyjątkiem jednego, które codziennie podawało wiadomości o tem, kto rozmawiał z politykiem, przewidzianym na premiera.

Reporter owego pisma wynalazł bardzo prosty sposób. Wynajął na kilka dni pokój, którego okna wychodziły na bramę domu, w którym mieszkał w polityk. Obserwując przez lornetkę, kto wchodzi i wychodzi z domu, mógł zrekonstruować sobie obraz przesilenia i telefonicznie zawiadamiać redakcję swą o przebiegu wydarzeń.

Podczas pewnej konferencji międzynarodowej zapadła uchwała, obowiązująca wszystkich jej uczestników do zachowania w największej tajemnicy przebiegu obrad.

Kierownicy delegacji politycznych różnych państw byli nawet tak ostrożni, że polecieli wszystkim urzędnikom i se-

retarzom, aby nie utrzymy wali stosunków towarzyskich absolutnie z nikim, a nawet nie wychodzili przez kilka dni z hotelu, w którym odbywały się narady.

Wszyscy uczestnicy konferencji jadałi w restauracji hotelowej, gdzie każdy ich krok był uważnie śledzony. Rzecz jasna, że im większa tajemnica otaczała sprawę, tem silniejsze było zainteresowanie opinii publicznej i zaciekawienie prasy.

Korespondenci wielkich pism europejskich czynili wszelkie wysiłki, by przeniknąć tajemnicę. Naprawdę... Wreszcie pewnego dnia w jednym z pism angielskich ukazuje się nagle zupełnie ścisłe sprawozdanie z przebiegu dotychczasowych posiedzeń, oraz zapewnienie, że i w dalszym ciągu będą się ukazywać relacje.

Wśród członków i kierowników delegacji dyplomatycznych postanowiono przez jeszcze ściślejsze rygory osobiste zachować sekret, a równocześnie zbadać drogi, ktorými wyszły na światło dzienne dotychczasowe szczegóły posiedzeń. Poszukiwania nie dały żadnych rezultatów. Pomimo wszelkich starań, dziennik angielski dawał codziennie ścisłe relacje.

Dopiero po kilku latach w kołach dziennikarskich prawda wyszła na jaw. Okazało się, że korespondent owego angielskiego pisma był w bardzo zażyłych stosunkach z jednym z sekretarzy, biorących udział w posiedzeniach.

Dla zatarcia śladów obaj panowie udawali, że się wcale nie znają, codziennie obaj zjawiali się na obiad do restauracji hotelowej, wieszali swe szare kapelusze, zupełnie identyczne w garderobie, a wychodząc, zamieniali je.

Któż mógł się domyśleć, że codziennie w kapeluszu dyplomaty ukryta była kartka, zawierająca szczegółową relację z obrad dziennych?...

(D. c. n.)

W dniu 25 czerwca 1927 roku zgasł po krótkich cierpieniach nasz najukochańszy mąż i ojciec

# MAKSYMILJAN BEATUS

w wieku lat 63.

Pogrzeb odbędzie się w niedzielę, dn. 26 czerwca 1927 roku o godz. 3 po poł., o czym zawiadamiają pograżeni w głębokim smutku

żona, córki, synowie i rodzina.

Dnia 24 b. m. zmarł w Warszawie po krótkich lecz ciężkich cierpieniach nasz ukochany mąż i ojciec przeżywszy lat 45

S. P.

# NOECH TROCKI

przemysłowiec i członek zarządu Gminy Wyznaniowej w Zgierzu.

Wyrowadzenie drogi nam zwioł nastąpi w niedzielę dn. 26 bm. o godz. 12 w południe z domu żałoby przy ul. Piłsudskiego 51 w Zgierzu. Na smutne te obrzędy zapraszają krewnych, przyjaciół, kolegów życzliwych zrozpaczeni

Żona, synowie i rodzina

Głęboko wzruszeni nagłym zgonem naszego członka

S. P.

# MAKSYMILJANA BEATUSA

upraszamy członków Stowarzyszenia o liczne przybycie na pogrzeb odbyć się mający dziś w niedzielę, dn. 25-go czerwca 1927 r. o godz. 3 po poł. z domu żałoby przy ul. Gdańskiej Nr. 67.

Zarząd Stow. Komiwojażerów okręgu łódzkiego.

## Przed dzisiejszym spotkaniem Warta – Turycy.

Zawodami kierować będzie najlepszy arbiter piłkarski w Polsce, p. Obrubański.

W dniu dzisiejszym o godz. 5.30 po południu odbędzie się na boisku D. O. K. plac gen. Hallera spotkanie o mistrzostwo Polski między Wartą poznańską a mistrzem Łodzi, klubem Turystów.

Spotkania dwóch tych przeciwników cieszą się zawsze ogromnym powodzeniem, zarówno w Poznaniu jak i w Łodzi, ze względu na piękną i zaciekłą walkę, jaką obie drużyny demonstrują.

Dzisiejsze spotkanie budzi specjalne zainteresowanie, bowiem Turycy dołożą wszelkich starań, by zrehabilitować się za zeszłoroczne porażki i wyjść z walki tej zwycięsko.

W sprawie powyższego meczu dowiadujemy się, że drużyna poznańska zawita do Łodzi w najsilniejszym składzie, a mianowicie: Fontowicz, Flieger, Sroka, Przykucki, Wojciechowski, Spółda, Sell, Przybysz, Stański, Rudzki, Olszewski.

W drużynie tej widzimy aż trzech internacjonalistów.

Mistrz Łodzi występuje w następującej obsadzie: Lass, Karaś, Marczewski, Walter, Węłszek, Kulawiak, Michalski, Błaszczński, Magin, Kubik A. i Kubik Stefan.

Fioletowi zmuszeni są wystąpić bez Hinca, który uległ kontuzji w ubiegłym tygodniu na zawodach z Jutrzenką krawkowską.

Jak się dowiadujemy, sensacyjne to spotkanie prowadzić będzie najlepszy polski arbiter piłkarski, p. Obrubański, prezes Polskiego kolegium sędziów.

Jednocześnie nadeszła w dniu wczorajszym wiadomość, że łodzianin, p. Rettig desygnowany został do prowadzenia sensacyjnego meczu o mistrzostwo Polski Pogoń—Wisła.

## Zniknięcie literata polskiego w Wiedniu

denerwuje przyjaciół, gospodynię i policję austriacką. Spakował walizkę, wsiadł do pociągu i nie wrócił.

Literat i dziennikarz polski, p. Michał Orlicz, jest od kilku tygodni poszukiwany przez policję austriacką.

Do niedawna p. Orlicz zamieszkiwał w Wiedniu, gdzie cieszył się dużą popularnością w sferach artystycznych i nagle znikł. Wyjechał w niewiadomym kierunku, nie uprzedziwszy przyjaciół, ani swej gospodyni. Spakował poprostu walizkę i udał się na dworzec.

Zaniepokojeni wiefbiście daremnie szukali literata, wreszcie zawiadomili o zniknięciu policję, która przysłała do Warszawy alarmujące listy.

A tymczasem, jak się dowiadujemy, p. Orlicz podróżuje po Polsce z zespołem artystycznym „Reduty” i wygłasza piomienne prelekcje o „Księżcu Niezłom-

nym” przed podniesieniem kurtyny. Zdażył już objechać Wilno, Lidę, Baranowicze, Nieśwież, Stonim, Luniniec, Krzemieniec i inne miasta kresowe. Dziś lub jutro ma zawitać do Warszawy.

Nieporozumienie wynika wskutek rozstrągnięcia literata. Otrzymał wzywianie od dyr. Osterwy, p. Orlicz zbytnio pospieszył się z wyjazdem i zapomniiał pożegnać się z przyjaciółmi.

Pozory istotnie dawały pole do najfantastyczniejszych przypuszczeń, bowiem w pokoju dziennikarza nie znaleziono żadnego listu, któryby rzucił nieco światła na sprawę tajemniczego zniknięcia. Poza tem książki rękopisy, notatki leżały na zwykłym miejscu.



## NISZCZCIE MUCHY NIE DAJĄCE CHWILI SPOKOJU.

OWADY dręczą tak ludzi zamożnych jak i biednych. Zabezpieczcie się przeciwko muchom i komarom za pomocą FLIT.

FLIT oczyszcza w ciągu kilku minut mieszkanie od roznoszących zarazki much i wszelkiego rodzaju owadów i ich zarodków. FLIT jest czysty, bezpieczny, łatwy w użyciu i niezawodny.

### FLIT TEPI WSZELKIE INSEKTY.

FLIT niszczy muchy, mole, pluskwy, karaluchy i mrówki i dociera do szpar i szczelin, tępiąc kryjące się tam owady i ich zarodki. Można rozpylać FLITem ubrania nie płamiąc najdelikatniejszych nawet materiałów.

### WYPRÓBOWANY ŚRODEK.

FLIT jest rezultatem starannych i długotrwałych doświadczeń entomologów i chemików i jest absolutnie nieszkodliwym dla ludzi i zwierząt. FLIT zastąpił wszelkie stare środki przeciwko owadom, ponieważ niszczy wszystkie bez wyjątku owady. Zadzajcie wszędzie. — Sprzedaż we wszystkich składach aptecznych i drogeriach.

Generalne zastępstwo na Polskę

STANDARD-NOBEL W POLSCE S.A.  
Warszawa, Al. Jerozolimska No. 57.

Sędajcie także błazanki o czarnej opasce.



niszczy  
Muchy, Komary, Mole, Pluskwy,  
Karaluchy i inne owady i ich  
zarodki.

Używajcie rozpylacza celem osiągnięcia najlepszych wyników.

## NA RATY

Weszelką damską garderobę oraz roboty futrzane w największym wyko-

M. ROZENBERG  
Cegielniana 36,  
Lewa oficyna, II-gie piętro.

## BACZNOŚĆ ŁODZIANKI

Kto z Was chce nauczyć się gruntownie fachu niech się uda do znanej nauczycielki kroju i szycia która nauczając już od lat 24 daje gwarancję szybkiego opanowania fachu. Nauczysz gruntownie kroju, szycia modelowania, pasowania, i bielizniarstwa najnowszym systemem szkół paryskich i w deňkach w ciągu jednego miesiąca. Cały kurs kosztuje tylko 45 zł. Niezamożnym ustępstwo 15 proc. Zapisy od 11-3 i 5-7 F. Grynbiat Zeromskiego 9 m. 33 prawa oficyna I-sze piętro.

Warszawski Magazyn  
OBUWIA  
J. NAGLERA,  
Piotrkowska 109,



poleca  
NA SEZON  
BIEŻĄCY  
bogaty wybór  
najnowszych  
MODLI  
ze skór zagranicznych.

## Kettenstuhlmeister

który potrafi uruchomić fabrykę i samodzielnie nią kierować jest od zaraz poszukiwany. Z ofertami się zgłosić od poniedziałku 27 czerwca: Zachodnia nr. 63 m. 11 od 1-3 godz.



Delikatne  
nie wowe kobiety  
zbyt łatwo polegają na  
czempakach działaniu słońca  
słonecznego. Jak nie-  
przeznaczona jest rzeczą nie mieć wówczas pod ręką po-  
mocnej "4711". Nic prostszego w tych męczących go-  
dzinach, jak doznać ulgi po natarciu chłodną, ożywczą  
"4711" czoła, policzków i karku.  
Używać należy tylko z marką ochronną "4711"  
Etykieta Niebiesko-Złota.

No. 4711 Eau de  
Cologne

Gen. Zast na Rzplita Polska: Zygmund Bochner i S-ka, Dziedzięce.



## LETNISKA

do wynajęcia: 1 pokój z dużą kuchnią w dużym ogrodzie i 2 pokoje z kuchnią w osobnym domku obok Podębka i przy samej stacji tramwajowej. Dowiedzieć się Andrzeja 7. m. 12.

## Zakopane.

Pensjonat Krakus poleca pokoje z całodziennym utrzymaniem Ulica Krupowki, Zarząd REG.NY PRESBUR-GIEKOWEJ.





## Ludzkie mieszkania dla robotników są głównym problemem budowlanym Łodzi.

Dzisiejszy dodatek „Republiki” poświęcamy zagadnieniu budowlanemu. Problem ten jest oświetlony z punktów widzenia rozmaitych zainteresowanych stron. My chcielibyśmy zanalizować go pod kątem warunków społecznych, jakie wytwarza skupienie 100 tys. robotników łącznie z ich rodzinami.

Stoimy u progu lipca, kiedy roboty budowlane powinny znajdować się w stanie najwyższego napięcia. Tymczasem rzeczywistość wskazuje coś zupełnie odmiennego. Wielka niemal 600 tysięcna Łódź, oprócz robót restauracyjnych, ograniczających się przede wszystkim do śródmieścia i to jedynie do frontów za wyjątkiem pewnych robót przeprowadzanych przez fabryki, znajduje się, o ile chodzi o budownictwo mieszkaniowe, w stanie pełnego smutku zimowego.

Zarówno rząd, jakoteż samorząd podają przyczyny; mające usprawiedliwić brak inicjatywy budowlanej. Kto jednak je spowodował?

Z jednej strony ochrona lokatorów, która wyklucza kapitalizację ogromnej części majątku narodowego, z drugiej nieopanowanie wewnętrznego rynku finansowego, które uniemożliwia rozwinięcie twórczej inicjatywy towarzystw kredytowych miejskich, wreszcie nie zrozumienie zadań komunalnych przez zarządy miejskie, które zamiast całą swą energię skierować na rozwiązanie zadań czysto gospodarczych puściły się na mętne wody „t. zw. wielkiej polityki”.

Efekt jest taki, iż praktycznie nie można mówić o ruchu budowlanym. W Łodzi najbardziej palącym zagadnieniem jest sprawa mieszkań robotniczych. Nory, w których mieszczą się nie tylko pojedyncze ale częstokroć nawet kilka rodzin robotniczych, są hańbą kultury naszego stulecia. Pomieszczenia robotników rolnych, które mają markę najgorszych, są klejnotami w porównaniu z temi warunkami mieszkaniowymi, w jakich znajduje się włókiennik łódzki.

Stawiamy pod adresem magistratu łódzkiego pytanie, co uczynił dla poprawienia warunków mieszkaniowych proletariatu naszego miasta?

Nie ulega wątpliwości, iż zostanie ono rozmyślnie niezauważone przez magistrat, który musiałby wytoczyć sam sobie wielki akt oskarżenia.

Dzisiaj skoro niema już wątpliwości co do tego, iż sezon budowlany został stracony, należy jednak zacząć myśleć o roku przyszłym i poczynić pierwsze realne przygotowania w kierunku rozwiązania nędzy mieszkaniowej naszych przedmieść.

Stworzenie znośnych warunków mieszkaniowych dla ludności robotniczej nie jest tylko zagadnieniem higieny, ale o wiele bardziej donioślejszem, gdyż wiąże się bezpośrednio ze sprawą produkcji. Pozatem nabiera znaczenia wybitnie politycznego, jako jeden z decydujących czynników, wpływających na psychologię robotnika. Czysty jasny kat jest najlepszym antidotum przeciwko wszelkim hasłom wywrotowym i hamuje namietność, dochodzące do szczytu w okresach, w których praca i kapitał występują do czynnego starcia. Na ten czynnik dotychczas w Łodzi nie zwrócono uwagi, jakkolwiek jest jednym z najbardziej istotnych.

O wiele większe zrozumienie w tej

dziejzinie mieli dawniejsi przemysłowcy, którym Łódź zawdzięcza domy rodzinne, jak Szajblerowskie, Poznańskie czy wreszcie na Włdzwie.

Obecnie, kiedy ilość robotników wykazuje tendencję do zwiększania się, a nędza potęguje radykalizm, nie można zaniedbywać rozwiązania problemu mieszkań robotniczych. Prowadzą do tego dwie drogi. Jedna — to rozbudowa istniejących domów na przedmieściach, gdzie podobno stosunkowo tanio można zbudować 30 tys. izb, druga to koncentracja inicjatywy miasta, przemysłu i rządu, celem przeprowadzenia szeroko zakreślonego planu budowy domów robotniczych. Przez współdziałanie przemysłu zapewniłoby można rentowność tych domów, a zwłaszcza gwarancje

punktualnego płacenia komornego, które potrącałoby przy wypłacie tygodniowej.

Prawda, iż w obecnej chwili zapora jest istniejący dekret o ochronie lokatorów. Tem nie mniej, gdyby obecnie przystąpiono do pracy, to można znaleźć do przyszłej wiosny formułę uzgodnioną z istniejącym ustawodawstwem i umożliwiającą poczynienie pierwszego kroku w kierunku praktycznego rozwiązania problemu mieszkań robotniczych.

Zanim zniesiony zostanie dekret o ochronie i odrestaurowany rynek kredytu budowlanego, powinna Łódź wykonać inicjatywę budowlaną przynajmniej w dziedzinie mieszkań robotniczych.

Dr. Leszek Kirdeń.

## 55 lat twórczej pracy

### Towarzystwa Kredytowego miasta Łodzi.

W dniu 1 listopada roku bieżącego Towarzystwo Kredytowe miasta Łodzi będzie obchodziło 55-lecie swojego istnienia.

Założone w roku 1872 bez grosza, oparte na zasadach wzajemności, rozpoczęło Towarzystwo stopniowo swą działalność, gdy Łódź liczyła zaledwie 443 domy murowane. 40 lat później Towarzystwo posiadało pożyczek, zabezpieczonych na hipotekach nieruchomości łódzkiej w wysokości 45 milj. rubli.

Pierwsze listy, jakie wydano, oprocentowane były w wysokości 5 proc., przy czym obliczano jeszcze 2 proc. na amortyzację długów w ciągu 27 i pół lat i pół proc. na administrację.

Pierwszą pożyczkę w wysokości 2 tys. rubli przyznano na nieruchomości przy Starym Rynku nr. 140, należąca do Izraela Poznańskiego i Abrama Fiszera. Pierwsza zaś wypłata listów zastawnych nastąpiła w dniu 4 lutego w roku 1883 w wysokości 14 tys. rubli na nieruchomości przy ulicy Piotrkowskiej, gdzie znajduje się obecnie dom Roberta Szwajkerta.

Łódzkie listy zastawne były pierwszym papierem prowincjonalnym, które zostały wprowadzone na giełdę warszawską, gdzie początkowo notowano je w wysokości 82 i pół procent. Z czasem listy przekroczyły swój kurs paritetowy, a w roku 1912 5-proc. listy 7 serji notowano po kursie 87 i pół proc. Serje dawne wykazywały wyższe kursy.

Ważnym momentem w działalności towarzystwa było wprowadzenie t. zw. bezterminowych listów, t. j. nie posiadających stałego roku umorzenia.

Słusznie należy podkreślić tendencję, przewijającą się przez cały czas działalności, a której wyrazem było dążenie władz towarzystwa do jaknajdalej idącego obniżenia kosztów administracyjnych.

Działalność towarzystwa na terenie Łodzi doskonale ujął w czasie przemówienia z okazji 40-letniego jubileuszu p. Edward Herbst, który mówił:

— Dzięki pracy obywateli, którzy należeli do władz towarzystwa, dawna Łódź lichy zbudowana, o wyglądzie czerwono-koszarowym, brudna, nieotynkowana, bez chodników, bez podwórz brukowanych, z wejściami ciemnymi, z mieszkaniem bez urządzeń higienicznych, zmieniła swój wygląd zewnętrzny do niepoznania.

Od czasu tego przemówienia upłynęło 15 lat i przez Łódź w międzyczasie przewaliła fala wojny i wielkich rekwizycji, dokonanych przez Niemców, okres inflacji oraz gospodarka regimantacyjna zrujnowały nieruchomości łódzkie i zadały cios budownictwu w naszym mieście.

Obecnie, gdy państwo nasze znajduje się w okresie nawładzowania stosunków z finansami światowymi, będzie można myśleć o rekonstrukcji długoterminowego kredytu, bez którego rozwój budowlany jest nie do pomyślenia.

Towarzystwo Kredytowe Łódzkie odegra znowu wybitną rolę. Nie trzeba się bowiem ludzi, iż problem budowlany w szerokim stylu może być inaczej rozwiązany, niż tylko przy pomocy kredytu długoterminowego.

Należy się domagać, aby z chwilą, gdy nastanie odpowiedni moment, rząd wciągnął do współpracy dawną organizację, posiadającą najlepsze tradycje.

Utarta ta droga dała doskonałe wyniki, dlatego też wskazane byłoby już obecnie, aby rząd, który przez Bank Gospodarstwa Krajowego prowadził budowlaną pomoc kredytową, wciągnął do współpracy Towarzystwo Kredytowe miasta Łodzi.

Dzięki temu ogrom pracy przeniesiony zostanie w instytucji rządowych na towarzystwo kredytowe i jednocześnie stworzone zostaną podstawy do ożywienia jego działalności. Łódź oczekuje również, aby obietnica dana przez dyrekcję Banku Polskiego, w sprawie krótkoterminowego lombardu listów zastawnych towarzystwa, była jaknajrychlej urzeczywistniona.

## Bilans Banku polskiego.

Bilans Banku Polskiego za drugą dekadę czerwca r. b. wykazuje wprost zapasu kruszcu t. j. złota i srebra o 166 tys. zł. (161.3 milj. zł.). Zapas w złocie i srebro powiększył się netto o 714 tys. zł. Potfel wekslowy zmniejszył się o 5.8 milj. zł. (383.9 milj. zł.). Salda na rachunkach żyrowych i innych zobowiązań wzrosły o 10.5 milj. zł. (267.7 milj. zł.). Zobowiązania waktowe i reportowe zmniejszyły się o 589 tys. zł. (27.9 milj. zł.). Obieg biletów bankowych zmniejszył się o 12.6 milj. zł. (681.6 milj. zł.) również stan polskich monet srebrnych i brązowych, przyjęty do zapasów Banku zmniejszył się o 519 tys. zł. (4.4 milj. zł.). Inne pozycje większych zmian nie wykazują.

## Dolar w Łodzi.

W dniu wczorajszym kurs dolara na łódzkim rynku walutowym wynosił w placu 8.91 i pół i w żądaniu 8.92 i pół. Tendencja wybitnie spokojna. Obroty, zdłkome.

Akcje w zupełnym zaniedbaniu. Z papierów wartościowych poszukiwane są jedynie dolarówki, których kurs wynosi 85.

Giełda łódzka wczoraj była z powodu soboty nieczynna.



**SALA FILHARMONJI.**  
DZIS I JUTRO o godz. 8.30 wiecz.  
Występy znakomitych artystów amerykańskich  
**ANNY I HERMANA JAKUBOWITZ**  
„ZIELONA NARZECZONA”  
Sztuka w 4 akt. z śpiewami i śpiewem. Udział bierze pierwszorzędnny zespół Art. Żydów.

**LEKARZ-DENTYSTA**  
**S. LIBERMAN**  
Konstantynowska 46,  
przyjmuje od 8—10 rano; 4—8 wiecz.

**KARALUCHY**  
I waz: kkie inne robactwa tpej najradikalniej  
„MORANT”  
Zadać w aptkach i skl. aptecznych.

**Dr. med. Seweryn Schenker**  
lekarz chorób kobiecych i wewnętrznych  
wznowił ordynację zdrojową w sezonie letnim w **KRYNICY-ZDROJU**  
Willa „Zofia” (obok teatru)

**Dr. J. BETTER**  
ordynuje jak w latach ubiegłych w Krynicy willa „Kratuc”

**TRUSKAWIEC**  
**Dr. Samuel Edelman**  
ordynuje w willi Badiana

**ELEKTRON**  
ŁÓDŹ, SIENKIEWICZA 39  
TELEFON 24-63  
SPRZEDAŻ MATERIAŁÓW ELEKTROTECHNICZNYCH DO CENACH UMIARKOWANYCH



## Kredyty budowlane muszą być rozdzielane planowo i bezstronnie.

Dotychczasowa taktyka nie odpowiada tym zasadom.

Jest publiczną tajemnicą w Polsce że ze strony amerykańskich kapitalistów, z którymi rokują się o ewentualne kredyty budowlane, wysunięty został postulat podniesienia rentowności budowli. Jest oczywiście, iż nikt nie będzie lokował pieniędzy w interes, który z tych czy innych względów nie daje wysokich zysków; zysków o poziomie równym w przybliżeniu, choćby najdalszym poziomowi oprocentowania kapitału, plasowanego w innej inwestycji zarobkowej.

To co mówią Amerykanie — to mówi każdy, kto u nas ma trochę gotówki. Notoryczną stała się wstrzemięliwość kapitalisty prywatnego względem budownictwa wogóle, a budownictwa mieszkalnego w szczególności.

Z konieczności budownictwo to, o ile w dobie obecnej ma istnieć, musi oprzeć się na wydatnym finansowaniu jego, ze strony kapitałów publicznych. Ta czy inna droga państwo musi ruchom budowlanemu czynić koncesję. Skoro z powodów, których tu nie będziemy oceniać, państwo nie czyni tych koncesji, w postaci usunięcia przeszkód w dochodowości, musi to uczynić w postaci pomocy publicznych instytucji kredytowych.

Taki jest też sens kredytów budowlanych Banku Gospodarstwa Krajowego.

Atoli w publicznych kredytach budowlanych jak i w każdym innym przedsięwzięciu niezbędnym jest zachowanie dużej dozy lojalności, aby zamierzenie mogło wydać pożądany rezultat.

Specjalnie na tutejszym, łódzkim gruncie dały się zauważyć objawy braku tej lojalności, względem prywatnej przedsiębiorczości budowlanej.

Instytucje, którym powierzony jest szafunek kredytu budowlanego stosują taktykę, która stosowana a la longue, wywołać musi zniechęcenie, brak ufności co — zatem gdzie wstrzemięliwość a więc zaprzestanie tego wielkiego wysiłku, który jest związany w obecnej dobie z prywatną inicjatywą budowlaną.

Przed przystąpieniem do budowy, zaciągając się do wysiłku, zapewnieniem poważnej pomocy kredytowej. Istotnie z początkiem pracy udziela się tej pomocy.

Atoli przy zaawansowaniu budowy obmyśla się restrykcje, pozbawiające budującego środków na kontynuowanie zapoczątkowanej pracy. Pozostawia się go sobie samemu.

W ten sposób na łódzkim gruncie szeregi przedsiębiorstw budowlanych, zaciąganych widokami kredytów, kalkulując budowlę z uwzględnieniem owego kredytu, zaciągnęło poważne zobowiązania względem swych dostawców. Zanim przyszły terminy płatności, okazało się, że pomoc kredytowa nie przyjmie tych warunków, w jakich była obiecana.

Rozumiemy, że instytucje rozdzielające publiczne kredyty budowlane starają się o to, by najwięcej budowli rozpocząć. Chcą popchnąć inicjatywę; jednakowoż pozbawienie pomocy obiecanej, w pół budowy, nie wydaje się dobrym środkiem do zachęcenia tej inicjatywy.

Ci którzy raz i drugi się spazją, oczywiście trzeci raz będą ostrożniejsi. Będą tylko liczyć na wróbla, którego będą mieli w garści.

# Handel żelazem budowlanym. Praca organizacyjna hut na terenie Łodzi.

Łódzki handel żelaza bezpośrednio przed wojną miał okres pierwszorzędnych koniunktur. Kolosalna rozbudowa przemysłowego miasta, była oczywiście terenem doskonałej ekspansji dla tej gałęzi. Budownictwo mieszkaniowe, fabryczne, publiczne wzrastało w tempie, gwarantującym prosperację firmom branży żelaznej, które pracowały na tutejszym gruncie.

Ta koniunktura oczywiście należy już do przeszłości.

Jest zrozumiałe, że handel żelaza opiera się w pierwszej linii na przemyśle budowlanym. Od czasu do czasu w komunikatach oficjalnych instytucji czytamy o „ożywianiu” m. in. również w branży żelaznej. Wszakże o istotnym ożywieniu trudno mówić jak długo nie jest ugruntowany filar, na którym ta branża opiera się.

Ogólnie koniunktury budowlane warunkują rozwój handlu żelazem. Jak długo więc budownictwo nie rentuje się

dostatecznie — tak długo więc rentowność tego handlu jest niewystarczająca. Sezon tegoroczny na którym wiele sobie obiecywano pod względem budowlanym oczywiście zawiodł. Co będzie z następnym sezonem budowlanym — trudno przewidzieć. To pewne, że uwarunkowany jest przede wszystkim ogólną koniunkturą w kraju, specjalnie wpływem kapitałów inwestycyjnych, wreszcie co z ostatnim warunkiem pozostaje w związku, opłacalnością lokaty w budowlach. Jeżeli dopiszą te trzy warunki — a są podstawy do przypuszczenia, że tak będzie — warunki prosperacyjne handlu żelaznego polepszą się.

Tyle o ogólnej koniunkturze handlu żelaznego w Polsce.

Specjalnie łódzki handel zależy od jeszcze jednego czynnika. Jest nim rozbudowa przemysłu włókienniczego.

Przemysł jest rzeczywiście wielkim konsumentem żelaza. Przedwojenna koniunktura przemysłu łódzkiego okręgu

stanowiła pokazywany odsetek ogólnego krajowego spożycia żelaza.

Niewątpliwie w dziedzinie spożycia przemysłowego rzecz się ma obecnie lepiej, aniżeli półtora roku temu. Oczywiście zarówno w przemyśle bawełnianym tak i wełnianym nie pozostało bez wpływu na zakupy żelaza.

Jednak inwestycje nie są tak wesołe, jak się o tem chętnie mówi i pisze. W inwestycjach tych jeszcze wiele latarni o typie, nieznanym w Łodzi przed wojną. Do rozmiarów przedwojennych spożyciu obecnemu jeszcze bardzo daleko.

Gdy więc dwa czynniki podstawowe — konsumpcja budowlana i przemysłowa — dojdą do poziomu pożądanego, będzie można mówić o „dobych czasach” w żelazie.

Jeżeli chodzi o organizację rynku — to niewątpliwie rynek żelazny posiada względnie najbardziej sprężystą strukturę pośród naszych rynków towarowych. Daleko posunięta koncentracja przemysłu hutniczego która umożliwiła przemysłowi temu stworzenie spójnej organizacji sprzedażnej, wpłynęła na to w sposób rozstrzygający.

Syndykat hut żelaznych wziął w swe ręce nie tylko kwestję wzajemnego ustosunkowania producentów żelaza w Polsce. W orbitę działalności tej organizacji weszło także wzajemne ustosunkowanie kupców.

Ze sprawą syndykatu hut żelaznych zostały regionalne związki kupieckie wyposażone w rygory, których zadaniem jest przestrzeganie ustalonych norm sprzedażnych.

Podobnie jak w innych gałęziach tak i w żelaznictwie łódzkim powstał w latach inflacji szereg pomniejszych firm o niezbyt solidnym fundamencie moralnym i materialnym. Firmy te przez odstępowanie od norm organizacyjnych zapewniają sobie lukratywne transakcje, od których muszą stronić firmy stare o pewnym prestiżu kupieckim.

Łódź nie stanowi samodzielnego związku regionalnego; zawisła jest od Warszawy. W tym stanie rzeczy obawa rygorów jest mniejsza niż tego życzyłby sobie należało.

A to ze strony najpoważniejszego odłamu tutejszego handlu żelazem poczęte zostały ostatnio w syndykacie hut żelaznych starania w kierunku stworzenia w Łodzi odrębnego regionalnego zrzeszenia kupieckiego. Starania te poń na dobrej drodze. Jeżeli odniosą pełny efekt — będzie to dla tutejszego handlu żelazem poważny sukces.

## Kryzys wytwórni tektur smołowniczych. Fabryki wystąpiły z „Lewiatana” i otworzyły własną organizację.

Na polu wytwórczości tektury smołowniczej panuje coraz większe zamieszanie. Powstała wielka konkurencja między producentami tego artykułu, która odbija się w ogromnym stopniu na jakości towaru. Fabrykanci mówią, że winne temu gazownie, oraz Związek koksowniczy na Górnym Śląsku, które w ciągu ostatnich kilku miesięcy podwyższyły już kilkakrotnie ceny przetworów węglowych, stanowiących niezbędny surowiec dla fabryk papy dachowej.

Fabryki większe nie godząc się na tak wysokie ceny, rozpoczęły import surowców z zagranicy. Surowiec ten, doliczając nawet do wwozów, koszty transportu itp., kalkuluje się o blisko 30 proc. taniej, niż np. dostarczany przez gazownię warszawską. Obecna cena smoły z gazowni tej wynosi zł. 0.40 za 1 kg., cena Związku koksowniczy 0.36 franco Warszawa w cysternach. Do tego dodać należy jeszcze cenę za cysterny. Tymczasem smołę zagraniczną czeską, angielską czy niemiecką dostać można już po oczeniu franco Warszawa po zł. 0.31 za 1 kg.

Jeżeli zważywszy, iż zagranicą godzi się jedynie na zamówienia większe, przyczem żąda zapłaty gotówkowej, stanie się rzeczą jasną, iż na towar zagraniczny pozwolić sobie mogą tylko fabryki zasobniejsze, wytwórnie zaś mniejsze, muszą tylko w dalszym ciągu nabywać towar krajowy po cenach droższych. Wytwarza to bardzo niezdrową konkurencję; obniżając bowiem ceny towarów muszą to czynić kosztem jakości towaru.

Celem przeciwdziałania tej niezdrowej konkurencji, odbył się w Warsza-

wie w lokalu „Lewiatana” w dniu 11-go czerwca r.b. zjazd wytwórców tektury smołowniczej Rzeczypospolitej Polskiej.

Na zjeździe tym postanowiono rozpocząć czynną akcję w celu przyłączenia do związku tych fabryk, które jeszcze do niego nie należą, a jednocześnie wystąpić z „Lewiatana” i założyć odrębne biuro. Okazało się bowiem, że przy tych kosztach, które wymaga „Lewiatan” można utrzymać własne biuro z fachowcem kierownictwem, które bardziej wydawnie pracować będzie dla tego, prze myśl. Wielkie bowiem związki należące do Lewiatana nie przywiązywały uwagi do potrzeb fabryk tektury smołowniczej oraz jednocześnie wytwarzały się przeciwności w sprawie polityki celnej ze związkiem chemicznym.

Zadaniem nowego biura będzie w najbliższej przyszłości uregulowanie i standaryzacja produkcji i polepszenie jej jakości, ustalenie nomenklatury i uregulowanie szkodliwej konkurencji wzajemnej. Dążeniem związku będzie zniesienie cła na przywóz smoły, lub też wpływ czynników miarodajnych na producentów krajowych w celu stabilizacji cen. Kwestja transportu kolejowego, który kosztuje tyleż co papieru — chociaż trzy czwarte zawartości tektury smołowniczej to piasek — jest również jedną z najpilniejszych spraw do załatwienia; fabryki bowiem nie mogą obecnie wysłać towaru na dalszą odległość.

Nowe władze Związku utworzyły się w składzie następującym: prezes p. Jan Rogówicz z Warszawy, wiceprezes p. Władysław Stopa z Poznania, sekretarz p. Ciszewski.

## Ruchome rusztowania murarskie w polskim budownictwie.

Wynalazcą ruchomych rusztowań murarskich był Fr. Gilbreth w Ameryce. Obecnie posiada Ameryka wiele odmian i typów podobnych rusztowań innych wynalazców.

W Warszawie zastosował je pierwszy w przemyśle budowlanym, budowniczy P. Suszycki, projektując je według wzorów amerykańskich.

Ustrój wprowadzonych u nas rusztowań ruchomych murarskich jest nieco odmienny od pierwotnego i musiał być dostosowany do naszych sposobów zasilania magazynowej platformy tych rusztowań, cegłą i zaprawą.

Obawiano się z początku, pewnych strat, wynikających z braku wprawy po slugiwaniu się podobnymi urządzeniami. Obawy te jednak były płonne, jak to wykazał inż. W. Polkowski, podając, że wydajność pracy murarzy wzrasta o 50

proc. przyczem murarze ubiegali się o pracę na tych rusztowaniach, jako lepszej, co prowadzi do wniosku, iż przy odpowiedniejszej organizacji i dozorcze, a zarazem obeznaniu się personelu z pracą na nich, możnaby wydajność pracy powiększyć.

Jest to zresztą jasne, gdy się zważy, że zastosowując ruchome rusztowania oszczędza się murarzowi schylania się po każdą cegłę, podnosząc mu ją do odpowiedniej wysokości.

W Ameryce odpowiednio wyszkoleni murarze, pracujący na podobnych rusztowaniach wykonywują do 7 m. gładkiego muru o grubości ścian 40—50 cm. w ciągu jednego dnia 8-godzinnej pracy.

Nie trzeba dodawać jak wpłynęłoby u nas na potanieńczenie robót budowlanych, zbliżenie się do tak wysokiej wydajności pracy robotnika budowlanego.

## Produkcję „dziewiątek” winny podjąć cegielnie.

„Dziewiątki” obrobione przez murarzy mają wartość wątpliwą, bo często kładzie murarz połówkę lub „kwaterek”, tworząc błędne wigranie muru, zw. kominowe. Przedsiębiorcy budowlani narzekają na cegielnie, że nie robią dziewiątek, co wpływa bardzo ujemnie na tok robót akordowych.

Bezsilni są tu nawet inżynierowie, co się robi na budowie, to tajemnica murstra i budowniczego. Tak dalej być nie może. Budowlę, jak i pracę murarzy, za kosztowne, aby tak dalej postępować.

Dlatego też właściciele cegielni koniecznie powinni wyrabiać „dziewiątki” i to 10 proc. na ogólną ilość cegieł. Wpłynie to w pierwszym rzędzie na trwałość muru. Mury będą silniej związane, a murarz potrafi ułożyć więcej cegieł, zaoszczędzając na czasie i pieniądzu.



Jedyny specjalny (od 1861 r. e. zystający). Zakład

## Kefiru Leczniczego K. SIGALINY

negrodzony 34 najwyższymi nagrodami (ostatnia na Zjeździe Lekarzy i Przyrodników w Warszawie w czerwcu 1925 r.)  
Anemia, gruźlica, choroby żołądka, nerak, rekonwalescencja.  
Również: Herby K. Sigaliny KEPIROGEN i najlepsza ŚMIETANKA homogenizowana i sterylizowana  
Kefir i śmietankę można wypić na miejscu.  
Na ządanie dostawa do domu.  
ul. Narutowicza (Dzielnia) 6, Tel. Nr. 4640.

**PIERWSZA LECZNICA LEKARZY SPECJALISTÓW**  
przy ul. Piotrkowskiej 17 (drugie piętro) przy Zachodniej 52, tel. 34-67.  
Gabinet elektro i światłolecznicy Roentgenoterapia. Naświetlanie (lampa kwarcowa).  
Przyjmują chorych we wszystkich specjalizacjach, następujących lekarzy:  
Dr. A. TENBERGER Dr. MIŁODROWSKI  
Dr. ARTYFIKIEWICZ Dr. NOWICKI  
Dr. CZAPICKI Dr. OLSZEWSKI  
Dr. DUTKIEWICZ Dr. SKIBIŃSKI  
Dr. GAJEWICZ Dr. SKUSIEWICZ  
Dr. GARLINSKI Dr. STAWOWCZYK  
Dr. ŁUGOWSKI Dr. STARZYŃSKI  
Dr. MAJEWSKI Dr. ZALESKI  
Dr. MARX Dr. ZIEGLER ARTUR  
Dr. MICHAŁSKI Dr. ZIEGLER ED (Jr)  
Lecznica otwarta codziennie oprócz świąt

Lecznica lekarzy specjalistów i gabinet lekarsko-dentystyczny —

## „SANITAS”

Cegielniana 29, tel. 44-51  
Przyjmują nast. lekarze spec.  
Dr. Engel Dr. Laski  
Dr. Frid Dr. Sz. Malowist  
Dr. Gerstajn Dr. Morkowicz  
Dr. Gutschadt Dr. Prybucki  
Dr. Imich Dr. H. Makowski  
Dr. Izygson Dr. G. Rozerberg  
Dr. Kaceniason Dr. Rozenblattowa  
Dr. S. Kantor Dr. Szajerowicz  
Dr. Lewinson Dr. A. Sztajnberg  
Dr. Lewinsonowa Dr. I. Sztajnberg  
Lekarze dentyści:  
Cukier Grinshajn-Harkawi Krenicka-Cypin Szczęca

## Zawiadomienie.

Podaję do wiadomości Sz. Klienci, że skład mój sukna i kortów przeniesiony został z ul. Piotrkowskiej 58 do nowo-otwartego lokala przy ul. PIOTRKOWSKIEJ № 51, gdzie prowadzona będzie sprzedaż detaliczna manufaktury.  
Skład mój został zaopatrzony na sezon bieżący w duży wybór najmodniejszych towarów krajowych i zagranicznych, które polecam Sz. Klienci.

### J. Weksler

Piotrkowska 51, front tel. 29 94.

## KLINIKA

położniczo - chirurgiczna  
D-rów med. Szarlotty Eigerowej, Reitler-Kurjańskiej, Michała Kantora i J. Bauma  
Łódź, Ugrodowa Nr. 10, Tel. Nr. 13-57  
I i II klasa.  
Ambulatorjum.

## SZKOŁA PRZEMYSŁOWA

T-wa Szerzenia Oświaty i Wiedzy Techn. Wśród Żydów  
ŁÓDŹ, POMORSKA Nr. 46/48.  
DZIAŁY: Mechaniczny, Elektrotechniczny i Tkacki.  
Zapisy kandydatów do klasy I-szej przyjmuje Kancelarja codz. prócz sobót od 10—2 pp. Egzaminy wstępne dn. 29 czerwca b.r.

**REFORMACKIE pigułki Zakonnik**  
z marką Zakonnik  
znane od 1602 roku.  
Regulują żołądek, chronią od reumatyzmu, cierpienia wątroby, nadmiernej otyłości, artretyzmu, uderzeń krwi do głowy usmierzają hemoroidy, czyszczą krew i przy skłonnościach do obstrukcji są łagodnym środkiem przeczyszczającym.  
Użyte 1 do 2 pigulek na noc.  
Cena pud. 1,35 wyrobu apteki  
Karczewski, Tużyński, Warszawa  
Trebacka 4. — Żądać w aptekach i w składach z „ZAKONNIKIEM”. 20-38



Nowoczesny GABINET KOSMETYCZNY  
Janiny Jakubowskiej dypl. masaż. Kosm.  
ul. Sienkiewicza 3/5 front I-sze piętro.  
Masaż. Usuwanie defektów cery. Radykalne zabiegi przeciw wypadaniu włosów i łupieżowi. Trwałe przyćmianie brwi. Farfuzacja. Maski. Elektroterapia Solluz.  
Godz. przyjęć 10 r. — 8 wiecz.  
Masaż wraz z zabiegami 4 zł Abonament 3 zł.

Zawiadamiam o przeniesieniu mojego interesu do gmachu Grand Hotelu przy ul. Piotrkowskiej 72 telefon 37-54 i polecam  
maszyny do pisania i do liczenia  
w najwiękzym wyborze z wielkim rabatem



### ADOLF GOLDBERG



## BÓL GŁOWY I WYCIERPIANIE

oraz zaburzenia żołądkowe, dolegliwości wątroby, nerak, kamienie żółciowe, reumatyzm, artretyzm, cierpienia hemoroidalne są spowodowane przeważnie złą przemianą materji i zasłabnięciem krwi w organizmie ludzkim.  
**Zioła z Gór Harcu D-ra LAUERA** sprzyjają dobrej przemianie materji, pobudzają trawienie, oczyszczają krew, a przedewszystkiem uzdrawiają żołądek i powodują regularne działanie wątroby i nerak, oraz osuwają obstrukcje.  
**Zioła z Gór Harcu D-ra LAUERA** usuwają z organizmu szkodliwe nieczystości oraz przeciwdziałają tworzeniu się osadów, następstwem których jest reumatyzm i artretyzm.  
**Zioła z Gór Harcu D-ra LAUERA** usuwają i zapobiegają tworzeniu się kamieni żółciowych oraz łagodzą cierpienia hemoroidalne  
Cena 1/2 pudełka zł. 1,50, podwójne pudełko zł. 2,80  
Sprzedaż w aptekach i składach aptecznych

## Pensjonat DLA DZIECI w Bolesławowie

pod kierunkiem D-ra WANDY KAUFMAN-HIRSZBERGOWEJ i FELICJI KĘDRZYNY  
Już czynny.

Zgłoszenia przyjmuje się na miejscu lub w Łodzi Narutowicza 30 m. 7, tylko między godz. 1—2 po południu, Telefon Nr 83

## KLINIKA

Położniczo-Ginekologiczna  
D-ra med.  
**S. DRUEBINA**  
6-go Sierpnia 15-17, tel. 53-10  
I i II klasa.

## LECZNICA

lekarzy specjalistów i gabinet dentystyczny przy Górnym Rynku,  
**Piotrkowska 294, tel. 22-8**  
przy przystanku tramw. pabjanickich przyjmuje chorych w chorobach wszystkich specjalności od g. 10 rano do 6-00 po. Sześciopięcno, analizy (mocz, krew, piwocin etc.) operacje, opatrunki.  
Porada 3 złote. Wizyty na miejscu.  
Zabiegi i operacje od umowy. Kąpiele świetlne. Naświetlanie lampą kwarcową. Roentgen. Zęby sztuczne, korony złote, platynowe i metaly.  
W niedziele i święta do godz. 2 po p.  
Zakopane pensjonat „GERLACH”  
położony w dużym ogrodzie widok na góry, poleca pokoje słoneczne z wykwiłtnem utrzymaniem. Ceny niskie.  
**NA RATY**  
Weselka damska garderoba oraz roboty futrzane w najwykwintniejszym wykonaniu przyjmuję z własnych i powierzonych materiałów po cenach konkurencyjnych  
**M. ROZENBERG**  
Cegielniana 36,  
Lewa oficyna, II-gie piętro.



## ZDROWE DZIECI TO SZCZĘŚCIE MATKI.

Zdrowie dziecka jest bezsprzecznie zasadniczym warunkiem szczęścia matki. Pożywienie smaczne, wysokowartościowe, a jednocześnie lekkie stanowi najpewniejszy środek, utrzymujący w równowadze zdrowie zarówno matki, jak i dziecka. Filizanka **OVOMALTINE** 'y, skoncentrowanej odżywkę, utworzonej z najważniejszych elementów odżywczych, jak świeże jaja, mleko, sól i kakao, daje dziecku i matce niezbędny materiał dla ich fizycznego zdrowia.  
W sprzedaży w aptekach i składach aptecznych.  
Dr. A. WANDER, Tow. Akc. BERN (Szwajcaria)  
Próby na ządanie wysyła gratis przel. na Polskę  
L. FAVRE, WARSZAWA Rymarska 16

## Napisz do mnie!

Jeżeli Ci brak energii, równowagi, jeżeli cierpisz moralnie i nie znasz wyjścia, napisz do mnie psycho-grafologa Szyllera—Szolajka, autora prac naukowych, redaktora pisma „Świt”, Wiedza Tajemna. Na-lecił charakter pisma swój, lub zainteresowanej osoby, zakomunikuj mię rok i miesiąc urodzenia, kawaler, żonaty, wdowiec, ilość osób najbliższej rodziny, otrzymasz odemnie szczegółową analizę charakteru, określenie talentów, zdolności i przeznaczenia, jak również odpowiedzi na szczerze zadane pytania. Los Twój zależy nie tylko od Twoich zdolności i czynów, lecz i od ludzi z którymi się łączysz! Nie licz się z tym, co ludzie mówią i piszą o Tobie, gdyż ludzie ci nigdy osobście nie poznali i nie korzystali z moich rad, lecz wesz pod uwagę posiadane przeze mnie protokoły i odczyty Towarzystwa Naukowych Warszawy, najwybitniejszych powoj. światła lekarskiego i poważnej prasy.  
Wszystkim Czytelnikom „Ilustr. Republiki” analizę wysyłam zamiast zł. 5,— tylko za 2 zł. Osobście przyjmuję od godz. 12—2 i 3—7 wiecz. Adresuj do mnie Warszawa, Szyller-Szolajka, Redakcja „Świt”, ul. Piękna 25. Zeszły pisma „Świt” Wiedza Tajemna, oraz katalog niezwykłe ciekawej treści książek, wysyłam gratis, na prosbę załączę znaczek pocztowy.  
Niniejsze ogłoszenie wyciąć i załączyć do listu.



## Dzisiejsza modna Pani

używa przeciw wszystkim chorobom cery jak i też zamiast pudru tylko Rishn. Zamiejscowym wysyła się duża tubkę po otr. maniu zł. 2,50. W razie nieskutečnym zwraca się pieniądze.  
Główny skład na Polskę:  
**R. Schulz, Poznań, P. Wawrzyniaka 24.**

## „Salvator” PLASTER

NIŻCZY BRODAWKI ZGRUBIENIA SKÓRY  
**ODCISKI**  
Zadać wszystkie! WŁOŚĆ I NIEŁAD GŁOWY DZIAŁA W BOLESŁAWOWIE WARSZAWA  
WARSZAWA  
WARSZAWA



## POSZUKIWANY LOKAL

fabryczny, parterowy, na krańcach miasta, około 700 m<sup>2</sup>  
Oferty pod „Nr. 11346” 26  
**Letnisko**  
W nowoczesnej, murowanej willi, w pięknym parku położonej, od zaraz do wynajęcia 3 pokoje z kuchnią z wszelkimi wygodami. Komunikacja tramwajowa. Wiadomość u lek.-dent. R. Ritta, Piotrkowska 126.

Tylko Górny Rynek, — Rzgowska 2  
**MIEŚCI SIĘ MÓJ SKŁAD MEBLI**  
TYLKO NA GÓRNYM RYNKU — ul. RZGOWSKA 2 jest obecnie —  
**Najtańsze źródło Mebli**  
F. Nastejski, Tel. 43-08 — 2 Rzgowska 2.  
Najwyższa gwarancja. Ceny minimalne. Niegotowanie kredyty

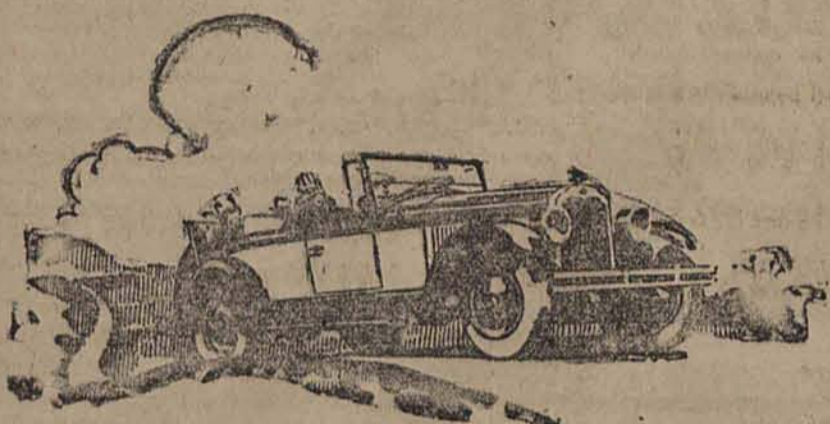
Centralne Garaże i Warsztaty Reperacyjne Samochodowe  
Polskiej **Y. M. C. A.**  
Łódź, Aleje Kościuszki № 68, tel. 22-90,

otwierają we wtorek dn. 22 czerwca b. r.  
nowy 4-miesięczny

# KURS KIEROWCÓW

SAMOCODOWYCH

dia zawodowych i amatorów obojga płci.  
Zapisy przyjmuje Kancelaria codziennie  
w godzinach od 9 do 12 i od 14 do 20.  
Remonty i lakierowanie samochodów  
Wszelkie roboty tokarskie, wiertarskie i ślusarskie  
po cenach przystępnych.  
Sprzedaż benzyny, oliwy „MICHELIN”  
i gum samochodowych



## Oldsmobile i Pontiac

To samochody ze zupełnie swoistą cechą  
dla wybrednego kupującego

Duża siła, elastyczność przy 6-cio cylind. motorze nowoczesna  
— konstrukcja i pierwszorzędne wykończenie wewnętrzne —  
Reprezentacja General Motors

Inż. M. i J. Poznańscy Łódź, Piotrkowska 90 Tel. 23-20  
Demonstracje bez zobowiązania do kupna.

### „MAGAZYN MEBLI”

## Zjednoczonych Stolarzy i Tapicerów

Spółdz. z ogr. odp. w ŁODZI, Narutowicza 45

Posiada na składzie kompletne urządzenia mieszkań od nai-  
skromniejszych do luksusowych jako to: urządzenie pokoi sy-  
pialny h, stołowych, gab. netów, salonów, kuchni, meble klu-  
bowe, biurowe, żyrandole, ample, obrazy i t. p. — jak również  
przyjmuje wszelkie zamówienia w zakresie wewnętrznej  
architektury.

ZARZĄD.

WYPRZEDAŻ WYPRZEDAŻ

## NIEBYWAŁA OKAZJA!!

2.000 par bucików damskich  
najnowszych fasonów, najlepszej skóry  
w cenie złotych 35 i 45 para  
Stelzner, Weber i S-ka, Piotrkowska 141.

## Ogród Kawiarni-Restauracji „MANTEUFFEL”

Codziennie od 8-2-ej w nocy

KONCERT orkiestry symfonicznej  
DANCING na wolnym powietrzu :: Wejście bezpłatne.

W niedziele i święta Podwleczorki tańczące od 5-7  
Wyborowa kuchnia wydaje doskonałe śniadania, obiady i kolacje.

## Salon Damski i Męski

przy ul. Piotrkowskiej 17 (w podwórzu).

prowadzony jest nadal pod  
osobistym kierunkiem p. — **Bolesława.**

Wodna ondulacja. Farbowanie włosów we wszystkich kolo-  
rach oryginalna L'oreal Henné. Wykwintny manicure wyko-  
nuje p. SALA. Wykonuje się wszelkie prace wchodzą-  
ce w zakres fryzjerstwa.

Ceny konkurencyjne. Obsługa solidna.



## PENSJONAT

„ZDROWIE”

## na BOCIANIE

pod Tomaszowem

ostał otwarty. Miejsowość sucha, leśnista, plaża nad Pilicą,  
kąpiele słoneczne Kuchnia wyborowa Ceny przystępne.  
Wiadomości: St. Tomaszów (Maz.) Nowo-Port (Bocian 45).

## Dr. med. Lubicz

Cegielniana 43  
Tel. 41-32.

Choroby skórne w  
naryczne mocznicowe  
Leczenie sztucz-  
nym słońcem wy-  
zynowem.  
Przyjmuje od  
g. 8 do 10 rano  
i od 5-8 w.

## Dr. W. Łaski

Ordynuje od 1-go  
czerwca  
w Ciechocinku

SPRZEDANO WIĘCEJ NIŻ DWA MILIONY sztoków.

MŁODOŚĆ  
i PIĘKNOŚĆ  
nadaje  
KAŻDEJ TWARZY  
KOBIECEJ  
krem  
**CAZIMI**  
METAMORFOZA

USUWA RADYKALNIE PIEGI, WĄGRY,  
ZMARSZCZKI, OCORZAŁOŚĆ I INNE DEFEKTY CERY.

## Wyszedł z druku plan m. Łodzi

w najnowszym wydaniu, z nowymi zmianami ulic  
oraz z przyszłymi liniami tramwajowem. Skala  
1:30.000. Cena 80 gr. Do nabycia we wszyst-  
kich Księgarniach

Skład główny: Piotrkowska 193, róg Karola.



Do malowania elewacji domów,  
najlepszą jest  
**Farba Mineralna**  
„SILEX”  
odporna na działania atmosferyczne

**ALBALIN**  
farba olejna i lakierowa do malo-  
wania okien, drzwi i podłóg  
twardo i szybko wysychająca,  
długotrwała.

Pierwszorzędne lakiery angielskie  
do samochodów i powozów poleca  
Wytwórnia farb, lakierów  
i pokostu

**KOSEL i S-ka w Łodzi**  
SKŁAD GŁÓWNY  
ul. Przejazd 8. Telefon 11-21.  
FILIA  
ul. Piotrkowska 98. Telefon 15-62.

## Motocykle

reperuje oraz generalne remon-  
ty skutecznie solidnie i szybko  
specjalista po cenach konkuren-  
cyjnych.  
K. Lepiarski, D. Hoefflich i S-ka  
ul. Sienkiewicza Nr. 56.  
Telefon 51-56.

## Instytut de Beaute ANNA RYDEL

(Diplômée de l'Université de Beauté, Cedib Paris)  
Cegielniana 19, front m 8.  
Masaże twarzy, oraz odświeżające.  
Usuwanie zmarszczek piegów wągrów  
i innych defektów cery. Pielegnacja  
włosów. Elektroterapia.  
Przyjmuje od 11-7.  
Gabinet zaopatrzony w najnowsze  
aparaty.  
Ulgi dla urzędniczek.

## HAFTY-FILETY

Atelier Przemysłu Artystycznego  
79 PIOTRKOWSKA 79  
I piętro front.  
Na sezon letni haluski i maluje chustki,  
suknie po cenach przystępnych.  
Wykwintna bielizna damska.

## SZALE - APASZKI

Pracownia Artystyczna  
„MAISON LUCY”  
NAWROT 8, II p. pop. oficy  
Malowanie, haft ręczny i maszynowy,  
koralikowanie, plisowanie, karbowanie  
i dekoryzowanie.

## Dr. med. Niewiażski

Sienkiewicza 34  
tel. 59-40,  
choroby skórne i  
weneryczne. Na-  
świetlanie lampą  
kwarcową.  
Przyjmuje od 5-8

## Dr. H. Szumacher

choroby skórne i  
weneryczne.  
Przyjmuje od 5 do  
7 1/2, po poł.  
W niedziele i święta  
od 11-ej do 1-ej.  
6-go Sierpnia 1.  
Tel. 48-62.

## Doktor RAPEPORT

ul. Przejazdowa 25  
Dzielnia  
telefon 44-10  
Choroby nerek, pę-  
cherza i dróg mo-  
czowych.  
Przyjmuje od 1-2  
pop. i od 4-7

## Dr. H. Wołkowyski

Zachodnia № 57,  
(Cegielniana 19)  
Choroby skórne -  
weneryczne. Lecze-  
nie lampą kwarcow-  
ą. — Przyjmuje od  
godz. 4-8. Dla Pań  
od godz. 4-5 od  
dzielnia poczekalnia  
tel. 19-94.

## Dr. med. F. Skusiewicz

Andrzeja 11.  
Telefon 37-43.  
Choroby skórne i  
weneryczne,  
godz. przyjęt od  
9 do 11 i od 5  
do 7 i pół. Panie  
od 5 do 6 wiecz.

## Dr. med. LAJCHTER

Konstantynowska 9  
Tel. 49-66  
Stomatolog  
Chor. szczęk, dzia-  
seł, podniebienia,  
zębodołów i t. p.  
Od 1 1/2-5 Niedzie-  
le i święta 9-11

## Dr. med. Sommer

ul. 6-go sierpnia  
(Benedykta) 16.  
chor. skórne dróg  
mocz. weneryczne  
i kobiece.  
Przym. od 9-12  
6-8, panie 5-6

## Dr. Zeligsonowa

ordynuje przez lato  
w Ciechocinku  
dom Wiktora obok  
parku.

## Dr. med. V. Eychner

Choroby kobiece  
i akuszerja.

## Zgierska 11

tel. 34-72.  
Przyjmuje w leczni  
Piotrk. 294 od 12-2  
w domu od 6-8w.

## Lekarz - dentysta F. Horowicz

przyjmuje w leczni  
przy ul. Piotrk-  
owskiej 294.  
codziennie od godz  
2-7 wiecz.

## KROJU

nowoczesnego  
szycia, modelowania  
teoretycznie i prak-  
tycznie (na mater-  
iałach) wyucza grun-  
downie zatwierdzo-  
na przez Minister-  
Oświaty pierwszo-  
rzędna szkoła mi-  
strzyni Paryskiej  
Akademii Wiśniew-  
skiej, autorki ob-  
szernego dzieła,  
„Metoda kroju” od-  
znaczona najwyż-  
szą nagrodą, Grand-  
Prix, złotymi me-  
dalami i dyplomami  
honorowymi na wy-  
stawach świato-  
wych w Paryżu,  
Rostowie, Rzymie,  
Marsylii. Kończą-  
cym patenty cecho-  
we. Kurs wakacyjny  
za opłatą zniżoną.  
Najmodniejsze for-  
my od 50 groszy.  
Przy szkole pierw-  
szorzędna pracow-  
nia ubiorów dam-  
skich. Piotrkowska  
86, front.

## Student

politechniki  
szuka kondycji.  
Chętnie wyjedzie.  
Oferty  
sub „Student”  
w adm. Republiki.

## Lezioni d'italiano

(conversations,  
grammatica, lette-  
ratura) insegnate sig-  
norina lauscaia in  
lettere  
Tel. 39-85 dalle  
9-1 e dalle 5-8

## Pokój z kuchnią

i wygodami  
poszukiwany  
Oferty do admin.  
„Republiki” sub  
„BEKA”

WZELNI  
**BOLGIWY**  
USUWA NIEZADACIŁE  
PROZBY ZE SKŁY SŁONY  
PRZYJMUJE W  
SALA  
SALA  
SALA

**Choroby żołądka jelit i serca**

Sezon kuracyjny: od marca do listopada.  
Kuracja kąpielowa i wodolecznicza przez cały rok. W pełni sport i komfort wieloświatowego bada.

**Bad Kissingen**

**KURACJA WODOLECZNICZA - RAKOCZY**

Kąpiele kwasowęglowe i błotne.

— Informacji udziela Zarząd kuracyjny. —  
Wysyłanie wody mineralnej i wykazu źródeł —  
— uskutecznia Zarząd Kąpielowy —

**Samochody**

**„Chevrolet”**

Na składzie osobowe otwarte i karetki,  
— — ciężarowe i półciężarowe. — —

Ceny na ciężarowe i półciężarowe niższe  
Części na składzie.

Autoryzowany sprzedawca  
**AUTO-DOM „MOBILE”**  
Sp. z o.o.  
Łódź, Piotrkowska 175. tel. 25-06.

**Komunikat.**

Komunikuję uprzejmie Sz. Klienteli, że przemieszczam moją  
**TKALNIE ZAROBKOWĄ** z ul. Kopernika № 55 na ul.  
**WYSOKĄ 20/22**

i przyjmuję nadal robotę z materiałów: bawełny, półwełny sztreich  
garn, wełny czesankowej i jedwabiu na warsztaty od 32—72 cali  
szerok., do tkania, snucia, skręcania, nawijania i szpulowania.  
**I. Guterman, Wysocka 20/22 tel. 23-49 46-77.**

**LOKAL**

w centrum miasta 7 pokoiów, 2 wejścia, 1 piętro front

**do wynajęcia**

od 1-go września r.b. Wiadomość tel. 14-91. codziennie od 9-4 pp.



**Okazja!**

Możesz wielki transport sam i rowerów znanej  
firmy angielskiej

**BOWDEN-BIRMINGHAM**

po cenach wyjątkowo niskich.

**Karol Küster i Synowie**

Łódź, Sienkiewicza 23 (róg Moniuszki).

**Lakier i Emalje**

o połysku lustrzanym i gwa-  
rantowanej trwałości są marki

**„BLASK”**

Do nabycia w skł. farb i drogerjach.

Do hurtowego przedsiębiorstwa manufakturowego  
**potrzebni:**

- 1) doświadczony buchalter
- 2) samodzielny sprzedawca, doskonale znający  
klientelę i znałca towarów bawełnianych

Oferty pod „Nr. 11545” do administracji Republik

**POSESJJA**

przy ul. Brzezińskiej № 65.

zaraz do sprzedania.

Wiadomość: F-a „BETON” Kilińskiego 172.

**Obszerny lokal**

składający się z suterynu, parteru i jednego piętra w okolicy Nowo-Cegielnianej i Pańskiej  
**do wynajęcia.**

Wiadomość Nowo-Cegielniana 20

**Stacja Klimatyczna Inowłódź**

nad Pilicą  
przyjmuje zgłoszenia na pensjonat i pokoje. Informacje: Birencwejgowa Inowłódź p. Tomaszów Mazow. lub Przejazd № 40, m. 3, od 4-7

**Samochód**

(Limuzyna)

na dobrych gumach  
do sprzedania za zł. 1800.—

Wiadomość: Nerutowicza 44 u dozorcę

**Wózki sportowe na gumach z budkami od** **Zł. 50**

Łóżka metalowe i polowe - Materace - Łodownie - Umywalki marmurowe



w najbogatszym wyborze na najdogodniejszych warunkach poleca naistarsza w Łodzi fabryka mebli ze aznych.

**J. B. Wołkowyski** Sienkiewicza 315  
telefon 37-70.

**Narutowicza 11** Firma istnieje od 1896 roku

UWAGA! Wypożyczamy łóżka na letnie mieszkania

**Mechaniczna Szlifiernia Szkła i Fabryka Luster**



p. f. **„SZLIF” Kilińskiego 77**  
Tel. Nr. 58-37.

Poleca w wielkim wyborze trema, toalety, lustra stołowe i ściennie w nikiowych i drewnianych oprawach. Szyby dla samochodów i dorożek przyjmuje się do grawitowania wszelkie kryształy stołowe i szkiełka dla zegarmistrzów.

Ceny konkurencyjne!! Wykonanie pierwszorzędne!!

**Niebywała Okazja**

dla p. p.

**AMATORÓW FOTOGRAFJI!!!**

Aby moich Sz. Klientów przekonać dobrocią mojej roboty, postanowiłem na pewien czas uskutecznić bezpłatne wywoływanie klisz od tych amatorów, którzy u mnie jednocześnie zamówią pozytywki. Jednocześnie polecam mój bogato zaopatrzonej skład w artykuły fotograficzne i aparaty.

**N. FRIEDMAN**

Skład przyborów fotograficznych  
Piotrkowska 62 w podwórzu. Tel. 30-13.

**Wodolecznica**

urządzona podług najnowszych systemów, jedyna w Łodzi, poleca: kąpiele lecznicze, natryski, prysznicze, polewania, półkąpiele i t. d.

**Sanatorium „Unitas” Łódź, Pusta 19**

**Dużo czasu i pieniędzy!**

zaoszczędzisz sobie używając proszku do prania

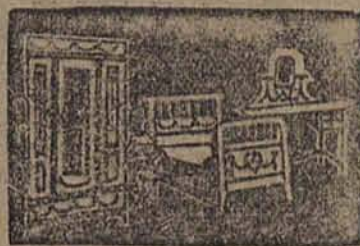
**„BLASK”**

nie zawierającego żadnych szkodliwych domieszek niszczących bielnię.

**Chcesz kupić MEBLE**

wytworne, trwałe, na najdogodniejszych warunkach  
**Wstąp do firmy**

**Markowicz i Nasielski Piotrkowska 6**



**Pierwszorzędna Wytwórnia Mebli**

i Zakład Tapicersko-Dekoracyjny

**F. Drozdowski i S-Ka, Łódź, Nawrot 23.**

Rok założenia 1893. Telefon 43-14.

Właściciele: F. Drozdowski i W. Ereciński.

Poleca po cenach najprzystępniejszych.

**WYKWINTNE I TRWAŁE MEBLE.**

**Dr. Silberström Zielona 11**

Choroby skórne i weneryczne  
Usuwanie szpeczących włosów elektrolyzą.  
Przyjmuje od 3-6 i 7.30-9  
Niedziela 9-1

**Dr. med. Z. Datyner**

UROLOG  
choroby nerek, pęcherza i dróg moczowych.  
Przyjmuje: od 1-2 i od 5-8.  
**Piramowicza 11** (daw. Ogińska)  
Telefon 48-95.

**Dr. med. J. Bette**

Chor. wewnętrzne i dzieci  
**Piotrkowska 6,**  
Telefon 44-95  
Przyjmuje od 8-9  
god 4-6 po poł.

**Dr. med. H. Weischoff**

choroby wewnętrzne i dzieci  
— Zawadzka 23, front, 1 piętro. Przyjmuje od 3.30-5 popoł.

**Dr. med. S. NEUMARK**

Moniuszki 5  
Choroby, skórne i weneryczne. Leczenie prom. Roentgena  
Przyjmuje od 11-1 i od 7-8. Papię od 3-4.  
i od 5-7 wiecz.

**Dr. med. A. BANASZ UROLOG**

przeprowadził się na  
**Wólczańska No 23**  
tel. 39-88  
przyjmuje od 7-8 wieczór

**Dr. STUPEL**

Szkolna № 12  
Choroby włosów, skórne, weneryczne, moczopięciowe, leczenie promien. Roentgena i lampą kwarcową, przyjmuje od g. 8-9 w.

**Dr. med. H. Gutzstadt**

akuszerka i choroby kobiece,  
**Zachodnia 62**  
(Cegielniana 23)  
Telef 29-52, Przyjmuje od 10 do 12 i od 5 — 7 p.p.

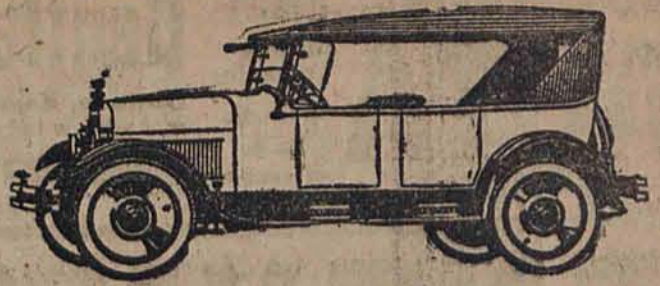
**Dr. med. Ludwik FALK**

**Nawrot 7**  
telef. 28-07  
choroby skórne i weneryczne.  
Przyjmuje od 10-12 i od 5-7

# SAMOCHODY

osobowe, otwarte i karety podwozia ciężarowe oraz części zamienne marki „Chevrolet” nadeszły

do obejrzenia i demonstracji.



## Salon samochodowy Zygmunt Dmowski

Łódź Piotrkowska 150. Tel 29-40

Przedstawicielstwo samochodów „Chevrolet” i Oakland produkt General Motors International.

## ZABAWKI

w wielkim wyborze również samochody, Dreżynki, Rowery, mebelki dzieci. oraz mnóstwo prześlicznych letnich zabawek po cenach bardzo niskich

**Raj Dziecięcy**  
34 Narutowicza 34

### Przewrót w kosmetyce

Dhając o piękne oblicze Łódzianek ogłaszamy, że każda z Pań, pragnąca pozbyć się piegów, pryszczycy i wszelkich defektów, jak np. zbyt suchej lub tłustej cery, niechaj wstąpi do

**perfumerji „CELINY“**

Piotrkowska 200.

lub do składu aptecznego

**M. Wolmana, Zawadzka 12**

a otrzyma bezpłatną poradę i środek niezawodny. Na miejscu znajduje się środek przeciw łupieżowi i na porost włosów.

Uwaga: Puder Cotty'ego zł. 2,90

Uwaga: Niespodzianki dla Pań, dla panów przy kupnie za zł. 5— bezpłatnie Rsdio

Niebywały środek

Przeciw poceniu nóg i rąk

Poco cierpieć, gdy można się pozbyć tanim kosztem. w ciągu 8 dni, nieprzyjemnego dla każdego potu.

Porada nie obowiązuje do kupna.

Skład apteczny

**M. WOLMANA**

Zawadzka 12 — Perfumerja

„CELINA” Piotrkowska 200.



Ponieważ znacie wartość „KREMU SIMON'a. nie ulega wątpliwości, iż dla tychże względów higienicznych używać będziecie także stałe czyste, neutralne MYDŁO SIMON'a.

Utrzymuje ono doskonale higienę naskórka, nie drażni skóry, lecz czyści ją znakomicie, udelikatniając i perfumując.

W sprzedaży wszędzie.

CREME, POUORE & SAVON SIMON, PARIS.

Chcesz spać i jeść spokojnie!

**PAMIĘTAJ** i przypomnij wszystkim, że najlepsza miodowa — **mucholapka jest „MESRAP“**

Mucholapka „MESRAP” nie wysycha. Mucholapka „MESRAP” wydaje zapach kwiatów. Mucholapka „MESRAP” przyciąga muchy.

Za „MESRAP” przyjmujemy gwarancję do 3 lat.

Z mucholapki „MESRAP” muchy nie spadają!

**Żadajcie tylko** mucholapki pierwszej krajowej mechanicznej fabryki „MESRAP”

Firma „MESRAP” daje zupełną gwarancję za wysokość towaru

Posiadamy obecnie całkowicie świeży bezkonkurencyjny towar.

Prosimy się przekonać! Prosimy się przekonać!

Mucholapki „MESRAP” używa się zupełnie bez talerza.

Najlepsze z lepszego! Najlepsze z lepszego!

Uwaga! Z mucholapki „MESRAP” muchy nie wpadają do jedzenia.

Spróbuj a podziękujesz!

Wszędzie do nabycia.

Fabryka: Łódź, Cegielniana 68. — Wzory gratis.

### Kupno okazyjne

Bardzo poważna fabryka laku, nadająca się i do innych gałęzi przemysłowych z domami dla robotników, biurem, telefonem, garażem, stajniami, składami i t. p. tuż przy stacji kolejowej położona z terenem około 12,000 kw. mtr. blisko Gdańska jest natychmiast korzystnie do sprzedania.

Poważni reflektanci zechcą ze wszelkimi zapytaniami zwrócić się do p. dyr. Wintera, Gdańsk, Langfuhr Schwarzer Weg 5

### Hotel Czterech Pór Roku Wrocław

Dyrekcja O. Ludwig.

Największy gmach w tej miejscowości

gruntownie odnowiony. Cena pokoju od 5 Mk.

Pierwszorządna restauracja.

### Bezdzietne małżeństwo poszukuje mieszkania

2-4 pokoje z kuchnią i łazienką wprost od gospodarza, chętnie w no wowybudowanej kamienicy. Wysokość komornego obojętne. Pośrednicy chętnie wzięci. Zgłaszać się: Telefon 49-73.

Oferty pisemne sub „Kierownik” do adm. Republiki,

### Kozmaite

Postadacz rowarów. Wasze wyśokie niemożne ramy, przerabia lub zamienia na najnowszy fason, emaljuwanie reperacja — wszystkie części składowe — opony najtańszej. Główna 36, I. Taler, 27

Wykwalifikowana modystka przeobraża filcowe, słomkowe, jedwabne kapelusze na najmodniejsze. 3 zł. Lidzbarska. Zielona 6 w podwórzu.

Solidny, przystojny młodzieniec (izr.) chciałby poznać inteligentną sympatyczną, samodzielną panią. Zgłoszenia (możliwie nieanonimowe) sub „Szczery” do adm. Republiki. 26

Wycieczką do Teofilowa za biorąc chłopca w wieku szkolnym. Opieka zapewniona ewent. pomoc w nauce Piotrkowska 128 m. 6, III pod 2-4 26

## TYLKO

9 Piotrkowska 9  
Ip. fr., tel. 47-09

**J. NASIELSKI**

POLECA:

WIELKI WYBÓR

# MEBLE

Po cenach konkurencyjnych

Na najdogodniejszych warunkach

Uwaga: Zadnej filii nie posiadam

## Dyrekcja

Kolei Elektrycznej Łódzkiej, Spółka akcyjna

Zawiadamia niniejszym, iż z dniem 26 czerwca 1927 roku uruchomiona zostanie nowa linia № 16, która kursować będzie od ulicy Konstytucyjnej ulicami: Rokicińska, Główna, Piotrkowska, Radwańska, Zeromskiego i Kopernika do Dworca Kaliskiego i z powrotem.

Kurs linii № 6 zmieniony zostanie w ten sposób, że linia ta bieć będzie od Bałuckiego Rynku ulicami: Zgierską, Nowomiejską, przez Plac Wolności, ul. Konstancyńską, Gdańską, Kopernika i Zeromskiego do Radwańskiej i z powrotem.

Inteligentna panna z braku znajomości, pozna wspaniałomyślnego pana, zamożnego lub na stanowisku. Cel matrymonialny. Oferty pod „20” 14.

Inteligentna panna z braku znajomości, pozna wspaniałomyślnego pana, zamożnego lub na stanowisku. Cel matrymonialny. Oferty pod „20” 14.

Inteligentna panna z braku znajomości, pozna wspaniałomyślnego pana, zamożnego lub na stanowisku. Cel matrymonialny. Oferty pod „20” 14.

Inteligentna panna z braku znajomości, pozna wspaniałomyślnego pana, zamożnego lub na stanowisku. Cel matrymonialny. Oferty pod „20” 14.

Inteligentna panna z braku znajomości, pozna wspaniałomyślnego pana, zamożnego lub na stanowisku. Cel matrymonialny. Oferty pod „20” 14.

Inteligentna panna z braku znajomości, pozna wspaniałomyślnego pana, zamożnego lub na stanowisku. Cel matrymonialny. Oferty pod „20” 14.

Inteligentna panna z braku znajomości, pozna wspaniałomyślnego pana, zamożnego lub na stanowisku. Cel matrymonialny. Oferty pod „20” 14.

Inteligentna panna z braku znajomości, pozna wspaniałomyślnego pana, zamożnego lub na stanowisku. Cel matrymonialny. Oferty pod „20” 14.

Inteligentna panna z braku znajomości, pozna wspaniałomyślnego pana, zamożnego lub na stanowisku. Cel matrymonialny. Oferty pod „20” 14.

Inteligentna panna z braku znajomości, pozna wspaniałomyślnego pana, zamożnego lub na stanowisku. Cel matrymonialny. Oferty pod „20” 14.

Inteligentna panna z braku znajomości, pozna wspaniałomyślnego pana, zamożnego lub na stanowisku. Cel matrymonialny. Oferty pod „20” 14.

Inteligentna panna z braku znajomości, pozna wspaniałomyślnego pana, zamożnego lub na stanowisku. Cel matrymonialny. Oferty pod „20” 14.

Inteligentna panna z braku znajomości, pozna wspaniałomyślnego pana, zamożnego lub na stanowisku. Cel matrymonialny. Oferty pod „20” 14.

Inteligentna panna z braku znajomości, pozna wspaniałomyślnego pana, zamożnego lub na stanowisku. Cel matrymonialny. Oferty pod „20” 14.

Inteligentna panna z braku znajomości, pozna wspaniałomyślnego pana, zamożnego lub na stanowisku. Cel matrymonialny. Oferty pod „20” 14.

## Grand-Hotel Victoria i Kaiserhof Bad Kissingen

Centrum życia kuracyjnego

## Pensjonat Z. Wójcickiej w Poddębnie,

znany od szeregu lat. Kuchnia pierwszorzędna. Pokoje wygodne i słoneczne, oddzielne wejścia do każdego,

Wiadomość na miejscu.

Specjalny goniec na stacji wskazuje drogę.

UWAGA: Wynajmuję również tylko pokoje umeblowane z obiadem.

## DOM (Pałac)

5-cio pokojowy (kilka pokoi dla służby) z wszelkimi wygodami, telefon, duży ogród, garaż, stajnia, budynki pomocnicze natychmiast do sprzedania.

Adresy złożyć prosimy w Administracji pod „Centrum Łodzi”.

## Do wynajęcia 2 POKOJE 2 frontowe

skromnie umeblowane. Andrzejka № 43 m. 31.





# Przemysł Budowlany w Łodzi

Dodatek specjalny „Republiki“

z dnia 26 czerwca 1927 r.

## SKŁAD ŻELAZA I MATERIAŁÓW BUDOWLANYCH

# H. BRONOWSKA

ul. Cegielniana 31. :: Telef. 35-09.

Zelazo, Blacha cynkowa i żelazna, Papa Wolanowskiego  
i wszelkie artykuły budowlane.

## Kredyty budowlane Banku Gosp. Krajowego.

Rząd asygnuje za pośrednictwem banku 60 milj. zł. — Bank Gospodarstwa Krajowego przeznaczył 5 milj. zł. ze sprzedaży swoich obligacji. — Zasadnicza zmiana nastąpi po uzyskaniu pożyczki. Komitet rozbudowy miasta nie pracuje bez zarzutów.

(Rozmowa z p. W. Milerem, dyrektorem łódzkiego oddziału B. G. K.)

W obecnym okresie uchodzi w ogólnym Bank Gospodarstwa Krajowego za główną sprężynę ruchu budowlanego.

Z okazji wydania dzisiejszego specjalnego numeru „Republiki“ mieliśmy możliwość przeprowadzenia szeregu rozmów ze sferami zainteresowanymi, a więc zarówno z przedsiębiorcami, osobami prowadzącymi budowę, jakoteż wybitnymi inżynierami. Sfery te jednomyślnie występują z bardzo ostrą krytyką przeciwko polityce budowlanej BGK. W pierwszym rzędzie słyszy się ogromne utyskiwania na nieutworzenie sekcji budowlanej

w tutejszym oddziale BGK, ale nie mniej właśnie na taktykę i sposób kwalifikowania petentów, ubiegających się o pożyczkę.

W tych warunkach uważaliśmy konieczne dać możliwość poczynienia uwag w sprawie kredytów budowlanych przedstawicielowi BGK. Zwróciliśmy się do dyrektora tutejszego oddziału p. Walentego Milera, który wypowiedział następujące uwagi, odnoszące się do polityki kredytów budowlanych, udzielanych przez BGK.

— Na rok bieżący — mówił dyrektor Miler — skarb za pośrednictwem BGK. przeznaczył na cele budowlane kredyty w wysokości 46 milj. złotych, z których dotychczas 30 milj. zostało efektywnie wypłaconych. Wobec drożyzny materiałów budowlanych jaka w międzyczasie nastąpiła, ministerstwo skarbu postanowiło podwyższyć kontyngent kredytowy o dalsze 14 milj. t. j. do łącznej wysokości 60 milj. złotych.

Dyrekcja BGK, dzięki uplasowaniu woił 8 proc. obligacji miała możliwość przeznaczenia na cele budowlane sumy 50 milj. zł. Obecnie czynione są usiłowania znalezienia rynku dla tych obligacji na zagranicznych giełdach. W razie pożądanego załatwienia tej sprawy BGK.

będzie mógł znacznie rozszerzyć podstawy kredytów budowlanych.

Punktem zwrotnym dla rządowej akcji kredytów budowlanych będzie moment sfinalizowania pożyczki zagranicznej. Wówczas to zostaną przeznaczone znaczne sumy na ten cel. Zdaje się, iż w roku bieżącym fundusze te zużyć będzie można raczej na wykończenie rozpoczętych budowli, aniżeli na rozpoczęcie nowych.

Wedle informacji, podanych mi przez troją centralę, przedstawiciel rządu na zjeździe higienistów w Poznaniu, który odbędzie się w lipcu roku bieżącego, zapozna ogół społeczeństwa z rządowym planem budowlanym i związaną z nim akcją budowlaną.

— Nasza centrala, mówi dyrektor Miler, jest niemile zdziwiona sposobem

pracy miejskiego komitetu rozbudowy. Komitet rozbudowy załatwia niektóre podania jedynie częściowo przychylnie, proponując udzielenie niższych kredytów, aniżeli te, o które prosił petent. Skutki tej fałszywej polityki nie dały na siebie czekać, gdy były wypadki, iż właśnie na skutek niedostatecznych kredytów budujący musiał w środku zaprzestać dalszej budowy z braku pieniędzy.

— Rozumiem narzekania Łodzi na brak wydziału budowlanego w naszym mieście, kończy swe uwagi dyrektor Miler, miastety, bank nasz walczy z brakiem pomieszczeń i istniejące oddziały pracują w warunkach nieodpowiednich. Stworzenie wydziału budowlanego w Łodzi nastąpi dopiero z końcem bieżącego roku t. j. gdy przeniesiemy się do własnej siedziby przy ul. Al. Kościuszki.

## Przemysł ceramiczny

posiada u nas poważne szanse rozwojowe.

Przemysł ceramiczny jako ściśle związany z ogólną konjunkturą gospodarczą kraju — przeżywa w ciągu ostatnich lat mniej lub więcej ciężkie okresy. Dopiero w roku 1925 daje się zauważyć pewne ożywienie, które wywołane zostało zwiększeniem zapotrzebowania na rynku wewnętrznym przez wzmocnienie ruchu budowlanego. W tym samym roku rozpoczęto budowę kilku większych zakładów w celu całkowitego zmechanizowania produkcji.

Większość cegielni polskich rekrutuje się z pośród cegielni małego t. zw. gospodarczego typu, których produkcja obliczona jest przedewszystkiem na zapotrzebowanie najbliższej okolicy.

Przed wojną jedna cegielnia t. zw. „gospodarcza“ przypadała:

w Niemczech na 4.200 mieszkańców w Małopolsce na 6.000 mieszkańców w b. Kongresówce na 32.000 mieszk.

Poza tem posiadamy jeszcze przeszło 400 cegielni większych o typie handlowym. Wypał cegły odbywa się w nich w piecach systemu Hoffmana, których liczba wynosi 500. Zdolność produkcyjna tych cegielni wynosi około 3 miliardów

sztuk cegły, faktyczna jednak wydajność w chwili obecnej nie przekracza 1,5 miljarda.

Pod względem stanu technicznego cegielnie polskie są niejednolite. Podczas gdy w b. dzielnicy pruskiej przeważa typ cegielni całkowicie zmechanizowanych, o tyle w Kongresówce najczęściej spotkać można cegielnie drobne, t. zw. „gospodarcze“.

Silnie rozwinięta jest również w Polsce produkcja dachówki. Podczas jednak, gdy jej zdolność produkcyjna wynosi około 300 milionów sztuk, faktyczna wydajność nie przekracza 100 milj. sztuk.

Natomiast kilka istniejących wielkich fabryk cegły ogniotrwałej i wyrobów szamotowych posiada zdolność produkcyjną, która przewyższa zapotrzebowanie rynku wewnętrznego. Zdolność ta nie jest zresztą odpowiednio wykorzystana przez długotrwały zastój budowlany, a godnym podkreślenia jest również fakt, że część naszego przemysłu, zwłaszcza hutniczego (Górny Śląsk) nie pozbyła się jeszcze szkodliwego przyzwyczajenia do wyrobów zagranicznych.

## Zagadnienie pracy

w polskim przemyśle budowlanym.

Obowiązujące obecnie w Polsce prawo o czasie pracy przewiduje 46 godzinny tydzień pracy z tem, że wyjątki mogą być czynione dla przedsiębiorstw specjalnego rodzaju. M. in. bardzo poważna kwestja jest t. zw. przemysłów sezonowych, t. j. nie pracujących okrągły rok, lecz tylko część jego.

Przemysł budowlany zasadniczo, ale bardzo niesłusznie nie został zaliczony do sezonowych, jak np. rolnictwo. Praktyka sądowa wychodzi z fałszywego założenia, że przemysł budowlany zatrudniony jest przez rok cały. W istocie tak nie jest. Wprawdzie przedsiębiorstwa budowlane pracują przez cały rok, ale temi samymi siłami robotniczymi czynne są tylko sezonowe. Tak np. murarze, robotnicy ziemni pracują tylko wiosną i latem, wtedy gdy prowadzi się budowę w ścisłym tego słowa znaczeniu. Jesienią i zimą przedsiębiorstwa budowlane załatwiają tylko roboty wewnętrzne: instalacje, malarstwo, roboty zdruśkie i t. p.

Tak więc, aczkolwiek prace są stałe, robotnicy są tylko sezonowi.

Wedle obliczeń, zawartych w sprawozdaniu przemysłu budowlanego, robotnik w tej branży pracuje rocznie tylko 1640 godzin, podczas gdy w fabryce czynny jest 2280 godzin.

Zrozumiałą jest rzeczą, że w związku z tem musiał wywalczyć sobie wyższą płacę za godzinę pracy, aby mógł oszczędzać i przeżyć jesień i zimę. Istotnie płace w przemyśle budowlanym wyższe są przeciętnie od plac fabrycznych o przeszło jedną czwartą. Gdyby płace były takie same jak w przemysłach fabrycznych budowa domu, byłaby tańsza o blisko 13 procent! Jest to różnica kolosalna.

Jaki jest środek zaradczy na tę istotną bolączkę? O obniżeniu zarobku niema co mówić. Byłoby to niemożliwe i niesłuszne. Pozostaje tedy zaliczenie przemysłu budowlanego do przemysłów ściśle sezonowych, a więc uczynienie żeń wyjątku, jeśli chodzi o ustawową długość dnia roboczego, tak samo, jak np. przy żniwach!... W ten sposób robotnik nie będzie pokrzywdzony, a koszt wznoszenia budowli znacznie się zmniejszy. Nietrudno zrozumieć, że potaniecie budowli o całe 13 procent przy czyni się kolosalnie do ożywienia ruchu budowlanego i ożywienia związanych z tem licznych gałęzi przemysłu.

TOWARZYSTWO PRZEMYSŁU DRZEWNEGO

# „Silvars”

Sp. z Ogr. Odpow.

Tartak parowy „KONEWKA”  
pod SPAŁĄ, st. kol. Tomaszów (Maz.) Tel. № 18

**CENTRALA:**

Skład drzewa — Fabryka wyrobów drzewnych

LÓDZ, ul. SREBRZYNSKA Nr. 2\4.

TELEFONY: 54-71 — 30-21.

Rok założenia 1890.

Rok założenia 1890.

Przedsiębiorstwo Robót Budowlanych

## Ch. I. TYLLER

LÓDZ, ul. TRAMWAJOWA № 11, (dom własny), Telefon 14-79.

WYKONYWA ROBOTY: murarskie, ciesielskie, żelazobetonowe,  
i inne w zakres budownictwa wchodzące

Własna stolarnia mechaniczna i warsztaty mozaikowe.

# TAPETY

nadeszły najnowsze tapety wszystkich firm krajowych i zagranicznych olśniewające desenie!..

Przebogaty wybór modeli 1927/28 roku.

WIELKI  
WYBÓR

**LINOLEUM chodników i dywanów**

Ceny fabryczne!

Warunki dogodne!

Ceny fabryczne!

**DZIAŁOSZYNSKI,**

Piotrkowska 56

TELEFON 23-46.

# 1203 izb wybudowała Łódź w r. 1926.

## Budownictwo polskie w perspektywie roku ubiegłego.

Kraj posiada 150.000 robotników budowlanych.

Rok 1926 w dziedzinie ruchu budowlanego był dalszym ciągiem ciężkiego kryzysu, który opanował przemysł budowlany w końcu 1925 roku. Pewne odroczenie na rynku zaczęło się przejawiać dopiero w drugiej połowie sprawozdawczego okresu, kiedy wskutek ponownej koniunktury dla poszczególnych gałęzi przemysłowych rozwijać się zaczęło budownictwo przemysłowe i kiedy Bank Gospodarstwa Krajowego zaczął ponownie udzielać kredytów na budowę domów mieszkalnych ze środków uzyskanych z wpływów z podatku od lokali i placów niezabudowanych.

Zgodnie z danymi Banku Gospodarstwa Krajowego, od wiosny 1926 r., po wykorzystaniu resztki z 50 milj. zł. z państwowego funduszu gospodarczego i dodatkowych funduszy rządowych na akcję budowlaną nie było. Z tego też względu postanowiono użyć na ruch budowlany część dochodu z podatku na t. zw. fundusz rozbudowy miast, z którego wpływy za 2 lata wyniosły około 19 milj. zł. Z funduszu tego Bank wykorzystał około 15 milj. zł., wreszcie przeznaczył około 3 milj. zł. z własnych funduszy. Ogółem na jesiennej akcji budowlanej Bank miał do rozporządzenia niespełna 18 milj. zł. Wobec szczupłości tych funduszy oraz wobec kolosalnego zapotrzebowania popierano głównie budowę, będącą w toku wykonywania. W 1926 r. Bank przyznał 1.211 pożyczek budowlanych na sumę 20 milj. zł. Ogółem od początku akcji budowlanej (I.V. 1925) Bank przyznał 3.101 pożyczek na sumę 71.66 milj. zł., z czego wypłacono 66,59 milj. zł., czyli że Bank wypłacił w pożyczkach i w końcu 1926 r. około 40 milj. zł.

Budownictwo państwowe w roku 1926 zamierzało zupełnie, aczkolwiek preliminarz budowlany przewidywał wydatki na cele inwestycyjne w kwocie 133 milj. zł., w czym 56 milj. w wydatkach nadzwyczajnych. Wydatki nadzwyczajne, wobec ogólnej sytuacji skarbu, nie zostały zrealizowane, wydatki zwyczajne zaś zostały zacięśnione do minimalnych granic. Jeżeli jednocześnie odrzucić od cyfry wydatków zwyczajnych kwotę 33,5 milj. zł. przeznaczonych na budowę portu w Gdyni i utrzymanie istniejących dróg i mostów — przyjdzie do przekonania, że fundusze, przeznaczone na budownictwo państwowe, były zupełnie minimalne.

Preliminarze robót budowlanych w 41 miastach na 1926 r. przedstawiały sumę 39 milj. zł. Jaka część sumy tej została faktycznie zużytkowana — trudno obecnie ustalić.

Zwiększenie ruchu budowlanego, wynikające z dat powyższych, jest raczej pozorne niż rzeczywiste. Należy bowiem uwzględnić, — w odniesieniu do budowlanych rozpoczętych, — że Bank Gospodarstwa Krajowego udzielał w początku 1926 r. w dalszym ciągu kredytów na nowe budowle, przyznanych jeszcze w 1925 r. Większa stosunkowo ilość wykonanych budowli w r. 1926 tłumaczy się bardziej intensywnym budownictwem mieszkaniowym w 1925 r., bądź brakiem pieniędzy. Z tego względu domy, prawie wykonane w 1925 r. w statystyce zostały uwzględnione w 1926 r. Zaznaczyć należy, że wznowienie wydawania pożyczek przez Bank Gospodarstwa Krajowego, spowodowało regulację należności za już wykonane roboty przez przedsiębiorstwa budowlane, które, pragnąc przyspieszyć budowę, anga-

żowały się w kredytowaniu budowli w nadziei, że Bank nie wstrzyma wydawania kredytów.

Z drugiej strony zaznaczyć trzeba, że o ile w latach poprzednich budownictwo, objęte statystyką Gł. U. S., stanowiło drobną tylko część ogólnego ruchu budowlanego, to w roku sprawozdawczym było ono, wobec zupełnego zamarcia budownictwa państwowego, a częściowo i komunalnego, prawie jedynym terenem pracy przemysłu budowlanego.

Należy stwierdzić, że fundusze zużytkowane na budownictwo, były minimalne i nie dostosowane należycie do istotnych potrzeb kraju. Brak pieniędzy na kredyt długoterminowy był naczelną i główną przyczyną niepowodzenia akcji budowlanej.

Fundusze, przeznaczone na budownictwo przez Bank Gospodarstwa Krajowego, zostały w dużym stopniu zużyte nieprodukcyjnie. Wpłynęło na to nie tylko rozdrobienie ich pomiędzy tysiące drobnych instytucji i osób podejmujących budowę, ale również subsydiowanie coraz to nowych budowli, które następnie zatrzymane w roku wykonywania, niszczyły. Nierzadkie są wypadki, gdy dom, wy prowadzony pod dach, budowany od szeregu lat, nie jest wykończony z powodu braku pieniędzy, natomiast obok niego zakładane są z nowych kredytów fundamenty pod nowy budynek.

Dokładnym wskaźnikiem upadku budownictwa jest stan przedsiębiorstw budowlanych i ilość zatrudnionych robotników. Zgodnie z danymi statystycznymi, przemysł budowlany zatrudniał w latach poprzednich na terenie Polski powyżej 60.000 robotników, przy stosunkowo słabym ruchu budowlanym. Podług zaś wykazów Gł. U. S. w 1926 roku było zatrudnionych: w I kwartale 12.154 robotników, w II kwartale 19.448 robotników, w III kwartale 22.838 robotników w IV kwartale 15.776 robotników.

Z tych cyfr wynika, że w okresie

maksymalnego natężenia ruchu budowlanego znalazło zatrudnienie zaledwie 1/4 robotników budowlanych.

Zastój, panujący w budownictwie, którego dotychczas nie udało się zwalczyć, jest bezsprzecznie ujemnym czynnikiem dla rozwoju życia gospodarczego.

Neterminowa regulacja należności za wykonane roboty, wysoka stopa procentowa od pożyczonych kapitałów, nie spodziane i przeważnie co do terminu nieokreślone wstrzymywanie robót zapoczątkowanych (szczególnie państwowych) przetrzymywanie obrachunków za już wykonane roboty, wreszcie metody powierzania wykonania robót budowlanych — oto w najogólniejszym zarysie przyczyny upadku przedsiębiorstw budowlanych, ongiś zasobnych i poważnych.

Cały szereg przedsiębiorstw uległ likwidacji bądź ogłosił upadłość. Reszta wegetuje, zmniejszwszy częstokroć o 80 proc. personel administracyjny i techniczny. Dalsze pogorszenie w tej dziedzinie o ile nie nastąpi radykalna zmiana stosunków na rynku budowlanym, jest nieuniknione, szkodliwość zaś tego zjawiska z punktu widzenia gospodarczego i ogólnopństwowego nie potrzebujemy podkreślać.

Skutki zastoju budowlanego w najbardziej jaskrawy i dotkliwy sposób uwiadcniają się w poważniejszych przedsiębiorstwach budowlanych, które zatrudniały liczne rzesze robotników i posiadały odpowiedni i należycie zorganizowany aparat administracyjny i techniczny. Budownictwo prywatne jest niezwykle słabe, a instytucje, które powierzały roboty do wykonania stosują metody, które w rezultacie muszą prowadzić do zachwiania egzystencji przemysłu budowlanego.

Mamy tu na myśli przetargi na roboty budowlane, przy których nie jest o-

becnie przestrzegany konieczny warunek — posiadanie przez ubiegającego się o robotę niezbędnych i należycie dla wykonywania robót budowlanych kwalifikacji. Roboty budowlane są powierzane temu, kto na przetargu poda niższą cenę, i choć w warunkach przetargu zastrzeżone jest prawo wyboru przedsiębiorcy, to jednak z tego przywileju prawie nigdy się nie skorzysta. W tych warunkach tworzą się masowo, nie mały w przeddzień przetargu,

„firmy budowlane”,

nie posiadające ani tradycji należytego wykonania budowli, często niezbędnych wiadomości technicznych, ani aparatu technicznego, nie mają potrzeby dbać o swą opinię, gdyż firma taka niezwłocznie po zakończeniu budowli albo nawet w trakcie jej wykonywania ulega likwidacji. Przedsiębiorcy tacy są najgroźniejszymi konkurentami solidnych przedsiębiorstw budowlanych, gdyż walka konkurencyjna z nimi jest wprost niemożliwa, a to z tego względu, że ceny przez nie oferowane muszą być wyższe od cen konkurentów przygodnych, którzy unikają opłaty wszelkich świadczeń, nie są obciążeni kosztami ogólnymi, a pozbawieni wiązania najmniejszej wagi. Stąd wynika to partactwo, które podziwiamy na szeregu ostatnio wzmożonych budowli, których koszt niski, podany w ofercie, w miarę wykonywania wzrasta, bo wzrosnąć musi znacznie powyżej cen najdroższych oferentów.

Jeśli dodać do powyższego, że rozrachunki za dawno wykończone budowle państwowe ciągną się po 2—3 lata, przyczem uwięzione w ten sposób kapitały przedsiębiorstw sięgają nieraz kilku set tysięcy złotych, a tem samem przedsiębiorca przy budowie państwowej nigdy nie wie, kiedy uregulowane zostanie jego należności, stanie się zrozumiałym fakt, że solidne przedsiębiorstwa bądź nie stają do przetargów, bądź asekurować się muszą poważną zwyżką cen ofertowych. Stąd coraz więcej robót państwowych dostaje się w ręce wyżej wspomnianych wykonawców ze szkodą ogromną dla interesów Państwa.

Uzdrowienie panujących na rynku budowlanym stosunków jest jednym z najważniejszych zadań czynników narodowych, jeśli zrozumiana zostanie konieczność utrzymania przy życiu solidnych przedsiębiorstw budowlanych, których w przeciwnym razie może zabraknąć w chwili gdy nastąpi prawdziwe ożywienie budownictwa wymagające odpowiednich sił wykonawczych.

Stan rynku budowlanego w roku ubiegłym był przyczyną, że koszty materiałów budowlanych i robocizny na ogół poważniejszym wahaniami nie uległy. Stąd ogólnie koszty budowy mimo tendencji zwyżkowej cen na rynku wewnętrznym w porównaniu z rokiem 1925 pozostały prawie bez zmiany, bądź wykazywały nawet spadek.

Możność stosunkowo taniego, zarówno w porównaniu z zagranicą, jak i okresem przedwojennym budowania jest nie wątpliwie zjawiskiem sztucznym, wynikającym z ogólnego układu stosunków na rynku budowlanym. Nie ulega też wątpliwości, że wraz z ożywieniem ruchu budowlanego zarówno koszt materiałów budowlanych (co obserwujemy już obecnie) jak i robocizny ulegnie zwyżce, a tem samem znacznie się podniesie ogólny koszt budowy, po do poziomu cenianych wytworów przemysłowych.

## Konjunktury budowlane Łodzi Brak kredytów i zwyżka cen materiałów budowlanych unicestwiły sezon.

Konjunktury budowlane w Łodzi w roku bieżącym są beżwzględnie pomysłniejsze, aniżeli w ubiegłym. Tem nie mniej nie można mówić inaczej jak tylko o straconym sezonie. Oczywiście głównym powodem jest brak dostatecznych kapitałów na budowę.

Z jednej strony coprawda nastąpiło polepszenie, gdyż wskutek podwyższenia stawek komornego właściciele nieruchomości posiadają więcej gotówki. Jednocześnie jednak skurczenie się rozmiarów kredytów budowlanych wpływa decydująco na ukształtowanie się fizjonomii rynku, który cierpi na brak środków pieniężnych.

Charakterystyczne jest, iż ci właściciele nieruchomości, którzy znani byli na tutejszym rynku ze swych operacji dyskonterskich, obecnie na skutek obniżenia się stopy dyskontowej zaczynają się interesować sprawami budowlanymi.

Sfery budujące narzekają bardzo na formalności, żądane przez Bank Gospodarstwa Krajowego, gdyż doprowadziła one wielu do zrezygnowania ze starań się.

Główny ruch budowlany w Łodzi koncentruje się w obecnej chwili prze-

de wszystkim w rozbudowie fabryk. Wiele fabryk przeprowadza poważne roboty remontowe i przebudowywania. Poza to w toku jest odbudowa kilku spalonych fabryk. Poza to ruch budowlany ogranicza się przeważnie do robót murarskich, związanych z remontem domów.

Ważnym czynnikiem, który działa odstrasząco na budowę nowych domów, są wiadomości o zamierzeniu nałożenia 25 proc. podatku od komornego. Ci, którzy chcieliby przystąpić do budowy, obawiają się, iż nowe gmachy nie będą zwolnione z tego podatku. Skutek jest ten, iż nie budują.

Prócz tych czynników, które działają destruktywnie na rynek budowlany, dotkliwą bolączką stanowi chaos na rynku materiałów, których ceny wzrosły od 20 do 100 proc. Zdarzają się wypadki niewykonywania starych umów budowlanych właśnie ze względu na zmiany, jakie zaszły na rynku materiałów budowlanych.

Co do cen robocizny to chwilowo zdaje się — nie należy spodziewać się żadnych zmian, wobec tego, iż ostatnio robotnicy budowlani otrzymali 37 proc. podwyżki.

Przedsiębiorstwo robót budowlanych

# HERMAN KALISZ

**Łódź,**

Telefon 32-06.      :-:      Cegielniana 113.

Wykonywa wszelkie roboty wchodzące  
w zakres budownictwa.

Konstrukcje żelazo-betonowe  
o wielkich rozpiętościach.

## I. TYLLER, Łódź,

Nowo-Targowa 4.      —      Telefon 45-04.

Przedsiębiorstwo robót budowlanych.

Wykonywa roboty murarskie, ciesielskie, żelazo-betonowe  
i wszelkie roboty wchodzące w zakres budownictwa.

Przedsiębiorstwo Budowlano - Sztukatorskie

### Bcia PLAESCHKE

ŁÓDZ' Nawrot 4347. Telefon 50-65.  
WARSZTAT: Zagajnikowa 33.

Roboty rzeźbiarskie i sztukatorskie. — Dekoracje pokojowe  
w każdym stylu. — Fasady z cementu i kamienia sztucz-  
nego, sztuka pomnikowa. — Marmury sztuczne. — Roboty  
rabcicowe, betonowe i gipsowe. — Izolacja kotłów i rur  
— — parowych, izolacja przeciw wilgoci. — —

Egzystująca od roku 1876.

Fabryka Tektury Smółcowej i Asfaltu

### A. TAHN i S-ka

ŁÓDZ. ul. Sienkiewicza 58, Telefon 125.

Papa dachowa, Asfalt, Smoła.

WYKONYWA ROBOTY: dekarские, asfaltowe,  
— blacharskie, betonowe i brukarskie —  
CENY KONKURENCYJNE.

## Jak się buduje w Łodzi?

**Ciekawa statystyka z całej Polski. — Porównanie wielkich miast. — Budownictwo fabryk i gmachów mieszkalnych.**

Rozwój budownictwa w Polsce nie jest rozłożony równo w całym kraju. Zebrania cyfrowe dają tu bardzo ciekawe i pouczające wyniki:

W r. 1925 (kwartał pierwszy) całego państwa, w rozpoczęciu budowy prywatnych przodował Białystok, gdzie rozpoczęto prace około 86 nowych gmachów, w czem mieszkalnych 53. W tym samym czasie Warszawa budowała 72 gmachy, w tem mieszkalnych 48, a Łódź, łącznie... 8, w tem mieszkalnych — 4. Pozatym wiele budowała Częstochowa (37) i Bydgoszcz (20).

W r. 1926 w dziedzinie rozpoczętych budynków nagle wysunęła się Łódź, co uwidoczniła następująca tablica (kolejno podajemy ogólną ilość budowy oraz budowy mieszkalnych):

Łódź	— 95 — 50
Warszawa	— 80 — 42
Białystok	— 59 — 47
Bydgoszcz	— 23 — 2

W pierwszym kwartale b. r. cyfry te ulegają ogromnym zmianom: Tak więc w r. 1927 te same dane przedstawiają się cyfrowo w sposób następujący:

Warszawa	— 61 — 32
Łódź	— 44 — 21
Poznań	— 37 — 14
Białystok	— 35 — 23
Bydgoszcz	— 32 — 13

Spadek rozpoczętych budowy w całym kraju jest uderzający.

Jeszcze ciekawsze są cyfry, dotyczące budowy zakończonych.

W r. 1925 (I kwartał) zakończono budowy w większych miastach (przy liczby kolejne oznaczają: 1) ilość zakończonych budynków ogółem; 2) ilość zakończonych budynków mieszkalnych; 3) ilość izb w budynkach mieszkalnych) A więc:

Warszawa	— 75 — 40 — 943
Łódź	— 31 — 17 — 105
Kraków	— 23 — 17 — 247
Poznań	— 22 — 5 — 53

W pierwszym kwartale r. 1926 cyfry te zmieniły się.

Warszawa	— 76 — 30 — 616
Łódź	— 69 — 26 — 254
Poznań	— 33 — 20 — 271
Białystok	— 30 — 17 (brak)
Kraków	— 19 — 17 — 234

W pierwszym kwartale 1927 roku Łódź decydująco wysuwa się na pierwsze miejsce:

Łódź	— 103 — 54 — 316
Warszawa	— 43 — 25 — 288
Poznań	— 23 — 10 — 368
Kraków	— 23 — 22 — 302
Lwów	— 19 — 9 — 43

Z zestawień powyższych wynikają następujące ciekawe wnioski. W roku 1926 Łódź budowała przeważnie (około 65 procent) gmachy prywatne niemieszkalne, a więc fabryki. W r. 1927 buduje się już 50 proc. gmachów mieszkalnych, ale przeważnie małych. 54 domy wykonane dają w Łodzi ogółem 316 pokoi, gdy 10 domów w Poznaniu daje 362 pokoje, 22 w Krakowie — 302 pokoje. Jest to dowód, iż u nas inwestują w budowlę kapitał ludzie niezasobni, względnie, że mamy trudniejsze i mniejsze kredyty budowlane, niż w innych miastach.

Zwracamy uwagę, że statystyka powyższa dotyczy tylko budownictwa prywatnego, nie zaś — państwowego i komunalnego.

## P. inż. Folkierski o budownictwie łódzkim.

**Magistrat buduje przedewszystkiem gmachy szkolne. — Brak pieniędzy hamuje inicjatywę. — Sprawa łódzkich bruków. — Podania o kredyty.**

(Wywiad z ławnikiem wydziału budownictwa m. Łodzi).

Zwróciliśmy się do p. inż. Folkierskiego, przewodniczącego wydziału budownictwa magistratu m. Łodzi z prośbą o wypowiedzenie się o ruchu budowlanym w naszym mieście.

— Punkt ciężkości akcji budowlanej miasta — mówi ławnik Folkierski koncentruje się w akcji budowy gmachów szkolnych. Ograniczenie akcji budowlanej przedewszystkiem do tych obiektów pochodzi z jednej strony z niedostatecznych funduszy, z drugiej zaś z konieczności znalezienia pomieszczeń dla dzieci, objętych przymusem szkolnym, bez korzystania z istniejących dotychczas budynków prywatnych, których ilość nie wystarcza na potrzeby ludności.

Akcja budowlana szkół przyczyniła się częściowo do zwalniania tych domów, gdzie dotychczas szkoły się mieściły. Obecnie magistrat zaczął od poprzednio 5 rozpoczętych budynków szkolnych które wykończył. Wybudowano pozatym szkołę im. Staszycy na ul. Nowo-Rokicińskiej, 13-klasową szkołę im. św. Stanisława Kostki, a obecnie wykańcza się największy budynek szkolny w Łodzi przy ulicy Podmiejskiej. W trakcie budowy są szkoły przy ulicy Aleksandryjskiej i Łęczyckiej.

Wobec tego, iż miasto posiada zaledwie małe procent placów, znajdujących się na obszarze Łodzi i jest tem samem skrupowane w swojej inicjatywie budowlanej, zakupiono ostatnio place na budowę 5 szkół.

— Trzeba wspomnieć, mówi inż. Folkierski, o budowie 6 domów mieszkalnych dla służby szkolnej, które są na ukończeniu i 4 domów dla urzędników miejskich przy ulicy Podmiejskiej. W zimie rozpoczęto budowę domu dla bezrobotnych przy ulicy Napiórkowskiego, który pomieści 90 rodzin. Pozatym prowadzone są roboty około 3 domów dla bezrobotnych, mianowicie przy ul. Marysińskiej, Karola i Towarowej, które ogółem mają pomieścić 500 rodzin, dając każdej do dyspozycji pomieszczenie, złożone z pokoju i kuchni.

Czynność budowlana w dziedzinie gmachów, przeznaczonych dla władz miejskich, była ograniczona. Krytyka, z jaką spotkała się nadbudowa magistratu, mówi inż. Folkierski, jest nieuczynną, gdyż gmach ten dla innych celów nie nadawał się.

Plany na najbliższą przyszłość w dziedzinie budynków miejskich ograniczają się z jednej strony do budowy gmachu rady miejskiej oraz 3-piętrowej ofi-

cyny w starym gmachu magistratu dla pomieszczeń wydziału podatkowego.

— Akcja więc budowlana miasta, mówi ławnik Folkierski, jest ograniczona skutkiem panujących trudności finansowych, oraz położenia głównego nacisku na budowę kanalizacji i szkół.

Miastu należą się od skarbu poważne należności z tytułu zwrotu 50 proc. kosztów budowy szkół. Dotychczas jednakowoż zwrócono zaledwie 20 proc. Są to poważne sumy, gdy zważy się, że na budowę szkół wydano 5 milj. złotych z wpływów bieżących.

— Pyta mnie pan, czemu przypisać zły stan bruków w Łodzi — mówi ławnik Folkierski. Przyczyny doszukiwać się należy przedewszystkiem w niedostatecznym budżecie na ten cel. **POTRZEBOWALIŚMY 2 I PÓŁ MILJONA ZŁOTYCH Rocznie na ten cel, a mamy zaledwie 700 TYSIECY ZŁOTYCH.** O ile chodzi o akcję rozbudowy miasta, to chroma ona, podobnie jak i całe nasze budownictwo, na brak środków pieniężnych.

Łódź otrzymała dotychczas 3 kontyngenty kredytów na cele rozbudowy. Pierwszy wynosił 5 milj. złotych, drugi dwa miliony na cały 1926 rok przez naczono 800 tys. złotych, a na rok bieżący jeszcze pieniędzy nie asygnowano. Narzekania zainteresowanych na wydział budownictwa w sprawie nieotrzymywania kredytów są niezasadne — mówi ławnik Folkierski, gdyż **WŁADZE MIEJSKIE OGRANICZAJĄ SIĘ JEDYNIEM DO WYDAWANIA OPINJI.** Prawda, że niektóre podania nie są szybko załatwiane, o ile dotyczą dzielnic miasta, przyłączonych przez okupantów do Łodzi, które nie posiadają dotychczas planów regulacyjnych. Przy załatwianiu tego rodzaju podań konieczne jest

### CZYNIENIE POMIARÓW,

co oczywiście wpływa hamująco na załatwienie. Z ilości podań o udzielenie kredytów budowlanych można wnosić o wzroście pędu do budowania. Na pierwszym miejscu kroczą **KOOPERATY-WY**, przedewszystkiem z pośród nich zwłaszcza skarbców, oficerów, drużyn konduktorskich stacji kaliskiej i urzędników miejskich, którzy, nie czekając na kredyty, przystąpili do robót.

W ciągu ostatniego kwartału złożono 50 proc. więcej podań o pożyczkę, aniżeli w ciągu ostatniego roku budowlanego.

## Bolączki przedsiębiorców budowlanych

**Nieuczciwa konkurencja hamuje bieg interesów.**

„Republika” zwróciła się do jednego ze znanych przedsiębiorców budowlanych z prośbą o wypowiedzenie się o stanie rynku budowlanego.

— Wszyscy narzekamy, mówi nasz rozmówca, na brak gotówki, który jest największą zaporą w rozwinięciu się ruchu budowlanego. Obecnie mało budujemy, a więcej murujemy w związku z przepisami policyjnymi, domagającymi się odświeżenia domów. Tu jednak natrafiamy na **KONKURENCJĘ, ZAWYCZAJ BARDZO NIEUCZCIWA ZE STRONY DROBNYCH PRZEDSIĘBIORCÓW, KTÓRZY Z JEDNEJ STRONY NIE GWARANTUJĄ DOBROCI WYKONANIA, Z DRUGIEJ ZAŚ NIE OBCIĄŻENI SĄ PODATKAMI, KTÓRE WIĘKSZE FIRMY BUDOWLANE MUSZĄ PONOSIĆ.** Największym klientem budowlanym w Łodzi jest samorząd a ostatnio Kasa chorych.

Ostatnio rynek materiałów budowlanych wykazuje silną tendencję, co również wpływa hamująco: cegła, której cenę liczą w wysokości 50 zł. za 1000 sztuk na skutek niepogód kosztuje 70 złotych.

Cena beczki cementu wynosi od 18 do 19 zł. wapna 5 zł. za 100 kg. gipsu od 80 do 20 gr. za kg. smoły zaś — 42 gr.

Stosunkowo najbardziej ustabilizowane są ceny cementu, ustalane przez syndykat cementowni „Centro-cemet” do którego należą również cementownie Małopolski i Firlej. Ujemną stroną syndykatu, które dyktuje warunki rynkowe, jest domaganie się odbiorcy procentowej ilości gorszych gatunków cementu łącznie z gatunkami lepszymi, co wpływa niekorzystnie na ostateczną kalkulację.

Obecnie rynek odczuwa skutki braku wapna i cementu, jaki panował przed 6 tygodniami, gdy rozpoczęto budowę. Teraz już nie można nadrobić straconego czasu, co wielokrotnie zwiastane jest z poważnymi stratami.

## Konkurencja dla naszego cementu.

Cement polski zdawna zażywał bardzo dobrej opinii:

14 polskich cementowni, posiadających zdolność produkcyjną 1 miliona 400 tysięcy ton rocznie wobec niewielkiego ruchu budowlanego wewnątrz kraju oraz utrudnionych możliwości zbytu na rynkach zagranicznych produkuje zaledwie 400 do 450 tysięcy ton cementu, a więc wyzyskują tylko jedną trzecią swej zdolności produkcyjnej. Wzmożenie naszej produkcji cementowej zależy zarówno od ożywienia się ruchu budowlanego w Polsce, jak i od rozszerzenia interesów eksportowych. Eksport polskiego cementu wykazał w ostatnim 1926 roku spore ożywienie; wywieziono bowiem z Polski zagranicę w roku ub. 41.120 ton cementu, wartości prawie 1 i pół miliona złotych, wobec 11.381 ton, eksportowanych w roku poprzednim 1925 wartości niespełna 400 złotych. Ale naogół zbyt cementu naszego za granicę jest bardzo utrudniony, przyczem

daje się tutaj odczuć konkurencja ze strony cementowni górnośląskich, które posiadają doskonale położenie geograficzne, dobry surowiec i niezwyklej organizacji techniczną i handlową.

Górnośląski trust cementowy ma wyraźne aspiracje ekspansyjne, chce, opierając się o ogólnoniemiecką organizację przemysłu cementowego zdobyć na nowo pozycje, dawniej na rynku wszechświatowym posiadane. W tym też celu domaga się on od państwa poparcia aby szybciej i lotniej móc zwalczać współzawodnictwo konkurentów, wśród których polski przemysł cementowy zajmuje miejsce b. ważne.

Zwrócenie przez rząd polski uwagi na nasz młody, ale zdradzający tendencje rozwojowe, przemysł cementowy, w zakresie ułatwień celnych, transportowych itp. jest ogromnie wskazane. Chodzi tu o zatrudnienie robotnika i dodatni bilans handlowy.

## Łódzcy architekci.

Inżynierowie architekci przelecieli ciężki kryzys, naskutek niepomyślnych konjunktur, panujących na rynku budowlanym.

Dlatego też kadry architektów, nie tylko nie powiększają się, ale ulegają zmniejszeniu.

Honorarja, pobierane przez inżynierów architektów, są naogół unormowane i nie różnią się jaskrawo od siebie. Zazwyczaj stosowany jest cennik ustalony przez ministerstwo robót publicznych, jakkolwiek nie jest obowiązkowy. Tylko na skutek słabych konjunktur architektki nie obliczają swoich honorarjów, według wyższego cennika który został opracowany w przewidywaniu lepszych konjunktur, przez Koł architektów przy stowarzyszeniu techników.

# PRZEMYSŁ DRZEWNY

## S. D. Łęczycki Spadkobiercy

Tartaki. :: Fabryka skrzyń. :: Stolarska mechaniczna.

Skład: Łódź, Rokicińska 7, Telef. 5-33.

Tartak: Regny przy Koluszkach.

### Niżej zdolności produkcyjnej pracują polskie cementarnie.

Przemysł cementowy w Polsce posiada naturalne warunki intensywnego rozwoju. Wprawdzie produkcja w ciągu ostatnich kilku lat stale się zwiększa, mimo to jednak odchylenie jej od poziomu przedwojennego jest jeszcze znaczne. Zwłaszcza rok 1924 był dla cementownictwa polskiego był wyjątkowo nieprzejazny. Wpłynął na to kryzys przemysłowy, który w owym czasie przeżywał swą najostrzejszą fazę. Naturalną tego konsekwencją były zmniejszone zamówienia rządowe, wynoszące zaledwie 10 proc. ogólnej produkcji, podczas gdy w warunkach normalnych konsumpcja rządu wyrażała się przeciętnie cyfrą 40 procent.

Obecny stan produkcji jest niewspółmiernie niski do zdolności produkcyjnej naszych cementowni wyposażonych w najnowsze urządzenia techniczne. Od roku 1925 zaznacza się jednak wzmoczenie produkcji, wskutek ożywienia ruchu budowlanego i zwiększenia zamówień rządowych.

### Ruch budowlany w Ameryce.

Amerkański Board of Trade wydał obszerny raport o ruchu budowlanym w Stanach Zjednoczonych za okres 5 lat, od 1921 do 1925 roku. Raport obejmuje wykazy statystyczne, dotyczące 274 miast.

Wzrost liczby przybywających corocznie nowych lokali mieszkalnych, jest bardzo znaczny. Daje się przytem zauważyć, iż liczba domów koszarowych się zwiększa kosztem liczby nowozwznowionych domów jedno i dwumieszkańczych. W r. 1921 przybyło 224,545 nowych mieszkań, w r. 1925 — 491,222.

Poczynając od r. 1922 poraz pierwszy od zakończenia wojny, przyrost nowych pomieszczeń mieszkalnych przewyższył normę zwykłą zapotrzebowania. Ameryka bowiem, tak samo jak Europa, choć nie w tak ostrej formie, odczuwała głód mieszkaniowy wskutek

zatomowania ruchu budowlanego w okresie działań wojennych.

Przyrost nowych domów zaznaczył się, jak mówiliśmy wyżej, głównie w kierunku

budowy domów wielo- mieszkaniowych zwykłych, koszarowych lub drapaczy nieba. Gdy w r. 1921 domy jedno lub dwumieszkiowe nowozbudowane wynosiły 58,3 proc. ogólnej liczby nowych budynków, to w r. 1925 kwota ta spadła do 48 proc. W tych samych zaś latach norma domów koszarowych (nowych) wzrosła z 24,4 proc. do 36,4 proc.

Jak się przedstawiają koszty budowy domów mieszkalnych w Stanach Zjednoczonych?

W roku 1925-ym, zgodnie z raportem Board of Trade, koszt budowy domu rodzinnego, jednomieszkiowego wynosił 4,567 dolarów, domu dla dwóch rodzin — 8,369 dolarów, wielomieszkiowego zaś domu — 46,925 dolarów.

### Adolf Meister i S-ka.

W Łodzi egzystuje od 1912 r. zakłady elektrotechniczne p. f. „Adolf Meister i S-ka“. Zakłady te przeprowadzają instalacje siły i światła miast wsi, budynków fabrycznych i mieszkalnych. Poza-

tem bogato zaopatrzone dział sprzedaży żyrandoli, lamp oraz wszelkiego rodzaju galanterji elektrotechnicznej cieszy wśród publiczności znaczną wziętością.

### Płyty heraklitowe.

Firma „Beton“, Łódź, Kilińskiego 172 wyrabia nieznaną dotychczas w Polsce materiał budowlany t. zw. „Heraklith“. Płyty heraklitowe posiadają tę zaletę, że są lekkie (1 metr płyt heraklitowych waży 350 kg.) i ogniotrwałe, odporne na ogień wewnątrz jak i zewnątrz.

Niejednokrotnie już wypróbowane przy budowlach płyt te wykazały, że zabezpieczają one od robactwa, zgnilizny, wilgoci, jak również od tworzenia się grzybu. Nawet przy budowie poddaszy i nadbudówki całych pieter płyty heraklitowe są niezbędne, gdyż dzięki długości płyt, wszelkie roboty mogą być w stosunkowo krótkim czasie wykończone.

### „Elibor“

Przed kilku dniami obchodziła firma Ł. J. Borkowski 25-lecie swojego istnienia. Jubileusz ten przypadł jednocześnie z uroczystością poświęcenia nowej siedziby oddziału przy ul. Kilińskiego nr 70.

Na czele łódzkiego oddziału stoją od początku istnienia dyrektor Horodyski.

## August Oskar Teschich

Łódź, Kilińskiego 68.

Skład węgla kamiennego i koksu  
Fabryka tektury smołowcowej „BITUM“

**poleca:** wyborową tekturę smołowcową  
smołą dystylowaną  
masę sklepną.

## Józef Knapik

Zakład Elektrotechniczny i Warsztaty Reperacyjne  
Łódź, Przejazd 6, telefon 60-90.

Po rozwiązaniu spółki pod firmą „Knapik, Schönberger i S-ka“ wykonywuję nadal po cenach przystępnych w najkrótszym terminie dorabianie nowych kolektorów i bobin zapasowych, reperacje dynamomaszyn, motorów transformatorów i wszelkich aparatów elektrycznych.

Posiadam na składzie motory, dynamomaszyny, wszelkich rozmiarów szczotki do dynamomaszyn i motorów, trzymadła szczotkowe, oliwę motorową i transformatorową.

### ZAKŁAD BLACHARSKI

**Alb. Wallis, Łódź**

ul. Wólczańska № 85.

Istnieje od roku 1879.

Wyroby galanteryjne,  
roboty blacharsko - budowlane i fabryczne.

### FABRYKA PRZETWORÓW I TEKTUR SMOŁOWCOWYCH

**HENRYK LUBAWSKI i S-ka**

Łódź, ul. Juliusza 24, telefon 59-24

polecają: tekturę smołowcową w przednich gatunkach różnych grubości, smołę preparowaną, pak kamiennie-węglowy i lepnik.  
Dostawy terminowe.

## W. GO TYŃSKI

Piotrkowska Nr. 69.

front 1-sze piętro. TELEF. 42-30.

POLECA

## TAPETY

krajowe i zagraniczne  
W wielkim wyborze  
po cenach najniższych

Staly napływ nowych rysunków z zagranicy.

### Biuro Elektrotechniczne

Inż. EDWARD BORKOWSKI

Łódź, ul. Prez. Narutowicza 36.

TELEFON 14-38.

### SZKŁO OKIENNE

ornamentowe, surowe oraz szklenie budowli po cenach niżej konkurencyjnych.

UWAGA: Szkło inspektowe w wielkim wyborze.

J. OLEJNICZAK, Główna № 14

# Zakład Blacharsko-Dekarski

ORAZ WSZELKA KONSERWACJA DACHÓW

## Władysława Modrzejewskiego

W ŁODZI, ul. MIEDZIANA 4. Telefon 40-17.

Krycie dachów blachą miedzianą, cynkową, ocynkowaną, żelazną, papą na listwy i na masę sklepną, konserwacja dachów, smarowanie i reperacja wszelkiego rodzaju Rynny, rury spadowe, obróbki gzymsów przy wyprawie ścian frontowych. Nasady komińowe, cysterny do nafty, roboty maszynowe, jako to: dromle do maszyn przedz. Iniczych tak nowe jak i reperacje. Podstawy do oliwy, filtry i t. p. jak również wszelkie roboty galanteryjne.

Robota solidna. Punktualne wykonanie. Ceny przystępne. Zakład gwarantuje za wykonane roboty.

# CEMENT

## Z wszystkich cementowni w ładunkach wagonowych i beczkowo ze składu

POLECA

po niskich cenach

### ŁÓDZKI ZWIĄZEK HANDLOWY

ŁÓDŹ, ul. KONSTANTYNOWSKA № 99, Telefony 15-60, 11-88.

INŻYNIER

## PAWEŁ BEKER

Łódź, Al. Kościuszki 93, tel. 743-744.

WYŁĄCZNE PRZEDSTAWICIELSTWA:

Zjednoczenie Polskich Fabryk Drutu i Gwoździ (gwoździe i druty) Związek Walcowni Cynku (blachy cynkowe) Tow. Zakładów Metalowych B. Hantke Sp. Akc. (surówka odlewnicza, widły, sprężyny do bron) Tow. Modrzejewskich Zakładów Górniczo-Hutniczych S-ka Akc. (bednarka zimno-walcowana, oskardy, młody, siekiery, łopaty, brony, kolejki wążkotorowe) Zjednoczone Huty Królewska i Laura (blachy i kubły pocynkowane, odlewy stalowe, materiał kolejowy) „Ołów“ Tow. Przemysłowe Jung & Linding (blachy, rury i plomby ołowiane) Sp. Akc. Fabryki Wag „W. Hess“ w Lublinie (wagi i ciężarki) Włocławska Fabryka Lin dawn. C. Klauke S-ka Akc. (liny i spłoty druciane) Tow. Metalurgiczne Sp z ogr. odp. w Krakowie (metale i półfabrykaty) Belgijska Sp. Akc. Warszawskiej Fabryki Drutu (druty stalowe, łańcuchy) Cement wszystkich marek, Wapno budowlane, Żelazo handlowe, Blachy i belki żelazne, Gips, Dachówka azbestowo-cementowa.

Mechaniczna Stolarsnia

Maszynowa Obróbka Drzewa i Przedsiębiorstwo Budowlane

## Piotr Rutkowski i S-ka

Sp. z ogr. odp.

Łódź, ul. Rzgowska Nr. 90.

Wykonywa: Ciesielskie i stolarskie roboty oraz wszelkie roboty w zakres budownictwa wchodzące.

BIURO TECHNICZNE

## Inż. S. Lebenhaft i S-ka

Łódź, Piotrkowska 104. — Tel. 25-59, 21-53.

Instalacje siły i światła oraz skład materiałów i lamp elektrycznych.

— Transformatory. Motory i dynamomaszyny — wszelkich napęd.

WARSZTATY REPERACYJNE.

Przewijanie motorów i reperacje wszelkich maszyn elektrycznych.

REKLAMY SWIETLNE.

## O. KOCINSKI i Inż. HAUK

Łódź, Wólczańska 139. Tel. 60-17.

Zakłady

robót instalacyjnych i budowy zbiorników.

Centralne ogrzewanie.

Wodociągi. Kanalizacje.

Sanitarne urządzenia. Wentylacja. Suszarnie.

## Franciszek Wagner i S-ka

Łódź, ul. Wólczańska Nr. 103.

Fabryka budowy ogrzewań centralnych, wodociągów, kanalizacji i wentylacji.

Wytwórnia tlenu i rur ogrzewalnych.

Warsztaty mechaniczne.

Założona w r. 1878.

Telefon 15-99.

## TR. HANELT

Łódź, Pusta 17. Tel. 34-53.

Szklenie budowli oraz sprzedaż szkła okiennego Huty „KARA“ w Piotrkowie.

Wyłączna sprzedaż cegły szamotowej i kamionkowej do kanalizacji „MARGOWIL“ dawniej „ĆMIELÓW“.

Ceny niskie!

Ceny niskie!

**Ważne dla przedsiębiorców budowlanych!**

wyrobiamy nieznanym dotychczas  
w Polsce nowy materiał budowlany

**„HERAKLITH”**

**Płyty heraklitowe są lekkie**

bo 1 metr. płyt heraklitowych waży 350 kg.

**OGNIOTRWALE**

zewnątrz jak i wewnątrz odporne na ogień.

**Zdolności izolacyjne płyt heraklitowych:**

przewodnictwo ciepłe Heraklitu	— 0.11
„ „ „ ściany gipsowej	— 0.33
„ „ „ ceglanej	— 0.45

Niezwykle prędkie wykonanie budowy o każdej porze roku i przy każdej pogodzie, płyty heraklitowe należą do największych płyt budowlanych. Posiadają bowiem 2 metr. długości 50 cm szerokości przy 2 1/2, 5, 7 1/2, 10 i 15 cm. grubości.

Budowa z płyt heraklitowych daje do 30 proc. oszczędności, przy wykonaniu budowy, płyty heraklitowe zabezpieczone są one od wszelkiego: robactwa, zgnilizny, wilgoci jak również tworzenia się grzybu.

**ZALETY PŁYT HERAKLITHOWYCH**

jest w tym iż nadają się również do zbudowania poddaszy i nadbudówki całych pięter.

Blizsze szczegóły i wyjaśnienia udziela bez zobowiązania do kupna przedsiębiorstwo

**„BETON”, Łódź, Kilińskiego 172.**

Uwaga: F-ma nasza również wykonywuje podłogi **xylolitowe, stalobetonowe, granitoidowe, mozaikowe i betonowe.**

**Skład metali i żelaza oraz artykułów budowlanych**  
**H. Warszawski**

Łódź, Piotrkowska 107, tel. 8-22.

Firma egzystuje od roku 1896

poleca

dzwigary, belki żelazne, żelazo korytkowe, blachy żelazne czarne wszelkich rozmiar, ryflowane, miedziane, mosiężne, cynkowe, ocynkowane, aluminowe, ołowiane. Drut żelazny, blankowy, sażowy, ocynkowany, stalowy, miedziany, mosiężny i t. p.

Gwoździe, imadło i łańcuchy.

Łódź, Moniuszki 1.

**PRACOWNIA  
MALARSTWA  
ŚCIENNEGO**

Tapetowanie Lakiernictwo

Specjalność:

Remont mieszkaniowy  
Klatki schodowe. Okna wystawowe. Dekoracje.

Kier. techn. R. ROZENTAL  
" fach. L. GOLDBERG  
" budow. H. OLSZER



Telefon 484.

**REMONT  
DOMÓW**

FASADY,

**PRZEBUDÓWKI  
MIESZKAŃ, BIUR,**

okien wystawowych, Instalacje: Elektryczne, Wodociągowe i Ogrzewania centralnego,

**FABRYKA MASZYN**

**ODLEWNIA ŻELAZA**

**Turski, Ćwikliński i S-ka**

Łódź, Słowiańska Nr. 27/31. Telefon 26-40.

**Buduje:**

- Maszyzny do kantowania blachy
- Maszyzny do zwijania blachy
- Maszyzny do produkcji papy smołcowej
- Maszyzny do dachówek, beczki zbiorniki

**Zakłada:**

Centralne ogrzewanie. Kanalizację. Wodociągi.

**FABRYKA MASZYN i ODLEWNIA ŻELAZA**

**OTTO GOLDAMMER**

Łódź, ul. Kilińskiego Nr. 74/76.

Kotłarnia żelazna. Kotłarnia miedziana.

Egzystuje od 1854 r.

**POLECA:**

wszelkie odlewy budowlane jak: słupy, rynny, mostki, wiazy, ochraniacze wjazdowe i t. p.

Konstrukcje żelazne: ściągacze dachowe, rezerwoary, schody wyginanie belek balkonowych i t. p.

Dźwigi ciężarowe i pompy studienne.

**Na bieżący sezon budowlany:**

Belki (tregry) i korytka. Żelazo konstrukcyjne. Cement. Wapno. Okucia budowlane. Narzędzia ślusarskie, kowalskie, stolarskie. Tektura smołcowca. Smoła. Wyroby żelazne (gwoździe, śruby, matry, siatki i t. p.) Blachy różne (żelazne, cynkowe, ocynkowane, miedziane i inne. Druty (stalowe, żelazne, kolczaste)

poleca z nowootworzonego składu oraz wagonowo

**„ELIBOR”** Sp. Akc. Handl. Przemysł.

„B. J. BORKOWSKI” Oddział w Łodzi ul. Kilińskiego 70, tel. 172, 173.

**Zakład ślusarsko-mechaniczny**

**A. WIĄZOWSKI**

Łódź, ul. Szosowa 9, telef. 53 46.

Wyrabia wszelkie ślusarskie roboty w zakresie Budownictwa wchodzące.

Okuwanie okien i drzwi. Dźwigi, schody, okna, drzwi żelazne i t. d.

**LUSTRA**

toaletowe, stojące i ręczne w oprawie niklowej lustro ściennie, trema, taclki niklowe z podwójnym szkłem do włożenia robotek oraz lustra i szkło szlifowane do mebli budowlanych i t. p.

**Oskar Kahlert**

Łódź, Wólczańska 109, tel. 30-08 Szlifiernia szkła, podlewania luster, wytwórnia ramek metalowych i niklowych. Hurt-Detal.



Rok założenia 1889.

Rok założenia 1889

# Przemysł Drzewny

# Maksymiljan JAKUBOWICZ

Spółka Akcyjna w Łodzi.

## TARTAK,

fabryka: posadzek, tafli, skrzyń i innych wyrobów drzewnych,  
składy: drzewa budowlanego i stolarskiego. Eksport.

TELEFONY { Centrali (15-74 ogólny  
{ Bocznicy (57-74 wydział sprzedaży  
{ kolejowej 57-75.

Centrala:  
St. Żeromskiego 90.  
Bocznica kolejowa  
Karolewska 57.

Przedsiębiorstwo robót inżynieryjnych i budowlanych

# „KONSTRUKTOR”

Sp. z ogr. odp.

ŁÓDZ, Al. Kościuszki № 1. :-: Telefon 60-28.

Roboty: budowlane, drogowe kolejowe i wodne.

Konstrukcje żelazobetonowe i betonowe.

Projekty, kosztorysy, porady techniczne.

Firma posiada tartak parowy, stolarnię i cegielnię.

BiuRO Techniczne „WATT”

Inż. M. ABRAMSON

ŁÓDZ, ul. Prez. NARUTOWICZA 12. Telefon 9-78.

Wszelkie instalacje w zakres elektrotechniki wchodzące.  
Skład hurtowy i detaliczny materiałów elektrotechnicznych.  
Kable i motory do wszelkich napięć stale na składzie.

PRZEMYSŁ DRZEWA BUDOWLANEGO i STOLARSKIEGO

B-cia ROZNER

ŁÓDZ,

SKŁADY:

LIPOWA 59, (Zakątna 70). Tel. 29-03.

FRANC SZKAŃSKA 16.

31-09 i 31-10

Egzystuje od 1854 roku

# S. GOLDBLUM

ŁODZ, Telefon 8-62. Piotrkowka 99.

**Żelazo budowlane i handlowe,  
blachy żelazne i cynkowe, gwoździe  
budowlane, śruby, okucia i narzędzia.**

## BELGIJSKA SPÓŁKA AKCYJNA

### Południowo-Rosyjskich Hut Lustrzanych

ZARZĄD w BRUKSELI (Belgia)

HUTY w POLSCE: Radom, Ząbkowice i Szczakowa.

#### Huta w Radomiu.

Szko tafłowe prasowane. Surowe do dachów  
Ornamentowe i Katedralne, białe i kolorowe.  
Szko z siatką drucianą. Szko opalowe, ko-  
lorowe do wykładania ścian. Cegła i posadz-  
ka szklana. Dachówka szklana wszelkich modeli.

#### Huta w Ząbkowicach.

Pierwsza i jedyna w kraju huta szkła tafłowego  
— maszynowego według systemu Fourcault'a —  
Szyby okienne ciągnione  
— — wszelkich grubości. — —

Małopolskie Fabryki Szkła  
Huta w Szczakowej,

**Szyby Okienne.**

Wyłączna Sprzedaż Wszystkich Hut na Okręg Łódzki:

**JAKOB FELIX, ŁÓDŹ, PIOTRKOWSKA № 20.**

Telefon № 19-03.

(Firma egzystuje od roku 1891).

Telefon № 19-03.

SKŁAD I SZLIERNIA SZKŁA oraz FABRYKA LUSTER.

NA SKŁADZIE SZYBY:

Okienne, Kryształowe,  
Lustrzane, Wystawowe **LUSTRA.**

## Przedsiębiorstwo Elektrotechniczne Inż. St. Galewski i M. Rak

Telefon Nr. 14-11

ŁÓDZ, ul. ZAWADZKA Nr. 12.

Telefon 14-11.

**BUDOWA ELEKTROWNI.** Elektryfikacja zakładów przemysłowych z uwzględnieniem pojedynczego napędu.  
Instalacje siły, światła, sygnalizacji i piorunochronów. Reparacje i przewijanie silników, prądnic i transformatorów.  
Reparacje dźwigni oraz wszelkich aparatów elektrotechnicz. Na składzie wszelkie silniki, prądnice i materiały elektryczne.

**Przedstawicielstwo:** Firmy **F. WERTHEIM i S-ka**

**Fabryka Kas i Dźwigów**

TOW. AKCYJNE

(Wind) osobowych i ciężarowych we Wiedn u.

Rok założenia 1878.

Rok założenia 1878.

# ZAKŁADY CERAMICZNE B-ci HAEUSLER

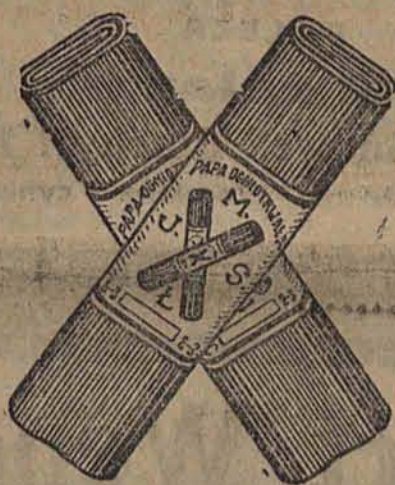
W SREBRNEJ i w RADOGOSZCZU pod ŁODZIĄ, Telef. 7-90.

**Polecają:** znaną ze swej dobroci cegłę maszynową, oraz dziurawkę, sufitówkę i dachówkę z cegielni parowej w Srebrnej i cegłę zwykłą z cegielni w Radogoszczu.

FABRYKA TEKSTURY SMOŁOWCOWEJ

## M. J. SCHARFF

ŁÓDŹ, Konstantynowska 113, Telef. 37-05.  
Oddział Miejski, Plac Wolności 11. Tel. 9-90



poleca znane ze swej dobroci

### Pape:

dachową, sufitową (nie opiaskowaną)

Smolę preparowaną do smarowania dachów.

Masę sklejną. Pak. Karbolineum.

## Fryderyk Stark

Łódź, Pomorska 37, (Średnia) Telefon 37-72.

Rok założenia 1903.

### Przedsiębiorstwo Budowlane

Wykonuje całkowite budowle jak również poszczególne roboty ciesielskie.

### MECHANICZNA STOLARNIA

Wykonuje roboty budowlano-stolarskie, urządzenia biurowe i fabryczno-stolarskie roboty.

## Przemysł Drzewny

## August ZILKE

ŁÓDŹ, ul. JULJUSZA 9/11.

Telefon 11-55.

WŁASNY

Telefon 11-55.

### TARTAK PAROWY

przy st. kolejowej UJAZD, z boczną kolejową. Tel. Ujazd 14.  
poleca przy nadchodzącym sezonie budowlanym drzewo budowlane i stolarskie, deski podłogowe heblowane i szpuntowane we wszystkich grubościach i długościach

wprost z tartaku w ujeździe jak również ze świeżo otworzonego :: :: :: składu przy ulicy Juliusza № 12. :: :: ::

po cenach konkurencyjnych.

Sprzedaż hurtowa i detaliczna!

Polecamy jednocześnie:

Dytki klejone własnej fabrykacji znane z ich dobroci, wymiar płyt 120 x 145 c/m., w grubościach od 1 m/w, wżwż.

Roboty budowlano-stolarskie jak okna, drzwi, schody i wogóle wszelkie w zakres budownictwa wchodzące roboty stolarskie.

Posadzki dębowe w klepkach i taflach, Drabiny malarskie i inne, skrzynki fornierowe i zwykłe, deseczki i ramki dla przemysłu włókienniczego, listwy podłogowe i t. p.

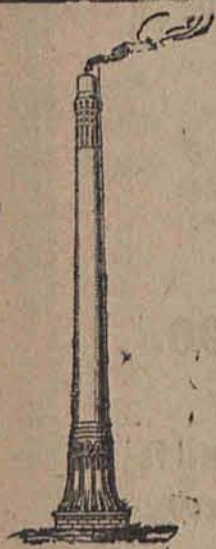
Najniższe ceny! Sprzedaż hurtowa i detaliczna.

## Gustaw SIMM

### BIURO ARCHITEKTONICZNE i Przedsiębiorstwo Budowlane

ŁÓDŹ, Radwańska 51. Telef. 28-24.

Wykonuje wszelkie roboty w zakres budownictwa wchodzące.



**Przedsiębiorstwo Budowlane  
F. W. Brojer i H. Majewski**

Łódź, 6-go Sierpnia 49, (róg Zakątne, 48/50.)  
Telefon 21-28

Wykonywa wszelkie roboty wchodzące w zakres  
budownictwa.

Domów mieszkalnych, **FABRYK  
Cukrowni, Gorzeln, Cegielni etc.**

**Budowa kominów fabrycznych.**

Nadmurowanie kominów, bez przerwy ruchu fabryk, wiązanie, prostowanie krzywych i naprawa. Zakładanie piorunochronów. Obmurowanie kotłów parowych wszelkich systemów. Fundamenty pod maszyny i Turbiny. Zakładanie piorunochronów na wszelkich budynkach według najnowszych doświadczeń.

— Własne składy materiałów budowlanych. —

Projekty i kosztorysy na żądanie. Pierwszorzędne referencje.

**Powołujemy się na referencje niżej podanych firm:**

z wykonanych kilku poważniejszych robót w roku 1925/6.

**CUKROWNIA GOSTYŃ.**

Budowa nowego kominu 75 mtr wysokości w przekroju u wierzchu 3,50  
Obmurowanie dwóch kotłów systemu Alsacienne i dwóch kotłów Babcock i Wilcox.

**CUKROWNIA ZDUNY:**

Nowy budynek kotłowni na pomieszczenie 5-ciu kotłów wewnętrznej kubatury 7,000 mtr. Obmurowanie 4-ch kotłów Babcock i Wilcox o powierzchni ogrzewalnej 333 mtr.<sup>2</sup> każdy, z rusztami ruchomymi i podmuchem, podwyższenie dwóch kominów z obandażowaniem do wysokości 76 mtr. każdy: 1-y 48 mtr. 2-gi 18 mtr.

**Heffrichter — Łódź.**

Budowa kominu 60 mtr. wysokość, w przekroju u wierzchu 2,40 mtr.

**Artur Meister — Rokicie.**

Obmurowanie kotła systemu Garbego ogrzewalnej 444 mtr.<sup>2</sup> i budowa fabryki parterowej.

**T-wo Schösserowskie — Ozorków.**

Obmurowanie 2-ch kotłów wo dno-rurkowych i 3-ch lankaszyskich.

**Skład Metali i Żelaza  
Artur ARNSTEIN**

ŁÓDŹ, NARUTOWICZA 7, Telefon 3-13.

**Metale:** Cyna, ołów, cynk, aluminium, antymon etc.  
Rury mosiężne i miedziane. Pręty — drut.

**Blacha:** cynkowa, ocynkowana, żelazna, biała angielska, mosiężna, miedziana, ołowiana, aluminiowa.

**Specjalny dział artykułów blacharskich.**

— Papa, smoła, masa sklejana, gwoździe, haki. —

**Skład Żelaza, Metali i Rur**

**Izr. SZEFRNER Mł.**

ŁÓDŹ, ul. Sienkiewicza 85, Telefon 11-65.

POLECA

**I Belki żelazne. I**

**Żelazo betonowe, Blachy i Rury  
żelazne, miedziane, ołowiane i cynkowe**

**Przedsiębiorstwo robót budowlanych  
BRAEUTIGAM, MATEJKO i S-ka**

Telefon 4-01. ŁÓDŹ, Anny 30.

Wykonywa wszelkie roboty  
w zakres budownictwa wchodzące

**PROJEKTY**      **KOSZTORYSY**

Z dniem 1-go lipca biuro przeniesione zostanie  
na posesję własną przy ul. Ewangelickiej № 14.

**Albert Weber**

**PRZEDSIĘBIORSTWO ROBÓT BUDOWLANYCH**

Łódź, ul. St. Zeromskiego Nr. 46, (Pańska)

TELEFON № 54-77.

Wykonywa roboty:

murarskie, ciesielskie, stolarskie, betonowe  
i wszelkie roboty w zakres budownictwa wchodzące.

**Skład Belek Żelaznych**

**SZYN KOLEJOWYCH**

i różnego rodzaju żelaza budowlanego

**S. M. MINC**

Łódź      SKŁAD i KANTOR

Kilińskiego 26, Telef. 16-25.

**Hurtowy Skład Żelaza, Blachy i Gwoździ**

**E. L. KENIG**

ŁÓDŹ, Zeromskiego 32. (Pańska) róg Zielonej. Telef. 11-33

POLECA

Żelazo we wszystkich profilach. **Belki żelazne.**  
Blacha żelazna i cynkowana. **Gwoździe budo-**  
— — wlane, oraz drutu. — —