







# Koniec nietykalności poselskiej.

## 63 posłów stanie przed sądem

### po dniu 28 listopada, kiedy sejm ostatecznie zostanie rozwiązany.

Dnia 28 b.m. wygasają mandaty poselskie. Tegoż więc dnia o godz. 12-tej w nocy panowie posłowie staną się zwykłymi śmiertelnikami, pozbawionymi przywilejów, jakie przypadają w udziale stanowi poselskiemu.

Skończy się więc przedewszystkiem nietykalność poselska. Do tej chwili, jeśli któremuś z posłów wytoczono sprawę karną, sejm miał prawo udzielić lub odmówić zgody na wydanie posła sądom. Od dnia 28 b.m. immunitet ten przestanie obowiązywać.

W kancelarii sejmowej leżą wnioski sądowe o

**WYDANIE 63 POSŁÓW,** przeciwko którym wytoczono sprawy karne. Posłowie ci, z chwilą wygaśnięcia mandatów będą musieli stanąć przed kramami sądowymi.

Oto ich nazwiska:  
Komuniści: Sochacki, Paszozuk, Skrzypan, Wojtiuk, Prystupa.

Żydzi: Frostig, Grunbaum.

Ukraińcy: Chrucki, Krawczyszyn, Nazaruk.

Niemcy: ks. Klinke, Graebe.

Białorusini: Wołoszyn.

Białoruska Hromada: Miotła, Taraszkiewicz, Rak Michajłowski (wydani już przez Sejm siedzą w więzieniu).

Secesja z Niez. Partji Chłopskiej: Szapiel, Szakun, Bon.

Zw. Lud. Nar.: Dobija, Sawicki, Kucharski.

Piast: Szmigiel (wykluczony ze stronnictwa), Kręzel, Gruszka, Szydłowski, Kowalczyk, Poznański, Nawrocki, Kasydarski, Dubiel.

P.P.S.: Wołki, Kwapiński, Smutkowski, Hausner, Artur, Nizki, Pudlarz.

Stron. Chłopskie: Dubrownik, Pawłowski, Wrona, Ledwoch, Pluta, Bryl, Dziuduch, Socha, Adamowicz, Sliwiński.

Chrz. Dem.: Korfanty, ks. Olszański.

Wyzwolenie: Kordowski, Rudziński, Jemielewski, Miedziński.

Niezależna Partja Chłopska: Fider-

kiewicz, Bon, Hołowacz, Ballin, Wojewódzki.

Ukr. Partja Włościańska: ks. Ilkow.

Nienależący do żadnych stron: Halko, (dawny Wyzwoleniec), Chomiński, (dawny Klub Pracy), M. Dąbrowski (dawniej Piast).

## Pijaństwo dzieci szkolnych.

### Straszny fakt, stwierdzony przez kongres przeciwalkoholowy.

Dzieci szkolne piją wódkę...  
Straszny fakt streszcza się w tych czterech wyrazach.

Spraw podobnych nie wolno nie doceniać, a tembardziej przechodzić nad nimi do porządku dziennego, by nie doczekać się klęski.

Bowiem owe cztery wyrazy brzemienia są klęską społeczną, ekonomiczną, polityczną, klęską zwyrodnienia ciała i duszy.

Mamy ustawę przeciwalkoholową, ale wykonywanie jej daleko odbiega od tego, czem być powinno.

Wyniki zaś są takie, że, jak to stwierdzono na ostatnim polskim kongresie przeciwalkoholowym, — od 60-ciu do 90 proc. dzieci w wieku szkolnym pije wódkę.

Zdarzają się wypadki przychodzenia do szkoły dzieci tak pijanych, że trzeba je odprowadzać do domu.

Fakt to tak jasrawy w swej przerażającej nagości, że omawiać go chyba nie trzeba.

Natomiast najgwałtowniejszą z potrzeb i najpilniejszą z konieczności jest najenergiczniejsze zajęcie się tem wadz odpowiednich.

Chodzi tu o zdrowie duszy i ciała dzieci — a więc przyszłego pokolenia budowniczych Polski.

**Dr. med. Jan Polak**  
choroby wewnętrzne  
przyjmuje od 4—6.  
Andrzeja 43, tel. 64-21

PARYŻANKI  
używają stale  
perfum i wody  
kolońskiej  
**Forvil**  
PARIS

**ELEKTRON**  
ŁÓDŹ, SIENKIEWICZA 39  
SPRZEDAŻ MATERIAŁÓW  
ELEKTROTECHNICZNYCH  
DO CENŃNYCH UMARKOWANYCH

Na GARDŁO,  
TCHAWICĘ,  
PŁUCA  
**PASTILLES VALDA,**  
sprzedawane wyłącznie  
w pudełkach  
z nazwą  
**VALDA**  
W sprzedaży w aptekach  
i składach aptecznych

## Skrzynka do listów.

Do Szanownej Redakcji „Ilustrowanej Republiki” w miejscu.

W związku z artykułem p. t. „Kto pod kim dołki kopie...” — Sprostowanie magistratu nie jest zgodne z prawdą, który ukazał się w Nr. 318 „Ilustrowanej Republiki” z dnia 19 listopada 1927 roku — magistrat m. Łodzi — na zasadzie art. 30 i 32 rozporządzenia Prezydenta Rzeczypospolitej z dnia 10 maja 1927 roku o prawie prasowym (Dz. Ust. Rz. P. Nr. 45 poz. 398) — uprasza o umieszczenie, z dniem z przepisami powyższego rozporządzenia następującego sprostowania:

Nieprawdą jest, jakoby sprostowanie z dnia 8 listopada 1927 roku nie było zgodne z prawdą.

Przytoczone bowiem w powyższym artykule dokumenty, mające rzekomo udowodnić nieprawidłowość wspomnianego sprostowania, odnoszą się nie do nakazów płatniczych na państwowy podatek lokalowy — które magistrat doręczył już w r. 1925 — lecz: jeden z dokumentów stwierdza fakt, przyjęcia przez kasę miejską sumy podatku państwowego od lokali, drugi zaś jest nakazem urzędu sekwestracyjnego, który nie ma nic wspólnego z nakazami płatniczymi. Annie Borowieckiej nakaz płatniczy tytułem państwowego podatku lokalowego za r. 1925 — doręczony został w dniu 20 listopada 1925 r., p. Zojji Juszczyk — nakaz płatniczy na tenże podatek doręczony został w dniu 24 listopada 1925 r.

Jednocześnie magistrat raz jeszcze stwierdza, że wiadomość, jakoby 60 tysięcy obywateli w ubiegłym i bieżącym tygodniu otrzymało nakazy płatnicze, zamieszczona w numerze „Ilustrowanej Republiki” z dnia 8 b. m. i, mimo sprostowania, powtórzona w dniu 19 b. m. — absolutnie nie odpowiada prawdzie.

Prezydent w/z  
W. Wojewódzki.

## Pamięci dr. Mieczysława Kaufmana.

W dniu dzisiejszym o godzinie 10:00 pól rano w lokalu S. W. P. przy ulicy Gdańskiej 87, jako w jedenasta rocznicę śmierci dr. Mieczysława Kaufmana, wobornomyślicieli i społecznika, wygłoszony zostanie zbiórowy odczyt na temat: „Złoty cie, działalność i śmierć dr. Kaufmana”.

Wstęp dla członków i sympatyków stowarzyszenia wobornomyślicieli polskich i towarzystwa krzewienia oświaty.

## Dyżury w aptekach.

Dziś w nocy dyżurują następujące apteki:  
M. Lipca (Piotrkowska 193), E. Milera (Piotrkowska 46), W. Groszkowskiego (Konstantynowska 15), A. Perelman (Cegielińska 64), H. Niewiarowski (Aleksandrowska 37), S. Jankowski (Stary Rynek 9). (b)

Pamiętajcie, że najlepsze są  
rad ołam ki  
**PHIL'PS „MINIWATT”**  
Zadajcie zatem wszędzie jedynie  
lampek  
**PHILIPS „MINIWATT”**

**CASINO**

Wielki film gorejących serc, erotycznych zapasów i tęsknoty pod tytułem:  
**WIEŻA MIŁOŚCI**

Dramat osnutý według poematu BYRONA „DON JUAN”  
Rolę tytułową gra największy tragik świata, ulubieniec kobiet przepiękny  
**John Barrymore**  
W rolach głównych 4 gwiazdy, promienne oszałamiające urodą i wdziękiem:  
**MARY ASTOR**  
**ESTELLA TAYLOR**  
**HELENA COSTELLO**  
**PHYLLIS HAVER.**

NOCE hucznej biesiady i wesółych piasów,  
NOCE miłości, zwycięstw, upojenia, rozkoszy,  
NOCE blasku, potęgi, bogactwa i zbrodni,  
NOCE księżycowe w kraju wniośle, rozpustnej Lucrezji Borgia,  
NOCE które zakończył błysk skrzyżowanych szpad,  
NOCE które stworzyły legendę o niezwykłym Don Juanie,  
NOCE legendy trwającej między ludźmi: po wieczne czasy.

**UWAGA.**  
„DON JUAN” — to kulminacyjny moment sezonu.  
„DON JUAN” — to muzyka, śmiechy, huczne bachanale i szcęk kastanietów.

Od godz. 1½ do godz. 3-ej  
cena wszystkich miejsc 1 zł. i 50 gr.

**ŚNIEGOWCE**  
**KALOSZE**  
najtrwalsze i wytworne  
Marka Fabryczna **FABRYKI** Marka Fabryczna  
**„KONTINENTS”**  
Akc. Tow. w Rydze  
Poleca: „**KOTWAGUM**” Jener. Reprez. na Rzeczp. Polskiej  
WARSZAWA, UL. DŁUGA Nr 55, — TELEF 299-78.  
Do nabycia w pierwszorzednych megazynach.

**KRONIKA**

LISTOPAD

**20**

Niedziela

Dziś Feliks Waler Jutra: Ofiarow. N. M. P.

Wschód słońca 7.23 Zachód o g. 15.41 Wschód ka g. 3.07 Za bód ka 13.14 Długość dnia: 8.83 Ubyło dnia: 7.27

**Na froncie bezrobocia**  
*sytuacja bez zmiany.*

Na terenie państwowego urzędu pośrednictwa pracy w Łodzi, Łódź powiaty: łódzki, łaski, łęczycki, sieradzki i brzeziński w dniu 19 listopada 1927 roku było zarejestrowanych 19.179 bezrobotnych, w tym w samej Łodzi 14.441, w Pabjanicach 1.197, w Zdunskiej Woli 443, w Zgierzu 1.761, w Tomaszowie Mazowieckim 1.023, w Konstantynowie 174, w Aleksandrowie 48, w Rudzie Pabjanickiej 92.

Z zasiłków korzystało w ubiegłym tygodniu 8.151, w tym 3.543 bezrobotnych brało zasiłki ustawowe z funduszu bezrobocia i 4.608 bezrobotnych zasiłki doraźne ze skarbu państwa.

W samej Łodzi pobierało 5.560 bezrobotnych zasiłki, z czego 2.502 z funduszu bezrobocia i 3.058 ze skarbu państwa.

Pracowników umysłowych brało zasiłki 1.377, w tym ustawowych 234 i doraźnych 1.143.

W ubiegłym tygodniu straciło prace na terenie Łodzi 550 bezrobotnych, otrzymano pracę 900, wysłano do pracy 151, urząd rozporządza 66 wolnymi miejscami dla robotników różnych zawodów.

**600 tys. złotych**  
kosztować będzie łódzka izba handlowo-przemysłowa.

Jak wiadomo, koszty utrzymania izby przemysłowo - handlowej pokrywać się będzie z dodatków do patentów przemysłowych. Obliczenia dokonane dla łódzkiej izby wskazują, iż roczny budżet jej będzie się obracał około sumy 600 tysięcy złotych.

Wybory do łódzkiej izby przemysłowo-handlowej odbędą się prawdopodobnie w kwietniu - maju przyszłego roku.

**Łódź będzie zbombardowana**

pociskami, zawierającymi gazy trujące. Cała ludność musi być przygotowana do obrony.

Kwestja obrony przeciwgazowej ludności cywilnej jest tak ważna, jak ważna jest obrona wojsk. Nikt nie wierzy przecież w rozbrojenie powszechne świata i nikt nie wierzy w urzeczywistnienie upragnionej zgody między narodami. Jeśli chcemy, by nasze wnuki, dzieci, żony matki, ojcowie byli zabezpieczeni od „gazów bojowych”, ten zmarnowany czas musimy nadrobić. Natychmiast zabiermy się do pracy, dziś jeszcze, od podstaw i z podwójną energją.

Organizacja obrony ludności winna w okresie pokojowym polegać na obeznaniu wszystkich warstw ludności ze środkami walki chemicznej i obrony. Łódź robotnicza i przemysłowa musi przygotować plan obrony, tak dokładny i gruntowny, aby w czasie niebezpieczeństwa pozostała do spełnienia tylko czynności wykonawcze.

Ciekawe, co mówią uczeni, wojskowi i politycy o gazach bojowych.

Francuski minister wojny już w 1915 roku wypowiedział następujące słowa: „Jesteśmy zdecydowani iść za przykładem Niemców na każdym polu i wybrać broń taką, jakiej oni używają. Chemicy nasi zarówno ci, co pracują w ministerstwie, jak i w akademji usilnie zajmują się zagadnieniem wojny gazowej”.

Chemik francuski, Henri Levita, mówi o oszczędnościach przy badaniu gazów bojowych, powiedział:

„Są pewne oszczędności w budżecie państwa, za które potem się płaci zmarnowaniem życia ludzkiego: Pamiętajmy o dzieciach naszych!”



*Zachowanie pełnej cery zapewnione!*

Po atakach cery nabyć można kawałek mydła marki Elida. Pociąg więc kupować drugorzędne lub nieznane mydła toaletowe! Mydło Elida Favorit - łagodne i czyste, pieni się obficie i jest wytwornie nawskroś perfumowane.



1 Kawałek - 100 gramów

Mydło **ELIDA** Favorit

**SZCZYT**

odwagi  
bohaterstwa  
zimnej krwi  
stalowych nerwów

okazuje **LUCIANO ALBERTINI**

w najciekawszym obrazie sensacyjno-salutowym p. t.: „Najsprytniejszy złodziej świata”.

**Zebrania kontrolne.**

*Kto ma się zgłosić jutro.*

W dniu dzisiejszym zebrań kontrolnych niema. W dniu jutrzejszym na zebranie kontrolne szeregowych rezerwy i pospolitego ruszenia (kategoria A. C. CI), winni stawić się przed komisją nr. 1 przy ul. Leszno 7-9, mężczyźni rocznika 1901, zamieszkałi w obrębie komisariatów policji 2, 3, 5, 8, 9, 11 o nazwiskach na litery Sz. oraz zamieszkałi w obrębie 14 komisariatów policji o nazwiskach na litery A, B, C, D, E, F, G, H, Ch, I, J.

Przed komisją nr. 2 przy ul. Konstantynowskiej 89 winni stawić się mężczyźni rocznika 1894, zamieszkałi w obrębie komisariatów policji 2, 3, 5, 8, 9, 11 o nazwiskach na litery M, N, O, P, R, S, T, U, W, Z, oraz zamieszkałi w obrębie komisariatów 6, 10, 12, 13 i 14 o nazwiskach na litery od A. do Z.

**Bacność, rocznik 1907**

*Jutro - H. I. J. K. L. M. N. O.*

W dniu dzisiejszym rejestracja rocznika 1907 nie odbywa się.

W dniu jutrzejszym winni stawić się dla rejestracji w lokalu przy ul. Traugutta 10, mężczyźni rocznika 1907, zamieszkałi w obrębie 3 komisariatów policji o nazwiskach na litery o nazwiskach na litery H. I. J. K. L. M. N. O. Do rejestracji winni stawić się mężczyźni zamieszkałi stale na terenie m. Łodzi, lub niemający stałego zamieszkania, a przebywający w Łodzi czasowo w okresie od 16 listopada do 23 grudnia, lub przebywający czasowo w Łodzi a niemający z jakichkolwiek powodów zgłosić się osobiście do spisu w gminie, w której zamieszkuje stale.

Ludzie chorzy na kamienie żółciowe i nerwowe, a także i na kamieć pęcherzową i na nadmierne wytwarzanie się kwasu moczowego, powinni regulować funkcję kiszek stosując naturalną wodę gorzką Franciszka - Józefa. Długoletnie doświadczenia wybitnych praktyków lekarzy przekonywa, iż woda Franciszka - Józefa stanowi pewny, nadzwyczaj skuteczny i łagodnie działający środek przeczyszczający. Może on być zalecany także i u chorych z przerosłym gruczołem krokowego. Żądać w aptekach i drogeriach.

**POKÓJ ładnie UMEBLOWANY**

w centrum miasta przy rodzimie mówiącej po niemiecku natychmiast poszukiwany dla starszego solidnego pana Ołerty pod „H. A.” do administracji „Republika”.

**Ostatnia Nowość**  
**w Radiotechnice!**  
**Odborniki Lampowe**

na prąd zmienny (miejski) (akumulator i baterje anodowe zbędne).  
wyrobu **P. T. R.** poleca  
Polskie Towarzystwo Radjotechniczne S. A. w Warszawie  
Wyłączna reprezentacja na Wojew. Łódzkie B. T. H. „ENERGJA” Sp. z ogr. odp. Piotrkowska 56  
Cenniki i kosztorysy gratis.

*Zima, zima, biała pani...*  
**Śniegi i mrozy**  
*w całej Polsce.*

W ciągu ubiegłej doby śniegi spadły na terenie całej Polski. Największe do tej pory spadły w Zakopanem, gdzie powłoka śnieżna wynosi 19 cm. oraz w Morawcu Oku, gdzie wysokość warstwy śnieżnej sięga 55 cm. Pozatem duże spadły na Śląsku, Cieszyńskiem i powiecie wileńskim.

Największe mrozy zanotowano w Białymstoku i Zakopanem, gdzie temperatura spadła do 9 stopni niżej zera.

W Wilnie, Pińsku, Suwałkach mróz dochodzi do 6 stopni, w Warszawie 5 st. Nocy ubiegłej na Wiśle pod Warszawą pojawił się szron.

Trwający od kilku dni mróz ściała niebezpieczne tereny ślizgawkowe.

**Wiec abonentów telefonicznych**  
*odbędzie się w Łodzi.*

Związek abonentów telefonicznych nie ustaje w zabiegach dla odwrócenia decyzji licznikowej. W poniedziałek prezydium związku raz jeszcze zapuka do drzwi gabinetu min. Miedzińskiego, który zdołał już zaznajomić się z memorjałem w sprawie liczników i zechce nie tylko w sprawie zakomunikować swą ostateczną decyzję.

Niezależnie od tego prezydium związku wyjeżdża do Łodzi, gdzie również w sprawie ma być na większą skalę akcja licznikowa.

Zorganizowany będzie w Łodzi za przykładem stolicy, wielki wiec abonentów telefonicznych, celem zaprotestowania przeciw licznikom.

**Radjo w pociągu.**  
*Próba wypadła dobrze.*

Przed kilku dniami odbyła się na przykładzie Warszawa-Zyrardów nowa próba zastosowania odbiorczego aparatu radiowego w pociągu. Próba dała zadawane wyniki, a członkowie komisji ministerstwa komunikacji słyszeli podczas jazdy pociągu audycje stacji polskich i zagranicznych. Należy jednak zaznaczyć, iż ministerstwo komunikacji daży do utworzenia specjalnego typu aparatu radiowego, któryby mógł mieć zastosowanie bez anteny w pociągach. Typ aparatu ostatnio próbowany posiadał antenę rozpiętą na dachu wagonu. Próby w tej dziedzinie będą prowadzone w najbliższym czasie.

**Radio**  
**inż. J. REICHER i S-ka**  
**ŁÓDŹ,**  
**Piotrkowsk 142. Tel 15-57**  
**Zadajcie naszego katalogu**  
**i nowego cennika!**

Aparaty i części  
 typu **RATHE-RADIO**  
 Komisja sprzedaż  
**EPSTEIN, Narutowicza Nr 18**  
 Co usłyszymy przez radio  
 dziś, w niedzielę  
 20-go listopada!

**PROGRAM STACJI WARSZAWSKIEJ**  
 10.15 — Transmisja nabożeństwa z katedry  
 poznańskiej. 12.00 — Sygnal czasu i komunikaty  
 lotniczo-meteorologicznej, PAT-a, z działu kul-  
 tury i sztuki, oraz nadprogram. 12.10—13.00 —  
 Transmisja koncertu popularnego z Filharmonii  
 warszawskiej. 13.00—13.25 — Odczyt: „Rytm w  
 pracy zawodowej” — wygłosi inż. E. Porebski  
 (dział: „Prychotechnika”). 13.25—13.50 — Od-  
 czyt: „Warszawa w powstaniu listopadowym” —  
 wygłosi prof. Henryk Mościcki. 14.00—14.20 —  
 Odczyt: „Walka z motylką” — wygłosi inż. Ste-  
 fan Greilich. 15.15—17.20 — Transmisja recitalu  
 fortepianowego z Filharmonii warszawskiej. Wy-  
 konawca Jose Iturbi. 17.20—17.40 — Rozmowa  
 — wygłosi p. Ludwik Lawiński. 17.40—18.30 —  
 Audycja literacka. Wczorajca podhalańska  
 z udziałem poety Feliksa Gwizda i pod kier. mi-  
 stryżem Sł. Mierczyńskiego. 18.30—18.45 —  
 Komunikaty PAT-a. 18.45—19.10 — Odczyt:  
 „Dzieje zamku królewskiego na Wawelu” — wy-  
 głosi prof. Henryk Mościcki. 19.10—19.35 — Od-  
 czyt: „Granice Polski” — wygłosi prof. Al. Ja-  
 nowski. 19.35—20.00 — Odczyt: „Do gorących  
 źródeł w Hveravellir” (z cyklu: „Podróże po Is-  
 landii”) — wygłosi p. Ferdynand Goedel. 20.00—  
 20.30 — Przerwa. 20.30 — Sygnal czasu i ko-  
 munikaty: lotniczo-meteorologiczny, policyjny,  
 PAT-a, sportowy, oraz nadprogram.



**Aparaty Zagraniczne**  
 stale na składzie.

**PROGRAM STACJI ZAGRANICZNYCH**  
**BERLIN 4 Kw. 438.9 m. 9.00** — Nabożeństwo.  
 15.45 — Program dla dzieci. 16.30 — Recytacja.  
 17.00—18.00 — Koncert. 19.05 — Odczyt: Cmen-  
 tarze. 19.30 — Odczyt: „Świat mistyki niemieckiej”.  
 20.00 — Odczyt: „Podstawy duchowe nowo-  
 woczesnego ruchu artystycznego”. 20.30 — „Nie-  
 dziela zmarłych”. Recytacja, pieśń, chóry, or-  
 kiestra. Ostatnie wiadomości, biuletyn meteoro-  
 logiczny, sygnal czasu, komunikat sportowy.  
**LANGENBERG 25 Kw. 517.2 m. 9.00—10.00** —  
 Nabożeństwo katolickie. Chóry, solści, kazanie.  
 10.00—11.00 — Koncert. 11.00—11.15 — Kwa-  
 drans o Goethe. 11.45—12.05 — Odczyt: Tol-  
 stoj. 13.00—14.00 — Muzyka kameralna. 14.00—  
 16.00 — Match piłki nożnej. 16.15—16.45 — So-  
 naty Beethovena, odczyt z Bustracją muzyczną.  
 16.50—17.20 — Szachy. 17.20—17.50 — Recytacja.  
 18.00—19.00 — Koncert. 19.00 — Sport. 19.10—  
 19.30 — Odczyt: Śmierć w młodej poezji. 19.30 —  
 Transmisja z sali koncertowej. 21.00 — „Rol-  
 nik z Czech” Saara, inscenizacja. Komunikat  
 sportowy.  
**WROCLAW 4 Kw. 322.6 m. 11.00** — Nabo-  
 żeństwo katolickie. 10.00 — Koncert filharmonii.  
 Litwory Eltera. 14.10 — Program dla filatelistów.  
 16.00—17.30 — Koncert. 17.30 — Wywiad z Pa-  
 włem Bernayem. 18.50—19.20 — Odczyt: „Po-  
 stępy radiotechniki w roku 1927”. 19.20—20.00 —  
 Antorecytacja Langa. 20.10 — Transmisja kon-  
 certu z Gliwic.

**Zawiadomienie.**  
 Niniejszem komunikuję P. T. Radjo-  
 smatorom, że z dnia 9-go listopada otwo-  
 rzyłem przy moim składzie lamp i przy-  
 borów elektrycznych  
**Dział Radjowy**  
 bogato zaopatrzone w wyroby największych  
 fabryk krajowych i zagranicznych.  
**Fabryka lamp i wyrobów z brązu**  
**M. BURAKOWSKI**  
 Piotrkowska 37, tel. 21-25

Byrekcja Koncertów: Alfred Strauch. Tel. 13-81

**SALA FILHARMONJI.**  
**DZIŚ, o godz. 4.30 po południu**  
**ŚPIEWA**  
**UMBERTO**  
**URBANO**

Artysta światowej sławy.  
**Pożegnalny Koncert**  
 Szczegóły w programach.

**WTOREK, dnia 22 listopada o godz. 8.30 wieczorem**  
**7-my Abonamentowy**  
**Koncert Mistrzowski**  
**MARJA**  
**LABIA**

Stynna primadonna opery „La Scala” w Medjolanie.  
 W PROGRAMIE szereg najpiękniejszych arji  
 operowych i pieśni.  
 Bilety abonamentowe oraz na poszczególne koncerty nabywać  
 można w kasie Filharmonji.

**Zwyrodniały nauczyciel**  
 skazany na rok więzienia za zbrodnię demoralizacji  
 uczenic.

Z Warszawy donoszą:  
 Sala III-cia sądu okręgowego zgroma-  
 dziła wczoraj pokatny zastęp obywateli,  
 których dzieci uczęszczają do szkoły po  
 wszechnej przy ul. Czerniakowskiej.  
 Co jednak dzieci ze szkoły powszech-  
 nej mogą mieć wspólnego z sądem?  
 Zaszedł niesłaby fakt, który zmasił  
 uczennice do publicznego świadectwa  
 przeciw swemu wychowawcy p. Janowi  
 Batorowi, w sprawie budzącej ohydę i  
 zgrozę.  
 P. Bator znalazł się pod zarzutem  
 zmuszania nieletnich dziewczynek ze

swej szkoły do czynów lubieżnych (Ar-  
 tykuł 513 i 515 kodeksu karnego).  
 Podałszy zajął miejsce na ławie os-  
 karżonych. Jest to trzydziestokilkoletni,  
 dorodny mężczyzna, zresztą żonaty. Po-  
 chylił głowę, odwracając twarz od pub-  
 liczności.  
 Przewodniczący poleca opróżnić sa-  
 lę. Rozprawę toczy się przy drzwiach za-  
 mkniętych.  
 Po paru godzinach sąd ogłasza wy-  
 rok, skazujący p. Batora na rok więzie-  
 nia.  
 Skazanego aresztowano.

**„FERRO-ELEKTRICUM”**  
 Łódź, Piotrkowska 123  
 Tel. Nr 1169 i 51-29.  
 Tanie źródło zakupu  
 żarówek, odkurzaczy, motorów  
 materiałów elektrotechnicznych

Biała Sala MANTEUFLA — Zachodnia 43  
**„ARARAT”**  
 Artystyczny Teatr Rewji  
 pod kier. M. Brodersona i R. Rozentala  
 Dziś i Program „GłotKoszer”  
 p. t.  
 2 przedstawienia Początek 7.45 i 10 w  
 Jutro ostatni dzień 1-go Programu  
 Początek 9.15. Ceny popularne  
 Kasa czynna od godz 5-ej po południu.

**Casino.**  
**Wieża Miłości.**  
 Przechowały się wielkie legendy  
 ludzkości, które natchnęły urokiem  
 swym i czarem poezji największych wie-  
 szców świata.  
 Oo takich legend należy Don Juan,  
 Byron i Puszkina, de Zorilla, Rittner i ty-  
 lu, tylu innych... Barwa, koloryt, niepos-  
 polity rozmach, tło romantyczne, na któ-  
 rem działał, poruszał się, walczył, a na-  
 dewszystko kochał wielki kochanek, re-  
 nesansowy hiszpan, tańczący wśród mie-  
 czów, wywijający się śmierci w epoce  
 trucizn Lucrezji Borgia — to wszystko  
 znajduje idealne odzwierciedlenie na  
 kranie.  
 „Wieża miłości” wyświetlana obec-  
 nie w „Casinie”, to jeden wielki hymn  
 dla zwycięskiej, wiecznej miłości.  
 Rolę tytułową gra niepospolity tragicz-  
 ny John Barrymore w otoczeniu roju ko-  
 kiet o promiennej urodzie z Mary Astor  
 na czele.  
 To też zarówno sceny poszczególne  
 jak fragmenty baletu, uczt, pojedyn-  
 ków wywierają niezatarte wrażenie. Mo-  
 menty uniesień miłosnych i eskapad wiel-  
 kiego uwodziciela na tle precudnej mu-  
 zyki mozartowskiej czynią z tego obra-  
 zu widowisko, wywierające niesłychany  
 urok.  
 Publiczność, spragniona oderwania  
 od szarzyzny codziennej, zapełnia tłumnie  
 nie widownię kino-teatru „Casino”.  
**SPECT.**

**Pokaz obrony prze-  
 ciwgazowej**  
 dziś, o godz. 1-ej, na pl. Hallera.

Dziś o godzinie 13-ej min. 30 odbędzie  
 się na placu Hallera od dawna zapowie-  
 dziana lekcja pogładowa obrony przeciw-  
 gazowej.  
 Udział biorą omal wszystkie rodzaje  
 broni: piechota, artylerja lotnictwo. W  
 czasie pokazu nastąpi efektowny atak sa-  
 molotów na określony teren.  
 W związku z pokazem dziś odbędzie  
 się premiera oddziałów harcerekich  
 przysposobienia wojskowego, straży or-  
 gniowej i t. d. w maskach i płaszczach  
 obronnych z orkiestrami na czele.  
 W celu umożliwienia masom przyby-  
 cia na pokaz dyrekcja K. E. Ł. zarządziła,  
 ażeby tramwaje szły w zwiększonej ilo-  
 ści specjalnie w kierunku placu pokazu.  
 Zainteresowanie pokazem jest niezwy-  
 kle wielkie.  
 Jak nam komunikują, zaszczyca go  
 swoją obecnością pp. wojewoda Jasz-  
 czolt, J. E. ks. biskup Tymieniecki, gen.  
 Małachowski, wicewojewoda Lewicki,  
 wiceprezydent miasta Wojewódzki, ku-  
 rator, prezes sądu, izby skarbowej i inni  
 oraz przedstawiciele organizacji społecz-  
 nych, przemysłowych i kupieckich.  
 Należy się spodziewać, że akcja zasi-  
 lenia funduszu organizacji przeciwwgazo-  
 wej, uwieńczona zostanie powodzeniem.  
 Nadmieniamy, iż pokaz dzisiejszy zo-  
 stanie wielokrotnie sfotografowany oraz  
 sfilmowany.  
 Na placu przygrywać będą trzy or-  
 kiestry.

**Ofiary**  
**złożone w adm. „II. Republiki”.**  
 Na Dom sierot w Helenówku. Zamiast  
 nekrologu z powodu śmierci matki kole-  
 gi Maurycego Lipszyca ofiaruje VII-ki-  
 gimn. męsk. t-wa żyd. szkół średnich 13  
 złotych.

Szkoła Tańców Nowoczesnych  
**Zygmunta Henrykowskiego**  
 Cegielniana 43 i 57 (prywatnie)  
 Kursy dla początkujących, zaawansowanych  
 i pojedynczo

Odbiór audycji przy zastosowaniu lampy głośnikowej  
**RE 134**  
 stanowi prawdziwą przyjemność  
**TELEFUNKEN**  
 Wyrób T-wa „OSRAM”

**SLUCHAWKI „POINT BLEU” SUPER,**  
 zaopatrzone w precyzyjną regulację.  
 Słuchawki te umożliwiają nawet najsłabszym emanacji  
 radiowych  
**Cena 21. 25.**  
 Reprezentacja i Sprzedaż Hurtowa:  
 D/N. Max Gurew cz. sp. z o. o. Warszawa, Królewska 23 Tel. 7-42 67-14

# Moja rozmowa z Joffem.

Sowiecki dyplomata posiadał zdolność prowadzenia rozmów o „niczem“. Spokojny, zrównoważony, uprzejmy był wytrawnym i mądrym politykiem.



Henryk Zimmerman, znany publicysta i prelegent nadesłał nam wspomnienia o Joffem, znanym dyplomacie sowieckim, który, jak donosiliśmy, popełnił onegdaj samobójstwo. Kilka charakterystycznych obrazków przytaczamy poniżej.

Poznałem Joffego w Rydze. Było to w czasie rokowań pokojowych, polsko-rosyjskich. Poseł Dąbski i Joffe byli wówczas bohaterami dnia.

Dąbski był wesół i ożywiony — Joffe milczący i zamknięty w sobie. Dąbski zwracał się we wszystkich sprawach do przedstawicieli prasy, by podzielić się z nimi wrażeniami. Joffe znosił prasę tylko jako konieczność, posługując się nią celem urabiania opinii publicznej.

Okolo osoby Joffego krążyły wówczas legendy. Począwszy od angielskiego statku, na którym wyjechaliśmy z Gdańska, i w porcie, którym dojechaliśmy do samej Rygi opowiadano o nim wszędzie niestworzone historie. Mówiono o nim więcej, niż o samych rokowaniach pokojowych.

Ryga, miasto, o którym się zwykle mówi bardzo mało, była w tym czasie tematem wszystkich rozmów. Wszystkie wielkie dzienniki europejskie poświęcały jej kolosalne artykuły. Ryga była wówczas sensacją. Na Rygę spoglądały z napięciem i uwagą oczy milionów ludzi. Od niej zależał wówczas los dwóch narodów.

— Czy mordy będą w dalszym ciągu? Czy demon wojny czynić będzie dalsze spustoszenia? — Oto co miała przynieść wówczas Ryga. A odpowiedź na te pytania miał udzielić Joffe...

Co myślał Joffe o rokowaniach? Wszyscy dziennikarze zgromadzeni w Rydze usiłowali dotrzeć i z nim rozmówić. Jako współpracownik jednego z...

## PRZESUNIĘCIA W ŁÓDZKIEJ IZBIE SKARBOWEJ.

Z dniem 1 grudnia kierownik wydziału bilansowego p. Martynowski obejmuje stanowisko naczelnika 3-go urzędu skarbowego. Na jego miejsce przyjeżdża z Warszawy urzędnik, który ostatnio przeprowadzał kontrolę bilansów w firmach łódzkich.

Dotychczasowy naczelnik 3-go urzędu zostanie przydzielony do II-go wydziału izby.

Pozatem szereg buchalterów izby przeprowadzających kontrolę bilansów proszą o zwolnienie ze służby.

pism łódzkich, nie mógłbym nigdy dotrzeć do niego, skorzystałem więc z mej legitymacji pracownika pisma „Rigasche Rundschau“, z którym Joffe bardzo się liczył, by uzyskać od niego wiad.

Było bardzo trudno zdobyć się na taki czyn. Trzeba było wysilić się na wielki dowcip i kawały, by dotrzeć do

niego. Ostatecznie znalazłem się na korytarzu wraz z dwoma korespondentami angielskich dzienników.

Czekałem yprzeszło dwie godziny. Wreszcie zaproszono nas do jego gabinetu. Przystojny człowiek z piękną czarą na broda, elegancko ubrany, przypominał swym wyglądem bardziej zamożnego kupca, niż polityka.

Ironiczny uśmiech, błazący na jego wargach zdawał się mówić stale: „Możecie się ode mnie wszystkiego dowiedzieć, prócz tego na czem wam zależy“.

Mówił bardzo wolno i w ten sposób kierował rozmową, że właściwie więcej mówiliśmy my, aniżeli on sam. Mówił zdaniai krótkimi, urywanymi.

Jego sposób mówienia, wyrażania się i prowadzenia rozmowy, był nadzwyczajny. Gdy skończyliśmy rozmowę, wiedzieliśmy tyleż, co i przed nią. Niemożliwa jest bowiem rozmowa z dyplomata, który mówi po to, by go właśnie nie rozumieć.

Następnego dnia po ukazaniu się wywiadu w „Rygascner Rundschau“, nadesłał Joffe do redakcji swoje dementi. Zaprzeczył wszystkiemu, co powiedział. Nie pomogły powoływania się na pisma angielskie, które piwały dosłownie to samo. Joffe nie chciał, by go ciągnęto za język i dlatego więcej nie odpowiedział.

Trudno zrozumieć dlaczego zaprzeczył prawdzie. Trudno jednak wogóle dyptomatów zrozumieć.

Mimo wszystko, pewnego razu otrzymałem zaproszenie od niego na herbatkę. Mówiono, że był to dzień jego urodzina. Podczas herbatki toczyła się cżywna rozmowa. Tym razem był jednak Joffe jeszcze bardziej ostrożny. Mimi to czuło się, że pokój będzie jednak zawarty.

Już wtenczas wiedzieliśmy o sytuacji na froncie. Wiedzieliśmy, że z bolszewikami jest źle. Mimo to, Joffe był zupełnie spokojny, jakgdyby nie miało to żadnego wpływu na bieg rokowań. Rozmowa jego, prowadzona z posłem Dąbskim podczas herbatki, nie wskazywała wcale na to, że Joffe musi podpisać pokój. A jednak posiadał on już instrukcję z Moskwy.

Niezapomniany był ten dzień, kiedy został zawarty pokój. Ołbrzymia sala, w której odbywały się rokowania, była przepelniona. Jakis święteczny, uroczysty nastrój widać na wszystkich twarzach.

Jeszcze chwila, jeszcze mała formalność i wojna będzie przerwana.

Spoglądaliśmy na Joffego. Nigdy jeszcze twarz jego nie była tak jasną i spokojną, jak w chwili podpisywania historycznego dokumentu.

A przed domem, na ulicy ludzie ścisnęli się i całowali. „Pokój! Pokój!“

Człowiek, który był mistrzem w zawieraniu traktatów pokojowych, nagle oto zawarł pokój z sobą samym. Wieczny pokój, który jest udziałem każdego człowieka. Onegdaj popełnił samobójstwo.

*Gustaw Weese*  
1763  
*Torun*

WYROBY TEJ, 164  
LAT ISTNIEJĄCEJ,  
FABRYKI PIERNIKÓW  
JAK:  
KATARZYŃKI  
BRUKOWCE  
HERBATNIKI  
MIODOWNIKI

SĄ NIEZASTĄPIONE  
I WSZĘDZIE  
DO NABYCIA

## Niezależni bez mandatu.

P. Martynowski nie przyjął zaproszenia na posiedzenie rady.

Komitet wyborczy bloku lewicy socjalistycznej zgłosił skargę do Trybunału Administracyjnego z powodu nieprzyznania mandatu p. Hanemanowi z listy nr. 10.

Skargę swą pełnomocnik listy opiera na tem, iż na początku września komisarz wyborczy sędzia Zaborowski, oświadczył posłowi Zerze i radnemu Milmanowi, że liczba kandydatów jest nieograniczona i także oświadczenie okazało się następnie w prasie.

O okólniku ministra Składkowskiego ograniczającym ilość zastępców nikt nie wiedział, wobec czego listy 10, 25 i inne o tem nie wieziały.

Okólnik województwa, nadesłany do głównej komisji wyborczej w dniu 28 sierpnia reguluje już sprawę zmian kandydatur, gdyż uważa, że do czasu formalnego zatwierdzenia wyborów dopu-

szczalne są zmiany kandydatów i w tym wypadku wchodzi na ich miejsce zastępcy, a dopiero po zatwierdzeniu kandydatów na radnych na 5 zastoso: ze ograniczenie ilości zastępców.

Główna komisja wyborcza nie zastosowała ten okólnik do listy nr. 10, pomimo, iż kandydat tej listy, p. Martynowski jako urzędnik magistratu już w dniu 10 października, więc przed ustaleniem listy radnych złożył na ręce przewodniczącego rezygnację na rzecz p. Hanemana.

Województwo, nie rozpatrując protestu pełnomocnika listy nr. 10, zatwierdziło formalnie wybory.

Jak się dowiadujemy, p. Martynowski zwrócił nadesłane mu zaproszenie na pierwsze posiedzenie rady miejskiej, wobec czego mandat listy nr. 10 pozostaje opróżnony do czasu załatwienia tej sprawy przez Trybunał Administracyjny.

## SALA FILHARMONJI.

W środę dnia 23 b. m. o godzinie 8.30 wieczorem wygłosi w sali Filharmonji znany prelegent i publicysta

**HENRYK ZIMMERMANN**

odczyt na temat

### „Rewolucja małżeństwa“

Prelegent mówić będzie o nedomaganiach naszo o stulecia, o wielkich i małych kłamstwach o wolności i wolnych stosunkach małżeńskich o małżeństwie przyszłości o ero lematach staropancnstwa i starokawalerstwa, o człowieku przypadku i woli i o człowieku jutra.

Bilety do nabycia w kasie sali Filharmonji od 10.30 — 2 po poł i od 4 — 7 wieczorem

## Orkiestra Filharmoniczna w Łodzi

Dyrektor: Alfred Strauch. Tel. 13-84.

### SALA FILHARMONJI

Dziś o godz. 12 w poł.

### 2-gi Poranek Symfoniczny GRIEGOWSKI

Dyrektant

BRONISŁAW SZULC

Solistka:

### Marja MIRSKA

(Fortepian)

#### PROGRAM:

EDWARD GRIEG Peer Gynt Suita I.

Poranek Śmierci Azy. Taniec Anitry.

W grobie króla gór

Koncert fortepianowy A-moll

Peer Gynt Suita II.

Wykradzenie niewiasty. Taniec arabski

Powrót Peer Gynta. Wieś Solveigi.

Sigurd Jorsalfar Maraz tryumfalny

Bilety od 1 zł. do 4 zł. sprzedaje kasa

Filharmonji od godz. 10<sup>1</sup>/<sub>2</sub> do 2-jej

oraz od godz. 4-jej do 7-jej wiecz.

## Lokal

duży, parterowy nadający się na przedsiębiorstwo

### Kspedycyjne lub fabrykę

do oddania od zaraz ul. Południowa obok Piotrowskiej, Informacje: od 9-2 i od 4-7 wieczór

na 36-51

DLA SMAKOSZÓW  
MARSALA  
**FLORIO**  
NAJLEPSZE WINO  
DESEROWE WŁOSKIE  
Generalne Przedstawicielstwo  
Theodor Etti & W. Bergel  
Kraków, Długa 52. Włocławek, Długa 10.

# SPLENDID

20. NARUTOWICZA 20

Dziś i dni następnych!

Dziś i dni następnych!

ZNAKOMITY FILM p. t.

## ROMANS ARCYKSIĘCIA

W rolach głównych: Niezrównany

### HARRY LIEDTKE

oraz uroczą  
złotowłosa

### XENIA DESNI

Dwie godziny szczerego śmiechu.

Od godz. 1 i pół do godz. 3-iej cena wszystkich miejsc 1 zł. i 50 gr.



### Sztuka rosyjska.

Teatr polski w Łodzi może poszczycić się nieładą tytułem: jest to najlepiej w Polsce prosperująca instytucja teatralna. Nie będziem wdawać się w dociekania, jakimi się to dzieje drogami, co sprawiło, że stałe pustki w kasie i na widowni zamieniły się na wszelką obfitość, musimy natomiast stwierdzić, że jak dotychczas dyrekcja pracuje bez poważniejszych zarzutów pod względem repertuarowym.

Powodzenie jednak obowiązuje i dlatego chcieliśmy wysunąć pewien projekt, który, mniemamy, w razie urzeczywistnienia, nie tylko stanowiłby ładną kartę w dziejach teatru łódzkiego, ale z pewnością nabrałby rozgłosu w Polsce.

W całej Europie wiadomo, iż w dziedzinie teatru odbywają się jakieś ciekawe przemiany w Rosji. Dochodzą głosy o Tairowie i Meyerholdzie, przebiegły i przez Polskę jakieś echa w postaci hebrajskiej „Habimay”. Szeroka publiczność jednak nie zna ani nowszej rosyjskiej literatury teatralnej, ani też sztuki scenicznej.

Istnieją, zresztą, pod tym względem pewne uprzedzenia. Dawniej, gdy wspomnienia o najeździe rosyjskim były zbyt świeże, sam dźwięk rosyjskiego imienia budził odrazę. Dziś rzeczy te poszły dawno w zapomnienie. Sztuka jest zawsze ogólnoludzka, a rosyjska stała i stoi bardzo wysoko. Jeśli jeszcze odbarwić ją dziś z należytą polityką bolszewickiej, jakim jest napewno częściowo przypórazona, otrzymamy zjawisko ciekawe i nowe. Sukces artystyczny i kasowy teatru, który pokazuje nam nową sztukę rosyjską jest całkowicie zapewniony. Nie ulega zatem wątpliwości, że Polska musi starać się poznawać swego sąsiada, z którym posiadamy najdłuższą granicę, poznawać zarówno pod względem gospodarczym, jak i kulturalnym.

Sądźmy tedy, że zapoznanie publiczności łódzkiej z nowoczesną sztuką teatralną rosyjską jest ze wszech miar pożądane. Praktycznie należałoby to zrealizować przez wysłanie jednego z reżyserów (choćby p. Konstantego Tatarukiewicz!) do Moskwy na miesiąc celem przyjrzenia się teatrowi tamtejszemu oraz zebrania materiałów, później wystawienia w ciągu sezonu obok sztuk ool-skich i zachodnioeuropejskich — dwu lub trzech sztuk nowoczesnych rosyjskich. Jesteśmy pewni, że dyr. Gorchynski mógłby później z powodzeniem wysłać część swej trupy i do Warszawy na gościnne występy.

Projekt jest śmiały, ale wykonalny. Wkład pieniężny niewielki, ale mogący się sówicie opłacić. Ryzyko małe, a spodziewany sukces znaczny. Z.

### TEATR POPULARNY.

Dziś dwa przedstawienia wesołej i melodyjnej operetki „Ori-Ori”, urozmaiconej tańcami znakomitej pary baletowej pp. Desider i Ica. Początek przedstawień o godz. 4 po południu i 8.20 wieczorem.

### „KROLEWNA KASIA“.

Dziś o godz. 12 w południe dla dzieci w teatrze popularnym „Krolewna Kasia”, baśń ze śpiewami i tańcami w 4-eh aktach. Ceny wstępu 0,50 zł. i 1,00 zł.

### ZAWIADOMIENIE.

## Parfumerie HOUBIGANT

przypomina swej stałej Szanownej Klienteli, że wszystkie artykuły tej Marki bez wyjątku (pudry, perfumy etc.):

„Quelques Fleurs“

„Le Parfum Idéal“

„Coeur De Jeannette“

„La Rose France“

„Mon Beau jour“

„Le Temps Des Lilas“

„Sublime“ etc. etc

winny być nabywane wyłącznie w ich oryginalnym opakowaniu i w żadnym wypadku nie mogą być sprzedawane na wagę, gdyż ten rodzaj sprzedaży nie daje żadnej gwarancji co do autentyczności i gatunku danego artykułu. Znajdujące się w sprzedaży fiakoniki mają 14 gramowe oraz 1/2 pudełka pudru, całkowicie zadowolają ządania nabycia mniejszej ilości.

### W stulecie urodzin Ibsena

teatr miejski wystawi „Peer Gynta“.

Z okazji nadchodzącej stuletniej rocznicy urodzin Ibsena i dwudziestolecia śmierci Edwarda Hagerupa Griega wystawia Teatr Miejski „Peer Gynta“, jedno z najgłębszych dzieł „lwa północy“.

Peer-Gynt ten rycerz o nieokielzanej w Sztokholmie przed 50-ciu laty, jest wspaniałą bajką o człowieku, który wszystko w życiu spartaczył, wszystkie swe lata przeżył w kłamstwie, wśród baśni i cudownych historyjek, upojną bajką ukochaną matkę uspił na wieki.

Peer-Gynt ten rycerz o nieokielzanej fantazji, otoczony nieprzebranym rojem mamul, wyznaje jedyną filozofję życia: „okrzycić i zboczyć“!

„Zasadzki życia okraść,

I w chwili walki pamiętać,

Ze mostów spaść nie wolno“.

Ten człowiek bez woli, charakteru, bez własnej jaźni nadaje się już tylko do tego, by go „odlewacz guzików“ przetopił w tyglu.

Jeden jedyny był w nim jednak rys pozytywny: kochał matkę i Solweighe, ta miłość, ratuje go od samozatraty, od zagłady. Solweighe ratuje mu życie, otula go „w błękit i ciszę“.

Dla reżysera przedstawia ten poemat dramatyczny ogromne pole do popisu. Pełno w nim zjaw i widziadel, tańców, śpiewów, gry, efektów świetlnych.

Ilustracje muzyczne stworzył Grieg, Norweg, który w muzyce reprezentuje pierwiastki narodowo-skandynawskie.

Tworzył w czasie, gdy elementy ludowe, narodowe, zaczęły się przedostawać do muzyki. Grieg, pierwszorzędnym pieśniarzem, hojną dłoń rozsywał po swych utworach perły motywów ludowych.

Jego „Suiita“ I. („Poranek“, „Taniec Anitry“, „Śmierć Azy“ i „W grocie Króla gór“) zawiera te pierwiastki ludowe przedewszystkiem. Cała muzyka do „Peer Gynta“ jest nawskroś liryczna.

„Peer Gynta“ tedy rozslawił nie tylko imię Henryka Ibsena, ale zarazem i Edwarda Griega.

### TEATR MIEJSKI.

„Panna Flute“ grana będzie dziś o godzinie 3 min: 30 po cenach popularnych. W roli tytułowej p. Stefania Jarkowska.

„Kredowe koło“, poemat dramatyczny Klara-bunda, który cieszy się rekordem powodzenia na naszej scenie, grany będzie dziś o godz. 8 min. 30 wieczorem po raz 24-ty.

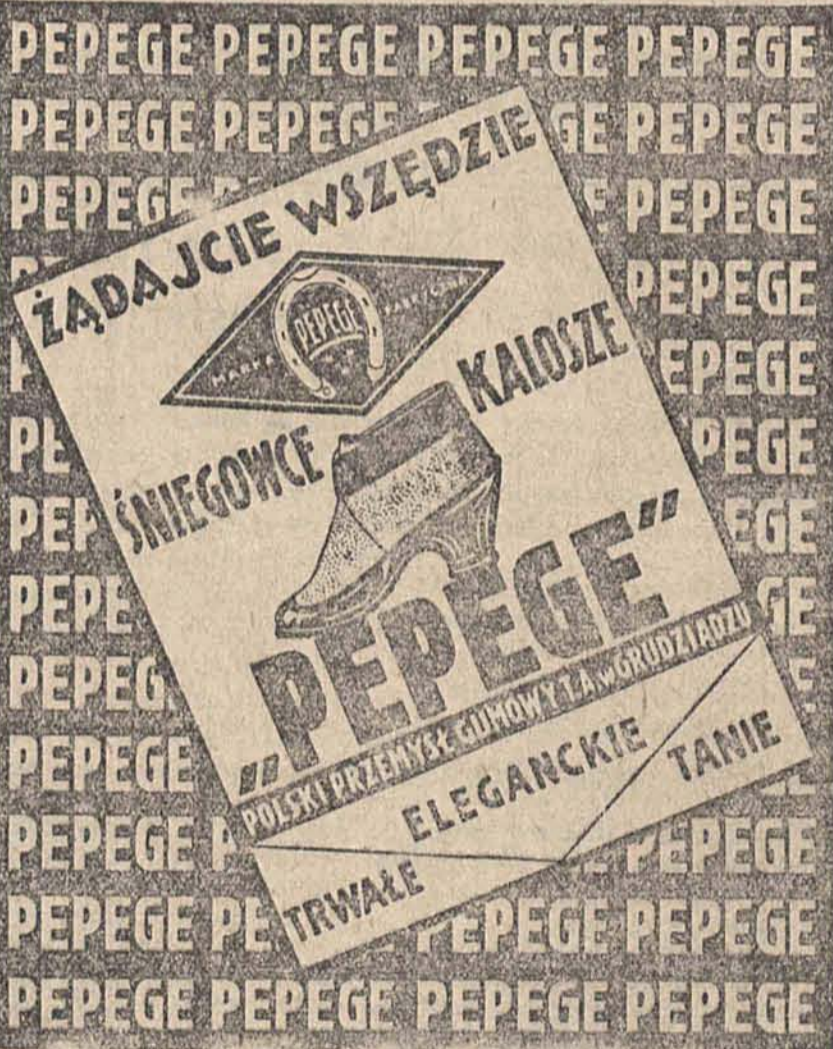
„PLACÓWKA ŻYWEGO SŁOWA“, w wykonaniu zespołu artystów warszawskich wypelni dzisiejszy poranek o godzinie 12 w po-ludnie. Ceny najniższe.

### TEATR KAMERALNY.

Dzisiejsze przedstawienie arcywesołej komedii Verneulla „Azals“ ze znakomitym artystą Kazimierzem Junoszą-Stępowskim rozpocznie się wyjątkowo dzisiaj o godz. 10 wieczorem.

### Z WYSTAWY L. PILICHOWSKIEGO.

Wystawa wielkiego obrazu historycznego oraz zbioru innych płócien wzbudziła jak wjałmo, duże zainteresowanie w mieście, gdzie Pilichowski przebywał i pracował wiele lat. Pomimo wielkiej frekwencji, jaką się cieszy wystawa będzie otwarta tylko do niedzieli wieczór ze względu na to, iż wystawa obrazów Pilichowskiego została zakontraktowana na kilka miesięcy do Ameryki.



## LOKAL

W najruchliwszym punkcie przy ul. Piotrkowskiej  
jest do wynajęcia sklep frontowy  
połączony z piwnicą 190 m.<sup>2</sup> na skład porcelany,  
linoleum, wina i t. p. Oferty sub „I. S.“



# Przed wyświetleniem arcydzieła filmowego o Łodzi. Bohaterzy „Ziemi obiecanej” o sobie i o obrazie. Film ten jest propagandą wielkiego ducha Reymonta i ukazuje zarazem w całej okazałości Łódź i potęgę przemysłu łódzkiego.

„Ziemia obiecana” Reymonta wytwórni kinematograficznej — jest wypadkiem wybitnego znaczenia artystycznego. I nie tylko artystycznego. W związku z romansem rozgrywającym się na tle Łodzi, realizator mógł ukazać rąbek potężnego przemysłu łódzkiego, co zagranicą, stanowić może świetną propagandę naszego życia przemysłowego. A na rynku wewnętrznym, obok popularyzowania intensywnego życia fabrycznego, „Ziemia obiecana” jest rozszerzaniem poczytności dzieł Reymonta jest zachętą do czytania i propaganda literatury.

Dlatego zapragnęlibyśmy jeszcze przed premierą, o której tyle się w Łodzi mówi, podzielić się z naszymi Czytelnikami wrażeniem, jakie „Ziemia obiecana” wywiera na ekranie.

Powiemy krótko:  
Pochlebne pogłoski, krążące po Łodzi o sfilmowanej powieści łódzkiej Reymonta ani trochę nie przesadzają. Obraz to naprawdę na miarę europejską. Nie dziwnego — wyświetlał go taki mistrz, jak p. inż. Gniazdowski.

Bohaterów i rycerzy przemysłu odtwarzają największe potęgi scen polskich. Dość powiedzieć, że największy tragik, Ludwik Solski, nestor mistrzów scen polskich, debiutując jako artysta filmowy z „Ziemi obiecanej”, stworzył kreację, stawiającą go w rzędzie największych ekranowych potentatów świata. Zwłaszcza w scenie śmierci wznosi się na najwyższe szczyble sztuki aktorskiej.

Dalej Kazimierz Junosza Stępowski, odtwarzający w „Ziemi obiecanej” rolę Karola Borowieckiego, daje wspaniały typ „mocnego człowieka”, wzbudzającego uwielbienie kobiet swą „stuprocentową” męskością, podziw łódzkich magnatów przemysłowych swą żelazną energią i pracowitością. Borowiecki — to korona kreacji Junoszy - Stępowskiego.

Główną bohaterkę powieści, Ankę „robi” Smosarska.  
Jadwiga Smosarska — to najpopularniejsza dziś imię artystyczne w Polsce. Jak Polska długa i szeroka, od ciemnych wierzchołków tatrzańskich do skapanego w srebrzystej pianie Helu, polskie dziewczęta — nie te stroje w klejnoty, lecz — ubogie, skromne, wdzięczne królowny pracy, znają Jadwigę Smosarską i marzą, by ją ujrzeć. Jest ona bowiem ich uosobieniem i wyobrażeniem w filmach.

Świetna wykonawczyni tyłu ról filmowych p. Smosarska, udzieliła nam najkrótszego chyba wywiadu w świecie:  
„O obrazie nie będę nic mówiła — zostawiam to widzom. Niech Pan natomiast oświadczy wszystkim, ale to wszytkim bez wyjątku czytelnikom i czytelnicom „Republiki”, że kocham ich wszystkich i że staram się to wyrazić w odtwarzaniu moich ról.

— Kiedy będą oglądali „Ziemię obiecana”, niech w edzą, że to z osobna dla każdego z nich gram w tym pięknym obrazie życia pracującej Łodzi, że to ich właśnie sąd jest dla mnie drogi”.

Niepodobna wprost wymenić w tym miejscu wszystkich świetnych nazwisk scenicznych polskich, któremi słusznie chlubią się sceny stołeczne, stwierdzając, że wspólny wysiłek stworzył dzieło przerstające swoimi rozmiarami i wszystkimi, co sobie wyobrazić można.

Poniżej przytaczamy głosy poszczególnych artystów o samym obrazie i wrażenia z pracy wykonawczej.

P. Junosza - Stępowski: Po piętnastu latach pracy dla filmu, widzę z radością, że stworzyliśmy coś, czem będziemy się mogła szczycić Polska wobec całego świata. Cieszę się, że mogę powiedzieć co myślę: „Ziemia obiecana” — to przepiękny obraz, który pełni rolę propagandy filmowej na najszerze rynki światowe.

P. Marja Modzelewska: Jestem gorącą wielbiczką literatury naszej i nie mam dla mnie większej rozkoszy, niż od-

tworzenie ról bohaterek wielkich pisarzy. Ogromnie żałuję tego, że praca nad obrazem jest już skończona i zazdroścę tym, którzy ten obraz łódzki niebawem po raz pierwszy ujrzą.

P. Wł. Grabowski: Ilu jest polaków, tyłu czytelników Reymonta i tyłu będzie widzów perły jego twórczości — „Ziemi obiecanej”.

Znam Łódź. Reymont w „Ziemi obiecanej” znakomicie pochwylił ducha tego miasta kominów.

P. Stanisław Gruszczyński: Oglądając ten wspomniany film, popularyzujący powieść Reymonta o Łodzi, zrozumiałem, że kinematografia polska wchodzi na tory międzynarodowe. A widząc siebie na ekranie w „Ziemi obiecanej”, doznałem dziwnego wrażenia. Kiedyś umrę (oby jaknajpóźniej). — pomyślałem, ale zostanie po mnie film arcydzieło.

P. Marja Gorczyńska: „Ziemia obiecana” — to w całym tego słowa znaczeniu pierwszorzędnie atrakcyjny film, dystansujący o sto długości cała dotych-

czasową produkcję kinematograficzną polską. W Warszawie był na tym obrazie tłok, ale w Łodzi tłumy publiczności rozsadały mury kinoteatrów. „Ziemia obiecana” Reymonta to przecież tak zwana „powieść z kluczem”. Każdy łódzianin zna prawdziwe nazwiska bohaterów Reymontowskich. W Łodzi gwaro będzie w ciennej sali podczas wyświetlania „Ziemi obiecanej”, odżyją stare plotki o historycznych bohaterach łódzkiego przemysłu, o założycielach wielkich dynastji przemysłowych.

W jednym z najbliższych numerów „Republik” omówimy obszernie zarówno scenariusz, na tle dzieła genialnego pisarza osnuty, jak i sama realizację filmu, reżyserie i wykonanie.

Wenetyczkowniczka firmy  
**MAISON LOUISE**  
wznowiła kontakt z firmami paryskimi poleca  
modele kapeluszy i czapek na sezon zimowy (w dużym wyborze).  
ul. Narutowicza № 3, fr. II piętro

**Przoduje na całym świecie!**



**Tryumf CHEVROLET**

ogarnia cały świat Przyczyn jest dużo, oto jedna z głównych: Publiczność wie doskonale iż samochód CHEVROLET wypróbowany jest jak żaden inny. że pod każdym względem można na nim polegać. Każdy więc, co daje nabywcy CHEVROLET. Niechże stanie się posiadaczem tego samochodu.

Reprezentacja  
**Auto-Dom „Mobile”**  
Spółka z ograniczoną odpowiedzialnością  
Łódź, Piotrkowska 175. Telefon 25-08

SALON SAMOCHODOWY  
**Zygmunt Dmowski**  
Łódź, Piotrkowska № 150. Tel. 29-40.  
Fabrykat General Motors.



Niniejszem zawiadamiamy naszych odbiorców że z dniem 20 października b. r. oddaliśmy **wyłączne zastępstwo** naszych wyrobów na **Łódź i Wojew. Łódzkie** firmie **Łódzki Związek Handlowy**  
**H. ZMIGRÓD i S-KA**  
Łódź, Konstantynowska 99 tel. 15-60

i do niej prosimy w przyszłości zwracać się z wszelkimi zleceniami.

**„DAGOMA”**  
fabryka konserw i marmolady  
TCZEW

**GIEŁDY.**

**URZĘDOWA CEDULA GIEŁDY WALUTOWEJ**  
z dnia 19 listopada 1927.

**GOTÓWKA:** Dolar —, CZEKI: Londyn 43.45 i 7/8, Nowy Jork 8.90, Paryż 35.04 i pół, Praga 26.41, Szwajcaria 171.93, Włochy 48.52.

**PAPIERY PAŃSTWOWE I LISTY ZASTAWNE**  
Dolarówka 61.75, Pożyczka dolarowa 82, 10-proc. pożyczka kolejowa 102.75, 102.50, 103, 5-pr. pożyczka konwersyjna 64.15, 5-proc. pożyczka konwersyjna kolejowa 61.50, 8-proc. listy B-ku Gospodarstwa Krajowego 92, 93, 8-proc. listy zastawne ziemskie zł. 82.50, 4 i pół proc. listy zastawne ziemskie zł. 60, 4-proc. listy zastawne m. Warszawy zł. 82.75, 82.40, 82.50, 5-proc. listy zastawne m. Warszawy zł. 64.75, 64.60.

**AKCJE.**  
Bank: Dyskontowy 131, 132, Handlowy 123, Polski 156, 155, 15525, Zachodni 28.50, 29, Zarobkowy 92, 90, 92; Elektryczność 100, Sisa i Świątło 102.50, Czersk 1.10, Węgiel 116.25, 116, 116.25, Nobel 48, Pirley 61, Lłpop 39.75, 39.50, 40, Orwein 14.25, Pocisk 3.20, 3.30, Starachowice 7.3, 74.50, 74, Ursus 13.75, Zieleniewski 22.10, Żyrdów 18.25, Borkowski 4.

**NOTOWANIA BAWELNY.**  
Nowy Jork, 18. 11. Bawelna amerykańska. Otwarcie: maj 19.65—66, lipiec 19.52—53, październik 18.86—90, grudzień 19.24—27, styczeń 19.28—29, marzec 19.50—53. I Środkowe: styczeń 19.45, marzec 19.64, maj 19.80, lipiec 19.66, październik 19.05, styczeń 19.36. Zamknięcie: loco 19.80, grudzień 19.40—42, listopad 19.44, styczeń 19.48—50, marzec 19.68—70, maj 19.85—87, lipiec 19.74, sierpień 19.59, wrzesień 19.39, październik 19.19—20.

Nowy Orlean, 18. 11. Loco 19.52, styczeń 19.62—63, marzec 19.77—78, maj 19.85—86, lipiec 19.70—77, październik 19, grudzień 19.52—53.

Liverpool, 18. 11. Styczeń 10.45, luty 10.43, marzec 10.44, kwiecień 10.42, maj 10.44, czerwiec 10.39, lipiec 10.36, sierpień 10.34, wrzesień 10.14, październik 10.04, listopad 10.45, grudzień 10.43 loco 10.91.

**Dolar w Łodzi.**  
W dniu wczorajszym kurs dolara na łódzkim rynku walutowym wynosił w płaceniu 8.88 i pół i w żądaniu 8.89 i pół. Tendencja wybitnie spokojna. Obroty małe.  
Na giełdzie łódzkiej obracano wczoraj dolarami po kursie 8.88 i pół.

**Grand-Kino** Dziś i dni następnych

Podwójny program 18 aktów, składająca się z dwóch wielkich szlagierów. Nieprzerwany ańcech „Qui pro Quo” — Śmiech: Humori Gwiazd! — Cały świat szaleje przepada

**„Ona ma coś”**  
8 aktów śmiechu, humoru i dowcipu. — W roli główne uosobienie kokieteryj uroczą obdarzoną najwęższym wdziękiem i temperamentem artystka **CLARA BOW i ANTONIO MORENO**

**Arcydzieło filmowe o „Miłość Apaszki”**  
w 8 aktach. — Potężny dramat odzwierciedlający dzieje pięknej kobiety, której uroda przysparza tysiączne niebezpieczeństwa.  
W rolach głównych: **Charley Ray i Iwan Crawford.**

Początek seansów o g. 1-ej po poł. ostat. o g. 10 w Na pierwszy seans ceny miejsce od 50 gr  
Orkiestra symfoniczna pod kier. p. Kantora.



**CLARA BOW**  
ANTONIO MORENO

# Arbitraż rządu

## zlikwidował zatarg w przemyśle bielskim.

Przed 10 tygodniami robotnicy przemysłu wełnianego w Bielsku, na skutek przeprowadzonej akcji podwyżkowej, otrzymali 15 proc. podwyżki.

W tymże też czasie podobne żądania podwyżkowe wystawili robotnicy przemysłu jutowego, lecz zostały one kategorycznie odrzucone przez przemysłowców, co spowodowało strejk, trwający przez dłuższy okres.

Kilkakrotne konferencje przedstawicieli obu stron, zwoływane przez ogólnego inspektora pracy, nie odniosły żadnego rezultatu, albowiem ani przemysłowcy ani robotnicy nie chcieli odstąpić od swego stanowiska.

Wobec niemożności osiągnięcia porozumienia, ministerstwo pracy, pragnąc

pośredniczyć w zatargu, wezwało przedstawieli robotników i przemysłowców bielskich od Warszawy.

Na konferencji w ministerstwie zaproponowano arbitraż, jednakże obie strony nie zgodziły się na tego rodzaju likwidację zatargu, wobec czego strejk trwał w dalszym ciągu.

Dopiero w ostatnich czasach w wyniku kilku wspólnych konferencji w Bielsku, obie strony zgodziły się na arbitraż rządowy, po uzgodnieniu przyjęciu przez przemysłowców 8 punktów przedłożonych przez robotników, dotyczących się organizacji pracy w przemyśle jutowym.

Strejk został już ukończony i robotnicy przystąpili do pracy. (i).

# Giełdy zagraniczne.

London, 19. 11. Radjo. Notowania końcowe: Nowy Jork 4.87 i 21/32, Holandia 12.06 i 1/2, Francja 124.03, Włochy 89.65, Niemcy 29.12 i 1/2, Szwajcaria 25.27 i 5/8, Wiedeń 34.58, Warszawa 43.50.

# NOTOWANIA ZŁOTEGO POLSKIEGO

w dniu 19 listopada 1927.  
London za 1 funt szt. 43.50, Za 100 złotych: Zurich godz. 9-ta 58.10, godz. 12-ta 58.20, Berlin 46.85—47.25, wypłaty telegraficzne: na Wa szę we 46.90—47.10, na Katowice i Poznań 46.92 i pół —47.12 i pół, Wiedeń czeki 79.36—79.64, Praga 378.25.

# REWOLUCJA MAŁŻENSTWA.

W środę, dnia 23 b. m. w sali Filharmonii wygłosił p. Henryk Zimmerman odczyt na temat „Rewolucja małżeństwa”. Zapowiedź tego odczytu wywołała w meście naszym zrozumiałe zainteresowanie. O zdolnościach prelekyjnych Henryka Zimmermana nie należy wiele mówić. Czytelnicy nasi pamiętają go dokładnie z odczytów, jakie wygłaszał przed kilku laty w Filharmonii. Wejmarjski dziennik literacki pisze o nim, że nikt tak nie umie pobudzić słuchaczy do walki, jak on w temat odczytu jak on. Umie on rzucić słuchaczy do śledzenia odczytu z zapartym tchem. Te słowa świadczą same za siebie. Należy się więc spodziewać wielkiej frekwencji na śródowym odczycie.

Świeżość, czerstwość i radość życia

Osiągnięcie, używanie wody kolońskiej

# FASCINATA



Ponad wszystkim  
wiedzie zwycięską drogę  
„4711”

Dla sportowca jest ona niezbednym pomocnikiem. Kobiet, powracających z sportu, ocal „4711”, jako skuteczny środek do zachowania skóry i piękna. Przez jedyną w swoim rodzaju salę stała się „4711” przedającą marką światową. Jedyną prawdziwą z marką prawa własności — zoną „4711” (Etykieta Niebiesko Żółta)

# 4711 Eau de Cologne

Gen. Zał. na Rzecz Polski: Zygfryd Bochner i S-ka, Dąbrowa.

# Kołdry najtaniej

Piotrkowska  
Nr 71.

Z Kursów Zawodowych  
A. Kopydłowski

Celem uprzyślenienia nauki niezamierzonym uczuciom dnia 22 b. m. rozporządzenie się kurs krole, szycia, bielizniarstwa i robót ręcznych przystosowany do użytku domowego. Opłata 10 zł. miesięcznie. Zapisy w ka. arji kursów Piotrkowska 154

Skład farb  
W bardzo rychłym czasie, w centrum miasta do sprzedania Ołarty poważnych reflektatorów do domu, piasek, HAKA

# PANNA

wykwalifikowana do 4-letniego dziecka potrzebna. Pierwsze rzędne świadectwo komercyjne, (Ewentualnie na przychodnie). Zg. Piotrkowska 10, m. 5 od 1-3 skł. 22

# Do sprzedania DOM

drewniany na 8 mieszkań, 2 pokoje wolne, plac z ogrodem owocowym 40x60 Cena 11.000 zł. Wiadomość na miejscu. Mazowiecka Nr 63, (Widzew)

# 500 dolarów Kaucji!

złoty intel. pracownik człowiek za dobre płatną posadę nawet podróży. Oferuję sub „Dobry posada” do adm. Republik.

# Uczennica

władająca polskim i niemieckim językiem poszukiwana. Bernard Dobrzyński S-cy, Piotrkowska 10.

# Ogłoszenie.

Na zasadzie uchwały Nadzwyczajnego Walnego Zgromadzenia Akcjonariuszów Spółki Akcyjnej: Przemysł włókienniczy Bracia Zajbert w Łodzi z dnia 25 stycznia 1927 r. oraz stosownie do postanowienia p.p. Ministrów Przemysłu i Handlu oraz Skarbu, ogłoszonego w numerze 259 Monitora Polskiego z dnia 12 listopada 1927 r., ogłasza się niniejszym subskrypcją na II złotą emisję akcji na warunkach następujących:

- 1) Kapitał zakładowy Spółki podwyższa się o zł. 400.000. — czyli do zł. 1.000.000. — przez wydanie 20.000 sztuk nowych akcji na okaziciela nominalnej wartości zł. 20. — każda.
- 2) Pierwszeństwo do nabycia akcji nowej emisji służy właścicielom akcji poprzedniej, w stosunku do ilości posiadanych akcji. Dla wykonania zaś prawa poboru określa się termin sześciotygodniowy od daty niniejszego ogłoszenia.
- 3) Repartycji tych akcji, na które dotychczasowi akcjonariusze, z tytułu posiadania prawa pierwszeństwa, się nie zapiszą dokona Zarząd Spółki według swego uznania i określi ich kurs emisyjny, który nie może być niższy od ceny emisyjnej.
- 4) Cena emisyjna akcji nowej emisji dla dawnych akcjonariuszów, którzy wykorzystają prawo wyboru, określa się na zł. 22. —, z których zł. 20. — przeznacza się na kapitał zakładowy, reszta zaś, po pokryciu kosztów z emisją nowych akcji związanych, na kapitał zapasowy.
- 5) Pod względem praw, przysługujących akcjonariuszom, akcje nowej emisji zostaną zwrócone z dawnymi z chwilą wpisania podwyższenia kapitału zakładowego do rejestru handlowego i uczestniczyć będą w dywidendzie od dnia 1-go stycznia 1927 r.
- 6) Całkowita opłata kapitału zakładowego oraz zapasowego, winna być zapłaconą do dnia 12 listopada 1928 r.
- 7) Akcje nowej emisji będą wydane subskrybentom w ciągu 2-ech miesięcy od dnia zamknięcia subskrypcji.

Przemysł Włókienniczy  
**BRACIA ZAJBERT** w Łodzi  
Spółka Akcyjna.

# Najtaniej!

# Najtaniej!

Sniegowce, kalosze szwedzkie zimowe od zł. 3.50

Poolowery, bieliznę Jegerowską, rękawiczki pończochy zimowe, chustki i kołdry watowe

POLECA  
**MAGAZYN UNIWERSALNY**  
44 PIOTRKOWSKA 44

**Bezkonkurencyjne**  
maszyny do pisania  
**„UNDERWOOD”**  
SZWEDZKIE „ODHNER”  
arytmometry do liczenia  
demonstruje bez wszelkiego zobowiązania do kupna FIRMA  
**Józef Leżon**  
Przejazd 4      Telef. 2-23

# FUTRA

weskiego rodzaju można nabyć najtaniej i na b. dogodnych warunkach tylko w długoletniej firmie

# L. B. FEFERA

42 WSCHODNIA 42

Zakład Kufelerski na miejscu przyjmuje wszelką robotę.

# LIKWIDACJA

## Działu galanteryjnego

Wyprzedaż wszelkich dodatków krawieckich bielizny i kapeluszy. Ceny bardzo niższe!  
f. „MARYLA” Piotrkowska 39, 1 p. fr.  
**UWAGA!** Dla pracujących specjalny rabat.

# SALON MÓD

# MODES NOUVELLES

wł. L. Goldmanówna  
poleca ostatnie nowości zimowe po cenach najprzystępniejszych.  
Cegielniana 26, front, 1 p. Tel. 4-28.

# OSZCZĘDNOŚĆ BOGACI.

Najlepszym źródłem zakupu

# M-E-B-L-I

ora - wyrobów tapicerskich jest Z. Bocian, Piotrkowska 41 w podwórzu

# LABORATORJUM

## Chemiczno-Analityczne

magister N. Szac, Łódź, ulica Piotrkowska 37, II piętro, front. Analizy moczu, płwocia, krwi, kału itd. Analiza moczu 4 zł. Dział techniczny, analizy wody, mydła, oleju, barwników i wszelkiego rodzaju analizy techniczne.

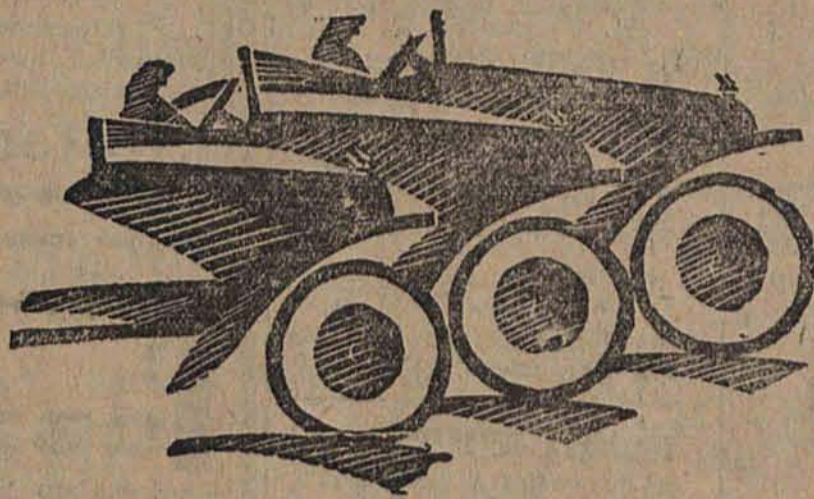
# Pończochy jedwabne

i inne, suknie trikotonowe i t. p. przyjmuje do reperacji.  
ul. 6-go Sierpnia 76, III piętro. Tanie, bo w prywatnym mieszkaniu

Lekarz dentysta  
**J. Habercfeld**  
Gabinet czynny.  
Andrzeja 2. Tel. 35-48.  
godz. 10-1 i 3-7.

Artysta-malarz  
**prof. Maurycy Trębacz**  
Przyjmuje zapisy na lekcje rysunku i malarstwa  
Piotrkowska 71 III piętro, front

Dr. med. **H. HAMMER**  
Akuszerka i abor. kobiece. — Przyjmuje od 9-11 i od 3-5 p. ócz. poniedziałkowo  
Wschodnia 38, telefon 28-30



Niniejszym podajemy do wiadomości, iż z dniem 15 listopada b. r. objęliśmy jeneralne zastępstwo na województwo łódzkie **samochodów**

# „CHRYSLER.”

Wszelkie typy i modele na 1928 rok, jak również części zamienne stale na składzie.

**Biuro Techniczno-Handlowe  
M. i J. Poznańscy**  
Łódź, ul. Piotrkowska 90. — Tel. 23-20



## P. B. P. „Orbis”

Agencji w Łodzi

Andrzeja 5. — Nowomiejska 2.

Telefon Nr. 101.

Godziny urzędowe od 9 r. do 7 w bezprzerwy

przedaż biletów kolejowych, krajowych i granicznych powrotnych i okrężnych, we wszystkich kierunkach. Ubezpieczenie podróży bagaży **Wyrabiane wiz zagranicznych.** Przedaż weksli i stempli po cenach nominalnych.

Właściciel agencji Major rezerwy Kazimierz Schirmer.

Nowe modele amerykańskich b...  
wych i podręcznych maszyn do pisania

### ROYAL

są ideałem w stosunku do tego, co dotychczas w tej dziedzinie wypuszczone na rynek. Wokół zamkniętej Estetyczny, piękny druk Niedosięgnięty na trwałość Lekkie uderzenie!

Ponad 1,000,000 w użytku!

Zadajcie bezpłatnej demonstracji **Royal**, nim kupicie inny fabrykat.

Tak samo polecam moje, wypróbowanej jakości, szwedzkie arytmometry „Facit” i amerykańskie piszace „Burroughs-Portable” maszyny do dodawania.

Wyprzedaj wszelkich innych systemów maszyn do pisania po bardzo niskich cenach.

Skład maszyn do pisania

istn. od 1908 r.

**ADOLF GOLDBERG**

Piotrkowska 72, gm. Grand Hotel

telefon 37-54



Najpraktyczniejsze  
podarunki  
gwiazdkowe.

## Piotrkowska 100

zupalna

# Likwidacja

z powodu przeniesienia in-  
terosu do wiasnego domu  
przy ul. Piotrkowskiej 160

### cały zapas towarów:

- około 2500 metrów na suknie, garnitury, pała i t. p.
- 3000 ubiorów damskich, męskich i dzieciennych
- 2000 sztuk damskiej bielizny, fartuchów i t. d.
- 5000 par pończoch damskich i dzieciennych
- 1000 sztuk koc, kolder, firanek i t. p.

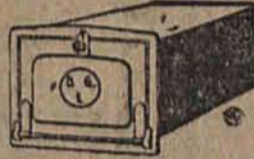
zostanie do ostatniej sztuki wyprzedane

**cenę od 25-50% taniej**

Najlepsza okazja do  
zakupów świątecznych

## JULJUSZ ROZNER

Piotrkowska 100



Kolana patentowe, Rury do  
pieców, Piecyki, szufelki,  
Kosze do węgla, Patelnie,  
Termofory, Okucia budo-  
wlane polecają

Zakłady Przemysłowe

**Bronisław Grabski**

Zakątna Nr 61, Telefon 88-53



Ważne dla właścicieli nieruchomości!!

Szyldzik z napisami „Dzwonek do do-  
zorczy”, „Dozorc.” i wszelkie inne stale na  
składzie. Komplet 6 sztuk zł. 4-

Zakład Grawersko-liczątkarski

**D. SZTANGE** Piotrkowska 83  
Tel 32-16

## Buchalter,

były student Kijowskiego Handlowego Instytutu,  
10-cio letnia praktyka, dokładna znajomość ban-  
kowości, buchalterji fabrycznej i handlowo-prze-  
mysłowej poszukuje odpowiedniej posady,

Powazne referencje i świadectwa pracy dotych-  
czasowej. Oferty składać: Kielce, Zakłady Przem-  
ysłowe „Etyl” Czarnowska 15, Tomasz Leon.

Pierwsza Łódzka

## Chemiczna Farbiarnia Futer

W. Schönmana, ul. Gdańska (Długa) 8, front, II p.

Przyjmuje do farbowania i odświeżania wszelki go-  
rodzaju futra na najmocniejsze kolory podług najnow-  
szego systemu lipskiego — Garbowanie futer.

Kolory trwałe.

Ceny przystępne.

## KALOSZE

— ŚNIEGOWE —

najlepsze gatunki najtaniej



ADOLF

**BOKSLEITNER i S-ka**

PIOTRKOWSKA 149.

## Pracownia Sukien

**A. MASZKOWSKIEJ**

Piotrkowska 117. Tel. 30-03

Poleca gotowe suknie z najprzedniejszej  
materjałów, wykonywane wg. ostatnich  
modeli paryskich.

Ceny b. przystępne.

Baczność, Łodzianki!

Które z Was chcą nauczyć się grun-  
townie fachu niech się uodadzą do zna-  
nej nauczycielki kroju i szycia, która  
nauczając już od lat 24 daje gwa-  
rancję szybkiego opanowania fachu.  
Naucza grunto wnie kroju szycia,  
modelowania, posowania i bieliznar-  
stwa najnowszym systemem szkół  
paryskich i wiedeńskich w ciągu  
jednego miesiąca. Cały kurs kosztuje  
tylko 45 zł. Niezamożnym ustępstwo  
15 proc. Zapisy od 11-3 i od 5-7  
**F. GRYNBLAT**, Żeromskiego 12, 9,  
m. 33, prawa oficyna, I-e wejście.

## Lekarz Dentysta

od zaraz do dużego miasta do  
samodzielnego prowadzenia gabi-  
netu **poszukiwany.**

Wiadomość: **L. Dent**, Główna 51

## Pomocnik majstra tkackiego

(Dessinateur)

do tkalni mechanicznej 69 warsz-  
brandy bawelnianej.

**poszukiwany.**

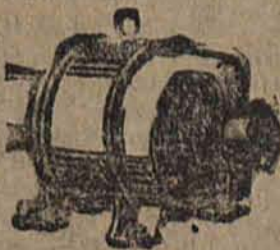
Oferty składać pod „A 200” do admin.  
Republiki.

## Teichmann i Mauch

Biuro elektryczne oraz warsztaty reperacyjne. Łódź, Piotrkowska 240. Tel. 13-52

Przedstawicielstwo Angielskie: Fabryki Szczotek

„The Morgan Crucible Co”, Londyn.



**REPERACJA** elektromotów dynamo-  
maszyn, transformatorów żelazków  
i elektrycznych wogóle wszelkie w za-  
kresie elektrotechniki wchodzi roboty,

**BUDOWA** rozruszników, regulatorów  
kolektorów i kotwic i t. p.

**SPRAWDZANIE I ZAŁOŻENIE** pio-  
runo-chronów.

**INSTALACJA** elektrycznych oświetleń  
i siły przenosnej

**URZĄDZENIA** dzwonek elektrycznych i telefonów.

**SKŁAD** wszelkich artykułów elektrotechnicznych, jako też **MO-  
TORY** i **DYNAMOMASZYNY** o każdej sile.

Wszystkich wierzycieli firmy

## M. OSTROWIC

WARSZAWA, Gęsia 6,

wzywamy do bezzwłocznego zarejestrowania swoich  
pretensji w naszym biurze.

Chodzi o akcję wszczętą przeciwko wymienionej  
firmie, a obejmującą zarówno członków jak i nie-  
członków stowarzyszenia.

Stowarzyszenie Fabrykantów  
Przemysłu Włókienniczego w Łodzi  
ul. Zimodnia 68 tel. 2-57.

## RENDES-VOUS ELITY MIASTA ŁODZI — TO

**CUKIERNIA**

## B. KOMARA

Łódź, róg Piotrkowskiej i 6-go Sierpnia.

Specjalność: Świeże pączki i znakomite świeże ciastka  
Od godziny 6-ej wiecz do godz. 12-ej w nocy p-zygrywa  
**ORKIESTRĄ** pod kier. znakomitego skrzypka **LEWAKA**.

# APEL do PAN!

... a jednak najtaniej jest tylko w firmie

## „SOIERIES” Piotrkowska 90.

Wielka doroczna

# Wyprzedaż trwa

### JEDWABIE, WEŁNY, VELVETY,

## RESZTKI Ceny niskie dotąd nienotowane.

### Uwagze Pań!

Zawiadaniem St. P. 14 po 3 miesięcznym pobyciu w Paryżu powróciłem i objąłem kierownictwo SALONU DAMSKIEGO przy ul. Piotrkowskiej 117 (w podwórzu)

z powołaniem JÓZEF  
k. pracownik „Marjan”

Strzyżenie i ozdabianie wg najnowszych modeli paryskich. — Farbowanie we wszystkich kolorach tryg. L'oreal Henné. Ceny przystępne. Wykwintny manicure wykonane p. SALA.



### Wielka Wyprzedaż

# OBUWIA

Ceny niższe od zł. 50 do zł. 25



Warszawski Magazyn Obuwia  
**J. NAGLERA**  
Piotrkowska 109

## PATEFONY Maszyny

Płyty  
Instrumenty  
Muzyczne

Maszyny  
do szycia

NA RATY POLECAJĄ

KOKOSZKO I BORYSEWICZ, 6-go SIERPANIA 3.

### W dniu 18 listopada 1927 r. zagubione zostały następujące weksle:

1) Wysł. Rywka Heber	na	Lódz	pl. 29-XI 1927 r.	na zł.	Wiktora Cieleja	na zł.	150.—
2) Jakob Erlich			20 II 1928 r.				300.—
3) J. Erlich			in Białce				300.—
4) J. Jaka		Białystok	29-II 1928 r.		Bracia Fabiliński		100.—
5) Firma „Północ”		Loposzań	28-II		M. Rozenberg		192.—
6) „		„	17-II		„		138.—
7) „		„	29-II		Mark. Weitzman		300.—

Ogółem na zł. 1380.—

Udzielając znalazcy proszę o zwrócenie za wynagrodzeniem pod adresem Wiktor Cielej Cegielniana 66 — — Powyższe weksle unieważnione. Zastrzeżenie prawne zrobione.

### LEKCI

#### Tańców Nowoczesnych

udzielają dypl. nauczycielowie

L. Dębński i L. Weintraub

w Szkole Tańców przy ulicy

Zachodniej 53.

Zapisy codziennie od 7—16 wiecz.

Kurs 12 zł.

Warunki dogodnie.

## OKAZJA!

Swiecznik o 12 płom. wiszący,  
z brązu tania do sprzedania

Obejrzyć można w sklepie

M. Siegelberga Piotrkowska 45.

### Na sezon zimowy

poleca suknie balowe oraz wieczorowe i wykonane według paryskich modeli

**MERINOWA**

Zawadzka 26.

### Lekarz dentysta

pragnie zmienić **posadę.**

Oferuje sub. „Putynowany eks traktor” do admn. „Republiki”

Długoletnia pracownia sukien

p. l. „MARJA”

ul. Konstytucyjna 33, m. 2  
poleca wykwintną pracę sukien po cenach przystępnych.

### Przedświąteczny WIELKI WYBÓR

firanek dywanów chodników, portjer, kap pluszowych tytułowych i etaminowych oraz obić meblowych, inoleum, cerat i rolet. —

**I. Rotenberg, Łódź**

Nowomiejska 1 (róg PL. Wojski).

Ceny fabryczne Telefon 57-10

### Poszukuję

spółnika do bardzo dobrego interesu bez gotówki tylko za poręką bankową lub zabezpieczenie hipoteczne.

Zgłoszenia pod „Spólnik” do adm Rep.

Od 12 listopada r. b.  
zupełna

# LIKWIDACJA

naszego  
przedsię-  
wzięcia 160  
Piotrkowska

Od nowego roku obejmujemy pod własnym bezpośrednim zarządem nasz dom towarowy w Grudziądzu. To jest powód dla którego po 18 letniej owocnej działalności zegnamy wierną stałą klientelę.

### Sprzedż Zamknięcia

zostanie w bardzo krótkim czasie w zupełności przeprowadzona: ostatnie nowości — ostatnie wykończenia w konfekcji damskiej i męskiej będą na równi z dawnymi wyrobami sprzedawane częściowo DO 50 proc TANIEJ.

**Bielizna, kołdry, bieżna pościelowa i stołowa, wyroby pończosnicze, trykotaż i t. p.**

Wielki wybór resztek wełnianych, bawełnianych oraz materiałów płócennych — — — — —

Prosimy obejrzeć nasze wystawy — przekonacie się osobiście —

**H. SZMECHEL i SYNOWIE** Akc. Sp.  
Piotrkowska 160.

### Najtaniej się kupuje tam !!! gdzie się wytwarza !!!

Uprzejmie proszę Sz. Klientelę, aby się zechciała co do tego przekonać.

Na składzie bogaty wybór:

Kufrow w różnych gatunkach i rozmiarach. Nesesery podróżne. Teczki. Portfele. Papeterie. Torebki damskie. Portmonetki. Manicure oraz wszelkie artykuły w zakres wchodzące

poleca

### Wytwórnia skóranej galanterji i artykułów podróżnych Cezary Meske

dom. K. HILSZER

103. ul. Piotrkowska 103.

Tamże przyjmują się wszelkie zamówienia i reperacje. — Ceny fabryczne! — Solidna usługa!

### W WARSZAWIE

najpiękniejsze, najmodniejsze OBUWIE — damskie i męskie dostać można — w firmie

**Kwiatkowska i Bolesławski**

Chmielna 15, Tel. 40-64.

W WARSZAWIE.

Decoracje kariatyd sztucznych.

Abażury ampie.

Przypinki do sukien balowych i diadem.

Malowanie na wszelkich materiałach.

Wykonanie artystyczne. Ceny konkurencyjne.

**F. PRZĘCHADZKA, Wschodnia 55**

róg Cegielniana, w podwórzu, parter.



Dr. med.  
**F. Skusiewicz**  
Andrzeja 11.  
Telefon 37-43.  
Choroby skórne i weneryczne. gonz. przyjęć od 9 do 11 i od 5 do 7 1/2. Panie od 5 do 6 wiecz.

Dr. med.  
**A. Kacnelsohn**  
chor. nerwowe  
Nowo-Cegielniana 12  
Telefon 64-19.

**Naraty tania!**  
Tylko w firmie „KREDYT”  
Nawrot 15, i pr. kupnie se towary wełniane, bawełniane, damskie, męskie, płaszcze, wołny, obuwie, firanki, kapy, kołdry, bielizna, damska i męska  
Na raty tak tania jak za gotówkę „KREDYT” Nawrot 15 róg Sienkiewicza

**UWAGA!**  
Sklad mój przeniesiony z ul. Namorkowskiej 3 na ul. Rogowska 1 zaopatrzony w wielki wybór: Śniegowców, kieliszów, kapeluszy czapki, parasolki i różnej galanterji, wyprodukowanych także cyndry po cenach niskich.  
**G. Cwajghart**  
Rzgowka 1.

**Wyrób krawatów**  
**Bernard Tyrke**  
został przeniesiony na ul. Kuźnicką 36 róg Cegielni od ostatniej wejście II p. w ul. UWAGA: Ceny niskie.

**Sprzedż 10 Bielnik**  
w dotychczasowej składnicy w ul. Cegielniana 36 róg Cegielni od ostatniej wejście II p. w ul. UWAGA: Ceny niskie.

Dr. med.  
**J. IMICH**  
choroby skórne, weneryczne i bezwzględnie  
**POWRÓCIŁ**  
Mowluski i toalet. 5-57.  
przyjmuję od 3—4 i od 6—7 po poł.

**KONJAKI**  
V. S. O. P.  
Jubileuszowy — Rés, Spéciale  
Winiak Médicinal — Winiaki mieszane

**Winkelhausen**

**WODKI - LIKIERY**  
Stołowa — Starca — Żytniówka  
Banan — Morełówka  
Grand Cardinal — Cordial Médoc

ZAKŁADY PRZEMYSŁOWE WINKELHAUSEN, TOW. AKC. STAROGARD - POMORZE, ZAŁ. 1846

**Dr. JAN Dobrowolski**  
Choroby skórne weneryczne.  
ul. Andrzeja L. 3  
Przyjmuje codziennie od 11-12 i od 5-7, w niedzielę od 11-12 w Lecznicy Zachodniej 27, od 4-5.

**Doktor W. Zagunowski**  
Choroby skórne weneryczne, mocznicowe  
Gdańska 42.  
Przyjmuje od 9 do 10 1/2 rano i od 1-2.45 pp. i od 8-9 wiecz.

**Dr. Michał Asz powrócił**  
Chor. wewn. i dzieci  
Cegielnia 9, Tel. 59-18.

**Dr. med. L. PIKIELNY**  
Choroby nerek, pęcherza i dróg moczowych.  
Przyjmuje od 4-7  
**NAWROT 8.**  
Telefon 19-90.

**Dr. Groszki k**  
Choroby skórne i weneryczne  
Instytut Röntgenol. Lecznicy i światłolecznicy.  
Lampa kwarcowa  
Aleja Kościuszki 27, Tel. 51-78  
Przyjmuje od 4-7

**Doktor P. KLINGER**  
Piotrkowska 51, II p. tr.  
Choroby weneryczne, skórne i włosów  
Przyjmuje od 9-12 i 8-9, w niedzielę i święta od 9-12  
Dla Pań od 3-4

**DR. W. DUTKIEWICZ**  
Choroby skórne i weneryczne  
Przyjmuje od 9-11 i 5-7  
Piotrkowska 50

**Dr. ANNA ROSENBERG**  
Choroby skórne i kosmetyka lekarska  
ul. Konstantynowska 40  
Choroby włosów i skóry, usuwanie włosów elektrokoagulacja. Dla kobiet Lampa kwarcowa Solux  
Przyjmuje od 3-5.

**Lekarz dentysta F. ROTOWICZ**  
przyjmuje w lecznicy przy ul. Piotrkowskiej 294  
codziennie od godz. 2-7 wiecz.

**MEBLE**  
wielki wybór po cenach najniższych na najdogodniejszych warunkach poleca  
**FLAKOWICZ I RECHT**  
Piotrkowska 145 w podwórzu  
Za gotówkę! Na raty  
Szerzadź mebli.

**Książki**  
w jęz. polskim, rosyjskim i niemieckim  
en cyklopedje, balety, rystyki, naukowe i inne  
**KUPUJE L. Tuwim, Łódź**  
Piotrkowska 17, II podw. prawa o.  
licyna. I wejście II piętro m 35 19

**Dr. med. IGNACY MARGOLIS**  
choroby oczu przyjmuje  
Aleja Kościuszki 13 Tel. 65-17.  
Przyjmuje od 1-2 i od 7-8.

**Dr. ST. BIBERGAL**  
MONIUSZKI 11 — Tel. 63-22.  
Choroby skórne i weneryczne, elektroterapia.  
Przyjmuje od 8-10 rano i od 5-8 wiecz.

**Dr. med. Z. DATYNER**  
UROLOG  
choroby nerek, pęcherza i dróg moczowych.  
Przyjmuje od 1-2 od 5-8  
Piramowicza 11 (daw. Ogińska)  
Telefon 48-95.

**Dr. med. J. Silberstrom**  
Zielona 11  
Choroby skórne i weneryczne  
Usuwanie szpecących włosów elektrolizą  
Przyjmuje od 3-6 7.30-9  
Niedziela 9-1

**Doktor H. Wolkowyski**  
Zachodnia No 57, (Cegielnia 19)  
Choroby skórne i weneryczne  
Leczenie lampą kwarcową.  
Przyjmuje od 1 do 2-jej i godz. 4-8.  
W niedzielę i święta od 11-1, Dla Pań od godz. 4-5 oddzielna no czekalnia tel. 37-70

**Dr. med. Zeligsonowa**  
Przeniosła się 6 Sierpnia 1 (róg Piotrkowskiej) Tel. 48 62.  
Akuszerka, chor. kobiece, weneryczne (wyłączenie u kobiet) i po ady dla kobiet ciężarnych.  
11 1/2-1 1/2 i 3-5; niedziel. i święta 3-5

**Dr. med. Szymonowski**  
Piotrkowska 17  
Tel. 7-13.  
Akuszerka i choroby kobiece  
Przym. od 3-5 i 7-8 pp.

**Fabryka Luster J. Kukliński**  
Łódź, Zachodnia 22.  
poleca po cenach na niższych  
Kustia tiema tualety asne, ciemne w ory ginalnych ramach oraz lustra wiszące. Odnowienie i poprawianie luster z odesłaniem do domu.  
Meble bojeayące i ralkowite urządzenia (owoczesnych stylów)  
Sprzedaż na raty i za gotówkę.

**NA RATY**  
Wszelką damską garderobę oraz roboty lutrzane w najwykwintniejszym wykonaniu przyjmuję z własnych i powierzonych materiałów po cenach konkurencyjnych  
**M ROZENBERG**  
Cegielniana 36, TELEF. 63-97  
Lewa oficyna, II-gie piętro

**SKŁAD FUTER i Zakład Kuśnierki J. SZWARCMAN**  
Narutowicza 42 (sklep frontowy) Tel. 66-31.  
poleca gotowe futra męskie i damskie o szkórki pojedyncze wszelkiego rodzaju, po cenach przystępnych, na dogodnych warunkach  
Obejrzenie nie obwiązuje do kupna

Długoletnia wsp. pr. firmy **„LUCYNA”** w Warszawie  
poleca wykwintną pracę sukien i okryć damskich po cenach przystępnych —  
**J. MIKULSKI, Zachodnia 22**

**Światło zgasło? Motor stanął? dzwoń 60-34**  
Natychniastowa naprawa wszelkich uszkodzeń światła i ily.  
Dyżury przez całą dobę.  
60 34 umieszczony w książce telefon pod lit „P” (Pogotowie Elektryczne).

**Nadeszły**  
**SNIEGOWCE**  
Tretora szwedzkie damskie 31.00  
Kwadrat ryskie „ 25.00  
Gentleman „ 24.00  
Pepego „ 20.00  
śniegowce dzieciinne Od Zł. 15.00

**KALOSZE: Męskie, damskie i dzieciinne**  
**Skład śniegowców i kaloszy „FANTULIS”**  
w Łodzi, ul. Ogrodowa 2 (róg Nowomiejskiej) Tel. 11-55

Pantofle filcowe domowe — Zł. 4 para.  
Przyjmuje się reperacje śniegowców i kaloszy.

WYKWALIFIKOWANA samodzielna korespondentka POLSKO-NIEMIECKA **poszukiwana.**  
Oferty pod R. G. 20 do admn. „Republiki” 20

**Do wynajęcia**  
1 lub 2 frontowe pokoje skromnieumeblowane dla panów Oberzęd od 1-zej do 5-jej po 100.  
Andrzeja 43, m. eszk. 18.

**Operator Odcisków**  
uczeń profesora Wernera uswa bezboleśnie odciski i zatwardniałą skórę w ciągu kilkunastu minut.  
Ceny przystępne. Zamówienia przyjmuje **PERFUMERJA Celina** Piotrkowska 200 i Zawadzka 12 skład apteczny.

**LEKCI GRY FILMOWEJ ORAZ SZTUKI SCENICZNEJ**  
udziela podczas pobytu w Łodzi A. ARSENIIEFF - BRUNOW, były dyrektor Moskiewskiego Kameralnego Teatru. REŻYSER I ARTYSTA zagranicznych wytwórni filmowych.  
Zapisy codziennie o 12 do 2 i od 6 do 8. PIOTRKOWSKA 182, m. 22.

**„LECZNICA NA WÓLCE”**  
Lekarzy Specjalistów Gabinet lekarsko-dentystyczny ul. Piotrkowska 57. — Telefon 49-00.  
Dyżur nocny, Wizyty na mieście. Rentgen. Lampa kwarcowa — Elektryzacja. Masa lecznicza. Operacje i opatrunki. Poradnia dla matek. Szczepienie ochronne. Mastki, korony złote i zęby sztuczne. Szczepienie ochronne przeciw szkarlatynie. Gabinet kosmetyczny pod kier. p. Marji Neufeldowej.

**PANIE**  
do pomocy w akwizycji na mieście, lat 25-35 z dobrą wymową, poszukiwane. Pierwszeństwo rutynowanym akwizytorom. Pensja i prowizja.  
Of. pod „System amerykański” do adm. „Republiki”.

**FLORANGE**  
Mydła  
Perfumy  
Woda kwiatoana

WIELKI WYBÓR **LAMP ELEKTRYCZNYCH**  
po cenach niskich poleca  
fabr. lamp i wyrobów z brązu  
**M. BURAKOWSKI**  
Piotrkowska 37. — Tel. 21-25.  
Konsumentom Elektrowni na spłaty ratami miesięcznymi

**„DOM DZIECIECY”** syst. Montessori  
pod kierownictwem p. KAPLANÓWNY  
Wolczańska 23 (front, parter) tel. 14-27  
Zajęcia popołudniowe już się rozpoczęły  
Zapisy trwają.  
UWAGA: potrzebna praktykantka z muzyką.

# VIS Na sezon zimowy i balowy

wybitnego swata damskie męskie i dziecięce

Bogaty wybór światowej stawy Obuwia f. „F. L. Popper” „Man Type” i t. d.

Ostatni krzyk mody! Ostatnie nowości w brokatkach! Ostatni krzyk mody!

Piotrkowska 63 telefon 41-23.

Ceny przystępne!

## Kaloszki i śniegowce

Modeli nie wystawiamy!

Ryskie od zł. 13 — z na l. gabard. zł. 25.—

### PRZETARG.

Kasa Chorych m. Łodzi z siedzibą w Łodzi ogłasza niniejszem dwa pisemne publiczne przetargi ofertowe na częściowe wykończenie lecznic w Łodzi, przy ul. Łagiewnickiej i Zimnej.

Przetarg odbędzie się dnia 5 grudnia 1927 r. o godzinie 18-ej w Centrali Kasy Chorych m. Łodzi, przy ul. Wólczańskiej Nr. 225.

O robotę ubiegać się mogą zarejestrowane przedsiębiorstwa i firmy, które wykażą się że już wykonały większe roboty budowlane.

Oferty pisemne, odpowiadające treści kosztorysów wstępnych z dnia 16 listopada 1927 r. a sporządzone wg. drze pisów tymczasowych Ministerstwa Robót Publicznych o oddawaniu robót i do staw państwowych L. III 396/26 z dnia 31 lipca 1926 r. oraz wg. warunków przetargu należy składać do Wydziału Gospodarczego Kasy Chorych m. Łodzi, ul. Wólczańska 225 w kopertach podwójnych, z których wewnętrzna, zawierająca ofertę powinna być zalakowana pieczęcią firmową i zaopatrzona w napis: „Oferta do przetargu, mającego się odbyć dnia 5 grudnia 1927 r. na częściowe wykonanie lecznic przy ul. Łagiewnickiej lub przy ul. Zimnej w Łodzi”, ze wewnętrzną zaś, prócz wyżej wspomianej koperty powinna zawierać i dowód wpłacenia wadium do Banku Gospodarstwa Krajowego do depozytu Kasy Chorych m. Łodzi — wysokości 5 proc. oferowanej sumy na każdą poszczególną pracę w gotówce lub papierach procentowych, znajdujących wartość papirarną ustaloną Rozporządzeniem Ministerstwa Skarbu z dnia 28 grudnia 1926 r., a ogłoszonym w Dzienniku Urzędowym Ministerstwa Skarbu Nr. 3 z dnia 22.1.1927 r.

Firmy stawiające do przetargu mogą złożyć ofertę na pracę w jednej lub o- bu lecznicach i w zależności od tego składać jedną lub dwie oddzielne oferty z dowodami wpłaty wadium w każdej kopercie.

Termin składania ofert upływa o godzinie 18-ej dnia 5-go grudnia 1927 r. bezpośrodkowo przed rozpoczęciem odczytania rozprawy ofertowej.

Oferty nieodpowiadające wyżej wymienionym warunkom lub złożone po terminie nie będą rozpatrywane.

Informacje udzielane będą w godzinach biurowych od 9 do 15-ej w Wydz. Gospodarczym Kasy Chorych m. Łodzi, gdzie otrzymać można również egzemplarz warunków przetargu oraz listę kosztorysów.

KASA CHORYCH m. ŁODZI.

Dr. E. Samborski Dyrektor.

F. Kasiński Przewodniczący Zarządu.

## MYDŁO DO GOBENIA „TLEN” daje obfitą nie wysychającą pianę.

### Do tkalni

kolonowej, wyrabiającej towary koszulowe, szelmy, popeliny oraz bluzkowe (szkockie)

poszukiwana PIERWSZORZĘDNA SIŁA

do kompozycji i desynatury.

Oferty z podaniem dotychczasowej działalności sub. „K.” do admin. „Ilustr. Republiki”.

### Specjalista dla przepukliny

Wynalazca patentowanych bandaży

20-letniej praktyki ze Lwowa Krasickich 8

Wykonal i przyjął zlecenia na przepukliny, wypadanie żołądka, kamienie żółciowe, skrzywienie kręgosłupa i wóg u kobiet, mężczyzn i dzieci zastosowanie ban- ży naszej metody. gumowe pończochy na rozprężenie żył. Własne warsztaty.

Łódź, ul. Zgierska 17.

Dyr. Rapaport u Grybauma.

### DO SPRZEDANIA

Dwa Silniki Diesla,

każdy o mocy 120 KM

ze sprzętka stojącej budowy, wyrobowa- nej konstrukcji, zupełnie nowe, tanio, na dogodnych warunkach.

Oferty pod № 5245 do P. A. T. Warszawa, Krak. Przedm. 50.

Sydyk tymczasowy masy upadłości Moszka i Mani małż. Klaparzak. wzywa wierzycieli tychże, aby w terminie 40-dniowym t.j. do dnia 2 stycznia 1928 roku osobicie lub przez pełnomocnika złożyli sydykowi swoje pretensje do upadłości i oświadczyli z jakiego tytułu i w jakiej sumie są wierzycielami oraz wnieśli mu tytuły swych wierzytelności, lub złożyli je do kancelarii Wydziału Handlowego przy Sądzie Okręgowym w Łodzi. Sprawdzenie wierzytelności nastąpi w kancelarii Wydziału Handlowego Sądu Okręgowego w Łodzi w dniach 5 i 7 stycznia 1928 roku o godzinie 12 w poł.

Sydyk tymczasowy

Adwokat Kazimierz Konczyński zam. w Łodzi ul. Sienkiewicza 18.

Salon Mód

M-me MICHEL

ul. Sienkiewicza Nr. 52

Tel. 38-03.

Nadeszły oryginalne modele z pierwszorzędných salonów paryskich. Ostatnie kreacje.

Ceny przystępne.

### INSTYTUT

języków nowożytnych i łaciny

A. Kretschmerowej i A. Libichówny

przy ul. Wólczańskiej 123

Rozpoczyna nową początkową grupę jęz. angielskiego i kurs literatury polskiej (kurs maturalny) Grupy wszystkich jęz. czynne. Zapisy codziennie od 6—8 wiecz.

Dwa frontowe pokoje

w śródmieściu II piętro pokoje duże ładne, słoneczne gaz i elektryczność, z prawem używania telefonu, wejście niekierownicze, odpowiednio dla lekarza adwokata lub dentysty, jakoteż dla osób prywatnych do oddania od zaraz. Oferty sub. „Słoneczne” do adm. niniejszego pisma.



**Wagrowieckie Planki owsiane**  
prawdziwym dobrodziejstwem  
Wypoka zawartość składników odżywczych (kalcjusz) oraz lekkostrawność czyni je pokarmem dla chorych niedożywionych.  
W SPRAKU ZNAKOMITLI W CENIE TANIE.  
ŁADAĆ TYLKO WAGROWIECKIE

Zatwierdzona przez M-stwo W. R. i O. P  
**Szkoła gimnastyki tanecznej i tańca estetycznego IRENY PRUSICKIEJ**  
dypl. absolwentki szkoły rytmiki i plastyki Mi- czożyńskiej i Hulanieckiej w Warszawie oraz Mary Wigman w Dreźnie. Gimnastyka higieniczna. Ry- tmika perkusyjna. Taniec zbiorowy i solowy. Imp- rowizacja. Kompozycja. Studia ekspresyjne. Klasy dla pań, i panienek i dzieci od lat 5-ciu (z za- bawami i kapela). Klasy zawodowe dla przyszłych nauczycielek gimnastyki i tancerek.  
Informacje i zapisy w nowym lokalu szkoły Karłow 4 front parter (przy rogu Piotrkowskiej), codziennie od 5-ej do 6-ej oraz w Sekretariacie Piotrkowska 67 od 12—9-ej, tel. 14 84

**Nienaganne działanie**  
radioaparatu zależne jest przede wszystkim od jakości baterji anodowej, dlatego uży- wajcie wyłącznie baterje anodowe gwaran- towanej jakości

**Centra**  
Fabryka Elementów i Baterji  
**W. Tomaszewski i S-ka**  
w Poznaniu, Oddział w Łodzi, Piotrkowska. 105, tel. 1-88

**Do sprzedania**  
domek z ogrodem owocowym za ogrodzeniem  
Stoki place, ul. Weselna № 35

Zawład Krawiecki Męski  
**Uwaga Inteligencja!!!**  
Ody chcesz być ładnie i modnie ubrany zgłoś się do  
męskiego zakładu Krawieckiego  
**J. CETTER**  
Sienkiewicza № 20,  
tam dostaniesz najlepsze towary i na najdogodniejszych warunkach.  
Firma egzystuje od 1845 roku

Poszukuję kilka wykwalifikowanych  
**pracownic do szycia kołder watowych**  
Przyjmę również kilka dziewcząt do nauki szycia kołder watowych bezpłatnie, możliwie i jakakolwiek znajomością szycia.  
Zgłosić się u J. Lichtensteina Północna 2.

Do sprzedania 8 warsztatów mechan. tkackich  
wytwórni Grossenhain Bl Pappkarty 5 skrzynek, 3/4 szerok. 33 Schaffmayer kompletne w ruchu prawie nowe. Zgłoszenia do „Republiki” sub. „B. T.”

**Czytelnia powszechna**  
Piotrkowska 37, w podw., lewa ofic., poleca duży wybór książek w 4-eh językach. Ostatnie nowości biblioteczne. Opłata miesięczna zł. 2,50.

KANARKI barczadkie, ryby akwarja, wędk. klatki pokarm dla kanarów i t.d. poleca Zakład Zoologiczny  
**JAN HOFSESS**  
Łódź ul. Główna 14.

3-4 pokoje w okolicy gmachu Gł. Poczty z wygodami poszukiwane. Oferty sub. „J.” do adm. Republiki.

**Wytwórnia PIECY I ROCHEN Przenośnych**  
nagrodzona na wystawie Gospod. Hygienicznej w Łodzi datym srebrnym medalem  
„Kozmiach” Główna 51.

**PALTA zimowe** męskie i damskie obuwie śniegowce, swetry na raty tanie poleca „Kredyt” Nawrot 15 I piętro.

**Pokoju z kuchnią**  
poszukuję w centr- um miasta Oferty pod „S. B.”

**Biuralistka,**  
pisząca biegle na maszynie poszukuje jakiegokolwiek posady. (Wymagania skromne) Of. sub. „Biuralistka”

**Angielskiego**  
udziela rutynowa- naucejka, Jan- na Mandellortowa. Kompletny mniel. więcej zaawansowa- nych. Łaskawe zgłoszenia od 2—5 godz. Konstanyńska 32, m. 21

Młody energiczny **majster tkacki**  
(dessinator) ze znajomością księ- gowosci fabrycznej poszukuje pracy, ja- ko pomocnik. Wy- magania skromne. Łaskawe oferty do adm. „Republiki” sub. „Majster 300”

**LAUREATKA**  
mozkewskiego ko- serwatorium  
wznowiła tekno- gry fortepianowa- Przyjmuje od 10—12 i od 2—5 Wsenedna 72, m. 19



**KTO** — u mnie kupuje — **PALTA** nadeszły najnowsze wiedeńskie, — oszczędza pieniądze. — angielskie i krajowe. **Ceny od zł. 115.**

**KAPELUSZE** Habiga i Borsalino **OBUWIE:** Ceda, Vera, All Right **H. PFEFFER, Piotrkowska 111.**

**Uwaga I:** Przyjmuje się weksle kupieckie od zł 100. **Uwaga II:** Przed udaniem się do krawca radzę obejrzeć moje **PALTA.**

**Kapota sprzedawca**

**Kasa ogólnowalowa** do sprzedania Wolborska 4 u Osobodaria 20

**Chłop spody wazy** do sprzedania i po woda zmiany interesu. Zamieszkałe 14 20

**Placisko i placisko** do sprzedania. Wiedomość Zamieszkałe 11 w czasie racy. 22

**Do sprzedania bud** z ogródkiem i zaprzęgłem. Wiedomość Piotrkowska 47 Działowa walcze. 20

**Samochód pędzący** do sprzedania „Suzuki”, nadający się do ekspedycji lub komercyjnej do sprzedania. Piotrkowska 367 Działowa walcze. 20

**Wzrost. Brzozy, siewtry, palis** damskie bielizny, manufakturowe na raty także „Kosydy”. Nawrot 18 i piąty front 16

**Na wypłaty Dwa** dni. Wiedomość Kilińskiego 66

**Na wypłaty Dwa** dni. Wiedomość Kilińskiego 66

**Przez samolotowa** i małe używane sprzedam. Działowa walcze Zamieszkałe 7 od 12—2 pp 20

**Jedno spicze na sto** i mie. kiedy można dostać od 5 zł. na tydzień. Młota se. Otmany, leżanki, tapczany i bieżące. Solidnie wykonane u Tapicera Wójciszki. Sienkiewicza 18. 20

**Parafiolowe ładne** do palto tanio sprzedam zależy na cz. Hotel Mianicki 20

**Wszystkie Francuzi** i sklep rasy sprzedam Kilińskiego 89 Młeczarnia. 20

**W powodu wyjazdu** odstąpię sklep przy ul. Piotrkowskiej. Wiedomość: Główna 54, B. Wronski. 20

**W powodu wyjazdu** do sprzedam Złoty i Fryzjerski damski i męski przy ul. Piotrkowskiej. Wiedomość: Główna 54 B. Wronski. 20

**Sprzedam sumy** hipoteczne na pierwszy numerze 8000 rubli. Wiedomość: Stefan Wojewódzki Piotrkowska 74

**Od jutra**

# 10 dni

trwać będzie nasza

## WYPRZEDAŻ

RESZTEK I TOWARÓW POSEZONOWYCH

po

**SENSACYJNIE NISKICH CENACH**

# B-cia Z. i A. RAPPEPORT

Piotrkowska 15.

**Sklep galanteryjny** w dobrym punkcie sprzedam. Wiedomość Główna 11 w sklepie „Stalania”

**Kupię polowane** piły gramofonowe Kilińskiego 60 Kaliszowa

**Na raty i za gotówkę.** Poleca zakład tapicerski A. Brzeziński, Zielona 39, dojazd tramwajem 17. Krzesła dekoracyjne różnyh fazonów. Otmany, tapczany, leżanki, materace, wykonanie solidne.

**Maszyny pancerne** i cieżkie. Strykop i aparatami. renderdzi cylindry do różnyh maszyn oraz reperacje. Sprzedają za gotówkę i na spłaty A. Nebelski Sienkiewicza 59

**Motory elektryczne** używane i nowe do sprzedania po niskiej cenie. Reicher, Południowa 28, Tel 30 10

**Maszyna do szycia** do sprzedania Nawrot 7, przy of. I p. m. 22,

**Mebel pojedynczy** i całe komplet. Gwarancja „Kulena”. Odświeżanie zamiany. — Stolarnia Lubelska 6, przy Napiórkowskiego

**Piano do sprzedania** Radio-odbornik 4 lamnowy ul. Zawiszy 18 w sklepie

**Plac w Kalach** przy przystanku tramwajowym Łódź Aleksandrów do sprzedania informacja Chajmowicz Pańska 13.

**Sprzedam sklep** galanteryjny z przyłegłym mieszkaniem. Oferty pod „Galeria” do adm. Republiki.

**Wypreda liwidacyjna** kart do gry Wista oraz ołówków Fabera. Ceny niskie. Maszyna elektryczna, Warszawa Nowolipki 18

**Do sprzedania** karetki 3 osobowa, powóz i bryczka na gumach 2 osobki duże i małe. Łódź Żeromskiego (Pańska) 47

**Sprzedam zakład** fotograficzny, albo tylko urządzenie. Oferty „Wyjazd” do adm. „Republika”

**Do sprzedania** futerko biały dziecinny z czapką oraz garnitur mebli bambusowych krytych (Maszewski) przy ul. m. 9

**Do mo katalog** gramofonów i płyt wysyła po nadesłaniu znaczka 10 złotych „Polska Płyta”, Warszawa, Marszałkowska 104, m. 12, 12

**Magiel do sprzedania** w dobrym stanie, wiadomość Litna № 45, m. 22, 333 22

**Sprzedam tanio** wszystkie meble, Krowczyńska 4, m. 10

**Maszynę do szycia** sprzedam tanio, ul. Szopena 5, Rydzewska

**Sprzedam stary** duży kikut okien, oraz kabinę i gabinetową serwetę, M. Sosnogińska, m. 6-go sierpnia 22 343 22

**Przes do sprzedania** rasy wielkouczynności, wiadomość ul. Telemberga № 15, zobaczyć można od 1 do 3

**Kunce towy** strojne fortepianów S. Grodzki, Piotrkowska 134, telef. 10-62

**Przyjmę na mieszkanie** 2 ch. Inżynierów panów. Konstaniynowska 25, m. 13 20

**Pokój umebl.** b. ładny od zaraz do wynajęcia. Stacja tramw. przed domem. Wiedomość: ul. Radwańska 17 m. 7. 20

**Odnajmę pokój** dla jednej lub dwóch osób w adomości: u Freilicha, Piotrkowska 21 22

**Do oddania** pokój Narutowicza 49 m. 21, 20

**Pokój do wynajęcia** c. Benałysta 20, m. 9, telef. 21-45 od 2—4 po.

**Odnajmę pokój** dla inżyniera panu, Aljeje 1-go Maja 51, m. 4

**Inteligentnemu** panu oddam pokój oddzielny w ul. Narutowicza 40 m. 19

**Poszukuję** pokój umeblowanego (lub me) wejście z klatki schodowej. Oferty sub. „Centrum miasta” do administr.

**Ogłoszenia:** ZWYCZAJNE: 8 gr. za wiersz milimetr (na stronie 10 szpalt). W TKŚCIE: 40 gr. za wiersz mil (na str. 4 szpalt) NEKROLOGI I NADESLANE 30 gr. za wiersz mil (na str. 4 szp.) Zaręcz. i zaślub. po cenie 10 zł. Zamieszkałe 50 gr. Zarę. o 100 zł. drożej. Za terminowy druk ogłoszeń adm. nie odpowiada. Drobne 10 gr. Poszuk. pracy 5 gr. Najmniejsza 50 gr.



# DODATEK LITERACKO-NAUKOWY

## „ILUSTROWANEJ REPUBLIKI“

z dnia 20-go listopada 1927 r.

### SFINKS.



Nie z faraonów zrodził się taski  
I licznym wiekom nie patrzył w twarz  
Ni na Sahary gorące płaski,  
Śród mroźnych stepów sprawując straż.

Z dymem pożarów, z kurzem krwi bratniej  
Rozsiewa gwałty, zbrodnie i kłam,  
I do ruiny wiedzie ostatniej  
Ten Sfinks północy — „grjaduszczyj Cham“!

Wacław Drozdowski.







### Prof. Kemmerer o zadaniach doradcy. Trzy zasadnicze błędy, zauważone przez amerykańskiego rzeczoznawcę.

Do zawodów, które dotąd istniały, przybył przed niedawnym czasem jeszcze jeden. Jest to zawód finansowego doradcy rządów. Mówiliśmy o zawodzie boć są już na świecie ludzie, którzy „radzeniu” rządów poświęcają swe życie. Niewątpliwie należy do nich i profesor p. Edwin Walter Kemmerer.

P. Kemmerer był — jak sam o sobie mówi — ekspertem finansowym na pięciu kontynentach. Zanim podjął się misji w Polsce, brał już udział w podobnych misjach na Filipinach, w Meksyku, Guatemali w Kolumbji, w Niemczech, w Stanach Zjednoczonych Południowej Ameryki, w Chile. Już po swej misji polskiej dowodził niechybnie wysokiego doświadczenia prof. E. W. Kemmerera w jego szczególnym „zawodzie”. To też niewątpliwie wysoce interesujące są jego wywody o tym „zawodzie”, ogłoszone najpierw w referacie na zjeździe American Economic Association, następnie drukowane i obecnie przełożone również na język polski. \*)

Wywody p. Kemmerera są niejako vademecum dla każdego eksperta finansowego. Traktują o następujących kwestiach: dlaczego obce rządy wybierają zwykle ekonomistów amerykańskich; główne wytyczne pracy w nowym „zawodzie”, właściwa metoda pracy; stosunek władz i szerokiej publiczności do rzeczoznawców; jak dalece rządy kierowały się udzielanymi im wskazówkami; najbardziej rozpowszechnione teoretyczne błędy ekonomiczne, ogłoszone na terenie akcji, które najwięcej utrudniały robotę rzeczoznawców.

To krótkie resume wskazuje, jak wysoce interesująca jest rozprawa prof. Kemmerera. Ciekawszych odsyłamy więc wprost do niej. Tutaj pozwolmy sobie przytoczyć opinie prof. Kemmerera co do pierwszego i ostatniego z pośród pięciu wyliczonych punktów.

A więc dlaczego rządy wybierają zwykle ekonomistów amerykańskich? Przedewszystkiem trzeba zaznaczyć, iż rządy wybierają cudzoziemców. Czynią to dlatego, iż nie są wtedy ograniczane do koła ekonomistów miejscowych. Nad to dlatego, że obcokrajowiec patrzy na zjawiska bardziej obiektywnie, nie jest osobiście zainteresowany, nie ma politycznego zabarwienia w jego rozumowaniach i kieruje się ambicjami partyjnymi.

„Jednym słowem” — pisze prof. Kemmerer — jest on człowiekiem najzupełniej niezależnym i dlatego właśnie jego zdanie zyskuje taki posłuch, a ZUPEŁNIE NIE DLATEGO. BY RZECZOWNAWCA SWEMI RZECZOWEMI KWALIFIKACJAMI STAŁ O WIELE WYŻEJ OD EKONOMISTÓW KRAJOWYCH”. Do tego dodałobyśmy od siebie jedno bardzo stare przysłowie — nikt nie jest prorokiem we własnym domu, nemo in suis rates.

Teraz właściwe pytanie: dlaczego wybór pada obecnie często na Amerykanina. A więc na pierwszym miejscu bezwzględnie słusznym zaznacza prof. Kemmerer, iż dzieje się tak, ponieważ istnieje ogólne przekonanie o braku

chęci ekspansji politycznej Ameryki w szczególności w Europie. Słusność tej tezy potwierdza fakt, iż do niedawna lańskie republiki Ameryki południowej, w obawie przed zaborczą zuchami Stanów, dobrały sobie ekspertów z pośród Europejczyków.

Drugim powodem jest niechybnie zadziwiająco gospodarcze i finansowe wodzenie Stanów Zjednoczonych Ameryki Półn. w ostatnich latach. Jest zrozumiałe, że prosperacja tamtejsza wzbudza zaufanie innych krajów do uzdolnienia praktyczno-ekonomicznego obywateli U.S.A. Wreszcie, główny — spiritus movens który należało wymienić na naczelnym miejscu, a dla zrozumiałych względów delikatności umieszczony przez prof. Kemmerera na ostatnim jest — chęć przyciągnięcia kapitałów amerykańskich.

„Być może” — pisze nie bez słusności o swych złomkach profesor z Princeton — „jest to egoistyczne rozumowanie, lecz jest uskutecznione uczciwie, jest to oświecony egoizm”.

A teraz następna kwestja, do której mamy zamiar tutaj się ograniczyć. Jest

oczywistem, iż skoro prof. Kemmerer w swych licznych „ekspedycjach” finansowych spotkał się stale z pewnymi błędami ekonomicznymi myślenia, muszą to być stanowczo błędy typowe. Są tem ciekawsze, iż spotkał je — co implicite z wywodów prof. Kemmerera wynika — ekspert amerykański również u nas w Polsce. Wyliczymy te błędy po kolei:

1) Z pośród stwierdzonych przez uczzonego - eksperta jednym „z najbardziej powszechnych i najzłośliwszych błędów jest mieszanie pojęcia kapitału z pojęciem pieniądza”.

Jakżeż słusna jest ta uwaga! Dziś się ze zdumieniem już przypominamy sobie, jak to pomieszanie pojęć ogarniało do niedawna nie tylko ludzi nieuczonych w piśmie, ale i móżgł ekonomistów polskich. Jak to jeszcze niedawno przedstawiciel właśnie życia gospodarczego dzielnicy poznańskiej proponował zażegnać głód kapitałów przez druk pieniędzy papierowych. Błąd ten wiąże się z innym, który i u nas obserwowaliśmy. Ci, którzy błąd ten przyjmowali za tezę wyścisłową, twierdzili chętnie, iż wysoka stopa procentowa utrudnia warunki kon-

kurencji w eksporcie, (to ostatnie skądinąd słuszne) doprowadza w rezultacie do biernego bilansu handlowego; a więc bez ustalonej waluty zrównoważenie budżetu jest trudne, a nawet niemożliwe; wobec tego dla zapobieżenia brakowi środków obiegowych w celu obniżenia stopy rząd winien drukować pieniądz papierowy. Dziś, kiedy zdrowy pogląd na kapitał — reprezentowany stale na tych łamach, — jako efekt oszczędności, zaczyna przenikać do najszerzych mas, możemy za prof. Kemmererem potwierdzić złośliwość błędu.

2) „Zbliżonym do poprzedniego” — pisze prof. Kemmerer — „jest błąd nośnej wszelkiej reformy walutowej, zdawna istniejący błąd, dotyczący bilansu handlowego. Błędne to rozumowanie, które rzekomo wiek temu przez Riccarda, wzięte w dalszym ciągu we wszystkich krajach”.

Jest to błąd, polegający na przekonaniu, iż ruch złota kieruje się innymi prawami ekonomicznymi, aniżeli ruch towarów w obrocie światowym. Wynikiem tego poglądu jest potępiana przez prof. Kemmerera polityka popierania eksportu za wszelką cenę za pomocą zmniejszenia opodatkowania przemysłu eksportowego, tanie kredyty rządowe, reglamentacja ruchu towarów i t. p.

Tej polityce, którą prof. Kemmerer uważa za przeszkodę w powrocie do wymiennalności złotej, przeciwstawiał się on, jak wiadomo, gorąco również na gruncie polskim.

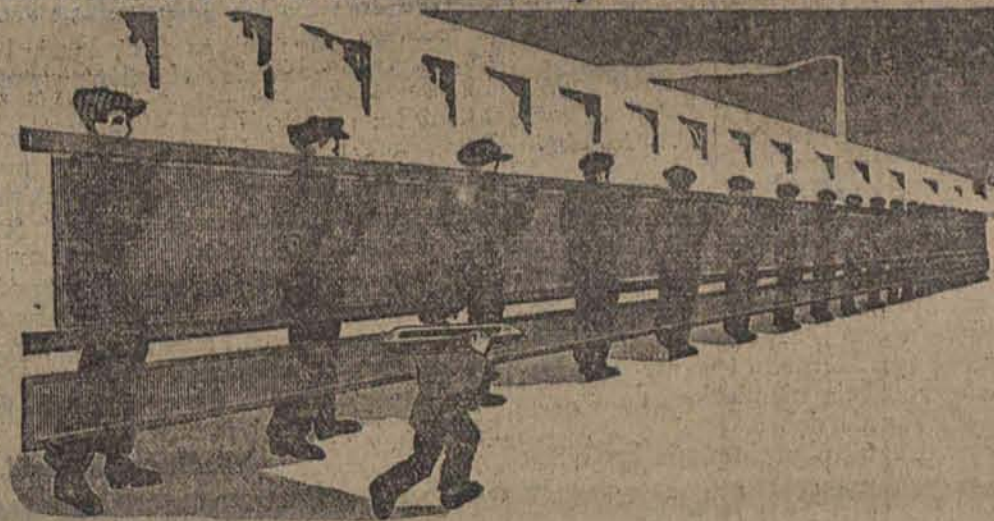
3) Wreszcie trzecim błędem, istotnie najpowszechniejszym, jest kula dla rezerwy złota.

Spostrzeżenie niebylegale trafne. Dotąd, musimy to stwierdzić, mimo, iż ciężkie doświadczenia lat 1918—1926 powinny były nas wiele nauczyć i istotnie w kolosalnym stopniu zwiększyły w Polsce zrozumienie zjawisk i praw gospodarczych, błędny pogląd na istotę złota, spoczywającego w piwnicach Banku Polskiego pokutuje w umysłach polskich. Jest to, jak słusznie podnosi p. E. W. Kemmerer, sui generis merkantylizm.

Ludzie nie chcą zrozumieć, iż złoto w banku emisyjnym nie jest i nie może być jakimś podkładem, którego banknot jest jakimś „reprezentantem”, ale tylko regulatorem ekspansji emisyjnej; może regulatorem niedoskonałym, ale właśnie regulatorem. Samo martwe złoto w piwnicy, jeżeli nie powiążemy go dostatecznie z obiegami, jest wogóle bez znaczenia gospodarczego. Słusznie stwierdza prof. Kemmerer, jak widać hołdujący teorii ilościowej pieniądza, iż „historja pieniądza jest pełna przykładów waluty fiducyjnej, nie opartej właśnie na żadnej rezerwie, która jednakże utrzymywała wysoką wartość w złocie”.

Nie trzeba dodawać, iż ma tu niewątpliwie prof. Kemmerer na myśli wypadki, w których potrzeba obrotowa (źródło „kapitału” pieniężnego sensu stricto) nadawało pieniądzu jego wysoką wartość. A. Z.

### E. TH. WAGNER, CHEMNITZ



dostarcza najdłuższe na świecie nicie nice i płochy (kacke dla fabrykacji filcu. Cała długość 24 m. długość drucików 1 m. waga płoch 500 kg. waga nicelnic 60) kg. Jako specjalność dostarczam nielnicie i płochy do wszelkich rodzajów tkactwa.

Rok założenia 1908.

### Łódzka odlewnia żelaza „FERRUM“

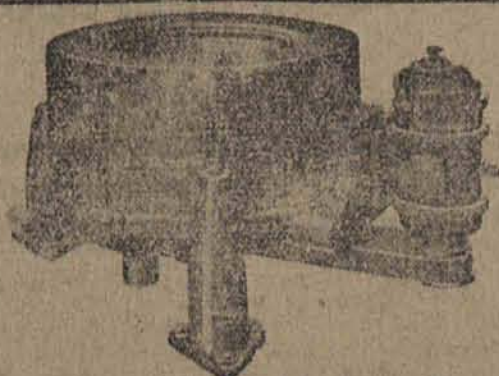
ul. Kilińskiego № 121. Telefon 18-20.

WYKONYWA: Odlewy z szarego żelaza pierwszorzędnej jakości dla przemysłu metalowego, włókienniczego, rolnego i budowlanego, z własnych lub nadestanych modeli i rysunków, jak również ruszta różnych wymiarów ze specjalnej kompozycji, lane i twarde na kokilach, dla palenisk i kotłów fabrycznych.

SPECJALNOŚĆ: IMADLA RÓWNOLEGLE o szerokości szerek B=100, 120 i 140 m/m

PRZYJMUJE roboty ślusarskie i tokarskie po cenach bardzo przystępnych.

### Zentrifugenbau „Rowag“ Görlitz



Centryfugi każdej wielkości

z napędem elektrycznym i pasowym. Najlepsze wyniki rzucane (suche). Najmniejsze zużycie siły.

# Ubezpieczenia kredytów eksportowych. Zmniejszenie ryzyka finansowego zwiększy eksport włókienniczy Łodzi.

Sprawa gwarancji i ubezpieczeń kredytów eksportowych coraz bardziej wysuwa się na widownię życia gospodarczego Europy. Kredyt stał się w stosunkach powojennych jednym z poważniejszych czynników aktywnego dążenia państw europejskich do opanowania nowych rynków zbytu.

Przeprowadzana od kilku lat, niekiedy zakrojona na wielką skalę, akcja udzielania gwarancji i ubezpieczenia kredytów eksportowych zaczyna wchodzić w nowe stadium, w którym doświadczenie nabyte zaczyna odgrywać coraz poważniejszą rolę. Naogół spotykał się z wielkim sceptycyzmem wśród kół gospodarczych Europy, szereg wybitnych ekonomistów przeprowadało jej rychłe fiasco, a w najlepszym razie mierność wyników. Życie jednak w dużej mierze zaprzeczyło tym wróżbom, stwarzając nową, specyficzną, prawie międzynarodową sieć systemów asekuracji kredytowej, dziś już poważnie współdziałającą z wysiłkami pojedynczych państw w kierunku zabezpieczenia norm obrotu towarowego, naruszonych w swej równowadze przez wojnę światową.

Sama idea ubezpieczania ryzyka kredytowego nie jest nową. Już przed wojną istniały zakłady ubezpieczeniowe, prowadzące gałęź asekuracji kredytowej w Niemczech, Stanach Zjednoczonych A. P. i Holandji. Polisy w tej asekuracji były pisemnym zobowiązaniem T-wa asekuracyjnego do wypłacenia odszkodowania w razie niewypłacalności dłużnika wzamian za ustaloną w pewnej wysokości premję. Ubezpieczeniu temu przed wojną przeważnie jednak podlegały tylko kredyty wewnętrzne.

Pionierem w dziedzinie ubezpieczenia ryzyka związanego z udzielaniem kredytów zewnętrznych, a ściślej — eksportowych, była Wielka Brytania. W roku 1921 powstał tam z inicjatywy rządu „Exports Credit Guarantee Department”, dotowany sumą 25 milionów funtów, który udzielał gwarancji w stosunku do wiarytelności zagranicznych, powstałych z transakcji eksportowych. W tym samym czasie powstało w Londynie szereg towarzystw ubezpieczeniowych z „Trade Indemnity” na czele, które za przedmiot swych operacji przyjęły ubezpieczenia kredytów eksportowych.

Inicjatywa angielska nieprędko znalazła naśladowców na kontynencie, za wyjątkiem Belgji, gdzie rząd w tym samym czasie utworzył fundusz gwarancyjny w wysokości 250 milionów franków, wzorując się na organizacji angielskiej. Odpowiednia ustawa belgijska została w r. 1926 znowelizowana i czas jej trwania przedłużono na dalsze 5 lat.

Dopiero w miarę postępowania naprzedz korzystnych doświadczeń angiel-

skiej akcji ubezpieczania kredytów eksportowych pojedyncze towarzystwa asekuracyjne w Holandji, Danji, Czechosłowacji i Niemczech zaczęły prowadzić tytułem próby nowe gałęzie tych ubezpieczeń. Jednak doświadczenie wykazało, że prywatna inicjatywa i prywatny kapitał nie są w stanie zadość uczynić postulatowi interesów — równo inicjatorów jak i klientów. — Owim w ubezpieczeniu ter obok ryzyka „normalnego”, czyli zwykłej niewypłacalności zagranicznego dłużnika istnieje t. zw. „ryzyko polityczne”, wynikające z „ryzyka” z możliwociami powstania w kraju zamieszkiwanym przez dłużnika wojny, zamieszek, rewolucji, moratorium itp.

Ryzyko to pochodzi zatem od działania siły wyższej, racji politycznych, na których przebieg prywatne przedsiębiorstwo nie ma wpływu. Ponieważ jednak w płaszczyźnie życia politycznego narodów jedynie państwo posiada odpowiednie warunki do działania, koncepcja udziału państwa w stratach towarzystw asekuracji kredytowej, spowodowanych przez wypadki polityczne, znalazła swoich zwolenników w większości państw Europy. Jedynie rząd faszystowski Włoch zajął stanowisko ścisłej izolacji od udziału w projektowanej akcji towarzystw asekuracji kredytów eksportowych.

Obecnie urządzenia gwarancyjno-ubezpieczeniowe dla kredytów eksportowych przeważnie z udziałem Rządu posiadają następujące państwa europejskie: Anglja, Belgja, Niemcy, Holandja, Francja, Danja, Austria, Włochy, w Czechosłowacji i w Argentynie znajdują się one w stadium przygotowawczym. Na specjalną uwagę zasługują wyniki akcji angielskiej i niemieckiej, które zostały rozbudowane ponad miarę zwykłą i dziś stanowią już potężne narzędzie popierania eksportu tych państw. Według sprawozdania Rządowej Komisji dla Kredytów Eksportowych w Anglii, eksport dodatkowy, rozwinięty dzięki udzielanym gwarancjom w ciągu 6-letniej działalności wyniósł około 520 milj. funtów wg. oceny najpoważniejszych ekonomistów. Jak wynika ze sprawozdania Głównej Komisji dla ubezpieczeń kredytów eksportowych w Niemczech, która obradowała w Berlinie w końcu lipca b. r., w ciągu półrocznej działalności dwóch niemieckich towarzystw ubezpieczeniowych, działających w porozumieniu i przy pomocy funduszy rządowych, ubezpieczono faktur na ogólną sumę 60 milj. mk., przyczem stwierdzono stałe postępujący rozwój zapotrzebowania asekuracji w tym kierunku i wyrażono przekonanie, że akcja niemiecka da wyniki nadspodziewanie dobre.

Wyniki akcji ubezpieczania kredytów

eksportowych i udzielania gwarancji w Danji i Belgji streszczają się najlepiej w uchwałach parlamentu tych państw, stwierdzających celowość i skuteczność istnienia tych urzędzeń połączoną z uchwaleniem nowych dotacji, celem powiększenia funduszy gwarancyjnych.

W państwach, gdzie ubezpieczenie to wprowadzone jest przez towarzystwa prywatne, najlepszym świadectwem jego celowości jest fakt utrzymywania się przy życiu tych towarzystw oraz ich bilanse, świadczące nie tylko o dużych obrotach, ale i dość poważnych zyskach.

Pionierzy ubezpieczeń i gwarancji kredytów eksportowych zagranicą doszli wspólnie do wniosku, że systemy ubezpieczania indywidualnych transakcji wykazują przeważny brak. Eksporterzy bowiem ubezpieczają tylko ryzyka gorsze, pozabawiając towarzystwa asekuracyjne premji z tytułu ubezpieczenia ryzyk dobrych. Stąd też powstała ogólna dziś tendencja zakładów asekuracji kredytowej do wprowadzania w życie tak zw. polis zbiorowych, ubezpieczających całość obrotów danej firmy, wg. przedstawionej listy klientów, korzystających z kredytu. Praktyka wykazała, że wszelkie racjonalne postawione ubezpieczenie, opierając się na prawie liczb wielkich musi zmniejszać w kierunku ogarnięcia, zarówno dobrych, jak i złych ryzyk w jaknajwiększej ilości, gdyż stwarza to równomierniejszy i zdrowszy podział ryzyka przez ubezpieczenie na różne czynniki gospodarstwa społecznego.

W obecnie prowadzonej przez Rząd akcji, zmierzającej do utworzenia analogicznej instytucji gwarancji ubezpieczeń kredytów eksportowych w Polsce, gdzie ich potrzeba nie mniej żywo daje się odczuwać, jak na zachodzie, należałoby wziąć pod uwagę doświadczenie zagraniczne w całej rozciągłości, zwłaszcza ze względu na to, że nowe takie instytucje narażone są na poniesienie ciężaru własnych doświadczeń w pierwszych miesiącach egzystencji, co przy nieumiejętnym ich zorganizowaniu może się okazać niebezpiecznym dla ich egzystencji.

Prawdopodobnie w dyskusji, jaka rozwinie się pomiędzy sferami gospodarczymi i rządem w związku z projektem gwarancji i ubezpieczeń kredytów eksportowych w Polsce opracowany przez Państwowy Instytut Eksportowy zaistnieje możliwość gruntownego rozpatrzenia możliwości i postulatów gospodarstwa polskiego w tej mierze, przyczem specjalnie ważkiem będą argumenty doświadczeń zagranicznych, mówiących wyraźnie na korzyść celowości i pożyteczności tego nowego środka dla popierania ekspansji gospodarczej państwa.

Tadeusz Nowacki.

## APARATY I URZĄDZENIA THIESA

do farbowania i blichowania wałów do osnów, krzyżowych cewek, cewek stożkowych, kopsów, taśm zgrzeblarkowych przędzy w pasmach, luźnej bawełny i t. p.

Aparaty do farbowania nadające się do barwienia nawskroś wszelkich materiałów: wałów do osnowy, cewek krzyżkowych, cewek stożkowych etc.

Pierwszorządne uszlachetnianie wszelkich gatunków przędzy, — zaznaczone wypadaniem w wysokim stopniu uniwarów. —

**B. Thies Coesfeld i. Westf.** SPEZIALFABRIK AUTOMATISCHER FÄRB- UND BLEICHAPPARATE — (Gegründet 1892).

POSZUKIWANI FACHOWI ZASTĘPCY NA POLSKĘ!

## KROSNA o wysokiej wydajności dla TKANIA sztucznego jedwabiu

doskonale się również nadające dla JEOWABIU, WEŁNY, BAWELNY i t. d.

MASCHINENFABRIK RICHARD HAASE A.-G., KREFELD

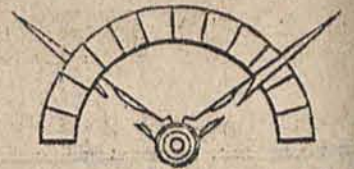
ZASTĘPCY: BRACIA GOLDLUST, ŁÓDŹ, ALEJE KOŚCIUSZKI № 32.

## HELLMANN & KÖTTER

Maschinenfabrik, Barmen-Wichl

wyrobia dla fabrykacji sztucznej wełny i bawełny pierwszorządne deszczółki do szarpaków

z ciałkami Barmentia — sztyfcikami do szarpaków wszelkich systemów. Siatki stale zaopatrzone w różne gatunki sztyfcików staowych. Sztyfciki do szarpaków brudnej wełny. (Putzw letrack maschinensift) sztyfciki do włóków zgrzeblanych (Krempelw.-stf.). — — — — — Dośw. adzczenia praktyczne od roku 1882-go



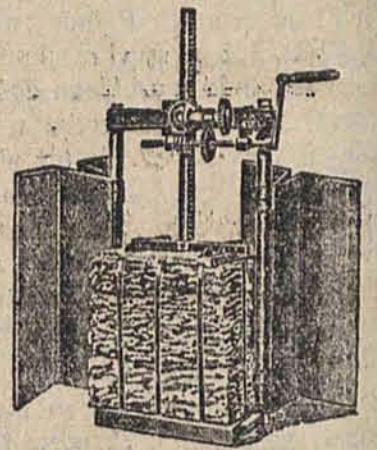
**Allons Custodis**  
KATOWICE  
ul. Jagiellońska 20.

**Budowa kominów**  
**Obmurowywanie kotłów**  
**Budowa pieców**

— Rok założenia 1876. —

Nasze specjalności od kilku dziesiątków lat

Kompletne urządzenia do fabrykacji czystej bawełny. Maszyny do prasowania bel (Ballenschneidpressen) oraz Schrottpaketierhämmer



**GEBR. JANSEN**  
Maschinenfabrik M. GLADBACH.

## Wyprzedaż w firmie „Soiries”.

Firma „Soiries”, mieszcząca się przy ul. Piotrkowskiej 90, wzorem lat ubiegłych, przeprowadza obecnie wielką wyprzedaż, która może posłużyć wzorem dla innych, urządzonych bezplanowo dla własnej tylko korzyści.

Firma „Soiries” jest bowiem wielkiem przedsiębiorstwem, które licząc się z wymogami różnych sfer miasta, daje możliwość zarówno bogatej pani jak i skromnie uposażonej urzędniczce zaopatrzyć się w najróżniejsze potrzebne materiały na suknie, płaszcze, palta, kostjomy i t. p.

W roku bieżącym wielką wyprzedaż w tym renomowanym magazynie obejmuje literalnie wszystko, co znajduje się na półkach, a więc jedwabie, wełny, a także kolosalną ilość resztek.

Ceny tych rzeczy, jak się dowiadujemy, są o wiele tańsze, aniżeli rynkowe na niektórych artykułach sięgają 50-procent niżej ceny kosztu.

## Kupię Kreutzspulmaszynę

w dobrym stanie. Oferty sub. „H. W.” do admin. stracji.

Liczniki Wątku Miary Metrowe

dostarcza w wyrobionych latach systemach

Za 11werke

**Otto Wiegand**

Chemnitz-Kappel.

dotychczas przeszło 120.000 aparatów dostarczone i zainstalowane. Prosimy o zapytania.

# TOWARZYSTWO UBEZPIECZEN „PRZYSZŁOŚĆ”

Założone w roku 1919 Towarzystwo Ubezpieczeń „Przyszłość” rozpoczęło swoją działalność od przejęcia związanej z wiedeńskim towarzystwem ubezpieczeń „Penix”, organizacji funduszu wdów i sierot, obejmującej szerokie warstwy ubezpieczonych w Małopolsce. Dzięki ściślej kontaktowi z największymi zagranicznymi koncernami, jak „Penix”, „Münchener Rückversicherung”, „Atlas” w Sztokholmie, „Schweizerische Rück” w Zurychu i „Frankfurter” uzyskało „Przyszłość” od razu pełne zaufanie w kraju i u zagranicznych instytucji, czego dowodem jest fakt, że cały szereg światowych towarzystw asekuracyjnych, jak amerykańskie towarzystwo ubezpieczeń „New York”, angielskie towarzystwo ubezpieczeń „Gres-

ham”, austriackie tow. ubezp. „Gizela” i „Allianz” powierzyły „Przyszłości” likwidację swoich portfeli ubezpieczeniowych w Polsce.

Zywa działalność ubezpieczeniowa, najniższe taryfy, liberalne warunki ubezpieczeń, nowe i pomysłowe kombinacje ubezpieczeniowe sprawiły, iż wkrótce „Przyszłość” wybiła się w dziale ubezpieczeń życiowych na pierwszorzędne miejsce. W ostatnich latach rozszerzyła „Przyszłość” swój zakres działania na ubezpieczenia w działości: ogólnym, kradzieżowym i transportowym, wykazując i na tem polu dobre rezultaty.

Prezydium Rady towarzystwa ubezpieczeń „Przyszłość” stanowią tak znane osobistości jak

dr. Wł. Stosłowicz, b. wiceprezes Ministrów i p. Aleksander Lednicki; zarząd stanowią pp. dyr. dr. Feliks Gutman i dr. Michał Wyrostek.

Następujących kilka cyfr daje wymowny obraz rozwoju towarzystwa ubezpieczeń „Przyszłość”: portfel ubezpieczeniowy „Przyszłości” wyniósł w przeliczeniu z góra 40.000.000 złotych kapitał zakładowy i rezerwy 1.500.000 złotych, zbiór premij w r. 1926 2.000.000 złotych, zaś łączne aktywa około 3.000.000 złotych, z czego na wzmiarkę zasługuje nieruchomości w cenie dol. 75.000.— i papiery procentowe na 350.000 fr. szwajc. około 200.000 złotych w złocie i 100.000 złotych nomin.

Wyjątkowo silna podstawa „Przyszłości”

polega na organicznej łączności z największymi zagranicznymi koncernami reasekuracyjnymi, które na podstawie długoletnich obligacyjnych kontraktów kwotowych uczestniczą automatycznie we wszystkich wypłatach „Przyszłości”, dzięki czemu „Przyszłość” zapewnia swej klienteli pełną gwarancję otrzymania swych kapitałów, niezależnie od sytuacji gospodarczej czy walutowej w kraju.

Jak się dowiadujemy „Przyszłość” znajduje się w trakcie zawarcia umowy ze Związkiem Żyd. Towarzystw Spółdzielczych w Warszawie, mającej na celu propagandę ubezpieczeń ludowych wśród członków i sympatyków „Związku”, których liczba wynosi około 250.000 osób.

# „PRZYSZŁOŚĆ”

TOWARZYSTWO UBEZPIECZEŃ S. A.

CENTRALA: WARSZAWA, ul. Zórawia 42. — Telefony: 150-64, 150-57, 232-17.

KAPITAŁ ZAKŁADOWY: 500.000 ZŁ. (PODWYŻSZENIE NA 1.000.000 ZŁ. W TOKU). REZERWY PRZESZŁO 1.000.000. POKRYTE W CAŁOŚCI W NIERUCHOMOŚCI I PAPIERACH PROCENTOWYCH, OPIEWAJĄCYCH NA DOLARY I ZŁOTE W ZŁOCIE. SUMA UBEZPIECZONYCH KAPITAŁÓW W DZIALE UBEZPIECZEŃ NA ŻYCIE Z GÓRA 50.000.000 ZŁOTYCH (W PRZELICZENIU).

**DZIAŁY UBEZPIECZEŃ:** Ubezp. na życie (także ludowe i renty) od ognia, od kradzieży i rabunku oraz transportów.

**ODDZIAŁY:** Łódź, Lwów, Kraków, Bielsko, Wilno, Katowice, Poznań, Białystok i Będzin.

## ZAWIADOMIENIE.

Niniejszym mam zaszczyt zawiadomić, że powierzyłem zasłużonemu p. Dr. E. SARNE stanowisko kierownika organizacji przy Generalnej Reprezentacji na województwo łódzkie.

**Sp. Akc. T-wo Ubezp. „PRZYSZŁOŚĆ”  
w WARSZAWIE**

Gen. Repr. SALO OPATOWSKI, Łódź, Piotrkowska № 87.

### WIŚLICKI I CHMIELEWSKI INŻYNIEROWIE.

Pasy skórzane wyrobu powyższej firmy cieszą się na rynku krajowym wielkim uznaniem, dzięki swym zaletom cechującym wysokogatunkowy towar. Posiadając nowoczesne urządzenia, fabryka wyrabia specjalne pasy, jak: pasy stożkowe nitowane dla przedziałni bawełny, pasy podwójne z przekładem dla ciężkich napędów, pasy perforowane dla motorów etc.

Powyższe rodzaje pasów stanowią wyłączną specjalność jedynie tej firmy. Cały szereg gałęzi przemysłu krajowego z włókienniczym na czele, zaopatruje się w pasy i techniczne wyroby ze skóry w powyższej firmie.

Wzmagająca się z rokiem każdym produkcja wymaga ciągłego powiększenia urządzeń maszynowych i ulepszeń produkcji.

Firma przystępuje obecnie do wytwarzania nowych artykułów, jak pikierki do krosien tkackich, biece, cholewy do przedziałni czesankowych etc.

**Zentrifugenwerke Viersen  
SCHÄFER & Co.  
VIERSEN - RHEINLAND  
(NIEMCY)**

Wytwarzają Schäfer'a szybkie centrifugi wiszącej i stojącej budowy o siadające niedość gniazda konstrukcję o średnicy od 300 do 2000 mm. nadające się dla wszystkich celów przemysłowych.

Przedstawiciele:

**B-cia Goldlust**  
Łódź, Al. Kościuszki 32.

## Sytuacja kupiectwa jest zła.

Wywiad współpracownika Republiki z p. posem Wiślickim.

W dniu wczorajszym bawił w Łodzi jeden z czołowych przywódców ruchu kupieckiego, poseł Wacław Wiślicki, który w poniższym wywiadzie z współpracownikiem „Republiki” w następujący sposób zanalizował obecną sytuację w handlu.

— Naogół sytuacja w handlu — rozpoczyna poseł Wiślicki — ostatnio się wydatnie pogorszyła, a to w związku z okresem międzysezonowym. Ciszę obecną potęguje zły stan koniunktur w detalu zarówno w stolicy, jak i na prowincji. Zaobserwować się daje, iż właścicielstwo nie śpieszy się ze sprzedażą zbiorów, wskutek czego nie posiada gotówki na zakupy wyrobów przemysłowych. Następnie na pierwsze miejsce wysuwa się okoliczność, iż w miastach i miasteczkach, zarówno konsumenci, jak i kupcy zmuszeni są ograniczać swe potrzeby do minimum wskutek kolosalnych zadań czynników państwowych.

W pierwszej linii nowe zarządzenie ministra spraw wewnętrznych w wykonaniu ustawy sanitarnej powoduje ogromne kary, nakładane przez organy bezpieczeństwa, t. j. policję i władze sanitarne.

W wielu wypadkach mamy do czynienia z faktami przejąskrawienia żądań powyższej natury.

Drugim czynnikiem redukującym obroty w handlu jest niezrozumiale ostra akcja egzekwowania podatków.

Krzyk podatników, i to w wielu wypadkach kompletnych nędzarzy, jest tak wielki i rozlega się w całym kraju, że ma się wrażenie, iż żądania te przekraczają realne możliwości. Jest rzeczą charakterystyczną, iż ministerstwo poleciło rozpoczęcie masowych egzekucji wówczas, gdy np. w Warszawie 15 listopada, t. j. w pierwszym terminie płatności podatku dochodowego, zostało wpłaconych aż 60

procent należności bez żadnej egzekucji, wpływy podatkowe rosą z miesiąca na miesiąc, zaś zaległości podatkowe handlu są w porównaniu do innych grup płatników wprost minimalne. Przy tym stanie rzeczy przyjmowane są w poszczególnych województwach całe rzesze sekwestratorów, którzy z specjalnym zamiłowaniem rozsprzedają ostatnie zasoby płatników, nie licząc się z instrukcjami ministerstwa. W całym szeregu wypadków następuje ściąganie przez sekwestratorów ogromnych należności, z których bez żadnej przesady całość jest przeznaczona nie na sam podatek, lecz jedynie na zapłacenie procentów za zwłokę i kosztów egzekucyjnych. Na podatek ani grosza!

Powyższa sytuacja przy obserwowanym zatrąceniu poczucia umiaru doprowadza do widocznych rezultatów. W Lublinie odbyła się demonstracja płatników przed izbą skarbową, zaś w innych miastach płatnicy zwracają się do swych organizacji z prośbą, aby te wpłynęły na władze skarbowe.

Do tego obrazu dochodzą rozporządzenia instytucji, udzielających kredytów, dążące do wstrzymania dyskonta.

Na podstawie ostatnich wiadomości ministerstwo skarbu zamierza podobno zabronić udzielania kredytów dyskontowych spółdzielniom kredytowym i dąży do skoncentrowania kredytów udzielanych kupcom i przemysłowcom do Banku Rolnego.

Następnie sytuacja pogarsza regulację przywozu. Utrudnienia przywozowe uniemożliwiają obroty z zagranicą, stwarzając, iż przy małych kontyngentach niemożliwy jest podział najniezbędniejszych artykułów. Kupcy wskutek tego mają ogłocone półki i są pozabawieni możliwości zaopatrywania się w poszukiwane towary. Zaznaczyć nale-

Wszelkiego rodzaju  
**Szpułarek i Niciarek**  
(Spul und Doubliermaschinen)  
jakoteż innych  
**Maszyn Pomocniczych**  
dla wyrobu TASIEM, KORBEL,  
LIC i KORONEK  
dostarcza  
**MASCHINENFABRIK  
FRIEDRICH NEUHOFF**  
ELBERFELD (Niemcy) Rondorstr. 6.  
Zastępcy na Polskę poszukiwani.

**Ernst Thielenhauß**  
**Maschinenfabrik  
Barmen**  
poleca jako specjalność różnego rodzaju maszyny plecionkowe i klockowe do fabrykacji sznurówadel, tasemek i koronek.  
Nowość: Szybkobieżne rądmaszyny  
**do klockowych koronek.**  
(Einfädige Spitzmaschine als Schnelllufser)

ży, iż pertraktacje z Niemcami, które toczą się na podstawie zataryfowania w frankach szwajcarskich, doprowadzają kupiectwo do wielkiego zdenerwowania, gdyż zdaje sobie sprawę z tego, iż stosunek między przemysłem i handlem jest jeszcze tak zorganizowany, aby przemysłowcy rozumieli potrzebę sprowadzenia swych produktów nie tylko przez handel.

Fabryka PASÓW skórzanych i wyrobów technicznych ze skóry

# JANICKI i CHMIELEWSKI

Inżynierowie — Sp. z ogr. odp.

**SPECJALNOŚĆ:**

Pasy dla wyjątkowo ciężkich warunków pracy.  
Pasy motorowe perforowane dla wysokich szybkości.  
Pasy wodoodporne.  
Pasy stożkowe nitowane.

**ŁÓDŹ, ul. Jakóba 8. Tel. 23-99.**

**Walne zebranie akcjonariuszów tow. ubezp. „Przyszłość“.**

Pod przewodnictwem prezesa Aleksandra Lednickiego odbyło się w dniu 15 listopada b. r. walne zgromadzenie akcjonariuszy Towarzystwa Ubezpieczeń „PRZYSZŁOŚĆ“ w Warszawie.

W sprawozdaniu z działalności skreślił dyrektor zarządzający Dr. Feliks Gutman pomysły rozwój interesów towarzystwa, zwłaszcza w dziale ubezpieczeń życiowych. Produkcja w dziale życiowym wynosi zgorą doł. 3.000.000.— rocznie, a portfel ubezpieczeń życiowych przekroczył zł. 50.000.000.— (w przeliczeniu), czyli podwoił się w ciągu 10 miesięcy. Również w działach rzeczowych wpływ premii wzrósł o przeszło 60 procent, co wobec niższej premii stanowi również podwojenie portfela. Na wniosek delegata rady zarządzającej, dr. Michała Wyrostka uchwalono podwyższenie kapitału zakładowego do 1.000.000 zł.; całą transzę podwyżki kapitału zakładowego pokrył syndykat akcjonariuszów z Towarzystwa Ubezpieczeń „Feniks“ na czele.

Walne zgromadzenie upoważniło radę zarządzającą Tow. Ubezp. „PRZYSZŁOŚĆ“ do nabycia nieruchomości w Warszawie w cenie do 1.000.000 zł.

**PODWYŻSZENIE KAPITAŁU ZAKŁADOWEGO FIRMY BRACIA ZAJBERT W ŁÓDZI, SP. AKC.**

Ministerstwo przemysłu i handlu oraz skarbu zezwoliło firmie: Przemysł Włókienniczy Bracia Zajbert w Łodzi, Sp. Akc. postanowieniem, ogłoszonym w „Monitorze Polskim“ z dnia 12 listopada r. b., podwyższyć kapitał zakładowy spółki o zł. 400.000 — to jest do złotych 1.000.000.—, drogą subskrypcji drugiej złotowej emisji akcji. Termin zamknięcia subskrypcji 5 stycznia 1928 r. Nabywcy nowych akcji uczestniczyć będą w dywidendzie od 1 stycznia 1927 roku. Pierwszeństwo do nabycia nowych akcji mają posiadacze akcji poprzedniej emisji.

**BANK GOSPODARSTWA KRAJOWEGO** udzielił — według uchwały swej rady nadzorczej — znów 51 podwyżkę długoterminową w ogólną sumę 14 milj. 300 tys. zł.

**WOBEC PRZYWRÓCENIA WOLNOŚCI DEWIZOWEJ** należało uchylić pozostające w tym związku zarządzenia dla Polskich Kolei Państwowych; polegały one, jak wiadomo, na tym, iż towary eksportowe należało przedstawić zaświadczania, iż waluta eksportowa została oddana do dyspozycji Banku Polskiego. Oczywiście, przepisy te stały się dzisiaj anachronizmem; zostały one uchylone okólnikiem ministerstwa komunikacji.

**SPRAWA ELEWATORÓW** natrafiła na pewne przeszkody. Ujawniły się mianowicie dwie koncepcje: jedna opowiadająca się za budową elewatorów o charakterze pomocniczym dla inwencji aprowizacyjnej, druga za budową elewatorów o charakterze eksportowym. Pierwsza reprezentuje organizację spożywców, druga — przedstawicieli wielkiego handlu zbożowego.

**TEXTILMASCHINEN FABRIK**  
**B. COHNEN, G. m. b. H. Grevenbroich-Rheinland**

POLECA JAKO NAJLEPIEJ WPROWADZONE MASZYNY SPECJALNE  
Krochmalarki „Revo-ver“ dla przędzy bawełnianej w znacznie ulepszonej wykończeniu — Maszyny farbiarskie i aparaty do bielzenia dla wszystkich tkanin bawełnianych — Farblarki do osów — Kotle do gotowania wysokiego ciśnienia (Autoclaven) — Suszarki dla wszystkich rodzajów przędzy. Rozprężarki bawełny. — Nabyszcarki przędzy.

**Nowość:** Krochmalarka „VICTOR“ dla sztucznego jedwabiu — Patentowane aparaty do zwilżania dla nadania przędzy wilgoci utraconej przy przedzeniu.

Generalny zastępca na Polskę:  
**W. MEISTER, — Agentura Łódź, Podleśna 30**

**Maschinenfabrik u. Eisengießerei**  
**WILHELM QUADE**  
G. m. b. H. Guben (Niemcy)  
Specjalność: Maszyny do wałków, do prania, centrifuży etc.

Rok założenia 1847

**PRZEMYSŁ WŁÓKIENNICZY**  
**RICHARD VOGEL**  
Maszyny do plecenia i klockowe dla wyrobu wszelkiego rodzaju tasiem jętkordel, lice tressen, rło tasiem wrzecionowych (spindelschnüre), knotów do świtec.

Specjalność:  
Maszyny dla wyrobu artykułów z gumilastyki.  
Stoly do plecenia.

Zastępcy poszukiwani.

**Otto Kruse Sarmen**



Wstażkowe warsztaty tkackie wszelkiego rodzaju oraz wszystkie maszyny pomocnicze.

**FABRYKA MASZYN**  
**Wilh. Bach G. m. b. H. Apolda**

Maszyny raszlowe i osnowo-raszlowe ręczne i motorowe z automatycznym aparatem do zmiany wzorów.

Reprezentant na Polskę  
**LEON FRIEDMANN i S-ka**  
Łódź, ul. 6-go Sierpnia 3 tel. 6-09.

**Kressin & Marquardt**  
Maschinenfabrik BARMEN-U

Maszyny do plecenia i klockowe dla wyrobu wszelkiego rodzaju tasiem jętkordel, lice tressen, rło tasiem wrzecionowych (spindelschnüre), knotów do świtec.

Specjalność:  
Maszyny dla wyrobu artykułów z gumilastyki.  
Stoly do plecenia.

**LOKOMOBILE**  
**WOLF**  
z 1909 roku, przegrz. para, kompaund z kondensacją, o sile 80/93/116 koni.

**LANTZ**  
z 1916 roku, przegrz. para o sile 45 koni.

Oferty pod „Lokomobila“ do admin. „Republiki“.

**PRZĘDZY**  
farbowanej MERCERYZOWANEJ i Wigoni poleca  
**L. WEINBLUM**  
ŁÓDŹ, Nowomiejska 2  
Telefon 31-92.

**Watolineę**  
z najlepszej wełny z pierwszej ręki poleca  
**EDMUND BOKSLEITNER**  
Sienkiewicza 79 tel. 41-79

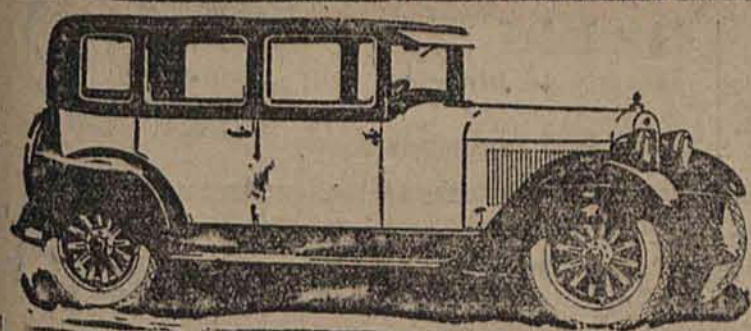
**PRACOWNIA KÓŁDER**  
watowych i puchowych  
**LAUFER i LANDAU.**  
Piotrkowska 71 w podwórzu.  
poleca w wielkim wyborze koldry. Przyjmuje obstalunki z własnego i powierzzonego materiału po b. niskich cenach. Koldry puchowe wyrabiamy maszynowo i ręcznie.

**UWAGA:** Pracownia prowadzona jest przez p. I. Landaua, który po dłuższej praktyce powrócił z Paryża.

Zastępstwo lub skład komisowy konfekcji męskiej damskiej lub bielizny i t. d. przyjmie firma handlowo-agenturowa w Gdańsku posiadająca w centrum obszerne lokale biurowe i składowy z telefonem i do dyspozycji fachowca zaprowadzonego u najlepszej klienteli. Na czele firmy stoi kupiec władający językiem polskim i niemieckim, ma rozgalęzione stożki z zagranicą, wobec czego i export jest możliwy. Zgłoszenia „zukunft“ do biura Rudolf Mosse, Gdańsk. 16

**Wspólnik**  
czynny, fachowiec z kapitałem 5000 zł potrzebny do rozszerzenia i brzo prosperującej fabryki pończoch. Oferty pod „C. D“ przyjmuje Biuro Ogłoszeń S. Fuchs, Piotrkowska 50. 17





# Amerykański samochód wyborowy!

dwuosobowy, pięciosobowy, siedmioosobowy.

Hamulce na dwa i cztery koła.

6 cylindrów  
9/40 PS

## LIMUZYNY

otwarte wozy podróżne,  
— Sedan, Kabriolety. —

# ESSEX

Super six.

# Sensacja dnia!

# ESSEX

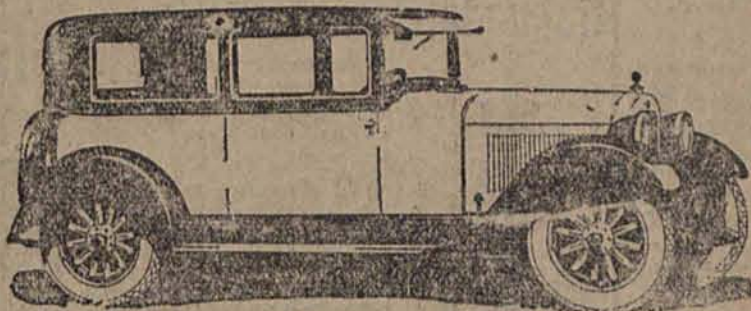
Sedan de Luxe.

### Cennik:

Faeton Speedster	— 4 osobowy	— 1550 Dol.
Coupé	2	— 1550 "
Limuzyna Coach	5	— 1650 "
Limuzyna Sedan de Luxe	5	— 1750 "

Generalna reprezentacja na Kongresówkę:

Tel. 54 75 **STROBACH I SZULCZEWSKI S. Z. O. O.**, Łódź, Ewangelicka 5



**LEON RUBASZKIN, Łódź**  
KILIŃSKIEGO 44 tel. 36-48

Zawładania, iż na nadchodzący sezon skład mój zaopatrzony został wielkim wyborem gotowych eleganckich damskich płaszczy: Rypsowe, kotkowe barankowe, welurowe i sweatrowe jak również w jedwabne i wełniane towary. Biały towar. Firanki! Portjery! Chodniki! Koldry, Kapy, Damska i męska bielizna Sweatry, Śniegowce, Pończochy, Skarpetki, Parasolki, Chustki wełniane i jedwabne. Trykotaż bielizna i moc litych artykułów.  
P. S. Przy składzie do usług krawiec damski i męski.

**Zakład fotografii artystycznej „A. B. C.”**  
Przejazd 1, tel. 19-91

na okres przedświąteczny do 31/12 27 ceny niższe:  
**6 pocztówek od 6 złotych.**

Specjalna pracownia portretów.

**LECZNICA LEKARZY SPECJALISTÓW**  
przy ul. Piotrkowskiej 17 (drugie piętro) przy Zachodniej 52, tel. 34-87.

Gabinet elektro i światłolecznicy Roentgenoterapia. Naświetlanie (Lampa kwarcowa).  
Przyjmują chorych we wszystkich specjalnościach, następujących lekarzy:

Dr. A. TENBERGER	Dr. MIŁODROWSKI
Dr. ARYFIK EWICZ	Dr. NOWICKI
Dr. CZAPŁA CNI	Dr. OLSZEWSKI
Dr. DUKIEWICZ	Dr. SAUSIEWICZ
Dr. GAJEW CZ	Dr. STAWOWCZYK
Dr. GARLINSKI	Dr. STARZYŃSKI
Dr. ŁOGOWSKI	Dr. ZAŁĘSKI
Dr. MAJEWSKI	Dr. ZIEGLER ARTUR
Dr. MARK	Dr. ZIEGLER ED (Jr)
Dr. MICHAŁSKI	

**SKŁAD FUTER**  
p. f. „ALASKA”

Piotrkowska 19 tel. 62-23.

Futra og. najw. modeli. Na składzie wielki wybór s-órek po cenach przystepnych. Uwaga! Pracownia kuśnierska w miejscu przy mu e wszelkie roboty w zakresie kuśnierswa wchodzące.

**REFORMACKE pigułki** z marka **Zakonnik**

znane od 160 roku.

Regulują żołądek, chronią od reumatyzmu, czerstych wstrząsów, nadmiernej otyłości, artrytyzmu i atezji krwi do głow usmierzają hemoroidy, czyszczą krew i przy silnościach do obstrukcji są to godnym środkiem przy zyszczeniu. Użycie 1 do 2 pigulek na noc. Cena pudeł 21. 1,35 wyrobu antyki

Karczewski, Tuszyński, Warszawa. Trębacka 4. — Ządać w aptekach i składach z „ZAKONNIEM”

**„MAGAZYN MEBLI”**  
**Zjednoczonych Stolarzy i Tapicerów**

Spółdz. z ogr odp. w ŁODZI, Narutowicza 45

Posada na składzie kompletne urządzenia mieszkań odniskromniejszych do luksusowych jako to: urządzenie pokoj sypialnych i stołowych gabnetów, salonów, kuchni meble klubowe biurowe zyrandole ampie obrazy i t. p. — Tak również przyjmuje wszelkie zamówienia w zakresie wewnętrznej architektury

ZARZAD.

**JEDYNY SPECJALNY (OD 1863 EGZYSTUJĄCY) ZAKŁAD**  
**KEFIRU LECZNICZEGO K. SIGALINY**

WYPIC MOŻNA NA MIEJSCU, DOSTAWA DO DOMU NA ŻĄDANIE

UL. NARUTOWICZA (DZIELNA) 6, TEL. Nr. 4640.

**Zawiadomienie.**

**MAGAZYN MEBLI**  
WŁ. ROMISZOWSKIEGO

Piotrkowska 116, I piętro front, tel. 21-61.

Sprzedaje do 15 grudnia r. b. po cenach bardzo niskich stołowe, sypialni, gabinety, salony, meble klubowe, meble biurowe, meble g ete, kuchnie, obfite, leżanki, łóżka metalowe, dywany oraz wielki wybór pojedynczych mebli

**NAJTANIEJ** i na najdo godniejszych warunkach nabyć można:

**MEBLE** do na szromniejszych

tylko — **F. NASELSKI** GÓRNY RYNEK RZGOWSKA 2 w firmie

Longletnia gwarancja Tel. 43-08

przed kupnem mebli, proszę obejrzeć moją elegancką wystawę meblową w Łodzi przy ul. 66 Wschodniej 66 tel. 34-20 u **L. SALOMONOWICZA**

gdyż u mnie można nabyć kompletne urządzenia i paniejskie pokoje oraz pojedyncze meble po cenach przystępnych na dogodnych warunkach. Długoletnia gwarancja. Punktualne wykonanie.

**Zakopane**  
ul. Chałubińskiego  
Pensjonat „JURAND”  
Wł. Helena Hanemanówna

Przyjmuje osobiście zamówienia do dnia 25 b. m. ul. Piotrkowska 10 II p. front. w godzinach od 5-7 pp.

**Miód pszczelny**

kuracyjny deser wy bez domieszek, czysty pod gwarancją z własnej i jedynej największej galicyjskiej pasieki 5 kg. 15 50 zł., 10 kg. 29 zł., 20 kg. 55 zł. wraz z naczyniami wysyła za pobraniem

**Eugenjusz Billński** w Zbarażu.

**Ładnie i prędko**

pisać uczy Kaligraf **L. BERMAN** oraz poprawia wszelkie brzydkie charakterystyki pisma w ciągu 15 lekcji. Zawadzka 19, fr. 1 p.

**Tanio, bo w prywatnym mieszkaniu** wszelkiego rodzaju Futra w surowym i gotowym stanie.

**I. OPATOWSKI**, Nowomiejska 27, Telefon 46-08. Zadnei filij nie posiadam.

**„PRACA” Tow. Szerzenia Prac Zawodowej** wśród Ko biet Zyd. w Łodzi, Wólczańska 21 zawiadamia mniejszem, że przyjmują zapisy Pań i Panien na: 1) Krawiectwo, 2) Roboty ręczne, 3) Modniarstwo, 4) Manicure. Sekretariat czynny od godz 9-12 rano.

**Zakład Rysowniczy i Malarstwa Ręcznego**  
**M. Szwarcowski**  
w Łodzi Narutowicza 36, tel. 35-25

stale na składzie wielki wybór najw. wszystkich wzorów do haftu ręcznego i maszynowego. Ceny konkurencyjne.

**KLINIKA** Położniczo-Ginekologiczna  
D-ra med. **S. DRUEBINA**  
6-go Sierpnia 15-17, tel. 53-10 I i II klasa.

**Doktor L. Prybulski**  
Zawadzka Nr 1  
Telefon Nr 25-38.

**powrócił.** Choroby skórne, włosów, weneryczne i mocznikowe (leczenie światłem) Lampa kwarcowa promieniami Röntgena. Przyjm. od 9-21 5-8 Dla pań od 4-6. Oddzielna poczekalni.

**Dr. med. BRAUN**  
Północna Nr 23 tel. 40-26

Specjalista chorób skórnych i wenerycznych (leczenie światłem, Lampa kwarcowa) przyjmuje od 9-11 rano i od 5-8 p.p

**Dr. med. Lubicz**  
Cegielniana 43 Tel. 41-32.

Choroby skórne, weneryczne i mocznikowe. Leczenie sztucznym słońcem wyzywem. Przyjmuje od g. 8 do 10 rano od 5-8 w.

**Dr. med. S. KATOR**  
Specjalista chorób skórnych i wenerycznych i włosów Gabinet Röntgena światło-leczniczy ul. Piotrkowska 144 (202 ewangelicka) Tel. 29-45

Przyjmuje od 9-11 rano Dla pań od 4-6. Oddzielna poczekalnia od 7-8 pp

Magazyn Pantofli J. TSAKUMAKIS, 7 Piotrkowska 7



Sniegowce damskie i dziecięce. Tretern szwedzkie 31 zł. Kwadrat ryskie 25 zł. Continents ryskie 28 zł. Pepege 20 zł.

POLECA: Kalosze zagraniczne i krajowe damskie, męskie i dziecięce. Pantofle ranne, podróżne i sportowe.

Gąbki grecko-ameryk. dla fabryk, litografji i powożów. 0101 skórkki zamszowe.



Kino-Teatr „Imperial”

Zawadzka róg Zachodniej.

SENSACJA II Po raz pierwszy w Łodzi DEMON DOLINY ŚMIERCI SENSACJA II Potężny film w 6 serjach — 3 programach, wyświetlane są po 2 serie razem pod tytułem w rolach głównych: Ben Wilson i Nawa Gerber. Program pierwszy: „NIEBEZPIECZNY TURNIEJ” i „WALKA W PŁOMIENIACH” Od poniedziałku dnia 7 b. m. Program drugi: „KRÓL BOKSU” i „BESTJA MORSKA” Od poniedziałku dnia 14 b. m. Program trzeci i zakończenie: „DEMONICZNY ZAŁ” i „W SZPONACH INDIAN” Tak każda seria jak i program tworzą jedną całość — Eddie Polo, Eimo Lincoln i tani został zdystansowa i przez niego tsmena skrobacę i boksera najgenialniejszego od wórcy „Szerloka Holmesa” Bena Wilsona, który po zwycięstwie nad olbrzymim bokserem heroldem piatów zwanym „Bestja Morska” został zatytułowany jako „Król Boksu” — sceny niebywałej walki na boksu.

Dr med. S. NEUMARK Choroby skórne i weneryczne. Moniuszki 8. Przyjmuje od 11-2 i od 7-8 panie od 3 i 4.

Dr. HELLER Choroby skórne i weneryczne przeprowadził się na ul. Nawrot 2 do 10 i 1-2 i 4-5 dla pań spec. od 4-5 dla niezamożnych ceny łecznic.

Dr. E. Sonnenberg choroby skórne i weneryczne ZIELONA 8 przyjmuje od 10.30 do 1.30 i od 4.30 do 6.30 po poł.

Dr. med. H. Szumacher choroby skórne i weneryczne. Przyjmuje od 6 do 8 po poł. W niedzielę i święta od 11-1 do 1-1-1 6-go Sierpnia 1 tel. 48-62

Dr. med. Ludwik FALK Nawrot 7 telef. 28-07 choroby skórne i weneryczne. Przyjmuje od 10-12 od 5-7

Lekarz-dentysta H. Jankowska-Lińczycowa ordynuje od 9-11 i 3-7 Sienkiewicza 18

Lek. Dentysta Kacnelsonowa przeniosła gabinet dentystyczny z Warszawy do Łodzi na ul. Nowo-Cegielniana Nr. 12 tel. 64-19.

Lek - Dentysta B. Markus-Nusbaumowa powróciła i przyjmuje w godz 1-7, Piotrkowska 51, tel. 21-32

Najmodniejsze Lampy



LECZNICA

lokarzy specjalistów gabinet denty — styczny orzy Górnym Rynku. Piotrkowska 294, tel. 22 89 (przy przystanku tramw. pabjanickich) przyjmuje chorych w chorobach wszystkich specjalności od g. 10 rano do 6-1 po poł. Szczępienie ospy, analizy (mocz, kazu, krwi, płwocin etc.) operacje opatrunki.

Porada 3 złote Wizyty na miesiąc Zabiegi i operacje od umowy. Kąpiele świetlne. Naswietlania lampą kwarcową Koentgen. Elektryzacja. Zęby sztuczne, korony złote, platynowe i męsy. W niedzielę i święta do godz 2 popoł.

Miód czysto pszczołowy tegoroczny, kuracyjny najlepszej jakości wysyła za pobraniem pocztowym wraz z opakowaniem i opłatą pocztową brutto 5 kg. zł. 15 10 kg. zł. 27, 20 kg. zł. 53. A. Löwensohn, Tarnopol, Ruska 37.

Tanio! Tan o FUTRA wszelkiego rodzaju w surowym i gotowym stanie. I. OPATJWSKI Kilińskiego 134. — telefon 54 95. — Dojazd tramwajami 4, 6, 10.

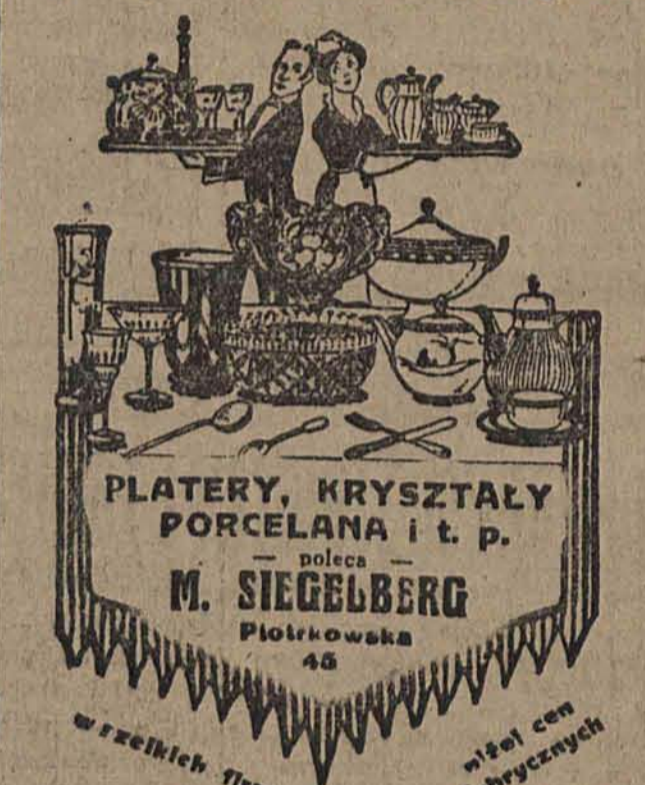
Kramera TERMOMETR. Caujesz się niezdrów smierz przedewszystkiem temperaturę cielempierzem ale z ochronną marką, która gwarantuje za Kramer

dokładność czułość i precyzywność w wybonaniu. Prosimy zwrócić uwagę na powyższą markę ochronną i firmę gdyż w sprzedaży znajdują się również fałszyłkaty.

Dr. med. J. BETTE Choroby wewnętrzne i dzieci Piotrkowska 6, telefon 44-95 Przyjmuje od 8-11 i od 4-6 po poł.

Kursy Kosmetyczne Dr. Marij Lewinsonowej Cegielniana 6, m 3 Masaż i elektryzacja twarzy, ciasta i włosów. Po ukończeniu kursów wydaje się świadectwo Zapisy codziennie

Specjalność: Nakrycia



PLATERY, KRYSZTAŁY PORCELANA i t. p. — poleca — M. SIEGELBERG Piotrkowska 45

WYDAWNICTWA. J. M. BAZEWCZA

- Historyczny Polski, wyd. VI 3.— „ Starożytny, wyd. IV 3.— „ Średniowieczny 3.— „ Ostatni opuści prasę za 2 tygodnie. „ Nowożytny, wyd. II 3.— „ Krajów Europy, wyd. V 3.— Polski w 3 zaborach, b. duża (2x1,5 m.) 12.— Polski w granicach obecnych, z podziałem na wojew. wyd. VII, w 2-ch barwach 1.— Takąż mała. (22x30 ctm.) 0.25 Europy z nowymi granic. wyd. IV 3.— Ostatni opuści prasę za 2 tygodnie. Europy mniejsza, polityczna, wydanie VII 1.— Litwy i Rusi (115x155 ctm.), wyd. II 5.— Półkul, wydanie V 1.— Europy, fizyczna, wyd. V 1.— Afryki „ wyd. II 1.— Azji, „ d. II 1.— Ameryki północnej, fizyczna, wydanie II-gie 1.— „ południowej, fizyczna wydanie II-gie 1.— Australji, fizyczna, wydanie II 1.— Wojew. Śląskiego 3.50 Porównawcza rzek i gór — Rzp. Polskiej duża 140x100 ctm. w gran. obecnych z wykazem obok: województw, powiatów, gmin i ludności 9.— Europy b. duża 2x1,5 mtr., ze statystyką światową i ze skorow. dz., obramowana godłami państw europejskich 10.— Wykres Dziejów Oczyszczonych (mapa poglądowa Historji. Polski 200x70 ctm.) 4.—

Zadac we wszystkich księdarkniach!

FUTRA wszelkiego rodzaju w surowym i gotowym stanie po cenach przystępnych polecają B-cia F. i J. PIETRUSZKA Zielona 2 tel. 42-33 UWAGA: Pracownia kuśnierska na miejscu wykonywa wszelkie roboty kuśnierskie.

SKŁAD MEBLI JANA LIPINSKIEGO

ŁÓDŹ. UL. PR. NARUTOWICZA 72 poleca urządzenia wszelkich pokoi i kuchen oraz meble pojedyncze na dogodnych warunkach. FIRMA EGZYSTUJE OD R. 1890

M. BACHRACH

Warszawa, ul. NIECAŁA 1, telefon 58-46 po powrocie z Paryża poleca ostatnie modele palt i sukien.



Zakład Elektrotechn. „Płomień”

Pl. Wolności Nr. 6 wł. L. PARZENCZEWSKI otworzył pracownię abażurów najnows. modeli. — Ceny b. przystępne. Potrzebny monter. FILETY-HAFTY Najlepsze źródło zakupu filetowych stor, kap, obrusów, — jak również haftowanych caustek i bielizny wykwiataej. Cekinowanie i koralikowanie wieczorowych toalet. Atelier Przemysłu Artystycznego 79 PIOTRKOWSKA 79 i p. front.

Poszukuję 3 pokoi z kuchnią i dwoma pokojami łącznie w okolicy od Juliusza do Wólki Żańskiej i od Dzielnej do Głównej 608 uk wian dla Sto arz. szczenia Oferty pod „Sala do administracji 19

3 pokoi z kuchnią i dwoma pokojami łącznie w okolicy od Juliusza do Wólki Żańskiej i od Dzielnej do Głównej 608 uk wian dla Sto arz. szczenia Oferty pod „Sala do administracji 19

Zakopane Willa „KRYSIA”

ul. Łukaszkowski Nr 4 (przy Krupówkach) duże słoneczne pokoje z wykwiatnem utrzymaniem na żądanie kuchnia dietetyczna. Ceny bardzo przystępne — OTW. RCIE 3 GRUDNIA. Ceny bardzo przystępne — Informacje udziela i. NEUTEICHOWA ul. Piramowicza Nr 8, m 9, od 2-5 Pp.

Napisz do mnie!!

Światowej sławy psycho - gratolog Szyller - Szkolnik, redaktor pisma „Swit”, opowie Ci kim jesteś, kim być możesz? Nadeślij charakter pi sma swój, lub zainteresowanej osoby, zakomunikuj imię, rok miesiąc urodzenia, kawaler, żonaty, wdowiec ilość osób najbliższej rodziny. Otrzy masz szczegółową analizę charakteru, określenie zalet wad, zdolności, prze znaczenie, jak również horoskop słynnego medjum H-llle Evigny Wszystkim czytelnikom „Ilustrowanej „Republiki” analizę wysyła się po otrzymaniu tylko 2 złotych (zamiast zł 5). Na przesyłkę załączyc znaczki, pocztowe Osobiscie przyjmuje 12-7 Protokoły odczyty, pedzjekowania nawiąblniejszych osób stolicy. Warszawa. Psycho-Gratolog Szyller-Szkolnik. Redakcja „Swit”, Nowowlejska 32 m. 6, róg Marszałkowskiej. P. S. Niniejsze ogłoszenie wycłac i załączyc do listu.

Dr med. M. GLAZER

ul. Zielona Nr 6 Telefon 45-49. Chor. skórne i weneryczne. Przyim od 3-9/2 12-2 i od 7-8 w.

DENTYSTA B. Abowa

zjawila przyje- la godzinę przy- jeć: 12-5 i 8-9 w Piotrkowska 85 m. 5 front.

Wzory

do dlatego i k lo- rowego balu: po- duszki, serwe ki la- fety, kuchenne gar- niury i t. d. Przyj- muę do wykony- wanie na własnym lub powierzonym materiale najnow- sze desenie. Ceny niskie. Hurt i Detal R. Milgrom Cegielniana 51, lewa od. II w. 19