

# REPUBLIKA

III LÓDZ SOBOTA, 31 GRUDNIA 1927 ROKU.

CENA NUMERU 20 GROSZY.

358

REDAKCJA I ADMINISTRACJA PIOTRKOWSKA 49.  
KASZYNY PRZYJEC REDAKCJI 6-7 POPÓŁDNIU

WYDANIE PORANNE.

TELEFONY REDAKCJI: 27-24, 36-43, 26-44.  
TELEFON ADMINISTRACJI: 22-10

## 2 wyroki śmierci w Równem

mord w celach rabunkowych.

Warszawa, 30 grudnia.

Łódzki sąd doraźny w Równem skazał na śmierć mieszkańców wsi Romki, Łatu rówieńskiego, Zygmunta Kozłkiego i Wasyla Zaryckiego, za zabicie w dowy Katarzyny Jarem-wraz z jej 2 dziećmi w celach rabunkowych i zysku. Prezydent Rzeczypospolitej wnieśli prośbę o uwzględnienie nie uwzględnił, wobec czego wyrok został wykonany w dniu wczorajszym.

## Ord polityczny w Czechach.

mordowany został mąż zaufania ministra Hoazy

Praga, 30 grudnia.

Wczoraj przed południem nadeszła do parlamentu czeskiego wiadomość, że poseł Zabolil został zamordowany w tym miejscu urodzenia Vinna w powiecie Ungwar. Zabolil był mężem żony ministra Hoazy. Według dalszych wiadomości znaleziono postać z raną postrzałową głowy w swojej winnicy. Działalność policyjną nie dało dotychczas żadnych wyników.

## B. poseł austriacki na służbie sowieckich.

Ryga, 30 grudnia.

(Agencja Telegraficzna „Express“)  
„Siewodnia“ donosi via Tałn z Moskwy iż poseł austriacki Pohl odwołany przez austriackie ministerstwo spraw granicznych po przyjeździe zastępcy dożeniu listów odwołujących nie wyjechał z Moskwy pomimo kilkakrotnego wezwania z Wiednia. Pohl należy do lewicy socjalistycznej. Ma on być dobowo użyty przez rząd sowiecki dla pokreślenia bliżej celów.

## B. szef G. P. U. komisarzem oświaty.

Berlin, 30 grudnia.

(Agencja Telegraficzna „Express“)  
„Vorwaerts“ donosi z Moskwy iż szef G. P. U. Menżyński ustępuje ze stanowiska i obejmie urząd komisarza oświaty Łunaczarskiego który z kolei ma być mianowany ambasadorem sowieckim w Rzymie. Przyczyna ustępstwa Menżyńskiego są nieporozumienia z Stalinem, który uważa iż akcja G. P. U. nie zupełnie odpowiada jego intencjom. Szefem G. P. U. ma być mianowany jeden z bliższych współpracowników Stalina.

## Skrócenie czasu aplikacji sądowej.

Warszawa, 30 grudnia.

W Nr. 117 „Dziennika Ustaw“ z dnia 30 grudnia 1927 r. ogłoszone zostało rozporządzenie Prezydenta Rzeczypospolitej z dnia 23 grudnia 1927 r. o skróceniu czasu aplikacji, wymaganej dla uzyskania uposażenia do urzędu sędziowskiego w okręgach sądów apelacyjnych w Poznaniu, Toruniu, oraz w górnośląskiej części okręgu sądu apelacyjnego w Katowicach.

## Lotniczka p. Grayson zginęła bez śladu.

Nowy Jork, 30 grudnia.

Poszukiwania za samolotem „The Dawn“ nie dały wyników. Sterowiec „Los Angeles“ oraz okręty wojenne powróciły, nie przynosząc żadnych wiadomości o Miss Grayson i jej dwu towarzyszykach.

# Burze i śnieżyce na morzu.

## Parowce nie mogą wypłynąć z portów.—500 domów zniszczonych w Japonii.

Paryż, 30 grudnia.

(Agencja Telegraficzna „Express“)

Burze i śnieżyce na morzu srożą się w dalszym ciągu z taką siłą, że okręty nawet większych rozmiarów nie odważają się wypłynąć z portów. Wielki parowiec należący do linii „Cunard Aquitania“ przez 12 godzin nie mógł wypłynąć do portu Cherbourg i krąży koło wybrzeża, czekając na odpowiednią chwilę.

Bukareszt, 30 grudnia.

W Bukowinie nad granicą polską rozpułała się wielka burza śnieżna. Komunikacja z Polską jest bardzo utrudniona.

Londyn, 30 grudnia.

Dotychczas nie podjęto żądzi między Dover i Calais, uruchomiono natomiast prowizoryczną służbę okrętową między Folkestone i Boulogne, jednak ta komunikacja odbywa się z wielkimi trudnościami i zachodzi obawa ponownego przerwania ruchu.

Połączenia telefoniczne między Anglią a Niemcami odbywają się prawie bez przeszkód.

Połączenie z Paryżem było przerwa-

ne na wszystkich 15 linjach; tak samo nie było połączenia z Zurychem, Bazyleą, Lille i Calais.

Londyn, 30 grudnia.

(Agencja Telegraficzna „Express“)

Orkan, który szalał u wschodnich wybrzeży wysp japońskich wywołał nie tylko zniszczenie 500 domów w porcie portu Tokio ale też szereg wielkich pożarów, których pasażer padło około 300 domów. Ogień szerzył się z taką gwałtowną szybkością, że 66 osób straciło życie. Liczba bezdomnych wynosi 1600 osób.

# Litwa nie chce wymiany więźniów z Polską i ociąga się z rozpoczęciem rokowań w sprawie wznowienia stosunków dyplomatycznych.

Wiłno, 30 grudnia.  
Z pogranicza polsko-litewskiego donoszą: Władze centralne w Kownie zabroniły w ostatniej chwili komendantowi powiatu wilkomirskiego brać udział w rokowaniach w sprawie wymiany więźniów kryminalnych między Polską a Litwą. Litwa wychodzi bowiem z założenia, że sprawy te będą rozpatrywane w czasie rokowań polsko-litewskich.

## Posłowie Anglii i Francji u Waldemarasa.

Kowno, 30 grudnia.

Posłowie francuski i angielski odbyli naradę z premierem Waldemarasem.

Treść tych narad nie jest znana. Wszak że krąży pogłoski, iż omawiano sprawę przyszłych rokowań polsko-litewskich. Według tych samych pogłosek, dyplomacja angielska usiłuje wpłynąć na Litwę w kierunku przyspieszenia terminu rokowań z Polską.

## Kampania nationalistów niemieckich.

Berlin, 30 grudnia.

Dzienniki prawnicze powtarzają w dłuższych depeszach z Kowna artykuł jednego z przywódców mniejszości niemieckiej na Litwie Baumgartela, ogłoszony na łamach niemieckiego dziennika

„Litauische Rundschau“. Artykuł zatytułowany „Wspólnota losu“, omawia zagadnienie stosunku Litwy do Prus Wschodnich. Autor artykułu twierdzi, że mniejszość niemiecka na Litwie zobowiązana jest do zapelowania i zwrócenia uwagi Niemiec na niebezpieczeństwo, jakie rzekomo zagraża ze strony Polski nie tylko Prusom Wschodnim, lecz także i Litwie. Polska ujęła w kleszczach Litwę i Prusy Wschodnie, a z drugiej — między Litwę i Rosję. Dwa polskie korytarze — oświadcza p. Baumgartel — dwie barjery dwa polskie bastiony zamknęły w kleszczach Prusy Wschodnie i Litwę jednocząc je we wspólność losu. Los Prus Wschodnich zależy od losu Litwy, to też Prusy Wschodnie pójść muszą, podobnie jak w przeszłości, tak i obecnie, tą drogą, którą pójdzie Litwa. W związku z tem autor artykułu uważa, że rokowania polsko-litewskie, które Litwie, jego zdaniem, zostały w Genewie narzucone, powinny wzbudzić jaknajwiększe zainteresowanie ze strony tych czynników niemieckich, które poczuwały się do odpowiedzialności za przyszłość losu Prus Wschodnich. Bierne interesowanie się temi losami, ograniczające się do samej rejestracji dokonanych faktów, byłoby dla Prus Wschodnich teza, niemożliwa do uznania, podobnie, jak Litwa nie może uznać tezy, iż polityka wschodnią robi się na zachodzie.

## Marsz. Piłsudski w Krynicy nagabywany był przez licznych petentów.

Kraków, 30 grudnia.

Według doniesień z Krynicy, pobyt marszałka Piłsudskiego w tym uzdrowisku utrudniony jest wzrastającą coraz bardziej popularnością marszałka, do którego w czasie odbywanych przez niego spacerów zwracają się nieustannie przechodnie, prosząc o osobistą ingerencję w drobnych, nawet sprawach.

Stwarza to dla marszałka Piłsudskiego kłopotliwą sytuację, uniemożliwiająca nawet krótki wypoczynek. W związku z tem marszałek Piłsudski miał oświadczyć, że jeżeli popularność jego będzie się w dalszym ciągu objawiać tak intensywnie, będzie on musiał na przyszłość wyrzec się wyjazdów świątecznych do odwiedzanych tłumnie miejscowości kuracyjnych.

# Sprawcy napadu na A. Nowaczyńskiego nie zostali jeszcze ujęci.

Warszawski korespondent „Republiki“ (B) telefonuje:

Dochodzenie prokuratorskie w sprawie podstępnej porwania i pobicia p. A. Nowaczyńskiego prowadzi w dalszym ciągu z niesłabnącą energią pod-prokurator V rewiru p. Siewierski, któremu przydzielono tę sprawę z tego względu, iż przestępstwo, t. j. przywłaszczenie sobie tytułu urzędników przez napastników, porwanie, w więzieniu i t. d., miało miejsce na ulicy Złotej, leżącej w obrębie VIII kom. sariatu policji, i V rewiru prokuratorskiego.

Badania szoferów taksówek i śladków odnoszą się również głównie do osób w krytycznym momencie znajdujących się na ulicy Złotej. Ze względów drożdżalnych jakkolwiek szczegóły dochodzenia obecnie ujawnione być nie mogą.

Ze strony miarodajnej dowiadujemy się jedynie, iż urząd prokuratorski otrzymuje liczne anonimowe wskazujące rzekome nazwiska sprawców i dowody ich winy.

Cały ten materiał badany jest skrupulatnie i władze prokuratorskie nie pomijają żadnego szczegółu, mogącego się przyczynić do pełniejszego dochodzenia na właściwe tory.

Co do świadka, wskazanego przez jedno z pism, jakoby gotowego ujawnić nazwiska sprawców napadu, dowiedzieliśmy się, iż badanie jego zostało przeprowadzone, lecz szczegóły trzymane są w tajemnicy.

Prawa zainteresowały się poważnie i wższe czynniki ministerstwa sprawiedliwości, które zażądały relacji o wynikach dochodzenia.

## Zapisał żonie spadek po stu... latach.

Berlin, 30 grudnia.

W 1827 r. pani na V listęde wyszła zamąż za pewnego Niemca w Brunswiku, który następnie wyjechał do Ceylonu gdzie zmarł. Przed śmiercią zmarły sporządził testament, w którym cały majątek zapisał swej żonie z tym jednak warunkiem, że ma być wypłacony po stu latach.

Majątek ten wynosił 15 tysięcy funtów szterlingów i ulokowany był w jednym z banków angielskich. Obecnie po upływie stu lat suma ta wzrosła do 30 milionów marek. Spadkobiercami są dzieci i wnukowie zmarłego, których liczba wynosi 250 osób.

Z początkiem stycznia na podstawie specjalnej umowy polsko-niemieckiej rząd niemiecki rozpoczął wypłacanie polskim robotnikom żołnierzom i ich rodzinom należne z Niemiec renty i odszkodowania za nieszczesliwe wypadki przy pracy na terenie Rzeszy.



## Właściciele fabryk tytoniowych

muszą sprzedać skarbowi maszyny

Warszawa, 30 grudnia.

W Nr. 117 „Dziennika Ustaw” R. P. z dnia 30 grudnia 1927 r. ogłoszone zostało rozporządzenie Prezydenta Rzeczypospolitej z dnia 28 grudnia 1927 roku w sprawie wykupu maszyn, narzędzi, materiałów i fabrykatów tytoniowych. Moca rozporządzenia, które weszło w życie z dniem ogłoszenia, fabrykanci wyrobów tytoniowych, w których posiadaniu znajdują się maszyny, narzędzia i materiały, służące bezpośrednio do fabrykacji wyrobów tytoniowych, obowiązani są w terminie do dn. 31 marca 1928 r. przedmiotów te wywieźć zagranicę lub sprzedać skarbowi państwa w drodze dobrowolnego porozumienia się, względnie, o ile są w posiadaniu ważnej koncesji na sprzedaż wyrobów tytoniowych, odsprzedać je na miejscu.

## Stare formularze czekowe P. K. O.

ważne do 28 lutego 1928 r.

Warszawa, 29 grudnia.

(Polska Agencja Telegraficzna)

Termin ważności dawnych formularzy czeków P. K. O. jako też ich ewentualnej wymiany na formularze nowego typu, który uchył w dn. 31 grudnia, został przedłużony do dn. 28 lutego 1928 r.

We własnym interesie winni jednak klienci P. K. O. jak najwcześniej zaopatrzyć się w nowe formularze czeków P. K. O., aby unknąć ewentualnej zwłoki w ich dostarczeniu, możliwej przy zgłoszeniu zapotrzebowania w ostatniej chwili przed upływem terminu.

## Delegacja niemiecka

wraca do Warszawy.

Warszawski korespondent „Republiki” (B.) telefonuje:

Delegacja niemiecka do rokowań handlowych z Polską zawiadomiła telegraficznie ministerstwo spraw zagranicznych, iż powraca do Warszawy w dn. 12 stycznia, celem wznowienia rokowań.

## 100 milionów dolarów pożyczki chce zaciągnąć Austria.

Waszyngton, 30 grudnia.

(Polska Agencja Telegraficzna)

Rozważane jest tu od pewnego czasu zamierzenie Austrii wypuszczenia pożyczki odbudowy w kwocie 100 milionów dolarów. Do układu w sprawie warunków pożyczki dotychczas nie doszło. Główną trudność stanowi kwestia pierwszeństwa projektowanej pożyczki przed pożyczką w sumie 24 milionów dolarów, zaciągniętą wnet po zakończeniu wojny, termin spłacenia której sprolongowany został przez sekretarza skarbu St. Zjednoczonych do roku 1943. Dalszą trudność stanowi sprawa wpłat, jakich dokonać ma Austria z tytułu odszkodowań wojennych o nieustalonej jeszcze wysokości.

## 2500 komunistów

stracono w Kantonie.

Moskwa, 30 grudnia.

Donoszą z Kantonu, iż z rozkazu generała Sina stracono 20 rosyjskich i 2.500 chińskich komunistów w Kantonie.

## Nowy władca Kantonu.

Kanton, 29 grudnia.

(Polska Agencja Telegraficzna)

Wojska Li-Czai-Suma, który był gubernatorem Kantonu aż do zamachu stanu z dnia 17 listopada, wkroczyły dziś do Kantonu i odebrały wojskom Li-Fuk-Lama władzę nad miastem. Odbyło się to bez przelewu krwi. Wojska Li-Fuk-Lama wycofują się.

## Śmierć pilotów francuskich

Paryż, 30 grudnia.

Koło Thionville runął na ziemię z wysokości 100 metrów francuski samolot wojskowy.

Obaj piloci ponieśli śmierć na miejscu.

— Rumuński minister spraw zagranicznych Titulesco wyjeżdża 4-go stycznia do St. Moritz, gdzie zabawi 3 tygodnie, poczem uda się do Rzymu, Paryża i Berlina.

# SPLENDID

Dzisiaj i dni następnych!

## Wielki Noworoczny Program!

Nasza genialna rodaczka i niezrównana artystka

## POLA NEGRI

w najnowszym arcydziele filmowym p. t.

# GEHENNA JEŃCÓW

(Kolczasty drut)

Wzruszający dramat! Tragiczne dzieje miłości dwójga ludzi różnych narodowości! Niebywale oryginalne podłoże! Wielka sensacja! Tragedja miłosna jeńca niemieckiego we Francji

Od godz. 1.30 do godz. 3-ej  
ceny wszystkich miejsc 50 gr. i 1 zł.



POLA NEGRI  
in  
POLA NEGRI

CLIVE BROOK-EINAR HANSON

ERICH POMMER-ROWLAND V. LEE  
Production

# Reforma prawa w Rosji.

## Oczyszczenie adwokatury z elementów burżuazyjnych.— Szowinizm w szeregach komunistycznych.

Moskwa, 30 grudnia.

(Polska Agencja Telegraficzna)

Na ostatnim posiedzeniu akademii komunistycznej zastępca komisarza sprawiedliwości Krylenko wystąpił z odczytem o reformie procedury karnej w Rosji. Z referatu i z przebiegu dyskusji wynika, że projektowane reformy mają na celu generalne oczyszczenie adwokatury sowieckiej z t. zw. elementów burżuazyjnych. Ściśle mówiąc, chodzi o wyeliminowanie tych zasłużonych skądinąd obrońców w sprawach politycznych, którzy swoją wiedzą prawniczą wnosili do obecnie obowiązującej procedury karnej i materialnego prawa karnego cały szereg ważkich korektywów, tembardziej cennych, że zarówno procedura jak i prawo materialne znajdują

się pod przemożnym wpływem szybko zmieniających się warunków życia społecznego.

Moskwa, 30 grudnia.

(Polska Agencja Telegraficzna)

Równoległe z uroczystościami z okazji 10-lecia istnienia ustroju sowieckiego na Ukrainie, prasa moskiewska poświęca dużo miejsca 5-jej rocznicy istnienia związku sowieckiego. Pismo „Kabeleczka Moskwa” przypomina słowa Stalina, wygłoszone na pierwszym zjeździe związkowym w dniu 30 grudnia 1922 r. Zjazd — powiedział wówczas Stalin — zatyka żerdź między minionym okresem, w którym republiki sowieckie, zajęte sprawą własnego bytu, kroczyły odrębnymi drogami, a okre-

sem nowym, w którym odosobnieniu istnieniu poszczególnych republik położony będzie kres.

Moskwa, 30 grudnia.

(Polska Agencja Telegraficzna)

Dzienniki rozpiskują się o walce, jał szowinizmem, przejawiającym się w własnych szeregach komunistycznych na terenach niektórych republik, wchodzących w skład związku sowieckiego. Poza to prasa wskazuje na opiekę, jaką znajdują mniejszości narodowe u władz centralnych, wobec zakusów nacjonalistycznych ze strony pewnych czynników w republikach lokalnych. Jak pisał „Prawda”, najbardziej zacofane plemiona wkraczają na wielką drogę, wiedząc ku wyzwoleniu.

## Porozumienie Włoch z Francją.

Anglja nie jest zadowolona z polityki dyktatora włoskiego.

Wiedeń, 30 grudnia.

(Agencja Telegraficzna „Express”)

Dziennik „Neue Freie Presse” w numerze dzisiejszym podaje od pewnej wysokości następujące informacje rzekomo pochodzące z Berlina. Przede wszystkim nadmieniamy dziennik, iż do rokowań między Francją a Włochami jeszcze nie doszło, gdyż mają się rozpocząć dopiero po przybyciu do Rzymu nowego ambasadora francuskiego. Inicjatywa do tych rokowań wyszła ze

strony Anglii, wówczas, gdy rząd angielski dał państwu włoskiemu do zrozumienia, że zbyt daleko się posunęło, zawierając traktat z Albanją. Korespondent powyższego dziennika wspomina również o poprawie stosunków między Polską a Niemcami, co w głównej mierze zawdzięczać należy marszałkowi Piłsudskiemu i ministrowi spraw zagranicznych Zaleskiemu. Złamanie jego oczekiwania należy po Nowym Roku zawarcia normalnych stosunków handlowych z Niemcami.

## Drapacz nieba zaważył się

Trzy osoby poniosły śmierć.

Nowy Jork, 30 grudnia.

W Buffalo runął drapacz nieba wysoki na 10 pięter. Dwie osoby poniosły śmierć, a trzy są ciężko ranne.

## Nowy lot Lindbergha.

N. York, 29 grudnia.

(Polska Agencja Telegraficzna)

Pałk. Lindbergh zamierza dokonać lotu powrotnego z Guatemali przez Kolumbię, Wenezuelę i Antyle, przy ewentualnym lądowaniu w Trynidadzie.

— Dnia 2 stycznia przybywa do Białogrodu królowa Marja rumuńska w odwiedziny do córki, królowej jugosłowiańskiej, która w tych dniach spodziewa się potomka.

Dzisiaj

## Wielka Maskarada Sylwestrowa

na rzecz Domu Sierot „N. EDOLA DZIECIĘCA”

w SALI Filarmonij

— DEKORACJE ART. MAL. MACKIEWICZA i PODUSZKO. —

POCZĄTEK O GODZ. 11-EJ. — MOC ATRAKCJI — 3 ORKIESTRY.





## Walka o władzę.

Wiedzmy sobie wreszcie otwarcie: nek polityków do demokracji, jako rządzenia jest nieszczerzy, ponieważ nawet wręcz nieuczciwy.

głębi serca każdy inteligentny oświadczy, że ta, czy sprawa, którą on przestudjował, jest w rzeczywistości, szukając szerszego i najbardziej celowego punktu widzenia etyki i praktyki rozważania, będzie ostatecznie zdecydowaną drogą powszechnego głosowania, iż ostatecznie słowo mieć będą ludzie nie nieprzygotowani, częstokroć, ci, którzy nie mieli możliwości i czasu zastanowienia się nad tym, co wymaga jednak specjalnych i specjalnych studiów.

to możliwa jest następująca odpowiedź:

Naród, społeczeństwo nie składa się z samych ludzi genialnych i uczonych. Istnieją sprawy, które mogą i powinny być rozstrzygnięte nie przez teoretyków i profesorów, lecz bezpośrednio przez zainteresowanych. Są to sprawy, których rozwiązanie jest tylko trudne, a rozwiązanie ich jest tylko trudne, że napotyka ono na opór i przeciwną — nie tyle teoretyczną, ile życiową, praktyczną. W społeczeństwie niema bowiem sporów zasadniczych, jest natomiast prymitywna walka o byt, która jest prosta i dość łatwa. To też każdy Paweł i Gawel może w tej sprawie decydować.

Tak jest — odpowiedź z kolei — jest prostota, tego prymitywizmu nie ma w żadnym państwie, rządzie demokratycznym, jak niema zresztą uproszczonych i jasnych w swej treści form walki. I dlatego przebieg obywatel bynajmniej nie wie, co jest dla niego — dla jego interesów — korzystne lub szkodliwe.

tu właśnie znajduje dla siebie swoje pole demokracja.

Każde stronnictwo obejmuje swoim programem wszystkie zagadnienia życia społecznego i państwowego. Daje wszystko ostateczną i wyczerpującą odpowiedź, czyli — chce się podjąć samodzielne rządzenie. Pozostaje tylko kwestja siły i środków. I tego właśnie szuka partja w demokracji, t. zn. w walce o konkurencję — aż do chwili uchwalenia steru.

Demokracja jest więc tylko środkiem do władzy, do dyktatury, do hegemonji, a nie celem w sobie.

Naturalnie, mówi się wówczas o dyktaturze większości, ale zasadniczo to tylko dyktatura z wszelkimi jej cechami charakterystycznymi.

Zresztą, ta owa większość była stworzona przez mniejszość i może nią być jutro, ale napewno bronić się będzie wszelkimi możliwymi i niemożliwymi środkami, stojąc na stanowisku swojej wyjątkowej słuszności — no i prawa, przez siebie stworzonego. Nikt bowiem nie odwołuje się do władzy dobrowolnie.

Jeżeli jednak w obecnej chwili w państwach demokratycznych władza jest w rękach przelotnych, dzieje się to nie w imię wyznawanej słuszności i tolerancji, lecz dla braku siły i odwagi, którzy ją przejęli. To też uważamy wszystkie argumenty, wysuwane przez każdą opozycję i każdą mniejszość za zwykły mawianie dyalektyczno-demagogiczne.

Chodzi o władzę — i tylko o władzę!

TADEUSZ GÓRSKI.

## Nienawiść daje natchnienie rosyjskim bolszewikom i wielbicielem czczewyczejki.

Z okazji 10-lecia bolszewickiej komisji nadzwyczajnej, znanej powszechnie pod nazwą czczewyczejki (obecnie GPU), pisma sowieckie wydały specjalne numery, poświęcone działalności tej instytucji. W numerach tych, w szczególności w numerze specjalnym „rosyjskich „Izwestij“ publicyści komunistyczni usiłują z niezwykłą wprost otwartością usprawiedliwić terror, stosowany obecnie przez rząd rosyjski wobec wszystkich jego przeciwników.

M. Pokrowskij w artykule o „terorze czerwonym“ nazywa system ten najczarniejszą robotą rewolucji, której nie można wykonywać „w rękawiczkach“, będącą jednak zarazem „robotą najbardziej konieczną“. Samą instytucję GPU Pokrowskij charakteryzuje jako „bezpośrednią broń dyktatury proletariackiej, t. j. tego systemu gwałtu, który proletariacki przeciwstawia ostatecznemu systemowi gwałtu“.

W dalszym ciągu stara się Pokrowskij udowodnić, że i Marks usprawiedliwia terror czerwony. Piszcie on, że „zakładnikom komuny paryskiej nie udowodniono indywidualnie żadnej winy. Ale byli oni wrogami socjalnymi proletariatu, należeli do tej klasy, przeciwko której walczy proletariacki i z tego względu Marx nie dziwnego w ich rozstrzelaniu nie widział“...

Dlatego też prasa sowiecka uważa, że stworzenie Czczewyczejki w Rosji wynikało z samej istoty rewolucji proletariackiej.

Sama zaś Czczewyczejka z punktu widzenia bolszewików w dalszym ciągu jest koniecznym czynnikiem władzy sowieckiej. Jedną rzeczą jest bezwzględna jasność, — pisze Pokrowskij, — walka, która rozpoczęła się 10 lat temu, nie skończyła się jeszcze i nie skończy się dopóty, dopóki kontrrewolucja posiadająca będzie charakter klasowy, — a G.

P.U. zatem przez cały ten czas będzie jedną z najważniejszych sowieckich organizacji politycznych.

Jakie zalety cechować czczewyczejki — współpracowników GPU? Na pytanie to stara się odpowiedzieć W. Balickij, w artykule p. t. „10 lat walki z kontrrewolucją na Ukrainie“. W artykule tym czytamy między innymi:

„W ciągu 9 lat Dzierżyński nieległowo walczył w pracowniach Czeki — GPU tradycje czczewyczejki, polegające na bezwzględnej dyscyplinie, stałym pogotowiu bojowym, stalowej wytrzymałości i silnej nienawiści klasowej. Nienawiść do wrogów klasowych stała się kultem sowieckiej polityki tajnej i nienawiść ta stale się rozwija i wzmacnia.“

Charakterystycznym przykładem nienawiści tej jest wypadek, opisany przez G. Ryklina w „Izwestjach“ (nr. 290). Piszcie on:

„Białogwardziści schwytali podczas wojny domowej chorego na tyfus bolszewika, Pierwakowa, i odwieźli go na jednym wozie z chorym również chorąży armji białej, Bielowem, do szpitala, oddalonego od miejsca bitwy o kilka kilometrów.“

O tem, co dalej nastąpiło, opowiada czerwonoogwardzista Pierwakow: „Położyli mnie obok chorążego, przykryli płedem i zawieźli do szpitala. Stangret był śpiący. Jechaliśmy w nocy. Było ciemno. Chorąży leży obok mnie i śpi. Objąłem go „po przyjacielsku“ wokół szyi i... dwoma zręcznymi ruchami zadusiłem. Następnie pocichu rozebrałem się, rozebrałem chorążego, ubrałem się w jego mundur, na niego zarzuciłem mundur czerwonoogwardzisty i położyłem się obok trupa. W szpitalu przyjęto mnie jako białogwardzistę Bielowa. Leżono mnie trzy miesiące, a następnie przydzielony zostałem do oddziału wywiadowczego.“

Przez trzy miesiące pełniłem obowiązki wywiadowcy wojskowego w armji białej, a następnie skradłem rozmaite plany i dokumenty i przebiegiem do czerwonych“...

Jest rzeczą dla każdego zrozumiałą, że tylko dzięki szalonej wprost nienawiści klasowej, wpajanej systematycznie w komunistów rosyjskich, mógł chorego żołnierza zabić podstępnie rannego i bezsilnego przeciwnika.

Funkcjonariusze GPU usprawiedliwiają stosowanie terroru wobec wrogów rewolucji słowami Lenina, który powiedział, że „każde państwo jest maszyną, służącą do gniebienia jednej klasy przez klasę drugą“.

## Wizyta Alberta Thomasa na niemieckim Górnym Śląsku.

Berlin, 29 grudnia.

Nacjonalistyczny „Der Tag“ donosi, że dyrektor międzynarodowego biura pracy, p. Albert Thomas, uda się w pierwszej połowie stycznia na Górny Śląsk w celu bliższego zapoznania się z tamtejszymi kwestjami społecznymi, oraz w związku ze sprawą powołania stałej polsko-niemieckiej komisji ochrony pracy.

Panu Thomasowi towarzyszyć ma z ramienia niemieckiego ministerstwa pracy dyrektor ministerjalny Sitzler.

## Przesilenie rządowe na Łotwie trwa nadal.

Ryga, 29 grudnia.

(Agencja Telegraficzna „Express“)

Przesilenie rządowe na Łotwie trwa w dalszym ciągu. Wobec zręczności przez blok demokratyczny mniejszości narodowych misji tworzenia gabinetu, prezydent republiki zaprosił lidera niemieckiej partji Shimana. Dzienniki rybskie komunikują, że prezydent w razie dalszych komplikacji w przesileniu rządowym skorzysta z przysługującego mu prawa i zwróci się do wyborców o rozwiązanie parlamentu.

## Przygotowania do wyborów we Francji i Niemczech. Socjaliści francuscy już ustalili taktykę podczas wyborów.

Paryż, 30 grudnia.

Pertinax wypowiada w „Echo de Paris“ twierdzenie, że wiadomość o wymianie opinii między Briandem i Stresemannem w sprawie terminu przyszłych wyborów w obu państwach jest prawdopodobna. Pertinax ostrzega opinię francuską przed zbyt optymistycznym z powodu zapowiadanego zwycięstwa w wyborach niemieckich partji lewicowych, oświadczając, że sukces lewicy niemieckiej, któryby się wyraził w uzyskaniu dwu lub trzech tuzinów mandatów socjalistycznych lub demokratycznych nie wiele wpłynie na zmianę dotychczasowego kierunku polityki zagranicznej Niemiec, w gruncie rzeczy bowiem wszyscy Niemcy bez różnicy odcieni politycznych zajmują sta-

nowiska wrogie wobec traktatu wersalskiego.

Paryż, 29 grudnia.

Warszawski koresp. „Republiki“ telegrafuje: Na dzisiejszem posiedzeniu kongresu socjalistycznego przyjęto jednogłośnie rezolucję w sprawie taktyki wyborczej.

Rezolucja ta przewiduje, że stronnictwa socjalistyczne mają przedstawić własnych kandydatów w pierwszym głosowaniu. Na wypadek niemożliwości ich przeprowadzenia należy przedstawić odpowiednie sprawozdanie stałej komisji administracyjnej z tem, aby przy drugim głosowaniu głosy socjalistów oddane były na korzyść kandydata któregośkolwiek ze stronnictw koalicyjnych, mającego największe dane na pobicie kandydatury reakcyjnej.

## Skarga kolejarzy gdańskich

będzie rozpatrzona przez międzynarodowy trybunał w Hadze.

Gdańsk, 30 grudnia.

(Polska Agencja Telegraficzna)

Dnia 6 lutego odbędzie się przed międzynarodowym trybunałem sprawiedliwości w Hadze rozprawa celem rozstrzygnięcia kwestji, czy sądy gdańskie są właściwie dla rozpoznawania sporów, wynikłych pomiędzy kolejarzami gdańskimi a polskim zarządem kolejowym. Rozprawie tej przewodniczyć będzie prezes Anzilotti. We wspomnianej sprawie chodzi o uzurpowanie przez Gdańsk prawa, by kolejarze gdańscy, pełniący służbę w polskiej administracji kolejowej, mogli wnieść przed sądy gdańskie skargi przeciwko polskiemu zarządowi kolejowemu. Wobec nieosiągnięcia po-

między Polską a Gdańskiem porozumienia w tej sprawie, zajęła się na Liga narodów na sesji wrześniowej. Sprawozdawca rady zaproponował wówczas odesłanie tej sprawy do międzynarodowego trybunału sprawiedliwości w Hadze. Wedle tej propozycji, przyjętej następnie przez radę Ligi, trybunał w Hadze ma orzec: 1) czy kolejarze, przyjęci przez polskie koleje do służby gdańskiej mają prawo zwracać się przed sądy gdańskie ze skargami wynikającymi z pretensji pieniężnych 2) czy sądy gdańskie są kompetentne do tego rodzaju procesów, 3) czy polski zarząd kolejowy obowiązany jest znać i wykonać wyroki wydane przez sądy gdańskie.

## Angielscy przemysłowcy węglowi chcą zdobyć rynki świata.

Londyn, 30 grudnia.

(Agencja Telegraficzna „Express“)

Odbywają się tutaj narady dążące do unormowania eksportu węgla w ten sposób aby umożliwić konkurencję z dostawcami ładu przez ustanowienie cen minimalnych, jednocześnie zaś taknajmniej narazić bezpośrednie interesy kopalni i robotników. Komisja właścicieli kopalni z południowej Walji i Monmouthshire opracowała projekt, który ma być wniesiony we czwartek na ogólne zgromadzenie przedstawicieli koncernów węglowych. Chodzi głównie o ustalenie cen minimalnych cen eksportowych cen, których nie wolno będzie sprzedawca węgla za granicę. Kto by przekroczył

cenę minimalną będzie na mocy umowy płacił tytułem kary dwa szylingi od tonny na rzecz zrzeszenia przemysłowców. Jeżeli jakaś kopalnia by nie mogła osiągnąć zbytu według ustanowionych cen minimalnych, to otrzymywał będzie od zrzeszenia przemysłowców węglowych odszkodowanie obliczone na 2 szylingi od tonny według przeciętnej produkcji danej kopalni. Pieniądze na te odszkodowania mają być zbierane drogą składek wśród stowarzyszonych przedsiębiorców. Przypuszczają, że projekt takiej wspólnej akcji przemysłowców węglowych nie doprowadzi jeszcze do zmiany stosunków w angielskim przemysle węglowym.



### Dom dla wyeksmitowanych

nabył magistrat m. Łodzi.

Delegacja wydziału gospodarczego na ostatnim swem posiedzeniu rozpatrywała jedną z największych bolączek klasy robotniczej a mianowicie sprawę masowych eksmisji robotników, którzy wskutek niemożności znalezienia dachu nad głową po wyeksmitowaniu, znajdują się w sytuacji rozpaczliwej.

Wprawdzie przy ul. Wiznera magistrat utrzymuje dom dla wyeksmitowanych, lecz ten jest zbyt szczupły by mógł w sobie pomieścić wszystkich wyeksmitowanych. W związku z tem wydział gospodarczy postanowił nabyć przy tejże ulicy Wiznera olbrzymi gmach, który przeznaczony zostanie na umieszczenie wielkiej ilości wyeksmitowanych rodzin robotniczych, dom zaś służący dotychczas na ten cel zostanie przeznaczony w schronisko dla dzieci bezdomnych. W przylegającym do domu tego dużym bo 3-morgowym ogrodzie urządzone zostaną boisko i place do gier i zabaw dziecięcych. (p)

### Dyżury aptek.

Dziś w nocy dyżurują następujące apteki:

- L. Pawłowskiego (Piotrkowska 309),
- S. Hamburga (Główna 50), B. Głuchowski
- (Narutowicza 4), J. Sitkiewicza,
- (Kopernika 26), A. Charemzy (Pomorska 10), A. Potasza (Plac Kościelny 10).

### A WIEC DZIŚ W RESTAURACJI „LOUVRE“.

Sympatyczna restauracja - kawiarnia „Louvre“ zapewni dziś wytworną publiczność, która wesolo witać będzie Rok nowy 1928.

Wspaniała orkiestra bez wytchnienia darzyć będzie gości „szlagerami“ naprzemiennie melodjami i upojnymi romansami.

### SYLWESTER W „METROPOLU“.

Dyrekcja restauracji „Metropol“ przygotowała gościom swym cały szereg atrakcji na dzisiejszy wieczór sylwestrowy.

Doskonały program przez kilka godzin będzie sylwestrowiczów w obu salach, a doborową orkiestrą umożliwią beztrudnie tańce do białego rana.



KARL DANE

### Parada rekrutów

najbliższy szlager Grand-Kina.

XXXXXXXXXXXXXXXXXXXX

### H. WERMESKERKEN.

## Talizman.

Było to na górze Alhambra koło Grenady. Odbywali swą podróż poślubną. Przed małą lepianką siedziała stara cyganka.

— Senores... Oboje jesteście młodzi. Życie całe przed wami. Życie jest ciężkie. Kupcie ode mnie ten talizman. Ta biała nitka zczernieje w chwili, gdy jedno drugiemu przestanie być wierne. Kosztuje tylko pesetę, senores... jedną małą pesetę, senora... jedną pesetę, senor... Gdy będziecie sobie wierni nitka zawsze pozostanie biała...

Młoda para wybuchnęła śmiechem. I słońce się śmiało. I życie się do nich śmiało. Cyganka trzymała w rękach małą lupinkę szklaną, zwykłą flaszkę z czerwonym korkiem, na którym było kilka tajemniczych liter arabskich. Pod szkłem leżała biała nitka.

— Czy wierzysz w to? — zapytał on.  
— Bez względu nie! — odparła ona.  
— Ale jest to bardzo zajmujące i dlatego

Dyrekcja Koncertów: Alfred Strauch. :: Tel. 13-34.

## SALA FILHARMONJI.

PIĄTEK, dnia 6-go oraz PONIEDZIAŁEK, dnia 9-go stycznia 1928 r. o godz. 8.30 wiecz.

### TYLKO DWA KONCERTY TANECZNE

p. t.

# KULT NAGOŚCI W TANCU

w wykonaniu genialnej artystki

# CLAIRE BAUROFF

(Hrabiny ZICHY)

PROGRAM:

Symfonia kształtów	Schumann
Consolation № 6	Liszt
Taniec w takt pięciocwrotkowy	Miller-Melborn
La reine	Rameau i Lalande
Walc wiedeński	Joh. Strauss
Nędza	Scena mimiczna bez muzyki
Taniec słowiański	Giazunow
Umierająca amazonka (Scena mimiczno-plastyczna) na tle VI Symfonji	Czajkowski
Taniec węgierski v. 5	Brahms
Burleska	Paderewski
Sześciuwa lekkożylność	Nieznanego kompozytora
Posąg (Scena mimiczno-plastyczna) na tle 2-giej symfonji	Czajkowski
Pajac	Zeller
Bączek	Bizet
Gawot i Bourrée	J. S. Bach

Prz fortepianie: Dyr. JOHS GERRITSEN

Bilety zawczasu nabywać można w kasie Filharmonii codziennie od godz. 10 i pół do g. 2ej oraz od g. 4ej do 7ej wiecz

**UWAGA:** Podczas wykonywania Nr p. t. „Nędza“ uprasza się szanowną publiczność o zachowanie absolutnej ciszy.

## Wznowienie robót kolejowych.

Interwencja robotników w min. komunikacji.

Na skutek interwencji prezesa łódzkiego oddziału związku prac. inst. użwi. publicznej, p. Wojdana w min. komunikacji w sprawie przzerwania robót przy budowie dworca kolejowego na Widzewie, zarząd kolei węzła łódzkiego otrzymał zarządzenie min. komunikacji, by roboty powyższe zostały natychmiast wznowione.

Zarząd węzła łódzkiego wznowiwszy na skutek zarządzenia roboty, za-

trudnia jednak robotników tylko 4 dni w tygo. niu. Wobec tego, z właściwym celem wznowienia robót było umożliwienie robotnikom dopełnienia 20 tygodni pracy tak by mogli nabyć prawo do pobierania zapomóg państwowych, zarząd związku prac. inst. użwi. puh. podejmuje ponowną interwencję w min. komunikacji a w przy budowie dworca towarowego zatrudnić robotników przez pełne 6 dni.

chcę kupić ten talizman. Biała nitka, jako znak wiecznej wierności — czyż to nie miła pamiątka z podróży poślubnej?

Powrócili już ze słonecznego południa do swej ojczyzny, do codziennego szarego życia. Mały talizman zawędrował do szuflady, do innych pamiątek.

Czasem tylko, gdy przypadkiem rozmawiali o podróży poślubnej — wymawiali szklane puzderko, pokazywali znajomym, śmieli się z tego. Poczem talizman cyganki odkładano z powrotem do szuflady i... zapomniano o nim.

Z roku na rok interesy coraz bardziej pochłaniały meza i zmuszały go do odbywania długich podróży.

Raz, gdy wrócił do domu z podróży, czając się zajrzał ostrożnie do szuflady, obejrzał szklany talizman i odłożył go, zawstydzony.

Interesy się rozszerzały, podróże stawały się coraz częstsze i dłuższe...

Pewnego razu, po dłuższej nieobecności wracał do domu. Z okna wagonu, którym jechał zobaczył na jakiejś stacji

starą cygankę z dzieckiem. Dawny obraz z Grenady stanął przed jego oczyma. Wspomnił swą żonę, wiecznie piękną i młodą, jak wówczas. Teraz była ładniejsza, stokroć ładniejsza, uwodzicielska, oszalamiająca piękność.

Wkrótce zobaczy ją na peronie. Zrobiło mu się przyjemnie na duszy. Czuli, że kocha wciąż swą żonę. Lecz czy tylko on?...

A może także i inni. Przypomniało mu się, co mówili jego znajomi, gdy wracał z podróży. Przypomniały mu się ich drwiące spojrzenia, ironiczne uśmiešky.

Nie, nie, co za głupie przypuszczenie! I całe podejrzenie rozwiało się w chwili, gdy ujrzał ją na dworcu, jak wyciągała ku niemu ramiona.

Lecz następnego dnia, gdy poszła na tenisa, podejrzenie wróciło. Z kim się umówiła? Dlaczego tak długo stroiła się przed lustrem? Ależ na partję tenisa nie trzeba się wcale tak stroić.

Cichutko podkradł się ku szufladzie i ostrożnie wyciągnął talizman do ręki: Nitka była biała!

Naturalnie... taka nitka jest zawsze biała... Czyż może zmienić kolor? Co

### Strajki w Polsce

dają 2,5 mili strat w ostatnim kwartale.

„Wiadomości Statystyczne“ o dane o ruchu strajkowym w II kwartale b. r. Ruch strajkowy w okresie nagół utrzymywał się w tym czasie roku ubiegłego.

Ogółem zanotowano w II kw. b. r. 187 strajków (rozpoczętych go 157 o poprawę płac.

Najśmieszniejszy był ruch strajkowy o ile chodzi o ilość objętych nim zakładów i 13 strajków), włókienniczych (190 zakładów i 14 strajków). Najdłuższym zanotowano w przemyśle drzewnym gdzie było 38 strajków przedsiębiorstw. Liczba strajków wyniosła ogółem w II kw. 54.976, a liczba straconych dni roboczych 477.455. Jeśli przyjmemy przeciętną wartość dnia roboczego (płaca robocza + świadczenia społeczne i podatkowe) na 5 zł., to straty wywołane strajkami w jednym tylko kwartale wysypią się będą blisko 2 i pół mli. zł.

### DZISIEJSZA MASKARADA W FILHARMONJI.

Kto bez troski wesoło chce spędzić noc sylwestrową niech pośpieszy na Bal Maskowy, urządzany dziś na „Niedoli Dziecięcej“. Przepięknie urządzone w wykonaniu dekoratorów w Teatru Miejskiego pp. Mackiewiczów i Poduszk zamienia salę Filharmonii w krainę Wschodu. Szereg doborowych atrakcji, dwie orkiestry grające na przerwy na zmianę, bogato zaopatrzony bufet, wszystko przemawia za tym, że niebawie prawdziwie można będzie tańczyć tylko na Balu Maskowym dn. 31 stycznia w sali Filharmonji. Niejedna na łódzanka zapewne marzy o tym, by wybrała ją jako „królową kampanii“.



**BALSAM BENGALSKI KARPIŃSKIEGO ZNIECZULAJĄCY**  
SPRAWIA NATYCHMIASTOWĄ ULGĘ W BÓLACH REUMATYCZNYCH ARTRETYCZNYCH NEWRALGICZNYCH

XXXXXXXXXXXXXXXXXXXX

za głupstwo. Znow różnie myśli zaczął go nurtować. Znow przypomniał sobie docinki przyjaciół.

Nagle wpadła mu pewna myśl do głowy. Nie zdając sobie sam sprawy, że to robi ostrożnie pociągnął za czerwony korek z tajemniczymi literami i wyjął z niego białą nitkę.

Wziął w rękę tajemniczą nitkę i włożył ją do szuflady. Z koszyka z przemyśleniami do szczyta, który stał obok, wyciągnął kawałek czarnej nitki, włożył ją do szklanego puzderka, zamknął korek i odłożył na stare miejsce.

Poszedł do kantoru. Przez cały dzień nie mógł się pozbyć dziwnego jakiegoś uczucia, które nim władnęło. I postanowił w końcu, że wieczorem zamieni znowu czarną nitkę na białą.

Wracając do domu, słyszał swą żonę, rozmawiającą w kuchni ze służką. Spiesznie poszedł na górę, wyjął białą nitkę ze swego portfela, otworzył szufladę i sięgnął po talizman.

Lecz nagle cofnął się gwałtownie, ręce opadły mu bezsilnie... Nitka w rzeczywistości była... biała!...

(Tłumaczył B. R.)





GRUDZIEŃ 31

Dziś: Sylwester B. W. Jutro: Nowy Rok

Wschód słońca 7.45 Zachód o g 15.33 Wschód księgi 11.59 Za 1.6d księgi 00.00 Długość dnia 7.38 Przybyło dnia: 00.01

Na pomoc głodnym. Masza, mąka i węgiel dla bezrobotnych.

Jak wiadomo, mag strat łódzki, korzy...

Po dłuższej dyskusji uchwalono zakupu...

Następnie omawiano kwestję podziału...

N. P. R. za rządem. Dniach najbliższych zapadną uchwały.

Jak już donosiliśmy łódzka N. P. R. stanowiąca...

Za prace przedwyborcze

Wypłata odbędzie się 3 stycznia. Magistrat...

CYRK Al. Kościuszki No 73. Dziś 2 Pr edstaw enia Dzś SALA OGRZANA. Ceny od 1-4.50 zł.

Armia kryminalnych przestępców rekrutuje się z nieletnich, odbywających karę w więzieniach dla dorosłych. Czas najwyższy zająć się tą tragiczną sprawą.

Już w początkach ustalena się zarządzą sprawiedliwości w odrodzonym państwie...

Zamknięcie przed nieletnimi wrót więzienia

Wszędzie już we wszystkich zorganizowanych państwach dokąd przeniknęły...

U nas w początkach wskrzeszenia rządów polskich, wydano w tym względzie...

10-17, oskarżonych o czyny zagrożone karą dla dorosłych...

w „Izbie zatrzymania”. Nieletnim, pozostającym w wolności...

Tak mało było z nakazu ustawy. Od lat 8-miu...

Od lat 8-miu po wydaniu tego prawa, tak jak i przedtem...

—17, nie tylko po orzeczeniu ich winy, ale już jako oskarżeni...

Ustawa od lat 8-miu zamyka przed nieletnim, wrota...

I dzisiaj wielu staje przed sądami przestępców...

kryminalna armia poborowa, rekrutująca się z nieletnich...

Więzienie w dzisiejszym rozumieniu jest miejscem...

Od lat już prawie 20-tu w Wielkiej Brytanii...

Wszędzie zresztą, a przedewszystkiem w Stanach...

We wskrzeszonej Polsce, we wszystkich trzech...

do zasypania źródeł przestępczej recydywy. Na co...

Chyba nie w kolei najpilniejszych potrzeb asygnuje...

gdzie nie można znaleźć tysięcy na założenie „izby...

Jeżeli dotychczas sprawa ta nie była załatwiona...

Jeżeli liczba 30.000 więźniów na ziemiach Rzeczypospolitej...

Jeżeli liczba 30.000 więźniów na ziemiach Rzeczypospolitej...

Katastrofalne wydarzenia w garażu. Trzy ofiary benzynowego czadu.

Z Warszawy donoszą: Terenem nienotowanego dotychczas katastrofalnego wypadku...

Budynek jest tak urządony, że wewnątrz istnieje 11 miejsc...

Do jednego z takich boksów zajechał wczoraj około godz. 3...

Wewnątrz budynku znajdował się 19-letni Jakob F...

Gdy około godz. 8 zrana na dziedzińcu domu znalazł się...

jakis niewyraźny jęk ludzki i gdy zaniepokojony...

Po otwózeniu naoścież drzwi i przewierzeniu garażu...

natomiast Altbreit i Bogusz dają jeszcze jakie takie...

Tu dzięki natychmiastowej pomocy lekarskiej udało...

wobec ciężkiego stanu

do szpitala na Czystem. Po przeprowadzeniu dochodzenia...

stwierdzono, że Altbreit zajęchawszy do garażu i mając...

Mimo działania motoru Altbreit jednak zasnął, a zaś...

do tego stopnia przepelnil wnetrze garażu, że spowodował...

B. poseł Waszkiewicz przed sądem. Pociągnięty został do odpowiedzialności za zwołanie wiecu włókniarzy.

Jak wiadomo, w marcu r. b. w przemysle włóknianym...

M. in. poseł Waszkiewicz postanowił urządzić na Wodnym...

Poseł Waszkiewicz, nie uzyskawszy pozwolenia komisariatu...

Obecnie, po wygaśnięciu mandatów

poselskich, prokurator przy S. O. w Łodzi pociągnął...

W związku z powyższym p. Waszkiewicz był w dniu...

Potężny rewelacyjny program! — Największa sensacja dnia! — Czołowe arcydzieło produkcji europejskiej! — Największy arcyfilm sztuki techniki i pomysłowości kinematograficznej...

„Na małej stacyjce”

Potężny dramat erotyczny w 10 aktach w którym wielka tragiczka Talj Delschaft oraz uroczy bohater — Carmen Cartelleri wypow adają swoje ostatnie słowo artystyczne —

cz niezrozumianej duszy kooieci! — ocne tyżury kolejarzy. Przejście z wyltornego środowista do zaścianki. ? ? ? Nid program Bomba em echu n. t ? ? ?



Dziś i dn następnym !!



ROZPACZKA NIEMIECZKA WYWIADY WYSTĘPÓW I OAKTÓW



## W fotelu i za kulisami.

## Ararat.

W małej brzydkiej t. zw. „Białej Sali“ hotelu Manteuffla rozbił swe namioty żargonowy teatrzyk literacki, składający się wyłącznie z sił amatorów. Nie znaczy to bynajmniej, że poziom tego teatrzyku jest również amatorski. Wprost przeciwnie. Jest on niebywale wysoki, nie niższy, niż „Qui Pro Quo“ w Warszawie.

Ci amatorzy grają, śpiewają i wyzywają teatr lepiej, niż niejeden renomowany zawodowiec. Mają talent i zapał. Są pracowici i wytrwali. Staranni i pomysłowi. Ich miniatyry są wzruszająco sentymentalne albo wściekle groteskowe; nastrój tych przedziwnych obrazków z życia żydowskiego ujmuje swą bezpośrednią szczerością; sceny Starego Miasta drgają życiem, pulsują wesołością, zachwycają prostotą swego naturalizmu.

Kierownikiem literackim nadszrenki jest znany poeta żydowski p. Broderson. Program składa się też przeważnie z jego utworów. Zwłaszcza piękny jest „Gołębierz“. Komponuje muzykę do „araratowych“ piosenek p. Kon. Niektóre z jego melodji, jak np. „All right“ zyskała sobie napewno większą popularność.

Z wykonawców godzi się wyróżnić pp. Szejn Mirjam (taniec chasydzki, sprzedawczyni obwarzanków), Zylberman (zdolna charakterystyczna) i pp. Puławera (znakomity reżyser) Dzigan, Nelkena (dał piękny typ rabiego w „Mojaszu“)... Reszty nie wyliczam, bo musiałbym przepisać cały program...

P. Kazanower jest pełnym werwy zapowiadaczem i b. zdolnym aktorem („Gołębierz“).

Całość oryginalnie ujętego programu, pozbawionego wszelkiego szablonu, a będącego barwną mozaiką scen poetycko-nastrojowych z groteskowo-stylizowanymi, pozostawia głębsze wrażenie.

W. P.

## Skryzanka do listów.

Szanowny Panie Redaktorze,

W odpowiedzi na zapytanie skierowane pod moim adresem w artykule p. t. „Setny preparat“ w numerze 356 „Republiki“ mam zaszczyt zakomunikować co następuje:

Sztuka dwóch łodzian pp.: Jerzyńskiego i Wyrwiczka p. t. „Setny preparat“ została zakwalifikowana do wystawienia na scenie Teatru Kameralnego w sezonie bieżącym; jednakże data premiery może być ustalona dopiero po dokonaniu przez autorów pewnych — niedużych przesła — przeróbek i skrótów, pozwalających na zmniejszenie ilości osób występujących w sztuce, warunek niezbędny ze względu na rozmiary czyli t. z. „warunki techniczne“ teatru przy ul. Traugutta.

Przy okazji racz przyjąć Sz. Redaktorze wyrazy prawdziwego poważania.

Boł. Górczyński.

## Był kas emerytalnych jest poważnie zagrożony.

Jak wiadomo, z dniem 1 stycznia 1928 r. wchodzi w życie rozporządzenie o ubezpieczeniu emerytalnym pracowników fizycznych i umysłowych, wobec czego wszyscy pracownicy nawet ci, którzy są ubezpieczeni w kasach emerytalnych istniejących przy poszczególnych instytucjach użyteczności publicznej, muszą być ubezpieczeni w zakładach emerytalnych. W ten sposób kasy emerytalne tracą rację bytu.

W związku z tem wyjechała w dniu wczorajszym do Warszawy delegacja zarządu kasy emerytalnej elektrowni łódzkiej w osobach pp. Andrzejaka i Malinowskiego, która to delegacja uda się do min. stry pracy w celu interwencji, by kasa emerytalna przy elektrowni łódzkiej, jako instytucja autonomiczna miała pozostawiony sobie dotychczasowy zakres działania. Żądanie to umotywowane jest tem, że elektrownia łódzka jest częściowo instytucją komunalną i po wygaśnięciu koncesji stanie się całkowicie własnością samorządu. (p)

Po krótkich, lecz ciężkich cierpieniach zmarł 17 grudnia r. b. w kwiecie wieku w Laon (Francji) nasz najukochańszy i nieodżałowany syn i brat

## b. p. MAJOR GLADSZTAIN

dypl. inżynier chemji

przeżywszy lat 24.

Wyprowadzenie drogi nam zwłok nastąpi w niedzielę, dnia 1 stycznia 1928 roku o godz. 12 w południe z domu przedpogrzebowego, o czym zawiadania pozostała w nieutulonym żalu

RODZINA.

## Oskarżenia o komunizm.

## Obroncy twierdzą, że podsądni są zupełnie niewinni.

W dniu wczorajszym sąd okręgowy w dalszym ciągu rozważał sprawę 24 młodzieńców, oskarżonych o działalność komunistyczną.

Po przesłuchaniu wszystkich podsądnych, którzy nie przyznali się do inkryminowanego im czynu, sąd przystąpił do badania świadków.

Świadek podkomisarz Zakrzewski, przedstawiciel policji politycznej, stwierdza, że większość oskarżonych była notowana w kartotece 5-ej brygady urzędu śledczego, jako działacze komunistyczni na terenie organizacji zawodowych. Niektórzy z pośród nich odsiedzieli już karę więzienia za agitację komunistyczną i kolportaż bibuły.

Omawiając działalność poszczególnych oskarżonych podkomisarz Zakrzewski zeznaje, że w mieszkaniu Golińskiego znaleziono sztandary komunistyczne, Rotsztajn miał transparent pod

czas pochodu, czynniejszą rolę w organizacji młodzieży komunistycznej odgrywali Goldszlakówna i Toruńczak.

Pozostali świadkowie z policji politycznej nie wnoszą do sprawy żadnych ciekawych momentów.

Po przemówieniach biegłego Chudesa i kaligrafa Tyjewskiego zabrał głos prokurator Herman.

Rzecznik oskarżenia publicznego w swem przemówieniu oparł się na zeznaniach przedstawicieli policji i stwierdza, że wina wszystkich oskarżonych jest niewątpliwa. W konkluzji domaga się dla podsądnych surowej kary.

Obroncy oskarżonych mecenasi Berenson z Warszawy, Kobyliński i wszyscy pozostali proszą o uniewinnienie swych klientów wobec braku konkretnych dowodów winy.

— das —

## „Ręce do góry!“

## Zuchwały opryszek z rewolwerem w rękę obrabował zagrodę bogatego wieśniaka.

W tych dniach wieś Ludwiny gminy Biała pod Łodzią była widownią zuchwałego napadu bandyckiego.

We wsi tej zamieszkuje bogaty gospodarz Józef Soziński. Wśród okolicznych mieszkańców ustawicznie krążyły wersje, jakoby przechowywał on u siebie większą ilość pieniędzy. Wersje te stały się powodem napadu na mieszkanie Sozińskiego.

Krytycznego dnia o godzinie 10 min. 30 wieczorem podczas nieobecności Sozińskiego zapukał ktoś do drzwi. W mieszkaniu znajdowała się podówczas żona Sozińskiego wraz z dziećmi. Gdy drzwi otworzono do mieszkania wtargnął jakiś zamaskowany złoczyńca, uzbrojony w rewolwer i nakazał wszystkim obecnym wnieść ręce do góry.

Przeżrana kobieta i dzieci spełniły rozkaz bandyty, a wówczas ten rozkazał wydać sobie wszystkie posiadane

pieniądze, grożąc śmiercią w razie oporu lub próby wszczęcia alarmu.

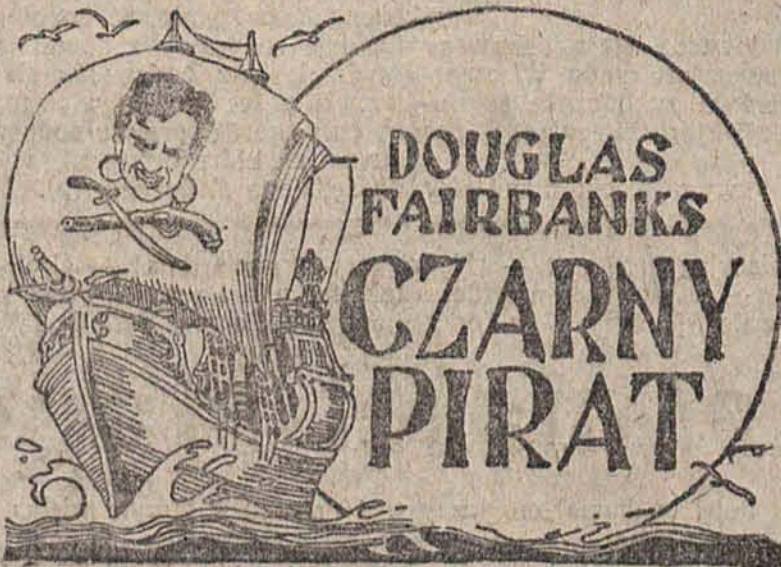
Sozińska wskazała opryszkowi skryznię w której przechowywane były pieniądze. Bandyta przystąpił do rewidowania skryzni i znalazł w niej 245 zł. Zapytana czy więcej pieniędzy nie posiada, Sozińska oświadczyła bandycie, że mąż przechowuje pieniądze w banku w Brzezinach.

Spłoszony szczekaniem psa bandyta opuścił mieszkanie Sozińskich i zbiegł w niewiadomym kierunku. Dopiero wtedy zaczęła Sozińska wzywać pomocy. Zbiegli mieszkańcy sąsiednich zagrod, jednakże pościg za bandytą nie dał żadnego rezultatu.

Powiadomione o napadzie władze policyjne zarządziły cały szereg obław i rewizji, jak dotychczas jednakże bez skutku. (p)

## WKRÓTCE

## CASINO



DOUGLAS FAIRBANKS CZARNY PIRAT

## Co usłyszymy przez radio dziś, w sobotę 31-go grudnia!

## PROGRAM STACJI WARSZAWSKIEJ

11.40—12.00 — Komunikaty PAT-a.  
12.00—12.15 — Sygnał czasu i komunikat lotniczo-meteorologiczny.  
12.20—13.00 — Koncert z płyt gramofonowych „Actuelle“ wytwórni Sp. Akc. — Klimkiewicz.  
14.40—15.00 — Komunikaty PAT-a.  
15.00—15.20 — Komunikaty meteorologiczne i gospodarcze.  
15.30—16.00 — „Kronika“ — wygłosi dr. M. Stępski.  
16.25 — Odczyt p. t. „Stan obecny i zadania średnich szkół technicznych“ — wygłosi inż. Stanisław Łukasiewicz.  
16.25—16.40 — „Zmiałki“ — wygłosi p. Ludwik Lawiński.  
17.15 — Odczyt p. t. „Noworoczne życzenia ludowe“ wygłosi prof. Stan. Poniatowski.  
17.17 — Komunikaty PAT-a.  
17.20—18.10 — Preram dla dzieci — „Baika noworoczna“ i wySzelbur-Zarebiny w wykonaniu antorki artystów scen warszawskich.  
18.10—19.30 — Pierwa.  
19.30 — Transmisja z opery katowskiej.  
22.00—22.05 — Sygnał czasu i komunikat lotniczo-meteorologiczny.  
22.05—22.20 — Komunikaty PAT-a.  
22.20—22.30 — Komunikaty policyjne, sportowe oraz nadprogram.  
22.30—3.30 — Transmisja sylwestrowa z Krakowa.  
3.45 — Wieczór sylwestrowy.

RADIO Cdbiorniki — czesce — TRAUGUTTA! — 57MACH — TEL. 53-71. — GRAND-HOTEL.

Najtrwalsze LAMPY KATODOWE ORION-ECHO



## TEATR MIEJSKI

Dziś o godz. 4 po południu teatr miejski stepuje z sylwestrowym podarkiem dla dzieci milusińskich — z bajeczką świąteczną 3 aktach W. Tatarzkiewicza i B. Hertz „Cholnka Buma i Baczka“ w opracowaniu stantego Tatarzkiewicza, w pięknych dekoracjach K. Mackiewicz, z muzyką Z. Białostockiego.

„Peer Gynt“ grany będzie najbliższy w teatrze miejskim w środę, dnia 4 stycznia cenach popularnych.

Bilety od jutra. Dziś, w sobotę, wieczorem arcywesoła „wiarenka“, która w dalszym ciągu grana będzie jutro wieczorem oraz we wtorek.

Jutro, t. j. w niedzielę, po południu po cenach popularnych „Kredowe koło“.

W pełnych próbach scenicznych pod kierunkiem reż. K. Tatarzkiewicza słynny dramat zotychny w 4 aktach Melchiora Lengwela „Fun“ z Janem Boneckim w popisowej roli głównej. Będzie to pierwszy w bieżącym sezonie występ tego świetnego artysty. Premi w połowie przyszłego tygodnia.

## WESOLEK SYLWESTROWY W TEATRZE MIEJSKIM.

Jak było do przewidzenia „Wesołek Sylwestrowy“ w teatrze miejskim wzbudził wielkie zainteresowanie w mieście i będzie najciekawszą atrakcją Sylwestra w Łodzi.

Przygotowania w pełnym toku. Reżyser Konstanty Tatarzkiewicz opracował sięgły konferencjer Michał Złocz wraz z zespołem artystek i artystów dokładając do kich starań, aby ohocho, wesoło, tańczo i wem i humorem powitać wraz z publicznością rok 1928.

W programie najnowsze szlagiery spotąd raz najmłodniejsze tańce p. Jadwigi Białostockiej.

Bilety sprzedaje kasa zamawiając w kasie Gostomskiego.

## TEATR POPULARNY.

Dziś o godz. 4 po poł. po cenach popularnych komedia w 3-ach aktach M. Fijałki „Wierna kochanka“ i o godz. 8.20 wiecór w jera wesołej operetki w 3-ach aktach M. Fijałki „Wesoła para“, z gościnnym występem artysty operetki warszawskiej Antoniego W. ra w tytułowej roli.

## „WESOLA NOC SYLWESTROWA“

Godziny, minuty, błędną szybko zbliża się 12-ty w nocy, za moment nasz swe podwoje teatr popularny, by przetrzymać publiczności, które pragną powitać rok w nocy „Wesołej nocy sylwestrowej“, niezapomnianej przez zespół artystyczny. Łódź cała czeka godzinie spędzić tę jedyną w roku noc, wydała sobie renowans w teatrze popularnym. Doborowi aktorzy aktualny zastąpił je, ubawi i dodać do tego cały przyrost. Spieszcie więc, nie przegapcie tańca i muzyki teatru, która sprawa, że to miejsce, zostanie bilety, bo wspaniale nie i popularny. Początek pierwszego przedstawienia w 11.59 wieczorem, drugiego w 12.00.

## BAL SYLWESTROWY

Związek zawodowy pracowników biurowych i biurowych m. Łodzi urządza w własnym (Al. Kosińskiego 21) w dniu 31-go grudnia o godz. 10 wieczorem wielki bal sylwestrowy z udziałem i wpraważonych gości. W programie występy art. teatru „Gong“, p. Czesław Niecznego, muzyka, tańce i t. p.



# Porównajmy Łódź z Wrocławiem

Oba miasta o jednakowej liczbie ludności i jednakowym obszarze. Szkolnictwo powszechne jest chlubą naszego miasta.

Oba miasta: Łódź i Wrocław. Miały jednakową liczbę mieszkańców, jednakowo oddalone z dwóch stron od wspólnej granicy polsko-niemieckiej.

Te ciekawe dane o dwóch miastach, które jednak różnią się od siebie w sposób najbardziej zasadniczy dały asumpt do studium porównawczego, które pozwala ustalić w jakim stopniu poziom społeczny, kulturalny i zdrowotny Łodzi odbiega od poziomu Wrocławia. Oczywiście, musimy na wstępie scharakteryzować w kilku słowach rozwój obu miast by wyjaśnić te kolosalne różnice w ich ustroju.

## Rozwój miast.

Oto jeszcze na początku ubiegłego stulecia Łódź była małą osadą rolniczą liczącą zaledwie pół tysiąca mieszkańców. Dopiero narodziny przemysłu włókienniczego w latach 1823—24 sprawiły, iż w ciągu jednego wieku miasto nasze przekształciło się w skupienie wielomiejskie, liczące blisko 600 tysięcy mieszkańców.

W przeciwieństwie do Łodzi Wrocław jest miastem, którego wielkomiejski charakter jest od bardzo dawna ugruntowany. Wskażemy dla przykładu, iż już w roku 1525, a więc czterysta lat temu Wrocław liczył okragle 35 tysięcy mieszkańców.

Zwrócić należy uwagę, że terytorjum Wrocławia jest stopniowo rozszerzane dzięki przyłączeniu gruntów podmiejskich. Proces ten postępuje stale narazem i to najzupełniej pomyślnie jako objaw zdrowy i racjonalny.

Mniej pomyślnie dzieje się pod tym względem w Łodzi. Inkorporacje gruntów podmiejskich do Łodzi były stosunkowo bardzo nieliczne. Za te których dokonano było niemal nieliczne, ponieważ przyłączono do miasta tereny podmiejskie wówczas, kiedy zyskiwały o-

ne już w zupełności charakter miejski t. j. gdy były gęsto zabudowane i zaludnione.

Z punktu widzenia polityki regulacyjnej miasta takie przyłączenia nie posiadają większego znaczenia, życzyć więc sobie należy, by wnioski w tej sprawie wiceprezydenta St. Rapalskiego zgłoszony podczas poprzedniej kadencji, był jaknajrychlej zrealizowany. Póki czas jeszcze.

Ale do rzeczy. Jak jest w Łodzi i jak w Wrocławiu?

## Kwestia mieszkaniowa.

Na czoło zagadnień samorządowych doby obecnej wysuwa się kwestia mieszkaniowa.

Błędem byłoby jednakże mniemać, iż problem mieszkaniowy w Polsce, a szczególnie w Łodzi wytworzył się dopiero po wojnie. Zdawałoby się tak na pierwszy rzut oka, a jednak już przed wojną brak mieszkań i ich drożyzna wytworzyły

nieznośną sytuację, która obecnie pogorszyła się niemal sto-krotnie i doszła do punktu kulminacyjnego.

Widzimy naprzykład, że nawet w miastach, gdzie liczba mieszkańców obecnie jest zupełnie taka sama jak przed wojną t. zn. że zapotrzebowanie na mieszkania nie powinno się było zwiększyć, panuje wielkie zaognienie w dziedzinie warunków mieszkaniowych.

Zjawisko to da się objaśnić zmianami wieku ludności, które spowodowały konieczność utworzenia większej ilości gospodarstw domowych. Jest to powód ogólny. W Łodzi natomiast działał jeszcze jeden czynnik, a mianowicie odradzający się przemysł powojenny ściągający do miasta liczne zastępy ludzi, którzy, rzecz prosta, stworzyli wielkie zapotrzebowanie izb mieszkalnych.

Ruch budowlany w czasie wojny zamarł zupełnie, a i po wojnie nie rozwinął się na większą skalę. Wytworzone zatem potrzeby, nie zostały zaspokojone. Klęskę mieszkaniową spotęgował nadto fakt, że Łódź, podniesiona do godności stolicy województwa, nie posiadała absolutnie żadnych gmachów publicznych

i wskutek tego na potrzeby tworzących się w wielkiej liczbie urzędów i instytucji musiały poświęcić cały szereg lokali mieszkalnych.

Spójrzmy teraz jak przedstawiają się stosunki mieszkaniowe w Łodzi w porównaniu z oddalonym o międzę Wrocławiem.

Obecnie Łódź liczy 110.557 mieszkań, czyli, że na jedno mieszkanie przy-

pada średnio 5,3 osób tymczasem Wrocław przy tej samej co i Łódź liczbie mieszkańców liczy 149.383 mieszkań czyli na 1 mieszkanie przypada średnio 3,7 osób. Jest to różnica bardzo poważna.

Dodać nadto musimy, że we Wrocławiu, gdzie stosunki mieszkaniowe są naogół dobre, przyrost nowych pomieszczeń mieszkalnych jest z roku na rok kilkakrotnie wyższy niż w Łodzi wyróżniającej się wyjątkowym upośledzeniem w dziedzinie warunków mieszkaniowych. Utwierdza to nas w przekonaniu, że

walka z głodem mieszkaniowym jest najważniejszem i najpilniejszym zadaniem samorządu łódzkiego.

## Szkolnictwo.

Przechodzimy w dalszym ciągu do zagadnień kulturalnych.

I tu musimy zanotować fakt znamien-ny.

Podczas gdy w Łodzi w ubiegłym roku szkolnym do szkół powszechnych uczęszczało 55 tysięcy dzieci, w Wrocławiu w tym okresie uczęszczało tylko 49 tysięcy dzieci.

Samorząd łódzki słusznie szczylić się może wielkim dziełem, które zawdzięcza obecnemu ławnikowi dr. Kopcińskiemu, mianowicie wysunięciem i zrealizowaniem w całej pełni postulatów powszechnego nauczania.

Co się tyczy frekwencji w szkołach średnich, w Łodzi jest ona o połowę niższa, aniżeli w Wrocławiu.

Zaznaczyć musimy również, iż Wrocław posiada aż

## 6 wyższych uczelni.

W Łodzi natomiast istnieje tylko jedna, wyższa szkoła nauk społecznych i politycznych, w której nadto z roku na rok zmniejsza się frekwencja, co nasuwa wniosek, iż powołanie jej do życia, podczas gdy odpowiada ona tylko częściowo warunkom wyższych uczelni, nie czyni zadość potrzebom Łodzi.

## Szpitalnictwo.

Jeśli chodzi o warunki sanitarne, musimy stwierdzić, iż śmiertelność, szczególnie z powodu gruźlicy płuc jest w Łodzi niemal trzykrotnie wyższa niż w Wrocławiu.

Składa się jednak na to szereg czynników, z których najważniejszym są opłakane stosunki mieszkaniowe w Łodzi.

I na polu szpitalnictwa odbiegamy od stosunków w Wrocławiu. Jeżeli porównamy dane, dotyczące szpitalnictwa miejskiego to przekonamy się, że

Łódź posiada zaledwie 760 łóżek w szpitalach, podczas gdy Wrocław — 2813.

Zamierzona budowa wielkiego szpitala miejskiego, obliczonego na 2 tysiące łóżek podnieść może szpitalnictwo łódzkie do rozmiarów wrocławskich. Wypada więc wyrazić życzenie, aby budowa ta jaknajrychlej stała się faktem dokonanym.

## Życie gospodarcze.

Na zakończenie przytoczyć warto dane porównawcze z dziedziny życia gospodarczego.

Liczba bezrobotnych wynosi obecnie w Wrocławiu 56.504, w Łodzi — ok. 40 tysięcy. Liczba korzystających z zasiłków państwowych w Wrocławiu wynosiła 27.552, w Łodzi — 21.344.

Widzimy więc, że pod tym względem stoimy nieco lepiej od Wrocławia, aczkolwiek również nieszczególnie pomyślnie.

Wreszcie przytoczyć musimy, że wpływ roczny z podatków miejskich wynosi w Wrocławiu okragle 40 milionów marek, w Łodzi — 17 milionów złotych. Droga przerachowania otrzymamy dla Wrocławia kwotę 9 i pół miliona dolarów, dla Łodzi — tylko 2 miliony dolarów.

Oto rzecz najważniejsza, dlaczego nie możemy równać się z Wrocławiem. Miasto nasze, aczkolwiek tę samą liczbę mieszkańców posiada, to jednak niema tak szerokiej podstaw finansowych, które umożliwiłyby prowadzenie całości gospodarki miejskiej w wielkim stylu.

Oto ogólny szkic porównawczy, który służy dowodem, jak dalece odbiegamy od warunków zachodnio-europejskich i ile nas czeka pracy, aby im do równać.

SUM.

## Jakie były ceny na wczorajszym targu.

Wczoraj na rynkach łódzkich sprzedawano: masło sm. etankowe 7.80—8.20; masło oselkowe 6.90—7.70; jaja 3.50—4.40; mietana kwaśna 2.70—3.10; mleko 45—50 gr.; kartofle 14—18 gr.; bułki 16—18 gr.; marchew 20—24 gr.; bursta 5—6 gr.; groch 1—40; cebula 60 gr.; suszone grzyby 16—18 zł.; orzechy 5—19 zł.; indyk 12—16 zł.; gęś 14 zł.; kaczka 5—8 zł. (b).

# CASINO

Dziś po raz ostatni w tym roku  
Arcydzieło filmowe wszechświatowej sławy. Dramat miłości, poświęcenia  
podług nieśmiertelnej powieści hr. LWA TOLSTOJA

## „Zmartwychwstanie“

Reżyseri: hr. ILJA TOLSTOJ (syn) EDWIN CAREWE.

W rolach głównych:

uroczo piękna Dolores del Rio komponujący Rod la Rocque

Ciernista uroda lekkomyślna miłość. — Wielka epopeja odrodzenia duszy kościelnej. — Huianki i rozpusta oficerów carskiej gwardii. — Nędza dalekich „ciapów“ na Syberii. — Przejmujące obrazy z kopalni w katordze

UWAGA! Specjalnie zaangażowany znakomity aktor rosyjski wykona słynne „Pieśni Katorgi“ t. zw. Kandalnija Pesni.

Początek o g. 1<sup>30</sup> Ceny od 1.30 do 3-ej 50 gr. i 1 zł.





## rodki obrotowe skarbu

## W notesiku busnessmana.

Bolączką naszej gospodarki skarbowej, podobnie zresztą jak gospodarki prywatnej, był w latach poprzednich brak środków obrotowych. Każdy termin większych płatności — bodaj, że każdy 1 dzień miesiąca, połączony był z wielkimi trudnościami dla zarządu skarbowego.

Rezerwa kasowa na dzień 1 stycznia 1926 roku wynosiła 63,4 miliona, a to i ta cyfra niedość charakteryzuje sytuację, bowiem istniały w tym okresie tygodnie i miesiące znacznie gorsze.

Ten stan rzeczy należy do przeszłości. W ciągu roku rezerwa kasowa powiększyła się o 89 milionów, dochodząc do kwoty 152,2 milj. Rozwój rezerwy w ciągu roku 1927 był, można powiedzieć, doskonały. Przedstawiał się on jak następuje \*):

1. 1. 27.	152,2 milj. zł.
1. 4. 27.	284,4 " "
1. 11. 27.	347,2 " "

Niestety, nie dysponujemy jeszcze cyframi za ostatnie dwa miesiące, odzwierciedlającymi niewątpliwie tę samą tendencję.

Wzrost rezerw pozostaje oczywiście w związku z wzrostem całkowitego bilansu funduszy płynnych skarbu (rezerwy są saldem tego bilansu). W tym stanie rzeczy kształtowanie się tego bilansu staje się doniosłym współczynnikiem sytuacji gospodarczej kraju. Odnosi się to zwłaszcza do sposobu uplasowania aktywów tego bilansu.

Gdy były one niewielkie, nie przedstawiały przedmiotu szczególniejszego zainteresowania. Zresztą w interesie zachowania prestiżu skarbu dane o bilansie sum płynnych były ogłaszane bardzo skromnie i, co dziś jest powszechnie znane, w sposób czyniący je możliwie najmniej dostępnymi dla szerszych sfer.

Dzisiaj uwaga publiczna winna się w znacznie wyższym stopniu skupić na kwestji „funduszy publicznych”.

Dotychczasowa struktura aktywów bilansu funduszy obrotowych skarbu niewątpliwie nie była zadowalająca. Oto cyfry na dzień 31. 10. r. b.:

Gotówka w kasach	84,8 milj. zł.
Papiery procentowe	28,8 " "
Bank Polski	93,2 " "
Bank Gosp. Krajowego	93,1 " "
Państw. Bank Rolny	107,7 " "
P. K. O.	12,9 " "
Salida specjalne	87,8 " "
Salida na place	38,6 " "
Inne aktywa	43,1 " "

Jak widzimy, cyfry odzwierciedlają wielkie rozbieżności funduszy skarbowych, co oczywiście utrudnia odpowiednie dyrgowanie nimi z korzyścią dla całokształtu gospodarstwa. Dlatego za bardzo korzystny uznać należy przepis części I p. 2 al. 6, zd. ost. planu stabilizacyjnego, głoszący: „Wszystkie wolne fundusze skarbowe będą lokowane w Banku Polskim, który będzie stale i periodycznie informowany o stanie rozrachunków skarbu z Pocztową Kasą Oszczędności i kasami skarbowymi”.

Sądząc z odgłosów, które do nas dochodzą, komasacja aktywów obrotowych skarbu w Banku Polskim, przewidziana cytowanym przepisem planu stabilizacyjnego, jest już w toku. Zjawisko to oceniamy dodatnio, pozwala bowiem spodziewać się bardziej celowego i racjonalnego, bardziej uwzględniającego potrzeby gospodarstwa dyrgowania płynnymi zasobami Państwa.

A. Z.

**SPRAWA WEKSLI WYSTAWIONYCH PRZED 30 LIPCA 1914 ROKU** nie została rozstrzygnięta ostatnim omówieniem przez nas rozporządzeniem Prezydenta Rzeczypospolitej. Jak informują, ministerstwo skarbu projektuje wydanie oddzielnego rozporządzenia, które zlikwidowałoby moratorium dla tych weksli z dniem 30 czerwca 1928 roku.

**SIEDZIBA KARTELU NAPTOWEGO** ma być przeniesiona ze Lwowa do Warszawy. Zabiegają o to czynniki warszawskie. Rzeczą będzie zdecydowana na zjeździe przemysłowców naptowych w Warszawie, który określi swoje stanowisko w tej doniosłej dla naptolarstwa sprawie.

**FUNDUSZ „F”** (te nazwę nosi fundusz inwestycyjny uzyskany z realizacji pożyczki amerykańskiej) ma być podzielony w szybszym tempie. Komitet funduszu powziął już odnośne uchwały.

**HUTY SZKLANE** najważniejsze w Polsce, a mianowicie spółka akcyjna Huty w Zabkowie (Glacé du Midi), Huta „Kara” w Piotrkowie (dawniej Emil Haebler) oraz Małopolskie Fabryki Szkła w Szczakowej zawarły konwencję sprzedażną celem utrzymania wspólnego centralnego biura sprzedaży pod firmą „Veropol”, s. z o. o. Instytucja ta rozpocznie swą działalność dn. 2 stycznia 1928 r. Bezpośrednim impulsem do konsolidacji przemysłu szklanego jest obawa przed wzmogłą konkurencją niemiecką po zawarciu traktatu polsko-niemieckiego.

**NA MELJORACJE ROLNE** mają być rozszerzone pożyczki według opracowanego rozporządzenia Prezydenta Rzplitej. Pożyczki te będą

udzielane również na meljoracje pastwisk i gospodarstw rolnych.

**CŁO WYWOZOWE NA KOŚCI** będzie podwyższone do 7 złotych od 100 kg. Dotyczy to zarówno kości mielonych jak niemielonych. Podwyżka cła spowodowana została nadmiernym eksportem, utrudniającym krajowym fabrykom (toju, kleju) zaopatrywanie się w surowiec.

**SYNDYKAT HUT ŻELAZNYCH** zwołał konferencję hut na 10 stycznia w Katowicach w celu uzgodnienia postulatów poszczególnych hut w związku z prolongatą istnienia syndykatu.

**RUCH STRAJKOWY** w II-gim kwartale bieżącego roku, według cyfr ogłoszonych we „Wiadomościach statystycznych” przedstawiał się następująco: strejkowało 54.976 osób, liczba strajkowych dni roboczych — 477.445.

**DO 17 TYGODNI** zamierzone jest przedłużenie ustawowej akcji pomocy dla bezrobotnych pracowników szeregu miejscowości. Fundusz bezrobocia wystąpi także o rozszerzenie państwowej akcji pomocy.

**INSTYTUT PRZEMYSŁU CHEMICZNEGO** powstanie w Warszawie niebawem.

**1.063.361 PRACOWNIKÓW** zatrudnionych było w Polsce w listopadzie. Bezrobotni stanowili 12 procent ogółu zatrudnionych pracowników.

**8-GODZINNY DZIEŃ PRACY** będzie — jak twierdzą w sferach rządowych — częściowo przywrócony z dniem 1 stycznia 1928 roku w hu i ctwie. Częściowo jednak będzie zachowany 8-mio względnie 9-godzinny dzień pracy dla zabezpieczenia zakładom przejścia bez szkód na nowe warunki pracy.

## Dziś upływa termin nabywania świadectw przemysłowych i kart rejestracyjnych.

Z dniem 31 grudnia b. r. upływa termin do nabywania świadectw przemysłowych i kart rejestracyjnych na rok podatkowy 1928.

Termin ten bezwarunkowo nie został odroczony, a po upływie powyższego terminu przystąpią niezwłocznie władze podatkowe do ścisłej kontroli przedsiębiorstw handlowych i przemysłowych.

Winni zupełnego niewykupienia, lub

posiadania nieodpowiednich świadectw przemysłowych, będą niezwłocznie pociągnięci do odpowiedzialności karnej na zasadzie art. 98 ustawy o państwowym podatku przemysłowym.

Do świadectw przemysłowych nabywanych na rok podatkowy 1928 będzie pobierany 10-procentowy nadzwyczajny dodatek niezależnie od tego, czy świadectwa przemysłowe będą nabyte w r. 1927, czy też w roku 1928.

## Oświetlenie korytarzy piwnicznych i poddaszy.

Oświetlenie klatek schodowych i bram jest ujęte w nakazach administracyjno-policyjnych i jakkolwiek oświetlenie tych ubkacji w bardzo wielu domach mocno szwankuje, jest jednakże zastosowane, dając pewnego rodzaju wygodę mieszkańcom. Natomiast oświetlenie poddaszy lub korytarzy piwnicznych i samych piwnic nakazem nie jest objęte, właściciele więc domów o dogodności takiej zapomnieli zupełnie. Ilekotwano wypadków z racji pożaru poddasza, wskutek zaproszenia ognia przy rozwiązaniu bielizny ile wypadków potłuczeń w ciemnych korytarzach piwnicznych i ile niewygód znosi każdy człowiek udający się do piwnicy po zapasy żywności i węgla, zwłaszcza w zimowej porze. Chodzenie tak na poddaszach jak i piwnicach, które jest pojęciem koniecznością życiową, ze świecą lub lampą w ręku, nie należy ani do wygod, ani też nie przedstawia bezpieczeństwa. Stan higieniczny z racji braku światła też często wiele pozostawia do życzenia.

Czyż nie racjonalnym było by zaprowadzenie oświetlenia elektrycznego w tych ubkacjach, zainstalowanie bowiem nie jest ani kosztowne, ani trudne do urzeczywistnienia, zwłaszcza tam, gdzie schody już instalację taką posiadają.

Istnieją wprawdzie przepisy zabraniające używania na poddaszach i piw-

nicach świec i lamp, przepisy te jednak są czysto formalne, bo życie co innego wykazuje. Dlaczego więc zamiast narzekać się na pożar lub wypadek bolesny a nawet karę administracyjną nie urzędzić zła przez zastąpienie tam kilku żarówek elektrycznych.

Właściciele nieruchomości nie chcą wydać na ten cel niewielkiej zresztą kwoty, nie mają na to przymusu, bądź też może się nad tą sprawą nie zastanowili. Lokatorzy zaś radzi będą przeprowadzeniu instalacji, ale oczywiście nie chcieliby w tych kosztach uczestniczyć, — żaden jednak z lokatorów nie uchylił się z pewnością od partycypowania w małych kosztach za prąd, utrzymanie i amortyzację instalacji, zwłaszcza że wszyscy mieszkańcy danego domu równomiernie z niej korzystać będą.

Oświetlenie piwnic i poddaszy używa się po kilka i kilkanaście minut ani w w. prąd, ani też amortyzacja z oprocentowaniem rozłożona na poszczególne lokatorów zbytnio ich nie obciąża, bo wchodzi tu w grę właściciele znikome sumy, a korzyści i udogodnienia znacznie większą przedstawiają wartość.

Sprawa cała jest godna zastanowienia i wartoby wzorem zagranicy tę kulturalną konieczność i u nas powoli zastosować.

## GIELDY.

**WYRZĘDOWA CEDULA GIELDY WALT** z dnia 30 grudnia 1927.

**GOTÓWKA:** Dolar 888 i pół, CZEI dyn 43,52 i ćwierć, Nowy Jork 8,90, Par Szwajcaria 172,18, Wiedeń 125,92 i pół.

**PAPIERY PAŃSTWOWE I LISTY ZAS**

Dolarówka 63,60, 61,50, 10-proc. p kolejowa 102,75, 102,25, 5-proc. pożycz wersyjna 60,50, 5-proc. pożyczka konw kolejowa 61,50, 61,25, 8-proc. listy z Banku Gospodarstwa Krajowego 92, 93, listy zastawne Banku Rolnego 93, 4 i p listy zastawne ziemskie zł. 57, 8-proc. i stawne m. Warszawy zł. 81,75, 81,65, 5-sty zastawne m. Warszawy zł. 64,75, 1 i pół proc. listy zastawne m. Warszawy 8-proc. listy zastawne m. Kalisza 72,75, dolarowe lwowskie 92.

**AKCJE.**

Bank: Dyskontowy 130, Handlowy 12 ski 155,50, 155, Przem. Lwów 107, Powi Kred. 27, Zachodni 30,25, Zarobkowy 8 i Swiatło 95, Cukier 78,40, Węgiel 108, Nobel 42, Lilpop 40,25, Modrzewów 9, 9, strowieckie 86, Pocisk 2,75, Rudzki 53,50, chowice 64, 63,75, 65,50, Ursus 11,75, Zy 17,50, Borkowski 20, Lombard 175, Grudzi Warsz. Tow. Ubezp. 70,50.

**NOTOWANIA BAWELNY.**

**Aleksandria,** 29 grudnia. Bawełna e Sakellarijs: styczeń otw. 34,63, zamk. marzec otw. 35,02, zamk. 35,02, maj zamk. listopad zamk. 35,84. Ashmouni: luty otw. zamk. 27,30, kwiecień otw. 27,35, zamk. czerwiec otw. 27,40, zamk. 27,58, paźd zamk. 26,85.

**Liverpool,** 29 grudnia. Bawełna e Styczeń 16,96, marzec 17,28, maj 17,48.

**Liverpool,** 29 grudnia. Havas. Bawełna kncie: styczeń 10,47, marzec 10,47, maj lipiec 10,41.

**Nowy Jork,** 29 grudnia. Bawełna e amerykańska. Zamknięcie: styczeń 19,60, 19,68—71, maj 19,70—72, lipiec 19,54—56, październik 19.

**Nowy Jork,** 29 grudnia. Bawełna amerykańska. Otwarcie: styczeń 19,52, marzec 19,5 maj 19,68—71, lipiec 19,58—60, październik Srodkowe I: styczeń 19,48, marzec 19,52, 19,67, lipiec 19,58, październik 18,97. Srod II: styczeń 19,40, marzec 19,48, maj 19,62, 19,55, październik 18,97. Zamknięcie: st 19,60, marzec 19,69—70, maj 19,84—85, 19,75—76, sierpień 19,56, wrzesień 19,36, dzielnik 19,16—18.

## Dolar w Łodzi.

W dniu wczorajszym kurs dolar łódzkim rynku walutowym wynosił placentiu 8,88 i w żądaniu 8,89. Ob małe. Tendencja wybitnie spokojna

## Szkola przygotowawcza

(7-mie Kl prywatna powszechna **Marji Wesolkówny**

ul. Piotrkowska 84, 10

przyjmuje chłopców dziewczynki 7-letni i grantownie przysposobia szkół średnich.

Przy szkole zakład treblowski z ogrod dla dzieci od lat 4.

Liczba dzieci ze względów wychow czych ograniczona.

Dla niezamożnych ulgi w opłacie szkol

## Dr. med. Jan Pola

choroby wewnętrzne

przyjmuje od 12—1 i od 7—8

Anarzewa 43, tel. 64-2

## MLEKO

1000 litrów mleka dziennie posiada c dyspozycji (w większych lub mnie szych partjach z dostawą do sklepów Związek Spółdzielni Mleczarskich, Al je Kościuszki 29, Telefon 2-12 albo 56

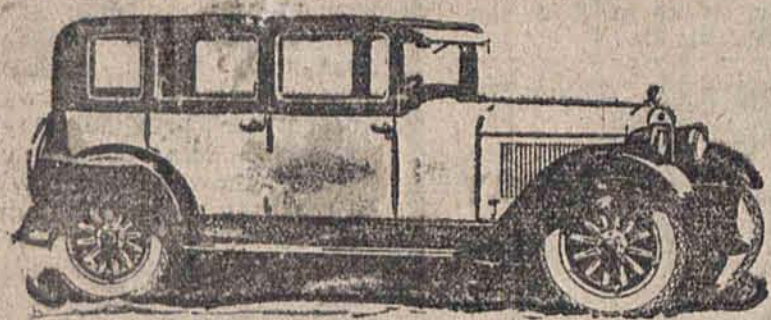
**ELEKTRON**  
ŁÓDŹ, SIENKIEWICZA 39  
SPRZEDAŻ MATERIAŁÓW  
ELEKTROTECHNICZNYCH  
PO CENACH UMIARKOWANYCH

**MYDŁO DO GOLENIA „TLEN”**  
daje obfitą niewysychającą pianę.









# Amerykański samochód wybor

dwuosobowy, pięćosobowy, siedmioosobowy  
Hamulce na dwa i cztery koła.

6 ryl'ndrów 10/45 PS **LIMUZYNY** otwarte wozy p  
— Sedan, Kabriolet

## ESSEX ! Sensacja dnia! ESSEX

Super six.

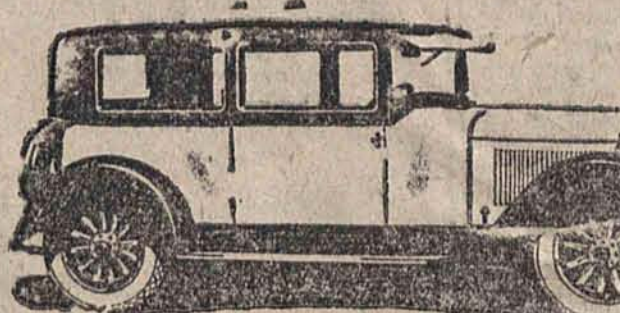
Sedan de Luxe

### Cennik:

Preton Speedster	4 osobowy	1 <sup>00</sup> DoL
Coupé	2	1550
Limuzyna Coach	5	1650
Limuzyna Sedan de Luxe	5	1750

Generalna reprezentacja na Kongresówkę:

Tel. 54-75 **STROBACH I SZULCZEWSKI S. Z. O.**, Łódź, Ewangelicka 5



Dr. med. **Lubicz**

Cegielniana 43  
Tel. 41-32.  
Choroby skórne, w  
nierzecznościach.  
Leczenie sztucz-  
nym światłem wy-  
zycznym.  
Przyjmuje od  
g. 8 do 10 rano  
od 5-8 w.

Doktor **L. Prybulski**

Zawadzka 16a  
Telefon 25-38.  
Choroby skórne,  
włosów, wenerycz-  
ne i moczopłowe  
(leczenie światłem)  
kwasu moczowego  
promieniami  
Röntgen.  
Przym. od 9:25-8  
Dla pan od 4-6.  
Oddzielna pocze-  
kalnia.

Dr. med. **S. Kantor**

Specjalista chorób  
skórnych i wener-  
ycznych i włosów  
Gabinet Röntgena  
Farmakoterapię  
ul. Wągrowa 144  
Ewangelicka  
Tel. 29-45.  
Przyjmuje od 8-2  
i 6-8 Dla pan od  
oddzielna poczekalnia  
od 1-4 p.

Dr. med. **BRAUN**

Południowa Nr 23  
Tel. 40-26  
Specjalista chorób  
skórnych i wener-  
ycznych Leczenie  
światłem, (Lampa  
kwasowa)  
Przyjmuje od 9-11  
rano, od 5-8 p.p.

Doktor **P. Klinger**

Piotrkowska 51, II p. fr  
Choroby wener-  
yczne, skórne  
i włosów  
Przyjmuje od 9-12  
i 5-8.  
Panie od 4-5  
W niedzielę i świę-  
ta od 10-12

Doktor **H. Wołkowicki**

Zachodnia Nr 57,  
Cegielniana 19)  
Choroby skórne  
weneryczne  
Leczenie lampą  
kwasową.  
Przyjmuje od  
1 do 2-ej i  
od godz 4-8  
W niedzielę i świę-  
ta od 11-1.  
Dla Pan od godz.  
4-5 oddzielna po-  
czekalnia tel. 37-70

Dr. med. **F. Skusiewicz**

Andrzeja 11  
Telefon 37-43  
Choroby skórne  
weneryczne  
i moczopłowe  
rodz. przyjęte od  
9 do 11 i od 5 do  
7 1/2. Panie od 5-6  
wiecz

Lea - dentysta **B. Markus-  
Nusbaumowa**

pryjmuje w godz.  
4-7. Piotrkow-  
ska 51 tel. 21-52

Lekarz - dentysta **H. Jankowska-  
Lifszykowa**

ordynuje  
od 9-11 i 3-7  
Sienkiewicza 18

Lekarz - dentysta **F. Horowicz**

pryjmuje w lecz-  
nicy przy ul. Piotrk-  
owskiej 294  
codziennie od godz.  
2-7 wiecz.

Zadanie wszędzie **Łódzka polowa**

składane  
"Palma Patent"  
za które gwarantu-  
jemy na 3 lata. Sta-  
le na składzie  
szkieł metalowe  
ameryk.  
"stoł"  
"polowe"  
wózki sportowe  
krzeselka dziecięce  
oraz materace wy-  
ścislane i miękkie  
ul. Północna 24  
tel. 3-35.

Kupno **przed:**

Obawie franki.  
swetry, palta  
męskie, bielizna,  
manifaktury na ra-  
ty tanio. Kredyt  
Nawrot 15, I piętro  
front 16

Na wyptat! Naj  
odpowiedniejsze  
podarunki gwiazd-  
ki we obrusy, cho-  
dniczki, portiere, wa-  
towne, pikowe i plu-  
szowe kołdry, wy-  
żymaczki, narzutki  
na kozki poleca  
Leon Ranaszkiewicz,  
Kilińskiego 41, 31

Do sprzedania  
pierwszorzędny  
zakład fryzjerski  
damski i męski od  
zaraz. Oferty do ad-  
ministracji pod  
"Zakład" 31

Tanio na Raty!  
Ołomany, mata-  
race, krzesła, leżan-  
ki, robota solidna.  
Główna 55, prawa  
oścyna 1

Karakułowe piękne  
palto sprzedam  
tanie zaraz. Hotel  
Savoy pokój 209

Portepian Antyk na  
którym grała kró-  
lowa Francuska  
jest w dobrym stan-  
ie do sprzedania  
Wiadomość: Łódź-  
Chojny, Pryncypal-  
na 17 u gospożni 1

Portepian Maleckie  
go, czarny kry-  
zowy do sprzedania  
Sienkiewicza 25,  
m. 6.

Dom do sprzedania  
z frontowym pla-  
cem. Wiadomość  
Kątna 36, Góralczyk 2

uwaga!!! Za 5 zł.  
na tydzień każ-  
dy może dostać ga-  
rniur, palto solidnie  
wykonane podług  
miary osoby. Pro-  
szę się przekonać u  
krawca B-ti Rud-  
nickich, Al. 1 Maja  
(Pasaż-Szulca) 21.  
front parter 1

uwaga!!! Od 5 zł. na  
tydzień każdy  
może dostać oto-  
many, materace, le-  
żanki, tapczany i  
krzesła, solidnie wy-  
ścislane i miękkie  
konane u tapicera  
P. Wajsa, Sienkie-  
wicza 18 1

## KSIĘGI HANDLOWE

wszelkiego rodzaju oraz  
Dzienniki amerykańskie  
w różnych formatach z własnej i równo-  
cześnie na większą skalę urządzonej fabryki,  
poleca z gwarancją za trwałość oprawy

## KALENDARZE 1928

własnego nakładu  
do zrywania, terminowe  
kieszonkowe tabliczkowe na rok  
Fabryka Ksiąg handlowych, drukarnia, skład papieru  
materiałów piśmiennych i wydawnictwo kalendarzy  
**A. J. Ostrowski, Łódź,**  
Piotrkowska 55. Telefon 354 3540.  
Książki ze specjalną liniaturą (szematy) oraz wszelkie  
roboty drukarskie wykonywane się w najkrótszym czasie.

## Noc Sylwestrową

najtaniej spędzisz  
przy tonach pateionu zakupionego w firmie  
**"PARLODANCE"**  
(PLESNER)  
Piotrkowska 51 II-gi sklep w podwórzu.  
Płyty w wielkim wyborze!!!

## Gimnazjum Żeńskie

**Eug. Jaszuskie-Zeligmanowaj**  
ul. Południowa 18.  
Zapisy nowych uczennic przyjmuje sekretariat codziennie  
od godz. 10-12 i od godz. 5-7 wiecz.

Na raty i za go-  
łównie po cenach  
niskich ubiory dam-  
skie i męskie, pierw-  
szorzędne wykon-  
czenie ul. Zielona 5  
sklep frontowy 1

Do sprzedania  
płac na letnisku  
pod Tuszynem. In-  
formacje: Skrzyńce-  
cki w Tuszynie 2

Sklep galanterijny  
z mieszkaniami  
nadający się też na  
inny interes tanio  
do sprzedania ul.  
Abramowskiego 27 1

Wyszukane się po-  
szukiwane na-  
łub 2 pokoje po-  
biuro pomiędzy uli-  
ca Południową i ob-  
Nawrot, Łaskawe of-  
ferty sub "K. M." z  
do adm. Rep.

Do wynajęcia du-  
ży sklep z poka-  
jem Pietersburska  
11 vis a vis Kiliń-  
skiego 1

Przyjmę dinów na  
mieszkanie Kon-  
stantynowska 25  
m. 13. 31

Wyszukane się po-  
szukiwane na-  
łub 2 pokoje po-  
biuro pomiędzy uli-  
ca Południową i ob-  
Nawrot, Łaskawe of-  
ferty sub "K. M." z  
do adm. Rep.

Do wynajęcia du-  
ży sklep z poka-  
jem Pietersburska  
11 vis a vis Kiliń-  
skiego 1

Przyjmę dinów na  
mieszkanie Kon-  
stantynowska 25  
m. 13. 31

Wyszukane się po-  
szukiwane na-  
łub 2 pokoje po-  
biuro pomiędzy uli-  
ca Południową i ob-  
Nawrot, Łaskawe of-  
ferty sub "K. M." z  
do adm. Rep.

Wyszukane się po-  
szukiwane na-  
łub 2 pokoje po-  
biuro pomiędzy uli-  
ca Południową i ob-  
Nawrot, Łaskawe of-  
ferty sub "K. M." z  
do adm. Rep.

Wyszukane się po-  
szukiwane na-  
łub 2 pokoje po-  
biuro pomiędzy uli-  
ca Południową i ob-  
Nawrot, Łaskawe of-  
ferty sub "K. M." z  
do adm. Rep.

Wyszukane się po-  
szukiwane na-  
łub 2 pokoje po-  
biuro pomiędzy uli-  
ca Południową i ob-  
Nawrot, Łaskawe of-  
ferty sub "K. M." z  
do adm. Rep.

Wyszukane się po-  
szukiwane na-  
łub 2 pokoje po-  
biuro pomiędzy uli-  
ca Południową i ob-  
Nawrot, Łaskawe of-  
ferty sub "K. M." z  
do adm. Rep.

Wyszukane się po-  
szukiwane na-  
łub 2 pokoje po-  
biuro pomiędzy uli-  
ca Południową i ob-  
Nawrot, Łaskawe of-  
ferty sub "K. M." z  
do adm. Rep.

Wyszukane się po-  
szukiwane na-  
łub 2 pokoje po-  
biuro pomiędzy uli-  
ca Południową i ob-  
Nawrot, Łaskawe of-  
ferty sub "K. M." z  
do adm. Rep.

Wyszukane się po-  
szukiwane na-  
łub 2 pokoje po-  
biuro pomiędzy uli-  
ca Południową i ob-  
Nawrot, Łaskawe of-  
ferty sub "K. M." z  
do adm. Rep.

Wyszukane się po-  
szukiwane na-  
łub 2 pokoje po-  
biuro pomiędzy uli-  
ca Południową i ob-  
Nawrot, Łaskawe of-  
ferty sub "K. M." z  
do adm. Rep.

Wyszukane się po-  
szukiwane na-  
łub 2 pokoje po-  
biuro pomiędzy uli-  
ca Południową i ob-  
Nawrot, Łaskawe of-  
ferty sub "K. M." z  
do adm. Rep.

Wyszukane się po-  
szukiwane na-  
łub 2 pokoje po-  
biuro pomiędzy uli-  
ca Południową i ob-  
Nawrot, Łaskawe of-  
ferty sub "K. M." z  
do adm. Rep.

Wyszukane się po-  
szukiwane na-  
łub 2 pokoje po-  
biuro pomiędzy uli-  
ca Południową i ob-  
Nawrot, Łaskawe of-  
ferty sub "K. M." z  
do adm. Rep.

Ogłoszenia: ZWYCZAJNE: 8 gr. za wiersz milimetr. (na stronie 1<sup>a</sup> szpalt za wiersz mil. (na str. 4 szpalty NEKROLOGI I NAJŚLANSI na str. 4 szp.) Zaręcz. i zaślub. 10 gr. Zamiesz. 10 gr. Poszuk. pracy 5 gr. Za terminowy druk ogłoszeń adm. nie odpowiad. Drobnos. 10 gr. Poszuk. pracy 5 gr.

Wydawca: Władysław Polak. Redaktor: Wacław Sulcewski. Drukarnia "Republika" 22 a prz. odd. Piotrkowska 49 i 15.