

REPUBLIKA

Rok VI

ŁÓDŹ CZWARTEK, 17-GO MAJA 1928 ROKU.

CENA NUMERU 20 GROSZY.

Nr. 136

Nowy stały podatek majątkowy.

Posiadacze majątków wartości do 6 tys. zł. nie płacą nic. — Od majątków 6 tys. zł. do 15 tys. zł. stawka wynosi 4 pro mille rocznie. — Dla majątków powyżej 15 tys. zł. 5 pro mille.

Nowy podatek jest mniej uciążliwy od dawnego.

(Od warszawskiego korespondenta „Republiki”).

Zapowiadany jeszcze w roku ubiegłym

stały podatek majątkowy

stać się ma rzeczywistością już w najbliższej przyszłości. Po długiej dyskusji na ten temat w łonie rządu i radzie finansowej przy ministrze skarbu — wczoraj wpłynął do kancelarii sejmowej projekt ustawy o stałym podatku majątkowym, podpisany przez ministra Gabriela Czechowicza.

Najistotniejsze przepisy projektowanej ustawy przewidują przede wszystkim, że podatek ten opłacają osoby fizyczne, spadki wskazujące i osoby prawne począwszy od dnia 1-go stycznia 1928 roku.

Podatek majątkowy wynosi zasadniczo 5 pro mille od czystej wartości majątku. Do majątków, których wartość nie przekracza 15 tys. zł. stosuje się stawkę 4 pro mille.

Ustalenie wartości majątku należy do izb skarbowych bez udziału komisji szacunkowych. Drugą dopiero instancją są komisje odwoławcze, istniejące dla każdego województwa, dla m. Warszawy i dla m. Łodzi. Komisje odwoławcze składają się z przedstawicieli izby skarbowej (4-ch) i przedstawicieli płatników (8-ju).

Płatnicy składają zeznania o swym majątku. W razie braku zeznania wymiar skutecznie się na podstawie materiału, jakim rozporządza władza.

W tym celu izby skarbowe sporządzają wykazy majątków, znajdujących się w ich okręgach. Zeznania płatników są sprawdzane nawet przy pomocy przesłuchiwań płatników, ekspertów i świadków. Nadto władze podatkowe mają prawo dokonywać oględzin nieruchomości, zakładów, składów oraz mieszkań płatników.

Mają również prawo wglądu w księgi handlowe i gospodarcze. Wszystkie władze państwowe i samorządowe obowiązane są

udzielać wszelkich informacji o stanie majątkowym płatnika.

Stan majątku nie może być przyjęty odtąd od podanego w zeznaniu złożonym przez płatnika jeżeli przedtem nie dano mu możliwości udzielenia wyjaśnień wezwaniemu świadkowi i t. d. Od nakazu płatniczego może płatnik odwołać się w ciągu dni 30-tu do wspomnianej powyżej komisji odwoławczej, która jest już instancją ostateczną.

Godzi się wspomnieć, że skasowanie komisji szacunkowych przy właściwym wymiarze podatku nastąpiło w przeważnej mierze wskutek licznych skarg płatników na urzędowanie takich komisji. Minister Czechowicz stwierdza w uzasadnieniu projektu, że uczynił to zupełnie świadomie, polegając bardziej na odpowiedzialności przed sobą urzędników,

aniżeli na nieodpowiedzialnym przed narodem t. zw. „czynniku obywatelskim”.

Podatek majątkowy wymierzany jest na okres trzyletni, a roczna kwota wymierzona, płatna jest w dwóch równych ratach: 1 kwietnia i 1 października każdego roku.

Zwolnione od podatku tego jest państwo polskie i jego przedsiębiorstwa, Bank Polski, związki komunalne, związki zawodowe, spółdzielnie mieszkaniowe, kasy chorych, kasy sierocy i t. p. raz

osoby i spadki wakujące, których majątek nie przekracza 6 tys. złotych.

Do majątku, podlegającego opodatkowaniu nie wlicza się polskich pożyczek państwowych, budynków poświęconych służbie Bożej, urządzeń domowego do wartości 10 tys. złotych, nowowznoszonych budowli, gospodarstw rolnych do 20 h i gruntów nadanych żołnierzom.

Zwolnione są również od podatku tego kapitały zagraniczne, wpływające do Polski w formie pożyczek.

Projekt przewiduje dalej kary za zaległość, egzekucję oraz kary specjalne za niezłożenie zeznania w terminie, uchylecia się od podatku, nieprawdziwe zeznania ekspertów lub świadków, wyjawienie wiadomości przez członka komisji i opór wobec delegatów dokonujących wszelkiego rodzaju oględzin.

Kary wahają się od 1.000 — 5.000 zł.

•••

Licząc się z tem, że ze względu na techniczne trudności oszacowanie majątków dla celów stałego podatku majątkowego nie może być uskutecznione wcześniej niż na wiosnę 1929 r. — celem zapewnienia równowagi budżetowej w roku bieżącym zachodzi konieczność pobrania jeszcze zaliczki na poczet nowego podatku na

podstawie wymiarów dokonanych dla celów starego, likwidującego się podatku majątkowego.

Wpłacona zaliczka będzie odpowiadająco zarachowana na poczet nowego podatku majątkowego za 1928 r. Dlatego z okresu poboru podatku majątkowego na podstawie starej ustawy z r. 1923 przedłuża się do końca 1928 r., a jednocześnie obszerne przepisy uzgadniają normy starej i nowej ustawy.

•••

W uzasadnieniu dołączonym do projektu ustawy minister skarbu stwierdza, że ogólna wartość pociągniętych do opodatkowania majątków wynosi 12 miliardów złotych i dlatego suma ryczałtowa 1-go miljaru złotych, który należało ściągać na podstawie starej ustawy, okazała się zbyt wysoka. Ten wzgląd skłonił rząd przede wszystkim do zarzucenia myśli jednorazowego podatku majątkowego, zamienienia go na stały, o niższej stopie wymiarowej.

Stawy podatku majątkowego ma — zdaniem ministra — tę przewagę nad dotychczasowym podatkiem majątkowym, że nie będzie tak uciążliwy dla życia gospodarczego

i będzie bardziej odpowiadał obecnemu stanowi faktycznemu majątków aniżeli podatek pobierany na podstawie oszacowań z przed 5 lat.

Za wprowadzeniem stałego podatku majątkowego oświadczyła się komisja prof. Kemmerera i rada finansowa przy ministrze skarbu.

•••

Omówiony powyżej projekt znajdzie się w pierwszym czytaniu już na posiedzeniu sejmu w dn. 22 b. m. i przesłany będzie do komisji skarbowej, która pracuje pod przewodnictwem znakomitego ekonomisty p. prof. Adama Krzyżanowskiego.

Podatek budynkowy wiejski.

Posiadacze nieruchomości w gminach wiejskich płacić będą od 7-miu do 300-tu zł. rocznie od budynku.

Warszawski korespondent „Republiki” (B.) telefonicznie:

Łącznie z dwiema innymi ustawami podatkowymi wczoraj ministerstwo skarbu złożyło do sejmu projekt ustawy o państwowym podatku budynkowym w gminach wiejskich. Według projektu tego przeciętne obciążenie jednego domu mieszkalnego w gospodarstwie rolnym wyniesie w przybliżeniu 20 złotych rocznie, płatnych w dwóch ratach półrocznych. W poszczególnych wypadkach obciążenie podatkowe wynosić będzie 7 do 300 złotych rocznie, w zależności od obszaru gruntu, należącego do

danego gospodarstwa oraz od sumy szacunku ubezpieczeniowego. Podatek budynkowy według projektu obejmuje w gminach wiejskich wszystkie domy mieszkalne oraz budynki handlowe i przemysłowe, bez względu na to, czy są wynajmowane za czynszem, czy też nie oddawane w najem. W związku z tem uchyla się postanowienia rozporządzenia prezydenta Rzeczypospolitej z dnia 17 czerwca 1924 r., dotyczące opodatkowania w gminach wiejskich budynków posiadających charakter dochodowy lub zarobkowy, a niezwiązanych z produkcją rolną.

Podwyższenie podatku gruntowego.

Rolnictwo, faworyzowane pod względem podatkowym, płacić będzie więcej.

Warszawski korespondent „Republiki” (B.) telefonicznie:

Tendencja do względnego choć wyrównania obciążenia podatkowego rolnictwa w porównaniu ze świadczeniami przemysłu i handlu spowodowała, że wczoraj ministerstwo skarbu złożyło do łaski marszałkowskiej projekt ustawy o podwyższeniu i wyrównaniu stawek podatku gruntowego. W uzasadnieniu ustawy minister skarbu zwraca uwagę, że stały wzrost wydatków ogólnobudżetowych zmusza do pogłębienia dotychczasowych źródeł podatkowych.

Projekt wspomnianej ustawy wprowadza zasadnicze podwyżki obecnych stawek o 100 procent, ze względu jednak na różnice systemów opodatkowania gruntów na poszczególnych obszarach Rzeczypospolitej projektuje się przeprowadzenie podwyżki w sposób następujący: na obszarze b. zaboru ro-

syjskiego podwyższa się stawki o 100 proc., na obszarze b. zaboru austriackiego podnosi się stopę procentową dwukrotnie, t. j. do wysokości 83 proc. czystego dochodu kastralnego, a na obszarze b. zaboru pruskiego osiąga się podniesienie podatku dwukrotnie przez przeliczenie 1 marki przedwojennej na 7 zł

Podwyżka podatku gruntowego jest bardzo nieznaczna, gdy się weźmie pod uwagę stosunek stawek podatkowych do cen ziemiopłodów. Gdy bowiem 100 kg. żyta kosztowało w r. 1924 około 2 dolarów 50 centów obecnie cena tegoż wynosi 4 dolary 50 cent., czyli wzrosła o 80 procent. Wpływ z podwyższonego podatku gruntowego w roku budżetowym 1928/29 po uwzględnieniu umorzeń z tytułu klęsk żywiołowych oraz niedoboru kasowego przyniesie winien razem 119 milionów 100 tysięcy złotych.

Zarząd kasy chorych w Warszawie zostanie rozwiązany.

Warszawski korespondent „Republiki” telefonicznie:

Wczoraj przedstawiono p. ministrowi pracy Jurkiewiczowi do podpisu rozporządzenie o rozwiązaniu rady i zarządu kasy chorych w Warszawie i o mia-

nowaniu komisarza rządowego na okres przeprowadzenia programu reformy kasy.

Komisarzem tym ma być mianowany dotychczasowy komisarz wyborczy dr. E. Giebartowski.

WYŚCIGI SAMOCHODOWE

Szczegóły w afiszach.

Niedziela, 20 maja o g. 3 pp.

Szczegóły w atiszach.

Szosa Lutomiersk-Aleksandrów

Gospodarka rządu marsz. Piłsudskiego Przewyżka dochodów nad wydatkami.—Poprawa sytuacji w przemyśle i handlu.

Drugi raport doradcy amerykańskiego p. Ch. Dewey'a.

Ukazało się w druku sprawozdanie za pierwszy kwartał 1928 r. p. Charles S. Dewey'a, zagranicznego członka Rady Banku Polskiego i doradcy finansowego rządu polskiego.

Wykonanie planu stabilizacyjnego.

Sprawozdanie stwierdza, iż przypuszczenie rządu, że przy obecnym systemie podatkowym rok skarbowy, upływający 31-go marca r. b., zakończy się poważną nadwyżką, bez podnoszenia obecnych stawek podatkowych, okazało się słuszne. Cyfry wykazują dochody ze wszystkich źródeł w sumie 2.769.000.000 zł., przy rzeczywistych wydatkach, wynoszących 2.504.000.000 zł., pozostawiając nadwyżkę w sumie 265 milionów zł. Sprawa organizacji kolei państwowych na podstawie autonomicznej, jako zadanie niezmiernie doniosłe, jest w stadium opracowania i zakończenia tych prac, wymaga dłuższego czasu. Poza to minister skarbu mianował komisję, mającą przygotować projekt reformy systemu podatkowego, oraz drugą komisję, której zadaniem jest rozważenie ogólnej sytuacji bankowej.

Kredyt rolniczy.

Część drugą swego sprawozdania p. Ch. Dewey poświęca długoterminowemu kredytowi rolnicemu. Po scharakteryzowaniu warunków fizjograficznych, topografii, gleby i klimatu Polski, i stwierdzeniu, iż około dwóch trzecich ludności składa się z rolników, sprawozdanie podaje przeciętne zbiory ziemioplodów w okresie od roku 1922 — 1926 w poszczególnych częściach Polski.

Wzrost rezerw w Banku Polskim.

Z zadań, które w najkrótszym czasie należy podjąć w dziedzinie naszej gospodarki rolnej, p. Ch. Dewey zwraca uwagę na konieczność zorganizowania w jak najkrótszym czasie sprawnego aparatu zbytu, który będzie wymagał produktów o wysokim gatunku i który za pomocą składów umożliwi otrzymanie za produkt

Książę Karol opuścił Anglię.

Douvres, 16 maja.

Przybył tu ks. Karol rumuński, który niezwłocznie udał się na pokład statku, odpływającego do Ostendy.

Bruksela, 16 maja.

„Etoile Belge“ donosi, że książę Karol rumuński otrzymał zezwolenie na przyjazd do Belgii pod warunkiem, że bezwzględnie powstrzyma się od wszelkich manifestacji politycznych. Przybycie ks. Karola do Brukseli spodziewane jest w ciągu 2—3 dni.

— Lotnik francuski Pelletier d'Oisy spadł tu na polu wyścigowym, wyszedł jednak bez szwanku. Dwaj mechanicy, którzy towarzyszyli lotnikowi, odnieśli rany. Samolot doznał poważnych uszkodzeń.

— Wczoraj przed południem spadł pod Berlinem samolot pocztowy „D. 200“. Powodem katastrofy był defekt silnika. Samolot został poważnie uszkodzony. Pilot doznał złamania obu szkieł.

ty rolnicze cen lepszych i podlegających mniejszym wahanom. Ważnym zagadnieniem z punktu widzenia podniesienia polskiej produkcji rolniczej jest sprawa osuszenia błot, polepszenie płodozmiaru, dobór nasion itd. Długoterminowy kredyt rolniczy w Polsce jest oddawna dobrze zorganizowany. Ustrój systemu kredytu rolniczego długoterminowego, utworzonego jeszcze w drugiej połowie 18-go wieku, był zdrowy i z kilkoma zmianami po przetrwaniu trudności finansowych mógł być nadal stosowany.

Nadwyżka dochodów.

Część trzecią sprawozdania poświęcona jest budżetowi.

Z nadwyżki dochodów w sumie 265 milionów zł. 75 milj. zostaną ułokowane w papierach o stałym oprocentowaniu, 88 milj. będzie użyte na inwestycje, a pozostałość będzie tworzyła rezerwę bieżącą. Wpływy rzeczywiste w 1927/28 r. przekraczały pierwotny preliminarz budżetowy o 39 proc.

Wzrost wpływów był skutkiem wzmoczonego dobrobytu kraju.

INWESTYCJE W POLSCE.

Budżet na rok 1928/29 preliminowano ogólne dochody skarbu w sumie złotych 2.525.700.000 oraz wydatki w sumie

2.478.400.000 zł. z nadwyżką 47.300.000 zł. Wpływy preliminowane są więc około 9 proc. niżej, niż rzeczywiste dochody w roku ubiegłym, podczas gdy wydatki preliminowane o mniej więcej 1 procent poniżej rzeczywistych wydatków roku zeszłego. Gdyby dochody okazały się niższe, niż preliminowane, pozostała duża możliwość zmniejszenia przewidzianych nadzwyczajnych wydatków roku ostatniego, nowy budżet wykazuje pewne zmniejszenie wydatków ministerjum wojny i pracy, oraz uposażeń emerytów i inwalidów. Wydatki na długi publiczne wynoszą mniej niż 10 proc. ogólnej sumy budżetu. Rząd przeznaczył w budżecie na r. 1928/29 bardzo znaczne sumy na stałe inwestycje, które mają być wykonane z dochodów bieżących. Poza to wydatki „zwyczajne“ obejmują szereg pozycji o charakterze co najmniej półinwestycyjnym.

Poprawa położenia gospodarczego.

Część czwartą sprawozdania p. Ch. Dewey'a poświęcona jest położeniu gospodarczemu Polski. Charakteryzując część położenia z r. 1927, doradca, opierając się na danych statystycznych, dotychczasowych ostatnich miesięcy roku zeszłego, stwierdza, że rok ten wykazuje bar-

dzo znaczną poprawę w porównaniu z latami poprzednimi.

Położenie przemysłu i handlu w Polsce przedstawiało się w ostatnich miesiącach bardzo korzystnie.

Wskaźnik cen hurtowych, obliczony w złocie, jest o 11 proc. niższy, niż w pierwszej połowie 1925 roku przed spadkiem kursu złotego.

Zaufanie społeczeństwa.

Jednym z dowodów wzmoczonego zaufania społeczeństwa do stałości waluty jest wybitne zwiększenie się obrotu pieniężnego w ostatnich dwóch latach, które jednakże nie wywołało odpowiedniej zmiany cen. Zwiększenie obrotu wynosi prawie 30 proc. przy wzroście cen o 30 i pół proc. tylko. Omawiając położenie kredytowe, p. Ch. Dewey stwierdza nadal odczuwany dość znaczny brak kredytu krótkoterminowego niezależnie od wybitnego wzrostu wkładów i pożyczek w bankach.

Wzrost wkładów zarówno bieżących jak i oszczędnościowych, jest oznaką polepszenia, pomimo ogólnych trudności kredytowych. Wkłady wszystkich banków handlowych łącznie wzrosły z 167 milj. zł. w czerwcu 1926 r. do 447 milj. w grudniu 1927.

Omawiając kwestję handlu zagranicznego i badając spis towarów, importowanych w ostatnim czasie, wykazuje on nie liczne tylko przedmioty o charakterze całkowicie lub półżywnym. Przywóz składa się przeważnie z niezbędnych artykułów spożywczych surowców dla przemysłu, maszyn oraz innych towarów, niezbędnych dla konsumpcji i przeznaczonych na zwiększenie zdolności produkcyjnej kraju. W porównaniu z latami 1924 i 1925, kiedy bierność bilansu handlowego była znacznie większa niż w ostatnich miesiącach, obecny przywóz wykazuje wybitne zmniejszenie się surowców i maszyn. Pożyczka stabilizacyjna przyniosła dostateczną ilość złota i walut obcych, umożliwiając przetrzymanie przez pewien czas ujemnego bilansu handlowego w takich rozmiarach, jak obecnie. Pożyczki zagraniczne średniej wielkości, udzielane samorządom i instytucjom prywatnym, miały podobny skutek, prawdopodobnie będą nadal napełniały do Polski. P. Ch. Dewey zwraca uwagę na fakt, że rezerwy Banku Polskiego, nie licząc wpływów z pożyczki stabilizacyjnej, są obecnie większe, niż rok temu.

Przemówienie min. Czechowicza

na komisji budżetowej sejmu.

Warszawa, 16 maja.

Po przeprowadzeniu głosowania nad budżetem M. S. Wojsk. komisja budżetowa przystąpiła do obrad nad budżetem ministerstwa skarbu.

Po przemówieniu szeregu posłów, którzy domagali się obniżenia ciężarów podatkowych, nakładanych na obywateli, zabrał głos min. Czechowicz, który stwierdza, że każdy wymiar podatku obrotowego w Polsce był połączony z narzekaniami na władze skarbowe. Wymiar tegoroczny dla przedsiębiorstw sprawozdawczych, prowadzących prawidłowe księgi handlowe i opodatkowanych na podstawie własnych deklaracji, przedstawia się następująco: w okręgu krakowskiej izby skarbowej wzrósł był o 37,9 proc. lubelskiej — 35,6 proc., pomorskiej — 38,2 proc., warszawskiej — 36,5 proc., poznańskiej — 56,9 proc., śląskiej 47,9 proc. Jest to zupełnie zrozumiałe, gdyż w 1927 r. mieliśmy kon-

junkturę lepszą niż w 1926 r. I, niestety, ceny w 1927 r. wzrosły, co musiało się odbić na wysokości obrotu.

Niewątpliwie, — ciągnął dalej minister, w niektórych wypadkach płatnicy są pokrzywdzeni, gdy wymiar był niedokładny. Nad tem minister czuwa i odpowiednio zarządzenia w okólniku zostały wydane. — Minister zarządził przedwstępne badanie wszystkich odwołań przed wszczęciem kroków egzekucyjnych, a w wypadkach, kiedy urzędy skarbowe nie zdają wymiaru zrewidować przed egzekucją, mają ją ograniczyć do takiego rozmiaru, któryby nie przewyższał zeszłorocznego plus 30 proc.

Minister zgadza się na to, że podatek obrotowy jest ciężki.

Reforma podatku obrotowego już dotarła, mianowicie może on być obniżony w handlu towarowym dla detalistów do 1 proc. co oczywiście odbije się na wpływach podatkowych, ale należy to zrobić.

Gen. Nobile usiłuje bezskutecznie dotrzeć do bieguna północnego.

Kopenhaga, 16 maja.

Generał Nobile, który wczoraj w południe na sterowcu „Italia“ odleciał z Szpicbergu w kierunku bieguna północnego, natrafił po półtoragodzinnym locie na niezwykle silną mgłę.

Wobec tego gen. Nobile zniżył się do 150 metrów. Pole widzenia na tej wysokości pozwalało na dalszy lot.

Według sprawozdań meteorologicznych „Italia“ nie natknie się na poważniejsze przeszkody atmosferyczne aż do ziemi Franciszka Józefa.

Gen. Nobile, który zaopatrzył się w narty i buty śniegowe, ma zamiar dotrzeć do kraju Lenina, Grenlandji, i po dokonaniu badań w czwartek lub piątek powróci do Szpicbergu.

Kopenhaga, 16 maja.

Według radiotelegramu, który dzisiaj nadał gen. Nobile, „Italia“ pokryta jest powłoką lodową i znajduje się w połowie drogi między Szpicbergen a ziemią Franciszka Józefa.

Kantor Wymiany i Loterii SAMUEL WEINBERG 58. PIOTRKOWSKA 58.

uprasza P. T. Kliencie o łaskawe zgłoszenia się po odbiór wygranych V-ej klasy 16-tej Loterii, gdyż pozostało jeszcze około

**50.000 złotych do wypłacenia
LOSÓW do I-ej KLASY**

17-tej loterii klasowej Państwowej są już do nabycia Ciągnienie 19 i 21 maja r. b.

Wygrane 17-ej loterii są znacznie podwyższone.

Główna wygrana 700.000 złotych.

Ogólna ilość wygranych 23.584.000 złotych.

Co drugi los wygrywa.

Upośledzenie przemysłu.

Wczorajsza „Republika“ podkreśliła ustęp mowy p. Hołyńskiego, referenta budżetu min. skarbu w komisji sejmowej, ustęp, w którym p. Hołyński oświadczył zdziwionym posłom rzecz sensacyjną: przemysł płaci państwu trzy razy tyle podatków, co rolnictwo, a mianowicie, w roku 1927 zapłacił:

przemysł 1096 milionów złotych
rolnictwo 300 milionów złotych.

Fakt nierównomiernego podziału ciężarów państwowych pomiędzy różne dziedziny wytwórczości notorycznie znany był oddawna. Nieznane były tylko szerokiemu ogółowi te horrendalne cyfry. I to dzieje się właśnie w Polsce, w kraju, o którym mówi się, że jest rolniczy.

Wniosek jest prosty: rolnictwo jest u nas niestęchanie uprzywilejowane, produkcja przemysłowa — zgnębiona. Zdawałoby się, że polityka wewnętrzna idzie właśnie w tym kierunku, aby uczynić z nas państwo nawstroś agrarne, wbrew zasadzie, że odpowiednikiem wagi mocarstwowej państwa jest stopień jego uprzemysłowienia, podczas gdy państwo rolnicze odgrywa zawsze rolę drugorzędą, szczególnie pod względem militarnym.

Czy rolnictwo w Polsce, jest istotnie tak upośledzone, że wymaga szczególnej opieki, pieczołowitości podatkowej? Wedle wyliczeń p. Wieniarczyńskiego Polska zajmuje w Europie drugie miejsce co do produkcji żyta i kartofli, a czwarte w produkcji owsa i jęczmienia. W porównaniu z przedwojenną wytwórczością produkowaliśmy w ostatnich latach już prawie tyle, co w r. 1909—1913. Bydłostan polski jest również niezwykle wysoki: mamy drugie miejsce w Europie w ilości posiadanych koni i nierogacizny, a trzecie, jeśli chodzi o rogaciznę. Ciekawe dane statystyczne inż. Czaplickiego dowodzą, że Polska posiada wszelkie dane, do znakomitego powiększenia swej produkcji rolnej i zajęcia jednego z pierwszych miejsc w świecie.

Nie trzeba chyba wyjaśniać bliżej, że w porównaniu ze świetnymi perspektywami rolnictwa widoki rozwojowe przemysłu są bardzo słabe. Przedewszystkiem zaważyły tu kolosalne straty wojenne przemysłu. Liczone optymistycznie, wynoszą one 10 miliardów złotych franków, a skoro jeszcze wliczylibyśmy straty, wyrządzone przez politykę władz okupacyjnych, suma ta sięga 25 miliardów złotych m a r e k (wyliczenia Rzepeckiego). Próżno rozwodzić się nad tem długo, w jakim stanie przemysł się dziś znajduje, jak daleko pozostał w tyle poza konkurentami europejskimi, jak podziela nań dalsze ciśnienie śruby podatkowej.

W związku z tem znajduje się obniżenie standardu życia mas robotniczych. Przed wojną robotnik w przemyśle włókienniczym zarabiał tygodniowo przeciętnie 150 funtów chleba, dziś zarabia zaledwie 100. Poziom jego życia powoli, ale i nadal stale się obniża, a więc zwęża się wewnętrzny rynek zbytu.

W ścisłym związku z tem zjawiskiem jest nieracjonalna polityka zbożowa. Uchodzimy naogół za kraj eksportujący zboża. Corocznie popełniamy ten sam błąd, wywołując zawczasu ziarno zagranicę, a później na własną skuptując je z powrotem po znacznie droższej cenie. Zakupy te są nawet tak raptowne, a więc oczywiście bezplanowe, że podbijają ponad miarę ceny

na rynku międzynarodowym. Jest to również objaw szczególnego uprzywilejowania rolnictwa, ukryta premia wywozowa, którą później zwracać muszą z własnej kieszeni konsumenci miejscy w formie droższyny chleba.

W obliczeniach referenta komisji budżetowej brak cyfr, określających w kwotach podatkowych oddzielnie udział wielkiego, średniego i małego rolnictwa i przemysłu. Nie dysponujemy w tej chwili odnośnymi cyframi, możemy jednak powołać się na fakt notoryczny, iż drobne rolnictwo jest obciążone

w sposób minimalny, podczas gdy np. rzemiosło, a więc przemysł najdrobniejszy, płaci stosunkowo wiele.

W zestawieniu z powyższymi danymi, proporcja nacisku śruby podatkowej na przemysł i rolnictwo w r. 1927, wygląda istotnie fatalnie. Jeszcze gorzej jest, jeśli kwoty podatkowe porównamy z cyframi majątku narodowego. Według fasji podatkowych dla podatku majątkowego za r. 1923 polski majątek narodowy wynosi (bez majątku poniżej 3.000 złotych i bez nieruchomości miejskich):

rolnictwo — 5.475 milionów zł.
przemysł i handel — 3.970 milj. zł.
inne majątek — 2.455 milj. zł.

Cyfry te, naturalnie, daleko odbiegają od rzeczywistości, gdyż cały majątek oceniany jest mniej więcej na 80 miliardów, ale dają pojęcie o proporcji i świadczą raz jeszcze, że polityka podatkowa jest nie tylko zaborczą krzywdą dla przemysłu, ale i groźnym objawem z punktu widzenia mocarstwowego rozwoju państwa.

Czesław Oltaszewski.

Antypolskie przemówienie prezydenta Litwy. Spór polsko-litewski będzie znowu przedmiotem obrad Ligi narodów.

Paryż, 15 maja.
(Polska Agencja Telegraficzna).

Przerwanie pertraktacji polsko-litewskich wywołało w prasie dzisiejszej komentarze.

W „L'Oeuvre“ Wiktor Snel oświadcza, że przeciwnicy Ligi narodów zacierają ręce upatrując w zerwaniu konferencji kowieńskiej nowego niepowodzenia instytucji genewskiej. Nie trzeba jednak przeceniać doniosłości wypadku, który nie nowego właściwie nie dał. Polska uczyniła wszystko dla rozwiązania niepotrzebnych niepokojów rządu kowieńskiego, któremu z jej strony nie groziła. Odrzucenie tej propozycji przez Litwę nakazuje upatrywać obcych wpływów, przedewszystkiem Moskwy, której podziemna robota daje się odczuć wszędzie. Liga narodów nie ośmięzka wyrzec swego mocnego słowa w tej sprawie i przeciwnicy jej zobaczają 25 czerwca, że nie mieli racji. Na łamach „L'Avenir“ de Juvet podkreśla, że wina za niepowo-

dzenie rokowań spada na rade ligi, której interwencja zastrzyła tylko zagadnienie, gdyż rada nie wypowiedział się jasno w sprawie Wilna doprowadzając do uporu i nieprzejednania Waldemarasa. Należy się spodziewać, że rada Ligi na swej czerwcowej sesji powołać na chrwałę zmierzającą do kroków bardziej stanowczych.

Kowno, 15 maja.

Już wczoraj wieczorem rozpoczęły się wielkie uroczystości jubileuszowe z powodu 10-lecia niepodległości Litwy. W Kownie odsłonięto pomnik „Wolności“. Podczas odsłonięcia tego pomnika przemawiał prezydent Smetona w obecności członków gabinetu, generałcji, korpusu dyplomatycznego, litewskiego, ministra spraw zagranicznych oraz delegacji z Ameryki, Niemiec, Sowieców, Estonii. Między gośćmi znajdował się dowódca 10 p. Reichswehry niemieckiej pułk. Schroeder oraz cały szereg ofice-

rów Reichswehry niemieckiej. Oficerowie niemieccy złożyli przed odsłonięciem pomnika demonstracyjnie wieniec u stóp pomnika poległych litwinów.

Prezydent Smetona w swoim przemówieniu zobrazował historię Litwy w ostatnich 10-ciu latach. W mowie tej oczywiście było kilka wycieczek pod adresem Polski. M. in. Smetona oświadczył, że Litwa niestety nie uzyskała pełnej wolności, ponieważ jeszcze jedna trzecia litewskiej ziemi jest zajęta przez Polaków. Jeżeli naród litewski będzie wewnętrznie zgodny uda się uwolnić Wileńszczyznę od Polaków i połączyć ją z resztą ziemi litewskiej.

Wilno, 15 maja.

Kupcy leśni w Kłapedzie zwrócili się w memorjałem do rządu kowieńskiego, domagając się zaprowadzenia z Polską w pierwszym rzędzie rokowań w sprawie jaknajszybszego otwarcia splawu drzewa po rzece Dziśnie i Wilji. Jednocześnie postanowili oni zwrócić się do kupców polskich, by poczynili odpowiednie starania u rządu polskiego.

Spór o dekrety p. Prezydenta.

Wicemin. Car opuścił salę obrad komisji, a poseł Jan Piłsudski zrzekł się przewodnictwa.

Warsz. kor. „Republiki“ (B.) telef.:

Na wczorajszym posiedzeniu sejmowej komisji prawniczej rozegrał się jeden z dalszych etapów ciągnącego się jeszcze od poprzedniego sejmiku sporu pomiędzy rządem i parlamentem na temat sposobu obalenia dekretów Prezydenta Rzeczypospolitej wy danych na podstawie pełnomocnictw.

Stronictwa prawicy i lewicy uprawiające opozycję wobec rządu solidarnie forsowały wniosek posła dr. Liebermana (P.P.S.) dający sejmowi prawo obalenia dekretów drogą zwykłej uchwały.

Ani przemówienia wiceministra Car'a, ani wystąpienia przedstawiciela rządu radcy dr. Kuczyńskiego, ani wreszcie argumenty posłów klubu B.B. nie zdołały przekonać opozycji.

W pewnej chwili widząc, że opozycja weszła na drogę rozgrywki politycznej z rządem

wiceminister Car oświadczył, iż nie może brać udziału w tego rodzaju destrukcyjnej robocie uniemożliwiającej współpracę rządu z sejmem — opuścił salę obrad.

Wkrótce potem prowadzący obrady poseł Jan Piłsudski (B.B.) zrzekł się przewodnictwa na tego rodzaju posiedzeniu i ogłosił obrady za zamknięte.

Poseł Zahajkiewicz (ukrainiec) postawił wniosek, aby „Dziennik Ustaw“ wydawany był w języku polskim, niemieckim, ukraińskim i białoruskim. Wniosek ten będzie rozpatrzony na jednym z najbliższych posiedzeń komisji. Niema wątpliwości że nie uzyska on większości.

W związku z przeciagającym się zaciąganiem na temat obalenia dekretów Prezydenta marszałek sejmiku p. Daszyński odbył wieczorem dwugodzinny naradę z wicepremierem prof. Bartlem w gmachu prezydium rady ministrów.

Briand i Stresemann otruci przez anarchistów.—Fantastyczne pogłoski prasy francuskiej.

Berlin, 16 maja.

Prasa francuska łączy chorobę min. Stresemanna z chorobą Brianda i stwierdza znamieny fakt, że cały szereg osobistości, które uczestniczyły w marcowej sesji genewskiej, przeżyło chorobę paratyfusu.

Wobec tego dzienniki paryskie wysnuwają fantastyczne przypuszczenie, że wszyscy ci mężowie stanu padli ofiarą zamachu anarchistycznego ze strony wciągniętych do spisku kelnerów genewskich, którzy zastosowali nowoczesne metody, użyli do tego celu bakterii tyfoidalnych.

Berlin, 16 maja.

(Polska Agencja Telegraficzna)
W stanie zdrowia ministra Stresemanna nastąpiła w ciągu dzisiejszego przedpołudnia lekka poprawa. Bóle głowy, które dotychczas specjalnie dręczyły ministra i nie pozwalały mu spać, ustąpiły.

Jak donosi „Vossische Zeitung“, minister Stresemann poraz pierwszy od szeregu dni okazał pewne zainteresowanie tem, co się dzieje poza jego pokojem. Poza tem minister mógł dzisiaj spożyć nieco herbaty i zupy. Stan nerek lekko się porawił gorączki niema.

B. senator Karpiński nie otrzyma obywatelstwa polskiego.

Warszawski korespondent „Republiki“ (B.) telefonuje:

Wczoraj najwyższy trybunał administracyjny rozpatrywał skargę b. senatora ukraińskiego p. Karpińskiego, przeciwko orzeczeniu wszystkich niższych instancji administracyjnych, które odmówiły p. Karpińskiemu przyznania obywatelstwa polskiego i wydania dowodu osobistego.

Trybunał administracyjny skargę b. senatora Karpińskiego oddalił.

Sejmowa komisja administracyjna

rozpatrzy wnioski w sprawie nadużyć wyborczych.

Warszawski korespondent „Republiki“ (B.) telefonuje:

We wtorek rano odbędzie się posiedzenie sejmowej komisji administracyjnej, na którym będą rozpatrywane wnioski klubów PPS., „Wyzwolenia“, klubu ukraińskiego, koła żydowskiego i klubu niemieckiego w sprawie nadużyć popełnionych przy ostatnich wyborach.

Strejki w Austrii.

Wiedeń, 15 maja.
(Agencja Wschodnia)

W ciągu ostatnich dni wybuchł w przemyśle górniczym i żelaznym Austrii szereg konfliktów i strejków, przyczem w pierwszym rzędzie strejk objął zakłady górnicze „Alpinen-Montana“ w Hüttelebachu. Zatargi i strejki wybuchają stale na podłożu ekonomicznym. Prasa prawicowa twierdzi, że objawy te są skutkiem akcji elementów antypaństwowych.

W zakładach hüttelebachowskich widać ściwym powodem porzucenia pracy było wydalanie kilku robotników, należących do socjal-demokratów.



Dziś
premiera!



Orkiestra pod dyr.
p. R. Kantora

Wielki podwójny program!!!

Wzruszający dramat p. t.

„GRZECH KOBIETY“

W rolach głównych Agnes hr. Esterhazy najbardziej fascynująca z kobiet Harry Liedtke zawsze szelmowsko uśmiechnięty —
Walka o odebraną cześć... Dziecko bez nazwiska... Otblań zmysłów i walka dusz... Ostatnia stawka... Śmiertelny strzał o to główne epizody tego porwijącego dramatu — 17 aktów.

II.

Szampański film p. t.

„Panienka od Szlagierów“

Temperament dorosłych dziewcząt w krótkich sukienkach.

W rolach głównych: CORINNE GRIFFITH znakomita artystka wszechświatowej sławy TOM MOORE i inni.

Początek seansów o godz. 4 i pół w soboty, niedziele, i święta o godz. 1-ej.

O paszporty zagraniczne.

Uchwały zjazdu kupiectwa polskiego.

Zjazd delegatów naczelnej rady zrzeszeń kupiectwa polskiego uchwalił: Zwrócić się do władz międzynarodowych z usilną prośbą o spowodowanie zmian obecnego stanu rzeczy na drodze całkowitego uwzględnienia postulatów zgłoszonych w swoim czasie przez komisję opiniodawczą przy prezesie komitetu ekonomicznego ministrów, a w szczególności spowodowanie:

1) by paszporty handlowe, czy to jednorazowe, czy też wielokrotne z terminem ważności, przewidującym czasokres co najmniej 1-o miesięczny na każdorazową podróż (przy opłacie wynoszącej wielokrotność 25 zł. od każdego

Z RUCHU WYDAWNICZEGO.

Wyszła z pod prasy drukarskiej praktyczna książeczka „Rozkład jazdy Kolei Elektrycznej Łódzkiej, Łódzkiej Kolejek Dojazdowych oraz połączenia stacji Łódź-Fabryczna i Łódź-Kaliska z główniejszymi stacjami dróg żelaznych sąsiednich”.

Książeczka ta zawiera pozatem również wiele praktycznych informacji z zakresu komunikacji miejskiej, spraw pocztowych i t. p. Jest do nabycia u każdego konduktora tramwajowego.

wyjazdu) — wydawane były właścicielom, współwłaścicielom, członkom dyrekcji i rad zawiadawczych, prokurentom, oraz podróżującym handlowym, przedsiębiorstw, wykupujących świadectwa przemysłowe I i II kategorii handlowej bezpośrednio przez władze administracyjne I instancji — jedynie za przedłożeniem odpowiedniego świadectwa przemysłowego oraz dowodów dotyczących stanowiska osoby ubiegającej się o paszport zagraniczny;

2) by podobnie — bez potrzeby ubiegania się o uzyskanie jakichkolwiek zaświadczeń kwalifikacyjnych — bezpośrednio przez władze administracyjne I instancji wydawane były paszporty handlowe zagraniczne, ubiegającym się o to członkom prezydów, dyrekcji i sekretariatów korporacji i zrzeszeń handlowych centralnych zawodowych i terytorjalnych, których listę ustalił p. minister przemysłu i handlu;

3) by zaniechanem było wyliczanie w paszportach poszczególnych państw zagranicznych, na które paszport ma być ważnym, co zastąpić należy na formularze: „do wszystkich państw z wyjąt-

kiem...“;

4) by poczynione zostały odpowiednie kroki w kierunku uchylecia odczuwanych obecnie, bardzo znacznych tru-

dnoci w uzyskiwaniu wiz zagranicznych poza granicami kraju, co jest szczególnie ważne przy przyjęciu zasady wyrażonej w punkcie 3-im.

SALA FILHARMONJI

tel. 13-84

NIEDZIELA, dn. 20 maja 1928 r. o godz. 8.30 wiecz.

Tylko jeden gościnnie występ

SLYNNA DIVA FILMOWA

Vera Karalli

primabalerina b. cesarskich teatrów
oraz jej znakomity partner

LEW FOKIN

baletmistrz światowej sławy.

W programie najnowsze prądy taneczne!

Efektowne i bogate kostjomy!

Bilety już nabywać można w kasie Filharmonji.

Bruno Winawer.

Dług honorowy.

(Dzieje preparatu Me-phar - Mec-704).

Po obiedzie całe towarzystwo pojechało windą na trzecie piętro, do pokoju Husiatyńskiego. Zapuszczono rolety, zasunięto portjery. Husiatyński wyjął z walizy nafoforyzowany arkusz tektury i postawił go w kącie, na krzeselku. Potem wszyscy obsiedli stół, utworzyli tak zwany łańcuch. Husiatyński oderwał na chwilę rękę, zgasił lampę i kazał im siedzieć spokojnie.

Afrodyta grecka nie śmiała się już, wdychała ciężko i zaciskała kurczowo palce na dłoni Meca, który jednym okiem patrzył na blade światło tektury, a drugie zmrużył. „Nie dam się zahypnotyzować“ myślał „skoro się tylko jakie objawy nadprzyrodzone rozpoczną, otwieram tamto oko zapasowe i będę uważał“.

Po dłuższej chwili ukazały się dwa okrągłe światła nad głową Husiatyńskiego. Potem coś zaszurało na podłodze, jakby ktoś zdejmował buty i wreszcie Junona krzyknęła przeraźliwie „No! Coś mnie dotknęło!“. Jednocześnie zaś rozległy się dwa suche donośne stuknięcia i świecąca tektura spadła na podłogę.

— Łobuz! — myślał Mec. — Ma doskonałą akomodację oka. Widzi po ciemku! Zorientował się, że ja mogę jego cień dostrzec na tle tej tekturki i dlatego ją przewrócił. Bardzo sprytny człowiek, choć ma takie wyłupiaste gały.

— Kto jesteś duchu? — pytał drżącym głosem dziennikarz. — Fren... Nie rozumiem. Mów wyraźniej! Fresajzen? Dobrze. Dotknij pana profesora.

Mec poczuł dotknięcie grubego palca, zaopatrzonego w paznokcie. — To nie może być palec ręki ludzkiej — rozumował. — Ta kanajka dotyka mnie nogą. Dobrze, że się z nim zaprzyjaźniłem, że go pytałem o żonę i dzieci.

Mógłby mi jeszcze obrzydliwszy kawał zrobić. Jestem zupełnie bezbronny.

— Napisz kilka słów ołówkiem — prosił dziennikarz. — Kartę i oówek mam w kieszeni.

Znów jakiś głośniejszy szurgot. Ktoś krzyknął. Łańcuch przerwano i Husiatyński zapalił lampę elektryczną.

Gulak chrapał donośnie, opuściwszy głowę na piersi.

— Są słowa na pocztówce! — wołał Kozdrajski. — „Znakomitemu obywatelowi“ — brak jednej litery! — Wiem, że panu Husiatyńskiemu... — I co pan na to, profesorze? — nagrał się Husiatyński. — Co wiedza ścisła na to wszystko? Nie można ciągle przeczyć i negować. Fakty mówią, Niech pan spojrzysz! List. List do mnie z tamtego świata. Fresajzena znalazłem, proszę państwa. Miał fabrykę cykorji we Włocławku. Chodziliśmy razem do gimnazjum.

— Jeżeli ten człowiek chodził do gimnazjum, to dlaczego pisze niegrammatycznie? — pytał Mec.

Ale zakryczano go natychmiast.

Gulak oświadczył, że jest zmęczony i że drugi seans napewno się nie uda.

Otrzymał w przedpokoju honorarium i poszedł.

X.

Reszta towarzystwa siedziała jeszcze godzinę w pokoju Husiatyńskiego. Dziennikarz mówił o literaturze spiryty stycznej, o Lodge'u i Conan Doyle'u, o zjeździe meta-psychików i Ewie C. Husiatyński skierował rozmowę na pewnego fernala, który stracił nogę skutkiem katastrofy czy wypadku, ale na seanse przychodził zawsze w całości.

— Jakim cudem takie rzeczy się dzieją? — mówił obywatel. — Dlaczego im się materializują organy nieistniejące? Kto dba o te szczegóły? Chciałbym usłyszeć zdanie profesora!

IV.

ŚNIEG PADA. OSZUSTWO.

„Profesor“ cały ten wieczór a nawet znaczną część nocy spędził znów na rozmyślanjach, w swoim ubogim, nudnym pokoju. Siedział na kanapie, na krześle, na łóżku i próbował zdać sobie sprawę z wrażeń i przeżyć.

— Ludzkość poprostu wymaga ode mnie, żebym ją oszukiwał, nabierał... I właściwie wszyscy to robią. Taki Gulak naprzykład. Ma kartotkę, godziny przyjęć, księgi zamówień, prowadzi księgę dochodów i rozchodów. Płaci na rzecz skarbu podatek obrotowy. Z pozoru — to jest duża firma. Dyrektor przedsiębiorstwa. O piątę jedzie samochodem tu, o siódmę wpada do auta i każe się wieść tam. Przed południem załatwia to, a popołudniu tamto. Jest jednym z tych, którzy mnie, próżniaka i darmozjada potrącają na ulicy i nawet nie mówią „przepraszam“. Robi ruch w społeczeństwie, krząta się, ma minę zaferowaną. Więcej nawet, ma miesiące dobre i miesiące złe, ma bilans handlowy. Nieprzewidziane straty, nieoczekiwane zyski. To prawda: zajęcie owego biznesmana i obrotowego szefa firmy polega właściwie na kilku

prostych reko- i nogoczynach. Przedsiębiorca sadza klientów przy stole w ciemnym pokoju, czeka aż ich ręce zdrętwieją, oczy znieruchomią, a nerwy przestaną reagować dość sprawnie. Potem zdejmuje but z prawej nogi i dra pie pazurami w policzek zamożniejszego „kundmana“. Bierze flotę od laskawych odbiorców i zmiata do domu. Notuje w książeczce zarobek i wypłaca gażę. Ma książeczkę czekowa, żonę, komode, bawialnię...

Owszem. Zgoda. Naturalnie. Nabiera ranie i oszustwo. Ale kto z nas u stu par furgonów nie jest Gulakiem? Kto nie oszukuje? Belfer? Gazeciarz? Prekurator? Minister? Agent od ubezpieczeń? Literat? Kapelusznik? Zawraca nie głowy! Każdy czeka aż się ściemni zdejmując but z nogi, laskocze bliźniego, fosforyzuje palce i udaje nieboszczyka Fresajzena. Akcesoria się zmieniają, ale fakt pozostaje faktem.

Przez kilka lat zdawało mi się, że jako nauczyciel pracuję rzetelnie i uczciwie. Rozpraszam mroki... Nieprawda. Zagważdżam mózgowicę ludzką. Moim elemem napewno bardziej się przydały prawa brydżowe albo preferansowe, niż prawa termodynamiki.

— Jadę jutro na Gęsią i basta. Trzeba z żywymi łąć. Jeśli wasytą ślusarz nabiera grubego krwistego Husiatyńskiego, to ma wszelkie racje za sobą. Ślusarza pewnie oszukuje kto inny: własna żona, sklepikarz, autor poczytnego romansu, właściciel kina. Trudno. Dlaczegoż to ja jeden, Wiktor Mec pierwszy, mam być w tem towarzystwie jak ów rycerz bez skazy albo inny Wawrzyniec Wspaniały? Plusję w garść biorę się do roboty. Muszę zgromadzić trochę grosza nareszcie i ratować honor — jeżeli nie można inaczej — kuźlarstwem i oszustwem...

(D. C. N.)



MAJ
17
Czwartek

Dziś: Wniebowstap. Pań
Jutro: Feliksa Kapuc. M.

Wschód słońca o g. 3.41
Zachód słońca o g. 7.22
Wschód ks. o g. 2.59
Zachód ks. o g. 4.31
Długość dnia: 15.41
Przybyło dnia: 7.31

Protest przeciw podatkom.

Zamknięte sklepy w Lublinie.
Z Lublina donoszą:
Kupiectwo lubelskie zaprotestowało wczoraj przeciw wygórowanemu wymiarowi podatku obrotowego przez masowe zamknięcie sklepów.
Otwarte były tylko apteki i sklepy spółdzielcze. Zamknięte były natomiast wszystkie inne sklepy, a nawet cukiernie i restauracje.

Wybory w Pabjanicach mają być unieważnione.

Onegdaj odbyło się w Pabjanicach pierwsze posiedzenie nowoobranej rady miejskiej, na którym miały się odbyć wybory prezesa rady i dwóch wiceprezesów.

Wynik wyborów był ten, że na posła Szczerkowskiego (PPS) padło 15 głosów, a na p. Jankowskiego 16 głosów, na które złożyły się głosy radnych N. D., Ch. D. i N. P. R.

Po tych wyborach socjaliści oświadczyli, że wybory nie były prawne, ponieważ brał w nich udział jeden z radnych, którego mandat, jako urzędnika miejskiego, został zakwestionowany.

Pomimo protestu P. P. S. p. Jankowski objął przewodnictwo, wobec czego radni socjalistyczni opuścili salę obrad, stwarzając brak quorum. (b)

80 proc. podwyżki

żądają łódzcy dozorczy domowi.

W dniu 1 czerwca wygasa umowa, zawarta między właścicielami nieruchomości a dozorcami na skutek orzeczenia nadzwyczajnej komisji dla spraw dozorców domowych.

W związku z powyższym — zarówno klasowy jak i chrześcijański związek dozorców domowych wystosowały do okręgowego inspektoratu pracy pismo z żądaniem zawarcia pnowej umowy na rok 1928, domagając się przytem 80-procentowej podwyżki płac.

W sprawie tej okręgowy inspektor pracy p. Wojtkiewicz zaprosił do siebie w dniu wczorajszym na konferencję porozumiewawczą przedstawicieli I i II stowarzyszeń właścicieli nieruchomości, oraz obu związków dozorców domowych. Na konferencji tej przedstawiciele kamieniczników wyrazili gotowość zawarcia na rok 1928 umowy w tem samym brzmieniu co poprzednie, odrzucili jednak kategorię żądania podwyżkowe.

Decyzję swą umotywowali tem, że w ostatnich czasach stan materialny właścicieli nieruchomości pogorszył się bardzo, ze względu na podrożenie artykułów niezbędnych do utrzymania posesji w należyty porządku, podczas gdy komorne w przeważnej części nieruchomości o mieszkaniach małych utrzymuje się w dalszym ciągu w stosunku 43 proc. do komornego przedwojennego.

Wobec tak zdecydowanie odmownego stanowiska właścicieli nieruchomości konferencja do porozumienia nie doprowadziła. (p)

Zarząd Stow. Pomocy Biednym „Tom chaj - Orchim” podaje do wiadomości iż z kwoty w dniu 30-go kwietnia 1928 r. wpłynęło zł. 1.946.39 (tysiąc dziewięćset czterdzieści sześć zł. 39 groszy).

Dr. TADEUSZ KRYNICA HELLER
ordynuje jak zwykle willa „pod RYBĄ”

Terminy ćwiczeń wojskowych

Cztery turnusy od 11 czerwca do 20 października.

Przed kilku dniami zamieściliśmy wiadomość o powołaniu na ćwiczenia szeregowych (podoficerów i szeregowców) rezerwy. Obecnie możemy podać do wiadomości zainteresowanych dokładne terminy ćwiczeń w r.b.

A więc okres ćwiczeń dla powołanych szeregowych rezerwy jest ustalony od 11 czerwca do 20 października, rozpadający się na cztery kolejno następujące po sobie turnusy. Czas trwania turnusów jest zróżniczkowany w ramach poszczególnych rodzajów wojska i poszczególnej kategorii powołanych rezerwistów.

Czas trwania ćwiczeń przewidziany jest w piechocie od 11 czerwca do 20-go

października, w kawalerji od 11 czerwca do 21 lipca, w artylerji od 17 września do 20 października, w lotnictwie oraz balonach od 11 czerwca do 25 sierpnia, saperów kolejowych, baonu mostowego i elektrycznego od 11 czerwca do 15 września, czołgów od 18 czerwca do 28 lipca, taborów od 20 sierpnia do 15-go września, baonu sanitarnego od 20 sierpnia do 15 września, oddziału administracyjnego i służby weterynaryjnej od 11 czerwca do 7 lipca wreszcie żandarmerji od 11 czerwca do 11 sierpnia.

Podania powołanych rezerwistów o przesunięcie turnusu, odroczenie ćwiczeń na następny rok należy składać do właściwej P.K.U.

Pożyczka amerykańska dla Łodzi.

W rokowaniach bierze udział delegat m.n. skarbu, ks. Sapięha. Dlaczego zerwano pertraktacje z anglikami?

(Wywiad współpracownika „Republiki” z wiceprez. dr. Wielińskim.)

Wczoraj domieśliśmy już o tem, że magistrat rozpoczął rokowania o pożyczkę dla Łodzi z konsorcjum banków zagranicznych, zawieszając natomiast kontynuowane dotychczas rozmowy z grupą angielską.

Rokowania posuwają się w szybkim tempie naprzód, przyczem odbywają się przy ścisłym współdziałaniu delegata ministerstwa skarbu ks. Sapięha. Pożyczka wyniesie, jak wiadomo, 6 milionów dolarów brutto. Oprocentowanie w skali 7, kurs emisyjny 89.

Rozmowy z przedstawicielami banków amerykańskich toczą się na terenie Łodzi bez przerwy od dwu dni.

Wczoraj w sali konferencyjnej magistratu odbyła się ponowna konferencja przedstawicieli miasta z delegatami banków. W konferencji tej wziął również udział ks. Sapięha.

Po zakończeniu jej przedstawiciel

„Republiki” zwrócił się do wiceprezydenta, dr. Wielińskiego, z prośbą o szczególne narad.

— Niestety, wolał jeszcze muszę milczeć... — odpowiada nam dr. Wieliński.

— Jaki jest stan rokowań?

— Bardzo pomyślny. Kilka dni cierpliwości, a później będziecie już mogli panowie pisać o wszystkim. Narazie rokowania posunęły się już bardzo daleko.

— Jakże punkty zdołali panowie już uzgodnić?

— Tego nie mogę, niestety, ujawnić. Wiele panowie przecleż, co uzgodniłszy już... pisaliście już o tem w „Expressie”, łatwo więc się domyśleć, czego nie zdołano uzgodnić.

— Dlaczego magistrat zerwał rokowania z anglikami?

— Rokowania nie zostały zerwane, ale tylko zawieszono.

— A czy są oni jeszcze w kraju?

Maj! Maj już nadszedł z nim razem nieproszone piegi, ale nam radości wiosny nic nie zamąci, my znamy

Leschnitzera

maść i mydło które usuwają pewnie najporczywsze

PIEGI

W aptekach i drogerjach maść 3'15, mydło 2'30

FLY-TOX
LE-DIMOLE
SPRZEDAŻ WSZĘDZIE

— Nie wiem. Przypuszczam, że wyjechali.

— Dlaczego rozpoczęli panowie rokowania z grupą amerykańską?

— Bo daje ona lepsze warunki.

— Mianowicie?

— Tego nie mogę ujawnić...

— Czy warunki te są znacznie korzystniejsze?

— Tak jest. W wielu punktach znacznie lepsze.

— Kiedy cała sprawa „dojrzeje”?

— Za kilka dni.

— W jakim charakterze bierze udział w rokowaniach ks. Sapięha?

— W charakterze obserwatora... Ks. Sapięha przysłuchuje się rozmowom i wypowiada opinie m.n. skarbu.

— Jak się on odnosi do rokowań?

— Bardzo przychylnie.

Tyle tylko mógł nam wiceprez. dr. Wieliński powiedzieć o obecnym stanie rokowań pożyczkowych.

Powoli idziemy naprzód.

Rząd poświęca najwięcej uwagi sprawom gospodarczym. Przemówienie prezesa B. G. K. gen. Góreckiego.

Wczoraj po południu w wielkiej sali konferencyjnej urzędu wojewódzkiego odbyła się konferencja przy udziale przedstawicieli władz, gen. Góreckiego reprezentantów przemysłu, kupiectwa, rzemiosła i prasy.

Na konferencję przybyli p. wojewoda Jaszczolt, ks. biskup Tymieniecki, generał Małachowski, prezes izby skarbowej Towarzystwa, prezes sądu okręgowego sędzia Bełżyński, prokurator Szmidt, starosta grodzki Strzemiński, starosta Rzewski, prezes rady miejskiej inż. Holec greber, prezydent miasta Ziemięcki, naczelny wydziałów urzędu wojewódzkiego i przedstawiciele organizacji kupieckich, przemysłowych, budowlanych i t. p.

Konferencję zagał p. wojewoda Jaszczolt witając obecnych i dziękując prezesowi banku gospodarstwa krajowego gen. Góreckiemu, za jego przybycie do Łodzi, by zapoznać się z całokształtem życia naszego województwa.

P. wojewoda wskazał, że po Górnym Śląsku województwo łódzkie jest pierwszym, któremu zainteresował się gen. Górecki, sternik tak ważnej placówki, jaką jest bank gospodarstwa krajowego.

Po przemówieniu p. wojewody naczelnik wydziału przemysłowego inż. Bajer wygłosił długi referat o okręgu łódzkim, jako ośrodku przemysłu i handlu podając szereg danych statystycznych, ilustrujących całokształt życia gospodarczego tego okręgu.

Następnie naczelnik wydziału rolnictwa inż. Szostak wygłosił referat dotyczący zagadnień rolnictwa na tere-

nie województwa łódzkiego, poczem obszerny referat wygłosił również naczelnik urzędu zdrowia dr. Skalski.

Po referatach wywężała się krótka dyskusja na temat zawartych w nich danych i wników na przyszłość, poczem zabrał głos generał Górecki. (b)

W przemówieniu swem gen. Górecki podkreślił, iż źródłem siły gospodarczej kraju jest samo społeczeństwo, a rząd spełnia jedynie rolę opiekuna.

Idea przewodnią rządu jest możliwie najdalej posunięta decentralizacja. Myśl tę rząd systematycznie wprowadza w życie, odciążając centralę od tych zagadnień, które mogą być wykonane przez władze lokalne.

Najważniejszą kwestją jest w naszych warunkach ustalenie

koleiności zaspokajania potrzeb państwowych. Wybór padł na życie gospodarcze. I oto dziś już nie wychodzi się z założenia, by jaknajwięcej wyciągnąć od obywatela, a przeciwnie powoli idziemy ku powszechnemu dobrobytowi.

Sprawdzeniem wzrostu zaufania szeregowych warstw ludności do swego państwa jest statystyka wkładów oszczędnościowych.

Jeśli chodzi o działalność B-ku gosp. krajowego, to na pierwszym planie znajdują się samorządy.

Specjalną uwagę przywiązuje Bank do ruchu budowlanego, czego dowodem może być sfinansowanie dwustu kilkudziesięciu cegieł w kraju.

Rok 1928 rozpoczął Bank pod hasłem programowej pracy.

Przemysł na terenie Łodzi korzysta w poważnym stopniu z kredytów krótkoterminowych, których linia rozwoju jest prawidłowa.

Stosunek pomocy B-ku gosp. kraj. jak ilustrują wykresy wyraża się w najwyższym napięciu dla przemysłu, następnie dopiero dla rolnictwa.

Dla przemysłu potrzebny jest jednak kredyt długoterminowy, oraz pomoc eksportowa.

Poprawę sytuacji osiągnąć można przez doprowadzenie do wzmocnienia konsumpcji wewnętrznej oraz zwiększenie eksportu.

Kredyt długoterminowy dla przemysłu uruchomiony jest od 7 miesięcy w obligacjach bankowych 7 i pół proc., które budzą na rynku poważne zainteresowanie. Udzielając pożyczek samorządom B-ku uwzględniła przedewszystkiem instytucje rentujące się, jak elektrownie, rzeźnie, hale targowe i t. d. Wyrażeniem wiary w zdrowy rozwój gospodarczy Polski, zakończył gen. Górecki swe przemówienie. (H. p.)

CEDA
najwyższej jakości
OBUWIE.
Sprzedaż w pierwszorzędnym magazynach.

CASINO.

SENSACYJNA PREMJERA

najnowsze obrazy „Sowkina” z r. 1928.

p. t.

„WYKOLEJENI”

W obrazach rosyjskich przeważa element dramatyczny, w przeciwieństwie np. do filmów amerykańskich, opartych przeważnie na efektach ekwilibrystycznych.

Jeśli chodzi o pogłębienie nastroju dramatycznego, uplastycznienie typów charakterystycznych, wydobycie tła obyczajowego, artyści rosyjscy nie mają sobie równych.

Zwłaszcza celują w tem artyści teatru Stanisławskiego, który doprowadził szkołę naturalistyczną do zenitu.

Obrazy tedy rosyjskie stanowią nieprzebrane źródło emocji wzruszeniowych o silnym podkładzie nieznanego na zachodzie egzotyizmu i to sekret ich powodzenia na obu półkulach.

Dzisiejsza premjera „Casina”, którą wypełni arcydzieło tegorocznej produkcji „Sowkina” p. t. „Wykolejeni” daje rewalacyjne wprost sceny z życia współczesnego Leningradu.

Galeria typów niesamowitych, niezapomniane w swej wyrazistości sceny uliczne, mocno zadzierzgnięty węzeł dramatyczny, składają się na całość pod każdym względem imponującą.

Buzińska, Ceznowa, Sołowcow, Nikitin, to najwybitniejsi dramaturgowie Rosji dzisiejszej, których kreacje na długo utrwalają się w pamięci widza.

Śmiało tedy rzec można, że dzisiejsza premjera „Casina” będzie sensacją dla Łodzi, tak jak była nią w bieżącym sezonie na największych ekranach świata.

CZŁOWIEK ZDROWY I CHORY.

Piękny projekt powzięty przez Towarzystwo Przyrodnicze imienia St. Staszica, zorganizowania w m. Łodzi wystawy przyrodniczo lekarskiej p. n. „Człowiek zdrowy i chory” spotkał się ze zrozumiałym i gorącym poparciem władz instytucji zdrowotnych i osób prywatnych. Dowodem dużego zainteresowania wystawą, jest znaczna ilość zgłoszonych wystawców jak: Polski Czerwony Krzyż, Kasa Chorych m. Łodzi, Liga ochrony powietrznej Państwa, liczne szpitale, wydział kanalizacji, Kropła mleka, firmy handlowe miasta: Warszawy, Krakowa, Łodzi i wiele innych. Uroczystość otwarcia wystawy nastąpi 27 b.m. w lokalu przy ulicy Nowotargowej 24.

Ponieważ niewiele czasu pozostało na prace przygotowawcze Komitet organizacyjny wystawy uprzejmie zawiadamia że eksponaty będą przyjmowane do dnia 24 b. m. w wymienionym lokalu wystawy.

**WYSTĘPY TEATRU ROSYJSKIEGO
NIE ODBĘDĄ SIĘ.**

Z przyczyn od dyrekcji niezależnych występów teatru rosyjskiego nie odbędą się. Kasa Filharmonii zwraca pieniądze za nabyte bilety.

**WIECZÓR TANECZNY VERA KARALLI
I LEW FOKIN.**

Do Łodzi przyjeżdża znakomita para taneczna, a mianowicie: słynna primabalerina teatrów cesarskich i gwiazda filmowa Vera Karalli oraz jej znakomity partner, fenomenalny tancerz Lew Fokin. Wieczór tańców współczesnych odbędzie się w nadchodzącą niedzielę, dnia 20 b. m. o godz. 8.30 wieczorem. W programie najnowsze prądy taneczne w efektownych kostiumach. Kasa Filharmonii rozpoczęła już sprzedaż biletów.

**POPIS SZKOŁY ŚPIWU BRONISŁAWY
OLECKIEJ.**

W czwartek, dnia 17 b. m. o godz. 11.30 w południe odbędzie się w teatrze Miejskim (ulica Cegielińska Nr. 63) doroczny popis ciewów szkoły śpiewu Bronisławy Oleckiej, ujęty w szatę koncertową.

Udział w popisie przyjmują: pp. W. Abramowiczowa, E. Bauerówna, W. Dutkiewiczówna, Z. Fleisnerowa, R. Goldblumowa, L. Jurdzińska, L. Połofska, Wyszewiańska, oraz pp. J. Sommer, A. Stefański i F. Wilkoszewski.

Akompanują: dyr. A. Turner i M. Gomółka. Przedstawiając rezultaty pracy uczniów ma popis zapoznać szerszą publiczność z metodami i kierunkiem pedagogicznym szkoły.

Bilety w cenie od groszy 50 do zł. 3 do nabycia w teatralnej kasie zamawiając, ul. Piotrkowska 76 (Cukiernia Gostomskiego).

OFIARA.

Na Fundusz Bezrobocia H. R. — 20 złotych.

Conajmniej 300 kilometrów musi przebyć uczestnik sobotniego „Zjazdu gwiazdzistego do Łodzi” Wyjątki z regulaminu Łódzkiego Automobilklubu.

W związku z zapowiedzianym na sobotę dnia 19 b.m. „Zjazdem Gwiazdzistym do Łodzi” ułożył Łódzki Automobil Klub regulamin, zgodny z przepisami Ogólnego Regulaminu Sportowego Międzynarodowego Związku Uznanych Klubów Automobilowych (A.I.A.C.R.).

MARSZRUTA.

Każdy z uczestników obrawszy sobie dowolnie, marszrutę, nie mniej jak 300 klm., musi podać przy zgłoszeniu punkt, z którego zamierza odbyć swoją podróż. Najbliższa droga z danego punktu do Łodzi (obliczona według polskiego atlasu „Continental” wydanie pierwsze) będzie stanowiła o ilości klm., zaliczonej danemu uczestnikowi.

W wypadku, gdy uczestnik pragnie obrać dłuższą marszrutę, może to dowolnie uczynić. Aby mu ten wyczyn w kilometrach słusznie zaliczono, obowiązany jest mieć w książce drogowej wizy przejazdowe wystawione przez Władze Klubowe, lub funkcjonariuszy Władz Państwowych w danym miejscu (urzędy pocztowe i kolejowe).

Dystanse między pojedynczymi punktami kontrolnymi, będą liczone znowu podług najkrótszych dystansów. Przejazd dwa razy tą samą drogą jest niedozwolony, w wypadkach wyjątkowych na odbycie powtórnie tej samej drogi, potrzebnym jest zezwolenie Władz Zjazdu.

START.

Start uczestników może nastąpić w dowolnym czasie dnia 19 maja, nie wcześniej jednak jak o godzinie 0,01 minut, w ten sposób, aby przyjazd do Łodzi odbył się między godziną 16 a 18 do parku w Łodzi. Czasem obowiązującym jest

czas podany przez radio - stację w Warszawie.

KSIĄŻKI DROGOWE.

Łódzki Automobil - Klub wyśle za pośrednictwem Klubów uczestnikowi listem poleconym książkę drogową, zawierającą oprócz dat koniecznych, również adresy punktów kontrolnych startu i przejazdów. Książka drogowa jest poza papierami legitymacyjnymi jedynym dokumentem, który brany będzie przy klasyfikacji pod uwagę. Wszelkie wizy kontrolne i uwagi muszą być w niej notowane. Zagubienie książeczki wywołuje automatycznie zdyskwalifikowanie uczestnika.

NAPIS.

Przez cały czas trwania podróży, pod karą dyskwalifikacji, każdy samochód musi być opatrzony dwoma napisami białymi z czerwonym napisem „Zjazd Gwiazdzisty w Łodzi” i numerem współzawodnika. Napisy te będą wysyłane przez Automobil - Klub.

WARUNKI WYMAGANE DLA SAMOCHODÓW.

Do konkursu dopuszczone będą wszystkie samochody sportowe lub tury styczne, posiadające wykwapowanie zgodne z przepisami Międzynarod. Regulaminu Sportowego, a mianowicie:

- 1) Minimalnie cztery siedzenia w klasach D.E.F. a dwa siedzenia w klasach A.B.C. o szerokości conajmniej 5 cm. i wysokości oparcia 40 cm.
- 2) Błotniki z materiału sztywnego, szerokości conajmniej 20 cm. dla klas B.C.D.E.F. i szerokości 15 cm. dla klasy A. przykrywające wszystkie cztery koła.
- 3) Dla samochodów odkrytych bude

z materiału nieprzemakalnego, pokrywająca wszystkie siedzenia.

4) Instalację do oświetlenia zgodną z obowiązującymi przepisami ruchu kołowego.

- 5) Szybę ochronną.
- 6) Sygnał ostrzegawczy.
- 7) Lusterko.
- 8) Starter.
- 9) Tłumik z poziomą rurą wydmuchową.

PASAŻEROWIE.

Współzawodnik obowiązany jest podać Klubowi startującemu do wpisania do książeczki drogowej nazwiska pasażerów zobowiązanych odbyć całą podróż. Zmiana pasażerów nie jest dozwolona. Ilość pasażerów nie może być większa, niż ilość miejsc w samochodzie.

WŁADZE ZJAZDU.

Z ramienia Łódzkiego Automobil Klubu prowadzi Zjazd Komandor p. inż. Karol Kauczyński i Vice-Komandor p. Kazimierz Poznański, jako jego zastępca.

Gremjum Komisarzy Sportowych (Jury) składa się z Komandora i delegata Automobilklubu Polski oraz po jednym z delegatów pięciu Klubów afiliowanych to jest:

- Krakowskiego Klubu Automobilowego — dr. Macudziński.
 - Łódzkiego Automobilklubu — p. Franciszek Leonhardt.
 - Małopolskiego Klubu Automobilowego — p. Mieczysław Teodorowicz.
 - Śląskiego Klubu Automobilowego — p. Józef Gawrych.
 - Wielkopolskiego Automobilklubu p. Stefan Głowiński.
- W razie nieobecności delegata jedno go z Klubów afiliowanych wchodzi na jego miejsce dalszy delegat Ł.A.K.

NAGRODY.

Dla trzech pierwszych zawodników ogólnej klasyfikacji przewidywane są 3 nagrody:

- a) Nagroda pierwsza Łódzkiego Automobilklubu.
- b) Nagroda druga Vice-prezesa Ł.A.K. p. Fr. Leonhardta.
- c) Nagroda trzecia T-wa Ubezpieczeń „Patria”.
- d) Nagroda Poznańsko Warszawskiego Banku ubezpieczeń dla członka Ł.A.K., który otrzyma największą ilość punktów.

Rozegrane będą poraz drugi nagrody — przechodnie zdobyte w roku ubiegłym przez Krakowski Klub Automobilowy:

- e) Nagroda przechodnia ufundowana w roku ubiegłym przez Śląski Klub Automobilowy, przeznaczona dla tego Klubu afiliowanego, którego członkowie rzeczywiście ukończą Zjazd z największą ilością punktów dodatnich razem wzięwszy z tem, że uwzględnione mogą być tylko te samochody, które przebędą trasę conajmniej 300 klm. i w ciągu całego konkursu będą prowadzone, najwyżej przez dwie osoby, których nazwiska były podane w ogłoszeniu.

Po trzykrotnym niekoniecznym kolejnym zdobyciu nagrody przechodzi ona na własność Klubu. Przez czas rozgrywek nagroda pozostaje każdorazowo przez rok w Klubie, który ją zdobył ostatnio. Na nagrodzie wyryte będą data oraz ilość punktów uzyskanych przez każdorazowego zwycięzcę.

f) Nagroda wędrowna T-wa „Vesta” w Poznaniu przeznaczona jest w myśl załączonego regulaminu dla Klubu, którego członkowie rzeczywiście zdobędą największą ilość punktów.

Rozgrywana będzie poraz pierwszy: g) Nagroda przechodnia Komisji Sportowej Ł.A.K. przeznaczona w myśl załączonego regulaminu dla Klubu, którego członkowie osiągną najlepszy wynik według formuły. Suma zdobytych punktów podzielona przez ilość sklasyfikowanych samochodów, ubiegających się o tę nagrodę.

Członkowie zwycięskich Klubów, które zyskują nagrody przechodnie, otrzymują srebrne plakaty i dyplomy.

Samochody, które ukończą Zjazd otrzymują brązową plakietę i dyplom. W razie zgłoszenia dalszych nagród regulaminu ich będą ogłoszone przed Zjazdem.

B. p. MARJAN SIEGELBRG

po długich i ciężkich cierpieniach zmarł dnia 16-go b. m.

Wyprowadzenie drogich nam zwłok nastąpi w czwartek, dnia 17 b. m. o godz. 4-ej po poł. z domu przedpogrzebowego o czym zawiadamiają pogrążeni w głębokim smutku

Żona, córka, wnuk i rodzina.

Uprasza się o nieskładanie kondolencji.

Po długich i ciężkich cierpieniach zmarł w Dobrej (k/Turka) i tamże pochowany został w poniedziałek, dnia 14-go maja r. b.

B. P.

EDMUND KLAJT

(obyw. m. Łodzi)

przeżywszy lat 39, o czym zawiadamia

Stroskana Rodzina.

Sensacyjne aresztowanie artysty dramatycznego, Runicza.

Z Równego donoszą:

Dnia 13 b. m. został tu aresztowany artysta dram. Runicz, który od dwóch dni występował gościnnie w teatrze „Zafrana”. Powody aresztowania trzymane są w ścisłej tajemnicy. Ma on być corychlej odstawiony do Warszawy.

Runicz cieszy się w teatrze rosyjskim zasłużoną sławą. Grał on również z powodzeniem we filmie, jako partner Wiery Chołodnej.

W Równem występował ze słynną art. teatru rosyjskiego w Rydze, p. Lilja Stengel. Aresztowanie jego wzbudziło niesłychane poruszenie i stało się prawdziwą sensacją dnia.

Zjazd wojewódzki endecji.

Przed kilku dniami odbyło się w Łodzi posiedzenie rady wojewódzkiej Z. L. N., złożonej z meżów zaufania tego stronnictwa z Łodzi i okolicy. Referował sytuację polityczną pos. K. Wierczak, starając się wykazać, że endecja zachowała swą spójność wewnętrzną pomimo kłeski przy wyborach. Wybrano nowy zarząd wojewódzki. Prezesem został p. Wiesław Gerlicz, wiceprezesami pp.: Władysław Łyszkowski i Władysław Kościelniak.

Zjazd był nieliczny.

Wszyscy adwokaci osiedlają się w wielkich miastach. Pomoc prawna na prowincji.

Ożywiona wymiana uwag wywołała w swoim czasie różne pomysły, zmierzające do przeciwdziałania zbyt niemu skupieniu w stolicy i większych miastach licznie napływających młodych sił prawniczych. Echem dyskusji w tej sprawie były różne uchwały izb adwokackich, które w rezultacie przyniosły pewne ustawowe zmiany, lecz nie rozwiązały kwestii.

A kwestja daleko wykracza poza granice interesu zawodowej korporacji. Nie jest obojętną dla państwa i społeczeństwa, że wielkie połacie kraju są bądź zupełnie pozbawione pomocy prawnej, bądź są zdane na łaskę znachorów prawniczych, w których obfituje każde miasto i każda miejscina, szczególnie w b. zaborze rosyjskim.

Opracowany w sekcji postępowania cywilnego projekt komisji kodyfikacyjnej wprowadza pewne przywileje dla aplikantów, zamierzających poświęcić się adwokataturze na prowincji.

Według projektu może być wpisany na listę aplikantów adwokackich ten, kto zdobył przynajmniej dwuletnią aplikację sądową (zakończenie aplikacji egzaminem sądowym nie jest wymagane) i złożył Radzie Adwokackiej zaświadczenie adwokata o przyjęciu go na aplikację adwokacką. Na listę zaś adwokatów może być wpisany ten, kto złożył egzamin adwokacki po ukończeniu aplikacji adwokackiej.

Projekt ustala trzyletni okres aplikacji sądowej, który może być skrócony do 2-letniego, o ile aplikant odbywał aplikację sądową nie w ciągu 2-letniego (minimum potrzebne do aplikacji sądowej), lecz w ciągu 3-letniego, zakończonych egzaminem sądowym. W każdym więc wypadku potrzebna jest aplikacja dla nabycia prawa do składania egzaminu adwokackiego, trwająca łącznie, w sądzie i u adwokata, lat 5.

„Aplikant adwokacki — mówi jeden z artykułów projektu — jest obowiązany pracować w kancelarii adwokata i pod jego, jako patrona — rzeczywistym kierunkiem, celem nabycia teoretycznego i praktycznego uzdolnienia do samodzielnego wykonywania zawodu.

„Na mocy szczególnego w każdej sprawie upoważnienia swego patrona może zastępować go, pod jego odpowiedzialnością w sądach i urzędach z wyjątkiem Sądu Najwyższego.

Od tych właśnie wymagań projekt czyni odstępstwa na rzecz tych aplikantów, którzy zechcą aplikować na prowincji.

Aplikanci ci będą mieli prawo samodzielną praktykę w tych miejscowościach, gdzie nie ma adwokata, lub jest tylko jeden adwokat, ale w każdym razie poza siedzibą patrona. Praktyka ich ma się ograniczać tylko do miejscowego sądu grodzkiego i wydziału odwoławczego odpowiedniego sądu okręgowego. Praktykę tę będą mogli odbywać aplikanci adwokacy już po 3-letniej aplikacji (włączając w ten okres czas aplikacji sądowej) bez składania egzaminów.

Okres tej samodzielnej praktyki będzie mógł być zaliczany na poczet okresu aplikacji adwokackiej, potrzebnego do uzyskania prawa do egzaminów.

Te przywileje jednakże — według projektu — mają się ograniczać do b. zaboru rosyjskiego i to na przeciąg 5 lat od wejścia w życie omawianej ustawy.

A. S. P.

Poseł Diamand w Łodzi.

W niedzielę, dnia 20 maja r. b. o godz. 11-ej przedpołudniem w sali Filharmonji ul. Narutowicza 20, poseł dr. Herman Diamand, wygłosi odczyt p. t. „Zmierch kapitalizmu“.

Bilety w cenie 20 i 50 gr. nabywać można w sekretariacie T.U.R. (Narutowicza 50, I p.), a w dniu odczytu w kasie Filharmonji.

Pracujmy etapami!

Cała energia musi być zużyta dla osiągnięcia jednego celu. Mniej pilne i ważne sprawy muszą być odłożone.

Pojęcia dobra i zła, piękna i brzydota są może przez filozofów uważane za absolutne, w codziennym jednak życiu opierają się one na porównaniu. Bez tego kryterium porównawczego nie dali-byśmy sobie rady.

Tak, nprz. mówimy o wysokiej kulturze Zachodu i marzymy o tem, by jej dorównać, powołujemy się na wzory niemieckie, angielskie i francuskie i przykro nam, że u nas jest znacznie gorzej, że brak najpotrzebniejszych rzeczy, że — o, zgrozo! — musimy dopiero budować kanalizację, brukować ulice, zakładać szkoły, uniwersytety, szpitale i t. d. Zapomnieliśmy smać, że to dopiero

od niespełna 10-ciu lat prowadzimy własne gospodarstwo

i że nie jesteśmy jeszcze nawet jako-takto urzadzeni. Sąsiedzi nasi nie znają wcale naszych zmartwień i kłopotów, całe bowiem pokolenie składały się na to, co stanowi dzisiejszy ich majątek. Ci współczesni europejczycy przyszli do gotowego i spokojnie, siłą inercji, idą na-

przód, kontynuując robotę swoich przodków.

Nam nie nikt nie dał — przeciwnie, musieliśmy wszystko robić poomacku, samodzielnie.

przyczem mamy nieco dziecienna ambi-cję na tym punkcie:

— Sam! Sam! Bez pomocy! Muszę sam zrobić!

Stąd też pochodzi uczucie lekkości przy zaciąganiu pożyczek zagranicznych: czy aby ta obca „pomoc“ nie przynosi nam ujmę, co sobie ten wierzyciel myśli o nas i t. d.

Jest to charakterystyczny niepokój, odczuwany przez każdego człowieka przy podpisywaniu pierwszego weksla.

Pierwszy chrzest kupiecki, pierwsze zobowiązanie, które wprowadza go do wielkiego kołiska dłużników i wierzycieli.

Nie wie on jeszcze, że nie ma solidnego człowieka bez długów, że ten, kto nie pożyczka — nie robi i „nie jest wart“: Wszak Łódź przedwojenna nie

miała wogóle długów i dawała nawet poważne „zyski“! Czyż nie jest to najlepszym dowodem, że

istotnie nie była wiele warta?!

Zreszta, dziś już wiemy, że niema bodaj miasta w Europie, któreby nie pożyczkało i wciąż nie powiększało swego stanu posiadania.

Rzeczy skończonych niema, życie i dzie naprzód, potrzeby nasze rosą i ci, którzy są dla nas dzisiaj wzorem, są również z siebie niezadowoleni, dając nieustannie do dalszych ulepszeń i udoskonaleń.

Dogonić Zachód w ciągu kilku lat nie zdołamy — należy sobie to uświadomić i zaległości rozłożyć racjonalnie, nie pozwalając się ponieść entuzjastycznym sportowemu. Ażeby osiągnąć „rekord“ potrzebna jest bowiem

nie tylko odwaga i ambicja, ale przede-wszystkiem zimna krew.

Tej, niestety, nam brak!

Pewna ekonomja energii i planowość w pracy pomoże nam ogromnie. Magistrat łódzki skonstatował nprz., że kanalizacja i budowa domów — obo są zadania najpilniejsze. Należy więc konsekwentnie zużytkować całą energję w tym kierunku, odsuwając wszystkie inne sprawy na bok.

Bez wszelkich sentymentów, nie zważając na skargi, protesty i awantury, świadomie odrzucać zadania i potrzeby, które są może bardzo pilne, ale

nie na dziś!

Każdy grosz, cały wysiłek, cała waga musi być skupiona

na jednym zadaniu.

Nienormalne warunki naszego obecnego życia nie pozwalają nam na równomierny podział energii.

Posuwając się powoli naprzód na całej linii, nigdy nie dojdziemy do celu, bo zbyt wiele mamy zaległości, zbyt wiele pilnych spraw. Należy więc działać etapami rzeczowemi:

dzisiaj — to, jutro — tamto, a nie — „wszystkiego potrochu“.

Gdybyśmy tak postępowali, to w ciągu 5—10 lat zwalczymy głód mieszkaniowy i będziemy mieli kanalizację.

Każdy grosz, wydany na rzeczy mniej pilne (a cóż jest pilniejszego niż dach nad głową i woda?) jest dziś zbrodnią, chociażby nawet dotyczyło to rzekomo elementarnych potrzeb kulturalnych.

Nadzwyczajne okoliczności wymagają nadzwyczajnych sposobów walki i pracy, a stwierdzić trzeba, że wewnątrz kraju mamy dosłownie

front bojowy

przeciwko zacofaniu i zaniedbaniu kulturalno-gospodarczemu.

A przecież — a la guerre comme a la guerre.

Tadeusz Górski.

15 proc. podwyżki domagają się również związki polski i chadecki

W dniu wczorajszym związek „Praca“ przesłał wszystkim 4 związkom przemysłowców pismo treści następującej:

„W związku z pismem naszym z dn. 14 maja 1928 r. L. 16.199/28 w sprawie wynowienia umowy w przemyśle włókienniczym, niniejszym zgłaszamy Panom żądania treści następującej:

Stały wzrost cen na artykuły spożywcze i odzieżowe, oraz obciążenie budżetów robotniczych państwowymi podatkami od lokali i miejskimi, oraz fakt, że płace robotników zatrudnionych w przemyśle włókienniczym, są niższe wobec cen mięsa, tłuszczów, chleba, ziemniaków, odzieży, opału i innych artykułów o przeszło 25 procent przeciętnie, a od zarobków przedwojennych więcej niż o 35 proc. — wytworzyły dla robotników sytuację katastrofalną.

Wobec tego, iż zw. P. P. S., t. j. klasowy, zgłosił żądania podwyższenia płac tylko o 15 procent i odmówił kategorycznie prowadzenia akcji podwyżkowej wspólnie ze zw. „Praca“ i chadeckim, związek „Praca“, nie chcąc wprowadzać czynnika licytacji żądań i przez to przyczyniać się do rozbitcia jednolitej akcji włókiennarzy wobec przemysłowców, widział się zmuszony do przyjęcia cyfry 15 proc. żądań podwyżkowych, już przesadzonych przez zw. klasowy, chociaż zdaje sobie dokładnie sprawę z tego, iż cyfra 15 proc. jest śmiesznie mała i jest zaprzeczeniem istotnych żądań włókiennarzy.

W związku z powyższym, czujemy się w obowiązku wobec mas robotniczych wystąpić do Panów z następującymi żądaniem:

- 1) podwyższenie podstawowych płac przemysłu włókienniczym wszystkim robotnikom oraz pracownikom biurowym, maszynistom, palaczom i rzemieślnikom o 15 procent, jak również uregulowania tychże płac według obowiązującego cennika we wszystkich fabrykach;
- 2) Przywrócenie w tkalniach pracy tylko na 2 krosnach, oraz w przedziałach do norm ustalonych w taryfie płac ze stycznia 1923 r.
- 3) Stosowanie zapłaty za zepsucie się maszyny, braku osnów, wątku, i postoje nie z winy robotnika, t. j. przywrócenie i przestrzeganie taryfy płac ze stycznia 1923 r.
- 4) Uznanie delegatów związków robotniczych w fabrykach i niepozbawienie ich pracy za spełnianie czynności związkowych.
- 5) Przestrzeganie ustaw o czasie pracy, urlopach i ochronie pracy nieletnich i kobiet.
- 6) Urządzenie w każdej fabryce łaźni, umywalni, rozbieralni, czystych i widnych sal jadalnych, oraz kuchni do ogrzewania pożywienia.
- 7) Pełne zapłaty za angielskie soboty, oraz zaprzestania redukcji robotników i dni pracy.
- 9) Zniesienie rewizji osobistych.
- 10) Stosowanie wskaźnika drożyznianego według faktycznych obliczeń.

Niniejsze żądania są wyrazem woli i niezłomnego stanowiska rzeszy włókiennarzy Łodzi i okręgu.

Na zwołanie konferencji w sprawie zgłoszonych żądań określamy termin do dnia 26 maja 1928 r. (p)

Pożar w Drukarni Państwowej

Splonęły wartościowe papiery i część maszyn.

„Kurj. Czerw.“ donosi z Warszawy: Wielka łuna zabłysła wczoraj w nocy około godz. 3-ej nad zachodnią częścią miasta.

Palily się Państwowe Zakłady Graficzne. Ogień wybuchł w budynku nr. 3 położonym przy ulicy Nowogrodzkiej nr. 66/68. Budynek ten sam drewniany, otoczony jest ze wszystkich stron również drewnianymi budynkami, co stwarzało olbrzymie niebezpieczeństwo.

Pożar rozszerzał się z błyskawiczną szybkością. Strażacy rzucili się do płonącego budynku, skierowując wszystkie wysiłki na to, aby nie dopuścić do rozszerzenia się ognia.

Po godzinnej walce z żywiołem udało im się pożar umiejscowić. Dogaszanie zgłiszcz trwało do godz. 8 rano.

Pastwą płomieni padła częściowo olbrzymia hala drewniana parterowa, w której mieściły się maszyny drukarskie.

Drukowano tam znaczki stemplowe i pocztowe, blankiety wekslowe, akcje i różne papiery wartościowe.

Część tych papierów uległa zniszczeniu wskutek nadpalenia, zadymienia, lub zalania wodą.

Nadto uległy uszkodzeniu maszyny drukarskie.

Ponieważ w bliskości płonącego budynku stały drewniane zabudowania, pożar mógł przybrać katastrofalne rozmiary.

Energiczna akcja straży ogniowej zapobiegła nieszczęściu.

Straty są bardzo znaczne, wysokości ich jednak nie zdołano ustalić.

„Proszę dziecko obrzezać“.

Taką kartkę znalaziono przy podrzutku.

W dniu wczorajszym w klatce schodowej domu przy ul. Zeromskiego nr. 15 znalaziono podrzutka płci żeńskiej. Dziecko owinięte było w chustkę, do której przyczepiona była kartka z następującym napisem:

„Proszę dziecko obrzezać i dać mu imię Józef. Po 10 latach, o ile dożyje, zgłoszę się po nie“.

Dziecko liczy zaledwie 1 miesiąc. Oddano je do przytulku.

Przekonały się łódzkie panie, że doskonale rozwiązuje się zadanie Pod każdy kolor skórki pończoch dobieranie Do Neumana można mieć zaufanie Pończochy dobre — są zawsze tanie. Omija każdą kłopot, troska Kupując 120 Piotrkowska.

Dziś

CASINO

Dziś

sensacyjna premiera!

rosyjskiego arcydzieła filmowego 1928 r. wytwórni „SOWKINO“, które zdobyło rekord powodzenia na ekranach świata p. t.

„WYKOLEJENI”

czyli „MIŁOSC NAD BRZEGAMI NEWY“

Dramat obyczajowy współczesnej Rosji, rozgrywający się
śródtuch, których żywi ulica.

W rolach głównych znakomici artyści teatru Stanislawskiego:

Buzińska - Czernowa - Sołowcow - Nikitin.

Życie potoczne współczesnego Leningradu.

Dzieje inteligenta śród tuzów i spekulantów sowieckich.

Walka dwojga płci w wirze dzisiejszej Rosji.

Niezapomniane sceny uliczne.

Galerja niesamowitych typów.

Od godz. 12 do godz. 3 cena wszystkich miejsc 50 gr. i 1 złoty.**Ostatnia stawka.****Naczelnik poczty przegrał pieniądze zkarbowe i pozabawił się życia.**

„Kurier Czerwony“ donosi: Głucha noc wzięła w swe władanie miasto.

Śródmieście tętniło jeszcze nocnym życiem. Restauracje jasno oświetlone, tramwaje, samochody... ale na krańcach opustoszałe ulice wyglądały jak wymarłe.

Wzdłuż wybrzeża Kościuszkowskiego szedł jakiś mężczyzna ciemno ubrany. Szedł wolnym krokiem, przystając chwilami i patrząc w nurt rzeki... mała cząstka milionowego miasta.

Nagle ciszę noc rozdarł huk strzału. Odbił się o mury kamienic i pobiegł w dal nad spienione wody Wisły.

Człowiek zachwiał się i zwał z łokciem na chodnik. Z ust płynąć mu poczęła krew, rozlewając się w dużą kałużę. Obok czernił się na ziemi, lśniący, mały brauning.

★

W pięć minut po strzale na miejsce wypadku przybyła policja.

Przybiegli: posterunkowy z mostu ks. J. Poniatowskiego i drugi posterunkowy z ulicy Dobrej.

Wezwali pogotowie.

— Agonja — zawyrokował lekarz, zbadawszy rannego.

W parę minut później ranny zmarł.

Policjanci zajęli się ustaleniem tożsamości desperata. W portfelu znale-

zono dowody osobiste, wystawione na nazwisko Stanisława Czerniakowskiego, lat 26, kierownika poczty w miasteczku Sobota w ziemi Kaliskiej.

★

W kieszeni marynarki miał bilet wejścia na wczorajsze wyścigi... i nic więcej, żadnego listu, ani słowa wyjaśnienia i... ani trochę pieniędzy...

Wczoraj rano do urzędu śledczego nadszedł telefonogram z Soboty:

„Naczelnik poczty Stanisław Czerniakowski, zdefraudował pieniądze pocztowe, zbiegł do Warszawy. Prosimy aresztować“...

Telefonogram wyjaśnił tragiczną tajemnicę.

Czerniakowski przyjechał do Warszawy z pieniędzmi skarbowymi. Tu ukrywał się u swych sióstr: przy ulicy Wolskiej nr. 54 i drugiej przy ul. Grochowskiej nr. 143.

Wczoraj poszedł na wyścigi, chcąc w totalizatorze pomnożyć posiadane pieniądze, aby móc zwrócić zdefraudowaną sumę.

Ale tor wczorajszy obfitował w niespodzianki. „Fuksy“ były „murowane“ konie.

Czerniakowski zgrał się do grosza...

W parę godzin później sam wymierzył sobie sprawiedliwość.

Pożar szybów naftowych w Rumunji.

Pożar szybów naftowych w Rumunji przybiera katastrofalne rozmiary. Wszelkie usiłowania stłumienia ognia okazują się bezskuteczne. Setki worków z piaskiem, które miały zarzucać płonące szyby, nie zdołały ani stłumić, ani osłabić pożaru.

Cała okolica jest poważnie zagrożona. Kółka wsi ewakuowano. Dziś rozpoczęto wycinanie lasów, które w kilku miejscach zaczęły płonąć. Mimo to niebezpieczeństwo dla okolicy rośnie z go-

dziny na godzinę.

Poza tem rozpoczęto budowę tunelu celem skierowania odpływu ropy w niezagrożone pożarem miejsce.

Dotychczas spłonęło doszczętnie 12 szybów towarzystwa Astra Romana i 6 szybów Credit Miner, przyczem zginęło 3 robotników. Szkody już wyrządzone obliczają w przybliżeniu na sumę 100 milionów lei.

Obrzynie stopy płomieni widocznie są w promieniu 40 kilometrów.

SPLENDID

Dziś nieodwołalnie poraż ostatni!

Wielki podwójny dwugodzinny program

1) Zwycięstwo KobietyDramat erotyczny w 12-tu aktach podług słynnej powieści
P. S. LESKOWA.

Film światowej rosyjskiej wytwórni „SOWKINO“ w Moskwie.

W rolach głównych:

Znakomici artyści Moskiewskiego Teatru Artystycznego

A. SUDAKIEWICZ

Najpiękniejsza rosjanka doby obecnej.

P. A. BAKSZEJEW**2) XI. PRZYKAZANIE****Nie żeń się..!**Sztuka filmowa rozgrywająca się za kulisami dzisiejszych
modnych małżeństw.

Główne role kreują:

Czarująca

VILMA BANKY

Pikantna

OLGA CZECHOWA

Początek o godz. 12 w południe.

Od g. 12 do g. 3 cena wszystkich miejsc 50 gr. i 1 zł.

Każda sprawa

musi być załatwiona w ściśle określonym terminie.

Nowa cegiełka w gmachu praworządności.

Świeżo ogłoszone rozporządzenie o postępowaniu administracyjnym jest nową cegiełką dorzuconą do budowy gmachu praworządności.

Regulując prawa obywateli rozporządzenie to ustala zasady powstawania legalnego aktu administracyjnego (zarządzenia lub orzeczenia), a tem samem daje podstawę do określenia, jaki akt jest ważny i przez swą wadliwość ostać się wobec prawa nie może.

Wśród licznych instytucji prawnych które wprowadza omawiane rozporządzenie, zasługuje na szczególną uwagę jedna, na której zainteresowanie szerokiego ogółu zatrzymać się musi ze względu na codzienną, praktyczną jej doniosłość. Instytucją tą jest prawo obywatela do załatwienia sprawy w ciągu określonego czasu.

W rozdziale, traktującym o „załatwianiu spraw” naczelny artykuł stanowi:

„Sprawy należy załatwiać bez niepotrzebnej zwłoki i przytem tak, aby nie cierpiał interes publiczny, ani uprawnione interesy osób prywatnych”.

Po tej naczelnej zasadzie rozporządzenie precyzuje, iż „sprawy, które nie wymagają zbierania przedwstępnych informacji, dochodzeń, opinii i t. p. winny być z reguły załatwiane bezzwłocznie”. Wreszcie rozporządzenie ustanawia prekluzyjny termin dla tych spraw, które wymagają dłuższego załatwienia.

Więc dla spraw załatwianych przez władze administracji ogólnej (starostwa, województwa) w zakresie administracji spraw wewnętrznych trzymiesięczny termin, a jeżeli sprawa wymaga porozumienia z innymi władzami — termin 5-miesięczny. Termin ten przedłuża się do 6 miesięcy dla innych władz lub dla innych spraw, niż w zakresie administracji spraw wewnętrznych.

Co ma uczynić obywatel, gdy sprawa w przepisany wyżej terminie nie zostanie załatwiona? Otóż przeciwko takiemu stanowi przewiduje rozporządzenie środek prawny, który właśnie jest wyrazem prawa obywatela do żądania załatwienia wszczętej przez niego sprawy.

Gdy sprawa nie zostanie w terminie ustalonym w rozporządzeniu załatwiona przysługuje obywatelowi prawo żądania przekazania sprawy do wyższej instancji (np. ze starostwa do województwa lub z województwa do ministerstwa). Wyższa instancja rozpatruje sprawę tak jakby była pierwszą instancją; odwołanie zaś kieruje się wówczas do jeszcze wyższej instancji.

A co się dzieje wówczas, gdy wyższa instancja nie załatwi sprawy w terminie? Wtedy ma zastosowanie taki sam środek: obywatel żąda przekazania sprawy do najwyższej instancji, która znowu rozpatruje jako pierwszą instancja, ale już w tym wypadku niema odwołania do drugiej instancji.

Tu znowu ciśnie się na usta pytanie: a jeśli ta najwyższa władza milczy? — Co wtedy? Wtedy... rozporządzenie milczy.

A szkoda! Prawodawstwo francuskiemu znana jest zasada, której mocą milczenie władzy uważane jest za odmowne załatwienie sprawy, podlegające zaskarżeniu do Rady stanu. Podobno i u nas zamierzono było umożliwienie obywatelom skarżenia milczenia władzy przed Najwyższym Trybunałem Administracyjnym. Dlaczego tego zaniechano?

Zł. 700.000	Zł. 100.000
„ 400.000	„ 80.000
„ 300.000	„ 75.000

Największe szanse do uzyskania takich sum daje los zakupiony

w Najszczęśliwszej Kolekturze

S. JATKA Piotrkowska 22 Piotrkowska 66

SPLENDID

Jutro premjera!

Wspaniałe podwójny program

1.

Wielkowiejskie dancingi. Angielskie girlsy. Afrykańskie Jazz-Bandy

słowem

RAJ NA ZIEMI.

2.

TAJEMNICA GABINETU RESTAURACYJNEGO

10 aktów z życia zakulisowego wielkiego music hallu paryskiego

Taniec... — Pieniądz... — Miłość...

Niewidziane dotąd w Polsce całkowite odtworzenie wspaniałej rewji paryskiej.

Jutro premjera!

SPLENDID

O pomoc lekarską w nocy.

Czy wolno odmówić choremu pomocy.

Pierwszorządnej doniosłości motywy orzeczenia swego ogłosił świeżo Sąd Najwyższy w sprawie dr. Mieczysława Pajchła, skazanego swego czasu na 200 zł. grzywny przez sąd pokoju w Żarkach i przez sąd okręgowy w Sosnowcu z art. 497 K. K.

za odmowę udzielenia pomocy lekarskiej w nocy i rano

niejakiemu Ludwikowi Januszewiczowi, do którego, jako do ofiary pobicia, wzywał lekarza brat poszkodowanego, o czym donosi „Kurj. Por.”.

Ponieważ orzeczenie Sądu Najwyższego rozstrzyga bardzo zasadnicze zagadnienie, które interesuje zarówno szeroki ogół lekarzy jak i to znacznie więcej — pacjentów, przeto podajemy w skróceniu najważniejsze przesłanki naszej instancji kasacyjnej.

Z wyjątkiem nielicznych, znówelizowanych przez ustawodawstwo polskie przepisów — czytamy w orzeczeniu S. N. — obowiązujący kodeks karny z r. 1903 jest dostosowany do ówczesnych ustaw i wogóle przepisów specjalnych rosyjskich, m. in. do rosyjskiej ustawy lekarskiej, która dotychczas uchylona nie została.

Wydano jednak cały szereg polskich przepisów, które zmieniły lub zastąpiły ołbrzymią część tej ustawy rosyjskiej. Między innymi jednym z takich przepisów jest ustawa z d. 2.12 1921 r. w przedmiocie wykonywania praktyki lekarskiej w państwie polskim, która weszła w życie z d. 1.1 1922 r.

Wobec przeto zbiegu tych ustaw, staje się niezbędne rozważenie każdorazowo, czy dany przepis ros. ustawy lekarskiej stracił swoją moc wskutek zastąpienia go przez przepis polski, czy też przepis polski stanowi jedynie rozwinięcie, lub uzupełnienie rosyjskiego.

Otóż jeżeli idzie o sprawę dr. Pajchła, to powstaje pytanie, czy art. 54 ros. ust. lek. obowiązuje i obecnie.

Artykuł ten głosi, że każdy lekarz, który nie porzucił praktyki, obowiązany jest stawić się na wezwanie chorych, celem udzielenia im pomocy.

Natomiast art. 14 polskiej ustawy z 2.12 1921 r. wyraźnie ogranicza obowiązek udzielenia pomocy lekarskiej przez lekarzy praktykujących — tylko do nagłych wypadków, grozących choremu śmiercią.

— jeśli nie zachodzi poważna przeszkoda ku udzieleniu pomocy.

Ta zasadnicza sprzeczność powyż-

szych 2-oh przepisów świadczy o tem, że art. 54 ros. ust. lekarskiej utracił swoją moc obowiązującą z dnem 1.1 1922 r.

Dla skazania tedy lekarza za nieprawą odmowę pomocy lekarskiej (czyli z mocy cz. 2 art. 497 K. K. w związku z art. 14 polskiej ustawy z 1921 r.) potrzebne jest ustalenie: czy to, że istniały przedmiotowe dane, świadczące o stanie chorego, grożącym mu śmiercią, lub były w należytej formie zakomunikowane lekarzowi także dane, które usuwały wszelką podstawę do przypuszczenia o braku niebezpieczeństwa (wypadek objektywny), czy też, że lekarzowi wskazano także, na powyższych podstawach oparte, pozory prawdy o grożącym choremu niebezpieczeństwie utraty życia;

że odpowiedzialność za nieudzielenie pomocy lekarskiej stała się ryzykiem lekarza, który w takim razie będzie odpowiadał z winy nieostrożnej za nastąpienie szkodliwych skutków odmowy (wypadek subiektywny).

Okoliczność, że poszkodowany wyzdrowiał i że sprawcy jego pobicia zostali skazani jedynie za lekkie uszkodzenia ciała, nie ma żadnego związku z odpowiedzialnością lekarza za nieudzielenie pomocy, skoro lekarz został powiadomiony o tem, że poszkodowany jest nieprzytomny od pobicia, czyli znajduje się w stanie niebezpiecznym dla życia.

wymagającym, zdaniem sądu wyroku-jącego, natychmiastowej pomocy lekarskiej.

Z powyższych względów, Sąd Najwyższy skargę kasacyjną dr. Pajchła oddalił, a tym sposobem poprzednie wyroki skazujące lekarza, pozostały w swej mocy.

Zatruła się alkoholem starsza kobieta nieznanego nazwiska.

W bramie domu przy ulicy Głównej 35 zauważono jakąś starszą niewiastę, przyzwolcie ubraną, która zdradzała słabe oznaki życia.

Wezwano do niej pogotowie, którego lekarz stwierdził zatrucie alkoholem i przewiózł ją w stanie nieprzytomnym do szpitala miejskiej.

Przy chorej nie znaleziono żadnych dokumentów.



TEATR MIEJSKI

Dzisiaj dwa przedstawienia: o godz. 4 po poł. po cenach popularnych (od 50 gr. do 6 zł.) „Don Juan Tenorjo” z Józefem Węgrzynem w roli tytułowej.

Wieczorem po raz 5-ty świeżo wystawiona komedia W. Fodora „Małgorzata z Nawarry” z Jadwigą Smosarską. Uroczą artystką, której gra w tej popisowej roli zdobyła jednogłośnie uznanie prasy i entuzjastyczne sympatie publiczności, wystąpi na naszej scenie jeszcze czterokrotnie: pojutrze, t. j. w sobotę wieczorem, w niedzielę, we wtorek i środę, poczem artystka wraca do Warszawy do przerwanych zdjęć filmowych.

DODATKOWY WYSTĘP WIECZOROWY JÓZEFA WĘGRZYNA w roli „DON JUANA”, odbędzie się jutro, t. j. w piątek wieczorem po cenach znizowanych.

Ostatnie dwa występy znakomitego artysty w „Don Juanie” odbędą się w sobotę o godz. 4 po południu i w niedzielę po południu. Ceny na sobotę: od 50 groszy do 5 zł.

TEATR KAMERALNY

gra dziś, jutro, w sobotę i w niedzielę wieczorem krótkowile Hennequin'a „Codziennie o 5” w znakomitej interpretacji St. Jarkowskiej, Grywińskiej, Horeckiej, Krotkiego, Szuberta, Złocz i Mrozińskiego.

Początek o godz. 9. Ceny znizowane: od 1 zł do 7 zł.

TEATR POPULARNY.

Dzisiaj dwa przedstawienia: o godz. 4.30 po poł. i 8.20 wieczorem doskonała komiczna opera w 4 aktach „Dzwony Kornewilskie”.

Z KONSERWATORJUM MUZYCZNEGO H. KJJEŃSKIEJ W ŁODZI

W niedzielę, dn. 20 b. m. o godz. 16 w sali Filharmonji, Narutowicza 20 odbędzie się: Popis uczniowski Konserwatorium muzycznego H. Kijewskiej. W programie popisu utwory Arahskiego, Beethovena, Brucha, Haydna, Chopina, Mozarta, Liszta, Statkowskiego i innych. Układ w popisie, prócz klas fortepianowych, skrzypcowej i śpiewu solowego, biorą klasy zespołowe kameralna i orkiestra. Klasa harmonji III przedstawi 2 prace uczniowskie w formie wariacji na fortepian i trio kam. na tematy własne. Bilety w cenie od gr. 50 do zł. 3 wcześniej do nabyć w kancelarii Konserwatorium, Traugutta nr. 9, tel. 30-86, w dniu popisu przy kasie Filharmonji.

RADJOPROGRAM

WARSZAWA.

10.15—11.45 — Transmisja nabożeństwa z Katedry Poznańskiej. 12.00 — Sygnał czasu, hejnał z Wieży Mariackiej w Krakowie. 12.00 Transmisja z Filharmonji. Poranek symfoniczny, organizowany przez Wydział Oświaty i Kultury m. st. Warszawy wespół z Dyrekcją Koncertów Symfonicznych. 15.00—15.15 — Komunikaty: meteorologiczny, gospodarczy, nadprogram. 15.15—16.15 — Transmisja koncertu Symfonicznego z Filharmonji Warsz. 16.15—17.20 — Transmisja z Sali Rady Miejskiej uroczystej akademii ku czci papieża Piusa IX z okazji 61-letniej rocznicy. 17.20—17.45 — Transmisja odczytu z Wilna. 17.45—18.55 — Transm. z Wilna: audycja literacka. 19.15—19.30 — Rozmaitości. 20.00—20.30 — Transmisja hejnału z Wieży Mariackiej, komunikaty. 20.30 — Transmisja koncertu muzyki tanecznej.



Najtrwałe Lamy Katodowe ORION-ECHO

LANGENBERG.

9.00—10.00 — Nabożeństwo katolickie. W części muzycznej kompozycje Bacha, Gemlinianiego, Martini. 13.00—14.30 — Koncert. 16.10—16.30 — Odczyt. „Poezja dwudziestolecia”. 16.30—18.00 — Koncert wieczorny. 18.35—18.55 Odczyt podróżniczy. „Obrazki z Marokko”. 19.30 — Transm. koncertu z wystawy prasowej W przerwach wiadomości sportowe z olimpijskich rozgrywek hokejowych. Do 24.00 — Muzyka lekka i taneczna.

LONDYN.

13.00 — Audycja muzyczna. Muzyka lekka. 14.00—15.00 — Płyty gramofonowe. 17.00 — Transm. muzyki z Astoria Cinema. 19.00 — Muzyka taneczna orkiestry B. B. C. 20.45 — Koncert orkiestry wojskowej. 22.15 — Odczyt „Droga świata”. 22.30 — Anonse lokalne. Biul. żegluga. 22.35 — Charlot w swoim repertuarze. 23.35—1.00 — Muzyka taneczna z Hotelu Savoy.

LIPSK.

8.30—9.00 — Koncert organów z Mathikir che. 9.00 — Nabożeństwo poranne. 11.00—12.30 Koncert. 1) Mozart — Tańce niemieckie. 2) Glinka — Walc. 3) Liszt — Mazurek. 4) Muse-net — „Scenes Pittoresques”. 5) Smetana — „Sprzedana naręczona”. uwertura. 6) Puccini — „Madame Butterfly”. melodie. 7) Mascagni — „Rycerskość wieśniacza”. melodie. 8) Verdi „Rigoletto”. melodie. 20.15 — Koncert muzyki ludowej. 21.15 — Audycja muzyczna.

Krawat, kapelusz i pończochy.

Wszystko to powinno być scharmonizowane.

Płaszcz podróżny dla pań jest niezbędną częścią toalety.

Bardzo ważnym dodatkiem w stroju męskim są różne drobne szczegóły, bez których obejść się niepodobna, a które decydują o eleganckim wyglądzie mężczyzny.

Przedmiotem głębokiego namysłu jest w pierwszym rzędzie krawat, który ma duży wpływ na całość stroju. Powi-

on bowiem uczynić ładnym stary garnitur i zożyć nowy.

Ważną jest również kwestja kołnierzyka. Za ciasny kołnierzyk ścisnąca szyję jest również nieładny jak zbyt szeroki, w którym „głowa lata”.

Kołnierzyk stojący wykładany wymaga długiego krawata wiązanego. Ist-

nie będzie wyglądał odcięty karczek co, jak widzimy na modelach (a i d) robi się zarówno przy kostjumach, jak i płaszczach.

Kołnier powinien być taki, aby go można było zapinać, lub też nosić rozpięty, obszerne kieszenie są również niezbędne przy płaszczu podróżnym, gdyż

zawsze znajdują się jakieś drobne przedmioty, które tam chowamy.

Slicznym przybraniem jest stebnowka, która jak widzimy na modelu a) podkreśla brzegi i odcięcia. Stebnówka wygląda efektownie tylko na materiale gładkim, gdyż na wzorzystym jest niewidoczna.

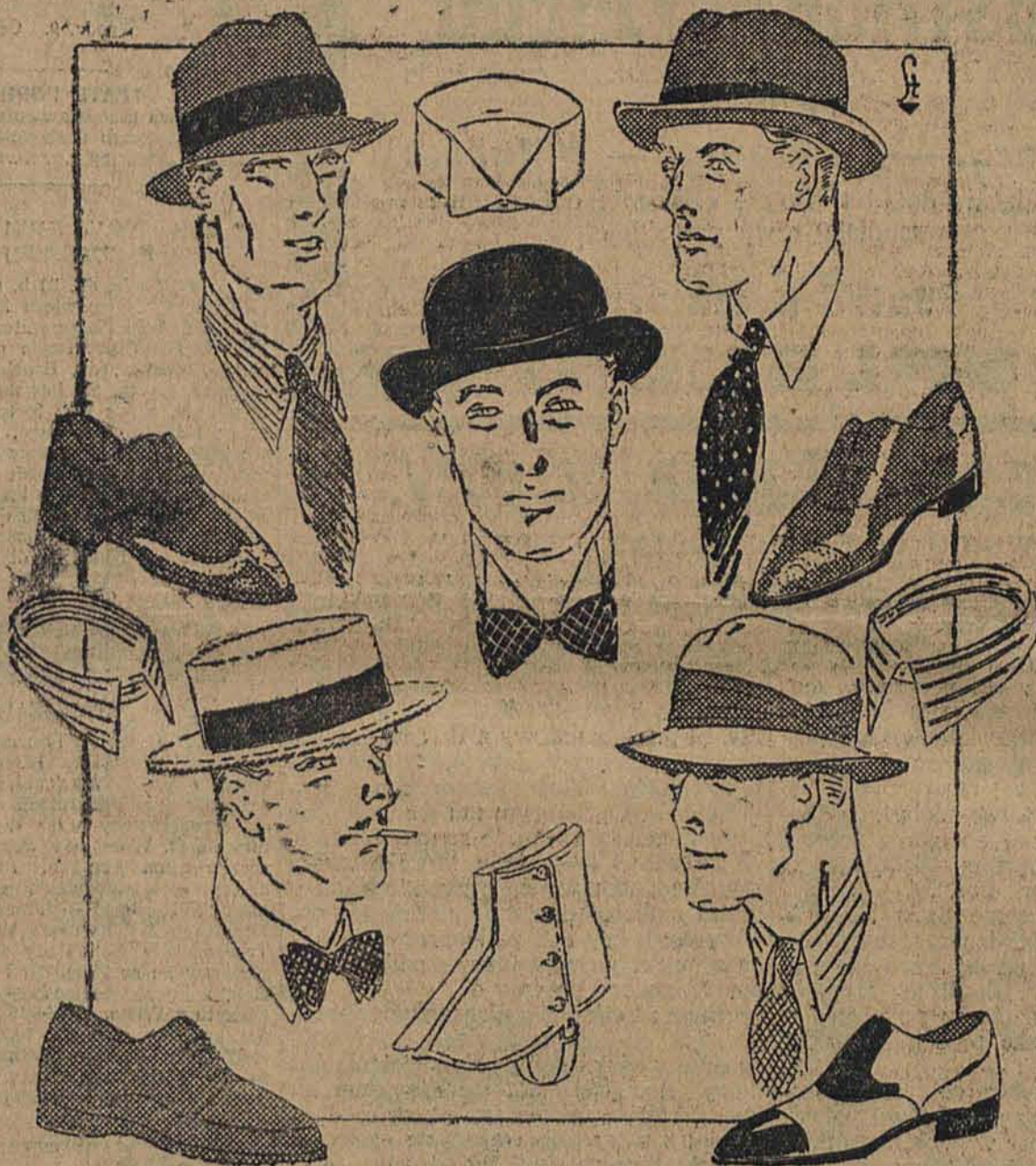
Na naszym rysunku dwa płaszcze są praktyczne i skromne. Jeden (a) z odciętym karczkiem, drugi (c) z małą pelerynką, która urozmaica jego wygląd. Model (b) jest za to bardzo oryginalny, wykonany z wełny w grubą kratę, w dole tworzy rodzaj spodniczki, gdyż zapiecie mechaniczne jest na górze i dochodzi tylko do biodra. Jest to zupełnie nowy fason i bardzo praktyczny do podróży. Czwartym modelem (d) — kostjum z kasha w kratę beige i brązową o charakterze sportowym jest zawsze lubiany i elegancki. Pasek, kołnier i mankiety są wykonane z brązowej skórki.

Dodać należy, że o tem czy sprawić do podróży i na pobyt letni płaszcz czy kostjum, decydować musi nie tylko potrzeba i kieszeń, lecz także sylwetka pami. Osoby, którym natura odmówiła harmonijnej budowy ciała, powinny wystrzegać się kostjumów. Podkreśla on bowiem wady, jak otyłość, krótki stan lub przeciwnie, nogi zbyt krótkie — gdy płaszcz pozwala wady te zamaskować.

Nie zapominajmy, iż strój podróżny wymaga także odpowiednich uzupełnień. Kapelusik skromny, z miękkiej sznki lub filcu, pantofelki skórkowe na niskim obcasie, gładkie rękawiczki dęskie lub skórzane angielskie.

Torba podróżna, którą widzimy na małym rysunku, jest obszerna i praktyczna dzięki swej formie, a ponadto elegancka. Na boku jej widzimy srebrny monogram.

W końcu walizka. Pakowanie jest też dość trudną sztuką i wymaga pewnej umiejętności, jeśli jednak mamy walizkę — szafkę (uwidoczoną na rysunku) z szufladkami i przegródkami, pakowanie naszej garderoby nie będzie już sprawą o żadnej trudności. Irene.



nien on, a nawet musi być barwny, ale nigdy zbyt krzykawy. Wybór krawata jednak nie jest rzeczą prostą ani łatwą.

Nie każdy krawat, który za wystawą sklepową wydaje się zbyt kolorowym, jest nim istotnie. Krawaty wystawiane są wszak w całości, a w użyciu widzi się tylko małą ich część.

Modne są wszelkie rodzaje, tak krawaty wzorzyste jak i gładkie, pasiaste i w kraty, pod warunkiem jeno by harmo-

nienie w roku bieżącym tendencja do bardzo niskich kołnierzy.

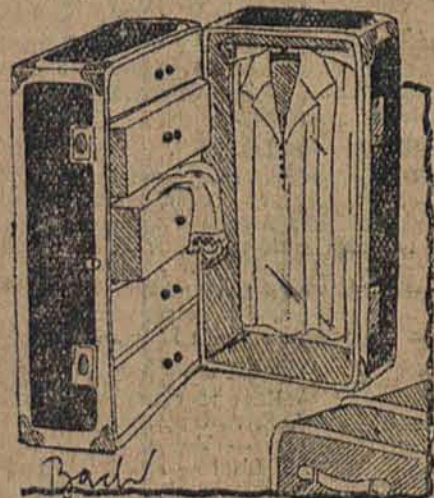
Przy obecnej modzie półbucików nie mała rolę odgrywają pończochy względnie skarpetki. Dla panów dbających o swój wygląd obowiązującą jest zasada, aby pończochy harmonizowały z krawatem.

Co do obuwia, to nosi się je z półokrągłymi szpicami, o kapkach gładkich, albo diurkowanych w bardzo dyskretny wzór. Sportowe brązowe buciki są najczęściej opatrzone gumowymi podszwami.

Wiosna i lato nie pozwalają na noszenie czarnych twardych kapeluszy. W tym okresie nosi się przeważnie miękki, z opuszczoną z przodu kresą. Na pełne lato noszone będą „windhorsty” oraz panamy. Twardy kapelusz dopuszczalny jest w tym czasie tylko wieczorem.

A teraz kilka słów dla pań. Kto nie robi już teraz planów, dokąd wyjechać na lato? Jednym uśmiecha się cichy pobyt na wsi, inni wolą słoneczne morze, innych znów pociągają wędrowki w góry. W każdym razie czeka nas podróż, a może i podróże — trzeba więc do tego celu przystosować garderobę.

Do drogi najodpowiedniejszy jest wygodny płaszcz wełniany lub kostjum podróżny. Forma jego prosta, dobry krój i ładne wykończenie. Bardzo ład-



nizowały z ubraniem. Krawat powinien wpadać w oczy, ale nie razić. Mocen jest



Manufaktura i dyskonto. Kupiectwo nie żąda przywilejów, lecz równo- uprawnienia kredytowego.

Zagadnienie tanich kredytów kupieckich łączy się z problemem t. zw. „kondycji”, t. j. warunków pokrycia za zakupiony towar. Związek ten jest znacznie ściślejszy, aniżeli się na pozór zdawać mogło i posiada istotne znaczenie dla rozwiązania naszego problemu produkcyjnego

Nadprodukcja jest coprawda pierwotną przyczyną obrotu długich weksli w manufakturze, lecz stan rynku dyskontowego działa również podniecająco. Rozszerzają się bowiem rozmiary spekulacji, polegającej na skupowaniu weksli długoterminowych przez kupców, posiadających gotówkę.

Ci, zamiast bezpośrednio kupować towar za gotówkę o wiele lepiej wychodzą na tym, gdy dyskontują weksle, a dopiero niemi pokrywają należność za kupiony towar. Marża zarobkowa dyskonta, wahającego się od 1 75 do 2 proc. przy wekslach kilkumiesięcznych jest wyższa, aniżeli skonto za gotówkę, udzielane przez fabrykantów. Stara ta kombinacja, powtarza się od szeregu lat wtedy, gdy rozpiętość między stopą dyskonta prywatnego a bankowego przybiera karykaturalne formy.

Niektóre banki łódzkie, operujące znacznie większymi środkami, dzięki swej łączności z kapitałem zagranicznym, robiły eksperymenty i rzuciły w pewnych momentach większe środki na rynek prywatny, t. j. wchłaniały jego materiał wekslowy dla zbadania, jak dalece rynek dyskonterski jest mocny i może utrzymać się przy swej wysokiej stopie. Uzyskane tą drogą doświadczenia wykazały, iż rynek dyskonterski jest zupełnie nieskonsolidowany, nie jest kierowany żadną silną ręką, i w miarę trwania takiej akcji momentalnie reaguje przez załamane się wysokości stopy.

Wniosek stąd oczywisty, iż dopuszczenie w pewnej mierze materiału kupieckiego do portfeli Banku gospodarstwa krajowego wpłynęłoby na załamanie się wysokiej stopy dyskontowej.

Trudno uwierzyć, jak skromnymi środkami można osiągnąć podwójny cel: dopuszczenie pewnej kategorii kupców do korzystania z bezpośrednich tanich kredytów w banku rządowym, oraz spowodowanie na nim obniżenia stopy, dzięki odciążeniu części materiału z rynku prywatnego.

Z tego oczywiście skorzystałyby sfery, niemogące swych portfeli lokować w bankach.

Przy słabej tendencji na rynku dyskontowym o wiele bardziej ułatwioną byłaby akcja, zmierzająca do ustalenia jednolitych warunków pokrycia przy zakupie towarów, czego nie mogło osiągnąć porozumienie „grupy siedmiu”. Nieuporządkowanie zaś tej dziedziny, która n. p. wzorowo zorganizowana jest w przemyśle niemieckim, przyczynia się tylko do utrzymania chronicznego stanu nadprodukcji.

Zwolennicy porozumienia „grupy siedmiu”, słusznie rozumowali, iż utrzymanie jednolitych warunków kondycji wpływa na rozmiary produkcji. Błędem było, iż nie zapewnili sobie poparcia zewnątrz, a przede wszystkim Banku polskiego i Banku gospodarstwa krajowego, któreby w stosunku do firm, niechęta-

nych przestrzegać jednolitych kondycji, zastosowali restrykcje kredytowe, które zmusiłyby ich do uległości.

W Niemczech dzięki „kartelom kondycyjnym” (Konditionskartelle), nakładającym sankcje karne, a przede wszystkim represjom kredytowym banków, stojących w kontakcie z włókiennictwem, warunki sprzedaży są niemal jednolite. System meldunkowy tygodniowych nadsyłanych do kartelu kondycyjnego umożliwia łatwą kontrolę. Dzięki zaś porozumieniu przemysłowców, zbyt szumnie może nazwanemu „kartelem kondycyjnym”, nawet przy niepomysłnych koniunkturach warunki sprzedaży

nie nabierają tych karykaturalnych form, co u nas.

Dotychczas w Łodzi nie badano związku przyczynowego, istniejącego pomiędzy zagadnieniem obniżenia stopy na prywatnym rynku dyskontowym, a kondycjami sprzedażnymi. Nie ulega wątpliwości, iż odprężenie na rynku dyskonterskim spowoduje zmianę na lepsze w warunkach pokrycia.

Wpierw jednak trzeba wprowadzić kredytowe równouprawnienie kupiectwa. Nie domagamy się przywilejów, ale tylko równych praw.

Dr. LESZEK KIRKIEN.

W notesiku businessmana.

SPRAWOZDANIE DORADCY DEWEY'A za I kwartał bież. roku ukazało się w druku. Część pierwsza poświęcona jest wykonaniu planu stabilizacyjnego; zdaniem doradcy przewidywania podatkowe rządu okazały się słuszne i sprawdzają się. Część druga omawia organizację rynku kredytu długoterminowego dla rolnictwa; część trzecia dotyczy budżetu Państwa. Część czwarta sprawozdania obejmuje stan gospodarczy Polski i stwierdza, że rok ubiegły wykazał znaczną w tej dziedzinie poprawę. Wskaźnik cen hurtowych jest o 11 procent niższy niż w 1925 r. przed spadkiem złotego. Dowodem zaufania społeczeństwa do stałości waluty jest wybitne zwiększenie się obrotu pieniężnego, który dn. 1-go marca r. b. wynosił 1.413 milj. zł., wobec 1.091 milj. zł. w roku ubiegłym. Bank Polski nie jest w stanie zużytkowania wszystkich funduszy przeznaczonych na dyskonto weksli.

Końcowa część sprawozdania porusza sprawę rynku zbytu i ich pojemności.

W MYŚL ZALECEN FROP. KEMMERERA polski monopol tytoniowy przystępuje do reorganizacji fabryk. Trzy fabryki istniejące w Poznaniu nie nadają się do dalszej eksploatacji

w tym kierunku i zamienione zostaną na fabryki kartonazów papierowych, potrzebnych P. M. T. Ponieważ rząd przykłada wielką wagę do tego, by pod żadnym pozorem nie zwiększać bezrobocia, wszyscy pracujący w dotychczasowych zakładach P. M. T. będą zatrudnieni i przejdą, albo do rozszerzonej fabryki, albo otrzymają pracę w nowej fabryce, ale przy innych urządzeniach technicznych, co nie wpłynie ani na zmniejszenie się ich zarobku, ani nie pozbawi ich już nabytych praw.

USUNIĘCIE KOMISJI SZACUNKOWYCH od wymiarów podatku po raz pierwszy ma być zrealizowane w zakresie pod. majątkowego. Wymiar tego podatku dokonywany będzie bez współdziałania czynnika obywatelskiego. Nato miast płatnicy będą mieli prawo powoływania i zaoferowywania rzeczoznawców z pośród obywateli. W komisjach odwoławczych większość zapewnią na czynnik obywatelski.

BANK GOSPODARSTWA KRAJOWEGO udzielił w ciągu miesiąca kwietnia pożyczek długoterminowych ogółem na sumę 9.725.000 złotych. W tem w listach zastawnych wypłacono — 3.711.500 złotych.

Łódź, 17 maja.

GIELDY.

URZĘDOWA CEDULA GIELDY WALUTOWEJ z dnia 16 maja 1928 r.

GOTÓWKA: Dolar —, CZEKI: Holandia 359.92, Londyn 43.52.75, Nowy Jork 8.90, Praga 26.41.50, Szwajcaria 171.85, Wiedeń —, Włochy 46.99, Sztokholm 239.20.

PAPIERY PAŃSTWOWE I LISTY ZASTAWNE

Dolarówka 82, 83.50, 84, Pożyczka dolarowa 86, Pożyczka kolejowa 104, 5-proc. poz. konw. 67, 5-proc. poz. konw. kol. 62, 8-proc. listy zast. B-ku Gosp. Kraj. 94, 4 i pół proc. listy zastawne ziemskie zł. 55.25, 55.10, 8-proc. listy zastawne m. Warszawy zł. 77.25, 77.50, 5-proc. listy zast. m. Warszawy zł. 60.25, 60, 8-proc. listy zastawne m. Łodzi 71.25, 71.50, 8-proc. listy zastawne m. Piotrkowa 69.

AKCJE.

Bank Dyskontowy 133.50, Bank Handlowy 117, Bank Polski 163.75, 165.25, 165, Bank Zarobkowy 83, Michałow 4.50, Lillop 41.75, 42.50, Ostrowieckie ser. A. 135, 138, ser. B. 130, 143, II em. 125, 128, Zawiercie 31, 32, Spiess 162.50, Elektrownia w Dąbrowie 93, 97, Siła i Światło 141, Firley 62.50, 64.50, Cukier 75, 74.75, 75, Węgiel 94.50, 97, 95.50, Modrzejów 48.50, Parowoz 44.50, 46.50, Rohn 16, Starachowice 63, 64.

NOTOWANIA BAWELNY.

Nowy Jork, 15 maja. Bawelna amerykańska. Otwarcie: styczeń 20.59—60, marzec 20.56—59, maj 21.05—08, lipiec 20.80—83, październik 20.75—76, grudzień 20.64—66. I notowania środkowe: styczeń 20.64, marzec 20.58, maj 21.14, lipiec 20.94, październik 20.87, grudzień 20.75. II notowania środkowe: styczeń 20.62, marzec 20.66, maj 21.15, lipiec 20.85, październik 20.80, grudzień 20.66. Zamknięcie: styczeń 20.72—74, luty 20.71, marzec 20.70—71, kwiecień 20.68, maj 21.23—25, czerwiec 21.10, lipiec 20.98—21.00, sierpień 20.97, wrzesień 20.95, październik 20.94—95, listopad 20.87, grudzień 20.81—82.

Liverpool, 15 maja. Bawelna amerykańska. Styczeń 10.83, luty 10.82, marzec 10.83, kwiecień 10.82, maj 11.06, czerwiec 11.03, lipiec 11.01, sierpień 10.97, wrzesień 10.95, październik 10.91, listopad 10.84, grudzień 10.83, loco 11.49.

Liverpool, 15 maja. Bawelna egipska. Styczeń 20.87, marzec 20.87, maj 20.50, lipiec 20.60, wrzesień 20.96, listopad 20.90, loco 21.15.

Aleksandria, 15 maja. Bawelna egipska. Sakellaridis: styczeń 42.35, maj 41.25, lipiec 41.75, listopad 42.55. Ashmouni: czerwiec 28, sierpień 28.07, październik 28.38.

Nowy Orlean, 15 maja. Bawelna amerykańska. Styczeń 20.46—47, marzec 20.46, maj 20.72—76, lipiec 20.72—73, październik 20.51—52, grudzień 20.46—47.

Kapitał zagraniczny wycofuje się z Rosji.

Akcja przeciw inżynierom niemieckim i technikom cudzoziemskim stopniowo prowadzi do likwidacji koncesji zagranicznych w Rosji.

Ostatnia pozostała w Rosji koncesja amerykańska Harrimana na Kaukazie. Wskutek represyj ze strony Sowietów powstał konflikt z władzami sowieckimi i nie jest wykluczone, że koncesja zostanie zlikwidowana.

Niemcy posiadający część akcji koncesji Harrimana, nie widząc możliwości rozwoju produkcji w obecnych warunkach w Rosji, żądają zlikwidowania przedsiębiorstwa.

Jubileusz dyr. Moszkowskiego.

W tych dniach obchodzone w Banku zachodnim 25-lecie pracy bankowej znane go w szerokich sferach finansowych dyrektora tejże instytucji, p. Aleksandra Moszkowskiego.

P. Aleksander Moszkowski po ukończeniu szkoły realnej w Warszawie i otrzymaniu stopnia licencjat Wyższej Akademii Handlowej w Antwerpii z odznaczeniem, rozpoczął swą pracę bankową w r. 1903.

W stosunkowo krótkim czasie, bo w r. 1913 p. Aleksander Moszkowski objął stanowisko dyrektora oddziału Banku zachodniego w Łodzi. Na tem stanowisku p. Aleksander Moszkowski dzięki swym wybitnym zdolnościom zdołał pozyskać wielką sympatię i uznanie zarówno sfer przemysłowych jakoteż i handlowych.

Powołany w r. 1925 na stanowisko dyrektora Centrali Banku Zachodniego w Warszawie p. Aleksander Moszkowski wykazał dużo inicjatywy, zdolności i prawdziwie europejskiego traktowania spraw, mając na względzie nie tylko dobro instytucji, lecz dobro klientów.

Redakcja nasza ze swej strony zasyła Jubilatowi serdeczne życzenia dalszej owocnej pracy.

SPROSTOWANIE.

We wczorajszym numerze „Republiki” do wiadomości o wymiarach podatkowych za rok 1927 podano omyłkowo sumę 36 milionów złotych, jako przypadłą od rolnictwa, podczas gdy wedle obliczeń referenta budżetu wynosi ona 300 milionów.

TEATR MIEJSKI Cegielniana — Nr. 63. —
CZWARTEK, dnia 17 maja r. b. o g. 11.30 w pob.
POPIS SZKOŁY SPIEWU
BRONISŁAWY OLECHIEJ.

Spieszcie do szczęścia!

Do ciągnięcia I klasy 17 Lot. Państw. pozostaje zaledwie kilka dni, przeto spiesz się z kupnem losu w najszcześniejszej i największej kolekturze:

Izrael H. LITMAN

Łódź, Piotrkowska 32 (róg Cegielnianej) tel. 44-72

Premja	Zł. 300.000 na Nr. 42.630	Zł. 10.000 na Nr. 87.801
	50.000 „ 72.883	5.000 „ 42.630
	50.000 „ 101.750	5.000 „ 12.082
	50.000 „ 95.115	5.000 „ 58.714

i inne imponujące wygrane padły w powyższej kolekturze. Ogólna suma wygranych wynosi 16 milionów Zł. Cena losów: 1/1—40 zł. 1/2—20 zł. 1/4—10 zł.

Korzystajcie z okazji póki czas! Szanse kolosalne. Co drugi los wygrywa.

HELENÓW

Dziś
o godz. 11 15 przed poł.

Poranek muzyczny

ORKIESTRY SYMFONICZNEJ
POD DYREKC. TEODORA RYDERA.

Program bardzo urozmaicony:

Dziś o godz. 5 pop. **KONCERT POPULARNY.**

CODZIENNE RADIO-KONCERT.



JAK ZA DOTKNIĘCIEM RÓŻDZKI CZARODZIEJSKIEJ GINA PIEGI PO UŻYCIU KREMU Cefi

RADYKALNIE USUWA PIEGI! NIEZRÓWNANY W UŻYCIU! GWARANCJA PRZY KAŻDEJ DOZIE!

Żądać w aptekach, skł. aptecznych i perfumerjach
Główny przedst. na Łódź **LEON DOBRZYŃSKI**, ul. Narutowicza № 31

Energiczny wykwalifikowany **sprzedawca** dla fabryki wełnianych towarów z zapewnioną egzystencją **poszukiwany.**

Tylko poważni reflektanci, którzy mają długoletnią praktykę i doświadczenie, zechcą zgłosić oferty do adm. pod lit. „A“.

Spółeczne Polskie Gimnazjum Męskie w Łodzi
Pomorska 105. Tel. fon 32-18.

EGZAMINY WSTĘPNE (termin I-szy) rozpoczną się dnia 25 maja b. r.
PODANIA przyjmuje kancelaria gimnazjalna oodziennie w godzinach szkolnych

Bacznosc!

Majatek 340 morg, prywatny, ziemia pszenna, drenowana, 20 morg tak 3 losnych, 10 lasu, w wielkiej wsi, dom 7 pokoi i kuchnia, na wysokich terenach, piwnice, osobny dom dla 3 robotnikow, wszystkie budynki mrowane, oprócz stodoły, wielki ogród owocowy, z wszelkim obslownem zimowym i latowym, z żywym i martwym lawentarzem, od zaraz na sprzedaż, cena 150.000 zł., wpłaty 75.000 zł., reszta na dłuższe lata podług umowy, majatek jest bardzo ładny, od młasta powiatowego 2 km., od kolei 2 km., od zaraz do objęcia, od Poznania 40 km., bliższych wiadomości udzielił

Sowiński, Poznań
Sew. Mielżyńskiego 25.
Telefon 22-63, prywatne mieszkanie 52-09.

Długoletni Pensjonat SZ. LAUFEROWEJ
Na Wiśniowej Górze Willa Wildemana.
Po gruntownym remoncie jest już czynny.
Wysokie słoneczne pokoje. Dobra obsługa. Wykwintna kuchnia rytualna
Ceny niższe. Rozrywki jak radio i t. p.
Wiadomość na miejscu lub Piotrkowska 71 w pracowni kolder.

KAROL WUTKE
FABRYKA MEBLI
WARSZTAT TAPICERSKO-DEKORACYJNY
70 CEGIELNIANA 70.
TEL. 31-20. TEL. 31-20.
ROK ZAŁOŻENIA 1865.

POLECA URZĄDZENIA SYPIALNE

- 2 Łóżka
- 2 Materace patentowe
- 2 materace nałożone
- 2 Szafki nocne
- 1 Toaletka

Szafa o 3-ch drzwiach z lustrem szlifowanym
1 Stolik okrągły
2 Krzesła
1 Fotel

OD ŻŁ. 3 000

URZĄDZENIA JADALNE

- 1 Kredens
- 1 Fomocnik
- 1 Stół okrągły rozsuwany
- 1 Zegar z werkiem
- 1 Bekera
- 10 Krzesel
- 2 Fotele

OD ŻŁ. 4.500

URZĄDZENIA GABINETOWE

- 1 Biblioteka
- 1 Biurko
- 1 Stół okrągły
- 4 Krzesła
- 1 Fotel do biurka

OD ŻŁ. 2.500

Salony w stylu francuskim i angielskim.
Pokoje Panięskie i Przedpokoje
Wielki wybór skromnych i wykwintnych urządzeń mieszkaniowych.
Gwarancja 10 cio letnia.

Inżynier
z długoletnią praktyką i ustosunkowany **poszukuje dzierżawy lub przystąpi do spółki** odlewni i fabryki branży żelaznej z kapitałem do 20 000 zł. Oferty pod „Odlewnia” w adm. „Republiki“.

RABKA
Pensjonat (Willa Janina)
obok lasu i zakładu przyjmuje dzieci pod opiekę oraz poleca rodzinom z komfortem urządzone pokoje słoneczne z werandami. Na maj i czerwiec wynajmuje pokoje także bez utrzymania. — Zgłoszenia: **JONAS**, nauczyciel szkoły państw. Kraków, Koletek 17, lub Pensjonat **JANINA, Rabka**

Do większej fabryki **poszukiwany energiczny, ruchliwy kierownik do oddziału obuwia.** możliwie fachowo obeznan w tej branży. Oferty sub. „G.N.300“

Dwie panny o miłej powierzchowności do demonstrowania w drogerjach artykułu nowożesnego **poszukiwane.**
Zgłoszenia osobiste dnia 18 b.m od godz. 11—1 w składzie aptecznym Zawadzka 12.

Bacznosc!

Gospodarstwo 38 morg, cena 18.000 — wpłaty 12.000 zł., powiat: Wrzesnia. Gospodarstwo 22 morgi, cena 8.000 — wpłaty 5.000 zł., powiat: Szamotuly. Gospodarstwo 15 morg, cena 15.000 — wpłaty 10.000 zł., powiat: Poznań. Gospodarstwo 28 morg, cena 17.000 — wpłaty 12.000 zł., powiat: Wągrówiec. Gospodarstwo 55 morg, cena 40.000 — wpłaty 30.000 zł., powiat: Szamotuly. Gospodarstwo 91 morga od niemca, cena 50.000 zł., powiat: Poznań — za gotówkę. Gospodarstwo 17 morg, ogrodnictwo, cena 18.000 — wpłaty 10.000 zł., przy Poznaniu. Gospodarstwo 80 morg, cena 60.000 — wpłaty 40.000 zł., powiat: Poznań. Gospodarstwo 7 morg i wiatrak holenderski, cena 10.000 — wpłaty 7.000. Gospodarstwo 63 morgi, 25.000 — wpłaty 16.000 zł., powiat: Wrzesnia. Gospodarstwo 140 morg, cena 90.000 — wpłaty 50.000 zł., powiat: Czarnków. Gospodarstwo 164 morgi, cena 90.000 — wpłaty 60.000 zł., powiat Leszno. Majatek 913 morg, cena 500.000 — wpłaty 300.000 zł., powiat Szamotuly. Majatek 273 morgi, cena 100.000 — wpłaty 50.000 zł., powiat: Mogilno. Majatek 475 morg, cena 200.000 — wpłaty 100.000 zł., powiat: Gnieszno.

Wszystkie podane majatki są z żywym i martwym inwentarzem z budynkami i obslownem, od zaraz na sprzedaż, w razie kupna zaciągamy pożyczkę i regulujemy hipoteki, że każdy kupujący może przy mniejszej wpłacie kupić; oprócz podanych majatkow posiadam 300—400 mniejszych i większych oraz kamienie na sprzedaż. Bliższe wiadomości udzielił

Sowiński, Poznań
Sew. Mielżyńskiego 25.
Telefon 22-63, prywatne mieszkanie 52-09.

Obwieszczenie

Magistrat m. Łodzi podaje niniejszem do publicznej wiadomości, że wymiary podatku od lokali na rok 1928, podatku państwowego od nieruchomości na rok 1928, i dodatku komunalnego od tegoż podatku zostały ukończone i nakazy płatnicze rozesłane.

Wobec powyższego wzywają się płatników wymienionych podatkow, którzy nakazow płatniczych nie otrzymali, by w preduzyjnym terminie do dnia 17 b. m. zgłosili się do biura Wydziału Podatkowego (Pl. Wołności Nr. 2, pokój Nr. 24) po odbiór tychże; w przeciwnym razie nie odebrane nakazy płatnicze będą uważane za doreczone.

Łódź, dnia 10 maja 1928 r.

PRZEWODNICZĄCY WYDZIAŁU PODATKOWEGO
(-) L. Kuk.

PREZYDENT:
B. Ziemięcki.

OGŁOSZENIE.
Sąd Okręgowy w Łodzi wyrokiem z dn. 15 maja 1928 r. Nr. H. Z. 66/28 postanowił: ogłosić upadłość firmie Piotrowi Pawłowowi, oznaczając otwarcie upadłości na dzień 5-go maja 1928 r.; Sędzią Komisarzem mianować Sędziego Handlowego Leopolda Rosenbauma, Kuratorem — apl. adw. Alfreda Hitmana (ul. Andrzeja 3, w kancelarii adw. Cygańskiego); osadzić upadłego w areszcie dla dłużników.
Łódź, w maju 1928 r.
KURATOR UPADŁOŚCI:
apl. adw. Alfred Hitman.

Z mocy art. 476 K. H. wzywam wierzycieli firmy „Piotr Pawłow”, aby w dniu 30 maja o godz. 12 w poł. stawili się osobiście lub przez pełnomocników w Sądzie Okręgowym w Łodzi, w kancelarii Wydziału Handlowego, celem wyboru kandydatów na syndyków tymczasowych.
SEDZIA KOMISARZ UPADŁOŚCI:
Leopold Rosenbaum.

Doktor St. Bibergal
Monuski 11, telefon 63-22
Choroby skórne i weneryczne elektroterapią.
Przyjmuje od 8—1 i od 5—8 wiecz.

Na uroczystość otwarcia **Grand Pensjonatu SANATO w Poddebinie**
w dniu 20 maja r. b. o g. 4 p. p. uprzejmie zaprasza **Fa'lowa**
Zamówienia na Zielone Święta przyjmuje do dnia 22 ma a r. b. Fajl, Piotrkowska 132, tel. 64-67 od 22 waja na miejscu.

Rutynow any korespondent
polsko-niemiecki prawnik **poszukuje** zajęcia na godziny wieczorowe.
Referencje. Oferty sub „Kor. 40“

LAUREATKA moskiewskiego konserwa-orjum wznowiła lekcje gry fortjanowej
Wschodnia 72
miesz. 19
10—12 pp. 2-9r.

Urzednikom Państwowym
NA RATY tanio do 6-ciu miesięcy poleca plaszcze męskie i damskie, wszelkie towary manufakturowe, galanteryjne „**KŁEJYT**“ Nawrot 15.
Uwaga: I-sze piętro.

DUZE DOCHODY
mogą uzyskać dzielni ajenci przez zastępowo pożadanego artykułu na raty. Początkujących ponczy się listownie. — Zgłoszenia nadesłać do **Biura F. Stattera, Kraków, Rynek 8, pod „Zł. 1000 miesięcznie“.**

Fryzjerska pierwszorzedna siła fachowa **potrzebna od zaraz.**
Wiadomość w adm. „Republiki“

Letnie Mieszkania
1 większe i 1 mniejsze, mieszkanie na 3 pokoje z kuchnią, oszklona i otwarta weranda w lesie do wynajęcia. Komunikacja tramwajowa. **Wiadomości** tel. 65 - 13.

Wykwintne letniska!!!

na Wiśniowej Górze

CAFE-RESTAURANT
BRISTOL
PIOTRKOWSKA 30. TELEFON 26-91,
wł. H. BERNHEIM.

POLECA:

NA SEZON LETNI SVOJE ZNANE I SMACZNE
OBIADY I KOLACJE ORAZ
ŚNIADANIA I KOLACJE mleczne.

Do wynajęcia jeszcze kilka 2-u i 3-ch pokojowych mieszkań w willi „Helenówek“ (dawniej S. Rapaporta). Willa ta została wybudowana podług najnowszych wymagań techniki i higieny, jak to: łazienki, wodociąg, oświetlenie elektryczne i kanalizacja

Do użytku lokatorów jest wspólny obszerny „hall“, plac tenisowy, radio. Willa znajduje się we własnym sosnowym lasku.

Wiadomości udziela Rapaport, Piotrkowska 23, codziennie od 11-1 i 4-6, oraz na miejscu.

PRACOWNIA KOLDER watawych i puchowych

LAUFER i LANDAU
PIOTRKOWSKA 71 w podwórzu (prof)
Poleca w wielkim wyborze koldry (puchowe również maszynowe).
Przyjmuje obstalunki z własnego lub powierzono materiału.
CENY NADER NISKIE.

WYCIENCZENIE BLEDNIE
LECY
HEMOGEN
przetworzone sery
MAGISTRA KLAWE
ORYGINALNY TYLKO Z FIRMA
KLAWE

Wspólnika

z kapitałem poszukuje fachowca do korzystnego interesu.
Oferty sub. „Zastępstwa“ do adm. „II. Republiki“.

Pensjonat

WIŚNIOWA GÓRA, WILLA „TEPLER“
poleca od 20-go Maja słoneczne pokoje umeblowane z utrzymaniem, położone w ślicznym parku, kuchnia wykłnina i obfita. Ceny konkurencyjne. Plac tenisowy. Zgłoszenia na miejscu lub tel. 61-98.

STENOTYPISTKA

polsko-niemiecka, pisząca biegle na maszynie. uzdolniona i obznajmiona z pracą biurową poszukiwana natychmiast dla większej fabryki w Łodzi. Zgłoszenia pod „P. 500“ do administracji.

„PRACA“

Tow. Szerz. Pracy Zawodowej wśród Kobiet
Zyd. w Łodzi, Wólczajska 21, tel. 67-15
przyjmuje się zapisy na:

1. Krawiectwo, 2. Szwactwo, 3. Ręczne roboty, 4. Ondulacje i manicure, 5. Modniarstwo-Kapelusze, 6. Introligatorstwo zdobne.
Informa. udziela Sekretariat od 9-1 r. i od 3-7 w

KRYNICA

Biuro Informacyjne „CELERTAS“ Dr J Sawczak. willa „New-York“ obok stacji kolejowej. Wynajm mieszkań, dzierżawa pensjonatów. Kupno i sprzedaż parcel, wll i t. d.

„Pogotowie Elektryczne“
Światło zgasło? Motor stawał?
dzwoń **60-34**
Natychniastowa naprawa wszelkich uszkodzeń światła i t. d.
Dyżury przez całą dobę.

Doktor

Wołkowycki
Zachodnia № 57
Specjalista c. o. rób skórnych, wenerycznych. Leczenie lampą kwarcową. Przyjmuje od 1 do 2-jej i od godz 4-8. W niedziele i święta od 11-1. Dla Pań od godz. 4-5 oddzielna izba. Izba tel. 37-70

Już 19 Maja, w tę Sobotę,
rozpocznie się ciągnięcie

I-jej klasy Wielkiej 17 Loterii Państwowej
Główna wygrana **Zł. 700.000.**

My nie namawiamy!
My przekonujemy!
Rzeczą powszechnie wiadomą i znaną jest, że nasza kolektura

E. Lichtenstein
Łódź. ul. Piotrkowska Nr. 72
Gmach Grand Hotelu

dzięki swym częstym i wielkim wygrany, słynie jako prawdziwie najszcześniejsza, najsynniejsza kolektura w Polsce.

To też
Ty, On, Ona, Wy wszyscy
zwartymi szeregami zgłście się do naszej słynnej placówki loteryjnej i zaopatrzyć się losem „LICHTENSTEINOWSKIM“

Ażby Was przekonać, załączamy wykaz wygranych numerów, które padły u nas w ostatnich ciągnięciach i wypłacone zostały przez naszą najszcześniejszą kolekturę.

Zł.	na Nr.	Zł.	na Nr.	Zł.	na Nr.	Zł.	na Nr.
275.000	40223	50.000	26338	10.000	16725	10.000	30722
250.000	18690	50.000	72883	10.000	46052	10.000	102981
200.000	57918	50.000	61282	10.000	45027	5.000	22952
150.000	19602	35.000	33368	10.000	44350	5.000	18415
100.000	28583	25.000	37235	10.000	39582	5.000	26470
100.000	16436	25.000	27700	10.000	6876	5.000	23812
100.000	13994	25.000	20045	10.000	3342	5.000	70050
75.000	10551	25.000	19223	10.000	46101	5.000	44199
50.000	40947	25.000	90882	10.000	15056	—	—
50.000	47908	15.000	75071	10.000	95709	—	—

Przymusowe licytacje.

Magistrat m. Łodzi — Wydział Podatkowy niniejszem podaje do wiadomości, że w dniu 20 maja 1928 r. między godz. 9-tą rano, a 4-tą po południu odbęda się licytacje przymusowe niżej wymienionych osób za niewpłacone podatki:

1. Liberman N., Narutowicza 22, kasa ogniotrwała.
2. Wajuszowski B., Cegielniana 45, garderoba.
3. Wajuszowski A., Wschodnia 50, meble.
4. Erlich B., Konstanytynowska 12, meble.
5. Grinberg E., Konstanytynowska 34, meble.
6. Klessler D., Konstanytynowska 24, meble.
7. Lipman P., Konstanytynowska 35, 5 luster.
8. Pozrański S., Cmentarna 3a, meble.
9. Borman A., Konstanytynowska 46, maszyna do szycia, meble.
10. Stefański Fr., Konstanytynowska 54, meble.
11. Wasowicz W., Konstanytynowska 46, meble.
12. Wajtraub I., Nowomiejska 6, meble.
13. Wajuszowski B., Cegielniana 45, kasa ogniotrwała.

W dniu 31 maja 1928 r. między godz. 9-tą rano, a 4-tą po południu:

- 13a Leszkowski Janicki, Pl. Wolności 1, cholewki męskie połówki.
- 13b Młynarski Maks, Pl. Wolności 1, 9 i pół pary pantofli damskich i 4 kawałki skóry.
14. Białek J., Zeromskiego 39, meble.
15. Działko D., Kilińskiego 77, maszyna do szycia, meble.
16. Dobrecki J., Zeromskiego 54, kredens.
17. Engler St., Narutowicza 20, wina i wódki.
18. Grossman W., Narutowicza 4, meble.
19. Goldman J., Zeromskiego 54, meble.
20. Krauskopf Ch., Kilińskiego 77, meble.
21. Rozenberg, Cegielniana 51, meble.
22. Staśkowskiej A., Zakątna 47, meble.
23. Aronson Sz., Wólczajska 78, zegar.
24. Alter H., Skwerowa 3, meble.
26. Bialer Ch., Lipowa 20, zegar.
27. Birenawajg Z., Wschodnia 37, meble.
28. Bursztajn L., Kamienna 7, meble.
29. Dobrzyński Z., Zawadzka 1, biurko.
30. Engler St., Narutowicza 20, meble.
31. Pisz J., N.-Cegielniana 18, meble.
32. Grudziński U., Lipowa 9, szafa.
33. Horowicz A., Zawadzka 20, szafa.
34. Juengster J., Traugutta 14, biurko.
35. Lichtenfeld S., Traugutta 5, lustro.
36. Librach J., Traugutta 12, zegar.
37. Milgram O., Cegielniana 43, 5 szt. towaru

W dniu 1 czerwca 1928 r. między godz. 9-tą rano, a 4-tą po południu.

43. Dobrzyński J. Sz., Pabjanicka 28, 3 worki maki.
44. Małewski J., N.-Senatorska 8, futro.
45. Sikorski Fr., Sosnowa 7, meble, maszyna do szycia.
46. Boni J., Zamenhofa 6, zegar.
47. Blerman A., Zakątna 61, meble.
48. Frajlich B., Al. Kościuski 26, meble.
49. Bereh H., N.-Zarzewska 5, maszyna do szycia, meble.
50. Haman R., Kilińskiego 86, pianino, meble.
51. Joselowicz J., Piotrkowska 109, kredens.
53. Lewkowicz W., Sienkiewicza 13, kredens.
54. Russ M., Sienkiewicza 22, meble.
55. Stopnicki J., Kopernika 4, pianino.
56. Szlesser W., Zakątna 64, meble.
57. Szepes E., Napiórkowskiego 61, tremo.

Dr. med.
W. Zagunowski

Choroby skórne weneryczne i moczopłciowe
Gdańska 42.
Przyjmuje: od 9 do 10^{1/2} r. od 1-2,45 pp. i od 8-6

Dr.
J. PIK

Wólczajska 57.
Telefon 23-77.
PARTER

Chor. nerwowe i wewnętrzne
Psychiczne leczenie cierpień duchowo-nerwowych.
Przyjmuje od 12-1 5-7 dla niezamożnych ceny lecznic

Lekarz Dentysta
ZOFIA

Bielakowska

z WARSZAWY
przyjmuje: Kilińskiego 113.
Nawrot 41, telefon Nr. 48-27
od g. 10-1^{1/2} i od 4-7 wiecz.
Resekcje, Replatacje, Leczenie dziąsel i zębów i t.p
Winda czynna.

LECZNICA

lekarzy specjalistów i gabinet dentystryczny przy Górnym Rynku

Piotrkowska 294, tel. 22-89

(przy przystanku tramw. pabjanickich) przyjmuje chorych w chorobach wszystkich specjalności od g. 10 rano do 7-jej po poł. Szczepienie ospy, analizy (moczu, kału, krwi, płwocia etc.) operacje, opatrunki.

Porada 3 złote

Wizyty na mieście.
Zabiegi i operacje od umowy. Kapiele świetlne. Naświetlania lampą kwarcową Roentgen, Elektryzacja. Zęby sztuczne, korony złote, platynowe i mosiężne.
W niedzielę i święta do godz. 2 po p.

Miejski Kinematograf Oświatowy

Dla dorosłych — Dziś i dni następnych

BAR i POETA

Dla młodzieży

Krysia Leśniczanka.

WSZELKI BÓL GŁOWY

USUWA
PROCEK OD BŁĘDZINY
DŁA PODCZAS
WŁASNOŚĆ
ZNAKOMIE „SOWA“
wzrobu laboratorjum przy aptece St. Hamburga i S-ki w Łodzi, przy ulicy Głównej 50.

Lekarz dentysta

E. Haberfeld

Andrzeja 2. Tel. 35-43.
Gabinet czynny od 10-1 i 7. 3-

Instytut de Beaute

ANNA RYDEL

Diplomée de l'Université de Beauré Paris
Cegielniana 19, m. 8 Tel. 69-92
pielęgnacja skóry i włosów. Specjalne masaż twarzy i ciała. Masaż odżywczy. Usuwanie zmarszczek, brodawek, piegów, wągrów i innych defektów cery. Usuwanie włosów elektrolyzją elektroterapią „Solux“ Przyjmuje od 10-8 wiecz.

Szwejsowanie

polamanych wyłartych części maszyna gospodarczych oraz maszyn fabrycznych samochodowych i rolniczych, na poczekaniu po cenach niskich.

L. TABER, Główna 36

Telefon 50-42.
Uwaga: Wyrób aparatów i palników do spajania oraz réperacja takowych.

MIESZKANIE

3-pokojowe z kuchnią, z wszelkimi wygodami na III piętrze, na ul. Piotrkowskiej między Andrzejką a Zamenhofa

ODDAM.

Oferty sub.: „K. L. 20“ do administracji „Iustr. Republiki“.

Doświadczona nauczycielka- wychowawczyńi

poszukuje lekcji lub kondycji na wyjazd
Oferty sub. „Lekcje“ do adm. Republiki.

Fabryczne

lokale

w centrum miasta od zaraz do wydzierżawienia. Informacji udziela telef. 61-60.

MYDŁO z LWAMI



JEDYNNIE

PRAWDZIWE!



Aparaty Fotograficzne i Kinematograficzne

oraz wszelkie przybory poleca na dogodnych warunkach
J. MORGENSTERN, Łódź, Piotrkowska 47 (róg Zielonej) tel. 20-63.

Gimnazjum Męskie (Humanistyczne)

im. Ks. Skorupki (Tow. „Oświata”)

w Łodzi, ul. ks. Skorupki Nr. 13. — Telefon 2-98.

(z klasami A, B, C.)

Egzaminy wstępne do wszystkich klas rozpoczną się w pierwszym terminie w dniu 24 maja o godz. 4 po poł.

Podania przyjmuje kancelaria szkolna codziennie (prócz niedziel i świąt) od godz. 8 rano do 3 po poł.

O drugim terminie egzaminów nastąpią oddzielne zawiadomienia.

Dyrektor **Wacław Davison.**

Gimnazjum żeńskie JÓZEFA ABA w Łodzi

Zielona № 10 — Telefon 22-12.

Egzaminy wstępne systemem lekcyjnym rozpoczną się w dn. 21 maja r.b.

Podania przyjmuje sekretariat gimnazjum w godzinach szkolnych.

Dyrektor **J. AB.**

Męskie Gimnazjum Humanistyczne

Tow. Sz. O. i W. T. wśród Żydów

w Łodzi, Pomorska 46 tel. 6-64.

Egzaminy wstępne systemem lekcyjnym do wszystkich klas rozpoczną się dnia 20-go maja r.b.

Zgłoszenia przyjmuje kancelaria gimnazjum od 10 do 1 pp.

UWAGA: Dla uczczenia b.p. Dyr. A. Szwajcera, od przyszłego roku szkolnego zostaną przeznaczone 2 bezpłatne miejsca dla sierot absolwentów szkół powszechnych.



Dr. med.

BRAUN

Południowa № 23 tel. 40-26

Specjalista chorób skórnych i wenerycznych. Leczenie światłem, (Lampa kwarcowa) przyjmuje od 9—11 rano i od 5—8 pp

DR.

W. DUTKIEWICZ

Choroby skórne i weneryczne. Przyjmuje od 9—11 i 5—7

Piotrkowska 50

Lekarz - dentysta

F. HOROWICZ

przyjmuje w lecznicy przy ul. Piotrkowskiej 294 codziennie od godz. 2—7 wiecz.

Na raty i za gotówkę można tylko kupić w firmie

B-ci Gabałów Nawrot 8

w dużym wyborze otomany, fotele klubowe, tapczany kozełki, krzesła oraz przyjmujemy wszelkie zamówienia zakładamy franki

Doktor

Klinger

Choroby weneryczne, skórne i włosów
 leczenie lampą kwarc.

Andrzeja Nr. 2

Tel. 32-28.

Godziny przyjęć: od 1.30-2.30 dla Panów od 6-8 dla Panów Wnieśliście i święte od 10-12

Dr. med.

Lubicz

Cegielniana 43

Tel. 41-32.

Specjalista chorób skórnych, wenerycznych i moczopiętych. Naświetlanie lampą kwarcową. Przyjmuje od 8 do 10 rano i od 5-8 w. Dla pań od 3-5 oddzielna poczekalnia.

Bezinteresownie!

Czytelnikom Republiki. Napisz imię nazwisko-miesiąc urodzenia, otrzymasz darmo broszurę, określenie charakteru, zdolności, przeznaczenia. Poznaj kim jesteś, kim być możesz. Adresuj Warszawa, Redakcja „Wiedza Tajemna”, Skrzynka pocztowa 571 Załączycie niniejsze ogłoszenie. Znaczek pocztowy na przesyłkę.

Okazja!!!

Pończochy

we wszystkich gatunkach i kolorach. Najtaniej nabyć można

72 Wschodnia 72

poprz. of. II p.

od 10-1 i 3-7

Zawiadomienie.

Niniejszym mamy zaszczyt zawiadomić Sz. Kli-jentelę, iż z dniem 1 maja r. b. powierzyliśmy **WYŁĄCZNĄ SPRZEDAŻ** naszych wyrobów na wojew. łódzkie firmie

HERMAN L. GRÜNSPAN

w Łodzi ul. Pomorska 18

Z wszelkimi zleceniami prosimy łaskawie się zwrócić do powyższej naszej reprezentacji

POLSKIE HUTY SZKŁA

Sp. akc. **KROSNO** (Młp.)

Niniejszym zawiadamiam Sz. Kli-jentelę, że objąłem na wojew. Łódzkie wyłączną sprzedaż wyrobów fabryki

Polskie Huty Szkła Sp. akc. KROSNO

Skład mój zawsze zaopatrzonej będzie w pełny asortyment wyrobów fabryki i dołożę wszelkich starań, aby obsłużyć Szan. Kli-jentelę ku zupełnemu jej zadowoleniu

z poważaniem

HERMAN L. GRÜNSPAN

Łódź, Pomorska 18, tel. 31-18

Pierwsze najtańsze źródło zakupu!

Wielki wybór towarów Bielskich ubraniowych męskich i damskich na kostiumy i płaszcze, jak również wszelkie dodatki krawieckie.

Sprzedaż odbywa się również na wypłatę na **bardzo dogodnych warunkach do 8 m.**

M. Szlesinger, Łódź

Zeromskiego 27. Telefon 71-84

Gimnazjum Żeńskie

ADELI SKRZYPKOWSKIEJ

ŁÓDŹ, ul. Wólczańska № 123

podaje do wiadomości, że egzaminy wstępne systemem lekcyjnym odbędą się: w 1-ym terminie w dniach 15 i 16 maja, w 2-gim terminie w dniach 20 i 21 czerwca. Początek egzaminów o godzinie 9-ej rano.

Zgłoszenia przyjmuje kancelaria codziennie w godzinach szkolnych.

Dyrektorka Gimnazjum

(-) **ADELA SKRZYPKOWSKA.**

PENSIJONAT DLA DZIECI

w Popieniu pod Rogowem

(15 minut drogi od stacji kolejowej)

pod kierunkiem

Jadwigi Kojrańskiej i Felicji Kędrzyny

zostaje otwarty z dniem 1 czerwca r.b.

Bliższych informacji udziela p. Kojrańska

ul. Zawadzka 35 II p. front,

telefon 50-86 od godziny 11-ej do 1-ej

w południe

Uwaga! Rodzice! Uwaga! SZYK DZIECIĘCY

poleca na sezon letni wszelkiego rodzaju eleganckie ubranka, szpilhauseny, sukienki wełniane, jedwabne, waszajdowe, aksamitne, paletka z czapeczkami podług najnowszych wiedeńskich fasonów, wszelkiego rodzaju bieliznę dziecięcą, dzienną i nocną i pyjamy.

Przyjmuje się również zamówienia z własnych materiałów

CENY PRZYSTĘPNE! WARUNKI DOGODNE!

SZYK DZIECIĘCY!

N-Cegielniana 6.

Dr. HELLER

Choroby skórne i weneryczne

Nawrot 2

do 10 r. 1-2 i 4-8

dla pań spec. od

4-5

dla niezdolnych

ceny leczenia.

Dr. H. Bergson

powrócił

choroby kobiece.

Ewangelicka 16

Tel. 10-26.

Przyjmuje od 5.30

do 6.30 po poł.

Kupuje i sprzedaje

różne używane meble, dywany, maszyny do szycia, futra, garderobę, samowary i różne sprzęty domowe. — Płace najwyższe ceny A. Wajzman. Narutowicza 19, m. pr. Sienkiewicza 29,



Jedwabie kolorowe wszelkiego rodzaju i gatunku. Należy prac bardzo uważnie.

RZECZY prane w LUX'ie, zachowują do końca wygląd nowości. Po każdym praniu widzimy z zadowoleniem, że tkaniny i kolory są — jak nowe.

W lecie pierzemy ciągle: pończochy wszelkiego rodzaju i gatunku, dessous ozdobione koronkami, białe suknie, sweter'y, rękawiczki i t. p. rzeczy, gdyż wszystko powinno być stale świeże i czyste. Jedynie pierząc w LUX'ie, można z łatwością osiągnąć idealną czystość. System jest łatwym i prostym, a dla skóry rąk, jest LUX wypróbowanym idealnym kosmetykiem.

Łatwo jest prac w LUX'ie.



Łyżkę LUX'u wsypać do wody gotującej (pół miednicy) i ubić do konsystencji piany, którą należy ostudzić. W letnich mydlinach prac przez wyciskanie, unikając tarcia i gwałtownego wyżymania. Spłukać trzy razy w letniej wodzie. Prasować rzeczy napół suche, niezbyt gorącym żelazkiem.



KUPON: Do firmy Sunlejt, Spółka Akcyjna. Skrzynka Poczta 470. Poczta Główna: Warszawa — Uprasa o bezpłatne przesłanie mi próbnego pakietu Lux, wystarczającego na próbę prania. Imię i nazwisko: _____ Adres: _____ I. R. 28a

L.P.—256x145

Lever Brothers, Limited, Anglja.

S/ROSTOWANIE.

W odpowiedzi na zawiadomienie ALFONSA POPPA z dn. 13-go b.m. iż nigdy nie byłem współwłaścicielem Zakładu Fryzjerskiego przy ul. Konstantynowskiej 12, prostuję i oświadczam niniejszym, że byłem założycielem firmy „Bron Sław i Henryk” przy ul. Konstantynowskiej 12 na co mam dowody, zaś Alfons Popp w tym czasie pracował w charakterze pomocnika fryzjerskiego w jednym z zakładów łódzkich. Ze spółki w wymienionej firmie wystąpiłem uważając teren ulicy Konstantynowskiej za nieodpowiadający moim aspiracjom fachowym.

Z poważaniem „BRONISŁAW” dypl. fryzjer damski.

ELEGANCKO UMEBLOWANY POKÓJ

z wszelkimi wygodami odnajmę solidnemu panu. Zawadzka 36, front I piętro m. 8.

Do wynajęcia Letnisko

dla inteligentnej rodziny, składającej się z 2 wzgl. 3 pokoi z kuchnią i wszelkimi wygodami, umeblowane, położone w pięknym parku w niewielkiej od miasta odległości, z dogodną komunikacją tramwajową. Wiadomość u gospodarza domu przy ul. Piotrkowskiej 126. Tel. 23-88.

Zgierz. Lekarz-dentysta M. KRANC

przyjmuje od 9 — 2 i od 7 — 8 wiecz., ul. Piłsudskiego 6, telefon 107, dom „Zgody”.

Młody człowiek

wykształcony, który skończył Akademię handlową we Francji, poszukuje posady. Dobrze wynagrodzi, kto wskazuje. Oferty: R. R. do „Republiki”.

Nieruchomość

fabryczna w centrum miasta do sprzedaży, front, 15 ubikacji mieszkalnych. Oficyna fabryczna, 3 sale 33x12 łok. Prócz tego budynki na kantor, magazyny i służbę. Dochód od 16 do 18 tysięcy. Bliższe informacje Nowo-Cegielniana Nr. 22 m. 45.

Żł. 15-20.000

i współpracę włożę do dobrze prosper. interesu lub fabrykacji. Oferty sub. „Solidny współnik”.

Fryzjer

damski, zdolny, może się zgłosić. Piotrkowska 25.

Tresura psów. Pragnę oddać psa do tresury

Zgłoszenia z podaniem warunków proszę składać do administracji „Republiki” sub. „T. D. J.”

W Inowłodzu n. Pilicą letnie mieszkania i pensjonat Przejazd 40, m. 3.

Poszukiwana wykwalifikowana pielęgniarka (żydówka) do niemowląt. Oferty sub. D. W. T.

Dom jednomieszkalny murowany, z ogrodem, wolny lokal KUPIĆ. Najlepiej okolica Wodnego Rynku lub Parku Poniatowskiego. Oferty „Gotówka zaraz”. Redakcja „Republiki”.

MILJONY DOLARÓW nie nie pomogą, jeżeli grozi Ci łuzina, ale znany i wypróbowany płyn „MIXTA” uratuje Twoje włosy od wypadania, który radzę natychmiast zastosować. Łuzień znika po tygodniowym użyciu. Sprzedaż w aptekach, składach aptecznych i perfumerjach.

Wieś TEOFILÓW

Zeszloroczny pensjonat p. Rozenbaumowej otwarty będzie w początkach czerwca. Zgłoszenia Przejazd 20, od 10—12 i od 3—5 i pół. Opieka dla młodzieży zapewniona.

Letnisko pod Łaskiem

W parku sosnowym, obok lasu. Przyjmę kilka dziecięczynek od 8 do 12 lat. Całodzienne utrzymanie. Trochę opieki. Wiadomość u p. Skierkowskiej, Gdańska 61 m. 14 od 5 do 7 g.

Meble

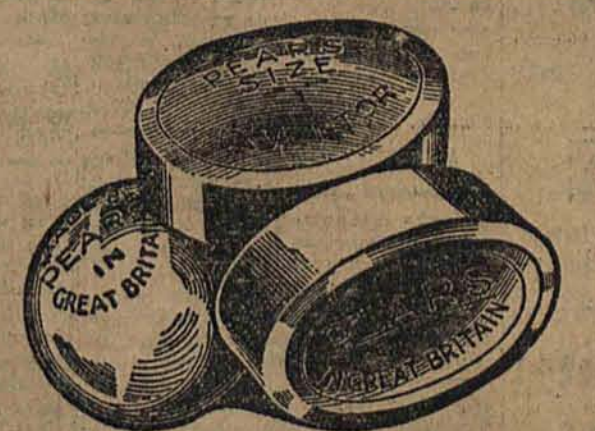
Najtańsze źródło zakupu pod gwarancją, sypialnie, stołowe, polki meskich, szafy, łóżka, stoly, krzesła, lustra, oraz wszelkie meble wyścietane leżaki, otomany klubowe solidnej roboty na dogodnych warunkach poleca Zakład stolarsko-tapicerski W. Przędzicki Piotrkowska Nr. 108

Wisniowa Góra

Willa p. Perlesteina Przyjmę kilka osób z całodziennym utrzymaniem. Młodzież zapewnię opieką i ewent. pomoc w nauce. Zgłoszenia do 20 maja. Nowotargowa 5, później na wsi. Tamże wydawane będą obiady. R. BRYZOWA.

Buchalterję

nowoczesną, korespondencję i stenografię (polsko-niemiecką) arytmetykę handl., pisanie na maszynie, uczy metodą uproszczoną. Piotrkowska Nr. 79 front m. 7.



Od stu lat zgorą mydło PEARSA jest „królem mydeł i mydłem królów.” Pozatem, pięć pokoleń najpiękniejszych kobiet świata były jego wiernymi zwolenniczkami, bo wypróbowały fenomenalne zalety tego wspaniałego mydła, osiągając aksamitnie gładką i świeżą cerę.

MYDŁO PEARSA

Krystalicznie czyste — Niebywale wydajne.

A. & F. Pears, Limited, London. Założone w roku 1788. Dostawcy Królewskiego Dworu Anglii.



Wylączne przedstawicielstwo na Polskę i Gdańsk: „UNIONPOL” A. DE-LUGA, Warszawa, ul. Piłsna, 20. Tel. 40-50. TPPD. 1-14PL

Zagubione dokument

Zgubiono bilet od konia dnia 29.IV 1928 r. wydany w Aleksandrowie pod Łodzią na imię Usher Kuperman, Aleksandrów, Warszawska 8. 18

Stefan Dąbrowski zgubił legitymację wydaną z gminy Lubania, powiat Rawa Mazowiecka.



Indywidualna Konektacji „ODZIEŻ” w WARSZAWIE, ul. DŁUGA 39 poleca hurtowo: PALTA Kurtki ODZIEŻ GÓRNICZA.

Tańców Nowoczesnych

udziela w prywatnym mieszkaniu — Gdańska 9, telefon 66-93 — dypl. naucz. Henryk Henrykowski w asystencji wybitnego mistrza zagraniczy — nego p. Bruno Matha. — Lekcje w grupach i pojedynczo.

Napisz do mnie!!

Jeżeli Ci brak energii, równowagi, jeżeli cierpisz moralnie i nie znasz wyjścia, przyjdź osobiście lub napisz do psycho-grafologa Szyltera-Szkołnika, autora prac naukowych, redaktora pisma „Swit”. Nadesłany charakter pisma swój lub zainteresowanej osoby (les Twój zależy nie tylko od Twoich zdolności i czynów, lecz od ludzi, z którymi się łączysz). Zakomunikuj imię, rok i miesiąc urodzenia, kawaler, żonaty, wdowiec, ilość osób najbliższej rodziny, a otrzymasz szczegółową analizę charakteru, określenie zalet, wad, zdolności i przeznaczenia. Odpowiedzi na szczerze zadane pytania, jak również horoskop słynnego medium M-lle Evigny. Wszystkim Czytelnikom „Ilustrowanej Republiki” szczegółową analizę wysła się po otrzymaniu zł. 3.— (za miast zł. 5.—), można znaczkami pocztowymi. Osobiście przyjmuje 12—7. Protokół, odezwy, podziękowania najwybitniejszych osób stolicy. Warszawa, Psycho-Grafolog Szylter-Szkołnik. Redakcja „Swit”, Nowobławska 32, m. 6, róg Marszałkowskiej. Ogłoszenie wyciąć i załączyć do listu.



LETNISKO

W Rabieniu (11 kil, od Łodzi) Miejscowość urocza, sucha i leśnista. Są jeszcze mieszkania w cenie 350 zł. Wiadomość: ul. K. lińska-go 115 w Restauracji.

LOKAL FABRYCZNY poszukiwany

Parter lub parter i I-sze piętro mniej więcej do 400—450 m². Oferty proszę składać pod „S. S. 501” w administracji tegoż pisma.

WITA-CHLEB

na naświetlanem mleku z witaminami do nabycia w sklepach: Pokorowskiego, przy ul. Narutowicza 3 Bracia Ignatowicz, Piotrkowska 96.

Szarparnia

na wełn. odpadki, kompletnie urządzone w ruchu zaraz do wydzierżawienia, tamże sala fabryczna do wynajęcia, ul. Cegielniana 68, u gospodarza.

KINO TEATR CZARY

Dziś premiera! Wielki film z życia arystokracji rosyjskiej WALKA NAMIĘTNOŚCI

Najpotężniejszy film erotyczny b. sezonu w roli gł. Piotr Baczew artysta teatrów rosyjskich Flora Lebreton jako czarująca baletka.

Na I-szy seans wszystkie miejsca po 50 groszy.

Kupno i sprzedaż

Papugi mówiąca i raderka liliputa sprzedam Karola 20 m. 5.

Pianino używane Seilera, oraz nowe na raty sprzedaje Chodkowski, Sienkiewicza 25, 20

Na wypłatę. Eleganckie damskie płaszcze, wełniane towary na palta suknie, crep-de-chine, Jedwabna popelina Tafta, Mesalina, Poleca Leon Rubaszkin, Kilińskiego 44, 30

Na wypłatę Firanki na metry, dopasowane okna tiulowe etaminowe, kapy tiulowe, etamin Szatory Roletowe Narzutki. Poleca Leon Rubaszkin, Kilińskiego 44, 30

Sprzedam tanio taksiówkę „Chevrolet” 6-ciu osobowa, Juljana Nr. 22 mieszka 3, 17

Maszynę do pisania normalną podręczną sprzedam okazjnie, Kilińskiego 93, m. 7, od 2-4 pp. 18

Sklep kolonialny z pokojem i kuchnią sprzedam. Wiadomość Kaliska 15, 18

Poco śpicie na śmie, gdy na dogodnych warunkach przy 5 zł. na tydzień dostać możecie materace, leżanki, otomany, tapczany i krzesła solidnie wykonane u tapicera P. Wajsa, Łódź, ul. Sienkiewicza 18

Sklep rzemieślniczy z warształem i kuchnią sprzedam. Radwańska 11, 20

Na raty Tamiol Najdłuższe terminy. Towary manufakturowe, galanterijne, obuwie, białe towary, firanki, kapy, kołdry, bieliznę męską, damską, poleca „Kredyt” Nawrot 15, Uwaga 1-e piętro, 30

Power damski mało używany sprzedam. Szkoła 27, m. 9.

Sprzedam rower za 130 zł. Narutowicza L. 81, Pieńkowi. 20

Do sprzedania 6-letnia dogodnie szczeniata doberman. Ul. Jerzego 20 fr. II p. Lewandowski. 20

Sklep kolonialny w dobrym punkcie do sprzedania Oferty do „Republiki” sub „Przedziałania”

Sprzedam samochód półciężarów m. N. A. G. Boryza 6.

Urządzenie sklepowe sprzedam tańco, tylko zaraz Kilińskiego 5 (tu gospodarza).

Plac przy ul. Pięknej 40x67 lokci sprzedam. Wiadomość w sklepie Wólczanka 235.

Sprzedam 2 samochody landolety marki Chevroleta nie chodzące okazjnie tanio. Wiadomość Franciszkańska 83.

Kupię książki (beletystykę) w językach: polskim, nie mieckim, rosyjskim. Oferty z oznaczeniem ilości tomów, nazwiskami autorów i ceną pod „Książki”

Okazyjnie do sprzedania szafa fryzjerska (abonament) Kopernika 30 Fryzjer.

Plac ogrodzony (2 km. st. Zakowice) do sprzedania. Wiadomość Piotrkowska 85, front m. 5

Zakład tapicerski posiada gotowe otomany, tapczany, leżanki, materace i krzesła wyszczelnione w dużym wyborze, robota solidna, tanio i na dogodnych warunkach. Zielona 39 w podwórzu. A. Brzeziński, dojazd tramwajem 17.

Duży pokój umeblowany do wynajęcia Kilińskiego 120 m. 4.

Odnajmę pokój na skład lub biuro Piotrkowska 62 parter oficyna. Oferty sub „100” „Republika”.

Do wynajęcia dwa frontowe pokoje skromnie umeblowane. Andrzeja Nr. 43 m. 13, tel. 64-21. 30

Poszukuję 3-4 pokojów okolica Placu Wolności oraz 4-6 pokojów okolica Główna. Pośredniczy niewykłuczni. Oferty sub „Mieszkania.” 20

Frontowy pokój o 2-3 oknach do wynajęcia Zawadzka 25 m. 4. 18

Jan poszukuje pokoju umeblowanego z oddzielnym niekrepującym wejściem. Wiadomość: ul. Półdniowa 36, m. 5.

Wynajmę 1 panu elegancko umeblowany pokój o 2 oknach, z niekrepującym wejściem. Wiadomość: ul. Półdniowa 36, m. 5.

Letnisko 3 pokoje z kuchnią wraz z werandą w suchym miejscu w Józefowie 5 minut od remizy tramwaju podjazdowego Łódź-Zgierz do wynajęcia Cudowny park. Wiadomość: K. Blien, ul. Pomorska Nr. 14 telef. 59-84. 30

Pokój umeblowany do wynajęcia. Skwerowa 6 m. 15.

Do oddania pokój umeblowany jednemu panu na ul. Cegielińskiej 54 front 3 piętro m. 12.

Mieszkania 4 — 3 pokojowe z wygodami słoneczne do oddania wprost od gospodarza Różana 10 róg Kątnej 20

Oddam pokój umeblowany małżeństwu (izr.) na 3 mies. ewent. z używalnością kuchni Wiadomość Wólczanka 61 II p. fr. m. 5.

Pokój ładnie umeblowany z niekrepującym wejściem do wynajęcia. Karola 26, m. 6.

Letnisko do wynajęcia w Helenówku, w pobliżu przystanku tramwajowego Dwa razy po tygodniu z kuchnią Wiadomość: Zgierska 29 Cukiernia.

Kolonja letnia dla pańienek szkolnych, las, rzeka, siła wychowawcza. lekarz. Wiadomość Magistracka 20 Smolikowa.

Pokoju umeblowanego przy rodzinie poszukuje solidny dziennikarz. Oferty „B. 17” złożyć w administracji.

Pokój frontowy umeblowany odnajmę solidnemu panu, Narutowicza 47, m. 33 II p.

Pokój ładnie umeblowany do wynajęcia Piotrkowska 99 front II p. m. 2.

Letnisko składające się z 3 pokojów ewentualnie 2 albo 1 pokoju z kuchnią częściowo umeblowane w ogrodzie położone, graniczące z lasem rządowym, natychmiast do wynajęcia. Wiadomość: Piotrkowska 85, m. 5.

Umeblowany pokój do wynajęcia wiadomość Zielona 48 u Rozenberga.

Pokój umeblowany do wynajęcia Nawrot 34 m. 2.

Gabinet dentystyczny w śródmieściu wydzierżawiam natychmiast. Oferty sub „3200”.

Wynajmę 1 panu elegancko umeblowany pokój o 2 oknach, z niekrepującym wejściem. Wiadomość: ul. Półdniowa 36, m. 5.

Letnisko 3 pokoje z kuchnią wraz z werandą w suchym miejscu w Józefowie 5 minut od remizy tramwaju podjazdowego Łódź-Zgierz do wynajęcia Cudowny park. Wiadomość: K. Blien, ul. Pomorska Nr. 14 telef. 59-84. 30

Pokój umeblowany do wynajęcia. Skwerowa 6 m. 15.

Polski Bank Przemysłowy Sp. Akc. we Lwowie Oddział w Łodzi Piotrkowska 29. Przyjmule wkłady i lokaty w złotych i obcych walutach, oraz załatw'a wszelkie tranzakcje wchodzące w zakres bankowości na najkorzystniejszych warunkach. Wynajmule schowki depozytowe.

Pokoje umeblowane oraz mieszkanie poszukuje i poleca Biuro Agenturowe „Polruch” ul. Piotrkowska Nr. 38 tel. 41-01. 31

Poeady

Potrzebna podręczna do pracowni sukien. Narutowicza 47 m. 12a.

Potrzebne pańienki do szycia na maszynie Magistracka 24 Gronis.

Preblanka z dłuższymi świadectwami poszukiwana od zaraz Przejazd 36 m. 7.

Chcesz otrzymać posadę? Musisz ukończyć kursa fachowe korespondencyjne prof. Sekulowicza, Warszawa Żorawia Nr. 42. Kursy wyuczają listownie: buchalterstwa, rachunkowości kwi pieckiej, korespondencji handlowej stenografii, nauki handlu, prawa, kaligrafii, pisania na maszynach, towaroznawstwa, angielskiego, francuskiego niemieckiego Po ukończeniu świadectwo Żądacie prospektów.

Technik dentystyczny samodzielny potrzebny. Oferty sub „Od zaraz” do adm. „Republiki” 17

Potrzebna fryzjerka i pracownik. Konstantynowska Nr. 78 Trojanowski 19

Inteligentna wychowawczyni z kilku letnią praktyką poszukuje posady do jednego lub dwojga dzieci. Oferty do „Republiki” pod „Wychowawczyni” 17

Demi place w inteligentnym domu poszukuje osoba inteligentna, energiczna w średnim wieku. Konwersacja francuska, niemiecka muzyka. Łaskawe oferty pod „Gorliwa” 17

Szofer poszukuje posady. Oferty proszę zwracać do „Republiki” pod „Poszukuje”.

Inteligentna wykwikowana panna do 2-ga dzieci poszukiwana. Apt. Wschodnia 31.

KOSMOS Nadeszły. Shampoo a la camomille „Elida” dla blond włosów. Najnowsze kremy przeciw piegom i pryszczom. Najskuteczniejsze płyny, proszki i kremy przeciw poceniu nóg, rąk i ciała. Sól do nóg Jana. Niezawodny środek przeciw muchom i moiom — „Flit” w płynie. Świeża naftalina oraz tabletki kamforowo - naftalinowe. Oryginalne gąbki kąpielowe „Novopin”. Orygin. mydła marszałskie do prania dla fabryk materiałów delikat. Kryształki „Elida” do prania delikat. materiałów. Perfumerja „KOSMOS”, Piotrkowska 60.

LOKAL FABRYCZNY parter lub I piętro ewentualnie razem do 1000 metrów kwadr. od zaraz poszukiwany. Pośrednicy požądani. Oferty Cegielińska na 62 m. 6. Telefon 50-32.

Uwaga!!! Z dniem 15 maja r.b. został otwarty OGRÓD OKOCIM przy ul. Zachodniej 2/6, róg Ogrodowej. Codziennie koncert orkiestry Bufet i kuchnia na usługi Sz. Gości.

Na Raty! Na Raty! Najlepsze Źródło Zakupu. Otomany, Kozetki, Materace, Tapczany, oraz Garnitury salonowe. Przyjmuje wszelkie zamówienia nowe, przerabiam stare meble. Zakład Tapicerski A. I. Wojciechowski Łódź, Konstantynowska 20.

Autobus - Ford w dobrym stanie okazjnie natychmiast do sprzedania. Wiadomość: Auto-Stock, Łódź Piotrkowska 51

Szkola samochodowa Tużyńska. Warszawa, Złota 25. Dla przyjeżdżających pomieszczenia 31-V

Kurs flet ręcznego 10 zł. Wyuczam haftów maszynowych i ręcznych. Toledo, Aplikacje, Wenęcka robotę. Kaufmanowa, Piotrkowska 18, I podw. pr. oficyna. 17

Wychowawczyni z doświadczeniem poszukuje publikacji, pod „Dyskонт” do 1-2 dzieskonto”.

Potrzebny damski fryzjer (fryzjerka) do zakładu fryzjerskiego ul. Narutowicza 44. Sz. Gulder.

Uczniem 8-ego klasy poszukuje kondycji na wyjazd. Oferty sub „Uczniem” do adm. „Republiki”.

Pracownia bluzek i sukien Piotrkowska 93 m. 19 prawa oficyna I piętro.

Potrzebna fabryczna dziewczyna do nielowania. Kukuła Sienkiewicza 30.

Potrzebna podręczna i uczeniaca do sukien Gdańska 21 Dudzińska.

Potrzebny chłopiec do praktyki fryzjerskiej, Kopernika 30.

Inteligentna panna poszukuje posady do dziecka na przychodnię. Do redakcji „Republiki” pod A. K.

Fabryka ram poszukuje obznajmionego w tej branży pracownika. Informacje Główna 55 m. 46 prawa oficyna parter.

Potrzebny tokarz zelanzy na precyzyjne roboty. Perla i Pomorski, Piotrkowska 69.

Student wyższego semestru udziela lekcji. Zapóźnioną metodą skróconą, Ratuje zagrożonego przed przepiędzeniem. Dyskretnie, Pomorska Nr. 5 Gdańska 23 m. 2 front. I piętro.

Młoda inteligentna i niezależna pani z własnym mieszkaniem zechce solidnemu i inteligentnemu kawalerowi udzielać lekcji polskiego, Łaskawe oferty sub „P. B. W.” 20

Młoda przystojna osoba pozna chętnie inteligentnego kulturalnego pana. Cel towarzyski Oferty sub „Flirt”.

„L.” Czwartek 8 wieczór w samej cukierni. Odpowiedź do „Redn” na 24 publikacji” M. G. 20

„E. L.” 2 maja w być nie mogłam. Proszę o powtórne naznaczenie spotkania dla „M. G. 2” do „Republiki”. 17

Rozmawiajcie

Dyskontuję drobne weksle, Adresy refleksantów do „Republiki” do 1-2 dzieskonto”.

Finansuję dobrą ideę zarobkową. Oferty sub „Spółka” do „Republiki”.

Choroby serca, antypocia Czerniewo ma. Sanatorjum na zlec. Samuela „Salus”, Dr. Kup-Blum, Żyra 1) Ch. J. Ajzenzmidt, 2) Wajn 3) Swiatłowski, Kon i Brenner, 4) Maks Wyszewiański. Zastępowanie robione. Łódźki Bank Dyskontowy Spółdziel. z ograniczoną odpowiedzialnością, 18

Wydawca starych i nowych okien oraz różne ręczne hafty sprzedam. ul. 6-go Sierpnia Nr. 22 Sosińska. 17

Kapelusze słomkowe od 10 zł. przerabiam tanio Silbersteinówna Piotrkowska 99 fr. II p. tel. 28-77.

Pisownia francuskie maszynowe drobniusteoko wykonawca i wysła pocztą za zaliczeniem A. Keller, Warszawa, Marszałkowska 118, tel. 219-49. 30-6.

Solidny przystojny zamożny pan lat 35 pragnie poznać z braku znajomości młodą niezależną kobietę lub wdowę chrześcijankę do lat 35, inteligentną, ładną, miłego sposobu bienia, szczerem charakterem i dobru pochodzenia w książeczce wojkowej wydaną w Łodzi Oferty wraz z fotografiami i różnymi dokumentami grają za zwrot rąty. Uczciwie znalazzę słowem honoru ca zechce zwrócić i dyskretnie proszę za wynagrodzeniem. „Republiki” pod „Jeden szczerzy przyjaciel 13”. 20

Wynajmę 1 panu elegancko umeblowany pokój o 2 oknach, z niekrepującym wejściem. Wiadomość: ul. Półdniowa 36, m. 5.

Wynajmę 1 panu elegancko umeblowany pokój o 2 oknach, z niekrepującym wejściem. Wiadomość: ul. Półdniowa 36, m. 5.

Wynajmę 1 panu elegancko umeblowany pokój o 2 oknach, z niekrepującym wejściem. Wiadomość: ul. Półdniowa 36, m. 5.

Wynajmę 1 panu elegancko umeblowany pokój o 2 oknach, z niekrepującym wejściem. Wiadomość: ul. Półdniowa 36, m. 5.

Wynajmę 1 panu elegancko umeblowany pokój o 2 oknach, z niekrepującym wejściem. Wiadomość: ul. Półdniowa 36, m. 5.

Wynajmę 1 panu elegancko umeblowany pokój o 2 oknach, z niekrepującym wejściem. Wiadomość: ul. Półdniowa 36, m. 5.

Wynajmę 1 panu elegancko umeblowany pokój o 2 oknach, z niekrepującym wejściem. Wiadomość: ul. Półdniowa 36, m. 5.

Wynajmę 1 panu elegancko umeblowany pokój o 2 oknach, z niekrepującym wejściem. Wiadomość: ul. Półdniowa 36, m. 5.

Wynajmę 1 panu elegancko umeblowany pokój o 2 oknach, z niekrepującym wejściem. Wiadomość: ul. Półdniowa 36, m. 5.

Wynajmę 1 panu elegancko umeblowany pokój o 2 oknach, z niekrepującym wejściem. Wiadomość: ul. Półdniowa 36, m. 5.

Wynajmę 1 panu elegancko umeblowany pokój o 2 oknach, z niekrepującym wejściem. Wiadomość: ul. Półdniowa 36, m. 5.

Wynajmę 1 panu elegancko umeblowany pokój o 2 oknach, z niekrepującym wejściem. Wiadomość: ul. Półdniowa 36, m. 5.

Wynajmę 1 panu elegancko umeblowany pokój o 2 oknach, z niekrepującym wejściem. Wiadomość: ul. Półdniowa 36, m. 5.

Wynajmę 1 panu elegancko umeblowany pokój o 2 oknach, z niekrepującym wejściem. Wiadomość: ul. Półdniowa 36, m. 5.

Wynajmę 1 panu elegancko umeblowany pokój o 2 oknach, z niekrepującym wejściem. Wiadomość: ul. Półdniowa 36, m. 5.

Wynajmę 1 panu elegancko umeblowany pokój o 2 oknach, z niekrepującym wejściem. Wiadomość: ul. Półdniowa 36, m. 5.

Wynajmę 1 panu elegancko umeblowany pokój o 2 oknach, z niekrepującym wejściem. Wiadomość: ul. Półdniowa 36, m. 5.

Wynajmę 1 panu elegancko umeblowany pokój o 2 oknach, z niekrepującym wejściem. Wiadomość: ul. Półdniowa 36, m. 5.

Wynajmę 1 panu elegancko umeblowany pokój o 2 oknach, z niekrepującym wejściem. Wiadomość: ul. Półdniowa 36, m. 5.

Wynajmę 1 panu elegancko umeblowany pokój o 2 oknach, z niekrepującym wejściem. Wiadomość: ul. Półdniowa 36, m. 5.

Wynajmę 1 panu elegancko umeblowany pokój o 2 oknach, z niekrepującym wejściem. Wiadomość: ul. Półdniowa 36, m. 5.

Wynajmę 1 panu elegancko umeblowany pokój o 2 oknach, z niekrepującym wejściem. Wiadomość: ul. Półdniowa 36, m. 5.

Wynajmę 1 panu elegancko umeblowany pokój o 2 oknach, z niekrepującym wejściem. Wiadomość: ul. Półdniowa 36, m. 5.

Wynajmę 1 panu elegancko umeblowany pokój o 2 oknach, z niekrepującym wejściem. Wiadomość: ul. Półdniowa 36, m. 5.

Wynajmę 1 panu elegancko umeblowany pokój o 2 oknach, z niekrepującym wejściem. Wiadomość: ul. Półdniowa 36, m. 5.