

Opłata pocztowa wliczona w cenę.

# REPUBLIKA

ROK III. | ŁÓDŹ, NIEDZIELA 24 MAJA 1925 r. | NUMER POJEDYŃCZY 25 GROSZY | № 141  
 REDAKCJA i ADMINISTRACJA, PIOTRKOWSKA 49. | WYDANIE PORANNE. | TELEFONY REDAKCJI: 27-24, 36-43, 36-44.  
 GODZINY PRZYJĘĆ REDAKCJI 6—7 POPOŁUDNIU | TELEFON ADMINISTRACJI 22-14.

## Paszport zagraniczny.



Urządnic (do interesanta, który stara się o paszport zagraniczny): Złoży pan podanie o paszport, na którym trzeba nalepić marek stemplowych za 4 złote, później — świadectwo ubóstwa z marką za 2 złote; później — świadectwo podatkowe z marką za 8 złotych; później — kwalifikację policyjną, że nie jesteś pan kryminalistą z marką za 5 złotych; później — świadectwo lekarza prywatnego, że jesteś pan niebezpiecznie chory z marką za 2 złote; później — świadectwo lekarza urzędowego, że jesteś pan umierający...  
 — No, a później dostanę paszport?  
 — Nie. Najpierw pan musi umrzeć, później wystawimy panu paszport...

## Malaria zabija syfilis.

Rewelacje terapeutyczne prof. Jaurega.

Polska Agencja Telegraficzna.

Wiedeń, 23 maja.

Prof. Wagner Jaureg wygłosił tu odczyt na temat leczenia paraliżu postępowego drogą szczepienia malarji.  
 Profesor Wagner twierdził, że przez zżycie tych szczepionek zdołano uleczyć całkowicie paraliż postępowy, zwłaszcza w jego stadium początkowym.  
 Dr. Wagner Jaureg oznajmił z kolei, że przez szczepienie malarji udało się również skutecznie uleczyć lues w drugim stadium. Prelegent doszedł wreszcie do wniosku, że przy pomocy terapii malarycznej będzie można zupełnie wytepić lues, co doprowadzi z wolna do zniknięcia choroby paraliżu postępowego.

## Radjo w roli piorunochronu

Piorun kulisty znikną w antenie.

Paryż, 23 maja.

W pobliżu Chalons sur Marne w miejscowości Vreux w czasie burzy gradowej połączonej z oberwaniem się chmury, zdarzyło się ciekawe zjawisko atmosferyczne. Oto do jednego z domów włościańskich, w którym siedziało kilka osób wpadł piorun kulisty, który obiegł kilkakrotnie całą izbę, a w końcu znikł około anteny radiowej. Antena została kompletnie spalona, a siedzące w pokoju osoby zostały częściowo sparaliżowane.  
 Przed dłuższy czas nie mogły się z miejsca ruszyć, ani wyrzec słowa. Po dłuższej chwili, dopiero, gdy minęły skutki porażenia osoby te powróciły do normalnego stanu.

## Wskaźnik cen spada

ale ceny się utrzymują.

Warsz. kor. „Republiki“ telefonuje: W maju daje się zaznaczyć dalsza zmniejsza cen hurtowych. Wskaźnik cen 24-tych najważniejszych towarów wynosił w pierwszym tygodniu maja 138,36, w drugim zaś tygodniu zmniejszył się do 137,87.

## Jeszcze skóra na niedźwiedziu...

Zaledwie Amundsen stąpnął na bieguna, a już się zaczyna spór o panowanie nad osią kuli ziemskiej.

### Przygotowania do biegunowej kolumbjady.

#### NIEOCZEKIWANA DECYZJA.

Wiedeń, 23 maja.

Postanowienie Amundsena, dotyczące rozpoczęcia lotu, było niespodzianką gdyż nikt nie oczekiwał startu przed końcem bm. W poniedziałek meteorologowie oświadczyli, że stosunki atmosferyczne są pomyślne.

Na naradzie Amundsena z Ellie Worthem i lotnikami postanowiono rozpocząć lot.

#### CHORAGIEW NORWESKA W TERMOZOSIE.

Oslo, 23 maja.

Według obserwacji meteorologów wszystkich północnych stacji czas, jaki obrał sobie Amundsen na podróż, jest niezwykle sprzyjający. Nad biegunem panować musi obecnie bardzo dobra pogoda. Amundsen liczy, że podróż jego potrwa od 3 do 4 dni. Przed wyjazdem otrzymał on od norweskiego prezydenta i ministrów telegram gratulacyjny. Po zostawieniu w zamkniętym termosie datę i godzinę swego przybycia na bieguna. Na wierzchu termosu będzie zatknięta chorągiew z barwami norweskiemi. Po drodze odbywa się o 12 stopni na wschód od Greenwich. W pierwszym aeroplanie który zaopatrzone jest w łódź, pojechał Amundsen, w drugim Ellysworth. Podróżni wzbili się na wysokość 100 metrów, a żeglować będą na wysokości 800, z powrotem wzbiją się na wysokość 2000 mtr. Podróż odbędzie się bez lądowania po drodze na stacjach. Amundsen i cała wyprawa zaopatrzone są we wszystkie nowoczesne urządzenia zapobiegające zimnu. Podróżni zabrali ze sobą 1600 pocztówek.

#### LAD KRÓLA HAAKONA.

Oslo, 23 maja.

Przed wzlotem otrzymał Amundsen od rządu norweskiego telegram, który

zawiera upoważnienie do wzięcia w posiadanie w imieniu Norwegji łądu, na który wyprawa ewentualnie natrafi.

#### ODLOT.

Kingsbay, 23 maja.

Samolot, na którym znajdował się Amundsen, odleciał pierwszy. W cztery minuty po nim wzblił się w powietrze drugi samolot z Ellie Worthem. Jakkolwiek wzięto na pokład samolotów więcej materiału palnego, niż początkowo zamierzano, wzbliły się oba samoloty łatwo w górę i już po 7-miu minutach znikły z horyzontu. Benzyny i ropy, znajdujących się na pokładzie samolotów wystarczy do przebycia przestrzeni 2,600 km., tj. o 300 km. więcej, niż wynosi droga do bieguna i z powrotem.

#### Na biegunie.

Nowy Jork, 23 maja.

United Press otrzymała doniesienie iskrowe, że Amundsen dotarł do bieguna północnego wczoraj o godzinie 1 w nocy we dług czasu amerykańskiego.

Śmiały podróżnik dokonał następnie w ciągu dnia zdjęć topograficznych.

Nowy Jork, 23 maja.

Pisma amerykańskie zamieszczały wiadomość, że Amundsen dotarł już do bieguna i jest w powrotnej drodze. Potwierdzenia tej wiadomości ze statków norweskich, który towarzyszyły lotowi Amundsena, niema. Prawdopodobnie wiadomość tę nadał do pism amerykańskich Amundsen i cała wyprawa zaopatrzone są we wszystkie nowoczesne urządzenia zapobiegające zimnu. Podróżni zabrali ze sobą 1600 pocztówek.

Oslo, 23 maja.

Agencja Wschodnia.

Brak wiadomości o Amundsenie należy wytkomaczyć — jak podają dzienniki norweskie — tem, iż Amundsen zostawił radjostację w ostatniej chwili na Szpicbergu, zabierając na jej miejsce większy

zapas benzyny. Nadsyłanie zatem wiadomości, czy to z drogi, czy też po wyładowaniu, stało się niemożliwym.

Stacje meteorologiczne podają, iż na biegunie północnym panuje obecnie pogoda, zbliża się jednakże od strony Syberji ku biegunowi wielka burza. Jest jednakże nadzieja, że Amundsen zdoła do chwili wybuchu nawalnicy u bieguna wrócić, a w każdym razie będzie już prawdopodobnie poza obrębem jej niszczącego działania.

#### Norwegja czeka...

Agencja Wschodnia.

Oslo, 23 maja.

Cała Norwegja oczekuje z napięciem powrotu Amundsena.

Przed redakcjami dzienników zbierają się olbrzymie tłumy publiczności, oczekującej telegramów o losach podróżnika. Przypuszczają, że Amundsen był już pod biegunem i znajduje się już w drodze powrotnej. W Norwegji nazywają już bieguna północny łądem króla Haakona.

#### Konkurenci meldują się.

Agencja Wschodnia.

Chrystjanja, 23 maja.

Wtulejszych sferach rządowych mówi się już o wymianie not, jaka ma mieć miejsce między Norwegją, Szwecją, Stanami Zjednoczonymi i Kanadą, gdyż wszystkie te państwa, a szczególnie dwa ostatnie, roszczą pretensje do bieguna północnego.

Należy zaznaczyć, że amerykańska ekspedycja naukowa, posiadająca 4 wielkie samoloty, była już gotowa do odlotu na bieguna północny. Nadszpedziana odlot Amundsena spowodowany został temi właśnie, prowadzonymi w bardzo szybkim tempie, przygotowaniami Ameryki.

## Krwawy dysonans meczu Polska — Czechy.

Czesi wygrali 2:1. — Zamach na konsulata czeski w Krakowie.

Praga, 23 maja.

Specjalna służba telegraficzna „Republiki“.

Mecz Polska — Czechy zgromadził na boisku kilkanaście tysięcy widzów.

Wbrew rozkazowi P. Z. P. N., który zabronił Gerliczowi (Pogoń) grać w barwach polskich, ponieważ jest on optantem, wyznaczając jednocześnie na jego miejsce Winnickiego („Czarni“).

Jednak kapitan Kuchar przywioził Gerlicza do Pragi.

Prezes P. Z. P. N. zaprotestował przeciwko takiemu postępowaniu i oświadczył, że sprawę tę odda pod referendum zwyczajów sportowych.

Wynik meczu 2:1 na korzyść Czech. Do przerwy rezultat remisowy (1:1).

#### Bomba w konsulacie.

kor. „Republiki“ telefonuje:

Kraków, 23 maja.

Dzisiaj popołudniu miało się odbyć zebranie P. Z. P. N. celem powzięcia decyzji w sprawie mistrzostwa grupy południowo-zachodniej.

Z powodu wyjazdu prezesa P. Z. P. N. p. Centarowskiego zebranie to zostało odroczone.

Biuro P. Z. P. N. nie otrzymało do późnego wieczora bliższych szczegółów o meczu Polska-Czechy, gdyż linja telefoniczna z Krakowa do Pragi była zajęta przez władze, które informowały czechosłowackie ministerjum zagraniczne o zamachu na konsulata czeski w Krakowie i zamordowaniu funkcjonariusza tego konsulatu.

O wymienionym zajściu dowiadujemy się następujących szczegółów:

W godzinach przedpołudniowych przyjechał do konsulatu czechosłowackiego jakiś osobnik, który, podając się za obywatela czechosłowackiego, zażądał by otoczono go opieką. Osobnik ów został usunięty z lokalu przez jednego z funkcjonariuszy.

Wówczas rzucił przez okno bombę, która nie eksplodowała.

Na to wybiegł na ulicę urzędnik konsulatu i woźny, pragnąc go złapać.

Osobnik ów strzelił, zabijając woźnego konsulatu i raniąc urzędnika. Został on aresztowany.

Na miejsce wypadku przybyli dyrektor policji, komendant miasta Krakowa na czele z czelnikiem okręgowego urzędu policji politycznej i kierownik ekspozytury śledczej.

Dochodzenia wstępne wskazują, że sprawca zamachu jest umyślowo chory.

#### Grób znakomitego rabina.

Kraków, 23 maja.

Od dłuższego czasu były prowadzone na Kazimierzu poszukiwania grobu rabina Eljezara Askenazego, który zmarł w roku 1586. Był on autorem szeregu dzieł naukowych i szeregu utworów poetyckich. Odkrycia grobu doznał jeden z członków kahału krakowskiego.

## CASINO

Co to jest

## Pochette Comoedia

Każdy kupujący bilet otrzymuje **bezpłatnie** pudełko z niespodziankami.Polska musi być w pogotowiu,  
ponieważ sąsiadem jej jest sfinks rosyjski.

Póki sowiety nie podpiszą konwencji międzynarodowych, konwencje te małą będą miały wartość.

Gen. Sosnkowski uzasadnia  
nasze stanowisko.

Polska Agencja Telegraficzna.

Genewa, 23 maja.

Na wczorajszym plenarzem posiedzeniu komisji generalnej rozpatrywano po prawkę Polski i Rumunii do art. 32, opracowanej konwencji. Poprawki te dotyczą następnym, płynących dla państw, sąsiadujących z Rosją na konferencji.

Gen. Sosnkowski złożył w tej sprawie umotywowane oświadczenie i wygłosił w związku z tem dłuższe przemówienie.

## POCZĘCIE REALNOŚCI

Gen. Sosnkowski przypominał, że do sprawy tej powracał kilkakrotnie podczas dyskusji na konferencji, wyrażając przekonanie, że doświadczenie i poczucie realności zagadnienia będzie wzięte pod uwagę przez członków konferencji.

Gen. Sosnkowski podkreślił następnie że wykreślenie Rosji z pośród państw, których ratyfikacja jest niezbędna dla wejścia konwencji w życie, nie jest tylko kwestją formalną.

POLSKA DALEKA JEST OD BEZ-  
WZGLĘDNOŚCI.

Mówiąc o propozycji polskiej zauważył, że wydaje się ona nam jedynie sprawiedliwą, nie domagamy się jednak, aby przyjęta ją w formie przez nas przedstawionej. Jesteśmy gotowi zbadać warunki każdej innej formy i daleką nam jest wszelka bezwzględność.

PRODUCENCI I KONSUMENTY BRO-  
NI.

Delegat Polski przypominał na wstępie dyskusję, jaka się toczyła w sprawie

rozróżniania państw, produkujących i nie produkujących, popierając punkt widzenia delegata Serbji i zaznaczając, że sprawa ta staje się szczególnie ważną dla państwa nie produkującego, sąsiadującego z krajem produkującym, który odrzuca uczestnictwo w konwencji, ustalającej system jawności zbrojeń narodu. Nie jest to już nierówność, lecz zagrożenie narodowemu bezpieczeństwu.

## NIEBEZPIECZENSTWO JAWNOŚCI.

Celem przygotowanej konwencji jest wzmocnienie wpływu opinii publicznej na nadmierne rosnące zbrojenia, jako na objaw niebezpiecznych tendencji dla pokoju.

Gen. Sosnkowski podkreślił, jak łatwo do jej opinii publicznej będzie miała dostęp kampanja propagandowo-prasowa, podjęta przez zainteresowane państwa, gdy strona, obowiązana do jawności, dokona legalnego zakupu broni, np. w celu wymienia jednej broni na inną. Jawność stanie się wówczas bronią propagandy i poddana zostanie opinii demokratycznej w celu oskarżenia państwa o imperializm.

Możliwość te muszą skłonić przedstawicieli kraju, którzyby stanęli wobec podobnej sytuacji do zastanowienia się przed spreycowaniem swego stanowiska. Żadną rolę nie będzie przez nas odrzucona.

## CHCEMY WSPÓLZYĆ Z ROSJĄ.

Jeżeli Polska domaga się sprawiedliwego rozwiązania tej sprawy, któreby brało pod uwagę jej specjalne interesy, to niema ona na widoku jakiegokolwiek propozycji mogącej być interpretowana

jako objaw wrogości względem kraju, z którym chce współżyć.

Mówca oświadcza, że staje przed konferencją ze świadomością odpowiedzialności wobec swego kraju i przypomina słowa Herriota, powiedziane na 5-ej sesji zgromadzenia Ligi Narodów, iż nie trzeba, aby prace konferencji stały się obszerną nietwórczą dyskusją akademicką.

ARBITRAŻ NIE POWINIEN BYĆ ZA-  
SADZKA.

Nie należy, aby arbitraż stał się zasadzką dla narodów, przystępujących doń z zaufaniem.

Mowa gen. Sosnkowskiego wysłuchana była z uwagą i nagrodzona żywymi oklaskami.

## JAPONJA NAS ROZUMIE.

W trakcie dyskusji delegat Japonji Matsuda oświadczył że rozumie specjalne położenie kraju, sąsiadującego z Rosją, jakiego wynika z powodu nieobecności Rosji na konferencji. Konferencja musi rozpatrzyć tę sprawę z wielką uwagą.

## DWULETNI MORATORJUM.

Delegat Francji Clausel przedstawił wniosek:

Umieszcza się w akcji końcowej konwencji następujące postanowienia:

Zastosowanie par. 6-go art. 3-go konwencji jest chwilowo zawieszono w zakresie importu na dwa lata od dnia wejścia w życie obecnej konwencji w stosunku do wysokich stron, podpisujących konwencję, sąsiadujących z Rosją, które uważają, że nieuczestnictwo Rosji stwarza dla nich sytuację specjalną. Jeżeli w ciągu dwu lat Rosja nie zgłosi przystąpienia

do konwencji, państwa te mają możliwość domagania się zebrania obecnej konferencji dla przedłużenia zwolnienia ich od stosowania artykułu 3-go par. 6-go.

Przeciwko insynuacjom  
niemieckim.

Przed Rosją drzwi stoją otworem.

Polska Agencja Telegraficzna.

Genewa, 23 maja.

Na dzisiejszym plenarzem posiedzeniu komisji ogólnej Polska i Rumunia złożyły oświadczenie, protestujące przeciwko tendencyjnemu wykorzystaniu przez prasę niemiecką stanowiska tych krajów na konferencji, jako wrogich rzekomo akcji przeciwko Rosji. Oświadczenie to mówi o szczerej woli Polski i Rumunii i jaknajszerszej pojętem dobrem współzyciu z sąsiadami. Deklaracja ta spotkała się z uznaniem i aprobatą wszystkich członków konferencji.

Po złożeniu tych oświadczeń delegat francuski Clausel podkreślił, że rola straszaka, jaką niektóre państwa chciałyby narzucić Rosji w stosunku do całego świata, nie odpowiada szlachetnym zasadom, którymi chlubi się jej rząd, dlatego też konferencja, mając na względzie te zasady, pragnie przed Rosją pozostawić drzwi szeroko otwarte, nie przewidując jednakże dla tego zbyt długiego terminu.

## Impreza marokańska jest niepopularna.

Francja ma ciężki orzech do zgryzienia. — Agitacja przeciwko kredytom na akcję w Marokku. — Sytuację utrudnia zawieszenie broni między hiszpanami i powstańcami.

RZĄD ŻĄDA 30-0 MILJONOWYCH  
KREDYTÓW.

Polska Agencja Telegraficzna

Paryż, 23 maja.

Jak podają dzienniki rząd będzie się domagał udzielenia mu kredytów na działalność w Marokku w wysokości tylko 30 milj. franków.

## WROGOWIE WOJNY MAROKANSK.

Agencja Wschodnia.

Paryż, 23 maja.

Rząd wydał szereg zarządzeń, celem stłumienia propagandy komunistycznej, zwalczającej wyprawę marokańską.

Komuniści w Paryżu i na prowincji agitują przeciwko kredytom na akcję francuzów w Marokku, posługując się umiejętnie nastrojami, jakie wywołała opozycja socjalistów w parlamencie.

Paryż, 23 maja.

Agencja Wschodnia.

Na dzień 24 maja zapowiedziano tutaj szereg zgromadzeń publicznych pod hasłem nieudzielenia kredytów na akcję francuską w Marokku.

Rabat, 23 maja.

Dziennik urzędowy władz francu-

skich w Marokku ogłasza rozporządzenie, zabraniające wystawiania, plakatowania i sprzedawania w strefie francuskiej dziennika komunistycznego „L'Humanite”.

Przyczyną tego zakazu jest ogłoszenie przez ten dziennik artykułów, wzywających żołnierzy, w związku z operacjami wojennymi do neposłuszeństwa mogących wogóle osłabić dyscyplinę i zmniejszyć bezpieczeństwo wojsk okupacyjnych.

Paryż, 23 maja.

Agencja Wschodnia.

Policja paryska przeprowadziła szereg rewizji w związku z ujawnioną ostatnio propagandą komunistyczną przeciw udziałowi wojsk francuskich w Marokku.

W ręce policji dostały się stopy odezw komunistycznych, wystosowanych do armii francuskiej, specjalnie do tych oddziałów, które angażowane są w wojnie z Kabyłami.

Aresztowano kilkanaście osób.

Londyn, 23 maja.

Korespondent „Times'a”, który jest w bardzo dobrych stosunkach z Abd el Krimem, donosi o bliskim zawarciu za-

wieszenia broni pomiędzy Abd el Krimem a Hiszpanją. Pertraktacje w tym kierunku posunęły się już tak daleko, że wyższe władze wojskowe, zarówno

hiszpańskie, jak i marokańskie oczekują tylko na ostateczne instrukcje z Madrytu, aby natychmiast podpisać umowę o zawieszeniu broni.

## Olbrzymi wybór

Konfekcji męskiej i dla  
chłopców oraz sukna

tylko wypróbowanej jakości:

„ZIEMPOL” Sp. Akc.  
Piotrkowska 111

Okazyjnie  
do sprzedania zupełnie nowy piękny  
„AMERYKAN”  
Obejrzeć można codziennie od godz.  
9 rano do 6 w. ul. Piotrkowska 48  
Dozorca wskazuje.

Ciechocinek

Pensjonat dla dzieci i młodzieży  
doktorowej Margulerowej Wille  
„Zdrowotna” w lasku sosnowym.  
Trskoliwa opieka. Wykwintny  
i obfity wikt. Ceny przystępne.  
Wiadomość Kilińskiego 96, m. 6  
godz. 4—6. 5247

## Kilka słów anglika o Polsce.

Odwiedziłem Polskę przed rokiem, znając ją już z przed wojny z miesięcznego pobytu w Warszawie. W ciągu ostatniej mej wizyty interesowałem się zagadnieniami budującej się państwowości, a interesy me na wschodzie Europy nakazały mi baczne obserwowanie Waszego pięknego i bogatego kraju.

Zainteresowany osobiście w rozwoju i pomyślności Polski, uradowany szczerze ze zdobycia niepodległości przez stały i szlachetny naród, pragnę za pośrednictwem Pańskiego poczytnego pisma wyjaśnić angielski punkt widzenia na Waszą ojczyznę. Zaznaczam przytem, że nie jest on jedynie moją własnością, ale podziela go każdy nieomal Anglik, który bawił w Polsce, a równocześnie stał się on do pewnego stopnia własnością całego społeczeństwa w moim kraju.

Zaznaczyć muszę przedewszystkiem, iż pogląd, panujący w Polsce, jakoby Angliki nie posiadali istotnego wyobrażenia o nowym państwie polskim, jest z gruntu mylny i fałszywy. Jesteśmy narodem geografów, podróżników i kupców, dem stwierdzamy zawsze z dumą i dlatego nie uchodzi naszej uwagi nic, co tego może posiadać dla nas interes. Polska jest doskonałym terenem handlowym i przemysłowym, a więc musi znajdować się w polu widzenia każdego angielskiego polityka i ekonomisty.

P. Lloyd George mógł się wprawdzie pomylić i pomieszać nazwę Śląska w Polsce i Cylicji w Azji, ale zato każdy bank angielski da zainteresowanej firmie wszystkie ściśle informacje o wazszej produkcji węgla, nafty, żelaza, drzewa i tekstylów, podobnie jak każdy polityczny wypadek w Polsce spotyka się z gruntowną i obiektywną oceną tutejszych kół fachowych. Jest prawdą, iż szersza nasza opinia mało orientuje się w skomplikowanych sporach na tle prawa międzynarodowego i polityki, w których Polska występuje często, jako strona, ale trzeba się pocieszyć, iż w gruncie rzeczy nieokreślona wielkość, jaką jest opinia publiczna nigdzie na świecie nie jest dobrze poinformowana i mogę zaryzykować, iż przeciętny obywatel polski, węgierski i niemiecki wie akurat tyle o W. Brytanji, co Anglik o Polsce, Węgrzech i Niemczech.

Niejednokrotnie w rozmowach z moimi polskimi przyjaciółmi, ludźmi skądinąd bardzo wykształconymi i inteligentnymi, napotykałem na tak daleko posuniętą ignorancję w stosunku do psychiki i spraw angielskich, że doprawdy śmieszne wydały mi się ich zarzuty, iż Angliki nie mają pojęcia o Polsce.

Wydaje mi się natomiast, iż źródło nieporozumień tkwi całkiem gdzieindziej a mianowicie w diametralnej różnicy kryteriów, przy pomocy których wy, Polacy, z jednej strony, a my, Angliki — z drugiej oceniamy wartość i znaczenie Polski.

Spotykałem się często z twierdzeniem, że Polska jest w istocie swej wielkim mocarstwem, gdyż zajmuje w Europie centralne miejsce, jest ogniskiem splo tu ważnych interesów, posiada olbrzymi obszar, blisko 30 milionów ludności i znaćne bogactwa naturalne. Jest to bezsprzeczna prawda. Nie wolno zapominać tylko o jednym: Anglikom, którzy zbudowali największe imperjum w historii świata nie można zaimponować ani obszarem, ani ludnością, ani bogactwem naturalnym. Są to wspaniałe podstawy do budowania, ale z wielkości fundamentu nie można sądzić o potędze i pię-

kości gmachu. Potęgę i piękność tworzy tylko praca.

Proszę nie traktować tego twierdzenia, jako moralizatorskiego komunału, od którego zawsze trzymam się zdala. Praca polska stworzyła już bardzo dużo, ale jeszcze za mało...

Bardziej miłe wrażenie odniosłem, zbliżając się do Łodzi. Moje auto mknęło szosą od strony Warszawy, gdy nagle z poza zielonych pól ukazał się na równinie olbrzymi pióropusz dymu i odsłonił się istotny las kominów. Człowiek współczesny jest wprawdzie bardzo czuły na widok śnieżystych gór Szwajcarii, niezmiernych bogactw artystycznych włoskich muzeów i galerji i malowniczych fjordów norweskich, ale niechaj nie będzie mi za złe poczytane, jeśli moja angielska dusza raduje się również widokiem przepięknej pracy ludzkiej, a dym z kominów fabrycznych jest równie miły memu oku, jak obłok nad Wezuwjujem!

I oto las łódzkich kominów wydał mi się wielkim orderem zasługi na piersi polskiej ziemi.

Równocześnie jednak rzucają się w oczy cudzoziemcowi pewne rzeczy, które wydają się bynajmniej nierazące dla was. Oto szosa, po której jadę jest pełna wyrw i kamieni. Jazda szybka jest niemożliwa, a przeto podróżni tracą drogocenny czas. Często zdarzają się katastrofy. Gdyby po waszych drogach kursowały tyle samochodów, ile po naszych i z taką szybkością, drogi polskie wy-

glądałyby jak szlaki Sahary, gdzie bieleją tylko ludzkie kości. Chłopcy wiejscy rzucają kamienie pod koła i w przejeżdżających. Czy nikt ich nie poucza, że każde auto na polskich drogach jest dowodem zwrastającej w Polsce techniki i kultury? Że przyjdzie kiedyś czas, jak i u nas, że dziańskie parobczaki będą jeździły motocyklami, a w większych chłopskich gospodarstwach znajdzie się użytek i dla niewielkiego Forda?

Na szosach setki ludzi, zajętych przy naprawie, powoli tłucze kamienie młotkami. Widok marnowanej pracy ludzkiej mnie boli. O wiele prędzej, lepiej i taniej robią to wszak maszyny! Czemu świat ogląda, jak w Polsce ginie tak kosztowna energia!

W każdym nieomal miasteczku — jarmark. Po drogach powoli suną chłopskie wozy. Tysiące wozów. Ludzie znów marnują czas. A tymczasem miasteczka przypominają Pompeje: same ruiny!

Chaty chłopskie kryte są słomą, najbardziej łatwopalnym materiałem. Wszystko marne, biedne, obdarte. Uprawa roli razi każdego — nawet nie fachowca Maszyn rolniczych jest bardzo mało. Przedpotopowe jakieś pługi, brony, sochy chłop sieje ręką, żnie kosą lub sierpem. Jak u nas przed stu laty.

I oto wielka, zadymiona Łódź dumna swym lasem kominów nad tą dokoła nędzą... Duszą się i marnuje, bo cała Polska jest zbyt biedna, by kupować jej piękne towary...

I kiedy z Łodzi powiodła mnie droga poprzez nową nędzę wiejską do potężnych Katowic, a stamtąd do Krakowa, a później długim, zaniedbanym szlakiem do centrum handlowego Lwowa, do tryskających w Borysławiu źródeł naftowych, a później jeszcze wyprowadziła mnie na zniszczone, rozpaczelive kresy — wówczas zrozumiałem — wiele w Polsce brak pracy.

Mocarstwo wasze jest już w Warszawie, na Śląsku, w Łodzi, w pięknie uprawionym Poznańskim i Pomorzu, we Wieliczce, Krakowie, Borysławiu i Wilnie ale są to małe wysepki wśród oceanu gospodarczego zacofania wsi, wśród niesłychanego zaniedbania i rabunkowej powolności. Przejeżdża się dziesiątki kilometrów, a jednym murowanym budynkiem jest kościół. Angliki uchylają kapelusza przed Domem Bożym, ale szukają także szkoły.

Wielkie mocarstwa nie stoją na wielkich przestrzeniach i milionach analfabetów, których nie można nauczyć łatwo ani władania maszyną ani bronią, ale na szkołach, fabrykach, maszynach rolniczych, świetnych drogach, na pracowitym ludzie, który w codziennym wysiłku produkuje miljarde oszczędności lokowane w zdobyczach techniki.

Dzisiaj mówi się wiele w całym świecie o pakcie gwarancyjnym granic na wschodzie.

Polski minister spraw zagranicznych, który pakt ten zdobędzie, będzie miał zapewne tytuł do kart historii. Ale jestem pewien, że większy tytuł będzie miał ten minister krajowej gospodarki, który pobuduje drogi, szosy, linje kolejowe i powietrzne, szkoły, ułatwi dzielnym ludziom produkcję, zlikwiduje biurokrację, wykształci dobrego urzędnika. Polacy są największymi i najgorętszymi w Europie patriotami, czego dowiedli krwią swą, swoją poezją i swym mieczem. Państwo, zbudowane na patriotyzmie jest trwałe i mocne. Ale dobrze jest patriotyzm ten zachęcać i nagradzać bogactwem i wygodą państwowych urzędów, łatwością pracy, rentownością przedsiębiorstw. Proszę mi nie brać za złe tej prozy życia, ale jestem wszak angielskim kupcem i myślę realnymi kategorjami, na podstawie których moi rodacy od dziesiątków pokoleń budowali wielkie mocarstwo i dziś nadal wyznają swe stare zasady.

Wrogiem każdego kraju, a więc i Polski i Anglii nie jest ani Niemiec, ani Rosjanin, ani Czech, ani Żyd, ani Francuz, ani Amerykanin, ani Hindus. Największym wrogiem jest — próżniak pod każdą postacią, człowiek, który je chleb, a nie daje nic wzamian społeczeństwu, tępym urzędnik, niesolidny kupiec, podrywający zaufanie i kredyt.

Proszę mi wybaczyć ten ton mentorski. Nie jestem tak mądry, aby uczyć po laków.

Odwrotnie, przekonałem się, iż inteligenci Polacy stoją daleko wyżej pod względem rozwoju ogólnego od Anglików. Na każdym kroku spotkać można u was ludzi, władających kilkoma językami, znających ogólnie cały szereg dziedzin ludzkiej umysłowości, ludzi, którzy nam Anglikom, imponują w rozmowie. Chodzi tylko o to, że brak jest tu zmysłu praktyczności i poczucia wartości czasu.

Temi dwiema właściwościami Angliki zdobywają świat i nabycia cech tych życzę wam najserdeczniej.

William H. Fraser.

## Dzień premjera Grabskiego.

Do południa — min. skarbu, po południu — prezydent rady ministrów.

„Zyczeniem“ i „Balladą“ kończy premier swój pracowity dzień.

W czasopiśmie „Na około świata“ znajdujemy obraz spędzonego dnia p. prem. P. premier prowadzi żywot bardzo regularny, co jak sam sądzi ma stanowić tajemnicę jego pracy.

Już o pół do 8-mej rano jest na nogach.

Po śniadaniu, w czasie którego czytuje pisma poranne, opuszcza punktualnie o godz. 8, minut 29 mieszkanie, tak ażeby w minutę później, tj. punktualnie o 8.30 znaleźć się poza wrotami swego domu, skąd auto w ciągu minut 5 odwozi go do ministerjum.

O godz. 8 m. 37 znajduje się już min. finansów w swym gabinecie, gdzie odbiera raport sekretarza, referującego mu o nadeszłej poczcie, interpelacjach i audjencjach etc.

Później szef rządu daje szereg dyspozycji co do załatwienia poczty, przedłożonych aktów i przyjęcia delegacji — o godz. 11 — wreszcie pragnie w kwadrans później rozpocząć konferencję z wiceministrami i dyrektorami poszczególnych departamentów.

W czasie tego kwadransu studjuje premier wykazy cyfrowe kas państwowych i banków, by wyrobić sobie obraz o stanie finansów państwa, co — jak sądzi — jest najczulszym dlań barometrem. Po przestudjowaniu tych dokumentów, może premier wydać wskazówki w sprawach dotyczących najważniejszych finansowych zarządzeń. Nie czyni jednak tego, lecz materiał przestudjowany rozdziela między poszczególne, przez sekretarza, wygotowane teki.

Jest ich 11-cie, w oprawie brązowo-brunatnej, na której własnoręcznie p. premier wypisuje nazwiska szefów poszczególnych resortów.

Do południa więc te wszystkie spra-

wy są załatwiane. Przy herbacie konferuje znowu minister skarbu ze swym sekretarzem, porządkuje z nim materiały zgłoszone, przeznaczając dzień ich załatwienia.

Następnie rozpoczynają się audjencje reprezentantów, delegacji, i jednostek. I znają już też z tej okazji stereotypową odpowiedź premiera, ilekroć razy z ust delegatów padnie prośba o finansowe poparcie tej lub owej instytucji: Nie!

Punktualnie o godz. 1-ej zamyka premier swoje dzienne zajęcia w ministerstwie finansów i wraca do domu.

O godz. 2.30 przestaje być min. skarbu — zjawia się w pałacu rady ministrów, spełniając funkcje premiera.

I tu także i podobnie postępuje sekretarz.

Przed audjencjami rokuje premier z wicemin. w prezydium rady ministrów. Audjencje odbywają się w czasie między 3—5 godz. pop.

Przychodzą posłowie, dyplomaci i ministrowie poszczególnych resortów. O godz. 5-ej rozpoczyna się posiedzenie rady ministrów, które trwa do 7-ej. Później przyjmuje premier przedstawicieli politycznego departamentu prasowego. Często widzi się też czarno-żółtą limuzynę, wiozącą premiera w godzinach popołudniowych do gmachu sejmowego.

Wieczorem czasem wizyta u prezydenta Rzplitej.

Raz w tygodniu wieczorem zwiedza operę, po kolacji często do fortepianu, grając Szopena.

Zdarza się, że późnym wieczorem oderwie premiera od stołu telefon, skąd głosy referentów donoszą mu o wypadkach w sejmie, czy o spełnionych funkcjach. Do prasy odnosi się przychylnie używając jej też wiele czasu.



# Revue humoru zagranicznego,

ROZTARGNIONY.



— Za każdym razem, gdy idę do restauracji wydarza mi się, iż zamieniam palto... Nawet wtedy, gdy przychodzę bez palta...

(„Lustige Blaetter“, Berlin)

MIEDZY CHŁOPAMI



— No, i jak tam, sąsiedzie, osadzili was w sądzie?

— Ano, za to, że powiedziałem sołtysowi „świnia“ kazali mi zapłacić 100 złotych kary.

— O la Boga... Adyć za takiego sołtysa już można dwie świnie kupić.

NADZIEJE EUROPY.



Tęczowe nadzieje Europy: amerykańskie i dolary...

(N. York Tribune U. S. A.)

DOWÓD UCZCIWOŚCI



— Więc pani szuka posady dla swego syna?... A kto mi da gwarancję, że jest on uczciwy?

— Ależ, proszę pana, był on przez dwa lata oficerem kasowym i teraz szuka posady!

(„Die Ma.Kete“ Wiedeń)

## Wiadomości bieżące.

M A J  
**24**  
PIĄTEK

Dziś: Joanny.  
Jutro: Grzegorza VII  
Wschód słońca o g. 3.34  
Zachód o g. 7.32  
Wsch. księżycy o g. 9.13  
Zachód o g. 5.22  
Długość dnia 15.35  
Przybyło dnia g. 9.17

### Rachunek różnych.

W 1923 roku kasa chorych udzieliła 1,425,000 porad, w 1924 roku — 1,710,000 a w 1925 (w stosunku do stycznia) udzieliła 1,840,000 porad. Jednocześnie od 1923 roku ilość ubezpieczonych w kasie chorych zmniejszyła się o przeszło 100,000 osób. Nie jest wykluczone, że dzieje się to dla tego, ponieważ ludzie przychodzą się po radzie, jak uniknąć licytacji, jak ukryć właściwy obrót, jak żyć za 5 złotych za pomocą przez tydzień, jak zamknąć w Palestynie etc. To uczyniłoby zupełnie zrozumiałym wzrost liczby porad.

Istnieje jednak również medyczne wytłumaczenie tego zjawiska. Oto kasa chorych, jak każde racjonalnie prowadzone przedsiębiorstwo, stara się nie tylko nie stracić ani jednego ze starych klientów, ale wciąż zdobywać nowych pacjentów. Przychodzi jej to tem łatwiej, że cały szereg poważnych instytucji jest jej w tem pomocnym, że wymieniają tylko: Państwowy Monopol Tytułowy, Wydział Brukarski Magistratu, Związek Towarzystw Mleczarskich, Stowarzyszenie Majstrów Rzeźniczych, Zrzeszenie Szoferów, Związek Zawodowy Motorniczych Tramwajowych, Stowarzyszenie Restauratorów, wreszcie Związek Lekarzy.

30 maja upływa termin składania zeznań do wymiaru podatku dochodowego za rok 1925 na podstawie dochodów, uzyskanych w r. 1924. Nie wiadomo dotychczas, co mają uczynić ci, którym już w 1925 roku sprzedano graty za niezapłacony podatek dochodowy za rok 1924, wymierzony na podstawie dochodów, uzyskanych w r. 1923?

Kilku większych importerów rumuńskich sfinalizowało już pertraktacje w sprawie zakupu zimowych towarów bawelnianych. Eksport tych towarów, zakupionych na weksle, rozpocznie się w przyszłym miesiącu. Kupcy już opuścili Łódź.

Prawdopodobnie pojechali wprost do Rumunii, aby poczynić wszystkie przygotowania do ogłoszenia sobie w lipcu, lub w sierpniu, upadłości.

Stow. kupców i przemysłowców zwróciło się do władz skarbowych z prośbą o odroczenie płatności 3-ej raty podatku majątkowego, ponieważ rata ta zbija się z dwoma innymi podatkami.

Kupiectwo uważa, że przykro jest nie płacić trzech podatków odrazu.

## Kropla syropu w morzu goryczy.

### Pobyt w zdrojowiskach krajowych będzie częściowo udostępniony rzeszom inteligencji.

Ograniczenia paszportowe, uniemożliwiające rzeszom i inteligencji wyjazd paszportowy siłą rzeczy podniosła znacznie frekwencję w naszych nielicznych zdrojowiskach, które niestety nie są obliczone na znaczny napływ kuracjuszy, i organizacja ich szwankuje do tego stopnia, że przeprowadzenie racjonalnej kuracji jest często rzeczą niemożliwą.

Kapiele i źródła są w pełni sezonu formalnie w obłożeniu, a wielometrowe ogonki są powszednimi zjawiskami.

To też rozbudowa i reorganizacja administracji naszych zdrojowisk jest rzeczą konieczną.

Celem rozszerzenia zdrojowisk państwowych i podniesienia ich poziomu rząd podjął w roku 1924 cały szereg inwestycyjnych robót w uzdrowiskach państwowych w szczególności w Krynicy i Ciechocinku, jak naprzykład budo-

wę nowych łaźniek mineralnych w Krynicy, budowę wodociągów w Ciechocinku. Roboty inwestycyjne prowadzone są obecnie z całą intensywnością niektóre z nich jak naprzykład wodociągi w Ciechocinku, będą gotowe jeszcze w bieżącym sezonie kąpielowym.

W Krynicy od roku 1922 rozbudowa no dom zdrojowy, który przystosowany został do sezonów zimowych przez instalację centralnego ogrzewania Dom zdrojowy posiada obecnie 80 pokoiów mieszkalnych i 24 łaźni. Uregulowano Krynicankę, wybudowano bulwary oraz wodociąg, urządzenia kanalizacyjne są na ukończeniu. Gruntownie przebudowano kotłownię przy łaźniach borowinowych, założono fundamenty i doprowadzono do parteru budowę łaźniek na 229 kabin; 100 kabin będzie oddanych do użytku publiczności już na wiosnę 1926 roku.

W planach rozbudowy Krynicy, które rozłożone są na 5 lat, przewidziane jest wiercenie nowych źródeł, budowa nowego domu zdrojowego na 250 pokoi wraz z pomieszczeniem na kawiarnię i sklepy.

W Busku wybudowano zbiornik na wodę mineralną. Celem zwiększenia wydajności źródeł solankowo-siarczanych zostaną przedsięwzięte nowe wiercenia. Nader doniosłą rzeczą jest uregulowanie dróg, łączących miejscowości kuracyjne ze stacjami kolejowymi. Już w roku bieżącym szosa łącząca Kielce z Buskiem została uregulowana, wobec czego komunikacja samochodowa jest nader szybka i wygodna.

Stary dom zdrojowy będzie w najbliższym czasie przebudowany i przystosowany do nowoczesnych wymagań, a także planowana jest budowa nowego domu zdrojowego.

Są więc widoki poprawy dotychczasowej sytuacji, lecz realizacja całkowita tych planów jest jeszcze muzyką dalekiej przyszłości.

Stwierdzić również należy, że o ile chodzi o papierową walkę z drożyzną tak kuracji jak i lokali w miejscowościach zdrojowiskowych, ministerstwo spraw wewnętrznych wydało cały szereg zarządzeń i tak w zdrojowiskach państwowych: Busku, Krynicy i Ciechocinku obniżono ceny kąpeli i zabiegów leczniczych od 10 do 30 procent w stosunku do cen 1924 roku. Zniżka cen odnosi się również i do pokoi umeblovanych.

Zwrócono się do izb lekarskich oraz władz drugiej instancji o ustalenie honorariów lekarskich i cenników dla felczków, masażyści w uzdrowiskach i zdrojowiskach zarówno państwowych jak i prywatnych.

Wydano zarządzenie władzom drugiej i pierwszej instytucji, ażeby czuwały nad ustaleniem cen na mieszkania i utrzymanie w uzdrowiskach, oraz w całej pełni korzystały z uprawnień, przysługujących im na mocy ustawy o uzdrowiskach odnośnie do ustalenia cen przez komisje uzdrowiskowe. W razie przekroczenia cen, ustalonych przez komisję sprawy skierowywane będą niezwłocznie na drogę sądową w myśl ustawy o zwalczaniu lichwy wojennej.

Pożądanem również byłoby, by ministerjum kolei żelaznych wprowadziło bezpośrednie wagony i pociągi do miejscowości kuracyjnych.

Realizacja tych zarządzeń ulżyłaby choć w drobnej mierze ciężkiej doli kuracjuszy w krajowych zdrojowiskach.

## Zuchwałe włamanie do organizacji sjonistycznej.

### Kasiarze w ciągu godziny rozpruli kasę i zrabowali kasetki w których nic nie było.

Przy ul. Cegielnianej 4 mieści się na pierwszym piętrze organizacja sjonistyczna, a ponieważ w kasach organizacji znajdują się różne ofiary i wota zaprowadzone są dyżury, w celu uchronienia lokalu od kradzieży.

Onegdaj wieczorem personel biur organizacji opuścił lokal o godz. 8 i pół, wszystkie drzwi zostały zamknięte, zaś dyżur nocny miał się rozpocząć o godz. 10 wieczór.

Gdy punktualnie o tej godz. przybył do biura na dyżur nocny p. Urbach, stwierdził, że znajdująca się w pierwszym pokoju

**kasa ogniotrwała jest rozbita**

O powyższem zawiadomiono natychmiast przewodniczącego organizacji, oraz sekretarza p. Rotkopa, którzy niebawem przybyli do biura i po sprawdzeniu okazało się, że włamywacze po rozbiciu kasy ogniotrwałej

**zrabowali 2 kasetki, w których nic nie było i zbiegli.**

O rabunku zawiadomiono natychmiast urząd śledczy którego funkcjonar-

jusze przybyli na miejsce i stwierdzili, że włamanie było zgóry uplanowane i że kasiarze wiedzieli, iż od godz. 9 do 10 wieczór nikogo w biurach organizacji nie ma.

Rabusie dostali się do lokalu przez frontowe drzwi,

**które otworzyli wytrychem** i prosto weszli do pokoju, w którym znajdowała się kasa ogniotrwała i przy pomocy najnowszych narzędzi zdążyli w ciągu niecałej godziny

**rozpruć przednią ścianę kasy**, którą otworzyli po wyłamaniu zamków a widząc stojące w środku 2 kasetki, sądzili, iż zawierają one pieniądze, lecz się zawiedli, gdyż w kasetkach nic nie było.

Po zrabowaniu kasetek złościny zamierzali uciec tylnymi drzwiami i zdjęli przymocowaną żelazną sztabę, lecz prawdopodobnie ktoś schodami temi chodził, gdyż

**spłoszeni zbiegli frontowym wejściem.**

Urząd śledczy prowadzi obecnie dochodzenie, w celu schwytania kasiarzy. (b)

Władze szkolne wyznaczyły opłaty za egzamina w publicznych szkołach po wszechnych. Pobierane sumy nie zawierają odszkodowań za zniszczone przez bomby i petardy ruchomości szkolne. Specjalna ruchoma taryfa jest dopiero opracowywana z uwzględnieniem stopnia rozgorczyenia i zamożności egzaminowanych.

Komisja skarbowo-budżetowa rady miejskiej głosami P. P. S., N. P. R. i żydów odrzuciła wniosek o przyznanie subydjum Narodowej Organizacji Kobiet.

Nie stało jeszcze postanowione, do której z tych trzech partji wstąpi po skończonej kadencji sejmowej posłanka Ładzina.

Eau.

Hesz.

## CASINO

Największy szlagier sezonu!

Największy szlagier sezonu!

Swietlana LILJANA GISH

w 9 aktowym dramacie  
miłości i poświęceń p. t.

## BIAŁA SIOSTRA (W ogniu Wezuwjusza)

Wybuch Wezuwjusza. Trzęsienie ziemi. Zalew miasta przez wodę i lawę.

Obraz nagrodzony na konkursie filmowym w Ameryce.

Dziś początek przedstawień o 4-ej.

## P. Grabski rozpoczyna reformę szkolnictwa od przymusu noszenia mundurków przez młodzież szkolną.

W bieżącym roku szkolnym zostanie wprowadzony we wszystkich szkołach średnich ogólnokształcących, seminarjach i szkołach zawodowych przymus noszenia mundurków. Mundurek uczniowski będzie się składał z bluzy koloru ciemnopopielatego, o kroju wojskowym, z kołnierzem wykładanym. — Na kołnierzu będą umieszczone odznaki tego zakładu szkolnego, do którego uczeń uczęszcza.

Spodnie mają być krótkie, a w 3-ich najwyższych klasach (6, 7 i 8) dowolnie: długie, albo krótkie. Czapki mają być krojone na wzór rogatywek. p.

**Wycieczka nad polskie morze.** W dniu 29 b. m. o godzinie 7-ej wieczorem wyrusza pierwsza wycieczka nad polskie morze, zorganizowana przez łódzki oddział ligi morskiej i rzecznej. — Wycieczka ma na celu zwiedzenie Gdańska, jego zabytków i portu, zwiedzenie Gdyni, Orłowa, Pucka i Helu, oraz przejażdżkę po morzu.

Koszta wycieczki wraz z przejazdem noclegami i utrzymaniem wyniosą 40 złotych.

Zapisy przyjmuje i informacji udziela sekretariat ligi — ul. Piotrkowska nr 92 poprzeczna oficyna, parter. — w poniedziałek, wtorek, środę i czwartek od godziny 6-ej wieczorem do 9-ej.

Pozostało jeszcze tylko kilka wolnych miejsc.

Zapisujcie się zatem corychlej na pierwszą wycieczkę nad Polskie Morze!

**Regulacja ulic.** W związku z projektem regulacji ulic Narutowicza i Trębackiej — magistrat postanowił wystąpić do rady miejskiej z wnioskiem o nabycie pod przedłużenie ul. Narutowicza w drodze wywłaszczenia części nieruchomości Nr. hip. 1210, zawierającej 1773 m. kw. powierzchni. Droga wywłaszczenia obrana została ze względu na niemożność dojścia do porozumienia z właścicielami wspomnianej nieruchomości w sprawie wykupu.

**Wydawnictwa magistratu m. Łodzi.** Opuścił prasę drukarską numer specjalny „Dziennika Zarządu m. Łodzi”, poświęcony działalności zarządu miejskiego w 1924 r., opracowany i wydany przez oddział prasowy magistratu.

Numer ten o objętości 260 stron, nie licząc wielu tablic, aneksów, wykazów etc., zawiera szczegółowy przegląd wszystkich działów gospodarki miejskiej w roku 1924 i informuje jak najdokładniej o pracach, zamierzeniach i potrzebach samorządu łódzkiego. Tom sprawozdawczy „Dziennika Zarządu m. Łodzi” zdobi kilkadziesiąt fotografii ilustrujących życie komunalne, w jego najbardziej charakterystycznych przejawach.

Numer specjalny „Dziennika” nabywać można w oddziale prasowym magistratu, Plac Wolności 14, II piętro, telefon 28 — 00.

## Linja tramwajowa winna połączyć sądy i hipotekę. Stworzenie „12” jest palącą koniecznością

Sprawa rozwoju ruchu tramwajowego w Łodzi znajduje się w ostatnich czasach stale na porządku dziennym.

Chodzi tu bowiem w pierwszym rzędzie o połączenie przedmieść z centrum miasta, gdyż połączenie kresów z dzielnicami środkowymi spowoduje nie zawodnie rozszerzenie się naszego grodu, pozwoi ludziom ze sfer pracującej inteligencji mieszkać zdala od ludnego gwarne „city” na krańcach miasta, i mimo to mieć z niem dogodną komunikację, tak, jak to się dzieje często na Zachodzie, do czego dąży również i Warszawa, pragnąc w ten sposób zlagodzić głód mieszkaniowy.

Powodując się temi względami, przedłużono linię Nr. 1 na ulicę Brzezińską, uruchomiono nową linię Nr. 11, ostatnio dociągnięto linię Nr. 4 do Chojen, wreszcie jest projekt doprowadzenia linii Nr. 10 do granicy miasta.

Bardzo racjonalne i celowe są te za rządzenia instytucji kompetentnych, ale to jeszcze nie wszystko, jeszcze nie mogą spocząć na laurach, bo jest więcej w tej dziedzinie do zrobienia.

Łódź posiada 3 instytucje sądowe: sąd okręgowy przy ul. Pańskiej, sądy pokoju przy ul. Prez. Narutowicza i hipotekę przy ul. Pomorskiej. Te 3 organy władzy sądowej naszego miasta stanowią właściwie jedną całość i są w ścisłej od siebie zależności.

Dlatego też w bardzo wielu miastach Europy Zachodniej znajdują się wszystkie w jednym budynku, co jest niezmiernie ułatwieniem dla sędziów i adwokatów i publiczności.

U nas brak odpowiedniego gmachu staje temu na przeszkodzie niemniej je-

dnak obywatele miasta mają prawo do magać się od swoich władz dogodnego połączenia tramwajowego między temi instytucjami.

Jeżeli komunikacja tramwajowa jest droższą, niż gdzieindziej (w Warszawie o wiele większy kurs kosztuje tylko 15 groszy), to przecież powinna dostosować się do wymagań i potrzeb publiczności. Wobec tego winna być uruchomiona nowa linja Nr. 12, której celem będzie połączenie hipoteki i sądów pokoju z sądem okręgowym, a mającej bleg następujący: Plac Kościelny — No wmiejska — Plac Wolności — Pomorska — Nowotargowa — Plac Dąbrowskiego — Prez. Narutowicza — Piotrkowska — Andrzejka — Gdańska — Ko pernika — Pańska — Radwańska — Piotrkowska — Górny Rynek. Bieg ten ma te zalety, że prócz łącznika z Pomorskiej i na Nowotargową tramwaj kursować będzie na torach już istniejących. Uruchomienie więc linii Nr. 12 polegać będzie jedynie na wypuszczeniu na miasto jeszcze kilku wagonów.

Wprowadzenie linii Nr. 12 będzie miało doniosłe nie tylko znaczenie dla mieszkańców południowej części naszego miasta, która uzyska połączenie z sądami i z tym największym zbiornikiem świeżego powietrza, jakim jest park Poniatowskiego, ale również i dla tych mieszkańców z okolic Łodzi, którzy do swojego sądu okręgowego przyjeżdżają tramwajem pabjanickim.

Nie wątpimy, że tak ważkie względy skłonią sfery kompetentne do przychylnego potraktowania niniejszego projektu.

## Płace urzędników państwowych będą podwyższone.

Delegacja S. U. P. u premiera Gabskiego.

Dnia 20 bm. P. prezes rady ministrów przyjął delegację zarządu głównego stowarzyszenia urzędników państwowych w osobach pp. J. Stypińskiego, St. Sasorskiego, G. Zielińskiego i Z. Dudy. W związku z przedstawionymi przez delegację dezyderatami P. Premier przyrzekł:

a) wnieść w jesieni br. projekt nowej ustawy uposażeniowej, któraby wydatnie zwiększyła płace urzędnicze.

b) do chwili definitywnego załatwienia tej sprawy w drodze ustawodawczej przystąpić od 1 września rb. do zmniejszenia t. zw. „dodatku regulacyjnego” co automatycznie wpływałoby na zwiększenie mnożnej uposażeniowej.

c) zwiększyć dodatek mieszkaniowy, licząc wstecz od 1 kwietnia rb. oraz

d) wydać polecenie Bankowi Gospodarstwa Krajowego nabywania po cenie nominalnej akcji Banku Polskiego od urzędników zmuszonych do zbywania tych akcji.

Natomiast P. Premier nie uznał za możliwe pozostawienie dotychczasowej

mnożnej wobec zmniejszenia się kosztów utrzymania, ze względu na przyjętą przez rząd interpretację art. 5 ustawy uposażeniowej.

Następnie P. Premier poinformował delegację, że dla przyścia z pomocą doraźną zadłużonym urzędnikom kredyt na zaliczki uposażeniowe został na najbliższe miesiące znacznie zwiększony oraz że nie wyraził swej zgody na zwiększenie o 1 proc. opłat emerytalnych, pobieranych od urzędników, co jest projektowane w związku z mającą nastąpić nowelizacją ustawy emerytalnej.

Na zwróconą przez delegację uwagę iż zaliczki na płace nie przysługują urzędnikom prowizorycznym i pracownikom kontraktowym, P. Premier oświadczył, że uwagę tę uważa za zupełnie słuszną i że sprawę tę bliżej rozpatrzy.

Analogiczne stanowisko zajął P. Premier wobec wysuniętego przez delegację dezyderatu rozszerzenia dodatku mieszkaniowego również na państwowych pracowników kontraktowych.



## TEATR MIEJSKI

Dziś i jutro piękna, pełna poezji i fantazji baśń dramatyczna L. Rydla „Zaczarowane koło”, która zdobyła sobie wielkie powodzenie. Bajecznie kolorowa sztuka ta wystawiona jest w przepięknych dekoracjach p. Kudewicza, pod reżyserją p. Tatarzkiewicza, w znakomitem wykonaniu całego zespołu z pp. Starską, Jarkowską, Jakubińską, Komornicką, Białoszczyńską, Wybrańską, Tatarzkiewiczem i Fabisiakiem na czele.

## TEATR MIEJSKI W KWIECNIU.

Według danych wydziału oświaty i kultury — działalność Teatru Miejskiego przy ul. Cegielnianej 63 w ciągu m. kwietnia r. b. przedstawiała się następująco:

Ogólne frekwencja publiczności wyniosła 13,727 osób. W okresie sprawozdawczym Teatr Miejski wystawił 2 premjery („Spadkobierce” — Grzymały-Siedleckiego oraz „Dybuka” — An-skiego), 14 zwykłych widowisk, 12 zrzezaniowych, 2 widowiska, zakupione przez T. U. R., oraz 3 uczniowskie. Prócz „Spadkobiercy” wystawionego 11 razy i „Dybuka” — 12 razy Teatr Miejski wystawił „Lillę Wenedę” — 8 razy oraz „Ptaka” — 1 raz.

Frekwencja publiczności w miesiącu sprawozdawczym w porównaniu z marcem wzrosła o 870 osób.

## TEATR LETNI W PARKU STASZICA.

Dziś i jutro kapitalna, pieniająca się humorem i werwą amerykańska krotkoczwila M. Mayo „To moje dziecko”, z pp. Łapińską, Morską, Krotkem i Złotem na czele.

Podczas antraktów przygrywa orkiestra.

## Z MIEJSKIEJ GALERJI SZTUKI.

Wczoraj, w południe w obecności przedstawicieli władz, została otwarta nowa wystawa w Miejskiej Galerii Sztuki. Składają się na nią prace znane go pejzażyście warszawskiego — Stefana Domaradzkiego, — przepiękne główki kobiece Józefa Kidonia z aktualnym portretem „wicekrólowej Warszawy” na czele, prace monachijskiego artysty Adama Pelczyńskiego, widoki Warszawy znanego Tadeusza Cieslewskiego i prace poznańskiej artystki Ludmiły Kustelanówny.

## ZABAWA W JULJANOWIE.

Niezwykle urozmaicony program zabawy ogrodowej, która odbędzie się w Julianowie 31. 5, na rzecz Czerwonego Krzyża obudził wielkie zainteresowanie.

Jest to pierwsza tego rodzaju zabawa o programie tak wyczerpującym, że już chyba nic dołożyć się nie da: skoki, konkursy gimnastyczne, koncerty orkiestry koła szczęścia strzelnice, stragany, ognie sztuczne, pięknie dekorowane łodzie, wreszcie clou zabawy popisy chórów i zabawa dziecięca z rozlosowaniem lalek winny zgromadzić do Julianowa jak każdej niedzieli tłumy publiczności, tem większe, że niepodwyższona cena wejścia wynosi jak zwykle 1 złoty.







Słow. Sport. „Union“

Dziś, dn. 24 maja 1925 r., o godz. 4 p.p.

Plac Sportowy Helenów.

# Wyścigi Międzynarodowe za dużymi motorami

Przebieg: 100 km.

STARTUJE MISTRZ EUROPY **A. STELLBRINK** przeciwko: **BORDONI**—mistrz Włoch **VERMEER**—mistrz Holandji **ERXLESEN**—mistrz Kolonji.

Rozłozowanie roweru pomiędzy posiadaczy numerowanych programów.

Szczegóły w programach.

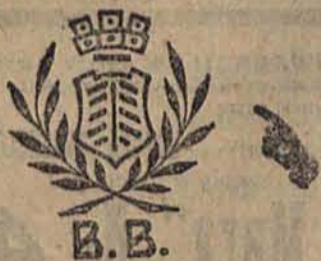
Podczas wyścigów przygrywa orkiestra.

Przedsprzedaż biletów w firmie „Meteor“ Przejazd 16 (tel. 10 16) w dniu wyścigów do g. 1 pp. w lokalu klub. Przejazd 7. (tel. 27-25), od g. 1 pp. przy kasie placu sport.

## Ostrzeżenie.

Ponieważ ukazały się w sprzedaży podrobione **NACZYNNIA EMALJOWANE „SPHINX“** ostrzega się Szanowne Panie Gospodynie, które pragną oszczędzić pieniądze, aby przy zakupie naczyń emaljowanych koniecznie zwróciły uwagę na

wypaloną markę ochronną z literami „B.B.“ na dnie naczyń z zewnętrznej strony



z fabryki „Sphinx“ Tow. Akc. Zjednoczonych Zakładów Fabryk Wyrobów Emaljowanych i Metalowych, dawniej „Austria“ w Pradze, gdyż tylko naczynia z tą marką są najtrwalszego gatunku!

Gwarantowana odporność na wpływy ognia i kwasów

Do nabycia wszędzie! Wyłączna Sprzedaż na Polskę

**Dom Handlowy HERMAN L. GRÜNSPAN**  
Łódź, Pomorska 18, tel. 31-18.

## Korzystna sprzedaż świąteczna

Letnie palta dam. z angielskiego materiału 28

Palta sukienne najlepsze wykończenie 65-48 30

Palta ripsowe najnowsze fasony 135-125 75

Palta jedwabne z prima jedwabiu 115 140

### Suknie damskie

kretonowe i etaminowe  
7<sup>50</sup>  
10<sup>-</sup>  
12<sup>-</sup>  
15<sup>-</sup>  
20<sup>-</sup>

Garnitury męskie z angielskiego materiału 75 60

Garnitury z prima streichg 95 85

Garnitury z najlepszego bostonu 125 115

Palta męskie z gabardiny 125 75

Spodnie kamgar. 48-32 28

Palta gumowe w dużym wyborze 85-55-45-32-30 28.-

## Szmechel i Rozner, Sp. Akc.

Łódź, Piotrkowska 100 i 160.

Dr. med. **I. M. HALTRECHT**  
Akuszerka i cho. kobiece.  
Piotrkowska 26  
Przyjmuje od 10-11 i 4-6.

# BENZYZNA

lekka, samochodowa nadeszła

„Elibor“, Sp. Akc. Handl-Przem.  
**L. J. BORKOWSKI**, Oddziały w Łodzi,  
ul. Kilińskiego 70, tel. 172 i 173  
ul. Piosrkowska 48, tel. 84.

# OTWOCK

Uzdrowisko A. GUREWICZA

Ceny znacznie niższe.

Zakład Zegarmistrzowski-Jubilerski

**Jan Chmiel** Piotrkowska 100 i. 25-3 (dawn. Nawrot 4)

poleca w dużym wyborze wszelką biżuterję, platery, specjalnie zegarki męskie i damskie oryginalnych firm szwajcarskich. Wszelkie reperacje zegarmistrzowskie wykonuje szybko i solidnie.

### Detaliczna SPRZEDAŻ Hurtowa

towarów sukiennych, wełnianych oraz różnych gabardin firm: **Leonhardt, Woelker i Girbardt** (T-wo Akc.), jak również Zgierskich i Tomaszowskich etc.

Ceny fabryczne! Najdogodniejsze warunki!  
**H. Hochman**, Piotrkowska 5 (w podw. lewe wejśc. 2 sklep)

Po 75 groszy

Sniadania i kolacje z 4-chań wydaje **MLECZARNIA** Cegielniana 33

**TANIE KOŁDRY** na letnie mieszkania **PUCH I PERZE** poleca Wytwórnia kolder **Z. CHADZYŃSKIEJ** Przejazd 16.



**Letnisko** 2-3 oraz pojedyncze pokoje z kuchnią w suchej, leśnej miejscowości do wynajęcia od zaraz. Wiadomość Sienkiewicza 37 m. 34.

**Pokój duży**

frontowy ładnie meblowany z wykwintnym utrzymaniem zaraz do odnawienia. Przejazd 6 miesz. 1. 279  
Dobre i tanie chodźki skorocadowe nabyć można tylko Brzezińska 10 m. Oseki. Uwaga: przyjmuję do prasowania i stansowania. 157

## Spoleczne Polskie Gimnazjum Męskie w Łodzi

Pomorska 105.

Zgłoszenia na rok szkolny 1925-26 przyjmuje kancelaria gimnazjum codziennie od 11 do 2 po południu.

5289

**NICHAZ REITBERGER**, Andrzeja Nr. 7 przyjmuje do wpłacania I raty podatku dochodowego za 1925 r. oraz składania zeznań o dochodzie za tenże rok podatkowy podług zmian przepisów i nowej skali, podatku dochodowego których to termin upływa z dniem 31 maja r. b.  
Uwaga: Ze względu na czas krytyczny prowizję moją obliczam minimalnie. 4713

## Smoła preparowana.

Nadszedł świeży transport. **B. Kowalewski i S-ka** Ogrodowa 78. Tel. 38-88.

## Duży LOKAL

dla różne przedsiębiorstwa w centrum miasta ze wszelkimi wygodami od zaraz do wynajęcia wiadomość u p. z. Wajcmana, Traugutta 2 tel. 4-68

**MARJA NOWEROWA** b. właścicielka pensjonatu w Busku wydaje pierwszorzędne, gospodarskie

**OBIADY** od dnia 1-go czerwca 1925 r. w OLIWIE, przy № 56 Danzigerstrasse № 56. 282-2

Potrzebny **Maszynista i kuczer** Wiadomość u P. Fuksa ul. Wóczańska 41.

**Pokój stołowy** i sypialka jaworowa prawie nowe — z powodu wyjazdu natychmiast tanio do sprzedania. Gdańska 31 m. 12.

## ROWERY

TELEFON 37-73.

Po cenach przystępnych na najdogodniejszych warunkach, w wielkim wyborze, poleca **Skład rowerów i maszyn do szycia**

**A. Brawerman** PIOTRKOWSKA 49.

## ROWERY

TELEFON 37-73.

**Krzyżówkę** (Kreuzspulmacyne) **trajbmasyne** mniej więcej 40 windach każda kupie Of. sub „P. 83“

Najtańsze źródło zakupu **MEBLI** Pokoje sypialne, jadalnie oraz pojedyncze. — Ceny nader przystępne. — Warunki dogodne u **L. Repsteina**, Wschodnia 74

# LECZNICA

lekarzy specjalistów i gabinet dentystyczny  
ul. Piotrkowska № 62. Tel. 31-53.

Choroby dzieci	Dr. St. Gutentag L. Familier	Od 10-11 i od 6-7 12-1 4-5
Choroby wewnętrzne	Dr. B. Robinson M. Wolfson A. Tenenbaum	Od 10-11 i od 7-8 12-2 4-8
Choroby chirurgiczne	Dr. Ed. Kunig I. Szeiber	Od 2-3 4-5
Choroby kobiece i akuszerja	Dr. D. Alterman M. Feldman H. Rundo	Od 11-1 1-2 i od 3-4 6-7
Choroby nerwowe	Dr. M. Maślanka	Od 1-2.30
Choroby skórne weneryczne moczopłciowe	Dr. P. Braun L. Sotowiejczyk	Od 12-3 4-7
Choroby oczu	Dr. I. Stupay S. Holsenderska	Od 1-2 5.30 do 7.30
Choroby uszu gardła nosa	Dr. M. Klaczkowski Bol. Kon	Od 11-1 i od 7-8 3-5
Choroby zębów i jamy ustnej	Lek. dent. S. Szewes M. Reznikowa B. Czudnowska N. Kacembogen	Od 9-12 12-2 i od 8-9 2-5 5-8

Zęby sztuczne, korony, mostki złote, platynowe i t. d.  
**Porada 3 zł.**  
Gabinet elektro i światłolecznicy (lampa kwarcowa). Wykonywane wszelkie zabiegi i analizy lekarskie. **Wizyty w mieście.** Lecznica czynna od 9 r. do 9 w również w niedzielę i święta.  
**Dyżury Nocne. Pomoc akuszerji.** 1147  
**Szczepienie ospy.**

## Ze Stowarzyszenia Handlowców Polskich (Piotrkowska 108).

W poniedziałek, dnia 25-go maja r. b. o godzinie 7-ej wieczorem w pierwszym terminie odbędzie się w lokalu własnym

### OGÓLNE NADZWYCZAJNE ZEBRANIE

Członków Stowarzyszenia

z następującym porządkiem obrad:  
1) Zagajenie i wybory Prezydium Zebrania,  
2) Odczytanie protokołu z poprzedniego Roczego Zebrania  
3) Likwidacja Stowarzyszenia,  
4) Przejście na Związek i przyjęcie Statutu tegoż,  
5) Przelanie majątku na rzecz Związku.  
W razie nieprzybycia dostatecznej liczby członków w pierwszym terminie Ogólne Nadzwyczajne Zebranie w myśl § 27 Statutu odbędzie się tegoż dnia o godzinie 8-ej wiecz. w drugim terminie, ważne bez względu na liczbę obecnych. Prosimy Sz. Kolegów o nieodzowne i punktualne przybycie.

Zarząd.

UWAGA: Projekt Statutu Związku jest do przejrzania w kancelarii Stowarzyszenia Handl. Polskich (Piotrkowska 108) w godzinach od 11-3 po poł. i od 5-8 wiecz.

**KTO SPROBOWAŁ  
TEN PRZEKONAŁ SIĘ  
ZE NAJLEPSZĄ  
PASTĄ DO OBUWIA  
JEST "MARY"  
ZADAĆ WSZĘDZIE**



**UWAGA!!!** W celach oszczędnościowych fabryka wypuściła na rynek pastę „MARY” w dużych puszkach znaną w handlu pod „Mary” No 4 zawiera 7 puszek małych i kosztuje 80 gr., w sprzedaży detalicznej

Fabryka „Mary”, Warszawa, Dzielna 48, tel. 286-51.

Żądać w składach aptecznych w składach farby i w perfumerji.

## NADSZEDŁ NOWY TRANSPORT Amerykańskich kryształów

FIRMY  
**Clark**  
Ceny nie droższe od europejskich.  
Proszę się przekonać.

**M. SIEGELBERG**  
PIOTRKOWSKA 45.

## KLINIKA

Tel. 13-57. 10 OGRODOWA 10 Tel. 13-57.

Położniczo-Ginekologiczna. Chirurgiczna  
Dr. med. Szarlota Eigerowa Dr. med. Michał Kantor  
Dr. Reitter-Kurjańska Dr. med. Juljusz Baum  
**AMBULATORJUM**  
Dr. Reitter-Kurjańska — choroby kobiece 11-12  
Dr. med. Szarlota Eigerowa 12.30-1.30  
Dr. med. Juljusz Baum 2-3  
Informacje od 5-ej do 7-ej.



**SANDAŁKI  
SKOROCZODY  
od 3-ch złotych  
PIĘKI**

Hurtowo i detalicznie  
POLECA FABRYKA OBUWIA  
Ogrodowa 2 (róg Nowomiejskiej)  
w soboty sklep otwarty.

**PENSIONAT M. Basifskiej**  
na Wiśniewej Górze otworzony od dn. 20 maja, w miejscowości nadzwyczaj zdrowej, suchej, leśnej. Komunikacja bardzo ułatwiona, kilkanaście pociągów dziennie do Andrzeja. Mieszkania słoneczne, kuchnia wykwinna. Dla młodzieży troskliwa opieka. Wydaje się obiady dla miejscowych i przyjezdnych gości. **Ceny bardzo przystępne.** Wiadomość na miejscu u gospodarza Kepki. 48-2

## August Oskar Teschich

Łódź, Killińskiego 72, telefon 68  
(najstarsza fabryka tektury smołowej w Łodzi, założona w roku 1900)  
poleca przy nadchodzącym sezonie **swoją wyborową tekturę smołową marki „BITUM”** we wszystkich grubościach oraz **smołę preparowaną — pak węglowy, masę sklepną i t. p.** 511-5  
Kupię okazjnie

**SYPIALKĘ białą lakierowaną** za gotówkę. Oferty do adm. „Republiki” pod „L. F. Nr. 5188.” 189-3

## Chcesz zostać modystką?

(gruntowna nauka 100 złotych).  
Przyjmowanie ostatnie dni.  
Zachodnia 72 parter w bramie.

## Na raty — i za gotówkę

Wszelką garderobę męską i damską jak również przyjmujemy wszelkie obstatunki z najlepszych materiałów.  
**„EKONOMJA” Górny Rynek 516.**  
Właśc.: Ch. Sz. Chrzanowicz.

## Tanio do sprzedania

**Kareta kryta.**  
Killińskiego 210 u portjera. 230-3

**!! Żądacie !!**  
Najzdrowsze Pieczywo francuskie Echaudés Français, Paris.  
— Dla —  
**CUKROWO — CHORYCH**  
**ŻOŁĄDKOWO — CHORYCH**  
**REKONWALESCENTÓW**  
**I dla OTYŁYCH.**  
Przedstawiciel na m. Łódź i okolice **p. G. ŁAWIT** ul. Narutowicza 1.  
Do nabycia we wszystkich Winno-kolonialno-gastronomicznych sklepach, aptekach i w składach aptecznych

## Pensjonat w Sopotach

jest jeszcze kilka miejsc wolnych. Wiadomość: Marja Wróblewska Killińskiego 105 pop. oficyjna III p. od godziny 11-1 4-6

## Na wypłatę!

**swetry**  
Manufaktura Galanterja Jedwab Firanki  
244 Piotrkowska 37 (w podwórzu)  
Lekarz-dentysta **B. Markus-Nusbaumowa** Piotrkowska 51 TEL. 21-23. przyjmuje codziennie prócz niedziel i świąt od godziny 3-7 po poł.

**Dr. Łagunowski** Gdańska 42 (Długa).  
Choroby skórne i weneryczne. Przyjmuje od 12-2 do 521 — 8.  
**Dr. H. Szumache** choroby skórne i weneryczne. 6-go Sierpnia 1. Godz. przyjęć: codziennie od 5-ej do 7 i pół po poł. w niedzielę i święta od 11-ej do 1-ej

**Sprzedam duży Dywan** mały używany wielkości 3 i ćwierć 4 i ćwierć mtr. Wiadomość: Piotrkowska 149, mieszkania № 3.

Przyjmujemy do snucia i szlichtowania wyroby bawełniane i kamgarnowe  
**W. Zylbersztajn i G. Szapował**  
ul. Pr. Narutowicza 83.

## 8-io Klasowe Ginnazjum Humanistyczne Żeńskie

**JÓZEFA ABA**  
Zielona № 8.  
niniejszym podaje do wiadomości, że zapisy uczniów do wszystkich klas odbywają się codziennie w godzinach szkolnych.  
UWAGA: W roku szkolnym 1925/26 zostaje otwarta klasa A.  
Czesne w przyszłym roku szkolnym zostanie zredukowane.  
DYREKTOR  
(-) Józef Ab.

## LECZNICA Lekarzy Specjalistów

ul. BRZEZIŃSKA 11, telef. 37-63.  
Czynna jest od 9 rano do 8 wiecz.

Dr. Korszner	choroby dzieci	9-10.30 4.30-5.30
Dr. Szyfman	choroby wewnętrzne	10-12 i od 5-6
Dr. Lubicz	chor. skórne wener. i moczopłciowe	11-1
Dr. Goldblatt	choroby oczu	12.30-2 i 7-8
Dr. Szmirgald	chor. nerwowe i umysłowe i leczenie wad wymowy	1-3 6-7
Dr. Eljasberg jun.	chor. chirurgiczne	1-3 i 7-8
Dr. Bergson	choroby kobiece i akuszerja	3-4
Dr. Wołyński	choroby uszu, gardła i nosa	3-4

Operunki i operacje. Zastrzykiwania, szczepienia ospy. Leczenie sztucznym słońcem górskim. Elektryzacja. Psychoterapia. Wszelkie analizy (mocz, piwocny, krwi i t. d.)  
Wizyty na mieście.

## Żeńskie 8-klasowe Gimnazjum Humanistyczne

J. Majchrzakówny i A. Rozłotkiewicz-Skrzypkowskiej dawniej St. Rajskiej  
w Łodzi, ul. Sienkiewicza 37  
przyjmuje kandydatki do wszystkich klas od pierwszej.  
Córki nauczycieli i urzędników państwowych korzystają ze specjal. ulgowych opłat szkolnych  
Zapisy przyjmuje kancelarja Gimnazjum w godz. 9-1 po poł.  
Egzaminy wstępne odbędą się w I terminie dnia 29 i 30 maja punktualnie o godz. 4-ej popoł. a w II terminie dn. 20 czerwca r. b. o godz. 9-ej rano.



# ZNAKOMITE PIWO OKOCIMSKIE

*Dla doskonałej jakości wszędzie pożądane zazywa światowej sławy*

## LECZNICA

dla przychodzących chorych

przy ul. **Konstantynowskiej, róg Zachodniej** (wejście od ul. Zachodniej 27) telefon 16-44.

Przyjmują następujący lekarze:

- Dr. Bronikowski, choroby gardła, nosa i uszu od 10-11 i od 2-3.
- Dr. J. Dobrowolski, choroby weneryczne i skóry od 11-12.
- Dr. K. Dobrowolska, choroby dzieci od 4 i pół-5 i pół, poniedział. środy, soboty.
- Dr. Golec, choroby weneryczne i skóry od 9 i pół do 10 i pół, poniedział. środy i piątki.
- Dr. Lekarz-dentysta Goebel, choroby zębów od 11-2.
- Dr. Jastrzębski, choroby oczu od 10-11, poniedział., środy, piątki.
- Dr. Kollński, choroby oczu od 9-10, wtorki, czwartki, soboty.
- Dr. Knichowiecki, choroby dzieci od 1 do 2.
- Dr. Kotuldzki, choroby wewnętrzne od 11 i pół do 1 i pół.
- Dr. Misjon, choroby wewnętrzne od 8 i pół-4 i pół.
- Dr. Marynowski, choroby kobiet i akuszerja od 9-10.
- Dr. Pogorzelski, choroby kobiet i akuszerja od 11-1.
- Dr. Szwanke, choroby kobiet i akuszerja od 3 i pół do 4 i pół.
- Dr. Smoleński, choroby wewnętrzne i nerwowe od 2-3, wtorki czw., soboty.
- Dr. Trawiński, choroby chirurgiczne od 4 i pół do 5 i pół.

## Dr. S. Kantor

Specjalista chorób skórnych, wenerycznych i moczopielnych. **Gabinet Rentgeno- i Światłolecznicy.** Promienie Rentgena (Naświetlanie i prześwietlenie wnętrza ciała).

**Światło kwarcowe i Finsena.** (Gruźlica skóry, kosmetyka twarzy i wypadania włosów).

**Diatermoterapia** (Choroby kobiece, reumatyzm i artretyzm).

**Reowalizacja** (Świeżące choroby skóry, hemoroidy etc. **Cyto- i Endoskopja** (Choroby nerek i pęcherza) Wykonalne metody leczenia rzerzączki przewlekłej i niemocy płucowej. Elektryczne światłne kąpiele, elektryzacja masaż wibracyjny.

Ul. **Piotrkowska 144, róg Ewangelickiej** (Wejście z Ewangelickiej 2). **Telefon: 29-45.**

Przyjm. je: 8-2 rano, 6-8 wiecz. Dla pań oddzielna poczekalnia od 5-6 po poł. 935

## BUZA

**Napój kaukaski** wzmacniający żołądek.

**Naturalny kwas chlebowy**

LODY, RACHAT-LUKUM, CHALWĘ KONSTANTYNOPOLSKĄ oraz różne cukry poleca

**Z. Angielewicz** cukiernia

Łódź, ul. Narutowicza (Dzielną) 8.

## Zygmunt Kaczorowski

Inżynier ogrodnictwa na Okręg Łódzki, nagrodzony dyplomem uznania na wystawie ogrodniczej w Łodzi. Wykonuje zakładanie ogrodów, doprowadza zaniedbane ogrody. Urządza plantacje dochodowe. Obejmuje stałe inspekcje, ogrody. Udziela wszelkich porad w zakresie ogrodnictwa.

Łódź, ul. Sienkiewicza № 62. 573-

## 8-mio kl. Wyższa Szkoła Realna Stowarzyszenia popierania Wykształcenia Handlowego Narutowicza (Dzielną) 58.

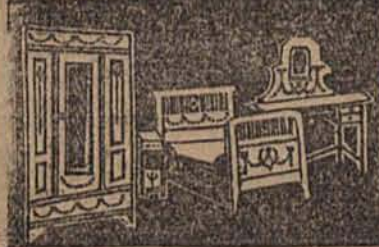
Egzaminy wstępne do wszystkich klas odbędą się 25, 26 i 27 maja r. b. o godz. 4-ej pp.

Wskutek niejednokrotnych zapytań o klasę podwstępną dyrekcja gotowa jest takową otworzyć o ile zgłosi się dostateczna liczba kandydatów.

Niezamożni wstępnych klas korzystają ze znacznej ulgi.

4961-5

Dyrektor (K. Wiśniewski).



## MEBLE

najwytworniejsze, przepiękne sypialki, stołowe, gabinety. oraz pojedyncze części.—Ceny konkurencyjne. **NA RATY = 30% taniej** J. MARKOWICZ, Południowa 10.



## SUDORYN

(w pudełkach z sitkiem)

jedyny, wypróbowany środek usuwający

bezpowrotnie 999-2

**POT i NIEMIŁA WOŃ z RAK NÓG I PACH**

Labor. Chem. Farm. „Ap. Kowalski”, Warszawa, ul. Miodowa 5.

## NA RATY!

Wszelką damską garderobę wykonujemy różną futrzaną robotę oraz z przywiezionych towarów wykonujemy podług najnowszych modeli.

**M. Rozenberg** Dawniej Wschodnia 49 Dziś Cegielniana 36 lewa oficyna II-gie piętro.

## Wyjątkowa okazja nabycia ładnych tanich praktycznych mebli

z masy drzewnej wiedeńskiej fabryki nadające się specjalnie

na letniska

obejrzeć można na składzie biura handlowego techn. i budowl.

**J. PACER, M. PRZESMYCKI, S. SIENKIEWICZ i S-ka** Piotrkowska 213. Tel. 29-11. 75-4

## UWAGA!

Posiadam w wielkim wyborze

**świerki srebrne**

tunje piramidalne i inne iglaste.

**ZAKŁAD OGRODNICZY L. KOŁACZKOWSKIEGO** Piotrkowska 225. **OGRÓD HANDLOWY** Piotrkowska 241. 801



## Lustra

Ceny fabryczne. Na raty.

Główna 56.

Zamówienia na 45-6

**cebunki kwiatowe**

do jesiennego wysadzania przyjmują

**Składy nasion**

oraz przysądów ogrodniczych

**L. JASIŃSKIEGO**

w Łęczycy, prowadzone od roku 1870. Oddział w Łodzi, Andrzeja 10.

## LECZNICA „ZDROWIE” lekarzy specjalistów

przy ul. **Nowomiejskiej 3 (Wschodnia 13), tel. 37-76**

- |                     |                                |   |
|---------------------|--------------------------------|---|
| nerwowe             | <b>Dr. Bronisław Frenkel</b>   | 12.30—1.30 codz.                                    |
| umysłowe            | <b>Dr. Aleksander Margolis</b> | 12—1 codziennie                                     |
| żołądka i           | <b>Dr. Gibiański</b>           | 9-11 niedz. 10-11                                   |
| kiszki              | <b>Dr. Kac</b>                 | 11 i pół 1 i pół niedz. 11-12                       |
| wewnętrzne          | <b>Dr. Loevy</b>               | 3-5 niedz. 1-2                                      |
|                     | <b>Dr. Kon Henryk</b>          | 6-8; niedz. 12-1                                    |
| dzieci              | <b>Dr. Sotowiejczyk Ark.</b>   | 5 i pół 9 i pół 3-5 niedz. 12-2                     |
|                     | <b>Dr. Maszanka</b>            | 9 i pół 10 i pół 1 i pół 2 i pół niedz. 10 i pół-12 |
|                     | <b>Dr. Prechner</b>            | 5-6 i pół niedz. 8 i pół-10 i pół                   |
| chirurgiczne        | <b>Dr. Goldman</b>             | 3 i pół-4 i pół niedz. 9-10                         |
|                     | <b>Dr. Perlis</b>              | 11-12 codziennie 6 i pół-7 i pół codz.              |
| kobiece             | <b>Dr. Aronson</b>             | 12-1 niedz. 12-1                                    |
|                     | <b>Dr. Elgerowa</b>            | 1 i pół-2 i pół 3-4                                 |
| nosa, gardła        | <b>Dr. Helman</b>              | niedz. 1-2  |
| i uszu              | <b>Dr. Rabinowicz</b>          | 12-2 niedz. 10-11                                   |
| skórne i weneryczne | <b>Dr. Falk</b>                | 3-4, niedz. 9-10                                    |
| oczne               | <b>Dr. Sonnenberg</b>          | 11-12, niedz. 11-12                                 |
|                     | <b>Dr. Krausz</b>              | 10 i pół-12 i pół —4, niedz. 10-11                  |
| Rentgenolog         | <b>Dr. Kellson</b>             | 6 i pół-8 niedz. 9-11                               |

Wizyty na mieście. Szczepienie ospy Wszelkie naświetlania (Lampa kwarcowa) Rentgenografia Analizy i zabiegi lekarskie. Lecznica czynna codziennie od g. 8 rano do g. 8 w. w niedzielę od g. 8 rano do g. 2 po poł.

## 66 — WSCHODNIA — 66



Mebel stylowe. Kompletne urządzenia oraz dziecinne pokoje

poleca na dogodnych warunkach skład mebli **Leona SALAMONOWICZA**

## 66 — WSCHODNIA — 66

Dyrekcja 8-kl. Gimnazjum Realnego Żeńskiego Eugenii Krygerowej w Łodzi, Piotrkowska 157

podaje do wiadomości, iż w roku bieżącym pierwsze cztery klasy gimnazjum zostają przekształcone na gimnazjum humanistyczne.

Przekształcenie wyższych klas odbywa się stopniowo, do czasu zaś zupełnego przekształcenia w wyższych klasach pozostaje typ realny.

Dla niezamożnych i dzieci urzędników znaczne ulgi w opłacie szkolnej.

Zapisy od klasy wstępnej do VIII-ej włącznie przyjmuje kancelaria codziennie od 9 do 1 popoł. Egzaminy wstępne w czerwcu.

## 1-2 pokoje

czyste i nie krępujące poszukiwane.

Łask. wiadomość pod „Przemysłowiec” do administracji „Republiki”. 121—3

