

REPUBLIKA

Arabowie walczą z anglikami.

Wojska angielskie stoczyły krwawą bitwę ze zbuntowanymi szczepami arabskimi.

Powstańcy arabscy podpaliłszyby naftowe w Galilei Żydzi tworzą oddziały ochotnicze dla samoobrony.

Wiedeń, 31 sierpnia.

(Polska Agencja Telegraficzna)

„United Presse“ donosi z Jerozolimy, że wczoraj wpadły oddziały arabskie do dwóch wsi położonych w pobliżu młasta.

WOJSKA ANGIELSKIE ROZPOCZĘŁY WALKĘ Z TEMI ODDZIAŁAMI, W PRZEBIEGU KTÓREJ ZABITO 12 ARABÓW.

Wiadomości z Transjordanii brzmią niepokojąco. W Damaszku i Bejrucie przyszło do starć między policją a arabskimi. Kilka większych szczepów arabskich przekroczyło granicę Palestyny od strony Syrii.

Wiedeń, 31 sierpnia.

(Polska Agencja Telegraficzna)

Według doniesień dzienników z Jerozolimy, policja tamtejsza dokonała poszukiwań broni w kilku wsiach obok miejscowości Liftach, przyczem doszło tam do walki między żołnierzami angielskimi a arabskimi, w przebiegu której zabito kilku arabów.

Wczoraj w mieście Safed, w stolicy Galilei arabowie podpaliłszyby naftowe „Anglo-Shell Co.“.

DOTYCHCZAS ZNALEZIONO 10 ŻY-

DÓW ZABITYCH I OKOŁO 60 ZRANIONYCH.

Ryga, 31 sierpnia.

Małacy swą siedzibę w Rydze centralny komitet światowej organizacji żydowskiej „Trumpeldor“ wystosował do brytyjskiego ministerstwa Kolonii telegram, zawiadamiający, iż organizacja

może wystawić 3 tysiące ochotników z Palestyny, Stanów Zjednoczonych, Polski, Litwy, Łotwy, Niemiec, Belgii, Francji, Rumunii, Czechosłowacji, Austrii, Węgier i Chin. Ochotnicy ci stanowiąliby, pod dowództwem brytyjskim, wojsko żydowskie dla celów obrony Palestyny.



Na zdjęciu naszym widzimy angielskiego gubernatora Jerozolimy Keith-Roach, w rozmowie z przewodniczącym rady machimetańskiej w Jerozolimie Husseini - Mufti, który uważany jest za moralnego sprawcę krwawych walk.

Kair, 31 sierpnia.

Nacjonalistyczna partja egipska postanowiła na zebraniu wczorajszym wysłać do komisji mandatowej Ligi narodów telegram, protestujący przeciwko wydarzeniom w Palestynie. Muzułmanie hinduscy, zamieszkałi w Egipcie, również postanowili wysłać telegram do Ligi narodów i Wysokiego komisarza Palestyny z protestem przeciwko stronniczemu zachowaniu się władz, które, zdaniem autorów telegramów, udzielają pomocy żydom.

Wiedeń, 31 sierpnia.

(Polska Agencja Telegraficzna)

Dzienniki donoszą z Bejruthu, że niepokoje w Palestynie doprowadziły do zespolenia się nacjonalistycznych kół w sprawie stworzenia jednolitego państwa arabskiego pod panowaniem Ibn-Saud.

Wiedeń, 31 sierpnia.

(Polska Agencja Telegraficzna)

Gremjum kupców żydowskich w Wiedniu

POSTANOWIŁO JEDNOMYŚLNIE WYSLAĆ DO KRÓLA ANGIELSKIEGO I PREMJERA MAC DONALDA TELEGRAM Z PROŚBĄ O POCZYNIENIE ENERGETYCZNYCH ZARZĄDZEŃ W SPRAWIE ROZLEWU KRWI W PA-STYNI.

Podobny telegram wysłała izraelska gmina wyznaniowa.

Ateny, 31 sierpnia.

Związek gmin izraelskich wystosował do Mac Donalda protest przeciwko wypadkom w Palestynie.

Warszawski korespondent „Republiki“ (S) telefonuje:

Na skutek wystąpienia poselstwa polskiego w Londynie, brytyjskie ministerstwo spraw zagranicznych zapewniło, że rząd angielski przedsięwzięcie na terenie Palestyny środków dla ochrony życia i mienia obywateli polskich w tym kraju.

Dr. Marchlewski—generalnym konsulem w New Yorku.

Warszawski koresp. „Republiki“ (S) telefonuje:

Generalnym konsulem w New Yorku został mianowany dr. Mieczysław Marchlewski, długoletni zastępca delegacji polskiej do rokowań prawno-politycznych z Niemcami. Dr. Marchlewski należał również do delegacji polskiej, prowadzącej rokowania handlowe z Niemcami. P. Marchlewski uda się do New Yorku w pierwszych dniach września.

Mąż zamordował ex-żonę

ponieważ stwierdził, że znajduje się ona w stanie odmiennym.

Po dokonaniu zbrodni Drellich zbiegł ze swą kochanką.

Nieliczni przechodnie ul. Żórawiej usłyszeli o godz. 9 min. 30 wieczorem cicha wczorajszego leżącą przed domem ożrąconym Nr. 10 jakąś młodą kobietę. Leżała ona w poprzek chodnika na wznak i nie dawała żadnych oznak życia. Zalarmowano natychmiast znajdującego się na najbliższym posterunku policjanta, który, po przybyciu na miejsce, przekonał się, że

kobieta ta nie żyje.

i bezzwłocznie złożył meldunek w III komisariacie P. P.

Na miejsce wypadku przybył kierownik III komisariatu wraz z kierownikiem II brygady wydziału śledczego. Po kilku chwilach przybył również kierownik wydziału śledczego. Lekarz zawezwanego pogotowia stwierdził śmierć wskutek wewnętrznego wylewu krwi, spowodowanego głęboką raną otrzymaną

nożem w plecy.

Przeprowadzone natychmiast wstępne dochodzenia ustaliły następujące szczegóły:

Zabita kobieta okazała się 27-letnią Rywką Drellich. Przed 8 laty wyszła ona za mąż za tkacza. Początkowo mał-

żeństwo żyło ze sobą bardzo zgodnie. Mieli oni dwoje dzieci. Jednakże po trzech latach małżeńskiego współżycia między Drellichami zaczęły wynikać sprzeczki. Drellichowa była bardzo ładną kobietą i mąż urządził jej coraz częściej

sceny zazdrości.

Po pewnym czasie zaczął on zaniedbywać rodzinę i kłótnie stawały się coraz częstsze i zamieniały się w gorszące sceny.

Przed dwoma laty, gdy wspólne życie stało się niemożliwe, Drellichowie rozwiedli się.

Drellichowa zabrała swe dwoje dzieci, jedno 5-cio, drugie zaś 3-letnie, i zamieszkała z nimi u swych rodziców przy ul. Zawiszy Nr. 30. Małżonkowie nie spotykali się od tego czasu, tembardziej, że z Drellichem zamieszkała przyjaciółka jego.

Gdy w dniu wczorajszym Rywka Drellichowa przybyła w odwiedziny do swych znajomych, zamieszkałych przy ul. Żórawiej Nr. 14, zastała tam dziwnym zbiegiem okoliczności, swego byłego męża z przyjaciółką.

Już na miejscu u znajomych doszło między

byłym małżeństwem do scysji. Po pewnym czasie Drellichowa pożegnała gospodarzy i opuściła mieszkanie, zaś razem z nią wyszedł również Drellich ze swą przyjaciółką. Drellichowa rozgoryczona widowiskiem swego męża w towarzystwie kochanki, zaczęła czynić mu wyrzuty, że pozostawił ją razem z dziećmi na lasce losu.

Zdenerwowany Drellich w odpowiedzi zwrócił żonie uwagę, że mimo iż nie żyją z sobą już od dwóch lat,

znajduje się ona w odmiennym stanie. Z każdą chwilą sprzeczka stawała się coraz zażartsza. W pewnym momencie, gdy towarzystwo uszło zaledwie kilka naciętych metrów i znalazło się przed domem Nr. 10, Drellich wyciągnął z kieszeni noż i

wbił go swej byłej żonie w plecy, a po rękopięści, następnie szybkim ruchem noż wyciągnął i skrył się wraz ze swą kochanką w ciemnościach nocy.

Drellichowa, brocząc obficie krwią pałała na chodnik. Gdy zauważyli ją przechodnie, nie żyła już. Zmarła wskutek wewnętrznego wylewu krwi.

Policja wszczęła za Drellichem energiczny pościg.

Bilans handlowy włókiennictwa.

Bilans handlowy włókiennictwa wykazuje w roku bieżącym znaczne różnice w porównaniu z rokiem ubiegłym; w cyfrach tego bilansu w pewnej mierze odbija się przeżywany obecnie kryzys.

Ogólny wynik handlu włókienniczego w okresie od stycznia do sierpnia b.r. przedstawia się następująco:

przywóz włókienniczy — 492,7 milj. zł.
wywóz włókienniczy — 130,4 milj. zł.

Saldo — 362,3 milj. zł.

W zeszłym roku bilans ten kształtował się następująco:

przywóz włókienniczy — 529,1 milj. zł.
wywóz włókienniczy — 89,3 milj. zł.

Saldo — 439,8 milj. zł.

W ten sposób na pierwszy rzut oka widoczne jest:

a) zmniejszenie się przywozu o 36,4 milj. zł. — t. zn. o 6,8% w stosunku do ubiegłego roku,

b) zwiększenie się wywozu o 41,1 milj. zł. — t. zn. o 46,0%, a więc w stosunku nieporównanie silniejszym od spadku przywozu,

c) wskutek spadku przywozu i silnego wzrostu wywozu — zmniejszenie ogólnego salda ujemnego bilansu handlowego włókiennictwa o 77,5 milionów złotych, czyli o 10,5%.

W przywozie wykazują zmniejszenie zarówno surowca jak i przędza oraz wyroby gotowe.

Wśród tych poszczególnych grup w I-iej z nich, t. j. w grupie surowców niemal niezmiennony jest przywóz juty i odpadków jutowych. Poważny spadek wykazuje import bawełny i odpadków bawełnianych, mianowicie ze 197 na 166 milj. zł., a więc około 16 procent. Import wełny i odpadków wykazuje spadek, choć mniej znaczny (ze 109 na 101 milj. zł.) natomiast silnie wzrósł przywóz wełny czesanej, bo o 29 procent.

W grupie przędzy zmalał zarówno import bawełniany jak wełniany (z 31 na 30 milj. zł.) — (z 38 na 34 milj. zł.). Natomiast wzrósł — i to relatywnie w stopniu wysokim — przywóz przędzy jedwabnej z 5,5 na 7,0 milj. zł.

Wreszcie w grupie wyrobów goto-

wych — import tkanin bawełnianych spadł o 26% (z 34,0 na 27,1 milj. zł.); natomiast zwiększył się przywóz tkanin wełnianych o 20% (z 10 na 12 milj. zł.) oraz jedwabnych o 8 procent z 25 na 27 milj. zł.).

W ten sposób, reasumując, stwierdzamy: Cyfrowo najdonioślejszym faktem w impor-

cie było zmniejszenie się zaopatrzenia w surowiec ze strony przemysłu bawełnianego, w związku z osłabieniem konjunktury wewnętrznej. Przemysł wełniany zachował swój stan zaopatrzenia w surowiec.

W zakresie przywozu materiałów osłabienie konjunktury silnie wyraziło

się w zmniejszonym zbycie materiału bawełnianego, aniżeli droższej wełny i jedwabiu prawdopodobnie wskutek tego, iż skądinąd skompromowany przywóz tych artykułów — trudniej daje się zastąpić wyrobami krajowymi.

W imporcie wywóz surowca wykazuje wzrost z 23 na 26 milj. zł., głównie wskutek wzmódnego wywozu lnu (wzrost z 9,5 na 13,6 milj. zł.).

W grupie przędzy — bawełna wykazuje spadek z 5,2 na 4,7 milj. zł. Natomiast silnie zwiększył się wywóz przędzy wełnianej z 22,7 na 31,4 milj. zł., to znaczy o 38%; w zakresie przędzy wełnianej — jak widzimy — nastąpiła niemal równowaga wwozu i przywozu. Silną aktywność eksportową w zakresie przędzy wykazał przemysł jedwabiu sztucznego, który wywózł 10 razy więcej przędzy aniżeli w roku poprzednim (o 0,46 wobec 4,7 milj. zł.).

Wreszcie w grupie gotowych materiałów zaznacza się spadek wywozu tkanin bawełnianych, mianowicie z 19 na 17 milj. złotych. Natomiast wzrósł bardzo silnie wywóz tkanin jutowych (z 3,5 na 8,4 milj. zł.). Bardzo też silnie wzrósł wywóz wełniany — o 42% — z 10,9 na 26,0 milionów złotych.

Jak widzimy, w aktywizacji eksportu włókienniczego cyfrowo rozstrzygającym faktem jest eksport półfabrykatu i fabrykatu wełnianego. Ponadto przyczynił się do tego także wzmódnony wywóz lnu, przędzy sztucznej jedwabnej oraz materiału jutowego.

W ostatecznym wyniku, badając reakcję dwóch zasadniczych przemysłów włókienniczych na kryzys, dojdziemy na podstawie analizy bilansu handlowego włókiennictwa do wniosku, że reakcja przemysłu bawełnianego była raczej bierna, polegając na ograniczeniu zaopatrzenia w surowiec w związku ze zmniejszaniem produkcji, natomiast przemysł wełniany reagował raczej czynnie, — starając się skompensować trudności wewnętrzne wzmódnionym wywozem przędzy i tkanin.

Dr. A. Z.

Na rynku manufakturowym zapanowało znaczne ożywienie. — Wielki zjazd kupców z prowincji.

Ubiegły tydzień na rynku manufakturowym należał do bardzo ożywionych. Do Łodzi przybyli kupcy z wszystkich stron kraju. Już dawno rynek manufakturowy nie był tak licznie odwiedzany jak w ubiegłym tygodniu. Zawarto bardzo dużą ilość transakcji, lecz były one przeważnie drobne, ze względu na ograniczone kredyty jakich rynek łódzki udzielał.

Zakupywane były towary białe i półsezonowe — plusze białe i kolorowe. Z towarów zimowych zakupywane były barchany i flanele. Większość transakcji likwidowana była w gotówce. Przy transakcjach tych udzielano skonta w wysokości 10—12 procent. Przy kryciu

krótkoterminowej wekslami do 3 miesięcy udzielano 2 procent skonta w stosunku miesięcznym. Większą kupcy prowincjonalni kryli długoterminowej wekslami do 6 miesięcy.

Ogólna sytuacja na rynku manufakturowym, ze względu na zakupy prowincji, poprawia się. Znaczniejsza poprawa spodziewana jest po zupełnym ukończeniu żniw. Protestów jest o wiele mniej, jak również nie notowano ostatnio nowych bankructw i odroczeń wypłat firm manufakturowych.

W składach fabrycznych z letnich towarów nic nie zostało, zaś w składach hurtowników pozostały bardzo njeznaczne ilości.

W notesiku businessmana.

Łódź, 1 września.

W ROKOWANIACH GOSPODARCZYCH Z RUMUNJĄ — jak obecnie informują ustaliły kwestię tranzytu polskiego do portów rumuńskich ustaliły nowe podstawy komunikacji telegraficznej i telefonicznej i przesyłek pocztowych między obu państwami. Również uzgodniono nowe warunki eksportu rumuńskiego do Polski. W ostatniej sprawie obie delegacje musiały zasięgnąć instrukcji od swych rządów i dlatego pertraktacje zostały chwilowo przerwane.

W PRZEMYSLE PAPIERNICZYM i w wytwórniach celulozy nastąpiło w lipcu pewne ożywienie w związku z zamówieniami eksportowymi. Pojemność rynku jest nadal niedostateczna. Wytwórnice waty i tektury pracują intensywnie. NA GIEŁDACH KRAJOWYCH spodziewają się pewnego ożywienia transakcji. Nadzieje te opierają się na fakcie znacznego ożywienia wywołanego na giełdzie berlińskiej pomysłem zakończeniem konferencji w Hadze.

UZUPEŁNIENIA REZERW ZBOŻOWYCH domagają się obecnie od rządu sfery rolniczej. Chodzi o to, aby przez zakupy rządowe zdjąć z rynku pewne ilości zbóż. Ze strony rządu koncepcje te nie spotkały się z przychylnym przyjęciem.

EKSPORTEROM Z POLSKI zwraca uwagę poselstwo polskie w Kairze na możliwość korzystnego ulokowania na tamtejszym rynku grzybów z Polski.

Egipt, nie posiadając własnej produkcji grzybów, wprowadza stale pewną ich ilość marynowanych i suszonych, ale zwłaszcza marynowanych. Ponieważ jednak oficjalna egipska statystyka importowa nie wyszczególnia odrębnie grzybów, roczny import tychże określić można jedynie w przybliżeniu na 50,000 puszek grzybów w konserwach i 5,000 kg. grzybów suszonych.

NOWE TOWARZYSTWO AKC. ma powstać dla eksportu drzewa. Podobno w myśl statutu 30 proc. udziału przejmie kapitał zagraniczny, 51 proc. dyrekcja lasów państwowych, 10 proc. Bank Gosp. Krajowego i 9 proc. kapitał polski prywatny.

W sprawie przejęcia tych 30 proc. toczą się rokowania z firmą angielską Churchill and Sim, która podobno finansowana jest przez ten sam bank, co „Century”.

Za prawo udziału w spółce mają Anglicy wyjednać pożyczkę w wysokości 2 milionów funtów.

OPONY ROWEROWE

W 1888 r. marka DUNLOP cieszyła się uznaniem. Dziś miliony tych opon są rozproszone po całym świecie.



Czy twój wóz jest również zaopatrzony w opony

DUNLOP

DUNLOP

Polska Spółka Akcyjna DUNLOP Rubber Company S.A
Warszawa, Al. Ujazdowska 49. Tel. 428-97/8/9. 93-16.
Oddziały: Bydgoszcz, Katowice, Lwów, Łódź, Poznań, Wilno

OPONY MOTOCYKLOWE

Znawcy wybierają DUNLOPY za ich wielką wytrzymałość i za zapewnienie bezpieczeństwa podczas jazdy.

OPONY SAMOCHODOWE

DUNLOP — wyróżniany z pośród innych opon.
DUNLOP — na wozie każdego znawcy.

OPONY OLBRZYMY

Wszędzie i zawsze DUNLOP!
Zdumiewające przez swoją odporność, nawet podczas użycia w najgorszych warunkach.

DUNLOP

Opona ta istnieje od chwili powstania pneumatyków. Doświadczenie-to gwarancja gatunku.



DUNLOP

Wielki przemysł zatrudni w bieżącym tygodniu 73.382 włókniarzy

60 największych fabryk włókienniczych województwa (w tem jedna zamknięta na czas nieograniczony, mianowicie fabryka Stolarowa - 420 rob.) zatrudniająca będzie ogółem 73.382 robotników. W tygodniu ubiegłym zatrudniono jedynie 71.674 robotn.; na wzrost stanu zatrudnienia m. jn. wpłynęło uruchomienie fabryki Richtera, zatrudniającej 645 ludzi:

6 dni pracować będzie 45.9% 5 " " " 15.7% 4 " " " 17.1% 3 " " " 16.9% 2 " " " 4.1%

Dla wszystkich gałęzi wielkiego przemysłu województwa przeciętne zatrudnienie włókniarzy wzrosło do 4,81 dni wobec 4,18 dni w tygodniu ubiegłym. Jak widzimy w tygodniu bieżącym wzrosło zarówno ilość zatrudnionych robotników jak i przeciętne zatrudnienie włókniarzy.

Stan uruchomienia poszczególnych fabryk przedstawia się następująco:

- BAWELNA. 6 DNI: Bjederman (cz.); Buhle (cz.); Daube (cz.); Eisenbraun (cz.); Eitingon (cz.); Freidenberg; Gampe i Allbrecht; Geyer (cz.); Horak; Hirsberg i Wilczyński; Kestenber; Kindler (cz.); Kroening (cz.); Krusche i Ender (cz.); Lorenz i Krusche (cz.); Łódzka Fabryka Nici (cz.); Piórkowski i Fuks; Ramisch; Richter (cz.); Rozenblat (cz.); Rozenblat i Wójcik; Samet; Silberstein - Piórków (cz.); Stejnert (cz.); Schlösser (cz.); Schejbler i Grohman (cz.); Wdzewska Manuf. (cz.); Zajbert (cz.).

WELNA. 6 DNI: Allart; Borst (cz.); Desurmont; Ejsert i Schwejkert (cz.); J. Kunderman; Landsberg; Leonhardt (cz.); Plesch (cz.); Schwejkert; Wierzbowianka.

5 DNI: Ejsert; Ejsert i Schwejkert (cz.); Jarociński; M. Kohn (cz.); Wulfson (cz.).

4 DNI: Bennich; Borst (cz.); Ejsert; Schwejkert (cz.); M. Kohn (cz.); Plesch (cz.); Wulfson (cz.).

od początku czerwca przedstawia się następująco:

Table with 3 columns: Robotnikodn., Robotn. na urlopie: 2-8/6 290.240 6.625, 10-15/6 312.752 1.625, 17-22/6 229.660 2.930, 24-29/6 256.200 3.850 (streik 4.000), 1-6/7 267.305 9.135, 8-13/7 273.205 9.335, 15-20/7 264.315 10.260, 22-27/7 257.755 13.055, 29/7-3/8 281.724 7.127, 5-10/8 306.665 1.633, 12-17/8 284.919 936 (świąto), 19-23/8 338.903 1.008, 26-31/8 338.825 605, 2-7/9 353.129 254

Nowy typ podwozia w przekroju w szkole samochodowej p. Grętkiewicza.

Żyjemy w okresie kłedy mechanizm stał się alfa i omega życia. Jesteśmy świadkami ogromnego wysiłku o ulepszenia techniczne we wszystkich przejawach życia codziennego. Prąd ten uwidocznił się również w automobiliźmie. Popularne obecnie na całej kuli ziemskiej szkoły samochodowe, albo t. zw. kursy kierowców samochodowych wprowadzają u siebie również coraz więcej ulepszeń technicznych, by nie tylko uprzystępnic słuchaczowi naukę, ale skrócić również czas trwania kursu.

Ostatnio dowiedzieliśmy się o niezwykłej innowacji wprowadzonej przez szkołę kierowców samochodowych Grętkiewicza w Łodzi. Zaabsorbował nowym wynalazkiem zwróciłmy się do kierownika szkoły p. Grętkiewicza, który zademonstrował nam rzecz godną uwagi. P. Grętkiewicz wprowadza nas do obszernej sali, bogato zaopatrzonej we wszelkie sprzęty naukowe, w której na pierwszy rzut oka zwraca uwagę efektownie zbudowane podwozie całkowicie w przekroju. Kilka zręcznych ruchów p. Grętkiewicza i podwozie zostaje puszczane w ruch za pomocą elektryczności, a nie benzyny. Widzimy więc dokładną pracę zaworów, pracę tłoków, walka korbowego i rozżającego. Dalej widzimy w przekroju sprzęgło, sposób hamowania poszczególnych kół czy to tylnych,

Prywatny rynek dyskontowy Wzmożone operacje banków.-Wzrost transakcji gotówkowych w handlu.

Sytuacja prywatnego rynku dyskontowego nie wykazuje większych odchyleń i zmian. Pierwszorządny materiał wekslowy dyskontuje się chętnie po 1,70 - 1,85 proc. w stosunku miesięcznym. W materiale tym większy jest wszakże popyt aniżeli podaż. Między innymi tłumaczy się to wzmożeniem operacji kredytowych ze strony bankowości. Banki rozszerzają w ostatnich czasach znów swe operacje kredytowe, zabierając z rynku lepszy materiał. Znacznie więcej obrotów dokonywa się w materiale drugorzędym, w którym transakcje dochodzą po cenie 2 -

2,50 proc. Materiał drugorzędny znajduje stosunkowo łatwy zbył. Dyskonteryzy posiadają dosyć gotówki. Znaczne ożywienie wykazuje rynek walutowy. Pozostaje to w związku ze wzrostem transakcji gotówkowych w handlu włókienniczym, wskutek czego kupcy wyzbywają się zapasów walutowych dotąd posiadanych. Nie bez znaczenia jest również i fakt, że w handlu włókienniczym przy artykułach sprzedawanych w dolarach (zwłaszcza w przędzy) oblicza się dolar po kursie 8,90 zł. Natomiast dolar gotówkowy kosztuje 8,875 - 8,88 zł. Wobec tego zrozumiałem jest nabywanie gotówkowych dolarów dla wyzyskania tego agia. a.

Upadłości.

Na wokalndzie wydziału handlowego sądu okręgowego znalazła się wczoraj sprawa ogłoszenia upadłości Michałowi Głowińskiemu, zamieszkałemu w Łodzi, Al. 1-go maja Nr. 29. Wniosek o ogłoszenie upadłości został zgłoszony przez „Widzewską Manufakturę”. W podaniu swoim zarzuciła firma petentka Głowińskiemu, że wespół z S. I. Kochańskim, któremu już uprzednio ogłoszono upadłość i który jest poszukiwany przez policję, nabywał towaru za weksle, że podawał przytem fikcyjną swój adres w Tomaszowie, gdy faktycznie mieszkał w Łodzi, że wreszcie ukrył swój majątek, na co słożono zaświadczenie komornika. Do podania załączono weksle protestowanych na sumę blisko 6.000 zł.

Na rozprawie sądowej w mieniu Głowińskiego stawał adwokat Krukowski, który udowodnił, że Głowiński nie był wcale handlującym, a jedynie prokurentem Kochańskiego i, że wobec tego jako niehandlującemu upadłość nie może być wcale ogłoszona. Sąd uwzględnił tłumaczenie pełnomocnika Michała Głowińskiego i odrzucił podanie „Widzewskiej Manufaktury”.

W dalszym ciągu przyglądamy się bogato wyposażonej sali wykładowej, bowiem p. Grętkiewicz odwołany został na chwile do kancelarii. To nowi słuchacze zapisują się na kursy. Rekrutują się z najróżnorodniejszych sfer. Widzimy więc ludzi o inteligentnym wyrazie twarzy, robotników, dla których p. Grętkiewicz jest jednakowo uprzejmy i wszystkim jednakowo idzie na rękę czy to w wyborze czasu nauki, czy to w kwestiach finansowych. Żegnamy p. Grętkiewicza, życząc mu powodzenia na tej placówce, której p. Grętkiewicz oddaje się z całym sercem.

Bawelna amerykańska

W porównaniu z poprzednim tygodniem tendencja na rynku bawełny amerykańskiej wzmocniła się. Na wzmocnienie wpłynęły w głównej mierze nadchodzące z Ameryki wiadomości o panującej tam od dłuższego czasu suszy. Notujemy ceny gotówkowe bawełny amerykańskiej loco rynek łódzki: Goodmiddling 28 m/m. dol. 0,2328 Goodmiddling 28/29 m/m dol. 0,2445 Strickmiddling 28 m/m dol. 0,23 Strickmidling 28/29 m/m. dol. 0,2415 Middling 28 m/m dol. 0,2260.

Zarząd Telefonów Łódzkich P. A. S. T.

zawładania pp. Abonentów, że w gmachu telefonów, Al. Kościuszki Nr. 12, codziennie w godzinach od 9 do 21 - z wyjątkiem świąt - udzielane będą objaśnienia i urządzane będą pokazy, jak należy łączyć się i nadawać numery po uruchomieniu automatycznej centrali telefonicznej. Pp. Abonenci powinni we własnym interesie zawczasu zaznajmiając się z użytkowaniem telefonów automatycznych, by po uruchomieniu nowej centrali uniknąć nieporozumień wskutek njeumiejętnej obchodzenia się z aparatami. Polecając pp. Abonentom, dla łaska wego dokładnego przestudjowania, przepisy użycia aparatów, umieszczone na str. VII nowego spisu abonentów, prosimy osoby zainteresowane o łaskawe odwiedzenie urządzanych pokazów, na których można zapoznać się dokładnie z łączeniem oraz poinformować się o zmianach numerów telefonicznych na 5-cyfrowe. Informacje dotyczące użycia telefonów automatycznych oraz zmian numerów są udzielane również telefonicznie - telefon Nr. 8005 i Nr. 8006. Centrala automatyczna będzie uruchomiona w IV-yim kwartale b. r., o czym nastąpią zawczasu osobne ogłoszenia.

Wiadomości gospodarcze

BIURO ORGANIZACJI OSZCZĘDNOŚCIOWYCH odbyło w Warszawie posiedzenie w sprawie organizowania dnia oszczędności w Polsce. W dniu tym, tak jak we wszystkich krajach urzędzone zostaną pogadanki o znaczeniu oszczędności w szkołach średnich, wypracowania na temat oszczędności w szkołach, za które P.K.O. ustanowi premje. Dzień oszczędności przypada na 31 października. GDYNIA wykazuje wzrost ruchu towarowego. W ciągu m. lipca załadowano w Gdyni 350 tys. ton. Pasażerów wyjechało przez port gdyniński 1800. W tym czasie wyszło z portu 178 okrętów ogólnej pojemności 176 tys. ton. Najwięcej wywieziono węgla, następnie cukru. Żegluga Polska wywoziła w tym czasie własnymi statkami 58 tys. ton, za opłatą 19 tys. funtów szterl.

W lipcu b. r. kolejki polskie przewoziły ogółem przeciętnie dziennie 19,463 wagonów. Porównując ten rok z latami ubiegłymi przewóz kolei polskich wykazuje ogromny wzrost i tak np. w lipcu 1927 roku przewiezono przeciętnie dziennie 16,337 wagonów. W dużym stosunku wzrósł ostatnio ładunek dzienny na kolejach polskich i tranzyt przez Polskę. Stale wzrasta się też ładunek węgla i koksu.

INFORMACJE - ADRESY NAKŁADY - CENY PRASA POLSKAZAGRANICA SPIS GAZET i CZASOPISM RZECZYPOSPOLITEJ POLSKIEJ ORAZ PORADNIK REKLAMOWY NAKŁADEM BIURA OGŁOSZEN TEOFIL PIETRASZEK WARSZAWA-MARSZAŁKOWSKA 115-TEL. 509-72-509-73 W KSIĘGARNIACH I U WYDAWCÓW - CENA ZŁ. 5,50

Klische do REKLAM GAZETOWYCH CENNIKÓW PROSPEKTÓW Zdjęcia fotograficzne dla celów Reprodukcji RYSUNKI, PROJEKTY REKLAMOWE WYDAWNICZE WYKONYWA BORKENHAGEN Łódź 100

Czytajcie „Express Wieczorny”

Motory elektr., elektropompy, wentylatory wszelk. rodzaju nowe i używane. Najtańsze źródło. Sprzedaż, wypożyczanie, zamiana i kupno, Warsztaty reperacyjne. Instal. sily i światła Składy żarówek i materiałów instalacyjnych Inż. J. REICHER i S-ka. Południowa 28. Telefon 30-00. KRYNICA Dr. J. BETTER ordynatle jak corocznie we willi „Krakus”.

Pierwszorządny Zakład Krawiecki Eleganckiego Świata

S. FOGEL,

Łódź, Piotrkowska 71.

Mam zaszczyt zawiadomić mych Szanownych Klientów, że najświeższe żurnale na jesień i zimę r. 1929/30 jak również ostatnie nowości Krajowych i zagranicznych materiałów już nadeszły.

Z poważaniem **S. FOGEL,**
Łódź, Piotrkowska 71, tel. 31-71.

Z powodu kryzysu ceny znacznie niższe!

MEBLE

Całkowite urządzenia: sypialnie, stołowe, gabinety, panieńskie, kuchenne i t. d. oraz pojedyncze sztuki. Wielki wybór łóżek metalowych.

CENY KONKURENCYJNE. NAJDOGODNIEJSZE WARUNKI

IZAK NASIELSKI

9 PIOTRKOWSKA 9 | p., front, tel. 47-09

UWAGA! Żadnej filii nie posiadam. UWAGA!

SKŁAD FUTER I OKRYĆ DAMSKICH

p. l. „BEKER i GRYNSZPAN”

66 PIOTRKOWSKA 66

Zawiadamia Sz. Klientele, iż nadeszły w wielkim wyborze najnowsze **MATERIAŁY** oraz **FUTRA, OKRYCIA** i **FUTRA** wykonaw p. g. najnowszymi modelami francuskimi. **CENY PRZYSTĘPNE.**

Na nadchodzący sezon muzyczny!



Największy wybór pierwszorządnych

fortepianów, pianin i fisharmonji

znaleźć można jedynie w najstarszym renomowanym

składzie **KAROLA KOISCHWITZA,** Łódź, ul. Piotrkowska № 67. Tel. 54-78 i 24-72 m. Rok założenia 1892.

Wyłączny zastępca firm zagranicznych: Bechstein, Blüthner, August Förster, Gaveau, jak również krajowych: Betting, Sommerfeld i in.

Wydzierżawienie. Kupno. Zamiana. Strojenie. Reperacje. Transporty

Szybka i solidna obsługa. — Przystępne ceny. Wynajem instrumentów na koncerty i uroczystości. Uprasza się o łaskawe odwiedzenie i obejrzenie instrumentów na składzie bez żadnego zobowiązania.

Biuralista (ka)

władający (a) językami polskim i niemieckim w piśmie i słowie, piszący (a) na maszynie **POTRZEBNY (A) OD ZARAZ.**

Oferty tylko piśmienne, z odpisami świadectw prosimy nadsyłać pod adresem:

Łódzki Związek Handlowy, ul. Żmigrodzka i S-ka, Konstantyn 99

SZKOŁA KOSMETYCZNA Zatwierdzona przez Ministerstwo Spraw Wewnętrznych **A. RYDEL** Cegielniana 19. Telefon 69-92.

Zapisy przyjmuje codziennie od godz. 10-7 wiecz.

Syndyk Tymczasowy masy upadłości firmy Farbiarnia i Wykończalnia „Anil”, Sp. z ogr. odp. na zasadzie art. 501, 502 i nast. K. H. komunikuje, iż Sąd Okręgowy w Łodzi wyznaczył w trybie art. 511 K. H. ostateczny termin sprawdzania wierzytelności, które odbyć się dnia **7 września 1929 r.** w obecności Sędziego Komisarza w Gmachu Sądu Okręgowego w kancelarii Wydziału Handlowego, w godz. od 12-ej do 13-ej.

Syndyk Tymczasowy **Stefan Sztramajer** Adwokat.

Wąż metalowy elastyczny

do elektrycznego i gazowego oświetlenia do kuchen na gazie dla samochodów i odkurzaczy nabywać można w składzie materiałów elektrotechnicznych

R. KORN, Łódź, Cegielniana 29, tel. 16-11

Jedynie, rzeczywiście urzędowo wypróbowane antyseptycznie spreparowane



Do nabycia we wszystkich aptekach, składach aptecznych i perfumerjach.

GABINETY KOSMETYKI LEKARSKIEJ D-ra **MARJI LEWINSONOWEJ**

Cegielniana 6, front I-e piętro, tel. 43-63
Chor. skóry i włosów. Leczenie defektów cery. Specjalne masaże twarzy i ciała. Masaże odtuszczające. Usuwanie włosów elektrolizą. Lampa stwarowa Elektroterapija. Sollux. Godz. przyjęcia dla pań i panów od 10-w
Dział chirurgii estetycznej i dział fizykoterapii pod kierownictwem chirurga D-ra **Z. LEWINSONA** w godz. przyl. od 12-2

BEZPŁATNIE



WIELKA POWSZECHNA ENCYKLOPEDIA WYDAWNICTWA GUTENBERGA

W ośmiu krajach europejskich pracuje Wydawnictwo Gutenberga nad rozpowszechnianiem dzieł wszechświatowej literatury, i praca nasza wydała wspaniałe wyniki. Miliony ludzi znajdują się dzięki nam w posiadaniu wartościowych bibliotek domowych, będących radością każdego kulturalnego człowieka.

Obecnie wydajemy największe nasze dzieło

WIELKA POWSZECHNA ENCYKLOPEDIĘ WYDAWNICTWA GUTENBERGA

Pierwszy i drugi tom już się pojawił, trzeci znajduje się w druku.

Do dzisiaj posiadanie tak wspaniałego dzieła było udziałem bogaczy, ale dzisiaj każdy może stać się właścicielem

WIELKIEJ ENCYKLOPEDJI

gdyż my dajemy każdemu czytelnikowi tego pisma całkowite wydanie bezpłatnie, o ile natychmiast nadesłanie niżej załączony kupon pod adresem naszej centrali w Krakowie, a światowa marka naszej firmy gwarantuje czytelnikowi, że dotrzemy naszymi przyrzeczeń.

ENCYKLOPEDIA WYDAWNICTWA GUTENBERGA

ukaze się w dużym formacie, w 150 zeszytach, w których blisko 4.000.000 słów i 10.000 różnorodnych ilustracji złożą się na potężne dzieło, informujące wszechstronnie o wszystkim. W każdej rodzinie powinna się znajdować nasza Encyklopedia, z której każdy może czerpać niesłychane bogactwa. Tylko opakowanie i koszt reklamy wymagają zwrotu kosztów w wysokości 35 groszy od zeszytu. Każdy ma również okazję otrzymać Encyklopedię w oprawie po bajecznie niskiej cenie, na co otrzyma wyzerpujące wyjaśnienia w naszym prospekcie.

Prosimy nie przysyłać zgóry żadnych pieniędzy wzgl. znaczków. Zamówienia są ważne tylko dla kuponów, otrzymanych w ciągu 10 dni.

WYDAWNICTWO GUTENBERGA
KRAKÓW, DUNAJSKIEGO 2.

Niżej podpisany życzy sobie otrzymać bezpłatnie Powszechną Encyklopedję Wydawnictwa Gutenberga

Imię i nazwisko: _____

Dokładny adres: _____

Kupon Nr. A-109

WIELKOŚĆ NATURALNA.

Ogłoszenia drobne.

Kupno i sprzedaż

SKRZYPCE stare do sprzedania. Wiadomość u gospodarza domu, ul. Szopna Nr. 25 od 9-14.
DOM NOWY 6 mieszkań sprzedam niedrogo, w tem mieszkania wolne od umowy, Chojny, ul. Trebicka 62. Wiadomość: na miejscu.

Lokale

DUŻY umeblowany frontowy pokój z balkonem, niekrepujące wejście gaz, elektr. od zaraz do oddania, Gdańska nr. 26, m. 12, III p. Zastać można do 11 rano i od 3-5 po poł.
DO WYNAJECIA 4-pokojowe mieszkanie słoneczne z wygodami. Oferty pod "Złoty 10".

SPRZEDAM bardzo tanio dom murywany nowy i oficyny, zawierający mieszkań 15, 3 pokoje, 3 kuchnie i sklep wolne, plac cały. Wiadomość na miejscu, Chojny, Obywatelska 8.
SAMOCHÓD ciężarowy 4-tonowy w dobrym stanie, okazynie do sprzedania. Wiadomość w stacji benzyn. Cegielińska 7.
A. MEBLE. Sypialnia dębowa stylowa okazynie do sprzedania w Stolarni, ul. Warszawska 16 przy Napółkówskiego.

Lokale

DUŻY umeblowany frontowy pokój z balkonem, niekrepujące wejście gaz, elektr. od zaraz do oddania, Gdańska nr. 26, m. 12, III p. Zastać można do 11 rano i od 3-5 po poł.
DO WYNAJECIA 4-pokojowe mieszkanie słoneczne z wygodami. Oferty pod "Złoty 10".

ODDAM umeblowany ładny frontowy pokój z utrzymaniem lub bez, Południowa 29, m. 14, 1-3 lub 7-9.
PRZYJME kilku uczniów na stancje. Troksliwa opieką zapewniona. Sienkiewicza 39, m. 14, Inżynierowa Malinowska.
DO WYNAJECIA umeblowany pokój z balkonem przy inteligentnej rodzinie samotnemu panu na dobrym stanowisku. Narutowicza 47, m. 16.

SLONECZNY ładnie umeblowany pokój nie chętnie z planimem w śródmieściu jednej osoby, Cegielińska 9, m. 11.
POSZUKUJE pokoiku umeblowanego lub nie chętnie z planimem, w 'ródmieściu lub blisko. Oferty do "Republiki" pod "Pokoik".
SLONECZNY umeblowany pokój przy inteligentnej rodzinie do wynajęcia izraelicie (tce), Nowo-Cegielińska 22, mieszcz. 17.

DWUOKIENNY słoneczny front. umeblowany pokój z wygodami i telefonem do wynajęcia, Andrzeja 33, m. 7 10-12 i 3-5, tel. 43-59.
POKOJ z wygodami przy rodzinie do wynajęcia. Przejazd 40/11.
POJEDYŃCZE pokoje wprost od gospodarza do wynajęcia. Obejrzeć: Narutowicza 23.
FRONTOWY umeblowany pokój z oddzielnym wejściem do wynajęcia, Skwerowa 7, dozorca wskaże.

Po haskich sukcesach...



Już w gruzach leżą haskie okopy,
Z których grzmiał Snowden jak w
transie.
Zostały „nici” z Paneuropy
I wielkie zero w... bilansie...

Wina dyplomaci w beznadziejnym gniewie
Na los, co brudzi, przechera.
A żaden nie wie, czy po Genewie
Nie będą razem... „dwa zera”...

Rys. W. Drozdowski

Czy wolno zabijać z litości?

Literat angielski otruł swą chorą matkę, pragnąc skrócić jej cierpienia. H. G. Wells i Conan Doyle zgłosili się sami do sądu jako obrońcy nieszczęśliwego pisarza.

Cały Londyn oczekuje obecnie z największym zainteresowaniem sensacyjnej sprawy sądowej, która pośrednio zainteresowała również szerokie sfery literackie, nie tylko metropolii angielskiej, lecz całego świata.

Na ławie oskarżonych zasiadzie znany pisarz angielski i ceniony spirytysta Ryszard Corbett. Zarzut, jaki mu stawiają, nie jest błahy. Corbett zamordował swą matkę — tak brzmi akt oskarżenia i niewątpliwie urząd prokuratorski uchwycił się skwapliwie tego nagiego faktu, odrzucając wszelkie względy i okoliczności łagodzące.

— Zabli! Sam się do tego przyznaje, więc jest winien i musi ponieść zasłużoną karę!

Taki będzie niewątpliwie pogląd urzędu prokuratorskiego i trzeba przyznać, że z punktu widzenia martwej litery prawa, nieuznającej kompromisów, srogą oskarżyciel będzie miał niechybnie rację.

Ale i obronie nie zbraknie argumentów. Jest to bowiem morderstwo niezwykłe, przypominające słynny proces Umilskiej w Paryżu.

Ryszard Corbett — pisarz i spirytysta, przyjaciel H. G. Wellsa i Conan Doyle'a, stracił przed rokiem ojca. Ubiegłego lata zachorowała również jego matka. Syn opiekował się nią niezwykle troskliwie, wkrótce jednak lekarze orzekli, że sprawa jest beznadziejna, wobec daleko posuniętej choroby raka żołądka. Na zapytanie Corbetta czy da się jeszcze chorą uratować, lekarze odrzekli przecząco. Czy jednak będzie dłużej lub krócej żyła, tego narazie nie mogli przewidzieć. Wszystko jednak wskazywało na to, że będzie musiała jeszcze dużo i długo cierpieć...

*Syn kochał bardzo swą matkę. Nie mógł patrzeć na jej meki. A że był w dodatku wierzącym okultystą, przeto przy pomocy medjum wywoływał ducha swego ojca, by zasięgnąć jego rady. I oto w czasie seansu spirytystycznego duch ojca rzekł doń rozkazującym głosem:

— Daj matce twjej zbawienie i to możliwie najrychlej!

Po seansie Corbett powziął ostateczną decyzję. Dał matce większą dawkę morfiny, tak, że bez bólu i spokojnie zamknęła na zawsze powieki. Po dokonaniu tego czynu sam zgłosił się do policji i doniósł o morderstwie.

Oto tło tej sensacyjnej sprawy.

Pomijając osobistą tragedję oskarżonego, proces ten wysuwa zagadnienie, które niejednokrotnie było już tematem ożywionej dyskusji wśród lekarzy w pierwszym rzędzie, a ponadto również wśród literatów i szerokich warstw społecznych.

Zagadnienie to streszcza się w następującym pytaniu:

— Czy pozbawienie kogoś życia w celu skrócenia jego cierpienia, jest czynem etycznym, czy też zwykłą zbrodnią?...

Nad rozwiązaniem tego zagadnienia głosił się już niejedyn lekarz, niejedyn literat i niejedyn prawodawca.

Jeśli chodzi o wypadek Corbetta, to działały tu jeszcze inne względy, prócz nakazu moralnego, Corbett działał bezpośrednio pod wpływem rozkazu ducha ojca.

Conan Doyle, głośny twórca Sherlocka Holmesa, zapalony wznawca spirytizmu, zgłosił się dobrowolnie do sądu, w celu złożenia zeznań, korzystnych dla oskarżonego. Conan Doyle chce dowieść mianowicie, że niezastosowanie się do rozkazu, wydanego przez ducha ojca, mogłoby dla Corbetta mieć fatalne skutki.

Niezależnie od tego zgłosił się do sądu londyńskiego drugi dobrowolny obrońca skarżonego, słynny pisarz angielski H. G. Wells, który podejmuje się owieść niewinności Corbetta z psychologicznego i moralnego punktu widzenia.

Wells uważa, że czyn, popełniony przez syna tak bardzo kochającego swą matkę, nie może być uważany za zbrodnię. Czyn jego nie jest wynikiem złych instynktów, lecz najlepszych i najsłabszych uczuć miłości synowskiej do matki.

Pogląd, którego wyrazicielem jest Wells, posiada wiele humanitaryzmu. Oddawna toczy się już walka między przedstawicielami świata naukowego i prawniczego z powodu różnicy poglądów na tę sprawę.

Między innymi wypowiedziała się niedawno w tej sprawie znana pisarka duńska Karin Michaelis, która starała się dowieść niewinności Corbetta z psych. „entanazją”, czyli śmiercią w stanie łaski, nie może być uważana za zbrodnię. Karin Michaelis zainicjowała wielką kampanję, która znalazła wielu zwolenników, ale też i przeciwników.

Towarzystwo społecznej kosmetyki. Niezwykle pożyteczna inicjatywa lekarzy niemieckich.

W Berlinie otwarto w tych dniach pierwszą na świecie klinikę „społecznej kosmetyki”. Klinika ta, na czele której stanął znany społecznik i jeden z najbardziej znanych chirurgów niemieckich, dr. Humpert, ma tak niezwykle cele, że trudno pominąć je milczeniem, tembardziej, że zainteresować mogą one osobliwie bardzo wielu obywateli.

Zadaniem kliniki jest niesienie pomocy ludziom, którzy z powodu fizycznych niedomagań i odrażającej powierzchowności znajdują się bez środków do życia, nie mogąc otrzymać nigdzie pomocy.

Oczywiście niema tu mowy o ludziach zamożnych, którzy rozporządzając dostatecznymi środkami pieniężnymi, mogą sami zwrócić się do lekarzy i poddać się na własny koszt, czy to długotrwałej kuracji, czy też operacji. Ale wielu, bardzo wielu jest takich z pośród ludzi pracy, ludzi niezamożnych, którzy posiadają doskonałe kwalifikacje zawodowe, a nawet talenty organizacyjne, mogliby więc być pożytecznymi członkami społeczeństwa i zrobić karierę życiową, a tymczasem odrażająca powierzchowność, powstała czy to od urodzenia, czy wskutek choroby lub nieszczęśliwego wypadku, zamyka im wstęp do biur i warsztatów pracy i każe prowadzić nędzny żywot żebraków lub żyjących kosztem opieki społecznej.

To jest właśnie zadaniem „kliniki społecznej kosmetyki” i w tym kierunku dąży dr. Humpert, by moc nieść pomoc wszystkim tym nieszczęśliwym i przez operowanie ich powierzchowności, dać im możliwość otrzymania pracy i zarobku.

Oto np. zgłosiła się do niego znana tancerka, która w Paryżu dała sobie zrobić zastrzyk podskórny parafiny, by

usunąć zmarszczki na twarzy. Zastrzyk się nie udał i rezultat okazał się tragiczny. Parafina nie rozeszła się, lecz pozostała grudkami pod skórą i oszpecała tak dalece twarz tancerki, że ta już wogóle nie może występować.

Operacja w klinice dr. Humperta da jej możliwość zająć się ponownie zawodową działalnością. Następnie przyszła kobieta, którą usunięto z fabryki, ponieważ choroba zniszczyła jej zupełnie nos, fryzjer, który nie może znaleźć posady, ponieważ w nieszczęśliwym wypadku złamał sobie nos i wygląda odrażająco. Dalej kobieta, która pracowała w fabryce czekolady, zachorowała, skutkiem czego utworzyły się rany na twarzy i dlatego została wydalona z fabryki.

Wszystcy ci ludzie nie mają pieniędzy na operację i oto im z pomocą przyjdzie klinika społecznej kosmetyki. By zdobyć odpowiednie środki na prowadzenie kliniki, a równocześnie pozyskać współpracę kolegów, dr. Humpert zorganizował „towarzystwo społecznej kosmetyki”, na czele którego stanął dr. Salfeld. Do towarzystwa tego zgłosiło akces 150 lekarzy berlińskich wszystkich specjalności, skórnicy, okulisci, ginekologowie, odontologowie i chirurdzy.

Towarzystwo rozpoczęło zabieg cellem otrzymania poważnego subdyjum od państwa co, zdaniem ich, jest tembardziej wskazane, że wiele jest w Niemczech ofiar wielkiej wojny, oszpeconych straszliwie na polu walk.

Przykład dr. Humperta powinien znaleźć odgłos we wszystkich krajach cywilizowanych. „Społeczna kosmetyka” ma niezwykle doniosłe znaczenie i zastosowanie jej może przynieść bardzo poważne rezultaty.

Na czym polega obowiązek lekarza? Czy nie na leczeniu choroby i ochronie życia pacjenta przy pomocy środków leczniczych? A ochraniać życie to znaczy przedłużać je, a nie skracać. Prawidło to winno być fundamentem wszel-

kich poczynań lekarza, lecz wyjątki tego prawidła dopuszczalne są tylko w tych wypadkach, gdy chodzi o skrócenie ogromnych cierpień przy pomocy uśmierczających środków w stosunku do pacjentów, którzy leżą już w agonji.

Istnieje różnica między świadomym skracaniem życia nieuleczalnie chorego pacjenta, a uśmierzaniem agonjalnych cierpień. W pierwszym wypadku zawsze może być nadzieja, że w stanie zdrowia pacjenta nastąpi radykalny zwrot, a nadziei tej lekarzowi nigdy tracić nie wolno, w drugim zaś wypadku, wobec nieuniknionej śmierci, łagodzenie przedśmiertnych cierpień jest wskazane nawet kosztem kilku godzin życia.

I oto dochodzimy do sedna sprawy: kiedy uznać można, że dla chorego nie ma już żadnego ratunku i kto może w tej kwestji wydać bezapelacyjny wyrok? Bez wątpienia medycyna poczyniła już tak wielkie postępy, że można dokładnie przewidzieć przebieg choroby w pewnych wypadkach, a nawet można również zgóry wiedzieć, czem się choroba skończy. Ale to jest jednak tylko teoria. W praktyce spotykaliśmy się z takimi wypadkami, gdy zdawałoby się najbardziej precyzyjne prognozy okazały się mylne.

Tego rodzaju rozczarowania przeżywał każdy lekarz. Czy można w takich warunkach wydać bezapelacyjny wyrok na chorego? A gdyby nawet to było możliwe, to czy pacjent sam nie w tej sprawie nie ma do powiedzenia? Uważam, że tylko on ma prawo decydowania o swem życiu.

Zwolennicy „eutanzji” twierdzą, że chorego trzeba przekonać o bezcelowości jego cierpienia, trzeba mu wyraźnie powiedzieć, że umiera, że tylko męczy się napróżno i że wobec tego wskazaniem jest, aby cierpienia jego skrócono.

Ale kto w takim razie przeprowadzi z chorym tę przyjemną rozmówkę? Wiadomą jest rzeczą, że instynkt samozachowawczy każe ludziom do ostatniego tchnienia wierzyć w wyzdrowienie. Nawet wielu lekarzy, umierając, nie wierzą w swą śmierć i są szczęśliwi, gdy jakiś kolega powie im, że nie jest jeszcze tak źle.

Czy można się więc spodziewać, że zwykły pacjent przyjmie obojętnie tę nowinę? W dodatku, gdy tę nowinę przyniesie im jakiś laik?... Bo przecież nie jest rzeczą do pomyślenia, ażeby tej misji podjął się jakikolwiekby lekarz. Niema lekarza, któryby powiedział pacjentowi: „Pan umiera, mogę zrobić tylko tyle, aby przyspieszyć pańską śmierć”.

Oto rozważania wiedeńskiego profesora. Tak samo rozumują wszyscy jego zwolennicy. Jak zaznaczyliśmy już Karin Michaelis, Wells, Conan Doyle i wielu innych wybitnych osobistości wyraża pogląd wręcz przeciwny. Kto z nich ma rację?...

Pytanie to narazie musi pozostać bez odpowiedzi.

W każdym bądź razie bardzo ważnym przyczynkiem do całej tej kwestji będzie z jednej strony proces Corbetta, a z drugiej strony wynik zgłoszenia projektu związku lekarzy czeskich.

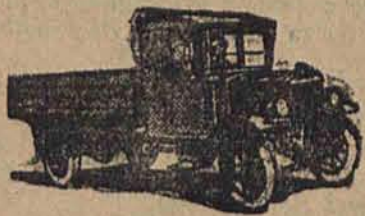
SAMOCHOODY



Willys Knight model 1929 roku, samochody osobowe z oryginalnym bezwentylowym Knight motorem, 6 i 8 cylindrowe.



Whippet Overland 4 i 6 cylindrowe samochody osobowe i półciężarowe.



„Manschester“ ciężarowe szybkie samochody od 1½ do 2½ tonn firmy Willys Overland Grossley Ltd. Stokport Anglja.

CZĘŚCI ZAPASOWE I AKCESORJA STAŁE NA SKŁADZIE

Przedstawiciele na Województwo Łódzkie firma

Landek i Hofman, Łódź, Andrzeja 6, telef. 34.

DYREKCJA

Gimnazjum Męskiego

Zgromadzenia Kupców m. Łodzi

(handl. matem. przyrodn.)

ul. Narutowicza Nr. 68

podaje do wiadomości, iż egzaminy wstępne odbędą się w dniach 3, 4, 5 września r. b. o godz. 4 po południu.

Podania do klasy A (dla nieumiejących czytać i pisać), podwstępnej, wstępnej i wyższych przyjmuje kancelarja codziennie od godz. 9 rano do 2 po południu.

DYREKTOR

Antoni Idźkowski

Żeńskie Gimnazjum C. Waszczyńskiej

z pełnymi prawami szkół państwowych (kategoria A)
ul. Zielona 15, tel. 19-00.

Przyjmuje zapisy nowych kandydatek codziennie od godz. 9-14-ej.

Egzaminy wstępne rozpoczynają się (systemem lekcyjnym) 4 września.

Początek roku szkolnego 3 września.

Dyrekcja Gimnazjum Męskiego Tow. Szerzenia Oświaty i Wiedzy Technicznej wśród Żydów w Łodzi, Pomorska 48

zaprasza Rodziców wpisujących dzieci do szkół o laskawe przybycie na

Zebrań Rodzicielskie,

które się odbędą 1 września r. b. o godz. 4.30 po poł. w sali rekreacyjnej zakładu celem zapoznania się z programem szkoły i stworzenia wspólnej platformy wychowawczej dla dzieci tego zakładu.

DYREKCJE GIMNAZJÓW

Towarzystwa Żydowskich Szkół Średnich w Łodzi

zawiadamiają, że wpisy uczniów i uczenie przyjmują kancelarje:

I Gimnazjum Męskiego

przy ul. Magistrackiej 21

II Gimnazjum Męskiego

przy ul. Magistrackiej 22

Gimnazjum Żeńskiego

przy ul. Piramowicza 6

w godzinach biurowych.

Do klasy podwstępnej przyjmuje Dyrekcja Gimnazjum Żeńskiego (ul. Piramowicza 6) chłopców i dziewczęta w wieku od lat 5 i pół.

Czesne w klasie podwstępnej i wstępnej obniżone.

Lekcje rozpoczną się dnia 4 września b. r.

Gimnazjum Męskie

Tow. Szerzenia Oświaty i Wiedzy Technicznej
wśród Żydów w Łodzi, Pomorska 48
z prawami gimnazjów państwowych

podaje do wiadomości, że wpisy odbywają się codziennie (z wyjątkiem sobót) w godzinach kancelaryjnych.

Uczniowie, którzy uczęszczali do Gimnazjów Szakina, nie placą wpisowego i traktowani są na równi z uczniami wyżej wymienionego gimnazjum.

Otwiera się klasy wstępne A, B, C.

Dyrektor **Szymon Herman.**

Szkoła Przemysłowa

T-wa Szerzenia Oświaty i Wiedzy Technicznej wśród żydów
w Łodzi, ul. Pomorska Nr. 46/48.

Wydziały: mechaniczny, elektrotechniczny i tkacki

Zgłoszenia przyjmuje kancelarja codziennie od godz. 10-ej do 14-ej

Egzaminy wstępne rozpoczną się w środę, 4 września.

Kocioł Parowy

od 80—100 mtr. [] powierzchni ogrzewalnej tylko w dobrym stanie

poszukiwany.

Oferty sub. „K. P.“ do biura ogłoszeń
S. Fuchs, Piotrkowska 50.

OSŁABIENIE BLEDNICE LECZY

HEMOGEN
oryginalny tylko
z firmą
KLAWE

Elektrotechniczna S. A. poszukuje

przedstawiciela

ustosunkowanego w przemyśle metalowym, cukrowniczym i włókienniczym na Łódź.

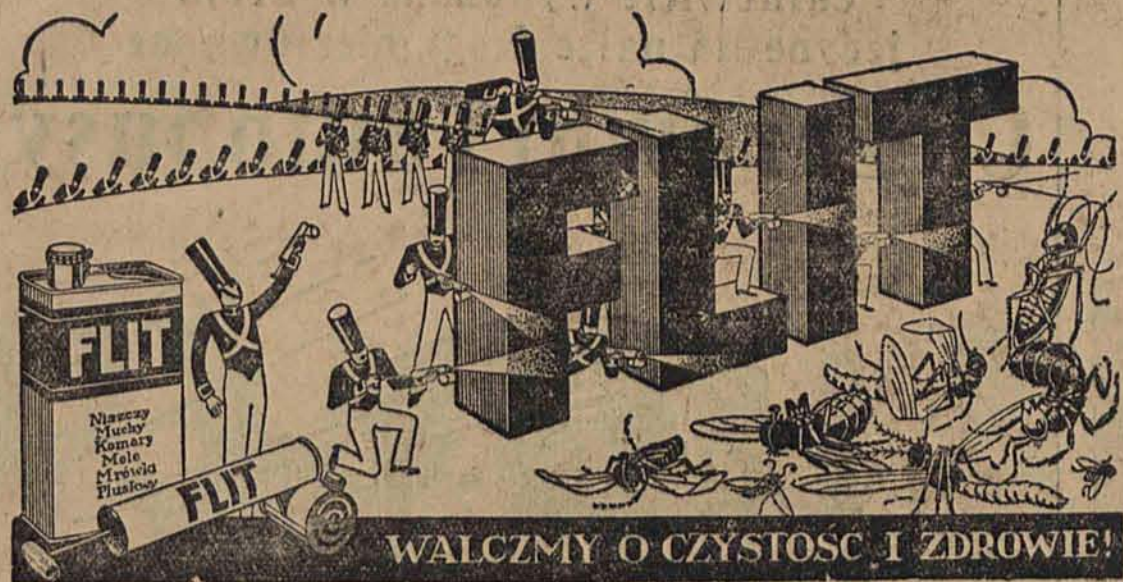
Oferty sub: „Sp. Akc.“ do Tow. Rekl. Miedz.
Ł. r. Rudolf Mosse, Warszawa, Marszałkowska
Nr. 124.

MEBLE

Artystycznej roboty SYPIALNIE

STOŁOWE najtaniej sprzedać

A. Karkut Piotrkowska 44
w oficynie



Już czas!! zaopatrzyć się w przepisowe **MUNDURKI, PŁASZCZE SZKOLNE,** najelegantszą konfekcję dziecięcą oraz czapki

można nabyć NAJTANEJ w znanej firmie **M. Migdał, Łódź, Gdańska 59.**

XXXXXXXXXXXXXXXXXXXXXXXXXXXXXXXXXXXX
Gimnazjum Męskie (Humanistyczne)
 im. ks. IGN. SKORUPKI utrzymywane przez Tow. „Oświata”
 w Łodzi, ul. ks. Skorupki № 13, tel. 2-98.

z klasami A (dla nieumiejących czytać), B i C.
 Egzaminacje wstępne rozpoczną się w **poniedziałek, dnia 2 września r. b.** o godz. 9-ej rano.
 Podania przyjmuje kancelaria szkolna od 16 sierpnia r. b. codziennie od godz. 9—2 po poł.
 Lekcje rozpoczną się dnia 3 września o g. 9-ej rano.
 Dawni uczniowie obowiązani są ponownie zapis.

Dyrektor: Wacław Davison.

XXXXXXXXXXXXXXXXXXXXXXXXXXXXXXXXXXXX
Gimnazjum Wieczorowe dla Dorosłych
 (z prawem wydawania świadectw)

A. WIERZBICKIEGO
 ul. Piotrkowska 85

Zapisy do wszystkich klas przyjmuje sekretarjat codziennie od 6-ej do 8-ej wieczorem.
 Początek lekcji 4 września r. b.
 Lekcje codziennie od godz. 19-ej.
 Oplaty niskie. Oplaty niskie.

Gimnazjum Żeńskie
R. Konopczyńskiej-Sobolewskiej
 Gdańska 90 (róg Andrzeja)
 Tel. 28-62.

Egzaminacje wstępne 4 września — lekcje 3-go
 Kancelarja czynna od 9-ej do 2-ej.

STENOGRAFJI
 (polskiej i niemieckiej)

wyucza systemem przyspieszonym (nauka uproszczona)

HENRYK BERMAN
 ul. Przejazd 19 (wprost pocztę) Tel. 36-05
 (Kilkińskiego 93)

Początek nauki — we wrześniu.
 Informacje i zapisy codziennie od 10 — 11 i od 6 — 8 wiecz.

FARBUCIE OBUWIE
 i INNE WYROBY SKÓRZANE
 NAJLEPSZEMI KRAJOWEMI FARBAMI
KOLORYT

APARATY fotograficzne
 pierwszorzędnych fabryk
 oraz wszelkie przybory po cenach przystępnych. Przyjmuje się wszelkie roboty amatorskie

Skład przyborów fotograficznych
N. Friedman, Łódź
 Piotrkowska 62 front Tel. 30-13.
 UWAGA: Sprzedaż aparatów na dogodnych warunkach.

Dyplomowane przez Paryską Akademię
 Odznaczone złotym medalem
Kursy Zawodowe Kroju Szycia i Robót
 mistrzyni cechu
A. KOPYDŁOWSKIEJ
 Kursy kroju, szycia, bielizniarstwa, robót ręcznych i haftu maszynowego. Nauka gruntowna teoretyczna i praktyczna najnowszym systemem Paryskiej Akademii. Kończącym świadectwa. Zapisy w kancelarji Kursów. Piotrkowska 154.

Poradnia Wenerologiczna
Lekarzy-specjalistów Zawadzka 1.
 Czynna od 8 rano do 9 wieczór.
 Od 11—12 i 2—3 przyjmuje lekarz-kobieta
 W niedziele i święta od 9—2 pp.
 Leczenie chorób:
Wenerycznych, moczopłciowych i skórnych.
 Badanie krwi wydzielin na syfilis i tryper
 Konsultacje z neurologiem i urologiem
 Gabinet światło-leczniczy
 Kosmetyka lekarska.
 Oddzielna poczekalnia dla kobiet.
Porada 3 złote.

Doktor P. Klinger
 choroby weneryczne, skórne i włosów
ANDRZEJA 2. TEL. 32-28.
 Leczenie lampą kwarcową, analizy krwi i wydzielin. Przyjmuje codziennie od 11—1 i od 5—8 w. w niedziele i święta od 10 do 12. Oddzielna poczekalnia dla pań.
 Od 1—2 w Lecznicy (Piotrkowska 62)

Dr. med. S. Kantor
 specjalista chorób wenerycznych, skórnych, włosów i moczopłciowych. Leczenie lampą kwarcową i promieniami Rentgena.
PIOTRKOWSKA 144. RÓG EWANGELICKI.
 Wejście Ewangelicka 2, Telefon 29-45.
 Przyjmuje od 8—2 i od 5—8 w. Dla pań oddzielna poczekalnia.

Dr. med. KERSZNER
CHOROBY DZIECI
ZIELONA 16, TEL. 51-96
powrócił



BROCKWAY

przyczyni się w znacznej mierze do uzdrowienia komunikacji autobusowej w kraju.

Nocna niezawodna konstrukcja
Wyjątkowa regularność pracy
Wysokie wartości estetyczne

spowodowały, iż w całej Polsce korzystanie z autobusów Brockway jest gwarancją bezpieczeństwa i punktualności jazdy.
 Blisze informacje:
D.H.K. „SAIR”, Łódź, Narutowicza Nr. 32.

Do naszej Tkalni poszukujemy **Desynatora**

doskonałego konstruktora i znawcę tkanin bawełnianych, wełnianych, półwełnianych i sztuczno-jedwabnych. Oferty pisemne do Dyrekcji Pabjanickich Zakładów Włókienniczych, dawniej R. Kindler, Pabianice.

Niniejszem zawiadamiamy Szanownych naszych Odbiorców, że składy i biuro nasze mieszczą się obecnie **przy ul. ZACHODNIEJ 70**

„PEPEGE”
 Polski Przemysł Gumowy, Tow. Akc.
Oddział w Łodzi.

Po powrocie z Paryża udzielam Znów **LEKCJE MUZYKI**

początkującym i zaawansowanym, oraz teorji i historii muzyki. **Dyplom Państw. Konserwatorjum w Poznaniu.**

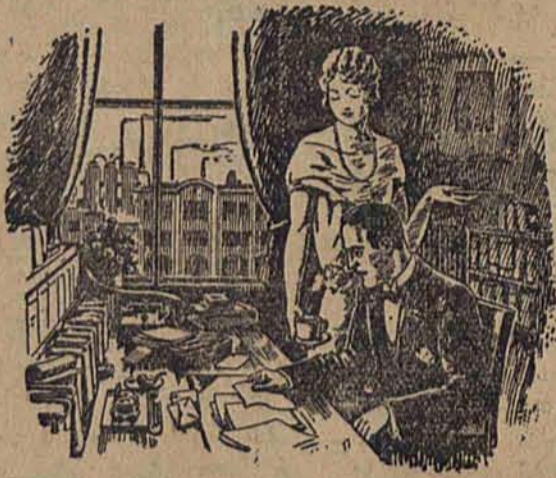
Zgłoszenia między godz. 3—5, ul. NAWROT 43, front, II piętro, w. **PALCZYŃSKA.**

Z prawami Gimnazjów Państwowych
Żeńskie Gimnazjum Tow. „KULTURA” w Łodzi
 Piotrkowska 85

Zapisy do wszystkich klas przyjmuje sekretarjat codziennie od 10-ej do 1-ej po poł.
Oplaty niskie.
 Za dzieci urzędników państwowych wpłaca czesne Skarbu Państwa.
 Za dzieci pracowników tramwajowych, urzędników i pracowników magistrackich odnośnie instytucji.

GINNAZJUM ŻENSKIE
A. SKRZYPKOWSKIEJ
 z przedszkolem w ogrodzie
 pod kierunkiem nauczycielki (dyplom. instyt. psychol.-pedagogicznego J. ROUSSEAU w Genewie).
(Wółczańska Nr. 123, — tel. 77-35)

podaje do wiadomości, że egzaminacje wstępne systemem lekcyjnym odbędą się dn. 2 i 3 września r. b.
 Dzieci urzędników państwowych i komunalnych korzystają ze zniżki w opłacie czesnego. Od roku szkolnego 1929—30 lekcje jęz. angielskiego, Rytmika i tańce plastyczne.
 Dyrektorka **Ada Skrzypkowska.**



Marnotrawienie sił.

Kto z nas nie wie o tem, iż rolnik musi zwrócić roli pochłonięte przez rośliny składniki użyźniające?

Tak samo rzecz się ma ze zdolnościami twórczymi człowieka. Za dużo wymagamy od naszego zdrowia, zdaje nam się przytem, iż możemy je zachować, stosując dawne metody odżywiania. Wskutek tego też człowiek jest stworzeniem najsłabszym. Zastanówcie się tylko, wiele osób umiera w kwiecie wieku lub starzeje się przedwcześnie, wiele kobiet jest wyczerpanych i jak ważną rolę gra ich zdrowie w życiu całej

rodziny?

Roli zwracać wszystkie składniki niezbędne do utrzymania jej wydajności. Człowiek, pragnący stawić opór warunkom współczesnego życia, musi koniecznie używać środka wzmacniającego, szczególnie w okresie nałiemiernej pracy, przy pierwszych oznakach osłabienia i wyczerpania.

Najznakomitszym środkiem wzmacniającym jest bez wątpienia

filizanka



OVOMALTINE

na pierwsze śniadanie.

Zadać wszędzie.

Or. A. WANDER S. A. BERN (Szwajcaria).



8-mio kl. Gimnazjum Wieczorowe dla dorosłych

z kursem wstępnym

Polskiej Organizacji Wolności w Łodzi

z prawem szkół państwowych

mieści się obecnie przy ulicy Piotrkowskiej 157. Kancelarja przyjmuje zapisy oraz udziela informacji codziennie w g. od 18 do 20

Do pracy zarobkowej (lon)

przyjmujemy tkaniny jedwabne wszelkiego rodzaju jak to: Crepe de Chine, Crepe Georgette, Crepe Mongol, Satin Crepe, Veloutine, Popeline, Satin-Tifflis, Paltotowe etc. etc. po cenach umiarkowanych, jak również do APRETURY

Satin-Duchesse, Satin-Lyon, Serge-Satin i różne artykuły podszewkowe i do SKRĘCANIA

przedzę jedwabiu naturalnego, jak Crepe-mocny, skręt jedwabiu sztucznego pod kierownictwem pierwszorzędnych sił fachowych!

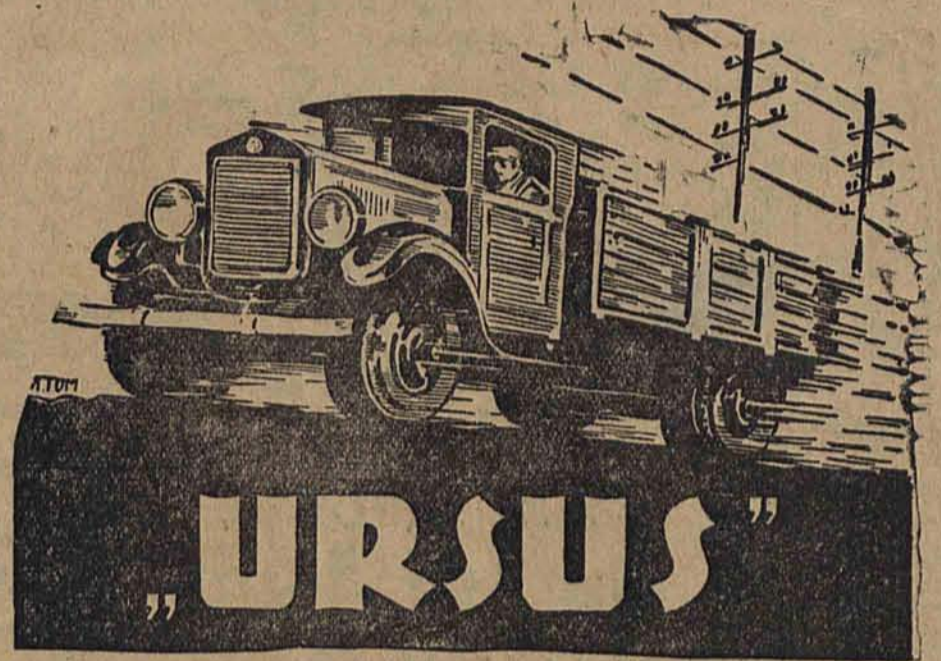
Fabryka Wyrobów Jedwabnych
Sp. Akc. Maurycy Tauman
Łódź, Juliusza 6/8. Tel. 6-22, 23-75.

Kochanka Rozwolskiego

Wielki dramat z Brygida Helm w roli głównej

Premjera jutro! Kino Spółdzielni.

Całkowicie wykonane w Kraju jedyne na nasze drogi, niezrównane Ciężarówki i autobusy



Centrala:

Zakłady Mechaniczne „URSUS” S. A. Warszawa, Skierniewicka 27/29.

Przedstawiciele na województwa:

Białostockie: W. Kariakin, Białystok, Kilińskiego 17,
Krakowskie: F. Nowotny, Kraków, Jałunowskich 4,
Lubelskie: Biuro Techn. „Lech”, Lublin, Bernardyńska 9.
Lwowskie: Inż. B. i K. Neymanowie, Lwów, Chorażczyzny 6.
Łódzkie: H. Buczyński, Łódź, Piotrkowska 112,
Pomorskie: K. S. Auto, Bydgoszcz, Gdańska 19,
Poznańskie: Zakł. Mechan. „Ursus”, Od dz. w Poznaniu 27 Grudnia 16.
Śląskie: Dr. L. Korczyński, Katowice, Gen. Zajączka 4,
Wileńskie: Inż. L. Janowicz, Wilno, Ponarska 55.

DARMO

DARMO

NA SEZON SZKOLNY

poleca po bardzo niskich cenach wszelkie materiały piśmienne

LEON TYBER

Łódź, Piotrkowska 49. Telefon 633.

UWAGA!

UWAGA!

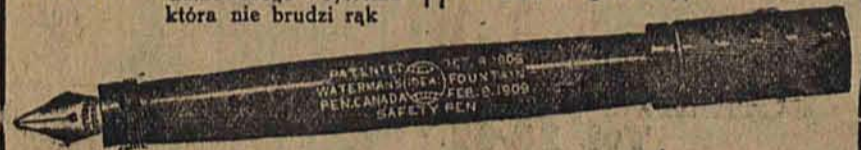
Każdy kupujący otrzymuje darmo za sumę:

Wieczne pióro z pompką i uchwytem
zł. 5.- Najlepszy ołówek reklamowy

Komplet cyrkli z grafionem oraz zapasowymi ołówkami w pudełku lub pierwszorzęduy scyzoryk

Wieczne pióro z pompką i uchwytem
zł. 10.- Temperówka do ołówków najnowszej systemu która nie brudzi rąk

14-to karatowe złote
zł. 25.- wieczne pióro „Napoleon” z gwarancją



DARMO

W Gimnazjum męskim, Im. Bolesława Prusa

z wydziałami matematycznym przyrodniczym i humanistycznym z klasami „A” (dla nieumiejących czytać i pisać) „B” i „C” egzaminy wstępne do wszystkich klas rozpoczną się 4-go września.

Podania przyjmuje kancelarja gimnazjum przy ul. Prez. Narutowicza 58, (tel. 15-30) codziennie od 9 do 2 pp.

Początek roku szkolnego dnia 3-go września o godzinie 9 rano.

Dyrektor (Konstanty Wiśniewski).

WIELKI WYSOR

LAMP Elektrycznych

po cenach niskich

poleca

fabr. lamp i wyrobów z brązu

M. BURAKOWSKI

Piotrkowska 37. Tel. 21-25.

