

REPUBLIKA

1017 ŚRODA, 30-go PAŹDZIERNIKA 1929 R.

CENA NUMERU 25 GROSZY.

Nr 298

CISZA W SEJMIE.

Dziś kluby sejmowe ustala swą taktykę wobec rządu w czasie sesji sejmowej.

Premier Świtalski u Prezydenta Rzeczypospolitej na Zamku

Warszawski korespondent „Republiki” (B) telefonuje: Wczoraj w sejmie panowała jeszcze cisza i pustki. Obradowała jedynie po południu komisja parlamentarna PPS, która opracowała porządek dzienny dzisiejszego posiedzenia plenarnego całego Sejmu. Dziś od rana odbędą posiedzenia klubów parlamentarnych, między innymi klub „Piasta”, na którym nastąpią wybory uzupełniające do zarządu klubu wobec nieprzyjęcia stanowiska członka zarządu przez posłów Rataja i Dąb

skiego. Kluby obradować będą przedewszystkiem NAD USTALENIEM SWEJ TAKTYKI WOBEC RZĄDU w czasie zbliżającej się sesji sejmowej.

Warszawski korespondent „Republiki” (B) telefonuje: Porządek obrad posiedzenia senatu wyznaczonego na środę 6 listopada o godz. 4-ej po poł. — zawiera między innymi

projekt ustawy dotyczącej noweli do prawa o ustroju sądów powszechnych, projekt noweli do dekretu o organizacji i zakresie działania władz administracji ogólnej, wreszcie projekt ustawy o sprzedaży nieruchomości w Łodzi.

Warszawski korespondent „Republiki” (B) telefonuje:

Wczoraj w godzinach popołudniowych p. premier Świtalski udał się na Zamek, gdzie był przyjęty na audiencji przez p. Prezydenta Rzeczypospolitej.

Minister Zaleski powrócił do Warszawy.

Warszawa, 29 października.

Dzisiaj o godzinie 8-ej rano powrócił z Rumunii do Warszawy minister spraw zagranicznych, Zaleski, wraz z małżonką i towarzyszącymi mu urzędnikami M. S. Z., dyrektorem gabinetu p. Szumlakowskim i sekretarzem osobistym p. Kościakowskim.

Na dworcu głównym witali p. ministra wicemin. dr. Wysocki, szef protokołu Romer oraz wyżsi urzędnicy M. S. Z., z dyrektorem departamentu Jedrzejewiczem, naczelnikiem wydziału prasowego Chrzanowskim, naczelnikiem wyd. Sokolowskim, oraz członkowie poselstwa rumuńskiego z p. Davidescu na czele.

— Z Walencji donoszą, iż w pobliżu miejscowości Silla zderżyły się dwa pociągi. Jedna osoba zabita, dwanaście rannych, w tom trzy ciężko.

Walki pomiędzy studentami w Wiedniu Uniwersytet został zamknięty.

Wiedeń, 29 października. (Polska Agencja Telegraficzna) Studenci politechniki wiedeńskiej — socjaliści wywiesili na kiosku przy budynku politechniki odezwę, zwracającą się przeciwko faszyzmowi i Heimwehrze. Naskutek tej odezwy, studenci, należący do Heimwehry, zaczęli utrudniać studiom — socjalistom wejście do gmachu

politechniki. W czasie tych zajęć przyszło do starcia, które spowodowało zniszczenie budynku politechniki. Również studenci uniwersytetu, należący do Heimwehry, starli się dzisiaj przedpołudniem ze studentami — socjalistami. Z powodu tych zajęć wykłady musiano przerwać.

Rząd lewicy w Czechach? Socjaliści wezmą udział w rządzie.

Praga, 29 października. W czasie wyborów niedzielnych do obu izb oddano w całym kraju 14 milionów głosów. Cechą charakterystyczną wyborów było niepowodzenie tych partii, które, jak komuniści i nacjonaliści niemieccy, nie zajęli jasno określonego stanowiska wobec państwa.

Podobnież partja ludowa słowacka poniosła poważne straty i nie udało jej się przeprowadzić kandydatury posła Tuhi, któremu do utrzymania mandatu zabrakło 8 tysięcy głosów. Jedyną partją, na którą padło przeszło milion głosów, jest czechosłowacka partja agrar-

na. Socjaldemokracja czeska oraz niemcy odnieśli poważny sukces kosztem komunistów, których spotkała w całym kraju porażka. Według ogólnego zdania, nastąpi obecnie nowa kombinacja rządowa, w skład której powołani zostaną socjaldemokracja i socjaliści narodowi czescy.

„Ceskie Slovo” przypuszcza, że formowanie nowego rządu będzie wymagało dość długiego czasu. Naogół prasa wyraża zadowolenie z powodu wyborów, których rezultaty przyczyniły się do konsolidacji wewnętrznej państwa i wykazały porażkę elementów fedytystycznych i chwiejnych.

Parje zimowe w szkołach spowodują biedę od 21 grudnia do 2 stycznia.

Warszawski korespondent „Republiki” (B) telefonuje: Minister oświaty wydał zarządzenie do dyrektorów okręgów szkolnych, aby poczęły się 21 grudnia, a skończyły się 2 stycznia.

Przywódcy zamachu w Hiszpanji uniewinnieni przez sąd wojenny.

Walencja, 29 października. Sąd wojenny uniewinnił Sanchez Guera i 15-tu jego towarzyszy, oskarżonych o udział w zamachu stanu. Trzech z nich i jednego porucznika skazano na rok więzienia, każdego z pozostałych oskarżonych skazano na więzienie od 6 miesięcy.

Briand znów kandydatem na premiera.

Daladier zrzekł się misji tworzenia gabinetu. Rozłam wśród socjalistów francuskich.

Paryż, 29 października. (Polska Agencja Telegraficzna) DALADIER ZRZEKŁ SIĘ MISJI TWORZENIA NOWEGO GABINETU.

Paryż, 29 października. (Polska Agencja Telegraficzna) Rada narodowa partji socjalistycznej 1590 głosami przeciwko 1451 wypowiedziała się przeciwko udziałowi socjalistów w gabinecie społecznych radyka-

łów. Uchwalili 43 głosami przeciw 11 rezolucję, ubolewającą nad decyzją rady narodowej, którą uważa za sprzeczną z zasadniczymi podstawami łączności interesów pokoju i demokracji. Rezolucja domaga się pozatem zwołania na 25.12. br. narodowego kongresu socjalistów. Następnie uchwalono jednogłośnie drugą rezolucję, zawierającą podziękowa-

nie dla Daladiera za czynione przez niego wysiłki.

Paryż, 29 października. (Telegram własny „Republiki”) Zrzeczenie się przez Daladiera misji tworzenia gabinetu wywołało wielką radość wśród kół prawicowych. Wszystkie stronnictwa wskazują obecnie na Brianda, jako na jedyne możliwe kandyda-

ta na premiera, który mógłby zdobyć odpowiednią większość w parlamencie. Prawdopodobnie już dziś PREZYDENT DOUMERGUE ZAPROSI DO SIEBIE BRIANDA i oficjalnie powierzy mu misję utworzenia gabinetu. Nowy gabinet Brianda ma się oprzeć na większości centrolewicowej.

Ujęcie 61-letniego hochstaplera w Berlinie, który pochodzi z Polski.—Aferzysta Margulin sprzeniewierzył milion marek.

Paryż, 29 października. (Polska Agencja Telegraficzna) Około 60 deputowanych socjalistów, w rządzie, odbyło zebranie, na którym zaprojektowano zgodzić się na ustąpienie z rządu, zgłaszając jednocześnie z partji socjalistycznej. Powzięta tego rodzaju decyzja wydaje się jej mało prawdopodobna.

Paryż, 29 października. Socjalistyczna grupa parlamentarna

Berlin, 29 października. Ubiegłej nocy aresztowano pod zarzutem oszukańczych manipulacji i sprzeniewierzenia na sumę około 1 miliona marek 61-letniego kupca Eugenjusza Józefa Margulina, pochodzącego ze Stanisławowa. Aferzysta ten przed 20-tu laty był zawikłany w Niemczech w sensacyjną aferę, która odbiła się głośnym echem w prasie niemieckiej. Wtedy to Margulin, po sprzeniewierzeniu na szkodę dwóch arystokratów w towarzystwie

pewniej znanej na bruku divy operetkowej zbiegł zagranicę i na skutek listów gończych aresztowany został w Petersburgu, gdzie podawał się za barona holenderskiego i prowadził życie hochstaplera i donżuana. Wydany przez policję rosyjską sądom berlińskim skazany został na kilkuletnie więzienie. Odzyskawszy wolność, Margulin przycichł na jakiś czas, wskutek czego policja berlińska przestała się nim interesować. W ostatnich latach udało się Margulinowi wy-

plynać na powierzchnię, zdobył on nawet w kołach giełdowych duże zaufanie, dzięki talentom towarzyskim i sprytowi handlowemu. Dopiero na skutek podejrzeń jednego z interesantów, który powierzył mu papiery giełdowe, wartości 200 tysięcy mk., przyczem śledził go przez detektywa prywatnego — sprawki Margulina wyszły na jaw. Śledztwo dało nadspodziewane wyniki, wyświatlając szereg niepozobawionych romantyzmu sprawek aferzysty i hochstaplera.



Dziś Wielka! premiera!

Sztandarowe arcydzieło najnowszej produkcji słynnej wytwórni METRO-GOLDWYN-MAYER. — Cud techniki filmowej

„ZŁOTE PIEKŁO“

Gigantyczny arcytwór ducha ludzkiego, reżyserji kapitalnego CLARENCE BROWNA. — Fascynująca dramatyczna inscenizacja największego w dziejach ludzkości pochodzącego nędzy, żądzy, namętności i szaleństwa. —

Wzruszająca i genialna kreacja niekoronowanej królowej ekranu

DOLORES DEL RIO

Wspaniała ilustracja muzyczna wiekiej orkiestry symfonicznej pod dyrykcją A CZUDNOW KIEGO. — Pocz. seansów o g. 4-ej po poł., w sob., niedz. i święta od 12-ej w poł., ostatniego o godz. 10-ej wiecz. — Ceny miejsc na pierwszy seans od 1 zł., w sob., niedz. i święta od godz. 12-ej do 3-ej po poł. wszystkie miejsca po 50 gr. i 1 zł.

Bilety ulgowe nieważne 1-go i 3-go listopada.

Piotrków-Trybunalski.

Telefonem od własnego korespondenta.

Delegacja robotników Piotrkowskiej Manufaktury składająca się z 6 osób udała się do p. starosty Strzezińskiego celem przedłożenia memoriału w sprawie udzielenia zasiłków zredukowanym 600 robotnikom tej fabryki.

P. starosta przyrzekł poparcie postulatów u władzy zwierzchniej. Co się tyczy zasiłków dla robotników sezonowych, to osobiście interwenjował już u czynników miarodajnych w Warszawie i Łodzi i jest nadzieja, że sprawa ta będzie przychylnie załatwiona.

W dniu wczorajszym ukonstytuował się nowy zarząd straży pożarnej. Prezesem został Władysław Fijałkowski, wiceprezesem Józef Konopka, skarbnikiem Jan Justyn.

Przez ostatnie dwa dni toczyła się w piotrkowskim sądzie okręgowym sprawa b. komendanta policji w Piotrkowie p. Teodora Ostrowskiego i sekretarza komendy policji Piotra Ciemięgi, oskarżonych o popełnienie szeregu nadużyć. Do sprawy powołano 50 świadków. Obydwóch oskarżonych uniewinniono.

Wolny dzień w szkołach.

Jak się dowiadujemy, w związku ze zbliżającym się obchodem 11 rocznicy niepodległości Polski, kuratorjum okręgu szkolnego w Łodzi otrzymało zarządzenie, by w dniu 11 listopada b. r. uczniowie szkół powszechnych i średnich zwolnieni zostali zupełnie od zajęć.

V. I. S. O.

Na czoło Instytucji społecznych naszego miasta wysuwa się tow. Viso. Dnia 24 b. m. odbyło się zebranie członków, na którym trzy delegatki na kongres w Zurychu zdawały relację z obrad i planów działalności na najbliższą przyszłość.

Powitała zebranych w języku hebrajskim przewodnicząca p. Reznikowa, barwnie i ciekawie ilustrując swe spostrzeżenia.

P. dr. Spektorowa zreferowała sprawy statutowe, a p. B. Spektorowa zdała relację z zainicjowanych i już w czyn wprowadzonych planów, jak otwarcie dwu freblówek, kursów języka hebrajskiego, biura pośrednictwa pracy, świetlicy i czwartkowych odczytów.

W klubie Viso (Przejazd 2) otwartym codziennie od godz. 5 po poł. znajdują się wszelkie czasopisma miejscowe i zagraniczne.

Na otwarcie klubu odbędzie się dnia 31 b. m. odczyt p. adw. Hartgłasa n. t. „Rok 5689 w sionizmie“.

WEKSLE, weksle, weksle, weksle

były jedynym tematem obrad wczorajszego posiedzenia rady Skąd wziąć pieniądze na zakup akcji K.E.

Wczoraj wieczorem odbyło się posiedzenie rady miejskiej, które przez swój charakter bodaj najlepiej odzwierciedliło bolączki Łodzi —

mówiło się bowiem niemal wyłącznie o wekslach,

o kredycie długo i krótkoterminowym ku pnie i sprzedaży, transakcjach handlowych itd.

Chodziło o sprawę nabycia przez miasto akcji nowej emisji kolei elektrycznej łódzkiej. Magistrat posiada dotąd jedną trzecią udziałów w tramwajach. By utrzymać swój stan posiadania musi nabywać jedną trzecią akcji każdej emisji, musi też obecnie kupić akcje za sumę 1.400.000 złotych.

Ale miasto niema pieniędzy, korzystając więc z tego, że zarząd tramwajów na to się zgodził,

pragnie pokryć kupno weksłami i o zaakceptowanie tej transakcji prosi radę miejską.

Ale wyłoniła się przy tem inna sprawa. Mianowicie

magistrat pragnął zabezpieczyć się na „czarną godzinę“, na chwilę kiedy miasto będzie potrzebowało poważnych kwot na inwestycje miejskie i dlatego zwrócił się do rady o powzięcie uchwały, że magistrat ma prawo nowonabywane akcje odsprzedać o ile zajdzie potrzeba. I ta okoliczność wywołała burzliwą i długotrwałą dyskusję pp. radnych.

Radni Wojewódzki, Bialer i inni, nie należący do większości rządzącej sprzeciwili się zasadniczo możliwości odsprzedaży akcji,

albowiem w ten sposób uszczuplił stan posiadania miasta. Z drugiej strony, również przedstawiciel mniejszości, dr. Rosenblatt, poparł wniosek magistratu, wychodząc z założenia, że każda ilość akcji poniżej 50 jest sama przez się niewystarczająca dla utrzymania dostatecznych wpływów w danej instytucji, t. zn. 33 proc. czy 20 proc. jest w tym sensie cyfrą obojętną, tembardziej, że magistrat samo przez się, niezależnie od ilo-

ści akcji, ma pewien wpływ na inwestycję tramwajów.

Pos. Rosenblatt oświadczył dalej, że będąc tkwiący po uszy w zobowiązaniu nie powinien jednak odkładać pieniędzy do skarbnicy — miasto, które musi dokonywać wielkich inwestycji przeprowadzać powinno się wahać gdy wypadnie sprzedać większy czy mniejszy pakiet akcji.

Na tem tle potoczyły się dalsze mowy o wekslach, zobowiązaniach i sprzedaży akcji. Głos w dyskusji wzięli r. r. Pałaszewski, Pogonowski, wojewódzki, wiceprez. Rapalski, prez. mięcki, r. Hartman, r. Bialer itd.

W konkluzji wniosek przeszedł w radę, magistrat, t. zn. miasto ma prawo odsprzedać akcje za weksle i ma prawo odprzedać je w razie potrzeby.

Po uchwaleniu kilku drobnych uchwał zajęto się następną sprawą, w której mianowicie sprawą udzielenia mandatówi upoważnienia do pokrywania kosztami należności przedsiębiorców i stawców. Sprawa ta również wywołała dłuższą dyskusję, ostatecznie wniosek został uchwalony.

Listy gończe ...

rozesłano za właścicielami pończoszarni przy ul. Al. Kościuszki 10

Kto przyniósł do fabryki pecherze z naftą?

Sledztwo w sprawie podpalenia fabryki przy Alejach Kościuszki 10 trwa w dalszym ciągu.

Władze rozesłały listy gończe za spółwłaścicielami pończoszarni Rubinom i Cukierem, przeciwko którym zebrały bardzo obfity materiał, lecz dotychczas jeszcze nie zdołały natrafić na ich ślady.

Wczoraj w godzinach popołudniowych aresztowano trzeciego spółwłaściciela fabryki Szajnarbera, będącego jednocześnie spółwłaścicielem jednej z większych farbarni, mieszczącej się przy ulicy Kilińskiego 16.

Szajnarber nie wyjeżdżał z Łodzi i onegdaj, w czasie, gdy w pończoszarni wybuchł pożar, spożywał w domu najspokojniej kolację.

Arcyszłowany twierdzi, że jest zupełnie niewinny.

Nie schwytaną na razie osobnika, który przyniósł do fabryki cztery pecherze z naftą i wznicił pożar.

Pończoszarnia przy Al. Kościuszki jest dziś oczywiście już nieczynna. Przed gmachem i w kantonie wystawiono posterunki policyjne.

Cały kompleks gmachów fabrycznych znajdujący się na terenie obszernej posesji, przy Alejach Kościuszki nr. 10, a należący do małżonków Grynsztajn jest asekurowany na 500 tysięcy złotych w tow. asekuracyjnych „Przeznosność“, „Polonia“, „Port“ i „Assicurazjone Generali“.

Rubin, Cukier i Szajnarber ubezpieczyli swą pończoszarnię, istniejącą już od lat 4, dopiero w lipcu br. w towarzystwie asekur. „Polonia“, „Snop“ i „Vesta“ na ogólną sumę 7 tysięcy dolarów.

Godne naśladowania

Kino - teatr „Capitol“, mieszkający na rogu ulic Zachodniej i Zawadzkiej, otrzymał na konkursie reklamy elektrycznej, zorganizowanym przez Elektryczny Łódzki, nagrodę w kwocie zł. 750.000. tę sumę zarząd „Capitolu“ oddał do dyspozycji wydziału opieki społecznej magistratu, na rzecz najbardziej potrzebujących w Łodzi.

Należy mieć nadzieję, że obywatelstwo i dyrekcja kina „Capitol“ znać będą na cel powyższy do dyspozycji wydziału opieki społecznej sumę złotych uzyskaną w charakterze nagrody na konkursie reklamy świetlnej.

Gdy dziecko kradnie

jest to wyzwaniem pod adresem całego społeczeństwa. Budujmy domy wychowawcze, a będzie mniej złodziei i morderców.

Zwalczanie przestępczości wśród dzieci, będące jednym z najpoważniejszych zagadnień chwili bieżącej, w ostatnim czasie stało się szczególnie palącym. Zwrócono uwagę, iż sądy dla nieletnich w dzień rozpatrują coraz to więcej spraw, nieraz do kilkunastu dni przed trybunałem przesuwały się zbieżone postacie dzieci, które byłyby dopuszczalne w wyrokach. Wiele nie zdaje sobie sprawy ze swej przestępstwa, boją się, wiele jednak, przestępczość przez starszych „kolegów”, powiada butnie, kłamiąc i zaprzeczając. Przepiętych dzieci posiada zgoła inny charakter niż zło czyni dorosłych. Dzieci — przestępców mogą wyrosnąć w dorosłość, recydywiści, bandyci — mogą też jednak wyrosnąć w przyzwoitego obywatela, jeśli zapanuje im inne warunki życia i uzdrażenia kierunek wychowawczy. Dziecko z natury rzeczy nie jest złodziejem. Właściwie jest winien, że zeszedł na manowce życia?

Ich zadanie polega na umoralniającym wpływie na dziecko i jego otoczenie i na przyczynianiu się do poprawy bytu materialnego dzieci. Ale, niestety, brak środków finansowych i tu nie może spowodować racjonalnej pracy. Stosuje się bowiem środki pomocy nie z góry, gdy zauważono u dziecka złą skłonność, lecz dopiero wtedy, kiedy dziecko czyn przestępczy spełniło, kiedy przeżarł je jad nędzy materialnej, a występki zaprowadził przed sąd. Łódź stosunkowo najbardziej intensywnie i racjonalnie pracuje. Przy łódzkim sądzie dla nieletnich założono koło kuratorów sądowych, które przejawiać zaczyna żywą i głęboko przemyślaną działalność. Na jednym z ostatnich posiedzeń omówiono niezwykle żywotne i doniosłe dla powyższej sprawy zagadnienie, jak:

powołanie do grona kuratorów zawodowego wychowawcy i lekarza-psychiatry, pośrednictwo pracy, pomoc materialną, propagandę itd. Wreszcie omawiano arcydoniosą sprawę zorganizowania przy sądzie dla nieletnich „Poradni wychowawczej” dla rodziców i dzieci. Koło kuratorów łódzkich zamierza tam skompletować obszerną biblioteczkę dzieł, traktujących o wychowaniu. Zamiarom koła kuratorów warto poświęcić nieco uwagi. Jest to bowiem akcja społeczna, która dokonać może bardzo wiele w sprawie zapobiegania przestępstwom dzieci, co niewątpliwie w przyszłości odbije się korzystnie na zmniejszeniu liczby przestępców dorosłych, którzy w dużej mierze rekrutują się z dziec przestępczych.

Ale to jeszcze nie rozwiązuje zasadniczej sprawy. Nie rozwiązuje to palącej potrzeby powstania całego szeregu domów wychowawczych, w których — nie jak w Studzieniu — nieletnich przestępców przyzwyczajaliby do uczciwej pracy i wychowa w ten sposób, by dziecko nie musiało przeciwstawiać się organizacji społecznej popełnianiem czynów karalnych. Tą sprawą muszą się zająć jaknajprędzej powołane do tego czynności. Sum.



Przed stołem sędziowskim nieraz do „przestępcy” który ledwie głową dostaje do stołu. z przestraszona twarzyczka. Na co p. sędzia? Przecież on nie zawinił tak bardzo. Był głodny i ukradł kawalek chleba. Cóż miał zrobić? Jeszcze trzeba, a nie daje. Pracy niema. Raz go puścili, gdyż niema miejsca w domach wychowawczych. Więc znów stanął przed sądem. Też po raz trzeci. Co z nim zrobić? On się boi, a jest przecież bardzo inteligentny obrazek jest mnóstwo. Wychowanie dla nich z niewątpliwą mocą całej nacji, rozpacz istnienia, głęboka potrzeba, konieczność radzenia sobie, bez żadnej pomocy. Cóż zrobić? Braku zakładów wychowawczych. Sąd dla nieletnich nie może zanieść dziecko w więzieniu. Wzrost tam przebywał razem z przebieżonymi dorosłymi, gdy przejmie się wpływem, wyjdzie po kilku latach na wolność jako skończony kryminalista. Nie może jednak pozostawić dziecku własnego losowi, musi wyszukać odpowiednie środki poprawy. Chce skierować nieletniego złoczyńcę do domu wychowawczego i spotyka się z odporem, że, niestety, miejsc w domach tych niema. Dziel się temu nie należy. Przed wojną ukazał się dekret Prezydenta Rzeczypospolitej o budowie zakładów wychowawczych. Zakłady te miały być powstawać na terenach wszystkich województw, a przyczynić się miały do budowy związków komunalne z funduszów państwowych. Sytuacja finansowa miast nie była taka, trzeba było przyznać, ale stwierdzić należy, że nie poczynił nikt poważnego, najdrobniejszego wysiłku na budowę domów wychowawczych dla nieletnich przestępców. A tymczasem życie idzie naprzód. Sąd dla nieletnich rozpatruje codziennie coraz więcej spraw. A najgorsze jest to, iż wśród przestępców na gorącym uczynku przeważają dzieci, znajdujące się coraz częściej takich którzy już przed sądem stanęli, a wypuszczeni zostali na wolność. Dziecko, które kradnie po raz pierwszy, nie jest złodziejem. Ale które powraca po raz drugi, trzeci i czwarty — to jest już przestępcą notorycznym. Przy sądach dla nieletnich istnieją koła kuratorów czyli opiekunów sądowych. Są to honorowi, bezinteresowni pracownicy sądów na polu racjonalnego wychowania małoletnich prze-

Chora kasa wyzdrowieje — twierdzi komisarz rządowy, p. Łopuszański. Związek okręgowy jest instytucją zbędną.

W związku z lansowanymi ostatnio pogłoskami o doniosłych zmianach, jakie zająć mają na terenie kasy chorych w Łodzi, zwróciliśmy się w dniu wczorajszym do komisarza rządowego kasy p. Łopuszańskiego, który udzielił nam, w tej interesującej wszystkich sprawie, wyczerpujących wyjaśnień. — Czy prawdą jest, że okręgowy związek kas chorych w Łodzi ma być zlikwidowany? — pytamy. Tak jest. Temu właśnie przypisać należy, że ja, jako komisarz kasy, zostałem mianowany równocześnie komisarzem związku. Ta druga moja nominacja ściśle jest związana z zamierzoną likwidacją. — Coż w takim wypadku stanie się z imponującym szpitalem na ul. Zagajnikowej? — Nie mogę zgóry przesądzać tej sprawy, przypuszczam jednak, że uregulujemy to w następujący sposób, iż 90 proc. miejsc szpitalnych przypadnie dla łódzkiej kasy chorych, a 10 proc. dla małych kas okręgu łódzkiego. Przekazanie tego szpitala łódzkiej kasie będzie miało bardzo duże znaczenie, w pierwszym rzędzie dlatego, że Łódź, pod względem szpitalnictwa, znajduje się w tragicznej sytuacji, powiększenie tedy jej etatu szpitalnego będzie dobrodziejstwem dla miasta. Z drugiej strony niezależnie się częściowe kasy chorych od szpitali prywatnych, również ma poważne znaczenie. — A kiedy nastąpi likwidacja związku? — Nie mogę tego dokładnie określić. Faktem jest tylko, że, jako zupełnie zbędny, będzie zlikwidowany. Byłem specjalistą

głównie w Warszawie, gdzie konferowałem w tej sprawie z dyrektorem głównego urzędu ubezpieczeń p. Goetlem. Mam opracować w najbliższym czasie program likwidacji i przesłać go do zatwierdzenia. Poza tem konferowałem w sprawie kasy chorych w Łodzi, składając sprawozdanie z wszystkich moich dotychczasowych posunięć. — Jakie jeszcze zmiany zająć mają na terenie kasy chorych? — Nie mogę mówić o rzeczach, będących w trakcie opracowywania. To, co się kolejno będzie u nas robiło, podawać będę do wiadomości ubezpieczonych. W każdym bądź razie mogę zapewnić, że łódzka kasa kroczy naprzód w kierunku usprawnienia swej działalności i podniesienia systemu pomocy dla ubezpieczonych. — S. —

Z zupełnem zaufaniem można się doskonale golić codziennie nożykiem Gillette —

ostrze jego wykonane z najlepszej stali czule jest nawet na najdrobniejszy ruch ręki.

Miej zawsze zapas nożyków Gillette.



Gillette

Pabjanice.

ECHA KATASTROFY.

Stan zdrowia ofiary samochodowej p. Dunajewskiego sekretarza p. wojewody ulega poprawie. W szpitalu kasy chorych, gdzie leczy się p. Dunajewski przebywa stale jego żona. W dn. wczorajszym odwiedził chorego p. wicewojewoda Rożniewski. Należy się spodziewać, że w przeciągu tygodnia będzie p. Dunajewski mógł być przewieziony do Łodzi.

ŻYCIE TEATRALNE.

W dniu jutrzejszym łódzki teatr miejski wystawi na scenie miejskiej w Pabjanicach „Rywali”. Inscenizacja Schillera z najdrobniejszymi szczegółami zostanie zachowana na scenie pabjanickiej. W przyszły wtorek mamy do zanotowania występ opery warszawskiej z p. Leską, Molrzycką i Naroznym w „Madam Butterfly”. W czwartek dnia 7 listopada wystąpi w komedji Zbyszko Sawan, Marja Malicka i Węgierko.

OBCHÓD 11 LISTOPADA.

Z inicjatywy federacji b. wojskowych zorganizowano komitet obchodu 11 listopada. Na program złożą się w dniu 10 listopada capstrzyki, przemówienia, iluminacja miasta, 11 listopada nabożeństwo w świątyniach wszystkich wyznań, pochód, trzy akademie, sprzedaż znaczków na pomnik Niepodległości. Przewodniczącym komitetu jest p. dr. Witold Eichler.

KIERMASZ „KROPLI MLEKA”

Prace organizacyjne do Kiermaszu w całej pełni. Lokal „Kropli Mleka” prawie codziennie gromadzi liczne panie, które coraz to nowe wymyślają niespodzianki. Łódzkie firmy, oceniając doniosłość i znaczenie instytucji, chętnie spieszą z ofiarami bądź to w towarzystwie, bądź w gotówce. Jesteśmy przekonani, że w dalszym ciągu ofiary coraz więcej napływać będą. Urządzenie Kiermaszu projektuje się w salach hotelu „Savoy” w dniach od 29 listopada do 2 grudnia r. b. Chętnych do współpracy bardzo prosimy.

Dolores Del Rio

żywiłowa o nieokiełznanym temperamentie piękna meksykanka w arcyfilmie p. t.

DZIKA MIŁOŚĆ

dramat rozpletanych namiętności produkcji „United Artists” 1929—30.

Nad program: Aktualności filmowe.

Orkiestra pod batutą p. LEONA KANTORA. Obraz ilustrowany chórami cygańskimi pod kier. p. S. Lewitina

Dzisiaj i dni następnym w Teatrze Świetlnym **CASINO.**

Dyktury aptek.

Dzisiaj w nocy dyktują apteki: M. Lipsa (Pietrkowska 193), E. Młotera (Pietrkowska 46), W. Groszkowskiego (Kocimierzowska 15), Perelman (Cegielska 64), M. Nowiarowski (Aleksandrowska 57), S. Jankielewicz (Stary Rynek 9). (b)

Po długich i ciężkich cierpieniach rozstał się z tym światem w Berlinie nasz najukochańszy synek, najdroższy brat i wnuczek

B. P.

Szmulek Sztajnsznajder

uczeń 1-ej klasy Żydowskiego Gimnazjum, przeżywszy lat 11.

Wyprowadzenie drogich nam zwłok nastąpi w czwartek dnia 31 b. m. o godzinie 9.30 rano z rampy kolejowej dworca kaliskiego, o czym zawiadamiają pozostali w nieutulonym żalu

Rodzice i Rodzina.

Z powodu zgonu mego szczerego przyjaciela i kolegi sztuki drukarskiej właściciela drukarni

B. P.

Mojżesza Szwarcmana

wyraża najlepsze współczucie żonie i synowi zmarłego

Mojżesz Szajniak.

Papiernicy przeciw nauczycielstwu.

W Stowarzyszeniu kupców detalistów wojew. łódzkiego pod przewodnictwem p. Zukiera odbyło się organizacyjne zebranie kupców branży papierniczej i księgarskiej. Na zebraniu obrazowali sytuację tej branży pp. Zukier, Woźnica i Bogusławski. Podnoszono sprawę konkurencji, uprawianej przez pewne czynniki nauczycielskie, które w formie samopomocy szkolnych prowadzą uprzywilejowany — zdaniem kupców — handel materiałami piśmiennymi i książkami szkolnymi.

Handel ten cechuje — jak twierdzą kupcy — skłanianie młodzieży szkolnej do nabywania w „samopomocach“ artykułów szkolnych po cenie znacznie wyższej od rynkowej.

Zebranie wyłoniło komitet, który ma za zadanie wystąpienie w tej sprawie z memorjałem do kuratorium szkolnego i izby przemysłowo-handlowej. W skład komitetu weszli pp.: Zukier, Smalc, Woźnica, Frank i Kryszek.

Jednocześnie postanowiono utworzyć przy stow. kupców detalistów sekcję wyrobów branży papierniczej i księgarskiej.

Dobry rynek pożyczek

Sytuacja na rynku pożyczosznictw jest pomyślna. Wskutek zwiększającego się stale zapotrzebowania, w odpowiednim stopniu wzrasta produkcja. Fabryki pracują przez 6 dni w tygodniu, a niektóre z nich nawet na dwie zmiany. W stosunku do roku ubiegłego zapotrzebowanie wzrosło prawie o 50%.

Największym popytem cieszą się wyroby bawełniane oraz pożyczki wełniane. Fabryki pracują na zamówienia i podaż w zupełności pokrywa się z zapotrzebowaniem.

Tranzakcje w wyborach bawełnianych są zawierane prawie wyłącznie za gotówkę, zaś w wyrobach standardowych należność bywa pokrywana w 50% gotówką i w 50% wekslami do 4 miesięcy.

Przy transakcjach gotówkowych udzielane bywa skonto do 10%, zaś przy wekslowych nie dolicza się procentów.

Ilość protestów nie jest wielka i zostają one wykupywane z pewnym opóźnieniem.

Licznie zjechali do Łodzi kupcy z Pomorza, Poznańskiego, Śląska i Małopolski, którzy czynią poważne zamówienia. W większości wypadków zawierane są transakcje gotówkowe i prowincja kryje należność w ciągu 10—15 dni od chwili otrzymania towaru.

Najlepiej płacą kupcy poznańscy, którzy pokrywają należność natychmiast po otrzymaniu towaru.

Z powodu zgonu

B. P.

Luby Przygórskiej

wyrażają głębokie współczucie Rodzicom i Rodzinie

Boryszowska apretura i drukarnia
Wolf Gutgold i S-ka.

Na wozie i pod wozem.

Zmienne koleje losu: kto dziś jest pogardzany, może jutro być wywyższony.

Najcharakterystyczniejszą cechą naszej epoki są krańcowe zmiany, zachodzące niemal w każdej dziedzinie naszego życia. To, co dzisiaj jest na górze, jutro może być na dole, co wczoraj było na dole, jutro może być na górze.

Ramsay Macdonald, przeciwnik wojny przed kilku laty został skreślony z listy członków angielskiego klubu graczy w golfa. Powodem wykreślenia był jego pacyfizm i „niezrozumienie ducha angielskiego“.

Obecnie gdy Macdonald stanął na czele rządu, zarząd klubu postanowił zrewidować swą uchwałę, uważając, że premier ma zapewne wszelkie kwalifikacje, wymagane od członka klubu sportowego.

Odwrotnie rzecz się przedstawia z Trockim, który niegdyś odwiedzał wiedeńskie kawiarnie jako biedny młodzieniec, a niezapłacone przezeń rachunki dziś jeszcze przechowywane są przez kelnerów.

— Ależ, proszę pana — mówił często pewien minister do swego strapionego przyjaciela — pan mi tu ciągle suszy głowę rewolucją, lecz zapytuje pana, kto tę rewolucję zrobi? Może pan Trocki z Cafe - Centrale?

Okazało się jednak, że przypuszczenie ministra nie było tak absurdalne, gdyż Trocki rzeczywiście wywołał rewolucję i wypłynął na powierzchnię życia politycznego. Lecz dziś siedzi on znowu w tych samych kawiarniach i napróżno prosi swych przyjaciół w Berlinie i Londynie o wizę.

A boski Benito? Niegdyś wyrzucono go z gościnnej Szwajcarii. Osoba jego nie cieszyła się popularnością wśród ówczesnych rewolucjonistów. Niemawieś ta

znalazła oddźwięk nawet w życiu rodzinnym, które zda się najbardziej powinno być odsunięte od życia politycznego. Lecz socjalistyczni i anarchizujący ojcowie w celu zadokumentowania swej aktywności nadawali swym dzieciom protestacyjne imiona. Synowie ich nosili więc takie imiona, jak „Dynamit“, „Lenin“, „Proletario“, córki zaś „Vendetta“, lub „Liberta“. Obecnie imiona te są kompromitujące, a ich właściciele czynią wszystko, co leży w ich mocy, aby się uwolnić od tych symbolów.

Ojcowie są więc w obecnych, niepewnych czasach niezdecydowani jakie imiona mają nadać swym dzieciom. Może „Benito“, albo „Briand“, lub „Snowden“?

Właściwie powinni uczynić tak, jak to robili swego czasu przed wojną armianie, którzy każde swe dziecko wychowywali w innym duchu religijnym. A więc jeden syn był katolikiem, drugi protestantem, trzeci prawosławnym i t. d.

Na pytanie, dlaczego tak czynią, odpowiadali:

— Za katolikami stoi francuski konsul, za prawosławnymi rosyjski, za protestantami angielski. Nigdy nie wiadomo co z nami zrobią przekłeci turcy. A strzeżonego Pan Bóg strzeże.

O. Z.

Przeciw rozklejaniu plakatów na murach łódzkich kamienic

Jak się dowiadujemy, stowarzyszenie właścicieli nieruchomości w Łodzi postanowiło wystąpić do władz miejskich z prośbą o wydanie rozkazu w sprawie rozklejania plakatów na murach kamienic.

Stowarzyszenie wychodzi z tego, że ostatnie zarządzenie wywołujące odremontowanie fasad wywołało za sobą poważne skutki, zaś chaotyczne rozklejanie plakatów powoduje, iż domy w Łodzi biorą niechlujny wygląd. Władze miejskie, zdaniem właścicieli nieruchomości, starostwo powinno wydać obowiązujące zarządzenie, które obowiązywałoby gdzie i w jakim zakresie, a także w jakim czasie, należy naklejać afisze i plakaty. Szczepił to wyglądu miasta i czylił fasad domów.

KOMISJA EKSPORTOWA

Członkowie komisji ekspozycyjnej polityki gospodarczej Izby Przemysłowo-Handlowej otrzymali zaproszenie na siedzenie tej komisji, które odbędzie się ma w dniu dzisiejszym o godzinie 12.00 w czwartek.

Między innymi rozpatrywane są sprawy związane z handlem bawełnianym. W tym celu powołano komisję, której członkami są przedstawiciele organizacji eksportowych, wyrobów odzieżowych, a także systemu zwrotów ceł, niekwalifikujących wyrobów, utworzenie zbiorowych dowodów wzorów włókienniczych i sprawozdanie z działalności komisji eksportowej.

WYŚWIETLANIE RYSUNKÓW
TECHNICZNYCH.
PLANÓW BUDOWLANYCH
na papierach światłoczułych
POZYTYWNYCH, NEGATYWNYCH
i OZALIDOWYCH
ZAKŁAD
R. Borker
Tel. 11-72. Piotrkowska Nr 11

Zgwałcił własną córeczkę

Sąd skazał potwornego ojca na 3 lata ciężkiego więzienia.

Wydział śledczy w Łodzi otrzymał anonimowy list. Jakiś nieznanый informator donosił, iż niejaki Leon P., robotnik, zamieszkały przy ulicy Aleksandrowskiej 66, od kilku lat utrzymywał kazirodzce stosunki ze swą 13-letnią córką.

Policja natychmiast wdrożyła energiczne dochodzenie, które ustaliło, że anonimowe oskarżenie w zupełności odpowiadało prawdzie. Przed kilku laty P., korzystając z nieobecności swej żony, zniewolił młodocianą córeczkę i od tego czasu, gdy tylko pozostawał z nią sam, zmuszał ją do uległości.

Dziewczyna nie mówiła o tem nikomu. Ojciec groził jej, że ją zdradzi, więc wołata milczeć.

Gdy jednak policja, na skłamanego listu, wdrożyła dochodzenie, dziewczyna opowiedziała wszystko.

Policja aresztowała go i skierowała do szpitala. W dniu wczorajszym P. został przed sądem okręgowym. Sprawa została przedłożona prokuratorowi Zgliczyczyńskiemu. Sąd skazał P. na trzy lata więzienia z pozbawieniem praw.

Czytalcie

„WIECZOR ŁÓDZKI“

wychodzi codziennie
o godz. 6-ej wiecz.

Cena 10 groszy

Budżet państwowy na rok 1930-31.

Wpływy z podatku obrotowego preliminowane są w wysokości 250 milj. złotych, t. j. o 30 proc. mniej, aniżeli dotychczas.

Corocznie zwykliśmy w chwili wnie-
cia rządowego projektu budżetu na
nadchodzący czynić szczegółowy
ogląd tej pozycji budżetu minister-
stwa skarbu, która najbardziej bezpo-
średnio „przylega” do codziennego ży-
cia obywatela: pozycji budżetu podat-
kowego państwowego.
Przed kilkoma dniami znów znalazł
w sejmie wielki transport ksiąg o
tytułach „Preliminarz Budżetowy Rzeczy-
spolitej Polskiej na okres od 1 kwiet-
nia 1930 r. do 31 marca 1931 r.”
W obszernym dziele budżetu mini-
sterstwa skarbu najpocześniejsze miej-
scem zajmuje oczywiście wykaz doch-
odów państwa z tytułu podatków bezpo-
średnich, pośrednich, opłat stemplo-
wych, cel i podatku majątkowego, księ-
gowanego stale oddzielnie jako podatek
przewidywany mimo iż pobierany jest od
niezawodnie.
Ale zaraz na wstępie jedna uwaga
nadmieniona. W ciągu ostatniego roku, a
zwłaszcza od ostatniego naszego sprawozda-
nia w tej samej materii ani jedna usta-
wa podatkowa NIE została znowelizo-
wana, a więc zmieniona tak, ażeby po-
wziąć odnośnej daniny odbywało się
podstawie prawnej, według in-
tryzmy wymiarowych.
W dziedzinie naszego nader słabego
państwa podatkowego nie ma
podkreślana jest przy każdej spoj-
ności nie już przez przedstawicieli o-
płacającego, ale właśnie przez tych,
którzy zmiany spowodować mogą —
przez przedstawicieli i członków rządu.
Nawet ten największy krytyki, żalów
rządowych wywołujący PODA-
TOK OBROTOWY, o nowelizacji które-
go mówimy stale — pobierany jednak
według preliminarza, który wła-
śnie przed sobą na podstawie
PRZEPISÓW, tracących na
zapachem inflacji, nieaktualnych,
nieaktualnych, nieaktualnych,
nieaktualnych, nieaktualnych,
nieaktualnych, a zdyskwalifikowa-
ny już niejednokrotnie przez najwię-
kszych powiędzenia w tej dziedzinie ma-
terii rządowe. Słabem pocie-
nieniem jest wiadomość, że nowela jest...
Smutny ten fakt zaniedbania najży-
wiejszych interesów gospodarstwa
państwa — niestety — trzeba przed
sobą przeciem analizy.
Ogółem podatki bezpośrednie przy-
chodzą do państwa
631.800.000 zł.,
w roku bieżącym przewidywany
wynosił
620.850.000 zł.
Wzrost więc, ale jednak wzrost ob-
rotowego jest, mimo uzna-
nia powszechnie niezwykle nieprzychyl-
nej koniunktury gospodarczej.
PODATEK GRUNTOWY I PODATEK
OD NIERUCHOMOŚCI.
Podstawowy i klasyczny podatek
gruntowy, jakim jest podatek gruntowy
państwa, ma 60.000.000 zł. przy wpły-
wach faktycznym za rok budżetowy
1929 r. 64.440.096 zł. MNIEJ więc, a to

znaczy, że tendencja przynoszenia ulgi
podatkowej wsi zawsze jeszcze przewa-
ża w łonie rządu, nad potrzebą ulżenia
niewspółmiernie bardziej obciążonemu
miastu.
Podatek od nieruchomości miejskich
preliminowany jest na 42.000.000 zł. W
okresie 1928/29 r. podatek ten przyniósł
wprawdzie 46.738.763 zł., ale dlatego
tylko, że ściągnięto zaległości za lata
dawne, których obecnie już prawie
nie ma.
PODATEK PRZEMYSŁOWY.
Z tytułu tego najbardziej niemożliwego
z błędnych podatków w ogóle,
skarbu państwa posiadał w r. 1927/28 —
281.698.600 zł., a w okresie 1928/29 —
350.495.709 zł. (zawsze łącznie z wpły-
wem z opłat za „patenty”).
W roku nadchodzącym skarb liczy
tylko na 250.000.000 zł.
Różnica jest poważna i o ile nam przy-
watnie wiadomo, powstała stąd, że rząd
liczy się z możliwością znowelizowania
ustawy o tym podatku pod kątem zmniej-
szenia obciążenia. Projekt odnośnej no-
wełi jest w opracowaniu ministerstwa
skarbu i rząd, przewidując jej wejście w
życie w trakcie wykonywania budżetu
przyszłorocznego, już z góry preliminu-
je dochód mniejszy ze względu na coraz
bardziej gwałtowniejszą tendencję libe-
ralną w dziedzinie podatku obrotowego.
PODATEK DOCHODOWY.
Rozbudowa i usprawnienie pobiera-
nia tego najklasyczniejszego i najslusz-
niejszego podatku państwowego postę-
puje konsekwentnie naprzód.
W okresie 1927/28 dał on zaledwie
170.653.669 zł.

W okresie 1928/29 przyniósł już
242.599.810 zł.
W nadchodzącym okresie budżeto-
wym rząd przewiduje plan 252.000.000
złotych. Ministerstwo skarbu w uzasad-
nieniu pisze, że „mając na uwadze obec-
ną sytuację gospodarczą preliminuje się
dochód tylko w kwocie nieznacznie wyż-
szej od wpływów, osiągniętych w roku
1928/29.”
PODATKI BEZPOŚREDNIE INNE
I KARY.
Podatek wojskowy, płacony przez
szczęście i całkiem specjalne rzesze płat-
ników preliminowany jest w kwocie
750.000 zł. Podatek od kapitałów i rent
w kwocie 7.000.000 zł. mimo, że w okre-
sie 1928/29 przyniósł przeszło 15 miljo-
nów złotych.
Ministerstwo ma jednak zamjar zno-
welizować przepisy o tym podatku w
kierunku daleko idącego liberalizmu,
wychodząc z słusznego założenia, że o-
kładanie podatkiem kapitałów w naszej
„bezkapitałowej” sytuacji, jest wyjąt-
kowo błędnym wystraszeniem pienią-
dza.
Zaległości z tytułu różnych już znie-
sionych podatków przyniesić mają drob-
ną sumę 50.000 zł., ale zato dochód z
„procentów za zwłokę, należności eg-
zekucyjnych i grzywien” ma dać sumę
zupełnie niemożliwie wysoką, bo aż
pełnych 20 milionów złotych!!..
PODATKI POŚREDNIE.
Pośrednie podatki, na które składają
się opłaty od: wina, piwa, cukru, droż-
dzy, olejów mineralnych, zapalniczek,
kwasu octowego, akcyzy, oraz i tu fi-

gurujące kary i odsetki zwłoki razem
przyniesić mają 182.955.000 zł., czyli o
10 milionów złotych więcej, aniżeli pre-
liminowano na bieżący okres budżeto-
wy.
Warto przytoczyć, że lwiją pozycją w
tym dziele jest opłata od cukru, wyno-
sząca 122.500.000 zł.
CŁO I OPLATY STEMPOWE.
Ogółem cła przewidywane są w do-
chodach na sumę 386.000.000 zł., z tego
cło przywozowe ca. 377 milj. zł., a wy-
wozowe ca. 9 milj. zł.
Dochody z cel preliminowane są w
sumach znacznie mniejszych od tego-
rocznych, które wynosiły 425 milj. zł.,
a to dlatego, że rząd musi liczyć się z
niezaprzeczalnym faktem znacznego
osłabienia tempa naszej wymiany towa-
rowej z zagranicą, spowodowanego de-
presyjną koniunkturą gospodarczą.
Opłaty stemplowe preliminowane są
identycznie jak w roku bieżącym na su-
mę 195.800.000 zł.
Podatek majątkowy ma dać jeszcze
76 milionów złotych, kiedy w roku bież.
miał dać 90 milj. zł.
10-cio procentowy podatek do wszy-
stkich danin publicznych utrzymany jest
w dalszym ciągu i ciąży na gospodar-
stwie społecznym kwotą 100 milj. zł.
Tak przedstawiają się pozycje danin
publicznych w tem przedłożeniu, które
do sejmu przyszło. Znać jednakże na-
szą sytuację polityczną, wolno przypusz-
czać, że budżet po rozpatrzeniu przez
sejm różni się będzie od przedłożenia
rządowego, bardzo mało..
Wład. Best.

Rezultaty budżetowe za I półrocze 1929-30.

Wyniki finansowe skarbu państwa za
pierwsze półrocze bieżącego roku wyko-
nawczego, to znaczy za okres kwiecień
— październik, dają kilka charakterysty-
cznych objawów, którymi warto się za-
jąć.
Rok ubiegły dał nadwyżkę wykonaw-
czą okragło 200 milj. zł. Pierwsze pół-
rocze bież. roku dało nadwyżkę 16 mil-
jonów — już to samo wykazuje, że wy-
konanie budżetu nie ujawnia takiej spo-
ntanicznej ekspansji, jak w poprzednich
okresach.
W stosunku do preliminarza na rok
cały dochody dały w wykonaniu — mi-
nus. Pięćdziesięcioprocentowy prelimi-
narz dla półrocza wynosił: 1477 milj. zł.,
podczas gdy rzeczywiście uzyskano tyl-
ko 1452 milj. W porównaniu zeszłym
rokiem widoczna jest jeszcze większa
różnica, ponieważ przeciętna półroczna
dla zeszłego roku wynosiła 1504 miljo-
ny złotych.
Podatki bezpośrednie w porównaniu
z preliminarzem (620 milj. zł.) wykazują
poważną nadwyżkę — dały 359 milj. zł.
Zaznaczyć jednak należy, że w roku po-
przednim dały półrocznie 383 miliony, a
więc znacznie więcej niż w bież. roku.
Z nadmiarem wykonane zostały pod-
atki pośrednie, (t. j. od cukru, piwa i
olejów mineralnych), dając 93 miliony,
wobec preliminowanych całorocznie
172 milj. zł. Także opłaty stemplowe nie

znacznie przekroczyły przewidywania,
utrzymując się mniej więcej na zeszło-
rocznym poziomie (osiągnięto 101 milj.
złotych; preliminarz — 195 milj. zł.; rok
ubiegły 198 milj. zł.). Wykonanie z nad-
miarem wykazuje także dod. do danin.
Pozycje deficytowe stanowią:
1) podatek majątkowy, który wyka-
zuje już definitywnie zupełny uwiąd i po-
trzebę zniesienia go: (6 milj. zł. przy
preliminarzu — 90 milj. zł.).
2) cła, które dały 208 milj. zł. wobec
przewidywań w wysokości 425 milio-
nów złotych; ponieważ bierność bilan-
su handlowego maleje w dalszym ciągu
w związku z pogorszonym koniunkturą im-
portową spodziewać się należy dalszego
spadku wpływów z cel.
3) niespecyfikowane w dotychczasow-
ych zestawieniach dochody admini-
stracyjne, które wykazały bardzo po-
ważny niedobór, dając ledwie 119 miljo-
nów przy preliminarzu całorocznym
284 miljonów.
Najbardziej natomiast znamienne są
wyniki finansowe przedsiębiorstw pań-
stwowych oraz monopolów. Pierwsze
dały tylko 64 miliony złotych wobec pre-
lim. całorocznie — 164 milj. zł.; drugie
dały 444 miliony złotych wobec prze-
widywanych w budżecie — 904 milj. zł.
W roku poprzednim dość rozpowsze-
chniony był pogląd, że nasz budżet ma
możliwość prawie że nieograniczonego

rozwoju przy usprawnieniu przedsię-
wzięci państwowych, a głównie dzie-
ki monopolom tytoniowemu i spirytusow-
emu. Uważaliśmy pogląd ten za zupeł-
nie nieuzasadniony. Istotnie tok rzeczy
zaprzeczył mu całkowicie i pod każdym
względem.
Na zakończenie zaznaczymy, że o ile
dochody dały w sumie minus w wyko-
naniu, to wydatki znacznie przekroczy-
ły przewidywania, stanowiąc 1436 milio-
nów wobec całorocznego budżetu w wy-
sokości — 2787 milionów złotych.
Tendencja, jaką wykazują tegoroczne
wyniki finansowe skarbu powinna stano-
wić poważne memento przy ustalaniu
budżetu na rok wykonawczy 1930/31.
Dr. A. Z.

WYBOROWE
w bonbonierekach i na wagę kilo zł. 10 poleca
CZEKOŁADKI M. BERMAN
Piotrkowska 53.

Lekarz-dentysta
Fanny Horowicz
Cegielniana 25, I p. fr.
Ordynuje w godz. 9-1.
Meżczyzna
30-letni (izr.) na skromnym stanowisku
zapożna ładną
bardzo inteligentną panią, bez różnicy wy-
znania w celu wyłączone towarzyskim. Mażeń-
stwo wykluczone. Na anonimowe nie odpowiadam.
Oferty sub „Wzajemna adoracja” do adm. „Ex-
pressu”.

Walka o fabrykę Rosenblattów

Bank z wielkim przemysłem przeciw Rosenblattom, popierany przez większość wierzycieli.—600.000 dolarów daje 17 przedziałów. —Solidarność przemysłu w „kwestji rosenblattowskiej”. Pielęgnowanie idei kartelowych.

Ofiara 150.000 dolarów na uporządkowanie rynku

Sprawa towarzystwa akcyjnego S. Rosenblatt zaczyna wchodzić w stadium decydujące. Obecnie stoją wrogo wobec siebie dwie grupy. Jedną stanowi **WIEKSZOŚĆ WIERZycIELI**, reprezentujących należność 700.000 dolarów, z drugiej Bank Gospodarstwa Krajowego, reprezentujący wierzycielność 600.000 dolarów.

Bank gospodarstwa wszedł w kontakt z grupą wielkiego przemysłu, która chciałaby objąć fabrykę w drodze **KUPNA JEJ Z LICYTACJI**. Bank zgadza się na rozłożenie należnej mu sumy na raty po 60.000 dolarów, w ciągu 10 lat.

W razie zrealizowania tej koncepcji, pozostali wierzyciele reprezentujący dodatkowe należności w sumie 700.000 dolarów, pozostali bez pokrycia, gdyż oczywiście wykluczone jest, by w drodze licytacji fabryka osiągnęła wyższą cenę od 600.000 dolarów. Sumę tę można na licytacji i tak tylko wówczas osiągnąć, gdy poważny reflektant zgóry porozumie się co do ceny z największymi wierzycielami.

Tak więc ze strony tej liczyć się należy z wybitnym uporem, gdyż **WIERZycIELE**, stanowiący do tego jeszcze większość, **WSZELKIEMI SIŁAMI BRONIC BĘDA SWYCH NALEŻNOŚCI**.

Czynić będą to tembardziej, iż ze strony dotychczasowych akcjonariuszów Rosenblattów mają przyrzeczenie otrzymania należnych im sum.

Wówczas to sprawa miałaby być załatwiona w następujący sposób:
Rosenblattowie
SPRZEDALIBY NIERUCHOMOŚĆ
przy ul. Piotrkowskiej i 6 sierpnia za cenę **200.000 DOLARÓW**,

gdyż na taką sumę jest reflektant. 100.000 dolarów zużyłoby na zapłacenie bankowi, który, jak spodziewają się, resztę w wysokości pół miliona dolarów rozłożyłby na 10 lat. Poza tym na uregulowanie pozostałych wierzycieli miałoby Rosenblattowie 100.000 dolarów gotówki.

Z dzierżawy fabryki mogłoby uzyskać około 70.000 dolarów rocznie, z czego 50.000 przypadłoby bankowi, a reszta przeznaczona byłaby na spłatę wierzycieli.

Prywatni wierzyciele raczej poszliby po linii koncepcji Rosenblattów, gdyż **REGULUJAC SWE PRETENSJE NA 50 PROC.**,

miałoby szanse otrzymania w ciągu 10 lat swoich należności. W wypadku zaś licytacji **NIE DOSTANĄ PRZYPUSZCZALNIE NIC**.

Oczywiście, decydującym niemal momentem jest stanowisko Banku gospodarstwa krajowego, który raczej **PRZYCHYLA SIĘ DO KONCEPCJI ODANI FABRYKI W RĘCE GRUPY WIELKICH PRZEMYSŁOWCÓW**.

Grupa ta reprezentująca **831.000 WRZECION BAWELNIANYCH CIENKOPRZEDNYCH** zakupiłaby zakłady Rosenblattowskie po składające 64.400 wrzecion, w celu regulowania przy ich pomocy rynku przędzy. Grupa ta składa się z 17 następujących

firm: Schelbler i Grohman, Poznański, „Zawiercie”, „Widzewska”, Krusch i Ender, Geyer, Żyrardów, Osser, Bledermann, Steinert, Eittingon, Silberstein, Moszczenicka, Kinderman Juliusz, Buhle, Ramisch Fr., Eisenbraun.

Grupa ta zobowiązała się do **SOLIDARNEGO POSTĘPOWANIA W „KWESTJI ROSENBLATTOWSKIEJ”**. Firmy do niej należące kontrolują łącznie 53 proc. produkcji przędzy, gotowe są na wypadek nabycia uruchomić całą przedziałnię. W ten sposób w okresach złej koniunktury będą mogły uchronić rynek przed wstrząsami, które są nieuniknione, jeśli przedziałnia znajdzie się w

rękach dzierżawcy czy też grupy dzierżawców, którzy wbrew zasadom „**POLITYKI NA DALSZĄ METĘ**” eksploatować będą przedziałnię w sposób dziaki, t. j. liczący się jedynie z dorywczymi korzyściami.

Koszty unieruchomienia przedziałni na przeciąg roku, łącznie z pokryciem wszelkich wydatków amortyzacyjnych i administracyjnych wynosiłyby 150.000 dolarów, które pokryłyby musiała grupa przemysłowa w zależności od subskrybowanych udziałów.

Bank gospodarstwa krajowego, popierając program realizowania myśli kartelowej odnosi się przychylnie do zabe-

gów grupy przemysłowców. Jak po linii ogólnogospodarczych interesów. Z jakim wynikiem nastąpi dwudziestu czynników, z jednej strony popierającego grupę przędzy, z drugiej strony Rosenblattów, nie z większością grupą wierzycieli, okażą dni najbliższe.

Zaznaczyć należy, iż firma wszedłszy na platformę porozumienia z grupą przemysłowców, przestała być najpoważniejszym motorem na zakupno czy też dzierżawę. Z firm indywidualnych najpoważniejszą jest obecnie spółka akcyjna LEIT.

Upadłości i nadzory.

W dniu 7 września ogłoszono upadłość Szymowi Saulowi Litrowskiemu i Gutmanowi Litrowskiemu, ojców i synów, właścicieli piekarni przy ulicy Zawiszy 28, na żądanie dwóch firm iódkich.

Od wyroku powyższego założyli upadli opozycje, w której prosili sąd o podniesienie upadłości, dowodząc, że większość wierzycieli celowo nie wykupiła, ponieważ między nimi powstał spór co do ceny i jakości mąki.

Poza tym w powyższej sprawie na zebraniu wierzycieli w celu wyboru kandydatów na syndyka, zarówno w I-szym terminie w dniu 23 września, jako też w II-tym w dniu 5 października, nikt się nie stawiał, wobec czego syndyk tymczasowy a. adw. Jakób Apt wystąpił za pośrednictwem sędziego komisarza z wnioskiem o umorzenie postępowania.

Sprawa powyższa w kwestji rozpoznania opozycji upadłych i wniosku sędziego komisarza rozpoznawał sąd na posiedzeniu w dniu 26 października i mając na uwadze, że żaden z wierzycieli nie zgłosił się na zebranie, a tem samem nie rościł sobie do upadłych żadnych pretensji, upadłość tę umorzył.

W tym samym dniu rozpoznawano sprawę upadłości Arona Berlina, na skutek wniesionej przez upadłego opozycji, domagającej się uchylecia upadłości, z tego powodu, że firma „Stephan i Werner”, która ogłosiła upadłość, jest jedynym wierzycielem upadłego.

Sąd jednak po wysłuchaniu stron pozostawił opozycję bez uwzględnienia, utrzymując upadłość w mocy, ze względu na to, że w myśl przepisów Kodeksu Handl. upadłość może być prowadzona, nawet gdy jeden wierzyciel tego żąda.

Także sam los spółki opozycje upadłego Załmiane Rosenholca, właścicieli piekarni przy ulicy Cegielińskiej 54, w upadłości ogłoszonej przez firmę „Mlyn automatyczny Alfons Goide” w końcu września.

W sprawie tej został przedłożony okres kuratorstwa o następnym dniu 15, wobec niestawienia się wierzycieli na zebranie w dniu 15 października.

GIELDY.

URZĘDOWA CEDULA GIELDY WALUTOWEJ z dnia 29-go października 1929 roku. TRANZAKCJE.

Dolary 8,90 1/4.

CZEKI.

Londyn 43,50 Nowy Jork 8,89 3/4 Paryż 35,13 Praga 26,40 3/4 Szwajcaria 172,82 Wiedeń 125,31 Berlin 213,38.

AKCJE.

Dyskontowy 127, Polski 163,50 163 Zarobkowy 78,50 Siła i Światło 107,108,50 107, Lilpop 27,50 Parowozowy 24, Handlowy 119, Powoz. Kredytowy 110, Pus 8,50 Ostrowieckie Sija B i II em 83 Hebarbusch 103.

PAPIERY PASTWOWE I LISTY ZASTAWNE
Potyczka inwestycyjna 118,25 118,50 118. Dolarówka 64,50. 5-proc. konwersyjna 50,25. Dolarowa 81. Stabilizacyjna 88,50. Kolejowa 102,50 8-proc. Banku Gospodarstwa Krajowego 94 4 i pół proc. listy zastawne ziemskie zł. 47,25 47,30 47,35 8-proc. listy zastawne ziemskie zł. 74, 5-proc. m. Warszawy zł. 51,10 51,50. 8-proc. m. Warszawy zł. 68,50 69 6-proc. obligacje m. Warszawy z 1926 z 50,50 50.

NOTOWANIA BAWELNY.
Liverpool, 28 października. Bawełna amerykańska — zamknięcie: styczeń 9,76, luty 9,79, marzec 9,86, kwiecień 9,87, maj 9,94, czerwiec 9,94, lipiec 9,98, sierpień 9,96, wrzesień 9,94, październik 9,85, listopad 9,65, grudzień 9,72, Loco 9,99.

Liverpool, 28 października. Bawełna egipska — zamknięcie: styczeń 14,60, marzec 14,77, maj 15,00, lipiec 15,21, październik 14,49, grudzień 14,52. Loco 15,50.

Firmie „L. Fajwlowicz” — sklep konfekcyjny przy ul. Nowomiejskiej 3, której udzielono w dniu 25 lipca odroczenia wyplat, przedłożono termin odroczenia wyplat do dnia 25 stycznia 1930 roku, jak również nieuwzględniono podania wierzyciela Benjamina Bara. co do wstrzymania przedłużenia nadzoru oraz zbadania świadka na okoliczności rzekomo złej woli Fajwlowicza, który miał podobno Barowi proponować zapłatę 60 proc. jego należności, wynoszącej 4400 zł.

W obecnej chwili stan firmy wykazuje nadwyżkę aktywów nad passywami 35.000 zł. i rokuję on lepszą poprawę w sezonie zimowym.

Również przedłożono na ten sam termin odroczenia wyplat firmie „Jonas Szwarec”, wyrób trykotarzy przy ul. Nowomiejskiej 19, której stan według sprawozdania nadzoru sądowego na dzień 25 sierpnia przedstawia aktywa 155.753 zł., passywa zaś o przeszło 60.000 zł. mniej.

W tym samym dniu rozpoznawano podanie firmy „R. Waintraub” wyrób materii półdewalnych i tkanin wielbiano - jedwabnych przy ulicy Piotrkowskiej 20, o odroczenie wyplat. Jak wynika z bilansu dołączonego do podania zamyka się on sumą 148.000 zł., poprawiony następnie przez biegłego Weinsteina na sumę 127.000 zł. po stronie aktywów zawiera samo pozycje płynne i wykazuje pozycje kapitału 69.000 zł.

Sąd jednakże, uważając stan powyższy za porywny i ze względu na mały obiekt przedsiębiorstwa odmówił firmie udzielenia odroczenia wyplat.

Przed paru dniami wpłynęło podanie firmy „Kalmán Brauer” — fabryka przędzy glancowanej, taśm i sznurowadeł przy ul. Św. Anny 14/16 o odroczenie wyplat.

Bilans firmy na dzień 1 października wykazuje aktywa w sumie 310.000 zł., na całość których składają się pozycje maszyny 175.800 zł., surowce i półfabrykaty 14.616 zł., wyroby gotowe 64.996 zł., odbiorcy 45.727 zł., ruchomości i urzędzenia 4.500 zł. i protesty 6.122 zł. Passywa zaś wynoszą 89.306 zł., czyli przeszło 3 i pół raza mniej.

Termin do rozpoznania powyższego podania wyznaczony został na dzień 20 listopada.

Aleksandria, 28 października. Bawełna egipska — zamknięcie: Sakellaris: styczeń 28,96, marzec 29,61, maj 30,13, listopad 28,15.

Ashmouni: luty 20,14, kwiecień 20,53, czerwiec 21,00, grudzień 19,69.

Nowy Jork, 28 października. Bawełna amerykańska — zamknięcie: listopad 17,94 Loco 18,25. Kontrakty południowe: styczeń 18,19, luty 18,38, marzec 18,46—18,48, kwiecień 18,60, maj 18,75—18,76, czerwiec 18,80, lipiec 18,85, listopad 17,84, grudzień 18,06—18,07.

Giełdy zbożowe
* dn. 29 października

Ceny bez zmian. Poznań, 29 października

Warszawa, 29 października
Zyto 24,40—24,65, pszenica nowa 38,00—38,50 jęczmień browarniany 27,00—29,00, jęczmień na kasze 24,50—25,00, owies jednolity 23,50—24,50, groch Victoria 69,00—71,00, mąka pszena 0000 65 proc. 62,00—66,00, mąka pszena luksusowa 73,00—75,00, mąka żytnia 70 proc. 39,00—40,60, otręby pszenne cienieki 17,00—17,50, kuchenki białe 45,00—46,00, kuchenki rząpkowe 33,00—34,00. Cenu rozumiecia się za 100 kg. parytet loco wagon Warszawy.

Lwów, 29 października
Jęczmień małopolski, przemiał, 20,75—21,75, jęczmień małopolski, pastewny 21,25—22,25, owies małopolski 20,00—21,00, ziemniaki przemysłowe 4,50—5,00, fasola biała 90,00—105,00, fasola kolorowa 55,00—75,00, fasola krasa 60,00—65,00, hreczka 26,00—27,00.

Ciężkie ultimatum w październiku

Stery bankowe liczą się z ciężkim przebiegiem ultimum, dzie trudne z powodu zbiegu z końcem października spowodowanym skoncentrowaniem płatności na miesiącu.

Stój to w związku ze świętami.

Przędza bawełniana

Na rynku przędzy bawełnianej nie uległa zmianie, ilość transakcji jest minimalna. Fala protestów i stała i powoduje powściągliwość banków w zawieraniu transakcji. Wszystkie transakcje zawierane gotówką.

W dniu wczorajszym notowano gotówkowe za przedzę prima:

Nr. 24/I — dol. 0,74
Nr. 24/II — dol. 0,80
Nr. 32/I — dol. 0,80
Nr. 32/II — dol. 0,90

Od dłuższego czasu utrzymują się przędzy na jednym poziomie i delegują żadnym wahanom.

Lorentz i Kruschka a nie Zgierska manufaktura

Niniejszem prostujemy wiadomość „Wieczoru”, jakoby pertraktowano nabycie większości Zgierskiej Manufaktury. Błąd ten powstał wskutek korektora. Władomość nasza „Kuriera” dotyczyła firmy LORENZ SCHE.

Komisje szacunkowe dla podatku dochodowego.

Dnia 1 listopada upływa termin złożenia list kandydatów na członków komisji szacunkowych do spraw podatku dochodowego.

W związku z tem w dniu dzisiejszym urzędy skarbowe złożyły przesyłki do nominacji listy kandydatów, złożonych przez naczelników urzędów skarbowych.

Lista rady miejskiej, z powołaniem mianowana będzie druga połowa komisji, w składzie przez powołanym, została już przedstawiona i wi izby skarbowej.

KONTYNGENT IMPORTOWY skierowany do Czechosłowacji, ustalony dla handlowej na 16.000 sztuk rocznie, mają do września b. r. już wyczerpany, nie starania ze strony organizacji eksportowej i przetwórców udało się skłonić kierownika ministerstwa rolnictwa do udzielenia poleceń przywozu dla dalszych 1.000 sztuk. Polski w m. październiku r. b.

SRÓDBORÓW

Pensjonat „ROMIRA”
Bronisławy Konowej

b. właścicielki pensjonatu „Eldorado” w Zakopanem. Willa położona w lesie, skanalizowana, łazienka, elektryczność, pokoje słoneczne, tarasy, werandy. Kuchnia wykwinna, na żądanie dietetyczna. Otwarcie — 1 listopada. Zamówienia na miejscu. Informacje w Warszawie — tel. 532-44. Adres: Sródborów k. Otwocka, willa p. A. Blumbaum. Portjer pensjonatu przy każdym pojeździe.

WIELKI WYBÓR
LAMP Elektrycznych
po cenach niskich
poleca
fabr. lamp i wyrobów z brązu
M. BURAKOWSKI
Piotrkowska 37. Tel. 21-25.
Czasami Elektrowni na spłaty ratami miesięcznymi.

WEZWANIE!
Wierzyciele **EMANUELA KROZKOPFA**,
Piotrkowska 31, proszeni są we własnym imieniu o przybycie dziś o godz. 6 i pół wieczorem do p. **IZAKA WINERA**, PIOTRKOWSKA 36 (skład przędzy)

Ogłoszenie.

Opierając się na Rozporządzeniu Prezydenta Rzeczypospolitej z dnia 31 sierpnia 1926 roku o zabezpieczeniu podaży przedmiotów powszedniego użytku (Dz. U. R. P. Nr. 91, poz. 527), Rozporządzeniu Ministra Spraw Wewnętrznych z dnia 19 lipca 1928 roku o regulowaniu cen przetworów zbóż chlebowych, mięsa i jego przetworów oraz cegły (Dz. U. R. P. Nr. 87, poz. 761), Rozporządzeniu Wojewody Łódzkiego z dnia 8 kwietnia 1929 roku, oraz na opinii Komisji do ustalania cen, wyrażonej na posiedzeniu w dniu 28 października 1929 roku — niniejszem podaje do wiadomości mieszkańcom m. Łodzi co następuje:

Uchwała Magistratu m. Łodzi Nr. 1143 z dnia 29 października 1929 roku zostały wyznaczone następujące ceny maksymalne (najwyższe):

NA MIESO WOLOWE ZA 1 KG.:

w hurcie:		w detalu:	
1. Wołowina normalna I gat.	zł. 2.40	1. Wołowina normalna I gat.	zł. 2.76
2. Wołowina normalna II gat.	2.00	2. Wołowina normalna II gat.	2.30
3. Wołowina koszerne I gat.	3.20	3. Wołowina koszerne I gat.	3.88
4. Wołowina koszerne II gat.	2.57	4. Wołowina koszerne II gat.	3.10
		5. Wołowina norm. I g. bez kości	3.30
		6. Wołowina norm. II g. bez kości	2.70
		7. Połędwica wołowa	3.80

NA WYROBY MASARSKIE KOSZERNE ZA 1 KG. W DETALU:

1. Kielbasa salam I gat.	zł. 9.44	6. Kielbasa gęsia II gat.	zł. 6.75
2. Kielbasa salam II gat.	7.40	7. Wedlina „rozmałości”	10.44
3. Kielbasa wrocławska I gat.	5.76	8. Kielbaski wiedeńskie	7.40
4. Kielbasa wrocławska II gat.	4.40	9. Wątrobiana	6.12
5. Kielbasa gęsia I gat.	7.60	10. Sucha eksportowa	10.16

W myśl par. 10 zacytowanego wyżej Rozporządzenia Ministra Spraw Wewnętrznych winni żądania lub pobierania cen wyższych od wyznaczonych będą ukarani przez władzę administracyjną I instancji według art. 4 i 5 zacytowanego wyżej Rozporządzenia Prezydenta Rzeczypospolitej aresztem do 6 tygodni, lub grzywna do 10.000.— złotych, o ile dany czyn nie ulega surowszemu ukaranie w myśl innych Ustaw Karnych.

Wyżej wyznaczone ceny maksymalne obowiązują na terenie m. Łodzi od dnia następnego po ogłoszeniu.

Łódź, dnia 30 października 1929 roku.

Prezydent m. Łodzi
(—) **Br. ZIEMIECKI.**

PRZEDSZKOLE
„Dom Dziecięcy” syst. **Montessori**
pod kierownictwem p. W. Kapiana
Wólczańska 23 (parter), tel. 14-27
Zajęcia przed i po południu
Zapisy dzieci od lat 3 i pół trwają

KUPIMY TOKARNIĘ

2-u metrowa z przyrządem do frezowania i szlifowania skok 500 m/m.

Zgłoszenia do firmy **ZYGMUNT DMOWSKI** i S-ka, Łódź, Piotrkowska 150.

SZKOŁA KOSMETYCZNA Zatwierdzona przez Ministerstwo Spraw Wewnętrznych
A. RYDEL Cegielniana 19. Telefon 69-92.
Powróciła z Paryża.
Zapisy przyjmuje codziennie od godz. 10—7, wiecz.

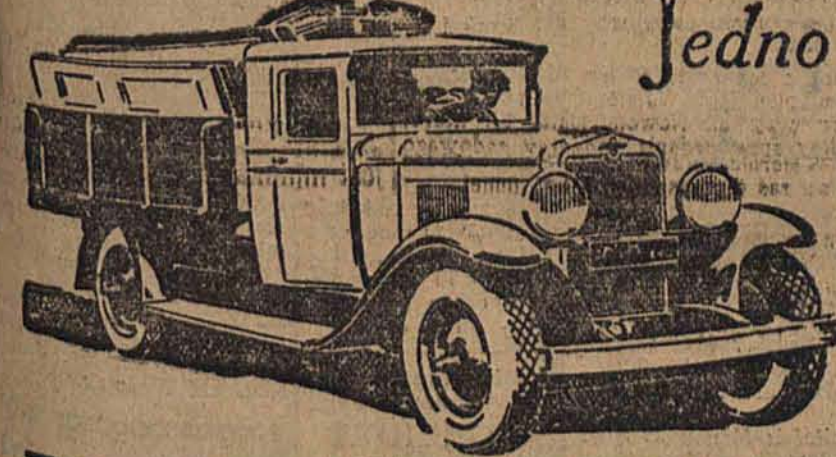
KURSY KOSMETYCZNE D-ra **Merjeli Lewinsonowej**
CEGIELNIANA 6, front i p.
Informacje i zapisy codziennie od 10—8 wiecz.

Lokale fabryczne
żel.-betonowe, centralne ogrzewanie hydrauliczne, w śródmieściu zaraz do wynajęcia. Cegielniana 68. tel. 30-90

Spółnik poszukiwany
10 tys. zł. do powiększenia jedyniej w Łodzi fabr. artykułów elektro-radio-techn. „Pod „Zysk 1000” do administracji.

Warsztat Reperacyjny
Do sprzedania obszerny lokal. Kompletnie urządzenie. Wiadomość Targowa 55. tel. 55-50

KUCHENKI PŁYTKI
poleca
„Kozłminek”
Główna 51.
Laureatka
moskiewskiego konserwatorium, udziela lekcji gry fortepianowej.
Wschodnia 72
miesz. 19.



Jedno nadwozie o 4 zastosowaniach.

Ciężarówkę Chevrolet zaopatrzone w specjalnie skonstruowane nadwozie. Dzięki opuszczanym ramom, platformie z wywrotką i do-

mocowanej budzie z brezentu, nadaje się ono zarówno do przewożenia materiałów stałych, jak sypkich, węgla, piasku, czy budulca.

CHEVROLET 6 cyl.

Cena 1 1/2 ton. podwozia zł. 8.950, loco fabryka Warszawa.

Fryzjerzy i kupcy!
WODY KOŁOŃSKIE
po cenach fabrycznych
poleca
SKŁAD APTECZNY CHANACHOWICZA
POMORSKA 23.

Persji powróciwszy
ma tylko bardzo krótki czas do wyrobu dywanów oryginalnych i smyrczyńskich ręcznej roboty w najlepszym sposobie (na ramach) aby dać możliwość każdemu wziętości w tak szlachetnych i pięknych pracach, których w Polsce przeważamy, całość kursu 14-dniowy 2 godziny dziennie tylko 10 złotych kursu 31 b. m. woisy i informację od 29 b. m. Lotne kury w Łodzi, Karola Litwiłowicza, Piotrkowska 81, m. 35 2 bra

Pracownicy przemysłu
kucharki, buchalter, dobry korespondent, buchalter, pierwszy organizator prac przy obróbce drzewa — skrzyń oraz manipulacji tarasowej sub „Sila nieprzeciętna”.

OKNO
wystawowe
odaje przy frontowym lokalu w Piotrkowskiej. Tamże telefon. Zamówienie do odstąpienia pół lokalu „L. 61693” do „Republiki”.

DR. Z DĄTYNER
UROLOG
choroby nerek pęcherza i dróg moczowych.
powrócił.
Piramowicza 2. (daw. Olgina) tel. 48-95.
Godziny przyjęć od 9-10 i od 6-8

DR. RAPEPORT
Urolog
Choroby nerek, pęcherza i dróg moczowych
ul. Prez. Narutowicza 25 (Dzielna) tel. 44-10
Przyjmuje od 1-2 i 4-8

Okulista Dr. R. Sokołowski
Stenkiewicza 61
od godz. 3-5.

Lekarz - Dentysta B. Markus-Nushbaumowa
Piotrkowska 51 tel. 21-25.
Godz. przyjęć 3-7

Codziennie świeży KEFIR
poza własnościami leczniczymi (anemia, gruźlica, choroby żołądka, nerek, rekonwalescencja), dla osób zdrowych pożywny i smaczny napój na drugie śniadanie i podwieczorek. Teżże firmy znakomita śmietanka sterylizowana i homogenizowana poleca jedyną w Łodzi
ZAKŁAD K. SIGALINA Narutowicza 6
KEFIROWY K. SIGALINA
Nr tel. I. 48-40

CHRZAN MARYNOWANY i CWIKŁA z CHRZANEM
tarty i krajana mechanicznie, bez dotyku rak. na maszynach opatentowanych, własnego wynalazku.
wyrobu Tow. „LECH”
WARSZAWA, Ziola 65, tel. 429-19
żądać we wszystkich wędliniarniach, sklepach kolonialnych, spożywczych i restauracjach.
Ostrzegamy przed nabywaniem innych małowartościowych niehigienicznych nasłodownictw nie tarych mechanicznie.

Z prawami szkół państwowych Gimnazjum żeńskie E. Jaszuckiej-Zeligmanowej
Południowa 18. Telef. 68-82.

Przedszkole „Dom Milusińskie” syst. Montessori
Zajęcia rozpoczęte.

Dr. med. Niewiażski
specjalista chorób skórnych i moczopięciowych ul. Andrzeja 5
Tel. 59-40
Przyjmuje od 8-11 i od 5-9.
w niedziele i święta od 9-1
Oddzielną poczekalnia dla pań

Dr. med. St. Praport
Gdańska 77 a
telef. 8-95.
ginekolog - urolog
Choroby kobiece i dróg moczowych.
Przyjmuje od 3-7 po poł.

Pianina Fortepiany
w wielkim wyborze poleca skład fortepianów
Ernest WEILBACH
Piotrkowska Nr 154 tel. 41-96

OGŁOSZENIE.
Sąd okręgowy w Łodzi wyrokiem z dnia 26. 9. 1929 roku zaocześnie postanowił: 1) ogłosić upadłość kupcowi Ludwikowi Markowiczowi, 2) chwilę otwarcia upadłości oznaczyć na dzień 15 sierpnia, 3) zamianować Sędzią Komisarzem Sędzię Handlowego A. Librach, 4) zamianować kuratorem upadłości apl. adw. Jakóba Kona, 5) oddać upadłego Ludwika Markowicza pod dozór policji, 6) nakazać opieczetowanie kancelarii, składów, kasy, zbioru dokumentów, rejestrów, papierów, ruchomości i rzeczy upadłego oraz wspólników gdziekolwiek się one znajdują, 7) dokonać publikacji wyroku zgodnie z przepisem art. 457 K. H., 8) skutecznie wpisać w rejestrze handlowym na zasadzie art. 2, p. 4 dekretu z dnia 7-go lutego 1919 r., 9) wyrok opatrzyć tymczasową wykonalnością.
Za zgodność:
Kurator masy upadłości
apl. adw. J. Kon
ul. Wólczańska 65

Na mocy art. 476 i 478 K. H. wzywam wierzycieli powyższej upadłości, aby w dniu 5 listopada 1929 r. o godz. 1 w południe stawili się w Sądzie Okręgowym w Łodzi w Wydziale Handlowym przy ul. Zeromskiego 115, pokój Nr. 64, osobiście lub przez pełnomocnika z dowodami, usprawiedliwianymi ich wierzycielności, w celu wysłuchania sprawozdania kuratora masy i wyboru kandydatów na syndyków tymczasowych.
Łódź, dnia 29 października 1929
Sędzia Komisarz
Jakób Librach.

3 ewent. 4 pokojowego
mieszkania w centrum miasta
poszukuję.
Oferty do „Republiki” dla „B.A.”

Perla reżyserów Europejsko-Amerykańskich

VICTOR SCHERTZINGER

ZAPOWIADA swój największy przebój „PARAMOUNT” 1929-30

„Zapomniane Twarze”

W wszechświatowej obsadzie Olgi Baklanowej i Clive Brooka Tym przebojem otwieramy sezon zimowy 1929-30 KINO „PALACE”

Lek.-dent. Z. BIELAKOWSKA powróciła leczenie dziąseł, zębów i chirurgia stomatol. ul. Kilińskiego 113, tel. 48-27 (winda)

Doktor P. Klinger choroby weneryczne, skórne i włosy ANDRZEJA 2. TEL. 32-28. Leczenie lampą kwarcową, analizy krwi i wydzielin. Przyjmuję codziennie od 11-1 i od 6-8 w. w niedziele i święta od 10 do 12. Oddzielną poczekalnia dla pań. Od 1-2 w Lecznicy (Piotrkowska 62)

Dr. med. J. Sadokierski stomatolog chirurgja szczęk, jamy ustne, plastyka, regulacja zębów, rentgenodiagnostyka ordynuje 3-7 PIOTRKOWSKA 164 Tel. 27-83.

LECZNICA LEKARZY SPECJALISTÓW I GABINET DENTYSTYCZNY PRZY GÓRNYM RYNKU Piotrkowska 294, tel. 22-89 (przy przystanku tramw. pabjanickich) Czynna od 10-ej rano do 7-ej wiecz w niedziele i święta do 2-ej po poł. Wszystkie specjalności i dentystyka. Kąpiele świetlne, lampy kwarcowe, elektryzacja, Roentgen, szczepienia, analizy (mocz, kawa, krew, piwocm, wydzielnia itd.). Operacje, opatrunki. Wizyty na miasto. Porada 4 zł. Porada dentystryczna oraz wenerologiczna dla chorób skórnych i wenerycznych 3 ZŁOTE

Lekarz-dentysta E. CYPIN-KRENICKA wznowila przyjęcia Pilsudskiego 72 (Wschodnia) telefon 20-87. Przyjmuję od 5-8, — W Lecznicy „Sanitas” Cegielińska 29 od 3-5 po poł.

Na RATY! Wszelkie towary Obuwie i Palia Kupuje się Naitaniej w firmie „Kredyt” Nawrot 15 I-sze p.

2-ch agentów dobrze zaprowadzonych w branży kolonialnej, energiczni i pracowici na pensję i prowizję potrzebni. Of. sub. „Pierwszorzędny” do „Republiki”.

Ogłoszenia drobne.

Kupno i sprzedaż

NA RATY! Tanio! Najdłuższe terminy! Towary manufakturowe, galanteryjne, białe, obuwie, białe towary, firanki, kapy, oficyjna III piętro. koldry, bielizna meska i damska polec. „Kredyt”, Nawrot 15. Uwaga 1-e piętro, front.

BIZUTERIA kupuje. Pełna wartość płace. Solidne traktowanie „Preciosa” Piotrkowska 123 w podwórzu.

UBIORY meskie, damskie obuwy, swetry na wydatę Piotrkowska 37, III wejście, I piętro.

DOM nowowbudowany 4 piętra z frontowym placem 26 mtr. do zabudowania do sprzedania. Oferty do administracji pod „S. P.” 30

1-000 PRÓŻNYCH beczek od cementu do sprzedania. Wiadomość; Konstanzowska 99 firmic asfaltowci, 30

LAMPY gazowe do sprzedania, Andrzejka 43, m. 13. 5

SOSNY sadzonki jedno i dwuletnie o raz wierzyby koszykarskiej do sadzenia jesienno sprzedaje Zarząd majątku Poddebice. Przy większych ilościach kredyt. 2, 11

NOWY patefon szafkowy, werk szwajcarski, tanio do sprzedania, byle zaraz Wschodnia 16, m. 9. 30

SZARPACZ, klepak, treibmaszyna 12 wind, Baumstuhl, transmise, koła, okazyjnie sprzedam. Cegielińska 68.

DOM stary murowany, 3 mieszkania i sklep z placem na 32 mieszkania do sprzedania. Wróbla Nr. 3. Wiadomość u gospodarza. 31

DO SPRZEDANIA tanio magiel, Radwańska 49, w sklepie.

KUPIE okazjnie 2 biurka ameryk. z zaluzjami. Oferty pod „Amerykan” do „Republiki”.

FUTRO z nurek amerykańskich damskie brązowe sprzedam w dobrym stanie. Od 10 do 12, Skórzewski, Abramowskiego 39. 31

DO SPRZEDANIA powóz w dobrym stanie. 6 Sierpnia 6, Dozorca wskaże.

Lokale

DWÓCH panów chrz. poszukuje pokoju do 80 zł. umeblowanego lub nie. Do „Republiki”, „Dwuch”. 30

POKÓJ umeblowany z centr. ogrzewaniem przy izr. rodzinie w centrum miasta dla jednego pana do wynajęcia od zaraz. Telefon 38-88. 31

POKOJE umeblowane, bez mebli z klaki schodowej dla małżeństw i osob pojedynczych do wynajęcia. Zgłosz. biuro „Polruch”, Traugutta 4, tel. 41-01.

SŁONECZNY, umeblowany pokój przy inteligentnej rodzinie izraelicze (-tce) wynajmę. Nowocegielińska 22, m. 17

DWA pokoje frontowe, umeblowane lub bez mebli do wynajęcia. Zawadzka 15, m. 5. 2-11

W CENTRUM dwa pokoje, przedpokój oddzielne wejście, telefon, nadające się dla lekarza, adwokata lub biuro, natychmiast do odnajęcia. Tel 37-93, m. 2-6 po poł.

POKOJE umeblowane dla pojedynczych osób i małżeństw w cenie od 60 zł. oraz różne mieszkania od 1-5 pokoi z wszelkimi wygodami do sprzedania posiada Organizacja Handlowa, Nawrot 17, m. 15, tel. 5-80.

PRZYJME na mieszkanie 4-ch panów, Przejazd 55, mł 23, I piętro, oficyjna, 31

DO WYNAJĘCIA pokój umeblowany dla jednego pana (izr.). Zawadzka 19, m. 20.

POKÓJ frontowy o 2-ch oknach z telefonem do wynajęcia. Traugutta 9, m. 6, fr. II piętro.

WYNAJME umeblowany pokój, oddzielne wejście, wygodny, inteligentnej osobie. Dobry na biuro. Pomorska 8, lewa oficyjna III piętro.

POKÓJ umeblowany z utrzymaniem lub bez do wynajęcia, obejrzeć od 2-4 I od 8 wieczór. Sienkiewicza 34, m. 4

Reklamy świetlne w Parku Kolejowym Na mocy koncesji, wydanej przez MAGISTRAT m. ŁODZI urządzamy reklamy świetlne na słupach miejskiego parkanu, otaczającego Ogród Kolejny ze strony ulic: Narutowicza, Kilińskiego i Skwerowej Park Kolejny znajduje się przy samym dworcu, między trzema najruchliwszymi ulicami naszego miasta. Reklamy świetlne, wykonane nalestetyczniej, oświetlone będą od zmroku w przeciągu całej nocy. Reklama świetlna jest tania i celowa

ODDZIELNE pokoje z wygodami, osobne wejście bez odstępnego do oddania. Wiadomość: Skarbowa 1, kolonia Skarbovców, obok Julianowa. 1

POKÓJ elegancki, słoneczny, umeblowany z używalnością łazienki, wynajmę solidnej osobie. Ul. Cegielińska 99, parter na prawo, obok sądu grodzkiego. 30

UMEBLOWANY, elegancki, słoneczny, frontowy pokój do wynajęcia. Przejazd 30, m. 7.

PRZYJME do wspólnego pokoju panne lub meżatke. Al. I Maja 14, tel. 81-98

POKÓJ umeblowany do wynajęcia. Nawrot 2, 3 brama, front. 2 p., m. 31, od 2-ej.

ZDOLNA krawcowa szyje elegancko palta i suknie w domach prywatnych. Oferty proszę złożyć pod „34”.

POTRZEBNY chłopcy do zakładu ślusarskiego. Wólczańska 112.

MAJSTER winny (kiper) z dobrymi świadectwami chce zmienić miejsce albo przystąpić do nowo - otwierającej się spółki, jako współnik. Ulica Wodna 18, m. 1, Kiper.

POTRZEBNY fryzjer damski od zaraz Andrzejka 10.

SZOFER ślusarz (izr.) z kilkuletnią praktyką i dobrymi referencjami poszukuje posady prywatnej. Wiadomość u p. Dr. Rabinowicza, tel. 11-31, lub J. Kryss, 6 Sierpnia 20.

SALA FILHARMONJI ŚRODA, dnia 6 listopada r. b. o godz. 8.30 wiecz. Znakomity p. wieściopisarz, autor tyk i publicysta LAUREAT POLSKI JULIUSZ Kaden-Bandrowski Wygłosi tylko jeden sensacyjny odczyt na temat: Walka o Nową Kobieta 1. Czy mam prawo mówić? 2. Moje alibi: cnoty i grzechy. 3. Co mówią: Kapłan? Sędzia? Małżeństwo? Artysta? So mówimy my — meżowie? 4. PANIENSTWO — MALZENSTWO — MACIERZYŃSTWO. 5. Wśród bohaterok miłości: Manon — Małgorzata — Hałka i Maryla — Marynia — Ewa — Maryśka — Drwiska i Lenora. 6. Bolesne cnoty i zgody szczęśliwe — czyli walka o nową kobiety. Bilety wcześniej nabywać można w kasie Filharmonji codziennie od godz. 10.30 rano do 2-ej po poł. oraz od godz. 4-ej do 7-ej wiecz.

Doktor Lagunowski specjalista chorób skórnych, wenerycznych i moczopłciowych przeprowadził się na ul. Piotrkowska 70 (róg Traugutta) tel. 81-83 Przyjmuje od 8.30 do 10.30 rano, od 1 do 2.30 pp., od 6 do 8.30 w., w niedziele i święta od 10 do 1-ej Elegancko umeblowany GABINET z przydzielonym pokojem z telefonem na 1-em piętrze do odnależenia dla adwokata lub na biuro. Oferty sub. „Gabinet” do „Republ.”

POKÓJ słoneczny o 2-ch oknach do wynajęcia. Piotrkowska 134, ofic. I p. fryzjerski, Kilińskiego 151.

FRONTOWY, umeblowany pokój, używalność telefonu, 1-2 osobom odnajmę. Telefon 6-35.

POKÓJ ładnie umeblowany z niekrepującym wejściem do wynajęcia, ul. Przejazd 49, m. 7, front, pierwsze piętro.

PRZYJME pana na mieszkanie przy rodzinie. Zielona 46, front, 2 piętro, m. 11

MIESZKANIA do wynajęcia oraz sklep spożywczy i piekarnia, róg Narutowicza i Zagajnikowej. 30, 12

PIECIOPKOJOWE mieszkanie, eleganckie, w dobrym punkcie do wynajęcia. Wiadomość biuro „Bip”, Piotrkowska 93.

Posady

RUTYNOWANY buchalter, bilansista, kalkulator, solidne rekomendacje, poszukuje posady. Oferty do „Republiki”, sub „36.” 1

INTELIWENTNA panienska poszukuje kondycji do dziecka, może być na wyjazd. Łaskawe oferty do „Republiki” pod „Inteligentna A.”

POTRZEBNY subiekt damski. Zakład Niania do niemowlęcia poszukiwana. Zgłoszenia między 3-6, Oksenberg. No womejska 2.

ENERGICZNY agent, branży spożywczej - kolonialnej chętnie zmieni posadę. Zgłosz. sub „S.”

BYLI urzędnik celny z poważnymi rekomendacjami w silie wieku, obznajmiony dokładnie jak i taryfy celne, tak i kolelowe, wzorowy magazynier poszukuje odpowiedniej pracy. Łaska-we zgłoszenia pod „Pracowity”. 30

Nauka i wychowanie LEKCJE muzyki fortepianowej. Program konserwatorium; dla dorosłych kurs przyspieszony i wskazówki metodyczne. Wólczańska 251. 17, 11

HEBRAJSKIEGO udziela oraz przygotowuje do konfirmacji dyplomowany nauczyciel szkół państwowych. Tępnbaum, Piotrkowska 128. 3

STUDENT udziela korepetycyj w zakresie 8 klas. Gdańska 46, m. 12. 3-11

MISS Mary gives English, French and German lessons, Traugutta 2, I fr.

DO WZOROWEGO kompletnie nowego przyjmie dzieci od lat 3-10. Markowiczówna. Cegielińska

WYUCZAM damskiego fryzjerskiego bowania włosów, manicur, z Wiednia. Siapik, Składowa

DONNE lecons de francalsion, litterature. Voir de 16 a 52, rue Sienkiewicza, logement

Rozmaite

CHOROBY serca. Basedowa natorium „Salus” d-ra Kupkowskiego Szujskiego.

ARTYSTA malarz L. Jankowski wańska 7. Specjalność portretów różnorodnych, krajoznawstwa 2.

PIERWSZORZĘDNE zastępcy me na Małopolskę, złożył parów kaukli, M. Leiter, Łódzkiego 2.

OBIADY domowe z 4-chor. Bardymi, Piotrkowska 31.

PAN, który się wówczas zorycy w sprawie oddania własności, proszony jest zgłosić się w tym samym dozorczy, Piotrkowska 54.

PRZYBLAKAŁ się plesz kazańcem i smycza. Konstanzowska 86. Józef Wozniak.

Matrymonjalia

PRZYSTOJNA, niezależna, inteligentnego izraelite na oferty „Subtelna”.

R. SZ. Proszę odebrać listy te Szczeczer.

Zagubione do

KATARZYNA Mielczarek, sińska 19, u gospodarza, wódc osobisty, wyd. w Łódzi

MENDEL Jakubowicz, Kłobukowski zginął legitymacje od wydz.

Domek murowany

o pięciu mieszkaniami, jedno wolne do sprzedania. Chojny, dwie minuty od tramwaju. Cena zł. 20 000. Około zł. 5000 mogłoby zostać na akcie. Wiadomość Gustaw Geselle, Kilińskiego Nr. 180

Do Wniosków Centralnych Specjalistycznym Wydziałem Lekarskim przyjmuję od 8-2 w. w niedzielę i święta. Dla podania oddziału

Redakcja i Administracja, Piotrkowska 49. Godziny przyjęć Redakcji 6-7 po poł. Telefon Administracji 22-14. Telefony Redakcji: 27-24, 36-40

Prenumerata „Ilustrowanej Republiki” ze wszystkimi dodatkami wynosi w Łodzi zł. 5.50 za odnośnienie do domu 40 gr., z przesyłką pocztową w kraju zł. 6.50, zagranicą zł. 10. „Express” i „Republika” wraz z odnośnieniem 9.00 złotych