

Opłata pocztowa uiszczona ryczałtem

ILUSTROWANA

REPUBLIKA

Rok VII | LÓDŹ, NIEDZIELA, 29 GRUDNIA 1929 ROKU. | CENA NUMERU 35 GROSZY. | Nr 356

Rząd prof. Bartla.

Ministrowie Car, Składkowski, Moraczewski i Niezabytowski nie wejdą do nowego gabinetu.

W poniedziałek p. Prezydent podpisze dekrety nominacyjne ministrów.

Wyjazd premiera Bartla do Spaly.

Warszawski korespondent „Republiki“ (B) telefonuje:
 W dniu wczorajszym desygnowany premier prof. Kazimierz Bartel przeprowadził w dalszym ciągu rozmowy związane z utworzeniem nowego rządu.
 Od samego rana prof. Bartel przyjął na Zamku prezesa BBWR pułk. Sławka, z którym odbył dłuższą rozmowę, następnie z ministrem spraw wewnętrznych gen. Składkowskim, wreszcie z ministrem pracy i opieki społecznej p. Pryor.
 W godzinach popołudniowych prof. Bartel udał się do Belwederu, gdzie przyjął go Marszałek Piłsudski. Następnie został przez Marszałka Piłsudskiego na dalszej konferencji, w czasie której przedstawił p. Marszałkowi dotychczasowe wyniki swej pracy.
 Wieczorem na Zamku przyjął prof. Bartel ministra rolnictwa Niezabytowskiego.
 Jutro z rana, jak się dowiaduję od osób stojących blisko rządu,
WYJEDZIE PROF. BARTEL DO SPALY.
 Tamże złoży relację p. Prezydentowi o przeprowadzonych dotychczas rozmowach.

Praca oparta na ideologii Marszałka Piłsudskiego.

Tak określa swój program polityczny premier Bartel.

Warszawski korespondent „Republiki“ (B) telefonuje:
 Agencja „Iskra“ otrzymała od prof. Bartla wywiad. Na pytanie czy prof. Bartel mógłby w paru słowach scharakteryzować zasadniczą linię swej przyszłej polityki, odpowiedział on, że jeszcze nie jest premierem, a zatem nie może mówić dziennikarzom o swej przyszłej polityce człowiek, który rządu jeszcze nie utworzył.
 — A owe pogłoski w prasie, zwłaszcza prowincjonalnej o rzekomym zamiarze zwalczania przez p. profesora t. zw. „grupy pułkowników“?
 — Przypuszczam, że znudziła się wam już moja terminologia rozróżniająca dwie rzeczywistości w naszym życiu politycznym — odpowiada prof. Bartel. Jednak pytanie to zmusza mnie do użycia jeszcze raz tych terminów. Odtąd jeszcze raz stwierdzam, że jedyną rzeczywistością w dzisiejszej sytuacji jest praca, oparta na ideologii Marszałka Piłsudskiego. Obozy „pułkowników“ czy „generatów“, grupy czy grupki reżymowe — to są urojenia, tworzone bądź przez ludzi, którym zależy na rozbięciu jednolitości naszej pracy, bądź przez tych, którym małe cele zasłaniają cele większe.
 Nie zamierzam nikogo zwalczać, chyba trudności w sytuacjach.
 W pracy mojej korzystać będę z pomocy tych, którzy łączą w sobie dobrą wolę z wymaganiami dla trudnych zadań kwalifikacjami.
 Ten stosunek do państwa i te kwalifikacje są jedynym kryterjum, którym mierzyłem zdaje się dotąd i którym mierzyć będę nadal moich bliższych i dalszych współpracowników.

binetu prezesa rady ministrów za czasów prezesury Marszałka Piłsudskiego.
 MIN. SPRAW ZAGRANICZNYCH — Zaleski,
 MIN. SPRAW WOJSKOWYCH — Marszałek Piłsudski,
 MIN. SKARBU — pułk. Matuszewski,
 MIN. SPRAWIEDLIWOŚCI — p. Dutkiewicz, dotychczasowy prezes sądu apelacyjnego w Warszawie,
 MIN. PRZEMYSŁU I HANDLU — p. Kwiatkowski,
 MIN. PRACY I OPIEKI SPOŁECZNEJ — p. Pryor,
 MIN. OŚWIATY — p. Czerwiński,
 MIN. ROBÓT PUBLICZNYCH — prof. Matakiewicz, profesor politechniki lwowskiej,
 MIN. ROLNICTWA — p. wicemin. Leśniewski, jako kierownik,
 MIN. REFORM ROLNYCH — p. Staniewicz,
 MIN. POCZT I TELEGRAFÓW — inż. Boerner,
 KOLEJE — p. mjn. Kühn.

Należy się spodziewać, że w godzinach wieczorowych dnia jutrzejszego ewentualnie
W PONIEDZIAŁEK P. PREZYDENT PODPISZE DEKRET O NOMINACJI NOWEGO RZĄDU.
 Dowiaduję się, że w wyniku ostatnich rozmów prof. Bartla zasadniczo skład gabinetu nie ulegnie zmianie.
OSTAJĄ JEDYNI MINISTROWIE CAR, SKŁADKOWSKI, MORACZEWSKI I NIEZABYTOWSKI,

przyczem gen. Składkowski wycofuje się z gabinetu:
 1) z powodu przemęczenia po przeszło 3-letniej pracy na stanowisku ministra,
 2) jak krążą pogłoski, nie chce on pozostać w gabinecie, który poprowadzi inną politykę wobec sejmu, politykę bardziej łagodną. Jak wiadomo zaś należał on do najbardziej ekspansywnych w walce z sejmem ludzi.

Minister Car ustępuje z rządu, albowiem chce porzucić czynną politykę i zająć się adwokaturą. Na podstawie pogłosek, pochodzących ze źródeł dość miarodajnych, możemy w tej chwili odtworzyć sobie przypuszczalny skład gabinetu:
PREZESEM RADY MINISTRÓW będzie prof. Bartel,
MINISTREM SPRAW WEWNĘTRZNYCH ewentualnie p. Józefski, dotychczasowy wojewoda wołyński i szef ga-

Warszawski korespondent „Republiki“ (B) telefonuje:
 Wczoraj wieczorem w prywatnych apartamentach prezydium rady ministrów dr. Świtalski urządził przyjęcie dla członków obecnego rządu. Byli na nim wszyscy ministrowie. Przyjęcie nosiło charakter pożegnalny.
 Dowiadujemy się, że gen. Sławoj-Składkowski zostaje niezwłocznie powołany do czynnej służby i obejmuje stanowisko zastępcy szefa administracji.
 Gen. Zarzycki dotychczasowy zastępca szefa administracji armii odchodzi na inne stanowisko.

Inspekcja ministra Składkowskiego.

Warszawski korespondent „Republiki“ (B) telefonuje:
 Minister spraw wewnętrznych gen. Składkowski po świętach spędzonych w Naleczowie wyjechał do Kazimierza nad Wisłą, celem przeprowadzenia lotnej inspekcji uzdrowskiej poczem z Kazimierza wrócił wprost do Warszawy.

Posel Knoll przybywa do Warszawy

Berlin, 28 grudnia.
 (Polska Agencja Telegraficzna)
 Dzisiaj posel polski Knoll wyjechał do Warszawy, wezwany przez ministra spraw zagranicznych p. Zaleskiego w sprawach związanych z urzędowaniem poselstwa.

Rokowania polsko-niemieckie będą wznowione po świętach.

Warszawski korespondent „Republiki“ (B) telefonuje:
 Dowiaduję się, że wszelkie pogłoski o przerwaniu na czas dłuższy rokowań polsko-niemieckich nie odpowiadają prawdzie. Wszystkie punkty zostały już uzgodnione, a zostaje jedynie do omówienia sprawa wywozu trzody chlewniej do Niemiec lecz spodziewać się na leży pomyślnego załatwienia i tego punktu spornego. Fakt, że w pierwszych dniach stycznia przybywa do Warszawy z powrotem delegacja niemiecka, świadczy o wdrożeniu dalszych prac nad rokowaniami. Obecna przerwa jest okresem świątecznym, a nie jak podawały niektóre pisma, spowodowana została całkowitą rozbieżnością poglądów obu stron.

Owsiejenko -- posłem sowieckim w Warszawie.

Za pośrednictwem poselstwa w Moskwie rząd sowiecki zwrócił się do rządu polskiego z prośbą o udzielenie agremntu na posła sowieckiego w Warsza-

wie p. Włodzimierzowi Antonowowi Owsiejence. Rząd polski agremnt taki go udzielił.

Wielka powódź w Anglii.

6 rzeź wulato.
 Londyn, 28 grudnia.
 (Telegram wł. „Republiki“).
 W prowincji Yorkshire spowodowały olbrzymie opady deszczowe wielką powódź. Sześć rzek wystąpiło z brzegów, zalewając wiele miast i miasteczek.
 W wielu miejscach woda stoi na wysokości 2-ch metrów. Napór wody zniszczył wiele tam. Straty materialne są olbrzymie.

— Na skutek pęknięcia lodu na rzece w Würzburgu, kilkoro dzieci, używających ślizgawki, wpadło do wody. Czworu dzieci utonęło. Utonął też pewien przechodzień, który usiłował wyratować dzieci.
 — Prezydent republiki, Dcumargue, przyjął dzisiaj rano członków wycieczki oficerów wojska polskiego.

ZMIANA RZĄDU.

Po świetach powraca w całej rozciągłości na porządek dzienny kwestja nowego rządu. Zasadniczo sprawa już jest uregulowana przez nominację prof. Bartla, jednakże poza sprawami personalnymi stał problem ogólny, o wiele ważniejszy, aniżeli wszelkie personalne sprawy. Z listy gabinetu można wyczytać jeśli nie kierunek polityczny gabinetu, to w każdym razie wiele z tego, co możemy nazwać kierunkiem gospodarczym, czy też społecznym.

Słusznie bowiem zauważono, że polski ustrój polityczny w przeżywanym przez nas teraz okresie posiada cechy szczególne, nie poddające się nawet prawnej definicji.

Czy w Polsce panuje dyktatura? Nie. Odwrotnie, panuje najczystsza, najformalnniejsza demokracja.

Kiedy przedstawicielstwo narodowe wyraża rządowi votum nieufności, — rząd odchodzi. Ale równocześnie nie przychodzi wcale rząd taki, jakiego życzyłaby sobie większość sejmowa. Ta większość jest zadowolona z tego, że nie zmuszają jej do rządzenia, bo rządzić nie potrafilaby.

Natomiast istnieje pewien czynnik niepisany w żadnej konstytucji posiadający maximum, jeśli nie praw, to autorytetu. Piłsudski nie jest dyktatorem, ale jest człowiekiem o niesłychanym w Polsce autorytecie. Nietylko za naszych czasów, ale nigdy w toku polskiej historii nie było człowieka, któryby miał taki posłuch i mir, któryby był za życia uznany wielkim politycznym talentem, zgola niezależnie od innych swych zasług historycznych. Ten wielki talent polityczny uznają w nim swoi i obcy, przyjaciele i wrogowie, nie mówiąc już o ludziach, którzyby za Piłsudskim poszli w ogień i wodę, którzyby ślepo posłuchali każdego rozkazu. Żyje w Polsce kilkanaście tysięcy czy więcej ludzi na rozmaitych stanowiskach, różnego wieku, wykształcenia, temperamentu i t. d., którzyby na jedno słowo, idące z Belwederu, nie wdając się w żadną jego krytykę, w świętym przeświadczeniu, że „Piłsudski wie, co robi“, uczynili wszystko, absolutnie wszystko!...

To jest fakt, i każdy polityk powinien rozumieć, co ten fakt oznacza.

Gdyby Piłsudski chciał dyktatury, byłaby u nas taka sama, jak i we Włoszech, czy Rosji. Jeśli jej nie chce, natomiast istnieje bezsprzecznie olbrzymi autorytet Piłsudskiego, który sam dobrowolnie się ogranicza.

Patrzac wstecz na dzieje ostatnich lat, widzimy jasno, że Piłsudski rezerwuje dla siebie w każdym rządzie wpływ na dwie dziedziny: WOJSKO I SPRAWY ZAGRANICZNE. Innymi słowy, dba on o interes zewnętrzny państwa, gdyż temu celowi służy zarówno siła zbrojna, jak i dyplomacja. Dyplomacja bez siły zbrojnej jest frazesem a armja bez polityki zagranicznej jest ślepym narzędziem, które nie może mieć właściwego użytku. Nie bez interesu dla Piłsudskiego jest do pewnego stopnia skarb, gdyż stamtąd płyną pozycje budżetowe, w których zainteresowana jest wojskowość.

Pozostałe dziedziny polityki państwa w Piłsudski pozostawia innym. I tutaj bardzo słusznie zauważono, że aczkolwiek autorytet Piłsudskiego rozciąga się na wszelkie dziedziny polskiego życia, jednak zarówno w dziedzinie życia

gospodarczego, jak i administracyjnego nie dostrzeżono dotychczas z Belwederu ani jednej próby ingerencji. Wybory do sejmiku odbyły się absolutnie bez udziału Belwederu, chociaż niejednokrotnie czynione były próby wyraźnego skontaktowania. Obsada urzędów w administracji wewnętrznej nie jest dziełem Piłsudskiego i wszelkie próby skłonienia Marszałka do tych spraw rozbiła się o zdecydowaną odmowę. Tak samo jest ze sprawami gospodarczymi.

Skoro tedy ta dziedzina należy do kogo innego, to kto jest tym „Innym“?

W chwili obecnej to pytanie jest najciekawsze, dotyczy bowiem już i nowego rządu. Pewne pisma opozycyjne ułatwiają sobie myślenie, twierdząc prosto, że „w obozie sanacyjnym klóca się ze sobą różne klikki“. Trzeba doprawdy nie znać stosunków, aby pleść takie głupstwa.

System wynika przedewszystkiem z faktu, że Piłsudski zastrzega sobie wpływ bezpośredni na wojsko i sprawy zagraniczne. Gdyby do sprawowania władzy dopuszczony był w dziedzinie wykonawczej sejm, jak to miało miejsce do r. 1926, wówczas nie mogłoby być mowy o tem, by jedne dziedziny były pod jego władzą, a inne — nie. Sejm, wzmocniwszy się, przypuściłby atak na resorty „zastrzeżone“.

Sądźmy, że gdyby w dziedzinie wojskowej i zagranicznej sejm postępował oględniej i poważniej, aniżeli to się działo, nigdyby w Polsce nie doszło do takiej strasznej przepaści pomiędzy przedstawicielstwem narodem a Marszałkiem Piłsudskim. Kamień obraży tkwił zawsze tam albo w resorcie skarbowym.

Władza ustawodawcza musiała być usunięta od wykonawczej. Ale równocześnie musiały być usunięte partie polityczne, jako kamienie węgielne sejmokracji.

Pragniemy podkreślić teraz najwyraźniej, że wszystko to, co stało poza sejmem i poza partjami politycznymi, nie tylko nie było od rządów w Polsce po maj 1926 roku odganiane, ale odwrotnie, było do rządów przyciągane. Nie rządziła nigdy ani „sanacja“ ani żadna inna polityczna grupa, ale rządziły żywioły społeczne o najrozmaitszym zabarwieniu, zależnie od potrzeb. Widzieliśmy więc w gabinetach radykałów, socjalistów, liberalów, konserwatystów, faszystów, klerykałów, jednym słowem całą gamę ludzi o najrozmaitszych poglądach i przekonaniach.

Czy to jest coś nadzwyczajnego? Nie, bo tak dzieje się w całym świecie. Tylko w niewielu krajach, istotnie dyktatorskich, u władzy trzyma się przez

pewien czas jeden i ten sam element ideowo-społeczny. Wszędzie pozaatem rządzą naprzemian różni ludzie i różne programy. Polska wcale nie jest tu wyjątkiem.

Nie mieliśmy więc nigdy po maju rządów klikki, ale zawsze rządy elementu istotnie społecznego o najrozmaitszym nasileniu. Tem tłumaczy się fakt, że w dziedzinie gospodarczej, socjalnej i administracyjnej bynajmniej nie mamy jednolitego kierunku, zaś nikt nie wstydzi się do tego przyczynić.

Pomimo pogłosek, iż gabinet gołów będzie do soboty, aż po dzień dzisiejszy niema listy nowego rządu, ani podpisu nominacyjnego p. Prezydenta.

Na pierwszej stronie dzisiejszego numeru „Republika“ podaje przypuszczalny skład gabinetu. Gdyby istotnie taki rząd został mianowany, mogliśmybyśmy stwierdzić, iż zawarte tam nazwiska zapowiadają lekkie odchylenie taktyki rządowej w stosunku do sejmiku, ale bynajmniej nie zapowiadają „zmiany kursu“, ani tembardziej t. zw. „likwidacji systemu“. P. Bartel poświęci się najprawdopodobniej przedewszystkiem sprawom gospodarczym i konstytucyjnym. Reszta pozostanie bez zmiany.

Reszta pozostanie bez zmiany...

Czesław Ostaszewski.

Agentka „czeki“ na czele ambasady sowieckiej w Londynie. — Burzliwa przeszłość żony Sokolnikowa.

Paryż, 28 grudnia. Paryskie pismo rosyjskie „Wozroźdzenie“ ogłasza rewelacje, dotyczące nowego ambasadora sowieckiego w Londynie Sokolnikowa oraz przybyłej z nim do Londynu „żony sowieckiej“.

Nominacja Sokolnikowa na stanowisko ambasadora w Londynie nastąpiła w ostatniej chwili. Pierwotnie zamierzano powierzyć je Litwinowowi lub Cziczierinowi. Na Litwinowa nie zgodził się rząd angielski, Cziczierin zaś odmówił, ponieważ przed wojną był w Anglii aresztowa-

ny jako bolszewik, co go zdaniem jego zdyskwalifikowało w Londynie.

Dopiero po odrzuceniu obu tych propozycji wysunięto kandydaturę Sokolnikowa.

Nowy ambasador sowiecki w Londynie posiada wykształcenie prawnicze, jest synem znanego moskiewskiego lekarza Brillanta, człowieka bardzo zamożnego, który był również właścicielem największej moskiewskiej apteki.

Sokolnikow należał wprawdzie od wczesnej młodości do organizacji rewolu-

cyjnych, lecz ostatnio usunął się z życia politycznego i uważany był za opozycjonistę.

Przed nominacją zażądano od niego gwarancji prawomysłowości, których udzieliła osoba, ciesząca się wielkim zaufaniem w kołach partyjnych, osoba, która obecnie razem z Sokolnikowem przybyła do Londynu, jako jego żona.

Poręki udzieliła Halina Serebriakowa, żona sekretarza centralnego komitetu partji komunistycznej. Nie jest jednak żoną Sokolnikowa, który żoną swą wraz z dzieckiem porzucił w 1925 r. Halina Serebriakowa pochodzi z Polski. Przed poślubieniem Serebriakowa, który był jej czwartym mężem, była ona żoną komunisty polskiego Mieczysława Warszawskiego, znanego pod pseudonimem partyjnym Brońskiego, byłego posła sowieckiego w Wiedniu.

Po rozwiedzeniu się z Serebriakową, Broński uwiódł żonę słynnego czekiisty Unszlichta, z którą obecnie żyje w pałacu, przydzielonym mu jako członkowi najwyższej rady gospodarczej.

Żona Unszlichta, która porzuciła go dla Brońskiego nadal jednak utrzymuje przyjaźnię stosunki ze swym byłym mężem, tak, że dzięki temu skomplikowanemu, opartemu na specjalnej psychologii komunistycznej, współżyciu, Unszlicht zawsze jest dobrze poinformowany o tem, co robi nie tylko Broński, ale i Sokolnikow. Serebriakowa należy urzędowo do personelu agentów G.P.U. poza tem zaś zajmuje wybitne stanowisko w kierowniczych kołach partji komunistycznej.

Jest ona autorką szeregu prac, dotyczących Dalekiego Wschodu i kolonialnej polityki Anglii i w kołach londyńskich uważają, że będzie ona odgrywała decydującą rolę w kierowaniu sprawami ambasady sowieckiej w Londynie.

— Rumuńsko-sowiecka komisja mieszana, której zadaniem jest badanie i likwidowanie targów, wynikających na pograniczu, zebrała się na nową sesję w m. Tighina, pod przewodnictwem rosyjskiego generała Miljanowa. Prace komisji potrwa 7 dni w czasie których ma być rozpatrzone około 50 spraw.

Memoriał marsz. Focha wyzyskiwany przez opozycję dla walki z rządem Gardieu.

Paryż, 28 grudnia. Pismo marszałka Focha w sprawie Nadrenji, o którym wspominał podczas wczorajszej debaty nad budżetem spraw zagranicznych deputowany Reibel, składa się z trzech części.

W pierwszej z nich zmarły marszałek wspomina, że Niemcy, jako państwo zwyciężone i dłużnik będą żywy zamiary odwetowe, zaś szybkie odrodzenie ekonomiczne Niemiec czyni je groźnym dla bezpieczeństwa Francji. Stosunki pomiędzy

Nagroda Wilsona

przyznana Lidze narodów

Nowy Jork, 28 grudnia.

(Polska Agencja Telegraficzna)

Fundacja Woodrow Wilsona ogłosiła wczoraj wieczorem, że nagroda 25.000 dolarów za r. 1929 została jednogłośnie przyznana Lidze Narodów za 10-letnią pracę dla sprawy pokoju światowego. Newton Baker, który oznajmił tę decyzję w przeddzień rocznicy urodzin zmarłego prezydenta, wyraził nadzieję, iż pieniądze zostaną zużyte na budowę pomnika Wilsona w nowym gmachu Ligi Narodów. Jest to czwarta nagroda, jaką daje fundacja Wilsona. Trzy poprzednie otrzymali Ford Root i Lindbergh.

dzy obu państwami zostały uregulowane na mocy traktatu wersalskiego, który zawiera klauzule reparacyjne i rozbrojeniove. Przyjęcie planu Dawesa nie może pociągnąć za sobą zrzeczenia się innych gwarancji. Również klauzule reparacyjne winny być całkowicie wykonane.

W drugiej części swego memoriału marszałek zajmuje się sprawą okupacji Nadrenji, która jest jedną z najważniejszych gwarancji bezpieczeństwa Francji. Pozwala ona m. in. na stłumienie w zarodku wszelkich wojowniczych planów, skierowanych przeciwko Francji. Zgadzając się na wcześniejszą ewakuację Nadrenji, rząd francuski zrzeka się tem samem atutu niezwyklej wagi.

W trzeciej części pisma marszałek Foch stwierdza, że klauzula o wcześniejszej ewakuacji Nadrenji została umieszczona tylko dlatego, że St. Zjednoczone i Wielka Brytania zobowiązały się do przyjęcia Francji z pomocą w razie konfliktu zbrojnego z Niemcami. Ponieważ zamierzony traktat anglo-francusko-meksykański nie doszedł do skutku, klauzula ta odradza i Francja, zrażając się na wcześniejsza ewakuacja Nadrenji naraża się na wielkie niebezpieczeństwo.

W końcu marszałek Foch wskazuje na konieczność reorganizacji armji i umocnienia granicy wschodniej

KRONIKA

GRUDZIEŃ

29

NIEDZIELA

Dziś Tomasz B.
Jutro Eugeniusza

Wschód słońca 7.45
Zachód słońca 3.23
Wschód księżycy 6.50
Zachód księżycy 01.47
Długość dnia 10.20
Ubycie dnia 9.09

Od roku blisko ciche i pracowite miasto Düsseldorf, drży przed

OKROPNYM MORDERCA, który napada po nocach bezbronne kobiety i **MASAKRUJE ICH CIAŁA** w najokrutniejszy sposób.

Polica pracuje z gorączkową intensywnością, do Düsseldorfu przybyli

NAJZNAKOMITSI DETEKTYWI

z całego świata mimo to mordercy dotychczas nie schwytano.

Krwawe zbrodnie Düsseldorfu stały się najtragiczniejszą **ZAGADKĄ KRYMINALNĄ XX-go WIEKU!**

Kim jest ów tajemniczy morderca kobiet, wywołujący zgrozę na całym świecie?!

Odpowiedź na to pytanie, nad którym głowi się cały świat, znajdziecie wkrótce **NA ŁAMACH „EXPRESSU“** w aktualnej i niezmiernie sensacyjnej powieści p. t.

„Upiór z Düsseldorfu“.

Zebrania kontrolne.

Jutro, w poniedziałek, winni stawić się na dodatkowe zebrania kontrolne szeregowych rezerwy i pospolitego ruszenia do lokalu PKU. 1 (Nowo-Targowa 18), mężczyźni rocznika 1889 zamieszkałi na terenie komisariatów policji 2, 3, 5, 8, 9, 11 o nazwiskach na litery A — Z.

Do lokalu PKU. 2 (Nowo-Cegielniana 51) winni stawić się mężczyźni rocznika 1904 zamieszkałi na terenie komisariatów policji 1, 4 i 7 o nazwiskach na litery A—Z.

Na zebrania kontrolne należy przynieść książeczkę wojskową i kartę mobilizacyjną.

Radni na Połesiu

Wizytacja kolonii mieszkaniowej.

Dziś, w niedzielę, o godz. 11-ej przed południem radzieckie komisje skarbowo-budżetowa i do spraw ogólnych dokonały wizytacji kolonii mieszkaniowej na Połesiu Konstantynowskiem. Punkt zborny w gmachu rady miejskiej.

W poniedziałek, o godz. 9.30 rano, wyjedzie na teren kolonii mieszkaniowej magistrat in corpore dla dokonania zapowiedzianej lustracji szczegółowej.

ZRZESZENIE POLSKICH NAUCZ. GEOGRAFJI. Zarząd Zrzeszenia Polsk. Naucz. Geografji zawiadamia, że dnia 1 grudnia r. b. odbyły się wybory zarządu. Skład zarządu przedstawia się następująco: p. inspektor Zygmunt Podgórski, p. Tomasz Wasilewski, p. Julia Szymańska, p. Anna Gontarska, p. dr. Franciszek Rąb. Do komisji rewizyjnej weszli: p. Anna Zamecka o Kozimierz Łuba i p. Piotr Kafe.

Nie będzie starych kawalerów! Łodzianie szturmują do bram Sezamu małżeńskiego. Nadchodzący karnawał urzeczywisnić ma marzenia wielu łodzianek.

Charakterystycznym zjawiskiem, jakie daje się zaobserwować w Łodzi w bieżącym miesiącu jest kolosalna wprost ilość zawieranych ślubów. Tył ślubów, oddawna już w naszym mieście nie notowane, ani w roku bieżącym, ani w jakikolwiek z lat ubiegłych. Stosunkowo najmniej było ślubów katolickich, a to ze względu na zakaz udzielania ślubów w czasie adwentu, który trwa od 15 grudnia do wigilji Bożego Narodzenia. Ale nawet w pierwszej połowie miesiąca, do adwentu, zaobserwowano znaczne wzmoczenie się ilości ślubów, udzielanych w świątyniach katolickich. Wśród innych wyznań natomiast, gdzie śluby mogą odbywać się bez przerwy w ciągu całego miesiąca, ilość ślubów jest znacznie większa, niż w tym samym czasie w latach ubiegłych.

Zwrócić należy uwagę, iż miesiąc grudzień zwykle odznaczał się dużą ilością zawieranych małżeństw, podobnie jak i letnie miesiące, czerwiec, lipiec i

sierpień. W ciągu letnich miesięcy tłumaczy się to zazwyczaj tem, że pracownicy we wszelkiego rodzaju przedsiębiorstwach, korzystają z okresu urlopowego, by zawrzeć ślub i spędzić wspólnie miłodowe tygodnie na wyczasach. Z zimowych miesięcy natomiast, największej ilości małżeństw zawiera się zwykle w grudniu.

W roku bieżącym jednak zwykły ten porządek rzeczy się zmienił. Mianowicie, już na jesieni, w październiku, rozpoczęła się wzrost ilości zawieranych małżeństw. Ilość ta w miesiącu listopadzie, którzy zazwyczaj nie cieszył popularnością wśród kandydatów do związku małżeńskiego, wzrosła jeszcze bardziej, a w bieżącym miesiącu przyjęła rozmiary rekordowe.

Urząd stanu cywilnego, parafje — wszystko zavalone jest formalnie sprawami ślubów, zanowiedziami, wynisywaniami metryk ślubnych i świadec. w. W urządzie stanu cywilnego, w dzia-

le ..znań niechrześcijańskich, zgłasza się dziennie przeciętnie 10—12 par, celem dopełnienia formalności ślubnych. W dziale wyznań chrześcijańskich, również, w porównaniu z rokiem ubiegłym, ilość zawieranych ślubów wzrosła o 100—120 proc., szczególnie wśród baptystów, w wolnym kościele reformowanym i w kościele ewangelickim.

W kościele katolickim, jak już zaznaczyliśmy, stosunkowo było najmniej ślubów, jeśli jednak zrobić porównanie z pierwszą połową grudnia roku ubiegłego, okaże się, że i tu wzrosła ilość zawieranych małżeństw o 100 proc.

Czemu przypisać taki ped do kobierca ślubnego.

Dawniej ilość zawieranych ślubów była w stosunku proporcjonalnym do sytuacji gospodarczej w państwie. Gdy sytuacja się poprawiała, gdy ludzie więcej zarabiali, mogli sobie pozwolić na większe wydatki, wówczas można było zaobserwować wzmoczony ruch w urządzie stanu cywilnego i w kancelariach parafjalnych. Gdy czasy się pogarszały — zmniejszała się też ilość zawieranych ślubów.

W roku bieżącym dzieje się wręcz odwrotnie, co ma jednak swe pewne uzasadnienie. W pierwszym rzędzie wpłynęło na to cofnięcie przez władze wojskowe zakazu wstępowania w związek małżeński przed uregulowaniem stosunku do służby wojskowej. Zakaz ten, który zezwalał na zawieranie małżeństwa dopiero po odbyciu służby, wpłynął w znacznym stopniu na zmniejszenie się ilości zawieranych małżeństw. Z drugiej strony wpływ na nagły wzrost ilości małżeństw wwarła obecna sytuacja w Łodzi. Zwykle, gdy było źle, czekano na lepsze czasy. Odkadano decydujący krok, licząc się z tem, że sytuacja się poprawi, że okres plałt, protestów i niepłaconych zobowiązań minie a wówczas będzie można wstąpić w związek małżeński. Tym razem przyszło wszystkim czekać bardzo długo i dlatego widząc, że udragnona poprawa nie następuje, poceli śpiesznie pobierać się, jakby żałując utraconych chwili i obawiając się tracić dalsze.

To wszystko złożyło się na niezwykłe wprost wzmoczenie się ilości ślubów w bieżącym roku. A dalej? Czego należy spodziewać się wobec tego w dalszych miesiącach, w styczniu, w lutym? Oczywiście sądząc według ilości składanych zapowiedzi, karnawał bieżący pod tym względem będzie bardzo ożywiony.

Jak za dawnych przedwojennych czasów, kiedy miesiące zimowe uotywały całkowicie pod znakiem zabaw i ślubów.

SYLWESTER W SPLENDIDZIE!

Cała Łódź?

elektryzowana została wieścią o mającym się odbyć

Wieczorze Sylwestrowym

w dźwiękowym kinoteatrze **„SPLENDID“.**

Szczegóły nastąpią

Zapomogi zimowe dla bezrobotnych. Wyplata rozpocznie się w czwartek, dn. 2-go stycznia Bezrobotny winien posiadać przy sobie dowód osobisty i legitymację P.U.P.P.

Magistrat m. Łodzi podaje do wiadomości osób zainteresowanych, że w czwartek, dnia 2-go stycznia 1930 roku, rozpocznie się wyplata z funduszków państwowych zapomogi zimowej za mies. grudzień 1929 r. bezrobotnym robotnikom fizycznym, którzy — po zarejestrowaniu się w biurach urzędu zasiłkowego przy ulicy Piotrkowskiej nr. 212 i 273 i otrzymaniu formularza o przyznanie państwowej zapomogi zimowej — zwrócili go do Urzędu do dnia 28 grudnia 1929 r. i zostali uprawnieni do otrzymania zapomogi.

KRYNICA Dr. I. BETTER ordynuje jak corocznie zimą w wili „KRAKUS“.

Wyplata odbywać się będzie w godzinach od 9-ej do 14-ej (2-ej popoł.), w lokalu przy ul. Piotrkowskiej nr. 212, według następującego porządku:

CZWARTEK, DNIA 2 STYCZNIA 1930 ROKU:

od godz. 9 do 11-ej bezrobotni, zarejestrowani w I Oddziale P.U.P.P., których nazwiska zaczynają się od liter: A. B. C. D. E. F. G. H. I. J.

od godz. 12-ej do 14-ej bezrobotni zarejestrowani w II Oddziale P.U.P.P., których nazwiska rozpoczynają się od liter: A. B. C. D. E. F. G. H. I. J.

PIĄTEK, DNIA 3 STYCZNIA 1930 ROKU.

od godz. 9-ej do 11-ej bezrobotni, zarejestrowani w I Oddziale P.U.P.P., których nazwiska zaczynają się od liter: K. L. Ł. M. N. O.

od godz. 12-ej do 14-ej bezrobotni, zarejestrowani w II Oddziale P.U.P.P., których nazwiska rozpoczynają się od liter: K. L. Ł. M. N. O.

SOBOTA, DNIA 4 STYCZNIA 1930 ROKU:

od godz. 9-ej do 11-ej bezrobotni zarejestrowani w I Oddziale P.U.P.P., których nazwiska rozpoczynają się od liter: P. R. S. T. U. W. Z.

od godz. 12-ej do 14-ej, bezrobotni zarejestrowani w II Oddziale P.U.P.P., których nazwiska rozpoczynają się od liter: P. R. S. T. U. W. Z.

Bezrobotny, zgłaszający się po zapomogę, powinien posiadać przy sobie: 1) dowód osobisty, względnie inne urzędowe zaświadczenie tożsamości, 2) legitymację P.U.P.P. w Łodzi.

Tow. Akc. Karol Bennich wniosło podanie o odroczenie wypłat.

W dniu wczorajszym wniosło tow. akc. Karol Bennich podanie o udzielenie odroczenia wypłat.

Towarzystwo akcyjne manufaktury wełnianej Karola Bennicha, przy ul. Łąkowej nr. 11, zupełnie dobrze prosperowało.

Firma twierdzi, iż pogłoski o zawianiu jej interesów przyczyniły się w znacznej mierze do złożenia podania o nadzór sądowy, gdyż banki, słysząc o tem, nietylko, że nie przyszły z pomocą w okresie kryzysu, lecz zmniejszyły kredyty i przystąpiły do ściągania należności w czasie obecnym, najmniej dla firmy do tego wygodnym.

Tę samą zasadę zastosowali i dostawcy: ściągając swoje należności i przerywając udzielanie nowych kredytów.

Zaznaczyć należy, iż straty okupacyjne wyniosły 3,082.036 złotych franków, a strata kapitałów, ulokowanych w bankach rosyjskich 1.685.260 rubli.

Firma po wojnie podjęła swą działalność pracując dobrze, co uwiarykowała się przez spłacenie w 1924 r. okazałej sumy długów przedwojennych. Trwające jednak od dłuższego czasu ciężkie przesilenie gospodarcze spowodowało spadek zdolności konsumpcyjnej ludności włościańskiej i robotniczej, dla której przeważnie przeznaczona jest produkcja fabryki, co pociągnęło za sobą ograniczenie produkcji i unieruchomienie kapitału obrotowego w towarze, zapelniającego składowiska firmy.

W tym stanie rzeczy firma stanęła wobec faktu, że prawie wszystkie jej zobowiązania krótkoterminowe przypadają na okres do 1 kwietnia 1930 r. co postawiło ją wobec konieczności ubiegania się o odroczenie wypłat.

Jak wynika z bilansu firmy na dzień 29 grudnia, aktywa jej przewyższa dwukrotnie passywa, a sama suma bilansowa wyraża się sumą 14.639.051 zł.

Aktywa firmy, po odliczeniu pozycji strata i sum przechodnych, przedstawia 13.784.594 zł., na całość zaś składają się następujące pozycje: nieruchomości i maszyny — 8.539.338 zł., towary, materiały i surowce — 3.100.910 zł., gotówka, banki, weksle, papiery wartościowe w portfelu — 1.164.463 zł., oraz należności u odbiorców 979.882 zł.

Same passywa zaś po odliczeniu sumy kapitału akcyjnego — 8.100.000 zł., amortyzacyjnego — 2.113.527 zł., zapasowego — 218.000 zł., przedstawiają się w ogólnej sumie 4.167.000, z czego długi krótkoterminowe 2.780.000 zł. i długo-

terminowe — 1.387.000 zł. Znajdują one więc, dostateczne pokrycie w samych aktywach płynnych — 5.250.000 zł., które wykazują nadwyżkę w sumie 1.083.000 zł.

Nie objęte są bilansem sumy rachunku obliga wekslowego, wykazane go oddzielnie w sumie 1.932.160 zł., oraz pozycje weksli depozytowych i innych 415.515 zł.

Powyższy stan wykazuje, że firma

posiada środki na zaspokojenie swych wierzycieli.

Dodać musimy, iż dotychczas żadna z firm łódzkich, ubiegających się o odroczenie wypłat nie przedstawiła stosunkowo tak pomyślnego bilansu.

Nadmienić trzeba, że nieruchomości firmy nie są obciążone żadnymi ostrzeżeniami hipotecznymi. Przeciwnie tow. akc. Bennich nie zapadły żadne wyroki sądowe.

W notesiku businessmana.

Łódź, 29 grudnia

ZWIĄZEK MIAST przygotował projekt nowych przepisów policyjno - budowlanych. Dotychczasowe rozp. Prezydenta Rzplitej o prawie budowlanem z d. 16 lutego 1928 okazało się bowiem w praktyce niewystarczającym i niedogodnym zarówno dla miast, jak i dla przemysłu budowlanego. Projekt ten ma jeszcze być uzgodniony z Min. Robót Publicznych i organizacjami przemysłu budowlanego.

POZNAŃSCY KUPCY OBUWIANI projektują akcje zwalczania zalewu rynku polskiego importowanym obuwem. Oświadczyli oni gotowość sprzedawania w ciągu kilku miesięcy obuwia krajowego bez zarobku, o ile przemysłowcy obrwianij uczynią to samo. W okresie styczeń - październik r. b. importowano obuwia z zagranicy za 14 milj. 457 tys. zł., przy czym import ten skierowany był głównie do Poznańskiego, Warszawy i Łodzi, gdy dotychczas koncentrował się prawie wyłącznie na terytorjum b. zaboru austriackiego.

PLAN ROZBUDOWY SIĘCI TELEFONICZNEJ w Polsce przewiduje prócz rozpoczętej już linii Warszawa — Łódź — Katowice — Cieszyń wybudowanie następujących linii kablowych: Warszawa — Poznań — Zbąszyń, Warszawa — Gdynia, Kraków — Lwów — Borysław i Warszawa — Tarnobrzeg.

Koszt budowy tych linii obliczono na 180 milionów złotych.

W dalszym planie projektuje się budowę jeszcze 7 linii kablowych ogólnej długości 4.000 km.

Dla rozwoju stosunków handlowych z państwami skandynawskimi wielką doniosłość miałoby urzeczywistnienie projektu przedłużenia polskiej sieci kablowej przez kabel podmorski z Gdynią do Szwecji lub do Danii przez Bornholm. Koszt budowy takiego kabla wyniósłby ok. 5 milj. zł.

GIELDY.

URZĘDOWA CEDULA GIELDY WALUTOWEJ z dnia 28-go grudnia 1929 roku.
TRANZAKCJE.
Dolary 8.87 3/4.

CEKLI
Belgia 124.58, Kopenhaga 238.70, Londyn 43.41 3/4, Nowy Jork 8.877, Oslo 238.65, Paryż 35.08 i pół, Praga 26.40 3/4, Szwajcaria 173.03, Berlin 212.80, Gdańsk 173.71.

AKCJE
Bank Dyskontowy 125.—, Bank Polski 175.—, 175.50, Bank Przemysłowy 75.—, Bank Powsz. Kredytowy 110.—, Bank Zarobkowy 78.50, Sila i Światło 95.—, Kol. Żel. Dojazdowe 20.—, Lilpop 37.—, Starachowice 21.75, 21.70, 21.75, Haberbusch 105.—.

PAPIERY PAŃSTWOWE I LISTY ZASTAWNE
Inwestycyjna 118.—, dolarówka 67.50, 66.75, 67.—, 5 proc. konwersyjna 49.75, 5 proc. kolejowa 47.—, kolejowa 102.50, 8 proc. Banku Gospodarstwa Krajowego 94.—, 8 proc. obl. P. Banku Komunalnego 93.—, 4 i pół proc. listy zastawne ziemskie zł. 48.—, 47.80, 4 i pół proc. m.

Warszawy zł. 47.50, 5 proc. m. Warszawy zł. 52.—, 8 proc. m. Warszawy zł. 67.25, 8 proc. m. Łodzi 61.—, 61.25.

NOTOWANIA BAWELNY.
Liverpool, 27 grudnia. Bawelna amerykańska, zamknięcie: styczeń 9.19, luty 9.23, marzec 9.33, kwiecień 9.35, maj 9.42, czerwiec 9.43, lipiec 9.48, sierpień 9.47, wrzesień 9.47, październik 9.47, listopad 9.49, grudzień 9.57, loco 9.51.
Liverpool, 27 grudnia. Bawelna egipska, zamknięcie: styczeń 13.47, marzec 13.66, maj 13.87, lipiec 14.02, październik 14.10, loco 14.20.
Aleksandria, 27 grudnia. Bawelna egipska, zamknięcie: Sakellaris: styczeń 27.16, marzec 27.92, maj 28.33, lipiec 28.58, listopad 28.57. Ashmouni: luty 19.26, kwiecień 19.63, czerwiec 19.55, sierpień 20.10, październik 20.25.
Nowy Jork, 27 grudnia. Bawelna amerykańska, zamknięcie: olco 17.40, styczeń 17.18, luty 17.32, marzec 17.46, kwiecień 17.57, czerwiec 17.78, lipiec 17.88, sierpień 17.88, wrzesień 17.88, październik 17.87 — 17.89, listopad 17.97.
Nowy Orleans, 27 grudnia. Bawelna amerykańska, zamknięcie: styczeń 17.10, marzec 17.37 — 17.38, maj 17.63, lipiec 17.81, październik 17.77, grudzień 17.87, loco 17.11.

Uruchomienie poświęteczne.

W nadchodzącym tygodniu wielkie bezrobocie świąteczne ulegnie wydatnej likwidacji. Sześćdziesiąt największych fabryk włókienniczych w okręgu łódzkim, które w ostatnim normalnym tygodniu grudnia zatrudniły 68.055 robotników, zatrudnią w nadchodzącym tygodniu 48.505 a więc o 20.615 robotników więcej, aniżeli w tygodniu świątecznym.

Pracować będą z pośród 68.055 włókienniczych przez:

6 dni	0,0%	(0,3%)
5 dni	20,2%	(0,0%)
5 dni	6,7%	(10,2%)
3 dni	27,7%	(21,2%)
2 dni	16,0%	(5,1%)
1 dzień	0,5%	(4,2%)

Czasowa redukcja
28,9% (59,0%)

Tak więc czasowa redukcja obejmować będzie w bieżącym tygodniu 19.550 robotników.

Porównanie robotnikodni za okres od 1 do końca listopada przedstawia się

W CYNIEH MIESIĄCY		
	Robotnikodni	Robotn. na urlopie:
24—30/11	311.540	45
2—7/12	263.345	30
9—14/12	322.505	35
16—21/12	310.775	25
23—28/12	81.935	45
30/12—4/1 1930	166.075	—

Upadłości.

Jak się w ostatniej chwili dowiadujemy, na posiedzeniu Wydziału Handlowego sądu okręgowego w dniu wczorajszym zostały ogłoszone dwie upadłości a mianowicie „Spółki Akcyjnej Artur Goldszmidt“ oraz firmy „Wilhelm Lürkens SS-owie“.

Firmy powyższe korzystały do ostatniej chwili z odroczeń wypłat, jednak po mimo upływu terminu nadzoru sądowego, sanacji swych przedsiębiorstw nie zdołały przeprowadzić.

Obciążenie podatkowe nieruchomości.

Ustawa o tymczasowym uregulowaniu finansów komunalnych z sierpnia 1923 roku, rozgraniczając źródła dochodowe państwa oraz samorządów — zarazem zakreśla naogół najwyższe granice obciążenia podatników na rzecz związków samorządowych.

Sprawa podatku od nieruchomości załatwiona jest jednak inaczej.

Od końca roku 1923 gminy miejskie mają prawo albo 1) pobierać podatek od budynków w postaci dodatku do państwowego podatku od nieruchomości albo 2) w postaci samoistnego podatku wy mierzanego stosownie do wyboru: według przychodu, czynszu najmu, i t. d. Ani w jednym i w drugim wypadku nie ma zakreślonej ustawowej granicy obciążenia.

Wobec tego rzecz pozostawiona jest uznaniu z jednej strony samorządów miejskich z drugiej władz nadzorczych, które powołane są do zatwierdzania uchwały samorządowej.

Stan rzeczy który się na tem tle wytworzył jest klasycznym przykładem jak niepożądaną są ustawy podatkowe blankietowe, nie zawierające zgóry za-

kreślonego maksimum obciążenia podatnika. Specjalnie dobrze widzimy to w Łodzi.

Gdy przychodzi do uchwalania dodatku do podatku państwowego od nieruchomości — niema nigdy pewności czem się w danym roku walka gminy o podatek dla podatnika zakończy. Oczywiście apetyt gminy jest bardzo wielki wobec wysokich wydatków. Uchwalane są stawki, które do czasu rozstrzygnięcia ich przez ministerstwo spraw wewnętrznych szerzą niepewność i postrach wśród podatników. Na szczęście władze nadzorcze, przynajmniej dotąd, liczyły się z sytuacją, redukując aspiracje gminy; trudno jednak oczywiście zgóry przewidzieć, jak w danym roku będzie.

Podatek zasadniczy wynosi, jak wiadomo, siedem procent przychodu brutto.

Rada miejska uchwaliła w zeszłym tygodniu na rok 1930 aż 200 proc. dodatku samorządowego. Razem mielibyśmy więc 21 procent brutto, co jest obciążeniem niewątpliwie pozbawiającem własność nieruchomą wszelkiej rentowności.

Gdyby uchwała ta została zatwierdzona — byłby to z pewnością silny cios dla życia gospodarczego miasta.

Właściciele nieruchomości słusznie żalą się na niestosunkowo wysokie obciążenie w porównaniu z nieruchomościami w innych gminach miejskich. Warszawa płacić ma np. w roku 1930 tylko 37,5 — 50 proc. co przecież nie pozostaje w żadnej proporcji do stawek proponowanych dla Łodzi.

Rozumiemy dobrze jak trudnem jest położenie naszego samorządu, który w okresie ostrego kryzysu ekonomicznego zmuszony był podjąć prace inwestycyjne obliczone dla użytku wielu pokoleń. Niemniej musimy, rozumieć także położenie podatnika, któremu nie wolno odbierać jego całkowitego dochodu z kapitału.

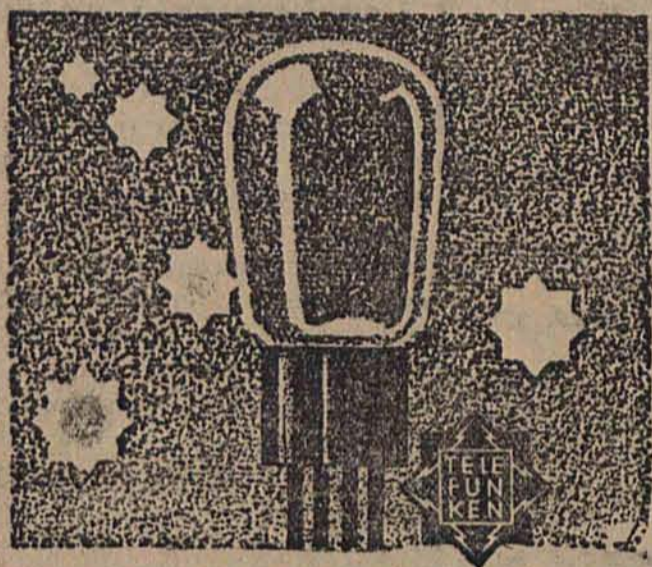
Dlatego do czasu, kiedy ustawa zakreśli gminom miejskim maksymalne granice obciążenia budynków — musimy domagać się od władz nadzorczych aby czuwały nad interesem podatnika; w szczególności należy spodziewać się, że uchwalona na rok 1930 stawka nie zostanie utrzymana.

NOWY CENNIK WIDZEWSKIEJ MANUFAKTURY.

Jak się dowiadujemy „Widzevska Manufaktura“ zmienia z dn. 1 stycznia 1930 r. warunki sprzedaży, ustalając termin kredytu do 90 dni. Jednocześnie zmieniono cennik, wyrobów tej firmy przyczem ceny niektórych artykułów podwyższono o 5 proc., niektórych zaś innych niższono o 3 proc.

Używaj

 KRÓGULECKIEGO
 przy
kaszlu, chrypcie i bólu gardła.



Odbiór fal krótkich
tylko na
lampach-Telefunken

„Telefunken“

DLA KAŻDEJ FUNKCJI — STOSOWNA LAMPA.



Pokazy i sprzedaż
oryginalnych
odbiorników i głośników

TELEFUNKEN
w firmie **RADIO AUDION**
TRAUGUTTA 1, (Gmach Grand Hotelu)
TELEFON 153-71

ELEGANCKA ŁÓDŹ
SPĘDZA
SYLWESTRA

w Restauracji i Kawiarni

„Louvre“

Piotrkowska 86, tel. 127-27, gab. 161-68.
HUMOR ■ MUZYKA ■ WESELE
Pierwszorządne dania.
Znakomity bufet. Wyborowe trunki

Wesoło elegancko i bez karofy spędzimy

Sylwester

w bałecznie udekorowanych **GRAND-CAFE**
połączonych salach

Niewidziane dotąd w Łodzi atrakcje. — Moc oryginalnych niespodzianek.
Zabawne upominki. — Pierwszorządne orkiestry taneczne.
BUFET. ■ KOLACJA. ■ CENY DOSTĘPNE.
Strój wieczorowy obowiązuje.
Dochód na rzecz Ł. Ż. T. Ochrony Kobiet (Zielona II).

Dr. med.
W. Balicka

Sienkiewicza 95
przyjmuje w choro-
bach skórnych
i wenerycznych
od 2 do 4 i 7 — 8
tylko kobiety i dzieci

Doktor
Łagunowski

specjalista chorób
skórnych, wenerycz-
nych i moczościo-
wych

Piotrkowska 70
(róg Traugutta)
tel. 181-83

Przyjmuje od 8.30
do 10.30 rano, od 1
do 2.30 pp., od 6
do 8.30 w., w nie-
dziele i święta od
10—1-ej. Oddzielna
poczekalnia dla pań

KROJU NOWOCZESNEGO

szycia, modelowania ubrań damskich,
dziecinnych i bielizny wyuczają grun-
townie teoretycznie i praktycznie
(na materiałach) — systemem zastoso-
wanym w Paryskiej Akademii zatwier-
dzone przez Ministerstwo Oświaty,
kursy mistrza Paryskiej Akademii Cechu
Warszawskiego Łódzkiego E. Wiśniew-
skiego, nagrodzonego złotym medalem
dyplomowanego w Paryżu. Kończą-
cym świadectwa szkolne. Program nau-
ki bezpłatnie. — Piotrkowska 64.

Gabinety
kosmetyki lekarskiej

D-ra med. **MARJI LEWINSONO-**
WEJ

Cegielniana 6, telef. 143-63
Godziny przyjęć dla pań i panów:
10—2 i 4—8.

Czynne są następujące działy:

1. chor. skóry i włosów
2. Beaute
3. Kuracj. odmładzających
4. Masażu (ogólny i częściowy)
5. Epilacji (electrocoagulacja
elektroliza)
6. Elektroterapij (diatermia,
d'Arsonwalażacja galwanocara-
dyzacja)
7. Helioterapij (Roentgen, kwarc
solux, kapiące światło)
8. Chirurgji estetycznej (blizny
zylaki, zniekształcenia, nowo-
twory i t. p.)

pod kierunkiem **CHIRURGA**
D-ra Z. LEWINSONA
ordynującego codz. od godz. 12—3

INSTYTUT DE BEAUTE
ANNA RYDEL

(Dyplomée de l'Université de Paris)
Cegielniana 19, m. 8, telef. 166-92.
Godziny przyjęć dla pań i panów
od 10—8.

Pielęgnacja skóry i włosów. Spe-
cjalne masaże twarzy i ciała. Masaże
odtłuszczające. Usuwanie zmarszczek,
brodawek, piegów, wargów i innych
defektów cery. Usuwanie włosów
elektrolizą. Elektroterapia (Arsonwa-
galwanorodryzacja). Kwarc Solux. He-
lioterapia. Farbowanie włosów.

Poradnia Podatkowa
Michała Reitbergera
Andrzeja 7, tel. 157-92

przyjmuje do wykupienia świadectwa
przemysłowe i wojażerskie (patenty
na rok 1930, których termin wykupu
upływa z dniem 31 grudnia r. b)

UWAGA!

Zawiadamiam wszystkich moich kli-
entów, że biuro dzienników z księgar-
nią mieszczące się dotychczas przy ul.
Jerzolimskiej 2, zostaje przeniesione
od dnia 1 stycznia 1930 roku na Pl. Ko-
ściuszki Nr. 25. Polecam nadal wielki
wybór materiałów piśmiennych, książ-
ki szkolne i kalendarze w wielkim wy-
borze na rok 1930.

Wszystkie dzienniki, tygodniki i
żurnale po cenie redakcyjnej.
Z poważaniem
Ch. Wajss.

Dr. med.

Łajchter
STOMATOLOG

Chor. szczęk, drąsła, podniebienia, języka
PRZEPROWADZIŁ SIĘ
na **ZIELONĄ 9**, i p. front.
tel. 149-66, od 1¹/₂—5 po poł.

Firma
RALEIGH, Nottingham, Anglja
powierzyła generalne przedstawicielstwo sa ych
MOTOCYKLI I ROWERÓW
NA POLSKĘ i w. m. GDAŃSK

firmie
B-eia LESZCZYŃSCY
ŁÓDŹ, Piotrkowska 175.

Otwarcie nastąpi 2-go stycznia 1930 roku.



FOTO- I KINO-APARATY

oraz wszelkie przybory poleca

J. Morgenstern, Łódź

40 Piotrkowska 40, tel. 120-63.
Na miejscu wzorowe laboratorium fotograficzne.

NAJWYKWIETNIEJSZE PERFUMY

„LILAS ROYAL“
Parfumerie **LUBIN**
PARIS

**Do nabycia w perfumerjach
i składach aptecznych**

INSTITUT POLYTECHNIQUE

66. Boulevard Exelmans, Paris — XVI-me.

Prowadzi wykłady za aprobatą Ministerstwa Oświecenia Publicznego
w Polsce, pod Wysokim patronatem francuskiego ministra wa spraw za-
granicznych drogą korespondencji w języku polskim w celu kształcenia
młodzięży w zakresie następujących specjalności, z przygotowaniem
do dyplomów.

1. W dziale **ELEKTROTECHNICZNYM**: montera, pomocnika inż-
nieria, inżyniera.
 2. W dziale **BUJOWLANYM**: pomocnika inżyniera i inżyniera.
 3. W dziale **HANJLOWYM**: sekretarza oraz inżyniera handlowego.
- Informacje i programy wysyłamy bezpłatnie na żądanie.
Prière de rectifier le texte précédent suivant celui ci-dessus.
Paris, le 21 Décembre 1929.

Baczność Łodzianki!

Znana nauczycielka nauca kroju no-
woczesnego szycia, modelowania nał
nowszych modeli systemem paryskim
i nauca również bielizniarstwa mę-
skiego, damskiego i pościelowego sy-
stemem szkół wiedeńskich, teoretycz-
nie i praktycznie na materiałach w
przebiegu jednego miesiąca za 50 zł.
Po ukończeniu kursów kroju każda
z pań otrzymuje darmo 2 miesiące
praktyki. Za nauzenie dają pełną
gwarancję.

UWAGA! Jednocześnie otworzyłam
wielką pracownię sukien i działu ukro-
jów dziecinnych, najnowsze modele i
fasony. Za solidne i predkie wykonanie
gwarantuję.

F. GRYNBLATOWA,
Żeromskiego 9, pr. ofic. i p. Zapisy od
9—3 i od 4—7-ej.

Wspólnik

z kapitałem
5000 dolarów

potrzebny zaraz do bardzo dobrze
prosperującego przedsiębiorstwa bez
ryzyka. — Pensja zapewniona do
2000 zł. miesięcznie oprócz zysku
Oferty od szybko zdecydowanych
pod „Przedsiębiorstwo aktualne“
do „Republiki“

Do wynajęcia Sklep

na ulicy Piotrkowskiej między
Główną a Pastą. Wiadomość: **M.**
Konarski, Piotrkowska 182 m. 14,
od 10—12 i od 2—5-ej.

Młody Inżynier-
Mechanik

z wykształceniem handlowym poświęci
całą swą energję
dla dobra przedsiębiorstwa, w którym
otrzyma pracę
Wiadomość: Tel. 178-06 u p. Nowera
godz. 2—5.

Ogłoszenie.

Celem przeprowadzenia wspólnej
akcji przeciwko zbankrutowanemu
L. Rozentalowi zamieszkałemu w Łodzi,
Cmentarna 1, a w Gdańsku i Damu
L. proszę osoby poszkodowane podać swo-
je adresy u p. I. Szerzb, Piotrkowska
Nr. 142 od godz. 1—3.

QUATRE VALETS

PERFUMY
WODY
KWIAKOWE
HYDRA
PUBER



PERFUMERIA
SZACH WARSZAWA

Rufynowana
biuralistka

poszukiwana do biura agenturwego.
Oferty z życiorysem i ewent. odpisem
świadectw złożyć w admn. „Republiki“
pod Samodzielna“

Sprzedam Sklep

spożywczo-tytoniowy dobrze prosperu-
jący obok Kolonii Urzędaków
Skarbowych. — Nowe urządzenie
Wiadomość:
Wspólna 5, u p. Koprowskiego.

Dr. med.

Ignacy Margolis

specjalista chorób oczu
Al. Nościszki 13, tel. 165-17.
Przyjmuje codziennie od 12—2 i od 7—8
w niedziele od 1—2

WÓDKI CZYSTE

PAŃSTWOWEGO MONOPOLU SPIRYTUSOWEGO

ZWYKLE		w butelkach po-		„WYBOROWA”	
mocy 40% — 45%		jemności litra		mocy 40% — 45%	
w sprzed. detal wraz z butelką					
zł. 1.45	zł. 1.60	0.25		zł. 1.65	zł. 1.80
zł. 2.80	zł. 3.05	0.50		zł. 3.15	zł. 3.50
zł. 5.45	zł. 6.00	1.00		zł. 6.25	zł. 6.90

„LUKSUSOWA”

za 0.75 litra Zł. 7.— w sprzed. detal. wraz z butelką.

STORY wykonuje Ateller Przem. szt. artyst. cznego **HAFTY**
 KAPY · OBRUSY Piotrkowska 81, telef. 55 93. aplikacje wszelkie.
 Chustki haftowane. — Wylącznie ręczna robota. — Ceny przystępne.
 Koralkowanie i cekinowanie sułtan.



TO SZCZYT DOSKONAŁOŚCI

GRAMOFONÓW I PEW

„HIS MASTER'S VOICE”

to satysfakcja dla miłośników muzyki i tańca

! Posłuchaj i osądź!

The Gramophone Co. Ltd London
 Jen. Repr. na Polskę

JÓZEF WEKSLER

Członek i Eks. Izb. Handl. Brytyjskiej.
 KRAKÓW WARSZAWA LWÓW
 Florjanska 25, Marszałkowska 132, Sykstuska 2.

KSIĘGI HANDLOWE

WYROBY WŁASNE



J. M. LIPINSKI

ŁÓDŹ, PIOTRKOWSKA 52. TEL. 1.20.92

Biurowo Ekspedycyjne

w Warszawie

miejszczone w najlepszym punkcie, ustosunkowane w branży manufakturowej i przedzielniczej, posiadające własne samochody ciężarowe i tabor, własne składy towarowe, poszukuje ekspedytora w Łodzi dla współpracy. Oferuje sub „Ekspedycja”.

PROSZEK „ZMIJKA”

DLA DOROSŁYCH
 USUWA NAJUPORCZYWSZE
BÓL GŁOWY

APTEKA S. BARTOSZEWSKI
 ŁÓDŹ, PIOTRKOWSKA 164 TEL. 7-15

Anteka przyjmie mocz do analizy

OCZYSZCZAJCIE

struny głosowe.

WZMACNIJCIE

głos

za pomocą

PASTILLES

VALDA,

sprzedawianych wyłącznie
 w pudełkach
 z nazwą

VALDA.

We wszystkich aptekach i
 sklepach aptecznych.

Operator Odcisków

asystent prof. Wernera we Wiedniu, usuwa bezbolesnie nagniotki (odciski) i zgrubiałą skórę oraz wrosnięte paznokcie.

Zamówienia przyjmuje: Perfumerja „Celina”, Piotrkowska 200, tel. 187-76

Za sprawna interwencję przy przeprowadzeniu likwidacji naszych

Polis Tow. „New-York”

wyrażamy niżej Panu Sz. Goldmanowi (Wschodnia 36) serdeczne podziękowanie.

5 Jelln. Wólczańska 73
 Aleks. Płiz, Juliusza 15
 A. Gehlert, Sokola 23.

Dr. med. **Silberstrom**

Zielona 11.
 Tel. 113-42

Choroby skórne i weneryczne.
 Usuwanie szpecących włosów elektrolizą. Leczenie Lampą Kwareową. Przyjmuje od 4 do 8 p.p.
 Pniedziela od 4-5.
 Niedziela od 9-1
 Dla niezamożnych ceny lecznic.

DR. **Z. Dalfner**

UROLOG

choroby nerek pęcherza i dróg moczowych.

Piramowicza 2 (daw. Oldińska) tel. 148-95.
 Godziny przyjęć od 8-10 do 6-9

Dr. med. **HELLER**

choroby skórne i weneryczne

Nawrot 2

tel. 179-89
 przyjm. do 10 rano i od 4-8 dla pań spec. od 4-5 w n. edz. od 11-2 pp. dla niezamożnych ceny lecznic

Dr. med. **PIKIELNY**

Urolog

choroby nerek pęcherza i dróg moczowych

Nawrot 8, tel. 219-90. Przyjmuje 4-7.

Dr. med. **GROSLIK**

Choroby skórne i weneryczne. Instytut Königen leczniczy i światła leczniczy.

Lampa kwarcowa
 Godz. przyjęć 4-7
 Al. Kosciuszki 27-4
 Tel. 151-78.



He zarabia mąż Szanownej Pani?

Niestety nie bardzo dużo — bo przecież wystarczy na skromne tylko utrzymanie. Dlatego musi się Pani liczyć z każdym groszem, niż to Pani wyda, chociaż Pani wiadomo, że towary pozornie „najtańsze” są przeważnie „najdroższe”. Co Pani „oszczędzi” na marnych środkach do prania, to dołoży w dwójnasób do bielizny. Rozsądne gospodynie domu nie kupują dlatego nic innego, jak tylko mydło „Kollontay” z pralką” które pod gwarancją wyrabia się pod stałą chemiczną kontrolą w niezmienną nigdy jakość. Łagodnym, aromatycznym oraz zawierającym eucerynę mydłem „Kollontay” można nawet myć swych maleńkich.

Mydło KOLLONTAY

Złoty medal na wystawie w Katowicach 1927
 Zastępca S. B. Redlic, Łódź, Południowa 86.

Przetarg ofertowy na maszyny drukarskie.

- 1) dwie nieużywane kompletne maszyny do rotografury f-my Kämpfe-Werk-Nürnberg na wym. papieru 994x1100 m/m. do największego formatu druku 974x1005 m/m. z kompletnym urządzeniem pomocniczym, z aparatem reprodukcyjnym, szlifierką do polerowania płaszczy miedzianych, kompletem płaszczy miedzianych, oraz dwoma specjalnymi motorami.
- 2) Jedna nowego typu, mało używana, maszyna drukarska rotacyjna 2 kolorowa f-my König Bauer na wym. papieru 85 cm. przy podłużnym cięciu 102 cm. łącznie z motorem i kompletem obrabiarek do wyrobu stereotypów.
- 3) Maszyna drukarska płaska 2 kolorowa z 2-ma automat. przyciskami elektrycznymi f-my The Miehle Chicago typ. N. O. T. C. na form. papieru 97x141 cm. z silnikiem elektrycznym Cline Elektr. Co o sile 10 km.
- 4) Maszyna drukarska płaska 2 kolorowa f-my The Miehle Chicago Typ 3-0 T. C. na form. pap. 102, 9x156 cm. z silnikiem elektrycznym Cline Elektr. Co. o sile 10 km.
- 5) Masa do walców drukarskich w ilości 2.333 kg.

Oferty na poszczególne objekty należy składać w załakowanych kopertach pod adresem Komitetu Likwidacyjnego Państwowych Zakładów Graficznych, Warszawa, Al. Jerozolimskie 91 w terminie do dnia 30 stycznia 1930 roku.

Do oferty winien być dołączony kwit na złożone w Kasie P. Z. G. ewent. w P. K. O. (konto P. Z. G. Nr. 30357) wadium w wysokości 10 proc. oferowanej sumy.

Maszyny oglądać można w Państwowych Zakładach Graficznych w godzinach urzędowych.

Informacji udziela Komitet Likwidacyjny P. Z. G., tel. 48-49.



Używajcie pudru

LE NARCISSE BLEU

MURY
 będziecie mieć tak piękną cerę jak ja

Oslabienie błednicę leczy

Hemogen

oryginalny tylko z firmy **Klawe**

12! TYLKO NA NARUTOWICZA **12!** u I. M. TERKELTAUBA są do nabycia w wielkim wyborze z własnego wyrobu **SYPJALNIE, JADALNIE, GABINETY** oraz różne **POJEDYŃCZE** Tylko **MEBLE 12!**

Ceny bardzo przystępne! Warunki najdogodniejsze! Długoletnie gwarancje! **UWAGA!** Filji żadnej nie posiadamy!

NA RATY od **5 zł.** tygodniowo. **JEDWABIE:** KOLORY, TOWARY I OBUWIE

P. Czerniowski
 72. — Wschodnia — 72.
 front. i p. Tel. 71-23

TRAN

LECZNICZY świeży

nadszedł do
APTEKI

St. Hamburga i S-ki

Łódź, Główna 50. Tel. 218-61

WIELKI WYBÓR

LAMP elektrycznych

po cenach niskich

polecą

fabr. lamp i wyrobów z brzozo

M. BURAKOWSKI

Piotrkowska 37. Tel. 121-25

Konsumentom Elekrowni na spłaty ratami miesięcznem



Pracownik firmy SZNAJDER, Piotrkowska 76 JAN obecnie pracuje w firmie
R. Schielke GRANJ-HOTEL Piotrkowska 72
byli wieloletni pracownicy firmy BITNER Piotrkowska 164. Tel. 215-23.

stawa institut cosmétique

Łódź, Piotrkowska 175. parter, m. 9. Tel. 1387/6

prowadzony przez absolwentkę

"Académie Scientifique de Beauté"
w Paryżu.

Racjonalna nowoczesna higiena urody. Masaże plastyczne i kosmetyczne twarzy i szyi. Usuwanie nadmiernego tłuszczu z podbródka i karku. Pielęgnowanie cery. Usuwanie wszelkich defektów cery. Maska kalifornijskie. Masaże ogólne i częściowe ciała. Pielęgnacja włosów. Sollux d'Arsonvalizacja. Upiększanie na bale (Maquillage).

Godz. przyjęć od 10-2 i od 4-8.

MEBLE

Artystycznej roboty SYPIALNIE
STOŁOWE najtaniej sprzedaje

A. Karkut Piotrkowska 44
w oficynie.

DZIEŁA SZTUKI

kupuję i sprzedaję. Szacuję, ustalą autentyczność i konserwuję

S. Waitenberg Piotrkowska 82
Telefon 165-92

prawa oficyna 4 wejście, I piętro.
Uwaga: Porcelanę przyjmuję do reperatury, zarówno wyroby z marmuru, szkła i kości słoniowej. Wykonanie trwałe i tanie.

KORSY KOSMEITYCZNE D-ra Marii Lewinsonowej

CEGIELNIANA 6, front 1 p.

Informacje i zapisy codziennie od 10-8 wiecz.

Dr. med.

J. Sadokierski
stomatolog

chirurgja szczęk, jamy ustnej i piastyka, regulacja zębów, rentgenodiagnostyka ordynuje -7
PIOTRKOWSKA 104
Tel. 127-83

Dr. med.

J. Pik

ul. Żeromskiego 36
tel. 175-50.
orz. Zielon. Ryunku
Chor. nerwowe i wewnętrzne spec. psycho-nerwice ataki nerwowe. Przymiuję od 5-7
Dla niezamożnych ceny lecznic.

Dr. med.

Ludwik FALK

Nawrot 7
telef. 128-07
choroby skórne i weneryczne. Przymiuję od 10-12
od 1-5-7

DR. RAPEPORT

Urolog

Choroby nerek, pęcherza i dróg moczowych
Prz. Narutowicza 25
(Dzielna) tel. 144-10
Przymiuję od 1-2
i 4-8



polecą po cenach na niższych
Lustra i tła tualety jasne, ciemne w oryginalnych ramach oraz lustra wiszące. Odnowienie i poprawianie lustro i odesłaniem do domu.

Mebel polejdujczy i całkowicie urządzeni nowoczesnych stylów
Sprzedaję na raty i za gotówkę.
Telefon 178-11.

Wracasz od pracy wyczerpany

i z tem zniechęcającem przeswiadczeniem, iż
nawajutrz czeka Cię także wysiłek.

I zadajesz sobie pytanie: „Czy będę w stanie pracować tak długo? Czy też siły moje wyczerpią się przed czasem i staną się bezużytecznym, jak stary rupiec?” Odpowiedź: dobre odżywianie, sen, świeże powietrze.

Kwestja świeżego powietrza i smu należą do was. Co się zaś tyczy odżywiania, pozwólcie sobie pomódz.

Jeśli organizm, wyczerpany wysiłkiem, chce utrzymać swę

elastyczność i zdolność tworzenia koniecznie wymaga rzeczy bardziej pożywnych i łatwiej przyswajanych, niż zwykłe pokarmy. Takim zaś pożywieniem jest właśnie **Ovomaltine**.

Spożywając filiżankę **Ovomaltine** rano na pierwsze śniadanie, przetrwamy bez zmęczenia całodzienną pracę. Wieczorem filiżanka **Ovomaltine** i wyrówna szybko nadwężone siły i zapewni wam sen spokojny i wzmacniający.

Filiżanka **OVOMALTINE** y

również i Ciebie wzmocni!

Żądać wszędzie.
Dr. A. WANDER S. A. BERN (Szwajcarja)

Biurow Dzienników i Ogłoszeń
„PROMIEN”

Łódź, Piotrkowska 81, tel. 112-98

Ma zaszczyt zakomunikować swym P. 1. czytelnikom, iż na rok 1930. przyjmie numerację na miejscu oraz z dostawą do domu, na wydawnictwa periodyczne, oraz dzienniki miejscowe, krajowe i zagraniczne:

Tygodniki:	Dzienniki:	Tygodniki:	Dzienniki:
Tygodn. Ilustrowany Świat	Kurjer Warszawski	Die Dame	Berl. Tagblatt
Radio	Kurjer Poranny	Die Woche	Tempo
Bluszc	Gaz. Warszawska	Elegante Welt	Vossische
orzy Zielon. Ryunku	Robotnik	Rundfunk	Wiener Journal
Chor. nerwowe i wewnętrzne	Dzień Polski	Europa Stunde	Wiener Presse
spec. psycho-nerwice ataki nerwowe.	Rzeczpospolita	Funk Post	B. Z. am Mittag
Przymiuję od 5-7	Gazeta Polska	Radio Amator	oraz wiele innych i t. p.
Dla niezamożnych	Monitor Polski	Bühne	
ceny lecznic.	Dziennik Ustaw		

Również przyjmujemy wszelkie zamówienia na prowincje, tudzież ogłoszenia do wszystkich pism miejscowych i krajowych, ściśle po cenach redakcyjnych.

HOTEL „POLONIA-PALACE”

w ŁODZI.

GRUNTOWNIE ODNOWIONY!

CENA JEDNOLITA: Zł. 8.- NA DOBE.

Karnawał się zbliża!

Niebywala okazja
Wykwintne jedwabne pończochy

495

WYKWINTNE
FIL D'ECOSSE

390

Oraz pończochy jedwabne
znanej dobrotci
marki 999 II
590 tylko

w Domu Pończoszniczym
Mariana Lewkowicza
PIOTRKOWSKA 48

Wielki wybór wszelkich nasykw. pończoch w największym doborze kolorów oraz skarpek rękawiczek. reform. combinaisons, apaszek, swetrów, pulnowerów garconek i t. p.

LECZNICA
LEKARZY SPECJALISTÓW
i GABINET DENTYSTYCZNY
PRZY GÓRNYM RYNKU
Piotrkowska 291, tel. 122-89
(przy przystanku tramw. pabianickich)
Czynna od 10-ej rano do 7-iej wiecz. w niedziele i święta do 2-iej po poł. Wszystkie specjalności i dentywka. Kancel. świetne, lampy kwarcowa, elektryzacja, Roentgen, szepcenia, analizy (mocz, kawa, krwi, płwocm, wydzielin itd.) Operacje, opatrunki. Wizyty na miasto. Porada 4 zł.
Porada dentywiczna oraz wenerologiczna dla chorób skórnych i wenericznych
3 złote.

PORADNIA
wenerologiczna
Lekarzy-specjalistów
Zawadzka I.
Czynna od 8 rano do 9 wiecz. Od 11-12 i 2-3 przy muie lekarz-kobieta
W niedziele i święta od 9-2 pp.
Leczenie chorób:
Wenerycznych, moczopłciowych i skórnych.
Badanie krwi i wydzielin na sfilis i tryper
Konsultacje z neurologiem i urologiem
Gabinet swiatlo-leczniczy
Kosmetyka lekarska
Oddzielną poczekalnia dla kobiet.
Porada 3 złote.

Dr med.
S. Kantor
specjalista chorób wenerycznych, skórnych, włosów i moczopłciowych. Leczenie lampą kwarcową i promieniami rentgena
PIOTRKOWSKA 144 RÓG EWANGELICKIEJ.
Wejście Fwangelicka 2. Telefon 29-48. Przymiuję od 1-2 i od 5-8 w Dnia pań oddzielną poczekalnia.

Doktor P. Klinger
choroby weneryczne, skórne i włosów
ANDRZEJA 2. TEL. 132-28.
Leczenie lampą kwarcową, analizy krwi i wydzielin Przymiuję codziennie od 11-1 i od 6-8 w. w niedziele i święta od 10 do 12. Oddzielną poczekalnia dla pań.
Od 1-2 w Lecznicy (Piotrkowska 62)

Dr. BOGUSŁAWSKI
przyjmuje we wtorki, środy, szwartki i piatki od g. 5-iej do 7-iej.
Adres: róg Narutowicza i Wschodniej, wejście przez brame od ulicy Wschodniej Nr. 76. telef. 132-95.

KTO jeszcze nie otrzymał prospektu pisma „Mój Przyjaciel” na rok 1930, może zażądać bezpłatnie od redakcji w Warszawie, Błędniska 5/29. Prospekt zawiera m. in. dane konkursu świątecznego, za który wyznaczono wysokie premie pieniężne i cenne przedmioty.

Pantarel

Powszechnie Zakłady Magazynowe i Transportowe
Spółka Akcyjna w Gdyni
Kapitał zakładowy zł. 1.000 000
Własne składy w porcie Gd. 15 km
5500 mtr. kwadr. piwnice 5000 mtr. kwadr.
dla ładunków masowych i drobnych w obro-
cie wywozowym i przywozowym
Dom Składowy Publiczny
SKŁADY TRANZYTOWE I WOLNO-CŁOWE
Piwnice wolno-cłowe dla owoców, win i spirytualji
Wszelkiego rodzaju ekspedycje lądowe
i morskie. Adr. telegr. „PANTAREI” telefony:
biura 1637 składów 1638 **Oddział w Gdańsku.**
Langermarkt, 35 telef. 212-78

REFORMACKIE pigułki ZAKONNIK



znane od 1602 roku.
Reguluje żołądek, chronią od reumatyzmu,
cierpienia wątroby, nadmiernej utylności, artre-
tyzmu, uderzeń krwi do głowy, uśmierzają
hemoroidy, czyszczą krew i przy skłonno-
ściach do obstrukcji są łagodnym środkiem
przecyszczającym.

Użycie. 1 do 2 pigulek na noc.
Cena pud. zł. 1.35 wyrobu apteki

Karczewski, Tuszyński, Warszawa
Trębacka 4. — Ządać w aptekach
i składach z „ZAKONNIKIEM”

Akta sprawy Nr. Z. 307/29 r.

Wezwanie publiczne.

Przewodniczący Wydziału Handlowego Sądu
Okręgowego w Łodzi na zasadzie art. 4 Rozpo-
rządzenia Prezydenta Rzplitej Polskiej z dnia 23
grudnia 1927 roku o zapobieganiu upadłości (Dz.
Ust. Nr. 3/28r., poz. 20) zawiadamia, że firma
„Jakub i Wilhelm Laskowscy”, zamieszkała w
Łodzi przy ul. Piotrkowskiej Nr. 101, wniosła w
dniu 14 grudnia 1929 roku podanie do Sądu Okrę-
gowego w Łodzi o odroczenie jej wypłat i że
termin do rozpoznania powyższego podania zo-
stał wyznaczony na dzień 18 stycznia 1930 roku
na godzinę 10-tą rano w gmachu Sądu Okręgowego
w Łodzi, ul. Zeromskiego Nr. 115, pokój Nr. 40

Wierzyciele powyższej firmy mogą przybyć
na rozprawę sądową, celem udzielenia Sądowi
wyjaśnień.

Wice-Prezes (—) J. KISZMISZJAN.
Sekretarz (—) T. CICHECKI.

LOKAL Handlowy

nadający się na skład towarowy i biuro w cen-
trum **poszukiwany**
Oferty sub „Lokal” w adm. „Republiki”

OGŁOSZENIE

Syndyk tymczasowy masy upadłości Hersza
oldsteina i Emanuela Krauskopla na mocy art.
2 K. H. wzywa wierzycieli powyższej upadłoś-
ci, aby w ciągu 40-tu dni od daty niniejszego
ogłoszenia stawili się osobiście lub przez pełno-
mocników prze dnim w mieszkaniu jego w Łodzi
przy ulicy Zachodniej 57 w godzinach od 5 do 6
odwiedzili z jakiego tytułu i do jakiej sumy są
wierzycielami, oraz aby złożyli u niego tytuły
wch wierzycielności.

Sprawdzenie wierzycielności na mocy art. 503
K. H. odbywać się będzie w dniu 11 lutego 1930 r.
godzinie 12-iej w poł w Kancelarii Wydziału
Handlowego Sądu Okręgowego w Łodzi przy uli-
cy St. Zeromskiego Nr. 115, pokój Nr. 64.

Syndyk tymczasowy:
a. adw. IZYDOR FRIED.
Łódź, ul. Zachodnia 57, telef. Nr. 118-47.

Gabinety Kosmetyki Lekarskiej

D-PA MARJI LEWINSONOWEJ
Ceglarniana 6. front i p. telefon 143-03.

Po powrocie z Wiednia
otworzyłam przy ulicy

Narutowicza 24, tel. 139-04

Salon higieniczno kosmetyczny

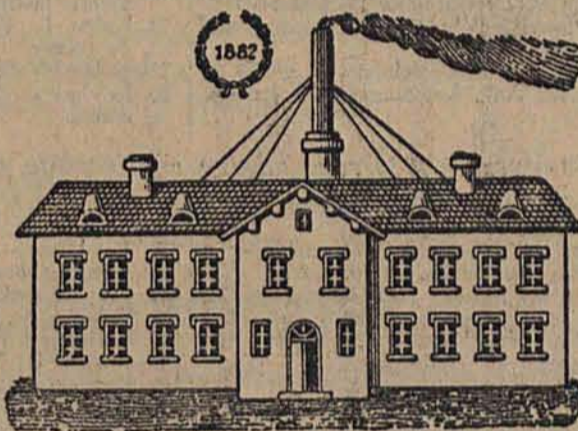
p. f. „JAQUELINE”
R. SZWAJCEROWA

Zarząd Gminy wyzn. Żydowskiej m. Łodzi

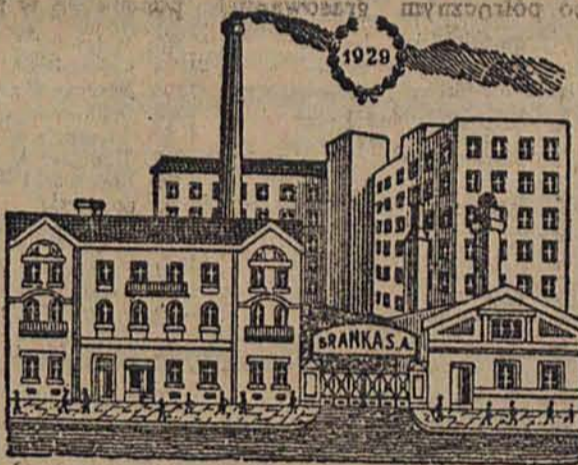
podaje niniejszym do wiadomości, że pozostałe rejestry biercze za
1928 rok, jak też I i II części rejestrów bierczych na 1929 rok, zawie-
rające płatników z ulic: Abramowskiego, Al. Kościuszki, Al. 1 Maja,
Aleksandrowskiej, Aleksandryjskiej, Andrzeja, Św. Anny, Anszтата, B.
Rynku, Bazarnej, B. Joselewicza, Borysza, Brzezińskiej, Ceglarnianej,
Ceglanej, Cmentarnej, Cymera, Czerwonej, Dębowej, Dobrej, Dolnej,
Drewnowskiej, Dworskiej, 28 p. Strzelc. Kaniowskich, Ewangelickiej,
Fajfra, Fiszera, Franciszkańskiej, Gdańskiej, Gęsiej, Głowackiej, Głó-
wnej, Goplańskiej, Grabowej, Groszanki, Henryka, Hauslera, Jakó-
ba, Jasnej, Jerozolimskiej, Jerzego, Juliusza, Kalenbacha, Kaliskiej, zo-
stają w dniu 15 stycznia 1930 roku przekazane Magistratowi m. Ło-
dzi celem przeprowadzenia egzekucji.

Ze względu na to, że Magistrat za inkaso składek pobiera 10%
oraz 5% kosztów sekwestracyjnych, jako też 2% miesięcznie na
rzecz Gminy tytułem kary za zwłokę, w interesie płatników leży uisz-
czenie tej składek w terminie do dnia 14 stycznia 1930 roku do Kasy
Łódzkiego Banku Dyskontowego, przy ul. Piotrkowskiej Nr. 43.
Łódź, dn. 27 grudnia 1929 roku.

ZARZĄD GMINY WYZN. ŻYDOWSKIEJ M. ŁODZI.



W listopadzie 1882 roku założyli nasi obecni akcjonariusze
pierwszą w Małopolsce na większe rozmiary zakrojoną fabrykę
cukrów. Fabryka zatrudniała początkowo 50 pracowników,
a mały stosunkowo rynek zbytu musiał być krok za krokiem
zdobywany.



W listopadzie 1929 roku stan zatrudnienia wynosił ponad
500 urzędników i robotników, a wartość produkcji tego miesiąca
doszła prawie do cyfry 1,000.000 zł.

Ten szybki rozrost naszego przedsiębiorstwa oparty na
konsekwentnie przeprowadzonej organizacji produkcji i zbytu
zawdzięczamy głównie trzem naczelnym wytycznym właściwo-
ściom naszych towarów:

dobrej jakości, niskim cenom, ujmującemu wyglądowi

Branka

KOSTJUMY DAMSKIE

DLA WSZELKIEGO RODZAJU SPORTU

Poleca

M. HEIMAN, Al. 1 Maja 7.
tel. 108-34.

Ogłoszenie.

Proszę osoby mające pretensje
do p. M. Förstera zamieszkałego
w Łodzi przy ulicy Wschodniej 57 i pod-
różniącego z kolekcjami po Górnym
Śląsku podać swoje adresy p. I. Szczer-
powi, Piotrkowska 142 od godz. 1-3.



Wyłączne przedstawicielstwo
na POLSKĘ
D/H. HENRYK POLITUR
Warszawa, Zielna 45/L

Dr. med. M. Lerner
spec. chor. dzieci. Przyjm. od 3-5
Zachodnia 64, tel. 113-09.

Dr. E. Gutman
choroby dzieci
przeprowadził się na Piotrkowską 11
(ZAWADZKA 1) TELEFON 173.00
przyjmuje od 11-12 i 4-5

DR. A. Kryński
Choroby skórne i weneryczne
Gabinet Röntgenolecniczy
SIENKIEWICZA 34, I p. fr.
Tel. 146-10. Godz. przyjęć: 5-7 pp.

Lekarz-dentysta J. Rosen
Nawrot 7, tel. 182-69.
Przyjmuje od 10-1, 3-7.

TANCUW NOWOCZESNYCH
wyczuca w grupach i oddzielnie
Karol Trinkhaus
dyplom. naucz. tańca
ul. Andrzeja 17, l. of. II wejście

Handlowiec
młody, energiczny, samodzielny buchal-
ter, dobrze zaprowadzony w sferach
handlowo - przemysłowych, do nieda-
wna zajmujący kierownicze stanowis-
ko, poszukuje odpowiedniej posady.
Łaskawe oferty sub „137” do „Re-
publiki”.

Kuracjusze. KRYNICA.
Na sezon zimowy w Krynicy został
otwarty pierwszorzędny „Łódzki Pen-
sjonat” pod „Wawelem” świeżo wyre-
montowany, poleca swe pokoje wraz z
obsługą i całodziennym utrzymaniem
w cenie zł. 12 dziennie.
Codziennie radio — koncerty.
Uwaga. Prosimy zabierać ze sobą
ciepła pościel.
radość w domu, ulecha dla dzieci!!! a
co daje zawsze żywe, zawsze nowe i
ciekawe

Sala
wyremontowana do wynajęcia
na bale, wieczorki, zgromadzenia i t. d.
Wiadomość:
Piramowicza 3 u Chajmowicza.

BALSAM JAPONSKI
„EGE”
USMIERZA BOLE:
PODACZYCZNE
REUMATYCZNE
ARTRETYCZNE
i t. p.
Fabryka Chemiczna EGE B. Boban
WARSZAWA - Burakowicka 51 (dla wjazd)

Przymusowe licytacje

Magistrat m. Łodzi — Wydział Podatkowy — niniejszem podaje do wiadomości, że w dniu 8 stycznia 1930 roku między godziną 9-tą rano, a 4-tą po południu odbędą się przymusowe licytacje ruchomości u niżej wymienionych osób za niewpłacone podatki:

1. Grynajstajn I., Konstantynowska 32, meble.
2. Hober Ch., Północna 29, meble.
3. Kimelfeld E., Północna 12, meble.
4. Lubochiński Ch. B., Podrzeczna 11, meble.
5. Brodt A., Przejazd 14, meble.
6. Blaugrund P., Przejazd 14, meble.
7. Fiszer D., Cegielniana 26, fortepian i 12 sztuk towaru.
8. Goldblum S., Piotrkowska 99, maszyna do pisania, kasa ogniotrwała, 3 biurka.
9. Gomoliński Z., Kilińskiego 97, radio-aparat.
10. Haber Herman, Konstantynowska 69, meble.
11. Kronman Sz., Al. Kosciuszki 27, meble.
12. Kon D., Południowa 20, pianino.
13. Pelikan P., Kilińskiego 84, maszyna do szycia.
14. Parzenczewski M. B., Kilińskiego 131, meble.
15. Suwałski J., Kilińskiego 207, meble.
16. Szpiro H., Zakątna 17, meble.
17. Urbanowski J., Cementarna 12, urządzenie biurowe.
18. Wygodzki D., Cegielniana 52, meble.
19. Berkowicz A., 11-go Listopada 36, dziesięć kostiumów swetr, 20 swetrów dziecięcych.
20. Blumenfeld S., Nowomiejska 10, dwieście krawatów.
21. Berger H. L., Nowomiejska 17, różne meble, biblioteka.
22. Dymant J. M., Nowomiejska 29, różne meble.
23. Eizner M., Brzezińska 13, meble.
24. Ginter A., Drewnowska 52, bufet, meble.
25. Groeman L., 11-go Listopada 13, meble, tyrandol.
26. Jerolimski P., Kalenbacha Nr. 11, szafa, kredens.
27. Ojzerowicz L., Lutomska 3, meble.
28. Rozenbaum I. L., Północna 55/57, meble.
29. Różańska M., Dworska 7, meble.
30. Ejbuzyc L., Piotrkowska 50, meble.
31. Frenkel Z., Andrzeja 96, tremo, otomana.
32. Krakowski L., Zgierska 73, maszyna do pisania, biurka, zegar, szafa.
33. Lande I., Gdańska 40, biblioteka, meble.
34. „Polhandel”, Andrzeja 1, maszyna do pisania.
35. Parzenczewski A., Lipowa 56, kasa ogniotrwa.
36. Rajnhold Alfred, Leszno 52, szafa, lustro.
37. Skowroński D., Andrzeja 39, kredens.
38. Szulc J., Szkoła 8, meble.
39. Szejnwald M., Brzezińska 20, szafa.
40. Tajch J., Gdańska 40, kredens.
41. Wiślicki S., Sienkiewicza 9, szafa.
42. Aizenberg H., Nowomiejska 26, maszyna do szycia, meble.
43. Baranowski J., Cementarna 1, meble.
44. Berger M. N., Nowomiejska 17, meble.
45. Bursztajn I. M., Północna 23, meble, pięć worków mąki.
46. Berger H., Nowomiejska 17, meble.
47. Bauman Ch., Wolborska 36, meble, lodówka, cukierki, skarpetki.
48. Białek I., Piotrkowska 59, maszyna do szycia, meble.
49. Bratsztajn M., Zgierska 24, meble, kapy na łóżka, budzik.
50. Ciurapska S., Drewnowska 19, pianino.
51. Czerniakow B., Południowa 32, urządzenie sklepu, czekolada.
52. Halpera Estera N.-Cegielniana 44, meble.
53. Drewnowicz Ant., Lutomska 15, kanapa, lustro.
54. Dominikowski J., 6-go Sierpnia 94, meble.
55. Dianant M., Żeromskiego 67, maszyna do szycia, lodówka, tyrandol.
56. Dąb W., Podrzeczna 1, 8 ubrań męskich.
57. Ferszter L., Szkoła 8, kredens, zegar.
58. Frogiel B., Wschodnia 24, lodówka, waga.
59. Finkelsztajn Sender, Żeromskiego 31, maszyna do szycia, lustro.
60. Glas E., Aleksandrowska 28, meble.
61. Goldsobel J., N.-Cegielniana 41, toaleta.
62. Grobelna Br., Okrzeji 25, szafa.
63. Goldberg Izr. Ch., Podrzeczna 10, meble.
64. Goldsztajn Sz., Nowomiejska 5, meble.
65. Horowicz M., Andrzeja 45, meble.
66. Herszenberg A., Północna 8, szafa.
67. Hellman F., Żeromskiego 44, garderoba.
68. Jakubowski M., Wapienna 42, meble, maszyna do szycia.
69. Jakubowicz I., Nowomiejska 3, meble.
70. Krumholz B., Plac Kościelny 4, garderoba, fortepian.
71. Kac Sz., Andrzeja Nr. 4, meble, maszyna do szycia.
72. Knepel M., Andrzeja 4, meble.
73. Kon M., Nowomiejska 1, różne materiały szewskie.
74. Kustin H., Zielona 48, meble.
75. Kaszyński Kazimierz, Zielona 19, meble, dwie koldry na łóżka.
76. Kaszyński Kaz., Zgierska 87, garderoba, maszyna do szycia.
77. Karmański F., Żeromskiego 78, maszyna do szycia, lustro.
78. Kulisz L., Kochanowskiego 19, dwie szafy do rzeczy.
79. Kolski, N.-Cegielniana 15, zegar, stół.
80. Lewkowicz D., Franciszkańska 2/4, różne meble.
81. Lewkowicz L., Wschodnia 10, chłodziak, maszyna do mięsa, dwie wagi.
82. Lenc E., Mlynarska 28, meble.
83. Lichawski L., Lutomska 29, meble.
84. Margulis L., Andrzeja 11, meble.
85. Mann Sz., Podrzeczna 10, meble.
86. Oksenberg L., Ogrodowa 10, szafa.
87. Opoljon D., Nowomiejska 4, meble, maszyna krajecka.
88. Osiecka K. L., 6-go Sierpnia 32, kredens, lustro.
89. Pohamel E., Andrzeja Nr. 4, 30 kapeluszy damskich.
90. Portalewski J., Brzezińska 110, meble.
91. Putny A., Wspólna 9, meble.
92. Parzenczewski H., Zgierska 36, meble.
93. Pergament J., Żeromskiego 37, urządzenie sklepu.
94. Reimelte J., N.-Cegielniana 70, otomana, lustro.
95. Salem M. I., Północna 20, meble, tyrandol.
96. Stępczyński Br., Włodzimierska 10, meble.
97. Szerman L., Zawadzka 44, meble, 7 koldry.
98. Smolarski R., Żeromskiego 44, dwie kapy pluszowe na łóżka.
99. Sochaczewski H., Zgierska 15, meble, tyrandol.
100. Tambell, Andrzeja 6, meble.
101. Tynat, Szkoła 5, meble, gramofon.
102. Wajman S., Piotrkowska 37, dwie sztuki gazy muszlinowej.
103. Winkler Z., Szkoła 26, meble.
104. Wójcik Fr., Zgierska 74, różne meble.
105. Zalcberg M., Nowomiejska 20, meble.
106. Zabrner Ch., Nowomiejska 21, sto par skarpetek męskich.
107. Zapf Herman, Żeromskiego 46, meble, biurko.

W dniu 10 stycznia 1930 roku między godziną 9-tą rano, a 4-tą po południu:

111. Baruch Sz., Piotrkowska 225, meble.
112. Bernhardt C., Zakątna 32, urządzenie biurowe.
113. Bracia Samet, Kilińskiego 202/204, urządzenie biurowe.
114. Bucholec E., Kilińskiego 145, meble.
115. Bostozewski M., Napiórkowskiego Nr. 157, meble.
116. Stolarz J., Napiórkowskiego 118, meble.
117. Szefer J., Kilińskiego 146, maszyna do szycia, otomana.
118. Szmelke Ernst., Kilińskiego 192, urządzenie biurowe.
119. Sukc. Stetka Ad., Zakątna 86, biurko, maszyna do pisania.
120. Taub Hendla, Kilińskiego 153, meble.
121. Jozefowicz St., Sienkiewicza 32, szafa.
122. Jakubowicz L., Składowa 20, meble.
123. Karas B., N.-Zarzewska 9, meble.
124. Krumholz M., Piotrkowska 145, meble.
125. Lewin N., Targowa 14, tremo.
126. Łęczyska E., Narutowicza 35, pianino, meble, dywan.
127. Łajzerowicz M., Nawrot 1a, meble.
128. Pawłowski T., Kowieńska 2, meble.
129. Rzeźnik M., Kruca 24, tremo.
130. Rochman M., Narutowicza 56, kredens.
131. Steinman M., Piotrkowska 275, meble.
132. Stein L., Narutowicza 44, radio-aparat.
133. Szymaniak R., Sienkiewicza 40, fortepian, bufet.
134. Sztajenberg M., Nawrot 13, meble.
135. Tempel S., Narutowicza 5, kasa ogniotrwała.
136. Ulrichs M., Zielona 3, cztery stoliki.
140. Unger Sz., Piotrkowska 79, meble.
141. Wiślicki Ch., Nawrot 7, meble.
142. Zylbersztajn A., Wschodnia 51, meble.
143. Cederbaum M., Wschodnia 65, meble.
144. Gostomski K. i S-ka, Napiórkowskiego 23, maszyna do wyrobu czekolady.
145. Grintstein J., Piotrkowska 128, maszyna do szycia, meble.
146. Gutman I., Nawrot 100, meble.
147. Jakubowski L., Fijałkowska 18, otomana.
148. Kupfermine M., Składowa 13, tyrandol, kasa ogniotrwała, mąka.
149. Mędzyczyk W., Południowa 8, meble.
150. Pawłowski T., Kowieńska 2, meble, maszyna do szycia.
151. Rzeszkowski A., Pomorska 10, obuwie.
152. Szymowski P., Radwańska 7, meble.
153. Tendowski A., Kilińskiego 10, meble.
154. Abramowicz J., Pl. Dąbrowskiego 3, meble.
155. Barabak N., Narutowicza 40, szafa.
156. Boldinger M., Wysoka 20/22, szafa.
157. Below R., Kilińskiego 140, szafa.
158. Bajzer F., Narutowicza 29, szafa.
159. Cwajgenbaum A., Główna 61, 3 zegary.
160. Chunc D., Południowa 42, kredens.
161. Drajhorn K., Główna 61, meble.
162. Dajczman J., Wschodnia 56, meble, maszyna do szycia.
163. Dobrecki J., Żeromskiego 54, meble.
164. Epsztein A., Magistracka 20, szafa, pateron.
165. Engel M., Narutowicza 18, kredens.
166. Fuks M., Magistracka 29, meble.
167. Ferster Sz., Południowa 42, kredens.
168. Gaizler I., Magistracka 24, meble.
169. Goldberg B., Narutowicza 5, meble, tyrandol.
176. Grynberg A., N.-Targowa 14, meble.
177. Ginsberg A., Południowa 36, meble.
178. Hendelmann J., Narutowicza 25, maszyna do szycia, meble, tyrandol.
179. Krzyżanowski J., Fabryczna 3, szafa.
180. Kubicka A., Główna 22, lustro.
181. Kolsenberg M., N.-Targowa 22, zegar.
182. Kachan B., Pl. Dąbrowskiego 4, kredens.
183. Koralski K., N.-Targowa 9, meble.
184. Kutner A., Południowa 42, meble.
185. Kasz B., Wschodnia 57, meble.
186. Lipowicz J., Główna 61, szafa.
187. Zander N., Nowo-Targowa 12a, szafa.
188. Lewin H., N.-Targowa 14, meble.
189. Landau B., N.-Targowa 14, meble.
190. Leichman E., Pušta 11, meble.
191. Łęczyski St., Narutowicza 35, kasa ogniotrwała, meble.
192. Lewin M., Narutowicza 24, meble.
193. Monczki R., Narutowicza 16, fortepian.
194. Menkes M., Narutowicza 44, meble.
195. Malewski J., N.-Senatorska 7, meble.
196. Najmark Ch., Południowa 38, zegar.
197. Neuman A., Zamenhola 38, meble.
198. Orlikowski J., Wysoka 26, lustro, maszyna do szycia.
199. Praszki I., Narutowicza 47, meble.
200. Porczyński W., Wysoka 17, meble, maszyna do szycia.
201. Pączuk J., Południowa 42, kredens, maszyna do szycia.
202. Prietz J., N.-Targowa 31/33, kasa ogniotrwała.
203. Prinke H., Sienkiewicza 30, meble.
214. Rozen M., Nowo-Targowa 12a, meble.
215. Rozenlum S., Narutowicza 9, likiory, wina, miód.
216. Rozenberg N., Pl. Dąbrowskiego 3, zegar.
217. Redel A., Magistracka 29, kredens.
218. Rubnowicz D., Magistracka 29, meble.
219. Siedceka W., Główna 49, 12 szt. swetrów.
220. Szulzinger S., Nowo-Targowa 20, meble.
221. Slomnicki E., Pl. Dąbrowskiego 3, meble.
222. Stefański J., Magistracka 14, lustro, maszyna do szycia.
223. Świątarski i Willenberg, Narutowicza Nr. 14, meble.
224. Szakowski E., Narutowicza 32, stoliki.
225. Silberszac, Południowa 28, meble.
226. Stępczyński St., Rzgowska 109, maszyna do szycia.
227. Schitz B-cia, Wysoka 27, meble.
228. Szwarbaum Ch., Wschodnia 57, meble.
229. Taub H., Wodny Rynek 14, waga, maszyna, urządzenie sklepu.
230. Ulrich J., Kilińskiego 118, maszyna do szycia, umywalka.
231. Widawski B., Ewangielicka 7, meble.
232. Walfiaz J., Południowa 36, meble.
233. Wiczkiewicz J., Nowo-Targowa 31, meble.
234. Wagner O., Kilińskiego 112, zegar.
235. Waza A., Narutowicza 1, zegar.
236. Wajsbach N., Nowo-Targowa 12, meble.
237. Zawadzki Sz., Nowo-Targowa 14, pianino.
238. Zawadzki, Sienkiewicza 22, maszyna do pisania.
239. Woliński Abram, Ewangielicka 7, kredens, jaśny.

Uwaga Nadszedł wielki transport najlepszego **INSPIKATOROWEGO SZKŁA H. KRÓL** Ogrodowa 4. Ceny konkurencyjne. Tel. 139-09.

„SADOKIERSKIEGO” ostatnią doskonałością jest „SEGREGATOR” „SKOROSZYT”, które pod nazwą „SAD” opanowały rynek krajowy. Patent zameldowany. **Żadajcie wzorów**

INTROLIGATORNIA, TŁOCZNIA MECHANICZNA
E. SADOKIERSKI
Łódź, Zielona 27 Telefon 117-89.

OGŁOSZENIE

Sąd Okręgowy w Łodzi wyrokiem z dnia 21 grudnia 1929 roku postanowił: 1) ogłosić upadłość firmie „S. Grossman i Sz. Borysewicz” oraz jej właścicielom Sucherowi Grossmanowi i Szachno Borysewiczowi; 2) chwilę otwarcia upadłości oznaczyć na dzień 15 grudnia 1929 roku tymczasowo; 3) zamianować Sędzią Komisarzem Sędziego Handlowego Klemensa Poznańskiego; 4) zamianować Kuratorem upadłości apl. adw. Jakuba Bergera; 5) oddać upadłego pod dozór policji; 6) nakazać opieczętowanie ruchomości i rzeczy upadłego, gdziekolwiek się one znajdą; 7) wyrok opatrzyć rygorem tymczasowego wykonania.

Za zgodność: Kurator masy upadłości **JAKUB BERGER**, a. adw., Zielony Rynek 6, telef. 108-19

Na mocy art. 476 i 478 K. H. wzywam wierzycieli powyzszej upadłości, aby w dniu 3 stycznia 1930 roku o godz. 1.30 stawili się w Sądzie Okręgowym w Łodzi w Wydz. Handl., ul. Żeromskiego Nr. 115 osobicie lub przez pełnomocnika z dowodami usprawiedliwiającymi ich wierzycelność, w celu wysłuchania sprawozdania Kuratora masy i wyboru kandydatów na syndyków tymczasowych.

Sędzia Komisarzy:
(-) **KLEMENS POZNAŃSKI**
Za zgodność: **JAKUB BERGER**, a. adw.

Dr. med. H. LUBICZ
Cegielniana 43, Tel. 141-32.
Specjalista chorób skórnych wenerycznych i moczołociowych. Naświetlanie lampą kwarcową. Przyjmuje od g. 8 do 10 rano od 5-8 w. Dla pań oddzielna poczekalnia od 3-5

Dr. med. M. ROZENBERG
Cegielniana 38, TELEF. 163-97
Lewa oficyna, II-gie piętro.

Dr. med. J. WAJNTRAUB
Kilińskiego 44 II-gie podwórce lewa ofic. parter. Lekcje prywatne poled. i w grupach. Informacje i zapisy codziennie od 2 do 10-ej pp.

Dr. med. Wolkowyński
Cegielniana 25, Telefon 126-87
Specjalista chorób skórnych i wenerycznych. Elektroterapia. Leczenie lampą kwarcową. Przyjmuje od godz. 2-5-9 wiecz. wniezd. i świąta 9-1. Dla pań od 5-6 oddzielna poczek.

Dr. med. FELICJA ROZEN
Choroby dzieci Cegielniana No 2, Telef. 169-59
Przyjmuje od 5-6j od 7-ej po poł.

LAUREATKA
moskiewskiego konserwatorium udiela lekcji gry fortepianowej w godzinach 7-9 m. 19

PRACOWNIA SUKIEN A. Maszkowskiej
P. OTR. KOWSKA 117. Tel. 210-03. POLECA NAJNOWSZE MODELE. Ceny b. przystępne.

Dr. med. Niewiażski
specjalista chorób skórnych i wenerycznych i moczołociowych ul. Andrzeja 5. Tel. 159-40
Przyjmuje od 8-11 i od 5-9 w niedziele i świąta od 9-1
Oddzielna poczekalnia dla pań

Dr. med. SOŁOWIEJCZYK
Chor. skórne i weneryczne PIOTRKOWSKA 99, Tel. 144-92
Przyjmuje c. dziennie od 2-6 i 8-9 wiecz. w niedziele i świąta od 10-2

Reperuję bieliznę
wzszelką starannie i niedrogo. Piotrkowska 255 m. 42. I of 2-e piętro.

Przeciw chudości!
używać należy naszego wypróbowanego od lat. skoncentrowanego proszku odżywczego „Plenusan”. — W krótkim czasie znaczny przyrost wagi kwitnacy wygląd i pewne kształty ciała. Wzmacnia również krew i nerwy. Polecany przez lekarzy i profesorów. — I pud. 6 zł. 3 pud. 15 zł. **DR. GEBHARD I SP. — GDANSK. Oddz. 17.**

„Pradnica”
Łódź. GDANSKA 76. tel. 170-17.
Wykonywa po cenach przystępnych wszelkie instalacje siły i światła, reparaacja motorów itp.

NA 10-cio MIESIĘCZNE SPŁATY

w wyjątkowych Wypadkach dogodniejsze warunki

„PATEFON“

Łódź, Konstytucyjna 32 (róg Gdański) telefon 171-71. —

Polecia z działu muzycznego:

- Patefon walizkowy, 12 płyt „Aktuelle“ 198 zł.
- Patefon walizkowy m. „angielski“ od 200 zł.
- Patefon szafkowy 2 spr. od 250 zł.
- Patefon szafkowy ze stolikiem 250 zł.
- Patefon salonowy od 380 zł.
- Aparat tubowy 240 zł.

Nasze aparaty szafkowe z fir. „B-ci Pathe“ w Paryżu grają bez zmiany igieł. Polecamy:

- Cytry od 90 zł.
- skrzypce od 24 zł.
- stoliki od 25 zł.
- harmonie od 35 zł.
- gitary od 35 zł.
- mandoliny od 23 zł.
- szafki od 100 zł.
- mandole od 50 zł.

Na składzie posiadamy obrymymi wybór płyt, igieł, strun i części do instrumentów. — Warsztaty reperacyjne na miejscu. Kupujemy i przyjmujemy wszelkie instrumenty do sprzedaży. Wkrótce będziemy posiadali rowery, motocykle i maszyny do szycia.

UWAGA! Okazję! niżej ogłoszenia udzielamy 10% rabatu.

Kino „SWIT“

Pomorska 89 (róg Magistrackiej)

Dzisiaj po raz ostatni

GRZESZNICA z MONTPARNASSE z ANNY ONDRA w głównej roli.

Sala centralnie ogrzewana.

Na I-szy seans wszystkie miejsca po 40 groszy

Na zgonnej drodze

Jutro wielka premiera!

(KOBIECI z TŁUMU)

Polejmy dramat z życia wielkomiejskiego

Cafe-Restaurant PICADILLY

1 Zawadzka 1

urządza zabawę

Noc Sylwestrową do rana

2 orkiestry. Niespodzianki

W Urząd W świąta, soboty i niedziele odbędzie się Five o'clock. Występy pierwszorzędnych artystycznych (artyści teatru miejskiego)

Upraszamy się o wczesne zamawianie stolików —

Ogłoszenia drobne.

Kupno i sprzedaż

PLACE przy ulicy Morskiej do sprzedaży. Telefon 141-55. 29

PIANINO czarne krzyżowe nowe głos koncertowy, sprzedam tanio. Kopernika 32, m. 11. 1 piętrowe. 30

PLACE do sprzedania przy remizie w Helenówku. Wiadomość: ul. Jakoba Nr. 8 u portjera. 29

SKLEP spożywczy do sprzedania ul. Siebrzyńska Nr. 17. 29

SKLEP rzeźniczy z kompletnym urządzeniem z mieszaniem sprzedam zaraz. Abrahamskiego 9. 31

KTO SPRZEDAJE auto 4-cylindrowe lub „Tatra“ w dobrym stanie. Oferty pod „A. M.“ 29

BIŻUTERIA, zegarki na raty, ceny gotówkowe „Preciosa“, Piotrkowska 123 w podwórzu

Tylko za 60 zł. Tylko

przerabiamy stare 3 lampowe aparaty Radio na nowoczesny system z zastosowaniem dla odbioru płyt gramofonowych ze swego gramofonu.

Kompletne zadowolenie

POLSKIE RADIO

Inż. Krzyżanowski i S-ka ul. Andrzeja 4.

BIŻUTERIE kupuje. Pełna wartość placi. Solidne traktowanie „Preciosa“ Piotrkowska 123 w podwórzu

BACZNOŚCI! Uwaga! Nr. 47 Kilińskiego Nr. 47. Tapicer i dekorator, artysta dyplomowany i przez Ministerstwo zatwierdzony, przyjmuje wszelkie tapicerskie i dekoracyjne roboty i reperacje po bardzo niskich cenach. Uwaga! Nr. 47 Kilińskiego Nr. 47. S. Karabanów.

DO SPRZEDANIA tanio 7-mio mieszkanowy domek w pobliżu dworca na Chojnach. Wiadomość Trebacka 32, u gospodarza.

MASKARADOWE peruki najnowsze, poleca salon fryzjerski p. f. „Belle-Tete“, ul. Konstytucyjna 15, m. 14, w podwórzu, 1 wejście, prawa of. 1 piętro.

MASZYNA do pisania w dobrym stanie, firmowa, poszukiwana, tel. 147-14. 30

RADIODBIORNIK 7 lampowy bez sprzedania i 4 lampowy okazująco do sprzedania. Wiadomość: tel. 172-83.

FOTOAPARAT 6 na 9 plaski z Zeissem, okazująco do sprzedania. Wiadomość tel. 172-83.

A MEBLE na raty: sypialnia dębowa, garderoby, szafy, łóżka sprzedaje, zamienia, stolarnia, ul. Warszawska 16, przy Napierkowskiego.

SKLEP spożywczy z pokojem z powodu wyjazdu sprzedam. Ceglana Nr. 91.

STYLLOWY stołowy natychmiast jest do sprzedania. Piotrkowska 130, Kurc.

RADJO odbiornik 4 lamp, okazująco tańdo do sprzedania. Ul. Nowa 37, m. 3.

WYTWÓRNA wyrobów dębowych, Gdańska 92, poleca: kołki, tryzki, śliniki i komplety z korali po cenach niskich.

Z 125 ZŁ. sprzedam nowy patefon szwajcarski. Wschodnia 16, m. 9, na par-

Teatr Świetlny

„Przedwiośnie“

Ul. Żeromskiego Nr. 7476

Najelegantszy kinoteatr Łodzi. Otwarcie nastąpi w środę dnia 1 stycznia 1930 r. o godz. 2 po poł. przebojowym światowej sławy filmem

Nieśmiertelna miłość

z Coleen Moore

Wyborowy zespół muzyczny. I miejsce 1 zł.

Dojazd tramwajami: 5, 6, 8, 9 i 16 do rogu ul. Kopernika i Żeromskiego

KUPIE używana maszynę do pisania. Zgłaszać się od 5-7. Wólczańska 29, front, II piętro, na prawo.

KORONKOWA nowa czarna sukienka okazująco bardzo tanio do sprzedania. Żeromskiego 12, m. 7.

SMOKING elegancki prawie nowy okazująco do sprzedania dla średniego mężczyzny. Sienkiewicza 29, m. 8.

CHŁOPIEC do kuchni potrzebny. Restauracja „Moulin Rouge“, Moniuszki Nr. 1.

CHŁOPIEC inż. z ucz. w jej rodzinie potrzebny na posyłki. Traugutta 5, m. 1.

Nauka i wychowanie

BUCHALTERII oraz liczenia i pisania na maszynie gruntownie nauczam za 30 zł. Pisanie na maszynie 10 zł. Zawadzka 44, prawa oficyna, 1 piętro. Udzielam również korespondencji, arytmetyki handlowej. 30

DO MATURY piśmiennego i ustnego z jez. pol. i łac. przysposabia nauczyciel gimnazjalny — polonista i filolog. Lekcje indywidualne i zbiorowe. Zgłoszenia od 3 do 5-iej. Aleja Anstadta 5, front (4 piętro). 29

NAUCZYCIELKI — specjalistki udzielała języka polskiego, matematyki w zakresie 8-miu klas w grupach i pojedynczo. Wiadomość Nowotargowa 9, u p. Brawmana, godz. 2-4. 29

ZŁOTY — lekcia angielskiego, francuskiego, esperanta (dyplom.) Piotrkowska 59, lewa oficyna 1-sze wejście, III piętro. 29

ANGIELSKIEGO konwersacji, literatury, korespondencji udziela rutynowa nauczycielka Zina Fajnerbańska. Lipowa 48, od 2-4. 29

NIEMIECKI gruntowny; gramatyka, literatura, konwersacja, korepetycja handlowa korespondencja. Pomorska 22, front, I p. m. 4, od 2-3 po poł. i o 7 wieczorem. Proszę dzwonić. 29

NAUCZYCIEL gimnazjum udziela lekcji angielskiego i niemieckiego (konwersacji, literatury i korespondencji handlowej) Lipsztajn, Lipowa Nr. 1, III piętro, front, od pół do 8-iej do pół to 10-iej wiecz.

NAUCZYCIELE (z wyższym wykształceniem) udziela lekcji w zakresie matematycznym. Technika wypracowań i referatów. Zawadzka 21, m. 30a, Braun I. I.

STUDENT inw. Warszawskiego udziela lekcji matematyki, fizyki i niemieckiego. Oferty sub: „Matura“.

ABSOLWENTKA konserwatorium udziela lekcji gry na skrzypcach. Karola 20, m. 4.

ANGIELSKIEGO konwersacji i literatury udziela rutynowany nauczyciel. Gdańska 22, m. 1, od 4-6. 29

W CIĄGU miesiąca i pod gwarancją wykluczając absolutnie wszelkie ryzyko, wyucza praktycznie na samodzielnie buchaltera — bilansiste. — rzeczozn. z wyższym wykształceniem. Kofczański, syndyk, przemysł. — Kończak. Właściciel. Biż. Informat. 2517-9 wieczór, Piotrkowska 183, I p.

Kupię

okazyjnie stolowy i gabinet w dobrym stanie Oferty pod „L. Z.“ do adm. Republiki

Na wypłate

Ubioru Obuwie Boty Kalosze Firanki Jedwab Galanterja Piotrkowska 37, III wejście I piętro.

Matrymonjalne

MATRYMONJALNE pośrednictwo. Dyskretna. Biuro prób Nowozaręwska 70, oficyna — parter. 29

PRAGNE poznać pana inteligentnego o miłej powierzchowności w celu towarzyskim sub: „Mita“. 29

STARSIY solidny mężczyzna chętnie zapozna nieskrepowaną przystojną przyjaciółkę. Oferty sub: „1001“.

PRZYJAŹN z wykształconą, młodą i ładną panią zawrze 40-letni mężczyzna (Niemiec) na poważnym stanowisku, nie mający zrozumienia w małżeństwie Dyskretna zapewniona. Zgłoszenia wzbawione jakiegokolwiek blagi sub: „Sekret 1930“, kierować do biura ogłoszeń „Promień“, Łódź, Piotrkowska 81.

KAWALER lat 27, na stałe posadzie, posiadający 2 place, poszukuje tą drogą żony z posażem do 5.000 zł. w celu załatwienia reszty amortyzacji. Oferty proszę do adm. „Republiki“ pod „A. G.“ Pośrednicy pożądan.

„LILA“! Proszę złożyć powtórnie list, z naznaczeniem spotkania, miejsca i sposobu. „Rówieśnik“.

INTELEKTUALNA, sympatyczna brunetka szuka takiego pana w celu matrymonjalnym. Sub: „Szczera“.

DWIE młode panie poznają dwóch panów z wyższym wykształceniem, najch. inż. (inż.) w celu wspólnej nauki tańca. Of. sub: „Studentki“.

KTÓRA blondynka w rodzaju Clara Bow zechce poznać wytwornego młodego człowieka. Oferty pod „Wytworno“.

WDOWA zamożna, katoliczka, w średnim wieku, przystojna, inteligentna, do bra gospodyni, miłująca domowe ognisko i spokojne życie, szuka człowieka poważnie myślącego od lat 40 do 50, o dobrym sercu i uczciwym charakterze. Oferty do niniejszego pisma pod „Czułe serce“.

INSTYTUT DE BEAUTE de M-me

MARIE NEUFELD

diplomee de l'Ecole Francaise d'Orthopedie et Massage a l'Academie de Paris.

Specjalne higieniczne - estetyczne masaże twarzy. Odmładzanie cery. Wzmacnianie porostu włosów. Radykalne leczenie zmarszczek, wagrów, piegów, brodawek i krostowatej cery, według metody prof. Jacques. Usuwanie włosów z twarzy elektrolizą bezpowrotnie i bez śladów.

Godziny przyjęć od 3-7. Wschodnia 57, (Piłsudskiego), front, 2 piętro.

W LECZNICY NA WOLCE

Piotrkowska 157, telef. 149-00 od godz. 11 do 1 po poł.

Dr. med. Sommer

Dr. med. St. Prapor

Ginekolog - urolog

Choroby kobiece i drog moczow. wych.

Przyjmuje od 9 do 12 przed poł. i od 5 do 9

W niedzielę i święta od 5-7 oraz w oddziale poczekalni dla pań. Lampa kwarцова.

Przyjmuje w domu od 5-7 oraz w lecznicy „Szanitas“ Ceglana 29 od 11-1 i od 3-5 pp.

Dr. med. Sommer

Dr. med. St. Prapor

Gdańska 77 a telef. 208-95.

Przyjmuje od 9 do 12 przed poł. i od 5 do 9

W niedzielę i święta od 5-7 oraz w oddziale poczekalni dla pań. Lampa kwarцова.

Przyjmuje w domu od 5-7 oraz w lecznicy „Szanitas“ Ceglana 29 od 11-1 i od 3-5 pp.

Lokale

POKÓJ słoneczny ładnie umeblowany z wygodami, używalnością kuchni, wejściem niekrepującym, odnajme zaraz bezdzietnemu małżeństwu, lub panu (ni). Pomorska Nr. 30, m. 1. 29

VILMA BANKY
której czarowi nie potrafi oprzeć się żaden mężczyzna
w erotycznym filmie
„Pod pręgierzem hańby”
najbliższy przebój „CASINA”.

GENTLEMAN
SNIEGOWCE KALOSZE
WYKWINTNE PŁYGANKI

cekarz - Dentysta
B. Markus-
Nusbaumowa
Piotrkowska 51
tel. 121-23.
Godz. przyjęć 3

ODNAJME 2 piękne pokoje lub pojedyncze, front. 1 p. telefon. Konstancyńska 12, m. 9.
POKÓJ umeblowany z utrzymaniem lub bez do wynajęcia. Obejrzyć 12-5 i od 8 wieczór. Sienkiewicza 34, m. 4.

Gabinet Kosmetyki
lecniczej i toaletowej
S. SZWALBE
Absolwentka wydz. lekarsk.
Un. Odeskiego
Zielona № 17
Uzuwanie wszelkich defektów cery.
Masaze. Maski. Uzuwanie bezprowrotne i bez śladów szpecących włosów.
Przyjmuje 10-2 i 4-8.

Zagubione dokum.

EDWARD Hajer, zam. Przejazd 87 zagubił legitymację Funduszu Robocia P. U. P. P. 16805
KREDENS Ignacy, Rzgowska 58, zgubił legitymację wyd. przez P. U. P. P. za Nr. 18674.
SKRADZIONY weksel na zł. 50.- wystawca Szygalski wacewicz na zlecenie „Erg” unieważnia się.
WEKSEL na zł. 140. pl. 15 stycznia 1930 r. wyst. Aleksander Relebi, pl. w Łodzi, na zlecenie D. Dobrzyńskiego. Powyższy weksel unieważnia się. Łaskawy znalazca zechce zwrócić weksel u Mazera, Zawadzka 36.
MATEUSZ Puszy, zam. Nowe Sady 18, zgubił dowód osobisty, książkę Kasy chorych i legitymację Funduszu Bezrobocia, wydaną przez P. U. P. P.

DO WYNAJĘCIA pokój umebl. przy ul. Piotrkowska 93, 1-sze piętro, front, m. 6.
POKÓJ duży ładnie umeblowany od zaraz do wynajęcia dla małżeństwa, 2 do 5-ej. Nadaje się na biuro lub kancelarię adwokacką. Piotrkowska 108, m. 7.
2 FRONTOWE dwuokienne, umeblowane pokoje z wygodami i telefonem, razem lub pojedynczo do wynajęcia. Andrzeja 33, m. 7, 11-12 i 4-6.
PRZYJME pojedynczą osobę, izrael. na mieszkanie przy rodzinie, Gdańska 21, m. 17.
POKÓJ umeblowany przy inteligentnej rodzinie do wynajęcia. Zawadzka 15, m. 28.
POKÓJ umeblowany do odnależenia dla solidnego pana. Piotrkowska 175, m. 9, tel. 138-76.
POKÓJ umeblowany jedno osobowo do wynajęcia. Piotrkowska 99, II p., front, m. 2.
POSZUKUJE mieszkania jako sublokator (śródmieście) u starszej samotnej osoby. Oferty sub „Esk”.
PRZYJME pana na mieszkanie. Kilińskiego 100, front, III piętro, m. 23.
PRZYJME panów na mieszkanie, na żądanie z utrzymaniem. Piotrkowska 120, prawa str., m. 12.
DWUOKIENNY słoneczny, umeblowany pokój z wygodami w nowoczesnym domu do wynajęcia. Gdańska 26, m. 5 mow.
MŁODY człowiek, inteligentnego zawodu, poszukuje pokoju przy lepszej żyd. rodzinie. Oferty możliwe z podaniem czynszu do „Republiki” sub „Lublinianin”.
MIESZKANIA do odstąpienia w starym domu pojedyncze, pokój z kuchnią 2, 3, 4, 5, 6 pokoi z kuchnią i więcej w centrum miasta z wszelkimi wygodami. Wiadomość: Żeromskiego 69, front m. 17.
POSZUKIWANY pokój bez mebli tylko w lepszym domu z używalnością wygod. Oferty sub „Nauczycielka” w administracji.
DO WYNAJĘCIA pokój frontowy z niekrepującym wejściem. Kilińskiego 25 m. 6.
POKÓJ z niekrepującym wejściem do wynajęcia. Kilińskiego 44, m. 19.
Z KLATKI schodowej pokój umeblowany, czysty, ciepły, telefon (149-85) wynajme. Narutowicza 38/12, winda, Polonia.
POKÓJ umeblowany. Żeromskiego 11, front, II piętro, mieszkanie 31, do wynajęcia.
POKÓJ ładny odnajme. Wólczańska 63 m. 19, lewa oficyna, parter.
POKÓJ słoneczny, umeblowany od zaraz przy inteligentnej izr. rodzinie. Cegielniana 7, m. 7.
POKÓJ frontowy, słoneczny, umeblowany z utrzymaniem lub bez dla solidnego pana od zaraz do wynajęcia. Andrzeja 7, m. 16.
POTRZEBNE 3 pokoje z kuchnią i wygodami. Oferty do administracji „Republiki” dla „L. L.”.
POKOJE 1 lub 2 elegancko umeblowane z telefonem i łazienką oddaje. Kilińskiego 30, m. 21.
POKÓJ lub dwa, umeblowane, poczekalnia, telefon do wynajęcia. Andrzeja 7, m. 8, front.
DUŻY piękny pokój frontowy z balkonem, elegancko umeblowany do wynajęcia zaraz. Karola 8, m. 8.
POKÓJ umeblowany w centrum oddam panu. Wiadomość Zachodnia 68, m. 3, do 4.
OD NOWEGO Roku do wynajęcia 2 pokoje, kuchnia, przedpokój, łazienka, wygodka. Al. Kościuszki 41, dozorca. Tamże sklep.
2 POKOJE umeblowane z oddzielnym frontowym wejściem do wynajęcia. Wiadomość Narutowicza 47, m. 1. Obejrzyć można do 11 rano i od 3-4 po poł.
ODDDAM elegancko umeblowany pokój frontowy, pierwsze piętro. Dom pierwszorzędny. Telefon 115-81. Narutowicza 44, m. 22.
DUŻY pokój umeblowany do wynajęcia. Nowo Cegielniana-10, u Nachu 5 mow.
POKÓJ umeblowany do wynajęcia. Wólczańska 10, front, II p. m. 15.
POSZUKUJE się pokoju umeblowanego z niekrepującym wejściem. Oferty do „Republiki” sub „Solidny”.
PRZYJME na mieszkanie 2 uczni (panów) wraz z utrzymaniem. Narutowicza 23, m. 34.
POKÓJ ładnie umeblowany z niekrepującym wejściem, z utrzymaniem lub bez do wynajęcia. Żeromskiego 15, m. 3, tel. 213-39.
POKÓJ z wygodami do wynajęcia. Obejrzyć można od godz. 4 do 5-ej. Sienkiewicza 67, m. 23.
LADNY pokój umeblowany do oddania. Żgierska 38, Dozorca wskaże.
DO WYNAJĘCIA przy inteligentnej rodzinie ciepły pokój po cenie umiarkowanej dla izraelity (k). Informacje Piotrkowska 117/38, 9.30-10 rano i 3-4 po poł.
2 POKOJE umeblowane, ew. bez umeblowania w willi w śródmieściu, tel. 175-30, w g. 10-3 pp.
DWA pokoje frontowe, częściowo umeblowane z używ. kuchni i łazienki do oddania. Tramwaj przed domem. Nowotargowa 22, m. 8.
UMEBLOWANY pokój albo pokój z kuchnią do wynajęcia. Wiadomość Piotrkowska 117, m. 39.
FRONTOWY dwuokienno umeblowany pokój do wynajęcia. Gdańska 135, m. 7 od 12-3.
POKÓJ umeblowany wynajme inteligentnemu Panu (ni) z utrzymaniem lub bez. Zastać 2-7. Główna 67, m. 11, III p.
2 UMEBLowane pokoje z korytarzem, z oddzielnym frontowym wejściem do wynajęcia. Wiadomość Narutowicza 47, m. 1. Zastać można do 11 rano i od 3-4 p. p.

Sala balowa TEATRALNA Sala balowa
Narutowicza 20
Teatr Kameralny urządza w d. 31 grudnia 1929 r.
WIELKĄ NOC SYLWESTROWĄ
p. l.
L O D Ź
SZALEJE W TEATRALNEJ
ATRAKCJE WYSTĘPY ARTYSTYCZNE
MNÓSTWO NIESPODZIANEK.
BUFET OFICIE ZAOPATRZONY
ZABAWA DO BIAŁEGO DNIA.
Początek o godz. 10-ej wieczorem. Strój wieczorowy.
Stoliki zamawiać można codziennie od godziny 4-7 po południu w Sali „TEATRALNEJ”, ulica Narutowicza Nr. 20.

DUŻY pokój umeblowany do wynajęcia. Nowo Cegielniana-10, u Nachu 5 mow.
POKÓJ umeblowany do wynajęcia. Wólczańska 10, front, II p. m. 15.
POSZUKUJE się pokoju umeblowanego z niekrepującym wejściem. Oferty do „Republiki” sub „Solidny”.
PRZYJME na mieszkanie 2 uczni (panów) wraz z utrzymaniem. Narutowicza 23, m. 34.
POKÓJ ładnie umeblowany z niekrepującym wejściem, z utrzymaniem lub bez do wynajęcia. Żeromskiego 15, m. 3, tel. 213-39.
POKÓJ z wygodami do wynajęcia. Obejrzyć można od godz. 4 do 5-ej. Sienkiewicza 67, m. 23.
LADNY pokój umeblowany do oddania. Żgierska 38, Dozorca wskaże.
DO WYNAJĘCIA przy inteligentnej rodzinie ciepły pokój po cenie umiarkowanej dla izraelity (k). Informacje Piotrkowska 117/38, 9.30-10 rano i 3-4 po poł.
2 POKOJE umeblowane, ew. bez umeblowania w willi w śródmieściu, tel. 175-30, w g. 10-3 pp.
DWA pokoje frontowe, częściowo umeblowane z używ. kuchni i łazienki do oddania. Tramwaj przed domem. Nowotargowa 22, m. 8.
UMEBLOWANY pokój albo pokój z kuchnią do wynajęcia. Wiadomość Piotrkowska 117, m. 39.
FRONTOWY dwuokienno umeblowany pokój do wynajęcia. Gdańska 135, m. 7 od 12-3.
POKÓJ umeblowany wynajme inteligentnemu Panu (ni) z utrzymaniem lub bez. Zastać 2-7. Główna 67, m. 11, III p.
2 UMEBLowane pokoje z korytarzem, z oddzielnym frontowym wejściem do wynajęcia. Wiadomość Narutowicza 47, m. 1. Zastać można do 11 rano i od 3-4 p. p.

Monter (Stuhlmeister)
na warształy korbowe i angielskie
może się zgłosić ul. Przejazdowa Nr. 0, codziennie od 12-1
Sniegowce, Kalosze
Najnowsze fasony dla Pań, Panów i Dzieci
Siedzą jak ulane dla każdego gustu i każdej kieszni
Praktyczne kolory „TREKERN”
Trwałe w noszeniu
Odpowiadają wszelkim obcasom
Ceny znówoni
B. BOY i S-ka
Łódź, Piotrkowska 154.
Tel. 180-22.