

Opłata pocztowa uiszczona ryczałtem.

ILUSTROWANA

REPUBLIKA

Rok XI | ŁÓDŹ, NIEDZIELA, 27 SIERPNI 1933 ROKU | CENA NUMERU 25 GROSZY. | Nr 38

Pogłoski o redukcji urzędników

nie są pozbawione podstaw. — Istnieje projekt zredukowania około 10 proc. urzędników od dnia 1 kwietnia 1934 roku.

Rząd dąży do zredukowania wydatków personalnych.

Warszawa, 26 sierpnia. Od kilku dni już kursują w Warszawie w sferach urzędniczych pogłoski o zamierzonej jakoby przez rząd redukcji osobowej urzędników państwowych w stosunku około 10 proc. do zatrudnionych pracowników. Wiadomości te przedostały się już do prasy. Zdając sobie sprawę z doniosłości tych wieści dla pracowników państwowych, zbliżony szczególnie starannie rzecz u rządzie, po przeprowadzeniu szeregu z miarodajnymi czynnikami z komisji skarbu, możemy stwierdzić, że wiadomości te nie są pozbawione całkiem realnych podstaw.

Należy wyjaśnić, że ministerstwo skarbu corocznie w miesiącach letnich przygotowuje do wszystkich ministerstw i samodzielnym urzędów państwowych okólnik, w którym podaje przygotowywany preliminarz wydatków na rok następny. W roku bieżącym taki okólnik ministerstwa skarbu przesłany został do ministerstwa skarbu przed trzema tygodniami. W tym okólniku podano wyczerpujące sposoby sporządzenia preliminarza budżetowego na rok 1934/35, kładąc szczególny nacisk na konieczność przeprowadzenia dalszych oszczędności.

Wobec tego, że w polskim budżecie stale stoi na naczelnym miejscu przed ministerstwem skarbu uwaga na konieczność zaoszczędzenia

POZYCJI WYDATKÓW PERSONALNYCH.

Przedewszystkiem z uwagi na to że ministerstwo skarbu zdaje sobie sprawę z wielkich trudności gospodarczych, jakie wywołałaby obniżka pensyj urzęd-

nych, — zrezygnowano z niej, a ciężar zagadnienia przeniesiono na przeprowadzenie pewnych redukcji personalnych. Wobec tego, że oszczędności wydatków personalnych wszystkich ministerstw mają obracać się, wedle tegoż okólnika ministerstwo skarbu, w granicy 10 proc. budżetu tegorocznego, — prosty jest

wniosek, że w tych samych granicach obracać się będzie musiał stopień redukcji personalnej.

Jak widać z powyższego, należy spodziewać się redukcji personalnej na stanowiskach urzędników państwowych, poczynając od dn. 1 kwietnia 1934 r.

t. j. od daty, w której wchodzi w życie budżet na rok 1934/35. Obecnie ministerstwa zajęte są badaniem technicznych możliwości przeprowadzenia tej redukcji, gdyż siła rzeczy narzuca się trudność w rozdzieleniu redukcji pomiędzy urzędników etatowych i nieetatowych.

Tragiczny raid awionetek niemieckich

Pod Düsseldorfem zginął znakomity lotnik Poss, współzawodnik ś. p. kpt. Zwirki

W czasie lotu rozbiło się kilka maszyn

Berlin, 26 sierpnia. Z Duesseldorfu donoszą, że dziś o godzinie 7.30 rano uległ katastrofie znany niemiecki lotnik sportowy Reinhold Poss, lecący w towarzystwie Pawła Weinischa.

Obaj lotnicy ponieśli śmierć na miejscu. Wypadek zdarzył się nad miejscowością Wildberg koło Neustadt nad Dosse.

Przyczyną wypadku było zaczepienie skrzydłem o wieżę kościoła.

Przypuszczają, że Poss leciał na tak niewielkiej wysokości celem wyzyskania korzystnego wiatru.

Jak wiadomo, Reinhold Poss był jednym z najlepszych wojennych i powojennych lotników niemieckich. Brał on

udział w różnych narodowych i międzynarodowych zawodach lotniczych, dwukrotnie zajął drugie miejsce podczas Challenge w latach 1930 i 1932. Obecnie Poss brał udział w niemieckim raidzie awionetek.

Berlin, 26 sierpnia. W uzupełnieniu wiadomości o katastrofie Possa podczas raidu lotniczego awionetek, donoszą, że świadkiem katastrofy był bliski przyjaciel Possa, lotnik Osterkamp, który leciał zaraz za Posssem.

Po katastrofie Osterkamp wyczołgał się z raidu i odleciał do Berlina, aby zawiadomić o katastrofie.

Berlin, 26 sierpnia. W drugim dniu raidu awionetek o-

prócz katastrofy Possa, jeden z samolotów spadł na bagnisty teren a sześć maszyn musiało przymusowo lądować. Kilka maszyn zawróciło z powodu gęstej mgły.

Berlin, 26 sierpnia. Charge d'affaires Polski w Berlinie radca Wyszyński wystosował pismo kondolencyjne do barona von Neuratha ministra spraw zagranicznych Rzeszy z powodu katastrofy, w której zginął znakomity lotnik niemiecki Poss.

Berlin, 26 sierpnia. Z pośród 103 awionetek, które stanęły do drugiego raidu awionetek odpadło w ciągu dnia dzisiejszego dalszych 17 awionetek.

Poza znaną już tragiczną katastrofą znakomitego lotnika niemieckiego Possa, zderzyły się jeszcze dwie maszyny na lotnisku w Essen podczas startu.

Szczęśliwym zbiegiem okoliczności lotnicy wyszli cało. Również w czasie urwania się śmigła u jednej z maszyn i urwania się bezpośrednio potem motoru, lotnik gładko wylądował na okolicznym polu.

Lindberghowie wylądowali w Kopenhadze, gdzie zakończyli swój raid nad północnym Atlantykiem

Londyn, 26 sierpnia. Dziś w południe małżonkowie Lindbergh wystartowali z miejscowości Lenvick na wyspach Shetland, położonych w pobliżu Szkocji, do dalszego lotu.

Warunki atmosferyczne w czasie odlotu zapowiadały się jaknajlepiej. Lindberghowie mają zamiar wylądować w Kopenhadze, gdzie zakończya ostatecznie swój raid nad północną częścią Atlantyku.

Lot małżonków Lindbergh miał na

celu zbadanie możliwości utworzenia stałej komunikacji lotniczej między Europą i Ameryką oraz wytyczenie drogi dla tej komunikacji.

Berlin, 26 sierpnia. Z Kopenhagi donoszą: O godzinie 17 m. 15 wylądował z żoną w Kopenhadze Lindbergh, przebywając w ten sposób ostatni etap swego lotu transatlantyckiego.

celu zbadanie możliwości utworzenia stałej komunikacji lotniczej między Europą i Ameryką oraz wytyczenie drogi dla tej komunikacji.

Mussolini chce zaanektować Albanję

Ciężkie warunki Włoch postawiły króla Zogu w trudnej sytuacji

Paryż, 26 sierpnia. „L'etoransigeant“ analizuje trudności sytuacji, w jakiej znalazł się król Albanji Achmed Zogu. Jedno z dwojga, albo król Albanji nie przyjmie warunków Mussoliniego, narażając się na katastrofę finansową, albo przez przyjęcie warunków, władca Albanji narazi się na niewiśnię żywiołów nacjonalistycznych Albanji.

Mussolini stawia wiele ciężkich warunków politycznych. Tak więc wyżsi urzędnicy mają być zwolnieni i zastąpieni przez Włochów, język włoski w szkołach ma być językiem przymuso-

wym, naczelnikiem policji ma zostać oficer włoski.

Wszystkie traktaty międzynarodowe mają być wymienione i zawarte mają być nowe traktaty skorygowane przez Włochy.

Dziennik podkreśla, że przyjęcie przez Achmeda Zogu warunków Mussoliniego byłoby de facto aneksją Albanji przez Włochy. Wytworzyłoby to dla Jugosławii niezmiernie trudną sytuację.

Adriatyk, wedle marzeń Mussoliniego, stałby się rzeczywiście „Mare nostrum“.

Powitanie Herriota w Rosji.

Moskwa, 26 sierpnia. Przedstawiciel komisarza ludowego do spraw zagranicznych Seliang spotykając Herriota oświadczył: „Witamy w panu człowieka nieustannie walczącego o pokój. Pan i jego towarzysze są miłymi gośćmi w Z. S. S. R.“

Herriot odpowiadając oświadczył, że był zawsze zwolennikiem zbliżenia Francji i Sowietów i że przybył do Sowietów po raz drugi od roku 1924 aby zapoznać się z rozwojem życia gospodarczego.

Ekscesarz Wilhelm jest chory.

Deutsche Allgemeine Zeitung“ donosi z Dqorn, że były cesarz Wilhelm jest chory.

Aresztowanie hiszpańskiego generała, który usiłował przedostać się do Francji.

Paryż, 26 sierpnia. W Saint Esebation aresztowano generała Saro, który próbował przedostać się na terytorjum Francji.

Generał Saro skazany był swego czasu jako członek dyrektorjatu cywilnego rządu Primo de Rivery. Trybunał uznał go odpowiedzialnym za zamach na korzyść Primo de Rivery i za jego pobyt w Madrycie oraz bliższym niż 250 kilometrów od Madrytu w ciągu 6 lat.

Aresztowany generał został odprawiony do więzienia do czasu nadzwyczajnego rozporządzeń z Madrytu.

„Czarny front” przeciw Hitlerowi

Policja dokonała licznych aresztowań wśród zwolenników Strassera
Dalsza akcja przeciw komunistom

List obrońcy 3 bułgarów do adw. Brantinga

Berlin, 26 sierpnia.
Adwokat Teichert z Lipska, obrońca trzech bułgarów, oskarżonych o podpalenie Reichstagu, ogłosił dziś list do adwokata szwedzkiego Brantinga, w którym prosi go, aby skłonił międzynarodową komisję śledczą, zajmującą się sprawą podpalenia Reichstagu, do przekazania mu jaknajrychlej posiadanych materiałów.

Adwokat Teichert podaje, że z podobną prośbą zwrócił się do członka komisji Haynsa.

Berlin, 26 sierpnia.
W wyniku wczorajszej wielkiej akcji policyjnej przeciw agitatorom ko-

munistycznym na przedmieściach Berlina aresztowano 40 osób, z których 14 natychmiast przekazano do obozów koncentracyjnych.

Pozatem aresztowano w mieszkaniu prywatnym b. posła socjaldemokratycznego Hildebrandta, u którego znaleziono obfity materiał agitacyjny.

W Rostocku aresztowano 15 komunistów, usiłujących powołać do życia tajną organizację komunistyczną w Meklemburgii.

Berlin, 26 sierpnia.
Radykalny odłam partii narodowo-socjalistycznej, t. zw. czarny front, którego przywódcą jest Otto Strasser, który uległ rozwiązaniu swego czasu

przez Hitlera, rozwija ostatnio znowu silną działalność agitacyjną.

Nieznani sprawcy rozrzucają ulotki skierowane przeciw rządowi.

W Berlinie policja aresztowała dziś licznych zwolenników Strassera.

Berlin, 26 sierpnia.

Kancelerz Hitler odleciał dziś samolotem do Prus Wschodnich, aby wziąć udział w obchodzie bitwy pod Tanenbergiem. Na obchodzie przemawiać ma kancelerz Hitler i kancelerz Prus Goering.

Przemówienia będą transmitowane przez radio.

Samolot wiozący Hitlera wylądował w Malborgu skąd kancelerz udał się do siedziby prezydenta Rzeszy w Neu-

deck, gdzie przybyli również Goering i minister Reichswehry Blomberg.

Berlin, 26 sierpnia.

W Niemczech wykonano dziś pięć wyroków śmierci. Na podwórzu więziennym pod Dortmundem wykonano wyrok na zabójcy hitlerowca Grossmana.

W Świdnicy wykonano wyrok na czeladniku kowalskim skazanym na śmierć za zabójstwo służącej.

Na podwórzu więziennym w Torgau wykonano wyrok śmierci na dwóch mężczyznach i jednej kobiecie oskarżonych o morderstwo, względnie pogwałcenie do zabójstwa krewnego w celu zdobycia spadku.

OTWARCIE TARGÓW PÓŁNOCNYCH W WILNIE

Przyjazd premjera Jędrzejewicza, prezesa Sławka, ministrów: Zawadzkiego, Zarzyckiego, Nakoniecznikowa-Klukowskiego i Butkiewicza

3. premjer dokonał uroczystego otwarcia targów

Wilno, 26 sierpnia.
O godz. 7 min. 30 przybyli pociągami z Warszawy na uroczystość otwarcia Targów Północnych premjer Jędrzejewicz, prezes Sławek, ministrowie Zawadzki, Zarzycki, Nakoniecznikow-Klukowski, Butkiewicz, wiceminister Doleżał, dyr. dep. w min. przem. i handlu Kordel i radca min. przem. i handlu p. Piasecki.

Na dworcu powitał pana premjera i ministrów wojewoda Jaszczolt w otoczeniu naczelników miejscowych urzędów, przedstawicieli prokuratury, sądownictwa i miasta. Z dworca pan premjer i ministrowie udali się do placu reprezentacyjnego, gdzie zamieszkał.

O godz. 11 przed południem odbyło się otwarcie III Targów Północnych.

Uroczystość tę zaszczepili swą obecnością wszyscy przybyli z Warszawy ministrowie z p. premjerem Jędrzejewiczem na czele.

Gości przywitał na terenie Targów prezydent komitetu otwarcia, dr. Maleszewski, b. prezydent miasta, sędzia Fałejewski, dyrektor Targów Łuczowski.

Premjer Jędrzejewicz przybył w to

warzystwie prezesa Sławka oraz wojewody Jaszczolta i wojewody nowogrodzkiego Swiderskiego.

Po przywitaniu goście podeszli do wstępu, przed którą wygłosił przemówienie p. prezydent Maleszewski, który powiędział m. in.:

„Podjmując inicjatywę otwarcia III Targów Północnych, wiedzieliśmy, że zdajemy egzamin gospodarczy. Uważaliśmy, że czas już skończyć z biernym

wyczekiwaniem końca kryzysu. Nawzajem zadaniem jest ożywienie warsztatów pracy, które na Wileńszczyźnie mają podstawy rozwoju. Wysoki protektor Pana Marszałka Piłsudskiego przetrzymuje nas w naszych poczynaniach”

Zkolej zabrał głos p. premjer Jędrzejewicz: „W chwili, gdy dokonujemy otwarcia III Targów Północnych, rozumiem dobrze, że tylko niezłomna wola narodu przyczynić się może do ożywie-

nia stanu gospodarczego. Ciesze się, że wola nasza przeży się do osiągnięcia tego celu”.

Po tych przemówieniach premjer Jędrzejewicz dokonał uroczystego przecięcia wstęgi, poczem goście przeszli do głównego pawilonu, od którego rozpoczęli zwiedzanie targów i nie terenu, zatrzymując się na pawilonie dla wojska, inżynierskim i w „ogrodach Prystora”

Zniszczenia fabryk broni

I całkowitego rozbrojenia domaga się międzynarodówka socjalistów.
Kłęska Bluma i zwolenników współpracy z komunistami

Paryż, 26 sierpnia.

Międzynarodowa konferencja socjalistyczna przyjęła na nocnym posiedzeniu plenarnym wniosek w sprawie ogólnej polityki drugiej międzynarodówki i w kwestii rozbrojenia.

Rezolucja dotycząca polityki drugiej międzynarodówki, rozpoczyna się od analizy kryzysu gospodarczego oraz faszyzmu, domaga się dalej, aby w kraju, gdzie panuje nadal demokracja, klasa robotnicza broniła ze wszystkich sił wolności indywidualnej oraz społecznej zasady głosowania powszechnego i swobody zrzeszania się w związkach zawodowych.

Socjalista czynami swymi winien wykazać, iż jest zdolny do obrony ma-

sy robotniczej przed kapitalizmem. — Rezolucja zawiera pozatem szereg postanowień, a między innymi domaga się zorganizowania przez drugą międzynarodówkę począwszy od 9 listopada na całym świecie manifestacji przeciwko faszyzmowi.

Rezolucja w sprawie rozbrojenia domaga się natychmiastowego wznowienia prac konferencji rozbrojenkowej w Genewie, całkowitego zniszczenia prywatnych fabryk broni, proklamuje strajk powszechny, jako środek ostateczny przeciwko wojnie i wypowiada się za koniecznością arbitrażu, przyczem obrona arbitrażu winna służyć jako kryterjum dla określenia napastnika.

Paryż, 26 sierpnia.
Posiedzenia komisji konferencji drugiej międzynarodówki miały charakter poufny. Władom jednak, że przedmiotem był burzliwy, a grupa Blum — rromski znalazła się w mniejszości.

Na posiedzeniu plenarnym ogłoszono przyjęcie uchwały przeciwko tysemityzmowi.

Uchwała dotycząca ogólnej polityki drugiej międzynarodówki, przyjęta została 291 głosami. Odmienny wniosek zgłoszony przez Zyromskiego, uzyskał 18 głosów.

Rezolucja rozbrojenkowa przyjęta została 283 głosami przeciwko 19 i 22 wstrzymujących się od głosowania. Do tych ostatnich należała grupa Blum — Zyromski. Zwycęstwem antyblumistów a więc przeważystkiem przeciwników połączenia się z komunistami jest bardzo silne.

Bedzie ono miało wpływ na stosunki wśród socjalistów francuskich. Renaudel — Marquet znajduje w chwale konferencji poważne oparcie moralne.

Dzisiaj przyjdą konferencji odbyć się posiedzenie likwidacyjne.

Aresztowanie Insulla

Ateny, 26 sierpnia.
Aresztowano tu znanego finansisty amerykańskiego Insulla.

Dr. med.
H. Różanecki
POWRÓCIŁ

Lekarz-dentysta 30-2
ŻYTNICKA-KAHANOWA
wznowiła przyjęcia
ul. 11 Listopada 9
(Konstantynowska), tel. 133-65.

Dr. med.
W. Tomaszewicz
CHIRURG
przeprowadził się na ulicę Piotrkowską 123
I piętro, tel. 160-88, przyjmuje od 4-6 po poł.

LEKARZ-DENTYSTA
F. Kopciowska
POWRÓCIŁA
Gdańska 37
tel. 232-55,
przyjmuje od 9-3,
w Lecznicy Piotrkowska 294 od 4-7 w.

Eksploatacja linii Śląsk — Gdynia

Zmiana dyrektora zarządzającego

Warszawa, 26 sierpnia.

W dniu 26-y m. opuścił Warszawę były dyrektor zarządzający Towarzystwa Kolejowego Polsko - Francuskiego, Poychez, który przekazał funkcje swe nowomianowanemu dyrektorowi inż. Petel.

Jak wiadomo b. dyr. Poychez pozostaje w radzie nadzorczej Tow. Kolej. Pol. - Franc., a inż. Petel, który kierował budową linii Górny Śląsk — Gdynia na stanowisku kierownika biura budowy w Bydgoszczy, objął już urządowanie na nowem swem stanowisku w Warszawie.

W dniu 9-y m września r. b. odbędzie się w Paryżu posiedzenie rady nad-

zorczej Towarzystwa Kolejowego Polsko - Francuskiego, na którym omawiana będzie sprawa przejęcia eksploatacji magistrali węglowej Górny Śląsk — Gdynia przez Towarzystwo.

Jak wiadomo, eksploatacja linii prowadzona jest obecnie przez Polskie Koleje Państwowe na rachunek Towarzystwa, które jednak w myśl umowy, obo wiązane jest do przejęcia eksploatacji w terminie do dnia 31-go grudnia r. b.

W posiedzeniu paryskim wezmą udział — jak zwykle — polscy członkowie rady nadzorczej Towarzystwa z min. Kocem na czele, który uda się do Paryża bezpośrednio z urlopu wypoczynkowego.

Elita społeczeństwa.

Prasa opozycyjna, omawiając krytycznie zasady nowej konstytucji, zgłoszonej przez prezesa W. Sławka na przedzie legijonowym, wysuwa i ten argument, że zasady te stoją w zasadniczym sprzeczności z dotychczasowymi poglądami obozu rządowego. Zawiera one jakoby rzeczy bezwzględnie nowe, nieznanne dotychczas polskiej myśli politycznej.

Zastrzeżenia te odnoszą się przede wszystkim do tych ustępów przemówienia prezesa W. Sławka, które omawiają przyszłą rolę i strukturę senatu w Polsce i wysuwają zagadnienie elity państwa, jedna i niepodzielna, skuteczną musi w ręku Prezydenta Rządu i harmonizowania działalności i rozstrzygnięcia konfliktów między poszczególnymi organami władzy jako czynnik nadzwyczajny. — postulat ten od lat już coraz dostrzega coraz donośniej, we wszystkich sejmowych i w publicystyce politycznej, był zawołaniem i hasłem przy wyborach w roku 1928 i 1930 — nie potrzebuje już — po tylu doświadczeniach naszych i obcych — najmniejszych uzasadnień.

Podobnie i zagadnienie elity wywodzi się logicznie z tych przesłanek, na których oparł swą pracę państwową Marszałek Piłsudskiego. Z tych przesłanek — by powtórzyć parę słów — ostatniego przemówienia prezesa W. Sławka — że:

„Jeżeli treścią podstawową, wspólną dla wszystkich, będzie służenie państwu i jego wielkości, jeśli w imię takiego celu zdołają się zjednoczyć wszystkie żywe i czynne siły w narodzie, jeśli ustalą zasady moralności zbiorowej, oparte o honor i godność człowieka, a równocześnie pobudki czerpać będą w ambicjach państwowych, to stworzą najsilniejszą i najplekniejszą podjętą w wiecznym pleciu się społeczeństwa ku wyższym wartościom ducha“.

„Wszelki postęp i rozwój były zawsze wynikiem twórczych pomysłów i pracy jednostek, wyrastających swymi wartościami moralnymi i umysłowymi ponad własne otoczenie. One w rozlicznych dziedzinach życia wnosily i do budowywały do dorobku przeszłości nową treść. One, dzięki swojej pracy twórczej, stawały się elitą społeczeństwa“.

„Trzeba to czuć i rozumieć, aby dojrzeć głęboką istotę dzisiejszych przeobrażeń i umieć postawić sobie cele i drogi, którymi iść należy“.

Dla czytającego te słowa z dobrą wolą jasne jest chyba, że wywody te pokrywają się w zupełności z ostatnim wystąpieniem prezesa W. Sławka. Ówczesny szef rządu przed trzema już laty wysuwa zagadnienie elity jako decydującego czynnika w historii państwa i narodów. Nie szuka tej elity wśród ludzi jednej określonej ideologii politycznej, ani jednej warstwy, jak czynią to współcześni nam prawodawcy na



TEM SAMEM MYDŁEM
PRAĆ ZWYCZAJNĄ BIELIZNĘ
I MYĆ WŁOSY?

Nie, napewno przecież nie będziecie narażali swych delikatnych włosów na utratę jedwabistego połysku przez mycie ich zwykłym mydłem. Jedynie łagodny i pod gwarancją wolny od sody Shampoo Elida zachowa im piękność, połysk i zdrowie.

Shampoo Elida jest dostępny dla każdego: 1 paczka wystarczy na dwa razy

SHAMPOO ELIDA

wschodzie czy południu Europy. Wartości moralne, bezinteresowny wysiłek twórczy, szarmonizowany z dobrem całości, pasują jednostkę na wyższy szczebel człowieczeństwa, zapewniają jej **pocheńsze miejsce w hierarchii obywatelskiej.**

Wytyczne nowej konstytucji tym właśnie prawdom dają wyraz. Gdy staną się ciałem, wówczas spełnią się i słowa, jakimi prezes W. Sławek zakończył swą mowę przed trzema laty w Radomiu:

„Chcemy i postanawiamy: łączyć i do wysiłku pobudzać tych wszystkich, którzy w wielkość przeznaczeń Polski wierzą i pragną ją realizować; w służbie na rzecz państwa zaszczytną misję widzieć; honor własny z ambicją państwową wiązać, a pomniejszych miejsc Polski miejsca nie ustąpić“.

Łódzkie Towarzystwo Kursów Technicznych Łódź, ul. Żeromskiego 115, tel. 138-46

przyjmuje zapisy na kursy:
1.) radjotechniczny, 2.) elektrotechniczny, 3.) mechaników samochodowych, 4.) kreślenia budowlanego, 5.) kreślenia maszynowego z trasowaniem, 6.) tokarskiego, 7.) hartowania i 8.) spawania.
Kancelaria otwarta od 18 do 21 go dz. Nauka w godzinach wieczorowych.

Renty niemieckie dla obywateli polskich.

Polsko-niemiecka umowa o ubezpieczeniu społecznym wchodzi w życie 1 września

Warszawa, 26 sierpnia
Z dniem 1 września 1933 roku wchodzi w życie nowa polsko - niemiecka umowa o ubezpieczeniu społecznym.
Umowa ta przewiduje, że obywatele polscy również w razie pobytu poza granicami Niemiec otrzymywać będą ubezpieczeniowe renty niemieckie, które dotąd nie były im wypłacane.
Po wejściu w życie umowy podejmą więc niemieckie instytucje ubezpieczeniowe i to za czas od 1 października 1931 roku (w stosunku do optantów i pensjonistów „knappschaftowych“ od 1 lipca 1931 roku) wypłatę spoczywających dotąd rent, należnych obywatelom polskim, przebywającym w Polsce, względnie poza Polską.
Osoby, które dotąd w miejsce należ-

nych im rent niemieckich otrzymują polskich instytucji ubezpieczeniowych zasiłki rentowe, a więc są już obecne w nich zarejestrowane, nie mają obecnie potrzeby zgłaszania swych pretensyj do rent.
Natomiast wszystkie osoby, które zasiłków tych nie korzystają, a którym niemieckie instytucje ubezpieczeniowe nie wypłacają przyznanych im rent winny w najbliższym terminie zgłosić swe pretensje wobec ubezpieczenia niemieckiego do właściwej dla danego działu ubezpieczeń społecznych polskiej instytucji ubezpieczeniowej, przedkładając przytem posiadane przez nie orzeczenie rentowe (Rentensbescheid).
O ile chodzi o rentę ubezpieczenia pracowników umysłowych właściwy

jest Zakład Ubezpieczeń Pracowników Umysłowych w Królewskiej Hucie.
Renty ubezpieczenia inwalidzkiego (Invalidentversicherung) — Zakład Ubezpieczenia na Wypadek Inwalidztwa w Królewskiej Hucie (w stosunku do osób zamieszkałych w województwach poznańskim i pomorskim — Ubezpieczalnia Krajowa w Poznaniu).
Renty pensyjnego ubezpieczenia — (Knappschaftliche Pensionsversicherung) Spółka Bracka w Tarnowskich Górach.
Renty ubezpieczenia od wypadków (Unfallversicherung) — Zakład Ubezpieczeń od Wypadków w Królewskiej Hucie (w stosunku do osób zamieszkałych w woj. poznańskim i pomorskim — Ubezpieczalnia Krajowa w Poznaniu).
W jednym z dwóch wymienionych zakładów ubezpieczenia od wypadków winni również zgłosić w najbliższym terminie swe pretensje pozostali członkowie rodziny po pracowniku, który uległ śmiertelnemu wypadkowi przy pracy w Niemczech, o ile z powodu pobytu poza granicami Niemiec w chwili tegoż wypadku nie uzyskali prawa do renty niemieckiej.
Wszystkie wymienione powyżej polskie instytucje ubezpieczeniowe udzielać będą zainteresowanym wszelkich informacji co do wykonania umowy.

Burza nad Prusami Wschodnimi Jacht polski osiadł na mieliźnie w okolicy „Królewca“.

Królewiec, 26 sierpnia.
Z całej prowincji wschodnio - pruskiej donoszą o wielkich burzach, które wyrządziły znaczne szkody w rolnictwie.
Największe straty wyrządził huragan w okolicach Margrabowa.
Królewiec, 26 sierpnia.
Nocy dzisiejszej w pobliżu Piławy

osiadł na mieliźnie polski jacht „Vision“ należący do akademickiego Yacht Klubu w Jastarni.
Yacht był w drodze z Jastarni do Sztokholmu, zniszczony jednak został wiatrem w pobliżu Piławy.
Załoga złożona z 12 ludzi została uratowana. Rozbitkami zaopiekował się konsulat generalny w Królewcu.

Robotnicy przeciw nowemu prezydentowi Kuby.

Agencja Havasa donosi, że na Kubie wśród robotników panują silne nastroje nieprzychylnie dla prezydenta Cespedesa. Szerzą się liczne strajki. — Robotnicy w ostrych słowach występują przeciwko Cespedesowi.
Prezydent oświadczył, że traktować będzie ruch robotniczy z najwyższą tolerancją, jednak nie dopuści do żadnych zamieszek.

Zjazd ogrodników odbędzie się w Łodzi d. 3 września

Kryzys gospodarczy, który objął cały świat, wszystkie niemal gałęzie przemysłu, w znacznie większym stopniu dotknął rolnictwo, a najciężniej może jego odrębną gałąź, jaką jest ogrodnictwo i produkcja ogrodnicza.

Ogrodnictwo, uważane jak dotąd za najbardziej opłacalną gałąź produkcji rolnej, zajęło poczesne miejsce w naszym ogrodnictwie. — Jednakże produkcja ogrodnicza, jak dotąd, nie została skoorynowana, nie zostały wytknięte jej konieczne zasady. Dała się odczuć w pomniejszych gałęziach nadprodukcja, w innych zaś niedobór, brak organizacji produkcji, zbytu, brak organizacji w miastach ogrodników i producentów.

W Łodzi, będzie miał za zadanie: skupić ogrodników—zawodowców i producentów ogrodniczych z całego Województwa, zorientować ich w dzisiejszej sytuacji i wytknąć pewne linie gospodarcze organizacyjno-ekonomiczne na przyszłość.

Łódzki Wojewódzki Zjazd Ogrodniczy odbędzie się w dniu 3-im września r. b., godz. 11-ej rano, w lokalu Izby Rolniczej w Łodzi, przy ul. Piotrkowskiej 96, III piętro.

Frekwencja w teatrach polskich.

Jakie są przyczyny kryzysu teatralnego.—Im dalej na Wschód, tem frekwencja jest mniejsza.

Bez stałej subwencji teatry istnieć nie mogą.

Teatry stałe w Polsce przechodzą ciężkie przesilenie, polegające przede wszystkim na ciągłym spadku frekwencji. Trudno ustalić istotne przyczyny tego niepożądanego zjawiska. Wskazywano, że zawinił niedobór staranny dobór utworów scenicznych, brak dużych talentów zarówno aktorskich jak autorskich itp. Nie ulega wszakże wątpliwości, że zmniejszone dochody zmusiły publiczność do ograniczania się w wydatkach przede wszystkim w zakresie zaspakajania t. zw. potrzeb kulturalnych, do których należy i teatr. Kino i radio też prawdopodobnie odegrały w tej mierze pewną rolę.

Według ostatnich danych Gł. Urzędu Statystycznego wszystkich teatrów stałych w Polsce liczone ogółem 54, z tego połowa, t. j. 27 przypadło na woj. centralne, 5 na wschodnie, 12 na zachodnie i 10 na południowe. Według specjalności 5 przypada na operę i operetkę,

22 na dramat i komedję, 27 należy do typu mieszanego.

We wszystkich tych teatrach liczone (w liczbach zaokrąglonych) w r. 1932 36.000 miejsc, z tego 17.300 miejsc przypada na woj. centralne, 3.900 na wschodnie, 7.600 na zachodnie i 7.400 na południowe. Ogółem sprzedano 4.559 tys. biletów, z tego na teatry woj. centralnych przypada 2.095 tys., na wschodnie 458 tys., na zachodnie 1.074 tys. i na południowe 932 tys. (zauważyć tutaj należy, że dla woj. południowych brak danych wyczerpujących, przyjęto zatem w obliczeniach przeciętne dla całej Polski).

Jeżeli przejść do najważniejszej interesującej ogół kwestji — frekwencji w teatrach naszych, to się okaże, że na jedno miejsce teatralne w Polsce w ciągu całego roku przypada 125,9 widzów, przyczem w woj. centralnych przypadnie 121,1, we wschodnich 117,4

Tabletka Total. Ból reumatyczny. w stawach i mięśniach, neuralgię i bóle głowy z powodzeniem usmierza i usuwa. Total to wstrzykuje nagromadzenie kwasu moczowego, łzawicząc w ten sposób w zerku te niedomagania. Total nie wywiera ubocznego szkodliwego działania. Do nabycia w aptekach, Nr. Reg. 1384.

w zachodnich 141,3 i w południowych 125,9. Ponieważ trudno się zorientować czy to mało, czy dużo i jaki należałoby stąd wysnuć wniosek dla frekwencji teatralnej, należy wziąć pod uwagę pewne okoliczności, towarzyszące życiu teatralnemu. Ponieważ w większości teatrów za nielicznymi wyjątkami paru uroczystych świąt przedstawienia są dawane prawie codziennie, przeto należałoby przypuścić, że dni, w których odbywają się one, jest w roku około 360. O ileby zatem teatr wypełniony był w 100 proc., t. j. gdyby wszystkie bilety były wyprzedane, to na jedno miejsce wypadłoby 360 widzów. Ponieważ zaś, jak to wynika, z przytoczonych liczb tak nie jest, to oczywiście przeciętne zapelnienie widowń jest bardzo dalekie od 100 proc.

Okazuje się zatem, że przeciętne zajętych miejsc w teatrach w Polsce będzie tylko 35 proc., przyczem w woj. centralnych liczba ta wyniesie 33,6 proc., we wschodnich 32,6 proc., w zachodnich 39,3 proc. i w południowych 35,0 proc. Im dalej zatem na wschód, tem frekwencja teatralna jest mniejsza. Ale nawet w woj. zachodnich, gdzie stosunkowa cyfra jest najwyższa, wypełnienie widowń nie sięga nawet 50 proc., innymi słowy przeszło połowa sali jest stale pusta. Jeżeliby nawet przypuścić, że w obliczeniu powyższem popełniono ten błąd, że w teatrach jest nie 360, lecz cokolwiek mniej dni widowiskowych, to odsetek wypełnienia, czyli faktyczna frekwencja w teatrach niewiele się powiększy.

Całkiem zrozumiałą zatem jest rzeczą, że teatry nasze są przedsięwzięciem deficytowym i bez jakiegokolwiek stałego zasilku pieniężnego istnieć właściwie nie mogą. Jeżeli którykolwiek teatr ma frekwencję większą, to tembardziej pręża się pustki będą w innych. W dzielnicach wschodniej teatr stały bez subsydjum w obecnych warunkach jest wręcz nie do pomyslenia.

O powodzeniu teatru decyduje oczywiście i to, jaką ilość widzów może dostarczyć teatrowi ludność danego terenu. Okazuje się zatem, że na tysiąc mieszkańców woj. centralne w ciągu całego roku teatrowi dają 153 widzów, woj. wschodnie 80, zachodnie — 234 i południowe 140. Dla większej wyrazistości, jeżeli ilość tych widzów (na tysiąc mieszkańców) w woj. wschodnich oznaczyć liczbą 100, to dla woj. centralnych otrzymamy liczbę 191, dla zachodnich — 293 i dla południowych — 175. Ludność więc woj. zachodnich stosunkowo 3 razy częściej bywa w teatrze, aniżeli we wschodnich. Na jedno przedstawienie teatralne w woj. centralnych i południowych tysiąc mieszkańców dostarcza przeciętnie 0,4 widza, we wschodnich — 0,2 i w zachodnich 0,7. Nic dziwnego, że przedsiębiorstwa teatralne u nas do intratnych nie należą.

A. P.

Pulowery artystyczne

ręcznej roboty na drutach i szydełkowe najnowsze modele wiedeńskie i paryskie. Ceny przystępne. LILI HIRSZMAN, Killińskiego 14, 2 piętro. Dojazd tramwajami Nr. 4, 8 i 14. Tel. 143-21

Otwarcie dworca centralnego w Warszawie nastąpi częściowo już dnia 2-go września.—W uroczystości tej weźmie udział P. Prezydent Rzeczypospolitej.

Budowa dworca centralnego w Warszawie, której świadkiem jest każdemu podróżującemu pociągiem kolejowym, przybywającemu do stacji — wkracza obecnie w nową fazę: na ukończeniu są prace nad budową linii średnicowej t. j. podziemni torami łączącymi prawy brzeg Wisły z dworcem wschodni — z Centralnym.

Otwarcie tej linii nastąpi w dniu 2 września i będzie charakternie uroczyste. Na uroczystości otwarcia nowego dworca, a raczej części dworca — przyjeżdżający Prezydent Rzeczypospolitej w otoczeniu ministrów komunikacji, wyższych urzędników ministerstwa komunikacji, korpusu dyplomatycznego i przedstawicieli samorządu miejskiego.

W sobotę od godz. 12 min. 13 popoł. wyjadą pociągi dalekobieżne, przybywające na dworzec główny z prawego brzegu Wisły — z Deblina, Białegostoku, Łowicza i Brześcia, okrążające Warszawę przez most pod Cytađelą, dworcem Gdański i kolej obwodową, będącymi pod dworcem wschodni i tu łączącymi się z dworcem wschodni i tu łączącymi się z dworcem wschodni i tu łączącymi się z dworcem wschodnim trwać będą 2 minuty.

W związku z tem zaszły w ruchu pociągów dalekobieżnych, zdążających do Warszawy do Gdyni, Paryża, Niogostoku, Zengale, Lwowa, Zdobunowa, Wrocławia, Krakowa (przez Deblin) i Deblina pewne zmiany. Godziny odejścia z dworców zostały nieznacznie zmienione.

Mimo uruchomienia tej linii i otwarcia przewozowego dworca Centralnego w Alei Jerolimskiej obecny dworzec od ulicy Chmielnej zachowa swój charakter dworca odjazdowego.

Podróżni, odjeżdżający z dworca głównego w Warszawie w kierunku Łowicza, Białegostoku, Brześcia, Deblina i Łowicza pociągami paryskim Nr. 1318 w kierunku Kutna o godz. 22 m. 50 min. powinni po dawnemu przybywać na dworzec Główny od strony ul. Chmielnej, gdzie mogą nabyć bilety i wyeksportować bagaż, gdyż nowa hala tymczasowa dworca Głównego od strony Alei Jerolimskiej z powodu swej

szupkości nie posiada kasy bagażowej i kasy biletowej dla pociągów dalekobieżnych.

Wyjście na nowy dworzec będzie dostępne tylko dla podróżnych z kuponami wcześniej biletami i tylko z ręcznym bagażem.

Wprowadzenie na dworzec Główny pociągów podmiejskich po linii średnicowej od strony Mińska Maz. i Otwo-

cka i przepuszczanie ich w kierunku Skierniewic lub Sochaczewa i odwrotnie projektuje się od dnia 1 października r. b. razem z otwarciem kas biletowych dla pociągów podmiejskich w hali dworca od strony Alei Jerolimskiej.

Budowa warszawskiego centralnego dworca wkracza zatem w stadium finalizacji.

CIECHOCINEK-CIEPLICA

TANI MIESIĄC WRZESIEŃ RADOCZYNE KĄPIELE SOLANKOWE

Kąpiele borowinowe i kwasowęglowe Elektro- i hydroterapia Inhalatorjum—Emanatorjum radowe.

WSPANIAŁA PŁYWALNIA SOLANKOWO-TERMALNA

Ceny kart sezonowych i zabiegów kąpielowych znacznie obniżone, Pensjonaty z utrzymaniem od 5 do 7 zł. dziennie Pokoje umeblowane bez utrzymania od 1 do 3 zł. dziennie Droga powrotna koleją tylko 20% normalnej ceny biletu.

Serdeczny list Baden-Powella do wiceministra gen. Sławoj-Składkowskiego.

Warszawa, 26 sierpnia.

Gen. Baden - Powell nadesłał z pokładu statku „Calgaric” do p. wiceministra spraw wojskowych gen. Składkowskiego list, w którym pisze między innymi:

„Niechaj mi wolno będzie podziękować za przyjęcie w Polsce w imieniu 650 angielskich instruktorów i instruktorów skautowych znajdujących się na pokładzie tego okrętu. Zwracam się za pańskim pośrednictwem do J. F. Pana Prezesa Rady Ministrów również z serdecznym podziękowaniem za zaszczyt jaki nam uczyniliście osobistym przyjęciem nas w Gdyni i za nadzwyczaj mile słowa powitania. Wizyta nasza w Gdyni, chociaż niestety bardzo krótka, dała nam ogromne zadowolenie. Wielką było dla nas

przyjemnością spotkanie tak licznych kierowników polskiego ruchu skautowego. My w Anglii mamy wiele podziwu i przyjaźni dla narodu polskiego. Głównym celem naszej podróży była chęć osobistego poznania was i zawiązania przyjaźni. Rezultat tego osobistego kontaktu jest, jak przypuszczam, pomyślny.

Wierzę, że wzajemne poznanie się młodzieży obu krajów przyniesie daleko idące skutki i rozwinię w młodzieży obu narodów ducha dobrej woli, tej podstawy pokoju świata.

Serdecznie dziękuję za uprzejme poświęcenie czasu mej osobie i danie możności poznania się osobiście. Pozostaję szczerze oddany
(—) Baden - Powell — Naczelnym Skautowi Świata.

OFIARA.

Zamiast nekrologu z powodu śmierci Ojca naszego R. M. Markowicz, składamy na jego wyznaczonego żydów z Niemiec ofiarę w kwotę 3 — Gład III Zw. Harc. Żyd. im. L. - Trumfeldor w Łodzi.

Wielkie TARGI WOŁYŃSKIE OTWARTE.

Doniosła impreza gospodarcza w Równem

Równe, 26 sierpnia. Dzisiaj nastąpi uroczyste otwarcie 4-tych z kolei Targów Wołyńskich w Równem. Targi te są ilustracją życia gospodarstwa na Wołyniu, a wystawiając ekspozycję ze wszystkich dziedzin przemysłu wojewódzkiego, nabierają przez to znaczenia ogólnopolskiego.

Dla samej polaci Polski — Kresów wschodnich, Targi Wołyńskie są wydarzeniem znaczenia niecodziennego, albowiem mimo rolniczego charakteru Wołynia, nie uwydatnia się tam akcja w kierunku spopularyzowania produktów rolnych.

Ołóż właśnie Targi Wołyńskie spełniają doskonale tę rolę rozpowszechnienia wytwórczości rolnej, gdyż każdy uczestnik Targów będzie miał możliwość bezpośredniego zetknięcia się z szeregiem najróżnorodniejszych ekspozycji dziedzin.

W czasie trwania Targów od dzisiaj, dnia 3 września włącznie, odbędzie się cały szereg zjazdów wołyńskich organizacji społecznych, kupieckich, rzemieślniczych, sportowych i t. p.

Dyrekcja Targów dołożyła wszelkich starań, aby impreza stała na wysokości zadania i osiągnęła pożądaną efektywność. W tym celu jest liczny udział firm miejscowych, krajowych, a nawet zagranicznych.

„Express Ilustrowany”, interesujący

się wybitnie wszelkimi przejawami życia gospodarczego Wołynia, poświęcać będzie dużo miejsca Targom, przyczem informować będziemy bardzo szczegółowo naszych czytelników o wszelkich posunięciach, dokonanych w okresie trwania tej doniosłej imprezy gospodarczej.

W tym celu, wydawnictwo nasze delegowało specjalnego wysłannika, który w szeregu szczegółowych korespondencji, zobrazuje Czytelnikom przebieg Targów Wołyńskich.

Program Targów Wołyńskich w Równem przedstawia się następująco:

Dzisiaj, o godz. 13-ej otwarcie Targów przez p. wojewodę wołyńskiego; defilada kół związku młodzieży wiejskiej z orkiestrami; defilada cechów rzemieślniczych; złożenie wieńców dożynkowych p. wojewodzie; poświęcenie sztandaru związku młodzieży wiejskiej.

O godz. 16-ej koncert chórów i orkiestr włościańskich w teatrze na Targach. O tejże godzinie odbędzie się ogólnowołyński zjazd rzemieślniczy.

Dnia 2 września zjazd osadników wojewódzkich i poświęcenie Domu Ludowego 20-km. wyścig kolarski. Dnia 3 września zjazd pracowników samorządowych; zjazd i zawody robotniczych straży pożarnych; konkurs orkiestr straży pożarnych w teatrze na Targach; wyścig kolarski i wyścigi motocyklowe na ulicach Równego.

Program Targów Wołyńskich w Równem przedstawia się następująco:

Dzisiaj, o godz. 13-ej otwarcie Targów przez p. wojewodę wołyńskiego; defilada kół związku młodzieży wiejskiej z orkiestrami; defilada cechów rzemieślniczych; złożenie wieńców dożynkowych p. wojewodzie; poświęcenie sztandaru związku młodzieży wiejskiej.

O godz. 16-ej koncert chórów i orkiestr włościańskich w teatrze na Targach. O tejże godzinie odbędzie się ogólnowołyński zjazd rzemieślniczy.

Dnia 2 września zjazd osadników wojewódzkich i poświęcenie Domu Ludowego 20-km. wyścig kolarski. Dnia 3 września zjazd pracowników samorządowych; zjazd i zawody robotniczych straży pożarnych; konkurs orkiestr straży pożarnych w teatrze na Targach; wyścig kolarski i wyścigi motocyklowe na ulicach Równego.

Dnia 2 września zjazd osadników wojewódzkich i poświęcenie Domu Ludowego 20-km. wyścig kolarski. Dnia 3 września zjazd pracowników samorządowych; zjazd i zawody robotniczych straży pożarnych; konkurs orkiestr straży pożarnych w teatrze na Targach; wyścig kolarski i wyścigi motocyklowe na ulicach Równego.

Dnia 2 września zjazd osadników wojewódzkich i poświęcenie Domu Ludowego 20-km. wyścig kolarski. Dnia 3 września zjazd pracowników samorządowych; zjazd i zawody robotniczych straży pożarnych; konkurs orkiestr straży pożarnych w teatrze na Targach; wyścig kolarski i wyścigi motocyklowe na ulicach Równego.

7-kl. Szkoła Powszechna i prywatne Gimnazjum żeńskie z prawami szkół państwowych

R. KONOPCZYŃSKIEJ - SOBOLEWSKIEJ

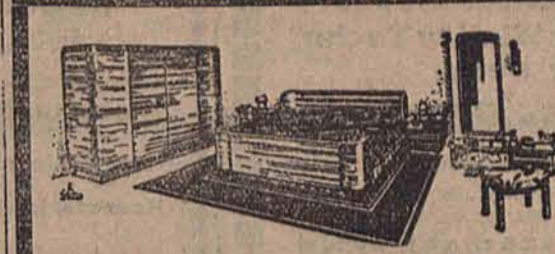
ul. Kilińskiego № 94, tel. 134-78 (dawniej ul. Gdańska № 90)

zawiadamia, że z początkiem nowego roku szkolnego nauka rozpocznie się w nowym gmachu specjalnie przystosowanym do potrzeb szkoły i odpowiadającym współczesnym wymaganiom higieny szkolnej:

(OGRÓD — BOISKO — NATRYSKI — CENTRALNE OGRZEWANIE), FORADNIA WYCHOWAWCZA DLA RODZICÓW I MŁODZIEŻY, STACJA PSYCHOLOGICZNA, TROSKLIWA OPIEKA NAD DZIECIAMI I MŁODZIEŻĄ, CZESNE OBNIŻONE.

Dla dzieci urzędników państwowych, komunalnych i t. d. znaczne ulgi. Wpisy przyjmuje codziennie kancelaria między 9 — 14 i 16 — 19 w nowym gmachu szkolnym przy ul. Kilińskiego 94. — Opłata miesięczna w szkole powozecznej od 15 zł.

DYR. B. CHORAŻY-CHRUPKOWA.



Eleganckie i w przystępnej cenie **URZĄDZENIA MIESZKANIOWE** gwarantowanej jakości nabeżesz w fabryce mebli **JULJUSZ REIT** WYSTAWA MEBLI: **GDAŃSKA 70, TELEF. 191-63** Kilka stylowych pokoi stołowych — **angielski barok** — gotowe na składzie

ALBUMY

DO ZDJĘĆ AMATORSKICH I PARIOLNIKÓW DO FOTOGRAFJI

SKŁAD PAPIERU **A.I. OSTROWSKI** PIOTRKOWIKA 55.

UCZCIE SIĘ ZAWODU!
T-wo „Ort” w Łodzi, Wólczańska 27, telef. 111-23, przyjmuje zapisy na następujące warsztaty i kursy:
Pończosznictwo mechaniczne, wyrób swetrów i rękawiczek, tkactwo mechaniczne, mechaniczne ketlowanie i szpulowanie, bielizniarstwo, gorseciarstwo, krawiectwo, modniarstwo, ondulacja, manicure, budowa odbiorników radiowych, wieczorowe kursy kroju dla krawców i krawczyń.
Prócz powyższych utworzono 20-staję dział tkactwa ręcznego artystycznego, obejmujący prace kilimowe, gobelinowe, dywany i t. d. pod kierownictwem abiturjentki Państwowej Szkoły Tkactwa Artystycznego w Krakowie.

K. Tölg DR. MED. **J. SZMERŁOWSKI** DR. MED.
Piotrkowska 88, Akuszer-ginekolog powrócił, Piotrkowska 17, telef. 107-13, przyjmuje od 3-5 i od 7-8 wiecz.

Do wdzierżawienia sala fabryczna, shed, 560 m²
nadająca się na farbiarnię, przy ul. Sienkiewicza 165. Posesja połączona z kanałem miejskim. Bliższe szczegóły w biurze firmy Henryk Spiro, Łódź, Piotrkowska 53, od 5 do 7-ej po poł. 45-2

Poszukiwany Stuhlmeister
na krosna jedwabne. Oferty z podaniem wysokości wynagrodzenia do adm. sub „Jotes”. 20-2

Spoleczne Polskie Gimnazjum Męskie i Szkoła Powszechna

POMORSKA 105, tel. 132-18.

Zapisy do szkoły powszechnej oraz do klas gimnazjalnych przyjmuje sekretariat codziennie od godz. 11—13.

Stawajmy do P. O. S.

M. BESSER

Mechaniczna Fabryka Mebli i Architektura Wnętrz
Śródmiejska 54. Egz. od 1897 r.

W związku ze zbliżającym się sezonem

zaopatrzyłem mój skład fabryczny w najnowsze modele pokoi stołowych, sypialnych, gabinetów oraz Wohnzimmer w pierwszorzędnej jakości po cenach fabrycznych.

Do akt Nr. Km. 1639 1933 r. **OBWIESZCZENIE.**
Komornik Sądu Grodzkiego w Łodzi przy ul. Al. Kościuszki 57, na zażądanie art. 602 K. P. C. ogłasza, że w dniu 6 września 1933 r. o godz. 12 w sali publicznej licytacji ruchomości, obrazu i ośmiolampowego zegara, oszacowanych na łączną sumę 150 zł. które można oglądać w dniu wyżej oznaczonym, w cz. Łódź, dnia 18 sierpnia 1933 r. Komornik: **St. ZAJKOWSKI.**

Do akt Nr. Km. 576 1933 r. **OGŁOSZENIE.**
Komornik Sądu Grodzkiego w Łodzi przy ul. Abramowskiego 20, na zażądanie art. 1030 U. P. C. ogłasza, że w dniu 10 września 1933 r. od godz. 10 w sali publicznej sprzedaż z przeznaczeniem na Jana Smarzyńskiego i składających się z mebli, patefonu, koni, wozów, bryczki i powozu, oszacowanych na sumę zł. 2.165. Łódź, dnia 23 sierpnia 1933 r. Komornik: **A. KULAK.**

Dr. J. Majbaum
choroby chirurgiczne **Wólczańska 36** TEL. 203-10 **powrócił.**
przyjmuje od 1-2 w szpitalu Piotrkowska 294 od 5-6 Rekl. Międz., Warszawa, Marszałkowska 30-2 ska 124.

Dr. Med. **J. Makowski** POWRÓCIŁ **Śródmiejska № 25** Telefon 150-02, przyjmuje od 3-5 po pol.

Właścicielka Instytutu Kosmetycznego Stawa
Piotrkowska 175, tel. 138-76 **POWRÓCIŁA** Przyjm. 10-2 i 4.30-8 w.

DR. MED. **Z. DATYNER** UROLOG choroby nerek, pęcherza i dróg moczowych **ZACHODNIA 59a** telef. 148-95 przyjmuje od 2-3 i od 6-8 wiecz.

Z. MASZYNY LINKS-LINKS № 8 i 10 szerokości 120 cm. ręczne używane w dobrym stanie. **KUPIMY.** Oferty sub: „Trykot” do Tow. Rekl. Międz., Warszawa, Marszałkowska 30-2 ska 124.

DR. MED. **JÓZEF IMICH** LARYNGOLOG POWRÓCIŁ **MONIUSZKI 1** telef. 209-97, przyjmuje od 5-7 po pol. 30-2

Dr. Med. **HENRYK Ziomkowski** specjalista chorób wenerycznych i skórnych. **6-go Sierpnia 2** przyjmuje od 2-4 i od 8-9 wiecz. w niedziele i święta od 10-1 po pol. 30-2

DR. MED. **M. Wajnberg** Chor. nerwowe POWRÓCIŁ. **Zeromskiego 25** telef. 172-20. Przyjmuje od 5.30-7 po pol.

DR. MED. **Z. RAKOWSKI** Choroby uszu, nosa, gardła i dróg oddechowych przeprowadził się na ul. **63 Piotrkowską 67** Tel. 127-81. Przyjmuje w domu od 12-2 i 5-7, w lecznicy, Zgierska 17, od 11-1 i 2-3 po pol.

LOKAL FABRYCZNY z napędem fabrycznym i transmisyjnym, wielkości od 25-30 mtr. kw. z przyległym pokojem **POSZUKIWANY.** Oferty sub „Lokal fabryczny” do biura ogł. S. Fuchsa, Łódź, Piotrkowska 50 30-2

Bez odstępnego Zł. 200 kwart. 2 p. z kuchnią, wygody, fr. II p. Moniuszki. Zł. 256 kwart. 3 p. z kuchnią, wygody, parter, Piotrkowska. 25 pokoi umebl. z klatki schodowej „Geguz”, Piotrkowska 62, tel. 17-111. 25-2

Dr. E. Sonnenberg Choroby skórne i weneryczne **powrócił** Przyjmuje: 12-1.30 i 4-7. **Zielona 8a** 30-2

Dr. med. GRZEGORZ ROZENBERG Spec. chor. żołądkowych, kiszek wątroby i wewnętrznnych **POWRÓCIŁ.** **GDAŃSKA 44, Telefon 224-44** 20-2

Fenia Zanderówna dyplomowana nauczycielka wznowiła lekcje gry fortepianowej **Południowa 42** Telefon 247-63. 25-2

Poszukiwany lokal 4 pokojowy w dzielnicy Placu Rejmona. Zgłoszenia: Chwastniewska, Wólczańska 253. 20-2

KAPELUSZE DAMSKIE na sezon bieżący po leca **„HELENA”** Zawadzka 9 Wejście p. bramę 9

3 pokoje z kuchnią i wygod. całkow. wyremontowane. Zielona 44, dozorca wskaże. 15-2

POSZUKIWANE od zaraz wykwalifikowane ekspedientki branży winno-kolonjalnej. Zgłaszać się do firmy Berman, Piotrkowska 53.

Nowoczesne zawodowe KURSY KROJU, MODELOWANIA i SZYCIA

damskiego i dzieciennego koncesjonowane przez Min. W. R. i O. P. długoletniej instruktorki T-wa „Praca” w Łodzi, dypl. mistrzyni Izby Rzemieślniczej — **CENY PRZYSTĘPNE.**

LINY KAUFMAN

Łódź Narutowicza 49 tel. 207-23

Z prawami gimnazjów państwowych GIMNAZJUM MĘSKIE i SZKOŁA Powszechna
Tow. Szerzenia Oświaty i Wiedzy Techn. wśród Żydów w Łodzi

Pomorska 46-48, tel. 106-64

Zapisy kandydatów do wszystkich klas trwają. Do klasy pierwszej Szkoły Powszechniej przyjmowani są chłopcy z ukończonym szóstym rokiem, bez egzaminu. Czesne w Szkole Powszechniej wynosi **15 zł. miesięcznie**, we wszystkich 6 klasach. Czesne w Gimnazjum zniżone. Niezamożni a pilni uczniowie korzystają w Gimnazjum ze znacznych ulg. Kancelaria czynna codziennie, oprócz sobót, od godz. 8 do 2 i od 5 do 7 wiecz.

Roczny Wieczorny Kurs Tkactwa

przy Szkole Przemysłowej
Tow. Szerz. Ośw. i Wiedzy Technicznej wśród Żydów

w Łodzi, Pomorska 46, tel. 163-80.

Kancelaria przyjmuje zapisy i udziela informacji w poniedziałki, wtorki, środy i czwartki w godzinach od 7-ej do 9-ej wieczór.

Repr. na Łódź
Landek i Hofman
Andrzeja 6, tel. 100.34.



OPONA ENGLEBERT
jest bezkonkurencyjna

GABINETY KOSMETYKI LEKARSKIEJ
Choroby skóry i włosów
SZKOŁA KOSMETYCZNA
przez władze Państwowe zatw.
Dr. med. Lewinsonowej
przeniesione na PIOTRKOWSKA 86, tel. 143-63, od 10 r. do 8 wiecz.
Chirurgja kosmetyczna
żyłaki, odmrożenia. — 30
USUWANIE OWŁOSIENIA

Indywidualna pielęgnacja
CERY i URODY syst. „IBAR”
Nie przypadek winien decydować o wyborze kosmetyków. Cere należy pielęgnować rozważnie, systematycznie. Zespół środków „IBAR” kremy, lotiony, pudry e. t. c. stosowane przez ANNE RYDEL indywidualnie do rodzaju cery utrzymują skórę w czystości, nadaje przeźność, miękkość, zdrową świeżość, usuwając zmarszczki, jłotok, węgry, piegł e. t. c.
Instytut de Beante, Racjonalna kosmetyka.
Szkoła Kosmetyczna, zał. 1924 roku, SRÓDMIEJSKA 16. Telefon 169-92. Żądajcie informacji. Porady bezpłatne. Ceny kryzysowe.

LEKARZ-DENTYSTA
Jakób Karmazyn
Południowa 2
powrócił
przyjm. od 9—1 i od 3—7.

ASTMY

ZASTARZAŁE, różne KASZLE, PRZYWILEJNE CHOROBY PŁUCNE są ULECZALNE POWIDŁAMI ZIOŁOWEMI od 1902 r. 3000 listów pochwalnych jest do przejrzenia na miejscu, opis leczenia na żądanie bezpłatny. ST. SŁIWANSKI, Łódź, Brzezińska 33.

TELEFON 110-63
MASZYNY DO PISANIA, LICZENIA
POWIELANIA i KOPJOWANIA, KAS
NATIONAL i p. REPERACJE, ODBUDOWE
KONSERWACJE, WYKONUJE TANIO
E. TELATYCKI
ŁÓDŹ, PIOTRKOWSKA 90

Lekarz-Dentysta
H. OBODOWSKA
Sienkiewicza 26, tel. 179-04

powróciła.
Przyjmuje od 10—1 i od 4—7 pp.

Lekarz-dentysta
S. Lewita-Stock
powróciła.
Piotrkowska 83, tel. 224-27

Poszukuje się
MAJSTRA
na maszyny sankowe (Strickmaschinen)
Tylko wykwalifikowane siły z długoletnią praktyką zechcą złożyć oferty pod „Jersey” do Tow. Rekl. Międz., Warszawa, Marszałkowska 124.

ul. Prez. Narutowicza 30 ul. Prez. Narutowicza 30

„Nasza Szkoła”

prywatna 7-mio kl. szkoła powszechna koedukacyjna nowocześnie urządzona

Ogród szkolny. Poradnia psychologiczna. Nauka rytmiki i języków obcych

Kancelaria czynna w godz. 10-13 i 16-18 prócz niedziel

Lekcje rozpoczynają się w poniedziałek o godzinie 9-ej.

Lucja Zeligsonowa
B Lebenhaftowa

Gustaw i Jerzy

b. pracownicy f-my Safjan, zawiadamiają swoją Sz. Kliłentelę, iż otworzyli własny

ZAKŁAD FRYZJERSKI

przy ul. Piotrkowskiej 39 (w bramie).

Golenie po 30 gr. Strzyżenie po 70 gr. Manicure po 70 gr, wyk. p. Marcela.

Przedszkole

Towarzystwa Szkół Żydowskich w Łodzi
ul. SIENKIEWICZA 26.

Informacji udziela i zapisy przyjmuje codziennie prócz sobót w godzinach od 11—1-ej przed południem i od 5—7-ej popołudniu. Kierowniczką p. Guta Hechtówna. Początek zajęć 1 września.

OGŁOSZENIE.

Sąd Okręgowy w Łodzi wyrokiem z dnia 18 sierpnia 1933 r. zaocześnie postanowił: 1) ogłosić upadłość firmie „Skład Apteczny Mag. Farm. Józefa Biłkowskiego”, 2) chwilę otwarcia upadłości oznaczyć na dzień 18 sierpnia 1933 r. tymczasowo, 3) zamianować Sędzią Komisarzem Sędziego Handlowego Teodora Gutekunta, a decyzyą z dnia 25 VIII 33 zastępczo mianowano S. H. Oskara Grossa, 4) zamianować kuratorem upadłości adwokata Ignacego Łysogórskiego, 5) nakazać opieczowanie ruchomości i rzeczy upadłego, gdziekolwiek się one znajdują.

Za zgodność Kurator masy upadłości: Adwokat Ignacy Łysogórski, Łask, ul. Warszawska 11.

Na mocy art. 476 i 478 K. H. wzywam wierzycieli powyższej upadłości, aby w dniu 1-go września 1933 r. o godz. 12 stawili się w Sądzie Okręgowym w Łodzi w Wydziale Handlowym przy pl. Dąbrowskiego 5, Sala III osobście lub przez pełnomocnika z dowodami usprawiedliwiającymi ich wierzycielności w celu wysłuchania sprawozdania kuratora masy i wyboru kandydatów na syndyków tymczasowych. Sędzia Komisarz: (—) OSKAR GROSS.

DOCENT DR. MED.
ADOLF FALKOWSKI
Choroby nerwowe, psychiczne
ul. NAWROT 38, tel. 193-23
przyjmuje w poniedziałki, środy i piątki, od godz. 4—6.

DR. MED.
M. Maślanka
choroby nerwowe i psychiczne
POWRÓCIŁ
ul. PIOTRKOWSKA 120
tel. 147-72
przyjmuje od 4—6-ej.

LEKARZ - DENTYSTA
H. PRUSS
LECZNICA ZĘBÓW i JAMY USTNEJ
przeniesiona została
na ul. Piotrkowską 142

Dr. med.
SOMMER
Powrócił.
Ul. 6-go Sierpnia 1, telefon 220-26.
choroby skórne, weneryczne i kobiece.
Od 9-1 i 5-9. Niedz. od 10-1.

Lekarz D-ta
H. SZNAJDER
Kilińskiego 49, tel. 153-08

LAKIERNIK-MALARZ
przyjmuje wszelkie roboty w zakres wchodzące, jak: samochody, powozy, meble i
PISANIE SZYLDÓW
Ceny konkurencyjne.
Gazowa 7, m. 2, parter (Koziny).

Dr. MED.
M. Wolfson
Choroby wewnętrzne
POWRÓCIŁ.
NARUTOWICZA 2
Telefon 128-83.
przyjmuje od 12—2 i od 6—8.

Urzędniczka
obeznana z pracą w biurze fabrycznym
POSZUKIWANA.
Oferty do Administracji min. przem. i handlu sub „Fabryka”.

Tekla Abkinówna
pianistka-pedagog
wznowiła lekcje gry fortepianowej
Warunki b. przystępne
Telefon 241-35 (od 3—5-ej)

EGZYSTENCJA DLA PAŃ

SZKOŁA KOSMETYCZNA — ANNA RYDEL
Śródmiejska 16, tel. 169-92,

zatwierdzona przez władze Państwowe, dająca prawo otwarcia gabinetów w całej Rzeczypospolitej. Wykłady prowadzone są przez lekarzy specjalistów, farbowania włosów. Zapisy przyjmuje się codziennie od 10 rano do 3 wieczór.

KANCELARIA
adv. D. FORELLEGO
została przeniesiona na ul. Al. Kościuszki 93
tel. 121-60.



Tysiące naszych uczennic mają już zapewniony byt

Znane w Polsce zawodowe KURSY kroju i szycia Grynblatowej, które istnieją już od 1902 roku zostały zasilone nowymi siłami z Paryża. Teraz nauka odbywa się według systemu najwyższej Akademii Paryskiej „Daydon”, najwspanialszej szkoły w Paryżu „Ecole Moderne de Couture de Paris”, szkoły subwencjonowanej przez magistrat Paryża.

Oprócz nauki kraju odbywa się nauka modelowania na materiałach według patronów, sporządzonych z najstojniejszych domów mody w Paryżu, jak Patou, Potin. Nauka trwa 3 miesiące i kosztuje tylko 75 zł. Każda uczennica ma prawo uszyć sukien. Za gruntowne nauczanie gwarancją uczącym świadectwa według przepis. Kurator W. R. i O. P.

F. GRYNBLAT,
Żeromskiego 9 m. 35, fr. ofic. i piętro,
tel. 231-03.

PRZEDSZKOLE „Dom Dzieci” syst. Montessori
W. KAPLANÓWNY
zostało przeniesione na
PIOTRKOWSKA 94 w ogrodzie
parter, lewa of.

JEDYNY PRZYJACIEL
KTÓRY NIGDY NIE ZAWODZI
TO ORYGINALNE
“COLLA”
“PREZERWATYWY”

otwarcie
RESTAURACJI-DANCING

„NEGRO“
TRAUGUTTA 6, TEL. 238-36
(przy hotelu Savoy).

Pierwszorzędne
występy
artystyczne!!!

15-10

Wkrótce otwarcie
Doktor **Markusówny**
MIESI SIĘ OBECNIE
na ul. Piotrkowskiej 53
Telefon 243-43.

Pośpieszna elektryczno-parowa

PRALNIA CHEMICZNA i FARBARNIA
„BŁYSKAWICA“ Sp. z ogr. odp.

Reperacje krawieckie na miejscu.

Wszelkie zlecenia **24** godzin
w ciągu wykonane.

odbiera z **DOMU** tel. 236-81
odsyla do

Łódź, Ogrodowa 9
Piotrkowska 44
Kilińskiego 246

DOKTOR
A. GIBIAŃSKI
PIOTRKOWSKA 24
POWRÓCIŁ.

DR. MED.
L. NITECKI

SPEC. CHOROBY SKÓRNYCH WENE-
RYCZNYCH I MOCZOPŁCIOWYCH
NAWROT 32, Tel. 213-18
przyjmuje od 9 rano i od 4-8
wieczór. w niedz. i święta od 9-12

DR. MED.
Niewiażski

Chor. weneryczne, skórno
i moczopłciowe
POWRÓCIŁ
Andrzeja 5, telef. 159-40
przyjmuje od 8-11 rano i od 5-9 w.
w niedziele i święta od 9-1.

DOKTOR
KLINGER

spec. chor. wenerycznych, skórnych
i włosów (porady seksualne)
Andrzeja 2, tel. 132-28
Przyjmuje od 9-11 rano i od 6-8 w.
W niedziele i święta od 10-12.

Dr. **Dorota LEWY**
POWRÓCIŁ
CHOROBY PŁUC
(Roentgen)
Piotrkowska 124
przyjmuje od 5-7.

Dr. MED.
M. Glazer

CHOROBY SKÓRNE I WENE-
RYCZNE
Zachodnia 64, tel. 185-49
przyjmuje od 12-2 i od 7-8.30 wiecz.
w niedziele i święta od 10-12 wpoł

Dr. MED.
M. Rundszejn

AKUSZERKA I CHOROBY KOBIECE
PRZEPROWADZIŁ SIĘ NA ULICĘ
Pomorska 7, tel. 127-84
przyjmuje od 4-8-cj.

Dr. MED.
Ignacy Margolis

OKULISTA
Aleja Kościuszki 9
telef. 165-17.
powrócił.
Przyjmuje 1-2 i 5-7.

Dr. MED.
Dr. HELLER

choroby skórne, weneryczne
i moczopłciowe
powrócił.
Traugutta 8 Telefon 179-89
przyjmuje od 8-11 rano i od 4-8 ppoł
niedz. i święta od 11 do 2 po poł.

„Czystosc”
Piotrkowska 44. telefon 167-45
przyjmuje cyklinowanie, drutowanie,
froterowanie oraz sprzątanie biur. po-
koj. Czyszczenie szyb.

Doktor
H. SZUMACHER
POWRÓCIŁ
Choroby skórne
i weneryczne
PIOTRKOWSKA 56
tel. 148-62
od 11 pół - 4, 6-9 wiecz. w nie-
dziele i święta od 10-1
Ceny lecznicowe.

Dr.
W. BALICKA

POWRÓCIŁA
ul. Piotrkowska 200
róg Pustel
Nr. tel. 194-03.
Choroby skórne i weneryczne
włącznie kobiety i dzieci
od 1 do 3 i od 7 do 8-cj

DOKTOR
W. Kaganowski

POWRÓCIŁ
Choroby SKÓRNE, WENE-
RYCZNE
I MOCZOPŁCIOWE.
Roentgen - leczniczo.
Przyjmuje od 8.30-10 r., 1 do 2 i pół
od 8 i pół wiecz. W niedziele
i święta od 10-1.

Dr. med.
A. Lubicz

POWRÓCIŁ
Choroby skórnych, wene-
rycznych i moczopłciowych
Gdańska 7
telefon 141-32
od 8-10 12-2, 5-8 w
niedziele i święta od 9-11

DR. MED.
J. KAHANE

SPECIAL.
CHOROBY WENETRZNE
SERCA I PŁUC
POWRÓCIŁ
Przyjmuje od 5 do 7-cj.
Radwańska 4,
Tel. 187-27.

DR. MED.
S. Altermanowa

choroby kobiece i akuszerka
POWRÓCIŁA.
Kilińskiego 50
przyjmuje od 4 do 6-cj po poł.

DOKTOR
S. BROTMAN

Choroby weneryczne, moczopłciowe,
weneryczne czynności zapo-
biegawcze.
Przyjmuje od 9-11 g. rano.
Poniedziałek od 11-4 p. p.
WADZKA 38,
p.p. wojskowych
ustępstwo. TEL. 108-07.

DR. S. Halborn

CHOROBY DZIECI
PRZEPROWADZIŁ SIĘ I MIE-
SZA OBECNIE PRZY
ul. Gdańskiej 65a.
Nr. tel. 228-82.

DR. S. Halborn

CHOROBY DZIECI
PRZEPROWADZIŁ SIĘ I MIE-
SZA OBECNIE PRZY
ul. Gdańskiej 65a.
Nr. tel. 228-82.

DR. S. Halborn

CHOROBY DZIECI
PRZEPROWADZIŁ SIĘ I MIE-
SZA OBECNIE PRZY
ul. Gdańskiej 65a.
Nr. tel. 228-82.

ZAWIADOMIENIE.

Niniejszym mam zaszczyt zawiadomić moich Sz. Od-
biorców, iż z dniem 1-go września otwieram w Łodzi własny
oddział sprzedaży hurtowej
przy ul. Śródmiejskiej Nr. 12
który stale zaopatrywać będzie Sz. Klientele m. Łodzi
i Województwa w świeży towar.

Fabryka Cukrów i Czekolady
JÓZEF DOMAŃSKI
w Warszawie.

KONCESJONOWANE PRZEDSZKOLE oraz KOMPLETY PRZYGOTOWAWCZE

PAULINY TYLLER

wznawiają zajęcia z dn. 5 września r. b.
Zapisy od godz. 4-6 pp. przyjmuje kancelarja przy ul.
Gdańskiej 44.

Z prawami Gimnazjów państwowych

Gimnazjum żeńskie **JOZEFA ABA** w Łodzi
oraz **Szkoła Powszechna**
ZIELONA № 10, telefon 122-12

Zapisy do klas gimnazjalnych oraz do szkoły powszecznej przy-
jmuje sekretariat w godzinach szkolnych.

Do klasy 1 szkoły powszecznej przyjmuje się dziewczęta i chłopców
od lat 6 bez egzaminu. Oplata za naukę w szkole powszecznej obni-
żona.

GIMNAZJUM ŻEŃSKIE

SZKOŁA PWSZECHNA oraz wzorowe **PRZEDSZKOLE**
KLARY WOLFSONOWEJ
POMORSKA 18 (w ogrodzie), telef. 207-86.

Zapisy nowowstępujących przyjmuje kancelarja codziennie od
10-2 i od 5-7-cj.

Uwaga: DLA UCZNIEN GIMNAZJUM NADAL BĘDĄ CZYNNE
KURSY ZAWODOWE. Oplaty niskie.

Kancelarja załatwia deklaracje rodziców do Komisji Powszeczne-
go Nauczania.

Szkoła Przemysłowa

TOW. SZERZENIA OŚWIATY I WIEDZY TECHN. WŚÓD ŻYDÓW
W ŁODZI
Pomorska 46-48, tel. 163-80.

Wydziały: mechaniczny, elektrotechniczny i tkacki.
Zgłoszenia kandydatów na kurs pierwszy przyjmuje Kancelarja
Szkoły codziennie od 10 r. do 2 pp. Egzamina sprawdzające rozpocz-
ną się w poniedziałek, dn. 4 września 1933.

Koncesjonowane Prywatne Przedszkole

TOLI SZMIGEL

PIOTRKOWSKA 182, m. 5a
zawiadamia, iż zajęcia p.g. najnowszych metod pracy rozpoczną się
dnia 1 września.

Hygieniczne warunki lokalu. Ogród. Opleka lekarska.
Zapisy dzieci w wieku od 3 do 7 lat przyjmuje Kancelarja od go-
dziny 10-1 i od 4-6 po poł.

Istniejąca od roku 1909, przy ulicy Piotrkowskiej № 86.

CENTRALNA LECZNICA ZĘBÓW i gabinet
LEKARZA DENTYSTY dentystyczny

A. ŻADZIEWICZA

przeniesione do własnego domu przy ulicy **PIOTRKOW-
SKIEJ № 164, parter, Telefon № 127-83.**

Zapamiętaj raz na zawsze **139-69**
Tylko tel.

„Szybka Pomoc Krawiecka”, ul. Piotrkowska Nr. 110 w podwórzu
Już najwyższy czas odświeżyć swą garderobę w solidnej firmie naszej. Ze
względu na kryzys obniżyliśmy ceny prasowania, czyszczenia, reperacji,
prania chemicznego oraz farbowania o 10 proc. Na każde żądanie wysyłamy
gońca. Pamiętajcie telefon 136-69

DR. MED.
J. WAJNSZTOK

CHOROBY WEWNĘTRZNE
powrócił

Przyjmuje od 3 do 4 po poł.
Cegielniana 30
Telefon 102-02.

DR. B. Misjon

choroby wewnętrzne
PRZEPROWADZIŁ SIĘ na
ul. Piotrkowską 130

tel. 158-30,
przyjm. od g. 7-8 w.
powrócił.

LEKARZ - DENTYSTA

Stanisław Gelberg
powrócił

UL. ZAWADZKA Nr. 14. Tel. 108-33
przyjm. od 10-2 i od 3-7 p. p.

LEKARZ - DENTYSTA

B. NUSBAUMOWA
przyjmuje od 3-7 po poł.

Piotrkowska 51
telef. 121-23

Dr. med. 30x2

Z. Pinczewska

Położniectwo, chor. kobiece
przeprowadziła się
Gdańska 74 m. 1, tel. 108-01
przyjmuje 4-6 po poł.

GABINET CHIRURGICZNY

Dr. Med. **M. KANTORA**
został przeniesiony na ulicę
Zieloną 5,

telef. 112-22.

Przyjmuje od 1-3 i od 6-8 po poł.
Ceny lecznicowe.

DR. MED.

Al. Kopeiowski

CHOROBY WEWNĘTRZNE
POWRÓCIŁ
Gdańska 37

Tel. 232-55. przyjmuje 7-8 wieczór

Dr.

H. Zelicki
chor. kobiece i akuszerka
PRZEPROWADZIŁ SIĘ na ul.
ŻEROMSKIEGO № 1
godziny przyjęć od 4-8, tel. 237-69.

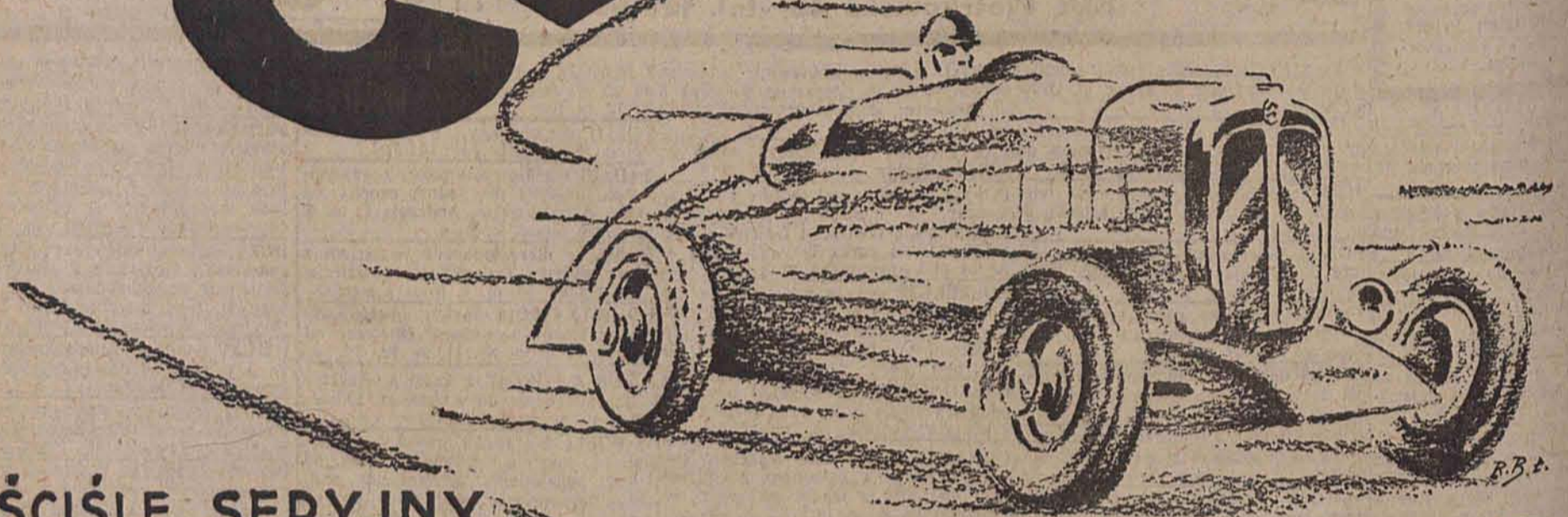
DR. MED.

M. TAUBENHAUS

CHOR. KOBIECE I AKUSZERKA
Zgierska 11,
tel. 246-09.
Przyjm. od 4-8 w.

Nowy dowód doskonałości konstrukcji i materiałów
Samochodów

CITROËN



ŚCIŚLE SERYJNY
SAMOCHÓD **CITROËN** model 8

KTÓRY KRAŻYŁ W MONTLHERY OD 15 MARCA BEZ PRZERWY
ZOSTAŁ ZATRZYMANY 27 LIPCA PO PRZEBYCIU **300.000 km**
Z SZYBKOŚCIĄ PRZECIĘTNĄ 93 km/GODZ. **NON - STOP**

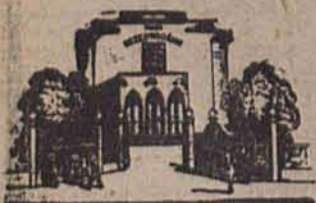
CITROËN

WYZNACZYŁE Trzy miliony franków nagrody

ZA POBICIE TEGO REKORDU WYTRZYMAŁOŚCI DO 1935 r.
TEN ŚWIATOWY REKORD USTANOWIONY ZOSTAŁ PRZY UŻYCIU OLEJU „YACCO”

Skład fabryczny w Łodzi, PIOTRKOWSKA № 175
Telefon 157-57.

Dźwiękowy Kino-Teatr
„Przedwiośnie”



ZEROMSKIEGO
№ 74-76
(róg Kopernika)

Dziś i dni nast.

SALLY EILERS w filmie p.t.

ROMANS SEKRETARKI

daje odpowiedź na pytanie, czy grzechem jest wolna miłość z ukochanym szefem, który czuje się nieszczęśliwym w małżeństwie.

Następny program „MAŁŻENSTWO DLA OPINJI”.

Początek seansów w dni powszednie o godz. 4 pp., w niedzielę i święta o godz. 2. Ceny miejsc: I m. 50 gr., II m. 90 gr., III m. 50 gr. Kupony ulgowe po 70 gr.

Redakcja i Administracja, Piotrkowska 49. — Godziny przyjęć Redakcji od godz. 17 do 19. — Telefony: Administracja: 122-14. Redakcja: Sekretariat redakcji 127-24, referaty 127-25, i sportowy 136-44; referat gospodarczy i sekretariat nocny: 136-43. Tłocznia — 180-80. Konto P. K. O. Wydawnictwo „Republika” 68-148.

Prenumera'a „Republiki”

w Łodzi zł. 4.— za odnośnienie do domu 40 gr. miesięcznie; z przesyłką pocztową w Polsce zł. 5.—, zagranicą zł. 10.— „Republika” i „Express” w Łodzi z odnośnieniem do domu zł. 7 miesięcznie.

OGŁOSZENIA: Powierzchnia strony 420 mm×280 mm. Stronica tekstowa dzieli się na 4 szpalty po 70 mm. Strona ogłoszeń zwykłych dzieli się na 10 szpalt po 28 mm.
CENY OGŁOSZEŃ: Zwyczajne 12 gr. za wiersz mm. W tekście — 50 gr. za wiersz mm. Na stronie I — zł. 2 za wiersz mm. Nekrologi — 40 gr. za wiersz mm. Zaręczynowe i zaślubnowe w tekście zł. 10.— Adwokackie ryczałtem zł. 25.— Drobne za słowo 15 gr. najmniej zł. 1.50; poszukiwanie pracy za słowo 10 gr. najmniej zł. 1.20. Opisowe w tekście redakcyjnym zł. 2 za milimetr. Za zastrzeżenie miejsca dopłata 20 proc. Ogłoszenia zagraniczne 100 proc. drożej. Ogłoszenia fantazyjne i tabelaryczne 25 proc. drożej. Za terminowy druk ogłoszeń Administracja nie odpowiada.

Sluszne reklamacje beda uwzględniane, o wniesione beda najpóźniej w ciągu 15 dni od ukazania się pierwszego ogłoszenia. niezwłocznie po ukazaniu się drugiego z ogłoszenia tej samej treści, co pierwsze. Omyłki, które zasadniczo nie zmieniają treści ogłoszenia nie upoważniają do żądania zwrotu zapłaty lub powtórzenia ogłoszenia.

Za wydawcę: Wydawnictwo „Republika”, Sp. z ogr. odp. i redaktor odpow. Wacław Smółski. W druk. „Republiki”, sp. z ogr. odp. w Łodzi, Piotrkowska 49 i 64.