

REPUBLIKA

LÓDŹ, PONIEDZIAŁEK, 28 MAJA 1934 ROKU

CENA NUMERU 25 GROSZY.

Nr. 144

Wybory w Łodzi

Wyniki jeszcze nie są znane i będą wiadome dopiero we wtorek po południu

Wyniki wyborów w Łodzi jeszcze nie są znane. Szybkie obliczenie było możliwe tylko w małych miejscowościach, w dużych zaś, według nowego regulaminu wyborczego, musi potrwać kilka dni.

Obliczenie głosów odbywa się obecnie w dwóch etapach. Wczoraj do godziny 24.00 w nocy

WYKONANO WYBORCZE OBLICZENIA WYNIKOWAŁY OBWODOWE KOMISJE WYBORCZE.

Komisje te jednak dokonywały tylko wstępnego zestawienia. Dopiero z obrębów komisji akta wyborcze przesyłane do okręgów i tam dopiero się wzięła do pracy zebranie wyników poszczególnych obwodów, sumowanie głosów, które państwowe komisje i poszczególni kandydatów, a później

WYKONANO MANDATÓW I OBLICZANO WYNIKÓW Z KANDYDATÓW ZOSTAŁO WYKONANYM.

W tym celu wyłożone głosowanie w komisjach i bardzo długiej oraz w nocy PRACA SIĘ NIE ODBYWAŁA.

Dopiero dziś po południu okręgowe komisje przystąpiły do ostatecznej pracy i rezultaty wyborów będą wiadome dopiero we wtorek po południu.

Według przypuszczalnych obliczeń Samorząd Blok Wyborczy Pracy i Rolnictwa zdobył, tak samo jak w ostatnich wyborach sejmowych, około 35 procent wszystkich głosów.

Wybory samorządowe w Polsce

Warszawa, 27 maja. Na dzień 27 maja r. rozpoczynają się wybory do rad miejskich w 341 miastach w województwach: warszawskim (12), łódzkim (46), lubelskim (39), kieleckim (39), białostockim (46), łódzkim (14), nowogrodzkim (10), polickim (17), wołyńskim (17), krakowskim (17), lwowskim (19), stanisławowskim (12), tarnopolskim (6) i w pozostałych 27 miastach.

Woj. warszawskie

Aleksandrów Kuj. — lista Nr. 1 — 6, S. i Bund — 3, Str. nar. — 6, Warszawa — Nr. 1 — 6, Str. nar. — 3, Cielęcinek — lista Nr. 1 — 7, Str. nar. — 1, Skrajna lewica — 1, Radziejów — lista Nr. 1 — 4, Str. nar. — 2, Żydzi — 2, Kujawy — lista Nr. 1 — 13, Str. nar. — 4, Bund — 1, Ortodoksi — 1,

Sjoniści 1. Maków lista Nr. 1 — 7, Str. nar. — 1, Żydzi ortodoksi i bezpartyjni — 4, Sjoniści — 2, Bund — 2. Żyrardów lista Nr. 1 — 23, PPS — 6, Żydzi — 3. Wyszogród lista Nr. 1 — 3, lista Katol. — narodowa — 3, Żydzi — 6. Łowicz lista Nr. 1 — 19, Str. nar. — 1, Żydzi — 4. Płońsk lista Nr. 1 — 16, Żydzi — 8. Ryplin lista Nr. 1 — 9, Str. nar. — 3, Żydzi — 4. Płock lista Nr. 1 — 16, PPS i Bund — 12, Str. nar. 2, Żydzi 2. Horzele lista Nr. 1 — 4, Str. nar. — 4, Żydzi — 4. Różań lista Nr. 1 — 4, Str. nar. —

2, PPS 1, Ortodoksi 2, Sjoniści 1, Poalej sjon prawica 2. Woj. kieleckie Działoszyce — lista Nr. 1—7, Str. nar. — 1, Ortodoksi 2, Sjoniści i inni — 6, Chęciny — lista Nr. 1—7, Bezp. — 1, Ortodoksi 5, Sjoniści — 3. Chmielnik — lista Nr. 1—10, Ugrupowania żyd. — 6. Staszów — lista Nr. 1—6, Str. nar. — 3, Ortodoksi — 3, Sjoniści — 4. Zawichost — lista Nr. 1—8, Ortodoksi — 2, Sjoniści — 2. Szczekociny — lista Nr. 1—9, Ortodoksi — 3, Sjoniści — 4 mandaty. Słomniki — lista Nr. 1—3, Str. nar. — 5, Żydzi bezp. — 4.

Wczorajsze bójkki Kilka osób odniosło poważne uszkodzenie ciała

do rady miejskiej Starostwo Grodzkie Łódzkie nadsyła nam następujący komunikat:

Dzień 27 b.m. jako dzień wyborów do rady miejskiej na terenie Łodzi naogół minął spokojnie. Głosowanie odbywało się w zupełnym spokoju, bez zakłócenia czynności wyborczych zarówno w lokalach głosowania jak i w okolicach lokali w strefie, w której według regulaminu wyborczego nie wolno uprawiać agitacji wyborczej.

Jedynie w kilku wypadkach doszło do pewnych zatargów pomiędzy przedstawicielami poszczególnych ugrupowań politycznych, a mianowicie w czasie rozlepiania afiszów w nocy z dnia 26 na 27 b.m. przy ul. Brzezińskiej 25 oraz Rokicińskiej, bądź też w ciągu całego dnia 27 maja na tle konkurencji przy rozdawaniu kartek do głosowania, co miało miejsce w pewnych odległościach od lokali wyborczych, na ul. Rybnej, Limanowskiej,

go, Lipowej, Zielnej, Zgierskiej i na Bałuckim Rynku. W wyniku zaistniałych za targów powstawały bójkki, przyczem NIEKTÓRZY Z UCZESTNIKÓW ODNIESLI DOŚĆ POWAŻNE USZKODZENIA CIAŁA.

We wszystkich wypadkach interwenjowały organy policji państwowej, likwidując na miejscu zakłócenie spokoju i porządku publicznego, przyczem na ujętych sprawców sporządzono protokoły, celem pociągnięcia ich do odpowiedzialności. Winnych cięższego uszkodzenia ciała zatrzymano, celem przekazania ich do dyspozycji władz sądowych.

W związku z powyższymi ekscesami stwierdzono również, w nielicznych zresztą wypadkach tłuczenie szyb w oknach co miało miejsce w pobliżu terenu bójkki, na ul. Zielnej, Brzezińskiej i Marynarskiej.

Starosta Grodzki Łódzki (—) Podobiński.

Częściowe wyniki wyborów w województwie łódzkim

Brzeziny — lista Nr. 1—17, Ortodoksi — 3, Sjoniści — 3 Bund — 1. Slesin — lista Nr. 1 — 9, Str. nar. 2, Żydzi — 1. Pyzdry — lista Nr. 1—19, dzicy — 2, Żydzi — 1. Tuszyń — lista Nr. 1—4, Str. nar. — 4, Żydzi 4. Uniejów — lista Nr. 1—5, Str. nar. — 4, Żydzi — 4. Ruda Pabjanicka — lista Nr. 1 — 6, lista gospodarczo-robotnicza — 2, Str. nar. — 8, Niemcy — 8. Szadek — lista Nr. 1—7, Str. Nar. 2, PPS. — 2, Ortodoksi 1. Słupca — lista Nr. 1—14, Ortodoksi 12. Kleczew — lista Nr. 1 i Sympatycy — 12. Turek — lista Nr. 1—13, mandatów, Stronnictwo narodowe — 1 mandat, lista Żydowska — 2. Dobrze (pow. turecki) lista Nr. 1 i Obyw. komitet wyborczy — 9 mandatów lista Żydowska — 3. Stryków (pow. brzeziński) lista Nr. 1—7 mandatów, Ortodoksi — 1 mandat,

Sjoniści — 1 inne listy żydowskie 3. Kłodawa (pow. Koło) Nr. 1—9 mandatów, Str. nar. — 1, Zjednoczony blok żyd. — 2. Dąbie (pow. kolski) — Nr. 1—11, mandatów, Blok żyd. — 1. w poprzedniej radzie miejskiej Str. nar. miało w Dąbiu 8 mandatów. Ozorków (pow. łęczycki) — lista Nr. 1—16 mandatów, Socjalist. blok robot. — 2, Ogólny żydowski blok gosp. — 4, Poalej Sjon — 1, Bund — 1. Pabjanice: frekwencja 75 proc. lista Nr. 1 — 16, Str. nar. — 12, PPS. — 8, Zjedn. blok żyd. — 4, niemiecki front wyborczy (nacji niem.) nie uzyskał mandatu. Sulejów (pow. piotrkowski) frekw. 70 proc.: lista Nr. 1—5 mandatów. PPS. Bund i Poalejsjon praw. — 4 Str. nar. — 4, Zjedn. klub żydowski — 3. Podębie: (pow. łęczycki) frekw. 55 proc. lista Nr. 1—7 mand., Str. nar. — 3, Żydzi — 2 — 3 Poaljsjon lew. — 2, Lista gospodarcza — 1. Warta (pow. sieradzki): lista Nr. 1—3 mandaty, Str. nar. — 3, Żydzi — 6.

Olkusz — lista Nr. 1—12, Ortodoksi — 1, Sjoniści — 3. Skaryszew — lista Nr. 1—2, Polacy bezp. — 2, Żydzi bezp. — 4. Czeladź — lista Nr. 1—20, Str. nar. — 1, Komuniści 3 mandaty. Krzecz (Krzepice) pow. częstochowski — lista Nr. 1—11 mandatów, Str. narodowe — 4 mandaty, lista Żydowska 1. Busko — lista Nr. 1—6, Żydzi bezp. — 8, Sjoniści i inni — 2. Pinczów — lista Nr. 1—7, Str. nar. — 3, Ortodoksi — 1, Sjoniści i inni — 5. Sandomierz — lista Nr. 1—8, Żydzi bezp. i Ortodoksi — 5, Sjoniści — 3. Ilza — lista Nr. 1—9, Str. nar. — 3, Ortodoksi — 4.

Woj. lubelskie Włodawa — lista Nr. 1—10, eBzp. — 5, Ugrupowania lewicowe — 1. Parczew — lista Nr. 1—11, Bezp. — 1, Ugrupowania lewicowe — 1, Sjoniści — 3. Lubartów — lista Nr. 1—10, Str. nar. — 1, Ugrupow. żydowskie — 5. Biłgoraj — lista Nr. 1—6, Str. nar. — 3, PPS. — 1, Ortodoksi i Bezp. — 5, Żydzi — 1. Mordy — lista Nr. 1—6, Str. nar. — 2, Ortodoksi — 4. Ostrowiec siedl. — lista Nr. 1—10, Str. nar. — 1, Sjoniści — 1.

Woj. poznańskie Pogorzela — lista Nr. 1—6, Str. nar. — 5, Niemcy — 1. Osieczna — lista Nr. 1—9, Npr. — 1, Str. lud. — 1, Bezparyjni — 1. Czarniejewo — lista Nr. 1—5, Str. nar. i Sympatycy 5, Npr. — 1, PPS. — 1. Gołanec — lista Nr. 1—4, Str. nar. — 3, Npr. — 2, Bezparyjni — 2 i Niemcy 1. Skoki — lista Nr. 1—7, Str. nar. — 3, Bezparyjni 1, i Niemcy — 1. Grabów — lista Nr. —10, Str. nar. 1—2. Mikstat — lista Nr. 1—8, Str. nar. 4. Wysoka — lista Nr. 1—8, Str. nar.— 1, Npr. — 1, eBzp. — 1, Niemcy — 1. Miasteczko — lista Nr. 1—8, eBzp.— 1, Chd — 2, Niemcy — 1. Ujście — lista Nr. 1—12.

Woj. krakowskie Muszyna — lista Nr. 1—11, Ortodoksi — 1. Żywiec — lista Nr. 1—16. Kalwarja — lista Nr. 1—8, Chrz. dem — 1, Żydzi bezp. — 3. Zatów — lista Nr. 1—10, Ortodoksi — 2. Radomysł Wielki — lista Nr. 1—5, Chrz. dem. — 1, Ortodoksi — 4, inni Żydzi — 2.

Woj. stanisławowskie Bohorodczany — lista Nr. 1—4, Ukraińcy 4, Ortodoksi — 1, Sjoniści — 1, bezp. — 2. Zabolótów — lista Nr. 1—9, Uudo — 2, Usro — 1, Sjoniści — 1, Bund — 1, bezp. — 2. Rozdół — lista Nr. 1—6, Undo — 2, (Dalszy ciąg na str. 2-ej).

Strój eleganczkiej pani

Modne są barwne tkaniny.—Faldy, falbanki i plisy.—Dominują we wszystkim trójkąt i krata.—Kapelusz główną ozdobą.

W tym roku fabryki przygotowały ogromne ilości i przeróżne gatunki barwnych tkanin. Nie brak też w kolekcjach wieczorowych organdyń, które poza taftą, w wieczorowych strojach zajmują wyjątkowe miejsce.

Jako desenie mamy kwiaty przeróżnej wielkości i zestawień, różne geometryczne desenie i kraty. Nietylko na

trzebujemy dużo materiału. Ale można uciec się do wszelkiego rodzaju kombinacji. Można npr. zrobić ze zniszczonej sukni jedwabnej spódniczkę i podłużyć ją plisowaną falbanką. Dorobić do niej bluzkę z innego materiału, z baskiną i przybrać ją materiałem spódniczki. Powstanie w ten sposób bardzo ładny komplecik, rodzaj kostiumu.

Można suknię deseniową podłużyć i przybrać gładkimi falbankami i naodwrót. Materiał plisowany różni się zawsze od gładkiego. To też tego rodzaju zmiany w satin, georgette, crepe de chine lub tafcie zupełnie nie rażą. Falbany i riasy robi się zawsze z wstążek albo koronek.

Do innego rodzaju przeróbek nadają się faldy lub plisowane bryty. Oddawna nie widzieliśmy sukien o wstawianych brytach plisowanych. Obecnie jest to cechą charakterystyczną sukien wieczorowych i popołudniowych.

Jeżeli więc jakaś suknia jest zniszczona powyżej kolan z przodu albo z tyłu, w miejscu gdzie się siada, można w tych miejscach wszyć parę fałd, które bynajmniej nie będą wyglądały jak łaty, ale właśnie jak modne przybranie. W ten sam sposób można przybrać plisowaną przodem zniszczony stanik.

Plisowana albo ułożona w faldy bas-

parę rzędów łańcuszków złożonych albo niklowych, połączonych gładką, metalową plakieta. Do tego przybrania można kłaść branzoletkę zupełnie podobną, albo kolję na szyję, składającą się z łańcuszka z plakieta.

Guziki są metalowe, ozdobione strasami, słomiane w kolorze sukni, szmuklerskie, lub w kształcie kwiatów i liści. Drewniane guziki są nadal bardzo modne do przybrania palt, kostjumów i kompletów. Wyrabiane są z polerowanego drzewa. Do całości noszone są branzoletki i kolje z tego samego drzewa.

Kwiaty sztuczne, stokrotki, kamelje, anemony przybierające suknie drukowane, muszą być dobrane kolorem do odcienia sukni. Niektóre kapelusze zrobione są całe z płatków kwiatowych. Należy zaznaczyć, że kwiaty na sukniach bardzo ożywiają. Modnie jest przypinać je w tem miejscu, gdzie umieszcza się załot lub krawat.

Szale i chustki w kolorach bardzo żywych będą noszone do sukien i kostjumów sportowych. Drukowane na wzór chustek chłopskich, do dadzą każdej sukni dużo wdzięku i świeżości.

Do ręcznych woreczków dopasowane bywają również rękawiczki. Wyrabiane są komplety z satin, weluru, ale również z materiałów angielskich, z tweedu, z płótna, z organdyń gładkiej i haftowanej. Będą również bardzo zabawne szczególnie góty, npr. rękawiczki szkockie, albo w kratkę o żywych barwach.

Rączka od woreczka powinna harmonizować z branzoletką i naszyjnikiem, żeby mogła stanowić ładną całość popołudniową. Więc robi się rączki do woreczków, branzoletki i naszyjniki z rzeźbionego drzewa, kryształu, złoczonego metalu, plecionej skóry i wreszcie ze sznurów różnokolorowych perełek, splatanych w warkocz.

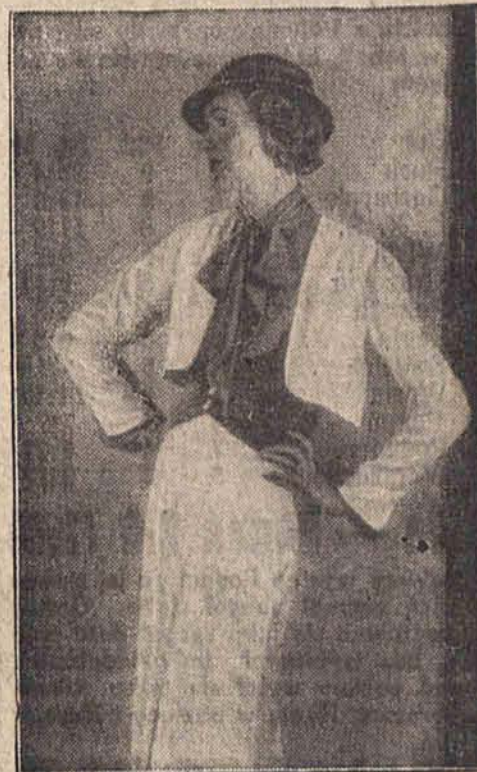
Paski są bardzo fantazyjne. Widzimy je ze skóry plecionej jak smycze, z zapięciem drewnianem, ze sznurków, ze słomy plecionej albo ze skóry tłoczonej, jak materiału.

Szczegółem, który dominuje w tegorocznej modzie wiosenno-letniej, są kapelusze bardzo wielkich rozmiarów. One to nadają charakter nowej linii sylwetki kobiecej przez nie również proporcje tej sylwetki uległy zasadniczej zmianie.

Obecna moda dużych kapeluszy jest korzystną reakcją przeciwko zbyt długim ostatnio królowaniu owych mikroskopijnych kapelusików, które jak ciasne czapeczki przylegały mocno do głowy, a

sząc się w górę. Duże są nietylko miękkie, falujące capelins, ale także t. zw. tricorny mają kryzy niebawym dotąd rozmiarów.

Rzeczą charakterystyczną dla tegorocznej mody jest, że kapelusz o szerokich kryzach nosi się nietylko do stroj-



nych kompletów i do długich powiewnych sukien. Można go nosić nawet do kostjumów, oraz do skromnej sportowej sukienki.

Główki od kapeluszy niektórych fasonów są wysokie, miękkie i drapowane. Ażeby tę draperję utrzymać w ładnej linii, przepina się materiał piórem, sztyltem, dużym gwoździem kryształowym, dwiema szpilkami skrzyżowanymi, ozdobionymi gałkami z kamieni albo dużą kłamrą. Czasem bywają bardziej poetyczne przybrania: dwie kokardy albo dwa kwiaty.

Odrębne główki przy dużych czarnych kapeluszach z leciutkiej, lakierowanej słomy będziemy nosiły latem. Główki będą drapowane z materiału sukni lub palta. I będzie to też jedyny przybranie kapelusza.

Irene.



południe, nietylko w wełnach i wach, ale również w taftach na sukniach wieczorowych. Niektóre panie, umiejące malować, mają swoje pole do wykazania zdolności w komponowaniu wielkości i kolorów, ale i w scharmonizowaniu barw. Nie malować trzeba farbami do prania, a najlepiej uniknąć przykrości.

Przy sporządzaniu wiosennej i letniej garderoby, trzeba zwrócić uwagę na nową odświeżania sukien z ubiegłego sezonu. Jest to kwestja zawsze aktualna. Witamy z uznaniem wszystko, co odświeża nam przeobrażenie w ten sposób sukni. Chodzi przecież głównie o to, żeby przeobrażenie sprawiała wrażeń modnej, świeżej i zręcznej, a nie jałowej zlepką, który się nosi niechętnie i którym mówi się z pogardą: „to prze-



kina, podłuży przykrótki stanik i da możliwość podłużenia spódnicy, którą można doszukać karczkiem pod baskiną. Wreszcie trzeba wspomnieć o ażurowych karczках, które umożliwiają podłużenie sukni i poszerzenie rękawów.

A teraz zajmijmy się modnemi, na lato szczegółami.

Linja bioder jest uwydatniona w ostatnich kreacjach. Jednakże manekiny noszą długie pasy z trykotu elastycznego. To jest właśnie tajemnicą nowej modnej sylwetki.

Wycięcia szyi podkreślone są haftem stalowym albo opalizującymi paljetkami. Niektóre obszyte są drobno plisowanym materiałem, postanowionym na kant. Najmodniejsze jednak wykończone są... słomą. Robi się z niej kołnierze, przybrania, paski bardzo efektowne i oryginalne.

O obecnej modzie można powiedzieć, że upływa ona pod znakiem trójkąta. Albowiem kieszenie przy paltach i sukniach są trójkątne. Inkrustacje, stębnowania i szczypanki umieszcza się w kształcie trójkątów. Wreszcie guziki, klipsy, kłamry, mają częste tę formę, która według zdania artystów jest najwzniekszą formą dekoracyjną.

Materiały drukowane dają pole do bardzo szczęśliwych zestawień sukni z paltami. Npr. materiały drukowane czarno-białe. Palto czarne w biały desień, noszone do sukni białej w czarny desień. Jest to zestawienie bardzo wykwintne.

Przy niektórych sukniach nosi się

W tym roku moda plisowanych falbank i różnych fałd przychodzi z wydatną siłą. Daje ona okazję do wielu kombinacji, npr. do podłużenia sukni, zmiany dekoltu, skrócenia lub podłużenia rękawów.



w których tylko niewielu paniom było do twarzy. A kapelusz o dużej kryzy nie daje się do każdej prawie twarzyczki kobiecej, bez względu na to, czy jest ona bardziej czy mniej urodziwa, młodszą czy starszą. Obecny duży kapelusz jest bądź prosty, bądź też falistą linią opada na prawą stronę twarzy, z lewej podno-

Pulowery artystyczne
ręcznej roboty
LILI HIRSZMAN
przeprowadziła się na ul.
Andrzeja № 27, front
Tel. 143-21

Twoja cera - twój skarb

Puder Abarid produkowany według ostatnich zdobyczy wiedzy kosmetycznej chroni i pielęgnuje Pani cerę, zapewniając twarzy zawsze młody i świeży wygląd. Wybrany przez Panią

PUDER ABARID
PERFECTION

