

REPUBLIKA

Rok XII

ŁÓDŹ, PIĄTEK, 22-GO LUTEGO 1935 ROKU.

CENA NUMERU 15 GROSZY.

nr. 52

Pożyczka wewnętrzna na cele inwestycyjne

Będzie emitowana w kwietniu lub maju b. r. — Zrównoważenie budżetu państwowego przez wyodrębnienie pozycji inwestycyjnych, które pokryje pożyczka

Warszawa, 21 lutego. (B) W związku z wczorajszą naszą wiadomością o możliwości emitowania nowej pożyczki wewnętrznej w Polsce do wysokości około 170 milj. zł. dowiadujemy się, że w zasadzie wypuszczenie tego rodzaju pożyczki zostało już przez czynniki rządowe w porozumieniu z kierującymi czynnikami grupy skarbowo-budżetowej BBWR zdecydowane. Obecnie trwa jeszcze wymiana zdań na temat oprocentowania tej pożyczki i jej przeznaczenia.

O ile ze strony rządowych czynników skarbowych chcieliby emitować nową pożyczkę wewnętrzną podobnie do szesnastomiesięcznej Pożyczki Narodowej na pokrycie deficytu budżetowego — o tyle w kołach prorządowych — parlamentarnej wysuwana jest tendencja emitowania pożyczki inwestycyjnej i przytem premijowej. Koła parlamentarnej BBWR uważają, że tego rodzaju pożyczka, przynosząca bezpośrednią korzyść całości gospodarstwa narodowego i przyczyniająca się do wzrostu i ożywienia w przemyśle a więc do zwiększenia bezrobocia, byłaby daleko bardziej popularna i chętniej przez społeczeństwo przyjęta.

Formalnie proponują koła parlamentarnej BBWR wyodrębnienie z budżetu państwowego na rok 1935-36 wszystkich wydatków przeznaczonych na cele inwestycyjne. Po wyodrębnieniu tych pozycji budżet okazałby się nieważnym bezdeficytowy. Powstałby jednakże oddzielny budżet inwestycyjny którego strona dochodowa byłaby pokryta przez wpływów nowej pożyczki wewnętrznej. W ten sposób uzyskano by ściśle sprecyzowane i popularne wyznaczenie przeznaczenia a mianowicie — inwestycje i walka z bezrobociem.

Dotychczas nie jest jeszcze przesądzony termin emitowania nowej pożyczki wewnętrznej. Mówi się jednak powściągliwie, że emisja mogłaby nastąpić w kwietniu lub w maju r. b. to znaczy zaraz po wejściu w życie nowej ustawy skarbowej, zawierającej budżet państwa na rok 1935-36. Emitowanie nowej pożyczki wzięłoby się z rozpoczęciem na wiosnę sezonu budowlano-inwestycyjnego co pozwoliłoby natychmiast rozpocząć uruchomienie subsydyjnych przez społeczeństwo sum. Jako bardzo charakterystyczna i zgodna zresztą z ogólnymi tendencjami koł prorządowych rządu, którym dała o sobie znać „Gazeta Polska” w artykule przez nas przedrukowanym, należy wspomnieć, że w kołach parlamentarnej BBWR wysuwana jest tendencja, aby do tego, by nowa pożyczka wewnętrzna była subsydyjowana jedynie przez ludność miejską z uwolnieniem subsydyjacji ludności wiejskiej. W ten sposób rząd uczyniłby pierwszy krok w kierunku odciążenia zubożałej ponad miarę ludności wiejskiej i ofiar potrzeb skarbu państwa.

Zastrzegamy się, że tendencja podjęcia do subsydyjacji nowej pożyczki przez ludność miejską nie jest dotychczas tendencją rządu a jedynie jak dotychczas — wysuwana jest

przez pewne koła parlamentarne zbliżone do gospodarstwa wiejskiego.

W godzinach wieczornych na posiedzeniu komisji budżetowo-skarbowej senatu wygłosił krótkie przemówienie minister skarbu dr. Zawadzki. Mówiąc o sposobie pokrycia deficytu budżetowego powiedział min. Zawadzki już w sposób wiążący, że wypuszczona wkrótce pożyczka będzie przeznaczona na cele inwestycyjne. Oznacza to, że w rezultacie narad prowadzonych między czynnikami rządowymi a kołami parlamentarnymi BBWR o których piszer wyżej, doszło do ostatecznego uzgodnienia stanowiska i pożyczka wewnętrzna otrzymała wyraźne przeznaczenie inwestycyjne.

Konstytucja zostanie uchwalona przez Sejm w pierwszych dniach marca b. r.

Warszawa, 21 lutego. (B) Dziś po poł. zwołano sejmową komisję konstytucyjną na dzień 28 b. m. Na porządku obrad znajduje się rozpatrzenie poprawek senatu do ustawy konstytucyjnej. Zwołanie sejmowej komisji konstytucyjnej na okres najbliższy zdaje się wróżyć uchwalenie nowej konstytucji w pierwszych dniach marca. Jak wiadomo, uchwała sejmu po uchwale senatu będzie już ostatecznym przyjęciem nowej konstytucji.

W kołach parlamentarnych spodziewają się, że uchwalenie ostatecznej konstytucji nastąpi w pierwszych 10 dniach marca r. b.

Tragiczny koniec wycieczki narciarskiej z Wadowie na Babia Górę. — Z pośród 4 osób, które zaginęły, odnaleziono trupy 2 osób

Kraków, 21 lutego. (PAT) W dniu 13 b. m. wyruszyła z Wadowie wycieczka rajdowo-narciarska na Milówkę, Pilsko, Babia Górę, Jordanów, Luboń Mały i Luboń Wielki do Rabki.

Z Rabki uczestnicy wycieczki powrócili pociągami do swoich miejsc zamieszkania w dniu 16 b. m. Uczestnicy wycieczki przebywali trasę grupami. Jedną z tych grup, składającą się z 4 osób z Wadowie (Kaz. Fryś, Janina Frysiówna, Wł. Olejczyk i Hel. Banachowska) dotychczas do domów nie powróciła.

Patrol narciarski, poszukujący zaginionych turystów odnalazł o godzinie 15-ej na Babiej Górze od strony południowej, poniżej schroniska niemieckiego na terenie powiatu nowotarskiego, zwłoki Heleny Banachowskiej z Wadowie i Władysława Olejczuka z Andrychowa. Zwłoki przysypane były grubą warstwą śniegu. Brak jeszcze dwóch pozostałych turystów, którzy niewątpliwie ponieśli śmierć.

Narciarze, których zwłoki znaleziono na Babiej Górze brali udział w rajdzie Pilsko-Babia Góra — Rabka. Dnia 13 b. m., jak stwierdzono nocowali w schronisku na Pilsku. 14 b. m. udali się szlakiem turystycznym w kierunku Babiej Góry. Poszukiwania były prowadzone również po stronie czeskosłowackiej.

Stwierdzono, iż 15 lutego około godziny 12-ej grupa polskich narciarzy zatrzymała się w Polohorze u gajowego Holubczyka, który wskazał im dalszą drogę. W energicznych poszukiwaniach brali udział władze oraz członkowie klubu podhalańskiego.

Jak wynika z ostatnich wiadomości narciarze spotkali się z tragicznym wypadkiem na Babiej Górze. Okoliczności katastrofy nie są jeszcze dotychczas bliżej znane. Poszukiwania Kazimierza Frysia i Janiny Frysiówny trwają w dalszym ciągu. Drużyny ratownicze rozkopują śnieg i przeszukują drogi na zboczach Babiej Góry.

Demonstracje socjalistów i komunistów w Paryżu

przeciwko przyjazdowi kanclerza austriackiego, Schuschnigga — Policja rozprasza tłumy, gromadzące się przed dworcem. 300 osób aresztowano

Paryż, 21 lutego. (PAT) Kanclerz Schuschnigg i ministrowie sprawy zagranicznych Berger-Waldenegg przybyli dziś o godz. 21.20 na dworzec Reuilly na przedmieściu Paryża, gdzie powitali ich Flandin i Laval.

Na wezwanie socjalistów i komunistów zebrały się w okolicach, przylegających do dworca wschodniego tłumy manifestantów z zamiarem demonstracji przeciwko kanclerzowi Schuschniggowi. Władze zmobilizowały specjalną służbę policyjną, celem niedopuszczenia manifestantów na dworzec. Przy rozpraszaniu tłumów doszło w kilku miejscach do incydentów. Aresztowano zgórą 300 osób.

Na dworzec nie dopuszczono nawet fotografów, którzy ulokowali się naprzeciwko dworca na bulwarze Strasburski i ze związkiem sowieckim i może tylko wyrazić zadowolenie z tego, że przedstawiciel inowego wielkiego, przyjaźnielskiego mocarstwa złoży im wizytę. Co więcej krok angielskiego ministra spraw zagranicznych podkreślić mógłby ogólny charakter układów londyńskich.

Min. Simon przyjedzie do Warszawy po wizycie w Berlinie. — Francuskie koła rządowe przychylnie traktują zamiar Simona

Paryż, 21 lutego. (PAT) Sygnalizowany dziś przez prasę angielską projekt według którego Simon w razie wyjazdu do Berlina udałby się również do Moskwy i zatrzymał w Warszawie, przyjęty był w Paryżu przychylnie. Francja istotnie jest związana mocnymi węzłami z Pol-

skim, aby dokonać zdjęcia kanclerza w przejeździe. Od jutra kanclerz Schuschnigg i ministrowie Berger-Waldenegg nawiążą pierwsze rozmowy z premierem Flandinem i ministrem Lavalem. Rozmowy francusko-austriackie również dotyczyć będą układów londyńskich w których republika austriacka jest bezpośrednio zainteresowana, gdyż układy te zawierają punkty dotyczące paktu naddunajskiego.

W niedzielę ministrowie austriaccy wyjadą do Londynu, gdzie w tych samych sprawach odbędzie narada z angielskimi mężami stanu. W ten sposób rozwijają się podjęte w Londynie 3 lutego przez porozumienie francusko-angielskie wielkie rokowania, których celem jest ogólna stabilizacja stosunków w Europie. Jak słusznie podkreślił w swej nocie rząd sowiecki — pisał Havas — sprawa ta cieszy się poparciem 70 procent ludności kontynentu.

ryce Wyrobu... en fabryczny... owicza... TELEFON 266... y Handlowe... TELNI... w jez. hebr... na od 10 r. do... 2-3-4 i 5-cio... Sklepy i lokale... blowane od 2... "Piotrkowski... A od 1 kwietnia... prost poczty... k. z kuchnia... na II piętrze... nieczna: 3 pok... na II piętrze... alizacji. Blizsze... darza tamże... esady... iurowy, poszuk... y biurowej, ob... ewent. wożno... h wymagań. Za... rzycki i jej przeznaczenia. O ile ze strony rządowych czynni... w skarbowych chcieliby emitować... pożyczkę wewnętrzną podobnie... szesnastomiesięczną Pożyczkę Narodową... na pokrycie deficytu budżetowe... o tyle w kołach prorządowych... parlamentarnej wysuwana jest ten... dencja emitowania pożyczki inwest... ycyjnej i przytem premijowej. Koła pa... rlamentarnej BBWR uważają, że tego ro... du rodzaju pożyczka, przynosząca bezpośred... nią korzyść całości gospodarstwa naro... dowego i przyczyniająca się do wzrostu... i ożywienia w przemyśle a więc do... zwiększenia bezrobocia, byłaby daleko... bardziej popularna i chętniej przez spo... eczeństwo przyjęta. Formalnie proponują koła parlamen... tarnej BBWR wyodrębnienie z budżetu... państwowego na rok 1935-36 wszystkich... wydatków przeznaczonych na cele in... wertycyjne. Po wyodrębnieniu tych... pozycji budżet okazałby się nieważnym... bezdeficytowy. Powstałby jednakże... oddzielny budżet inwestycyjny którego... strona dochodowa byłaby pokryta... przez wpływów nowej pożyczki... wewnętrznej. W ten sposób uzyskano... by ściśle sprecyzowane i popularne... wyznaczenie przeznaczenia a mianowicie... — inwestycje i walka z bezrobociem. Dotychczas nie jest jeszcze przesądzony... termin emitowania nowej pożyczki... wewnętrznej. Mówi się jednak powściągliwie... że emisja mogłaby nastąpić w kwietniu... lub w maju r. b. to znaczy zaraz po... wejściu w życie nowej ustawy skarbowej... zawierającej budżet państwa na rok... 1935-36. Emitowanie nowej pożyczki... wzięłoby się z rozpoczęciem na wiosnę... sezonu budowlano-inwestycyjnego co... pozwoliłoby natychmiast rozpocząć... uruchomienie subsydyjnych przez... społeczeństwo sum. Jako bardzo charakterystyczna i zgodna zresztą z ogólnymi... tendencjami koł prorządowych rządu, którym dała o sobie znać „Gazeta Polska”... w artykule przez nas przedrukowanym, należy wspomnieć, że w kołach parlamentarnej... BBWR wysuwana jest tendencja, aby do... tego, by nowa pożyczka wewnętrzna była... subsydyjowana jedynie przez ludność... miejską z uwolnieniem subsydyjacji... ludności wiejskiej. W ten sposób rząd... uczyniłby pierwszy krok w kierunku... odciążenia zubożałej ponad miarę... ludności wiejskiej i ofiar potrzeb... skarbu państwa. Zastrzegamy się, że tendencja podjęcia do subsydyjacji... nowej pożyczki przez ludność miejską... nie jest dotychczas tendencją rządu a... jedynie jak dotychczas — wysuwana jest

Sejm uchwalił ustawę poborową

Przyjęcie 22 ustaw ratyfikacyjnych traktatów zagranicznych.—Wydanie posła Dziducha sądom

Warszawa, 21 lutego
Porządek dzienny dzisiejszego plenarnego posiedzenia Sejmu był bardzo obfity, zawierał bowiem 28 punktów. Lwia część posiedzenia zajęły sprawozdania komisji spraw zagranicznych o projektach ustaw w sprawie ratyfikacji szeregu umów i konwencji międzynarodowych. Ratyfikacje te uchwalono prawie bez dyskusji. Pierwszy punkt porządku dziennego dotyczył sprawozdania komisji wojskowej o rządowym projekcie ustawy o poborze rekruta na rok 1935/36.

Referent poseł Siciński zaznaczył, że stan liczebny wojska określać powinna osobna ustawa, nie została ona jednak dotąd uchwalona i dlatego projekt określa stan liczebny wojska pośrednio, odwołując się do ustawy budżetowej na rok 1935/36, która zawiera w tym względzie cyfry szczegółowe.

W dyskusji, jaka się rozwinęła nad projektem przemawiał poseł Araszkiewicz, który oświadczył, że Klub Ludowy głosować będzie za projektem ustawy.

Poseł Siedziński, w imieniu PPS podał, że klub ten nie ma zaufania do rządu i podobnie jak przy budżecie głosować będzie przeciwko ustawie o poborze rekruta. Przeciwno projektowi wypowiedziała się również posłanka masiakówna w imieniu frakcji komunistycznej.

Projekt ustawy o poborze rekruta wzięto w obu czytaniach.

W uchwaleniu projektu ustawy o konwojowaniu przewozu osób kolejami prywatnymi oraz po przyjęciu poprawek senackich do projektu ustawy o zapobieganiu i zwalczaniu chorób zakaźnych, tudzież do projektu ustawy o ubezpieczeniu przystąpiono do debaty nad sprawozdaniami komisji spraw zagranicznych o projektach ustaw ratyfikacyjnych. Przyjęto 22 projekty ustaw ratyfikacyjnych. M. in. uchwalono ratyfikację układu taryfowego między Polską a Holandją oraz między Polską a Finlandją, układy te mają na celu zabezpieczenie rozwoju naszego eksportu do wspomnianych krajów.

Dalej należy wymienić uchwalony projekt ustawy w sprawie ratyfikacji porozumienia celnego między Polską a ZSRR. Układ ten ma charakter kompromisu za poczynione ze strony ZSRR zapewnienie rozwoju naszego eksportu do ZSRR. Referent tego projektu poseł Karkoszka zwrócił m. in. uwagę, że ZSRR wynoszą 8 milionów złotych. Układ jest dla Polski korzystny i może przyczynić się do zmniejszenia bezrobocia, zwłaszcza na Śląsku.

Wśród innych uchwalonych projektów ustawy wymienić trzeba rządowy projekt ustawy w sprawie ratyfikacji protokołu polsko-niemieckiego, dotyczącego zniesienia przez Polskę i Niemcy wzajemnych zarządzeń bojowych w dziedzinie obrotu handlowego, podpisanego w Warszawie 7 marca 1934 r. Referent tego projektu poseł Leszko zaznaczył, że porozumienie jest dla nas b. korzystne z punktu widzenia i urentownienia naszego wywozu na rynki zachodnie.

Pozatem Izba uchwaliła cały szereg projektów ratyfikacyjnych m. in. projekt ustawy w sprawie ratyfikacji

międzynarodowej konwencji sanitarnej, dotyczącej żeglugi powietrznej, 6 projektów ratyfikacyjnych dotyczących konwencji międzynarodowej o ujednostajnieniu niektórych zasad, dotyczących imunitetów statków państwowych, dalej projekt ustawy w sprawie ratyfikacji

protokołu polsko-sowieckiego do konwencji kolejowej z 1924 r., który to protokół legalizuje szereg zmian już wprowadzonych i przewiduje wprowadzenie dalszych.

Wszystkie projekty ustaw o charakterze ratyfikacyjnym przyjęła Izba w

obu czytaniach. Skolei poseł Bierczyński zreferował wniosek Komisji nietykalności poselskiej w sprawie wydania posła Jana Dziducha za czyn występny przewidziany w art. 51 prawa czekowego. Izba większością głosów uchwaliła wydać posła Dziducha.

Sprawa obozu odosobnienia w Berezie

na komisji prawnej Sejmu.—Komisja odrzuciła wniosek Kl. Narodowego o uchylenie dekretu Prezydenta Rzplitej.—Odrzucony wniosek PPS w sprawie konfiskaty artykułów b. pos. Liebermana

Warszawa, 21 lutego.

(B) Dziś po poł. na posiedzeniu sejmowej komisji prawnej rozpatrywano wniosek Klubu Narodowego o uchylenie przez sejm dekretu Prezydenta Rzplitej o miejscach odosobnienia. Na podstawie tego dekretu istnieje, jak wiadomo, obóz odosobnienia w Berezie Kartuskiej. Wnioskodawcy starali się w dłuższym wywodzie dowieść, że istnienie miejsc odosobnienia jest sprzeczne z postanowieniami konstytucji o wolności osobistej obywateli. Pozatem

poseł Stypulkowski (Kl. Narodowy) poruszył raz jeszcze sposób traktowania osadzonych w Berezie Kartuskiej. W imieniu ministerstwa sprawiedliwości prok. Siewierski oświadczył, że dotychczas do ani jednego sądu nie włynęła skarga od zwolnionych z Berezy Kartuskiej na złe traktowanie ich względnie na dopuszczanie się w stosunku do nich przez organa władzy w Berezie przestępstw. Ten brak skarg, jest zdaniem prok. Siewierskiego najlepszym potwierdzeniem treści odpowiedzi u-

dzielonej przez rząd na interpelację zgłoszoną w swoim czasie przez Klub Narodowy.

W odpowiedzi tej rząd stwierdził, że żadne fakty zawarte w interpelacji a dotyczące Berezy nie miały miejsca. Wniosek Klubu Narodowego o anulowaniu dekretu o miejscach odosobnienia większością głosów odrzucono. Referentem na plenum sejmku będzie poseł dr. Fichna (BB).

W końcu posiedzenia komisja prawna odrzuciła wniosek P.P.S. domagający się unieważnienia zarządzenia prokuratora sądu okręgowego w Warszawie o konfiskacie wszystkich artykułów podpisanych przez b. posła dr. Liebermana. Szereg takich artykułów ukazał się w ciągu ostatnich kilku miesięcy w „Robotniku”, a ostatni artykuł noszący podpis dr. Liebermana został przez cenzurę warszawską skonfiskowany. Prokuratura sądu warszawskiego konfiskatę tę zatwierdziła. Obecnie komisja sejmowa a za nią w najbliższych dniach sejm potwierdzi słuszność stanowiska prokuratury warszawskiej.

Podwyższenie dodatku od podatków

bezpośrednich z 10 na 15 proc. będzie rozpatrywane przez komisję skarbową Sejmu w dn. 26 b. m.

Warszawa, 21 lutego.

(B) Dziś miało się odbyć posiedzenie komisji skarbowej sejmku, na którym miał być rozpatrzony szereg projektów rządowych w dziedzinie podatkowej. Posiedzenie odroczone do dnia 26 b. m. Możliwe, że na porządku obrad tego posiedzenia znajdzie się już

rządowy projekt podwyższenia dodatku do wszystkich podatków bezpośrednich z 10 na 15 proc.

Jak wiadomo, takie podwyższenie dodatków do podatków jest już przewidziane w nowym budżecie na rok 1935-1936.

Trzymając się za ręce skoczyły z aeroplanu

do kanału La Manche.—Straszne samobójstwo dwóch córek konsula St. Zjedn. w Neapolu, po tragicznej śmierci narzeczonych-lotników

Londyn, 21 lutego.

(PAT) Mieszkańcy wioski Upminster w hrabstwie Essex ujrzeni dziś rano

z przerażeniem jak z przelatującego aeroplanu wypadły dwie kobiety, które następnie znaleziono bez życia na

położonym w pobliżu kanału La Manche. Kobiety te jeszcze po śmierci trzymały się za ręce.

Jak się później wyjaśniło, pilot tego samolotu przelatując nad kanałem La Manche zauważył, że drzewiczki kabiny są otwarte, zaś obie pasażerki znikły. Pilot zawrócił i wylądował w miejscowości Stapleford. Z przeprowadzonego śledztwa wynika, że chodzi tu o zamach samobójczy. Samobójczyniami są panny Jane i Elisabeth Dubois, córki konsula generalnego Stanów Zjednoczonych w Neapolu. Wynajęły one specjalnie samolot rzekomo dla przelotu do Paryża. Znaleziono przy nich listy, adresowane do rodziców.

Księżę Walji w Budapeszcie

Po przyjeździe udał się do kabaretu.—Nadzwyczajne zainteresowanie osobą księcia

Budapeszt, 21 lutego.

(PAT) Ks. Walji przybył wczoraj późnym wieczorem do Budapesztu. Z dworca wraz z towarzyszącymi mu osobami odjechał do hotelu „Dunapalota”, skąd około północy udał się do „Arizony”, jednego z pierwszorzędnych lokali rozrywkowych.

księciu Walji opisując szczegółowo nie mał każdy jego krok i notując każde usłyszane słowo. Księżę figuruje na kartach hotelowej jako hr. Chester i zachowuje incognito, tak, jak w Austrii.

Dzienniki podają, że ma on złożyć wizytę arcyksięciu Józefowi Franciszkowi oraz, że ma się udać do Debreczyna celem zwiedzenia węgierskiej pusty.

Po południu ks. Walji zwiadał miasto.

Burza nad kanałem La Manche

Statki nie mogły wyruszyć na morze.—90 skrzyń ze złotem oczekuje zabrania

Londyn, 21 lutego.

(PAT) Burza połączona z wichurą uniemożliwiła wczoraj żeglugę na kanale La Manche. Warunki atmosferyczne zmusiły do zatrzymania w porcie Southampton statku White Star Line „Majestic”.

Warunki atmosferyczne uniemożliwiły również odlot samolotu pasażerskiego z Croydon do Brukseli.

Statek francuskiej linii okrętowej „Ile de France”, który po drodze z Havru do Ameryki Póln. miał zabrać m. in. w dniu dzisiejszym w Southampton ładunek złota w 90 skrzyniach wartości 1 miliona funtów musiał zatrzymać się w porcie Cowes. Skrzynki ze złotem pozostały więc pod silną strażą na nadbrzeżu portowym w Southampton i prawdopodobnie zostaną załadowane na „Majestic”.

Paryż, 21 lutego.

(PAT) 3 balony, które w dniu wczorajszym opuściły morską bazę lotniczą w Rochefort zaskoczyła gwałtowna burza. Dwa z balonów zdołały wylądować bez większych trudności, trzeci natomiast wylądował w okolicznościach dramatycznych. Wiatr rzucił go na przewody elektryczne, które przewożą prąd o sile 45 tys. volt. Balon przewalał druty, co spowodowało krótkie spięcie i pożar powłoki balonu. Lotnicy zdążyli jednak opuścić w porę gondole.

Neapol, 21 lutego.

(PAT) Niedawno uległ katastrofie na Sycylii około Messyny hydroplan angielski. Zginęło w nim dwu oficerów. Gdy dziś doszły tu wiadomości o strasznym samobójstwie panien Elżbiety Dubois i Joanny Dubois, które wyrzuciły się z samolotu w Upminster, wśród tu-tejszej kolonii angielskiej stwierdzono, że samobójczyni były narzeczoniami oficerów, którzy zginęli w katastrofie pod Messyną w dniu 15 b. m. Narzeczoną p. Elżbiety Dubois był bratem stryjczym admirała Beatty.

Londyn, 21 lutego.

(PAT) Ustalono, iż samolot, z którego rzuciły się panny Dubois jest ten sam, z którego niedawno wypadły prze wożone sztaby złota.

Statek zatonał

wraz z załogą 29 osób

Mukden, 21 lutego.

(PAT) Na rzece Jalu zatonał statek mandżurski „Aschu”. Z załogi, liczącej 29 ludzi, nie zdołano nikogo wyratować.

ego
Pre-
ebra-
pi-ma
wyborczych
ci wyborczej
niu spokoju i
nie 3 wnio-
głosowaniem
zaniu sejmu
sel opozycy-
ry m. in. za-
licsi rozpowa-
potrzebowa-
ci celem wy-
ch dla Gdani-
a wyraża po-
przez rozwia-
postępowanie
y Lidze Naro-
muje, że wla-
władzenia no-
łożenie finan-
lista Gehl u-
ym powodem
jest spór mie-
z zle polowe-
Mówca kryty-
enia z Polska
y senat gdań-
aracie opozyc-
enatu Greiser-
i demagogie-
w pogłosce o
owy w szere-
wa narodowe-
jema. Dalej
edopuszczal-
ki porozumie-
do dyskusji
do położenia
miasta oświadc-
oło ono nie
yło za czas
znośno.
wańowych
kubańscy
a, 21 lutego.
w towarowych
rellnanos. Jedn-
omba uszkodz-
y. Oba te za-
omunistom.
państwowych.
ytetu w Haw-
k, jako profes-
niu ich żada-
Węgrzech
zt, 21 lutego.
od Mochacz-
gów, zalewają-
spowodował
leżeli poziom
ze o 1 mtr. na-
katastrofalne.
powodnie zar-
zawożenie nad
y techniczne.
żającym roku
stracony
ork, 21 lutego
aptmana sąda-
ra dziś złożył
sesji sądu ewe-
ten sposób ewe-
tmiana zostaje
936 roku.
CI, tel. 112-25.
ynnego artysty
Granach
no cenach pomiar-
złotej sztuki
LOK
necki).

Amerykani, którzy

głosowali w Saarze stracili obywatelstwo amerykańskie

Waszyngton, 21 lutego.

(PAT) Komisja do spraw imigracji i naturalizacji obywateli amerykańskich, którzy opuścili St. Zjednoczone, aby brać udział w głosowa-

STOSUNKI W ROSJI SOWIECKIEJ

w oświetleniu zastępczyni głównego inspektora pracy, p. Janiny Miedzińskiej. — Jak pracują i żyją robotnicy w ZSRR. — Fanatyczna wiara w plan i cudowne jutro. — Kapitalizm sowiecki i kapitalizm burżuazyjny. — Dialektyka wyjaśnia i rozgrzesza

Inteligent z Zachodu nie wytrzyma takiego nacisku psychicznego

O Rosji Sowieckiej pisali już bardzo liczni publicyści najrozmaitszych resortów, literaci, dziennikarze itd. Poglądy, z jakimi spotykaliśmy się w owych wrażeń i refleksjach z Rosji Sowieckiej, były zależne od stosunku piszącego do samego zagadnienia ustrojowego, lub od poglądu jego na poszczególne fragmenty tego zagadnienia.

Odczyt pani Janiny Miedzińskiej, zastępczyni głównego inspektora pracy, oddający jej wrażenia ze Związku Sowieckiego, odbiega od owych licznych sprawozdań z podróży do Rosji w znacznym stopniu. Przedewszystkiem prelegentem jest urzędnik, zajmujący wysokie stanowisko w ministerstwie opieki społecznej, a następnie prelegent jest fachowcem o ściśle nakreślonych ramach zainteresowania. Ramy te zamykają krąg zagadnień, skupiających się wokół fabryki i robotnika, a więc dotyczą spraw, które najbardziej chyba różnią „ich” od nas.

Dlatego niewątpliwie odczyt p. Miedzińskiej, wygłoszony onegdaj wieczór w, coraz większą ruchliwość uświadomionym, Klubie Obywatelskim — wzbudził tak wielkie zainteresowanie i spowodował do lokalu Klubu znaczny zastęp słuchaczy.

Oczywiście inspektorki pracy

Prelegentka na wstępie w ten sposób sprecyzowała swój punkt widzenia na Sowiety:

— Byłam w Rosji Sowieckiej tylko trzy tygodnie. Nieznaczny to okres czasu w porównaniu z ogromem zagadnień i z obfitymi materiałami do badań i studiów, jakie się u naszych wschodnich sąsiadów nasuwają. Ale ponieważ interesowałam się tylko jednym zagadnieniem — tedy mogę twierdzić, że moje spostrzeżenia nie są zupełnie powierzchowne i że te jedna jedyna kwestia, którejbym nadała tytuł „Fabryka i praca”, poznałam dość gruntownie.

Dalsze wywody p. inspektorki dowiodły wymownie, że poznała te sprawy bardzo gruntownie.

Prelegentka zastanawia się, czy można z naszego punktu widzenia wogóle oceniać eksperyment sowiecki. Ktoś się wyraził, że taka ocena jest niemożliwa, wobec różnicy klimatów moralnych — naszego i sowieckiego. Wzieranie w tamte stosunki przez pryzmat naszych może doprowadzić do zgola fałszywych wniosków i skazić sposób samego widzenia. Może tak jest, ale nie całkowicie.

— Patrzałam na Rosję Sowiecką oczami inspektora pracy — twierdzi prelegentka. — Ktoś mi zarzucił, że z moich wrażeń wyziera „uraz” inspektora pracy. Tak jest istotnie, ale to właśnie daje mi — twierdzi prelegentka — prawo referowania o tem, co widziałam. Prelegentka zastrzega się dalej, że nie zamierza pokusić się o syntezę. Chodzi tylko o garść uwag, o nic więcej.

— Co uderza przybyśza z Zachodu w Moskwie i w Rosji wogóle?... Przedewszystkiem

brak bezrobocia.

Nie ludzie szukają pracy, ale praca ich szuka. Ludzie stamtąd twierdzą, że w tym fakcie ujawnia się olbrzymia wyższość ustroju sowieckiego nad kapitalistycznym. Może i tak jest, ale napewno gra tutaj rolę również koniunktura. Olbrzymie, dotąd niewyżyskane bogactwa naturalne Rosji prosiły już dawno o ręce do pracy; niski standard życia winy wymagał podniesienia, i w tej dziedzinie jest tyle do zrobienia, że nie dziwnego, że miliony robotników czerpią z pracy w tym zakresie środki egzystencji. Poza tem w pracy panuje de-

zorganizacja: zatrudnionych jest więcej robotników, niżby ich należało zatrudnić w warunkach bardziej uregulowanych — dalej — niema własności prywatnej, często hamującej wielkie roboty publiczne i wielkie inwestycje wogóle. Wreszcie, gdy się mówi, że w Sowietach niema bezrobocia, zapominają się o t. zw. „liszeńcach” — którzy nie mają prawa do pracy.

W związku z tem zupełnie inna jest tam sytuacja pracowników w porównaniu z sytuacją u nas. Robotnik i urzędnik nie żyje, jak u nas

pod stałą groźbą utraty pracy, wie, że jej nie straci, a jeżeli zechce zmienić miejsce pracy — to znajdzie od razu inną. Tylko jakieś naidrobniejsze uchybienie natury politycznej stracić go mogą do upośledzonej sfery liszeńców. Poza tem robota wre i brak rąk do pracy.

Wiara w planowość

Uderza poza tem w Sowietach już od pierwszej chwili planowość pracy. Pierwszym atutem, który wygrują kierownicy tamtejszego życia na naszych — to właśnie brak bezrobocia; drugim atutem jest owa planowość, będąca — jak wskazują tamtejsze sfery — jaskrawym przeciwstawieniem do chaosu kapitalistycznego. Sam plan jest równocześnie znakomitem lekarstwem na narzekania: jeżeli jeszcze czegoś niema, to dlatego, że plan do tej galezi produkcji nie dotarł, ale i na to czas przyjdzie, podobnie, jak przyszedł na zaspokojenie innych braków. Ludzie pracują zatem z świadomością, że każdy dzień jest krokiem naprzód ku rzekomej szczęśliwości. Ta wiara rodzi entuzjazm pracy, który również uderza od pierwszego kroku w Sowietach. Może ta wiara jest złudna — ale przynajmniej dwa ostatnie lata postępowania planu — narazie jej nie obalają. Entuzjazm jest wszędzie i udziela się nawet cudzoziemcom.

P. inspektorka przechodzi do omówienia samej sytuacji robotnika i pracownika.

Tutaj uderza szacunek dla pracy, graniczący z fetyszizmem. Ludzie pracują ciężko w fabryce, potem w związkach, w czytelnich, na kursach, kształcą się — świadomi tego, że otworem dla nich stoi każda karjera indywidualna. Niema innych przeszkód, jak chyba pochodzenie: najszybciej robi karierę człowiek pochodzenia robotniczego i

włościańskiego. Robotnik ma możliwość udziału w zdobycach kultury we wszystkich dziedzinach. W teatrach jest ich wielu, w muzeach, w klubach itd., gdzie na każdym kroku podaje im się to, co mają oglądać, w odpowiednim przygotowaniu. Przewodnicy w muzeach są genialnymi agentami propagandy.

Duchowo zatem jest robotnik sowiecki zaopatrzony idealnie. Pod względem materialnym jednak —

jest mu źle.

Zarobki są bardzo niskie, warunki mieszkaniowe — jeszcze ciągle nieodpowiednie, a młodzież w Sowietach nie rozumie zupełnie, że można — jak u nas — jeść codziennie masło i nie raz, lub dwa razy na miesiąc — mięso. Tylko temu robotnikowi jest lepiej, który należy do zasobniejszej kooperatywy. A przydziały do kooperatywy uzależnione są od stopnia robót, jakie dana grupa robotników wykonywa. Robotnicy kolei podziemnej w Moskwie — jako oczka w głowie miasta i rządu — mieli się bardzo dobrze, ale też bvli wyjątkami.

Robotnik jest przeciążony pracą. Kapitalizm sowiecki wymaga odeń więcej, niż kapitalizm burżuazyjny. Robotnik musi się przytem uczyć, bo ucza się wszyscy. Dlatego żyje robotnik sowiecki w stanie wiecznego napięcia nerwowego, ekscytowanego specjalnie przez rząd. Panuje tam nastrój, jak u nas w czasie wojny. Słabi często zanadają na zdrowiu — skleroza w 35 roku życia nie jest rzadkością, silni wybijają się.

Odpoczynek uważają w Sowietach za wymysł kapitalistyczny. Człowiek odpoczywa przez zmianę rodzaju pracy, a nie przez próżnowanie. Pewien znakomity profesor sowiecki, który w obszernej pracy ujął się za człowiekiem — żywym dodatkiem do maszyny — został „wyklety” — znalazł się na indeksie. Umaszynowanie dominuje w Sowietach, produkcja na płynnej taśmie jest stosowana wszędzie prawie.

Takie są warunki pracy. Normy płac wyrażają się w akordzie z normą minimalną, którą ustala inżynier, a nie le-

Zapobieganie grypie.

Do najlepszych sposobów zwalczania grypy należy niszczenie zarazków tej choroby w jamie ustnej. Przyjemne w smaku tabletki Paramint-Erbe rozpuszczają się w jamie ustnej, wywołują składniki bakterjobjójcze i w ten sposób chronią nas od grypy.

karz i znawca możliwości organizmu ludzkiego. Premje są wszędzie, gdzie tylko daż się zastosować. Na tem też wytwarza się w Sowietach właśnie

nowa klasowość.

Przedewszystkiem na szczycie społeczeństwa są robotnicy i chłopci, a potem następuje zróżniczkowanie w samych sferach robotniczych. Jedni robotnicy są ważniejsi, inni mniej.

Kto się opiera temu porządkowi — już jest kontrewolucjonista. Marx jest cytowany wszędzie i Lenin również — choćby miały te cytaty popierać zmianę z dnia nadziei stanowiska w zasadniczych kwestiach. Razi ta dialektyka, nieszczerza często, oparta na takich argumentach, jak ten, że nocna praca robotnika sowieckiego nie meczy, gdy pracuje w ustroju sowieckim. W ustroju kapitalistycznym — ta praca meczy oczywista.

Prawda, że są próby ulżenia ciężkiej pracy wtedy, gdy jej rodzaj jest szkodliwy dla zdrowia itd. Pracuje się wogóle tylko 7 godzin, w kopalniach tylko cztery, w niektórych b. szkodliwych dla zdrowia przemysłach jeszcze mniej.

Rywalizacja socjalistyczna, „udarnichestwo”, stałe działanie na młodzieży pęd do wykształcenia, który staje się wręcz patosem samokształceniowym — to wszystko ujęte w jedne ramy i hasła wytwarza

nastrój teroru

— OROWA ROBOCZE psychicznego,

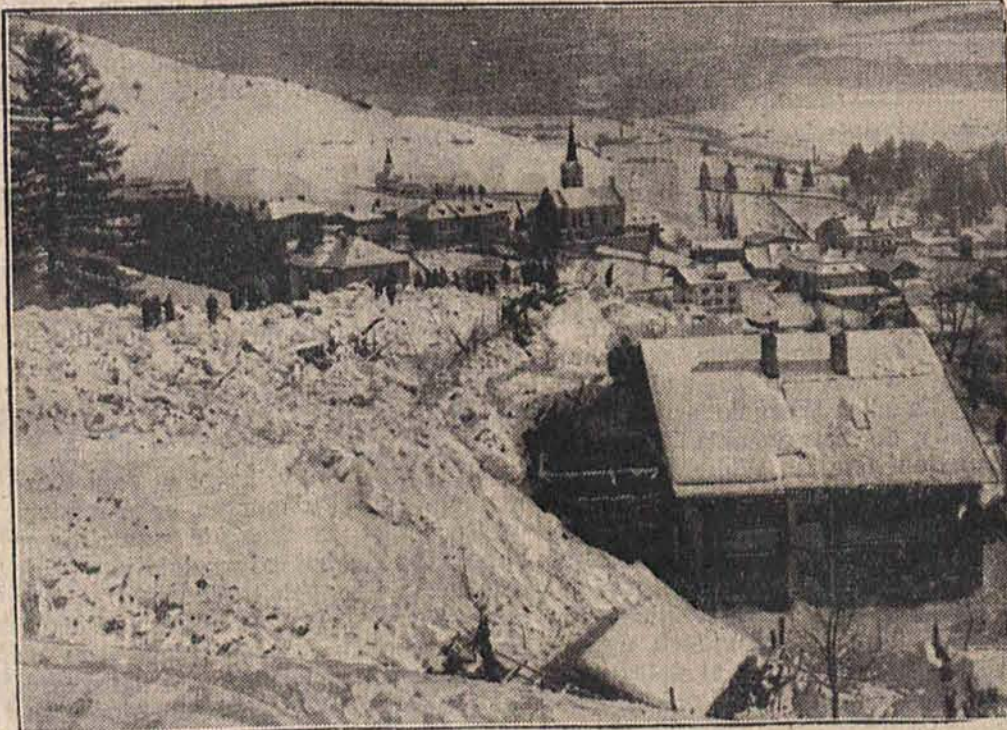
w którym nawet nasi komuniści — znalazłszy się w Rosji — załamują się. Przeklęty inteligent z Zachodu nie wytrzyma tego ujednoliconego „cisnienia psychicznego”. — I byłam rade — wywodzi prelegentka — gdy się znalazła po owych trzech tygodniach w kraju: odetchnęłam! To nieliczenie się z jednostką przychodzi obecnie jakby kryzys. Rodzina była przedtem równie podważana przez sfery rządzące, niż podważana przez sfery rządzące. Ważna komórka społecznej. Może tak samo będzie z jednostką.

Z dyskusji dowiedzieliśmy się dalej, że emerytury są b. niskie, ale wypłacane łatwo i zagwarantowane dla każdego. Że pomoc lekarska jest bezpłatna i zorganizowana dobrze. Opieka nad zdrowiem robotnika w fabrykach jest dobra. Położnica ma prawo do 4 miesięcy urlopu: dwa przed porodem, dwa po porodzie, przy pełnych świadczeniach i poborach. Kobiety pracują ciężko, jak mężczyźni, nawet w nocny, przy robotach ziemnych, w kopalniach itd. Powiadają, że nie wiedzą o tem, by były do tych ciężkich prac mniej zdolne od mężczyzn. Nikt im tego nie uskarża i zdaje się, że rzeczywiście nie uskarżają się. W fabrykach są sami robotnicy inspektorami pracy, a ich wnioski zostają szybko zrealizowane. Związek mają inne znaczenie niż u nas — walczą i nie bronią robotnika, lecz współdziałają z jego pracą nad odbudową.

W Rosji carskiej było 4 i pół miliona robotników. Dziś jest ich 23 miliony. Przemysł pracuje tak gwałtownie, że odczuwają braki w produkcji są. i to dlatego, że robotnik nie jest fachowcem. Dlatego dziś już Sowiety zaczynają szukać się ku inteligencji.

Owaj w obszerniejszym skrócie wywody p. inspektorki Miedzińskiej. Dajmy, że prelekcja była wypowiedziana z wielką swadą i swobodą, a ięty prelegentki był doskonały w swej wyszukanej prostocie i jasności.

S. Gł.



We wsi Muhlau, pod Innsbruckiem runęła olbrzymia lawina, która zniszczyła szereg domów. Na zdjęciu widzimy zwały śniegu, powstałe po runięciu lawiny pod którymi znajdują się szczątki zasypanych domów.

№ 52
Luty
22
Piątek
Wiosna
Piękna p
Od dwóch
nie prawdzi
godny błękit
koszne ciepł
pogody późn
go maja. A t
znie dopiero
domo, czemu
nagle się zm
Charaktere
ludowe, któr
„Czasem
by wiosnę c
Przyszłość
wskazuje, że
ne w miesią
Temperatur
wysoka. Wc
w południe
plus 12 stop
Jak info
temperatury
nie ciepła, i
nie, Franc
mog tejsze
by trwać m
prakty
dla uc
Jak wiad
i handlu
w wakac
władcy
młodzie
w akcji zn
przemysłow
czno-pańs
zależ grunt
przyszłych
wysile i har
młodzieży s
W celu
zależ akcji
tera została
czwaja min.
W komisja
czego prz
łodzi, mają
miej
kładach pr
referatu
nie prer
widnio bec
W głów
wch będą
zowane o
czergo, w
czwiała
powiedniej
W o
występuj
Jak już
komisji fi
miejskiej w
skreślić
tego na
niemożliw
dzi. W zw
zacyj zaw
ane zosta
zaprote
wieniu mia
Równoc
przyszłym
czwiała
wzwały w
dzie Hauke
Dziś w
wiosna (St
w Hamburg
w Płoc
maka 91).



Luty	
22	Dzisiaj Kat. św. Piotra
Piątek	Jutro Piotra Damjana
Wschód słońca	6.38
Zachód słońca	17.01
Wschód księżyca	22.17
Zachód księżyca	7.46
Długość dnia	10.27
Przybyła dnia	2.37

Wiosna w lutym

Piękna pogoda ma trwać cały tydzień

Od dwóch dni mamy niespodziewanie prawdziwie wiosenne pogody. Łagodny błękit nieba, jasność słońca i rozkoszne ciepło, tworzą harmonię pięknej pogody późnego kwietnia lub wczesnego maja. A tymczasem kalendarz wskazuje dopiero luty i — doprawdy niewiarykomo, czemu przypisać, że pogoda tak nagle się zmieniła.

Charakterystyczne jest przysłowie ludowe, które mówi:

„Czasem luty się zlituje, że człek ni w wiosnę czuje”.

Przysłowie to jest bardzo stare i wskazuje, że niespodzianki atmosferyczne w miesiącu lutym nie są rzadkie.

Temperatura utrzymuje się bardzo wysoka. Wczoraj w Łodzi o godz. 12-ej w południe termometry wskazywały plus 12 stopni.

Jak informuje PIM podwyżkę temperatury wywołały podzwrotnikowe fałszywe ciepła, idące z Afryki przez Hiszpanię, Francję, Niemcy do Polski. Według teorii zapowiedzi, wiosenne pogody trwać mają pono cały tydzień.

Praktyki wakacyjne dla uczącej się młodzieży

Jak wiadomo, ministerstwo przemysłu i handlu zapoczątkowało akcje praktyki wakacyjnej dla uczącej się w zakładach i wyższych szkołach zawodowych młodzieży. Pełne zrozumienie akcji znalazło swój wyraz w sferach przemysłowych, które doceniając społeczno-państwowe znaczenie jaknajbardziej gruntownego przygotowania kadr przyszłych fachowców do pracy w przemyśle i handlu, udzieliły praktykującej młodzieży szerokiego poparcia.

W celu rozszerzenia zasięgu rozporządzenia akcji na teren całego województwa została utworzona zgodnie z dekretem min. przemysłu i handlu rejonowa komisja przysposobienia gospodarczego przy urzędzie wojewódzkim w Łodzi, mająca za zadanie powiększenie liczby miejsc dla praktykantów w zakładach przemysłowych. — Uzyskane do referatu sił fachowych w ministerstwie przemysłu i handlu, który odpowiedzialny będzie je przydzielał.

W głównych ośrodkach przemysłowych będą wzorem lat ubiegłych zorganizowane obozy przysposobienia gospodarczego, w których młodzież będzie korzystała z pełnego utrzymania i odpowiedniej opieki.

W obronie teatru

Występują organizacje robotnicze

Jak już donosiliśmy na posiedzeniu komisji finansowo-budżetowej rady miejskiej większość endecka postanowiła skreślić subsyduj dla teatru miejskiego na przyszły rok, a tem samem uniemożliwić istnienie tego teatru w Łodzi. W związku z tem w szeregu organizacji zawodowych i społecznych zwołano zaprotęstowanie przeciwko pozbyciu miasta teatru.

Równocześnie zwołane zostanie w przyszłym tygodniu posiedzenie towarzystwa przyjaciół teatru. Wszystkie uchwały wyczone zostaną p. wojewo-
dzie Hauke-Nowakowi.

Ważne ogłoszenia

Dzisiaj w nocy dyżuruje apteka: Sz. Jankiewicz (Stary Rynek 9), L. Steckla (Limanowski 37), B. Gluchowski (Narutowicza 6), M. Hamburga i S-ki (Główna 53), L. Pawłowicz (Piotrkowska 307), A. Piotrowskiego (Piotrkowska 91).

O postulatach robotniczej Łodzi

informowała się wczoraj zastępczyni głównego inspektora pracy, p. Miedzińska.—Raport będzie złożony p. min. Paciorkowskiemu

Lustracja większych zakładów przemysłowych

Wczoraj, o godzinie 5 po poł. odbyła się w inspektoracie pracy konferencja, zainicjowana przez przybyłą z Warszawy zastępczynię głównego inspektora pracy p. Janinę Miedzińską, na którą przybyli zaproszeni przedstawiciele

wszystkich związków zawodowych: klasowego, „Praca”, Ch. D., chrześcijańskiego zjednoczenia zawodowego, ZZP, ZZZ.

Konferencja zwołana była w tym celu, by przedstawiciele związków zawodowych mogli się wypowiedzieć na temat tych zmian, jakie ostatnio zaszły w inspekcji pracy. Inspektorce Miedzińskiej bowiem zawdzięczać należy, że skład personalny inspekcji pracy w Łodzi został powiększony, że zaangażowano przedstawicieli związków jako podinspektorów pracy i że lustracje fabryk odbywają się tak intensywnie i dokładnie, jak nigdy przedtem. Pani Miedzińska chciała więc zasięgnąć opinii przedstawicieli związków, co należy jeszcze uczynić w tym zakresie.

Jak nas informują, wszyscy przedstawiciele związków wyrazili zadowolenie z powiększenia personelu inspekcyjnego, ale równocześnie wskazali, że tak długo inowacja ta nie będzie dawała realnych rezultatów, dopóki nie będzie można stosować, albowiem częste są wypadki, gdy przemysłowcy gotowi są nawet płacić kary i w dalszym ciągu utrzymywać stan dotychczasowy.

Inspektorka Miedzińska oświadczyła wobec tego zebranych delegatom, że sama lustruje szereg fabryk i uważy swe referuje p. ministrowi opieki społecznej Paciorkowskiemu. (1)

Proces narodowców w Łasku

Rozprawa potrwa jeszcze dwa dni

W Łasku rozpatruje na sesji wyjazdowej łódzki sąd okręgowy sprawę przeciwko jedenastu narodowcom, będącą jakby w zmniejszeniu kopią wielkiego procesu przeciwko narodowcom łódzkim.

Oskarżeni — rzemieślnicy, handlarze i rolnicy z Widawy i z jej okolic — odpowiadają za to, że w dniu 11 czerwca przemocą uwolnili z aresztu w Widawie Romana Kaźmierczaka, prezesa Stronnictwa Narodowego w Łasku, zatrzymanego w dniu 10 czerwca w Widawie przez przod. Wilka, komendanta tamtejszego posterunku policji. Oskarżeni — wszyscy ludzie młodzi — odpowiadają z aresztu. Na rozprawę zostali sprowadzeni z więzienia w Łodzi i Sieradza.

Trybunałowi przewodniczy sędzia Zdorowienko w asyście sędziów Grzesiowskiego i Wolskiego, a wice cały

ten komplet sędziowski wchodził, obok przewodniczącego wiceprezesa Illnicza w skład kompletu orzekającego w rozprawie łódzkiej. Bronią adwokaci Bara i Bryński z Łodzi, Rembelski z Pabjanic ze swym wodzem, adw. Kowalskim na czele.

Oskarżeni do winy się nie przyznali. Każdy z nich twierdzi, że przybył na rynek, gdzie zebrał się tłum, spośród którego przod. Wilk zatrzymał podsądnych — w najrozmaitszych sprawach osobistych, tylko nie w tym celu, by nawoływać do przestępstwa uwolnienia aresztanta, lub wręcz w celu uwolnienia Kaźmierczaka.

Zeznania funkcjonariuszy policji idą w innym kierunku i są mocno obciążające dla oskarżonych.

Rozprawa potrwa jeszcze conajmniej dwa dni.

Zabił dyrektora teatru „Gong”

za to, że ten był winien za pranie... trzy złote.—Potwornego mordercę bronil prezes Stronnictwa Narodowego, adw. Kowalski

Sąd skazał Sośnickiego na 12 lat więzienia

W dniu 25 września w swym własnym mieszkaniu przy ul. Śródmiejskiej Nr. 17 zabity został kilkunastu uderzeniami tępym narzędziem w głowę Roman Zygadlewicz, dyrektor teatru rewiowego „Gong”.

Sprawca dostał się do mieszkania przez uchylone drzwi i, zaskoczywszy stylu denata, leżącego na kanapie, bez słowa począł mu zadawać straszliwe ciosy łomem żelaznym.

Denat nie zdążył nawet wydać jęku. Tylko jego nieślubna żona — Genowefa Mantewka — usłyszała płacz dziecka, śpiącego razem z ojcem na kanapie. Gdy się obejrzała — ujrzała męża swojej praczkę, który w oczach przerażonej kobiety zadał jeszcze jeden cios Zygadlewiczowi — poczem zbiegł.

Sam denat, jeszcze przytomny, podczas gdy go opatrywał lekarz pogotowia, dr. Mrówka — powiedział lekarzowi, że nie wie, kto go tak ciężko poranił, gdyż nie widział wcale napastnika.

Straszne wręcz jest tło zabójstwa. Mantewka korzystała przez dłuższy czas z usług Tekli Sośnickiej, jako praczkę bielizny. Gdy Sośnicka wyjechała, poczęła prać bieliznę dla Zygadlewicza i jego rodziny synowa Sośnickiej — Franciszka.

Na trzy tygodnie przed zabójstwem Sośnicka wyprała bieliznę i dostała 3 złote na poczet sześciu. Mantewka po odejściu praczkę stwierdziła brak kilku sztuk. Gdy praczka przybyła po resztę swej należności, Mantewka oświadczyła jej, że wcześniej pieniędzy nie wypłaci, nim nie dostanie brakujących

sztuk. Praczka przyrzekła, że braków poszuka.

Krytycznego dnia Sośnicka przybyła znów po pieniądze, spotkała się jednak z tą samą odpowiedzią ze strony żony Zygadlewicza. Sośnicka poczęła się wygrażać i awanturować, oświadczając, że jej mąż już tę sprawę załatwi „jak należy”. Na te groźby wszedł do domu Zygadlewicz i praczkę z mieszkania usunął.

Po dwóch godzinach był już Zygadlewicz konający.

Mantewka w przedstawionych jej trzech mężczyznach od razu poznała Sośnickiego jako tego, który śmiertelnie zmasakrował jej męża i zbiegł.

Wczoraj Sośnicki odpowiadał przed sądem okręgowym.

Oskarżony nie przyznał się do winy i podawał alibi. Oto miał być o godzinie 8 w komisariacie policji wraz z żoną, by złożyć skargę przeciwko Zygadlewiczowi i jego żonie, potem wrócił do domu i już więcej na miasto nie wychodził. W komisariacie dyżurny przodownik odłożył sprawę do jutra, uważając, że niema w niej nic pilnego.

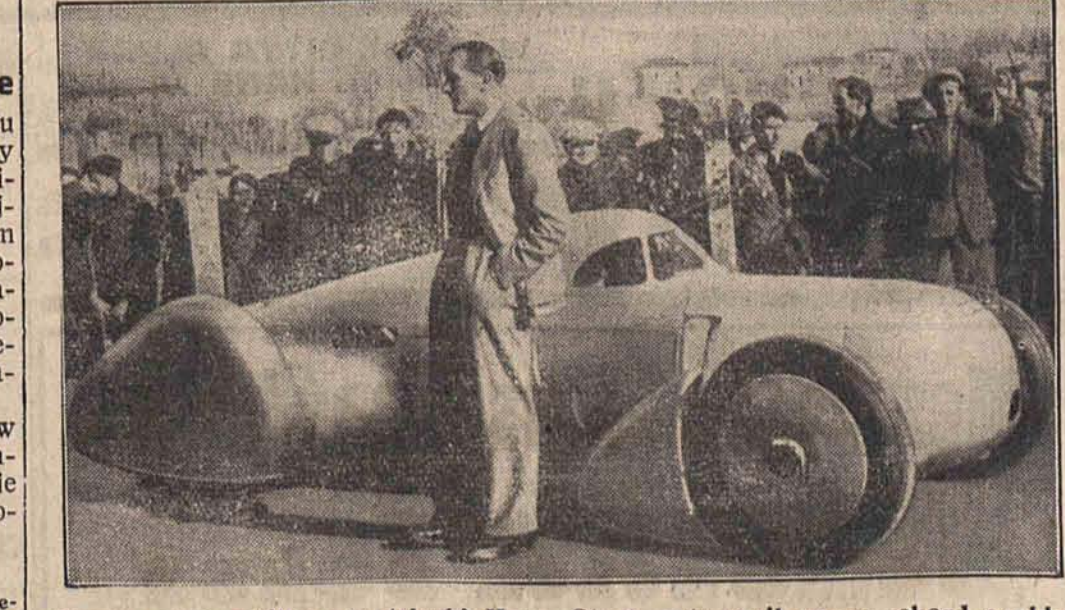
Świadkowie ustalili jednak, że Sośnicki wrócił do domu dopiero około godziny dziesiątej, że nie był w samym komisariacie, tylko czekał na żonę na ulicy i że potem do domu nie wrócił.

Morderstwo zostało dokonane o godzinie ósmej i pół wieczorem. Po kilku godzinach Zygadlewicz zmarł.

Wobec rozpoznania mordercy przez Mantewkę i wobec jasnych, choć iakże przerażająco blahych motywów, które skłoniły oskarżonego do jego krwawego czynu, sąd uznał jego winę za doowiedzoną i skazał go na dwanaście lat więzienia.

Skazanego zbrodniarza bronil dziś już znany w mieście ze swych występów politycznych prezes Stronnictwa Narodowego — adw. Kowalski. (g)

Rekord światowy na samochodzie



Słynny automobilista austriacki Hans Stuck ustanowił nowy rekord szybkości jazdy na trasie Vlareggio—Lucca Italii, jadąc z szybkością 320,267 kilometrów na godzinę. Na zdjęciu widzimy zwycięskiego automobilistę obok jego samochodu własnej konstrukcji.

PEŁNA TABELA WYGRANYCH

3-go dnia ciągnięcia 1-ej klasy 32-ej loterii państwowej

W trzecim dniu ciągnięcia loterii główne wygrane padły na następujące numery:

CIĄNIENIE I-sze i II-gie.
Zł. 10.000 — 83319.
Zł. 5.000 — 31413, 86454.
Zł. 2.000 — 81964, 104154, 106553.
Zł. 500 — 46247, 131088, 172476, 174631.
Zł. 400 — 35619, 69788, 85965, 106385, 107249, 126918, 137347, 140964, 160321, 175824.
Zł. 200 — 1438, 2862, 7417, 36724, 55356, 52003, 69442, 90803, 131571, 140775, 145316, 147918, 169293, 175585, 173883.

Zł. 150 — 35981, 47706, 49962, 51206, 58450, 59352, 59973, 59088, 65748, 68841, 73117, 81847, 80698, 91362, 93765, 92334, 94673, 97553, 97762, 101813, 111581, 138367, 146006, 151847, 153473, 155169, 164725, 167240, 177120, 178504, 183128.

STAWKI
 Wygrane po zł. 100 z literą s, reszta po 50 zł.
 99 287s 353s 422 93 601 48 705 892s 934s
 1010s 60 100 43s 67 287 333s 43 54 436 43s 522s
 37 685 834 914 2134s 72 588 718s 9232s 24 37 40s
 3110s 20 89 216 66s 438s 63 525s 74 420s 452
 713s 5001 27 93s 342s 59 527s 55 72s 602s 31
 96 724 36 600s 46 51 225s 95 465 79 579 903
 7024s 271s 94s 573s 762 99 8212s 534 5 49 623
 78 712 76s 801 68s 9263s 77s 330 51s 414 569
 602s 9 807 969.

10032 78s 218s 653s 736s 827 93 11094 137
 213 29 481s 813s 983 12069 162s 213s 390s 779s
 84 870 13074 87s 287 598 824s 38s 928s 14139
 40 245s 420 595 633s 93 15015 71 6 9 261 315s
 25s 462 570 695s 96s 992s 16126s 28 216 577
 742s 96s 925 17072 291s 367s 87 518 35s 736s
 838 18128 347s 471 86s 555s 85 981 19095 117
 89s 262s 390 557s 814s.

20277 414s 8 639 85 9 734 828 63 945 21087s
 243 763 801 47 61s 22030 252 384s 583 86 649s
 943s 88 23093 314s 735 897s 24053 124 25 303
 611 56 820s 25041 284s 603s 24 49 793 821 925
 71 26036 86 188 219s 58 485 770 811 27255s
 530s 1 28157 236 57 305 519s 23 943 29372 494
 543 87 637 745 846s

30125 262s 79s 77 514 28 47s 94 620 83 765
 832s 968s 31377s 495s 589 608 909s 32003 62s
 150 319 848 33116 36 559s 779s 92s 820 86 951
 4 79 34132 59 80s 226s 46 54 376s 89 592 642
 35067 536 36019 306 721 32 37219 36s 347 89
 560 604s 726s 806s 68 38028s 127s 29s 53 273
 436s 539s 39112 249 85s 451s 99 516s 603 931
 40129 35 80s 213 31 364 88s 454 564s 675 733
 95 282s 74s 975s 41880s 947s 42180s 221 322s
 36 667 933 43090 116 56s 75s 84 297 477 738
 878 939 44556 625 97s 751 828 75s 45010s 140
 587 614s 798 817 46039s 142 359 447 82 538s 85s
 661s 748 855s 47082 319s 470s 586s 865s 70 933s
 71s 49077 188 540 819 49003 86 397s 413s 516
 642s.

50170 209 397 404 545s 995 51260s 87s 308
 410 525 676s 52633 742s 39 856s 53242s 663
 82s 95 723 67 826 54018s 286s 432 41 667 727
 594s 988 55057 195s 537 60s 749 946 56015 19
 116s 25s 84s 220 423 581 806 907s 83 62s 4s
 57237 304s 402s 46s 682 847 73 91s 95s 974
 58182 331 66 413 540s 604 37 810 59081 3 103s
 216s 30 594 840 936 55.

60195 335 430 563s 628 716 61004s 138 86
 260s 313 462 88 71 62550 80 610 52s 768s 90
 63551 618s 64038 116 20 312s 713s 821 907
 65089s 454s 510s 663 88 726s 885s 66119 43s 51s
 294s 441 551 740s 67310 62 693 776 98s 823 70
 68094s 122 426 637 759 856 905s 98 69015 32s
 46 8 202 520 56 726 836 70s 8.

70429s 514 817s 9 72 71039 95 175s 295s 403
 652 76s 77s 769 90 72058 143 302 623 780s 981 2
 73043s 57 181 267s 355s 612 56 758 828 74081
 132 350 66 71 435 70 90 648s 871 75146 86 297
 78s 594 752 80 943 76140s 336s 499s 548 94 643
 52 799s 920s 77039 416 20 74s 723s 820 991s
 78082 195 291s 99s 365 461s 78 700s 717 79143s
 202 874 631s 730 58 869 905 63s.

80022s 88 142 465 95s 54s 634 860 95 81010
 248 374 787s 82129s 670s 910 83032 77 412 72
 588 91 830s 900 84093 192 560 895s 965 85005s
 130 4 582s 600 97s 723s 838 917 86141s 200 26s
 68 4 70 94 566 798s 87039 102s 488s 696 755 935
 88077 166 200 31 523 612 791 980 89045 417 31
 820s 969

90076 104 14 41s 261s 434s 506 722 3 852
 91055s 139s 87 90s 585 653 741s 75s 77 801 924
 64 92104 74 259 71 317 22s 405 513s 39s 614
 809 46s 93176 227 30s 428 35 619s 744 983 94056s
 75 240 6s 344 452s 62 635 808 974 95650s 259s
 69s 95 475 501 637 929s 96151s 370 83 456s 520s
 719 857 962 97337 377 661 781 892 98017 286s
 91 306 429 653s 784 999 99004 8s 132 234 55 440
 58 775 88

100119s 10 220s 56s 90s 333 620s 40s 854 954s
 101043s 307 63 553s 655s 61 768 80 95 852 97
 102166 261 2 482 533 641s 103098s 123 218s 342
 423s 82 808s 104081 8s 254s 393 449 851 83 943s
 105278 94s 414 94 824 925s 30 106004 27 62s
 484 553 793 107720 865 97s 108027 62 206s 382s
 442 526s 28 93 634 43s 711s 18s 55 813 17s 64
 986s 109106 76s 81s 216 21s 6 359s 67 79s 430
 638 53s 720 937s 90

110080 7 251 398s 651s 93 843s 98 903 53 111126
 222 53s 663 914 112008s 52s 630 67s 78s 915
 113506s 99 802s 961s 114512s 690s 55 776s 828s
 115100 243 310s 49 736s 928 116130 431s 581s
 610s 56 713 73 827s 962 117212 578s 654s 714
 31 906s 118086s 279 434 60 978s 119025 633 148
 446 51 123 34s 35s 425.

120028s 278 668s 737 8 806 47 74 900 121222
 34 99 351s 680 905 10 76s 122097 128 69s 291
 454 83s 69s 5 935 98 123229 78s 497 98 512 82
 719s 70 891s 99 953 124311 896s 962 125001s
 20 33s 398s 421s 75 654 70 95 791 861 126080s
 169s 99 174s 305 52 433s 795s 916s 29 127118
 398s 409s 533 604s 967s 80 128045 56s 235 440
 623 91 700s 25 129034 306 624 863

130390s 785 92s 803 22 131082 95 281s 94
 351s 418 588s 832s 132010 58 109 81 470s 603
 39 864 85 92 133037 62s 209 417 532 84 97 610
 28 878 134020 332 540s 692 809 917s 135044 6
 175 257 60 776s 88 826s 136249s 452 549 742s
 818s 22 137078 115s 34 43s 469s 505s 60s 678s
 138053 101s 300s 694s 712s 38 991s 139026 366
 8 448 567 824 66s 985

140035 324 578 606 24s 141289 696s 764 849
 142070 6 143s 233s 413s 48 70 614 77 915 96
 143157s 90 272 311 611 58 813 51 919 144057 396
 181075 167 98 248 398s 432 777 906 182129s 40s
 482 527s 643s 705 812 930s 54 183126s 252s 422
 54 857 905 184034 806 42 916 41

150122s 4s 244s 410 64s 879s 151016s 212 552
 609 806s 48s 87 905 152177s 389 538s 44 749 884s
 153111 306s 17s 410 11s 89 536 88 828 970 154295
 533 41 64 632s 751 856 155156 509 36 58s 665s
 156096 229 427 637 796s 905s 23 157122s 338s
 411 723 4 811s 465s 912 49s 158032s 54 147 57
 344 49s 445 57s 697s 732 931 41 99s 159016s 77s
 115s 47 458 513s 38 48 694s 798 251

160013 194 438s 882 973 161112 42 412s 507
 658 890 919s 55s 58s 162102 10 236 78 314 15s
 475 660 2 762 81s 836s 987s 163045s 84 271 510
 80 647 87s 808 34s 164045 336 497 632 56s 165077s
 96 312 22 67 9 434 607 765 802 56 166077 221s
 304 60s 497 526 631 766 94 40 167014s 62s 163
 384 482 709 819 30s 87 92 168112 209 406s 169213
 432s 60 735s 82s 96s 948

Zł. 500 — 65285, 81222, 171802, 169438.
 Zł. 400 — 1984, 8655, 831, 12525, 47674, 87891, 85645, 101647, 116241, 123740, 149900, 141119, 161682, 164777.
 Zł. 200 — 6151, 19533, 24384, 37039, 52986, 84340, 83009, 100900, 103079, 117145, 131209, 131504, 158809, 174841.
 Zł. 150 — 634, 708, 9026, 10646, 19127, 19903, 20471, 20175, 23463, 23572, 29178, 30537, 32009, 41861, 53117, 55457, 57756, 71603, 70969, 74190, 72380, 94988, 90099, 96146, 99346, 100408, 106889, 109702, 108599, 111355, 114959, 120617, 134288, 134236, 139060, 157988, 166348, 169580, 167894, 168970, 170959.

STAWKI
 Wygrane po zł. 100 z literą s, reszta po 50 zł.
 112 86 270s 302 568 74 730s 36s 846 914s
 1317s 462 514 806 22 964s 2137 226s 409 37 86
 641s 785 90 802 974 57 69s 3094 205 28s 30 407
 68 525 614 719s 69 73s 913s 4177s 340 80 509
 24s 609 936 47 91 5052 62s 95s 181 96 204s 422
 746 861 65 97s 949s 6143s 520 71s 857 985 92
 7088s 331s 416 90 625 827 918 84 8270 532 67
 638 90s 700s 821 36 917s 72s 74 9006 169s 335s
 55 444 659s 843s 966s 97s

10009s 81s 165 285 300 62 667s 772s 806 11073
 78 131s 304s 37 505 66 692s 761 66 99 12062 96s
 122s 512 743s 67 869 13270 315s 459 749 89
 14837 55s 96 15107 200s 433s 611 47s 863s 956s
 16124s 329 30 87 97s 444 632 45 94 17037 172s
 206s 35s 372s 449s 550s 58 18042s 97 370 496
 517 80 721 97 19154 324 53 61s 84 479s 89s 637s
 758

20065 187s 233 305 698s 852s 60s 72s 21100s
 314s 95 458s 77 598 602s 709s 96s 860 22036s
 98s 105 22s 93s 96s 678s 76 704s 23080 111 388
 98s 473 545 727s 849s 84 24449 509 19s 64 85 718
 43 25100 60 313s 24s 76 487s 787 816s 957 26078s
 149 221 352 417 40s 519 50 92 610s 83s 926s
 51s 89s 27097s 169s 421 86 538 94 711s 914s 91
 28278s 435s 765s 800s 34 937s 29031 289s 419 57s
 99s 552s 64 661 880s 981s

30041 98s 292 350s 411 15 91s 914 31085 93
 96s 219 474 97 791 803 25s 31s 32022 97 175s 332
 51s 554 774 33106 212s 90 92s 463 787s 914s 34122
 74 280 393s 466 79s 628 878 965s 35011 30 98s
 443 79s 613s 828s 970 73s 36067s 285 367 406s
 505s 59s 771s 94 859 960s 37091s 184s 212 89s
 304s 453 92 619 796 38026 119s 415s 678 756s 828
 39378s 495 660 71 99 711s 76 95s 829s 922

40033s 84 87 136 207 14 36 345s 430s 44s
 644s 855 968 81 41377 536s 618 775 81 871 901
 33 42174s 276 369s 406 29 71 592s 48113 25 44
 59s 303 456 668 720 39s 44073s 122 223 70 696s
 45055s 107s 16s 213s 76 320s 650 723s 984s
 46016s 34s 118s 500 96 619 47024 52 269 467 93
 676 78s 962 48034 81s 107 11s 57 503 53 82 776s
 856 961s 49043 45 680 821

50029 83 117 80s 372s 69s 443 97 513s 47s
 606 99 884 51012 107 70 420s 23 508 34 786 817s
 52128 32s 63 314s 64s 499s 796 803 13 911s 66
 77s 53100 41s 459 560 680s 54061 336s 67 94s 96
 642s 55109s 73s 371 432 532 62s 82 763 56037
 103s 71 87 470s 671 74 57041 80 187 352 462 656
 63s 721 892 58025 56 117 55s 261s 73s 328 420
 27 220 68 678s 860s 59369s 85 617 65 85s 713
 920 58

60097s 258 304s 56s 66s 552 70s 609 35 712
 848 976 61088 94 365 80 402s 83 84s 560 605 702s
 14 984 62092 283 590 706s 19 882 63013 116 68s
 783 64194 519 30 807 76 984 65280 492 586s 842
 979 66048 67s 352 427s 874s 670 704s 67081s
 153s 314s 405 09s 608 45 797 843s 68066s 79 286
 347s 58 409s 18 665 94 954 99 69089s 85s 168s
 235 36 86 460s 781

70044s 311 532 41 613 802s 71049 112 375 743
 62 921 72081 153 209 655 67 795 828s 73060s 83
 116s 94 302s 46 402s 09 546 714s 31s 987 74008s
 215 34 70 532 73 85s 661s 716s 55 934 75072
 284s 341s 47 831 76062 110 13s 60 566 600s 72
 97s 846s 979s 77033 401 37 566 624s 740 42 813
 41s 75 86 923s 76s 78050s 280 431 51s 556 668s
 780 946 79022s 165 70 344 439 820s 977s 79s
 80101s 203 305 449s 528s 640 58 748s 87 800
 951s 81094 162s 98 341 461 78s 842 44s 662 760s
 803s 12 16 970 96s 82059 166 337 85 444s 517s

638s 972s 83294 338s 409 51s 62s 743 86 99
 34015 48s 114 311 85083 228 49 387s 610 716s
 856 73 99s 901 86123s 397s 422 622s 777 881
 87295s 414 526s 658s 779 88007 39 207s 24 571
 823 72s 89001 254s 57 391 541s 763s 879.
 90225 79 587s 766 812s 929s 81 87s 91009s
 21s 145 99 297s 460s 89 508 652 855s 930s 92014
 45 154s 220s 319 25 61 445

CH Narodowcy przeciw dziennikarzom

Frakcja narodowa domaga się usunięcia z sali sprawozdawców pism niezależnych.—R. Grzegorzak ćwiczy się w obliczaniu cudzych strat i zysków.—Nierealne wnioski, obliczone na bezkrytyczny tłum

Plenarne posiedzenie rady miejskiej, które odbyło się wczoraj wieczorem, rozpoczęło się w nastroju dość spokojnym. Posiedzenie to miało bowiem charakter raczej formalny. Chodziło o wywołanie komisji i o zapoznanie całej rady z temi wnioskami, które już uprzednio były dyskutowane i uchwalone na posiedzeniach finansowo - budżetowej i do spraw ogólnych.

Ale już w połowie posiedzenia, gdy przystąpiono do omawiania spraw tramwajowych, atmosfera zaczęła się nagrzewać, a w końcu wybuchła znowu awantura — tym razem w swoim rodzaju.

Posiedzenie zagało o godz. 7.15 koło 12. Wojewódzki, komunikując, że do komisji wpłynęło pięć wniosków na temat sprawy tramwajowej i jeden frakcyjny. W myśl nowego regulaminu wnioski te będą przez komisarzy wypracowane i odczytane w końcu posiedzenia. Skolei sekretarz odczytuje dekrety wojewody, zatwierdzające prezydenta, wiceprezydentów i członków, uchwalone przez radę miejską w jej pierwszym posiedzeniu.

Marazie — sielanka...

Radzica miejska przystępuje do rozpraw porządku dziennego.

Przewidywane punkty przewiduje 22 delegatów na zjazd związku miast polskich.

W dniach 6 i 8 kwietnia w Warszawie. Referuje tę sprawę dyr. Kalinowski, który oznajmia radzie, że wojewoda, że na zjazd wybór winien być wyznaczony proporcjonalnie, proponuje 12 przedstawicieli, BBWR — 3, 3, socjaliści — 2, sjonisiści — 1.

1. Ponieważ sprzeczności nie zostały ten został zaakceptowany.

2. Komisja do spraw budowlanych, powołana na prawach rady miejskiej, ma obowiązek wypracować i przedłożyć radzie wnioski, które wymagają szybkiej decyzji.

3. Zbyt krótkich odstępach czasu plebiscytu miejskiej. Z tego względu komisja proponuje wyłonienie komisji z 7 osób, która będzie miała w tych sprawach upoważnienie rady miejskiej.

4. Komisja proporcjonalna do komisji tej powołanej przez Stronictwo Narodowe: Kom. Bronisław Kowalski i Kap. K. E. L. z BBWR Trąbkowski, zjednoczonej frakcji żydowskiej — Zajde, frakcji socjalistycznej — Zerbe.

5. W dalszym ciągu dyr. Kalinowski proponuje wybór komisji dyscyplinarnej, która zajmowałaby się wszelkimi sprawami, dotyczącymi radnych i nieohonorowych. Komisja składałaby się z 7 członków. Przeciwno tej komisji występuje r. Bialer, uważając, że powołanie takiej komisji jest niecelowe, gdyż wystarczyłoby powołanie jej w sporadycznym wypadku.

6. Galazka (Str. Nar.) — Czy pan nie uważa, że to jest wybór nas za, a was wybrało, ponieważ...

7. Wniosek r. Bialera upada i komisja powołana ukonstytuowana w następującej składzie: Stronictwo Narodowe — Siedlanowski, Piotrowski i Trąbkowski, BBWR — Plac, zjednoczona frakcja żydowska — Weizman, frakcja socjalistyczna — Walczak.

8. R. Grzegorzak referuje w sprawie komisji finansowo - budżetowej terenów przy ul. Żelaznej 113, na których znajduje się

szpital wojskowy, na majątek Marysin. Na terenach tych bowiem władze wojskowe chcą wybudować olbrzymi nowoczesny gmach szpitala kosztem około 2 milj. zł.

Ponieważ Marysin jest tańszy od tych terenów, skarb państwa chce dopłacić miastu 442.834 zł. Uchwałę o zamianie gruntów przyjęto jednogłośnie.

sprawa tramwajów miejskich

R. Wolczyński referuje wniosek, domagający się, aby w Łodzi przywrócono ruch tramwajów co 10 minut. Zarząd tramwajów zwrócił się z propozycją do magistratu, by utrzymać obecną częstotliwość ruchu, a wzamian za to uruchomiona będzie większa ilość wagonów i powiększona liczba pociągów dochodzących do granic miasta. R. Wolczyński proponuje przyjąć propozycję zarządu tramwajów, ale w dalszym ciągu stać na stanowisku, że tramwaje mają nadal kursować co 10 minut.

Odpowiada na to kom. Wojewódzki, że częstotliwość ruchu tramwajów leży w kompetencji miasta i jeśli magistrat zażąda zmian, dyrekcja zgodzi się na nie. Ale żądać i zwiększenia częstotliwości ruchu i więcej wozów i dodatkowych tramwajów na krańce miasta — jest to niemożliwe do wykonania ze względów technicznych.

R. Zerbe zgłasza wniosek, aby tramwaje wychodziły rano o 20 minut wcześniej.

Komisarz Wojewódzki odpowiada, że obecnie tramwaje wyjeżdżają o godz. 3.55 rano. Jest to zupełnie wystarczające dla ludzi zdających się do pracy, dla robotników. Przesunięcie czasu wstecz miałooby chyba znaczenie tylko dla tych, którzy się spóźniają do domu w nocy, a nie dla tych, którzy wcześniej wstają. Zresztą, to są dezyderaty, których realizacja nie jest obowiązkiem dla KEŁ.

Buchalterja narodowców.

Na tem sprawa tramwajowa jeszcze się nie wyczerpała. R. Grzegorzak bowiem ze Str. Narodowego referuje sprawę obniżki cen biletów tramwajowych i przytacza, że rocznie jeździ tramwajami 60 milionów pasażerów, że KEŁ ma zysku dwa i pół miliona zł., wobec tego uważa on, że można złożyć wniosek o obniżenie cen biletów dla dzieci szkolnych do 10 groszy, dla dorosłych do 15 gr. i z przesłaniem 20 groszy.

Zabiera głos r. dr. Krausz, który zwraca uwagę na nielogiczność wniosku Stronictwa Narodowego, gdyż jeśli przy 60 milionach biletów jest 2.5 milj. zł. zysku, to jeśli cena każdego biletu

Skolei r. Stolarek referuje sprawę taniej jatk, oświadczając, że zarząd miejski od 1 lutego prowadzi to przedsiębiorstwo we własnym zakresie. Rada miejska przyjmuje to do wiadomości.

Skolei wypływa sprawa, która wywołała najgorętszą dyskusję

Wniosek o komunikację co 10 minut zostaje przyjęty.

Następnie r. Wolczyński referuje wniosek o doprowadzenie tramwajów miejskich do granic miasta, motywując to tem, że robotnicy, którzy mieszkają na kresach, muszą płacić za przesiadanie na tramwaj podmiejski 5 groszy.

Odpowiada na to kom. Wojewódzki, który wskazuje, że ta sprawa jest bardzo niebezpieczna i trzeba się nad nią zastanowić. Dla tych bowiem, którzy wyjeżdżają z miasta na przedmieścia byłoby to istotnie korzystne, ale dla samych mieszkańców przedmieść, którzy jadą w obręb przedmieść i płacą za to po 10 groszy na tramwajach podmiejskich, byłaby to strata 15 groszy na biletie. Statystyka sprzedanych biletów wykazała, że stosunek biletów przesiadkowych na podmiejskie tramwaje do biletów kupowanych na samych przedmieściach, wynosi 1:5.5. Wobec powyższego sprawa ta jest skomplikowana nie tylko pod względem prawnym, ale w sensie interesów mieszkańców miasta.

Jako ostatni przemawia referent r. Wolczyński, który prosi radę, aby przyjęła wniosek w tym sensie, że nie mówi się o szczegółach, ale o uregulowaniu powyższej sprawy. Wniosek ten został przyjęty.

6 MILJONÓW STRAT.

a trudno sobie wyobrazić, by KEŁ chciała prowadzić przedsiębiorstwo deficytowe.

Dr. Krausz uważa, że wniosek ten jest licytowaniem się z socjalistami, którzy stanęli na stanowisku, że bilety tramwajowe z 25 gr. winny być obniżone do 20 gr.

R. WOLCZYŃSKI zwraca uwagę, że CENA BILETÓW JEST SPRAWĄ KONCESJI.

Nie można podejmować uchwał, w których się niema nic do powiedzenia. Reálnym wnioskiem jest obniżenie cen bi-

Wyjaśnienie Dyrekcji Tramwajów w sprawie rozkładu jazdy i ceny biletów

W związku z dyskusją, jaka się wywiązała w miejskiej komisji do spraw ogólnych w sprawie tramwajów, zwróciliśmy się do Dyrekcji K. E. Ł. z prośbą o informacje.

Otrzymałmsy następujące wyjaśnienia:

— Wprowadziliśmy 12-minutowy ruch pociągów, ponieważ w ten sposób można go łatwiej dostosować do zmieniającego się w ciągu dnia tempa i napięcia w poszczególnych godzinach oraz dzielnicach miasta. Celem tej zmiany było właśnie lepsze obsłużenie przedmieść, bowiem ze wszystkich stacyj na krańcach miały odchodzić tramwaje nie co 10 minut, jak było dawniej, lecz co 6 minut, a nawet na niektórych punktach co 4 minuty. Było to jednak moż-

liwe tylko przy utrzymaniu zasadniczego 12-minutowego ruchu. Należy poza tem zauważyć, że w godzinach zwiększonego ruchu wypuszczamy pociągi dodatkowe.

— Co do ceny biletów tramwajowych, to należy zwrócić uwagę, że jest ona w umowie koncesyjnej ustalona za pomocą pewnego wzoru matematycznego, który przy ścisłym zastosowaniu daje cenę znacznie wyższą, aniżeli obecnie pobierana, t. j. 25 groszy. Jeżeli zresztą uwzględnimy wszystkie ulgi taryfowe, stosowane przez K. E. Ł., to stwierdzimy z łatwością, że przeciętna cena biletu tramwajowego jest faktycznie o około 30 proc. niższa od taryfy normalnej, a więc w rzeczywistości — jedną z najtańszych w Polsce.



Adw. KOWALSKI Prezes Str. Narodowego w Łodzi.

letów dla dziatwy szkolnej do 10 gr., czego domaga się BBWR i za tym wnioskiem należy głosować.

Lekcja arytmetyki i logiki

Zabiera głos kom. Wojewódzki: — Ażeby o tej mówić sprawie, trzeba spojrzeć na cyfry, mówi kom. rządowy. — Cyfry są nieubłagane i nawet na wiecu nie można z niemi walczyć. Muszę stwierdzić, że tego wniosku, jaki zgłosił Str. Narodowe nie umiałbym umotywować przed zarządem tramwajów. Twierdzą również, że to była licytacja z socjalistami. Panowie ze Str. Narodowe go mieli w swym wniosku na komisji 20 gr., ale gdy socjaliści powiedzieli 20 gr., panowie szybko opuścili na 15. Tymczasem cyfry statystyczne mówią co innego. Zgłaszanie takiego wniosku nie jest poważne. Ja sobie wyobrażam, że takie wnioski są stawiane tylko po to, by można było później na wiecu powiedzieć: „Widzicie myśmy chcieli”. (brawa na galerji). Ja takiego wniosku nie mogę bronić przed dyrekcją tramwajów.

R. Stolarek (Str. Narodowe): To przysyłaj prezydent uczyni.

KOM. WOJEWÓDZKI: — Proszę panów, zwracam uwagę, że w koncesji jest wzór matematyczny, według którego oblicza się cenę biletów i miasto na to wpływu niema. Tam, gdzie są możliwości, tam się robi. Od dłuższego czasu już walczę o to, by ceny biletów dla dziatwy szkolnej obniżone były do 10 gr. — i doprowadziłem wreszcie do tego, że na następnem posiedzeniu zarządu K. E. Ł. sprawa ta będzie definitywnie rozpatrywana.

R. Kapczyński (Str. Nar.) popiera wniosek r. Grzegorzaka. R. Krausz oświadcza:

— Pan Kapczyński, jako przedsiębiorca chce przecież, by jego kapitały się oprocentowały, bo gdy kapitał nie będzie procentował, to zwinie on swoje przedsiębiorstwo kanalizacyjne. Niema przeto sensu występować do tramwajów z wnioskiem, aby pracowały z deficytem.

ADW. KOWALSKI woła z miejsca: — Niech się pan nie martwi, że to niema sensu.

R. KRAUSZ: — Ja się wogóle o pana nie mam zamiaru martwić. Nie martwiłem się o pana również wtedy, gdy występował pan w sądzie w obronie firmy Torończyk, przeciwko robotnikom.

(Dalszy ciąg na str. 8-e)

Narodowcy przeciw dziennikarzom

(Dokończenie)

Socjaliści i narodowcy

R. Zerba oświadcza, że klub socjalistyczny będzie głosował za wnioskiem Str. Narodowego, gdyż chce się przekonać, jak to większość narodowa potrafi zmusić zarząd tramwajów do przyjęcia takiej propozycji.

R. Weizman jako ostatni mówca, twierdzi, że ta cała kłótnia niema najmniejszego sensu, gdyż nie rada miejska decyduje o cenie biletów.

Z chwilą jednak, gdy Str. Narodowe jest świeżo przekonane o tem, że dyrekcja K. E. Ł. zgodzi się na takie wnioski — to radni żydowscy będą za tym wnioskiem głosować.

W głosowaniu wniosek o obniżenie cen biletów dla dziatwy szkolnej do 10 groszy przeszedł jednogłośnie. Wniosek Str. Narodowego o obniżenie cen biletów porannych do 10 gr i dziennych dla dorosłych do 15 gr. przeszedł głosami Str. Narodowego, socjalistów i żydów.

Wkońcu r. Pawlak z Ch. D. referuje sprawę wykupu rzeźni miejskiej i proponuje, by zarząd miejski wybrał komisję składającą z trzech osób, która przeprowadzi szacunek rzeźni. Wniosek został przyjęty. Porządek dzienny wyzerpany.

Zkolei kom. Wojewódzki zajmuje się wnioskami wolnemi, które zostały zgłoszone na początku posiedzenia.

Usunąć dziennikarzy

Pierwszy wniosek Str. Narodowego jest wręcz bezprzykładny. Domaga się on wciaż

AŻEBY Z RADY MIEJSKIEJ ZOSTALI RAZEM NA ZAWSZE USUNIĘCI PRZEDSTAWICIELE PISM KTÓRE ZAJMUJĄ KRYTYCZNE STANOWISKO W STOSUNKU DO OBECNEJ WIEKŠOŚCI W RADZIE MIEJSKIEJ.

Kom. Wojewódzki oświadcza, że wniosek taki niema precedensu w Polsce. Jest on sprzeczny z obowiązującym w Polsce prawem, konstytucją, przepisami.

— Wobec powyższego — mówi kom. Wojewódzki —

DOPÓKI JA PRZEWODNICZE RADZIE MIEJSKIEJ, TAKIEGO WNIOSKU POD GŁOSOWANIE PODDAĆ NIE MOGĘ.

Na ławach frakcji narodowej rozlegają krzyki:

— Musi pan poddać pod głosowanie.

— Nie, ja tego wniosku nie poddam pod głosowanie — oświadcza inż. Wojewódzki. Wniosek ten jest umotywowany w ten sposób, że pisma te piszą nieprawdę. Ale ja z urzędu muszę najwięcej sprostowań posyłać właśnie do tych pism, które są bliskie Obozowi Narodowemu.

Na ławach Stronnictwa Narodowego wybuchła wrzawa. Adw. Kowalski wskazuje z miejsca i woła:

— Wobec tego, my demonstracyjnie opuszczamy zebranie.

Radni narodowcy wychodzą ale krzyczą przez cały czas i grożą pięściami w kierunku pozostałych radnych.

Najbardziej agresywny jest r. Belke i wówczas w ostry sposób kom. Wojewódzki zwraca mu uwagę:

— Panie radny, dopóki pan jest radnym, na tej sali nie wolno panu nikomu grozić.

Po paru minutach zapanował spokój. Wobec tego jednak, że na sali okazał się brak quorum, reszty wniosków nie odczytano i posiedzenie zostało zamknięte. (S.)

BELLA DONNA W „LUNIE“. Od dziś wchodzi na ekran kinoteatru „Luna“ jeden z najbardziej głośnych zagranicą filmów angielskich „Bella Donna“ z Conradem Veidem. Nadzwyczaj emocjonująca treść na tle przepięknych zdjęć Egiptu, koncertowa gra wielkich artystów z tytanem ekranu Conradem Veidem na czele i pomysłowa i fraputująca wprost reżyserja stworzyły arcydzieło, które dzięki swej oryginalności i odrębności stanie się niewątpliwie gwiazdą obecnego sezonu.

FAŁSZERZ I SZANTAZYSTA przed SADEM

Były skarbnik sądu grodzkiego w Łodzi puszczał w obieg fałszywe znaczki stemplowe. — Wykretne wyjaśnienia Sałacińskiego. — Oskarżył przyjaciela, który nie chciał być jego „spólnikiem“

Sałaciński został skazany na trzy lata więzienia

Przed sądem okręgowym odpowiadał wczoraj Antoni Sałaciński, były skarbnik sądu grodzkiego w Łodzi, oskarżony o puszczenie w obieg fałszywych znaczków stemplowych, stosowanych przy opłatach, jakie pobierają sądy od podań, odpisów wyroków i t. p.

Tło tej sprawy jest następujące: Na początku sierpnia zgłosił się do kancelarii wydziału cywilnego sądu okręgowego Karol Podolski, składając podanie o odpis wyroku. Sekretarz sądu zwrócił uwagę na jeden ze znaczków o wartości trzech złotych. Znaczek ten wydawał się sekretarzowi podejrzany, tembardziej, że o pojawieniu się fałszywych marek sądowych głosił zupełnie świeży okólnik ministerstwa sprawiedliwości.

Po stwierdzeniu nieautentyczności znaczka i po ustaleniu, iż został on nabyty w kasie sądu grodzkiego, podjęte zostało niezwłocznie dochodzenie, które objął prokurator Niklewski.

Rewizja w kasie sądu grodzkiego, której kierownikiem był Sałaciński, dała wyniki nadszatkowane. Sto sztuk fałszywych znaczków zostało ujawnionych w samej kasie, zaś rewizja w domu Sałacińskiego doprowadziła do znalezienia w encyklopedji jeszcze 30 sztuk takich samych znaczków.

Sałaciński został osadzony w więzieniu i, oczywiście, zwolniony z urzędu.

W toku dochodzenia oskarżony podawał wyjaśnienie wykretne i oskarżając coraz to innych swych kolegów z kancelarii sądu. Dalsze rewizje u ludzi, których wskazał Sałaciński, dowiodły całkowicie bezpodstawności jego oszczerstw i wykretnych tłumaczeń. Wówczas Sałaciński zmienił zeznania; podał mianowicie, że idąc do pracy, znalazł wszystkie znaczki na ulicy Magistrackiej zawinięte w papier.

Oczywista, że i bajeczka o spadłych z nieba fałszywych znaczkach nie znalazła posłuchu u sędziego śledczego.

Dopiero w początkach listopada Sałaciński prosił urząd prokuratorski o ponowne przesłuchanie, by — tym razem — powieścić całą prawdę.

I wówczas Sałaciński wmieszał do sprawy Teofila Siodlarskiego, który wraz z nim wczoraj stawał przed sądem.

Owe znaczki miał dostać oskarżony właśnie od Siodlarskiego, miał je Siodlarski przy podziale zysków dostarczonych do sprzedaży.

Na rozprawie wczorajszej Sałaciński o udziale Siodlarskiego w swem postępie rozpowiadał długo i szeroko. Opowiadał o rozliczeniach między nim o ilości znaczków, którymi obracał się Siodlarski, który do sylwestru miał kilka rysów wręcz rewelacyjnych.

Siodlarski stwierdził, że zna się na fałszywym od lat dziesięciu. Nie utrzymywał bliższych stosunków i nie widywał się często. Jednak któregoś dnia Sałaciński, jeszcze na stanowisku, oświadczył Siodlarskiemu, że miałby dla niego i dla siebie doskonały interes, na którym można zarobić łatwo i dużo. Sałaciński oświadczył Siodlarskiemu, że grywa w ruletkę.

Dom gry jest ruchomy i mieści się w przemianach przy ul. Gdańskiej, do ul. Zwirki lub Mielczarskiego. (O lokalu daję tego właśnie ruchomego domu donosiliśmy w swoim czasie wraz z daniami tych samych adresów.) Do gry z Sałacińskim zasiadać miały osoby poważne i nieraz na wysokich stanowiskach. Siodlarski miałby się wystarać o jakiegoś wywiadowcę, który przez Sałacińskiego — uczyniłby rewizję w domu gry, rzekomo w celu postawionej osobistości w obawie o dalsze wyrażenie gotowości do współpracy — a wówczas, za sprawą Sałacińskiego i on, i Siodlarski, i ów wywiadowca zarobiliłby jak nie po tysiąc złotych.

Ta koncepcja — która powstała w głowie tylko w umyśle skorumpowanego gruntu Sałacińskiego, pomawiającego innych o podobną korupcję — została przyjęta przez Sałacińskiego.

Sałaciński, niczem sławetny inżynier Bonny z Paryża — tego swego planu nie przeprowadził i rychło potem stał się do więzienia. W listopadzie został również aresztowany Siodlarski, który jednak nie jest zupełnie winny.

Wobec bezspornego ustalenia, że znaczki są podrobione — przewód sądowy tylko potwierdził winę Sałacińskiego, wywierającą w całej jasności aktu oskarżenia.

Sałaciński został skazany na trzy lata więzienia. Ofiara tego oszczerstwa — Siodlarski — został zwolniony. (g.)

Koledze naszemu p. ALFREDOWI OFFNEROWI z powodu zgonu

JEGO OJCA

składają wyrazy szczerego współczucia

Współpracownicy

firmy „Allart Rousseau et Comp.“
(dział dawnej fabryki Pięsch).

Porwanie dziecka na ulicy

Plan nie udał się i „zamachowcy“ musieli uciec

Wypadek, jaki się zdarzył wczoraj przy zbiegu ulic Andrzeja i Kościuszki jest rzadki, ale jednak nawet na naszym terenie bynajmniej nie odosobniony.

Panna W., siostra urzędnika elektrowni, przechadzała się ze swą pięcioletnią bratanicą przy wczorajszej słonecznej pogodzie po alejach. Dziewczynka była w alejach chyba z kilka tysięcy, olbrzymi park wózków dziecięcych stał pod murami z wygrzewającymi się maleństwami.

W pewnym momencie panna W. stwierdziła, że ktoś ją śledzi. Potem zauważyła taksówkę, jadącą krok w krok za nią, a w niej dwie osoby.

Panna W. poczęła przyspieszać kroku, by zmieścić się z tłumem; manewr ten spostrzegł jej prześladowcy. Taksówka zatrzymała się, wysiadł z niej jakiś młody człowiek i jednocześnie ten, który szedł za p. W. próbował ją odciągnąć i porwać dziecko.

Opiekunka małej dziewczynki podniosła przeraźliwy krzyk. Jeden z porwawczy wskoczył do taksówki i zdołał się ułotnić, drugi został zatrzymany.

Ci dwaj panowie byli kuzynami matki dziecka, żyjącej z mężem w separacji. Matka tęskniąc za dzieckiem, chciała je przez swych kuzynów porwać, choćby na kilka dni. Pani W. czekała w aucie na córeczkę. Ale porwanie się nie udało. Matka zbiegła bez dziecka, które wróciło do ojca. (g)

GROSZ DZIENNY WYDATEK NA MYDEŁKO DO ZĘBÓW CHERYS

WIEŚCI SPORTOWE

Tarłowski stawia opór Crammowi

W ramach turnieju międzynarodowego Tarłowski spotkał się z najlepszym tenisistą niemieckim von Crammem, z którym stoczył piękną i zupełnie wyrównaną walkę, zakończoną jednak zwycięstwem Niemca w dwóch setach 7:5, 8:6. Tarłowski spisał się nadszatkowanie dobrze i niemal zupełnie nie ustępował świetnemu Niemcowi.

W grze podwójnej para Hebda — Wittman pokonała parę polską — niemiecką Tarłowski — Kleinschrott w trzech setach 6:3, 2:6, 6:2, uległa jednak później parze Hines — Culley 3:6, 1:6.

Warszawscy bokserzy w Łodzi

Na międzyklubowe zawody bokserkie w Łodzi, które odbędą się w nadchodzącą niedzielę o godz. 11.30 w sali Geyera przy ul. Piotrkowskiej, przyjadą również dwaj znani bokserzy warszawskiej Legji: Doroba II i Kozakow. Doroba II, który ostatnio stoczył równorzędną walkę z Misiurewiczem, walczyć będzie z Durkowskim, zaś Kozakow, mistrz polskiej marynarki w wadze półciężkiej, spotka się z Klodasem z Wimy.

Otwarcie hali sportowej w Łodzi

Budowa hali sportowej YMCA przy ulicy Moniuszki posuwa się w szybkim tempie na przód. Basen pływacki jest już wybetonowany i obecnie wyklada się go kafelkami, tak, że będzie mógł być oddany do użytku prawdopodobnie w połowie kwietnia. Całość gmachu znajduje się również na ukończeniu, tak że przypuszczalnie otwarcie będzie mogło się odbyć 3 maja.

72 zawodników bierze udział w mistrzostwach atletycznych

W dniu dzisiejszym rozpoczynają się mistrzostwa atletyczne okręgu łódzkiego, do których zostało zgłoszonych 72-ch zawodników, w tym 55 do zapasów i 17 do podnoszenia ciężarów.

Do zapasów najwięcej zawodników zgłosiła Wima, gdyż 17-tu. Unja zgłosiła 10 zawodników, Sokół 9, Kruszeener — 9, IKP — 6 i Sita — 4. Nie wpłynęły zgłoszenia zawodników SKS-u i Makabi.

Do mistrzostw w podnoszeniu ciężarów zgłoszyli zawodników tylko 2 kluby: Sita — 12 i Makabi — 5.

Szczegółowy program mistrzostw został przez zarząd ŁOZA nieco zmieniony i przedstawia się następująco: dziś, w piątek, w lokalu Sity przy ulicy Główniej 17 od godz. 19—19.30 odbędzie się badanie lekarskie i ważenie zawodników, biorących udział w podnoszeniu ciężarów, poczem rozegrane zostaną mistrzostwa.

W sobotę w sali IKP przy ul. Srebrzyńskiej Nr. 10 od godz. 15—16.30 odbędzie się ważenie i badanie lekarskie zapasników, a następnie rozegrane zostaną mistrzostwa w wadze koguciej, półśredniej, średniej i półciężkiej.

W niedzielę w Pabjanicach w sali Pabjanickiego Stow. Gimnastycznego, Pułaskiego Nr. 36 w godzinach od 9—9.30 rano odbędzie się ważenie i badanie lekarskie, poczem zostaną zakończone mistrzostwa zapasnicze walkami w wadze piórkowej, lekkiej i ciężkiej.

Otwarcie sezonu piłkarskiego w Łodzi

Zachęcone ładną pogodą łódzkie kluby piłkarskie rozpoczęły już treningi na boiskach, zaś w najbliższą niedzielę odbędzie się już pierwszy mecz towarzyski między Union-Touringiem a Widzewem. Mecz ten rozpocznie się o godzinie 10.45 rano na boisku Widzewa.

Komisja przy Ubezpieczalni

Jak się dowiedzieć, komisja przy Ubezpieczalni, która miała utworzyć komisję, a to ostatnio w urzędzie.

Okazało się, że ortopedyczny wydział należał do komisji, jak t. d. nieobecnie, lecz b. Obecnie komisja badała w sprawie przesyłki, wydawano.

Okazało się, że ortopedyczny wydział należał do komisji, jak t. d. nieobecnie, lecz b. Obecnie komisja badała w sprawie przesyłki, wydawano.

Okazało się, że ortopedyczny wydział należał do komisji, jak t. d. nieobecnie, lecz b. Obecnie komisja badała w sprawie przesyłki, wydawano.

Okazało się, że ortopedyczny wydział należał do komisji, jak t. d. nieobecnie, lecz b. Obecnie komisja badała w sprawie przesyłki, wydawano.

Okazało się, że ortopedyczny wydział należał do komisji, jak t. d. nieobecnie, lecz b. Obecnie komisja badała w sprawie przesyłki, wydawano.

Okazało się, że ortopedyczny wydział należał do komisji, jak t. d. nieobecnie, lecz b. Obecnie komisja badała w sprawie przesyłki, wydawano.

Okazało się, że ortopedyczny wydział należał do komisji, jak t. d. nieobecnie, lecz b. Obecnie komisja badała w sprawie przesyłki, wydawano.

Okazało się, że ortopedyczny wydział należał do komisji, jak t. d. nieobecnie, lecz b. Obecnie komisja badała w sprawie przesyłki, wydawano.

Okazało się, że ortopedyczny wydział należał do komisji, jak t. d. nieobecnie, lecz b. Obecnie komisja badała w sprawie przesyłki, wydawano.

Okazało się, że ortopedyczny wydział należał do komisji, jak t. d. nieobecnie, lecz b. Obecnie komisja badała w sprawie przesyłki, wydawano.

Okazało się, że ortopedyczny wydział należał do komisji, jak t. d. nieobecnie, lecz b. Obecnie komisja badała w sprawie przesyłki, wydawano.

Okazało się, że ortopedyczny wydział należał do komisji, jak t. d. nieobecnie, lecz b. Obecnie komisja badała w sprawie przesyłki, wydawano.

Okazało się, że ortopedyczny wydział należał do komisji, jak t. d. nieobecnie, lecz b. Obecnie komisja badała w sprawie przesyłki, wydawano.

Okazało się, że ortopedyczny wydział należał do komisji, jak t. d. nieobecnie, lecz b. Obecnie komisja badała w sprawie przesyłki, wydawano.

Okazało się, że ortopedyczny wydział należał do komisji, jak t. d. nieobecnie, lecz b. Obecnie komisja badała w sprawie przesyłki, wydawano.

Okazało się, że ortopedyczny wydział należał do komisji, jak t. d. nieobecnie, lecz b. Obecnie komisja badała w sprawie przesyłki, wydawano.

Okazało się, że ortopedyczny wydział należał do komisji, jak t. d. nieobecnie, lecz b. Obecnie komisja badała w sprawie przesyłki, wydawano.

Okazało się, że ortopedyczny wydział należał do komisji, jak t. d. nieobecnie, lecz b. Obecnie komisja badała w sprawie przesyłki, wydawano.

Okazało się, że ortopedyczny wydział należał do komisji, jak t. d. nieobecnie, lecz b. Obecnie komisja badała w sprawie przesyłki, wydawano.

Okazało się, że ortopedyczny wydział należał do komisji, jak t. d. nieobecnie, lecz b. Obecnie komisja badała w sprawie przesyłki, wydawano.

Okazało się, że ortopedyczny wydział należał do komisji, jak t. d. nieobecnie, lecz b. Obecnie komisja badała w sprawie przesyłki, wydawano.

Okazało się, że ortopedyczny wydział należał do komisji, jak t. d. nieobecnie, lecz b. Obecnie komisja badała w sprawie przesyłki, wydawano.

Okazało się, że ortopedyczny wydział należał do komisji, jak t. d. nieobecnie, lecz b. Obecnie komisja badała w sprawie przesyłki, wydawano.

Okazało się, że ortopedyczny wydział należał do komisji, jak t. d. nieobecnie, lecz b. Obecnie komisja badała w sprawie przesyłki, wydawano.

Okazało się, że ortopedyczny wydział należał do komisji, jak t. d. nieobecnie, lecz b. Obecnie komisja badała w sprawie przesyłki, wydawano.

Okazało się, że ortopedyczny wydział należał do komisji, jak t. d. nieobecnie, lecz b. Obecnie komisja badała w sprawie przesyłki, wydawano.

Okazało się, że ortopedyczny wydział należał do komisji, jak t. d. nieobecnie, lecz b. Obecnie komisja badała w sprawie przesyłki, wydawano.

Okazało się, że ortopedyczny wydział należał do komisji, jak t. d. nieobecnie, lecz b. Obecnie komisja badała w sprawie przesyłki, wydawano.

Kurjer Handlowo-Przemysłowy

Łódzkiego okręgu włókienniczego.

Nowela do podatku dochodowego

Omawialiśmy już tu złożony przez rząd sejmowi projekt zmian ustawy o podatku dochodowym, mających na celu zapobieżenie machinacjom w spółkach o kapitale zagranicznym.

Prócz tych zmian zaprojektowana nowela przewiduje jeszcze jedną. Polega ona na zezwoleniu osobom prawnym, aby przedmioty inwestycyjne nabyte począwszy od roku 1935, które normalnie zużywają się najczęściej w ciągu pięciu lat — odpisywane były jednorazowo.

Podwójne opodatkowanie dochodu osób prawnych jest ciężarem, który istotnie wymaga pewnych ulg kompensacyjnych. Jeżeli interpretacja nowego przepisu będzie wystarczająco liberalna, ulga może się niejednokrotnie okazać dość poważna.

Przedewszystkiem chodzić będzie o wydatki bieżące na pograniczu pomiędzy kosztami danego okresu gospodarczego, a inwestycją długoterminową. Jest ich w każdym przedsiębiorstwie sporo; są one stale punktem spornym pomiędzy podatnikiem a władzą skarbową.

Przy należycie liberalnej wykładni — nowela objąć może dalej cały szereg inwestycji sensu strictissimo. Oczywiście te, których fizyczne efektywne zużycie normalne nie przekracza lat pięć. Poza tem tempo współczesnej wiedzy technicznej sprawia dzisiaj, że normalny okres amortyzacyjny szeregu urządzeń wydatnie się skrócił. W całym szeregu gałęzi racjonalna a więc ostrożna gospodarka każe przewidywać, iż ta czy inna maszyna albo wogóle to czy inne urządzenie szybko wyczerpie się w swej wydajności gospodarczej, ze względu na przypuszczalny postęp techniczny, znacznie szybciej aniżeli to wynika z prostego rachunku, opartego na wytrzymałości technicznej. Te wypadki, rzecz prosta, po ustaleniu w drodze miarodajnej ekspertyzy (prze pisy proceduralne nowej ordynacji podatkowej dają po temu szerokie możliwości) — będą mogły być wykorzystane w zakresie ulgi w podatku dochodowym. Jednorazowe spisanie oznacza w praktyce przeniesienie omiawianych tu pozycji na rachunek kosztów handlowych czy kosztów produkcji.

Akcentujemy, jak zwykle na marginesie większości przepisów podatkowych, że miarodajniejszym od suchej normy prawnej będzie kierunek praktyki władz skarbowych w życiu.

Nowela będzie premją dla tych osób prawnych, które nie wyciągają ze swych przedsiębiorstw maximum zysków, a pozostawiają je w przedsiębiorstwie. Sprzyjać będzie tworzeniu cichych rezerw. Poza tem — sprzyjać będzie działalności inwestycyjnej: notabene — sprzyjać przedewszystkiem inwestycjom o typie „półciężkim”, a więc takim, które w obecnej fazie naszego gospodarstwa są bodaj najbardziej pożądane.

Pomysł niewątpliwie dobry. Chcemy wierzyć, że inicjuje on dalsze podatkowe faworyzowanie akumulacji rezerw w przedsiębiorstwach.

Przymus organizacyjny w drobnym przemyśle

Komisja Międzyzwiązkowa przystępuje do energicznej akcji za przymusem. — Niepowodzenie dotychczasowych zabiegów. — Rozbieżność poglądów w drobnym przemyśle

Odbyło się zebranie Komisji Międzyzwiązkowej grupującej szereg organizacji drobnego, przeważnie zarobkowego przemysłu — poświęcona sprawie przymusu organizacyjnego.

Celem ujednolicenia postępowania w tej sprawie, Komisja postanowiła, że obecnie zajmą się kwestją przymusu poszczególnie związki przemysłowe. W tym celu każdy ze związków należących do Komisji, zwoła w najbliższym czasie nadzwyczajne walne zebranie członków na których powzięte będą odpowiednie uchwały. Po tych zebraniach odbędzie się ogólne zebranie Komisji, celem powzięcia decydującej uchwały w powyższej sprawie. Prawdopodobnie zebranie to zostanie zwołane w połowie marca r.b. i wówczas rozstrzygnie się kwestja, czy zostanie podjęta zbiorowa akcja o wprowadzenie przymusu organizacyjnego, czy też — w zależności od uchwał poszczególnych związków sprawa ta zej-

dzie z z porządku dziennego włókiennictwa zarobkowego.

Należy podkreślić, że szereg związków zarobkowych działa do tej chwili w sprawie przymusu organizacyjnego samodzielnie, na własną rękę. Tak więc Związek Farbiarzy Zarobkowych po znany już memoriał do ministerstwa, wysłał specjalną delegację, która informowała p. ministra o konieczności wprowadzenia przymusu w tej branży. Obecnie Związek Włókienniczego Przemysłu Zarobkowego, po złożeniu specjalnego memoriału do ministerstwa, wysłał, również specjalną delegację.

Wszystkie te przyznania nie dały jednak dotychczas żadnego rezultatu. Samorząd gospodarczy oraz wielki i średni przemysł zdecydowanie wypowie działa się przeciwko przymusowej formie organizacyjnej, zaś min. przemysłu i handlu również nie uważa tej sprawy

obecnie za aktualną, czego dowodem jest odmowa wprowadzenia przymusu zrzeczeniowego w przedsiębiorstwach zgrupowanych w przedziałach, jak tego domagał się Związek Przedziałników.

Negatywne stanowisko samorządu gospodarczego i min. przemysłu i handlu znacznie zmniejszyło zainteresowanie kwestją przymusu wśród drobnego przemysłu, co uwiidocznilo się w obecności na zebraniu Komisji Międzyzwiązkowej przedstawicieli zaledwie czterech organizacji. Charakterystyczna zwłaszcza była nieobecność Zw. Przedziałników Zgrzebnych, który jeden z pierwszych podjął kwestję przymusu i prowadził bardzo energiczną w tym kierunku kampanię. Nieobecność na zebraniu zainteresowanych zrzeszeń komentowana na jest jako dowód dość dużej rozbieżności poglądów wśród ich członków w sprawie przymusu organizacyjnego.

Nie będzie dodatkowych ulg przy wykupie świadectw przemysłowych. — Ulgi przyznane okólnikiem z grudnia ub. roku są ostateczne

Min. skarbu wydało okólnik do urzędów skarbowych w sprawie stosowania ulgi przy wykupie patentów. Okólnik ten podkreśla, że mogą być przyznawane wyłącznie ulgi ustalone zarządzeniem z dnia 6 grudnia ub. r.

Jakiekolwiek dalsze ulgi nie mogą być stosowane i podania składane przez płatników pozostają bez rozpoznania.

Okólnik min. skarbu z grudnia ub. r. redukuje w poszczególnych kategoriach i rodzajach handlu cene świadectwa do połowy, względnie zwalnia w niektórych wypadkach od obowiązku wykupywania podwójnych świadectw. Dla przemysłu dopuszcza do automatycznego zwiększenia liczby zatrudnionych robotników bez potrzeby nabywania świadectwa wyższej kategorii.

W szczególności przypomnieć należy, iż na podstawie półrocznego świadectwa I kategorii handlowej prowadzone być mogą kinematografy i zakłady gastronomiczne, z obrotem do 200 tys. zł. rocznie, na podstawie zaś półrocznego świadectwa II kategorii kinematografy i apteki z obrotem do 45 tys. złotych.

Na podstawie świadectwa kat. III-ej handlowej zamiast II-ej prowadzony być może m. inn. handel towarowy i księgarnie, jeśli obrót nie przekroczy 45 tys. zł. rocznie, na podstawie zaś świadectw IV kategorii (zamiast III-ej) — jeśli obrót nie przekracza 15 tys. zł. i na podstawie półrocznych świadectw IV kategorii — jeśli obrót nie przekracza 5 tys. zł.

Od obowiązku wykupywania po-

dwojnych świadectw zwolnione zostały niektóre przedsiębiorstwa, prowadzące handel artykułami monopolowymi.

Jeśli chodzi o przemysł, okólnik zwoła na wykupywanie świadectw kategorii przemysłowej przedsiębiorstw, zatrudniającym 12 robotników przy fabrykacji ręcznej, względnie przy fabrykacji mechanicznej. Świadectwa VI kategorii mogą wykupywać przedsiębiorstwa, zatrudniające 25 robotników, względnie 15-tu robotników. V kategorii — zatrudniające 70, względnie 35 robotników.

Z ulg powyższych korzystają przedsiębiorstwa z urzędu, t. j. bez obowiązku składania podań. Podania o przyznawanie ulg winny składać przedsiębiorstwa, wnoszące wniosek, w terminie 15 dni od dnia powstania.

Dobrowolne związki właścicieli obligacji

Zmiana projektu ustawy o emitowaniu papierów wartościowych

Jak donosiliśmy swego czasu, opracowany został projekt ustawy o emitowaniu obligacji, który przewidywał wprowadzenie przymusowych związków właścicieli obligacji.

Wobec ujemnej opinii o projekcie samorządu gospodarczego, miało być zaniechanie wydania podobnej ustawy, obecnie jednak sfery rządowe, uznając konieczność i celowość uregulowania i ujednolicenia sprawy emitowania obligacji, postanowiły projekt ten mimo wszystko skierować na drogę ustawo-

dawczą po uwzględnieniu wszakże w najszerszym zakresie wniosków, zgłoszonych przez samorząd gospodarczy.

Główną zmianą dokonaną w nowym projekcie jest całkowite zaniechanie tworzenia związków właścicieli obligacji. Oczywiście związki takie mogą powstawać na zasadach dobrowolnych, które zresztą w niektórych wypadkach już obecnie istnieją. Projekt ustawy przewiduje natomiast możliwość zwołania zebrania wszystkich właścicieli obligacji.

Anglia walczy z bezrobociem

Subsydja dla przemysłu celem zwiększenia stanu zatrudnienia

Według doniesień United Press z Londynu rząd angielski podejmuje na wielką skalę zakrojony ofensywny przeciwko bezrobociu. W tym celu w najbliższym czasie zrealizowany zostanie cały szereg rozporządzeń i ustaw. W pierwszym rzędzie rząd brytyjski przeznaczy pewne kwoty na subsydjowanie przemysłu w okęgach szczególnie silnie dotkniętych klęską bezrobocia. Jednocześnie część bezrobotnych przesiedlona zostanie do tych okęgów, w których koniunktura rozwija się pomyślnie i gdzie istnieje możliwość zatrudnienia bezrobotnych. Wskazuje nowa liczba robotników miejsc, gdzie pozostają pra-

cy ma być przesiedlona na rolę. Na cele tej akcji rząd wyasygnował narazie 2 miliony f. szt., przy czem dalsze kwoty przewidziane zostały w budżecie na r. 1935.

Jako rzecz szczególnie charakterystyczną podkreślić należy, że akcję zwalczania bezrobocia prowadzić będzie nie urzędnik, lecz kierownik wielkiego koncernu ceglarni Malcolm Stuart, który opracował zatwierdzone obecnie przez rząd projekty walki z bezrobociem i otrzymał od rządu w tej dziedzinie pełnomocnictwa.

Notowania rynku pieniężnego

Notowania walut nie wykazały wcale większych zmian. W obrotach giełdowych na rynku łódzkim oddano 50 dolarów po 5.26, kupowano po 5.28, kurs funtów kształtował się od 25.80 sprzedaży do 25.70 w kupnie, 2.03—2.02.

Bank Polski natomiast podwyższył nieco ceny obu głównych walut: dolarów o 1 punkt, placąc za drobne odcinki 5.25 za większe 5.25 i za czeki 5.27, funtów o 4 punkty — do 25.66.

Na rynku papierów utrzymała się tendencja mocna. Poż. stabilizacja w zwykłości do 74.50 w żądaniu 74.50 w placeniu. (Nowy Jork — 125.50). Larówkę notowano po 55.00 w sprzedaży i 54.00 w kupnie, poż. budowlana 47.00 i 46.00.

Fuzja dwu firm włókienniczych

Jak się dowiadujemy, na nadzwyczajnym walnym zgromadzeniu akcjonariuszów Spółki Akcyjnej Piotrowskiej Manufaktury w Łodzi, odbytym dnia 31 stycznia 1935 r. uchwalono o połączeniu Spółki Akcyjnej Piotrowskiej Manufaktury, jako przejmującej firmę „Spółka Akcyjna Przedziałników Czesankowej „Dąbrówka” w Łodzi jako przejmowana. Fuzja obu przedsiębiorstw nastąpić ma w trybie art. par. 3 Kodeksu Handlowego. Pięć akcjonariuszy niosących na Spółkę Akcyjną Piotrowską Manufaktury całego majątku „Dąbrówka” na podstawie bilansu otwartego dnia 1 stycznia 1935 r.

Zjazd kupiectwa z woj. łódzkiego

W niedzielę odbędzie się w Kaliszu regionalny zjazd członków oddziałów Stowarzyszenia Kupców Polskich, działających na terenie woj. łódzkiego. Na zjeździe, w którym wezmą udział przedstawiciele miejscowych władz i zaprzyjaźnionych organizacji, będzie wygłoszonych szereg referatów na tematy ogólne i specjalne, dotyczące potrzeb miejscowego kupiectwa.

Giełda
dzisiejszem
Warszawy w War
słabsza, je
Berlino Berlin 2
398 (-15),
Nowy Jork
5.23 (-pół),
Praga 22.13
171.48 (-1), W
202 (-
frank szw
125.50, peng
(-2), dolar
słoty 8.88, 25,
Bank Polski
5.26
AKCJE. Na ry
Banku Pol
Notowa
(-25), Cuki
(-10), (-10),
(-4.10), Ha
dokona
na 37.50
WAPERY PROC
państwo
natomia
szła Wi
stabilizac
5.50, 5 pro
kolejowa
(-4.37)
(-4.37)
i pół pr
ziemie
Warszaw
Czesochow
9.25 (+25),
Radomia n
niemowa
4 proc.
państwo
67.75
67.25, za 7 pr
proc. słask
GIEŁ
wczorajsze
dolar
początk
wycieczka 11
początk
Polski 100 0
za 1933
włone m.
proc. Lis
jeja mocna.
Madros
dnia wczor
firmy „
wzrost
z sied
Nr. 57.
ustaw
Gustaw He
rozorządza
zawzię 39
nagłych
do rozpor
zawzię w w
niepokry
dozedeł d
nie jest
zawzię
Przy
i oper
wielomow
wielkiego
przedsiębior
wym wypadki
wierzylieli.
podszając u
miesiące
pretensyj s
DZW
KIL
SZ
ROPE
Tele
Dziś
Dźwięk
PZEC
ZEROMS
Dziś i d

Giełda pieniężna

Warszawa, 21 lutego.

Najbardziej zebrań giełdy walutowej w Warszawie tendencja dla dewiz nieco słabsza, przy obrotach zwiększonych. Berlin 212.55, Bruksela 123.62, Amsterdam 150.45, Londyn 25.80 (-1), Medjona 126.50, Nowy Jork 5.27.88 (-pół), Nowy Jork 5.28 (-pół), Madryt 72.45, Paryż 344.94, Praga 22.13, Sztokholm 133 (-15), Zurych 11.45 (-1). W obrotach prywatnych: markec 202 (+25), szyling austriacki 98.70, korona czeska 21.80 (-1), frank francuski 171.30, luty lotewski 126.50, pengó węgierski 95, funt angielski (-2), dolar 5.26.50, rubel złoty 4.55.25, rubel srebny 1.60, bilon Bank Polski płać za banknoty dolarowe 37.50 (+175).

AKCJE. Na rynku akcyjnym tendencja bynajmniej mocna, jedynie dla akcji metalurgicznych i Banku Polskiego. Obroty były naogół słabsze. Notowano: Bank Polski 99.25 (-25), Cukier 29.30 (+175), Lilpopy 10.35 (-10), Starachowice 14.50-14.25 (-10), Haberbusch 41.50-43 (+200). Akcja dokonana a nienotowana akcjami Banku po 37.50 (+175).

PAPIERY PROCENTOWE. Dla papierów państwowych tendencja była dość słabsza. Większych obrotów dokonano w stabilizacyjnej. Notowano: 4 proc. dolarowa 5.50, 5 proc. konwersyjna 68.50-68.75, kolejowa 64 (+25), 6 proc. dolarowa 79.75 (+100), 7 proc. stabilizacyjna 71.50 (+37), 4 proc. ziemskie 48.50, 4 i pół proc. ziemskie 55-54.75 (-25), 5 proc. ziemskie drobne odcinki 51, 5 proc. Warszawskie nowe 62.38-62.13 (-37), Czeskoachowskie nowe 52, 5 proc. Kalisz 49.25 (+25), 5 proc. Piotrkowa nowe 51, Radomia nowe 45.50. Transakcje dokonane: 3 proc. budowlana 46.35, 4 proc. inwestycyjna zwykła 117.75, państwowa renta ziemiska odcinki po 67.75, 3 proc. państwowa renta ziemiska odcinki po 1000 złotych 76, odcinki po 1000 złotych 76.25, za 8 proc. dillonowska 73.75, za 7 proc. warszawska dolarowa 73, 7 proc. słaska odciano płać 73.75.

GIEŁDA ŁÓDZKA.

Wczorajszym zebraniu giełdowym w Łodzi: dolar — sprzedaż 5.25, kupno 5.27.88, pożyczka budowlana 46.50-46.25, pożyczka stabilizacyjna 117.75-117.50, dolarowa 55.00-54.75, pożyczka stabilizacyjna 74.50-74.00, 5 proc. Listy Zast. 100.00-99.00, 5 proc. Listy Zast. 1933 r. — 54.50-54.25, 5 proc. Liżawne m. Łodzi serja 9-ta 63.50-63.00, 5 proc. Lisz Zast. m. Łodzi 58.00-57.50. Giełda mocna.

Upadłości i układy

Dniu wczorajszym sąd handlowy ogłosił upadłość firmy „Mechaniczna Tkalinia Wyrobów Włókiennych Gustaw Hellman i S-ka”, sp. o.o. z siedzibą w Łodzi przy ulicy Tarasowej 57. Wskazano na ogłoszenie upadłości zgłosił do sądu Gustaw Hellman, zarządca upadłej firmy, który ogłosił, że firma nie ma środków płynnych, wnoszących 30 procent wymaganej sumy na pokrycie zobowiązań; wszelkie pozostałe do rozporządzenia aktywa pokrywają stratę w wysokości 54 proc., a ponadto niepokryta strata, wynosząca 9.962 zł. Sąd ogłosił, że spółka w obecnej chwili nie jest zdolna prowadzić przedsiębiorstwa i pozwała na to strata kapitałowa i brak środków na pokrycie zobowiązań. Przy całkowitem braku kapitałów i operowaniu kapitałami cudziemi wierzycielom nie znajdującymi ponadto pokrycia w aktywach, dalsze istnienie przedsiębiorstwa jest zgóry przesadzone. W wypadku przedwzrostkiem na niekorzyść wierzycieli. Oznajmiając upadłość, sąd wyznaczył wierzycielom miesięczny termin na zgłoszenie pretensyj sędziemu komisarzowi.



TEATR MIEJSKI.
Dziś, jutro i pojutrze o godz. 8.30 wiecz. bawić będzie publiczność kapitalna komedia Kiedrzyńskiego „Ten i tamten”.

Dziś, w piątek o godz. 4.30 po poł. ostatnie powtórzenie komedji Al Fredry „Pana Beneta” i „Dożywocia” dla młodzieży szkolnej po cenach najniższych od 30 gr. do zł. 1.60.

NOWA BAJKA DLA DZIECI W TEATRZE MIEJSKIM.

Już w najbliższą niedzielę o godz. 12-ej w południe wystawiona będzie nowa cudowna bajka dla dzieci, Andersena „Cesarz i stowik” w opracowaniu K. Mackiewicz.

POWTOŻENIE WYSTĘPÓW

Waltera, Gruszczyńskiego, Skwierczyńskiej oraz Gilewskiej w Teatrze Miejskim.

Dawno już nie bawiła się tak świetnie publiczność, jak na ostatnim występie Waltera, Gruszczyńskiego, Skwierczyńskiej i Gilewskiej. Spontaniczne oklaski i niebawale wybuchy śmiechu były oczywistym dowodem wielkiego zadowolenia licznego zebrania publiczności. Zachęceniem tem niezwykłym powodzeniem artysty jeszcze raz wystąpią w sobotę, dnia 23-go b. m. o godz. 11-ej wieczorem w Teatrze Miejskim.

ŁÓDZKIE TEATRY POPULARNE.

(Ogrodowa 18).

Dziś, w piątek, dnia 22-go lutego b. r. o go-

Dziś **„Europa”** Jose **Pieśń Kozaka** Jose Mojica
Ponadto **REWJA TANECZNO-SPIEWNA**
Radjoprogram

PIĄTEK, dnia 22-go lutego 1935 r.

6.45-6.48: Pieśń „Kiedy ranna wstają zorze”.
6.48-6.52: Muzyka (płyty).
6.52-7.07: Gimnastyka.
7.07-7.15: Muzyka (płyty).
7.15-7.25: Dziennik poranny.
7.25-7.35: Muzyka (płyty).
7.35-7.40: Chwilka pań domu.
7.40-7.50: Zapowiedź programu.
7.50-8.00: Koncert reklamowy.
8.00-10.30: Przerwa.
10.30-11.15: Transmisja uroczystego Nabożeństwa z okazji 125-iej rocznicy urodzin Fr. Chopina.
11.15-11.57: Przerwa.
11.57-12.03: Sygnał czasu z Warszawy.
Hejnał z Krakowa.
12.03-12.05: Wiadomości meteorologiczne.
12.05-12.10: Codzienny przegląd prasy polskiej.
12.10-12.45: Muzyka salonowo-taneczna w wyk. orkiestry Tad. Kwiecińskiego.
12.45-13.00: „Wychowanie społeczne w przedszkolu” — wygłosi Zofia Bogdanowicz. (Pogadanka) — 13.00-13.05: Dziennik południowy.
13.05-13.30: Stare walce w wyk. orkiestry salonowej Edith Lorand (płyty).
13.13-15.30: Przerwa.
15.30-15.35: Wiadom. o ekspozycji polskim.
15.35-15.45: Przegląd giełdowy.
15.45-16.45: Muzyka lekka i taneczna.
16.45-17.15: Audycja dla chorych w opracowaniu ks. Rekasa.
17.15-17.50: Muzyka dla utworów dramatycznych (płyty).
17.50-18.00: „Przegląd wydawnictw” — omówi prof. Henryk Mościcki.
18.00-18.10: Muzyka (płyty).
18.10-18.15: Repertuar teatrów.
18.15-18.45: „Muzyka taneczna w literaturze skrzypcowej i fortepianowej”. Wykonawcy: Olga Iliwicka (fortepian) i Nina Stokowska (skrzypce).
18.45-19.00: „O psychice Wielkopolan” — odczyt z cyklu „Wielkopolska współczesna”. Wygł. St. Wasylewski (tr. z Poznania).
19.00-19.20: Muzyka popularna (płyty).
19.20-19.30: Reportaż z uroczystości Chopińskich w Dreźnie — przeprowadzi red. Kazimierz Smogorzewski (tr. z Dreznia).
19.30-19.45: Pieśni w wyk. B. Tysiąka.
19.45-19.50: Odczytanie programu na dzień następnny.

dzinie 8.15 premiera operetki w 3-ach aktach S. L. Stankorda p. t. „Co kobieta może”. Muzyka Lecha Bursy.

Jutro, w sobotę, o godz. 2-ej i 4-ej po poł. dana będzie piękna sztuka w 3-ach aktach, 12-tu obrazach p. t. „Robinson Kruzoe”. Aleksęgo, która spotkała się z entuzjastycznym przyjęciem na premierze.

TEATR ROZMAITOŚCI

Dziś, w piątek, o godz. 9.30 wiecz. powtórzenie premiery z Aleksandrem Granachem p. t. „Shylok”. Ceny popularne.

Z INSTYTUTU PROPAGANDY SZTUKI.

Wielka wystawa poświęcona prac Władysława Skoczylasa dobiega końca. Przypominamy więc tym, którzy pragną nabyć drzeworyty, aby uczynili to jaknajprędzej, bo niektóre drzeworyty są już na wyczerpaniu. Specjalnie obniżone ceny (od 20 złotych) umożliwiają każdemu nabycie drzeworytów, a zarazem będzie to przyczynienie się do powiększenia funduszu im. Władysława Skoczylasa na stypendja dla niezamożnych grafików — cały bowiem dochód ze sprzedaży wdowa po wielkim artyście przeznaczyła na ten cel.

Miłośnicy grafiki mają jedyną okazję, żeby do swoich zbiorów dołączyć ostatnie podpisane przez autora drzeworyty.

19.50-20.00: Wiadomości sportowe.
20.00-20.05: Jak spędzić święto?
20.05-20.15: Pogadankę muzyczną wygłosi Stanisław Niewiadomski.
20.15-22.30: Festival Chopiński z Filharm. Warsz. z udz. filharm. pod dyr. M. Mierzejewskiego oraz Zofii Rabczewiczowej, Józefa Smidowicza, Wiktora Łabuńskiego, Bolesława Kona i Pawła Lewickiego.
W przerwie: Dziennik wieczorny oraz „Jak pracujemy w Polsce”.
22.30-22.40: Recytacje poezji.
22.40-23.30: Koncert reklamowy.
23.00-23.05: Wiadomości meteorologiczne dla komunikacji lotniczej.
23.05-23.30: Muzyka taneczna.

AUDYCJE ZAGRANICZNE.

BUKOWA (Kom.) Koncert wokalny.
BUSKARESET Koncert symfon.
WROCLAW Psalterz śląski.
M. OSTRAWA Muzyka lekka.
BRATISLAWA Recital fortepianowy.
FEROMUENSTER Utwory Regera.
LONDYN NAT. Melodie hiszpańskie.
KOPENHAGA Słuchowisko muzyczne.
WIEJZA EIFFLA Koncert symfon.
REGIONAL Pieśni Schuberta.

CENNA ZAŁĘTA ODBIORNIKÓW.

Przeżytna konstrukcja nowoczesnych odbiorników wymaga starannego i dokładnego wykończenia nawet najdrobniejszych szczegółów wszystkich części składowych, bowiem nawet najmniejsze uchybienie lub niedokładność w montowaniu może się odbić na jakości odbioru. Specjalną starannością wykończenia odznaczają się odbiorniki Philips. Czy to będzie luksusowy odbiornik „Super Inductance” 638 A, 735 B, lub Superheterodyna 522 A, czy też popularny odbiornik 33 A lub „Trójka Philips Junior” — każdy z nich odznacza się precyzją i starannością wykończenia. Jest to jeden z powodów doskonałej jakości odbiorników Philipsa.

Skrzynka do listów

Do Redakcji Gazety „Republika”

Łódź.

Powołując się na ustawę prasową uprzejmie proszę o sprostowanie artykułu, zamieszczonego w „Republice” dnia 20 b. m. pod tytułem „Zie wychowany wyrostek”.

W artykule sprawa jest tak przedstawiona, jakoby uczeń Strohschein był na pastnikiem Zabłudowskich. W rzeczywistości fakt ten przedstawia się inaczej, a mianowicie:

Przez ciągłe skandale, tańce i Spiewy, które odbywały się w mieszkaniu Zabłudowskich dość często aż do godziny 2-ej w nocy, uczeń nie mógł odrabiać lekcji. Kilkakrotnie interwencja moja nie odniosła żadnego skutku. Owego wieczora gdy hałasy były wprost nie do zniesienia, udałam się ponownie na górę z prośbą o przywrócenie spokoju, wtedy jedna z Zabłudowskich otworzyła drzwi i tasakiem wymierzyła mi cios w rękę. Widząc to, syn stanął w obrobie matki, wytrącając tasak z rąk napadającej. W toku powstałej zamieszki, jedna z Z. otrzymała uderzenie pięścią w twarz. Fakt pobicia został ustalony przez lekarza i policję.

Proszę o wydrukowanie powyższego sprostowania w piśmie Sz. P. Redaktora, kreślę się z poważaniem

E. Strohscheinowa.

ODCZYT FILIPOWICZA.

Staraniem Stowarzyszenia Ekonomistów Polskich w Łodzi oraz Łódzkiego Stowarzyszenia Techników w piątek, dnia 22 bm. o godz. 20.15 w sali Stowarzyszenia Techników przy ul. Piotrkowskiej 102, odbędzie się odczyt amb. Tytusa Filipowicza na temat: „Zagadnienie wielkich robót publicznych w Polsce”. W swym interesującym odczytzie prelegent omówi szczegółowo obecny stan gospodarczy Polski, ile Polska dotychczas inwestowała, czy jest racjonalna oszczędność bez inwestycji, przeciwdziałanie kryzysowi w Stanach Zjednoczonych i w Europie Zachodniej, konieczność przejścia do polityki inwestycyjnej i t. p.

Wejście na odczyt dla gości jeden zł.

Z ORGANIZACJI PRZYSŁ. WOJSKOWEGO KOBIEĆ DO OBRONY KRAJU.

Organizacja Przysp. Wojsk. Kobiety do Obrony Kraju, koło lokalne w Łodzi zawiadamia, że dnia 23-go lutego b. r. urzędują zabawę taneczną pod łaskawym protektorem pani wolewodziny Heulke-Nowakowej i pani generałowej Langnerowej w lokalu Stow. Techników przy ulicy Piotrkowskiej Nr. 102. Strój wieczorowo-wizyjowy.

Wejście 3 złote, dla akademików 2 zł. — tylko za zaproszeniami. — Początek o godzinie 21.30.

z. T. K.

Najbliższe wycieczki: W sobotę — do fabryki młdta i przetworów chemicznych „Nestor”. W niedzielę — do I.P.S. na wystawę prac pośm. Wł. Skoczylasa. Zbiórka na obie wycieczki o godz. 10.30 rano w lokalu T-wa.

W piątek, dnia 22-go lutego o godz. 21-ej odbędzie się w lokalu T-wa odczyt o. prof. H. Szlamówny, n. t. „Anktyka — nowoczesne badania strzef polarnych”.

W sobotę, dnia 23 lutego o godz. 21-ej odbędzie się II-gi wieczór recytacji znanej artystki łódzkiej, p. M. Konówny.

W niedzielę, dnia 24-go lutego, punktualnie o godz. 17-ej odbędzie się w lokalu własnym herbatka towarzyska.

Fascynujące dzieje najstojniejszej rodziny bankierskiej świata

„RODZINA ROTSZYLDÓW”

Film, który ilustruje potęgę pieniądza i potęgę miłości.

W rolach głównych:

George Arliss, Borys Karloff, Loretta Joung, Robert Joung

Początek w dni powszednie o godz. 4-ej, w soboty, niedziele i święta o godz. 12-ej. — Sala dobrze ogrzana.

Następny program: „Tajemnica Małej Shirley” z Shirley Temple.

Wspaniała treść łączy się z cudowną rewią w arcydziele, przepych wystawy

„OD WIECZORA DO PÓŁNOCY”

W rolach głównych:

Carl Brisson, Wictor Mc. Langlen i Jack Oakie.

Następny program: Film monumentalny Kleopatra. W rol. gł.: Claudette Colbert, Henryk Wilcoxon.

Ceny miejsc: I m. 1.09, II m. 90 gr., III m. 50 gr.

W sobotę, dn. 23/II, o godz. 12-ej, w niedzielę o g. 11-ej wyświetlać będziemy film dla młodzieży z Pat i Patachonem.

Ceny miejsc po 20 gr.

DŹWIĘKOWY KINO-TEATR

SZTUKA

OPERNIKA 16a
Telefon 140-72

Dziś premiera!!!

Dźwiękowy Kino-Teatr

Przedwiośnie

ZEROMSKIEGO Nr 74-76
tel. 129-88

Dziś i dni następnym!

DR. MED. L. BERMAN

specjalista chorób wenerycznych, skórnych i seksualnych
CEGIELNIANA 15 Telef. 149-77
przyjm. od 8-11 i od 4-8 w. W. niedziele i święta od 9-1 pp.

DOKTOR H. SZUMACHER

CHOROBY SKÓRNE I WENERYCZNE
Piotrkowska 56
tel. 148-62.
Od 9-1, od 5-9 pp.,
w niedziele i święta od 10-1.

„Czystość”

przyjmuje cyklinowanie, żutowanie, froterowanie oraz szpatowanie bluz, pościel. Czyszczenie szyb.
Piotrkowska 44. telefon 167-48

Do akt Nr. Km. 310/34 r. OBWIESZCZENIE.

Komornik Sądu Grodzkiego w m. Łodzi, rewiru 18-go, urzędujący w m. Łodzi, przy ul. 11 Listopada pod Nr. 51 na zasadzie art. 679 K. P. C. obwieszcza, że w dniu 28 marca 1935 r. od godziny 11-ej rano, w sali posiedzeń Sądu Grodzkiego w m. Łodzi, odbędzie się sprzedaż z publicznej licytacji niepodzielnej połowy nieruchomości mieszkalnej, składającej się z placu zabudowanego oraz budynków fabrycznych, mieszkalnych, gospodarczych i studni pompy — kręconej, szczegółowo wymienionych w protokole z dnia 4 maja 1934 r. położonej w m. Łodzi, przy ul. Kilińskiego Nr. pol. 99, Nr. hip. 1102, rep. hip. Nr. 798 — obejmującej powierzchnię 1571 mtr. kw., która stanowi własność Lajba Adlera, Szmerela i Liby małż. Lewi oraz Ity Rochny Rozental. Nieruchomość ta ma urządzoną księgę hipoteczną w Wydziale Hipotecznym w Łodzi. W zastawie nie znajduje. Zostanie sprzedana niepodzielna połowa należąca do Lajba Adlera.

Niepodzielna połowa powyższej nieruchomości ulegająca sprzedaży została oszacowana na sumę zł. 16.417 gr. 50. Sprzedaż zaś rozpocznie się od ceny wywołania t. j. od kwoty zł. 12.313 gr. 13.

Licytant przystępujący do przetargu powinien złożyć rekoimie w gotówce w kwocie zł. 1231 gr. 35 albo w takich papierach wartościowych bądź książeczkach wkładowych, instytucji, w których wolno umieszczać fundusze małoletnich, i że papiery wartościowe przyjęte będą w wartości 3/4 części ceny giełdowej. Przy licytacji będą zachowane ustawowe warunki licytacyjne, o ile dodatkowym publicznym obwieszczeniem nie będą podane do wiadomości warunki odmienne; że prawa osób trzecich nie będą przeszkodą do licytacji i przysądzenia własności na rzecz nabywcy bez zastrzeżeń, jeżeli osoby te przed rozpoczęciem przetargu nie złożą dowodu, że wniosły powództwo o zwolnienie nieruchomości lub jej części od egzekucji i że uzyskały postanowienie właściwego Sądu, nakazujące zawieszenie egzekucji; że w ciągu ostatnich 2-ech tygodni przed licytacją wolno oglądać nieruchomość w dni powszednie od godziny 8-iej do 18-iej, akta zaś postępowania egzekucyjnego można przeglądać w Sądzie.

Łódź, dnia 19 lutego 1935 r.
Komornik: (—) ST. STOPCZYŃSKI.

Sygnatura Km. 39/35.

OBWIESZCZENIE.

O LICYTACJI RUCHOMOŚCI.
Komornik Sądu Grodzkiego w Łodzi rewiru XVII-go Tomar Chorzelski mający kancelarię w Łodzi, przy ul. Sienkiewicza Nr. 67, na podstawie art. 602 K. P. C. podaje do publicznej wiadomości, że w dniu 8 marca 1935 roku od godz. 12-iej w Łodzi, przy ul. Zgierskiej Nr. 103/105 odbędzie się 1-sza licytacja ruchomości należących do Antoniego i Janiny małżonków Gadinowskich, składających się z umiłowania, konia i furgonów, oszacowanych na zł. 780.—.

Ruchomości można oglądać w dniu licytacji w miejscu i czasie wyżej oznaczonym.
Łódź, dnia 19 lutego 1935 roku.
Komornik: (—) T. CHORZELSKI.

CASINO dziś premiera!



król wesolek
ADOLF DYMSZA
oraz
M. Cwiklińska, Marja Bogda,
A. Fertner i Konrad Tom.

w kapitalnej komedii
„ANTEK POLICMAJSTER”

Nadpr.: Aktualności Paramountu i P. A. T.
Bilety wolnego wejścia i ulgowe nieważne.

Do sprzedania 20 placów budowlanych

przy zbiegu ul. Napiórkowskiego i Sosnowej.
Informacji udziela biuro — Piotrkowska 276.

DOKTOR Dr. KLINGER W. BALICKA

SPEC. chor. SEKSUALNYCH wenerycznych i skórnych.
Andrzeja 2 tel. 132-28
przyjmuje od 9-11 i od 6-8 wiecz.

Starosta Grodzki Łódzki
Nr. AA.6/16/35.
OBWIESZCZENIE.

Na podstawie art. 14 i 56 p. 1 Rozporządzenia Prezydenta R. P. z dnia 24.IX. 1934 r. (Dz. U. R. P. Nr. 86 p. 776) podaje do publicznej wiadomości, że na rzecz Skarbu Państwa z przeznaczeniem na cele wojskowe, dokonane zostanie wywłaszczenie placu, oznaczonego Nr. 1055h, położonego w Łodzi, przy ul. Łomżyńskiej 15, będącego własnością Abrama Aizena, zam. w Łodzi, Cegielińska 18. Plac ten budowlany, którego powierzchnia wynosi około 924,5 mtr. kw., o wymiarach prostokąta 21.50x4300 graniczy od północy z posesją Edwarda Kummera, od wschodu z ul. Łomżyńską, zachodu z posesją Krzysztofa Lana, a od południa z posesją Skarbu Państwa, zajmowaną dla potrzeb wojska na 4 Szpital Okręgowy—Oddział Oczno-Weneryczny.

Równocześnie podaje do wiadomości, że plan sytuacyjny został wyłożony w lokalu Zarządu m. Łodzi (Plac Wolności Nr. 14, pokój 39) do przelżenia w okresie dni 7-miu. W okresie tym wolno każdej osobie zainteresowanej zgłaszać wnioski i sprzeciw, które należy wnieść do Zarządu m. Łodzi.
Łódź, dnia 22. II. 1935 roku,
Starosta Grodzki Łódzki
(—) Dr. Stan. Wrona.

LAKIERNIK
przyjmuje do odświeżania i lakierowania
samochody powozy i f. p.
ul. KRUCZA 8

„LUNA” Dziś dawno oczekiwana premiera!!

nałb. emoc. i frap. filmu sezonu

BELLA DONNA

Dramat trójkąta miłosnego na tle wspaniałego przepychu Egiptu.
Egzotyzm, miłość i namiętny groźny fanatyzm.
W rol. g.: tytlan ekranu

Conrad Veidt
Mary Ellis
i John Stuart.

Dla młodzieży wstęp bezwzględnie wzbroniony!!

NADPROGRAMY!
Pocz. o 4 p.p.
Ceny do 6.30 zniżone.

Matki!

Zapisujecie swe niemowlęta do

„Kropki Mleka”

Dr.

LEKARZ - DENTYSTA
B. NUSBAUMOWA
przyjmuje od 10-1 i od 6-8 po poł.
Piotrkowska 51
telef. 121-23

Lokale

W ŚRÓDMIEŚCIU potrzebny od 1-go kwietnia lokal 3-4 pomieszczenia (1 większe na zebrania) dla Stowarzyszenia. Oferty w zalakowanych kopertach do 28 b. m. pod „Larix” w „Republika”.

KAWALERSKI pokój umeblowany nie krepujący ewentualnie z całodziennym utrzymaniem i telefonem niedrogo do oddania. Przejazd 49, m. 6.

NA BIURO lub gabinet lekarski, dentystryczny oddam pokój z poczekalnią. Centrum, tel: 108-19.

Pokój umeblowany

słoneczny, może być z częśc. utrzymaniem, Nawrot 2, III brama, front, II piętro, m. 31, telefon 124-03.

POSZUKIWANY pokój umeblowany z wszelkimi wygodami, telefonem, niekrepującym wejściem, Piotrkowska 37 m. 11.

3 POK. MIESZKANIE z wygodami wyremontowane, niedrogo do wynajęcia. Inf. dozorca, Legionów 44.

ZŁ. 20 POKÓJ umeblowany ewentualnie na garsoniere. Wiadomość Piotrkowska 62 m. 8, tel. 17-111.

Posady

MANICURZYSTKA zdolna potrzebna od zaraz, Pasaż Casino, Piotrkowska 67, Zakład fryzjerski.

POTRZEBNY zdolny pracownik fryzjerski, Piotrkowska 17 (Izraelita).

POTRZEBNY fryzjer damski lub fryzjerka od zaraz, Brzezińska 26.
POTRZEBNY ślusarz. Oferty nadsyłać pod „L” do administracji.
INTELIGENTNA wychowawczyni i doberman świadectwami poszukuje posady w miejscu lub na wyjazd, inteligentna”.

Rutynowany buchalter bilansista

J. RUSSAK, Łódź
NARUTOWICZA 49, tel. 217-74.
absolw. Akademii handl. i długociel. kierownik buchalterii poważnych przedsiębiorstw przem. - handl. przyjmuję wszelkie roboty wchodzące w zakres księgowości. — Całkowita gwarancja.

Nauka i wychowanie

JEZYKÓW ANGIELSKIEGO, FRANCUSKIEGO — gruntownie udziela gramatyka, literatura, konwersacje, handlowa korespondencja. Tel. 158-10, g. 10-12 rano, 3-4 po poł.

ANGIELSKIEGO konwersacji i literatury udziela rutynowany nauczyciel Ul. Zawadzka nr. 21 m. 8a. front. 10. dziennie zastać od godz. 4-8 po poł.

LEKCJE angielskiego tylko u H. Gruen'a, Piotrkowska 31/II fr. Nowa metoda.

MUZYKI fortepianowej udziela na warunkach przystępnych rutynowana uczycielka, uczenica profesorów muzyków Al. Michałowskiego i J. Słodowicza, Kilińskiego 109 m. 10. I p.

Rozmałe

W OKOLICACH Wólcząskiej i Cegielińskiej zaginal czarny raterek, waz. „Dzek”. Odprowadzić za wynagrodzeniem lub zawiadomić 6-go Stawowa Nr. 7, tel. 153-21, Windisch.

ZAGINAL pies dog duży, czarny, czarne przęgi. Odprowadzić za wynagrodzeniem, Północna 63. Tel. 213-80 lub 202-49.

PRZYBLAKAL się pies jasno brzozy, duży, odebrać można za zwrotem, Zeromskiego 66, M. Pokorski.

Kupno i sprzedaż

„COCKER SPANIELE”, Młode czystej rasy, do sprzedania. Różne kolory. Tel. 151-72.

DO SPRZEDANIA pół placu budowlanego, jednopiętrowy nowy, ul. Grzybowa Nr. 8, strona lewa.

Dyplomowana pielęgniarka

ŁÓDZ, Narutowicza 6, m. 6. Tel. 151-72.
Wykonywa zabiegi w zakresie pielęgniarstwa wchodzące: strzyki, banki, pijawki i opatrunki chirurgiczne.

DROBNE ogłoszenia w „Republika” są najlepszym i najtańszym środkiem zeteknicia zainteresowanych. Kto chce: 1) znaleźć lokatora lub lokatora, 2) znaleźć sprzedawcę, 3) sprzedać pokój, 4) kupić nieruchomość lub rzecz, 5) dostać posadzenie okazynie, 6) dostać pracownika — wyszukać pracownika — niech da drobne ogłoszenie do „Republiki”.

Zagubione dokumenty

KOBUS Jan, zam. w Kolużcu, Staszca 28, zgubił dowód osobisty, wyd. przez P. K. P. za Nr. 774/23/2-35 r., wystawca R. Hartman, Kielce. Niniejszy weksel się nie liczy.

ZAGINAL weksel na zł. 177,00, wystawca R. Hartman, Kielce. Niniejszy weksel się nie liczy.

CHAIM ZELIG, Andrekiński rynek, rykowski, Cegielińska 21, zgubił dowód osobisty, wyd. w Łodzi.

Redakcja i Administracja, Piotrkowska 49. — Godziny przyjęć Redakcji od godz. 17 do 19. — Telefony: Administracja: 122-14. Redakcja: Sekretariat Redakcji 127-24. Dział miejski: 133-23; dział gospodarczy: 136-56; dział sportowy: 136-44; sekretariat nocny 136-43. Tłocznia — 190-80. Konto P. K. O. Wydawnictwo „Republika”: 68-148.

PRENUMERATA „REPUBLIKA”

w Łodzi zł. 4.—, za odnośnienie do domu 40 gr. miesięcznie; z przesyłką pocztową w Polsce zł. 5.—. „Republika” i „Express” w Łodzi z odnośnieniem do domu zł. 7.— miesięcznie.

OGŁOSZENIA: Powierzchnia strony 420 mm X 280 mm. Stronka tekstowa dzieli się na 4 szpalty po 70 mm. Strona ogłoszeń zwykłych dzieli się na 10 szpalt po 28 mm.

CENY OGŁOSZEŃ: Zwyczajne 12 gr. za wiersz mm. W tekście — 50 gr. za wiersz mm. Na stronie 1 — zł. 2 za wiersz mm. Nekrologi — 40 gr. za wiersz mm. Zareczynowe i zaślubnowe w tekście zł. 10. Adwokackie ryczałtem zł. 25.—. Drobne za słowo 15 gr. najmniej zł. 1.50; poszukiwanie pracy za słowo 10 gr., najmniej zł. 1.20. Opisowe w tekście redakcyjnym zł. 2 za milimetr. Ogłoszenia zagraniczne 100 proc. drożej. Ogłoszenia fantazyjne i tabularyczne 25 proc. drożej. Za terminowy druk ogłoszeń Administracja nie odpowiada.

Sluszne reklamacje beda uwzględniane o ile wniesione beda najpóźniej w ciągu tygodnia od ukazania się ogłoszenia lub niezwłocznie po otrzymaniu treści co pierwsze. — Omyłki i niejasności nie zmieniają treści ogłoszenia i nie upoważniają do żądania zwrotu zapłaty lub powtórzenia ogłoszenia.