

Oplata pocztowa uiszczona ryczałtem.

ILUSTROWANA

REPUBLIKA

Rok XII | ŁÓDŹ NIEDZIELA, DNIA 14 LIPCA 1935 R. | CENA NUMERU GROSZY. | № 191

ROZPISANIE WYBORÓW DO SEJMU I SENATU

nastąpi już w dniach najbliższych. — Wybory do zgromadzeń okręgowych będą ukończone do dnia 4 sierpnia

Głosowanie do sejmiku odbędzie się prawdopodobnie 8 września

Warszawa, 13 lipca.

(B) Potwierdzają się nasze przewidywania, że rozporządzenia P. Prezydenta Rzplitej o rozpisanie wyborów do sejmiku i senatu należy się spodziewać w pierwszych dniach przyszłego tygodnia, najprawdopodobniej w poniedziałek 15 b. m.

Wybory więc do sejmiku odbędą się w niedzielę 8 września, a wybory do senatu w następną niedzielę, 15 września.

Wedle rozporządzenia ministra spraw wewnętrznych — wojewodowie winni rozpisać wybory do zgromadzeń okręgowych najdalej w ciągu 5 dni po zarządzeniu wyborów do sejmiku, czyli o ile zarządzenie P. Prezydenta ukaże się w poniedziałek — do dnia 20 b. m.

Wybory do zgromadzeń okręgowych powinny być ukończone najpóź-

niej 20 dni po rozpisanie wyborów a więc 4 sierpnia r. b.

Opinia angielska o sytuacji politycznej w Polsce

Londyn, 13 lipca.

(PAT) Pod nagłówkiem „Parlament polski“ „Times“ zamieszcza artykuł, o-

mawiający sytuację wewnątrz-polityczną w Polsce, stwierdzając, że ustawy dotyczące ordynacji wyborczej przeszły w sejmie znaczną większością.

„Times“ wyraża przekonanie, że obecnie droga dla zwycięstwa bloku rządowego przy nadchodzących wyborach jest otwarta.

„Times“ z zadowoleniem podkreśla poprawę stosunków polsko-ukraińskich. Poprawa tych stosunków i w ogóle wyrównanie stosunków mniejszościowych w Polsce — nie jest bynajmniej powierzchowne.

Ordery dla twórców konstytucji

Premier Sławek odznaczony został orderem „Orła Białego“

Warszawa, 13 lipca.

(Pat) — Pan Prezydent Rzplitej nadał order „Orła Białego“ p. prezesowi rady ministrów, W. Sławkowi. Jednocześnie Prezydent nadał order „Polski Odrodzonej“ klasy pierwszej (wielką wstęgą): marszałkom ostatnich izb ustawodawczych: Władysławowi Raczkiewiczowi i dr. Kazimierzowi Świtalskiemu, b. premierom: Aleksandrowi Prystorowi

i Januszowi Jędrzejewiczowi, przewodniczącemu komisji konstytucyjnej sejmiku, prof. Wacławowi Makowskiemu, referentowi ustawy konstytucyjnej sejmiku wice-marszałkowi St. Carowi i referentowi ustawy konstytucyjnej w senacie sen. W. Rostwerowskiemu.

Order „Polski Odrodzonej“ klasy drugiej (komandorja z gwiazdą) Prezydent nadał referentowi ustaw o ordnacji wy-

borczej w sejmie, posłowi Bohdanowi Podolskiemu, podsekretarzowi stanu w prezydium rady ministrów Krzysztofowi Siedleckiemu, dyrektorowi Funduszu Pracy p. Mikołajowi Dolanowskiemu i po słowi Tadeuszowi Brzek-Osińskiemu.

Po dekoracji, Pan Prezydent R. P. podejmował obecnych na Zamku śniadaniem.

Zona kanclerza Austrii zabita

w katastrofie samochodowej. — Ranny kanclerz dr. Schuschnigg przebywa w szpitalu w Linzu. — Ofiarą wypadku padło kilka osób

Katastrofę spowodowało porażenie słoneczne szofera

WIENIEN, 13 lipca.

(PAT) Wiedeńskie biuro korespondencyjne donosi: Kanclerz Austrii dr. Schuschnigg uległ drodze na wypoczynek pod Ebelsbergiem w pobliżu Linzu ciężkiej katastrofie samochodowej.

Samochód kanclerza z nieznanymi przyczynami powrócił, a prawdopodobnie wskutek nagłego zasłabnięcia szofera, który stracił panowanie nad wozem, wjechał w drzewo.

Kanclerz wypadł z samochodu, nie odniósł obrażeń, ale uległ wstrząsowi nerwowemu.

Małżonka kanclerza została zabita. Syn kanclerza jest lekko ranny. Szofer kanclerza odniósł rany śmiertelne, urzędnik policyjny który towarzyszył kanclerzowi jest lekko ranny, wychodzący z rąk kanclerza nie odniósł żadnych obrażeń. Kanclerz znajduje się w szpitalu w Linzu.

Wiedeń, 13 lipca.

(PAT) Dotychczas nie ogłoszono urzędowego komunikatu o katastrofie samochodowej kanclerza Schuschnigga.

Według informacji, nadchodzących z Linzu, kanclerz udawał się wraz z małżonką, synem i córką na wypoczynek samochodem.

Pani Schuschniggowa zmarła na miejscu katastrofy, całkowicie zgnieciona przez rozbity o drzewo samochód. Kanclerz ocalał niemal cudem, wypadł z samochodu na łąkę przez otwór

pozostały po drzewczkach, które wyleciały.

Syn kanclerza jest lekko ranny, córka kanclerza wyszła z katastrofy cało. Stan zdrowia szofera bardzo ciężki.

Wiedeń, 13 lipca.

(PAT) Ciało małżonki kanclerza Schuschnigga, która padła ofiarą katastrofy samochodowej, złożono w kaplicy w Ebelsbergu.

Kanclerz Schuschnigg został przewieziony do szpitala w Linzu, gdzie stwierdzono, że odniósł on tylko lekkie kontuzje i że ogólny stan jest dobry.

Wysłano samolot do Wenecji po bawiającego tam wicekanclerza ks. Starhemberga.

Co do przyczyn wypadku, potwierdza się przypuszczenie, że szofer uległ porażeniu słonecznemu i stracił panowanie nad maszyną.

Wiedeń, 13 lipca.

(PAT) O godz. 16-ej zebrała się rada ministrów pod przewodnictwem ministra finansów dr. Burescha.

Uchwalono tekst kondolencji dla kanclerza Schuschnigga spowodu tragicznego zgonu jego małżonki.

Radio austriackie ogłosiło wiadomość o katastrofie, poczem zawieszono wszelkie przedstawienia o charakterze rozrywkowym.

Krwawe zaburzenia w Belfaście

Dwie osoby zabite i 40 rannych. — Samochody pancerne na ulicach

Londyn, 13 lipca.

(PAT) Stołeczna północnej Irlandji, Belfast, była widownią krwawych zjść, podczas których dwie osoby zostały zabite a 40 osób odniosło rany.

Zajścia powstały na tle obchodów zorganizowanych z okazji rocznicy zwycięstwa Wilhelma orafiskiego nad Jakubem II w roku 1690 nad rzeką Boyne.

Doszło do bardzo gwałtownego star-

cia z nacjonalistami irlandzkimi, którzy rzucali kamieniami, a nawet strzelali do uczestników uroczystości.

Policja była zmuszona do interwencji. Na ulicach miasta zjawily się nawet samochody pancerne i dano kilkanaście strzałów ponad głowami tłumów, co wywołało niesłychaną panikę.

Spokój przywrócono o godz. 1-ej nad ranem. Wśród rannych znajduje się 4 policjantów. Dokonano licznych aresztowań.

Belfast, 13 lipca.

(PAT) Na miejscu dzisiejszych nocnych zjść, rozległy się dziś zrana strzały, którym raniono policjanta.

Samochody z karabinami maszynowymi krążą dziś po tej części miasta, w której w nocy były rozruchy.

Nadzwyczajna danina majątkowa

od nieruchomości płatna jest do dnia 31 sierpnia

Warszawa, 13 lipca.

(B) Nadzwyczajna danina majątkowa od nieruchomości na rok 1935 płatna jest w całości do dnia 31 sierpnia r. b. włącznie.

Ministerstwo skarbu poleciło obecnie izdom skarbowym, aby natychmiast przystąpiły do obliczania kwoty danin.

Przy rocznym dochodzie nieruchomości względne wartości czynszowej od 1 do 2000 zł. danina miesięczna wynosi 0,4 proc. a przy wartości czynszowej ponad 2.000 zł. — 0,6 proc.

Nakazy płatnicze wysłane będą do dnia 16 sierpnia r. b.

Jesień w pełni sezonu letniego

Strój podróżny musi być wygodny i estetyczny.—Kostjumiki letnie odmładzają i upiększają.—Rano, południe i wieczór w uzdrowiska. Pamiętajmy też o najmłodszych pociechach

Wybierając się w podróż interesuje się pani przede wszystkim, jak ma się ubrać „na drogę”.

Strój podróżny musi być wygodny, luźny i nie rażący. Najlepiej — utrzymany w stylu angielskim. Prosty płaszcz o barwie stonowanej, popielatej lub beige, z paskiem, albo ładniejszy jeszcze i modniejszy w obecnym sezonie luźny reglan, rozszerzający się w kłose ku dołowi, krótszy od sukienki, która może być mniej spokojna w barwie, ale jednak wciąż jeszcze utrzymana w tonie.

Ładnie wygląda płaszcz jasno-bronizowy na sukience z grubej wełny w kolorze czerwonego wina albo płaszcz szary, tkany w grube supły kolorowe, na sukience barwy supłów. Urocze są też komplety składające się z dwóch części, a mianowicie — gładkiego płaszczka i sukienki w kratę, przyczem płaszcz może być na podszewce z tego samego materiału, jaki użyty został na sukienkę.

Gdy dzień, w którym wybieramy się w podróż jest chłodniejszy, można włożyć kostjum, przybrany nawet płaskim futerkiem. Kostjum oszywicie angielski albo o kroju sportowym. Na wszelki wypadek, pani trzyma na ręku

bieskim, zaś spódniczka jest wąska, gładka z jedną tylko kontrafałdą z przodu i stylu, ażeby nie nastroczała trudności w praniu i prasowaniu. Do zakieciaka takiego ładnie wygląda bluzeczka z batystu gładkiej w kolorze różowym, albo lekko łososiowym. Zakieciak nosi się

ży zaznaczyć, że w żadnym bodaj roku nie były tak bardzo modne wszelkiego rodzaju... hafty, jak obecnie. Moda chce nam przypomnieć pracowitość naszych prababek, które potrafiły długie godziny swego życia trawić nad stoliczką z przyborami do haftu. Haftowana su-

zmarzczeniami i szerokim kołnierzem, w formie pelerynki, zahafowanym w słoneczniki. Bufiaste rękawki i jasny materiał sukienki wyglądają świeżo i ładnie.



Trzeci model — to sukienka danciogowa, która posiada jedynie bogato zahafowane dolne części szerokich rękawów, zebranych przy dłoni wąskimi pasieczkami materiału i ciasno spięte na przegubie dłoni. Sukienka taka zrobiona jest z czeszczy w kolorze naturalnym i posiada haft ze stylizowanych kwiatów w kolorze terrakota, chabrowym i beige.

Mamusi, które już przygotowały się do podróży mają jednak kłopot, jak sobie poradzić ze swymi milusińskimi i jaką garderobę zabrać dla dziecka, które na wywczasach winno się czuć swobodnie i móc się... brudzić dowoli, nie słysząc ciągłych upomnień troskliwych opiekunów.

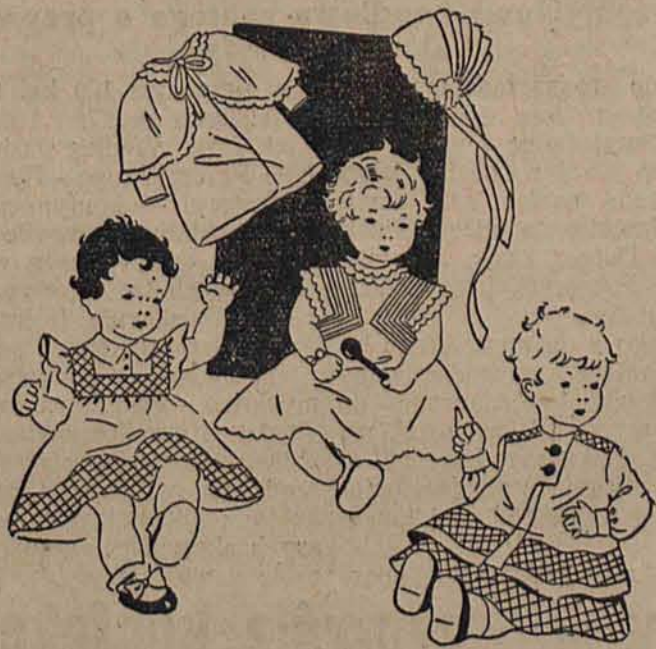
Letnie sukieneczki dla naszych najmłodszych można, według posiadanych szablonów, które dostaje się w każdym sklepie żurnalów, samej przykroić.



odpięty lub zapięty. Do tego mała czapeczka, lub berecik w kolorze wypustek na kłapkach zakietu, a całość sprawia miłe i pogodne wrażenie.

Obok — sukienka popołudniowa w barwny deseń na czarnym tle, ozdobiona kołnierzem w kształcie pelerynki i bufiastymi rękawami do łokcia. Spódniczka jest lekka jest lekko kłoszowa. a całą ozdobą sukienki jest szeroki skó-

kienka posiada tę wyższość nad jakąkolwiek inną, że zawsze będzie oryginalna i jedyna w swoim rodzaju. Można bowiem podrobić krój i model sukni, można spotkać model z tego samego materiału zrobiony jaki i my nosimy, nie spotyka się tylko dwóch sukien, któreby były z takiego samego materiału, tak samo uszyte i tak samo... wyhaftowane.



Płaszcz — narzutkę wełnianą, albo też z rybiego pecherza, jeżeli pogoda zapaści się na deszczową. Płaszcz z rybiego pecherza, tak przejrzyste, że widać spod nich suknie, czy kostjumiki, nie są zbyt twarzowe, ale oszczędzają znakomicie garderobę i z tego względu są faworyzowane przez panie, które chętnie zabierają tego rodzaju okrycia do samochodu, albo podróży.

Modne też podróżne płaszcze wełniane, z małą pelerynką do zdejmowania nie przyjęły się, wskutek poszerzenia sylwetki kobiecej, czego żadna z pań nie toleruje.

Kostjumiki letnie robione są przeważnie ze lnu, który zdobył sobie w dziedzinie mody kobiecej prawo obywatelstwa. Len, który w roku bieżącym propagowany był specjalnie w Polsce, obecnie wkroczył zwycięsko na arenę mody międzynarodowej i zdobył sobie powszechne uznanie swoją trwałością i wygodą. Kostjumiki z lnu są praktyczne, szczególnie w jasnych barwach, albowiem piorą się łatwo, nie gniją i zawsze wyglądają, jak nowe. Taki liniowy komplet przedstawia nasza rycina. Ma on tę główną zaletę, że odmładza kobietę, która go nosi. Model na naszej rycinie uszyty jest z lnu w kolorze jasno niebieskim. Zakieciak zapina się na kilka guziczków w kolorze jasno nie-

bianym, zaś spódniczka jest wąska, gładka z jedną tylko kontrafałdą z przodu i stylu, ażeby nie nastroczała trudności w praniu i prasowaniu.

Przed południem, na spacerze po monej promenadzie, pani najlepiej czuje się w lekkim kostjumiku, do którego nosi się jasne, lub białe bluzeczki, dodające sylwetce dużo uroku i świeżości.

Dwa kostjumiki na naszej rycinie zrobione są: jeden z białego lnu, z krótkim zakieciakiem i białą, stębnowaną bluzeczką, drugi jest już strojnieszy z materiału jersey w kolorze jasno zielonym i seledynową bluzeczką.

Zakiet jest trzydziściowy, bez guzików i kołnierza. Stanowi on raczej rodzaj lekkiej narzutki dla pań, które źle się czują na spacerze w samej tylko sukience.

Skoro mowa już o sukienkach, nale-

Wybór deseni i kolorów haftu jest dowodem indywidualnego gustu i smaku właścicielki sukni. Modne w roku ubiegłym haftu ludowe w dalszym ciągu mają jeszcze prawo obywatelstwa. Pięknie wyglądają lniane sukienki ozdobione kolorowym haftem o motywach huculskich lub zakopiańskich. Przytem haft dobrany odpowiednio do rodzaju ubrania kobiecej, podkreśla jeszcze i podnosi wszystkie dodatnie walory.

Kilka sukienek na naszej rycinie jest skromnym tylko przeglądem możliwości użycia haftów jako przybrania sukienki.

Skromnie, kolorowym szlachkiem przybrana sukienka — to model wybitnie poranny: Popołudniowy charakter posiada sukienka ozdobiona sprzodu

Sukienki takie szyje się z materiałów łatwych do prania, zaś jedyną ozdobę stanowi haftowana, grubą bawełna, krataczka. Sukienka może również posiadać odpowiedni zakieciak, który nałożony podczas chłodniejszej pogody stanowi ładną i miłą całość, która doskonale imituje modele pań „dorosłych”.

Na marginesie sytuacji w przedzalnictwie

Nie po raz pierwszy zwracamy dziś uwagę na fakt, że regulacja ilości wyprodukowanej przędzy bawełnianej nie jest czynnikiem, który może sam przez się stanowić o wysokości ceny tej przędzy.

W ciągu kilkuletniego okresu istnienia kartelu przedzalników można było zaobserwować wielokrotnie, że mimo normowania ilościowej strony produkcji przędzy bawełnianej ceny jej silnie zniżkowały pod naciskiem trudności finansowych części producentów. Zwłaszcza, gdy przychodziły krótkotrwałe nawet okresy zastoju, pewien odłam przedzalników, nie mając pieniędzy na wypłaty dla robotników i pokrycie bieżących zobowiązań, jest zmuszony szukać wyjścia z ciężkiej sytuacji, któraby mogła podderwać jego wypłacalność i zniszczyć jego kredyt. Wyjście znajduje się w ramszowaniu przędzy, t. j. w rzucaniu jej na rynek po cenach deficytowych, aby tylko doraźnie zdobyć gotówkę. To zaś oczywiście prowadzi znowu do depresacji przędzy i do ponownego wejścia w błędne koło trudności kryzysowych.

Jest rzeczą zastanawiającą, że w chwili obecnej globalna cyfra produkcji przędzy bawełnianej utrzymuje się na poziomie z pewnością nie wyższym, aniżeli produkcja tego samego okresu w roku ubiegłym. Mimo to jednak nawet na przestrzeni całego szeregu lat nigdy jeszcze zarobkująca przędzalnicwa bawełniana, t. j. mówiąc lapidarnie — rozpiętość pomiędzy ceną surowej bawełny i ceną przędzy bawełnianej — nie była tak niska, jak obecnie.

Gdyśmy z tego stanu rzeczy wyciągnąć chcieli ten tylko wniosek, że kartelizacja produkcji przędzy nie osiąga swego celu, to niewątpliwie byłoby to tylko powtarzaniem prawdy znanej i wielokrotnie z różnych stanowisk uzasadnianej i analizowanej. Należy prawdę tę skonkretyzować. Już nie o kartelizację produkcji przędzy w ogóle chodzi nam tutaj, tylko o to, jakim kluczem normowania produkcji posługiwano się i do jakich doprowadziło to wyników.

Obecny system reglamentacji zopartywania przedzali w surowiec ma za sobą już około 10 miesięcy. System ten, w którym kryterium podziału bawełny stanowi wyłącznie tylko ilość posiadanych przez poszczególne przedzalnie wrzecion, jest jeszcze bardziej prymitywny od przyjętego poprzednio systemu, gdzie podział bawełny dokonywany był na podstawie klucza, uwzględniającego prócz tego charakter przedsiębiorstwa, za licznymi do różnych kategorii.

I w poprzednim systemie podziału konstatawano zarówno ze strony czynników zainteresowanych, jak i z punktu widzenia krytyki ekonomicznej, cały szereg braków i uchybień. Nie brakowało nawet głosów, które piętnowały ów system, jako wyrażnie dający przywilej pewnej grupie przemysłowców z jawnem pokrzywdzeniem innej grupy.

Nie uważając bynajmniej za ideał poprzedniego systemu, opartego na podziale producentów zgrubszą na kategorie, a nie indywidualizującego poszczególne przedsiębiorstwa, stwierdzić trzeba z całym obiektywizmem, że ów system poprzedni już a priori uznany być musi za racjonalniejszy od systemu obecnego. To też wyżej wzmiankowana obecna sytuacja rynku przędzy uznana być musi za bezpośredni skutek zmiany sposobu reglamentacji zaopatrywania przemysłu przedzalnictwa w bawełnę.

Już poprzednio bolączką było nadmierne zaopatrywanie w bawełnę jedno stek gospodarstw słabych przy jednocześnie ograniczeniu zdolności wytwórczej tych jednostek, których możliwości finansowe pozwalały na wzmogoną produkcję. Bolączką ta nie tylko nie zniknęła, lecz w jeszcze wyższym stopniu trapi przedzalnictwo bawełniane pod rządem obecnie zastosowanej reglamentacji zaopatrywania w bawełnę. Przy ustaleniu przydziału surowca proporcjonalnego

do ilości posiadanych wrzecion wiele słabych gospodarstw firm przedzalnictwych uzyskało możliwość otrzymywania bawełny nawet w większej ilości, niż poprzednio za czasów istnienia kartelu. Wykorzystywanie przez te firmy tych powiększonych przydziałów wymaga od nich jeszcze większego napięcia ich środków finansowych. Dla zdobycia tych środków tembardziej zmuszone są one rzucać na rynek przędzę bez stosowania reguł zdrowej polityki sprzedaży, ramszować przędzę, aby zdobyć konieczne zasoby gotówki do kontynuowania swojej działalności. Z drugiej zaś strony ustalenie

szywnych przydziałów, zupełnie niezależnych od tego, czy chodzi o przedsiębiorstwa, produkujące przędzę na sprzedaż, czy też o przedsiębiorstwa przerabiające przędzę dalej we własnych swoich zakładach na towary, częstokroć przyczyniło się do zmniejszenia ilości bawełny, jaką mogą dysponować zakłady przemysłowe tej ostatniej kategorii. Nie o obronę interesów poszczególnych zakładów przemysłowych tego rodzaju, obejmujących produkcję towarów we wszystkich stadach, t. j. zarówno przedzalnictwo jak i tkactwo i wykańczanie tutaj, chodzi. Wszelako zaznaczyć

należy, że grupa tych zakładów przemysłowych, wydzielona dawniej, w oddzieleniu na kategorię pod względem reglamentacji zaopatrywania w surowce, stanowiąca bądź co bądź z reguły przedsiębiorstwa finansowo silniejsze, bowiem sam proces produkcji, wymagający dłuższego okresu czasu, aniżeli sama produkcja przędzy na sprzedaż, pozwoliła pozostać na planie przeważnie przedsiębiorstwom silniejszym. W tych warunkach zły przykład surowca staje się katastrofą ogólną dotykającą nie tylko firmy, które nie trzymają dostatecznej dla swoich potrzeb ilości bawełny, ale również te firmy, które w bawełnę zaopatrzone są dostatecznie, a może zbyt obficie, a mimo to wobec zupełnej nierentowności produkcji żadnych korzyści z obecnego stanu rzeczy osiągnąć nie mogą.

Okazuje się dowodnie, że system ten absolutnie nie prowadzi do rentowności przemysłu, gdyż kontyngentowanie uruchomienia na podstawie czysto zewnętrznych kryteriów, z których najwadliwszym jest „rachunek wrzecion“, nie może być uchodząc za żaden w ogóle sposób „organizowania rynku“.

Świadomi jesteśmy, jak trudno jest uregulować przydział surowca, opierając go jedynie tylko na jakichś kryteriach zewnętrznych, bez uwzględnienia organizacji handlowej, rzutkości, sprawności technicznej i innych momentów indywidualnych poszczególnych przedsiębiorstw. Nie może to jednak usprawiedliwić faktu, że z pośród różnych stosowanych dotąd systemów przydziału surowca wybrano obecnie bodaj najgorszy.

Ceny za skrećanie spadły o 35 proc.

Stosunki w tej gałęzi przemysłu muszą ulec zmianie

Tegoroczny sezon letni w skrećalnicztwie łódzkim wypadł znacznie gorzej, aniżeli w roku ubiegłym. Przewidziwaniem zanotować należało maleje sunkowo zapotrzebowanie na przędzę skrećaną ze strony fabrykantów. Z drugiej strony stan posiadania maszyn skrećalnych nie zmniejszył się zupełnie na rynku, wobec czego wzmożła się konkurencja pomiędzy producentami skrećalniczymi. Powyższa konkurencja jest w chwili obecnej największą bolączką skrećalnicztwa łódzkiego. rujnuje ona zarówno poszczególnych producentów, jak i wpływa niekorzystnie na ceny w skrećalnicztwie.

W stosunku do roku ubiegłego, ceny w powyższym dziale włókiennictwa załamały się, jeżeli się zważy, że, w artykułach fantazyjnych i droższych obniżyły się do 35 procent, a w innych artykułach w granicach od 10 do 15 proc. Ogromna niżka cen w artykułach fantazyjnych i skombinowanych tłumaczy się zwiększeniem się liczby producentów w tej gałęzi skrećalnicztwa. Przed dwoma jeszcze laty przędzę skrećaną fantazyjną produkowało zaledwie 5 producentów, stosunki były więc wówczas ustalające, przyczem każdy z pro-

ducentów miał swoich klientów. W roku bieżącym zaobserwowano zjawisko, że kilku skrećalników którzy dotychczas produkowali wyłącznie popularne artykuły, poczynili pewne inwestycje w swoich fabrykach (zreszta niebardzo kosztowne) i rozpoczęli również produkcję przędzy skombinowanej i fantazyjnej. Przędza ta jest artykułem wybitnie sezonowym, na którą popyt trwa zaledwie kilka miesięcy. Nic też dziwnego, że przy małym stosunkowo popycie, przy nienormalnym wzroście podaży, ceny gwałtownie spadły o 35 proc.

Zagadnienie konkurencji w przemyśle przedzalnictwym w Łodzi absorbuje kierownicze sfery włókiennicze przemysłu zarobkowego już od dawna.

Zdaniem sfer zainteresowanych, jeżeli ta konkurencja, polegająca przede wszystkim na wyrzucaniu sobie klientów potrwia dłużej, będziemy świadkami już w najbliższym czasie ruiny kilku skrećalników. Pomimo powyższego stanu łódzki przemysł skrećalny wyróżnia się od całego przemysłu zarobkowego lepszą wypłacalnością, gdyż jego portfel pochodzi od poważniejszych firm tkackich.

Przewóz na kresy zdrożał

Izba przemysłowo-handlowa zabiega o przywrócenie dawnej taryfy

Na podstawie rozporządzenia ministra komunikacji z dnia 15 stycznia 1935 r. zostały wyłączone z taryfy w jatkowej R. I. w relacji z Łodzi, Pabjanicami i Zgierzem następujące stacje kolejowe: Wilno, Baranowice, Pińsk, Kowel, Równe, Dubno, Łuck, Krzemieniec, Jarosław, Przemyśl, Lwów, Tarnopol i Stanisławów.

Wskutek tego z dniem 1 lutego br. towary włókiennicze, wyprodukowane w okręgu łódzkim a przeznaczone do wymienionych wyżej miejscowości, nie korzystają z refakcji, przewidzianej w taryfie R. I. i podlegają normalnej opłacie przewozowej według kl. I-ej taryfy towarowej.

Spowodowało to podrożenie kosztów

przewozu 100 kg. towaru z Łodzi do Wilna o zł. 2.75 i z Łodzi do Lwowa o zł. 2.64. Według posiadanych przez Izbę Przemysłowo - Handlową w Łodzi informacji — kontyngenty przewozowe, określone w taryfie R I dla omawianych relacji, były w ciągu ostatnich dwóch lat pokrywane z nadmiarem, co wskazuje, iż były one gospodarczo uzasadnione i potrzebne.

W związku z powyższym Izba Przemysłowo - Handlowa zwróciła się do ministerstwa komunikacji, podnosząc, iż wprowadzenie w życie tego rozporządzenia wpływa na podrożenie artykułów włókienniczych w tych nuboższych okręgach i prosząc o przywrócenie dawnej taryfy.

Kobiety w przemyśle konfekcyjnym

stanowią 65 proc. ogólnej liczby robotników

W związku z jubileuszem dziesięciolecia polskiego przemysłu konfekcyjnego, zainteresowano się bliżej nienormalną strukturą wewnętrzną tego przemysłu. Chodzi tutaj mianowicie, o fakt, niezgodny zarówno z punktu widzenia ekonomicznego, jak i społecznego, niezmiernie licznego udziału w tej produkcji młodocianych oraz kobiet, przy stosunkowo bardzo nieznacznym udziale elementu dojrzalego. Szczególnie nienormalnie wygląda ten stan w najpoważniejszej gałęzi konfekcji, a mianowicie w przemyśle odzieżowym. Okazuje się, że na 100 zatrudnionych w w przemyśle odzieżowym osób w roku 1931 przypadało 62,4 kobiet i 8,4 młodocianych, w roku 1932

stan powyższy uległ dalszemu pogorszeniu, bowiem na 100 zatrudnionych osób w tym okresie przypadało 65,4 kobiet, natomiast liczba młodocianych zmniejszyła się do 4,8 osób, w roku 1933 stosunek ten wyrażał się liczbami — 60,2 kobiet i 5,6 młodocianych, wreszcie w roku 1934 na 100 zatrudnionych przypadało 66,4 kobiet i 2,9 młodocianych.

Cyfry powyższe ilustrują w jaskrawy sposób niezdrowe stosunki w strukturze przemysłu odzieżowego. Ta struktura posiada doniosłe znaczenie ekonomiczne, bowiem jakość produkcji, jest znacznie gorsza, aniżeli w wypadku, kiedy biorą w niej udział dojrzali robotnicy.

Dalsza zwyżka na wełny

Nieprzewidziany odbiorca w Londynie—Sowiety

Na 4-ej serii londyńskich aukcyj wełnianych nastąpiła dalsza zwyżka cen wełny. Przyczyną ponownej zwyżki na obecnych aukcjach — według depeszy jakie otrzymujemy dzisiaj — jest powzięcie się na obecnych przetargach wełny, nieprzewidzianego odbiorcy, mianowicie ZSRR.

Sowiety zgłosiły w tych dniach znaczne zapotrzebowanie i zamówienie na wełnę. Do przyczyn powodujących zwyżkę przy obecnej mocnej tendencji na odbywających się aukcjach londyńskich, o czym donosiliśmy bezpośrednio po otwarciu aukcyj, przybyła zatem jeszcze jedna i to poważna i niespodziewana.

Wczoraj nastąpiła zwyżka cen o prawie 5 proc., co w zestawieniu ze zwyżką przy otwarciu, dochodząca do 14 procent, podwyższyło ceny wełny na aukcjach londyńskich o około 20 procent w porównaniu z cenami poprzednich przetargów.

Jutro mija termin

składania podań o ulgi podatkowe

Jutro, w poniedziałek, mija ostateczny termin składania indywidualnych podań do władz skarbowych o uzyskanie ulg z tytułu zaległości podatkowych.

Chodzi w szczególności o tych płatników, którzy w swoim czasie skorzystać nie mogli z ulg, przysługujących im na podstawie rozporządzenia ministerstwa skarbu z dnia 15 kwietnia r. bądź też na skutek likwidacji, względnie przeniesienia swojego przedsiębiorstwa, bądź też na skutek nieuiszczenia w terminie 1 czerwca r. należności w wysokości przepisów podatków z roku budżetowego 1934/35.

Izba skarbową zwraca uwagę zainteresowanym płatnikom, że powyższy termin w żadnym razie nie zostanie przedłużony.

Obniżka stopy dyskontowej

Od jesieni 33 roku stopa dyskontowa Banku Polskiego wynosi dla weksli pięć, a dla lombardu walorów — sześć procent.
W tym okresie niezmienności polskiej stopy dyskontowej — banki błętowne innych krajów przechodziły istną eskalację swych stóp. Bank Francuski, znany z powściągliwości ruchów swej stopy, podnosił ją kilkakrotnie w ciągu jednego tygodnia.
Dwuście ubiegłe wykorzystane przez Bank Polski, jak tu już niejednokrotnie akcentowaliśmy, dla zbliżenia do rynku wolnego.
Bank dokonał onegdaj swej pierwszej zniżki. Objęła ona jednak tylko akcesy zagraniczne, pochodzące z eksportu polskiego zagranicę. Nowoustalona stopa wynosi: 3 procent dla weksli z terminem do 3-ch, a czterech — z terminem do sześciu miesięcy.

Dyskryminacja dokonana na rzecz weksli eksportowych jest zewszęch nierzadką. Odpowiada ona dwóm celom realnym celom.
Przedewszystkiem poważna obniżka stopy dla weksli eksportowych jest nieuchronną tendencją dla eksportu. Stanowi premie dla posiadaczy portfela zagranicznego w porównaniu z posiadaczami portfela krajowego. Może mieć temsamem w pewnej mierze dodatni efekt na układ bilansu handlowego.
Poza tem — ułatwia Bankowi Polskiemu skup dewiz: przyczynia się do wzrostu rezerwy dewizowej. Duża rozpiętość pomiędzy stopą w Polsce a stopą w krajach pochodzenia portfela skłania do starań w kierunku lokowania go w tym ostatnim. Słuszem jest więc zmniejszenie tej rozpiętości. Oczywiście — coraz powszechniejsze — weksle eksportowe w walucie złotowej ale płatne zagranicą mają charakter zbliżony do dewizy.

Obniżka objęła tylko stopę weksli eksportowych, ale ta decyzja wskazuje na tendencję w instytucji emisyjnej. Zdaje się nam, że kwestia ogólnej obniżki stopy Banku Polskiego (choćby o jakieś demonstracyjne pół procent) może niezadługo stać się aktualna.

Dr. A. Z.

Terminy wyprzedazy ustalac będie samorząd gospodarczy

Izba przemysłowo-handlowa oświadczyła się ostatnio za ustaleniem okresu dla wyprzedazy poinwentarzowej na miesiąc styczeń lub luty każdego roku. Odstępstwo od tej zasady mogłoby mieć miejsce tylko po uprzednim zasięgnięciu opinii Izby.
Co zaś do wyprzedazy sezonowych wyrobów Izba wyraziła życzenie, aby w sprawie ustalenia terminów urząd przemysłowy zwracał się do niej w każdym poszczególnym wypadku zgłoszenia wyprzedazy, gdyż tylko ten sposób ujęcia sprawy pozwoli Izbie na wydanie opinii, odpowiadającej potrzebom życia gospodarczego.

NOTOWANIA BAWELNY	
NOWY JORK.	Loco 12,45 lipiec 12,09 sierpień 11,98 wrzesień 11,88 październik 11,75 — 77 listopad 11,75 grudzień 11,74 — 75 styczeń 11,73 — 74 luty 11,74 marzec 11,75 kwiecień 11,78 maj 11,82
NOWY ORLEAN.	Loco 12,35 lipiec 12,03 sierpień 11,0 grudzień 11,68 styczeń 11, — marzec 11,70 maj 11,76
LIVERPOOL.	Loco 6,94 lipiec 6,58 sierpień 6,48 wrzesień 6,35 październik 6,26 listopad 6,40 grudzień 6,17 styczeń 6,16 luty 6,15 marzec 6,13 kwiecień 6,13 maj 6,12 czerwiec 6,10 lipiec 6,09
LIPIĘSKA	Loco 7,99 lipiec 7,80 październik 7,75 listopad 7,76 styczeń 7,72 marzec 7,71 maj 7,70 lipiec 7,72
LIPER.	Loco 7,45 lipiec 7,44 październik 7,08 listopad 7,00 styczeń 7,01 marzec 7,02 maj 7,00 lipiec 7, —
BRAMA.	Loco — lipiec — październik 12,05 grudzień 12,98 styczeń 13,13 marzec 13,07 maj 12,97
ATEKSANDRIA	Sakellaridis. — Lipiec 13,70 listopad 14,34 styczeń 14,36 marzec 14,44
ASHMOUNI	Sierpień 12,97 październik 12,97 grudzień 12,49 luty 12,53

Szykanowanie obywateli polskich w Gdańsku

Powódz kar za błahe przewinienia dewizowe. — Czy Polacy z gdańskiego pogranicza mogą przewozić drobne kwoty?

Gdańsk, 13 lipca.
Sądy gdańskie zavalone są sprawami karnymi przeciwko obywatelom polskim, przeważnie drobnym rolnikom z pogranicza i kupcom, oskarżonym o rzekomy „przemyt” pieniędzy przez granicę gdańsko - polską.
Obywatele naszych spotkali kary barazo surowe, mimo bezpodstawnych oskarżeń gdańskiej straży celnej.
Skazany został na 40 guldenów kary albo 4 dni więzienia kupiec Jan Lubiński, który miał przy sobie niecałe 21 złotych, a więc tylko o kilkadziesiąt groszy, przez przeoczenie, więcej, aniżeli Gdańsk pozwala wywieźć.
Klemens Wieśniewski z Tczewa wzięty od swojej żony, robotnicy sezonowej w Gdańsku 20 guldenów, celem zawiezienia ich do domu. Mimo, że jest to kwota, którą rzekomo swobodnie można z Gdańska wywieźć, skazano go na 30 guldenów kary lub 5 dni więzienia.
Klara Sarnowska, która wzięła z sobą 4 paszporty swojej rodziny, aby, zgodnie z senackim rozporządzeniem prze-

wieźć, po 20 zł. na miesiąc od osoby, za niedokładne zrozumienie zawikłanego rozporządzenia skazana została przez sąd gdański na horrendalną karę 800 guldenów grzywny lub 40 dni więzienia!
Czas byłby jednak, aby władze polskie zainteresowały się losem obywateli polskich, którzy nie mają w zasadzie żadnego obowiązku respektować rozporządzeń dewizowych Gdańska, jako sprzecznych z ważnymi w dalszym ciągu umowami polsko - gdańskimi.

SUDORYN „Ap. Kowalski” POT i woń

Notowania na giełdzie bez zmiany

Bank Polski płacił za funty o dwa punkty mniej
W dniu wczorajszym na rynku prywatnym obrotów nie notowano. Zarówno na waluty zagraniczne, jak i na papiery państwowe nie było nabywców zupełnie. Kursy notowano jedynie orientacyjnie, w granicach z dnia onegdajszego.
Oddział Banku Polskiego płacił wczoraj za dolary po 5,25, 5,24 i 5,27, a więc pozostawił te kursy zupełnie bez zmiany, za funty angielskie natomiast po 26,05, a więc o dwa punkty niżej, aniżeli w dniu przedwczorajszym.
Wobec sobotniej letniej przerwy na urzędowej giełdzie warszawskiej i zastojem na giełdach prywatnych, rynek zarówno pieniężny, jak i papierów państwowych cechowała absolutna cisza.

Wieści gospodarcze

KONTROLA CELNA DROŻSZA OD CIA.
Przemysł włókienniczy podjął ostatnio energiczną akcję w sprawie obniżenia kosztów kontroli celnej przy artykułach, sprowadzanych z ciem ulgowem.
W wielu wypadkach wytwarza się paradoksalna sytuacja, że koszt kontroli celnej przy tego rodzaju artykułach przekracza kilkakrotnie wysokość sum przypadających na samo cło.
Wielki przemysł włókienniczy przedłożył władzom specjalny memoriał w tej sprawie.

Międzyministerjalna komisja do spraw eksportu przybywa do Łodzi
Dnia 16 b. m. przybywa do Łodzi międzyministerjalna komisja z dyrektorem państwowego instytutu eksportowego na czele, celem ustalenia w drodze bezpośrednich rozmów z eksporterami: najakutniejszych potrzeb i postulatów łączących się z akcją wzmożenia wywozu.
Konferencje odbędzie się na terenie izby Przemysłowo-Handlowej w Łodzi.

OBROT POLSKI ZE STANAMI ZJEDNOCZONEMI.

Według danych Głównego Urzędu Statystycznego, saldo bilansu handlowego ze Stanami Zjednoczonymi za okres 5-ciu miesięcy rb, wyniosło przeszło 29 milionów złotych na niekorzyść Polski.
Saldo ujemne na niekorzyść Polski wyniosło za ubiegły rok 98,3 milion. zł.
Głównym artykułem przywozowym do Stanów Zjednoczonych była bawelna, następnie metale, obrabiarki, maszyny biurowe i filmy kinematograficzne. W wywozie z Polski odgrywały poważną rolę: zboże, wyłok buraczany, konserwy, sól, oraz te wyroby przemysłowe, które miały na celu uzupełnienie własnej produkcji Stanów Zjednoczonych.

Podatek od kawalerów

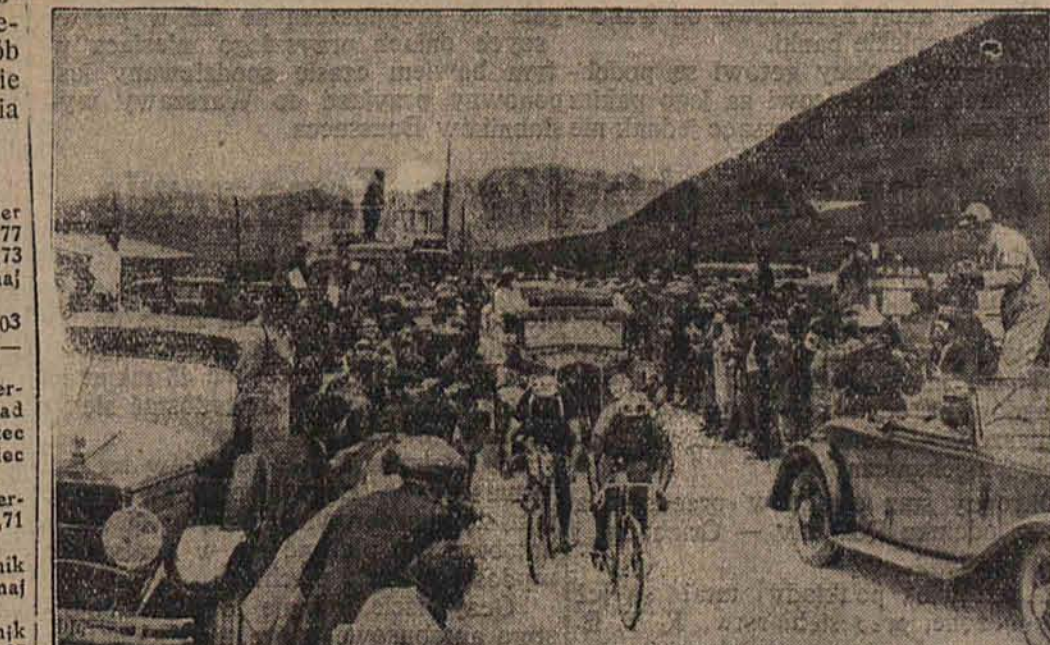
Na łamach czasopisma „Soziale Praxis“ dr. Krug wystąpił z projektem wprowadzenia przymusowej pożyczki na cele budowy kolonii podmiejskich w Niemczech. Środków miałby dostarczyć wszyscy pracujący i pobierający pensję mężczyźni stanu wolnego. Obowiązani oni byłiby składać ze swych dochodów 2 proc. na fundusz, z którego sfinansowana zostałaby budowa domków podmiejskich. Według obliczeń autora — w 1934 r. zatrudnieni na terenie Niemiec mężczyźni stanu wolnego w liczbie 3 milionów osób zarabiali rocznie 5,6 miliardów RM. 2-procentowa pożyczka dałaby więc rocznie 120 milj. RM. Po uwzględnieniu poprawek można — zdaniem autora — spodziewać się rocznej daniny w wysokości 150 milj. RM., która umożliwiłaby sfinansowanie budowy 130 tys. domków i kolonii podmiejskich. Pożyczka ma być nieoprocentowana i spłacana w stosunku 5 proc. rocznie. Gwarantuje objęłaby Rzesza.

EMISJA BILETÓW SKARBOWYCH WE WŁOSZECH.

„Gazetta Ufficiale“ ogłasza dekret, upoważniający włoskiego ministra skarbu do emisji biletów skarbowych 10-litrowych na łączną sumę 1,850 milionów lirów. Ten sam dekret przewiduje — zgodnie z zapowiedzią — wywołanie do obiegu w terminie do dnia 31 grudnia 1936 roku monet srebrnych 10 i 20-litrowych na łączną sumę 1,850 milj. lirów.

Rozum i szczęście.

O wartości człowieka opinia sędzi według jego powodzenia w życiu. Gdy się komuś udaje, mówią o nim, że jest mądry i dobry, o pechowcu zaś mówią się, że jest głupi i zły. Niewiadomo, czy to słuszny pogląd, ale bardzo często w najróżnorodniejszych okolicznościach życia z nim się spotykamy.
Pewien jegomość, który niedawno stracił na wielkim przedsięwzięciu, westchnął melancholijnie:
— Gdybym był taki mądry w chwili rozpoczynania interesu — powiedział — jak moja żona jest mądra, gdy mi się interes nie uda, byłbym najbogatszym człowiekiem w Polsce.
Trzeba jednak zauważyć, że o powodzeniu stanowią nietylko sama mądrość, lecz też ta odrobina szczęścia, której brak czyni życie ciężkiem nawet geniuszowi. Każdemu w życiu szczęście się często uśmiecha, nie każdy jednak potrafi je wyzyskać, a często nawet nie umie go wypróbować. Najłatwiej zaś wypróbować swe szczęście, grając na Loterii Państwowej: posiadanie losu otwiera przed nami mnóstwo możliwości, a gdy się nam uda wygrać, to wzbudzimy podziw nawet we własnej żonie.
Sposobność nadarzy się nam, gdyż 16 b. m. rozpoczyna się II-jej klasy 33 Loterii.



W etapie podczas zdobywania Alp między Evian i Aix les Bains francuz Rene Vietto jedzie na czele zawodników. Tuż za nim belg Maes.

Nieście pomoc najbiedniejszym!

Właścicielka domu, w którym mieszkają najbiedniejsi, prosi o pomoc. Jej dom jest przestarzały i wymaga naprawy, a mieszkańcy nie mają pieniędzy na remont. Prosi o wsparcie, aby móc zapewnić im lepsze warunki życia.

Właścicielka domu, w którym mieszkają najbiedniejsi, prosi o pomoc. Jej dom jest przestarzały i wymaga naprawy, a mieszkańcy nie mają pieniędzy na remont. Prosi o wsparcie, aby móc zapewnić im lepsze warunki życia.

Rozwiązanie zagadki kryminalnej

po 14-tu latach daremnych wysiłków i zabiegów. — Skomplikowane stosunki rodzinne. — Matkę łączyły stosunki kazirodzkie z synem **Rzekomy zbrodniarz sam padł ofiarą oskarżyciela — zabójcy**

Paryż, w lipcu.

W tych dniach, we Francji znalazła niespodziewanie swe rozwiązanie zagadka kryminalna, która przez 14 lat spowita była mrokiem nieprzeniknionej tajemnicy i doprowadzała do rozpaczki nie zaprzestającą poszukiwań policję. Przed 14-tu laty, a więc w roku 1921, w małej wiosce w pobliżu St. Etienne, mieszkała we własnej zagrodzie rodzina Deplats, składająca się z ojca Benedykta, matki Marcjanny i syna Jana. Drugi syn Deplats'ów, Franciszek, mieszkał w Lyonie, gdzie się ożenił i prowadził handel korzenny. Oprócz wymienionej wyżej trójki, na fermie Deplats'ów mieszkała tylko młoda, 18-letnia służąca.

Stosunki rodzinne w rodzinie Deplats'ów nie były zbyt idylliczne, gdyż pełna temperamentu, mimo dojrzałego wieku, Marcjanna Deplats, folgowala temu temperamentowi przy każdej nadarzającej się okazji, zawierając szybko znajomości w oherzy z okolicznymi i zamieszocowymi mężczyznami i zapominając się z nimi w sposób zgła nieduwzmaczny.

Nie ulega wątpliwości, że zarówno mąż jak i syn wiedzieli o tem doskonale. Stosunek syna do rodziców pozostawał też wiele do życzenia. Młody i niezwykle silny Jan, posiadał napozór jedna tylko namiętność: ziemię, którą uprawiał z fanatyzmem i samozaparciem; złośliwi sąsiedzi przypisywali jednak Janowi drugą, niemniej silną, choć starannie ukrywaną, namiętność: kazirodczą, ale bezwzajemną miłość do matki.

21-go grudnia 1921-go roku o godzinie trzeciej w nocy, do pobliskiego posterunku policji przybiegł zdyszany sąsiad Deplats'ów, 35-letni Ludwik Bailhet i, zbudziwszy komendanta posterunku, wyjąkał:

„Szybkol.. Na ratunek!.. U Deplats'ów... nieszczęście... pozabijani!...“

Policjanci zerwali się na równe nogi. Zaalarmowano pobliskiego lekarza, wypytując jednocześnie Bailhet'a o szczegóły. Bailhet opowiedział, że zaszedłszy o pierwszej w nocy do Deplats'ów, zastał w kuchni zwłoki Marcjanny z poderzniętym gardłem, a w izbie zwłoki Benedykta Deplats.

— „O pierwszej w nocy? — padło na gę pytanie. — A co pan robił o pierwszej w nocy na fermie Deplats'ów?“

Na to Bailhet ze szczerem zakłopotaniem zeznał, że od szeregu miesięcy był kochankiem Marcjanny i kilka razy na tydzień, myląc czujność swej żony i męża Marcjanny, zakradał się do niej w nocy.

— „A co się dzieje z Janem? A służąca?“

DOSKONAŁA ZABAWA W „TABARINIE“.
Dzisiaj w niedzielę wszyscy udadzą się do lokalu „Tabarin“, gdzie na doskonałej zabawie młde spędzą czas.

Przy przystępnych opłatach za konsumpcję można obejrzeć wspaniały program, w którym występują: Loda Gawicz, platynowana subretka, Stefa Berówna, tancerka i śpiewaczka, obdarzona niepospólnym talentem, Ido, tancerka wiedeńska i balet.

W przerwach pomiędzy „numerami“ publiczność tańczy pod takt doskonałej orkiestry Szymkiewicz z dwoma fortepianami, grającej najnowsze szlagiery muzyczne. Sala „Tabarinu“ jest nalezycie wentylowana. Kuchnia smaczna, bufet obficie zaopatrzony.

W dniu dzisiejszym odbędzie się fajf z programem artystycznym a wieczorem dancing, na którym zabawa przeciągnie się do rana.

OSZCZĘDNA GOSPODYNI.

Byłoby nierozsądnym sposobem oszczędzania — palić godzinami świecę, żeby zaoszczędzić zapalkę. Tak samo nierozsądnie jest kupować najtańsze mydło do prania, aby zaoszczędzić kilka groszy, a narazić się przez to na zniszczenie białej bielizny przez szkodliwe składniki tego mydła. Przejorna gospodyni wie, jak należy oszczędzać. Dlatego do prania używa tylko czystego, łagodnego mydła Jelen Schicht — taniego przez swą wydajność.

Bailhet, w przerażeniu, nie pomyślał o nich. Wyruszone do fermy. Zbadano zwłoki obojga Deplats'ów. Ani Jana, ani służącej nie znaleziono. Znaleziono natomiast, zamazany cprawda przez deszcz, list, zaadresowany do Franciszka Deplats w Lyonie i podpisany przez Jana. Tekst listu był nieczytelny. Przystąpiono do śledztwa. Już pierwsze kroki policji wykazały niewątpliwe alibi młodej służącej, która kilka dni przed katastrofą, wyjechała do odległej prowincji czuwać przy łożu chorej matki.

Natomiast na ślad Jana nie natrafiono. Ale wszelkie poszlaki i zeznania sąsiadów wydały niepodlegający wątpliwości wyrok, obciążający zbrodniczo, wrogiego wobec ojca i wrogiego oraz za zdrowego o matkę, a jednocześnie chciwego władzy nad ojcowizną syna.

Trzeba go było tylko znaleźć, osądzić i ukarać.

Ale Jan przepadł, jak kamień w wodzie.

Wszelkie poszukiwania we Francji, w kolonjach, zagranicą — spełzyły na niczem.

Franciszek Deplats sprzedał fermę rodziców, zrezygnował z odnalezienia

B. wywiadowca sam się postrzelił

twierdząc, że został ranny przez mordercę z Radości

Warszawa, 13 lipca.

Wczoraj rano do XI komisariatu zgłosił się zakrwawiony b. wywiadowca policji śledczej Napartowicz i pokazując przestrzeloną rękę, złożył następujące doniesienie:

Przechodząc ulicą Koszykową spotkał na rogu Mokotowskiej — Wacława Bądryńskiego. Kiedy chciał go zatrzymać, zbrodniarz wyjął rewolwer i strzelił do wywiadowcy, raniąc go w rękę, poczem zaczął uciekać.

Zeznania Napartowicza miało wszystkie cechy prawdopodobieństwa. Wywiadowca już przed dwoma dniami zameldował w policji powiatowej, że widział Bądryńskiego późną nocą w Alejach Ujazdowskich. Ponieważ rodzice

brata, a policja wciąż szukała. Fakt zagnięcia bez śladu człowieka o charakterystycznym wyglądzie i pozbawionego zupełnie sprytu, wykształcenia, a tem samem swobody poruszania się i obraca nia w świecie — był ujmą dla ambicji władz bezpieczeństwa, robiono więc wszystko, aby odnaleźć zaginionego Jana. — Napróżno.

Aż oto przed kilkoma dniami, a więc po 14-tu latach, Franciszek Deplats otrzymał list anonimowy, w którym znajdowało się rozwiązanie zagadki.

Jan nie był mordercą. Jan został zamordowany jednocześnie z rodzicami. — Zwłoki jego wrzucono do sadzawki z kamieniem, przywiązany do szyi. Mordercą wszystkich trojga był Ludwik Bailhet. Dokonał zbrodni przy pomocy swej żony, która wiedziała o stosunku męża z Marcjanną i zmusiła go do popełnienia zbrodni, kusząc go tem, że po śmierci Deplats'ów, będzie można za psie pieniądze kupić ich fermę, na którą oboje oddawna mieli oko.

Ale kłóz po 14-tu latach, napisał ten wyjaśniający zagadkę anonim?

Zaalarmowana przez Franciszka policja, udała się z nakazem aresztowania

zbrodniarza mieszkają przy ul. Koszykowej nr. 28, spotkanie wczesnym rankiem było możliwe.

Po przesłuchaniu zatrzymano rannego Napartowicza w urzędzie śledczym i poddano powtórnie bardzo szczegółowemu badaniu, zakończonemu epilogiem jakgdyby wyjętym z sensacyjnej powieści kryminalnej.

Oto wywiadowca skomponował całą scenę spotkania z Bądryńskim. Mało tego. Chęć jej nadać wszystkie cechy prawdopodobieństwa, sam się postrzelił w rękę.

Spodziewał się, że skoro zjawi się ranny, z rewelacyjnym meldunkiem, zwróci na siebie uwagę dawnych przełożonych.

Czy banki polskie kupią francuskie akcje Żyrardowa?

Warszawa, 13 lipca. borać pod uwagę stanu zadłużenia Ży-

(B) Mimo wyjazdu z Warszawy de- rardowa żada za swe akcje 20 milj. zł. Sprawa sprzedaży większości akcji Żyrardowa przez Boussacca rozstrzy- większości akcji Żyrardowa od francu- gnie się przypuszczalnie już w pierw- szych dniach przyszłego miesiąca.

Kapitaści polscy gotowi są podob- tym bowiem czasie spodziewany jest no wpłacić Boussaccowi za jego pakiet ponowny przyjazd do Warszawy wy- akcji 5 milionów zł. Boussacc jednak nie słanników Boussacca.

Fatalny stan objazdów w Tomaszowie

utrudnia komunikację autobusową

Tomaszów, 13 lipca.

Dotychczas jeszcze przedsiębiorstwo K. T. B. nie wybudowało dogodnych objazdów na odcinkach szosowych linii Tomaszów — Łódź dla pojazdów kon- nych i mechanicznych.

Okropny stan objazdów przedstawia się na odcinku Rokietny — Grinbach i koło Kurowic.

Aczkolwiek pokłady tutaj są jeź- zykami, przedsiębiarstwo K. T. B. zwleka z walczeniem tej drogi i nie- możliwe przedsiębiorcom autobuso- wym korzystanie z tej drogi.

Dotychczasowe objazdy są tak w- skie i w tak oplakanyim stanie, że jest wprost niemożliwością utrzymywania komunikacji międzymiastowej.

Przejazd przez objazdy naidokuczli- wszy jest w dni targowe, kiedy wielka

ilość furmanek chłopskich zdaża do po- bliskich miast i miasteczek na targi.

Trzeba niekiedy czekać 45 minut na swoją kolejkę, by móc wyostać się z pooranej dróżki na szosie.

O fatalnym stanie objazdów na linii Tomaszów — Łódź może świadczyć fakt, że pasażerowie muszą wysiadać z autobusu, by ułatwić mu w ten sposób wyostanie się z piachu.

Oczywiście, rujnuje to przedsiębiar- stwo autobusowe, które traci klientów. Towarzystwo K. T. B. jest wogóle nie- czułe na próby i interwencje kierow- ników przedsiębiorstwa „Samochód“ i nie jest skłonne do wybudowania ubitych i dogodnych objazdów.

Dlatego też kompetentne czynniki winny sprawą tą się zainteresować i nie dopuścić do krzywdy, jaka się dzieje przedsiębiorstwu autobusowemu.

LE NARCISE BLEU
de Mury
PERFUMY PUDER
WODY KOLONSKIE

do domu Bilhet'ów i zastała ich wiszącą u pułapu zwłoki.

Autorką anonimu była żona Bailhet'a. Z nienawiści do męża, który znówu zaczął ją zdradzać, postanowiła z narażeniem własnego życia, zadenuncjować go. Kiedy, wysławszy anonim, wyznała swemu mężowi, Bailhet powiesił ją i sam zakończył porachunki ze sobą na sąsiedniej belce pułapu.

Policja francuska odetchnęła z ulgą. Zbrodnia została ukarana, a człowiek, w pościgu za którym przetrząsnięto wszystko na ziemi francuskiej, nie znaleziono tylko dlatego, że był pod ziemią.

TEATR ROZMAITOŚĆ
tel. 112-25.
Gościnne występy genialnego artysty
LUDWIKA SATZA
w przebojowej komedji p. t.
„DER GAZLEN“
Dzisiaj, w niedzielę, pocz. o g. 4.30 i 9.15 wiec.
Wkrótce premiera „Proźniak“ z Ludw. Satzem.
Ostatnie dni.

SALA FILHARMONJI
TEATR MŁODYCH
z Warszawy. Kier. art. Michał Brand.
DZIS 2 przedstawienia o godz. 4.30 i 9.15 wiec.
BOSTON
Bilety w Kultur-Lidze, w Kasie Filharmonji

Zycie społeczne.
ZJAZD B. CZŁONKÓW B. NARODOWEGO ZWIĄZKU ROBOTNICZEGO.
Dnia 21 lipca, to jest w przyszłą niedzielę odbędzie się w Łodzi ogólnopolski zjazd członków Narodowego Związku Robotniczego Związku im. Kilińskiego.
W zjeździe wezmą liczny udział przedsta- wiciele dawniejszych działaczy ruchu zawo- wego robotniczego — Związków Zawodowców „Jedność“.
Program zjazdu obejmuje: Dnia 21 w przed- dziele uroczyste nabożeństwo w Katedrze. Składanie wieńców na grobie Nieznanego Żołnierza. Uroczyste pamięci zmarłych i poleg- lych. Pochód przez miasto do sali Spiewaków na ul. 11 Listopada 21 na uroczystą akademię. Na akademii przemawiać będą na tem: W historii ruchu robotniczego inż. St. Roszkowski z Warszawy, poseł Ludwik Waszkiewicz z Wacław Wojewódzki.

ZE STOW. REZERWISTÓW W ŁODZI
Komisaryczny Prezes Zarządu Okręgowego Związku Rezerwistów p. gen. Olszyna-Wilczyński po dokonaniu reorganizacji niższych ogniw ustąpił na własną prośbę, wskutek nawału pracy jako dowódca 10 Dywizji Piechoty. Zarzą- Główny Z. R. w Warszawie przyjął z wielką żalem rezygnację pana Generała, wyrażając mu w piśmie podziękowanie za dotychczasową pracę. Na miejsce ustępującego, Zarząd Główny wyznaczył b. Prezesa Zarządu Okręgowego Z. R. w Wilnie, b. posta na Sejm p. Stanisława Dobosza, piastującego obecnie stanowisko rektora Izby Rzemieślniczej w Łodzi.
P. Stanisław Dobosz, znany działacz społeczny, b. wiceprezes Zarządu Federacji P. O. O. w Wilnie objął z dniem 10 lipca r. b. obowiązki Komisarycznego Prezesa Zarządu Okręgowego w Łodzi.

WYCIECZKA POLSKIEGO ZWIĄZKU ZACHODNIEGO.
W dniu dzisiejszym Polski Związek Zachodni umożliwi szerokiej publiczności obejrzeć kolonij letniej dla dzieci polskich z Gdańska i Zakowicach. Wszyscy, pragnący obejrzeć kolonie i zapoznać się z życiem dzieci, wyjeżdżają o godz. 15.02 z Dworca Fabrycznego. W programie wieczoru jest przewidziana wieczorna wykonana w całości przez młodzież kolonij.

Nasz reporter zanotował...

W mieszkaniu rodziców przy ul. Zawiszy 15 targnęła się na życie 17-letnia Walentyna Rogalska, która żyła tak zwanych „kropki śmiercielnego”.

Lekarz pogotowia przewiózł desperatkę w stanie ciężkim do szpitala w Radogoszczu. Po wodem samobójstwa były nieporozumienia rodzinne.

W pralni chemicznej przy ul. Gdańskiej 64 w czasie czyszczenia garderoby nastąpił wybuch benzyny, wskutek czego doznała poparzeń robotnica Franciszka Świętek, zamieszkała przy ul. Limanowskiego 96. Lekarz pogotowia Czerwonego Krzyża stwierdził poparzenia twarzy i rąk i przewiózł poparzoną w stanie ciężkim do lecznicy.

Na ul. Piotrkowskiej obok Katedry w czasie pracy przy przebudowie toru tramwajowego doznał zmażdżenia stopy spadającą szyną robotnik Stanisław Balcerzak, z ul. Srebrzyńskiej 40.

Na ul. Piłsudskiego 2 padł z wycieńczenia i głodu bezdomny inwalida - górnik 49-letni Karol Gwóźdź, przybyły z Zorów na Górnym Śląsku w poszukiwaniu pracy.

Lekarz pogotowia udzielił choremu pierwszej pomocy i przewiózł go w stanie osłabionym do szpitala.

Na posesji przy ul. Piotrkowskiej 64 pozostawiono dziecko płci męskiej, liczące około 4 tygodni. Dziecko przesłano do żłobka, a za matką dworożono poszukiwania.

Nareszcie

doczekaliśmy się sprzedaży po sezonowej **OBUWIA**

Del-Ha

Łódź, Piotrkowska 59.

Każdy może sobie teraz pozwolić na kupno obuwia, gdyż są za bezcen.

- Oto kilka przykładów:
- Pantofle domowe już od zł. 1.—
 - Obuwie dla dzieci „ „ „ 4.—
 - „ „ „ „ „ 4.—
 - Pantofelki oraz opanki „ 8.—
 - „ „ „ „ „ 8.—
 - Obuwie męskie „ 9.—
 - „ „ „ „ „ 9.—

Sprzedaj tylko detalicznie jak długo zapasy starczą. Korzystajcie z tej rzadkiej okazji, taniego zakupu, a zaoszczędzicie dużo pieniędzy.

Do akt Nr. Km. 253/34.

OBWIESZCZENIE.

Komornik Sądu Grodzkiego w Łodzi, rew. II-go, zamieszkały w Łodzi, przy ul. Al. I Maja 17 na zasadzie art. 602 K. P. C. ogłasza, że w dniu 22 sierpnia 1935 r. o godz. 12 w domu przy ul. Rokicińskiej 17 odbędzie się publiczna licytacja ruchomości a mianowicie: mebli oszacowanych na łączną sumę zł. 1350.—, które można oglądać w dniu licytacji w miejscu sprzedaży, w czasie wyżej oznaczonym. Łódź, dnia 12 lipca 1935 r.

Komornik: (-) LUDWIK HOLLAS. Sprawa Neya i Lewandowskiego p-ko małż. Bernhardt.

Do akt Nr. Km. 527/35 r.

OBWIESZCZENIE.

Komornik Sądu Grodzkiego w Łodzi, rew. II-go, zamieszkały w Łodzi, przy ul. Al. I Maja 17 na zasadzie art. 602 K. P. C. ogłasza, że w dniu 22 sierpnia 1935 r. o godz. — w domu przy ul. Rokicińskiej 145 odbędzie się publiczna licytacja ruchomości a mianowicie: masy zagranicznych, liczarek, towarów 10 imadeł, kuźni połowej, oraz transmisji oszacowanych na łączną sumę zł. 5.360.—, które można oglądać w dniu licytacji w miejscu sprzedaży, w czasie wyżej oznaczonym. Łódź, dnia 12 lipca 1935 r.

Komornik: (-) LUDWIK HOLLAS. Sprawa Bruckerta p-ko Fr. Urbańskiego.

OGŁOSZENIE

Dyrekcja Towarzystwa Kredytowego miasta Łodzi podaje niniejszem do powszechnej wiadomości, że z powodu spełzłych pierwszych licytacji niżej wymienionych nieruchomości obciążonych pożyczkami Towarzystwa Kredytowego m. Łodzi, na zasadzie § 96 Statutu Towarzystwa — nieruchomości te zostały powtórnie wystawione na licytację, które rozpoczną się od sum nieumorzonych części pożyczek Towarzystwa Kredytowego m. Łodzi, z odroczeniem narosłych zaległości, kosztów i kar i z obowiązkiem spełnienia warunków licytacyjnych, wzmiankowanych w § 79 Ustawy Towarzystwa.

Powtórne licytację odbędzie się przed niżej wymienionymi Notariuszami w Wydziale Hipotecznym Sądu Okręgowego w Łodzi, przy ulicy Pomorskiej nr. 21, o godzinie 11-ej przed południem.

Zbiór objaśnień i warunki licytacyjne znajdują się w dokumentach Ksiąg Hipotecznych i w biurze Dyrekcji Towarzystwa Kredytowego miasta Łodzi przy ul. Pomorskiej nr. 21 i tamże przeglądane być mogą.

W razie gdyby dzień wyznaczony do powtórnej licytacji był święteczny — sprzedaż odbędzie się dnia następnego.

Nr. Nr. hipotecznej nieruchomości	przy ulicy	Vadium	Licytacja rozpocznie się od sumy	przed notariuszem	Dnia
272-c	Śródmiejskiej	63.040	360.295,18	R. Wodziańskim	12.VIII.1935
124 ros. b	Doborczyków	30.000	172.094,19	J. Zaborowskim	14.VIII.1935
817-e	Kopernika	86.320	582.146,11	R. Wodziańskim	28.VIII.1935

Łódź, dnia 27 czerwca 1935 roku.

Turystyka

POCIĄG POPULARNY DO GDYNI

Dnia 19 lipca w godzinach wieczorowych odepdzie dwudniowy pociąg popularny do Gdyni. Cena uczestnictwa zł. 18,00 wraz z zapłatą za przejazd statkiem na Hel, zwiedzeniem portu od strony morza i noclegiem.

Informacje i zapisy — „Orbis”, ul. Piotrkowska 18 i 65, tel. 249-33 i 1010-01.

DWIE WYCIECZKI DO WIEDNIA

„Orbis” organizuje na dzień 25 lipca wyjazd dwu wycieczek do Wiednia, przy czym jedna z nich będzie tygodniowa, druga dwutygodniowa. Koszt wycieczki wraz z paszportem i wizami od zł. 150.—

Informacje i zapisy — „Orbis”, ul. Piotrkowska 18 i 65, tel. 299-33 i 101-01.

ZAGRANICZNE WYCIECZKI MORSKIE I LĄDOWE

Zwracamy uwagę chętnych zwiedzenia zagranicy, iż przyjmujemy zapisy na piękne i nader ciekawe wycieczki zagraniczne morskie i lądowe, do Bułgarii, Jugosławii, Węgier, Estonii, Łotwy, Finlandii, Rosji Sowieckiej, Danii, Szwecji, Belgii, Francji i t. d. Najtańszy koszt wyjazdu bez żadnych nieprzewidzianych dopłat. Uzyskujemy w najkrótszym czasie paszporty zagraniczne w celach leczniczych i turystycznych. Uługowe paszporty do Czechosłowacji, Austrii, Belgii, Estonii, Finlandii, Jugosławii i t. d. Zbiorniczej lądowej do Palestyny.

Szczegółowe informacje i zapisy — „Orbis”, ul. Piotrkowska 18 i 65, tel. 249-33 i 101-01.

POCIĄG POPULARNY DWUDNIOWY DO KRAKOWA

Dnia 20 lipca organizujemy dwudniowy wyjazd pociągiem popularnym do Krakowa dla złożenia hołdu zwłokom ś. p. marsz. Piłsudskiego i wzięcia udziału w sypaniu kopca na Sowiłcu. Powrót dnia 23 lipca w godzinach rannych. Przy okazji pobytu w Krakowie w razie zgłoszenia się odpowiedniej ilości chętnych zostanie zorganizowana wycieczka do Wieliczki. Nocleg zapewniony. Ilość miejsc ograniczona. Zapisy już przyjmuje „Orbis”, ul. Piotrkowska 18 i 65, tel. 249-33 i 101-01.

KOLONJA Ż.T.K. W KARWI

Sekretariat Łódzkiego ŻTK, Wólczańska 35, tel. 121-53, przyjmuje zapisy na następujące wycieczki:

W dniu 19 — 22 na wybrzeże (Gdynia, Hel, Gdańsk i Sopoty) 21 — 31 „Z biegną Wisły” (zwiedzenie Płocka, Włocławka, Ciechocinka, Torunia, Gdańsk, Sopot, Hel, łącznie z pięciu dniowym pobytem na kolonii w Karwi), 21 do Spały i Teofilowa, 29 do Piotrkowa, Włodzimierzowa i Sulejowa.

Sekretariat przyjmuje też w dalszym ciągu zapisy na kolonję wypoczynkową turystyczną w Karwi nad Bałtykiem. Najbliższy turnus rozpoczyna się dnia 20 bm.

Nr. 2476.—

Dyrekcja Towarzystwa Kredytowego miasta Łodzi

podaje do powszechnej wiadomości, że niżej wyszczególnione nieruchomości w Łodzi położone, obciążone pożyczkami Towarzystwa, za niezapłacone raty wraz z zaległościami, wystawione zostały na sprzedaż przez publiczne licytację, odbywać się mające o godz. 11-ej z rana przed niżej wymienionymi notariuszami przy Wydziale Hipotecznym Sądu Okręgowego w Łodzi.

Zbiór objaśnień i warunki licytacyjne znajdują się w księgach hipotecznych odpowiednich nieruchomości oraz w biurze Dyrekcji Towarzystwa Kredytowego m. Łodzi i tamże przeglądane być mogą.

W razie gdyby dzień wyznaczony dla sprzedaży był świętecznym, sprzedaż odbędzie się dnia następnego.

Nr. Nr. hipotecznej nieruchomości	przy ulicy	Vadium	Licytacja rozpocznie się od sumy	przed notariuszem	Dnia
1090-bb	Rokicińskiej	28.240	211.800	J. Zaborowskim	21.X.1935 r.
21-c	Nowomiejskiej	1.980	14.850	H. Klesem	„ „ „ „ „ „
21e	Nad Łódką	11.020	82.650	P. Lewieckim	„ „ „ „ „ „
35/36/37	Napianickiej	79.000	592.500	K. Oksza-Strzeleckim	„ „ „ „ „ „
36	Jakóba	1.560	11.700	Sz. Tuleckim	„ „ „ „ „ „
37-e	Magistrackiej	12.000	90.000	B. Witkowskim	„ „ „ „ „ „
47	Żydowskiej	9.920	74.400	J. Zaborowskim	„ „ „ „ „ „
47-ha	Gdańskiej	30.000	225.000	S. Baranowskim	22.X.1935 r.
105/106/107	Drewnowskiej	1.100	8.250	K. Oksza-Strzeleckim	„ „ „ „ „ „
148-eg	Bazarniej	12.500	93.750	Sz. Tuleckim	„ „ „ „ „ „
188	Żydowskiej	14.340	107.550	R. Wodziańskim	„ „ „ „ „ „
251-a	Cegielińskiej	5.360	40.200	J. Zaborowskim	„ „ „ „ „ „
270-a	Lipowej	2.080	15.600	S. Baranowskim	23.X.1935 r.
271-k	Śródmiejskiej	48.000	360.000	A. Rzewskim	„ „ „ „ „ „
320-zz	11-go Listopada	5.000	37.500	Sz. Tuleckim	„ „ „ „ „ „
490/491	Poludniowej	7.980	59.850	R. Wodziańskim	„ „ „ „ „ „
534 ros. b	Długosza	13.320	99.900	S. Baranowskim	24.X.1935 r.
535	Piotrkowskiej	28.780	215.850	H. Klesem	„ „ „ „ „ „
558-a-a	Główniej	10.400	78.000	P. Lewieckim	„ „ „ „ „ „
627-c-a	Rzgowskiej	1.180	8.850	A. Rzewskim	„ „ „ „ „ „
630-c	Sieradzkiej	26.880	201.600	K. Oksza-Strzeleckim	„ „ „ „ „ „
658-a	Wólczańskiej	9.920	74.400	Sz. Tuleckim	„ „ „ „ „ „
697-c	Radwańskiej	1.560	11.700	B. Witkowskim	„ „ „ „ „ „
705	Piotrkowskiej	18.000	135.000	R. Wodziańskim	„ „ „ „ „ „
712-c	Żwirki	5.060	37.950	J. Zaborowskim	„ „ „ „ „ „
719-a	Wólczańskiej	30.000	225.000	S. Baranowskim	25.X.1935 r.
749/749a	Piotrkowskiej	16.760	125.850	H. Klesem	„ „ „ „ „ „
765-c	Wólczańskiej	1.360	10.200	A. Rzewskim	„ „ „ „ „ „
787-i	Legionów	10.000	75.000	K. Oksza-Strzeleckim	„ „ „ „ „ „
792-d	Żeromskiego	3.800	28.500	B. Witkowskim	„ „ „ „ „ „
793-h	6-go Sierpnia	3.440	25.800	R. Wodziańskim	„ „ „ „ „ „
804-ii	Żeromskiego	20.000	150.000	J. Zaborowskim	„ „ „ „ „ „
808-M	Andrzeja	3.480	26.100	S. Baranowskim	28.X.1935 r.
845 b (ros. b.)	Gdańskiej	1.480	11.100	H. Klesem	„ „ „ „ „ „
975	Przedalniańskiej	7.920	59.400	P. Lewieckim	„ „ „ „ „ „
1055-ros. bb)					
1055c/ros. c)	Suwalskiej	69.446	520.800	A. Rzewskim	„ „ „ „ „ „
1055-b ros. b)					
1053-e					
1062-b	N. Zarzewskiej	9.000	67.500	Sz. Tuleckim	„ „ „ „ „ „
1075-p	Abramowskiego	6.500	48.750	B. Witkowskim	„ „ „ „ „ „
1085	Kilińskiego	15.840	118.800	R. Wodziańskim	„ „ „ „ „ „
1091-b	Główniej	12.000	90.000	S. Baranowskim	29.X.1935 r.
1113c	Składowej	8.600	64.500	H. Klesem	„ „ „ „ „ „
1284-a	Rokicińskiej	3.580	26.850	Sz. Tuleckim	„ „ „ „ „ „
1773	Żytniej	5.800	43.500	J. Zaborowskim	„ „ „ „ „ „
2442	Zagajnikowej	8.700	65.250	S. Baranowskim	30.X.1935 r.
4327	Rzgowskiej	7.920	59.400	Sz. Tuleckim	„ „ „ „ „ „
4601	Cieszyńskiej	10.500	78.750	B. Witkowskim	„ „ „ „ „ „
301	Północnej	48.720	365.400	B. Witkowskim	31.X.1935 r.
321-kx	Sw. Jerzego	18.060	135.450	R. Wodziańskim	„ „ „ „ „ „
731	Piotrkowskiej	48.320	362.400	S. Baranowskim	4.XI.1935 r.
832	Wólczańskiej	25.460	190.950	H. Klesem	„ „ „ „ „ „
1020-d	Wysokiej	24.900	186.750	P. Lewieckim	„ „ „ „ „ „
1714	Śródmiejskiej	8.760	65.700	Sz. Tuleckim	„ „ „ „ „ „
1126	Kilińskiego	17.620	132.150	B. Witkowskim	„ „ „ „ „ „
489	Poludniowej	22.900	171.750	R. Wodziańskim	15.XI.1935 r.
555	Sienkiewicza	36.000	270.000	S. Tuleckim	„ „ „ „ „ „
1088-c (ros. c)	Kilińskiego	25.000	187.500	S. Baranowskim	„ „ „ „ „ „
271-k-a	Gdańskiej	49.800	373.500	B. Witkowskim	„ „ „ „ „ „
171e	Brzezińskiej	8.000	60.000	R. Wodziańskim	„ „ „ „ „ „
47-a-y	Al. I-go Maja	35.940	269.550	J. Zaborowskim	7.XII.1935 r.
51-ros b	Zawadzkiej	32.720	245.400	R. Wodziańskim	4.XII.1935 r.
1351	Traugutta	4.100	30.750	B. Witkowskim	12.XII.1935 r.
505	Piotrkowskiej	64.020	480.150	J. Zaborowskim	4.XI.1935 r.
926 a/927 a	Senatorskiej	73.800	553.500	S. Tuleckim	30.XII.1935 r.
91	Drewnowskiej	93.520	701.400	J. Zaborowskim	4 XI.1935 r.
1121	Przejazd	106.140	796.050	R. Wodziańskim	4.XI.1935 r.

Łódź, dnia 1 lipca 1935 r.

A. KLARMAN Kilińskiego 99 tel. 193-01

Zawiadamia, iż otworzył
**SKŁAD KOMISOWY
PARKIETÓW**

TEICHER i S-ka
w SAPIEZANCE
Stale na składzie 5.000 mtr.
deszczulek

Poleca deszczulki dębowe i posada-
we, dobrze wysuszone i heblowane w na-
szych gatunkach po cenach konkurencyj-
nych. Przyjmuje zamówienia na
sadzki z ułożeniem lub bez.

Ostatnie **MEBLI** najkorzystniej kupuje się tylko w renomowa-
nowości **L. NASELSKI** Piotrkowska 9

Elegancka Pani nosi bucik z firmy **A. Ogórek** Zawadzka 1

Dźwiękowy Kino-Teatr
Przedwiosnie
ŻEROMSKIEGO № 74-76
tel. 129-88

Miljony czytały tę powieść—miljony zobaczą ten film p.
Wzruszające dzieje przyjaźni sieroty i galernika
W rolach głównych: **Henry Hull, Phillips Holmes i Jane Wyatt**
Początek o godz. 5.30, w sobotę o godz. 4, w niedzielę o godz. 2 po poł.
Następny program: **KARJERA ANNY CARVER.** W rolach głównych: **Fay Wray i GENE RAYMOND**

Dziś i dni następnym!

LOKAL HANDLOWY
nadający się na restaurację, skl. się z 5-ciu
pokoi na parterze przy ul. Traugutta № 2
róg Piotrkowskiej
do wynajęcia



LECZNICA DLA ZWIERZĄT
Mag. Wet. **H. WARRIKOFFA**



ul. KOPERNIKA 22 — Tel. 172-07.
Oddziały wewnętrzny i chirurgiczny.
Szczepienia psów przeciw nosaciznie.
Strzyżenie psów i koni, kąpiele psów.
Kucie koni, nitowanie kopyt.
Przyjęcia w przychodni od 9-1 i od
3-6, w sobotę 9-1 i od 3-4 i pół.

3 Pokojowe mieszkanie
z wygodami całkowicie wy-
montowane do wynajęcia
Legionów 44
Cena bardzo przystępna

4-5 pokoi z kuchnią
z wszelkimi wygodami
w centrum miasta
poszukuję.
Oferty do Republiki pod „Czysty dy...”

DZIAŁ LEKARSKI

Dr. BRAUN
powrócił
Spec. chor. skórnych i wenerycznych
przyjmuje od 8-1-ej i od 4-8 wiecz.
Cegielniana 4, tel. 100-57

DOKTOR
WOŁKOWYSKI
PRZEPROWADZIŁ SIĘ
na ul. CEGIELNIANA 11
Telefon 238-02
Choroby weneryczne, moczopłciowe
i skórne.
Przyjmuje od 8-12 i od 4-9 w nie-
dziele i święta od 9-1.

DR. MED.
I. Lipkowicz
RENTGENOLOG
ul. Kilińskiego № 152
powrócił
godz. 9-14,
tel. 160-82 gab., 230-06 mieszk.

Gabinet dentystyczny
A. Struńskiego
czynny pod kierownictwem lek.-dent.
B. Sztuckiego
przyjmuje codz. od 10-1 i 3-7.
Piotrkowska 43, tel. 165-20

Lecznica Zębów i Jamy Ustnej
egz. od 1900 r. 30-2
Lek. dent.
H. PRUSS
Piotrkowska 142, tel. 178-06
Ceny znacznie zniżone.

LEKARZ - DENTYSTA
B. NUSBAUMOWA
przyjmuje od 10-1 i od 6-8 po poł.
Piotrkowska 51
telef. 121-23

Dr. Med. WŁODZIMIERZ
ŻADZIEWICZ
Specjalista chorób
uszu, nosa, gardła i krtani
Łódź, ul. Piotrkowska 164
tel. 125-26
przyjmuje od 4 do 8 wiecz.

DOKTOR
H. SZUMACHER
CHOROBY SKÓRNE I WENERYCZNE
Piotrkowska 56
tel. 148-62.
Od 9-1, od 5-9 pp.,
w niedziele i święta od 10-1.

Starczy felczer
Józef Abramowicz
przeprowadził się
ul. Kilińskiego Nr. 55
front i piętro. — Tel. 127-97.

DR. MED.
J. PIK
POWRÓCIŁ.
Al. Kościuszki 27, tel. 175-50
CHOROBY NERWOWE.
Spec. nerwice i cierpienia nerwowo-
seksualne.
Godziny przyjęć 5-7-cj.

DR. MED.
GUSTAW KOHN
SPECJALISTA CHORÓB
KOBIECYCH I AKUSZERJI
ul. PIŁSUDSKIEGO 51, tel. 170-03
Przyjm. 8-10 i 4-6 po poł.

DR. MED.
ANTONI ZALEWSKI
CHIRURGJA I ORTOPEDJA
przeprowadził się na
ul. Główną 5,
Tel. 136-60.
Przyjmuje od 4-6 po poł.

Centralna lecznica zębów
PRYWATNY GABINET DENTYSTYCZNY W ŁODZI
przy ul. Piotrkowskiej Nr. 164, tel. 127-83
Przyjmuje: od 9 r. do 8 wiecz. w niedziele i święta od 10-1-ej.
Własne laboratorium zębów sztucznych. Rentgen.
Ceny znacznie zniżone. Lek.-dent. ŻADZIEWICZ.

DR. MED.
A. Kleszczelski
CHIRURG - UROLOG
chor. nerok, pęcherza i dróg mocz-
owych.
Narutowicza 16
(PIŁSUDSKIEGO 76) Telefon 127-79
przyjmuje od 4-6 po poł.

DR. MED.
M. RUNDSZTEIN
AKUSZER-GINEKOLOG
Pomorska 7, tel. 127-84
Przyjmuje od 8-10 r. i 4-8-cj.

D' Reicher
Specjalista chorób
skórnych, wenerycznych
i seksualnych
Południowa 28. Tel. 201-93
przyjmuje od 8-11 rano i od 5-8
wiecz. w niedziele i święta od 9-1.

Dr. HELLER
SPEC. CHORÓB SKÓRNYCH, WENE-
RYCZNYCH I MOCZOPŁCIOWYCH.
Traugutta 8, tel. 170-89
przyjmuje od 8-11 i od 4-8,
w niedziele i święta od 10-12 po poł.

DR. MED.
Niewiażski
Specj. chor. wenerycznych, skórnych
i seksualnych.
Andrzeja 5, tel. 159-40
Przyjm. od 8-11 rano i od 5-9,
w niedziele i święta 9-12.

DR. MED.
L. NITECKI
SPEC. CHORÓB SKÓRNYCH, WENE-
RYCZNYCH I MOCZOPŁCIOWYCH
front i piętro
NAWROT 32. Tel. 213-18
Przyjmuje od 8-ej do 9 m. 30 zrana
i od 5-ej do 9-ej wieczorem.
W niedz. i święta od 9-12-ej w pol.

DOKTOR
TREPMAN
specjalista chorób wenerycznych,
skórnych, moczopłciowych,
Zawadzka 6 fr. 11 piętro
telefon 234-12
8-12, 2-4, 6-9 wiecz.
W niedziele i święta od 8-1 pp.

Doktor
Z. Henrykowski
Specjalista chorób wenerycznych,
skórnych i seksualnych
mieszka obecnie **TRAUGUTTA 9**
front i-śże piętro. Telefon 262-98.
Przyjmuje panów od 8-11-ej i od
6-9 wiecz., niedz. i święta od 9-12.30
panie: od 10-11-ej i od 6-9 wiecz.

Dr. Wolfson
powrócił
przyjmuje od 1-2 i 5-7
Narutowicza 2
Telefon 128-83

Dr. B. Knichowiecki
powrócił
Zachodnia 63, tel. 110-20.

DR.
Ludwik FALC
Choroby skórne
i weneryczne
Nawrot 7 tel. 128-
od 10-12 i 5-7-ej.

DR. MED. MARJA
LEWINSONOWA
CHOROBY WENERYCZNE I SKÓR-
Piotrkowska 88
Kosmetyka lekarska
pielegnowanie cery i włosów.
Godz. przyjęć od 10 rano do 8 wiec.

DR. MED.
WIKTOR MILLEN
CHOROBY REUMATYCZNE
ul. Sienkiewicza 40
Tel. 146-11
przyjmuje od 4 i pół do 7-ej.
FIZYKALNA TERAPJA.

DR. MED.
S. Kryński
CHOROBY SKÓRNE I WENERYCZ-
(kobiety i dzieci)
Sienkiewicza 34
przyjmuje od 11-1 i od 3-4 po

DOKTOR
KLINGER
SPEC. chor. SEKSUALNYCH
wenerycznych i skórnych (włosów)
Andrzeja 2 tel. 132-
przyjmuje od 9-11 i od 6-8 wiecz.
INSTYTUT KOSMETYCZNY

śława
Piotrkowska 175. Tel. 136-
przyjm. od 10-2 i 4-8.
Bezpłatne usuwanie owłosienia
nowszą radykalną metodą bez śladu
KURACJE ODMLADZAJĄCE MEGA-
DA HORMONOWĄ. — Trwale
ciemnienie brwi i rzęs.
Ujętknięciaienne i wieczorowe.

(PIOTRKOWSKA 43) zawiadamia Sz. Klijentę, że dnia 16 b.m. jadłodajnia moja ZOSTANIE PRZENIESIONA na ul. H. BARDYNI NARUTOWICZA 7 Parter, wejście przez bramę OBIADY znane ze swej drożości.

OGŁOSZENIA DROBNE

Uzdrowiska i Letniska

Pensjonat „ZACISZE” TEODORY pod Łaskiem Kuchnia wykwintna Ceny niskie. — Inf. na miejscu

AREMCZE. Pensjonat „Raj” centralnie położony, pełny komfort, piękny ogród, wykwintna kuchnia.

CHELMY. Pensjonat „Zacisze” poleca pokoje z wszelkimi wygodami (willa kanalizowana, elektryczność). Władca miejsc w Łodzi tel. 112-97.

LOWNO. Pensjonat Wenera, willa Rosenberga, Stary Warchałów, 5 min. od stacji. Położ. w okolicy górzyni w starym suchym sosnowym lesie. Rzeką i plażą, słoneczne pokoje, kuchnia wykwintna, na życzenie dziecięca. Ceny niskie. Kuchnia rytuałna

LETNISKO. 2 pokoje w dużym ogrodzie pod Tuszynem przy przystanku tramwajowym, tania do wynajęcia. Wiadomość: Stowarzyszenie, Piotrkowska 78.

Kupno i sprzedaż

PLAC sprzedam tania. Cegielniana sadem. Dzwonić 157-51. Długa Swartka.

SWAJAPARAT w dobrym stanie z przybarami tania sprzedam, Napiórkiwockiego 47/49, Reszke.

KUPIĘ lub wdzierząwie 10-15 krojen zakardowych—angielskich od 600 zł., 1000 szerokość 150. Zgłoszenia: telefon: 258-14.

SALONIK mahonlowy używany do sprzedania, Dzwonić tel. 224-93.

MOTOR elektryczny 2 i pół do 3 koni okazynie kupię. Oferty „Motor”.

SPRZEDAM owocnie przytem węgł, drzewo tania, byle zaraz, Andrzejka 52.

MOTOCYKL B. S. A. 500, specjal. prawie nowy okazynie sprzedam, Łódź, Nowopolska 18 (Doly) dojazd 1, 6.

OKAZJA. Dywan perski 3-4 tania sprzedam, Sztetlinga 29.

OKAZYJNIE do sprzedania kredens, stół, krzesła, para łóżek, nocne stoliki, radio, modne urządzenie przedpokoju, Sienkiewicza 52, m. 21.

PLAC 70x70 lokel przy Wspólnej 20 (Radogoszcz) do sprzedania. Punkt ładny. Wiadomość: Emilija 14 m. 5, od 6 wieczorem.

SKLEP z 2-ma wystawami łącznie z 1 pokojem i kuchnią oraz piwnicą od zaraz do oddania. Wiadomość na miejscu, ul. 11 Listopada 75, lub telefon 146-22.

POKÓJ stółowy nowoczesny w dobrym stanie do sprzedania, ul. Narutowicza 24, lewa oficyna I piętro m. 6.

SPRZEDAM dom nowy 30 pokoi, cena 20.000 zł., dochód 5.000 zł. Wiadomość Czackiego 15 przy Wenecji, gospodarz.

PIECE na rozbiórkę majolikowe i białe berlińskie do sprzedania, Sienkiewicza 4 u dozorey lub od 8.15 do 8.45 rano tel. 102-56.

FORD karetka 1931 r. w dobrym stanie tania sprzedam, ul. Piotrkowska 111, warsztat samochodowy.

DO SPRZEDANIA tani! byle natychmiast w centrum miasta zaprowadzona młeczarnia, lokal nadający się na sklep spożywczy, restaurację i inn. Wiadomość w administracji pisma.

DOM dochodowy w śródmieściu kupię Towarzystwo lub wierzycielność matorsyna pożądana dopłata 60 do 70.000 zł., pośredniczy wykluczeni. Oferty sub: „Dopłata”.

DOBRCZE prosperujący sklep galanterijny tania do sprzedania z towarami lub bez. Adres wskaże „Republika”.

W GDYNI i na Pomrozu dobrze zaprowadzona bezkonkurencyjna fabryka napoju opatentowanego. 1000 stalych odbiorców z inwentarzem i 2 samochodami w dobrym stanie, tania zaraz sprzedam. Powód likwidacja spółki. Zgl. Express Ilustrowany, Gdynia pod „Dobra egzystencja”.

Zagubione dokumenty

KTO znalazł książkę meldunkową, proszę zwrócić pod jej adres za wynagrodzeniem.

SZWARC Melanja, Kilińskiego 154 zgubiła legitymację zapomogową, wyd. przez P. U. P. w Łodzi.

ZAGINIONE zostały 2 protesty: zł. 50.— pl. 20.135 r. z wyst. O. Kajna, Łódź, Rzgowska 7 na zlecenie Wolfa Pakuly; zł. 50.— pl. 20.10.34 r. z wystaw. O. Kajna, Łódź, Rzgowska 7 na zlecenie Wolfa Pakuly. Powyższe protesty unieważnia się.

STANISŁAW Czajkowski zagubił kwit kaucyjny Elekrowni Nr. 39441 z 9.11-1926 r. na zł. 15.—

Posady

NIANIA

kwalifikowana, do niemowłęcia poszukiwana od zaraz. Zgłoszenia od poniedziałku Kilińskiego 169, portjer wskaże.

POSZUKUJEMY natychmiast zdolnego podmaistr skraçalni. Oferty złożone mogą jedynie samodzielnemu pierwszorzędnemu sily, pod Skraçalnia do administracji niniejszego pisma.

ZŁOŻE 750 zł. kaucji za jakakolwiek prace. Of. pod „Praca”.

POTRZEBNI 2 pracownicy, 2 manuczystki i ondulatorka od zaraz, Narutowicza 29.

POTRZEBNA zdolna i podrećzna do pracowni sukien R. Frajdenrajch, Piotrkowska 8.

KIEROWNIK fabryki jedwabnej z wieloletnią praktyką poszukuje osoby za skromnym wynagrodzeniem. Oferty sub: „Kierownik”.

LEKARZ-DENTYSTKA potrzebna zaraz stała osoba. Adres: Sosnowiec, Modrzejowska 2, Lekarz Rozen.

LEKARZ-dentystka poszukiwana na wyjazd blisko Łodzi i dobre warunki. Oferty sub: „Dentysta”.

SPRZEDAWCĘ z branży mydlanej poszukuje na Łódź. Dzwonić telefon 244-87.

POTRZEBNY praktykant biurowy dla przedsiębiorstwa przemysłowego. Kandydaci ze znajomością języków obcych oraz z maturą, zechcą złożyć oferty do red. pisma nin. pod lit. „A. J. 79”.

POWAŻNA firma ekspedycyjna poszukuje praktykanta ze znajomością języków obcych. Oferty sub: „Sp. Akcyjna” do biura ogłoszeń Fuchsa, Piotrkowska 50.

STARSZA panna potrzebna, Salon mód E. Dawidowiczowa, Narutowicza 6.

TECHNIK (czka) dentystyczny (a) od zaraz poszukiwany (a) — Oferty „Zdolny (a)”.

PIEWSZORZEDNA krawcowa poszukuje szycia w lepszym domu. Dzwonić 190-82. Na ofertę: „Śródmieście”.

BUCHALTER-bilansista na stanowisku przyjmuje do prowadzenia księgi handlowe. Za uznanie ksiąg gwarantuje kaucją, Leon Krell, Piotrkowska 79, m. 40, tel. 145-64.

POTRZEBNA do pojedynczej osoby gospodyni młoda, miła. Oferty dla „J. U.” do „Republiki”.

ZALUŻE drewniane do wystaw i okien nowoczesnych wyrobów mechaniczna stolarnia, ul. Bazarowa 6, tel. 153-97.

STOŁOWY pokój modny w dobrym stanie do sprzedania. Obejrzed Tramwajowa 3 m. 8 od 10-12 i 3-5.

PLAC w dobrym punkcie do sprzedania, wiadomość na miejscu, gospodyn, Zgierska 37.

LIKWIDACJA. Tokarnie, frezarki, prasa ekscentryczna szlifierni, Poznań, Poznańska 27-a m. 3.

Z POWODU wyjazdu tania sprzedam otomane, radio, tapczan i inne. Do obejrzenia Przejazd 46, m. 8 od 17-19.

MASZYNY DO SZYCIA damska i męska Singera do sprzedania, Nawrot 54 m. 4, tel. 171-74.

ZAKŁAD fryzjerski do sprzedania przy ul. Piasecznej Nr. 20.

Rozmaite

DROBNE ogłoszenia w „Republika” są najlepszym i najtańszym środkiem zetknięcia zainteresowanych stron. (Kto chce: 1) znaleźć lokatora lub sublokatora. 2) znaleźć mieszkanie lub pojedynczy pokój. 3) sprzedać nieruchomości lub rzecz. 4) kupić cośkolwiek okazynie. 5) dostać posadę. 6) wyszukać pracownika — niechaj poda drobne ogłoszenie do „Republiki”.

ZAMELDOWANIE i wymeldowanie w Ubezpieczalni skuteczniam za zwrotnem kosztów tramwajowych. Zgłosze się na wezwanie telefonicznie Nr. 186-67, Gdańska 37 m. 22.

POSZUKUJE osoby do pomocy w napisaniu pracy doktorskiej z dziedziny prawa, handlu, przemysłu lub ekonomii i t. p. Oferty z podaniem nazwiska i adresu (nieanonimowe) do „Republiki” pod „A. B. C. 123”.

SEPERAT lat 29 blondyn fachowiec na stałej posadzie państwowej poszukuje panny lub wdowy do lat 28, wyznanie Rzymisko-katolickie, posiadająca jakiś interes handlowy. Łaskawe zgłoszenia do „Republiki” sub: „S”.

PRASA

ORGAN POLSKIEGO ZWIĄZKU WYDAWCÓW DZIENNIKÓW I CZASOPISM. REDAKTOR — Stanisław Kauzlik. Wyszedł z druku zeszyt czerwcowy.

Tręść zeszytu: Stefan Krzywoszewski — Marszałek Piłsudski jako wydawca i naczelny redaktor. Zagraniczna ankieta pocztowa Związku Wydawców.

Tablica porównawcza cen dzienników zagranicą. Praca nad rozwojem reklamy w Polsce. Statut dziennikarski we Francji.

Prasa a radio zagranicą. Nowe stosunki prasowe w Niemczech. Prasa fachowa w Niemczech a reklama reklamacyjna.

Aparat prasowy partji faszystowskiej. Sugestia nakazu w ogłoszeniu prasowym. Na marginesie reklamy turystycznej. Poprawa interesów wydawniczych w Anglii.

Zycie organizacyjne: S. Krzywoszewski — Szóste mocarstwo. Wspólna stała komisja wydawców i dziennikarzy. Prace Polskiego Związku Wydawców.

Organizacje dziennikarskie. Kronika krajowa. Ustawy, rozporządzenia i orzeczenia sądowe. Prasa na szerokim świecie.

Cena zeszytu Zł. 2.50. Do nabycia w administracji: Warszawa, Krak. Przedm. 40, w większych księgarniach i w kioskach „Ruchu”.

WYŚWIETLANIE

PLANOW

PUDOWLANECH

RYŚNÓWKÓW TECHNICZNYCH NA PAPIERACH ŚWIATŁOCZUJĄCYCH POZYTYWNYCH I NEGATYWNYCH WYKONUJĄca INTROLIGATORNIA J. PIOTROWSKI

ŁÓDZ, SIENKIEWICZA 30 TEL. 191-73.

Bezpłatne Porady Kosmetyczne Przy odpowiednich pouczeniach zapewni Pani (racjonalnej pielęgnacji) jak zachować długo skórę czystą, świeżą i zdrową INSTYTUT de BEAUTE ANNA RYDEL

Racjonalna kosmetyka. Usuwanie owłosienia. Szkoła kosmetyczna zatwierdzona przez Wł. Państw. w 1924 r. Ceny kryzysowe. PIOTRKOWSKA 92, front, I p.

Mam w centrum Poznania skład

robótek. Który z pp. Fabryk lub Hurtowników odda pokrowny towar jak bieliznę, pończochy i t. d. w komis. Łask. zgl. do „Par” Poznań, Al. Marcinkowskiego 11 pod nr. 55.242.

Poszukuję się

PANNY do DZIECI

władającej biegle językiem angielskim. Zgłaszać się Gdańska 89 do portjera

Do Główna

wzemu pod troskliwą opiekę młodzież w wieku od 7 do 16 lat. Willa komfortowa. Las. Plaża. Boisko sportowe. Zgłoszenia na miejscu, Helena Sztrejzenbergowa, Stary Warchałów, willa Galkiewicza, lub w Łodzi, tel. 217-95.

OSTATNI KRZYK MODY! Pyjamy Plażowe, Suknie i Bieliznę wykonują na zamówienia z własnych i powierzonych materiałów. L. LEWKOWICZÓWNA, ul. Piotrkowska Nr. 82, m. 84. Gotowe modele w wielkim wyborze do obejrzenia na miejscu.

Zapewnij sobie byt!

Uczac się

Kroju Szycia i Modelowania

na istniejących od 1902 roku

Kursach Kroju i Szycia

Miry Grynblat

zatwierdzonych przez K. W. R. i O. P. pod Nr. III 26285134.

Nauka odbywa się według najnowszego systemu najsłynniejszej szkoły „Ecole Moderne de coupe de Paris” na materiałach i plótnie według żurnaln patronów i rysunków (erocel) wprowadzanych z Paryża.

Cały kurs kosztuje 75 zł.

Za gruntowne nauczanie pełna gwarancja. Kończącym świadectwa po egzaminach.

Mira Grynblat

ul. Zawadzka 36, m. 3, tel. 231-03

Kancelaria czynna cały dzień do 7 wieczór. Uwaga! Przykravam formy i sprzedaję patrony.

Cegła i gruz

belki, deski, podłogi, okna, drzwi, okna inspektowe, schody, piece kaflowe — z rozbiórką domów mieszkalnych Heinzla — do sprzedania. Wiadomość: Piotrkowska 224/226, wejście z ul. Brzeźnej.

Matki!

Zapisujcie swe niemowlęta do

„Kropki Mleka”

Do akt Nr. Km. 824/35/11. OBWIESZCZENIE.

Komornik Sądu Grodzkiego w Łodzi, rew. II-go, zamieszkały w Łodzi, przy ul. Al. I Maja 17 na zasadzie art. 602 K. P. C. ogłasza, że w dniu 18 lipca 1935 r. o godz. 12-iej w domu przy ul. Głównej Nr. 67 odbędzie się publiczna licytacja ruchomości a mianowicie: zegarka męskiego, zegarka damskiego, futra, monet srebrnych różnych państw, mebli, maszyny do szycia, maszyny do pisania, materiału ubranlowego oraz 2-ech lesonek męskich oszacowanych na łączna sumę 1240.—, które można oglądać w dniu licytacji w miejscu sprzedaży w czasie wyżej oznaczonym.

Łódź, dnia 25 czerwca 1935 r. Komornik: (—) LUDWIK HOLLAS. Sprawa P-my „Branka” p-ko H. Winterowi.

Jeżeli nie Szylter - Szkolnik, to ktoś inny potrafi szczegółowo określić Twój charakter, zdolności i przeznaczenie? Szylter - Szkolnik jest Redaktorem poczytnego pisma „Swit” (Wiedza Tajemna), autorem wielu prac naukowych, posiada szereg protokołów Tawarystów Naukowych stolicy. Jeżeli Ci brak energii, równowagi, jeżeli cierpisz moralnie, potrzebujesz dobrej rady, przyjdź, a poznasz kim jesteś, kim być możesz. Dowiesz się jak żyć, postępować, aby zwycięsko przeciwstawić się losowi jeżeli walcisz, nie masz czasu, napisz natychmiast imię, rok, miasteczkę urodzenia, a otrzymasz próbną analizę-horoskop bezpłatnie. Nie przysyłaj żadnego wynagrodzenia, lecz na koszt rocza. I kancelaryjne złącza 1 zł. (znaczkami pocztowymi). Ogłoszenie załączyć. Warszawa Psycho-Gratolog Szylter-Szkolnik, Żórawia 47 m. 2.

SZYJE WYKWINTNIE BIELIZNĘ MĘSKĄ

po cenach bardzo niskich. Przyjmuję również wszelkie reperacje i szycie po domach.

ul. 6-go Sierpnia 76 m. 16, III p.



SEMPERIT opony samochodowe, motocyklowe i rowerowe
 oraz artykuły chirurgiczne, techniczne i sportowe

CH. TENENBLUM Narutowicza 16, tel. 140-59

BERSON SEMPERIT Jen. Reprezentacja

OGŁOSZENIA DROBNE

Lokale

„POLRUCH“, Piotrkowska 83, 1 p. tel. 141-02, poleca wszelkiego rodzaju mieszkania, pokoje, garsoniery.

ELEGANCKO umeblowany pokój przy intel. rodzinie z używalnością łazienki, telefonu i kuchni, tel. 155-06 od 8-1. 8-1.

PIEKNY umeblowany dwuokienny pokój front I p., wejście niekrepujące, Nawrot 15. Wiadomość u gospodarza.

1-2-3-4-5 i 6-ćcio POKOJOWE mieszkania komfortowe w centrum.

POKOJE umeblowane od zł. 20.-

SKLEPY, lokale biurowe i fabryczne poleca: „Lokumpol“, Piotrkowska 55, tel. 117-67.

2 POKOJE z kuchnią od zaraz do wynajęcia. Wiadomość Zakątna 80 u dozorczy.

FRONTOWY pokój duży dwuokienny nieumeblowany lub z meblami wynajmę, Cegielniana 53, m. 8, (obok skweru).

1-2 POKOJOWE lokale z wygodami oraz garaż do wynajęcia zaraz Legionów 16. Wiadomość u dozorczy.

DO WYNAJĘCIA pokój umeblowany, ewent. z używalnością kuchni do oddania Gdańska 35 m. 17 od 10-5.

POKOJ, ładnie umeblowany, słoneczny z wygodami, telefonem w centrum do oddania, Piotrkowska 37 m. 20 od 1-3 i 8-9 w.

25 ZŁ. MIESIĘCZNIE oddam umeblowany pokój z używalnością łazienki i telefonu. Dzwonić tel. 158-60.

POKOJ słoneczny umeblowany z wygodami, balkonem, do wynajęcia, Gdańska 7 m. 9.

SŁONECZNE mieszkanie 3 -pokojowe z wszelkimi wygodami do oddania, Sienkiewicza 6. Dozorca wskazuje.

DO WYNAJĘCIA nowoczesnie urządzone pokój, dla małżeństwa ewentualnie dwóm paniom z wszelkimi wygodami. Telefon, Piotrkowska 61 m. 9. Na miejscu również do wynajęcia pokój nadający się na lokal handlowy lub biuro.

DUŻY pokój z telefonem do wynajęcia Nawrot 7 pp. oficyna m. 19.

2 i 3 POKOJE, kuchnia, wygody, trzecie piętro, Al. 1 Maja 4 do wynajęcia.

POKÓJ do wynajęcia z niekrepującym wejściem, Piotrkowska 69 poprz. brama, mieszk. 42.

SKLEP w dobrym punkcie, Rzgowska Nr. 47 oraz pokój z kuchnią tamże do wynajęcia od zaraz. Wiadomość u gospodarza.

MAŁŻENSTWO poszukuje natychmiast pokoju umeblowanego przy rodzinie w śródmieściu. Zgłoszenia do „Republiki“ sub: „T. N.“.

POKÓJ umeblowany z niekrepującym wejściem dla samotnego Pana do wynajęcia, Żeromskiego 39, pr. of. II p, m. 7-a.

DUŻY pokój z balkonem lub bez do wynajęcia z wszelkimi wygodami, tania, Żeromskiego 9 m. 47.

DWUOKIENNY pokój frontowy z wygodami, z umeblowaniem lub bez, Narutowicza 31 m. 11.

DUŻY umeblowany pokój oddam solidnemu panu, wejście z klatki schodowej, Piotrkowska 79 lewa oficyna II wejście m. 35.

POKÓJ dla wypłacającego pana przy spokojnej rodzinie — łazienka — telefon, Gdańska 35 m. 3. Tamże szamota, wy piecyk kuchenny do sprzedania.

MAŁŻENSTWO bezdzietne poszukuje dobrze urządzonego pokoju, front nie wyżej jak II piętro, w centrum miasta. Oferty pod „Dobrze sytuowany 100“ do admin. „Republiki“.

LUKSUSOWE 3-pokojowe mieszkanie z kuchnią, wszelkie wygody, hall, centralne ogrzewanie, od zaraz do wynajęcia. Sienkiewicza 51.

DO WYNAJĘCIA 2 i 3 pok. z kuch. z wszelkimi wygodami I i II piętro Cegielniana 53. Bliższe informacje na miejscu u administratora domu godz. 15-16.

POKÓJ umeblowany z niekrepującym wejściem, z wygodami do wynajęcia, Mielczarskiego 16. m. 7 front.

BEZDZIEDNE małżeństwo poszukuje 2 pokoi ładnie umeblowanych z używalnością wszelkich wygód, nie wyżej II-go piętra niedaleko centrum. Oferty do „Republiki“ pod „Dobra woda“.

DO WYNAJĘCIA naprzeciw parku Staszica 3 pokoje z kuchnią, wszelkie wygody. Wiadomość: tel. 122-40.

4 POKOJE z kuchnią z wygodami, 13 sklep frontowy z dużym przyległym pokojem przy ul. Śródmiejskiej 26 do wynajęcia. Wiadomość na miejscu.

ELEGANCKI pokój umeblowany z wszelkimi wygodami do wynajęcia, Piotrkowska 82, wiadomość m. 54.

POKÓJ umeblowany z niekrepującym wejściem na I-em piętrze do wynajęcia, Andrzeja 29 m. 12.

POKÓJ dwuokienny umeblowany odnajmę jednej osobie. Piotrkowska 88, m. 5.

SKLEP przy ul. Legionów 61 do wynajęcia od zaraz. Dotychczas odbywała się w tym sklepie sprzedaż mięsa. Wiadomość u dozorczy domu.

DWUOKIENNY pokój umeblowany ze wszelkimi wygodami do wynajęcia, 6-go Sierpnia 33, telefon 113-00.

2 POKOJE z kuchnią, słoneczne z wygodami, Sklep frontowy do wynajęcia. Magistra 25, telefon 122-69.

4 POKOJE z kuchnią za zł. 299 gr. 25 kwartałnie z wygodami, słoneczne, front, I piętro do wynajęcia od zaraz przy ul. Andrzeja 54. Wiadomość u dozorczy domu.

POKÓJ umeblowany do wynajęcia z wszelkimi wygodami, wejście niekrepujące, ul. Piramowicza 8 m. 22 od 3-6.

FRONT 3 pok. z kuchnią, wszelk. wygodami (winda) do wynajęcia, Narutowicza 38.

POKÓJ umeblowany do oddania z niekrepującym wejściem, Zachodnia 66, m. 18.-

KOMFORTOWE frontowe mieszkanie 3 pokojowe od zaraz w nowoczesnym domu do wynajęcia 11-go Listopada 37-a.

2 POKOJE z kuchnią, pokojem służbowym i wszelkimi wygodami i pokój pojedynczy do wynajęcia 11 Listopada 76.-

7-POKOJOWE komfortowe mieszkanie w domu Przejazd 36 do wynajęcia. Zgłoszenia: od 16 lipca do p. Hermanna Piotrkowska 40 w dni powszednie 10-12 i 4-6 popołudniu.

ODNAJME, dwa frontowe, duże ładne pokoje, częściowo umeblowane z używalnością kuchni, 6-go Sierpnia 36, m. 6.-

13 POKOJE z kuchnią przedpokój służbowy, wygody, kapielowy gaz elektryczność, dwa wejścia, Zawadzka 9.

POKÓJ umeblowany do wynajęcia, wejście z klatki schodowej, Adres wskaże „Republika“.

MIESZKANIA 3-2-1 pokojowe z kuchnią i pojedyncze do wynajęcia, Piotrkowska 82, Wiadomość u dozorczy.

POKÓJ frontowy, słoneczny, umeblowany (telefon) dla solidnej osoby od 1 sierpnia do wynajęcia, Traugutta 8 m. 16.

POKÓJ słoneczny ładnie umeblowany z wszelkimi wygodami odnajmę, Kilińskiego 44 mieszk. 35.

POSZUKUJE pokoju umeblowanego, ewentualnie z pianinem. Oferty pod: „Technik“ do redakcji.

SKLEP do wynajęcia Kilińskiego 85, Tamże magazyny. Wiadomość u dozorczy.

ODNAJME pokój umeblowany frontowy słoneczny z wszelkimi wygodami, niekrepujący, natychmiast, Żeromskiego 77 m. 7.

DUŻY niekrepujący ładnie umeblowany pokój, wygody, telefon oddam panu ewent. małżeństwu od 11 do 6-ej Kopernika 4 m. 9.

ELEGANCKO umeblowany duży pokój słoneczny z telefonem, wejściem niekrepującym oddam zaraz, Kopernika 19, p. m. 4.

DO WYNAJĘCIA lokal fabryczny o raz 2 pokoje z kuchnią Gdańska 131.

4 POKOJE z kuchnią z wygodami frontowe, słoneczne do wynajęcia, Radwańska Nr. 17 u gospodarza, tamże sklep.

POKÓJ z używalnością kuchni, z niekrepującym wejściem natychmiast do oddania, Piotrkowska 27 m. 8.

POKÓJ z kuchnią ewent. umeblow. dla 2 panów lub małżeństwa bezdziet. Narutowicza 7, u dozorczy.

DWUOKIENNY pokój, I-sze piętro, wejście z klatki schodowej do wynajęcia, Wólczanska 41 m. 20.

POKÓJ umeblowany frontowy z wszelkimi wygodami wynajmę inteligentnej osobie, Żeromskiego 41 m. 3.

POKÓJ umeblowany z wszelkimi wygodami do wynajęcia, Piotrkowska 117 m. 57.

POKÓJ duży umeblowany z wszelkimi wygodami z telefonem od 1-lipca do wynajęcia, Piotrkowska front, III-cie piętro, m. 7 od 9-1. 3-6.

POKÓJ umeblowany z wejściem z klatki schodowej i balkonem do wynajęcia dla pani lub pana. Wiadomość: ul. Cegielniana nr. 10 m. 4-a.

DO WYNAJĘCIA pokój z kuchnią Sienkiewicza 67.

MIESZKANIE: 3 duże słoneczne pokoje (dwa balkony), kuchnia, kapielowy służbowy, wszelkie nowoczesne wygody na I-em piętrze do wynajęcia. Kilińskiego 88 (w pobliżu ogrodu Sienkiewicza). Obejrzeć można od 3 i pół 8-ej. Wiadomość u dozorczy.

DOBRE sytuowanemu panu wynajmę pokój (telefon, łazienka), Piotrkowska 80, m. 2. Oglądać można od 2-4-ej i 8-9-ej wieczór.

DO WYNAJĘCIA od 1-go lipca lokale składające się z dużej szopy murywanej, 2 szopy drewnianych i dwóch pokoi biurowych — nadający się na fabrykę artykułów technicznych, lub na inny cel. Adres: Piotrkowska 166. Wiadomość u gospodarza.

2 i 3 POK. mieszkania z wygodami domu B. G. K. przy Magistrackiej, natychmiast do wynajęcia. Wiadomość u dozorczy.

MIESZKANIA 1, 2 i 3 pokojowe od duży sklep z wszelkimi wygodami. Gaz, elektryczność, łazienka. Czystości. Park miejski pośród bloków. Wiadomość: Administracja Nieruchomości Z. U. S. ul. Bednarska Nr. 2. Tel. 181-05. Dojazd tramwajami 4 i 6.

W. WILLI w ogrodzie, umeblowany pokój do wynajęcia (bez kapielowego), 40 zł. i 60 zł. miesięcznie, Gdańska 94.

DO WYNAJĘCIA pokój umeblowany z wszelkimi wygodami z oddzielnym wejściem, Piotrkowska 93, m. 14.

3 POKOJOWE mieszkanie z wszelkimi wygodami natychmiast do wynajęcia, Narutowicza 44 róg Piramowicza 15.

POKÓJ kawalerski, wejście niekrepujące z wszelkimi wygodami do wynajęcia, Przejazd 49, m. 6 tel. 212-64.

UMEBLOWANY pokój z wygodami od zaraz tanio oddam, Kilińskiego 46 I fr. m. 3.

MICHELIN

przedłuża życie samochodu
 przez swą elastyczność — zmniejszone pompowanie
HURTOWNIA OPON WSKŁEKICH MAREK I CZĘŚCI ZAMIENNYCH
 WYŁĄCZNA REPREZENTACJA:
JOACHIM GERSON Narutowicza 16
 TEL. 128-30

Nauka i wychowanie

LEKCYJ i korepetycji udziela rutynowany nauczyciel. Zapóznionym metodą skróconą. Przygotowuje do wszelkich egzaminów (matury). Specjalność: matematyka, polski, Wólczanska 29, m. I, front, parter.

NIEMIECKIEGO udziela gruntownie rutynowana nauczycielka: konwersacja, gramatyka, literatura, matura, handlowa korespondencja, tłumaczenia Piotrkowska 53, m. 20, lewa of. II p. Zastać można od 3-5 pp. i od 8-9 w.

RUTYNOWANY nauczyciel udziela lekcji. Przygotowuje do egzaminów. Specjalność: matematyka, polski, Piotrkowska 112, I p. m. 6, godz. 6-8 wiecz.

WŁOSKIEGO języka udzielam młodzieży wyjeżdżającej na studia do Włoch systemem łatwym i szybkim, na studia metoda skróconą — Cegielniana 9, m. 25, tel. 213-39.

ABSOLWENTKA Genewskiego Uniwers. naucza szybko konwersacji francuskiej, angielskiej, niemieckiej. Literatura. Korespondencja. Tłumaczenia. Lekcja 1 złoty, Sienkiewicza 79 front, I p. m. 5.

**KSIĘGI HANDLOWE
 DZIENNIKI
 AMERYKAŃSKIE** — do 30 kont. SPECJALNOŚĆ FIRMY

**A. J. OSTROWSKI Sp. S. A.
 PIOTRKOWSKA 55**

JĘZYKA francuskiego udziela dyplomowana paryżanka. Literatura. Gramatyka, Konwersacja. Ceny przystępne dla studentów wyjeżdżających na studia Południowa 20, m. 20, lewa pierwsza oficyna, parter. 28

WŁOSKIEGO udziela wyjeżdżającym na studia metoda skróconą — Cegielniana 51/7, tel. 231-27.

Przed wyjazdem na urlop, na letnisko, nad morze, lub w góry, zaopatr się w niezbędne rzeczy w najtańszym źródle zakupów w Konsumie!

KONSUM
 PRZY WIDZEWSKIEJ MANUFAKTURZE S.A.
 ROKICIŃSKA 54. Dojazd tramwajami 10 i 16

LEKCJE hebrajskiego i angielskiego 5 złotych miesięcznie w Studium T. W. J. Zgłoszenia: Piotrkowska 31 front, II p. m. 4.

STUDENCI politechniki udzielają lekcji; zakres gimnazjalny, matura; dzwonić 12245, godzina 17-19.

NIĘZBEDNY DO KONSERW w gospodarstwie domowym przeczyszty jak szkło „CONSERPHAN“ HERMETYCZNE ZAMKNIĘCIE słoików z marynatami, konfiturami, marmeladą, sokami owocowymi chroni od pleśni i przed bakteriami. Do nabycia w firmie A. J. OSTROWSKI, PIOTRKOWSKA 55.

NIEMIECKIEGO udziela gruntownie rutynowana nauczycielka: konwersacja, gramatyka, literatura, matura, handlowa korespondencja, tłumaczenia Piotrkowska 53, m. 20, lewa of. II p. Zastać można od 5-6 pp. i od 8-9 w.

Redakcja i Administracja, Piotrkowska 49. — Godziny przyjęć Redakcji od godz. 17 do 19. — Telefony: Administracja: 122-14. Redakcja: Sekretariat Redakcji 127-24. dział miejski: 133-23; dział gospodarczy: 136-56; dział sportowy: 136-44; sekretariat nocny 136-43. Tłocznia — 180-80. Konto P. K. O. Wydawnictwo „Republika“: 68-148.

<p>PRENUMERATA „REPUBLIKI“ w Łodzi zł. 4.—, za odnośnienie do domu 40 gr. miesięcznie; z przesyłką pocztową w Polsce zł. 5.—, „Republika“ i „Express“ w Łodzi z odnośnieniem do domu zł. 7.— miesięcznie.</p>	<p>OGŁOSZENIA: Powierzchnia strony 420 mm × 280 mm. Stronica tekstowa dzieli się na 4 szpalty po 70 mm. Strona ogłoszeń zwykłych dzieli się na 10 szpalt po 28 mm.</p> <p>CENY OGŁOSZEŃ: Zwyczajne 12 gr. za wiersz mm. W tekście — 50 gr. za wiersz mm. Na stronie I — zł. 2 za wiersz mm. Nekrologi — 40 gr. za wiersz mm. Zaręczynowe i zaślubnowe w tekście zł. 10. Adwokackie ryczałtem zł. 25.—. Drobne za słowo 15 gr. najmniej zł. 1.50; poszukiwanie pracy za słowo 10 gr., najmniej zł. 1.20. Opisowe w tekście redakcyjnym zł. 2 za milimetr. Ogłoszenia zagraniczne 100 proc. drożej. Ogłoszenia fantazyjne i tabelaryczne 25 proc. drożej. Za terminowy druk ogłoszeń Administracja nie odpowiada. —</p>	<p>Słuszne reklamacje będą uwzględniane, o ile wniesione będą najpóźniej w ciągu tygodnia od ukazania się pierwszego ogłoszenia lub niezwłocznie po ukazaniu się drugiego z rzędu ogłoszenia tej samej treści co pierwsze. — Omyłki, które zasadniczo nie zmieniają treści ogłoszenia nie upoważniają do żądania zwrotu zapłaty lub powtórzenia ogłoszenia.</p>
---	---	---