

# GŁOS POLSKI

## DZIENNIK POLITYCZNY, SPOŁECZNY I LITERACKI.

Prenumerata miesięczn. w Łodzi 3.00 złote  
 " " " Kraju 4.00 " "  
 " " " zagran. 7.00 "  
 Odnoszenie do domu 20 groszy miesięcznie  
 „Głos Polski“ łącznie z „Kurjerem Wiecz.“  
 wraz z odnośnikiem 4.50 złotych miesięczn.

**Cena 15 groszy.**

Redakcja i Administracja  
 Łódź, Piotrkowska nr. 106.  
 Telefony: Redakcji nr. 19-71.  
 Administr. 199. Nocny - 799.

Ogłoszenia za wiersz milimetry 1 szpaltowy  
 i strona i w tekście 20 groszy strona 5 szpalt  
 Nekrologi 15 " " "  
 Nadesłane po tekście 15 " " "  
 Zwyczajne 5 " strona 10 szpłt.  
 Ogłoszenia zaręczynowe i zaślubinowe 4 złote.  
 Ogłoszenia zamiejscowe obliczane o 50 procent  
 " za firm za granicą o 100 procent drożej

**Narutowicza 13.**

**Narutowicza 13.**

**Gdzie najlepiej i najtaniej fotografować się?!**  
 Tylko w Zakładzie Fotograficznym  
**Zjednoczonych Fotografów**  
 Spółka z ogr. odpow. **ul. Narutowicza 13** (dawniej Dzielna) Sp. z ogr. odpow.  
 W celu przekonania Sz. Publiczności o tem, pozostawiamy tylko na **czas krótki**  
 ceny konkurencyjne t. j.  
**6 szt. pocztówek retuszowanych tylko 3 złote.**  
 cała figura   
 Zdjęcia wykonywują się codziennie od godz. 9-tej rano do 6-tej wiecz.

**Ostatnie dni!** **CASINO** **Ostatnie dni!**

**„Królowa niewolników“** (Księżyc Izraela) **The Moon of Israel.** 12 wielkich aktów razem—  
 2 wielkie serje razem — całość.

Dotychczas niewidziane:  
**ODWIECZNA WALKA** ciemnych i zwycięzców, zwyciężonych i zwyciężających.  
**SCENA ROZDZIELANIA SIĘ MORZA NA DWIE POŁOWY JEST SZCZYTEM TECHNIKI KINEMATOGRAFICZNEJ**

Wyjście żydów z Egiptu! Przejście przez Morze Czerwone! Królowa niewolników na stosie!  
 MOTTO: Nie znam cię dziewczyno i nie wiem skąd ród swój wywodziś ale ogień rozpał, świat cały zburzę, wszystkich wokół ciebie wytnę i ciebie... zdobędę.  
 Kto nie widział na własne oczy scen obok wymienionych, ten nie ma wyobrażenia o najnowszych zdumiewających z doświadczeń techniki zastosowanej do współczesnej sztuki filmowej.

Zdjęcia do tego obrazu robione były w Turcji, Palestynie, Arabji, Abisynji, Indjach i w Europie.  
 Początek przedstawień o 1/2 5, 7 i 9 1/2, w soboty, niedziele i święta o 3, 5, 7 i 9 1/2.  
 Specjalna ilustracja muzyczna w wykonaniu orkiestry symfonicznej pod dyrykcją p. **Leona Kantora.**

 **Popierajcie przemysł krajowy!**  
 Pierwsza w Polsce fabryka  
**KALOSZY**  
**„PEPEGE“** Polski Przemysł Gumowy, Tow. Akc.  
 w Grudziądzu.  
 Żądajcie wszędzie! — Żądajcie wszędzie!

**ELEGANCKIE!**

**TRWAŁE!**



10-21-8

**NAJLEPSZE SZWEDZKIE MASZYNY DO LICZENIA**



**ORIGINAL-ODNER**

**G. GERLACH-WARSZAWA**  
 OSSOLINSKICH 4



**Ządajcie Zarówek „PHILIPS“**

**CENY FABRYCZNE**

**PARASOLE**  
 własnego wyrobu poleca  
**R. GUTMAN**  
 9 Narutowicza 9.

**CENY FABRYCZNE**

**Enrillo Franek'a**  
 znacznie niżej cen fabrycznych sprzedaje  
**Leonard Pfeiffer**  
 Nawrot 18. Nawrot 18.

**Pocztowa Kasa Oszczędności**  
 w Warszawie, ulica Jasna № 9  
 oraz Oddziały: w Poznaniu, Krakowie i Katowicach  
 z dniem 1 Listopada b. r.  
 przystępują do inkasa:  
**WEKSLA, LISTY PRZEWOZOWE I INNE DOKUMENTY.**  
 Do inkasa z protestem przyjmowane są wyłącznie weksla, wystawione na miejscowości, posiadające stałego notariusza.

# „EWELINA“

WARSZAWA, CHMIELNA 24.  
Telefon 143-76.

Po powrocie z Paryża poleca najnowsze modele  
SUKIEN WIZYTOWYCH, BALOWYCH  
KOSTJUMOW  
PŁASZCZY

UWAGA: Nadeszły trykotaże  
Paryskie i Wiedeńskie.

CENY PRZYSTĘPNE!! CENY PRZYSTĘPNE!!

228-1

# Polski Bank Przemysłowy

ODDZIAŁ w ŁODZI

Piotrkowska 29, I p.

Telefony: 12-28, 22-48.

Przyjmuje wkłady w złotych i wysokocennych walutach na książeczki oszczędnościowe na nazwisko lub okaziciela. Wkłady płatne bez wypowiedzenia oprocentowuje 12% rocznie zaś wkłady zwrotne za uprzednim wypowiedzeniem najkorzystniej według umowy. Bank opłaca z własnych funduszy podatek rentowy.

Bank wykonuje wszelkie transakcje wchodzące w zakres bankowości na dogodnych warunkach.

287-1

## ŻĄDAJCIE WSZĘDZIE HERBATĘ i KAKAO

znanej firmy 962-1



### „JAPONCZYK“

Reprezentant na Łódź i okolicę  
LEON PRAGA i S-ka, Łódź  
Sienkiewicza 25, tel. 22-53.

**Kalia**

PERFUM  
MYDŁO  
PUDER  
LOTION

**J. & S. STEMPNIEWICZ**  
PERFUMY i KOSMETYKA · POZNAŃ

ODDZIAŁY:

WARSZAWA KRAKÓW RADOM  
KS. SKORUPKI 8. RYNEK GŁÓWNY 46. PIASKI 12.

165-6

Właścicielka pracowni sukien i bielizny

## Anna Praportowa

Wschodnia № 72

228-1

Poleca świeże modele. Ceny przystępne.

# ZAUFANIE NA EKSPORT.

Organy tego w Polsce obozu, który najkrzykliwiej w sejmie dokumentował swe protesty przeciwko zbytnej władzy państwa obcych i obcych żywiołów, na pierwszą wieść o zwycięstwie wyborczym konserwatystów angielskich, zapomniawszy o swoich świeżych protestach, wręczyli się bez zastrzeżeń w tryumfalny rydwan pana St. Baldwina.

W tym nowym objawie szczególnego rodzaju „konsekwencji” endeckiej mamy próbkę wagi, jaką mierzyć należy wszelkie wystąpienia tych panów, którzy czują się je dnie „powołani do ratowania ojczyzny”. Gdy panowie ci zaczynają mówić o niepodległości państwa i sięgają po jej sztandary, to z góry można mieć pewność, że sztandarów tych użyć chcą dla przesłonięcia jakiejś grupy prywatnych interesów lub wręcz dla podania ich pod czyjeś obce, jaśnie wielmożne stopy.

W danym wypadku, patrząc na objawy uciechy prawicy naszej z powodu powrotnego dojścia do władzy prawicy angielskiej, napróżno pytalibyśmy w jakim stopniu i w jakim zakresie tryumf unijonizmu w Anglii wiąże się z widokami lub interesami Polski, jako narodu i państwa? Czy kapitalizm wielkobrytański oraz jego ekspozycja polityczna jest siedzibą jakiegoś wyjątkowego zrozumienia dla potrzeb rozwojowych naszego państwa lub ogniskiem wyjątkowej dla Polski sympatii?

Nie podobnego! Endecja nie kładzie się ani na chwilę nadzieją zadziergnięcia przez siebie nici jakiejś swoistej solidarności z rządem i stronnictwem pana Baldwina. Konserwatysty szli podczas ostatnich wyborów w przymierzu z liberałami: jaką zaś opinię przywódcy liberałów angielskich mają o przywódcach naszej endecji, to przezie-

ra ze słów własnej Romana Dmowskiego spowiedzi zawartej w odcinku „Gaz. Warszawskiej” p. n. „Jak odbudowano Polskę?” Gdy powiemy, że dwa te gatunki człowieka nie mają wspólnego języka, którym by się mogli ze sobą porozumieć, to wyrazimy tylko w najłagodniejszy sposób to wszystko, co dzieli polityków angielskich od obozu naszej prawicy.

Jakż więc węzeł spójni, opartej na wspólności interesów, potrafią endecy nawiązać z żywiołami, z którymi nie zdołali znaleźć ani jednego wspólnego słowa?

Uciecha endecka tłumaczy się, poprostu tem, że cieszą się jednocześnie nacjonalistami w innych krajach Europy, upatrując w powrotnej fali konserwatyzmu angielskiego zapowiedź odsieczy dla prądów pravicowych w całej Europie. Ale odkładź to jęło rozbrzmiewać w świecie hasło: „Nacjonalistami wszystkich krajów, łączcie się!” Solidarność obozów walki; wzywianie pod wspólny sztandar tych, których programem jest parlamentaryzm, separatyzm i antagonizm, to — zaiste — humbug godny odlania w brąz, jako pomnik szalbierstwa, idącego w zawody z naiwnością.

Wszelako szczytem humbugu jest to, że stronnictwo p. Baldwina, z którego reakcja i nacjonalizm tak wielką próbuje zaczerpnąć dla siebie otuchę i podniecie, nie jest, samo przez się, ani stronnictwem nacjonalizmu, ani tem mniej stronnictwem reakcji, w tem znaczeniu, jakie obu tym pojęciom przypisuje się na lądzie europejskim.

Cały odłam potężny tej właśnie prasy londyńskiej, która obsługuje stronnictwo zwycięzców i popiera rząd St. Baldwina przepelniona jest zastrzeżeniami przeciwko polityce wstecznicstwa na polu ekonomicznym, zarówno, jak społecz-

nym i politycznym. Dość wziąć jest do ręki „Times” z dni ostatnich, „Daily Telegraph”, „Daily Express” lub „Daily Mail”: z każdego niemal łamu bije przestroga: strzec się reakcjonizmu, jak wściekły klizny! Wszystkie dzienniki powyższe, stanowiące gros opinii burżuazyjnej świata angielskiego, wyrażają jednocześnie postulaty, idące w kierunku umiarkowanych dążeń reformistycznych. W najgłębszym refleksy przy przekonaniu maximum konserwatyzmu, osiągalnego w dobie obecnej da się utrzymać i okupić jedynie pewnym, niepowstrzymanym i stałym procesem reform, idących na spotkanie tego, czego uniknąć niepodobna. Jakoż prasa ta wypowiada zdanie, że kraj, oddając dwie trzecie głosów wyborczych na rzecz konserwatystów, bynajmniej nie powierzył w ich ręce jakiegoś określonego mandatu pozytywnego. Mandat, jaki otrzymali, ma charakter raczej negatywny: jest wyrazem odruchu przeciw wdzierczej propagandzie bolszewickiej.

Sami zresztą nowi członkowie gabinetu p. Baldwina zdają sobie niewątpliwie sprawę z falą, która ich do szczytu władzy wyniosła. Rozumieją, że swą olśniewającą wygraną zawdzięczają nie jakiemuś niespodziewanemu nawrotowi społeczeństwa pod znaki zachowawcze, ale obawie, jaka wśród ludności powstała, obawie, aby pod hasłami rewolucji społecznej nie wtargnęła do kraju dewastacja społeczna.

Wyborca angielski zaprzętał przeciwko widmom dewastacji, nie wchodząc, ani chcąc wchodzić w to, czy list Zinowiewa był prawdziwy, czy fałszywy: mógł być prawdziwy i — to mu wystarczyło. Ale odtrącając groźbę spustoszenia społecznego w postaci najdalejzych możliwości przewro-

tu bolszewickiego, wyborca angielski tem skwapliwiej po rządzie, przez się obranym, oczekiwać będzie tego, co w jego mniemaniu jest antytezą bolszewizmu: oczekiwać będzie reform!

Te oczekiwania przesadzają, w znacznej mierze, o kierunku rządów nowego gabinetu p. Baldwina. Gabinet ten nie może przejść do porządku nad prostym, lecz jakże doniosłym w swej prostej wymowie faktem: że obejmuje ster po gabinetcie Mac Donalda. W rozwoju historycznym społeczeństw obecnych z niepokonaną wyrazistością utrwala się pewne pozycje, poza które cofnąć się już niepodobna, choćby się nie wiem jak druzgocące odnosiło wiktoryje podczas wyborów, pozornie świadczące przeciwko tym właśnie pozycjom. Imienia Mac Donalda i jego dziesięciomiesięcznych rządów, mimo całej ich chwiejności, mimo ich niewoli pod skrzydłem liberałów, nie skreśli z dziejów Anglii i nie wyrwie z dziejów Europy, żadna większość doraźna, jaka tymczasowo przeciwko nim powstać może. Świat oszołomiony dzisiaj ogromem i przewagą konserwatyzmu angielskiego, którego zwycięstwo istotnie rozwiązuje nowemu rządowi ręce do władania niepodzielne, świat, powiadam, stanie jutro być może, wobec większej niespodzianki: oto rząd konserwatystów, zajmawszy miejsce rządu laburystów przejmie znaczną część ich spuścizny, bez zbytnej protestów i, być może, bez zastrzeżeń co do dobrodziejstwa inwentarza.

Dlaczego? Oto dlatego, że to, co w doświadczeniu okazało się większą korzyścią, korzyścią i dobrem większości ludu, skoro raz przybrało kształty życia, nie może być cofnione, nie ulega odwołaniu. W ten sposób w krajach cywilizowa-

nych kształtuje się ciągłość życia politycznego, uchylając załamania i karkołomne zwroty, o jakich marzy, zarówno na lewym, jak na prawym skrzydle społecznym, awanturnictwo polityczne.

Lecz skoro tak, to do czegoż sprowadza się ta głośna i manifestacyjna radość, z jaką nasz nacjonalizm wita konserwatystów angielskich? Czyż to votum zaufania, które rego p. Głabiński odmówił w sejmie ministrowi polskiemu, chce on imieniem swych kolegów, oliarować ministrom angielskim?

Ten dziwny objaw zaufania, które możnaby nazwać „zaufaniem na eksport”, horendalny sam przez się, nie byłby przecież ani osobliwością, ani nowością w dziejach endecji. Istotnie, całe tego stronnictwa dzieje są nieprzerwanym szeregiem aktów zaufania, składanych i przeznaczanych na eksport. Był czas, że zaufanie to składano w namiocie wodzów carskich. Gdy zbra kło cara i nie stało generałów carskich, mężowie endecji pobiegli z holdem wiernopoddanym do Paryża i ulokowali zaufanie swe u stóp Poincarego i Milleranda. Aż oto przyszła chwila, że nie stało i Poincarego. „Votum zaufania” pana Głabińskiego i spółki pozostało bez lokaty. Dziś obdarzono niem premiera Wielkiej Brytanji: po Mikołajewiczu, po Clemenceau i Poincare, po Mussolinim i Primo de Rivera, endecja nowego znalazła patrona i przewodnika w Stanleju Baldwinie.

Z nalogiem, rzecz prosta, trudno walczyć. Jednakowoż stronnictwu, które żywi ułudzie zaufania i patriotyzmu jedynie na eksport, należałoby może stawić pytanie: co robi, i co do roboty ma w sejmie polskim? Czyż jedyną jego legitymacją do mandatów polskich jest to, że stanowi organizację wyższku pracy polskiej? J. Przemyski.



# ŁODZIANIE — UWAGA JCI!

## UWAŻAJCIE NA JAKOŚĆ — UWAŻAJCIE NA NISKIE CENY

Czekolady, Cokry, Herbatniki.		Delikatesy, konserwy.		Towary kolonialne		Trunki	
	Zł. gr.		Zł. gr.		Zł. gr.		Zł. gr.
Czekoladki miesz. w najl. gat. Kilo niendzi	10. —	Ser oryg. Kilo holenderski Kilo tyłycki Kilo	6.50 4.50 4.50	Herbata na wagę w najl. mieszau. Kilo	16. —	Likier Bolsz but. Gointreau	12 —
Czekolada w tabl. szwajc. LINDTA MILKA	1.70	Serki ementalskie w pud	3.60	ang. Lipton'a	20 —	włoski Banans but.	23 —
VELMA	1.40	Łosoś wędzony Kilo	16. —	Ram lai	20 —	franc. Grand Marlier pół but.	16 —
Sarotti Bitter	75	Sardynki franc. Philippe'a	3.15	Felsa 103	21 —	Souverain Baczewski but.	12 —
Sarotti Vollmilk	85	Goyena	2.75	Wysocki 74	19 —	Cognac franc. Martell but. od	23 —
Blok Wedla	3.50	Szprotki portugalskie od	1.20	Cacao na wagę	3 —	franc. Hennessi	20 —
Marmoladki Kilo	4. —	Homary pud.	10. —	Van Houtena	5.40	Bonlustin	25 —
Karmelki krajowe i zagraniczne Kilo od	4. —	Szprotki ryskie	1.75	Blookera	5.10	Abel Longnet	17 —
Karmelki wiosenne Kilo	4. —	Skuwbrja w tomacie	2.25	Kawa świeżo palona Kilo od	6 —	Medicinal Stocke but.	10.50
Cukierki wiedeńskie Kilo	5. —	Siedzie w majon.	1.80	Tapioca franc.	95	Winkelhansen V. S. O. P.	12 —
Herbatniki w czek. Kilo bez "	5. —	Anchovis	1.75	Quaquer	95	Sliwowica węgierska	10 —
Pierniki w czek. "	5.50	Ananas ameryk. puszka Kilo	6.50	Drzewy ameryk. włoskie	3.20	polecamy również wielki wybór win	
		Kompot mieszany Kilo	5.25	Migdały w łupink.	3.20	oryg. franc. białych i czerwonych, burgundz. ch. węgierskich, hiszpańskich, miodów w gatunkach wybor.	
		Szparagi amer. kraj. w puszkach klg.	7 —				
		Groszek zielony franc. pół klg.	2.60				
		Pumpernikel puszka	1.40				

**Kawior astrachański świeży nadszedł — Kilo 1.40. —**  
Marmolada angielska w słoikach.  
Prócz wymienionych — polecamy wszelkie artykuły i nowości sezonowe, w zakres branży wchodzące, po cenach konkurencyjnych.  
Zamówienia telefonicznie wykonujemy szybko i punktualnie.

**M. BERMAN**  
ŁÓDŹ, PIOTRKOWSKA Nr. 53. TELEFON Nr. 12-35.  
Najwytworniejszy skład win, likierów, koniaków, cukrów, czekolady i delikatesów.  
Istnieje od 1885 r.

### Chroniczna rekonstrukcja

**P. Ratajski przybywa do Warszawy. Dymisje i nominacja p. Thugutta nie podpisane.**

WARSZAWA. (Tel. od naszego korespondenta). — Po nieudanych próbach pozyskania posła Chacińskiego, względnie innych przedstawicieli izb prawodawczych na stanowisko ministra spraw wewnętrznych, premier Grabski zatrzymał się przy kandydaturze prezydenta miasta Poznania p. Ratajskiego. — Z propozycją w tym względzie wyjechał do Poznania w imieniu premiera Grabskiego sekretarz komitetu ekonomicznego rady ministrów p. Widomski, mając polecenie wczoraj rano nadesłać odpowiedź. Mniej więcej o 10 rano p. Widomski zatelefonował, że p. Ratajski prosi o kilka godzin do namysłu i że odpowiedzi udzieli po południu.  
P. Ratajski obawia się, według relacji p. Widomskiego, czy podola trudnościom, jakie specjalnie w obecnej chwili spadły na urząd ministerstwa spraw wewn.  
Poseł Thugutt odbył godzinną konferencję z premierem Grabskim. W rozmowie poseł Thugutt potwierdził, że nominacja jego może nastąpić tylko równocześnie z nominacją innych ministrów.  
Co do teki sprawiedliwości i pracy, to decyzja premiera nastąpi po

zatwierdzeniu sprawy teki spraw wewnętrznych. Jak słyhać, jest prawie ustalone, że ma nastąpić nominacja inż. Sokala na ministra pracy, na ministra sprawiedliwości wysuwany jest jeden z wyższych urzędników, sędziów, p. Wójciki.  
W godzinach popołudniowych nadeszła wreszcie z Poznania wiadomość, że p. Ratajski zdecydował się... przyjechać do Warszawy. — Prezydent m. Poznania przyjedzie dzisiaj do Warszawy i dopiero tu na miejscu da odpowiedź czy gotów jest przyjąć tekę ministra spraw wewnętrznych. Wobec takiego przebiegu sprawy rozstrzygnięcie przesilenia w dniu wczoraj nie posunęło się ani o krok naprzód. Dymisje trzech ustępujących ministrów, nie zostały przedstawione prezydentowi, również i nominacja p. Thugutta nie została podpisana.  
Przepowiedzieć napewno czy dzieła dzisiejszy będzie ostatnim dniem rekonstrukcji nie można, bo jak słyszeliśmy p. Ratajski nie ma wielkiej ochoty do obejmowania teki, a w razie jego odmowy p. Grabski musi zacząć swą tkaninę rekonstrukcyjną od początku.

### Napad na prochownię wileńską.

Posterunek udaremnia zamach

WARSZAWA. (Telef. od naszego koresp.) — Dnia 14 b. m. o godz. 2 i pół w nocy nieznanymi napastnikami w liczbie trzech napadli na posterunek wojskowy, strzegący prochowni na Antokolu we Włnie. Napastnicy przedostali się od strony ulicy Tad. Kościuszki i podpełz-

nawszy pod posterunek dali do niego kilka strzałów rewolwerowych. Tylko dzięki ciemności strzały chybiły, a posterunek natychmiast zaalarmował wartę i w ten sposób uniemożliwiono wykonanie zamachu na prochownię. Bandyci zbiegli.

### Bandyci i podpalacze na kresach

Otrzymujemy wiadomości, że na folwark Nowiny, gm. Międzyrzec, powiatu rówieńskiego napadła banda złożona z 15 ludzi, usiłując obrabować mieszkańców i zabrać dobytek folwarczny. Zaalarmowane posterunki policyjne i wojskowe rozpoczęły walkę z bandytami, rozwinawszy silny ogień karabinowy. Banda, spotkawszy niespodziewany opór, w popłochu uciekła, kry-

jąc się w pobliskich lasach. Zarządzony pościg pozostał bez wyniku. W tym samym mniej więcej czasie inna banda podpaliła w gminie Boremei pow. dubieńskiego składy ze zbożem, będące własnością niejakiego Kazimierza Wysockiego, miejscowego wójta. Pożar strawił doszczętnie składy. Dotychczas pościg za podpalaczami nie przyniósł żadnych rezultatów.

### Kronika polityki polskiej.

#### POSEŁ ANGIELSKI U MARSZ. PIŁSUDSKIEGO.

WARSZAWA, 15 listopada. W dniu wczorajszym na kilka godzin przed wyjazdem marszałka Piłsudskiego do Krakowa, zgłosił się telefonicznie poseł angielski w Warszawie, Maks Müller, z prośbą o udzielenie natychmiastowej audjencji w niecierpiącej zwłoki sprawie. Marszałek Piłsudski odpowiedział, iż oczekuje go u siebie.

Poseł Müller udał się natychmiast do Sulejówka, gdzie odbył z marszałkiem Piłsudskim przeszło godzinną konferencję.

#### OCHRONA MNIEJSZOŚCI W CZESKIM ZABORZE.

WARSZAWA. (Tel. od naszego koresp.) — W dniu wczorajszym w ministerstwie spraw zagranicznych odbyła się przedwstępna konferencja z udziałem wicewojewody śląskiego p. Zaremby w sprawie zawarcia umowy z Czechosłowacją o polskiej mniejszości w czeskiej części Śląska Cieszyńskiego.

#### W PONIEDZIAŁEK ZAPADNIE WYROK W SPRAWIE ORGANIZACJI DYWERSYJNEJ.

WARSZAWA. (Tel. od naszego koresp.) — Spodziewane wczoraj ogłoszenie wyroku w sprawie organizacji dywersyjnej wskutek przemówień odłożono i wyrok zapadnie w niedzielę albo w poniedziałek.

#### PAŃSTWOWA RADA STATYSTYCZNA.

WARSZAWA. (Tel. od naszego koresp.) — W tych dniach ukaże się rozporządzenie o utworzeniu państwowej rady statystycznej. — Do rady będą powołani delegaci izb handlowo-przemysłowych, towarzystw ekonomistów w Warszawie, Lwowie, Krakowie i Poznaniu, związków zawodowych i ad personam prof. Eugenjusz Romer.

#### NOWY KONSUL FRANCUSKI W GDAŃSKU.

GDANSK, 15 listopada. (PAT). Nowomianowany konsul francuski w Gdańsku Roger Gueritte przybędzie tu w pierwszych dniach grudnia roku bieżącego z Rewla, celem objęcia swego stanowiska.

#### ĆWIERĆ MILJONA NA MUZEUM NARODOWE.

KRAKÓW, 15 listopada. — W Krakowie zmarł Karol Corazza, z pochodzenia węgier, obywatel polski. Zapiisał on 250 tys. złotych na muzeum narodowe w Krakowie. Corazza poczynił również kilka mniejszych legatów na cele narodowe.

### 32. sesja rady ligi narodów

#### Przygotowania do konwencji rozbrojeniowej

GENEWA, 15 listopada. (PAT). 32 sesja rady ligi narodów rozpoczęła się w Rzymie dnia 2 grudnia. Prowizoryczny porządek dzienny tej piątej i ostatniej w roku bieżącym sesji został ustalony. Zawiera on szereg spraw, które dotyczą najważniejszych dziedzin w działalności ligi narodów. W sprawie rozbrojenia rada ligi zajmie się przede wszystkim przygotowaniem konferencji roboczej i sprawą sankcji i wzajemnej pomocy, przewidzianej w protokole genewskim. Dalej rada ligi ustali termin, w którym komitet prawniczy ma rozpocząć swoją pracę. Wreszcie rada poweźmie decyzję w sprawach, pozostających w związku z ogólnym rozbrojeniem, a mianowicie ustali termin zwołania konferencji międzynarodowej, celem omówienia projektu międzynarodowej konferencji co do kontroli handlu, oraz zajmie się sprawą kontroli stanu zbrojeń w Niemczech, Austrii, Bułgarii i na Węgrzech.

#### KONTROLA ZWYCIĘŻONYCH

GENEWA, 15 listopada. (Pat.) — Stała komisja doradcza ligi narodów rozpatrywała plan organizacji, mającej za zadanie wprowadzenie kontroli nad stanem uzbrojeń w Niemczech, Austrii, Bułgarii i na Węgrzech.

#### SPRAWY GDANSKIE.

WARSZAWA. (Tel. od naszego koresp.) — Na posiedzeniu 32 sesji rady ligi narodów która rozpoczęła się 8 grudnia w Rzymie, znajduje się między innymi szereg spraw gdańskich, a między innymi mianowanie nowego komisarza dla Gdańska.

Kadencja obecnego komisarza p. Mac Donella upływa z dniem 23 lutego r. b.

Wobec ostatnich wystąpień p. Mac Donella możliwym jest, że kadencja jego nie będzie przedłużona.

### Eksport propagandy sowieckiej.

#### Polska zwraca te „skarby” sowieckim

WARSZAWA. (Tel. od naszego koresp.) — Przed paru dniami na stację Stołbce przybyły trzy wagony belek i innych towarów, adresowane do sowieckiej misji handlowej w Warszawie.  
Przy bliższym obejrzeniu tych towarów okazało się, że na bel-

kach i na innych przedmiotach wypisane są hasła komunistyczne i odezwy, a między innymi pozdrowienia dla angielskiego związku młodzieży komunistycznej. Wobec tego spisano protokół i wagony z ładunkiem odesłano z powrotem do Rosji.

#### ROZSZERZENIE AKCJI UBEZPIECZENIA OD BEZROBOCIA.

WARSZAWA. (Telef. od naszego koresp.) — Wczoraj minister pracy skierował do ogłoszenia w „Monitorze Polskim” rozporządzenie o rozciągnięciu zabezpieczenia od bezrobocia na niektóre miejscowości województwa łódzkiego i innych, w których akcja zabezpieczenia od bezrobocia jeszcze nie została rozpoczęta.

#### ZGON ZNAKOMITEGO PRZYRODNIKA.

WARSZAWA. (Tel. od naszego koresp.)

W dniu wczorajszym zmarł w Warszawie znakomity przyrodnik, jednocześnie założyciel i kierownik warsztatów rzemieślniczych gminy żydowskiej warszawskiej prof. Maksymilian Weisberg.

#### SKAZANY NA ŚMIERĆ.

TOKIO, 13 listopada. (Pat.) — Sprawca zamachu na następcę tronu Nomo został skazany na śmierć.

### Wynalazki.

#### WYNALAZEK W DZIEDZINIE ROENTGENOLOGJI.

KOPENHAGA, 15 listopada. — (PAT). Podczas zebrania duńskiego radiotelegraficznego towarzystwa dr. Beastrup, dyrektor sekcji roentgenowskiej królewskiego szpitala w Kopenhadze zademonstrował wynaleziony przez siebie aparat, nazwany dasimetrem, za pomocą którego doktorzy będą mieli możliwość określania siły promieni roentgenowskich i dokładnego zastosowywania ich do potrzeb poszczególnych pacjentów.

#### NOWE APARATY DLA ZDJĘĆ FILMOWYCH.

SZTOKHOLM, 15 listopada. — (PAT) Dwaj szwedzcy technicy kinematograficzni O. Tene i G. Rose wynaleźli nowy system aparatów fotograficznych dla zdjęć filmowych. Aparaty te oparte są na ostatnich optycznych udoskonaleniach i dają niezwykle jasne i ostre obrazy.





# KONSERWATYSCY ANGIELSCY U STERU.

## Baldwin w otoczeniu swych nowych kolegów.

### Skład izby gmin

Rozłam wśród 40 liberalów.

LONDYN, 15 listopada. (Tel. wł. „Głosu Polsk.”)

Wczoraj wieczorem opublikowane zostały wyniki wyborów przed stawicieli szkockich uniwersyte- tów w izbie gmin. Wobec tego zna ny już jest kompletny rezultat wy- borów angielskich. Liczebność par- tji w nowej izbie gmin jest nastę- pująca:

Konserwatyści —	422
Partja pracy —	148
Liberałowie —	40
Niezależni —	4
Komuniści —	1

Konserwatyści zyskali 150 man- datów, komuniści i niezależni — po 1. Liberalowie stracili 112, a Labour Party 42 mandaty. Absolu- tna większość konserwatystów nad wszystkimi pozostałymi par- tjami w izbie wynosi 229 głosów. Według zebranych dopiero teraz dokładnych danych o rezultatach wyborów, na konserwatystów pa- dło ogółem 8, na liberalów mniej, niż 3, a na partję pracy przeszło 5 i pół miliona głosów.

Długoletni krzykacz partji libe- ralnej, kapitan Wedgewood-Ben, ogłosił dzisiaj w „Daily News“ list otwarty, w którym oświadcza, że zarówno on, jak i cały szereg po- słów liberalnych, kategorycznie od- rzuca możliwość pracy w izbie gmin pod komendą Lloyd George'a. Jak słyhać, partja liberalna w o- becnej izbie gmin rozpadnie się na dwie grupy, po 20 posłów w każ- dej. Jedna z grup pozostanie wier- na Lloyd George'owi, druga na- tomiaś uważa nadal za swego wo- dza duchowego Asquitha.

### Lord Grey o polityce zagranicznej Anglii

LONDYN, 15 listopada. (PAT.)

Lord Grey, jeden z wybitniejszych liberalów, który poprzednio pi- astował urząd sekretarza stanu dla spraw zagranicznych, w mowie, wygłoszonej w Londynie wczoraj wieczorem, oświadczył m. in., że polityka zagraniczna Anglii winna być prowadzona w ścisłym poro- zumieniu z dominjami i odpowia- dać całokształtowi interesów im- perjum brytyjskiego. Często teły zwolywanie konferencji imperjum brytyjskiego jest rzeczą koniecz- ną.

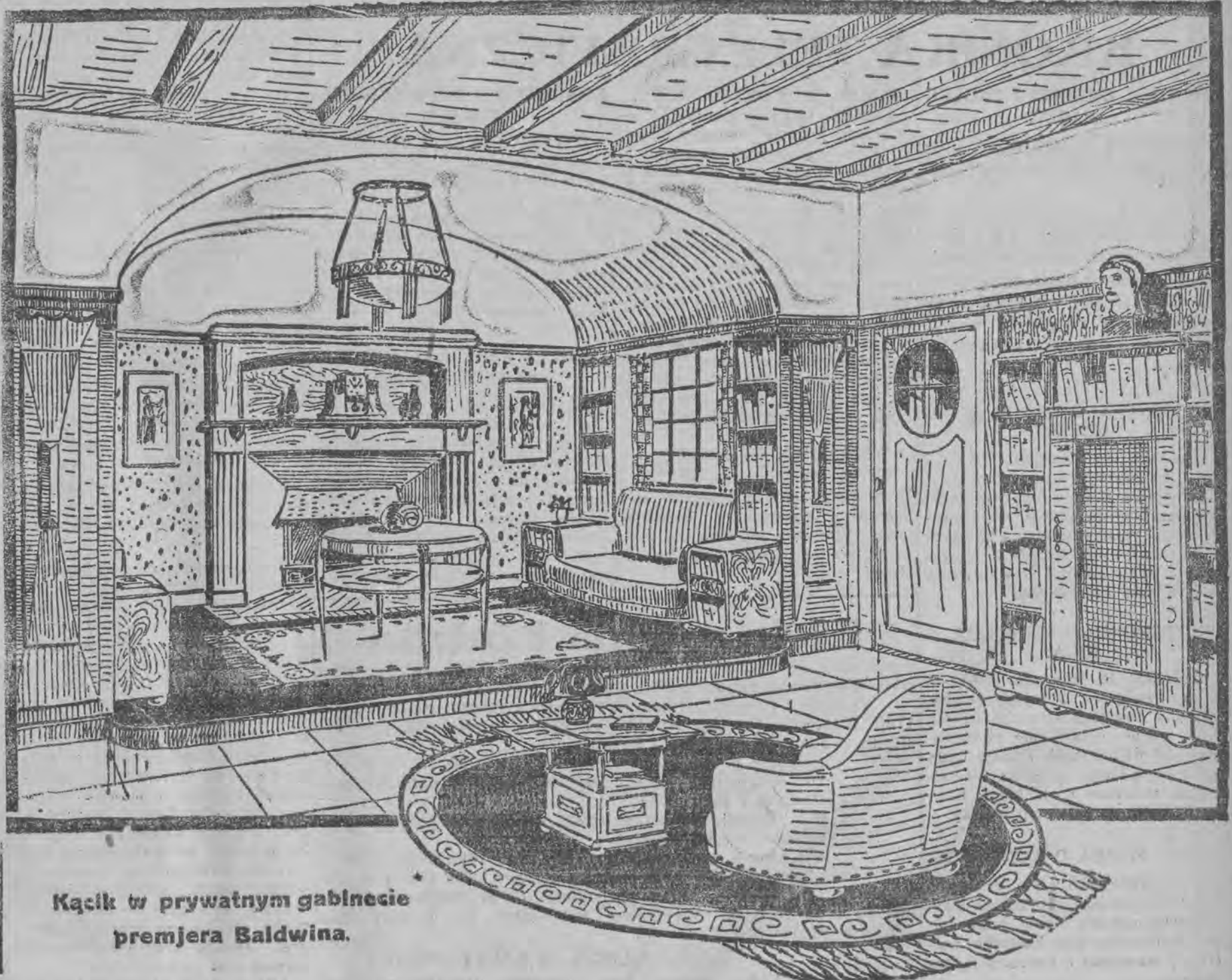
Mówiąc dalej o lidze narodów, lord Grey wyraził przekonanie, że liga narodów niewątpliwie odegra decydującą rolę w pokojowym za- łatwianiu sporów międzynaro- dowych.

### Jak wędrował list Zi- nowiewa do Anglii?

LONDYN, 15 listopada. „Mor- ning Post“ opisuje drogę, jaką do- stał się słynny list Zinowiewa do Anglii. Z biura Zinowiewa w Mo- skwie skradł go jeden z komuni- stów, który natychmiast z listem udał się do Berlina. Zawiadomio- na o tem berlińska czeKa wysłała swoich agentów, aby go przychwyci- li. Agenci spóźnili się jednak o godzinę, gdyż komunista ten był już w drodze do Londynu, wyje- dzając tam aeroplanem. Tam rów- nież agenci sowieccy polowali na komunista, który wioził list, jednak że i w Londynie na polu lądowa- nia udało mu się zbiec. Wobec te- go Rakowski zwrócił się do poli- cji londyńskiej, która miała już list w rękę z oskarżeniem, że ten, któ- ry przywiózł list, jest totrem, któ- rego należy wydać władzom so- wieckim. Policja angielska zażę- dała dowodów. Ponieważ Rakow- ski nie mógł ich przedstawić, sta- rania jego spędziły na niczem.



1. M. Stanley Baldwin — premier gabinetu, pierwszy lord skarbu, leader izby gmin.
2. Lord Curzon — lord prezydent rady, leader izby lordów.
3. Lord Birkenhaed — minister dla Indji.
4. M. Austin Chamberlain — sekretarz dla spraw zagra- nicznych i zastępcza lidera izby gmin.
5. M. Winston Churchill — kanclerz skarbu.
6. Sir John Gilmour — sekretarz stanu dla Szkocji.
7. M. Philipp Lloyd Greame — minister handlu.
8. M. Wood — minister rolnictwa i rybołówstwa.
9. Sir Arthur Steel-Maitland — minister pracy.
10. Sir Douglas Hoag — prokurator generalny.
11. M. W. C. Bridgeman — pierwszy lord admiralicji.
12. Marquis de Salisbury — lord pieczęci prywatnej.
13. M. L. C. M. S. Amery — minister kolei.
14. Sir Laming Worthington Evans — minister wojny.
15. Sir William Joynson Hicks — minister spraw wewnętrz- nych.
16. Lord Eustache Percy — minister oświaty.
17. Wicehrabia G. Cave — lord kanclerz.
18. M. Neville Chamberlain — minister zdrowia.
19. Sir Samuel Hoare — minister obrony powietrznej.



Kącik w prywatnym gabinecie  
premiera Baldwina.





# W BLASKU KINKIETOW

## Teatry warszawskie.

Debiut Komedjopisarzki Marji z Kossaków Pawlikowskiej: „Niebieskie migdały“, „Różowa Magja“ i — „Szofer Archibald“).

Marja z Kossaków Pawlikowska weszła do literatury, potrzęsając „Niebieskimi Migdałami“ i głosząc zaklęcia „Różowej Magji“).

\*) Marja z Kossaków Pawlikowska: „Niebieskie Migdały“. Krakowska Spółka wydawnicza — 1922. „Różowa Magja“, księgarnia H. Altenberga we Lwowie — 1924.

Sztuka to dziwna może, musi ona jednak być istotnie sztuką, skoro w czasach ciężkich zmagani, szarych trosk i dławiających lęków zniewala tak wielu do myślenia... o niebieskich migdałach i poddania się sile różowej magji: wyrosła — jak każda prawdziwa sztuka — z najgłębszych tajemnic serca twórcy. gdzie wszystkie przeżycia, omyte w jego krwi tętniącej nabierają swego nieprzemijającego znaczenia.

Na złocistej falerce  
spalę różową różę,  
czarne pióreczko kuzie  
i jedno ludzkie serce.

Nikogo nie otruje,  
nikog nie zabije,  
serce to jest niczyje.  
Jest ono tylko — moje.

Gołębie nie zaduszę,  
nie czary są eztrwawe,  
w czarodziejską potrawę  
wrzucę ma własną duszę.

I czary iszczą się! Wyginają się lilie codziennej rzeczywistości, biegną przez najtrudniejszą do poznania bliź ku wszechogarniającej dani i przecinają się w niezliczonych cudownych możliwościach: śni się sen opaczny o zgarbionym węglarzu, który węglem białym, jak kwiat jabłoni, znaczy na czarnym śniegu biały ścieg — i słodkie wielkie Niegdyś od nowa się świeci; bije czerwony zegar, a w każdej godzinie uwięzienia w nim złota kukulka wyrwa się ku uboczom gdzie się kłębią zielenie i dokąd kiedyś — gdy zegar stanie — będzie mogła w szaleństwie wolności uciec na czerwcową zabawę; Cherub, pełen zazdrości, niepokoiu i żalu, porywa w niebo dwa Kowale, w nieprzerwanym pocafun ku ginące w falę; błotnik, niedbałe rozpostarty na srebrnym gościńcu, chwytając za jedwabne nogi balownice, zwiane i ozwiane w nieskończonym walcu, w którym chcą na śmierć zatańczyć tęsknotę; czarownica z oczyma, płonącymi cierpieniem upadłym, zdradzona przez Jaska jedynego bлага Szatana o dochowanie jej wiary, a na ciepłej niebieskiej łące

pasą się białe zajacy,  
pasą się białe baranki  
w kwitnące złotem poranki.  
— Niebieskie łaki bez granic  
nie służą nikomu za nic —  
są dla tych białych zajacy,  
są dla tych białych baranków  
i dla skrzydlatych tysięcy  
myśli radosnych kochanków.

W tę rzeczywistość czarów poetka rzuca skarb bezcenny — swą miłość — i czar staje się najsilniejszy!

Czas za franką ukryty porusza skrzydłem motyla,  
a moje czoło znużone coraz się niżej przechyła...

Wreszcie dotykam biegun i śnieg mi tałe wśród włosów,  
a końcem jakierka dosięgam trawy szumiących lianosów...

Leżę na ciepłych krajach, na gorącym równiku,  
na jedwabnych poduszkach z różnobarwnego haftu...

Wyciągam ręce ku tobie, w twoją najśłodszą stronę  
i czuję na rękach gwiazdy nisko nad nami zwiędzone...

Ogarniam cie spłatanego w pochmurny namiot niebieski;  
i spada międo z balasem, jak belki, wiązania, deski.

Obrzuca nas półksiężycem, słońcem, obłoków zwojem — i tak spoczywam — okryta niebtem i sercem twojem...

Lekka i swobodna, rozkołysana w swej królewskiej pustocie, a zarazem poważna w napięciu uczuciowym i mocna w podchwyceciach dramatycznych, mieniająca się skrami fantastyczności baśniowej ponad realistycznymi skrawkami życia, wybitnie obrazowa i najszczytowej liryczna poezja Marji Pawlikowskiej różnorodnością swoich pierwiastków wybiega poza skończoną doskonałość drobnych wierszy. Nie dziwi nas przeto bynajmniej że poetka po wydaniu dwóch tomików poszukuje pełniejszych form wypowiedzenia się, że w poczuciu swej siły twórczej zwróciła się ku teatrowi, a w zrozumieniu nawiąściwszej swej isoty — ku komedii; dziwi natomiast iż sposób, w jaki urzeczywistnia swe nowe zamierzenia tak słabo odpowiada jej indywidualności, dziwić musi po „Niebieskich Migdałach“ i „Różowej Magji“ — „Szofer Archibald“

On i Ona. Mariage blanc oparty na interesie. On — wytworny, inteligentny, ceni swą swobodę nadwzyski. Ona — piękna, żądna życia, małżeństwo uważa za instytucję, najpotworniejszą pod słońcem. On noc posłubną spędza u swej kochanki, ona — na maskaradzie z radzą; on zostawia w swej sypialni szofera Archibalda, ona — przyjaciółkę swą, trzydzieści stoletnią panę, spragnioną miłości. Nieporozumienia wnikają się, ale poto tylko, aby w końcu rozwikłać się jaknajszybciej; mariage blanc nabiera mocnej barwy — staje się małżeństwem w sakramentalnym tego słowa znaczeniu.

A więc — nie fantastyczna bańka mydlana, rozpryskująca się na scenie w niezliczonych skrach teatrowych, nie pański kaprys poetycki, osłaniający zdradliwym uśmiechem, naiwnym docinkiem, lub przytłumionym zgrzytem głęboką mądrością kobiecych tęsknot, szamałań zawodów i buntu, lecz zwykła komedia bardzo dobrze wprowadzone według francuskich wzorów przykrojona, zbyt jednak łatwa i banalna, zarówno w pomysłeniu, jak i w wykonaniu. — Niechaj mi tedy — miast obszernej oceny „Szofera Archibalda“ — wolno będzie przytoczyć dwa dramaciki komiczne, wyjęte z „Różowej Magji“ i „Niebieskich Migdałów“.

### O CIOCI CO SIĘ OTRULA.

Ciotki nie były piękne, nie miały nic z wródek.  
Były dzielne, szczawłowe, barchanowe żony.  
Nie miały złotych włosów, ni jedwabnych nóżek,  
ni oczu tajemniczych, ni rzęs wykreconych.

Braly serjo swe dzieci, kwiaty i owoce, męzów trzymały krótko, perfum nie lubiły,  
zasypiały spokojne w księżycowe noce, pełne kurzej tężyzny i jaglanej siły.

Jedynt ciotka Lila, wiotka i pachnaca, podobna była wrócie i paryskiej lali.  
Chodziła w piórkach ptasich i tuiach ze słońca,

całowała, unosząc nakraplanych wosół.  
Wkrótce ja laktę wchry żalozne rozwiały

wśród włosennych błyskawic i szumów ponurych...

Zgrzebne ciotki płakały — lecz nic nie wiedziały,  
Jaki był smak miłości i... trutki na szczury.

### SLUB.

Zapalił groniec,  
zawiesił wieńce  
u złotego ołtarza —  
za nogi, za ręce

## Najbliższe widowiska w Łodzi.

### Teatr miejski.

Dzisiaj po południu znakomity „Świerszcz za kominem“ Dickensa po cenach znizonych. W dzisiejszym przedstawieniu rolę Kaleba wykona p. Znicz. Reszta obsady — premierowa. Wieczorem wyborna sztuka Z. Chlatell'ego „Chimery“ drgająca nerwem współczesności, wzruszająca mocnymi sytuacjami. W głównych rolach pp. Dumin-Osmolska, Nowakowski, Tatarzkiewicz i Przystański. Jutro po raz ostatni po znizonych cenach „Galcanek“ Nicodemego z p. Jarkowska i Nowakowskim. We wtorek po raz ostatni „Świerszcz za kominem“ Dickensa.

Pod nazwą „Święto dzieci“ odbędzie się w dniu dzisiejszym o godz. 12 w południe pierwszy poranek, poświęcony naszym najmłodszy. Program zapowiada się bardzo interesująco. Wchodzi w jego skład recytacja bajek oraz dwie doskonałe komedjki „Bohaterowie“ i „Cudowny doktor“, które reżyseruje p. K. Tatarzkiewicz. Udział w przedstawieniu biorą pp. Halska, Jakubińska, Lapińska, Święcimska, Fabiśiak, Krell, Łabędzki i Mroziński.

### Teatr popularny.

Dzisiaj w niedzielę po południu o godz. 3.30 i wiecz. o godz. 8.15 — świetny wodewil w przeróbce Anny „Robert i Bertrant“ — najwesełsza sztuka w dotychczasowym repertuarze teatru popularnego. Sztukę reżyserował Marjan Bielecki.

### Teatr niemiecki.

Teatr niemiecki daje dziś po południu po cenach znizonych sztukę sceniczną w 4 aktach znanego autora Henryka Ibsena wieczorem na ogólne żądanie publiczności powtórzona będzie komedia w 3 aktach „Pani Lohengrin“, z życia żydowskiego, grana dotychczas z wielkim powodzeniem. W roli Rebedzi, występuje ceniona artystka p. Magda Karnieć.

## Czy plany teatru w Łodzi zostaną odrzucone?

(b) Jak się dowiadujemy, plany budowy teatru miejskiego w parku Kolejowym, sporządzone przez architekta Przybylskiego z Warszawy, nie zostaną zatwierdzone przez ministerstwo, gdyż nie były one uzgodnione z warunkami Łodzi.

Okazało się, że według tych planów ulica Skwerowa i Narutowicza nie pomieściłyby tłumów ludzi, opuszczających teatr przy równoczesnym nadejściu pociągów na dworzec Warszawski.

## Udzielam lekcji

gry fortepianowej najchętniej dzieciom przyjmuje od lat 6-ciu.

Zgłoszenia Nawrot 25 J. Goldbergowa od 5—5 po poł. 254-2

powieki dziewczęce i aptekarza.

Książę do nich przemówił jak zwykle po chińsku, ze słodkim uśmiechem na ustach.

Matki śmiały się z żalu i płakały z radości, ręce składając na biustach.

Poczem oblubienkę w przezroczywym wozu

otoczył tłum świętych gości. Zaś na chórze złośliwie kłaniały się z kątką

skrzydlate embrjony, czerwone dzieciątka

i odpędzaly z gniewem raka, nowotwora,

który tu zajął miejsce jeszcze wczoraj z wieczora.

Darem Marji Pawlikowskiej jest i pozostać nim nadal musi poezja. poezja najczystsza — emanacja duszy nawskroś poetyckiej.

Marja Przedboraka.

## Światła i cienie teatru popularnego.

### Difficile est satiram non scribere.

### Teatr popularny otrzymuje 250 złotych subsydjum.

Istnieje w Łodzi placówka kulturalna, o której wie się naogół bardzo mało, o której mało się pisze i prawie wcale nie mówi.

Placówka ta — to teatr popularny, który powstał w niezmiernie trudnych warunkach, ot porostu z niczego, zaoprowizowany niejąko, jak owe wędrowne teatry włoskie.

Tak, jak tamte teatry, które niosły wszędzie kult prostoty, satyrę życia współczesnego, a które był swój oparły na wysiłku aktorów — tak teatr popularny w Łodzi trwa przez dole i niedole, w świadomym, celowym wysiłku.

Zadaniem jego jest wychować publiczność robotniczą, stworzyć nowy typ widza, człowieka racy, uprzystępnic mu i uczynić zrozumiałym ów ogrom ducha ludzkiego zaklętego w arcydzieła literatury dramatycznej.

W tem świetle wyraziście zarysowuje się ogrom zadań i wysiłków tej placówki o charakterze wybitnie społecznym, kształcącym.

Zrozumiał to widocznie magistrat łódzki, który tak świetnie opiekuje się sztuką i dla wykazania swej do brej woli, wyznaczył teatrowi temu subsydjum dość okazałe, bo wynoszące aż... 250 złotych miesięcznie.

Teatr popularny otrzymuje więc tyle, że starczy mu ta kwota na na palenie i ogrzanie sali, czy też opłacenie bileterów.

A przecież z drugiej strony, o ile nawet subsydjum to jest chyba grubym żartem i nie pozostaje w żadnym stosunku do istotnych potrzeb teatru, o tyle nie trzeba zapo mimać, że magistrat otrzymuje co miesiąc haracz w dość znacznej wysokości pod postacią 10 proc. podatku miejskiego.

Nasuwa się więc całkiem poważne pytanie, czy nie lepiej było ten magistracki „prezent“ skasować, aby przynajmniej nie można było z patosem mówić o „subsydjach dla teatrów miejskich“.

Istnieje naszym zdaniem jedna tylko ewentalność: subsydjum dla teatru popularnego musi być podwyższone. Placówka ta zasługuje na poparcie conajmniej w tym samym stopniu, co budowa kościołów w Gdańsku.

Dopóki nie minie ciężki okres w pracy teatrów — musi teatr popularny otrzymywać stałe subsydjum w takiej wysokości, aby mógł opędzić swe niezbędniejsze potrzeby. Nie stanowi on przecież dla teatru przy ul. Cegielnianej żadnej „konkurencji“; inny jest jego zakres działania, inne sztuki grywane, a wreszcie — inna publiczność.

A teatr taki o charakterze popularnym, dla robotników ma w Łodzi, w tem mieście pracy, rację bytu.

W Warszawie teatr tego rodzaju postawiony został bardzo wysoko, dzięki współdziałaniu wielu czynników. Można więc z korzyścią prowadzić teatr dla mas pracujących i osiągnąć sukcesy artystyczne. Ale do tego potrzebna jest pomoc i wysiłki: magistrat musi podwyższyć subsydjum dla teatru popularnego, ponieważ kwota 250 złotych jest uragowiskiem, jest skandalicznym żartem, który nie powinien być dłużej tolerowany.

## Rozalia Bartoszevska

(z okazji jubileuszu 40-letniej pracy na scenie).

W dniach najbliższych, bo 21 b. m. na scenie teatru popularnego będzie obchodził jubileusz 40-letniej pracy na scenie świetna artystka dramatyczna, Rozalia Bartoszevska. O ile jubileusz tyfoletniej pracy w każdym innym zawodzie jest sumą pewnych zdobyczy, na odpowied-

nym terenie — to praca artysty na scenie i jego wysiłki tem się różnią, że chodzi tu o specjalny rodzaj twórczości, który śladu dla pokoleń nie zostawia, przemija z każdym rokiem, mlesłacem, tygodniem... W dodatku warunki, w jakich artysta jest zmuszony grać, jego ciężka, wyciężona i niezmordowana praca — ta specjalna atmosfera blasku kinkietów i „klejowego“ zapachu kulis, tego specjalnego życia, gdzie wszystko jest inne od tego, co się naogół spotyka, wytwarza nawet inny typ zasługi dla społeczeństwa po wielu latach pracy w tem zaczerwanem „królestwie złydy“.

Bartoszevska na scenie spędziła 40 lat życia — ścisłej mową o dzieciństwie samego przebywała w teatrze, wśród aktorów — bowiem ojciec Bartoszevskiej, sławny Edward Hennig, artysta sceny lwowskiej i krakowskiej wpłynął na kierunek życia swej córki, że także została aktorką. Czasy, kiedy Bartoszevska zaczynała swą pracę, należały do najświetniejszych w historii teatru polskiego. Był to szczyt najwyższy, na jakim stanąć mógł teatr romantyczny z Szyllerem, Goethem, Szekspirem, Stowazkim, Wyspiańskim na czele, teatr, który miał takich wielkich swoich kapitanów, jak: Modrzejewska, Hoffmanówna, Trap-szo, Królikowski, Bożca, Fiszer, Rapacki, Weychert, Kamiński, Frankel, Hennig i inni.

W takiej to atmosferze teatru rozpoczęła pod kierunkiem cica swego pracę sceniczną Rozalia Bartoszevska. — Na wszystkich scenach w Polsce była Bartoszevska najwybitniejszą siłą, dźwięcząca na swych barkach ogromny repertuar ról charakterystyczno-dramatycznych. Po dwudziestu kilku latach powraca Bartoszevska ze stolicy do Łodzi, której połowę prawie swej pracy po święta — tym razem już, aby święcić złote gody ze sceną. Niewątpliwie święto artystyczne w Łodzi wypadnie tak, jak na to zasługuje znakomita artystka.

# Odezwa Obywatele!

67855 osób  
spełniło swój  
Obowiązek  
Obywatelski  
**Czy ty też???**  
Obowiązkiem  
Każdego  
Obywatela

jest przekonanie się naocznie do jakiego strasznego wyuzdania i do jak hańbiącego pomniżenia doprowadza mężczyźni i kobiety

## Rozpusta i nierząd

podkopując podstawy moralno-społeczne **SWIATA**

Aby zwyciężyć wroga, należy go poznać...

W tym celu  
Każdy musi bezwarunkowo obejrzeć nowy sensacyjny film polski demonstrowany obecnie

## W ODEONIE

### O czem się nie mówi

Ostatnie 2 dni! 52-1



## Niech żyje krótka spódniczka.

Temat ściśle związany z pięknymi nóżkami kobiecej, wypada więc nauczyć się to piękno rozróżniać. A więc przedewszystkiem podzielimy je na dwie kategorie: nóżki zachwycające i nóżki budzące zachwyt.

Pierwsze: niezbyt długie, wąskie kolano, wąskie w kostce, dość rozwinęta łydka, odpowiednio dla młodych panienek, zyskują pod kątem widzenia en face.

Drugie: strzelistość formy, umiarkowana budowa, łydka łagodnie łącząca się z kostką, to noga światowej damy, noga dla znawcy.

Ocena piękności kobiecej w szczegółach, omawianie piękna szyi, ramion, bioder, nóg — sprzeciwia się naprawdę estetyce i moralności, każda jednak moda ma swe finanse, każde głupstwo — swoich wielbicieli.

Długa suknia krótki miała żywot. Westchnienie ulgi wyrwa się z ludzkiej piersi, bo oto znowu piękne nóżki kobiece, połyskujące jedwabną pończoszką, cieszą oko przechodnia.

Dzięki Bogu! A jest co zobaczyć! Bezpłatny przegląd wart jest widzenia.

Piękna Pani! Jeśli masz piękna nóżkę, nie bój się spojrzenia twego skromnego małżonka, nie bój się złośliwości przyjaciół! Dla pięknych nóg nie ma zbyt krótkich spódniczek! Niech cię nie zraz obrane, drogi nie sprowadzi nawet walka z chłodem zimowym, z ostrym, przenikającym wiatrem.

Krótką suknię — to przeważa nad tymi, którzy zbyt wysoko głowy trzymać nie potrafią.

Oto biegają one — mrowki życia powszedniego, z tekami pod pachą, z paczkami, listami, o skłopotanej głowie! Jak smutne jest ich życie.

Brak im tego mostu, brak im pieniędzy, brak im czasu na to, aby do drugiego, pięknego brzegu dopłynąć, tam, gdzie radość życia, piękno, miłość i rozkosz panują.

Ponura jesień, złe czasy, ponure myśli i piękne nóżki są wówczas nietylko atrybutem piękności kobiecej, lecz również balsamem dla w trosce ku ziemi spuszczonej oczu, prawdziwą podporą dla ludzi, zgiętych pod ciężarem życia.

Nie zawsze jednak krótka spódniczka jednakową spełnia rolę. — A jeśli frizura a la garçon ośmieszyc może siwą głowę, to zbyt krótka spódniczka dla nieco otyłej i pompatycznej matki rodziny, oraz małżonki bynajmniej nie jest odpowiednia. Trochę umiarkowania. Moda, która więcej domyślać się każe, niż daje — to prawo miłości. A. a.

## Paryżanka, jako gospodyni domu.

W wyobraźni naszych kobiet paryżanka istnieje jako elegancka, modna dama, jako lekkomyślna i często niewierna żona, dążąca za przyjemnościami i nie mająca czasu dla domu i dzieci. Temu winna jest modna francuska literatura, która przedstawia zamężną francuską za wsze w trójkacie i romansy o rozłamie w małżeństwach francuskich. Tymczasem wiemy, że kobiecie pracującej we Francji jest wiernym towarzyszem męża, że pracuje pilnie i pracowicie. Ale kobietę, która oddaje swoje dzieci na wychowanie na wieś i odbiera je stamtąd wówozas, gdy mają zacząć chodzić do szkoły, musimy uważać za złą matkę i niewykwalifikowaną gospodynię. Paryżanka jest dobrą

pracownicą, przy jej pomocy i oszczędności mąż szybciej osiąga spełnienie swoich ideałów, t. j. może w pewnym wieku przestać pracować i kupić sobie domek z ogródkiem. Ona zajmuje się gospodarstwem nie oddając mu całej duszy, ale robi to całkiem dobrze. — Wogóle nie utrudnia sobie tak życia, jak nasze gosposie; mąż paryżanki również nie pozwoliłby jej przepędzać długich godzin w kuchni by przyrządzić obiad, który w kwadrans zostaje zjedzony. Umiarkowanie francuzów i ich przyzwyczajenia

przychodzą kobiecie tamtejszej z pomocą.

Często się zdarza, że panowie — także i w restauracji — jedzą tylko zupę i jarzynie, choć mogą sobie pozwolić na największe przysmaki. Do domowej kuchni można dostać bardzo wiele gotowych lub półgotowych jedzeń: szpinak gotowany i siekany, kartofle obrane i pokrojone i t. p. Rozmaitych legumin, szarlotek, których przygotowanie zabiera tyle czasu, we Francji wcale nie znają.

Także ze sprzętami mieszkańia

nie robi francuzka takich ceremonii, jak inne mieszkanki środkowej Europy. Mieszkanie przeciętnej mieszczki składa się po części z trzech miłych pokojów, które zwykle są puste. Mąż z żoną nie ma w domu, a dzieci są na wsi. — To tylko jest dla nas — plamą na tym obrazku; my, którzy spędzamy tyle godzin przy łóżeczkach chorych dzieci i ofiarujemy im nasz spoczynek nocny — nie możemy zrozumieć, że ktoś pozbywa się tych trosk i kłopotów i oddaje swoje dzieci na wychowanie.

## Suknia wieczorowa.



Suknia z velours niebieskiego, koronka srebrna. Falbany z materii mieniającej się kolorami starego złota i niebieskim.

## Suknia z tuniką skróconą.



Rysunek powyższy odtwarza suknię z „drapella” koloru czerwonego, przybraną taśmami szaremi. — Kołnierzyk i mankiety ze srebrzysto-szarego jedwabnego płótna. — Tunika krótsza, niska, ujęta paskiem z szarej skóry i otwarta na lewym boku. Dwie małe kieszonki dopełniają całości.

## BLUZKI.



(a) Bluzka z jedwabnego płótna koloru ivoire, ubrana ażurkami. — Kieszonki i patki różowe.

Staniczek z płótna jedwabnego, ozdobiony ażurkami i haftem.

Casaque z płótna jedwabnego koloru brzoskwini, haftowany i ażurkowany. Pasek ze skóry.

## Nowości w dziedzinie mody.

Nowością sezonu są jedwabne koronki. Użyte na suknie wieczorowe i wizytowe, sprawiają niezwykle efekt.

Tiułowe szarfy dodają toalecie lekkości i powiewności.

Suknie robe-manteau w kolorach szarych i taupe, przybierane przeważnie lisami, które są najmodniejsze w sezonie obecnym.

## Dwa Kapelusze.



(a) Pierwszy: Czepek z haftowanego jedwabiu, ubrany galonem również haftem pokrytym.

Odpowiedni do wysokiego kołnierza z futra.

Drugi: Kapelusz filcowy z wygiętym rondem. Przybranie z wstążki, tworzącej z boku kokardę.

## Elegancki Kostjum.



Niezwykle prosty krój, lekko przylegający do figury. Kostjum ten z materiału velours koloru zielonego w odcieniu vert chypre, przybrany jest taśmami srebrzysto-szaremi i szarem futrem.

## Wywabianie plam.

Materiały bawełniane, wełniane lub jedwabne splamione wapnem lub ługiem, najlepiej się wywabiają roztworem kwasu cytrynowego. — Plamę należy zwilżyć, a następnie mocno pocierać palcem, zmoczonym w kwasie cytrynowym.

## Bankrucstwo modnego tańca.

Z powodu nadchodzącego sezonu zaczyna się pogód za nowym tańcem. Ale cóż, nie ma nic nowego, a „Five-step” nie przyjął się tak, jak ostatnie nowości; melancholijny „Blues” i egzotyczne „Sambo”. W rozpacz wraca się do starego walca, albo oznajmia się — powrót tanga. Te wszystkie próby nie mogą ukryć prawdy, że w ostatnich latach nie mamy prawdziwie nowych tańców, a te które są modne, nie zasługują wcale na miano „tańca”. To osobliwe posuwanie się po sali balowej; zniszczyło dawną kulturę taneczną, i dlatego ma rację jeden z angielskich tancmistrzów, Ernest Betts, który twierdzi, że modny taniec zbankrutował.

O ile nie zrodzi się znów jakiś nowy rytm i taniec nie otrzyma nowych mocnych podstaw, to musimy stwierdzić, że stoimy przed bankrutstwem sztuki tanecznej.”

## Obuwie.



Wielu się mówi o powrocie do mody wysokiego bucika. Otwarty pantofelek, tak wygodny do tańca i tak zręcznie zdobiący nogę, nie ma zamiaru ustąpić z pola. Pantofelek na powyższym rysunku ze skóry lakierowanej i ozdobiony zieloną skórą, stanowi piękną całość.

Ten sam model może być w kolorze odpowiednim do sukni lub też zastosowany do skórzanych ozdób na sukni.

## Kaftanik z białej wełny.



### Pończoszki paryskie.

Piękne amerykanki wprowadziły modę gołych nóżek i spacerowały w lecie bez pończoch. Było to bez wątpienia praktyczne i miłe ze względu na upały — każda z pań zna napewno tragedję przypiętej pończoszki podczas gorącego dnia i każda wie, jak tańka cieniutka, zdawałoby się pajęczą tkanina potrafi grać. Paryż jednak tego nie zaakceptował. I nie przez pruderię, och nie posądzajcie go o taki przeżytek. Paryż cudowny, miły i szalony. Paryż stolica świata, ale tego świata XX-go wieku, wieku pary i elektryczności, ten Paryż nie chce powrotu na łono natury. Hasła Jana Jakóba Rousseau już przebrzmiały dawno. Paryż jest pełen perwersji i wyrafinowania, ceni nóżkę kobiety, ale nie chce pozbawiać jej tej ślicznej ozdoby. Wenus z Milo, gdyby ożyła, nie miałaby powodzenia. Paryżanie przyznają, że goła kobieca nóżka jest piękna i ma dużo wdzięku, jednak wolą pa trzeć na nią po przez lánienie jedwabnych pończoch. Czy mają rację — pozostawiam do osądzenia ogółu — ale, że mają najpiękniejsze pończochy, o tem doskonale wiemy, są to arcydzieła tak pod względem kolorów jak i gatunku. Na wystawach paryskich mienia się tęczą barw, a włożone na nogę znikają, otulając ją tylko jedwabnym polyskiem. Są tak cienkie, iż zdawałoby się, że tkają je czarodziejki z mgły i promieni słonecznych dla cudnego Kopcjuszka na bal królewski. Nic więc dziwnego, że paryżanka nie chce się rozstać z pończoszka, żeby jednak nie zazdrościła paniom z drugiej półkuli, Moda dała jej pończoszki koloru cielistego. Są one obecnie najmodniejsze i dają zupełne złudzenie gołych nóżek. Oprócz tych, są noszone wszystkie kolory jasne, najwięcej jednak ton złoty. Ozdobą tych cacek są strzałki, haftowane lub przejrzyste, identyczne z kolorem pończochy, lub odmienne, umiejętnie jednak dobrane. Wieczorowe zaś pończochy mają wstawiane kawałki srebrnej lub złotej koronki. Na ulicę panie noszą pończochy jedwabne grubsze, lub w zimie wełniane w pasy bardzo eleganckie, wytworne i ciepłe a dla tych pań, które noszą całą zimę półbuty, nawet niezbędne.

Piękna pani wie, że na jej nóżki patrzy świat cały i podziwia je. I słusznie robi skoro mu podziwiać dozwolono — dawniej bywało to niebezpieczne, każdy zapewne zna ową historję o królowej hiszpańskiej, którą rozbiegany koń pomógł na spacerze. Jeden z dworzaków uratował jej życie, ale zobaczył nóżkę, z której osunęła się suknia i dlatego został skazany na śmierć. Obecny gentlemanom to nie grozi, mogą patrzeć bez obawy, chyba że wrażenie będzie zbyt silne.

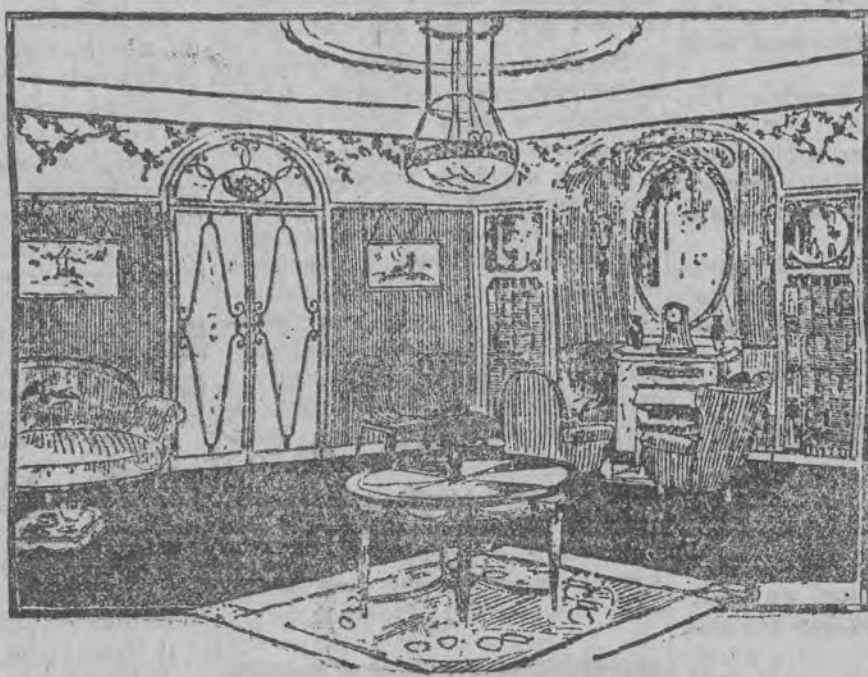
Ellen.



### Pokój sypialny.



### Pokój stołowy.



Pokój stołowy gdzie przepędzamy kilka godzin dziennie nieraz w doboranem towarzystwie, powinien być miły i przytulny.

Rysunek nasz przedstawia pokój stołowy, utrzymany w stylu pośrednim między modernistycznym a renesansem.

Duży podwójny kredens, dzięki swemu kształtowi, może

pomieścić sporą ilość nakrycia, górna część przeznaczona jest wyłącznie na szkło, stół prostokątny.

Scianki kredeńskie jak i pozostałe sprzęty — rzeźbione.

Dywan, utrzymany w kolorach niebieskim i żółtym, doskonale harmonizuje z cytrynowym drzewem mebli.

### Z buduaru pięknej kobiety.

Obecna moda bardzo adoruje strusie pióra i przywróciła im stanowiska należne ich piękności. — Przez pewien czas pozostawały w zupełnej nielaskie i znałyśmy je tylko z odległych wspomnień, kiedy jako małe dziewczynki ze strachem i zachwytem przymierzaliśmy olbrzymi kapelusze matki, przybrany wspaniałymi, fryzowanymi piórami strusia.

W każdej jednak prawie epoce pióra te służyły do ozdoby kapelusza zarówno kobiecie, jak i mężczyźnie (np. w średniowieczu), do wachlarzy zaś były używane stale.

W starożytnym Egipcie czarne numidyjskie niewolnice ochładzały faraonów olbrzymimi wachlarzami z piór strusich i zapewne obecnie słynny Tutankhamen, gdyby był mniej groźny i dostojny, mógłby nam powiedzieć, jak miłe chwile przeżywał w cieniu i chłodzie wachlarza ze strusich piór.

Tutankhamen jednak miłczy, więc nasze elegantki postanowiły same przeżyć niemniej miłe chwile na balach, w cieniu wachlarzy, które swoimi rozmiarami prawie, że przypominają wachlarze faraonów. Jeśli jest w tem trochę przesady, to oczywiście więcej jej można znaleźć w owych wachlarzach; niektóre z nich dosięgają prawie metra długości i składają się z kilku lub kilkunastu prostych, olbrzymich piór, osadzonych w małej oprawie z szylkretu lub kości.

Poza wachlarzami pióra strusie mają obecnie bardzo duże zastosowanie. Wszystkie są jednak proste, gdyż fryzowanie jest niemożliwe.

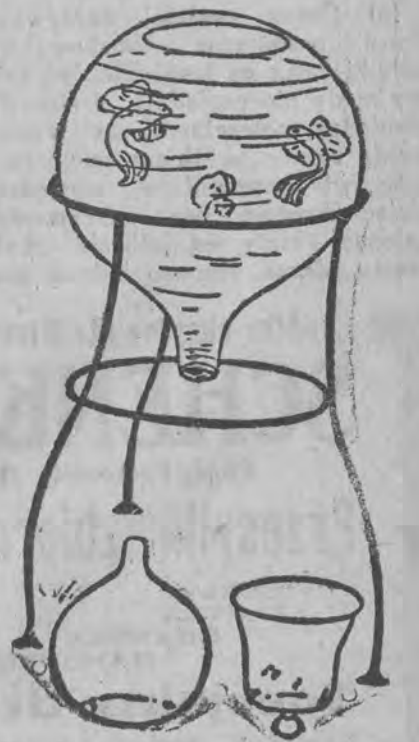
Na kapeluszach widzimy pióra strusie, tak zwane pleureuse'y; są one bardzo efektowne, a wielkość jednego jest dostateczna, aby pokryć cały kapelusze. Oprócz tego, pióra strusie używane są do obszycia nocnych pantofli i sukien, podwiązki przybiera się pęczkami strusich piór, a również przy haftowaniu sukien są używane małe kawałki tych piór.

A teraz w Paryżu pojawiły się śliczne żarękawki, całe ze strusich piór.

Tak więc, strusie pióra stroją nas od stóp do głowy i są bardzo a la mode.

I nie zanosz się na to, aby popaść w nielaskę, gdyż krawcy paryscy kokietują nas coraz wyraźniej linją dyrektorjatu i male podwinięte cylinderki, jakby żywcem przeniesione z tej epoki, są ozdobiane strusimi piórami.

Ellen.



Oryginalne, nowoczesne salony w Warszawie.

### Okrycia dzieciinne.



Okrycie aksamitne ozdobione falbankami.

Płaszcz z pelerynką.

Płaszcz aksamitny, kołnierz i kły.

kieszonki ubrane rumszciami i białą jedwabną.

Płaszcz wełniany, króć rzy-

łowy.

Płaszcz, króć raglan.

Płaszcz wełniany.

Płaszcz raglan, kołnierz sz-

# Walka o dach nad głową.

8,700 spraw w urzędzie rozjemczym.

(b) Biuro urzędu rozjemczego w Łodzi spełnia obecnie rolę sztabu generalnego państwa neutralnego, chcącego pogodzić dwie walczące strony. Zatargi między właścicielami domów, a lokatorami doszły obecnie w Łodzi do punktu kulminacyjnego, czego dowodem jest nagromadzenie się 8.700 spraw w urzędzie rozjemczym, na tle waśni między odnajemcą, a lokatorem.

Mimo nawoływań prasy, oraz załów zainteresowanych, którzy miśsiacami czekają na decyzję, w Łodzi istnieje jeden tylko urząd rozjemczy, w którym zasiada dwóch sędziów. Rozprawy odbywają się cztery razy tygodniowo; poza zwykłymi sprawami lokatorskimi bywają sesje wyłącznie dla spraw najmu lokali fabrycznych i sprawy wynikłe ze stosunku lokatora do podnajemcy.

Kierownictwo urzędu rozjemczego przeciwnie jest stworzeniu nowych biur urzędu, gdyż niezbędna jest wspólna kancelaria aktów, ponieważ przedewszystkiem sprawdza się poprzednie decyzje w omawianych sprawach. Urząd rozjemczy czyni starania w kierunku powiększenia kompletu sędziowskiego i zespołu kancelaryjnego.

Co do przyczyny zgromadzenia tak wielkiej ilości spraw, to kierownik urzędu p. Dolecki wyjaśnił, iż powodem jest tego niejasność ustawy o ochronie lokatorów.

W latach ubiegłych, gdy ustawa przewidywała śmiesznie niski kurs dla rubla, komorne za aprobatą nawet lokatora było oszacowane zbyt wysoko, a ponieważ obecnie takie oszacowanie mści się, lokatorzy zasympują urząd z żądaniem rewizji poprzedniej decyzji.

Większość spraw polega wia-

śnie na określeniu komornego z 1914 roku przyczem urząd rozjemczy napotyka na wielkie trudności, o ile właściciel domu kupił go po lub w czasie wojny i nie ma przedwojennych aktów, albo gdy dowódów nie ma, a przedwojenny lokator jest nieobecny. Właściciele domów ze swej strony dążą do anulowania wartości zeznań zawartych w deklaracjach podatkowych z roku 1923.

Na podstawie dotychczasowych przepisów, urząd rozjemczy w razie posiadania w jakiej sprawie takiego zeznania, przyjmuje je za dowód rzeczowy, a w wypadkach spornych wysyła na miejsce komisję, złożoną z przedstawicieli sędziów, lokatorów urzędu rozjemczego i opinia komisji przy rozstrzygnięciu sprawy jest doradcza.

Właściciele domów przeważnie nie prowadzą dokładnie wykazów świadczeń i w tych wypadkach urząd rozjemczy określa świadczenia ryczałtem, biorąc za podstawę umowę, zawartą w magistracie przez właścicieli nieruchomości, ze stowarzyszeniem „Lokator”, przyczem liczy się, w zależności od wygód domu, od 10 do 14 procent podstawowego komornego.

Wyroki urzędu rozjemczego stają się podstawą prawną, o ile w ciągu 14 dni strony nie złożą apelacji do wydziału cywilnego sądu okręgowego.

Na jednej sesji w urzędzie rozjemczym bywa rozpatrywanych od 50 do 120 spraw, lecz wiele z nich bywa odraczanych, a to z powodu próśby stron, którym zawsze brak jakichś dokumentów.

Ta niedbałość osób zainteresowanych jest największym hamulcem sprawnej działalności urzędu rozjemczego.

razie zastosowano w stosunku do aresztowanych środków zapobiegawczych w postaci kaucji 1000 zł., lecz możliwe jest, że po ukończeniu śledztwa, co nastąpi w środę, lub czwartek, środek ten zostanie zmieniony.

W końcu p. Wilecki zaznaczył, że sprawa ta zależy od prokuratora Szmidta, do którego zwrócić się powinni zainteresowani.

## Strajkujący szewcy w więzieniu.

(b) Jak już donosiliśmy, władze aresztowały 5 osób z komisji strajkowej związku skórzanego za terror w stosunku do pracujących.

Wczoraj sekretarz okręgowej komisji p. Łatkowski zwrócił się do prokuratora, gdzie interweniował w sprawie aresztowanych u zastępcy prokuratora p. Wileckiego.

P. Wilecki oświadczył, że na-

## Zapotrzebowanie robotników.

(p) Państwowy urząd pośrednictwa pracy w Łodzi podaje do wiadomości, iż P.U.P.P. Zyrardów, poszukuje do majątku w Faktorowie kilku parobków, to samo i P.U.P.P. Środa.

Bydgoszcz poszukuje do fabryki mebli artystycznych kilku fachowców stolarskich i specjalistę rysunkowca. Radom — kotlarzy miedzianych do wojskowej wytwórni prochu w Zagórzdzianie, Gniezno —

rzeźbiarzy w drzewie na pracę akordową, Kalisz — kilku tkaczy, Baranówicze — praczki, Tarnopol — inwalidy do strzeżenia lasu, Kielce — majstrów ceramicznych, Warszawa — majstrów do wyrobów farb, Starogard — szewców czeladników i 10 czeladników malarzskich, Inowrocław — tokarzy w żelazie.

Kandydatów zgłosić się winni w P.U.P.P. w Łodzi, Al. Kościuszki 9.

## Pod Ozorkowem niema drobnych.

Ale są opryskliwi konduktorzy.

(p) Coraz częściej napływają skargi pasażerów ozorkowskiej kolejki dojazd na konduktorów, którzy nigdy nie posiadają drobnych pieniędzy, potrzebnych do wydawania reszty, skutkiem czego pasażerowie zmuszeni są wysiadać niejedenkrotnie bez otrzymania należytej reszty, co, jeśli się zbyt często zdarza, stanowi jednak zu-

pełnie zbyteczne opodatkowanie na rzecz konduktorów.

Pożądaniem byłoby wprowadzenie kolejki dojazd, którymi, w razie braku drobnych pieniędzy, można by się wyrećzać, nie narażając kowarzyjących z kolejki na straty i nie zmuszając do rzucania podejrzeń pod adresem konduktorów, iż w celu zysku tłumaczą się brakiem drobnych.

## Tydzień akademika.

W wielkim wyścigu współzawodnictwa pokojowego, tylko narody, silne wiedzą i intelektem są zwycięzcami.

W tem szlachetnym współzawodnictwie staje Polska do jednego szeregu z państwami o wiele zasobniejszymi w wiedzę i bogatszymi w środki materialne.

Państwo nasze tak bardzo przez lata niewoli i wojny wyniszczone, potrzebuje tych pionierów, co w toń wiedzy i wytrwałej, a żmudnej pracy zapatrzeni, wykuwaliby lepszą przyszłość narodu.

I oto teraz zwróćmy swój wzrok na tych wytrwałych rycerzy, ślęczących po dniach całych i nocach nad tem lub innym zagadnieniem, na tę naszą młodzież akademicką, co wśród największej trudności, bo nieraz bez chleba, książki i dachu nad głową, w ciągłej pogoni za materialnymi warunkami nędznego bytowania — szuka tej prawdy, tego jasnego promienia, któryby był przewodnikiem jej dalszych losów.

Niechże się otworzą serca nasze, niechże ta młodzież, co w niedalekiej przyszłości ujmie ster spraw publicznych w swe ręce, odczuje, że naród o niej pamięta.

A więc w niedzielę, gdy auta z biletami fantowymi ukażą się na ulicach miasta, niech każdy z nas kupi choć jeden los, co dużym wydatkiem nie będzie, gdyż cena 1 zł. jest przystępna dla każdego.

Pozatem wprowadzone przez komitet tygodnia doliczanie do rachunków w postaci 10, 25 i 50 groszy znaczków spotkać się powinno z ogólną aprobatą naszego społeczeństwa i nikt z nas nie odmówi tej drobnej kwoty, aby w ten sposób spełnić swój święty obowiązek nie tylko wobec pokolenia dzisiejszego, ale i tych, co po nas przyszedzą, znajdując w dzisiejszej młodzieży akademickiej światłych przodowników ku promiennej, jasnej, a zarazem świetlanej przyszłości.

Wydawanie fantów wygranych odbywa się codziennie do dnia 23 listopada r. b. od godziny 5 do 7 wieczorem w gmachu województwa, Zawadzka 11, pokój 115.

---CASINO---

**Królowa niewolników dla dzieci i młodzieży szkolnej.**

Dziś, w niedzielę o g. 12 w południe.

**Ceny najniższe.**

## Mjr. inż. Karaffa-Kreuterkrafft opuścił Łódź.

Wojskowa misja francuska w Polsce zawiadomiła min. spraw wojskowych, iż francuski minister wojny upoważnił majora inż. Karaffa-Kreuterkrafft, szefa łączności D. O. K. IV w Łodzi do pobierania nauk w „Ecole superieure de radiotelegraphie” w Paryżu.

Major Karaffa-Kreuterkrafft, będąc od kilku lat szefem łączności naszego okręgu korpusu zyskał u przelozonych opinję jednego z najzdolniejszych oficerów służby łączności, będącej przy obecnym rozwoju techniki wojennej, niezwykle ważnym i wielce skomplikowanym działem wojskowym.

Jako inicjator radioklubu w Łodzi, pierwszego na naszym terenie, przysłużył się major Karaffa-Kreuterkrafft całemu miastu, kładąc przez to podwaliny pod tak silny objaw kultury technicznej, która jest wyrazem ogólnego poziomu danego społeczeństwa.

Żegnany serdecznie przez kolegów odjechał w dniu wczorajszym do Paryżu, skąd już prawdopodobnie po ukończeniu kursu do Łodzi nie powróci.

# Sprawy Komunalne.

## Radni Milman i Lichtenstajni wracają do rady.

(b) Jak wiadomo, rada miejska zgłosiła do ministerstwa spraw wewnętrznych rekurs od decyzji województwa, anulującej uchwałę rady miejskiej, co do wykluczenia radnych Milmana i Lichtenstajna z rady.

W międzyczasie ministerstwo za pośrednictwem województwa nieoficjalnie zaproponowała radzie miejskiej reasumpcję tej uchwały, na co jednak rada miejska się nie zgodziła.

Wobec tego onegdaj województwo zawiadomiło magistrat, iż ministrowi odrzuciło rekurs rady miejskiej i przywróciło pp. Milmanowi i Lichtenstajnowi tytuły i funkcje radnych m. Łodzi.

Prawdopodobnie na najbliższym posiedzeniu rady miejskiej radni: Milman i Lichtenstein będą już obecni.

## Echa incydentu w radzie miejskiej

(b) Na ostatnim posiedzeniu rady miejskiej przewodniczący wiceprezes rady p. Wolczyński nie zezwolił na dyskusję nad odczytanymi komunikatami. Jak się dowiadujemy, w związku z tem na czwartkowym posiedzeniu rady ma być zgłoszony wniosek nieprzyjęcia do wiadomości protokołu z poprzedniego posiedzenia.

## Są pieniądze na budowę kościołów w Gdańsku.

Zgodnie z opinją delegacji wydziału finansowo-obračunkowego magistrat postanowił wystąpić do rady miejskiej o udzielenie na r. 1925 subsydjów z funduszów miejskich następującym instytucjom:

- 1) Komendzie harcercskiego hufca łódzkiego męskiego 1.000 zł.
- 2) Żeńskiej harcercskiej chorągwi łódzkiej 1.000 zł.
- 3) Zjednoczeniu stowarzyszeń młodzieży polskiej 3.000 złotych.
- 4) T-wu budowy kościołów w Gdańsku 1.000 złotych.

## Wystawa drobiu, gołębi i zwierząt domowych.

Łódzkie stowarzyszenie hodowców drobiu, gołębi i zwierząt domowych, biuro ul. Piotrkowska nr. 166, urząda w dniu 6, 7 i 8 grudnia r. b. w ogrzanych salach Helenowa powszechną wystawę drobiu, gołębi, psów i zwierząt domowych. Wiadomość o tem wywołała w kołach hodowców i miłośników wielkie zainteresowanie.

Hodowla drobiu rasowego, która przed wojną stała u nas bardzo wysoko, w czasie wojny prawie zupełnie zanikła. Łódzkie stowarzyszenie hodowców, które docenia wartość tejże, dokłada wszelkich starań, aby ją do dawniejszego kwitnącego stanu podnieść.

W tym celu wydelegowano dwóch członków swoich zagranicę dla zakupu na odbyć się mających w tym czasie wystawach i u tamtejszych znanych hodowców — najprzedniejszych ras zarodowych.

Wystawa zapowiada się pod ka-

## Magistrat oprawia książki.

Zgodnie z wnioskiem wydziału gospodarczego, magistrat postanowił, aby introligatornia miejska w roku administracyjnym 1925 prowadzona była na zasadach handlowych.

## Opieka nad służbą domową.

W myśl wniosku wydziału opieki społecznej, magistrat postanowił w lokalu po bursie przy ul. Piotrkowskiej 92 zorganizować miejskie biuro pośrednictwa pracy dla służby domowej, wraz ze szkoleniem dla osób bezdomnych. — Biuro takie będzie instytucją bardzo pożądaną i pożyteczną i przeciwdziałać będzie wyzyskowi dziewcząt, zgłaszających się do służby, z drugiej zaś strony stanie się jednym ze środków walki z nie rządem.

## w miejskich pracowniach przyrodniczych

W bieżącym roku szkolnym wydział oświaty i kultury dotychczas prowadzi 4 pracownie przyrodnicze, przeznaczone specjalnie dla miejskich szkół powszechnych.

W pracowniach przyrodniczych przy ul. Piramowicza 3, Franciszkańskiej 58 oraz Radwańskiej 19, obecnie odbywają się dla wychowawców 6-tych oddziałów ćwiczenia z fizyki (nauka o ciepłe), zaś w pracowni przyrodniczej przeniesionej z lokalu przy ul. Narutowicza 42 do odpowiedniego specjalnego lokalu w gmachu szkoły powszechnej przy ul. Cegielnianej nr. 58 odbywają się ćwiczenia dla wychowawców VII oddziałów szkół powszechnych z optyki.

W najbliższym czasie wydział oświaty i kultury otwiera jeszcze jedną pracownię przyrodniczą w gmachu szkoły powszechnej imienia J. Pilsudskiego, przy ul. Zagajnikowej nr. 32.

## Zebrań sejmiku łódzkiego.

(p) Dla ustalenia budżetu na przyszły rok i załatwienia szeregu spraw ważnych, odbędzie się w dniu 19 listopada r. b. w sali rady miejskiej posiedzenie sejmiku łódzkiego.

Spółka akcyjna dla Międzynarodowego Transportu

**SCHENKER i -Ska**

Łódź, Pomorska 21. Tel. 14-71 i 28-11.

Przesyłki zbiorowe i wagnowe

z WIEDNIA PARYŻA  
GDANSKA HAMBURGA  
CHEMNITZ BREMEN  
MANCHESTER

Specjalny dział ekspedycji

Bawełny, wełny, przędzy odpadków i szmat ze wszystkich krajów.

CLENIE. — PINANSOWANIE. — MAGAZYNOWANIE

44-12

**LUSTRA**

Geny fabryczne. Na raty.

WYTWÓRNA LUSTER I SZLIFIERNIA SZKŁA

**Juliusza 20.**

# „Nastroje gospodarcze”. Z życia przedsiębiorstw łódzkich

### Nowa przedalnia w zakładach Schloesserowskich w Ozorkowie.

„Nigdy położenie nie jest tak złe, aby nie było nadziei, że można usunąć trudności. Przesilenia są przemijające. Niewiara prowadzi do bezładu i apatii. Trzeba umieć mężnie przeciwstawić się przeciwnościom, a wówczas wstąpi do serc otuchą, a do intelektów czyn twórczy”. St. A. Kempner.

Ostatni artykuł profesora Stanisława Kempnera był poświęcony nastrojom optymistycznym. Stygnąca ręką pisał zgąsły ekonomista o wartości wiary i czynu twórczego. Wypada nam podjąć to zagadnienie i omówić znaczenie „nastrojów” optymistycznych i pesymistycznych w życiu gospodarczym.

Nauka nie jest ani optymistyczna, ani pesymistyczna, wstrzymuje się albo, raczej powinna się wstrzymać od ogólnych ocen, pozabawionych wartości naukowej. W życiu gospodarczym nastroje są wynikiem stanu gospodarczego, jest to odbicie się w umysłach i świadomości poszczególnych warstw sytuacji ekonomicznej. Oczywiście, że te nastroje i oceny bynajmniej nie dają prawdziwego wyobrażenia o życiu gospodarczym, świadczą one tylko o tym, jak ogół zapatruje się na stan swojej gospodarki, jak mu się chwilowo powodzi gospodarczo. Ale nastroje te nie są tylko pewnym biernym wynikiem rzeczywistego stanu rzeczy, stanowią one też jeden z czynników kształtowania życia gospodarczego.

Krańcowy pesymizm działa zabójczo na rozwój życia gospodarczego, prowadzi on do apatii, zmniejsza „wole do życia”, a bez tej woli niema powodzenia. Logiczną konsekwencją tego światopoglądu społecznego. Cenną cechą pesymizmu jest często prowadzić do ograniczenia funkcji życiowych, jest to niebezpieczny objaw rozkładu życia społecznego. Cenną cechą pesymizmu stanowi jego krytycyzm, trzeźwa analiza życia, obnażanie ujemnych stron rzeczywistości.

Trzeźwa, spokojna, bezstronna krytyka, prowadzi do odkrycia środków zaradczych. W ten sposób trzeźwy krytycyzm staje się źródłem postępu społecznego i indywidualnego, o ile oczywiście kojarzy się z pewną dozą optymizmu, z wolą do sanacji stosunków i z wiarą w możliwość tej sanacji.

Krańcowy optymizm, który nie chce widzieć zła i nie troszczy się o naprawę stosunków, też prowadzi do apatii. Jednym słowem, w życiu gospodarczym najbardziej wskazany jest trzeźwy, zdrowy i krytyczny optymizm. Widzimy, jak takie właśnie usposobienie amerykańskich w połączeniu z niezwykłą energią doprowadziło do niebywałego rozkwitu życia gospodarczego Stanów Zjednoczonych.

Przechodząc do naszych stosunków, trzeba stwierdzić, że naogół panują u nas nastroje pesymistyczne. Przesilenie gospodarcze przeciąga się, przyjmując ono poniekąd charakter chroniczny, szerokie warstwy handlowo-przemysłowe nie przyzwyczaiły się jeszcze do nowych warunków. Brak kapitałów, wysoka stopa procentowa, ciężary podatkowe, chaos w skarbowości — wszystko to utrudnia życie kupcom i przemysłowcom. Stosunek żądu do handlu i przemysłu jest wyraźnie nieżyczliwy, świadczenia społeczne zbyt ucziły, we, eksport niezmiernie utrudniony. W tych warunkach staje się zupełnie zrozumiałym, że ludzie zapatrują się pesymistycznie na nasze życie gospodarcze, że tworzą różne „teorie”, nie wytrzymujące zgola krytyki. Nie chcą ludzi zrozumieć, że kryzys jest zjawiskiem przejściowym, że drożyźnia, która trapi nasze życie gospodarcze, prędzej czy później zmniejszy się. Choć dziwi przecież o to, że kolosalne różnice w cenach w poszczególnych krajach nie będą mogły długo się utrzymywać. Są to wszystkie skutki inflacji i zawieruchy wojennej. Przed kilku laty Niemcy były najtańszym krajem w Europie, obecnie życie jest w Niemczech drogie, a we Francji tanie. Wszystko to przejściowe i żadnych wniosków z tego wyciągnąć nie można. Odlądowa Europy postępuje naprzód, wzrost stosunków między państwowych i odprężenie sytuacji gospo-

darczej zrównają mniej więcej ceny w poszczególnych krajach. Nie znaczy to, że nie będzie różnic w ogólnym poziomie cen, także różnice zawsze istniały. Za kilka lat, gdy obrót międzynarodowy będzie bardziej normalny, a reforma wałowa w krajach Europy przeprowadzona, znikną te kolosalne różnice cen w poszczególnych państwach.

Podkreślamy, że kryzys jest zjawiskiem przemijającym. Nie znaczy to, że życie będzie łatwe. Większość widocznie już zapominała, że i przed wojną walka na polu gospodarczym nie była łatwa. I w normalnych warunkach trzeba dużo pracować i do tego trzeźwo pracować. Czasy spekulacyjnych zysków minęły, trzeba kalkulować i produkować w warunkach, zupełnie od przedwojennych odmiennych, trzeba szukać nowych dróg dla naszych wyrobów przemysłowych, należy tworzyć nowe formy produkcji i reorganizować sprzedaż. Wszystko to wymaga dużo pracy twórczej i systematycznej. Aby przeprowadzić taką reformę produkcji i handlu, trzeba przede wszystkim wierzyć w możliwość reformy. Kto z góry twierdzi, że sprawa jest przesądzona, tej walki nie wygra. W tem tkwi niebezpieczeństwo, krańcowego pesymizmu. Nie wolno tracić czasu. Społeczeństwo musi zrozumieć, że powodzenie zależy przede wszystkim od niego samego. Jednym z najbardziej niebezpiecznych przesądów, jest wiara w wszechpotęgę państwa i rządu. Rola państwa, jako czynnika ekonomicznego jest ograniczona. Co się tyczy naszego rządu, to nie umie, nie może i nie chce on pomóc. Zresztą, gdyby nawet chciał, to tego teżby nie uczynił, bo jest zależny od warstwy właścicielsko-obszarowej, a znaczenie przemysłu i handlu jest w życiu politycznym niezmiernie niska.

Więc, reorganizację życia gospodarczego będzie musiało przeprowadzić samo społeczeństwo, ściślej, jego sfera handlowo-przemysłowa. Wierzymy, że tę walkę one wygrają, prywatne jednostki otrzymają pożyczki zagraniczne, zmniejszą koszty produkcji i wzmocnią eksport. Co się tyczy rządu, to już będzie dobrze, jeżeli nie będzie przeszkadzał. Wzmocnienie się gospodarstwa przemysłu i handlu zmusi rząd do większego liczenia się z warstwą handlowo-przemysłową. Droga do władzy prowadzi przez odrodzenie ekonomiczne.

Kryzys przeciąga się, zdrowsze i mocne elementy nie powinny obawiać się przyszłości, ale elementy słabe gospodarczo, z punktu widzenia ekonomiki, „zbyteczne” oczywiście nie mają nadziei widoków na pracę. Drobnicy, pośrednicy, melkerzy, zredukowani urzędnicy i robotnicy — ten, z punktu widzenia gospodarczego, balast, który mógł istnieć podczas inflacji, cierpi obecnie biedę. Nie może się on przystosować do nowych warunków. Jest to zagadnienie niezmiernie ważne. Trzeba pomyśleć nad losami tysięcy ludzi, którzy ani obecnie, ani w najbliższej przyszłości nie mają widoków na pracę. Jest to sprawa pierwszorzędna.

Ł. G.

**Grand-Kino**  
Dziś, niedziela dn. 16 listopada  
**Wielkie święto dla dzieci**  
Specjalny seans o niezwykle urozmaiconym programie krótkim dnia będzie

**MAKS LINDER**  
w obrazie p. t.

**„Zręczny muszkieter”**  
Wojscie bez różnicy miejsc i zł  
Początek o godz. 1 w poł. 32-1

(-) Historia powstania okręgu przemysłowego łódzkiego w tradycji ludowej zaczyna się podobnie jak księgi Genetis: Schloesser spółdzielnia Scheiblera, Scheibler Geyera itd., itd. Bawiem pierwszym zakładem przemysłu włókienniczego, który powstał w okręgu łódzkim, według istniejących danych historycznych jest obecna fabryka schloesserowska w Ozorkowie.

W Ozorkowie, a nie w Łodzi powstał pierwszy dzisiejszy przemysł włókienniczy na ziemiach polskich i tylko dzięki przypadkowi centrum jego znalazło się w Łodzi.

W początkach 19 stulecia osiedliła się w Ozorkowie rodzina Schloesserów, która do ziemi polskiej przybyła z Nadrenji. Schloesserowie, z zawodu tkacze, postanowili wybudować w Ozorkowie przędzalnię bawełnianą i mieli zamiar bawełnianą przędzę sprzedawać tkaczom - chałupnikom, którzy już wówczas dość licznie zamieszkiwali okrag łódzki.

W tym celu wybudowali obszerny zabudowania fabryczne, lecz w trakcie budowy zmienili pierwotny swój plan i zamiast przędzalni samej, postawili w wybudowanych budynkach również kilkadziesiąt krosien tkackich i w ten sposób uruchomili pierwszy na skalę przemysłową zakroiny zakład przemysłu włókienniczego.

Jednym z pierwszych dyrektorów tej fabryki był Scheibler, protoplasta dzisiejszej dynastji przemysłowej Scheiblerów.

Fabryka schloesserowska w ciągu swego istnienia przechodziła różne koleje. Z powodu braku należytej ochrony przeciwpożarnej, fabryka padała kilkakrotnie pastwą pożaru, rodzina Schloesserów odbudowywała ją jednak za każdym razem.

Z niej wyszli przeważnie pionierzy przemysłu bawełnianego w Łodzi. Protoplasta Scheiblerów, ożeniwszy się z p. Werner, należąca do rodziny ziemiańskiej w powiecie łęczyckim, przeniósł się do Łodzi i tutaj natychmiast wziął się do samodzielnej pracy, uruchamiając fabrykę wyrobów bawełnianych i prowadząc ją z istic amerykańskim rozmachem. Spokrewniony przez Wernerów z Schloesserami, korzystał w początkach swej kariery przemysłowej z wydatnej pomocy materialnej i technicznej zakładów schloesserowskich.

Do roku 1894 fabryka ozorkowska była własnością rodziny Schloesserów. W tym roku po śmierci ostatniej spadkobierczyni z prostej linii Schloesserów, fabryka przeszła w ręce sukcesorów, przeważnie o innych nazwiskach i dla łatwiejszego podziału spadku i udziałów przekształcona została na towarzystwo akcyjne z kapitałem zakładowym jednego miliona rubli w 1000 sztuk akcji po 1000 rubli każda.

Ważniejszymi akcjonariuszami byli s. p. Anna Scheiblerowa, rodzi-

na Herbstów, Weilów, rodzina spokrewnionych z Scheiblerami Legisów i inne.

Towarzystwo akcyjne schloesserowskiej fabryki wyrobów bawełnianych wybudowało nowe gmachy fabryczne i prowadziło przędzalnię, ilczącą około 30 tysięcy wrzecion oraz tkalnię, liczącą około 700 krosien. Prezesem zarządu przez długi czas był s. p. Herbst.

W czasie wojny zakłady schloesserowskie bardzo ucierpiały od okupantów i z trudnością zostały po wojnie uruchomione. Po śmierci prezesa zarządu Herbst na skutek zbyt niegospodarnego zarządu, nie można było nawet przystąpić do wyboru prezesa zarządu i do dnia dzisiejszego schloesserowskie zakłady właściwie prezesa zarządu nie posiadają.

W takich warunkach rozwój tej najstarszej placówki przemysłu bawełnianego w okręgu łódzkim był bardzo problematyczny. Na szczęście jednak akcjonariusze zarządowali w roku 1919 na stanowisko generalnego dyrektora inż. Eborowicza, wybitnego fachowca, mającego za sobą olbrzymią praktykę w największych zakładach przemysłu bawełnianego w okręgu moskiewskim a nawet w Łodzi.

Inżynier Eborowicz, wyposażony w odpowiednie pełnomocnictwa zabrał się z niezwykłą energią do pracy organizacyjnej i w okresie sprzyjającej koniunktury w latach od 1920 do 1922 doprowadził zakłady schloesserowskie do wspaniałego rozkwitu i rentowności.

Wybitny fachowiec i przewidujący organizator, nie zadowolony się jednak stosunkowo łatwymi sukcesami doby inflacyjnej, lecz niezmordowanie dążył do przystosowania zakładów do nowych warunków państwowych i gospodarczych.

Nie przewidując możliwości rychłego nawiązania stosunków z rynkami wschodnimi, inż. Eborowicz postanowił zakłady schloesserowskie przystosować do produkcji na potrzeby rynku wewnętrznego i w tym celu wymógł na członkach zarządu zgodę na wybudowanie i urządzenie nowej przędzalni cienkoprzędnej, którą produkowała przędzę na tkaniny wysokich gatunków, jakich domaga się konsument polski i jakie dotychczas za małymi wyjątkami były sprowadzane z zagranicy.

Rozpoczęta w roku 1923 budowa przędzalni cienkoprzędnej została obecnie wykończona i przędzarka całkowicie zmontowana. Techniczny doradca schloesserowskiej manufaktury inż. Grocholski, jeden z najwybitniejszych fachowców przędzalników, jakich posiadamy, sporządził plany tej przędzalni oraz plany rozstawienia maszyn. Angielska firma Platta dostarczyła potrzebnych maszyn według modeli z roku 1923.

W dniu wczorajszym nowourzą-

dzona przędzalnia po komisijnym odbiorze przez władze przemysłowe województwa została uruchomiona.

Aktu komisijnego odbioru nowej przędzalni dokonał inż. Baer w asystencji inż. Piaskowskiego, inspektora pracy Zielińskiego, oraz przedstawicieli miejscowych władz administracyjnych, starosty łęczyckiego, lekarza powiatowego i architektki powiatowego.

Bawiący na inspekcji powiatu łęczyckiego wojewoda łódzki dr. Garapich wziął udział w tym akcie jako gość.

Komisja stwierdziła, że przędzalnia urządzona jest według ostatnich wymogów techniki włókienniczej, że wyposażona jest w najnowsze i najbardziej wydajne maszyny i że daje zatrudnionym w niej robotnikom maksimum bezpieczeństwa i wygód w pracy. Urządzenia ochronne przeciwpożarowe hygieniczne i wygody wykonane są według najnowszych wymogów techniki i funkcjonują bez zarzutu.

Przędzalnia przerabia bawełnę egipską najwyższych gatunków i produkuje przędzę od numeru 50 do 120 włącznie. Najnowszego typu maszyny przędzalnicze pozwalają na osiągnięcie maksimum wydajności pracy przy minimum sił roboczych, bowiem na 1130 wrzecion cienkoprzędnych zatrudnionych jest w całej przędzalni ogółem 37 robotników. Członkowie komisji mieli sposobność wyrazić swe zdumienie nie widząc prawie na salach robotników, aczkolwiek wszystkie maszyny były w ruchu. Znamieniem również jest i to, że sami robotnicy, uznając wysiłek dykcji fabryki i celowość zmontowanych nowoczesnych maszyn nie stawiali i nie stawiają żadnych trudności w kwestji liczebności obsady zespołów i z całą gorliwością i zapalem pracują przy wspaniałych cudach techniki nowoczesnego przędzalnictwa.

Zaznaczyć przytem wypada, że przędzalnia schloesserowska pracowała do niedawna na trzy zmiany, a obecnie powiększona o 11 tysięcy z górą wrzecion pracuje na dwie zmiany przez pełnych 6 dni w tygodniu.

Po zakończeniu urzędowego odbioru komisijnego i spisaniu protokołu, zezwalającego na natychmiastowe uruchomienie nowej przędzalni, dyrektor Eborowicz zaprosił członków komisji do swe go prywatnego mieszkania, gdzie małżonka jego p. Eborowiczowa, wraz z siostrą swoją p. Ciszewską, zgotowały gościom niezwykle serdeczne przyjęcie.

Członkowie komisji oraz p. wojewoda dr. Garapich, podejmowani z serdecznością, prawdziwie staropolską gościnnością spędzili w domu dyr. Eborowicza kilka bardzo miłych godzin.

P. Z.

## RYNEK PIENIĘŻNY.

**Warszawska giełda urzędowa.**  
WARSZAWA. 15 listopada (Pat). Na dzisiejszej giełdzie urzędowej notowane były następujące:

**GOTÓWKA.**  
Dolary 5.185

**CZEKI.**  
Belgia 25.22  
Holandia 208.05  
Londyn 24.09  
N. York 5.185  
Paryż 27.48  
Praga 15.50  
Wiedeń 7.335  
Włochy 22.54  
Sztokholm 139.75  
Bony złote 0.95  
Miljonówka 0.71

8 proc. pożyczka złota 6,50  
Pożyczka dolarowa 3,45  
4 i pół proc. listy zastawne ziemskie 21.50  
5 pr. obl. m. Warszawy przedwojenne 15.90

10 proc. pożyczka kolejowa 8,50  
8 proc. listy zastawne ziemskie za 1 dolar wartości nominalnej 4.50

**Giełda akcyjna.**  
Bank handlowy 6-5.90  
Bank kredytowy 0.33  
Bank zachodni 1.77-1.70-1.73  
Bank dla handlu i przem. 1.10  
Bank przem. Lwów 0.32  
Bank zjedn. zi m. polsk. 1.65  
Cerata 0.44  
Chodorów 5  
Częstocice 2-1.95  
Cukier 3.75-3.65  
Wegiel 2.80-2.65-2.82  
Nobel 1.70-1.80  
Modrzejów 4.50-4.60  
Ostrowieckie 6.80-6.55-6.70  
Rudzik 1.34-1.33  
Ursus 1.60  
Zawiercie 23-22.50-22.75  
Ćmielów 0.56-0.54 bez kuponu  
Majewski 2.60

Sita i światło 0.48  
Czersk 0.57  
Michałów 0.48-0.47  
Wysoka 3.15-3.20  
Nafta 0.60  
Lilpop 0.63-0.65  
Orthwein 0.88-0.89  
Pocisk 1.10  
Starachowice 2.17-2.14-2.16  
Zieloniewski 9.30  
Zyrardów II em. 13.60-14-13.90  
Haberbusch 5  
Spirytus 6 em. 2.35

**Urzędowa giełda gdańska.**  
GDANSK, 15-go listopada (Pat). Na dzisiejszym zebraniu giełdy gdańskiej notowano w guldach gdańskich:

100 złotych polskich 104.93-105.52  
100 marek rentowych 129.875-130.325  
Czek na Londyn 25.07-25.07  
Telegraficzna wypłata na:

Berlin 129.376-130.024  
Zurych 104.75-105.27  
Warszawę 104.25-104.77  
Paryż 28.77-28.93



# Wystawa Dywanów Perskich i Orientalnych

Wielki wybór dywanów dla jadalni, salonów, pokoi muzycznych i gabinetów, jak również chodników, dywanów, dywanów ściennych, m. in. kilka okazów muzealnych: dywan myśliwski (20 metrów kwadr.), oraz dywan jedwabny (12 metrów kwadr.)

**Dobre warunki! Oględziny bez przymusu Kupna!**

Sprzedaż od 10 przed poł. do 8-ej wiecz., włączając święta i niedziele

**Grand-Hotel: pokoje: 104, 105 i 106.**

Sprzedaż od 10 przed poł. do 8-ej wiecz., włączając święta i niedziele.



**Najlepsze szwedzkie**

Kuchenki gazo-naftowe (primusy) palniki, części do nich



**LUTOWNICE**

Reprezentacja i skład 281-1

**E. WIERZBŁOWSKI**

Warszawa, Dzielna 29, tel. 291-22



**Frontowy lokal**  
(ul. Cegielniana przy Piotrkowskiej)  
na parterze, składający się z 3-ch albo 4 ch dużych pokoi o 2 oknach do oddania. Oferty sub. „Dobra okazja“ 91-1

**-SYPIALKI-**  
eleganckie, modne, jawor, polerowane, kawkazki orzech, do sprzedania na dogodnych warunkach. Piotrkowska 44, w podwórzu. 84-2

**Modystkę**  
pierwszorędną dla wspólnego salonu mód poszukuję. Oferty do Administr. „Głosu Polskiego“ sub. „B. T.“ 59-1

**-TKALNIA-**  
czynna: 21 warsztatów ang., szer. 68-72 cale oraz wszelkie maszyny pomocnicze, jak maszyna do snucia, 2 maszyny do szpulowania i 5 treib-maszyn, wszystko w dobrym stanie zaraz do sprzedania. Oferty sub. „Fabrykant J.“ 292-2

Poszukiwane bliżej śródmieścia  
**mieszkanie**  
z 3 pokoi z kuchnią z wygodami. Zgłoszenia pod „R. L. 800“ do Adm. „Głosu Polskiego“ 301-1

**LECZNICA**  
przy ul. Konstantynowskiej róg Zachodniej. (Wejście od ul. Zachodniej Nr. 27) przyjmuje chorych w chorobach wszystkich. Specjalności od g. 9-ej do 5-ej po poł.  
Porada 3 złote. 303-6

**Lecznica**  
dla przychodzących chorych i  
**Instytut Roentgenowski**  
przy ul. Zgierskiej 17, tel. 16-33.  
Dr. Rakowski uszu, nosa i gardła od 9-11 i od 2-3 po poł.  
Dr. Goldstein-Polak chor. uszu i i pół dot.  
Dr. Rożaner wener. i skórne 9-10 i pół 11-2  
Dr. Justman choroby nerw od 11 i pół-2 i 4 pp.  
Dr. Rozenowaj chor. dżel 10-11 i 13-4 pp.  
Dr. Papierny chor. kob. i akusz. od 11 i pół-1  
Dr. Kantor chirurg od g. 2-3  
Dr. Weinberg wener. od 4-5  
Dr. Stupel zab. Roentgen. od 2-5.  
Zastrzyki — Masaż — Elektryzacja.  
Szczepienie osyp. Przy leczeniu utworzony został Instytut Roentgenowski dla przekształcania i zdjęć. Lampa kwarcowa. Elektryzacja inhalatorjem. Wszelkie analizy (krwi, moczu i płocin). — Wi-azy do domu.

Porada 21.2

**Dr. J. M. Haltetrecht**  
Akusz. i choroby kobiece.  
Przyjm. od 10-11 i 4-6.  
Piotrkowska 25

**Dr. med. Juliusz LANGE**  
Choroby wewnętrzne  
Wólczańska 51  
przyjmuje od g. 5 do 5, Tel. 10-15

**Dr. M. Heller**  
Choroby skórne i weneryczne.  
Stenkliewicza 52, (róg Nawrot)  
12-214-7. Pani d 4-5 p. 40-35

**Lekarz-dentysta Bronisława Granałowa**  
Piotrkowska 124  
przyjmuje od 10 r. do 5 i pół p.p.

Dyrekcja Koncertów: ALFRED STRAUCH. Tel 13-85.

SALA FILHARMONJI.

**Dziś** o godz. 4-ej po południu

grają

**WIEDENSCY**

**FILHARMONICY**

— Bilety od 2 zł. do 8 zł. sprzedaje Kasa Filharmonji. —

**MEBLE**  
na raty 12 miesięczne.

Mebel tanie i podług najnowszych świeżo otrzymanych modeli wykonujemy w naszym zakładzie i udzielamy gwarancji za solidne wykonanie. Zakład Stolarski „Franciszek Krzyżowski i S-ka“ Napiórkowskiego Nr. 7, przy Górny Rynku. 891-2

**Wielki wybór**  
**wyrobów futrzanych**

jak: palta karakułowe, fokowe, oraz skórki narkowe, fokowe, maipy, Krety, liry, wydry, lisy, baranki niebieskie i t. d.

Przyjmuje wszelkie przeróbki.  
**J. Szwareman**  
Dzielna 41, parter, podwórzu.

**Do sprzedania**  
**Motor naftowy 3 P.S.**

do obejrzenia w ruchu  
Gdańska (Długa) 118.  
11115-5

**Miejski Kinematograf Oświatowy**  
Wodny Rynek № 44.

Od niedzieli, dnia 9 listopada r. b.

**„Pięciu urwisów“**  
komedia w 6 częściach, oraz  
**„Historia zegarka“**  
obraz naukowy w 1 akcie.  
Początek seansów:  
dla młodzieży o godz. 5 i 5 p.p.  
w soboty, niedziele i święta o g. 1 pp.  
dla dorosłych o g. 6.45 i 8.45 w

**Oryginalny**  
**model paryski**

(suknia popołudniowa z granatowej welny rozm. 44) do sprzedania w pracowni sukien E. Zablockiej ul. Zamenhofa № 17. 257-2

**- Szarparnia -**  
(reisernia)

do sprzedania na bawełnę, może być zaraz uruchomiona lub do zabrania. Wiadomość: Piotrkowska Nr. 132, u. Trzczańskich. 14-3

**Potrzebny**  
**majster**  
pończoszniczy

do maszyn ręcznych na pończochy i skarpetki. Oferty składać do Adm. „Głosu Polskiego“ pod „T. D. 200“. 212-3

Zakład Krawiecki damski  
**Sz. Kaczka**

6-go sierpnia (Benedykta) 10.  
Najnowsze modele zimowe nadeszły.  
11031-8

Zarząd IV Łódzkiego Tow. Wzajemnego Kredytu

podaje do wiadomości, iż w myśl uchwały Walnego Zgromadzenia członków z dnia 27 października 1924 r. Towarzystwo zostało rozwiązane i postanowiona likwidacja.  
Jednocześnie wzywa się wierzycieli Towarzystwa, do zgłoszenia swych roszczeń w ciągu dni trzech od dnia dzisiejszego. 142-3

Zakład biżuteryjny i sprzedaż skór  
**B. Cyklis i A. Dotud**

Łódź, ul. Konstantynowska № 84.  
Wprawa futer zwyczajnych i szlachetnych. Specjalność: kółki sakopłańskie damskie i męskie, wojskowe kawalerskie, kołuchy wartownicze, ple-futrzaływa 0y3npi i 591.de0knt -

**Pianino**  
**Beckera**

mało używane, do sprzedania. Wiadomość: ul. Nawrot № 107.

**FORTEPIAN**

używany w dobrym stanie kupię okazynie. Oferty do „Głosu Polskiego“ sub. „Terka“. 11346

**Okazja!!!**

Zaklet z foków francuskich, czar. na wieczorowa suknia nowa i set. weta ręcznej roboty okazynie ta. nio do sprzedania. **Sienkie-wicza 29**, lewa oficyna, m. 37 od godz. 3 do 5. 11305

**Czem płukać usta?**  
Zęby konserwuje jaknajlepiej  
**znany eliksir**  
**Stomatol III**  
wzmocnia dziąsła  
dezynfekuje usta  
UWAGA! Opisał lekarzy przy flakonie  
Główny skład Tow. Akc. L. SPIESS  
Ządać w skł. Apt.

**Juljusz Jarisch** Spadkobiercy

Spółka Akcyjna.  
ŁÓDŹ, ul. Wodna № 11-13.  
Fabryka szrub i wyrobów toczonech.  
**SPECJALNOŚĆ**  
Szruby czarne i toczone wszelkiego rodzaju.  
Nakrętki czarne i toczone.  
Misy wszelkiego rodzaju ze specjalnego żelaza. Podkładki i t. p.  
Szlaczowane i prasowane artykuły masowe wszelkiego rodzaju.  
Łańcuchy dla tkalcz, przędzalni i apretury.  
Łańcuchy „Gall’a“.  
Okucia okienne i drzewiane, paskwile i t. p.  
Naróżniki i t. p.  
Prawo wykonania saworów (wentyle) bez łożysk i grzybków. Patent № 14774  
Pobielanie, cynkowanie i szablowanie masowych artykułów w ogniu węg patentowanej procedury „K. Miele“  
Dostawa ze składu lub krótkoterminowa  
Adres telegr.: „Jarull“ Łódź. Tel. № 74

**OKAZYJNIE.**

Z powodu wyjazdu do sprzedania netychmiast garnitur salonowy, dywan, różne inne meble jak: lampy, obrazy, stoliki, szafy, kanapka i krzeselka oraz różne inne drobiazgi. Obejrzeć między 12-2. Dzielna 6, dosorca wskaze. 242-5

**KRAWCY**  
**męscy** 258-2

wykwalifikowani mogą stale otrzymać robotę do domu. Zgłaszać się Piotrkowska 24 m. 7.

**Dr. med. MAZUR**  
Choroby uszu, nosa i gardła wady głosu i wymowy (jękanie etc.)  
Narutowicza 44. Tel. 22-44.  
Przyjmuje od 4-6 524-4

**PIEKARNIA**  
do wydzierżawienia  
Pabjanice — Łąkowa Nr. 13.  
11110-5-1

**Najmodniejsze LAMPY**  
własnego wyrobu zagwarantowane za czysty bronz w znanej firmie.  
Sz. P.  
**Szmałewicz**  
Południowa 8  
Przyjmuje się również wszelkie odświeżenia i przeróbki lamp.  
11122-7-1

**Zastępstwo**  
pierwszorędnych fabryk wirówek do mleka, rowerów, maszyn do pisania i rolniczych odda fachowej firmie:  
**M. GUTTMANN w Przemysłu**  
ul. Jagiellońska 6. 912-2

**Na wypłatę! TOREBKI, pończochy, FIRANKI.**  
JEDWAB, koszule męskie, płótno i wszelką manufakturę  
**PIOTR CHARI, Piotrkowska 37,** (w podwórzu). 9115-1

**Sprzedaż SZYB**  
oklepanych po cenach fabrycznych oraz szklenie budowli po cenach konkurencyjnych  
**J. OLEJNICZAK, Główna 14.**

**PLAC**

naróżny z zabudowaniami, wielkości 8,000 łokci kw., położony przy ulicy Wólczańskiej, do sprzedania. Oferty pod „B. K.“ do redakcji „Głosu Polsk“ 11105-3-1

**-LOKAL-**  
w śródmieściu

przy ul. Piotrkowskiej składający się z 5-ciu dużych pomieszczeń zdalny na skład lub biuro do wynajęcia. Oferty do adm. tego pisma pod „L. 100“. 224-2

**KAWA**  
wyborowa, stale świeżo palona, w pięciu gatunkach od Zł. 4.40 do Zł. 12 za kg. do nabycia tylko  
**u Braci IGNATOWICZ**  
Piotrkowska 96. Telefon 8-33.  
9711-8

# SYTUACJA ROBOTNICZEJ ŁODZI.

## Wyplaty zasiłków dla bezrobotnych.

Magistrat m. Łodzi podaje do publicznej wiadomości, że w poniedziałek, dn. 17 listopada r. b., rozpoczęta będzie wypłata 6-tej raty zasiłku normalnego za czas od 10 do 16 (włącznie) listopada r. b.

W myśl art. 13 ustawy z dn. 18 lipca 1924 o. o zabezpieczeniu na wypadek bezrobocia (Dz. Ust. 67 poz 650) praw do pobierania zasiłku zaczyna się po 10 dniach, licząc od dnia zarejestrowania się bezrobotnego w państwowym urzędzie pośrednictwa pracy.

Wypłata odbywać się będzie w poniedziałek, dn. 17, we wtorek dnia 18 i w środę, dn. 19 listopada 1924 r. od godziny 9 i pół rano do 4 po południu w następujących biurach:

Pierwsze biuro wypłat — ulica Ogrodowa 28, nowow. szk. T. A. I. K. Poznański.

Drugie biuro wypłat — ul. Ogrodowa 28, nowow. szk. T. A. I. K. Poznański.

Trzecie biuro wypłat — Heleńców.

Czwarte biuro wypłat — Rokicińska, park „Źródlińska”.

Piąte biuro wypłat — Rokicińska, park „Źródlińska”.

Szóste biuro wypłat — Pańska nr 106, fabryka K. Eiserta.

Siedmte biuro wypłat — Piramowicza 5 — prawa oficyna, II p.

Ośme biuro wypłat — Kilińskiego 222, fabryka Ossera.

Dziewiąte biuro wypłat — Włoczańska 253, parter.

Dziesiąte biuro wypłat — Włoczańska 253, parter.

Porządek wypłat:

**A. Poniedziałek, dn. 17 listopada 1924 r.:**

Zasiłek otrzymują bezrobotni, posiadający karty rejestracyjne od 1 do 750

od godziny 9 i pół do 11-ej, posiadający karty rejestracyjne od 1 do 150,

od godziny 11 do 12, posiadający karty rejestracyjne od 151 do 300,

od godziny 12 do 1, posiadający karty rejestracyjne od 301 do 450,

od godziny 1 do 2, posiadający karty rejestracyjne od 451 do 600,

od godziny 2 do 3, posiadający karty rejestracyjne od 601 do 750,

od godziny 3 do 4, posiadający karty rejestracyjne, opóźnieni, w tymże dniu.

**B. Wtorek, dn. 18 listopada 1924 r.:**

zasiłek otrzymują bezrobotni, posiadający legitymacje od 751 do 1500,

od godziny 9 i pół do 11, posiadający numery od 751 do 900,

od godziny 11 do 12, posiadający numery od 901 do 1050,

od godz. 12 do 1, posiadający numery od 1051 do 1200,

od godziny 1 do 2, posiadający numery od 1201 do 1350,

od godziny 2 do 3, posiadający numery od 1351 do 1500,

od godziny 3 do 4, opóźnieni z poprzedniego dnia, a posiadający legitymacje od 1 do 750 oraz opóźnieni w tymże dniu.

**C. Środa, dn. 19-go listopada 1924 r.:**

zasiłek otrzymują bezrobotni posiadający legitymacje od 1501 do 2250,

od godziny 9 i pół rano do 11, posiadający numery od 1501 do 1650,

od godziny 11 do 12, posiadający numery od 1651 do 1800,

od godziny 12 do 1, posiadający numery od 1801 do 1950,

od godziny 1 do 2, posiadający numery od 1951 do 2100,

od godziny 2 do 3, posiadający numery od 2101 do 2250,

od godziny 3 do 4, opóźnieni z poprzedniego dnia, a posiadający legitymacje od 751 do 1500 oraz opóźnieni w tymże dniu.

Każdy bezrobotny winien się zgłosić po zasiłek w wyznaczonym dniu i godzinie. Kto zgłosi się w

wyznaczonym dniu, a nie we właściwej godzinie, będzie załatwiony tegoż dnia, lecz dopiero przy końcu wypłaty; kto zaś zgłosi się dnia następnego — będzie załatwiony dopiero przy końcu wypłaty tegoż dnia; kto w końcu zgłosi się w dwa lub więcej dni póź-

niej, zapomogi za dany czasokres nie otrzyma, a dopiero za czasokres późniejszy przy następnej racie zasiłku.

Każdy bezrobotny otrzyma zapomogę w tem biurze, którego liczba znajduje się na jego karcie rejestracyjnej, po okazaniu dowo-

du, stwierdzającego tożsamość osoby (dowód osobisty, paszport, legitymacja związkowa i t. p.), książeczki obrachunkowej oraz karty rejestracyjnej.

Porządek dalszych wypłat będzie w swoim czasie podany do wiadomości ogółu.

## Dole i niedole bezrobotnych.

Rozmowa z p. J. Zalewskim, dyr. zarządu głównego magistratu.

W okresie największego natężenia kryzysu gospodarczego i bezrobocia wysunęła się na pierwszy plan sprawa zabezpieczenia bezrobotnych. Zwłaszcza rozwiązanie tej sprawy na gruncie łódzkim było konieczne, to też początkowo magistrat, a następnie rząd rozpoczął doraźną akcję zapomogową.

Z chwilą uchwalenia ustawy o zabezpieczeniu na wypadek bezrobocia akcja ta wkroczyła na bardziej normalne tory. Zaznaczyć jednak trzeba, że z całego szeregu przyczyn akcja ta, zwłaszcza w Łodzi mocno szwankowała, gdyż prowadzona była przez dwa czynniki: przez rząd i przez władze komunalne, które załatwiały wypłaty zasiłków.

Co pewien czas ujawniały się niedokładności w funkcjonowaniu bądź to aparatu rejestracyjnego, bądź też w dostarczeniu gotówki — jednym słowem oba te czynniki nawzajem sobie wchodziły w drogę, powodując rozżalenie wśród mas robotniczych.

W celu uniknięcia w przyszłości tego rodzaju nieporozumień i sejsji należy rozstrzygnąć zasadniczą kwestję rozdzielenia funkcji obu czynników. Na konieczność załatwienia tej sprawy wskazywaliśmy już niejednokrotnie, jako na conditio sine qua normalnej pracy.

W sprawie tej udzielił nam całego szeregu wyjaśnień dyrektor związku głównego magistratu, Józef Zalewski, do którego zwróciliśmy się po informacje.

Ustawa o zabezpieczeniu na wypadek bezrobocia jest poważnym krokiem na drodze do zabezpieczenia praw klasy pracującej. Ubezpieczenia społeczne są wielką zdobyczą; kasy chorych, ubezpieczenie na wypadek bezrobocia i na starość. Trzeba do tej ostatniej sprawy przystąpić już dzisiaj, aby oddzielnej ustawy nie załatwiać dopiero pod presją wydarzeń.

Jeżeli chodzi o ustawę o zabezpieczeniu bezrobotnych, to pierwszym jej zasadniczym brakiem jest pominięcie pracowni intelektualnych. Nawet uchwalona wkrótce do tej ustawy nowela nie zniwieczy uczucia krzywdy inteligencji pracującej, której wysiłkiem i ofiarnością dźwignięto zręby państwa; która na swych barkach poniosła ciężar sanacji.

Pierwszą sprawą, która dotyczy samorządu jest kwestja ubezpieczenia przez magistrat pracowników.

Ubezpieczeni zostaną więc tylko robotnicy sezonowi, bo bezrobocie w instytucjach użyteczności publicznej jest zjawiskiem rzadkiem, które może zostać spowodowane jakąś siłą wyższą.

Gdyby więc magistrat ubezpieczył wszystkich robotników, wówczas poniosłby ogromne ciężary, którychby nigdy nie wykorzystał.

Druga sprawa, która dotyczy samorządu, zawarta jest w artykule

8 ustawy. Artykuł ten przewiduje, że połowa donat przypadających od skarbu państwa może być przez rząd przerzucona na samorządy, przy wskazaniu jednoczesnym źródeł pokrycia.

A przecież ze wszystkich źródeł dochodów miejskich w granicach ustawy o uregulowaniu finansów komunalnych już się czerpie — obawiamy się więc, że rząd nie będzie mógł nam tych nowych źródeł dochodowych wskazać.

Również i pewne wątpliwości nasuwa artykuł 9-ty wspomnianej ustawy.

Przewiduje on, że jeżeli kwoty uzyskane na zasiłki nie wystarczą, wówczas niedobór ten pokrywa skarb państwa, który znowu może połowę tego niedoboru rozłożyć na samorząd.

Samorządu miasta Łodzi dotyczy specjalnie sprawa wypłacania zasiłków, którą chciałem obszernie omówić i wyjaśnić. Jak wiadomo, zarząd funduszu bezrobocia może powierzyć pewne czynności samorządom, a magistrat łódzki stoi na stanowisku, że jako instytucja społeczna nie może się uchylić od pełnienia przekazanych mu obowiązków, nie może on się cofnąć przed podjęciem trudów w tej dziedzinie. Nasuwa się jednak, poważna kwestja podziału czynności pomiędzy urząd pośrednictwa pracy zarząd funduszu i magistrat. Ani poboru wkładek, ani też rejestracji bezrobotnych, ich ewidencji i kontroli, a więc czynności podstawowych, zarząd funduszu nie może magistratowi przekazać. Magistrat może tylko przejąć wypłatę zasiłków.

I tutaj właśnie chciałbym wskazać, że w tym podziale tkwi źródło niedokładnego funkcjonowania aparatu wypłat, w tem tkwi źródło nieporozumień pomiędzy tymi trzema czynnikami. Musimy przeciwzić wiaź pod uwagę, że urzędnicy wypłacający zasiłki, mają do czynienia z elementem podnieconym, rozgorzonym, a każdy błąd, każda niedokładność, rozgorzenie to potęguje, stwarzając atmosferę zdenerwowania. Zrozumieli więc staje się ów czynnik psychologiczny, zrozumieli się staję to, że bezrobotny będzie dochodził swych pretensji na miejscu, tam, gdzie mu zasiłki wypłacają, że będzie się rządził odruchem, niezadowolaniem. Dzięki temu więc, taki podział czynności pomiędzy rząd i samorządy był moim zdaniem pomysłem fatalnym: wszystkie nie dokładności i nieściśności, jakie mogą się zdarzyć przy rejestracji i obliczaniu zasiłków, skrupiała się na wypłacających zasiłki. Biorąc zaś rzecz tę odwrotnie, trzeba stwierdzić, że jeżeli ta sama instytucja przeprowadza rejestracje bezrobotnych, oblicza wysokość zasiłków i wypłaca je, wówczas wszystkie ogniwa skupiają się w jednym ręku, a dzięki temu praca

może być skoordynowana i harmonijna. W danym wypadku w Łodzi dzieje się wręcz przeciwnie: Instytucja wypłacająca nie ma żadnego wpływu na działalność rejestracyjną, którą prowadzi inna zupełnie instytucja. Stąd więc owe przysyłanie i przesyłanie bezrobotnych z jednego urzędu do drugiego, ponieważ wypłacają zasiłki w jednym punkcie, a rejestrują gdzie indziej. Dzięki tym właśnie warunkom instytucja wypłacająca zależna jest całkowicie od instytucji, inkasującej pieniądze. Jasnym więc się staje, że możliwość tarć pomiędzy tymi dwoma czynnikami istnieje stale, ale możliwość ją zmniejsza się, o ile te instytucje posiadają dostateczną ilość dobrej woli i chęć harmonijnej współpracy. W przeciwnym bowiem razie, szkodzą sobie nawzajem, a w rezultacie odbija się to na bezrobotnym, który nie otrzymuje na czas swego zasiłku.

Muszę stwierdzić, że zarówno oburzenia opinii, jak i kampania prasowa przeciwko magistratowi były w ten właśnie sposób podsypane: nie wiadomo było, gdzie tkwi przyczyna tych zaburzeń i nie dokładności i kto za nie powinien ponieść odpowiedzialność. Nie można się więc temu było dziwić, że wszędzie upatrywano błędów magistratu i niedomagań gospodarki komunalnej, bo tak, postępował bezrobotny, bo tam samo postępowanie występowało w imieniu bezrobotnych związki zawodowe, które zwracały się przeciwko instytucji placącej, a więc przeciwko magistratowi.

Ale szkody, poniesione dzięki temu, są nietylko natury materialnej, nie tylko bezrobotni nie otrzymywali na czas swych zasiłków. — W grę wchodzi tu jeszcze czynnik natury moralnej, a mianowicie to, że rozgorczyła się obywatela-robotnika i zniechęca w stosunku do władz wykonawczych i urzędników, ponieważ robotnik ten sądzi, że ustawa nie posiada żadnych błędów i wad, ale, że natomiast aparat wykonawczy, urzędnicy ponoszą całą winę za jego niedole.

Łódzka praktyka wykazała więc niezbicie, że nie powinno być takiego rodzaju pomiędzy funkcjami różnych instytucji. Ujawnił się również i ten fakt, że o ile czynniki wykonywujące będą pracować w dysharmonii — wówczas stworzą one zawsze taki stan rzeczy, stan zapalny, pełen napięcia i tarć.

Ustawa więc sama nie powinna zawierać żadnych motywów do powstawania tarć, nie powinna stwarzać gruntu do tych nieporozumień. Wówczas dopiero będzie można pomyśleć o sanacji tych stosunków, jakie obecnie panują i to bardziej wydajniejszej pracy.

## O 23 proc. podwyżki dla włóknarzy.

### Poważna sytuacja.

(p) Nieprzyznanie przez przemysłowców żądanej pierwotnie podwyżki w wys. 15 proc. zaostriżyło sytuację, gdyż robotnicy domagają się już obecnie 23 proc. podwyżki płac, motywując swe żądania tak znacznym wzrostem drożyzny.

W dniu wczorajszym, robotnicy przemysłu pończosniczego wystosowali do przemysłowców list następującej treści:

„Wobec ciągle wzrastającej drożyzny i ostatniego wyliczenia wzrostu jej o 7 proc., oraz nieuwzględnienia naszych żądań ostatnich, — zwracamy się niniejszym do p. p. z żądaniem podwyższenia płac o 23 proc. Zwolnienie wspólnej konferencji w dniach najbliższych uważamy za konieczne”.

W przyszłym tygodniu ma odbyć się, w myśl żądań zarządów związków, wspólna konferencja, celem ostatecznego wypowiedzenia się przemysłowców.

Niezwołanie tej konferencji uznają związki za odpowiedź odmowną i według zaczerpniętych przez nas opinii u członków zarządów związków, ogłoszony zostanie strajk.

### „Praca“ się waha.

(b) Na ostatnim posiedzeniu zarządu głównego związku zawodowego „Praca“ omawiana była sprawa podjęcia dalszej akcji podwyżkowej dla robotników w przemyśle włókienniczym.

Po dłuższej dyskusji kwestji tej nie przesadzono, a ostateczna decyzja zapadła w bieżącym tygodniu.

### Chadący w egonku podwyżkowym

(p) W sali Domu Ludowego przy ul. Przejazd 34, odbyło się zebranie delegatów i poborców chrześc. zw. zaw. robotników przem. włóknist.

Pierwszy przemawiał wiceprezydent miasta p. Groszkowski, przedstawiając w dłuższych wywodach sytuację polityczną, oraz oświetlając stanowisko klub ch. d. względem rządu.

Gospodarce miejskiej poświęcił szereg uwag radny Cyrański, odpierając zarzuty przez opozycję wysuwane. Sprawy zaś związane z położeniem klasy robotniczej na tle wzrastającej drożyzny i nieotrzymania podwyżki poruszyła p. Piechołkówna, wskazując na związek klasowy, jako na pierwszy, który wysunął słuszne żądania podwyżki poparte w całej rozciągłości przez związek chrześcijański.

W końcu zebrania, uchwalono wystosować pismo do przemysłowców z żądaniem 23 proc. podwyżki i pomysłnego załatwienia sprawy w ciągu przyszłego tygodnia.

### Robotnicy w Bialej wpaźrzeni są w bół

(p) Od delegacji łódzkich związków robotniczych, która bawiła przed kilku dniami w Bielsku-Białej dowiadujemy się, iż związki robotnicze tamiejszego przemysłu, żądania swe podwyżkowe regulują według żądań związków łódzkich. Narazie przemysłowcy bielscy przyznali robotnikom 5 proc. podwyżki.

Warunki jednak są o tyle nierówne, że przemysł bielski nie przechodzi kryzysu takiego, jak Łódź i wszystkie fabryki czynne są przez 6 dni w tygodniu przy pełnych zmianach, do którego to stanu Łódź nie pędkiem powróci.

## Na burzliwych falach fluktuacji cen.

### Zniżka cen mięsa.

(p) Z powodu obniżenia cen mięsa wołowego i cielęciny w hurcie, oddział walki z lichwą przy komisarjacie rządu ustalił następujące ceny detaliczne za klg.:

Wetowina z kością 1.50 zł., bez kości 1.70 zł., połędwica wołowa 1.90 zł., cielęcina 2.16 zł., baranina (bez zmiany) 1.68 zł.

Cena mięsa wieprzowego pozostaje nadal bez zmiany, a mianowicie: wieprzowina 1.80, schab bez dokładki 2.60 zł.

Urząd walki z lichwą wzywa w razie ujawnienia pobierania przez rzeźników wyższych od podanych cen do zawładniania natychmiast urzędu, celem pociągnięcia niestosujących się do odpowiedzialności kamej.

### Co zdecydują piekarze?

(b) W dniu dzisiejszym zdecydowały się losy akcji pracowników piekarskich, którzy zażądali 34 proc. podwyżki.

Pracodawcy zaproponowali podwyżkę w wysokości 5 zł. tygodniowo, na co jednak pracownicy nie chcą się zgodzić.

**Dzisiejsza pogoda.**

Komunikat państwowego Instytutu meteorologicznego.

Pochmurno, miejscami mgła, lekki mroz, stałe wiatry lokalne.

Zadziwił cały świat „Cichy Remington”



pisze cicho i ma idealne uderzenie!  
**Block-Brun** (not. Bristol)

**Telefon do Gdańska i do Bydgoszczy.**

(b) W tych dniach została otwarta komunikacja telefoniczna pomiędzy Łodzią a Gdańskiem bez pośrednio.

Rozmowy międzymiastowe Łódź—Gdańsk można uskutecznić bez przeszkód w ciągu dnia i nocy.

W najbliższych dniach zostanie uzyskane bezpośrednie połączenie telefoniczne Łódź—Bydgoszcz.

**Majstrowie fabryczni kupują samolot.**

(b) Związek majstrów fabrycznych Rzeczypospolitej polskiej, oddział w Łodzi, zwołał nadzwyczajne zebranie swych członków, poświęcone powietrznej obronie Polski.

W tym celu zaproszono z Warszawy prelegenta p. Częściaka, który wygłosił interesujący referat o najszybszym i najbardziej bezpiecznym sposobie powrotu do ojczyzny.

Referat tak zainteresował obecnych, iż postanowili ufundować dla państwa samolot i w tym celu wybrano specjalną komisję, która zajmie się zebraniem odpowiednich funduszy.

**Podziękowanie Y.M.C.A.**

Komitet kampanji finansowej polskiej Y. M. C. A. zebrał w czasie jej trwania od 4—8 listopada 47.715 zł. 57 gr., w tem 33.326 zł. 57 gr. gotówką, reszłą zobowiązaniami. Wydatków w związku z kampanją było 924 zł. 72 gr. Czysty dochód wynosi 46.790 zł. 85 gr.

Komitet niniejszem składa serdeczne podziękowanie wszystkim kolektorom i ofiarodawcom, którzy wspólnym wysiłkiem przyczynili się do powodzenia kampanji i umożliwili otwarcie wielkiego ogniska dla młodzieży.

**Koncerty i odczyty.**

Łódzka orkiestra filharmoniczna.

Dziś, w niedzielę, o godz. 12 w poł. szósty poranek symfoniczny (ludowy) pod dyktando Bron. Szulca, który odtworzy wspaniałą symfonię „Patetyczną” Czajkowskiego. Solistka p. Marja Borówna, wybitna uczennica prof. A. Michałowskiego, odegra z tow. orkiestry koncert fortepianowy Es-dur Liszta.

Dzisiejszy koncert filharmoniczków wiedeńskich.

Dziś w niedzielę o godz. 4 po poł. w sali filharmonii odbędzie się zapowiadany koncert najznakomitszego zespołu (oktetu) filharmoniczków wiedeńskich, w skład którego wchodzi najwybitniejsi soliści. Znakomici artyści przybyli już do Łodzi. Koncert filharmoniczków wiedeńskich wywołał ogromne zainteresowanie wśród muzycznych sier naszego miasta.

Z chóru polskiego św. Krzyża.

W sobotę, dnia 22 listopada zarząd chóru polskiego przy kościele św. Krzyża urządza w lokalu stowarzyszenia handlowców dla członków i ich rodzin zabawę, na program której złożą się: śpiewy chóru i jednoaktówka ze śpiewami (Chłopcy arystokracji), wykonana przez członków chóru.

Koncert T. U. R.

Dzisiaj o godz. 6 wieczorem odbędzie się koncert popularny o nader oryginalnym programie przy udziale wybitnych sił artystycznych. Wejście bezpłatne. (Traugutta 1).

Odczyt czerwonego krzyża.

Dzisiaj o godzinie 12.30 w południe w sali kina „Dom Ludowy”. Sienkiewicza nr. 34, dr. Skalski wygłosi odczyt p. t.: „Ameryka w walce z pijaństwem”. Wejście na odczyt bezpłatne.

Obchód Sienkiewiczowski

Dzisiaj o godz. 4 i pół po poł. staraniem kierownictwa II miejskiej wypożyczalni książek dla dzieci i młodzieży przy ul. Rybnej 14 odbędzie się wieczór, poświęcony twórczości Henryka Sienkiewicza. Recytowane będą wyjątki z dzieł, ilustrowane muzyką. Obchód ten urządzony jest dla czytelników wspomnianej wypożyczalni.

Towarzystwo Teatralne „Thalia”. Teatr Niemiecki w Scali

DZIS o godz. 4 po poł. po cenach zniżonych **Hedda Gabler** sztuka sceniczna w 4 akt. H. Ibsena. DZIS o g. 8.15 wieczorem na ogólne sądownie

**Pani Lohengrin** kom. w 5 akt. Frydmana i Lunnerna. Sprzedaż biletów od g. 11—1 i od 4—7 w firmie A. DIETEL, Piotrkowska 157 i w kasie SCALI, Cegielniana 18. 11367-1

Dziś, jako w pierwszą bolesną rocznicę śmierci  
**B. P.**  
**IZYDORA SZWARCMAŃA**  
b. sekretarza Gminy Starozakonnych m. Łodzi  
i b. Naczelnika Urzędu Stanu Cywilnego  
odbędzie się o godz. 12 w poł., odsłonięcie pomnika na cmentarzu żydowskim, na które krewnych i znajomych zaprasza  
40—1  
**RODZINA.**

**Skrzynka do listów.**

Wyjaśnienie.

Szanowny Panie Redaktorze!

W związku z wykryciem przez policję śledczą fałszerstw przekazów pocztowych, dokonywanym przez pracowników urzędów pocztowych: w Cieszyńsku — Józefa Kóbla, w Będzinie — Franciszka Kidonia, ukazała się w poczytnym piśmie Pańskim wzmianka, jakoby wymienieni fałszerze byli urzędnikami pocztowej kasy oszczędności, a fałszerstwo zostało popełnione na szkodę P. K. O.

Te informacje, otrzymane przez Sz. Pana Redaktora, są mylne.

Popełnione fałszerstwo nie wspólnego z pocztową kasą oszczędności nie ma. Fałszerze pracowali w urzędach pocztowych i fałszowali zwykle przekazy pocztowe, a nie przekazy czekowe P. K. O.

P. K. O. żadnych strat z tego tytułu ponieść nie mogła i nie poniosła, gdyż terenem popełnionego fałszerstwa była wyłącznie poczta, a fałszerze nigdy w P. K. O. nie pracowali i nie z instytucją naszą wspólnego nie mieli.

P. K. O. posiada oddziały jedynie w Krakowie, Poznaniu i Katowicach. W Cieszyńsku i Będzinie oddziałów P. K. O. nie posiada. Wymienieni fałszerze mogli być kasjerami urzędów pocztowych w tych miastach, ale nigdy kasjerami P. K. O.

Wobec tego, iż fałszerstwo to nie wspólnego z P. K. O. nie miało, a mylne informacje, przypisujące przestępstwo urzędnikom P. K. O., mogą przynieść szkodę tak instytucji jak i jej pracownikom, uprzejmie proszę Sz. Pana Redaktora o zamieszczenie niniejszego wyjaśnienia.

Prezes: — (podpis nieczytelny).

**Podwieszorek związku handlowców.**

Dziś, w niedzielę, dn. 16 b. m. o godz. 5-tej po południu odbędzie się w lokalu związku zaw. pracowników handlowych i biurowych m. Łodzi (Al. Kościuszki 21) zwykły niedzielny podwieszorek klubowy dla członków i wprowadzonych gości.

Każdy członek wprowadzić może najwyżej dwóch gości.

**„Andrzejk”.**

Szykująca się zabawa taneczna pod nazwą „Andrzejk” wzbudziła dość silne zainteresowanie, zwłaszcza w sferach młodzieży.

Do atrakcji wieczoru należeć będą: tradycyjne wróżby, a więc losowanie różnych aforyzmów-ankon i odgadywanie losu na rok przyszły, w sprawach, rzecz prosta, jedynie matrymonjalnych.

Bufet zimny oraz cukiernia pod kierunkiem doświadczonych i nadobnych gospodyń-zadowolonych zebrań. Karota wykluczona. Ceny przystępne sprawia, że nikt nie będzie stronił od przysmaków kulinarnej sztuki.

Doborowa orkiestra i tańce pod kierunkiem wybornych wodzirejów dają gwarancję, że zabawa będzie ohochoza i miła.

**Lokal fabryczny**

około 1000 kw. powierzchni dla tkalni ręcznej poszukiwany. Oferty sub. „M. S.” do administracji „Głosu Polskiego.” 243—2

**Grand-Kino.**

Ostatnie kilka dni **Księżniczka Olga** Krwawy epizod w 8 wielkich akt., z czasów przewrotu bolszewickiego w Rosji. W rolach głównych: córka Mikołaja II-go oraz Wielki Książę Sergiusz.

Ponadto: **Maks Linder** w 5 akt. farsie p. t. „Zręczny Muszkieter” Kaskady śmiechu! 337—1

**Czytajcie „Kurjer Wieczorny”**

**Zebranie nauczycieli szkół wieczornych.**

Wobec braku odpowiedzi ze strony magistratu na memoriał nauczycieli szkół wieczorowych w sprawie postulatów, nauczycielstwo zwołuje ogólne zebranie w niedzielę 16 b. m. o godz. 6 wiecz. w sali związku (Andrzeja 4) w celu ustalenia dalszego postępowania.

**Loteria na sanatorium pol. państw.**

W celu uzyskania potrzebnych funduszy na sanatorium dla funkcjonariuszów policji państwowej urządzono loterię fantową, której ciągnięcie odbędzie się w grudniu b. r.

Do wygrania jest 300 cennych fantów. Bilety w cenie 2 złotych wszędzie do nabycia.

**Jeszcze raz,**

dzięki pięknej pogodzie w październiku, ci, którzy dotychczas nie zrobili zapasu masła na zimę, mają okazję to zrobić. Jedyna i ostatnia chwila, której nie wykorzystać byłoby poprostu grzechem. Z chwilą, gdy nastaną mrozy, cena masła wzrośnie. Towarzystwo Mleczarskie (Al. Kościuszki 29) przyjmuje zamówienia, zobowiązując się przechować masło do wiosny. Zamawiać można ilości od 5 kg. wwyż.

Sprzedż hurtowa masła i serów trwa bez przerwy. 15-1

**Lekarz-dentysta E. Fuchs**

Nawrot № 4. 945—5  
Od 10—2 i od 4—7 przyjmuje osobicie.

**Lekarz-dentysta Roman Ritt**  
wznowił przyjęcia. 32-3

**W LECZNICY lekarzy- specjalistów**  
przy ul. Piotrkowskiej 17 (2 ie podw.) Zachodnia 52. Telef. 34-67.  
przyjmują lekarze:  
Dr. ALTENBERGER  
Dr. ARTYFIKIEWICZ  
Dr. CZAPLIŃSKI  
Dr. GARLIŃSKI  
Dr. KARNICKI  
Dr. ŁUGOWSKI  
Dr. MANTEUFFEL  
Dr. MARX  
Dr. MICHALSKI  
Dr. MIŁODROWSKI  
Dr. OSIECKI  
Dr. SKIBIŃSKI  
Dr. SKUSIEWICZ  
Dr. STARZYŃSKI  
Dr. STAWOWCZYK  
Dr. ZAŁĘSKI  
Dr. ZIEGLER  
Dr. OLSZOWSKI. 558—1  
Cena za poradę zł. 2 50.

**Potrzebna od zaraz Korespondentka**  
w językach polskim, niemieckim i francuskim, pisząca również na maszynie. Oferty pod „P. T.” do Administracji „Głosu Polskiego”. 11342—1

**OGŁOSZENIA do wszystkich pism w państwie**  
Obowiązkowe ogłoszenia w „Monitorze Polskim” i we wszystkich „Dziennikach urzędowych”  
Artykuły i wzmianki reklamowe ✦ Zlecenia ogłoszeniowe do pism zagranicznych  
**Kampanie reklamowe**  
Kosztorysy. ✦ Projekty. ✦ Porady. ✦ Informacje.  
Załatwia na najkorzystniejszych warunkach  
**Polska Agencja Telegraficzna**  
Oddział Łódzki: Konstantynowska 29, telefony III i 15-24. — Biuro czynne od 8-ej do 5-ej ppól.

**Nawijanie, snucie, krochmalenie osnów, skręcanie i tkanie**  
na 36” do 84” szafowych i ja-cuartowych warszłatach  
przyjmujemy zarobkowo.  
Wykonanie solidne i tanie. Oferty do adm. „Głosu Polskiego” sub „O. R. 25”. 11318—3

**Kalosze szwedzkie i petersburskie Boty** najlepszych fabryk od 5 złp. wwyż **Jedynie w Magazynie „Uniwersalnym”** 44 Piotrkowska 44

**W Centralnym Zw. Lokatorów i Sublokatorów** Piotrkowska 19  
udziela porad prawnych codziennie od 5 do 8 po poł.  
**Adw. dr. HOFMOKL** z Warszawy. 11194—1

Elegancko umeblowany **pokój frontowy**  
przy rodzinie, w spokojnym domu dla solidnego sublokatora do wynajęcia. Oferty pod „Frontowy pokój” do adm. „Głosu Polskiego”

Poszukuję **dwóch pokoi.**  
Oferty składać w „Głosie Polskim” pod „A. D.” 00—1

**Samodzielny BUCHALTER**  
przyjmuje zaorządzenie, kontrolę ksiąg, sporządzenie bilansów, ewentualnie sta-ta posadę. Pierwszorzędne referencje. Oferty do „Głosu” sub. „Buchalter”. 11307—1



Nowootworzony Dom Futrzany  
**Zelcer i Glatter**  
 Piotrkowska 43, tel. 24-77.  
 POLECA  
**FUTRA**  
 różnej jakości w największym wyborze.  
 Stale na składzie najwykwintniejsze **zakiety futrzane** oraz pierwszorządne **futra męskie**, wykonane podług najnowszych modeli zagranicznych.

**ADOLF MEISTER i Ska**  
 Zakłady Elektrotechniczne  
 Tel. 24-61 ŁÓDŹ  
**INSTALACJE** oświetlenia i siły  
**MASZYN REPERACJE**  
 Składki lamp itp.  
 9592-5

Fabryka maszyn i odlewnia żelaza  
**Otto Goldammer**  
 Założona w 1854 r.  
 Łódź, Kilińskiego 74/76  
 Kotłarnia miedziana. Kotłarnia żelazna.  
 poleca:  
**Szlichtarki rewolwerowe**  
 dwustronne szlichtarki dla przędzy w motkach, szlichtarki dla osnów systemu „Sizzinga”, suszarki bębnowe dla przędzy w motkach, suszarki szufladowe z hermetycznie zamkniętymi drzwiami i wózkami pomocniczymi, szcotkarki dla przędzy. Wirówki, aparaty farbiarskie systemu „Obermajer” i inne z żelaza i miedzi oraz  
**Transmisje wszelkich rozmiarów**  
**Odlewy żeliwne.**

Pracownia sukien  
**SPIEGEL** 11304  
 ul. Prez. Narutowicza 11  
 Przyjmuje od g. 11 - 6. **Ceny przystępne.**

**KUPIĘ DOM**  
 na krańcach miasta cena od 3-4 tysięcy złotych. Oferty do „Głosu” pod „Dom” 284-1

**CIĘPŁA BIELIZNA**  
 TRZYKĄTAZE, REAWICZKI, PONCZOCY, SKARPEKI  
 Dr. med. **H. Różaner**  
 Choroby skórne, weneryczne i mocznicowe. Leczenie szkodliwym słońcem górskim.  
**DZIELNA 9.** Przyjmuje od 8 do 9 i pół 14-8.  
 Tel. 28 98. 62-24

**KLINIKA**  
 Położniczo - chirurgiczna  
 D-rów: Szarlota Eiger, Reitler-Kurjańska, Michała Kantora i I. Bauma  
 tel. 13-57 **Ogrodowa 10** tel. 13-57  
 Zapisy na porody i operacje od 4-6.  
 Ambulatorjum dla przychodzących chorych.  
 Dr. Reitler-Kurjańska Choroby kobiece g. 11-12  
 Dr. Szarlota Eigerowa g. 1-2  
 Dr. Juliusz Baum g. 5-6

**MEBLE**  
**Stołowe Sypialki Gabinefy Dywany R. SCHULTZ**  
 (dawniej W. Thiede)  
**Gdańska 112.**

**Pokoju z kuchnią**  
 i wygodami poszukuje od zaraz. Oferty do „D. K.” 55-1

**Pianino**  
 w dobrym stanie kupię. Oferty do „Głosu” pod „E. E.” 328-1

**Palto**  
 karakulowe w dobrym stanie do sprzedania. Przejazd 15 17 od 10 do 4, Arciuk 10 1

**MEBLE**  
 stylowe kupię, zamienię, odświeżyć, pojedyncze i całe. Komplety można tanio i na raty w Zakładzie stolarskim, Lubelska 6, przy Napiórkińskiego. 326-1

**Dr. med. Szumałcher**  
 Choroby skórne i weneryczne  
 Codz. przyjm.: od 5-7 i pół, w niedz. i święta od 11-1  
**Benedykta 1** (6-go sierpnia)

**Dr. I. Silberstrom**  
 Choroby skórne i weneryczne.  
 Przyjmuje: 12-2, 3-4, 3, 7-9 w w niedz. 9-1  
 ul. Zielna Nr 11

**Dr. med. Niewiażski**  
 Choroby skórne i weneryczne.  
 Przyjmuje od 4-6 i 8-10 popoł.  
**Stenkiwicza 34.**

**Dr. E. Ekkert**  
 Choroby skórne i weneryczne i dróg moczowych.  
**Kilińskiego 143** trzeci dom od Głównej.  
 Przyjmuje od 12-3 i od 7-9 wiecz.  
 Panie od 3-4.

**Dr. Cynlewski**  
 ul. Główna 51, róg Kilińskiego  
 Choroby kobiet, akuszeria.  
 przyjm. od 9-10 r. i 5-7 wiecz.

**Dr. Ludwik Falk**  
 Choroby skórne i weneryczne  
 Leczenie Rentgenem i kwarcową lampą  
 przyjm. od 10-12 i 5-7.  
**Nawrota 7.** Telefon 28-07.

**Dr. med. B. Prybulski**  
 Choroby skórne, włośni, weneryczne i mocznicowe. Leczenie lampą kwarcową i prom. Rentgena.  
**Zawadzka 1.** Telefon 25-38.  
 przyjm. od 9-2 od 4 do 8. Inne dni 1-5 (oddz. poczekalnia).

**Dr. W. Łaganowski**  
 Choroby skórne i weneryczne.  
 Przyjmuje prócz niedziel i świąt od 1.30 do 2.30 popoł. i od 5-8 w.  
**Al. Kościuszki 31** i p. tr.

**Biuro PORAD i ZŁECEN PRAWNYCH „WIEDZA”**  
 Łódź, ul. Piotrkowska 84, parter, rawa oficyna, tel. 22 34.  
 Biuro redaguje i pisze podania, rekursy, odwołania, kontrakty, prywatne umowy spółek, projekty wszelkiego rodzaju aktów notarialnych, deklaracji, statutów spółek i pełn mochnictw, tłumaczy z języków obcych i przepisnie na maszynach, wreszcie załatwia poswiadczenia odpisów (kopii) i tłumaczeń—szybko, solidnie i uczciwie po nader niskich cenach. **Nauka pisania na maszynach.**  
**Dla niezamożnych — porady prawne bezpłatnie.**  
 Biuro czynne od 8 rano do 7 wieczór.  
 Kierownik biura Antoni Kozan-oki udziela porad prawnych w sprawach administracyjnych, podatkowych, spadkowych i majątkowych codziennie od 8 do 11 rano,  
 Wystrzegać się ulicznych doradców i pokątnych pisarzy.

**Zgubiono pierścioneł męski z 8-ma brylantami**  
 (siedem małych i większy). Łaskawego znalazcę proszę o zwrot za wynagrodzeniem, równającym się wartości pierścionka. Łódź, Piotrkowska 89. **Beme.** 359-1

**Okazja za Darmo**  
 Każdy powinien wykorzystać naszą tanią **Wyprzedaż Resztek**  
 Są do nabycia rozmaite resztki na białiznę, posociel, bluzeczki, spodnieczki i na męskie, damskie i dziecięce ubrania i płaszczki.  
 Niebawale tanie ceny! Niebawale tanie ceny!  
**Urzednikom** sprzedajemy na dogodnych warunkach i na **Raty**  
**M. BRYL**, Łódź, Piotrkowska 56, w podwórzu.

Rok założenia 1897.  
**„MARGOT”**  
 Piotrkowska 64  
 poleca ostatnie nowości  
 Wiedeńskie DZEMPRY wełn od zł. 8.90.  
 BLUZKI jedw. wełn. crępe de Paris.  
 SUKNIE wieczorowe i domowe.  
 SZLAFROKI wełn. i fianslowe.  
 HALKI jedw. satyn. i alpagowe 312-1  
**BIELIZNA DAMSKA**  
 od zycza nej do najwykwintniejszej.  
 KAPY i WELNIANKI łowickie z meira.  
 PANTOFLE i SERDAKI zakopiańskie.  
**PODUSZKI DEKORACYJNE**  
 w wielkim wyborze po zł. 18,  
 jako efektowny podarek gwiazdkowy.

**Szkoła tańca Zachodnia 53**  
 Wyuczamy w krótkim czasie najnowszych tańców. Zapisy nowych uczniów i uczenic w kancelarji szkoły codziennie od 6-10 w.  
 Z poważaniem  
 J. Dębiński, J. Weintraub.

UNDERWOOD, A.E.G ROYAL, SMITH&BROS, ORGA, MERCEDES, CONTINENTAL, ADLER, COMMERCIAL, RECORD, THALES, ODHNER, FOX, TORPEDO, CORONA, STANDARD, RONEO-duplicator, TREMA duplicator, VICTORIA-kopjarka REMA  
 nowe i używane poleca na dogodnych warunkach  
**Sp. Handlowa WOJEWODZKI i LEZON**  
 Piotrkowska 154, tel. 18-34.

**OSTROWSKI i BIRENCWAJG**  
 PRZEDZALNIA WELNY I WIGONJI (STREICHGARNSPINNEREI)  
 LIPOWA 83. 00 LIPOWA 83.  
 PRZYJMUJA zarobkowo: do przedzenia przędzę zgrzebną i wigoniową, odcinki i szmaty wełniane do szarpania, oraz przędzę wełnianą i bawelnianą do skręcania. 11254-2  
 Wykonanie solidne i sumienne. Porady fachowe na miejscu.

Zakład fotograficzny **„SZTUKA”** Zamenhofa 1 (róg Piotrkowska, 127)  
 do 12 pocztówek dodaje **portret darmo**

Odciski, brodawki i skórę zgrubiałą na podszewkach bezpowrotnie bez bólu usuwa  
**„KLAWIOL”**  
 Chemiczno-farmaceutyczn. laboratorium „Ap. Kowalski” w Warszawie, ul. Miodowa № 5.

**Secznica lekarzy specjalistów**  
 ul. Brzezińska № 11.  
 Przyjmują codziennie  
**Dr. Kerszner** choroby dz. oc. 9-11  
**Dr. Szyłman** choroby wewnątrzne 10-12  
**Dr. Lubicz** chor. skórne weneryczne i mocznicowe 11-12  
**Dr. Goldblatt** choroby oczu pół do 1-3  
**Dr. Szmigiel** choroby nerwowe umysłowe 1-3  
**Dr. Eljasberg jun.** chor. chirurgiczne 1-3  
**Dr. Bergson** choroby kobiece i akuszeria 3-4  
**Dr. Wolyński** choroby uszu nosu i gardła 3-4  
 Szczepienie osipy, opatrunki i operacje. Leczenie sztucznem słońcem górskim Elektroterapia Leczenie wad wymowy (belotanie, jękanie) Ws ekie analizy (mocz, piwocin, krwi i t. d) Wizyty do domu — Porada 3 złote

**NIEBYWALE TANIO**  
 okazyjne sztuki ze starszych zapasów dobrego gatunku  
 Welury . . . . . od 10 zł.  
 Zamsze . . . . . 12 „  
 Sukna . . . . . 12 „  
 Materiały na garnitury . . . . . 7 „  
 Materiały na palta . . . . . 15 „  
 sprzedaje:  
**- Restel i Królewski -**  
 Łódź, Andrzeja Nr. 4

**Dobre i tanie! WYROBY FUTRZANE**  
 w wielkim wyborze **W. TYGER** Piotrkowska 38, i p., iron. Tel. 14-99.  
 UWAGA! Przyjmowanie reparacji pod własnym nadzorem. 10027-10

**Dr. med. A. Kryński**  
 chor. skórne i weneryczne  
 Leczenie prom. Röntgena i lampy kwarcową.  
 Przyjmuje 12-2 i 7-9.  
**Al. Kościuszki 31** i p. tr.

**„JUNO”**  
 NAJLEPSZY LAKIER DO PAZNOCI  
 ŻAŁAĆ WSZĘDZIE!

**W dużym wyborze**

# Eleganckie palta damskie

najnowsze fasony, ubierane futrem do najdroższych od 44.— do 180.—

**Garnitury męskie** 125.— 110.—  
75.— 60.— 45.—

**Spodnie kamq.** 42.— 32.— 28.—

**Jesionki** 115.— 95.— 75.— 52.—

**Palta zimowe** 150.— 120.—

**Dziecinne paletka** 45.— 32.— 23.—

Cudowne palta damskie  
MODELE nadeszły  
Ceny niskie 2464

## Szmechel i Rozner Sp. Akc.

Łódź, Piotrkowska 110 i filja 160.

Tel. 3588 10688 Tel. 3588

# Węgiel

opalowy, fabryczny, kotłowy ze wszelkich rewirów węglowych wagonowo i z naszej składnicy

# Koks

najlepszej jakości hutniczy, lejarcki i do ogrzewań centralnych wagonowo i z składnicy

# Drzewo

opalowe, oraz produkty destylacji węgla kamiennego. Dostawy szybkie, solidne po cenach konkurencyjnych.

## B. KOWALEWSKI i S-ka

Łódź, Ogrodowa 78. Tel. 35-88.

**Łódzkie Stow. Hodowli Drobiu, Gołębi i Zwierząt Domowych**

urządza od dnia 6-8 grudnia r. b. w Helenowie

# Powszechną Wystawę

drobiu, gołębi i zwierząt domowych.

Dla każdego hodowcy i miłośnika będzie okazją do nabycia ładnych rozpiodowych zwierząt czystej rasy, które przez Stow. zostają sprowadzone z zagranicy.

Zgłoszenia i zapytania prosimy skierować do sekretarza, p. Edwarda Pahlę, Łódź, Piotrkowska 166.

Pracownia ubiorów męskich

# B. Kryształ

Piotrkowska 24, (front II-gie piętro) — telef. 25-85. —

poleca najnowsze modele sezonowe.

Ceny przystępne. Ceny przystępne.

Najnowsze modele najlepszych maszyn

Taśmy i wszelkie przybory. Nauka pisania. 556-4

Warsztat reperacyjny.

## Adolf Goldberg, Andrzeja Nr. 1, I-sze piętro.

# Licytacja.

1175-2

W dniu 5-go grudnia 1924 r. o g. 10-tej rano odbędzie się sprzedaż drogą licytacji, wybrakowanych

## Koni i źrebaków

w Komendzie Rezerwy k. i p. P. P. w Łodzi przy ul. Pańskiej Nr. 88.

Komenda Rezerwy k. i p. P. P. Łódź.

WYPRZEDAŻ LIKWIDACYJNA fabrycznie nowych

# MASZYN DO PISANIA

Continental, AEG, Orzel i i.

Agencja Sprzedaży Maszyn Biurowych  
Główna 38. Od 1 1/4 do 2 1/4 i od 6 1/2.

9/23-10

H. Finster i O. Kuchler

SKŁAD pianin i fortepianów

Łódź, Zakątna Nr 79, I piętro,

poleca pianina i fortepiany najlepszych firm zagranicznych na dogodnych warunkach. Przyjmuje wszelkie reperacje oraz strojenie.

547-4

# Ogłoszenia drobne

Po 6 groszy za wyraz.

Dla poszukujących pracy 5 grosze za wyraz. Najmniejsze ogłoszenie 30 gr

# Magka i wychow.

absolvente cours des lettres, donne leçons français, anglais. S'adr. rue Cegielińska № 19, od 8, front, III et Rv del. Voir de 5 7. 09-5-n

angielskiego lekcji i konwersacji udzielam. 5-8 Piotrkowska № 81 m. 17. 885-6-n

buchalterii i rachunkowości z gwarancją nauczania samodzielnego prowadzenia ksiąg i sporządzania bilansów w przeciągu 1 do 2 miesięcy udziela b. rzeczoznawca ksiąg handlowych z wyższym wykształceniem. Wszelkie ryzyko wykluczone Informacje: 8-10 rano i 8-9 wiecz. Piotrkowska 183, ofic., I piętro. 349-7-n

buchalterii podwójnej i korespondencji uczy gruntownie dyplomowany nauczyciel buchalterii Cegielińska № 71. lewa oficyna 3 p prawo. Zgłoszenia od 2-5 po poł. 7 8 w. 372-1-n

to prawnie w 25 lekcjach nauczyć się grać na mandolinie, niech zwróci się do gospodarza, Ogrodowa 20, od 2-5. 321-1-n

walutowana nauka czytania z kilkoletnią praktyką poszukuje lekcji. Ceny bardzo przystępne. Oferty do „Głosu” sub „Sumienna” 57-5-n

nauczyciel z długoletnią praktyką wyższym wykształceniem udziela lekcji języka i literatury polskiej oraz języka łacińskiego. Zgłaszać się: Cegielińska № 55, m. 1, parter, front, między 2-4 po poł. Ceny przystępne. 158-6-n

student udziela lekcji. Specjalność: polski, matematyka. Warunki przystępne. Piotrkowska 182 m 18. 1175-2

student udziela lekcji. Specjalność: polski łaciński. Piotrkowska 18 m. 22. 46-5-n

studentka udziela lekcji. Przygotowanie do egzaminów. Cegielińska № 55, Malcewska 24) - 2-n

student prawa udziela lekcji w zakresie średnich szkół. Wólczanka № 91, m 36 36 6 n

student Politechniki udziela lekcji matematyki, fizyki i chemii. Zelo zniechęca: 6 Sierpnia (Benedykta) № 18, m. 1, między 4-5 wiecz. 2'0-2-n

udziela tanio lekcji i konwersacji francuskiego. Sienkiewicza 51, m. 14. Od 10-12 w poł. i od 7-9 wieczór. 119-4 1n

udziela teoretycznego i praktycznego. W. F. w adm. „Głosu Polskiego” 327-3-n

Do sprzedania maszyna siekarska do dzielenia ciasta, jedna maszyna do sweatów 3-5 cm. szeroka i jedna maszyna do izolowania drutu elektrycznego i maszyna do pończoch z aparatem do podwójnych pilet 216 igiel Główna 7, w ofic. II piętro 287-1 k

pokar, powóz, kareta, lando, rolwagi, resorki, wózki resorowe, bryka towarowa do sprzedania. Kilińskiego 52 28 5 k

Do sprzedania 3 oleandry Zielona 12 m. 7 99 2-k

Do sprzedania 102 ka dębowa i fornirowane. Sosnowa 1, róg Napiorkowskiego, u stolarza, w podwórzu 306-1-k

czarno męskie i fioletowe, na wysokiego mężczyzny do sprzedania. Nadaje się dla podróżujących koni i lub samochodem. Wiadomość u dozorcy, Piotrkowska 93. Obejrzeć można od 1 do 5 po południu. 1111-3-1k

upię domek przy linii tramwajowej z wolnym mieszkaniem, Zgłoszenia do „Głosu Pol.” pod „500”. 1115-2-1

maszyn do szycia na najdogodniejszych warunkach sprzedaje Rosen, Piotrkowska 88. 288-2 k

pianino czarne, zagraniczne do sprzedania. Wiadomość w sklepie muzycznych instrumentów, G. Teszner Główna 35. 174-5-k

przedam biurko z dziecin. i skrzypce trzywiertłowe z tuleralem. Cegielińska 14 m. 8. 318-5-k

przedam dwie maszyny; za 145 zł., gabinetowa za 210 zł. gramofon i pomnik granitowy. Płocka 1, m 1. 753-2-k

wysoki 4 o piętro w wy żelazny piec do sprzedania. Wiadomość: Sienkiewicza № 95, w kasie kapielowej 272-3-k

7 powódę w. jazdu tania do sprzedania meble: szafa kredens, stół, umywalka, biureczko, kanapka wiedeńska. Piotrkowska 118 m. 4, I piętro front od 3-7. 276-1-k

25-toniej poleca fabryczny składowe sweatów, Zielona 11. 11103-10-1k

poszukiwane

absolwent Wyższej Szkoły Włókienniczej, techniczny kierownik przedziału, z zarysem doświadczenia i samodzielnym buchalter-korespondent, znający sprawy finansowe i podatki poszukuje posady w swej specjalności lub szola biura, za rządzącego fabryką, manufaktury, sprzedawcy w Łodzi lub na prowincji. Niepospolite świadectwa i referencje. Oferty pod „Poważny” do adm. „Głosu Polskiego”. 96-2-pp

poszukiwane

absolwent Wyższej Szkoły Włókienniczej, techniczny kierownik przedziału, z zarysem doświadczenia i samodzielnym buchalter-korespondent, znający sprawy finansowe i podatki poszukuje posady w swej specjalności lub szola biura, za rządzącego fabryką, manufaktury, sprzedawcy w Łodzi lub na prowincji. Niepospolite świadectwa i referencje. Oferty pod „Poważny” do adm. „Głosu Polskiego”. 96-2-pp

poszukiwane

absolwent Wyższej Szkoły Włókienniczej, techniczny kierownik przedziału, z zarysem doświadczenia i samodzielnym buchalter-korespondent, znający sprawy finansowe i podatki poszukuje posady w swej specjalności lub szola biura, za rządzącego fabryką, manufaktury, sprzedawcy w Łodzi lub na prowincji. Niepospolite świadectwa i referencje. Oferty pod „Poważny” do adm. „Głosu Polskiego”. 96-2-pp

poszukiwane

absolwent Wyższej Szkoły Włókienniczej, techniczny kierownik przedziału, z zarysem doświadczenia i samodzielnym buchalter-korespondent, znający sprawy finansowe i podatki poszukuje posady w swej specjalności lub szola biura, za rządzącego fabryką, manufaktury, sprzedawcy w Łodzi lub na prowincji. Niepospolite świadectwa i referencje. Oferty pod „Poważny” do adm. „Głosu Polskiego”. 96-2-pp

poszukiwane

absolwent Wyższej Szkoły Włókienniczej, techniczny kierownik przedziału, z zarysem doświadczenia i samodzielnym buchalter-korespondent, znający sprawy finansowe i podatki poszukuje posady w swej specjalności lub szola biura, za rządzącego fabryką, manufaktury, sprzedawcy w Łodzi lub na prowincji. Niepospolite świadectwa i referencje. Oferty pod „Poważny” do adm. „Głosu Polskiego”. 96-2-pp

Kupno i sprzedaż

Do sprzedania — piękny wilk 9 miesięczny — czystej rasy. Cegielińska 80, portier wskaże. 289-1-k

przedam fortepian Muhlbacha, koncertowy. Gdańska 44, Łada, parter, godz. 6-7 w.

poszukuje pokój mieszkalny do nieumeblowanego młode małżeństwo Dzielnic obwoje. Pośrednictwo pożądane. Oferty do „Głosu” sub „Od zaraz 20” 995-2-m

przyjmie pana na mieszkanie, Senatorska 14 m. 12, II piętro 41-1-m

poszukuje lokalu na restaurację. Oferty do „Głosu” pod „Z. R.” 11203-3-1m

przyjmie na mieśkanie jednego lub dwóch panów. Oferty do „Głosu” sub „Z.” 297-3 m

50 złotych miesięcznie dam za odnajęcie jednego pokoju. Oferty pod „S. T.” 307-1-m

Interesy handlowe

poszukuje do nabycia narzędzia i maszyny do robót blacharskich i slusarskich mechanicznych. Wiadomości i oferty składać do „Głosu Polskiego” pod „Miot”. 248-3-h

Doniesienia różn.

Akuszerka Pikońska wa przyjmie za mówienia pan. Ul. Piotrkowska 152 m 14. 757-10-d

zawieć męski i przyjmie obywateli: garnitur 20, palto 14 złotych. Wrześnińska 3, Błaszczak. 318-1-d

wieści starsza inteligentna, posiadająca mieszkanie, pokój z kuchnią, skromnie umeblowane poszukuje również starszego inteligentnego i na stanowisku pana który by jej dał opiekę i utrzymanie w zamian za mieszkanie. Oferty do „Głosu” pod „Opiekun W.” 247-2-d

odnajmie pianino do ćwiczeń na godzinę. Oferty sub „Exercis e” do „Głosu”. 309-1-d

przyjął się wik komisariat. 35-3-d

przyjmuję suknie i wszelkie roboty do ręcznego haftu. Kilińskiego 46 m. 3. 322-3-d

przyjął się pies doberman brązowy, uszy i ogon obcięte. Prawy właściciel może odebrać za zwrotem kosztów: Zakątna 67 m. 13. 28-1-d

zginął pies wyciel (rasy Gryton) biały, brązowe łapy, uprasza się o oddanie takowego Nawrot 54. Oskar Miller, za wynga rodzeniem. 283-3

Zagubione dokum.

dam Ziemiński. Zagubił paszport wydany w Łodzi, portfel i 6 złotych.

gruźczyński Stanisław zgubił książeczkę wojskową oraz kartę demobilizacyjną. 196-3-z

zginął z Banku Przemysłowo-Włókienniczego w Łodzi. Kwit № 166 z dnia 6/11 na sumę 353 zł. 20 gr. Łaskawy znaleźć ze chce go oddać panu H. Jakubowiczowi. Południowa № 2. 207-3 z

Z powodu wyjazdu sprzedam sklep z urządzeniem i mieszkaniem. — Wiadomość: Kilińskiego № 124, kawiarnia. 55-5

Siolarnia Mechaniczna

# NESTLER i FERRENBACH

w Łodzi przy ul. Karolewskiej Nr. 41 (Tartak i boznica własna)

Wskonywa

z powierzonego materiału wszelkie roboty na obrabkach drzewnych, a mianowicie: szliowanie, frezowanie, heblowanie i szpuntowanie desek oraz kielowanie różnych listew i desek profilowanych wagonowo lub w mniejszych ilościach.

31199

Bydgoska Fabryka Maszyn

# Herman Löhnert, SA.

Bydgoszcz. Bydgoszcz.

# Maszyny cegielińskie

prasy, wałce, gilotynki, młyny kulowe automatyczne zasilacze, obcinacze etc., oraz całkowite nowoczesne mechaniczne urządzenia cegielińskie, dachówczarni, kaflarni garniarni, fabryk porcelany, fajansu, wyrobów ogniotrwałych, płytek posadzkowych, rur kamionkowych i t. p.

# Maszyny do wyrob. cementowych

cegiel, pustaków, dachówek, rur, płyt granitodowych trotuarowych, posadzek etc. Maszyny — betoniarskie. Kosztorysy na żądanie —

Własna — odlewnia — własna. 11197 2-1

Hurlowo-detaliczny skład paszy

pod firmą „GŁOS”

posiada na składzie owies poznański, otręby żytnie, pszenne i jęczmień, siano, słomę i siewkę

w Łodzi 206 Sosnowa Nr. 11.

Skład czynny od godz. 9 rano do 7 wieczorem. 11229

# LUSTRA

Wielka wyprzedaż

Tremo-103 zł.

rama z suchego materiału, czysto belgijskie szkło!

Al. Kościuszki 73

Na raty

miesięczne lub tygodniowe!!!

Przy Lecznicy Unitas Pusta 19

uruchomiony i rozszerzony został oddział położniczo-ginekologiczny pod kierunkiem 10473-9

lekarzy-specjalistów.

Cena normalnego porodu — 10-dniowy pobyt na I klasie wraz z salą porodową, akuszerką i kontrolą lekarską 300 zł.

**OKAZJA!**

## Nadchodzą święta!

W ostatnich dniach i tygodniach przed świętami będzie natłok i da się odczuć brak towaru. Dlatego też jest wskazaniem, by zapotrzebowania świąteczne pokryć **obecnie**. Szczególnie przedmioty luksusowe będą bardzo poszukiwane. A żaden skład w Łodzi nie jest tak obficie i wyborowo zaopatrzonej w artykuły wspomniane jak:

# „ANTIQUA“

## PRZEJAZD 2

vis-a-vis kina „Luna“.

Wielki wybór szkła, kryształów i serwisów własnej wytwórni.

Wykonanie bezkonkurencyjne. — Ceny przystępne.

**OKAZJA!**

Spółka akcyjna dla Międzynarodowego Transportu

# SCHENKER i -Ska

Łódź, Pomorska 21. Tel. 14-71 i 28-11.

## Przesyłki zbiorowe i wagonowe

z WIEDNIA PARYŻA CHEMNITZ BREMEN  
GDANSKA HAMBURGA MANCHESTER

## Specjalny dział ekspedycji

Bawelny, wełny, przedzwy odpadków i szmat ze wszystkich krajów.

CLENIE. — FINANSOWANIE — MAGAZYNOWANIE

## BIURO TECHNICZNE

# Inż. S. LEBENHAFT i S<sup>ka</sup>

ŁÓDŹ,

Tel. 25-59. PIOTRKOWSKA 104. Tel. 21-53.

INSTALACJE SIŁY I ŚWIATEŁ ORAZ SKŁAD MATERJAŁÓW I LAMP ELEKTRYCZNYCH.

TRANSFORMATORY, MOTORY I DYNAMOMASZYNY wszelkich napięć.

PRZEDSTAWICIELSTWO TOWARZYSTWA DLA PRZEMYSŁU ELEKTRYCZNEGO „ELIN“ 11158-2

UWAGA: Biuro zostało przeniesione na ul. PIOTRKOWSKA 104 (dom Sp. Akc. E Heintzla)

## Kto dopuszcza weksle do protestu?

Odpowiedź na to daje

### BIULETYN PROTESTÓW WEKSLOWYCH,

wydawany przez Biuro „Wywiad“, pozostające pod patronatem miejscowego Związku Banków.

### BIULETYN PROTESTÓW WEKSLOWYCH

wychodzić będzie 3 razy na miesiąc, poczynając od listopada

### BIULETYN PROTESTÓW WEKSLOWYCH

będzie sprzedawany firmom, zarejestrowanym w Sądzie Okręgowym

Cena w prenumeracie miesięcznej Zł. 10.—.

Zgłoszenia na prenumeratę należy nadsyłać na firmowym papierze pod adresem:

Biuro Kredytowo Informacyjne i Wydawnicze

„WYWIAD“, Sp. z ogr. odp., Piotrkowska 104.

Wielki wybór nowych i używanych

# PIANIN

Böttnera, Bechsteina, Seileks, Schrödera, Quandt'a i innych poleca skład pianin

## „LYRA“

82 Piotrkowska 82.



Zwróćcie uwagę na giętą poduszeczkę powietrzną, najlepszy przybór dla podtrzymania wrażliwego sklepienia stopy.

# „PNEUMETTE“

nowa opatentowana wkładka do obuwia niezbędna:

1. PRZY STOPACH PRZEMĘCZONYCH — „Pneumette“ — jest źródłem odmłodzenia dla wszystkich, którzy muszą długo stać i wieczorami — męczące znużeni wracać do domu, jak naprz. lekarze, profesorowie, nauczyciele, księża, artyści, muzycy, kasjerzy, urzędnicy, rzemieślnicy, robotnicy, kelnerzy a także nasze panie ciężko pracujące przy spełnianiu swoich obowiązków domowych i osoby, posiadające dużą wagę ciała.
2. PRZY STOPACH SCHORZANYCH. „Pneumette“ — najnowszy wynalazek współczesnej ortopedyki — to jedyne środki dla wyczenia schorzeń i zbolętych stóp. „PNEUMETTE“ po upływie krótkiego czasu przywraca osłabionemu organowi zdolność do podjęcia na nowo wykonywanej pracy.
5. PRZY POZORNYM REUMATYZMIE. Niezliczona ilość osób cierpi w całych kończynach dolnych, czasem nawet aż do krzyża, na pozorne bóle reumatyczne, które nie poddają się uparcie żadnemu leczeniu. W 85 proc. wszystkich wypadków idzie nie o rzeczywisty reumatyzm, lecz o zjawiska, towarzyszące opuszczeniu się stopy — cierpienie, które w początkowym stadium choroby zaledwie daje się zauważyć. Taki „pozorny“ reumatyzm lub neuralgia znikają zwykle, jakby cudem przy użyciu „PNEUMETTE“.

Oryginały listów wymienionych dajemy do obejrzenia na każde żądanie w Centrali.

### „PNEUMETTE“ przyniosła mi ulgę w cierpieniach.

Donoszę uprzejmie, iż nabyty za pośrednictwem firmy WPanów aparat med. czono-ortopedyczny „PNEUMETTE“ w noszeniu okazał się praktyczny i przyniósł mi ulgę w cierpieniach stopy.

W najbliższych dniach zgłoszą się do firmy WPanów moja córka i jej przyjaciółka, celem nabycia podobnych aparatów

O R., ośpodyni, Warszawa.

### Nie czuję żadnego ucisku — nagniotki znikły.

„PNEUMETTE“, przysłane przez WPanów dało mi wielką przysługę w chodzeniu; nie czuję żadnych ucisków, nagniotków jakby nie było — jednak są. Od czasu używania „PNEUMETTE“ czuję się grubo mniej zmęczony; mając lat 61, zdawało mi się, że starość nie pozwoli na odyskanie swobodnego chodzenia; obecnie czuję się grubo młodszym, zawdzięczając „PNEUMETTE“.

Serdecznie dziękuję WPanowi, wynalazcy „PNEUMETTE“.

St. G., Zarządzający majątkiem, Warszawa.

### Nie czuję więcej i silnych bólów ani zmęczenia.

C'est avec plaisir, que je m'empresse de vous informer, que je porte les „PNEUMETTES“ depuis un mois, avec satisfaction, car je n'enrouve de douleurs brûlantes à la planche des pieds, ni de fat que avec ces semelles „PNEUMETTE“ dans ma chaussure. Aussi est ce avec plaisir que je les recommande à toutes les personnes, affligées du même malaise, dont j'ai souffert si longtemps. Agréaz monsieur mes salutations distinguées.

D. A., Warszawa.

### Bez bólu i zmęczenia odbywam dłuższe przechadzki.

Niniejszym komunikuję, że kupiona u Szanownej Firmy wkładka do obuwia bardzo dodatkowo wpływa na nogi. O ile dawniej przy chodzeniu ucywiałem ból i zmęczenie nóg, obecnie bez bólu i bez zmęczenia odbywam dłuższe przechadzki, które wpływają na moje zdrowie.

Wszystkim moim znajomym zalecam obecnie Pańską wkładkę do obuwia „PNEUMETTE“.

M. S., Przemysłowiec, Warszawa.



nosi się niedostrzeżalnie w każdym obuwiu, jest niezwykle lekka i niezniszczalna nawet przy najczęstszym użyciu. W celu przekonania o skuteczności „Pneumette“ dajemy ją

## dla wypróbowania na 8 dni.

Każdy powinien przekonać się osobiście. Nie należy czekać. Najlepiej dziś jeszcze uczynić próbę i poddać się bezpłatnemu badaniu lekarskiemu, gdyż pacjent nie tylko niczem nie ryzykuje, ale może osiągnąć wiele korzyści.

### Czyż możliwość chodzenia bez bólu nie jest warta tej próby?

Na żądanie każdy otrzymuje wszelkie informacje, oraz badanie bezpłatnie. W wypadkach skomplikowanych uskutecznią się również prześwietlenie stóp przy pomocy własnych aparatów Roentgenowskich w Warszawie.

Przedstawicielstwo i skład główny — **Centrala Handlowa** pow. Warszawskiego, S. A. Warszawa, Długa 50 (Pałac Simonsa)

Bezpłatna porada i sprzedaż odbywa się z udziałem fachowo wyszkolonego personelu:

## w Łodzi w firmie F. Grędziński i S-ka, Piotrkowska 53.

- w Zgierzu „Rheinhold JUNGTO — Drogorja.
- w Warszawie Centrala Handlowa Pow. Warszawskiego, Długa 50.
- „ „ w firmie F. Grędziński i S-ka Marszałkowska 130.
- „ „ „ Wierzbowa 9.
- „ „ „ Astris, Drogorja i Perfumerja, Nalewki 39.
- „ Bydgoszczy „ A. Przybylski, Gdańska 15.
- „ Poznaniu „ A. Elbanowski i S-ka, ul. 27 Grudnia 10.
- „ Bielsku „ Philipp Flamm.
- „ Wilnie „ I. Załkand

*Bracia F. A. Rappeport*  
Piotrkowska 15  
Tel. 18-93.

Od poniedziałku dnia 17-go do 27-go Listopada włącznie  
pierwsza powojenna

## Wyprzedaż Resztek

nagromadzonych w wielkich ilościach  
po cenach niebywale niskich.

### RESZTKI

materiałów

JEDWABNYCH  
WEŁNIANYCH  
BAWEŁNIANYCH

na suknie, palta, Kostjomy, bluzki, spódniczki i t. p.  
nadające się i na podarki gwiazdkowe.

— 0000 —

W dniu 7 i 8 grudnia urządzamy w naszym lokalu

## WYSTAWĘ Perskich Dywanów



Orkiestra Filharmiczna w Łodzi.  
SALA FILHARMONJI

DZIS, dn. 16-go listopada 1924 r., o g. 12 w pol.  
6-ty Poranek Symfoniczny (budowy)  
II-gi z cyklu „Poranków klasycznych”.

DYREKCJA: BRONISŁAW SZULC.

SOLISTKA: MARJA BARÓWNA (fortepian)

W programie:  
Czajkowski: Symfonia Nr. 6 (Patetyczna)

Liszt: koncert fortepianowy Es dur.

We wtorek, dnia 18 listopada 1924 r. o godz. 8.45 wiecz.

7-ty WIELKI KONCERT SYMFONICZNY

(II z cyklu abonamentowego)

DYREKCJA:

W. Berdjajew

SOLISTA:  
ZYGMENT FEUERMANN

W programie m. in. SKRIABIN: POEMAT „EKSTAZA”  
L. v. Beethoven. Koncert skrzypcowy.

Kasa przyjmuje zamówienia na II-gi Cykl Abonamentowy.  
Członkowie Tow. Filharmicznego otrzymują 20 proc. rabatu.  
Kasa L. O. F. przyjmuje zapisy na członków Tow. Filharmicznego.  
Bilety do nabycia w kasie Filharmonji przy kasie № 2 od godz. 11  
do 1.0 i od 3.30 do 7. 11149-1

Właścicielka pensjonatu w Adelmówku

## KONOWA

będzie prowadziła od 1-go grudnia

## Pensjonat w Zakopanem

w willi „Górnokarpacka” przy ul. Chramcówki (w pobliżu Marszałkowskiej). Pokoje słoneczne, oszklona weranda od słonecznej strony, elektryczne oświetlenie, łazienka, fortepian. Dorastająca młodzież może być przyjęta pod opiekę. Wiadomość do dnia 18-go b. m. przy ul. Sienkiewicza Nr. 39 m. 3, potem na miejscu. 11256-2

## Co się okazało?

iz piecyk kaflowo-szamotowy, wykonany u B-ci Koźmińskich ul. Główna 51, w podwórzu

zużywa najmniej opału, daje najwięcej ciepła. 1264-2

Ceny przystępne!

# WEGEITL

„najlepszy ekonomiczny w paleniu

dostarcza od 10 KORÓY  
„WEGEITL”

ul. 6-go Sierpnia Nr. 3, tel. 33-82.