

№ 234.

Kalendarzyk tygodniowy:

Czw. Sw. Piotra Wyzn.  
Piąt. Sw. Ireny.  
Sob. Sw. Urszuli P. M.  
Niedz. Sw. Jana Kantego.  
Pon. Sw. Seweryna B.  
Wt. Sw. Rafała Arch.  
Śr. Sw. Krystyna M.

Wschód słońca godz. 6 m. 33  
Zachód słońca godz. 4 m. 56.  
Dług. dnia godz. 10 m. 23.

CENA PRENUMERATY:

W ŁODZI:

Rocznie rb. 8 k.—  
Półrocznie " 4 " —  
Kwartaln. " 2 " —  
Miesięczn. " — " 67  
Odnoszenie 10 k. m.  
Egz. pojedynczy 5 k.

Z przesyłką pocztową:

Rocznie rb. 10 kop. —  
Półrocznie " 5 " —  
Kwartalnie " 2 " 50  
Miesięcznie " — " 85

Redakcja

w ŁODZI.

ul. Przejazd № 8.

№ telefonu 593.

# ROZWÓJ

dziennik polityczny, przemysłowy, ekonomiczny, społeczny i literacki, ilustrowany.

Czwartek, dnia 19 (6) października 1905 roku.

Kantory: własny w Warszawie, ul. Krucza № 23; w Pabianicach u p. Teodora Minkeja w Zgierzu u p. Ikierta.

CENA OGŁOSZEN: „Nadesłane“ na 1-ej stronie 50 kop. za wiersz. Zwyczajne ogłoszenia za tekstem po 7 kop. za wiersz nonparelowy lub jego miejsce. Małe ogłoszenia po 1½ kop. od wyrazu (dla poszukujących pracy po 1 kop.). Reklamy i Nekrologi po 15 kop. za wiersz petitowy. Za dołączenie prospektów 36 rb. ARTYKUŁY bez oznaczenia honorarium Redakcja uważa za bezpłatne; rękopisów drobnych nie zwraca.

Sala Koncertowa.

KONCERT I-szy Towarzystwa „Lutnia.“

Sobota, d. 21 b. m.

Współdziałanie

W. Lucówna

primadonna opery warszawskiej (śpiew) i

E. ARGIEWICZÓWNA (wiolinistka).

Bilety od dzisiaj sprzedaje cukiernia W-go Roszkowskiego.  
Dla pp. członków ważna marka № 1.

1436 2

o godz. 8 i pół wieczorem.

## Rozkład pociągów.

Od 1-go czerwca.

Kolej Fabryczno-Łódzka.

Odechodzi z Łodzi: a) 7.10, b) 12.05, c) 1.38  
d) 3.15, e) 6.10, f) 8.50, g) 12.30.

Przychodzą do Łodzi: k) 9.30, l) 10.15, m) 3.40,  
n) 5.22, o) 8.20, p) 11.00, r) 4.35.

Bezpośrednia komunikacja Łódź-Warszawa pociągami — a), e). Warszawa-Łódź — l), p). Zatrzymują się pociągi na wszystkich stacjach — d), h), m), o). W Andrzejowie — a), g), n), o). W Widzewie i Andrzejowie — b), f). Łączą się z pociągami drogi Dąbrowskiej — a), d), g), l), m), o).

Kolej Warszawsko-Kaliszka

Odechodzą do Kalisza: o g. 6.35, 11.46, 4.40.  
do Warszawy: o godzinie 9.30, 3.08. Przychodzą z Kalisza: o godz. 9.17, 2.58, 6.35.

Kolej Obwodowa.

Odechodzą ze stacji Łódź-kaliszka do Słotwin o godz. 6.45, ze Słotwin do st. Łódź-kaliszka 10.10. Odechodzą ze st. Łódź-kaliszka do Kuluszek 7.10, przychodzą z Kuluszek do st. Łódź-kaliszka o g. 6.20.

Uwagi. Godziny wydrukowane tłustym drukiem oznaczają czas od 6 wieczorem do 6 rano.

## Sprawy przedwyborcze.

—s—

„Prawo“ analizuje ogłoszone w tych dniach przepisy do wyborów i między innymi, porusza kwestię zakresu dezwolonej prawnie agitacji przedwyborczej.

Członkowie zjazdów wyborczych mogą urządzić w miastach „specjalne zebrania“. Na wstępie uderza nas, że według prawa, w zebraniach powyższych mogą brać udział wyłącznie członkowie zjazdów wyborczych. Przepis powyższy wyłącza wszelką agitację wśród wyborców, pozbawia ich możności przedyskutowania tych lub owych kwestyi porządku dziennego, do których rozstrzygnięcia dotychczas się nie przygotowali, a które muszą obecnie rozstrzygnąć wobec wyborów stronnika tej lub innej partii.

Nie należy zapominać, że agitacja przedwyborcza jest okresem, w ciągu którego ludzie zdają sprawę sami przed sobą ze swych poglądów i w ciągu którego utrwalają się poglądy polityczne całego ogółu.

Paragraf ustawy wyborczej, w myśl którego wyborcy jakiego bądź zakątka muszą polegać

jedynie na zdaniu osób zamieszkałych w miejscu, gdy chodzi o rozstrzygnięcie spraw wagi ogólnopństwowej doprowadzi do tego, że w wielu miejscach obecne wybory skończą się nietylko wręcz rozpaczliwymi wynikami, ale nadto będą przeszkodą do dalszego normalnego rozwoju pracy reprezentacyjnej.

## Jubileusz straży ogniowej ochotniczej pabianickiej.

Przed dwudziestu pięciu laty przemysłowiec Jaliusz Kindler podniósł projekt założenia straży ogniowej ochotniczej. Projekt ten chętnie został przyjęty przez obywateli, którzy, idąc za przykładem inicjatora, złożyli ofiary na organizację straży ogniowej, która została otwartą 19-go października 1880 roku i rozpoczęła swą działalność.

Jak wszystkie niemal straże prowincjonalne, straż ogniowa pabianicka odczuwała na razie w swych szeregach brak ludzi inteligentnych.

Straż ogniowa pabianicka dzieliła się na cztery oddziały a czasem na pięć, pozostających pod kierownictwem specjalnych komendantów i ich pomocników. Podział taki w praktyce okazał się niewygodnym, gdyż zadużo było stosunkowo komendantów, wiekomendantów i t.d., a zarabek zwykłej obsługi przy sikawkach, beczkach, i t.d. Szeregowcy jednego oddziału niechętnie spełniali rozkazy komendantów innych oddziałów.

W roku 1900 nastąpiła reorganizacja straży w tym kierunku, że podzielono miasto na dwie części, dla których granicą jest rzeka, nadano oddziałom nazwy oddziałów staromiejskiego i nowomiejskiego. Każdy z oddziałów wybudował dom rekwizytowy. Przytem zwrócono uwagę, że zaciągając się do szeregów można tylko w swej dzielnicy. Wybrano komendanta, który rozporządzał obu oddziałami, każdy zaś oddział wybrał sobie komendanta i jego pomocnika.

Głównym komendantem straży obecnie jest p. Feliks Krusche, komendantem oddziału staromiejskiego p. Kazimierz Pączkiewicz, a nowomiejskiego p. Ludwik Knot. Dowódcą toporników w oddziale staromiejskim jest p. Franciszek Lorentowicz, w oddziale nowomiejskim p. Gustaw Pryfer. Dowódcami strażaków w oddziale staromiejskim jest p. Rudolf Kindler, w nowomiejskim p. A. Krusche. Oprócz tego każdy oddział ma po 2 starszych teperników i 2 star-

szych pompierów. Są jeszcze i tak zwani dziesiętnicy, których obowiązkiem jest pilnować porządku nad swoją dziesiątką, nawet poza służbą pilnują oni również, aby żaden z członków nie popełnił czynu karygodnego, oprócz tego dziesiętnicy są przedstawicielami grup i mają prawo głosu na ogólnych zebraniach bez opłacania składki, dającej prawo głosu.

Każdy oddział ma po czterech sygnalistów.

W pierwszych 10 latach swej działalności, straż posiadała własną orkiestrę; z powodu jednak że utrzymanie jej pochłaniało sporo pieniędzy, została ona zamknięta.

W razie pożarów straż jest alarmowana trąbkami. Koni własnych straż nie posiada, lecz za używanie ich podczas pożarów płaci około 4 rb.

W nocy 30 stróżów pełni dyżury; są oni zapatrzeni w trąbki, a w razie pożaru podają sygnały alarmowe.

Na utrzymanie straży ochotniczej uchwalono składki w sumie kilkuset rubli od miejscowych firm fabrycznych i około 1000 rb. ze składek obywatelskich, zamiast obowiązkowego utrzymywania narzędzi.

Członkowie magistratu wraz z radą zarządzającą straży podzielili domy na trzy kategorie. Pierwsza kategoria płaci 3 ruble rocznej składki, druga — 2 rb., a trzecia jest zupełnie zwolniona od składek.

Tabor straży składa się z 2 sikawek parowych, jedna własność firmy Krusche i Ender, druga—firmy Kindler, 4 sikawek ręcznych, ssa-co tłoczących, dalekonosnych, 2 wozów rekwizytowych, 8 beczek żelaznych na resorach, drabiny mechanicznej, 16 arabin hakowych, oraz z innych narzędzi przeciwogniowych.

W oddziale staromiejskim na 100 strażaków jest 75 proc. obywateli, 25 proc. robotników, w oddziale zaś nowomiejskim 55 pr. obywateli, 45 pr. robotników. Oprócz tego, firma Krusche i Ender ma swoją fabryczną straż ogniową.

Prezesem straży jest p. O. Kindler.

Program uroczystości jubileuszowych jest następujący:

Sobota, 21 października. Przyjęcie deputacji i gości na stacjach: drogi żelaznej i tramwajowej od godz. 5 do 7 wieczorem. O godz. 8 wieczorem: zebranie deputacji, członków zarządu, naczelników straży ogniowej w sali koncertowej, w celu bliższego poznamienia się i wspólna wieczerza.

Niedziela, 22 października: O godz. 7 i pół rano: sygnał muzyki strażackiej na zebranie się straży ogniowej. O godz. 8 rano: zebranie się delegacji przy szopie nowomiejskiej. Złożenie przez osobną delegację wieńca na grobie założyciela straży ogniowej s. p. Jaliusza Kindlera. O godz. 8 i pół rano: Nabożeństwo w kościele św. Floryana i poświęcenie sztandaru. O godz. 10 rano: Nabożeństwo w kościele ewangelickim. O godz. 10 i pół rano: Ćwiczenie ogólne przy fabryce firmy Krusche i Ender. O godzinie 11 rano: Rozdanie nagród i żetonów pamiątkowych na placu ćwiczeń strażackich. O godz. 12 w południe: Śniadanie dla straży ogniowej w domu

Indowym. O godz. 2 po południu: Wspólny obiad w sali hotelu pod «Złotą Kotwicą» dla deputacji, gości, członków zarządu i naczelników straży. O godz. 4 i pół po poł.: Zebranie całej straży przy szpnie oddziału staromiejskiego. O godz. 5 po poł.: Obiad i bal strażacki na «Strzelnicy». O godz. 8 wieczorem: Pożegnalna kolacja dla delegacji i gości.

## WARUNKI POKOJU.

—s—

„Buro Reutersa“ ogłosiło autentyczny tekst warunków pokoju między Rosją i Japonią. Tekst tego dokumentu różni się pod kilku względami od streszczeń, ogłoszonych już dnia 6 września. Traktat składa się z 15 paragrafów głównych i 2 dodatkowych. § 1 stwierdza przywrócenie pokoju i przyjaźni między oboma państwami. § 2 dotyczy stanowiska Japonii w Korei. Uznano w nim, że Japonia posiada na półwyspie interesy szczególne, a poddani rosyjscy mogą korzystać z tych samych praw, co poddani państw innych. Aby zapobiedz na przyszłość nieporozumieniom, ani Rosya, ani Japonia — nie będą nad granicą koreańską stosowały żadnych środków wojskowych.

W § 3 Rosya i Japonia obowiązują się do zupełnego i równoczesnego wycofania swoich wojsk z Mandżurji i oddania tej prowincji Chinom. Rząd rosyjski oświadcza, że nie posiada w Mandżurji żadnych przywilejów terytorjalnych ani wyłącznych koncesyj, któreby były niezgodne ze zwierzchnictwem chińskim i zasadą równouprawnienia.

Na mocy § 5 prawa rosyjskie w Porcie Artura, Dalnym i Laotungu przechodzą na Japonię. Osoby i towarzystwa prywatne zachowują prawa, zdobyte przed wojną.

§ 6 dotyczy podziału kolei mandżurskiej na część rosyjską i chińską. Kolei tych nie wolno używać do celów wojskowych. Zastrzeżenie to nie dotyczy jednak kolei japońskiej na półwyspie Laotungskim (§ 7).

§§ 9, 10 i drugi dodatkowy odnoszą się do podziału Sachalinu. Granicę ma stanowić stopeń 50 szerokości geograficznej. Szczegóły rozgraniczenia posiadłości obustronnych ureguluje osobna komisja. Na Sachalinie i wyspach przyległych nie wolno wznosić żadnych obwarowań rosyjskich, ani japońskich. Żegluga w cieśninach Tatarskiej i La Férouse ma być wolną.

Według I-go paragrafu dodatkowego, wojska rosyjskie i japońskie mają być wycofane z Mandżurji w ciągu 18 miesięcy, licząc od ratyfikacji traktatu. Dla obrony torów kolejowych obie strony mogą pozostawić w Mandżurji straż wojskowe, ale najwyżej 15 żołnierzy na 1 kilometr toru.

Treść reszty paragrafów nie różni się niczym od streszczeń, ogłoszonych już poprzednio. Dotyczą one zachowania się obu państw w Mandżurji względem rządu chińskiego, utrzymania stałego związku między kolejami rosyjską i japońską, prawa łowienia ryb na morzach: Japońskim, Ochockim i w cieśninie Bebringa oraz odnowienia traktatu handlowego między Rosją i Japonią.

## KALENDARZYK TERMINOWY.

IMIONA SŁOWIAŃSKIE. Dzisiaj Ziemowita. Jutro Budziszława.

TEATR VICTORIA. Jutro „Pan Tadeusz.“ Początek o godz. 8 wieczorem.

ZEBRANIA. Dzisiaj ogólne zebranie członków łódzkiej Kasy posagowej (Mikołajewska 54). Początek o godzinie 7 wieczorem.

— Dzisiaj posiedzenie zarządu Sekcji Koła właścicieli domów (Dzielnia 31). Początek o godzinie 6 wieczorem.

STAŁA WYSTAWA OBRAZÓW, ulica Piotrkowska nr. 16. Otwarta od godziny 10 rano do godziny 8 wieczorem.

—:—:—:—

## KRONIKA.

**Pobór wojskowy.** Podczas tegorocznego poboru, jak wskazują dane zaczerpnięte u władz odnośnych, wziętych będzie z Łodzi do służby wojskowej 495 popisowych.

**W sprawie wyboru drugiego posła.** Wczoraj wieczorem odbyło się zebranie przedstawicieli wybitniejszych instytucji społecznych, mające na celu omówienie sprawy wyboru drugiego posła z Łodzi do Dumy państwowej w Petersburgu. Zebraniu przewodniczył podstarszy Zgromadzenia kupców m. Łodzi p. Stanisław Silberstein.

Po zagajeniu posiedzenia przez p. Silbersteina, w którym wyraził cel zebrania, przewodniczący odczytał odpowiedź zarządu Stowarzyszenia pracowników handlowych m. Łodzi urzędowi starszych Zgromadzenia kupców m. Łodzi, w którym zaznaczono, iż „Na skutek listu W. Panów z dnia 14 b. m. mamy zaszczyt zakomunikować W. Panom, iż na posiedzeniu Zarządu, odbytem dnia 17-go b. m. uchwalono: nie brać udziału w naradach, dotyczących Dumy państwowej“.

Następnie p. Jakób Hertz w imieniu komitetu przemysłu i handlu przedstawił wniosek rozważania sprawy wyboru przedstawiciela do Dumy państwowej ze strony sfer robotniczych.

P. Lande zwraca uwagę, iż celem zebrania jest inna sprawa, mianowicie wybór drugiego posła, który byłby wyrazicielem ogólnych potrzeb miejskich. Opierając się na znacznej ilości ludności Łodzi i różnorodności spraw miejskich, p. Lande dowodził potrzebę wyboru drugiego przedstawiciela, zaznaczając jednak, że sprawa wyboru przedstawiciela ze strony sfer robotniczych — powinna stać w niezależności od pierwszej. Może ona być traktowaną równolegle z pierwszą.

Adwokat Wyganowski również jest zdania, ażeby podjąć starania w sprawie wyboru drugiego posła z Łodzi, wyłączając na razie kwestję, jaką przedstawia komitet przemysłu i handlu.

Dr. Kaufman przemawia za wyborem drugiego posła, który byłby wyrazicielem ogólnych potrzeb miejskich, nie wyłączając i potrzeb sfer robotniczych. Oczywiście przedstawiciel taki musi być świadomym spraw robotniczych. Wybór paść powinien na osobę, znającą dobrze sfery robotnicze.

Pp. Konic i adwokat Babicki przemawiają stanowczo za tem, ażeby przedsięwziąć starania o wybór drugiego posła z Łodzi.

P. Kossuth twierdzi, iż pożądanym byłoby, ażeby w sprawie tej porozumieć się z Warszawą.

P. Wścieklica dowodzi, że nie należy łączyć dwóch spraw: wyboru drugiego posła do Dumy państwowej ze sprawą przedstawiciela ze strony sfer robotniczych. Zdaniem p. W., bez szkody dla interesów robotników, można przedsięwziąć kroki, w celu uzyskania pozwolenia na wybór drugiego posła z Łodzi.

Ostatecznie, po długiej i wyczerpującej dyskusji, zebrani przyszedli do wniosku, iż należy koniecznie starać się o wybór drugiego posła z Łodzi. Starania te powinny podjąć zbiorowo zarządy wszystkich wybitniejszych instytucji społecznych łódzkich. Ponieważ z pośród zaproszonych wielu znajdowało się takich, którzy wypowiedzieli zdanie osobiste, przeto uproszono ich o porozumienie się z zarządem.

Kolektywne podanie wyjsie ma od zarządów całego szeregu instytucji, mianowicie: od Zgromadzenia kupców m. Łodzi, od Towarzystwa kredytowego m. Łodzi, od Komitetu giełdowego, od Komitetu handlu i przemysłu, oddziału Towarzystwa popierania przemysłu i handlu, Sekcji technicznej i handlowej tegoż oddziału, Koła właścicieli domów i lokatorów, od chrześcijańskiego i żydowskiego Towarzystw dobroczynności, Towarzystwa lekarzy m. Łodzi, Towarzystwa higienicznego i t. d.

Po wyrażeniu przez zgromadzonych jednomyślniej zgody na wybór drugiego posła, przewodniczący p. St. Silberstein zwrócił się do zebranych z zapytaniem, w jaki sposób ma być sformułowane do władz wyższych podanie w pomienionej sprawie.

Jednomyślnie uznano za konieczne, aby jako motywy posłużyły dane następujące:

Miasto Łódź, liczące przeszło 350 000 mieszkańców jest ważnym centrum przemysłowym, w którym koncentrują się rozliczne interesy przemysłowo-handlowe; Łódź w stosunku do innych miast płaci olbrzymie podatki skarbowe; ludność miasta składa się z różnorodnych elementów.

Zredagowaniem podania zajęć się mają uproszeni panowie: Stanisław Silberstein, Władysław Wścieklica i Hipolit Borowski.

Dla poparcia sprawy i przyspieszenia jej udać się ma deputacja do Petersburga, która złoży przygotowane podanie.

**W sprawie filii pocztowej.** W jednym z pism miejscowych znajduje się wiadomość o zdecydowanym przeniesieniu filii pocztowej z ul. Wschodniej aż na ul. Brzezińską. Daczyza powyższa jest jakoby motywowana prośbą mieszkańców Bałut o otwarcie oddziału pocztowego w tem gęsto zaludnionem przedmieściu. Przyznając najzupełniejszą rację słusznemu żądaniu mieszkańców Bałut, ośmielamy się stwierdzić fakt, że na wypadek przeniesienia oddziału pocztowego na alieję Brzezińską, dzielnica miasta, licząca co najmniej 100,000 ludności, byłaby pozbawiona poczty: od ul. bowiem Zawadzkiej, Cegielnianej, Południowej i t. d. należałoby odbywać formalną podróż do najbliższej poczty (projektowane otwarcie oddziału w świeżo budowanym gmachu Banku Państwa należy do marzeń przyszłości). Zwracamy się przeto do zarządu poczty z prośbą o zachowanie oddziału poczty w śródmieściu, szczególnie wobec niefortunnego wyboru miejsca dla głównej poczty; prośbie zaś mieszkańców Bałut należy uczynić zadość w ten sposób, że winna być otwarty zupełnie nowy oddział pocztowy, którego zadaniem byłoby obsługiwanie tego rozległego i zaludnionego przedmieścia.

**Stowarzyszenie pracowników handlowych.** Zarząd Stowarzyszenia pracowników handlowych przystąpił do zmiany niektórych artykułów ustawy, a to w celu zastosowania ich do teraźniejszych wymagań instytucji.

Zarząd tejże instytucji postanowił podjąć starania o wyjednanie u władz wyższych przekształcenia istniejącej szkoły handlowej przy Stowarzyszeniu na szkołę bez praw, z językiem wykładowym polskim.

Z sądu pokoju Kancelarya sędziego pokoju 13-go rewiru przeniesiona została z ulicy Mikołajewskiej na ulicę Widzewską nr. 139.

**Licytacja.** W dniu 14 listopada r. b. odbędzie się w magistracie łódzkim licytacja na oddanie przedsiębiorstwa robót przy budowie mostu murowanego na kanale, przecinającym ulicę Karolewską, oraz przy układaniu rur betonowych w kanale pomiędzy ul. Pańską a Lipową. Licytacja rozpocznie się od sumy 3 687 rubli i minus.

**Szpital dla obłąkanych.** Oddawna projektowano założyć w Pabianicach szpital dla obłąkanych, brak którego dotkliwie odczuwać się daje. Sprawa ta w ostatnich czasach stała się palącą wobec wałęsania się bezdomnych 18 osób, dotkniętych chorobą umysłową, których miasto nie ma gdzie umieścić.

Obecnie projekt powołania do życia specjalnego szpitala dla umysłowo-chorych przyobiegł się w szatę rzeczywistości. O to dzięki ofiarności fabrykantów, komitet budowy szpitala miejskiego przed dwoma tygodniami postanowił wybudować na krańcach terytorium budującego się szpitala 2 pawilony, z przeznaczeniem ich na oddziały męski i kobiecy dla obłąkanych. Do budowy projektowanych pawilonów już przystąpiono. Każdy oddział obliczone początkowo na 10 łóżek. Na koszty, związane z budową pawilonów, fabrykanci na razie złożyli 5,000 rb. w miarę potrzeby (fiarowane zostaną większe sumy. Pawilony w roku bieżącym staną pod dachem.

**Pożyczki bezprocentowe.** Istniejąca przy żydowskim Towarzystwie dobroczynności kasa pożyczek bezprocentowych wydała w ciągu miesiąca września r. b. 162 pożyczki na ogólną sumę rubli 8,815.

**Podjeżrane zasłabnięcia.** Stwierdzono bakterjologicznie cholery u Maryanny Cieślak z Południowej ul. № 5. Jest to już 22-gi stwierdzony w Łodzi wypadek sporadyczny cholery, których prawdopodobnie było więcej, tylko ludność ku własnej swej szkodzi stara się je ukrywać. Faktem jest, że zmarło — prócz wiadomych 10 — jeszcze 6 osób z objawami podejrzanymi, co do których nie było badania z powodu ukrywania chorych.

Przypominamy jeszcze raz konieczność i obowiązek pp. właścicieli domów, rządów i loka-







i srodze nalegał na redakcję, wbrew radom życzliwym, o wydrukowanie tak niefortunnej wzmianki.  
Byliśmy grzeczni dla pań!

Redakcja.

## Telegramy

Petersburskiej Agencji Telegraficznej.

**Petersburg, 18 października.** Profesorowie politechniki ryskiej, członkowie rady miejskiej symferopolskiej, uniwersytetu kazańskiego i morskzańskie ziemstwo powiatowe nadesłali telegramy kondolencyjne uniwersytetowi moskiewskiemu i i wdowie po zmarłym księciu Trubeckim z powodu jego śmierci.

**Petersburg, 18 października.** Narada przez myślowców naftowych sędziła się za oddaniem gruntów skarbowych na terytorium kopalń, w dzierżawę zjazdowi przemysłowców naftowych. Przedstawiciel namiestnika zawiadomił, że w namiestnictwie w Baku zamierzono utworzyć organ doradczy z udziałem pięciu członków, wybranych przez przemysłowców naftowych.

**Petersburg, 18 października.** Wczoraj rano na podwórzu gmachu ekspedycji papierów państwowych zebrali się robotnicy z pośród cechu dukarskiego, którzy w przeddzień zastrajkowali. Robotnicy ci przeszkadzali innym robotnikom przedostać się do warsztatów. Bez względu na perswazyje zarządzającego, aby nie przeszkadzali innym pracować, tłum w dalszym ciągu nikogo nie przepuszczał. Wówczas wezwano kompanię wojska. Oficer zakomenderował, by wzięto broń do ataku i wyparto wszystkich z podwórza. Wyniknął popłoch, Robotnicy parli się wzajem w wąskiej bramie ekspedycji, przyczem kilku z nich zostało poranionych, mianowicie trzech otrzymało lekkie zdrapania, sześciu było potrąconych, a dwóch potłuczonych. O godzinie 4 popołudniu w lokalu ekspedycji odbyło się posiedzenie delegatów robotniczych w sprawie kasy emerytalnej. Jutro odbędzie się następane posiedzenie, które projektuje, by we czwartek przystąpić do pracy.

**Petersburg, 18 października.** Zgromadzenie zecerów postanowiło zaprzestać strajku.

**Petersburg, 18 października.** Instytut inżynierów cywilnych, wskutek decyzji rady jego, tymczasowo zamknięto. Rektor uniwersytetu tu tejszego otrzymał od kobiet kijowskich podanie z tysiącem podpisów, o dopuszczenie kobiet do uniwersytetu. Młode dziewczęta podają prośby o przyjęcie ich do uniwersytetu.

**Moskwa, 18 października.** Studenci szkoły technicznej ulegli żądaniu komitetu naukowego, aby obcych nie dopuszczać na zgromadzenia.

**Moskwa, 18 października.** Zjazd ziemski i miejski odroczono do grudnia. Utworzono osobne komisje w sprawie programu ekonomicznego i pojężenia praw mniejszości, praw wyborczych kobiet i wydania prac poprzednich zjazdów.

**Helsingfors, 18 października.** Studenci uniwersytetu helsingforskiego na ogólnym zebraniu postanowili z powodu zgonu księcia Trubeckiego posłać telegram kondolencyjny uniwersytetowi moskiewskiemu następującej treści: „Studenci fiński, dowiedziawszy się zbyt późno o dniu pogrzebu Trubeckiego i w ten sposób pozbawieni możności wysłać deputacji, wyrażają uczucia głębokiego żalu i gorącego współczucia z powodu ciosu, jakiego doznał cały świat cywilizowany w chwili, gdy Rosja została pozbawiona szlachetnego patrioty, niestrudzonego szermierza za wolność rosyjskich studentów i gorliwego obrońcy ich kierunków.“

**Libawa, 18 października.** Na stacji Wajuden w d. 15 b. m. rozbito skład monopolu; w d. 14 b. m. powtórnie ograbiono biuro zarządu wotostnego pormsaateńskiego.

**Ryga, 18 października.** Wczoraj niebezpiecznie zraniono dyrektora rosyjsko-baltyckiej fabryki wagonów Kryckiego. Dwie osoby, które strzelały, zbiegły.

**Ryga, 18 października.** W politechnice, na zebraniu z powodu zgonu ks. Trubeckiego, przyjęto następującą rezolucję: „My, studenci politechniki ryskiej, uważając, że w osobie Sergiusza syna M. Kołaja Trubeckiego inteligencja rosyjska utraciła walecznego i uczciwego obrońcę

ś. † p.

# Otton Stanisław Ekstein,

po krótkich lecz ciężkich cierpieniach, opatrzony św. Sakramentami, zasnął w Bogu w dniu 18 października 1905 r., w 29 roku życia.

Stroskami rodzice z rodzeństwem zapraszają krewnych, przyjaciół, znajomych i kolegów zmarłego na pogrzeb, mający się odbyć w piątek, dnia 20 października o godzinie 3-iej po południu z domu przy ulicy Konstantynowskiej № 5 na cmentarz katolicki stary, oraz w sobotę na nabożeństwo żałobne o 9-iej rano w kościele św. Józefa. 1450 1

praw ludzkich i obywatelskich, niezależnie od jego osobistych przekonań politycznych czcimy jego pamięć, jako człowieka i światłego idealisty“. Na zebraniu tem było obecnych przeszło 700 studentów. Podczas zebrania zjawilo się 300 studentów, należących do korporacji, celem wzięcia udziału w uczczeniu pamięci Trubeckiego. Gdy zwrócono im uwagę, że pamięć Trubeckiego czczona jest jako działacza politycznego, korporanci wyszli i urządzili swoje oddzielne zebranie, gdzie zajęli się opracowaniem swojego stosunku do teraźniejszego ruchu, stawiając sobie za zasadę niemieszanie się do spraw politycznych.

**Kijów, 18-go października.** Na posiedzeniu rady miejskiej radny Rzepecki zaproponował, aby uczcić pamięć zmarłego księcia Trubeckiego. Prezydent miasta nadał, że nie słyszy. Wskutek nalegania grupy radnych, pamięć zmarłego ułożono przez powstanie, lecz prezydent odmówił wniesienia do protokołu tego faktu.

**Minik, 18 października.** W powiatach rozpoczęła się agitacja przedwyborcza. Obywatele ziemscy popierają program Tow. rolniczego, zbliżony do platformy ziemstw bez głosowania powszechnego. Tworzy się bez powodzenia stronnictwo związków patryotów.

**Chwałyńsk, 18 października.** Posłano następującej treści telegram do uniwersytetu moskiewskiego: „Powiat chwałyński wyraża serdeczne współczucie dla najstarszego uniwersytetu w tem ciężkim strapieniu, jakie go dotknęło, oraz całą Rosję. Przez stratę wybitnej osobistości rektora Trubeckiego wszyscy jesteśmy pozbawieni bezinteresownego a potrzebnego działacza społecznego dla ojczyzny.“

**Kazań, 18 października.** W instytucie weterynaryjnym wywieszono następującej treści ogłoszenie dyrektora: „Ponieważ studenci, zaproszeni na wczorajsze zebranie osoby obecne, znowu wykroczyli przeciw przepisom, na zasadzie danych mi pełnomocnictw, tymczasowo zawieszam wszystkie wykłady i zajęcia w instytucie.“

**Oreł, 18 października.** Rada miejska postanowiła wysłać telegram do uniwersytetu moskiewskiego z powodu zgonu księcia Trubeckiego i 10-lecia zgonu Granowskiego, ustanowić stypendjum imienia Trubeckiego i nazwać pierwszą szkołę, jaka będzie utworzona, imieniem Granowskiego.

**Jamburg, 18 października.** Zebranie ziemskie postanowiło wysłać telegramy do księżnej Trubeckiej, oraz do hr. Wittego. Ten ostatni telegram jest następującej treści: „Jamburgskie zebranie ziemskie, otwierając sesję, wyraża wam, panie hrabio Sergiuszu, synu Juliusza, zapewnienie szczerzego uznania za godną i mądrą obronę honoru i dobra ojczyzny i zasyla pannu życzenia gorące całkowitego powodzenia w kierownictwie i urzędzeniu naszych spraw wewnętrznych.“

**Baku, 18 października.** Akta śledztwa sądowego w sprawie zaburzeń ludowych, zawarte w 412 tomach, przesłano do podprokuratora.

Towarzystwo tachaiczne, które postanowiło wznowić roboty, a mniema, że jest to niebezpieczne, zamierza prosić przemysłowców naftowych o wprowadzenie obowiązkowych ubezpieczeń życia i imienia oficyalistów i robotników.

**Ekaterynosław, 18 października.** Dyrektor fabryki budowy maszyn zabity został bombą. Sprawców nie wykryto.

**Smoleńsk, 18 października.** Zgromadzenie ziemskie postanowiło utworzyć w uniwersytecie moskiewskim stypendjum imienia Trubeckiego.

**Tomsk, 18 października.** Rada profesorów zamknęła uniwersytet na czas nieograniczony. Studenci otrzymują urlopy na 28 dni. Wielu

z nich prosi o przeniesienie do innych uniwersytetów. Instytut technologiczny zamknięto do d. 28 stycznia 1906 r..

**Windawa, 18 października.** Ogłoszono postanowienie generała gubernatora kurlandzkiego, na mocy którego za każde uszkodzenie ze złą wola urządzeń kolejowych, telegrafu i telefonu będzie nakładana kara rb. 3,000 na wszystkich mieszkańców najbliższej miejscowości od miejsca wypadku.

**Tokio, 18 października.** Pancernik „Pobieda“ pomyślnie wydobyto z wody.

**Paryż, 18 października.** Międzynarodowy zjazd młynarzy wybrał komisję dla zbadania środków i dróg, zdążających do opracowania międzynarodowego kontraktu zbożowego.

(Patrz stronę 3-a).

## SPOSTRZEŻENIA METEOROLOGICZNE.

Stacji centralnej K. E. Ł.

Data.	Barometr sprowadzony do 0° st.	Termometr w st. C.	Wilgotność w %.	Kierunek i siła wiatru.	Uwagi.
18/X 1 pp.	742.5	+ 7.0	66	Z 1	Z dnia 18/X Temperatura max. +7.9° C
18/X 9 w.	744.6	+ 3.1	95	Pd Z 0	Temperatura min. +1.1° C
19/X 7 r.	745.4	+ 0.3	96	Z 0	Opadu 0.1

## WYSTAWA SZTUK PIĘKNYCH

Piotrkowska 16.

300 płócien malarzów polskich.

Cena wejścia 20 i 10 kop. 968-a

## Ambulatoryum bezpłatne Chr. Tow. dobr. (Dzielnia 52).

Rozkład godzin przyjęć:

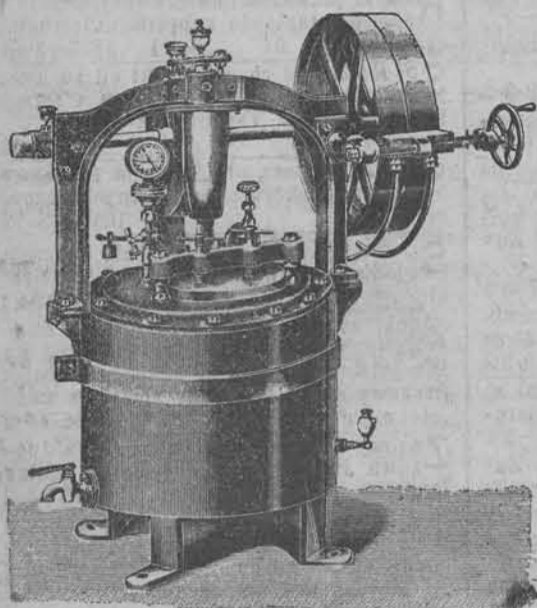
Choroby	lekarze	dni	godz.
Choroby wewnętrzne	L. Bernhardt H. Olszewski	środa i sobota poniedziałek	10-11 4-5
Choroby chirurgiczne	E. Jasiński A. Krusche	środa i sobota wtorek i piątek	2-3 1-2
Choroby nerwowe	H. Bräutigam E. Mittelstaedt	wtorek środa i sobota	1-2 11-12
Choroby dzieci	L. Bondy	środa i sobota	2-3
	J. Brudziński	wtorek i piątek	9-10
	J. Jokiel	środa	1-2
	T. Stavono	czwart. i sobota (poniedziałek - czwartek)	12-1 1-2 2-3
Choroby kobiece	M. Bełżyński K. Brzozowski Ks. Jasiński	poniedziałek czwartek środa	12-1 1-2 11-12
Choroby gardła, nosa i uszu	Jul. Grabowski J. Pieniążek	wtorek i piątek pon. środa i sobota	11-12 12-1
Choroby wewnętrzne i dzieci	K. Haberland	wtorek i piątek (poniedziałek - piątek)	2-3 2-3 12-1
	J. Lohrer	wtorek i sobota	4-5
	F. Łukasiewicz K. Wiśniewski	piątek środa i sobota	11-12 9-10
Choroby oczne	W. Garliński J. Koliński	poniedz. i czwart. środa i sobota	2-3 9-10
Choroby skórne i weneryczne	Z. Gole	wtor. czwart. i sobota	12-1
	G. Lohrer F. Skusiewicz	poniedziałek poniedz. i piątek	12-1 4-5



# Wirówka

do odtłuszczenia i oczyszczenia

zaoliwionych bawełnianych, wełnianych, lni-  
anych, jutowych i t. d. ścierek, końców przędzy,  
oraz wszelkiego rodzaju odpadków.



System oczyszczania jest nie-  
zmiernie prosty i polega wy-  
łącznie na wprowadzeniu ży-  
wej pary do znajdującej się  
w ruchu wirówki, wskutek  
czego następuje szybkie i sil-  
ne zagrzanie tłuszczów, które  
przez siłę odśrodkową zostają  
szybko odłączone od włókna,—  
wobec tego są zgoła zbyte-  
czne:

**Soda,  
Mydło,  
Benzyna,  
Chemikalia.**

Oczyszczenie jednego ładun-  
ku trwa 15—20 minut, przy  
zużyciu 1 kg. pary. W ciągu  
10-godzinnej pracy można oczyścić 150—200 kg. (suchej wagi) materiału.

## GWARANCYA

całkowitego odtłuszczenia, oraz otrzymania z powrotem ole-  
jów, resp. tłuszczów.

Szybka amortyzacja i niezmiernie korzystne oprocento-  
wanie poniesionego wydatku.

Nadzwyczaj doniosła w zastosowaniu w przedsiębiorstwach,  
tkalniach, apreturach, fabrykach maszyn, elektrowniach itd.

**Wyłączna sprzedaż:**

**Hordliczka i Stamirowski, Łódź,**

ul. Piotrkowska № 150.

1016 d

Telefon № 386.

Do farbiarni i apretury potrzebny

**majster ślusarski.**

**24 morgi dębiny**

1439-3-1

Oferty pod literami „G. K.” składać  
w adm. „Rozwoju”. 1437-3-3

pod Łodzią do sprzedania. Wiadomość:  
Łódź, Przejazd № 23, u Buchalczyka.

## Ogłoszenie.

**Zarząd drogi żel. Fabryczno-Łódzkiej**

podaje do wiadomości, iż z dniem (15) 28-go października r. b. wprowadzony zostaje  
następujący zimowy rozkład pociągów: **Czas warszawski.**

z Łodzi Fabr. do Kolaszek			z Kolaszek do Łodzi Fabr.		
№ № pociąg.	Odchodzi	Przychodzą	№ № pociąg.	Odchodzi	Przychodzą
2	12—30	1—27	1	3—23	4—35
32	7—10	7—51	3	6—35	7—45
4	12—05	1—05	5	8—28	9—30
36	1—33	2—16	31	9—32	10—15
6	3—15	4—18	7	2—33	3—40
34	6—10	6—50	35	4—42	5—22
8	8—50	9—50	9	7—19	8—20
			33	10—15	11—00
z Łodzi Kaliskiej do Kolaszek			z Kolaszek do Łodzi Kaliskiej		
42/8	7—10	9—50	1/41	3—23	6—20
z Łodzi Kaliskiej do Słotwin			ze Słotwin do Łodzi Kaliskiej		
54	6—45	7—52	53	9—00	10—10

- Godziny w czarnych obwódkach oznaczają czas od 6 wiecz. do 5.59 rano.
- Z drogą żel. W.-Wiedeńska łączą się pociągi №№ 2, 32, 4, 36, 6, 34, 8, 1, 3, 5, 31, 7, 35, 9, 33, 41 i 42; z drogami Nadwiślańskimi №№ 2, 32, 6, 34, 3, 31, 7, 9, 53 i 54; z linią Kaliską №№ 42/8, 1/41, 53 i 54.
- W bezpośredniej komunikacji pomiędzy Łodzią F. i Warszawą kursują №№ 31, 32, 33 i 34 i jeden wagon I/II klasy w № 1; pomiędzy Łodzią Kal. i Tomaszowem №№ 53 i 54. 1432-3-3
- We wszystkich pociągach znajdują się wagony I, II i III klasy.
- Wagony pocztowe kursują w pociągach №№ 5, 9, 32, 34, 35 i 36.

Дозволено Цензурою. Гор. Лодзь, 6 Октября 1905 г.

W tłoczni „Rozwoju”, Przejazd № 8.

Redaktor i Wydawca **W. Czajewski.**

## Łódzka kasa posagowa

zaprasza niniejszem członków Łódzkiej  
Kasy posagowej na **ogólne nadzwyczajne zebranie**, odbyć się mające  
dnia 19 Października r. b. o godzinie 7  
wieczór w lokalu III-go Oddziału Straży  
ogniowej ochotniczej przy ulicy Mikołaj-  
jewskiej nr. 54. Osobne zaproszenia roz-  
syłane nie będą, z powodu że wielu człon-  
ków nie podało swoich adresów. Książ-  
eczki członkowskie służyć będą, jako  
karta wejścia. 14:5-3-3

Inżynier

**K. Spoliński**

Św. Benedykta 10.  
Telefon 978 (Cz. Górski)  
**Expertyzy techniczne, nadzór  
fabr., porady, plany.** 1403

W celu skutecznej walki z cholera i udzielania pomocy lekarskiej  
i lekarstw bezpłatnie biednej ludności w wypadkach zaskabnięć żołądko-  
wych,

## otworzony został posterunek lekarski

na ul. Konstantynowskiej 7 (telefon № 90), gdzie stale w dzień i w nocy  
dyżurują lekarze, którzy mogą być wzywani do chorych z posterunku,  
jak również z mieszkań swych, a mianowicie:

Dr. Łuczyński—Rynek Bałucki 3  
Dr. Rokicki—Nowy Rynek 5  
Dr. Justman—Wschodnia 49  
Dr. Litwin—Zawadzka 14

Dr. Haberlau—Piotrkowska 132  
Dr. Mączewski—Główna 50  
Dr. Tomaszewski—Piotrkowska 163  
Dr. Mittelstaedt—Piotrkowska 200.

Na posterunku lekarskim przy ul. Konstantynowskiej 7 uskutecznia  
się **bezpłatnie szczepienie przeciwcholeryczne.** 1410

**Adwokat A. Zieliński,**

DŁUGA № 8,  
przyjmuje sprawy do wszystkich  
instytucyj sądowych i administra-  
cyjnych. 1148793

**Marchew pastewna  
Brukiew  
Kartofle  
Kapusta.**

Sprzedaż hurtowna z Dóbr  
Paprotnia. Wiadomość: Mi-  
kołajewska 89 m. 8. 1438 3 3

**Serki śmietankowe ziemne**

(znakomite do chleba zamiast masła)

**Hr. Komorowskiej**

już nadchodzą codziennie świeże. Dostać  
można we wszystkich większych han-  
dlach. 1411-4-2

W zakładzie, Południowa № 11,

**A. Chrzęszczewskiej**

pod nadzorem lekarza, stosuje się **GIM-  
NASTYKA SZWEDZKA** specjalna, po-  
łączona z masażem dla anemicznych,  
nerwowych, w skrzywieniach, nieprawi-  
dłowym układzie ramion, wadliwym cho-  
dzeniu itd. Również pedagogiczna gim-  
nastyka dla Pań i dzieci w kompletach.  
Ceny bardzo przystępne. **Zapisy przy-  
mują się.** 1394-d 3

Egzystuje w Warszawie od 1890 r.

## „NOWOŚĆ”

Filia Warszawskiego Zakładu **Czyszczenia szyb wysta-  
wowych, żyrandoli, sprzątnia mieszkań, biur i kantorów,  
oraz froterowania posadzek, czyszczenia metali, opatrzenia  
okien na zimę i t. p.**

**W. Krakowski,**

Piotrkowska № 130 m. 10.

Telefon 633.

1322-10 7

## Ubrania Uczniowskie.

Wielki wybór **ubrań uczniowskich** do  
wszelkich zakładów naukowych

poleca

**EMIL SCHMECHEL**  
Piotrkowska 98.

842

Ceny niskie — ale stałe.

## Przeciw cholercze.

**WINA JABŁKOWE,** w przeciwieństwie do białych win winogronowych,  
zawierają z natury znaczną ilość garbnika i wsku-  
tek tego znakomicie działają na żołądek. Jako śro-  
dek toniczny i profilaktyczny (t. j. wzmacniający i zapobiegawczy) wogóle, a szczegó-  
lnie w razie epidemii zasługują wina jabłkowe na jaknajszersze zastosowanie. Uznały  
to już kraje kulturalne Zachodu, jak Niemcy, Szwajcaryja, Anglia, Ameryka, a prze-  
dewszystkiem Francja, gdzie wyrabiają wina jabłkowe na olbrzymią skalę. 1318-12-10  
Wina jabłkowe własnego wyrobu poleca **F. Ender, Piotrkowska 103.**