

GŁOS POLSKI

DZIENNIK POLITYCZNY, SPOŁECZNY I LITERACKI.

Przebiegata miesięczna „Głosu Polskiego“ ze wszystkimi dodatkami wynosi w Łodzi zł. 4.50, za odnośnienie -- 40 groszy; z przesyłką pocztową w Kraju -- zł. 5.-; zagranicę -- zł. 7.20.

Telefony „Głosu Polskiego“ -- sekretariat redakcyjny 2-99, ogólny redakcyjny 19-71, nocna redakcja i drukarnia od godz. 9 wiecz. 7-99; administracja ekspedycja: 1-99.

Cena 25 groszy

Redakcja i Administracja
Łódź, Piotrkowska nr. 106.
Konto czekowe w P. K. O.
Nr. 61.119

Ogłoszenia za wiersz milimetry 1 szpaltowy 24
I strona i w tekście 40 groszy, strona 5 szpalt
Nekrologi 30 „ „ „ „
Nadesłane po tekście 30 „ „ „ „
Zwyczajne 10 „ „ strona 10 szpalt
Ogłoszenia zaręczynowe i zaślubinowe 10 zł. 0.000
Ogłoszenia zamiejscowe obliczane są o 50 procent
zaś firm zagranicznych o 100 procent drożej

Nieuzasadnione obawy inflacji

Rząd opracował oszczędnościowy, zrównoważony budżet

Swawola emisyjna więcej się nie powtórzy

Budżet na rok przyszły nie przewyższy sumy 1.890 milionów złotych

Rozpoczęte onegdaj na posie-

dzeniu rady ministrów obrady o budżecie na 1927 rok, prowadzone były w dalszym ciągu wczoraj, a zakończenie dyskusji należy spodziewać się we wtorek. Przedstawiony projekt wydatków nie przewyższa ogółem sumy 1.890 milionów złotych.

Budżet w tej wysokości byłby zaledwie o kilkadziesiąt milionów większy od budżetu tegorocznego. Przyjmując więc dochody państwa w roku 1927 w granicach dochodów tegorocznych, jest to zupełnie usprawiedliwione, gdyż dzięki rozszerzeniu monopolu spirytusowego na szereg dalszych województw, nadwyżka ta osiągnięta będzie z dochodów monopolowych. Ten preliminarz nie uwzględnił zupełnie usprawnienia działalności monopolu i skutkiem tego dochody faktyczne w r. 1927 będą niewątpliwie większe od preliminowanych.

Tym sposobem otrzymane będą fundusze na ewentualne dodatkowe wydatki inwestycyjne, które przewidywał w swym projekcie poprzedni minister skarbu Klarner.

Redukcja poszczególnych wydatków i zmniejszenie tej kwoty, aczkolwiek znajduje ona całkowite pokrycie w dochodach, nie są wykluczone. W każdym razie o żadnym deficycie budżetu niema i nie może być mowy.

Wszelkie informacje tego rodzaju traktowane być muszą jako szkodliwa i wroga dla państwa działalność.

Z innego wiarygodnego źródła dowiadujemy się, że premier marszałek Piłsudski, zażądał zredukowanie przedstawionego preliminarza wydatków z 1.890 milionów na 1.800 milionów. Na ten temat toczą się właśnie narady poszczególnych ministerstw.

Uregulowanie obrotu pieniężnego

Rząd przywrócił stan prawny

Nasz warsz. koresp. telefonuje: Wobec błędnego interpretowania projektu rozporządzenia p. prezydenta w sprawie uregulowania obrotu pieniężnego otrzymaliśmy następujące wyjaśnienia:

Obieg biletów zdawkowych i bilona w Polsce według ustawy i rozporządzenia winny wynosić 12-cie złotych na mieszkańca, to jest ogółem 320 milionów.

Cyfra ta została przekroczona już w miesiącu grudniu roku ubiegłego i wynosiła zgórą 400 milionów złotych. Rząd obecny postanowił przywrócić stan prawny, naruszony przez rządy poprzednie i to właśnie ma na celu rozporządzenie, które wczoraj uchwaliła rada ministrów.

Rozporządzenie to przewiduje planowe wyciągnięcie z obiegu nad-

miaru biletów zdawkowych co pół roku po pięć i pół miliona złotych, licząc od 1-go stycznia 1927 roku. W ciągu dziesięciu lat cała nadwyżka biletów zdawkowych byłaby w ten sposób wyciągnięta.

Na ten cel rząd przeznacza wpływy z akcyzy cukrowej w wysokości co najmniej 12 milionów złotych rocznie.

W związku z tym planem dotychczasowe bilety zdawkowe przemianowane będą na bilety państwowe, a ogólna ich suma nie będzie przewyższała sumy 320 milionów złotych, zgodnie z ustawą.

Instytut konjunktury gospodarczej

Nasz warsz. koresp. telefonuje:

W myśl ekspozycji p. premiera Bartla z lipca b. r. zapowiadające utworzenie instytutu konjunktury gospodarczej odbędzie się dnia 12 b. m. w głównym urzędzie statystycznym konferencja przedstawicieli prezydium rady ministerstw zainteresowanych w sprawie uzgodnienia przepisów dla instytutu konjunktury gospodarczej. Instytut ten będzie utworzony przy głównym urzędzie statystycznym.

Przyjazd p. Brianda nie jest na razie aktualny

Nasz warsz. koresp. telefonuje: Parę pism warszawskich podało, że w ciągu października przybyć ma do Warszawy p. Briand. Zwróciliśmy się do czynników międzynarodowych z zapytaniem, kiedy należy się spodziewać przyjazdu p. Brianda. Oświadczono nam, że sprawa ta na razie zupełnie nie jest aktualna.

Ustawę o rozbudowie miast

zbada rada prawnicza

Nasz warsz. koresp. telefonuje: Dowiadujemy się, że projekt ustawy o rozbudowie miast, która już w swoim czasie była rozpatrywana przez radę ministrów i ogłoszona w formie rozporządzenia prezydenta, została odesłana do zaopiniowania do rady prawniczej.

RADION

Sam pierze!

Dawniej dzień prania był dniem niewygodny i zmęczenia dla gospodyni domu i całej rodziny.

Dziś troska ta już nie istnieje, a to dzięki idealnemu środkowi samopiorącemu RADION.

Wystarczy zamoczyć najpierw białiznę, a potem wygotować ją w roztworze Radionu, a stanie się ona czystą i śnieżno-białą.



Używajcie „RADION”.



Wolny od chloru pod gwarancją.

Wyłącznie producenci: „SATURNIA” Sp. Akc. Warszawa.

Przedstawiciel na Łódź i okolice:

B. BUCHHOLTZ i S-ka, Aleja Kościuszki 21.

Bezpłatne pokazy prania Radionem odbędą się:

W poniedziałek, dnia 11 b. m. w Składzie Aptecznym S. MAJEWSKI, Piotrkowska Nr. 124.
We wtorek, dnia 12 b. m. w Składzie Aptecznym M. POMERANC, Piotrkowska Nr. 16.
W środę, dnia 13 b. m. w Składzie Aptecznym ST. PLYWACKA, 6-go Sierpnia Nr. 2.
W czwartek, dnia 14 b. m. w Perfumerji „KOSMOS”, Piotrkowska Nr. 60.
W piątek, dnia 15 b. m. w Składzie Aptecznym H. RECHTMAN, Piotrkowska Nr. 207.
W sobotę, dnia 16 b. m. w Składzie Aptecznym J. LIPIŃSKI, Piotrkowska Nr. 50.

Polska poza granicami Rzeczypospolitej

Polityka emigracyjna rządu i opieka nad wychodźstwem polskim

Wywiad z p. min. pracy i opieki społecznej, dr. St. Jurkiewiczem

Przedstawiciel polskiej agencji publicystycznej zwrócił się do p. ministra Jurkiewicza z szeregiem zapytań, dotyczących obecnego stanu naszych spraw zagranicznych.

— Jakie skłupienia polskie za granicą uważać należy obecnie za najważniejsze i jaką rolę polski rządcy nad nimi opiekę?

— Największym ośrodkiem starej, przedwojennej emigracji — odrzekł p. minister — są Stany Zjednoczone, w których ludność polska, skupiona w większej liczbie w kilku stanach i miastach, rozwija silne i liczne organizacje społeczne. Dla ożywienia łączności jej z Polską potrzebne jest bliższe zapoznanie się tego odłamu wychodźstwa polskiego z naszymi zasobami kulturalnymi i gospodarczymi. Do tego niezbędne jest współdziałanie polskiego społeczeństwa w kraju z wychodźstwem polskim. Z radością muszę podkreślić, że w ostatnich czasach, wskutek częstego kontaktu i wymiany myśli, następuje lepsze wzajemne zrozumienie się, które niewątpliwie doprowadzi do ściślejszego zespolenia się obu odłamów społeczeństwa.

Drugie znaczne skupienie polskie, znajdujące się we Francji wykazuje cechy odmienne. Obok starego wychodźstwa westfalskiego, które przywiozło do Francji swoje organizacje, istnieje tam znaczny i nieustający dopływ nowej emigracji. Ludność ta, mniej zamozna, niż w Stanach, w znacznej liczbie rozproszona, potrzebuje wydatnej opieki społecznej i kulturalnej.

Na zasadzie konwencji emigracyjnych, zawartych z Francją i późniejszych układów uzupełniających robotnicy polscy są zrównani z francuskimi pod względem ustawodawstwa ochrony pracy, ubezpieczeń społecznych i opieki społecznej. Niektóre z tych uprawnień wymagają bliższego sprecyzowania, co ma być tematem rokowań wyznaczonych na połowę b. m. Opiekę w tym kraju z ramienia państwa polskiego sprawuje rada emigracyjna przy ambasadzie i konsulowie, których działalność uzgadniana jest przez radcę. Opieka rządowa uzupełniona jest przez instytucje społeczne, opiekuńcze i oświatowe, które wspierane są przez urząd emigracyjny.

Wielkie skupienia Polaków znajdują się w Niemczech, w których po zniesieniu prohibicji, wychodźstwa sezonowego, wyjeżdża dość znaczna liczba robotników rolnych sezonowych szlakiem zdawanym, nie uciekając się do emigracji nielegalnej, szkodziłszy, bo utrudniającej opiekę. Zawarcie z Niemcami tymczasowego układu emigracyjnego oraz rozpoczęte w miesiącu ubiegłym rokowania w sprawie zawarcia konwencji emigracyjnej, są momentami zasadniczo zwróconymi w kierunku sprawiedliwego uregulowania bytu polskich robotników pracujących w Niemczech.

Dania, Belgia, Rumunia w krajach europejskich, a w Ameryce Kanada, Argentyna, Stany Zjednoczone, w granicach swych przepisów emigracyjnych, i Brazylja, przyciągają znacznie większą liczbę emigracji polskiej. Poza to wzbucają w ostatnich czasach pewne zainteresowanie kraje takie jak Peru i Algier, ale wypadki wyjazdu do nich są sporadyczne. Kraje te, jako mało zbadane i nie mogące gwarantować pewnych niezbędnych warunków dla polskiego emigranta względnie nieprzystawiające pewnych szerszych możliwości dla emigracji masowej pracy fizycznej, (Algier) nie mogą być brane poważnie w rachubę.

— Jaka jest działalność rządu polskiego w dziedzinie ustawodawstwa emigracyjnego?

— Podobnie jak w wielu innych krajach emigracyjnych ustawy i rozporządzenia w sprawie emigracji wydawane były w miarę potrzeby i wymagają organicznego powiązania w jedną całość oraz uzupełnienia, w myśl przyjętych

powszechnie postulatów konferencji międzynarodowych, uzgodnionych z warunkami specyficznie polskimi.

Projekt ustawy emigracyjnej opracowany przez urząd emigracyjny został przedstawiony poszczególnym ministerstwom, zainteresowanym w kwestii emigracji oraz państwowej radzie emigracyjnej, która uznała jedynomyślnie projekt ten za właściwy.

— Jakie są postulaty polityki emigracyjnej rządu polskiego?

— Cele polityki emigracyjnej państwa polskiego są jasne i do-

dać należy, że jest to jedna z rzadkich dziedzin życia społecznego, co do ogólnego sformułowania której wszystkie niemal odłamy społeczeństwa są jedynomyślnych poglądów. Usuwanie w miarę możliwości przyczyn wychodźstwa przez rozwój warsztatów krajowych pracy i osadnictwa wewnętrznego, zapewnianie wychodźcom jaknajkorzystniejszych warunków pracy i bytu przez zawarcie układów gwarantujących należne uprawnienia, racjonalnie zorganizowana kolonizacja, wreszcie utrzymanie żywej i bliskiej łączności z wychodź-

stwem oraz gospodarce i kulturalne promieniowanie przy jego pomocy nazewnają — oto nasze główne zadania z punktu widzenia społecznego i państwowego. Rząd zwraca obecnie baczniejszą uwagę na możliwości kolonizacyjne w krajach zamorskich, oraz dąży w prowadzonych i przewidywanych w najbliższym czasie rokowaniach w Berlinie w Paryżu, do wzmocnienia opieki nad polską emigracją kontynentalną, która pod względem liczebności wysunęła się obecnie na plan pierwszy.

P. A.

Gen. Soye
następca gen. Seeckta
BERLIN, 9 października. (PAT.) Gen Soye, dowódca 1-iej dywizji, mianowany został komendantem Reichswehry na miejsce gen. von Seeckta.

Ubezpieczenie pracowników umysłowych

WARSZAWA, 9 października. (PAT.) Dnia 8 b. m. odbyło się w ministerstwie pracy i opieki społecznej posiedzenie w sprawie projektu ustawy o ubezpieczeniach pracowników umysłowych. Na posiedzeniu tem przeprowadzono dyskusję nad całym projektem ustawy. Pozostały jeszcze do uzgodnienia niektóre punkty sporne, które rozstrzygnięte zostaną na naradzie ministrów.

Przywódcy opozycji sowieckiej pójdą pod sąd

MOSKWA, 9 października. (A. T. E.) — Po dwudniowych obradach Politbiura postanowiono postawić w stan oskarżenia najwybitniejszych członków opozycji a więc Zinowjewa, Trockiego, Szpanowa i wielu innych. „Politbiuro” ogłasza długi dekret zapowiadający bezwzględne podtrzymanie linii politycznych, które wysunął Lenin.

MOSKWA, 9-go października. (ATE.) — „Izwiestja” donoszą, iż w Moskwie, Odessie, Charkowie, Leningradzie i wielu innych miejscowościach odbyły się zebrania organizacji komunistycznych, na których zapadły rezolucje przeciwko działalności opozycji.

Z niepewności granic Polski i doczesności istnienia Austrii może się wyłonić niebezpieczeństwo dla Europy

PARYŻ, 9 października. (PAT.) Rozpatrując możliwość rokowań francusko-niemieckich na innych podstawach, niż ewakuacja zagłębia Saary i Nadrenji w zamian za uruchomienie obligacji kolejowych, wypuszczonych na zasadzie planu Dawesa, co zdaje się spotykać z protestem ze strony Ameryki, de Jouvenal zaleca zamianę gwarancji zachodnich przez wschodnie, a mianowicie przez stworzenie porozumienia gospodarczego niemiecko-polskiego, przez zobowiązanie Niemiec w sprawie Austrii oraz drogą udzielenia przez Niemcy gwarancji ogólnego bezpieczeństwa, równorzędnych do tych, jakimi Francja zabezpieczyła się na zachodzie. W za-

kończeniu wywodów de Jouvenal stwierdza, że obecnie ośrodek bezpieczeństwa nie znajduje się już nad Renem, niebezpieczeństwo może się wyłonić z niepewności granic Polski i doczesności istnienia Austrii. Oczywiście jest, że w rywalizacji z Ameryką, standardyzującą swoje wysiłki, Europa, pomnażająca swe granice celne i walutowe, niezależnie od granic politycznych, jest skazana na zagładę. Zniszczemy — zaznaczył de Jouvenal — każdy odziedziczone, lub osiągnięte w sposób Jeśli poczynimy ustępstwa Niemcom, to Niemcy w zamian będą musieli poczynić ustępstwa Europie.

Eks-kajzer Wilhelm dla celów „zdrowotnych” chce powrócić do Niemiec

BERLIN, 9 października. (PAT.) „Berliner Tageblatt” dowiaduje się z Hagi, że b. cesarz Wilhelm ma podobno zamiar powrócić do Niemiec. Dotychczas nie ustalono jeszcze, w jakim związku pozostaje ten plan b. cesarza do uchwały, przyjętej wczoraj przez pruską radę stanu, która wyznacza b. cesarzowi zamek w Homburg von Hoehne na stałe miejsce pobytu. B. cesarz Wilhelm miał już przedtem sondaż opinii rządu angielskiego w tej sprawie za pośrednictwem holenderskich kół arystokratycznych. Według doniesień holenderskiego ministerstwa spraw zagranicznych, b. cesarz ma również ujawnić zamiar opuszczenia swej dotychczasowej siedziby ze względów zdrowotnych. Dziennik podaje wreszcie, że francuski urząd spraw zagranicznych poczynił ze swej strony kroki, w celu poinformowania się o rzeczywistych planach b. cesarza.

traktatu międzynarodowego, któryby mu wzbierał to uczynić. Jeśli były cesarz pojawi się u konsula niemieckiego w Hadze, będzie on zmuszony wystawić paszport na nazwisko Wilhelm von Preussen.



Wielkie jak jedwab włosy

dzieci, które tak chętnie głaszczą się i caują, powinny być możliwie najdłużej utrzymywane. Myć je zatem tylko zupełnie nieszkodliwym środkiem.

Nie zawierając w sobie ani śladu ostrych lub szkodliwych domieszek Shampoon Elida przez swoje specjalnie łagodne mydło oczyszcza włosy i skórę łatwo a gruntownie. Wytworza obfitą i silną pianę, która usuwa wszelkie zanieczyszczenia.

Shampoon Elida zdejmuje włosom stały i dyskretny zapach, zachowuje i wzmacnia ich naturalną falistość.

SHAMPOON ELIDA

Fabryki Przetworów Tłuszczowych S. A. w Trzebinii / Wyroby perfumeryjne «Elida»
Przebież mi nadmienić bezplatnie jeździć oryginalną paczkę SHAMPOONU ELIDA
Nazwisko: _____
Adres: _____
Wypełniony powyższy kupon prosimy nadsłać na adres: _____

Ubezpieczenie społeczne emigrantów uregulują rokowania polsko-niemieckie

WARSZAWA, 9 października. (PAT.) Dnia 12 b. m. zostaną podjęte w Berlinie rokowania polsko-niemieckie w sprawie wzajemnych stosunków w dziedzinie ubezpieczeń społecznych. Rokowania te mają na celu w pierwszym rzędzie usunięcie ustawowych ograniczeń w zakresie korzystania z ubezpieczeń społecznych obywateli jednego państwa na terytorjum państwa drugiego, oraz unormowanie sposobu zachowywania praw ubezpieczeniowych przy przesiedlaniu się ubezpieczonych z jednego państwa do drugiego.

spółki brackiej (art. 312 traktatu wersalskiego).

Jako pełnomocnicy rządu polskiego rokowania prowadzą dr. Prądzyński, jako pierwszy pełnomocnik do rokowań ogólnych, dr. Horowitz, naczelnik wydziału pracy i opieki społecznej, jako drugi pełnomocnik. Pełnomocnikiem rządu niemieckiego jest dyrektor ministerjalny Grieser. Poza to ze strony polskiej wezmą udział w rokowaniach przedstawiciele ministerstwa pracy i opieki społecznej radcowie Łagowski i Wojnarowski, z ministerstwa spraw zagranicznych Trabert, przedstawiciele wicewódczkiego urzędu śledczego wyższego urzędu górniczego w Katowicach i zainteresowanych instytucji ubezpieczeń społecznych, oraz rzeczownicy z łona organizacji zawodowych na Górnym Śląsku.

Dochodzenie w sprawie napadu na p. Zdziechowskiego dało dotąd niewielkie wyniki

Nasz warsz. koresp. telefonuje: Dochodzenie pierwsiastkowe w sprawie najścia na p. Zdziechowskiego prowadzone jest w dalszym ciągu przez 1-szy dywizjon żandarmerji z całą energią i skrupulatnością. Jednakże natrafia ona ciągle na brak rzeczowych materiałów. Okazuje się bowiem, iż wszystkie doniesienia dotychczasowe oraz wszelkie notatki i wzmianki, jakie ukazały się w prasie prawniczej na ten temat, nie mają faktycznych podstaw. Sprawdzano wszystkie adresy i wszystkie okoliczności oraz wszystkie domniemane nazwiska osób, podane w tej prasie i stwierdzono, że nie dają one żadnego faktycznego punktu wyjścia do dalszych dochodzeń. Dowódca 1-go dywizjonu żandarmerji został na-

redakcji „Gazety Porannej Warszawskiej” przez komendę miasta w celu zasięgnięcia bliższych informacji o podanych przez tę gazetę rzekomych faktach, mających jakoby związek z tą całą aferą, jednakże żadnych danych w ten sposób nie osiągnięto. Wszyscy nawet najmniej poszlakowani oficerowie o udział lub jakikolwiek związek ze sprawą byli zbadani jednakże doychczas bez żadnych wyników. Dochodzenie prowadzone jest w dalszym ciągu, przesłuchania odbywają się, ale jak się zdaje kilka nazwisk osób, co do których istniały poszlaki, że brały bezpośredni lub pośredni udział w najściu obecnie jak się zdaje odpadają tak, iż w tej chwili pozostają danych i podejrzeń na-
gół niema.

wet specjalnie wydelegowany do



Strusie pióra wracają

Według wieści nadchodzących z wielkich laboratoriów mody w Paryżu, zima najbliższa przywróci do dawnego stanowiska strusie pióra. Nie wrócą one jednak jako ozdoba kapelusza; z tem, zdaje się, wzie-



Suknia wieczorowa, przybrana strusimi piórami.

śląmy na dłuższy czas rozbrat. Przystrajac będziemy nimi wyłącznie suknie.

A więc, nadobne czytelniczki, przetrząsnijcie poprzednie stare kufry i wyrwijcie z objęć molów zapomniane i wzgardzone strusie pióra

Jakie futra będą noszone w zimie?

Nietylko kolor futra gra rolę, ale i sposób zestawienia poszczególnych skór

Od kilku lat już niemają rolę odgrywa kolor futra. Najmodniejsze są wciąż jeszcze futra czarne i szare, ale wielkim powodzeniem cieszą się też brązowe (nurki, krety). Wielkie znaczenie ma przedewsz-

ystkiem sam sposób wyrobienia i zeszywania pojedynczych skór, na co baczna uwaga powinien skierować kuśnierz. W tym roku obok długich chętnie będą znów noszone krótkie futra, jak to wskazuje

nasz drugi model. Bardzo oryginalne jest trzecie futro krete które nadaje się na popołudnie i na wieczór, a może przydać się w przyszłości i na letnie wieczory. O ile futra z kretów, czy gronostajów

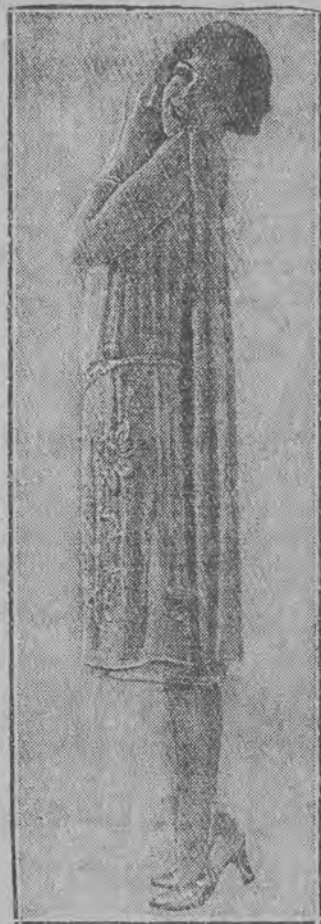


mają prawie zawsze krój fantastyczny, to futro z karakułów odznacza się przeważnie prostotą kroju, jak to widać na czwartym modelu. Ostatni szkic — to palto z szer-

okiem obszytym futrzaniem. Takie kombinowane palto w tegorocznym sezonie będą bardzo modne. Godnym zaznaczenia jest jeszcze że moda mufek powraca. Mufka z

gronostajów z odpowiednim wąskim szalem wygląda bardzo dystyngowanie, jak to można się przekonać z pierwszego modelu.

Piękna suknia wieczorowa



Suknia wieczorowa z żółtego chifonu ozdobiona kryształowymi naszytami. Podkreśla ona smukłość kształtów. Fałda, spadająca z ramienia do dolnego brzegu sukni, jeszcze bardziej wypukła przez kontrast lekkość prostych linii tego stroju.

Fantazyjny pantofel wieczorowy



Oryginalną ozdobą pantofli są klamry, jak to widać na naszym wzorze

Moda „a la garçonne” na znaczkach pocztowych

Włoski „Secolo” donosi, że republika Saluator wydała obecnie nowe znaczki pocztowe, które wzbudzały ogromne zainteresowanie filatelistów. Zamiast zwyczajnych alegoryj znaczki te posiadają głowę młodej kobiety z włosami uciętymi „a la garçonne”. Głowa ta ujęta jest w dwie gałązki krzewu kawowego z napisem: „To jest najlepsza kawa”, po angielsku i po hiszpańsku.

List modnisi z Paryża

Kreacje Jenny, Drecolle'a oraz Philippe et Gaston

Paryż, w październiku. W Paryżu na razie jeszcze tylko na manekinach wielkich firm krawieckich podziwiać można kolekcje jesiennych modeli. Wnioskując z nich sylwetka kobieca mimo usiłowań niektórych krawców, nie ulegnie wielkiej zmianie. Raczej wydaje mi się prawdopodobniejsze pozostanie przy modzie wiosennej z małymi warjancjami.

Spodniczki będą odrobęnie dłuższe, nieznacznie, byle tylko podczas siedzenia nie odsłaniały kolan. Linja stanu nieco się podniesie, paski skórkowe i szarfy, z tyłu wiązane, rozpowszechnią się.

Suknie sweatrowe z crepe de chine'y przyozdobione krzyżkowymi wyszytami będą, zdaje się, bardzo modne.

Z kolekcji wymienić należy przede wszystkim kolekcje modeli salonu „Jenny”. Jej kreacje odznaczają się smakiem oryginalnością i wprost artystycznymi pomysłami.

Trudno wszystkie te cuda wymienić, ale chyba najoryginalniejsze są jej komplety i suknie na ulicę. Specjalnie utkwiała mi w pamięci suknia z jedwabnego trykotu, koloru rezedy, przybrana dołem wążkami i falbankami. Pasek z miękkiej złotej skóry dookoła kołnierza dziwnie i oryginalnie ożywiał matową całość.

Suknie wieczorowe bardzo bogate. Jedne haftowane perłami ko-

lorowemi, przypominają stroje bizantyjskie, inne z leciutkiej crepe georgette'y, oszyte piórami strusimi, zda się pofruną same. Ołbrzymie szale z lekkich materiałów, oszyte piórami strusimi, należą do tych sukien wieczorowych.

Na ulicy inna nowość. Szale aksamitne w kolorze kapeluszy, oszyte frendzlą z drobnych guzików niby cekinami. U Drecolle'a pokaz nowych modeli odbył się z wielką pompą. Był to rodzaj przedstawienia, zarezerwowanego wyłącznie dla przedstawicieli prasy. Szeregi młodych, pięknych kobiet, o chłopięcych sylwetkach, a mimo to pełne wdzięku, defilowały w nowych kostiumach sportowych. W szczególności suknie, oznaczone do sportów zimowych, budziły powszechny zachwyt. Toalety popołudnio-

we — to symfonie tonów popielatych. Np. zestawienie sukna popielatego z aksamitem i skórą, metalizowaną, koloru stali. Toalety te, oszywane piórami od piór zwykłej perliczki począwszy aż do strusich. Często toalety zdobi odrobina kosztownego futra.

Białe lisy grenlandzkie, mimo za wrotnych cen, widzieliśmy w takiej ilości, jakgdyby Drecoll zmonopolizował w swym ręku cały handel temi futrami. W moich oczach najpiękniejsza była toaleta z kosztownej czarnej tkaniny i nałożona na śnieżnej białości atlasowa spódnica.

Maison Philippe et Gaston ściga tłumy emigrantów. Właściciele salonów mód z całego świata zakupują tu modele. Taka u nich rozmaitość, że zaiste trudno zdecydować się w wyborze.

Toaleta z aksamitu granatowego przepysznie haftowana białym jedwabiem, rywalizuje o lepsze z suknią ze złotej lamy, ozdobioną całą masą olbrzymich róż, które nadają toalecie wygląd rzeźby i t. d.

Ale bodaj największe powodzenie miały nowe dessous. Są to spodniczki, rodzaj krótkich breechesów, ściśle opinające kolano z materiału tego samego co suknia. Zdaje się, że będą one tego roku kompletowały wszystkie suknie od aksamitnych do crepe-de-chinowych.

O. P.

Sztuczne kwiaty



Sztuczne kwiaty są coraz modniejsze. Specjalnym powodzeniem cieszą się sztuczne róże, orchideje chryzantemy i goździki.

Rewja mody w Filharmonii

Dziś, w niedzielę, o godz. 12-ej w południe w sali Filharmonii rendez-vous całej elity towarzyskiej na przesłuchanie młodego pierwszorzędnego zespołu. Rewja toalet, galeria kapeluszy, wystawa bucików, dzungla futer, muzeum dywanów perskich, plejada artystek. Ostatnie modele Paryża, Londynu i Wiednia. Bilety w kasie Filharmonii.

KOMPLETY

Gimnastyki Ekspresyjnej (technika ciała), Plastyki tanecznej i rytmiki dla dorosłych i dzieci pod kierunk.

Haliny Krukowskiej.

Zapisy przyjmuje H. Krukowska Piotrkowska 80, tel 20-11 codziennie od 11-1 i 5-7.

Romana Praszkirowa

pianistka

wznosiła lekcje gry fortepianowej.

Zapisy przyjmuje od godziny 3-5-jej.

Sienkiewicza 37.

4770-4

Dnia 5 października zmarł, po długich i ciężkich cierpieniach, w Berlinie i tamże pochowany został

B. P.

Zygmunt Kaufman

długoletni współpracownik firmy I. K. Poznańskiego,

o czym zawiadamia krewnych, przyjaciół i znajomych w głębokim smutku pogrążona

Żona i Rodzina.

Berlin, Steinplatzhotel.

5550-1

Lotnictwo--skrzydlata armia narodu zapewnia państwu potęgę i bezpieczeństwo

„Tydzień Lotniczy“ będzie propagandą tych doniosłych haseł

Z okazji rozpoczynającego się w dniu dzisiejszym „Tygodnia Lotniczego“, komitet wojewódzki L. O. P. P. wydał następującą odezwę do społeczeństwa łódzkiego: „Przyszłość narodu spoczywa w lotnictwie“.

Doniosłość tego hasła zrozumiały już dawno społeczeństwa całego świata, rozumieli to również

nasi najbliżsi sąsiedzi: Niemcy i Rosja, rozbudowując swe lotnictwo cywilne i wojskowe.

W Polsce te doniosłe zadania obrony państwa i utrwalenia jego rozkwitu spoczywają na wszystkich obywatelach.

Z drobnych 5-ciogroszowych miesięcznych składek powstają milionowe kapitały, które da-

nam potężną flotę powietrzną dla celów obrony granic i zbliżenia Polski z narodami cywilizowanego świata.

Bohaterskie czyny Orlińskich znaleźć muszą oddźwięk i poparcie społeczeństwa, które pamiętać o tem winno.

Tydzień lotniczy poświęcony propagandzie lotnictwa polskiego skupić musi w ofiarnym wysiłku wszystkich pod sztandarem wielkiej idei.

Komitet wojewódzki L. O. P. P.

(—) A. Biłyk,
w. prezes zarządu gł. L. O. P. P. i prezes zarządu komitetu wojew. w Łodzi.

(—) St. Pawłowski,
w. prezes kom. woj. L.O.P.P. w Łodzi.

(—) Legis
skarbnik kom. wojew. L.O.P.P. w Łodzi.

Członk. zarządu: St. Batkowski
St. Cygański
B. Fichna
A. Idzikowski
Olszyński
J. Ossoliński
K. Poznański
R. Wizimski
J. Wolczyński
J. Zalewski

Odczyty, wloty, koncerty oto program „Tygodnia Lotniczego“

Program

obchodu „Tygodnia Lotniczego“ w Łodzi, w czasie od dnia 10 do 17 października 1926 roku przedstawia się następująco:

10 października:

godzina 7 rano — dekorowanie miasta flagami.

godzina 10 rano — nabożeństwo w katedrze, celebrowane przez ks. biskupa Tymienieckiego; udział artystów: śpiew cenionej śpiewaczki operowej Br. Oleckiej i prof. Wilkomirskiego oraz chóru katedralnego.

godzina 12-ta — prelekcje o lotnictwie i koncerty orkiestr wojskowych w salach kinoteatrów: „Casino“. Wstęp zł. 1, dla młodzieży gr. 50.

godzina 12-ta — „Krakowskie Wesele“ na ulicach Łodzi, w wykonaniu artystów teatru miejskiego i popularnego.

Po południu i wieczorem w teatrach miejskim i popularnym: przemówienia i recytacje poezji E.

Stońskiego „Na gwiazdnym szlaku“.

13-go października:

godzina 8.30 — odczyt kpt. Orlińskiego „Mój lot Warszawa — Tokio — Warszawa“ oraz koncert orkiestr 31 p. strz. kaniowskich w sali filharmonji — wstęp od 50 groszy do zł. 3.

16-go października:

godzina od 2 do 6 po poł. Wzloty pasażerskie na lotnisku w Lublinku. Wstęp na lotnisko gr. 50, członkowie zaś LOPP. bezpłatnie.

17-go października:

godzina 12-ta. Propaganda z samolotów,

godzina 12-ta. Defilada organizacji,

godzina 2 do 6 pop. Wzloty pasażerskie na lotnisku w Lublinku. Wstęp na lotnisko 50 gr., członkowie zaś LOPP. bezpłatnie.

Po południu i wieczorem w teatrach przemówienia i recytacje.

Zbiórka po lokalach i na ulicach przez cały tydzień.

Arcydzieła mistrzów malarstwa w miejskiej galerji sztuki

Obecna wystawa mistrzów malarstwa polskiego ściągła tłumy publiczności, entuzjastycznie się wysoki poziom artystycznym wystawy. Onegdaj, między innymi, zwiedziły wystawę pod kierunkiem p. Rudzkiej uczennice pięciu klas szkoły państwowej im. E. Szczanieckiej.

Mimo pełni powodzenia wystawa trwać będzie jedynie do końca miesiąca, by ustąpić miejsca zbiorowej wystawie prof. K. Wierusza - Kwańskiego oraz stylowych waz.

Wystawa „Złoty i dobrego smaku“, z powodu nadzwyczajnych przygotowań, przesunięta została na miesiąc grudzień, jak i również z nią związany konkurs na zdobienie okna sklepowego.

Czwartki literackie rozpoczną się w drugiej połowie bieżącego miesiąca. Udział w nich wezmą prelegenci tej miary, jak prof. Juliusz Kleiner, prof. Karol Frycz, J. Kaden - Bandrowski, Zygmunt Kawecki, Cezary Jellenta i szereg innych.

Badania psychjatryczne dzieci w wieku szkolnym

Miejska pracownia psychologiczna, według sprawozdania wydziału oświaty i kultury w I-ym kwartale r. b., zbadała metodą Bineta - Simona 238 dzieci, z których zakwalifikowano do szkół specjalnych 104 dzieci; do oddziału dla „dzieci starszych“ — 4 dzieci; zwolniono całkowicie ze szkół 21 dzieci; na rok jeden — 6 dzieci; na 2 lata 1 dziecko; skierowano do lekarza psychjatri 1 dziecko, resztę dzieci pozostawiono w szkole normalnej.

Jutro posiedzenie rady szkolnej m. Łodzi

W poniedziałek, dnia 11 b. m., o godzinie 17-ej, w sali posiedzeń komisji powszechnego nauczania przy ul. Piramowicza 3, odbędzie się posiedzenie rady szkolnej m. Łodzi.

W Łodzi, w Kraju i zagranicą są dla bezrobotnych wolne posady

Państwowy urząd pośrednictwa pracy w Łodzi, ul. Kilińskiego 52, poszukuje kandydatów z dobrymi świadectwami i referencjami do obsadzenia następujących posad:

Na miejscu

dla osób zamieszkałych w Łodzi.
W dziale dla służby domowej: 20 służących.

W dziale dla robotników i rzemieślników: 2-ch pończoszników na maszyny szkotki, 2 szubert-zalce, 1 ketlarke, 2 szpularki na ręczne maszyny, 1 snowacza, 4 tokarzy na armatury, 60 przadek na samoprężnice obraczkowe (kiet-sius) i 6 pomocnic, 2 ewiklarki na rękawiczki, 1 pończoszniaka na rund maszyny, 1 heblarza i 1 tokarza.

W dziale dla inwalidów wojennych: 10 robotników niewykwalifikowanych.

Na wyjazd w kraj:

W dziale dla robotników i rzemieślników: 200 dziewcząt i chłopców do kultur leśnych, 1 garbarza t. zw. falcera do miękkiej roboty z wapna, 10 czeladników garncarskich (zduńskich), praca akordowa i na dniówkę, 1 gotowacza cukru, 10 tokarzy w żelazie, pierwszorzędnych, 1 zdolnego majstra trykotarskiego do maszyn okręglanych trykotarskich (Rundstuhle), którzyby przeprowadzał samodzielnie drobniejsze naprawy maszyn pomocniczych, 52 hut-

ników, 28 obrabaczy i 30 bańkarzy, 2 kowali, 1 ślusarza do krajalczy, 3-ch specjalistów produkcji zapalników i 1 majstra do łusek armatnich, 100 tlu-kaczy kamienia szosowego, 1 wykwalifikowanego majstra specjaliste przy przeciąganiu, bejcowaniu i żarzeniu drutu żelaznego, 1 werkmistrza pudełkacza.

W oddziale dla inwalidów wojennych: 3-ch inwalidów wojennych ciężko uszkodowanych do różnych robót.

Na wyjazd do Serbji.

W oddziale dla robotników i rzemieślników: 20 rodzin tkackich na ręczne krosna szargardy materiały jedwabne, 1 czyściszka na gremple, 1 snowacza.

Na wyjazd do Rumunji.

W oddziale dla robotników i rzemieślników: 10 tkaczy kortowych z dobrymi świadectwami, 10 snowaczek na zettel-maszyny.

Na wyjazd do Francji.

W oddziale dla robotników i rzemieślników: 20 tokarzy, 4 odlewników, 300 robotników niewykwalifikowanych do górnictwa kat. D. E. i fabryk. Wspomniani robotnicy będą zarekrutowani przez misję francuską w dniu 18-go października b. r. o godz. 9-ej rano w państwowym urzędzie pośrednictwa pracy w Łodzi ul. Kilińskiego nr. 52.

DZIS

w niedzielę, dnia 10 października r. b. o g. 11-ej w południe

OTWARCIE WYSTAWY

Gospodarsko - Hygienicznej w Łodzi
Al. Kościuszki 73, 75, 77 „TARG RZEMIESLNICZY“.

REUMATYZM ARTRETYZM-ISCHIAS-PODAGRE

NAWET W STADJUM ZASTARZAŁEM LECZA SKUTECZNIE

„Ekstralit“ DO KAPIELI
LECZNICZYCH

DEFUZOLIT DO NACIERANIA
CIAŁA

OZONOLIT DO KOMPRESÓW
ROZGRZEWAJĄCYCH

BÓLE ORAZ ZNIEKSIĘTACZENIA, STAWÓW
USTĘPUJĄ JUŻ PO KILKAKROT-
NYM UŻYCIU POWYŻSZYCH PREPARATÓW.



SPOSÓB UŻYCIA ZAŁĄCZONY PRZY FLAKONACH
DO NABYCIA WE WSZYSTKICH APTEKACH I SKŁADACH APTECZNYCH.

Skład główny firmy „EKSTRALIT“ L. PAJERSKIEGO
Fabryka Chemiczno-Farmaceutyczna Bole-
staw Krogulecki, Warszawa, Ogrodowa 59a
5448-5



Dziś i dni następnych
hiszpański film
HARRY PEELE p.t.

„CZARNY PIERROT”

Tragedja młodzieńca, którego jedynym marzeniem była chęć poznania świata i życia.

W roli głównej **HARRY PEEL**

który dawno już porzucił strój apasza i przywdział dobrze skrojony frak i nieskazitelnie błyszczący cylinder

Obraz własn. B. K. „Farle film”.

Nad program: „ZAFEROWANY BUCHALTER”

arcywesola komedia w wykonaniu **SID SMITHA**

DYREKCJA GIMNAZ. HUMANIST.
im. ks. Skorupki (T-wo „Oświata“)
w Łodzi, ul. Ks. Skorupki 13, tel. 2-98

zawiadamia, że na liczne żądania Rodziców postanowiła zorganizować klasę A. dla chłopców od lat 7, bez umiejętności czytania i pisania. Zajęcia w tej klasie rozpoczną się d. 18 października r. b.

wpis zł. 25 miesięcznie

Podania przyjmuje kancelaria szkolna w godz. urzędowych (9—1).
5591—1 Dyrektor (—) **Wacław Davison.**

w wielkim wyborze na dogodnych warunkach poleca
FUTRA! Swarcman i Grynspan
ulica Piotrkowska Nr. 17. Telefon 19-42.
Pracownia Kuśnierska na miejscu pod naszym osobistym kierunkiem.

POGOTOWIE!
maszyn do pisania i liczenia na pierwsze wezwanie — jest mechanik **EDWARD TELATYCKI**
Łódź, Piotrkowska 48, tel. 10-63.
!Dzwoń w potrzebie!
5505—1

SZKŁO OKIENNE
ornamentowe, surowe oraz szklenie budowli po cenach niżej konkurencyjnych
J. Olejnik, Główna Nr. 14.
UWAGA: Szkło inspektowe w wielkim wyborze.

Przychodnia „**SANITAS**”
Lecznica lekarzy specjalistów i gabinet lek.-dentystyczny
CEGIELNIANA 29, telef. 44-51
czynna od 9-ej rano do 9-ej wieczór.
PORADA 3 zł.
Wizyty na mieście. Dyżury nocne. Stała pomoc akuszerska. Poradnia dla matek. Szczepienie ospy. Zastrzyki. Elektroterapia. Lampa kwarcowa. Roentgen. Analizy. 5426—1
Szczepienia ochronne przeciw szkarlatynie.

Atelier Artistique de Chapeaux
Narutowicza 3 front II piętro
Stale w kontakcie z „Maison Alphonsine” w Paryżu
Poleca **MODELE JESIENNE.**

SKŁADY ELEKTROTECHNICZNE „ELEKTROPOL”
A. SZCZEKACZ, ul. Zawadzka 16A
Poleca: porcelanę elektryczną jako to: izolatory, fajki, tulejki, rolki penszla i izolacyjne bloki i. t. p.
P.P. MONTEROM SPECJALNY RABAT.

Gabinety Kosmetyki Lekarskiej
D-ra MARJI LEWINSONOWEJ
Cegielniana 6 m. 3, telefon 43-63.
Choroby skóry i WŁOSÓW. Leczenie defektów cery. Specjalne masaż twarzy i ciała. Masaże odświeżające. Usuwanie włosów elektrolizą. Elektryczna. Elektroterapia. Solux.
Godziny przyjęć od 10—7. Dla panów od 2—4
5476—1

OGŁOSZENIE.
Magistrat m. Łodzi sprzedaje:
10 krów, które utraciły mleczność,
1 stadnika,
22 cielęta rasowe i
9 żrebacków.
Obejrzeć można w oborze przy Alei 1 Maja 80. Oferty składać Wydziałowi Gospodarczemu, Plac Wolności 14, II piętro, w zamkniętych kopertach do dnia 10 października 1926 roku.
Łódź, dnia 30 września 1926 roku.
5447—1 **Magistrat m. Łodzi.**

MEBLE
pojedyncze oraz kompletne urządzenia poleca najtaniej i najdogodniej tylko znana solidna firma
I. M. TERKELTAUB
12 Narutowicza 12
w podwórzu tel. 34-18.

THONET - MUNDUS
POLSKIE FABRYKI MEBLI GIĘTYCH
SPÓŁKA AKCYJNA 5365-2
WYŁĄCZNA SPRZEDAŻ na m. ŁÓDŹ i OKOLICĘ
N. ROZEN, Łódź
Pusta Nr. 13. Tel. 41-90.
CENY FABRYCZNE.

Gabinet kosmetyki lekarskiej (pod kierunkiem lekarza)
przy ul. Zachodniej 27, Tel. 16-44.
Masaż lekarski i kosmetyczny metodą prof. Lubecka. Odświeżanie i konserwacja cery Parówki. Usuwanie piegów, brodawek, wargów i t. p. PIELEGNACJA i BARWIENIE WŁOSÓW. Radykalne leczenie łupieżu.
Godziny przyjęć: od g. 4 do g. 7 wiecz.

Dr. med.
Adolf TOCHTERMAN
powrócił.
5523—2

TANIO! TANIO!
wszelkiego rodzaju w surowym i gotowym stanie
I. OPATOWSKI
Kilifarskie 134. — tramwaj 4, 6, 10

Dr. med.
E. Zeligsonowa
przeprowadziła się na ul. PIOTRKOWSKĄ Nr. 84.
Akuszerka, chor. kobiece, weneryczne wyłącznie u kobiet; porady dla kobiet ciężarnych usuwanie włosów elektr. przyjm. 9—10 i pól. 1 i 3 7i w niedz. 9—11 5573-6

Dr. med.
M. GLAZER
ul. Zielona 6.
Telefon 45—49.
Chor. skórne i weneryczne
Przym. od 8—9 1/2 12-2 i od 7—8 w.

Dr. med.
ANNA Margo lisowa
Choroby dzieci
Piotrkowska Nr. 81.
Tel. 12-81.
Przyjmuje od 1—2 i od 5—7 pp. 8-1

Dr.
H. Szumacher
choroby skórne i weneryczne.
przyjmuje codziennie od 5—7 i pół po pół, w niedziele i święta od 11—1
6-go Sierpnia 1. (Benedykta). Tel. 48-62. 578—2

OBIADY DOMOWE
(tylko na masle) dla inteligencji. **Piotrkowska 104** (obok Nr. 102), lewa ofic., II p., m. 4. 5128—2

W nowym domu
mieszkania
4-o pokojowe z wszelkimi wygodami na I, II i III piętrach są od 1 października r. b. do wynajęcia. Zgłoszenia do „Głosu” pod Nr. 969. 5337—2

SIWE WŁOSY I BRODA
odyskują naturalny kolor i młodzieńczy wygląd dzięki użyciu
ENTAROLU
bez farbowania. Służy jednocześnie jako smar hominy środek do pielęgnowania włosów. Usnany i świetnie wypróbowany od lat 15-stu.
Cena 8 zł. Dr. Hugo Caro, Sp. z o. o. Gdańsk. 5287—9

Lekarz dentysta
S. Zylbersztajn
powrócił
Gdańska 31.
Przyjmuje od g. 5-ej do 7-ej. 419-5

Dr. med.
F. Skusiewicz
ul. Andrzeja 11
Telefon 57-45
Choroby skórne i weneryczne
godz. przyjęć od 9 do 11 i od 5 do 7 i pół. Panie od 5 do 6 wiecz.

Do warszawskiej fabryki nici jedwabnych i bawełnianych na kłębkach, na kanetach (Progress) i. t. p. potrzebny jest
maister—specjalista
Wyczerpujące oferty z podaniem warunków i świadectw przesaść do Biura Ogłoszeń A. Gibiański, Warszawa, Karmelicka 5, sub. „Majster”.

Ważne dla Pań!
W pracowni sukien i okryć damskich
P. HAUSER
tłoczy się noszone płaszcze z gładkiego pluszu i kotiku w najnowsze desenie. Prócz tego przyjmuje się kostiumy, płaszcze i suknie, wykonując wszystkie elegancko i po cenach przystępnych.
Główna 31, prawa oficyna, 1-a wejście 2 p. 5543—1

PANOM
którzy pragną odnowić swoją garderobę jesienną lub zimową polecam mój

ODDZIAŁ mierniczy i ODDZIAŁ gotowych ubiorów
Uistry, Pałta zimowe i garnitury — W obu oddziałach bogaty wybór. Wyborowe gatunki i staranne wykonanie przy niskiej cenie — to moja dewiza.
Emil Szmeczel
Piotrkowska. 98
róg Przejazd.



Jesionki męskie 135.—, 125.—, 110.—, 95.— **75.—**
Garnitury najl. wykończ. 110.—, 85.—, 75.— **65.—**
kamgarnowe 135.— **125.—**
Pałta zimowe na watalinie 165.— **135.—**
z futrz. kołnier. 250.— **175.—**
Damskie pałta ostatnie fasony 100.—, 85.— **78.—**
Ubierane futrem pałta dams. 75.—, 95.—, 150.— **125.—**
Swetry czystej wełny 9^o, 8^o **750**
Szmeczel i Rosner
Łódź, Piotrkowska 100 i 100.

Pierwszorzędna pracownia ubiorów dziecięcych i dla dorastających pań
„L'ENFANT CHIC”
przyjmuje zamówienia na sezon jesienny podług najnowszych modeli.
5561—1 Piotrkowska 181 m. 4, tel. 24-53.

Dyrekcja koncertów: Alfred Strauch
SALA FILHARMONJI
Czwartek, 14 paźdz. 1926 r., o g. 8.30 wiecz.
5-ty KONCERT z cyklu „Mistrzowskich Koncertów”
Wykonawca programu:
ROBERT CASADESUS
ZNAKOMITY PIAN STA-WIRTUOZ
W programie: BACH: Koncert włoski. BEETHOVEN: Sonata op. 57 (Appassionata). SCHUMANN: Scena w lesie. CHOPIN: Berceuse. CHOPIN: 3-cie Scherzo. RAVEL: Alborado del Gracioso. ALBENIZ: Cordoba. BALAKIREW: Islamey (Fantazja wschodnia) i inne.
Bilety od 1 zł. do 8 zł. nabywać można w kasie Filharmonji. 5594—1

KORESPONDENT
w językach: polskim, niemieckim, angielskim i francuskim **poszukuje posady.** B. dobre referencje. Oferty sub „O. F. 597” do adm. „Głosu Polskiego”. 5569-1

Pokoju z Kuchnią
ew. jednego dużego nieumeblowanego **poszukuje się** w śródmieściu wprost od gospodarza. Oferty pod „Ciepły” do „Głosu”.

