









# JEDNOLITE UMUNDUROWANIE MŁODZIEŻY SZKÓŁ ŚREDNICH.

Wzory ubiorów uczniów i uczeniczek według rozporządzenia ministra wyznań religijnych i oświecenia publicznego.

Sprawa jednolitego umundurowania uczniów i uczeniczek szkół średnich była wielokrotnie przedmiotem dyskusji w bliźnich i artykułach prasowych.

Przed wojną we wszystkich trzech zaborach obowiązywał uczeń w gimnazjach państwowych uniform, nieraz mało estetyczny i niehygieniczny. Z mundurem tym wiązały się, szczególnie na terenie b. Królestwa Kongresowego, przykre wspomnienia systemu rasyfikacyjnego, bezwzględnie stosowanego w szkołach średnich. W innych zaborach sprawa nie przedstawiała się lepiej, choć może forma jej nie była tak jaskrawa.

Z uzyskaniem niepodległości byliśmy świadkami ostrej reakcji społeczeństwa przeciw dawnym mundurom szkolnym: we wszystkich zaborach skwapliwie zarzucono wrogim uniform, zaplanowała imponująca różnorodność stroju: każdy uczeń i uczennica ubierał się tak, jak mu na to pozwalała jego warunki materialne, oraz wskaźnik upodobania osobiste. Ta różnorodność gubiła młodzież gdzie w szarej masie i usuwała z pod obserwacji i kontroli tej jej części, której winna być poświęcona szczególniejsza uwaga całego społeczeństwa. Przeciw tej różnorodności przemawiały również względy społeczne, gdyż wytwarzała ona, szczególnie na terenie szkół żeńskich, niezdrową rywalizację w kosztownych strojach i powodowała nieraz przykre zafachnia oszczędnie.

Te względy wywołały potrzebę uporządkowania stosunków w dziedzinie jednolitego ubioru młodzieży szkół średnich. Aczkolwiek nie brak poważnych głosów, broniących obecnej różnorodności, to, jednak, spełnieniem życzeń wielu rodziców i wychowawców jest rozporządzenie Ministra Wyznań Religijnych i Oświecenia Publicznego z dnia 27 marca r. b., umieszczone w nrze 3-im „Dziennika Urzędowego Ministerstwa W.R. i O.P.”, które ostаточно zatwierdza tę sprawę, ustanawiając jednolity ubiór dla młodzieży państwowych szkół średnich ogólnokształcących, państwowych zakładów kształcenia nauczycieli, oraz państwowych szkół zawodowych.

Krawat koloru ciemno - granatowego.

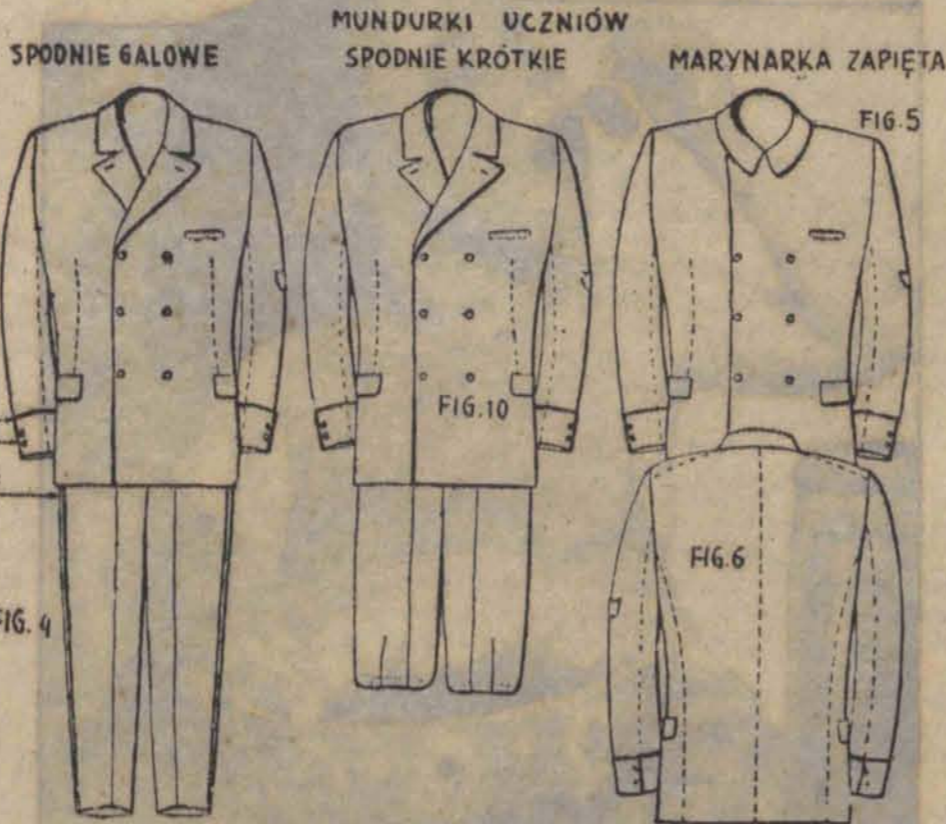
W porze letniej zalecana bluzka z płótna lnianego (fig. 9), koloru naturalnego, luźna, wpuszczona w spodnie, z kołnierzem wykładanym, zapięta na trzy guziki z masy perłowej, jedna kieszonka (piersiówka) zapięta na guzik, rękawy koszulowe, zakończone mankietami, zapiętymi na dwa guziki, na

Plaszcz (fig. 13) koloru ciemno-granatowego, dwurzędowy, zapinany na pięć guzików (fig. 14), krój lekko wcięty, tył z patką lekko przymarszczoną (fig. 15), dwie kieszenie z patką, rękaw zakończony mankietem, obramowanym wypustką barwy typu szkoły, na wysokości trzech czwartych lewego rękawa umieszczona tarcza barwy szkoły, obramowana srebrną nitką z wyhafto-

zapeczką z drelichu koloru granatowego (fig. 18).

Ubiór uczennicy stanowi:

mankietem, zapiętym na dwa guziki z perłowej masy, na wysokości trzech czwartych lewego rękawa obramowa-



wysokości trzech czwartych lewego rękawa obramowana nitką barwy szkoły tarcza o polu barwy płótna z numerem, w szkołach zawodowych z numerem oraz literą typu szkoły, wyszytymi nitką barwy szkoły.

Spodnie koloru ciemno - granatowe, krótkie (fig. 10), wszyte w pasek, zapięte pod kolanem, zaopatrzone w dwie kieszenie tylne (zapinane) oraz z przodu w kieszonkę na zegarek lub, zwłaszcza do stroju uroczystego, spodnie koloru ciemno - granatowego, długie, z wypustką boczną barwy szkoły, zaopatrzone w dwie kieszenie tylne (zapinane) oraz z przodu w kieszonkę

wanym na niej srebrną nitką numerem, w szkołach zawodowych z numerem oraz literą typu szkoły, plaszcz sztywny szerokim kołnierzem, guziki przy płaszczu z białego metalu gładkie.

Uczniom wolno używać popielatych swetrow, w miesiącach zaś zimowych wolno im nosić kołnierze futrzane, ochraniające na uszy, szale i t.p.

W czasie pracy w laboratoriach lub warsztatach mogą uczniowie nosić fartuch (fig. 16) koloru granatowego, satynowy, zakrywający całe ubranie, zapięty na cztery guziki, piąty otwarty, kołnierzyk mały, wykładany, z tyłu patka, zapięta na dwa guziki z ciemnej masy, trzy kieszenie nakładane, rękaw zakończony mankietem, zapiętym na jeden guzik z ciemnej masy.

Uczniowie szkół zawodowych noszą w czasie pracy warsztatowej fartuch (fig. 16), w szczególnych zaś warunkach pracy warsztatowej, zwłaszcza gdzie wymaga tego wzgląd na bezpieczeństwo, noszą ubiór roboczy (fig. 17), wykonany z drelichu koloru granatowego, składający się z jednej całości, t. j. z koszulki zakończonej nogawkami. Koszulka ma na piersiach 2 kieszenie 13 cm, szerokie, 17 cm, głębokie, rękawy kroju koszulowego, zakończone mankietem 6 cm, szerokim, zapinanym na dwa guziki z ciemnej masy. Na prawej nogawce znajduje się kieszeń 17 cm, szeroka z jednego brzoju 20 cm., z drugiego 25 cm. głębokości. Z boku nogawek, poczynając od pasa w dół, znajdują się otwory 14 cm, długości. Nogawki zakończone są pasekami z tego samego materiału 1 cm, szerokości i zaciąganiem na sprzączki metalowe. W stanie wszyty od wewnątrz pas

nym na niej srebrną nitką numerem, w szkołach zawodowych z numerem oraz literą typu szkoły; guziki przy płaszczu z białego metalu gładkie.

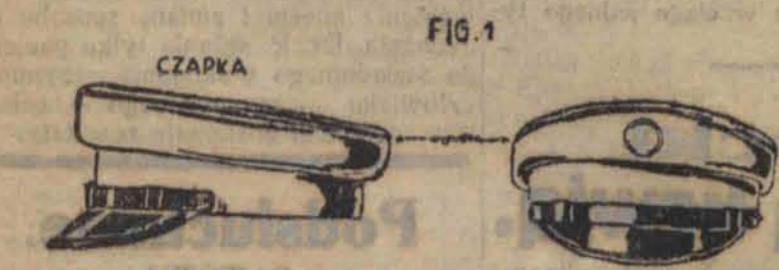
W porze letniej oraz jako strój uroczysty bluzka z płótna lnianego (fig.

na nitką barwy szkoły tarcza o polu barwy płótna z numerem, w szkołach zawodowych z numerem oraz literą typu szkoły, wyszytymi nitką barwy szkoły.

Spódnica koloru ciemno - granatowego układana w fałdy, na przodzie kontrafałda szerokości 12 cm. (fig. 20 i 21).

Ubiorem uczennic podczas pracy w szkole jest fartuch (fig. 22) z czarnego satyny, zakrywający całe suknie, zapięty na cztery guziki z paskiem dookoła, dwie kieszenie dolne i jedna górna nakładane, kołnierzyk mały wykładany i nałożony mały kołnierzyk biały, rękaw koszulowy, zakończony mankietem, zapiętym na dwa guziki z ciemnej masy. W szkołach zawodowych żeńskich w szczególnych warunkach pracy warsztatowej mogą uczennice nosić zamiast fartucha czarnego fartuch ko-

FIG. 2  
GIMNAZJUM SZKOŁA TECHNICZNA HANDLOWA ROLNICZA GOSPODARCZA



Ubiór ucznia stanowi:

Czapka - maciejówka (fig. 1), koloru ciemno - granatowego, fason pełny, obramowana dookoła górnego szwu wypustką barwy szkoły, odznaka metalowa z białych tłoczonych, w szkołach zawodowych z literą typu szkoły (wymiar 28 mm.), czarny skórzany daszek, czarny skórzany pasek ze sprzączką, po bokach gładkie guziki z białego metalu. W porze letniej zalecany jest kapelusz z płótna lnianego koloru naturalnego, fason harcerski (fig. 3), z odznaką metalową z białych tłoczonych, w szkołach zawodowych z literą typu szkoły (wymiar 28 mm.).

Marynarka (fig. 4), koloru ciemno-granatowego, dwurzędowa, zapięta na trzy guziki, zrobiona jednak tak, aby można ją było zapinać i na czwarty guzik pod szyją (fig. 5); krój marynarki lekko wcięty, tył gładki (fig. 6), z przodu dwie dolne kieszenie wpuszczone z patką, trzecia (piersiówka) zakończona listewką; rękaw zakończony mankietem obramowanym wypustką barwy szkoły, na mankietcie dwa guziki, na wysokości trzech czwartych lewego rękawa umieszczona tarcza barwy szkoły, obramowana srebrną nitką z wyhaftowanym na niej srebrną nitką numerem (fig. 7), w szkołach zawodowych z numerem oraz literą typu szkoły (fig. 8); guziki przy marynarce z białego metalu gładkie.

na zegarek (fig. 4).

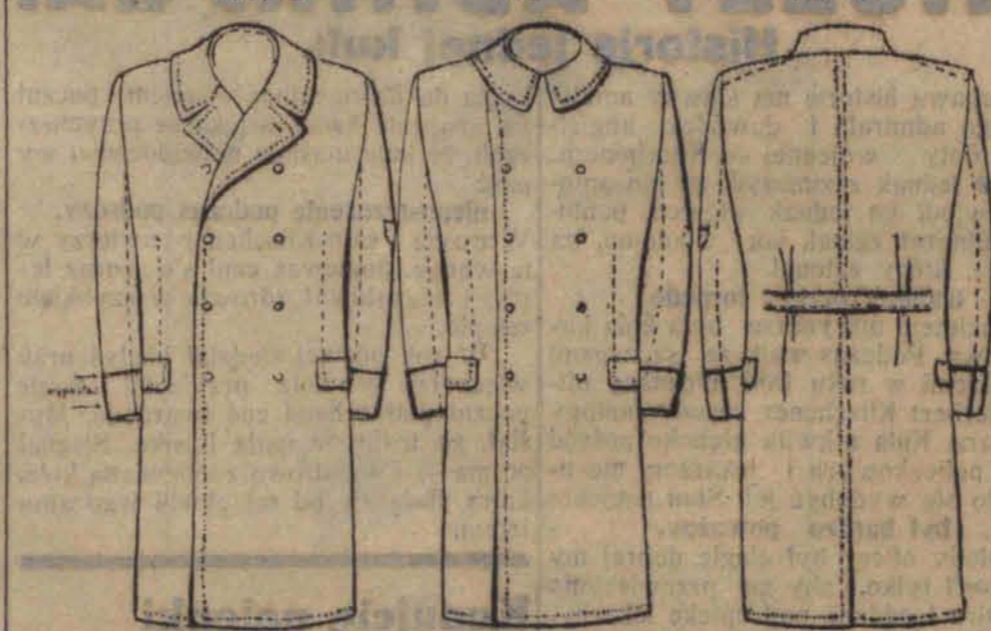
W porze letniej zalecone spodnie koloru granatowego, płócienne lub pół wełniane, krótkie do kolan, do paska skórzanego, zaopatrzone w dwie kieszenie tylne (zapinane), oraz z przodu w kieszonkę na zegarek (fig. 9).

Pończochy lub skarpety ciemne. Trzewiki lub pantofle sznurowane, ciemne (fig. 11 i 12). W porze letniej wolno uczniom nosić obuwie płócienne w dowolnej barwie.

TARCZA SZKOŁY NA LEWYM RAMIENIU



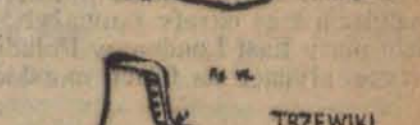
PLASZCZ UCZNIOWSKI  
FIG. 13 FIG. 14 FIG. 15



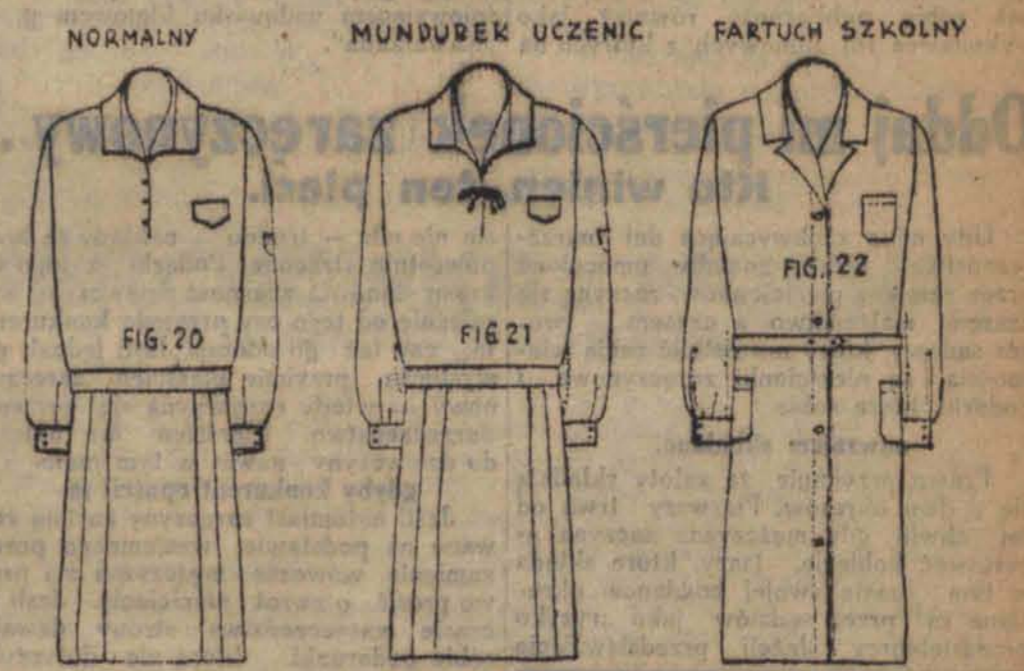
z tego samego materiału 2 1/2 cm, szerokości do przeciągnięcia taśmy do ściągania. Zapiecie z przodu na 5 guzików. Nakrycie głowy stanowi w szczegól-nych warunkach pracy warsztatowej

21), koloru naturalnego, fason gładki, pasek przyszyty, mały wykładany kołnierzyk, związany wstążeczką barwy szkoły, z lewej strony mała nakładana kieszonka, rękaw gładki, zakończony

LETNI KAPELUSZ LNIANY UCZNIÓW



MUNDUREK UCZENIC  
NORMALNY MUNDUREK UCZENIC FARTUCH SZKOLNY



lornu jasnego lub białego (fig. 22) oraz jasne lub białe chusteczki na głowie.

Pończochy lub skarpetki ciemne. Trzewiki (fig. 11) sznurowane, ciemne, na niskich obcasach, lub półbutki (fig. 12), względnie pantofelki z paskiem, ciemne na niskich obcasach (fig. 23).

W porze letniej wolno uczniom nosić obuwie płócienne w dowolnej barwie.

Plaszcz (fig. 24) koloru ciemno-granatowego, jednorzędowy, fason gładki, kołnierzyk wykładany, pasek dookoła, dwie kieszenie nakładane, rękaw gładki, zakończony nałożonym mankietem, obramowanym wypustką barwy szkoły, na wysokości trzech czwartych lewego rękawa umieszczona tarcza barwy szkoły, obramowana srebrną nitką z haftowanymi na niej srebrną nitką numerem, w szkołach zawodowych numerem oraz literą typu szkoły.

Uczniom wolno używać popielatych swetrow, w miesiącach zaś zimowych wolno im nosić kołnierze futrzane, szale i t.p.

Barwy poszczególnych typów szkoły są następujące:

Gimnazja ogólnokształcące oraz szkoły zawodowe stopnia gimnazjalnego — błękit nieba.

Licea ogólnokształcące i szkoły zawodowe stopnia licealnego — karmazyn.

Licea pedagogiczne i licea dla wychowawczyń przedszkoli — zieleń.

(Dalsze ogłoszenie jutro)







# WICEK i WACEK na szerokim świecie.



Stary Prot: — Ty głupia pajo, już ja ciebie oduczę amatorów, kiedy masz pilnować tych nicponiów.  
Wujek Tom: — Nasza szachownica do warcabów jest całkiem podziurawiona.



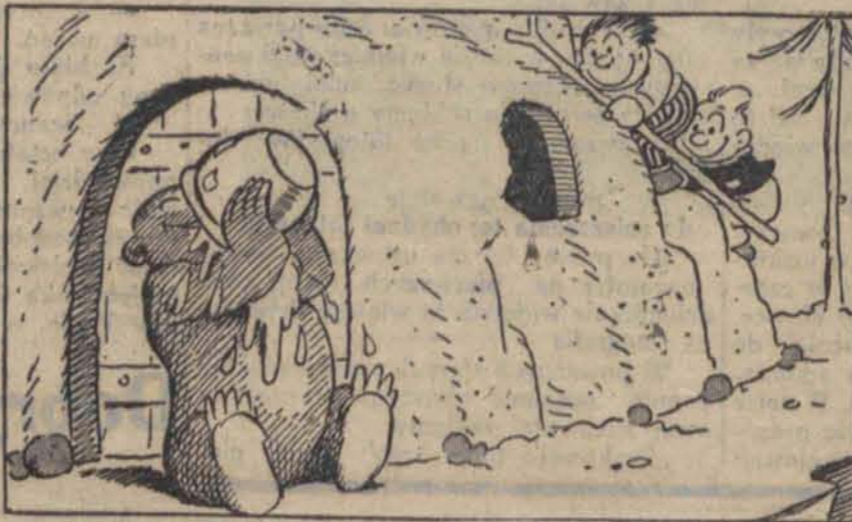
Stary Prot: — A ty gdzie byłeś smorgoński tancerzu, dlaczego nie uważałeś? He?  
Wujek Tom: — Dobrze, że mam kolorowy ołówek, zaraz namaluję nową szachownicę:



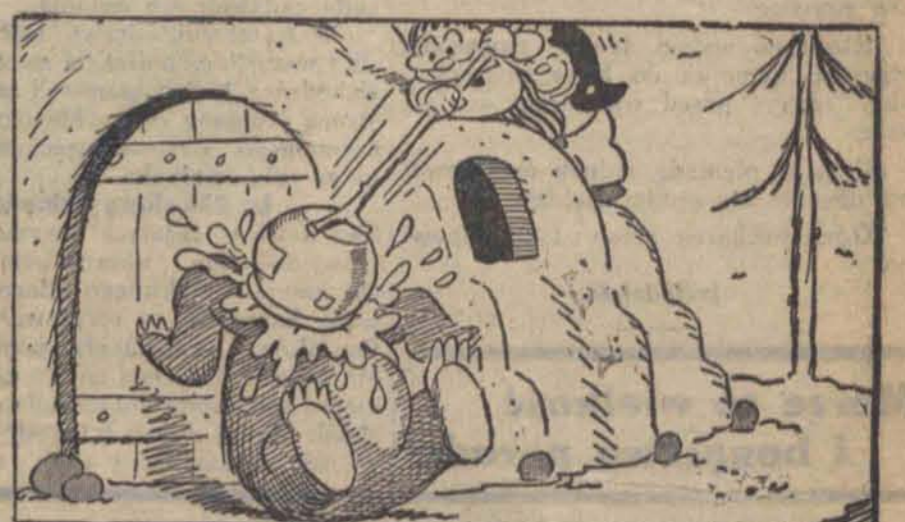
Stary Prot (do niedźwiedzia): — A teraz pamiętaj matolku że masz pilnować drzwi.  
Wujek Tom: — Siadajcie Procie do gry, bo mam przecucie, że dzisiaj wygram mapę skarbów!



Wicek: — Ostrożnie, żeby nas nie zobaczył!



Wacek: — Niedźwiedź ślepie i głuchnie, skoro zobaczy miód.



Wicek: — Dobrze pchnij! Teraz łyka z garnka nie wyjmie!



Wicek: — Ale się kręci, jak w ukropie.  
Wacek: — C-c-cicho małpo!



Stary Prot: — Ma pan czas, kapitanie, niech się pan nie gorączkuje przy warcabach trzeba mieć czas.



Wujek Tom: — Znalazłem! Ten ciąg da mi zwycięstwo!  
Stary Prot: — Aby was wszystkie pioruny spaliły!



Wujek Tom: — Już wam ochłodło! Patrzcie, jak wygrałem!  
Stary Prot: — Dwa ciosy spotkały mnie za jednym zamachem!



Stary Prot: — Ma pan tutaj swoją mapę ze skarbami? Mnie, jako pustelnikowi i tak złoto jest niepotrzebne. Co ten głupi niedźwiedź narobił?



Wujek Tom: — Panie Klaczek, chodźmy do Tekli! Będziemy bogaci! Wygrałem mapę skarbów! Hurra!

