

HASŁO ŁÓDZKIE

DZIENNIK BEZPARTYJNY

REDAKCJA I ADMINISTRACJA, Łódź, Piotrkowska Nr. 15
Telefony: Redakcji 1-81-06, Administracji 1-63-66

Cena 25 groszy

Redaktor naczelny przyjmuje codziennie od godziny 6-7 wieczorem
Sekretariat czynny od godz. 12-1 w poł. i od 6-7 wiecz.

PROF. BARTEL — PREMJEREM

**Nowy rząd powstanie w przyszłym tygodniu
W skład gabinetu prof. Bartla wejdzie kilku obecnych ministrów**

Korespondent „Hasła” donosi z Warszawy:

W dniu wczorajszym zgodnie z zapowiedzią „Hasła” z mgławicy przesileniowej wyonila się postać nowego premiera, którym został p. prof. Bartel.

Desygnowanie p. prof. Bartla nastąpiło w wyniku długotrwałych konferencji, odbywających się w ciągu całego piątku na Zamku i w Belwederze.

W dniu dzisiejszym p. prof. Bartel odbędzie we Lwowie konferencję z prof. Makarewiczem, przedstawicielem prądowego odłamu Ch. D. który według kursujących w Warszawie pogłosek ma objąć tekę ministra sprawiedliwości, a do-

tychczasowy minister resortu p. Car zostanie wicepremierem.

Do gabinetu prof. Bartla ma wejść również prezes sądu Apelacyjnego — dr.

Dudkiewicz, dotąd jednak niewiadomo, jakie obejmie ministerstwo.

Warszawa, 21. XII. (PAT) Kancelarja Cywilna Pana Prezydenta Rzeczypospolitej komunikuje: Pan Prezydent Rzeczypospolitej wystosował w dniu 21 grudnia 1929 r. dwa pisma treści następującej:

**Do pana prof. dr. Kazimierza Bartla
Poruczam Panu misję utworzenia nowego rządu.**

Warszawa, 21 grudnia 1929 r.

Prezydent Rzeczypospolitej
(—) I. Mościcki

DO

PANA PREZESA RADY MINISTRÓW DRA KAZIMIERZA ŚWITALSKIEGO.

SZANOWNY PANIE PREMJERZE! NIE MOGĘ SIĘ OPRZEC CHĘCI WYRAZENIA MEJ WDZIĘCZNOŚCI WOBEC PANA ZA CAŁĄ DZIAŁALNOŚĆ PAŃSKĄ NA STANOWISKU PREZESA RADY MINISTRÓW. SZCZEGÓLNIIE JESTEM ZOBOWIĄZANY PANU, ŻE Z TAKIM ZAPARCIEM SIĘ SIEBIE POTRAFIŁ PAN DOTYCHCZAS WYTRWAĆ W TAK CIĘŻKIEJ DLA SIEBIE SYTUACJI PODCZAS PRZEDŁUŻAJĄCEGO SIĘ, NIESTETY, PRZESILENIA. POTRAFIŁ PAN TO UCZYNIĆ, NIE DOPUSZCZAJĄC, ABY PRZESILENIE RZĄDOWE STAŁO SIĘ PRZESILENIEM WEWNĘTRZNYM. NIERAZ PODCZAS TYCH TRUDNYCH DLA MNIE DNI BYŁEM MYŚLĄ Z PANEM, Z CAŁEJ GŁĘBI WSPÓŁCZUJĄC. JEDNAKŻE ZMUSZONY JESTEM JESZCZE PROSIĆ PANA, AŻEBY ZECHCIAŁ PAN PONIEŚĆ TEN TRUD DALEJ, AŻ DO CHWILI, GDY GABINET BĘDZIE UTWORZONY.

Warszawa, 21 grudnia 1929 r.

I. MOŚCICKI.

„POLSKI KURJER KRAWIECKI”

BRONISŁAW BRZozowski Łódź, Żeromskiego Nr. 99. Tel. 110-99.

Z powodu wielkiego kryzysu ceny znacznie niższe. Odświeżenie garnituru tylko 2 zł. więc korzystaj z okazji i dzwoni tel. 110-99.

Reperacje futer i garderoby.

Nicowanie i pranie chemicznie wykonywa się solidnie i punktualnie.

Zgon majora d-ra Adama Studenckiego

Korespondent „Hasła” donosi z Warszawy:

Wczoraj rano o godz. 10 zmarł po dłuższej chorobie na skutek komplikacji po upadku z konia zastępca szefa Oddz. II Sztabu Głównego, major dyplomowany dr. Studencki.

Major Studencki, były oficer artylerji legjonowej od 1914 roku, cieszył się ogólną sympatją i uznaniem dla swych zdolności w szerokich kolach oficerskich.

15 tys. samobójstw popelniono w Osaki w ciągu roku

Londyn, 21 grudnia.

Donoszą z Tokio, że jedno z wychodzących w Japonji pism misyjnych zamieszcza korespondencję z Osaki o szerzącej się tam z niezwykłą gwałtownością epidemji samobójstw. W ubiegłym roku popelniono w Osaki z górą 15,000 samobójstw. Jak wiadomo Osaka jest jednym z większych centrów przemysłowych Japonji.

Dalszych konferencji, poświęconych sprawie utworzenia nowego gabinetu należy się spodziewać dopiero w poniedziałek, bowiem w tym dniu p. Bartel przybędzie do stolicy.

W razie skompletowania listy rządu prof. Bartel natychmiast uda się do p. Prezydenta, który wyjeżdża dzisiaj do Spaty.

Zdaniem miarodajnych kół politycznych zupełna likwidacja przesilenia nastąpi w tygodniu świątecznym.

Paryż zadowolony z nominacji prof. Bartla

PARYŻ, 21.XII. Podana przez korespondenta PAT-a wiadomość o powierzeniu przez Pana Prezydenta Rzeczypospolitej misji utworzenia nowego rządu profesorowi Bartłowi, wywarła w tutejszych kołach politycznych i w izbie deputowanych jaknajlepsze wrażenie. Dało temu wyraz kilku deputowanych w rozmowach z korespondentem PAT-a.

Groźna eksplozja w zakładach perfumeryjnych

Wiedeń 21 grudnia.

Dziś w południe, skutkiem nieostrożności jednej z pracownic, nastąpiła eksplozja w wielkich zakładach perfumeryjnych „Nuphar”.

Pożar, który wybuchł w następstwie eksplozji, pochłonął całe składy wraz z zapasami. Straty wielkie, będą jednakże pokryte przez towarzystwa ubezpieczeń. (AW)

NAJPIĘKNIEJSZY UPOMINEK DLA PALACZY

W wszystkich koncesjonowanych miejscach sprzedaży wyrobów tytoniowych są do nabycia

KOLEKCJE PAPIEROSOWE
w wytwornem drewnianem opakowaniu

kolekcja 100 sztuk papierosów za 18 złotych
kolekcja 200 „ „ „ za 33 złote,

We wszystkich koncesjonowanych miejscach sprzedaży wyrobów tytoniowych jest do nabycia nowowprowadzony
WYBOROWY GATUNEK CYGAR

„EXCELSIORES”

w cenie 60 gr. za sztukę
w opakowaniu po 10 sztuk

Wczorajsze posiedzenie Sejmu

było całkowicie poświęcone załatwieniu spraw bieżących

Wczorajsze posiedzenie Sejmu rozpoczęło się o godz. 13 min. 20.

PODATEK OD NIERUCHOMOŚCI.

Pos. Krzyżanowski (BB.), jako sprawozdawca komisji skarbowej, referował projekt noweli do ustawy o wymiarze i porborze podatków od nieruchomości w gminach miejskich oraz od niektórych budynków w gminach wiejskich. Moc obowiązującej ustawy wygasa z dn. 31-go grudnia 1929 r., a tymczasem budżet przewiduje dochód z tej ustawy na cały przyszły okres budżetowy. Zachodzi tu więc sprzeczność, którą należy usunąć. Rząd wniósł nowelę o przedłużeniu mocy obowiązującej tej ustawy, a komisja skarbowa przyszyła się do tego, przyczem nie określiła ona terminu wygaśnięcia ustawy.

Projekt ustawy przyjęto w drugim i trzecim czytaniu.

ZMIANA REGULAMINU SEJMOWEGO.

Zkolei pos. Lieberman (PPS.) w imieniu komisji regulaminowej przedstawił

wnioski w sprawie zmiany regulaminu obrad sejmowych, przedstawiając, że jakkolwiek nie stanowią one rewizji całego regulaminu, to jednak wiele z nich posiada trwałą wartość, która ostoi się i wówczas, gdy dokonana już będzie rewizja konstytucji, która pociągnie za sobą rewizję całego regulaminu.

Po przegłosowaniu wszystkich poprawek Marszałek oświadczył, że od tej chwili obowiązuje już nowy regulamin.

SPRAWA ZAJŚĆ W SEJMIE.

Zkolei przystąpiono do odczytania punktu t. j. do wniosku posła Sławka o specjalnej komisji dla zbadania zajęć w Sejmie w dniu 31 października b. r.

Po przyjęciu sprawozdania posła Po-

lakiewicza, który sprostował pewne nieścisłości w przemówieniu pana marszałka przystąpiono do głosowania. Poprawka posła Polakiewicza została odrzucona. Wniosek Komisji przyjęto. Zatwierdzono następnie skład Komisji: posłowie — Sławek, Podoski i Polakiewicz (B. B.), Bartlicki i Liberman (PPS.), Putek (Wyzwolenie), Chrucki (Klub Ukraiński), Czetwerzynski (Klub Narodowy) i Wrona (Stronnictwo Chłopskie). Marszałek wyraził życzenie, aby Komisja jak najszybciej się ukonstytuowała.

Zamykając posiedzenie marszałek życzył posłom wesółych świąt.

O terminie następnego posiedzenia posłowie zostaną zawiadomieni piśmiennie.

Wywiad z prof. Bartlem

na temat obecnej sytuacji przesileniowej

Lwów 21 grudnia.

Po powrocie p. prof. Bartla do Lwowa zwrócił się do przedstawicieli Agencji Wschodniej z prośbą o odpowiedź na szereg pytań. Rozmowa odbyła się jeszcze przed powierzeniem p. Bartlowi misji tworzenia gabinetu.

Na zapytanie: kiedy należy oczekiwać końca przesilenia? p. Bartel oświadczył: „Decyzja zapadnie dzisiaj wieczór”.

W odpowiedzi na zapytanie, kiedy utworzony zostanie nowy rząd? — p. Bartel oznajmił — „Prawdopodobnie tuż po świątach”.

Na zapytanie, czy wraca do Warszawy p. prof. Bartel odpowiedział przeczą-

co, oświadczając, iż otrzymał wprawdzie zaproszenie p. Prezydenta do Spały, jednakże święta spędza zawsze na łonie rodziny, przeto z zaproszenia tego nie skorzystał.

W odpowiedzi na pytanie, czy sejm będzie obradował po świątach odpowiedział p. Bartel — „Za tydzień będzie nowy rząd”.

Zapytany, czy nowy rząd będzie utworzony przy pomocy sejmu oświadczył p. Bartel, iż prawdopodobnie nie, oraz iż jest możliwym, jak mu przynajmniej wiadomo, że do nowego gabinetu wejdzie szereg ministrów z poprzedniego rządu.

Gwiazdka dla najbiedniejszych

500 rodzin łódzkich otrzymają wsparcia w naturze

W związku ze zbliżającymi się świątami Bożego Narodzenia władze rządowe czynią usilne starania, aby dopomóc w miarę możliwości najbiedniejszym mieszkańcom państwa.

W związku z tem minister Pracy pułk. Prystor wyasygnował z funduszu ministerstwa 80 tys. na gwiazdkę dla najbiedniejszych dzieci oraz 60 tys. na odzież dla repatriantów.

Idąc w ślady p. ministra Prystora Wo-

jewództwo Łódzkie z inicjatywy p. woj. Jaszczolta postanowiło również przyjąć z pomocą najbardziej potrzebującym wsparcia mieszkańcom m. Łodzi, którzy otrzymają na święta dary w naturze.

Liczba obdarowanych rodzin wyniesie przeszło 500.

Na jedną rodzinę wypadnie: 1 strucla, 4 kilo mąki, 1 kilo cukru, 2 kilo ryżu, 1 kilo tłuszczu.

CZARY

Dziś i dni następnych

Największy szlagier Mongon-Filmu p. t.

DON MANUEL

--BANDYTA

Potężny dramat w 10 aktach na tle rozbojniczych przygód bandy hiszpańskich przemytników

W rolach głównych

Cliff Mc Laglen i Angelo Ferrari

sobowtór

Rudolfa Valentino.

Sensacje nad sensacjami! Momenty oddech zapierające

Nad program:

DZIENNIK ATUALNOŚCI

Początek seansów o godz. 4 pp., w soboty, niedziele i święta o 12-ej p.

Na 1-y seans wszystkie miejsca po 50 gr.

KINO-TEATR

BAJKA

FRANCYSKAŃSKA 31

Dziś i dni następnych

Wielki dramat według sztuki Artura Schnitzlera „Freiwild” pod tytułem

AKTORKA

(ŁATWA ZDOBYCZ)

W rolach głównych:

Ewelina HOLT
Bruno KASTNER

Nad program

Wspaniała komedia w 3 aktach

Początek codz. o g. 4.30 pp. w soboty niedziele i święta o g. 1 pp.
Ceny wszystkich miejsc na pierwsze seanse 50 gr.

Doborowa orkiestra pod kier.
A. RICHTERA

LIBAWSKIE

LIBAWSKIE

INOLEUM

ADOLF

BOKSLEITNER

i S-ka

Nawrot 8

Tel. 14-09, 77-80

GIELDA

Warszawa 21 grudnia.

Nowy Jork 8.882.

Paryż 35.07.

Londyn 43.44 i pół

Belgia 124.65.

KINO-TEATR

LUNA

Dziś i dni następnych

JAD POKUSY

MIŁOSNEJ

Dramat pięknej angielskiej, przeżywającej w stolicy Węgier pierwszy romans miłosny

W rolach głównych

Paweł Rychter
Warwick Ward
Ewa Grey

Wspaniała ilustracja muzyczna w wykonaniu wielkiej orkiestry symfonicznej pod dyrekcją A. CZUDNOWSKIEGO

Początek seansów o g. 4 pp. w sob. i niedz. o g. 12 w pol., ostatniego o g. 10 w.
Ceny miejsc na pierwszy seans od zł., w sob. i niedz. od 12-3 pp. wszystkie miejsca po 50 gr.
Bilety ulgowe nie ważne w niedzielę

MOTORY

elektr. na wszelkie wielkości i obroty

Sprzedaż i zamiana—Najtańsze źródło

Warsztaty reparacyjne

Naprawa i przewijanie
Instalacje siły i światła

INZ. J. REICHER i S-ka

Łódź, ul. Południowa Nr. 28. Tel. Nr. 21000

Miłość bez grosza

z CLARĄ BOW

święteczny program

„ODEONU”

KAPELUSZE MĘSKIE

w wielkim wyborze najnowszych fasonów

poleca

M. KAPELUSZNIK

ŁÓDŹ, 11-go listopada Nr. 8.

KONSTANTYNOWSKA

ŁÓDŹ, 11-go listopada Nr. 8.

KONSTANTYNOWSKA

HASŁO GOSPODARCZE

Troska państwa o wychodźców sezonowych

Lustracja pogranicznych urządzeń opieki nad emigracją sezonową

W końcu listopada i na początku grudnia powracają z Niemiec do kraju wychodźcy sezonowi. Okres ten wybrał vice-minister Pracy i Opieki Społecznej, dr. Stefan Hubicki, do skontrolowania pogranicznych urządzeń opieki nad emigracją sezonową. Podczas podróży tej p. vice-minister zwiedził w towarzystwie dyrektora urzędu emigracyjnego B. Nakoniecznikoffa szereg miejscowości pogranicznych, jak Ostrów Wielkopolski, Sośnice, Wieluń, Praszka, Zawisna, Lubliniec i Mysłowice.

Działalność pogranicznych urządzeń opiekuńczych polega na zorganizowaniu licznych udogodnień dla robotników. Do takich należy np. zorganizowanie sieci kantarów wymiany waluty niemieckiej, prowadzonych przez powiatowe kasy oszczędności w celu uchronienia emigrantów przed wyzyskiem ze strony pokątnych agentów. W dziedzinie pomocy żywnościowej, dzięki staraniom instytucji społecznych, szereg kantarów dostarcza emigrantom pożywienia po cenie kosztów własnych. Podobnie i bufety kolejowe w drodze ulg nadzwyczajnych przystosowują swe ceny do możliwości finansowej wychodźców. Jeżeli zdarzy się nawet, że któryś z emigrantów nie posiada zupełnie środków pieniężnych, to i wówczas, pod odpowiednim sprawdzeniu, otrzymuje na dworcu kolejowym bezpłatnie żywność i zaopatrzenie na dalszą drogę. W ważniejszych punktach przejściowych, jak Sośnice, Praszka, Lubliniec — urząd emigracyjny pobudował specjalne domy noclegowe. — Pomoc lekarską udzielaną jest emigrantom bezpłatnie. W okresie wzmożonego napływu emigrantów szeregi służby bezpieczeństwa zostaną dodatkowo wzmacniane, aby mogły podjąć zadaniem ochrony robotników przed oszustwami i kradzieżami. Specjalnie troskliwą opieką są otaczane kobiety i dzieci.

Problem szybkiego przetransportowania emigrantów z pogranicza w głąb kraju rozwiązany jest w ten sposób, że odprawa graniczna bywa znacznie ułatwiona, do czego dostosowane są również i niemieckie i polskie kolejowe rozkłady jazdy. W dniach większego skupienia uruchamiane są pociągi nadzwyczajne.

P. vice-minister Hubicki stwierdził, w czasie swej podróży kontrolnej, że organizacja naszych urządzeń pogranicznych czyni zadość istniejącym potrzebom, a sprawność jej poważnie wzrosła od czasu zawarcia konwencji emigracyjnej polsko-niemieckiej z roku 1927. Istnieją oczywiście jeszcze braki i niedociągnięcia, ale te przy pewnym wysiłku mogą być wkrótce usunięte. Między innymi, sprawą wymiany walut mogłyby się n. p. zająć oddziały Pocztowej Kasy Oszczędności, której obsługa gwarantowałaby dokładność kursu pieniężnego, jednocześnie z czem P. K. O. mogłyby rozwijać wśród powracających wychodźców propagandę w kierunku składania oszczędności. Powstałe tą drogą kapitały przyczyniłyby się niewątpliwie do gospodarczego wzmocnienia emigracji sezonowej.

Dla porównania, p. vice-minister Hubicki zwiedził przy okazji również jedną z placówek emigracyjnych niemieckiej centrali robotniczej w Zawisnie i stwierdził, że pod względem sanitarnym i organizacyjnym stan jej przedstawia się pomyślnie. Oczywiście, wykorzystano tu trzydziestoletnie doświadczenia w dzie-

dzinie emigracji sezonowej.

Należy przypuszczać, że w dobrze zorganizowanym interesie własnym, niemiecka centrala robotnicza dbać będzie w dalszym ciągu o należyty nowoczesny rozwój pogranicznych urządzeń emigracyjnych.

Pozatem zwiedził p. viceminister obozów emigracyjnych w Mysłowicach, pozostający pod zarządem Generalnego Towarzystwa Imigracyjnego (francuskiego). Ogólne wrażenia z tego obozu są jednak niestety — przygnębiające. Na każdym kroku widać tu gospodarkę, obliczo-

ną jedynie na doraźny zysk, z całkowitem pominięciem pierwiastków społeczno-humanitarnych. Emigrant, znajdujący się w tym obozie, jest całkowicie odseparowany od świata, niemal w więzieniu. Złe warunki sanitarne, a zwłaszcza fatalne metody przeglądu lekarskiego, wpływają na emigrantów deprymująco. Również sprawa odżywiania przedstawia tu bardzo wiele do życzenia. Stosunki te winny być jaknajszybciej naprawione.

Przy rozpatrywaniu zagadnień emigracyjnych nie można zapominać, że momenty pożegnania ziemi ojczystej przy-

odjeździe i witania jej w chwili powrotu z obczyzny wywierają na emigrantów bodaj największe wrażenie. Powstałe na podstawie tych wrażeń uczucia decydują niemal o takim lub innym ustosunkowaniu się do własnego państwa, jak i państwa imigracyjnego. Podróż inspekcyjna p. viceministra Hubickiego przyczyniła się niewątpliwie do ujawnienia istniejących na pograniczu niedomagań i stworzyła jednocześnie podstawę do przyszłych zarządzeń władz centralnych.

J. Drzewiecki.

Państwa bałtyckie jako niewyzyskany teren polskiej ekspansji gospodarczej

Z okazji otwarcia Izby Handlowej Polsko-Bałtyckiej w Warszawie

Jedną z dotkliwych luk w naszym gospodarstwie narodowym jest niewątpliwie słabo zorganizowany eksport zwłaszcza do państw sąsiednich. Dotyczy to przede wszystkim krajów bałtyckich, które posiadają wszelkie dane, ażeby się stać naturalnym i bardzo pojemnym rynkiem zbytu dla wytwórczości polskiej.

Z okazji otwarcia Izby Handlowej Polsko-Bałtyckiej w Warszawie wypada przyjrzeć się dotychczasowym stosunkom handlowym między Polską, a krajami bałtyckimi.

Jako dość poważny kontrahent występuje Łotwa, w której imporcie Polska zajmuje 3-cie miejsce (w ubiegłym roku 12,6 proc.), przy czym istnieje znaczna nadwyżka wywozu polskiego do Łotwy nad przywozem. Najważniejszymi przedmiotami eksportu polskiego do Łotwy były dotychczas węgiel; materiały i wyroby włókiennicze, cukier, zboże i inne produkty żywnościowe, metale i wyroby metalowe oraz chemikalja, co ogółem stanowi 90 proc. eksportu polskiego do Łotwy.

Szczególnie duże widoki zbytu na Łotwie posiadają: węgiel, drzewo (dębowe), nasiona selekcyjne, wyroby metalurgiczne oraz materiały i wyroby włókiennicze. Zdaniem sfer fachowych bielski i łódzki przemysł włókienniczy nie wyżyłby w dostatecznym stopniu swoich możliwości na rynku łotewskim.

Znacznie skromniej przedstawiają się nasze stosunki handlowe z Finlandją, w imporcie której zajmujemy zaledwie 9-te miejsce. O dużych naszych możliwościach ekspansji świadczy następująca lista towarów, które zdaniem czyn-

ników miarodajnych — mogłyby znaleźć szeroki zbytu na rynku fińskim. Są to: artykuły żywnościowe pochodzenia zwierzęcego, zboże i produkty zbożowe, ziemniaki, cukier, konserwy owocowe, surowce i odpadki włókiennicze, drzewo wklina, skóry surowe i obrobione, metale, węgiel, koks, nafta, benzyna, farby i barwniki, chemikalja, nawozy sztuczne i t. p.

Wreszcie bardzo nieznaczne są nasze obroty handlowe z Estonją, dokąd moglibyśmy eksportować nasze wyroby tekstylne, zwłaszcza niższych gatunków, węgiel, (jakkolwiek w tej dziedzinie istnieje duża konkurencja ze strony Anglii), cukier, żelazo (półfabrykaty), blachy cynkowe oraz chemikalja. Należy dodać, że import estoński nie jest skontyngentowany, a zatem niema w tym względzie żadnych ograniczeń.

Przechodząc do państw północnych, które mają również być objęte działalnością Izby Handlowej Polsko-Bałtyckiej stwierdzić należy, że jakkolwiek ostatnio zaznaczył się ożywiony ruch handlowy między Polską, a Szwecją to w imporcie szwedzkim udział Polski wraz z W. m. Gdańskiem wynosi zaledwie 1,2 proc. Nasz eksport do Szwecji obejmuje przede wszystkim węgiel, cukier, oleje mineralne, naftę, zboże, cement i drzewo.

Należy zauważyć, że o ile węgiel, oleje mineralne, cukier i nasiona torują sobie z pewnym trudem drogę do Szwecji, o tyle co do przędzy, tekstylii i gotowych ubrań teren jest narazie niewyzyskany, chociaż przedstawia poważne możliwości dla naszego przemysłu łódzkiego i bielskiego, zwłaszcza dla najwyższych

gatunków.

Również jak stwierdza Poselstwo Rzeczypospolitej Polskiej w Kopenhadze, rynek duński o ile chodzi o Polskę nie jest jeszcze zupełnie wyzyskany, jakkolwiek w ciągu ubiegłego dziesięciolecia naszej niepodległości handel z Danją osiągnął znaczne postępy.

To samo da się powiedzieć o Norwegii, która stanowić by mogła korzystny rynek zbytu dla nafty i produktów naftowych (dotąd w minimalnych ilościach wwożonych), jak naczyń blaszanych, porcelany, szkła, materiałów meblowych i innych tkanin, nie mówiąc o węglu, cukierniczym, cementie, które są już importowane w pewnych ilościach z Polski.

Wreszcie nie można pominąć Litwy, która, pomimo braku w chwili obecnej regularnych stosunków handlowych sprawa w dość znacznych ilościach węgiel, cement, cukier, sól, tekstylja, wyroby żelazne i przetwory naftowe. Z chwilą uregulowania naszych stosunków handlowych i konsularnych z Litwą, państwo to niezawodnie zajmie poczesne miejsce w naszych obrotach handlowych.

Braki Polski w dziedzinie organizacji eksportu związane z niedostateczną znajomością rynków, występują; z całą jasnością, gdy uświadomimy sobie, że na rynkach wyżej wspomnianych występują jako nasi konkurenci Niemcy, Anglicy, Amerykanie, Czechosłowacy, Belgijczycy i inni.

W świetle tych faktów specjalnego znaczenia nabiera powstanie Izby Handlowej Polsko-Bałtyckiej, która niezawodnie zmierzać będzie do poprawy stosunków w tej dziedzinie.

Z możliwości potencjonalnych w dziedzinie rozwoju naszego eksportu tkwiących w państwach bałtyckich dobrze sobie zdają sprawę nasze czynniki miarodajne, co znalazło wyraz w przemówieniu Ministra Przemysłu i Handlu in. Kwiatkowskiego, wygłoszonym w d. 17 b. m. na posiedzeniu konstytucyjnym Izby.

Przyrzekając pomoc Ministerstwa Przemysłu i Handlu dla nowopowstałej Izby, która posiada wszelkie warunki rozwoju, p. min. Kwiatkowski wskazał na konieczność powiększenia obrotów z krajami stanowiącymi nasz naturalny rynek zbytu.

Bank Rzemieślników Łódzkich

w Łodzi

Spółdzielnia z ogr. odp.

Łódź, ul. Kilińskiego 123

(gmach Towarzystwa Rzemieślniczego „Resursa“)

przyjmuje

wkłady oszczędnościowe od jednego złotego za oprocentowaniem, terminowe i na każde żądanie oraz zapisy na udziałowców Banku.

Złatwia wszelkie operacje bankowe.

833

Twierdzą że:

najpiękniejszym i najmiłym podarunkiem gwiazdkowym są książki, które w wielkim wyborze poleca

Gebethner i Wolff

Piotrkowska 105



HASŁO FILMOWE

Wytwórnia filmów dźwiękowych

Wynalazek filmu głosowego, czy będzie on dźwiękowym tylko czy istotnie mówionym, przeobraził za jednym zamachem przemysł filmowy amerykański do niepoznania. Przypominamy sobie wszyscy, jako symbol niejako kulis filmowych, obrazek przedstawiający reżysera z obrzniętą tubą w ręce, przez którą wykrzykuje on swe rozkazy w atelier filmowym. Błyszcząca tuba z wymalowanym na niej czarnym drukiem nazwiskiem słynnego reżysera uzmysławia nam dotąd chaos i gwar atelier filmowego, które ucisza się jedynie na dźwięk głosu wszechpotężnego pana i władcy, była oznaką władzy i różdżką czarodziej-ską jednocześnie, która jedna zdolna była wstrzymać na chwilę kszery lewarów, szum lamp, bieganie mechaników, olbrzymiego mrowiska biegających tam i napowrót ludzi. I oto pewnego pięknego poranku nietylko wyrzucono symboliczną tubę na śmietnik, ale zadecydowano wogóle, że dotychczasowe pałace szklane, budowane nad ziemią są do niczego, że wszystkie te wielomilijonowej wartości urządzenia techniczne nie odpowiadają więcej celowi.

Zaczęto kręcić film głosowy. I zaczęto budować równie kosztowne pałace, ale pod ziemią i na inną trochę modłę. Postanowiono, że mają to być świątynie ciszey kompletnej, tak idealnej, jakiej sobie laik nie może w żadnym zbiorowisku ludzkim wyobrazić. A więc odizolowano nowe wytwórnice filmów głosowych od świata zewnętrznego, wprowadzono cały szereg pomysłów i urządzeń technicznych mających na celu stłumić wszelki hałas jakiego źródłem może być człowiek lub maszyna.

Nie przyzwyczajeni do podobnych ekoków w żadnej gałęzi przemysłu patrzmy się z podziwem na nowe miasta filmowe wyrosłe obok dawnych, na nowych ludzi, nowe metody pracy, zmienione tempo produkcji i wprost wierzyć się nam nie chce, by nowe oblicze filmu amerykańskiego było tak niemożliwe młodem. Cud ten dokonał się w dużej mierze dzięki elastyczności umysłu, a więc i kapitału amerykańskiego, który nie posiada bynajmniej pietyzmu do rzeczy starych, jak my w Europie. Zimna kalkulacja kupiecka rozstrzygnęła więc i w przypadku „talkie”, który okazał się interesem znakomitym, atrakcją zdolną w krótkim czasie zamortyzować fantastykę nawet wkłady.

Rozglądając się w atelier filmowym podczas nakręcania filmu głosowego, uderza nas zaraz dwie rzeczy: absolutna cisza i oślepiające światło. Światło to skierowane jest zapomocą specjalnych lamp elektrycznych zaopatrzonych w reflektory na podjum, na którym grają aktorzy. W ten sposób reżyser, operator i cały sztab pomocniczy ulokowany jest w dole, a scena odgrywająca się na podwyższeniu widzialną jest doskonale ze

wszystkich stron i śledzonym być może przez czujne oko aparatu każdy najmniejszy gest i ruch grających. Gdybyśmy popatrzyli się z opisanego podwyższenia w dół, wszystko dookoła tonie w ciemnościach za wyjątkiem przeraźliwie jarzących się reflektorów lamp, wybaluszających na nas swe kwadratowe i okrągłe oczy. Lamy te są nowością w atelier, dotąd bowiem używano lamp rtęciowych Hewlita albo lamp łukowych — okazały się one jednak zbyt hałaśliwymi do celów filmu głosowego. Rozmieszczone w ilości kilku lub kilkunastu po bokach posiadają nowe lampy wadę nader przykrą, a mianowicie gorąco, które wydzielają ze siebie. Gdyby nie specjalne urządzenia chłodzące w postaci długich rur przebiegających obficie wzdłuż wszystkich ścian i sufitu, atmosfera już po krótkim czasie byłaby nie do zniesienia.

Tuż ponad polem widzenia obiektywu znajduje się zawieszony w górze mikrofon, względnie parę mikrofonów załączanych w miarę potrzeby w tych miejscach, w których właśnie ktoś coś mówi, względnie się chce jakiś ton zarejestrować.

W praktyce okazał się bowiem mikrofon ruchomy nie celowym. Po pierwsze sprawiał pewien szmer przy przesuwaniu, po drugie wrażenie naturalności zacierało się dla słuchacza, który bez względu na to czy osoby rozmawiające na ekranie były blisko czy daleko słyszał je zawsze jednakowo głośno. Przypuśćmy, że jakaś para rozmawiająca ze sobą przechodzi od przodu podwyższenia ku tyłowi. Zrazu głos ich jest rejestrowanym tuż przy mikrofonie, potem powoli słabnie, a kiedy znajdują się już całkiem w tyle załączka t. zw. „szef rozkazów” mikrofon tylni i równocześnie druga kamera poczyna nakręcać od swej strony naszych bohaterów. Dysponując paru mikrofonami i paru oczywiście czyhającymi ze wszech stron kamerami możemy jedną scenę grać przez aktorów nietylko pokazać, ale i dać słyszeć widzowi we wszystkich jej fazach z bliska i bezpośrednio. Unikamy w ten sposób teatralnego szablonu z jego niezmienną odległością widza od sceny. A jest to szczegóły we filmie głosowym, który tak łatwo może wyrodzić się przy kiepskiej reżyserji w te-

atralną szmirę nader doniosłą.

Przypatrzmy się samym zdjęciom. A więc na podwyższeniu mamy grających aktorów, około projekcyj tanki i sztab reżyserski otoczony zewsząd białymi reflektorami płóciennymi mającymi za zadanie tonować odpowiednio jaskrawy blask lamp elektrycznych. Podwyższenie tonie w powodzi światła, aparaty mają za chwilę zacząć pracować, tymczasem nie dzieje się nic. Żadnego nawoływania, żadnych uwag, żadnych megafonów, przeciwnie szepty w otoczeniu reżysera milkną, aktorzy przestają rozmawiać, następuje chwila kompletnej cizy. Co teraz będzie. Moment krótkiego wyczekiwania i na jednej z bocznych ścian zapala się jasne, zielone światło, w kształcie szerokiego pasa. W tej chwili rozpoczynają działać aparaty projekcyjne, a w parę sekund później i mikrofon zaczyna rejestrować głosy grających aktorów. Z poza podwyższenia ani jeden szepot nie rozszedł się w przestrzeni, a wszystko dokonało się jak gdyby samo, automatycznie. Co chwilę tylko inne pasy świetlne pokazują się na ścianie i nikną. To „szef rozkazów” wydaje polecenia dla reżysera, aktorów i operatora. Ten ostatni nosi przez cały czas zdjęć słuchawki na uszach, zapomocą których odbiera dalsze rozkazy zarówno od „szefa rozkazów” jak i sali rejestracji tonów.

Najważniejszą funkcję, bo powiedzielibyśmy łącznikową ma podczas zdjęć t. zw. szef rozkazów. Pod ścianą na której pokazywały się nam pasy świetlne siedzi on nad pulpitem pełnym tastrów, guziczków, przełączników, w chaosie których przebierają jego palce z małą zręcznością i wprawą. Ze słuchawkami na uszach jest w kontakcie ze wszystkimi działami zdjęć, z operatorem i amplifikatorem, „sprawdzaczem” i salą rejestracji tonów. Odbiera rozkazy i wysyła sygnalizując je wyłącznie za pomoca tych lub innych znaków świetlnych. Moglibyśmy go określić jako drogi nerwowe skomplikowanej aparatury fono i fotograficznej, których zadaniem jest asocjacja nadchodzących z przeróżnych stron bodźców. Mózg wyobraza nam reżyser tylko częściowo. Jego zadaniem było przed zdjęciem na próbach zaaranżować wszystko po myśli scenarjusza. Druga część mózgu, to człowiek spełniający nową dla nas całkiem funkcję, a siedzący we wygodnym fotelu klubowym na oszklonej galerijce, znajdującej się najczęściej u powroty atelier filmowego. Częściowo odseparowany od samych zdjęć patrzy się z wysokości swej siedziby na wszystko co się dzieje pod nim i słucha równocześnie uważnie dźwięków wydobywających się z olbrzymiego głośnika, który stoi przed nim na stole. Jest to t. zw. „sprawdzacz”, którego zadaniem jest oceniać jakość i natężenie głosu grających artystów. Jeżeli ktoś mówi za głośno daje on natychmiast znać do amplifikatorni, by ściszyć sztucznie rejestrację głosową. Ma jednak i inną drogę. Może zatelefonować do „szefa rozkazów”, a ten znakiem świetlnym da znać gwiazdzie, że należy mówić ciszej.

Kontrola śpiewu jest jeszcze surowszą i dokładniejszą, przychem jak widzimy „sprawdzaczowi” w jego galerijce jest danem wpłynąć na modulację, względnie natężenie głosu przez odpowiednie naregulowanie aparatów amplifikacyjnych. Równocześnie z rejestracją głosu właściwą, która odbywa się na taśmie filmowej, dokonuje się we wielkich wytwórnicach rejestracja kontrolna na płytach.

Powiedzieliśmy, że rejestracja tonów odbywa się na taśmie filmowej. Trudno mi już w ramach dzisiejszego artykułiku wyjaśnić jak to się właściwie dzieje, że głos przemienia się cudownym sposobem w paseczki raz jasne, raz ciemne, które rejestrują go tak dokładnie. Wystarczy nam stwierdzić, że rejestracja głosu odbywa się oddzielnie i że oba negatywy filmowe, głosowy i optyczny zostają następnie razem skopjowane na jeden pasek taśmy, która wyświetlana w specjalnych aparatach zdolna jest zrekonstruować nam zarówno głos jak i ruch nakręcanego obiektu.

M. J.



Na gwiazdkę!!

wielki wybór odbiorników krajowych i zagranicznych, najnowszej konstrukcji bez akumulatorów i bez baterji zasilane prądem z sieci elektrycznej, poleca:

RADJO - ALFA

ŁÓDŹ,
al. Nawrot 1. Tel. 123-88

Ważne dla właścicieli kino-teatrów i lokali publicznych.
przyjmuje wszelkie instalacje gramofonowo-głośnikowe dla audycji publiczności — Ceny przystępne, warunki dogodne

Następca Jackie Coogana

Następcą Jackie Coogana w świecie filmowym jest 4-letni Dawey Lee. Jak mały Jackie grywał przeważnie w początkach swej kariery z Chaplinem, tak Dawey występuje stale z Al Jolsonem w ekliwych amerykańskich filmach, budząc swą iście genialną grą ogólny zachwyty i uwielbienie.

Ta nowa mała gwiazda na firmamencie kinowym wywołuje wszędzie swem ukazaniem się szalony entuzjazm, a honory, jakie oddają jej malej osobce, mogą się równać niemal królewskim.

Przed niedawnym czasem odwiedził Dawey Syrakuzę, miasto w stanie nowojorskim. Ponieważ zarząd miasta dowiedział się, że czteroletni Dawey odnosi się ze szczególnem upodobaniem do straży

ogniowej i najchętniej bawi się w strażaka, rozkazał całej miejskiej straży ogniowej wyruszyć na przyjęcie „czcigodnego” gościa. Przy tej sposobności mianowano 4-letniego Daweya naczelnikiem straży ogniowej, wręczając mu honorowy medal. Ale mały spryciarz spostrzegł odrazu, że jego odznaczenie jest tylko ze srebra podczas gdy rzeczywisty naczelnik nosi takie samo, ale ze złota i uderzył w głośny płacz, żądając wśród lez złotego medalu. Komendant straży czuł się mocna zawstydzony takim obretem sprawy, lecz ojcowie miasta naprawili ten błąd, zawiązwszy Dawey w pięknie przystrójonym aucie do ratusza, gdzie ofiarowali już rozpogodzonymu małemu gościowi pozłacane klucze miasta.

RAJ

811

KINO

Dzisiaj i dni następnych!

Bałucki 5 Rynek

TEATR

Bałucki 5 Rynek

Dzisiaj i dni następnych!

Potężna epopeja wojenna, z czasów wszechświatowej wojny 1914 roku

pod tytułem: _____ pod tytułem: _____

O ŚWICIE!

(MISS CAVELL)

Nad program: _____

Aktualności

Nad program: _____

Orkiestra symfoniczna pod kierunkiem znanego p. E. ZILBERSZACA.

SALA DOBRZE OGRZANA

SALA DOBRZE OGRZANA

oczłek seansów w soboty, niedziela i święta o godzinie 2 w pol. w dni powszednie o godzinie 4 po południu na pierwszy seans wszystkie miejsca po 50 gr.

KINO-TEATR

UCIECHA

Limanowskiego 36
(dawa. Aleksandrowska).

Wspaniały świąteczny program
Rewelacyjne arcydzieło wysnówionej pary
kochanków p. t.

JARMARK MIŁOŚCI

Tragiczne dzieje kobiety wystawionej
na sprzedaż

W roli głównej:

wysmukła jak gazela
Billie Dove
stuprocentowy mężczyzna
Roland Gilbert
oraz jako „czarny charakter”
Noah Berry

Początek w dni powszednie o godz.
4 po pol. w soboty i święta o godz. 12

KRONIKA



DZIS:
Honorata
JUTRO:
Wiktorji

Wa. słońca g. 7 m. 42
Zachód „ g. 15 m. 27

Wa. księżycy g. 23 m. 39
Zachód „ g. 12 m. 8

Na ucho

Grzeczność

Łódź zwą „ziem miastem”. I miastem grubiaństwa i niegrzeczności.

Czy słusznie? Idącemu ulicą mimowoli przychodzą na myśl te złośliwe słowa prawdy czy oszczerstwa.

Nikt nikomu nigdy z drogi nie ustąpi. Szaleńca gnany, pędzi każdy w bezkresną dal interesów, waląc ramieniem w ramię bliźniego, spychając w błoto, stawiając na cudzych nogach olbrzymie mioty swych butów.

Nikt nikogo nigdy nie przeprosi. Bezceremonijalność wydaje się naturalnym odruchem umęczonej duszy łodzianina.

Czy tak być musi? Agresywność lokalną tłumaczają nerwowym tempem życia w mieście pracy. Niema czasu na zdawkową grzeczność, bo z tego żaden zysk!

Jakże zagranicą inaczej! I w Ameryce i Anglii i na całym świecie, choć tempo życia pędzi z obłąkaną zawrotnością, widzi wrzechodzących w przechodniu bliźniego.

Wymienie, ustąpi, przeprosi z wdzięcznym uśmiechem.

Ludzie i — ludzie.
Kultura i — kultura.
Kiedy Łódź stanie na poziomie europejskim? Verax.

5-złotówki o brakach technicznych mogą być wymienione

Zdarzają się wypadki, że monety 5-złotowe srebrne nie wydają normalnego dźwięku, choć nie są fałszowane. Brak ten jest wywołany niedokładnościami technicznymi przy wybijaniu monety, (Pęknięcie wewnętrzne i t. p.)

Jak się dowiadujemy monety takie będą przyjmowane bez ograniczeń przez Bank Polski i Kasę Skarbową do wymiany. (w)

Odczyt

prof. J. K. Targowskiego

Dziś, t. j. w niedzielę dn. 22 grudnia r. b., o godzinie 8—ej wiecz. w lokalu Polskiej Y. M. C. A. w Łodzi przy ulicy Piotrkowskiej 89 prof. J. K. Targowski wygłosi odczyt dyskusyjny p. t. „Władza wykonawcza w dawnej Polsce”.

Wstępnie bezpłatne. Wiadomość o odczycie prof. J. K. Targowskiego obudziła zrozumiałe zainteresowanie wśród mieszkańców naszego miasta ze względu na ciekawy i aktualny temat.

Komunikacja telefoniczna Łódź — Holandia

Jak się dowiadujemy w dniu wczorajszym została uruchomiona komunikacja telefoniczna między Łodzią a Holandją.

Połączenia uzyskać można z miastami Amsterdam, Groningen, Haag i Rotterdamem.

Taryfa rozmowy trzyminutowej wynosi dziewięć franków siedemdziesiąt centimów. Kurs franka przelicza się na 1 zł. 80 gr. (p)

Wyłożenie preliminarza budżetowego

Zgodnie z § 2 Rozporządzenia Prezydenta Rzplitej z dnia 17/VI-1924 roku i § 53 Rozporządzenia Ministerstwa Spraw Wewnętrznych z dnia 28/VI-1926 roku — dodatkowy preliminarz budżetowy na rok administracyjny 1929/30 wszystkich wydziałów i instytucji Magistratu m. Łodzi wyłożony zostanie do publicznej wiadomości od dnia 23-grudnia r. b. na przeciąg dni 7, t. j. do dnia 2 stycznia 1930 roku w sali Głównej Kasy Miejskiej, okienko Nr. 1 (Plac Wolności 14, w podwórzu), gdzie może być przeglądany przez płatników danin komunalnych, celem wnoszenia spostrzeżeń i zarzutów.

Gwiazdka dla dzieci polskich w Niemczech
Odezwa Związku Obrony Kresów Zachodnich Obwodu Łódzkiego

Nie wolno zapominać nam o setkach tysięcy dzieci pozostających poza granicami wyzwolonego państwa, dziatwie opuszczonej, najbardziej upośledzonej, pozbawionej opieki Matki-Ojczyzny, wtedy, kiedy dla innych dzieci polskich nadchodzi chwile radosnych uniesień.

Dziatewa na obczyźnie ma prawo do odczuwania tych samych radości i smutków, nadziei i pragnień, które zbierają się w sercu każdego dziecka polskiego wobec nadchodzących Świąt Bożego Narodzenia!

Pójdźmy więc do niej w wieczór wigi-

lijny, w symboliczny wieczór Narodzin Syna Bożego z opłatkiem, z książką, z zabawką i t. p. podarkiem, dając tym wyraz swojej pamięci i dowód braterstwa!

Niechaj każdy złoży co może w przedmiotach, czy w gotowiznie!

Wszelkie ofiary w książkach, zabawkach i t. p. podarkach oraz w gotówce prosimy kierować pod adresem Komitetu Gwiazdkowego Związku Obrony Kresów Zachodnich Obwodu Łódzkiego - Al. Kościuszki 53-partier codziennie w godz. od 4-ej do 7-ej wieczorem.

Pożar młyna pod Kaliszem
Właściciel aresztowany pod zarzutem podpalenia

Nocy wczorajszej we wsi Jarki-Kozłów, powiatu Kaliskiego, o godzinie 1-ej po północy wybuchł pożar w młynie parowym należącym do Wilhelma Hintzgo. Mimo natychmiastowej akcji ratunkowej okolicznych straży ogniowych, młyn wraz z nagromadzonemi w nim zapasami zboża, został doszczętnie strawiony przez ogień. W czasie akcji ratunkowej, dwie osoby zostały poparzone.

Ogień, który zagrażał przeniesieniem się na inne przyległe budynki, zdołano umiejscowić dopiero nad ranem.

W budynku młyna zgromadzone były

zapasy zboża w ilości około 100 metrów, które spłonęły.

Straty według prowizorycznych obliczeń, wynoszą około 150,000 złotych. Według wstępnego dochodzenia, ustalono, że pożar powstał prawdopodobnie wskutek podpalenia w chwili, gdy młyn był nieczynny. Podejrzano o to przestępstwo właściciela młyna Wilhelma Hintzgo, który zadłużony był ogromnie, tak że młyn wystawiono na licytację, aresztowano i osadzono w więzieniu do dyspozycji władz sądowych. (w)

Katastrofa samochodowa pod Wieluniem
Dwie osoby ciężko ranne

W dniu wczorajszym na szosie Wieluń-Sieradz, w pobliżu wsi Skomliki, zdarzyła się katastrofa autobusowa.

Autobus ŁD. 82481, stanowiący własność Natanja Srebrnika z Wielunia, prowadzony przez szofera Piotra Zalewskiego, zjechał w kierunku Sieradza. Gdy autobus znalazł się w pobliżu wsi Skomliki, nagle z gęstej mgły w odległości zaledwie kilku kroków od autobusu, wyłoniła się bryczka.

Szofer skręcił raptownie i zbyt ostro, wskutek czego autobus wjechał w rów i przewrócił się na lewy bok, ulegając całkowitemu zniszczeniu.

Dzięki temu, że autobus nie jechał zbyt szybko, katastrofa zakończyła się bez ofiar w ludziach. Z pośród 14-tu pasażerów, dwóch, a mianowicie Ignacy Minkus i Józef Muszyński, obaj rzeźnicy z Wielunia, odnieśli ciężkie uszkodzenia, pozostali lekko poturbowani, bądź też wyszli z katastrofy całkiem bez szwanku. Szofer Zalewski, nie odniósł żadnych obrażeń.

Wstępne dochodzenie ustaliło, że katastrofa nastąpiła wskutek gwałtownego skręcenia samochodem, co nastąpiło z powodu mgły. Dalsze śledztwo w tej sprawie prowadzi policja. (w)

Sprytna kradzież przy ul. Stefana

W dniu wczorajszym niewykryty sprawca dokonał kradzieży w sklepie win i wódek należącym do Walerjana Górniaka a mieszczącym się przy ulicy Stefana 27.

Kradzież dokonana została w następujących okolicznościach.

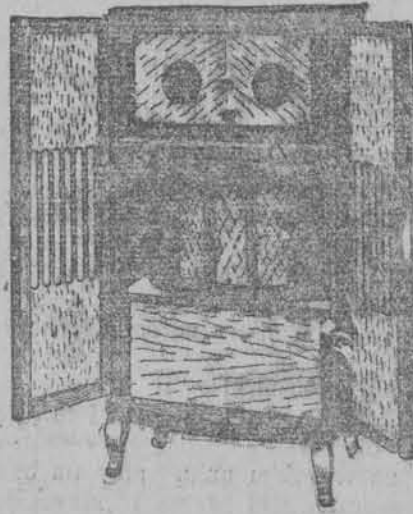
W chwili kiedy właściciel sklepu wszedł do drugiego pokoju ktoś bezsze-

stnie otworzył drzwi z ulicy i wszedłszy do sklepu zabrał ze stołu kasetkę stalową zawierającą 1300 złotych gotówką cały targ dzienny.

Po chwili p. Górniczak wszedł do sklepu i skonstatował kradzież.

Zawiadomiony o kradzieży komisariat wszczął dochodzenie. (p)

Odbiorniki typu „RATHE RADIO”



Inż. Kazimierz Rathe)

odznaczają się

selektywnością
czystością tonu
prostą obsługą

Działają bez wymiany cewek, bez akumulatora i bez baterji

PROSTO DO SIECI.

Komisowa sprzedaż

Edward Epstein
ŁÓDŹ, ul. Prez. Narutowicza 18.

Demonstracji komunistycznych w Strykowie nie było

We wczorajszym numerze „Hasła” zamieściliśmy wiadomość nadesłaną nam przez jedną z agencji reporterskich o rzekomych demonstracjach komunistycznych w Strykowie.

Po zasięgnięciu informacji w miarodajnym źródle, okazało się, że powyższa wiadomość była fałszywą, gdyż żadnych demonstracji komunistycznych w Strykowie nie było.

Z Akademickiego Koła Łodzian we Lwowie

Powstałe w lutym br. Akademickie Koło Łodzian we Lwowie skupia w sobie młodzież akademicką Woj. Łódzkiego, studującą na wyższych uczelniach Lwowa. Koło ma wybitnie podłoże samopomocowe. Jako jeden z celów Koła ma także na względzie utworzenie ogniska życia towarzyskiego kolegów regionu łódzkiego w odległym Lwowie. Niestety nie wszyscy koledzy zgłosili swój akces do Koła, wielu z nich patrzy obojętnym okiem na Koło, co jest objawem wcale niepożądanym.

Z powodu braku odpowiednich funduszy działalność Koła jest narazie ograniczona, ale z czasem po uzyskaniu kapitału Koło rozwinie pracę i żywotność swą będzie mogło naleźycie wykazać.

Na Walnem Zebraniu wyłoniono następujące Władze Koła:

Zarząd: Prezes — kol. Mrygoń Józef, V-prezes — kol. Ślaski Tadeusz, Sekretarz — kol. Ejzert Eugenjusz, Skarbnik — kol. Tworos Roman, Bez. mand. — kol. Kołakowski Jerzy.

Komisja Rewizyjna: kol. Mikołajewski Adam, kol. Marlicki Zenon, kol. Matjaszewski Henryk.

Godziny przyjęć w Kuratorjum O. S. Ł.

Kuratorjum Okręgu Szkolnego Łódzkiego podaje za naszem pośrednictwem do wiadomości publicznej, że poczynając z dniem 23 b. m. przyjęcia interesantów odbywać się będą za wyjątkiem poniedziałków, codziennie w godzinach od 12,30 do 13,30. (w)

Krem do rąk



Krem do rąk

W KAZDYM DOMU

powinien być krem do rąk „ROME BRO” (z motylkiem) wypróbowany i niezawodny środek na popękana, posiekaną skórę rąk i twarzy. Niezbędny dla pań, panów i wszystkich, którzy często myją ręce przy pracy domowej lub innej zawodowej i przebywających na ostrem powietrzu.

Sprzedż w aptekach i składach aptecznych
Cena słoika w detalu zł. 1.50-Register M.Z.P. 20.
Laboratorium Kremu
Łódź, ul. Pabjanicka 50.

RADIOŁA

ŁÓDŹ, Piotrkowska 88.
Tel. 10-534 (w podwórzu).
Radjoaparaty i części. Ustawianie anten, przeróbka aparatów.
Ładowanie akumulatorów.
Najtańsze źródło. Dogodne warunki.

TRIKOTYNE

we wszystkich kolorach na bielnię damską poleca

EDMUND
BOKSLEITNER

Łódź, Sienkiewicza 79, tel. 141-79

KINO - TEATR
RESURSA
 UL. KILIŃSKIEGO 123

Dziś i dni następnych!

Początek seansów w dni powszednie o godz.
 — 5,20, 7,15 i 9; w dni świąteczne —
 o godz. 3, 5, 7 i 9

Dziś i dni następnych!

Film osnuty na tle słynnej operetki wiedeńskiej p. t.

„Ty moje marzenie”

w roli głównej ulubieniec kobiet całego świata,
 wiecznie roześmiany **HARRY LIEDTKE**

Następny program: **„Kobieta na krzyżu”**

Radjo Om.

Lódź Cegielniana 47
 Telefon 179-05

Radjoodbiorniki i części składowe
 Budowa anten. Budowa odbiorników z powierzonych części. Ładowanie akumulatorów
Niskie ceny
Dogo dne warunki

GWIAZDKA !!!

GWIAZDKA !!!

radość w domu, uciecha dla dzieci!!! a to daje zawsze żywe, zawsze nowe i ciekawe

RADJO

Przed świętami obniżamy ceny na nasze aparaty, aby dać możność szerszemu ogółowi nabycia ich, jak zawsze na raty miesięczne.

CENY OD 220.—ZŁ. WZWYŻ POLSKIE RADJO

nż. J. Krzyżanowski i S-ka
 ANDRZEJA Nr. 4.



gdyż dostarcza PP. Urzędnikom 50 największych sklepów wszelkich towarów

na raty po cenach gotówkowych

Spis sklepów wydaje się na żądanie
„RATPOL”
 Al. Kościuszki Nr. 13
 tel. 71-56.

Piecęk

kaflany szamotowy i bekieszę na kożuch tania sprzedam Nawrot 23 m. 23 lewa ofic. parter.

Maszynę

Singera gabinetową zupełnie nową sprzedam Konstantynowska 3 m. 42 III p. oficyna.

Pianina

Fibigera, Drygasa, Jähne, patefony, płyty sprzedaje na raty Chodkowski Sienkiewicza 25.

Zaginęła

legitymacja Nr. 275 wydana z Funduszu Bezrobocia na imię Sabiny Piestrzyńskiej.

Poradnia Wenerologiczna
 Lekarzy Specjalistów
 ul. Zawadzka Nr. 1

Czynna od 8 rano do 9 wiecz. w niedziele i święta 9—2 pp. od 11—12 i 2—3 pp. przyjmuje kobieta lekarz

leczenie chorób wenerycznych moczopłciowych i skórnych
 Badanie krwi i wydzielin na syfilis i tryper
 Konsultacje z neurologiem i urologiem

Gabinet Światło-Lecznicy
 Kosmetyka lekarska
 Oddzielna poczekalnia dla kobiet
 223 **PORADA 3 zł.**

Dr. med. RÓŻANER
 Dzielna 9, tel. 1.28-98

Choroby skórne weneryczne i moczopłciowe.

Przyjmuje od 8—10 i od 5—8. Leczenie lampą kwarcową. Oddzielna poczekalnia dla pań. Dla pań od 3—5 pp. 190

DOKTOR WOLKOWYSKI
 Cegielniana 25. Tel. 126-87.

Specjalista chorób skórnych i wenerycznych 40p

LECZENIE ŚWIATŁEM (lampą kwarcową). Badanie krwi i wydzielin. Przyjmuje od godz. 8—2, i 6—9 pp. w niedziele i święta 9—1

Dla pań od 5—6 oddzielna poczekalnia

Różne

Bizuterję

kupuję, podarunek, tożę piacę. Seiltra traktowanie „Prochsa”. Piotrzkowski Nr.123 w podwórzu 274



Wielki wybór wózków dziecińczych krajowych zagranicznych łożek metalowych; wyjątki amerykańskie, materace wysiękane oraz materace sprężynowe higieniczne „Patent” do meblowych łożek podług miary nabyć można najtaniej i na najdogodniejszych warunkach w fabrycznych składzie „DOBROPOL”

Lódź Piotrkowska 71 w podwórzu, tel. 1-53-61

„DOBROPOL”

Lódź Piotrkowska 71 w podwórzu, tel. 1-53-61

Bizuterja

szperaki na raty, auy gotówkowe „Prochsa”. Piotrzkowski 123 w podwórzu

Kuchenki

Piecęki Poleca „Kozminek” Glówna 51

Gluchota

uleczalna. Wynalazek „Eufonia” za-demonstrowany specjalistom. Usuwa przytępiony słuch, szum, ciek-nięcio uszów. Li-czne podziękowania. Żądajcie bezpłatnej pouczającej broszury. Adres „Eufonia” Liszki Kraków.

Zakład krawiecki

L. STAŚKOWSKI
 Łódź, ul. Piotrkowska 285

NA GWIAZDKĘ

poleca: ubiory gotowe i na zamówienia z własnych i powierzonych materiałów, robota solidna. Ceny konkurencyjne.

NA GWIAZDKĘ

poleca **M. KOŁODZIEJSKI**
 ANDRZEJA 3

olbrzymi wybór krawatów, chusteczek pończoch, rękawiczek koszul i oryginalną bieliznę Jaegera.

NA GWIAZDKĘ!

Zakład wyrobów Skórzano — Galanteryjnych **J. Jabłoński**

i **S. Moszczyński**
 ŁÓDŹ, ul. Główna 11 przy Piotrkowskiej

POLECAMY:

Kufry, Walizy i Sakwojaże wszelkiego rodzaju, Torebki damskie, Portfele, Papierosnice, Toki, Tornistry, Paski bagażowe, Plecaki i wszelkie reperacje
CENY UMIARKOWANE.

3 złote.

Gwiazdka!!!

Gwiazdka!!!

Radjo!!!

Radjo!!!

Zawczasu zamów, gdyż w ostatniej chwili nie będziemy w stanie Ci ustawić. Zapłacisz w ratach miesięcznych. Uczyń przyjemność rodzinie. Spraw niespodziankę.

Polskie Radjo
 inż. J. Krzyżanowski i Ska
 ul. Andrzejka 4.

Zostań członkiem

L. O. P. P.

SZKOŁA KOSMETYCZNA

Zatwierdzona przez Min. Spraw Wewnętrznych
A. RYDEŁ
 Cegielniana 19, tel. 1.62-92. — Zapisy codziennie.

FABRYKA LUSTER i WYTWORNIA MEBLI

J. KUKLIŃSKI
 ŁÓDŹ, ul. Zachodnia 22, tel. 178-11

poleca po cenach najniższych lustra, trema, tualety; jasne, ciemne w oryginalnych ramach oraz lustra wiszące. Meble pojedyncze oraz całkowite urządzenia najnowszych stylów. Zakład tapicerski. Odnowianie i poprawianie luster z przeniesieniem do domu.

Sprzedaj NA RATY I ZA GOTÓWKĘ.

...SZEWCY...

Skóry—Hurt i Detal
 (specjalność: detaliczna sprzedaż zółówek trwałych na wodę)

poleca:
Spółka Szevców
 Piotrkowska 79
 tel. 1.58-38

WESTFALJA Sp. z o.o.
 11 Lipcewpa (Konstantynowska) 22.
 Na raty
 Buty Kłosze Śniegowce
 Patefony Płyty Igły

Obuwie - najpraktyczniejsza gwiazdka

Jedna para starczy za ... 3.

27-30 zł. 16.90
31-35 zł. 19.90
36-38 zł. 24.90



Nasz mokasyn z główką Indianina jest obuwem dziecięcem o niezrównanej trwałości. Specjalny ameryk. Dull-Box posiada wielką siłę odporności. Impregnowane tranem rybim nie poddaje się działaniu śniegu i deszczu. Jest to zupełnie niezniszczalne obuwie.

Dla każdej pani nasze boty.

Zł. 19.90



A w każdym bocie nasze prunelki. Dlaczego nie mielibyśmy chodzić w jedwabkach, kiedy nasze satynowe obuwie kosztuje tylko zł. 12.90

W czasie największej niepogody wchodzić do mieszkania z suchymi nogami i czystym obuwem.

Problemat

Zł. 19.90



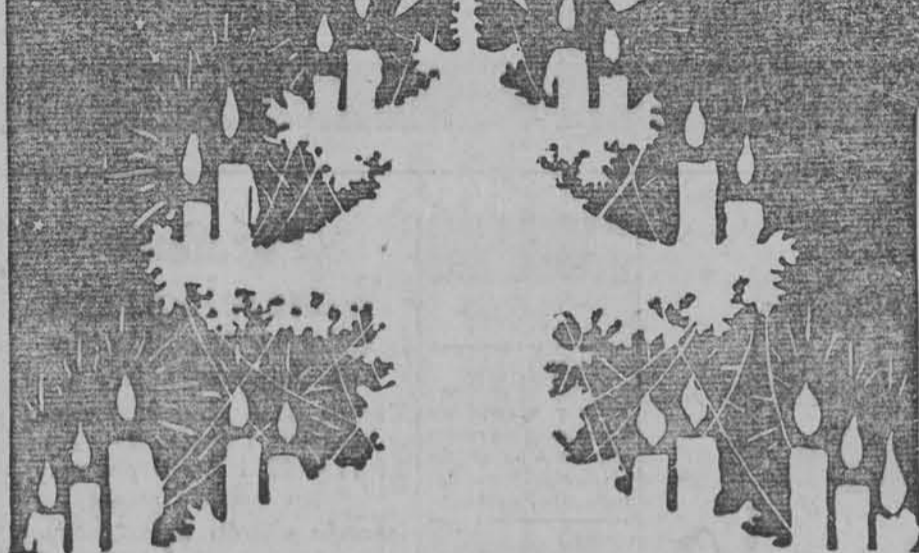
Wyjście na ulicę w czasie niepogody i deszczu było dla pań niemożliwe. Latami żądano wszędzie bezskutecznie eleganckiego obuwia deszczowego. A OTO TU JEST. Cały ze świetnej gumy w modnych kolorach, z ciepłą podszewką i zapieczeniem na zatrzask. Gwarantujemy on nodze ochronę przed zimnem i deszczem.

Wypróbowane i bezwzględnie zagwarantowane

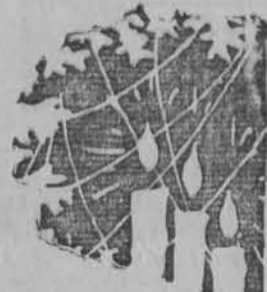
27-30 zł. 12.90
31-35 zł. 14.90
36-38 zł. 16.90
39-46 zł. 19.90



Ciepłe jak futro. Tylko w naszych specjalnych bucikach filcowych jesteście zabezpieczeni przed przeziębieniem, które przeważnie staje się przyczyną poważnego zachorowania.

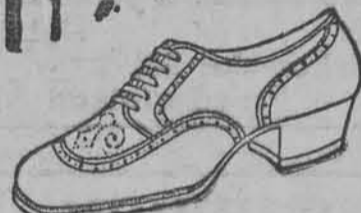


Nasz wielki sukces.



Wybredne amerykanki wybrały nasze eleganckie obuwie „Komtesse”. Wygodne, piękne i eleganckie. Posiadanie wielu par obuwia to nie luksus, lecz oszczędność. Przez częste zmiany chronicie obuwie. Zmieniać obuwie — to szanować obuwie.

Zł. 29.90



Wybredne ale praktyczne amerykanki przekładają ten model nad inne. Wystawia on pani, która go nosi na lepsze świadectwo. Do sportu, podróży, i na wycieczki nie znajdzie się bardziej odpowiedniego obuwia. Wyrabiamy ten fason z brązowego cielęcego boksu.

Zł. 29.90



Zł. 29.90

W ostatnich czasach lódeczki stały się bardzo modne. Można je nosić do każdego płaszcza, a także do sukni wieczorowej. Wyrabiamy je z lakieru jak również z czarnego zamazu.

Lódeczki z lakieru polecamy szczególnie do tańca. Zamszowe lódeczki nadają się bardziej do spaceru, do kina, teatru i t. d.

Zł. 35.90



Elegancki bucik sportowy męski z prima brązowego boksu. Pasowo sztyty z gumowym obcasem, umożliwiającym miękki i elastyczny chód.

Najbliższe półbuciki męskie na świecie do tańca.

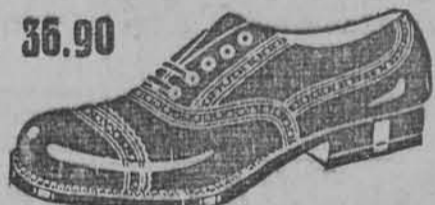
Zł. 29.90



Udało się nam stworzyć męski półbucik lakierowany, do tańca, który waży tylko 250 gramów i kosztuje zaledwie zł. 29.90 Żaden mężczyzna nie powinien przy tak niskiej cenie zjawiać się w towarzystwie w tym samym obuwie, które nosi w ciągu dnia do pracy.

Nic ponad wygodę!

Zł. 36.90



Szeroki fason tego półbucika jest wymyślony dla mężczyzny, który posiada szerszą lub wrażliwą nogę. Umożliwia wygodne chodzenie i ułatwia pracę. Wyrabiamy to obuwie z pierwszorzędnej czarnej lub brązowej skóry cielęcej z krzyżową podszewką. Niski obcas gumowy pomaga bardzo do elastycznego chodu.

Obuwie sportowe, takie jak powinno być.



Z brązowej, specjalnej, cielęcej skóry dull-box z wstążkami wkładkami gumowymi chronią przed wodą, śniegiem i brudem. Wkładka gumowa z uszczelniającym brzegiem pomiędzy podszewką i mocnym wierzchem obuwia, zabezpiecza przed jakimkolwiek dostaniem się wody od spodu. Szruby mosiężne z przodu i w kostkach, podnoszą jego wytrzymałość. Gdy szukacie obuwia trwałego, do wędrówek, wybierzcie to.

Na całym świecie

noszą miliony ludzi nasze obuwie, albowiem posiada ono następujące zalety:

doskonały fason, najlepszy materiał, solidne wykonanie i niska cena.

PROSIMY NAS ODWIEDZIĆ!

Piotrkowska
87

Banta

Piotrkowska
87