

GŁOS POLSKI

DZIENNIK POLITYCZNY, SPOŁECZNY I LITERACKI.

Redakcja i Administracja, Łódź, Piotrkowska nr. 106.
Hkonto czeKowe w P. K. O. Nr. 61.119

Cena 30 groszy

Telefony „Głosu Polskiego” — Redakcja dzienna 19-71;
nocna redakcja i drukarnia od godz. 9 wiecz. 7-99;
administracja i ekspedycja: 1-99.

Szkoła Zgromadzenia Kupców m. Łodzi, Narutowicza 68.

Podaję do wiadomości Szanownym Rodzicom, iż egzaminy wstępne odbędą się w I-ym terminie w dniach 19, 20 i 21 maja r. b. o godz. 4-ej po południu.

Otwartą zostanie kl. A dla nieumiejących czytać i pisać.

Czesne w tej klasie wynosić będzie 75 Zł. kwartalnie.

Podania do klasy A, podwstępnej, wstępnej i wyższych przyjmuje Kancelarja Szkoły od dnia dzisiejszego.

Dyrektor: ANTONI IDŹKOWSKI.

5508-5

WYŚCIGI SAMOCHODOWE

Szosa Konstantynów-Zgierz.

Otwarte dla samochodów
wycigowych i turystycznych.

5701-1

Dziś Niedziela 15-go maja

Start punkt. o godz. 15.

Dojazdy od strony Konstantynowa i szosy Aleksandrowa.

Bufet — orkiestry na starcie i finishu

Dzisiejszy numer „Głosu Polskiego” poświęcony jest

pobytowi Prezydenta Rzplitej w Łodzi oraz

bilansowi pracy rządów sanacji moralnej

P. prezydent Mościcki dziś przyjeżdża do Łodzi

Nasz warsz. koresp. telefonuje: Prezydent Rzplitej przyjął wczoraj delegację kaszubów w sprawie rozbudowy portu w Gdyni, a następnie udał się do Spawy.

Dziś p. prezydent wyjedzie na uroczystości do Łodzi, skąd powróci do Warszawy dopiero we wtorek, dnia 17 b. m.

70 groszy za kilo
Maksymalna cena chleba

Nasz warsz. koresp. telefonuje: Wicepremier Bartel w towarzystwie min. Składkowskiego i innych zwiedził wczoraj elewatory zbożowe na Pradze, które mają stworzyć rezerwę zbożową i w następstwie wpływać na ustalenie ceny zboża i chleba aż do nowych zbiorów. Poczyniono już kroki aby sprowadzić z poza Europy kilka tysięcy wagonów zboża dla tej rezerwy i w tonie rządu istnieje decyzja, iż cena chleba w żadnym razie nie może przekroczyć 70 groszy za kilo.

Bojówka Obwiepolu

została „nakryta” przez policję
Fabryka bomb lzawiących. -- Kompromitujące dowody. -- Listy gen. Józefa Hallera

Nasz warsz. koresp. telefonuje: W dniu wczorajszym dokonano w Warszawie aresztowań wśród t. zw. straży narodowej. Władze bezpieczeństwa otrzymały informację, że członkowie tej straży posiadają broń bez pozwoleń, a w lokalu swoim przechowują amunicję i granaty ręczne. Poza tem fabrykują bomby lzawiące, których używają przy rozbijaniu wieców i demonstracji. Są to te bomby właśnie, które mi straszono publiczność w teatrze Polskim podczas przedstawienia „Dziejów Grzechu”.

Na zasadzie zebranych niezbitych informacji, władze bezpieczeństwa wkroczyły wczoraj do lokalu straży przy ul. Nowy Świat 12 i aresztowały 7 osób, pomiędzy nimi i kapitana Połońskiego, nieja-

kiego Zdzisława Cezanis, Stanisława Kowalewskiego i Wincentego Reichera. Znalaziono przy nich rewolwery i bomby lzawiące i cale laboratorium chemiczne.

Straż narodowa, jak wynika ze znalezionych dokumentów, stanowi bojówkę obozu Wielkiej Polski i jest niewątpliwie organizacją, za-

grożającą bezpieczeństwu i spokojowi publicznemu.

Przy kapitanie Połońskim znaleziono wykazy osób, posiadających nielegalnie broń i spis członków straży narodowej.

Znalazły się także listy generała Józefa Hallera i ks. Banasia. Śledztwo w toku.

Bohaterzy postępu

Tragiczne losy lotników francuskich nie odstraszą ich kolegów

NOWY JORK, 14 maja. (PAT). Tajemnicze zniknięcie Nungessera i Coli nie zniechęciło bynajmniej tutejszych lotników, których aparaty, przygotowane całkowicie do podjęcia lotu do Paryża znajdują

się już w Roosevelt Field, w oczekiwaniu na pomyślniejsze warunki atmosferyczne. Znajduje się tam mianowicie aparat „Bellanca”, pilotowany przez Chamberlaina i Bertaud i monoplan kapit. Lindbergha, który zamierza odlecieć sam jeden, nie zabierając nietylko aparatu radiotelegraficznego, lecz nawet i sekstansu. Czynione są również gorączkowe przygotowania remontu wielkiego trzymotorowego monoplanu systemu Fokkera, którym zamierza odlecieć zdobywca bieguna północnego komendant Richard Byrd z dwoma towarzyszami. O ile niepomyślnie warunki atmosferyczne nie ulegną zmianie w najbliższych dniach, to możliwym jest, iż wszystkie trzy aparaty odlecają jednocześnie.

Gotujecie na gazie!

Zniżka ceny:

W miesiącach letnich — czerwcu, sierpniu — tylko 500 stóp sześć. jiczycy będziemy po zł. 10.— podobnie jak w roku ubiegłym, nadwyżkę zaś

z ustępstwem 20 proc.

Dotychczasowe opusty — przy zużyciu miesięcznym do 25,000 stóp sześć. — zostają tem samem zniesione. 000-2

Zarząd Gazowni Miejskiej w Łodzi.

Dzisiejszy numer „Głosu Polskiego” zawiera

Specjalny dodatek
Dla pięknych pań

Umowa zawarta
w przemyśle górniczym
Dąbrowy

Nasz warsz. koresp. telefonuje: Wczoraj o godz. 12 w południe w Dąbrowie Górniczej zawarte zostało porozumienie pomiędzy radą zjazdu przemysłowców górniczych a związkiem górników o nowej umowie, która obowiązywać będzie aż do dnia 1 maja 1928 r. Nowa umowa przewiduje możliwość podwyżki, opartej na wskaźniku drożyznianym. W ten sposób trwający od paru miesięcy zatarg w przemyśle zagłębia Dąbrowskiego został definitywnie załatwiony.

Dziś! Dziś!
KUPONY
ULGOWE
do kin:

„Czary”
„Grand-Kino”
„Luna”
„Reduta”

BILANS RZĄDÓW POMAJOWYCH

Ktokolwiek, rzucając okiem na rok ubiegły, chce zdać sobie sprawę ze znaczenia przewrotu i osiągniętych przezeń rezultatów, powinien sobie uprzytomnić stan rzeczy, który go poprzedził i popychał państwo do nieuniknionego krzysu. Źródłem niedomagań państwa i rozluźnienia jego maszyneryj była anarchia sejmowa, która naszmody parlamentaryzm doprowadziła do absurdu i z karygodnym niedbalstwem traktowała najpierwszy obowiązek przedstawicielstwa — wyłonienie z siebie i utrzymanie rządu. Grupy sejmowe wogóle zapomniały o swych obowiązkach, a pamiętały jedynie o prawach i przywilejach poselskich, zmieniając zaszczytne brzemie władzy w wygodną synekurę. I z przykrością trzeba to stwierdzić, że wbrew banalnym oskarżeniom o klótnie partyjne, zarówno grupy prawicowe jak i lewicowe okazały w egoistycznym pojmowaniu sprawy publicznej zdumiewającą solidarność.

Tysiąc razy powtarzano, że sejm jest nic niewart, że stanowi źródło choroby państwowej, a pomimo tego sejm trwał i nie poczuwał się do odpowiedzialności i do jakiegos stanowczego kroku.

Z chaosu sejmowego wypłynęła wreszcie próba wzniesienia rządu chjeno-piastowego pod przewodnictwem Witosa. Rząd ten już raz zapisał się jaknajgorzej w opinii publicznej, gdyż w przededniu swego ustąpienia doprowadził stosunki do stanu niemal katastrofalnego. Na szczęście prezes jego Witos nie miał już czasu i możliwości dopełnić swej znanej obietnicy: „będzie jeszcze gorzej”.

Alé powracał na widowie, aby ją zrealizować i obwarować. Przewrót majowy uchronił państwo i kraj od złowrogiego eksperymentu. Lecz zrobił jeszcze coś więcej.

Nie naprawił, nie przebudował maszyneryj konstytucyjnej, nie uzdrowił naszego parlamentaryzmu. Wypełnił wszakże najbardziej naglący brak, dał państwu rzecz najpilniejszą — rząd, obejmujący przy najmniej w zasadzie całość spraw państwowych i poczuwający się za nie do dbałości. W palących sprawach finansowych i gospodarczych rząd ten może się wykazać widocznymi sukcesami, które podaje w całem uzbrojeniu statystycznym p. Stefan Starzyński*. Oto jak brzmią jego końcowe wywody:

„Kryzys walutowy, który przeżyliśmy w drugiej połowie 1925 roku i w pierwszych miesiącach 1926 roku przewyciężony został zupełnie. Stabilizacja kursu złotego stała się faktem dokonany. Obieg nadmiernej ilości biletów zdawkowych, wypuszczanych wobec deficytu budżetowego przez rządy dawniejsze, uregulowano.

Banki państwowe zwiększyły znacznie swe operacje kredytowe. Ożywiła się wyraźnie działalność banków prywatnych. Rząd ustalił swą politykę bankową. Zreorganizowany inspektorat bankowy rozpoczął energiczną działalność. Poprawa sytuacji ujawniła się w znacznej niższej stopie procentowej”.

Są to rezultaty poważne i realne, jakkolwiek stanowią dopiero wstęp do podniesienia i ożywienia naszej gospodarki. Podobnie ocenia je nasz autor:

„Najważniejszą jednak — z na-

szego punktu widzenia — zdobyczą jest osiągnięta w 1926 r. równowaga budżetowa.

W dziedzinie tej zdobyliśmy pełny sukces; budżet jest trwale zrównoważony. Stało się to jednak kosztem wielkiego wysiłku, którego ciężar spadł przede wszystkim na szerokie warstwy ludności. Równowaga budżetu wydatków, a

nie zwiększenia dochodów. Zmniejszenie kredytów na potrzeby państwa musiało powstrzymać normalny rozwój życia gospodarczego... Cyfry budżetu w przeliczeniu na miernik stały wskazują nietylko na to, jak niskim jest budżet państwa, ale również jak wielkie zmniejszenie nastąpiło w r. 1926 w stosunku do lat ubiegłych”.

Oczywiście na osiągniętych rezultatach poprzestać nie można, nadto zaś trzeba pamiętać o szeregu spraw niewiele posuniętych lub wcale nie poruszonych. Nie wolno też zapominać o fundamentalnej kwestji ustroju państwowego i jego podstaw prawnych, które dzisiaj są jakgdyby zasnutę mgłą i nie mają wyraźnych konturów. A jest

to rzecz, która powinna być jasna i zrozumiała dla wszystkich.

Wiele jeszcze uczciwej i umiejętności pracy potrzeba włożyć w naszą niwą państwową, ale rząd majowy nie zmarnował ubiegłego roku i może się wykazać rezultatami, które odpowiedziały najbardziej palącym koniecznościom.

J. Mazurski.

Polityka zagraniczna Polski od maja 1926 do maja 1927 roku

Po przewrocie majowym ster polityki zagranicznej objął początkowo w charakterze kierownika, a później jako minister b. poseł w Rzymie p. August Zaleski. Różne zmiany dokonywały się w gabinecie p. Bartla a później marszałka Piłsudskiego, ale w myśl zasady ciągłości polityki zagranicznej nie dotykały one nigdy tego resortu. Jest to zupełnie zrozumiałe, bo marszałek Piłsudski jeszcze przed przewrotem niesłychanie mocno wysuwał zasadę konieczności ciągłości w polityce zagranicznej zarówno jak w wojsku.

Podczas gdy dawniej teka spraw zagranicznych narówni z innymi była objektem targów i fluktuacji, pod rządami marsz. Piłsudskiego, który wogóle wyeliminował z życia politycznego przerosł sejmowładztwa i partjokracji, w tej doniosłej dziedzinie życia państwa nastąpiła zbawienna, umożliwiająca pracę stabilizacja. Obecnie upływa rok od czasu tej dobroczynnej zmiany i dlatego można choć w krótkości zreasumować wyniki polityki zagranicznej od maja 1926 roku do dni obecnych.

W parę dni po objęciu kierownictwa swego resortu obecny minister spraw zagranicznych p. August Zaleski udzielił „Nowemu Kurjerowi Polskiemu” wywiadu, w którym m. in. złożył następujące znamienne oświadczenie: „PRZEDWszystkiem musi EGZYSTOWAĆ CIĄGŁOŚĆ POLITYKI POLSKIEJ, PONIEWAŻ STOJĄCE PRZED NIĄ ZADANIA PRZETRWAJĄ SZEREG NASTĘPUJĄCYCH PO SOBIE MINISTRÓW SPRAW ZAGRANICZNYCH I ŻYCIE NASZEGO POKOLENIA”.

Istotnie tej zasadzie niesłuchanie cennej polityki zagranicznej nasza była wierna przez cały okres ubiegły. Chcąc ją realizować ministerstwo nawet w personaljach szczególnie ważnych w tym resorcie, a jednocześnie bardzo drażliwych postępowało z całą ostrożnością i wyrozumiałością, ściągając nieraz na siebie dąsy żywiołów radykalnych, które chciałyby jaknajprędzszego oczyszczenia naszego aparatu dyplomatycznego z czynników poprzedniego partyjnego okresu. Powoli i stopniowo znikają przechodząc „w stan rozporządzalności lub też „spoczynku” tacy delegaci partji a nie państwa na placówkach, jak pp. Lasocki, Kozicki i t. p. Reorganizuje się i centrala, usprawniają departamenty, wydziały, nabierając nowego i żywego ducha.

Pierwszą i najważniejszą wytyczną trwałej polityki zagranicznej Polski w ubiegłym okresie było i jest, a w myśl interesów państwa winno być zawsze — dążenie do współdziałania w dziele ogólnego pokoju, międzynarodowego.

Z tej zasady wychodziły wszystkie poczynania polityki zagranicznej, wszystkie jej pociągnięcia, demarches i układy.

Ogromnym sukcesem w tej dziedzinie było uzyskanie przez Polskę na czerwcowej sesji ligi narodów półstałego miejsca w radzie ligi narodów, a także zrealizowanie przytem postulatu jednoczesnego wejścia do rady z Rzeszą niemiecką. W ten sposób Polska uzyskała możność aktywnej kollaboracji z wielkimi mocarstwami na terenie międzynarodowej współpracy pokojowej, niewątpliwie pomnożyło to autorytet i prestiż państwa polskiego, a jednocześnie otworzyło nowe drogi dla polityki zagranicznej Polski, czego dowody i owoce wkrótce ujrzymy wszyscy najlepiej w dziedzinie stosunków z Niemcami.

Rząd majowy zastał w tej sprawie ciągnące się od 2 lat rokowania handlowe, prowadził je dalej cum maxima bona fide i wreszcie doczekał się zerwania ich brutalnego przez Niemcy po wejściu do rządów nacjonalistów. Nie było jednak nigdzie na świecie wątpliwości, że mąciocielem pokoju w danym razie są Niemcy, które musiały wycofywać się z zajętego burzycielskiego stanowiska. Teren genezy i rola Polski na nim umożliwiły tutaj pewną pacyfikację, dzięki której jesteśmy znowu w okresie rozmów dyplomatycznych z Niemcami, czekając spokojnie na ich wynik, nie denerwując się niedopuszczalnymi nieraz wybrykami prawego skrzydła obecnych rządów Rzeszy.

Wiąże się z tem także wprowadzana już w życie decyzja rady ambasadorów o rozbrojeniu twierdz niemieckich na wschodzie, decyzja niezupełnie zadawalająca postulatami polskimi, ale jednak realizująca powoli podstawowe zasady traktatu wersalskiego.

Również i w stosunkach z naszym wielkim wschodnim sąsiadem Z. S. S. R., pomimo wielu ogromnych trudności i przeciwności, polityka zagraniczna Polski zdołała postawić sprawę na gruncie widoku możliwej kollaboracji, rozstrzygnięcia zagadnień aktualnych i usunięcia stałej atmosfery niespodzianek i figli, której odgłosy czasem tylko mąciły nastrój ogólny.

Wiąże się z sytuacją na wschodzie polityka bałtycka: Polska została w niej wierna tradycyjnej zasadzie niepodległości republik Łotwy i Estonji, rozproszyła całkowicie przesady o rzekomem swem dążeniu do hegemonji nad nimi i utrzymała przyjazny kontakt z Finlandją.

Wypadki, które rozegrały się w grudniu w Kownie nie wyprowadziły Polski ani na chwilę ze stanu równowagi i w dalszym ciągu dominowała u nas tendencja do

przerwania niernormalnego stanu „bez wojny i bez pokoju” z Litwą. Jeżeli nie wyszliśmy dotychczas z tej sytuacji, pomimo rad udzielonych w tym kierunku przez wielkie mocarstwa w Kownie, to dziś już niema, nigdzie wątpliwości, iż przeszkody do normalizacji stwarza nie Polska.

Sojusze dotychczas istniejące i stanowiące jeden z fundamentów polityki polskiej rok rządów pomajowych utrwalił, pogłębił, rozszerzył, dotyczy to szczególnie Francji, W. Brytanji, Włoch i Rumunji. Na Bałkanach znaczenie i powaga Rzeczypospolitej wzrosły, a na innych ładach w Stanach Zjednoczonych, Brazylii i Japonji polityka polska ma do zanotowania jedynie fakty, stwierdzające wzajemne zrozumienie i sympatje.

W okresie sprawozdawczym nastąpiło pewne może oziębienie stosunków z Czechostowacją, wypływa ono jednak raczej z poszukiwania nowych dróg politycznych przez p. Benesa, niż z tendencji polskich.

Do tego przeglądu rzeczy i spraw dodać należy, że w ubiegłym okresie zawarto i ratyfikowano szereg umów koncyliacyjno - arbitrażowych jako to z Austriją, Norwegją, Szwecją, z Jugostawją i innych. Dowodzą one aktywności polityki polskiej w duchu pokoju.

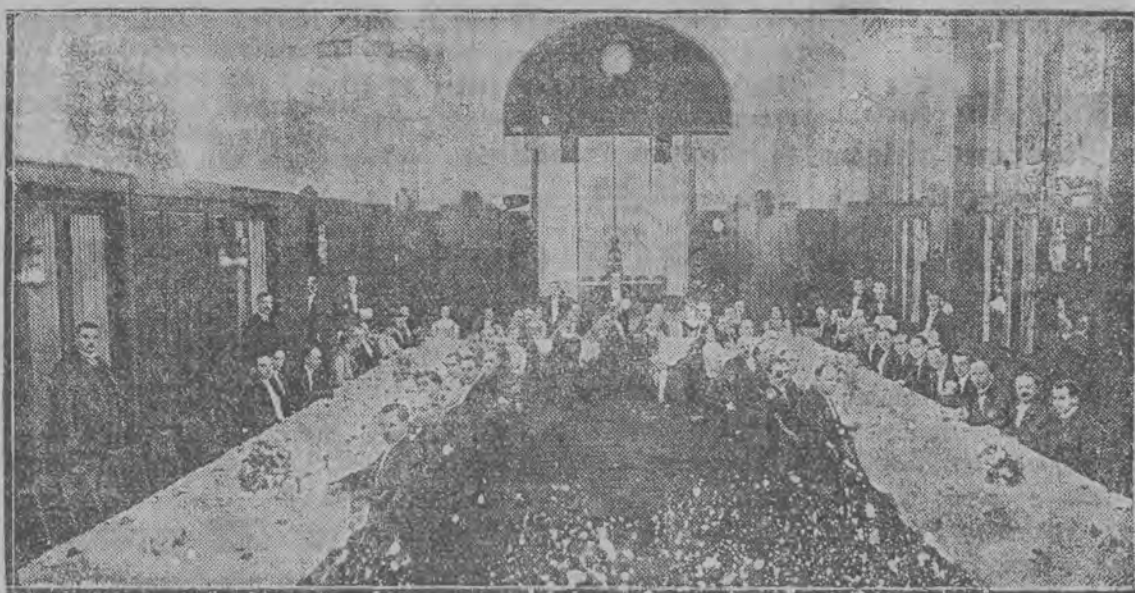
Wyrazem tejże tendencji jest żywy udział Polski we wszystkich pracach instytucji międzynarodowych w Genewie, jak: międzynarodowe konferencje pracy, rozbrojeniowa, gospodarcza i inne.

Pod znakiem pokoju i utrwalaniu bytu państwa rozwijała się nasza polityka zagraniczna w ubiegłym roku z sukcesem dla Rzeczypospolitej i dla dobra powszechnego.

St. Grostern.



Sztuka polska w Pradze Czeskiej



Bankiet, urządzony w Pradze Czeskiej, z okazji polskiego festiwalu muzycznego. Wśród uczestników widzimy: dyr. „Narodního Divadlo” p. Ostrežila, p. M. Grafczyńska (w środku) mistrza Różyckiego, G. Eitelberga (w głębi na lewo) i K. Szymanowskiego (w głębi na prawo) oraz kilku czołowych muzyków czeskich, członków „kwartetu Szewczyka” i innych.

* Stefan Starzyński. Rok 1926 w życiu gospodarczym Polski. Warszawa — 1927 r. Wydawnictwo ministerstwa skarbu.

DLA PIĘKNYCH PAŃ



Co noszą w Paryżu? Najnowsze kreacje stolicy mody Święto wiosny będzie rewją przepychu i dobrego smaku

Paryż, w maju. Piszac o modach wiosennych, zaczniemy od nóg, t. j. od bucików, które przy krótkich sukniach tak ważną odgrywają rolę. Najładniej wygląda pantofelek dobrze dobrany do koloru sukni. Niebieskie, brązowe, popielate, a w szczególności beżowe pantofelki przygotowywano w takich ilościach i w tak pięknych fasonach, iż mimo to, że nie zupełnie harmonizują z kolorami sukien wiosennych, bardzo chętnie je panie kupują. Najmodniejsze są jednak buciki z zielonej, błękitnej, lub granatowej skóry jaszczurczej. Zwłaszcza granatowe doskonale wyglądają, zarówno do granatowych, jak i do jasnych sukien.

Przywykliśmy już do różnych materiałów i przybrań w pasy. Pasy te w dwóch tonach tego samego koloru, lub dwóch przeciwnych np. białe i czarne, przeważnie poprzecznie stosowane, zobaczymy jeszcze na sweatrach i sukniach trykotowych.

Natomiast nowością są suknie

wieczorowe w bardzo szerokie pasy podłużne zestawiane z dwóch materiałów w kolorach zbliżonych i nie scharmonizowanych np. różowy i lososiowy, błękitny i zielonawo-niebieski etc.

W wieczorowych toaletach wiosennych dominuje kolor biały. Pojawily się też śliczne okrycia wieczorowe, w formie capów i płaszczki z białego crepe satin, przybrane sobolami. Kolor biały z czarnym, lub odwrotnie dalej bardzo modny. Wąskie suknie wieczorowe zniknęły z powierzchni, na ich miejsce pojawiły się suknie szerokie u dełu i powiewne. Dużo sukien tiulowych i koronkowych wszystkie z długimi rękawami. Suknie te mają przeważnie wycięcia okrągłe, szerokie i niezbyt głębokie.

Bardzo pięknie wyglądają toalety czarne z tiulu i koronek Chanilly. Są one głęboko wycięte i wycięcie tiulem podłożone. Cała suknia wąska inkrustowana koronkami, dołem mnóstwo falban z tiulu bardzo powiewnych. Do tego

należy rodzaj capu z czarnego crepe satin, lub georgetty. Okrycie to złożone z samych zębów, coś w rodzaju chusteczek jedwabnych, naszytych jedna obok drugiej, na tiulowym spodzie jest bardzo malownicze i tak lekkie, że nawet do tańca nie bywa zdejmowane. Toalety te są zupełnie czarne i tylko pęk kolorowych kwiatów je ożywia.

Paryż przygotowuje wspaniałe święto wiosny. Odbędzie się ono 22 maja. Clou tego święta stanowić będzie pochod, którego długość obliczają na parę kilometrów. Będzie w nim uczestniczyć parę tysięcy kostiumowanych osób. Największe zainteresowanie budzi udział wielkiego handlu i przemysłu. Fabrykanci samochodów, właściciele kawiarni, dyrektorzy dancinghallów, Folies Bergeres etc., przygotowują w tym celu wspaniałe dekorowane wozy, istne pałace na kołach.

P.



MODEL nr. 2.

Popołudniowa sukienka z lekkiej kasha w kratę; bluzeczka z małą kamizelką „lingerie”.

SKROMNOŚĆ.

— Jeśli kochasz swego męża, to dlaczego go zdradzasz?
— Nie chcę poprostu rzucić się w oczy.

PODRÓŻ POŚLUBNA W ROKU 1930.

Rzecz dzieje się w aeroplanie.
— Co to było, Jasiu?
— Azja, moje kochanie.

L. B.

Galowy komplet paryżanki na nadchodzące lato

Nie wiem, czy jestem dobrym prorokiem, ale mam wrażenie, że elegancka pani ma zamiar trochę się „ubrać” i sądzę, że dobrze będzie przysłużyć się jej małym ogólnym przeglądem mody.

Komplet galowym paryżanki

tego lata będzie płaszczki prosty z gładkiej materji, podbity deseniowym crepe, z którego również będzie zrobiona sukienka, uszyta w drobne fałdy lub lekkie pameaux. Płaszczki taki można również nosić z odwrotnej strony, co ślicznie zmienia charakter kompletu. Faworyzowane będą również płaszczki z jedwabiu lub georgetty w barwne kwiaty, u szyi zebrane wstążką, związaną w kokardę. Co raz bardziej, jako przybranie, znajdują zastosowanie zakładki kryte i otwarte przy sukniach płaszczkach a nawet kapeluszach. Widzimy je np. przy sukience z beżowej georgetty, której pokrywają cały przód i rękawy. Uzupełnia strój lekko marszczona peleryna z brązowego aksamitu.

Inny model z czerwonej kasha ozdabiają zakładki, wyszyte w ząbku dołowi sukni; pasek i kołnierzyk z czerwonej skóry.

Kilka sportowych modeli ukazuje nam ulubiony typ sukienki t. zw. garsonkę: gładką, lub drobno plisowaną spódnice i bluzeczkę w dwóch lub trzech odcieniach, w pasy, zęby, lub kubistyczne desenie. Tak np. do spódniczki z różowej kasha bluzka w kwadraty szare i różowe.

Lub komplet sportowy: pomarańczowa plisowana spódniczka, kasak w pasie ozdobiony plisami w tychże odcieniach na to, cape w kratę beżowej, pomarańczowej i brązowej.

Żywość kolorów przedostała się nawet i na wieczór, gdzie leciutkie suknie z tiulu i szyfonu wy-

glądają, jak świeżo rozkwitłe kwiaty.

Jako zarzutki do nich noszone są marszczone płaszcze z georgetty w pastelowych barwach, lamowane u dełu puszystym, ciężkim futrem lisa w tymże odcieniu.

L. B.

Zawsze pięknie!!

wygląda główka po wyjściu z
Pierwszorzędnego zakładu fryzjerskiego
A. HOŁODYNIAKA

PIOTRKOWSKA 27, TEL. 38-09.

FARBOWANIE WŁOSÓW

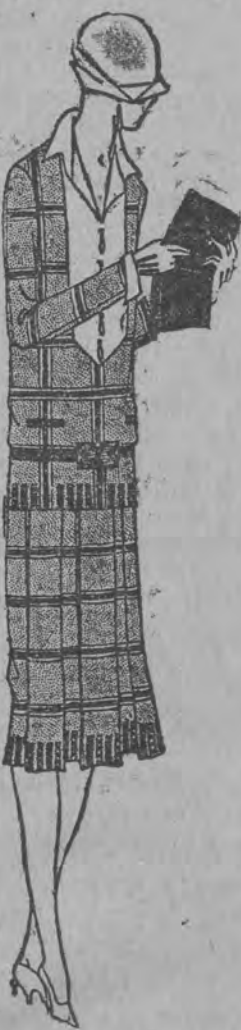
L'oreale Henne we wszystkich kołach przez specjalistów. —

FUTRA OKRYCIA KOSTJUMY

WYKONYWA

A. BEKER
ŁÓDZ, PIOTRKOWSKA 111.
TELEFON 12-32.

Już nadeszły modele zimowe na 1938 r.



MODEL nr. 1.

Wiosenny komplet z jasnej kasha ze szlakiem: krótki żakietek w rodzaju bolerka, spódniczka w głębokie fałdy.

OBIAD.

— Czy szanowny pan jesć będzie table d'hote, czy też d'la carte?

— Daj mi pan z jednego i z drugiego po pół porcji, a do tego smażone kartofelki.

Pierwszorzędny krawiec damski CH. BESSER

Łódź, Piotrkowska 82, tel. 11-49,

— wykonywa według najnowszych modeli palta, kostjumi i futra. —

Ceny przystępne.

Ceny przystępne.

MAGAZYN JAROSŁAWSKI

Łódź, PIOTRKOWKA 19, telefon 29-61.

Poleca po cenach znacznie niższych:

wielki wybór płócien, bielizny stołowej, pościelowej, męskiej, damskiej, wyroby dziane i półczosznice.

Nowości w krawatach, parasolkach i laskach.

KOŁDRY po cenach przystępnych **Wytwórnia Kołder** **Z. CHĄDZYŃSKA 16 Przejazd 16**

PRACOWNIA ARTYSTYCZNA „MAISON LUCY”

Łódź, ul. Nawrot № 8, II p., pop. oficyna.

Malowanie na tkaninach i skórze techniką najnowszą. Haft ręczny i maszynowy. Koraliżowanie ręczne i na krosnach. Plisowanie i karbowanie.

Kwiaty -- to najpiękniejsza ozdoba Przybierajcie niemi okna i balkony!

Zdobienie okien i balkonów kwiatami, w czym Łódź nigdy nie przodowała, przyczynia się jak wiadomo w wielkiej mierze do upiększenia wyglądu miasta. Niestety nie posiadamy u nas stowarzyszenia, któreby się zajęło krzewieniem zamiłowania do kwiatów i zieleni, ani nie mamy instytucji, któraby skutecznie agitowała za przybieraniem okien i balkonów w żywe kwiecie. To też uważamy za nasz obowiązek zachęcić nasze gospodarstwo, jeśli pan domu nie ma na to czasu, aby nie omieszkali zająć się tym tak mało kosztownym a tyle sprawiającym zadowolenia drobiazgiem. Właśnie obecnie nadszedł czas przygotowania w tym celu doniczek i skrzynek.

Nadszedł czas przygotowania skrzyń, które winne być dostatecznie wielkie, gdyż pod wpływem powietrza i słońca łatwo wysychają. Rozwijanie się kwiatów zależne jest od uprawienia ziemi skutkiem czego poleca się dobrze przerobioną ziemię z dodaniem wiór rogowych. Dno skrzyń winno być wyłożone przeleżałym nawozem na 2 palce wysokości za poprzedniem zakryciem miejsca odpływowych płaskim kamieniem lub kawałkiem drzewa.

Do jednego wiadra ziemi dodaje się 150 do 200 gr. wiór rogowych. Pozostawienie miejsca dla podlewania jest konieczne. Ziemię i wiór rogowe nabyć można w każdym zakładzie ogrodniczym.

Przez cztery tygodnie po sadzeniu należy podlewać skrzynie rozpuszczonym nawozem gołębi (na 1 litr wody 3 g. nawozu gołębiego), raz tygodniowo.

Na obsadzenie wiosenne, mające się odbyć natychmiast, poleca się: niezapominajki, bratki, pierwiosnki i doronicum.

Pelargonie rozwijające się korzystnie po stronie słońca, sadzi się w porze letniej. Rozróżniamy wiszące i prosto rosące pelargonie. Śliczną rośliną, potrzebującą dużo wilgoci jest zawieratka, która również rośnie prosto i wisząco; przy dobrze odżywionej ziemi kwitnie ona we wszystkich kolorach. Letnią porą winno się ją podlewać 2 — 3 razy dziennie. Zawieratki są znacznie tańsze od pelargonji. Mniej wdzięczne natomiast są margarytki i szalwia. Bardzo dobre są fuksje, lubiące półcień. Ładne jest połączenie pelargonji i zawieratek.

Wytwarzanie sadzonek z nasion umożliwia tanie obsadzenie skrzyń balkonów i okien. Nasturcja rozwija się dobrze z nasion w półcieniu. I rzęda dobrze nadaje się na ten cel, tudzież macyplon, dzierotka i marszawa. Bardzo piękną rośliną jest nogietek, kwitnący przez całe lato. Łatwo z nasion wychować można aksamitki których mamy przeszło 30 odmian w różnych kolorach. Wysiew winien nastąpić obecnie, lecz można też nabyć młode rozsady i w zakla-

dach ogrodniczych.

Jako rośliny pnące poleca się: sępota pnąca, dzikie wino, samopnące wino i bluszcz. Gdzie środki na to pozwalają stosowne byłoby polecić wykonanie tych prac rzeczoznawcy. Udekorowanie balkonów i okien jest koniecznością ze względu na upiększenie miasta, i tam, gdzie środki nie pozwalają na zakup młodych sadzonek, należy hodować je z nasion.

Latem po stronie słońca należy podlewać 2—3 razy dziennie. Obsadzenie letnie winno nastąpić od 15 maja.

Panie, udekorujcie swoje balkony i okna i przyczyńcie się w ten sposób do upiększenia smutnego obrazu naszego przemysłowego miasta.

Ogr.



Elegancki popołudniowy kapelusk z gros grań wstążki, z opuszczoną na czoło cienką koronką.



Wytworna suknia wieczorowa: staniczek z wytłaczanej lamy, spódniczka ze złotej koronki.

Pomysłowy szofer

William Lucas, posiadacz i kierowca taksówki w Londynie, ofiaruje swoim gościom dwa poważne udogodnienia: 1) dokładnie idący zegar we wnętrzu wozu i 2) bez-

płatne papierosy i zapałki. Uprzejmy szofer stwierdził, że goście jego nigdy nie wypalają więcej niż dwa papierosy, i że oryginalny pomysł wogóle się kalkuluje.

Wytworna Pralnia pt. **„Czystość”**
Chemiczna i Farbiarnia
Łódź, Cegielniana 15. Wł. J. J. Piwocha. Cegielniana 15.
Przyjmuje garderobę męską, damską i dziecięcą do czyszczenia, prania, farbowania oraz pranie bielizny.
Specjalne czyszczenie wszelkich gobelinowych obrusów i perskich dywanów oraz pranie wszelkiego rodzaju firanek i napinanie na ramy.
Polecamy się uważać Sz. Klienteli.
UWAGA! Na żądanie przysyłamy po garderobę i bieliznę brudną i odsyłamy czystą do domu. 690 i

Wytworna Pani
Odwiedza tylko
Salon Damski
ZAKŁADU FRYZJERSKIEGO
J. Fiszera, Cegielniana 35
róg Piotrkowskie.
Ceny konkurencyjne. 692—1

Fryzjer Świątowej Pani!
↓
F. BITTNER
Piotrkowska 164, tel. 51-27.

„MARGOT”
Łódź, ul. Piotrkowska 64.
SZTUKA LUDOWA.
DZIAŁ ŁOWICKI: WELNIAKI, KAPY, NARZUTKI NA KOZETKI, OBRUSY LAUFRY, KRAWATY, PODUSZKI DEKORACYJNE I OBRAZKI.
LALKI W STROJACH LUDOWYCH.
DZIAŁ ZAKOPIAŃSKI: KILIMY, PANTOFLE, SERDAKI, GUNKI, RZEZBY.
ZABAWKI: RĘCZNIE MALOWANE.
CHUSTKI KRAKOWSKIE: MAŁE I DUŻE.

„RABKA”
dla dzieci i młodzieży
Willa „Łodzianka”
W nadchodzącym sezonie otwieram w Rabce pensjonat dla młodzieży i dzieci. Pensjonat mieści się w osobnej willi, tuż obok lasu. Troskliwa opieka zapewniona. Stały nadzór lekarski.
W razie potrzeby pomoc w naukach.
Ceny przystępne.
Amelja Spirowa.
Blisze informacje—ul. Andrzeja 45, m. 9, od godz. 11-ej do 3-ej, lub w składzie aptecznym p. N. Pomeranca, Piotrkowska 16, telef. 28 87. 5707—1

JEDWABIE ostatnie nowości
W WIELKIM WYBORZE poleca po cenach najniższych
S. Ciesielski
Piotrkowska 109, front I p.
TEL. 25-65. 647—1

Polecam
GALANTERJE
oraz wszelkie dodatki do hafsu, bielizny i krawiectwa damskiego po cenach bardzo przystępnych
SZTUCZNE KWIATY
MARYLA
Piotrkowska 39, front, I piętro.

FRONT, I PIĘTRO
J. BELLMAN i S-ka
Sp. z ogr. odp.
Piotrkowska 37, front, I-sze piętro.
Poleca w bogatym wyborze:
Towary jedwabne, Wełniane, Bawełniane oraz Galanteryjne.
Na dogodnych warunkach.
TEL. 15-27.

Atelier Artistique de Chapeaux
Narutowicza 3 front II piętro
Stale w kontakcie z
„Maison Alphonsine” w Paryżu
Poleca duży wybór nowości letnich

Ogłoszenie.
Syndycy tymczasowi masy upadłości Abrama Kirszbauma zawiadamiają wierzycieli upadłego, że ostateczne sprawdzenie wierzytelności odbędzie się w dniach 28 maja i 4 czerwca 1927 r. o godz. 12-ej w południe w Wydziale Handlowym Sądu Okręgowego w Łodzi w obecności Sędziego Komisarza.
Syndycy tymczasowi:
(—) I. Chudy Apl. Adwok.
(—) W. Ulirower.

JEDWABIE Clou sezonu!
DESENIOWE I GŁADKIE
BENGALINY, FULARY
w wielkim wyborze
M. TENENBAUM
Piotrkowska 40, tel. 56-10.

LUSTRA

toaletowe, stojące i ręczne w oprawie niklowej, lustra ściennie, trema, tacki niklowe z podwójnym szkłem do włożenia robotek oraz lustra i szkło szlifowane do budowl i t. p.

poleca

Oskar KAHLERT,
Łódź, Wólczańska 109, tel. 30-08.
Szlifiernia szkła, podłewnia luster, wytwórnia ramek metalowych i niklarnia.

HURT DELTA

„VIS”

Na wiosnę i lato OBUWIE

DAMSKIE,
MĘSKIE i
DZIECIĘNNE

w wyborze dotychczas w Łodzi nie widzianym
Pończochy i skarpetki w najlepszym gatunku
Na elegantszel Najmodniejszel Najtrwalszel

Piotrkowska 63
Telefon 41-23

UWAGA:
Modeli nie wystawiamy,
gdyż takowe zostają nieudolnie
podrabiane.

Wyłączna sprzedaż światowego
OBUWA firmy
„F. L. POPPER”
Ceny bardzo przystępne!

Na dogodnych warunkach! — Aparaty fotograficzne i kinematograficzne
(9x12 z miechem od zł. 45.—) (do zdjęć tudzież do wyświetlania)
oraz wszelkie przybory poleca
J. MORGENSTERN Łódź, Piotrkowska 47, (róg Zielonej) telefon 20-63,
Wypożyczalnia filmów kinematograficznych. Wywoływanie filmów kinematograficznych. Wszelkich informacji i porad udziela się chętnie.

CIECHOCINEK

willa „IRENA”
Pensjonat, całodzienne utrzymanie, obiady. — A. PURMANOWA

PIANINA FORTEPIANY

sprzedaje najtaniej na dogodnych warunkach 3694-6
CHODKOWSKI, Sienkiewicza 25.

Pracownia Sukien i Okryć „JULJA”

Właścicielki:
J. Altmanowa i F. Fajertagowa.
Zachodnia 41, m. 4, I. piętro, front,
prowadzona przez b. kierowniczkę firmy
A. Herse w Warszawie
przyjmuje zamówienia na wiosenne kostjomy, płaszcze i suknie
Specjalna pracownia artystyczna: haftu, malowania poduszek, chustek, lalek itp.
Ceny konkurencyjne!

Cedula giełdy warszawskiej

Dolary 8,92
Holandia 358
Londyn 43,44
New York 8,93
Paryż 35,05
Praga 26,50
Szwajcaria 172,04
Wiedeń 125,80
Włochy 48,38

AKCJE:
Bank Dyskontowy 135,50
Bank Polski 147—141—145
Bank Zi. Ziem. Pol. 3,55
Bank Handlowy 7,50, 7,25
Bank Zachodni 4,80
Bank Zarobkowy 95,90—92
Kijewski 90
P. T. E. 0,27
Częstocice 3,55—3,60
Wysoka 130—135
Elektr. w Dąbrowie 76
Czerek 1,10
Cukier 5,50—5,20—5,60
Węgiel 112—103—105
Nobel 5,60—5,30—5,65
Lilpop 30—28,75—30,50
Ortwein 17,50
Pocisk 3,30—3,45
Starachowice 4,50—4,90—4,65
Zawiercie 40—42
Borkowski 3,50—3,45—3,55
Spirytus 3,40
Cegielski 42—43
Modrzewów 9,40—10—9,90
Ostrowieckie 80—81—80,50
Rudzki 2,40—2,25—2,50
Zieleniewski 21—20,75
Zyrardów 19—19,75
Haberbusch 150
Żegluga 0,53—0,52

Notowania złote

W dniu 14 maja 1927 r.
Za 100 złotych:
Londyn 45,50
Zurych 58 07 1/2
Berlin wypo. 46,81—47,29
na Warszawę 47,008—47,245
Gdańsk wypo. 57,01—57,75
na Warszawę 57,55—57,69
Wiedeń czeki 79,15—79,65
Praga 57 70

APOLLO Konstytucyjna 16.

Codziennie dalszy ciąg
Wielkiego Międzynarodowego Turnieju
WALK ZAPASNICZYCH
O nagrody pieniężne i honorowe w ogólnej sumie 10,000 zł



Dzisiaj, w niedzielę, 15 maja o g. 8,30 w. walczą:
I Aksionow contra Sztekker
II Szczerbiński contra Leinen
III Thomson contra Nestroem
IV Wildman contra Petersen (rozstrzygająca)
V Kawan contra Debie (rozstrzygająca)
Walki odbywają się pod protektoratem Prezesa Pol. Tow. Atl. p. Wł. Pytlańskiego i pod kontrolą Międzynarodowego Związku Atletów.
Pocz. koncertu o godz. 8-ej zaś walk. o godz. 8,30. Bilety w cenie od 1 do 5 zł.
Kasa czynna od 11-ej do 2-ej i od 5-ej

PRANIA I PRASOWANIA BIELIŻNĄ MĘSKĄ

podług następującego
CENNIKA:
Kołnierze sztywne 25 gr | Koszule białe z mank. 100 gr.
sportowe 20 " | " bez " 90 "
Mankiety 35 " | " kolor. z " 90 "
Półkoszulki 35 " | " bez " 80 "
Parowa Chemiczna Pralnia i Farbiarnia



Zakłady: Wólczańska 257. Tel. 30-01.
FILJE:
Piotrkowska 4, Piotrkowska 67, Piotrkowska 147,
tel. 27-83 Główna 52 (róg Kilińskiego) Napiórkowskiego 27

Dr. med.
Zeligsonowa
ordynuje przez lato
w **Ci Chocinku.**
Dom Wolmana,
obok parku.

Dr. med.
Różaner
Zielna 9
Tel. № 28-98.
Choroby skórne,
weneryczne i mo-
czopłciowe.
Przyjmuje
od 8—10 i od 5—8
Leczenie lampą
kwarcową. Od-
dzialna poczekal-
nia dla Paní! 76 5



IAN TSAKUMAKIS
ŁÓDŹ, UL. PIOTRKOWSKA № 7
Na sezon letni polecam w wielkim wyborze:
PANTOFLE gumowe krajowe i zagraniczne;
SKOROCHODY, SANDAŁKI własnego wyrobu, kolorowe, w różnych gatunkach;
GABKI do samochodów, powozów i litografii oraz
SKÓRKI jełonkowe!
Z poważaniem
I. Tsakumakis
7 Piotrkowska 7.

Dr. med. S. Kantor

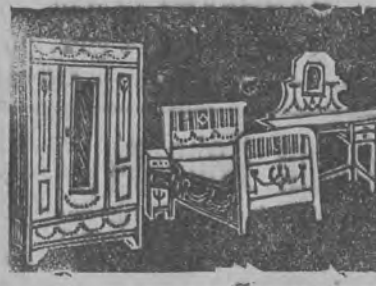
Specjalista chorób skórnych, włosów i wenerycznych. Gabinet Rentgenowski (Lampa kwarcowa). Przyjmuje od 8—1 i od 6—8, pań 5—8.

Ewangelicka 2
róg Piotrkowskiej
tel. 29 45.

Kociotek

do parowania szt. na gwiazdźcie kupimy. Oferty pod „A. O.” do administr. nin. pisma.

Chcesz kupić 574-1
MEBLE
wytworne, trwałe na najdo-
godniejszych warunkach
Wstęp do firmy
Markowicz i Nasielski, Piotrkowska 6



Rynek pieniężny

Dolar i akcje
Prywatny kurs dolara w Łodzi i w Warszawie wykazał w dniu wczorajszym niewielkąwyżkę, co spowodowane było niedostateczną podażą materiału dolarowego. Kurs prywatny podniósł się mianowicie do 8,92 i pół w płaceniu 8,93 i pół w oddawaniu. Również i na giełdzie łódzkiej notowano wyżkę kursu dolara do 8,92 i trzy czwarte. Natomiast na giełdzie warszawskiej kurs dolara pozostał niezmieniony.
Bank Polski oferuje za dolara zł. 8,89 i 8,88 (banknoty jedno i dwudolarowe).
Na giełdzie akcyjnej w Warszawie kursy kształtowały się zniżkowo co stoi niewątpliwie w związku z katastrofalną zniżką akcji na giełdzie berlińskiej.
Przy nadmiernej podaży akcji poziom kursów obniżył się na wczorajszej giełdzie warszawskiej o 5 do 10 proc.

Likwidacja! Emil Szmeczel

Łódź, Piotrkowska 98.
Tylko jeszcze krótki czas wyprzedaje się tanio:

Palta damskie w desen. metel. na podszewce . . . 68.— 58.— 48.—	Suknie popelinowe haftowane nowe fasony . . . 26.— 24.50 22.50
Palta rypsowe z prima rypsu na jedwabiu . . . 85.— 95.—	Suknie rypsowe ostatnie fasony z prima materiału . . . 52.— 38.—
Eleganckie palta z najn. mat. Kasza na czepek de chine . . . 175.— 150.—	Suknie jedwabne w wielkim wyborze . . . 88.— 78.— 68.—
Garnitury męskie z bosk., gębard., szrajch. 125.— 90.— 75.—	
Palta letnie z gabardiny 125.— 95.—	
Pończochy damskie z bawełny flor. 1,25 1.10 jedwab. flor. 3,50 2.80 jedwabla do prania 6,50 4.80	Koszule męsk. dzien. z trykotu 4.00 z zefiru 12.50 12.50 8.00 jedwabnej popeliny 27.00
Koldry na białej wacie z franc. satyny w desen lub gładkie 45.— 38.—	
Ghusteczki damskie i męskie w duż. wyb.	Kołnierze męskie poczworne 1.50

Z pełnymi prawami. (Kategoria A)
GIMNAZJUM ŻENSKIE
MARJI HOCHSTEINOWEJ
Wólczańska 23, tel. 14-27.
Zgłoszenia nowowstępujących uczennic przyjmuje kancelarja gimnazjum codziennie w godzinach biurowych.
UWAGA: Gzesne w kl. A 75. — złotych kwartalnie.
Przy Gimnazjum „DOM DZIECIĘCY” syst. „antessori”



Praktyczny parlophon walizkowy. Doskonałe wykonanie. W granitu nie ustępuje najdroższemu aparatom.

Poleca

SKŁAD FABRYCZNY

Poleca

„MUZA“

Łódź, Narutowicza 18.

Telefon 46-06.



Płyty angielskie PARLOPHON

uznane za najlepsze.

BOGATY REPERTUAR.

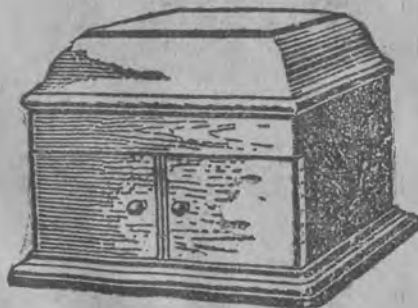
Nagranie znakomitych artystów:

Jan Kiepura, Costa Milona, Gruszczyński i inni.

Szlagiery taneczne.

Muzyka klasyczna.

Posiadamy własne warsztaty reperacyjne.



Parlophon oryginalny jest najlepszym instrumentem o mocnym i czystym dźwięku.



Oryginalne parlophony tylko z marką fabryczną.

3513-2



Twe ognisko domowe będzie jasne i promienne, jeśli będziesz jego uśmiechem, jeśli się sama, Pani, podobasz. Stałe stosowanie

KREMU SIMON'a

na skórę wilgotną, po umyciu, czyni ją czystą i białą, cerę delikatną, twarz bez skazy. Chroni on, względnie usuwa opierzchnięcie, zacerwienie, ostrość oraz wszelkie inne podrażnienia skóry.

W sprzedaży wszędzie.

CRÈME, POUDDRE & SAVON SIMON, PARIS.

5222-1



Ból głowy i wyczerpanie

oraz zaburzenia żołądkowe, dolegliwości wątroby, nerek, kamienie żółciowe, reumatyzm, artretyzm, cierpienia hemoroidalne są spowodowane złą przemianą materii i zanieczyszczeniem krwi w organizmie ludzkim.

Zioła z gór Harcu d-ra Lauera sprzyjają dobrej przemianie materii, pobudzają trawienie, oczyszczają krew, a przede wszystkim uzdrawiają żołądek i powodują regularne działanie wątroby i nerek, oraz usuwają obstrukcje.

Zioła z gór Harcu d-ra Lauera usuwają z organizmu zbyteczne nieużytki oraz przeciwdziałają tworzeniu się osadów, następstwem których jest reumatyzm i artretyzm.

Zioła z gór Harcu d-ra Lauera usuwają i zapobiegają tworzeniu się kamieni żółciowych oraz łagodzą cierpienia hemoroidalne.

Cena 1/2 pudełka Zł. 1.50, podwójne pudełko Zł. 2.50

Sprzedaz w aptekach i składach aptecznych.

Gimnazjum Męskie Bogumiła Brauna

z pełnymi prawami szkół państwowych (k.A)

ul. Narutowicza Nr. 59-a

komunikuje, że egzaminy do klas podwstępnej, wstępnej i pozostałych z wyjątkiem ósmej rozpoczną się systemem lekcyjnym od 19 maja r. b.

Od początku r. szk. czynna będzie kl. A. dla nieumiejących czytać. Wpis w tej klasie wynosić będzie 25 zł. mies.

Kancelarja gimnazjum udziela informacji i przyjmuje podania codziennie w godzinach szkolnych.



SKOROCHODY.
Pantofle domowe.
PIŁKI (dziecinne).



SANDALKI od 3,50
Białe tenisowe na gum. pod.
Hurt — Detal.



Kupon Rabatowy.

Okazicieł niniejszego kuponu korzysta z rabatu (złoty jeden) przy kupnie pary obuwia

Płóciennego na gumowej podeszwie

Nr 21 — 26 27 — 34 35 — 40 41 — 46
Cena zł. 4,50 5,50 6,50 7,50

otrzymuje również bezpłatnie 4 kupony rabatowe po 1 złoty dla odstąpienia swym znajomym, Skład Płóciennego Obuwia i Sandalek w Łodzi Ogrodowa 2 (róg Nowomiejskiej).

Gimnazjum Żeńskie Józefa Aba

w Łodzi, Zielona 8, telefon 22-12.

Podania do klas od A do VI włącznie przyjmuje kancelarja gimnazjum od 10 do 1 po poł.

Egzaminy sposobem lekcyjnym rozpoczną się w dniu 22 maja r. b. UWAGA: Dla dorosłych i niezamożnych abiturjentek szkół powszechnych ulgi w opłacie wpisu szkolnego.

Dyrektor J. AB.

LECZNICA LEKARZY SPECJALISTÓW I GABINET DENTYSTYCZNY

Łódź, Piotrkowska Nr. 62. — Telefon 31-53.

Choroby wewnętrzne	Dr. B. Robinson " M. Wolfson " A. Tenenbaum	Od 10—11 i od 7-8 " 12-2 " 4-6
Choroby chirurgiczne	Dr. I. Szreiber Dr. Foksański	Od 2,30—4 i 7-8 od 1,30—2,30
Choroby kobiece i akuszerja	Dr. D. Alterman " M. Feldman " Ch. Zeldowicz " Klasczkowa " Gustawa Zand- " Tenenbaumowa	Od 11-1 " 5,30-7,30 " 3-5 " 3-5 niedziela pon., środa, piątek
Choroby dzieci	Dr. St. Gutentag " L. Familier	Od 10-11 i od 6-7 " 12-1 " 4-5
Choroby nerwowe	Dr. M. Maślanka	Od 6-7; Niedziela 1-2,30.
Choroby oczu	Dr. I. Stupay " S. Holenderska	Od 12-1 i 4-5 " 11-12 i 6-8 Niedziela od 12-2
Choroby uszu, gardła i nosa	Dr. M. Klasczko " Bol. Kon	Od 11-1 i od 7-8 " 3,30-5,30
Choroby skórne i weneryczne	Dr. P. Braun " I. Sołowiejczyk	Od 11,30-2,30 " 6-8
Choroby zębów i jamy ustnej	Lek. dent. S. Szewes " M. Rieznikowa " B. Czudnowska " N. Kacembogen	Od 8,45-10,45 18-9 " 11-1,45 " 2,15-5 " 5,15-8

Laboratorium analityczno-bakterjolog. — Dr. Lerner

Lecznica czynna od 9 r. do 9 w. 3612-6
Wykonywa się operacje, naświetlania lampą kwarcową, elektryzacje i analizy.

Zęby sztuczne, korony, mostki złote, platynowe i t. p. Wizyty w mieście. Dyżury nocne. Pomoc akuszerjina
Szczepienie ochronne przeciw szkarlatynie

Lecznica
lekarzy specjalistów
i gabinet lekarsko-dentystyczny
„SANITAS“
Cegielniana 29 telefon. 44-51.
3485-7

SPRZEDANO WIĘCEJ NIŻ DWA MILIONY STOLKÓW.
MŁODOŚĆ i PIĘKNOŚĆ nadaje KAŻDEJ TWARZY KOBIECEJ krem **CAZIMI METAMORPHOSA**
USUWA RADYKALNIE PIEGI, WĄGRY, ZMARSZCZKI, OGORZAŁOŚĆ I INNE DEFEKTY CERY.

KLINIKA
Położniczo - Ginekologiczna
Dra med. S. DRUEBINA
6-go Sierpnia 15-17, tel. 53-10.
I i II klasa. 57-4

Lekarz-dentysta
J. Habersfeld
Andrzeja 2. Gabinet czynny.

Dr. H. WOLKOWYSKI
Zachodnia 57 (Cegielniana 19)
Choroby skórne i weneryczne.
Leczenie lampą kwarcową.
Przyjmuje od godz. 4-8. Dla pań od 4-6. Oddzielna poczekalnia tel. 19-94.
3645-5

LEKARZ-DENTYSTA
S. Sokalski
ul. Andrzeja 4. :: Telefon 54-12.
5535-6

Sala fabryczna
500 metrkw.
poszukiwana.
Of. do adm. „Głosu“ sub. „Z. 240“
3619-2

Dr. med.
M. GLAZER

ul. Zielona 6.
Telefon 45-49.
Chor. skórne i weneryczne
Przym. od 8-9,30.
12-2 i od 7-8 wiew

Dr. med.
LAJCHTER
STOMATOLOG
Konstantynowska 9.
Tel. 49-66.

Chor. szcęk, dziąsel, podniebieni, zębodołów i t. p.
Od 11-5 i 8-9 w.
W niedziele 11-2

Dr. med.
H. Gutschadt
Akuszerja i choroby kobiece.
Zachodnia 62
(Cegielniana 23)
Telef. 29 52.
Przyjmuje od 10-12 i od 5-7. 35 3

Dr.
H. Szumacher
choroby skórne weneryczne.
przyjmuje codziennie od 5-7 i po poł., w niedziele święta od 11-1.
6-go Sierpnia 1.
(Benedykta) Te. 48-62. 69-6

MEBLE Sypialnie, Jadalnie, Gabinety — Klubowe

na warunkach dogodnych

W. TYRKELTAUB, 5 Zawadzka 5, w podwórzu.

RADJO ORAZ — na dogodnych warunkach — CZĘŚCI poleca

A. Fuchs Aparaty od 50 zł.

PIOTRKOWSKA 27. Telefon 52-01.

WYTWORNE MODNE PANTOFELKI ORAZ OBUWIE MĘSKIE I DZIECIĘCE W. MANDA Piotrkowska 127.

Duże sale fabryczne:

parter, pierwsze i drugie piętro i poddasze po ca 290 mtrkw. każde, z transmisją i przyłącz. do sieci elektr. wysok. i nisk. nap., tamże wysoki budynek o ca 100 mtrkw., kontorek, stajnia, wozownia i szopy od 1 lipca r. b. do wynajęcia.
W drugim gmachu: parter, pierwsze i drugie piętro po ca 400 mtrkw. każde, — tylko na parterze transmisja — natychmiast do wynajęcia.
Wiadomości udziela: F. Hadrian, Ewangelicka 2. 5575-5

Ważne dla właścicieli nieruchomości i przedsiębiorstw budowlanych.

Posadzki ekselitowe, schody, płyty cementowe, burty i rury kanalizacyjne stale na składzie w długoletniej znanej firmie
D. Prusznowski, Łódź, Lipowa 31, tel. 46-28.
Uwaga! Posadzki ekselitowe wykładane są na drzewie albo cemente-betonowym bez fugi (tugentrej) nie dopuszczają zimna, ognia i zabezpieczają również od grzybów 5557-2

Gabinety Kosmetyki Lekarskiej
D-ra MARIJ LEWINSONOWEJ
Cegielniana 6 m. 3, telefon 43-63.
Choroby skóry, WŁOSÓW, Leczenie defektów cery, Specjalne masażę twarzy ciała. Masażę odświeżające. Usuwanie włosów elektrolizą Lampa kwarcowa Sollux. Elektroterapia. 451-3
Godziny przyjęć od 10-8. Dla panów od 1-5

Gimnazjum Humanistyczne im. Ks. Ign. Skorupki

(T-wa „Oświata“) ul. Ks. Skorupki (Placowa) 13, tel. 298.
Egzaminy wstępne rozpoczną się w pierwszym terminie dnia 23 maja o godz. 4-ej po poł.
Od początku r. szk. 1927/28-go czynna będzie Klasa A dla nieumiejących czytać.
Podania i zapisy przyjmuje kancelaria szkolna codziennie w godzinach szkolnych.
5525-5 **Dyrektor: W. Davison.**

KLINIKA położniczo-chirurgiczna

D-rów med. Szarloty Eigerowej, Reitler-Kurjańskiej, Michała Kantora i J. Bauma
Łódź, Ogrodowa Nr. 10. Tel. Nr. 13-57.
I i II klasa.
Ambulatorjum. 058-2

Wiśniowa Góra „Pensjonat ZACHĘTA“ F. HEYMANOWEJ

dla dorosł. i młodzieży.
Poleca się słoneczne pokoje z kwintnem utrzymaniem.
Wiadomość Kilińskiego 44 m 11.

PENSJONAT w Będzelinie-Smolarnia

czynny od 25 maja.
Stacja Zakowice, dojazd do godny. Miejscowość sucha — lesista. Pokoje słoneczne, duże.
Plac do gier. Radio. Kuchnia dobra.
Dla młodzieży specjalna opieka.
Ceny b. przystępne.
Wiadomość u p. Dawidowicz Juljusza 37.

PENSJONAT

w suchej miejscowości, 10 minut od stacji Kozłuski — czynny od 15 maja r. b.
Kuchnia dobra. Ceny przystępne.
Wiadomość: Łódź, Główna Nr. 24, Pralnia Chemiczna W-nej Kolaśńskiej-Pacewicz. 3575-3

Z powodu wyjazdu sprzedam
Fabrykę
kompletnie urządzonej na knoły do świec, płótna filtracyjne oraz sznury wrzecionowe z wyrobioną oraz obszerną klientelą.
Oferty sub. „Okazja 290“ do Adm. „Głosu“ 5632-1



Jeden 3 tamborowy szarpacz i klepak do sprzedaży.
Kilińskiego 112. Tel. 11-35. 5575-2

Niebywała okazja!!
Z powodu wyjazdu sprzedam po cenie bardzo przystępnej
taksówkę
marki „Chevrolet“. Wiadomość: „Garaż“ ul. Piotrkowska 44. 55-1

+ PRZECIWKO SZCZUPŁOŚCI +
używać stale należy oddawna uznanych „Wschodnich Pigulek Wzmacniających“
Powodują one już w krótkim czasie znaczny przyrost na wadze, kwitający wygląd oraz pełne piękne kształty ciała (u pań przepiękny biust), potęgują więc do pracy, wzmocniają krew i nerwy. Gwarant. jako nieszkodliwe i zalecane przez lekarzy. — Wiele podziękowań. Cena paczki 2 zł. 6 paczki, potrzeb do całkowitej kuracji, 12 zł.
DR. HUGO CARO, Sp. z o. o., GDAŃSK.

PODDEBIE. Pensjonat Jadwigi Goldmanowej

W pobliżu przystanku. W sosnowym lesie. Pokoje obszerne i słoneczne. Kuchnia smaczna i obfita. Młodzieży zapewnia się opiekę jaknajtroskliwszą. Na żądanie pomoc w nauce. Konwersacja francuska i niemiecka.
Informacje przez telefon Nr. 3-78, lub osobiście ul. Przejazd Nr. 19, m. 9. — Otwarcie dnia 20. maja.

Korespondentka (stenotypistka)

polsko-niemiecka, biegle pisząca na maszynie, znająca stenografię polską i niemiecką, z gruntowną znajomością języka polskiego i niemieckiego — potrzebna natychmiast. Własnosnoręcznie w języku polskim i niemieckim wystawione oferty przesyłać pod adresem: „Thonet-Mundus“ Polskie Fabryki Mebli Giętych, S. A., w Radomsku, Wojew. Łódzkie. 3627-1

Administrację domu

przyjmie rutynowany administrator, mający w administracji już kilka domów. Oszczędna i bezwzględnie sumienna gospodarka. Łask oferty do „Głosu“ sub. „Sumienny Administrator“ 5504-4

Unieważniam

skradziony mi w nocy z 6 na 7 marca 23 r. dowód osobisty wydany przez Starostwo w Słupcy w roku 1925 i książeczkę wojskową wystawioną przez P. K. U. Konin dla mnie Symche Szyke mieszkanka Słupcy ul. Nowy Rynek 275 nr. 18-5 r.
(-) Szyke. 3556-2

Siwe włosy

odzyskują naturalny kolor i połysk, przez stosowanie środka „Restaurin“, przywracającego poprzedni ich wygląd. Zł. 8.—
Działają również, jako wybitny środek do pielęgnacji włosów. Dr. Caspari & Co., Gdańsk. 2400-2

Spółeczne Polskie Gimnazjum Męskie w Łodzi, Pomorska 105.

Egzaminy wstępne w terminie pierwszym odbędą się dn. 23 i 24 maja o godz. 4-ej po poł.
Zapisy do wszystkich klas od podwstępnej B do VII w. przyjmuje kancelaria gimnazjum codziennie od g. 10-1 p. pld. 3657-5

ODCISKI ZGRUBIAŁA JAKIE USUWA BEZ BÓLU BEZPOWRODNE

KLAWIOL
FABRYKA CHEMICZNO-FARMACEUTYCZNA AP. KOWALSKI WARSZAWA

Dyplomowany agronom

lat 20, z pierwszorzędną praktyką, obeznany z sadownictwem, hodowlą bydła, mleczarstwem, tuczniwem i uprawą konopi,
poszukuje stałej posady w charakterze samodzielnego zarządcy gospodarstwa rolnego.
Adres: „Fil. Art.“ Timisoara, Rumunja II Piata Coronini 2. 661-1

MEBLE

wielki wybór po cenach najniższych i na najdogodniejszych warunkach poleca
FLAKOWICZ I RECHT
Piotrkowska 145 w podwórzu.
Za gotówkę Na raty.
Sprzedaż mebli.

Dr. med. S. Bogusławski

leczy — naturalną bezlekarstwową metodą Kiergarstwo choroby:
nerwowe, wewnętrzne (serca, płuca, wątroba i nerki), przemiany materji (artretyzm) i kobiece.
Godz. przyjęć od 4 do 7 wiecz. prócz niedziel i świąt.
Ul. Piotrkowska 85, III p. front.
Pierwszorzędny damski zakład krawiecki **M. Rozenkwa** ul. Wschodnia Nr. 40.
Poleca na sezon wiosenny i letni najnowsze modele paryskie i wiedeńskie. jakoteż przyjmuje kostjumy i palta. Za kostjum 4. zł. za palto 30 zł.
Wykonanie solidne, proszę się przekonać

KINO „IMPERIAL“

Zawadzka 16.
Ceny od 30 gr. do zł. 1,50

Od dnia 9 maja r. b. i dni następných wyświetlane będzie
Madame Sans Gene
Potężny dramat w 10 wielkich aktach podług głośnej powieści EMILA MOREAU
osnuty na tle Rewolucji Francuskiej i wojen Napoleońskich. W roli tytułowej promiowana piękność **HISPERJA.**

