

# GŁOS POLSKI

DZIENNIK POLITYCZNY, SPOŁECZNY I LITERACKI.

Redakcja i Administracja, Łódź, Piotrkowska nr 106.

Konto czekowe w P. K. O. Nr. 61,119

Cena 30 groszy

Telefony „Głosu Polskiego“ — Redakcja dzienna 19-71  
nocna redakcja i drukarnia od godz. 9 wiecz: 7-99  
administracja i ekspedycja 1-99

## TOWARZYSTWO UBEZPIECZEŃ „PRZYSZŁOŚĆ“

Założone w roku 1919 Towarzystwo Ubezpieczeń „Przyszłość“ rozpoczęło swoją działalność od przejęcia związanej z wiedeńskim towarzystwem ubezpieczeń „Fenix“ organizacji funduszu wdów i sierot, obejmującej szerokie warstwy ubezpieczonych w Małopolsce. Dzięki ścisłemu kontaktowi z największymi zagranicznymi koncernami, jak „Fenix“, „Münchener Rückversicherung“, „Atlas“ w Sztokholmie, „Schweizerische Rück“ w Zurychu i „Frankfurter“ uzyskało „Przyszłość“ od razu pełne zaufanie w kraju i u zagranicznych instytucji, czego dowodem jest fakt, że

cały szereg światowych towarzystw asekuracyjnych, jak amerykańskie towarzystwo ubezpieczeń „New York“, angielskie towarzystwo ubezpieczeń „Gresham“, austriackie tow. ubezpieczeń „Gizela“ i „Allianz“ powierzyły „Przyszłości“ likwidację swoich portfeli ubezpieczeniowych w Polsce.

Żywa działalność ubezpieczeniowa, najniższe taryfy, liberalne warunki ubezpieczeń, nowe i pomysłowe kombinacje ubezpieczeniowe sprawiły, iż wkrótce „Przyszłość“ wybiła się w dziale ubezpieczeń życiowych na pierwszorzędne miejsce. W ostatnich la-

tach rozszerzyła „Przyszłość“ swój zakres działania na ubezpieczenia w działach: ogniowym, kradzieżowym i transportowym, wykazując i na tem polu dobre rezultaty.

Prezydium Rady towarzystwa ubezpieczeń „Przyszłość“ stanowią tak znane osobistości, jak dr. Wł. Stesłowicz, b. wiceprezes ministrów i p. Aleksander Lednicki; zarząd stanowią pp. dyr. dr. Feliks Gutman i dr. Michał Wyrostek.

Następujących kilka cyfr daje wymowny obraz rozwoju towarzystwa ubezpieczeń „Przyszłość“: portfel ubezpie-

zeniowy „Przyszłości“ wynosi w przeliczeniu z górą 40,000,000 złotych, kapitał zakładowy i rezerwy 1,500,000 złotych, zbiór premii w r. 1926 — 2 miliony złotych, zaś łączne aktywa około 3,000,000 złotych, z czego na wzmiankę zasługuje nieruchomość w cenie dol. 75,000.— i papiery procentowe na 350,000 fr. szwajc., około 200,000 złotych w złocie i 100,000 złotych nomin.

Wyjątkowo silna podstawa „Przyszłości“ polega na organicznej łączności z największymi zagranicznymi koncernami reasekuracyjnymi, które na podstawie długoletnich obligacyjnych kon-

traktów kwotowych uczestniczą automatycznie we wszystkich wypłatach „Przyszłości“, dzięki czemu „Przyszłość“ zapewnia swej klienteli pełną gwarancję otrzymania swych kapitałów niezależnie od sytuacji gospodarczej czy walutowej w kraju.

Jak się dowiadujemy, „Przyszłość“ znajduje się w trakcie zawarcia umowy ze związkiem żyd. Towarzystw Spółdzielczych w Warszawie, mającej na celu propagandę ubezpieczeń ludowych wśród członków i sympatyków „Związku“, których liczba wynosi około 250.000 osób.

# „PRZYSZŁOŚĆ“

TOWARZYSTWO UBEZPIECZEŃ S. A.

CENTRALA: WARSZAWA, ul. Żórawia 42 — Telefony: 150-64, 150-57, 232-17.

KAPITAŁ ZAKŁADOWY: 500,000 ZŁ. (PODWYŻSZENIE NA 1,000,000 ZŁ. W TOKU). REZERWY PRZESZŁO 1,000,000. POKRYTE W CAŁOŚCI W NIERUCHOMOŚCI I PAPIERACH PROCENTOWYCH OPIEWAJĄCYCH NA DOLARY I ZŁOTE W ZŁOCIE. SUMA UBEZPIECZONYCH KAPITAŁÓW W DZIALE UBEZPIECZEŃ NA ŻYCIE Z GÓRĄ 50,000,000 ZŁOTYCH (W PRZELICZENIU).

DZIAŁY UBEZPIECZEŃ: Ubezpiecz. na życie (także ludowe i renty) od ognia, od kradzieży i rabunku oraz transportów.

ODDZIAŁY: Łódź, Lwów, Kraków, Bielsko, Wilno, Katowice, Poznań, Białystok i Będzin.

## Zawiadomienie.

Niniejszem mam zaszczyt zawiadomić, że powierzyłem zasłużonemu p. Dr. E. SARNE stanowisko kierownika organizacji, przy Gener. Repr. na województwo łódzkie.

Sp. Akc. T-wa Ubezp. „Przyszłość“  
w Warszawie

Gen. Repr. **Salo Opatowski**  
Łódź, Piotrkowska 87.

**ŻĄDAJCIE** wszędzie znakomitych czystych i gatunkowych **WÓDEK**  
**HABERBUSCH i SCHIELE**, Warszawa, ul. CEGLANA 4, telefon 68-92.

— Przedstawiciel na ziemi: Piotrkowską, Kaliską i Łódź, KONSTANTY JEŻEWSKI, WARSZAWA, ul. Mokotowska Nr. 18. —

## - Pokój -

ładnie umeblowany w centrum miasta przy rodzinie mówiącej po niemiecku natychmiast poszukiwany dla solidnego pana. Oferty pod „H. A“ do Adm. „Głosu Polskiego“.

237-1

**KRESY** Codzienne Bliny, Kawior i inne zakąski rosyjskie.

Znanej dobroci

obiady z 4-ch dań 2.50 zł,

z 3-ch „ 2.—

Kolacja à la carte po cenach niskich. — Obsługa szybka.

Rosyjska Kuchnia 6-go Sierpnia 1. Tel. 62-66.

NAJTRWAŁSZE-NAJELEGANTSZE  
ŚNIEGOWCE i KALOSZE

1924 B.I.R.C. FABR. RIGA. QUADRAT.



MARKI „QUADRAT“ RYGA

DO NABYCIA WSZĘDZIE.

PRZEDSTAWICIEL E.TUWIM WARSZAWA LESZNO 12. Tel. 61-04.

## NIEBYWAŁA OKAZJA

dla Kupców i Przemysłowców

Czyś zamówił Pan już stoisko na

**pierwszych 16dzkich targach gwiazdkowych**

Al. Kościuszki 75, Tel. 65-66

urządzonych przez

Tow. Propagandy i Rozwoju Polskiego

Przemysłu i Handlu w Warszawie

?? od 7-go do 22-go grudnia 1927 r. ??

Targi będą otwarte codziennie od

godz. 10-ej do 25-ej oraz w Niedziele i Święta.

128-2

**Dr. med. Ignacy Margolis**

choroby oczu

AL. KOŚCIUSZKI 13,

tel. 65-17.

przyjmuje od 12-2 i od 7-8.

### Zawieszenie broni nad mogiłą Adolfa Joffego

MOSKWA, 19 listopada. (Pat.) Dzisiaj odbył się pogrzeb Joffego. Nad grobem przemawiali: Cziczerin, Leżawa, Rakowski, Trockij i Zinowiew.

MOSKWA, 19 listopada. (Pat.) Z powodu śmierci Joffego pos. Pa tek złożył kondolencje w komisariacie spraw zagranicznych.

### Pozbawieni stanowisk

MOSKWA, 19 listopada. (Pat.) Dekretem komisarzy ludowych opozycjoniści Zinowiew, Murawow, Smirnow i komisarz spraw ludowych wewnętrznych, Bieloborodow, pozbawieni zostali wszelkich stanowisk publicznych w państwie sowieckim.

### „Piast” bez rady Wszyscy członkowie złożyli mandaty

Warsz. koresp. „Głosu Polskiego (St. Gr.) telefonuje: Obradowała wczoraj w Warszawie rada naczelna „Piasta”. W toku późnym wieczorem zakończonych obrad cały zarząd główny stronnictwa, w liczbie 25 osób, złożył swoje mandaty. Dzisiaj, na drugim posiedzeniu rady naczelnej nastąpi zapewne cofnięcie tej rezygnacji.

### Nawet w Wierchosławicach Witos traci grunt pod nogami

TARNÓW, 19 listopada. (Pat.) Stronnictwo katolicko-ludowe Matakiewicza urządziło wiec w Skrzyszowie i w Zbylitowskiej Górze. Ponadto partia odbyła zebranie publiczne w Skrzyszowie. W Wierchosławicach odbyło się posiedzenie związku zawodowego rolników. Na wszystkich wiecach ludność opowiedziała się za polityką obecnego rządu, wznosząc gromkie okrzyki na cześć prezydenta i marsz. Piłsudskiego.

### Kto odkrył Amerykę wiesz?... A kto odkrył tajemnice „Najsprytniejszego złodzieja świata” dowiesz się wkrótce!... w Grand-Kino.

Biała Sala MANTEUFLA Zachodnia 4i „ARARAT” Dziś I PROGRAM p. t. GLAT KOSZER 2 przedstawienia o g. 7.45 i 10 w. Jutro ostatni dzień I-go programu. Geny popularne.

### „Najsprytniejszy złodziej świata”

to najnowszą, najlepszą i najbardziej interesującą kreacją ulubioną publiczności

Luciana BERZINIEGO

Wróćcie! Gdzie! Kiedy!

# „Uniwersalny” pomnik

Pewien obywatel, zdradzając podobno objawy rozstroju nerwowego, wniósł do biura podawczego ministerstwa spraw wewnętrznych projekt następujący:

Proponuje postawić na jednym z placów stolicy pomnik „uniwersalny”. Uniwersalizm pomnika polegałby na tym, że na piedestale znajdowałby się stały korpus, zaś głowa mogłaby być zmieniana.

Projektodawca wyjaśnia: „Dziś wielki jest lęk, a jutro może być nim Ygrek. Zależne to jest od nastrojów chwili. Wobec tego należy dać możliwość społeczeństwu zmieniania uznawanych wielkich tanim kosztem”.

Autor projektu żąda przytem, by w nagrodę za jego inicjatywę osadzono jego głowę na przeciag pierwszy sześciu miesięcy po wzniesieniu pomnika „uniwersalnego”.

Nic słusniejszego i skromniejszego nad to żądanie.

Człowiekowi, który rozwił w tak prosty a genialny sposób zawiłą kwestję pomnikomanji i uczczenia wielkich w narodzie, należy się zaszczyt figurowania przez pół roku na cokół, respective na torsie, wynalezionej przez siebie pomnika.

Pomijając już doniosłą w naszych czasach kwestję oszczę-

dnościową, pomnik uniwersalny, a raczej uniwersalna metoda gloryfikacji odda wszystkim wielkie zasługi!

Należy tylko rozpowszechnić ją w całym kraju, stosować systematycznie, jaknajszerzej, a skutki błogosławione nie dadzą czekać na siebie. Sprawiedliwość, a zwłaszcza pedagogiczna celowość metody wymagają, aby pomniki „uniwersalne” znajdowały się nie tylko w stolicy i w większych miastach, lecz w najodleglejszych dzielnicach prowincjonalnych.

Przypuśćmy, iż obywatele, tu i tam, objawiają niezadowolenie z systemu podatkowego. Wnet zbierają się komisje pomnikowe, obradują i postanawiają: „Ukreścić głowę ministrowi lks, przykreścić głowę kandydata Ygreka”. Ygrek paraduje in effigie tak długo na 555 pomnikach krajowych, póki ten widok nie obrzydzi życia urzędującemu ministrowi i nie skłoni go do podania się do dymisji.

Odkrećcie głowę pomnikowi — co innego, niż ukrećcie głowę człowiekowi. A w republikach południowo-amerykańskich ukrećcie głowę za życia wydarza się dość często.

Przypuśćmy, iż utworzony z aatchnienia Bruno Winawera ko-

mitet „Cichego alarmu” zechce przeprowadzić sanację ponurego nastroju i usposobienia obywateli tego kraju. Zarządzi generalną zmianę głów na 555 pomnikach uniwersalnych. Przykreści głowy najzasłużonych, najgorzej wynagradzanych, najpracowitszych, najskromniejszych, najzdolniejszych fizyków, chemików, pedagogów, społeczników etc. Ha! co za ryk śmiechu wstrząśnie przyzwolita warstwa narodu! Śmiać się będą tak długo, tak hucznie — aż obudzi się duch imci Zagłoby na polach Ellzejskich.

Przypuśćmy, iż pewne grupy obywateli, niezadowolonych z kursu polityki i odczuwających głęboko brak oddawanych im honorów w dni galowe, zbuntuje się i zechce urządzić przewrót... marcowy. Jeżeli tylko „cheleć” buntujących się rozwiodło się z ich „mózd” — rząd może się znaleźć wobec rzadkiej i przykrej konieczności turbowania i aresztowania własnych obywateli. Z tej jednoznacznej sytuacji wyratuje rząd metoda gloryfikacji uniwersalnej. Dekretem ministerjalnym poleci się wszystkim 555 komitetom pomnikowym poprzykrecać 555 głów co znakomitszych opozycjonistów. I oto marzec, a nawet kwiecień upłyną w spokoju. Tak zbawczo bowiem działa-

oliwa sławy na wzburzone bałwany ambicji.

Przypuśćmy... Stop! Zadużo możliwości nasuwa stworzenie metody znakomitego wynalazcy, aby je można wyczerpać.

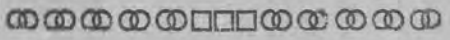
Pewnem jest atoli, iż pomniki uniwersalne przysłuży się mogą krajowi w kierunku sanacji moralnej nie gorzej, a może i lepiej od coraz liczniejszych pism rządowych, a już nlechybnie przyczynią się do rozrzedzenia zageszczonej nudy, wiszacej nad nami.

Obywatel - wynalazca, autor projektu pomnikowego, zupełnie niesłusznie zostaj posadzony o rozstrój nerwowy. Jest to najzdrowszy z warjatów, jaki kiedykolwiek mistyfikował swe społeczeństwo.

Demos.



Przy cierpieniach pęcherzyka żółciowego i wątroby, kamieniach żółciowych i żółtacze, naturalna woda gorzka „Franciszka-Józefa” znakomicie ułatwia trawienie. Doświadczenia kliniczne stwierdzają, że domowa kuracja picia wody Franciszka - Józefa działa zwłaszcza skutecznie, jeśli się jej używa rano naczczo z dodaniem gorącej wody. Żądać w aptekach.



## Jak czekista Siemionow został Szerlokiem Holmesem

### Krwawe dzieje bandy Galaka. - Białoruś sow. we krwi i płomieniach. - Żydzi domagają się zorganizowania straży bezpieczeństwa w miastach. - Tajemniczy „zagraj” na służbie atamana Galaka - Sprawiedliwość sowiecka na ostrzu topora roztrzaskała czaszkę herszta bandyckiego

(Specjalna służba korespondencyjna „Głosu Polskiego“)

Mińsk, w listopadzie. Od dłuższego już czasu cały szereg miast, miasteczek i wsi białoruskich niepokoiły napady jakiejś tajemniczej organizacji bojowej. Czy były to zwykłe napady bandyckie, czy też był to szczególny w swej formie ruch powstańczy niezadowolonych z rządów bolszewickich chłopów poleskich, nie podejmujemy się twierdzić. Prawda bowiem jest, że imie atamana Galaka wymawiane jest z czcią przez włościan i chłopów, którzy w miastach Białorusi sowieckiej, jednak zwalczających również zwolenników carskiego ustroju — natomiast nie mniej licznych wrogów ma przeciwko sobie ataman Galak, wrogów, którzy albo są bolszewikami, albo należą do byłych klas posiadających. Najbardziej atoli urażę do bandy czy organizacji Galaka czuli wszyscy żydzi, czy to komuniści, czy bezpartyjni rzemieślnicy - posiadacze.

Golak namiętnie nienawdził żydów, puszczając z dymem całe nieraz miasteczka żydowskie — nie oszczędzając ani kobiet, ani dzieci.

Dość tej charakterystyki Golaka — jako zbója, czy bojowca z pod dziwnej gwiazdy. Oto, zaznaczymy tylko, że przed jego imieniem pierzchały w nieładzie całe pułki bolszewickie, wysyłane do błot Polesia na oblężenie i poszukiwanie bandy Golaka.

Ataman Golak był mściwy i dobrośliwy dla chłopów. Z jednych łupił, skóre dzierał, a drugim dawał. Przeważnie jednak obdzielał wieś kosztem miast białorusko-żydowskich. Za niedotrzymywanie słowa Golak wydał wyrok na całą wieś: chłopów rozstrzelać, kobiety wywie-

szuć, dzieci związać do kupy, oblać naftą i podpalić.

Głośnym echem odbił się w całym sowieckim napad Golaka na statek pasażerski pod Propojkiem przy ujściu Promi do Soży. Członkowie bojówki Golaka wysadzili wszystkich pasażerów na brzeg i wydzieliwszy z pośród 30 komunistów, w oczach pozostałych rozstrzelali ich, wrzucając trupy do wody.

Rzeź ta odbywała się prawie bez oporu. Jedynie jedna komunistka - żydówka, gdy sprwadzono ją ze schodków statku na lad nagle kopieciami w brzuch jednego ze swych konwojentów uwolniła przed sobą drogę do ucieczki. Przedtem jednak celnym strzałem roztrzaskała głowę drugiego swego strażnika. Dokonawszy tego niewiasta ta rzuciła się do wody i usiłowała przepłynąć na brzeg drutem. W połowie jednak drogi dosięgły ją kule Golaka. Na trzeci dzień chłoni wyliczili podziurawione zwłoki topielicy, w której poznano owa energiczną pasażerkę ograbionego statku.

Zarządzony przez władze wojskowe i G. P. U. pościg nie dał jednak, jak zresztą zawsze żadnego rezultatu. Golak znowu przepadł bez wieści, by za kilka dni w zupełnie innej stronie dać znać bolszewikom, że żyje i działa.

Oto, gdy najmniej spodziewano się oddział Golaka pojawił się w mieście Homlu — nie wiadomo w jaki sposób na rynku żydowskim. Powstał nagle tumult i krzyk: „Golak! Golak! zabija i pali!”

Już rozbrojono oddział wojska, już otoczono urząd i koszary milicyjne. Już spłonął gmach „Isno-komu” i poczta. Pieniądze z banku miejscowego i kas powiatowych były już w rękach bandy.

Ulice opustoszały, jedynie na rynek zjeżdżali małemi grupkami uzbrojeni chłopi z okolic i wiwatowali na cześć atamana lichego”.

Po kilku godzinach „gospodarki” i samosadów w Homlu Golak powywieszawszy kilkudziesięciu „komisarów” z rodzinami uznał za najwłaściwsze opuścić miasto.

Na drugi dzień, gdy przywrócono w Homlu na nowo władzę sowiecką — przybyła do sowieckiego homelskiego delegacja żydowska z prośbą o zezwolenie sformowania na koszt żydów niejednostajnej „żydowskiej milicji - samoobrony”. Oczywiście, że bolszewicy na taką kompromitującą propozycję nie zgodzili się.

W G. P. U. okręgu mińskiego zawrzało znowu jak w ulu. Wreszcie opracowano diabelski plan wyprawy po głowę Golaka.

Zdawało się, że jakoby uciechło nawet. Tymczasem w garnizonie mińskim pewnego dnia podniesiono alarm. W izbie żołnierskiej ktoś strzelał do kogoś. „Prowokator” Golaka znalazł się w oddziale. Szpiegował on o wszystkich zamierzeniach dowódcy i donosił atamanowi. Aresztowano go w momencie, gdy notował raport dla Golaka. Był to niejaki Zagraj. Cały pułk stanął na nogach. Zarządzono ostrą pogotowie. Aresztowanego Zagraja odprowadzono tymczasem do celi, pod której drzwiami postawiono posterunek.

Gdy rano dowódca pułku kazał sobie sprowadzić więźnia, okazało się, że Zagraj uciekł dziurą w dachu. Przepadł jak kamień w wodzie. Szukano go wszędzie nadaremnie.

Zagraj tymczasem z nimbem bohatera docierał do lasów. Wieść wyprzedziła jego zetknię-

cie z członkami bandy. Całkiem przypadkowo, dość niedługo, dostawili go czaty chłopskie rżanomanowi. Kilka tygodni już bawił Zagraj u Golaka. Chodził na wyprawy, grabił i palił razem z bojowcami. Gdy pewnego dnia Golak przygotował napad na Mińsk, w przeddzień tego wypadu bojowcy zabawiali się wesoło. Zagraj szczególnie podochocil się do zabaw atletycznych. W samym środku zapasów Zagrajowi „przychodzi na myśl” postawienie zakładu, że nikt tak jak on nie wdrapie się na drzewo.

Istotnie, jak kot, poczał leżeć na drzewo. W pewnej jednak chwili spadł ze znacznej wysokości i zaczął jęczeć. Noga zwicznijęta Zagraj nie może się ruszać. Oczywiście ataman decyduje, że jutro chorv pozostanie w kryjówe i w wypadzie udziału nie weźmie.

Tak się też stało. Banda wyruszyła o świecie. W obozie pozostał sam Golak i Zagraj.

Ataman jeszcze spał, po wczorajszej zabawie i pracy przygotowanej na wyprawę. Na to tylko czekał Zagraj — od tyłu długich tygodni. Podpełznął, kulejąc, do śpiącego i zaczął lekkiem wołaniem budzić atamana: „Bar’ko — ty śpisz? Ataman! Ty śpisz”. Gdy spostrzegł, że ten istotnie twardo chrapie, jednym uderzeniem tonora skończył z hersztem bandy, rozwalając mu czerep.

Po dokonaniu tego mordu, Zagraj doznał do Mińska, meldując się władzy o wykonaniu rozkazu. Na drugi dzień rozpoczęły się masowe aresztowania po wsiach sympatyków i członków organizacji Golaka. A Zagraj, którym okazał się czekista Semionow, otrzymał krzyż „Czerwonej Gwiazdy”.

Tatar.

# Rosja zwróci Polsce zabytki historyczne

## Konferencja prasowa w poselstwie sowieckim

WARSZAWA, 19 listopada. — (PAT.) — W dniu dzisiejszym odbyło się w poselstwie Z. S. S. R. zebranie przedstawicieli prasy. Na zaproszenie p. posła Z. S. S. R. Bogomołowa zjawili się około 40-tu przedstawicieli prasy polskiej i żydowskiej. Pan poseł Bogomołow wygłosił po polsku przemówienie następujące:

„W pierwszym moim wywiadzie z dnia 13 października, przy udzieleniu którego miałem zaszczyt zapoznać się z przedstawicielami prasy, zaznaczyłem, że ja z mej strony uczynię wszystko, aby przyspieszyć zawarcie umowy generalnej w sprawie zwrotu Polsce jej mienia kulturalnego.

Jak wiadomo, umowa ta została podpisana w dniu 16 bieżącego miesiąca.

Jestem szczęśliwy, że mnie właśnie przypadło w udziale położyć swój podpis na dokumencie, dzięki któremu zostaje naprawiona krzywda, wyrządzona polskiemu narodowi i polskiej kulturze przez rządy carskie.

Zdaniem moim, umowa ta — to wielki krok naprzód na drodze do kulturalnego zbliżenia narodów związku radzieckiego i Polski, albowiem na korzyść tego zbliżenia przemawiają poza to głębokie przesłanki obiektywne.

Nawet w okresie okrutnego ucisku carskiego, przodujący polscy rewolucyjni i pisarze zwracali się po przez głowy rządów

carskich do naszych rewolucjonistów i pisarzy z apelem do wspólnej walki o prawo swobodnego rozwoju narodów i kultur. Wystarczy przypomnieć słowa wielkiego wieszczki polskiego, Adama Mickiewicza, który w wierszu, zatytułowanym „Do przyjaciół moskali“, powiedział:

I o was myślę; wasze cudzoziemskie  
Mają obywatelstwa prawo w mych  
marzeniach  
twarze

Jeśli do was z daleka, od wolnych  
narodów  
Aż na północ zaletą te pieśni żałosne  
I odezwa się z góry nad krainą lodów:  
Niech wam zwiastują wolność, jak  
zdrawie wiosnę.

Tembardziej zaś dziś, gdy władza sowiecka, jako jedno z głównych swych hańs, ogłosiła zasadę swobodnego i samodzielnego rozwoju wszystkich narodów, — nie może być mowy o jakichkolwiek bądź przeszkodach w dziedzinie zbliżenia kulturalnego między narodami Z. S. S. R. i Polski.

Niestety, nie mam możliwości omówienia w ramach krótkiego wywiadu dziennikarskiego szczegółowych zarządzeń, które należałoby przedsięwziąć, chciałbym jednak już teraz nadmienić, że zdaniem moim, niezmiernie ważnym jest zadziwienie wzajemnych stosunków między przedstawicielami nauki, sztuki i literatury obydwu krajów. celem wzajemnego poznania i wymiany zdo-

byczy kulturalnych. Mogę zapewnić, iż ze swej strony uczynię wszystko, co możliwe, aby ułatwić urzeczywistnienie tego ważnego zadania“.

Po przemówieniu p. posła Bogomołowa zabrał głos przewodniczący delegacji rosyjskiej dyrektor Lazaris, który, odpowiadając na zapytania dziennikarzy, stwierdził, że Polska otrzymuje na podstawie podpisanego układu szereg obiektów artystycznych i kulturalnych, zrbowanych przez rządy carskie. W pierwszym rzędzie Polska otrzyma od rządu Sowieckiego księgozbiory, pochodzące z biblioteki Załuskich oraz z kilku bibliotek prywatnych; z obiektów historycznych Polska otrzyma miecz króla Bolesława Chrobrego „Szczurbię“, sztandary polskie z różnych okresów walki o niepodległość Polski, działa i broń palna i biała z tych samych okresów oraz zabytki muzealne, resztę arrasów, arcydzieła malarstwa, m. in. obrazy wywiezione z Łazienek i z innych muzeów polskich.

Zarówno przemówienie posła Bogomołowa jak dyrektora Lazarisa nacechowane były chęcią podkreślenia koniecznej potrzeby zbliżenia narodów republiki sowieckiej i polskiego w dziedzinie kulturalnej. Na ten temat długo dyskutowano podczas przyjęcia, jakie wydał dla przedstawicieli prasy polskiej poseł Bogomołow.



Zachowanie pięknej  
cery zapewnione!

Po niskiej cenie nabyć można kawałek mydła marki Elida. Pocóż więc kupować drugorzędne lub nieznanego mydła toaletowe? Mydło Elida Favorit — łagodne i czyste, pieni się obficie i jest wytwornie nawskroś perfumowane.



1 Kawałek — 100 gramów

Mydło ELIDA Favorit

## Dymisja 2-ch wojewodów

W stan spoczynku wchodzi pp. Sołtan i Rembowski

War. kor. „Gł. P.“ (St.Gr. tel.: Zostało zdecydowane przeniesienie w stan spoczynku dwóch wojewodów, a mian.: p. Sołtana, (woj. warszawskie), i p. Rembowski (woj. białostockie).

Województwem warszawskim kierować będzie prowizorycznie p. Twardo, a białostockiem p. Karol Kirst.

## Kurator Ryniewicz obejmuje okręg łódzki

Warsz. koresp. „Głosu Polskiego“ (St. Gr.) telefonuje:

Na posiedzeniu rady ministrów, które odbyło się w piątek, załatwiono cały szereg personaljów, a m. in.: przeniesiono kuratora wileńskiego p. Ryniewicza na stanowisko kuratora łódzkiego.

Dowiadujemy się, że rada ministrów uchwaliła jednorazowy zasiłek dla emerytów, wdów i sierot, który będzie wypłacony 30 b. m. i 31 stycznia roku przyszłego.

Dodatek ten oparty jest na tych samych zasadach, co ostatni dodatek mieszkaniowy dla urzędników. Ogólny wydatek skarbu na ten cel wyniesie 8 milionów złotych.

## „Orzeł Biały“ dla króla Borysa

Warsz. kor. „Gł. P.“ (St.Gr.) tel.: Dowiadujemy się, że p. Prezydent Rzeczypospolitej w najbliższych dniach nada order Orła Białego królowi bułgarskiemu, Borysowi.

## Łańcuskowy handel został ustawowo zabroniony

Warsz. koresp. Gł. Pol. (St.Gr.) telef.: We wczorajszym „Dzienniku Ustaw“ ogłoszono dekret prezydenta o zakazie zawierania umów lańcuskich.

Bardzo ciekawy artykuł 1-szy dekretu, który wchodzi w życie za 3 miesiące, brzmi jak następuje. Zakazuje się zawierania umów, przez które jeden z kontrahentów za cenę bezwarunkowo należną, zobowiązuje się dostarczyć towar pod warunkiem, że drugi kontrahent pozyska dla pierwszego kontrahenta pewną liczbę odbiorców.

# 24 centnary fałszyfikatów

## Banda fałszerzy podrabiała czerwonce rosyjskie

BERLIN, 19 listopada. (Pat.) — Prasa berlińska donosi, że we Frankfurcie nad Menem wykryto olbrzymią aferę fałszerską.

Drukarz Bochle z Frankfurtu, hitlerowiec, który aresztowany był 31 października, był jednym z głównych kierowników całej organizacji, fałszującej rosyjskie czerwonce w banknotach od 1 do 5 czerwoniców. W czasie przeprowadzonej u niego rewizji znaleziono 24 centnary fałszywych banknotów rosyjskich.

Okazało się, jak twierdzi „Vossische Zeitung“, że koła radykalno - prawicowe t. zw. narodowo - socjalistyczne w Monachium i we Frankfurcie popierały akcję fałszowania banknotów na cele propagandy antybolszewickiej. Akcją tą kierował gruzin Sadatieraszwilli, były oficer carski i b. kierownik oddziału propagandy w t. zw. armii Awallowa. Jak podaje „Vossische Zeitung“ ze znalezionej w czasie rewizji korespondencji, wynika, iż aresztowani fałszerze banknotów sowieckich pozostawali w kontakcie z organizacjami fałszerskimi w Paryżu, w Budapeszcie i Londynie. Zdaniem dziennika, należy się spodziewać, dalszych

aresztowań w Niemczech i zagranicą.

\*\*\*

Komunistyczna „Rothe Fahne“ omawiając w obszernym artykule wstępny sensacyjną aferę fałszowania czerwoniców sowieckich w Niemczech, atakuje w gwałtowny sposób t. zw. narodowy rząd gruziński w Paryżu, oskarżając ten rząd o organizowanie całej afery dla finansowania przy-

pomocy fałszywych czerwoniców mieńszewickiego ruchu powstańczego w Gruzji przeciwko sowiecom. Natomiast dzienniki demokratyczne podkreślają, że w akcji fałszerskiej brały udział monarchistyczne czynniki rosyjskie w ścisłym kontakcie ze skrajnie prawicowymi organizacjami niemieckimi, w szczególności z organizacjami hitlerowskimi.

## Zarzuty przeciw pos. Dymowskiemu

### Niepokryte czeki i protestowane weksle

Z Warszawy donoszą: Przeciwko pos. Dymowskiemu b. dyrektorowi Banku Narodowego i prezowski „Rozwoju“ podniesiono rozmaite zarzuty, których badaniem zajmują się władze.

Obecnie wychodzą na jaw sensacyjne szczegóły w tej materji. Oto niejaki Abraham Woliński zgłosił na policję warszawską doniesienie, pomawiające posła Dymowskiego o dokonanie oszustwa.

Wedle przedstawienia sprawy przez Wolińskiego, poseł Dymowski kupił od niego przed kilku miesiącami majątek ziemski Biskupice — Wielki Bór. Poseł Dymowski zapłacił gotówką 14,000 zł. i wystawił 4 czeki po 12,000 zł. i 1 na 500 zł., w końcu dał 64,000 zł. weksłami, wystawionymi przez Uzdrowisko „Jaszczurówka“, podpisanymi przez niejaki Bochelski i Fabiszewska, a żyrowanymi przez p. Dymowskiego. W summach tych znajdowała się też poważna kwota dla pośrednika.

Po pewnym czasie okazało się — donosi dalej Woliński — że czeki wystawione na Bank Gospodarstwa Krajowego, były bez pokrycia, a konto w Banku Narodowym, na który p. Dymowski cze-

ki wystawił, było już oddawna skasowane.

Po dłuższych naleganiach Wolińskiego, p. Dymowski dał mu 2,000 zł. gotówką i czeki bez pokrycia odebrał. W jakiś czas później Woliński znów otrzymał w gotówce 20 proc. ceny kupna i nowy czek na 22,600 zł., wystawionych na Bank Narodowy przez posła Rusinka. Okazało się jednak, że i ten nowy czek był bez pokrycia. Wówczas Woliński otrzymał trzeci z kolei czek, wystawiony tym razem przez d-ra J. Grotowskiego, ale znowu czek nie był pokryty.

Tymczasem nadszedł termin płatności weksli. Nie zostały one wykupione i poszły do protestu. Przy tej okazji wyszło na jaw, że wystawcami weksli byli... maszynistka Banku Narodowego, Fabiszewska i — co już brzmi zgola sensacyjnie — chłopak do posług w Banku Narodowym, Bochelski. Oboje tłumaczą, że podpisali weksle „na rozkaz“ posła Dymowskiego.

Woliński przekonawszy się o tem, udał się na policję, gdzie zgłosił streszczone powyżej doniesienie.

## Korianty w roli Andersena

Komponuje bajeczki o gadatliwych dyplomatach

Warszawski kor. Gł. Pol. St. Gr. telef.

W dniu wczorajszym w sądzie pokoju 10-go okręgu w Warszawie rozpatrywana była sprawa redaktora „Za swobodę“, oskarżonego o wydrukowanie artykułu p. Filosofowa p. t. „Dla czego zabito Trajkowicza“.

Sprawa została na wniosek przedstawiciela komisariatu rządu umorzona, ponieważ stwierdzono, że numer ze skonfiskowanym artykułem nie został rozpowszechniony.

\*\*\*

W tymże sądzie 10-go okręgu wyszła nowa sensacyjna sprawa „Rzeczypospolitej“ tym razem połączony był do odpowiedzialności redaktor tego pisma za artykuł p. t. „Zainteresowania zagranicy“. W artykule tym powiedziano, że rzekomo jeden z członków ciała dyplomatycznego w Warszawie oświadczył współpracownikowi „Rzeczypospolitej“, iż gen. Zagórski znajduje się w kraju i że pomimo dyktatury marsz. Piłsudskiego działa w Polsce rząd podziemny. Przewodniciciel komisariatu rządu zażądał od redaktora „Rzeczypospolitej“ ujawnienia nazwiska owego dyplomaty.

Obrońca oskarżonego adw. Niedzielski oświadczył, że musiałby porozumieć się w tej sprawie z redakcją, ale samo żądanie uważa za niewskazane ponieważ ujawnienie nazwiska dyplomaty mogłoby wywołać niesłychany skandal w korpusie dyplomatycznym.

Dr. med.  
**P. Markowicz**  
Przyjmuje  
Piotrkowska 124  
od 5-7; w niedzielę i święta od 11-1.  
Choroby skóry i włosów. Leczenie defektów cery, masaże, elektroterapia  
Gabinet Kosmetyczny.  
Tel. 68-35



Lustrzane Reflektory  
WYSTAWOWE

# „KANDEM“

Reprezentacja:  
„TECHNIKA“  
Narutowicza 44.  
Tel. 14-33.

Żądać wszędzie.

SKŁADY ELEKTROTECHNICZNE

„LUX“ wł. J. BANKIER

ŁÓDŹ, PIOTRKOWSKA Nr. 131, Telefon Nr. 24-28.

HURTOWA i DETALICZNA SPRZEDAŻ MATERIAŁÓW ELEKTROTECHNICZNYCH.

Dostawy do fabryk.

Oferty na żądanie.

Dostawy do fabryk.

### Cennik węgla na placach

obowiązujący od dnia 15.X. b. r.

Gruby, kostka I i II, o-rzech I a — weksle Zł. 5,10	gotówka „ 4,75
Drzech I a „ 4,70	„ II „ 4,30
Groszek „ 3,75	Grysik „ 3,65
Drobny I „ 3,75	Drobny II „ 3,45
Miał „ 2,40	Za gotówkę rabat 3 proc.

Ceny te obowiązują firmy, należące do „Porozumienia Składow Górnośląskich Konserwów i Kopalń Dąbrowieckich“, do którego należą firmy: „Progress“, „Konsorcjum“, „L. J. Borkowski“, „Węglolok“ i „Gctwe“. Jedynie dla węgla z koncernu „Unitas“, oraz dla towarzystwa „Czeladź“, które także należą do „Porozumienia“, ustalone niższe ceny ze specjalnych powodów gantkowych węgla.

### Produkcja węgla w Niemczech.

W okresie od stycznia do września 1927 r. wydobyto na całym terenie Niemiec, za wyłączeniem okręgu Saary, następujące ilości produktów węglowych:

węgla kamiennego — 114,400,410 ton (w 1913 r. — 106,571,793 ton),	węgla brunatnego — 110,602,513 ton (w 1913 r. — 64,132,226 ton),
koksu — 23,634,302 ton (w 1913 r. — 22,074,181 ton),	brykietów węgla kamiennego — 3,723,064 ton (w 1913 r. — 4,174,712 ton),
brykietów węgla brunatnego — 27,531,625 ton (w 1913 r. — 15,993,722 ton).	

Za miesiąc wrzesień 1927 r. ogłoszone zostały następujące liczby:

węgla kamiennego — 12,710,654 ton (w 1913 r. — 11,990,948 ton),	węgla brunatnego — 12,906,965 ton (w 1913 r. — 7,473,246 ton),
koksu — 2,697,316 ton (w 1913 r. — 2,444,898 ton),	brykietów węgla kamiennego — 372,652 ton (w 1913 r. — 467,555 ton),
brykietów węgla brunatnego — 3,135,819 ton (w 1913 r. — 1,909,156 ton).	

### K. Rosenfeld i S-ka

Założona niedawno firma „Konstanty Rosenfeld i S-ka“ w Pabjanicach szybko zajęła jedno z przodujących miejsc wśród firm węglowych tego miasta i okolicy, rozwijając się wszechstronnie.

Dzięki energii i zdolności handlowym kierowników rozrost firmy stale postępuje, zdobywając sobie przytem doskonale opinie u odbiorców.

Czyż istnieje ważniejsza sprawa obecnie, gdy polityka realizacji gospodarczych stała się koniecznością dla narodów? Posiadać energję w dostatecznej ilości po przystępnej cenie — oto zagadnienie.

Jakie jest pod tym względem położenie Francji?

Gdy mowa o źródłach energii, przychodzi natychmiast na myśl najbardziej z pośród nich znane — węgiel czarny. Lecz wiadomo, iż pomimo wszelkich wysiłków, których dokonano i którym należy się całkowite uznanie, nasz kraj nie może wyprodukować tej ilości węgla, jaką zużywa. Cyfrowo przedstawia się to jak następuje. Przed wojną zużywaliśmy 60 milionów ton węgla; wydobywaliśmy go natomiast 40,844,000 ton. Później przyszła wojna, w czasie której nasze kopalnie w departamentach Nord i Pas-de-Calais były systematycznie niszczone przez nieprzyjaciela. Ogólna produkcja kopalni położonych w dawnych granicach Francji zmniejszyła się wskutek tego w roku 1919 do 19,939,000 ton, a więc o 21 milionów ton była mniejsza, niż w r. 1913. Eksploatujący kopalnie oraz i robotnicy rozwinęli po wojnie godną podziwu działalność w celu przywrócenia swemu przemysłowi jego poprzedniej żywotności. Wysiłki te zostały uwieńczone niezwykłym powodzeniem. W roku 1925 wydobyto z kopalni położonych w departamentach Nord i Pas-de-Calais, ilość węgla, przewyższającą ilość wydobytą w roku 1913. W chwili obecnej produkcja francuska, łącznie z produkcją kopalni odzyskanej Lotaryngji, dosięga liczby 51.000.000 tonn. Jednakże nie pokrywa ona zwiększonego zapotrzebowania Francji, która zużywa obecnie, łącznie z Alzacją i Lotaryngją, 75 milionów tonn. Przypuśćmy nawet, że dzięki uruchomieniu nowych szybów, produkcja węgla francuskiego wzrośnie do 60 milionów tonn rocznie, nie będzie zbyt śmiałym twierdzeniem, że będziemy musieli sprowadzić z zagranicy od 15 do 20 milionów tonn węgla rocznie.

Wobec powyższych faktów należy przedewszystkiem zdecydowanie prowadzić politykę lepszego zużytkowania paliwa,

stosując metody racjonalnego ogrzewania, spalania miału węglowego, odzyskiwania drogą podgrzewania wody energii nieużytecznie ginącej, używania wysokich ciśnień i t. d. Lecz istnieje jeszcze inny sposób, którego znaczenia niepodobna tu nie podkreślić: zastąpienie niewystarczającej ilości węgla surogatami, jakich dostarcza powierzchnia naszej ziemi lub jej głębie; drzewo mogłoby w wielu piecach przemysłowych zastąpić węgiel; instalacje do otrzymywania gazu z węgla drzewnego dają już dzisiaj poważne rezultaty, zwłaszcza gdy chodzi o napęd środków lokomocji; torf, lignit, których używanie w Niemczech rozpowszechniło się bardzo, nadają się również do różnorodnych celów przemysłowych. Tak samo możnaby stosować oleje i wyciągi, które możemy otrzymać z surowców krajowych, takich jak trociny drzewne z naszych lasów lub rośliny oleiste, dostarczane w obfitości z naszych kolonii zamorskich.

Pragnę jednak zwrócić przedewszystkiem uwagę na najważniejszy surogat węgla — na siłę wodną.

Zużytkowanie naturalnej siły wodnej wysuwa cały szereg zagadnień. Przedewszystkiem musimy starać się zużytkować nasze wody w taki sposób, aby osiągnąć ilościowo i jakościowo maximum energii oraz maximum wydajności. Żadne miejsce, mogące dostarczyć energii nie powinno być zmarnowane.

Oprócz tego zaś należy ulepszyć jakość tej energii. W rzeczywistości siła wodna posiada pewną niższość w stosunku do siły cieplnej. Jesteśmy zawsze panami tej ostat-

nej; gdy wzrasta zapotrzebowanie energii, wystarcza dla jego zaspokojenia zwiększenie ilości kotłów. Lecz tam, gdzie w grę wchodzi spadki wody, trzeba brać pod uwagę nierównomierność właściwą zjawiskom przyrody: jednego dnia mamy dużo wody, nazajutrz brak jej zupełnie. Okoliczność ta zmusza nas do budowania zbiorników wody w górach; zbiorniki te są czynnikiem regulującym, dającym możność zaradzić niejednoczesności wahań w ciągu roku zapotrzebowania energii z wahaniami ilości energii dostarczanej przez źródła.

Zaletę bloku węgla stanowiła w przeszłości, możność transportu drogą jezdnią lub koleją. Lecz dzisiaj stanowi to jego słabą stronę, gdyż taki przewóz to utrata energii, podczas gdy elektryczność, o czem też wspomniałem, pozwala na przenoszenie siły wodnej, bez widocznej straty, o tysiące kilometrów. I dlatego widzę już w bliskiej przyszłości powstające na terenach kopalń elektrownie cieplne, które spalać będą nie tylko wielkie kawały węgla i jego lepsze gatunki, lecz również i miał węglowy, dotychczas używany do robienia nasypów.

Widzę, jak te elektrownie natychmiast zamieniają na elektryczność siłę zawartą w wydobywanym węglu; zniknie wówczas paradoksalny widok lokomotyw, spalających część węgla który same przewożą.

Jednocześnie rozsnujemy nad całym krajem sieć przewodów, przenoszących energję i łączących pomiędzy sobą wszelkie elektrownie, zarówno wodne jak i cieplne; w ten sposób, wyrównując nierów-

ności jednej, nierównością drugiej, zrównoważymy produkcję wszystkich źródeł energii krajowej i utworzymy w rzeczywistości wielki zbiornik siły, z której będą mogły czerpać w równym stopniu wszystkie dzielnice kraju.

Z przyjemnością mogę powiedzieć, że program ten jest dzisiaj na drodze do urzeczywistnienia. Przy jego wykonywaniu liczyć można na ceną i skuteczną akcję, Państwa lecz również i na ducha inicjatywy wielkich spółek przemysłowych, które tyle już uczyniły dla rozwoju naszego kraju

Y. Le Trocquer  
deputowany b. minister  
robót publicznych  
we Francji.

### Produkcja ropy borysławskiej.

W miesiącu wrześniu r. b. wyprodukowano i odłoczono w okręgu Borysław—Tustanowice—Mraźnica—Urycz—Pereprostyn razem 4435,88 cystern 10-tonowych, czyli o 22 cysterny więcej, aniżeli w sierpniu r. b. Produkcja ropy ciężkiej marki borysławskiej przedstawiała się w największych firmach w cysternach 10-tonowych następująco: (pierwsza cyfra w wrześniu, druga dla porównania z sierpnia r. b.) Limanowa 623,32 (668,18), Premjer 604,69 (648,47), Fanto 470,81 (496,05), Galicja 465,76 (291,56) (produkcja firmy Galicja zwiększyła się znacznie wskutek dowiercenia kilku szybów w Mraźnicy), Nafta 400,84 (431,28), Standard Nobel 287,98 (328,65), Karpaty 268,95 (291,01). Największą ilość ropy schodnickiej wyprodukowały we wrześniu: „Przemysł Ropn. i Gazów Ziemych“—79,63, oraz „Galicja“—53,94 cystern. W okręgu Urycz i Pereprostyn największą produkcję wykazały: spółka urycka—67,86, oraz „Przemysł Ropn. i Gazów Ziemych“—63,61 cystern.

## MOTORY ELEKTRYCZNE

Wysokonapięciowe 3000 volt od 30—80 KM  
Niskonapięciowe 120—220—380 volt od 1—40 KM

STAŁE NA SKŁADZIE.

„TECHNIKA“

Narutowicza 44. Tel. 14-37.

# Gazownia Miejska

w Łodzi, Targowa 18, telefon 1-54.

## Poleca KOKS GAZOWY

do centralnych ogrzewań, piecyków żelaznych, kuźni i t. p.

Piotrkowska 40,  
telefon 21-08.

### SKLEP

Piotrkowska 40,  
telefon 21-08.

Posiada na składzie:

Piecyki gazowe pokojowe

Kuchnie i kuchenki

Piece kąpielowe

Żelazka do prasowania

oraz koszulki do palników gazowych i t. p.

## Towarzystwo Naftowe

# „LIMANOWA“

Centrala w Warszawie, Jerozolimska Nr. 33.

Rafinerja w Limanowej -- Kopalnie ropy w Małopolsce.

### Komisowe Biuro Sprzedaży w Łodzi,

ul. Sienkiewicza 53.

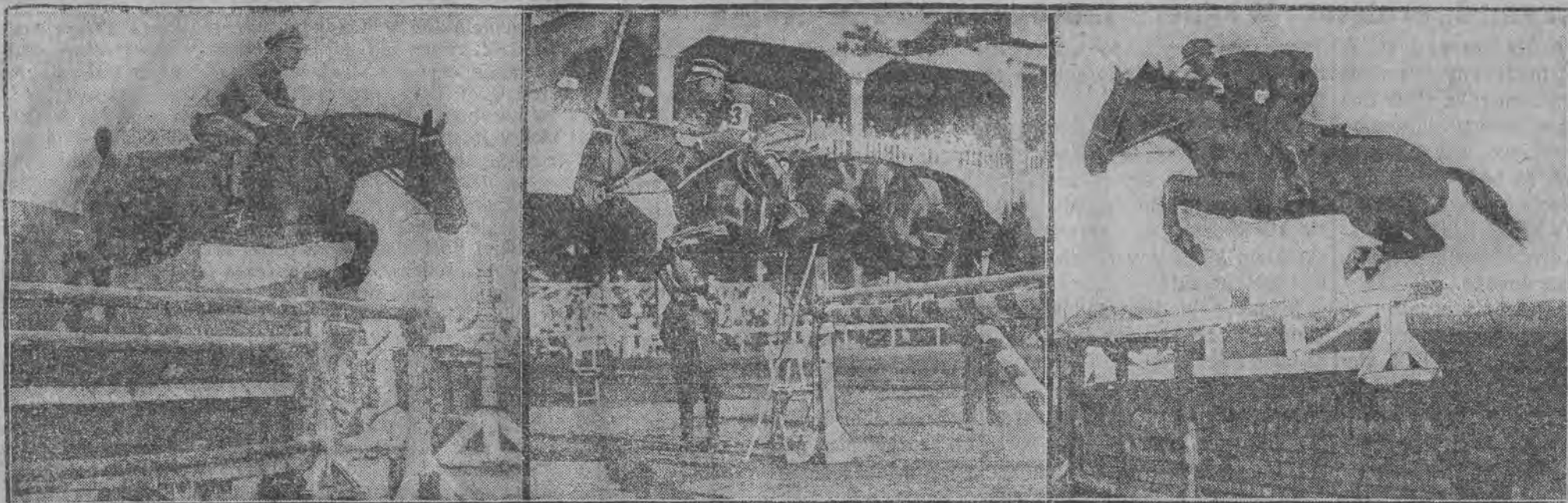
Telefon 24-07.

◆◆◆ Poleca znane na rynkach światowych produkty naftowe: ◆◆◆  
wagonowo i beczkowo.

Oleje: automobilowy, cylindrowy, gazowy, maszynowy, łożyskowy, motorowy, transformatorowy, wazelinowy, wiertniczy, wrzecionowy etc.

Nafta, benzyna, parafina, świece, smary, gudron, asfalt, kwas naftenowy i t. p.

# Polscy tryumfatorzy zawodów hippicznych w Ameryce



Ppułk. Rómmel.

Rtm. Antoniewicz.

Por. Starnawski.

## Starzy znajomi z „Rotondy“ Historja Knajpy, która odegrała rolę nowoczesnego Olimpu (Specjalna służba korespondencyjna „Głosu Polskiego“)

Paryz, w listopadzie. Każdy szanujący się artysta nie tylko zna „Rotonde“ na Montparnasse, ale w niej chronicznie przesadywał w pewnej epoce życia — młodzieńczej. Każdy szofer paryski zna jej adres. Dziś okazały i huczny lokal kawiarni tej — daleka ma przeszłość, daleka i barwna.

Biblijnym stylem mówiąc — zaczniemy od „nasampród“, a wlec „nasampród“, a znaczy to 15 lat temu, była to mała, skromna knajpka, taka prosto „dziura“ (boite).

Schodziła się tam cyganeria, która do dziś nie wyszła z swej romantycznej roli, ale byli i wśród niej tacy artyści, którzy rośli w talent i sławę, równoległe do rozrostu i sławy kawiarni, która przeistaczając się stopniowo w kawiarnię, zawojuowała pobliskie sklepy, wcielając je w swoje terytorjum i szeroko rozkładając się na bulwarze.

Mała dziura przeobraziła się w pierwszorzędny lokal z wystawą obrazów (klepskich) na parterze i dancinżem (jak się patrzy) na pierwszym piętrze.

Słowo wlec o tych, którzy za początkowali sławę „Rotondy“.

Z niezwykłych już artystów — należeli do „paczki“ Eugen Zak i Mogdeliani.

Neodżałowany Eugeniusz Zak, ongi zwany Zaakiem, ze względu na niskość i szczupłość postaci, elegant pierwszej wody — przychodził zawsze w cylindrze, zawsze w monoklu i białych getrach — rej wodził.

Kontrastem jego elegancji był włoch Mogdeliani (tragicznie zmarł w r. 1919). Mogdeliani — któż z dawnych bywalców „Rotondy“ nie znał tej pięknej głowy o profilu patrycjusza rzymskiego?

Całe życie przymierał głodem, gdy dziś mały obrazek jego nie czyni się niżej 3.000 dolarów (kupcy obrazów jeżdżą corocznie na kuracje odtłuszczające!).

Głód zalewał Mogdeliana abysmem, fundowanym przez bogatych turystów, którzy oglądają artystów Montparnassu, jak się ogląda ogród zoologiczny.

W słotny smutny dzień zmarł Mogdeliani w szpitalu paryskim, a w godzinie potem żona jego, będąca w dziewiątym miesiącu ciąży, rzuciła się w rozpacz z okna.

Pogrzeb obojga odbył się jednocześnie. Całe życie prześladowała Mogdelianego myśl, że jest przez żonę swa niekochany. Była to piękna, rudowłosa angieltka, której portrety wisza dziś w pierwszorzędnych galerjach Paryża.

Najbliższymi z całej kompanji znalazł Mogdelianego Zborowski, naów-

czas poeta liryk i głodomór, dziś gruba ryba Paryża, dzięki swej kolekcji obrazów. Kolekcjonować zaczął, przez czysty zbieg okoliczności, od przyjaciela swego począwszy, Mogdelianego. Mogdeliani malował — Zborowski sprzedawał (na czystej poezji człowiek chudnie).

Blisko z Mogdelianem był też Utrillo, Maurice Utrillo, z „przypadkowego“ ojca hiszpana i matki, dzisiaj znanej malarki, Suzanne Valadın, a swego czasu modelki Renoir'a i Degasa.

Utrillo, zawsze warty i chorowity, wychowany samopas — dziś jest, jako człowiek, ruina. Ponieważ jednak obrazy jego idą codzień w górę wlec — uto matka dostarcza artyście absynt w jego samotnej pracowni na Montmartrze i tam talent Utrilla tworzy z lichych pocztówek kolorowanych najcudowniejsze pejzaże (natura nie służy mu jako model).

Politykę w „Rotondzie“ przedstawiało koło „podminowanych serc“, które grupowało się koło Lenina o kalmyckich oczach, koło Trockiego, tak podobnego do Mefistofelesa i do dzisiejszego dnia wiernych bywalców „Ro-

tondy“, panów Hieronimko (socjalisty) i Rapoporta o rozwieżonej brodzie, jak przystoi na komunistę.

Koło studenterji polskiej, które nie gardziło „Rotondą“, wychowało sobie pupilów, jak Poznański, obecny konsul polski w Paryżu, jak Neuman Władysław, radca ambasady w Paryżu i pisarz Ostoja, który lubił pożyczać kilka franków na wieczne nieoddanie, ale robił to z wdziękiem młodości. Z obecnej prasy znani byli na Montparnassie: Potocki („Sztuki Piękne“ i „Kurier Poranny“) i Korab („Matin“). Wszytko z kawiarki w „Rotondzie“ przechodziło do uroczej Sylwii na obiadki na kredyt...

Znany adiutant marsz. Piłsudskiego, pułk. Wieniawa - Długoszewski, za początkowej epoki „Rotondy“ daleki był stanowiska adiutanta.

Lubiany przez artystów ze dwcip — przychodził z brawurą w towarzystwie Aiszy, pięknej murzynki, która dziś po 15 latach, tak samo przychodzi do „Rotondy“ (codzień w imię towarzystwie) i tak samo „czarno“ i tak samo „młodo“ wchodzi.

Wieniawa - Długoszewski stro-

ił się, jak w kwiat, przyplety do butonierki, w egzotyczny urok Aiszy.

Znana była „szopka“, urządzona przez Wieniawę - Długoszewskiego. Jedną z postaci jej był Nadelman, który ze względu na grecki kierunek swych rzeźb — został złośliwie Fidjasz - sonem, albo Praksytel - manem przeważny. Dziś Nadelman dworuje sobie z całego świata. Ożenił się z amerykańską milionerką i skazany jest na błogie marzenia pod cieniem drapaczy nieba...

Jaques Maritain, dziś głowa filozofji francuskiej, znany badacz scholastyki katolickiej, człowiek, z którym liczy się cała intelektualna Europa — naówczas anarchista, siedział godzinami nad partią szachów w „Rotondzie, za miast podrzucać bomby.

Z tych, którzy doszli do berła w sztuce, a którzy byli gośćmi „Rotondy“ — zapomnieć nie należy o Picasso, hiszpańskiego pochodzenia.

Dziś cena obrazu Picasso — uśmiecha się okrągłymi zębami swej okragłej sumy 100.000 franków, ale naówczas, jak on sam lubi wspominać, przymierał się nieraz głodem. Pewnego dnia je-

dnak było miłe przebudzenie: zjawił się pewien amerykańnik (amerykanie zjawiają się zawsze w pracowniach artystów w roli czarodziejek, tylko z mniejszym wdziękiem) i kupił płótno za... 300 franków; ale wiadomem jest, że amerykańskie nie są złymi biznesmanami...

Krakowianin Kisling, dziś grubo obywatel Parnassu — wówczas liryczno - cikliwy młodzieniec, chudy, blade, znany ze swych romantycznych pojedynków o „nia“...

Z tegoż Krakowa, Pankiewicz i Rubczak, obaj dziś na katedrach akademji, Kramsztyk, Zawadowski i Gottlieb Leopold. Hayden, Marek Szwarz i Medrzycki. Merdzycki, przyjaciel znanej na Montparnassie „Kiki“, dziewczynki z ludu, która dziś jest właścicielką znanego kabaretu. Wie się o jej talencie malarskim, o jej niebywałym smaku w strojach i o serdecznej koleżeńskości, o jaką trudno w naszym wieku.

Szaman Monszaju z Lublina, dziś Simon Monrain, który wszedł kiedyś siłami stara się zapomnieć o Lublinie, — bliźni jego mają jednak lepszą pamięć...

Z Litwy — Suttin i Kremień, znane głodomory, dziś pierwszorzędni artyści.

Suttin, syn sklepikarza, teraz frant pierwszej klasy, z którego jednak wychodzi rzemiosło ojca (nie w malarstwie, na szczęście) — no i przyjaciel jego Kremień, znany ongi z dziwnej zdolności polykania w całości gorących kotletów.

„Rotonda“ patrzyła na tych ludzi, gdy przyjeżdżali do Paryża na zapasy z światem artystycznym i na dzieje tej walki.

Przygarniała ich, gdy w pracowni palce drętwiały z zimna i głód grał piszczącym smyczkiem.

„Rotonda“ wstawiała się i daleko, nazewnątrz lokalu, rozrzucała swe kolorowe stolki, a ludzie, którzy ją znali małą kawiarenką — szeroko roznieśli swe nazwisko po świecie.

Dziś artystom sprzykrzyła się „Rotonda“ „ta nowa“, huczająca jazzbandem i shimy, goszcząca ludzi z całego świata i wszystkich profesji (siedzi tam co wieczór, przy tym samym stoliku, milczący tajemniczo, w turbanie na głowie, hindus, pono aż... z Wilna!

Jednak sentyment dla „Rotondy“ pozostał. I choć się chadza teraz na vis - a - vis do Dome — jednak spoglądając ku „Rotondzie“ nieraz sięga się do tego, czy owego wspomnienia. Tak po 15 latach patrzy ogrodnik na drzewo, zasiane własną ręką...

Eugenja Markowa.

## Odmładzanie kobiet

Przeszczepianie gruczołów leczy nieplodność

Na zamkniętym posiedzeniu towarzystwa chirurgicznego w Londynie miał w tych dniach odczyt o odmładzaniu kobiet dr. Anthony John Capor Magian z Manchesteru, który następnie oświadczył przedstawicielowi „Evening Standard“:

— Na myśl tę naprowadziły mnie wiadomości o doświadczeniach, czynionych przez dr. Woronowa na polu chirurgji, dokonywane w Paryżu. Zastanawiała mnie teoria przeszczepiania gruczołów zwierzęcych na człowieka, aby tym sposobem czynności pewnych części organizmu przetransferować z matki na człowieka. Zajalem się dokładnie tą sprawą, aby stwierdzić, czy mych wątpliwości pod tym względem nie możnaby usunąć. Zastanawiając się, podpadło mi to przedewszystkiem, że podczas operacji gruczołów, dokonywanych w lecznicy, częstokroć brano gruczoły z różnych powodów, od kobiet. Wówczas postawiłem sobie pytanie: czy gruczoły te nie mogą być przeszczepione na młode a zdrowe kobiety, które tych gruczołów nie posiadają? Po dłuższej rozprawie doszedłem do przekonania, że myśl ta może być w praktyce przeprowadzona. Przeszczepiłem gruczoły w stu

przypadkach. Dało to doskonały rezultat. Kobiety dotychczas nieplodne, wydawały, po dokonaniu operacji, dzieci na świat. Później jednak sprawa ta dała wynik nieoczekiwany. Kobiety przekonały się, że inne kobiety, które przeszły przez operację, wyglądały daleko lepiej, aniżeli przed operacją. Więc tłumnie przychodziły do mnie, mówiąc: — Czy pan doktor nie byłby łaskaw następnej operacji dokonać na mnie, ponieważ operacja ta widocznie odmładza. Odparłem, że w moim za miarze nie leży bynajmniej, aby operowanym kobietom dodawać wdzieków. Jednakże próby kobiet były tak gwałtowne, że ostatecznie uległem. Wówczas zastosowałem inną metodę operacyjną, przyczem wprowadzałem gruczoły tylko pod skórę osoby operowanej. Ta metoda przyniosła również jaknajlepszy skutek. Z poprawą zdrowia operowanych kobiet poprawił się również ich wygląd zewnętrzny.

— Nie myślę bynajmniej robić sobie z tego reklamy. Jednakże jestem zdania, że doświadczenia te powinny być wpiery zbadaue przez biegłych, podobnie, jak to się stało z doświadczeniami i metodą dr. Woronowa. Stawiam również warunki: — przy prze-

szczepianiu gruczołów nie powinien grać roli żaden interes materialny, a obediwy pacjentki muszą być zupełnie zdrowe.

Na zapytanie, czy operacja ta ma podnosić stałą plodność, nie udzielił chirurg stanowczej odpowiedzi:

— Rzecz ta powinna być jeszcze stwierdzona. Nie miałem do stać dość czasu, aby rzeczy te stanowczo stwierdzić. Nie mam jednak powodu wątpić, że tak jest istotnie.

— Czy operacja podobną zastosować można u każdej kobiety?

— Tego, odparł, stwierdzić stanowczo nie umiem. Wiem jedynie to, co sam dokonać potrafię. Sam akt przeszczepienia trwać powinien tylko pół minuty. Skutek zależy od szybkości aktu przeszczepiania. Żadna z operowanych kobiet nie powinna, skutkiem operacji, ponieść szwanku na zdrowiu. Kobieta, z której bierze się gruczoły, nie powinna być pozbawiona na stałe przyrodzonej możliwości. Na to kładę stanowczy nacisk. Jestem przekonany, że zastosowanie zdrowej i praktycznej metody może stać się dobrodziejstwem.

# Za leczenie kiły malarją

otrzymał profesor Wagner Jauregg nagrodę Nobla

Nagroda Nobla za zasługi w dziedzinie medycyny została przyznana w tym roku słynnemu uczonemu, profesorowi uniwersytetu wiedeńskiego, Wagnerowi Jaureggowi, za badania w dziedzinie leczenia chorób nerwowych, a właściwie za wprowadzenie nowego sposobu leczenia paralitycznego.

Problemat leczenia paralitycznego należy do najcięższych zadań medycyny i do niedawna jeszcze stwierdzenie tej choroby u pacjenta było równoznaczne z wyrokiem śmierci, poprzedzanej kilkoletnim okresem najcięższych cierpień, ruiną psychiczną i fizyczną.

Przyczyną paralitycznego jest kiła. Statystyka wykazuje, że w niektórych krajach — w południowej Europie i Ameryce — do 25 proc. mieszkańców ma syfilis, u murzynów wschodniej Afryki liczba ta dochodzi do 80 proc. U nas około 5 proc. ludności chorych jest na kiłę. Przyjmując, że 4 — 5 proc. wszystkich syfilityków w Polsce kończy na paralitycznym, nie można się

**NA SPŁATY! poleca**  
**Bruno Rozenberg**  
Piotrkowska 103.  
**Jedwabne, wełniane i bawełniane materiały**

**Zgubiono kołczyk**  
niebieski emalowany przechodząc ulicą Piotrkowską, Zieloną i Gdańską.

Uczciwego znalazcę uprasza się o zwrot do Adm. „Głosu Polskiego” za wynagrodzeniem.

Potężne zadanie, gigantyczna próba sił! Fantazja, rzeczywistość muzyki i tańca... wszystko to się mieni kalejdoskopowe w jednym rodzaju arcydzieła...

**„Najspytniejszy złodziej świata”**  
Wkrótce **„Grand-Kino”**

dziwić, że 20 — 30 proc. wszystkich umysłowych chorych — to paraliticy.

Od wieków szukano bezowocnie środka na tę straszliwą chorobę. Zdawało się, że został on wynaleziony z chwilą, gdy udało się stwierdzić, że paraliż jest skutkiem kiły i gdy Erlich wynalazł Salvarsan!

Jednak pokładane nadzieje zawiodły i paraliż postępowy był nadal nieuleczalny.

Dopiero w ostatnich latach Wagner Jauregg wskazał skuteczny środek. Zauważył on, że u paralitików, chorujących na choroby z wysoką gorączką, jak dur, zimnica, róża, zakażenie krwi, następuje znaczne polepszenie stanu chorego. Pierwsze próby drogą zastrzyków ciał bakteryjnych, celem wywołania wysokiej gorączki dla celów leczniczych w połączeniu z leczeniem specyficznym (rtęć i jod) zaczął przeprowadzać Wagner Jauregg już w r. 1890. Użył on w tym celu tuberkulinę.

Wyniki były zachęcające. U połowy chorych stwierdzono poprawę, u niektórych chorych nastąpiło tak znaczne polepszenie, że mogli powrócić do pracy zawodowej — jeden z nich jest do dnia dzisiejszego motorniczym tramwaju w Wiedniu! Dodać zresztą należy, że byli to wszystko paraliticy w początkowym stadium choroby.

**Dr. S. Niewiażski.**

Leczenie paralitycznego przechodziło ewolucję: tuberkulina, tyfus, zastrzyki preparatów białkowych i wreszcie malarja. Po przebyciu przez chorych 10 — 12 gorączek zostawały te choroby stłumione. Najlepsze wyniki dała malarja, która ma jeszcze tę zaletę, że można ją łatwo wyleczyć chininą. Kilka tysięcy wypadków paralitycznego postępowego w początkowym stadium, poddanych kuracji malarycznej w klinice prof. Wagnera Jauregga, wykazało, że w tym stadium choroby przeprowadzone szczepienia dają prawie 100 proc. wyleczenia!

W późniejszych stadiach choroby udawało się u połowy chorych osiągnąć rezultaty zadawalające, wrócić chorym zdolność do pracy zawodowej. U pozostałych następowało takie polepszenie, że można było ich oddać pod opiekę domową.

Dzięki leczeniu gorączkowemu i infekcyjnemu, szczególnie zaś dzięki leczeniu malarją, problem leczenia i wyleczenia paralitycznego postępowego został skierowany na realne tory.

Jeżeli istnieją uzasadnione — na mocy dotychczas osiągniętych rezultatów — nadzieje, że paraliż postępowy będzie chorobą uleczalną, jest to w pierwszym rzędzie zasługą twórcy gorączkowej terapii, prof. Wagnera Jauregga.

# Nauczyciel leningradzki niema pieniędzy na odzież i książki

Armia nauczycieli w Leningradzie jest dość liczna, jak to wynika z ostatniej statystyki oficjalnej, określającej ilość nauczycieli szkół powszechnych i średnich w byłej stolicy Rosji cyfrą 7,000.

Okręgowe biuro statystyczne opracowało niedawno ciekawy materiał, dotyczący życia nauczycieli w Leningradzie. Dochody rodziny nauczycielskiej pochodzą głównie z zarobków oca rodziny. Zarobek ten wynosi miesięcznie przeciętnie 104,80 rubli. Nie bacząc jednak na to, faktyczne dochody rodziny nauczycielskiej są cokolwiek wyższe, dochodząc zazwyczaj do 130 rubli 50 kop. Objasnić sobie to można okolicznością, że w większych rodzinach również dzieci zajmują się pracą zarobkową.

Z ogłoszonej właśnie statystyki wynika, że w rodzinach, liczących 2—8 osób, pracy zarobkowej poświęca się jedna-trzecia osób.

Między pensjami zasadniczymi nauczycieli różnych kategorii istnieje dość poważne różnice. Nauczyciel szkoły powszechnej zarabia w Leningradzie 92 ruble, a nauczyciel szkół średnich — 124,90 rub. (pensja zasadnicza). Na ogół zarobki nauczycieli leningradzkich odpowiadają zarobkom robotników fabrycznych.

Na co wydaje nauczyciel zarobione w ciągu miesiąca pieniądze?

Główną pozycję na stronie wydatkowej budżetu nauczycielskiego

ningradzkiego stanowią wydatki na artykuły spożywcze (41,1 — 44,1 proc.) Na drugim miejscu stoją wydatki na komorne (7,9 — 9,2 proc.), za nimi idą wydatki na opał i światło (7,1—8,4 proc.).

Jest rzeczą znaną, że najmniej wydaje nauczyciel leningradzki na ubranie, przyczem wydatki jego na ten cel są mniejsze od tych samych wydatków robotnika fabrycznego. Ze statystyki urzędowej wynika bowiem, że robotnik wydaje na odzież przeciętnie 12—18 proc., nauczyciel natomiast — zaledwie 9,7—10,4 proc.

Na szczególną uwagę zasługują wydatki nauczycieli leningradzkich na książki, literaturę naukową i gazety. Są one wprost nikome, stanowiąc zaledwie 16,—1,7 proc. ogólnych dochodów, t. j. około 2 rubli miesięcznie.

Na teatr i kinematograf nauczyciel leningradzki wydaje 2,6—2,8 swego budżetu. Więcej, niż na książki, musi nauczyciel sowiecki wydawać na składki członkowskie w związku zawodowym, partii i innych organizacjach (2,1—2,3 proc.).

Poszukuj na 1 stycznia 1928 r.

**3 pokoi z kuchnią** w czystym domu. — Oferty sub J. T. 911 do „Głosu”. 9046-2

# Ślub z astralną małżonką

## Dziwna przygoda mr. Seybold'a

W tych dniach w New-Jorku zdarzyła się osobliwa historia, która kosztowała szczęśliwie-nieszczęśliwego małżonka 80 tysięcy dolarów.

Bohaterem tej historii był mr. Seybold, bogaty posiadacz ziemski, liczący lat 73, lecz uważający się za młodzieńca.

Pewnego dnia znalazł się on na posiedzeniu spirytystycznym, i tam przypadło mu do gustu medium, 32 letnia miss Moore. Zakończyła się w pięknej Nelly i poprosił ją o rękę, lecz ona poradziła mu, aby zamiast z nią, ożenił się z kobietą astralną. Panna Moore zaofiarowała się, iż pozna go w tym celu z duchem pewnej lady, która w życiu poprzednim była jego małżonką.

Mr. Seybold zgodził się. Przy pomocy medium zjawila się kobieta astralna, imieniem Sara, przez dłuższy czas konferowała z bogaczem, i gdy ten ujęty jej mądrością poprosił ją o rękę, — duch odrzekł wyraźnie: — Dobrze. — Zostaw...

stał również wymieniony pocatunek zaręczynowy. Lecz, jak zwykle w stosunkach z duchami, pocatunek ten był bezcielesny.

Mr. Seybold był więc narzeczonym. Wkrótce miał się on przekonać, że i duchy mają wielkie wymagania. Sara żądała wciąż pieniędzy i pieniędzy. Seybold mógł sam wkładać żądane sumy do wyciągniętej, błyszczącej ręki ducha, lecz dłoń małżonki ukazywała mu się tylko w całkiem ciemnym pokoju.

Wreszcie nadszedł dzień ślubu. Ukazała się astralna narzeczona i panna Nelly przeprowadziła ceremonję ślubną. Bogacz czuł się szczęśliwy.

Lecz po pewnym czasie to spirytystyczne małżeństwo przestało mu się podobać. Żądał od miss Moore, aby zmaterializowała jego żonę. Gły to się nie udało, mr. Seybold udał się do sędziego, i oskarżył swą żonę Sarę, a raczej jej ziemską przedstawicielkę — o zwrot 80 tysięcy dolarów (w)...

# Radjo w pociągach

## Ministerstwo komunikacji wysłało swego przedstawiciela do Austrii

WAPSAWA, 18 (Pat) Przed kilku dniami odbyła się na przystanku Warszawa—Zyrardów nowa próba zastosowania odbiorczego aparatu radiowego w pociągach.

Próba dała zadawalające wyniki, a członkowie komisji ministerstwa komunikacji słyszeli podczas jazdy pociągu audycje stacji polskich i zagranicy. Należy jednak zaznaczyć, iż ministerstwo komunikacji dąży do utworzenia specjalnego typu aparatu radiowego, który mógł mieć zastosowanie bez anteny w pociągach. Typ aparatu ostatnio próbowanego, posiadał antenę, rozpiętą na dachu wagonu. Próby w tej dziedzinie będą prowadzone w dalszym ciągu, nawet m'n komunikacji ma zamiar wysłać swego przedstawiciela do Austrii, gdzie sprawa zastosowania jej na kolejach została już pomyslnie rozwiązana.

Przyjęcie na mieszkanie w wieku średnim. Ulica Nowo-Zarzewska Nr. 46 m. 9 I p.

**Solidnego pana**



**Dziś! Podwójny program — 16 aktów — składający się z dwóch wielkich szlagierów. — Nieprzerwany łańcuch Qui pro Quo! — 8 aktów w Smlechu! Humoru! Dowcipu!**

Cały świat mówi, szaleje, przepada! **„Ona ma coś”** W roli głównej uosobienie kokieteryj, uroczą, obdarzoną największym wdziękiem i temperamentem artystka **CLARA BOW i ANTONIO MORENO.**

**2) Arcydzieło filmowe p. t. „Miłość apaszki”** Połączony dramat w 8-miu aktach, odzwierciadlający dzieje pięknej kobiety, której uroda przysparza tysiączne niebezpieczeństwa. — W rolach głównych: **Charles Ray i Joan Crawford.** Ceny miejsc na pierwszy seans od **50 gr.**

## ADORJAN STELLA

# „Adresat wyjechał”

10 czerwca, Pani wsiada o godzinie 7-iej do tryjesteńskiego pociągu pośpiesznego. Na dworzec odprowadza ją chimara wielbiciele! Nawet mąż znajduje się między nimi. Jeden wielbielciel ofiarował jej bukiet kwiatów, drugi bomboniere. Mąż wręczył jej flaszkę wody mineralnej i gdy lokomotywa zaczęła już syceć do podarunku dorzucił jeszcze dobrą radę:

— Uważaj tylko, mój aniele i nie leż zadużo na słońcu, bo sobie spalisz skórę...  
Wszystcy byli bardzo wzruszeni ta oznaką pieczołowitości małżeńskie. Pociąg tymczasem majestatycznie odjeżdżał w dal.  
17 czerwca. List łaskawej pani do męża z Abacji: ..Lecz życie tutaj jest bardzo drogie, szczególnie artykuły pierwszej potrzeby...

strasznie podskoczyły w cenę. Godzina lekcji tańca kosztuje 50 lirów. Przed pierwszym przysłi mi napewno pieniądze. Bardzo duży leże na słońcu, wszyscy mówią, że mi do twarzy w opaleniznie. Całuje cie serdecznie, twoja wierna żona Mausl..  
22 czerwca. List łaskawej pani do wielbiciele, nie traktowanego poważnie, mianowicie do tego, który przyniósł na dworzec kwiaty: — „również i dzisiejszą nagrodę za tańca ja zdobyłam. Może pan to powiedzieże Oldze. Mam gorącego wielbiciele w osobie pewnego amerykanina który mnie wprost nie odstępuje. Niech pan napisze. Pozdrawia pana serdecznie Mausl.

7 czerwca. Poważny wielbielciel idzie do banku i przekazuje wielmożnej pani 2.000 lirów.  
— Czy moge prosić o nazwisko wysłaiącego? — pyta zastany urzednik.  
— Naturalnie.. — jaka się poważny wielbielciel i nagle przypomina sobie próbe o dyskrecje. I bez drgnienia powiek wymienia nazwisko męża.  
28 czerwca. Miejsce akcji: bar-ka rybacka. Czas akcji: nólcc...

do poważnego wielbiciele, który przyniósł na dworzec czekolade: — „Jestem zdumiona, że dotychczas nie otrzymałeś odemnie listu, pisałam już trzy razy. Wciąż o tobie myślę. Proszę cie bardzo przysłi mi 2.000 lirów, ponieważ znajduję się w wielkich tarapatach pieniężnych. Emilowi źle się teraz powodzi. Tylko przysłi mi te pieniądze bardzo dyskretnie. Hotel, w którym mieszkam, nelen jest tych wstetnych wießen-czyków. Całuje cie twoja wierna Mausl.

Pełne morze.  
Mausl: — Cóż pan sobie teraz o mnie pomysłil?  
Amerykanin: — Pomyśle, że pani jest aniołem. Jutro jedziemy na Lido. Wynajęłam już pokoje w Ekselsiorze... Pojedziemy tam autem.  
Mausl: — Ach, nie, to całkiem niemożliwe.  
Amerykanin: — Dlaczego?  
Mausl: — Ponieważ nie mam dostiumu do auta.  
30 czerwca. Karta z widokiem od szanownej pani do męża do Wiednia: — „I wraz z całym towarzyswstwem polecałam na Lido. Tutaj życie jest znacznie tańsze. Morze jest boskie. Jest szalenie dużo wody i cała ona należy do hotelu.. Buzi Mausl.  
1 lipca. List męża do właściciele domu: — „nie moge obecnie zapłacić komornego, proszę więc o niewielką zwłokę...  
1 lipca, Abacja, Listonosz: — I ta pani nie zostawiła swego adresu? ...

Portjer: — Nie.  
Listonosz: — Na wykazie napiszę więc: Adresat wyjechał. Zwrot dla nadawcy.  
I tak jak powiedział, tak też zrobił, co zresztą było potrzebne dla końcowego efektu opowiadania.  
5 lipca. Mąż budzi się w złym humorze i mówi do siebie: — Dziś jest ostatni dzień płatności! ten lotr nie chciał mi dać żadnej zwłoki. Cóż teraz będzie?!

W tej samej chwili rozlega się pukanie do drzwi. Wchodzi listonosz. Mąż naturalnie jest zdumiony.  
— Te dwa tysiące lirów wróciło — mówi listonosz — ponieważ adresat wyjechał.  
— Mam pieniądze na mieszkanie — woła mąż uszczęśliwiony. Po chwili dodaje z namysłem: — Boże, jak ja jestem rozgardniony. Nie moge sobie w żaden sposób przypomnieć, że posłałem jej te dwa tysiące lirów.  
(Tom. Dw.).







# Zawiadomienie.

## Łódzka Spółka Węglowa

Sp. z ogr. odp.

zawiadamia P. T. swoich odbiorców o przeniesieniu swoich biur i placu składowego

z ul. Węglowej nr. 8 pod nr. 6: 6. d Tel. 31-97.

Dla dogodności P. T. odbiorców utrzymujemy nadal drugi skład przy ul. Konstantynowskiej nr. 91, tel. 41-93.

Chcąc zadowolić P. T. klientelę, posiadamy na naszych składach wszelkie gatunki doborowego węgla fabrycznego i dla opału domowego.

Z poważaniem

**Łódzka Spółka Węglowa.**

## „SILMONTANA“

### Katowickie Towarzystwo Węglowe

Sp. z ogr. odp.

SKŁAD w ŁODZI. Węglowa 7-a. ☉ Telefon 62-98.

Sprzedaż wszelkich sortymentów WĘGLA i KOKSU pierwszorzędnej jakości w ładunkach wagonowych oraz wozowo z własnego składu.

SKŁAD i BIURO  
Ul. Węglowa Nr. 7-a, telefon Nr. 62-98.

9059

# S. C. ABRAMOWICZ

ŁÓDŹ, Kolejna 6.

Firma egzystuje od roku 1890.

Telefon 34-96.

## POLECA WĘGIEL i KOKS

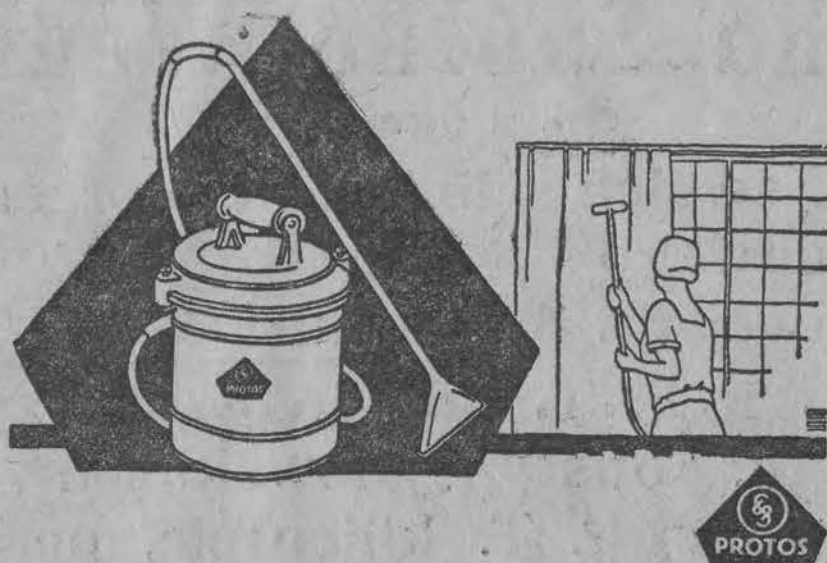
z najprzedniejszych kopalń dąbrowieckich i górnośląskich

UWAGA: Stale na składzie węgiel opałowy, oraz Orzech I dla piekarń z Kopalń „JULJUSZ-KAZIMIERZ“

# „PROTOS”

ODKURZACZE

Ostatni wyraz techniki wyrobu SIEMENSA



FROTEREKI

Zadajcie bezpłatnych pokazów odkurzaczy i frotek „Protos”

**Łódź, Piotrkowska 96, tel. 63-11.**

HURT i DETAL

Firma egzystuje od roku 1914.

HURT i DETAL

## Składy elektrotechniczne

Biuro Urzędzeń Elektrotechnicznych i Warsztaty Reparacyjne

# Stanisław Koziorowski

Piotrkowska 112, telefon 6-26.

Posiada na składzie:

Motory,  
Wentylatory,  
Kable ziemne,  
Przewodniki gołe, jak i izolowane,  
Zyrandole,  
Zarówki  
i wszystkie materiały wchodzące w zakres elektrotechniki.

**Dział Instalacyjny** wykonywa wszelkiego rodzaju roboty o słabem, niskim i wysokim napięciu.

Specjalność: Instalacje siły i światła w zakładach przemysłowych.

**Warsztaty Reparacyjne** przyjmują do nawijania spalone motory, jak i wszelkiego rodzaju reparacje aparatów elektrycznych.

HURT i DETAL

Firma egzystuje od roku 1914.

HURT i DETAL

# Zabawki

w wielkim wyborze, również samochody, rowery, dreźny, mebelki dziecięce, wózki dla lalek, mnóstwo gier towarzyskich oraz ozdoby choinkowe poleca po cenach najniższych.

UWAGA: Klinika lalek na miejscu.

# „Raj Dziecięcy“

34 ul. NARUTOWICZA 34.

## PRZETARG.

Kasa Chorych m. Łodzi z siedzibą w Łodzi ogłasza niniejszem dwa pisemne publiczne przetargi ofertowe na częściowe wykończenie lecznic w Łodzi, przy ul. Łagiewnickiej i Zimnej.

Przetarg odbędzie się dnia 5 grudnia 1927 r. o godz. 18-iej w Centrali Kasy Chorych m. Łodzi, przy ul. Wólczańskiej Nr. 225.

O robotę ubiegać się mogą zarejestrowane przedsiębiorstwa i firmy, które wykazały, że już wykonały większe roboty budowlane.

Oferty pisemne, odpowiadające treści kosztorysów wstępnych z dnia 16 listopada 1927 r., a sporządzone wg. przepisów tymczasowych Ministerstwa Robót Publicznych o oddawaniu robót i dostaw państwo wych L III 396/26 z dnia 31 lipca 1926 r. oraz wg. warunków przetargu należy składać do Wydziału Gospodarczego Kasy Chorych m. Łodzi, ul. Wólczańska 225 w kopertach podwójnych, z których wewnętrzna, zawierająca ofertę, powinna być zalakowana pieczęcią firmową i zaopatrzona w napis: „Oferta do przetargu, mającego się odbyć dnia 5 grudnia 1927 r. na częściowe wykonanie lecznic przy ul. Łagiewnickiej lub przy ul. Zimnej w Łodzi”, wewnętrzna zaś, prócz wyżej wspomnianej koperty powinna zawierać i dowód wpłacenia wadium do Banku Gospodarstwa Krajowego do depozytu Kasy Chorych m. Łodzi—wysokości 5 proc. oferowanej sumy na każdą poszczególną pracę w gotówce lub papierach procentowych, mających wartość nominalną ustaloną Rozporządzeniem Ministerstwa Skarbu z dnia 28 grudnia 1926 r., a ogłoszonym w Dzienniku Urzędowym Ministerstwa Skarbu Nr. z dnia 22.1 1927 r.

Firmy stawające do przetargu mogą złożyć ofertę na pracę w jednej lub obu lecznicach i w zależności od tego składają jedną lub dwie oddzielne ofertę z dowodami wpłaty wadium w każdej kopercie.

Termin składania ofert upływa o godzinie 18-iej dnia 5 go grudnia 1927 r. bezpośrednio przed rozpoczęciem odnośnej rozprawy ofertowej.

Oferty nieodpowiadające wymienionym powyżej warunkom lub złożone po terminie nie będą rozpatrywane.

Informacje udzielane będą w godzinach biurowych od 9 do 15-iej w Wydz. Gospodarczym Kasy Chorych m. Łodzi, gdzie otrzymać można również egzemplarz warunków przetargu oraz słupe kosztorysy.

**KASA CHORYCH m. ŁODZI**  
 (—) Dr. E. SAMBORSKI Dyrektor.  
 (—) F. KAŁUŻYŃSKI Przewodniczący Zarządu.

## Obwieszczenie.

W zastosowaniu się do § 22. Ustawy Towarzystwa, Dyrekcja podaje do powszechnej wiadomości, że zażądane zostały pożyczki na nieruchomości:

1. pod Nr. 789 pp. przy ulicy 28 p. Strz. Kaniowskich, przez Bławi Ryfke, pożyczka pierwotna w sumie zł. 25.000.—
2. pod Nr. 804-a przy ulicy Wólczańskiej, przez R. Kinzlera i innych, pożyczka dodatkowa w sumie zł. 100.000.
3. pod Nr. 1832 przy ulicy Narutowicza, przez C. Szmulowicza pożyczka pierwotna w sumie zł. 175.000.
4. pod Nr. 320-ann przy ul. Konstancyńskiej, przez Braci Cygielberg, pożyczka pierwotna w sumie zł. 120.000.
5. pod Nr. 803-c przy ul. Zeromskiego, przez L. Wiślickiego i innych, pożyczka w sumie zł. 300.000.
6. pod Nr. 787-m przy ul. Zielonej, przez małż. Coła i M. Łaskę, pożyczka pierwotna w sumie zł. 100.000.
7. pod Nr. 787/8-a przy ulicy Franciszkańskiej, przez małż. Zajdenfeld, pożyczka pierwotna w sumie zł. 600.000.
8. pod Nr. 789-i przy ulicy 6-go Sierpnia, przez A. Goldberga i innych, pożyczka dodatkowa w sumie zł. 120.000.
9. pod Nr. 232-b przy ulicy Nowomiejskiej, przez Abe Ginsberga, pożyczka pierwotna w sumie zł. 100.000.
10. pod Nr. 415-b przy ul. Południowej, przez Berka Krakowskiego, pożyczka pierwotna w sumie zł. 150.000.
11. pod Nr. 761-f przy ulicy Andrzeja, przez małż. Tobolskich, pożyczka dodatkowa w sumie zł. 90.000.
12. pod Nr. 289 przy ul. Ogrodowej, przez Braci Berman, pożyczka pierwotna w sumie zł. 90.000.
13. pod Nr. 714 przy ulicy Piotrkowskiej, przez Kałmanowicza, Lewina i innych, pożyczka pierwotna w sumie zł. 160.000.
14. pod Nr. 805-o przy ulicy Zakątnej, przez L. Lewina i Fiszera, pożyczka dodatkowa w sumie zł. 160.000.
15. pod Nr. 211-a przy ulicy Północnej, przez Szurka Mendla, pożyczka pierwotna w sumie zł. 110.000.

Wszelkie zarzuty przeciwko udzieleniu zażądanych pożyczek stowarzyszeni zechcą przedstawić Dyrekcji w przeciągu dni 14 od daty wydrukowania niniejszego obwieszczenia.  
 Łódź, dnia 19 listopada 1927 r.

Dyrekcja Towarzystwa Kredytowego miasta Łodzi

**Na zezon zimowy polecam**  
 Konstantynopolką  
 Chatwę znaną ze swej dobroci i jakości przedwojennej.  
 Rachat - Łokum i „Buza“  
 oraz inne słodczyce  
**Z. Angielewicz**  
 8 Narutowicza 8

**Ważne dla właścicieli nieruchomości!**  
 Szyldziki z napisem „Dzwonek do dozorczy“, „Dozorca“ i wszelkie inne stałe na składzie. Komplet 6 sztuk zł. 4.—  
 Zakład Grawersko-Pięczętarski  
 D. Sztange.  
 Piotrkowska 83, tel. 32-16

Dr. **Nichal Asz**  
 powrócił chor. wewn. i dzieci.  
 Cegielniana 9.  
 Tel. 59-18.

Dr. **H. Szumacher**  
 choroby skórne weneryczne. przyjmuje codziennie od godz. 6-8 po poł., w niedziele święta od 11-12.  
 6-go Sierpnia 1. (Benedykta), tel. 48-62.

**Biuro i Składy Węglowe**  
**EDMUND RADOSZYCKI**  
 Łódź, ul. Kilińskiego 67, tel. 35-90.  
 WĘGIEL. Własna bocznica kolejowa. KOKS.

**PATEFONY** Płyty oraz instrumenty muzyczne NA RATY polecają **MASZYNY**  
 Kokoszko i Borysiewicz, 6-go Sierpnia 3. do szycia.

**Biuro próśb i zażeń**  
 p. f. „Informator“  
 Piotrkowska 110  
 wznowiło swe czynności.  
 — Ceny ulgowe dla członków wszystkich stowarzyszeń. 9157

**Miód**  
 czysto pszczołowy, spożywczo-leczniczy, najlepszej jakości tegoroczny, wysiła po cenach reklamowych za pobraniem poczt. 3 kg. 10.50 zł., 5 kg. 14.50 zł., 10 kg. 27 zł., 20 kg. 50 zł. wraz z opłatą i blaszankami. **S. Kleiner**, Trembowla „Małopol“ Skrzynka poczt. 1. 54.

**Instytut jęz. nowożytych i łaciny**  
**A. Kretschm** rozej i Libichówny przy ul. Wólczańskiej 123  
 Rozpoczyna nową początkową grupę jęz. angielskiego i **Kurs literatury polskiej (kurs maturalny)**. Grupy wszystkich jęz. czynne. Zapisy codziennie od 6-iej do 8 wieczorem. 9159-2

**Lekcje Tańców Nowoczesnych** udzielają dypl. nauczycielowie **J. Dębiński i J. Weintraub** w Szkole Tańców przy ul. Zachodniej 53. Zapisy codziennie od 7-10 wiecz. Kurs 12 zł. Warunki do godne.

**Biegła maszynistka**  
 poszukuje bezpłatnej praktyki biurowej.  
 Oferty sub „J. A.“ do admin „Głosu Polskiego“, Piotrkowska 106.

**ODCIŚKI** SRODZIE ZGĘBIAŁA **BRODAWKI**  
**HISZCZYK** POWROTNIK  
**KLAWIOL**  
 WYROBU LAB. CHEM. FARM. **AP. KOWAŃSKI**

**ŚLIZGAWKA!**  
 Przyjmuje łyżwy do ostrzenia, reperowania i niklowania. Wytwórnia sanek sportowych, ram rowerowych, jakoteż przeróbka starych typów ewent. zamiana przy dopłacie.  
**I. TALER**, Główna 36.

**Pozbyć się bezpiecznie Artretyzmu i Reumatyzmu**  
  
 Reumatyzm jest to okropna bardzo rozpowszechniona choroba, nie oszczędza ani biedaka, ani bogacza, szuka swych ofiar zarówno w chacie jako też w pałacu. Rozmaite są postaci tego cierpienia, i wiele jest chorób określonych różnym mianem, a właściwie jest to tylko reumatyzm. Występują albo bóle w stawach i w różnych częściach ciała, albo też obrzmienia skrzywienia rąk i nóg, kurcze, klucie, darcie w różnych częściach ciała nawet osłabienie wzroku—bywa często następstwem reumatycznych i artretycznych cierpień. Jak wielostronne są przejawy choroby tak też liczne są wszelkie możliwe i niemożliwe środki lecznicze, mikstury maście i t. p. zachwalane na użytek cierpiącej ludzkości. Większość tych środków nie są w stanie cierpienia wyleczyć, w najlepszym razie przynoszą one tylko chwilową ulgę.  
 To co my proponujemy — jestto nieszkodliwa kuracja wodą mineralną, która bardzo już wielu cierpiącym przyniosła ulgę. **Nasza kuracja jest doskonała i skutkuje szybko.**  
 W celu zdobycia licznych zwolenników, postanowiliśmy każdemu kto do nas napisze **prześłać zupełnie gratis** nadzwyczaj interesującą i wielce pouczającą książkę zdrojową a więc kogo męczą bóle, kto pragnie szybko, radykalnie i bezpiecznie pozbyć się swych cierpień niech jeszcze dzisiaj do nas napisze.  
 August Märzke, Berlin-Wilmersdorf Bruchsalerstrasse Nr. 5.  
 Oddz. 59. 9019

Nowe modele amerykańskich biurowych i podróży maszyn do pisania.  
**ROYAL**  
 są ideałem w stosunku do tego, co dotychczas w tej dziedzinie wypuszczono na rynek. Wokół zamkniętej Estetyczny, piękny druk! Niedościgniona trwałość! Lekkie uderzenie!  
**Ponad 1.000.000 w użytku!**  
 Żądacie bezpłatnej demonstracji Royala, n m kupicie inny fabrykat. Tak samo polecam moje, wypróbowanej jakości, szwedzkie arytmetry „Facit“ i amerykańskie piszące „Burroughs-Portable“ maszyny do dodawania.  
 Wyprzedaj wszelkich innych systemów maszyn do pisania po bardzo niskich cenach.  
 Skład maszyn do pisania. istn. od 1908 roku  
**ADOLF GOLDBERG**  
 Piotrkowska 72, gm. Grand Hotelu, telefon 37-54

**Dr. med. Pikielny**  
 Choroby nerek pęcherza i dróg moczowych.  
 Przyjmuje od 4-7  
**Nawrot 8**  
 Telefon 19-4.

**Doktor P. KLINGER**  
 Piotrkowska 51  
 II p. front.  
 Choroby weneryczne skórne i włosów  
 Przyjmuje od 9-12 i 4-8  
 Dla Pań od 4-6

**FUCHS**  
 Piotrkowska 50  
 — Telef. 21-36 —  
**FUCHS** przyjmuje ogłoszenia do wszystkich gazet w Polsce i zagran. na dogodnych warunkach.

**KUPIĘ DOMEK**  
 z ogródkiem za gotówkę  
 Podać zamiar, cenę i adres pod „Przy tramwaju“ do „Głosu“.

# APEL do PAŃ!

! .. , .. ? .. ..  
 .. , .. ! .. , a jednak najtaniej jest tylko  
 w firmie

## „SOIERIES“

Piotrkowska 90.

Wielka doroczna

# Wyprzedaż trwa

JEDWABIE,  
 WEŁNY,  
 VELVETY,

RESZTKI Ceny niskie  
 dotąd nienotowane

## Ogłoszenie.

Na zasadzie uchwały Nadzwyczajnego Walnego Zgromadzenia Akcjonariuszów Spółki Akcyjnej: Przemysł Włókienniczy BRACIA ZAJBERT w Łodzi z dnia 25 Stycznia 1927 r. oraz stosownie do postanowienia p. p. Ministrów Przemysłu i Handlu oraz Skarbu, ogłoszonego w numerze 259 Monitora Polskiego z dnia 12 listopada 1927 r., ogłasza się niniejszym SUBSKRYPCJE NA II ZŁOTĄ EMISJĘ AKCJI na warunkach następujących:

- 1) Kapitał zakładowy Spółki podwyższa się o Zł. 400.000.— czyli do Zł. 1.000.000.— przez wydanie 20.000 sztuk nowych akcji na okaziciela nominalnej wartości Zł. 20.— każda.
- 2) Pierwszeństwo do nabycia akcji nowej emisji służy właścicielom akcji poprzedniej, w stosunku do ilości posiadanych akcji. Dla wykonania zaś prawa poboru określa się termin sześciotygodniowy od daty niniejszego ogłoszenia.
- 3) Repartycji tych akcji, na które dotychczasowi akcjonariusze, z tytułu posiadania prawa pierwszeństwa, się nie zapiszą, dokona Zarząd Spółki według swego uznania i określi ich kurs emisyjny, który nie może być niższym od ceny emisyjnej.
- 4) Cena emisyjna akcji nowej emisji dla dawnych akcjonariuszów, którzy wykorzystają prawo poboru, określa się na Zł. 22.—, z których Zł. 20.— przeznaczają się na kapitał zakładowy, reszta zaś, po pokryciu kosztów z emisją nowych akcji związanych, na kapitał zapasowy.
- 5) Pod względem praw, przysługujących akcjonariuszom, akcje nowej emisji zostaną zrównane z dawnymi z chwilą wpisania podwyższenia kapitału zakładowego do rejestru handlowego i uczestniczyć będą w dywidendzie od dnia 1-go stycznia 1927 r.
- 6) Całkowita spłata kapitału zakładowego oraz zapasowego winna być uskuteczniiona do dnia 12 listopada 1928 r.
- 7) Akcje nowej emisji będą wydane subskrybentom w ciągu 2-ch miesięcy od dnia zamknięcia subskrypcji.

Przemysł Włókienniczy  
**BRACIA ZAJBERT w ŁODZI**  
 Spółka Akcyjna.

9170



Zakład Rysowniczy  
 i Malarstwa Ręcznego  
**M. Szwarowski**  
 w Łodzi Narutowicza 36 tel. 35-25  
 stale na składzie wielki wybór  
 najnowszych wzorów do haftu  
 ręcznego i maszynowego.  
**Ceny konkurencyjne.**  
 8800-4

Krawiec damski  
**CH. WOJCIŚLAWSKI**  
 Traugutta Nr. 4.  
 Zawiadamiam Szanowną Kli-  
 tencję e.g. iż otrzymałem najnowsze  
 modele paryskie i przyjmuję okry-  
 cia po cenach przystępnych. Wy-  
 konanie punktualne. Specjalista na  
 roboty futrzane. 9175

**KLINIKA**  
 Położniczo - Ginekologiczna  
**Dra med. S. DRUEBINA**  
 6-go Sierpnia 15-17, tel. 53-10.  
 I i II klasa. 57-4

Długoletnia pracownia sukien  
 p. f. **„MARJA“**  
 ul. Konstantynowska Nr. 33,  
 mieszk. 2 poleca wykwiśniętą pracę  
 sukien po cenach przystępnych.

**Dr. St. Bibergal**  
 Moniuszki 11 tel. 63-22  
 choroby skórne i weneryczne  
 przyjmuje od 8-10 rano i 5-8 wiecz.

**Kramera**  
 TERMOMETR

Czujesz się niezdrów  
 zmierz przedewszystkiem  
 temperaturę ciepłomierzem  
 ale z ochronną marką,  
 która gwarantuje za **Kramer**

dokładność, czułość i precyzyjność  
 w wykonaniu. Prosimy zwracać uwagę  
 na powyższą markę ochronną, gdyż  
 w sprzedaży znajdują się również falsy-  
 fikaty.

## Pianino

zagranicznej marki „Perzina“  
 w bardzo dobrym stanie zaraz  
 do sprzedania. A d r e s: Plac Da-  
 browskiego (Targowy Rynek) nr. 3,  
 m. 8. Codziennie od 11-4 po poł.  
 9052-3

### OTWOCK.

ul. Królikowska 12,  
 willa „Wertheimówka“.  
**„Dom Dziecka“ B. Fruchtówny,**  
 Pensjonat dla dzieci od lat 4-eh do 11-tu  
 przedszkole i lekcje zbiorowe w zakre-  
 sie niższego gimnazjum. Ścisłe ogra-  
 niczona liczba dzieci. Informacje na  
 miejscu. 61-6

**Miód czysto pszczołny**  
 tegoroczny, kuracyjny, najlepszej ja-  
 kości wysyła za pobraniem pocztowym  
 wraz z opakowaniem i opłatą pocztową  
 brutto 5 kg. Zł. 15, 10 kg. Zł. 27,  
 20 kg. Zł. 55. A. Löwensohn, Tarnopol  
 Ruska 37. 8646-4

## ZAKOPANE

ul. Chałubińskiego.

### Pensjonat „JURAND“

wł. Helena Hanemanówna

przymuje osobiście zamówienia do dn. 25 b. m.  
 w Łodzi, Piotrkowska 10, II p., front, w go-  
 dzinach od 5-7 popoł. 9081-3

**„ELEKTRON“**  
 ŁÓDŹ, SIENKIEWICZA 39  
 SPRZEDAŻ MATERIAŁÓW  
 ELEKTROTECHNICZNYCH  
 PO CENACH UMIARKOWANYCH

## SKŁAD FUTER

p. f. „ALASKA“

19 Piotrkowska 19, tel. 62-23.

poleca  
**FUTRA** pg. najnowszych modeli.  
 Ma składzie wielki wybór **skórek**  
 po cenach przystępnych.

UWAGA: Pracownia kuśnierska na miejscu przyjmuje wszelkie roboty wchodzące w zakres kuśnierski

## FUTRA

wszelkiego rodzaju w surowym i gotowym stanie  
 po CENACH PRZYSTĘPNYCH polecają

**B-cia F. i J. PIETRUSZKA**  
 Zielona 2 telef. 42 58  
 róg Piotrkowskiej,

UWAGA: Pracownia kuśnierska na miejscu wykonywa wszelkie roboty kuśnierskie.

## KLINIKA

położniczo-chirurgiczna

D-rów med. Szarloty Eigerowej, Reitler-  
 Kurjańskiej, Michała Kantora i J. Bauma  
 Łódź, Ogrodowa Nr. 10. Tel. Nr. 13-57.

I i II klasa.

Ambulatorjum. 788-2

## Platki owsiane Quaker Oats

— Idealnie oczyszczone —

Pod względem ilości kalorii,  
 zawartości witamin, oraz  
 substancji białkowych i ma-  
 znych górują nad wazy-  
 stkiemi innymi pokarmami.



Przedstawicielstwo: P. GOLDBERG, Łódź, Wólczańska 9

## Lecznica „SANITAS“

Cegielniana 29, tel. 44-51.

Przyjmują nast. lekarze-  
 specjaliści:

Dr. Engel	Dr. Lewinsonowa
Dr. Frid	Dr. Laski
Dr. Gersztajn	Dr. Sz. Małowist
Dr. Gutzstadt	Dr. Mortkowitz
Dr. Imich	Dr. Prybalski
Dr. Izygson	Dr. H. Rakowski
Dr. Kacnelson	Dr. G. Rozenberg
Dr. S. Kantor	Dr. Rozenblattowa
Dr. Lewinson	Dr. Szajerowicz
	Dr. A. Sztajenberg
	Dr. I. Sztajenberg

Lekarze-dentyści:  
**Cukier** Krenicka-Cypin  
**Grinsztajn-Harkawi** Szacka 8741-6  
 Analizy moczu, krwi, płwocin i t. d

-sza Łódzka Chem. Farbiarnia i Garbarnia Futur

## W. Schönmana, ul. Gdańska 8

fr., II piętro.

przyjmuje do farbowania wszelkiego rodzaju futra na  
 modne kolory oraz odświeżanie na kolory pierwotne  
 podług najnowszego systemu Lipskiego.

**Kolory trwałe.** — Ceny przystępne.  
**Czyszczenie białych futer.** 6152-1

### Niezbędny dla wszystkich!!!

Tylko za Zł. 2 z przesyłką

Momentalny automatyczny licznik—wielka ekonomia  
 czasu. Błyskawicznie można mnożyć, dzielić i wyl-  
 czać procenty. Niezbędny dla wszystkich instytucji,  
 przedsiębiorstw, nauczycieli, uczących się, biurali-  
 stów, kasjerów, buchalterów, wszystkich urzędników i  
 t. p. osób. Dostępny dla każdego bez straty czasu i  
 energii jak również bez specjalnego przygotowania  
 się. Daje gotowe rezultaty mnożenia, dzielenia i wyl-  
 czenia procentów automatyczną szybkością czytania  
 W wypadkach potrzeby momentalnych obliczeń jest  
 niezrównany.

:: Cena tylko 2 zł. z przesyłką ::  
 Listy i przekazy adresować

Warszawa, ul. Leszno 27 tel. 171-28

„Autolicznik“

## Gabinety KOSMETYKI Lekarskiej

D-r MARJI LEWINSONOWEJ

Cegielniana 6 m. 3, telefon 43-63.

Chor. skóry i włosów. Leczenie defektów cery. Spe-  
 cjalne masaże twarzy i ciała. Masaże odtuszczające.  
 Usuwanie włosów elektrolyz. Lampa kwarcowa.  
 Elektroterapia, Sollux. Godz. przyjęć od 10-7.  
 Dla panów od 2-4

Nowootworzony dział chirurgii estetycznej i  
 dział fizykalnej terapii pod kierownictwem chirurga  
 D-ra Z. LEWINSONA, w godz. przyj. od 12-2. 7591

Zatwierdzona przez M-stwo W. R. i O. P.

Szkoła gimnast. i tańca estetycznego

## Ireny Prusickiej

dypl. absolwentki szkoły rytmiki i plastyki Mieczyn-  
 skiej i Hulanieckiej w Warszawie oraz Mary Wig-  
 man w Dreźnie. Gimnastyka higieniczna. Rytmika  
 perkusyjna. Taniec zbiorowy i solowy. Impowizacja.  
 Kompozycja. Studja ekspresyjne. Klasy dla pań,  
 panienek i dzieci od lat 5-ciu, (z zabawami i kapielą).  
 Klasy zawodowe dla przyszłych nauczycielek gimna-  
 styki i tancerek. Informacje i zapisy w nowym loka-  
 lu szkoły Karola 4 front parter (przy rogu Piotrkow-  
 skiej), codziennie od 5-iej do 6-iej oraz w Sekretarja-  
 cie Piotrkowska 57 od 12 do 1) tel. 14-84.



# Na sezon zimowy i balowy OBUWIE

damskie  
męskie  
i dziecięce

Bogaty wybór światowej sławy  
Obuwia f. „F. L. Popper“  
„Man Type“ i t. d.

Piotrkowska 63.  
Tel. 41-23.

Ostatni krzyk mody! Ostatnie nowości w brokatakach! Ostatni krzyk mody!  
Ceny przystępne! **Kaloszki i śniegowce** Modeli nie wystawiamy!

Ryskie od zł. 13.- z najl. gabard. zł. 25.-

Piotrkowska 100

zupelna

## Likwidacja

z powodu przeniesienia in-  
teresu do własnego domu  
przy ul. Piotrkowskiej 160

cały zapas towarów:

- około 2500 metrów na sukno, garnitury, palta i t.p.
- 3000 ubiorów damskich, męskich i dziecięcych
- 2000 sztuk damskiej bielizny, fartuchów i t.d.
- 5000 par pończoch damskich i dziecięcych
- 1000 sztuk kocy, kolder, firanek i t.p.

zostanie do ostatniej sztuki wyprzedane

ceny od 25-50% taniej

Najlepsza okazja do  
zakupów świątecznych

**JULJUSZ ROZNER**

Piotrkowska 100

Dr.  
**Ludwik Falk**  
Choroby skórne  
i weneryczne  
Nawrot 7.  
Tel. 28-07.  
Przyjmuje od  
10-12 i od 5-7.

Dr. med.  
**M. GLAZER**  
powrócił.  
ul. Zielona 6.  
Telefon 45-49.  
Chor. skórne  
i weneryczne  
Przym. od 8-10.30.  
12-2 i od 7-8 w.

Dr. med.  
**JULJUSZ  
BAUM**  
chor. kobiece  
i akuszerja  
Cegielniana 53,  
tel. 63-55  
przym. od 3-5.  
W klinice  
Ogrodowa 10  
od 11.30-1.30 pp

Artyst. Zakłady Fotograficzne  
„SALON D'ART“ || „SZTUKA“  
ul. Konstancyńska Nr. 2. Zamenhofska Nr. 1.  
Na czas krótki wykonują zdjęcia  
po cenach znizonych.  
6 pocztówek 5 zł

**Uwagze Pań!**  
Zawiadamiam Sz. P., iż po 3-miesięcznym pobycie w Paryżu, po-  
wróciłem i objąłem  
kierownictwo SALONU DAMSKIEGO  
przy ul. Piotrkowskiej 17 (w podwórzu).  
Z poważaniem **JÓZEF**, b. pracownik i „Marjan“  
Strzyżenie i ondulacja wg. najnowszych modeli paryskich. — Farbowanie  
we wszystkich kolorach oryg. L'oreal Henne. Ceny przystępne.  
Wykwintny manicure wykonuje p. **SALA**.



## Wielka Wyprzedaż Obuwia

Ceny znizone od zł. 50 do zł. 25.  
Warszawski Magazyn Obuwia

**J. Naglera** Piotrkowska 109.

Ogłoszenia drobne licza się po 10  
groszy za wyraz. Pierwszy wyraz  
liczy się podwójnie. Najmniejsze  
ogłoszenie 50 groszy.

## OGŁOSZENIA DROBNE

Ogłoszenia dla poszukujących pracy  
bez względu na ilość wyrazów  
kosztują 75 groszy, dla ofiarujących  
1 zł 50 groszy.

### NAUKA I WYCHOWANIE

**NIEMKA**  
(Reichsdeutsche), udziela konwersacji i  
prowadzi lekcje interesująco i zapew-  
nia szybkie postępy. Oteriy Piotrkow-  
ska 61, pierwsze piętro, front, m. 5  
9073-5

**STUDENT**  
wyższego semestru udziela lekcji i ko-  
repetycji. Zapóznionym — metodą skró-  
coną. Gdańska nr. 23, m. 2, front, 1-sze  
piętro. 199-1

**RUTYNOWANY NAUCZYCIEL**  
udziela lekcji i korepetycji. Miesięcznie  
25 zł. Piotrkowska 189, m. 9. 171-1

### LOKALE I MIESZKANIA

**DO WYNAJĘCIA**  
sklep i pokój z kuchnią, nadający się  
na każdy interes. Grabowa 24. 9121-2

**POSZUKUJE**  
pokoju w centrum miasta. Wejście z  
klatki schodowej. Of. sub. „Umieblowa-  
ny“ do administracji. 130-1

### KUPNO I SPRZEDAŻ

**SKLEP**  
rzeźniczy do sprzedania. Zamenhofska  
Nr 14. 9055-2

**PLACE**  
w Kałach, przy przystanku tramwajo-  
wym (Łódź - Aleksandrów) do sprze-  
dania. Informacje: Chajmowicz, ul. Pań-  
ska nr. 13. 202-1

**PIANINO**  
zagraniczne, salon i oromanę mokłeto-  
wą sprzedam. Ulica Główna nr. 31, m.  
56. 174-1

**SPRZEDAM**  
dom murowany o 12 mieszkaniach. Bli-  
sko stacji Chojny, ul. Marszałkowska  
32, m. 4. 155-1

## KALOSZE śniegowce



najlepsze gatunki  
najtaniej  
**Adolf BOKSLEITNER i S-ka**  
Piotrkowska 149.

**STOŁOWY**  
w dobrym stanie do sprzedania. Kiliń-  
skiego 48, m. 7, od 14 do 16-ej. 75-3

**Z POWODU WYJAZDU**  
sprzedam sklep kolonialno - spożywczy,  
dobrze prosperujący, w śródmieściu,  
przy sklepie pokój z kuchnią. Oferty do  
„Głosu“ pod „P. G.“. 180-3

**MASZYNY**  
pończosznice „Strykop“ z aparatami,  
renderki, cylindry do różnych maszyn,  
oraz reperacje. Sprzedaje za gotówkę i  
na spłaty. A. Nebelski, ul. Sienkiewicza  
nr. 59. 173-1

**PIĘKNY DYWAN**  
zagraniczny, ciemny „Tournee“ 3x4 mtr.  
zaledwie kilka miesięcy używany — jest  
z powodu śmierci do sprzedania za zł.  
1.800. Oferty pod „Dywan 200“ do „Gł.  
Polskiego“. 182-1

**KARETKE**  
sanki, resorki, bryczki, kozuch pokry-  
ty, długie, rolwagi sprzedam. Kilińskie-  
go 52. 9155-2

**TANIO**  
do sprzedania Radio - odbornik 4-lam-  
powy, ul. Zawiszy 18, w sklepie. 197-1

**SPRZEDAM**  
sumę hipoteczną 8.000 rubli. Pierwszy  
numer. Wiadomość: Stefan Wojewódzki,  
Piotrkowska 74. 189-1

### DONIESIENIA RZYM.

**DYWANY**  
reperuje Tkalinia Sztuczna, Piotrkow-  
ska 92. 8592-0

**CHCESZ OTRZYMAĆ POSADĘ?**  
Musisz ukończyć kursa łachowe kore-  
spondencyjne prof. Sekułowicza, War-  
szawa, Żorawia 42. kursa wyuczają  
listownie: buchalterji, rachunkowości,  
kupieckiej, korespondencji handlowej,  
stenografji, nauki nandlu, prawa, kafi-  
grafji pisanja na maszynach, towarzy-  
zństwa, angielskiego, francuskiego,  
niemieckiego. Po ukończeniu świa-  
dectwo. Ządajcie prospektów. 8402-10

**DLA**  
mego siostrzeńca, intelig., przystojne-  
go, muzycznego, lat 30, oficera rezer-  
wy, na dobrem samodzielnym stano-  
wisku poszukuje majątnej partji. Panny  
w wieku od 18-28 lat, intelig., wysz-  
tałcone, muzyczne, zechcą swe zgłosz-  
wraz z fotografją, którą się pod słowem  
zwraca, skierować do „Gł. Polsk.“ pod  
„74716“ Pośrednictw. rodziców lub  
krewnych mile widziane. Dyskrecję  
zapewniam słowem honoru. 892-1

**PRZYJMUJE**  
do haftu ręcznego suknie, bieliznę,  
azurki, filet na kapy stary. Marcules  
Kilińskiego 46 tr. 8482-1

**HURTOWY SKŁAD  
MYDŁA TOALETOWEGO, PER-  
FUM I KOSMETYKÓW KRAJO-  
WYCH I ZAGRANICZNYCH FABRY**

**PERFUMERJA  
„KOSMOS“**

ŁÓDŹ,  
Piotrkowska 60. Telefon 15-22.

**KROJU, SZYCIA,**  
pasowania, wycza pracownia ubiorów  
damskich, dziecięcych oraz bielizniar-  
stwa, haftu, filet. Uczennice praktykują  
na materiale, mogą sobie uszyć ki ka  
szuk bezpłatnie. Żeromskiego 75, m 52  
ii wejście parter. 8485-1

### „GIEŁDA PRACY“

**MŁODY**  
energiczny człowiek poszukuje posady  
kasjera lub magazyniera. Na żądanie  
złożę kaucję. Katerencje pierwszorzę-  
dne. Oferty skierować do admin. „Gło-  
su“ sub „B. P. E.“ 9094-5

**TAPICER - DEKORATOR**  
przerabia meble, zakłada firanki, przy-  
muje obstalunki na tapczany, kozetki,  
materace i klubowe garnitury, podług  
najnowszych modeli, po niskich cenach  
i na raty. **UWAGA!!!** — Tylko ulica  
Cegielniana 64. 186-1

**WYKWALIFIKOWANA**  
krawcowa przyjmie okrycia damskie  
na dogodnych warunkach. Wykonanie  
pierwszorządne. Ceny konkurencyjne.  
6-go Sierpnia 34, Helena 925-72

**KRAWCOWE (SZWACZKI)**  
zdolne do fartuchów potrzebne od za-  
raz. Zgłoszenia osobiste: Józef Hajek,  
Piotrkowska 82. 8040-3

**POSZUKUJE**  
wykwalfikowanych stolarzy (meblo-  
wych) samodzielnich. / D. Burakowski,  
Łódź, Prez. Narutowicza 24, (Dzielnia).  
9071-5

**MŁODY TECHNIK-DENT.**  
poszukuje posady. Łaskawe oferty do  
„Głosu“ sub „Techn.“. 9070-5

**PRAGNE**  
spędzać wolne chwile w towarzystwie  
młodej, inteligentnej, nieprzesadnej pani,  
niemki lub izraelitki. Oferty do admini-  
stracji dla „Inteligentny“. 203-1

**ZAGUBIONY**  
został weksel z wystawienia B-ci Pen-  
dzel na zlecenie firmy Wieluński i Stras-  
berg, platny 4 grudnia w Onieźnie, ul.  
Mieczysława 39, na sumę zł. 160.—.  
Wszelkie ostrzeżenia poczynione są. Zna-  
lazca jest proszony o zwrot takowego  
do firmy Gelassen i Kazimierski, Piotrkow-  
ska 114. 158-1

**Z KURSÓW ZAWODOWYCH**  
A. Kopydłowskiej. — Celem uprzystę-  
pienia nauki niezamożnym uczniom,  
dnia 22 b. m. rozpocznie się kurs kroju,  
szycia, bielizniarstwa i robót ręcznych,  
przystosowany do użytku domowego.  
Opłata 10 zł. miesięcznie. Zapisy w kan-  
celarii kursów, Piotrkowska 154. 200-1

**BEZPŁATNEJ**  
posady praktykanta biurowego poszuku-  
je student wydziału finans.-ekonom. Of-  
erty sub. „Darmo“ do „Głosu“. 239-1

**WYKWALIFIKOWANE**  
hafciarki potrzebne do wykwinnej dam-  
skiej bielizny. Zgłaszać się ul. Andrzeja  
nr. 46, parter, front. 206-1

**POTRZEBNA SŁUŻACA**  
do wszystkiego — do dwójga osób, zna-  
jąca się na kuchni, od 1 grudnia. Wia-  
domość: Karola 38, u p. Sachs. 193-3

**FRYZJERKA - MANICURZYSTKA**  
poszukuje pracy w zakładzie fryzjer-  
skim. Oferty pod „Fryzjerka“ do admini-  
stracji „Gł. P.“. 190-1

### ZAGUB. DOKUMENTY

**ZGUBIONO**  
legitymację nauczycielską na nazwisko  
Julia Ciszewska, wydaną przez Okręg  
Szkolny Łódzki za Nr 7425. Uprasza  
się o łask. zwrot do admini-  
stracji „Gł. P.“.



**Wytwórnia  
Piecy i Kuchen  
Przenośnych**  
nagrodzona na wy-  
stawie Gospod. Hy-  
gienicznej w Łodzi  
dużym srebrnym  
medalem.  
„Kozminek“  
Główna 51.

**DR.**  
**Józef**  
**Michalski**  
okulista

przyjmuje chorych  
w Lecznicy Lekarzy  
Specjalistów przy ul.  
Piotrkowskiej 17  
(II podwórze)  
codziennie  
od 2—5.30.

**Dr med.**  
**Stupel**

**Szkolna 12**  
Choroby skórne,  
włosów, weneryczne  
i moczopłciowe  
leczenie światłem  
(Roentgen, lampa  
kwarcowa).  
Elektroterapia.  
Przyjmuje od 12—3  
po poł. i od 6—9  
wieczór.

**Ceny lecznic**

**Dr. med.**  
**Różaner**

**Dzielnia 9**  
Tel. N 23-98.  
Choroby skórne,  
weneryczne i mo-  
czopłciowe.  
Przyjmuje  
od 8—10 i od 5—8  
Leczenie lampą  
kwarcowa  
Oddzielna pocze-  
kalnia dla Pań!

**DR. MED.**  
**RAPEPORT**

**Pr. Narutowicza 25**  
Dzieła  
**telefon 44-10.**  
Choroby nerek, pę-  
cherza i dróg mo-  
czowych.  
Przyjmuje  
od 1—2 4—8

**Dr. med.**  
**PRYBULSKI**

Choroby skór-  
ne włosów we-  
neryczne i mo-  
czopłciowe  
Leczenie światłem  
(Lampa kwarcowa)  
i promieniami Ro-  
entgena.  
Przyjmuje od 9—2  
i od 4—8.  
Dla pań od 4—5 od-  
dzielna poczekal-  
nia.  
**Zawadzka N 1,**  
tel. 25—33

**Od jutra**

**10 dni**

trwać będzie nasza

**WYPRZEDAŻ**

**RESZTEK I TOWARÓW  
POSEZONOWYCH**

po

**SENSACYJNIE NISKICH CENACH**

**B-cia Z. i A. RAPPEPORT**

Piotrkowska 15.

**Dr. med.**  
**S. Neumark**  
Choroby skór-  
ne i wenerycz-  
ne.

**Monitaxi 5**  
Przyjmuje od 11—12  
i od 7—8.  
Panie od 2—4

**Doktor**

**H. Wołkowiński**  
**Zachodnia 37**  
(Cegielniana 18)  
tel. 57-70

Choroby skórne  
i weneryczne  
Leczenie lampą  
kwarcowa.

Przyjmuje od godz.  
1—2 i od 4—5  
w niedzielę i święta  
od 11—1.  
Dla pań od 4—5.  
Oddzielna  
poczekalnia

**Dr. Keller**

Choroby skórne  
i weneryczne  
przeprowadził się

na ul. Nawrot 2  
do 10 r. 1—2 i  
4—8

Dla pań spec. od  
godz. 4—5 po poł.  
dla niezamoy eh

**Ceny lecznic.**

**Dr. med.**

**Zygmunt**  
**Datyner**

**Urolog.**  
Choroby nerek, pę-  
cherza i dróg mo-  
czowych.

Przyjmuje od 1—2  
i od 5—8 w

**Piramowicza 11**  
dawn. Ogińskiej).  
Tel. 48-95.

**Dr. med.**

**S. Kantor**

Specjalista chorób  
skórnych, włosów  
i wenerycznych.  
Gabinet Rentge-  
nowski (Lampa  
kwarcowa). Przy-  
jmuje od 8—1 i od  
6—8, pań 5—6.  
**Ewangelicka 2,**  
róg Piotrkowskiej  
tel. 29-45.



**Nadeszły**

**Śniegowce**

Tretorn szwedzkie  
Kwadrat ryskie  
Gentleman  
Pepege

Śniegowce dziecinne Od zł. 15.00

damskie 31.00

" 25.00

" 24.00

" 20.00

**KALOSZE: Męskie, damskie i dziecinne**

**Skład śniegowców i kaloszy**  
**„FANTULIS“**

w Łodzi, ul. Ogrodowa 2 (róg Nowomiejskiej)  
Telefon 61-96.



Pantofle  
domowe  
filcowe  
Zł. 4.- para



Przyjmuje się reperacje śniegowców i kaloszy

Pierwszorzędny dam-  
ski zakład krawiecki **M. Rozenwajg**  
**ul. Wschodnia Nr. 40.**

Poleca na sezon jesienny i zimowy  
**najnowsze modele paryskie**  
jakoteż przyjmuje kostjmy i palta.  
Za kostjum 40 zł. za palto 30 zł.  
Wykwintne wykonanie. Specjalista na  
tutrzaną robotę. Proszę się przekonać.

**Institut de Beauté**

**Anna Rydel**

(Diplômée de l'Université de Beauté  
„Cedib“ Paris)

**Cegielniana 19, m. 8.**

Choroby skóry i włosów. Usuwanie  
zmarszczek, brodawek, piegów, wą-  
grów i wszelkich defektów cery. Spe-  
cjalne masaże twarzy i ciała. Masaże  
odtłuszczające. Usuwanie włosów  
elektroliza. — Elektroterapia Solux  
Przym. od 10-ej do 8-ej wiecz.  
Ulgi dla pracujących 9002

**SKŁAD FUTER**

**i Zakład Kuśnierski**

**J. SZWARCMAN**

**Narutowicza 42 (sklep frontowy)**

Telef. 66-31

poleca gotowe futra damskie i męskie  
oraz skórki pojedyncze wszelkiego ro-  
dzaju, po cenach przystępnych, na do-  
godnych warunkach.

Obeirzenie nie obo wiazuje do kupna.

**Zarząd Towarzystwa „OSWIATA“**

podaje niniejszym do wiadomości że doroczne

**Zgromadzenie ogólne**

członków Towarzystwa odbędzie się w poniedziałek dn. 28 listopada  
rb. o godz. 6 wieczorem w pierwszym terminie, względnie tegoż dnia  
o godz. 7 wiecz. w drugim terminie w lokalu Towarzystwa, ul. Ks.  
Skorupki 13.

Stosownie do brzmienia § 23 statutu Towarzystwa Zgromadzenie  
odbywające się w drugim terminie jest prawomocne bez względu na  
liczbę obecnych członków Towarzystwa.

**Zarząd**

Wszystkich wierzycieli firmy

**M. OSTROWIC**

**Warszawa, Gęsia 6,**

wzywamy do bezzwłocznego zarejestrowania swoich pretensji w na-  
szym biurze.

Chodzi o akcje, wszczętą przeciwko wymienionej firmie, a obej-  
mującą zarówno członków jak i nieczłonków Stowarzyszenia.

**Stowarzyszenie Fabrykantów Przemysłu Wókienniczego**  
**w Łodzi, ul. Zachodnia 68, tel. 23-55.**

**Prenumerata**

miesięczna „Głosu Polskiego“ ze wszystkimi dodatkami wy-  
nosi w Łodzi zł. 4.50, za odosłanie — 40 groszy; z prze-  
syłką pocztową w kraju — zł. 5.—; zagranicę — zł. 7.20.

Ogłoszenie za wiersz milimetry i szpaltowy  
1 strona i wtekście 40 groszy, strona 5 szpalt. — Nekrologi 30 gr. str. 5 szpalt. — Nadesłane  
po tekście 30 gr. strona 5 szpalt. — Zwyczajne 10 groszy str. 10 szpalt. — Ogłoszenia zare-  
czynowe i zaślubinowe 10 złot. — Ogłoszenia zamiejscowe obliczane są o 50 proc. zaś firm  
zagranicznych o 100 procent drożej!



## DODATEK LITERACKO-SPOŁECZNY

# Hamletyzm Cezarego Baryki

Przypadająca w dniu dzisiejszym druga rocznica śmierci Stefana Żeromskiego czyni niniejszą pracę szczególnie aktualną.

Najmniej zadowolnić społeczeństwo, koniec poematu... Nie dlatego, że Cezary Baryka kroczy na czele demonstracji robotniczej, gdyż, jak trafnie zaznaczył jeden z krytyków, obecność Lulka jeszcze nie decyduje o komunistycznym zabarwieniu całego tłumy. Zresztą, gdyby nawet Baryka stał się komunistą — trudno z tego tytułu mieć wraz z autorem. Skoro komuniści, jako tacy, istnieją, to winę tego ponosi raczej samo życie, niż ten, który jest i powinien być wyłącznie jego bardem.

Chodzi o coś zgoła innego: koniec powieści bezwzględnie pozostawia wrażenie czegoś nieokreślonego, niedokończonego... Autor jak gdyby nie wypowiedział myśli do końca i przerwał pracę na początku nowego rozdziału. Stąd też i wszystkie pogłoski o zamierzonej przez Żeromskiego drugiej części powieści.

Powtórę: jeżeli Cezary Baryka wahał się i namyślał tak długo — bo w ciągu całej powieści — zanim wziął pod rękę Lulka, jeżeli Cezary kilkakrotnie zmieniał swoje poglądy i przekonania — skąd mamy pewność, iż wyznanie polityczne młodego polaka, kroczącego na czele, dajmy nam to, komunistycznej demonstracji, jest właśnie jego ostatecznym credo, światopoglądem już stałym i niezmiennym?

Kto wie, czy nie wpadłby Baryka po pewnym nawet krótkim czasie w inną krańcowość i czy finał powieści nie byłby zupełnie inny, gdyby poeta zakończył swoje dzieło trochę lub znacznie później?

Czy nie jest czasem ów ostatni rozdział utworu nowym tylko ogniwem w tym długim łańcuchu mak wewnętrznych i wahań duchowych Baryki?

Lecz owe niezadowolenie czy retyka spowodowane zostało okolicznością, która nietylko nie zmniejsza znaczenia całego utworu, lecz wręcz przeciwnie: nieokreślony finał powieści niezmiernie potęguje społeczną i literacką wartość „Przedwiośnia”.

Cezary Baryka tak nieskończone nie długo myśli i cierpi, waha i cofa się, zanim zdobywa w Polsce, czy to prowizoryczny, czy to stały światopogląd, ponieważ nie jest tytanem, nie jest Prometeuszem, nie jest leaderem stronnictwa i wodzem rewolucji, ani też odłamu, który zwalcza ją, słowem nie jest jednym „Z dziesięciu tysięcy”.

Baryka należy wprowadzić do warstwy społecznie najbardziej uświadomionej, jest jednakowoż człowiekiem o przeciętnej sile charakteru i woli.

Jego myśli i cierpienia — to myśli i męki nie wybrańców lotu, lecz większości ludzi myślących, jednostek prawdziwie inteligentnych. W Baryce nie jeden znajdzie cząstkę samego siebie, oddźwięk swych własnych myśli i przeżyć...

Powieść niewątpliwie dużo straciłaby na wartości i byłaby mniej zajmująca, gdyby jej bohaterem był człowiek dla ludzi zwykłych obcy, którego mogłyśmy tylko podziwiać, ubóstwiać, lub nienawidzić... Właśnie dlatego posiada „Przedwiośnie” olbrzymie znaczenie społeczne, że główna jej postać jest człowiekiem, do którego śmiało

zastosować możemy znane powiedzenie Brandesa: „Kochamy Cię jak brata! Twój smutek jest naszym, twe oburzenie — nasze, twój dumny umysł mści się za nas na tych, którzy panują nad ziemią i zapelniają ją swą próżnością. Znamy twą bolesną troskę...” (Brandes, Charakter, literackie, Szekspir „Hamlet”).

Najdobitniej zaś dowodzi pokrewieństwa Cezarego Baryki z każdym z nas szereg trafnie ujętych psychologicznych, że tak powiemy, momentów, które wydatniają powszednie słabostki Cezarego.

Rzeczywiście: Kto z nas nie przeżywał i nie odczuwał owych myśli i cierpień Cezarego, gdy zdawało mu się, że sens, istota cała rewolucji i walki z nią — zesrodkowały się nagle dookoła — owej małej walizki ojcowskiej?

Kto z nas nie czuł, jak śmiesznie jest na zgłiszczach myśleć o swym drobnym dorobku i kto z nas nie miał jednocześnie świadomości, że drobne nasze bogactwa obchodzą nas w tej chwili więcej, niż cały ginący świat?... Na pierwszy rzut oka wyda nam się naiwną myśl następujących wierszy:

„Dążyli tedy, obadwaj teraz, narazie w marzeniu, do walizki w Moskwie. Ale nie mogli ukryć przed sobą nawzajem wątpliwości i obaw, czy ona aby dotrwa. Wielkie bowiem potęgi — reakcja i rewolucja, wszechwładny carat i wszechpotężny proletariatus, na śmierć walcząc ze sobą, sprzysięgły się na tę małą skórzaną skrzynkę.” (Żeromski „Przedwiośnie” str. 70).

Ale uczuciowo każdy dokładnie uchwyci dziwnie prawdziwą ich treść...

Jak łatwo można zrozumieć Barykę, gdy ten „tak spragniony widoku Moskwy nieznaney z jej bolszewickich porządków” zapominał jednak o wszystkim i „był wzruszony i przejęty, gdy wdziewał białiznę, od tyła czasów niewidzianą przezeń, i odzież, pasującą do człowieka, jak jego własna skóra.” (H. str. 89).

Jak doskonale rozumie każdy z nas oburzenie Hamleta, gdy pierwszy lepszy, obcy, gruboskórny człowiek uważa, że ma święte prawo wdrzeć się nagłe do subtelnej duszy drugiego człowieka i poruszać delikatne jej fibry swymi odrętwiałymi, brudnymi palcami:

„Widzisz teraz, jak niegodnie ze mną poczynasz! Chciałbyś na mnie zagrać, pokazać, że znasz moje klawisze; chciałbyś wydrzeć ze mnie serce mojej tajemnicy; chciałbyś przebiec wszystkie moje tony, od najniższego aż do najwyższego rejestru; w tym małym instrumencie jest piękna muzyka; wyborna muzyka, a przecież ty nie potrafisz mi kazać śpiewać.

Na miłość Boską, czy myślisz, że łatwiej jest grać na mnie, jak na piszczalce?” (Szekspir, „Hamlet”, Akt III, sc. II).

I tak samo, jak odparł w swoim czasie Hamlet Gildensternowi — z oburzeniem odpowiada księ-

dzin nad grobem Karoliny Baryka:

„Jeść możemy pospołu, gawędzić, urznąć się również, bo ksiądz to lubisz i znasz się na jakości potraw i wartości napojów lepiej odemnie. Ale skądże pretensja, żeby z takimi kwalifikacjami rządzić tak subtelnym organizmem, jak ludzkie, jak moje sumienie?” (Przedwiośnie“ str. 281).

„Znamy — mówi Brandes o Hamlecie — ...twój wielki ból, gdy czujesz, że masz przecięty ów nerw, który przetwarza myśl w czyn zwycięski.”

Baryka zdradza i pod tym względem bliskie pokrewieństwo duchowe z Hamletem — prototypem najlepszego z powszednich. Czy nie przypomina nam bowiem Baryka dobrze znana każdemu z nas tęsknotę za czymś wtedy właśnie, kiedy nie wie się zupełnie, co czynić, gdy w wielkiej rozterce duchowej przypomina sobie

„... jedno zdanie z Platona, z „Obrony Sokratesa”, która jeszcze tak niedawno w bakińskiej szkole tłumaczył: „Odzywa się we mnie głos jakiś wewnętrzny, który ilekroć się odzywa, odwołuje mnie zawsze od tego, cokolwiek w danej chwili zamierzam czynić, sam jeden nie pobudza mnie do niczego...” (Przedwiośnie“ str. 367).

„Głowa mi pęka, kiedy myślę o tem”, powiada w znanej scenie na cmentarzu Hamlet do Horacego i nieco później ujmuje sarkastycznie myśl, która, dręcząc go stale, nie dawała mu, widocznie, ani chwili spokoju:

„Do jakich podłych użytków możemy jeszcze wrócić, Horacy! Wszechwładny Cezar, skonem w proch obrócon szary, zatyka jako glina lichej ściany szpary.

I to ciało, przed którym drżały wszystkie światy Przed przeciągami wiatru broni nędznej chaty”.

(„Hamlet”, Akt V, sc. I).

Poco to, w jakim celu, jaki sens i wartość ma to całe życie, gdy ostatecznie wszystko w proch się zamieni i całkowitej ulegnie zagładzie?...

Ta myśl, która ustawicznie mąci umysł każdego z myślących często tropiła, znać, i Cezarego: „...a myślał o tem, że wszystko jest niepewne, dorywece, przemijające, podległe bestjałskiemu zniszczeniu...”

Życie ich całe było jakąś śmieszna pomyłka, krwawym nieporozumieniem.

A ci tutaj wszyscy są tak pewni swego. Do licha! Nic nie widzieli, co jest, co bywa na świecie, a teraz są pewni swego. Czemu oni są tacy pewni, gdy pewnego na świecie niema nic. Tak strasznie nic. On, jeden przecie, Cezary Baryka, własnymi oczyma zobaczył, jak pewnego nie nic niema...”

(„Przedwiośnie”, Str. 173).

Te wspólne momenty psychologiczne są niemi, które nie tyle bezpośrednio łączą Cezarego Barykę z Hamletem, ile z każdym myślącym indywidualistą i stąd już pośrednio z owym wielkim potomkiem Prometeusza.

Późniejsze potomstwo niebiańskiego bohatera nieśmiertelnej tragedji Ajschylosa posiada bowiem drzewo genealogiczne tak rozłożyste, że dla każdego, nawet przeciętnego, człowieka znajdzie się na niem miejsce, chociażby ono przypaść miało gdzieś na dalekiej, związającej ku ziemi gałązeczce — o ile, naturalnie, człowiek już całkiem nie stracił owej „iskry Bożej”...

Hamlet, jako potomek Prometeusza, bezwzględnie do pierwszego należy pokolenia. Baryka zaś — stanowczo do pokoleń o wiele późniejszych i znacznie słabszych.

Toteż nie trudno znaleźć momenty, które jaskrawo ilustrują przewagę duchową duńskiego księcia nad prawnikiem „dziedzicą z Sołowijówki z przyległościami”.

Gdy Hamlet myśli o tem, jak zabrać się do naprawy świata, gdyż

„Z zawiasów wyszedł czas... (koniec I aktu) — ma on na względzie rzeczywistość cały świat, ogrom ziemi, cały ustrój społeczny, który wydaje mu się

„nudnym, nędznym, płaskim, bez wartości...” (Akt. I. sc. II).

Owszem doszedł Hamlet do tego przekonania zastanawiając się nad dziwnym stosunkiem swego wuja do królowej i nad zdradą, którą królowa popełniła względem jego ojca.

Bodajże jedynie na tej zasadzie...

Ten pośpiech w wyciąganiu tak rozległych i krańcowych wniosków graniczy już z pewnym abstrakcyjnym światopoglądem i wynika ze specyficznego dla Hamleta odśrodkowego sposobu myślenia

Ale skoro Hamlet tuż po rozmowie z duchem swego ojca bez wahań dokładnie określił cel ostateczny swego żywota i całej swej działalności —

„Z zawiasów wyszedł czas, — o doło podła, Coś mnie naprawiać go na świat przywiódł...” — myśli odtąd wyłącznie o tem, jakby przekształcić nie swoje najbliższe otoczenie, rodzinę, lecz cały świat, ten

„... nieplewiony ogród, gdzie chwast nasienie dał już...” (Akt I, sc. II)

Gdyby szło tylko o zemstę osobistą — o ukaranie wuja i matki, potrafiłby Hamlet postąpić z każdym z nich tak, jak uczynił w uniesieniu z Polonjuszem. Lecz w tem właśnie leży sedno rzeczy, iż Hamlet doskonale zdawał sobie sprawę, że to do właściwego celu nie prowadzi, zabójstwo jednej lub dwóch jednostek świata nie naprawi.

Szukał więc środków i dróg, by cały świat ukarać, a raczej — by cały świat uleczyć.

Wobec tego zadania sprawy osobiste, matki, wuja, nawet zemsta — traciły w jego oczach wszelką wartość i aktualność...

Rzecz inna zupełnie, dlaczego on tej drogi nie znalazł...

Czy można z nim pod tym względem porównać Cezarego Barykę, który bodajże tuż przedtem, jak stanął na czele demonstracji robotniczej obok przekonanego komunisty, podczas swej ostatniej schadzki z Laurą w Ogrodzie Saskim, nagłe powiada:

„... Czy wiesz? Gotów byłbym rozpętać rewolucję, żeby go dostać w swe ręce.”

Nawet Laura uśmiechnęła się: „Dobra to będzie i rewolucja, której celem będzie Barwicki we własnej osobie.”

(„Przedwiośnie” Str. 376).

Naturalnie, powiedział to Baryka w uniesieniu, i nie należy z tego posiedzenia wyciągnąć zbyt daleko idących konsekwencji.

Cezary okazał się jednak tu zupełnie powszednim człowiekiem, w życiu którego zawsze bywają przejściowe chwile słabości, gdy na problemy światowego, ogólnopolskiego znaczenia zapatrzuje się z punktu widzenia własnego kuferka, lub drobiazgowej nienawiści względem osobistego wroga.

Właśnie dlatego tak długo, bo w ciągu całej zimy — Cezary wahał się i nie mógł się zdecydować.

Gdyby na jego miejscu była inna, mniej powszednia jednostka, gdyby stał człowiek bardziej do tytana zbliżony — sformułowałby swój światopogląd i stosunek do życia znacznie prędzej i wcześniej.

Lecz utwór na tem niczy za pewno nie zyskał.

D. Rolin.





## OPAŁ -- ŚWIATŁO -- SIŁA

Łódzkie Towarzystwo Elektryczne, Sp. Akc.

# SKLEP

(w gmachu Grand-Hotelu, ul. Traugutta 1. Tel. 61-28).

Oddział sprzedaży detalicznej artykułów elektrotechnicznych  
**GRZEJNYCH.**

Sprzedaż odbywa się

za gotówkę i wygodne spłaty w ratach,

które inkasowane są łącznie z należnością za dostarczoną elektryczność.

Posiadamy na składzie:

**Imbryki. Maszynki** do kawy i herbaty. **Garneczki** do gotowania, różnych wymiarów.  
**Wentylatory** sufitowe, biurkowe i ramowe. **Inhalatory.**

**Dla Pp. Radjoamatorów** kolby do lutowania.

**Dla Pp. Fryzjerów** suszki do włosów. *o o*

**Piece** różnego rodzaju, oraz **piecyki** promieniujące. **Skrzynki** reklamowe świetlne.  
**Poduszki** elektryczne (Termofory). **Aparaty** do nagrzewania żelazek do włosów dla pań.  
**Odkurzacze. Szczotki** do froterowania. **Kuchnie i kuchenki. Płytki**, oraz  
inne artykuły elektrotechniczne, w zakres grzejnictwa wchodzące.

## JAKO OKAZJE

polecamy **tylko naszym Odbiorcom** reklamowe żelazka do prasowania w cenie

**ZŁ. 30.-**

płatnych w ciągu 15 miesięcy po zŁ. 2 miesięcznie.

**UWAGA:**

Najtańsze źródło zakupu żarówek.

P. p. Odbiorcy energii elektrycznej Ł. T. E. Sp. Akc., pragnący skorzystać z powyższego udogodnienia zechcą się zgłosić do **Sklepu Elektrowni**, przy ul. Traugutta 1, wziawszy ze sobą jeden z opłaconych rachunków za dostarczoną energię elektryczną, gdzie po podpisaniu odnośnej deklaracji, nabyty przedmiot, zostanie wręczony.

# Rola węgla w życiu gospodarczym Polski

Nowoczesna racjonalna produkcja polega na zastosowaniu w jaknajszerszym zakresie maszyn i mechanicznej siły popędnej. Maszyny te są przeważnie zbudowane z żelaza i stali, wprowadzają je w ruch olbrzymie maszyny parowe, dynamomaszyny, w mniejszym stopniu silniki spalinowe. Kotły maszyn parowych ogrzewa się węglem, a w hutach wyrabia się żelazo i stal również za pomocą węgla i koksu. W ten sposób żelazo i węgiel są podstawowymi surowcami procesu gospodarczego.

W związku z rozwojem techniki surowce mineralne, w pierwszym rzędzie węgiel, odgrywają coraz większą rolę w życiu gospodarczym. Nasi przodkowie palili piece drzewem, obecnie u nas i w Europie zachodniej ogrzewa się piecami węglowymi, względnie korzysta się z ogrzewania centralnego; jak wiadomo używa się wówczas węgla lub koksu.

Gaz świetlny wydobywa się z węgla; w związku z rozpowszechnieniem oświetlenia elektrycznego zanika znaczenie gazu, jako źródła energii świetlnej, natomiast zwiększa się używanie kuchni i piecyków gazowych. U nas stosunkowo mało gotuje się na gazie, ale na Zachodzie kuchnia i piecyk kapielowy na gazie należą do artykułów pierwszej potrzeby. Z węgla kamiennego wydobywa się farby, a ostatnio nawet otrzymuje się płynny węgiel, który ma zastąpić ropę naftową, a której się używa do silników spalinowych i samochodów.

Jak widzimy, węgiel jest wraz z żelazem najważniejszym surowcem i zrozumiałe jest stąd, że przemysł kapitalistyczny rozwijał się przede wszystkim w tych krajach, które posiadają znaczne zasoby żelaza i węgla. Wprawdzie Włochy, Szwajcaria, Szwecja są bardzo uprzemysłowione, a węgla nie posiadają wcale, jednakże nie ulega wątpliwości, że znaczne zasoby węgla stanowią podstawę rozwoju przemysłowego i że przemysł Anglii, Stanów Zjednoczonych i Niemiec nie mógłby się wcale rozwinąć, gdyby państwa te nie posiadały znacznych złóż węgla.

Naogół węgla jest w tonie ziem podostatkiem, wobec czego nie ma obawy, aby zapasy tego cennego surowca się wyczerpały, nie tylko w najbliższej przyszłości, ale nawet w ciągu bieżącego stulecia. Naodwrot dla krajów, eksportujących węgiel, najważniejszym zagadnieniem pozostaje narazie sprawa wyszukania rynku zbytu. Głównym dostawcą węgla w Europie jest Wielka Brytania, która eksportuje między innymi do wyżej wymienionych krajów przemysłowych, pozabawionych własnego węgla. Wobec tego, że węgiel jest surowcem narazie tanim, eksport na zbyt wielką odległość nie opłaca się.

Polska posiada znaczne zasoby węgla. Wielka Brytania posiada 32 proc. węgla w Europie, Niemcy 28,7 proc., Polska 13,3 proc., Francja 3,6 proc. Przed wojną Górną Śląsk wchodził w skład państwa niemieckiego, a gospodarczo Niemiec, gdy część Śląska została przyłączona do Polski, należało dostosować się do zmienionych warunków. Polska węgiel swój eksportowała przeważnie do Niemiec, jednakże z powodu wojny

celnej z Niemcami eksport ten ustał, trzeba było szukać nowych rynków zbytu. Pomyślny wpływ na kształtowanie się eksportu węgla wywarł strejk górników angielskich. Podczas tego strejku Polska wysyłała węgiel do krajów północnych i do Anglii. Przed wybuchem strejku angielskiego, w kwietniu 1926 r. z Górnego Śląska eksportowano 611,131 tonn, podczas strejku, w sierpniu 1926 r., wywieziono 1,605,000 tonn, z czego 730,000 tonn do Anglii, a 875,000 tonn do innych krajów. Po zakończeniu strejku w Anglii, eksport polski oczywiście się zmniejszył, jednakże wyniósł on w sierpniu r. b. 878,981 tonn, a we wrześniu nawet 890,064 tonn, a więc przekroczył eksport węgla górnośląskiego z sierpnia 1926 roku (po potrąceniu eksportu do Anglii). Z tego wynika, że węgiel górnośląski utrzymał za sobą ryn-

ki, prócz angielskiego, które zdobył podczas strejku. Należy jednakże zaznaczyć, iż eksport ten połączony jest ze znacznymi ofiarami, gdyż węgiel górnośląski musi konkurować z węglem angielskim. 600 z górą kilometrów oddziela zagłębie węglowe od morza, wpływa to niezmiernie ujemnie na koszty transportu. Najbardziej korzystnym jest dla Polski eksport węgla do Niemiec, które bezpośrednio graniczą z Górnym Śląskiem, ale narazie temu stoi na przeszkodzie wojna celna. Eksport węgla z Polski wynosi obecnie około 10 milionów tonn rocznie, jednakże przeszło cztery piątych tego węgla zostaje ulokowane na rynkach dalekich i niekorzystnych. W razie zawarcia traktatu z Niemcami można będzie eksportować jeszcze 3,5 milj. tonn węgla i co najważniejsze, „po cenach blisko

dwukrotnie wyższych od osiąganych za węgiel eksportowany na dalekie rynki zbytu“ (poz. pogląd komisji opiniodawczej przy prezese komitetu ekonomicznego ministrów z dn. 22 grudnia 1926 r.).

Jak widzimy wartość eksportu węgla zależy nie tylko od ilości wywożonej, lecz również i od cen sprzedaży. Eksport do krajów sąsiednich po cenach bardziej korzystnych odbija się również na cenę węgla na rynku wewnętrznym, gdyż straty, jakie ponosi się przy eksporcie, pokrywa rynek wewnętrzny. W tym związku łatwo zrozumieć, że po doświadczeniu porozumienia z Niemcami, które zresztą leży w interesach samych Niemiec, sytuacja przemysłu węglowego się polepszy, a prócz tego możliwe będzie bardziej korzystne dla kraju kształtowanie się cen węgla na rynku wewnętrznym.

Eksport węgla z Polski wynosił jakie 23 proc. — 28 proc. całego wywozu. Widzimy, że węgiel stał się nową jedną z najważniejszych pozycji naszego handlu zagranicznego. 54 proc. wszystkich ładunków kolejowych stanowi węgiel, wobec czego transport tego surowca wywiera olbrzymi wpływ na rozwój naszych kolei państwowych, zależy przedewszystkiem od przewozu węgla.

Węgiel zajmuje wybitne znaczenie w życiu gospodarczym Polski. Najważniejszą kwestją w tej dziedzinie, jak zresztą i całego przemysłu, jest potaniecie kosztów produkcji, które zwiększy zdolność konkurencyjną polskiego węgla na rynkach zagranicznych i obniży cenę tego podstawowego surowca wewnątrz kraju.

L. Berg.

## Europa i Ameryka w walce o supremację na rynku węglowym

Europejska gospodarka węglowa nie jest ujęta w jakąś jedną ogólną organizację, jak to ma miejsce np. w gospodarce żelazem, jednak w przeciwstawieniu do konkurencyjnej produkcji innych części świata, można traktować europejską produkcję węgla jako odrębną całość. Przed wojną Europa dominowała w ogólnoswiatowym wydobyciu węgla i tem samym dyktowała ceny na rynkach światowych, po wojnie jednak stan ten uległ zasadniczej zmianie głównie na korzyść Ameryki. Należy sobie jednak zdać sprawę z tego, że nie tylko wojna wpłynęła na zmniejszenie się udziału Europy w światowym wydobyciu węgla. Proces ten bowiem odbywał się i przed rokiem 1913, wojna zaś jedynie go przyspieszyła. I tak w roku 1910 Europa wyprodukowała 61 proc. ogólnej produkcji węgla na świecie; w 1913 już tylko 50 proc., w 1925—45 proc., a w 1926—39 proc. Gdybyśmy z tej statystyki nawet wyłączyli produkcję węgla brunatnego, cyfry te niewieleby się zmieniły, tak na przykład procentowy udział Europy za rok 1925 podnieśli się zaledwie o 2 proc. W latach powojennych rok 1925 może uchodzić za najbardziej miarodajny, bowiem do roku 1924 można było mówić o ujemnym wpływie wojny, w roku zaś 1926 miał miejsce strejk w Anglii.

Jako eksporter poza granice Europy wchodził w rachubę właściwie tylko Anglia, która wywozi drogą morską do innych części świata rocznie 10 do 11 milionów tonn. Niemcy wywożą znaczne ilości, polskie zaś kopalnie węgla są zbyt odległe od morza, aby mogły łatwo konkurować z kopalniami angielskimi, bliższymi morza i rynków pozaeuropejskich.

Przywóz węgla do Europy jest znikomy. Ogranicza się on głównie do dostaw amerykańskich, wynoszących mniej więcej rocznie 1 — 1,5 milj. tonn. Po odliczeniu cyfr importu amerykańskiego od eksportu węgla europejskiego okazuje się, że w 1924 r. prze-

wyżka eksportu w porównaniu z r. 1913 zmniejszyła się o przeszło 5 milj. tonn, a w r. 1925 o 4,6 milj. tonn. Dotknęło to przede wszystkim Anglię, która musi starać się o pokrycie wynikłych strat wzmocnionym eksportem na rynki europejskie, na których je-

dne konkurencja od r. 1923 bardzo się wzmogła. Nawet Stany Zjednoczone próbują zbyć swój węgiel w Europie, szczególnie we Włoszech.

Obrót węglem w 1925 roku państw europejskich między sobą przedstawia się następująco:

Wyw. do re- Przywóz z  
szy pań. Eur. państw Eur.  
(miliony tonn).

Anglia	40,6	—
Niemcy	33,6	9,3
Polska	8,2	—
Czechosłowacja	3,8	1,8
Francja	5,0	26,1
Belgia	4,4	12,0
Holandia	3,5	9,1
Italia	—	9,7
Austria	—	4,5
Hiszpania	—	1,4
Węgry	0,2	1,1
Dania	—	4,5
Szwecja	—	4,4
Norwegia	—	2,0
Szwajcaria	—	2,7
Inne kraje Eur.	—	11,2
	99,7	99,7

Jak widać z powyższego zestawienia głównymi eksporterami węgla w Europie są 3 państwa: Anglia, Niemcy i Polska. Wprawdzie Francja, Belgia, Holandia i Czechosłowacja również wywożą zagranicę poważniejsze ilości węgla, jednak jednocześnie wprowadzają węgiel z innych krajów, bądź gatunki, których sami nie posiadają, bądź też dla dalszego eksportu.

Co do Polski, to jej zdolność eksportowa od r. 1925 znacznie wzrosła. I tak przeciętna ilość węgla, eksportowanego miesięcznie z Polski wynosiła w I półroczu 1926 r. 772 tys. tonn, w I półroczu 1927 r. wzrosła na 907 tys. tonn. W drugim półroczu 1927 r. (wrzesień — październik) przeciętna miesięczna znacznie przekroczyła 1.000 tys. tonn. Eksport nasz wr. 1925 kierował się głównie do Niemiec, potem do Austrii, Czechosłowacji i Węgier. W r. 1926 i 1927 wskutek wojny celnej eksport węgla do Niemiec ustał, natomiast zdobyliśmy nowe rynki zbytu w Szwecji, Włoszech i Danii, nie mówiąc o przejściowym eksporcie do Anglii w czasie strejku węglowego. Z. H.

## Sytuacja węglowa w Łodzi

Od jednego z wybitnych członków „Porozumienia Składow Górnoszląskich“ otrzymujemy poniższe ciekawe iufior macie o sytuacji na łódzkim rynku węglowym. (Przyp. Red.).

Od miesiąca maja, to jest od chwili powstania t. zw. „Porozumienia Składow Górnoszląskich Koncernów oraz Kopalń Dąbrowieckich“ tendencja w detalu dla węgla z dnia na dzień jest coraz mocniejsza i przeciętne ceny obecne są wyższe niż rok temu podczas strajku węglowego w Anglii. Ceny te jednak uległy muszą dalszej wyższe, aby stopniowo dobieść do poziomu, odpowiadającego właściwym kosztom produkcji z uwzględnieniem wyładowania, manca, rzetwarzania, administracji etc., które to koszty nie były dotychczas w cenach węgla należycie uwzględniane.

Co się tyczy warunków płatności, to były one na ogół dla przemysłu małego i średniego bardzo dogodne, lecz uległy one w krótko po zroszeniu i to bardzo znacznemu z winy niektórych przemysłowców, którzy stale szykanują przy pokrywaniu rachunków, bądź też systematycznie ociągają się z pokryciem po kilka miesięcy.

Początkowo represje będą stosowane wobec płatników, którzy wykazują notoryczną złą wolę. I tak z dniem 1 listopada weszła w życie poraż pierwszy tak zwana „czarna lista“ odbiorców, którym z dniem 1 listopada wstrzymano w sytkę ze wszystkich składow, należących do członków „Porozumienia“.

Węglem fabrycznego znajdują się na wszystkich składowch pokazuje ilość, daje się jednak odczuwać brak węgla opałowego. Również mała ilość węgla opałowego nadchodzi na tak zwaną linję, czyli giełdę węglową.

Ceny na rynkach ustalone są dwojakie: dla płacących weksłami i dla płacących gotówką. Ceny dla płacących gotówką są znacznie niższe, lecz pomimo ciągłego powiększania tego uprzywilejowania dla płacących gotówką, sprzedaż za gotówkę, powiększyła się jedynie bardzo nieznacznie. Objaw ten jest zupełnie zrozumiany jeśli się zważy, że przemysłowcy również otrzymują pokrycie wekslowe, a s opa dystkontowa dotychczas jest jeszcze bardzo droga. Nie ulega jednak wątpliwości, że z chwilą, gdy kapitały z pożyczki zagranicznej ożywia obrot pieniądzy w kraju i dystkonto spadnie, wtedy przemysłowcy napewno chętnie korzystają będą ze specjalnych warunków zakupu węgla przy pokryciu gotówkowym.

Ceny węgla prawdopodobnie wkrótce ulegną wyższe, o ile rząd wyrazi na to swą zgodę. Odpowiedzi w tej sprawie spodziewać się należy około 21 listopada gdyż do tego czasu została już ukończona praca nad sprawozdaniem przemysłu węglowego. (Obecny stan tej sprawy podajemy na innym miejscu).

W hurcie cena węgla od dwu lat nie została podwyższona, chociaż w tym czasie podwyższano kilkakrotnie prace robotnicze, przy jednoczesnym drożeniu wszelkich artykułów, niezbędnych przy produkcji węgla.

Sek.

# Czy cena węgla będzie podwyższona? Węgiel polski na rynkach zagranicznych

W razie odrzucenia ich żądań, kopalnie cofną rabaty

Kto i jakie rabaty otrzymuje dotychczas

W związku z ciągle odkładaniem przez rząd definitywnego załatwienia postulatów przemysłu węglowego w sprawie podwyżki cen węgla, dowiadujemy się, że rząd zmusił radę zjazdu przemysłowców górniczych w Dąbrowie do podniesienia płac robotnikom o circa 8 proc., grożąc, że dopóki ta sprawa nie będzie załatwiona, nie przystąpi wogóle do rozpatrywania ich postulatów.

Pod tym naciskiem w Dąbrowie podwyżki zostały udzielone robotnikom (na Śląsku zostały znacznie wcześniej podniesione również o 8 proc. na podstawie tak zwanych „przepisów demobilizacyjnych”).

Komitet ekonomiczny rady ministrów, po otrzymaniu wiadomości o udzieleniu podwyżek, przystąpił do rozpatrywania posiadanego materiału i ostateczne załatwienie tej sprawy spodziewane jest 21 b. m.

Jak się dowiadujemy, w razie nieotrzymania zgody ze strony rządu na podniesienie cen węgla, kopalnie postarają się uzyskać częściową rekompensatę przez zmniejszenie rabatów handlarzom, lub też całkowite ich zniesienie. Według przepisów konwencji K. O. P. handlarze otrzymują dotychczas 4 proc. rabatu z cen kopalnianych, konsumenci zaś muszą płacić pełne ceny kopalniane, za wyjątkiem elektrowni, które otrzymują 5 proc. rabatu, huty żelazne 4 proc., gazownie i wodociągi 5 proc., związek hut szklanych oraz związek przemysłu chemicznego 2 proc., intendtura 5 proc.

Oprócz handlarzy, którzy otrzymują 4 proc. rabatu, istnieje jeszcze grupa wielkich handlarzy, tak zwana lista A, która oprócz tych 4 proc. otrzymuje jeszcze 5

proc. rabatu. Lista tych głównych handlarzy jest ściśle ograniczona i ułożona przez konwencje.

Poza rabatami oficjalnymi, które powyżej wyszczególniliśmy, przemysł włókienniczy otrzymuje nieoficjalnie większe lub mniejsze rabaty, choć konwencjonalnie nie wolno udzielać konsumentom rabatu. Rabaty te są udzielane w zależności od sortymentu i kopalni, oraz od momentu, czy kopalni zależy w danej chwili na zbyciu pewnego sortymentu. Sferę rządową powołują się na ten

fakt, który jakoby ma dowodzić, że ceny węgla nie są zbyt niskie, jeżeli kopalnie mogą sobie pozwolić na udzielanie dodatkowych rabatów. Ten punkt widzenia jest całkowicie nieuzasadniony, gdyż udzielanie rabatów dodatkowych dotyczy tylko pewnych sortymentów i to jedynie w pewnych momentach, kiedy kopalni wyjątkowo zależy na tem, aby szybko zbyć dany gatunek węgla, w celu umożliwienia sobie dalszej produkcji.

## Produkty suchej destylacji węgla kamiennego

Na rynku produktów smołowych i pochodnych utrzymuje się nadal pomyślna konjunktura. Wobec nadchodzącej pory zimowej zmniejszyło się jedynie zapotrzebowanie na tekturę smołową. Obecnie fabryki tektur zatrudnione są już tylko wykonywaniem zamówień na listopad. Zbyt paku twardego do wyrobu brykietów węglowych jest zadawalniający. Zbyt oleju impregacyjnych, oleju kreczotowego i ciężkich olei smołowych jest dobry. Zbyt naftaliny, czystego w łuskach zmniejszył się, natomiast surowy prasowany oraz czysty krystaliczny idą w dalszym ciągu dobrze. W związku z prowadzonymi obecnie w całej pełni jesieniami robotami rolnymi, oraz dobrymi warunkami atmosferycznymi zapotrzebowanie na benzol motorowy ze strony rolnictwa i na cele komunikacji samochodowej uległo znacznej poprawie. Eksport benzolu motorowego systematycznie wzrasta. Zapotrzebowanie i zbyt wszystkich produktów benzolowych dla celów

chemicznych i przemysłowych jest nadal zadawalniający. Jesienny sezon zbytu siarczanu, amonu, właściwie zakończył się i obecnie sprzedaje się tylko ilości, przeznaczone do natychmiastowego użytku. W ciągu września i października wywieziono znaczne partie tego produktu zagranicę. Ceny produktów suchej destylacji węgla kamiennego utrzymują się na niezmiennym poziomie.

Warszawski korespondent londyńskiego „Morning Post” donosi swojemu piśmie:

„Polski eksport węgla na rynki bałtyckie nie tylko nie słabnie, lecz odwrotnie rozwija się coraz bardziej i gdy w sierpniu 1926 r., t. j. w czasie, kiedy ruch strefkowy w Anglii stał u szczytu, wynosił 313.000 tonn, to we wrześniu r. b. osiągnął 395.000 tonn. Całkowity eksport wrześniowy wyniósł 890.064 tonn w przeciwieństwie do 875.000 tonn. eksportowanych w sierpniu 1926 r., przyczem cyfra ta nie obejmuje ilości, wysłanych do Anglii. Również podpisano umowy na dostawy znacznych transportów węgla dla włoskich kolei państwowych i Szwajcarii.

W ubiegłym miesiącu zamieściliśmy na tem miejscu przypuszczenia o zdolności eksportowych Polski na rynki, zasilane poprzednio wyłącznie przez Anglię. Wykazuje się, że szacunek ten był zbyt niski.

Węgiel polski ma obecnie nad angielskim tę przewagę, że jest starannie chroniony i sortowany. Eksporterzy polscy starają się u rządu o podwyżkę cen na rynku wewnętrznym, dowodząc, że to pozwoli im na zwiększenie eksportu. Jedno z polskich towar-

zystw węglowych zakupiło nawet własną flotyllę transportową.

Eksporterzy angielscy muszą liczyć się ponadto z innym jeszcze czynnikiem, który przyczyni się do wzmocnienia pozycji ich konkurenta. Wcześniej lub później umowa handlowa z Niemcami otworzy ten tak korzystny dla Polski rynek. Za trzy lub cztery lata kosztą tranzytu spadną do tego stopnia, że eksport do krajów bałtyckich stanie się dla polskiego Śląska interesem korzystnym, a nie, jak dotychczas było, tylko kosztownym środkiem przeciw bezrobociu. Rząd zmuszony jest obecnie prowadzić tego rodzaju politykę, gdyż dla zrozumiałych powodów politycznych musi się starać o dobrobyt tej części kraju. W każdym razie przy obecnym rozwoju produkcji rynek wewnętrzny nie będzie mógł przez ów wiek jeszcze zatrudnić Górnego Śląska. Dlatego też konkurencję polską należy traktować poważnie“.

## Ze świata naftowego

Znana na rynku światowym firma naftowa „Limanowa” ujawnia niezwykłą ruchliwość, wskutek czego w ciągu 2 i pół zaledwie miesiąca swej działalności w Łodzi kim okręgu przemysłowym zdobyła sobie powszechne uznanie i zaufanie.

Na ten sukces firmy złożyły się dwie przyczyny: pierwszorzędny gatunek produktów firm — jak nafta, benzyna, parafina, oleje i smary maszynowe; oraz energia, solidność oraz orientacja w specyficznych warunkach naszego przemysłu reprezentanta „Limanowej” p. Jakóba D. Hochermana. Wszystkie te momenty rokuja firmie „Limanowa” w Łodzi świetną przyszłość.

## Skład węgla S. C. Abramowicza

Jedną z najstarszych placówek handlu węglem kamiennym w Łodzi jest istniejąca od lat 36 firma S. C. Abramowicz, posiadająca swą siedzibę przy ul. Kolejowej nr. 6.

Dzięki sumiennemu wykonaniu zleceń i doskonałej jakości sprzedawanego węgla firma zdobyła sobie uznanie wśród sfer przemysłowych i nabywców detalicznych, ciesząc się jednocześnie

jaknajlepszą opinią wśród producentów węgla kamiennego.

Firma S. C. Abramowicz prowadzona na modłę najdoskonalszych przedsiębiorstw zagranicznych tego rodzaju trudni się sprzedażą wszelkich rodzajów węgla kamiennego, specjalnością zaś jej jest węgiel opałowy i specjalne gatunki węgla używane przez piekarzy.

# Konstanty Rosenfeld i S-ka

Pabjanice, ul. Łaska 46/48. Telefon 1-54.

**HURT!**

**WĘGIEL** wszelkich sortymentów pierwszorzędnych kopalń śląskich i dąbrowieckich.

**KOKS** z huty „Hubertus“.

**Nawozy sztuczne** wszelkich gatunków dla potrzeb rolnictwa i sadownictwa.

**DETAL!**

## ZAKŁAD RADJO-ELEKTROTECHNICZNY

**H. GOTLIBOWSKI, Łódź, Zgierska 30a, Tel. 63-71.**

Dział Elektrotechniczny:

Żyrandole, Wyłączniki, Transformatorki, Żarówki, Oprawki, Dzwonki, Liczniki, Przewodniki, Baterje, oraz wszelkie inne artykuły. Sznury.

POLECA:

Odbiorniki, Głośniki, Lampy, Katedowa, „Philips i Telefunken” oraz wszelkie części składowe do budowy odbiorników.

Dział Radjowy:

Świeże baterje anodowe, Instalacje anten,

Dla większych odbiorców specjalny rabat.

# Inż. I. Kostenko i I. Gelert

Łódź, ul. Piotrkowska 94. Tel. 51-40.

Sprzedaz:

ZELAZKA ŻARÓWKI BATERJE LAMPKI kieszon. i wszelkie inne materiały elektrotechn. oraz części radjowe.



Instalacja:

MOTORY TELEFONY DZWONKI ANTENY.

(NAJTAŃSZA)

(NAJTAŃSZA)

# Porozumienie Składów Górnośląskich Koncernów

oraz

## — Dąbrowieckich Kopalń —

Obejmuje następujące przedsiębiorstwa:

### „Progress“

Zjednoczone Kopalnie Górnośląskie

Sp. z ogr. por.

KATOWICE

(dawniej Caesar Wollheim)

Biuro sprzedaży i składy w Łodzi.

ul. Kilińskiego 65  
tel. 31-52, 8-78 i 44-85.

### „Unitas“

Spółka Węglowa w Katowicach

Biuro Sprzedaży Kopalń Księcia na Pszczyńce.

Oddział w Łodzi, ul. Kościuszki 1, tel. 29-28.

Składy ul. Składowa 29, tel. 64-78.

Biuro Sprzedaży Koncernu „Robur“

### „Konsorcjum“

Łódź ul. Przejazd 60/2|4  
tel. biura i składów 31-80, zarządu 55-63.

Górnośląskie Towarzystwo Węglowe

### „Getewe“

Biuro Sprzedaży i składy Sp. Akc. Giesche

Łódź, ul. Węglowa 7-b, tel. 35-36.

### „Elibor“

Spółka Akcyjna Handlowo-Przemysłowa

„L. J. Borkowski“

Oddział w Łodzi: Składy ul. Kilińskiego 70, tel. 1-72 i 1-73.

Reprezentacja Kopalń

Księcia Hohenzollernskiego i Kopalni „Hoym-Laura“  
Koncernu „Fulmen“.

### „Węgloblok“

Sp. Akc.

Polskie Tow. dla Handlu Węglem

Oddział w Łodzi, ul. Piotrkowska 102, tel. 6-82.

Składy: Zagajnikowa 43, tel. 45-30.

Reprezentacja Skarbowych Kopalń na Górnym Śląsku  
(SKARBOFERM).

Towarzystwo Bezimienne Kopalń Węgla

### „CZELADŹ“ w Sosnowcu

Oddział i Składy w Łodzi, ul. Tramwajowa 16, tel. 14-01 oraz 75.

# Rynek koksu

Produkcja koksu, której wysokość od kilku lat nie powiększa się, w bieżącym roku, wskutek pomyślnej koniunktury w hutnictwie, była niewystarczająca na pokrycie potrzeb wewnętrznego rynku i stałe huty zmuszone były dla własnych nawet potrzeb spro- wadzać koks z Czech.

Sytuacja pogorszyła się od chwili zatargu węglowego pomię- dzy Polską a Czechami.

Rabaty, udzielane przez ko-

ksownie odbiorcom, w szybkim tempie malały, a ostatnio podnie- sione zostały nawet ceny loco huta o circa 2 zł. na tonnie.

Cena grubego koksu w sprze- daży wynosi circa zł. 44 za ton- nę loco huta, w detalu zaś na miejscu w Łodzi circa zł. 8 za korzec.

W niewielkich ilościach koks nasz jest również eksportowany, przeważnie do Austrii, Węgier i Włoch.

Cukrownie nasze oraz prze-

mysł chemiczny użytkowała tak zwany „drobny koks“.

W sezonie zimowym, kiedy wzrasta zapotrzebowanie, szcze- gólnie dla centralnego ogrzewa- nia, trudność w otrzymywaniu koksu daje się specjalnie odczuć.

Ogólna produkcja wszystkich naszych koksowni (Czerwionka, Emma, Falva, Pokój, Gotthard, Hubertus, Knurów, Królewska Huta, Wolfgang) oscyluje około 120 tysięcy ton miesięcznie.

# Linja, czyli giełda węglowa

Poza składami własnymi kon- cernów i firm, reprezentują- cych koncerty, oraz niewielkiej ilości poważnych prywatnych składów, sprzedaż węgla opalo- wego odbywa się głównie na tak zwanej giełdzie węglowej, czyli linii, która w Łodzi mieści się na stacji Łódź - Fabryczna. Marka- mi, które prowadzone są na gieł- dzie, jest węgiel z towarzystwa warszawskiego, t. zw. kopalnia „Juljusz“, następnie z tow. „Flo- ra“, oraz „Modrzejów“; w nie- wielkich ilościach prowadzone są jeszcze na giełdzie „Renard“, „Jerzy“, „Mysłowice“, „Rich- ter“ i pojedyncze wagony róż- nych kopalń. Markami giełdo- wymi są przeważnie marki Za- głębia Dąbrowieckiego, a to ze względu na wieloletnie przyzwy- czajenie handlarzy do tego wę- gla. Z gatunków śląskich w nie- wielkich ilościach prowadzony jest tylko „Mysłowice“ i „Rich- ter“.

Na giełdzie zakupują przeważ- nie tak zwani „budkarze“, pry- watni zaś odbiorcy mają dostęp na giełde utrudniony.

W ciągu ostatnich trzech dni notowano na giełdzie węglowej

następujące ceny: Wszystkie notowania rozumia- ne są w ładunkach wagonowych za gotówkę.

„Mysłowice“ zł. 4.50 za korzec, „Juljusz“ zł. 4.55 do 4.57 za k., „Flora“ zł. 4.55 do 4.57 za korz., „Modrzejów“ — 4.55 do 4.57 za korzec.

Ponieważ bardzo często przy- chodzą do Łodzi w sezonie zimo- wym duże ilości węgla ze wzgle- du na uprzemysłwienie Łodzi, a zdolność pojemności stacji Fa- brycznej jest bardzo mała, często wprowadza się na stacji Łódź - Fabryczna t.zw. „szpery“, to jest wstrzymuje się wysyłkę węgla na daną stację ze wszystkich ko- palń na parę dni. Wprowadzenie takiej „szpery“ pociąga zwykle za sobą kilkakrotne powiększe- nie osiowego, co ma na celu zmu- szenie odbiorców do szybkiego wyładowywania wagonów i zmniejszenie swych zamówień. Ponieważ wprowadzenie takiej podwyżki - osiowego wprowa- dzane bywa nagle, bez uprzedze- nia, „Porozumienie“ wystosowa- ło w tej sprawie protest do mi- nisterstwa.

K.

# „POLMIN“

Państwowa Fabryka Olejów Mineralnych  
Oddział w Łodzi

BIURO: Piotrkowska 152, tel. 6-27

SKŁAD: Konstanyńska 145, tel. 6-29.

Poleca w najlepszych gatunkach po cenach konkurencyjnych:

**Benzyny:** Ekstrakcyjna, Lotnicza, Samochodowa, Motorowa.

**Nafte:** Rafinowana, Silnopłomienną i Destylat.

**Olej Gazowy.**

**Oleje Maszynowe** Rafinowane, Lekkie, Średnie i ciężkie, Oleje osiowe etc.

**Oleje Cylindrowe** do pary nasyconej i prze- grzanej.

**Oleje specjalne** Lotniczy, Transformatorowy, Tur- binowy, Kompresorowy, do moto- rów Diesla, do wirówek Westona.

„POLMIN“ A L  
„POLMIN“ A Z  
„POLMIN“ A F  
„POLMIN“ A S  
„POLMIN“ A P

**Parafinę,** Świece, Waseline.

**Smary:** Tovitte'a, Kalipsol, Do wozów lin, wózków kopalnianych etc.

**Eskafol** specjalny smar do łożysk kulkowych.

**Asfalty** ciągliwe, niskiej i wysokiej topliwość, Sulfokwasy, Kwasy naftenowe.

## Zakończenie polsko-czechosło- wackiego zatargu węglowego

Naskutek przewlekającego się konfliktu węglowego pomiędzy koncernami górnośląskimi a fir- ma czeska, która miała otrzymać monopol na import, rząd nasz podjął energiczne interwencyjne kroki, które zakończyły się zało- żeniem specjalnego towarzystwa dla handlu węglem, w postaci spółki, w skład której wejdzie 5 przedstawicieli polskich koncer- nów. Spółka ta sama nie będzie

zajmować się sprzedażą, a będzie jedynie wykonywać nadzór nad sposobem zużycia tak zwanych „pozwoleń przywozowych“.

Dotychczasowy kontyngent w wysokości 60 tysięcy ton mie- sięcznie pozostanie bez zmiany, przyczem czeskie ministerstwo robót publicznych rezerwuje so- bie prawo dowolnego dyspono- wania 6 tysiącami tonn mie- sięcznie.

Jedyny i bezkonkurencyjny samochód



## Ogromna produkcja Chevrolet

jest często obecnie omawiana, przyczem nasuwa się pytanie, co jest przyczyną nadzwyczajne- go wzrostu produkcji. Odpowiedź wszystkich posia- daczy Chevrolet z całego świata brzmiałaby je inomyśl- nie: Chevrolet jest to samochód dający maximum pod względem piękności, niezawodności i oszczęd- ności w stosunku do ceny kupna. Należy pójść za przykładem innych i opierając się na doświadcze- niach milionów posiadaczy, nabyć samochód Chevrolet

Reprezentacja

AUTO — DOM „MOBILE“

Spółka z ograniczoną odpowiedzialnością  
Łódź Piotrkowska 175 Tel. 2506

Salon Samochodowy Zygmunt Dmowski  
Łódź Piotrkowska 150 Tel. 29-40

Fabrykat General Motors

# ŻARÓWKI

„Philips i Osram“ oraz  
wszelkie artykuły elektryczne  
poleca

**ABR. FUKS**  
Piotrkowska 27. tel. 52-01.

UWAGA: Dla większych odbiorców i fabryk specjalny rabat.

## Porozumienie przemysłu bawełnianego Największe fabryki łódzkie nawiązują stały kontakt w celu ujednostajnienia cen i warunków sprzedaży oraz przeciwdziałania nadprodukcji

Już od kilku tygodni odbywają posiedzenia przedstawiciele największych firm bawełnianych w Łodzi, a mianowicie: Scheiblera i Grohmana, Poznańskiego, Geyera, Kruschego i Endera i Moszczenickiej Manufaktury, w sprawie sytuacji na rynku bawełnianych w Polsce. Wyżej wymienieni przedstawiciele stwierdzili, że do najbardziej palących spraw obecnie, należy ujednostajnienie i uregulowanie cen towarów o identycznym gatunku, stworzenie stałego kontaktu między firmami, zarówno co do cen, jak i w sprawie wzajemnego informowania się o możliwościach zbytu poszczególnych gatunków, celem przeciwdziałania nadprodukcji i — wreszcie postanowiono, iż produkcja na następny sezon towarów drukowanych musi być bezwzględnie uregulowana przez wzajemne porozumienie się firm. Również winny być ustalone warunki sprzedaży, od których żadnej firmie odstąpić nie będzie wolno.

Na jednym z ostatnich posiedzeń przedsiębiorców uchwalono rezolucję, ażeby, celem przeciwdziałania nadprodukcji przędzy, olbrzymią jej część, znajdującą się obecnie na składach łódzkich wyeksportować. W tym celu zawiązało się już konsorcjum kapitalizacyjne, które niebawem transakcje te sfinalizuje.

## Pierwszy transport złota z Anglii rozpakowany został i złożony w sARBcu Banku Polskiego w Warszawie

Z Warszawy donoszą:  
O godz. 10 m. 45 rano przybył z Gdańska przed trzema dniami do Warszawy na dworzec Główny pociąg, wiozący z Londynu złoto, przeznaczone dla Banku Polskiego.

Drogocenny transport sięgał wartości jednego miliona funtów szterlingów (około 44 milj. zł.) Na komorę celną przy dworcu Głównym zajęły trzy ciężarowe samochody, eskortowane przez dziesięciu woźnych Banku Polskiego, uzbrojonych w rewolwery, oraz przez trzech policjantów.

Złoto, zapakowane w 150 drewnianych skrzynkach, załadowano na samochody i odwieziono do Banku Polskiego, gdzie dokonano formalności, związanych z przyjęciem.

W dniu wczorajszym odbyło się rozpakowywanie, ważenie i próba złota.

Dzięki uprzejmości dyrektora skarbcza p. Orczykowskiego, mieliśmy możność zobaczenia w jaki sposób odbywa się przyjęcie tran sportu złota.

W drewnianych, mocno zbudowanych, niewielkich skrzynkach obitych zzewnątrz blaszaną listwą, mieszczą się trzy „cegiełki“ — sztaby złota, każda wagi około 18 kg.

Cegielki obsypane są grubą warstwą drobnych trocin, aby przy transporcie złoto nie ścierało się. Po odbiciu wieka skrzynki, każda cegielkę — wartości około 98.000 złotych — wyjmujemy ostrożnie ze skrzynki i wyciera miękką szmatką z trocin i pyłu.

Niezwykle wrażenie robi ciężar złota. Małą stosunkowo cegielkę (długość 27 cm., szerokość 10 cm., wysokość 5 cm.) z trudnością udaje się podnieść jedną ręką.

U góry cegielki, mającej kształt prostopadłościanu ściętego, widnieje okrągły stempel z napisem „Melied by Johnson Sons, London“, co znaczy: topiona przez firmę Johnsona w Londynie.

Część cegielek posiada stempel Rotschilda, część firmy Johnson Matthey.

U dołu sztabki posiada stempel

„M“ z numerem; jest to znak banku angielskiego.

Każda z cegiełek kładzie się kolejno na specjalnej wadze i zapisuje się wagę złota, poczem sprawdza się z wykazem, przesłanym przez Bank Angielski.

Cegielka posiada swoją „próbę“ w postaci torebki z zawartością platków złota wagi około 5 gramów, wyciętych u dołu sztabki.

Każda firma, rafinująca złoto, posyła cegielki do probierza, który wycina platkę, waży je, moczy w specjalnym kwasie, znów wa

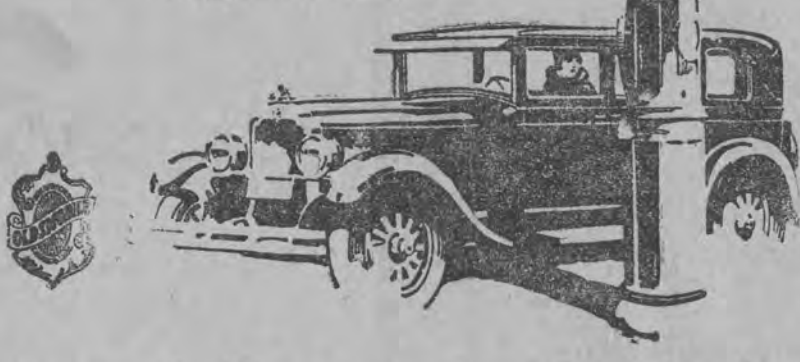
ży i z różnicy wagi otrzymuje dokładną próbę cegielki.

To właśnie jest sprawdzane. Po zliczeniu, zważeniu i zbada niu próby, cegielki zawozi się w większej skrzyni na taczkach do skarbcza właściwego, gdzie otrzymują „numer ewidencyjny“ Banku Polskiego, wystawiony z boku i gdzie „spoczną“ na specjalnych półkach.

Część cegiełek złotych posiada stempel Banku Polskiego z r. 1926. Pochodzi on z czasu, gdy złoto nasze złożono jako zastaw za zaciągniętą pożyczkę.

## OLDSMOBILE SIX

**Wielki i wytwórny wóz**  
najlepszy w cenie swojej klasy, od czasu,  
kiedy nowy model



**doznał 12 nowych ulepszeń,**

tak że obecnie ten 6-ciocylindrowy wóz jest nie tylko tak tani i ekonomiczny, jak zwykły 4-ciocylindrowy wóz, lecz jednocześnie jest równie elegancki i komfortowy, jak wielkie, znacznie droższe wozy. Oldsmobile Six posiada nawet wszystkie zalety wielkich wozów pod względem szybkości, siły i pewności.

Jest łatwy do kierowania, — ma wytwórny i ładny wygląd, — jest niedrogi w cenie, — jest ekonomiczny i pewny w działaniu, — tak — jest to

**wóz, który powinno się kupić.**

Autoryzowany przedstawiciel Oldsmobile'u:  
Reprezentacja na województwo łódzkie „Pontiac“ i „Oldsmobile“  
Inż. M. i J. Poznańscy, Łódź, ul. Piotrkowska Nr. 90, Tel. 23-20.  
Garaze: ul. Pusta Nr. 10.  
FABRYKAT GENERAL MOTORS.

## Wzrost oszczędności w Ameryce Liczba posiadaczy papierów wartościowych przekroczyła 14 milionów osób

Olbrzymi dobrobyt, jakim się cieszą Stany Zjednoczone, rozwój przemysłu i dobre finanse odbijają się w sposób niezwykły na wzroście oszczędności w kraju. I, co ważniejsze, oszczędności te w znacznej mierze, czynione są i lokowane przez warstwę robotniczą. Świadczy o tym statystyka.

Przed wojną liczba posiadaczy papierów wartościowych wynosiła w Stanach Zjednoczonych 4,400,000 osób, w r. 1923 wzrosła ona do 14,400,000 osób, przyczem, co należy uwzględnić, ogólna liczba rodzin, żyjących na terytorjum Stanów, wynosiła w tym samym roku 24,350,000. Proporcja zatem istotnie imponująca.

W ciągu pierwszych sześciu miesięcy r. 1927 emitowano nowych papierów wartościowych za sumę 4 miliardów dolarów! Świadczy to o pojemności rynku i jednocześnie o popycie, jakim się cieszą walory, w których lokują swe oszczędności dobrze uposażeni pracownicy i robotnicy.

Właściwe oświetlenie tej siły i rozmachowi ruchu oszczędnościowego w Ameryce nadaje porównanie z klasyczną ojczyzną oszczędności i rentjerstwa z Francją.

Na tym przykładzie widzi się naocznie, jak zubożała Europa, jak wzbogaciła się Stany Zjednoczone. Tak więc we Francji odsetek robotników posiadających oszczędności, ulokowane w kasach oszczędnościowych spadł z 20 proc. w r. 1913-ym do 16 proc., w r. 1925-ym. Tenże sam odsetek wśród służby domowej wynosił 10 proc. w 1913-ym, a tylko 4 i pół proc. w 1925-ym roku.

W r. 1913-ym ogólna suma oszczędności ulokowanych tego roku w instytucjach właściwych, wynosiła 24 miliardy franków; w r. 1926-ym odłożono i ulokowano w celach oszczędnościowych tylko 4 miliardy franków.

Zestawienia powyższe obrazują wymownie różnicę w poziomie dobrobytu europejskiego i amerykańskiego.

## Rynek pieniężny

**Cedula giełdy pieniężnej warszawskiej**

**CZEKI:**  
Londyn 43,45 i siedem ósmych  
Nowy Jork 8,90  
Paryż 35,04 i pół  
Praga 26,41  
Szwajcaria 171,93  
Włochy 48,52

**AKCJE:**  
Bank Dyskontowy 131—132  
Bank Polski 156—155—155,25  
Bank Handlowy 123  
Bank Zachodni 28,50—29  
Bank Zarobkowy 92—90—91  
Siła i Światło 102,50  
Węgiel 116,25—116—116,25  
Firley 61  
Ortwein 14,25  
Starachowice 73—74,50—74  
Zieleniewski 22,10  
Borkowski 4  
Elektryczność 100  
Czersk 1,10

Nobel 48  
Lilpop 39,75—39,50—40  
Pocisk 3,20—3,30  
Ursus 13,75  
Zyrardów 18,25

**PAPIERY PAŃSTWOWE I LISTY ZASTAWNE.**

Dolarówka 61,75  
Dolarowa 82  
10 pr. kolejowa 102,75—102,50—103  
5 proc. konwersyjna 64,15  
5 proc. konw. kolejowa 61,50  
8 proc. listy zastawne Banku G. Kr. 92.—, 93.—  
8 proc. listy zastawne ziemskie zł 82,50  
4 i pół procent. listy zast. ziemskie zł. 60  
4 proc. listy zast. ziem. 53,50  
8 proc. listy zastawne m. Warszawy zł. 82,75—82,40—82,50  
5 proc. listy zast. m. Warszawy zł. 64,75—64,60  
10 proc. kolejowa 103—102,50

**Podwyższenie kapitału zakładowego firmy Bracia Zajbert w Łodzi, Sp. Akc.**

Ministerstwo przemysłu i handlu oraz skarbu zezwoliło firmie Przemysł włókienniczy Bracia Zajbert w Łodzi, sp. akc., postanowieniem, ogłoszonym w „Monitorze Polskim“ z dnia 12 listopada r. b., podwyższyć kapitał zakładowy spółki o zł. 400.000, to jest do zł. 1.000.000. drogą subskrypcji drugiej złotowej emisji akcji. Termin zamknięcia subskrypcji 5 stycznia 1928 r. Nabywcy nowych akcji uczestniczyć będą w dywidendzie od dn. 1 stycznia 1927 r.

Pierwszeństwo do nabycia nowych akcji mają posiadacze akcji poprzedniej emisji.

**Zapisujcie się na członków L.O.P.P.**

**Program budowlany Wiednia**

Miasto Wiedeń zamierza wybudować w roku przyszłym 6.000 nowych mieszkań, które częściowo znajdować się mają w domach mieszkalnych, częściowo w willach rodzinnych. Koszta budowy wszystkich tych mieszkań wynoszą 76.250.000 szylingów. O ile plan ten zostanie w całości zrealizowany, spodziewać się należy, że w roku 1929 kryzys mieszkaniowy w Wiedniu zostanie ostatecznie przezwyciężony.

**Nowy koncert automobilowy**

Fabrykant automobilów w Nowym Jorku William Durant zamierza połączyć fabryki Moon, Chendler Hupmobile i inne towarzystwa automobilowe w jeden wielki koncert. Kapitał zakładowy nowego koncertu ma wynosić 100 milionów dolarów. (w)

TELEFON 9-78 „Watt“ Narutowicza 12 „Watt“ TELEFON 9-78  
**Żarówki Philips i Osram**  
i inne materiały elektrotechniczne w hurtle i detalu.  
**Najtańsze źródło.**  
„Watt“ Narutowicza 12 „Watt“





**KTO** u mnie kupuje **PALTA** nadeszły najnowsze wiedeńskie, angielskie -- i krajowe -- **oszczędza pieniądze.** Ceny od zł. 115.-

**KAPELUSZE** Habiga i Bo rsalino **OBUWIE:** Ceda, Vera, All Right. **H. PFEFFER,** Piotrkowska 111.

**Uwaga I:** Przyjmuje się weksle kupieckie od zł. 100.--

**Uwaga II:** Przed udaniem się do krawca radzę obejrzeć moje **PALTA.**

**USTRASZKLANKI** ścienne, toaletowe, kieszonkowe oraz wszelkie przybory. Spodeczki, karafki, kieliszki i t. p.

Hurtowo i detalicznie **NAJTANIEJ** najelegantsze wykonanie

— POLECA —  
**SZYMON MIEDZYBOWSKI**  
Gdańska 42, tel. 58-91  
Dla hurtowników specjalny rabat.

Radzę uprę i zrekonąć Radzę się przekonać  
UWAGA: Najtańsze źródło szyb do samochodów. 8481-4



Zadajcie wszędzie łóżka polowe składane „Palma-Patent“ za które gwarantujemy na 5 lata Stale na składzie w wielkim wyborze łóżka angielskie, polowe i amerykańskie, wózki sportowe i krzeselka dziecięce oraz materace druciane, wyściełane i miękkie

Północna 24, tel. 31-85.  
Przyjmuje się wszelkiego rodzaju reperacje.

**FILETY - HAFTY**  
Najlepsze źródło zakupu filetowych stor, kap, obrusów, jak również haftowanych chustek i bielizny wykwinnej. **Ekwinowanie i koralikowanie wieczorowych foaleł**

**ATELIER**  
Przemysłu Artystycznego  
**79 PIOTRKOWSKA 79**  
i p., front.

**Tanio, bo w prywatnym mieszkaniu!** wszelkiego rodzaju w surowym i gotowym stanie. 6410-8  
**FUTRA**  
L. Opatowski, Nowowiejska 27  
Tel. 46-03. Ładnej filij nie posiadam!

**„MARGOT“**  
Piotrkowska 64.  
**SZTUKA LUDOWA** i dekoracyjna.  
**ZAKOPIANSKIE KILIMY**  
Szkatułki, talerze oraz galanterja rzeźbiona i malowana.  
**PANTOFLE i KIERPCE**  
Guńki, serdaki

**Łowickie Poduszki** wełniaki z metra narzutki i tp. — dekoracyjne w wielkim wyborze —  
**Lalki w strojach ludowych.**  
**Pajace** jako torebki do robót oraz bielizny. — — —

**PRACOWNIA SUKIEN**  
**A. Maszkowskiej**  
Piotrkowska 117, tel. 30-03  
poleca gotowe suknie z najprzedniejszych materiałów wykonywane wg ostatnich modeli paryskich.  
Ceny b. przystępne.



**„MAGAZYN MEBLI“**  
Zjednoczonych Stolarzy i Tapicerów  
Spółdz. z ogr. odp. w ŁODZI, Narutowicza 45

Posiada na składzie kompletne urządzenia mieszkań od najskromniejszych do luksusowych jako to: urządzenia pokoi sypialnych, stołowych, gabinetów, salonów, kuchni, meble klubowe, biurowe, żyrandole, ample, obrazy i t. p. — jak również przyjmuje wszelkie zamówienia w zakresie wewnętrznej architektury.

Zarząd.  
Tel. 60-02  
Narutowicza 45

Od 12 listopada r. b. **LIKWIDACJA** zupełna

naszego przedsiębiorstwa  
**160.**  
Piotrkowska

Od nowego roku obejmujemy pod własnym bezpośrednim zarządem nasz dom towarowy w Grudziądzu. To jest powód dla którego po 18-letniej owocnej działalności zegnamy wierną naszą stałą klientelę.

**Sprzedaż zamknięcia**  
zostanie w bardzo krótkim czasie w zupełności przeprowadzona: ostatnie nowości — ostatnie wykończenia w konfekcji damskiej i męskiej będą narówni z dawnymi wyrobami sprzedawane częściowo do 50% taniej

Bielizna, kołdry, bielizna pościelowa i stołowa, wyroby pończosnicze, trykotaże i t. d. **Wielki wybór resztek wełnianych i bawełnianych oraz materiałów płóciennych.**

Prosimy obejrzeć nasze wystawę. Przekonajcie się osobiście.

**H. SZMECHEL i SYNOWIE Sp. Akc.**  
Piotrkowska 180.

**Na spłaty od 5 zł. tygodniowo**  
polecamy po cenach fabrycznych:  
**PALTA DAMSKIE** (rypsowe, kotikowe, imitacje karakutów)  
**PALTA MĘSKIE** (jesionki i zimowe)  
**UBRANIA MĘSKIE** (z towarów krajowych i zagranicznych).

Najmodniejsze fasony, pierwszorządne wykończenie — od najtańszych do najwykwintniejszych. —

**Polska Samopomoc Włókiennicza**  
Piotrkowska 85, w podwórzu.

**NAPISZ DO MNIE!**

Światowej sławy psycho-grafolog Szyller-Szkolnik, redaktor pisma „Świt“, opowie Ci, kim jesteś, kim być możesz? Nadeslij charakter pisma swój, lub zainteresowanej osoby, zakomunikuj imię, rok, miesiąc urodzenia, kawaler, żonaty, wdowiec, ilość osób najbliższej rodziny. Otrzymasz szczegółową analizę charakteru, określenie zalet, wad, zdolności, przeznaczenie, jak również horoskop słynnego medjum M-lle Evigny. Wszystkim czytelnikom „Głosu Polskiego“ analizę wysyła się po otrzymaniu tylko 2 złotych (zamiast zł. 5). Na przesyłkę załączyć znaczki pocztowe. Osobiście przyjmuję 12-7. Protokoły, odezwy, podziękowania najwybitniejszych osób stolicy. Warszawa. Psycho-Gratolog Szyller-Szkolnik. Redakcja „Świt“, Nowowiejska 32 m. 6, róg Marszałkowskiej. P. S. Niniejsze ogłoszenie wyciąg i załączyć do listu. 8627-4



**Najtaniej!**  
Sniegowce, Kalosze szwedzkie zimowe najlepszego gatunku № 1  
**od 3<sup>50</sup> zł.**

Poolowery, bielizna Jegerowska, rękawiczki, — pończochy zimowe, chustki i kołdry watawe poleca

**„Magazyn Uniwersalny“**  
44 Piotrkowska 44



**Memoroidy**  
ZNAK ANUSOL TOWAROWY  
CZOPKI **Anusol** „Goedecke“  
LECZNICZY ŚRODEK WYPRÓBOWANY, SPROWADZAJĄCY ULGĘ W CIERPIENIACH  
WYSTRZEGAĆ SIĘ PODRABIAŃ. PRAWDZIWY TYLKO W PUDEŁKACH z PLOMBĄ

PRZEDSTAWICIELE NA RZECZPOSPOLITĄ POLSKĄ DOM HANDLOWY  
**ED. KOCH i W. BORMANN**  
WARSZAWA, UL. BODUENA 9/1.

**Przedświąteczny Wielki wybór**  
firanek, dywanów, chodników, portjer, kap pluszowych, tjułowych i etaminowych, oraz obić meblowych, wych, linoleum, cerat i rolet. —

**I. ROTENBERG, Łódź**  
Nowowiejska 1 (róg placu Wolności).  
Dogodne warunki :: Tel. 57-10 :: Ceny fabryczne

**Salon Mód**  
**MODES NOUVELLES**  
wł. L. Goldmanówna  
poleca ostatnie nowości jesienne po cenach najprzystępniejszych.  
Cegielniana № 26, front, 1 p., telefon 4-28

**„Piękność i zdrowie“**  
znajdziesz w przyrodzie

woda i majdło pokrzywowe **ks. Kincippa** czynią włosy aksamitnymi i poszczepiają, usuwają łupież i przegładzają, wypadaniu włosów. **Florida**







**Dziś**  
pożegnalne  
**3 występy**  
Jadwigi Bukojemskiej  
o godz. 5.45, 7.45 i 10 wieczorem.

poraz ostatni wspaniała rewja  
**Oleś ma głos**

Jutro wielka premiera  
Gościnne występy  
znakomitej pieśniarki

**Janiny Madziarówny**

i znanego autora - satyryka

**Benedykta Hertza**

Wytawiony będzie wielki aktualny przegląd

**„SEJM NA**

**GRZYBKACH**”

**SALA FILHARMONJI**

W środę, dn. 23 listopada, o godz. 8.30 wiecz. znany prelegent i literat

**Henryk Zimmermann**

wygłosi odczyt w języku niemieckim  
p. t.

**„Rewolucja małżeństwa”**

Treść: Niedomagania naszego stulecia, wielkie i małe kłamstwa. Komedja małżeństwa. Wolna miłość, a wolne związki małżeńskie. Małżeństwo przyszłości. Problematy staropaniństwa i starokawalerstwa. Człowiek przypadku i człowiek woli. Człowiek jutra. Nowe bohaterstwo.

**GŁOSY PRASY:** Henryk Zimmermann mówi z wielkim temperamentem i ogniem (Berlin)  
H. Z. to mistrz słowa (Wiedeń)  
H. Z. jest jeden z najlepszych mówców (Lipsk)

Bilety do nabyć w Kasie Filharmonji codziennie od godz. 10.30 do 2 i od 4 do 7 wiecz.

**Ostatnia Nowość**

w radiotechnice!  
**Odbiorniki Lampowe**  
na prąd zmienny (miejski)  
—(akumulator i baterje anodowe zbędne)  
wyrobu

**P. T. R.**

poleca

„Polskie Towarzystwo Radiotechniczne” S. A.  
w Warszawie.

Wyłączna reprezentacja na  
Województwo Łódzkie

**B.-T. H. „ENERGJA”**

Sp. z o. odp.

**Piotrkowska 56.**

Cenniki i kosztorysy--gratis

**KINO TEATR CZARY**

Arcyfilm dla dzieci, młodzieży i starszych według powieści J. R. Wyssa p. t.  
**Szwajcarski Robinson**

**ROBINZON W DŻUNGLI**

ze złotej serii filmów podróży.

Dziś początek o godz. 12-iej w poł.

Ceny miejsc na 1 seans 60gr.

Orkiestra Filharmoniczna w Łodzi.

Dyrektor: Alfred Strauch

**SALA FILHARMONJI.**

**DZIS** o g. 12-iej w poł.

2-gi Poranek Symfoniczny

**GRIEGOWSKI**

Dyrygen

**Bronisław Szulc**

Solistka:

**MARJA**

**Mirska**

(Fortepian).

PROGRAM:

EDWARD GRIEG: „Peer Gynt”  
Suita I. Poranek. Śmierć Azy.  
Taniec Anitry. W grocie króla  
gór. Koncert fortepianowy A-moll  
„Peer Gynt” Suita II. Wykradzenie  
niewiasty. Taniec arabski.  
Powrót Peer Gynta. Pieśń Solveig.  
Sigurd Jorsalfar. Marsz tryumfalny.

Bilety od 1 zł. do 4 zł. sprzedaje  
Kasa Filharmonji od godz. 10.30  
do 2-iej oraz od 4-iej do 7 wiecz.

Dr. med.

**S. Niewiażski**

Specjalista chorób skórnych, wenerycznych i moczopłciowych.

Przyjmuje od 5 do 9 wiecz.

**Sienkiewicza 34, tel. 59-40. 92-5**

**LECZNICA**

lekarzy specjalistów i gabinet  
dentystryczny przy Górnym Rynku,  
**Piotrkowska 294, tel. 22-89.**

przy przystanku (tramw. pabjanickich)  
przyjmuje chorych w chorobach wszystkich specjalności od g. 10 rano do 6-iej  
po poł. Szczepienie ospy, analizy (mocz, krew, płwocin etc.) operacje  
opatrunki.

**Porada 3 złote.** Wizyty na miesiąc  
Zabiegi i operacje od umowy. Kąpiele  
świetlne. Elektryzacja. Naświetlania  
lampa kwarcowa Roentgen. Zęby  
sztuczne, korony złote, platynowe i mosty  
W niedziele i święta do godz. 2 po poł.

Dyrekcja koncertów: ALFRED STRAUCH. Tel. 13-84.

**SALA FILHARMONJI**

**DZIŚ** o godz. 4.30 po poł.

**śpiewa**  
**UMBERTO**

**URBANO**

Artysta światowej sławy

**Pożegnalny Koncert**

Szczegóły w programach.

**WTOREK**, dnia 22 listopada o godz. 8.30 wieczorem

**7-my Abonamentowy**  
**KONCERT MISTRZOWSKI**

**MARJA**

**Labia**

Słynna primadonna opery „La Scala” w Medjolanie.

W PROGRAMIE szereg najpiękniejszych arji operowych i pieśni.

Bilety abonamentowe oraz na poszczególne koncerty nabywać można w kasie Filharmonji. 9237

Wojewódzki Kineamatograf rat Oświatowy  
Wodny Rynek (róg Rokicińskiego)  
Dojazd tramwajami 16 i 10

Od wtorku 15 do poniedziałku 21  
listopada 1927 r.

**DLA DOROSŁYCH**

Dramat w 8 aktach wg. powieści  
**LUDWIKA BIRO**

**„Hotel Imperial”**

W roli głównej:

**POLA NEGRI.**

Nad program:

Fragmenty z obrazu p. t. „Z żaru  
piekiel na śnieżny szczyt”.

**DLA MŁODZIEŻY:**

**„Z żaru piekiel na śnieżny szczyt”**

Niebezpieczna wyprawa do puszczy  
i dżungli afrykańskich oraz na nie-  
botyczny szczyt wygasłego wulkanu  
Kilimandżaro

Nad program: Ferdek i Merdek w far-  
sie p. t. „Oj, ta ochrona lokatorów!”

W poczekalniach kina codziennie  
do godz. 22 audycje radiofoniczne.

**Kino Spół. Prac. Państw.**  
**Sienkiewicza 40.**

Od wtorku, dnia 15 listopada do  
poniedziałku wł.

Wielki wspaniały program!  
pod tytułem:

**„Dziewczynka z Huśtawki”**

Wesoła opowieść o miłości,  
która chodzi dziwnymi drogami.  
10 części. — W rolach głównych:

**Ossi Oswalda**

i  
**Harry Liedtke**

Reżyserja: FELIKS BASCH.

ANONS! Na przyszły tydzień:

**„Zemsta za zdradę”**

Początek w dni powszednie o godz.

5.30 ostatni o 9.30.

W soboty, niedziele i święta o g.

5-iej po południu

**Dr. med. S. Bogusławski**

leczy — naturalną bezlekar-  
stwową metodą Kręgarstwa  
choroby:

nerwowe, wewnętrzne, przemiany  
materji (astma) i kobiece.

Godz. przyjęć od 4 do 7 wiecz  
prócz niedziel i świąt.

**Ul. Piotrkowska 85, III p. front.**

**Dr. med. I. BETTE**

Choroby wewnętrzne i dzieci  
**Piotrkowska 6, tel. 44-95.**

Przyjmuje od 8-11 i od 4-6 po poł.

**TANIO!**

**FUTRA** wszelkiego rodzaju  
w surowym i goto-  
wym stanie. **I. OPATOWSKI,**  
Kilińskiego 134. Tel. 54-95. Do-  
jazd tramwajem 4, 6, 10. 7254-2

DR. MED.

**Cecylja Fokszańska**

gimnastyka lecznicza, oddechowa  
i masaż.

Lampa kwarcowa, Solux, Kąpiele  
świetlne i t. p.

**Piotrkowska 101, tel. 30-76.**  
Godz. przyjęć od 11-1 4-6 pp.