

# GŁOS POLSKI

DZIENNIK POLITYCZNY, SPOŁECZNY I LITERACKI.

Redakcja i Administracja, Łódź, Piotrkowska nr 106.  
Konto czekowe w P. K. O. Nr. Nr. 61.119 i 64.730.

Cena 20 groszy

Telefony „Głosu Polskiego” — Redakcja dzienna 19-71  
nocna redakcja i drukarnia od godz. 9 wiecz. 7-99  
administracja i ekspedycja 1-99

## Wyścigi Samochodowe

Niedziela,  
20 maja, o g. 3 p. p.

Szczegóły  
w afiszach.

Szosa Lutomiersk-Aleksandrów.

Szczegóły  
w afiszach.



Dziś premiera!

Wielki podwójny program

Orkiestra pod dyr. p. R. Kantora.  
Pocz. seansów o 4,30, w soboty,  
niedziele i święta o godz. 1-ej.

I-sze

Wzruszający dramat p. t.

I-sze

## „GRZECH KOBIETY”

W roli Agnes Hr. Esterhazy najbardziej fascynująca z kobiet Harry Liedtke zawsze szelmowsko uśmiechnięty. —

Walka o odebraną cześć. — Dziecko bez nazwiska. — Ochlężnia zmysłów i walka dusz. — Ostatnia stawka. — Śmiertelny strzał. Oto główne epizody tego porwijącego dramatu.

II-gie

Szampański film p. t.

II-gie

## „Panienka od szlagierów”

Temperament młodych dziewcząt w krótkich sukienkach. W rol. główn. Corinne Griffith znakomita artystka wszechświatowej sławy Toni Moore i inni.

# Obniżenie podatku obrotowego

Polityka podatkowa w świetle rzeczowej krytyki sejmowej

Na przedpołudniowym posiedzeniu sejmowa komisja budżetowa przystąpiła do głosowania nad budżetem ministerstwa spraw wojskowych.

### PREZENTY DLA KRÓLA BEZ POKRYCIA.

W głosowaniu komisja przyjęła poprawkę referenta o przeniesieniu sumy 3,595,155 zł. z uposażenia władz centralnych na uposażenie wojska. Dalej przyjęto wniosek posła Czetwertyńskiego i Liebermana o skreślenie z różnych wydatków osobowych 75916 zł.; następnie przyjęto wniosek posła Czetwertyńskiego o skreślenie w innych wydatkach 66,500 zł. z podróży i przesiedleń skreślono na wniosek posła Woźnickiego 3,496,573 zł. Odrzucono natomiast 15 głosami przeciwko 10 wniosek referenta o wstawienie 94,000 na koszt upominków dla króla Afganistanu. Przyjęto dalej pozycję 45,000 na wystawę krajową w Poznaniu; skreślono na wniosek posła Czetwertyńskiego 400,000 z innych wydatków i na wniosek posła Roji przeniesiono tę kwotę na sanitarjat. Wniosek posła Czetwertyńskiego o zmniejszenie funduszu dyspozycyjnego o 2 milj. odrzucono.

Wreszcie przyjęto wniosek posła Woźnickiego, aby z kosztów podróży służbowych i przesiedleń w dziale marynarki skreślić 60,529 zł.

Z kolei przystąpiono do dalszych obrad nad budżetem ministerstwa skarbu.

Posel Kuśmierz (Ch. D.) uważa, że optymizm, wynikający z pewnych objawów dodatnich, pozwolił p. ministrowi skarbu na rozdymanie budżetu niektórych resortów nawet tam, gdzie nie było istotnych interesów państwa.

Następnie mówca domaga się przedłożenia przez rząd projektu rewizji podatku przemysłowego odnośnie do drobnych warstw społeczeństwa

### SKARB TEŻEJE SZYBCIEJ, NIŻ OBYWATELE.

Posel Rozmaryn (koło żyd.) stwierdza, że pod względem finansowym skarbowi naszemu powodzi się bardzo dobrze. Rzeczywiście wpływy z danin i monopolii okazują tendencję zwykłą, ale dobrobyt skarbu wzrasta w tempie o wiele szybszym, niż dobrobyt obywateli.

Mówca z naciskiem zaznacza, że pożyczka stabilizacyjna odegrała dotychczas olbrzymią rolę. Omawiając następnie poszczególne źródła dochodów, mówca zatrzymuje się dłużej przy podatku przemysłowym, wykazując jego szkodliwe działanie na rozwój życia gospodarczego i na niesprawiedliwy wymiar tego podatku.

### ZWIĘKSZONE OBROTY SKUTKIEM ZWYŻKI CEN.

Minister Czechowicz odpowiada na zarzuty co do rzekomego niesprawiedliwego wymiaru podatku obrotowego, stwierdza, że każdy wymiar tego podatku w Polsce był połączony z narzekaniami na władze skarbowe. Wymiar tegoroczny dla przedsiębiorstw sprawozdawczych, prowadzących prawidłowe księgi handlowe i opodatkowanych na podstawie własnych deklaracji, przedstawia się następująco: W okręgu krakowskiej izby skarbowej wzrósł był do 37,9 proc., lubelskiej — 35,6 proc., pomorskiej — 38,2 pr., warszawskiej 36,5 pr., poznańskiej — 56,9 proc., śląskiej — 47,9 proc. Jest to zupełnie zrozumiałe, gdyż w 1927 r. mieliśmy koniunkturę lepszą niż w 1926 r. i niestety, ceny w 1927 r. wzrosły, co musiało się odbić na wysokości obrotu.

Niewątpliwie — ciągnął dalej minister, — w niektórych wypadkach płatnicy są pokrzywdzeni, gdy wymiar był niedokładny. Nadtem minister czuwa i odpowiednio zarządzenia w okólniku zostały wydane. Minister zarządził przedwstępne badanie wszystkich odwołań przed wszczęciem kroków egzekucyjnych, a w wypadkach, kiedy urzędy skarbowe nie zdążą wymiaru zrewidować przed egzekucją, mają ją ograniczyć do takiego rozmiaru, któryby nie przewyższał zeszłorocznego plus 30 proc.

### 1 PROCENT PODATKU OBROTOWEGO OD DETALISTÓW.

Minister zgadza się na to, że podatek obrotowy jest ciężki. Reforma tego podatku już dojrziała, mianowicie może on być obniżony w handlu towarowym dla detalistów do 1 proc., co oczywiście odbije się na wpływach podatkowych, ale należy to uczynić.

### TRZEBA ROZWINĄĆ MOŻLIWOŚCI GOSPODARCZE.

W dalszej dyskusji na popołudniowym posiedzeniu poseł Diamant zauważa, że zadanie komisji jest trudne, niemal niewykonalne, gdyż z jednej strony wskutek braku środków zaniębywane są najważniejsze zadania państwowe, a z drugiej strony ludność ugina się pod nadmiernymi ciężarami, nie czyni się zaś nic dla rozwinięcia możliwości gospodarczych, wyzyskania naturalnych bogactw i stworzenia takich warunków, które pozwolą zaspokoić potrzeby.

Polityka celna jest, zdaniem mówcy, niekorzystna, gdyż sasiędzi nasi, naskutek ostatnich zarządzeń celnych, zaczęli nas bokotować.

Konieczne jest ze względu na dewaluację, podwyższenie minimum egzystencji, wolnego od podatku dochodowego. Mówca krytykuje świąteczny zakaz sprzedaży wódki i występuje przeciwko sprzedaży zagranicę akcji Banku Polskiego, który jest dzisiaj źródłem całego kredytu w Polsce. Wreszcie zapowiada rezolucję o podwyższeniu płac osób, zajętych przez państwo, o 25 proc.

W końcu posiedzenia przemawiał generalny referent budżetu, poseł Krzyżanowski.

Po omówieniu gospodarki i budżetu poszczególnych monopolów, referent przeszedł do kwestji podatkowej, przyczem wyraził zadowolenie z zamiaru obniżenia stawek podatku obrotowego, stwierdzając, że skarb z tego tytułu żadnej szkody nie poniesie.

Mówca popiera myśl zwiększenia podatku od rolnictwa oraz o powiada się za podniesieniem płac urzędniczych.

## Konflikt między rządem i sejmem na tle uchylecia przez izbę dekretów prezydenta

Warsz. koresp. „Głosu Polskiego” (St. Gr.) telefonuje:

W dniu wczorajszym na drugim planie sejm, bo pierwszy plan zajmuje praca komisji budżetowej, rozwijał się i pogłębiał zatarg konstytucyjny pomiędzy rządem, a sejmem o sprawę uchylania dekretów prezydenta.

Poszczególne momenty tego zatargu były następujące:

W komisji reform rolnych i administracji wbrew opinii rządu i bloku bezpartyjnego przydzielono poszczególnym posłom referaty o dekretach prezydenta. W komisji

komunikacyjnej postąpiono bardziej łagodnie, wprowadzając referaty takie przydzielono, ale jednocześnie uchwalono zastrzeżenie, że komisja rozpatrzy je dopiero wówczas, gdy marszałek sejm w porozumieniu z rządem rozstrzygnie zasadniczy spór.

Najostrzej zatarg zarysował się w komisji prawniczej. Pomimo protestu przedstawicieli rządu pp. Cara i Kuczyńskiego, a także bezpartyjnego bloku współpracy z rządem. Komisja rozpatrzyła i uchwaliła nowelę o „Dzienniku Ustaw”, na mocy której uchwały sejm ogłaszane mają być w

„Dzienniku Ustaw” i uzyskiwać przez to moc prawną.

Przedstawiciele rządu na znak protestu opuścili salę posiedzeń, a po zakończeniu pierwszego czytania przewodniczący komisji p. Jan Piłsudski z bezpartyjnego bloku zamknął posiedzenie, a następnie zawiadomił, że rezygnuje z wiceprezesury komisji.

W rozmowie z przedstawicielami prasy p. Jan Piłsudski swoją rezygnację motywował tem, że większość komisji uniemożliwiła największemu klubowi w sejmie wyświetlenie jego stanowiska w doniosłej dla państwa sprawie.



**Posrednik między Chinami i Japonją**



**Sekretarz stanu Kellogg upoważnił konsula amerykańskiego w Tsinanfu, aby wszczął akcję mediatorską między rządem chińskim i japońskimi wojskami.**

**Kontakt towarzyski nawiązały „Sprawy narodowe” z mniejszością mi nar.**

Warsz. koresp. „Głosu Polskiego” (St. Gr.) telefonuje:  
W dniu wczorajszym wieczorem w salonach kamienicy książąt mawieckich w Warszawie odbyło się z inicjatywy redakcji i wydawnictwa „Spraw Narodowych” zebranie towarzyskie, w którym wzięli udział z jednej strony wybitni działacze społeczni i polityczni w Polsce z p. Thugutem na czele, a drugiej — przedstawiciele mniejszości narodowych.

Z pośród Ukraińców obecni byli prof. Oginienko i prof. Smalta. Nikogo z postów ukraińskich nie było.

Z pośród białorusinów obecni byli poseł Jeremicz, a z pośród Niemców na zebraniu przybyli powłowie Zerbe i Kronig.

Zydzi byli licznie reprezentowani z p. Grynbaumem na czele. Pojawił się także redaktor „Za Swobodę” Filozofow.

W towarzyskiej rozmowie nawiązano bliższe stosunki, które do prowadzić mogą do zbliżenia między społeczeństwem polskim a mniejszościami narodowymi.

**P. Devey powraca do Warszawy**  
Warsz. koresp. „Głosu Polskiego” (St. Gr.) telefonuje:  
W tych dniach powraca do Warszawy z dłuższego pobytu w Francji p. Devey.

**P. Barański jedzie do Londynu**  
Warsz. koresp. „Głosu Polskiego” (St. Gr.) telefonuje:  
W tych dniach uda się do Londynu w sprawach kredytowych dyrektor departamentu obrotu pieniężnego p. Barański.

# Groźna łuna nad Warszawą

## Pożar w Państwowych Zakładach Graficznych

Z Warszawy donoszą:  
Wielka łuna zabłysła wczoraj w nocy około godz. 3-ej nad zachodnią częścią Warszawy.  
Palący się państwowe zakłady graficzne. Ogień wybuchł w budynku nr. 3, położonym przy ulicy Nowogrodzkiej nr. 66-68. Budynek ten sam drewniany, otoczony jest ze wszystkich stron również drewnianymi budynkami, co stwarzało olbrzymie niebezpieczeństwo.  
Okolo godz. 3-ej dozorca nocny zakładów, Władysław Wagner i Paweł Korczak, pełniący służbę od strony ul. Nowogrodzkiej, zauważyli nagle dym wydobywający się z budynku nr. 3 przez dach. W chwilę potem przez otwory wentylatorów buchnęły płomienie. Wagner i Korczak rzucili się do aparatów alarmowych, mieszczących się w budkach wartowniczych.  
Zadzwonili telefony.  
W cztery minuty później na miejsce pożaru przybył III nowo-

# Kiedy odbędzie się polski lot transatlantycki

## Co mówi o gigantycznym przedsięwzięciu szef departamentu lotnictwa płk. Rayski

Od kilku tygodni opinia publiczna mocno jest zaintrygowana wiadomościami, kolportowanymi z różnych stron o dwóch polskich przelotach transoceanicznych. Major Idzikowski i major Kubala — oto jedna para, porucznik Kalina i porucznik Szatas — to drugi zespół śmiałości, mających poszybować przez Atlantyk.

Kiedy polecą? Skąd? Jak zorganizowane zostały te śmiałe imprezy?  
Oto pytania, niewątpliwie elektryzujące wszystkich.

Tyle w ostatnich dniach namnożyło się wersji, tyle krąży gadek i plotek, że postanowiliśmy wreszcie zasięgnąć autentycznych wiadomości u jedynej miarodajnego źródła.

— Intencją władz wojskowych — powiada szef lotnictwa nasze-

go — byloby wszystkie przygotowania do raidów długodystansowych utrzymać w najbardziej ściślejszej tajemnicy.

Jesteśmy przekonani, że przedwczesna reklama zamiast pomagać w przygotowaniach, które wymagają zupełnego skupienia i spokoju wytworzą atmosferę zdenerwowania i niecierpliwienia, które są w takich wypadkach szkodliwe.

Lotu transatlantyckiego majorów Kubali i Idzikowskiego ukryć się jednak nie udało. Żądne reklamy firmy zagraniczne puściły wiadomość o gigantycznym polskim przedsięwzięciu do prasy zagranicznej, która w lot je chwyciła. Stąd dopiero wiadomości te przedostały się do prasy polskiej. Napewno się to nie stało, gdyby ten lot przygotowywany był bez wtajemniczenia czynników cywilnych. Wielki lot kapitana Orlińskiego z Polski po przez całą Azję do Japonji może być tego najlepszym przykładem.

O locie kpt. Orlińskiego prasa polska i prasa ogólnosiwiatowa dowiedziała się dopiero w chwili, kiedy rzeczywiście już odlecieli.

Nie ukrywam, że przedsięwzięcie majorów Kubali i Idzikowskiego jest ciężkie i wymaga szczególnie wyteżonych przygotowań.

Mają oni przelecieć minimum 6,500 klm. w prostej linii. Przelot z Europy do Ameryki jest nadzwyczaj trudny. Niemal przez cały rok istnieją silne wiatry przeciwnie. Zdarza się tylko raz lub dwa do roku, że zmienia się układ meteorologiczny i wytwarza warunki przychylne. Tak było w roku zeszłym, ale nikt nie może przewidzieć, czy w tym roku również zdarzą się przychylne warunki atmosferyczne. Jestem więc zdania, że wogóle nie wiadomo, czy ten lot jest pewny.

Jak powiedziałem, lotnicy nasi mają przelecieć w idealnej prostej linii 6,500 klm. Maszyna, którą będą lecieć, obliczona jest na przelot nieco więcej

niż 7,000 klm. Należy zaznaczyć, że aby zabrać więcej benzyny lotnicy nasi postanowili nie brać ze sobą stacji radiodawczej.

Jestem przekonany, że z powodu przeciwnych wiatrów lotnicy nasi będą zepchnięci i będą musieli przelecieć około 7,800 klm. Należy przypomnieć, że „Bremen” przelatując w ciągu mniej więcej 40 godzin ponad Atlantyk przez cały czas miał wiatr przeciwny, który opóźniał jego lot średnio o 80 klm. na godzinę, t. j. strata z powodu przeciwnego wiatru wyniosła plus minus 1,200 klm. Dotychczas nie skonstruowano jeszcze takiego płatowca, któryby mógł odbyć lot bez przerwy dłuższy niż 7,000 klm. Jest to dopiero kwestja przyszłości, której my będziemy pionierami. Dotychczasowy rekord długości lotu bez przerwy, który ustanowił Chamberlain, wynosił 6,400 klm. Wynika więc z tego, że z naszym przelotem połączony jest również zamiar pobicia rekordu światowego.

# Chiny protestują w lidze narodów przeciwko brutalnemu pogwałceniu suwerenności ich państwa przez Japonję

GENEWA, 16 maja. (PAT). Sekretarjat generalny ligi narodów otrzymał w ostatnich dniach od nacjonalistycznego rządu chińskiego następujący telegram, który podał do wiadomości rządów wszystkich państw, będących członkami ligi narodów:

„Nankin, 10 maja. W imieniu rządu nacjonalistycznego republiki chińskiej mam zaszczyt w charakterze prezesa rządu zwrócić pańską uwagę na poważną sytuację, wytworzoną z powodu wysyłki do prowincji chińskiej Szantung znacznej ilości wojsk japońskich, jak również z powodu wrogich kroków, podjętych na terenie tej prowincji, co stanowi działanie wojenne przeciwko Chinom.

W dn. 3 maja wojska japońskie strzelały w stolicy Szantungu,

do żołnierzy chińskich oraz chińskich osób cywilnych bez żadnej prowokacji ze strony tych ostatnich. Dalej wzmiankowane wojska bombardowały sąsiednie dzielnice, przyczem zgórą tysiąc osób odniosło rany, bądź też zginęło. Potworniejszym jeszcze jest fakt, że jeden z oddziałów wojsk japońskich wtargnął do biur naszego lokalnego komisarza ministerstwa spraw zagranicznych w Tsinanie, zaarrestował go, poczem obciął mu uszy i nos, rozstrzelał go na miejscu wraz z trzema członkami jego personelu.

Dn. 7 maja wojskowe władze japońskie, znajdujące się w Tsinanie, wysłały do naszego naczelnego dowódcy notę, zawierającą niemożliwe do wykonania żądania, dając mu 12 godzin cza-

su na przesłanie odpowiedzi. Nie czekając na naszą odpowiedź, wojska japońskie wznowiły wrogie kroki w sposób bardziej intensywny i nie zaprzestały ich do chwili wysłania niniejszego telegramu.

Ponadto japończycy wysyłają na terytorja chińskie nowe wojska lądowe i morskie. Jednakże nasze władze cywilne i wojskowe przez cały ten czas działały z największym umiarkowaniem, zgodnie z rozkazami, wydanymi przez rząd.

Ośmielam się niniejszem zwrócić pańską uwagę na fakt, że integralność terytorjalna i niezależność polityczna Chin zostaje w sposób brutalny pogwałcona i że pokój między narodami jest zagrożony z powodu aktu agresji, dokonanego przez Japonję. Zwracam się do pana z prośbą, ażeby zgodnie z par. 2 art. 11 paktu ligi narodów, zwołał w trybie przyspieszonym radę ligi narodów. Domagam się usilnie, ażeby liga narodów wezwwała Japonję do zaprzestania wrogich działań oraz natychmiastowego wycofania wojsk japońskich w Szantungu.

Co do ostatecznego uregulowania całokształtu sprawy, rząd nacjonalistyczny, przekonany całkowicie o słuszności swej sprawy, gotów jest zgodzić się na każde jej załatwienie, idące w kierunku czy to międzynarodowej ankiety, czy też arbitrażu.  
(Podpisany) Tan Yen kai”.

TOKJO, 16.5 (Pat) — Chińskie wojska północne cofają się na nowe pozycje obronne. Dotychczas odwrót odbywa się normalnie. Według doniesień z Tentsinu, gen. Czang-Tso-Lin wydał rozkaz władzom kolejowym na linii Pekin—Mukden i Tientsin—Pu-Kou wstrzymania ruchu pociągów towarowych oraz wysłania do Pekinu 15 pociągów, mających służyć do transportu wojsk.

świecki oddział straży ogniowej. W ślad za nim nadjechały oddziały I, II i IV z komendantem Prokoppem na czele, który objął kierownictwo nad akcją ratunkową. Pożar rozszerzał się z błyskawiczną szybkością. Strażacy rzucili się do płonącego budynku, skierowując wszystkie wysiłki na to, aby nie dopuścić do rozszerzenia się ognia.  
Po godzinnej walce z żywiołem udało im się pożar umiejscowić. Dogaszenie zgłiszcz trwało do godz. 8 rano.  
Przyczyn pożaru nie udało się dokładnie ustalić.  
Ogień powstał prawdopodobnie skutkiem zaproszenia ognia, mimo, że palenie tytoniu jest tam surowo wzbronione. Nie jest jednak wykluczone, że przyczyną pożaru mogło być krótkie spięcie przewodników elektrycznych, ponieważ główna linja elektryczna nie była wyłączona.  
Pastwą płomieni padła część

wo olbrzymia hala drewniana parterowa, w której mieściły się maszyny drukarskie.  
Drukowano tam znaczki stemplowe i pocztowe, blankiety wekslowe, akcje i różne papiery wartościowe.  
Część tych papierów uległa zniszczeniu wskutek nadpalenia, lub zalania wodą.  
Nadto uległy uszkodzeniu maszyny drukarskie.  
Ponieważ w bliskości płonącego budynku stały drewniane zabudowania, pożar mógł przybrać katastrofalne rozmiary.  
Energiczna akcja straży ogniowej zapobiegła nieszczęściu.  
Straty są bardzo znaczne, wysokości ich jednak nie zdołano dotychczas ustalić.

**Zapisujcie się na członków L.O.P.P.**

Wiadomości, które się pojawiły w prasie, że samolot ten poleci do Ameryki południowej są przedwczesne.  
Loty na południową półkulę mogą się odbywać tylko wczesną wiosną lub wczesną zimą, dlatego, że wówczas panuje w tamtych krajach lato. Najprawdopodobniej na Fokkerze polecą porucznicy Kalina i Szatas. Jaka jednak będzie obrana ruta przelotu o tem jeszcze nic nie wiemy.  
Płk. Ludomir Rayski.

## Kamczatkę i Amerykę

nawiedziło trzęsienie ziemi

GUAYAQUIL, 16.5. — Trzęsienie ziemi, którego ognisko leży zapewne w Peru, odczuło w całej prawie Ameryce południowej.

Silne dwuminutowe trzęsienie nawiedziło miasto Guayaquil w Ekwadorze. Cały szereg domów uległ zupełnemu zniszczeniu, wiele budynków zarysowało się i grozi zawaleniem. Ofiar w ludziach dotychczas nie stwierdzono.

Poza tem ucierpiało szczególnie miasto Yaguachi, gdzie poważne uszkodzenia odniósł kościół miejscowy.

LIMA, 16.5. Z Chachaoya w Peru nadchodzi dalsze szczegóły o katastrofie trzęsienia ziemi.

Dotychczas stwierdzono śmierć dwu osób. Wszystkie budynki w mieście są zniszczone, lub poważnie uszkodzone i grożą zawaleniem.

Wstrząsowi nie oparła się na waf potężna katedra, która w wielu miejscach silnie się zarysowała.

Ludność obozuje pod gołym niebem.

### Na Kamczatce

MOSKWA, 16.5. Na Kamczatce dało się odczuć silne trzęsienie ziemi, połączone z wybuchami gazów i innymi objawami wulkanicznymi. Wydobywające się gazy wytrują ryby w kilku jeziorach.

O wstrząsach podziemnych komunikują również z przylądka Czukockiego.

## Dziewięć dni w Paryżu

### 3. Już za 100 franków na dobę można bez zbytnich ograniczeń zwiedzać stolicę Francji

Paryż—Łódź, w maju.

Nie można się dziwić, że Paryż żyje na ulicy i że po nad wszystko swoją ulicę umiłował. Nietylko dlatego, że droga mu jest absolutna swoboda ruchów, że nie znosi w masie żadnego skrępowania towarzyskiego, że nie chce i prosto nie może być niewolnikiem choćby najpiękniejszych czterech ścian, stolika i krzesła. Paryżanin ma na ulicy nietylko wolne życie, ale i piękno.

Jakie wrażenia dadzą się porównać z imponującym widokiem bezbrzeżnych Pól Elizejskich, pokrytych ośmiu rzędami sunących we wszystkie strony świata samochodów?

Co może być piękniejszego nad widok, jaki się rozciąga z mostu Aleksandra III, na Dom Inwalidów i Pałac Królewski, lub z dachu Łuku Tryumfalnego na 12-ramienną gwiazdę szerokich, zadzwonionych ulic i bulwarów, lub z Placu Zgody na zaciszny kościółek Madeleine, lub z Placu Opery przez rue de la Paix na ściśle kołowy i idealnie symetryczny Place Vendome, lub wreszcie z ogrodu Tuilleries na plac Caroussel, pomnik Gambetty i gmach Louvre'u?

Czy architektura jakiegokolwiek miasta na świecie ma coś choćby zbliżonego do tych wspaniałości? Czy rzut oka z wierzchołka Montmartre'u na oświetlony wieczorem Paryż i na szalejącą reklamą Citroena wieżę Eiffla, lub z wierzchołka wieży Eiffla na Trocadero i Pole Marsowe, zamknięte, niby kłamrą, budynkiem Ecole Militaire, może znaleźć równoważnik w świecie wrażeń wzrokowych?

Cały Paryż zbudowany jest według planu jakiegoś genialnego inżyniera, który tak rozplanował stolicę, że niemal za każdym wędkiem czai się jakiś cud architekto-

niczny. Francja jest w tej dziedzinie konserwatystką. Do dziś dnia tkwi po uszy w baroku i renesansie, a nowe prądy i eksperymenty, tak skwapliwie podchwytywane przez Niemcy, nie znajdują nad Sekwaną zwolenników. Najlepszym dowodem jest wykańczony obecnie kompleks przepięknych gmachów u wylotu bulwaru Haussmana. A trzeba stwierdzić, że akurat to „wstecznicwo” niema w sobie nic przytłaczającego, raczej technicznie przedziwnym romantyzmem i wdziękiem nieprzemijającej lekkości i świeżości.

Ze skruczą bije się w piersi i przyznaje, że nie byłem w żadnym teatrze paryskim. Obejrzałem przepiękny, tradycji pełen gmach opery, ale na przedstawieniu nie asystowałem. Natomiast obszedłem kolejno wszystkie music-hall'e: „Folies Bergeres”, „Casino de Paris”, „Palace”, „Moulin Rouge”, „Concert Mayol” i „Mogador”. Przepych wystawy w tych przybytkach lekko muzy przychodzi wszelkie oczekiwanie. Niestety wszystko oparte jest na formie. Dekoracje, kostjomy i tańce wyczerpują całą wartość tych widowisk. Treść ziele pustką. Słucham niżej wszelkiej krytyki. Tokat piosenek słabutki. Jedyne melodie ratują od czasu do czasu sytuację. Masowo wchłaniane bogactwo wystawy po pewnym czasie przytępią wrażliwość i zaczyna nużyć. Powinno się w ciągu tygodnia zwiedzać najwyżej trzy takie lokale. Każdy z music-hall'ów ma swoją gwiazdę. W „Moulin Rouge” — 60-letnia, o niezrównanych nogach i miodziem, czym temperamentem, ale bez głosu Mistinguette. W „Palace” znana nam dobrze z ekranu Raquel Meller śpiewa kilka hiszpańskich piosenek w stylu poważniejszym z nieśmiertelną „Violetera” na czele. W „Casino de Paris” arbiter elegantiarum i rzeczywiście najlepsza siła kabaretowa Paryża, Maurice Chevalier, doskonały piosenkarz, aktor charakterystyczny, nieporównany w tańcu i groteskach. „Folies Bergeres” chwilowo osierocone po wyjeździe Joséfyny Baker. Zastępuje ją jakaś jaśnowłosa obywatelka Serbii, czy Bułgarii, ale zastępuje niezbyt godnie. „Gwoździem” programu w tym teatryku jest 16 Tiller-girls, naprawdę idealnie stańczone ze spól taneczny. W „Mogadorze” idzie operetka „Rose-Marie” już od 8 miesięcy z niesłabnącem powodzeniem. Głosy przeciętne, wystawa ładna, sama operetka nawskroś sentymentalna, zupełnie bez pieprzu.

Kina paryskie mają łatwe zadanie. „Bon-Hur” idzie już 14 miesięcy, „Cyrk” — 7 miesięcy, „Wiel-

ka parada” — 9 miesięcy. Cudowny gmach na bulwarach wybudowała amerykańska wytwórnia „Paramount”. Poza tem na Montmartrze i Montparnassie jest niezliczona ilość restauracji, w których kwitnie prawdziwa paryska piosenka. Śpiewają ją ludzie naogół pozbawieni głosu, ale uzbrojeni we wdzięki i umiłowanie swego miasta. Teatry, sądząc z repertuaru, nie dają nic szczególnie ciekawego. Naogół wznowienia starych sztuk, a w dziedzinie eksperymentu teatralnego kilka drobnośtek („Dybuk” i „May'a”), zresztą i to bez rewelacji.

Żyć w Paryżu można bardzo drogo, ale i bardzo tanio. To pierwsze nie przedstawia trudności i nie wymaga wskazówek. Warto być na luksusowym obiedzie w „Rotisserie de la reine Padoque”, gdzie nie mówią tak inteligentnie, jak w France'a, ale świat nie jeśd dają.

Tanio i bardzo wygodnie mieszka się np. w hotelu Opera Lafayette, rue Lafayette 80. Pokój dwuosobowy z bieżącą wodą zimną i ciepłą ze wszystkimi dodatkami 26 — 30 franków (10 złotych) na dobę. Dobry obiad bez wina kosztuje 10 franków, ale na rue Faubourg Montmartre np. można zjeść znośny obiad z winem za 6 franków. Music-hall'e zbudowane są amfiteatralnie, tak że ze wszystkich miejsc dobrze widać. Fotel na parterze kosztuje 70 fr., balkon 30 — 16 franków, stojące miejsce na parterze (promenoir) 7 i pół franka. Cukiernie nie są droższe, niż u nas, tylko że daremnie szukać dobrych ciastek. Ogółem można zwiedzać Paryż bardzo szczegółowo i bez zbytnich ograniczeń za 100 franków na dobę tout compris.

G. Wassercug

B. P.

## Marjan Siegelberg

po długich i ciężkich cierpieniach zmarł dnia 16 b. m.

Wyprowadzenie drogi nam zwłok nastąpi w czwartek, dnia 17 b. m. o godz. 4 po poł. z domu przedpogrzebowego, o czym zawiadamiają pogrzeźni w głębokim smutku

Uprasza się o nieskładanie kondolencji.

Żona, Córka, Wnuk i Rodzina.

### Z obłoków na dno jeziora runął lotnik amerykański

NOWY JORK, 16.5. — Lotnik amerykański Frederic Buse uległ śmiertelnemu wypadkowi w Kolumbji, w czasie prób pobicia rekordu szybkości.

Skutkiem zerwania się linki sterowej samolot wyrzucił w powietrze koziółka i runął do jeziora.

### Pies wyrwał chłopca ze szponów lwa

BERLIN, 16.5. W ogrodzie zoologicznym w Münster 12-letni chłopak usiłował pogłaskać przez kratę potężnego lwa. Król pustyni, który zwykle bywał bardzo łagodny, tym razem widocznie czemś podrażniony, chwycił dziecko zębami za ramię. W tej chwili pies, który przebywał w klatce lwa i przyjaźnił się z nim od dłuższego czasu ugryzł go w łapę. Lew puścił chłopca, który w ten sposób zawdzięcza ratunek dziełnemu psu.

### Samobójstwo adwokata wplatanego w oszukańczą aferę klienta

LWÓW, 16 maja. (AW). W Jarosławiu odebrał sobie życie wystrzałem z rewolweru adwokat miejscowy Arnold Tennenbaum.

Padł on ofiarą swego klienta, kupca Szelefriga, który wplatał Tennenbauma w pewną oszukańczą aferę do tego stopnia, iż prokuratorja wydała polecenie aresztowania obu.

Ratując się przed hańbą i więzieniem, Tennenbaum popełnił samobójstwo.

### Policja wyławia wspólników p. Winogradowa

W związku z wykryciem szajki szpiegowskiej Winogradowa, urzędnika przedstawicielstwa dyplomatycznego jednego z państw poza urzędnikiem Turkiem, aresztowano 2-ch innych pracowników krakowskiej dyrekcji kolejowej: Mieczysława Mroza i Idzikowskiego, którzy mieli w posiadaniu dokumenty mobilizacyjne kolejowe.

Oprócz nich aresztowany został również zecer Chrobot z drukarni dyrekcji kolejowej. Chrobot dostarczał materiałów i tajnych druków, które oddane były mu do składania.

Jak ustalono, poza wynagrodzeniem za dostarczony materiał, Turerek otrzymywał stałą pensję 200 dolarów miesięcznie.

KINO TEATR  
**CZARY**

Dziś wspaniała premiera!  
Wielki film z życia arystokracji rosyjskiej

# Walka Namietności

Najpotężniejszy film erotyczny b. sezonu. — Niewidziana dotychczas obsada

Edna Porviance jako piękna nieznajoma Flora Lebefon jako czarująca baletnica — Piotr Baterew artysta teatrów rosyjskich — Jean Dax jako współczesny Don Juan —

Porywający film na tle miłości jednego z monarchów współczesnych do baletnicy. — Tajne sprzymierzenia. — Rewolucyjne Stowarzyszenie.

Paryż w nocy. Przepych wystawy. Poez. o g. 1,30 pp. Na 1-szy seans wszystkie miejsca po 50 groszy.





# DLA PIĘKNYCH PAŃ



## KARNECIK MODNISI

### Coraz jaśnieiej

Od kilku lat utrzymuje się tendencja coraz jaśniejszego ubierania się na wiosnę. W tym roku doszło to do punktu kulminacyjnego: modne są zupełnie jasne, prawie białe płaszcze. Jasno beige, stalowo-popielate, wreszcie odcienie liljowe, różowawe, w każdym bądź razie jednak bardzo jasne.

W tym wypadku moda jest tak bezapelacyjna, że prawie nie zna wyjątków, tak samo, jak wyłączne prawo królowania zdobył sobie fason płaszcza ściśle angielski. Fantazje spotyka się tylko w płaszczach jedwabnych, które też zwykle bywają ciemniejsze.

Wszystkie inne z kasy, czy z gabardiny, cechuje surowa prostota.

Zato, jakby dla powetowania jej jednostajności, kontrast stanowią kapelusze i pantofelki.

Zwłaszcza te ostatnie! Plecionki jasne i ciemne, w jednym kolorze i kilku, na wysokich obcasach na niskich, aplikacje z różnych skórek — dają wybór bardzo bogaty i różnorodny i nastęrczają mnóstwo pokus. Bezsprzecznie, najwygodniejsze w lecie są plecionki, na niezbyt wysokim, nie męczącym nogi obcasie — od paru lat też nie wychodzą z mody. Jest to jednak obuwie wyłącznie spacerowe. Jeśli chodzi o bardziej eleganckie, to w dalszym ciągu noszone są pantofelki z jasnej, dużo jaśniejszej nawet, niż za lat poprzednich, skórki. Dernier cri sezonu to meljerki, ze skórką o migdałowym odcieniu, wykończone pasem z ciemniejszego lakieru. Wszelkie ozdoby z krokodyla i jaszczurki są już stanowczo vieux jeu.

Co się tyczy kapeluszy, to dopuszczalne tu są jaskrawości barw, wyklete dziś we wszystkich innych dziedzinach mody, dających do jaknajdalej idącej harmoniji barw i dyskrekcji tonów. Kapelusze mogą być jaskrawe i nawet powinny niejako tworzyć jedną plamę z wszą. Modny jest obecnie kolor czerwony i zielony, w odcieniu morskiej wody.

Stomka oczywiście sztywna, błyszcząca, najlepiej bangkok, niepozwalający się jeszcze wyrugować przez tańsze stomki. Duże budki i pasterki dają ładne tło twarzy. Dopuszczalny jest pęk drobnych kwiatków, upiętych z boku. Filce zniknęły raptownie, nie jest to jednak koniec ich panowania. Zbyt są wygodne, abyśmy miały do nich nie powrócić.

Etienne.

## PODDEBIE

pod Tuszyńem

w nowowubudowanej suchej i słonecznej

Villi „VERA“

obok pensjonatu „Skorki“ są do wynajęcia od 1-go czerwca pokoje z kuchnią i alkową, pojedyncze pokoje z werandą samodzielną

Wiadomość: Łódź, Telefon 13-17, od godz. 9 rano do 1 pp. i od 3 do 6 wiecz.

821-1

## Między Wielkanocą i Zielonemi Świątkami



Gdy Wielkanoc obiecuje nam wiosnę, wówczas Zielone Świątki muszą być dotrzymaniem tej obietnicy! Przecież od świąt wielkanocnych nie żądamy nic, poza trochę słońca wiosennego, a Zielone Świątki muszą już być snem, pełnym słońca, kwiatów, świeżej zieleni i błękitnego nieba. Jakies tam kosmiczne wypadki, które na si astronomowie nazywają plamami słonecznymi, podczas kilku ostatnich lat, wprowadziły wielkie

nieporządki do programu pogód, wobec tego nie należy być pod tym względem, zbyt optymistycznych poglądów. Na pocieszenie jednak, ci sami badacze oświadczyli, że plamy słoneczne już się skończyły. Miejmy więc nadzieję, że słońce przypomni sobie wreszcie o swych obowiązkach i na nadchodzące Zielone Świątki uśmiechnie się do nas z zapałem!

Naturalnie, iż z samej choćby grzeczności przygotujemy się od-

powiednio na przyjęcie tego uśmiechu!

Panowie stworzenia naturalnie obstarowali już u swych krawców nowe jasne ubrania — panie zaś czekają jeszcze na ostatnie słowo mody. Coprawda panie wiedzą, że wielkich zmian już nie będzie, lecz nawet modne drobnostki ożywiają zamierające serce mody. Moda lansuje wyższy stan, o tem wszystkie panie już wiedzą, — lecz coż powiedzą one na sukien-

kę bez zaznaczenia stanu? Pomyśl ten wydaje się może w piarw szej chwili dość dziwny, lecz po głębszym zastanowieniu napewno dojdziemy do wniosku, że jest w nim coś nowego i ładnego, zrodzonego z sympatii do bolerek i bogato ozdobionych spódniczek. Sta niczek jest bolerką bez rękawów, od którego bez przejścia za czyną się spódniczka, składają się z dziesięciu łukowatych falbanek, zachodzących jedna na drugą.

Nie należy się obawiać, iż ta nowa forma zaprzecza całkowicie podziałowi sylwetki, bowiem pod trzecią falbanką, znajduje się szarfa jedwabna, zaznaczająca stan, z której widoczna jednak jest tylko szeroka kokarda. Kolar tej szarfy odpowiada wąskim wypustkom i haftowi na bolerku. (A). Haft wogóle jest bardzo polecany na letnich sukienkach, nadaje on pięć no szczególnie elegancji lekkim toaletom jedwabnym!

Kto nie może zdobyć się odrazu na taką nowość linii, jaką odznacza się powyżej opisana sukienka, ten pozostanie przy zaznaczonym paskiem — stanie.

Haft wówczas odgrywać będzie rolę upragnionej odmiany, ozdobi on rękawy, falisty przód i spódniczkę sukienki, wraz z wyróżnianym w tym sezonie ażurkiem ręcznym. W pasie sukienka posiada paseczek z wąskiej, jedwabnej wstążeczki, na boku spódniczki znajdują się cztery, do połowy za-  
stebnowane fałdy. (B).

Również następna (na naszym rysunku) sukienka, z otwartym z przodu bolerką ozdobiona jest bogatym haftem. Haft ten musi być w kolorze zastosowany, do jedwabnego, z przodu wianego, paska. (C).

Również skromna, tradycyjna garconka, staje się elegancka, gdy ozdobi ją haft, który znajduje się na wstawionych w spódniczkę pasach, zakończonych zębami. Haft przechodzi pod szerokim paskiem — z tego samego materiału co sukienka, — na bluzeczkę.

(w)

## DAMA i JEJ TOALETA

przylega do głowy, a ozdoba jego jest płaski kwiat lub płaski, okrągły ornament z piórek.

Eleganckie obuwie powinno być zestawione z dwóch kolorów skóry. Na wieczorowe pantofelki nadaje się zestawienie crepe - de-chine'y ze srebrną lamą, lub z jedwabiu — ozdobionego złotem.

Obcas pantofli spacerowych jest całkiem niski, obcas pantofli wieczorowych pozostał wysoki. Pończochy na dzień noszone są



Nosi się:

Chusteczki w najrozmaitsze de senie, a specjalnie w groszki. Panie specjalnie lubią zgodność chusteczki lub szalika z kapeluszem, — kołnierzyk zaś i mankiety tworzą garnitur. Te ostatnie posiadają wiele zakładeczek, fałdek lub ażurków i ozdobione są wstążeczkami.

Modny kapelusik jest mały,



na dal w odcieniach cielistych i beże, zaś do sukien wieczorowych należy dobrać pończochę do koloru sukienki, w odcieniu nieco jaśniejszym.

Do wieczorowej toalety nosi się już wyłącznie prawdziwe klejnoty. Imitacje w kolorze i wykonaniu odpowiednie do każdej toalety nosi się tylko jeszcze popołudniu. Elegancki i jednocześnie praktyczny jest płaszcz popołu-

dniowy, który widzimy na naszym rysunku, z czarnej mory, przybranej szarą. Szary kołnierzyk tworzy szal, który zarzucony na szyję, opada wdzięcznie na plecy. Dół płaszcza tworzy zęby.

(w)

## Do wynajęcia Letnisko

dla inteligentnej rodziny, składające się z 2-ch wzgl. 3 pokoi z kuchnią i wszelkimi wygodami, umeblowane, położone w pięknym parku w niewielkiej od miasta odległości z dogodną komunikacją tramwajową

Wiadomość u gospodarza domu przy ul. Piotrkowskiej 126 Tel 23-58

Biuro Ekspedycyjne poszukuje samodzielnego

## Buchaltera-Korespondenta

Pierwszeństwo mają długoletni pracownicy biur ekspedycyjnych.

Oferty składać w administracji nin. pisma sub. „Buchalter-Korespondent“.





## Dwie upadłości ogłosił sąd okręgowy w Łodzi

W dniu wczorajszym sąd okręgowy w Łodzi w wydziale handlowym pod przewodnictwem sędziego Hertzberga rozpatrywał szereg spraw, a między innymi podanie Romana Gertnera właściciela handlu win i wódek, przy ul. Zamenhafa 11 w przedmiocie ogłoszenia mu upadłości. W podaniu swem Gertner wyznał, że znalazł się w trudnej sytuacji materialnej, wskutek zbiegu niesprzyjających okoliczności, a także wskutek zbyt wysokiego opodatkowania. Sąd postanowił uwzględnić podanie i ogłosił upadłość Romanowi Gertnerowi, oznaczył chwilę otwarcia upadłości na dzień 15 lutego 1928 roku, mianował sędzią komisarzem sędziego handlowego Roszaka, a kuratorem apl. adw. Bolińskiego. (o)

Następnie sąd rozpatrywał podanie pełnomocnika firmy „Henryk Kutner, Izidor Warszawski i S-ka” oraz Szelezyngier i Waldman w przedmiocie ogłoszenia upadłości Ickowi vel Izaakowi Guterma-

nowi, zam. przy ul. Wólczańskiej 10. Gutermański zaciągnął poważne zobowiązania, które obiecał pokryć weksłami swych klientów, lecz następnie wystawił własne weksle, których nie zapłacił. Gutermański nadto zapewniał, że warsztaty przy ul. Wysokiej 20-22 są jego własnością, lecz okazało się, że większa część ich jest wydzierżawiona. Firma Gutermański nie jest zarejestrowana, nie posiada żadnej gotówki, towary zniknęły ze składów i zachodzi podejrzenie, że Gutermański wyzbył się po nijskiej cenie. Wyżej wspomniane firmy poniosły straty w wysokości 20.000 zł, a nadto znajduje się w obiegu znaczna ilość weksli sięgająca do 100.000 złotych. Sąd postanowił ogłosić upadłość Ickowi vel Izaakowi Gutermanowi, osadził go w areszcie dla dłużników, mianował komisarzem sędziego handlowego Stefana Barcińskiego, a kuratorem apl. adw. Hartmana. (o)

## Upadłość Piotra Pawłowa Bankrut osadzony w areszcie

W dniu wczorajszym Sąd Okręgowy w Łodzi w wydziale handlowym pod przewodnictwem sędziego Zajkowskiego rozpatrywał podanie pełnomocnika fabryki cukrów i czekolady K. Gostomskiego i S-ka, firmy „Plutos” Biegański i S-ka oraz innych cukierków łódzkich w przedmiocie ogłoszenia upadłości firmie Piotr Pawłowski przy ul. Nawrot 39. W podaniu swem pełnomocnik petentów wyjaśnił, że Piotr Pawłowski pozostał w wymienionym firmami w stosunkach handlowych, pozostawiając liczne zobowiązania, z których nie potrafił się wywiązać pozostałe dłużnym znaczne sumy pieniężne. W celu uniemożliwienia

petentom przeprowadzenia egzekucji majątek swój ukrył, następnie towar powierzony mu wyprzedził, a sam nosił się z zamiarem ucieczki zagranicę. Tego rodzaju postępowanie nosi z sobą wszelkie cechy złośliwego bankructwa i z tego powodu petenci żądają osadzenia go w areszcie, ponieważ przebywając na wolności zdolny byłby ukryć resztki swych aktywów. Sąd postanowił uwzględnić podanie petentów, ogłosił upadłość Piotrowi Pawłowowi, mianował kuratorem apl. Hitmana, sędzią Komisarzem sędziego handlowego Leopolda Rozenbauma, a samego Piotra Pawłowa sąd postanowił osadzić w areszcie dla upadłych dłużników.

## Produkcja węgla w kwietniu

W kwietniu r. b. wydobyto w Zagłębiu Śląskim 2.215.438 ton węgla, podczas gdy w marcu 2.593.585 ton. Spadek wydobycia znajduje wytlomaczenie w mniejszej ilości dni roboczych, w marcu bowiem było dni roboczych 27, a w kwietniu, z powodu świąt tylko 23, a więc 4 mniej, niż w ubiegłym miesiącu.

Ogólny zbyt węgla w kwietniu wyniósł 2.093.748 ton, t. j. o 192.000 ton mniej, niż w marcu. Zmniejszył się najpowaźniej zbyt węgla w kraju, gdyż o 138.000 ton, natomiast eksport w porównaniu z marcem zmniejszył się o 55.000 ton.

W eksporcie węgla w kwietniu nastąpiły poważne przesunięcia, bowiem eksport do krajów sukcesyjnych spadł o 82.000 ton, natomiast podniósł się poważnie eksport na rynki nadbałtyckie, gdyż o 40.000 ton. Z innych rynków wymienić należy rynek włoski, na który wywieziono w kwietniu o 14.000 ton mniej, dalej podnieść należy próbą wysyłkę węgla na rynek marokański, jakoteż dalszą wysyłkę węgla do Algieru. Liczba wagonów podstawionych do wysyłki przeciętnie na dzień roboczy powiększyła się w kwietniu o 370 wagonów. (ap.)

## Stabilizacja waluty greckiej I funt szterling—375 drachm

W wyniku realizacji planu rządu greckiego mającego na celu sanację waluty, prezydent Grecji Konduriotis podpisał w dniu 14 maja rozporządzenie o utworzeniu banku emisyjnego pod nazwą „Bank Grecki”.

Jednocześnie postanowiono ustabilizować kurs drachmy na poziomie 375 drachm za 1 funt szterlingów. (Dotychczasowy kurs giełdowy wynosił 373 drachm za 1 funt).

Będące w obiegu banknoty opiewające na drachmy zachowują swą wartość. Istniejący obecnie narodowy bank grecki przekształcony zostaje na instytucję prywatną. Dyrektorem nowego banku emisyjnego został dotychczasowy gubernator banku narodowego Diomides.

Na tem samem posiedzeniu z dnia 14 maja rada ministrów postanowiła zawrzeć z kapitalistami angielskimi i amerykańskimi umowy dotyczące osuszenia ogromnych terenów Grecji na nadających się dotychczas zupełnie do uprawy.

Umowy zawarło z grupą amerykańską Honks-Seligman-Ullen, z grupą Hood oraz z grupą kapitalistów angielskich złączonych w irmie „Foundation”. (2)

## Doniosły wynalazek

Wedle doniesień dziennika „Times” wyrusza w tych dniach w lot okrężny po Europie major awiatyki, England, celem demonstrowania w różnych krajach praktycznej doniosłości systemu rozciągniętych skrzydeł, który przyczynia się do utrzymania równowagi aparatu w razie utraty szybkości. Major England zwiedzi Francję, Hiszpanję, Szwajcarię, Włochy, Jugosławję, Austrię, Węgry, Czechosłowację, Niemcy, Polskę, Holandję i Belgię. Lot jego potrwa dwa miesiące. Technicy we wszystkich krajach, gdzie major England będzie demonstrował swój wynalazek, będą przez niego zapraszani do wypróbowania praktycznej przydatności systemu. W aerodromie Cricklewood dokonał już major England szeregu demonstracji wobec specjalistów awiatyki i władz odnośnych, przyczem system okazał się tak celowym, że, tytułem dalszych prób, zastosowany on został przy znacznej ilości wojskowych aeroplanów angielskich. (ap.)

## Rynek pieniężny Dolar i akcje

Na giełdzie warszawskiej kursy walut obcych nie uległy w dniu wczorajszym zmianie.

Na giełdzie łódzkiej przedmiotem transakcji były większe banknoty dolarowe notowane po kursie zł. 8,90.

Prywatny kurs dolara przy niewielkich obrotach pozostał na dotychczasowym poziomie i wynosił zł. 8,89,5 w płaceniu 8,90,5 w odstawianiu. Bank Polski ofiaruje za dolary zł. 8,85 i 8,84 (za banknoty jedno i dwudolarowe).

Na giełdzie akcyjnej w Warszawie ujawniała się wczoraj mocna tendencja dla akcji Banku Polskiego zwyżkował z 163,5 na 165,5, „Stachowice” z 63,5 na 64. Wybitną zwyżkę wykazały papiery nabywane przez kapitały belgijskie i tak: „Ostrowieckie” podniosły się z 126 na 133, „Elektrownia w Dąbrowie” z 86 na 97, „Siła i Światło” z 134 na 141.

Z papierów procentowych zwyżkowały dolarówki (z 81 na 82).

Na pogiełdzie poziom kursów oficjalnych został utrzymany.

GOTÓWKA	
Dolary —	CZEKL
Holandja 359.92	
Londyn 43.52 i trzy czwarte	
Nowy Jork 8.90	
Paryż 35.10	
Praga 26.41 i pół	
Szwajcaria 171.85	
Wiedeń —	
Włochy 46.99	
Sztokholm 239.20	

Bank Dyskontowy 133.50
Bank Handlowy 117.—
Bank Polski 163.75, 165.25, 165.—
Bank Zarobkowy 83.—
Michałów 4.50
Wysoka —
Lilpop 41.75, 42.50
Ostrowieckie, Serja A — 135, 138
Ostrowieckie Serja B — 130, 143
Ostrowieckie II em., 125, 128
Zawiercie 31.—, 32.—
Spies 162.50
Elektr. Dąbrow. 93.—, 97.—
Siła i Światło 141.—
Firley 62.50, 64.50
Culrier 75.—, 74.75, 75.—
Węgiel 94.50, 97.—, 95.50
Modrzewów 48.50
Parowozowy 44.50, 46.50
Rohn 16.—
Starachowice 63.—, 64.—

Dolarówka 82.—, 83.50, 83.—
Dolarowa 86.—
Kolejowa 104.—

5 proc. konwersyjna 67.—
5 proc. konw. kol. 62.—
8 proc. listy zastawne Banku Gospodarstwa Krajowego 94.—
4 i pół proc. listy zastawne ziemskie zł. 55.25, 55.10
8 proc. listy zastawne m. Warszawy zł. 77.25, 77.50
5 proc. listy zastawne m. Warszawy zł. 60.25, 60.—
8 proc. listy zastawne m. Łodzi zł. 71.25, 71.50
8 proc. listy zastawne m. Piotrkowa zł. 69.—

W dniu 16 maja 1928 r.	
Za 100 złotych:	
Londyn	43.50
Zurych	58.15
Berlin wypl.	46.575—46.925
na Warszawę	46.75—46.95
na Poznań	46.725—46.925
Gdańsk wypl.	57.41—57.55
na Warszawę	57.39—57.54
Wiedeń czek	79.545—79.825
Praga	378.45

PARYŻ, 14 maja (Pat) Noto-	
wanie końcowe	
Londyn	124.02
N. York	25.40
Włochy	153.90
Szwajcaria	489.75
Rumunia	15.70
Niemcy	608.—

LONDYN, 16 maja — (Pat)	
Zamknięcie giełdy.	
Nowy-Jork	488.21
Holandia	12.09.80
Francja	124.02
Belgja	54.980
Włochy	92.67
Niemcy	20.401
Szwajcaria	25.527
Warszawa	43.50

## Eksport włókienniczy na Litwę

W związku z rozpoczynającymi się wkrótce w Warszawie konferencjami komisijnymi polsko-litewskimi — Min. Przem. i Handlu zwróciło się do organizacji przemysłu włókienniczego o dostarczenie szeregu źródłowych wyjaśnień i informacji. Chodziło tu o zapoznanie się z stanowiskiem i postulatami włókiennictwa polskiego wobec zagadnień wzmocnienia eksportu manufaktury na Litwę.

Z przedłożeń tych okazuje się, że towary łódzkie będą mogły konkurować z towarami niemieckimi, przywożonemi na Litwę przez hurtowników niemieckich. Na podstawie tych danych Min. Przem. i Handlu opracowało szereg wniosków, dotyczących eksportu włókienniczego z Polski na Litwę.

Wnioski te przedłożone zostaną delegacji litewskiej w Warszawie.

# PRZYMUSOWE LICYTACJE

Magistrat m. Łodzi-Wydział Podatkowy-niniejszem podaje do wiadomości, że w dniu 30 maja 1928 między godz. 9-tą rano a 4-tą po południu odbędą się przymusowe licytacje ruchomości u niżej wymienionych osób za niewpłacone podatki:

1 Liberman N. Narutowicza 22 kasa ogniowrwała	13 Wiązowski B. Cegielniana 45 kasa ogniowrwała	22 Krauskopf Ch. Kilińskiego 77 meble	36 Lilienfeld S. Traugutta 5, lustro
2 Wiązowski B. Cegielniana 45 garderoba		23 Rozenberg, Cegielniana nr. 51 meble	37 Librach J. Traugutta 12, zegar
3 Wajnberg A. Wschodnia nr. 50 meble		24 Staśkowski A. Zakątna nr. 47 meble.	38 Milgrom O. Cegielniana 43, 5 szł. towaru
4 Erlich B. Konstanytnowska 13 meble.		25 Aronson Sz. Wólczańska 78 zegar	39 Nasanowicz N. Narutowicza 29 meble.
5 Grinberg E. Konstanytnowska 34 meble.		26 Altar H. Skwerowa 3, meble	40 Rozenbaum M. Zeromskiego 44 meble
6 Kiessler D. Konstanytnowska 24 meble.		27 Bialer Ch. Lipowa 20, zegar	41 Rutsztajn J. Moniuszki nr. 10 meble
7 Lipman F. Konstanytnowska 35 5 luster		28 Bircncwajg Z. Wschodnia 37 meble.	42 Taub W. Kamienna nr. 5 meble, kasa ogniowrwała
8 Poznański S. Cmentarna 3a meble.		29 Bursztajn L. Kamienna nr. 7 meble	43 Windman H. Kilińskiego 87 szafa
9 Rorman A. Konstanytnowska 46 maszyna do szycia, meble		30 Dobrzyński Z. Zawadzka nr. 1 biurko	44 Kopolowicz Aron, Zielona 5, 20 sztuk towaru podszewkowego a 35 mtr.
10 Stefański Fr. Konstanytnowska 54 meble.		31 Engler St. Narutowicza nr. 20 meble.	
11 Wasowicz W. Konstanytnowska 46, meble		32 Fisz J. N.-Cegielniana nr. 18 meble	
12 Wajntraub I. Nowomiejska 6 meble.		33 Grudziński U. Lipowa 9, szafa	
		34 Horowicz A. Zawadzka 20, szafa	
		35 Jüngster J. Traugutta nr. 14 biurko	
			46 Malewski J. N.-Senatorska 7 futro
			47 Sikorski Fr. Sosnowa 7, ma- szyna do szycia, meble
			48 Boni J. Zamenhafa 6, zegar
			49 Biterman A. Zakątna nr. 61 meble
			50 Frajlch B. Al. Kościuszki 16 meble.
			51 Berek H. N.-Zarawska 5, ma- szyna do szycia, meble
			52 Haman R Kilińskiego 86, meble piano
			53 Joselewicz J. Piotrkowska 109 kredens
			54 Lewkowicz W. Sienkiewicza 13 kredens
			55 Russ M. Sienkiewicza nr. 22 meble
			56 Stopnicki J. Kopernika 4, pia- nino
			57 Szlesser W. Zakątna nr. 64 meble.
			58 Szepes E. Napiórkowskiego 61 tremo

**ZA GOTÓWKĘ**  
— i —  
**na spłaty**  
od zł 5-tygodniowo

poleca gotowe  
**UBRANIA**  
**MĘSKIE**

**PALTA** Damskie i Męskie  
od najskromniejszych do najelegantszych  
Polska Samopomoc Włókiennicza  
Łódź, ul. Piotrkowska 79 (w podw.) (dawn. Piotrkowska 85.)  
Procentów nie dolicza się.



K. K. S.

KONCESJONOWANE  
**Kursy Kierowców Samochodowych**  
**W. WOYNA**  
Łódź, Piotrkowska Nr. 111, tel. 49-11. Tamże warsztaty i garaże.  
Zawodowe i amatorskie dla Panów i Pań. Opłata niska! Dogodne warunki.  
Kancelaria czynna od godz. 9-19. Ładowanie akumulatorów.

**CEGLĘ SZAMOTOWĄ**

wysokiego gatunku  
z Kawiencyńskich Zakładów Granzowa  
— poleca —  
„ELIBOR” Sp. Akc. Handl. Przemysł.  
Ł. J. BORKOWSKI, Łódź, Kilińskiego 70,  
telefon 4-94.

**3-pokojowe mieszkanie**

umeblowane z kuchnią i z wygodami, (łazienka) w śródmieściu,  
koło Piotrkowskiej

**do odnajęcia na miesiąc letnie**

Oferty proszę składać do administracji „Głosu Polskiego”  
sub „Centrum”. 3256-1

**Spółeczne Polskie Gimnazjum Męskie**

w Łodzi, Pomorska 105,  
tel. 32-18.

Egzaminy wstępne (termin I-szy) rozpoczną się dnia  
25 maja b. r.

Podania przyjmuje kancelaria gimnazjum codziennie  
w godzinach szkolnych. 2690-2

**Już 19 Maja, w tą Sobotę,**  
rozpocznie się ciągnięcie

I-iej klasy Wielkiej 17 Loterii Państwowej  
Główna wygrana **Zł. 700.000**

My nie namawiamy! My przekonywujemy!!!  
Rzeczą powszechnie wiadomą i znaną jest, że nasza kolektura

**E. Lichtenstein**

Łódź, ul. Piotrkowska Nr. 72  
Gmach Grand Hotelu

dzięki swym częstym i wielkim wygrany, słynie jako prawdziwie  
najszcześniejsza, najstynniejsza kolektura w Polsce,

To też  
Ty, On, Ona, Wy wszyscy  
zwartymi szeregami zgłoszcie się do naszej słynnej placówki loteryjnej  
i zaopatrzenie się losem

„Lichtensteinowskim”  
Ażeby Was przekonać, załączamy wykaz wygranych numerów, które  
padły u nas w ostatnich ciągnięciach i wypłacone zostały przez  
naszą najszcześniejszą kolekturę.

Zł.	na Nr.	Zł.	na Nr.	Zł.	na Nr.	Zł.	na Nr.
275.000	40223	50.000	26338	10.000	16725	10.000	30722
250.000	18590	50.000	72883	10.000	46052	10.000	102981
200.000	57919	50.000	61282	10.000	45027	5.000	22952
150.000	19602	35.000	33368	10.000	44350	5.000	18415
100.000	28 583	25.000	37235	10.000	39582	5.000	26470
100.000	16 436	25.000	27700	10.000	6876	5.000	23812
100.000	13 994	25.000	20045	10.000	3342	5.000	70050
75.000	10551	25.000	19223	10.000	46101	5.000	44199
50.000	40947	25.000	90882	10.000	15056	—	—
50.000	47908	15.000	75071	10.000	95709	—	—

**UWAGA!!!**

Przyjmuje się na sezon letni do odświeżania i  
reparacji wszelkie systemy **wózków dzie-**  
**cinnych i sportowych**, jak angielskie,  
francuskie, belgijskie, niemieckie, holenderskie  
oraz krajowe po cenach konkurencyjno-niskich.

Pierwszy Zakład Reperacyjno-Mechaniczny  
**L. GESSLER**, właśc.: R. LAPP.  
137 PIOTRKOWSKA 137  
Wykonanie solidne.

P. S. Stale na składzie wózki sportowe, łózka,  
leżanki i krzesła dla dzieci. 810-1



Zbliża się okres urlopów

Każdy pragnący wyjeżdżać, winien zwiedzić  
skład artykułów podróżnych firmy

**Cezary MESKE**

103 Piotrkowska 103, tel. 72-99.

Do sezonu, skład jest zaopatrzony w bogaty  
wybór wszelkich artykułów podróżnych własne-  
go wyrobu jako to: Kufrow w różnych gatun-  
kach i rozmiarach. Nesesery podróżne. Teczki.  
Portfele. Torebki damskie. Portmonetki. Mani-  
cure, oraz wszelkie artykuły w zakres wchodzące

poleca  
Wytwórnia skrózanej galanterji i artykułów podróżnych  
Tamże przyjmuje się wszelkie zamówienia i reperacje  
Ceny fabryczne. Solidna obsługa.

**SPROSTOWANIE.**

W odpowiedzi na zawiadomienie Alfonsa Poppa z dn. 13 b. m., iż nigdy nie byłem  
współwłaścicielem Zakładu Fryzjerskiego przy ul. Konstantynowskiej 12 **prostuję i oświad-**  
**czam, że byłem założycielem firmy „Bronisław i Henryk” przy ul. Konstan-**  
**tynowskiej 12 na co mam dowody zaś Altona Popp w tym czasie pracował w charakterze**  
pomocnika fryzjerskiego w jednym z zakładów łódzkich. Ze spółki w wymienionej firmie wystą-  
piłem, uważając teren ulicy Konstantynowskiej za nieodpowiadający moim aspiracjom fachowym.  
Z poważaniem „Bronisław”  
cypl. tryzjer damski

Na uroczystość otwarcia  
**Grand Pensjonatu**  
**Sanato w Poddebinie**

w dniu 20 maja rb. o g. 4 pp. uprzejmie  
zaprasza

Fajłowa.

Zamówienia na Zielone Święta przy-  
jmuje do dn. 22 maja rb. Fajl, Piotrkow-  
ska 132, tel. 64-67, od 22 maja na miejscu.

Okazyjnie do sprzedania  
**Luksusowy samochód**

marki PROTOS

Czesław Pilarski, Kilińskiego 62, od 8 — 11 rano. 4805-1

**PENSJONAT**  
**Wiśniowa Góra, willa „TEPLER”**

poleca od 20-go Maja słoneczne pokoje  
umeblowane z utrzymaniem, położone w  
slicznym parku. — Kuchnia wykwinna  
i obfita. — Ceny konkurencyjne. — Plac  
tenisowy. — Zgłoszenia na miejscu lub  
tel. 64-98. 4413-3

**Zawiadomienie.**

Niniejszym mamy zaszczyt zawiadomić Sz. Kliencie, iż z dniem 1 maja r. b. powierzyliśmy **WYŁĄCZNA**  
**SPRZEDAŻ naszych wyrobów** na wojew. łódzkie  
firmie

**HERMAN L. GRÜNSPAN**

w Łodzi, ul. Pomorska 18

z wszelkimi zleceniami prosimy łaskawie się zwrócić do  
powyższej naszej reprezentacji

**POLSKIE HUTY SZKŁA**

Sp. Akc. **KROSNO** (Młp.)

Niniejszym zawiadamiam Sz. Kliencie, że objąłem na  
wojew. Łódzkie wyłączną sprzedaż wyrobów fabryki

**Polskie Huty Szkła Sp. akc. KROSNO**

Skład mój zawsze zaopatrzony będzie w pełny asorty-  
ment wyrobów fabryki i dołożę wszelkich starań, aby obsłu-  
żyć Sz. Kliencie ku zupełnemu Jej zadowoleniu

z poważaniem

**HERMAN L. GRÜNSPAN**  
Łódź, Pomorska 18, tel. 31-18.

Biuro Ekspedycyjne **poszukuje**  
samodzielnego

**Buchaltera-**  
**Korespondenta**

Pierwszeństwo mają długoletni  
pracownicy biur ekspedycyjnych.

Oferty składać w administracji  
nin. pisma sub. „Buchalter-Ko-  
respondent”.

**KRYNICA**

Dr. CH. BERKMAN z Warszawy.  
Ordynuje jak zwykle w willi  
„Tatarskiej”

**SOPOTY**

**Pokój duży na całe lato**  
(ewent. na lipiec i sierpień)

**do odstąpienia.**

Wiadomość: tel. 27-70, lub Pra-  
jazd 4, m. 6; 2-4 pp. i 8-9 wiec

# Wykwintne Letniska!!

na Wiśniowej Górze.

**Do wynajęcia** jeszcze kilka 2-u i 3-ch pokojowych mieszkań w willi „Helenówek” (dawniej S. Rapaporta). Willa ta została wybudowana podług najnowszych wymagań techniki i higieny jak to: łazienki, wodociąg, oświetlenie elektryczne i kanalizacja. Do użytku lokatorów jest wspólny obszerny „hall”, plac tenisowy, radjo. Willa znajduje się we własnym sosnowym lasku. Wiadomości udziela **Rapaport, Piotrkowska 23**, codziennie od 11 — 1 i od 4 — 6 oraz na miejscu.

## Gimnazjum Męskie (Humanistyczne)

### im. Ks. Skorupki (Tow. „Oświata”)

w Łodzi, ul. Ks. Skorupki Nr. 18. ☎ Telefon 2-98.  
(z klasami A, B, C.)

Egzaminy wstępne do wszystkich klas rozpoczną się w pierwszym terminie w dniu 24 maja o godz. 4 po poł.  
Podania przyjmuje kancelarja szkolna codziennie (prócz niedziel i świąt) od godz. 8 rano do 3 po poł.  
O drugim terminie egzaminów nastąpią oddzielne zawiadomienia.  
Dyrektor **Wacław Davison**.

## Obwieszczenie.

Magistrat m. Łodzi podaje niniejszem do wiadomości, że wymiary podatku od lokali na rok 1928, podatku państwowego od nieruchomości na rok 1928, i dodatku komunalnego do tegoż podatku zostały ukończone i nakazy płatnicze rozestane.  
Wobec powyższego wzywa się płatników wyżej wymienionych podatków, którzy nakazów płatniczych nie otrzymali, by w prekluzyjnym terminie do dnia 17 b. m. zgłosili się do biura Wydziału Podatkowego (Pl. Wolności 2, pokój Nr. 24) po odbiór tychże, w przeciwnym razie nieodebrane nakazy płatnicze będą uważane za doręczone.  
Łódź, dnia 10 maja 1928 roku.  
Przewodniczący Wydziału Podatkowego  
(—) **L. Kuk**.  
Prezydent  
(—) **B. Ziemięcki**.

## Gimnazjum żeńskie

### ADELI SKRZYPKOWSKIEJ

Łódź, ul. Wólczańska Nr. 123

podaje do wiadomości, że egzaminy wstępne systemem lekcyjnym odbędą się: w 1-ym terminie w dniach 15 i 16 maja, w 2-gim terminie w dniach 20 i 21 czerwca. Początek egzaminów o godzinie 9 ej rano. Zgłoszenia przyjmuje kancelarja codziennie w godzinach szkolnych.  
Dyrektor Gimnazjum  
(—) **ADELA SKRZYPKOWSKA**.

## FOTOGRAFUJECIE SIĘ

gdzie tanio i dobrze

### TYLKO

u „Zjednoczonych Fotografów”  
Łódź, ul. Narutowicza 13. ☎ Telefon 25-00.  
Ceny konkurencyjne:

12 Fotografii	m. biust	Zł. 2
6 Pociżówek	retuszowanych	„ 3
6 Fotografii	cała figura	„ 10
1 Portret duży	gabinetowych	„ 10
	cała figura	„ 10
	rozmiar 40x50 cm.	
	z nat. cała figura	„ 10

**UWAGA!**  
Niepogoda nie robi różnicy w zdjęciach. Zakończ czynny bez przerwy od 9-iej do 7-iej wiecz. Agentów firma nasza nie wysyła. Od pp. Amatorów przyjmuje się klisze do retuszu.

## Kino-Teatr

# MIMOZA

ul. Kilińskiego 178

### Dziś i dni następnych!

Epokowy 10-cio aktowy dramat, osnuty na tle ostatniej wojny domowej na Dalekim Wschodzie p. t.

## W państwie zielonego smoka

W rolach głównych: **Lon Chaney, William Haines i Eleanor Boardman**.

Nast. program: „Niewolnica miłości”  
Początek w dni powszednie o godz. 5-iej po poł., w sobotę o godz. 4-iej, w niedziele i święta o godz. 2-iej po poł.



**PRACOWNIA ORTOPEDYCZNA**  
istn. od 1886 r.  
**St. Lewiński, Łódź, Nawrot 38a**  
Specjalnymi bandażami usuwa się radykalnie największe i zatarzane przepukliny brzucha, pepek, pachwiny u mężczyzn, kobiet i dzieci. — Powstrzymuje się wypadnięcie macicy u kobiet. Obsługa damska. — Pracownia wyrabia opaski przeciw obwistości brzusznej, przeciw obniżeniu żołądka, na czas ciąży i po przebyciu pogoju, pooperacyjne i inne. — Patent. Bandaż „Elasta” przeciw żyłakom, eruczotom i dla zreformowania zgrubiałej nogi. — Wkładki na płaskie stopy Suspensorja 386—2

Dr. med.  
**S. Neumark**  
Choroby skórne i weneryczne.  
**MONIUSZKI 5**  
telef. 70-50.  
Przyjmuje od 1—8  
Panie od 5—4.

Doktor  
**Klinger**  
Choroby weneryczne skórne i włosów  
**Leczenie lampą kwarcową**  
**Andrzeja nr. 2**  
Tel 32-28.  
Godziny przyjęć:  
od 1.30-2.30 dla Pań  
od 6—8 dla Panów  
W niedziele i święta od 10—12

Dr. med.  
**BRAUN**  
Południowa 23,  
Telef. 40-26  
Specjalista chorób skórnych i wenerycznych.  
Leczenie światłem (Lampą kwarcową).  
Przyjmuje od 9-11 r. i od 5-8 po poł.

Dr. med.  
**LUBICZ**  
Cegielniana 43  
Tel. 41-32.  
Specjalista chorób skórnych, wenerycznych i moczopłucyjnych. Nasświetlanie lampą kwarcową.  
Przyjmuje od g. 8 do 10 rano i od 5—6 wiecz.  
Dla pań od 3—5 oddzielna poczekalnia.

Doktor  
**Wolkowski**  
Zachodnia 57 (Cegielniana 19)  
tel. 37-70  
Choroby skórne i weneryczne.  
Leczenie lampą kwarcową.  
Przyjmuje od godz. 1—2 i od 4—8 w niedziele i święta od 11—1. (Dla pań od 4—5.5) Oddzielna poczekalnia

Energiczny wykwalifikowany **sprzedawca** dla fabryki wełnianych towarów z zapewnioną egzystencją **POSZUKIWANY.**

Tylko poważni reflektanci, którzy mają długoletnią praktykę i doświadczenie, mogą zgłosić oferty pisemnie do red. pod lit. „A.”

## Od stóp



## do głów

jeden wielki splot nerwów! Chroniąc je, chronimy zarazem zdrowie. Każdy krok wstrząsa całym ustrojem nerwowym. Następuje przedwczesne zużycie ciała, ogólne podrażnienie, a w dalszej konsekwencji osłabienie odporności na trud życia codziennego. **Noscie obcas gumowe BERSONA!** Zapewniają one dobrodziejstwo elastycznego chodu, bez którego nie będziecie się już mogli obyć.



Ćierpisz na: **REUMATYZM, ŁAMANIE itp.**  
używaj tylko **„SAPOMENTHOL MATULI”**  
Ogólnie znany i przez licznych lekarzy polecany! — Prawdziwy tylko z marką ochronną **„PALMA”**  
Wytwórca: **Ingenujusz Matula.**  
Fabryka Srodków Leczniczych w Krakowie

## Kino Spół. Prac. Państw.

Sienkiewicza 40.

Od wtorku 15 maja do poniedziałku 21 maja włącznie.  
Po raz pierwszy w Łodzi!  
**ESKAPADA**  
młodej meżatki  
W rolach głównych:  
**Xenia Desni i Livio Pavanelli**  
ANONS. Następny program **„Rozwiedzmy się”**  
W roli głównej **Vivian Gibson**  
Początek w dni powszednie o g. 4-iej ostatni seans o 9.30.  
W soboty, niedziele i święta o g. 2.30 po południu  
Na 1-szy seans w dni powsz. oprócz sobót od 4 do 5, w soboty, niedz. i święta od 2.30 do 3.30 ceny miejsc po 75 i 50 gr.

Miejski Kinematograf Oświatowy  
Wodny Rynek (róg Rokicińskiej).  
Tel. 1826 Dojazd tramwajami 16 i 10.  
Od wtorku, dn. 15 do poniedziałku, dn. 21 maja 1928 r. w.

Dla dorosłych:  
**Car i Poeta**  
Dla młodzieży:  
**Krysia Leśniczanka**  
W poczekalniach kina codziennie do godz. 22 audycje radiofoniczne

## LECNICA

**lekarz specjalist i gabinet dentystyczny** przy Górnym Rynku **Piotrkowska 294, tel. 22-89** przy przystanku (tramw. pabjanickich) przyjmuje chorych w chorobach wszystkich specjalności od g. 10 rano do 7-iej po poł. Szczepienie ospy, analizy (mocz, krew, płocin etc.) operacje onatrunki.  
**Porada 3 złote.** Wizyty na miesiąc. Zabiegi i operacje od umowy. Kapielskie światło. Elektryzacja. Nasświetlanie lampą kwarcową. Roentgen. Żeby satuczne, korony złote platynowe i mosty.  
W niedziele i święta do godz. 2 po poł.

Lekarz-dentysta  
**M. Inwald-Flamenbaum**  
**Nawrot 32**  
tel. 33-55  
Przyjmuje od 10—1 i od 4—6

**Chirurgo-Medica**  
SKŁAD  
Narzędzi Chirurgicalnych i Lekarskich  
Łódź, Traugutta 8, tel. 70-64.

**POTZEBNY ZDOLNY bednarz**  
z dobrimi świadectwami. Zgłosić się Orla 25  
Browar Gustawa Keilicha.

**Potrzebny szofer — ekspedjent**  
z dobrimi świadectwami, do ciężarówki. Zgłosić się Orla 25  
Browar Gustawa Keilicha.

# Świąteczna-Sprzedaz

Największy wybór. — Pierwszorzędne gatunki. — Przystępne ceny.

## Towary letnie

duży transport cudownych lekkich towarów nadszedł

<b>Kretony</b>	2,20, 1,80	160
<b>Krepony</b>	4,80, 5,80	325
<b>Etaminy</b>		750
bordjur		975
<b>Jedwabie</b>	7,15, 6,50	520
<b>Muślin</b>	wel. 12,50	950
bordjur		1650

## Paleta damskie

ostatnie modele na jedw. podsz.  
od 55.— do 2.50.—

## Suknie

najw. wybór od najtańszych 3,75 do najelegantszych wiedeńskich modeli

## Artykuły męskie

dzienne nadszedły świeże desenie krawatów i koszul:

<b>Koszule zefirowe</b>	z 2 kołnierzykami	18,50, 17,50, 15,75	1030
<b>Koszule popelinowe</b>		2,— 27,—	2400
<b>Kołnierze</b>	najlepszej marki	1,75, 1,50	120
<b>Szelki</b>		6,65	435
<b>Kapelusze</b>		17.—	1450

## Bielizna damska

ostatnie nowości bielizny nadeszły:

<b>Koszule</b>	z madap.	3,25	190
	opalu 12.—	9	25
	naps. 9,25	8	75
<b>Kombinacje</b>		od 4,50	do 32—
<b>Reformy</b>		od 2,90	do 6,50
<b>Koszule nocne</b>		od 6,30	do 28—

Męskie garnitury, — paleta — spodnie najlepsze wykończenie, dobry Krój, najniższa kalkulacja.

## Pończochy damskie

Florowe, jedwabne i jedw. do prania

**PEPEGE** 3000 par obuwia letnich damskich męskich i dziecięcych od 3,50 do 12,50

## Kąpielowe — Paleta

kosztujmy, prześcieradła ręczniki w cudnym wyborze

1500 resztek kretonu, kreponu, jedwabie, etaminy, nadzwyczaj tanio

## 3000 Krawatów

w cudownych odmianach od 190 do 150

# Juljusz Rozner

Łódź, Piotrkowska 98 i 160.

## Weksle Kupieckie

przyjmujemy!

## Wille

piętrowa z murowanymi budynkami gospodarczymi i ogrodem o owocowym sprzedam. Nowe-Choiny. Pałacowa 7. Bliższa wiadomość również udziela gospodarz domu Kilińskiego 130.

## Na raty

Wszelką damską garderobę oraz roboty futrzane w najwykwintniejszym wykonaniu przyjmuje z własnych i powierzonych materiałów po cenach konkurencyjnych

## M. ROZENBERG

CEGIELNIANA 36. TELEF. 63-97  
Lewa oficyna, II piętro.

## SZWEJSOWANIE

połamanych, wytartych części maszyn gospodarczych, oraz maszyn fabrycznych, samochodowych i rolniczych, na oczekaniu po cenach niskich

## L. TABER Główna 36

Tel. 50-42

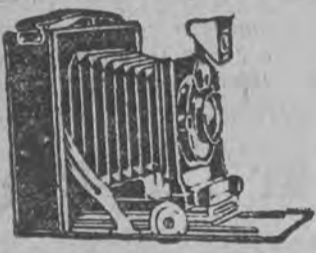
Uwaga: Wyrób aparatów i palników do spawania oraz reperacji takich

## Tokarka

2 1/2 mtr. długości, typu półciąży w dobrym stanie

## poszukiwana

natychmiast. Wiadomość: ul. Wólczajska 239, kantor fabryczny



## Aparaty Fotograficzne i Kinematograficzne

oraz wszelkie przybory poleca NA DOGODNYCH WARUNKACH

J. Morgenstern, Łódź, Piotrkowska 47 (róg Zielonej) tel. 20-63. —

## Męskie Gimnazjum Humanistyczne

Tow. Sz. O. i W. T. wśród Żydów w Łodzi, Pomorska 46, tel. 6-64.

Egzaminy wstępne systemem lekcyjnym do wszystkich klas rozpoczną się dn. 20 maja r. b.

Zgłoszenia przyjmuje kancelaria gimnazjum od 10—1 pp.  
Uwaga: Dla uczczenia b. p. Dyr. A. Szwajcera, od przyszłego roku szkolnego zostaną przeznaczone 2 bezpłatne miejsca dla sierot absolwentów szkół powszechnych. 4647—1

## Polski Bank Przemysłowy Sp. Akc. we Lwowie

Oddział w Łodzi Piotrkowska 29.

Przyjmuje wkłady i lokaty w złotych i obcych walutach, oraz załatwia wszelkie transakcje wchodzące w zakres bankowości na najkorzystniejszych warunkach. Wynajmuję schowki depozytowe.



## Oddam pokój

słoneczny z umeblowaniem. Zawadzka 15, II p. front. 759-4



## Dogodność dla p. p. Gospodyń!!!

Pomimo podrozenia węgla

Skład materiałów opałowych — M. PLAM

Łódź, KOLEJNA № 2, telefon 45-51

dostarcza do mieszkań na telefoniczne zamówienia

WĘGIEL (1/2 korcowych) DRZEWO w plombowanych workach, oraz rębane (na rozpałkę) w wiązkach po cenach dotychczasowych.

WĘGIEL (1/2 korcowych) DRZEWO rębane (na rozpałkę) w wiązkach po cenach dotychczasowych.

Ogłoszenia drobne licza się po 10 groszy za wyraz. Pierwszy wyraz liczy się podwójnie. Najmniejsze ogłoszenie 50 groszy.

# OGŁOSZENIA DROBNE

Ogłoszenia dla poszukujących pracy bez względu na ilość wyrazów kosztują 75 groszy, dla ofiarujących 1 zł. 50 groszy.

## NAUKA I WYCHOWANIE

### STUDENT

wyższego semestru udziela lekcji. Zapóźnionym metodą skróconą Ratuje zagrożone promocje. Przygotowuje do egzaminów. Gdańska 25 m. 2, front, I piętro. 4665—1

### LEKCYJ RYSUNKOW

poszukuje w szkole średniej nauczyciel kwalifikowany. Korzański, Piotrkowska 121 m 24 4542—5

## KUPNO I SPRAZEDAŻ

### NA WYPŁATE!

Firanki na metry, dopasowane okna tytułowe, etaminowe. Kapy tytułowe, staminowe. Szatory. Roletowe. Narzutki Poleca Leon Rubaszkin, Kilińskiego № 44. 4244—10

### NA WYPŁATE!

Eleganckie damskie płaszcze. Welniane towary na paleta, suknie. Crep-de-haline. Jedwabna popelina. Tatta. Metalina. Poleca Leon Rubaszkin, Kilińskiego 44. 4244—15

### SPRZEDAM

sklep kolonialny wraz z pokojem i kuchnią. Wiadomość: Kaliska 15. 4725—5

## Prenumerata

miesięczna „Głosu Polskiego” ze wszystkimi dodatkami wynosi w Łodzi zł. 4,50, za odnośnienie — 40 groszy; z przesyłką pocztową w kraju — zł. 5.—; zagranicę — zł. 7,20.

### PARLOFON

szafkowy szwajcarski werk w nowym stanie tanio sprzedam. Andrzeja 47 II p. m. 6 08—1

## LOKALE I MIESZKANIA

### WDOWA

po urzędniku przyjmie 2-ech panów na mieszkanie z utrzymaniem, również obiady wydaje Al. 1 Maja 54, m. 14, parter, oficyna 4752—5

### MIESZKANIA

do wynajęcia Aleksandrowska № 66 Wiadomość sklep rzeźniczy Hmielecki 734—5

### 3 POKOJE

z kuchnią i wszelkimi wygodami przy ul. Zgierskiej do wynajęcia Wiadomość Nawrot 29 m. 1 08—5

### POSZUKIWANY

jest pokój (bez mebli) słoneczny, suchy i ciepły z wodą i światłem. Wejście niekrepujące. Pożyczony wprost od gospodarza. Oferty pod „Środmięście” do Adm. „Głosu Polskiego” 804—4

## DONIESIENIA ROZM.

### STROJENIE

fortepianów i pianin Gdańska 67 m. 5 I piętro, front. Tel. 72-79 4636—3

## Nadeszły:

**KOSMOS** Shampoo a la camomile „Elida” dla blond włosów

Najnowsze kremy przeciw ciw plegom i przeszczom. Najskuteczniejsze płyny, proszki i kremy przeciw poceniu nóg, rąk i ciała

Sól do nóg Jana.

Niezawodny środek przeciw muchom i molom — „Flit” w płynie

Świeża naftalina oraz tabletki kamforowo - naftalinowe.

Oryginalne gałki kąpielowe „Novopin”

Oryg. mydła marsalskie do prania, dla fabryk materiałów delikat.

Kryształki „Elida” do prania delikatnych materiałów

Perfumerja „KOSMOS” Piotrkowska 60.

### BEZINTERESOWNIE!

Czytelnikom „Głosu Polskiego”. Napisz imię, nazwisko — miesiąc urodzenia, otrzymasz darmo broszurę, określenie charakteru, zdolności, przeznaczenia. Poznasz kim jesteś, kim być możesz Adresuj: Warszawa, Redakcja „Wiedza Tajemna”. Skrzynka pocztowa 571. Załączysz niniejsze ogłoszenie, znaczek pocztowy na przesyłkę.

### ZĘBY SZTUCZNE

na wypłatę. Gwarancja za dobry materiał i solidne wykonanie. Laboratorium sztucznych zębów, Piotrkowska № 99. 4193—12

### SZCZEPIENIE OSPY

świeża krowianka codziennie oraz wypożyczanie wad dla niemowląt St. Felcer Józef Abramowicz, Narutowicza 5, tel. 27-97 4527—5

### KAWALER

lat 35 na dobrem stanowisku pozna pannę milej powierczowości wykształconą do lat 25 celem wspólnego spędzenia wieczorów. Zgłoszenia pod A. D. M do Red Głosu. 4732—1

## :: GIEŁDA PRACY ::

### INTELIGENTNY

poważny szofer z prawem na prowadzenie samochodu Gr. I-iej Kat. 2-a władający językiem polskim i niemieckim poszukuje posady, mający za sobą dużą praktykę, reflektuje tylko na prywatną lepszą posadę. Łaskawe oferty pod „Poważny” 5738—1

### OSOBA

inteligentna z dobrymi referencjami do 2-eh dziewczynek poszukiwana. Aleja Kościuszki 32 m. 14 776—1

### POTRZEBNY

pracownik fryzjerski damski (lub fryzjerka) do Zakładu fryzjerskiego Narutowicza 44 Sz. Gaidler. 03—1

### UCZENNICA 8-iej KLASY

poszukuje kondycji na wyjazd. Oferty sub „Uczennica” do adm. Gł. Polskiego. 4782—1

### POTRZEBNY

czeladnik na roboty galanterijne podróżne. Zgłaszać się Główna 11, Jabłoński i Moszczyński 34—5

### POTRZEBNA

fabryczna dziewczyna do nielokowania Sienkiewicza 50, Kukula. 4770—1

### POSZUKUJE

się robotników na prasy (Mulda) i ni magle Zgłosić się Senatorska 27. 4774—2

### SZOFR

z dobrymi świadectwami do prywatnego auta może się zgłosić Piotrkowska 207, m. 3, między 2—4 pp. 4775—1

### POSZUKUJE

zł. 1000 — (tysiąc) na dłuższy termin celem powiększenia interesu. Oferty pod „A. A.” 4768—1

### LEPSZA

służąca do 2 pokoi z kuchnią poszukiwana, Weinstock, Sienkiewicza 29

### FREBLANKA

z dłuższymi świadectwami poszukiwana od zaraz Przejazd 36 m. 7 00—1

### POTRZEBNE

panienki do szycia i haftu ręcznego. Zgłaszać się Andrzeja 46, m. 2, parter front. 4712—

Ogłoszenie za wiersz milimetryowy 1 szpaltowy 1 strona i wśkie 40 groszy, strona 5 szpalt. — Nekrologi 50 gr. str. 5 szpalt. — Nadesłane po teście 30 gr. strona 5 szpalt. — Zwyczajne 10 groszy str. 10 szpalt. — Ogłoszenia zaręczynowe i zaślubinowe 10 zlot. — Ogłoszenia zamiejscowe obliczane są o 50 proc. za przesyłkę pocztową o 100 procent drożej.