

# GŁOS POLSKI

DZIENNIK POLITYCZNY, SPOŁECZNY I LITERACKI.

Redakcja i Administracja, Łódź, Piotrkowska 106. Konto czekowe w P. K. O. Nr. 61.119 i 64.730.

Cena 20 groszy

Telefony „Głosu Polskiego” — Redakcja dzienna 19-71, nocna redakcja i drukarnia od godz. 9 wiecz. 7-99, administracja i ekspedycja 1-99

## Kłeska endecji niemieckiej

Zwycięstwo socjalistów zapewnia większość „Koalicji Weimarskiej”

Oczekiwane z wielkim zainteresowaniem wybory do parlamentu Rzeszy niemieckiej wykazały zdecydowany zwrot na lewo w opinii masy wyborców. Dość powiedzieć, że socjaliści powiększyli swój stan posiadania w parlamencie o 20 proc. (155 zamiast 130), a komuniści o 15 proc. (52 zamiast 45), podczas gdy stronnictwo niemiecko - narodowe utraciło 30 proc. (72 zamiast 111), a centrum ok. 15 proc. (60 zamiast 70) mandatów. Ale ten zwrot uwidacznia w całej okazałości dopiero porównanie ilości głosów, uzyskanych przez poszczególne stronnictwa. Niema ani jednego okręgu, w którym socjaliści nie mogliby się wykazać wzrostem wpływu od wyborów w 1924 roku. Na Pomorzu ilość głosów socjalistycznych wzrosła z 223 na 271 tysięcy, w Opolu z 36 na 70 tysięcy, w Turyni ze 135 na 162 tysiące, w Düsseldorfie z 155 na 202 tysiące, w Bawarii z 207 na 264 tysiące, w Dreźnie z 371 na 400 tysięcy, w Wirtembergii z 140 na 272 tysiące, w Meklemburii z 156 na 185 tysięcy i t. d. Komuniści również wykazują wzrost wpływów: w Magdeburgu z 46 na 66 tysięcy, w Lipsku z 20 na 25 tysięcy, w Düsseldorfie z 210 na 388 tysięcy, w Dreźnie z 64 na 105 tysięcy i t. p. A tymczasem ogrom narodowców jest w stosunku głosów wprost mizerny. Listy ich zdobyły np. na Pomorzu 372 zamiast 446 tysięcy, w Magdeburgu 147 zamiast 209 tysięcy, w Merseburgu 148 zamiast 215 tysięcy, w Turyni 89 zamiast 138 tysięcy, w okręgu Wezery 60 zamiast 109 tysięcy, w Bawarii 72 zamiast 145 tysięcy, w Dreźnie 117 zamiast 234 tysięcy, w Wirtembergii 71 zamiast 130 tysięcy, w Meklemburgu 72 zamiast 122 tysięcy. I tak na całej linii. Konsekwencją tych rezultatów musi być zmiana w układzie sił w parlamencie, a więc i zmiana rządu. Dotychczas rządził w Niemczech centropraw, złożony z narodowców, ludowców i centrum, co w rodzaju naszego chjeno-piasta. Koalicja ta rozporządzała w parlamencie wraz z drobnymi pokrewnymi grupkami absolutną większością.

Obecnie oś tej większości, to jest niemiecka endecja, została złamana. Ośrodkiem nowej większości będzie napewno centrum, obok którego zgrupują się jednak partie lewicowe. Nie ulega wątpliwości, że jesteśmy w przededniu odrodzenia w Niemczech koalicji weimarskiej, t. j. centrolewu, w skład którego wejdą socjaliści, demokraci i centrum. Te trzy grupy wraz z partią gospo-

### Podział mandatów do parlamentu Rzeszy

BERLIN, 21. (Tel. własny „Głosu Polskiego”) — Ukończono ostatecznie obliczenie głosów wczorajszych wyborów do parlamentu Rzeszy. Oddano ważnych głosów 36,552 tysiące. Frekwencja wynosiła około 80 procent.

Ostateczny podział mandatów przedstawia się następująco: (dla orientacji podajemy w nawiasach liczby dotychczasowo posiadanych mandatów poselskich).

	MANDATY:		MANDATY:
Socjaliści	152 (127)	Partja gospodarcza	23 (17)
Narodowcy	78 (103)	Hitlerowcy	12
Centrum	62 (69)	Partja chłopska	8
Ludowcy	44 (51)	Ch.-N. partja chłopska	13
Komuniści	54 (45)	Obszarnicy w Saksonji	
Demokraci	25 (32)	(Landbund)	2
Bawarska partja ludowa	16 (19)	Volksrechtsgemeinschaft	2

Obecny parlament Rzeszy liczyć będzie 429 posłów. Wbrew rozpowszechnianym pogłoskom gabinet Rzeszy nie poda się odrazu do dymisji, nie chcąc wywoływać kryzysu rządowego w nieodpowiednim momencie. Dymisja gabinetu nastąpi dopiero po oficjalnem ogłoszeniu wyniku wyborów. Nowa izba zbiera się między 10 a 15 czerwca.

### Rezultat wyborów do sejmiku bawarskiego

MONACHJUM 21. (Tel. własny „Głosu Polskiego”) — Ostateczny rezultat wyborów do sejmiku bawarskiego jest następujący:

Socjaliści	34 mand.	Bawarska partja ludowa	17 mand.
Narodowcy	13 mand.	Hitlerowcy	9 mand.
Ludowcy	4 mand.	Bawarski związek chłopski	16 mand.
Komuniści	5 mand.		

### Układ sił w sejmie pruskim

BERLIN 21. (Tel. własny „Głosu Polskiego”) — Ostateczny rezultat wyborów do sejmiku pruskiego jest następujący:

Socjaliści	136 (114)	Ludowcy	40 (45)
Narodowcy	82 (109)	Komuniści	56 (44)
Centrum	69 (81)	Demokraci	21 (27)
Nar. socj. partja centr.	3 (0)	Partja gospodarcza	21 (11)

darczą posiadać będą 265 głosów, czyli bezwzględną większość. Pewnym jest również, że ludowcy, na których czele stoi obecny minister spraw zagranicznych, Stresemann, nie zajmą w stosunku do nowej koalicji stanowiska opozycyjnego. Jeśli chodzi o politykę międzynarodową, to rezultat wyborów niemieckich w pierwszej linii ułatwia porozumienie z Francją i pacyfikację stosunków między mocarstwami, odsuwając Niemcy od systemu wygrywania Wschodu przeciwko Zachodowi. G. W.

### Opinia francuska

zadowolona z wyniku wyborów

PARYŻ, 21 maja. (A.W.) — Pięć dni po wyborach do parlamentu Rzeszy, minister spraw zagranicznych, Stresemann, i polityka Locarna bezwzględnie jednak tryumfuja.

Prasa francuska stwierdza na ogół zgodnie, że klęska nacjonalistów jest dużo poważniejszą, niż tego można było oczekiwać.

„Intreassigant” pisze, że nie

można przepowiadać charakter przyszłego rządu Rzeszy, minister Stresemann i polityka Locarna bezwzględnie jednak tryumfuja. „Temps” pisze, że republika niemiecka stała się rzeczywistością, co jest faktem kapitalnym, mogącym mieć poważne znaczenie dla polityki europejskiej.

### Minister Stresemann

przepadł w swoim okręgu

BERLIN, 21 maja. (PAT.) — W okręgu dolnej Bawarii i dolnego Palatynatu, w którym kandydował minister Stresemann, lista niemieckiej partji ludowej zdobyła o 700 głosów więcej niż przy wyborach poprzednich, zdobywając 7.654 głosów. Mimo to minister Stresemann przepadł w tym

### Przygnębienie na prawicy

radość u socjalistów

BERLIN, 21 maja. (Pat.) — Wielkie zwycięstwo socjalistów przy wyborach do Reichstagu wywołało we wszystkich kołach politycznych Niemiec olbrzymie wrażenie.

Prasa niemiecko - narodowa omawia wyniki wyborów z przygnębieniem. Niemiecko - narodowy „Der Montag” przypisuje klęskę walce, jaką stronnictwa prowadziły przeciwko niemiecko - narodowym. Walka ta doprowadziła do utraty przez stronnictwo niemiecko - narodowe szeregu mandatów. Utrata ta prawdopodobnie uniemożliwi utrzymanie większości rządowej bez demokratów i socjalistów.

Zdaniem „Der Montag” wynik obecnych wyborów uwydatnia się jeszcze więcej w Prusiech, niż w parlamencie Rzeszy.

„Deutsche Allgemeine Zeitung” stwierdza, że mimo ostrzeżeń wyborcy z kół mieszczańskich oddali swe głosy w zastraszających rozmiarach drobnym stronnictwom.

„Berliner Tageblatt” konstatuje, że wyborcy niemieccy wypowiedzieli potępienie pod adresem kursu prawicowego, prowadzonego w ostatnim okresie. Obecnie niemożliwy jest w parlamencie Rzeszy blok prawicowy. W Prusiech stosunki obecne utrwaliły się na dłuższy okres czasu.

„Welt am Montag”, podkreślając również zwrot na lewo, stwierdza, że zwrot ten wyszedł bardziej na korzyść komunistów, niż socjalistów.

Stronnictwa mieszczańskie, — pisze „Vorwärts” — na ogół straciły pomimo zwiększonej ilości wyborców. Częściowo straty, poniesione przez walki grup lewicowych, wyszły na korzyść partji komunistycznej. Socjalistom i komunistom będzie jeszcze brakowało do większości, jednak stosunkowo ich siła w parlamencie będzie o wiele większa niż dawniej.

Wzrostu głosów komunistycznych, — oświadcza „Vorwärts” — nie bierzemy tragicznie. Komuniści bowiem wzmocnili się kosztem stronnictwa prawicowych.

### Oranżada Kantorowicza

napój z pomarańczy na czystym cukrze. Wyśmienita — Orzeźwiająca —

Dr. med. H. Lajchter  
Stomatolog  
Konstantynowska 9.  
telefon 49-65

powrócił  
i przyjmuje od 1/2 — 5 po poł.



# Zboczenia walki z komunizmem

Kwestja skutecznej walki z komunizmem nie przestaje być u nas aktualną niezależnie od manewrów taktycznych pewnych partii, które na niej robią lub robić próbują interesy. Dobrze się stało, że w ostatnich wyborach nie unieważniono listy z firmami, za którymi ukrywała się partja komunistyczna; to częściowe ujawnienie przyniosło odrazu dobry skutek, gdyż rozproszyło legendę o wielkiej potędze komunizmu i o jej decydującej przewadze w środowiskach robotniczych.

Trudności, jakie nastęrcza u nas państwu i społeczeństwu należyte stosunkowanie do komunizmu wypływają stąd, że jest on jaknajściślej związany z obcem państwem i nie może być uważany za „czystą partję“ mającą swe własne programy i dążenia. Nie przestając być partją komunizmu na naszym gruncie polega obcemu mocarstwu i oddaje mu usługi, które według wszystkich kodeksów oraz praktyk państw cywilizowanych uchodzą za zbrodnię i podlegają surowym karom.

U nas komunizm nie jest tem samym co np. we Francji. Sprawiają to duże przemożne siły, wpływające na los państw i narodów — historia i geografia. One to daly komunizmowi u nas potężne atuty, o których żaden kraj zachodniej Europy nie wie i niema potrzeby wiedzieć.

Świadomość płynącego stąd niebezpieczeństwa podsuwa nam wskazania, które bezwzględnie odrzucić należy. Spotykamy się nieraz ze zdaniem

## Proces „speców“ w Moskwie

MOSKWA 21 (Pat.) Podczas dzisiejszych rozpraw w procesie przeciwko technikom i inżynierom odczytano telegram niemieckiego związku metalowców, zawierający prośbę o dopuszczenie adwokata ze strony AEG w charakterze obrońcy montera Majera. Sąd prośbę tę odrzucił. Następnie przesłuchano Bazorowskiego, który przyznał się do winy, oświadczając, iż pozostawał w stosunkach z dawnymi właścicielami kopalni, przysyłał im wyjaśnienia, otrzymywał pieniądze i t. d.

że komunistów nie wolno traktować w naszych warunkach jak partję polityczno-społeczną, lecz poprostu za notorycznych wrogów, którzy przy pomocy środków zagranicznych działają na naszą zgubę. Z tej uproszczonej diagnozy wypływają też proste wskazówki polityczne: nie trzeba się bawić z owymi złoczyńcami w reguły ścisłego dochodzenia sądowego, lecz na każdą jednostkę należącą do partji wolno złożyć ciężar jej zbiorowych zbrodni. Skoro wiadomem jest, że partja uprawia szpiegostwo,

wojskowe, to każdy jej członek ipso facto staje pod tem oskarżeniem.

Atoli podobny punkt widzenia dąży do wznowienia praktyki sądów sumarycznych zniweczenia odpowiedzialności osobistej, która jest oddawna nie tylko podstawą panującego prawa, lecz także sumienia i rozumu współczesnego człowieka. Jednostka podlega odpowiedzialności i karze jedynie za własne przewinienia — to jest aksjomat prawny i moralny, od którego zboczenie zagraża poprostu ruiną do-

robkowi cywilizacyjnemu i z obawy przed przesadzonem niebezpieczeństwem spycha państwo i społeczeństwo w przepaść zdziczenia moralnego.

O niebezpieczeństwie komunistycznym powinien pamiętać mąż stanu i administrator, lecz sędzia w chwili ważnego i wydawania wyroku winien się kierować nie względami praktycznymi choćby nawet poważnemi i uzasadnionemi, lecz nakazami sumienia i prawa.

Któż nie wie, że najmocniejszą i najpoważniejszą tamę

przeciw komunizmowi stanowi wśród szerokich mas rozwinięte poczucia społeczne, złączone jaknajściślej z poczuciem praworządności?

W zamierzonej amnestji i racji dziesięciolecia niepodległości rząd nasz uwzględnił także skazanych za komunizm, a tylko wyłączył od niej szpiegostwo wojskowe.

To odpowiada poczuciu słusznosci i jednocześnie dbałości o interes i bezpieczeństwo państwa.

T. Gr-ski.



## CHRYSLER

### SAMOCHÓD O KTÓRYW MÓWI CAŁY ŚWIAT!

CHRYSLER 80. Najwspanialszy ze wszystkich Chryslerów. Sześć-cylindrowy motor. Szybkość 128 km. na godzinę.

CHRYSLER 72. Jeszcze szybszy, dłuższy i silniejszy, niż sławny model 70. Motor sześć-cylindrowy. Szybkość 115 km. na godzinę.

CHRYSLER 62. Najtańszy z sześć-cylindrowych modeli Chryslera. Szybkość 100 km. na godzinę. Sześć pięknych typów karoserji.

CHRYSLER 52. Wspaniały i duży samochód za cenę przystępną dla tysięcy automobilistów. Szybkość 83 km. na godzinę.

Chrysler — samochody we wszystkich odmianach modeli i cen są do obejrzenia u każdego przedstawiciela!

Wypróbować można samemu na drodze wybraną maszynę bez kosztów i zobowiązań, — zasięgnąć opinii u któregokolwiek z posiadaczy Chryslera!

## 4 WSPANIAŁE MODELE NA ROK 1928!

BIURO TECHNICZNO-HANDLOWE „INZ. M. & I. POZANNSCY”  
ŁÓDŹ, PIOTRKOWSKA, 90

Chrysler Sales Corporation, Detroit, U.S.A.

## Pakt przyjaźni polsko-jugosłowiańskiej

BIAŁOGRÓD (Ceps). Dnia 16 b. m. nastąpiła w Białogrodzie wymiana traktatów przyjaźni i umów rozjemczych między Polską a królestwem S. H. S. Obie te umowy zostały zawarte 18 września 1926 r. w Genewie i podpisane przez ministra Zaleskiego ze strony polskiej, a byłego ministra Ninczica ze strony jugosłowiańskiej.

Traktat przyjaźni zawiera 7 artykułów, mocą których obydwie państwa zobowiązują się nawzajem, że na wypadek zaatakowania jednej ze stron, druga przedsięwzięć potrzebne kroki dla ochrony interesów prawnych pierwszej. Umowa przyjaźni zawarta jest na przeciąg trzech lat i wchodzi w życie z dniem ratyfikacji. Jeżeli nie zostanie w drugim roku wypowiedziana, przedłuża się automatycznie na przeciąg dalszych trzech lat.

Polsko-jugosłowiańska umowa rozjemcza zawiera 27 artykułów, ratyfikowane przez aklamację.

Przewiduje ona przedewszystkiem utworzenie komisji rozjemczej z równą ilością przedstawicieli polskich i jugosłowiańskich, którzy na przewodniczącego tej komisji wybiorą sobie członka państwa neutralnego.

Traktat przyjaźni i umowę rozjemczą ratyfikował król Aleksander dnia 3 maja, w dzień polskiego święta narodowego, podczas kiedy polski sejm ratyfikował obie umowy już w roku 1926.

W kołach dyplomatycznych białogrodzkich przypisuje się wielkie znaczenie ratyfikacji tych traktatów. Uważa się to za nowy krok w kierunku zbliżenia nietylko między Polską a Jugosławją, ale także między Polską a małą ententą.

W najbliższym czasie ma skupczyna ratyfikować konwencję konsularną i prawniczą polsko-jugosłowiańską, które przed kilkoma dniami zostały w sejmie polskim ratyfikowane przez aklamację.

## Rokowania polsko-litewskie rozpoczęły się w życzliwej atmosferze

Warsz. koresp. „Głosu Polskiego“ (St. Gr.) telefonuje:

Dowiaduję się z kół miarodajnych, że wczorajsza inauguracja prac konferencji polsko-litewskich

w Warszawie odbyła się w życzliwej atmosferze a przemówienie p. Zaudiusa pozwala mieć nadzieję że układy będą owocne.

8-Kl. Gimnazjum Żeńskie

Eug. Jaszuskiej-Zeligmanowej

ul. Południowa 18. Tel. 68-82.

Zgłoszenia nowych uczenic przyjmuje sekretariat codziennie od godz. 10 do 12 i od godz. 5—7 wiecz.

Egzaminy wstępne odbędą się systemem lekcyjnym od 30 maja i od 21 czerwca r. b.

Przy gimnazjum Dom Milusińskich prowadzony systemem prof. Montessori. 4863-4

Teatr lit.-art.

GONG



w ogradzie  
Cegielniana  
Nr. 16.

pod kierownictwem  
Walerego Jastrzębca

Ul. Cegielniana Nr. 16.

Dziś i dni następnych!

Występy ulubieńca Łodzi Czesława Skoniecznego

Program Nr. 20 p. t.

# ZACZYNAMY!

Wielkie calabracki wiosenne w 14 częściach pióra L. Starskiego, Toma, Nela, Wiasta, Cybulskiego i Jastrzębca, muzyka T. Sygietyńskiego, Katalaska, Karasińskiego, Petersburskiego i innych.

Udział biorą: Władysława Jaśkówna, Czesława Popielewska, Lili Rostańska, Hanka Runowiecka, Stanisław Belski, Gustaw Cybulski, Walery Jastrzębiec, Bolcio Kamiński, Stefan Laskowski, Adolf Nowosielski, Stanisław Sielański i Czesław Skonieczny, oraz zespół baletowy w składzie: Marysi Bargielskiej, Jadwigi Brauman, Zofji Liszewskiej, Klary Pałczyńskiej, Aldony Sozonowiczówny, Reginy Zmijewskiej i Heleny Zukowskiej z prim. bal. Ireną Soboltówną i baletmistrem Eugenjuszem Wojnarem na czele.

1) Zaczynamy: 2) Luksusowy pociąg. 3) Sielanka. 4) Ten krakowiak. 5) Wróc walczyku. 6) Prezent dla Fonsia. 7) Majówka w Rudzie-Pabjanickiej. 8) Rozbity kałamarz. 9) Kwaciarka. 10) Gobelin. 11) Cwiczenia wojskowe. 12) Ja amantów muszę mieć trzech. 13) Jesień już w ogródku!

Zapowiadają: Walery Jastrzębiec, Bolcio Kamiński i inni. — Reżyserowali: Walery Jastrzębiec i Czesław Skonieczny. — Kierownik muzyczny: Tadeusz Sygietyński. Koncertmistrz: W. Lidauer. — Baletmistrz: E. Wojnar. — Dekoracje: S. Frasiaka. — Letnia scena pod dachem zabezpieczona od deszczu udekorowana przez art. mal. St. Frasiaka. — Przy teatrze pierwszorzędny bufet i kawiarnia. — Codziennie 2 przedstawienia: o godz. 8 i 10 wiecz. — W niedziele i święta — 3 przedstawienia o godz. 6, 8 i 10 wiecz. — Kasa sprzedaje bilety od godz. 4-ej po południu.



# O 30 milj. podwyższono podatek przemysłowy

## Komisja budżetowa przyjęła wniosek posła Wyrzykowskiego

Warsz. koresp. „Głosu Polskiego” (St. Gr.) telefonuje:

W dniu wczorajszym komisja budżetowa zakończyła na budżecie ministerstwa skarbu drugie czytanie i po krótkiej przerwie przeszła do trzeciego czytania.

Zakończenie drugiego czytania nie odbyło się bez incydentów, poza różnymi drobnymi zmianami — dzięki poparciu posłów włościan przeszedł wniosek posła Wyrzykowskiego o podwyższenie podatku przemysłowego o 30 milionów złotych. Referent poseł Hołyński natychmiast złożył referat

Przed przystąpieniem do trzeciego czytania komisja wysłuchała dwóch zasadniczych deklaracji, endeckiej, że klub Z. L. N. ponowi wszystkie swoje wnioski o skreślenia z budżetów, i rządowej, złożonej przez ministra Czecho-wicza, że rząd absolutnie żadnych nowych wydatków nie przyjmie bez znalezienia pokrycia. Po tym wstępie przewinęły się przez komisję b. szybko debaty jeden po drugim. Zanotujemy poważniej-

sze tylko wypadki, które zaszły przy głosowaniach.

W budżecie prezydenta Rzeczypospolitej jednomyślnie na wniosek rządu podwyższona uposażenie prezydenta ze 180 tysięcy na 240 tysięcy złotych rocznie.

Przy budżecie sejm i senat oddano hold zasługom dyrektora kancelarii p. Pomykałskiego, który w najbliższych dniach ustępuje

Przy budżecie przydzium rady ministrów z manajkalnym uporem skreślono wydatki na przyjęcie króla Amanullaha w Warszawie.

Przy budżecie ministerstwa spraw wewnętrznych głosowania były b. mozaikowe, a więc z jednej strony przywrócono wszystkie skreślone sumy na policję oraz cały szereg innych drobnych pozycji, przyczem referent p. Pra-ger z PPS. popierał często wnioski rządowe a z drugiej strony większością 15 przeciwko 8 odrzucono wniosek rządu o przywrócenie funduszu dyspozycyjnego z powodu przywrócenia kredytów na policję referent poseł Pra-gier zrzekł się referatu. Przy budżecie

ministerstwa spraw zagranicznych nie poczyniono żadnych zmian.

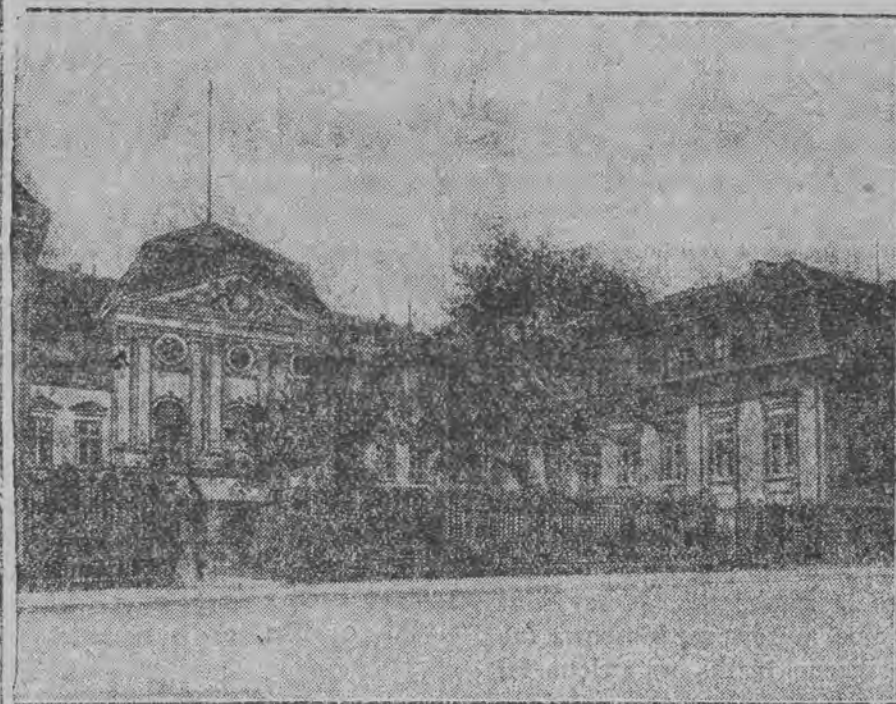
Przy budżecie ministerstwa sprawiedliwości, przemysłu i handlu, komunikacji i rolnictwa dokonano nieznaczne drobne zmiany, mające nieraz charakter demonstracyjnie drażniących rząd, ale z drugiej strony odrzucono cały szereg daleko idących opozycyjnych skreśleń.

Wreszcie przy budżecie ministerstwa oświecenia powiększono w dwójnasób do 20 milionów złotych fundusz na budowę szkół.

Prawdopodobnie w dniu dzisiejszym komisja obradując od rana aż do przerwy obiadowej zakończy trzecie czytanie, tak że zostanie do przedyskutowania ustawa skarbowa. Przewidywania, którym dała wyraz wczorajsza popołudniowa prasa warszawska, że parlament nie uchwali w porę budżetu i trzeba będzie uchwalić pro-wizorium na lipiec są zdaje się nieuzasadnione.

Według wszelkiego prawdopodobieństwa do dnia 29 czerwca budżet przejdzie przez obie izby.

## Gmach niemieckiego prezydium rady ministrów



gdzie w konsekwencji niedzielnych wyborów zasiadzie niebawem następca dr. Marxa. Gmach ten oddano do użytku właśnie przed 50 laty (20 maja 1878 r.)

## Katastrofa samolotu „Bremen”

### Nieszczęśliwy start lotnika amerykańskiego

ST. JOHN, 21.5 Na wyspę Greenley Island przybyły dwa samoloty wojskowe z pilotem Melchior, który spadł z nieba i opadł na ziemię, aby następnie na samolocie „Bremen” odlecieć do N. Jorku.

Wczoraj rano Melchior wystartował z Greenley Island do Nowego Jorku. Wkrótce po starcie samolot runął na ziemię i doznał b. ciężkich uszkodzeń. Szczegółów brak.

## Katastrofa Kolejowa

### 2 parowozy i 11 wagonów zupełnie rozbite

CZĘSTOCHOWA, 21.5. Pociąg towarowy, zdążający na nowej linii z Nowych Herbów do Poznania, zderzył się z pociągiem towarowym, idącym z Poznania w kierunku przeciwnym. Skutki zderzenia były fatalne.

Oba parowozy rozbite, jeden z nich wpadł do rowu. 11 wagonów, napełnionych węglem i załadowanych bydłem, uległo zupełnemu

rozbiu. Kilka osób z pośród służby kolejowej uległo potłuczeniom. Z powodu zatarasowania i uszkodzenia toru na przestrzeni przeszło 400 metrów pociąg kuryerski Katowice—Poznań skierowany do Częstochowy.

Przyczyną katastrofy był wyjazd pociągu towarowego w kierunku Herbów bez zezwolenia dyżurnego ruchu.

## Samobójstwo w noc zgonu męża

Wstrząsająca tragedia rodzinna miała miejsce w Monachjum. Właścicielka pensjonatu została pewnej nocy obudzona rozpaczliwymi okrzykami. Okazało się, że młody kapelmistrz orkiestry kawiarnianej, który mieszkał w pensjonacie wraz z żoną, zmarł nagle po krótkiej chorobie.

Gdy wdowa napozór trochę

się uspokoiła, wróciła do zwłok małżonka. Nad ranem policja zbudziła gospodynię, wzywając ją do zejścia przed dom w celu rozpoznania pewnej zmarłej. Okazało się, że młoda kobieta rzuciła się z rozpaczą po stracie męża z czwartego piętra na bruk i momentalnie zmarła.

(kr.)

## Rozwój przemysłu włókienniczego

### w Grecji i Jugosławii.

Przemysł włókienniczy w Grecji rozwija się w ostatnich czasach w bardzo szybkim tempie. Stare fabryki rozszerzają systematycznie swą produkcję, a ponadto powstają liczne nowe zakłady przemysłowe. Tak np. założono niedawno w miejscowości Volo mechaniczną tkalnię wełny p. „Leviathan, Muzukos et Co” z kapitałem zakładowym 32,000 funtów szterlingów w Naus, założono przedsiębiorstwo wełny pod firmą „Ch. Lanara Freres” z kapitałem 30,000 funtów szterlingów, w Pireus — przedsiębiorstwo wełny i bawełny p. „Elie D. Manosos” i t. d.

W roku ubiegłym założono w Jugosławii 809 nowych zakładów przemysłowych, a czego 302 przedsiębiorstwa przypadają na przemysł spożywczy, 83 — na przemysł leśny, 79 — na przemysł

metalurgiczny, 44 — na przemysł włókienniczy i 53 — na przemysł elektrotechniczny (elektrownie). Rozszerzono w roku ubiegłym 576 zakładów przemysłowych, a mianowicie: 157 w przemyśle spożywczym, 73 — w przemyśle leśnym i 123 stacji elektrycznych. Unieruchomiono w roku 1927 ogółem 123 przedsiębiorstw przemysłowych.

Stan zatrudnienia w przemyśle greckim przedstawiał się w roku ubiegłym następująco: w 20 przedsiębiorstwach pracowało ponad 100 robotników w każdym, po 500—1000 robotników zatrudniało 34 przedsiębiorstw, po 200—500 zatrudniało 80 przedsiębiorstw, 129 przedsiębiorstw zatrudniało po 100—200 robotników, 190 — po 50—100 robotników, 386 po 20—50 robotników, 1235 po 10—20 robotników, 2994 — poniżej 10 robotników.

# Miasto pod śmiertelnym całunem

## „Fosgen” szerzy śmierć pod Hamburgiem

### 90 osób zatrutych -- 11 zmarłych

BERLIN, 21 maja. (ATE.) — W ubiegłą niedzielę w okolicach Hamburga wydarzył się niezwykle wypadek masowego zatrucia gazem fosgenem, który znajdował szerokie zastosowanie podczas wojny. W fabryce chemicznej pod Hamburgiem znajdowały się rezerwoiry z fosgenem, które prawdopodobnie wskutek gorąca popękaly. Chmura ciężkiego gazu wydostała się z fabryki na szerokie ujście rzeki Elby, skąd gnana południowo - wschodnim wiatrem przesunęła się na przedmieście Hamburga Wilhelmsburg. Chmura gazowa zatrzymała po drodze ludzi. Na wiadomość o tym wypadku zmobilizowano niezwłocznie straż ogniową, która razem z policją opróżniła szczególnie zagrożone miejscowości. Zażądano wyłączenia z berlińskich składów Reichswehry specjalnych masek gazowych przeciwko fosgenowi.

Ludność znajduje się w stanie podniecenia. Szpitale skierowały

wszystkie samochody sanitarne do zagrożonych miejscowości.

BERLIN, 21 maja. (Pat.) — Biuro Wolfa donosi z Hamburga, że wskutek zatrucia fosgenem w porcie hamburskim zatruci uległo 90 osób, z czego 7 zmarło. Straż ogniowa zalała tank wodą, wobec czego unieszkodliwiono dalsze skutki ulatniania się gazu. Podczas akcji ratunkowej 4-ch

strażaków i 5 policjantów uległo ciężkim zatruciom.

BERLIN, 21 maja. (ATE.) — Groźne położenie w Hamburgu, wywołane przez przesączanie się gazu trującego, zakończyło się dziś wskutek ulewnego deszczu, który nawiedził miasto. Dotychczas zmarło z zatrucia gazem 11 osób. Chorych jest jeszcze 80 ludzi.

## Katastrofa kolejowa w Czechach



Przed kilku dniami wykolei się pociąg pospieszny na linii Praga—Kaschau. Lokomotywa i wagon pocztowy stoczyły się z nasypu. Szereg podróżnych odniósł rany.

## Reforma rolna w Czechosłowacji

Praga (Ceps). Do końca roku ubiegłego rozparcelowano na podstawie ustawy o reformie rolnej 3,963,064 ha ziemi. Z tego 1,23 miliona hektarów przypada na ziemię orną. Pozostaje jeszcze dla przeprowadzenia reformy rolnej 2,1 milionów ha, prawie wyłącznie ziemi leśnej, głównie na Słowaczczyźnie i Rusi Podkarpackiej. Z parcelacji korzystało ogółem

524,702 osób, z czego wypada na Czechy 222,128, na Morawy i Śląsk 134,441, na Słowaczczyznę 153,920, na Rus Podkarpacką 15,139 osób. Wśród kandydatów do przydziału ziemi było 47,4 proc. rolników posiadających rolę, 29,7 proc. bezrolnych i 22,9 proc. przynależących do innych zawodów. Przeciętnie przydzielano po 1,46 ha ziemi.

## Gen. Sosnkowski ministrem spraw wojskowych?

Warsz. koresp. „Głosu Polskiego” (St. Gr.) telefonuje:

W kołach politycznych krąży w dalszym ciągu pogłoski, że w najbliższym czasie, general Sosnkowski obejmie wybitniejsze stanowisko w rządzie, prawdopodobnie obejmie tekę ministra spraw wojskowych.

## Urlopy letnie

muszą być udzielane

Warsz. koresp. „Głosu Polskiego” (Zast.) telefonuje: Główny inspektor pracy polecił wszystkim inspektorom, aby zwracali uwagę czy pracodawcy nie uchylają się od obowiązku udzielania pracownikom urlopów w lecie.





## ELEGANCKIE SUKIENKI LETNIE

Prześlizne lekkie materiały przyniosła nam z sobą nowa moda; materiały, które wyróżniają się delikatnością, jasnymi, letnimi kolorami i gustownymi deseniami. Wszystkie te materiały wyglądają najładniej na szerokich sukienkach, dlatego też moda ogłosiła szerokie spódniczki. Mamy więc szerokie, plisowane, kloszowe lub marszczone tuniki, wstawione fałdy i części plisowane, nałożone jednostronnie, lub z przodu i fartuszki. Bardzo modne są całe kloszowe spódniczki, z jednej strony

zlekka podniesione i posiadające nierówną linię w stanie. Te krzywe, asymetryczne linie nakazuje moda obecna podkreślać i powtarzać. Jeden z naszych modeli (d) jest właśnie w taki sposób wykonany. Silnych kontrastów w kolorach tutaj nie zastosujemy; ładnie wyglądać będą naszyte plisy lub wstążki o kilka tonów ciemniej-

sze, od materiału sukni.

Również i inne nasze modele są ładne, powiewne i letnie. Materiałami są delikatne jedwabie, ozdoby tworzą wyłącznie wstążki jedwabne. Wiele nowych rodzajów wstążek nadaje się przez swą miękkość na ozdoby letnich sukienek.

Na pierwszym naszym modelu

(a) z deseniowego ularu, ciemna wstążka ozdobi rękawy i tunikę, i z niej też zrobiony jest zgrabny kravacik. Eleganckie panie potrafią tą samą wstążką ozdobić kapelusik, który wówczas jest korną letniej toalety.

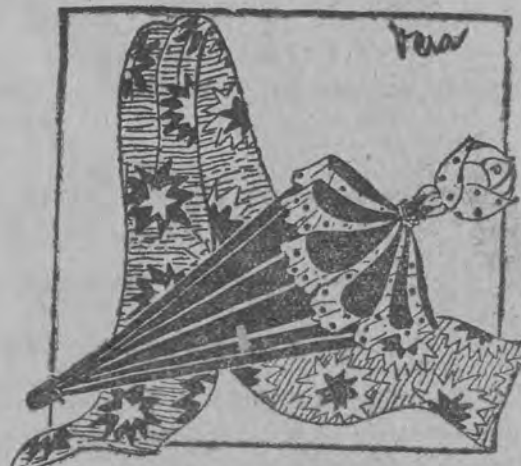
Również i następną sukienkę ozdobi wstążka, wąska aksamitna, w kolorze ciemno - zielonym, któ-

ry doskonale odbija się od jasnej zieleni sukni (b).

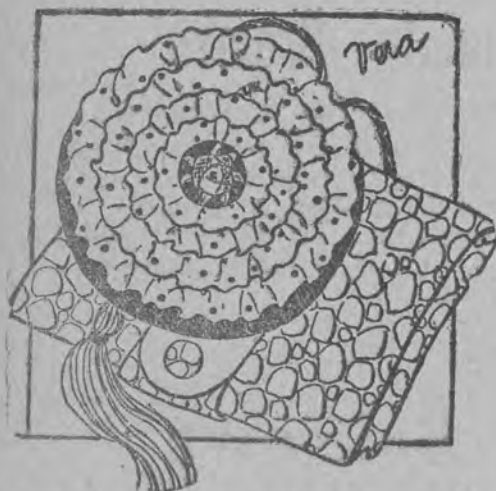
Ostatni model (c) jest elegancką toaletą, na środek lata, z białej crepe-de-chine'y. Sukienka ta ozdobiona jest delikatnym haćkiem jedwabnym i szeroką jedwabną szarą, związaną i opuszczoną na boku.

Szerokie szarfy będą znów w tym roku chętnie noszone. Sukienka ozdobiona szeroką, kolorową szarą, nie potrzebuje już żadnych innych ozdób.

### Parasolka przeciw słońcu



### Modne torebki



Istnieją dwa rodzaje torebek — prosta, skórzana, — używana do kostiumu i palta, i lekka — do sukienek letnich:

Nasz model, o zgrabnej, okrągłej formie, ozdobiony jest bogato marszczonemi wstążeczkami jedwabnymi. (w)

### Maj w małżeństwie

(w) W Bretanii panował aż do początków wojny światowej oryginalny zwyczaj. Rybak, posiadający córkę w wieku małżeńskim, wystawiał na przeciwag miesiąca maja zielony ster przez okno.

W Francku - Comte istniał w dawnych czasach o wiele zabawniejszy zwyczaj majowy: mężom nie wolno było w ciągu tego miesiąca bić swych żon. W 16 wieku mężowie z Luxeuil zbuntowali się przeciwko temu przywilejowi, ale ich żony udały się do najwyższej instancji i obroniły swoje prawa. Rozkaz władzy pozwalał im uciekać się do samopomocy, bowiem opiewał:

„Jeśli mąż w ciągu maja pobije swoją żonę, wszystkie kobiety z danej miejscowości mają go przywiązać do osła i przez trzy dni obwozić po mieście, aby zrozumiał swój błąd, przyczem nie powinny mu dawać nic do jedzenia, prócz wody, chleba i sera”.

### Zalotny czepeczek ranny



z tiulu, batystu i koronek można sobie z łatwością samodzielnie wykombinować. Każda elegancka pani powinna zrana na rozwieszoną główkę a la garçonne nałożyć ażeby czepeczek. (w)



## ELEGANCKA TOALETA RANNA

Wiosna i lato wymagają naturalnie innej toalety rannej, niż zima.

Podczas porannych godzin zimowych nosimy chętnie szlafroczek z miękkiego, ciepłego materiału: z aksamitu, miękkiej wełny lub flaneli.

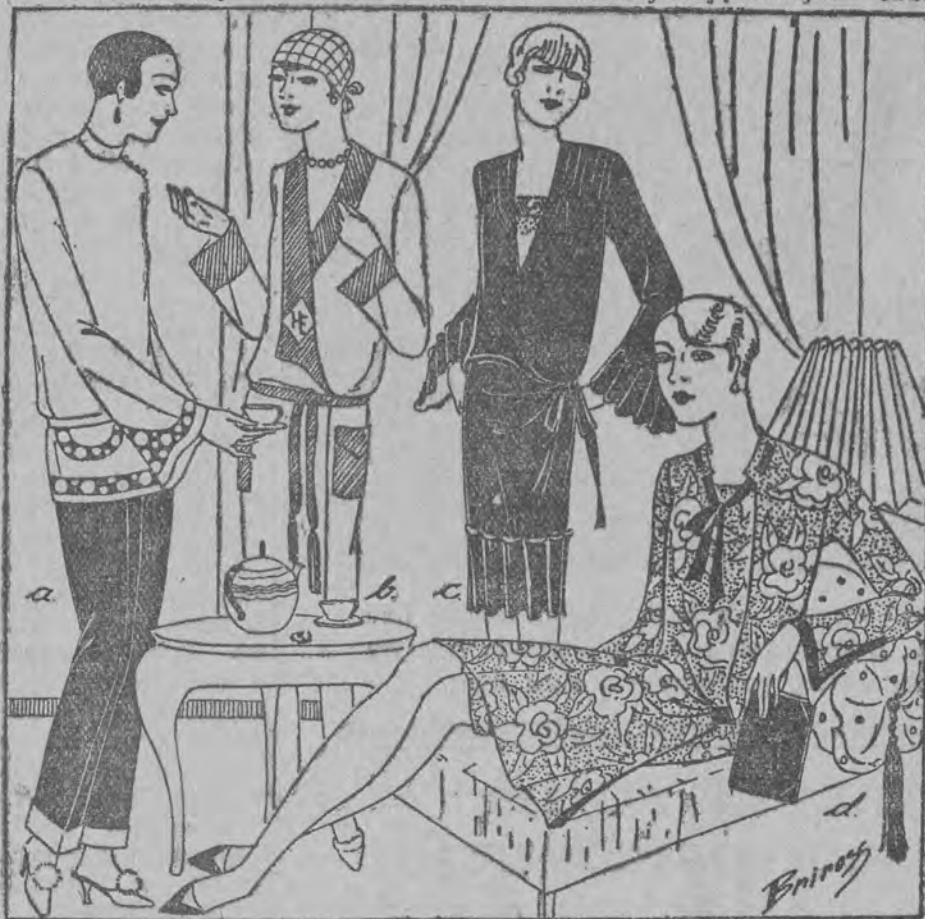
Wiosną zaś i latem, robimy

sobie szlafroczy i pyjamy z materiałów lekkich; w pierwszym rzędzie należy tu wymienić najrozmaitsze rodzaje crepe, jedwabne i bawełniane, gładkie w delikatnych odcieniach i deseniowe. Następnie na ten cel nadają się lekkie i niedrogie jedwabie, w końcu zaś cała masa ślicznych

materiałów do prania.

Im żywszy jest materiał deseniowy — np. wielkie stylizowane kwiaty — tem prostszy powinien być fason i przybranie. Ozdobą będą wówczas ciemne wstążki. (d)

Wogóle szlafroczy z gładkiego materiału również nie posiadają licznych ozdób. I w tym wy-



padku należy brać pod uwagę praktyczny cel porannej toalety.

Bardzo ładnie wygląda zestawienie dwóch kolorów, z których jeden jest żywy, drugi zaś łagodny.

Nasz model (b) jest właśnie gustowną kombinacją materiału wiśniowego z perłowo-szarym.

Bardziej skomplikowane fasony szlafroców, (model c) nie posiadają żadnych ozdób. W tym wypadku urok toalety rannej polega na dobrym kroju i ładnym kolorze materiału.

Obok (model a) widzimy pyjamę, która wogóle zdobywa sobie coraz więcej stroniczek. Py-

jama jest całkiem prosta, zrobiona z dwóch kolorów materiału: spodnie są z ciemno brązowego jedwabiu, a kasack z jedwabiu złotawo-żółtego, ozdobiony brązowo — złotym deseniowym jedwabiem. (w)

### Ozdobna matynka



na naszym małym rysunku może być zrobiona z najrozmaitszych rodzaj materiału, z crepe-marocain, jedwabiu lub aksamitu. Naturalnie można na nią użyć zarówno materiału gładkiego, jak i deseniowego. (w)

**Kaszel Chrypka**  
Zakatarzenie gardła i oskrzeli  
leczu

**Tabletki „EMS” Magistra Klawe**

które dzięki specjalnym sposobom przyrządzania (aktywowanie) dają przy rozpuszczeniu w wodzie rozczyn możliwie zbliżony do świeżej wody naturalnej.

Otrzymać można w każdej Aptece i Drogerii. 574—10



# Małeńka Łotwa

posiada wielką prasę o potężnych nakładach

RYGA, w maju.

Każdego cudzoziemca, przybywającego do Łotwy zdziwi wielka ilość wychodzących w tym kraju pism, zwłaszcza tygodników ilustrowanych, która w porównaniu z niewielką ilością mieszkańców (2 miliony), jest naprawdę imponująca.

Najwięcej pism wychodzi w stolicy państwa, Rydze, która przez wieki już była ośrodkiem kultury nad tą częścią Bałtyku.

Łotysze byli przez długi czas uciskani pod względem narodowym i kulturalnym. Dopiero koniec wojny światowej przyniósł im wolność.

Dnia 18 listopada 1918 r. została proklamowana niepodległa republika łotewska, której prezydentem został J. Cakste, stary bojownik o prawa Łotyszów. Wielkie zasługi na polu odzyskania niepodległości położyła prasa łotewska.

Pierwsza gazeta w Rydze zaczęła wychodzić pod koniec 17-go stulecia, w języku niemieckim, panującym wówczas w większości nadbałtyckich miast portowych. Po stu latach dopiero spotykamy się z pierwszymi próbami dziennikarstwa łotewskiego.

W styczniu 1822 zaczęło w Rydze wychodzić pierwsze pismo w języku łotewskim „Latweesche Awises”. Pismo to odegrało w życiu narodowym łotewskim bardzo wielką rolę.

Drugim dziennikiem łotewskim był wychodzący w Petersburgu „Peterburgas Awises”.

Pierwszym politycznym dziennikiem łotewskim był „Rigas Lapa” wychodzący od r. 1877. Równoległe z rozwojem przemysłu i klasa robotnicza zyskuje swój organ, „Deenas Lapa”.

Niepowodzenie rewolucji rosyjskiej w r. 1905 przyczyniło się do likwidacji wszystkich pism, za wyjątkiem tych, które miały program antirewolucyjny.

Podczas wojny światowej powstało w większych miastach rosyjskich szereg pism łotewskich, które za czasów Kiereńskiego walczyły o polityczną emancypację Łotwy.

Z powstaniem państwa łotewskiego rozpoczęła się nowa epoka dla prasy łotewskiej. Największym pismem jest „Jaunakas Sinas”, mający nakład 120,000.

Drugim największym dziennikiem jest „Sozialdemokratas”, trzecim „Beihwa Seme”, organ agrariuszy.

Najnowocześniejszym pismem jest „Pehdeja Brihdi”, stojący zupełnie poza stronnictwami. Na uwagę zasługują jeszcze pisma „Latwis”, wojskowe „Latwijas Kareiwis”, „Balss”, „Rigas Zinas” i t. d.

Pozatem swoje dzienniki posiadają Rosjanie, Niemcy i Żydzi. Ogółem wychodzi obecnie na Łotwie 25 dzienników, 28 tygodników, dwa dwutygodniki i 4 pisma, które wychodzą dwa razy na tydzień.

Liczby te są dowodem, że gazeta cieszy się na Łotwie wielkim powodzeniem i, że tak mały naród potrafi należycie ocenić wpływ prasy na życie kulturalne i polityczne kraju.

Lat.

## Bokser o Szekspirze

Gene Tunney, wszechświatowej sławy bokser, bożyszcze sportowców obu półkul, niesyty sławy, sięgnął po laury, nie wspólnego z jego zawodem nie mające, po laury uczonego. W uniwersytecie Yale wygłosił odczyt o Szekspirze, którego nazwał „najwyższą wagą i bojownikiem literatury”. Przedstawił Szekspira, nie jako zapaśnika, co prawda, ale jako wida, namiętnie rozpalającego się do walki. „O,—zawołał prelegent w zapale krasomówczym,— gdyby Szekspir nie był na nieszczęście umarł tak dawno, byłby napewno przybył do Chicago, aby oglądać mnie walczącego i zwyciężającego, i byłby gorączkował się przy siódmym chwycie, a cierpiałby męki niewysłowione, dopóki nie podniósłbym się do powojennej walki”. To się nazywa sądzić wszystko własną miarą. I takiej charakterystyki Szekspira słuchało ciało profesorskie uniwersytetów amerykańskich! Wyobraźmy sobie coś podobnego w starej „zaśniedziałej” w swoich pojęciach Europie. Co kraj, to obyczaj. (ap)

## Wybory a atletyka

Współpracownik „Intransigentu” zauważył, będąc przed kilku dniami na t. zw. „Foire du Trone” — najpopularniejszej w Paryżu, dorocznej zabawie ludowej, wyjątkowo małą ilość bud jarmarcznych, w których odbywają się walki atletyczne.

Zainterpelowany przez reportera w tej kwestii jeden z przedsiębiorców udzielił zdumiewającego wyjaśnienia. „A skąd wziąć zapaśników? Przecież zaangażowali ich na czas kampanii wyborczej kandydaci do Izby Deputowanych! Bo widzi pan, taki jegomość lubi mieć w czasie mityngu pewną ilość oddanych mu ludzi, zdolnych „uciszyć” oponentów, względnie zapewnić mu bezpieczny odwrót w razie, gdy sala zajmie wrogie względem niego stanowisko... Jak się wybory skończą, to moi atleci wrócą do swojego zajęcia...”

(kr.)

## Kpt. Burr W. Leyson



objął dowództwo nad flotą napowietrzną południowo - chińskiego rządu narodowego.

## Król przyjmuje...

LONDYN, w maju.

W dniu dzisiejszym, 8 maja, spełni się dla szeregu angielskich dziewcząt najśmielszy ze snów. Będą one uznane oficjalnie za członków „towarzystwa”, gdyż będzie im dozwolone złożyć ukłon w pałacu Buckingham przed królem i królową. Bo dziś właśnie odbędzie się pierwsze z pięciu przewidzianych na bieżący sezon przyjęć, obecność na których jest socjalną ambicją dam angielskich.

Same przepisy co do przyjęcia przy dworze są dość łagodne. Wszystkie osoby „z towarzystwa” mogą się starać o zaproszenie. Ale nikt nie może prosić dla siebie samego, lecz prośba musi iść przez kogoś, który już był przedstawiony i stanowi swojego rodzaju poręczenie.

Gdy podanie zostało przesłane, mija zwykle dłuższy okres, w czasie którego badane są starannie osobiste stosunki kandydata, aż pewnego dnia nadchodzi pismo następującej treści: „Najwyższy marszałek dworu (lord Chamberlain) otrzymał od ich Majestatu rozkaz, aby lady X zgłosiła się na przyjęcie w pałacu Buckingham w dniu 8 maja 1928 roku o godz. 9.30 wieczorem”.

W pałacu kroczą wybrańcy przez szeregi straży, ubrane w średniowieczne uniformy czer-

Zapisujcie się na członków L.O.P.P.

wone, haftowane złotem. Potem rozlega się nagle w wielkiej sali dźwięk trąb. Brzmi hymn narodowy. Para królewska wkracza na salę, staje przed tronem i rozpoczyna się defilada.

W czasie przechodzenia przed obliczem pary królewskiej jeden z dworzan doręcza najwyższemu marszałkowi dworu złożony bilet z nazwiskiem debutantki. Jeden ukłon przed królem i jeden przed królową.

## Wystawa Prasy w Kolonji



Olbrymi znak działu drukarni książkowych.

## Rocznica śmierci Hodlera



W tych dniach minęło 10 lat od śmierci znakomitego malarza Ferdynanda Hodlera



Dziś i dni następnych. Wielki podwójny program

Orkiestra pod dyr. p. R. Kantora. Pocz. seansów o 4,30, w soboty, niedziele i święta o godz. 1-ej.

I-sze

Wzruszający dramat p. t.

I-sze

## „GRZECH KOBIECY”

W roli głównej Agnes Hr. Esterhazy

najbardziej fascynująca z kobiet

Harry Liedtke

zawsze szelmowsko uśmiechnięty.

Walka o odebraną cześć. — Dziecko bez nazwiska. — Otchłań zmysłów i walka dusz. — Ostatnia stawka. — Śmiertelny strzał. Oto główne epizody tego porwijającego dramatu.

II-gie

Szampański film p. t.

II-gie

## „Panienka od szlagierów”

Temperament młodych dziewcząt w krótkich sukienkach

Corinne Griffith

znakomita artystka wszechświatowej sławy

Toni Moore i inni



## Straszna tragedia przy ul. Napiórkowskiego

### Ohydny czyn oszalałej z zazdrości kobiety

#### Po dokonaniu krwawej zemsty na mężu, żona pozbawiła się życia

Widownią przerażającej tragedii małżeńskiej stał się nocy wczorajszej dom przy ul. Napiórkowskiego 95. Od trzech lat w domu tym zamieszkiwali

**małżonkowie Rybińscy, 30-letni Piotr i 26-letnia Marja.** Rybiński z zawodu koszykarz założył w mieszkaniu swym warsztat, który przynosił dość dobry dochód, umożliwiając małżonkom dostatni tryb życia. Pożycie małżonków było naogół szczęśliwe, do czasu, gdy Rybińską zaczęły dochodzić wieści, iż

mąż ją zdradza. Istotnie Rybiński, mężczyzna bardzo przystojny cieszył się wielkim powodzeniem u kobiet.

Zazdrosna żona nie ufała mężowi i czyniła mu ostre wyrzuty. Bardzo często pomiędzy małżonkami dochodziło do sprzeczek, kłótni, a nawet i bójek. Szczególnie denerwowało Rybińską, iż mąż bardzo często

poźnie wracał do domu.

Utwierdzała ją to w podejrzeniach. Uknęła przeto straszną zemstę, którą zrealizowała wczoraj

w nocy.

Gdy mąż, jak zwykle wrócił do domu o późnej godzinie, Rybińska miała czynić mu wyrzuty, przyjęła go bardzo serdecznie i raczyła wódką.

Rybiński zasiadł wspólnie z nią do stołu i zaczęła się pijatyka. Wychylając jeden kieliszek za drugim, Rybiński nie zauważył, iż żona na wódkę nie pije, lecz wylewa ją na podłogę.

Gdy wreszcie upił, położył się spać. Rybińska, stwierdziwszy, iż mąż śpi mocno, wydobyla brzytwę i przystąpiła do wykonania ohydnej zemsty, tj. do

pozbawienia męża genitaljów. Pod wpływem przerażającego bólu, Rybiński obudził się i zaczął się rozpaczliwie bronić. Oszalała kobieta jednakże częściowo dopełniła ohydny akt. W czasie szamotania się poraniła zarówno mężowi jak i sobie ręce brzytwą. Straszliwy krzyk Rybińskiego, zaalarmował wszystkich mieszkańców domu. Zrywali się z łóżek i bieгли ku mieszkaniu Rybińskich, dokąd dostać się nie mogli, gdyż

drzwi były od wewnątrz zamknięte. Wreszcie drzwi wyważono. Oczom ich przedstawił się straszliwy widok.

Na podłodze w ogromnej kałuży krwi leżał nieprzytomny Rybiński, obok stała z zakrwawioną brzytwą w ręku jego żona. W chwili, gdy rzucono się ku niej i usiłowano odebrać brzytwę, zadała sobie

głębokie cięcie w gardło; brocząc krwią padła nieprzytomna na ziemię.

Zalarmowano policję i pogotowie ratunkowe. Przybyły lekarz stwierdził bardzo groźny stan obojga małżonków i polecił przewieźć ich niezwłocznie do szpitala. W drodze jednak

Marja Rybińska zmarła, wobec czego zwłoki jej przewieziono do prosektorjum przy ul. Łąkowej. Piotr Rybiński przewieziony został do szpitala św. Józefa, gdzie

walczy ze śmiercią. W całej dzielnicy przerażająca tragedia małżonków Rybińskich wywarła wstrząsające wrażenie.

## Finalizacja pożyczki zagranicznej

### Prezydentem, Łodzi udali się do Warszawy

Wczoraj w godzinach porannych udał się do Warszawy prezydent miasta p. Ziemięcki, w celu kontynuowania dobiegających do finału rozmów i pertraktacji w sprawie wielkiej pożyczki inwestycyjnej dla Łodzi.

W dniu dzisiejszym podąży rów-

nież w tej sprawie do Warszawy wiceprezydent dr. Wieliński oraz radca prawny magistratu mec. Ströhmajer.

Według istniejących horoskopów, umowa pożyczkowa zostanie zawarta jeszcze w ciągu bieżącej tygodnia. (g)

## Morderca prez. Cynarskiego

### stanie dziś przed sądem w Warszawie

Jak donosiliśmy już w niedzielnym „Głosie Polskim”, w dniu dzisiejszym rozpoczęła się w warszawskim sądzie apelacyjnym trzydniowe rozprawy sądowe przeciw

drugiemu mordercy prezyden-

ta Cynarskiego, skazanego już na karę śmierci Kazimierza Rydzewskiego. Oskarżonego bronić będzie adw. Hołmoki-Ostrowski z Warszawy. Oskarżać będzie prokurator dr. Markowski.

## 20 proc. podwyżki domagają się

### majstrowie fabryczni

#### W razie nieuwzględnienia żądań związek przyłączy się do akcji włóknarzy

W dniu wczorajszym odbyło się walne zgromadzenie członków związku majstrów fabrycznych, na którym szeroko omówiono sprawę wystąpienia do przemysłowców z żądaniem podwyżki płac.

Na posiedzeniu zarządu, uchwalono zwrócić się do przemysłowców z żądaniem podwyższenia płac o 20 proc. Żądanie to umotywowane jest znacznym wzrostem drożyzny. Związki robotnicze zwróciły się do zarządu związku majstrów fabrycznych z propozycją podjęcia wspólnej akcji podwyżkowej. Propozycja ta stała się przedmiotem obszernej dyskusji na posiedzeniu zarządu, który doszedł do wniosku, że majstrowie muszą

przedewszystkiem liczyć na własne siły.

Zarząd postanowił dać przemysłowcom do dnia 29 bm. termin na zwołanie wspólnej konferencji porozumiewawczej.

Jeśli konferencja ta doszła do skutku i przemysłowcy dąliby do skutku piśmienną gwarancją, iż żądania ich zostaną uwzględnione, tem samem akcja majstrów stałaby się zbędną. Gdyby jednak przemysłowcy żądali majstrów nie uwzględnili, to ci ostatni przyłączyliby się do akcji ekonomicznej robotników, solidaryzując się z nimi pod każdym względem i nie cofając się nawet przed podjęciem wspólnej akcji strejkowej

## Tramwajarze domagają się podwyżki

### Termin odpowiedzi dyrekcji ustalono na 1 czerwca

Związek zawodowy tramwajarzy przy związku prac. inst. użyteczności publ. wystosował wczoraj do dyrekcji KEŁ pismo z żądaniem:

1) podwyższenia poborów o 25 proc. dla wszystkich pracowników KEŁ;

2) wypłacenie III raty gratyfikacji w postaci 10-dniowego zarobku, płatnego przy urlopie, dla wszystkich pracowników KEŁ.

Termin ostatecznego udzielenia odpowiedzi przez dyrekcję KEŁ wyznaczono do dnia 1-go czerwca br. (d)

## Pobór rocznika 1907

### Kto się ma stawić jutro na Komisje

Jutro, w środę 23 maja rb. przed komisjami poborowymi winni się stawić następujący poborowi:

Przed komisją poborową nr. 1 (Pomorska nr. 18):

Dnia 23 maja poborowi rocznika 1907, zamieszkali w obrębie III komisariatu policji o nazwiskach na litery: R do Roz, S do Soc.

Przed komisją poborową nr. 2 (Ogrodowa 34)

Dnia 23 maja poborowi rocznika 1907, zamieszkali w obrębie X komisariatu policji, o nazwiskach na litery: L M N O P R S do Su.

Przed komisją poborową nr. 3 (Zakątna nr. 82)

Dnia 23 maja poborowi rocznika 1907, zamieszkali w obrębie IX komisariatu policji o nazwiskach na litery: A,B,C,D,E,F.

### Przegląd koni

Dnia 21 maja rb. na przegląd koni o godz. 8 rano (płac przy zbiegu ul. prez. Narutowicza i Tramwajowej) winny być doprowadzone konie z obrębu VIII komisariatu policji należące do właścicieli lub posiadaczy o nazwiskach na litery: O, P, R.

## Afera pocztowa w Łodzi

### Funkcjonariusz wykradał pieniądze przesyłane listami zwykłymi

W dniu onegdajszym o godzinie 8 m. 30 wieczorem przy zbiegu ulic Lutomierskiej i Wróblej, dwaj wywiadowcy urzędu śledczego za uważyli, iż funkcjonariusz pocztowy opróżniający skrzynkę listową czyni to b. nieumiejętnie. Część listów bowiem wypadła ze skrzynki na chodnik, podczas, gdy wobec urządzenia automatycznego wszystkie listy winny być znalezione w worku. Zaciekawieni wywiadowcy obserwowali w dalszym ciągu funkcjonariusza pocztowego i stwierdzili rzecz szczególną: oto pozbierał on listy z chodnika, włożył je do kieszeni i udał się w podwórze domu jednej z pobliskiej posesji. Wywiadowcy niespostrzeżenie udali się za nim. Wówczas stwierdzili, iż funkcjonariusz pocztowy wszedł do ustępu, gdzie zaczął rozrywać koperty listów, szukając w nich czegoś. Następnie koperty i listy wrzucił do dołu biologicznego. Gdy opuścił ustęp został przez wywiadowców aresztowany i doprowadzony do urzędu śledczego.

Po wylegitymowaniu go, okazało się, iż jest to niejaki Franciszek Drygulski, funkcjonariusz głównego urzędu pocztowego, do którego obowiązku należało opróżnianie skrzynek pocztowych dzielnicy staromiejskiej. Drygulski przesłuchany zeznał co następuje:

Od dłuższego czasu znajduje się w krytycznej sytuacji materialnej. Wówczas wpadł na pomysł powiększenia dochodów swych w sposób nielegalny bez uszczerbku dla skarbu państwa. Pracując w dzielnicy staromiejskiej, wiedział, iż kupcy żydowscy w celu oszczędzenia sobie kosztów wysyłają pieniądze nie w listach poleconych czy też wartościowych, lecz w zwykłych, wrzucając je do skrzynek pocztowych. Drygulski postanowił okoliczność tę wy-

korzystać. By znaleźć dostęp do tych listów, spowodował zepsucie automatycznego urządzenia, dzięki któremu wszystkie listy wpadają do worka. Listy, które wypadły na chodnik, przeglądał, szukając pieniędzy. Kilkakrotnie udało mu się znaleźć w nich znaczniejsze kwoty. Wiedział, iż reklamacje wysyłających nie będą przez pocztę uwzględniane, gdyż za doręczanie adresatom pieniędzy w listach zwykłych nie bierze ona na siebie żadnej odpowiedzialności. Tego rodzaju manipulacje z listami uprawiał Drygulski od dłuższego czasu.

Urząd śledczy skomunikował się z dyrekcją poczty łódzkiej gdzie oświadczono, że bardzo często zgłaszają się reklamanci, kto-

rzy skarżą się, iż listy zwykłe, w których wysyłają pieniądze nie są adresatom doręczane. Na skutek tych reklamacji, dyrektura poczty wszczęła dochodzenie, wychodząc z założenia, że bezwzględnie każdy list, niezależnie od tego, czy zawiera on przesyłkę pieniężną, czy też nie, winien być doręczany. Rzeczą godną uwagi było to, iż od pewnego czasu reklamanci zgłaszali się dość licznie, czego dawniej nie było. Dochodzenie nie dało żadnego rezultatu. Dopiero przypadek ujawnił, iż działo się to za sprawą Franciszka Drygulskiego.

Drygulski został osadzony w areszcie przy komendzie miasta do dyspozycji władz sądowych. (p)

Najnowsze arcydzieło bohatera filmu „BEN HUR”

# Ramona Novarro

i najpiękniejszej artystki świata

# Alice Terry

p. t.

## „Przyjaciel Domu”

najbliższy program „GRAND KINA”



Dzisiaj i dni następnych.

Ceny miejsc popularne. Na pierwszy seans wszystkie miejsca po 1. zł. i po 50 gr.

Początek seansów: o godz. 4-ej pp., w soboty, niedziele i święta o godz. 1 m. 30 pp., ostatniego o godz. 10-ej w.

# Dzieweczeta z baletu

Arcydzieło filmowe z życia

## Cesarzkich baletnic we Wiedniu

i osnute na tile romansu

Najpiękniejsze nóżki Wiednia

Rolę prymabaleriny Cesarskiej Opery kreuje nasza rodaczka **DINA GRALLA** oraz **CARMEN CARTILIERI**, **ALBERT PAULIG** i **WERNER PITTSCHAN**. Orkiestra symfoniczna pod kierunkiem **D. M. LIDAUERA**.



# TEATR i MUZYKA

## Popis szkoły rytmiki i plastyki

H. Krukowskiej i L. Boruńskiej

Gimnastyka rytmiczna — to nie tylko środek pedagogiczny w celu rozwijania sił fizycznych i poczucia muzycznego rytmu, ale jest to zarazem metoda, której dobroczynne działanie rozciąga się na system nerwowy, na kształcenie woli, na szybkość orientacji, słowem, pobudza czynniki, stwarzające człowieka zdrowego duchem i ciałem. Gorące ukochanie sztuki, piękna, zdrowia, połączone z pomysłowością, stało się u Dalcroze'a źródłem zapoczątkowania metody, zmierzającej ku osiągnięciu tych ideałów. W myśl powyższych zasad założyła swą uczelnię p. Halina Krukowska i w ubiegłym sezonie przedstawiła nam na specjalnie urządzonej po pisie nader dodatnie rezultaty swej pracy pedagogicznej.

Ale powodzenie obowiązuje. Panna Krukowska rozszerza ramy swej szkoły i powołuje do współpracy w zakresie rytmiki p. Linę Boruńską, sama zaś kieruje plastyką i tańcem artystycznym. Bo obie kierowniczkę tej, obecnie o pełnym programie prosperującej uczelni, zdają sobie dokładnie sprawę, że rytm, ten uporządkowany rytmicznie ruch, jest podłożem wszystkich czynności, jest naturalnym następstwem poruszeń przy pracy, a zarazem jednym z najpierwotniejszych wytworów czynności duchowej i najoryginalniejszym uzdolnieniem człowieka. Znany ekonomista lipski Bücher w swym dziele p. t. „Praca i rytm” za początek wszelkich sztuk uważa uregulowany ruch pracy fizycznej, odbywający się zbiorowo. Wskazuje on na to, że czynności takie, jak kucie, pilowanie, wiosłowanie i t. p. staje się szybszym i łatwiejszym, gdy jest rytmiczne. Słowem, ruch — to życie według prawa nowożytnej filozofii przyrody; on to jest jedną z najważniejszych własności naszego organizmu i budzi się najwcześniej, a na podłożu tego rytmu miała powstać z wierszy, śpiewu i uderzeń bębna poezja i muzyka. Dlatego też od maluczkich począwszy, aż do zupełnie dorosłych, przedstawiła nam panna Boruńska swą armię, która wymarszem rytmicznym trazu zaimponowała widzom nie tylko ilością kończyn, ale i rytmiką ich poruszeń. I te ćwiczenia przy dźwiękach muzyki były istotnie wyrazem rytmu muzycznego, bo sama kierowniczka czuje go i ma ten rytm — jak się to mówi — w kościach.

Studia rytmiczne uczenie dorosłych były najbardziej interesujące. Szczupłe ramy pisma niespe-

cialnego nie pozwalają mi na omówienie ich szczegółowo, muszę jednak wyróżnić „Inwencje” Bacha, jako najmniej dostępną dla ucha niewykształconego. Według Hauseggera w fugach Bacha prócz prawideł, decydujących o ich kontrapunktycznej formie, występuje jakby nieświadomie rytm, który przemawia do nas jak niebiański taniec. „Po przez zasłonę kontrapunktycznej tkaniny sportrzegamy poszczególne ruchy smukłej, ludzkiej postaci, jaśniejącej ku nam jakby w lekkim spowiciu. Jakkolwiek nieco przytłoczona, odnalazła ona zdolność samodzielnymi ruchami, które udzielają wszystkim faldom i płaszczyznom gesty, otaczającej ją zasłony... A jakież to były ruchy, które obudziły się, nie dbając o zewnętrzne prawa tradycji? Najprostsze ruchy ludzkiego ciała, te same, które wszędzie działy twórczo, gdzie muzyka rozwinęła swoje formy zapomocą wyrazu, te same, które w wysokim stadium udoskonalenia znajdują się w formach greckiej poezji, związanej nierozdzielnie z muzyką”. Dziesięciominutowa przerwa przenosi nas w dziedzinę plastyki pod kierunkiem p. H. Krukowskiej.

W ćwiczeniach rytmicznych biorą udział wszelkie układy mięśniowe, przez co, oczywiście, połączają się ich sprawność. W wielu ćwiczeniach chodzi o stopniowe, powolne doprowadzanie do maximum kurczenie mięśni, po czym następuje również stopniowe i powolne ich rozkurczanie. Cóż dziwnego, że zespół sprawności fizycznej, umiejętności panowania ducha nad ciałem ze zrozumieniem i odczuciem muzyki może uczynić człowieka pięknym! (Gawot - Prokofiewa, Polka - Drigo). Studja akrobatyczne dopełniają resztę w zakresie wzmacniania kręgosłupa i jędrności mięśniowej. Pokaz kierownika tej klasy, prof. Szumlewskiego wespół z rezolutną uczenicą Felą Żeryką równą cieszył się ogólnym uznaniem. Do mniej fortunnych zaliczyć wypada „Studjum” z instrumentami perkusyjnymi. Zato szczerą emocją odtwórczą odznaczały się groteski i tańce charakterystyczne, produkcje, podniesione do znaczenia sztuki plastycznej w najszlachetniejszym rodzaju.

Cały popis był ze wszech miar udany. Podkreśliła to publiczność, zapewniająca teatr po brzegi, zasympując kierowniczkę szkoły żywym kwieciami.

F. Hal.

## Występ Very Karalli i Fokina

Nazwisko Karalli otoczone jest nimbem sławy, jako nazwisko dywy filmowej, przedstawicielki sztuki choreograficznej dawniejszego typu. Ex-małżonka słynnego rosyjskiego tenorzysty, Sobinowa, doprowadziła swą sztukę do szczytu technicznej doskonałości.

Dzisiaj sztuka taneczna na inne nieco zwróciła się tory. Składają się na nią: szczerze uczucie, kompozycja i intuicyjna pomysłowość, które to czynniki, jakkolwiek nie wyczerpują jeszcze wszystkich cech twórczych sztuki, to jednak wystarczają, by uświadomić sobie fundamentalną różnicę między sprawnością techniczną, a samą twórczością. Wspólną ich cechą jest ich niedostępność na drodze ćwiczenia się w kształtowaniu materiału. Są one wypływem szczególnej przyrodzonej organizacji, zwanej właśnie artystyczną.

Intuicyjnie wyczuwają te dawniejsze gwiazdy niemoc swego błysku; wzywają na pomoc młodszymi od siebie faunów i przy nieudolnej, kulejącej muzyce, każą nam snuć wyobraźnię.

Pani Karalli imponuje swą okazałą postacią, jaśniejącą pięknoscią i wibrującym dreszczem zamierającego „Lubędzia” (z muz. S. Saensa), który zdaje się być

jej konikiem z dawnych czasów. Jej partner Lew Fokin nie jest tym słynnym Fokinem, który w tańcu proklamował konieczność współpracy baletmistrza z malarzem i muzykiem. Jest to sobie bardzo uzdolniony tancerz akrobatyczny, dla którego sztuki odtwórczej byłaby najwłaściwszym terenem scena kabaretowa. Jego „Hopak” z prisiudami cieszył się ogromnym uznaniem galerji.

F. Hal.

## Wycieczki fow. krajoznawczego w czasie Zielonych Świąt

We wtorek dn. 23 bm. w lokalu t-wa przy Al. Kościuszki 17 od godz. 7 wiecz. przyjmuje się zgłoszenia na następujące wycieczki organizowane w czasie nadchodzących świąt w dniach 27 i 28 maja:

a) do jezior Brodnickich i doliny Drwęcy, b) do puszczy Kampinoskiej, c) w Pieniny i Beskid Sądecki, d) w dolinę Prądnika.

Szczegółowych informacji o programie powyższych wycieczek udziela się w czasie przyjmowania zgłoszeń.

## TEATR MIEJSKI

Ostatnie przedstawienia „Małgorzaty z Nawarry” z Jadwigą Smosarską dane będą dziś wieczorem, jutro — w czwartek i piątek.

Najbliższa premiera teatru miejskiego będzie głośna na scenach amerykańskich, angielskich i niemieckich komedia detektywistyczna w 6 aktach H. Wallacea p. t. „NIEUCHWYTNY” (Der Hexer), która przez cały sezon ubiegły pasjonowała szeroką publiczność teatralną obu półkul dla swej niezwykle powiklanej, pełnej nieoczekiwanych wydarzeń i niesamowitych trick'ów treści.

Role główne grają: Irena Horecka, Zofia Tatarkiewiczówna, J. Bonecki, Brodniewicz, Chodecki, Fabisiak, Krzemieński, Winawer i Ziemiński.

Reżyseruje Artur Kwiatkowski.

## TEATR KAMERALNY

Dziś, jutro i do piątku włącznie arcywesoła, kapitalnie grana krotkoczwila Hennequin'a „Codziennie o 5-ej” z Jarkowską, Grywińską, Horecką, Krotkem, Mrozińskim, Szubertem i Zniczem.

Początek o godz. 9 wieczorem.

## „GONG”

### CEGIELNIANA 16

Nowourządzona scenka i piękny ogródek zyskały sympatię w Łodzi. Mimo niepełnie jeszcze ustalonej pogody w teatrze zawsze pełno. Przyczynia się niewątpliwie do tego i ta okoliczność, że teatr jest pod dachem i zabezpieczony z boku zasłonami. W ogródku została urządzona specjalna poczekalnia wobec czego publiczność oczekująca na spektakl, może miłe spędzić czas w wytwornej kawiarni częściowo również pod dachem. Program „ZACZYAMY” z gościnnym występem Skoniecznego cieszy się niezwykłym powodzeniem. Codziennie dwa przedstawienia: o godz. 8 i 10 wiecz.

## Co usłyszymy dziś przez radio?

Warszawa, (1111 mtr.) —

12.00. Sygnał czasu, hejnał z wieży Mariackiej w Krakowie.

16.00. Odczyt p. t. „Szkolenie morskie młodzieży”.

16.40—17.05. Odczyt p. t. „Liga szkolna przeciwgruzliczna”.

17.45. Koncert popołudniowy. Muzyka operowa. Wykonawcy: Orkiestra P.R. pod dyr. Józefa Ozmińskiego, Henryka Karska (sopran) i prof. Ludwik Urstein (akomp.). I. 1. Flotow: Uwertura do opery „Aleksander Stradella” — wykona orkiestra. 2. a) Flotow: Arja Leonory z opery „Al. Stradella”, b) Puccini: Arja z op. „Manon Lescaut” — odśpiewa p. H. Karska. 3. Thomas: Fantazja na temat z opery „Hamlet” — wykona orkiestra. 4. Giordano: Arja Magdaleny z opery „Andrzej Chenier”, b) R. Wagner: Arja z op. „Lohengrin” — odśpiewa p. H. Karska. 5. R. Wagner: Muzyka baletowa z op. „Rienzi” — wykona orkiestra.

19.20. Transmisja z teatru Polskiego w Katowicach. Komunikat tow. zachęty hodowli koni w Polsce.

22.30. Transmisja muzyki tanecznej.

Paryż (1750) —

20.45. Koncert (Sceny z opery „Fa-

## „Gong” w ogródku Pierwszy program w letnim teatrze p. t. „Zaczynamy!”

Z nadejściem wiosny zbyt duszno stało się rozśpiewanej i roztańczonej braci Gongowej w zamkniętej sali. Przeniesiono się do ogródka, przy ul. Cegielnianej, gdzie powietrze i zieleń wpłynęły dobroczynnie na werwę i temperament zespołu, nastrajając publiczność na wesołą nutę. Już pierwszy program wykazał, że teatr potrafił się przystosować do zmienionych warunków „terenowych” i że stanie się tłumnie uczęszczanym przybytkiem dla szerokiej publiczności, skazanej na spędzenie pory letniej w murach miejskich.

Wysoc aktualna rewja pod tyt. „Zaczynamy”, którą „Gong” otworzył swą nową kampanją, posiada linję wilegiaturowo-wakacyjną. „Luksusowy pociąg” wykonany przez powiększony zespół gongiatków, malujący nam rozkosze wjazdów na zieloną trawę; „Kra-kowiak”, dziarsko odtańczony przez Soboltównę i Wojnarę w pięknych ludowych kostjumach, „Majówka w Rudzie Pabjanickiej”, „Sielanka” w parku miejskim, „erotycznie” nastrojony „Prezent Fonsia” i wreszcie stojąca przed wieloma perspektywami „ćwiczeń wojskowych” wyczerpują niemal wszystkie „emocje”, które może nam dać obecna pora roku. Gdy jeszcze pełna temperamentu i uroku młodości primadonna zapewnia, że musi mieć amantów conaj-

mniej trzech, i szaleje wprost z radości, że „Jesteśmy już w ogródku”, nawet najbardziej wyletnionemu widzowi robi się gorąco, a w żyły jego wchodzi tak rzadko dziś notowany żar. To też dyr. Jastrzębiec może się nie obawiać kaprysów aury, bo nawet największy ziąb łamie zęby na progu gongowego ogródka wszelakiej wesołości.

Na czoło wykonawców wysuwa się bezsprzecznie p. Władysława Jaśkówna, która w rolach charakterystycznych wykazuje niezwykle szeroką skalę uzdolnień i styl godny najlepszej sceny komediowej, łącząc z tem wysokie walory wokalne. Szkoda tylko, że talentu jej nie wyzyskuje się należy-cie.

Wiele zyskał teatr na powrocie p. Skoniecznego, którego kapitalne typy wywołują na widowni parokszymi szczerego śmiechu. Również nowy nabytek, p. Rostańska zaprezentowała się bardzo obiecująco. Pozostali wykonawcy, to wszystko nasi dobrzy znajomi. Trzeba zobaczyć Bolcia Kamifskiego jako mówiące niemowlę w dziecinnym wózku, Laskowskiego jako rezerwistę Bułę, Sielańskiego i in.

Teatrzyk gruntownie odnowiony, a scena gustownie ozdobiona, co razem składa się na godną pochwały oprawę.

## Bezpłatne śluby w rabinacie zawierać można do 10 godz. wieczorem

Naczelnik urzędu stanu cywilnego p. Librach odbył konferencję z przedstawicielami rabinatu w sprawie „cichych ślubów” udziela-

nych przez podrabinów co w konsekwencji naraża małżeństwa na brak odnośnych aktów, jak również aktów urodzeń dzieci, co pociąga za sobą w następstwie przykre zatargi i nieporozumienia.

P. Librach zaznaczył, że wielka ilość ślubów takich zawierana była z powodu pobierania przez rabinów zbyt wysokich opłat oraz z powodu zakazu udzielania ślubów poborowym.

Obecnie ustawa wojskowa nie przewiduje konieczności specjalnych zezwoleń dla poborowych dzięki czemu ilość pokątne zawieranych ślubów znacznie zmniejszyła się.

Po dłuższej dyskusji postanowiono, że rabini oficjalni udzielać będą biednej ludności ślubów do godziny 10 wieczór bezpłatnie za wszelkie zaś czynności w rabinacie pobierane będą minimalne opłaty.

Równocześnie podrabini zobowiązani będą do tygodniowych sprawozdań co do udzielonych ślubów, rozwodów i t. p. a rabinat przesyłać będzie odnośne wyciągi do urzędu stanu cywilnego. (b)

ust”, Koncert fortepianowy nr. 4 Saint-Saensa” Symfonja patetyczna Czajkowskiego, Kwartet smyczkowy Kedrowa, Yvette Guilbert w swoim repertuarze).

Rzym (450) —  
21.15. Opera Donizettiego „L'Ajo dell'Imbarazzo”.

Wiedeń (517) —  
20.05. „Szubertliada” (Perełki twórczości wielkiego mistrza tonów).

Moskwa (1450) —

18.25. Opera Gounoda „Faust”.

Lipsk (365,8) —

20.15. Opery Wagnera: Scena z 3 aktu „Lohengrina” i 1 akt z „Walkirii”.

Monachjum (535)

18.05. Opera Wagnera „Zygiryd”.

Stuttgart (379) —

20.15. Koncert historyczny (Utwory Pachelbela, Nieznanych kompozytorów, Händla, Stamtza).

## W. I. Z. O.

W środę, dnia 23 b. m. na herbatce tygodniowej dyr. Abram Perehnan wygłosi odczyt p. t. „Najmłodsza muzyka żydowska” połączony z ilustracją muzyczną. W koncercie wezmą udział następujące osoby: p. Rotształtówna (skrzypce), p. Laksówna (fortepian) i p. Lewin (śpiew).

## Powrócił

Dr. Med. Juljusz Lange

Wólczańska 51, tel. 10-15  
przyjmuje od 3 — 5 pp.

## Wkrótce

Wielki świąteczny program!

## Wkrótce

# „Handlarka Miłością”

(Dziewczęta z Zaułku)

W roli głównej  
słynny tragic

# Bernard Goetzke

znany u nas z Indyjsk, Grob. i Niew. z Sz.

W roli upadłej kobiety

W roli ucz. dziewcz.

# AUDEGEDE NISSEN MADY CHRISTIANS

Wkrótce

# CZARY

Wkrótce



## 17-ta loteria państwowa

I klasa—2 dzień Główne wygrane

Zł. 35.000 nr. 7513	Zł. 200 n-ry 3237 9896 19162
Zł. 2.000 nr. 144407	26709 31967 38253 41340 46720
Zł. 1.000 n-ry 17488 143371	47808 50717 63933 65696 69727
Zł. 500 n-ry 102258 110613	79463 116040 122664 123075
111932	129492 136850 146672 149561.
Zł. 400 n-ry 102119 116031	
Zł. 300 n-ry 19767 25137 39547	
52740 79465 143964	

### Komu uśmiechnęła się fortuna?

Jak wiadomo, główna wygrana obecnej 1-ej kl. 70,000 zł. padła na Nr. 89106 sprzedany przez znaną kolekturę S. Jatkę Piotrkowska 22 i Piotrkowska 66. Los obdarzył tym razem 4-ch graczy średniej klasy.

Nazwiska ich są trzymane w tajemnicy. Z zawodu są to: pracownik jednej ze spółdzielni miejskich, kupiec branży szklanej, wieśniak z pod Aleksandrowa oraz panna przy rodzicach.

Okazuje się, że szczęście stale sprzyja łodzianom w wyżej wspomnianej kolekturze, zastępującej naprawdę na miano „Najszcześniejszej Kolektury“.

### Nadzwyczajny telegram!

W sobotę, w pierwszym dniu ciągnięcia 1-ej kl. padła główna wygrana

## Zł. 70.000

na los Nr. 89.106, sprzedany w Najsłynniejszej i Najszcześniejszej Kolekturze

**S. JATKA, Piotrkowska 22**  
**Piotrkowska 66**

Dla zachowania dyskrecji nazwisk 4-ch wybrańców losu nie wymieniamy. Nieznaczna ilość losów 1-ej klasy są u nas jeszcze do nabycia. 4963—1

## Nowy rozkład jazdy

Ważny od 15 maja 1928 r.

ŁÓDŹ — KALISKA	
Przyjazd:	
1,46 — z Warszawy osobowy	22,05 — z Łasku „ (w miarę potrzeby)
2,47 — z Poznania osobowy	23,12 — z Warszawy pośp.
6,29 — z Poznania pośpieszny	23,25 — z Ostrowa, osob.
6,43 — z Krakowa i Katowic, osobowy	23,35 — z Kutna.
6,59 — z Poznania i Katowic, osobowy	Odjazd:
7,46 — z Łowicza i Katowic, osobowy	0,05 — do Poznania przez Kutno
8,51 — z Poznania przez Kutno	2,01 — do Poznania, osobowy
9,00 — z Ostrowa „	3,03 — do Warszawy „
10,02 — z Warszawy „	6,38 — do Warszawy, pośp.
11,01 — z Lwowa „	7,16 — do Warszawy, osobowy
12,23 — z Warszawy Lux. (w poniedziałki, środy i piątki)	8,00 — do Ostrowa „
12,46 — z Warszawy osobowy	8,30 — do Kuluszek „
13,10 — z Poznania przez Kutno	9,08 — do Poznania przez Kutno
13,20 — z Poznania „	12,31 — do Poznania Lux (w poniedziałki, środy i piątki)
18,15 — z Kuluszek „	12,59 — do Poznania, osobowy
18,18 — z Poznania Lux (w poniedziałki, środy i piątki)	13,15 — do Warszawy (bezpośredni)
18,50 — z Poznania osobowy	13,35 — do Warszawy osobowy
18,55 — z Łowicza „	14,15 — do Kutna
20,45 — z Płocka przez Kutno	15,30 — do Ostrowa „
21,41 — z Warszawy „	15,35 — do Lwowa „
	15,40 — do Łowicza „
	18,26 — do Warszawy Lux (w poniedziałki, środy i piątki)
	19,02 — do Płocka przez Kutno
	19,11 — do Ostrowa osobowy
	19,20 — do Łowicza „
	20,00 — do Łasku „ (w razie potrzeby)
	21,00 — do Krakowa i Katowic
	21,56 — do Poznania osobowy
	23,20 — do Poznania, pośpieszny

### Peruka przyczyną pożaru

W dniu wczorajszym drugi od dział straży ogniowej zawezwany został do pożaru, który wynikł w mieszkaniu niejakich Blumowiczów przy ul. Piotrkowskiej 39. Po półgodzinnej akcji pożar został zlikwidowany. Dość oryginalna była przyczyna pożaru: właścicielka mieszkania, Marja Blumowicz, postanowiła oczyścić perukę Staneńką przeto przy piecu i zaczęła benzyną czyścić sztuczne owłosienie głowy. W pewnym momencie od iskry która padła z pieca, przesycona benzyną peruka, zapaliła się. Płomienie buchnęły na twarz Blumowiczowej, dotkliwie ją parząc. Od pionącej peruki zajęły się firanki, pościel, i wkrótce cała kuchnia stanęła w ogniu.

### Nocne dyżury aptek

Dziś w nocy dnia 21 maja dyżurują następujące apteki:  
Sukcesorowie F. Wójcickiego (Napiórkowskiego 27), W. Danielecki (Piotrkowska 127), P. Ilnicki i J. Cymer (Wólczajska 87), Sukcesorowie Leinwebera (Plac Wolności 2), Sukcesorowie J. Hartmana (Młynarska 1), J. Kahane, (Aleksandrowska 80).

Dr. med.

## S. Niewiażski

Specjalista chorób skórnych, wenerycznych i moczościowych  
Przyjmuje od 5 do 9 wiecz

Sienkiewicza 34, tel. 59-40 29-0

## Wyścigi samochodowe w Łodzi

Dyr. Frühling z Krakowa na **BUGATTI**

rekord dnia, średnia szybkość 138,5 km./godz.

Drugi czas Dr. Vetterli na **BUGATTI**

średnia szybkość 129, km./godz.

T. Winnicki na **BUGATTI**

turystyczna limuzyna, najlepszy czas maszyn turystycznych, średnia szybkość 109 km./godz.

Generalne Przedstawicielstwo na Rzeczp. Polską i w. m. Gdańsk:

## Krakowska Spółka Automobilowa,

sp. z o. odp.

Kraków, Rynek Gł. 12. Telef. 43-31.

## Świetne wyniki zjazdu i wyścigów samochodowych

Doskonale wyczyny sportowe -- Dyr. Frühling wykazał wysoką europejską klasę -- Wszystkie pierwsze nagrody zdobył Krakowski A. K.

Wobec gorączkowości prac i zajęć w Łódzkim Automobil - Klubie w dniu onegdajszym w związku z rozdzielaniem nagród i zegnaniem zamiejscowych gości, podaliśmy w dniu wczorajszym jedynie prowizoryczne wyniki zjazdu i wyścigów, to też dziś wracamy do ich szczegółowego omówienia.

W zjeździe gwiazdzistym wzięło ogółem udział 96 maszyn, z których w oznaczonym czasie, t.j. w sobotę między godz. 16 i 18 przybyło 82.

Najwięcej punktów uzyskał Krakowski Automobil Klub 7.716 na 27 samochodach, drugie miejsce zajął Łódzki Automobil Klub 6.738 na 24 samochodach, trzecie — Automobil Klub Polski 5.500 na 20 samochodach, czwarte — Wielkopolski Aut. Kl. 1945 pkt. na 12 samochodach, piąte — Małopolski Kl. Aut. 877 pkt. na 3 samochodach.

Nagrody przyznane zostały jak następuje:

Pierwszą nagrodę Ł.K.A. otrzymał p. Stanisław Żychoń z Krakowskiego A. Kl., który jechał na maszynie Studebaker - Erskine, przebywając trasę Warszawa — Poznań — Chojnice — Tczew — Kostrzyn — Ostrów — Łódź, łącznie 1108 kilometrów i uzyskał 381 punktów. Drugą nagrodę zdobył p. Tesche na Austro-Daimlerze, 376 pkt. Nagrodę „Patria” otrzymali pani Helena Heller-Halenburg na Lancii i hr. Tyszkiewicz na Stetyzu, którzy zdobyli po jednokrotnej ilości punktów — 368. Nagrodę Pozn. Warsz. Banku Ubezpieczeń dla I Łódzkiego zawodnika zdobył również p. Tesche na Austro - Daimlerze. Nagrodę prze-

chodnią Śląskiego A. K. za największą ilość punktów dla klubu zdobył Krakowski A. Kl., a także po raz drugi nagrodę przechodnią towarzystwa „Vesta”. Nagrodę Łódzkiej komisji sportowej za najlepszą jazdę przyznano A. K. Polski — Warszawa. Nagrodę pań zdobyła również p. Heler-Halenburg na Lancii. Srebrne plakiety i dyplomy otrzymali członkowie A. K. P. i Ł. A. K.

Wynik zjazdu należy uznać pod względem sportowym za bardzo udany. Łódzcy automobiliści spalisz się naogół bardzo dobrze, a gdyby startowały jeszcze maszyny, które w ostatniej chwili ze zjazdu zrezygnowały, nagroda klubu należałaby do Łodzi.

Jeszcze lepsze wyniki pod względem sportowym dały wyścigi. Tu świeciła tryumfy bezkonkurencyjnej maszyna Bugatti, a w szczególności p. dyr. Frühling, który uzyskał czas europejskiej klasy. Obaj kierowcy: dyr. Frühling i dr. Vetterli startowali na jednakowych wozach Bugatti półtora litrowych 4-ocylindrowych z kompresorem, to też lepszy czas, osiągnięty przez dyr. Frühlinga jest całkowi-

cie zasługą kierowcy, który na finiszu rozwinął szybkość około 170 klm. godz. Podkreślić należy również świetny wynik p. Winnickiego na turystycznym wozie Bugatti.

Ostateczne wyniki brzmią jak następuje:

1) Dyr. Frühling (Kr. A. Kl.) w czasie 2 min. 9,9 sek na Bugatti, przeciętna szybkość 138,5 klm. na godzinę.

2) Nagroda A. K. P. dr. Vetterli (Śl. A. Kl.) w czasie 2 m. 19,2 sek na Bugatti, przeciętna szybkość 129 klm. na godzinę.

3) p. Cieński (M. K. A.) czas 2 min. 33,7 sek. na Austro-Daimlerze, przeciętna szybkość 117 klm. na godzinę.

4) Nagrodę pań zdobyła p. K. Poznańska w czasie 3 m. 3,9 sek na Austro-Daimlerze, przeciętna szybkość 98 klm. na godzinę.

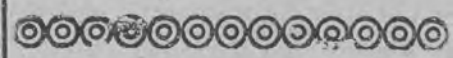
5) Nagrodę dla samochodu krytycy zdobył p. Winnicki na turystycznym Bugatti w czasie 2 min. 43,8 sek., przeciętna szybkość 109 klm. na godzinę.

Nagrodę za najlepszy czas, osiągnięty przez członka Ł. Kl. A. otrzymała pani H. Poznańska.

Nagrodę firmy „Berson” zdobył p. Rannenfeld na Fiacie.

Nagrodę Ł. A. Kl. z handicapem zdobył p. Kuczyński na „Polskim Peugeot”.

Obie imprezy sportowe wypadły pod każdym względem bez zarzutu, organizacja wzorowa, cel osiągnięty całkowicie. Młodemu Automobil Klubowi Łódzkiemu należy się uznanie za tak sprężystą i owocną pracę w kierunku popularyzacji automobilizmu w naszym mieście.



## LECZNICA

lekarzy specjalistów i gabinet dentystyczny przy Górnym Rynku Piotrkowska 294, tel. 22-89 przy przystanku (tramw. pabjanickich) przyjmuje chorych w chorobach wszystkich specjalności od g 10 rano do 7-ej po poł. Szczepienie ospy, analizy (mocz, krew, płwocin etc.) operacje opatrunki.

Porada 3 złote. Wizyty na miesiąc Zabiegi i operacje od umowy. Kąpiele świetlne, Elektryzacja. Naświetlanie lampą kwarcową Roentgen. Zęby sztuczne, korony złote platynowe i mosty W niedziele i święta do godz. 2 po po



## Zebranie wierzycieli

Wydział ochrony kredytu przy centralnym stowarzyszeniu kupców i przemysłowców województwa łódzkiego (Piotrkowska 10) komunikuje, że w dniu 22 maja b. roku o godz. 7 wiecz. odbędzie się w lokalu stowarzyszenia zebranie wierzycieli firmy: Blumenstajn i Lokiec, Kielce.

## Rumuński przemysł nafiiany

Główne towarzystwa naftowe Rumunii opublikowały swoje bilanse za rok 1927, z których wynika, że nawet najsilniejsze i największe towarzystwa naftowe nie miały za ubiegły rok rachunkowy prawie żadnych dochodów. Koła kompetentne są zdania, że w towarzystwach mniejszych przedstawia się sytuacja jeszcze gorzej. W ostatnim czasie wzrastają ceny nafty i jeżeli zjawisko to potrwa dłużej, natenczas spodziewać się będzie można, że wyniki pracy towarzystw naftowych będą w roku 1928 lepsze od poprzednich. Produkcja nafty w początku bieżącego roku stoi na poziomie dosyć wysokim, dochodząc przeciętnie 1100 wagonów (po 10 tonn) dziennie.

## Pożyczka dla Bułgarii

W tych dniach wyjechał zagranicę bułgarski minister finansów dr. Mollow. Podróż jego stoi w związku z bułgarską pożyczką za graniczną, a prawdopodobnie także z kwestią bułgarskich reparacji wojennych. Minister udaje się wprawdzie do Londynu i Paryża. Dnia 29 b. m. przybędzie do Genewy, gdzie odbędzie się tego dnia posiedzenie komisji finansowej ligi narodów. Komisja ta ma definitywnie załatwić kwestję pożyczki zagranicznej, na którą cała Bułgaria, wyniszczone trzęsieniem ziemi czeka. Sobranie już przed miesiącem uchwalilo ustawę w sprawie pożyczki. Trzęsienie ziemi wprowadziło na porządek dzienny znów problem bułgarskich reparacji wojennych, która to kwestja ma bardzo wielkie znaczenie dla bułgarskiego życia gospodarczego. W ostatnich dniach wzmożła się bardzo silnie agitacja przeciw reparacjom.

## Kapitał amerykański w Grecji

Posel Stanów Zjednoczonych w Atenach zakomunikował w tych dniach oficjalnie greckiemu ministrowi skarbu, Kafandarisiowi, że w Nowym Yorku powstały w ostatnich czasach liczne konsorcja finansowe, które zamierzają ubiegać się o koncesje na przeprowadzenie w Grecji szeregu robót publicznych. Konsorcja te rozporządzają kapitałem 20,000,000 dolarów i pozostają w ścisłym związku z największymi amerykańskimi przedsiębiorstwami technicznymi. Przypuszczać więc należy, że kapitalistom amerykańskim chodzić będzie w pierwszym rzędzie o przeprowadzenie w Grecji rozbudowy sieci kolejowej.

## Jesienne targi w Pradze

Dyrekcja targów praskich ustaliła termin jesiennych targów na czas od 25 września do 2 października. W programie przewiduje się szereg targów specjalnych i fachowych wystaw, jak wystawa owoców i jarzyn, wystawa reklam i fryzjerska. Na specjalną uwagę zasługują wystawy pod tytułem: „Papier, druk, książka, gazeta, biuro nowoczesne i szkoła”. Otwarcie nowego pałacu wystawowego i targów samych będzie mieć w roku bieżący charakter niezwykle uroczysty. Zagranicą wykazuje wielkie zainteresowanie targami.

# Rola spółdzielczości spozycwców w życiu gospodarczym dzisiejszej Polski

(Z okazji obchodu dnia spółdzielczości w dniu 3 czerwca r. b.)

Ruch spółdzielczy spozycwców, jak zresztą i każda z innych form spółdzielczości, ma za zadanie organizowanie, wspólne zaspokojenie potrzeb członków na zasadzie współdziałania i wzajemności. Zadaniem ruchu spółdzielczego spozycwców, jest zorganizowanie społecznej formy nietylko w dziedzinie podziału dóbr, lecz i ich wytwarzania.

Zadaniem zaś społecznej wymiany dóbr jest z jednej strony usunięcie momentu wyzysku, z drugiej strony — usunięcie łańcucha zbytecznego pośrednictwa. Z powyższego wynika, że rozwój organizacji spółdzielczych i formy przez nie przyjmowane leżą na drodze zagadnień społecznych, a ruch taki zdolny jest przeprowadzić skuteczne reformy społeczne. Jako forma organizacji ruchu spółdzielczego występuje — spółdzielnia. Spółdzielnia jest organizowaną przez osoby zainteresowane dla realizowania swych gospodarczych celów i społecznych potrzeb.

Nas głównie będzie obchodziła rola ruchu spółdzielczego w życiu gospodarczym Polski — oczywiście — w dobie obecnej. Wypadnie nam całkowicie pominąć dziedzinę wytwarzania, do organizowania której ruch nasz spółdzielczy spozycwców zaledwie przystępuje. Głównie więc będziemy rozpatrywali rolę ruchu spółdzielczego spozycwców z punktu widzenia funkcji podziału dóbr. Ruch spółdzielni spozycwców w masie zorganizowanych ma 4,204 spółdzielni (na l. l. 1927 r.), w tem połowa z nich należy do związków centralnych.

Członków, należących do spółdzielni, w zaokrągleniu można liczyć na 900,000. Jeżeli weźmiemy pod uwagę, że pod pojęciem członka należy rozumieć rodzinę, składającą się z 4 osób, ruch spółdzielczy spozycwców ogarnia już dziś 3,600,000 ludności, co stanowi 12 proc. ogółu mieszkańców Rzplitej. Tyle co do strony organizacyjnej ruchu.

Czy ruch spółdzielczy spozycwców usuwa zbędne, kosztowne pośrednictwo, czy zbliża producenta do konsumenta? Na to pytanie podamy garść obliczeń rzeczowych. Z danych statystycznych wynika, że 9,5 proc. ludności w Polsce trudni się pośrednictwem, czyli że prawie na 10 ludzi jest jeden zatrudniony w handlu — co w przeliczeniu na rodziny daje nam 2,4 rodziny. Liczby powyższe najwymowniej świadczą, iż przerażająca ilość ogniw pośrednictwa ogromnie podraża towary. W ruchu spółdzielczym spozycwców, biorę za podstawę dane ze statystyki spółdzielni, należących do związku spółdzielni spozycwców Rzplitej Pol., które znakomicie się nadają do uogólnień, gdyż w związku tym są skupione najważniejsze instytucje spółdzielcze. Okazuje się, że na jednego pracownika spółdzielczego przypada 28 osób członków, czyli 7 rodzin i tyleż prawie osób nieczłonków, zakupujących w spółdzielniach (49 proc. zakupów czynią nieczłonkowie) faktycznie więc pracownik spółdzielczy obsługuje 56 osób, czyli 14 rodzin, wówczas gdy pracownik prywatny 2,4 rodziny — 10 osób. Już z powyższego wynika, iż spółdzielnie stanowią racjonalniejszą organizację rozdziału dóbr.

Czy spółdzielnie omijają pośrednictwo hurtowe w dostatecznej mierze? Z danych statystycznych wynika, że spółdzielnie 33 proc. swoich zapasów czyniły w związku — własnej hurtowni. Jest to procent wcale pokazy, jednak przynajmniej trzeba, nie maksymalny; hurtownia nie prowadzi wszystkich działów produktów potrzebnych dla spółdzielni, wobec czego maximum może być na obecne warunki ocenione na 50 proc.

Jeżeli porównamy z latami poprzednimi, to postęp daje się zauważyć ogromny. Kwestja najbliższych paru lat — a zakupy spółdzielni w związkach osiągną to maximum.

Jeżeli chodzi o wyniki gospodarcze, to spółdzielnie spozycwców osiągnęły w roku wziętym w naszych obliczeniach za podstawę (1926 r.) bez dorobku hurtowni — 2916 zł., strat 1,019,000, czyli czystego dorobku 1,900,000, co stanowi na 1 spółdzielnię 754 zł.; straty na 1 spółdzielnię wyniosły 254, czyli czystej nadwyżki przypada 500 zł.

Jakie są koszty handlowe spółdzielni w porównaniu z prywatnym pośrednictwem? Koszty handlowe przeciętnie w spółdzielni stanowią zaledwie 8,4 proc. W handlu prywatnym sięgają one przeciętnie 11 proc. W tych 8,4 proc. kosztów handlowych spółdzielni są wydatki na prace oświatowe, co stanowi 1 proc., oraz zwroty członkom w wysokości 2 proc.

Gdybyśmy rozporządzali wszelkimi danymi, dotyczącymi całego ruchu, ciekawe wnioski moglibyśmy wyprowadzić co do sum, zwracanych członkom i sum prze kazanych na fundusze społeczne; przytoczę tu fragmentaryczne obliczenia, dotyczące tylko spółdzielni, należących do związku spółdz. spoz. Rz. Pol. Przy 200 milionach (w zaokrągleniu) obrotów — 400 tysięcy oddane zostało kobiecie matce, jako gospodyni, w postaci dywidendy lub dopisano do udziału, co stanowi na czarną godzinę zaszczytny grosz. Tyleż mniej więcej doliczone zostało do kapitałów społecznych. Gdybyśmy więc objąć mogli statystyką cały ruch łącznie ze związkami, moglibyśmy po wyższe obliczenia śmiało sprowadzić do kilku milionów. Jeżeli zaś chodzi o kwestję zbliżenia producenta do konsumenta, to dla tej czynności w ruchu spółdzielczym spozycwców są organizowane hurt-

townie, których członkami są poszczególne spółdzielnie. Z danych, dotyczących Hurtowni Zw. Sp. Spoz. widzimy, że 89,2 proc. towarów związek zakupił bezpośrednio u producentów, u pośredników zaś zakupił 2,6 proc.; z tego wynika, że hurtownia spółdzielcza już spełnia swoją rolę, zbliżając producenta do konsumenta.

Ciekawy przyczynek do zrozumienia znaczenia produkcji zorganizowanej przez spółdzielnię, iż mamy np. w piekarstwie; gdy w spółdzielni koszty pośrednictwa obciążają 2 gr. bochenek chleba 1 kg. — w prywatnym handlu koszty te wynoszą 9 gr.

Postępując krok za krokiem w kierunku osiągnięcia sprawiedliwej ceny, kooperacja spozycwców usuwa wszystkie pośrednie ognia łańcucha, obciążającego wymianę i produkcję zbędnym haraczem.

Wszystkich czynników, które w ruchu spółdzielczym spozycwców jako organizacje rozdziału dóbr są przejawami zdrowych gospodarczych i społecznych założeń — nie jesteśmy w stanie wymienić, te zaś, które tu podaliśmy, napewno nie jednego z czytelników bliżej zainteresują ruchem spółdzielczym jako nową formą wymiany, o której na konferencji gospodarczej w r. 1926 powiedziano: „Ze złą organizacją handlu walczyć można zasadniczo tylko na drodze szerzenia spółdzielczości. Tylko spółdzielczość skutecznie może zbliżyć producenta do konsumenta”.

Jeżeli na tem miejscu nie możemy jeszcze poszczycić się znakomitemi wynikami gospodarczymi jak dla spozycwców, tak dla kraju, przyczyna tkwi w tem, że ruch spółdzielczy czerpie swą siłę żywotną nietyle w formach pracy, ile w organizacji masowej spozycwców. A tę siłę można zdobyć z czasem w miarę wzrostu uświadomienia wśród szerokich mas.

J. Sochacka.

## Rynek pieniężny

### Dolar i akcje

Na wczorajszej giełdzie walut obcych w Warszawie kursy pozostały niezmiennie. Na giełdzie łódzkiej przedmiotem transakcji były wyłącznie większe banknoty dolarowe, notowane po zł. 8.80. Prywatny kurs dolara wynosi nadal zł. 8.89 i pół w płaceniu, 8.90 i pół w oddawaniu przy dostatecznej podaży materiału dolarowego i niewielkich obrotach.

Na giełdzie akcyjnej w Warszawie wszystkie prawie akcje pozostały na niezmiennym poziomie. Wyjątek stanowił kurs akcji Banku Polskiego, który podniósł się z 170 na 173.

Na pogiełdzie poziom kursów oficjalnych został utrzymany. (rz)

### Dyskonto prywatne w Łodzi

Na prywatnym rynku dyskontowym przy normalnych obrotach nadal daje się odczuwać niedostateczna podaż pierwszorzędnej materiału wekslowego.

Stopa procentowa pozostaje od dłuższego już czasu na jednakowym poziomie i wynosi przy dyskoncie weksli pierwszorzędnych 1,5 proc. w stosunku miesięcznym, przy materiale zaś drugorzędnym 1,8 do 2 proc. w stosunku miesięcznym. (rz)

### Cedula giełdy pieniężnej warszawskiej

GOTÓWKA	
Dolary	8.89
CZEKI	
Belgia	124.46
Holandia	359.75
Londyn	43.53
Nowy York	8.90
Paryż	35.11
Praga	26.41 i pół
Szwajcaria	171.84 i pół
Wiedeń	125.42
Włochy	47.02

AKCJE	
Bank Dyskontowy	133.50
Bank Handlowy	117.—
Bank Polski	171.—, 173.50, 173.70
Bank Zachodni	43.—
Bank Zarobkowy	85.—
Elektr. Dąbrowź	196.—, 197.—
Finley	72.—, 75.50
Łazy	9.—
Węgiel	99.—
Lilpop	43.—
Norblin	202.—
Parowozowy	48.—, 48.50
Rudzki	58.—, 57.—
Starachowice	65.50 64.—, 64.75
Zawiercie	33.25, 33.—
Haberbusch	210.—, 219
Spieß	162.50
Sila i Swiatlo	197.—, 200.—
Cukier	75.—
Wysoka	163.—
Cegielski	47.50, 47.—
Modrzewo	49.75, 49.25, 49.50
Ostrowieckie serja A	155.—, serja B 142.—, 144.—, serja B II em. 133.—
Borkowski	16.75

PAPIERY PAŃSTWOWE I LISTY ZASTAWNE	
Dolarówka	83.25, 82.25, 82.50
Dolarowa	86.25
Kolejowa	104.—
5 proc. konwersyjna	67.—
5 proc. konw. kol.	62.—
8 proc. listy zastawne Banku Gospodarczego Krajowego	94.—
4 proc. listy zastawne ziem.	zł. 55.—
8 proc. listy zastawne m. Warszawy	zł. 77.25, 77.50, 77.25
5 proc. listy zastawne m. Warszawy	zł. 60.—, 59.75, 59.85
8 proc. listy zastawne m. Łodzi	zł. 71.25, 70.75
10 proc. listy zastawne m. Radomia	zł. 82.25

### Spadek stopy dyskontowej na Węgrzech.

Na budapeszteńskim rynku pieniężnym nastąpiło po ultimo gwałtowne zmniejszenie się zapotrzebowania gotówki. Wywołało to spadek stopy dyskontowej, która wynosi obecnie przy wekslach 7 i 14 dni 7 i 8 proc. przy akceptacji 7 i 8 1/4 proc.

# Znaki towarowe

## Jak uzyskać prawo wyłącznego używania

Celem nabycia prawa wyłącznego używania w przedsiębiorstwie znaku towarowego przedsiębiorca musi wnieść podanie do Urzędu Patentowego. Dla każdego znaku wnieść należy osobne podanie przyczem zastrzec można nieistotne odmiany. Za termin zgłoszenia uważa się chwilę, w której zgłoszenie nadejdzie do Urzędu Patentowego.

Zgłoszenie musi zawierać: wniosek o zarejestrowanie znaku; dokładny rysunek znaku conajmniej w 5 egzemplarzach; imię i nazwisko i miejsce zamieszkania zgłaszającego znak, a gdy zgłaszającym jest mieszka z zagranicą — również adwokata lub rzecznika patentowego, mieszkającego na obszarze Rzeczypospolitej i upoważnić go do odbioru wszelkich pism od władz i osób zainteresowanych.

Jeżeli znak towarowy ma być zarejestrowany dla przedsiębiorstwa którego siedziba znajduje się tylko w państwie obcym, zgłaszający znak ma także przedstawić dowód że znak doznaje ochrony prawnej w temże państwie obcym.

Wydział zgłoszeń bada, czy podanie i znak są właściwie podane.

Odmowne załatwienie podania należy umotywiać. Przeciw odmownemu załatwieniu i odrzuceniu podania, jak i przeciw uchwałom, wzywającej zgłaszającego do usunięcia usterek pod grozą odrzucenia podania, można odwołać się w ciągu 2 miesięcy do wydziału odwoławczego. Ograniczenie znaku zarejestrowanego do pewnych tylko rodzajów towarów przez wydział zgłoszeń uważa się za odmowne załatwienie podania w części. (o)

## Przemysł włókienniczy w Grecji

Przemysł włókienniczy w Grecji rozwija się w ostatnich czasach w bardzo szybkim tempie. Stare fabryki rozszerzają systematycznie swą produkcję, a ponadto powstają liczne nowe zakłady przemysłowe. Tak np. założono niedawno w miejscowości Colo mechaniczną tkalnię wełny p. f. „Leviathan, Murzukos et Co.” z kapitałem zakładowym 32.000 funtów szterlingów, w Naus założono przedziałnię wełny pod firmą „Ch. Lanara Freres” z kapitałem 30.000 funtów szterlingów, w Pireus — przedziałnię wełny i bawełny p. f. „Elie D. Manuses” i t. d.

## Lekarz-dentysta

M. Inwald-Flamenbaum  
Nawrot 32  
tel. 33-55

Przyjmuje od 10 — 1 i od 4 — 6

## KRYNICA

Dr. Ch. Berkman z Warszawy  
Ordynuje jak zwykle w willi „Tatarskiej”



**ZA GOTÓWKĘ**  
- i -  
**na spłaty**  
od zł 5-tygodniowo

poleca gotowe  
**UBRANIA**  
**MĘSKIE**

**PALTA** Damskie i Męskie  
od najskromniejszych do najelegantszych  
**Polska Samopomoc Włókiennicza**  
Łódź, ul. Piotrkowska 79 (w podw.) (dawn. Piotrkowska 85.)  
Procentów nie dolicza się.

**PRZETARG.**  
Magistrat m. Łodzi ogłasza publiczny przetarg na urządzenie filtra biologicznego na posesji miejskiej domów dla pracowników miejskich przy ul. Podmiejskiej.  
Termin składania ofert upływa dnia 30 maja 1928 roku o godzinie 12-ej. Tegoż dnia nastąpi otwarcie ofert o godzinie 14-ej w pokoju Nr. 43.  
Słupy kosztorys i warunki przetargu otrzymać można w Magistracie, Pl. Wolności Nr. 14, III p., w pokoju Nr. 52, 981-1

**Baczność, Fryzjerzy!!!**  
Woda kolońska i kwiatowa kg. Zł 3.50  
„Vegetal” od 1.50  
„Mydło do golenia” 7.-  
Brylantyna 3.50  
Narzędzia fryzjerskie stalowe i platerowane po cenach fabrycznych **J. DRUKER, Zawadzka 11**  
— tylko w firmie

**Dziś, wtorek** o godz. 9-ej wiecz. w lokalu Klubu Towarzystwa przy Stowarzyszeniu Kupców m. Łodzi (Piotrkowska Nr. 73)

**Towarzyski Wieczór Gry w Lotto**  
Wstęp wolny dla członków, ich rodzin i wprowadzonych gości

Przy **LECZNICY** Zgierska 17. został otwarty  
**Gabinet Kosmetyki Lekarskiej M. Markusówny.**  
Dypl. w Paryżu w Institut de Beauté „Kéva”, „Institut Cosmétique „Maco” oraz „Ecole Française d'Ortopédie et de Massage”.  
Godziny przyjęć: Codziennie — prócz niedziel — od 5-7.

Do akt. Nr. K. 420-1928 r.  
**Ogłoszenie.**  
Komornik przy Sądzie Okręgowym w Łodzi, Tomasz Chorzelski, zamieszkały w Łodzi przy ul. Konstancyńskiej 5, na zasadzie art. 1030 U. P. C., ogłasza, że w dniu 4-go czerwca 1928 roku od godz. 10 rano we wsi Srebrnej gm. Brus odbędzie się sprzedaż z przetargu publicznego ruchomości należących do Piotra Jonasa i składających się z krowy, oszacowanych, na sumę zł. 500.—  
Łódź, d. 23.IV. 28 r.  
Komornik: T. Chorzelski.

Do akt. Nr. 241-1928 r.  
**Ogłoszenie.**  
Komornik przy Sądzie Okręgowym w Łodzi, Tomasz Chorzelski, zamieszkały w Łodzi przy ul. Konstancyńskiej 5, na zasadzie art. 1030 U. P. C., ogłasza, że w dniu 4 czerwca 1928 r. od godz. 10 rano w Konstancynie, odbędzie się sprzedaż z przetargu publicznego ruchomości należących do firmy „J. Grosbard i S-ka” i składających się z 2 tokarni, oszacowanych na sumę zł. 1.500 zgodnie z art. 1070 U. P. C. niżej ceny szacunkowej.  
Łódź, d. 14.V. 28 r.  
Komornik: T. Chorzelski.

Do akt. Nr. 240-1928 r.  
**Ogłoszenie.**  
Komornik przy Sądzie Okręgowym w Łodzi, Tomasz Chorzelski, zamieszkały w Łodzi przy ul. Konstancyńskiej 5, na zasadzie art. 1030 U. P. C. ogłasza, że w dniu 4 czerwca 1928 r. od godz. 10 rano w Konstancynie odbędzie się sprzedaż z przetargu publicznego ruchomości, należących do firmy „Grosbard Heiman i S-ka” i składających się z 7 różn. maszyn, oszacowanych na sumę zł. 2500.— zgodnie z art. 1070 U. P. C. niżej ceny szacunkowej.  
Łódź, d. 14.V. 28 r.  
Komornik: T. Chorzelski.

**Zawiadomienie.**  
Inkasentowi naszemu, p. Bronisławowi Cymerze, skradziono upoważnienie do inkasowania naszych należności, wystawione dnia 18.10.1926 r.  
Upoważnienie to niniejszym unieważniamy.  
Północne Towarzystwo Transportowe i Ekspedycyjne, Sp. Akc.

**Pokój**  
z używalnością telefonu, wynajmę solidnemu panu. Sienkiewicza 52, (róg Nawrot) front, II piętro, m. 4.

**Dr. med. LUBICZ**  
Cegielniana 43. Tel. 41 32.  
Specjalista chorób skórnych, wenerycznych i moczopłucyjnych. Naświetlanie lampą kwarcową.  
Przyjmuje od g. 8 do 10 rano i od 5-5 wiecz.  
Dla pań od 3-5 oddzielna poczekalnia.

**Kino Spół. Prac. Państw.**  
Sienkiewicza 40.  
Od wtorku 22 maja do poniedziałku 28 maja włącznie.  
Po raz pierwszy w Łodzi!  
Wyśmienita współczesna komedia p. t.  
**Rozwiedzmy się**  
W rolach głównych:  
**VIVIAN GIBSON**  
filaterna gwiazda filmowa. ulubienica tłumów  
**I MAKS LANDA**  
Obraz ilustruje doborowa orkiestra salonowa  
ANONS: Następnym programem **Za Kulisami Kabaretu** (Noc zemsty)  
W rolach głównych: Marcela Albani, Sandra Milowanow, Werner Kraus, Karol Vanel i inni.  
Początek w dni powszednie o g. 4-ej ostatni seans o 9.50.  
W soboty, niedziele i święta o g. 2.50 po południu  
Na 1-szy seans w dni powsz. oprócz sobót od 4 do 5, w soboty, niedz. i święta od 2.50 do 3.50 ceny miejsc po 75 i 50 gr.

**Miejski Kinematograf Oświatowy**  
Wodny Rynek (róg Rokicińskiej).  
Tel. 1926 Dojazd tramwajami 16 i 10.  
Od wtorku, dn. 22 do poniedziałku dn. 23 maja 1928 r. w!  
Dla dorosłych:  
**Bogowie, Ludzie, Zwierzęta...**  
Dla młodzieży:  
**PAT i PATACHON**  
w filmie p. t. „Tancerczka”  
W poczekalniach kina codziennie do godz. 22 audycje radiotoniczne

Do akt. Nr. 26-1928 r.  
**Ogłoszenie**  
Komornik przy Sądzie Okręgowym w Łodzi, Tomasz Chorzelski, zamieszkały w Łodzi przy ul. Konstancyńskiej 5, na zasadzie art. 1030 Ust. Post. Cyw. ogłasza, że w dniu 4 czerwca 1928 r. od godz. 10 rano we wsi Szydłowie, gm. Puczniew odbędzie się sprzedaż z przetargu publicznego ruchomości, należących do Mikotaja Bondaruka i składających się z krowy i jałowicy, oszacowanych na sumę 600 zł.  
Łódź, d. 5.V. 28 r.  
Komornik: T. Chorzelski

Do akt. Nr. 308-1928 r.  
**Ogłoszenie.**  
Komornik przy Sądzie Okręgowym w Łodzi, Tomasz Chorzelski, zamieszkały w Łodzi przy ul. Konstancyńskiej 5, na zasadzie art. 1030 U. P. C., ogłasza, że w dn. 31 maja 1928 r. od godziny 10 rano w Rudzie Pabjanickiej, odbędzie się sprzedaż z przetargu publicznego ruchomości, należących do Liny Czech, składających się z mebli, oszacowanych na sumę zł. 700.—  
Łódź, dn. 20. V. 1928  
Komornik: T. Chorzelski.

**Dr. med. Klinger**  
Choroby weneryczne i włosów  
**Leczenie lampą kwarcową**  
Andrzeja nr. 2  
Tel. 32-28.  
Godziny przyjęć: od 1.30-2.30 dla Pań od 6-8 dla Panów W niedziele i święta od 10-12  
ceny lecznic.

**Dr. med. J. Silberstrom**  
Zielona 11.  
Choroby skórne i weneryczne.  
Usuwanie szpecących włosów elektryczną trolizą. Leczenie lampą kwarcową.  
Przyjmuje od 4 do 8 p.p.  
Panie od 4-5 pp. Niedziela od 9-1. dla niezamożnych  
ceny lecznic.

**Dr. med. Zeligsonowa**  
praktykuje przez lato w **Ciechocinku** (dom Wolmana, przy parku)  
Choroby kobiece i wewnętrzne.  
**Dr. Ludwik Falk**  
Choroby skórne i weneryczne  
**Nawrot 7.**  
Tel. 28-07.  
Przyjmuje od 10-12 i od 5-7

**Dr. J. Ajzner powrócił**  
przyjmuje od 6-7  
Al. Kościuszki No 1  
tel. 162.

**Dr. med. Różaner**  
Dzielnia 9  
Tel. 28-93.  
Choroby skórne, weneryczne i moczopłucowe.  
Przyjmuje od 8-10 i od 5-8  
W niedziele od 10-12. Panie od 5-6  
Dla Pań od 5-5pp. Oddzielna poczekalnia dla Pań

Do akt. Nr. 217-1928 r.  
**Ogłoszenie.**  
Komornik przy Sądzie Okręgowym w Łodzi, Tomasz Chorzelski, zamieszkały w Łodzi przy ul. Konstancyńskiej 5, na zasadzie art. 1030 U. P. C., ogłasza, że w dniu 5 czerwca 1928 r. od g. 1) rano, we wsi Huta Wiślicka gm. Wiskitno, odbędzie się sprzedaż z przetargu publicznego ruchomości należących do Michała Ulrychsa i składających się z 12 krow, oszacowanych na sumę zł. 5.600.—  
Łódź, d. 11.V. 28 r.  
Komornik: T. Chorzelski

**DR. MED. RAPEPORT**  
Pr. Narutowicza 25  
Dzielnia  
telefon 44-10  
Choroby nerek, pęcherza i dróg moczowych.  
Przyjmuje od 1-2 i 4-8 w.

**OGŁOSZENIA DROBNE.**

**KUPNO I SPRZEDAŻ**

**A A KUPUJE**  
i sprzedaje różne meble, dywany, futra, maszyny do szycia. Placę najwyższe ceny. Ch. Łaźnik Gdańska (Długa) 44. Telefon 62-53 Uwaga! Za ubrania męskie placę najwyższe ceny. 55-5

**AI NA WYPŁATE!**  
Prawie darmo! Czysto jedwabne, ręczno malowane szale. Torebki. Sweatry. Pończochy. Skarpetki. Perelki. Parasolki. Poleca Leon Rubaszkin, Kilińskiego-go 44 4245-15

**AI NA WYPŁATE!**  
Białe towary. Purpur. Materacowe. Obrusy. Ręczniki. Koldry. Kapy. Chusteczki. Ściereczki. Zefiry. Chodniki. Podpinki. Poleca Leon Rubaszkin, Kilińskiego-go 44. 4245-15

**OKAZYJNIE**  
do sprzedania para 10-letk dębowych, nowych jasnych. Sienkiewicza 54 u tapicera. 4972-2

**Najlepsze BATERJE**  
anodowe marki  
**„ENERGOS”**

Stale świeże są do nabycia w następujących firmach:  
„Audjotona”, Piotrkowska 128.  
„Audjon”, Traugutta 1.  
„Energja”, Piotrkowska 56.  
H. Gotlibowski, Zgierska 30-a.  
„Natawis”, Piotrkowska 152.  
Inż. K. Rathe, Narutowicza 13.  
Radio-Lloyd, Przejazd. 8.  
I. Reicher i S-ka, Piotrkowska 142.  
St. Rutkowski, Zielona 1.

**DO SPRZEDANIA**  
urządzenie biurowe. Wiadomość: Karola 38. 4834-4

**OKAZYJNIE**  
do sprzedania duży obraz: „Dziki kaczk” Stanisława Masłowskiego. — Wiadomość: Pusta 9, m 9. 4835-4

**LOKALE I MIESZKANIA**

**POKÓJ**  
z kuchnią w nowowybudowanym domu do wynajęcia, Żelazna 10 od 1-5 dojazd tramwajem No 10. 4888-3

**POSZUKIWANY**  
jest pokój (bez mebli) słoneczny, suchy i ciepły z wodą i światłem. Wejście niekrepujące. Pożyczony wprost od gospodarza. Oferty pod „Śródmieście” do Adm. „Głosu Polskiego” 804-4

**MIESZKANIA**  
5-4 pokoje z kuchnią w okolicy fabryki Buhlego poszukuje inż. A. Gorajec z Rudy Pabjanickiej ul. Zagłoby 2 4962-2

**PRZYJME**  
2-ch samotnych panów na mieszkanie z całodziennym utrzymaniem lub bez. Ul. Wólczańska 144 m. 52. 4969-5

**LETNIE MIESZKANIA**  
6 km. za Ateksandrowem, dojazd autobusami, w suchej, zdrowej, pięknej i lesistej okolicy do wynajęcia. Wiadomość: Wólczańska 222 m. 7. 4975-1

**POKÓJ**  
umeblowany do wynajęcia. Wólczańska 4 m. 2 od 3-5 g. 4967-1

**DONIESIENIA ROZM.**

**WYJEZDZAM DO PARYŻA**  
na początek czerwca. Załatwiam sprawy rodzinne i różne interesy handlowe w Paryżu i okolicach. Wiadomość: ul. Łąkowa 20, w sklepie p. Potomskiego. 4843-5

**BEZINTERESOWNIE!**  
Czytelnikom „Głosu Polskiego”. Napisz imię, nazwisko — miesiąc urodzenia, otrzymasz darmo broszurę, określenie charakteru, zdolności, przeznaczenia. Poznasz kim jesteś, kim być możesz. Adresuj: Warszawa, Redakcja „Wiedza Tajemna”. Skrzynka pocztowa 571. Załączyć niniejsze ogłoszenie, znaczek pocztowy na adresykę. 4080-15

**PRZYBLĄKAŁ**  
się pies (suka) rasy „Doberman” ze smyczą i kagańcem. Odebrać Piotrkowska 98 u dozorczy. 4933-3

**300 ZŁ.**  
pożyczki poszukuje dam wysoki proc. Biuro Prośb ul. Krucza 24 4970-1

**UMIEIĄCY**  
kosztorys budowlane zestawie znajdzie pracę. Adres swój pod „L. 900” składać w adm. nin. pisma. 4986-2

**MEZCZYZNA**  
izr. dystygnowany, inteligentny lat 25 pragnie poznać z braku znajomości przystojną brunetkę lat od 17-20 spędzającą z nią wolnego czasu. Zgodzić się można między 4-6 osobitość. przyczem dyskretna zapewniona. Salomona Bragińskiego w Łodzi ul. Wólczańska 4. 4962-1

**W SRÓDBOROWIE**  
(przyst. kol. za Otwockiem) w pięknym sosnowym lesie w nowoczesnym gmachu. Pensjonat „Śródborowski” komfort, wygoda, djeta. Wiadomość: Podmiejska 1- Śródborów. 496-1

**PENSJONAT**  
B. Fruchtownej przeniesiony na ul. Otwocka do Michałina. Willa p. Urbanowicz Czyny od 24 maja. Wille z wszelkimi wygodami, pięknie położona. Trochę opieka pedagogiczna. Pomoc lekarska na miejscu. Warszawa Zorawia 29-5 4993-1

**ZAGINEŁA**  
książeczka Kasy Chorych w Łodzi na imię Henryka Niedzielskiego. 4971-1

**„GIEŁDA PRACY”**

**INTELIGENTNY**  
młody człowiek poszukuje posady wójczera do odwiedzania sklepów po miastach. Oferty „Solidny” 4993-1

**INTELIGENTNA**  
osoba władająca językami przyjmie kondycję na wyjazd za pomoc w lekcyjach ew. konwersacji. Oferty sub „Kondycja” 4996-1

**KRAWCÓW I GONCÓW**  
z rowerami poszukuje Kiersz, Zeromskiego 91. 4988-1

**POMOCNIKA**  
ślusarskiego lub robotnika ze znajomością ślusarki przyjmę zaraz. Główna 51 „Kozminek”. 4961-1

**„EGZYSTENCJA”**  
Zdolni agenci (tki) do sprzedaży artykułów pierwszorzędnych na Łódź i okolice poszukiwani. Znajomość branży niekonieczna. Oferty pod „R 300” do adm. pisma. 4964-1



**Prenumerata** miesięczna „Głosu Polskiego” ze wszystkimi dodatkami wynosi w Łodzi zł. 4.50, za odosłanie — 40 groszy; z przesyłką pocztową w kraju — zł. 5.-; zagranicę — zł. 7.20.