

GŁOS POLSKI

DZIENNIK POLITYCZNY, SPOŁECZNY I LITERACKI.

Redakcja i Administracja, Łódź, Piotrkowska 106. ☎ Cena 30 groszy ☎ Telefony „Głosu Polskiego“ — Redakcja dzienna 19-71 nocna redakcja i drukarnia od godz. 9 wiecz. 7-99 ☎☎☎☎ administracja i ekspedycja 1-99 ☎☎☎☎

LUNA-PARK Na Fundusz Olimpijski

czynny dotychczas na Pl. Dąbrowskiego Nr. 5, został przeniesiony na plac Tow. Akc. Ludwik Geyer przy ul. Piotrkowskiej nr. nr. 307/309 wskutek konieczności rozszerzenia terenu. Wejście bezpłatne! Wspaniała iluminacja! Niebywałe emocje i sensacje! Uwaga: Luna Park na Fundusz Olimpijski nie ma nic wspólnego z przedsiębiorstwem prywatnym przy ul. Tramwajowej.

Rząd skupuje zboże na zapas interwencyjny

Warsz. koresp. „Głosu Polskiego“ (St. Gr.) telefonuje:

Wobec gwałtownej niżki cen zboża na rynkach w Polsce rząd rozpoczyna zakup kilkuset wagonów zboża na zapas interwencyjny.

Organizacje rolnicze wyrażają chęć dostarczenia rządowi całej potrzebnej ilości zboża.

Maksym Gorkij ciężko chory

WIEN, 1 września. (PAT). Dzienniki donoszą z Lenigradu, że Maksym Gorkij, który w tych dniach powrócił z podróży po Rosji, zachorował ciężko na zapalenie płuc.

Prez. Rzplitej przedłużył pobyt swój w Spale

Warsz. koresp. „Głosu Polskiego“ (St. Gr.) telefonuje:

Dowiadujemy się, że prezydent Rzeczypospolitej postanowił przedłużyć pobyt swój w Spale.

Powrotu p. prezydenta do Warszawy należy się spodziewać w połowie września.

Dr. med.

J. IMICH

Spec. chor. uszu, nosa, gardła i krtani

Moniuszki 1, telef. 9-97

powrócił.

przyjmuje od godz. 1—2 i od godz. 5—7 wiecz.

Dr. Leon

Szajerowicz

po powrocie z Druskiennik

wznowił przyjęcia

choroby wewnętrzne

i kobiece

do 11 r. i od 5—7 pp.

ul. Traugutta 8, tel 35-71.

Dr. Wołyński

powrócił

Niesłychany skandal komunikacyjny Łódź nie może pozostać bez bezpośredniego połączenia z Zachodem

Magistrat wysłał depezę i memoriał do ministerstwa, a prócz tego specjalna delegacja wyjedzie interwenjować w Warszawie

Magistrat m. Łodzi wysłał w dniu wczorajszym do ministerstwa komunikacji depezę następującej treści:

„Ministerstwo komunikacji Warszawa.

Jak donosi prasa czynniki rządowe rozważają projekty zmian w rozkładzie jazdy pociągów polskich kolei państwowych przy czem wysuwany jest między innymi projekt odsunięcia Łodzi od szlaku międzynarodowego przez skierowanie pociągu pospiesznego Paryż—Warszawa—Moskwa na Kutno stop. Wobec tego że odsunięcie Łodzi jako stolicy polskiego przemysłu włókienniczego od międzynarodowego szlaku kolejowego musiałoby się odbić nader ujemnie na stosunkach handlowych Łodzi, a temsamem Polski z zagranicą magistrat miasta Łodzi wypowiada się przeciwko temu projektowi i prosi ministerstwo o pozostawienie dotychczasowego stanu rzeczy.

Wiceprezydent St. Rapalski

Łódź, dn. 1 września 1928 r.“

Niezależnie od powyższego przygotowany został z polecenia p. wiceprezydenta Rapalskiego obszerny memoriał do władz nadzorczych, w którym magistrat wskazuje na niesłychanie dla Łodzi krzywdzące stanowisko czynników kolejowych. W memoriale tym między innymi podkreśla się, że zamierzona zamiana szlaku międzynarodowego, pozbawiająca Łódź bezpośredniej komunikacji z zagranicą, naraziłaby na wielkie niebezpieczeństwo interesy największego ośrodka przemysłowego w Polsce z najwyższą szkodą dla całokształtu polityki gospodarczej w kraju. Łódź jako centrum polskiego przemysłu włókienniczego, stanowi nader ważny czynnik eksportu zagranicznego Rzplitej Polskiej; to też z punktu widzenia gospodarczych interesów państwowych nie może być obojętnym fakt, że zamierzona reforma kolejowa zagraża interesom tego właśnie ośrodka.

Inowacja ta, utrudniając stanowisko gospodarcze centrum polskiego przemysłu włókienniczego z zagranicą, stoi w sprzeczności z zadaniem wzmocnienia naszego eksportu zagranicznego.

Historja rozwoju wielkich ognisk przemysłowych poucza, że decydującym czynnikiem ich rozrostu i ekspansji była zawsze racjonalna polityka kolejowa, zabezpieczająca interesy tych ognisk i formująca drogę ich rozwojowi. Również przyszłość Łodzi zależna jest w wielkiej mierze od pomyślnego dla niej rozwiązania problemów komunikacyjnych. Z tych przeto względów zarząd miejski odwołał się do czynników miarodajnych, ażeby, uwzględniając najżywniejsze interesy Łodzi, odroczył omawiany projekt.

Zastępuje na podkreślenie, że memoriał magistratu, udawniająca liczbowo intensywność stosunków, łączących Łódź z centrami gospodarczymi Europy, między innymi przytacza, że ruch przejezdnych cudzoziemców jest w Łodzi nie mniejszy niż w Poznaniu, jakkolwiek Poznań posiada tak atrakcyjną imprezę, jak targi. Mianowicie w sprawach handlowych i przemysłowych odwiedza Łódź corocznie 5—6 tysięcy cudzoziemców, podczas gdy w Poznaniu według oficjalnej sta-

tystyki liczba przyjezdnych cudzoziemców wynosiła: w roku 1924 2.832, 1925—5.947.

W sprawie tej w przyszłym tygodniu wyjedzie do Warszawy delegacja, złożona z przedstawicieli prezydium rady miejskiej i prezydium magistratu w celu osobistej interwencji u miarodajnych czynników rządowych,

Memoriał przemysłowców i kupiectwa

Prócz tego odpowiedni memoriał do ministerstwa komunikacji, protestujący przeciwko pokrzywdzeniu Łodzi przez skierowanie pociągu międzynarodowego na Kutno, i domagający się pozostawienia nadal obecnego stanu rzeczy w komunikacji Łodzi z Zachodem, wystąpiły wspólnie wszystkie miejscowe organizacje przemysłowe i kupieckie.

Interwencja prezesa rady miejskiej

W dniu wczorajszym prezes rady miejskiej inż. J. Holcgreber, jako przedstawiciel gminy miejskiej Łódź w państwowej radzie kolejowej, zwrócił się z prośbą do p. ministra komunikacji o nieprzesądzanie sprawy skierowania pociągu międzynarodowego przez Kutno, natomiast o wniesienie tej sprawy jako nagłej, na porządek dzienny najbliższego posiedzenia państwowej rady kolejowej.

Chwila jest odpowiednia do wymówienia umowy w przemyśle włókienniczym

Onegdaj odbyło się zabrańie zarządu związków klasowych, na którym omówiono sprawę wypowiedzenia umowy w przemyśle i wystąpienie z nowymi żądaniem podwyżki płac robotnikom przemysłu włókienniczego.

Uważając chwilę obecną za zupełnie odpowiednią do wystąpienia o poprawę bytu rzesz robotniczych zarząd związków uchwalił wymówienie jeszcze przed 15 bm.

Co do wysokości podwyżki to w nadchodzącym tygodniu odbędzie się szereg konferencji na których sprawa ta definitywnie załatwiona zostanie

Wprowadzenia prohibicji w całym świecie domagać się będzie delegacja polska w Genewie

„United Press” donosi z Genewy, że sensacją obecnej sesji ligi narodów będzie wniosek o zaprowadzenie prohibicji międzynarodowej.

Wniosek ten postawiony przez Finlandję, Polskę i Szwecję znalazł żywe poparcie w amerykańskich kołach antyalkoholowych.

Narazie nie chodzi jeszcze o do rażne, gwałtowne usunięcie alkoholu z widowni świata, ale o wyłonienie komisji rzeczoznawców, któraby wszechstronnie rozpatrzyła problem prohibicji zarówno z naukowego, jak z praktycznego punktu widzenia.

Niewątpliwie wniosek ten napotka na poważny opór ze strony państw, produkujących wino, albowiem projekt rezolucji prowadzi do oddania całego handlu alkoholem pod nadzór i pod międzynarodową kontrolę ligi.

Wnioskodawcy odpowiadają na te zarzuty, że sprawa alkoholu liga się już zajmowała w związku z kwestją handlu żywym towarem.

Zwolennicy „suchego świata” przypominają też, że prohibicja w krajach, które już zaprowadziły, chybia celu, bo nie jest międzynarodową i dlatego powoduje przemytnictwo alkoholowe.

2 miliardy dolarów kosztuje Amerykę prohibicja

NOWY JORK, 1 września. — Według obliczeń członka kongresu republikańskiego deputowanego z Nowego Yorku Fiorello La Guardia, utrzymanie prohibicji w Stanach Zjednoczonych kosztuje rząd federalny i rządy stanowe jeden milion dolarów dziennie. Według obliczeń byłego podproku-

ratora generalnego Stanów Zjednoczonych Johna Crim, obliczenie to jest nieściśle. P. Crim oblicza te koszty na 25 milionów dolarów dziennie. Nie mniej ciekawym jest obliczenie, ile pieniędzy wydaje się w Ameryce na gwałcenie ustawy prohibicyjnej. Jeden z prokuratorów nowojorskich obliczył, że w samym mieście Nowym Yorku 15,000 tajnych szynków opłaca rocznie 10 milionów dolarów na „ochronę” swego nielegalnego przemysłu, t. j. na przekupywanie urzędników prohibicyjnych. Brak tu łapówek, płaconych przez przemytników i przez wytwórców. Ogółem można powiedzieć, że prohibicja kosztuje Stany blisko dwa miliardy dolarów, nie włączając w to strat, poniesionych z braku dochodów akcyzy.

Wielka katastrofa kolejowa pod Piotrkowem Dwa pociągi z węglem i parowóz rozbity

Wczorajszej nocy wydarzyła się na linii Warszawa — Częstochowa poważna katastrofa kolejowa.

Na stacji Gorkowice opodal Piotrkowa zatrzymano w nocy, na głównym torze, pociąg towarowy, załadowany węglem, idący do Gdyni.

Pociąg ten miał już ruszyć w dalszą drogę, kiedy nagle od strony Częstochowy ukazał się inny pociąg towarowy, idący w tym samym kierunku i na tym samym torze.

Mrok był jeszcze znaczny i cień parowozu wyłonił się niemal w ostatniej chwili. Pociąg szedł pełną parą.

Na sygnały było już zapóźno.

Próbowano znakami ręki zwrócić maszyniście uwagę na niebezpieczeństwo, ale nim zdołał dać „kontr - parę”, parowóz uderzył z całą siłą w ostatni wagon stojącego pociągu.

Rozległ się ogłuszający huk. Lokomotywa pchnęła uderzone wagony, zgniotła je w harmonijkę i wspięta wysoko, zawisła w skośnej pozycji.

Wagony, idące za nią, siłą rozpędu uderzyły w zatrzymany parowóz tak mocno, że w przeci-

gu jednej sekundy 24 z nich powracało się i spięło wzajemnie.

Oba pociągi załadowane były węglem, idącym wprost z kopalni Górnego Śląska. Wywrócone węglarki wyrzuciły, jak z procy, cały ładunek.

Grzmotowi zderzenia towarzyszył huk walących się brykietów węgla. W okamgnieniu tor kolejowy i peron dworca zostały w znacznym promieniu zarzucone tym czarnym towarem.

W powietrzu unosiły się nieprzeniknione tumany pyłu, które zupełnie zasłoniły rumowisko wagonów i parowozu.

Rzucono się na ratunek. Przez zwąły rozrzuconego węgla spieszyla służba kolejowa z pomocą ludzi, którzy niezawodnie musieli paść ofiarą katastrofy.

Na szczęście okazało się, że straty w ludziach są mniejsze, aniżeli się obawiano. Z obsługi parowozu nikt nie odniósł szwanku; zarówno maszynista, jak palacz zdążyli się w ostatniej chwili uchwycić bocznej osłony parowozu i dzięki temu siła uderzenia nie wyrzuciła ich na tor.

Gorszy natomiast był los ha-

mulcowych. Kondektor - namulcowy pociągu uderzonego Dubala, zgnieciony w straszliwy sposób, zginął na miejscu.

Hamulcowego Pełę znaleziono ciężko rannego. Walczy on ze śmiercią.

Zderzenie zatarasowało oba torry na znacznej przestrzeni. Dość powiedzieć, że 13 wagonów uległo rozbiciu, w tem dwa z pociągu stojącego, prócz tego 11 wagonów się wykołowało.

Natychmiast przystąpiono do oczyszczania toru. Mimo energicznej pracy zdołano linię otworzyć dopiero o 11 rano. Przez cały ten czas wszelki ruch osobowy i towarowy był całkowicie wstrzymany.

Na wiadomość o katastrofie wyruszyły z Warszawy dwa pociągi ratunkowe z pogotowiem ruchu. Udał się też na miejsce prezes warszawskiej dyrekcji kolejowej.

Sledztwo w sprawie przyczyn zderzenia ustaliło zaraz na stępie, że winę ponosi dyżurny ruchu w Gorkowicach Głowacki, który dał sygnał „tor wolny” drugiemu pociągowi, mimo, że poprzedni jeszcze tor zajmował. Głowackiego aresztowano.



Krakowianka

patrola:



Moja bielizna jest
zawsze śnieżno-biała,
bo w wyborze mydła
jestem bardzo ostrożna.
Używane przezemnie mydło
musi oszczędzać bieliznę, być wy-
dajne i tanie. Dlatego też zawsze kupuję:

**MYDŁO
JELEŃ SCHICHT**

Min. Kwiatkowski we Lwowie

Dokona dziś otwarcia Targów Wschodnich

LWÓW, 1 września. (PAT). — Dzisiaj o godzinie 19-ej przybył do Lwowa minister przemysłu i handlu inż. Kwiatkowski, celem dokonania uroczystego otwarcia w dniu jutrzejszym VIII targów wschodnich.

Na dworcu powitali p. ministra przedstawiciele władz administracyjnych, samorządowych, wojska, oraz przedstawiciele targów wschodnich i t. d. Po przywitaniu

się z obecnymi, p. minister odjechał do pałacu wojewódzkiego, gdzie też zamieszkał.

WARSZAWA, 1 września. — (PAT). Z inicjatywy wydziału prawnego ministerstwa spraw zagranicznych wyjechała wczoraj wieczorem do Lwowa wycieczka dziennikarzy zagranicznych w liczbie 15 osób na otwarcie targów wschodnich.

Min. Czechowicz zastosuje

jaknajwiększe oszczędności przy układaniu budżetu na 1929-30 r.

WARSZAWA, 1 września. — (PAT). Dnia 31 sierpnia r. b. pod przewodnictwem ministra skarbu odbyło się posiedzenie rady finansowej, na którym p. minister poinformował członków rady o obecnej sytuacji gospodarczej i finansowej państwa, oraz o

zamierzeniach rządu na najbliższą przyszłość.

Rada finansowa, podzielając za sadnicze poglądy ministra skarbu, wypowiedziała się za koniecznością przestrzegania jaknajdalej posuniętej oszczędności przy układaniu budżetu na rok 1929-30.

Mistrzostwo Polski w tenisie

Wiera Richterówna pobiła w półfinale

KATOWICE, 1 września. — (PAT). W 4 dniu rozgrywek tenisowych o mistrzostwo Polski w Katowicach w półfinale Maks Stolarow pokonał Warmińskiego w stosunku 6:3, 8:6, 4:6 i 6:0, kwalifikując się tem samem do finału.

W grze pojedynczej pań w półfinale Jędrzejewska zwyciężyła dotychczasową mistrzynię Polski Wierę Richterównę w stosunku 7:5, 3:6, 6:3. Jest to druga niespodzianka tegoroczna w turnieju tenisowym o mistrzostwo Polski.

W drugim półfinale Dubieńska pokonała Poradowską w stosunku 6:3, 6:3. W grze podwójnej pań w półfinale zwyciężyły Richterów-

na i Dubieńska — Marciniakowa i Volkmanównę w stosunku 6:0, 6:0.

**Zniesienie wiz
między Niemcami a Włochami**

BERLIN 1. (Pat.) Pomiędzy Niemcami a Włochami została za warła umowa, na mocy której z dn. 15 sierpnia zostają zniesione w komunikacji między Rzeszą niemiecką a Włochami wizy paszportowe. Obywatele obu krajów mogą się udawać swobodnie przez granicę na podstawie tylko wewnętrznych paszportów.

Śmierć Amundsena

Części samolotu „Latham” wylowiono z morza

BERLIN, 1 września. (PAT). — „United Press” donosi z Kopenhagi, że do Høngø przybył parowiec „Brodø”, który przywiózł ze sobą jeden z pływaków, oderwanych od samolotu „Latham”, na którym, jak wiadomo, Amundsen wyleciał na poszukiwanie ekspedycji gen. Nobile. Pływak ten znalazł wczoraj wieczorem w odległości 10 mil na północ-zachód od Thorsvaag.

Fakt ten zdaje się potwierdzać

przypuszczenie o śmierci Amundsena, który miał utonąć w czasie rozbicia się samolotu.

* * *

BERLIN, 1 września. (ATE). — Śmierć Amundsena jest faktem dokonanym. Komendant stacji morskiej w Bergen, który znalazł samolot Amundsena oświadczył, że znaleziony na morzu pływak od hydroplanu jest faktycznie z samolotu Amundsena.

Idea Marksa znajduje podatny grunt we Włoszech

RZYM, 1 września. (ATE). — Według nadeszłych wiadomości z Włoch w ostatnich czasach wzmożł się tu gwałtownie ruch komunistyczny, wiadomości o którym są starannie ukrywane przez władze policyjne. Wczoraj w Valent aresztowano 60 komunistów. Policja wykryła również wielką drukarnię, w której znaleziono większą ilość bibuły komunistycznej.

Lewin szykuje się do gigantycznego lotu

LE BOURGET 1. (Pat.) W dn. wczorajszym przyleciał tu z Brukseli Lewin, który wraz ze swymi towarzyszami ma odlecieć dziś dalej. Wszyscy oni oświadczyli, że nie wiedzą jeszcze, w jakim kierunku odleca. Aparat nosi nazwę „of the Air”. Może on zabrać ze sobą wielkie rezerwoary benzyny.

Zapisujcie się na członków L. O. P. P.

Nowa dynastia królewska

Achmed Zogu obwołany królem

WIEDEN, 1 września. (PAT). — „Neue Freie Presse” donosi z Tirany: Komisja, wyznaczona przez albańskie zgromadzenie narodowe dla zmiany konstytucji, uchwałała proklamowanie Achmeda Zogu królem Albanii. Uroczysta pro-

klamacja odbyła się w dniu dzisiejszym. Po proklamowaniu Achmeda Zogu królem przez parlament udali się posłowie do rezydencji nowego króla, celem złożenia mu hołdu.

Deficyt bilansu handlowego

dominującym zagadnieniem gospodarczym

Dominującym obecnie w życiu gospodarczym jest zagadnienie naszego bilansu handlowego. Bilans ten od szeregu miesięcy kształtuje się ujemnie dla Polski, bo stale wywóz i jego wartość znacznie jest mniejsza od przywozu i jego wartości. Kilkakrotnie z ust odpowiedzialnych za politykę gospodarczą czynników rządowych szłyśmy zapewnienia, że niebezpieczeństwa w tem niema, bo przywóz składa się przeważnie z materiałów inwestycyjnych, a nie produktów konsumpcyjnych i że stan waluty polskiej jest taki, że nawet kilkumiesięczny bilans ujemny nie zachwieje jej stabilnością.

Dopiero w ostatnim czasie

poglądy w tej sprawie uległy zmianie: premier Bartel w wywiadzie udzielonym „Ilustr. Kurj. Codzienn.” w Marjebadzie niedwuznacznie zwrócił uwagę grożące nam ze strony bilansu niebezpieczeństwo.

W prasie fachowej umieszczono cały szereg artykułów poświęconych tej sprawie. Można z tego wnosić, że uspokajające zapewnienia coraz mniej mają realnych podstaw.

Całe saldo ujemne nie składa się wyłącznie z towarów inwestycyjnych a zresztą gdyby nawet tak było, to przedłużanie tego stanu rzeczy musi doprowadzić do krótkoterminowego zadłużenia zagranicą i napływu walut z kraju.

A jeżeli tak jest, to należy zastanowić się, czy nie inwestujemy zbyt dużo i zbyt szybko w stosunku do naszych możliwości walutowo-płatniczych.

Dlatego też przywóz powinien być skrupulatnie zbadany w następujących kierunkach: przede wszystkim w dziedzinie przywozu materiałów inwestycyjnych należy zastanowić się, czy usprawiedliwiony jest on naszym położeniem i rozwojem gospodarczym i czy nie należałoby zahamować nieco naszego pędu inwestycyjnego.

W grupie pozostałych przywózowych produktów należy dążyć do zahamowania importu produktów luksusowych i tych, które mogą być zastąpio-

ne produktami krajowymi. Dziś, być może, nie grozi nam natychmiastowe niebezpieczeństwo z tego tytułu, ale trwanie tego stanu rzeczy musi się ujemnie odbić na gospodarce.

Poza przywozem należy uczynić wszystko, aby wznieść nasz wywóz. W tej dziedzinie nie pomogą początkowo tej czy innej grupy gospodarczej, tego czy innego resortu rządowego: jest tu potrzebny ogólny zbiórkowy wysiłek i ogólna jednolita linia postępowania.

Z dotychczasowej praktyki możemy stwierdzić, że co do linii jednolitego postępowania, to te rzeczy pozostawiają dużo do życzenia, bo jeżeli ministerstwo przemysłu i handlu pracując nad wzmoczeniem wywozu, jedno-

cznie czyni szereg posunięć, zwiększających niepotrzebnie przywóz do Polski jeżeli ministerstwo skarbu uważa, że przemysł stale i ciągle musi być źródłem nadmiernego obciążenia podatkowego, jeżeli ministerstwo pracy stoi na stanowisku, że musi być wzorem dla bogatych państw przemysłowych, to rozu nie się, że o jednolite postępowania przy wzniesieniu eksportu mowy być nie może.

Pozatem jest cały szereg dziedzin, które w interesie intensyfikacji eksportu polskiego muszą być uporządkowane: są te sprawy kredytowe, sposób produkcji i t. d.

Stanisław Pawłowski.

Jak inne państwa popierają eksport?

Współpraca rządu z eksporterami we Francji. — Olbrzymie ulgi podatkowe stosuje przy eksporcie rząd czechosłowacki. — Biuro dla spraw eksportowych przy Gostorgu sowieckim. — Japońskie banki eksportowe. — Racjonalizacja eksportu w Hiszpanji

Silny i stały rozwój handlu we wnętrzu Francji przypisać należy wielu czynnikom, w dużej mierze jest on do zawdzięczenia organizacji francuskiego eksportu. Poniżej w krótkim szkicu podajemy główne zasady nowej organizacji eksportu we Francji.

Do r. 1919 podlegała państwowa organizacja popierania handlu zewnętrznego Francji częściowo ministerstwu przemysłu i handlu, częściowo zaś ministerstwu spraw zagranicznych. Konsekwencją pomieszczenia kompetencji były wieczne spory, niepotrzebne rozbieżności i podwójnie wykonywana praca. Ówczesny minister przemysłu i handlu Clementel przez utworzenie „Direction de l'Expansion Commerciale” wprowadził jednolitą organizację eksportu, z wyłączeniem jednakże handlu kolonialnego. Wkrótce i ten został włączony do nowej organizacji „Direction de l'Expansion Commerciale” i dzieli się na dwie grupy, z których jedna zajmuje się właściwie ekspansją handlową, druga zaś stroną finansową tego zagadnienia. Grupa druga utworzona jest z dwóch instytucji Banque National pour le Commerce Extérieur i Tow. „Assurances - Credit”. Instytucje te mają za zadanie ubezpieczenie kredytów dla handlu zewnętrznego i uchronienie tego handlu od ryzyka z niem połączonych. Notatka niniejsza dotyczy tylko grupy pierwszej.

Organem wykonawczym organizacji handlu zewnętrznego jest Office National du Commerce Extérieur z siedzibą w Paryżu. Urząd ten stanowi centralę dla francuskich radców handlowych, agentów zagranicznych i t. d., uważanych za oficjalnych przedstawicieli francuskiego handlu i przemysłu. Instytut ten jest równocześnie centralą 17 regionalnych agentur krajowych handlu zagranicznego. Praktycznie pomysły urządził ten ma za zadanie informowanie każdego zainteresowanego o wszystkich wiadomościach, dotyczących francuskiego handlu zewnętrznego, nowych rynków zbytu, możliwości eksportowych, cel i przewozów; w dalszym ciągu ideą jego jest popieranie i inicjowanie wyjazdów na studia zagraniczne. Zajmuje się on również

rozstrzygnięciem kwestji spornych, wydaje pismo periodyczne „Moniteur Officiel pour le Commerce et l'Industrie”, podające nader ciekawą i aktualny materiał informacyjny. Przy urzędzie tym istnieje fachowa biblioteka z paru tysiącami periodycznych wydawnictw, setkami fachowych publikacji itd. Na specjalną uwagę zasługuje organizacja tej biblioteki. Materiał biblioteczny, wyłącznie aktualny, dostępny jest dla każdego bez żadnych trudności. Każdy sam sobie wybiera potrzebną mu książkę. Gdy nie może je znaleźć personel biblioteczny przychodzi mu z pomocą.

Liczba radców handlowych i agentów dochodzi do 50. Podczas pobytu w Paryżu zdają oni sprawozdanie w urzędzie. Z radcami i agentami współpracują urzędy handlowe. Francja posiada 53 izby handlowe, powstałe naskutek inicjatywy prywatnej i na niekiedy tymczasem przeważnie oparte.

Pozatem istnieją pełniące swe funkcje honorowo rady handlu ze wnętrznego. Działają one przy „Comitet National”, który wydaje miesięczny biuletyn dużych rozmiarów (np. nr. 141 zawiera 600 stron).

Ruchliwą działalność wykazuje niedawno utworzony stały komitet targów zagranicznych i komitet wystawowy.

Jako ostatni organ propagandy eksportu wymienić należy „Maisons de France a l'etranger”. Pierwszy taki dom zostaje obecnie utworzony w Nowym Jorku.

Koszta wyżej wymienionej organizacji francuskiego handlu zewnętrznego pokrywają eksporterzy w formie minimalnego dodatku do opłat przywózowych i wywózowych. Koszta za rok 1927 wyniosły 24 milj. fr., a opodatkowanie przyniosło 27 milj. fr. Nadwyżka przekazana została na cele ogólne.

Ogólnie przyjętą zasadą jest obciążanie tych, którzy osiągają z organizacji bezpośrednią korzyść.

Rząd czeski przedłożył parlamentowi projekt ustawy o popieraniu eksportu, która upoważnia ministra skarbu do całkowitego lub częściowego zwrotu przedsię-

biorstwom eksportowym lub zrzeszeniom eksportowym przemysłu podatku obrotowego lub luksusowego i podatku transportowego.

Zwracany będzie podatek obrotowy względnie luksusowy, który został zapłacony za dostawy takich surowców lub półfabrykatów które zostały zużyte na wytworzenie towarów eksportowych lub ich części składowych lub na opakowanie przy eksporcie.

Podatek transportowy zaś będzie zwracany, jeśli został zapłacony za transport zagranicą lub transport surowców lub półfabrykatów użytych do produkcji towarów eksportowych.

Jako warunek zwrotu tych podatków jest udowodnienie, że przy kosztach produkcji tworzą one taką pozycję, że przez nią zdolność konkurencyjna na danej gałęzi przemysłu jest zagrożona.

Komu, w jakiej ilości podatki te mają być zwracane, pozostaje do swobodnego uznania ministra skarbu przy porozumieniu się z ministrami rolnictwa i handlu.

W motywach do tego projektu ustawy przytoczono, że podatki obrotowy, transportowy i węglowy obciążające wytwórczość przemysłową, tworzą składową kosztów produkcji i ceny, nawet wówczas, gdy produkt został wywieziony. W ten sposób produkty krajowe mają utrudnioną konkurencję wszędzie zagranicą, tam, gdzie te podatki nie istnieją, lub są mniejsze niż w Czechosłowacji. Podatki te natury czysto fiskalnej obciążają silnie produkcję, co nie zawsze stoi w zgodzie ze strukturą gospodarczą Czechosłowacji, jako państwa eksportowego. Ponieważ całkowite zniesienie tych podatków jest narazie niemożliwe ze względów budżetowych, przeto rząd chce mieć możliwość zwrotu ich tam, gdzie zdolność konkurencyjna jest zagrożona. Co do podatku węglowego, to już w lipcu 1926 r. rząd został upoważniony do jego zwrotu w powyższych wypadkach.

„Targowo Promyślna Gazieta” donosi, że przy Gostorgu R. S. F. S. R. organizuje się biuro, mające na celu obsługiwanie przedsiębiorstw państwowych w

zakresie spraw eksportowych. Za sadniczym zadaniem biura ma być współpraca z wszelkimi zainteresowanymi organizacjami w wypełnianiu planów państwowych odnośnie wzmocnienia eksportu „towarów drugorzędnych”, oraz badanie nowych możliwości eksportowych. Ma to więc być organ analogiczny do istniejących w państwach kapitalistycznych urzędów i instytucji handlu zagranicznego.

Jednocześnie rozwijana jest ożywiona akcja, celem wzmocnienia eksportu poszczególnych towarów, nie figurujących dotąd w wywozie sowieckim, względnie zajmujących w nim miejsce podrzędne, a w sumie mogących w pewnym stopniu skompensować niepowodzenia w zakresie eksportu zbóż.

Syndykat chemiczny opracował nową listę towarów, mających być eksportowanymi, na której figurują liczne towary dotąd nie wywożone, np. wypalki pirytu siarkowego, których zbyt może być jakoby szeroko rozwinięty; przeprowadzono już pertraktacje z zagranicznymi firmami w eksporcie tym zainteresowanymi.

Tenże syndykat zawarł ostatnio umowę z centralną kooperatywą mongolską, o dostarczeniu tam szeregu produktów chemicznych; prowadzone są też badania co do cen i warunków rynkowych w poszczególnych krajach Wschodu.

Gostorg otrzymał monopol eksportu z S. S. S. R. kaukaskich wód mineralnych, m. in. ze źródeł Essentuki, Narzan, Batalinskoje i t. d. Zapotrzebowanie na kaukaskie wody mineralne istnieje w Austrii, Niemczech i zwłaszcza w Ameryce, do których to krajów przesłano już próbne partje. W

związku z powyższym zamówione zostały zagranicą urządzenia dla przygotowywania i opakowywania towaru, stosownie do wymagań odbiorców. Uskutecznił je jest obecnie kontraktowanie włókna i siemienia lnianego, nasion, lucerny, owoców, ziół leczniczych i t. p. Kontrakty objąć mają w R. S. F. S. R. 45,000 ha lnu, z czego 10,000 produkcji siemienia, pozatem 13,660 ha nasion różnych i lucerny, 550 ha cykorji, 2,180 ha kleszczewiny, 2,200 ha kolendru, 218 ha mięty, 5,775 ha ziół i traw leczniczych; ma być też zakontraktowana 102,950 centnarów owoców. Przewiduje się wypłacenie producentom zaliczek w łącznej sumie 2,680,000 rubli.

* * *

Rząd japoński organizuje 3 banki, mające się zajmować wyłącznie finansowaniem eksportu; banki te będą pozostawały pod bezpośrednią kontrolą rządu japońskiego. Jeden z nich ma sprawować pieczę finansową wyłącznie nad eksportem do Chin i Mongolji.

* * *

Ogłoszono w Hiszpanji rozporządzenie królewskie z dnia 22 lipca r. b., na mocy którego ukonstytuowaną została stała komisja, składająca się z delegatów poszczególnych ministerstw resortowych, dla kontroli wywozu hiszpańskiego. Zadaniem tej komisji jest kontrola stała nad jakością oraz pochodzeniem hiszpańskiego wywozu w poszczególnych jego dziedzinach, nad cenami wywożonych towarów oraz warunkami transportowymi.

— 6 —

Przemysł Jedwabny

Sp. Akc.

ŁÓDŹ, ul. Cegielniana 13.

Telefony: 27-47, 27-49 i 27-50.

Adres telegraficzny: „KREP“

**Fabryka wyrobów jedwabnych i półjedwabnych
Własna farbiarnia i wykończalnia.**

Własny wyrób materiałów: Czysto-jedwabnych, półjedwabnych
podszewek, atlasów, krawatowych, na bekiesze i t. d.

a szczególnie:

Crêpe de Chine, Meteor, Crêpe Satin, Crêpe Georgette etc.

**Fabryka Wyrobów Wełnianych
i Bawełnianych**

„M. i T. Pikielni“

Spółka Akcyjna

W ŁODZI

Zarząd i biuro sprzedaży: ul. Moniuszki Nr. 3

Telefony: Dyrekcja 63-00, Biuro 19-33.

Fabryka: ul. Cegielniana Nr. 104, telef. 32-85

Skład konsygnacyjny w Warszawie: ul. Długa Nr. 55
telefon 67-97.

Gdzie spotkamy się dziś wieczór ?

W Gongu!

na wesołym programie p. t.

Babie lato

Cegielniana 16.

Codziennie 2 przedstawienia: o 7.45 i 9.45.

Codziennie 2 przedstawienia: o 7.45 i 9.45.

Niniejszym podaję do wiadomości Sz. Klienteli, iż opuściłem zajmowaną w firmie Ida Rubinsztajn po sadę starszej pańny i z dniem 1 września

otworzyłam własny Salon Mód
przy ul. Piotrkowskiej 61, parter, w podw. tel. 6-47.

Magazynu stałe zaopatrzone będzie w najnowsze modele pierwszorzędnych domów paryskich.
Ceny konkurencyjne. Wykonanie wykwalif. SALON MÓD

Halina Halpern

Obwieszczenie.

W zastosowaniu się do § 22 Ustawy Towarzystwa, Dyrekcja podaje do powszechnej wiadomości, że żądane zostały pożyczki na nieruchomości:

- 1 pod Nr. 753 przy ulicy Piotrkowskiej, przez Bank Polskich Kupc. i Przem. Chr. poz. pierwotna zł. 550.000
- 2 pod Nr. 4586 przy ulicy Karpiej, przez A. Grunta, pożyczka pierwotna zł. 30.000.—
- 3 pod Nr. 2435 przy ulicy Kopernika, przez J. Mazela, pożyczka pierwotna zł. 300.000.—
- 4 pod Nr. 1401a przy ulicy Matejki róg Południowej, przez W. Wrońskiego, pożyczka pierwotna zł. 25.000.—
- 5 pod Nr. 271u przy ulicy Gdańskiej, przez F. Tylera, pożyczka pierwotna zł. 300.000.—

Wszelkie zarzuty przeciwko udzieleniu zażądanych pożyczek stowarzyszeni zechcą przedstawić Dyrekcji w przeciągu dni 14 od daty wydrukowania niniejszego obwieszczenia.

Dyrekcja Towarzystwa Kredytowego
MIASTA ŁODZI

Łódź, dn. 1 września 1928 r.
Nr. 3428.

Smokę Gazową

po niższej cenie
poleca

Gazownia Miejska
ul. Targowa 18. Tel. 69-54.

Lek. dent.
R. Kacnelsonowa
Nowo-Cegielniana 12,
tel. 64-19
powróciła.

Panu prof. **Michałowi Lewemu** za troskliwą iście ojcowską opiekę roztoczoną nad naszymi córkami podczas pobytu ich na kolonjach letnich w Kolumbie pod Łaskiem tą drogą składa **serdeczne podziękowanie**
Kole Rodziców i uczeń gimnazjum **Józefa Aba.**

Powróciłam z Paryża.
Przywiozłam najświeższe modele sukien wizytowych i wieczorowych
M. Majerczykowa,
Gdańska 61, m. 8,
tel. 39-67.

Kupno fortepianów i pianin
jest rzeczą zaufania.

Należy przeto zawsze, nawet i przy kupnie tak zwanem okazynem, zwracać się tylko do solidnej, znanej i powszechnej opiniją cieszącej się firmy.

Gwarancje, fachową obsługę i przystępne ceny, oraz dogodnie warunki spłaty przy wielkim wyborze instrumentów udziela

skład fortepianów i pianin
Karol Koischwitz
Łódź, Piotrkowska Nr. 67
Tel. 54-78 i 24-72 m.
Kupno — zmiana — Wynajem, Reperacja — Strojenia — Polerowania — Transporty.
Rok zał 1892. — Rok zał. 1892.



W dniu 1-go września zostały otwarte
KURSY Kierowców Samochodowych
Leona Masłowskiego
w ŁODZI, przy ul. Piotrkowskiej nr. 202.
Zapisy przyjmuje kancelarja od 9-12 i od 14-18.

!! Najlepsze baterje radjowe !!

WYPRÓBOWANE ZALETY BATERJI:
Wykonanie z najlepszych materiałów
Powolny spadek napięcia
Doskonała izolacja wewnętrzna
Wielka pojemność

NIEPOWISZEDNIA ZDOLNOŚĆ REGENERACJI
Mały opór wewnętrzny
Czysta audycja
Gwarantowana wytrzymałość
Stiny i trwały montaż

NIGDY NIE ZAWODZI!
ŚWIECI
NAJDŁUŻEJ

FABRYKA ELEMENTÓW ELEKTRYCZNYCH
«ELEKTRON»

w Krakowie, św. Łazarza 23.
Do nabycia we wszystkich pierwszorzędnych firmach !!

Szkoła Plastyki i Rytmiki
St. Paszkówny
rozpoczyna lekcje 6 września.
Zapisy przyjmują kancelarja Gdańska 94, tel. 64-11, codz. od 5-7 w.

Dr. med.
LUBICZ
Cegielniana 43
Tel. 41-92.

powrócił.
Specjalista chorób skórnych, wenerycznych i moczopielowych. Naświetlanie lampą kwarcową.
Przyjmuje od g. 8 do 10 rano i od 5-6 wiecz.
Dla pań od 5-5 oddzielna poczekalnia.

Doktor Klinger
Choroby weneryczne skórne i włosów
Leczenie lampą kwarcową
Andrzeja nr. 2
Tel. 32-25.
Godziny przyjęć: od 1.30-2.30 dla Pań od 8-9 dla Panów w niedziele i święta od 10-12

WIELKI WYBÓR
LAMP ELEKTRYCZNYCH
po cenach niskich poleca
fabryka lamp i wyrobów z brązu
M. Burakowski
Piotrkowska 37. — Telefon 21-25
Konsumentom Elektrowni na spłatę ratami miesięcznymi

Kapelmistrz
poszukiwany jest przez Dowództwo 4. pułku artylerji ciężkiej.
Oferty z odpisami świadectw i referencjami składać na ręce Adjudanta pułku (ul. 6-go Sierpnia Nr. 84/86) **do dnia 15 września 1928 r.** 819

Dr. med.
Zygmunt Datyner
Urolog.
Choroby nerek, pęcherza i dróg moczowych.
Przyjmuje od 1-2 i od 6-8 w.
Piramowicza 11 dawn. Olginskiej).
Tel. 48-95.

Doktor Wołkowsky
powrócił
Cegielniana 25
tel. 26 87
Choroby skórne i weneryczne. Leczenie lampą kwarcową.
Przyjmuje od godz 8-10 r. 12-2 i 4-8 w.
w niedziele i święta od 9-1.
Dla pań od 4-5.
Oddzielna poczekalnia

Krawiec uczniowski przedwojenny
J. Gryner
Konstantynowska 68 (parter)
przyjmuje wszelkie roboty po cenach konkurencyjnych.

DR. MED.
RAPEPORT
Urolog
Choroby nerek, pęcherza i dróg moczowych.
Pr. Narutowicza 25
Dzielnia
telefon 44-10
Przyjmuje od 1-2 i 4-8 w.

Poszukuję
mieszkania składającego się z 3-4 pokoi z wygodami może być zamiana na 2 pokoje z kuchnią w centrum
Oferty sub „M.K.”

Dr. med.
S. Neumark
Choroby skórne i weneryczne.
MONIUSZKI 5
telefon 70-50.
Przyjmuje od 1-2 i od 7-8.
Panie od 5-4

Dr. med.
BRAUN
przeprowadził się na ul.
6 Sierpnia nr. 1 (Benedykta)
Telef. 40-26
Specjalista chorób skórnych i wenerycznych.
Leczenie światłem (Lampą kwarcową).
Przyjmuje od 8-11 r. i od 5 8 po poł.

Dr. med.
Handelsman
Choroby żołądka, kiszki i wątroby
powrócił
Sienkiewicza Nr 31
tel. 53 03.
Godz. przyjęć od 3.30-4.30, wnie-dziele do 9.30 r.

Lekarz-dentysta
E. Rzędowska
wólczańska 159
tel. 57-71
powróciła

CHCESZ mieć dobrze odprasowany, wyprany, wyczyszczony i zreperowany garnitur, palto lub suknie.
Dzwoń tel. 60-99 do
Polskiego Kurjera Krawieckiego
BRONISŁAWA BRZODOWSKIEGO
Odswieżenie garnituru 2,80 gr. sukni 2,00 gr. z odebraniem i odesłaniem.
Łódź, Zeromskiego 99, tel. 60-99.
Zakład przyjmuje również opaskunki, robota solidna i punktualna. Warunki dogodne. 959-5

Na raty
Wszelką damską garderobę oraz z roboty lutrzane w najwygodniejszym wykonaniu przyjmuje z własnych i powierzonych materiałów po cenach konkurencyjnych
M. ROZENBERG
CEGIELNIANA 33. TELEF. 63-97
Lewa oficyna, II-gie piętro.

Dr. Bronisław
Handelsman
Choroby żołądka, kiszki i wątroby
powrócił
Sienkiewicza Nr 31
tel. 53 03.
Godz. przyjęć od 3.30-4.30, wnie-dziele do 9.30 r.

Dr. **Sołowiejczyk**
Specjalista chorób skórnych i wenerycznych
Piotrkowska 99
Tel. 44-92
Przyjmuje od 1-4 pp. i od 8-9. w.
Ceny lecznic.

Dr. Heller
Choroby skórne i weneryczne
ol. Nawrot 2
przyjmuje do 10 r. od 1-2 i 4-8.
Dla pań spec. od godz. 4-5 po poł dla niezamoych
Ceny lecznic.



Najnowszy dramat ze sfer dworskich i spelunek paryskich p. t.
„KSIĄŻĘ i APASZKA“

Sensacyjno-salonowy dramat w 10 aktach.

Dziś i dni następnych

W roli głównej: **George O'Brien, Virginia Valli, Mc. Donald**
 Nad program: **F A R S A.** Nad program.

Skład szyb okiennych
SZLIFIERNIA SZKŁA i FABRYKA LUSTER
Jakób FELIX

Łódź, ulica Piotrkowska 20. Telefon Nr. 19-03
 (rok założenia 1891)

Wobec ukazania się ostatnio w Łodzi luster ze szkła czeskiego, niniejszym podaję do łask wiadomości Szanownej Kliencieli, iż nadal jak dotychczas sprowadzam jedynie z Belgji

Szkoło kryształowe i lustrzane oryginalne belgijskie w najlepszym gatunku

Syndykatu Zjednoczonych Belgijskich Hut Lustrzanych w Brukseli.

Gwarancję i pełną odpowiedzialność ponoszę jedynie za szkło kryształowe z kartką i stemplem firmy Union des Glaceries Belges, Bruxelles oraz za lustra zaopatrzone w moją pieczęć firmową.

JAKÓB FELIX
 Łódź, Piotrkowska 20. Telefon 19-03.



Dziś i dni następnych!

Najpiękniejsza artystka świata w najpotężniejszym dramacie duszy kobiecej

CORINNA GRIFFITH

jako

Męczennica Małżeństwa

Film, który musi zobaczyć każda żona i matka.

Uwaga: Na pierwszy seans wszystkie miejsca po 50 gr.

Prawidłowa Droga

Do przywrócenia zdrowych nerwów

Chore, wyczerpane nerwy czynią życie gorzkim, sprawiają dużo cierpień, jak naprz. bóle kłujące, rwące, zawroty, uczucie lęku, szum w uszach, zaburzenia trawienia, bezsenność, niechęć do pracy oraz przykre objawy **Wszystkich tych cierpień** pozbedziecie się, stosując tylko prawdziwe Kole-Lecithin, środek odżywczy, obfitujący w witaminy. Stał się on dla ludzkości źródłem dobrodziejstwa, potęguje w sposób zadziwiający czynności organizmu, wzmacnia rdzeń pancerzowy i mózg, wzmacnia mięśnie i stawy, przysparza sił, daje radość życia. Prawdziwa Kola-Lecithin często czyni cuda, przeprowadza właściwe soki odżywcze do najdalszych zakątków krwiobiegu, ożywia, odświeża, odmładza.



Proszę się przekonać osobiście że nie obiecuję nic nieprawdziwego, gdyż w ciągu najbliższych 2-tygodni przesyłam każdemu, kto do mnie napisze,

Zupełnie gratis

franco małą paczkę Kola-Lecithin oraz książkę, napisaną przez lekarza z długoletnią wielostronną praktyką, który sam musiał walczyć z takimiż cierpieniami. Proszę mi napisać wyraźnie swój adres, i ja prześlę natychmiast bez żadnych kosztów obiecanę.

Ernst Pasternak, Berlin S. O.
 Michaelkirchplatz Nr. 13, oddz. 346.

Polonista - (ka)

poszukiwany

do gimnazjum w Łodzi. Oferty sub „R. 15” do biura ogłoszeń Fuchsa, Piotrkowska 50. 759-2

Artyści Teatru Miejskiego reflektują na

pojedyncze pokoje umeblowane.

Oferty: Teatr Miejski, Cegielniana 63. 0002

Freblanka

potrzebna do szkoły. Pożądana znajomość systemu „MONTESSORI” i muzyki. Oferty piśmienne: Południowa nr. 18, Gimnazjum Zeńskie. 541-3

Mieszkanie

4-5-cio pokojowe z wszelkimi wygodami poszukiwane od zaraz. Oferty sub „Ob-zam” do admin. „Głosn Polski.” 721-2

Dr. med. Zdolna

Pikielny

Choroby nerek pęcherza i dróg moczowych.

powrócił

Przyjmuje od 4-7 Nawrot 8 Telefon 19-90

podręczna

do kapeluszy natychmiast poszukiwana.

Zawadzka 5, B-cia SINGER.

Pończochy

jedwabne i flor (I i II gatunek) oraz wszelkie inne wyroby trykotowe

po cenach fabrycznych

w najlepszych gatunkach i w wielkim wyborze nabyć można przy ul. Piotrkowskiej 26, w podwórzu.

Dr. Med.

Dr. med.

C. Fokszańska | A. Fokszański

powrócili

Piotrkowska 101, tel. 30-76.

DOLORES DEL RIO

w roli szatańskiej uwodzicielki

w filmie p. t.

Igrzysko Namiętności

który w najbliższych dniach ukaże się na ekranie

Kinoteatrach **ODEON i WODEWIL**

A G F A - jedwab
A G F A - jedwab wysoko-gatunkowy
A G F A - jedwab-trawisowy

trzy najlepsze gatunki sztucznego jedwabiu firmy:

I. G. Farbenindustrie Aktiengesellschaft
 Oddział sztucznego jedwabiu Berlin S. O. 36.

REPREZENTACJA NA OKRĘG ŁÓDZKI

Dom Agenturowy „BARWANIL” Stanisław Messing i S^{ka}

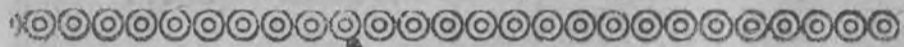
Adres tel. „BARWANIL”

ŁÓDZ, SIENKIEWICZA Nr. 55.

TELEFONY: 4 51, 6-20, 12-72, 54-10 Centrala

Koks górnośląski
 marki „GOTTHARD”
 dla kuźni, motorów spalinowych, ogrzewań
 oraz **węgiel górnośląski**

poleca ze składu
 „ELIBOR” Sp. Akc. Handlowo-Przemysłowa Ł. J. Borowski
 w Łodzi, ul. Kilińskiego 70, tel. 173.



ZYRANDOLE
 LAMPY, AMPLE
 ELEKTR. PRZYBORY

Kuchenne, do ogrzewania i lecznicze.
 I-ma wykończenie! NISKIE CENY!

ZAKŁADY ELEKTROTECHNICZNE
ADOLF MEISTER i SKA
 ul. PIOTRKOWSKA 165 TELEFON 24 61
 W ŁÓDZI.

Właściciel powszechnie renomowanego
 damskiego zakładu krawieckiego
J. MOSZKOWICZ
 Zawadzka 22 Tel. 37-30

POWRÓCIŁ

Pracownia już czynna. — Najnowsze modele jesienne i zimowe palt
 i kostiumów oraz specjalnie futrzane już nadeszły.
 specjalność roboty futrzane.

ZAKOPANE

W pensjonacie „Orawa”
 dr.owej Abrulinowej, ul. Zamojskiego

Są jeszcze wolne pokoje na wrzesień.

Przyjdź osobiście
 albo nadeszły charakter pisma
 swój lub zainteresowanej o-
 soby. Zakomunikuj imię, rok
 i miesiąc urodzenia, kawaler,
 żonaty, wdowiec, ilość osób najbliższej
 rodziny, a otrzymasz szczegółową analizę
 charakteru, określenie zalet, wad,
 zdolności i przeznaczenia. Odpowiedzi
 na szczerze zadane pytania, jak rów-
 nież horoskopy słynnego medium M-lle
 Evigny Czyteńnik „Głosu Polskiego”
 — bezinteresownie. Lecz na pokrycie
 kosztów ogłoszeń, wydatków pocztow-
 ych i kancelaryjnych załączyć zł. 2
 można w znaczkach pocztowych. Os-
 biście przyjmuje 12-7. Protokoły,
 odezwy, podziękowania najwybitniej-
 szych osób stoicy, Warszawa, Psycho-
 logatolog Szyler-Szkolnik, redakcja
 „Swit”, Nowowiejska 24, m. 6. Ogło-
 szenie załączyć do listu.

Każdy może sam
 przejarbować
 obuwie
 oraz wszelkie
 wyroby
 skórzane

KINOL-FARBA
 DO KORY 226 MOLOD



Kąpiel Smukłości
Leichnera No.1001
 kąpiel smukłości
 daje to, co obiecuje.



Kino Spół. Prac. Państw.
 Sienkiewicza 40.

Od wtorku 28 do poniedziałku 5
 września włącznie.

**Pani Ministrowa
 z Macegojnji**

wywołująca n eustanne kaskady
 śmiechu, historia pewnej damy,
 która została ministrową...
 W rolach głównych:
**Hans Junkermann,
 Xenia Desni i Mia Pankau**

Rzecz dzieje się: w Macegojnji, we
 Wiedniu i na plaży naddunajskiej
 na dworze królewskim, w salonach
 poselstwa i w zacisznym pokoju
 hotelowym; w garsonjerze porucznika,
 na dancingu i gabinetie restauracyjnym;
 w wodzie... w aucie...
 w szacie... i w beczce...!

Następny program:
Miasto tysiąca uciech
 w rolach głównych: KLARA ROM-
 MER i PAWEŁ RICHTER.

Początek w dni powszednie o godz.
 8.30 pp., w soboty, niedziele i świę-
 ta o godz. 2-jej po poł.

LECZNICA
 lekarzy specjalistów i gabinet
 dentystryczny przy Górnym Ryнку
 Piotrkowska 294, tel. 22-89

przy przystanku (tramw. pabjanickich)
 przyjmują choroby w chorobach wszyst-
 tich specjalności od g 10 rano do 7-e,
 30 poł. Szczepienie ospy analizy (mo-
 znu, kału, krwi, piwocin etc.) operacje
 opatrunki.

porada 3 złote. Wizyty na miesie-
 cownie i operacje od umowy. Kąpiele
 wietne. Elektryzacja. Naswietlana
 ampka kwarcowa koentgen. Zępy
 sztuczne, korony złote platynowe i mosty
 w niedziele i święta do godz 2.30 po

Nowoczesnych Tańców
 udziela dyplomywany nauczyciel
I. ZALCMAN
 Cegielniana 54.

Kurs 12 zł. warunki dogodne, lekcje
 pojed. i w kompletach. Zapisy codzien-
 nie w kancelarii szkoły od 7-10 w.
 Początek kursu 2 września. Udziela się
 również lekcji prywatnie.

Koedukacyjna Szkoła dla Drogistów

**Stow. Właśc. Składow Apteicznych Woj. Łódzkiego
 w ŁÓDZI**

podaje do wiadomości, że zapisy dla nowostępujących słucha-
 czów(ek) rozpoczęły się dziś, 1-go września i trwać będą do 14
 września włą.

Zgłoszenia przyjmuje Dyrekcja w lokalu szkoły, ul. Cegielnia-
 na 70, w poniedziałki, wtorki i środy od godz. 6-8 wiecz. oraz codzien-
 nie u sekretarza p. H. Reichtmana, ul. Piotrkowska 207.

Dyrektor: Inż. W. Dzieniakowski.

UWAGA: Jednocześnie zaznaczamy, że dla szeregu nowostępu-
 jących znajdzie się praktyka w składach aptecznych.

Męskie Gimnazjum Humanistyczne
 Tow. Sz. O. i W. T. wśród żydów
 w Łodzi, Pomorska 46, tel. 6-64.

Zgłoszenia przyjmuje kancelarja gimnazjum codziennie
 w godz. od 11-1 pp.
 Początek egzaminów 4 września r. b.
 970-2 Dyrektor: M. SZWAJCER.

PAMIĘTAJ RAZ NA
ZAWSZE TYLKO TEL. 36-69
 „Szybka Pomoc Krawiecka”
 ul. Piotrkowska 10 (w podwórzu)

odświeża: garnitur
 za zł. 2.30, suknię
 za zł. 2.60, z odebra-
 niem i odesłaniem.
 Farbowanie, pra-
 nie chemiczne, re-
 peracje, przeróbki
 i sztuczne czer-
 wanie.

Wszystko wykonuje się w najkr. cza-
 sie. Na każde telefoniczne żądanie
 wysył. gotowa. — Zakład czynny od 5
 rano do 1 w nocy.

WSZELKI BÓL GŁOWY
 USUWA

PROZEC OD BÓLU GŁOWY
 DLA POROZUMIENIA
 WŁAŚCICIELA I SŁU-
 ŻYCY WŁASNOŚCI
 W ŁÓDZI

ZNAKOMICIE „SOWA”

wyrodu laboratorium przy aptece ST.
 HAMBURGA i S-ki w Łodzi, Główna 50

Institut de Beauté
 Anna Rydel
 (Diplomée de l'Université de Beauté
 Paris)
 Cegielniana 19, m. 8.
 tel. 69-92.

Pielęgnacja skóry i włosów. Specjalne
 masaże twarzy i ciała. Masaże odtłu-
 szczające. Usuwanie zmarszczek, broda
 wek, piegów, wargów i wszelkich defe-
 któw cery. Usuwanie włosów elektroliza
 Elektroterapia Solux.
Przyjm. od 10-ej do 8-ej wiecz

Dr. med. Z. RAKOWSKI
 specjalista chorób uszu, nosa, gardła
 i płuc.
 KONSTANTYHOWSKA 9, Tel. 27-31.
 Przyjmuje od 12-2 i 5-7

Dr. J. SILBERSTROM
 powrócił
 Zielona 11.

Choroby skórne i weneryczne.
 Leczenie lampą kwarcową
 Przyjmuje od 4-5 w. rano od 4-5
 Niedziela od 9-1 po poł.

UWAGA!
 Farbowanie włosów **HENNA**
 prawdziwą francuską
 po cenach konkurencyjnych
 wykwinny manicure
 wrośnięte paznokcie
 wycina się bez bólu w
 Gabinetie Kosmetycznym
Pauliny Zylberowej
 Al. Kościuszki 27. 744

TU 60-34
 „POGOTOWIE
 ELEKTRYCZNE”
 DOJŻURY PRZEZ CAŁĄ DOBĘ
 POMOC NATYCHMIASLOWA

SKŁAD FUTER
 i Zakład Kuśnierski
J. SZWARCMAN
 Narutowicza 42 (sklep frontowy)
 Telef. 66 31

poleca gotowe futra damskie i męskie
 oraz skórki pojedynczo wszelkiego ro-
 dzaju, po cenach przystępnych, na do-
 godnych warunkach.

Obejrzenie nie obowiązuje do kupna.
 P.P. krawcom udzielim rabat!

Dr. med.
Ignacy Margolis
 specjalista chorób uchu
 powrócił
 przyjmuje codziennie od 12-2 i od 7-8
 Łódź, Al. Kościuszki 13 tel. 65-17

Lek.-Dentysta
M. Pelmuttowa
 Cegielniana 9. Tel. 29-39.
 powróciła

SUCHE
 OPALOWE DRZEWC
 3 grosze kilo do sprzedania.
 Zeromskiego 90. 396-10

Łódź – Wrzesień 1928 r. – Lwów

GŁOS POLSKI

SPECJALNY NUMER NA VIII. TARGI WSCHODNIE

BIELIZNA

nie jest zbytkiem, ani artykułem kapryśnej i przemijającej mody, toteż winna odpowiadać następującym wymaganiom:

- odznaczać się jaknajwiększą trwałością
- nie tracić swej olśniewającej bieli po praniu
- zachować niezmiennie miękki, jedwabisty połysk

I DLATEGO WŁAŚNIE

radzimy kupować na bieliznę tylko nasze **NAJLEPSZE** tkaniny — gdyż jednorazowy większy wydatek wielokrotnie się opłaci. — Zalecamy nasz gatunek

„Widzewska O. K.”

który nawet przy bieliźnie stołowej przewyższa jakością i wyglądem towary lniane.



(Marka fabryczna)

„WIDZEWSKA MANUFAKTURA“ Sp. Akc.

W ŁODZI

Zjednoczone
Zakłady Przemysłowe

K. Scheiblera

≡ i ≡

L. Grohmana

Sp. Akc. w Łodzi.

Skrót telegraficzny — Zjednoczone Łódź
Zarząd, Biuro-Główne — ul. Targowa Nr. 65
Oddział Sprzedaży — ul. Fabryczna Nr. 6

SKŁADY KOMISOWE:

Poznań, ul. Wielka 8-1
Lwów, Rynek 24



Kraków Mikołajska 9
Bydgoszcz, St. Rynek 2

ZAKŁADY WYRABIAJĄ:

- 1) przedzę bawełnianą, wątkową i osnowną, nitkowaną, pończoszną, farbowaną, gazowaną, merceryzowaną itd.
- 2) Tkaniny bawełniane wszelkiego rodzaju w stanie surowym i bielonym, towary farbowane, drukowane, zakardowe i t. d.

Międzynarodowe Targi Wschodnie

We Lwowie 2.IX — 12.IX 1928

W pierwszych dniach września każdego roku życie gospodarcze Polski mocniejszym uderza tętnem: otwarcie Targów Wschodnich we Lwowie jest w okresie tym ewenementem, który na pewien okres czasu przykuwa uwagę sfer gospodarczych, rządowych społecznych.

Pierwsze Targi Wschodnie we Lwowie w roku 1921 otworzył marszałek Piłsudski, dając w ten sposób dowód wielkiej wagi, jaką przywiązuje do działalności tej placówki gospodarczej o wielkim promieniu wpływów, w kresowym Lwowie, który stał się faktycznie „bramą wypadową“ Polski na wschód.

Siedmioletnia działalność Targów Wschodnich, nadzieje budownicze Polski w zupełności potwierdziła.

Działalność Targów Wschodnich, kolejne fazy ich stopniowego rozwoju i ewolucyjna linja polityki stanowiła zawsze wierne odzwierciedlenie położenia ekonomicznego Rzeczypospolitej.

W ramach ogólnych swych zadań i celów, z właściwą sobie zdolnością do akomodacji, umiały one dotychczas zawsze konkretny program każdej z rządu, corocznie na nowo rozpoczynanej, kampanji przystosowywać ściśle do każdorazowej zmiany sytuacji gospodarczej w kraju i w służbie dla publicznego dobra podporządkowały się zawsze karnie nakazom gospodarczym chwili i aktualnym

wymogom ogólnopolskiej polityki gospodarczej.

W obecnym zwłaszcza momencie, gdy na czoło zagadnień gospodarczych w związku ze sprawą bilansu handlowego Polski wysuwa się konieczność intensyfikacji eksportu naszego — działalność Targów Wschodnich, siłą rzeczy, będzie mogła i musiała ulec wydatnemu rozszerzeniu i pogłębieniu. Nie można bagatelizować tego faktu, że do stałej klienteli Targów należy 21 państw Bliskiego i Dalekiego Wschodu, państwa bałtyckie, kraje zamorskie, do których eksport polski po opanowaniu szeregu trudności technicznych będzie mógł się skierować.

W zrozumieniu doniosłości tych zagadnień tegoroczne Targi wytknęły sobie za zadanie torowanie drogi eksportowi i importowi również w czasie potargowym przy pomocy należycie ujętej i zorganizowanej informacji. Z inowacji organizacyjnych, zaprowadzonych w tegorocznych Targach wymienić należy podział na państwa traktatowe i nietraktatowe, oraz planowe przygotowanie rynku dla wystawców przez informację co do zbytu przy zgłaszaniu się do udziału w Targach.

Skoro mowa o zadaniach Targów Wschodnich na tle ogólnej sytuacji gospodarczej, nie można pominąć milczeniem jednego jeszcze momentu.

Walka z deficytem bilansu handlowego, zapoczątkowana ener-

gicznie przez rząd idzie nietylko w kierunku wzmoczenia eksportu, ale i walki ze zbędnym importem przez zastąpienie towarów zagranicznych towarami krajowymi, przez energiczną walkę całego społeczeństwa z manją cudzoziemszczyzny i popieranie krajowego, przemysłu i handlu.

Hasło walki tej rzucił p. premier Bartel, podkreślając doniosłe znaczenie nietylko gospodarcze ale i, społeczne tego rodzaju akcji.

W akcji tej poważną rolę odegrać mogą niewątpliwie i Targi Wschodnie, które posiadają bardzo doniosłe znaczenie dla rynku wewnętrznego, gdyż zespolenie gospodarcze ziem polskich jest jeszcze dotychczas frazesem. Sprowadzamy z Niemiec sól, płatki owsiane, kaszę jęczmienną, syrop ziemniaczany i t. d., podczas gdy artykuły te z łatwością można na być w kraju. Poza to różnica cen tych samych artykułów w różnych miastach Polski dochodzi do 100 proc., a wszystko powoduje brak dokładnej orientacji co do źródeł zakupów. Polski przemysł jest duży, lecz nie odpowiada mu wielki handel. Stan kupiecki nie posiada tradycji, operuje środkami prymitywnymi i brak mu organizacji, zwłaszcza w dziedzinie importu i eksportu.

W tych warunkach tegoroczne Targi Wschodnie staną się niezawodnie nowym krokiem naprzód na drodze rozwoju tej instytucji, która, żadnymi przeciwnościami

niezrażona, wbrew fałszywym, z roku na rok ponawianym przez puszczyków wróżbom i prognozom, nietylko nie słabnie i nie zamiera, ale w nieustępliwości swej z każdym rokiem staje się żywotniejsza, zdobywa szersze terytoria działalności i budzi coraz żywsze zainteresowanie tak wewnątrz państwa, jak i daleko poza jego granicami.

Oczywista, że na przebiegu, składzie i fizjonomji także tegorocznej kampanji Targów, na prądzie i potrzeby gospodarczego życia tak zawsze podatnych, warunki obecnej jego fazy i konjunktury znamienne wycisną piętno. To też w myśl wskazań i hasła, rzucenych z miarodajnego miejsca przez oficjalne czynniki naszej polityki handlowej, niezależnie od charakteru międzynarodowego, który od początku nadał placówce lwowskiej rozmach właściwy i szeroki rozgłos, a który, jak z ilości zgłoszeń zagranicznych i objawiającego się zagranicą zainteresowania i w bieżącym roku w niemieńskiej ujawnił się mierze, główny nacisk tegorocznej kampanji w doborze wystawców i ekspozatów spoczął na propagandzie konsumpcji krajowej, na współdziałaniu zatem w kierunku rozszerzenia pojemności rynku wewnętrznego dla wyrobów rodzimej wytwórczości.

Zgodnie z tą tendencją starano się w tym roku skupić i zobrazować na Targach te przedwzrostkiem działy produkcji, których rozwój musi podnieść zdolność na

bywcą jaknajszerszych warstw ludności i pośrednio przyczynić się do rozszerzenia pojemności rynku krajowego przez zwiększenie popytu za wyrabianymi w kraju artykułami powszechnego użytku.

* * *

Poświęcając specjalny numer „Głosu Polskiego“ tegorocznym Targom Wschodnim i zagadnieniom eksportowym, z placówką lwowską tak ściśle związanym — redakcja czyni to w przeświadczeniu, iż konsolidacja polskiej polityki eksportowo-importowej stała się poważnym krokiem na drodze gospodarczego rozwoju państwa.

Sprecyzowanie tych poważnych możliwości rozwojowych jest właśnie zadaniem niniejszego numeru.

Wyrażamy w ten sposób przekonanie, że Targi Wschodnie, krocząc, jak zawsze, w przedniej strażnicy awangardy polskiego handlu i stanowiąc emanację najbardziej żywych i aktywnych czynników naszej produkcji, ich prężności i organizacyjnej sprawności, będą w ten sposób i w tym roku nietylko ośrodkiem, w którym na przeciąg ich trwania skupia się cała nasza energia i wola rozkwitu ekonomicznego państwa, ale zarazem i dźwignią dalszego postępu i ruchu, ożywiająca ducha inicjatywy i przedsiębiorczości w kraju i wprzęgająca do skoordynowanej pracy twórczej różnorodnie rozprószone i luzem idące żywioły.

Mieczysław Kołtoński.

Włókiennicza Spółka Akcyjna

N. Ejtingon i S-ka

w Łodzi, Sienkiewicza 82/84.

Adres telegraficzny: „Bovenatoga“.

Fabryka wyrobów bawełnianych, półwełnianych i wełnianych.

Fabryka trykotaży i pończoch „GLORIA“

TELEFONY:

Dyrekcja: 25-24; 25-17
Sekretariat 9-96
Wydział Sprzedaży 39-96
Wydział Obrachunkowy 26-38
Ogólny 26-90

Wydział Wyrobów własnych 6-96
Wydział Gospodarczy 96
Kasa 36-11
Fabryka Trykotaży 97 i 61-00
Tkalnia 17-71 i 11-61

Wojciech Kossak
Wystawa w miejskiej galerji sztuki

W dniu dzisiejszym otwarto w miejskiej galerji sztuki w Łodzi wielką zbiorową wystawę dzieł Wojciecha Kossaka, która przez trzy miesiące zachwycała stolicę. Wojciech Kossak jest wybitnym przedstawicielem starszej generacji artystów, będącej pod duchowym przewodnictwem Jana Matejki. Urodzony w r. 1858 w Paryżu od wczesnego dzieciństwa zaprawiał się w sztuce, nauce pod kierunkiem mistrza polskiej sztuki, a swego ojca Juliusza po którym ożdziedził rasowy, szlachecki temperament i zamiłowanie do konia, do ziemi, do kraju. Dzieciństwo przeżywał w latach 63 ich w Warszawie i Krakowie. Bogate środki ożywcze dało mu środowisko i epoka. Wcześniej zdobył w akademji monarchijskiej oraz w Paryżu technikę malarską, która dawała mu swobodę wypowiedzania swych przeżyć duchowych. Tendencja społeczna i narodowa przebiega się w całej twórczości Wojciecha Kossaka, który znakomicie uzupełniał swą buńczucznością i jowialnością wielkich ilustratorów epoki porobiorowej A. Grotgera, Juliusza Kossaka, Andriollego, Chełmońskiego, Malczewskiego i innych. Wojciech Kossak blaskiem swego talentu oświecał niby barwnym reflektorem bohaterkie epizody z dziejów Narodu i niewątpliwie twórczość Jego w epoce przedwojennej łącznie z dziełami Sienkiewicza, Matejki, Wyspiańskiego dyktowała społeczeństwu hasła do walki o Niepodległość i przygotowała podobnie współczesne pokolenie do zdobycia niepodległości państwowej, jak rozkładowa rosyjska przedwojenna literatura stała się poprzednikiem bolszewickiej rewolucji.

Obecna wystawa skupiająca najkapitałniejsze dzieła W. Kossaka z słynną „Krwawą Niedzielą” największym i najdojrzałym obrazie Mistrza daje nader rzadką okazję do poznania głębokich wartości tkwiących w artystycznej twórczości tego malarza polskiego bohaterstwa.

Pożar w fabryce Steigerta

W dniu onegdajszym około godz. 3-ej po poł. wybuchł w fabryce Steigerta przy ul. Kilińskiego 195 pożar, spowodowany zatarciem się transmisji. Ogień został zażwazony natychmiast, tak, że wezwany IV oddział straży ogniowej zdołał pożar bez trudu ugasić. Jakiegokolwiek paniki, ani też wypadku z ludźmi nie było. (u)

Pęknięcie rury w piecu hutniczym

W odlewni żelaza Turcki i Cwi kłański (ul. Słowiańska 29) przy piecu hutniczym pękła dmuchawka, skutkiem czego nastąpił nagły wybuch ognia i dymu. Przerażeni robotnicy zawezwali straż ogniową, która po przybyciu stwierdziła, iż wybuch nie przyniósł żadnych szkód, ani też pożaru nie wywołał. (u)

Każdy Przemysłowiec
posiada na biurku
„PRZEWODNIK PRZEMYSŁU I HANDLU POLSKIEGO”



Rocznik II-gi,
do którego z prawdziwą przyjemnością zagląda w celach informacyjnych
Redakcja: Warszawa, Stę-Krzyska 15
Reprezent.: Łódź, Piotrkowskie 58.

Lekarz-dentysta
S. Lewita-Stock
pówróciła
Piotrkowska 83, Tel. 24-27.

Łódź -- obszar zagrożony!
Śmierć wściekłym psom i kotom!
Wojenne rozporządzenie wydziału zdrowotności magistratu łódzkiego

Wydział zdrowotności publicznej przy magistracie m. Łodzi wydał następujące zarządzenie w przedmiocie zwalczania wściekłości na terenie m. Łodzi:
Par. 1. Wobec urzędowego stwierdzenia, że chory w wściekłość pies biegał swobodnie w Łodzi i pokasał psy i ludzi, cały teren Łodzi ogłasza się za obszar zagrożony.
Par. 2. Psy, znajdujące się w miescie lub wprowadzone do miasta winny być trzymane na łańcuchach i w razie prowadzenia ich zaopatrzone w bezpieczne kagańce

i trzymane na smyczy. Uwaga: Wyjątek stanowią psy myśliwskie i policyjne w czasie używania ich do przeznaczonej właściwej pracy.
Swobodne puszczanie kotów zakazane.
Par. 3. Wyprowadzanie (wywożenie) psów z terenu miasta dopuszczalne jest tylko za zezwoleniem magistratu m. Łodzi — urzędu weterynaryjnego.
Par. 4. Do czasu odwołania zarządzenia niniejszego psy i koty będą wyławiane na ulicach, placach i t. d. przez czyszciciela miasta, o ile nie będą zaopatrzone w kagańce i trzymane na smyczy.

Schwytane psy i koty zostaną natychmiast zabite.
Par. 5. Kto naruszy zarządzenie niniejsze w myśl rozp. prez. Rz. o zwalczaniu zaraźliwych chorób zwierzęcych będzie karany w drodze administracyjnej aresztem do 6 tygodni lub grzywną do 1,000 zł., obie te kary mogą być wymierzone łącznie.
Par. 6. Zarządzenie niniejsze wchodzi w życie z dniem ogłoszenia. (m)

Komunikat

Kierownictwo instytutu nauki cyflicskiego T. N. S. W. w Łodzi podaje do wiadomości, że w czwartek, dnia 6 września b. r. o godz. 16-ej rozpoczynają się wykłady na wyższym dwuletnim kursie nauczycielskim przy instytucie.
Prelegenci oraz słuchacze wszystkich grup proszeni są o zgłoszenie się w tymże dniu na godz. 16.

Gabinet dentystyczny
E. FUCHS
Nawrot 4, tel. 27-31.
Przyjmuje osobiście.

Dnia 30 sierpnia zmarł tragiczną śmiercią wskutek nieszczęśliwego wypadku

†
s. p.

Ignacy Bielecki
Naczelnik Wydziału Bezpieczeństwa Województwa Łódzkiego.

Zmarły pozostawał w kontakcie służbowym z naszym Zrzeszeniem i pamięć o nim, jako o wzorowym człowieku, obywatelu i urzędniku na zawsze wśród nas pozostanie.

Polskie Zrzeszenie Teatrów Świetlnych
Województwa Łódzkiego.

W dniu 31 sierpnia 1928 roku zmarł, przeżywszy lat 34

†
s. p.

Lucjan Kowalski,
urzędnik Oddziału Pomiarów Wydziału Budownictwa Magistratu m. Łodzi.

W zmarłym tracimy gorliwego i pożytecznego pracownika. Cześć Jego pamięci.

Magistrat m. Łodzi.

Tragiczna przejażdżka na Widzew
Bandyci zgwałcili warszawiankę i ograbili jej towarzysza

Przed kilku dniami przyjechała do Łodzi iw odwiedziny do znajomych przystojna warszawianka p. Wanda Chojnacka. Zamieszkała ona u p. Stanisława Myszkiewicza przy ul. Marysińskiej 14.

Onegdaj wieczorem p. Chojnacka wraz z p. Myszkiewiczem udali się

TAKSÓWKĄ NA PRZEJAZDZKĘ

poza miasto w stronę Widzewa. Tam w pobliżu ulicy Narutowicza wysiedli z auta, by przejść się po okolicznych polach.

W pewnej chwili do wycieczkowiczów zbliżyło się

TRZECH DRABÓW, UZBROJONYCH W KIJE

i zanim p. Myszkiewicz zdążył się zorientować, uderzenie kijem w głowę pozbawiło go przytomności. Leżącego napastnicy

SKRĘPOWALI

tak że nie mógł on nawet zrobić

użytku z broni, posiadanej w kieszeni.

W międzyczasie p. Chojnacka rzuciła się do ucieczki, lecz dogonił ją jeden z drabów, powalił na ziemię i

DOPUŚCIŁ SIĘ NA NIEJ GWALTU.

Pozostali dwaj rabusie obrabowali p. Myszkiewicza i korzystając z ciemności znikli w przyległych zagajnikach.

Po pół godzinie p. Chojnacka doszła do przytomności, **OSWOBODZIŁA SWEGO TOWARZYSZĄ**

z krępujących go więzów, poczem oboje udali się do pobliskiego komisariatu, gdzie opowiedzieli o swej strasznej przygodzie. Policja natychmiast rozpoczęła poszukiwania i, jak się dowiadujemy, jest już na drodze do pochwycenia opryszków.

Z bólem i głębokim żalem stoimy nad świeżym grobem naszego najukochańszego kolegi

Wiktor Moszka Szepekowicza
Natan, Moszek, Jakób.

Kradzież z włamaniem w piotrkowskiej spółdzielni rolniczej

W nocy wczorajszej niewykryci dotąd sprawcy dokonali włamania do spółdzielni rolniczo-handlowej w Piotrkowie, mieszczącej się przy ul. Sienkiewicza nr. 8. Ponieważ lokal spółdzielni wewnątrz nie był strzeżony, przez to złoczyńcy zdołali niespostrzeżeni wyłamać kasetkę z obmurowania, którą unieśli wraz z zawartością, wynoszącą ponad 2000 złotych, oraz 70,000 złotych w wekslach, wystawionych na zlecenie omawianej spółdzielni przez osoby prywatne. Ponadto łupem opryszków padły blankiety wekslowe niewymienione, wartości około 700 złotych.

Dochodzenie trwa. Na ślad sprawców kradzieży dotąd nie natrafiono. (u)

Ludzie cierpiący na zaparcie stolca i związane z tem choroby kiszki oddechowej jak również na przekrwienie organów podbrzusza, uderzenie do głowy, bóle głowy, bicie serca, piją po ćwierć szklanki naturalnej wody gorzkiej Franciszka Józefa z rana i na wieczór. Kierownicy klinik chirurgicznych wyjaśniają, iż przed i po operacjach brzusznych stosują wodę Franciszka Józefa z najlepszym skutkiem.

Sala zegarowa

Nazwa większości reprezentacyjnych sal Paryża związana jest z ważnymi wypadkami historycznymi. Obecnie również przedzie do historii nazwa sali zegarowej w min. spraw zagranicznych Quai d'Orsay, w której podpisany został pakt Kelloga.

Unja międzyparlamentarna

Na obrady unji międzyparlamentarnej zjechali do Berlina przedstawiciele 35 państw. Nasza ilustracja przedstawia właśnie chwilę otwarcia posiedzenia pod przewodnictwem d-ra Schnekinga.

Imponujący rozwój nowej łódzkiej placówki. Angielsko-Szwedzko-Polski Przemysł Gumowy. „GENTLEMAN”

jest jedną z przodujących wytwórni polskiego przemysłu gumowego
WNĘTRZE WALCOWNI JEDNA Z SAL FABRYCZNYCH.



Na przednim planie kolosalne koła zębate, wprawiające w ruch potężne walce i kalandry, które nadają surowemu kauczukowi niezwykle elastyczną i gładką postać.



Długi rząd stołów, przy których setki snęj alnie wykwalifikowanych robotnic zestawia z poszczególnych części surowy kalosz.

Nie myślcie, że Łódź wyrabia tylko małopolamy i szewioty. Nie, prawdziwy Gród nasz posiada już dzisiaj potężną produkcję gumową w postaci wielkiej fabryki p. l. „Gentleman”.

Zaledwie rok istnieje ta placówka, a już rozrosła się w olbrzymie zakłady przemysłowe. Rekordowy rozkwit tego przedsiębiorstwa za dziwił wszystkich. Nie myślcie jednak, że zawdzięczać to należy jedynie korzystnym koniunkturom. Nic podobnego! Tajemnicą powodzenia firmy „Gentleman” są w pierwszym rzędzie nadzwyczajne zalety wszystkich jej wyrobów. W całym kraju — zarówno w mia-

stach, jak i po wsiach — wyroby z marką „Gentleman” cieszą się olbrzymim powodzeniem. I nie należy się temu dziwić, gdyż pod względem jakości są zupełnie równe, a w wielu wypadkach przewyższają towar zagraniczny.

Firma „Gentleman” posiada jeszcze i tą zasługę, że dzięki dobroci swych wyrobów i niskim cenom, wyparła wyroby obce, które z trudem mogą dzisiaj konkurować z naszymi polskimi produktami.

JAK POWSTAJĄ KALOSZE I ŚNIEGOWCE?

Fabryka „Gentleman” wyrabia

kalosze, śniegowce, obuwie sportowe i ludowe, jednym słowem artykuły pierwszej potrzeby, bez których ani człowiek dorosły, ani dziecko obejść się nie może. Nosimy wszyscy kalosze, żony nasze, córki i siostry wprost nie zdejmują w zimie śniegowców, sportowcy chętnie korzystają z obuwia z gumowymi podeszwami, używając go często na codzień, a mimo to mało kto zdaje sobie sprawę, w jaki to sposób z surowego kauczuku powstaje to pożyteczne obuwie.

Celem zaspokojenia własnej ciekawości, jako też dla zaznajomienia naszych Czytelników z tą nad-

wyraz oryginalną i interesującą produkcją, zwróciliśmy się do zarządu zakładów firmy „Gentleman” z prośbą o pokazanie nam fabryki. W tych dniach zwiedzi- liśmy ją. Musimy przyznać, iż to, cośmy tam ujrzeli, przeszło wszelkie nasze oczekiwania.

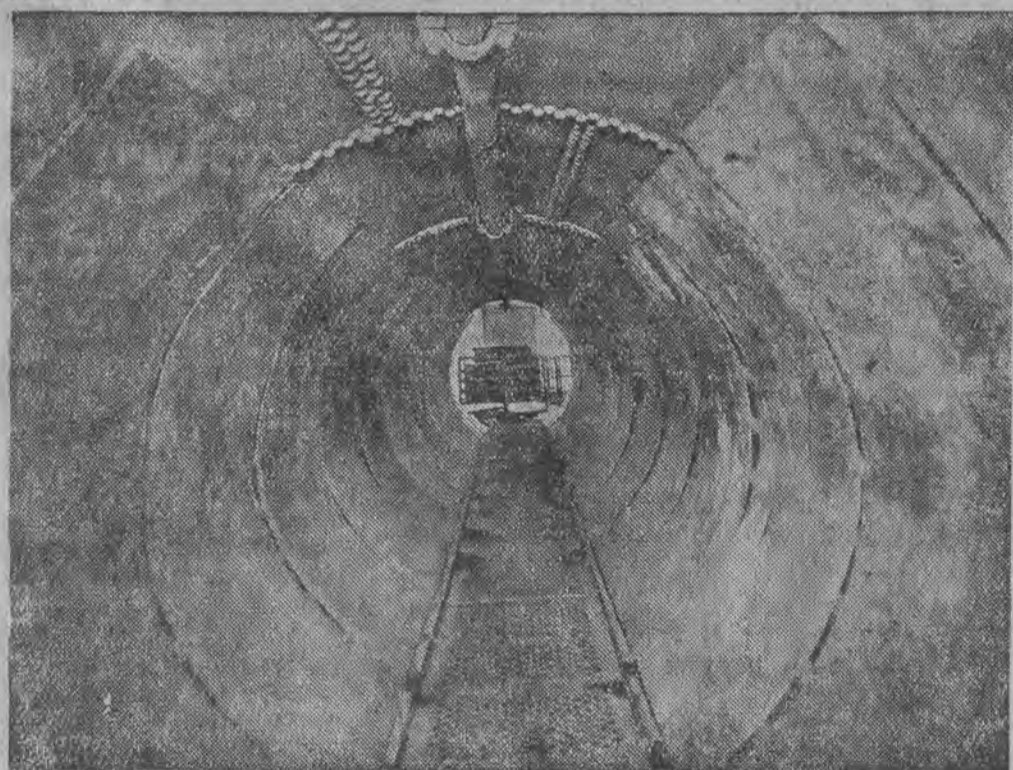
Nicfachowiec nie zdaje sobie wprost sprawy, ile nakładu pracy, jakich urządzeń oraz jakiej rutyny technicznej wymaga postawienie produkcji na europejskim poziomie. Świadome celu kierownictwo firmy zaangażowało najlepszych długoletnich fachowców z granicznych, którzy dokazują wprost cudów na polu udoskonal-

enia, aby uczynić wyroby „Gentleman” jaknajtrwalszymi i jaknajelegantszymi pod względem kroju i wykończenia.

Już pierwszy rzut oka na zabudowania fabryczne firmy wywołuje wrażenie imponujące. Nowoczesne budownictwo przemysłowe, połączone z niezwykle planowością i systematycznością w rozkładzie zabudowań świecą wprost swój tryumf.

Kolejki krążą po wewnętrznych ulicach, robotnicy krzątają się po wielkim terytorjum fabrycznym; wszędzie panuje wyjątkowy porządek i spokój, połączone z nadzw-

WNĘTRZE GIGANTYCZNEGO TUNELU WULKANIZACYJNEGO



W ciągu doby przez tunel ten przebiegają setki wagonetek z kaloszami, które we wnętrzu tego tunelu podlegają nadcr subtelnemu procesowi wulkanizacji.

czając w podobnych warunkach planowością.

Ale dopiero wewnętrzne urządzenia przemysłowe dają nam pojęcie o tem, co może zdziałać doskonale kierownictwo tego rodzaju fabryki.

Rzędy kolosów maszynowych, obsługiwane sprawnie przez półtoratysięczną armję robotników, dają obraz wspaniałego tempa pracy.

Na pierwszym planie potężne maszyny walcownicze, pochłaniające masy kauczuku, sprowadzającego przez firmę aż z dalekich Indji. Niema potrzeby dodawać, iż

do produkcji używany jest wyłącznie najwyższy gatunek tego surowca, jakim rozporządzają wielkie giełdy międzynarodowe.

Surowy kauczuk jest różnokolorową masą, której wygląd nie przypomina w niczem późniejszej pięknej i elastycznej postaci kaloszowej.

Przetworzenie kauczuku na materiał do wyrobów gumowych — pierwsza faza produkcji — odbywa się na maszynach o sile setek koni parowych. Przerobiony w ten sposób kauczuk zostaje przetwarzany do przykrojonej, gdzie powstają już poszczególne

części składowe kaloszy. Aby otrzymać wyrób jaknajlepszy i najdokładniej wykonany, dalsza część fabrykacji z przykrojonego materiału odbywa się ręcznie.

Tutaj możemy już zaobserwować daleko idący, istic amerykański podział pracy. Niezwykła wyjątkowość robotnika osiągnięta jest przy zachowaniu idealnego ruchu każdego pracownika; stwarza ona maszynową dokładność produkcji przy zachowaniu idealnych zalet, właściwych ręcznej robocie.

W ten sposób wykończony kalosz lub śniegowiec pokrywany jest lakierem, a zastępnie wykoń-

czony obiekt ładuje się na wagonetki, wjeżdżające do tunelu, gdzie poddane zostają procesowi wulkanizacyjnemu. Następnie gotowy już produkt transportuje się do wielkich sal, mieszczących sortownię gotowej konfekcji obuwia.

Z sortowni gotowe już pudełka z towarami przechodzą do składów fabrycznych, z których rozchodzą się po całej Polsce, jak długiej i szerokiej.

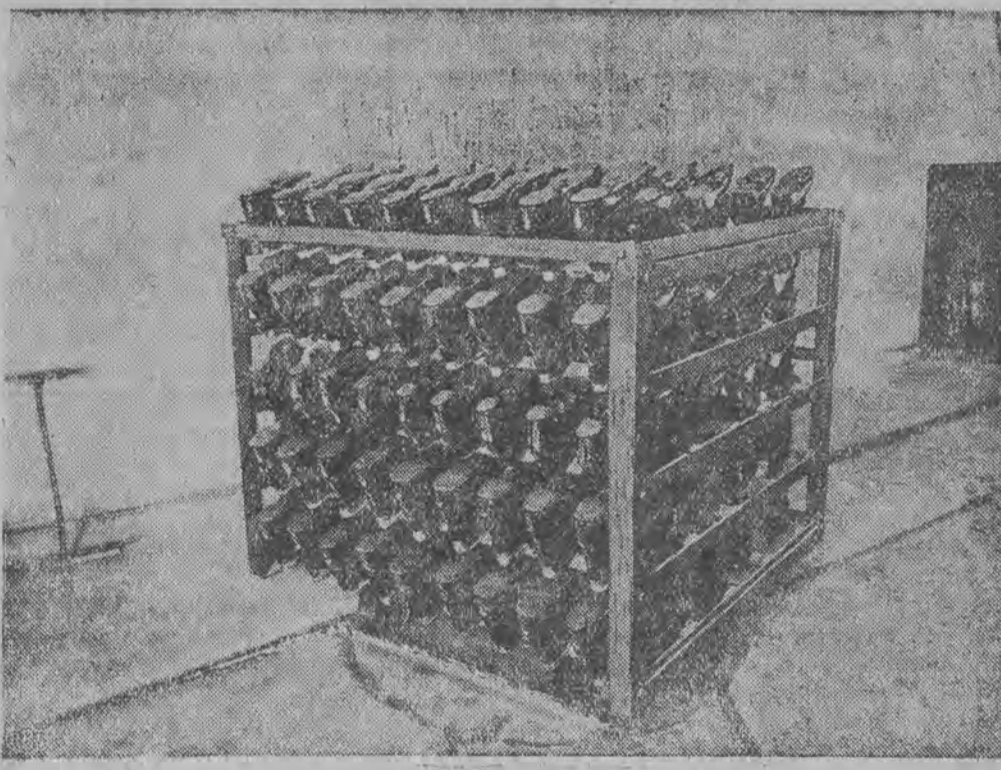
Warto zaznaczyć, że do swych wyrobów (cholewicki śniegowców i t. p.) firma „Gentleman” produkuje kolosalne ilości tkanin włó-

kienniczych pierwszorzędnej jakości, zużywając ich przeszło milion metrów miesięcznie.

Oto jak w krótkim zarysie przedstawia się na wielką skalę zakrojona wytwórczość popularnej i powszechnie cenionej fabryki „Gentleman”. Dla tej świetnie zorganizowanej i opierającej się na solidnych kapitałach placówki przemysłowej otwierają się wspaniałe horyzonty dalszego rozkwitu.

Z. D.

WAGONETKA Z ŚNIEGOWCAMI



Zdjęcie powyższe daje obraz symetrycznych rzędów, rozmieszczonych na wózkach kaloszy i śniegowców.

Pojemne rynki Bliskiego Wschodu

Persja

Obroty handlowe polsko-perskie przedstawiają się według statystyk polskich — następująco:

	Przywóz do Polski	Wywóz z Polski
r. 1924	281 tys. fr. zł.	8 tys. fr. zł.
" 1925	375 " " "	16 " " "
" 1926	27 " " "	66 " " "
9 mies. r. 1927	79 " " "	503 " " "

Spadek przywozu z Persji do Polski wywołany był zakami przywozu jakie weszły w życie w połowie r. 1925, obejmując m. in. rodzynki i migdały, będące najpoważniejszym perskim artykułem eksportowym w stosunku do Polski, w r. 1927 wprowadzone zostały przez Polskę ułatwienia w tym względzie, co niezwłocznie odbiło się na liczbach przywozu. Z uwzględnieniem tego czynnika nadzwyczajnego skonstantować można, że polsko-perskie obroty towarowe wykazują stały

wzrost, uwidaczniający się zwłaszcza w liczbach wywozu z Polski. Niemniej jednak obroty te są słabe jeszcze, co okazuje się, gdy zważymy, że w roku 1924-25 całkowity przywóz do Persji wynosił 770 milj. kranów (około 300 milj. fr. zł.). Wartość nominalna 100 kranów wynosi 19,3 dolara, wartość giełdowa wg. przeciętnego kursu z grudnia 1925 — 8 dolarów. W czym poszczególne państwa partycypowały w sposób następujący:

Wielka Brytania	445 milj. kranów
Rosja Sowiecka	126 " "
U. S. A.	6 " "
Francja	32 " "
Belgia	44 " "
Turcja	18 " "
Niemcy	17 " "
Inne państwa	82 " "

770 milj. kranów

O dynamice importu perskiego mówią poniekąd dane, dotyczące eksportu z Rosji do Polski, a mianowicie w r. 1924-25 wyniósł on 26 milj. rubli, w r. 1925-26 — 30,3 rubli, zaś w trzech kwartałach r. b. — 27,7 milj. rubli.

Dane te stwierdzają, że rozpoczęta nasza penetracja handlowa w Persji ma perspektywy dalszego szerokiego rozwoju, tembardziej, że towar polski cieszy tam się dobrą opinią. Z tego względu wysoce pożądanem się zdaje obznajmienie zainteresowanych sfer polskich ze stanem gospodarczym i możliwościami handlowymi Persji.

Przemysł fabryczny w praktycznym tego słowa znaczeniu w Persji nie istnieje, na nader niskim poziomie stoi tam również rolnictwo, w wyniku czego nie należy liczyć na zbyt wszelkiego rodzaju maszyn i urządzeń produkcyjnych, w grę wchodzić mogą tylko wyroby gotowe, z pośród których wymienić należy przede wszystkim wszelkiego rodzaju tkaniny, następnie drobne wyroby żelazne i stalowe, wyroby szklane, papierowe, msterjały piśmienne (tanie ołówki i stalówki okrągłe zakończone) siodła, uprząż, obuwie, torebki, portfele, teczki i t. p. galanterja skórzana, czeko-

(Dalszy ciąg)

lada i t. p. wyroby farmaceutyczne, gumowe (obuwie), guziki (zwłaszcza porcelanowe), nici i inne artykuły krawieckie, lampy naftowe, galanterja, wyr. mydlarskie i perfumeryjne, świece stearynowe, szczotki wszelkiego typu, grzebienie, naczynia gospodarskie i stołowe, meble, samowary, maszyny do szycia, proste narzędzia i przyrządy. Jako marka fabryczna lub handlowa nie może być stosowany herb persji (Lew i Słońce), którego też zaleca się nie używać jako momenty zdobniczego. Istnieje obowiązek zaznaczania na towarze kraju pochodzenia (Made in Poland).

Lwią część dotychczasowego eksportu naszego do Persji stanowią wyroby włókiennicze.

Fakt ten tłumaczony być wi-

nien nie tyle specjalnie korzystnymi koniunkturami dla tych towarów, co tem, że z pośród firm polskich praktycznie zainteresowała się rynkiem perskim wyłącznie prawie jedna z najpoważniejszych firm eksportowych łódzkich, podczas gdy firmy innych branż rynku perskiego nie doceniają i lekceważą go.

W wywozie obecnym uczestniczą oprócz materiałów włók. platery, łózka, lampy i inne wyroby metalowe, galanterja i zabawki, cerata, naczynia emalowane, meble gięte, papier, wyroby szklane i mydło. Według polskich danych oficjalnych rozdział eksportu do Persji wedle grup towarowych przedstawia się za rok 1926 następująco:

Materiały i wyroby włókiennicze	— 52,7 tys. fr. zł.
Metale i wyroby	— 8,2 " " "
Maszyny i aparaty (pompy ręczne)	— 1,7 " " "
Wyroby szklane	— 1,4 " " "
Galanterja	— 1,3 " " "
Obuwie	— 0,6 " " "

RAZEM

65,9 tys. fr. zł.

Dotychczasowe stosunki handlowe polsko-perskie kształtują się naogół dziko, z pośród poczynań konsekwentnych i zakrojonych na dalszą metę wymienić można bodaj jedynie wspomnianą powyżej akcję jednej z firm włókienniczych, oraz działalność pracującą do niedawna na terenie Persji tow. „Polpers”, którego działalność odznaczała się ruchliwością, niestety jednak na skutek różnorodnych trudności, towarzystwo to zostało ostatnio zlikwidowane. Poza tem wzajemne stosunki handlowe ograniczają się do sporadycznych wizyt kupców perskich w Polsce i vice-versa. Jasnym jest, że dla naszej ekspansji gospodarczej korzystniejszą jest własna aktywna penetracja na rynku perskim, aniżeli bierne oczekiwanie na odbiorców, co dobitnie stwierdzają wyniki handlu włókienniczego.

Kupiec polski, działając na miejscu w Persji ma możliwość szerszego wprowadzenia swych towarów, dotarcia do odbiorców, którzy nigdyby się nie zdecydowali sami na inicjatywę w nawiązaniu stosunków, wreszcie, obznajmiwszy się dokładniej z sytuacją miejscową może uzyskać korzystniejsze warunki zbytu, unikając skutków specyficznych cech kupiectwa perskiego, które przy swej zasadniczej solidności posiada dużą dozę sprytu i chętnie wykorzystuje trudne okoliczności, w jakich dostawca może się chwilowo znaleźć. Nie wskazaniem jest posyłanie towarów na skład konsygnacyjny, a jedynie towar już zakontraktowany, lub płatny za akredytową. Kupiec perski widząc towar na składzie konsygnacyjnym obniża ocenę do niemożliwości mimo, że mu towar

jest potrzebny, chcąc w ten sposób wykorzystać sytuację, która nie pozwala na zwrot.

Zaznaczyć wreszcie należy, że handel z Persją w szerokiej mierze opierać się musi na transakcjach zamiennych, tak dalece tam rozpowszechnionych, że przyjęto je np. za punkt wyjścia w zawartym ostatnio traktacie z Rosją; okoliczność ta pozwala na odbicie sobie ewentualnych małych korzyści sprzedaży w odpowiednio zyskowniejszych zakupach surowców co z powodzeniem było już stosowane przez niektórych kupców polskich. Rzecz prosta, że dokonanie korzystnej transakcji zamiennej możliwe jest przede wszystkim wówczas, gdy kontrahent polski znajduje się w Persji. Jako towary pożądane dla gospodarstwa naszego, a mogące być importowanymi z Persji, można wymienić skóry i futra surowe, bawełnę, gumę, tragan, ryż.

Perskie warunki handlowe powodują fakt, który można już było wysunąć z uwag powyższych, że dla racjonalnego usadowienia się na rynku perskim, niezbędnem jest posiadanie tam stałego przedstawiciela. Jest to naogół nieosiągalne dla poszczególnych firm, z trudnością też dałoby się wykalkulować dla poszczególnych branż, za wyjątkiem może tekstylnej, stąd najpożądalszem się zdaje stworzenie towarzystwa handlowego, rozporządzającego odpowiednim kapitałem i aparatem pozwalającym na przyjęcie przedstawicielstw szeregu różnorodnych firm w handlu z Persją zainteresowanymi.

Omawiając możliwości eksportu polskiego do Persji podkreślić należy, że pod względem komunikacyjnym przemysł polski znajduje się w warunkach geograficznych szczególnie dogodnych o tyle, iż ze wszystkich krajów przemysłowych Polska jest najbliższą Persji; pewnem utrudnieniem jest, iż tranzyt przez Rosję zachodzić może jedynie za licencjami.

Fabryka Wyrobów Kąpielowych i Bawełnianych

„FROTTE”

Fabryka: Polna 5, Telef. 71-14.

ŁÓDŹ.

Skład fabryczny: Cegielniana 51, Telef. 63-81.

Dział Kąpielowy: Ręczniki, Prześcieradła, Płaszcze, Torebki, Mydelniki, Sliniaczki i towar metrowy.

Dział Bawełniany: Kapy pikowe, satynowe, Obrusy pikowe, satynowe, Kilimy i Ręczniki wafłowe, kuchenne i t. d.

PRZEDSTAWICIELE:

LWÓW: Ludwik Faust, Plac Halicki 14.

POZNAŃ: Z. M. Anderson, W. Garbary 20.

WARSZAWA: A. Funt, Nowolipki 45.

GDĄSK: M. Cederbaum, Gr. Gerbergasse 11/12.

RÓWNE: Chasin i Rosenthal, Poniatowskiego 39.

DOM EKSPEDYCYJNO-TRANSPORTOWY

„ZJEDNOCZENI EKSPEDYTORZY”

Kilińskiego 61.

ŁÓDŹ

Telefon 11-44.

Załatwia wszelkie czynności wchodzące w zakres ekspedycji lokalnej, cłenia i magazynowanie.

MOSZCZENICKA MANUFAKTURA TEODOR ENDER Spadkobiercy

Fabryka w Moszczenicy ziemi Piotrkowskiej.

Centrala i Skład Główny w Łodzi, ul. Piotrkowska 143.

Adres telegraficzny: „ENDER-ŁÓDŹ”. ☎ Telefony: 21-22, 47-47, 61-61 i 66-33.

Fabryka Wyrobów Bawełnianych. Fabryka zatrudnia 1500 robotników.

FABRYKA WYRABIA: towary bieliźniane, chustki do nosa, piques, oxford, surówkę, barchany, flanelkę.

Przedstawicielstwa i wyłączne sprzedaże:

Warszawa: Lewy, Alenberg i Król, Gęsia 14,

Poznań: S. Caliński, Stary Rynek 85/1,

Lwów: N. Blumengarten, Szopena 8,

Katowice: N. Blumengarten, Stawowa 7,

Równe: Aleksander Cylkie, 3-go Maja 121,

Gdańsk: J. Schiff i S-ka, Heiligegeistgasse 117.

Zakłady Przemysłu Bawełnianego JULJUSZA KINDERMANA, Spółka Akcyjna ŁÓDŹ

Zarząd i biuro sprzedaży: ul. Piotrkowska Nr. 139, Telef. 10-19 i 19-19.

Zakłady przemysłowe: ul. Łąkowa Nr. 23/25, Telef. 9-93.

Rok założenia 1892.

Przędzalnia, tkalnia, wykończalnia, farbiarnia i drukarnia. Adres telegraficzny: „JUKA”.

Przedstawicielstwa i składy konsygnacyjne:

w Warszawie u p. S. Dwormana, ul. Nalewki Nr. 2a,

w Poznaniu u p. T. Abła, Stary Rynek Nr. 49,

w Bydgoszczy u p. W. Dąbrowskiego, ul. Mostowa Nr. 6.

we Lwowie u p. A. Dwormana, ul. Jagiellońska Nr. 20/22,

w Gdańsku u p. F. Spechta i Syn, ul. Hundegasse Nr. 12,

Spółka Akcyjna Przemysłu Włókienniczego „Weiss i Poznański” w Łodzi

Zarząd, Biuro Sprzedaży i Fabryka ul. Pusta 10. Telefon 8-28.

Adres telegraficzny: „SAWIP”.

Adres telegraficzny: „SAWIP”.

Składy konsygnacyjne:

1) we LWOWIE „Goldschmidt i Szpiro“ ul. Trybunalska 1, telef. 4-97.

2) w Warszawie „BŁAWAT“, ul. Gęsia 6, telef. 321-76

3) w Krakowie „H. Teich i S-ka“, ul. Grodzka 55, telef. 21-78

4) w Gdańsku „H. Winter“ Wollwebergasse 28, telef. 65-04.

FABRYKA DAMSKICH WYROBÓW WEŁNIANYCH LEOPOLD LADSBERG, ŁÓDŹ

Skład: Moniuszki 7. Tel. 907. Fabryka: Nowo-Cegielniana 15. Tel. 50-04.

Egzystuje od r. 1885.

Krajowy Związek Przemysłu Włókienniczego

Łódź, Moniuszki 5.

Telefony: 3-31, 26-45.

Adr. teleg.: „Krajozwiązek“.

ΛΛΛΛΛΛ

Association Locale De l'Industrie Textile

(Industrie Textile Mogenne)

LODZ.

Łódzki Bank Włókienniczy

Spółdzielnia z ograniczoną odpowiedzialnością

w ŁODZI, Moniuszki 5. Tel. 3-31 i 26-45.

Adres telegraficzny: „WŁÓKNOBANK“.

Adres telegraficzny „WŁÓKNOBANK“.



Złatwia wszelkie operacje w zakres bankowości wchodzące, a ustawowo spółdzielniom dozwolone.

Korespondenci we wszystkich ośrodkach Kraju.

Fabryka wyrobów pończosznich

„Parisette“

wł. **Juljusz Damm i S^{ka}**

Łódź, Nowosenatorska 7, tel. 61-18.

Fabryka wyrobów jedwabnych i wełnianych

G. SZAPOWAŁ

Biuro: Piotrkowska 114
tel. 48-81

Fabryka: Kilińskiego 232
tel. 53-48.

Tow. Łódzkiej Fabryki Nici w Łodzi
 oraz
 Fabryki Haftów i Koronek w Kaliszu
 p. t.

Właściciel

„Trójkąt”

Jakób Fuks i S-ka

Łódź, Zachodnia 31.

Przedstawicielstwa w całej Rzplitej.

Oddział we Lwowie, Kamińskiego 3.

FABRYKA FILCÓW

LANDAU i WEILE

Adres telegraficzny:
 „STANDAU”

☛ w Łodzi, ul. Kałna Nr. 6. ☛

Adres telegraficzny:
 „STANDAU”

Skład Fabryczny

w Warszawie, Nalewki 2a, tel. 41-44.



REPREZENTACJA we LWOWIE:

Natan Weinreb, Lwów, Kazimierzowska 26.

Fabryka Wyrobów Jedwabnych

KAROL REISFELD

ŁÓDŹ, Południowa 67, tel. 19-25, 19-59.

Adres telegraficzny „Kreisfeld Łódź”.

MATERIAŁY: płaszczowe, sukniowe, podszewkowe
 i kołdrowe. Podszewki męskie.

FABRYKA WYROBÓW TRYKOTOWYCH i POŃCZOCH

TEODOR HÜFFER i S-ka

dawniej Braclia Hüffer

ŁÓDŹ, ULICA WÓLCZAŃSKA nr. 243.

GRAND-HOTEL Łódź (w centrum miasta)

Nowocześnie urządony. — 200 pokoi. — W pokojach telefony, woda bieżąca: zimna i ciepła.

Wykwintna restauracja.-Dancig.-Kawiarnia.-Bilardy.

TELEFONY: MIĘDZYMIASTOWY: 23-30, PORTJER: 1-30, CENTRALA: 54-20, 54-21, 54-22, 54-23, 54-24.

Fabryka Przetworów Chemicznych
DYONIZY MYŚLIBÓRSKI i S-ka

Sp. z ogr. odp.

Łódź, Kilińskiego 86.

Telefon 20-78.

Poleca w wyborowym gatunku SZKŁO WODNE (Natrium Silicicum).

Fabryka wyrobów włókienniczych i chustek
Władysław Zylbersztajn, Łódź

Fabryka: Narutowicza 83, tel. 26-96.

Skład i biuro: 6-go Sierpnia 2 tel. 52-62.

FABRYKA BIELIZNY I FARTUCHÓW

ARTUR EGER

ŁÓDŹ, UL. SIENKIEWICZA 59. TELEFON 50-09.

ROK ZAŁOŻENIA 1908.

Egzystuje od 1897 roku.

Egzystuje od 1897 roku.

Fabryka Wyrobów Jedwabnych

Teodor Seiler, Łódź

ul. Łąkowa 1-a. Telefon 33-43.

Materiały: na suknie, płaszcze, podszewki damskie i męskie i na kołdry

Dlaczego Chevrolet jest najpopularniejszym samochodem w Polsce?

Tak jak wśród tworów natury, tak i wśród tworów człowieka zdolność przystosowania się do warunków decyduje o egzystencji. Jeżeli np. wóz o drewnianych osiach, o kołach bez obręczy żelaznych ustąpił miejsca wozowi z osiami żelaznymi i okutymi kołami, to stało się to jedynie dlatego, że ostatni okazał się odpowiedniejszym środkiem komunikacyjnym od pierwszego. To, że później najlepsze wozy konne ustąpiły miejsca samochodom, to również stało się dlatego, że samochód okazał się lepszym środkiem komunikacyjnym pod względem nośności i szybkości, aniżeli najlepszy wehikuł konny.

Emulacja, jaka w następstwie zaczęła się odbywać wśród samochodów najróżnorodniejszych marek i typów, odbywała się również według prawa przystosowania się do warunków. Z chwilą, gdy samochód przestał być przedmiotem zbytku, a stał się artykułem pierwszej potrzeby, emulacja ta poczęła dokonywać się w płaszczyźnie praktyczności, chociaż strona elegancji i komfortu również brana jest pod uwagę.

I w wyścigu tym o pierwszeństwo pod względem wytrzymałości, praktyczności połączonej z elegancją i komfortem, jak również pod względem niewspółmiernej niskiej ceny w stosunku do wartości z pośród blisko 300 najróżnorodniejszych marek samochodowych na całym świecie, zwyciężył Chevrolet. Ze tak jest, mówią nam o tem cyfry. Ogólna światowa produkcja samochodów wynosi 5 milionów wozów, zaś ogólna produkcja Chevroletów przez General Motors przekracza milion wozów, czyli co piąty samochód na świecie — to Chevrolet.

Jeśli zaczniemy rozglądać się w polskim świecie samochodowym, to również zauważymy przewagę Chevroletów nad wozami innych marek. Czy to na ulicach miast, czy na szosach podmiejskich, czy wreszcie na wielkich traktach — wszędzie spotykamy w przeważającej liczbie Chevrolety sedany, roadstery, touringi, koczki, ciężarówki oraz autobusy na podwoziach Chevrolet.

Przed dwoma, trzema laty triumfowały w Polsce inne marki samochodowe, a dziś tryumfują Chevrolety. I znów dzieje się tak dlatego, że Chevrolet okazał się najbardziej odpowiednim wozem w warunkach polskich. Inne samochody nie sprostały ciężkim warunkom dróg polskich i musiały ustąpić miejsca wozowi takiej marki, który nie obawia się najbardziej trudnych warunków komunikacyjnych. Bo i rzeczywiście wóz, który ma za sobą setki tysięcy przebytych kilometrów po bezdrożnych pustyniach Ameryki Południowej i Afryki (obecnie odbywa się ekspedycja na Chevroletach od Kapsztadu do Sztokholmu. Ekspedycja przebyła już pomyślnie trasę Kapsztad—Kair) nie potrzebuje chyba obawiać się najgorszych dróg polskich. Lecz to jeszcze nie wszystko. Chevrolet poza swoją niezwykłą wytrzymałością odznacza się jeszcze bardzo precyzyjnym wykonaniem, estetyką wyglądu i komfortem.

Zbudowanie silnego, precyzyjnego wozu przy stosunkowo niskiej cenie, jakim jest Chevrolet, wymaga olbrzymich środków finansowych i technicznych. Wszystkie te środki posiada wielki amerykański koncern samochodowy, General Motors, albo-

wiem fabryki tego olbrzymiego koncernu (70 fabryk samochodowych) wyposażone są we wspaniałe laboratoria, w których cały sztab inżynierów i techników czuwa nie tylko nad precyzją wykonania, lecz pracuje stale nad ulepszeniem konstrukcji, czy to silników, czy karoserji. Badają oni wszelkie wynalazki z dziedziny samochodowej i dlatego w samochodach General Motors, a więc i w Chevroletach, zastosowane są wszystkie najbardziej nowoczesne ulepszenia. Poza tem, każdy samochód produkcji General Motors, a więc i Chevrolet poddawany jest próbom na tak zwanym terenie doświadczalnym (Proving Ground) obszaru 1.125 akrów, na którym przeprowadzone są wszelkiego rodzaju drogi od najgorszych do najlepszych. Samochód, który zda ten niezwykle trudny egzamin, bo musi przejść 136 najróżnorodniejszych prób, bezwzględnie daje gwarancję, iż właściciela swego nie zawiedzie nawet w najtrudniejszych warunkach. Chevrolet egzaminuje te zdaje z powodzeniem.

Jeżeli teraz uprzytomnimy sobie, że ceny Chevroletów dzięki masowej produkcji i naukowej organizacji pracy są niewspółmiernie niskie do wartości wozu, znaj-

dziemy odpowiedź na pytanie, dlaczego Chevrolet jest najpopularniejszym samochodem w Polsce? W ciągu pierwszych pięciu miesięcy roku bieżącego zarejestrowano w Warszawie Chevroletów 136 z pośród 63 najróżnorodniejszych marek samochodowych, na ogólną liczbę 534.

Firma „G. Szapowal”

Firma „G. Szapowal”, powstanie której datuje się od dnia 1 stycznia 1927 r., a więc od czasu likwidacji istniejącej od lat 20 firmy W. Zylbersztajn i G. Szapowal, rozwija się nader pomyślnie. Pomijając wyrób towarów wełnianych i chustek, szczególną uwagę zwrócono na wyrób towarów czy sto jedwabnych, jak crepe de chine, crepe georgette i t. p. Te wyroby firmy G. Szapowal cieszą się wielkim zbytem, gdyż nie ustępują pod względem gatunku najlepszym towarom zagranicznym — od jedwabów importowanych znacznie tańsze. Przedsiębiorstwo pod osobistym kierownictwem p. G. Szapowala zdobywa coraz szerszy krąg odbiorców wyrobów czysto jedwabnych.

Zawiadomienie.

Niniejszym podaję do wiadomości Sz. PP., iż reprezentuję na Polskę wszechświatowej sławy firmy francuskie:

FERRAND AINE, MONTBELIARD (Doubs)

na czółenka tkackie wszelkiego rodzaju precyzyjnego wykonania z wyborowego gatunku drzewa „CORNEL” i

ETABLISSEMENTS J. DE TAYRAC, LILLE

na pasy napędowe i bicze tkackie (Schlagriemen), wypróbowanej dobroci.

Artykuły powyższych firm, jakościowo bezkonkurencyjne są powszechnie używane na Zachodzie Europy ze względu na wysokoprocetową (bo sięgającą aż do 40 proc.) oszczędność w produkcji.

Jednocześnie zwracam uwagę na artykuły tkacko-techniczne wyrabiane w mojej fabryce, oraz pierwszorzędną skład zaopatrzoną w wielki wybór artykułów wchodzących w zakres tkactwa.



Z poważaniem **E. MARGOLIN**, Fabryka wyrobów tkackich
Łódź, Piotrkowska 114-16 — Telefon 12-26.

KTO CHCE

TANIO i NA DOGODNYCH WARUNKACH NABYĆ pojedyncze i kompletne urządzenia niechaj się uda do znanej firmy
I. M. TERKELTAUB (uczest. od 18-2 r.)
12 NARUTOWICZA 12 w podwórzu
Tel. 54-18.
Wielki wybór! — Własny wyrób! — Długoletnia gwarancja!

MEBLE

MIMOZA

Dziś wielka premiera!

Największa tragedia świata!

W roli głównej niezrównany tragiczny

„Miłość i Krew” Największa parada świata

Groza wojny wszechświatowej. Dramat krwi, łez, miłości i poświęcenia w 12 aktach.

Richard Barthelmes

i przepiękna Molly O'Day.

Nad program: Komedja amerykańska w 2 aktach. — Następnym program: „MARQUITA” —

Poszukujemy od zaraz

Wojazera-lotnika, przedsiębiorczego, inteligentnego, o sympatycznym wyglądzie, któryby chciał odbyć pierwszą podróż transatlantycką

z Warszawy do New-Yorku

na aeroplanie reklamowym

„SKINOL”

w celu wprowadzenia w Ameryce rozpowszechnionych w całej Europie wyrobów „Skinol”, a mianowicie:

płyn roślinny „SKINOL”,

chroniący obuwie z giemy, chromu i lakieru od plam, i nadający obuwu olśniewający połysk, oraz

„SKINOL - FARBA”

do skór w 26 kolorach. Każdy może sam przeфарbować obuwie na najmodniejsze kolory oraz wszelkie wyroby skórzane. „SKINOL-FARBA” wsiąka w skórę, nie ściera się i nie jest wrażliwa na wilgoć.

Zgłaszać się mogą tylko nieżonaci, władający językiem angielskim i hiszpańskim. Oferty uprasza się składać we wszystkich składach aptecznych i magazynach obuwia.

Do akt. № 82-1928 r.

Ogłoszenie.

Komornik przy Sądzie Okręgowym w Łodzi, Jan Jabczyk, zamieszkały w Łodzi, przy ul. Południowej 23, na zasadzie art. 1030 U. P. C., ogłasza, że w dn. 14 września 1928 r. od g. 10 r. w Łodzi, przy ul. Franciszkańskiej

odbędzie się sprzedaż z przetargu publicznego ruchomości, należących do Mendia Brodatego i składających się z 2 pomników granitowych czarnych oszacowanych na sumę zł. 1500.—

Łódź, dn. 31.8.28 r.

Komornik:

Jan Jabczyk.

Rodzice!

Szyk Dziecięcy

Poleca na sezon jesienny paleta chłopców i dziewczęce, sukienki i ubranka podług najnowszych modeli zagranicznych UWAGA. Wielki wybór szkolnych mundurków.

Szyk Dziecięcy

N.-Cegielniana 5.

Towarzystwo dla Przemysłu i Handlu Włóknistego

„I.A. GROSLAJT”

Spółka Akcyjna

Łódź 20 Piotrkowska 211

TELEFONY: 5-25, 12-25, 20-25.

Hurtowa Sprzedaż Manufaktury.

Zabawki

w wielkim wyborze, również samochody, rowery, dreżyny, mebelki dziecięce, wózki dla lalek, mnóstwo gier towarzyskich poleca po cenach najniższych

„Raj Dziecięcy”

34 ul. Narutowicza 34

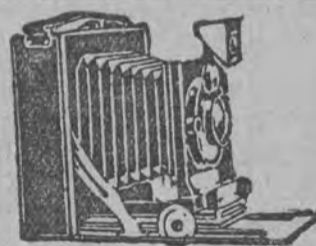


FOTO i KINO-APARATY

oraz wszelkie przybory poleca na dogodnych warunkach

J. Morgenstern, Łódź, Piotrkowska 47 (róg Zielonej) tel. 20-63

Największy Wybór Mebli

od najskromniejszych do luksusowych — znajdziesz tylko —

W MAGAZYNIE MEBLI

Zjednoczonych Stolarzy i Tapicerów

w Łodzi. Sp. z ogr. odp.

Narutowicza 45, tel. 60-02

Stale na składzie:

kompletne urządzenia mieszkań, jak również pojedyncze meble jako to: urządzenia pościelowe, stołowych, gabinetów, salonów, kuchni, meble klubowe, biurowe i t. p.

Przyjmuje się również wszelkie zamówienia w zakresie wewnętrznej architektury.

Długoletnia gwarancja
Zarząd.

Miejski Kinematograf Oświatowy

Wodny Rynek (róg Rokicińskiej).
Tel. 1826 Dojazd tramwajami 16 i 10.

Od wtorku, dn. 28-go do poniedziałku dn. 5 września 1928 r. wł.

DLA DOROSŁYCH:

„Bohaterowie ognia”

Dramat w 10-ciu aktach według powieści KATE CORBALEY na cześć straży ogniowej — W rolach głównych: Mae Mac, Avoy, Charley Ray, Holmes Herbert, Tom O'Brien, Eugenie Besserer i Werner p. Richmond.

DLA MŁODZIEŻY:

Przez Dżungle i Puszcze

Niesamowite przygody w 10-ciu aktach, ilustrujące bohaterską wyprawę Jana Schomburgha w głąb Czarnego Łądu.

W poczekalniach kina codziennie od godz. 22 audycje radiofoniczne.

Na sezon szkolny!!

Przybory piśmienne i rysunkowe w olbrzymim wyborze poleca po cenach najniższych.

A. J. Ostrowski
ul. Piotrkowska Nr. 55

Uwaga: Bezpłatnie otrzyma każdy Kalendarzyk uczniowski na rok 1927/28 przy zakupie przyborów szkolnych za 2 zł.

Hurt.

Detal.

Ceny przystępne!

FILETY

Story, Kany, Sarwety

Atelier Przemysłu Artystycznego
Łódź, ul. Piotrkowska 79, fr 1 p. tel. 55-99

Wykwintna damska bielizna

Chustki haftowe w wielkim wyborze

HAFTY

Biała i kolorowe

W Państwowej Szkole Włókienniczej

w Łodzi, Zeromskiego Nr. 115,

badania psychotechniczne i egzamina wstępne rozpoczynają się w poniedziałek dnia 3 września 1928 r.

Dr. D. Kac

Cegielniana 40

telefon 36-24.

powrócił

Przedszkole i Komplety Przygotowawcze

(Syst. Dr. Decroly'ego)

Pauliny Tyllerówny

Gdańska 44, parter.

Zapisy dzieci codziennie od 4-6 po poł.

Gimnazjum Żeńskie

z Przedszkolem (w ogrodzie)

ADELI SKRZYPKOWSKIEJ

Łódź, Wólczańska 123.

Zgłoszenia przyjmuje kancelaria codziennie od godziny 10-ej ppół.

Dyrektorka Gimnazjum

(--) Adela Skrzypkowska.