

GŁOS POLSKI

DZIENNIK POLITYCZNY, SPOŁECZNY I LITERACKI.

Redakcja i Administracja Łódź, Piotrkowska 106
Konto czekowe w P. K. O. Nr. Nr. 61.119 i 64.730.

Cena 25 groszy

Telefony „Głosu Polskiego“ — Redakcja dzienna 19-71
nocna redakcja i drukarnia od godz. 9 wiecz. 7-99
administracja i ekspedycja 1-99

Cztery projekty podatkowe znajdą się dziś na cenzurowanem w sejmie Majątek -- obrót -- grunta -- lokale

Warsz. koresp. „Głosu Polskiego“ (St. Gr.) telefonuje:

Na porządku dziennym dzisiejszego posiedzenia sejmu znajdują się, jak już donosiliśmy, pierwsze czytanie czterech projektów ustaw podatkowych.

Ponieważ dokoła tych ustaw wiąże się dzisiaj dyskusja, warto więc zapoznać się ze stroną merytoryczną projektów rządowych.

STAŁY PODATEK MAJĄTKOWY.

Według pierwszego projektu o stałym podatku majątkowym **PODLEGAĆ BĘDĄ TEMU PODATKOWI OSOBY, KTÓRYCH MAJĄTEK PRZEKRACZA 10 TYS. ZŁOTYCH.** Podatek będzie wyznaczany corocznie na zasadzie szacunku, dokonywanego co trzy

lata. Wysokość podatku przewiduje projekt na 5 PROC. OD 1000 ZŁ. czystego majątku z degresją do 4 proc. od 1000 od majątku, którego wartość nie przekracza 10 tys. zł.

Podatek będzie płatny w dwu równych ratach 1 kwietnia i 1-go października.

Wpływ ze stałego podatku majątkowego wyniesie ma około 100 milionów zł. razem.

PODWYŻSZENIE PODATKU GRUNTOWEGO.

Drugi projekt ustawy o podwyższeniu i wyrównaniu stawek podatku gruntowego przewiduje w zasadzie **DWUKROTNE PODWYŻSZENIE OBECNYCH STAWEK.** Dla płatników małorolnych przewiduje ulgi w dotychczasowych

rozmiarach. Wysokość podatku komunalnego do państwowego podatku gruntowego projekt określa na 150 procent ogólnej kwoty państwowego podatku gruntowego i pozwala na przekroczenie tej normy w wyjątkowych wypadkach do 200 procent.

1 PROC. PODATEK OBROTOWY.

Projekt ustawy o podatku obrotowym przewiduje, jak to już donosiliśmy, uprawnienie ministra skarbu do **OBNIŻENIA PODATKU PRZEMYSŁOWEGO OD OBROTU DO 1 PROCENT.** Ma to na celu głównie odciążenie przedsiębiorstw handlu detalicznego.

PODATEK OD LOKALI.

Czwarty i ostatni projekt zmiany ustawy o podatku od lokali

przewiduje **PODWYŻKĘ TEGO PODATKU Z 8 PROC. DO 12,** z których 4 proc. przypadnie na korzyść miast, 6 proc. na państwowy fundusz rozbudowy i 2 proc. na fundusz kwaterekowy.

Projekt ma na celu przedewszystkiem zwiększenie funduszu na cele budownictwa.

JAK BĘDZIE GŁOSOWAŁA LEWICA.

W dniu wczorajszym kluby lewicowe zastanawiały się nad swoim stosunkiem do tych czterech projektów.

Jak słyszeliśmy, jednolitej decyzji narazie jeszcze nie powzięto. Najbardziej radykalne stanowisko zajmowało w tych sprawach „Wyzwolenie“, które szczególnie **NIECHĘTNIE ZAPATRUJE SIĘ NA**

PODWYŻKĘ PODATKÓW GRUNTOWYCH, natomiast **F. P. S. ZACHOWUJE SIĘ ŻYCZLIWIE W STOSUNKU DO O. JEKTU USTAWY O STAŁYM PODATKU MAJĄTKOWYM.**

Wobec takiej rozbieżności w poglądach klubów, które niedawno zawarły związek, niewiadomo jak wypadnie dzisiejsze głosowanie. Zwracamy uwagę, że związek — P. P. S., „Wyzwolenie“ i stronnictwo chłopskie — miał na celu sprawy polityczne — obronę demokracji i parlamentaryzmu, a nie sprawy gospodarcze, wobec tego możliwe jest, że każdy z tych trzech klubów będzie dziś głosować inaczej.



Sir James Eric Drummond

Goście z Ligi Narodów

Sir Drummond i dyr. Sugimura uroczą się podejmowani w Warszawie

WARSZAWA, 22. XI. (Pat.) Sir Eric Drummond oraz dyr. Sugimura złożyli wczoraj przed południem wizytę prezesowi rady ministrów prof. Bartłowi, marszałkowi sejmu Daszyńskiemu i marszałkowi senatu

Szymańskiemu. Ponadto dyr. Sugimura przyjęty był na specjalnej audjencji w Belwederze przez marszałka Piłsudskiego. O godz. 2-iej odbył się obiad wydany na cześć gości przez prezesa rady min. prof. Bartła.

Wieczorem o godz. 8 odbył się w poselstwie angielskim obiad na cześć sir Erica Drummonda, zaś w poselstwie japońskim obiad na cześć dyrektora Sugimury.



Prof. Jotare Sugimura

Akademja w uniwersytecie

WARSZAWA, 22. (Pat.) Dziś o godzinie 5-iej po południu w wypełnionej po brzegi wielkiej auli Uniwersytetu Warszawskiego, staniem Polskiego Stowarzyszenia ligi narodów i akademickiego koła przyjaciół ligi narodów odbyła się uroczysta akademja na cześć sekretarza generalnego ligi narodów sir Erica Drummonda i dyr.

sekcji politycznej sekretarjatu Sugimury. Zebranie zaszczycił swą obecnością min. spraw zagranicznych Zaleski. Akademję zagał rektor uniwersytetu, następnie zabrał głos sekretarz generalny ligi narodów sir Eric Drummond, który w swym przemówieniu streścił genezę instytucji genewskiej, podkreślając,

że przyszły jej rozwój w znacznej mierze zależy od młodzieży.

Następnie dyrektor sekcji politycznej sekretarjatu ligi narodów p. Sugimura omówił sprawy organizacji i praktyczne zadania ligi. Przemówienia sir Erica Drummonda i p. Sugimury przyjęto hu cznemi oklaskami.

Jerzy V chory Tłumy przed pałacem królewskim

LONDYN, 22 listopada. (PAT.) Król Jerzy przeziębził się i z polecenia lekarzy nie opuszcza pałacu.

Ogłoszony dziś biuletyn stanu zdrowia króla stwierdza, że objawy przeziębienia nie są groźne. Mimo niedyspozycji król przyjął dziś wiele osobistości, m. in. ministrów Rumunii, Iraku i Haiti.

Na wiadomość o złym stanie zdrowia króla przed pałacem Buckingham zebrały się wielkie tłumy publiczności, dla utrzymania porządku musiano wezwać silniejszą ochronę policyjną. Tłumy rozeszły się dopiero po ogłosze-



Król Jerzy.

niu drugiego biuletynu o stanie zdrowia króla, w którym powiedziano, że król wraca już do zdrowia i za dwa dni opuści sypialnię, a nawet uda się na przejażdżkę po mieście.

Zgon dowódcy floty rosyjskiej w Port - Arturze

HELSINGFORS, 22. 11. Zmarł tu admirał byłej floty rosyjskiej Stark, który dowodził flotą rosyjską w Port-Arturze w chwili wybuchu wojny pomiędzy Rosją a Japonją.

Boł. Nakonecznikoff dyrektorem urzędu emigracyjnego

Warsz. koresp. „Głosu Polskiego“ (St. Gr.) telefonuje:

Dowiadujemy się, że rada ministrów postanowiła przedstawić prezydentowi Rzplitej do nominacji na stanowisko dyrektora urzędu emigracyjnego p. Bolesława Nakonecznikoffa, naczelnika wydziału w min. pracy.

Zgon Marynkowicza ministra spr. zagr. Jugosławii

BELGRAD 22. (ATE) Z powodu nagłej śmierci ministra spraw zagr. Marynkowicza, kwestja obsadzenia jego stanowiska jest narazie niezdecydowana. Zarówno partja ludowa, jakoteż inne partje prawicowe roszczą sobie pretensje do teki. Partja demokratyczna wysuwa na stanowisko to burmistrza Belgradu Kurandicza.

Pierwsze zamknięcia rachunkowe

Warsz. koresp. „Głosu Polskiego“ (St. Gr.) telefonuje:

Jak dowiadujemy się, na wczorajszym posiedzeniu rady ministrów zaaprobowano zamknięcia rachunkowe za lata budżetowe 1923, 24, 25 i uprawniono ministra skarbu do przedstawiania tych zamknięć sejmowi do zatwierdzenia. Będą to pierwsze zamknięcia rachunkowe, jakie rząd polski przedstawi sejmowi do wiadomości. Następne znajdują się w opracowaniu.

Konstytucja gdańska będzie oddana pod plebiscyt 9 grudnia

GDANSK, 22 (Pat) Senat Wolnego Miasta Gdańska postanowił aby plebiscyt nad obu projektami zmiany konstytucji w. m. Gdańska odbył się w jednym dniu, mianowicie 9 grudnia r. b.

SPLENDID

Odzis uroczysta premiera! Największe arcydzieło se'ONU!
Człowiek śmiechu

według rozgłośnej powieści **Wiktora Hugo** „L'homme qui rit”

W rolach głównych:

Conrad Veidt i Mary Philbin

Olga Baklanowa, George Siegman, Cesare Gravina

oraz **tysiące statystów.** Realizacja: **Paweł Leni**

Ilustracja muzyczna pod batutą **A. Czudnowskiego.**

Początek o godz. 4.30 po poł. W soboty i niedziele od g. 12-ej do 3-ej po poł. **cena wszystkich miejsc 50 groszy i 1 złoty.**

Pass-Partout, prócz prasowych, nieważne.

GŁOSY PRASY:

Najpotężniejsza kreacja genialnego Conrada Veidta, który potrafił wiele uczucia i pracy włożyć w postać „Człowieka śmiechu”. „London Times”

Film ten jest dowodem, jak celowemi są przeróbki klasycznych arcydzieł na ekran. Nieśmiertelny Wiktor Hugo czaruje miljony swem wspaniałem arcydziełem na ekranach największych kin świata. „Berliner Tageblatt”

Film, który przemawia do duszy, rozczula i rozrzewnia.

„N. Y. Evening Post”

Najśliczniejsza gwiazda ekranu, Mary Philbin, jako ślepa dziewczyna Dea, stworzyła kreację niepowściągliwą, porywającą czarem, dziełowości i siłą uczucia. „N. Y. Daily Mirror”

Już szósty miesiąc jeden z największych kinoteatrów Londynu na Piccadilly wyświetla to potężne arcydzieło, którego 250 te przedstawienie zgromadziło najwybitniejszych przedstawicieli prasy i sztuki. Jest to niewidziany dotąd rekord. „Lichtbild Bühne Nr. 221”

Film, który bije swą techniką i potęgą arcyzmu.

„Motion Picture”

W barwach, kolorach odmalował genialny Paweł Leni, epokę rozpustnego króla Jana i jego dworu. Wśród intryg dworskich i przepychu życia ówczesnego kreśli Conrad Veidt niesamowitą postać „Człowieka o twarzy wiecznego śmiechu.”

„N. Y. Times”

Potężna kinematografia została uwidoczniła wykonaniem przez Universal „Człowieka śmiechu”. Jest to potężny tryumf najlepszego zespołu świata.

„Exhibitures Herald”

Czy Polsce grozi kryzys gospodarczy?...

Prof. Krzyżanowski zaleca sztuczne jego przyspieszenie

W ostatnim numerze oficjalnego tygodnika „Przemysł i Handel” zamieścił prof. Lewiński, jeden z najwybitniejszych znawców zagadnień koniunkturalnych w Polsce i dyrektor instytutu badania koniunktur gospodarczych niezwykle interesujący artykuł p. t. „Obecna sytuacja gospodarcza i zagadnienie przyspieszenia kryzysu”.

Prof. Lipiński stwierdza na wstępie krystalizującą się w pewnych sferach opinię, której rzecznikiem jest prof. Krzyżanowski, a która uważa, że należy przyspieszyć wybuch kryzysu gospodarczego w Polsce, aby spowodować dodatek bilans handlowy.

Rzecznicy tego poglądu wychodzą z założenia, że przez wczesne wywołanie kryzysu życie gospodarcze przetrwa go z mniejszymi

stratami niż w tym wypadku, gdy kryzys ten powstanie samorzutnie.

Opinię taką sprecyzował zupełnie jasno poraz pierwszy profesor Krzyżanowski w przemówieniu swem jako referent generalny budżetu państwa na rok 1927. W przemówieniu tem prof. Krzyżanowski zwrócił uwagę na możliwość b. poważnego osłabienia koniunktury w Polsce w roku przyszłym.

Należy się więc zastanowić, czy jest w interesie gospodarstwa i społeczeństwa polskiego odraczać zbliżającego się kryzysu, którego zwiastunami są długoterminowe weksle, sprzedaż na raty oraz wysoka stopa dyskontowa.

Prof. Krzyżanowski wypowiada więc stanowczo pogląd, że należy dojdź do tego, aby przesilenie

przyspieszyć, aby przyszło ono wcześniej, bo wówczas przetrwamy je z daleko mniejszymi ofiarami, mając rezerwy walutowe i skarbowe.

Prof. Krzyżanowski zapomina jednak o jednej rzeczy: o dokładnym sprecyzowaniu środków, jakie prowadzićby do wywołania kryzysu. Jeżeli bierzemy za podstawę rozważań istnienie pewnej cykliczności zjawisk gospodarczych, wówczas musimy stwierdzić, że możliwości regulowania ich przebiegu nie są zbyt wielkie: restrykcje kredytowe, zwyżka stopy, a ewentualnie znaczne ograniczenie działalności inwestycyjnej rządu — oto środki, które prowadząc do zwiększenia ciasnoty pieniężnej i wzrostu bezrobocia, mogłyby istotnie doprowadzić do wybuchu kryzysu gospodarczego.

Na tle tych wywodów reprezentowanych przez prof. Krzyżanowskiego — prof. Lewiński stwierdza, że przedewszystkiem ustalić należy, czy rzeczywiście stan gospodarstwa społecznego w Polsce jest tak poważny, iż już obecnie należy przystąpić do zarządzeń, które spowodowałyby przerwanie fazy ożywienia. Trwającą obecnie fazę koniunktury możnaby nazwać lekkiem ożywieniem, co wyraża się przedewszystkiem znacznie większymi w porównaniu z rokiem ub. rozmiarami wytwórczości w całym szeregu gałęzi. Ostatnie zwłaszcza miesiące były pod względem podniesienia się poziomu produkcji dla okresu wojennego miesiącami rekordowymi. Niema jednak, zdaniem prof. Lipińskiego, wyraźnych oznak, że to jest właśnie punkt najwyższy i nie ma też zbyt wyraźnych zapowiedzi szybkiego zbliżającego się kryzysu. Prof. Lipiński przeciwstawia się poglądom, jakoby gład pieniądza i wysoka stopa procentowa były czynnikami, zwiastującymi kryzys, zwłaszcza na tle bardzo niejednorodnej sytuacji rynków międzynarodowych.

Prof. Lipiński wysnuwa z rozważań swych wnioszek, iż dotychczasowy przebieg nie upoważnia do przewidywania ostrego kryzysu, zwłaszcza z uwagi na fakt, że rozwój najważniejszych gałęzi produkcji nie miał charakteru spekulacyjnego. Jeżeli pewne objawy niezdrowe w życiu gospodarczym istnieją, to istnieje dla rządu cały szereg możliwości w kierunku ich zwalczania. Dalszy rozwój koniunktury w Polsce zależy w dużym stopniu od zamówień rządowych, od kredytów B. G. K. na

budownictwo, od dopływu kapitałów zagranicznych. W zamówieniach rządu powinien być plan, przyczem nie należy podniecać zamówieniami niepełnymi dobrej koniunktury, zachowując je na okres depresji. „Jest prawdopodobne, że w roku przyszłym nastąpi pewne osłabienie koniunktury, bo po ożywieniu zazwyczaj następuje recesja, ale nie będzie to kryzys, pocóż więc kryzys wywoływać? Czy dlatego, aby ujemny bilans handlowy przekształcił się na dodatni? Lecz, doprawdy, trzeba się chronić od polityki, której jedynym źródłem jest strach przed bilansem handlowym”.

Polemika ta pomiędzy wybitnymi znawcami życia gospodarczego jest niezmiernie charakterystyczna. Prof. Lipiński jest bowiem zwolennikiem koncepcji, iż zagadnienie bilansu handlowego nie jest zagadnieniem dominującym, ani nawet jednym z pierwszorzędných. Opinią publiczną sprawą tą żywo się zajmuje, ponieważ zagadnienia bilansu uzewnętrzniają się i działają w ten sposób na bezkrytyczne często mały.

A. R.

9.200 metrów nad ziemią

Cudowne ocalenie lotnika

PARYŻ, 22. Francuski lotnik Lemoigen uśiował wczoraj pobić rekord światowy na wysokość. Gdy wleciał na swym samolocie na wysokość 9.200 m. nagle aparat tlenowy popsuł się i oddychanie było zupełnie niemożliwe. Lotnik stracił przytomność, a samolot runął w przepaść. Gdy jednak samolot obniżył się już na 1500 m. nad ziemią, na szczęście lotnik odzyskał przytomność i mógł jeszcze na czas pokierować samolotem i szczęśliwie wylądować.

Trupy powracają do życia

Serce zaczyna bić, a z gardła wydobywają się dźwięki

Prasa moskiewska referuje ostatnio bardzo żywo o ciekawych próbach uczonych rosyjskich w kierunku ożywiania trupów. Tak np. „Wieczerniaja Moskwa” pisze na ten temat: „Po przeprowadzeniu przez profesora Krawkowa ciekawego doświadczenia z uchem królika, które przez pewien czas żyło w roztworze soli, uczeni rosyjscy zaczęli zastanawiać się nad bardziej skomplikowanym problemem utrzymania przy życiu izolowanego serca. Dokonane w tym kierunku próby uwieńczone zostały powodzeniem, a tak można było w tych dniach oglądać w jednym z laboratoriów moskiewskich izolowane serce kota, które „żyło” w pełnem słowa tego znaczeniu, będąc umieszczonem w specjalnie na ten cel skonstruowanym aparacie pomysłu prof. Kulabki. Profesor Kulabko twierdzi, iż udało mu się również ożywić serce zmarłego tylko co dziecka. Jakie wielkie znaczenie posiadać może eksperyment profesora Kulabki, nie trzeba chyba specjalnie podkreślać. Wszak od ożywienia serca do ożywienia całego organizmu jest już tylko jeden krok.

Cały szereg prób w kierunku ożywiania nieżyjących już organizmów wykonał dalej profesor Andrejew. Tak np. udało mu się przywrócić do życia zdechłego psa, który w kilkanaście godzin po śmierci oddychał, a serce jego biło.

Profesor Andrejew, — donosi dalej „Wieczerniaja Moskwa”, dokonał również szeregu prób w kierunku ożywienia martwego człowieka. Doświadczenie to wykonane zostało przy użyciu specjalnego roztworu soli, przyczem obserwować można było na trupie wszelkie cechy powracania do życia, serce zaczęło bić, a z gardła nieboszczyka zaczęły się wydobywać jakies niewyraźne dźwięki. „Był to obraz tak straszny, że nie mogłem się zdecydować na powtórzenie doświadczenia”, — oświadczył profesor Andrejew w rozmowie ze współpracownikiem pisma sowieckiego.

Dyrekcja koncertów: Alfred Strauch. — Tel. 13-84.

FILHARMONJA

NIEDZIELA 25 Listopada o godz. 4 ej po poł.	3-ci i 4-ty GOŚCINNY WYSTĘP Pawła Wegenera z własnym zespołem
PONIEDZIAŁEK 26 Listopada o godz. 8:30 wiecz.	„Taniec śmierci” Dramat w 4-ach aktach. Augusta Strindberga.
WTOREK 27 Listopada o godz. 8 30 wiecz	POŻEGNALNE 2 GOŚCINNE WYSTĘPY Pawła Wegenera
SRODA 28 Listopada o godz. 8.30 wiecz	„DIE RASCHHOFFS” Sztuka w 5 ciu aktach Hermana Sudermanna MYŚL (Der Gedanke) Dramat w 5-ciu aktach Leonida Andrejewa
CZWARTEK 29 Listopada o godz. 8.50 wiecz	IX-ty KONCERT MISTRZOWSKI Vasa PRIHODA Fenomenalny skrzypek Przy fortepianie: Charles Cerne PROGRAM: BEETHOEN: Sonata wiosenna. BACH Chaconne, VIEUXTEMPS: Koncert skrzypcowy Fis-moll, CZAJKOWSKI: Serenade melancolique, ELGAR: La Capricieuse, CZAJKOWSKI: Chant autonome. R. STRAUSS PRIHODA: Walc z op. „Kawaler Róży” SARASATE: Yota Navarra.
NIEDZIELA 2 Grudnia o godz. 4-ej po poł	Drugi i osfaini Koncert Nadzwyczajny Artura RUBINSTEINA Szczegóły w programach.

Bilety nabywać można w kasie Filharmonji. (s)

Wielki podwójny program!

I. MADAME POMPADOUR
z **Dorotą GISH** i **Antonim MORENO**

II. ŚCIŚLE POUFNE
z **Eddie KANTOREM.**

wkrótce

ODEON WODEWIL

Urzednicy u min. Czechowicza

Domagaja sie wypłacenia dodatkow

WARSZAWA (22 listopada, — ATE). W dniu wczorajszym minister skarbu Czechowicz przyjal delegacje zrzeszonych zwiazkow urzedniczych, ktora przedstawila panu ministrowi postulaty pracownikow państwowych. Związki

urzedników wystawiają żądania wypłacenia wszystkim urzędnikom państwowym zaległego od nowego roku dodatku mieszkaniowego. Dodatek ów stanowiły 70 proc. miesięcznej pensji. Nadto urzednicy domagaja sie wypłacenia

dodatku drożyznianego od lipca w wysokości 60 proc. P. Minister przyrzekl postulaty te przedstawic na jednym z najbliższych posiedzeń rady ministrów.

Sojusz „fraków” z endekami

uchronil stoleczne władze miejskie od kataklizmu

Olbrzymie tłumy przed ratuszem i na galerji oczekiwaly wypadków niezwykłych

Warsz. koresp. „Głosu Polskiego” (St. Gr.) telefonuje:

Wczorajsze posiedzenie rady miejskiej w Warszawie od samego początku przybralo charakter burzliwy.

Jak wiadomo, na porządku dziennym znajdował się wniosek o votum nieufności dla większości magistratu i prezydium rady miejskiej.

Ponieważ przed posiedzeniem nie doszło do ostatecznego porozumienia pomiędzy klubami, przeto już od godz. 7 wiecz. zaczęły się gromadzić tłumy przed ratuszem w oczekiwaniu niespodzianek. Również i na galerji zawczasu rozchwymano wszystkie miejsca co do jednego. Należy zwrócić uwagę, że na galerji rozlokowały się oba skrzydła P. P. S.

O godz. 8 min. 45 otwarto po-

siedzenie. Przewodniczył wiceprezes rady p. Zadora-Szwajcer, ponieważ przeciwko prezesowi p. Jaworowskiemu zgłoszony został wniosek nieufności.

Pierwszy zabral głos p. Zawadzki (Ch. D.) i złożył wniosek, aby nad 6-ciu wnioskami o votum nieufności przejść do porządku dziennego bez dyskusji, ze względu na konieczność szybkiego uchwalenia budżetu.

Po dyskusji wniosek p. Zawadzkiego został oddany pod głosowanie. Większością 65 przeciwko 57 wniosek został uchwalony. Po-

dział głosów był następujący:

Za przejściem do porządku dziennego, t. j. pozostawieniem wszystkich na swoich stanowiskach, głosowały kluby: endecja, chadecja i frakcja rewolucyjna, a przeciw: klub pracy gospodarczej (sanacja), P. P. S. i żydzi.

Po uchwaleniu wniosku p. Zawadzkiego rada miejska przystąpiła do normalnego porządku dziennego.

W ten sposób kryzys został w nieoczekiwany sposób przez dziwny sojusz „frakcji rewolucyjnej” z endecją — zażegnany.

Śmierć w płynnej stali

znalazł robotnik; siedem osób doznało poparzeń

STRASBURG 22. XI. — W stalowniach Rombacha zdarzył się dziś straszny wypadek: 24 tonny płynnej stali rozlało się nagle po hali, w której pracowało kilkunastu robotników. 7-miu robotników doznało ciężkich poparzeń. Jeden zmarł, zalany całkowicie potokami w rzęcej stali.

Eksplodzja w Vincennes

dziełem zbrodniczego zamachu

PARYŻ, 21.11 (ATE) Wczoraj wyleciała w powietrze fabryka amunicji w Vincennes pod Paryżem, w pobliżu poligonu wojskowego Saint Cyr. Wybuch powstał w momencie, kiedy robotnicy opuścili, już pracę, wskutek czego poniosły śmierć cztery osoby, zaś 10 jest ciężko rannych. Detonację wybuchu słyszano w promieniu 20 mil.

Wszystkie szyby w Vincennes są wybite.

Na miejsce katastrofy przybył premier Poincare i minister wojny Painleve. Sledztwo przeprowadzone przez zandarmerję wojskową stwierdziło, iż wybuch nastąpił w momencie, gdy robotnicy przenosili skrzynię z amunicją z wagonu kolejowego do składu.

PARYŻ, 22. (Tel. wł.) Sledztwo w sprawie eksplozji w magazynach amunicji w Vincennes wykazało, iż prawdopodobnie eksplozja została spowodowana zbrodniczym zamachem. Możliwe, że eksplozja była następstwem akcji szpiegów zagranicznych.

Liczba ofiar w ludziach stosunkowo mała; większa część rannych odniosła tylko lżejsze pokaleczenia.

Szkody materialne są olbrzymie. Cały magazyn, który był chroniony murami grubości 52 cm. z masywnego żelazo-betonu, został w samym środku zupełnie przerwany.

Eksplodzja była tak gwałtowna, że części trupów poszarpanych robotników zostały rzucone o kilkaset metrów od miejsca wybuchu. Głowę jednego z robotników oderwaną od kadłuba znaleziono na żelaznym płocie, ogradzającym terytorjum fabryki.

Kosz kwiatów eksplodował

Przywódcą faszystów i jego żona ciężko ranni

TURYN, 22 listopada. (ATE) Wczoraj dokonano tu zamachu na miejscowego przywódcę organizacji faszystowskiej Bertollego. Mianowicie żonę Bertollego o-

trzymała kosz kwiatów, w którym znajdowały się materiały wybuchowe i eksplodowały. Bertolli wraz z żoną odnieśli ciężkie rany. Stan ich jest beznadziejny.

Zgon Hermana Sudermana

BERLIN, 22. Zmarł w sanatorium znakomity pisarz niemiecki Herman Suderman. Suderman przed 7-ma tygodniami uległ atakowi apoplektycznemu i przewieziony został do Berlina, gdzie był umieszczony w sanatorium. Do ataku apoplektycznego dołączył się paraliż kiszki, a w ostatnich dniach zapalenie kiszki.

Śnia 1857 roku w miejscowości Matziken, pod Heydekrugiem (dziś okręg kłajpedzki). Pochodził z rodziny mennonitów. Gimnazjum ukończył w Elblagu, poczem odbywał wyższe studia na uniwersytetach w Królewcu i Berlinie. Z licznych jego dramatów największą sławę uzyskał „Honor”, a z powieści „Kuma traska”. Suderman w październiku r. 1914 redagował słynny manifest inteligencji niemieckiej przeciwko wojnie.

Suderman urodził się 30 wrze-

Wegener zwiedza Łódź

Szczególnie interesuje go dzielnica Starmiejska

Bawiący od dwóch dni w naszym mieście słynny aktor filmowy i świetny artysta dramatyczny Paweł Wegener zwiedził w ciągu wczorajszego dnia w towarzystwie swej małżonki Łódź i jej przedmieścia, interesując się szczególnie trybem życia najbiedniejszej ludności: robotników i handlarzy domokrażnych.

„Golem” na Bałutach



Wegener na Starem mieście wśród tragarzy żydowskich

Między innymi p. Wegener zwiedził wczoraj targowiska na Bałutach. Artysta zainteresował się życiem żydów tej dzielnicy, wyrażając przeświadczenie, że studia te będą mu bardzo pomocne w je-

go pracy zawodowej, albowiem w bliskiej przyszłości ma wystąpić w szeregu filmów żydowskich, nakręcanych przez wytwórnię w Niemczech. (g)

Podjęcie rokowań

polsko-niemieckich

BERLIN, 22 listopada. (PAT). — Jak donosi „Vossische Zeitung” narady gabinetu Rzeszy w sprawie kontynuowania rokowań handlowych z Polską postąpiły tak dalece, że przewodniczący delegacji niemieckiej dr. Hermes w początkach lub połowie następnego tygodnia wyjeżdża do Warszawy, aby tam podjąć rokowania z przewodniczącym delegacji polskiej ministrem Twardowskim.

W związku z tą wiadomością „Kreuzzeitung” i „Germania” mówią kategorycznie o tem, że narady gabinetu w sprawie rokowań handlowych z Polską zostały

zakończone. „Germania” zaznacza, że od wyniku rozmów między dr. Hermesem a min. Twardowskim zależeć będzie, czy rokowania zostaną na nowo podjęte

Umowa drzewna

ma być przedłużona o rok

Warsz. koresp. „Głosu Polskiego” (St. Gr.) telefonuje:

Dowiadujemy się, że rokowania polsko-niemieckie w sprawie układu drzewnego będą wkrótce podjęte a mają one na celu przedłużenie o rok dotychczasowej umowy.

Robotnicy angielscy

niosą pomoc zbankrutowanym metalowcom niemieckim

LONDYN, 22 listopada. (ATE). Wczoraj obradowała tu Labour Party w sprawie udzielenia pomocy robotnikom niemieckim przemu metalowemu, objętych lokautem. Uchwalono nie przyjmować

i nie naprawiać obiektów metalowych, przesłanych z Niemiec do naprawy, gdzie trwa lokaut. Poza tem uchwalono opodatkować stę na rzecz tychże robotników.

Napad na banki w Nankinie

Bandyci w biały dzień zrabowali 10 tys. dolarów

NANKIN, 21. (Pat.) Dwa poważne banki chińskie, położone w ożywionej dzielnicy handlowej, padły ofiarą śmiałego rabunku, dokonanego w biały dzień. Bandyci, zajeżdżając przed banki w samochodzie, wkroczyli do wnętrza, poczem jedna grupa, pod groźbą rewolwerów, unieruchomiła personel, druga zaś opróżniła kasy, zabierając 10 tysięcy dolarów. Po dokonaniu rabunku, bandyci zbiegli.

Wizja lokalna w Pradze

na miejscu zamachu na konsula Rzplitej

PRAGA, 21. (AW) — Dziś po południu zjechały do gmachu konsulatu generalnego Rzplitej Polskiej w Pradze władze sądowe, celem dokonania wizji lokalnej miejsca zamachu, dokonanego na konsula Rzplitej. Pod silną eskortą policji przywieziony również został sprawca nieudanego zamachu,

Paziuk, któremu towarzyszyli jego obrońcy. Plac przed konsalatem otoczył kordon policji z poza którego przyglądały się scenie tłumy ciekawych. W związku ze zbiegowiskiem przed konsulatem polskim rozeszła się pogłoska o drugim zamachu.

B. premier belgijski p. Theunis odwiedzi Łódź

Warsz. koresp. „Głosu Polskiego” (St. Gr.) telefonuje:

Wczoraj opuścił Warszawę prezes „Union Financiere Polonaise” b. premier belgijski p. Theunis. W rozmowach, przeprowadzonych z p. Theuniszem w Warszawie, nie mówiono o wysokości przyszłych pożyczek inwestycyjnych. Pobyt p. Theunisa miał charakter orientacyjny. W niedługim czasie p. Theunis przyjedzie znów do Polski, aby zwiedzić szereg miast, w tej liczbie i Łódź, i zbadać na miejscu poszczególne zakłady fabryczne, które dla celów elektryfikacji zechcą skorzystać z kredytów.

Będziemy latać Fokkerami zamast Junkersami i Farmanami

Warsz. koresp. „Głosu Polskiego” (St. Gr.) telefonuje:

Dowiadujemy się, że ministerstwo komunikacji po długich pertraktacjach z „Aerolotem” nie wykupi od tego towarzystwa aparatów Junkersa. Zarząd cywilnej komunikacji lotniczej będzie posługiwał się od 1 stycznia r. p. wyłącznie samolotami typu „Fokker VII”. Również wycofane będą z komunikacji aparaty Farmana, którymi posługiwało się towarzystwo „Aerolot” na linii Warszawa — Poznań.

Król Michał ma tygrysa i hienę

Z Bukaresztu donoszą, że król egipski przesłał młodocianemu królowi rumuńskiemu Michałowi w podarunku tygrysa, hienę i kilka ptaków egipskich. Wszystkie te zwierzęta są doskonale oswajone.

Na srebrnym ekranie

„Człowiek śmiechu“ Wiktora Hugo

Można z niewymownym bólem myśleć o tem, że genialny poeta-wizjoner nie doczekał się wynalazku kina, nie ujrzał płomienych obrazów swego arcydzieła „Człowieka śmiechu“, wcielonych z taką czarodziejską mocą przez geniusz reżyserski Pawła Leniego.

Wiktor Hugo przeczuł instynkt poetyckiego głosu protestu przeciw brutalnemu realizmowi, malującemu szare i nudne strony życia, stwarzając niepokonaną fantazję rzeczy, postaci, wypadki nadzwyczajne. Zdawało się, że ulubione przez kontrasty, powtórki w rodzaju Quasimoda z „No tre Dame“, czy karykatury, urobione złośliwą ręką „Comprachicosów“, jak maska wiecznego śmiechu GWYNPLAINE'a, w przeciwstawieniu do nadziemskiej tkliwości jego ukochanej, ślepej Dei — że ta okrutna brzydota i Loskie piękno mogą ostać się naza sze tylko w świecie poezji słowa, nigdy nie wyjdą poza granice wyobraźni autora, której napróżno starać się będzie sprostać fantazja najczulszych czytelników.

Ale oto przychodzi kino i słowo poety staje się ciałem na ekranie. Kinematograf jest wielkim wizjonerem, który chwytając i ukazując zdumionym widzom dawniej bezcielesne wizje mistrza powieści.

Musiał zjawić się też tragiczny nie słychanej mocy, CONRAD VEIDT który z olbrzymim poświęceniem dźwignął na swoich barkach ciężar wcielenia w kształt żywej wizji Wiktora Hugo — Gwynplaine'a, zespecał zbrodniczymi rękoma, noszącego na ustach wieczną maskę śmiechu, kryjącą ból, miłość i piękno jego szlachetnej duszy. Bodaj żaden artysta ekranu nigdy nie zmagał się z tak ciężką rolą, która wymagała zaiste dostępnego li Veidtowii, zaprawiającemu się na badaniach anatomii twarzy, kunsztu przewyciężenia praw fizjologii. Mięśnie oblicza ludzkiego posłuszne są pewnej harmonii, wskazywanej przez Darwina w dziele o „Wyrzucie uczuć“ — współdrżają usta z mięskami, rządzącymi ruchem oczu swoiście w śmiechu i odrębnie w płaczu: oczy i usta płaczą równocześnie i śmieją się razem. A przecież Veidt potrafił w niesłychanym nateżeniu woli utrzymać narzuconą mu przez rolę maskę wiecznego śmiechu, która bawi nieodwodzących prawdy ducha prostaków na rynku i równocześnie ukazywać ten ból okrutny w gorzkim wyrazie oczu, który sprawia, że serce subtelnego widza kraje się na ich widok, że mógł on uwieść urokiem duszę inteligentnej Jozjany, zdumionej tragedją rozstroju mimiki — płaczem poprzez śmiech.

Duchowa męka syna lordowskiego staje się tu wyrazistością niemniejszą, niż zaznaczona straszliwym urywkiem w zgodzie z prawdą ułrowego czasu, mściwego króla Jakóba II — męka fi-

zyczna jego ojca, zamykanego we wnętrzu kolczastem „żelaznej damy“, tortury, którą wieki XVI i XVII lubowały się w Anglii i Hiszpanji.

Trzeba też było znaleźć artystkę o tak anielskiej twarzy, jaką jest Mary Philbin, aby uzmystowić godnie obraz dziewicy, której Hugo kazał kochać i być kochaną miłością mocną, jak śmierć. Legło na niej niesłychanie ciężkie zadanie: mieć oczy stępałe ślepej a przeciw wyrażać ich głębią i barwą błękitną czar najtkliwszej duszy, tajemnicę miłości najwyższej. Niesłychanie obfitująca w „walory kinowe“ powieść Hugo w kontraście do tej eterycznej piękności daje inną — soczystą, bujną, drgającą namiętnościami zmysłów. Niepodobna wyobrazić sobie doskonalszego usymbolizowania w obrazie filmowym Księżniczki Jozjany nad grającą rolę Olgę Baklanową. Zdaje się, że ta sama bogini Wenera zesłała ze szczytów klasycznego Olimpu, aby do tysiąca tonów tego ekranu dodać niezapomniane uroki giętkich ruchów przepysznego ciała niewieściego.

Już tylko pokrótce możemy zaznaczyć dostrójną świetnie do całości grę George'a Siegmana w roli dr. Harquanone i Cezara Gravine w roli Ursusa.

Wszystko w tem dziele świadczy o mądrości, smaku, staranności reżysera. Dla kontrastu z niesłychaną grozą tragedji bohaterów głównych mamy tu pełne kolorów obrazy wesela na rynku — mamy, zgodnie z satyryczną wolą Wiktora Hugo i prawdą dziejową, groteskową postać króla Jakóba II, śmiesznego okrutnika, który bezmyślnie swoją przypłacił słuszną utratą korony (rok 1688), mamy komiczny w swojej sztywności, nadętości, nudzie błażeńskiej pudrowanych peruk i olbrzymich krynolin, dwór Królowej Anny, córki Jakóba II z początków XVIII wieku (r. 1702) — wszystko, oddane z taką ścisłością względem dziejów, jak cała architektura stworzonego umyślnie dla filmu starego Londynu, przynosząca zaszczyt talentowi dekoratorów i wiedzy uczonych dorałców. A kolorysty starodawnych ulic i sal zamkowych, wskrzeszonej izbie lordów, odpowiada wartością skali artystycznej dobór widoków natury, choćby onego morską wybrzeża, na którym pozostaje samotne, skałeczone przez zbrodniarzy dziecice. Niema też słów, aby dać wyobrażenia o ruchu kilku tysięcy statystów, których armję sprawnie kierował geniusz reżysera.

Obraz ten należy zobaczyć — a po zobaczeniu należy go ujrzyć po raz drugi, aby ocenić podwójnie jego piękno i trzeba widzieć go jeszcze wiele razy, aby nasycić się jego czarami dowoli...

Leo Belmont.

Kino Palace „Niebezpieczny wiek“

„Niebezpieczny wiek“ to jeden z najciekawszych i najbardziej interesujących filmów doby obecnej. Powieść znakomitej duńskiej powieściopisarki Karin Michaelis jest aktualną od chwili jej napisania, tembardziej dziś w wieku chłopczycy i wiecznie młodych kobiet.

Problem niezwykcie ciekawy pozwolił na stworzenie świetnego zajmującego scenarjusza, najważniejszą cechą tego obrazu są jego wartości emocjonalne, trzymające widza w napięciu od pierwszej chwili do epilogu.

Bernard Goetzke mistrz wyra-

zu i gry mimicznej stworzył w filmie tym świetną kreację, przykuwając do siebie uwagę i uwydawniając swą niezwykłą grą każdy szczegół akcji.

Wysoce ciekawe sylwetki kobiece dały gwiazda ekranu Asta Nielsen i wośniara Marja Pauler.

Są to typy kobiet wybitnie współczesnych „młodej“ i „jeszcze bardzo młodej“.

Oprawa dekoracyjna nie pozostawia nic do życzenia.

Ilustracja muzyczna ściśle dostosowana do treści obrazu.

WYSTAWA ZYGMUNTA LANDAUA
Bawi obecnie w Polsce wybitny malarz p. Zygmunt Landau z pochodzenia łódzianin. P. Landau zamieszkuje stale w Paryżu. Ostatnie kilka tygodni spędził artysta w Kazimierzu nad Wisłą, gdzie stworzył szereg studjów pejzażowych.

Obecnie p. Landau wystawia w Warszawie.

W najbliższym czasie otwarta zostanie w Łodzi wystawa obrazów p. Landau'a. Będzie to niewątpliwie w obecnym sezonie jedna z najciekawszych imprez artystycznych tego rodzaju.

DZIESIĘCIOLECIE NIEPODLEGŁOŚCI W ZWIĄZKU STRZELECKIM.

W sobotę, dnia 24 listopada b. r., o godzinie 20 referat kult. ośw. obwođu związku strzeleckiego Łódź-miasto, użrząda uroczystą akademię ku uczczeniu 10-lecia niepodległości Polski. Akademia odbędzie się w sali związku kolejarzy, ul. Kilińskiego 77. Na program złożą się przemówienia okolicznościowe, obraz sceniczny Bakali „Cud listopadowy“, deklamacje i obrazek z życia strzeleckiego.

Po akademii tańce do rana.

Bilety do nabycia w kasie przed akademią.

WIADOMOŚCI SPORTOWE

Łódzianin Pusch jedzie na 6-ciotygodniowy kurs do Paryża

Kolarz S. S. Unionu Pusch, który w ubiegłym sezonie kolarskim odnosił mimo młodego wieku tak znaczne sukcesy, bijąc mistrza Polski Turowskiego, Reula i innych, wyjeżdża w styczniu do Paryża na 6-cio tygodniowy zimowy kurs kolarski, gdzie trenować będzie wespół ze znanym kolarzem warszawskim, przebywającym również w Paryżu — Szamotą.

Jubileusz 30-lecia Unionu

W bieżącym tygodniu obchodzi S. S. Union nieładą jubileusz: 30-lecia swej działalności sportowej. S. S. Union założony został w Łodzi w roku 1898 przez Aleksandra i Teodora braci Piltz, którzy jeszcze do dzisiejszego dnia są członkami tego ruchliwego towarzystwa sportowego. Na początku S. S. Union było jedynie towarzystwem kolarskim, jednakże z biegiem czasu założone zostały przy

towarzystwie nowe sekcje: 134 futbolowa, lekkoatletyczna, bokkrska i inne, które zaznaczyły się bardzo żywotną działalnością w naszym mieście. Zwłaszcza sekcja kolarska, motocyklowa i bokkrska poniosły ogromne zasługi dla rozwoju tych gałęzi sportu w Łodzi. Niezwykła ruchliwość S. S. Unionu znana jest szerokim rzeszom społeczeństwa, to też ze święta Unionu cieszyć się będzie niewątpliwie cała Łódź sportowa.

Uroczysta akademja sportowa — zrana ściśle ze świętem jubileuszowym odbędzie się w nadchodzącą sobotę w sali S. S. Unionu przy ul. Przejazd, gdzie zbiorą się wszyscy starzy i młodzi członkowie Unionu. Charakterystyczne jest, że S. S. Union posiada dużo członków, którzy należą już do klubu 25 lat i dla tych członków komitet organizacyjny przeznaczył specjalne nagrody, pamiątkowe.

Nowy rodzaj sportu



Zagłowiec na dwu kołach

TEATR i MUZYKA

TEATR MIEJSKI

Jutro, t. j. w sobotę, teatr miejski przypomni publiczności łódzkiej grana przed kilku laty na wszystkich scenach polskich sztukę Urwancowa „Wiera Mircewa“.

Sobotnią premjera będzie jednocześnie pierwszym występem artystki teatru miejskiego we Lwowie p. Leonii Barwińskiej.

P. Barwińska odtworzy rolę tytułową.

„Dzieje grzechu“ dane będą dziś po raz ostatni przed zupełnym zejściem z afisza.

Jutro o godz. 4 po południu, ostatnie powtórzenie „Księdza Marka“ dla młodzieży szkolnej.

„Proces Mary Dugan“ dany będzie w niedzielę po południu.

Przygotowania do premiery arcydzieła szekspirowskiego „Kupiec wenecki“ trwają w całej pełni. Reżyseruje K. Tatarukiewicz według tekstu opracowanego na świeżo przez dyr. Gorczyńskiego.

Pracownie pod kierunkiem K. Mackiewiczza przygotowują całkowicie nową wystawę. Szajłoka odtworzy Karol Ad-

wentowicz (będzie to nowa wielka rola znakomitego artysty, który dotychczas nie grał jej jeszcze). Porcję kreuje Hilda Skrzydłowska.

TEATR KAMERALNY

„Mistrz“ z Adwentowiczem dany będzie dziś wieczorem po raz ostatni.

Jutro, sobota, premjera komedji S. Lopeza „Brzydki Ferrante“. W roli tytułowej Karol Adwentowicz. Będzie to już trzecia wielka rola znakomitego aktora podczas obecnej jego gościnny.

Reżyseruje M. Melina.

Jutro, t. j. w sobotę o godz. 5-ej, w niedzielę o godz. 5-ej oraz w poniedziałek o 9-ej ostatnie pożegnalne występy znakomitej artystki Ireny Solskiej w komedji O. Wilde'a „Brat marnotrawny“.

WIECZÓR KRUKOWSKIEGO.

Świetny i popularny artysta warszawskiego teatru „Qui pro quo“ L. Krukowski wystąpi w Łodzi raz jeden z własnym wieczorem kabaretowym w sobotę na przedstawieniu nocnym w teatrze miejskim.

Co usłyszymy dziś przez radio?

Warszawa (1111 mtr.) —
16.00 — Koncert z płyt gramofonowych.
17.35 — Odczyt p. t. „Budowa Anten“
17.45 — Transmisja odczytu z Wilna.
18.00 — Koncert popołudniowy. Muzyka taneczna.
19.30 — Odczyt p. t. „Kto ma walczyć z gruźlicą“ — dr. Wroczyński.
20.10 — P. Karol Stromenger omówi program koncertu symfonicznego.
20.15 — Transmisja koncertu symfonicznego z filharmonji warszawskiej. — Wykonawcy: Orkiestra Filharmoniczna pod dyr. J. Hubay'a i Władysława Schentgyagyi (skrzypce). W programie muzyka węgierska.
Wilno (435) —
16.30 — Kurs języka włoskiego.
17.00 — „Wojsło nad morzem“, opowiadanie dla dzieci.
17.35 — „Dusza krajobrazu wileńskiego“.

18.00 — Koncert popoł. Orkiestra rozgłośni wileńskiej — Zygmunt Dołęga, w programie muzyka lekka.
19.25 — Kukułka wileńska.
Budapeszt (555) —
17.45 — Koncert symfoniczny poświęcony Schubertowi.
Berlin (483) —
10.00 — Transmisja z opery miejskiej „Król Edyp“ — opera Strawińskiego.
Stuttgart (379) —
20.00 — Koncert symfoniczny z sali Liederhalle.
Brno — 20.00 „Rozwódka“ — operetka Falla.
Monachjum — 20.05 „Tobogani“ — dramat Gerharda Menzla (Premjera).
Wiedeń (517) —
20.30 — „Hrabina Marica“ — operetka Kalmana.
Londyn — 21.00 Koncert symfoniczny z Queen's Hall.

Kurs narciarski dla łódzkiej młodzieży szkolnej

Dowiadujemy się, że ośrodek wychowania fizycznego w Łodzi organizuje na czas wakacji zimowych kurs narciarski w Zakopanem dla hućców szkolnych. Kurs ten cieszyć się będzie niewątpliwie dużym powodzeniem.

Specjalna zaprawa zimowa dla piłkarzy

Dowiadujemy się, że sekcja piłki nożnej kl. Turystów organizuje na nadchodzący sezon zimowy specjalny kurs gimnastyczny dla sekcji futbolowej, by w ten sposób należycie przygotować się do przyszłego sezonu. Kurs prowadzony będzie przez specjalnie zaangażowanego instruktora. Cwiczenia odbywać się będą dwa razy w tygodniu, przy czem udział brało w jednym dniu tylko dwadzieścia osób.

Dwie nowe sekcje założył klub Turystów

Jak się dowiadujemy kl. Turystów założył dwie nowe sekcje gier ruchowych, a mianowicie koszykówki i siatkówki. Turycy posiadają bowiem wśród swoich członków kilku doskonałych zawodników, jak np. Afaszewski, Rappaport, Meister i inni, którzy do tej pory te gałęzie sportu uprawiali w innych towarzystwach. Kapitanem drużyny koszykówki zostaje Afaszewski. Turycy przystąpią również do rozgrywek przyharowych, które rozpoczną się w najbliższych dniach.

Warszawianka otrzyma bez gry

2 punkty za mecz z Hasmoneą

Jak wiadomo na nadchodzącą niedzielę przypada spotkanie o mistrzostwo Ligi Hasmonea — Warszawianka we Lwowie. Jednakowoż mecz ten nie dojdzie do skutku, wskutek zawieszenia Hasmonei za nieregulowanie należności finansowych w stosunku do PZPN, Ligi oraz klubów Cracovia, Turycy i Warta Turystom Hasmonea jest winna 1000 złotych. Warszawianka przeto bez gry uzyskała 2 punkty i stosunek bramek 3:0.

Polonia warszawska traci trzy punkty

Od dłuższego czasu omawiana jest na łamach prasy sprawa udziału w barwach Polonii gracz Kocha z Klubu Policyjnego, który nie był uprawniony do brania udziału w meczach Polonii.

Jak się obecnie dowiadujemy po gruntownie przeprowadzonym dochodzeniu mecze w których brał udział Koch będą zweryfikowane dla przeciwników. I tak Hasmonea lwowska zyska 2 punkty i Warszawianka 1 punkt za wynik remisowy uzyskany z Polonią. W związku z powyższem Turycy najprawdopodobniej w ostatecznej tabelce zajmą miejsce Polonii t. j. siódme.

Wiadomości bieżące

**Prezydent Rzplitej
w Piotrkowie**

Z okazji wręczenia 25 p. p. sztandaru, ufundowanego przez miasto, zapowiedział swą wizytę w Piotrkowie p. prezydent Rzeczypospolitej prof. Ignacy Mościcki. (w—i)

**Zagraniczne maszyny
dla kanalizacji łódzkiej**

Jak się dowiadujemy onegdaj przybył do Łodzi z zagranicy transport maszyn, przeznaczonych dla wydziału kanalizacyjnego, służących do obsługi stacji ścieków w Lublinku. Po zmontowaniu tych maszyn i uruchomieniu stacji ścieków, nastąpi masowe włączenie posesji do kanałów. Soieki deszczowe, które dotychczas prowadziły wodę do strugi Karolewki będą odpływały do stacji ścieków w Lublinku, która będzie je oczyszczała. (p)

**Zapomogi
dla bezrobotnych
pracowników umysłowych**

Dniu dzisiejszym odbędzie się w Łodzi dla bezrobotnych pracowników umysłowych. Wyplata będzie przy ul. Al. Włocławskiej. Bezrobotni, którzy mają winni w kw. 24, 25, 26, 27, 28, 29, 30, 31, 32, 33, 34, 35, 36, 37, 38, 39, 40, 41, 42, 43, 44, 45, 46, 47, 48, 49, 50, 51, 52, 53, 54, 55, 56, 57, 58, 59, 60, 61, 62, 63, 64, 65, 66, 67, 68, 69, 70, 71, 72, 73, 74, 75, 76, 77, 78, 79, 80, 81, 82, 83, 84, 85, 86, 87, 88, 89, 90, 91, 92, 93, 94, 95, 96, 97, 98, 99, 100, 101, 102, 103, 104, 105, 106, 107, 108, 109, 110, 111, 112, 113, 114, 115, 116, 117, 118, 119, 120, 121, 122, 123, 124, 125, 126, 127, 128, 129, 130, 131, 132, 133, 134, 135, 136, 137, 138, 139, 140, 141, 142, 143, 144, 145, 146, 147, 148, 149, 150, 151, 152, 153, 154, 155, 156, 157, 158, 159, 160, 161, 162, 163, 164, 165, 166, 167, 168, 169, 170, 171, 172, 173, 174, 175, 176, 177, 178, 179, 180, 181, 182, 183, 184, 185, 186, 187, 188, 189, 190, 191, 192, 193, 194, 195, 196, 197, 198, 199, 200, 201, 202, 203, 204, 205, 206, 207, 208, 209, 210, 211, 212, 213, 214, 215, 216, 217, 218, 219, 220, 221, 222, 223, 224, 225, 226, 227, 228, 229, 230, 231, 232, 233, 234, 235, 236, 237, 238, 239, 240, 241, 242, 243, 244, 245, 246, 247, 248, 249, 250, 251, 252, 253, 254, 255, 256, 257, 258, 259, 260, 261, 262, 263, 264, 265, 266, 267, 268, 269, 270, 271, 272, 273, 274, 275, 276, 277, 278, 279, 280, 281, 282, 283, 284, 285, 286, 287, 288, 289, 290, 291, 292, 293, 294, 295, 296, 297, 298, 299, 300, 301, 302, 303, 304, 305, 306, 307, 308, 309, 310, 311, 312, 313, 314, 315, 316, 317, 318, 319, 320, 321, 322, 323, 324, 325, 326, 327, 328, 329, 330, 331, 332, 333, 334, 335, 336, 337, 338, 339, 340, 341, 342, 343, 344, 345, 346, 347, 348, 349, 350, 351, 352, 353, 354, 355, 356, 357, 358, 359, 360, 361, 362, 363, 364, 365, 366, 367, 368, 369, 370, 371, 372, 373, 374, 375, 376, 377, 378, 379, 380, 381, 382, 383, 384, 385, 386, 387, 388, 389, 390, 391, 392, 393, 394, 395, 396, 397, 398, 399, 400, 401, 402, 403, 404, 405, 406, 407, 408, 409, 410, 411, 412, 413, 414, 415, 416, 417, 418, 419, 420, 421, 422, 423, 424, 425, 426, 427, 428, 429, 430, 431, 432, 433, 434, 435, 436, 437, 438, 439, 440, 441, 442, 443, 444, 445, 446, 447, 448, 449, 450, 451, 452, 453, 454, 455, 456, 457, 458, 459, 460, 461, 462, 463, 464, 465, 466, 467, 468, 469, 470, 471, 472, 473, 474, 475, 476, 477, 478, 479, 480, 481, 482, 483, 484, 485, 486, 487, 488, 489, 490, 491, 492, 493, 494, 495, 496, 497, 498, 499, 500, 501, 502, 503, 504, 505, 506, 507, 508, 509, 510, 511, 512, 513, 514, 515, 516, 517, 518, 519, 520, 521, 522, 523, 524, 525, 526, 527, 528, 529, 530, 531, 532, 533, 534, 535, 536, 537, 538, 539, 540, 541, 542, 543, 544, 545, 546, 547, 548, 549, 550, 551, 552, 553, 554, 555, 556, 557, 558, 559, 560, 561, 562, 563, 564, 565, 566, 567, 568, 569, 570, 571, 572, 573, 574, 575, 576, 577, 578, 579, 580, 581, 582, 583, 584, 585, 586, 587, 588, 589, 590, 591, 592, 593, 594, 595, 596, 597, 598, 599, 600, 601, 602, 603, 604, 605, 606, 607, 608, 609, 610, 611, 612, 613, 614, 615, 616, 617, 618, 619, 620, 621, 622, 623, 624, 625, 626, 627, 628, 629, 630, 631, 632, 633, 634, 635, 636, 637, 638, 639, 640, 641, 642, 643, 644, 645, 646, 647, 648, 649, 650, 651, 652, 653, 654, 655, 656, 657, 658, 659, 660, 661, 662, 663, 664, 665, 666, 667, 668, 669, 670, 671, 672, 673, 674, 675, 676, 677, 678, 679, 680, 681, 682, 683, 684, 685, 686, 687, 688, 689, 690, 691, 692, 693, 694, 695, 696, 697, 698, 699, 700, 701, 702, 703, 704, 705, 706, 707, 708, 709, 710, 711, 712, 713, 714, 715, 716, 717, 718, 719, 720, 721, 722, 723, 724, 725, 726, 727, 728, 729, 730, 731, 732, 733, 734, 735, 736, 737, 738, 739, 740, 741, 742, 743, 744, 745, 746, 747, 748, 749, 750, 751, 752, 753, 754, 755, 756, 757, 758, 759, 760, 761, 762, 763, 764, 765, 766, 767, 768, 769, 770, 771, 772, 773, 774, 775, 776, 777, 778, 779, 780, 781, 782, 783, 784, 785, 786, 787, 788, 789, 790, 791, 792, 793, 794, 795, 796, 797, 798, 799, 800, 801, 802, 803, 804, 805, 806, 807, 808, 809, 810, 811, 812, 813, 814, 815, 816, 817, 818, 819, 820, 821, 822, 823, 824, 825, 826, 827, 828, 829, 830, 831, 832, 833, 834, 835, 836, 837, 838, 839, 840, 841, 842, 843, 844, 845, 846, 847, 848, 849, 850, 851, 852, 853, 854, 855, 856, 857, 858, 859, 860, 861, 862, 863, 864, 865, 866, 867, 868, 869, 870, 871, 872, 873, 874, 875, 876, 877, 878, 879, 880, 881, 882, 883, 884, 885, 886, 887, 888, 889, 890, 891, 892, 893, 894, 895, 896, 897, 898, 899, 900, 901, 902, 903, 904, 905, 906, 907, 908, 909, 910, 911, 912, 913, 914, 915, 916, 917, 918, 919, 920, 921, 922, 923, 924, 925, 926, 927, 928, 929, 930, 931, 932, 933, 934, 935, 936, 937, 938, 939, 940, 941, 942, 943, 944, 945, 946, 947, 948, 949, 950, 951, 952, 953, 954, 955, 956, 957, 958, 959, 960, 961, 962, 963, 964, 965, 966, 967, 968, 969, 970, 971, 972, 973, 974, 975, 976, 977, 978, 979, 980, 981, 982, 983, 984, 985, 986, 987, 988, 989, 990, 991, 992, 993, 994, 995, 996, 997, 998, 999, 1000.

**Sekcja fotograficzna
towarzystwa przyrodniczego
im St. Staszica**

Pragnąc zaznajomić członków ze sztuką fotografowania, a nieco wtajemniczyć dać możliwość pogłębienia nabytych wiadomości, zaprosił zarząd towarzystwa przyrodniczego im. St. Staszica wybitnego znawcę tej dziedziny p. mag. K. Gaertnera do zorganizowania przy towarzystwie pracowników i ćwiczeń fotograficznych. Pierwsze zebranie sekcji, na którym p. mag. Gaertner zaznajomi obecnych z programem prac, odbędzie się w piątek dn. 23 bm. o godz. 5 po poł. w lokalu towarzystwa, Nowo-Targowa 24.

**Sekcja elektryków
przy zw. metalowców**

Nieuregulowanie warunków pracy i życia, oraz różnorodne stawki zarobków zmusiły elektryków do zorganizowania się, ażeby tym sposobem móc skutecznie walczyć w obronie swego bytu. W tym celu elektrycy utworzyli przy związku metalowców własną sekcję, która się już ukonstytuowała. W sobotę dn. 24 bm. o godz. 7 wieczór odbędzie się pierwsze ogólne zebranie członków sekcji, na której omówiona zostanie sprawa warunków pracy i życia. Po zamykaniu sekcji zamierzają wystąpić z żądaniami podwyżkowania, zmierzającymi do ujednostajnienia i ustalenia skali płac. Jeżeli żądania elektryków nie zostaną zaspokojone, może przyjść do strejku. (p)

**Estetyka miasta i bezpieczeństwo publiczne
wymaga ścisłej współpracy władz przy realizacji
planu budowlanego**

Za samowolne budowanie stosowane będą surowe kary

Wobec zdarzających się coraz częściej wypadków chaotycznego budownictwa, m. in. zaś — wzniesienia budowli mieszkalnych bez posiadania na to zezwoleń, wynajmowania mieszkań lokatorom przed przyjęciem budynku przez komisję magistratu i t. p. — z inicjatywy wydziału budownictwa od była się wczoraj, pod przewodnictwem p. ławnika Łzdebskiego, specjalna konferencja, poświęcona omówieniu tych spraw, tak ważnych z punktu widzenia bezpieczeństwa publicznego, ogólnego

wyglądu zewnętrznego miasta oraz możliwości realizowania opracowanego obecnie planu zabudowy. W obradach wzięli udział pp. starosta grodzki Strzemiński, naczelnik wydziału budownictwa — inż. Wołodzko, radca prawny magistratu — adw. Żelazowski, p. o. kierownika inspekcji budowlanej — inż. Szper oraz kierownik oddziału regulacji miasta — inż. Kwapiszewski. Nad referatem p. inż. Szpera w sprawach samowolnego i bezplanowego budownictwa wywiązała

się ożywiona dyskusja, w toku której ustalone zostały ściśle zasady współpracy władz samorządowych i administracyjnych, celem przeciwdziałania wykroczeniom nieliczących się z przepisami prawa właścicieli posesji i kierowników robót. Podniesiono m. in., że największa odpowiedzialność za niezgodne z obowiązującymi przepisami wznoszenie budowli spada siłą rzeczy na kierowników robót, jako na siły fachowe, obowiązane nie tylko znać te przepisy, lecz

ściśle liczyć się z niemi. Wobec tego, że rozporządzenie prez. Rzeczypospolitej o prawie budowlanym ustala w odnośnych artykułach zupełnie ściśle zarówno samą zasadę odpowiedzialności, jak i sankcje administracyjno - karne za wykroczenia budowlane, postanowiono, że magistrat oraz starostwo grodzkie i podległe mu organy policyjne, stosując postanowienia ustawy, pociągać będą w trybie właściwym winnych do surowej odpowiedzialności. Należy zaznaczyć, że w myśl miarodajnych wyjaśnień władz administracyjnych — pociągnięciem do odpowiedzialności za samowolę budowlaną prawo rekursu nie przysługuje i sprawy tego rodzaju decydowane będą w I instancji bezapelacyjnie. Podobnie przyspieszony tryb postępowania stosowany będzie w sprawach uznanych za pilne ze względów na bezpieczeństwo publiczne.

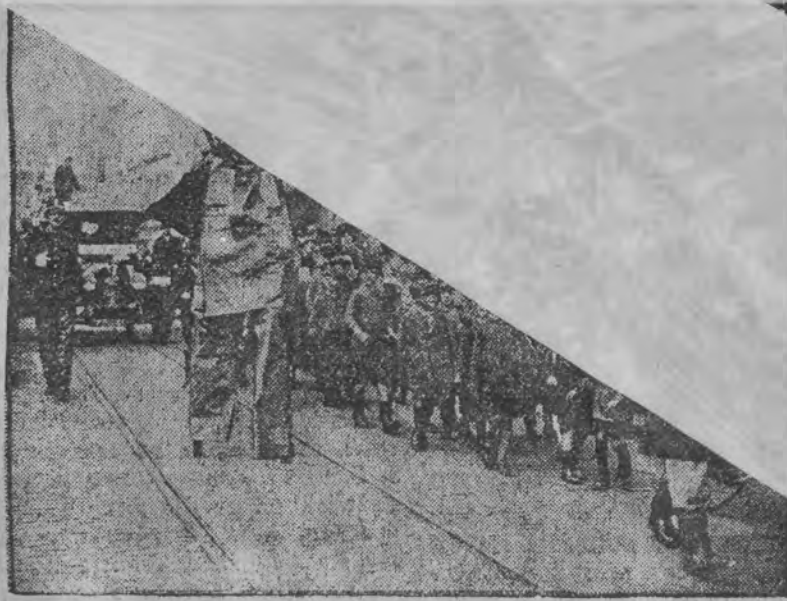
Na konferencji poruszono również sprawę powołania właścicieli nieruchomości do udziału w pracach przygotowawczych do remontu posesji łódzkiej w sezonie przyszłym. Postanowiono opracować w inspekcji budowlanej projekt ramowego obwieszczenia, jakie i gdzie remonty powinny być przeprowadzane, a następnie zwołać konferencję wspólną z właścicielami nieruchomości. W myśl ostatnich rozporządzeń min. spr. wewn. w obwieszczeniu tem poruszone będą również sprawy wyglądu zewnętrznego i bezpieczeństwa posesji fabrycznych, parkanów ulicznych i inne.

**Już w tych dniach
ukaze się**



na europejskim poziomie postawione
niezależne pismo popołudniowe.

Symboliczny wielki lud



W pochodzie studentów angielskich na ulicach Londynu

**Cwierć miliona zł. strat
spowodowało odroczenie wyborów
do Kasy chorych**

Procesy o odszkodowanie przeciwko O. U. U.

Według ostatnich obliczeń, straty, jakie poniosła kasa chorych m. Łodzi z powodu odroczenia wyborów przez okręgowy urząd ubezpieczeń wynoszą 75.000 złotych. Straty materialne stronnictw politycznych i komitetów wyborczych zostały obliczone na 150 tysięcy złotych. Tak więc ogólna suma strat wynosi blisko ćwierć miliona złotych. (d) Jak się dowiadujemy, prawie wszystkie organizacje i komitety

wyborcze, które brały udział w kampanii wyborczej do kasy chorych, występują z akcją cywilną o zwrot kosztów agitacji przeciwko okręgowemu urzędowi ubezpieczeń. Jak twierdzą zainteresowani, procesy takie mają duże szanse powodzenia, ponieważ zarządzenie o odroczeniu wyborów nie było przewidziane ani w ustawie o kasach chorych, ani w przepisach o wyborach. (b)

Strejk na Widzewie trwa

Zbieranie składek na rzecz strejkujących

Wczoraj o godz. 6 ej wieczorem odbyło się w klasowym związku robotników ogólnie zebranie delegatów z fabrycznych, przy ul. Włocławskiej w „Widzewie”. Wskazywano na trudną sytuację, w której znalazł się kierownik, który w czasie zebrań delegatów opodatkował się na rzecz strejkujących. Dziś zw. klasowy wyda członkom listy, celem zebrania dalszych składek. (d)

Po referacie wywiązała się długa dyskusja, po której delegaci fabryczni postanowili rozpocząć zbieranie pieniędzy, celem niesienia pomocy materialnej strejkującym robotnikom. Jak się dowiadujemy, już w czasie zebrania delegacji opodatkowali się na rzecz strejkujących. Dziś zw. klasowy wyda członkom listy, celem zebrania dalszych składek. (d)

Prof. Dybowski

Komn. ... skiego dla ... cujących na n ... narodowej w myś ... tu, przeznaczył sumę ... na nagrodę roku 1928 dla ... y, najbardziej zasłużonej na pol. wy ... chowania publicznego zarówno pod względem praktycznym, jak i teoretycznym. Komitet fundacji postanowił przez akklamację przyznać powyższą nagrodę prof. Benedyktowi Dybowskiemu. Na każdej placówce społecznej, na której prof. Dybowski stawał, promieniował kryształowością

ARARAT * Żydowski Teatr Kameralny
Kierow. M. BRODERZON
— 43. Zachodnia 43. —
Dziś 2 przedstawien. (7.45 i 10 w.)
świątecznego programu p. n.
Wszystko tańczy
Jutro 3 przedstawienia 4 p. p.
(ceny pop.), 7.45 i 10 w. Kasa czynna
od godz. 6-iej, w soboty i od 1.50 pp.

**Dr. med.
S. Niewiażski**
Specjalista chorób skórnych, wenerycznych i moczościowych
Przeprowadził się na **Andrzeja 5**
Tel 59-40
przyjmuje od 8-10 i od 5-9 wiecz
Oddzielna poczekalnia dla pań

Obchód 10-lecia oswobodzenia Lwowa

Celem uczczenia 10-lecia bohaterkiej obrony Lwowa zawiązał się w naszym mieście komitet organizacyjny pod protektorem p. wojewody Jaszczolta, ks. biskupa Tymienieckiego, d-cy O. K. IV, gen. Małachowskiego i prezydenta Ziemięckiego.

Z inicjatywy tego komitetu odbyło się wczoraj rano, w katedrze uroczyste nabożeństwo, celebrowane przez ks. biskupa Tymienieckiego. Po nabożeństwie, na którym obecni byli przedstawiciele władz rządowych, miejskich, wojskowych oraz zrzeszeń i organizacji społecznych, nastąpiło złożenie wieńca na płycie Nieznanego Żołnierza. Wieczorem, w teatrze miejskim i popularnym odbyły się przedstawienia uroczyste, poprzedzone przemówieniami o znaczeniu obrony Lwowa. (m)

Oszukany szofer

Niejaki Benjamin Kalerwurm, zam. w Radomiu przywiózł swą taksówką z Radomia do Łodzi niejakiego Abrama Bojanowskiego, zamieszkałego w Będzinie, który miał po załatwieniu swych spraw w Łodzi powrócić wraz z nim do Radomia. Po przybyciu do Łodzi Bojanowski oświadczył Kalerwurmowi, że zjawi się wieczorem na miejscu postoju samochodu, należność zaś za jazdę ureguluje po powrocie do Radomia. Wieczorem pasażer w umówionym miejscu nie zjawił się. Wreszcie szofer zrozumiał, że nie ma co dłużej czekać na Bojanowskiego i zdesperowany udał się do komisariatu policji, gdzie zameldował o „kawale”, którego padł ofiarą. Nieuregulowana przez pasażera należność za kurs z Radomia do Łodzi wyniosła 250 złotych. (w—i)

Delegacja palestyńska w Łodzi

W dniu dzisiejszym przyjeżdża do naszego miasta delegacja palestyńska w osobach p. L. Jaffe go — członka egzekutywy Wszelkiej Światowej Organizacji Sjonistycznej i naczelnego dyrektora Keren Hajesod (Fundusz Odbudowy Palestyny) w Jerozolimie i p. S. Zuchowickiego, prezesa zw. rolników żyd. w Palestynie.

Jednocześnie przybywa również p. dr. Maldman, redaktor „Jüdische Rundschau” w Berlinie.

Wybitnych osobistości żydowskich witać będą na dworcu Łódź Fabryczna (o godz. 11 min. 10 przed poł.) przedstawiciele organizacji sjonistycznej oraz różnyh instytucji społecznych.

z okazji pobytu delegacji palestyńskiej w Łodzi odbędzie się w niedzielę 25 bm. o godz. 9 wiecz. w sali Filharmonji uroczysta akademja z udziałem gości.

Krwawa rozprawa podchmielonych kompanów Bestjański mord przy pomocy żelaznego drąga

Dnia 12 sierpnia bież. roku około godziny 1-ej po południu w mieszkaniu Matyldy Jugowej przy ulicy Wilanowskiej nr. 18 odbywała się wesola libacja. Na stole stało kilka butelek wódki i zakąski. Przechodzący obok tego domu ludzie słyszeli głośne krzyki i wesole śpiewy. W pewnym momencie otworzyły się drzwi mieszkania i na ulicę wybiegł jeden z uczestników „uczty” niejaki Andrzej Popławski. Na twarzy jego malowało się widoczne wzburzenie. Wbiegł do domu przy tejże ulicy pod nr. 17, gdzie zamieszkiwał. Po chwili wolno znów wyszedł na ulicę, trzymając w ręku niedługą żelazną sztabę. Zbliżył się do Matyldy Jugowej, która w międzyczasie, zauważywszy jego nieobecność, wyszła przed dom zobaczyć co się z nim stało. Nawiązała się rozmowa, w trakcie której wybiegł syn Jugowej Bolesław i grubym kijem zaczął bić Popławskiego, łącząc go przytem stakiem najbrudniejszych wyrażen. Następnie rzucił kij na trotuar i zaczął uciekać. Popław-

ski puścił się za nim w poгон, goniąc żelazną sztabą. Tymczasem podochoceni goście pani Matyldy zaczęli wysypywać się przed dom. Między innymi wyszedł przyrodni brat Bolesława Jugi — Gustaw Jeske. Chwył leżący na ziemi kij i zaczął scigać Popławskiego. Dopadł go i dwoma niezwykle silnymi uderzeniami w głowę, podczas których kij rozpadł się na dwie części — zwałił go na ziemię. Z zaciśniętej pięści napadniętego wyrwał żelazną sztabę i zaczął nią bez litości bić. Popławski stracił przytomność. Na wściepły alarm przybyła policja i wezwano natychmiast pogotowie. Pobitego w bestjański sposób Popławskiego odwieziono do szpitala, gdzie po pół godziny, nie odzyskawszy ani na chwilę przytomności, zmarł.

Pociągnięty do odpowiedzialności za zabójstwo 27-letni Gustaw Jeske zasiadł w dniu wczorajszym na ławie oskarżonych w sądzie okręgowym. Sesji przewodniczył sędzia Illnicz, w asyście sędziów s. o. Bourdo i Blocha. Oskarżenie wnosil prokurator Skaliczewski,

obronę zaś apl. Pines.

Oskarżony na rozprawie przyznał się, że bił Popławskiego, ale tylko kijem.

„Jego zachowanie u nas w mieszkaniu nie podobało się ani mnie, ani mojemu bratu... A później to przecież musiałem brata ratować...” — mówi.

Szereg zbadanych świadków w zupełności potwierdza wszystkie szczegółowy zajścia tak, jak je odzwierca akt oskarżenia.

Biegły lekarz sądowy dr. Hurwicz stwierdził, że śmierć nastąpiła wskutek pęknięcia czaszki oraz wewnętrznego krwotoku do jamy brzusznej. Uderzenia były niezwykle silne.

Po przemówieniach prokuratora i obrońcy mec. Pinesa, który prosił o zmianę kwalifikacji przestępstwa na bardzo ciężkie uszkodzenie ciała, sąd udał się na naradę.

Następnie ogłoszono wyrok, mocą którego Gustaw Jeske został skazany na pięć lat ciężkiego więzienia. (j)

Zgon przy pracy

Wczoraj w fabryce Stillera i Bielszowskiego (Południowa 47) miał miejsce nieszczęśliwy wypadek zakończony śmiercią jednego z robotników, zajętych pracą w sali fabrycznej.

Robotnik nazwiskiem Karol Pu bicki lat 63, (Cegielniana 64) zajęty był pracą przy naoliwianiu maszyn. Czynnosc tę spełniał, stojąc na drabinie. Nagle spadł z drabiny na podłogę. Przybyli z pomocą robotnicy, stwierdzili, że Pu bicki nie żyje. Okazało się, że robotnik ten chorował od dłuższego czasu na serce, i wczoraj na drabinie dostał ataku sercowego i zmarł. Ciało jego spadło z drabiny bezwładne. (p)

Zatrucie w dole biologicznym

Zajęty naprawą rur kanalizacyjnych w dole biologicznym posesji przy ul. Piramowicza nr. 1, robotnik Franciszek Guluk lat 22, (ul. Drewnowska 63) uległ zatruciu gazami. Wezwany lekarz pogotowia po zastosowaniu środków i przywróceniu Guluka do przytomności odwiózł go w stanie silnego osłabienia do własnego domu (p)

10 gr. w tramwaju konstantynowskim Spór magistratu z dyrektcją Kolejek dojazdowych rozstrzygnie urząd wojewódzki

Pomiędzy magistratem m. Łodzi a dyrektcją kolejek dojazdowych istnieje spór z powodu niedotrzymania przez drugą stronę umowy, zatwierdzonej przez ministerstwo komunikacji, a zobowiązującej dyrektcję K. D. do zastosowania taryfy ulgowej w wysokości 10 gr.

Dyrektcja K. D. oświadczyła, że brak podwójnych torów uniemożliwił jej zastosowanie się do umowy. Magistrat m. Łodzi tłumaczenia takiego nie uwzględnił, a wobec mieszkańców okolic, przez które przechodzi linja kon-

stantynowskich kolejek dojazdowych, zwracali się z zażaleniem na dyrektcję tych kolejek i uskarżali, że taryfa ulgowa nie została wprowadzona, przewodniczący wydziału przedsiębiorstw miejskich wiceprezydent Rapalski złożył zażalenie do urzędu wojewódzkiego, który zwołał wspólną konferencję. Na konferencji wojew. p. stara się spór ten zlikwidować i nakłonić dyrektcję kolei dojazdowych do zastosowania się do zobowiązań przewidzianych umową. (p)

Za stosunki kazirodzkie sąd skazał ojca i córkę

Wskutek doniesienia do policji, złożonego przez Zofję Wieszcza-kową, zamieszkałą przy ul. Skier niewickiej, wyszło na jaw, że mąż jej, 40-letni Klemens Wieszcza-k od sierpnia 1926 roku aż do września bieżącego roku, a więc przez okres dwóch lat utrzymywał stosunki płciowe z córką swą 19-letnią Heleną za jej zgodą. Parę „kochanków” pociągnięto do odpowiedzialności sądowej i w dniu wczorajszym zasiedli na ławie o-

skarżonych sądu okręgowego. Sesji przewodniczył sędzia Kozłowski w asyście sędziów Taubenszłaka i Kopaczewskiego. Oskarżeni prokurator Mandeki. Oskarżeni oskarżeni nie mieli. Sprawa rozpatrywana była przy drzwiach zamkniętych. Po naradzie został ogłoszony wyrok, skazujący Klemensa Wieszcza-kę na jeden rok ciężkiego więzienia zaś córkę jego Helenę na 2 miesiące więzienia. (j)

Zebrania kontrolne rezerwistów łódzkich

Dzisiaj, t. j. 23 listopada winni się stawić przed komisją kontrolną nr. 1 urzędującą przy ul. Leszno nr. 9 wszyscy rezerwiści rocznika 1903, zamieszkałi na terenie 12-go komisariatu policji;

przed komisją kontrolną nr. 2, urzędującą przy ul. Nowo-Cegielnianej 51 mężczyźni rocznika 1894 zamieszkałi na terenie 1, 4, 6, 7, 10, 12, 13 i 14 komisariatów o nazwiskach na litery: od A do Z;

przed komisją kontrolną nr. 1, urzędującą przy ul. Nowo-Targowej 18 mężczyźni rocznika 1898, zamieszkałi na terenie 2, 3, 5, 8, 9, 11 komisariatów p. p. o nazwiskach na litery: od A do H, Ch. (p)

gieldnianej 51 wszyscy rezerwiści rocznika 1893, zamieszkałi na terenie 2, 3, 5, 8, 9, 11 komisariatów p. p.;

przed komisją kontrolną nr. 1 (Nowo Targowa 18) mężczyźni rocznika 1898 zamieszkałi na terenie 2, 3, 5, 8, 9, 11 komisariatów p. p. o nazwiskach na litery: od M do Z;

przed komisją kontrolną nr. 2 (Konstantynowska 62) mężczyźni rocznika 1901 zamieszkałi na terenie 2, 3, 5, 8, 9, 11 komisariatów p. p. o nazwiskach na litery: od A do H, Ch. (p)

Relestracja rocznika 1908

Dzisiaj, 23 listopada, winni stawić się do spisów w biurze wojskowo - policyjnym (Piotrkowska 212), w godzinach od 8.15 do 15-ej mężczyźni, rocznika 1908, zamieszkałi w obrębie 13-go komisariatu policji o nazwiskach na litery od Sz. do Z.

Jutro winni stawić się zamieszkałi w obrębie 14 komisariatu policji o nazwiskach na litery: od A do G. (p)

„Dni przeciwgruźlicze” w Łodzi odbędą się od 1 grudnia do 10 stycznia

W Polsce umiera rok rocznie na gruźlicę około 70.000 mieszkańców. Liczba chorych dosięga w przybliżeniu trzech czwartych miliona. Niezliczone zastępy zagrożonych gruźlicą czekają pomocy. Gdy pomoc ta nie nadchodzi lub przychodzi zbyt późno społeczeństwo ponosi wielką stratę, umiera bowiem najczęściej element najcenniejszy — młodzież. Wysiłki wychowania i kształcenia idą na marne.

Aby zapobiec dalszemu klęskom gruźlicy, liczba poradni, sanatoriów i łóżek szpitalnych w Polsce musi wzrosnąć w porównaniu ze stanem obecnym conajmniej kilkakrotnie. Na cele powyższe niezbędne są wielkie fundusze. Jednym z poważniejszych źródeł tych funduszy we wszystkich krajach kulturalnych jest ofiar-

ność publiczna, tembardziej, że gruźlica, jako choroba społeczna, wyjątkowo rozpowszechniona, wymaga zarówno materialnych jak i moralnych wysiłków całego społeczeństwa.

W związku z powyższem polski związek przeciwgruźliczy pod protektorem p. prez. Rzplitej Ignacego Mościckiego, urzędująca w całym kraju „dni przeciwgruźlicze” w okresie od 1 grudnia do 10 stycznia każdego roku, powołując do współpracy wojewódzkie komitety „dni przeciwgruźliczych”, które z kolei znów wylaniają komitety lokalne oraz komitety honorowe.

Pierwsze ogólne posiedzenie komitetu wojewódzkiego „dni przeciwgruźliczych” odbędzie się dzisiaj o godz. 7 wiecz. w sali posiedzeń magistratu. (wł)

Pomnik Wolności



odslonięty w Wołkowysku w czasie uroczystości niepodległościowych.

Nocne dyżury aptek

Dzisiaj w nocy dyżurują apteki: Sukc. F. Wójcickiego, Napiérkowskiego 27; W. Danielecki, ul. Piotrkowska 127; Ilnicki i Cymer, Wólczańska 37; Sukc. Leinwebera, Plac Wolności 2; Sukc. J. Hartmana, Młynarska 1; J. Kahane, Aleksandrowska 37; A. Sadowska, Zgierska 87; Z. Górczyk, Przejazd 59; A. Szymański, Cegielniana 75; A. Busse, Rzgowska 59.

Choroby młodocianych robotników

Warunki pracy pozostawiają wiele do życzenia

Ilość chorób wśród młodocianych robotników stale wzrasta. Zwróciło to uwagę władz, które postanowiły zadać przyczyny częstego zapadania na zdrowiu wśród młodocianych robotników i robotnic.

Odbyła się w inspektoracie pracy specjalna konferencja przed stawicielei okręgowego związku kas chorych z sen. Daniewiczem i inspektorem pracy, oraz dyrektorem okręgowego związku kas chorych.

Na konferencji tej postanowiono zwrócić uwagę na stan zdrowotny młodocianych robotników i robotnic zatrudnionych w przemyśle i rzemiośle, stwierdzić na jakim

poziomie stoi praca przez nich wykonywana, jaki jest stan higieniczny zakładów zatrudniających młodocianych robotników i robotnic i t. d.

Zdecydowano zwołać konferencję przedstawicielei kas chorych terenu województwa i okręgowego związku kas chorych, na której złożone zostaną szczegółowe dane dotyczące pracy, stanu zdrowia młodocianych robotników i robotnic.

Materiał ten posłuży do ustalania środków zaradczych oraz pozwoli przeprowadzić odpowiednie ulepszenia w kierunku poprawy bytu młodocianych.

Kontrola świadectw przemysłowych

W łódzkich przedsiębiorstwach handlowych jest obecnie przeprowadzana kontrola patentów przez urzędników izby skarbowej.

Często kontrolerzy ci sporządzają właścicielom przedsiębiorstw protokoły z powodu wykupienia przez nich świadectwa przemysłowego niewłaściwej kategorii.

Fakt ten wywołał wielkie przygnębienie, zwłaszcza wśród drobnych kupców, przechowywujących w składach swych często wzięte w komis tovary.

Ponieważ urzędnicy skarbowi, przeprowadzający kontrole patentów, nie obowiązani są stwierdzać, czyją własnością jest towar na składzie—zmuszają właścicieli zakładów do nabywania patentów właściwej kategorii z zastosowaniem kary 20 proc. przy wykupie patentu.

W sprawie sankcji karnych, nakładanych na kupców w wyniku powyższych lustracji udał się w bież. tygodniu do władz skarbowych szereg delegacji stowarzyszeń kupieckich.

Interwencje te nie odnoszą jednak żadnego skutku, gdyż ustawa o świadectwach przemysłowych jest przez urzędników skarbowych interpretowana prawie zawsze na niekorzyść kupców. (d)

Polskie pożyczki na giełdzie w New-Yorku

Kursy polskich pożyczek państwowych na giełdach w Nowym Jorku, według danych ministerstwa skarbu kształtowały się ostatnio w sposób następujący:

Kurs 8 proc. pożyczki dolarowej z 1925 roku — 99.50, czyli o 1 dolar wyżej aniżeli w grudniu ubiegłego roku, 7 proc. pożyczki dolarowej (stabilizacyjnej) z 1927 roku — 88.38, czyli o 2.12 niżej, aniżeli w grudniu ubiegłego roku, wreszcie 6 proc. pożyczki dolarowej z 1920 roku — 84.50, czyli w stosunku do grudnia 1927 roku o 4 dolary wyżej.

7 proc. Pożyczka dolarowa m. Warszawy w stosunku do marca r. b. uległa zmniejszeniu o 3.50 do 85.88 zaś 7 proc. pożyczka dolarowa województwa śląskiego z 1928 r. notowana jest 86 dol., czyli o 3.25 dol. niżej, aniżeli w lipcu r. b.

KINO STAR CZARY

Dzisiaj i dni następnymi

ZACZAROWANA WYSPA

Sensacyjno-awanturyczny dramat, ilust. przeżycia podróżników w dzikich dżunglach Ameryki

Wybuch wulkanu! Trzęsienie ziemi! Miasto w gruzach!

Początek o 4-ej, w soboty i niedz. o g. 12-ej. Na pierwszy seans wszystkie miejsca po 50 gr.

„PRACA”

Tow. Szerz. Pracy Zawodowej wśród Kobiet żyd. w Łodzi, Wólczańska 21. Tel. 67-15

Przyjmuje zapisy na

1. Krawiectwo;
2. Szwactwo;
3. Ręczne roboty;
4. Ondulacje i Manicure;
5. Maszynowy haft artystyczny

Informacji udziela sekretariat, od godz. 9-1 r. i od 5-7 wiecz.

Podpisy firmy na wekslach

Skutki błędnego wpisania pracownika do rubryki prokurentów w rejestrze handlowym

Towarzystwo handlowo - przemysłowe Józef W., Sp. Akc. na podstawie weksłu protestowanego żądało zasądzenia 2.000 złotych z kosztami protestu i odsetkami od firmy A. T. i S-ka oraz od Fabryki Przetworów Chemicznych T. G. i D. M. Solidarnie sąd okręgowy uwzględnił powództwo jedynie w stosunku do tej ostatniej firmy, w części zaś dotyczącej firmy A. T. i S-ka powództwo oddalił, ustalivszy, że niejaki G., który podpisał sporny weksel w imieniu firmy A. T. i S-ka, był jedynie kierownikiem oddziału firmy w Łodzi, lecz nie posiadał uprawnień do podpisywania firmy na wekslach; ta zaś okoliczność, iż tenże G. był ujawniony w rubryce prokury rejestru handlowego, nie uprawniała osób trzecich do poczytywania go za osobę, upoważnioną w charakterze prokurenta do zobowiązania firmy wekslowo, skoro bowiem w spisie, wciągniętym do rejestru handlowego zamazane było wyrażenie, iż G. jest kierownikiem od-

działu firmy w Łodzi, to osoby trzecie nie mogły być przez wpis pomieniony wprowadzone w błąd co do zakresu uprawnień owego G.

Sąd Apelacyjny podzielił wywody sądu okręgowego i wyrok powyższy zatwierdził.

Na skutek złożonej przez pełnomocnego Towarzystwa skargi kasacyjnej Sąd Najwyższy przychylił się jednakże do żądania tegoż towarzystwa i wyrok sądu apelacyjnego uchylił, przyczem w motywach swego wyroku wydał niżej podane orzeczenie:

Skoro w rubryce prokury rejestru handlowego, która to rubryka przeznaczona jest wyłącznie do wpisywania osób, którym udzielona została przez właściciela przedsiębiorstwa prokura, wpisaniem zostało nazwisko osoby, z zaznaczeniem jej charakteru, jako kierownika przedsiębiorstwa, to z faktu tego wypływa domniemanie udzielenia owej osobie prokury w zakresie czynności dotyczących tego oddziału i zgłoszenie ta-

kie w myśl przepisów o rejestrze handl. złożone przez właściciela przedsiębiorstwa winno być poczytane za równoznaczne z udzieleniem prokury.

Obalić takie domniemanie właściciel przedsiębiorstwa mógłby jedynie w razie udowodnienia ziewiary trzeciego, który się na nie powołuje, bądź w razie wykazania, iż wpis został wciągnięty do rejestru bez wiedzy i zgody jego oraz, iż nie miał on możliwości nawet przy staranności koniecznej dla solidnego kupca uzyskać wykreślenia lub sprostowania podobnego wpisu.

Jeżeli przeto właściciel przedsiębiorstwa nie zatroszczył się o to aby usunąć podobny wpis w rubryce prokury rejestru handlowego musi przeto w konsekwencji ponieść skutki takiego wciągnięcia, a w danym wypadku zapłacić należność z weksłu solidarnie z innym pozwanym.

Tec.

Handel zagraniczny Z. S. S. R. w roku gospodarczym 1927-28

Z ogłoszonych w tych dniach urzędowych danych statystycznych wynika, iż ogólna wartość eksportu rosyjskiego przez granicę europejską wynosiła w ubiegłym roku gospodarczym rubli 635.841.000, przez granicę zaś azjatycką — 112.822.000 rubli. — Wartościowo zmniejszył się całkowity eksport z Rosji w roku gospodarczym 1927-28 w porównaniu z rokiem poprzednim bardzo nieznacznie, co na tem szczególniejszą zasługuje uwagę, że wywóz zboża był w roku ubiegłym bardzo ograniczony. Jeśli pomimo słabego eksportu zboża ogólna wartość eksportu rosyjskiego wykazuje spadek niewielki, to przy pisaniu to należy głównie zwiększonemu wywozowi innych produktów gospodarstwa wiejskiego oraz wywozowi futer. Wywóz produktów wiejskich (oprócz zboża) osiągnął w ubiegłym roku gospodarczym wartość 331.000.000 rb. wobec 253.000.000 rubli w roku gospodarczym 1927-28, a wywóz futer wyrażał się liczbą 113 milionów rubli. Ponadto powiększył się w ubiegłym roku gospodarczym w porównaniu z rokiem 1927-28 wywóz rozmaitych wyrobów przemysłowych (głównie do państw azjatyckich), osiągając wartość 270.000.000 rubli wobec 219 milionów rubli w roku poprzednim. Eksport drzewa z Rosji wyrażał się w roku gospodarczym 1927-28 liczbą 80.000.000 rubli, eksport nafty — 98.000.000 rubli.

Wartość importu rosyjskiego posiadała w roku gospodarczym 1927-28 ogólną wartość 923.963.000 rubli, z czego 820.059.000 rubli przypadało na import przez granicę europejską, a 103.904.000 rubli — na import przez granicę azjatycką. W porównaniu z poprzednim rokiem gospodarczym wzrósł import do Rosji wartościowo o 31 proc. Import surowców wyrażał się w ubiegłym roku gospodarczym liczbą 330 milionów rubli wobec 246.000.000 w roku poprzednim, import urządzeń fabrycznych — 247.000.000 rubli (w roku poprzednim 146.000.000), import półfabrykatów — 105.000.000 rubli. Zmniejszył się poniekąd w roku ubiegłym w porównaniu z rokiem gospodarczym 1927-1928 import maszyn rolniczych, osiągając wartość 20.000.000 rubli wobec 23 milionów rubli w roku poprzednim.

Deficyt rosyjskiego handlu zagranicznego wynosił w roku ubiegłym 166.700.000 rubli.

handlu zagranicznego w ubiegłym roku gospodarczym, przedstawiciel Narkotorgu, Chińczuk, oświadczył, iż wzrost importu przypisać należy realizacji planu industrializacji państwa, co wywołało konieczność sprowadzenia z zagranicy większej ilości maszyn i urządzeń fabrycznych. Z tego względu deficytu handlu zagranicznego w ubiegłym roku gospodarczym nie należy uważać za objaw niepokojący, gdyż wzmógł się import maszyn pociągające za sobą wzmógł się eksport fabrykatów w latach następnym. Dalej wskazał Chińczuk na wzrost eksportu rozmaitych produktów gospodarstwa wiejskiego, który w roku ubiegłym osiągnął poziom tak wysoki, że pokrył prawie całkowicie szkody, wyrządzone Rosji na skutek słabego eksportu zboża. Pomimo to jednak podniesienie eksportu zboża powinno być w dalszym ciągu jedną z głównych trosk rządu sowieckiego. Chińczuk jest przekonany, że organizowanie wielkich państwowych gospodarstw wiejskich, t. zw. fabryk

zboża, przyczyni się już w czasie najbliższym do ponownego podniesienia eksportu zboża. Dalej powinny miarodajne czynniki przy czynić się do wzrostu eksportu drzewa, co nie powinno być połączone dla rządu z większymi trudnościami. Rosja wynosi obecnie rocznie około 5.000.000 metrów sześciennych drzewa. Polska natomiast, której bogactwa leśne są tak wielkie, wywoziła w roku ubiegłym 11.000.000 metrów sześciennych. Świadczy to o tem, że eksport drzewa z Rosji nie jest na leżycie zorganizowany. Miarodajne czynniki powinny sprawie należytej organizacji eksportu poświęcić jaknajbardziej uwagę, a ponad to winny starać się przedmioty eksportu rosyjskiego przystosować lepiej do potrzeb rynków zagranicznych. Tylko bowiem w ten sposób potrafi Rosja wykorzystywać wszystkie swe możliwości eksportowe, tylko w ten sposób bilansowi handlowemu ZSSR. zapewni na zostanie stała równowaga.

C. Eps.

Państwowy podatek dochodowy

Za nieskładanie zeznań grożą kary grzywny

Na mocy ustawy o państwowym podatku dochodowym i odnośnego rozporządzenia min. skarbu, prezes izby skarbowej w Łodzi p. Towarnicki wydał zarządzenie, pouczające zarówno właścicieli domów, dzierżawców i zarządzających, by najpóźniej do dnia 15 stycznia 1929 r. dostarczyli urzędowi skarbowym na urzędowych formularzach listy mieszkaniowe ze swych domów. Listy mieszkaniowe winni również złożyć zajmujący mieszkania — głowy rodziny — w terminie do 1 stycznia. Stosownie do tego zarządzenia izba skarbową wzywa ażeby we wskazanym terminie każdy, kto zajmuje mieszkanie, dostarczył właścicielom domu, lub ich zastępcą za potwierdzeniem odbioru na urzędowym formularzu listę szczegółową, obejmującą wszystkich członków rodziny, bez względu na miejsce zamieszkania, a pozostających na utrzymaniu głowy gospodarstwa domowego w dniu 15 grudnia 1928 r., oraz wszystkie osoby zamieszkałe w tym dniu w jego mieszkaniu, a mające samoistny dochód. Każdy właściciel domu, wzgl. posiadłości budynkowej, równocześnie z listami, złożonymi przez lokato-

row, winien dostarczyć właściwej władzy skarbowej na urzędowym formularzu listę główną, obejmującą osoby, które w dniu 15 grudnia 1928 r. zajmowały w ich posiadłościach budynkowych mieszkania lub pomieszczenia, przeznaczone dla zakładów handlowych lub przemysłowych z oznaczeniem wysokości umówionej ceny najmu za wynajęte mieszkania lub pomieszczenia.

Właściciele domów lub dzierżawcy o ile zajmują pomieszczenia we własnym domu i stanowią głowy rodziny, obowiązani są złożyć listy członków rodziny i służby. Formularze list głównych i szczegółowych będą rozesłane właścicielom domów. Winni niezwłocznie listy karani będą grzywną od 3 — 50 złotych. (p)

BIURALISTA

rutynowany, znający język niemiecki i ewent. piszący na maszynie potrzebny. Oferty z życiorysem referencjami i podaniem wysokości wymaganego wynagrodzenia składać w admin. sub. „Bez względu na uczciwość”. 145-1w

Rynek pieniężny

Cedula giełdy pieniężnej warszawskiej

GOTÓWKA:

Dolary 8.88 i pół

CZEKI:

Holandia 356.05
Kopenhaga 237.70
Londyn 43.25 i jedna czwarta, 43.25
Nowy Jork 8.90
Paryż 34.85
Praga 26.42 i jedna czwarta
Szwajcaria 171.71
Wiedeń 125.32
Włochy 46.72 i pół
Marka niemiecka 212.48

AKCJE

Bank Polski 174.50, 175.—
Bank Dyskontowy 134.—
Bank Zarobkowy 80.—, 80.50
Spiess 205.—
Częstocice 50.—
Cukier 46.—, 47.—
Nobel 25.50
Modrzewów 33.—, 33.50
Starachowice 40.25, 39.50, 40.—
Haberbusch 214.—, 216.—
Gosławice 45.—
Ciechanów 23.—
Lilpop 36.—
Osrowieckie Serja B. 101.—
Zawiercie 17.50, 17.25

PAPIERY PAŃSTWOWE I LISTY ZASTAWNE

Dolarówka 97.—, 93.50
5 proc. konwersyjna 67.—
5 proc. konw. kolejowa 60
Dolarowa 85.50
Kolejowa 102.50
8 proc. B. G. Kr. 94.—
8 proc. Przem. Polskiego 88.75, 88.50, 88.75
4 i pół proc. listy zastawne ziemskie 48.25, 48.50
5 proc. m. Warszawy 55.—
8 proc. m. Warszawy zł. 68.75, 68.50
8 proc. m. Łodzi 62.—
10 proc. m. Łódzka 71.50, 72.—
Pożyczka 117.50, 117.—

„Anioł Ulicy”

Największą sensacją sezonu zimowego będzie niewątpliwie nowy film twórcy „Siódmeo Nieba” Franca Borzaga’a — „Anioł Ulicy” z genialną parą artystów Janet Gaynor i Charlesem Farrellem w rolach głównych. Drastyczny problem filmu odzwierciedlony został przy użyciu wyjątkowo subtelnych efektów i dyskretnych podkreśleń. Wielką zaletą filmu jest jego niespotykana malarskość, wydatnie stylizowane piękno architektki starożytności, na tle którego rozgrywa się świetnie zainscenizowana akcja. „Anioł Ulicy” jest szlachetnym peanem na cześć duchowości i lości i bezgranicznego poświęcenia. Film ten jest bezsprzecznie największą rewelacją sztuki kinowej ostatnich czasów. Wyswietlany będzie w „Lunie”. 216-1w

Miejski Kinematograf Oświatowy
Wodny Rynek (róg Rokicińskiej).
Tel. 1828 Dojazd tramwajami 16 i 10.
Od wtorku, dn. 20-go do poniedziałku dn. 26 listopada 1928 r. w DLA DOROSŁYCH

OTELLO (Zemsta murzyna)
Reżyserja Dymitra Bukowieckiego
W rolach głównych: Lya de Putti, Emil Jannings i Werner Krauss
Dla młodzieży: w BIT WA MORSKA przy wyspach Falklandzkich

RADIO - ORION

5-o lampowy odbiornik „SOŁDYJA”
niezrównany co do czystości i siły odbioru oraz łatwości obsługi. Za dowolni najwybredniejsze wymagania.

4-o lampowy „Neutrodyna”
Pierwszorzędnej jakości po cenie reklamowej.

Aparaty krótkotalowe od 20-5:00 dla stacji zamorskich.
Dogodne warunki! Radio sprzęt.

Biurowo Techniczne „DYNAMO”
Inż. D. Rubinstein
Łódź, Piotrkowska 85, tel. 827.
Odział „RADIO” 10694

ODEON

Dziś i dni następnych

Przejazd 2

Pierwszy wielki film angielskiej produkcji 1928 | 29 r. p. t.

Pancernik Atlantic

Dramat w 10 aktach ilustrujący dzieje oficera marynarki w walce o honor i miłość

W rolach głów.: Liljan Oldhand i Henry Edwards

NAD PROGRAM FARSA.
Dodatek. Obchód X-lecia Odrodzenia Państwa Polskiego w Warszawie, Poznaniu i Krakowie.

WODEWIL

Główna Nr. 1

Dziś i dni następnych!

Po raz pierwszy w Łodzi!
Przepiękny film nowej produkcji p. t.

Faworyta Rotszylda

(Książę pozwolił...)

W roli głównej: **LYA MARA** Harry Liedtke
w pozostałych **Ernest Verebes**
Alfred Abel, **Ivette Gilbert**

Nad program FARSA Nad program FARSA

CORSO

Zielona 2

Dziś i dni następnych

Poraz Pierwszy w Łodzi!

TOM MIX

w sensacyjno-awanturycznym dram. najnowszej produkcji 1928 | 29 p. t.

Tajemnica wulkanu

Dodatek: Obchód X-lecia Odrodzenia Państwa Polskiego w Warszawie, Poznaniu i Krakowie.

NAD PROGRAM: FARSA: (s)



EMIL JANNINGS

w drugim amerykańskim filmie p. t.

OSTATNI ROZKAZ

potężna kreacja, przewyższająca wyświetlany ostatnio film „Niepotrzebny człowiek”
Passe-Partout i bilety ulgowe nieważne. Orkiestra pod dyr. p. Kantora. Początek o godz. 4.30 po poł.

Dziś i dni następnych!

„Ostatni pocałunek” na stygnących ustach kochanka...
John Gilbert i Jean Crawford

Dr. med. JÓZEF LUBICZ
Ortopeda
(Specjalista chorób kości, stawów i zniekształcenia kręgosłupa i kończyn)
Własna pracownia wszelkich aparatów ortopedycznych
Gdańska 28, tel. 41-46
przyjm. od 5 do 7

Woznica
do koni, trzęsawy, do rozwożenia wody, zgłosić się w kantorze L. W. Juraschek, Nawrot 88, w godz. od 2-6-ej.

Dr. med. Ignacy Margolis
specjalista chorób oczu
przyjmuje codziennie od 12-2 i od 7-8 w niedziele od 1-2 p. p.
Łódź, Al. Kościuszki 13 tel. 65-17

PRZYMUSOWE LICYTACJE.

Magistrat m. Łodzi — Wydział Podatkowy — niniejszem podaje do wiadomości, że w dniu 5 grudnia r. b. między godz. 9-tą rano, a 4-tą po południu odbędą się przymusowe licytacje ruchomości u niżej wymienionych osób za niewpłacone podatki:

- | | | | | |
|---|---|---|--|---|
| 1 Ajdlc S., Brzezińska 13, meble | 43 Sendyk Majer, Brzezińska 16, meble | 81 Goździk H., Zachodnia 23, kredens | 120 Lewkowicz M., Zgierska 32, meble | 161 Rubinowicz L., Wolborska 29, meble |
| 2 Blusztajn B., Brzezińska 4, maszyna do szycia, meble | 44 Sochaczewski Ch., Konstanytownska 9, meble | 82 Gutman Sz., Zachodnia 18, maszyna do szycia i kożuch | 121 Lipski, Zachodnia 23, meble | 162 Szyper I., Zgierska 9, meble |
| 3 Cukier I., Brzezińska 5, meble | 45 Terkeltaub I., Brzezińska 16, meble | 83 Grosman L., Konstanytownska 13, meble | 122 Lachman S., Konstanytownska 11, meble | 163 Szerman D., Wolborska 10, szafa |
| 4 Dymant B., Wschodnia 16, meble | 46 Wrzoński I., Brzezińska 4, meble | 84 Glasman I., Zawadzka 30, meble | 123 Liberman Ch., Gdańska 8, meble | 164 Tajtelbaum A., Drewnowska 5, meble |
| 5 Engel L., Brzezińska 10, meble | 47 Wajnberg A., Konstanytownska 22, meble | 85 Grzybowski Ch., Konstanytownska 3, meble | 124 Lubochiński J., Wolborska 38, żyrandol, meble | 165 Tsakumakis M., Zachodnia 16, kredens |
| 6 Frogel A., Brzezińska 4, meble | 48 Wróblewski M., Nowomiejska 21, meble | 86 Goldberg I., Zgierska 18, meble | 125 Liberman S., Południowa 2, biblioteka | 166 Targownik J., St. Rynek 8, meble |
| 7 Frenkel P., Brzezińska 11, meble | 49 Aptekarz W., Dolna 12, meble | 87 Frydrysiak H., Sikawska 2, meble | 126 Lewkowicz Sz., Wesoła 4, meble | 167 Tobiasz H., Zgierska 12, meble |
| 8 Frydman L., Wschodnia 22, meble | 50 Amzel L., Zgierska 32, szafa | 88 Grynbał M., Wolborska 18, meble | 127 Lajbusz N., Jakuba 6, meble | 168 Tarnowska K., Stefana 13, meble |
| 9 Granel L., Aleksandrowska 2-4, meble | 51 Balicki L., Aleksandrowska 36, obuwie | 89 Grosman M., Wolborska 3, meble | 128 Moraczewski F., Pocztowa 3, maszyna do szycia | 169 Toronczyk L., Nowomiejska 22, meble |
| 10 Gutreich Ch., Brzezińska 4, meble | 52 Baum A., Konstanytownska 14, szafa | 90 Groszkowicz S., Franciszkańska 49, meble | 129 Muszyński St., Lutomińska 4, meble | 170 Urbanowski J., Cmentarna 12, maszyna do pisania |
| 11 Grunwald A., Brzezińska 5, meble | 53 Buzyn D., Zachodnia 23, tremo | 91 Haber H., Konstanytownska 69, meble | 130 Markowicz B., Jakuba 2, maszyna do szycia | 171 Wajntraub M., Kilińskiego 4, meble |
| 12 Gersztynowicz U., Brzezińska 11, meble | 54 Berger A., Południowa 6, meble, maszyna do szycia | 92 Herszkopf H., Zawadzka 46, meble | 131 Minowski M., Drewnowska 6, meble | 172 Wartski H., Wschodnia 6, meble |
| 13 Goldberg J., Brzezińska 11, meble | 55 Błaszczak J., Marysińska 46, meble | 93 Hammer Sz., Wschodnia 18, meble | 132 Magnes Ch., Pl. Wolności 11, meble | 173 Wiązowski B., Wschodnia 8, meble |
| 14 Gothelf A., Konstanytownska 29, meble | 56 Bilow O., Franciszkańska 55, meble | 94 Iwankowicz Ch., Drewnowska 5, meble | 133 Morawski J., Smugowa 28, maszyna do szycia | 174 Wołkiewicz A., Nowomiejska 6, 100 szt. koszul |
| 15 Goldman A., Nowomiejska 22, meble | 57 Berger A., Południowa 6, meble, maszyna do szycia | 95 Januszewicz J., St. Rynek 3, szafa | 134 Nowak J., Sikawska 4, meble | 175 Warszawski S., Drewnowska 6, meble |
| 16 Gothajner M., Nowomiejska 26, meble | 58 Cwajg L., Drewnowska 5, meble | 96 Jasnokowski A., Marysińska 59, meble | 135 Nowak P., Dworska 39, meble | 176 Zelig G., Fajtra 9, meble |
| 17 Jakubowicz N., Brzezińska 9, kredens | 59 Czurapski B., Drewnowska 19, meble | 97 Jasnokowski A., Marysińska 59, meble | 136 Nikodemski W., Franciszkańska 64, meble, maszyna do szycia | 177 Zytnicki J., Jakuba 16, tytuł |
| 18 Józefowicz J., Brzezińska 11 | 60 Carapski B., Drewnowska 19, pianino | 98 Jasnokowski A., Marysińska 59, kanapa | 137 Opatowski M., Solna 6, meble | 178 Zyshole A., Stodolniana 3, meble, maszyna do szycia |
| 19 Joab L., Nowomiejska 5, obuwie | 61 Cytryna Sukc., Brzezińska 50, motor elektryczny, 3 szt. towaru | 99 Kasprzak Sz., Szopena 22, meble | 138 Okraski T., Goplańska 18, meble | 179 Zylbersztajn I., Szkolna 30, meble |
| 20 Kuperman J., Brzezińska 4, meble | 62 Chajmowicz Sz., Aleksandryjska 18, meble | 100 Kolmowa T., Aleksandryjska 13, meble | 139 Olszer M., Aleksandrowska 131, meble | 180 Zajderman J. N., Rynek 3, szafa |
| 21 Karp D., Brzezińska 6, meble | 63 Chrlenowicz J., Podrzeczna 19, meble | 101 Kon J., Aleksandryjska 13, meble | 140 Ordynans H., Wolborska 23, meble | 181 Zylberg M., Pomorska 44, szafa |
| 22 Koplówic A., Brzezińska 9, kredens | 64 Dubińska F., Zachodnia 20, meble | 102 Kaufman Ch., Rynek Bałucki 4, meble | 141 Pinczewski I., Wschodnia 16, meble | 182 Cajttag B., Nowomiejska 5, meble |
| 23 Klinowski F., Konstanytownska 5, meble | 65 Dawidowicz Sz., Podrzeczna 6, 10 szt. pałt | 103 Komorowski W., Dworska 30, maszyna do szycia | 142 Prochownik J., Zgierska 5, meble | |
| 24 Klocman M., Konstanytownska 7, meble | 66 Działowski Sz., Szkolna 10, meble | 104 Bromberg Sz., Dolna 3, meble | 143 Poznański M., Gdańska 14, tremo | |
| 25 Kotek M., Konstanytownska 9, meble | 67 Ekerman E., Brzezińska 16, meble | 105 Krysztofiak A., Marysińska 34, 2 worki mąki | 144 Różańska N., Dworska 1, tremo | |
| 26 Kapelus J., Solna 7, meble | 68 Eilenberg J. B., Drewnowska 7, meble | 106 Kimelfeld E., Północna 12, meble | 145 Rozen A., Zgierska 23, meble, maszyna do szycia | |
| 27 Kenig D., Wschodnia 26, meble | 69 Fidler W., Drewnowska 56, 2 wagi | 107 Kobyłański B., Marysińska 42, meble | 146 Rotsztajn S., Wolborska 22, meble | |
| 28 Lewkowicz A., Konstanytownska 9, meble, żyrandol | 70 Fiszbajn Sz., Podrzeczna 29, meble | 108 Krysztofiak A., Marysińska 34, 2 worki mąki | 147 Rajsbaum A., Szkolna 17, meble | |
| 29 Leszczyński L., Nowomiejska 32, meble | 71 Fangrad J., Brzezińska 45, meble | 109 Karmioli M., Podrzeczna 12, meble | 148 Rubinowicz S., Wolborska 29, meble | |
| 30 Najmark M., Brzezińska 9, 2 skrzynie cytryn | 72 Frajdenrajch Sz., Fajtra 24, meble | 110 Kulner L., Podrzeczna 1, 3 męskie ubrania, 3 palta | 149 Rosner K., Franciszkańska 16, leski | |
| 31 Niechcicka P., Brzezińska 9, kredens | 73 Fryzermanowa i Szlochowska Konstanytownska 86, meble | 111 Kapelus Ch., Stodolniana 5, meble | 150 Sobieraj I., Brzeska 18, meble | |
| 32 Najfeld S., Konstanytownska 28, 50 szt. swetrów | 74 Federman R., Wolborska 24, meble | 112 Kospin W., Wrześnińska 13, meble | 151 Szczęsny, Brajera 18, 50 kg. mąki | |
| 33 Putersznit M., Bazarna 6, meble | 75 Fuks A., Wolborska 19, meble | 113 Kołowski D., Szkolna 4, meble | 152 Szantał M., Wolborska 32, meble | |
| 34 Potajewski Ch., Brzezińska 4, szafa | 76 Brodaty M., Franciszkańska 31, 2 płyty granitowe | 114 Karmioli S., Wschodnia 22, meble | 153 Stelmasiak I., Marysińska 3, meble, maszyna do szycia | |
| 35 Pryzand Sz., Brzezińska 10, meble | | 115 Klajner J., Zgierska 32, meble | 154 Szajnrok M., Konstanytownska 98, kasa ogniortwała | |
| 36 Rozman J., Konstanytownska 33, meble | | 116 Kozak Z., Zgierska 23, meble | 155 Sliwinski M., Lagiewnicka 30, meble | |
| 37 Rotbard L., Wschodnia 18, meble, waga | | 117 Katusz A., Wolborska 38, meble | 156 Szmidi J., Lagiewnicka 47, meble | |
| 38 Rozman J., Konstanytownska 33, meble | | 118 Kalin Sz., Zachodnia 23, meble | 157 Schen F., Chłodna 12, meble | |
| 39 Stow. Zyd. Rzemieśln. i Robotn., Brzezińska 4, meble | | 119 Kapelus Ch., Stodolniana 5, meble | 158 Stark F., Pomorska 37, maszyna do pisania | |
| 40 Sada B., Brzezińska 10, meble | | | 159 Stasiak W., Spacerna 10, meble | |
| 41 Sieradzki L., Brzezińska 11, meble | | | 160 Szeller F., Smugowa 12, maszyna do pisania, meble | |
| 42 Szulczewski B., Brzezińska 14, rower | | | | |

W dn. 6 grudnia r. b. między godz. 9 rano, a 4 po południu:

- | |
|---|
| 183 Buchwajc S., Cegielniana 47, meble, patefon |
| 184 Brodzka H., Gdańska 72, fortepian |
| 185 Berlin A., Gdańska 72, meble, maszyna do szycia |
| 186 Bocian F., Kamienna 2, meble |
| 187 Borkensztajn J., Konstanytownska 38, meble |
| 188 Bartkiewicz J., Kamienna 4, kredens |
| 189 Białek I., Zielona 31-33, meble |
| 190 Burakowski M., Piotrkowska 37, żyrandol |
| 191 Cygler A., Narutowicza 56, meble |
| 192 Cwalisz Abe, Południowa 6, meble |
| 193 Czernikow M., Wschodnia 21, meble |
| 194 Caryski M., Zawadzka 12, meble |
| 195 Fingerhut L., Cegielniana 54, meble |
| 196 Fiszler I., Konstanytownska 54, fortepian |
| 197 Frydman I., Cegielniana 12, meble |
| 198 Frenkel B., Narutowicza 56, zegar |
| 199 Goldin O., Cegielniana 54, meble |
| 200 Grynberg L., Gdańska 31a, maszyna do szycia |
| 201 Grodziński G., Piotrkowska 20, 10 szt. towaru |

PRZYMUSOWE LICYTACJE.

- 202 Grosman Z., Piotrkowska 82, meble
 203 Goldlust H., Cegielniana 6, meble
 204 Grynberg S., Wschodnia 45, meble
 205 Heiman S., Traugutta 8, meble
 206 Józefson J., Kamienna 22, meble
 207 Jelski M., Cegielniana 26, meble
 208 Kawałek L., Sienkiewicza 13, meble
 209 Kempniński M., Cegielniana 49, meble
 210 Krakowski M., Cegielniana 50, meble
 211 Kac J., Cegielniana 52, meble
 212 Król M., Cegielniana 54, kredens
 213 Kunert H., Piotrkowska 87, 20 obrazów
 214 Krakowski J., Południowa 9, meble
 215 Kruglański L., Cegielniana 26, meble
 216 Kleiner J., Cegielniana 28, 2 szafy
 217 Klajman, Żeromskiego 33, meble, waga
 218 Kopelowicz R., Nawrot 34, meble
 219 Landau H., Al. Kościuszki 1, meble
 220 Landau A., Cegielniana 51, meble
 221 Lipszyc M., Konstancyńska 40, meble
 222 Lewkowicz Z., Piotrkowska 67, 3 palt
 223 Lewkowicz Z., Piotrkowska 82, kredens
 224 Lewkowicz Ch., Cegielniana 12, meble
 225 Liberman I., Kilińskiego 25, meble
 226 Lewin A., Kilińskiego 44, zegar
 227 Mędrzycki W., Południowa 8, meble
 228 Milgrom G., Cegielniana 26, meble
 229 Pruszycki J., Kamienna 1, meble
 230 Rozenwajg J., Cegielniana 47, meble
 231 Rozenwajg J., Cegielniana 54, meble
 232 Rokman D., Cegielniana 45, obuwie
 233 Sztajnsznajder J., Cegielniana 47, fortepian
 234 Szpicberg B., Cegielniana 55, meble
 235 Stanisław T., Konstancyńska 51, biurko
 236 Szklar J., Cegielniana 45, meble
 237 Szajniak M., Zawadzka 26, meble
 238 Tauman M., Piotrkowska 53, meble
 239 Tuszyński M., Cegielniana 26, meble
 240 Unikowski Sz., Al. I Maja 25, meble
 241 Wajskohl L., Cegielniana 49, meble
 242 Wachowicz K., Konstancyńska 47, meble
 243 Walrauch E., Konstancyńska 54, meble
 244 Wiślicki J., Piotrkowska 33, meble
 245 Weksler Sz., Cegielniana 45, meble
 246 Wiener S., Sienkiewicza 2, meble, maszyna do szycia
 247 Woiski J., Piotrkowska 3, 50 but. wina
 248 Zylbersztajn S., Andrzeja 30, materiały piśmienne
 249 Zaleman I., Cegielniana 54, pianino
 250 Zylberszac A., Cegielniana 55, meble
 251 Zysman M., Cegielniana 42, meble
 252 Abramson L., 6-go Sierpnia 37, meble
 253 Auerbach A., Piotrkowska 26, meble
 254 Aron Jozek 6-go Sierpnia 36, meble
 255 Ajzenman M., Kilińskiego 46, szafa
 256 Adler J., Południowa 13, 2 szafy
 257 Berkenwald D., Sienkiewicza 23, meble
 258 Bekler L., Cegielniana 4, meble
 259 Bajzer Ch., Narutowicza 29, meble
 260 Bergman, Zawadzka 15, meble
 261 Bergman A., Zawadzka 15, meble
 262 Bialer S., Wólczajska 65, kredens
 263 Bitner O., Zielona 39, otomana, maszyna do szycia
 264 Bassin R., Konstancyńska 58, meble, maszyna do szycia
 265 Blajwajs R., Zawadzka 29, szafa, mydło
 266 Borensztajn U., Zawadzka 33, 20 kg. mydła
 267 Brenhole A., Południowa 6, szafa
 268 Birnbaum H., Zielona 26, meble
 269 Boruszek L., Zielona 5, meble
 270 Braver Sz., Cegielniana 10, maszyna do szycia
 271 Bergier J., Kilińskiego 17, meble
 272 Borensztajn A., Kilińskiego 34, szafa
 273 Behm A., Kilińskiego 44, otomana
 274 Berger I., Kilińskiego 44, kredens
 275 Brenhole A., Południowa 6, szafa
 276 Brot E., Południowa 15, meble
 277 Brener B., Południowa 20, meble
 278 Ciuk W., Sienkiewicza 6, toaleta
 279 Czalczyński M., Kilińskiego 28, meble
 280 Dorejski, Matczak i Michałowicz, Narutowicza 45, kredens
 281 Dudelczyk N., Zawadzka 16a, kredens
 282 Dudelczyk M., Zielona 48, szafa
 283 Dancigster S., Kilińskiego 40, towary spożywcze
 284 Dębiński J., Kilińskiego 15, szafa
 285 Eljason Dr., Zachodnia 37, meble
 286 Epsztajn A., Pomorska 73, meble
 287 Eisner E., Andrzeja 10, meble
 288 Frenkel J., Tramwajowa 3, meble
 289 Szydłowski H., Cegielniana 36, fortepian
 290 Fleter R., Składowa 26, meble
 291 Fuks H., Sienkiewicza 15, meble
 292 Fleszner L., Konstancyńska 136 towary kolonialne
 293 Fajbusiak A., N. Cegielniana 17, meble
 294 Fajnylber U., Gdańska 31, tremo
 295 Fingerhut S., Piotrkowska 62, meble
 296 Fischer D., Cegielniana 26, 3 szt. towaru
 297 Frydwałd W., Południowa 10, fortepian
 298 Fuks I., Zakątna 57, maszyna do pisania, waga, meble biurowe
 299 Fiszhaut St., Zawadzka 30, meble
 300 Grinberg M., Al. I Maja 21, meble, maszyna do szycia
 301 Grinblat J., Wschodnia 50, 150 mtr. towaru
 302 Gothef A., Wschodnia 69, meble, fortepian
 303 Ginsburg I., Cegielniana 2, meble, pianino
 304 Gros I., Zielona 7, meble
 305 Goździk S., Zawadzka 21, meble
 306 Godes A., Gdańska 37, 80 mtr. towaru
 307 Gotlib R., Piotrkowska 64, meble
 308 Gessner firma, Kilińskiego 24-26, 100 mtr. towaru
 309 Gotszjner J., Kilińskiego 29, 2 warsztaty tkackie
 310 Głowińska F., Kilińskiego 36-38, maszyna do szycia
 311 Goldberg, Kilińskiego 39, papierosy
 312 Gostomski B., Piotrkowska 76, pianino
 313 Hiller Ch., Pomorska 93, meble
 314 Heugeltraub I., Zawadzka 33, meble
 315 Hirszbein D., Zachodnia 52, maszyna do szycia
 316 Hajman Chudy, Piotrkowska 82, meble
 317 Haper J., Piotrkowska 85, meble
 318 Hendeles D., Kilińskiego 44, zegar
 319 Herszkopf A., Południowa 8, 20 stolików
 320 Jingster J., Kolejna 3, 2 szafy
 321 Janowski I., Gdańska 37, meble
 322 Jesse J., Al. Kościuszki 11, meble
 323 Jakubowicz S., Węglowa 10, meble
 324 Jakubson S., Zachodnia 51, kredens
 325 Joskowicz H., Zachodnia 54, tremo
 326 Jerozolimski G., Kilińskiego 46, meble
 327 Jakubowicz S., Zawadzka 3, 8 stolików
 328 Jakubowicz N., Zawadzka 3, lustro
 329 Jakubowicz N., Południowa 15, meble
 330 Jesse J., Al. Kościuszki 11, zegar, gramofon
 331 Krauskopf Ch., Lipowa 27, meble
 332 Kowalski K., N. Targowa 9, meble
 333 Kempniński H., Pomorska 87, meble
 334 Kowalski J. i E., 6-go Sierpnia 55, szafa
 335 Kajzer W., Trębacka 15, powóz
 336 Krempf K., Gdańska 63, kasa ogniotrwała
 337 Kraushorn Ch., Zawadzka 6, meble
 338 Kleinberg H., 6-go Sierpnia 46, meble
 339 Kożuch B., Zawadzka 44, meble
 340 Kajzer H., Południowa 18, kasa ogniotrwała, otomana
 341 Krauze J., Południowa 13, meble
 342 Kantor B., Południowa 24, meble, dywan
 343 Kac J., Pomorska 3, 8 tuz. pończoch
 344 Kinderman H., Łakowa 1, meble
 345 Korn J., Żeromskiego 25, meble
 346 Koitun R., Kilińskiego 30, szafa, maszyna do szycia
 347 Karger H., Kilińskiego 34, meble, maszyna do szycia
 348 Krell M., Kilińskiego 44, toaleta
 349 Kornbrot Sz., Cegielniana 33, meble
 350 Landau H., Cegielniana 22, meble
 351 Lewkowicz A., 28 p. Strz. Kan., 21, meble
 352 Lewkowicz A., 28 p. Strz. Kan., 21, maszyna do szycia
 353 Lewin L., Zakątna 13, meble
 354 Litrowski Sz., Pomorska 60, meble
 355 Lichtenstein E., Wólczajska 52, meble, maszyna do szycia
 356 Litrowski Sz., Pomorska 60, maszyna do pisania, meble
 357 Lichtensztajn J., Zawadzka 22, meble
 358 Lewin N., Południowa 7, meble
 359 Lewkowicz P., Zawadzka 12, pianino
 360 Lamus J., Piotrkowska 64, meble
 361 Laks M., Piotrkowska 64, zegar
 362 Lajzerowicz J., Gdańska 25, meble
 363 Liberman T., Kilińskiego 25, meble
 364 Lichtensztajn Sz., Kilińskiego 64, szafa
 365 Lewin A., Kilińskiego 44, zegar
 366 Lewkowicz H., Południowa 9, otomana
 367 Lasman F., Zielony Rynek 6, naczynia emalowane
 368 Malarow M., Cegielniana 10, fortepian, biurko
 369 Morgensztajn S., Kamienna 12, meble
 370 Neumark J., Południowa 12, 15 szt. żyrandoli
 371 Margulies N., Sienkiewicza 6, meble, pianino
 372 Malczar A., 6-go Sierpnia 43, meble
 373 Milrad S., Wschodnia 21, meble
 374 Milgrom G., Cegielniana 26, tremo
 375 Minor W., Al. Kościuszki 22, meble
 376 Natanson M., Gdańska 40, 25 tuz. rękawiczek
 377 Majerczyk I., Północna 18, meble
 378 Majsz-Solarow, Południowa 18, kredens
 379 Moszkowicz L., Jakuba 16, meble
 380 Nowicki P., Zachodnia 54, toaleta
 381 Motel Samuel, Kilińskiego 15, meble
 382 Mintz L., Kilińskiego 44, biurko
 383 Najhaus B., Kilińskiego 46, kredens
 384 Mędrzycki i Tyberg, Południowa 8, meble
 385 Ordynans Sz., Cegielniana 61, meble
 386 Orbach M., Cegielniana 51, meble, żyrandol
 387 Orzegowski M., Zachodnia 54, meble
 388 Panicz S., Lipowa 57, meble
 389 Pubantz G., Składowa 19, meble
 390 Przytycy, Piotrkowska 79, meble
 391 Parzenzewski A., Zawadzka 29, lustro
 392 Przepiórka, Południowa 3, meble
 393 Rapoport J., Południowa 44, 4 biurka
 394 Grinberg A., N-Targowa 14, pianino
 395 Rotberg Sz., 6-go Sierpnia 25, meble, pianino
 396 Rozenblum C., Piotrkowska 38, meble
 397 Rozen L., Południowa 5, meble, maszyna do szycia
 398 Rozengarten D., Narutowicza 49, meble
 399 Rozenowicz J., Wschodnia 50, meble
 400 Rozmarny S., Cegielniana 8, meble
 401 Rozenwajg N., Cegielniana 33, przedza
 402 Reinfeld M., Zachodnia 54, szafa
 403 Rozenblum Ch., Cegielniana 51, meble
 404 Rajchman J., Kilińskiego 18, waga, mąka
 405 Rozenwaldowa R., Kilińskiego 34, meble
 406 Rozenbaum I., Kilińskiego 41, meble
 407 Rubaszkin L., Kilińskiego 44, patefon
 408 Rak H., Cegielniana 64, meble, waga
 409 Szwarcberg G., Zielony Rynek 6, meble
 410 Szpizberg A., Piotrkowska 23, 5 szt. towaru
 411 Silberstein L., Cegielniana, N. 34, meble
 412 Szeps S., Piotrkowska 70, meble, kasa ogniotrwała
 413 Straus E., Pomorska 80, meble
 414 Szwarc Ch., Wólczajska 61, meble
 415 Sommer M., 6-go Sierpnia 16, kredens
 416 Szlamowicz M., Pomorska 107, meble
 417 Szlachetus L., Cegielniana 17, meble, dywan
 418 Szarfajzen B., Zawadzka 12, 3 maszyny pończosnicze
 419 Szarfare A., Zachodnia 41, meble
 420 Szmul Chaim, Zawadzka 12, pianino
 421 Singer N., Zawadzka 5, 20 koszul
 422 Szkolnik M., Południowa 20, swetry
 423 Szafir S., Kilińskiego 30, maszyna szewcka
 424 Szattan J., Kilińskiego 39, kredens
 425 Simkiewicz H., Kilińskiego 42, waga
 426 Stolarski J., Zakątna 30, szafa
 427 Silbersztajn K., Południowa 18, szafa
 428 Salomonowicz S., Południowa 20, meble
 429 Tenenbaum J., Al. Kościuszki 29, meble, pianino
 430 Taub Ch., Cegielniana 57, meble
 431 Tyllera Spadk., Tramwajowa 11, meble, maszyna do pisania
 432 Temkin Ch., Kilińskiego 16, 2 szafy
 433 Tyger J., Piotrkowska 14, meble
 434 Tasiemka R., Piotrkowska 18, kredens
 435 Unikowski Sz., Al. I Maja 25, meble
 436 Unger J., Wólczajska 27, meble, pianino
 437 Ulrich M., Piotrkowska 97, kasa
 438 Wiluś J., Zawadzka 2, meble
 439 Wajrauch R., Lipowa 15, 3 biurka, maszyna do pisania
 440 Weinstadt A., Piotrkowska 37, 6 szt. towaru
 441 Wiślicki L., Żeromskiego 54, pianino
 442 Waksberg Ch., Konstancyńska 58, meble
 443 Wilkowicz W., Zawadzka 27, meble
 444 Wartski Ch., Kilińskiego 23, meble
 445 Wołkowicz Sz., Al. I Maja 20, meble
 446 Wajsbium N., Konstancyńska 6, meble
 447 Wrzącki I., Kilińskiego 39, meble
 448 Worobejczyk R., Kilińskiego 41, meble, patefon
 449 Zylberberg M., Narutowicza 35, pianino
 450 Zduński L., Kilińskiego 50, pianino
 441 Ziegler, Przejazd 102, kasa ogniotrwała, maszyna do pisania
 442 Zytnicki M., Południowa 18, meble
 443 Zylberberg S., Zachodnia 52, kasa ogniotrwała
 444 Zylbersztajn K., Południowa 13, meble
 445e Zelman H., Piotrkowska 64, meble
 446 Zarab A., Kilińskiego 21, szafa
 447 Zylberszac I. Kilińskiego 30, kredens
 448 Zalczman J., Cegielniana 54, pianino, szafa
 449 Bender Złata, Cegielniana 32, meble
 450 Feldsztajn A., Zawadzka 23, żyrandol, meble
 451 Dyszkin Sender, Piotrkowska 8, maszyna do pisania, meble
 452 Kantorowicz L., Zawadzka 21, pianino, meble
 453 Diksztajn W., Al. Kościuszki 24, maszyna do pisania, biurko
 454 Fajwisz H., Cegielniana 57, meble, kasa ogniotrwała
 455 Lipszyc A., Piotrkowska 37, meble, kasa ogniotrwała
 456 Borysz A., Kopernika 25, meble
 457 Cielecki M., Główna 26, radioaparatur
 458 Haman R., Nawrot 30, meble
 459 Kahlert E., Główna 41, 60 mtr. towaru
 460 Kon Ch. Piotrkowska 107, meble
 461 Petzold F., Główna 8, pianino
 462 Rubinstein K., Nawrot 7, zegar
 463 Sztromajer St., Andrzeja 4, meble
 464 Szeffler E., Główna 17, 20 szt. towaru
 465 Tangerizem H., Główna 5, meble
 466 Wermińska L., Nawrot 32, meble
 467 Antkiewicz W., Suwalska 23, komoda
 468 Adler W., Suwalska 11, kredens
 469 Bartoszewski M., Napiórkowskiego 157, maszyna do szycia, meble
 470 Bartoszewski A., Napiórkowskiego 174, meble
 471 Bartoszewski K., Napiórkowskiego 180, szafa
 472 Bleskiński J., Wilcza 10, 200 kaw. mydła
 473 Borkowski A., Rokicińska 13, meble, pianino
 474 Bidorf A., Napiórkowskiego 19, 70 szt. towaru
 475 Cwajgenbaum A., Główna 61, meble
 476 Cudkiewicz W., Główna 65, bielizna
 477 Carbok E., N-arzewska 70, meble
 478 Feder P., Piotrkowska 116, meble
 480 Głowacki A., Anny 20, meble
 481 Galusiński St., Piotrkowska 108, pianino
 482 Goldberg L., Nawrot 14, meble, kasa ogniotrwała
 483 Guminiak St., Wólczajska 260, zegar
 484 Garfinkel F., Przędzalniana 36, meble
 485 Hillebrand Z., N. Radwańska 25, meble
 486 Heintze W., Przędzalniana 83, meble
 487 Hirszberg i Birnbaum, Piotrkowska 96, urządzenie biurowe
 488 Henzler M., Kaźna 25, meble, maszyna do szycia
 489 Hofman E., Napiórkowskiego 24, meble
 490 Jachimowicz St., Kruca 24, szafa
 491 Heintze W., Przędzalniana 83, meble, maszyna do szycia
 492 Jakubowicz A., Rzgowska 103, meble
 493 Kwiatkowski J., Gołębia 7, szafa
 494 Kinstler W., Suwalska 25, kasa ogniotrwała, maszyna do pisania
 495 Kersz P., Główna 42, meble, waga
 496 Krygier E., Gdańska 106, biurko
 497 Kozłowski K., Piotrkowska 273, meble, fortepian
 498 Kinstler W., Suwalska 25, bielizna
 499 Kaliski M., Senatorska 25, meble
 500 Wanat F., Rzgowska 85, meble
 501 Kempniński S., Radwańska 44, meble
 502 Korentajer Z., Przędzalniana 26, meble, maszyna do szycia
 503 Kuszmider S., N. Zarzewska 33, radio-aparat
 504 Kazimierski W., Napiórkowskiego 152, 20 korec kartofli
 505 Klingsporn K., Nawrot 92, meble
 506 Kon A., Sienkiewicza 113, meble
 507 Kozłowski R., Ludwiki 12, komoda
 508 Kwiatkowski J., Gołębia 7, szafa
 509 Lewkowicz M., Piotrkowska 119, meble
 510 Łazuchowicz J., N. Zarzewska 12, meble, maszyna do szycia
 511 Mikołajewski F., St. Wólczajska 19, meble
 512 Makówka J., Rokicińska 20, kredens
 513 Myśluborski J., Piotrkowska 120, meble
 514 Michel A., Pusta 17, meble
 515 Meizner J., Przędzalniana 98, meble
 516 Pohl F., Wodna 15, meble, fortepian
 517 Rybowski Sz., Kilińskiego 165, szafa
 518 Rybowski Sz., Kilińskiego 163, meble
 519 Roman K., Łomżyńska 24, meble
 520 Rajc R., Pusta 11, meble
 521 Sobczyński, Napiórkowskiego 9, meble
 522 Sobczyński W., Pabjanicka 27, meble
 523 Szymańska St., Żorawia 4, meble
 524 Sobański J., Sienkiewicza 91, meble
 525 Stolec B., Wysoka 8, meble, maszyna do szycia
 526 Szlesser W., Zakątna 64, meble
 527 Smolarek F., Rokicińska 33, tremo
 528 Szerer H., Sz. Pabjanicka 30, meble
 529 Steigert G., Miedziana 20, meble
 530 Stolarz J., Napiórkowskiego 118, meble
 531 Szmidt G., Łomżyńska 9, biurko, kasa ogniotrwała
 532 Wenske F., Targowa 15, meble
 533 Windman H., Kilińskiego 87-89, meble
 534 Wajzman A., Pusta 11, meble
 535 Welnicka E., Słowiańska 16, meble
 536 Zapp A., Juljusza 18, meble
 537 Zapp O., Juljusza 18, kocioł parowy
 538 Zilberszpic J., Stanisławy 2, meble, dywan
 539 Zerbe M., Rzgowska 37, meble, maszyna do szycia
 541 Zylbersztajn G., Piotrkowska 271, meble
 542 Lutrosiński A., Piotrkowska 225, meble
 543 Zapp A., Juljusza 18, urządzenie biura
 544 Zapp E., Juljusza 18, maszyna parowa
 545 Zapp O., Juljusza 18, kocioł parowy

Mimoza

Dziś i dni następnych!

„ZIEMIA OBIECANA“

Impionująca wizja życia łódzkiego, według słynnej powieści WŁ. REYMONTA. W rolach głównych: JADWIGA SMOSARSKA, KAZIMIERZ JUNOSZA, SIĘPOWSKI, LUDWIK SOLSKI, Gruszczyński i inni

Uprasza się Szan. Publiczność o przybywanie na pierwsze seanse. Kasa czynna w dni powszednie o g. 4-ej, w sobotę o godz. 3-ej, w niedzielę o godz. 2-ej. || Następny program: „Człowiek bez sumienia“

Niezwykła Okazja!

Oberża z wyszynkiem napojów alkoholowych, oraz sklep spożywczy z rąk właściciela natychmiast do sprzedania.

27 km. od Poznania, cztery razy dziennie autobus do Poznania. Dom piętrowy murowany, 9 pokoi z kuchnią i duża sala. Budynki gospodarcze, ogród i 45 mórg dobrej roli. **Cena 65.000 zł.** 2/3 płatne zaraz, reszta według umowy. Oferty do eksped. niniejszego pisma pod „Okazja Poznańska“.

212w

Obwieszczenie.

Syndyk tymczasowy masy upadłości Dwojry Bassior w Piotrkowie na mocy art. 502 i 503 Kod. Handlowego wzywa wierzycieli tejże masy, aby w terminie 40-dniowym od daty niniejszego obwieszczenia stawili się osobiście lub też przez pełnomocników do niżej podpisanego syndyka tymczasowego i oświadczyli na jaką sumę i z jakiego tytułu są wierzycielami i jednocześnie złożyli odnośne tytuły na ręce syndyka lub w kancelarii Wydziału Cywilnego Sądu Okręgowego w Piotrkowie do sprawy Nr. I C. 752/28.

Po upływie powyższego terminu odbywać się będzie w ciągu 15 dni w Sądzie Okręgowym w Piotrkowie w obecności Sędziego Komisarza sprawdzenie wierzytelności.

Syndyk tymczasowy masy upadłości Dwojry Bassior w Piotrkowie

Hieronim Kon, apl. adw.

210w

Piotrków, ul. Słowackiego Nr. 8.

Ogłoszenie.

Syndycy tymczasowi masy upadłości firmy: „Józef Frydman i S-ka“ oraz Józefa Frydmana i Chaima Urmana wzywają wierzycieli powyższych upadłych do stawienia się w Sądzie Okręgowym w Łodzi, ul. Zeromskiego 115, pok. 64, w dniu 28 listopada r. b. o godz. 12 w poł. w celu zawarcia układu lub kontraktu połączenia.

(—) Korelski, adwokat

25-w

(—) M. Epstein.

Towarzystwo Ubezpieczeń

„EUROPA“

Sp. Akc. w Warszawie

ODDZIAŁ W ŁODZI

ma zaszczyt zawiadomić, iż z dniem 20 listopada r. b.

biuro przeniesione zostało

na ul. 6^{go} Sierpnia (Benedykta) Nr. 4.

I piętro, front.

216w

! Korzystaj z wyjątkowej okazji !

Wielka Wyprzedaż

Koszule białe wieczorowe po Zł. 10.50; Kolorowe po 7.50. Krawaty jedwabne od 1.50. — Rękawiczki ciepłe od Zł. 3.— Wełniane pończochy od Zł. 4.50; skarpetki 1.75. **Kołnierze reklamowe po 75 groszy sztuka.** Palta jesiennie i zimowe od Zł. 140. Bielizna wełniana, Pyjamy, Bonjourki, szaliki wełniane i jedwabne

PO NAJNIŻSZYCH CENACH

TYLKO w firmie TYLKO

„ZYGMUNT“
PIOTRKOWSKA 67.

Duża mączkarnia w Wielkopolsce

poszukuje poważnego i dobrze wprowadzonego

zastępcy

na okręg łódzki.

Zgłoszenia z podaniem referencji do „Par“, Poznań, Al. Marcinkowskiego 11, pod Nr. 56,452. 224-1w

Dr. Sołowiejczyk

Specjalista chorób skórnych i wenerycznych

Piotrkowska 99

Tel. 44-92

Przyjmuje od 12-4 pp. i od 8-9 w. w niedzielę i święta od 10-2 popoł.

Dr med.

Stupei

powrócił

Szkołna 12

Choroby włosów, skórne, weneryczne i moczopłciowe

Naświetlanie lampą kwarcową prom. Roentgena

(ekzematy, no

wotwory złotiste)

przyjmuje od 6-9

po poł.

Dr med.

LUBICZ

Cegielniana 43

Tel. 41-32.

Specjalista chorób skórnych, wenerycznych i moczopłciowych. Naświetlanie lampą kwarcową.

Przyjmuje od g. 8 do 10 rano i od 5-5 wiecz.

Dla pań od 5-5 oddzielna poczekalnia.

PORADNIA WENEROLOGICZNA

Lekarzy - specjalistów ZAWADZKA 1

czynna od 8 rano do 9 wiecz.

11-12) przyjmuje

2-3) kobieta—lekarz

w niedzielę i święta od 9-2 pp.

leczenie chorób

wenerycznych, moczopłciowych i skórnych

Badanie krwi i wydzielin na syfilis i tryper.

Konsultacje z neurologiem i urologiem.

Gabinet Światło-leczniczy Kosmetyka lekarska

Oddzielna poczekalnia dla Kobiet.

PORADA 3 ZI.

LECZNICA

Lekarzy Specjalistów i Gabinet Dentystyczny

ul. Piotrkowska № 62

tel. 31-53.

Wszystkie specjalności. Lampy kwarcowe. Elektryzacja. Roentgen.

Analizy. Wizyty na mieście.

NAUKA I WYCHOWANIE

STENOGRAFJI

wyucza listownie najdokładniej: Instytut Stenograficzny — Warszawa. Kruca 26. Księgarniom przesłaliśmy dziełeczek różnych wydawnictw Wojnora. Ządajcie okazania. 10579-15

LOKALE I MIESZKANIA

MIESZKANIA

lokale, pokoje umeblowane poszukuje i poleca Biuro Agenturowe „Pohuch“ Traugutta № 4, telefon 41-01 5-13

KUPNO I SPRZEDAŻ

SKLEP

narożny, z mieszkaniami, nadający się na piwiarnię, kawiarnię, na każdy inny interes, przy Bałuckim Rynku do sprzedania. Wiadomość: Zawiszy 20, skład wódek. 182-3

DONIESIENIA ROZM.

TKANIE DZIUR

w garderobie. Tkalnica sztuczna, Piotrkowska 92. 557-30

ZGUBIONO

weksł in blanco, wystawiony przez Adama Pycia, na sumę zł. 50 —. Weksł powyższy unieważniam. Adam Pyc, Tuszyń. 206-1

:: GIEŁDA PRACY ::

DOZORCA NOCNY

z dobrymi kwalifikacjami natychmiast potrzebny. Zgłosić się: ul. Andrzeja 6, parter. 189-3

WYKWALIFIKOWANA

panienka do sztydelkowych robót poszukiwana. Aleja 1-go Maja 7, m. 2. 211-1

ZAGUB. DOKUMENTY

ZAGINEŁA

książeczka Kasy Chorych na nazwisko C. Smiechowska, zam. Główna 19. 209-1

„RUF“
nowoczesna, przejrzysta, skrócona
KSIĘGOWOŚĆ SZWAJCARSKA
posiada siłę dowodu prawnego,
OSZCZĘDZA
na czasie, pracy i kosztach,
Zapewnia codzienne bilanse.
PRZEJŚCIE na tę metodę dla każdego przedsiębiorstwa w każdej chwili możliwe.
Zaprowadzanie przyjmuje informacji udziela
O. R. PFEIFFER
Łódź,
Kopernika (Milsza) 57,
Tel. 66-83.
Uwaga: Na zapytania u firm, prowadzących dłużej niż rok jeden tę metodę, czy są z niej zadowolone, odpowiadano, iż 1) są z tej księgowości zupełnie zadowolone, 2) władze podatkowe żadnym trudności ze względu na metodę im nie czyniły

Robotnicze Towarz. Przyjaciół Dzieci
Oddział w Rudzie Pabjanickiej
poszukuje freblanki
do prowadzenia ochronki. Oferty składać należy: Ruda Pabjanicka, dr. Lucjan Kurower, Piotrkowska № 1 (Piłsudskiego). 154-7

Kino Spół. Prac. Państw.
Sienkiewicza 40.
Od wtorku, 20 do poniedziałku, dn 26 listopada wł.
Wielki wspaniały program!
Dama w płaszczu tygrysim
(Karnawał w Nicei)
Niesamowite przygody w pogoni za skradzionymi kosztownościami
W rolach głównych:
Ellen RICHTER, Evi EVA, Bruno KASTNER i Georg ALEKSANDER
Następny program
Wakacje Małżeńskie
w rolach głównych: Liliana HARVEY i Harry HOLM
W dni powszednie, z wyjątkiem sobót, początek seansów o g. 3 m. 30, zaś w soboty, niedziele i święta o godz. 2-ej po poł. Ostatni seans o godz. 9.30. — Na 1-szy seans ceny miejsc niższe. 33-7w

LECZNICA
lekarzy specjalistów i gabinet dentystyczny przy Górnym Rynku Piotrkowska 294, tel. 22-83 przy przystanku (tramw. pabjanickim) przyjmuje chorych w chorobach wszystkich specjalności od g. 10 rano do 7-ej po poł. Szczepienie ospy analizy (mózgu, kału, krwi, piwocin etc.) operacje operatrunki.
Porada 3 złote. Wizyty na mieście Zabiegi i operacje od umowy. Kąpiele świetlne, Elektryzacja. Naświetlanie lampą kwarcową. Roentgen. Zęby sztuczne, korony złote platynowe i mosty w niedzielę i święta do godz. 4 po poł.

Spólnika z Kapitałem

celem rozszerzenia istniejącego interesu handl. przemysł. branży włókienniczej POSZUKUJE. Posiadam rozległe znajomości i stosunki w powyższej branży. Oferty sub. „Solidny“ do admin. „Głosu“

Ozdobą mieszkania

jest portret, wykonany w znanej Pracowni Artystycznych Portretów Kol. Prac. Fot.

Łódź, ul. Stodolniana № 10, obok Województwa.

Pracownia wykonuje z każdej fotografii, choćby zniszczonej powiększenia we wszelkich rozmiarach.

Celem reklamy i aby udowodnić artystyczny charakter wykonania naszych portretów, wykonuje się, na okaz krótki, oryginalny portret, wielkości cm. 30x40 w cenie złotych 8.—.

Jednocześnie wykonuje się portret próbny tej samej wielkości w cenie złotych 3.—.

UWAGA: Na ządanie dokonuje się zdjęcia poza pracownią oraz wszelkie roboty techniczno-fotograficzne i dla celów architektury.

Inteligentni Panowie

do lat 35-ciu, wymowni, dobrze się prezentujący, mogą uzyskać stałe stanowiska na pensję i prowizję.

Tylko osoby o nieposzlakowanej przeszłości i z dobrymi referencjami mogą złożyć oferty z życiorysem do administr. pod „Przyszłość“.

Ogłoszenia za wierz milimetrowy i szpaltowy: 1 strona i w tekście 40 groszy, strona 5 szpalt. — Nekrologi 30 gr. str. 5 szpalt. — Nadesłane po tekście 30 gr. str. 5 szpalt. — Zwyczajnie 10 gr. str. 10 szpalt. Drobne 12 gr. od wyrazu, Najmniejsze 1 20 zł. Poszukawanie pracy 10 gr. — Ogłoszenia zaręczynowe i zaślubiny 10 zł. — Ogłoszenia zamiejscowe obciążane są o 50 proc. tirm za gr. o 100 proc. za zastrzeżoną miejsce do lat a

Prenumerata miesięczna „Głosu Polskiego“ ze wszystkimi dodatkami wynosi w Łodzi zł. 5.60, za odnośnienie — 40 groszy; z przesyłką pocztową w kraju — zł. 6.50.—; zagranicę — zł. 10.—

Redaktor: Jan Urbach.

Wydawca: „Wydawnictwo Powszechnie“, sp. z ogr. odp.

W drukarni „Głosu Polskiego“, Piotrkowska 86