

GŁOS POLSKI

DZIENNIK POLITYCZNY, SPOŁECZNY I LITERACKI.

Redakcja i Administracja ul. Piotrkowska Nr. 106.
Konto czekowe w P. K. O. Łódź, Nr. 61.119

Cena 25 groszy

Telefony „Głosu Polskiego” — Redakcja dzienna 19-77
nocna redakcja i drukarnia od godz. 9 wiecz. 7-99
00000 administracja i ekspedycja 1-99 00000

NOWA FALA BEZRROBOCIA!

Przemysł redukuje dni pracy -- Robotnicy otrzymali 2-tygodniowe wymówienie

Złagodzenie kryzysu nakazem chwili

Omawiany przez nas kryzys gospodarczy znajduje swe potwierdzenie w nowej i groźnej dla mas robotniczych falie bezrobocia, ogarniającej stopniowo i niespostrzeżenie nasze „zagłębie” włókiennicze,

Fala ta dotychczas powodowała nietyłe redukcję robotników, ile redukcję dni pracy doprowadzając zarobki włókiarzy do tak niskiego stanu, iż przy przeciętnej stawce tygodniowej robotnik zarabiał zaledwie około 16 zł., obecnie zaś nad

chodzą ze sfer przemysłowych i robotniczych tragiczne wiadomości o 2-tygodniowym wypowiedzeniu pracy przemysłowców tysiącnym rzeszom robotniczym, czego następstwem będzie zapewne całkowita re

dukcja robotników, a tem samem zwiększenie istniejącej armii bezrobotnych.
Zapoznawszy się z groźną i ze wszzech miar poważną sytuacją biemy pierwsi na alarm, pragnąc zwrócić uwagę zainteresowanych

czynników na fakt nieuniknionego kryzysu w łódzkim przemyśle włókienniczym i konieczność energicznego zakrzątnięcia się około złagodzenia zbliżającej się nieuchronnej klęski.

Ulgi podatkowe dla drobnego kupiectwa

Warszaw. korespondent „Głosu Polskiego” (S. B.) telefonuje:
Dowiedzuję się, że ministerstwo skarbu postanowiło zastosować kilka mniejszej wagi ulg podatkowych a mianowicie: Zakłady gastronomiczne, które sprzedają prócz piwa również miód pochodzenia krajowego mają prawo nabywać świadectwo przemysłowe 3 kat.
Składy apteczne, w których obrót za rok 1927 nie przewyższył 30 tys. zł. mają prawo nabywać świadectwo przemysłowe 3 kat. handlowej.
Wreszcie departament podatków ministerstwa skarbu wyraził zgodę na odroczenie płatności zaliczki na poczet podatku obrotowego z roku 1929 do dnia 15 czerwca rb.

Nadzwyczajna sesja sejmku

Ostry kryzys ekonomiczny przesunął czynność rządu z płaszczyzny politycznej na gospodarczą

Warszaw. korespondent „Głosu Polskiego” (S. B.) telefonuje:
Wczoraj klub B.B. przesłał dzienikarzom komunikat, gloszący, że w dniu 24 bm. odbędzie się w sejmie posiedzenie plenarne tego klubu a przez pułk. Sławek zwraca się do wszystkich posłów z wezwaniem do bezwarunkowego przybycia.
Oczywiście, że posiedzenie to nie przyniesie **WIELE NOWEGO** do zagadnienia

CZY BĘDZIE ZWOŁANY SEJM.
A wiele zdaje się przemawiać za tem, jak już „Głos Polski” donosił, **ŻE SESJA BĘDZIE.**
Onegdaj przecież oświadczył dr. Świtalski w klubie sprawozdawców parlamentarnych, **ŻE BĘDZIE KONTYNUOWAŁ LINJĘ POLITYCZNĄ GABINETU DR. BARTLA** a jednocześnie ze wszystkich stron słychać, że p. Dewey uzyskał od czynników najwyższych wiążące

zapewnie, iż **NIE NASTĄPI** żadne nagłe i skrajne rozstrzygnięcie.
Tyle tylko co do aktualnej sytuacji politycznej.
Inaczej zaś, i to zupełnie inaczej przedstawia się **SYTUACJA GOSPODARCZA.**
Decyzja rady Banku Polskiego o podwyższenie stopy dyskontowej i zamieszczone przez nas wczoraj w wody prezesa Banku Polskiego dr.

Młynarskiego — oznaczają, że życie my w okresie **ZDECYDOWANIE OSTREGO KRYZYSU EKONOMICZNEGO** spowodowanego derutą konjunkturalną w całym świecie i brakiem kapitałów w Polsce szczególnie.
Dlatego też aktywność rządu przesunęła się z płaszczyzny politycznej **NA PŁASZCZYZNĘ GOSPODARCZĄ.**
Donosząc w ciągu ostatnich tygodni o przebiegu przesilenia rządowego

Zwyżka stopy procentowej w bankach prywatnych z 12 na 13 procent

Warszaw. korespondent „Głosu Polskiego” (S. B.) telefonuje:
Jak się dowiadujemy konsekwencją podniesienia stopy dyskontowej Banku Polskiego z 8 na 9 procent rocznie ma być podniesienie także ustawowej stopy w bankach prywatnych z 12 na 13 procent rocznie. W kierunku tym są czynione przez sfery bankowe starania, tak, że sprawa ta będzie prawdopodobnie załatwiona już w niedługim czasie.

Krwawa eksmisja na ulicy Rzgowskiej

Tysięczny tłum usiłował gwałtem wprowadzić wykładowca felczera

W dniu wczorajszym ulica Rzgowska była widowiskiem **NIEZWYKŁEGO ZAJŚCIA NA TLE EKSMISJI** które, gdyby nie takt i zimna krew policji zamienić by się mogło w krwawą masakrę tłumów.
W. Sułkowski, właściciel domu przy ul. Rzgowskiej 52, uzyskał wyrok eksmisji na 8 lokatorów.
Jeden z nich, a mianowicie Konstanty Jelonek, felczer z zawodu, został dziś w asystencji policji wykładowany.
Powracający z fabryki robotnicy wśród których wykładowany cieszył się dość **DUŻĄ POPULARNOŚCIĄ**, dowiedziawszy się o eksmisji postanowili wprowadzić Jelonka z powrotem do mieszkania.
Podlegający przez resztę lokatorów tłum wprowadził swe zamierzenie w czyn i **WYŁAMAWSZY DRZWI** od dawnego mieszkania Jelonka zaczął wnosić do wnętrza rzeczy wykładowanego.
Gospodarz widząc to zwrócił się z perswazjami do robotników, a

gdy to nie poskutkowało **DOBYŁ BRONI**, grożąc użyciem jej, o ile tłum nie zaprzestanie wprowadzać Jelonka.
Rozważniejsi z robotników zaczęli się wycofywać z tłumów, który pomalutku zaczął się rozchodzić.
Do wieczora **NIC NIE ZAKŁÓCIŁO SPOKOJU** ulicy Rzgowskiej
O godzinie 9-ej min. 15, gdy druga zmiana robotników opuszczała fabryki, przed kamienicą „ośmiu wykładowanych” zebrał się znów tłum, który ponownie **USIŁOWAŁ WPROWADZIĆ JELONKA.**
Nie panujący nad sobą gospodarz **STRZELIŁ** bez uprzedzenia w tłum **RANIĄC CIĘŻKO W NOGĘ** niejakiemu Antoniego Kirpałę, malarza z zawodu, zamieszkałego przy ul. Rzgowskiej 23.
Tłum po strzale rzucił się na gospodarza, który na szczęście dla siebie zdołał zbiec.
Przybyła na miejsce zajścia policja starała się wzburzonych uży-

ciem broni przez kamienicznika robotników uspokoić, co jednak było rzeczą trudną, gdyż **TŁUM Z MINUTY NA MINUTĘ WZRASTAŁ**
W pewnym momencie tłum **PRZERYWAJĄC KORDON POLICJI WDARŁ SIĘ ZNOW NA PODWÓRZE** domu. Sytuacja stawała się **GROŹNA** z tłumem bowiem zaczęły padać nieprzyjemne okrzyki pod adresem policji.
Zawezwano konną policję i rezerwę pieszą, która przybyła na samo chodach.
Wezwano tłum do rozejścia się, a gdy to nie poskutkowało, konna policja przypuściła szarżę, po której dopiero udało się tłum rozpedzić.
W celu niedopuszczenia do nowych ekscesów władze bezpieczeństwa otoczyły dom policji i zarządziły patrolowanie ulicy Rzgowskiej.
Do późnej nocy gromadziły się na przyległych ulicach grupki ludzi żywo omawiających zajście,

PODKREŚLALIŚMY Z NA-CISKIEM, że przesunięcie energii w tym właśnie kierunku rządu. W szczególności działalność rządu pójdzie w najbliższym czasie po trzech torach równoległych prowadzących do opanowania przesilenia:
1) walka z biernością bilansu handlowego,
2) wysiłek nad utrzymaniem równowagi budżetowej,
3) wstrzymanie inwestycji.
Rezultaty pierwotne jakie da wykonywanie punktu drugiego i trzeciego tego programu nie wzbudzą oczywiście radości w społeczeństwie.
Przecież utrzymanie równowagi budżetowej nie zezwoli na przeprowadzenie reformy podatkowej, tak, aby stanowiącej ulgę dla płatników. Wstrzymanie inwestycji pomnoży zaś liczbę bezrobotnych i zmniejszy wydatnie zdolność konsumpcji rynku wewnętrznego.
Poważna sytuacja **ZMUSZA JEDNAK RZĄD** do chwytności się tych środków, **GDYŻ INNEGO WYJŚCIA NIEMA.**
Tylko taka polityka gospodarcza może państwu pozwolić na doczekanie lepszych czasów,

Wykrycie drukarni komunistycznej

Warszaw. korespondent „Głosu Polskiego” (S. B.) telefonuje:
Wczoraj po południu policja polityczna dokonała rewizji w drukarni Frumkina przy ul. Świętojerskiej 36 przetrzymując w ośrodku 15 osób literatury komunistycznej a szczególnie odezów pierwszomajowych.

Gen. Wróblewski w Łodzi

W dniu wczorajszym przybył do Łodzi gen. Wróblewski dowódca okręgu korpusu Nr. I



Wielki wybór wózków dziecięcych krajowych, zagranicznych różnokształtnych; wyścigowe, metalowe; wyścigowe amerykańskie, materace wyscielane oraz materace sprężynowe higieniczne. Patent* do meblowych łóżek podług miary nabyć moż najtaniej i na najdogodniejszych warunkach w fabrycznym składzie „DOBROPOL”
 Łódź,
 Piotrkowska nr. 75
 w podwórzu,
 tel. 58 61.



Szofer

(niemiec) uczciwy, trzeźwy z dobrymi świadectwami poszukuje posady do samochodu osobowego. Ewent. za miejsce. Otw. ty pod sub. „J. G.” do adm. niniejszego pisma 1149-2



Dr. med. Stupel

Szkolna 12. Choroby włosów skórne, weneryczne i moczopłciowe. Naświetlania lampą kwarcową prom. Roentgena, (ekzematy, nowotwory złośliwe) przyjmuje od 6-jej do 9-jej po pol. w niedzielę od godz. 5-jej do 6-e



Dr. med. Zygmunt Datyner

Urolog. Choroby nerek, pęcherza i dróg moczowych. Przyjmuje od 9-10 od 6-8 w. Piromowicza 11 (dawn. Olgińska). Tel. 48-95.



Nowy 6-cio cylindrowy CHEVROLET zyskał olbrzymią popularność!

Po czteroletnich próbach więcej niż kiedykolwiek nadsie się na polskie drogi.

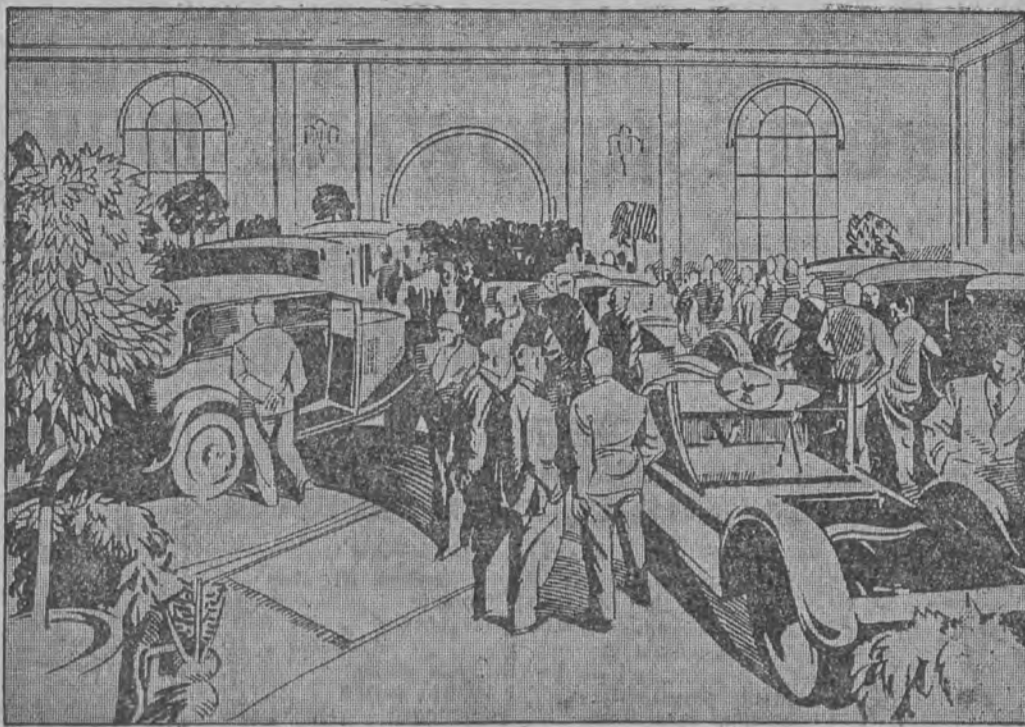


Dyrektor General Motors w Polsce p. Witold Pawłowski przekonany jest, że epokowy Chevrolet zdobędzie jeszcze większą popularność.

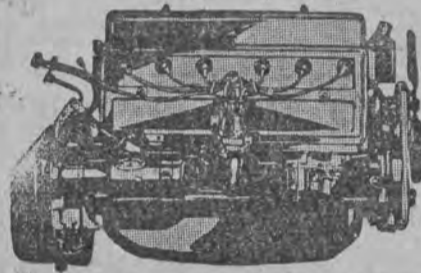
„Rok rocznie Chevrolet ulegał ulepszeniom osiągając wreszcie szczyt doskonałości, jako samochód o niskiej cenie posiadający wygląd i wszelkie zalety znacznie droższego wozu. Dzięki temu cieszy się on największą popularnością w Polsce.

Dzięki niewyczerpanym zasobom technicznym General Motors wypuszczono na rynek epokowy 6-cio cylindrowy samochód z przepiękną karoserją Fishera, silny, szybki, trwały, zaopatrzony we wszystkie, najbardziej zbytkowne ulepszenia, po cenie przystępnej dla najszerszego ogółu.

Jeszcze przed ukazaniem się tego znakomitego samochodu w salonach wystawowych otrzymano nań z rozmaitych krajów zgórą 100.000 zamówień. Przekonany jestem, że epokowy 6-cio cylindrowy Chevrolet zdobędzie największą popularność w Polsce.”



Zachwycone tłumy publiczności oglądają 6-cio cylindrowe Chevrolety na wystawie w Dolinie Szwajcarskiej w Warszawie.



6-cio cylindrowy silnik Chevroleta rozwija 46 K. M. z górnym rozrządem. Posiada on moc zwiększoną o 32,600 i przy wszystkich szybkościach pracuje równo i spokojnie. W ogólnym mechanizmie zwracają uwagę specjalnie wzmocniony wał korbowy z hartowanej, kutaj stali osadzony na trzech łożyskach kulowych oraz wał rozrządowy z hartowaniem, szlifowaniem i garbami.

Epokowy Chevrolet wszędzie budzi podziw. Zarówno w salonach wystawowych, jak na ulicy nowy 6-cio cylindrowy Chevrolet zwraca powszechną uwagę. Podziwiają go tłumy fachowców i laików, gdyż za tak przystępną cenę nigdy dotychczas nie widziano równie pięknego, dużego samochodu jakim jest n. p. Convertible Landulet. Przy bliższych oględzinach rzucają się w oczy zbytkowne ulepszenia spotykane tylko w bardzo drogich samochodach, a więc, ruchome, dowolnie przesuwane siedzenie kierowcy, ulepszone koło kierownicy, nowa deska rozdzielcza.

Słynny inżynier-technolog pisze z entuzjazmem o nowym Chevrolocie.

Znakomity znawca automobilu, profesor Warszawskiej Politechniki p. K. Taylor, pierwszy w Polsce nabywca 6-cio cylindrowego Chevroleta oświadcza:

„Od dłuższego czasu spotykałem w prasie zagranicznej entuzjastyczne wzmianki o nowych modelach »Chevroletów« 6-cio cylindrowych i ze zrozumiałem zacieka wniemiem oczekiwałem pojawienia się tych wozów na rynku polskim.

Gdy ukazał się wreszcie pierwszy »Chevrolet« 6-cio cylindrowy, zmontowany w kraju przez »fabrykę General Motors w Polsce, miałem możliwość osobiście przekonać się o wysokich zaletach tego wozu.

Wypróbowałem oraz zbadałem dokładnie konstrukcję nowego »Chevroleta« i przekonałem się, że jest on naprawdę epokowym samochodem w historii Chevroletów.

Sądząc z wyników, osiągniętych na próbach w fabryce, silnik nowego 6-cio cylindrowego »Chevroleta« mimo większej ilości cylindrów, pod względem ekonomicznego zużycia paliwa, nie ustępuje dawnym modelom 4-cio cylindrowym, co oczywiście, przemawia na jego korzyść.

Wszystkie powyższe zalety skłoniły mnie do kupna nowego »Chevroleta«, którym zamierzam odbyć w bieżącym sezonie szereg dalszych podróży.”



W Warszawskiej fabryce montażowej General Motors w Polsce wzmocniona praca, aby podołać napływającym zamówieniom.

Specjalna pompa przy karburatorze zwiększa znakomite akceleracje. Mechaniczna pompa do benzyny zapewnia stały i równomierny jej dopływ do silnika.

W dziale karoserji przez najlepszych stolarzy meblowych ze specjalnie przygotowanego drewnianego materiału budowane są ramy wzmocnione metalowymi klamrami. Po tem pokrywają je stalowe blachy wygięte według pięknych harmonijnych linii nowego rysunku. W rękę wykwalifikowanych robotników karoserja otrzymuje błyszczącą i trwałą powłokę farby i lakieru. Wnętrze wybija się gustow-

nemi materiałami. Całość tworzy niezrównaną karoserję uderzającą wytwornością stylu, wygodą wnętrza, przepiękną harmonią barw oraz trwałością, która cechuje ogólną budowę samochodu. Wystarczy uścisnąć przy kierownicy nowego Chevroleta, spróbować sprężyn jego wygodnych siedzeń, aby przekonać się, że karoserja tego wozu jest ostatnim wyrazem zdobyczy technicznych.



CENY:

Phaeton . . .	zł. 10,650.-	Sedan . . .	zł. 13,650.-
Phaeton - obicia skórzane .	zł. 10,950.-	Coupe . . .	zł. 14,500.-
Roadster . . .	zł. 11,950.-	Sport Cabriol.	zł. 15,450.-
		Landau Sedan	zł. 16,500.-

loco Fabryka Warszawska.

Chevrolet, jak zresztą każdy inny samochód wytwórni General Motors, jest do nabycia na ułatwionych warunkach płatności według systemu G. M. A. C.

GENERAL MOTORS W POLSCE, WARSZAWA

RADIO.

PROGRAM WARSZAWSKI. Sobota,

11.56 — Sygnał czasu z Warszawskiego Obserwatorium Astronomicznego, hejnał z wieży mariackiej w Krakowie, komunikat lotniczo-meteorologiczny.
 12.10 — 13.00 Koncert z płyt gramofonowych.
 13.00 — Komunikaty: rolniczy, oraz transmisja z Krakowa notowań giełdy zbożowej krakowskiej. Krakowa notowań giełdy zbożowej krakowskiej.
 13.15 — Przerwa.
 14.50 — Komunikaty: meteorologiczny i gospodarczy.

15.10 — Odczyt z cyklu wykładów dla maturzystów szkół średnich „Zółkiewski i ks. Józef”.
 15.35 — Komunikat samorządowy.
 15.50—16.45 — Koncert z płyt gramofonowych.
 17.00 — Odczyt z cyklu org. przez Min. W. R. i O. P. p. t. „Pierwszy rok nauczania języków obcych w szkole ogólnokształcącej”.
 17.25 — Przechadzki artystyczne po Warszawie.
 17.55 — Program dla najmłodszych transmisja z Krakowa.
 18.50 — —Rozmaitości.
 Występ art. Janusza Warneckiego.

19.10 — „Radiokronika”.
 19.35 — Nadprogram i komunikaty.
 Godz. 19.56—20.00 — Sygnał czasu z Warszawskiego Obserwatorium Astronomicznego.
 20.00 — Odczyt z cyklu „Dzieje muzyki polskiej”.
 20.30 — Koncert wieczorny w przerwie komunikat teatrów miejskich. Po godz. 22-jej komunikaty: lotniczo - meteorologiczny, PAT. policjiny, sportowy oraz nadprogram.
 22.30—23.30 — Transmisja muzyki tanecznej z sali malinowej Hotelu „Bristol”.

Wysprzedaż majątku zmarłej carowej-matki

W Kopenhadze, w willy Władze rozpoczęła się wyprzedaż majątku pozostałego po zmarłej caricy-matce Marii Teodorownie należącym również i do nieżyjącej już siostry jej, królowej angielskiej Aleksandry. Ceny sprzedawanych przedmiotów są stosunkowo nieznaczne. Dziesięć karafek, z herbem królowej Aleksandry, przywiezionych z Anglii, sprzedano po 85 koron (około 590 fr.) za sztukę. Opowiadają, że karafki te zaku-

pione zostały dla króla duńskiego. W pierwszym dniu licytacji sprzedano przedmiotów za 20,000 koron, wliczając w to serwis porcelanowy sprzedany za 890 koron. Sprzedaż wszystkich przedmiotów oszacowanych przez rzeczoznawców, przyniesie przeszło 200 tysięcy. Król angielski, który jest jednym ze spadkobierców, rzekł się swej części, na rzecz pozostałych spadkobierców, którzy są dość liczni.

