

Montaż potężnej koparki-zwałowarki w Belchatowie

W Piaskach, gdzie znajduje się zaplecze powstającej kopalni węgla brunatnego „Belchatów” trwa montaż pierwszej koparki-giganta o wadze ponad 7 tys. ton sprawdzonej z RFN. Trwają również prace przy montażu pierwszej zwalowarki produkcji NRD.

W Tatry i na Podhale wróciła zima

Całe Podhale zostało znów przykryte warstwą świeżego śniegu grubości od 17 do 40 cm. A oto grubości pokrywy śnieżnej, jakie notowali pracownicy IMGW w rejonie Tatr: Kasprowy Wierch — 150 cm, Hala Gąsienicowa — 178, Kuznice — 86, Zakopane — 81, Morskie Oko — 166 i Łysa Góra — 81. Dyżurny obserwatorium meteorologicznego na Kasprowym Wierchu notował tam w godzinach południowych 13 stopni mrozu oraz wiatr wiejący z prędkością do 17 msek. Na dole w Zakopanem nie odczuwano wiatru, a termometry wskazywały 5 stopni mrozu.

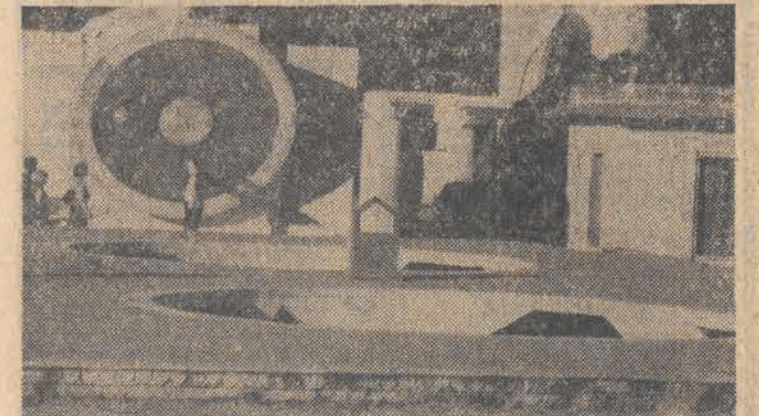
Kobiety w życiu kraju

Blisko 43 proc. ogółu zatrudnionych w gospodarce społecznej i 38 proc. ogółu zatrudnianych w przemyśle stanowią kobiety. W rolnictwie indywidualnym pracuje 3,5 mln kobiet z których prawie milion prowadzi samodzielnie gospodarstwa rolne. Dane te odzwierciedlają zasadnicze zmiany statusu społecznego i zawodowego kobiet w naszym kraju. Wykształcona i pracująca Polka jest dziś współgospodarzem i równoprawnym partnerem mężczyzny w pracy, życiu społecznym i w rodzinie.

Karnawału w Rio strzegło 30 tys. policjantów

W środę nad ranem w Brazylii zapanował spokój — zakończył się trwający 4 dni szaleńczy karnawał, uważany za najwspanialszy na świecie. Ostatniej nocy z wtorku na środek prawie nikt nie spał. Bawiono się i tańczono do upadłego w klubach, salach balowych, na placach i ulicach. Jednakże prace podjęła większość policjantów, aby zapewnić porządek i bezpieczeństwo. Mimo to wspaniały spektakl obfitował w tragiczne akcenty — zginęły 104 osoby, a około 11 tysięcy zostało rannych lub poturbowanych.

Obserwatorium w Dżajpurze



W Dżajpurze, stolicy Radżastanu, znajduje się największe w Indiach obserwatorium astronomiczne Głotra Manter.

Wyd. A Łódź, czwartek 4 marca 1976 roku Cena 1 zł
Rok XXXII nr 52 (8340)

DZIENNIK POPULARNY

XXV Zjazd KPZR

zaaprobował politykę społeczno-gospodarczą partii

OBRADY XXV ZJAZDU KOMUNISTYCZNEJ PARTII ZWIĄZKU RADZIECKIEGO DOBIEGAJĄ KOŃCA. W ŚRODĘ, W OSMYM DNIE JEJ PRACY ZAKOŃCZONA ZOSTAŁA DYSKUSJA NAD REFERATEM PRZEWODNICZĄCEGO RADY MINISTRÓW ALEKSIEJA KOSYGINA O GŁÓWNYCH KIERUNKACH ROZWOJU GOSPODARKI NARODOWEJ ZSRR W LATACH 1976-1990. JEJ PRZEBIEG WYKAZAŁ PEŁNE POPARCIE DELEGATÓW DLA PROGRAMU PARTII W DZIEDZINIE SPOŁECZNO-GOSPODARZEJ.

Popołudniowe, śródowe posiedzenie zjazdu zamknięte zostało wystąpieniem szefa rządu radzieckiego i jednogłosem przyjęciem uchwały zatwierdzającej podstawowe założenia nowego planu 5-

letniego. Uchwała ta zleca Radzie Ministrów ZSRR zapewnienie opracowania państwowego 5-letniego planu rozwoju gospodarki narodowej oraz przedstawienie jego projektu na sesji Rady Najwyższej ZSRR.

Dyskusja w ósmym dniu obrad objęła szeroki wachlarz problemów związanych z omawianym tematem. Poruszone w nim sprawy przemysłu i rolnictwa, transportu, budownictwa, oświaty i wychowania młodzieży.

Na zakończenie dyskusji głos zabrał przewodniczący Rady Ministrów ZSRR, Aleksiej Kosygin. Powiedział on, m. in. że decyzje jakie podejmie zjazd będą miały ogromne znaczenie dla społeczeństwa radzieckiego — określa one konkretną treść polityki społeczno-gospodarczej ZSRR oraz całej działalności partii i narodu w budowie materialno-technicznej bazy komunizmu w nowej pięcioletce.

Nie będzie konfliktu zbrojnego Algieria — Maroko

Sekretarz generalny Ligi Arabskiej, Mahmud Riad powrócił do Kairu z podróży do Algierii, Maroka, Mauritani, Tunezji i Libii, gdzie prowadził rozmowy na temat problemu Sahary Zachodniej. — Po powrocie M. Riad stwierdził, iż nie istnieje możliwość konfliktu zbrojnego między Algierią a Marokiem, ponieważ obie strony odstępowały się od rozwiązania tego problemu przy użyciu siły. Dla ostatecznego uregulowania sprawy Sahary Zachodniej będą potrzebne długie i wytrwałe starania wszystkich zainteresowanych stron, ponieważ obecnie każda z nich obstaje przy swoim punkcie widzenia — powiedział sekretarz generalny Ligi Arabskiej.

DZIŚ — 8 stron JUTRO

Półmilionowa tona siarki z „Siarkopolu”

Półmilionowa tona siarki w br. wydobyciu 3 mln. górniczy w kopalniach i zakładach przetwórczych siarki „Siarkopol” w Machowie w woj. tarnobrzeskim, 400 tys. ton wysłano już na eksport.

Równie pomyślnie przebiega produkcja superfosfatu. W ciągu dwóch miesięcy br. na krajowy rynek trafiło z „Siarkopolu” ok. 200 tys. ton superfosfatu pylistego i 100 tys. ton superfosfatu granulowanego.

Protest ZSRR

Ambasador Stanów Zjednoczonych w ZSRR Walter Stoessel został wezwany w środę do radzieckiego Ministerstwa Spraw Zagranicznych, gdzie przekazano mu notę protestacyjną w związku z powtarzającymi się wrogimi akcjami syjonistów, skierowanymi przeciwko radzieckim placówkom i ich pracownikom w Nowym Jorku.

W oświadczeniu przekazanym ambasadorowi podkreślono, że liczne poważne prowokacje i akcje o charakterze bandyckim, jakie miały miejsce w ostatnich dniach, wskazywały na planowy charakter tych działań prowadzonych przez wroga poprawy stosunków radziecko-amerykańskich.

W oświadczeniu podkreślono, że ten rodzaj kampanii sprzyja faktycznej bezczynności odpowiednich władz amerykańskich. MSZ ZSRR domaga się od tych władz podjęcia natychmiastowych i skutecznych kroków w celu położenia kresu tym ekscesom.

Spadek poziomu urodzin w USA

W 1974 roku w Stanach Zjednoczonych nastąpił spadek poziomu urodzeń, a statystyki za pierwsze 10 miesięcy roku 1975 wskazują, że tendencja ta się utrzymuje — poinformowano w raporcie opublikowanym we wtorek przez krajowy ośrodek statystyki z dziedziny zdrowia. Wprawdzie globalny wskaźnik urodzeń — 14,9 na 1000 kobiet utrzymał się na poziomie z roku 1973, jednakże wśród kobiet w wieku 15-44 lata nastąpił spadek o 1,2 proc.

Marcowe wichury

Pierwsze dni marca przyniosły kolejną już w bieżącym roku serię silnych wiatrów. W dniach od 1 do 3 bm. w różnych rejonach kraju występowały silne wiatry oraz zawały i zamiecie śnieżne. W okolicach Warszawy, na Śląsku, w rejonie Gór Świętokrzyskich wystąpiły — dość rzadko spotykane — burze śnieżne z silnymi wyładowaniami atmosferycznymi. Wichury o zmiennym natężeniu powodowały nie tylko tworzenie zasp śnieżnych, ale także — szczególnie na południu kraju — uszkodzenia linii energetycznych i telegraficznych. W kilku miejscach wiatr zwałił drzewa, ta-

Samora Machel oświadczył, iż między Mozambikiem i Rodezją istnieje stan wojny

Prezydent Mozambiku, Samora Machel w przemówieniu radiowym wygłoszonym 3 bm. oznajmił o zamknięciu granic z Rodezją, o całkowitym przerwaniu komunikacji i łączności, nacjonalizacji mienia rodezyjskiego na obszarze Mozambiku oraz o pełnym wprowadzeniu w życie sankcji gospodarczych ogłoszonych przez ONZ wobec Rodezji.

Samora Machel oświadczył, iż między Rodezją i Mozambikiem „istnieje stan wojny”. Stwierdził on, iż w ostatnich tygodniach na granicach Mozambiku i Rodezji wielokrotnie dochodziło do starć zbrojnych. W dniach 23 i 24 lutego — powiedział Samora Machel — lotnictwo i artyleria Rodezji zbombardowały mozambicką miejscowość Pafuri w pobliżu granicy Mozambiku, Rodezji i RPA. Samoloty rodezyjskie wtargnęły wówczas do obszaru powietrznego Mozambiku z Republiką Południowej Afryki. W ataku na Pafuri uczestniczyły również wojska lądowe Rodezji.

Prezydent zaapelował do państw afrykańskich o pomoc i wezwał mieszkańców Mozambiku, by przygotowywali się do obrony przed atakiem ze strony Rodezji. Po przemówieniu Samora Machela stoleczna rozgłośnia radiowa w Maputo (poprzednia nazwa Lourenco - Marques) przerwała normalny program i nadawała pieśni rewolucyjne oraz marsze wojskowe.

Rzecznik władz rodezyjskich oświadczył w Salisbury, iż odwolano wszystkich Rodezyjczyków z Mozambiku.

TO TYLKO KARNAWAŁ!



Nie jest to żadna demonstracja, lecz po prostu ostatnie chwile karnawału w Rzymie. CAF — AP — telefoto

Polsko-meksykańska umowa handlowa

W wyniku rozmów przeprowadzonych przez delegację polską pod przewodnictwem ministra handlu zagranicznego i gospodarki morskiej, Jerzego Olszewskiego z ministrem przemysłu i handlu Meksyku, Jose Campillo Saliznem oraz przedstawicielami miejscowych instytucji przemysłowych i finansowych, została zawarta polsko-meksykańska umowa handlowa.

Zadaniem trzeciej będzie rozwijanie współpracy w zakresie gospodarki morskiej.

W zawartej obecnie umowie rządy obu krajów wyraziły zainteresowanie dalszym zwiększeniem handlu i rozszerzeniem współpracy. Postanawiając przyznać sobie wzajemnie klauzule największego uprzywilejowania oraz zastosować ulgi celne i znieść inne bariery hamujące rozwój dwustronnych stosunków gospodarczych, obie strony postanowiły powołać mieszana komisję, w skład której wejdą przedstawiciele zainteresowanych instytucji oraz organizacji przemysłowych i finansowych Polski i Meksyku. W ramach komisji powstaną trzy podkomisje, z których pierwsza będzie się zajmować uzgadnianiem kontraktów handlowych na okres wieloletni, druga będzie organizować kooperację przemysłową, a

CO DZIEŃ NIESTIE

W 64 dniu roku słońce wzeszło o godz. 6.15, zajdzie zaś o godz. 17.21.

Imieniny obchodzą
Lucja, Kazimierz, Lucjan
Dyżurny synoptyk

w dniu dzisiejszym dla Łodzi przewiduje następująca pogoda: zachmurzenie małe lub umiarkowane, możliwe przelotne epady śniegu. Temperatura od -5 do +2 st. C. Wiatry dość silne i umiarkowane z kierunków północnych. Ciśnienie o godz. 19 wynosiło 756,1 mm, a temperatura -1,5 st. C.

Ważniejsze rocznice
1945 — Wyzwolenie Koszalina.

Taka sobie myśl
Kochająca osoba powinna prawie zawsze ten sam błąd że nie czuje kiedy druga strona przestaje już kochać.

Uśmiechnij się



— Komenda Dzielnicowa? Chciałbym zawiadomić, że mojej żony od 3 dni nie ma w domu — i powoli zaczynam się niepokoić...

„Normalne” transakcje bankowe

Zakończona w tych dniach w Szwajcarii wizyta przedstawicieli prokuratury włoskiej prowadziła tuż od dawna dyskusje na temat wysoce kontrowersyjnych praktyk realizowanych przez banki szwajcarskie.

Na kontaktach bankowych w Zurychu i Lozannie zostały zdeponowane pieniądze pochodzące z okupów uzyskanych przez bandę kidnaperską, która dokonała na terytorium Włoch w ciągu ostatniego roku pięciu uprowadzeń. Jak dowodzi prokuratura włoska, chodzi tu o kwotę 12 miliardów lirów, czyli 38 milionów franków szwajcarskich. Dowiedziono m. in., że okup wypłacony kidnaperom za uwolnienie uprowadzonego latem ub. roku przemysłowca rzymskiego Amadeo Ortolaniego został ulokowany w dwóch bankach szwajcarskich: w Zurychu 250 mln lirów i w Lozannie — 150 mln lirów, czyli łącznie 1,2 mln franków szwajcarskich.

Starania włoskie o zwrot tych kwot ich prawowitym właścicielom zakończyły się całkowitym fiaskiem, podobnie jak wnioski o umożliwienie skontrolowania kont posiadanych w bankach szwajcarskich przez przestępców uwieczonych we Włoszech.

Zastąpiącej się tradycyjną „tajemnicą bankową”, uznano faktycznie za prawowitych właścicieli tych kont szefa bandy kidnaperskiej włoskiej Maffeo Belliniego, który przebywa obecnie w jednym z wieżi włoskich oraz „prawą ręką” szefa, obywatela francuskiego J. Forseta.

Niektóre z gazet szwajcarskich konstatują z ubolewaniem, że tego rodzaju nieuczciwe praktyki są uważane przez konsorcja finansowe za najzupełniej normalne i mieszczące się ściśle w pojęciu „transakcji bankowych”.

Delegacja studentów u I sekretarza KŁ PZPR

W związku z odbywającą się kampanią sprawozdawczo-wyborczą w Socjalistycznym Związku Studentów Polskich, I sekretarz Komitetu Łódzkiego PZPR Bolesław Koperski przyjął w dniu wczorajszym delegację młodzieży studenckiej z przewodniczącym Zarządu Łódzkiego SZSP Andrzejem Mikołajczykiem.

Sprawozdawczo-Wyborczej SZSP oraz najważniejszych dokonaniach w minionej kadencji.

I sekretarz KŁ PZPR Bolesław Koperski życząc młodzieży studenckiej dalszych osiągnięć w nauce i działalności społecznej, wskazał na konieczność dalszego podniesienia efektywności nauczania oraz wzmożenia pracy ideowo-wychowawczej w środowisku akademickim.

W spotkaniu uczestniczył przewodniczący Rady Łódzkiej PSZMP Mirosław Czesny.

Projekt zniesienia pisemnych deklaracji celnych

Jak już informowaliśmy, z dniem 1 marca br. weszły w życie nowe przepisy celne. Wprowadziły one dalsze ułatwienia przy przywozie z zagranicy wielu artykułów codziennego użytku poprzez całkowite lub znaczne obniżenie dotychczasowych stawek celnych. W ślad za tym Główny Urząd Cel przygotował dla szerszego uprawnienia organizacyjne w pracy swoich placówek granicznych z myślą przede wszystkim o wygodzie pasażerów. I tak rozpatruje się możliwość aby od nowego sezonu turystycznego (prawdopodobnie od maja) całkowicie znieść pisemne deklaracje celne. Podróźny, zamiast

jak dotąd, wyszczególniać na specjalnym blankiecie wszystkie podlegające cłu a wzięzione przez niego przedmioty, składałby celnikowi tylko ustne oświadczenie o tym co przewozi. Oczywiście, tak jak dotychczas, celnik będzie mógł - poprzez kontrolę - stwierdzić prawdziwość oświadczenia pasażera. Oznaczałoby to w praktyce nie tylko szybszą odprawę celną, ale też było wyrazem zwiększenia zaufania władz celnych w stosunku do obywateli.

Równocześnie rozważa się możliwość wprowadzenia specjalnych blankietów, które pasażerowie powracający z zagranicy otrzymaliby już w polskim samolocie, wagonie, na statku lub w punkcie kontroli celnej i na których sami wpisywaliby kwoty przywiezionych przez siebie zagranicznych środków płatniczych. Służbyby one jako zaświadczenie dla banku do ewentualnego założenia kont dewizowych. Tak więc przy kontroli granicznej celnik powiędzać będzie oświadczenia tylko przybiciem pieczęci. Pozwoli to na zlikwidowanie częstych dotąd kolejek po „zaświadczenia dewizowe”, które celnicy muszą dotychczas sami wypisywać.

Projekt tej innowacji jest również wyrazem zaufania do podróżujących za granicę obywateli. Z drugiej strony trzeba też podkreślić, że - w związku z przypadkami nielegalnego przewozu polskich i innych środków płatniczych - zastrzeżone zostaną sankcje karne za przestępstwa dewizowe. Dla przykładu: niedawno wszczęto postępowanie karne przeciwko podróżnemu, u którego w czasie kontroli na lotnisku Okęcie znaleziono 18 tys. nielegalnie wywożonych dolarów i ponad 100 tys. zł.

„Concorde” będzie latał nad Kanadą

Kanadyjski minister komunikacji Otto Lang oznajmił we wtorek w parlamencie, że francusko-brytyjski samolot pasażerski „Concorde” będzie mógł przelatywać nad terytorium Kanady, jednakże nie z przedkioską ponaddwukrotną. Dodał, że wiąże się to z zarządzeniami federalnymi, które zabraniają przelotów nad Kanadą z przedkioską przekraczającą barierę dźwięku.

PODZIĘKOWANIE

W imieniu Centralnego Komitetu Stronnictwa Demokratycznego za kondolencje po śmierci

Andrzeja Benesza

przewodniczącego CK SD
wicemarszałka Sejmu PRL

złożone przez Komitet Centralny PZPR, Naczelny Komitet ZSL, Prezydium Sejmu PRL, OK FJN, Radę Państwa, rząd PRL oraz przedstawicielstwa dyplomatyczne w Polsce, za liczne listy i telegramy nadesłane przez terenowe władze polityczne i administracyjne, organizacje społeczne i zawodowe, organizacje i członków SD oraz przedstawicieli społeczeństwa podziękowanie tą drogą składa

PREZYDIUM
CENTRALNEGO KOMITETU
STRONNICTWA DEMOKRATYCZNEGO

Program rozwoju woj. piotrkowskiego tematem spotkania władz z dziennikarzami

Centralne położenie woj. piotrkowskiego, jego bogate tradycje przemysłowe, a przede wszystkim fakt, iż tu właśnie w bieżącym 5-leciu powstaje paliwowo-energetyczny gigant naszego kraju, predestynuje województwo do odegrania w najbliższych latach roli szczególnej. Inwestycja bełchatowska jest równocześnie ogromną szansą rozwoju tego regionu.

Program rozwoju woj. piotrkowskiego w latach 1976-1980, a zwłaszcza w pierwszym roku 5-letki był właśnie tematem spotkania partyjnych i administracyjnych władz województwa z przedstawicielami prasy, radia i TV. Szczegółowych informacji dziennikarzom udzielił: I sekretarz KW PZPR w Piotrkowie - St. Skitałowski i wojewoda piotrkowski - L. Wysłoki.

Następnie dziennikarze zapoznali się z osiągnięciami zakładów przemysłu lekkiego Tomaszowa Maz. i zwiedzili Zakłady Przemysłu Wełnianego „Tomtex”. W czasie

spotkania w tym zakładzie I sekretarz KM PZPR w Tomaszowie - W. Walaśko poinformował o inicjatywach społecznych mieszkańców miasta i jego zakładów przemysłowych.

Juan Carlos złoży wizytę w St. Zjednoczonych

Rzecznik Białego Domu podał, że na zaproszenie prezydenta Forda w dniach od 2 do 3 czerwca br. Stany Zjednoczone odwiedzi szef państwa hiszpańskiego, król Juan Carlos. W czasie wizyty przeprowadzi rozmowy z prezydentem USA.

Skazani za kradzieże w „Wizamecie”

Łódzkie Zakłady Wyrobów Metalowych „Wizamet” są producentem nożyków do golenia marki „Polsilver” i „Iridium”. Proces technologiczny wytwarzania żyłek kończy się z momentem przekazania zapakowanych i zalakowanych kartonów do magazynu. Do tego momentu żyłki nie są liczone. Ten fakt - to znaczy brak rozliczania ilości nożyków przed przekazaniem ich do magazynu wyrobów gotowych stwarza możliwość dokonywania kradzieży.

Wykorzystała to działająca na terenie zakładu zorganizowana grupa przestępcza. Inicjatorem - jak ustalono - był Ryszard Rychlewski - operator prasowy. Ponieważ nie miał bezpośredniego dostępu do wyrobów gotowych - nawiązał kontakt z pracownikiem pakowni - Mirosławem G. (odpowiadać będzie w odrębnym postępowaniu). Dokonał on kradzieży 3.400 sztuk nożyków i przekazał Rychlewskiemu. Ten nawiązał kontakt z innymi pracownikami, proponując im współudział w wynoszeniu kradzionych żyłek. Przestępcza spółka zaczęła systematycznie działać. Ośmiu pracowników - jak głosił akt oskarżenia w różnych okresach czasu i składach osobowych zagarnęło łącznie co najmniej 91.800 sztuk „Polsilverów” i 8.500 sztuk „Iridium” o łącznej wartości przeszło pół miliona złotych.

Dokładne rozliczenie ilości i war-

Będzie pomnik kobiety

Inicjatywa zrodziła się już dawno. Dyskusje były niezwykle ożywione i trwały długo. Aż wreszcie zapadła decyzja o budowie w Łodzi pomnika kobiety. Jaki będzie - zdecyduje konkurs, który potrwa przez cały bieżący rok.

Na pewno nie będzie łatwo zamknąć w monumentalnym kształcie wizerunku kobiety, w którym każda z nas znalazłaby część siebie. Na pewno rozpoczyna się spór o artystyczny kształt pomnika, który w naszym mieście jest szczególnym symbolem kobiety pracującej w przemyśle.

Jeszcze w tym 5-leciu (na placu Zwycięstwa) zobaczymy efekty pracy artystów rzeźbiarzy. Sprawa pomnika ma w swoich rękach specjalnie powołany Komitet Obywatelski Budowy Pomnika Kobiety, na czele którego stanął I sekretarz KŁ PZPR - B. Koperski.

Wielu zainteresowanych, którzy postulowali budowę, którym bliska jest sprawa jej realizacji podajemy konto: I Oddział PKO 47513-36243-132 Łódź - tutaj mogą przekazywać pieniądze.

Przybywa nam zatem jeszcze jedna kobieta. Warto o tym pamiętać zwłaszcza w przededniu Święta Kobiet. (rg)

KRONIKA WYPADKÓW

Wczoraj w Łodzi przy zbiegu ulic Zgierskiej i Pojezderskiej w tramwaju nr 5 podczas gwałtownego hamowania upadła 76-letnia Maria R. (ul. Kościuszki 105). Pasażerka doznała złamania kręgosłupa i przebywa w szpitalu.

Przy zbiegu ulic Piotrkowskiej i Zgierskiej siostry Jolanta (lat 9) i Katarzyna (lat 8) T. (Piotrkowska 232) przechodząc nieostrożnie jezdnię potrącone zostały przez samochód osobowy. Dziewczynki operowano w pogotowiu.

Na skrzyżowaniu ulic Wschodniej i Jarcza kierowca „Zuka” 3624 1W uderzył w tył „Wartburga” 3644 IS. Ofiar w ludziach nie było - straty ok. 5 tys. zł.

Przy zbiegu ulic Letniej i Dworkowskiej kierowca „Trabant” FI 9329 spowodował zderzenie z tramwajem 26/5. Straty 2 tys. zł.

Na ul. Grabieńczyk na skutek nieostrożnej jazdy kierowcy samochodu „Volga” 4988 IO zderzył się z „Patem” 2863 IF. Straty 1500 zł.

W Pabianicach na ul. Partyzanckiej 4 od „Jelca” odjechał się przyczepa, która zmusiła do gwałtownego hamowania kierowcę „Stara” FH 6508 w którego uderzył „Star” 4035 ZH. Ofiar nie było, straty wynoszą ok. 6 tys. zł.

Świadkowie oraz kierowca „Zuka” który w dniu 18 lutego br. ok. godz. 6.30 na ul. Ogrodowej przed posesją 21 potrącił kobietę, przesyłał się do WKRD MO ul. Wł. Bytomskiej 60, tel. 715-86. (ki)

MAŁY LOTEK

I losowanie

1, 3, 9, 21, 34

wylosowana banderola:

823211

II losowanie

3, 3, 9, 25, 27

wylosowana banderola:

198145

Z powodu zgonu naszego b. długoletniego pracownika

TOW.

STANISŁAWA KORNACKIEGO

odznaczonego Złotym Krzyżem Zasługi, Orderem 10-lecia oraz innymi odznaczeniami.

Serdeczne wyrazy współczucia Rodzinie składają:

DYREKCJA, RADA ROBOTNICZA POP PZPR, RADA ZAKŁADOWA, oraz WOLEZANKI I KOLEDZY z ŁÓDZKIEGO PRZEDSIĘBIORSTWA BUDOWNICTWA PRZEMYSŁOWEGO NR 2 w ŁODZI

DYREKCJA, RADA ROBOTNICZA POP PZPR, RADA ZAKŁADOWA, oraz WOLEZANKI I KOLEDZY z ŁÓDZKIEGO PRZEDSIĘBIORSTWA BUDOWNICTWA PRZEMYSŁOWEGO NR 2 w ŁODZI

DYREKCJA, RADA ROBOTNICZA POP PZPR, RADA ZAKŁADOWA, oraz WOLEZANKI I KOLEDZY z ŁÓDZKIEGO PRZEDSIĘBIORSTWA BUDOWNICTWA PRZEMYSŁOWEGO NR 2 w ŁODZI

DYREKCJA, RADA ROBOTNICZA POP PZPR, RADA ZAKŁADOWA, oraz WOLEZANKI I KOLEDZY z ŁÓDZKIEGO PRZEDSIĘBIORSTWA BUDOWNICTWA PRZEMYSŁOWEGO NR 2 w ŁODZI

DYREKCJA, RADA ROBOTNICZA POP PZPR, RADA ZAKŁADOWA, oraz WOLEZANKI I KOLEDZY z ŁÓDZKIEGO PRZEDSIĘBIORSTWA BUDOWNICTWA PRZEMYSŁOWEGO NR 2 w ŁODZI

DYREKCJA, RADA ROBOTNICZA POP PZPR, RADA ZAKŁADOWA, oraz WOLEZANKI I KOLEDZY z ŁÓDZKIEGO PRZEDSIĘBIORSTWA BUDOWNICTWA PRZEMYSŁOWEGO NR 2 w ŁODZI

DYREKCJA, RADA ROBOTNICZA POP PZPR, RADA ZAKŁADOWA, oraz WOLEZANKI I KOLEDZY z ŁÓDZKIEGO PRZEDSIĘBIORSTWA BUDOWNICTWA PRZEMYSŁOWEGO NR 2 w ŁODZI

DYREKCJA, RADA ROBOTNICZA POP PZPR, RADA ZAKŁADOWA, oraz WOLEZANKI I KOLEDZY z ŁÓDZKIEGO PRZEDSIĘBIORSTWA BUDOWNICTWA PRZEMYSŁOWEGO NR 2 w ŁODZI

DYREKCJA, RADA ROBOTNICZA POP PZPR, RADA ZAKŁADOWA, oraz WOLEZANKI I KOLEDZY z ŁÓDZKIEGO PRZEDSIĘBIORSTWA BUDOWNICTWA PRZEMYSŁOWEGO NR 2 w ŁODZI

DYREKCJA, RADA ROBOTNICZA POP PZPR, RADA ZAKŁADOWA, oraz WOLEZANKI I KOLEDZY z ŁÓDZKIEGO PRZEDSIĘBIORSTWA BUDOWNICTWA PRZEMYSŁOWEGO NR 2 w ŁODZI

DYREKCJA, RADA ROBOTNICZA POP PZPR, RADA ZAKŁADOWA, oraz WOLEZANKI I KOLEDZY z ŁÓDZKIEGO PRZEDSIĘBIORSTWA BUDOWNICTWA PRZEMYSŁOWEGO NR 2 w ŁODZI

DYREKCJA, RADA ROBOTNICZA POP PZPR, RADA ZAKŁADOWA, oraz WOLEZANKI I KOLEDZY z ŁÓDZKIEGO PRZEDSIĘBIORSTWA BUDOWNICTWA PRZEMYSŁOWEGO NR 2 w ŁODZI

DYREKCJA, RADA ROBOTNICZA POP PZPR, RADA ZAKŁADOWA, oraz WOLEZANKI I KOLEDZY z ŁÓDZKIEGO PRZEDSIĘBIORSTWA BUDOWNICTWA PRZEMYSŁOWEGO NR 2 w ŁODZI

DYREKCJA, RADA ROBOTNICZA POP PZPR, RADA ZAKŁADOWA, oraz WOLEZANKI I KOLEDZY z ŁÓDZKIEGO PRZEDSIĘBIORSTWA BUDOWNICTWA PRZEMYSŁOWEGO NR 2 w ŁODZI

DYREKCJA, RADA ROBOTNICZA POP PZPR, RADA ZAKŁADOWA, oraz WOLEZANKI I KOLEDZY z ŁÓDZKIEGO PRZEDSIĘBIORSTWA BUDOWNICTWA PRZEMYSŁOWEGO NR 2 w ŁODZI

DYREKCJA, RADA ROBOTNICZA POP PZPR, RADA ZAKŁADOWA, oraz WOLEZANKI I KOLEDZY z ŁÓDZKIEGO PRZEDSIĘBIORSTWA BUDOWNICTWA PRZEMYSŁOWEGO NR 2 w ŁODZI

DYREKCJA, RADA ROBOTNICZA POP PZPR, RADA ZAKŁADOWA, oraz WOLEZANKI I KOLEDZY z ŁÓDZKIEGO PRZEDSIĘBIORSTWA BUDOWNICTWA PRZEMYSŁOWEGO NR 2 w ŁODZI

DYREKCJA, RADA ROBOTNICZA POP PZPR, RADA ZAKŁADOWA, oraz WOLEZANKI I KOLEDZY z ŁÓDZKIEGO PRZEDSIĘBIORSTWA BUDOWNICTWA PRZEMYSŁOWEGO NR 2 w ŁODZI

DYREKCJA, RADA ROBOTNICZA POP PZPR, RADA ZAKŁADOWA, oraz WOLEZANKI I KOLEDZY z ŁÓDZKIEGO PRZEDSIĘBIORSTWA BUDOWNICTWA PRZEMYSŁOWEGO NR 2 w ŁODZI

DYREKCJA, RADA ROBOTNICZA POP PZPR, RADA ZAKŁADOWA, oraz WOLEZANKI I KOLEDZY z ŁÓDZKIEGO PRZEDSIĘBIORSTWA BUDOWNICTWA PRZEMYSŁOWEGO NR 2 w ŁODZI

DYREKCJA, RADA ROBOTNICZA POP PZPR, RADA ZAKŁADOWA, oraz WOLEZANKI I KOLEDZY z ŁÓDZKIEGO PRZEDSIĘBIORSTWA BUDOWNICTWA PRZEMYSŁOWEGO NR 2 w ŁODZI

DYREKCJA, RADA ROBOTNICZA POP PZPR, RADA ZAKŁADOWA, oraz WOLEZANKI I KOLEDZY z ŁÓDZKIEGO PRZEDSIĘBIORSTWA BUDOWNICTWA PRZEMYSŁOWEGO NR 2 w ŁODZI

DYREKCJA, RADA ROBOTNICZA POP PZPR, RADA ZAKŁADOWA, oraz WOLEZANKI I KOLEDZY z ŁÓDZKIEGO PRZEDSIĘBIORSTWA BUDOWNICTWA PRZEMYSŁOWEGO NR 2 w ŁODZI

DYREKCJA, RADA ROBOTNICZA POP PZPR, RADA ZAKŁADOWA, oraz WOLEZANKI I KOLEDZY z ŁÓDZKIEGO PRZEDSIĘBIORSTWA BUDOWNICTWA PRZEMYSŁOWEGO NR 2 w ŁODZI

DYREKCJA, RADA ROBOTNICZA POP PZPR, RADA ZAKŁADOWA, oraz WOLEZANKI I KOLEDZY z ŁÓDZKIEGO PRZEDSIĘBIORSTWA BUDOWNICTWA PRZEMYSŁOWEGO NR 2 w ŁODZI

DYREKCJA, RADA ROBOTNICZA POP PZPR, RADA ZAKŁADOWA, oraz WOLEZANKI I KOLEDZY z ŁÓDZKIEGO PRZEDSIĘBIORSTWA BUDOWNICTWA PRZEMYSŁOWEGO NR 2 w ŁODZI

DYREKCJA, RADA ROBOTNICZA POP PZPR, RADA ZAKŁADOWA, oraz WOLEZANKI I KOLEDZY z ŁÓDZKIEGO PRZEDSIĘBIORSTWA BUDOWNICTWA PRZEMYSŁOWEGO NR 2 w ŁODZI

DYREKCJA, RADA ROBOTNICZA POP PZPR, RADA ZAKŁADOWA, oraz WOLEZANKI I KOLEDZY z ŁÓDZKIEGO PRZEDSIĘBIORSTWA BUDOWNICTWA PRZEMYSŁOWEGO NR 2 w ŁODZI

DYREKCJA, RADA ROBOTNICZA POP PZPR, RADA ZAKŁADOWA, oraz WOLEZANKI I KOLEDZY z ŁÓDZKIEGO PRZEDSIĘBIORSTWA BUDOWNICTWA PRZEMYSŁOWEGO NR 2 w ŁODZI

DYREKCJA, RADA ROBOTNICZA POP PZPR, RADA ZAKŁADOWA, oraz WOLEZANKI I KOLEDZY z ŁÓDZKIEGO PRZEDSIĘBIORSTWA BUDOWNICTWA PRZEMYSŁOWEGO NR 2 w ŁODZI

DYREKCJA, RADA ROBOTNICZA POP PZPR, RADA ZAKŁADOWA, oraz WOLEZANKI I KOLEDZY z ŁÓDZKIEGO PRZEDSIĘBIORSTWA BUDOWNICTWA PRZEMYSŁOWEGO NR 2 w ŁODZI

DYREKCJA, RADA ROBOTNICZA POP PZPR, RADA ZAKŁADOWA, oraz WOLEZANKI I KOLEDZY z ŁÓDZKIEGO PRZEDSIĘBIORSTWA BUDOWNICTWA PRZEMYSŁOWEGO NR 2 w ŁODZI

DYREKCJA, RADA ROBOTNICZA POP PZPR, RADA ZAKŁADOWA, oraz WOLEZANKI I KOLEDZY z ŁÓDZKIEGO PRZEDSIĘBIORSTWA BUDOWNICTWA PRZEMYSŁOWEGO NR 2 w ŁODZI

DYREKCJA, RADA ROBOTNICZA POP PZPR, RADA ZAKŁADOWA, oraz WOLEZANKI I KOLEDZY z ŁÓDZKIEGO PRZEDSIĘBIORSTWA BUDOWNICTWA PRZEMYSŁOWEGO NR 2 w ŁODZI

DYREKCJA, RADA ROBOTNICZA POP PZPR, RADA ZAKŁADOWA, oraz WOLEZANKI I KOLEDZY z ŁÓDZKIEGO PRZEDSIĘBIORSTWA BUDOWNICTWA PRZEMYSŁOWEGO NR 2 w ŁODZI

DYREKCJA, RADA ROBOTNICZA POP PZPR, RADA ZAKŁADOWA, oraz WOLEZANKI I KOLEDZY z ŁÓDZKIEGO PRZEDSIĘBIORSTWA BUDOWNICTWA PRZEMYSŁOWEGO NR 2 w ŁODZI

DYREKCJA, RADA ROBOTNICZA POP PZPR, RADA ZAKŁADOWA, oraz WOLEZANKI I KOLEDZY z ŁÓDZKIEGO PRZEDSIĘBIORSTWA BUDOWNICTWA PRZEMYSŁOWEGO NR 2 w ŁODZI

DYREKCJA, RADA ROBOTNICZA POP PZPR, RADA ZAKŁADOWA, oraz WOLEZANKI I KOLEDZY z ŁÓDZKIEGO PRZEDSIĘBIORSTWA BUDOWNICTWA PRZEMYSŁOWEGO NR 2 w ŁODZI

DYREKCJA, RADA ROBOTNICZA POP PZPR, RADA ZAKŁADOWA, oraz WOLEZANKI I KOLEDZY z ŁÓDZKIEGO PRZEDSIĘBIORSTWA BUDOWNICTWA PRZEMYSŁOWEGO NR 2 w ŁODZI

DYREKCJA, RADA ROBOTNICZA POP PZPR, RADA ZAKŁADOWA, oraz WOLEZANKI I KOLEDZY z ŁÓDZKIEGO PRZEDSIĘBIORSTWA BUDOWNICTWA PRZEMYSŁOWEGO NR 2 w ŁODZI

DYREKCJA, RADA ROBOTNICZA POP PZPR, RADA ZAKŁADOWA, oraz WOLEZANKI I KOLEDZY z ŁÓDZKIEGO PRZEDSIĘBIORSTWA BUDOWNICTWA PRZEMYSŁOWEGO NR 2 w ŁODZI

DYREKCJA, RADA ROBOTNICZA POP PZPR, RADA ZAKŁADOWA, oraz WOLEZANKI I KOLEDZY z ŁÓDZKIEGO PRZEDSIĘBIORSTWA BUDOWNICTWA PRZEMYSŁOWEGO NR 2 w ŁODZI

DYREKCJA, RADA ROBOTNICZA POP PZPR, RADA ZAKŁADOWA, oraz WOLEZANKI I KOLEDZY z ŁÓDZKIEGO PRZEDSIĘBIORSTWA BUDOWNICTWA PRZEMYSŁOWEGO NR 2 w ŁODZI

DYREKCJA, RADA ROBOTNICZA POP PZPR, RADA ZAKŁADOWA, oraz WOLEZANKI I KOLEDZY z ŁÓDZKIEGO PRZEDSIĘBIORSTWA BUDOWNICTWA PRZEMYSŁOWEGO NR 2 w ŁODZI

DYREKCJA, RADA ROBOTNICZA POP PZPR, RADA ZAKŁADOWA, oraz WOLEZANKI I KOLEDZY z ŁÓDZKIEGO PRZEDSIĘBIORSTWA BUDOWNICTWA PRZEMYSŁOWEGO NR 2 w ŁODZI

DYREKCJA, RADA ROBOTNICZA POP PZPR, RADA ZAKŁADOWA, oraz WOLEZANKI I KOLEDZY z ŁÓDZKIEGO PRZEDSIĘBIORSTWA BUDOWNICTWA PRZEMYSŁOWEGO NR 2 w ŁODZI

DYREKCJA, RADA ROBOTNICZA POP PZPR, RADA ZAKŁADOWA, oraz WOLEZANKI I KOLEDZY z ŁÓDZKIEGO PRZEDSIĘBIORSTWA BUDOWNICTWA PRZEMYSŁOWEGO NR 2 w ŁODZI

DYREKCJA, RADA ROBOTNICZA POP PZPR, RADA ZAKŁADOWA, oraz WOLEZANKI I KOLEDZY z ŁÓDZKIEGO PRZEDSIĘBIORSTWA BUDOWNICTWA PRZEMYSŁOWEGO NR 2 w ŁODZI

DYREKCJA, RADA ROBOTNICZA POP PZPR, RADA ZAKŁADOWA, oraz WOLEZANKI I KOLEDZY z ŁÓDZKIEGO PRZEDSIĘBIORSTWA BUDOWNICTWA PRZEMYSŁOWEGO NR 2 w ŁODZI

DYREKCJA, RADA ROBOTNICZA POP PZPR, RADA ZAKŁADOWA, oraz WOLEZANKI I KOLEDZY z ŁÓDZKIEGO PRZEDSIĘBIORSTWA BUDOWNICTWA PRZEMYSŁOWEGO NR 2 w ŁODZI

DYREKCJA, RADA ROBOTNICZA POP PZPR, RADA ZAKŁADOWA, oraz WOLEZANKI I KOLEDZY z ŁÓDZKIEGO PRZEDSIĘBIORSTWA BUDOWNICTWA PRZEMYSŁOWEGO NR 2 w ŁODZI

DYREKCJA, RADA ROBOTNICZA POP PZPR, RADA ZAKŁADOWA, oraz WOLEZANKI I KOLEDZY z ŁÓDZKIEGO PRZEDSIĘBIORSTWA BUDOWNICTWA PRZEMYSŁOWEGO NR 2 w ŁODZI

DYREKCJA, RADA ROBOTNICZA POP PZPR, RADA ZAKŁADOWA, oraz WOLEZANKI I KOLEDZY z ŁÓDZKIEGO PRZEDSIĘBIORSTWA BUDOWNICTWA PRZEMYSŁOWEGO NR 2 w ŁODZI

DYREKCJA, RADA ROBOTNICZA POP PZPR, RADA ZAKŁADOWA, oraz WOLEZANKI I KOLEDZY z ŁÓDZKIEGO PRZEDSIĘBIORSTWA BUDOWNICTWA PRZEMYSŁOWEGO NR 2 w ŁODZI

DYREKCJA, RADA ROBOTNICZA POP PZPR, RADA ZAKŁADOWA, oraz WOLEZANKI I KOLEDZY z ŁÓDZKIEGO PRZEDSIĘBIORSTWA BUDOWNICTWA PRZEMYSŁOWEGO NR 2 w ŁODZI

DYREKCJA, RADA ROBOTNICZA POP PZPR, RADA ZAKŁADOWA, oraz WOLEZANKI I KOLEDZY z ŁÓDZKIEGO PRZEDSIĘBIORSTWA BUDOWNICTWA PRZEMYSŁOWEGO NR 2 w ŁODZI

DYREKCJA, RADA ROBOTNICZA POP PZPR, RADA ZAKŁADOWA, oraz WOLEZANKI I KOLEDZY z ŁÓDZKIEGO PRZEDSIĘBIORSTWA BUDOWNICTWA PRZEMYSŁOWEGO NR 2 w ŁODZI

SPORT SPORT SPORT SPORT

Bilety na łódzkie derby Widzew-EKS

Mając na uwadze ogromne zainteresowanie niedzielnym meczem o mistrzostwo ekstraklasy piłkarskiej Widzew - EKS (spotkanie rozegrane zostanie na stadionie przy al. Unii), kierownictwo widzewskiego klubu - pełniąc rolę gospodarza - zorganizowało przed sprzedaż biletów w kasach stadionu przy ul. Armii Czerwonej 80 i stadionu EKS (od ul. Krzemienieckiej), w sekretariacie EKS (Piotrkowska 76), „Orbisu” (pl. Wolności 6) oraz w kioskach „Ruchu” (ul. Armii Czerwonej 84 i przy dworcu PKP Łódź-Nielicniana).

Tenis ziemny

Zakończone zostały halowe mistrzostwa Łodzi w tenisie. Mistrzem seniorów został P. Rozpara (MKT) przed Wiśniewskim (Stari). Tenista MKT wygrał 6:4, 7:6.

W grze pojedynczej kobiet zwyciężyła Morawska z MKT i ona reprezentować będzie Łódź w Mistrzostwach Halowych Polskich juniorów, które odbędą się 4-7 marca w Zarbrzu.

Komunikat Totka

W zakładach Dużego Lotka z dnia 20. 2. 76 r. stwierdzono:

LOSOWANIE I

4 rozp. z 5 traf. prem. - wygrane po 255.106 zł; 195 rozp. z 5 traf. zwykł. - wygrane po około 7.000 zł; 8.053 rozp. z 4 trafieniami - wygrane po 236 zł; 147.692 rozp. z 3 trafieniami - wygrane po 14 zł.

LOSOWANIE II

84 rozp. z 5 trafieniami - wygrane po około 28.000 zł; 4.982 rozp. z 4 trafieniami - wygrane po 722 zł; 89.338 rozp. z 3 trafieniami - wygrane po 67 zł.

Kukła obronił rzut karny • Dobra zaliczka na rewanż

Hamburger SV - Stal Mielec 1:1 (1:0)

Miłą niespodzianką sprawiła jedenastka mieleckiej Stali remisując wczoraj w Hamburgu w pierwszym meczu ćwierćfinału pucharu UEFA z miejscowym HSV Hamburger 1:1 (0:1).

Bramkę dla Stali uzyskał w 46 min. - Oratowski, dla HSV - Bertl (w 11 min.).

Stal wystąpiła w Hamburgu w składzie: Kukla, Rzeźny, Kosłowski, Bielawicz, Per. Kasperczak, Hnatio, Oratowski, Lato, Krawczyk, Karaś.

Myślę, że nie będzie zbyt wiele przesady w stwierdzeniu, iż na taką grę - jaką zaprezentowała wczoraj w Hamburgu mielecka Stal - czekali właśnie sympatycy futbolu w naszym kraju. Po niepowodzeniach pozostałych trzech polskich zespołów startujących w obecnej edycji rozgrywek o europejskie puchary, po fatalnych występach narodowej reprezentacji w eliminacyjnych pojedynkach do ME - mielczanie swoim udanym występem w spotkaniu z SV Hamburger poprawili nieco nadzartą reputację polskiego piłkarstwa, które tak wspaniale zaprezentowało się w finałach X MS przed dwoma laty.

Nie ma też co ukrywać, że zasiadając przed telewizorami obawialiśmy się o końcowy rezultat wczorajszego spotkania. Z tej chociażby prostej przyczyny, iż nasza jedyna „ekspertowa” drużyna stanęła do pojedynku będąc zaledwie u progu sezonu mistrzowskich rozgrywek, podczas gdy Hamburger SV ma za sobą sporo już prób w rywalizacji o mistrzowskie punkty pierwszej ligi RFN.

A tymczasem Lato i jego koledzy w pełni wykonał przedmeczowe założenia stosując mądrą taktykę obronną a jednocześnie skutecznie kontratakując w nadających się sytuacjach. Obok Lato „zatrudniającego” niemal przez całe 90 minut po dwóch a nierzadko i trzech „opiekunów” swojej osoby, na słowa wyróżnienia zasłużył kapitan mieleckiej drużyny - Kasperczak, strzelec bramki - Oratowski oraz bramkarz Kukla - który nie zmarnował szansy wychy

Miniona pięciolatka była okresem wielkich i ważnych dla gospodarki narodowej robót budowlanych. Samo tylko miejskie województwo łódzkie wzbogaciło się o 31 nowych fabryk. Mówiąc o inwestycyjnym dorobku ostatniego pięcioletnia, na czołowym miejscu wymienia się zwykle duże zakłady, jak „Teofilów”, „Dywilan”, „Polanil”, „Bistone” i inne. A przecież ten nie spotykany w historii Polski Ludowej rozmach inwestycyjny objął swym zasięgiem także wiele mniejszych zakładów.

Przykładem może być spółdzielnia inwalidzka. W Łodzi i na terenie byłego woj. łódzkiego większość zakładów jeszcze na początku pięciolatki pracowała w bardzo trudnych warunkach. Produkcję i usługi wykonywano w adaptowanych pomieszczeniach, znajdujących się w starym budownictwie.

Początkiem zmian była budowa Zakładu Usług Technicznych w Łodzi. Ten obiekt (łącznie koszt zamyka się sumą blisko 60 mln zł) pracuje dla potrzeb wszystkich 39 spółdzielni, zrzeszonych w Regionalnym Związku Spółdzielni Inwalidów. Jego zadaniem jest wykonywanie usług (jak np. realizacja zamówień na narzędzia) potrzebnych do prawidłowej pracy poszczególnych zakładów.

W 1974 roku przekazano do użytku dwa nowe obiekty, po 10 mln złotych każdy — jeden dla Meblarskiej Spółdzielni Inwalidów im. M. Buczka, a drugi dla Spółdzielni „Pionier” w Głownie. W ubiegłym roku natomiast z katastrofalnych wprost pomieszczeń, do nowego budynku przeprowadziła się załoga Spółdzielni „Dina” w Łodzi. Niezależnie od zdecydowanie lepszych warunków pracy otrzymała ona dobrze wyposażone pomieszczenia do rehabilitacji.

Niezależnie od budowy całych zakładów, prowadzono liczne prace adaptacyjne, mające na celu poprawę warunków pracy w starych budynkach. Przybyło także kilka nowych pawilonów handlowych i usługowych.

Zapoczątkowane w ubiegłej pięciolatce prace kontynuowane są obecnie. W trakcie realizacji znajdują się dwie wielomilionowej wartości inwestycje. Kosztem 33 mln zł wznosi się w Łodzi pomieszczenia dla Spółdzielni „Simp” Natomiast 100 mln zł kosztować będzie budowa „Rusalki”. Pierwsza z nich ma być przekazana do użytku jeszcze w bieżącym roku, druga — pod koniec 1977 r. Ponadto kosztowne prace budowlane prowadzi „Zorza” i „Rawianka” w Rawie Mazowieckiej.

W kolejce na rozpoczęcie budów czekają już w Łodzi „Elektromont” i Spółdzielnia im. W. Hibnera oraz „Przodownik” w Aleksandrowie, „Krójmet” w Opatowie, „Przyszłość” w Wieluniu i „Zwycięstwo” w Zdunskiej Woli. Pierwsze cztery znajdują się na liście budów przewidzianych do rozpoczęcia w I półroczu bieżącego roku. Lista ta jest załącznikiem do uchwały Rady Ministrów nr 222. Roboty zlecono już poszczególnym wykonawcom i tylko od nich zależy, kiedy wmurowane zostaną akty erekcyjne.

Wysiłek inwestycyjny, znaczne nakłady skierowane na rozwój i modernizację spółdzielczości inwalidzkiej przyniosły dużą poprawę warunków pracy inwalidów, zatrudnionych w zakładach łódzkiego regionu. Warto w tym miejscu podkreślić, że wszystkie spółdzielnie zatrudniają niemal rzeszę osób, bo prawie 23 tysiące.

Poprawiły się także warunki wypoczynku inwalidów. Pod względem ilości miejsc na wczasach i koloniach istnieje pełne pokrycie potrzeb. Nie ma jednak większego wyboru i nie zawsze można pojechać na wczasy w takim okresie i do takiej miejscowości, jaka najbardziej odpowiada pracownikowi. Stąd też Regionalny Związek Spółdzielni Inwalidów w Łodzi czyni starania w kierunku otwarcia własnych ośrodków.

W nadchodzącym sezonie wczasowym ma być przekazany do użytku ośrodek w Chodczu pod Włocławkiem. Będzie to pierwszy w regionalnym związku ośrodek wypoczynkowy. Na jednym turnusie pomieści około 30 osób. Przewidziany on jest także jako baza wypadowa dla sobotnio-niedzielnych wyjazdów. Starania kierownictwa związku mają na celu otwarcie w najbliższych latach kilku innych podobnych ośrodków nad morzem i w górach. (ik)

BOHATERA DZISIEJSZEGO ARTYKUŁU NIE TRZEBA NIKOMU W ŁODZI PRZEDSTAWIAĆ. WIADOMO — DRUGI, CO DO WIELKOŚCI ZAKŁAD W MIEŚCIE, HISTORIA, TRADYCJA, NAWET... ZABYTKI, 7 TYSIĘCY ZAŁOŻY, 25 MILIONÓW METRÓW TKANIN ROCZNIE, O WARTOŚCI I MLN 400 MLN ŻŁ. POTEŻNE PRZEDSIĘBIORSTWO, WCIŚNIĘTE NA KILKUNASTU HEKTARACH, NA STYKU DZIELNIC MIASTECZKO W MIEŚCIE, Z WŁASNYMI ULICAMI O NAZWACH ŻYWCEM Z POWIEŚCI PRODUKCYJNYCH. SERCE PRZEMYSŁOWEJ ŁODZI.

Wszystko się wokół zmienia. U „Marchlewskiego” — pozornie nic. Ale tylko pozornie. Poznański nie poznałby swych włości. Nie zmieniły się bowiem tylko mury — i to te najbardziej charakterystyczne z czerwonej, osmolejonej cegły, bo znajdują się one pod opieką konserwatora zabytków. „Nadzień” jest już inne. Przybyły za wysokim parkanem nowe obiekty, ale gina w cieniu owych już historycznych — stąd wrażenie, że „Marchlewski” jest taki, jakim był od lat. Tak jednak może się tylko wydawać.

stopnia będzie wymiana urządzeń „na nowe ciagi gruntownie rewolucjonizujące proces technologiczny i zmniejszające stan zatrudnienia.

Modernizacja nazwać można także wyższy stopień remontu kapitalnego samych murów. Nie tylko wymiana stropów, instalacji, malowanie, podpieranie stęplami, ale powiększenie kubatury obiektów poprzez podnoszenie dachów, wybijanie całych ścian, dobudowywanie nowych pomieszczeń produkcyjnie połączonych ze starymi.

Cokolwiek byśmy jednak tutaj

MODERNIZACJA

Konkretnie są liczby. „Marchlewski” od lat wprawdzie utrzymuje wysokość produkcji około 65 mln metrów tkanin, ale dawno odszedł od perkalików i flanelok. Był to ilość przekazać na rynek, w 1945 zatrudniał 10 tys. osób, w 1973 — 7.800, a obecnie poniżej 7000. A więc ta sama ilość, lepszej, a więc bardziej precyzyjnej tkaniny, przy załodze o 3 tys. mniejszej. Większa wydajność niewątpliwie, ale czy osiągnięta tylko pracą ludzkich rąk? Ma ona tutaj swoje źródło w modernizacji.

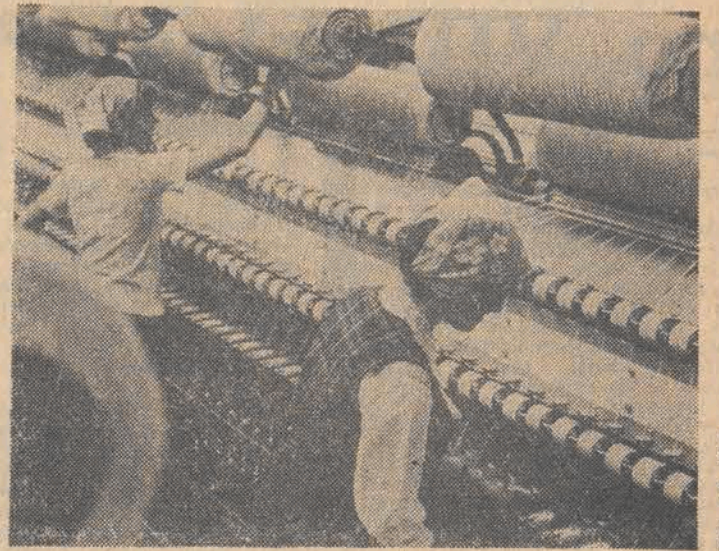
Modernizacja to pojęcie bardzo szerokie. Można pod nią podciągnąć i wymianę maszyn pojedynczych, starych, nadających się tylko na złom — na nowe. Wymiana ta nie powoduje zasadniczych zmian w procesie technologicznym. Modernizacja wyższego

podciągał pod pojęcie modernizacji, nie przesadzamy twierdząc, że u „Marchlewskiego” znajdziemy właściwie chyba wszystko

W latach pięćdziesiątych, wśród starych ruder, na fundamentach starego obiektu — wybudowano tkalnie szedową. W tychże latach — trzeba było wzniesioną kotłownię. Nadwyżki ciepła wykorzystuje się do ogrzewania one części naszych mieszkań. W latach 1967—1969 wybudowano nowy bielnik — kadzie drewniane, kotły wazalne zastąpiono nowymi ciągami technologicznymi. Wyliczyliśmy tylko trzy obiekty — te najważniejsze. Ich budowa — na ruinach starego — to najbardziej widoczne akcenty tego, co się działo do niedawna.

Dwadzieścia kilka lat życia „Marchlewskiego” — to jednak

U „Marchlewskiego”



Vol. A. Waon

permanenta niewidoczna na zewnątrz modernizacja właściwie wszystkiego. To niestająca praca prawie 200 osób z Samodzielnego Oddziału Wykonawstwa Inwestycyjnego i Łódzkiego Przedsiębiorstwa Budowlanego Przemysłu Lekkiego „Pólnoc” — którego drugą siedzibą i podstawowym placem budowy od lat trzydziestu są ZPB im. Marchlewskiego. Remontowano, podnoszono dachy, zmieniano podłogi i całą gospodarkę podpodłogową — na „chodzie”. Hale oddzielano sznurkami jak w domach towarowych stoiska w czasie remanentu. W jednej części pracowali włókniarze, w drugiej budowlani.

Nigdy nie wiadomo było, na co mogliśmy w czasie tych modernizacji trafić — opowiada dyrektor LPB „Pólnoc” inż. Stanisław Przygocki. Raz budowlani natrafili kopiąc teren, na fundamenty starej gazowni Poznańskiej, o której wiadomo, że była, ale gdzie — nie bardzo...

Kierownik działu inwestycji — inż. Zbigniew Pankiewicz — przyznaje, że sam dokładnie nie wie, co się we wszystkich bunkrach, piwnicach całego kompleksu obiektów fabrycznych znajduje...

Te uwagi przytoczylam po to, by uzmysłowić Czytelnikom, jak trudna była ta modernizacja. Nie dysponując starymi planami zakładów — Poznański budując zakład na pewno nie dysponował planem zagospodarowania przestrzennego.

Ten drugi etap od 1973 r. — to inny start. Już można sobie pozwolić na szerszy oddech, już nie latać, byle załatać dziurę na dzień — ale pianowo, długofalowo.

Modernizacja jest już kompleksowa. Same lata 1973—1975 kosztowały pół miliarda złotych. Zmodernizowano tkalnie wysoką (stropy, instalacje, maszyny — najnowsze krosna sauerowskie). Lepsze tkaniny, lepsze warunki. Część oddziału przygotowawczego przeniesiono z piwnicy tkalni wysokiej, by tam urządzić część socjalną dla tkalni. Wybudowano — jak mi mówią w „Marchlewskim” najładniejszy w branży oddział przygotowawczy tkalni. Zmodernizowano przedalnię (wymiana maszyn).

Drugi etap modernizacji kompleksowej (1,3 mld zł) rozpoczęto w roku bieżącym. To m. in. nowe obiekty wśród starych. Tkalnie bezcentrowa, centralny warsztat mechaniczny, magazyn surowca.

Chcąc wybudować zakład produkcyjny tego typu od podstaw, w pustym polu, wybudowano by, może i na pewno, zakład lepszy, o warunkach pracy w poszczególnych oddziałach mniej z sobą kontrastującymi, aniżeli przy Ogrodowej z pięknym zielonym patio i rozległymi palarniami dla załogi — ale kosztowałoby to około 8—9 miliardów zł...

PERMANENTNA

dobudowywał tak jak dyktowała koniunktura, byle taniej, byle szybko. Obecnie brygady SOWI i „Pólnocy” nie bardzo wiedzą, przystępując do wykopów, co znajdują pod ziemią, pod podłogą... Mimo tych olbrzymich trudności zakłady modernizowano. I w tych zakładach normalnie pracowało!

Tak wyglądała modernizacja do roku 1973. — Obecnie przeżywamy drugi — wyjątkowo jasny zastępca dyrektora do spraw technicznych inż. Jan Leśniak — etap modernizacji.

Rzecz zresztą nie tylko w pieniądzech. W czasie rozmowy od razu w tych rozważaniach wyskakuje nam takie momenty jak: oszczędność materiałów budowlanych cykli budowy, moc przedsiębiorstw budowlanych i o czym nie wolno nam zapominać ani na chwilę: Marchlewski modernizując się oddaje każdego dnia tyle produkcji, ile tego wymaga plan. Modernizacja nie jest, i nie była i nie będzie ewentualnym argumentem w czasie dyskusji nad planem produkcyjnym.

ALINA PONIATOWSKA

Prawo i życie

Edward R., 27-letni mieszkaniec Tomaszowa Maz. z zawodu maszynista parowozów PKP — już od rannych godzin 4 listopada rozpoczął „rundę alkoholową”. O 20 wypił ze znajomym dwie butelki wina, spotkanie z innym było okazją do kupienia następnej butelki i spomycia jej zawartości. Następnie maszynista umówił się na spotkanie w restauracji „Mazowianka”. Spotkali się tam we trzech i wypili pół litra wódki. Współbiedniacy mieli dosyć i poszli do domu, ale Edward R. wrócił z ulicy do restauracji i tam w towarzystwie czterech nieznanych mu osób wypił jeszcze pół litra wódki. Całe popołudnie i cały wieczór spędził w „Mazowiance”, a kiedy towarzystwo zabrakło — pił sam piwo przy bufecie. Wypił 6 dużych kufli. Opuścił restaurację koło godz. 21 z bólem żołądka. Kiedy znalazł się w domu wypił w charakterze lekarstwa liżkę nalewki spirytusowej na orzechach. Nie dane mu było kurować się skutecznie. Zona poinformowała go, że po południu był awizator ze stacji wzywający go do pracy. Stawił się więc około godz. 23 u dyspozytora Ryszarda S. bacząc, by nie stanąć blisko niego, żeby nie zdradzić swojego stanu.

Spóźnił się znacznie do pracy. Pociąg towarowy nr 12499, który miał prowadzić, przejechał do Tomaszowa Maz. ze stacji Łódź-Olechów. Tu, zgodnie z planową zmianą obsługi miał go przejąć Edward R. Jego pomocnik zjawił się punktualnie, ale maszynisty nie było. Dyspozytor wyznaczył innego. Kiedy zjawił się Edward R. powiedział mu o tym i wydając dyspozycję poprowadzenia pociągu polecił poinformować o tym maszyniste, który już był w parowozie. Ten uciekł się, że kończy pracę i zdał parowóz Edwardowi R. Siedemnaście minut po północy pociąg ruszył z Tomaszowa do Opatowa.

O godz. 1 (5 listopada) wjechał na stację Opatowa pociąg towarowy nr 21490 relacji Skarżysko-Kamienna — Tomaszów Maz. Miał wolną drogę na dalszą jazdę z tym, że mijanie z pociągami nr 12499 miało nastąpić na stacji Słomianka (linia jest jednokierunkowa). Dyżurnemu ruchu tej stacji przygotowała urządzenie nastawcze w ten sposób, że pociąg nr 12499 — zgodnie z ustawionymi sygnałami — wjechał przy zmniejszonej szybkości na tor nr 2, zatrzymał

się przed końcowym semaforem ustawionym na „stój”. Stąd miał kontynuować jazdę po przejechaniu pociągu nr 21490 głównym torrem.

Pociąg nr 21490 nie odjechał planowo. Zauważono blokadę hamulca w jednym z wagonów. Odblokowano, dyżurny ruchu dał znać sygnałem latarki, że można jechać i poszedł do dyżurki. Tam zauważył zapalone światła w centralce telefonicznej. Podniósł słuchawkę i usłyszał podniecony głos dyżurnej ruchu ze stacji Słomianka: pociąg towarowy 12499 przejechał po torze nr 2, minął zamknięty semafor wyjazdowy, wjechał na tor główny i jedzie bez zmniejsze-

KATASTROFA!...

nia szybkości w kierunku Opatowa. Dyżurny niezwłocznie poinformował nastawnicę Opatowa, by nastawiono semafor na „stój”.

Pociąg nr 12499 nie zważając na sygnał „stój” i wjechał na tor nr 1 w Opatowie ZDERZAJĄC się ze stojącym na tym torze pociągiem 21490, którego wyjazd po alarmującym meldunku został wstrzymany. Na całe szczęście. Gdyby ten pociąg nie miał blokady hamulca, gdyby wjechał i nabrał szybkości — skutki zderzenia byłyby okropne. Szczęśliwemu przypadkowi należy zawdzięczać fakt, że maszynista tego pociągu i jego pomocnik uszli z życiem.

Straty według obliczeń Dyrekcji Rejonowej Kolei Państwowych w Łodzi wyniosły przeszło 838 tys. zł. (Rozbitych zostało całkowicie 6 wagonów z ładunkiem, 10 zostało uszkodzonych. Na przestrzeni 120 m został zniszczony tor kolejowy).

Edward R. opuścił lokomotywę i szybko oddał się z miejsca katastrofy. Przepadł. Zgłosił się dopiero 5 listopada wieczorem do dyżurnego Komisarzatu MO w Opatowie, po 18 godzinach od katastrofy. W śledztwie tłumaczył się, że przebywał w jakimś lesie, gdzie „chyba musiał stracić przytomność” bowiem przebudził się dopiero

Zofia Tarnowska

wieczorem. Wtedy ponownie poszedł na miejsce katastrofy, a następnie na posterunek. Wiadomo dlaczego uciekł. Bał się, że poddany zostanie badaniom krwi na zawartość alkoholu. Czekał aż trucizna spali się w organizmie i zostanie nikły jej ślad. Uciekł, bo był świadomy popełnienia przestępstwa.

Analiza przebiegu jazdy pociągu nr 12499 dała podstawę do przyjęcia stwierdzenia, że obsługa lokomotywy uszła... Potwierdzeniem tego były wyniki eksperymentu przeprowadzonego miesiąc później. Ustalono bezspornie, dawane przez obsługę stacji Słomianka sygnały świetlne i fonetyczne były dobrze widziane i słyszane przez obsługę parowozu tak od strony maszynisty, jak i jego pomocnika. Podobnie było przy wyjeździe ze stacji Słomianka, przed dojazdem do przejazdu w Gorzałkowie i przed nastawnią wyjazdową w Opatowie. We wszystkich tych miejscach dawano alarmujące sygnały „stój”. Gdyby którykolwiek z obsługi nie spał — musiałby je widzieć i słyszeć. Spali. Krystyna D., pełniąc służbę na posterunku na 12 stacji Słomianka, wykonując polecenie dyżurnej Marii K. — wyszła przed posterunek dając sygnały latarką i trąbką w czasie, gdy pociąg nr 12499 zbliżał się. Przejechał nie zmniejszając szybkości, a Krystyna D. zauważyła, że głowa maszynisty była wychylona na zewnątrz okna parowozu w takiej pozycji jakby spał...

Spał też pomocnik. A przecież wiedział, że maszynista jest pijany, budził go dwukrotnie, a przedtem usłyszał od niego, że „jazda będzie ciężka, bo jest pod wpływem alkoholu”. Nie zareagował na te uwagi... Jest współodpowiedzialny za spowodowanie katastrofy. Obaj objęci są jednym zarzutem aktu oskarżenia aczkolwiek zróżnicowanym odpowiednimi artykułami kodeksu stopniem winy.

Z charakterystyki Edwarda R.: 6 grudnia 1971 r. ukradł z wagonu pojemnik. Kolegium ukarało go grzywną w wysokości 800 zł.

1 października 1973 r. będąc w stanie nietrzeźwości zakłócił w Tomaszowie Maz. spokój publiczny. Kolegium ukarało go grzywną w wysokości 2 tys. zł.

10 września 1974 r. w Tomaszowie Maz. będąc w stanie nietrzeźwości dokonał czynnej napaści na funkcjonariusza MO. Skazany został przez Sąd Powiatowy na karę 1 roku i 6 miesięcy pozbawienia wolności z zawieszeniem jej wykonania na 8 lata.

Jest ojcem 5-letniego dziecka... Czytelnicy nie oczekują chyba żadnego komentarza...

DO KĄD po VIII klasie?

Spotkanie przy NTU 303-04

Zacznę od podstawowego pytania, szczególnie interesującego wszystkich rodziców i 8-klasistów. Czy na każdego absolwenta szkoły podstawowej czeka miejsce w szkole ponadpodstawowej?

Nawet więcej, gdyż w br. miejsc w szkołach ponadpodstawowych będzie około 16 tysięcy, a do VIII klasy uczęszcza około 12,5 tys. uczniów. Toteż w bieżącym roku do szkół ponadpodstawowych będziemy mogli przyjąć jeszcze około 3 tys. młodzieży z innych województw.

He z tych 16 tys. miejsc znajduje się w liceach ogólnokształcących? Pytam, bo córka zgodnie zresztą ze swymi zainteresowaniami i radą wychowawców zamierza starać się o przyjęcie do liceum.

Z ogólnej liczby miejsc w szkołach ponadpodstawowych 24 proc. znajduje się w liceach. 20 proc. w średnich szkołach zawodowych (liceach i technikum), a reszta, tj. 56 proc. w ZSZ.

Podobno w br. został zmieniony w zasadniczy sposób regulamin przyjęć. Na czym polegają te zmiany?

Na tym, że choć wszystkie szkoły rozpoczynają przyjmowanie podań od 1 kwietnia, jedne wcześniej kończą przyjmowanie podań i wcześniej ogłaszają listy przyjęć kandydatów, a drugie później. Np. w szkołach ogólnokształcących i Studium Wychowania Przeszkolonego, gdzie zapisy trwają od 1 do 10 kwietnia, już w dniu 23 kwietnia będzie wiadomo, kto został przyjęty do tych szkół, a kto nie. Pozwoli to nie przywieźć kandydatów od razu swoje dokumenty do techników, liceów zawodowych lub zasadniczych szkół zawodowych. W technikum oraz liceach zawodowych zapisy trwają bowiem do 3 maja, a w ZSZ do 29 maja.

Syn jest dość dobrym uczniem i chce pójść do liceum. Czy czeka go sprawdzian?

Tylko w przypadku, gdy liczba kandydatów będzie większa od ilości miejsc.

Kto w br. może liczyć na przyjęcie do wybranej przez siebie szkoły bez poddania się sprawdzianowi?

Tylko najlepsi. A więc ci, którzy na świadectwach ukończenia klasy VII i za pierwsze półrocze w klasie VIII otrzymali oceny bardzo dobre (dopuszcza się jednak możliwość ocen dobrych z wychowania fizycznego, muzycznego i plastycznego oraz zajęć praktyczno-technicznych). Następnie ci, którzy zajęli I lub II miejsce w szkolnym konkursie na najlepszego ucznia oraz laureaci konkursów przedmiotowych na szczeblu wojewódzkim, którzy uzyskali miejsca od I do VI, i którzy oczywiście ubiegają się o przyjęcie do klas o właściwym profilu, tzn. laureaci konkursu z matematyki do klas o poszerzonym programie nauczania tego przedmiotu itp.

Czy w br. powstają w Łodzi szkoły lub klasy kształcące w jakiejś nowej specjalności?

— Zaczęły się powstawać w Łodzi szkoły lub klasy kształcące w jakiejś nowej specjalności?

— Zaczęły się powstawać w Łodzi szkoły lub klasy kształcące w jakiejś nowej specjalności?

— Zaczęły się powstawać w Łodzi szkoły lub klasy kształcące w jakiejś nowej specjalności?

— Zaczęły się powstawać w Łodzi szkoły lub klasy kształcące w jakiejś nowej specjalności?

— Zaczęły się powstawać w Łodzi szkoły lub klasy kształcące w jakiejś nowej specjalności?

— Zaczęły się powstawać w Łodzi szkoły lub klasy kształcące w jakiejś nowej specjalności?

— Zaczęły się powstawać w Łodzi szkoły lub klasy kształcące w jakiejś nowej specjalności?

— Zaczęły się powstawać w Łodzi szkoły lub klasy kształcące w jakiejś nowej specjalności?

— Zaczęły się powstawać w Łodzi szkoły lub klasy kształcące w jakiejś nowej specjalności?

— Zaczęły się powstawać w Łodzi szkoły lub klasy kształcące w jakiejś nowej specjalności?

— Zaczęły się powstawać w Łodzi szkoły lub klasy kształcące w jakiejś nowej specjalności?

— Zaczęły się powstawać w Łodzi szkoły lub klasy kształcące w jakiejś nowej specjalności?

— Zaczęły się powstawać w Łodzi szkoły lub klasy kształcące w jakiejś nowej specjalności?

— Zaczęły się powstawać w Łodzi szkoły lub klasy kształcące w jakiejś nowej specjalności?

— Zaczęły się powstawać w Łodzi szkoły lub klasy kształcące w jakiejś nowej specjalności?

— Zaczęły się powstawać w Łodzi szkoły lub klasy kształcące w jakiejś nowej specjalności?

— Zaczęły się powstawać w Łodzi szkoły lub klasy kształcące w jakiejś nowej specjalności?

— Zaczęły się powstawać w Łodzi szkoły lub klasy kształcące w jakiejś nowej specjalności?

— Zaczęły się powstawać w Łodzi szkoły lub klasy kształcące w jakiejś nowej specjalności?

— Zaczęły się powstawać w Łodzi szkoły lub klasy kształcące w jakiejś nowej specjalności?

— Zaczęły się powstawać w Łodzi szkoły lub klasy kształcące w jakiejś nowej specjalności?

— Zaczęły się powstawać w Łodzi szkoły lub klasy kształcące w jakiejś nowej specjalności?

Za kilka tygodni tysiące ósmoklasistów będą musiały podjąć pierwszą poważną w swym życiu decyzję. Z dniem 1 kwietnia rozpoczynają się bowiem w naszym województwie zapisy do szkół ponadpodstawowych. Jakże szkoły czekają na 8-klasistów, czym się kierować przy wyborze dalszego kierunku nauki, jeśli 15-latek nie ma sprecyzowanych zainteresowań? Czy słuszne są nasze zastrzeżenia i wątpliwości? — oto najciekawszy temat rozmów rodziców z przedstawicielami Kuratorium i Woj. Poradni Wychowawczo-Zawodowej, na oswartkowym spotkaniu przy NTU 303-04. Uczestniczyli w nim udzielając odpowiedzi naszym Czytelnikom wicekurator — Z. NIEWIADOMSKI, starsi wizytatorzy szkół — K. KRYSIAKOWA i J. ZABOST, oraz psycholog z Woj. Poradni Wychowawczo-Zawodowej — J. JUSZCZYK.

Owszem, w związku z rozwojem przemysłu spożywczego, po długiej przerwie zostaną wznowione przyjęcia w Technikum Przemysłu Spożywczego (E. Piater 34) na kierunku piekarniczym. Poza tym w liceum zawodowym przy ulicy Praussa 4 będzie można uzyskać specjalność operatora procesów technologicznych w przemyśle spożywczym, czyli fachowca do obsługi sprzętu i aparatury, a w liceum przy ul. Franciszkańskiej 137 mechanika narzędzi do obróbki metali.

Córka, bardzo lubiąca dzieci, chce iść koniecznie do Studium Wychowania Przeszkolonego. Czy spotka się tam z dużą konkurencją?

W studium tym jest zwykle więcej kandydatów niż miejsc. Przynajmniej do czasu, gdy się udźwignie muzycznych. Toteż wszyscy ubiegający się o przyjęcie do tej szkoły, podobnie jak kandydaci do Liceum Sztuk Plastycznych, winni złożyć w dniach od 1 do 15 marca indywidualne podanie do wybranej szkoły, w celu potwierdzenia, czy posiadają wymagane uzdolnienia do podjęcia nauki. Podanie takie musi złożyć córka. A gdyby wstępna kwalifikacja zakończyła się niepowodzeniem, może pomyślić pani o zawdzie opiekunki dziecięcej, który można zdobyć w Liceum Medycznym przy ul. Narutowicza 122.

Na rodzinnym naradzie ustaliliśmy już kierunek dalszej nauki dla syna. Ale o chcielibyśmy przedyskutować nasze ustalenia ze szkołą.

W marcu we wszystkich szkołach podstawowych odbędą się spotkania rodziców VIII-klasistów z wychowawcami. Będzie więc mogła pani przedstawić wychowawcy swoje plany i ewentualne wątpliwości.

— Po ukończeniu dwóch klas liceum ogólnokształcącego, syn chciałby się przenieść do szkoły zawodowej. Proszę o kilka adresów.

Uczniów mających ukończone dwie klasy liceum ogólnokształcącego przyjmują w Łodzi 3-letnie szkoły zawodowe. Są to Technikum Ekonomiczne przy ul. Astronautów 19 i Technikum Łączności, ul. Strykowska 10/12 na kierunku radiotechniczny i telewizyjny.

Dotąd przy zapisach do liceum ogólnokształcącego obowiązywała rejonizacja. Jak będzie w br.?

Rejonizacja zostanie utrzymana nadal. Nie dotyczy ona tylko klas uprofilowanych z poszerzonym programem nauki języków obcych, matematyki, fizyki itp.

Syn ma kłopoty ze zdrowiem, co zresztą odbija się niekorzystnie i na jego wynikiach w nauce. Dotąd też nie zdecydowaliśmy o dalszym kierunku jego nauki, choć synowi marzy się mechanika precyzyjna.

Dla kogo jest przeznaczona Poradnia Wychowawczo-Zawodowa? Pytam, bo niektórzy rodzice podchodzą do niej z taką rezerwą, a tu wychowawczy koniecznie mi radzi udać się do poradni z córką.

Poradnia Wychowawczo-Zawodowa przy ul. Rewolucji 1905 r. nr 8 jest placówką, do której powinni zwracać się wszyscy młodzi ludzie, mający trudności z wyborem zawodu, czy to ze względu na stan zdrowia (np. wada wzroku), czy niemożność samodzielnego podjęcia decyzji. Toteż radzimy państwu jak najprędzej udać się do poradni i zarejestrować (w godzinach 8-20). Badania przeprowadza przez lekarza i psychologa składają się bowiem z kilku etapów.

Mamy pięcioro dzieci i niezbyt łatwe warunki materialne. W jakiej szkole najstarszy syn mógłby zdobyć szybko zawód i otrzymać wynagrodzenie za praktykę?

Bardzo dobre warunki nauki zapewniają uczniom zasadnicze szkoły budowlane Łódzkiego Zjednoczenia Budowlanego (Siemiradzkiego 4, Przędzalniana 66). Uczniowie tych szkół, obok wynagrodzenia za praktykę, otrzymują odzież roboczą i wyjściową oraz, tak, jak pracownicy, są objęci akcją socjalną zakładu.

Czy istnieje w naszym mieście zasadnicza szkoła włókiennicza dla niepracujących?

Dotąd takiej szkoły nie mieliśmy, ale w nadchodzącym roku szkolnym zostanie ona zorganizowana przy Technikum Włókienniczym przy ul. Żeromskiego 115. W czasie 2-letniej nauki uczniowie mogą zdobyć zawód tkacza, przędzacza bawełny lub wykończalnika wyrobów włókienniczych.

Chciałbym wybrać dla syna zawód, ciekawy, popłatny i z perspektywą.

To może pomyślić pan o zasadniczych szkołach metalowych, w których można zdobyć wiele zawodów, mających dużą przyszłość w związku z rozwojem przemysłu elektromaszynowego. Są one 2- albo 3-letnie i po ukończeniu ich absolwenci mogą kontynuować dalszą naukę w technikum.

Posiadam pod Łodzią niewielkie gospodarstwo i syna interesującego się ogrodnictwem...

W Widzewie-Zdźarach, obok Technikum Mechanizacji Rolnictwa, działa Zasadnicza Szkoła Ogrodnicza, mająca swoją filię w Łodzi przy ul. Chocianowickiej 198. W obu tych szkołach można zdobyć zawód ogrodnika, a później kontynuować naukę w 3-letnim technikum i zdobyć kwalifikacje warzywnika, kwaciarza i sadownika.

— Proszę Redakcję o interwencję — pisze jeden z Czytelników zastrzegając sobie nieujawnianie nazwiska w druku.

Chodził mianowicie o to, że na podstawie wywiadu, dokonanego przez opiekuna społecznego w naszym mieszkaniu, stwierdzono u nas trudne warunki materialne, wskutek czego otrzymaliśmy jednorazową zapomogę z Opieki Społecznej. Dalsza natomiast pomoc dla nas uzależniona została od przeprowadzenia wywiadu u moich dorosłych i pracujących dzieci, na temat których, nieświadom celu tej indagacji, udzieliłem opinii w sposób społecznie dość szczyrych informacjach, co do ich stanowisk służbowych oraz sytuacji materialnej. Nie przypuszczałem, że to będzie miało jakiś wpływ na dalszą pomoc dla nas dwojga

starszych i schorowanych ludzi, którym ta pomoc jest jak najbardziej potrzebna. Uważam, że takie śledztwo, prowadzone przez Opiekę Społeczną odnośnie sytuacji materialnej dorosłych i posiadających już własne rodziny dzieci, prowadzi tylko do nieporozumień rodzin-

zostających w trudnej sytuacji bytowej rodziców.

Sa to jednak zagrożenia raczej sporadyczne i w kontekście społecznych potrzeb i okoliczności nie na tyle zasadnicze, aby trzeba było całkiem już z wywiadów Opieki Społecznej zrezygnować.

Intymność stosunków rodzinnych nie może więc być, w obliczu tych tak ważnych społecznych zadań i celów, przeciwną opiece barierą, co nie znaczy, iż nie jest ona wartością szanowaną i docenianą. Tworzenie warunków do zapewnienia tej intymności poprzez umożliwienie pełnej samodzielności materialnej populacji w wieku proreprodukcyjnym jest jednym z zadań naszej polityki społecznej wobec ludzi starszych, konsek-

— Proszę Redakcję o interwencję — pisze jeden z Czytelników zastrzegając sobie nieujawnianie nazwiska w druku.

Chodził mianowicie o to, że na podstawie wywiadu, dokonanego przez opiekuna społecznego w naszym mieszkaniu, stwierdzono u nas trudne warunki materialne, wskutek czego otrzymaliśmy jednorazową zapomogę z Opieki Społecznej. Dalsza natomiast pomoc dla nas uzależniona została od przeprowadzenia wywiadu u moich dorosłych i pracujących dzieci, na temat których, nieświadom celu tej indagacji, udzieliłem opinii w sposób społecznie dość szczyrych informacjach, co do ich stanowisk służbowych oraz sytuacji materialnej. Nie przypuszczałem, że to będzie miało jakiś wpływ na dalszą pomoc dla nas dwojga

starszych i schorowanych ludzi, którym ta pomoc jest jak najbardziej potrzebna. Uważam, że takie śledztwo, prowadzone przez Opiekę Społeczną odnośnie sytuacji materialnej dorosłych i posiadających już własne rodziny dzieci, prowadzi tylko do nieporozumień rodzin-

zostających w trudnej sytuacji bytowej rodziców.

Sa to jednak zagrożenia raczej sporadyczne i w kontekście społecznych potrzeb i okoliczności nie na tyle zasadnicze, aby trzeba było całkiem już z wywiadów Opieki Społecznej zrezygnować.

Intymność stosunków rodzinnych nie może więc być, w obliczu tych tak ważnych społecznych zadań i celów, przeciwną opiece barierą, co nie znaczy, iż nie jest ona wartością szanowaną i docenianą. Tworzenie warunków do zapewnienia tej intymności poprzez umożliwienie pełnej samodzielności materialnej populacji w wieku proreprodukcyjnym jest jednym z zadań naszej polityki społecznej wobec ludzi starszych, konsek-

— Proszę Redakcję o interwencję — pisze jeden z Czytelników zastrzegając sobie nieujawnianie nazwiska w druku.

Chodził mianowicie o to, że na podstawie wywiadu, dokonanego przez opiekuna społecznego w naszym mieszkaniu, stwierdzono u nas trudne warunki materialne, wskutek czego otrzymaliśmy jednorazową zapomogę z Opieki Społecznej. Dalsza natomiast pomoc dla nas uzależniona została od przeprowadzenia wywiadu u moich dorosłych i pracujących dzieci, na temat których, nieświadom celu tej indagacji, udzieliłem opinii w sposób społecznie dość szczyrych informacjach, co do ich stanowisk służbowych oraz sytuacji materialnej. Nie przypuszczałem, że to będzie miało jakiś wpływ na dalszą pomoc dla nas dwojga

— Owszem, w związku z rozwojem przemysłu spożywczego, po długiej przerwie zostaną wznowione przyjęcia w Technikum Przemysłu Spożywczego (E. Piater 34) na kierunku piekarniczym. Poza tym w liceum zawodowym przy ulicy Praussa 4 będzie można uzyskać specjalność operatora procesów technologicznych w przemyśle spożywczym, czyli fachowca do obsługi sprzętu i aparatury, a w liceum przy ul. Franciszkańskiej 137 mechanika narzędzi do obróbki metali.

Córka, bardzo lubiąca dzieci, chce iść koniecznie do Studium Wychowania Przeszkolonego. Czy spotka się tam z dużą konkurencją?

W studium tym jest zwykle więcej kandydatów niż miejsc. Przynajmniej do czasu, gdy się udźwignie muzycznych. Toteż wszyscy ubiegający się o przyjęcie do tej szkoły, podobnie jak kandydaci do Liceum Sztuk Plastycznych, winni złożyć w dniach od 1 do 15 marca indywidualne podanie do wybranej szkoły, w celu potwierdzenia, czy posiadają wymagane uzdolnienia do podjęcia nauki. Podanie takie musi złożyć córka. A gdyby wstępna kwalifikacja zakończyła się niepowodzeniem, może pomyślić pani o zawdzie opiekunki dziecięcej, który można zdobyć w Liceum Medycznym przy ul. Narutowicza 122.

Na rodzinnym naradzie ustaliliśmy już kierunek dalszej nauki dla syna. Ale o chcielibyśmy przedyskutować nasze ustalenia ze szkołą.

W marcu we wszystkich szkołach podstawowych odbędą się spotkania rodziców VIII-klasistów z wychowawcami. Będzie więc mogła pani przedstawić wychowawcy swoje plany i ewentualne wątpliwości.

— Po ukończeniu dwóch klas liceum ogólnokształcącego, syn chciałby się przenieść do szkoły zawodowej. Proszę o kilka adresów.

Uczniów mających ukończone dwie klasy liceum ogólnokształcącego przyjmują w Łodzi 3-letnie szkoły zawodowe. Są to Technikum Ekonomiczne przy ul. Astronautów 19 i Technikum Łączności, ul. Strykowska 10/12 na kierunku radiotechniczny i telewizyjny.

Dotąd przy zapisach do liceum ogólnokształcącego obowiązywała rejonizacja. Jak będzie w br.?

Rejonizacja zostanie utrzymana nadal. Nie dotyczy ona tylko klas uprofilowanych z poszerzonym programem nauki języków obcych, matematyki, fizyki itp.

Syn ma kłopoty ze zdrowiem, co zresztą odbija się niekorzystnie i na jego wynikiach w nauce. Dotąd też nie zdecydowaliśmy o dalszym kierunku jego nauki, choć synowi marzy się mechanika precyzyjna.

Dla kogo jest przeznaczona Poradnia Wychowawczo-Zawodowa? Pytam, bo niektórzy rodzice podchodzą do niej z taką rezerwą, a tu wychowawczy koniecznie mi radzi udać się do poradni z córką.

Poradnia Wychowawczo-Zawodowa przy ul. Rewolucji 1905 r. nr 8 jest placówką, do której powinni zwracać się wszyscy młodzi ludzie, mający trudności z wyborem zawodu, czy to ze względu na stan zdrowia (np. wada wzroku), czy niemożność samodzielnego podjęcia decyzji. Toteż radzimy państwu jak najprędzej udać się do poradni i zarejestrować (w godzinach 8-20). Badania przeprowadza przez lekarza i psychologa składają się bowiem z kilku etapów.

Mamy pięcioro dzieci i niezbyt łatwe warunki materialne. W jakiej szkole najstarszy syn mógłby zdobyć szybko zawód i otrzymać wynagrodzenie za praktykę?

Bardzo dobre warunki nauki zapewniają uczniom zasadnicze szkoły budowlane Łódzkiego Zjednoczenia Budowlanego (Siemiradzkiego 4, Przędzalniana 66). Uczniowie tych szkół, obok wynagrodzenia za praktykę, otrzymują odzież roboczą i wyjściową oraz, tak, jak pracownicy, są objęci akcją socjalną zakładu.

Czy istnieje w naszym mieście zasadnicza szkoła włókiennicza dla niepracujących?

Dotąd takiej szkoły nie mieliśmy, ale w nadchodzącym roku szkolnym zostanie ona zorganizowana przy Technikum Włókienniczym przy ul. Żeromskiego 115. W czasie 2-letniej nauki uczniowie mogą zdobyć zawód tkacza, przędzacza bawełny lub wykończalnika wyrobów włókienniczych.

Chciałbym wybrać dla syna zawód, ciekawy, popłatny i z perspektywą.

To może pomyślić pan o zasadniczych szkołach metalowych, w których można zdobyć wiele zawodów, mających dużą przyszłość w związku z rozwojem przemysłu elektromaszynowego. Są one 2- albo 3-letnie i po ukończeniu ich absolwenci mogą kontynuować dalszą naukę w technikum.

Posiadam pod Łodzią niewielkie gospodarstwo i syna interesującego się ogrodnictwem...

W Widzewie-Zdźarach, obok Technikum Mechanizacji Rolnictwa, działa Zasadnicza Szkoła Ogrodnicza, mająca swoją filię w Łodzi przy ul. Chocianowickiej 198. W obu tych szkołach można zdobyć zawód ogrodnika, a później kontynuować naukę w 3-letnim technikum i zdobyć kwalifikacje warzywnika, kwaciarza i sadownika.

— Proszę Redakcję o interwencję — pisze jeden z Czytelników zastrzegając sobie nieujawnianie nazwiska w druku.

Chodził mianowicie o to, że na podstawie wywiadu, dokonanego przez opiekuna społecznego w naszym mieszkaniu, stwierdzono u nas trudne warunki materialne, wskutek czego otrzymaliśmy jednorazową zapomogę z Opieki Społecznej. Dalsza natomiast pomoc dla nas uzależniona została od przeprowadzenia wywiadu u moich dorosłych i pracujących dzieci, na temat których, nieświadom celu tej indagacji, udzieliłem opinii w sposób społecznie dość szczyrych informacjach, co do ich stanowisk służbowych oraz sytuacji materialnej. Nie przypuszczałem, że to będzie miało jakiś wpływ na dalszą pomoc dla nas dwojga

starszych i schorowanych ludzi, którym ta pomoc jest jak najbardziej potrzebna. Uważam, że takie śledztwo, prowadzone przez Opiekę Społeczną odnośnie sytuacji materialnej dorosłych i posiadających już własne rodziny dzieci, prowadzi tylko do nieporozumień rodzin-

zostających w trudnej sytuacji bytowej rodziców.

Sa to jednak zagrożenia raczej sporadyczne i w kontekście społecznych potrzeb i okoliczności nie na tyle zasadnicze, aby trzeba było całkiem już z wywiadów Opieki Społecznej zrezygnować.

Intymność stosunków rodzinnych nie może więc być, w obliczu tych tak ważnych społecznych zadań i celów, przeciwną opiece barierą, co nie znaczy, iż nie jest ona wartością szanowaną i docenianą. Tworzenie warunków do zapewnienia tej intymności poprzez umożliwienie pełnej samodzielności materialnej populacji w wieku proreprodukcyjnym jest jednym z zadań naszej polityki społecznej wobec ludzi starszych, konsek-

— Proszę Redakcję o interwencję — pisze jeden z Czytelników zastrzegając sobie nieujawnianie nazwiska w druku.

Chodził mianowicie o to, że na podstawie wywiadu, dokonanego przez opiekuna społecznego w naszym mieszkaniu, stwierdzono u nas trudne warunki materialne, wskutek czego otrzymaliśmy jednorazową zapomogę z Opieki Społecznej. Dalsza natomiast pomoc dla nas uzależniona została od przeprowadzenia wywiadu u moich dorosłych i pracujących dzieci, na temat których, nieświadom celu tej indagacji, udzieliłem opinii w sposób społecznie dość szczyrych informacjach, co do ich stanowisk służbowych oraz sytuacji materialnej. Nie przypuszczałem, że to będzie miało jakiś wpływ na dalszą pomoc dla nas dwojga

starszych i schorowanych ludzi, którym ta pomoc jest jak najbardziej potrzebna. Uważam, że takie śledztwo, prowadzone przez Opiekę Społeczną odnośnie sytuacji materialnej dorosłych i posiadających już własne rodziny dzieci, prowadzi tylko do nieporozumień rodzin-

zostających w trudnej sytuacji bytowej rodziców.

Sa to jednak zagrożenia raczej sporadyczne i w kontekście społecznych potrzeb i okoliczności nie na tyle zasadnicze, aby trzeba było całkiem już z wywiadów Opieki Społecznej zrezygnować.

Intymność stosunków rodzinnych nie może więc być, w obliczu tych tak ważnych społecznych zadań i celów, przeciwną opiece barierą, co nie znaczy, iż nie jest ona wartością szanowaną i docenianą. Tworzenie warunków do zapewnienia tej intymności poprzez umożliwienie pełnej samodzielności materialnej populacji w wieku proreprodukcyjnym jest jednym z zadań naszej polityki społecznej wobec ludzi starszych, konsek-

— Proszę Redakcję o interwencję — pisze jeden z Czytelników zastrzegając sobie nieujawnianie nazwiska w druku.

Chodził mianowicie o to, że na podstawie wywiadu, dokonanego przez opiekuna społecznego w naszym mieszkaniu, stwierdzono u nas trudne warunki materialne, wskutek czego otrzymaliśmy jednorazową zapomogę z Opieki Społecznej. Dalsza natomiast pomoc dla nas uzależniona została od przeprowadzenia wywiadu u moich dorosłych i pracujących dzieci, na temat których, nieświadom celu tej indagacji, udzieliłem opinii w sposób społecznie dość szczyrych informacjach, co do ich stanowisk służbowych oraz sytuacji materialnej. Nie przypuszczałem, że to będzie miało jakiś wpływ na dalszą pomoc dla nas dwojga

starszych i schorowanych ludzi, którym ta pomoc jest jak najbardziej potrzebna. Uważam, że takie śledztwo, prowadzone przez Opiekę Społeczną odnośnie sytuacji materialnej dorosłych i posiadających już własne rodziny dzieci, prowadzi tylko do nieporozumień rodzin-

— Owszem, w związku z rozwojem przemysłu spożywczego, po długiej przerwie zostaną wznowione przyjęcia w Technikum Przemysłu Spożywczego (E. Piater 34) na kierunku piekarniczym. Poza tym w liceum zawodowym przy ulicy Praussa 4 będzie można uzyskać specjalność operatora procesów technologicznych w przemyśle spożywczym, czyli fachowca do obsługi sprzętu i aparatury, a w liceum przy ul. Franciszkańskiej 137 mechanika narzędzi do obróbki metali.

Córka, bardzo lubiąca dzieci, chce iść koniecznie do Studium Wychowania Przeszkolonego. Czy spotka się tam z dużą konkurencją?

W studium tym jest zwykle więcej kandydatów niż miejsc. Przynajmniej do czasu, gdy się udźwignie muzycznych. Toteż wszyscy ubiegający się o przyjęcie do tej szkoły, podobnie jak kandydaci do Liceum Sztuk Plastycznych, winni złożyć w dniach od 1 do 15 marca indywidualne podanie do wybranej szkoły, w celu potwierdzenia, czy posiadają wymagane uzdolnienia do podjęcia nauki. Podanie takie musi złożyć córka. A gdyby wstępna kwalifikacja zakończyła się niepowodzeniem, może pomyślić pani o zawdzie opiekunki dziecięcej, który można zdobyć w Liceum Medycznym przy ul. Narutowicza 122.

Na rodzinnym naradzie ustaliliśmy już kierunek dalszej nauki dla syna. Ale o chcielibyśmy przedyskutować nasze ustalenia ze szkołą.

W marcu we wszystkich szkołach podstawowych odbędą się spotkania rodziców VIII-klasistów z wychowawcami. Będzie więc mogła pani przedstawić wychowawcy swoje plany i ewentualne wątpliwości.

— Po ukończeniu dwóch klas liceum ogólnokształcącego, syn chciałby się przenieść do szkoły zawodowej. Proszę o kilka adresów.

Uczniów mających ukończone dwie klasy liceum ogólnokształcącego przyjmują w Łodzi 3-letnie szkoły zawodowe. Są to Technikum Ekonomiczne przy ul. Astronautów 19 i Technikum Łączności, ul. Strykowska 10/12 na kierunku radiotechniczny i telewizyjny.

Dotąd przy zapisach do liceum ogólnokształcącego obowiązywała rejonizacja. Jak będzie w br.?

Rejonizacja zostanie utrzymana nadal. Nie dotyczy ona tylko klas uprofilowanych z poszerzonym programem nauki języków obcych, matematyki, fizyki itp.

Syn ma kłopoty ze zdrowiem, co zresztą odbija się niekorzystnie i na jego wynikiach w nauce. Dotąd też nie zdecydowaliśmy o dalszym kierunku jego nauki, choć synowi marzy się mechanika precyzyjna.

Dla kogo jest przeznaczona Poradnia Wychowawczo-Zawodowa? Pytam, bo niektórzy rodzice podchodzą do niej z taką rezerwą, a tu wychowawczy koniecznie mi radzi udać się do poradni z córką.

Poradnia Wychowawczo-Zawodowa przy ul. Rewolucji 1905 r. nr 8 jest placówką, do której powinni zwracać się wszyscy młodzi ludzie, mający trudności z wyborem zawodu, czy to ze względu na stan zdrowia (np. wada wzroku), czy niemożność samodzielnego podjęcia decyzji. Toteż radzimy państwu jak najprędzej udać się do poradni i zarejestrować (w godzinach 8-20). Badania przeprowadza przez lekarza i psychologa składają się bowiem z kilku etapów.

Mamy pięcioro dzieci i niezbyt łatwe warunki materialne. W jakiej szkole najstarszy syn mógłby zdobyć szybko zawód i otrzymać wynagrodzenie za praktykę?

Bardzo dobre warunki nauki zapewniają uczniom zasadnicze szkoły budowlane Łódzkiego Zjednoczenia Budowlanego (Siemiradzkiego 4, Przędzalniana 66). Uczniowie tych szkół, obok wynagrodzenia za praktykę, otrzymują odzież roboczą i wyjściową oraz, tak, jak pracownicy, są objęci akcją socjalną zakładu.

Czy istnieje w naszym mieście zasadnicza szkoła włókiennicza dla niepracujących?

Dotąd takiej szkoły nie mieliśmy, ale w nadchodzącym roku szkolnym zostanie ona zorganizowana przy Technikum Włókienniczym przy ul. Żeromskiego 115. W czasie 2-letniej nauki uczniowie mogą zdobyć zawód tkacza, przędzacza bawełny lub wykończalnika wyrobów włókienniczych.

Chciałbym wybrać dla syna zawód, ciekawy, popłatny i z perspektywą.

To może pomyślić pan o zasadniczych szkołach metalowych, w których można zdobyć wiele zawodów, mających dużą przyszłość w związku z rozwojem przemysłu elektromaszynowego. Są one 2- albo 3-letnie i po ukończeniu ich absolwenci mogą kontynuować dalszą naukę w technikum.

Posiadam pod Łodzią niewielkie gospodarstwo i syna interesującego się ogrodnictwem...

W Widzewie-Zdźarach, obok Technikum Mechanizacji Rolnictwa, działa Zasadnicza Szkoła Ogrodnicza, mająca swoją filię w Łodzi przy ul. Chocianowickiej 198. W obu tych szkołach można zdobyć zawód ogrodnika, a później kontynuować naukę w 3-letnim technikum i zdobyć kwalifikacje warzywnika, kwaciarza i sadownika.

— Proszę Redakcję o interwencję — pisze jeden z Czytelników zastrzegając sobie nieujawnianie nazwiska w druku.

Ch

Kandydaci na radnych Rady Narodowej Miasta Łodzi

Okręg Wyborczy nr 26

- 1. ZENON OWCZARZYK — lekarz w Zespole Opieki Zdrowotnej w Pabianicach; 2. JANINA BARTOSZEWSKA — rolnik, wieś Ksawerów; 3. GRAZYNA PALUCH — ogrodnik, wieś Dąbrowa; 4. MARIA BOROWIEC — nauczycielka w Szkole Podst. nr 13 w Pabianicach; 5. SYLWESTER JARMAKOWSKI — ślusarz w Fabryce Szliferek im. J. Strzelczyka „Ponar” — Oddział w Pabianicach; 6. ZDZISŁAW ŁONDKA — rzemieślnik; 7. DANIELA KUBASIEWICZ — robotnica w Pabianickiej Fabryce Zarówek „Polam”; 8. BOGDAN BALCERZAK — kierownik wydziału w Pabianickich Zakładach Środków Opatrunkowych; 9. BARBARA WRÓNSKA — kierownik Laboratorium w Zakładach Przem. Wełnianego „Wolana” w Zduńskiej Woli — Zakład w Pabianicach; 10. JANINA STEPIEN — tkaczka w Zjednoczonych Tkalniach Jedwabiu „Brokat”.

Okręg Wyborczy nr 27

- 1. JERZY SZYMCHAK — dyrektor PZPB im. Bojowników Rewolucji 1905 r.; 2. ZOFIA PIASECKA — szwaczka w ZPO „Palla” w Pabianicach; 3. ZYGUNT KRASKA — rolnik, wieś Szynkiewicze; 4. HENRYK KOPEĆ — lekarz weterynarii w Państwowej Lecznicy Zwierząt w Pabianicach; 5. WINCENTY SPIONEK — spawacz w Zakł. Budowy i Naprawy Maszyn Drogowych „Madro” w Pabianicach; 6. ZENOBIA RYBAK — laborantka w Pab. Zakł. Farmaceutycznych „Polfa”; 7. KAZIMIERZ BRZEZIŃSKI — kierownik działu w Pabianickiej Fabryce Narzędzi; 8. JANINA GALDECKA — pracownica w Pabianickich Zakł. Środków Opatrunkowych; 9. ZDZISŁAW ZAWADZKI — nauczyciel w Zespole Szkół Zaw. nr 1 w Pabianicach; 10. ZBIGNIEW MARCZUK — technik-ogrodnik w Łódzkim Przed. Nasiennym „Centrala Nasienna”; 11. WIESŁAWA FIGIEL — rolnik, wieś Kudrowice; 12. ZYGFRED GOSŁAWSKI — projektant w Biurze Programowania i Projektowania Rozwoju Łodzi.

Okręg Wyborczy nr 28

- 1. CZESŁAW ZAPART — kierownik zmiany w ZP Barwników „Boruta” w Zgierzu; 2. HENRYK JANIK — prezes Woj. Spółdz. Ogrodniczo-Pszczelarskiej; 3. ANNA PIASKOWIAK — robotnica w Przedsiębiorstwie Bawełny im. Gen. Włocławca w Zgierzu; 4. MICHAŁ KUPIŚ — rolnik, wieś Saczawin; 5. STANISŁAW ADAMCZEWSKI — nastawiacz maszyn w Włocławskich Zakł. Wyr. Metalowych „Wizamet” w Zgierzu; 6. ZYGUNT BEDNAREK — robotnik w Zakł. Urzędów Transportowych Przem. Włókiennego „Transportech” w Zgierzu; 7. WACŁAW SZCZEPANIĄK — rolnik, wieś Warszce.

Okręg Wyborczy nr 29

- 1. MIECZYSLAW BAK — oficer LWP; 2. LEOKADIA NAMYSŁOWSKA — robotnica w ZPW im. J. Dąbrowskiego w Zgierzu; 3. KRYSZYNA JUSZCZAK — robotnica w ZPO „Zeta” w Zgierzu; 4. JERZY CYLKE — rzemieślnik; 5. LECH FRĄTCZAK — robotnik w ZP Barwników „Boruta” w Zgierzu; 6. JANINA KUBIK — kierownik działu w ZPW im. J. Pietrusińskiego w Zgierzu; 7. GRZEGÓRZ MICHAŁSKI — ekonomista w ZP Barwników „Boruta” w Zgierzu; 8. GRZEGÓRZ ADAMCZEWSKI — robotnik w Zakł. Instalacji Inżynierskich w Zgierzu; 9. ZOFIA WACŁAWSKA — pracownica w Zakł. Produkcji i Przetwórstwa Płanki Poliuretanowej „Polopren” w Zgierzu.

Okręg Wyborczy nr 30

- 1. HENRYK ZEBROWSKI — z-ca dyr. ZPP „Sandra” w Aleksandrowie Łódzkim; 2. JADWIGA DUREK — robotnica w Spółdzielni Pracy „Aleksandrowianka” w Aleksandrowie Łódzkim; 3. MARIA LEWANDOWSKA — kierownik Klubu Rolnika w Woli Grzymkowie; 4. JOZEF PIERLEJEWSKI — emeryt; 5. JOZEF CHMIELEWSKI — robotnik w ZPW „Konstiana” w Konstancynie Łódzkiej; 6. WACŁAW FILIPOWICZ — robotnik w Spółdzielni Pracy Tkačko-Dziewiarskiej im. L. Pakiwa w Pabianicach; 7. WIESŁAWA ŁOBATECA — rolnik, wieś Beldów; 8. HENRYK KULESZ — technik w Ośrodku Sportu i Rekreacji „Konstantynów” w Konstancynie Łódzkiej; 9. DANIELA SKOWROŃSKA — robotnica w Spółdzielni Inwalidów „Przodownik” w Aleksandrowie Łódzkim.

Okręg Wyborczy nr 31

- 1. EDWARD NITEKI — dyr. PGR w Piaskowicach; 2. CZESŁAW JAGODZIŃSKA — robotnica w Oszkowskich ZPB „Morfeo”; 3. WŁADYSŁAW ŚNIEG — rolnik, wieś Solca Mała; 4. JOZEF MIKSA — przew. Rolniczej Spółdz. Produkcyjnej we Wróblewie; 5. JADWIGA WOJTCZAK — ekonomista w Spółdzielni Pracy „Zgoda” w Zgierzu — Oddział w Oszkowie; 6. HANNA SZULC — szwaczka w ZT-K „Teofilów” — Oddział w Oszkowie; 7. ZYGUNT PAWIAK — technik-ekonomista w GS „Samopomoc Chlopska” w Parzęczewie.

Okręg Wyborczy nr 32

- 1. KAZIMIERZ KAPINSKI — robotnik w Zakładach Motoryzacyjnych w Głownie; 2. DANUTA SAWICKA — inżynier-rolnik w Woj. Ośrodku Postępu Rolniczego w Bratoszewicach; 3. WACŁAWA RYDZIŃSKA — lekarz-stomatolog w Zespole Opieki Zdrowotnej w Głownie; 4. WOJCIECH KOWALSKI — robotnik w Fabryce Szliferek im. J. Strzelczyka „Ponar” — Oddział w Głownie; 5. FRANCISZKA WOJCIECHOWSKA — rolnik, wieś Lubianków; 6. STEFAN PIETRZENIEWICZ — rolnik, wieś Władysławów; 7. JAN BRZEŚKI — dyr. Zakładu Maszyn i Urządzeń Usługowych w Głownie; 8. ANTONI ZIMNIAK — rolnik, wieś Chlebówice; 9. WŁADYSŁAW LUDWICZAK — robotnik w Spółdzielni Pracy Chemików „Argon” w Strykowie.

Okręg Wyborczy nr 33

- 1. JADWIGA KAMIŃSKA — nauczycielka w Gminnej Szkole Zborczej w Andrespolu; 2. PIOTR KLESZYŃSKI — rolnik, wieś Bolesławów; 3. WIKTOR SZYMCHUK — dyr. Gminnej Szkoły Zborczej w Rzgowie; 4. RYSZARD LEWANDOWSKI — rolnik, wieś Nowosolna; 5. ZOFIA STANDO — pracownica w GS „Samopomoc Chlopska” w Andrespolu; 6. STANISŁAW GARNYSZ — rolnik, wieś Kurowice; 7. IGNAŃCY MURAS — rolnik, wieś Głomzów; 8. JERZY SYCH — pracownik w Łódzkim Przed. Nasiennym „Centrala Nasienna” w Koluszach; 9. TADEUSZ DELĄG — rolnik, wieś Gadka Stara.

Kalendarz wolnej soboty

HANDEL

W sobotę, 6 marca, czynne będą wszystkie sklepy z artykułami żywnościowymi z wyjątkiem placówek o jednoosobowej obsadzie. Spółdzielcze, piekarskie i nabiałowe w godz. 6-12, delikatesowe, winniczarskie, warzywno-owocarskie, kwaciarskie, mięsno-wędliniarskie, garmażeryjne, rybne i monopolowe w godz. 8-14. Sklepy z artykułami przemysłowymi — zamknięte. W godz. 9-15 dyżurują: „Uniwersal”, HDD, „Central”, „Teofil”, „Pionier” i „Parada”. (Te placówki w niedzielę pracują w godz. 12-19). Zakłady usługowe — nieczynne. Wyjątek to parkingi, stacje benzynowe, dyżurujące stacje obsługi samochodów i pogotowie napraw telewizyjnych (ul. Armii Czerwonej 58, tel. 608-80 w godz. 10-18). Wyznaczone zakłady fryzjerskie i kosmetyczne czynne w godz. 9-15.

KOMUNIKACJA

Ruch tramwajów i autobusów od godz. 4. Nie kursują wozy linii pomocniczych: 21-bis, 23, 28, 42-bis, 43-bis, 55-bis, 58-bis, 69-bis, 70-bis, 77-bis, 81-bis, 82-bis, 85. W zależności od warunków atmosferycznych czynne będą linie obsługujące ośrodki wypoczynkowe na Zdrowiu, w Łagiewnikach, w lasach tuszyńskich i łucmierskich. „Zielona linia” do Arturówka kursuje, jak w dni robocze. 7 marca obowiązuje rozkład jazdy, jak w każdą niedzielę, „zielona linia” do Arturówka w godz. 9-16.30.

WYCIECZKI

Sobota Wycieczka kolarska do Aleksandrowa. Spotkanie na Rynku Starego Miasta o godz. 15. Niedziela Wycieczka piesza na trasie Łucmierz — Grotniki — Jedlicze Łódzkie — Zgierz Zbiórka na dworcu MPK (ul. Północna), godz. 10. Wycieczka piesza „Poznajemy ziemie sieradzka” na trasie Zduńska Wola — Stronisko — Pstrokonie. Zbiórka na Dworcu Kaliskim o godz. 8.20, odjazd o godz. 8.50. Wycieczka kolarska do miejscowości Milejski. Spotkanie na Rynku Starego Miasta o godz. 9.

Ośrodek Wypoczynkowy w Arturówku w godz. 10-15 zaprasza na ścieżkę zdrowia, konkursy sprawnościowe, zgadywanke terenową. Jeśli pogoda dopisze — także na przejażdżki końmi. W 20 ogniskach terenowych TKKF bityskawiczne turnieje tenisa stołowego, ringo, szachów i warczbów. Basen MDK dostępny dla wszystkich w sobotę w godz. 19-20 (konieczne zaświadczenie lekarskie). Ślizgawka w Hall Sportowej w niedzielę czynna w godz. 11-13 i 16-18.

IMPREZY KULTURALNE

Muzeum Archeologiczne o godz. 17 spotkanie pt. „Tajemnica polskich piramid”. Centralne Muzeum Włókiennictwa: od 11 do 19 czynne trzy wystawy: „Dywan zabytkowe i współczesne”, „Włókiennictwo w PRL”, „Salon maszyn włókienniczych”. Muzeum Sztuki: w godz. 11-19, wystawa „Grafika Albrechta Dürera”. Muzeum Historii Ruchu Rewolucyjnego czynne w godz. 11-19. O godz. 16 filmy: „Do Ciebie, Warszawo”, „Bitwa o Wał Pomorski”, „Berlin”. Biuro Wystaw Artystycznych (Wólczńska 31) godz. 20.30 — Koncert Jazzowy Grupy Ossjan. Filharmonia Łódzka: koncert poświęcony kobietom. W Zgierzu w kinie „Włókiennicz” o godz. 14 i 16 wystąpi kabaret „Gdzie jest Mańka?”. Dom Kultury „SEM” (ul. Przeworska 17/19) — kabaret „Katarzynka”. LDK i DDK Poleśie (al. 1 Maja 87) impreza o kobietach i dla kobiet. Początek godz. 16. W programie m. in. pokazy mody SDH „Central” i PWSPP, dyskoteka, spotkania z aktorem M. Potocką i Z. Malanowiczem. Wstęp bezpłatny.

DDK — Bałuty (ul. Limanowskiego 166), godz. 17 — scena „Teatru Jednego Aktora” — „Tydzień jak tydzień”. Klub „Telex”, godz. 17: koncert „Za zdrowie pań”. Klub Osiedlowy „Romus” (ul. Podhalańska) — zespół „Incognito”, godz. 18. Klub „Osiedle Młodych” (ul. Bratysławska 6a) — występ zespołu „Biełkine Berety”. Klub „Zarzewie” (Wandurskiego 4), godz. 17 — spotkanie z jazzem. Pabianice — sala przy ul. Kościuszki 14, godz. 17 — występ „Bychlewiaki”. Dom Kultury „Pamotex”, godz. 16 — spotkanie z R. Kosiowskim.

POCZTA

W sobotę w godz. 9-16 czynne będą urzędy pocztowe: przy ul. Tuwima 38, Piotrkowskiej 311 i Zgierskiej 2. Przez całą dobę usługi telekomunikacyjne świadczy wyłączone urzędy oraz urząd przy al. Kościuszki 5/7. Ponadto w godz. 9-11 czynne będą placówki pocztowe: Pabianice 1, Aleksandrów, Konstancynów, Rzgów, Zgierz 1, Głowno i Ozorków (telekomunikacja, przyjmowanie przesyłek poleconych, sprzedaż znaczków pocztowych).

Premiera w Teatrze Jaracza

W najbliższą sobotę (6 marca) o godz. 19.30 odbędzie się premiera nowej inscenizacji wybitnego reżysera i scenarzysty Jerzego Grzegorzewskiego. Na spektakl złożą się dwa akty: „Wnętrze” Maurycego Maeterlincka i „Warszawianka” Stanisława Wyspiańskiego. W rolach głównych występują: Barbara Marszałek, Ewa Mirowska, Ryszard Sobolewski, Marcin A. Idziński, Stanisław Jaroszyński, Włodzimierz Skoczylas i inni.

W kilku zdaniach

„Polska i RFN na tle sytuacji w Europie” — prelekcja red. Podkowińskiego, dziś o godz. 19 w filii Klubu MPlK (ul. Rodzinstwa Fibaków 11, XI DS, osiedle im. Lumumby). „Najpiękniejsze zabytki architektury polskiej” — prelekcja mgr Z. Cieklińskiego dziś o godz. 17 w Muzeum Historii Miasta (ul. Ogrodowa 15). Spotkanie na temat: „Zmiany w Konstytucji PRL i prawa wyborczego” (w ramach „Trybuny Obywatelskiej”) dziś o godz. 18 w Polskim Domu Kultury (al. 1 Maja 87). „Wodospad Niagara” — prelekcja uzupełniona kolorowymi przeźroczeniami dziś o godz. 18.30 w SDK „Lutnia” (ul. Piotrkowska 243).

NA POLSKICH KSIĘGARNI

K. Gruenberg — SS — Czarna gwardia Hitlera. KiW 1975, 21 70, str. 597. M. Mc Luhan — Wybór pism. Przekładki, czyli przedłużenie czasu. Galaktyka Gutenberga. Poza punktem zbiegu. Waif 1975, str. 336, 21 60. Ne Cedit Academia — Kartki z dziejów tajnego nauczania w Uniwersytecie Jagiellońskim 1939-1945. WLit. 1975, str. 652, 21 85. R. Kreyser — Film amatorski bez błędów. Waif 1975, str. 199, 21 50. Z. Wilhelm — Fizyka reakcji jądrowej. PWN 1978, str. 450, 21 65. T. Dryński — Ćwiczenia laboratoryjne z fizyki. PWN 1978, str. 521, 21 70. S. Kościelicki — Współczesna koncepcja wychowania plastycznego. PWN 1975, str. 219 plus ilustr. 21 52. A. Burda — Polskie prawo państwowe PWN 1976 str. 384, 21 85. S. Szuman — O sztuce i wychowaniu estetycznym. WSiP 1975, 21 120.

GDZIE I KIEDY? Zaświadczenia o prawie głosowania

Urząd Miasta Łodzi podaje do wiadomości, że obywatele umieszczeni w spisach wyborców swojego obwodu głosowania, którzy w dniu wyborów, tj. 21 marca 1976 r. nie będą przebywać w miejscu zamieszkania, winni zaopatrzyć się w zaświadczenia o prawie głosowania. Zaświadczenia te należy pobrać do 19 marca 1976 r. w godzinach pracy terenowych organów administracji państwowej, a w wyjątkowych wypadkach 20 marca do godz. 18. Zaświadczenia o prawie głosowania wydają: 1) w Łodzi: wydziały spraw wewnętrznych urzędów dzielnicowych: Łódź-Bałuty — przy ul. Zachodniej 47, pokój 82, I piętro, tel. 780-54; Łódź-Główna — przy al. Politechniki 32/34, pokój 225, II piętro, tel. 485-31; Łódź-Poleśie — przy ul. Zielonej 10, pokój 235, II piętro, tel. 280-81 wewn 609; Łódź-Sródmieście — przy al. Kościuszki 1, pokój 107, I piętro, tel. 204-40; Łódź-Widzew — przy ul. Armii Czerwonej 30, pokój 6, parter, tel. 395-40 wewn. 221. 2) w Pabianicach: Wydział Spraw Wewnętrznych Urzędu Miasta w Pabianicach, ul. Armii Czerwonej 16, pokój 15, I piętro, tel. 15.21-81. 3) w Zgierzu: Wydział Spraw Wewnętrznych Urzędu Miasta w Zgierzu, plac Armii Czerwonej 1, pokój 8, parter, tel. 16-32-81 wewn. 32 lub 75. 4) na terenie pozostałych miast i gmin: właściwe urzędy miast i gmin. W dniu 21 marca w jednostkach tych pełnioną będą dyżury do godz. 22 w celu przyjmowania reklamacji i wydawania zaświadczeń o prawie głosowania dla osób, które 20 i 21 marca przybędą do zamkniętych obwodów głosowania, tj. szpitali.

Coś dla domu i dla hobbistów

Piękna ceramika, zwłaszcza ta z Włocławka, stała się niezwykle modną. Kupuje się ją zresztą nie tylko w celach użytkowych i dekoracyjnych, ale także na zasadach kolekcjonerstwa. Ozdobne talerze, deseczki, wazon, solniczki znajdują coraz więcej amatorów. Dobra będzie więc dla nich wiadomość, że „Centrala” uruchomiła właśnie (jako 103 z kolei) stoisko patronackie pod opieką „Cerpolu”. Wartość kwartalnego dostaw porcelany, fajansu, porcelitu i kryształów ocenia się na około 4,8 mln zł (trzykrotnie więcej niż dotychczas). Na stoisko prezentowane są wyroby 10 zakładów. Jeszcze w tym roku, jak przyrzeka producent, mają się tu pokazać tak atrakcyjne artykuły, jak świeczniki i żyrandole fajansowe, zdobione ornamentami kujawskimi. Z okazji 8 marca w „Centralu” zakłady pracy zakupiły już talony wartości ok. 7 mln zł. (kas)



Table with 2 columns: Program Name and Time/Channel. Includes programs like 'Centrala informacyjna PKO', 'Informacja telefoniczna', 'Pogotowie Ratunkowe', etc.

Table with 2 columns: Program Name and Time/Channel. Includes programs like 'Wielki Ryzyk', 'Młoda Sala', 'Jaracza', etc.

Table with 2 columns: Program Name and Time/Channel. Includes programs like 'Historia Ruchu Rewolucyjnego', 'Oddział w Radogoszczu', etc.

Table with 2 columns: Program Name and Time/Channel. Includes programs like 'Zoo', 'Kino', 'Bałuty', etc.

Table with 2 columns: Program Name and Time/Channel. Includes programs like 'Włocławski', 'Wolność', 'LDK', etc.

Table with 2 columns: Program Name and Time/Channel. Includes programs like 'Strykowski', 'Studio', 'Gdynia', etc.

Table with 2 columns: Program Name and Time/Channel. Includes programs like 'DKM', 'Energetyk', 'Kolejarz', etc.

Rezerwy w placówkach naukowych

W roku 1975 Politechnika Łódzka więcej niż o połowę przekroczyła wielkość nakładów na badania naukowe zrealizowane o rok wcześniej. Jest to ogromny krok naprzód, świadczący o wielu korzystnych zmianach, zachodzących wewnątrz uczelni: o rozwoju kadry naukowej, o doskonaleniu dydaktyki, o doskonaleniu systemu zarządzania. Jeśli przejrzyć wykaz najważniejszych prac zakończonych w zeszłym roku, to uderza obecność naszej Politechniki w poczynaniach wielu galezi przemysłu. Tu opracowano metodę obliczeń wytwórczości pary dla elektrowni jądrowej w Polsce. Tu powstały różne ulepszenia dla samochodów fiat 125 i 126 p. Z wyników badań PL korzysta Fabryka Narzędzi Chirurgicznych, Zakłady Podzespołów Radiowych, Zakłady Farmaceutyczne, fabryki skóry i gumy, przemysł maszyn włókienniczych itd. itd. I — co jest warte podkreślenia — w coraz większym stopniu przeważają badania oparte o umowy długoterminowe, przeważają zlecenia droższe.

Gdzie należy szukać rezerw na wyższej uczelni, w sytuacji, kiedy nastawiona jest wciąż na najpełniejsze wykorzystanie własnych możliwości? Niewątpliwie niezmiernie ważną dziedziną, od której wiele zależy, jest metoda zarządzania. Szerokie badania w niej prowadzone, pomagają w wysnuwaniu wciąż nowych wniosków, ich realizacja uszuwa niedociągnięcia, stwarza nowe możliwości. Na Politechnice już uproszczono system zarządzania i wypracowano własny model zmian dalszych, idących w kierunku wzmocnienia tych służb, które pomagają zarówno badaniom jak i dydaktyce. Nie można bowiem tolerować sytuacji, w której dyrektor Instytutu, rektor, prorektor, a reguły wybitni uczeni, muszą poświęcać znaczną część drogocennego czasu na sprawy administracyjne, zamiast zajmować się badaniami. Model nowego systemu już złożono w ministerstwie, czeka na zatwierdzenie.

Czy przemysł obejdzie się bez badań naukowych?

Sprawa następna, dotycząca Politechniki Łódzkiej w takim samym stopniu jak wszystkich innych uczelni w Polsce — to opóźnienie zatwierdzenia badań w skali kraju. Znaną są rządowe i inne programy badań. Politechnika zaferowała wykonanie badań w zakresie problemów rządowych na 400 mln zł, problemów wojewódzkich na 600 mln zł, międzyresortowych podstawowych — na 150 mln zł. Należy jednocześnie pamiętać, że oprócz nauczycieli akademickich uczelnia zatrudnia około 450 pracowników pomocniczych do prowadzenia badań. Ludzie ci otrzymują wynagrodzenie, mogliby już prowadzić prace badawcze, których prowadzenie jest niezbędne w świetle uchwały VII Zjazdu. Wobec braku zatwierdzenia planu badań, powierza im się prowadzenie badań drobniejszych, mniej ważnych. Pragnąc zmniejszyć straty, Politechnika podpisuje umowy, co do których z góry da się przewidzieć, że wejdą one do krajowego programu badań. Jednakże, starając się w ten sposób dostosować do sytuacji przez siebie nie zawinionie, uczelnia do pewnego stopnia unika strat. Natomiast istnienie rezerw jest w opisanym przypadku oczywiste.

Ogromną rolę w wykorzystaniu ludzkiego potencjału naukowo-badawczego gra posiadanie laboratoriów z prawdziwego zdarzenia. Precyzyjne badania wymagają określonych warunków: izolacji od dźwięku, wstrząsów, pól magnetycznych. Niezbędne jest oczywiście posiadanie najnowszej aparatury do badań. Pod tym względem obserwuje się spore niedociągnięcia. Wiele badań prowadzi się w lokalach adaptowanych, których konstrukcja nie gwarantuje izolacji od wpływów zewnętrznych. Politechnika stara się zaradzić złu, tworząc laboratoria centralne i środowiskowe. Na przykład pewne, dość znaczne fundusze obrócono w całości na zakup aparatury dla środowiskowego laboratorium analizy środków spożywczych. Niestety, aparatura wciąż czeka w skrzyniach na oddanie gmachu Chemii Spożywczej. Należy powiedzieć wyraźnie, że uczelnia pracuje dla roku 1980 w warunkach z roku 1960. Ale też należy na sprawę tę spojrzeć nie z punktu widzenia województwa miejskiego, ale z punktu widzenia interesu kraju.

W najbardziej rozwiniętych krajach świata istnieje ścisły związek pomiędzy nauką i przemysłem. I istnieje ścisła zależność przemysłu od nauki. Można dowiedzieć — o czym wspominałem we wstępie do niniejszego artykułu, że wiele galezi przemysłu już korzysta z wyników badań przeprowadzonych na PL, korzysta w coraz większym stopniu i dzięki tym badaniom ma coraz większe zyski. Nie znany jest natomiast przypadek, by zakład przemysłowy, albo zjednoczenie, rozumiejąc zależność własnych interesów od wyników badań prowadzonych na Politechnice, sprezentował uczelni laboratorium lub audytorium. Owszem, Zjednoczenie UNITRA, zawierając niedawno umowę z PL, zadeklarowało wykonanie dla kontrahenta 1000 m kw. powierzchni, ale dopiero w roku 1980. A Politechnika musi rozwinąć skrzydła już dziś.

Na marginesie poszukiwania rezerw na PL można stornulować zarzut, że przemysł zarówno zlokalizowany w Łodzi, jak i poza nią, a korzystający z usług PL nie rozumie własnego interesu wynikającego z rozwoju uczelni technicznej. Możliwość miasta są w tym względzie ograniczone. A przykładów wyrażonej czynem troski przemysłu o swoją naukę szukać należy nie tylko za granicą. Wystarczy przyrzeć się sytuacji na Śląsku.

Jak krótkowzroczna jest nieraz polityka przemysłu wobec uczelni, świadczy też o tym to, że niektóre zakłady przemysłowe proponują Politechnice przeprowadzenie określonych badań, ale żądają z góry zrzeczenia się patentu na rzecz zleceniodawcy. Bywa, że uczelnia upiera się tylko przy stronie ideowej patentu, proponuje zrzeczenie się wynikających z niego korzyści finansowych. Bowiem patent jest dowodem działalności naukowej. Ale przemysł nie godzi się nawet na to. Zapewne w opisanym fakcie niezrozumienia ze strony przemysłu istoty współpracy z nauką tkwią olbrzymie rezerwy nie tylko Politechniki Łódzkiej, ale również wielu innych uczelni.

Wreszcie — ukoronowaniem badań jest wdrożenie ich wyników. Dla Politechniki jest ono dowodem uczestnictwa w życiu gospodarczym. Przemysł ma w tym względzie własne poglądy, stara się pomniejszać udział uczelni, chodzi bowiem o efekty pieniężne. znaczne rezerwy tkwią też w wewnętrznej organizacji badań. Politechnika winna oprzeć się o tematy wielkie, by mogły wejść do planu Instytutu na dłuższy okres czasu, aby w zależności od nich można było stworzyć plan prac magisterskich, doktorskich, habilitacyjnych, pomyślanych jako fragmenty i etapy tematu głównego. By ostatecznie zniknęły badania wymyślone po to tylko, by ktoś uzyskał stopień naukowy.

JERZY URBANKIEWICZ

Poezja młodych łódzian

Mirosław Ryszard Kranik — debiut

POŻEGNANIE

Wywędrowały zdarzenia przemienilo sporz moencych myśli Nie ma znaczenia ile dusz mnie boli Powietrze przestało wyczuwać usta zatracając poczucie dystansu

WIERSZ BEZ TYTUŁU

Widziałem drgające z bólu usta Widziałem płynące łzami oczy Widziałem sen spędyony z powiek Widziałem śmiech niewidomego ezulem sie w południe lasem wczesnym rankiem powietrzem kościelnym Widziałem zwinne ludzkie dłonie nad ogniskiem pionącym

W akcjach, upowszechniających sztukę plastyczną i zbliżających ją do szerokiego ogółu, poważną rolę pełni w Łodzi Biuro Wystaw Artystycznych.

Bilansując jego działalność z okresu minionej 5-letki, zaraz na wstępie zaakcentujmy, że instytucja ta rozszerzyła ostatnio zakres swoich prac. Oprócz Ośrodka Propagandy Sztuki i Salonu Sztuki Współczesnej działa tu teraz galeria w willi przy ul. Wólczańskiej 31 (która nie ograniczając się do imprez czysto wystawienniczych, urzadza spotkania teatralne, recitale muzyczne i jest siedziba „Sceny Śródmieścia”) oraz „Galeria Bałucka”. Powstała również galeria rzeźby w al. ZMP. Wiele wystawionych tam dzieł zdołało teraz nowe osiedla i parki łódzkie.

W ramach ogólnej akcji „Sojuszu świata pracy z kulturą i sztuką” BWA nawiązało współpracę z wieloma poważnymi zakładami pracy w Łodzi i województwie, które miały ambicje, ażeby na terenie swoim urzadzić własne galerie wystawienne (np. Galeria „Księży Młyn”, Galeria „L”), gdzie odbywała się również imprezy artystyczne.

Owocne są też jego kontakty z młodzieżą szkolną (wśród której wielką popularnością cieszył się Turniej Wiedzy o Sztuce), a także z młodzieżą akademicką. W nowym roku szkolnym — przy współdziałaniu

kuratorium szkolnego — batalia o lepsze sposoby popularyzowania sztuki wśród młodzieży ma być prowadzona jeszcze bardziej aktywnie.

Cieszy nas, że w łódzkich salach ekspozycyjnych ogladamy teraz wystawy zagraniczne częściej niż dawniej, że zorganizowano więcej ekspozycji o znaczeniu nie tylko lokalnym

Pod patronatem BWA

(wystawa Międzynarodowego Pleneru Olimpijskiego, współorganizacja I Międzynarodowego Triennale Tkaniny Unikatowej i Przemysłowej, I Triennale Malarstwa i Grafiki „Nasz czas — metafora — tendencje”).

W 1973 r. rozpoczęto prezentację dzieł malarskich nawiązujących do tendencji nadrealnych i metaforycznych, od 1974 r. dominują dzieła o tendencji wizualno-konstruktivistycznej, przy czym każda wystawa ma zapewniony katalog o poważnych walorach edytorskich: jeszcze jedno poważne osiągnięcie!

Sukcesy te są wynikiem nie tylko energii i inicjatywy kierownictwa, oraz pracowników

blura, lecz również współpracy z tutejszymi muzeami, a przede wszystkim z licznym i ambitnym tutejszym środowiskiem plastycznym. Życzliwa pomoc okazuje mu też Wydział Kultury Urzędu Miasta Łodzi.

Aprobując działalność łódzkiego BWA nie sposób stwierdzić, że wszystko jest tu już doskonale. I tak np. wchodząc w nowa 5-letkę BWA będzie musiało pomyśleć o sposobach zwiększenia frekwencji w salach wystawowych, a i nawiazaniu jeszcze żywszym kontaktów z zakładami pracy i młodzieżą.

Z kolei jednak warto przypomnieć, że aczkolwiek mamy już w Łodzi sporo lokalni ekspozycyjnych, wciąż jeszcze brak tu wielkiej, godnej rangi naszego miasta, a i rozmachu łódzkiego środowiska plastycznego, nowoczesnej, reprezentatywnej galerii wystawowej z rozbudowanym zapleczem techniczno-magazynowym, gdzie również znaleźć by się mogła instytucja o charakterze naukowo-badawczym, zbierająca dokumenty i opracowująca nowe metody docierania ze sztuką do najszerszego ogółu.

Projekt zorganizowania takiej galerii rozważany jest od wielu lat. Z całą pewnością jego realizacja znakomicie przyczyniłaby się do socjalizowania plastyki w naszym mieście. — a tym samym w poważnej mierze pozwoliłaby uaktywnić prace łódzkiemu BWA. M. J.

Klub Naszej Pani

Uczą, wzbudzają zainteresowania, wychowują. Mowa tu o nauczycielach — przyszłowych naszych paniach, czy panach profetach. Ale oni sami mają również swoje „koniki” i pasje. Wielu zagląda więc do Klubu Nauczycielskiego (ul. Piotrkowska 137) i działa w którymś z trzynastu zespołów zainteresowań. Placówkę odwiedza obecnie blisko 900 pedagogów — głównie są to ludzie interesujący

się plastyką, muzyką, filmem. Mają okazję do uprawiania własnego hobby, często do rozwijania talentu.

Gościnnie Klub Nauczycielski, kierowany przez Andrzeja Buczkowskiego, przygarnął w zeszłym roku grono młodych twórców (spoza kręgu pedagogów). Spotykali się tu plastycy, poeci, fotograficy i muzycy na comiesięcznej Trybunie Twórczości Młodych. Impreza od-

bywała się pod patronatem Wydziału Oświaty, Wychowania i Kultury Urzędu Dzielnicy Łódź-Śródmieście i przy współpracy Koła Młodych przy ZLP.

Wciąż rosnącym powodzeniem cieszą się lekcje esperanto, klub literacki, estrada, chór, no i oczywiście zajęcia w salach gimnastycznych Pałacu Młodzieży i III LO, a także piyanie. Niebawem okazje do uprawiania sportów będą mieli także nauczyciele mieszkający na Retkini. Za sprawą klubu zostanie im udostępniona sala gimnastyczna i piyania w szkole przy ul. Florecistów.

Wypada więc tylko zaprosić wszystkich pedagogów do odwiedzenia Klubu Nauczycielskiego, a miejsce w kołach zainteresowań dla nich nie zabraknie. (rg)



Do Warszawy przybył Serge Lifar — niegdyś tancerz i choreograf słynnych „Baletów Rosyjskich” Diaghilewa w Paryżu, później — baletmistrz Opery Paryskiej. Pierwszy raz gościł w Polsce w latach trzydziestych; po powrocie wystawił właśnie w Operze „Harnasie” Karola Szymanowskiego. Lifar przybył teraz na otwarcie muzeum Szymanowskiego w jego dawniej zakopiańskiej willi „Atma”. Przedtem podczas krótkiego pobytu w stolicy obejrzył m. in. „Halke” i „Giselle”, w której przez kilkanaście lat odnosił ogromne sukcesy w Paryżu.

N/z: Serge Lifar w rozmowie z Marią Krzyszkowską (z prawej) — kierownikiem baletu TW i solistką Barbarą Rajską.

CAF — Kłof

NOWE PREMIERY W PTZŁ

Państwowy Teatr Ziemi Łódzkiej grał dotychczas w bieżącym sezonie sztuki: „Maria Stuart” J. Słowackiego, „Aszantka” W. Perzyskiego, „Komedia rodzinna” I. Kocyłaka i „Niewolnik” B. Czerwińskiego. Tak zestawiony repertuar w dużej mierze adresowany jest do młodego widza, który stanowi około 60 proc. z reguły zapelnionej widowni. Jest to wynik zarówno doboru repertuaru oraz poziomu artystycznego przedstawień, jak i działalności aktywnej, zajmującego się upowszechnieniem kultury teatralnej w terenie.

Oprócz widzów z 5 województw PTZŁ obsługuje również zakłady domy kultury. O dalszych planach repertuarowych tej objazdowej sceny informuje nas jej kierownik artystyczny — dyr. Jan Perz.

Pracujemy w tej chwili nad dwoma nowymi premierami. Z podróży artystycznej po Związku Radzieckim, przywiozł nasz kierownik literacki, Władysław Orłowski, sztukę wybitnego, przedwcześnie zmarłego pisarza — Aleksandra Wampilowa „Rozstanie w czerwcu”. Akcja rozgrywa się w środowisku studenckim. Dominuje w nim problem wyboru między okupacją kompromisem, łatwą karierą, a trudnym, ale autentycznym życiem. Przedstawienie wzbogacą liczne piosenki, które skomponował dla nas Zdzisław Modelski. Będzie to polska prapremiera tej wartościowej sztuki. Reżyseruje Aniela Boryslawska.

Drugą sztuką, znajdującą się w próbach — uzupełniona do „Prawdziwa miłość Eumenesa” napisana w r. 1920 po niemiecku (jak niektóre inne sztuki tego wybitnego dramaturga polskiego). Warto tu dodać, że teatrológ łódzki prof. Stanisław Kaszyński, odnalazł ostatecznie w archiwach wiedeńskich, napisany w języku niemieckim nieznanym dotychczas epilog sztuki i przetłumaczył go na polski. Tak więc po raz pierwszy ta mądra i pełna wdzięku komedia zagrana będzie teraz w całości wraz z epilogiem. „Prawdziwa miłość Eumenesa” reżyseruje Jan Perz, scenografie zaś przygotowuje Jerzy Grzegorzewski.

Od siebie dodajmy, że ten zasłużony objazdowy teatr obchodzić będzie w czerwcu br. 25-lecie swej pracownej działalności. M. J.

„KROKI HISTORII”

Najważniejsze wydarzenia w życiu Związku Radzieckiego w ostatnim 5-leciu ukazuje film zatytułowany „Kroki historii”. Nowy utwór dokumentalści radzieccy poświęcili XXV Zjazdowi KPZR.

W filmie, którego premiera odbyła się ostatnio w Moskwie, znalazły się epizody utrwalone na największych budowach kraju, m. in. na magistrali Bajkalsko-Amurskiej, reportaż z miasta Nabereżnyje Czelnij, gdzie powstają wielkie zakłady samochodowe, z budowy największej w świecie Sajano-szuzeńskiej hydroelektrowni, z obwodu Tiumentyńskiego w zachodniej Syberii, gdzie znajdują się ogromne źródła ropy i gazu.

Ukazując rozbudowę naszej gospodarki staraliśmy się w naszym filmie pokazać również prawdziwych bohaterów naszych dni, ludzi, w których losach znalazły wyraz najbardziej charakterystyczne cechy radzieckiego człowieka, twórcy i budowniczego — powiedział dziennikarzowi TASS reżyser Borys Ryzkow.

W filmie ukazane są także najważniejsze wydarzenia społeczno-polityczne minionego pięcioletnia: obchody 30 rocznicy zwycięstwa nad faszysmem i konferencja w Helsinkach w sprawie bezpieczeństwa i współpracy w Europie.

Ten miesiąc upłył pod znakiem konfrontacji, ponieważ jednak przygotowywany z tej okazji zestaw filmowy, nie należy do najtrajekcyjniejszych, wielu sympatyków kina zainteresują komiesięczne nowości.

Rodzima kinematografia proponuje aż trzy premiery. Debiutem reżyserskim Gustawa Holoubka jest ekranizacja dramatu J. Słowackiego „Mazepa”. W roli tytułowej występuje Jerzy Bończak. W znakomitej obsadzie tego filmu znaleźli się także: Magda Zawadzka, Kalina Jedrusik, Mieczysław Voit, Krzysztof Kolberger, Zbigniew Zapasiewicz.

Natomiast w filmie o ostatnim królu z rodu Piastów — Kazimierzu Wielkim — zobaczymy: Krzysztofa Chamca, Zofię Saretok, Ignacego Machowskiego, Władysława Hanicze, Wiesława Gołasa i in. Reżyserami i autorami scenariusza do filmu „Kazimierz Wielki” są Ewa i Czesław Petelscy.

Po sensacyjną historię włamania do banku w Wołowie sygnał reż. Mieczysław Waśkowski realizując film „Hazardziści”. Grają Franciszek Trzeciak, Zdzisław Maklakiewicz, Zygmunt Malanowicz i in.

Z radzieckich nowości zobaczymy w marcu także trzy filmy: „Dojrzałe grona”, „Wiosenne kłopoty”, „Drogi chłopiec”. Akcja pierwszego toczy się w Gruzji, a bohaterem jest profesor pracujący nad nową odmianą winorośli. Reż. — Otar Abesadze poświęcił wiele uwagi stosunkowi ludzi do

ziemi i pracy. W rolach głównych zobaczymy: T. Arozwadze, M. Bilibeszwili i in.

Główną postacią w „Wiosennych kłopotach” (reż. G. Aranova) jest 12-letni chłopiec, którego oczyma patrzymy na życie w pewnej wiosce. Bohater zaczyna dostrzegać sprawy, których dotąd nie zauważał i nie rozumiał. Grają: R. Modianow, L. Malawanna i in.

Premiery filmowe marca

Sensacyjne przygody przeżywać w obrazie reż. A. Stefanowicza „Drogi chłopiec” dwaj 11-letni chłopcy — syn radzieckiego dyplomaty i amerykańskiego przemysłowca porwani przez gangsterów. Dodatkową atrakcją filmu stanowią zabawne animacje.

W rolach głównych występują: S. Krupniennikow i S. Jelitratow.

W bułgarskim filmie reż. — I. Grybezewy „Niepotrzebny” główną postacią jest z kolei czternastoletek. Jego rodzice rozdodzą się i chłopiec zostaje wezwany do sadu, aby sam zdecydował z kim zostać. Grają: A. Koczew, A. Bakalowa, S. Mazgalow i in. Sympatyków Liz Taylor zainteresuje premiera horroru z jej u-

działem — film nosi tytuł „Nocne widma” — reż. B. G. Hutlona. Akcja toczy się w niesamowitym zamczysku na odludziu. Bohaterka podejrzewa swego męża o romans ze swoją przyjaciółką. Tak zaczyna się historia z finałem... którego jednak nie zdradzimy.

Zwolenników komedii zaciekawi angielski film reż. — M. Francka „Miłość w godzinach nadlicz-

oną najbliższą zmuszają do nielegalnego przetrwania ciąży. Grają: D. Orlifanu-Matei, E. Petrescu i in.

W marcowym repertuarze jest jeszcze rumuński film kostiumowy reż. — S. Nicolaescu „Niesmiertelni”. Akcja toczy się w r. 1611 a jej bohaterami są robitkowie pragnący wrócić do kraju. W rolach głównych: A. Pelles, I. Besciu, I. Cabanu i in.

W r. 1938 miały miejsce zdarzenia zaprezentowane w francuskim filmie przygodowym reż. J. Giovanniego „Drapieżca”. Przygotowany jest właśnie zamach na prezydenta... Jak potoczyły się wypadki zobaczycie już niebawem. W rolach głównych: L. Ventura, R. Furman, A. Clavek i in.

Pięć „Oscarów” (m. in. dla R. Steigera za najlepszą rolę) otrzymał film prod. USA „W upalną noc” reż. — N. Jewisona. Jest to antyrasistowski obraz zrealizowany wg powieści J. Balla. Fabułą stanowi śledztwo prowadzone przez szeryfa-rasistę i Murzyna.

Do kin studyjnych wejdzie sensacyjny film prod. greckiej „Pamiętny rok”. Reż. — T. Angelopoulos. Jest to pierwszy na naszych ekranach obraz tego twórcy. „Pamiętny rok” nagrodzone na festiwalu w Salonikach i Berlinie Zach. Choć akcja filmu ulokował reżyser w r. 1939 — w przeddzień zamachu stanu gen. Metakasa — wiele tu aluzji do czasu rządów „czarnych pułkowników”. Oprac. RG.

"OTWARTE DRZWI" NA UNIWERSYTECIE ŁÓDZKIM

Uniwersytet Łódzki organizuje cykl spotkań z kandydatami na studia wyższe (stacjonarne) według następującego rozkładu:

Wydział, kierunek	Data spotkania		Miejsce spotkania
	kandydaci spoza Łodzi	kandydaci z Łodzi	
WYDZIAŁ FILOLOGICZNY			
bibliotekoznawstwo	9. 03. br. godz. 10.30	9. 03. br. godz. 17.00	al. Kościuszki 65
wszystkie kierunki filologiczne (filologia polska, angielska, francuska, germańska i rosyjska)	j. w.	j. w.	j. w.
WYDZIAŁ FILOZOFICZNO-HISTORYCZNY			
archeologia	j. w.	j. w.	Muzeum Archeologiczne, plac Wolności 14
etnografia	j. w.	j. w.	Biblioteka Uniwersytecka róg Matejki i Narutowicza wejście od ul. Narutowicza
historia	j. w.	j. w.	Instytut Historyczny, ul. Bucza 27a
nauczanie początkowe pedagogika kulturalno-osiwielająca pedagogika opiekuńcza pedagogika szkolna psychologia wychowanie muzyczne	j. w.	j. w.	al. Kościuszki 21
wychowanie techniczne	10. 03. br. godz. 10.30	10. 03. br. godz. 17.00	Zgierz, ul. Świerczewskiego 46
WYDZIAŁ MATEMATYKI, FIZYKI I CHEMII			
chemia	9. 03. br. godz. 10.30	9. 03. br. godz. 17.00	Instytut Matematyki, ul. Banacha 22 (dawniej Nowopółudniowa)
fizyka matematyka	j. w.	j. w.	j. w.
WYDZIAŁ BIOLOGII I NAUK O ZIEMI			
biologia	j. w.	j. w.	Gmach Biologii, ul. Banacha 12/16 (dawniej Nowopółudniowa)
geografia	j. w.	j. w.	al. Kościuszki 21
WYDZIAŁ PRAWA I ADMINISTRACJI			
administracja	j. w.	j. w.	ul. Narutowicza 59a, róg ul. Składowej
prawo	j. w.	j. w.	j. w.
WYDZIAŁ EKONOMICZNO-SOCJOLOGICZNY			
wszystkie kierunki ekonomiczne	j. w.	j. w.	ul. Armii Ludowej 3/5 (aula)
socjologia	j. w.	j. w.	j. w.

Zainteresowanych gorąco zachęcamy do przybycia na te spotkania. 722-k

KIOSKI „RUCH“

POLECAJĄ
LOSZY LOTERII PIENIĘŻNEJ
„EXPRESS 1“
do wygrania
180 MILIONÓW ZŁOTYCH!

969-k

OBRONY PRAC DOKTORSKICH

Dziekan i Rada Wydziału Biologii i Nauk o Ziemi Uniwersytetu Łódzkiego podają do wiadomości, że w dniu 15 marca 1976 roku o godz. 12 w Instytucie Geografii (ul. M. Skłodowskiej-Curie 11) odbędzie się publiczna obrona pracy doktorskiej mgr SYLWESTRA DOBRZYŃSKIEGO na temat: „Geomorfologia wyspy Wolin”.

Promotor: prof. zw. dr Anna Dylikowa z Uniwersytetu Łódzkiego
Recenzenci: doc. dr hab. Józef Edward Mojski z Instytutu Geologicznego w Warszawie
doc. dr hab. Halina Klatkowska z Uniwersytetu Łódzkiego.

Praca doktorska wraz z opiniami recenzentów znajduje się do wglądu w Bibliotece Uniwersytetu Łódzkiego (ul. Matejki 34). Wstęp na rozprawę wolny. 1007-k

Dziekan i Rada Wydziału Chemicznego Politechniki Łódzkiej podają do wiadomości, że dnia 16 marca br. o godz. 17 w audytorium Ch-1 w Gmachu Chemii, II p., ul. Zwirki 36 odbędzie się publiczna dyskusja nad rozprawą doktorską mgr KATARZYNY WYSZYWACZ pt. „Procesy pierwotne w radiolizie octanu etylu w fazie stałej”.

Promotor: doc. dr hab. Andrzej Płonka
Recenzenci: prof. dr Antoni Basiński — Uniwersytet Toruński
prof. dr Jerzy Kuroh — Politechnika Łódzka.

Praca i opinie recenzentów zostały wyłożone do wglądu w czytelni Biblioteki Głównej Politechniki Łódzkiej. 1029-k

Dnia 2 marca 1976 roku zmarła po długich i ciężkich cierpieniach, opatrzona św. sakramentami naszą kochaną Matką, Teściową i Babcią

S. + P.
**HELENA
JARMOŁOWICZ-
CHWIEDOROWICZ**

Pogrzeb odbędzie się 8 bm. o godz. 14.35 z kaplicy cmentarza Junikowo w Poznaniu. W głębokim żalu i smutku pograżony

SYN z RODZINA



BONY kupię, tel. 484-24, wieczorem 1785 g

KUPIĘ — wezmę w dzierżawę automat zrecznoscio wy (bilard itp.). Oferty „3408” Prasa, Piotrkowska 96

BONY kupię. Tel. 609-41 3751 g

PIANINO do ćwiczeń pilnie kupię. Tel. 53-35-05 po godz. 16 3830 g

KUPIĘ wtryskiwarke pozio ma półautomatyczna, chętnie z formą na kwiat. Oferty „3778” Prasa, Piotrkowska 96

TAPCZAN leżankę jednoosobową używaną kupię. Oferty „3856” Prasa, Piotrkowska 96

KUPIĘ bony oraz sprzedam kalkulator wielodzianowy. Tel. 53-16-16 wieczorem 3647 g

AKORDEON „Weltmeister” biały 120 basów sprzedam. Wschodnia 14 m. 13. Tel. 276-65 4189 g

SADZONKI pomidorów — sprzedam. Łódź. Bylinowa 1 przy Aleksandrowskiej 194 4260 g

APARAT zagraniczny do lakierowania samochodów o wysokiej jakości powłoki (80 stopni C), dwie sprężarki, nowe oraz hełmiki do domowego użytku sprzedam. Wiadomość: Rzepakowa 4 3741 g

ŁÓŻKO — półka z materacem — jugosłowiańskie, rozkładane sprzedam. Wia domość tel. 51-97-18 po 17 3747 g

SPRZEDAM maszynę dzie wiarą 8/80. Wiadomość Łódź, Hibnera 16 m. 6, Koziny 3806 g

NOWY kożuch damski — sprzedam. Narutowicza 131 m. 21, po 19 3808 g

Z POWODU likwidacji warsztatu ślusarskiego sprzedam maszynę oraz urządzenia warsztatowe. Tel. 882-21, po 16 3841

SPRZEDAM słote obraczkli 14-karatowe oraz szlifierkę ręczną. — Oferty „3830” Prasa, Piotrkowska 96

SPRZEDAM szafę 3-drzwiową ul. Szklana 2/14 m. 3 3869 g

MINIKALKULATOR wielodzianowy tanio sprzedam. Oferty „3784” Prasa, Piotrkowska 96

SPRZEDAM szafę z pawlaczem, debowe duże blusko i bibliotekę, 2 fotole (leniwce), 10 krzesel, 2 fotole (styl gdański). Tel. 615-69, po 14



„SYRENE 101” — stan dobry sprzedam. Tel. 344-03 383 g

SPRZEDAM „Fiata 125p-1500” na gwarancji. Pabianice tel. 15-84-23 4377 g

SPRZEDAM pokrywę silnika do Dacia”. Telefon 51-25-49 3274 g

SPRZEDAM samochód — „Peugeot 404”. — Oglądać Orla 3, godz. 15-17

SPRZEDAM motocykl „MZ TS 250”. Podjazdowa 32a 3645 g

„SYRENE 101” sprawny technicznie tanio sprzedam. Kościuszki 87 m. 4

SPRZEDAM „Syrene 105” stan bardzo dobry. Tel. 51-36-87, po 17 3740 g

„VOLKSWAGENA 1700” — sprzedam. Łódź, Jaracza 7 m. 9 3749 g

„WARSZAWA” niedrogo kupię. Oferty „3797”

NOWE, prawe drzwi „Skody-Octawii” sprzedam. — Tel. 620-37, godz. 8-15 3770 g

„SYRENE 105 Lux” sprzedam. Odbiór „Polmozybit”. Wiosenna 6 3854 g

SPRZEDAM „Fiata-125p” kupię „Syrene 105 L” — odbiór „Polmozybit”. Oferty „3374” Prasa, Piotrkowska 96

SPRZEDAM „Syrene 105” rok 1973. Tel. 498-70 3763 g

SPRZEDAM ciągnik „Urus 4011”. Bogdan Ładacki Bocheń k/Łowicza 3780 g

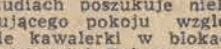
ZAMIENIE „Fiata 125p” — odbiór „Polmozybit” II kw. na nowego białego „Fiata 125p”. Oferty Łódź 1, skrytka pocztowa 221 3912 g

„SYRENE 104” sprzedam. Łódź Łokietka 7 3926 g

POSIADAM „Stara 27 L” ropnjaka przedłużonego — oczekuję propozycji lub sprzedam. Oferty „3938” Prasa, Piotrkowska 96

„TRABANTA” (1971), stan dobry — sprzedam. Łódź Drwęcka 46 po 16 3984 g

POSZUKUJE Bugatti lub inny stary samochód. Oferty „428714” Biuro Ogłoszeń W-wa Poznańska 38 315 k



SAMOTNA, pracująca po studiach poszukuje niekierującego pokoju względnie kawalerki w blokach, najchętniej Bałuty na okres pół roku. Platne z góry. Oferty „4208” Prasa, Piotrkowska 96

DWUPOKOJOWE, kuchnia 85 m, częściowo wygodny, przy Teatrze Wielkim, za mieniem na kawalerkę, blok 1 pokój. Oferty „4171” Prasa, Piotrkowska 96

M-3 — umeblowane do wynajęcia. Platne za rok z góry. Oferty „4316” Prasa, Piotrkowska 96

M-3 rozkładowa, własnościowa — spłacone — w centrum Łodzi sprzedam. Oferty „3697” Prasa, Piotrkowska 96

STARSHA pani poszukuje mieszkania. Może zapłacić odstępne. Tel. 731-20 2796 g

SAMOTNY — 54 lata — pracujący poszukuje pokoju sublokatorskiego. Oferty „3953” Prasa, Piotrkowska 96

2 POKOJE, kuchnia, 60 m wyciżony, centrum — zamienie na 4 lub 5-pokojowe lub dwa samodzielne mieszkania z wygodami. Tel. 315-50 3894 g

MŁODE bezdzietne małżeństwo — członkowie spółdzielni — poszukuje pokoju z niekierującym wejściem. Oferty „3870” Prasa, Piotrkowska 96

PRZYJMĘ na mieszkanie panienkę uczącą się. Tel. 51-20-26 3745 g

POKOJÓ lub mieszkania na okres roku poszukuje. Oferty „3789” Prasa, Piotrkowska 96

M-5 — 3-pokojowe z telefonem na 2 samodzielne. w tym M-3 — do II p. Tel. 441-67 3882 g

M-3 w blokach, nieużywane (wieżowiec, IV p.) ul. Chelmońskiego 4, zamienie na M-3 w blokach (również nieużywane) na Żubardzku lub Retkini. Oferty „3883” Prasa, Piotrkowska 96

MŁODA pracująca poszukuje niekierującego pokoju. Oferty „3886” Prasa, Piotrkowska 96

RETKINIA M-3 rozkładowa, zamienie na M-4 rozkładową: Czerwony Rynek, Łączna, Lelewela, Dąbrowa. Oglądać po godzinie 18. Floreściów 2 m. 19 blok 20 A 3787 g

ZAMIENIE M-2 Teofilów C na M-2 w innej dzielnicy. Tel. 407-83 do 14 3771 g

MŁODE bezdzietne małżeństwo poszukuje pokoju z osobnym wejściem. Oferty „4045” Prasa, Piotrkowska 96

M-4 Teofilów — Włci 8 m, 42 zamienie na równorzędne — Dąbrowa 3987 g

POKOJÓ z kuchnią kwatrankową (44 m) zamienie na kawalerkę. — Oferty „3921” Prasa, Piotrkowska 96

KWATERUNKOWE trzy pokoje — blok zamienie na dwupokojowe lub domek — kwatrankowe. Tel. 51-39-58 3935 g

MIESZKANIE M-5, nowe budowlactwo w Białymsztoku zamienie na podobne w Łodzi. Białymsztok, Chrobrego 14 m. 29 340 k

M-4, I piętro — Połczyn Zdrój, Reymonta 2/4 Mała Kamińska zamieni na mieszkanie w Łodzi

„SYRENE 104” sprzedam. Łódź Łokietka 7 3926 g

POSIADAM „Stara 27 L” ropnjaka przedłużonego — oczekuję propozycji lub sprzedam. Oferty „3938” Prasa, Piotrkowska 96

„TRABANTA” (1971), stan dobry — sprzedam. Łódź Drwęcka 46 po 16 3984 g

POSZUKUJE Bugatti lub inny stary samochód. Oferty „428714” Biuro Ogłoszeń W-wa Poznańska 38 315 k

SAMOTNA, pracująca po studiach poszukuje niekierującego pokoju względnie kawalerki w blokach, najchętniej Bałuty na okres pół roku. Platne z góry. Oferty „4208” Prasa, Piotrkowska 96

DWUPOKOJOWE, kuchnia 85 m, częściowo wygodny, przy Teatrze Wielkim, za mieniem na kawalerkę, blok 1 pokój. Oferty „4171” Prasa, Piotrkowska 96

M-3 — umeblowane do wynajęcia. Platne za rok z góry. Oferty „4316” Prasa, Piotrkowska 96

M-3 rozkładowa, własnościowa — spłacone — w centrum Łodzi sprzedam. Oferty „3697” Prasa, Piotrkowska 96

STARSHA pani poszukuje mieszkania. Może zapłacić odstępne. Tel. 731-20 2796 g

SAMOTNY — 54 lata — pracujący poszukuje pokoju sublokatorskiego. Oferty „3953” Prasa, Piotrkowska 96

Dr JADWIGA Anferowicz skóra, weneryczne 15-19, Próchnika 8 4327 g

CYPERLING — specjalista ginekolog 16-18 PKWN 4, tel. 240-17 4273 g

GINEKOLOG — Czerwone 14-18, Tuwima 26, tel. 355-30 3913 g

SPECJALISTYCZNY Dermatologiczny Zespół Opieki Zdrowotnej, ul. Zakątna 44 — Poradnia Wenerologiczna I piętro, przyjmuję całą dobę (oprócz niedziel), udziela porad w zakresie chorób wenerycznych i leczy bezpłatnie 435 k

WPISY na zaoczne (korespondencyjne) kursy kreślenia budowlanych, instalacyjnych, maszynowych oraz kalkacji i kosztorysowania inwestycji przyjmuję, szczegółowych piśmennych informacji udziela „Wiedza”, 31-139 Kraków, ul. Spasowskiego 8 (przedłużenie Siemiradzkiego) 403 k

NOWOCZESNY krój damski, dziecięcy — opanusz szybko wynalazkiem Mechlińskich, Nawrot 32 3923 g

MATEMATYKA — 257-37, mgr Pluskowski 3889 g

NIEMIECKIEGO — nauka, tłumaczenia. Wina 1/19 (Armii Czerwonej) 99, Le-wandowski 3955 g

KOREPETYCJE: matematyka, fizyka, chemia, studenci, Paszkowski, telefon 495-78 3688 g

EKSPRESOWE szyde spodni, Nawrot 31, III piętro Różycki 3977 g

ZAKŁAD fryzjerski ponownie czynny godz. 8-19 ul. Inowrocławska 1. Zapraszają Lucyna i Teresa 3582 g

WYPOŻYCZALNIA sukien ślubnych i wieczorowych, Obr. Stalingradu 32, Podnieśńska 3616 g

SZLIFOWANIE cylindrów samochodowych, motocyklowych, wałów korbowych, rozrządu, zaworów, głazów zaworowych, tercin 3 dni, wykonuje Zakład Mechaniki Pojazdowej, Pernak Zgierz-Chełmy, ul. Lipowa 20 3378 g

POGOTOWIE telewizyjne Nowakowski, Tel. 415-04 3804 g

DLA samotnych oferty w Biurze Matrymonialnym „Swatka” — 90-434 Łódź, Piotrkowska 133 1486 g

POTRZEBNA dochodząca opiekunka do 9-miesięcznego dziecka. Warunki bardzo dobre. Mazurska 36 m. 3 3579 g

PRZYJMĘ panienkę pracującą na mieszkanie. Ul. Kowieńska 9 m. 16 3919 g

GRUZ Z CEGŁY ROZBIÓRKOWEJ
odstąpią bezpłatnie przedsiębiorstwom państwowym, spółdzielczym i osobom prywatnym
ŁÓDZKIE FABRYKI MEBLI
ul. PKWN 9/11 90-950 Łódź
ODBIÓR GRUZU WŁASNYM TRANSPORTEM.
Zamówienia będą realizowane w kolejności zgłoszeń. Informacji udziela dział głównego mechanika w godz. 7.30 - 15.30, tel. 647-74 centrala 285-60 wew. 23.

POSZUKUJĘ pracy fizycznej od godz. 10. Oferty „3302” Prasa, Piotrkowska 96

PRZYJMĘ pracę jako pomoc domowa, Rodakowskiego 11 m. 25 3775 g

UCZENIA do warsztatu samochodowego przyjmuję. — Mosięzna 5 (boczna Warszawskiej) 3881 g

ZATRUDNIĘ na cały etat wykwalifikowaną krawcową z długoletnim stażem pracy na pracę miarową w pracowni krawieckiej damskiej. Oferty „3809” Prasa, Piotrkowska 96

PANIENKĘ do szycia — przyjmuję. Tel. 702-17 3682 g

POTRZEBNA pracownica do konfekcji dziecięcej. Tel. 896-13 4186 g

PRZYJMĘ ucznia do warsztatu mechanicznego pojazdowej, Łódź, Aleja Nad Jasionem 18a, J. Kregielski

POSIADAM gotówkę, przy stałym do solidnej spółki. Oferty „3350” Prasa, Piotrkowska 96

PRZYJMĘ natychmiast współpracownika z poważną gotówką. Posiadam koncepcję branży włókienniczej i lokal przemysłowy. Listy: „37-L” Dziennik Zachodni Bielsko-Biała 309 g

JANINA Wesolowska zgubiła pozwolenie na prowadzenie tramwajów wyd. przez MPK Łódź za nr 3169 3987 g

RYSZARD Grzesiek zgubił przepustkę nr 783 wydaną przez Zakłady Sprzętu Do mowego i Turystycznego w Niewiadowie 3886 g

ZDZISŁAW Szturm zgubił legitymację służbową nr 1264 wydaną przez Wojewódzką Komendę Straży Pożarnej w Łodzi 3886 g

„CRYPTON” — angielski aparat elektroniczny wykrywa usterki w silnikach samochodowych, reguluje zapłon, gaźniki — wyważanie kół dynamiczne, stałe — regulacje zbliżności, karoszu, hamulców — wykonuje inż. Supady. Suwalska 24. Tel. 438-78 2264 g

U kogo zgaśnie światło?

- Zakład Energetyczny Łódź — Miasto informuje, że w związku z przeprowadzanymi pracami eksploatacyjnymi nastąpią przerwy w dostawie energii elektrycznej dla miejscowości:
- MIASTO ŁÓDŹ:**
- W dniach od 8 do 26 marca br. w godz. od 8 do 17:
 - ulice: Kosynierów Gdynskich od Rzgowskiej do Osobliwej, Królewska, Obszerna, Starościńska, Bułgarska, Szkolna, Kwietniowa, Luźna, Osobliwa, Trybunańska, Tuszyńska od Kosynierów Gdynskich do Dembowskiego i przyległe.
 - W dniach od 8 do 31 marca br. w godz. j.w.
 - ulice: Słaska od Rzgowskiej do toru PKP i przyległe.
 - W dniach od 9 do 23 marca br. w godz. j.w.
 - ulice: Złotna od Fizylierów do Rabińskiej, Czolgistów od Fizylierów do Spadochroniarzy, Spadochroniarzy od Złotna do Namiotowej, Szeregowa, Mocarna, Drużynowa, Kwiatowa od Drużynowej do Złotna i Rabińska od Złotna do Rezedowej.
 - W dniu 11 marca br. w godz. j.w.
 - ulice: Zgierska od nr 11 do 31 i od 40 do 64, Krótka, Zachodnia od nr 10 do 12 i Bałucki Rynek.
- WOJEWÓDZTWO MIEJSKIE ŁÓDZKIE:**
- W dniu 4 i 5 marca br. w godz. j.w.
 - Janów, Zimna Woda, Kowalewice, Będów I, II, Ciołek Osse, Krucica, Wola Zbrożkowa I, II, Zgierz, śl. ul. Andrzeja, Drewnowska, Solna i Rudunki.
 - W dniu 8 marca br. w godz. j.w.
 - Pabianice, ul. ul.: Nowotki od Gwardii Ludowej do Partyzanckiej i Karolew.
 - W dniach od 8 do 9 marca br. w godz. j.w.
 - Pabianice, ul. Północna.
 - W dniach od 8 do 10 marca br. w godz. j.w.
 - Różyce, Słowik, Cedrowice, Opolanka, Będów III, Rąbinek, Kolonia Osse, Anieline, Tymania, Konarzew Ruchna, Kamień Łowicki i Kamień Miniszewski.
 - W dniach od 8 do 11 marca br. w godz. j.w.
 - Pabianice, ul. ul. Partyzancka od Konstanynowskiej do Widzewskiej, Żwirki i Wigury.
 - W dniu 9 marca br. w godz. j.w.
 - Gospodarz, Rzgów, Gadka Stara i Nowa.
 - W dniu 9 i 10 marca br. w godz. j.w.
 - Bychlew, Jutrzkowice, Dąbrowa od Rypultowic do Zachodniej, Pabianice, ul. ul. Maślana, Modrzewiowa, Dąbrowa, 20 Stycznia, od Maślanej do lasu, Rydzyska, Sienna, Smugowa, Mokra, Gawrońska, Drewnowska, Popławska i Bugaj od Brackiej do końca Rzgów.
 - W dniu 11 marca br. w godz. j.w.
 - Skoszewy, Byszewy, Anieline, Jaroszek, Głogowice, Biedaszków, Maszkowice, Wola Grzymkowa III, Bratoszewice, Palenice, Sierżnia i Dobieszków.
 - W dniach od 12 do 13 marca br. w godz. j.w.
 - Wola Błędowa I i II, Kadzielin, Leźnica, Helenów I, II, Placydów, Grunwald, Zgierz, ul. ul. 17 Stycznia, Narutowicza, Pabianice, ul. ul. Kresowa, Młynarska i Piaskowa.
 - W dniach 15 i 16 marca br. w godz. j.w.
 - Sokolniki I, II, III, Budy Wolskie, Trojanów, A. B. Wola Grzymkowa I, Wola Błędowa III, Brzeza, Ostrołęka I, II, Zgierz, ul. ul. 1. Mał. 17 Stycznia Komuny Paryskiej i Pl. Kilińskiego.
 - W dniach 17 i 18 marca br. w godz. j.w.
 - Borszów A. B. Sokolniki I, II, III, Romanów, Rąbień, Rokitnica, Bratoszewice, Rudnickie I i II.
 - W dniach od 19 do 23 marca br. w godz. j.w.
 - Albinów, Wola Lubiankowska, Rąbień, Działki, Rąbień A. B. Antoniew, Mroźowice A. B. C. Sokolniki I, II, III, Krzywice I, Bratoszewice, Wysok I i Wymysłowice.
- Informacji o przerwach udziela



Najnowsza miłość Marcello Mastroianniego, młoda aktorka Jacqueline Bisset znana m. in. z filmu „Port lotniczy”.

TAK TOCZY SIĘ ŚWIAT...

Niebo i piekło

Rozległe badania socjologiczne przeprowadzone przez Instytut Demoskopii Allensbach... Rozległe badania socjologiczne przeprowadzone przez Instytut Demoskopii Allensbach...

Spokojny kierunek

Terror policyjny skutecznie zniechęcił zachodnioeuropejskich turystów do wczasów letnich w Hiszpanii... Terror policyjny skutecznie zniechęcił zachodnioeuropejskich turystów do wczasów letnich w Hiszpanii...

Na czym stoją Alpy?

Twierdzenie, jakoby szwajcarskie Alpy stały na beczce prochu, byłoby wulgarnym uproszczeniem... Twierdzenie, jakoby szwajcarskie Alpy stały na beczce prochu, byłoby wulgarnym uproszczeniem...

Nietypowa restauracja

Niedawno w San Francisco została otwarta nietypowa restauracja... Niedawno w San Francisco została otwarta nietypowa restauracja...

Właściciel restauracji, który w rozmowie z dziennikarzami ujawnił, że ma 40 lat i pochodzi z Indii... Właściciel restauracji, który w rozmowie z dziennikarzami ujawnił, że ma 40 lat i pochodzi z Indii...

Zgryzoty

Jak się okazuje, najwyższy dochód na głowę ludności nie zabezpiecza przed wściznami... Jak się okazuje, najwyższy dochód na głowę ludności nie zabezpiecza przed wściznami...



Jak wiadomo hokej w Czechosłowacji jest jedną z najpopularniejszych dziedzin sportu... Jak wiadomo hokej w Czechosłowacji jest jedną z najpopularniejszych dziedzin sportu...

Dziś o Radio

CZWARTEK, 4 MARCA

PROGRAM I
9.00 Wład. 9.05 „Czworożoni przyjaciele”... 9.00 Wład. 9.05 „Czworożoni przyjaciele”...

PROGRAM II
6.47 Aktualności dnia - wyd. poranne (L). 7.02 Opoliński zespół harmonijk ustnych (L)... 6.47 Aktualności dnia - wyd. poranne (L). 7.02 Opoliński zespół harmonijk ustnych (L)...

PROGRAM III
6.00 Wład. 6.05 Muzyczna zegarynka... 6.00 Wład. 6.05 Muzyczna zegarynka...

PROGRAM IV
5.00 Lekcja jęz. niem. 5.15 Rolnicze vadamecum... 5.00 Lekcja jęz. niem. 5.15 Rolnicze vadamecum...

PROGRAM V
6.00 TV Technikum Rolnicze (W). 6.30 TV Technikum Rolnicze (W)... 6.00 TV Technikum Rolnicze (W). 6.30 TV Technikum Rolnicze (W)...

ANDRZEJ MAŁPIECKI



— Aha. Sławek! Trzeba uważać na Sławka. Trzeba uważać na Silwanę... — Aha. Sławek! Trzeba uważać na Sławka. Trzeba uważać na Silwanę...

— Gównu rozumiesz.

— Zapominasz się, mój drogi... — Przeciwnie... Jeśli chcemy utrzymać grupę, nie wystarczy ćwiczyć i pilnować Stefana... — Zapominasz się, mój drogi...

WITOLD ZDZIECHOWSKI

Pogrzeb odbędzie się dnia 5. III. 1976 r. z kaplicy cmentarza Zarzew, o godz. 15.30... Pogrzeb odbędzie się dnia 5. III. 1976 r. z kaplicy cmentarza Zarzew, o godz. 15.30...

ANIE PŁATEK

wyrazy współczucia z powodu śmierci... ANIE PŁATEK

WACŁAWOWI SAWICKIEMU

przewodniczącemu Komisji Rewizyjnej z powodu śmierci... WACŁAWOWI SAWICKIEMU

DZIENNIK POPULARNY - dziennik Robotniczej Spółdzielni Wydawniczej „Prasa-Książka-Ruch”... DZIENNIK POPULARNY - dziennik Robotniczej Spółdzielni Wydawniczej „Prasa-Książka-Ruch”...