

H. Jabłoński w woj. krakowskim

28 bm. członek Biura Politycznego KC PZPR, przewodniczący Rady Państwa — Henryk Jabłoński, przebywał w województwie krakowskim, zapoznając się z osiągnięciami nie których ośrodków produkcji roślinnej i zwierzecej, przetworstwa rolno-spożywczego oraz rolniczych placówek zaplecza naukowo-badawczego.

H. Jabłoński, któremu towarzyszyli gospodarze województwa: I sekretarz Komitetu Krakowskiego PZPR — Wit Drapich i prezydent m. Krakowa — Jerzy Pekala, odwiedzili Zakład Doświadczalny Instytutu Hodowli i Aklimatyzacji Roślin w Grodzku Kujawskim.

Z kolei przewodniczący Rady Państwa odwiedził Kombinat Drobniarstwa w Niepolimicach zbudowany w toku realizacji wojewódzkiego programu rozwoju gospodarki żywnościowej. Obiekt należy do największych i najnowocześniejszych w Polsce.

Przebieg żniw i produkcja wysoko wydajnych nasion ogrodniczych stanowią z kolei przedmiot zainteresowania i rozmów H. Jabłońskiego w Stacji Hodowli Roślin Ogrodniczych w Igołomi.

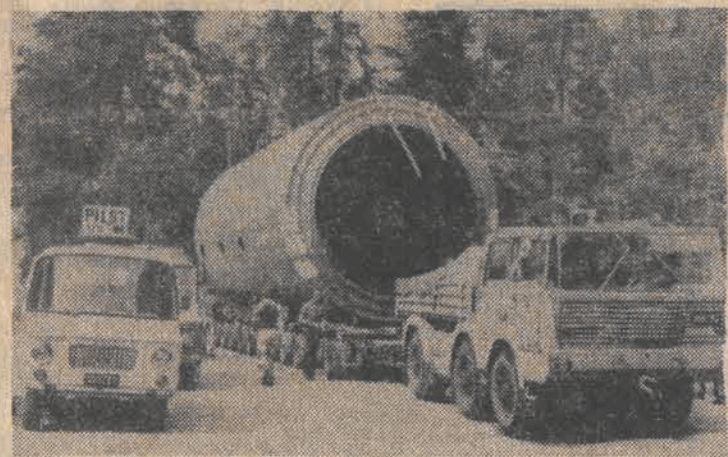
Szczególnym osiągnięciem pracowników stacji jest wyhodowanie nowych odmian upraw warzywniczych.

Następnie przewodniczący Rady Państwa zaznajomił się z działalnością Krakowskiego Ośrodka Postępu Rolniczego w Karniowicach, zwracając szczególną uwagę na wdrażanie nowych postępów techniki i technologii w produkcji roślinnej i zwierzecej.

Przerwa w rozmowach SALT

W czwartek w Genewie odbyło się spotkanie przedstawicieli delegacji ZSRR i USA, uczestniczących w radziecko-amerykańskich rozmowach o ograniczeniu strategicznych broni ofensywnych (SALT). Zgodnie z osiągniętym wcześniej porozumieniem ogłoszono przerwę w rozmowach do 21 września br.

Młyn obrotowy na trasie E-7



28 bm. trasa E-7 przewożono potężny młyn obrotowy wyprodukowany w bydgoskich zakładach ZREMB MAKURM dla cementowni Ożarów (woj. kielecki). Transportu młyna podjął się poznański PKS. N/ż: pilotowany przez 3 samochody młyna w okolicy Suchedniowa CAF — Szperko — telefon

Po katastrofalnym trzęsieniu ziemi w Chinach

▲ Dziesiątki tysięcy zabitych ▲ Całkowite zniszczenie milionowego Tangszanu

▲ Gigantyczny biwak na ulicach Pekinu

Agencja Sinhua opublikowała treść depezy KC KP Chin z wyrazami współczucia dla ofiar kataklizmu. Depesza stwierdza m. in., że 28 bm. rejon Tangszan — Fengnan (w prowincji

Hopel), nawiedziło silne trzęsienie ziemi, które objęło swym zasięgiem również Tiencin i Pekin. Spowodowało ono wielkie ofiary w ludziach i straty materialne. Szczególnie ucierpiało miasto Tangszan. KC

KPCh wzywa komitety partyjne, siły zbrojne oraz ludność do ofiarnego wysiłku w usuwaniu skutków kataklizmu

Władze chińskie nigdy nie ujawniają wielkości szkód powstałych w wyniku klęsk żywiołowych. Natomiast obserwatorzy w Pekinie sądzą, że w wyniku katastrofalnych trzęsień ziemi, jakie nawiedziły Chiny w śróde, mogły zginąć dziesiątki tysięcy ludzi. Z wypowiedzi (Dalszy ciąg na str. 2)

Tylko 5 uratowanych w katastrofie lotniczej pod Bratysławą

Specjalna komisja Ministerstwa Komunikacji CSRS bada przyczynę katastrofy lotniczej, jaka wydarzyła się 28 bm. rano w pobliżu lotniska Bratysława — Ivanka. Samolot Czechosłowackich Linii Lotniczych, na którego pokładzie znajdowało się 69 pasażerów i 7 członków załogi, odbywał rejsowy

lot z Pragi do Bratysławy. Wśród pasażerów było 3 obywateli ZSRR, jeden Francuz i obywatel RFN. Pozostali byli obywatelami czeskosłowackimi. W wypadku uratowało się tylko 5 osób. Znajdują się one pod troskliwą opieką lekarską w szpitalu w Bratysławie. Trwają prace przy wydobyciu kadłuba samolotu z jeziora, do którego spadł on w czasie wypadku. Prace są poważnie utrudnione, gdyż jezioro ma w tym miejscu 17 m głębokości. Nurkowie, którym pomagają jednostki straży pożarnej i wojska, wydobyły w czwartek z kadłuba samolotu zwłoki 27 osób.

Specjalna komisja Ministerstwa Komunikacji CSRS nie ustaliła jeszcze przyczyn tego tragicznego wypadku. Nastąpiło to najprawdopodobniej denerw po wydobyciu wraka samolotu z jeziora.

Wstrząsy sejsmiczne na Kaukazie

W środę o godz. 23,17 czasu moskiewskiego radzieckie stacje sejsmiczne zarejestrowały trzęsienie ziemi w rejonie północnego Kaukazu. Silne wstrząsy w miastach Groznyj i Najnassk sięgają 6 stopni.

DZIENNIK POPULARNY

Nadrobić lipcowe niedobory

Zwiększone zadania kolei w sierpniowych przewozach

W tym miesiącu do pełnego wykonania planu przewozów kolejowych zabraknie ok. 1 mln ton ładunków. Ponad połowę tych założeń powstało w soboty i niedziela. W tych dniach — jak już nieraz informowaliśmy — wiele zakładów zmniejszało zamówienia na wagony, a wiele w ogóle „zawieszało” na dwa dni wspólnie z koleją. Wolniej niż w pozostałych dniach tygodnia przebiegały prace ładunkowe, znaczna liczba wagonów zwracana była PKP z opóźnieniem.

Zaległości, które tworzyły się w soboty i niedziela były trudne do odrobienia w pozostałe dni tygodnia, ponieważ właśnie w miesiącach letnich kolej musi koncentrować się nie tylko na transporcie towarów, ale również na przewozach pasażerskich. Jest to także okres wzmocnienia robót remontowych na całej sieci kolejowej.

W sierpniu PKP powinny przewieźć 39,6 mln ton ładunków a więc o ok. 300 tys. ton więcej niż

przewidywał plan na lipiec. W przyszłym miesiącu, podobnie jak w bm., oprócz przewozów węgla głównym zadaniem całego transportu będzie gromadzenie zapasów zimowych wszędzie tam gdzie jest to możliwe. Dla przykładu w bm. udało się już zwiększyć zapasy

węgla energetycznego, przewieziono znaczna część kamienia wapiennego, który będzie potrzebny cukiernictwu na jesieni i w zimie. W przyszłym miesiącu dążyć się będzie do zgromadzenia zapasów

(Dalszy ciąg na str. 2)

Trzy fabryki kwasu siarkowego wybuduje Polska w ZSRR

Realizując wieloletnią umowę o wymianie towarowej między PRL a ZSRR w latach 1976—80 Polimex-Cekop zawarł 28 lipca w Moskwie kolejne kontrakty z radziecką CHZ Technomazimprom na dostawę 3 zakładów kwasu siarkowego, każdy o wydajności 500 000 ton rocznie. Dokumenty podpisał dyrektorzy obu przedsiębiorstw Zygmunta Makomaska i Leonida Łukianowa.

Łączna wartość kontraktów wynosi około 265 mln zł dewizowych, generalnym dostawcą fabryk kwasu siarkowego są Zakłady Urządzeń Przemysłowych w Nysie. Dostawy tych fabryk do ZSRR są realizowane w ramach specjalizacji i kooperacji produkcyjnej ustalonych dla Polski przez RWPG. Przez podpisanie trzech wspomnianych kontraktów liczba kontraktów Polimexu-Cekopu z ZSRR wzrosła łącznie do 250.

Polsko-radzieckie rozmowy w sprawie dostaw dla Huty „Katowice”

W dniach 28—29 lipca br. wiceprezes Rady Ministrów PRL, minister hutnictwa, Franciszek Kaim, przeprowadził w Moskwie rozmowy w sprawie dostaw dla Huty „Katowice”, budowanej na podstawowych urządzeniach z ZSRR.

Rozmowy z wicepremierami ZSRR — Iwanem Archipowem i Nikołajem Tichonowem, z przewodniczącym Państwowego Komitetu do Spraw Stosunków Gospodarczych z Zagranicą — Sjiemionem Skazkowem oraz z ministrami: hutnictwa żelaza — Iwanem Kazanem, przemysłu budowy maszyn ciężkich i transportowych — Władimirem Zygalem i przemysłu elektrotechnicznego — Aleksiejem Antonowem dotyczyły dostaw dla pierwszego etapu oraz

wstępie dla drugiego etapu budowy Huty „Katowice”, która będzie nowoczesnym kombinatem, opartym na najnowszych rozwiązaniach technicznych, charakteryzujących się dużą wydajnością i wysokim stopniem

(Dalszy ciąg na str. 2)

Z Wietnamu na eksport



Eksportowe wyroby koszykarskie ze spółdzielni w prowincji Thai Binh. Wartość wyrobów wietnamskiego przemysłu terenowego znacznie wzrosła w ostatnich latach. CAF — VNA

Na Bałtyku trwa sztorm

Trwająca od 27 bm. sztormowa aura na Bałtyku nadal nie osłabła, wyjątkowo silny wiatr wydmuchuje fale szklistej wybieża. Przewodnym dobrem dla połowów określa każda jednodniowa przerwa to strata co najmniej 350 ton ryb. Do wykonania lipcowego planu odłowów brakuje rybakom „Korabla” w Uście 80 ton. Przerwy w połowach rybacy wykorzystują na naprawy sprzętu i odpoczynek.

Śmierć od ukąszenia os

Na camping w Asconie, niedaleko Locarno, jedna z przebywających tam turystek, 18-letnia Szwajcarka, padła ofiarą os. Pokasana przez różnorodnych owadów dzweczyna mimo wysiłków lekarzy, zmarła w poniedziałek w szpitalu w Locarno.

XXI IGRZYSKA OLIMPIJSKIE MONTREAL 76

Wspaniały bieg I. Szewińskiej po złoty medal i rekord świata!

Mazurek Dąbrowskiego po raz piąty w Montrealu



SYLWETKA IRENY SZEWIŃSKIEJ

Irena Szewińska urodziła się 24. V. 1946 r. Polonia W-wa. Absolwentka Uniwersytetu Warszawskiego — mgr ekonomii 178 cm, 62 kg. Wielokrotna reprezentantka Polski, zdobywczyni tytułów mistrzyni olimpijskiej i mistrzyni Europy. A oto olimpijskie sukcesy naszej medalistki.

IO w Tokio 1964 r.: I m. na 200 m (23,8), II m w soku w dal (6,60), I m 4 x 100 m (44,6)
IO Meksyk 1968 r.: I m 100 m (11,1) i 200 m (23,3)
IO Monachium 1972 r.: III m 200 m (22,74).

Honor żeńskiej lekkoatletyki polskiej uratowała Irena Szewińska, która rozegrała fantastyczny bieg na 400 m. Szewińska udowodniła całemu światu, że jest ona jednak nadal niepokonana na dystansie 400 metrów. Szewińska bieg ten wygrała w eułach, dostarczając symboliką tej dyscypliny sportu w naszym kraju wiele emocji i niezapomnianych przeżyć. Dobrze się stało, że rekordzistka świata postąpiła bardzo rozsądnie, wybierając start jedynie w biegu na 400 m. Choćby gdyby inaczej ułożono program konkurencji biegowych, Szewińska mogłaby pokusić się o zdobycie złotego medalu w biegu na 200 m.

Styl w jakim przebiegła dystans 400 metrów nie pozostawiał wątpliwości. Długi posuwisty krok. Tem po bardzo szybko od samego startu, aż do ostatniego metra. Na ostatniej prostej Polka wyprzedziła zdecydowanie wszystkie rywalki. Postawiła w tym biegu na jedną kartę, obok złota — rekordowy czas. Osiągnęła ona wszystkie, a ostatnim skokiem tego fantastycznego biegu był moment wejścia na najwyższe podium i odegranie Mazurka Dąbrowskiego. W Montrealu była wówczas 16-letnia. U nas w Polsce — 21-letnia.

Wczoraj I. Szewińska zdobyła trzeci złoty medal w swojej przebogatej karierze sportowej, a w sumie jest to jej 7 medal olimpijski. Zaden z naszych sportowców nie ma (Dalszy ciąg na str. 2)

J. RYBICKI W FINALE!

Jerzy Rybicki pokonał na punkty stosunkiem głosów 312 Wiktora Sawcenkę (ZSRR), Sędziowie punktowali: 59:58, 59:58, 59:57 dla Rybickiego oraz 59:58, 58:58 ze wskazaniem dla Sawcenki.

Polski pięściarz Jerzy Rybicki swanował do finału turnieju olimpijskiego w wadze lekkosredniej. W półfinałowym pojedynku z Sawcenką nasz reprezentant walczył poprosowo. Rozpoczął skupiony, skoncentrowany, czujny. Operował prawą prostą, starając się utrzymać silnego jak tur, lecz nieco niższego od siebie Sawcenkę na dystans. Reprezentant ZSRR czarował Polaka lewą prostą, ale czyhał tylko na zadanie kończącego ciosu z prawej ręki. Kilka takich sierpowych prób w pierwszej rundzie powtórzył, minimalnie mijając głowę Polaka. Nasz pięściarz wykazał jednak dobry refleks i czujnie unikał tych nokautujących uderzeń, a dzięki lepszej szybkości i technice zadał w sumie w tym starciu więcej ciosów i rundę wygrał.

Na początku drugiego starcia chwila dekoncentracji sprawiła, że Rybicki był liczony do ośmiu po prawym sierpowym pięściarzem ZSRR. Nie zrażony tym a tylko uważniejszy niż dotąd, nadal prowadził pojedynkę według założonego wcześniej planu taktycznego. W trzeciej rundzie Sawcenko otrzymał napomnienie. Jego ciosy nie miały już tej siły co przedtem, toteż Rybicki odważnie ruszył do przodu lokując już teraz całe serie ostrych ciosów. Jego podwójne prawe uchylny walenie na Sawcenkę, który w końcówce zdecydowanie ustępował Polakowi, Rybicki doznał w tej walce

kontuzji łuku brwiowego, ale rana jest powierzchowna.

Trener Michał Szczępan powiedział: przeżył dzień podwójną satysfakcją, jako trener reprezentacji trener klubowy warszawskiej Gwardii. Rybicki to mój wychowanek, opiekuję się nim już od 5 lat w stołecznym klubie. Jego styl walki miał przezwyciężyć. Nie wszyscy wierzyli w tego pięściarza. Ja wiedziałem na co go stać. Znam bowiem bowiem niezwykle ambitny i olbrzymi talent tego chłopca.

A oto rezultaty innych spotkań ćwierćfinałowych. Pozostałe pojedyn-

(Dalszy ciąg na str. 2)

CO DZIEŃ KONIECIE

W 212 dniu roku słońce wzešlo o godz. 3.53, zajdzie zaś o godz. 19.30.

Imieniny obchodzą

Julia, Ludmiła

Dyżurny synoptyk

w dniu dzisiejszym dla Łodzi przewiduje następująca pogoda: zachmurzenie małe lub umiarkowane, okresami, zwłaszcza w godzinach popołudniowych wznoszące do dużego z opadami przelotnymi lub burzą. Temperatura maksymalna plus 22 st. C. Wiatry słabe lub umiarkowane, okresami dość silne z pld. zach. i zach.

Jutro zachmurzenie zmienne z opadami przelotnymi i możliwymi burzami. Temperatura maksymalna plus 19 st. C. Wczoraj o godz. 19 ciśnienie wynosiło 741,8 mm.

Ważniejsze rocznice

1893 — Utworzenie Socjaldemokracji Królestwa Polskiego
1941 — W Londynie został podpisany układ polsko-radziecki (z rządem gen. Sikorskiego).

Taka sobie myśl

Człowiek zawsze przywiązuje się do rzeczy, do których swa pracę wkłada.

Uśmiechnij się



Medaliści IO

FLORET KOBIET

1. ZSRR, 2. Francja, 3. Węgry, 4. RFN, 5. Włochy, 6. Polska.

DZUDO W ŚREDNIA

1. Sonoda (Japonia), 2. Dwojnikow (ZSRR), 3. Park (Korea Pld.) i Obladov (Jugosławia).

PIŁKA RĘCZNA MĘCZYŹN

1. ZSRR, 2. Rumunia, 3. POLSKA, 4. RFN, 5. Jugosławia, 6. Węgry.

ZEGLARSTWO — „TORNAO”

1. W. Brytania, 2. USA, 3. RFN.

SKOK WZWYŻ KOBIET

1. Ackermann (NRD) — 1,93 (rekord olimp.), 2. Simeoni (Włochy) — 1,91, 3. Blagolewa (Bułgaria) — 1,91.

DYSK KOBIET

1. Schlaak (NRD) — 69,00 (rekord olimp.), 2. Melnik (ZSRR) — 68,60, 3. Wergowa (Bułgaria) — 67,30.

400 M KOBIET

1. SZEWIŃSKA (Polska) — 49,29 (rekord świata), 2. Behmer (NRD) — 50,51, 3. Strelitz (NRD) — 50,55.

SKOKI W DAL MĘCZYŹN

1. Robinson (USA) — 8,33, 2. Williams (USA) — 8,11, 3. Wartenberg (NRD) — 8,02.

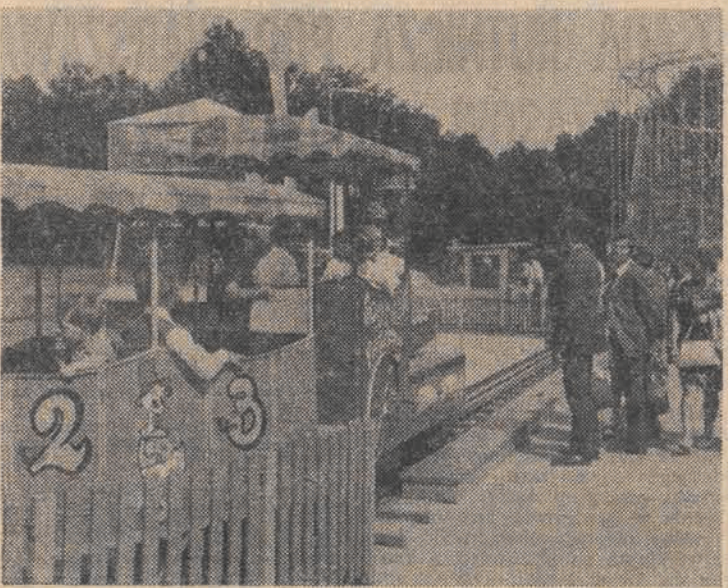
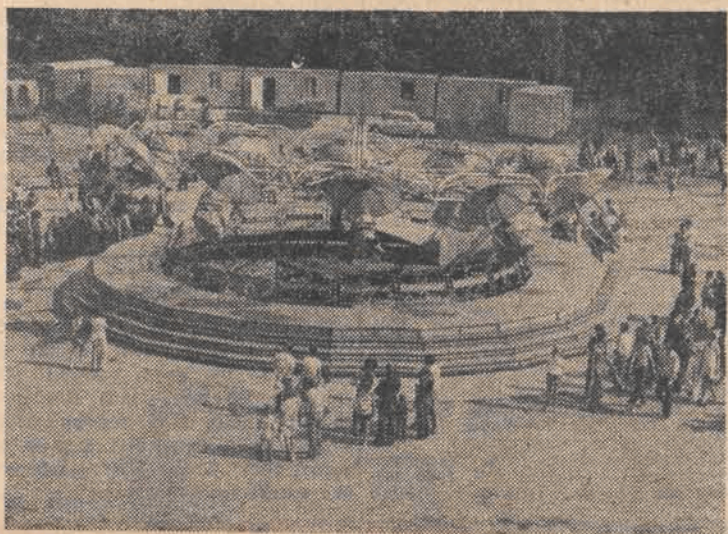
400 M MĘCZYŹN — FINAŁ

1. Juantorena (Kuba) — 44,26, 2. Newhouse (US) — 44,40, 3. Herman Frazier (USA) — 44,55, 4. Werner (Polska) — 45,63.

100 M PPE KOBIET

1. Schaller (NRD) — 12,77, 2. Anisimowa (ZSRR) — 12,78, 3. Lieblediwa (ZSRR) — 12,80, 4. Rabszyn (Polska) — 12,94.

W łódzkim lunaparku na Zdrowiu



- Specjalizacja
- Modernizacja
- Inwestycje

MLECZNY PIERŚCIEN WOKÓŁ ŁÓDZI

Latem jogurt lub kefir (także owocowy), smakują najlepiej. Łodzianie piją też coraz więcej mleka — codziennie około 280 tys. litrów, oprócz tego około 20 ton śmietany (w soboty 40 ton) i 12-16 tys. litrów różnych napojów mlecznych. Jemy codziennie około 14 ton twarogów i 5-6 ton twarogów smakowych. Serów twardych i topionych spożywamy 6-7 ton, a masła 18-20 ton.

Nad tym, aby tych artykułów w naszym mieście nie zabrakło, czuwa Wojewódzka Spółdzielnia Mleczarska z czterema swoimi oddziałami produkcyjnymi: w Łodzi przy ul. Omlotowej oraz w Głównie, Ozorkowie i Pabianicach. Problemem nr 1 jest zdobycie odpowiedniej ilości surowca. Aglomeracja jest wielka, a teren skupu mały. We własnym województwie jesteśmy w stanie kupić tylko 22-24 proc. mleka — resztę trzeba zdobyć u sąsiadów. Aby możliwie najlepiej wykorzystać własne źródła surowca, w fazie organizacji jest tzw. pierścień mleczny wokół Łodzi. Wydział Rolnictwa Urzędu Miasta wytypował 35 pobliskich wsi, które mają warunki sprzyjające rozwojowi hodowli bydła. Należą do nich np. w gminie Brójce — Pałczew, Stefanów, Warzyń, Wola Rakowa, Kurowice, a w rejonie Główna Koźle i Chlebowice. Ponadto przygotowuje się w sąsiednich województwach pro-

gram rozwoju ferm, które mogłyby pracować z myślą o dostawach dla Łodzi. Jest już 80 gospodarstw specjalistycznych, nastawionych na produkcję mleka. Oprócz tego z 3600 rolnikami zawarto umowy na wieloletnie dostawy mleka. Jak twierdzi wiceprezes Zarządu Wojewódzkiej Spółdzielni Mleczarskiej, Czesław Duszyński, zainteresowanie produkcją mleka u rolników jest duże. Świadczy o tym m. in. spora ilość kupowanego sprzętu, takiego jak mechaniczne dojarki, pompy typu „Ola”, doprowadzające wodę do gospodarstw i obór, podłża itd. Gospodarstwa specjalistyczne nastawiają się na rozwój produkcji własnej paszy, aby nasze treściwe były tylko niezbędnym uzupełnieniem.

Z gospodarstwami specjalistycznymi Wydział Rolnictwa oraz służba rolna urzędów gminnych utrzymują ścisły kontakt. Zakłady mleczarskie kierują do pracy w terenie zootechników, którzy udzielają gospodarstwom odpowiednich porad i pomocy. Bezplatna opieka weterynaryjna pomaga w zwalczaniu chorób wymion i jałowoci u krów. Dba się także o zaopatrzenie rolników w niezbędne artykuły, udziela się pożyczek na modernizację i mechanizację gospodarstw.

Skup mleka przebiega pomyślnie. W czerwcu i lipcu plany dzienne wykonywano w 105-106 proc. Jesteśmy przekonani — powiedział nam wiceprezes Duszyński — że zadania planowe na rok 1976, wynoszące 74,5 mln litrów mleka, zostaną wykonane. Skup prowadzi się za pośrednictwem 85 zlewni mleka i 200 tzw. wozaków, którzy zabierają mleko sprzed zagrod rolników. W tym roku podniosła się jakość skupowanego mleka, a i zawartość tłuszczu jest równie nieco wyższa.

Niektóre artykuły mleczarskie sprowadzamy z innych rejonów, np. sery twarde, mleko w proszku, zagęszczone mleko w tubach itp.

Ogólnie biorąc, zaopatrzenie we wszystkie artykuły mleczarskie jest dobre. WSM stara się dostarczać na rynek towar w porcjach, które są najbardziej poszukiwane. Z reguły lubimy kupować małe opakowania.

Wszystko wskazuje na to, że w niedalekiej przyszłości rynek łódzki będzie jeszcze lepiej zaopatrywany w artykuły mleczne, ponieważ już niebawem oddana zostanie do użytku nowoczesna mleczarnia w Pabianicach. Pozwoli to na zwiększenie dostaw

mleka do Łodzi o około 3 tys. litrów oraz całkowite zaspokojenie zapotrzebowania na masłankę; dostarczana będzie ona w praktycznych torbach z folii. W Pabianicach produkować

się będzie także luksusowa śmietana. Taka śmietana, przywożona dotychczas w niewielkich ilościach z Warszawy (około 400 kg dziennie), rozechodzi się bardzo szybko. (Kas)



- WAŻNE TELEFONY**
- Centrala Informacyjna PKO 731-82
 - Informacja telefoniczna 83
 - Straż Pożarna 66, 661-11, 795-55
 - Pogotowie Ratunkowe 69
 - Pogotowie MO 67
 - Komenda Miejska MO centrala 677-22, 292-22
 - Informacja kolejowa 655-55, 284-66
 - Informacja PKS: Dworzec Centralny 265-96; Dworzec Północny 747-20
 - Pogotowie wodociągowe 835-46
 - Pogotowie gazowe 395-85
 - Pogotowie energetyczne: Rejonu Północ 334-31; Rejonu Południe 334-28
 - Biuro odbiorców prądu 609-32; 1 245-72
 - Oświetlenia ulic 220-83
 - Pogotowie ciepłownicze 253-11
- TEATRY — nieczynne**

- MUZEJA**
- HISTORIA RUCHU REWOLUCYJNEGO** (ul. Gdańska nr 13) godz. 10-18
 - ODDZIAŁ RADOGOSZCZ** (ul. Zgierska 147) godz. 10-18
 - ARCHAICZNE I ETNOGRAFIKONNE** (pl. Wolności 14) godz. 11-19
 - CENTRALNE MUZEUM WŁOKIENICTWA** (Plotkowska 282) godz. 11-19
 - EWOLUCJONIZMU** (park Sienkiewicza) godz. 10-18
 - HISTORIA MIASTA ŁÓDZI** (ul. Ogrodowa 15) godz. 15-19
 - SZUKI** (Włocławskiego nr 36) godz. 11-18

- ŁÓDZKI PARK KULTURY I WYPOCZYNKU** (na Zdrowiu) Kapieliśko „Fala” al. Unii 4, czynne w godz. 10-18.30 (kasa do 17)

- LUNAPARK** — czynny w godz. 10-21
- OGROD BOTANICZNY** — czynny w godz. 9-19

- PALMIARNIA** — czynna codziennie (oprócz poniedziałków) w godz. 10-17
- OGROD ZOOLOGICZNY** — czynny w godz. 9-20 (kasa do 19)

- KINA**
- BALTYK** — „Szczęśli” USA, od lat 15 godz. 10, 12.30, 15, 17.30, 20
 - IWANOWO** — „Straceńcy” (USA) od lat 18 godz. 10, 12.15, 15, 17.15
 - LUTNIA** — „Sandakan nr 8” (Jap.) od lat 18 godz. 14.30, 17, 19.30

- POLONIA** — „Przygody Gerarda” ang. od lat 15 godz. 9.45, 12, 14.15, 16.30, 18.45; Seans nocny — „Chinatown” USA, od lat 18 godz. 21

- PRZEDWIOSNIE** — „Straceńcy” (USA) od lat 18 godz. 10, 12.15, 15, 17.15, 19.30
- WŁOKNIARZ** — „Szczęśli” USA od lat 15 godz. 9.30, 11.45, 14, 16.30, 18

- WOLNOŚĆ** — „Przygody Gerarda” ang. od lat 15 godz. 9.30, 11.45, 14, 16.15, 18.30; Seans nocny — „Chinatown” USA od lat 18 godz. 20.45
- WISLA** — „Nie ma sprawy” fr. od lat 15 godz. 10, 12.15, 14.30, 17, 19.30

- SYTYLOWY-LETNIE** — (kino czynne tylko w dni pogodne) „Maria” szwedz od lat 18, godz. 20.15

- TATRY-LETNIE** — (kino czynne tylko w dni pogodne) „Tak zaczyna się miłość” godz. 20
- FALA-LETNIE** — Kapieliśko „Fala” — „Straceńcy” USA od lat 18 godz. 20 (kino czynne tylko w dni pogodne)

- LDK** — „Człowiek znikąd” (radz.) od lat 15 godz. 15; „Khu-te” (USA) od lat 18 godz. 17.15, 19.45

- STUDIO** — „Pożegnanie z tytułem” — „Słonecznik” wł. b/o godz. 17.30, 20

- STYLOWY** — „Potop” cz. I (pol.) b/o godz. 14.45; „Samotny detektyw Mc Q” (USA) od lat 15 godz. 17.45, 20

- GDYNIA** — „To niemożliwe” (radz.) od lat 15 godz. 12.30, 14.30; „Lew w zimie” (ang.) od lat 15 godz. 10, 16.30, 19.30
- DKM** — „Ostatni skok gangu Olsena (duń.) od lat 15, godz. 16, 18, 20

- MŁODA GWARDIA** — „Z podniebionym czołem” (USA) od lat 15, godz. 10, 12.15, 15, 17.15, 19.30
- MUZA** — „Zawilosci uczeń” (pol.) od lat 15 godz. 15.30, 17.30, 19.30
- ROMA** — „Król Maciul I” (pol.) b/o godz. 10; „Trzej muszkieterowie” (panam.) b/o godz. 12.15, 15, 17.15, 19.30

- STOKI** — „Tragedia „Posejdon” (USA) od lat 15 godz. 15, 17.15, 19.30

- ZACHETA** — „Rywalka” (fr.) od lat 15 godz. 10, 15, 17.15, 19.30; „Sokolowo” — A (czech.) od

- lat 12 godz. 12.15
- OKA** — nieczynne
- POLESIE** — nieczynne
- POPULARNE** — seanse zamknięte
- I MAJA** — „Czarodziejskie dary” (A) (NRD) b/o godz. 18.30; „Ucieczka gangstera” — (USA) od lat 15, godz. 17.15, 19.30
- HALKA** — „Dziadek do orzechów” — A (pol.) godz. 15.30; „Niewierna żona” (fr.) od lat 15 godz. 17.30, 19.30
- POKÓJ** — „Gdzie się podziła siódma kompania” (fr.) od lat 15 godz. 15.30, 17.30, 19.30
- PIONIER** — „Winnetou i król nocy” (tug.) b/o godz. 15.15; „Zadło” (USA) od lat 15, godz. 17.30, 20
- REKORD** — „Koniec wakacji” — A (pol.) b/o godz. 15.30, 17.30; Pożegnanie z tytułem: „Mayerling” (fr.) od lat 15 godz. 19.30
- ŚWIT** — „Zorro” (fr.) b/o godz. 14.30, 17, 19.30
- TATRY** — „Białe stonice pustyni” (radz.) b/o godz. 10, 12.15, 15, 17.15, 19.30
- SOJUSZ** — „Dom wampirów” (ang.) od lat 15 godz. 17
- KOLEJARZ** — „Rozmowa” (USA) od lat 15, godz. 16.30, 19

- PABIANICE — MAZUR** — „Straceńcy” (USA) od lat 15, godz. 15, 17.30, 20; **ROBOTNIK** — „Klub kawalerów” (pol.); „Absolwent” (USA) godz. 15, 17, 19
- ZGIERZ — PRZYJAZN** — „Świat Dzikiego Zachodu” (USA) godz. 18, 20; **WŁOKNIARZ** — nieczynne

- DYŻURY APTEK**
- Plotkowska 127, Rzgowska 51 R, Luksemburg 3 (boks), Nicarnia 15 (boks), Pabianicka 218, Łanowa 129/131 (boks), Obr. Stalingradu 15.
- Stałe dyżury nocne pełnią apteki:
- Konstantynów — ul. Sadowa 10
 - Aleksandrów — ul. Kościuszki 6
 - Głowno — ul. Łowicka 48
- Informacji o dyżurach aptek udzielają:
- W Pabianicach — apteka ul. Armii Czerwonej 7
 - W Zgierzu — apteka ul. Dąbrowskiego 12
 - W Ozorkowie — apteka ul. Dzierżyńskiego 3

- DYŻURY SZPITALI**
- POŁOŻNICTWO**
- Szpital im. H. Jordana — dzielnica Widzew oraz dzielnicy Polesie poradnia K, ul. Srebrzewska 75
- Szpital im. dr H. Wolf — dzielnica Bałuty oraz dzielnicy Polesie poradnia K, ul. Kasprzaka 17 Gdańska 28
- Szpital im. Kopernika — dzielnica Górna poradnia K, ul. Odzrzańska, Cieszkowskiego, Lokatorska, Rzgowska, Przewyszewskiego oraz emina Rzgów.
- Instytut Pol. Gln. AM (ul. Curie-Skłodowskiej 15) — dzielnica Górna poradnia K ul. Felickiego 5 Zapolskiej 2 oraz z dzielnicy Polesie poradnia K, al. 1 Maja 1 z dzielnicy Śródmieście poradnia K ul. 10 Lutego 7/8.
- Instytut Pol. Gln. AM (Sterlinga 13) dzielnica Śródmieście, poradnia K ul. Kopcińskiego 22 i Próchnika 14
- Zgierz Szpital im. Marchlewskiego — miasto i gmina Zgierz
- Szpital im. Curie-Skłodowskiej — miasto i gmina Aleksandrów i Ozorków, miasto Konstantynów, gminy: Andrespol, Nowosolna, Brójce, Pałczew oraz Łódź z dzielnicy Polesie poradnia K, ul. Fornalskiej i Theilmanna.
- Pabianice, Szpital im. Barlickiego — miasto Pabianice i gmina Ksawerów.
- Szpital Miejski — miasto i gmina Głowno i Stryków.

- Chirurgia ogólna — Bałuty — Szpital im. Sterlinga (Sterlinga 1/5); Górna — Szpital im. Kopernika (Pabianicka 62); Polesie — Szpital im. Pirogowa (Włocławska 195); Śródmieście — Szpital Barlickiego (Kopcińskiego 22); Widzew — Szpital im. Sonenberga (Piennicy 30).
- Chirurgia urazowa — Szpital im. Kopernika (Pabianicka 62)
- Neurochirurgia — Szpital im. Barlickiego (Kopcińskiego 22)
- Laryngologia — Szpital im. Pirogowa (Włocławska 195)
- Okulistyka — Szpital im. Barlickiego (Kopcińskiego 22)
- Chirurgia i laryngologia dziecięca — Szpital im. Korczaka (Armii Czerwonej 15)
- Chirurgia szczękowo-twarzowa — Szpital im. Barlickiego (Kopcińskiego 22)
- Toksykologia — Instytut Medycyny Pracy (Teresy 8).

- NOCNA POMOC LEKARSKA**
- Nocna pomoc lekarska Stacji Pogotowia Ratunkowego przy ul. Sienkiewicza 137, tel. 668-66.

- Ogólnolódzki Telefoniczny Punkt Informacyjny dotyczący pracy placówek służby zdrowia, telefon 615-19 czynny jest w godz. 7-45 oprócz niedziel i świąt
- TELEFON ZAUFANIA — 337-37** czynny w dni powszednie od 15-7, w niedzielę i święta całą dobę.

„POLAM” JUŻ PRODUKUJE!

Ofiarność załogi uratowała zakład przed rozprzestrzenieniem się pożaru

Dziś o godzinie piątej rano wznowiliśmy naszą normalną produkcję — oświadczył wczoraj przed stawicielowi „DP” mgr Jan Churas, naczelny dyrektor Pabianickiej Fabryki Żarówek „Polam”, gdzie — jak już informowaliśmy — wybuchł w środę groźny pożar. Ogień powstał w magazynie tektury falistej, przeznaczonej na opakowania wyrobów gotowych. Magazyn ten zajmuje piwnice pod jedną z hal produkcyjnych. W razie rozprzestrzenienia się ognia mogło nastąpić zarwanie się stropów i zniszczenie całego budynku. Na szczęście, niebezpieczeństwo dostrzeżono dość wczesnie. Pracownicy „Polamu” natychmiast przystąpili do akcji ratunkowej, używając gaśnic i sprzętu podrecznego. W akcji podjętej jeszcze przed przybyciem pierwszych oddziałów straży zawodowej, uczestniczyli m. in.: Witold Rudnicki, Mieczysław Kiełbik, Jerzy Maciaszek, Kazimierz Bednarz, Stefan Grambo, Andrzej Boik, Edward Koneczny, Bronisław Bełch, Andrzej Ksiński, Bronisław Nowak, Bożdan Kolański, Zdzisław Gawroński i Witold Kałdewicz. Nie zważając na znaczne zadymienie, rzucili się na ratunek swojej fabryce, której są wieloletnimi pracownikami.

— Nie ulega wątpliwości, że ofiarna postawa załogi „Polamu” przyczyniła się w znacznej mierze do zlokalizowania ognia i niedopuszczenia do rozprzestrzenienia się pożaru — powiedział reporterowi „DP” łódzki komendant Straży Pożarnej, płk Marian Gwizdka, z którym rozmawialiśmy na miejscu pożaru. — W każdym wypadku wybuchu ognia — dodał — niesłychanie ważne jest natychmiastowe przystąpienie do gaszenia pożogi. Te pierwsze chwile niecierzący są decydujące dla powodzenia całej akcji gaśniczej. Zdecydowały też w „Polamie”. Dzięki temu straty spowodowane pożarem ograniczyły się do minimum, a pomieszczenie magazynu wymaga jedynie niewielkiego remontu i odnowienia.

Warto informować, że jeszcze w tym roku Pabianicka Fabryka Żarówek „Polam” dostarczy na rynek 30 tys. sztuk lamp sodowych przeznaczonych do oświetle-

nia ulic. Są to jedne z najbardziej nowoczesnych źródeł światła. Zaprojektowane zostały w oparciu o doświadczenia związane z przykrotowaniami podróży kosmicznych. Główne elementy żarzone lamp są wykonywane z polikrystalicznego tlenku aluminium, jakiego używa się do pokrywania powierzchni statków kosmicznych.

W przyszłym roku „Polam” dostarczy też m. in. 100 tys. sztuk poszukiwanych i modnych lamp ze stylowymi abażurami z tkanin, przeznaczonych do mieszkań. Podjęto również serijną produkcję kolorowych żarówek choinkowych. Są one produkowane z takim rozmachem, że nie brakuje ich na rynku. (kt)

Handel przyjmie każdą atrakcyjną ofertę przemysłu

„Przemysł oferuje — handel kupuje” — pod tym hasłem przebiegło wczorajsze spotkanie przedstawicieli „Otexu” z delegatami dużych zakładów pracy. Jak wiadomo, od 1 lipca „Otex” jako jeden z oddziałów Wojewódzkiego Przedsiębiorstwa Handlu Wewnętrznego zajmuje się sprzedażą ubiorów. Oferta „Otexu” w głównej części świadczyć więc będzie o zaopatrzeniu całej Łodzi.

Jest faktem, że zapotrzebowanie na wszystko, co łączy się z ubiorem, rośnie, gdyż na to wskazuje dynamika obrotów, sięgająca miesięcznie 16-25 proc. Niestety, klienci szukają jednocześnie jeszcze wielu artykułów, których nie mogą znaleźć w sklepach, ponieważ popyt rośnie szybciej niż produkcja. Aby zaopatrzenie było jak najlepsze, handlowcy z „Otexu” scharakteryzowali wczoraj słabe strony swojej jesienno-zimowej oferty, twierdząc że tylko dodatkowe dostawy wytwórców mogą złagodzić rysujące się trudności. Dotyczą one, jak się okazało, wielu towarów, np. brakuje kurtek i płaszczy dziewczęcych, plisowanych spódniczek i bluzek, bielizny niemowlęcej (zwłaszcza z bawełny), bielizny męskiej i damskiej. Niedobory „fig” sięgają 120 tys. sztuk, bielizny nocnej — 130 tys., męskiej bielizny bawełnianej — 150 tys. Handlowcy martwią się, że nie będą dysponować odpowiednią ilością spodenek i koszulek gimnastycznych, skarpet bawełnianych, odzieży z futer i skór. Przewiduje się też niedobór obuwi, zwłaszcza eleganckiego. Na liście braków znalazły się też bielizna pościelowa (zwłaszcza drukowana), tkaniny wełniane, aksamit, podszewki, batyst, flanela, ręczniki

frotte kolorowe tkanę, a nawet ładna pasmanteria. Apetyty handlowców, mających na względzie ukontentowanie swych klientów, są tym większe, że w przygotowaniu jest otwarcie nowej dużej placówki mody odzieżowej w rejonie ul. Główniej. Chodzi o to, aby ten dom handlowy był niejako wizytówką łódzkiego „Otexu”, i to nie tylko — jak się planowało — dla nastolatków. Na naradzie przedstawiciele przemysłu złożyli sporo dodatkowych ofert. Spółdzielnia im. Fornalskiej chce dostarczać w pierwszej kolejności dla nowej placówki „szalowe” modele odzieży damskiej, (Kas.)

ROBOTA NIE ZAJĄCI...

PRZEZ 4 DNI PĘDZILI BIMBER

Dział personalny jednego z pabianickich zakładów załarmował MO, że dwójce pracowników — małżeństwo Maria i Wacław D. — od czterech dni nie przychodzi do pracy i nie dają znaku życia. Pod wskazany adres wysłano patrol, który załaził oboje małżonków w najlepszym zdrowiu. Tyle, że oboje byli pijani. Bez żenady oświadczyli, że nie mogą pracować ponieważ... pędzą bimber. W mieszkaniu znaleziono kompletną aparaturę do produkcji samogonu i 15 litrów zacieru. Przez

cztery dni pędzili bimber i popijali w obecności swego 14-letniego dziecka. 42-letni Wacław D. w czasie przesłuchania powiedział m. in., że do produkcji samogonu zużył 10 kg cukru. Aparaturę i samogon skonfiskowano. Małżonkowie będą odpowiadać za nielegalną produkcję alkoholu. Surowa kara powinna podzielać odstraszać również na innych, którzy usiłują konkurować z monopolem spirytusowym. (kt)

