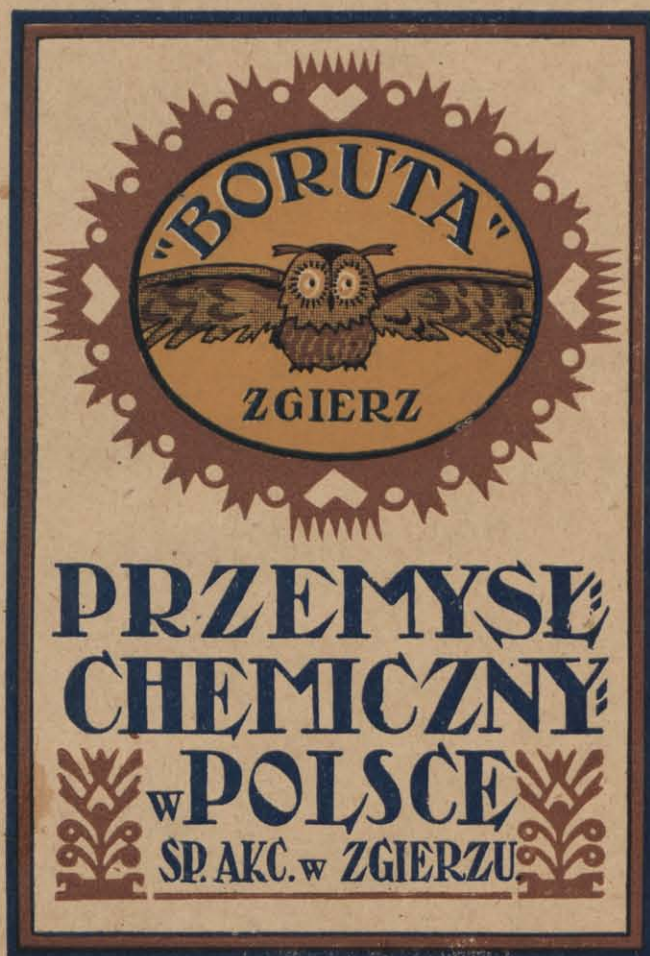


III-ci ROK OPERACYJNY



1923



**Zakupione**

Wąsztatwskiego

Antykw. Naukowego

dlu

**Miejscie Biblioteki Publicznej**

**im. LUDWIKA WARYSZCZAKA**

**w ŁODZI**

**I-37511 29.8 68**

BIBLIOTEKA

Inwent. № 434

BOLESLAWA BOLIŃSKIEGO

**PRZEMYSŁ CHEMICZNY**

**w POLSCE** .....  
**SP. AKC. w ZGIERZU.**

## SPRAWOZDANIE

na III-cie Walne Zgromadzenie Akcjonariuszy

za r. 1923.



# SPRAWOZDANIE

za trzeci okres operacyjny od 1/I. do 31/XII. roku 1923.

## Władze Spółki.

**Skład Rady Nadzorczej** w roku sprawozdawczym był następujący:

Prezes	Henryk Grohman, przemysłowiec, Łódź,
Wiceprezes	Prof. Dr. J. Michalski, b. minister, poseł do Sejmu, Warszawa,
"	Dr. T. Smoluchowski, dyr. Banku Związku Spółek Zarobk. w Poznaniu,
Członek honorowy	Inż. I. Mościcki, prof. Politechniki Lwowskiej.
Członkowie:	W. Bizański, dyr. Polskiego Banku Krajowego, Warszawa,
	K. Czapla, radca sprawiedliwości w Bytomiu,
	Inż. W. Gerlicz, poseł do Sejmu, Dyr. Kolei Podjazdowych w Łodzi,
	I. Hordliczka, przemysłowiec, Zgierz,
	W. Hordliczka, przemysłowiec, Łódź,
	Dr. H. Kaden, dyr. Banku Zjednoczonych Ziem Polskich, Warszawa,
	Inż. J. Kozielski, dyr. Banku Związku Spółek Zarobk. w Poznaniu,
	Inż. A. Kuczyński, prezes Kasy Przemysłowców w Lublinie,
	A. Legis, dyr. Łódzkiego Oddziału Banku Zw. Sp. Zarobk. w Poznaniu,
	Inż. S. Lipkowski, senator, dyr. Tow. Akc. K. Scheiblera i L. Grohmana w Łodzi,
	Inż. S. Ossowski, b. minister, poseł do Sejmu, Warszawa,
	Inż. W. Płużański, Zgierz,
	K. W. Scheibler, przemysłowiec, Łódź,
	Dr. J. Sławski, radca prawny Banku Zw. Sp. Zarobk. w Poznaniu,
	Inż. W. Stefanowski, Zgierz,
	Inż. Cz. Świerczewski, dyr. Zakładów Gazowych w Warszawie,
	Inż. A. Szeunert, Zgierz,
	Inż. S. Szymański, dyr. Tow. Akc. „Zawiercie“,
	Inż. E. Trepka, poseł do Sejmu, dyr. Związku Zaw. Wielk. Przem. Chem., Warszawa.

**Do Zarządu** powołani byli pp:

I. Hordliczka — przewodniczący,  
W. Gerlicz — zastępca przewodniczącego,  
St. Lipkowski, W. Płużański, K. W. Scheibler, T. Smoluchowski, A. Szeunert.

**Do Komisji Rewizyjnej** zostali wybrani pp:

S. Długoszewski, dyr. Banku Przemysłowców Zgierskich,  
Z. Drągowski dyr. Poznańskiego Oddziału Polsk. Banku Krajow.,  
M. Hoffman, dyr. Oddziału Banku Zw. Sp. Zarobk. w Warszawie,  
K. Olszowski, Warszawa,  
Dr. A. Rząd, poseł do Sejmu, prezes Banku Spółdzielcz. w Warszawie.

**W skład Dyrekcji** wchodziłi pp:

I. Hordliczka, W. Płużański, A. Szeunert, W. Stefanowski.

Rada odbyła w roku sprawozdawczym 4 posiedzenia. Zarząd obradował 16 razy.

## Kapitał Akcyjny.

Kapitał akcyjny z 400,000,000.— mkp. został podniesiony do 600,000,000.— mk. drogą wypuszczenia 200.000 sztuk akcji VI-ej emisji. Stwierdzić należy, że emisja przeszła z łatwością i przyniosła brutto 13,911,713,000.— mkp.

Zadecydowane przez ostatnie Ogólne Zebranie Akcjonariuszy dalsze powiększenie kapitału akcyjnego do 1 miljarda mk. z różnych względów nie zostało przeprowadzone.

Pozwalamy sobie zacytować, że w dniu 9 stycznia r. b. uchwałą Rady Giełdy Pieniężnej w Warszawie dopuszczono do obrotów giełdowych akcje naszej Spółki Akcyjnej za wyjątkiem 50.000 sztuk uprzywilejowanych akcji IV-ej emisji. Wartość wprowadzonych na giełdę akcji notowana początkowo 20,000,000.— mk. za sztukę, dosięgła wkrótce 25,000,000.— mkp. (3 dolary).

## Stan posiadania.

Od obywateli m. Zgierza wykupiliśmy kilka małych działek graniczących z posiadłościami Spółki Akcyjnej, wobec czego powierzchnia terenów zwiększyła się o 1 hektar 7.656 metr.<sup>2</sup>.

Pozatem szereg okoliczności sprzyjających złożył się na to, by drogą kupna i udziałów konsorcjalnych rozwinąć działalność Spółki Akcyjnej również poza Zgierzem.

W końcu roku ubiegłego przeprowadzono pertraktacje z właścicielami fabryki Kalle i Co. w Warszawie, filji fabryki barwników w Biebrich n/Renem. Aktem notarialnym w dniu 19 grudnia r. ub. fabryka przy ul. Okopowej w Warszawie, łącznie z okalającymi ją terenami (123.494 łokci <sup>2</sup>) przeszła na własność Spółki Akcyjnej.

Pozyskanie większości akcji „T-wa Akc. Kieleckiej Fabryki Nawozów Sztucznych i Innych Przetworów Chemicznych“ pozwoliło nam w maju r. ub. objąć faktycznie kierownictwo tej firmy. Pomimo silnego zdewastowania fabryki podczas okresu wojennego, zupełnego braku surowców i kapitałów obrotowych udało nam się przystąpić do produkcji superfosfatów i znaleźć na takowy chętnych nabywców. Prócz tego rozpoczęliśmy odbudowę wytwórni kwasu komorowego, drogą zaś uzupełnień technicznych dążymy do zwiększenia produkcji superfosfatu.

Spółka Akcyjna nabyła również część udziałów T-wa górniczego „Gwarectwo Świętokrzyskie Sp. z ogr. odp.“ powołane do badania i eksploatacji minerałów ziemi kieleckiej. Towarzystwo na terenach przyznanych mu nadaniami górnictwem posiada złoża barytowe (szpat ciężki), piryty, glinki barwne i ogniotrwałe, kamień litograficzny, rudy i minerały, mogące w razie pomyślnego rozwoju przedsiębiorstwa służyć za podstawowe surowce dla naszej Spółki Akcyjnej.

## Inwestycje.

Pomimo, że zakreślony plan rozbudowy zakładów Spółki Akcyjnej, jak to zaznaczyliśmy w poprzednim sprawozdaniu rocznym został w głównych zarysach przeprowadzony, byliśmy zmuszeni w roku sprawozdawczym rozszerzyć biuro, dobudować kwasownię przy wytwórni półproduktów, urządzić lodownię, rekwizytownię straży ogniowej, garaż i t. p. Bardzo poważnych prócz tego nakładów wymagało doprowadzenie poprzednio wzniesionych budowli do stanu używalności, nabycie odpowiednich instalacji, powiększenie działu półproduktów organicznych, przeniesienie warsztatów mechanicznych, uruchomienie wytwórni kwasu solnego i siarczynu, zaprowadzenie ulepszeń w gospodarce cieplnej, rozszerzenie sieci kolejek polowych wewnątrz fabryki, wreszcie doprowadzenie normalno-torowej bocznic kolejowej do terenów fabrycznych.

Ukończeniu bocznic (3<sup>1</sup>/<sub>2</sub> klm.) forsownie prowadzonej do końca roku ubiegłego przeszkodziła surowa zima; spodziewanego wkrótce użytkowania linii wyczekujemy z niecierpliwością nie tylko ze względów oszczędnościowych, lecz również w przewidywaniu nowych możliwości produkcyjnych w dziale nieorganicznym.

## Bieg interesów.

Rok sprawozdawczy możemy podzielić na trzy okresy: półrocze pierwsze, w którym popyt znacznie przewyższał produkcję, tej jednak dla braku środków obrotowych nie byliśmy w sta-

nie zwiększyć; drugi okres — kwartał trzeci, kiedy dzięki uzyskanym kredytom produkcja i sprzedaż wzrosły do maksimum przewidywań budżetowych na rok ubiegły; wreszcie okres trzeci w ostatnim kwartale roku przeszłego, gdy katastrofalny spadek marki polskiej oraz gwałtownie wzrastające koszty produkcji i robocizny, ujemnie odbiły się i na naszej Spółce Akcyjnej. Nie-normalne stosunki gospodarcze, panujące w kraju w ostatnim kwartale, charakteryzuje fakt, że wyroby nasze nabywali przeważnie nie konsumenci przemysłowcy, lecz handlarze i spekulanci, lokujący pieniądze w barwnikach i chemikaljach.

Wobec tego, że fabrykowane kwasy przeważnie służą dla własnego przerobu, ilość wyprodukowanych barwników przywykliśmy uważać za przeciętny miernik postępu naszej produkcji — w roku sprawozdawczym wyprodukowaliśmy w porównaniu z r. 1922 dwukrotnie większą ilość barwników.

Dążąc do większej różnorodności w produkcji barwników przeprowadzono pomyślne badania i próby w działach barwników dotąd niewyrabianych w Zgierzu (pochodne antrachinonu) jak również zwiększono skalę odcieni w grupach fabrykowanych uprzednio. Jakość naszych wyrobów zadawała naogół wymagania konsumentów krajowych i zagranicznych; produkowane przez nas z surowców krajowych barwniki dla sukna „khaki“ w zupełności odpowiadały warunkom trwałości, stawianym przez wojskowość, zwiększyło się również zapotrzebowanie barwników naszych dla umundurowania różnych funkcjonariuszy państwowych. Środek leczniczy „Neosalutan“ którego fabrykacja znacznie wzrosła, zyskuje coraz więcej uznania.

Usiłowania w kierunku eksportu częściowo tylko dały wyniki pozytywne, dopiero po uregulowaniu stosunków walutowych i gospodarczo-politycznych można będzie myśleć o mormalnym wywozie naszych wyrobów.

Rozwój naszej Spółki Akcyjnej i zrozumienie, z jakim działalność nasza spotyka się w sferach rządowych, wpływały na zainteresowanie przedsiębiorstw zagranicznych, co znalazło wyraz w nawiązaniu z nami kontraktu technicznego i uprzystępnieniu kredytu w stosunkach handlowych.

Zestawiając powyższe z rezultatem objętym bilansem za r. 1923 dochodzimy do wniosku, że rok sprawozdawczy, pomimo silnych niedomagań gospodarczo-finansowych kraju, uznać musimy za pomyślny dla naszej Spółki Akcyjnej; powinno nam to służyć za zachętę do dalszych wysiłków w zwalczaniu trudności piętrzących się na drodze rozwoju i uniezależnienia krajowego przemysłu chemicznego.

### Wniosek.

Przedstawiając Walnemu Zgromadzeniu powyższe sprawozdanie wraz z bilansem, rachunkiem zysków i strat, protokołem Komisji Rewizyjnej i projektowanym podziałem zysków, Rada i Zarząd Spółki Akcyjnej prosi Walne Zgromadzenie o aprobatę i udzielenie pokwitowania Władzom Spółki.

**Rada i Zarząd.**

Zgierz, czerwiec 1924 r.



## Protokół.

Niżej podpisani Członkowie Komisji Rewizyjnej Spółki Akcyjnej „Przemysł Chemiczny w Polsce Spółka Akcyjna“, zebrawszy się w dniu 14. marca 1924 roku, dokonali przeglądu bilansu i rachunku zysków i strat, sprawdzili z księgami Spółki i uznali, że bilans i rachunek zysków i strat za rok 1923 są zestawione prawidłowo i zgodnie z księgami handlowymi Spółki.

Komisja Rewizyjna wnosi, aby Walne Zgromadzenie sprawozdanie i bilans zatwierdziło i zwolniło z odpowiedzialności Władze Spółki. 7231-A

Zgierz, dn. 14. marca 1924 r.

(—) Karol Olszowski,  
(—) Mieczysław Hofman,  
(—) Stanisław Długoszewski.



## Bilans Sp. Akc. „Przemysł

Stan czynny.

za czas od 1 stycznia 1923 r.

Gotowizna . . . . .	Mk. 8 718 111 697.—	
Banki . . . . .	„ 41 207 464 762.—	
Remesy . . . . .	„ 28 268 209 840.—	
Papiery wartościowe . . . . .	„ 114 923 150.—	Mk. 78 308 709 449.—
Place . . . . .	Mk. 30 353 826.—	
Budynki . . . . .	„ 10 539 691 982 —	
Maszyny i urządzenia fabryczne . . . . .	„ 14 884 935 021.—	
Ruchomości . . . . .	„ 1 667 775 980.—	„ 27 122 756 809.—
Zapasy materiałów technicznych, budowlanych i surowców . . . . .		„ 149 470 255 440.—
Zapasy barwników i półproduktów . . . . .		„ 633 246 740 000.—
Dłużnicy . . . . .		„ 501 700 639 356.—
Udziały Konsorcjalne:		
w Gwarectwie Świętokrzyskiem . . . . .	Mk. 828 100 000.—	
w Kiel. T-wie Akc. Fabr. Naw. Sztucz. . . . .	„ 429 380 900.—	„ 1 257 480 900.—
Kaucje Członków Rady . . . . .		„ 6 600 000.—
		<u>Ogółem . . . . .</u> Mk.1 391 113 181 954.—

## Rachunek Strat

Strata.

za rok

Koszty fabrykacji . . . . .	Mk.126 556 336 652.—
Koszty ogólne . . . . .	„ 33 531 031 607.—
Koszty handlowe . . . . .	„ 34 758 277 477.—
Dyskonta i procenty . . . . .	„ 48 549 301 408.—
	<u>Mk. 243 394 947 144.—</u>
Zysk za rok 1923 do podziału . . . . .	„ 142 864 817 730.—
	<u>Mk. 386 259 764 874.—</u>

**Zarząd:** I. Hordliczka (prezes), W. Gerlicz (vice-prezes), W. Płużański,  
St. Lipkowski, T. Smoluchowski, A. Szeunert.



# Chemiczny w Polsce", Zgierz

do 31-go grudnia 1923 r.

Stan bierny.

Kapitał zakładowy I-VI em. . . . .	Mk.	600 000 000.—	
„ zapasowy . . . . .	„	64 205 000.—	
„ rezerwowy . . . . .	„	10 057 005 000.—	
Fundusz amortyzacyjny . . . . .	„	114 858 105 —	Mk. 10 836 068 105.—
Dywidenda nie wypłac. za r. 1921 . . . . .	Mk.	6 567 975.—	
Dywidenda nie wypłac. za r. 1922 . . . . .	„	44 083 000.—	„ 50 650 975.—
Banki . . . . .			„ 66 098 523 005.—
Wierzyciele . . . . .			„ 1 171 256 522 139.—
Akcje Członków Rady . . . . .			„ 6 600 000.—
			<u>Mk. 1 248 248 364 224 —</u>

Zysk za rok 1923 . . . . . Mk. 142 864 817 730.—

Ogółem . . . Mk. 1 391 113 181 954.—

## i Zysków

1923.

Zysk.

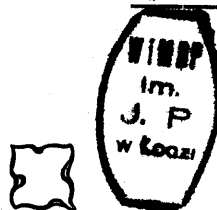
Zysk na towarach . . . . . Mk. 386 259 764 874.—

Mk. 386 259 764 874.—

**Rada:** Henryk Grohman (prezes), I. Michalski, Dr. T. Smoluchowski. (wice-prezesi), E. Trepka, W. Stefanowski, A. Legis, K. Czapla, Cz. Świerczewski, I. Hordliczka, J. Kozielski, A. Kuczyński, S. Ossowski, Wł. Bizański, W. Hordliczka, Wł. Płużański.

## Proponowany podział zysku za rok 1923.

Zysk do podziału . . . . .		Mk. 142 864 817 730.
5% na kapitał zapasowy . . . . .	Mk. 7 143 280 895.—	
10% dla Rady i Zarządu . . . . .	„ 14 286 482 000.—	
Dodatkowe wynagrodzenie dla Dyrekcji . . . . .	Mk. 14 286 482 000.—	
Dodatkowe wynagrodzenie dla pracowników . . . . .	„ <u>15 000 000 000.—</u>	„ 29 286 482 000.—
Na amortyzację: 25% od sumy M. 113 578 335 730 (142 864 817 730—29 286 482 000) . . . . .	„ 28 394 583 930.—	
Dywidenda: 45 000 mkp. na I akcję I- <sup>IV</sup> emisji (wartości nominal. 1000 mkp.)	Mk. 18 000 000 000.—	
22 500 mkp. na I akcję VI emisji (wartości nom. 1000 mkp.) . . . . .	„ <u>4 500 000 000.—</u>	„ 22 500 000 000.—
Na cele społeczne . . . . .	„ 3 600 000 000.—	
Rezerwa na podatki . . . . .	„ 37 653 988 905.—	<u>Mk. 142 864 817 730.—</u>







24-



7231-A