

DZIENNIK POPULARNY

• 170 tys. nowych mieszkań • Zahamowanie wzrostu kosztów budownictwa • Mieszkania dla młodych małżeństw

Decydujący rok w spółdzielczym budownictwie mieszkaniowym

Spółdzielczość mieszkaniowa — to dziś 1/4 całości zasobów mieszkalnych miast (ponad 1,4 mln mieszkań). W br. spółdzielnie w całym kraju mają przekazać swym członkom dalsze 170 tys. mieszkań w budownictwie wielorodzinnym o łącznej powierzchni użytkowej ponad 8,5 mln m kw. (w porównaniu z ub. rokiem wzrost o 14,5 proc.) oraz 6 tys. mieszkań w budownictwie jednorodzinnym, czyli prawie o 1,5 tys. więcej niż w ciągu ostatnich dwóch lat łącznie.

Równocześnie trzeba odrobić zadłużenia powstałe w minionym roku, oddając jeszcze 4 tys. mieszkań, przekazać lokale socjalno-

Przeciwko bombie neutronowej

Międzynarodowa konferencja w Genewie

W niedzielę rozpoczęła obrady w Genewie międzynarodowa konferencja w sprawie zakazu stosowania broni neutronowej, zorganizowana przez Światową Radę Pokoju oraz szwajcarski ruch pokojowy. Przewodniczący Światowej Rady Pokoju, Ryszard Hankiewicz, oświadczył korespondentowi agencji TASS, że uczestnicy konferencji omawiają rezultaty masowej kampanii podjętej na całym świecie przeciwko broni neutronowej. Kampania ta rozwijała się bardzo intensywnie w ciągu ostatnich 6

miesięcy. Przybrała ona charakter potężnego ruchu narodów przeciwko tej broni masowej zagłady i obiera wszystkie kontynenty kulą ziemską. Ryszard Hankiewicz stwierdził, że uczestnicy konferencji nakreślą program działania na najbliższą przyszłość w obliczu faktu, iż określone kregi baktu wojskowego NATO zamierzają na najbliższej sesji doprowadzić do paktu, który odobędzie się w maju br., postawi problem wprowadzenia głowie neutronowych do uzbrojenia armii państw członkowskich.

Oświadczenie Departamentu Stanu i komentarz agencji TASS

Departament Stanu USA opublikował oświadczenie w związku z przemówieniem Leonida Breżniewa na sesji Prezydium Rady Najwyższej ZSRR.

Z zainteresowaniem przyjęliśmy do wiadomości — głosi oświadczenie — wypowiedź przewodniczącego Prezydium Rady Najwyższej ZSRR, Leonida Breżniewa na temat stanu stosunków amerykańsko-radzieckich. Pozytywna ocena rezultatów wizyty w USA zastępcy członka Biura Politycznego KC KPZR, Borisa Ponomarewa, dokonana przez Leonida Breżniewa, zgódna jest z naszym własnym wrażeniem i jesteśmy zadowoleni, że Prezydium Rady Najwyższej ZSRR pragnie kontynuacji wymiany z Kongresem Stanów Zjednoczonych. Wyrażone przez przewodniczącego Leonida Breżniewa pragnienie jak najszybszego zawarcia korzystnego dla obu stron porozumienia o zahamowaniu wysiłku

Odroczenie wizyty A. Suareza w Polsce

W związku z reorganizacją gabinetu hiszpańskiego oficjalna wizyta w Polsce przewodniczącego rządu Hiszpanii, Adolfo Suareza, na wniosek strony hiszpańskiej, została przełożona na termin późniejszy.

Na zaproszenie ministra spraw zagranicznych PRL, Emila Wojtaszka, w dniach od 28 lutego do 2 marca br. złożą oficjalną wizytę w Polsce minister spraw zagranicznych Hiszpanii, Marcelino Oreja Aguirre.

westorem oraz przedsiębiorstwami budowlanymi, stoj także zadanie takiego zaawansowania nowych budynków w stanie surowym, aby zapewnić sobie możliwie najlepszy start do wykonania zadań 1979 r.

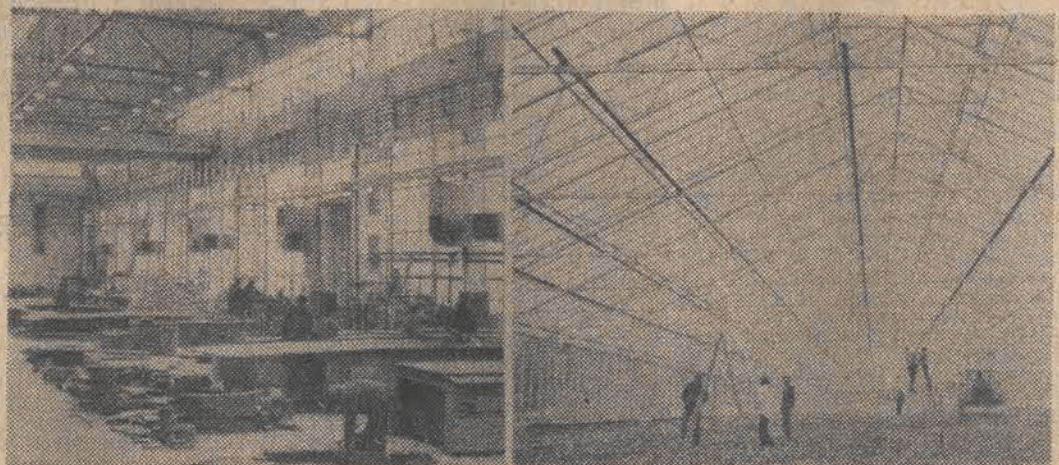
Rok 1978 będzie decydujący dla realizacji planów budownictwa spółdzielczego wynikających z ustaleń II Krajowej Konferencji PZPR. Postępy uzyskane w tym roku wywra zasadniczy wpływ na powodzenie całego obecnego 5-letniego Podstawowym tegorocznym zadaniem spółdzielczości mieszkaniowej i budownictwa będzie odrobienie opóźnień powstałych w oddawaniu nowych mieszkań zwłaszcza w dużych aglomeracjach miejskich. Sprzyjać temu będą decyzje rządowe, w myśl których we wszystkich województwach przeznaczają się znacznie większe niż w poprzednich latach środki na uzbrojenie terenów pod budownictwo. Na pomoc budownictwu mieszkaniowemu kieruje się ok. 20-25 proc. potencjału wykonawczego przedsiębiorstw budownictwa przedsiębiorstw budownictwa (Dalszy ciąg na str. 2)

Nagroda U. Kekkonena dla J. Łuszczka

— najlepszego w Lahti

Polski biegacz narciarski, Józef Łuszczek, odniósł w Lahti jeszcze jeden ogromny sukces. Podczas ceremonii zakończenia mistrzostw otrzymał on z rąk prezydenta Finlandii, Urho Kekkonena, ufundowany przez niego puchar dla najlepszego zawodnika mistrzostw świata w Lahti. Puchar dla najlepszego zawodnika otrzymała reprezentantka ZSRR, Zinajda Amosowa. Ponadto prezydent wręczył ufundowane przez siebie puchary najlepszym w mistrzostwach reprezentantom Finlandii — biegaczce H. Takalo oraz skoczkowi T. Raecisaenowi.

Dziś obraduje II Wojewódzka Konferencja Sprawozdawczo-Wyborcza PZPR w Skierniewicach



Powyższe zdjęcia obrazują przemysłowo-rolniczy charakter województwa. Z lewej — hala „Rawentu” — zakładu będącego przemysłową wizytówką Skierniewic. Z prawej — gigantyczna szklarnia Instytutu Warzy-

Z udziałem Józefa Kępy obradowała Konferencja w Sieradzu

Wykonanie ambitnych zadań zależy od pracy i postawy każdego Polaka

Tadeusz Stasiak I sekretarzem KW PZPR



Prezydium Konferencji

Fot.: A. Wach

Z udziałem 243 delegatów obradowała w sobotę, 25 lutego II Wojewódzka Konferencja Sprawozdawczo-Wyborcza PZPR w Sieradzu. Oceniała ona dorobek województwa w ciągu dwóch minionych lat i wytyczyła przyszłe zadania.

Otwierając obrady I sekretarz KW PZPR — Tadeusz Stasiak powitał delegatów i zaproszonych gości, wśród których byli m. in.: członek Biura Politycznego, wiceprezes Rady Ministrów — Józef Kępa, członek KC PZPR, kierownik Wydziału Administracyjnego KC PZPR — Teodor Palimąka, członek Centralnej Komisji Kontroli Partyjnej, z-ca kierownika Wydziału Organizacyjnego KC PZPR — Henryk Kanicki, członek KC PZPR, manewrowy PKP w Karsznicach — Zdzisław Krawczyk, wiceminister budownictwa i przemysłu materiałów budowlanych — Ryszard Jasiński, wiceminister rolnictwa — Andrzej Kacala, wiceminister komunikacji — Romuald Pietraszek, przedstawiciele bratnich stronniectw politycznych: prezes WK ZSL — Józef Szewczyk, prezes WK SD — Wiesław Sobociński oraz wojewoda sieradzki — Tadeusz Barczyk.

W prezydium Konferencji prócz przedstawicieli władz centralnych zasiadli: Tadeusz Stasiak — I sekretarz KW PZPR w Sieradzu, Ryszard Bartosik — robotnik LPBP „Montoprzem” w Łasku, Walenty Boguń — komendant wojewódzki MO w Sieradzu, Józef Brzozowski — robotnik KCW „Warta” w Działoszynie, Zofia Buchwald — ro-

botnica ZPDz „Sira” w Sieradzu, Józef Dąbrowski — kurator oświaty i wychowania w Sieradzu, Jan Dębowski — sekretarz KW PZPR w Sieradzu, Włodzimierz Fraszka — rolnik z Marzenina, gmina Sędziejowice, Jadwiga Gałamon — sekretarz KW PZPR w Sieradzu, Barbara Górna — robotnica ZPDz „Sira” w Sieradzu, Ryszard Hankiewicz — robotnik RSP Dzierżyn, gm. Sieradz, Józef Kobiela — wicewojewoda sieradzki, Włodzimierz Kozar — sekretarz KW PZPR w Sieradzu, Henryk Krakowiak — dyrektor BGZ w Sieradzu, Jadwiga Libiszowska — rolniczka z Rossoszy, gmina Warta, Bogdan Marciniak — rolnik z Opalowic, gmina Czarnożyły, Edmund Matyjas — I sekretarz KM PZPR Zduńska Wola, Mirosław Michalak — przewodniczący ZW ZSMP w Sieradzu, Leon Nowak — przewodniczący WKWP w Sieradzu, Roman Owsiak — wicewojewoda sieradzki, Zenon Pawik — I sekretarz KM/G PZPR w Złoczewie, Stanisław Pietrzak — przewodniczący WRZZ, Henryk Szafranowski — szef Wojewódzkiego Sztabu Wojskowego, Eugeniusz Wieczorek — wicewojewoda sieradzki, Czesław Wilczyński — robotnik ZPB „Zwoitex” w Zduńskiej Woli, Barbara Zasiadczyk — robotnica ZPO im. Próchnika w Poddębicach.

Obradom Konferencji przewodniczyli kolejno Barbara Zasiadczyk — robotnica ZPO im. Próchnika w Poddębicach, Edmund Matyjas — I sekretarz KM PZPR w Zduńskiej Woli, Bohdan Móravski — nadleśniczy z Wielunia.

Referat wprowadzający do dyskusji wygłosił I sekretarz KW PZPR — Tadeusz Stasiak. (Omówienie zamieszczamy na stronie 4).

Po sprawozdaniach: Wojewódzkiej Komisji Rewizyjnej (przed-

stawił je z-ca przewodniczącego komisji — Henryk Tarka) i Wojewódzkiej Komisji Mandatowej (zaprezentowane przez przewodniczącego tej komisji — Stanisława Poznerowicza) głos zabrał wicewojewoda sieradzki — Eugeniusz Wieczorek.

W swym wystąpieniu skupił się on na zasadniczych jakościach produkcji i oszczędnej gospodarki materiałowej. Akcentował również konieczność dalszego doskonalenia organizacji prac. Jedną z podstawowych funkcji woj. sieradzkiego — mówił — jest produkcja żywności,

na którą czeka nasze województwo, aglomeracje Śląska i Łodzi. Dlatego zamierzamy skoncentrować się w naszym działaniu na poprawie gospodarki ziemią, doskonaleniu organizacji produkcji rolnej oraz na nieustannym zwiększaniu dostaw artykułów spożywczych na rynek. Sprzyjać temu będzie m. in. doprowadzenie do każdego gospodarstwa rolnego wyznaczonych zadań produkcyjnych, wynikających z planów społeczno-gospodarczego rozwoju gmin i województwa. Pomysłowe wyniki przy-

(Dalszy ciąg na str. 4)

- | | |
|---------------------------|---|
| EGZEKUTYWA KW PZPR | SEKRETARIAT KW PZPR |
| Walenty Boguń | I sekretarz KW PZPR — Tadeusz Stasiak |
| Józef Brzozowski | sekretarze — Jan Dębowski |
| Józef Dąbrowski | Jan Dębowski |
| Jan Dębowski | Jadwiga Gałamon |
| Włodzimierz Fraszka | Włodzimierz Kozar |
| Jadwiga Gałamon | CZŁONKOWIE SEKRETARIATU: |
| Barbara Górna | Jerzy Błochowiak |
| Włodzimierz Kozar | Leon Nowak |
| Bogdan Marciniak | Janusz Urbaniak |
| Edmund Matyjas | CZŁONEK EGZEKUTYWY KW PZPR |
| Mirosław Michalak | CZŁONEK SEKRETARIATU PRZEWODNICZĄCY WKWP |
| Leon Nowak | Leon Nowak |
| Roman Owsiak | PRZEWODNICZĄCY WKR |
| Zenon Pawik | Zbigniew Smok |
| Stanisław Pietrzak | |
| Tadeusz Stasiak | |
| Eugeniusz Wieczorek | |
| Wiesław Wilczyński | |
| Barbara Zasiadczyk | |

Wystąpienie J. Kepy

Zabierając głos na zakończenie Konferencji Józef Kępa stwierdził, iż organizacja partyjna województwa sieradzkiego dobrze pracuje dla rozwoju tego regionu. Zakłady produkcyjne i usługowe województwa zadowalająco realizują zadania w produkcji przemysłowej, przeznaczając na rynek wewnętrzny i eksport. Przynoszą efekty przedsięwzięcia podjęte dla intensyfikacji produkcji rolnej. Zwiększa się liczba gospodarstw specjalistycznych, poprawia się struktura zasiewów. Przywiązują się dużą wagę do kształcenia i wychowania młodzieży. Znaczący dorobek ma wojewódzka organizacja partyjna w umacnianiu i rozwijaniu swoich szeregów, w działalności ideowo-wychowawczej i zacieśnianiu więzi ze społeczeństwem.

Osiągnięcia uzyskane w ostatnim okresie w rozwoju gospodarczym kraju oraz w urzeczywistnieniu społecznych celów polityki partii i rządu dają powody do zadowolenia. Konsekwentnie rozwiązuje się problem mieszkaniowy, stwarza się warunki dla realizacji programu wyżywienia narodu, rozszerza się opieka nad macierzyństwem i rodziną. Poważnie rozbudowany i unowocześniony został potencjał przemysłowy kraju. W rolnictwie poprzez zwiększenie dostaw środków produkcji, dogodną politykę kredytową, korzystne ceny skupu stwarza się warunki dla rozwoju produkcji towarowej. Służąc temu będzie też obciążenie rolników powszechnym systemem emerytalnym.

Mówca zatrzymał się dłużej nad sprawą reformy szkolnictwa, które od nowego roku pracować będzie według nowego programu 10-letniej szkoły średniej. Podstawowe kwestie dla wdrożenia 10-latkę, a więc: opracowanie programów i podręczników, stworzenie programowych i organizacyjnych warunków dla podnoszenia kwalifikacji są rozwiązywane pomysłowo. Pomysłowo także, aczkolwiek nie bez trudności, postępują prace w dziedzinie polepszenia materialnych warunków pracy szkół.

W dalszej części wystąpienia mówca stwierdził, że żywo interes państwa i narodu wymaga stałej aktywności na arenie międzynarodowej, dbania o stworzenie korzystnych warunków zewnętrznych dla społeczno-gospodarczego rozwoju kraju. Sprzyja temu umacnianie i wzmacnianie naszej współpracy ze Związkiem Radzieckim. Nasz rozwój, problemy bezpieczeństwa życia naszego narodu zawsze operaliśmy na tej przelazni. Szeroki program współpracy nakreślony został podczas wizyty Piotra Jaroszewicza w Moskwie.

Wykonanie zadań nakreślonych przez II Krajową Konferencję Partyjną to nie tylko przegrupowanie środków materialnych, lecz też działanie wśród ludzi dla kształtowania ich aktywnego stosunku, gotowości podejmowania zadań, które w interesie całego narodu wysuwa partia. O wiele lepiej trzeba gospodarzyć ziemią, środkami produkcji w przemyśle, budownictwie, usługach. Ulepszać trzeba prace służby zdrowia, oświaty, placówek kulturalno-oświatowych. Siłą sprawczą tych koniecznych przekształceń powinny być członkowie i aktywi partii. W tej działalności trzeba też wszechstronnie współdziałać z ZSL i SD.

W pracy naszej partii — stwierdził mówca — coraz mocniej podkreślamy potrzebę wzmocnienia walki z tym, co rozmyja się z normami socjalistycznej obywatelowości.

Na zakończenie mówca pozytywnie ocenił całokształt doboru sieradzkiej wojewódzkiej organizacji partyjnej stwierdził, iż szanse jakie dla ziemi sieradzkiej stworzone zostały przez reformę podziału administracyjnego są należycie wykorzystywane. Wyraził on przekonanie, że sieradzka organizacja partyjna dołoży wszelkich starań, aby w pełni wykonać zadania nakreślone przez VII Zjazd PZPR i II Krajową Konferencję Partyjną.

II Wojewódzka Konferencja Sprawozdawczo-Wyborcza PZPR w Sieradzu

Omówienie dyskusji

ZDZISŁAW KRAWCZYK
manewrowy PKP
w Karsznicach

Szybki rozwój kraju determinuje w sposób jednoznaczny konieczność równie szybkiego rozwoju transportu. Zadania przewozowe wciąż rosną, a niemały udział w ich realizacji mają także koleje. Właśnie zadania te mają także koleje województwa sieradzkiego. Załoga tego województwa zadania swoje w roku ubiegłym wykonała, ale wymagało to wyjątkowego wysiłku i mobilizacji — powiedział m. in. Z. Krawczyk. Dużą rolę spełniła tu przede wszystkim organizacja partyjna, inspirowana poszczególnymi służbami do podejmowania dodatkowych inicjatyw i propagując przykłady dobrej pracy. Mówca przedstawił także szereg problemów, których rozwiązanie uważa za wyjątkowo pilne. Dotyczy to zwłaszcza dopływu kadr z wyższymi kwalifikacjami poprzez zorganizowanie w Karsznicach szkoły kolejowej oraz zdecydowanej poprawy opieki lekarskiej.

ZENON PAWIK
I sekretarz KM-G PZPR
w Złoczewie

skupił się w swoim wystąpieniu na problematyce pracy instancji partyjnej i stopnia na rzecz ilościowego i jakościowego wzrostu szeregów partyjnych oraz umacniania gminnej organizacji partyjnej. Szczególne znaczenie ma tu praca z aktywnym gminnym, którego przedstawiciele przenoszą potem podane treści do podstawowych organizacji partyjnych i na otwarte zbrania wiejskie. Omawiając formę działalności propagandowej i szkoleniowej, mówca podkreślił konieczność docierania przede wszystkim do najwarotniejszych przedsiawicieli społeczności gminnej i wybierania spośród nich kandydatów do partii. Chodzi o ludzi, którzy swoją postawą i pracą mogą być wzorem dla innych. Tacy ludzie gwarantować będą rzeczywiste mocne kwitnienie partii w środowisku, a to z kolei będzie gwarantem prawidłowej realizacji zadań społeczno-gospodarczych.

ZOFIA BUCHWAŁD
robotnica w ZPDz. „Sira”

na przykładzie swojego zakładu omówiła szeroko problematykę poprawy efektywności gospodarowania i jakości pracy. Powiedziała m. in., że Komitet Zakładowy partii w „Sircie” poświęca tym zagadnieniom szczególnie wiele uwagi i są te prace konkretne rezultaty. Można do nich na pewno zaliczyć fakt, że 12 procent produkcji zakładu posiada znak jakości. Zadania roku bieżącego są bardzo trudne, ale nikt w „Sircie” nie wątpi, że będą zrealizowane. Celem jest dalsza poprawa jakości poszukiwanych na rynku wyrobów i uzyskanie dalszych pięciu znaków jakości „Q”. Mówiła o rezerwach. Z. Buchwald zwróciła uwagę na konieczność stałego inspirowania ruchu racjonalizatorskiego w celu zdecydowanej poprawy gospodarowania materiałami i surowcami.

RYSZARD GIL
przewodniczący RSP
w Stoku Nowym

seharakteryzował rozwój rolniczych spółdzielni produkcyjnych w woj. sieradzkim w ostatnich dwóch latach, stwierdzając, że przebiega on prawidłowo i podkreślając zwłaszcza duże ich osiągnięcia w prawidłowym zagospodarowaniu gruntów. Rezultatem dobrej pracy spółdzielni produkcyjnych są nie tylko coraz lepsze wyniki produkcyjne, ale stałe poprawiające się współpracy z rolnikami indywidualnymi oraz dwukrotny w ciągu dwóch lat wzrost wartości świadczonych na ich rzecz usług. Mówca skoncentrował następnie uwagę na działalności kierowanej przez siebie spółdzielni w Stoku Nowym i powiedział, że dobry wzór gospodarowania wpłynął mobilizując na rolników indywidualnych w najbliższej okolicy, a wielu z nich wstąpiło do spółdzielni.

MIROSLAW MICHALAK
przewodniczący ZW ZSMP
w Sieradzu

omówił osiągnięcia liczącej już obecnie 23 tys. członków organizacji wojewódzkiej ZSMP w ostatnim okresie. Uwagę szczególną zwrócił mówca na dorobek sieradzkiej młodzieży w aktywnym współuczestnictwie w procesach społeczno-gospodarczego rozwoju tego terenu. Przypomniał, że tylko w Turnieju Młodych Mistrzów Gospodarności wypracowała ona w roku ubiegłym 214 mln zł, że młodzież racjonalizatorzy opracowali 330 interesujących pomysłów, że 442 młodych rolników otrzymało karte gospodarstwa specjalistycznego. M. Michalak stwierdził, że mimo poważnych trudności nadal pogłębiać trzeba prace w środowiskach młodzieżowych i korzystając z inspiracji partii rozwijać w nich postawy zaangażowania i patriotyzmu. Nadal też doskonałą trzeba działania zwłaszcza w tych kołach ZSMP, które mają prawo rekomendowania w szereg PZPR.



Widok sali obrad Konferencji w Sieradzu

Fot.: A. Wach

CZESŁAWA KOS
I sekretarz POP we wsi
Pudłów

Na wstępie swojego wystąpienia stwierdziła, że realizacja trudnych zadań w rolnictwie w poważnie mierze zależy od urzeczywistnienia w praktyce życia wiejskiego inspirowanej roli partii, a najlepszą formą oddziaływania partii w tym środowisku jest osobisty przykład dobrego gospodarowania jej członków. Muszę powiedzieć — kontynuowała mówczyni — że członkowie POP, której jestem sekretarzem, osiągnęli lepsze rezultaty produkcyjne od pozostałych rolników. To buduje autorytet partii i przyciąga do niej bezpartyjnych. Wiele miejsca w swoim wystąpieniu poświęciła także Cz. Kos inspirowaniu przez organizację partyjną czynów społecznych na rzecz środowiska oraz aktywizacji społecznej i zawodowej kobiet.

RYSZARD BARTOSIK
mistrz w ŁPBB
„Montoprzem” w Łasku

„Montoprzem” jest jedynym w woj. sieradzkim przedsiębiorstwem budownictwa przemysłowego — powiedział na wstępie R. Bartosik. Jego potencjał wciąż rośnie, załoga aktywnie włącza się w realizację przyspieszonego rozwoju województwa. Niepokoje jednak musi fakt, iż zbyt często moce i środki przedsiębiorstwa zaangażowane są daleko poza granicami tego terenu, co komplikuje jego działalność i poważnie zwiększa koszt inwestowania.

Następnie mówca podjął bardzo ważny społecznie problem, budownictwa mieszkaniowego, w rozwiązywaniu którego załoga „Montoprzemu” gotowa jest uczestniczyć, chociaż w zasadzie przygotowana jest do spełniania innych funkcji. Pierwsze dwa bloki już realizuje, ale proces ten nie przebiega prawidłowo ze względu na nieterminowe dostawy elementów w Sieradzkiego Kombinatu Budowlanego.

RYSZARD LEWIK
I sekretarz KM-G PZPR
w Wieluniu

poświęcił swój głos w dyskusji współdziałaniu partii z radami narodowymi. Mówiła o inspirowaniu przez partię pracy rad i radnych, stwierdzając, że od ich prawidłowego funkcjonowania zależy sprawne funkcjonowanie administracji terenowej i organów samorządowych, codzienny bliższy kontakt społeczeństwa z władzą, lepsze zaspokajanie jego potrzeb. Zdarzają się niestety przypadki — powiedział R. Lewik — że najczęstsza forma kontaktów radnych ze społeczeństwem, czyli spotkania środowiskowe, nie jest realizowana prawidłowo. I często są to spotkania społeczeństwa z przedstawicielem administracji przede wszystkim, a nie z radnym, który gorzej orientuje się w problemach środowiska. Są sprawy, z którymi radnemu nie wolno oszczędzić o sejmiki rady, a do rady radny, to ten, który na problemy nurtujące środowisko reaguje natychmiast.

MARIA KUŚMIDROWICZ
prezes Wojewódzkiej
Usługowej Spółdzielni Pracy

Rosnące wciąż przychody pieniężne ludności i wciąż większe jej potrzeby, stawiają przed naszą spółdzielnią i podległymi jej zakładami bardzo poważne zadania. Ostatnie dwa lata były pomyslnie w działalności usługowej, a plan sprzedaży usług w roku 1977 przekroczyliśmy o 5 mln zł. Uruchomiliśmy 33 nowe zakłady usługowe, które zaspokoiły mają potrzeby przede wszystkim w branżach do tej pory deficytowych. Budujemy zespół obiektów usługowych w Poddębicach i pralni chemiczną w Sieradzu. Zdajemy sobie jednak sprawę, że wszystko to jeszcze mało — powiedziała M. Kuśmidrowicz. Opracowany jest program rozwoju usług do roku 1980 — kontynuowała mówczyni. Jego realizacja winna sytuację radykalnie poprawić. Planujemy m. in. oddanie dal-

szych 60 zakładów i punktów usługowych oraz zorganizowanie wielu nowych w naszym województwie rodzajów usług.

MARIA KLIMAS
z-ca dyr. Zbiorczej Szkoły
Gminnej w Czarnożyłach

Znajdujemy się obecnie na etapie ostatnich przygotowań do wdrożenia w życie reformy edukacji i kształcenia na poziomie 10-letniej szkoły powszechnej. Jakże cennie warunki pomyślną realizację reformy? Dwa zasadnicze, a więc baza techniczna szkolnictwa sieradzkiego oraz przygotowanie zawodowe i ideowe nauczycieli — powiedziała M. Klimas.

Baza nie jest celem, tylko środkiem w realizacji celu i wymaga ona w przypadku woj. sieradzkiego daleko idącej modernizacji — stwierdziła, następnie przedstawiła kierunki działań nauczycielskich. Sprawa o wiele ważniejsza jest właściwy poziom kadr. Pamiętajmy bowiem, że zapęzniamy kształcić pokolenie, które wejdzie w życie w latach czterdziestych i kształcić oraz wychowywać musimy je na miarę tych lat.

HENRYK LEŚNICZAK
I sekretarz KZ PZPR
w Sieradzkim Kombinacie
Budowlanym

Zadania w budownictwie mieszkaniowym w roku ubiegłym wykonał na 100 procent — powiedział na wstępie H. Leśniczak. Nie zostały natomiast zrealizowane zadania w budownictwie towarzyszącym. Rok bieżący w związku z tym będzie bardzo trudny, bo oprócz realizacji bieżącego planu, postawiliśmy sobie za cel nadrobienie tamtych zaległości.

Sytuacja w budownictwie jest w ogóle trudna i dlatego nasz Komitet Zakładowy podejmuje wiele działań, aby nie było opóźnień w realizacji tak ważnego społecznego programu, jakim jest program zaspokojenia potrzeb mieszkaniowych społeczeństwa województwa. Sa wśród nich m. in. stałe spotkania partyjno-administracyjne kierownictwa kombinatu z mistrzami i grupami partyjnymi. Chodzi o to, aby informacja o zadaniach i celach docierała szybko i sprawnie do całej załogi. Odpowiadając na apel towarzyszący z „Montoprzemu”, chcielibyśmy zapewnić, że dołożymy wszelkich starań, aby dostawy elementów docierały do was w terminie — zakończył swoje wystąpienie H. Leśniczak.

MARIAN SOKOŁOWSKI
prezes Wojewódzkiego
Związku Kółek Rolniczych

seharakteryzował szeroko działalność WZKR w zakresie świadczenia usług dla rolników indywidualnych. W ostatnim czasie — powiedział m. in. — znacznie zwiększyła się wartość i zakres tych usług. Mamy jednak świadomość, że potrzeby są znacznie większe. Omawiając w dalszym ciągu zadania, jakie w tej dziedzinie stoją przed kierownictwem przez niego instytucją, M. Sokółowski zwrócił uwagę na konieczność poprawy jakości i terminowości świadczonych usług, na rozwinięcie usług kompleksowych i na priorytet, jaki należy przyznać gospodarstwu specjalistycznym. Wiele miejsca poświęcił też w swym wystąpieniu usługom budowlanym na wsi, informując, że w celu poprawy ich jakości powołano zespół projektowy budownictwa wiejskiego.

JAN MALINOWSKI
I sekretarz KM-G PZPR
w Poddębicach

omówił rolę działalności ideologiczno-szkoleniowej w społeczno-zawodowej i politycznej aktywizacji społeczeństwa miasta i gminy. Stwierdził, że wypracowane przez instancje partyjne formy sprawdziły się i rzeczywistie stworzyły dobry klimat dla lepszej pracy zawodowej i podejmowania inicjatyw społecznych przez poszczególne środowiska. Wśród wielu przykładów aktywnej pracy partii w konkretnych

środowiskach, J. Malinowski wymienił konsekwentne docieranie z pełną informacją o polityce rolnej PRL na wieś poddębicka i — jego zdaniem — jedną z najszybszych form, czyli tworzenie grup przedkandydackich w środowisku młodzieżowym.

HENRYK SOBIERAJSKI
rolnik z gminy Rusiec

omówił w swoim wystąpieniu ogrom przemian, jakie zachodzą w dzisiejszym polskim rolnictwie, a więc i w rolnictwie sieradzkim. Mówiła o modelu dzisiejszego rolnika H. Sobierajski stwierdził, że jest to rolnik-producent. Jest to producent i szef produkcji w swoim gospodarstwie. W związku z tym powinien być przez wszystkie instytucje powołane do pracy w rolnictwie traktowany nie jak usługobiorca, a jako równorzędnny partner. Instytucje te i urzędy powinny utrzymywać stały z nim kontakt, służyć fachową pomocą i szanować jego czas. Rolnik powinien dawać dużą i dobrą produkcję. We wzajemnych stosunkach musi obowiązywać zasada, że li czy się tylko partner, który bierze i płaci oraz płaci i bierze.

ZENOBIA BUDKA
sprzedawczyni WPHW
w Zduńskiej Woli

poruszyła w swoim wystąpieniu problem realizacji uchwały Sekretariatu KC PZPR z maja 1974 roku w sprawie poprawy funkcjonowania handlu. Stwierdziła, że handlowcy pełnią bardzo odpowiedzialną funkcję, a odpowiedziałność ich rośnie w sytuacji, gdy mamy do czynienia z okresowymi trudnościami rynkowymi, a handlowcy pracują przecież w bezpośrednim i stałym kontakcie z często porożnionym klientem. Wiele w tej sytuacji zależy od zawodowych kwalifikacji przede wszystkim sprzedawców i ich poziomu ideowo-kulturalnego.

Z. Budka poinformowała następnie szeroko o przedsięwzięciu, jakie organizacja partyjna przedsiębiorstwa, które reprezentuje podjęła, aby z pracy handlu wyeliminować niefachowość, przejawiającą nonszalancję oraz skutecznie pobudzić całą załogę do wzmożonej aktywności społeczno-zawodowej.

**ZYGMUNT
FRYDRYCHOWSKI**
z-ca dyr. Wojewódzkiego
Szpitala Zespołowego w Łasku

przypomniał sytuację, w jakiej rozpoczęła prace sieradzka służba zdrowia w momencie powstania województwa. Sytuację tę charakteryzowała przede wszystkim zła baza techniczna lecznicza i braki kadrowe. Wiele problemów trzeba było rozwiązać od podstaw i wiele już rozwiązano. Przykładem może być także szpital zespołowy w Łasku, w którym utworzono szereg nowych oddziałów i przychodni specjalistycznych. Postęp jest więc zauważalny, chociaż brakuje — zwłaszcza w lecznictwie otwartym, mimo przekazania w ubiegłym roku 8 osódek zdrowia i budowy 4 następnych — są wciąż dotkliwie.

Opracowany z inicjatywy partii program rozwoju sieradzkiej służby zdrowia zakłada znaczny wzrost ilościowy i jakościowy kadr w lecznictwie oraz poważną rozbudowę bazy. Jego realizacja zapewni dalszą poprawę zdrowotności społeczeństwa.

MICHAŁ KŁOS
prezydent Sieradza

szereko omówił najważniejsze problemy rozwoju stolicy województwa. Przypomniawszy, że Sieradz posiada bardzo dobre opracowany plan przestrzennego zagospodarowania, skupił się przede wszystkim na podstawowych problemach do rozwiązania na dziś. Wiele uwagi poświęcił m.in. inwestycjom komunalnym, których prawidłowa realizacja warunkuje wręcz możliwość dalszej urbanizacji i rozbudowy Sieradza. Chodzi

(Dalszy ciąg na str. 4)

Decydujący rok

(Dokończenie ze str. 1)
myślowego. Wiele oczekuje się przy tym od wprowadzonego w budownictwie od 1978 r. nowego systemu ekonomiczno-finansowego, który powinien się przeznaczyć do podniesienia efektywności, doskonałości i wzrostu rytmiczności procesu budowlanego, a także do poprawy jakości robót.

Wieleając w życie propozycje I sekretarza KC PZPR Edwarda Gierka na II Konferencji Partyjnej, aby problemy mieszkaniowe młodych małżeństw rozwiązywać przez budowę tzw. mieszkań rotacyjnych (prześlizgowych), spółdzielczość bada potrzeby w tej dziedzinie, by następnie spreycyzować program i zasady takiego bud-

ownictwa. Domy takie, w których młode małżeństwa mogłyby mieszkać do czasu otrzymania własnego mieszkania, mają być budowane w taki sposób, aby można je było później łatwo zaadaptować na obiektu typu hotelowo-pensjonatowego, czy też na domy dla osób starszych i niepełnosprawnych. W latach 1978-1982 zakłada się zrealizowanie ok. 100 tys. tego rodzaju mieszkań.

Do ważnych zadań zalicza też spółdzielczość mieszkaniowa podniesienie kultury obsługi członków i kandydatów spółdzielni i tworzenie jak najlepszych warunków zamieszkiwania w spółdzielczych osiedlach.

Istotnym problemem, któremu w br. spółdzielnie mieszkaniowe mają poświęcić szczególnie wiele uwagi jest zahamowanie wzrostu kosztów budownictwa. Pod tym kątem dokonuje się w spółdzielniach weryfikację wszystkich rozliczanych w br. przedsięwzięć inwestycyjnych. Przygotowuje się też wprowadzenie w życie długofalowego programu analiz kosztów; władze spółdzielczości mieszkaniowej dokonywać będą przeglądu i opiniować założenia techniczno-ekonomiczne wybranych, dających zespołów osiedlowych. Dużym też będzie do usprawnienia rozliczeń z członkami spółdzielni użytkownikami mieszkań własnościowych. Rozliczenia te mają być dokonywane bezpośrednio po przekazaniu budynku do eksploatacji, a nie jak dotychczas — nawet po paru latach.

Spółdzielnie mieszkaniowe mają szczególnie wiele do zrobienia na polu poprawy jakości budownictwa. Chodzi o to, aby zdecydowanie sprzeciwiać się wprowadzaniu materiałów budowlanych i wykonawczych, które nie spełniają wymogów, wzmocnić kontrolę jakości przez projektantów, służby inwestycyjne, komisje odbioru budynków i organizacje samorządowe. Cząściej niż dotychczas spółdzielnie będą wykonywać roboty przy zagospodarowaniu osiedli własnymi siłami (poprzez znaczną rozbudowę własnego zaplecza techniczno-budowlanego). Szersza ma być praktyka wykwalifikowania mieszkańców z zyczeniami przyszłych lokatorów.

malna ok. +1 st., maksymalna ok. +9 st. C. Wiatry słabe i umiarkowane — południowo-wschodnie i południowe.
Ciśnienie o godz. 19 wynosiło 976,1 hPa, czyli 732,2 mm.

1548 — Ur. G. Bruno, filozof i pisarz włoski

1868 — Zm. W. Łukasinski, radykalny działacz niepodległościowy

1923 — Prowokacyjne podpalenie gmachu Reichstagu w Berlinie przez hitlerowców, którzy obciążyli winą działaczy komunistycznych.

Oświadczenie

(Dokończenie ze str. 1)
podpisanie porozumienia SALT II może stać się ważnym krokiem na drodze do dalszej poprawy stosunków między naszymi krajami.
Agencja TASS relacjonuje oświadczenie Departamentu Stanu USA, które uważa, że podkreślono w nim rolę wielkiej mocarstw w rozwiązywaniu tzw. konfliktów lokalnych. W tym kontekście — pisze TASS — w oświadczeniu Departamentu Stanu nie po raz pierwszy wypacza się politykę Związku Radzieckiego wobec wydarzeń w tzw. rogu Afryki.
Związek Radziecki nie raz już oświadczał, że udziela pomocy i zadość uczyni w odparciu agresji ze strony Somali, popieranej przez reakcyjne reżimy. Agresja ta doprowadziła do okupacji części terytorium Etiopii. Związek Radziecki postuluje pokojowe rozwiązanie konfliktu, zaprzestanie działań wojennych oraz wycofanie wojsk agresora z terytorium Etiopii.
Oto sedno stanowiska Związku Radzieckiego — stwierdza agencja TASS. Inna jego interpretacja oznacza celowe wypaczenie go.

CO DZIEŃ CONIEŚCIE

W 58 dniu roku słońce wzešlo o godz. 6.27, zajądzie zaś o godz. 17.11.

Imieniny obchodzą
Anastazja, Gabriel

Dyżurny synoptyk

w dniu dzisiejszym dla Łódzi przewiduje następująca pogoda: zachmurzenie małe i umiarkowane, w ciągu dnia wzrost zachmurzenia. Temperatura mini-

Ważniejsze rocznice

1548 — Ur. G. Bruno, filozof i pisarz włoski

1868 — Zm. W. Łukasinski, radykalny działacz niepodległościowy

1923 — Prowokacyjne podpalenie gmachu Reichstagu w Berlinie przez hitlerowców, którzy obciążyli winą działaczy komunistycznych.

Taka sobie myśl
Życie bezczynne jest to śmierć przed zgonem.

SKIERNIEWICKIE: OSIĄGNIĘCIA I PERSPEKTYWY

Dzisiaj obraduje II Wojewódzka Konferencja Sprawozdawczo-Wyborcza PZPR w Skierniewicach. Delegaci, reprezentujący 28-tysięczną organizację partyjną, ocenia rozwój społeczno-gospodarczy województwa w minionej kadencji i przyjmują program działania na najbliższe 2 lata.

Województwo skierniewickie należy do mniejszych jednostek administracyjnych, jednak dzięki swej specyfice odgrywa znaczącą rolę w gospodarce kraju, zwłaszcza w takich dziedzinach, jak: przemysł rolno-spożywczy i lekki, warzywnictwo, sadownictwo, produkcja mleka, hodowla trzody chlewnej.

Ludziom z zewnątrz, gdy słyszą o tym województwie, nawiązują się od razu określone pojęcia. Dla turystów będą to: Nieborów, Arkadia i Żelazowa Wola; dla miłośników folkloru — zachowane w okolicach Łowicza i Rawy Maz. relikty dawnej kultury i sztuki ludowej; dla przemysłowca — zakłady giganty, jak Kombinat Mięсны „Rawent”, Zakłady Lniarskie; dla ogrodnika — powszechnie znane Instytuty Warzywnictwa i Sadownictwa.

Jakie jest jednak województwo skierniewickie w oczach swoich mieszkańców? I nieustraszenie odpowiedź. Oczywiście,

jest rejonem kraju, który od kilku lat rozwija się w sposób niezwykle dynamiczny. Nowe i zmodernizowane zakłady pracy, nowe osiedla mieszkaniowe, drogi, obiekty kulturalne i sportowe, większa i jakościowo lepsza produkcja przemysłowa, wyższe zarobki — nie sposób tego wszystkiego nie dostrzec. Nie sposób również nie widzieć źródeł tych sukcesów. Wynikają one z konsekwentnie realizowanej strategii społeczno-ekonomicznego rozwoju kraju i województwa, strategii, której autorem jest partia.

Ciągłe doskonalenie metod i stylu pracy instancji partyjnej, jej inspiratorska rola w tworzeniu atmosfery pełnej mobilizacji, w kształtowaniu zaangażowanych i twórczych postaw — wszystko to zdecydowało o osiągniętych efektach.

Szczególny akcent instancja wojewódzka położyła na konieczność formułowania ambitnych, ale zarazem realnych i konkretnych celów i zadań oraz związanych z nimi zasadę konsekwentnego rozliczania się z przyjętymi planami i obowiązkami. Realizacja uchwał i decyzji podejmowanych przez Egzekutywy i Sekretariat KW systematycznie była więc poddawana oce-

nom i kontrolom przez komisje problemowe i zespoły aktywne wojewódzkiego. Ogromne znaczenie miała również zasada konsultacji uchwał na spotkaniach z aktywnymi mieszkańcami i wsi. Pozwalała to na wybór właściwych kierunków działania, zapewniała warunki wykonania ustalonych zadań.

Tak realizowany program, którego celem jest wyższa jakość pracy i życia, nie mógł nie spotkać się z pełnym poparciem i uznaniem całego społeczeństwa. Wyrazem tego jest coraz rzetelniejsza praca na każdym stanowisku oraz dynamiczny rozwój szeregów partii we wszystkich środowiskach. W ciągu minionych dwóch lat w szeregi PZPR wstąpiło 5.460 członków i kandydatów.

Licząc dzisiaj już ponad 25 tys. członków wojewódzka organizacja partyjna, to potężna siła, gwarantująca dalszego postępu — jeszcze szybszego i pełniejszego zaspokajania naszych marzeń i ambicji. Z pewnością dalszym krokiem ku ich urzeczywistnieniu będzie realizacja uchwał zawartych w programie działania, który przyjmie dzisiaj konferencja.

Zyczymy owocnych obrad, Towarzysze Delegaci!

„Gdy mówimy o przemyśle województwa skierniewickiego, to właśnie słowa — wielkie przyspieszenie — nawiązują się niemal automatycznie. W ich prawdziwości utwierdza nas już choćby tylko pobieżna lektura rocznika statystycznego. Odwołajmy się więc do liczb. W 1976 r. wartość produkcji sprze-

Wielkie

danej i usług wyniosła 14 mld zł. W roku 1976 — już ponad 17 mld. Osiągnięcie ogromne, zwłaszcza jeśli się zważy, że start nowego województwa nie był najlepszy. Dla nikogo nie jest tajemnicą, że skierniewicka baza przemysłowa nie wytrzymywała porównań z bazą innych województw. Mimo to w tym właśnie przełomowym 1976 roku osiągnięto tu najwyższą dynamikę w kraju. Kolejny rok pracy przemysł skierniewicki zamknął już sumą niemal 18 mld zł. Oznacza to, że już w tym momencie plan 5-letni zrealizowany został w województwie w 82,3 proc.

Realizując ambitny program społeczno-gospodarczego rozwoju regionu, wojewódzka organizacja partyjna systematycznie podwyższała założone w planie wskaźniki. Jak widać, były to słuszne decyzje. Wynikały z dokładnej, precyzyjnej oceny, faktycznych możliwości, uwzględniały też tkwiące w wojewódzkiej gospodarce wielkie rezerwy — nie tylko zresztą ekonomiczne, ale i społeczne.

Wielkie przyspieszenie. Za tymi słowami kryją się nie tylko te budzące dziś podziw wyniki. Wielkie przyspieszenie, to także gruntowne unowocześnienie bazy przemysłowej, wyrównywanie dysproporcji, stwarzanie podstaw do jeszcze lepszej, wydajniejszej, wyższej jakości pracy.

Dwa lata w życiu województwa, to niewiele. Już jednak nawet tak krótki okres wystarczył by rozbudować i zmodernizować Zakłady Przemysłu Lniarskiego, Zakłady Tkanin Technicznych w Żyrardowie, „Zatry”, „Rawent”, „Fumos” i „Polfer” w Skierniewicach, „Chemitex” w Sochaczewie, ZPOW w Łowiczu, Zakłady Narzędzi Pomiarowych i eksportowe Zakłady Owocowo-Warzywne w Rawie Maz. Inwestowano więc wiele, więcej nawet niż w innych województwach. Były to jednak niezbędne, gospodarskie inwestycje. Już w końcu 1977 r. wartość produkcji dodatkowej uzyskana dzięki oddaniu zmodernizowanych hal przemysłowych wyniosła ok. 1,5 mld zł. Nowy przemysł w starym zakładzie wypłacał się więc natychmiast.

„Nowy przemysł w starym zakładzie” — słowa te jak ulał pasują do żyrardowskiego „Lnu”. Na przykładzie tych zakładów najlepiej też chyba wykazać „wypłacalność” zainwestowanych złotek.

W 1974 r. — mówi z-ca dyr. d/s technicznych, Tadeusz Waszek — rozpoczęliśmy budowę nowej tkalini-

Produkcja w tej tkalini ruszyła 30 czerwca zeszłego roku. Czym się ona charakteryzuje? Przede wszystkim — to jest zupełnie zrozumiałe — poprawiła się jakość tkanin. Wiąże się z tym automatycznie podniesienie atrakcyjności wyrobów. Kolejny zysk — chyba najważniejszy — to wydajność. Zdolność produkcyjna tej tkalini przekracza 5,5 mln metrów tkaniny, tj. o 3,3 mln metrów więcej niż starej tkalini zakardowej. Wartość wykonywanej tu produkcji wyraża się kwotą 520 mln zł, jest więc wyższa w porównaniu z produkcją starej tkalini aż o 370 mln.

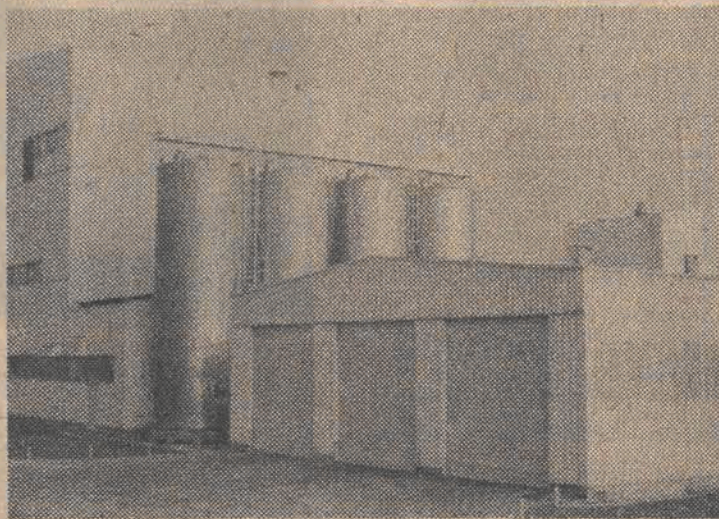
W świetle tych wyjaśnień nawet największy skąpiec zrozumie, że te wyasygnowane 280 mln zł, to był wręcz znakomity interes.

Nowa tkalnia, to jednak nie wszystko. W ciągu ostatnich dwóch lat na szeroko rozumianą modernizację zakładu wydano łącznie 666 mln zł. M. in. przeznaczone zostały one na unowocześnienie przedziałni. Zainstalowane zostały w niej dwie włoskie linie przedziałnicze. Dzięki nim można było wprowadzać nową technikę przedziałni oraz — co się z tym wiąże — uzyskać przedzę wyższej jakości. Trzeba także powiedzieć o efektywniejszym wykorzystaniu surowca na nowych liniach i o osiąganej tu dwukrotnie większej wydajności na 1 zatrudnionego. — Wydane na zakład złotek — mówi II sekretarz KZ PZPR, Zbigniew Malinowski — muszą procentować. I już procentują. W zeszłym roku dostawy na rynek krajowy zrealizowane zostały z nadwyżką. W tym roku zakładami osiągnięte produkcje wartości 9,5 mld zł, a więc o 300 mln zł wyższe niż w zeszłym roku. Nie tylko jednak w tej formie zwracają się nakłady inwestycyjne. Zakładamy również zdobycie ośmiu nowych znaków jakości oraz wzrost wyrobów w 1 gatunku z 82 proc. do 85 proc. Wszystko to ściśle precyzyjne uchwały KSR. Nowoczesna technika i technologia muszą zostać w pełni wykorzystane. Szczegółowy program poprawy jakości wraz z kierunkami pracy, które mają zapewnić ich realizację, rozpisany został na poszczególne wydziały. Naszym obowiązkiem, obowiązkiem zakładowej organizacji partyjnej, jest czuwać teraz nad tym, by te ustalenia były przestrzegane, by zadaniami w pełni zostały wykonane.

Wielkie przyspieszenie skierniewickiego przemysłu trwa nadal; wartość sprzedaży własnej produkcji i usług wyniosła ma w tym roku 20 mld zł. Nadal trwa również modernizacja przemysłu. Znaczna część postawionych do dyspozycji województwa nakładów inwestycyjnych (4 mld zł) przeznaczona zostanie na dalszy rozwój tej właśnie gałęzi gospodarki. Już niedługo rozpocznie się budowa potężnego zakładu odzieżowego w Skierniewicach, prowadzona będzie dalsza rozbudowa „Zatry” i „Polferu” w Skierniewicach, zmodernizowane zostaną Zakłady Elementów Rurowych w Boryszewie, Wytwórnia Szpul Papierowych (w ramach sochaczewskiego „Chemitex”), Wytwórnia Poligonowa OWT w Skierniewicach, Fabryka Domów w Żyrardowie. Nie podajemy pełnej

listy modernizowanych zakładów — to zaledwie kilka przykładów.

Godny podkreślenia jest fakt, że dynamicznemu rozwojowi potencjału przemysłowego towarzyszy systematyczne zmniejszanie zatrudnienia oraz — mówiąc fachowo — utrzymywanie wysokich parametrów jakościowych produkowanych wyrobów. W zeszłym roku znaki jakości nadane zostały ponad 100 wyrobom produkowanym przez przemysł skierniewicki. W bieżącym roku ilość ta ma zostać podwojona. Nie ma w tym nic zaskakującego. To przecież jeszcze jeden przykład zwracania się zainwestowanych złotek.



Na początek trochę geografii. Województwo skierniewickie położone jest między dwiema największymi miejskimi aglomeracjami — warszawską i łódzką. Przypominamy ten oczywisty fakt, ponieważ położenie to określiło funkcję, jaką ma spełniać młode województwo. Polegać ma ona — najogólniej rzecz ujmując — na zwiększeniu swego udziału w ogólnej puli gospodarki żywnościowej kraju. Wynika to — i tutaj dochodzimy do sedna sprawy — z konieczności poprawy zaopatrzenia w artykuły żywnościowe właśnie mieszkańców tych dwóch wielkich miast.

Region skierniewicki tradycyjnie legitymował się dobrymi rezultatami w produkcji mleka i mięsa, produkcji i przetwórstwie warzyw i owoców. Już więc w momencie powstania województwa była podstawa do jego dalszego rozwoju. Co na niej zbudowano?

Zacznijmy od specjalizacji rolniczej, tematu zainicjowanego i troskliwie „pilotowanego” przez wojewódzka organizację partyjną.

Dlaczego na nią postawiono? Proste: tylko wyspecjalizowane gospodarstwa mają szansę szybko osiągnąć taki wzrost, który by w pełni odpowiadał naszym potrzebom.

Przed niespełna rokiem Wojewódzki Ośrodek Postępu Rolniczego w Bratoszewicach wydał informator zatytułowany „Rolnictwo i specjalizacja w województwie skierniewickim”. Zgodnie z założeniami publikacja ta miała zawierać najważniejsze dane. Już jednak w momencie gdy broszura wyszła z drukarni, straciły one na swej aktualności.

Pierwsze gospodarstwa specjali-

styczne zaczęły powstawać w Skierniewickim przed dwoma laty, w końcu 1976 r. było ich jednak zaledwie 35. Prawdziwy „wysirzał” nastąpił rok później. Powstało ich wtedy niemal 1500 (!). W świetle tej uwagi częściowa dezaktualizacja informacji zawartych w broszurze staje się w pełni zrozumiała. Nawet przy najkrótszym cyklu wydawniczym nie sposób było nadążyć za rozwojem wydarzeń.

Efekty tego rozwoju specjalizacji widoczne są już dziś. I są to — dodajmy — efekty ogromne. Przeprowadzona niedawno analiza wykazała, że skierniewickie gospodarstwa specjalistyczne dają z 1 ha — w porównaniu z gospodarstwami tradycyjnymi — 3-krotnie większą produkcję mleka, 27-krotnie — żywcia wołowego, 7-krotnie — żywcia wieprzowego.

Warzywnictwo i sadownictwo. Mówiąc o nich, nie sposób nie zacząć od Instytutów Warzywnictwa i Sadownictwa. Tym razem jednak nie mamy na myśli ich dzia-

Skierniewicki żywiciel

łałości naukowej, ale — nazwijmy to tak — produkcyjno-szkoleniową. Prowadzone przez te placówki zakłady doświadczalne są klasycznym wzorcem dla uspołecznionego i indywidualnego rolnictwa.

Poprzyjmy to stwierdzenie przykładem. W Sadowniczych Zakładach Doświadczalnych w Dąbrowicach i Prusach plon owoców z 1 ha wynosi 18–20 ton (średnia województwa — 5,5 t), w Warzywniczym Zakładzie Doświadczalnym w Guzowie — 383 q warzyw (w województwie — 164 q).

Dawanie przykładu własną produkcją i wskazywanie tym samym na możliwości, to jeszcze nie wszystko: instytuty również inwestują. W zeszłym roku Instytut Warzywnictwa rozpoczął np. budowę największej w Europie pieczarkarni. Uruchomienie jej nastąpi ma już za kilka miesięcy. Dzienna wydajność pieczarkarni-giganta wynosić będzie 5 tys. kg grzybów.

Wróćmy jednak do ogrodnictwa. W produkcji owoców woj. skierniewickie zajmuje 3, a w produkcji warzyw 9 miejsce w kraju, już wkrótce można się jednak spodziewać dalszego awansu w tabeli. Opracowany przy współdziałaniu instytutów program rozwoju ogrodnictwa zakłada zwiększenie do roku 1980 produkcji owoców o 26 proc., a produkcji warzyw o 34 proc. Oczywiście, dzięki szerszemu wprowadzeniu specjalizacji.

„Obowiązkami” zostały już rozdzielone. Gminy Łowicz, Zduny, Bielawy i Sochaczew stanowić będą rejon warzywniczy, zaś Sadowice, Kowiesy i Biała Rawka — rejon sadowniczy. Opiekę i fachowy nadzór sprawować tam będą a właściwie to już sprawują, skierniewickie instytuty.

W ślad za rozwojem produkcji mleka, mięsa, warzyw i owoców następować musi rozwój przetwórstwa spożywczego. I tak właśnie w województwie skierniewickim się dzieje. W latach 1975–1977 wybudowano i oddano do użytku Kombinat Mięсны w Rawie Maz. Proszkownię Mleka w Skierniewicach (na zdjęciu), chłodnię w Guzowie.

Zakłady te, to już jednak historia. Dziś mówi się o skierniewickim „Hortexie” — zamrażalni i przetwórni warzyw i owoców. Budowa rozpoczęła się dostojnie „na dniach”. Możliwość przetworzenia tego zakładu wynosić będą 29 tys. ton warzyw i owoców rocznie, 15 tys. ton stanowiąc będą mrożonki — resztę owoce kandyzowane.

Pełną parą skierniewicki „Hortex” ruszyć ma w 1980 r. Przypomnijmy, że w tym samym roku skierniewickie sady mają dać 85 tys. ton owoców, zbiór warzyw zaś, jak się zakłada, wyniesie 108 tys. ton.

Zestawienie tych dwóch ostatnich informacji, to jeszcze jeden przykład wskazujący, że tutaj myśli się po gospodarsku.

Kolumnę opracował
Juliusz Cyperling
Foto: A. Wach

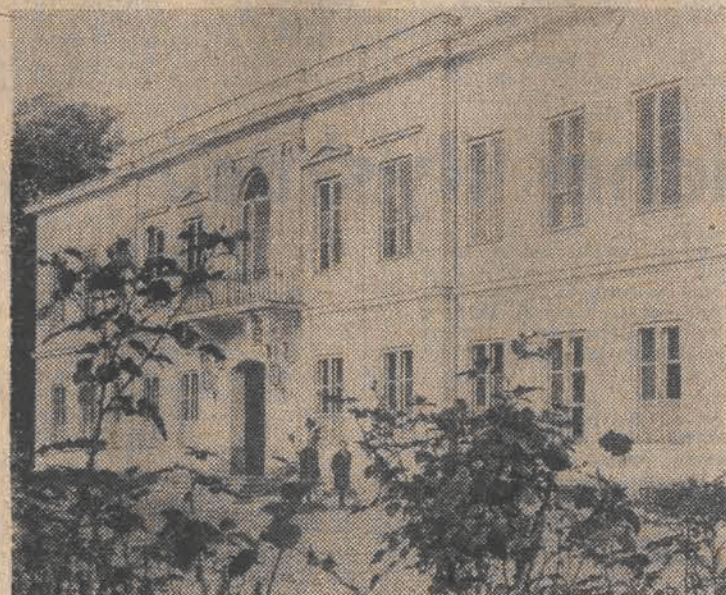
Historia i współczesność

Z dnia na dzień województwo skierniewickie zmienia swój wygląd. Powstają nowoczesne zakłady, dynamicznie rozwija się budownictwo mieszkaniowe, przybywa szkół, przedszkoli, żłobków. Nowa architektura widoczna jest niemal na każdym kroku. Kina, teatry „Polonez”, hotel łowicki czy hala sportowa w Chodakowie, to tylko niektóre przykłady.

Obok takiego kierunku działania, obok budownictwa na miarę naszych czasów, coraz większą opieką obejmuje się też zabytki przeszłości. Jest ich w województwie około 600. W ciągu ostatnich dwóch lat na ich restaurację wydano przeszło 50 mln zł.

Dzisiaj pełnią one rolę nie tylko pamiętek przeszłości. Również i teraz nam służą. W starych ratuszach, dworcach i pałacach mieszczą się instytucje, domy pracy twórczej, ośrodki wypoczynkowe.

Na zdjęciu: XVII-wieczny pałac w Skierniewicach — dzisiejsza siedziba Instytutu Warzywnictwa.



Raz na ludowo

Jedną z cech wyróżniających województwo, nadających mu swoisty charakter, są bogate tradycje kultury i sztuki ludowej kultywowane do dziś w okolicach Łowicza i Rawy Mazowieckiej. Czerpie z nich wiele amatorski ruch artystyczny. Dzięki temu zajmuje on też w kulturze wojewódzkiej tak wysoką pozycję. Zresztą, nie tylko w wojewódzkiej: kapela Stanisława Klejnasza z Raducza czy Zespół Pieśni i Tańca w Boczach (na zdjęciu) — doskonale są znane również miłośnikom folkloru w całym kraju.



Decyduje praca i postawa każdego obywatela

Konferencja sprawozdawczo-wyborcza stanowi niezwykle ważne wydarzenie w życiu wojewódzkiej organizacji partyjnej — podkreślił na wstępie I sekretarz KW PZPR — T. Stasiak. — Niezależnie od oceny dwuletniej pracy i wytyczenia głównych kierunków działania w nowej kadencji, ma ona wskazać na to, co należy kontynuować i rozwijać oraz krytycznie ocenić niedomagania i braki. Konferencja odbywa się w okresie niezwykle ważnym dla partii i całego narodu. II Krajowa Konferencja PZPR wytyczyła zadania społeczno-gospodarcze i polityczne na okres do VIII Zjazdu; chodzi o to, aby bogata treść jej obrad i postanowień stała się własnością wszystkich członków partii i całego społeczeństwa.

Patrząc z perspektywy minionych dwóch lat można zauważyć, że w wyniku konsekwentnego działania wywołaliśmy nowe zasoby inicjatywy społecznej, bardziej skutecznie rozwiązyaliśmy i rozwiązyujemy istniejące problemy, dostrzegając jednocześnie występujące opóźnienia i zaniedbania — powiedział następnie I sekretarz KW PZPR. — W wyniku konsekwentnego działania całej wojewódzkiej organizacji partyjnej potrafiliśmy zintegrować społeczeństwo oraz skupić je wokół realizacji programu partii.

Mozemy dziś z całą satysfakcją stwierdzić, że mieszkańcy naszego województwa w pełni popierają politykę partii i aktywnie uczestniczą w jej realizacji. Jest to niezwykle istotne osiągnięcie, ponieważ bowiem wyznacza wyższe zadania, a jednocześnie sędzić, że będą one prawidłowo realizowane. Za dotychczasowe zaangażowanie i ofiarną pracę, rozwój inicjatyw społecznych, kierujemy dziś do robotników, rolników i inteligencji, do wszystkich ludzi pracy woj. sieradzkiego, do członków partii i stronnictw politycznych oraz działaczy społecznych i młodzieży — słowa uznania i podziękowania.

W dalszej części swego wystąpienia mówca skupił uwagę na sprawach rozwoju szeregu partii i doskonalenia stylu i metod jej działania.

Jesteśmy dumni — powiedział on — że szeregi naszej wojewódzkiej organizacji partyjnej liczą dziś ponad 30 tys. członków i kandydatów — ludzi, którzy pragną w konsekwentnym działaniu stworzyć optymalne warunki szybszego rozwoju naszego województwa. Podstawowa siła naszej wojewódzkiej organizacji partyjnej tworzą robotnicy i chłopcy, którzy stanowią 63 proc. ogółu członków i kandydatów partii. W minionej kadencji przyjęliśmy w nasze szeregi ponad 6 tys. kandydatów, wśród których 80 proc. stanowili robotnicy i chłopcy.

Konferencja stanowi zakończenie — trwającej od września 1977 r. kampanii sprawozdawczo-wyborczej w naszej wojewódzkiej organizacji partyjnej. Kampania — była ważnym sprawdzianem funkcjonowania wszystkich ogniw partii. Wewnątrzpartyjna dyskusja na zebraniach i konferencjach stanowiła szeroka platformę dla wymiany opinii i poglądów na temat realizacji uchwał VII Zjazdu, poszukiwania lepszych rozwiązań i krytycznej oceny występujących jeszcze niedomagania.

Doniosła wartość tej kampanii był jej klimat polityczny. Powstanie panowała atmosfera aktywnego zaangażowania, konstruktywnego partyjnego krytycyzmu, twórczego poszukiwania rozwiązań istniejących nieprawidłowości i trudności. Był to również okres intensywnego rozwoju wojewódzkiej organizacji partyjnej.

Ważną rolę w doskonaleniu oddziaływania wojewódzkiej organizacji partyjnej spełnia praca ideowo-wychowawcza — stwierdził następnie I sekretarz KW. — Szczególną uwagę kierowaliśmy na dobór odpowiednich treści, jak również form pozwalających na upowszechnianie ideowych motywacji, ugruntowanie przekonania, iż współczesna miara patriotyzmu jest aktywna i ofiarna praca. Dlatego też umacnialiśmy szacunek dla najlepszych, najbardziej ofiarnych zespołów i pracowników zarówno w mieście, jak i na wsi. Jednocześnie stwarzaliśmy atmosferę dezaprobaty społecznej dla tych jednostek, które nie w pełni angażują się w realizację zadań społeczno-gospodarczych.

Przedmiotem szczególnej troski jest szkolenie partyjne, które dzięki wyraźnej poprawie warunków materialno-organizacyjnych oraz dużej ofiarności i zaangażowaniu wykładowców, coraz skuteczniej oddziałuje na wszystkich członków partii i bezpartyjnych. Lepszej służby motywująca i mobilizująca rolę w konsekwentnej realizacji polityki partii. Kształtuje ono zaangażowane postawy ideowe słuchaczy, a jednocześnie przyczynia się do ostrej i bezkompromisowej krytyki zła i braków tam, gdzie się one pojawiają, a zwłaszcza we własnym środowisku.

Wzbogacając agitacyjne treści naszego działania, dążyliśmy do stworzenia takich warunków, aby każdy członek partii czuł się agitator i na co dzień upowszechniał politykę partii, potwierdzając swą praktyczną działalność i osobistym przykładem rolę partii w społeczeństwie.

I sekretarz KW PZPR omówił obszernie sprawę rozwoju społeczno-gospodarczego województwa, poświęcając wiele uwagi dwóm najważniejszym dziedzinom: przemysłowi i rolnictwu. Oceniając dorobek ostatnich dwóch lat w przemyśle, stwierdził on, że dzięki wyłożonej pracy załóg osiągnięto rezultaty, które dla większości ludzi pracy stanowią istotny powód do satysfakcji. Zdecydowała o tym zarówno aktywna postawa klasy robotniczej, jak i rosnące umiejętności kadry kierowniczej. Materiałnym tego dowodem jest uzyskanie w ciągu dwóch lat blisko 30-procentowy przyrost wartości sprzedaży wyrobów własnej produkcji i usług. Na podkreślenie zasługuje fakt, że przyrost ten w zasadniczej części osiągnięty został w sposób bezinwestycyjny.

Wysokiemu tempu przyrostu sprzedaży produktów przemysłowej towarzyszyły korzystne zmiany w jej strukturze, wyrażające się przede wszystkim zwiększeniem udziału nowoczesnych i jakościowo lepszych wyrobów. Wzrost udziału towarów skierowanych na rynek wewnętrzny i eksport.

Zagadnienia rozwoju produkcji rynkowej i eksportowej wielokrotnie w minionym okresie były przedmiotem ocen instancji wojewódzkiej, a także instancji I stopnia i organizacji zakładowych. W wyniku ich inspiratorskiej, mobilizującej i kontrolnej działalności rozszerzył się asortyment produkcji, poprawiła jakość i nowoczesność.

Te pomysłowe rezultaty musimy utrwalić i pogłębić w bieżącym roku i następnych latach — podkreślił T. Stasiak. — Mamy szanse zwiększyć udział województwa w obrocie naszego handlu zagranicznego, gdyż nie we wszystkich leżesz przedsiębiorstwach... udział eksportu w sprzedaży produkcji odpowiada potencjalnym możliwościom, wynikającym z posiadanego wyposażenia technicznego i poziomu kwalifikacji załóg. W całym przemyśle nie można odstąpić wysiłków na rzecz poprawy jakości wyrobów, koncentrując uwagę na konsekwentnym wykonywaniu zadań określonych przez KSR.

Obecnie za dużo jeszcze czasu pracy marnotrawimy wskutek złej organizacji pracy, nierytmicznego zaopatrzenia surowcowego i materiałowego, a także niedostatecznej dyscypliny części pracowników. W ścisłym związku z efektywniejszym wykorzystaniem czasu pozostaje problem racjonalnego wykorzystania surowców, materiałów i energii. Uzyskane w minionych dwóch latach oszczędności, osiągnięte w przedsiębiorstwach obniżka kosztów materiałowych, stanowią poważny dorobek, decydujący o realności zadań w tej dziedzinie.

W działalności organizatorskiej wojewódzkiej instancji partyjnej oraz w pracy partyjnej instancji podstawowych wiele miejsca zajmowała problematyka rolna — powiedział I sekretarz KW PZPR. — Mimo niekorzystnych dla produkcji rolnej warunków atmosferycznych, wskutek czego rolnictwo nie wykonało w pełni postawionych przed nim zadań, w okresie minionych dwóch lat dokonaliśmy znacznego postępu na drodze rozwoju i unowocześnienia zarówno samego rolnictwa, jak i wsi.

W produkcji roślinnej odnotować należy wzrost udziału zbóż i roślin przemysłowych w ogólnej strukturze zasiewów. Wyraźnej poprawie uległa gospodarka ziemią. Wzrosła znacznie w tym czasie produkcja pasz.

W produkcji zwierzęcej zahamowano spadek pogłowia trzody chlewnej i zadbano o utrzymanie na stałym poziomie stada poddawanych krów. W hodowli bydła bardzo poważnie zwiększono liczbę cieląt do dalszego chowu, ograniczając ich ubiół.

Zrozumienie i trwałe miejsce wśród produkcyjnych poczynań rolników znalazła specjalizacja produkcji. Obecnie pracuje w województwie 99 zespołów rolnych, 1200 gospodarstw indywidualnych legitymujące się kartą gospodarstwa specjalistycznego. 17 dużych wsi towarowych specjalizuje się w wybranym kierunku produkcji. Znaczenie wzrosło zainteresowanie rolników powiększaniem obszaru gospodarstw i nabywaniem wysokosprawnych maszyn rolniczych. Większe jest zapotrzebowanie rolników na różnego rodzaju usługi produkcyjne i bytowe, często nie w pełni jeszcze pokrywane przez specjalistyczne służby i organizacje rolnicze.

W latach 1976—1977 przeznaczono tylko na inwestycje specjalne i ogólne w rolnictwie kwotę 1,5 mld zł. Z nakładów tych wybudowano 21 tys. stajówek, stanowisk dla trzody, bydła i owiec w gospodarstwach wspólnych. Zmeliorowano 9,5 tys. ha gruntów rolnych, oddano do użytku 37 km wodociągów. W tym samym czasie przekazano w gospodarce indywidualnej 1875 budynków mieszkalnych i 2154 budynki inwentarskie. Zabiegom modernizacyjnym poddano około 2 tys. pomieszczeń inwentarskich. Dla potrzeb rolnictwa indywidualnego rozwinięto produkcję materiałów budowlanych z surowców miejscowego pochodzenia.

Omówienie referatu Egzekutywy KW PZPR w Sieradzu wygłoszonego przez I sekretarza KW — Tadeusza Stasiaka



Poważnie zwiększono moce rolnicze, przykonawstwa budowlanego, rozbudowując potencjał jednostek budownictwa melioracyjnego i samodzielnego wykonawstwa remontowo-budowlanego w RSP i PPR. Trwają intensywnie prowadzone roboty budowlane przy obiekcie zbiornika wodnego, realizowanego dla celów rolniczych na Warcie w rejonie miejscowości Jezioro. Inwestycja ta powinna znacznie zwiększyć dotychczasowe możliwości produkcyjne rolnictwa w północno-zachodnim rejonie województwa.

I sekretarz KW PZPR skupił następnie uwagę na przedsięwzięciach, które należy podjąć w celu pełnego wykonania zadań postawionych przed rolnictwem. Chodzi zwłaszcza o dalszą racjonalizację wykorzystania ziemi, stanowisk inwentarskich, maszyn i innych środków produkcji. Bardziej zdecydowanie należy dążyć do zmniejszenia różnic produkcyjnych istniejących między gminami, w większym niż dotychczas nie uzasadnionych. Szczególną rangę trzeba nadawać działaniom tworzącym warunki dla szerokiego podejmowania specjalizacji przez rolników indywidualnych. Poczynnym tym towarzyszyć powinien rozwój usług dla rolnictwa.

Nadal będziemy intensywnie modernizować i umacniać państwowe gospodarstwa rolne, spółdzielnie produkcyjne i kółka rolnicze — stwierdził mówca. — Przed gospodarstwami uspołecznionymi stawiamy jednak zadanie zwiększenia produkcji towarowej oraz skutecznego wpływu na stosowanie nowoczesnej agrotechniki w indywidualnym rolnictwie, głównie poprzez rozwinięcie usług i doskonalenie związków kooperacyjnych z gospodarstwami członkowskimi.

W działalności partyjnej na wsi tworzyć winniśmy klimat dla społecznej akceptacji podejmowanych przez nas rozwiązań organizacyjnych i produkcyjnych zmierzających do powszechnego i systematycznego zwiększenia produkcji rolnej. W pracy komitetów gminnych zwracać się musi dostatecznie dużo miejsca na codzienną analizę warunków rozwoju sytuacji w produkcji, jak i zjawisk zachodzących w całym rolnictwie.

W realizacji podstawowych celów strategii społeczno-gospodarczego rozwoju szczególną rolę przypada budownictwu — stwierdził następnie T. Stasiak. — Z tego względu w minionych dwóch latach dużą rangę nadal mamy sprawie rozwoju mocy przedsiębiorstw budowlano-montażowych. Osiągnięte w tej dziedzinie rezultaty należy ocenić pozytywnie. W ubiegłym roku uzyskała pełną zdolność produkcyjną fabryka domów w Zduńskiej Woli. Powstałe w 1977 r. nowe przedsiębiorstwa budowlane przeszły etap organizacji i dobrze wykonywały swoje zadania. Znalazło to swoje odbicie w około 40-procentowym wzroście w produkcji podstawowej.

W oparciu o materiały zawarte w sprawozdaniu, referat Egzekutywy KW PZPR w Sieradzu, przedstawiony przez I sekretarza KW PZPR — Tadeusza Stasiaka oraz wnioski wywołujące z dyskusji Konferencja przyjęła program działania wojewódzkiej organizacji partyjnej na lata 1978—80 dokonana wyboru nowych władz wojewódzkiej organizacji partyjnej: 92 członków KW PZPR, 23 zastępców członków KW PZPR, 23 członków Wojewódzkiej Komisji Rewizyjnej.

W zerwie obrad odbyło się pierwsze plenarne posiedzenie nowego wybranego Komitetu Wojewódzkiego PZPR. Z uwagami Biura Politycznego, członkiem Biura Politycznego, wiceprezes Rady Ministrów Józef Kępa. Omówienie wystąpienia zamieszczamy na stronie 2.

Następnie rozpoczęła się dyskusja, której omówienie publikujemy na str. 2 i 4.

Poruszone w niej wszystkie najważniejsze problemy rozwoju województwa. Najwięcej uwagi poświęcono zagadnieniom rolnictwa. Zadania stojące przed tym sektorem gospodarki są wysokie; dowodem tego choćby konieczność zwiększenia do 1980 r. ilości gospodarstw specjalistycznych o dalsze 3 tys. do liczby 4.200.

Na zakończenie dyskusji głos zabrał członek Biura Politycznego, wiceprezes Rady Ministrów — Józef Kępa. Omówienie wystąpienia zamieszczamy na stronie 2.

Omówienie dyskusji

(Dokończenie ze str. 2)

ty głównie o radykalne unowocześnienie całej infrastruktury technicznej.

W dalszym ciągu wystąpienia M. Kłos zwrócił uwagę na fakt, że Sieradz pełni obecnie zarówno funkcje miejskie, jak i wojewódzkie. I jednym od drugich nie da się odłączyć. Istnieje więc potrzeba zwyfikowania przepisów o prawach i obowiązkach prezydentów miast wojewódzkich, aby ich rola w wielu wypadkach nie ograniczała się do wnioskowania.

TADEUSZ OLEJNIK
dyr. Muzeum
Ziemi Wieluńskiej

Stwierdzając na wstępie, że kul-

Mimo tych pozytywnych tendencji, nie uzyskano dobrych rezultatów na wszystkich odcinkach inwestycyjnych. Nie w pełni wykorzystano nakłady, wystąpiły opóźnienia w budownictwie towarzyszącym, niezadowolające są jeszcze rezultaty w poprawie jakości oddawanych mieszkań.

Likwidowanie tych słabości uważamy za jedno z podstawowych zadań zarówno w roku bieżącym, jak i latach następnych — podkreślił mówca. — Z niektórymi mamy szanse uporządkować sztywność — jak np. problem wyprzedzającego uzbrojenia terenu — będziemy, z uwagi na ograniczone środki i moce, rozwiązywać dłużej. Chodzi o to, by nie zaprzepaścić jakiegokolwiek szansy.

Doceniając znaczenie transportu dla właściwego funkcjonowania gospodarki województwa, nasza instancja zajmowała się wielokrotnie w minionej kadencji oceną realizacji zadań w tej dziedzinie — stwierdził następnie I sekretarz KW PZPR. — Mimo poważnego wzrostu ilości przewożonych ładunków i pasażerów, transport nasz nie wykonał w pełni zadań zawartych w programie działania wojewódzkiej organizacji partyjnej. Wskutek tego nie zostały w pełni zaspokojone potrzeby przewozowe przemysłu, budownictwa i przedsiębiorstw drogowych. Spowodowane to było m.in. niewykonaniem zamierzonej w mechanizacji prac załadunkowo-rozładunkowych na stacjach PKP oraz permanentnie występującymi brakami części zamiennych dla taboru samochodowego.

W latach 1970—1977 wystąpiły również zakłócenia w funkcjonowaniu komunikacji autobusowej, spowodowane głównie okresowym, złym stanem dróg i brakami w obsłudze istniejących linii. Przeciwdziałanie w porę sytuacjom grozącym wstrzymaniem komunikacji traktujemy jako wspólne zadanie transportowców i drogowców, a także administracji terenowej i wojewódzkiej.

Mimo niezaprzeczalnych osiągnięć, przykładów wysokiego zaangażowania i właściwych postaw pracowników przedsiębiorstw transportowych i drogowych, mamy jeszcze wiele do zrobienia w dziedzinie poprawy jakości pracy. Dotyczy to zwłaszcza eliminacji takich zjawisk, jak nieprzestrzeganie warunków bezpiecznej pracy i łamanie jej dyscypliny, czy niewłaściwa kultura obsługi podróżnych.

Nawiązując do zadań handlu i usług, I sekretarz KW stwierdził, iż sieradzka instancja partyjna nadawała wyrazny priorytet zagadnieniom maksymalizacji wysiłków na rzecz zapewnienia równowagi pieniężno-rynkowej.

Do osiągnięć należy uznać w obydwu latach wysokiej dynamiki sprzedaży, poprawienie gospodarki zapasami, wzrost wydajności pracy, przyspieszenie rotacji towarów oraz podjęcie modernizacji szeregu placówek handlowych i usługowych. Nie uszczelniono się mankamentów, polegających głównie na nierytmicznej realizacji zadań i okresowych brakach towarów ogólnie dostępnych. Wiele krytycznych uwag budziła jakość i terminowość usług oraz organizacja pracy.

Poprawa poziomu obsługi klienta i konsumenta wymaga zdecydowanego wzrostu operatywności i sprawności organizacyjnej pracowników handlu i usług.

W końcowej części swego wystąpienia, T. Stasiak podkreślił znaczenie poprawy efektywności gospodarstwa, stwierdzając, że jest to zadanie każdego człowieka pracy, bez względu na jakim stanowisku jest zatrudniony, zadaniem każdego aktywisty partyjnego każdego działacza społecznego, związkowego, młodzieżowego.

Nawiązując do niedawno zakończonej kampanii wyborczej do rad narodowych, mówca stwierdził, że społeczeństwo woj. sieradzkiego wyraziło pełne poparcie dla postanowień II Krajowej Konferencji Partyjnej, które stanowiły platformę wyborczą PZPR.

I sekretarz KW PZPR omówił następnie najważniejsze zadania rad narodowych, samorządów robotniczych i innych form samorządności.

Oczekujemy, że radni, których wybraliśmy, nie zawiodą społecznego zaufania — stwierdził mówca. — Liczymy na ich pasję społeczną, umiejętności, wytrwałość, wrażliwość na ludzkie potrzeby i troski. Z naszej strony powinniśmy uczynić wszystko, co przyczyni się do umocnienia społecznej pozycji radnego i wzrostu aurytetu rad narodowych. Rady narodowe powinny rozwijać szersze niż dotychczas współdziałanie z samorządem robotniczym, samorządem mieszkańców miast i wsi.

O pełnym wykonaniu zadań, nakreślonych na dzisiejszej konferencji zdecydowanie praca i postawa każdego obywatela — podkreślił w zakończeniu swego wystąpienia I sekretarz KW PZPR. — Szczególna rola przypada członkom partii, których zadaniem powinno być tworzenie atmosfery powszechnego zaangażowania i działania na rzecz realizacji wytyczonego programu. Jesteśmy przekonani, że w działaniach tych, tak jak dotychczas, wspierać nas będą członkowie Zjednoczonego Stronnictwa Ludowego i Stronnictwa Demokratycznego.

Postęp, jaki uzyskaliśmy w ostatnich dwóch latach, jest poważny, ale zadania, które mamy do zrealizowania, wymagają jeszcze większego wysiłku. Teraz chodzi o to, by całą energię i inicjatywę, wszystkie nasze siły, skupić na wykonaniu tych zadań. Będzie to miało wielkie znaczenie dla naszego województwa, dla naszej socjalistycznej ojczyzny.

Wykonanie ambitnych zadań zależy od pracy i postawy każdego Polaka

by Sieradzkie rozwijało się jeszcze dynamicznie.

Obrady II Wojewódzkiej Konferencji Sprawozdawczo-Wyborczej PZPR w Sieradzu zakończono odśpiewaniem Międzynarodówki.

(aga)

Z udziałem 294 delegatów obradowała 25 bm. w Koszalinie wojewódzka konferencja sprawozdawczo-wyborcza PZPR. W konferencji wziął udział członek Biura Politycznego KC PZPR, przewodniczący CRZZ — Władysław Krucecz.

Konferencja podjęła uchwałę wytyczającą kierunki rozwoju regionu oraz zadania wojewódzkiej organizacji partyjnej na lata 1978—80.

Wybrano nowe wojewódzkie władze partyjne. I sekretarzem KW PZPR wybrany został Władysław Kozdra.

Z udziałem 312 delegatów obradowała 25 bm. w Elblągu wojewódzka konferencja sprawozdawczo-wyborcza PZPR. W konferencji uczestniczył sekretarz KC PZPR — Ryszard Frelek.

W podjętej uchwałie konferencja wytyczyła program działania wojewódzkiej organizacji partyjnej na lata 1978—79.

Wybrano nowe wojewódzkie władze partyjne. I sekretarzem KW PZPR wybrany został Antoni Polowinski.

25 bm. odbyła się w Nowym Sączu z udziałem 310 delegatów, wojewódzka konferencja sprawozdawczo-wyborcza PZPR. W obradach uczestniczył członek Sekretariatu KC, kierownik Wydziału Przemysłu Ciepłociągów, Transportu i Budownictwa KC PZPR — Zbigniew Zieliński.

Konferencja przyjęła uchwałę wytyczającą kierunki działania wojewódzkiej organizacji partyjnej w okresie do 1980 r.

Wybrano nowe władze partyjne. I sekretarzem KW PZPR został wybrany Henryk Kostecki.

Wiele już zrobiono w tej dziedzinie i ważne, że są dalsze inicjatywy. Cieszy na przykład pomysł powołania regionalnego periodyku, o czym fakt, iż powstanie w Sieradzu wojewódzkie centrum kultury.

Mówiac o osiągnięciach i zadaniach sieradzkiego oddziału M. Janiak skoncentrował swą uwagę przede wszystkim na problemie komunikacji autobusowej. Trzy oddziały PKS w woj. sieradzkim obsługują w tej chwili 300 linii i przewożą dziennie 125 tys. pasażerów. Nie wszystkie jednak potrzeby społeczeństwa w tym zakresie są zaspokojone. Przyczyna tego stanu rzeczy jest głównie brak taboru oraz zły stan niektórych dróg lokalnych. W tej chwili na przykład grozi poważnie zawieszenie komunikacji na II liniach właśnie z powodu złej nawierzchni dróg. Wydaje się, że terenowe władze administracyjne powinny więcej uwagi poświęcać ich bieżącej konserwacji.

„WUKO“ dla rolnictwa (Informacja własna)

Głównym odbiorcą pojazdów i maszyn produkowanych w Wytwórni Urządzeń Komunalnych „Wuko“ w Łodzi są miejskie przedsiębiorstwa oczyszczania. Wszystko jednak wskazuje na to, że już wkrótce „Wuko“ zaspokaja będzie również i potrzeby rolnictwa. Wśród samochodów do wywozu nieczystości stałych, czyli tzw. śmieciarek produkowanych w Łodzi znajduje się m. innymi pojazdy kontenerowy oparty o symbol SMW-28, którego konstrukcja opiera się na podwoziu „Stara“.

Pięknieje śródmieście Łodzi

Zarówno łodzianie, jak i licznie przybywający do naszego grodu mieszkańcy innych miast, z satysfakcją obserwują przemiany zachodzące w jego śródmieściu. Wysokościowce SDM, hotel „Świątów“, liczne biurowce, pięknie wkomponowane w secesyjne centrum Łodzi, nadają jej prawdziwie wielkomiejski charakter. Większość budynków otrzymała nowe elewacje, przebudowano sklepy, poszerzono ulice, wybudowano nowe centra komunikacyjne. Prace te kontynuowane będą z tym samym rozmachem przez najbliższe lata. A oto jakie zmiany w tym względzie przewiduje się do końca 1990 roku w centrum Łodzi.

W terminie tym planuje się prace budowe i zmodernizowanie kompleksowe osmiu kwartałów ulic, zlokalizowanych w okolicach ul. Piotrkowskiej i Głównej — Mickiewicza. I tak m. in. w kwartale ul. Piotrkowska — Główna — Sienkiewicza — Wigury, zbudowane zostaną trzy budynki mieszkalne, powstana dwa pawilony handlowe, w tym jeden „Unity“, zmodernizuje się 6 budynków mieszkalnych. W kwartale ul. Piotrkowska — Wigury — Sienkiewicza — Brzeźna, powstana trzy budynki mieszkalne, a modernizacji poddanych zostanie 19 domów. W kwartale ul. Piotrkowska — Wrocławska — Kościuski — Świerczewskiego rozpocznie się realizację I etapu budowy Osiedla Świerczewskiego-Czerwona. We wszystkich tych kwartałach przewidziano także budowę dalszych budynków, w któ-

rych poza mieszkaniami, znajdują się także pomieszczenia na punkty usługowe. Niektóre z powyższych inwestycji są już w trakcie realizacji. W pozostałych trzech kwartałach, obejmujących ul. Główną — Kilńskiego — Orla — Sienkiewicza, Stanisława — Wólczańska — Czerwona — Piotrkowska, Andrzejka Struga — Piotrkowska — Zamenhofa — al. Kościuski, kontynuowane będą prace przy budowie osmiu budynków mieszkalnych, w tym trzech mieszkalno-usługowych; przy ul. Piotrkowskiej 103/105, ul. Piotrkowskiej 115/119 i w rejonie ul. Zamenhofa, Moder-

niowane natomiast będą stare domy znajdujące się w tym rejonie. Na przyszłą pięciolatkę planuje się budowę dalszych domów mieszkalnych w rejonie ul. 19 Stycznia, Składowa, Nawrot, Świerczewskiego — Piotrkowska, Kościuskiego — Narutowicza — Wierzbowa. Natomiast jeżeli chodzi o najważniejsze, poza trasą W-Z, inwestycje komunikacyjne, przewiduje się na najbliższe lata przebudowę al. Kościuski od ul. Żwirki do ul. Czerwonej oraz poszerzenie ul. Narutowicza — Zielonej od ul. Sienkiewicza do al. Kościuski. (ms)

Meble dla harcerskich obozów

Komenda Hufca ZHP Łódź-Śródmieście myśli już o zbliżającym się lecie. Nawiązano kontakt z Izłą Rzemiosłową w Łodzi, która zobowiązała się zaopatrzyć harcerzy w odpowiedni sprzęt obozowy, nie produkowany przez przemysł. Chodzi tu przede wszystkim o wieszaki namiotowe, regały i półki, według ustalonego wzoru, stołki o konstrukcji trwałej oraz inny sprzęt turystyczno-sportowy. Ich prototypy były już zastosowane w czasie harcerskiej akcji letniej 1977 i zdają egzamin „na piątkę“.

TU PABIANICE

Mimo rozwoju nowoczesnego budownictwa mieszkaniowego, kominiarzom nadal nie brakuje pracy. Pabianicki zakład rejonowy ma pod swoją opieką blisko 38 tys. przewodów kominiowych w mieście oraz w gminach: Ksawerów, Rzgów, Brójce, Górka Pabianicka i Andrespol.

Z KRONIKI MO

Spalili... pracę doktorską

Funkcjonariusze KD MO Łódź-Widzew zatrzymali ostatnio sprawców włamania i kradzieży dokonanej 18 lutego br. w Szkole Podstawowej nr 154 (ul. Fabryczna

4). Paweł S. i Krzysztof G. skradli tam torebkę z portmonetką, w której znajdowało się 6.400 zł — własność jednej z pracownic tej szkoły. Do budynku szkolnego włamali się przez okno prowadzące do pomieszczeń sanitarnych i gospodarczych. W wyniku przeprowadzonych przez KD MO Widzew czynności już nazajutrz zatrzymano złodziei, u których znaleziono skradzione przez nich pieniądze przechowywane m. in. w komórkę pod dachem i w gumowym butcie (!) Nie zdążyli oni na szczęście jeszcze wydać kilku tysięcy złotych.

BRUDASY

Takiego konkursu w Pabianicach jeszcze nie było, ale gdyby go ogłoszono, to największym brudasym spośród jeżdżących po mieście miejscowych samochodów osobowych zostałyby niewątpliwie szkolniolowy samochód Legii Obrony Kraju z numerem rejestracyjnym FA 4181. Kursuje on od rana do wieczora po ulicach miasta bardzo szybko, na co chyba nie zwraca się większej uwagi. Podobnie wyglądają inne samochody z napisem: „nauka jazdy“.

ROLEJNA IZBA PAMIĘCI

Coraz więcej pabianickich szkół podstawowych wzbogaca się o Izby Pamięci i Tradycji Szkoły. Niedawno otrzymała ją Szkoła Podstawowa nr 13. Opiekę nad izbą przejął miejscowy szereg harcerski. Bardzo bogaty jest w niej kącik, poświęcony martyrologii narodu polskiego w czasie II wojny światowej i udziałowi Polaków w walce z okupantem.

ROLĘJNA IZBA PAMIĘCI

Coraz więcej pabianickich szkół podstawowych wzbogaca się o Izby Pamięci i Tradycji Szkoły. Niedawno otrzymała ją Szkoła Podstawowa nr 13. Opiekę nad izbą przejął miejscowy szereg harcerski. Bardzo bogaty jest w niej kącik, poświęcony martyrologii narodu polskiego w czasie II wojny światowej i udziałowi Polaków w walce z okupantem.

Studenci na CZD

Polecamy uważać studentów, zamieszkałych w akademikach, piękną akcją, przeprowadzoną ostatnio przez mieszkańców osiedla przy al. Politechniki. Od stu studentów PL przeprowadził tam zbiórke malarstwu i butelek, używając z ich sprzedaży 9,5 tys. złotych. Kwota ta przeznaczona na budowę Centrum Zdrowia Dziecka. Piękny to przykład i godny podchwycenia.

Kto znalazł?

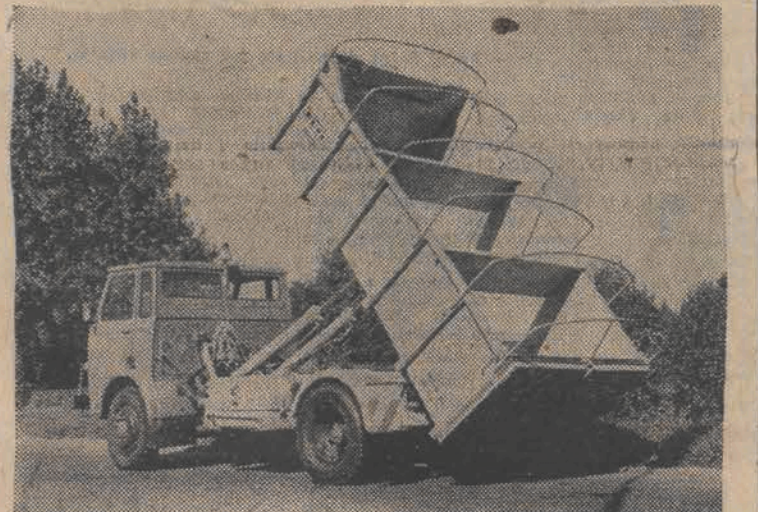
16 lutego br. w okolicach ul. Limanowskiego i Sierakowskiego zginił czarny doberman. Znalazca proszony jest o odprowadzenie na ul. Limanowskiego 108 — Ponzetti.

W NASZYM REFLEKTORZE

„Dziennik Popularny“ Piotrkowskie nr 99, 105, 106, 107, 108, 109, 110, 111-116 w godzinach 10-12. Piszcie do nas a w piątym sprawach telefonnie.

W kilku zdaniach

* Dzisiaj o godz. 14 w lokalu Klubu MPMK (ul. Narutowicza 9/10), odbędzie się kolejna impreza z cyklu: „Kalejdoskop przemysłowej Łodzi“. Tym razem przedstawiony będzie Zakład Urządzeń Klimatyzacyjnych i Automatyki „UNIPROT“ w Łodzi.



Na zdjęciu: Samochód kontenerowy SMW-28 R. Sterowanie wszystkim mechanizmami z kabiny kierowcy. Wymiana pojemników o ładowności 4 ton odbywa się bez użycia dodatkowych urządzeń dźwigowych i trwa zaledwie kilka minut. Fot.: Teresa Najgebauer

Advertisement for 'W NASZYM REFLEKTORZE' featuring a hand icon and text about a shop that is 'wечно zamknięta' (permanently closed).

Advertisement for 'W NASZYM REFLEKTORZE' with contact information for 'Dziennik Popularny' and a list of phone numbers.

Smutny finał wesołej zabawy

Mirosław K. lubił się bawić. Ta właśnie cecha charakteru skłoniła go do symulowania choroby, by w właściwy sposób „towarzyski“ sposób spędzić kilka dni dziełce go od imienia. Trzydniowe zwolnienie uzyskał bez trudu, a uzyskany w ten sposób wolny czas przeznaczył na luźne biesiady.

W kilku zdaniach

* Dziś o godz. 14 w lokalu Klubu MPMK (ul. Narutowicza 9/10), odbędzie się kolejna impreza z cyklu: „Kalejdoskop przemysłowej Łodzi“. Tym razem przedstawiony będzie Zakład Urządzeń Klimatyzacyjnych i Automatyki „UNIPROT“ w Łodzi.

Studenci na CZD

Polecamy uważać studentów, zamieszkałych w akademikach, piękną akcją, przeprowadzoną ostatnio przez mieszkańców osiedla przy al. Politechniki. Od stu studentów PL przeprowadził tam zbiórke malarstwu i butelek, używając z ich sprzedaży 9,5 tys. złotych. Kwota ta przeznaczona na budowę Centrum Zdrowia Dziecka. Piękny to przykład i godny podchwycenia.

Kto znalazł?

16 lutego br. w okolicach ul. Limanowskiego i Sierakowskiego zginił czarny doberman. Znalazca proszony jest o odprowadzenie na ul. Limanowskiego 108 — Ponzetti.

W NASZYM REFLEKTORZE

„Dziennik Popularny“ Piotrkowskie nr 99, 105, 106, 107, 108, 109, 110, 111-116 w godzinach 10-12. Piszcie do nas a w piątym sprawach telefonnie.



Table with telephone numbers for various services: Centrala Informacyjna PKO 731-82, Informacja telefoniczna 03, Straż Pożarna 08, 661-11, 795-55, Pogotowie Ratunkowe 09, Pogotowie MO 07, Komenda Miejska MO 677-22, 292-22, 398-10, 284-69, Informacja o usługach 655-55, 284-69, Informacja PKS: Dworzec Centralny 295-96, Dworzec Włocławski 747-20, Pogotowie wodociągowe 835-16, Pogotowie gazowe 385-85, Pogotowie energetyczne Rejonu Północ 334-31, Rejonu Południe 334-28, dla odbiorców przemysłowych 609-32 i 245-72, oświetlenia ulic 220-89, Pogotowie ciepłownicze 253-11, Pogotowie drogowe 409-32, „Polmożby“.

TEATRY — nieczynne

MUZEJA

HISTORIA RUCHU REWOLUCYJNEGO (ul. Gdańska nr 13) godz. 9-16. POLSKIEJ WOJSKOWEJ SŁUŻBY ZDROWIA (Żeligowskiego 7) nieczynne.

LÓDZKI PARK KULTURY I WYPOCZYNKU (na Zdrowiu)

OGROD BOTANICZNY — nieczynny. ZOO — czynne godz. 9-15 (kasa do 14).

PALMIARNIA — nieczynna. KAPIELISKO „FALA“ (al. Unii 4) nieczynne.

KINA

BAŁTYK — „Kobra“ jap. od lat 18, godz. 10, 12, 15, 17, 19, 19:30; IWANOWO — „Wyspa skarbów“ wios. fr. od lat 12, godz. 12, 15, „Kobra“ jap. od lat 18, godz. 10, 17, 19, 19:30; POLONIA — „Niewinne“ wios. od lat 18, godz. 9:30, 12, 14:30, 17, 19:30; PRZEDWIOŚNIE — „Wszyscy i nikt“ pol. od lat 12, godz. 10, 12, 15, 17, 19, 19:30; WŁÓKNIARZ — „Ebrach — powrót z głębin“ jap. od lat 12, godz. 10, 12, 14, 16, „Zołnierze wolności“ III i IV cz. radz. pol. od lat 12, godz. 18; WOLNOŚĆ — „Transamerican Express“ USA, od lat 15, godz. 10, 12, 15, 17, 19, 19:30; WISLA — „Akcja pod Arsenalem“ pol. od lat 12, godz. 10, 12, 14, 16, 18, 20; ZACHĘTA — „Powrót straconych“ jug. od 12 lat, godz. 12, 15, 17, 19, „Godzina kontra Gigan“ jap. od lat 12, godz. 14:30, 17, 19:15; LDK — „Tęcza jastrzęb“ pol. od lat 15, godz. 13, „Niemiecki“ USA, od lat 15, godz. 17, 19, 19:15; STUDIO — „Konik Garbusek“ radz. b/o, godz. 15; „Sprawa Gorgonowej“ pol. od lat 18, godz. 15:30, 19:15; STYLWOY — „Horoskop“ jug. od 18 lat, godz. 17:30, 19:30; Prezentacja nowości — „Mechanica National“ mek. od 18 lat, godz. 17:30; GDYNIA — „Przygody malpki Nuki“ radz. b/o, godz. 12, 13:30, „Pięć fatwych utworów“ USA od lat 13, godz. 10, 15, 17, 19; DKM — nieczynne; KOLEJARZ — nieczynne; MŁODA GWARDIA — „Omen“ ang. od 18 lat, godz. 10, 15, 17, 19, „Maratonczyk“ USA od lat 12, godz. 12:30, 19:15; MUZA — „Asy przestworzy“ ang. od lat 15, godz. 15, 17, 19, 19:30; 1 MAJA — „Pocąg w śniegu“ jug. b/o, godz. 15:15, „Maratonczyk“ USA od lat 18, godz. 17, 19:30; POKÓJ — „Colargol na Dzikim Zachodzie“ pol. b/o, godz. 16, „Człowiek, który przestał palić“ szwedz. od 15 lat, godz. 17:30, 19:30; ROMA — „Każydy ma swoje piekło“ — fr. od 18 lat, godz. 10, 12, 15, 14:30, 17, 19:30; STOKI — „Zołnierze wolności“ I i II cz. radz. pol. od 12 lat, godz. 13:30, „Rozmowa“ USA od 15 lat, godz. 19; OKA — „Szkarpłatny pirat“ od lat 15, USA, godz. 10, 12:30, 15, 20, DKF — godz. 17:30; POLESIE — „Mistrz rewolweru“, USA od lat 15, godz. 17, 19; POPULARNE — nieczynne; ENERGETYK — „Zew krwi“ ang.-hiszp. od lat 12, godz. 16:30, „Kobietka“ radz. od lat 15, g. 18:30; HALKA — „Lato z kowbojem“ czeski od lat 12, godz. 15, „Ucieczka gangstera“ USA, od lat 18, godz. 15, 17, 19, 19:30; PIONIER — „Szał“ ang. od lat 18, godz. 15, 17, 19, 19:30; REKORD — „Komandosi“ wlos. od 15 lat, godz. 15, 17, 19, 19:30; SWIT — „Ucieczka przez pustynię“ fr. od lat 15, godz. 15:15, „Libera moja miłość“ w. od lat 15, godz. 17:30, 19:30; SOJUSZ — nieczynne; TATRY — „Na tropie Sokola“ NRD b/o, godz. 12:15, 16:45, „W upalną noc“ USA od 12 lat, godz. 10, 14:30, 19; DYŻURY APTEK

Obronców Stalingradu 15, Naciarniana 15, Główna 14, Dąbrowskiego 89, Lutociarska 148

Stale dyżury aptek: Apteke nr 47-085 Aleksandrow, ul. Kościuski 6; Apteke nr 47-087 Konstantynów, ul. Sadowa 10; Apteke nr 47-096 Głowno, ul. Łowicka 33; Informacji o dyżurach aptek: w Pabianicach udziela Apteke nr 47-085, Armii Czerwonej 7; w Zgierzu udziela Apteke nr 47-080, Dąbrowskiego 10; w Ozorkowie udziela Apteke nr 47-092, Dzierżyńskiego 2

DYŻURY SZPITALI

Szpital im. Kopernika — dzielnica Górna Poradnie K, ul. Odzińska, Cieszkowskiego, Rzgowska, Przybyszewskiego oraz ginekologia z dzielnicy Polesie Poradnia K, przy ul. Fornalskiej; Instytut Pol.-Gin. AM (ul. Curie-Skłodowskiej 15) — dzielnica Górna Poradnie K ul. Felickiego, Zapolskiej, dzielnica Śródmieście Poradnia K ul. 10 Lutego, gm. Rzgów i Ksawerów oraz ginekologia z dzielnicy Polesie Poradnia K, przy ul. Olimpijskiej; Instytut Pol.-Gin. AM (ul. Sterlinga 13) — dzielnica Śródmieście Poradnie K, ul. Kopiczńskiego, Prochnika, gm. Brójce oraz ginekologia z dzielnicy Polesie, Poradnia K, ul. 1 Maja; Szpital im. H. Jordana — położnictwo — dzielnica Widzew i Polesie; Szpital im. H. Wolf — ginekologia — dzielnica Bałuty oraz ginekologia z dzielnicy Polesie, Poradnia K, ul. Gdańska i Kasprzaka; Szpital im. Skłodowskiej-Curie w Zgierzu — położnictwo miasto gm. Zgierz, Aleksandrow, Ozorków, gm. Konstantynów, gm. Parzęczew, Andeapol Nowosina; Szpital im. Marchlewskiego w Zgierzu — ginekologia — miasto gm. Zgierz, Aleksandrow, Ozorków, Głowno, Stryków, m. Konstantynów, gm. Parzęczew, Andeapol, Nowosina oraz Łódź — dzielnica Polesie, Poradnia K, ul. Srebrzyńska i dzielnica Widzew; Szpital im. Biernackiego w Pabianicach — miasto i gmina Pabianice; Szpital w Głownie — położnictwo miasto i gmina Głowno i Stryków; Chirurgia ogólna — Bałuty — Szpital im. Biegańskiego (Kniaźlewicza 1/5) codziennie dla przychodni rejonowych nr 4, 6, 7, 8, 9, 10, Szpital im. Barlickiego (Kopcińskiego 22) codziennie dla przychodni nr 7, Szpital im. Skłodowskiej-Curie (Zgierz, Parzęczewska 35) dla przychodni rejonowych nr 1, 2, 3, 5, Szpital im. Marchlewskiego (Zgierz, Dubois 17) codziennie dla m. i gm. Zgierz, Ozorków, Aleksandrow, Parzęczew Górna — Szpital im. Brudzińskiego (Kos. Gdynskich 61) Polesie — Szpital im. Kopernika (Pabianicka 62), Śródmieście — Szpital im. Pasteura (Wigury 19), Widzew — Szpital im. Sonnenberga (Pieniny 30); Chirurgia urazowa — Szpital im. Radlińskiego (Drewnowska 75); Neurochirurgia — Szpital im. Kopernika (Pabianicka 62); Laryngologia — Szpital im. Barlickiego (Kopcińskiego 22); Okulistyka — Szpital im. Jonschera (Millonowa 14); Chirurgia i laryngologia dziecięca — Instytut Pediatry (Sporna 38/80); Chirurgia szcękowo-twarzowa — Szpital im. Barlickiego (Kopcińskiego 22); Toksykologia — Instytut Medycyny Pracy (Teresy 8); Wenerologia — Poradnia Dermatologiczna (ul. Zakątna 44)

NOCNA POMOC LEKARSKA

Nocna pomoc lekarska Stacji Pogotowia Ratunkowego przy ul. Sienkiewicza 137, tel. 666-66

OGÓLNOŁÓDZKI PUNKT INFORMACYJNY

ogólny dotyczący pracy placówek służby zdrowia tel. 618-19 — czynny całą dobę we wszystkie dni tygodnia, również w niedziele i święta

AMBULATORIUM DORAZNEJ POMOCY CHIRURGICZNEJ DLA DZIECI

Gabinet chirurgiczny czynny całą dobę, Łódź, Armii Czerwonej 15, tel. 341-30 wewn. 70, 457-50 do 54, wewn. 70

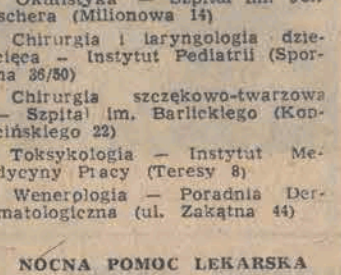
NOCNA POMOC PIELĘGNIARSKA

Bałuty — Szpital im. H. Wolf, zgłoszenia na zabieg w domu chorego, tel. 771-77; Górna — Szpital im. Jonschera, zgłoszenia na zabieg w domu chorego, tel. 637-93; Polesie — Szpital im. M. Pirogowa, zgłoszenia na zabieg w domu chorego, tel. 278-52; Śródmieście — Szpital im. L. Pasteura, zgłoszenia na zabieg w domu chorego, tel. 864-11; Widzew — Szpital im. E. Sonnenberga, zgłoszenia na zabieg w domu chorego tel. 894-11

TELEFON ZAUFANIA — 337-37

czynny w dni powszednie od 15-7, w niedziele i święta całą dobę

TWOJA KREW ICH ZDROWIE



DYŻURY APTEK

Obronców Stalingradu 15, Naciarniana 15, Główna 14, Dąbrowskiego 89, Lutociarska 148

DZIENNIK POPULARNY nr 47 (8928)

W KALEJDOSKOPIE WSPOMNIEN

Mieszkałem wtedy przy ul. Więckowskiego 3. Stara rudera wymagająca ciągłych remontów, które pomagały jej jak przysłowiowe kadzidło umarłemu. Podczas jednego z takich lokalnych „zrzeszeń ziemi”, gdy robotnicy przy okazji odzierali wnętrza ze zdruziałych, zapluskwionych tapet, wpadł mi w ręce strzęp gazety oderwanej z muru. Wśród mniejszych i większych notatek rzuciło się w oczy ogłoszenie następującej treści: „Wielka oszczędność! Sztuka po 3 lub 6 kopiejki! Wieczny, patentowany pływak do oliwy! Jedyny w świecie pływak i oliwa mojego wynalazku, która pali się 40 godzin i wypala przez dobe za 1 kopiejke. Knot starczy na 3 miesiące. Oliwa nie kopci, nie wydziela odoru ani hałasu, nie pyska, pali się bez wody. Moja oliwa można nabywać w sklepach mydlarskich. Knot daje się bezplatnie...”

Jakże stara to musiała być gazeta... Chyba z lat trzydziestych ubiegłego wieku. Łódź oświetlana była zapewne jeszcze latarniami rewerberowymi (olnymi), zaś mieszkańcy korzy-

stali z reklamowanego „wiecznego pływaka” i knotów wystarczających aż na trzy miesiące. Dopiero bowiem w 1869 r. miasto otrzymało oświetlenie gazowe, co prawda skape, ale zawsze lepsze od oliwnego. Pierwsze lampy rozżarzyły się na Rynku (pl. Wolności). Fakt ten zbiegł się akurat z „instalowaniem” kolejnego prezydenta na ratuszu. Dalszych 70 lat tań świeciło w godzinach od 21 do 23 i to w noc bezkieszy-cowe, na ul. Piotrkowskiej, od Rynku po Pustą (dzisiejsza Wigury).

Ale były to już czasy, gdy łódzki przemysł zaczął wkraczać na drogę żywiłowego rozwoju. Rychło okazało się, że nie wystarczy już napęd parowy, że dużo dogodniejsza jest energia elektryczna. W końcu stulecia grupa osób wpadła więc na pomysł założenia w Łodzi... siłowni. Zamiast ten podjęła firma „Siemens i Halske”, która wystąpiła do magistratu o nadanie jej koncesji na budowę i eksploatację elektrowni. W roku 1900 firma koncesję otrzymała, ale upłynęło jeszcze 5 długich lat nim sprawa

afinansowano i ostatecznie dopiero w 1906 r., po przejęciu inicjatywy przez „Tow. Elektrycznego Oświetlenia z 1886 r.” przystąpiono jednocześnie do budowy centrali i układania sieci kablowej.

Pierwsze roboty ziemne rozpoczęto 2 maja robiąc wykopy pod kabel niskiego napięcia w okolicy „Grand Hotelu”. Ten ostatni bowiem przez pewien czas spełniał rolę elektrowni. W jego pomieszczeniach od strony ul. Traugutta stanęło „provisorium” składające się z lokomobili Lancy i prądnicy, od której poprowadzono przewody do sklepu „American Diamond Palace” przy ul. Piotrkowskiej 37. Już wcześniej wszakże, niejako symbolicznie ustawiono przed hotelem uliczną lampę elektryczną — miała ona to dziwna właściwość, że rzuciła światło na boki, pozostawiając obszar pod sobą w zupełnych ciemnościach. Mrugająca lampa wskazywała jednak miejsce skąd rozpoczęła się elektryfikacja Łodzi.

Centralna elektrownia zlokalizowana została bowiem na placu przy ul. Targowej 1. Jej budowę rozpoczęto 25 maja 1906 r. Miała ona pomieścić załedwie 4 turbosopły o łącznej mocy 6.000 kW. Budowa przerywana kilkakrotnie strajkami ciągnęła się ok. półtora roku.

Mało kto wie zapewne, że do współpracy nad projektowaniem

nowej elektrowni zaproszono Gabriela Narutowicza, specjalistę — konstruktora, późniejszego pierwszego prezydenta RP. Przybył on nawet na parę tygodni do Łodzi ze St. Gallen w Szwajcarii, gdzie mieszkał, projektując jednocześnie elektrownie dla Szwajcarii, Włoch i Hiszpanii.

Elektrownia łódzka ruszyła w 1908 r. dysponując mocą 4.100 kW. Ogółem było wtedy w Łodzi 601 odbiorców energii elektrycznej i paliły się... 4 latarnie uliczne...

A na koniec, proszę państwa — konkluzja: mimo, a właściwie dlatego, że mamy dziś te tysiące lamp ulicznych i setki tysięcy odbiorców — oszczędzamy energię elektryczną!

Do miłego spotkania, przy lekturze następnej „Panoramy”.
(Jotes)



Prawie 45 procent ludności Turcji to analfabeci. Na wsi — 1,5 miliona rodzin chłopskich nie ma własnej ziemi a przez to — ich dzieci realnych szans na zdobycie. Jakiegokolwiek choć zawsze kosztownej edukacji. W miastach — 14-letni chłopcy pracują w handlu, usługach; nieliczni szczęściarze spośród nich trafiają do rzemiosła i latami terminują nie otrzymując żadnego, wynagrodzenia, nie mają praw uczniowskich czy pracowniczo-socjalnych.
Niz: małeletni sprzedawcy wody do picia na ulicach Stambułu.
CAF — Urbanek

Paryski projektant mody Yves Saint Laurent nie zapomina także i o najmłodszym paniu. Oto sukienka do komunii prezentowana przez czarną paryżankę.



11-letnia Teresa Bennett z Newark (USA) ma jedną życiową pasję, piłkę nożną. Wstąpiła więc do chłopców drużyny i jest tam najlepszą zawodniczką. W tym momencie zaczęły się dla niej problemy, gdyż Związek Piłki Nożnej zabrania grać dziewczętom w mieszanych zespołach. Teresa oskarżyła więc władze Związku o dyskryminację płci żeńskiej.



— Pytam po raz ostatni, gdzie są złote rybki?..

dzienniczek

* Z OSTATNIEGO WYDANIA „Księgi Rekordów Guinnessa”, najdziwniejszy wydaje się rekord, ustanowiony przez Alicję Miller ze Stanów Zjednoczonych, która na maszynce do koszenia trawy, przejechała z Floridy do Kentucky — łącznie 1280 kilometrów.

* RÓŻNE RZECZY produkujemy na zagranicznej licencji. Felietonista „Życia Warszawy” zaskoczyło, gdy w sklepie ogrodniczym poprosił o ten kator do przycinania żywotności i otrzymał odpowiedź iż są w cenie ponad 300 złotych, bo produkowane na licencji. Zwrócił się do producenta.



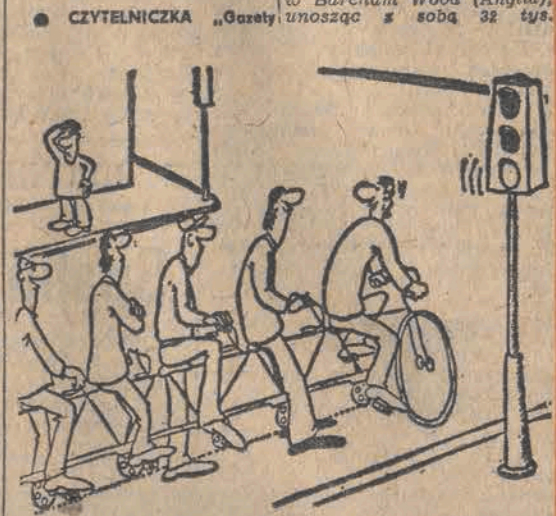
— Tak malowałem kiedyś jeszcze przed ślubem...

czajny krajowy sektor kosztował sto kilkanaście złotych, nie trzeba było jeździć po niego aż do Gnojca. Autor felietonu wyraża obawę, że możemy też wiać się z licencyjną produkcją miotłok i gwóźdź.

* W SZESZCZCIEMETROWEJ ZASPIE uknął w czasie śniegowej 64-letni Szkot, Billy Sutherland. Jego samochód stał się jego domem aż na cztery dni. W tym czasie uwieczniony w zaspię pil rozpierzchny śnieg, masował sobie ciało, a spał owinięty w większą ilość ciepłej

bielizny, jest on bowiem kupcem tekstylnym i właśnie wócił dużą porcję towaru. Gdy go odkapano, był w doskonałej formie. Kilkaś metrów od tego miejsca, trzy osoby zamaryły w stołach samochodach na śmierć.

* W ŚRODKU DNIA gangsterzy obrabowali bank w Barcham Wood (Anglia), unosząc z sobą 32 tys.



— Podaj dalej, że pali się już zielone światło.

Robotnicze! kupiła kurtkę se funtów esterlingów. Akcja przebiegała bez najmniejszych przeszkód, ponieważ obserwatorzy byli przekonani, iż jest to jedna ze scen filmu telewizyjnego, nakręconego właśnie w mieście.

* JAPONCZYK, 30-letni Motomizu Kiemoto, zdobył najwyższy szczyt w Afryce — Kilimandżaro — dostając się tam na rowerze, granicach Polskiej Normy. U Alpinistów na kółkach nie-pór właścicielki lśniące kurtki-jeło to cztery dni.

Rozwiązanie „Rozkoszy lamania głowy” Nr 55

REBUS MUZYCZNY — Tomasz Fitas.
KONIKÓWKA — Giuseppe Verdi — Otello.

ROZETA TROJKIERUNKOWA (SYLABOWA)

Prawoskrętne: kanalia, katana, Batory Kawalec, kowadło, Byczyzna, Utera, Parana, Kunina, Alina, Kalita, salopa.
Lewoskrętne: kalota, kanapa, batalia, katona, Kowary, bywalec, liczydło, patena, kurara, Anina, kalina, satina.
Dośrodkowe: kapa, kalia, Bana, kary, kolec, bydło lina, para, kuna, Ana Kana, Seta.
W wyniku losowania bilety do „TW” otrzymują:

Maria Cynkier Łódź, ul. Malczewskiego 49/51, m. 45. Zofia Wolańska Łódź, ul. Drewnowska 15/5, Roman Mączewski Łódź, ul. Natkowskiej 9/37. Barbara Banasiak Łódź ul. Wrocławska 14/25. Jerzy Miecziński Pabianice, ul. Zymierskiego 10. Grzegorz Thomas Piotrków Tryb. ul. Wojska Polskiego 135. Piotr Matejkowski Łódź ul. Wigury 8/19. Czesława Dylewska Łódź, ul. Umilńskiego 2/89. Urszula Swoboda Łódź, ul. Wierzbowa 6/4, Albina Janaszkowa Łódź ul. Lanowa 22/2. Odbiór biletów w Teatrze Wielkim w Łodzi — Biuro Obsługi Widzów. (JK)

Rozkosze LAMANIA GŁOWY (57)

REDAGUJE JERZY KAŁUŻKA

Zastanów się...

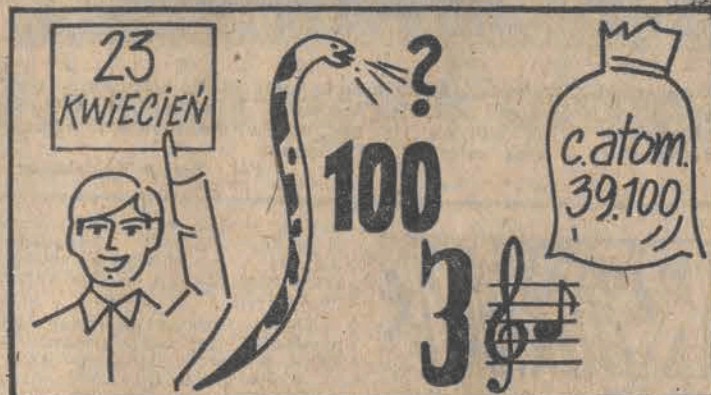
Przyjrzyj się uważnie temu rysunkowi i odpowiedz na jakich instrumentach grają członkowie przedstawionej orkiestry.



REBUS MUZYCZNY

Z przedstawionego rebusu należy odczytać imię i nazwisko popularnego artysty Teatru Wielkiego w Łodzi (Traviata, Cyganeria, Carmen, Zareczyny w klasztorze).

Do rozlosowania: 10 biletów wstępu na aktualne spektakle Teatru Wielkiego. Termin nadsyłania rozwiązań pod adresem naszej redakcji — tygodniowy.



T	a	w	s	o	n
r	k	ł	e	i	w
e	k	t	o	c	d
i	w	e	z	i	e
o	t	k	ł	i	
i	i	z	k	i	w

Zadanie szachowe...

Rozpoczynając od litery „T” w lewym górnym rogu, należy obejść ruchem konika szachowego wszystkie pola i odczytać nazwiska dwóch dyrygentów Teatru Wielkiego w Łodzi.

BARAN 21.3.—20.4.: Jeżeli, posprzeczaw się z najbliższym zwiakiem trznisz go boleśnie słowami — sam będziesz przez to cierpieć. Postaraj się znaleźć czas, aby zastanowić się nad swoimi uczuciami i postępowaniem. Jednego od drugiego nie można rozdzielić. Osobom, urodzonym w znaku Barana, zwraca w trzeciej dekadzie, trudno też udawać coś innego niż czuła.

BYK — 21.4.—21.5.: Nie odpowiadaj obójności osobie, która stara się wzbudzić twoje zainteresowanie. Gdy ją lepiej poznasz, ocenisz jej wartość. Powierzchnie wrażeń okaza się mylne. Wiele osób, urodzonych w ostatniej dekadzie Byka, myśli, że się lekko uporała z ciężkimi obowiązkami. Lepiej, żeby się nie ildrzyły.

BLIŹNIĘTA 22.5.—21.6.: Dojdiesz do wniosku, że twoja opinia bierze się z uprzedzenia, zaś fakty przemawiają przeciw niej. Szanuj swoje zobowiązania, obojętnie małe czy duże. Pamiętaj, że punktualność jest grzeźnością królów — i nas wszystkich. W tym tygodniu wzdłedy, jakie okazesz starszej osobie, zmieniają na twoją korzyść skomplikowaną sytuację rodziny.

RAK 22.6.—22.7.: Przez pewien czas czekają cię wyrzeczenia, zresztą niewielkie. Podporządkuj im się bez kapryśności i wymówek. Niektóre osoby spod znaku Raka czeka przeprowadzka do innej miejscowości, mieszkania lub miejsca pracy. Obok problemów technicznych — wysiłek, żeby w nowym otoczeniu znaleźć się na wysokości zadania. Dla osób am-

bitnych — sprawa o dużym znaczeniu.

LEW 23.7.—23.8.: Nie przemysłanie pociągnięcia i brak zrozumienia dla innych narobią ci dużo kłopotu. Lepiej ustąpić, choćby i więcej, niż się należy, i pozbyć się problemu. Osoby, które na to mają, niech okiełszą niesamowitą moc w sprawach pieśicznych. Po niestoją uszczelnienie skrzyńce zrekompensują dodatkową, dobrą płatną pracę.

PANNA 24.8.—23.9.: Twoje stosunki z otoczeniem tym lepiej się ułożą, im więcej okaziesz zaufania do ich uczuć i postępków. Masz wszystko, co trzeba, żeby się podobać i budzić przywiązanie. Nie wmnawiaj sobie, że jest inaczej i nie unikaj kontaktów.

WAGA 24.9.—23.10.: Chwilowo lepiej udawać, że nie dostrzegasz rzeczy dla siebie nieprzyjemnych. To ci da czas do namysłu, jak powinieś zareagować. Do głosu może dodatkowo rozsządek. Być może dodatkowe informacje zmieni obraz sytuacji. Póki co, znajdź sobie coś przyjemnego, ażeby światłe myśli w innych kierunkach.

SKORPION 24.10.—23.11.: Będziesz miał dużą skłonność do „wyjść” i poznania ludzi, z którymi czeka cię w przyszłości współpraca zawodowa. Badać więc „pod bronią”, nie tylko gdy chodzi o wygląd. Twoje wiadomości, zainteresowania i sposób bycia zrobią trwałe wrażenie. Jest przyszłość wiodnie: „Uroda otwiera drzwi, rozum i umiejętność pozwalają zamieszkać”.

SIRZELEC 23.11.—21.12.: Zrobisz nowe znajomości, z których jedna może być szczególnie cenna, choć trudno przewidzieć. To zależy od wielu okoliczności, m. in. od twojego postępowania. Drobne kłopoty masz już za sobą. Ale wyświadczaj im pomoc, żeby nie zaniedbywać spraw mniej ważnych.

KOZIOROŻEC 22.12.—20.1.: Czekają się urozmaicone zajęcia, poważne rozmowy i prawdopodobnie powodzenie w staraniach, które już uznasz za daremne. Osoby spod znaku Koziorożca, wyjeżdżające na zimowe wczasy, spotka rozczarowanie. Nie dopisze pogoda ani towarzysztwo. Na pochłębę; lepiej odpuścić.

RYBY 19.2.—20.3.: Jeżeli czujesz się zmęczony czyją obecnością, ogranicz wspólne przebywanie. Można to zrobić w każdej sytuacji, byle taktownie i delikatnie. Aktualnie tłumaczyć cię będzie większa ilość intensywniejszej pracy. Potem — zobaczymy. Często, po pół-rozłące, wraca się z radością do całych dni razem...

Akademie wojskowe i wyższe szkoły oficerskie czekają na kandydatów

Jeśli pragniesz zostać oficerem WP, a jednocześnie zdobyć dyplom studiów wyższych, lub wyższych studiów zawodowych oraz — w zależności od uczelni — tytuł: magistra-inżyniera, lekarza, lekarza-stomatologa, magistra farmacji, ekonomisty dyplomowanego, inżyniera-pilota, inżyniera-nawigatora, lub inżyniera-dowodcy odpowiedniej specjalności wojskowej, stary się o przyjęcie do akademii wojskowej, bądź wyższej szkoły oficerskiej.

Do akademii wojskowych i wyższych szkół oficerskich przyjmowani są maturzyści z wojska i spoza wojska. Można wybrać Wojskową Akademię Techniczną im. J. Dąbrowskiego w Warszawie, Wojskową Akademię Medyczną im. gen. B. Szareckiego w Łodzi, Wyższą Szkołę Marynarki Wojennej im. Bohaterów Westerplatte w Gdyni, lub jedną z wyższych szkół oficerskich: Wojsk Zmechanizowanych im. T. Kościuszki we Wrocławiu; Wojsk Pancernych im. S. Czarnieckiego w Poznaniu; Wojsk Rakietowych i Artylerii im. gen. J. Bema w Toruniu; Wojsk Obrony Przeciwlotniczej im. por. M. Kalinowski w Koszalinie; Wojsk Inżynierskich im. gen. J. Jasińskiego we Wrocławiu; Wojsk Che-

micznych im. S. Ziłki w Krakowie; Wojsk Łączności im. B. Kowalskiego ps. „Ryszard” w Żegrze koło Warszawy; Służb Kwatermistrzowskich im. M. Buczka w Poznaniu, Samochodowej im. gen. A. Waszkiewicza w Pile; Lotniczej im. J. Krasickiego w Deblinie; Radiotechnicznej im. kpt. S. Bartosiaka w Jeleniej Górze.

STUDIA TRWAJA: w WAT na kierunku — fizyka techniczna, 6 lat, a na pozostałych kierunkach: 5 lat; w WAM — na wydziale lekarskim — 6 lat, a na wydziałach stomatologicznym i farmaceutycznym — 5 lat; w WSMW — 4 lata i 6 miesięcy, a w wyższych szkołach oficerskich — 4 lata.

ABSOLWENCI akademii wojskowych i wyższych szkół oficer-

skich promowani są do stopnia podporucznika WP i jednocześnie powoływani do wojskowej służby zawodowej. Ponadto w 7 wyższych szkołach wojskowych (WSMW, WSOWP, WSOWRIA, WSOWPL, WSOWI, WSOWL i WOSL), prowadzi się studia o kierunkach polityczno-wojskowych.

ABSOLWENCI akademii wojskowych i wyższych szkół oficerskich spełniać powinni następujące warunki: wiek do 24 lat (WAM — do 22 roku życia), stan wolny, zdolność do służby wojskowej, stwierdzona orzeczeniem wojskowej komisji lekarskiej, obywatelstwo polskie, odpowiednie wartości moralne i polityczne oraz pomyślne złożenie egzaminów wstępnych lub badań kwalifikacyjnych. Podania i ankiety składać należy wraz z dokumentami: wyciągiem z urzędzenia oraz poświadczeniem obywatelstwa polskiego, w przypadku, gdy kandydat nie posiada dowodu osobistego, świadectwem szkolnym stwierdzającym posiadanie wymaganego wykształcenia, opinia organizacji społecznej, politycznej lub szkoły.

TERMIN składania papierów aplikacyjnych — do WAT, WAM, WSMW, WOSL — 15 maja, a do pozostałych wyższych szkół oficerskich — 30 maja br.

SZCZEGÓŁOWYCH INFORMACJI o warunkach nauki w szkołach wojskowych udzielają: wojskowe komendy uzupełnień, komendy wojskowych szkół zawodowych, dowództwa jednostek wojskowych i nauczyciele przysposobienia obronnego. (1. kr.)

Ciekawy pomysł pracowników łódzkiego MPK

Automatyczny ostrzegacz kierowcy

Wielu kierowców zna uczucie, gdy podczas hamowania pedał hamulca wpada „do dna”, a pojazd ani trochę nie zwalnia. Przyczyna takiego często kończąca się tragicznie nie tylko dla niefortunnego kierowcy.

Najczęściej i najbardziej nieoczekiwanie zawodzi hamulec pneumatyczny — wlotowatych najcięższych — wielotonowych ciężarówek, autobusach, ciemnikach. Sprężone powietrze potrafi uciec przez najmniejszą nieszczelność obwodnicając w ten sposób cały układ hamulcowy pojazdu.

Wynalazkiem, który z pewnością wyraźnie ostrzeże kierowcę, iż z hamulcami jego pojazdu dzieje się coś złego, jest akustyczny czujnik spadku ciśnienia — dzieło dwu pomyslowych pracowników Miejskiego Przedsiębiorstwa Komunikacyjnego w Łodzi.

Czujnik ma bardzo prostą konstrukcję, składa się bowiem z cylindrycznej obudowy, kryjącej w swym wnętrzu sprężynę i zamkniętą elastyczną membraną. Wewnątrz obudowy znajduje się również tzw. zawora elektryczna — kawałek metalu zamykającego obwód elektryczny. Całe urządzenie połączone jest ze zbiornikiem sprężonego powietrza. Przy prawidłowym ciśnieniu powietrza, a więc przy sprawnym układzie hamulcowym, obwód elektrycz-

ny jest przerwany. Jego zamknięcie, czyli uruchomienie sygnału alarmowego następuje przy spadku ciśnienia powodującym odpowiednio duże odkształcenie membrany.

Zainstalowanie czujnika w dowolnym pojeździe wyposażonym w pneumatyczny system hamulcowy nie napotyka żadnych trudności. Warto więc, by zainteresowali się nim wszyscy dysponenci ciężkich pojazdów samochodowych. Bezpieczeństwa na drogach nigdy za wiele.

Komitet Wojewódzki Polskiej Zjednoczonej Partii Robotniczej w Piotrkowie Tryb. z żalem zawiadamia, że dnia 25 lutego 1978 roku zmarł nagle

TOWARZYSZ

MILAN ANDRZEJ WESOŁOWSKI

kierownik Wydziału Rolnego i Gospodarki Żywnościowej KW PZPR, aszlużony działacz partyjny i społeczny, szlachetny człowiek i szanowany towarzysz. Odznaczony był Złotym Krzyżem Zasługi, Medalem 30-lecia PRL, Honorową Odznaką Województwa Łódzkiego, Honorową Odznaką „Za Zasługi dla Województwa Piotrkowskiego”. Pozostanie On zawsze w naszej pamięci.

Pogrzeb odbędzie się w dniu 28 lutego br. (wtorek). Wyprawdanie zwłok na miejscowy cmentarz nastąpi o godzinie 15 z gmachu Komitetu Wojewódzkiego PZPR w Piotrkowie Tryb., ul. H. Sienkiewicza 18a.

KOMITET WOJEWÓDZKI PZPR W PIOTRKOWIE TRYB.

Przełożyli A. i M. Grabowscy
Boitho Maritime Productions Ltd 1978.



— Owszem. — Venables starannie, tak jak czynił wszystko, złożył ręce i przyjrzał się komandorowi. — Ma zostać przeprowadzona operacja. Bezwzględnie ściśle tajna. — Czyżby nie wolno było o niej wiedzieć? — westchnął Trenoweth. Przy tym facecie nie było sensu silić się na żarty. To tylko sprawiło, że na dodatek czuł się głupio. Dodał więc: — Dostać to niespodziewane. — No tak, oczywiście, tkwiąc tu łatwo jest nieco wypaść z głównego nurtu zdarzeń, jeśli można się tak wyrazić. W Londynie jednakże... — To ostatnie słowo mówił więcej niż całe tomy. — Na szczęście w tym momencie rozległo się pukanie do drzwi i do pokoju zajął drugi oficer Dennison. — Sa już dowódcy, panie komandorze. — Dennison nie była ładna, ale miała przyjemną, miłą twarz. Komandor Trenoweth darzył ją wielką sympatią i nienawdził myśli, że jest o tyle od niej starszy i że ma tylko jedną nogę.

Nic nie wiedział o tym, że różnica wieku między nimi wcale jej nie obchodziła. Wydawało jej się, że brak nogi być może też by jej nie przeszkadzał. — Proszę ich tu przysłać. — Kiedy drzwi zamknęły się, Venables zauważył: — To chyba całkiem miła dziewczyna. — I to jak. — Zabrzmiło to emfaticzniej niż zamierzał, ale Venables już go zaczynał drażnić. — Oczywiście, będzie mi potrzebna tylko jedna łódź. — Venables wszedł już na inny temat. — Musimy być jednak przygotowani na kłopoty ostatniej chwili. — Trenoweth pomyślał o listach, które musiał pisać do rodziców i wdów. Kłopoty.

Drzwi otworzyły się ponownie i do pokoju weszło trzech kapitanów zatrzymując się niepewnie na środku dywanu jak aktorzy czekający na podwójnie inspicjenta. Z lewej stał Seaton. Obok niego kapitan Rupert Vanek z Rezerwy Królewskiej Marynarki Wojennej, odznaczony krzyżem D.S.C. (Distinguished Service Cross) za wybitne zasługi bojowe, przed wojną oficer marynarki handlowej a obecnie mogący się pochwalić tym, że szczęśliwie przeżył parę akcji, zarówno na okrętach X jak i wcześniej w dwuosobowych „rydwanach”, „żywych torpedach”. Miał ponurą, agresywną twarz o masywnej szczękę i szczególny sposób stania z głową wystającą do przodu, jakby szukał sprzeciwi. W zestawieniu z nim i Seatonem kapitan Gervaise Allenby tworzył zupełny kontrast. Był to 24-letni, bardzo elegancki, dobrze zadbany zawodowy oficer z twarzą tak kompletnie pozbawioną wyrazu, jak gładka, nieco pogardliwa maska.

Venables przyjrzał się im z powagą. Począwszy od pogniecionego drelichu i wytartych butów Seaton, poprzez z trudem ukrywane rozdrażnienie Vaneka, a skończywszy na ochronnej powłoce dobrobytu Allenby'ego.

— Przykro mi było odwoływać panów z urlopu — przemówił. — Wszystkim nam było przykro. Jednakże... — Na słowa Trenowetha: „Siadajcie, proszę, chłopcy”, odwrócił się marszcząc lekko brwi.

Usiedli. Seaton znalazł sobie miejsce obok biblioteczki, w których komandor przechowywał wszystkie oficjalne pisma. Widział stamtąd wszystkich pozostałych i zastanawiał się, co sobie o nich myśli ten komandor Venables. Pociął jak coś do tyka jego nogi i spojrzawszy w dół zobaczył starego labradora, psa Trenowetha. Pierwotnie brązowej maści, posiwił już mocno i wypowiadał prawie cały czas spędzając przed kominkiem, rozciągnięty tak jak w tej chwili. Wabił się Duffy i w bazie był czymś w rodzaju maskotki. W chwili gdy spotkały się ich spojrzenia, oczy Duffy'ego znów się zamknęły, a on sam ziewnął rozkosznie szeroko.

Venables odkaślnął. — A zatem, panowie. — Wzrok jednak miał utkwiiony w Seatonie. — Jestem przekonany, że wszyscy sądzicie, iż w związku z ostatnimi wydarzeniami i sukcesami wasza rola na tym etapie wojny wydanie się zmniejsza. Jednakże role, jak sama wojna, przystosowują się do zmieniających się warunków. Zostaliście wyszkoleni, aby w pewien określony sposób korzystać ze swoich niewatpliwych umiejętności. Będą one miały zasadnicze znaczenie w czekających was w przyszłości operacjach. Oczywiście, niektórzy z waszych ludzi będą musieli się dostosować. — Obrzucił szeptem spojrzeniem Trenowetha, który pochylał się do przodu jakby chciał zaprotestować, i ciągnął chłodno dalej: — Mój wydział stale konsultuje się z szefami sztabu i dowódcą okrętów podwodnych.

Seaton przeniosł wzrok z jednego komandora na drugiego. Venables potrafił szybko reagować. Dał do zrozumienia, jaka ma władzę i czyje poparcie mógłby w razie potrzeby użyć.

Dziś w Radio

PONIEDZIAŁEK, 27 LUTEGO

PROGRAM I
12.05 Z kraju i ze świata. 12.25 Muzyka polska. 13.00 Dla kl. I i II „Dla dzieci” — wiersze W. Broniewskiego. 13.25 Rzecz muzyczna — Biastyk — rep. 14.00 Studio Gama. 14.20 Studio Relaks. 14.25 Studio Gama. 15.00 Wiad. 15.05 Korespondencja z zagranicy. 15.10 Studio Gama. 16.00 Tu Jedynka. 17.30 Radiokurier. 18.25 Nie tylko dla kierowców. 18.33 Koncert żywcem. 19.00 Dziennik wieczorny. 19.15 Orkiestra PR i TV w Poznaniu i jej solisci. 19.40 Recital Lucji Prus. 20.00 Wiadomości i informacje dla kierowców. 20.05 Śladem naszych interwencji. 20.10 Przeboje z małych płyt. 21.00 Wiad. 21.05 Kronika sportowa. 21.15 Jazz — rock po polsku. 22.00 Z kraju i ze świata. 22.20 Tu radio kierowców. 22.23 Katowice na muzycznej antenie. 23.00 Minal dzień. 23.12 Wiadomości sportowe. 23.15 Koncert wieczorny.

PROGRAM II
11.30 Wiad. 11.35 Postępek, dom, nowoczesność. 11.45 Muzyka spod strzechy. 12.05 E. Grieg — II Kwartet smyczkowy F-dur. 12.25 Wiad. (Ł). 12.28 Chwila muzyki (Ł). 12.30 „Wydarzenia, poglądy, refleksje” — magazyn łódzki U. Mikołajczyk (Ł). 12.45 Tańce z różnych epok. 13.00 Dobre, ale mało. 13.10 Utwory z Tabulatury Pielpiskiej. 13.30 Wiad. 13.35 Ze „Światła” — koncert. 13.40 Chłopiec i Męski. 14.10 Więcej lepiej, nowoczesniej. 14.25 Muzyka Haendla. 15.30 Studio Plus. 16.10 Utwory Telefona — norweskiego ucznia Chopina. 16.40 Aktualności dnia (Ł). 16.55 „5 minut o sporcie” (Ł). 17.00 Ptaszyn-Wróblewski przedstawia. 17.20 Notatnik kulturowy. 17.30 Młgliste kształty w gorącym deszczu. 18.00 „Co pisać o muzyce”. 18.25 Plebszył Studio Gama. 18.30 Echo dnia. 18.40 Radiowe spotkania. 19.00 Koncerty fortepianowe S. Prokofiewa. 19.42 Dźwiękowy plakat reklamowy. 19.55 Przerzany zawsze ubezpieczony. 20.00 Publicystyka krajowa. 20.20 Świat nowej muzyki. 20.50 B. Britten — Preludium, fuga na 16 instr. ludowych. 21.00 Śpiew chóralny: interpretacje, temperamenty, nastroje. 21.30 Wiadomości i informacje o wydarzeniach kulturalnych. 21.40 Muzyka w dworze burgundzkim w XX wieku. 22.00 Kolebki kultury nr 16 — mag. 23.30 Wiad.

PROGRAM III
11.30 W tonacji trójki. 12.25 Za klerownica. 13.00 Powtórka z rozrywki. 13.50 „Tortilla Flat” — muzyka J. Steinbecka. 14.00 Mistrzowie batuty — Fritz Reiner. 15.00 Ekspressem przez świat. 15.05 Kwadrans akademicki. 15.20 W kregu jazzu. 15.40 Rozsyfrowujemy piosenkę. 16.00 Głos jak instrument. 16.20 Muzykowanie. 16.45 Nasz rok 78. 17.00 Ekspressem przez świat. 17.05 Muzyczna poczta UKF. 17.40 Odkryzione przeboje. 18.10 Polityka dla wszystkich. 18.25 Czas relaksu. 19.00 Codziennie powieść w wydaniu dźwiękowym — M. Druon „Królowie pretekstów”. 19.30 Ekspressem przez świat. 19.35 Opera tygodnia: G. Verdi „Lombardczyści”. 19.50 „Krokodyl z kraju Karoliny” — odc. pow. J. Chmielewskiej. 20.00 60 minut na godzinę. 21.00 Wielki pianista W. Horowitz. 22.00 Fakty dnia. 22.08 Gwiazda sędmiu wieczorów — Johnny Cash. 22.15 Trzy kwadransy jazzu. 23.00 Joseph Conrad w poezji polskiej. 23.05 Między dniem a snem.

PROGRAM IV
12.00 Wiad. 12.05 E. Grieg — II Kwartet smyczkowy F-dur. 12.25 Wiad. (Ł). 12.28 Chwila muzyki (Ł). 12.30 „Wydarzenia, poglądy, refleksje” — magazyn łódzki U. Mikołajczyk (Ł). 12.45 Giedla płyt. 13.00 Lekcja jez. francuskiego. 13.15 Francuskie pieśni ludowe śpiewa „Roger Wagner Chorale”. 13.20 Tu Studio Stereo (stereo). 14.00 Radiowo-Tv Średnia Szkoła dla Pracujących. 14.15 Tu Studio Stereo (stereo). 15.00 Wiad. 15.05 „W Jezioranach”. 15.35 Chwila muzyki.

15.40 Książki, do których wracamy — „Przykody człowieka myślącego” — fragm. pow. M. Dąbrowskiej. 16.00 Wiad. 16.05 Dla nauczycieli — Przed pierwszym dzwonkiem. 16.25 Lekcja jez. niemieckiego. 16.40 Aktualności dnia (Ł). 16.55 „5 minut o sporcie” (Ł). 17.00 Graja i śpiewają „Trubadurzy” (Ł). 17.15 Reportaż Tadeusza Szewery (Ł). 17.35 „Różne tony Polhymni” — mag. muzyczny M. Hoffmann (Ł). 18.00 „Nowe spojrzenie” — aud. I. Stankiewicz (Ł). 18.10 Koncert (Ł). 18.25 Kalejdoskop nauki. 18.55 Chwila muzyki. 19.00 Lato na Antarktydzie. 19.15 Lekcja jez. rosyjskiego. 19.30 „Jam session”. 20.15 Odtworzenie koncertu finalowego IV Festiwalu Młodych. 21.35 Po VII Międzynarodowym Konkursie Skrzypcowym im. Henryka Wieniawskiego. 22.15 Nauka i świat współczesny. 22.35 Radio-Tv Szkoła Średnia dla Pracujących. 22.50 S. Prokofiew gra własne kompozycje. 22.55 Wiad.

TELEWIZJA
PROGRAM I
12.45 RTSS — fizyka, sem. 4. 13.25 RTSS — geografia, sem. 4. 15.00 Melodie — 6 i jedyna. 15.30 NCRT. 16.00 Dziennik. 16.10 Obiekty. 16.30 Zwierzyniec. 17.20 Studio Sport — Klub kibica. 18.05 „Droga” — odc. 4 pt. „Pasażer z nożem w kieszeni” — film fab. prod. TP. 19.00 Dobranoc. 19.10 Siódemka. 19.30 Wieczór z dziennikiem. 20.30 Teatr Telewizji na Świecie — William Szekspir — „Makbet” — spektakl TV Angielskiej. 22.55 Dziennik. 23.10 Camera.

PROGRAM II
STUDIO BIS. 16.05 Piosenki na cały tydzień. 16.25 „Pod okapem” — program dla smakoszy. 16.35 Wszystko za wszystko — z prezydentem Bielska-Białej, mgr Antonim Kobielą. 17.50 Goście Studia BIS. 18.00 Ha!o na łączach — Zespół Smokie — mistrzowie lodowej tańca. 18.25 Prógęje Adama Słodowego. 18.40 Skiboby. 18.50 Gdzie kupić skibob? 19.00 Wiadomości (Ł). 19.20 Dobranoc. 19.30 Wieczór z dziennikiem. 20.30 Język niemiecki — kurs podst. 20.55 Język francuski — kurs podst. 21.25 Dziennik. 21.35 Przeboje Studia BIS. 22.00 Wobec prawa — przed kamerami prokurator Edward Sanecki i adwokat Tadeusz de Virjoh. 22.20 Sportowe pasje — Jujitsu. 22.35 W odpowiedzi na listy — Horoskopy. 22.50 „4 x Kowalski” — bas.

PODZIĘKOWANIE
Wszystkimi życzliwym, którzy okazali pomoc i wzięli udział w uroczystości pogrzebowej
S. + P.
ROMUALDA JACKOWSKIEGO
serdeczne podziękowania składają:
ZONA I CÓRKA

W dniu 24 lutego 1978 roku zmarła w wieku 79 lat nasza najukochańsza Matka i Babcia
S. + P.
AURELIA SZRAM
Pogrzeb odbędzie się dnia 28 lutego 1978 roku o godz. 14.30 z kaplicy na Starym Cmentarzu przy ul. Ogrodowej, o czym powiadamy
DZIECI, WNUKI I POZOSTAŁA RODZINA

Z głębokim żalem zawiadamiamy, że w dniu 24 lutego 1978 roku zmarł w wieku lat 71 nasz najukochańszy Mąż, Ojciec i Dziadek
S. + P.
MAKSYMILIAN KLIJANOWICZ
MISTRZ RZEZNIKI.
Pogrzeb odbędzie się dnia 28 lutego 1978 roku o godz. 13.30 z kaplicy cmentarza na Dołach.
ZONA, CÓRKI SYN, SYNO WA, ZIĘC WNUCZKI I POZOSTAŁA RODZINA

DR INŻ.
KRYSZTOFOWI JARZECKIEMU
Wyrazy współczucia z powodu śmierci składają
O J C A
WSPÓLPRACOWNICY z INSTYTUTU MASZYN PRZEPLYWOWYCH POLITECHNIKI ŁÓDZKIEJ

KOLEDZE
MGR
WŁODZIMIERZOWI KWAPIŃSKIEMU
serdeczne wyrazy współczucia z powodu śmierci składają:
KOLEZANKI i KOLEDZY ze STUDIUM JĘZYKA POLSKIEGO DLA CUDZOZIEMCÓW w UL

KOL. MGR
ELŻBIECIE BRYŃSKIEJ
Wyrazy głębokiego współczucia z powodu zgonu składają
MATKI
KOLEZANKI i KOLEDZY z WOJEWÓDZKIEJ STACJI SANITARNO - EPIDEMIOLOGICZNEJ w ŁODZI

PODZIĘKOWANIE
Wszystkimi tym, którzy w tak ciężkiej chwili okazali współczucie, służyli pomocą oraz oddali ostatnią posługę przedwznieśli Zmarłej
LEK. MED.
ELŻBIECIE CZERWIŃSKIEJ-RYCHTER
serdeczne podziękowanie składa
RODZINA

Dnia 23 lutego 1978 roku zmarł nagle, przeżywszy lat 76
S. + P.
STEFAN WALICKI
były uczestnik I i II wojny, były żołnierz II Armii Wojska Polskiego.
Pogrzeb odbędzie się w dniu 27 lutego br. o godz. 14, na Cmentarzu Wojskowym na Dołach, o czym powiadamy:
ZONA, DZIECI i RODZINA

Dnia 25 lutego 1978 roku zmarła opatrzona św. sakramentami w wieku lat 82, nasza Mama i Babcia
S. + P.
SZURA ALEKSANDRA MANISZEWSKA
z domu KRINKINA.
Pogrzeb odbędzie się dnia 28 lutego br. o godz. 16 z kaplicy cmentarza rzym.-kat. przy ul. Ogrodowej 30, o czym zawiadamiamy pogrążeń w żalu
CÓRKI z RODZINAMI, WNUK IGOR z RODZINA w KANADZIE

W dniu 24 lutego 1978 roku zmarł, w wieku 86 lat nasz ukochany i nieoddzielany Ojciec, Teś i Dziadzius
S. + P.
JÓZEF DANKOWSKI
Uroczystości pogrzebowe odbędzie się dnia 28 lutego br. (wtorek) o godz. 15 na cmentarzu rzymsko-katolickim św. Franciszka przy ul. Rzgowskiej.
O smutnym tym obrzędzie zawiadamiamy Krewnych, Przyjaciół i Znajomych, pozostający w nieutulonym żalu i smutku
SYN, SYNOWA i WNUCZKA

Z głębokim żalem zawiadamiamy, że dnia 24 lutego 1978 roku zmarła, przeżywszy lat 63 nasza najukochańsza Matka i Babcia
S. + P.
KAZIMIERA MROWICKA
wdowa po S. P. ALEKSANDRZE z domu FIJAŁKOWSKA.
Pogrzeb odbędzie się dnia 28 lutego br. (wtorek) o godz. 15 z kaplicy cmentarza rzym.-kat. św. Antoniego, ul. Solec (Mania), Pozostają pogrążeń w smutku
CÓRKA, SYNOWIE, SYNOWE, ZIĘC, WNUCZKA i POZOSTAŁA RODZINA

Z głębokim żalem zawiadamiamy, że dnia 22 lutego 1978 roku zmarł nagle nasz ukochany Brat, Szwagier i Wujek
S. + P.
KAROL ZADROŻNY
Wyprawdanie drogi nam zwłok nastąpi dnia 28 lutego br. o godz. 15 z kaplicy cmentarza przy ul. Ogrodowej.
SIOSTRY, SZWAGROWIE i POZOSTAŁA RODZINA

Z głębokim żalem zawiadamiamy, że dnia 22 lutego 1978 roku zmarł nagle nasz ukochany Brat, Szwagier i Wujek
S. + P.
KAROL ZADROŻNY
Wyprawdanie drogi nam zwłok nastąpi dnia 28 lutego br. o godz. 15 z kaplicy cmentarza przy ul. Ogrodowej.
SIOSTRY, SZWAGROWIE i POZOSTAŁA RODZINA

