

DZIENNIK POPULARNY

Posiedzenie Biura Politycznego KC PZPR

Biuro Polityczne KC PZPR na posiedzeniu 3 bm. dokonało oceny realizacji wytycznych Biura Politycznego...

pełna poświęcenia pomoc dla społeczeństwa i gospodarki ze strony żołnierzy Ludowego Wojska Polskiego...

Biuro Polityczne wyraża przekonanie, że działając zdyscyplinowanie, wspólnym wysiłkiem w krótkim czasie zostanie w pełni przywrócona normalna praca gospodarki i transportu.

DZIĘKI OLBRZYMIEMU WYSILKOWI SETEK TYSIĘCY LUDZI SYTUACJA WYRAŹNIE POPRAWIŁA SIĘ

TRWA NIEUSTĘPLIWA WALKA Z MROZEM I ŚNIEGIEM

Nadal trwa walka z mrozem i śniegiem. Już kolejną dobę energetycy, kolejarze, pracownicy służb miejskich i drogowych, a także komunikacji i zaopatrzenia, przy wydatnej pomocy wojska i całego społeczeństwa czynią wszystko dla przywrócenia normalnego rytmu życia w kraju...

przez Władysławowo do Jastarni. Przetartymi szlakami kursują autobusy PKS oraz dowozi się żywność. Oczyszczenie tej drogi nie było łatwe. Niektóre odcinki o długości od 300 do 400 metrów były zablokowane 4-metrowymi zasypkami i żołnierze Marynarki Wojennej musieli je oczyszczać ręcznie, wykopując głębokie tunele w śniegu.

gistrall Śląsk - porty (z Wybrzeża Gdańskiego) oraz na linii Gdynia - Warszawa. Bardzo ofiarnie pracują brygady służb wagonowych zajmujących się naprawą taboru. W Krakowie usunęły one awarię 730 wagonów, w tym 550 węglarek.

DROGI

Ponad 20 tys. drogowców i pracowników wielu zakładów za trudnionych było 3 bm. przy oczyszczaniu tras komunikacyjnych. Dzięki ich wysiłkom w ciągu ostatecznej doby zdołano przywrócić przejeźdźność także na 57 odcinkach dróg oczyszczanych w drugiej kolejności, liczących w sumie 964 km oraz na ponad tysiącu odcinkach dróg oczyszczanych w trzeciej kolejności, mających długość ponad 11,1 tys. km.

Odsnieżenie tras komunikacyjnych pozwoliło wznowić na wielu odcinkach komunikację pasażerską PKS. 3 bm. rano wyjechały z Warszawy wszystkie autobusy dojazdowe. Na Śląsku komunikacja regularna PKS funkcjonowała w 96 proc., w rejonie Rzeszowa w 95 proc., a na terenie zarządu PKS w Kielcach, Krakowie i Opolu w 90 proc. Normalnie pracowała komunikacja autobusowa - m. in. w rejonie Tatr. Nie dotarli tu jedynie autobusy z Łodzi i Lublina.

Szczególne trudności notuje się w rejonie Bydgoszczy, gdzie komunikacja regularna wykonywana jest tylko w jednej trzeciej. Poważne zakłócenia w kursowaniu autobusów PKS występowały również na terenach działalności zarządów PKS w Gdańsku, Białymstoku, Koszalinie, Łodzi, Szczecinie. W rejonach tych ponad połowa kursów autobusowych nie odbywała się zgodnie z rozkładem jazdy.

KOLEJE

Również na sieci kolejowej pracowało 3 bm. kilkadziesiąt tysięcy osób - kolejarze, żołnierze, pracownicy wielu zakładów, którzy starali się zapewnić możliwie sprawny kurs pociągów. Wysiłki te przyniosły znaczne efekty.

U uruchomiono wszystkie górki rozrządowe, oczyszczono spora liczbę zwrotni i przejazdów. Normalny ruch przywrócono na głównej magistrali Śląsk - porty (z Wybrzeża Gdańskiego) oraz na linii Gdynia - Warszawa.

Zmiany personalne w kierownictwie KPCh

Jugosłowiańska agencja Tanjug, powołując się na dobre poinformowane źródła w Pekinie, podała, że wiceprzewodniczący KC KPCh i członek Biura Politycznego KC, Wang Tung-sing utracił niektóre ważne stanowiska partyjne - kierownika kancelarii głównej KC KPCh, dowódcy jednostki ochrony centralnych urzędów partyjnych i państwowych oraz kierownika Komisji ds. Bezpieczeństwa przy KC KPCh.

W KPCh zostało przywrócone stanowisko sekretarza generalnego, które do 1967 r. pełnił Teng Siao-ping. Po 11-letniej przerwie sekretarzem generalnym - jak poinformowała prasa chińska - został Hu Jao-pang kierownik Wydziału Propagandy KC KPCh, atakowany w okresie „rewolucji kulturalnej”, a w grudniu 1978 r. wybrany w skład Biura Politycznego KC.

30 marynarzy zginęło

Zatonął tankowiec

Na Morzu Karaibskim zatonął pływający pod banderą cypryjską amerykański tankowiec „Master Michael”. Według pierwszych doniesień, zginęło ponad 30 marynarzy. Tankowiec wioził kilka tysięcy ton oleju napędowego z Wenezueli na Haiti.

52 OSOBY PONIOSŁY ŚMIERĆ

Ciężkie skutki zimy w Europie

Oceniana w wielu krajach jako najcięższa w okresie ostatnich 15-30 lat zima wciąż daje się we znaki na półkuli północnej. W samej tylko Europie zachodniej i środkowej na skutek mrozów i zawałów w okresie ostatnich pięciu dni poniosły śmierć co najmniej 52 osoby. W Anglii, Szkocji, w Belgii, w Niemczech zachodnich, w NRD, w Danii, w Czechosłowacji i na Węgrzech toczy się nieustanna walka o wznowienie przejeźdźności szlaków komunikacyjnych, utrzymanie zaopatrzenia w energię elektryczną i ciepło.

Rośnie liczba ofiar lawin w Alpach

W Alpach Szwajcarskich mnożą się śmiertelne ofiary lawin. W pobliżu miejscowości Andermatt lawina zasypała we wtorek grupę narciarzy. Odkopano zwłoki dwóch osób, trzeciego turystę udało się uratować na czas. Dwóch narciarzy nadal uważa się za zaginionych.

Agencja DPA przypomina, że w dzień sylwestrowy lawina zasypała w Szwajcarii 4 turystów zachodniemieckich.

Biuro Polityczne zaleciło Radzie Ministrów otoczenie szczególną troską sprawę funkcjonowania systemów ogrzewczych i zapewnienia zaopatrzenia ludności w opał tak, aby jak najszybciej w pełni wyeliminować zakłócenia dotkliwie odczuwane przez mieszkańców niektórych regionów kraju.

Podkreślono konieczność kontynuacji wysiłków w celu przywrócenia pełnej mocy systemu energetycznego oraz sprawnego działania transportu kolejowego i drogowego.

Biuro Polityczne wyraziło uznanie dla ofiarnej pracy kolejarzy, i transportowców, energetyków, pracowników służb komunalnych i służby zdrowia, dla górników, dla załóg wielu zakładów pracy i przedsiębiorstw handlowych, dla

setek tysięcy obywateli, którzy przyczyniają się do usuwania skutków śnieżyicy i mrozów. Na szczególne wyróżnienie zasługuje

PIERWSZA W KRAJU

Cukrownia „Gosławice” wykonała plan produkcji cukru

Mimo bardzo trudnych warunków atmosferycznych dobrane pracująca załoga cukrowni „Gosławice” koło Konina, 3 bm. na 20 dni przed terminem jako pierwsza w kraju wykonała plan produkcji cukru w bieżącej kampanii cukrowniczej.

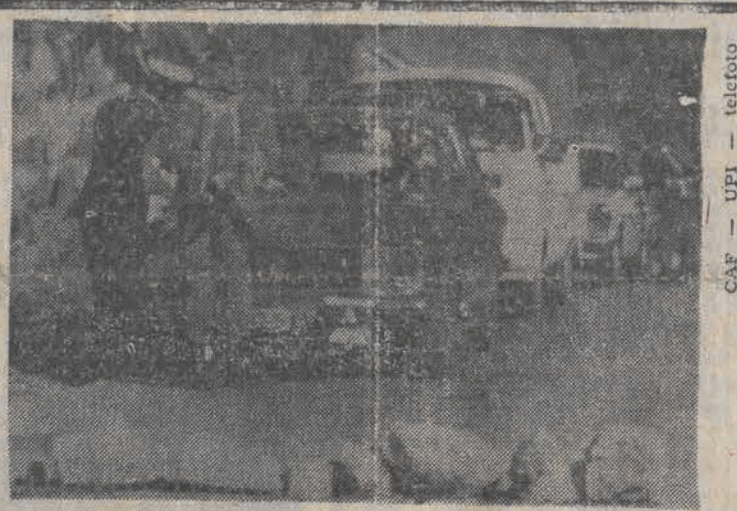
rakach. Nawet w ostatnich, z uwagi na warunki atmosferyczne niezwykle trudnych dniach, nie przerwano produkcji. Dzięki własnemu agregatowi dostarczającemu prąd, nie dopuszczono do przerw w pracy zakładu.

Uzyskane rezultaty stawiają „Gosławice” na pierwszym miejscu w krajowym współzawodnictwie tego typu przedsiębiorstw.

ŚWIĘTO BIRMY

Depesza z Polski

Z okazji święta narodowego Socjalistycznej Republiki Unii Eirmańskiej, przypadającego w dniu 4 bm. orzędniczy Rady Państwa Henryk Jabłoński wystosował depeszę gratulacyjną do prezydenta republiki U Ne Wina.



Izraelskie patrole wojskowe zablokowały 1 km. drogi na okupowanym zachodnim brzegu Jordanu kontrolując dokumenty ludności arabskiej.

IRAN MA NOWEGO PREMIERA

Sytuacja nadal napięta

Senat i Zgromadzenie Narodowe parlamentu irańskiego zaaprobowały w środę na oddzielnych zamkniętych sesjach 63-letniego dr Szapura Bachtiaara jako nowego premiera Iranu. Jego cywilny rząd zastąpi wojskowy rząd gen. Azhariego, który sprawował władzę przez 2 miesiące, ponosząc fiasko w próbach doprowadzenia do opanowania kryzysu.

Agencje prasowe sceptycznie i ostrożnie oceniają szanse nowego rządu wskazywać na izolację w irackiej Bachtiaar znalazł się, gdyż nie wysunął zadania abdykacji cesarza, czego domaga się opozycja.

Sytuacja w kraju jest nadal napięta. Doniesienia rozgłośni radiowych mówią o nowych starciach w Teheranie i innych miastach irańskich.

W środę wieczorem w Teheranie nowy premier Bachtiaar oznajmił na konferencji prasowej o rozwiązaniu tajnej policji „Savak” i zapowiedział stopniowe zniesienie stanu wyjątkowego. „Iran nie będzie oddał zamkniętej Zatok Perskiej” oznajmił premier stwierdzając, że „wznowiony zostanie eksport ropy naftowej do innych krajów z wyjątkiem - jak stwierdził - Izraela i Republiki Południowej Afryki”. Premier zapowiedział ponownie, że cesarz Iranu uda się „na wycieczkę” za granicę.

Francuzi jedzą za dużo i niewłaściwie

Tradycyjna kuchnia fancuska może być rzadką przyjemnością dla podniebienia ale poważnie szkodzi zdrowiu. Tęgo typu ostrzeżenie wysuwa pod adresem swych współrodaków prof. Jean Vigne, ordynator wydziału badań medycznych przy paryskim szpitalu Cochin. Wydał on w grudniu 1978 roku książkę na temat tradycji gastronomicznych we Francji.

Francuzi - jedzą za dużo i niewłaściwie. Według oficjalnych danych dzienna dawka cukru we Francji w przeliczeniu na jednego mieszkańca wzrosła ponad 10-krotnie w ciągu ubiegłego stulecia. Francuzi spożywają też dwukrotnie więcej chleba i ziemniaków niż przed 50 laty. Profesor Vigne wskazuje także na fakt, że we Francji jada się za szybko i że zanika starszy zwyczaj rozmakowywania się w spożywanym posiłkach. Jako konsekwencję zwiększenia tłuszczów w codziennych posiłkach profesor podaje wzrastającą liczbę ludzi otyłych we Francji.

Zdaniem autora książki Francuzi przechodzą coraz bardziej na zgubny tzw. amerykański styl życia. Dla przykładu podaje on dużą popularność i wzrost spożycia, zwłaszcza przez młodzież coca-coli zawierającej wysoki poziom cukru, co szczególnie niekorzystnie odbija się na zdrowiu młodego pokolenia francuskiego.

Innym niebezpieczeństwem zagrażającym zdrowiu społeczeństwa francuskiego jest coraz bardziej rozpowszechniający się we Francji zwyczaj picia whisky.

Jak wynika z oficjalnych danych, na które powołał się profesor, Francja - odcyżna najszybciej w świecie - stała się trzecim w świecie do Stanach Zjednoczonych i Japonii importem whisky. W 1975 r. we Francji wybito 34 mln butelek whisky w porównaniu z 1 milionem przed 20 laty.

Według ankiety przeprowadzonej przez Instytut Louisa Harris, którego wyniki zostały opublikowane w listopadowym wydaniu czasopisma „La Table et le Maison”, artykuły żywnościowe stanowią nadal najważniejszą pozycję w budżecie rodziny francuskiej.

Zima w Łodzi



Obciążliwe opady śniegu zmuszają służby komunalne do zwiększonego wysiłku przy jego uprzątnięciu. Uruchomiono ciężki sprzęt, a w pracy pomagają żołnierze, studenci, załogi łódzkich zakładów pracy.



Najpewniejszym środkiem lokomocji stały się teraz... sanie. Coraz więcej widzimy ich na łódzkich ulicach. Za sprawą surowej zimy spódniewać się należy powrotu do dawnych, tradycyjnych środków lokomocji.

Fot.: A. Wach

500 tys. ton radzieckiej pszenicy dla Polski

3 bm. zawarty został między Centralą Handlu Zagranicznego „Rolimpex” a radzieckim przedsiębiorstwem „Eksportchleb” kontrakt na dostawę 500 tys. ton pszenicy konsumpcyjnej z ZSRR do Polski w 1979 r.

Obecny kontrakt jest kontynuacją wieloletniej współpracy w tej dziedzinie między obu krajami.

Zboża radzieckie, a zwłaszcza pszenicę cechuje wysoka jakość. Korzystny jest również fakt, że są one w całości dostarczane drogą lądową, oddziałając w tym zakresie polskie porty morskie.

SALT II

W środę w Genewie odbyło się kolejne spotkanie szefów delegacji ZSRR i USA prowadzących rozmowy w sprawie ograniczenia strategicznych zbrojeń ofensywnych.

CO DZIEŃ CONIESIE

W 4 dniu roku słońce wzeszło o godz. 7.45, zaszło zaś o godz. 15.37.

Imieniny obchodzą

Grzegorz, Eugeniusz, Tylus

Dziurny synoptyk

w dniu dzisiejszym dla Łodzi przewiduje następującą pogodę: zachmurzenie umiarkowane okresami duże z przelotnymi opadami śniegu. Temp. od minus 12 st. do około -9 st. Wiatry umiarkowane południowo-zachodnie i zachodnie. Ciśnienie o godz. 19 wyniosło 982,6 hPa (737,0 mm).

Ważniejsze rocznice

1948 - Proklamowanie niepodległości Birmy
1809 - Ur. L. Braille, wynalazca pisma dla niewidomych.

Taka sobie myśl

Z pewnością bardziej kołhamy to, co jest nad nami, niż to co jest poniżej nas.

Uśmiechnij się



Nasz wspólny obowiązek

Walka ze skutkami tegorocznego ataku zimy nie jest łatwa. Tysiące ludzi zajętych jest przy porządkowaniu miasta, usuwaniu zawałów śniegu z jezdni i skrzyżowań ulic. Inni całym dniami pilnują sprawnego funkcjonowania systemu energetycznego, transportu i zaopatrzenia.

Wczoraj rozpoczęli pracę pierwsze oddziały produkcyjne, dziś następuje do poniedziałku powinnym przywrócić normalny rytm pracy całego łódzkiego przemysłu. Jest to operacja skomplikowana, przede wszystkim ze względów energetycznych. Cała Łódź zużywa 9 dużych pociągów węgla, nie licząc zużycia indywidualnego, a pamiętać trzeba, że samowystarczalni jesteśmy tylko w połowie. Im szybciej uda się zatem zlikwidować skutki klęski żywiołowej w największych elektrowniach kraju, im sprawniej działać będzie transport kolejowy — tym szybciej kolejne zakłady podejmować będą prace.

Do tej chwili przezwyciężaliśmy jednak zdecydowanie jakiegokolwiek samowoli. W Łodzi samowolnie podjęto pracę kilku zakładów. W momencie gdy bilans energetyczny miasta jest niezmiernie napięty, takie postępowanie sprawia, że brakuje energii w innych dziedzinach, obecnie znacznie ważniejszych dla funkcjonowania miasta.

Między innymi o tych sprawach mówiono na wczorajszym naradzie społeczno-gospodarczego województwa łódzkiego, która odbyła się w KŁ PZPR pod przewodnictwem I sekretarza KŁ PZPR — B. Koperskiego. Sa to zjawiska niedopuszczalne i winni będą karani z całą surowością. Ścisłe egzekwowanie wykonywania zarządzeń prezidenta miasta w takim momencie jest sprawą niezwykle istotną, jest jednocześnie sprawdzianem obywatelskich i gospodarskich postaw kadry kierowniczej, ludzi odpowiedzialnych za sprawę miasta. A ludzi odpowiedzialnych jest bardzo wielu. Jesteśmy wszyscy!

Dlatego też z dniem wczorajszym organa MO z upoważnienia prezidenta miasta rozpoczęły karanie mandatami kierowników tych placówek i przedsiębiorstw, które nie podjęły prac porządkowych przy odśnieżaniu. Karani też będą ludzie winni zaniedbań związanych z obowiązującym reżimem oszczędności energetycznych. Gdy awaryjne wyłączane sa całe kwartały miasta, nie można pozwolić na rozrzutność i iluminację parków, sklepów i domów towarowych, jak np. „Hermes”. „Juventus” i inne.

Podobnie jak inne ośrodki w kraju, Łódź rozwijała się w ostatnich latach dynamicznie. Rozwój ten zmierzony możemy także przystępnie zilustrować przykładem elektrycznej, która w łódzkim przemyśle wyniosła 2,9 proc., w komunikacji jedynie 0,5 proc., ale w indywidualnych gospodarstwach domowych już ponad 9 proc.

Cieszac się z rozwoju, pamiętać musimy i o problemach, jakie on z sobą niesie, a w obecnym trudnym warunkach zimowych racjonalna gospodarka energią elektryczną i ciepłem staje się zadaniem najważniejszym. Równie ważnym jak udział każdego z nas we wspólnej pracy nad porządkowaniem miasta, odśnieżaniem swoich osiedli mieszkaniowych, zakładów.

Ta ostatnia sprawa powinna szczególnie leżeć nam sercu nam wszystkim. Tłumaczenie nieobecności w pracy brakiem informacji jest przecież zwykłym wykrętem. Codziennie o godz. 19.19 w wiadomościach lokalnych II programu TVP publikowane sa listy kolejno uruchamianych oddziałów i zakładów produkcyjnych. Te same informacje podaje radio w programie lokalnym, a rano prasa. Gdy śnieg i mróz utrudniają nam życie, możemy się spóźnić, ale nie może nas zabraknąć tam, gdzie jest nasze miejsce — we wspólnej walce ze skutkami zimy.

WAŻKIE DECYZJE W URZĘDZIE MIASTA ŁODZI

Dalszy postęp stabilizacji życia społeczno-gospodarczego

Wczoraj w godzinach popołudniowych w siedzibie Urzędu Miasta Łodzi odbyła się pod przewodnictwem I sekretarza KŁ PZPR — BOLEŚAWA KOPERSKIEGO kolejna narada, na której omówiono aktualną sytuację powstałą w naszym mieście i województwie po ostatnim ataku zimy. W naradzie wziął udział prezydent miasta Łodzi JOZEF NIEWIADOMSKI.

Podjęte zostały decyzje, które wpłyną na poprawę sytuacji w zakładach produkcyjnych i w mieszkaniach.

Komunikat prezidenta miasta Łodzi

W dniu 4 stycznia 1979 r. (zwarteł) obowiązują następujące zasady regulujące system pracy przedsiębiorstw i zakładów pracy oraz instytucji:

1. Pracuje wszystkie przedsiębiorstwa, zakłady pracy, instytucje oraz służby, które funkcjonowały w dniach 2 i 3 stycznia 1979 r.;
2. od dnia 4 stycznia rozpoczynają normalną pracę:
 - ▲ Wszystkie tekstylnicze, przedziałnie i tkanine brzozi przemysłu lekkiego;
 - ▲ Zakłady Przemysłu Odzieżowego „Emfoc”, „Pabia”;
 - ▲ Dom Mody Przemysłu Odzieżowego „Telmenia”;
 - ▲ Zwalnia zakłady przemysłu dzielnickiego: ZTK „Teofilów”, ZPDz „Delta”, ZPDz „Pafino”, ZPDz „Marko”, dzialniarza ZPDz „Bisno”, ZPDz „Polonia”, Zakłady Produkcji Przetworstwa Pieni Poliuretanowej „Poliuretan”, Zakłady Produkcji Przetworstwa Pieni Poliuretanowej „Poliuretan”, Zakład Obuwia i Odzieży Skórzanej „Skogor”, zakłady produkcyjne spółdzielczości pracy w branżach dzianolanki, odzieżowej i skórzaney, Fabryka Kółków i Redaktorów „Fakora”, Zakłady Cewek Przędzalnicy, Fabryka Farb i Lakerów „Fakora”, Zakłady Cewek Przędzalnicy, Zakłady Przemysłu Jedwabniczego „Orion”, Fabryka Zegarów „Mera-Polik”, Łódzka Drukarnia Akcydensowa, Zakłady „Mody Polskiej”, Zakłady Wyrobów Azbestowych „Poloni” (z wyjątkiem przedziałnie), Zakłady Radiowa „Fonica” (Wydział mechaniczny), Zakłady Przemysłu Filcowego — Oddział B, ul. Jana 1/3, Łódzkie Zakłady Wyrobów Gumowych „Stomil” — oddział wytrysku obuwia z termoplastów;
 - 5. Wszystkie przedsiębiorstwa brzozi budownictwa.
 - 6. Wszystkie inne zakłady dotychczas nie funkcjonujące i nie rozpoczynające pracy w dniu 4 stycznia 1979 r. rozpoczynają normalną pracę w poniedziałek, 8 stycznia.
3. Wszystkie przedsiębiorstwa brzozi budownictwa.
4. Wszystkie inne zakłady dotychczas nie funkcjonujące i nie rozpoczynające pracy w dniu 4 stycznia 1979 r. rozpoczynają normalną pracę w poniedziałek, 8 stycznia.
5. Ponadto przypomina się, że wszyscy studenci-mężczyźni powinni zgłosić się 4 stycznia w swoich uczelniach celem włączenia się do akcji odśnieżania.

W dniach 2 i 3 stycznia br. odbyły się spotkania władz politycznych i państwowych województwa łódzkiego z dyrektorami zjednoczonego pionu centralnego i większych zakładów pracy na temat dalszej normalizacji życia społeczno-gospodarczego i likwidowania skutków zimy.

I sekretarz KŁ PZPR — B. Koperski i prezydent Łodzi J. Niewiadomski podjęli decyzję o kontynuowaniu i rozpoczynaniu produkcji przez zakłady pracy, instytucje wymienione w publikowanych wczoraj i dziś komunikatach, w aspekcie bilansu energetycznego.

czywiście, uruchomienie produkcji w tych zakładach uwzględnia

Podwyżka cen w Grecji

W Atenach poinformowano o podwyżce cen niektórych artykułów spożywczych m. in. produktów mięsnych i nabiałowych. Cena mięsa wzrosła o 28-30 proc., drobiu — o 13 proc., mleka — o 24 proc., jaj — o 14 proc. Podwyżki cen objęły również transport kolejowy, morski i lotniczy. W najbliższej przyszłości należy oczekiwać również wzrostu opłat za energię elektryczną i gaz, a także za usługi pocztowe i telefoniczne.

Od środy we Francji zdrożała benzyna. Liter benzyny super od wczoraj kosztuje 2,75 franka, a zwykłej — 2,54 franka.

Równocześnie zakomunikowano, że w połowie lutego ceny benzyny zostaną ponownie „zmodyfikowane”.

Trwa nieustanna walka

(Dokończenie ze str. 1)

na załoga, której zadaniem będzie przywrócenie przejezdności trasy na Hel. Zaspasy na tej trasie dochodzą do trzech metrów wysokości.

Szczególne ważne zadaniem pracowników kolejowych jest wywoz węgla ze Śląska do elektrowni — w Lotkach i w Piotrkowie przystąpiono do usuwania śniegu z boczych torów, aby skierować na nie pociągi z węgłem do miejskich elektrowni.

Do Trójmiasta dotarły wszystkie „wahadła” węglowe. Węglarki po rozładowaniu wysyłane są od razu na Śląsk.

WĘGIEL ZE ŚLĄSKA

Z dnia na dzień zwiększa się ilość węgla ekspedowanego przez kolejarzy Śląskiej DOKP w głąb kraju. Kolejarzy, przy ofiarnej pomocy żołnierzy i pracowników innych przedsiębiorstw — załadowali 3 bm. blisko 300 tys. ton paliwa. Tego też dnia do godz. 12 dotarło na Śląsk o 100 pustych węglarek więcej niż poprzedniego dnia, nie przyjechało jednak aż 50 lokomotyw z regionów Gdańsk, Wrocławia, Warszawy, Lublina i Krakowa. Tył ko dzięki bardzo operatywnemu wykorzystaniu własnych lokomotyw zmniejszyła się liczba załadowanych pociągów czekających na wyruszenie na trasy. Aby ułatwić pracę przy rozładunku, przed napełnieniem węglarek ich metalowe części wewnętrzne pokrywane sa warstwą ropy która przy temperaturach do minus 10 stopni chroni ładunek przed przemarzeniem.

Na miejscu w Śląskiej DOKP uruchomiono placówkę dyspozytorską Centrali Złoty Węgla, która operacyjnie dokonuje zmian w dostawach — na rzecz najbardziej potrzebujących paliwa odbiorców.

Bazy USA w Luksemburgu

Mimo poważnej opozycji w parlamencie rząd Gastona Thorna podpisał dokument pozwalający na budowę dla armii USA dwóch nowych obiektów wojskowych na terytorium Luksemburga w obiektach tych — jak pisze miejscowa prasa — zostanie rozmieszczonych przeszło 5 tysięcy jednostek środków transportowych USA, w tym 700 czołgów magazynnych części zapasowych broni i innego sprzętu wojskowego.

Hess wrócił do celi

Po 5-dniowym pobyty w brytyjskim szpitalu wojskowym Rudolf Hess przewieziony został w środę z powrotem do celi w zachodniobrytyjskim więzieniu Spandau. Badania przeprowadzone w szpitalu wykazały, że choroba wrzoka, na jaką cierpi Hess, nie wymaga stałej opieki lekarskiej.

Komunikat „Totka”

DUŻY LOTEK I LOSOWANIE
3 — 10 — 18 — 28 — 33 — 47
dod. 29

II LOSOWANIE
5 — 21 — 23 — 25 — 36 — 39
Banderola: 1973.

ZAKŁADY SYLWESTROWE
1 — 2 — 24 — 27 — 42 — 45

Losowanie samochodów odbędzie się w dniu 7 stycznia 1979 roku w siedzibie centrali PPTS.

Dnia 29 grudnia 1978 roku zmarł po długich i ciężkich cierpieniach

Ś. + P.
MARIANNA STRUMIŁŁO
LAT 74.
Pogrzeb odbędzie się dnia 5 stycznia 1979 roku o godz. 15 na cmentarzu ewangelickim przy ul. Ogrodowej, o czym zawiadamiają:
SYNOWA, WNUCZEK i POZO-
STAŁA RODZINA

Dnia 31 grudnia 1978 roku zmarł, przeżywszy lat 85

Ś. + P.
LUCJAN WALCZAK
ELEKTRYK.
Pogrzeb odbędzie się 5 stycznia br. o godz. 15 z kaplicy cmentarza katolickiego przy ul. Ogrodowej, o czym ze smutkiem zawiadamiają:
ZONA i RODZINA

W dniu 1 stycznia 1979 roku zmarł, przeżywszy lat 88

Ś. + P.
STANISŁAW BILIŃSKI
Pogrzeb odbędzie się dnia 5 stycznia br. o godzinie 15 z kaplicy cmentarza rzym.-katolickiego na Dołach, o czym zawiadamia pozostała w głębokim żalu
RODZINA

Dnia 2 stycznia 1979 roku opuścił nas najukochańszy Ojciec, Teść, Dziadek, Wujek i Szwagier

Ś. + P.
JERZY SWACZYŃA
Pogrzeb odbędzie się w dniu 5 stycznia br. o godz. 12 na cmentarzu św. Antoniego na Mani, o czym zawiadamia Bliskich i Przyjaciół
ZROZPACZONA RODZINA

Kronika wypadków

▲ Godz. 9.25. Kierowca „Nysy” Tadeusz S. jadąc nieostrożnie ulicą Ziębską przed posesją 141 spowodował zderzenie z tramwajem 228, w wyniku czego doznał on ogólnych potłuczeń. Straty ponad 18 tys. zł.

▲ Godz. 11.49. W kotłowni osiedlowej przy ulicy Książkiewicza 7 nastąpiła poważna awaria kotła parowego, podczas której poparzeń o 4 stopniu potłuczeń ciała doznał palec Józef B. Poszkodowanego odwieziono do szpitala.

▲ Godz. 16. W mieszkaniu Marii R. przy ulicy Gdańskiej 15, prawdopodobnie od niedopałka, z papierosa zapaliło się łóżko z pościelą oraz odzież. Podczas pożaru nie było nikogo z dorosłych poza 6-miesięcznym dzieckiem, które na szczęście nie uległo zranieniu.

▲ Godz. 20.35. Na terenie EC IV wybuchł pożar w baraku drewnianym, w wyniku czego spaliło się kilka metrów kwadratowych sufitu. Przyczynę ustali specjalna komisja.

▲ UWAGA: Świadkowie potrącenia przez nieznany samochód niewidomego Feliksa K. (w inf. z dn. 2 bm. mylnie podano, że był on w stanie nietrzeźwym) na ul. Inflan-

Szybowcowe rekordy

Zachodniolotem piloci — Hans Werner Grosse, ustanowił w okresie zledwie pięciu dni cztery fantastyczne szybowcowe rekordy świata. Startując z miejscowości Alice Springs w Australii, poprawił rekordy świata w przelocie przedkosiowym po trasie trójkątnej oraz w przelocie absolutnym również po trasie trójkątnej. W środku podczas idealnych, nie spotykanych w Europie warunków termicznych, przelot na trasie trójkątnej długości 116,8 km, poprawiając swój własny rekordowy wynik sprzed czterech dni o blisko 50 km. Drugi rekord to przeciętna prędkość uzyskana na trasie tego trójkąta, wynosząca 145,3 km/godz.

Warto dodać, że podczas rekordowego lotu wykonanego na szybowcu ASW 17, Grosse uzyskał w częstość prędkość ponad 250 km/godz.

Jerzy Chabelski



W 1951 r. został przewodniczącym Zarządu Łódzkiego Związku Młodzieży Polskiej pełniąc tę funkcję przez 14 lat, następnie tow. Jerzy Chabelski przechodził do pracy w aparacie partyjnym, pełniąc w nim wiele odpowiedzialnych funkcji. W 1961 roku został wybrany i sekretarzem KD PZPR, a w 1971 sekretarzem KŁ PZPR. Na wszystkich powierzonych Mu przez partię stanowiskach dął do powołać jako pełen zaangażowania i oddany inicjator. Pracując ukończył wyższe studia na Uniwersytecie Łódzkim.

W latach 1974-78 Jerzy Chabelski pracował w służbie zagranicznej pełniąc funkcje Konsula Generalnego PRL w Leninradzie.

Ostatnio pracował na stanowisku dyrektora Departamentu Współpracy Kulturowej i Zagranicą Ministerstwa Kultury i Sztuki.

Śmierć Jerzego Chabelskiego jest dotkliwą stratą dla partii, której był oddany i aktywnym działaczem. Jest też stratą dla wszystkich, którzy Go znali, cenili za Jego ofiarność, ro-wielkie umiłowanie spraw swego miasto, za Jego serdeczny stosunek do spraw ludzkich.

Towarzysz Jerzy Chabelski był odznaczony wysokimi odznaczeniami państwowymi i społecznymi, m. in.: Krzyżem Komandorskim Orderu Odrodzenia Polski, Krzyżem Oficerskim Orderu Odrodzenia Polski, Krzyżem Kawalerskim Orderu Odrodzenia Polski, Złotym Krzyżem Zasługi, Złotą Odznaką Janka Krasińskiego, Honorową Odznaką m. Łodzi.

GRONO PRZYJACIÓŁ

Prezydium Rady Narodowej Miasta Łodzi z głębokim żalem zawiadamia że w dniu 31 grudnia 1978 roku zmarł

towarzysz JERZY CHABELSKI
dyrektor Departamentu Współpracy Kulturowej i Zagranicą w Ministerstwie Kultury i Sztuki, b. sekretarz KŁ PZPR, b. konsul generalny PRL w Leninradzie, b. wieloletni radny Rady Narodowej Miasta Łodzi.

Odszedł od nas zastawiony działacz polityczny, długoletni pracownik aparatu partyjnego działacz ZWM i ZMP.

Za swoje zasługi w pracy i działalności odznaczony został m. in. Krzyżem Komandorskim Orderu Odrodzenia Polski, Krzyżem Kawalerskim Orderu Odrodzenia Polski, Złotą Odznaką im. J. Krasińskiego Honorową Odznaką Miasta Łodzi.

Rodzinie oraz Współtowarzyszom pracy i działalności składa wyraz głębokiego współczucia.

Cześć Jego pamięci!

PREZYDIUM RADY NARODOWEJ MIASTA ŁODZI

Dnia 31 grudnia 1978 roku zmarł

towarzysz JERZY CHABELSKI
zasłużony działacz partyjny i młodzieżowy, były i sekretarz Komitetu Dzielnicowego PZPR Łódź-Sródmieście, sekretarz Komitetu Łódzkiego PZPR. W ostatnich latach pełnił odpowiedzialne funkcje państwowe: konsula generalnego PRL w Leninradzie a następnie dyrektora Departamentu Współpracy z Zagranicą Ministerstwa Kultury i Sztuki.

Odniesiony wysokimi odznaczeniami państwowymi i społecznymi m. in. Krzyżem Komandorskim Orderu Odrodzenia Polski, Krzyżem Oficerskim Orderu Odrodzenia Polski, Krzyżem Kawalerskim Orderu Odrodzenia Polski, Złotą Odznaką Janka Krasińskiego, Honorową Odznaką m. Łodzi.

Cześć Jego pamięci!

KOMITET DZIELNICOWY PZPR
ŁÓDŹ-SRÓDMIEŚCIE

Po ciężkiej chorobie, dnia 31 grudnia 1978 roku zmarł

Ś. + P.
st. sierż. rez. JOZEF URBANIAK
INWALIDA WOJENNY.
Uczestnik II wojny światowej odznaczony Krzyżem Kawalerskim OOP i innymi odznaczeniami wojakowymi.
Pogrzeb odbędzie się dnia 4 stycznia br. o godz. 14 z kaplicy cmentarza św. Wojciecha przy ul. Kurczaki, o czym zawiadamiają pogrążeni w głębokim smutku:
ZONA, MATKA SYNOWIE z ŻONAMI i WNUKOWIE

Z wielkim bólem i z głębokim żalem żegnamy

MARIANA WITKOWSKIEGO
nieodżałowanego współorganizatora Zakładu Anatomii Patologicznej AM w Łodzi, pełnego serdeczności i życzliwości dla ludzi prawiego Człowieka, cichego i wiecie ofiarnego Pracownika. Będziemy Go zawsze ze czcią wspominać.

Serdeczne wyrazy współczucia Żonie i Córkom składają
WSPÓŁPRACOWNICY ZAKŁADU ANATOMII PATOLOGICZNEJ INSTYTUTU PATOLOGII AM W ŁODZI

Z głębokim żalem zawiadamiamy, że dnia 2 stycznia 1979 r., po długiej i ciężkiej chorobie zmarł, przeżywszy 75 lat, nasz ukochany Maż, Ojciec, Dziadek i Pradziadek

Ś. + P.
JERZY JAKUSZEWSKI
emerytowany pracownik Zarządu Aptek m. Łodzi
Pogrzeb odbędzie się dnia 5 stycznia br. o godz. 13 na cmentarzu rzymskokatolickim przy ul. Ogrodowej
ZONA, CÓRKI z MEZAMI, WNUKI, PRAWNUK oraz POZOSTAŁA RODZINA

Dnia 31 grudnia 1978 roku, po długich i ciężkich cierpieniach zmarł, przeżywszy lat 77

Ś. + P.
ZOFIA LEWANDOWSKA
z domu CICHECRA,
I voto PIETRUSZEWSKA.
Wyprowadzenie drogi nam zwłok nastąpi w dniu 4 stycznia br. o godzinie 13.30 z kaplicy cmentarza św. Anny na Zarzawie, o smutnym i bolesnym obrzędzie zawiadamiają:
SYN, SYNOWA WNUKI z ŻONAMI i PRAWNUKI

Dnia 2 stycznia 1979 roku zmarł nagle w wieku 69 lat najukochańszy Maż, Ojciec i Dziadek

Ś. + P.
MARIAN RZYMOWSKI
b. dyrektor Szkoły Podstawowej nr 108 w Łodzi, Wiesław Radogosz, członek ZBoWiD odznaczony Krzyżem Kawalerskim Orderu Odrodzenia Polski, Złotym Krzyżem Zasługi Złotą Odznaką ZNP i Odznaką Honorową Miasta Łodzi.
Pogrzeb odbędzie się 5 stycznia 1979 roku o godz. 13.30 z kaplicy cmentarza św. Franciszka przy ul. Rzgowskiej, o czym zawiadamiają pogrążeni w głębokim bólu
ZONA, SYNOWIE SYNOWA, WNUCZEK oraz POZOSTAŁA RODZINA

Dnia 2 stycznia 1979 r., po krótkiej lecz ciężkiej chorobie zmarł, przeżywszy lat 54 nasz ukochany Syn, Maż, Brat i Szwagier

Ś. + P.
JERZY CIMOSZKO
mgr inż.
kapitan rezerwy, były żołnierz AK okręgu Białystok
Pogrzeb odbędzie się dnia 5 bm. o godz. 15 z kaplicy cmentarnej przy ul. Szczecińskiej, o czym zawiadamiają pogrążeni w żalobie
MATKA, ZONA i RODZINA

Dnia 31 grudnia 1978 roku, po długich i ciężkich cierpieniach zmarł, przeżywszy lat 88

Ś. + P.
STANISŁAW BILIŃSKI
Pogrzeb odbędzie się dnia 5 stycznia br. o godzinie 15 z kaplicy cmentarza rzym.-katolickiego na Dołach, o czym zawiadamiają pogrążeni w głębokim żalu
RODZINA

Dnia 2 stycznia 1979 roku opuścił nas najukochańszy Ojciec, Teść, Dziadek, Wujek i Szwagier

Ś. + P.
JERZY SWACZYŃA
Pogrzeb odbędzie się w dniu 5 stycznia br. o godz. 12 na cmentarzu św. Antoniego na Mani, o czym zawiadamia Bliskich i Przyjaciół
ZROZPACZONA RODZINA



Do akcji odśnieżania aktywnie włączyli się również łódzcy studenci. Wczoraj zgłosiło się do pracy około 1000 studentów i pracowników PZ, którzy odśnieżali teren uczelni, osiedla akademickie i pobliskie skrzyżowania. Najliczniej reprezentowany był Wydział Mechaniczny. Na Uniwersytecie Łódzkim na apel Rady Miast i władz uczelni stawilo się 800 studentów i 120 pracowników dydaktyczno-nauczycielskich. Dziś studenci PZ usuną śnieg z ulic i placów Polesia, zaś studenci UL — z ulic Śródmieścia.

Tu stacja PKP Łódź-Olechów

W śnieżny, mroźny styczniowy dzień odwiedziliśmy wczoraj lokomotywnię i stację PKP Łódź-Olechów. Jest to największa stacja towarowa węzła łódzkiego. I właśnie tu — jak zdaliśmy się przekonać w czasie naszej kilkogodzinnej wizyty — dzięki ofiarnej pracy kolejarzy i wojska oraz brygad z zakładów pracy, udaje się w miarę możliwości utrzymać ruch pociągów, nie tylko szesnaście towarowych w lokomotywni dzień i noc trwał odmarzanie elektrowozów lokomotywni spalinywych i wagonów osobowych. Pozamrażają m. in. obwoły pneumatyczne, bez których pociąg nie może wyruszyć w drogę.



Naszim zadaniem jest — mówi naczelnik lokomotywni, mgr inż. Stanisław Gnaczkowski — jak najszybciej uruchomić tar kolejarzy i lokomotyw. Obsługujemy nie tylko węzeł łódzki, ale także sąsiednie rejon PKP m. in. Czechochów, Tomaszów, Sieradz, Skierkiwice. W ciągu doby wyprawiamy (już do odmarznięcia) około 24 jednostek i 20 lokomotyw. A w jakich warunkach przebiega ta praca przekonujemy się, gdy oglądamy długie pociągi podmiejskiego, stołecznego w szerszym polu, na zastawianych śniegiem torach i zwrotnicach. Przy pomocy zapalonych świec parafinowych (produkowanych w lokomotywni) rewident Władysław Ortel, zwrotniczek Mieczysław Mielczarek i ślusarz Ryszard Wróblewski (na zdjęciu), kłęcząc w śniegu, wagon po wagonie odmarzają obwoły pneumatyczne. W samej parow-

wszystkim ludziom zapewnić zupy regeneracyjne. Stołówka pracuje tu przez całą dobę. Wczoraj przygotowano 430 posiłków regeneracyjnych. Nie mniej ciężko pracują w akcji zimowej brygady zatrudnione na stacji towarowej PKP Łódź-Olechów. Wczoraj przed południem nie było wprawdzie wielkiego mrozu, ale padał śnieg i wiał silny wiatr. W tej sytuacji ledwo co oczyszczone zwrotnice i tory kolejowe były znów zalewane śniegiem a tymczasem należało ze stacji Łódź-Olechów odprawiać dwa pociągi towarowe do Kutna i Skarżyska. Wioza one paliwo w cysternach. Stały już pod semaforem. Mogłoby już wyjechać, bo wiatr zwrotnice zostały oczyszczone ze śniegu przez kolejarzy Tadeusza Skrzyńskiego i Kazimierza Dziugę oraz przez pracowników ZPP „Lenta” — Józefa Francuza, Zyg-



Fot.: A. Wach

zowni — tu już przynajmniej pod dachem — w długiej hali brygady kolejarzy uruchamiają kolejne elektrowozy i lokomotywy snalinywe. Kiedy pytamy naczelnika lokomotywni o nazwiska ludzi, których można wyróżnić w tej ciężkiej pracy mówi bez namysłu: — Trzeba by chyba wymienić wszystkich wszyscy bowiem pracują z pełnym poświęceniem nie licząc godzin spędzanych na posterunku. A tu najoftarniej pracują instruktor trakcji spalinywej Waldemar Cezelko (przez 36 godzin odmrażał lokomotywy spalinywe) i Zbigniew Różycki, który przez 24 godziny pracował przy uruchamianiu elektrowozów. Również na słowa uznania zasługują w tej pracy kolejarze: Mieczysław Kunka, Jan Jarosz, Jerzy Kozak i Jerzy Juszcak z brygad awaryjnych. Przewodniczącą radę zakładowej — Edward Gazda, towarzyszą nam w lokomotywni, informując, iż zabrano o to, aby

munta Banasiaka i Sylwestra Dalka (na zdjęciu), gdyż inne stacje PKP pociągi te chciały przyjąć. Widocznie dalszy szlak kolejowy nie był jeszcze przygotowany do odbioru tego transportu. Na górce rozrządowej przez całą dobę trwa walka ze skutkami zimy. Żołnierze i służby drogowe PKP nieustannie oczyszczają ze śniegu rozjazdy. Jak trudno jest utrzymać ruch pociągów towarowych na tej stacji, niech świadczy fakt, że odprawy się w ciągu doby po 7 pociągów towarowych, podczas gdy zwykle było ich 40-50. I tu trzeba by pochwalić wszystkich ludzi — zdaniam naczelnika stacji, Mariana Miszta — za ich obrzytny trud w walce ze śniegiem. Z pracowników stacji PKP Łódź-Olechów przodują przy odśnieżaniu zwrotnic i torów kolejowych dyżurny ruchu — Tadeusz Koćuszko, nastawniczki — Irena Ziemia i manewrowy — Zygmunt Chlebowski.

Uciążliwe opady śniegu zmuszają do jeszcze większego wysiłku...

Zima nadal atakuje! Uciążliwe opady śniegu zakłócają normalny rytm życia i zmuszają do jeszcze większego wysiłku tysiące ludzi, pracujących przy usuwaniu skutków zimy. Wczoraj na ulicach Łodzi spotykały się grupy mieszkańców, usuwających śnieg, ładujących go na podjeżdżające samochody. Pracowali też sprzątacze, plusi, a w miejscach szczególnie wyłożonej pracy — na kolejach i w elektrowniach oraz elektrociepłowniach — przykładem dobrej roboty byli żołnierze i studenci. O zaangażowaniu ludzi w tej ciężkiej pracy piszemy w innym miejscu.

Teraz kilka informacji, uzyskanych wczoraj na kolejnym posiedzeniu zarządu wojewódzkiego, zajmującego się koordynacją prac związanych z usuwaniem skutków uciążliwej zimy. W obradach tych uczestniczyli: sekretarz KŁ PZPR T. Czechowicz, prezydent Łodzi J. Niewiadomski, wiceprezydenci, dyrektorzy wydziałów Urzędu Miasta, kierownictwa służb komunalnych transportowych, energetycznych.

Pierwszoplanową sprawą jest teraz jak najszybciej rozładunek wagonów z węglem i materiałami budowlanymi, które sukcesywnie napływają do Łodzi, gwarantując tym samym ciągłość pracy elektrowni i elektrociepłowni. Przy rozładunku zaangażowano ogromne sily ludzkie i transport. Kolej czyni wysiłki, by puścić węglarki jak najszybciej odjeżdżały na Śląsk po kolejne transporty paliwa.

Poprawiła się nieco ogólnokrajowa sytuacja w energetyce. Przepuszczalność więcej energii elektrycznej dla ludności wyłączeń elektrowni może być mniej. Ustalono tu priorytety dla piekarnictwa mleczarstwa baz transportowych PTHW, szpitali, miejskiej komunikacji. MPO PKS — instytucje te prawdopodobnie nie będą podlegały wyłączeniom. Szczególna troska objęto także kotłownie lokalne w miejscowościach podłódzkich. Nie mniej jednak zbyt wiele jeszcze różnych przedsiębiorstw i instytucji nie wyłącza niepotrzebnego obświetlenia.

Ogromnym wysiłkiem prowadzonym w prace przy odśnieżaniu ulic. Wszystkie ważniejsze arterie komunikacyjne w mieście były przejezdne. Najlepiej było na Bałutach, najgorzej w Śródmieściu. Przejezdne były także wszystkie drogi I i II kolejności odśnieżania. Na 40 autobusów MPK na ulice Łodzi wyjechało wczoraj 305. Kursowały także 303 tramwaje. Uruchomiono wszystkie pociągi dalekobieżnych. Wczoraj spóźnienia pociągów w chwili wyjazdu wahały się w granicach 15-20 minut. Wysłano także wszystkie dalekobieżne autobusy PKS oraz do miejscowości podłódzkich, tam gdzie był dojazd. Niemniej jednak było tylko tras do Radomia i Ciechocinka.

Jeżeli chodzi o zaopatrzenie miasta w podstawowe produkty, największym problemem było dowiezienie ich do sklepów. Wyprodukowano wczoraj 180 ton mlekwa i 250 tys. litrów mleka. Duże są także zapasy innych podstawowych artykułów. Niemniej jednak dostawy do sklepów nie przebiegały równomiernie z powodu kłopotów transportowych. Niektórzy „zapobiegliwi” mieszkańcy Łodzi kupują do kilku bochenków chleba i ponad miarę mleka, przez co inni nie mogą dostać normalnej, potrzebnej rodzinie ilości. Zrodnie z zapewnieniami Wydziału Handlu Urzędu Miasta, praca w piekarniach i mleczarniach przebiegać będzie prawidłowo i z zaopatrzeniem w te produkty nie powinno być kłopotów.

Człowiek jest silniejszy!

— Prawie pół godziny jechał mi karetka do wozu na ul. PKWN 3 — mówi położna ANTO-NINA JANOWSKA, która w dniu 24 lata pracuje w łódzkiej Stacji Pogotowia Ratunkowego. — Najkrótsza droga, od ul. Głębokiej, nie mogliśmy się przebić przez śnieżne zaspy. Gdy wreszcie dojechaliśmy w bramie spotkaliśmy matkę pacjentki, zaprowadziła nas na trzecie piętro. Akcja porodowa już trwała.

Niech pan podziękuję w gazecie przede wszystkim mieszkańcom Betskiej, którzy na okazany naszymi serdeczność w sylwestrową noc, Ugościł ich po królewsku, nie brakowało nawet szampana...

W karetce przyszedł na świat dorodny chłopiec, wagi na pewno więcej niż cztery kilogramy. Owinięta w ręcznik, opatulona własnym kożuchem i jak najszybciej popędziliśmy do szpitala przy ul. Sterlinga 13... Ale najważniejsza w tym wszystkim była ogromna radość matki naszej pacjentki. Proszę sobie wyobrazić jak bardzo czekała na syna skoro miała już w domu trzy córki!

Czterech pracowników MPK wyjechało wyremontowanymi autobusami z zakładów naprawczych w Słupsku w sobotę rano, obciążeni sobą, że łatwo zdążyć do Łodzi na Sylwestra. Autobusy utknęły w Chodzieży. Przesiedli się do „Zuka”, który im towarzyszył i jakoś dawał sobie radę z nasilającym się mrozem i śniegami. Dojechali jednak tylko do Kowala. Trudno było marzyć o jakimkolwiek noclegu. Skwapliwie skorzystali z oferty funkcji rury miejskiego posterunku, aż przyszła kolej na odholowanie jej wagonu do zajezdni... Co więcej, p. Kawczyński na swoją zmianę, która miała zakończyć się przymusowym postojem na ul. Nowotki, przyszedł z domu pieszo. Mieszka w Brusle...

W sobotę rano sanitariusz JÓZEF PASZKOWSKI i kierowca GRZEGORZYK wyruszyli z Łodzi, aby odwiedzić po kuracji w jednym z łódzkich szpitali 34-letnią mieszkankę Włocławka. Utknęli czterech kilometrów przed Łęczycą. Rozważali wzywali pomocy przez radio. Wysłano im na ratunek karetkę z Łęczycy. Też utknęła, nim dotęchała na miejsce. Również plusi nie mogli przetrzeć drogi. Udało się to dopiero po 12 godzinach, gdy zmobilizowano najsilniejszy sprzęt odśnieżający. Karetka z pacjentką i pracownikami łódzkiej służby zdrowia doholowano do Łęczycy, gdzie już stali do czasu utworzenia drogi w kierunku Włocławka.

Bez przerwy 24 godziny czuwał nad zwrotnicami i rozjazdami w rejonie Włocławka, Stanisław Ruta. Pracownicy Pogotowia Technicznego MPK — m.in. Eugeniusz Nikodemski i Wiesław Bartak już ani godzin swej pracy nie licza ani nie rozmyśla o ostatnim dniu starego roku. Właśnie tak go nazwano, już się oswoi i swobodnie fruwa po pokojach. Ani myśl wracać na dworku, prawie pożąga gościących gospodarzy dopiero jak się odciepli...

— Wie pan, to się teraz tak jakoś opowiadają — mówi Stanisław Oczkowski — ale na tym mrozie przez tyle godzin, nie było łatwo. Mam odnośne obale ręce od pchania karetki, a myśliarski odmarzł sobie nogi. Pierwszego stycznia właśnie miał rozpocząć urlop wypoczynkowy...

W Miejskim Przedsiębiorstwie Komunikacyjnym najpierw proszą: —

INFORMACJI O DYZURACH APTEK

w Patanicach udziela Apteka nr 47-093, ul. Armii Czerwonej 7
w Zgierz udziela Apteka nr 47-090 ul. Dabrowskiego 10
w Ozorkowie udziela Apteka nr 47-092, ul. Dzierżyńskiego 2

DYZURY SZPITALI POŁOŻNICTWO

Szpital im. Kopernika — dzielnica Górna, Poradnia K, ul. Odzrzańska Cieszkowskiego, Rzgowska, Lokatorska, Przybyszewskiego, gm Rzgów oraz ginekologia z izolacją Polesie, Poradnia K, ul. Fornalskiej.

Instytut Położniczo-Gin. AM (ul. Sterlinga 13) — dzielnica Śródmieście, Poradnia K, Kopcińskiego, Rewolucji 1905 r., gm Brojce z dzielnicy Górna, Poradnia K, ul. Felickiego oraz ginekologia z dzielnicy Polesie, Poradnia K, ul. 1 Maja.

Szpital im. H. Jordana — dzielnica Widzew i Polesie.

Szpital im. H. Wolf — dzielnica Bałuty i z dzielnicy Górna, Poradnia K, ul. Zapolskiej oraz ginekologia z dzielnicy Polesie, Poradnia K, ul. Gdańska Kasprzaka.

Szpital im. Skłodowskiej-Curie w Zgierz — położnictwo — miasto i gm. Zgierz, Aleksandrów, Ozorków, miasto Konstantynów, gminy Parzęczew i Andrespol oraz Łódź z dzielnicy Śródmieście, Poradnia K, ul. 10 Lutego

Szpital im. Marchlewskiego w Zgierz — ginekologia — miasto i gm. Zgierz, Aleksandrów, Ozorków, miasto Konstantynów, gminy Parzęczew i Andrespol oraz Łódź z dzielnicy Śródmieście, Poradnia K, ul. 10 Lutego

Szpital im. Biernackiego (Pabianice) — gmina i miasto Pabianice

Szpital w Głowniu — gmina i miasto Głowno, Stryków oraz gm. Nowosolna.

Chirurgia ogólna — Bałuty — Szpital im. Biłgowskiego (Kniaziewiczowa 1/5), Szpital im. Barlickiego (Kopcińskiego 23) codziennie dla przychodni rejonowej nr 7 Szpital im. Skłodowskiej-Curie (Zgierz, Parzęczewska 35), dla przychodni rejonowych nr 1, 2, 3, 5 Szpital im. Marchlewskiego (Zgierz, Dulsis 17), Ozorków, Aleksandrów, Parzęczew, Górna — Szpital im. Kopernika (Pabianicka 62), Polesie — Szpital im. Kopernika (Pabianicka 62), Śródmieście — Szpital im. Pasteura (Wigury 19), Widzew — Szpital im. Sonenberga (Pleniny 30).

Chirurgia urazowa — Szpital im. Skłodowskiej-Curie (Zgierz, Parzęczewska 35)

Neurochirurgia — Szpital im. Skłodowskiej-Curie (Zgierz, Parzęczewska 35)

Laryngologia — Szpital im. Piłsudskiego (Włocławska 139)

Okulistyka — Szpital im. Skłodowskiej-Curie (Zgierz, Parzęczewska 35)

Chirurgia i laryngologia dziecięca — Szpital im. Korcza (Armii Czerwonej 15)

Chirurgia szczeniowo-twarzowa — Szpital im. Barlickiego (Kopcińskiego 22)

Toksykologia — Instytut Medycyny Pracy (Teresy 8)

Wenerologia — Poradnia Dermatologiczna (Zakąta 44)

AMBULATORIUM DORAZNEJ POMOCY CHIRURGICZNEJ DLA DZIECI

Gabinet chirurgiczny czynny całą dobę, Łódź, Armii Czerwonej 15, tel. 361-30, wewn. 70, 457-50, do 54, wewn. 70.

NOCNA POMOC LEKARSKA

— czynna codziennie od godz. 19-5 w Stacji Pogotowia Ratunkowego m. Łodzi, tel. 886-68

NOCNA POMOC PIELĘGNIARSKA

— dla poszczególnych dzielnic czynna codziennie w godz. od 20 do 5

Bałuty — zabiegł na miejscu w izbie przyjęć Szpitala im. H. Wolf ogłoszenia na zabiegł w domu chorego tel. 777-77

Górna — zabiegł na miejscu w izbie przyjęć Szpitala im. J. Jonschera i Szpitala im. W. Brudzińskiego ogłoszenia na zabiegł w domu chorego tel. 468-58

Polesie — zabiegł na miejscu w izbie przyjęć Szpitala im. M. Madurowicza ogłoszenia na zabiegł w domu chorego tel. 261-85

Śródmieście — zabiegł na miejscu w izbie Szpitala im. L. Pasteura, ogłoszenia na zabiegł w domu chorego tel. 884-11

Widzew — zabiegł na miejscu w izbie przyjęć Szpitala im. N. Sonenberga, ogłoszenia na zabiegł w domu chorego tel. 884-11

WOJEWÓDZKA STACJA POGOTOWIA RATUNKOWEGO W ŁODZI

— ul. Sienkiewicza nr 137, tel. 09

OGÓLNŁÓDZKI PUNKT INFORMACYJNY

dotyczący pracy placówek służby zdrowia — czynny całą dobę we wszystkie dni tygodnia, tel. 615-19

nie pal bez potrzeby

WAŻNE TELEFONY

Informacja o usługach 398-10
Informacja kolejowa 655-55, 234-69
Informacja PKS 334-31
Dworzec Centralny 263-96
Dworzec Północny 747-28
Informacja telefoniczna 63
Komenda Miejska MO centrala 677-22, 232-22
Pogotowie ciepłownicze 233-11
Pogotowie drogowe 409-32
Pogotowie energetyczne 334-31
Rejon Północ 334-28
Rejon Południe 334-28
dla odbiorców przemysłowych 609-32 i 245-72
oświetlenia ulic 229-89
Pogotowie gazowe 395-85
Pogotowie MO 67
Pogotowie Ratunkowe 69
Straż Pożarna 88, 668-11, 798-53, 257-77, 499-00

Pomoc drogowa PZMOT 52-81-10, 706-27
Centrala Informacyjna PKO 731-82
TELEFON ZAUFANIA — 337-37
czynny w godz. 15-7 rano dnia następnego

TEATRY

WIELKI — godz. 19 „Baron cygański”
MAŁA SALA — godz. 20 „Drugie danie”
TEATR 715 — godz. 19.15 „Tato, tato, sprawa się rypla”
MUZYCZNY — godz. 17.30 „Jas i Małgosia” (zamkn.)
Pozostałe teatry nieczynne

MUZEJA

HISTORIA RUCHU Rewolucyjnego (Gdańska 13) godz. 10-18
ODDZIAŁ RADOGOSZCZ (Zgierska 147) godz. 10-18
ARCHEOLOGICZNE I ETNOGRAFICZNE (Pl. Wolności 14) — godz. 10-17
BIOLOGII EWOLUCYJNEJ UL (Park Sienkiewicza) — godz. 10-17
CENTRALNE MUZEUM WŁÓKIENICTWA (Plotkowska 232) godz. 10-17
HISTORIA MIASTA ŁODZI (Ogrodnia 15) — nieczynne
SZUKI (Włocławska 30) — godz. 11-19
POLSKIEJ WOJSKOWEJ SŁUŻBY ZDROWIA (Zeilgowskiego 7) godz. 10-13.

KINA

BALŻEM — „O jeden metra za daleko” ang. od lat 15 godz. 12.45, 16, 19.15
IWANOWO — „Rocky” USA od lat 15, godz. 14.30, 17, 19.30
POLONIA — „Rocky” USA od lat 15, godz. 14.30, 17, 19.30
PRZEDWIOSNIE — nieczynne
WŁOKNIARZ — „Bez zniechęlenia” pol. od lat 19, godz. 14.30, 17, 19.30
WOLNOŚĆ — nieczynne
WISLA — „Abba” szwedz. b.o. godz. 16, 19, 20
ZACHĘTA — nieczynne
LDC — nieczynne
STUDIO — nieczynne
STYLOWY — nieczynne
DEM — „Joseph Andrews” ang. od lat 15, godz. 16, 18, 20
KOŁĘBARZ — nieczynne
GDYNIA — „To moja sprawa” czes. od lat 15, godz. 14.30, „Trzy dni Kondora” USA od lat 18, godz. 17, 19.30
MŁODA GWARDIA — „Kabarét” USA, od lat 15, godz. 12.30, „Kozłozębek” USA od lat 15, godz. 5, 17.30
MUZA — nieczynne
1 MAJA — nieczynne
POKÓJ — nieczynne
ROMA — nieczynne
STOKI — nieczynne
OKA — „Gdziekolwiek jesteś pannie prezydencie” pol. od lat 12, godz. 12.30, „Inny mężczyzna” fr. o lat 15, godz. 19, 15, 17.30, 20
POLESIE — „Trzej muskietowie” banam., od lat 12, godz. 17, „Człowiek z marmuru” pol. od lat 15, godz. 19
POPULARNE — nieczynne
ENERGETYK — nieczynne
HALKA — nieczynne
PIONIER — nieczynne
REKORD — nieczynne
SWIT — nieczynne
SOJUSZ — nieczynne
TATRY — „Joe Valachi” wifr. od lat 16, godz. 15, „Kolumna Trajana” rum. b.o. godz. 17.30

DYZURY APTEK

Główna 14, Obr. Stalingradu 15, Nicimarska 15, Dabrowskiego 99, Olimpijska 7A, Lutomska 146

STAŁE DYZURY APTEK

Apteka nr 47-093, Aleksandrów, ul. Kościuszki 6.
Apteka nr 47-067, Konstantynów, ul. Sadowa 10.
Apteka nr 47-093, Głowno, ul. Łowicka 98.

FILHARMONIA ŁÓDZKA

informuje, iż z powodu złych warunków atmosferycznych odwołane zostają koncerty w dniu 5 i 6 b.m.

CZWARTEK, 4 STYCZNIĄ
PROGRAM I
11.40 Tu radio kierowców. 12.05 Z kraju i ze świata. 12.25 Muzyka polska...

PROGRAM II
11.30 Wład. 11.35 Radiowa Poradnia Rodzina. 11.40 Muzyka pod strzechy...

PROGRAM III
12.00 Ekspres przez świat. 12.05 W tonacji Trójkę. 13.00 Powtórka z rozrywki...

PROGRAM IV
12.00 Wład. 12.05 Wład. (2). 12.10 „Za granicami miast”...

PROGRAM V
15.45 Język francuski (kol.). 17.45 Świat na małym ekranie...

KOLEŻANEC
INZ.
ZOFII BUKRANT
Wyrzy serdecznego współczucia z powodu śmierci

KOLEŻANEC
IRENIE PAWLAK
Wyrzy najserdeczniejszego współczucia z powodu zgonu

KOLEŻANEC
MARI SALAMON
Wyrzy serdecznego współczucia z powodu śmierci

KOLEŻANEC
BRONISŁAWA FUTYMA
Pogrzeb odbędzie się dnia 4 stycznia br. o godzinie 12 z kaplicy cmentarza rzym.-katołickiego...

KOLEŻANEC
ZENONA ZAJACZKOWSKA
Pogrzeb odbędzie się w dniu 4 stycznia br. o godzinie 12 na Cmentarzu Komunalnym Zarzew - część katolicka.

CERUJE garderobę, dzianinę, crepelinę, dywany, kożuchy - Pawlikowska, Kościuszki 41. 29845 g
Nieruchomości
DZIAŁKĘ budowlaną w Łodzi - kupię. Oferty „29723” Prasa, Piotrkowska 96.

Przetarg
Spółdzielnia Pracy „Czystość” w Łodzi, ul. Urzędnicza 36
OGŁASZA PRZETARG NIEOGRANICZONY

na sprzedaż samochodu dostawczego marki „Żuk”, typu A-05 furgon, nr rej. 2550 IS, nr podwozia 114963, nr silnika 240531. Cena wywoławcza 42.500 zł.

Przetarg odbędzie się w dniu 18 stycznia 1979 roku o godz. 12 w oddziale transportu w Łodzi przy ul. Tylnej 5. Ofereci winni wpłacić do kasy przedsiębiorstwa wadium w wysokości 10 proc. ceny wywoławczej najpóźniej w przeddzień przetargu.

Przedsiębiorstwo Gospodarki Mieszkaniowej Łódź-Sródmieście z siedzibą w Łodzi, ul. Buczka nr 6
OGŁASZA PRZETARG na rozbiórkę budynku:

Oferty z napisem „Rozbiórka” należy składać w terminie do 22 stycznia 1979 roku w godz. urzędowych. W ofercie należy podać nazwisko, imię, adres oferenta, kwotę oferowaną, deklarowany termin rozbiórki, łącznie z uporządkowaniem terenu.

Przed przystąpieniem do przetargu należy wpłacić wadium w wysokości 1000 zł w kasie przedsiębiorstwa, ul. Buczka nr 6. Komisyjne otwarcie ofert nastąpi następnego dnia po upływie terminu składania o godz. 10 w gmachu dyrekcji (sala konferencyjna).

Zastrzega się prawo wyboru oferenta lub unieważnienia przetargu bez podania przyczyn. 31-k

W styczniu
KRAJOWA LOTERIA PIENIEŻNA
wypłaci 15.000.000 zł
szczęśliwym nabywcem losów
dodatkowe wygrane nowocześnie

POMOC domową na stałe - przyjmie. Zakład Rymarzki Łódź, Piotrkowska 67 (lewa oficyna w podwórku). 29368 g

POMOC do dziecka na 4 godziny 5 razy w tygodniu potrzebna. Nowomiejska 4 m. 42. 29733 g

POTRZEBNA opiekunka do dziecka. Claska 19 m. 21, po 17. 29540 g

DOCHODZĄCA do 6-miesięcznego dziecka potrzebna. Tel. 839-11. 29510 g

POTRZEBNA opiekunka do 3,5-letniego dziecka. Zgierska 83/105 m. 58 po 18. 29811 g

POTRZEBNA pomoc do dwójki małych dzieci. Wici 30 m. 55 po 20. 29825 g

BUKIECIARSKĄ zatrudnię - kwiaciarnia, Armii Ludowej 40. 29824 g

UWAGA! - Restauracja „Złocianek” - Astrów 25, tel. 702-40 z dniem 2 stycznia czynna będzie od 10 do 22 również w niedzielę. Zapraszamy! 29597 g

SPÓŁDZIELNIA Elektrotechniczna - Poznań. Zakład Elektrotechniczny Wacław Kaczor, Suchy Las koło Poznania, Sprzedaż 7, poleca usługi remontu wszystkich typów pomp i silników gęsbionych, również naprawy ekspresowe. 25 k

CYKLINOWANIE bezpyłowe, lakierowanie 297-87 rano, wieczorem. Pankiewicz. 29216 g

USŁUGI hydrauliczne inż. Lech Przyłuski. Tel. 239-48. 29316 g

WSPÓLNIA do szklarki - przyjmie. Oferty „28904” Prasa Piotrkowska 96.

ODSTĄPIE jedno miejsce na cmentarzu przy ulicy Ogrodowej. Oferty „28774” Prasa, Piotrkowska 96.

W tytule tym nie ma zbyt wiele przesady, bowiem siatkarce Startu mają za zadanie nie tylko obronić (co najmniej) ubiegłorocznego dorobku I-ligowego, jak również w pełni udany start w rozgrywkach o europejski Puchar Zdobywców Pucharów.

W korzystniejszej sytuacji znajdują się łodzianki w rywalizacji o europejski PZP. Po pokonaniu ASPET i Mntpellier siatkarce Startu awansowały do półfinału, w którym będą miały za przeciwnika jugosłowiański zespół OK Rijeka. Wydaje się że ta przeszkoda będzie przed barierą drużyny pokonana i Start awansuje do finału rozgrywek, który odbędzie się w Anconie (Włochy).

Sprawa o wiele trudniejsza to wywalczenie miejsca w finale A tegorocznych rozgrywek o mistrzostwo I ligi. Seria ostatnich niepowodzeń sprawiła, że Start zajmuje aktualnie 10. miejsce, ustępując jednym punktem zespołom warszawskiego AZS i sosnowieckiego Piomienia. Chcąc awansować do „pierwszej szóstki” podopieczni mgr A. Chmielnickiego muszą wygrać wszystkie pozostałe mecze w rozgrywkach grupowych (z Czarnymi w Słupsku, Polonią w Świdnicy oraz Wisłą i Stalą Bielsko w Łodzi).

Być może uwagę pierwszorzędową doświadczenie wieloletni zawodnik Startu, a także doskonała dyspozycja młodzieży (nrzede wszystkim

Boniek 21 we... Francji
Noworoczny numer „France Football” przynosi pełną dokumentację plebiscytu tego pisma na najlepszego piłkarza Europy, w którym zwyciężył Kevin Keegan. Wśród 39 sika syfikowanych piłkarzy znalazł się też Polak - reprezentant Widzewa - ZBIGNIEW BONIEK (21 miejsce).

Łodzianin zyskał najwyższe uznanie u ekspertów ZSR, który w swojej liście umieścił Bonika na pierwszym miejscu za Krankiem, Resbrinkiem, Keeganem i Bettęą.

Z przyczyn technicznych
KOLEJNY ODCINEK
POWIEŚCI
zamieścimy w następnym numerze gazety. Przepraszamy.

SPORT SPORTS SPORTS SPORTS

Pierwszy trening piłkarzy Widzewa

Wczorajszym treningiem piłkarzy Widzewa rozpoczęli przygotowania do nowego sezonu. Niezwykle trudnego i co tu ukrywać z określonymi aspiracjami. Gwoli przypomnienia dodajmy, że jesienią Fundus Widzewa zakończył na trzecim miejscu w tabeli z dorobkiem 20 punktów i z niewielką stratą do prowadzącej w rywalizacji łódzkiej Odry. Miejsce w pierwszej trójce na finiszu rozgrywek jest ambicją tej drużyny i udział oczywiście w rozgrywkach europejskich pucharów.

Trudne warunki atmosferyczne panujące w kraju, przyczyniły się również do tego iż pod wodzą nowego trenera Stanisława Świerka nie uczestniczyli w pierwszym treningu wszyscy zawodnicy. Kilkakrotnie wyruszyli na trasę samochodami mający swe rodziny na Wybrzeżu - kapitan zespołu Burzyński, Rozborzki i Tłokiński, lecz zasypano na drogach utrudniały im dotarcie do Łodzi. Dlatego też nie mogli uczestniczyć w inauguracyjnych zajęciach. Nie brał w nich udziału również Kamieński.

Po wczorajszym treningu przeprowadziliśmy z nowym opiekunem piłkarzy Widzewa rozmowę. - Mam 43 lata, jestem trenerem I klasy, szkoleniowcem zaś przez 8 lat - mówi Stanisław Świerk. W piłkę nożną rozpocząłem grać w Motorze Lublin. Najpierw w drużynie trampkarzy, następnie juniorów, a później w pierwszej jedenastce tego klubu. Łódzcy sympatycy piłkarska pamiętają mnie zapewne z rywalizacji z Motorem z Widziarzem Łódź decydującym o awansie do II ligi. Po zakończeniu kariery zawodniczej zostałem trenerem zespołu, w którym przez wiele lat występowałem na boisku. W tym też okresie moim podopiecznym był reprezentacyjny stoper - Władysław Zmuda. Później „trenerskie drogi” zawiodły mnie do Moto Jelcz Oława. Wprowadziłem ten zespół z ligi międzywojewódzkiej do II ligi. Następnie przeniosłem się do Górnik Wałbrzych, gdzie moimi wychowankami są m. in. gracze obecnie w Widzewie - Marek Pieta i w Stali

Trudne zadanie wicemistrzyń Polski

Mielec - Zbigniew Ciołek. Pół sezonu spędziłem w GKS Tychy i teraz jestem szkoleniowcem Widzewa. Chyba o pół roku za późno. - Obejmuje pan zespół w sytuacji, kiedy w historii tego klubu, po raz pierwszy w jesiennej rundzie zdobył on 20 punktów i ma doskonałą pozycję do rozgrywek w wiosennej turze rywalizacji. Nowe i trudne zatem zadanie stoi przed panem...

Wcale się tego nie obawiam. Powiem nawet więcej, ten fakt mobilizuje mnie do bardziej wyjątkowej pracy. Zdaje sobie doskonale sprawę z tego, iż kibice widzewscy liczą na jak najwyższą pozycję swych ulubieńców pod koniec rozgrywek. Myślę, iż szybko znajdzie wspólny język z zawodnikami i nie zawiedzie ich zaufania. - Czy ma Pan rozważanie co do wartości poszczególnych zawodników i możliwości drużyny? - Oglądałem Widzew w akcji trzykrotnie. Ostatni raz podczas ligowego meczu z GKS Katowice. Mogłem się przekonać iż jest to zespół umiayący grać w piłkę i stojący w rywalizacji nowoczesne arkana futbolu. Podczas przygotowań do sezonu będę miał również możliwość bliżej przyjrzeć się poszczególnym zawodnikom.

Nowy trener, zatem nowe jego „oblicze” w stylu gry zespołu... - Z uwaga śledzę wszystkie „nowe prądy” w światowym piłkarskim. Staram się również wprowadzać elementy nowoczesnego futbolu do drużyny, którą prowadzę. Będę do chiał również uczynić w przypadku Widzewa. Czy mi się to uda - powiakaże to już wiosenna runda rozgrywek.

Rozm.: (A. Szym.)