

# Leonid Breżniew gościł w „Arteku”

Leonid Breżniew gościł 9 bm. we wszechzwiązkowym obozie pionierskim „Artek” biorąc wraz z wieloletnią grupą pionierów ze Związku Radzieckiego i ich rówieśników z 73 krajów świata, udział w uroczystości, związanej z obchodami Międzynarodowego Roku Dziecka.

Leonid Breżniew gorąco i serdecznie powitał dzieci nazywając je nadzieją i przyszłością naszej planety. Mimo, iż mówili różnymi językami — powiedział — znaleźliśmy wspólny język, język prawdy. Pokój jest szczęściem dzieci i szczęściem wszystkich ludzi.

Wydanie A piątek, 10 sierpnia 1979 roku Rok XXXV ZŁDZ, nr 178 (9354) Cena 1 zł

# DZIENNIK POPULARNY

# Edward Gierek przebywał na Podkarpaciu

I sekretarz KC PZPR EDWARD GIEREK przebywał 9 bm. w woj. krośnieńskim, zapoznając się z dorobkiem i głównymi problemami społeczno-gospodarskimi tego regionu, w którym produkcja przemysłowa splota się z rozwojem rolnictwa, gospodarki leśnej i turystyki.

Serdecznie witany przez załogę E. Gierek w towarzystwie gospodarzy województwa zwiedził Sanońskie Zakłady Przemysłu Gumowego „Stomil”. Rozbudowane ostatnio kosztem 3,5 mld zł przedsiębiorstwo przestawiało się w największą i najnowocześniejszą w Europie wytwórnię tłoczonych i formowanej przemysłowej galanterii gumowej przeznaczonej dla motoryzacji, górnictwa, przemysłu (Dalszy ciąg na str. 2)

# Główny cel — pomyślne wykonanie zadań 1979 r.

Rozmowa z rzecznikiem prasowym rządu — Wł. Janiurkiem

Do końca roku pozostało cztery i pół miesiąca. Jest to okres, który ostatecznie przesądzi o powodzeniu naszej niełatwej tegorocznej pracy, a także o bazie wyjściowej do

zadań roku 1980, który wieńczy dekadę lat siedemdziesiątych. — Na jakie więc problemy zwraca uwagę rząd? Jakim tematom poświęci on najwięcej czasu?

Z tymi pytaniami zwróciła się Polska Agencja Prasowa do rzecznika prasowego rządu — wiceministra Włodzimierza Janiurka.

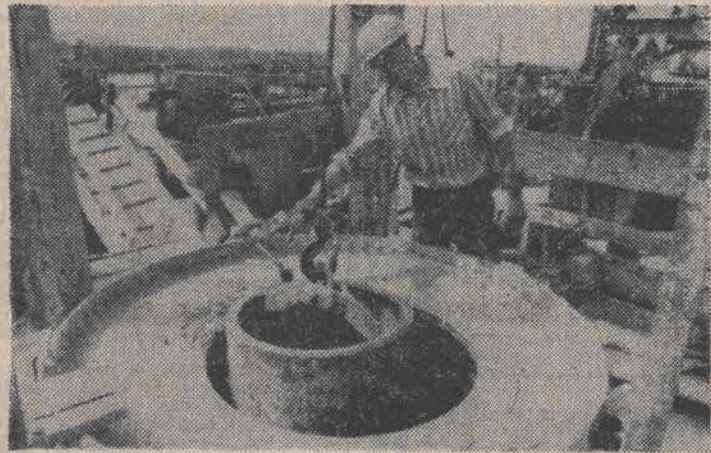
— Głównym celem i myślą przewodnią działalności rządu jest doprowadzenie do pomyślnego wykonania weszłych zadań planu 1979 roku. Jest to sprawa centralna w całokształcie poczynań związanych z rozwojem gospodarki i warunkami życia obywateli. Centralna a przy tym złożona. Nie tylko z uwagi na rozmiar i ciężar gatunkowy postawionych celów społecznych i ekonomicznych, ale także — a może przede wszystkim — z powodu stonnia trudności, jakie trzeba nas od cięższych dni roku, a wynikała z zewnętrznych i wewnętrznych uwarunkowań funkcjonowania gospodarki.

Skuteczne przeciwstawianie się tym kłopotom podjęmowanie w ogóle w miarę możliwości wyprzedzające niezbędnych decyzji oraz umiarkowana kontrola ich wykonania — oto sprawy, które zajmują wiele miejsca w pracach rządu w drugiej połowie roku. Będą temu celowi służać okresowe oceny realizacji zadań gospodarczych dokonywane przez Radę Ministrów, tak i szczegółowa analiza sytuacji w wybranych dziedzinach i branżach.

Zgodnie z zaleceniami Prezydium Rady ze szczególną troską podchodzi się do realizacji podstawowych celów społecznych polityki partii i państwa. Przewodnie ze chęcią o rozwój gospodarki i o odpowiedzialność mówiący — o odpowiedzialnie zaostreżeniu rynek w podstawowe artykuły spożywcze oraz przyjęcie z niezbędna pomocą rolnictwu; odebędzie się specjalne posiedzenie Rady Ministrów na którym dokonano się oceny stopnia wykonania rządowego programu wcielania w życie postanowień XV Plenum KC PZPR.

Mocny akcent w planie pracy rządu położono również na inne ważne cele społeczne, a wśród (Dalszy ciąg na str. 2)

# Budowa mostu na Trasie Toruńskiej



Przy realizacji największej obecnie inwestycji komunikacyjnej stolicy — Trasy Toruńskiej, główne prace koncentrują się przy wznoszeniu mostu na Wiśle. W miesiącach letnich osiągnięto duże przyspieszenie. Roboty trwają nie tylko na dnie Wisły, ale także po obu stronach rzeki. Niz: Jan Nowalski odbiera pojemnik z piaskiem z dna Wisły, gdzie stanie ostatni filar mostu.

CAF — Radkiewicz — telefoto

# 34 rocznica tragedii Nagasaki

Przy dźwiękach dzwonów kościelnych mieszkańcy Nagasaki uczcili w czwartek rano pamięć ofiar amerykańskiej bomby atomowej, która spadła na to miasto przed 34 laty. Wybuch atomowy spowodował w Nagasaki śmierć 74 tysięcy osób. Tylko w ciągu ostatnich 12 miesięcy 1,263 mieszkańców Nagasaki zmarło na chorobę popromienną. Pamięć ofiar bomby atomowej uczczono minutą ciszy. W czasie manifestacji z udziałem 17 tys. osób, burmistrz Nagasaki, Motojima, odczytał apel pokojowy.

# Zmarł prof. W. Taszycki

W Krakowie zmarł w wieku 81 lat jeden z najwybitniejszych językoznawców polskich, profesor Uniwersytetu Jagiellońskiego, członek rzeczywisty PAN — Witold Taszycki.

Głównymi kierunkami badań prof. Taszyckiego były dialektologia historyczna języka polskiego i onomastyka. Opublikował prz. 600 prac naukowych. Pokolenia Polaków znają go głównie z opracowanych wspólnie z prof. Stanisławem Jodłowskim „Zasad pisowni polskiej i interpunkcji”, które — opublikowane w latach 30 obowiązują do dziś.

# WŁOCHY

# Powołanie komisji parlamentarnej do zbadania sprawy Aldo Moro

Izba Deputowanych włoskiego Zgromadzenia Narodowego zdecydowała w środę o powołaniu 31-osobowej komisji parlamentarnej, która zajmie się szczegółowym zbadaniem tajemnicznej sprawy porwania i zamordowania przez „Czerwone Brygady” byłego przewodniczącego włoskiej Chadech — Aldo Moro. W jej skład ma wejść przewodniczący parlamentu i piętnastu senatorów i

Ustalono dwa równoległe kierunki badań tej komisji. Z jednej strony podda ona gruntownej analizie działalność włoskich władz politycznych i policji po uprowadzeniu Aldo Moro 18 marca ub. roku, do zamknięcia tego zwołał dwa miesiące później — 9 maja. Z drugiej zaś przynajmniej szeroko zakrojone badania dotyczące terroryzmu we Włoszech w ostatnich latach.

# Duży ruch na przejściu w Chyżnem



Duży ruch panuje na przejściu granicznym w Chyżnem (woj. nowosądeckie). W ciągu doby przewija się tamtejsze ponad 10 tysięcy osób. CAF — Momoł — telefoto

# „Zaria” — nowy gatunek pszenicy

Nowy gatunek pszenicy — „Zaria” — wyhodowali pracownicy stacji doświadczalnej w okręgu Riazzańskim. Charakteryzuje się on znaczną odpornością na choroby oraz dużym ziarnem zawierającym większą ilość białka niż dotąd znane rodzaje pszenicy. Nowa odmiana pszenicy została zatwierdzona przez Ministerstwo Rolnictwa z zaleceniem jej popularyzacji.

# Kampucy niezbędna jest pomoc na sumę 100 milionów dolarów

Dziennik „New York Times” zamieszcza relacje przedstawicieli ONZ i Międzynarodowego Czerwonego Krzyża na temat skutków zbrodniczej polityki reżimu Pol Pot. W Kamboży, wchodzący oni w skład specjalnej delegacji, która niedawno odwiedziła Kampuce i stwierdza, że co najmniej 2 mln mieszkańców tego kraju cierpi głód i reszta ludności jest niedożywiona. Klęska głodu w obliczu której znalazła się Kampuca, jest jednym z skutków nieludzkiej polityki reżimu Pol Pot, zmierzającej do całkowitego wyniszczenia narodu kampucyjskiego. Wielkie polacie pol żyjących w pobliżu granicy z Wietnamem są zupełnie bezsilni. Wschodnią część kraju zostały zamienione w pustynie, na której nie ma prawie żadnych oznak życia. Ocena się, że zasiewy obejmują zaledwie 5 proc. wszystkich użytków rolnych. Według oceny członków komisji Kampucy niezbędna jest pomoc w formie dostaw leków i żywności na sumę około 100 mln dolarów. O ile nie udzieli się takiej pomocy, kraj znajdzie się w tragicznej sytuacji.

# Indie nie zezwolą na przemarsz 50 tysiącom „Biharczyków”

Jak podaje delhijski dziennik „Patriot” z 9 bm., powołując się na źródła oficjalne, Indie nie zezwola 50 tysiącom tzw. Biharczyków przemarszerować z Bangladeszu przez terytorium indyjskie do Pakistanu.

Ogółem około 300 tysięcy „Biharczyków” — muzułmanów niebengalskich mieszkających w Banglade-

szu, pragnie przenieść się do Pakistanu, ale Pakistan nie chce ich przyjąć, odrzucając ich twierdzenie, że są osobami narodowości pakistańskiej. Część „Biharczyków” — ok. 50 tysięcy — postanowiła przedrzeć się do Pakistanu przez Indie, szlakiem długości prawie 2 tys. kilometrów i zamierza wstąpić w drogę 14 bm., w dniu rakietańskiego święta niepodległości.

# Z. Bartosiewicz — ministrem energetyki i energii atomowej

Rada Państwa na wniosek prezesa Rady Ministrów powołała Zbigniewa Bartosiewicza na stanowisko ministra energetyki i energii atomowej odwołując z tego stanowiska Andrzeja Szozde.

W 1932 r. w Częstochowie w rodzinie robotniczej. W 1952 r. podjął pracę na stanowisku mistrza w Fabryce Maszyn Włókienniczych w Zielonej Górze. Pracując w zakładach przemysłu maszynowego awansował na coraz wyższe stanowiska. Studia inżynierskie ukończył na Politechnice Gdańskiej. Od kwietnia 1976 r. zajmował stanowisko podsekretarza stanu w Ministerstwie Przemysłu Maszyn Cieżkich i Rolniczych. Jest członkiem PZPR.



Zbigniew Bartosiewicz urodził się w 1932 r. w Częstochowie w rodzinie robotniczej.

Prezes Rady Ministrów na wniosek ministra energetyki i energii atomowej powołał dr Lechosława Gruszczyńskiego na stanowisko podsekretarza stanu — pierwszego zastępcę ministra energetyki i energii atomowej i mgr Jerzego Wojtkiewicza na stanowisko podsekretarza stanu w Ministerstwie Energetyki i Energii Atomowej.

Prezes Rady Ministrów na wniosek ministra energetyki i energii atomowej odwołał mgr inż. Bolesława Bartoska ze stanowiska podsekretarza stanu w Ministerstwie Energetyki i Energii Atomowej.

# Podwodna tragedia

Brytyjskie towarzystwo, zajmujące się wydobyciem ropy naftowej ze złoża na Morzu Północnym poinformowało, iż w środę podczas podwodnych prac wydarzył się tragiczny wypadek, w wyniku którego poniosło śmierć dwóch amerykańskich nurków. Uwięziony w specjalnym dzwonie kesonowym na głębokości 150 metrów — nurkowie 17 rodzin oczekiwali na ratunek, który niestety nadszedł zbyt późno.

# Na Węgrzech 100 km/godz.

Jak informuje agencja MTT, na Węgrzech wprowadzono nowe limity szybkości, które będą obowiązywały od 12 bm. Na autostradach szybkość nie może przekroczyć 100 km na godzinę, a na innych drogach — 80 km na godzinę.

Luty 1939 r.

• Demokratyczny poseł na Sejm RP wniósł pod obrady luby postulat umożliwienia powrotu do kraju więźniom Breżcya, którzy przebywają na emigracji.

• Do Warszawy przybył z wizją szef policji i SS Rzeszy H. Himmler, którego powitał w stolicy gen. Kordian Zamorski. Wraz z Himmlerem przyjechała wyuczona niemieckich kombatanów z gen. Reinhardtem.

• W jednej z kawiarni we Wrzeszczu właściciel wywił kartkę z napisem: „Pom i Polakom wstęp zabroniony”.

• 24 lutego tano grupa SS-manów otoczyła we Wrzeszczu polski dom akademicki i pobiła jego mieszkańców. Przybyła na miejsce policja aresztowała Polaków.

• Tego samego dnia o godz. 10.00 prof. Fligel przesłał swój wykład na Politechnice Gdańskiej i wrócił się do studentów Niemców: „Teraz możecie zrobić rozrądek”. Rozwyzdżona hitlerowska tłuszcza rzuciła się na Polaków z okrzykiem: „Polen raus!” Polacy zostali usunięci z całej uczelni.

• Marszałek Rydz-Smigły nakazał gen. Stachiewiczowi przystąpić do sporządzenia szczegółowego planu strategicznego „zechód”.

# Przed pamiętnym wrześniem

2 marca

• „W Warszawie nastąpił stan napięcia. Koła polityczne zerzuciły MSZ, że dale się wieść partnerowi o złej woli. „Moje żałosne — oświadczył m. in. min. Beck — oparte jest na głębokim doświadczeniu. Wszystkie oświadczenia Hitlera były prawdziwe. Nigdy mnie on nie oszukał”. (Z raportu rumuńskiego min. spraw zagranicznych — Galencu).

15 marca

• Dwijsze Wehrmachtu wkroczyły do Pragi.

18 marca

• „...Nie zdążyły jeszcze wojska niemieckie zająć Pragi, a już rozpoczęło się koncentracja tych wojsk przeciw Polsce”. (Z komentarza radzieckich „Izwestii”).

19 marca

• W fabryce Hottelera przy ul. Kąknej w Łodzi niemieccy robotnicy pod wodzą Melidy Herceg zorganizowali akcję mającą na celu dyskredytowanie Polski i Polaków. Dopiero wskutek strajku polskiej części załogi fabryki Niemcy zostali zwolnieni.

21 marca

• Ribbentrop, wezwawszy amb. Lipskiego, skrzył się na złotym antyniemieckie manifestacje studentów w Polsce. Przy okazji przypomniał ofertę Niemiec w sprawie Gdańska i groźbę zacięci pospółch przy podejmowaniu decyzji przez stronę polską.

22 marca

• Nad litewską Kłajpedą zawisła hitlerowska flaga ze swastyką.

• W słowackim Żylinie odbył się wiec, na którym wicepremier Tuks powiedział: „Polska dążyła do rozbioru Słowacji, ale od tego obywateli Słowaków Berlin. Wojska niemieckie będą bronić naszego państwa”.

23 marca

• Rano rząd słowacki Tiso podpisał tajny układ oddający Słowację pod kontrolę Rzeszy.

• Wicecmar Wehrmachtu sejmł kluczowe pozycje strategiczne na granicy Słowacji z Polską.

• Policja gdańska przystąpiła do budowy umocnień na granicy z Polską.

• W Warszawie dowódcy armii otrzymali wytyczne do opracowania planów działań wojennych na swych obszarach.

# CO DZIEŃ CONIESIE

W 222 dniu roku słońce wzeszło o godz. 5.10, zajdzie zaś o 20.12.

# Imieniny obchodzą

Borys, Wawrzyniec

# Dyżurny synoptyk

w dniu dzisiejszym dla Łodzi przewiduje następująca pogodę: zachmurzenie duże, okresami umiarkowane, z opadami deszczu. Możliwość wystąpienia burzy. Temperatura minimalna 13, maksymalna 22 st. C. Wiatr słaby i umiarkowany z kierunków południowych. Ciśnienie o godz. 19 wynosiło 988,3 hPa (737,3 mm).

# Ważniejsze rocznice

1944 — Pierwsza audycja radiowa w wolnej Polsce. Nadano ją z wagonu transmisyjnego („Pszczółka”) w Dęblinie

1944 — We Francji wybuch powstania narodowe przeciwko hitlerowcom.

# Tako sobie myśl

Kto niezachwiany jest w swej wierze w siebie, tego wszyscy szanują.

# Uśmiechnij się



Bez komentarzy



# Edward Gierek przebywał na Podkarpaciu

(Dokończenie ze str. 1)

siu maszynowego okrętowego, rolnictwa i budownictwa.

Rozmowy E. Gierka z kadra techniczna i młoda załoga koncentrowały się wokół przedsięwzięcia zmierzającego do stałego podnoszenia jakości i nowoczesności wyrobów tak by w pełni odpowiadały one rosnącym wymaganiom rynku i eksportu.

Z kolei E. Gierek udał się do miejscowości Liszna odwiedzając grube leśników pracujących przy wyrębie lasu i transporcie drewna.

Następnie I sekretarz KC PZPR odwiedził Muzeum Budownictwa Ludowego w Sanoku — jeden z najstarszych w kraju skansenów słynący w wielu krajach z działalności naukowej i konserwatorskiej.

I sekretarz KC odwiedził również zakład rolny w Pakoszowie należący do Państwowego Ośrodka Rodowej Zarodowej w Brzozowie.

W czasie wizyty, I sekretarz KC

PZPR rozmawiał z rolnikami i pracownikami obsługi rolnictwa, pracującymi przy żniwach. Nawiązywał do ich wypowiedzi, Edward Gierek stwierdził m. in., że ukształtowana pod wpływem niekorzystnych warunków atmosferycznych na początku br. i wiosennej, długotrwałej suszy, sytuacja produkcyjna rolnictwa wymaga zwiększonego wysiłku samych rolników i całej gospodarki narodowej.

Komitet Centralny PZPR — powiadził E. Gierka — przykłada wielką wagę do inicjatyw i działań, podjętych po XV Plenum w gminach i na wsł. Szczególnego znaczenia nabierała zwłaszcza starania o sprawne i bez strat zebranie wszystkich plonów z pol i łąk, zmagadzenie jak największej ilości pasz, wykorzystanie do tego celu słomy i innych odpadów pożywnych.

Edward Gierek podkreślił znaczenie wysiłku polskich rolników Społeczeństwo widzi i docenia ich trud, a państwo przychodzi im z coraz większą pomocą.

Na zakończenie pobytu w woj. krakowskim, I sekretarz KC spotkał się również z Sekretariatem KW PZPR, zapoznając się z aktualnymi sprawami aktywizacji gospodarczej Podkarpacia.

## Głowice nuklearne USA w Europie?

W związku z opublikowanymi w ostatnich dniach przez prasę zachodnią wiadomościami o planach USA zamalowania w pięciu krajach zachodnioeuropejskich, należących do NATO, 600 rakiet z głowicami nuklearnymi, typu „Pershing” i „Cruise”, grupa deputowanych Włoskiej Partii Komunistycznej, wystąpiła z interpelacją do ministra obrony i ministra spraw zagranicznych Włoch, Komunistyczny posełowie domagają się „zapewnienia”, iż rząd włoski w tej sprawie kieruje się zasadą, zgodnie z którą bezpieczeństwo, obronność a także sama niezależność Włoch znajdują fundamentalną gwarancję w utrzymaniu w Europie równowagi sił między dwoma do siebie wrogimi i wzajemnie redukującymi siłami. Projektowana instalacja wielkiej liczby nowych rakiet nuklearnych przez NATO mogłaby spowodować niebezpieczne zakłócenie tej równowagi — perspektywy”. Zgodnie z interpelacją WPKP, Ugo Peccholi stwierdził, że podobne opinie, „podyktowane amerykańskimi interesami strategicznymi, mogłoby wystawić całą Europę zachodnią na nowe, poważne niebezpie-

czeństwa”. Z podobną interpelacją wystąpił w czwartek deputowany Włoskiej Partii Socjalistycznej,

## Samoloty RFN naruszyły obszar Szwecji

Szwecja oficjalnie zaprotestowała przeciwko naruszeniu swego obszaru powietrznego przez samoloty RFN. W aide-memoire przekazanym ambasadzie RFN w Sztokholmie zwrócono uwagę, że samoloty zachodnioloteckie wielokrotnie naruszały w lipcu br. obszar południowej części Szwecji. Rząd Szwecji składał już w tej sprawie demarche 10 lipca.

## REKORD GOLIBRODY

# Przez godzinę ogolił 223 mężczyzn

43-letni japoński fryzjer Isao Tsuchiya jest od środy nowym rekordzistą świata w goleniu brody na czas. W ciągu godziny „obgolił” on 223 mężczyzn, używając za każdym razem innej brzozy. Nowy rekordzista korzystał z pomocy żony i jednego ze współpracowników, którzy przygotowywali mu „teren do działania”, mydła brydo oczekują-

cych w kolejce klientów. Tsuchiya jest właścicielem 3 zakładów fryzjerskich w mieście Chigasaki. Z księgi rekordów Guinnessa wynika, że poprzednim rekordzistą w tej kategorii był Brytyjczyk Gerry Harley, który w pierw. „uporał się” z 190 brodami, a później w maju br. swoje osiągnięcie poprawił do 203 ogolonych klientów w ciągu godziny.

# SPORT SPORT SPORT SPORT SPORT

## NAJCIEKAWSZY MECZ WE WROCLAWIU

# LKS z Górnikiem, Odra z Widzewem

## w 4 kolejce ekstraklasy

Do najbardziej interesującej konfrontacji w czwartek należy dojdzie zapewne we Wrocławiu, gdzie zmierza się zespół Śląska i krakowski Wisły. Obie drużyny mają na swoim koncie po cztery zdobyte punkty, a końcowy rezultat spotkania wrocławskiego przyniesie odpowiedź na pytanie: która z nich przewodzić będzie (aż do środowej, piątej kolejki) w tabeli ekstraklasy.

Lazurowicz, i Szymura. Do atutów w drużynie Górnika zaliczyć należy młodego piłkarza, reprezentanta Polski juniorów — Palasza.

W zgodnej opinii obserwatorów dotychczasowych występów pierwszo-

## Sopockie ME już bez Polaków

Deszczowa pogoda pokrzyżowała nieco szki organizatorom sopockiego ME amatorów w tenisie. Przed południem nie odbyły się wieczór zaplanowane mecze.

## Wyjazdowe „sesje” Włókniarza i Concordii

Piłkarze Włókniarza Pabianice wyjechali do Gorzowa, gdzie w sobotę (godz. 17) spotkają się w kolejnym meczu o mistrzostwo II ligi z tamtejszym Stilonem.

Pabianiecki beniaminek stanie do meczu ze Stilonem w Gorzowie we wzmocnionym składzie. Do zespołu włączony bowiem został S. Klimaszewski wychowanek Łodzianki, grał w Widzewie, a ostatnio bronił barw Czarnych Słupsk. Być może zagra też w Gorzowie były zawodnik I-ligowego LKS A. Klimas.

Mimo tego wzmocnienia pabianieczan czeka w Gorzowie ciężkie zadanie. Stilon przed tygodniem pokonał w Gliwicach tamtejszego Plastra, a ponadto spotkaniem z Włókniarzem gorzowianie zainaugurują w swoim mieście II-ligowe rozgrywki. Na inaugurację łatwo nie oddaje się punktów przeciwnikom przed własną publicznością.

W najbliższą środę pabianieczanów czeka wyjazdowy mecz w Oławie z tamtejszym Moto-Jelczem. Po meczu w Oławie pabianieczanie wyjeżdżają na Węgry, występując w Szegedzie jako reprezentacja Łodzi w międzynarodowym turnieju.

Jeszcze trudniejszego przeciwnika ma Piotrkowska Concordia. Pod opieką Cz. Fudaleja zmierza się z byłym I-ligowcem stołeczną Gwardią. Przy pełnej mobilizacji i ambitnej grze stać chyba Piotrkowian na wywalczenie w Warszawie przynajmniej jednego punktu.

# GŁÓWNY CEL

(Dokończenie ze str. 1)

nich na budownictwo mieszkań oraz poprawę sytuacji w dziedzinie ochrony zdrowia i opieki społecznej. Rząd wzmocni nadzór nad przebiegiem procesu przemierzania części potencjału z budownictwa przemysłowego na mieszkalniowe, co postanowiono w swoim czasie z myślą o stworzeniu realnych przesłanek dla wybudowania w tym pięcioleciu — zgodnie z uchwałą VII Zjazdu PZPR — 1.525 tys. mieszkań.

Na posiedzeniu Rady Ministrów, poświęconemu ocenie rezultatów pracy w I półroczu wskazano na występowanie odchylenia od podstawowych proporcji tegorocznego planu na niedobory w produkcji wielu wyrobów. Powstały one przede wszystkim w dziedzinie żywności i materiałów w tym: zakłady, do tej pory wyrownano je mniej więcej w połowie. Ofiarą postawa załóg fabrycznych, skojarzona z wysiłkiem władz, a zwłaszcza czyni produkcyjne, związane z uczczeniem 35-lecia PRL i zbliżającego się VIII Zjazdu PZPR, powinny w nadchodzących miesiącach posunąć ten proces zdecydowanie naprzód.

Z wielką troską, wielokrotnie przez doświadczenia minionej zimy, odnieśli się rząd do przygotowania gospodarki do okresu jesienno-zimowego. Chodzi zwłaszcza o energię, która wciąż boryka się z dużymi kłopotami, o nabyte zaopatrzenie materiałowo-techniczne, i na jednym z pierwszych miejsc — o transport.

Tematów, które stana na posiedzeniach rządu jest wiele, przy czym do planowanych, życie dopiera dalsze. Jest jednak kilka grup tematycznych, które ze względu na ich doniosłość nie mogą być pominięte.

PO PIERWSZE — przemysł stół już obecnie (a w stopniu jeszcze większym w roku przyszłym) wobec zadania pogłębienia zmian strukturalnych, idących w kierunku dalszego zwiększenia udziału produkcji eksportowej i rynkowej. Dla ilustracji — w wytycznych rządu do prac nad projektem planu na rok 1980, określono dwie wielkości: wartość produkcji rynkowej i wartość produkcji, przeznaczanej na eksport; ustalenie pozostałych kierunków przeniesienia produkcji — na cele inwestycyjne, zaopatrzeniowe i kooperacyjne, pozostawia się inicjatywie ministerstw.

Wracając do sprawy kształtowania struktury produkcji — całe II półrocze upłynęło pod znakiem zwiększonego wysiłku producentów — wspartych, tam, gdzie to będzie niezbędne odpowiednimi decyzjami rządu — na rzecz powiększenia dostaw towarów rynkowych i rozwoju usług dla ludności, jak również wzmocnienia dyscypliny wydatków.

Jeśli chodzi o handel zagraniczny, który w obecnej sytuacji w dużym stopniu przesadza o pomysłowym wykonaniu ogólnych zadań społeczno-gospodarczych, to rząd skupił uwagę na tych zagadnieniach, które wiążą się z intensyfikacją eksportu i zwiększeniem dochodów dewizowych państwa. Produkcja i obroty towarowe z zagranicą muszą być faktycznie kształtowane, aby pozwalały tworzyć odpowiednie rezerwy dla zabezpieczenia gospodarki przed konsekwencjami wzrostu cen na rynkach kapitalistycznych, zwłaszcza zbóż i pasz oraz ropy naftowej i jej pochodnych.

— Wielokrotnie podkreśla się, że jednym z warunków pomyślnego pokonania odczuwanych dziś trudności osiągnięcia głównych celów rozwojowych w tym roku, jest

podniesienie poczucia odpowiedzialności na każdym szczeblu pracy, wzrost dyscypliny realizacyjnej, znaczna poprawa efektywności, udoskonalenie metod zarządzania i planowania w gospodarce narodowej. W jakiej mierze zagadnienia te są uwzględnione w planie, który omawiamy?

— Przykłada się do nich wielką wagę. Świadczy o tym chociażby przewidziana już w najbliższym czasie ocena wykonania zaleceń Biura Politycznego KC i rządowego harmonogramu realizacji uchwały IX Plenum KC PZPR, które — jak pamiętamy — było tym właśnie sprawom w dużym stopniu poświęcone. Odczuwalna poprawa efektywności gospodarowania jest również ideą przewodnią prac nad projektem planu przyszłorocznego, prowadzonych teraz w resortach, zjednoczeniach, przedsiębiorstwach i województwach. Chodzi zwłaszcza o obniżenie kosztów produkcji, w tym materiałowych, o racjonalne wykorzystanie surowców, paliw i energii, o zaostreżenie norm i normatywnych zużycia surowców.

Rząd rozpatrzy również informację o obowiązkowym u nas systemie odpowiedzialności i na tej podstawie poczyna odpowiednie kroki. Na kilku posiedzeniach pod-

dane będą ocenie zasady polityki kadrowej w sensie doboru i pracy z kadrami w wybranych województwach, miastach i gminach.

KONKLUDUJĄC: działania rządu w II półroczu są tak skoncentrowane aby możliwie jak najlepiej spożytkować czas działający nas od VIII Zjazdu partii, a tym samym stworzyć gospodarce i społeczeństwu warunki, które pozwolą powitać najwyższe forum naszej partii dobrymi rezultatami pracy i prezentacją konstruktywnych programów na przyszłość.

Rozmawiał: TADEUSZ SAPOCINIŃSKI

## APEL MFW

# Zgubne skutki protekcjonizmu

Międzynarodowy Fundusz Walutowy zaapelował do krajów wysoko uprzemysłowanych o jak najszybsze zaprzestanie praktyk protekcjonistycznych. W dorocznym raporcie na temat ograniczenia wymiany i porozumień handlowych MFW stwierdza, że rozszerzenie protekcjonizmu staje się coraz bardziej niepokojące, przynosi bowiem zgubne skutki gospodarcze krajom rozwijającym się.

# W nowym roku szkolnym wyższe stypendia uczniowskie

Rocznie korzysta u nas z pomocy stypendialnej 450 tys. uczniów; przeznaczają się na ten cel ponad 1.200 mln zł. Z nowym rokiem szkolnym wchodzi w życie zmienione, jednolite dla wszystkich szkół, zasady przydziału stypen-

diów uczniowskich. Podniesiona zostaje także wysokość stawki, zarówno stypendium całkowitego, jak i częściowego.

Dotychczas obowiązywały dwie zróżnicowane stawki stypendium całkowitego: 576 zł miesięcznie dla uczniów przebywających w internatach i 288 zł miesięcznie dla pozostałych, a więc mieszkających na stacjach i w domach rodzinnych. Zasada ta była często krytykowaną jako niesłuszną i krzywdzącą zwłaszcza dla wynajmujących stancje. Obecnie ustalono jednolitą dla wszystkich stawkę stypendium całkowitego w wysokości 660 zł miesięcznie. W rezultacie wzrastają również stypendia częściowe przyznawane przez szkoły w zależności od sytuacji materialnej ucznia.

Wysokość uzyskanego stypendium zależą będzie od dochodu na jednego członka rodziny. Pełne stypendia mogą otrzymać uczniowie pochodzący z rodzin, w których dochód netto na jedną osobę nie przekracza 1200 zł miesięcznie. Przy stypendiach częściowych: 3/4 — 1400 zł, 1/2 — 1600 zł, a przy 1/3 dochód przypadający na jednego członka rodziny nie może przekraczać 1800 zł miesięcznie.

Zasady te obowiązywać będą od nowego roku szkolnego we wszystkich szkołach w kraju; w liceach ogólnokształcących, szkołach zawodowych i szkołach podstawowych.

## Kronika wypadków

Godz. 0.20. W miejscowości Ząrzęcin, gm. Misków na terenie obozu harcerekiego spłonął namiot wyposażeniem. Straty ocenione wstępnie na sumę 10 tys. zł. Przyczyna — zaproszenie ognia.

Godz. 3.30. W Zgierzku na przejeździe ulic Syczenia — Warszalskiego kierowca „Flata” Roman Cz. spowodował zderzenie z motocyklem WSK. Jadący nim Zdzisław Ch. doznał ran podudzia.

Godz. 9.05. Kierowca autobusu MPK marki „Jelcz” LDF 717 B na skrzyżowaniu ulic Kilińskiego i Rewolucji 1905 roku uderzył w tył samochodu „Zastawa”. Kierująca tym pojazdem Jadwiga K. doznała urazu kręgosłupa szyjnych i przebywała w szpitalu.

Godz. 9.30. W Gustowie, gm. Falków spłonął drewniany zabudowanie (stodoła obora) w gospodarstwie Stanisławy Sz. Straty i przyczynę ustali komisja.

Godz. 10.35. Między Szczercowem, a miejscowością Lubieniec kierowca „Zaporozca” PTF 0633 Kazimierz Z. wpadł w poślizg, powodując czołowe zderzenie ze „Skodą” LDA 1559. Z ogólnymi obrażeniami ciała przewieziono go do szpitala. Kierujący „Skodą” nie doznał obrażeń. Straty znaczne.

Godz. 14.10. Na al. Wiśniarzy przy ul. A. Struga tramwaj linii 26/12 uderzył w tył stojącego na przystanku tramwaju 25/5. Trzy osoby doznały lekkich potłuceń i zostały zwolnione, a jedna — Franciszek E. został w szpitalu.

Świadkowie potrącenia lub przewrocenia się starszej kobiety na ulicy Strzykowskiej przy cmentarzu na Dolach, proszeni są do WRD MO w Łodzi, ul. Bytomskiej 60, tel. 715-65. Staruszka ta bowiem cierpi na zanik pamięci. Do WRD proszony jest także kierowca, który odwiózł ją do Pogotowia Ratunkowego.

(ch)

## Po Nikaragui — Salwador?

Rzecznik rządu Republiki Salwadoru oświadczył, że po zwycięstwie w Nikaragui „siły komunistyczne” obrały jako cel Salwador, w związku z czym prezydent tego kraju, gen. Carlos Romero,

rozważa możliwość wprowadzenia stanu wyjątkowego.

Wiąże się to z zamachami bombowymi, których dokonała w pierwszych dniach sierpnia na gmachy rządowe w stolicy, skrajnie lewicowa organizacja „Liga 28 Lutego”. Jednocześnie nasila się terror prawicowy — bojówki tzw. Białego Związku Wojennego, mające na koncie wiele skrytobójczych zamachów, 5 bm. zamordowały u głównego ołtarza w kościele proboszcza miasteczka San Estaban w Salwadorze, ks. Alidio Maciasa, tylko dlatego, że wypowiedział się przeciwko represyjnej polityce rządu.

Władze w Salwadorze znajdują się w rękach kamaryli wojskowej, której ideologiem i przywódcą jest gen. Romero. Postępowa organizacja FAPU (Front Zjednoczonej Akcji Ludowej) określa kamarylę mianem faszystowskiej.

Kamaryla obsadziła swymi ludźmi najważniejsze stanowiska w armii i rządzie. Stworzony został jednakże równoległy aparat „prazrządowy” oraz „Antykomunistyczny Front Salwadoru” i paramilitarna organizacja „Ordem”. Kamaryle popiera waska grupa wielkich przedsiębiorców.

Klasa robotnicza — według oceny FAPU — jest zorganizowana w nikłym stopniu. W przeciwieństwie do Nikaragui w Salwadorze nie istnieje jeszcze warunki, które pozwoliłyby stworzyć szeroki front opozycji. Poza tym Salwador ma 4-krotnie silniejszą armię, niż ta którą dysponował Somoza. Ruch chłopski zorganizowany jest w jeszcze mniejszym stopniu.

## Kradzież w domu H. von Karajana

Czwartkowy dziennik francuski „Nice-Matin” przyniósł informację o kradzieży dyrygenta austriackiego Herberta von Karajana w Saint-Tropez — luksusowej miejscowości wypoczynkowej na południu Francji. Złodzieje wynieśli cenną biżuterię i obrazy o łącznej wartości niemal 250 tysięcy dolarów.

Akcja ustała, że prowadził swa akcję przez kilka godzin — nie budząc śpiącego piętro wyżej właściciela.

## Manewry NATO

W północnej Hesji odbędzie się w okresie od 10 do 21 bm. wielkie manewry wojsk NATO. Przedstawiciel dowództwa strefy centralnej NATO w Mannheim poinformował, że w manewrach tych, noszących kryptonim „Constant Entorcer 79”, weźmie udział ponad 30 tys. żołnierzy sił lądowych RFN, USA, Belgii i Kanady oraz ponad 13 tys. czołgów i transporterów opancerzonych jak też około 300 śmigłowców

## Dnia 8 sierpnia 1979 r. zmarła

w wieku 56 lat  
S. + P.  
JADWIGA WASILEWSKA

Pogrzeb odbędzie się dnia 11 sierpnia br. o godz. 15.30 na cmentarzu katolickim na Dolach.

RODZINA

## W trzecie rocznicę tragicznej śmierci ukochanej Żony i Matki

S. + P.  
DANUTA SURMA

odprawiona zostanie msza św. 12 sierpnia br. o godz. 9.30 w kościele oo Paulinów w Oporowie k. Kutna. Życzliwych jej pamięci zawiadamiają pogrążeni w głębokim żalu

MAŻ I DZIECI



Zgodnie z wieloletnią już tradycją, w sierpniu około 50 tys. najmłodszych studentów skierowało swe kroki do zakładów pracy celem odbycia tzw. studenckich praktyk robotniczych. Jak zwykle, najwięcej młodzieży przyjął przemysł, budownictwo, handel, gospodarka komunalna, służba zdrowia i rolnictwo. Wszystko przebiegało normalnie, jak co roku. A jednak istnieje przyczyna, dla której warto skuratętegoroczne praktyki robotnicze potraktować w sposób specjalnie staranny.

Jak wiadomo, po zimowo-wiosennych perturbacjach spora część zakładów pracy ma mniejsze czy większe zaległości w realizacji rocznych zadań. W lipcu odbyły się posiedzenia konferencji samorządu robotniczego, na których ustalono metody nadrobienia opóźnień i sierpień jest właśnie tym miesiącem, który zapoczątkował wyjątkowo gorący okres nadrobienia zaległości w całej gospodarce. Z punktu widzenia pedagogiki, jak i racji gospodarczych — właśnie sytuacja napiętych zadań zmuszająca do wykorzystywania wszystkich rezerw, stwarza idealne warunki dla realizacji celów praktyk robotniczych, tj. wychowania przez pracę. I tej szansy nie wolno zaprzepścić.

Problem polega tylko na tym — jak uczy doświadczenie — że cel praktyk bywa nader rozmaicie rozumiany. W ub. roku na przykład w kilkunastu sklepach spotkałem siedzące za kasami dwójki studenckie, pracujące wypełniające ogromne arkusze papieru. Na jednej płachcie wyszczególnione były wszystkie produkty sprzedawane w sklepie, na drugim — ponad 20 wszystkich możliwych czynności kasjerki jak inkaso, rozmowa, nieporozumienie z klientem, wymiana taśmy w maszynie, opuszczenie stanowiska etc. W ciągu 4 tygodni przez 13 godzin dziennie na 2 zmiany studenci przynosili na papier

## STUDENCKIE

## PRAKTYKI

zawartości klientowskich koszyków oraz opisywali każdy ruch i każde słowo kasjerki. Nikt nie miał pojęcia czemu ta praca ma służyć. Żeby było ciekawiej, „dwójki spisowe” tworzyli studenci kierunków handlowych odbywający praktyki robotnicze w... handlu.

Idąc tym tropem, dotarłem do sprawozdania opiekuna praktyk robotniczych studentów pewnej politechniki. Człowiek ów pisał m. in.: „studentów włączono natychmiast w akordowy system trudnej pracy co doprowadziło do niekorzystnej w skutkach rywalizacji między nimi a stałymi pracownikami. Niemożność sprośnienia normom i negatywne w związku z tym oceny studentów — osłabiły ich pierwotną aktywność oraz uniemożliwiły nawiązanie więzi z etatowymi pracownikami (...). Za organizację pracy w połączeniu z dyrektywnym stylem kierowania była przyczyną stopniowego spadku wewnętrznego motywacji do pracy na korzyść motywacji o charakterze ekonomicznym (...). Pod koniec praktyki dała się zauważyć skłonność do pozorowania pracy i osiągania największych korzyści, jak najmniejszym nakładem wysiłku”.

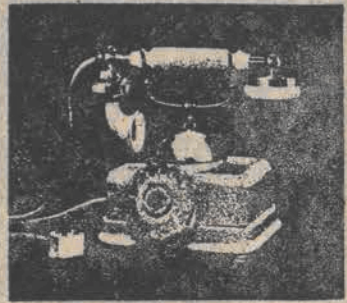
Stawiam pytanie — czy w przytoczonych i podobnych przypadkach można w ogóle mówić o wychowaniu przez pracę?

Profesor H. Muszyński, czołowy przedstawiciel naszej nowoczesnej pedagogiki, odpowiada na takie pytanie przecząco. Twierdzi on bowiem, że efektywność wychowania przez pracę zależy od samego faktu pracy, a daleko bardziej od tego, w jaki sposób wychowanek wdraża się do pracy, jak ta praca przebiega i jak dalece wychowanek identyfikuje się z celami i metodami pracy. Z formuły takiej w prosty sposób wynika, że wbrew pozorom nie wystarczy dać do ręki młotek nie wystarczy zlecić robienie byle czego, by od razu mówić o wychowawczej roli pracy, albowiem nie każda praca wychowuje.

Jeśli zaś nie każda — to jaka? Czy można w ogóle generalnie odpowiedzieć na to pytanie? Owszem — można. Warto wychowawcy posiadać mianowicie tylko praca społecznie użyteczna w najszerszym rozumieniu tego słowa. A więc praca mająca rzeczywisty sens, praca należycie zaprogramowana, dobrze zorganizowana, sprawnie realizowana i rzetelnie rozliczana.

Jestem pewien, że taka koncepcja praktyk jest potrzebna gospodarce i co więcej — że na taki przebieg praktyk liczą sami studenci, którzy chcą mieć po prostu poczucie przydatności czy to w sklepie czy to na budowie, czy w fabryce, czy w gospodarstwie rolnym. Zagwarantować im to poczucie — to właśnie wychować przez pracę i dla pracy.

T. J.



# TELEFON

## MARZENIE MILIONA

Gdy na jednym z ostatnich posiedzeń Sejmowej Komisji Komunikacji i Łączności omawiano sprawy związane z rozwojem sieci telefonicznej kraju, wstał jeden z posłów — rolnik Józef Kołodziejki, który oświadczył, że gdy zwrócił się do Urzędu Telekomunikacji w Gostyninie o założenie telefonu, przysłano mu kosztorys na tak wysoką sumę, że musiałby sprzedać konia. Nic więc dziwnego, że w tej sytuacji właśnie koń pozostaje jedynym środkiem komunikacji rolnika.

Jednym z elementów podnoszenia się stopy życiowej w naszym kraju jest wzrost zapotrzebowania na telefony. Cóż, kiedy chęci nie idą w parze z możliwościami. Wystarczy powiedzieć, że w całym kraju na założenie telefonu czeka około miliona osób, a w województwie łódzkim w Urzędzie Telekomunikacji leży aktualnie 52.189 podań osób prywatnych i 5.569 podań instytucji z prośbą o założenie telefonu. Każdego roku przybywa w Łodzi ok. 13 tys. takich podań. Tymczasem rocznie nasz WUT zakłada — w ramach swoich możliwości — od 4 do 9 tys. telefonów. Aby zaspokoić zapotrzebowanie i zlikwidować zaległości, przez kilka najbliższych lat musiano by instalować rocznie ok. 18 tys. telefonów. Nie jest to w obecnej sytuacji z różnych przyczyn możliwe. Brak sieci kablowej, pełne wykorzystanie wszystkich central itp. przeszkody stoją na drodze pełnej telefonizacji naszego kraju. Rosną też z roku na rok jej koszty — w ciągu ostatnich 8 lat wzrosły one dwukrotnie. Wystarczy powiedzieć, że założenie jednego telefonu w mieszkaniu kosztuje średnio ok. 35 tys. zł. Resort łączności nastawiony jest — co należy do rzeczy oczywistych — na osiągnięcie możliwie najwyższych zysków finansowych. Pobierane są też wysokie opłaty za instalowanie telefonów. I tak np. instytucje płać za założenie jednego aparatu 15 tys. zł, a zakłady produkcyjne 35 tys. zł. W tych warunkach koszty zainstalowania aparatu szybko się

zwracają i np. jeden telefon w instytucji przynosi państwu rocznie zysk rzędu 8—10 tys. zł. (Dla przykładu aparat zainstalowany w prywatnym mieszkaniu daje w tym samym okresie zysk rzędu 2700 zł).

Nie chciałbym być źle zrozumiany i forsować tu twierdzenia, że wyżej wymieniona kalkulacja ułatwia zakładanie telefonów — potrzebnym czy niepotrzebnym — w instytucjach i przedsiębiorstwach, kosztem osób prywatnych. Wcale tak nie jest i każda próba zarówno instytucji jak i indywidualnego obywatela jest badana, a telefony przydzielane są tym, którzy ich rzeczywiście potrzebują. Zresztą świadczy o tym i ostatnia akcja odbierania numerów telefonicznych instytucjom posiadającym ich wiele i przekazywania prywatnym abonentom. Inna sprawa, że akcja ta napotyka duży sprzeciw kierownictw przedsiębiorstw. Np. w Łodzi — prezydent zwrócił się z prośbą o odstąpienie numerów telefonicznych do kilkuset przedsiębiorstw, a oddano zaledwie 10 proc. Nie mniej jednak czynione są wysiłki, by jak najwięcej osób otrzymało telefony.

W latach 1971—1975, na rozwój telekomunikacji przewidziano nakłady inwestycyjne w wysokości 12,4 mld zł, zaś na

lata 1976—1980 ok. 28,4 mld zł (wg cen z 1971 r.). Dzięki zrealizowanym inwestycjom pojemność central telefonicznych wzrosła w okresie 1971—1975 o 419 tys. numerów, a do sieci przyłączono 397 tys. nowych abonentów, wobec 378 tys. planowanych. W trzech latach bieżącej pięcioletniej pojemność central telefonicznych wzrosła o 273 tys. numerów, a liczba abonentów o 293 tys. W końcu 1978 roku mieliśmy w kraju 1.760 tys. telefonów, z czego 1.098 tys. zainstalowanych w mieszkaniach prywatnych.

Dodać do tego należy wiele innych przedsięwzięć zmierzających do poprawy — w bliższej i dalszej przyszłości — sytuacji telekomunikacyjnej w kraju. Wymienić tu można np. rozbudowę i modernizację Zakładów Wytwarzających Urządzenia Telefoniczne w Warszawie produkujących licencyjne centrale telefonowe Wielkopolskich Zakładów Teleelektronicznych w Poznaniu, z których pochodzi zainstalowana na Dąbrowie nowoczesna centrala telefoniczna E-10. Radomska Wytwórnia Telefonów, zakłady w Warszawie, Bydgoszczy, Krakowie i Czaplisku i wiele innych przedsiębiorstw stało się fabrykami produkującymi nowoczesny sprzęt. Jeżeli jest tak dobrze, to dia-

czego jest tak źle — ktoś powie. Spróbujmy odpowiedzieć i na to pytanie, postępując się danymi przedstawionymi na posiedzeniu Sejmowej Komisji Komunikacji i Łączności przez posła Edwarda Harasima, który wręcz ze specjalną podkomisją ocenił ów problem. Stwierdził on, iż w stosunku do istniejących potrzeb dotychczasowe osiągnięcia są niewystarczające. Łączność telefoniczna oparta jest nadal na przestarzałych, wyeksploatowanych urządzeniach. Dodam tu, że łódzka centrala na „2” i „3” jest z 1928 roku, a sieć kablowa jeszcze starsza. Z roku na rok, wraz z szybką budową nowych osiedli mieszkaniowych, wzrasta liczba osób czekających na telefon. Tymczasem wielkość nakładów inwestycyjnych na lata 1979 — 1980 nie wzrosła, mimo zmian cen na materiały i usługi. W związku z tym nie wprowadzono do realizacji wielu ważnych obiektów. Są też trudności z lokowaniem zleceń na realizację budynków dla central telefonicznych itd. itp. Liczba chętnych rośnie w znacznie większym tempie niż możliwości realizacji inwestycji telekomunikacyjnych. Jeszcze większe kłopoty występują w telefonizacji wsi, o czym dobitnie świadczy podany na wstępie tego artykułu przykład.

Wynika z tego, że długo jeszcze czekać będziemy na zaspokojenie wszelkich potrzeb telekomunikacyjnych. Robi się dużo, ale jest to niestety, zbyt mało, by wszystkim zadowolić. Dlatego też na założenie aparatu niektórzy będą musieli jeszcze trochę poczekać. W Łodzi nie jest z tym zresztą najgorzej. Wystarczy powiedzieć, że u nas na 100 mieszkańców telefonów posiada 9 rodzin, co daje nam 3—4 miejsce w kraju.

M. STOLARSKI

## DEMOKRACJA

## ROBOTNICZA

# Kulturalne rozmowy

Nie oczekiwali przed sesją KSR niespodzianek. Oficjalnie jeszcze niby wyników nie znali, ale przecież wiadomo było, że „Fako” nie najgorzej poradził sobie z realizacją zadań i półroczu. Gdyby zaś chcieli porównywać się z kolegami z branży, np. producentami dywanów czy jedwabiu wiskosowego, mogliby się wręcz cieszyć. Tyle, że wątpliwą radość — z cudzych trudności.

W każdym razie — każde z nich — inż. Janusz Strzelczykowski, inż. Józef Stawiszynski, farbierz Stanisław Nowakowski, mistrz Zdzisław Kalas, inż. Elżbieta Masajtys, inż. Zbigniew Zacharkiewicz i mistrzyni Jadwiga Strzelecka — mogło, jak i inni zebrani w sali konferencyjnej, odczuwać uzasadnioną radość. Słuchając sprawozdania dyr. Toury serce wprost rosło. Większość wskaźników na bardzo przywoitym poziomie. Przynajmniej dla nie wtajemniczonych we wszystkie problemy zakładu gości...

Już jednak kilka słów wypowiedzi zabierającego jako pierwszy w dyskusji inż. Strzelczykowskiego uświadomiły wszystkim obecnym na tej sesji KSR, że II półroczu będzie trudne, że nikomu tutaj nie śni się nawet osiadać na — co tu dużo mówić — względnych jednak laurach. Co prawda jakoby firanek co roku wyższa, ba nawet lepsza od planowanej. Jednak koronkami wąskimi i plenanami, czyli koronkami odzieżowymi — już pochwalić się nie mogą. Jak jednak trudno poprawić wskaźniki jakości koronek wąskich, wie dobrze mistrzyni Strzelecka i jej zespół. Złazsza, gdy to, co kiedyś robiły trzy kobiety (cięcie, prucie koronek na wąskie paski) dziś wykonuje jedna. Ona — mistrzyni — nie należy do oblaźliwych, lecz nie wszystkie kobiety są przecież takimi tytaniami pracy jak Kukieliowa na przykład... Zresztą jeśli co dzień idą do innej roboty, to trudno mówić o specjalizacji i wydajności...

Nie, ani ona ani mistrz Kalas z dziewiarni, ani farbierz Nowakowski z wykończalni nie zaprzeczają, że inż. Strzelczykowski i cały zespół analizujący normy zużycia surowców, konstrukcje wyrobów, procesy wykończalnicze — mają rację. To zresztą — przy sytuacji kadrowej takiej jak w innych łódzkich zakładach, jedyny sposób szukania — i znajdowania — metod na poprawienie jakości. Ludzi więcej do kontroli — choćby chcieli — nie znajdą. Inna rzecz, że wprowadzenie w życie tych wszystkich szczegółowych technologicznych zaleceń komisji nie będzie ułatwiać codziennej roboty. Cóż, KSR — przyjął te propozycje, znalazły się w uchwale, a że nie jest łatwo i lekko — dawno się przyzwyczaili.

### Ten zmienny popyt

Nie, nie myślą narzekać — zastęga się mistrz Kalas. Choć

plan — i tak wysoki — będzie w II półroczu jeszcze wyższy. Przecież wszyscy razem na KSR podjęli uchwałę akceptującą podwyższenie zadań o 450 tys. m. kw. firanek. Co prawda inż. Zacharkiewicz — kierownik wykończalni, przypominał, że ma na wydziale o 50 osób mniej niż przed trzema laty, a wydajność wzrosła dwukrotnie w porównaniu z tamtymi czasami. Trudno jednak nie wykorzystywać występującej koniunktury na firanki. — I w kraju, i co najważniejsze za granicą. W dodatku surowiec krajowy na III kwartał — zapewnił, a podobno i w IV go nie zabraknie. Więc jakże tu sytuacji nie wykorzystywać?

Oni w „Fako” wiedzą dobrze, co znaczy produkować wyroby, na które popyt lubi się zmieniać. Ot, że trudno będzie. I wcale nie twierdzą, że dziś jest zawsze różowo. Trzeba i teraz nieraz dziewiarzom wstrząsnąć. Bo jeden mniej zdolny, a drugi „stary wyjadacz”, pewny siebie — odejdzie od maszyny na papieroska — i oto błąd gotów! Ale jak premia raz i drugi poleci, a jeszcze jak kolega powie „co z ciebie za dziewiarz, skoro na „czarnej” liście wisisz...” to dziewiarczy porusza. Nawet nie myśleli, że ludzka opinia bardziej niż pieniądze poskutkuje...

### generalnie o jakości

Później okazało się, że trzeba również będzie podsumować wyniki półroczu. I właściwie to nawet dobrze. Bo można było jednoznacznie na gorąco podyskutować jak połączyć rosnące zadania z problemami jakościowymi. Nie myślą przed kolegam i w swoich wydziałach ukrywać, że wprowadzenie ustawy o jakości nie będzie dla nich proste, że sytuacja jest trudna, wiedzą aż nadto dobrze.

To tak, jak z samokontrolą — głosił mistrz Kalas, a Jadwiga Strzelecka potakuje. Trzy lata temu, gdy ją wprowadzali na dziewiarni — też wydawało się, że trudno będzie. I wcale nie twierdzą, że dziś jest zawsze różowo. Trzeba i teraz nieraz dziewiarzom wstrząsnąć. Bo jeden mniej zdolny, a drugi „stary wyjadacz”, pewny siebie — odejdzie od maszyny na papieroska — i oto błąd gotów! Ale jak premia raz i drugi poleci, a jeszcze jak kolega powie „co z ciebie za dziewiarz, skoro na „czarnej” liście wisisz...” to dziewiarczy porusza. Nawet nie myśleli, że ludzka opinia bardziej niż pieniądze poskutkuje...

### Kto wypycha firanki?...

Mistrz Kalas myśli jednak, że z takim zespołem — starym, zżytym, najstabilniejszym w zakładzie — wymaganiom jakościowym podda.

Zresztą uchwałę już podjęli. A jak pomyślał, że w porównaniu z innymi ze swej branży, narzekać nie mogą, to jakże wpatlić, że na grudniową sesję KSR mogliby przyjąć z opuszczonym czołem. Zadania wykonają! To nie przechwałka. A na znak jakości naprawdę im zaley. Wystąpili przecież w I półroczu z wnioskami o przyznanie 30 nowych. Od sierpnia będą mieć prawo oznaczania nimi 10 wyrobów. Czy otrzymają zezwolenie na pozostałe 20, zanim znikną one z produkcji (bardzo częste zmiany asortymentów)? Na to już wpływu nie mają. Doświadczenie jednak do optymizmu nie skłania. Pomimo że te ich firanki spełniają nawet warunki na wypychanie. A swoją drogą, czego to ludzie nie wymyślą? Firanki wypychać, komu by się chciało...

AGNIESZKA OSTAPOWICZ

# PIERWSI W SZKOLENIU I PRACY

Łódzki Pułk Obrony Terytorialnej powstał w 1963 r. Rozkazem MON nadano mu imię bohaterskiego działacza PPR, żołnierza, bojownika o wolną Polskę, syna ziemi łódzkiej — Czesława Szymańskiego, który poległ w Lasach Psarskich w walce z hitlerowskim najeźdźcą. Pułk w ciągu 16 lat przyczynił się poważnie do rozwoju gospodarczego regionu i kraju.

Długa jest lista ważniejszych inwestycji realizowanych przy współudziale żołnierzy ŁP OT im. Cz. Szymańskiego w latach 1963—1979. Budowa nowych kopalni węgla kamiennego „Moszczenica” i „Pniówek”, udział w budownictwie mieszkaniowym instalacji wodno-kanalizacyjnych Łodzi, Kutna, Koluszek, Łowicza, Praszki i Zgierza, melioracja w rejonach: łowickim, kutnowskim, skierniewickim, łęczyskim, piotrkowskim radomszańskim i łódzkim (ogółem zmeliorowano 22.437 ha pól i łąk) — to tylko niektóre z prac wykonanych przez żołnierzy. Uczestniczyli oni także w budowie i modernizacji 2.287 km linii kolejowych na szlaku Kutno — Poznań, Koluszki — Częstochowa, Warszawa — Łódź, Łowicz — Warszawa — Sochaczew, Łódź — Kutno —

Płock, Karsznice — Katowice. Poza tym wykonywali prace w bazie demontażowej starych torów kolejowych w Skienicach oraz w bazie montażowej Karsznice — Łowicz.

Nie zabrakło również żołnierzy przy budowie i rozbudowie zakładów chemicznych w Łodzi i Zgierzu, budowie Zakładów Włókien Sztucznych „Syntex” i Tomaszowskich Zakładów Włókien Sztucznych. Budowali szpital w Kutnie, rozbudowywali Płocką Fabrykę Maszyn Żniwnych, pracowali w starachowickich zakładach samohodowych, budowali kombinat energetyczny w Belchatowie, cementownię „Warta II” w Działoszynie, odwień w Skłęczkach, kombinat szklarniowy Widzew — Żdździary, kombinat zakładów „Polmo” w Praszce.

Wartość żołnierskiej pracy wykonanej na rzecz gospodarki narodowej wynosi 337.104.551 zł, zaś czynów społecznych — 7.088.731 zł.

Godzi się przy tym wspomnieć, że żołnierze ufundowali 18 księżeczek mieszkaniowych dla sierot (wartość wkładów 110.700 zł), ufundowali 4 sztabery dla szkół patronackich w Łodzi, Wiśniewie, Górze, Kutnie i Łowiczu, wpłacili na

rzecz SFBSiH 100 tys. zł, na budowę Zамku Królewskiego 35 tys. zł, a na Centrum Zdrowia Dziecka około 1 mln zł. Poza tym przekazali poważne kwoty na Narodowy Fundusz Ochrony Zdrowia (97.700 zł), na budowę Domu Młodzieżowego w Limanowej (12.380 zł), na Muzeum Pomorskiego Okręgu Wojskowego (28 tys. zł). Zakupili pomoce szkolne dla szkół patronackich za kwotę 74 tys. zł.

Żołnierze oddali honorowo 3.658 litrów krwi.

Kadra i żołnierze stale spotykają się z młodzieżą i społeczeństwem, organizują imprezy kulturalno-oświatowe.

Szczególnym uznaniem społeczeństwa, jak również żołnierzy z innych pułków cieszą się wystawy prac Kola „Intarsja”. Zwiedziło je ogółem 3,5 mln osób. Dwukrotnie wystawa eksponowana była w Doradnych Siłach Zbrojnych ONZ na Bliskim Wschodzie. Obecnie ekspozycja ta jest kolejną prezentacją prac tego jednego w swoim rodzaju zespołu artystów-żołnierzy. Treścią jej są najbardziej charakterystyczne kompozycje kwiatowe. W pułku przyszkolono 65 żołnierzy — amatorów — artystów.

Dodajmy jeszcze, że 201 drużyn ŁP OT



## Magna sal



N/z: Jedną z lepiej zachowanych rzeźb z kopalni w Wieliczce. CAF — Rozmysłowicz

Kopalnie soli w Wieliczce znają przynajmniej ze słyszenia wszyscy Polacy. Mało kto jednak wie, że 700-letniemu zabytkowi grozi zagłada. Nie o sól tu chodzi. Jej złoża nie są bowiem wielkie — będą eksploatowane jeszcze najwyżej przez 10 lat. Najistotniejsze jest niebezpieczeństwo, grożące zabytkowym komorom, korytarzom i najcenniejszym obiektowi kopalni, wykutej w ścianie soli, wspaniałej kaplicy św. Antoniego, której cenę rzeźby rozpylają się.

Do miszerni cennego zabytku przyczynili się także zwiędnięte kaplice w Wieliczce. Ich oddech (kaplica jest niewielkim pomieszczeniem a Wieliczka zwiędła rocznie kilkaset tysięcy ludzi), przyspieszyły i pogłębiły proces niszczenia rzeźb. Nie więc dziwnego, że konserwatorzy zastanawiają się nad przyszłym udolepieniem kaplicy dla zwiędających — prawdopodobnie będzie można ją oglądać bez wchodzenia do środka.

W latach pięćdziesiątych naszego wieku próbowano przeskodzić z gubnym wpływem „sąsiedztwa” kaplicy. Wybudowano z solnych cegiełek mur, który miał chronić zabytek. Niewiele jednak lat wystarczyło, by mur przestał istnieć, a co za tym idzie, chronić kaplicę przed „złym” powietrzem.

Zanim to jednak nastąpi nplynie zapewne wiele lat, zabytkowa część kopalni w Wieliczce wymaga bowiem ogromnego nakładu pracy i potężnych środków finansowych. W 1976 r. powołano dla jej ratowania zespół ekspertów pod przewodnictwem rektora AGH prof. Henryka Flicka. Opracowuje on całościową koncepcję górnego zabezpieczenia całości obiektu oraz jego przyszłych funkcji.

Na ratowanie kopalni w Wieliczce, jednego z nielicznych w naszym kraju zabytków międzynarodowej klasy „0” wyasygnowano już wiele milionów złotych. Na samo podszedzenie najniższej położonych komór błotnych, które stworzą trwały fundament dla najstarszej części kopalni przeznaczono 800 milionów złotych. A pamiętać trzeba przecież, że sieć jej komór i korytarzy liczy sobie około 200 km (obecna trasa turystyczna ma długość 5 km). Zabezpieczenie, konserwacja i całkowite przygotowanie kopalni do kompleksowej jej zwiedzania w przyszłości, potrwa więc ze względu na ogromne koszty zapewne kilkadziesiąt lat. Tym bardziej, że oprócz funkcji muzealnych ma ona pełnić funkcje dydaktyczne i być rozbudowanym ośrodkiem leczniczym.



N/z: tak prezentują się obecnie rzeźby w kaplicy św. Antoniego.

Opracowanie — CAF

## Najdłuższe zapalki

Jedne z największych w tej branży krajowego przemysłu zapalczanego — zakłady w Bystrzycy Kłodzkiej (woj. walbrzyskiej), które w br. dostarczą blisko 800 milionów pudełek zapalek, specjalizują się w wytwarzaniu krótkich serii specjalnych zapalek kominkowych. Zapalki te mają blisko 20 centymetrów długości, co bardzo ułatwia rozniecanie przy ich pomocy ognia w kominku.

Zapalki kominkowe wytwarzane są ręcznie. W br. ich produkcja wyniesie około 100 tysięcy pudełek. Turysty, którzy latem odwiedzają Bystrzycę Kłodzką, mogą na pamiątkę zakupić na miejscu oryginalne zapalki kominkowe, które są najdłuższe na świecie.

## AMBITNY SZEF

Szybkie auto kosztowało dyrektora handlowego jednej z firm w Kolonii (RFN) utratę doskonałej posady.

Dyrektor ośmielił się wyprzedzić swoim szybkim wozem właściciela firmy, a ten kazał go natychmiast zwołać z posady. Pokrzywdzony zwrócił się ze skargą do sądu pracy ale tam oświadczone mu, że nigdy nie należy mieć szybszego auta niż wóz szefa, a jeśli się już ma, to trzeba udawać, że jest to samochód znacznie wolniejszy od wozu przynypała.

Wzrastające ceny paliwa i zapowiedź ograniczeń jego zużycia w Stanach Zjednoczonych wprowadzają poważne perturbacje w codziennym życiu Amerykanów, wpływając m. in. na ich sposób podróżowania. Coraz więcej ludzi będzie musiało przesiąść się z samochodu na samolot czy autobus, co wypadnie znacznie taniej. Ekspert z dziedziny transportu przewidują, że komunikacja między miastami, obecnie w 82 procentach obsługiwana przez samochody, będzie się w coraz większym stopniu odbywać drogą lotniczą. Wzrośnie również popularność pociągów, które ostatnio były nieco zaniedbywane przez podróżnych. Na temat zmian w stylu podróżowania Amerykanów piszą reporterzy tygodnika „US. NEWS AND WORLD REPORT”.

## AMERYKANIE

### SAMOLOTY: TŁOK NA NIEBIE

„Niekorzystna sytuacja komunikacji samochodowej przyniesie zapewne największe zyski towarzystwom lotniczym. W tym roku amerykańskie linie lotnicze spodziewają się przewieźć przeszło 300 milionów pasażerów, czyli o ponad 25 milionów więcej niż w ubiegłym roku. Pod koniec bieżącego stulecia będzie się prawdopodobnie przewozić pół miliarda osób rocznie.

Aby sprostać tym potrzebom planuje się budowę większych samolotów — obliczonych na 500 i więcej pasażerów. Dotychczas produkowane samoloty pasażerskie obliczone są na 100 do 400 osób. Zwiększona pojemność samolotów ma jednak i swoje złe strony, spowoduje bowiem nieuchronnie pogorszenie się obsługi pasażerów, zarówno na lądzie, jak i w powietrzu. Stewardesy nie będą miały czasu na pogawędki i dogadzanie pasażerom, loty będą opóźnione z powodu zatłoczenia portów lotniczych, trzeba będzie też dłużej czekać na odbiór bagażu. Aby zapobiec tym trudnościom, niektóre towarzystwa lotnicze planują uruchomienie kas biletowych w miejscach odległych od portów lotniczych, tak aby podróżni mogli bez kolejkki kupić bilet i przejechać następnie na lotnisko specjalnym autokarem.

Ustawa o komunikacji lotniczej uchwalona w październiku 1978 roku zezwala na zmianę tras i opłat bez uprzedniej zgody rządu. Wiele towarzystw lotniczych ogranicza już liczbę lotów na krótkich trasach na korzyść bardziej rentownych i cieszących się większą frekwencją lotów na długich dystansach. Małe lotniska są obecnie obsługiwane przez regionalne linie lotnicze, które w przyszłości na skutek ograniczenia ruchu samochodowego będą miały zapewnioną większą frekwencję. To z kolei może okazać się niekorzystne dla wielkich towarzystw lotniczych. W dodatku, dla zachęcenia pasażerów, niektóre towarzystwa wprowadzają niższe opłaty na nowych trasach, co stanowi konkurencję dla wielkich firm. Stosuje się to zwłaszcza na liniach czarterowych.

Przewiduje się, że pasażerowie podróżujący służbowo będą w większym stopniu korzystać z samolotów prywatnych. Już dzisiaj stanowią oni znaczny procent użytkowników prywatnych samolotów.

### AUTOBUSY: POMYŚLNA KONIUNKTURA

Kłopoty paliwowe sprzyjają też rozwojowi komunikacji autobusowej. Od połowy kwietnia br. liczba pasażerów znanego towarzystwa linii autobusowych Greyhound Lines zwiększyła się o prawie 20 proc. Aby sprostać zapotrzebowaniu, firma zwiększyła o 25 do 30 proc. liczbę autobusów regularnie kursujących na trasach.

Towarzystwa autobusowe są przekonane, że pomyślna koniunktura utrzyma się w ciągu najbliższych lat, przede wszystkim dlatego że w większym stopniu będą z autobusów korzystały osoby o średnich i wysokich dochodach. W ostatnich latach na 5 pasażerów autobusów 3 wykazywało się dochodem rodzinnym w wysokości 10 000 dolarów lub poniżej. Niemal dwie trzecie podróżnych stanowiły studenci lub emeryci, a więc ludzie najbardziej dotknięci inflacją. Obecnie ludzie ci muszą oszczędzać, a co za tym idzie mniej podróżują, co sprawia, że autobusami jeździ teraz więcej zamężnych obywateli.

Dyrektorzy linii autobusowych obmyślają różne udogodnienia aby zachęcić pasażerów do korzystania z ich usług. J. Kevin Murphy, prezes Trailways Inc., mówi: „Autobusy będą ładniejsze, będą miały bardziej estetyczne wnętrza i większe okna. Wprowadzimy też wiele udogodnień na dworcach autobusowych — będą one czystsze, bezpieczniejsze i bardziej nowoczesne. Będziemy stosować odpowiednie środki bezpieczeństwa, aby nasi klienci mieli gwarancję, że nie zostaną obrabowani ani pobici w autobusie”.

### POCIĄGI: NIEPEWNA PRZYSZŁOŚĆ

Komunikacja kolejowa także skorzysta na ograniczeniach benzyny, jakkolwiek w mniejszym stopniu niż samoloty i autobusy. Na dworcu Union Passenger Terminal w Los Angeles panuje obecnie większy ruch niż w ciągu całej jego 40-letniej historii. Nie wylaczała okresu drugiej wojny światowej.

W maju br. sprzedano o 20 proc. więcej biletów kolejowych niż w ubiegłym roku, a liczba telefonicznych rezerwacji trzykrotnie przekraczała możliwości załatwienia ich tą drogą. Zapotrzebowanie na przepustki Amtrak Railpass uprawniające do nieograniczonego podróżowania za niewygórowaną cenę 169 dolarów przybrało także rozmiary, że trzeba było przerwać sprzedaż tych przepustek.

Pomimo tak wielkiej popularności, przyszłość Amtrak jest niepewna. W styczniu br. Departament Transportu zaproponował zmniejszenie o 43 proc. tras obsługiwanych przez Amtrak, która zapewniła niemal całą komunikację kolejową między miastami. Departament Transportu wysuwał argument, że Amtrak nie posiada odpowiedniego sprzętu, aby móc zapewnić należyta obsługę linii pasażerskich. Jednakże wzrost frekwencji na liniach kolejowych zmusił Departament Transportu i Kongres do

zmiany decyzji i niektóre trasy będą zachowane. Przypuszcza się, że wiele stanów popieszy z pomocą nadwzrostłemu systemowi kolejowemu. Gubernator Kalifornii, Jerry Brown, zamierza wyasygnować na ten cel 1,6 mld dolarów w ciągu najbliższych 5 lat.

Na razie jednak pasażerowie będą musieli jeździć przepełnionymi pociągami. W ciągu ośmiu lat swego istnienia tabor, jakim dysponuje Amtrak, zmniejszył się z 2000 do 1400 wagonów. Na początku tego roku Amtrak miał o 100 wagonów mniej niż w ubiegłym roku. Na dalekich trasach Nowy Jork — Floryda i Chicago — Zachodnie Wybrzeże nie ma dostatecznej ilości wagonów restauracyjnych i sypialnych. Zamówiono wprawdzie nowe wagony, ale dostawy się opóźniły.

### AUTOSTRADY: KONIECZNA NAPRAWA

Mimo przewidywanych ograniczeń paliwowych i mimo zwiększenia ruchu pasażerskiego na liniach lotniczych, autobusowych i kolejowych, samochody będą nadal dominować na szosach. Niewiele jednak wybuduje się nowych autostrad. Budować się będzie przede wszystkim szosy mające ułatwić transport zasobów energetycznych — jak np. szosy wodociągowe z zagłębia węgelnego w Kentucky do innych rejonów. „Mniej więcej masowej budowy dróg — mówi Karl Bowers, szef federalnej administracji szos. — Nasze wysiłki będą głównie skoncentrowane na ich konserwacji”.

95 procent planowanych szos o łącznej długości 42.500 mil udośćniłoby już dla ru-

## będą podróżować

chu. 5 procent jest w trakcie budowy.

Ponieważ na szosach kursuje teraz więcej małych samochodów, wzrasta niebezpieczeństwo wypadków. Dlatego, na szczególnie ruchliwych szosach, będą wydzielone specjalne pasy dla ciężarówek i autobusów. Znaki drogowe będą lepiej rozmieszczone. W najbliższej przyszłości jednak nie należy oczekiwać, aby wszystkie szosy zostały doprowadzone do idealnego stanu i kierowców czeka wiele pułapek.

### KOMUNIKACJA W MIASTACH

W zatłoczonych aglomeracjach miejskich trudno będzie ludziom zrezygnować z samochodów, nawet jeśli będą tego chcieli. Miejskie środki transportu nie są dostatecznie rozbudowane, aby mogły zapewnić sprawny przewóz pasażerów w godzinach szczytu. Usprawnienie transportu wymaga znacznych nakładów finansowych ze strony rządu federalnego.

Aby odciążać komunikację w wielkich miastach i skutecznie zapobiegać korkom, trzeba będzie znaleźć inne rozwiązania — jak np. lepszy system kontroli ruchu, ciągi dla pieszych, specjalne arterie dla szybkobieżnych autobusów, pasy dla rowerzystów itp.

Dla ludzi pragnących korzystać z miejskich środków transportu sytuacja zapewne pogorszy się w najbliższym okresie. Sekretarz Departamentu Transportu, Brock Adams, przewiduje nadmierne obciążenie

## INACZEJ

większości systemów komunikacyjnych, nawet jeśli tylko 10 proc. krajowych użytkowników zostawi samochody w garażu.

Kiedy w maju br. wprowadzono ograniczenia zużycia benzyny zarządy transportu autobusowego i kolejki podziemnej w wielkich miastach amerykańskich z trudem mogły podolać dodatkowej fali pasażerów. W Los Angeles np. od czasu wprowadzenia ograniczeń liczba pasażerów wzrosła o 300 000 osób dziennie. Aby podolać temu ogromnemu zapotrzebowaniu, skierowano na trasy wszystkie autobusy, jakimi tylko dysponowano.

To samo działo się w wielu innych miastach.

Kierownicy systemów transportowych zgodnie stwierdzają, że jedynym sposobem rozwiązania problemu nadmiernej zatłoczenia byłoby wprowadzenie różnych godzin pracy w przedsiębiorstwach i urzędach, aby uniknąć spiętrzenia w godzinach szczytu. Wiele instytucji rządowych i prywatnych firm zamierza rozważyć tę możliwość w niedalekiej przyszłości.

Dla zapewnienia transportu większej liczby pasażerów konieczna będzie rozbudowa linii autobusowych — zamiast kosztownych sieci kolejki podziemnej, Autobusy przyszłości będą bardziej „wysmukłe” i nie będą spalały dużej ilości paliwa. Stanley Feinsod, dyrektor American Public Transit Association, widzi w przyszłości duże pole do popisu dla autobusów przegubowych, które mogą pomieścić trzykrotnie więcej pasażerów niż zwykłe autobusy, co pozwa-

la ograniczyć liczbę etatów dla kierowców. Autobusy takie wprowadzono już w San Diego, Los Angeles, Seattle, Chicago, Minneapolis, Pittsburghu i Waszyngtonie.

Przewiduje się też zwiększenie taboru minibusów, które dowoziłyby pasażerów z odległych rejonów do głównych szos, aby tam mogli przesiąść się do autobusów.

### POMOC DLA KIEROWCÓW

Wiele miast będzie się starało raczej usprawnić komunikację, aniżeli nadmierne ograniczać ruch samochodów. Sterowana komputerami sygnalizacja ułatwi przyspieszenie ruchu na głównych arteriach. Komputery będą też mierzyć stopień zatłoczenia na szosach i ulicach. Na wielkich arteriach przelotowych specjalna sygnalizacja będzie ostrzegać kierowców przed niebezpiecznymi miejscami. System taki działa już na szosach równoległych do Long Island Expressway w Nowym Jorku. Ma on na celu sygnalizowanie kierowcom, aby jechali inną drogą, jeśli ruch staje się utrudniony.

Rządy lokalne będą też starały się rozwijać zbiorczy przewóz pasażerów samochodami i ciężarówkami. Ekspert od spraw transportu twierdzi, że liczbę samochodów wykorzystywanych na przejazdy do pracy i z pracy można by zmniejszyć o 25 proc., gdyby przeciętna liczba pasażerów przysiadająca na każdy samochód została zwiększona z 1,5 osoby do 2 osób. Ta forma przewozu staje się coraz bardziej popularna. W rejonie Los Angeles liczba zbiorczych przewozów wzrosła o 15 proc. w ubiegłym roku. Wiele przedsiębiorstw dostarcza własnych ciężarówek grupom użytkowników, bądź też pomaga w finansowaniu ich zakupu. W kraju są już 4 tysiące ciężarówek będących własnością firm.

Planuje się ponadto budowę większej ilości parkingów na peryferiach wielkich miast, aby ułatwić posiadaczom samo-

chodów dostęp do komunikacji miejskiej. Takie dodatkowe parkingi powstaną m. in. na peryferiach Waszyngtonu, gdzie 40 proc. mieszkańców dojeżdża do pracy w centrum środkami komunikacji miejskiej.

Naród, który ma do dyspozycji 110 milionów samochodów, nie zrezygnuje łatwo ze sposobu podróżowania praktykowanego od przeszło 75 lat. Sekretarz transportu Brock Adams sformułował to następująco: „Amerykanie zrezygnują ze wszystkiego — z żon, dzieci, jedzenia, domów i wielu innych rzeczy, a dopiero na samym końcu z samochodów”.

Wielu ekspertów twierdzi jednak, że jakkolwiek w następnym pokoleniu nie będzie masowego przestawienia się na komunikację autobusową i metro, to jednak samochód przyszłości będzie się pod wieloma względami różnił od współczesnego.

Inżynierowie-konstruktorzy pojazdów i inni eksperci przewidują, że w przyszłości samochody będą mniejsze, lżejsze i znacznie bardziej kosztowne. M. in. większość z nich będzie zasilana olejem dieslowskim lub bardziej „egzotycznymi” paliwami. Na zamówienie rządu zakłady w Detroit będą „apewnie” produkować samochody, których przeciętne zużycie paliwa wynosić będzie w 1985 roku galon paliwa na 27,5 mil, a także na 50 mil. Ogółem amerykański tabor samochodowy będzie w 1985 roku zużywał o 8 proc. mniej benzyny niż w 1977 roku, a nawet jeśli na szosach będzie więcej samochodów.

Do pracy będzie się częściej dojeżdżać dwuosobowymi samochodami, a niektóre z nich będą zasilane elektrycznością. Nie znaczy to jednak, że całkowicie znikną sześciopersonowe samochody rodzinne.

Przewiduje się, że duże zmiany nastąpią w dziedzinie paliwa napędowego. W roku 1985 szeroko rozpowszechnione będzie stosowanie gazoholu — mieszanki złożonej w 90 procentach z benzyny i w 10 procentach z alkoholu. Jest jednak wiele prawdopodobieństwo, że benzyna będzie łączona raczej z metanolem (wyrabianym z węgla) aniżeli z propanem, który jest zuboża etanolem, popularnym obecnie przez farmerów i niektórych kongresmenów. „Metanol” jest tańszy w produkcji, a źródło jego dostawy nie podlega tylu niewiadomym co etanol” — powiedział jeden z ekspertów.

Jak twierdzi Vincent Esposito, dyrektor wydziału programów transportu w Departamencie Energii, w roku 1985 w Stanach Zjednoczonych będzie około 100 tysięcy pojazdów o napędzie elektrycznym. Jego zdaniem, w roku 2000 liczba ta może wzrosnąć do 8,6 mln.

Niektóre z tych pojazdów będą zasilane wyładowane przez baterie, inne z kolei będą wyposażone zarówno w baterie, jak i w małe silniki na benzynę, które będą można uruchomić w razie wyładowania się baterii lub w sytuacjach, gdy kierowca będzie potrzebował dodatkowego dopływu mocy. Siedmiu producentów oferuje dzisiaj pojazdy o napędzie elektrycznym, a General Motors znacznie je produkować w roku 1985. Ekspert podkreśla jednak, że konieczne będzie znaczne ulepszenie technologii baterii, aby samochody o napędzie elektrycznym mogły stać się konkurencyjne.

Ogólnie biorąc, przyszłe samochody będą bardziej udogodnione i bezpieczniejsze. Będą m. in. wyposażone w automatyczne pasy i poduszki napelniane powietrzem, a także będą posiadały komputerowe urządzenia kontrolne, informujące o zużyciu paliwa i sygnalizujące awarie.



W Arturówku - modernizacja

Wojewódzki Ośrodek Sportu i Rekreacji przystąpił w tym roku do gruntownej modernizacji...

Już 15 września br. oddany zostanie tam do użytku zespół trzech kortów tenisowych...

W dalszych planach - w miarę dostaw taboru - przewiduje się uruchomienie nowego rodzaju szybkiej komunikacji autobusowej...

Perspektywy rozwoju komunikacji tramwajowej i autobusowej

Jak twierdzą specjaliści inżynierii ruchu drogowego, w najbliższym czasie (do 1985 roku) w Łodzi dominować będzie tramwajowo - autobusowy model komunikacji miejskiej...

W tym też celu rozbudowane będą węzły komunikacyjne - głównie wiaząc się do będzie z powstaniem dworców i poczekalni...

Lodowa - Rokicińska. Po roku 1980 budowane będą linie tramwajowe, które pobiegą ulicami: Dąbrowskiego, Podhalanska, Puszkina...

W tym też celu rozbudowane będą węzły komunikacyjne - głównie wiaząc się do będzie z powstaniem dworców i poczekalni...

Wielkiego, Dworcu Północnym PKS, ul. Inflanckiej, Dworcu Kaliskim i ul. Północnej.

"Szczeki 2" zamiast "ogórków"

O ile w czerwcu tradycyjnie i od lat frekwencja w kinach jest nie najlepsza, o tyle w lipcu i sierpniu wiadomo - "ogórki". Tymczasem jednak lipiec okazał się dla kin nader laskawy...

Deszczowy lipiec - to już nie tylko film, a refleksja o rzeczywistości - okazał się więc przychylny dla kin...

Gięda roślin

Zbliża się okres, w którym działkowicze po zbiorach plonów uzupełniają będą stan upraw. Aby ułatwić im zakup lub wymianę sadzonek...

SĄD ODRZUCIŁ WNIOSEK O OGŁOSZENIE UPADŁOŚCI

Co dalej z prywatnymi domami?

Informowaliśmy w swoim czasie o tym, że Lokalne Zrzeszenie Właścicieli Nieruchomości w Łodzi złożyło do sądu wniosek w sprawie ogłoszenia upadłości...

Jak się dowiadujemy, sąd odrzucił wniosek w sprawie ogłoszenia upadłości, mimo że nadal Lokalne Zrzeszenie Właścicieli Nieruchomości w Łodzi boryka się z poważnymi trudnościami finansowymi...

Warto przypomnieć, że sporo domów czynszowych wymaga natychmiastowych bieżących remontów. Grozi im bowiem całkowita dewastacja i wówczas będą musiały one przejść o wiele kosztowniejsze remonty kapitałowe...

Gdyby sąd przyjął wniosek ogłoszenia upadłości Lokального Zrzeszenia Właścicieli Nieruchomości w Łodzi wówczas - rzecz jasna - domy administrowane przez nie musiałyby przejść pod opiekę przedsiębiorstw gospodarki mieszkaniowej...

Wiele również zależy od sprawnej działalności samego Lokального Zrzeszenia Właścicieli Nieruchomości. Można bowiem usprawnić administrowanie domów prywatnych i tymi sprawami zajmie się w najbliższym czasie walne zgromadzenie zrzeszenia.

Remonty kapitałowe wykonywane są zarówno w domach PGM, jak i prywatnych przez przedsiębiorstwa remontowe - budowlane Zjednoczenia Przedsiębiorstw Budownictwa Komunalnego m. Łodzi.

W tym też celu rozbudowane będą węzły komunikacyjne - głównie wiaząc się do będzie z powstaniem dworców i poczekalni...

W tym też celu rozbudowane będą węzły komunikacyjne - głównie wiaząc się do będzie z powstaniem dworców i poczekalni...

Racjonalizatorzy z "Polfy"

Racjonalizatorzy z fabryki "Polfy" co roku dają o sobie znać cennymi pomysłami. W roku ubiegłym było ich немало. Wprowadzone przez nich udoskonalenia w procesach produkcyjnych pozwoliły zakładom oszczędzić około 38 mln zł...

Dalsza obniżka cen warzyw i owoców

Dzisiaj wchodzi w życie kolejny nowy cennik na produkty ogrodnicze. Zrównana została cena pomidorów z importu i krajowych; kosztują one 12 zł za 1 kg...

W NASZYM REFLEKTORZE

Za dużo na raz

Dużym powodzeniem lodzian cieszyli się dwa duże sklepy meczarskie, znajdujące się w centrum naszego miasta - przy ul. Piotrkowskiej 20 i 101.

Pocztą Reflektorka

"3 SPÓŁDZIELNIE I. DWA GOSPODARSTWA" Zgodnie z odpowiedzialnością, otrzymaną z Zarządu RSM "Lokator", tereny w rejonie ulic Lutomierskiej, Klonowej, Limanowskiego, miały być uporządkowane do 31 lipca...

Leje się na głowę

Lipcowe i sierpniowe opady nie oszczędzają lokatorów mieszkańców...

na ostatnich piętrach tych domów, nie zadbały o odpowiednie zabezpieczenie dachów.

Ostatnio otrzymaliśmy alarmujący telefon od mieszkaniec na IV piętrze bloku nr 248 przy ul. Sabardera Allende. Mimo że w roku ubiegłym woda zalała tam mieszkania, odpowiednio nie uszczelniono dachów i sytuacja teraz się powtórzyła.

"MILCZĄCY TELEFON". Trwająca od lutego br. awaria telefonu nr 345-40 została w lipcu usunięta.

"WYJASNIENIE, KTÓRE NIC NIE WYJASNIA". Zdemontowano sygnal dźwiękowy w sklepie "Pełen" przy ul. Piotrkowskiej 116 i przeniesiono go w miejsce, z którego nie będzie on zakłócał spokoju lokatorom tej posesji.

Piszcie do nas, a w pilnych sprawach telefonujcie.

Z ŁÓDZKIEGO ZOO

Najlepsza z czworonożnych mam

Kiedy przed dwoma tygodniami w ZOO przyszyły na świat małe lwy i matka nie chciała ich karmić, personel działu hodowlanego był w nie lada kłopotcie. Udało się na szczęście zdobyć sukę Diane, podobną do wilka alpejskiego, która je przyszarpała.

Okradali działkowiczów

Funkcjonariusze KD MO-Widzew ustalił i zatrzymał sprawców kradzieży dokonanych ostatnio na terenie pracowniczych ogrodów działkowych "Morwa" przy ul. Nowotki.

Wojewódzka Stacja Pogotowia Ratunkowego

Wojewódzka Stacja Pogotowia Ratunkowego. Łódź, ul. Sienkiewicza nr 137, tel. 09.



Table with 2 columns: Service name and phone number. Includes 'Informacja o usługach', 'Informacja kolejowa', 'Dworzec Centralny', etc.

Table with 2 columns: Theater name and status. Includes 'Teatr', 'nieczynne', 'MUZEA'.

Table with 2 columns: Museum name and address. Includes 'HISTORIA RUCHU REWOLUCYJNEGO', 'ODDZIAŁ RADOŚCZCZ', 'MUZEUM ARCHEOLOGICZNE'.

Table with 2 columns: Zoo and park names. Includes 'ŁÓDZKI PARK KULTURY I WYPOCZYNKU', 'LUNAPARK', 'PALMIARNIA'.

Table with 2 columns: Cinema names. Includes 'BALTYK', 'IWANOWO', 'POLONIA'.

Table with 2 columns: Cinema names. Includes 'PRZEDWIOSNIE', 'WŁOKNIARZ', 'WISLA'.

Table with 2 columns: Cinema names. Includes 'ZACHETA', 'STYLOWY I ETNIE', 'LDE'.

Table with 2 columns: Cinema names. Includes 'STUDIO', 'STYLOWY', 'DKM'.

Table with 2 columns: Cinema names. Includes 'KOJEJARZ', 'GDYNIA', 'MŁODA GWARDIA'.

Table with 2 columns: Cinema names. Includes 'MUZA', 'MAJA', 'POKÓJ'.

Table with 2 columns: Cinema names. Includes 'ROMA', 'STOKI', 'OKA'.

Table with 2 columns: Cinema names. Includes 'POPULARNE', 'ENERGETYK'.

Table with 2 columns: Cinema names. Includes 'HALKA', 'PIONIER'.

Table with 2 columns: Record name and date. Includes 'REKORD - "Mocne uderzenie"', 'TATRY'.

DYZURY APTEK

Główna 14, Obr. Stalingradu 15, Niciarniana 7a, Dąbrowskiego 89, Olimpijska 7a, Lutomska 146.

STALE DYZURY APTEK

Apteka nr 47-087, Aleksandrów, ul. Kościuszki 6. Apteka nr 47-087, Konstanyń, ul. Sadowska 18.

INFORMACJI O DYZURACH APTEK

w Pabianicach udziela Apteka nr 47-083, ul. Armii Czerwonej 7 w Zgierzu udziela Apteka nr 47-080 ul. Dąbrowskiego 10 w Ozorkowie udziela Apteka nr 47-092 ul. Dzierżyńskiego 2

DYZURY SZPITALI

POŁOŻNICTWO Szpital im. Kopernika - z dziedziny Górn. Por. "K", ul. Odrzańska, Cieszkowskiego, Przybyszewskiego, Lokatorskiego, Rzgowska, gm. Rzgów oraz ginekologia z dziedziny Polesie Por. "K", ul. Fornalskiej oraz położnictwo miasto Konstanyń.

Szpital im. H. Wolf - dziedzina Bałuty oraz ginekologia z dziedziny Polesie Por. "K", ul. Kasprzaka i Gdańska oraz położnictwo miasto Zgierz.

Szpital im. Jordana - położnictwo i dziedzina Widzew i Polesie oraz miasto i gmina Ozorków, gmina Parzęciszew. Szpital im. Marchlewskiego w Zgierzu - ginekologia - miasto i gm. Zgierz, Ozorków, Aleksandrów, miasto Konstanyń, gm. Parzęciszew, Andrespol, Łódź - dziedzina Widzew i z dziedziny Polesie Por. "K", ul. Srebrzyńska.

Szpital im. Biernackiego w Pabianicach - miasto i gmina Pabianice. Szpital w Głównie - miasto i gmina Głowno, Stryków, gmina Nowosolna oraz położnictwo gmina Zgierz.

Szpital im. Skłodowskiej-Curie w Zgierzu - położnictwo - miasto i gmina Zgierz miasto i gmina Ozorków, miasto Konstanyń, gmina Andrespol, Parzęciszew i Andrespol.

Chirurgia ogólna - Bałuty - Szpital 19; Szpital im. Barlickiego (Kopcińskiego 22) oddziennie dla przychodni rejonowej nr 7, Szpital im. Skłodowskiej-Curie (Zgierz, Parzęciszew 35) dla przychodni rejonowych nr nr 1, 2, 3, 5, Szpital im. Marchlewskiego (Zgierz, Dubois 17) Ozorków, Aleksandrów, Parzęciszew, Górn. - Szpital im. Kopernika (Pabianice 62); Polesie - Szpital im. Pasteura (Widzew 19), Widzew - Szpital im. Sonenberga (Pieniny 30).

Chirurgia urologowa - Szpital im. Kopernika (Pabianica 62) Neurochirurgia - Szpital im. Barlickiego (Kopcińskiego 22). Larwologia - Szpital im. Piłgowskiego (Wólczńska 195) Okulistyka - Szpital im. Skłodowskiej-Curie (Zgierz, Parzęciszew 35) Chirurgia laryngologiczna - Szpital im. Barlickiego (Kopcińskiego 22) Toksykologia - Instytut Medycyny Pracy (Teresz 8) Wenerologia - Przychodnia Dermatologiczna (Zakalina 44)

NOCNA POMOC LECARSKA

dla poszczególnych dzielnic czynna codziennie w godz. od 20 do 6 tel. centralny 66-66 w Wojewódzkiej Stacji Pogotowia Ratunkowego w Łodzi

NOCNA POMOC PIEGIARSKA

dla poszczególnych dzielnic czynna codziennie w godz. od 20-5

Łódź-Bałuty - zabieg na miejscu w izbie przyjęć Szpitala im. H. Wolf zgłoszenia na zabieg w domu chorego tel. 777-77



# Zapisy

**ZASADNICZA SZKOŁA  
ZAWODOWA  
PRYZAKŁADOWA**  
Zakładu Gazowniczego - Łódź  
**PRZYJMUJE**  
młodzież poniżej lat 18  
na kierunek  
**MONTER  
SIECI I INSTALACJI  
GAZOWYCH.**

Nauka trwa 3 lata.

W trakcie nauki uczniowie mogą uzyskać dodatkowo uprawnienia SPAWACZA oraz KIEROWCY.

Dla zamiejscowych zapewniają zakwaterowanie.

Zapisów dokonuje sekretariat  
Zespołu Szkół Zawodowych nr 4  
Łódź, ul. Kopernika 41,  
tel. 391-78

lub komórka szkolenia  
zawodowego

Zakładu Gazowniczego  
Łódź, ul. Targowa 18,  
tel. 347-94 lub 395-85, w. 85.

## Nieruchomości

DOM jednorodzinny z ogrodem 1500 m kw. - sprzedam. Żelów, Ziłota 24. 19482 g

DZIAŁKĘ budowlaną w Ciecuchowcu - sprzedam pilnie (tanie). Oferty „Prasa”, Kraków, Wilska 2. 2215 k

SPRZEDAM dom 4-izbowy wolny, meble, koncertowa 22 (Chojny), przystanek za wiaduktem. 19255 g

SPRZEDAM domek z ogrodem, w rozliczeniu mieszkanie Wędkarska 5. 19255 k

PLAC budowlany najchętniej Julianów, Radogoszcz. Kupię. Oferty „Prasa”, Piotrkowska 95.

SPRZEDAM połowę domu - 2 pokoje, kuchnia i pół działki, Reymonta 30, po godz. 16. 19342 g

DZIAŁKĘ w Szatoniu 42 sprzedam. 19339 g

POŁ domu - 5 razy pokój z kuchnią, woda, gaz - sprzedam. Pokój, kuchnia - wolne. Oferty „Prasa”, Piotrkowska 95.

## Kupno - Sprzedaż

SPRZEDAM oprzyrządowanie do produkcji żaluzji aluminiowych, medycyko-chemicznych wraz z technologią produkcji. Oferty „Prasa”, Warszawa, Poznańska 38. 2211 k

SPRZEDAM lux OR „Ramon” 5100 (stereo), quasi-quadro. Tel. 15-34-34, wew. 23, do 14. 19317 g

BONY sprzedam. Oferty „Prasa”, Piotrkowska 95.

SPRZEDAM kiosk na rzemiosło lub sklep w Konstancynie. Łódź, Konieczynowa 2a. 19277 g

SPRZEDAM cegły ceramiczne i czerwona pełna, drut gładki 8 i 13, Zgierz 17. 15-19. 19267 g

## ZAPISY

KOMBINAT MASZYN WŁOKIENNICZYCH „POLMATEX-WIFAMA”  
wspólnie  
z ŁÓDZKĄ KOMENDĄ OHP FSZMP  
ORGANIZUJĄ  
DOCHODZĄCY OCHOTNICZY HUFIEC PRACY dla młodzieży w wieku 16 - 17 lat

Nauka zawodów: ● TOKARZ ● FREZER ● ŚLUSARZ.

rozpoczyna się od 1 września 1979 roku, kończy po okresie 1 roku.

Kombinat zapewni absolwentom pracę w wyuczonym zawodzie oraz możliwość kontynuowania nauki w Średnim Studium Zawodowym.

Kandydaci winni przedłożyć: świadectwo ukończenia szkoły podstawowej lub zaświadczenie o uczęszczaniu do ostatniej klasy, 2 fotografie, kartę zdrowia.

ZAPISY przyjmuje i szeregówowych informacji udziela dział kadr i szkolenia zawodowego kombinatu,  
Łódź, ul. Armii Czerwonej nr 89 (biurowiec, II piętro, pokój nr 212), telefon 858-05 lub 817-80 w. 267.  
2063-k

SPRZEDAM wiertarkę stojową własnej konstrukcji. Główna 63 m. 35. 19328 g

TELEWIZOR kolorowy, samochodowy, sieciowy - sprzedam. Tel. 53-19-82.

SPRZEDAM „Praklicę L-3”. Tel. 880-23, po 17. 19231 g

SPRZEDAM prawdziwe koraliki. Oferty „Prasa”, Piotrkowska 95.

SPRZEDAM tanio pianino. Turystyczna 21. 19349 g

POINTERA 8-tygodniowego sprzedam. Tel. 53-66-73, po 16. 19424 g

OKAZYJNIE sprzedam piec stalowy c.o. ES-KA 3 m kw., radio „Beethoven”, taczkę z kolejką oponowym, dwa fotole, kucharkę do gotowania na sile, sypialkę komplet, dywan, maszyny do cerowania pończoch, ekspresy do kawy, rower składany i inne rzeczy. Rzepakowa 4.

TELEWIZOR tranzystorowy - kolor - sprzedam. Tel. 244-38. 19422 g

KUPIĘ „Elizabeth” bez kolumn. Tel. 51-24-02

SPRZEDAM „Praklicę L-3”. Tel. 880-23, po 17. 19231 g

SPRZEDAM „Praklicę L-3”. Tel. 880-23, po 17. 19231 g

SPRZEDAM „Praklicę L-3”. Tel. 880-23, po 17. 19231 g

SPRZEDAM „Praklicę L-3”. Tel. 880-23, po 17. 19231 g

SPRZEDAM „Praklicę L-3”. Tel. 880-23, po 17. 19231 g

SPRZEDAM „Praklicę L-3”. Tel. 880-23, po 17. 19231 g

SPRZEDAM „Praklicę L-3”. Tel. 880-23, po 17. 19231 g

SPRZEDAM „Praklicę L-3”. Tel. 880-23, po 17. 19231 g

SPRZEDAM „Praklicę L-3”. Tel. 880-23, po 17. 19231 g

SPRZEDAM „Praklicę L-3”. Tel. 880-23, po 17. 19231 g

SPRZEDAM „Praklicę L-3”. Tel. 880-23, po 17. 19231 g

SPRZEDAM „Praklicę L-3”. Tel. 880-23, po 17. 19231 g

SPRZEDAM „Praklicę L-3”. Tel. 880-23, po 17. 19231 g

SPRZEDAM „Praklicę L-3”. Tel. 880-23, po 17. 19231 g

SPRZEDAM „Praklicę L-3”. Tel. 880-23, po 17. 19231 g

SPRZEDAM „Praklicę L-3”. Tel. 880-23, po 17. 19231 g

SPRZEDAM „Praklicę L-3”. Tel. 880-23, po 17. 19231 g

SPRZEDAM „Praklicę L-3”. Tel. 880-23, po 17. 19231 g

SPRZEDAM „Praklicę L-3”. Tel. 880-23, po 17. 19231 g

SPRZEDAM „Praklicę L-3”. Tel. 880-23, po 17. 19231 g

SPRZEDAM „Praklicę L-3”. Tel. 880-23, po 17. 19231 g

SPRZEDAM „Praklicę L-3”. Tel. 880-23, po 17. 19231 g

SPRZEDAM „Praklicę L-3”. Tel. 880-23, po 17. 19231 g

SPRZEDAM „Praklicę L-3”. Tel. 880-23, po 17. 19231 g

SPRZEDAM „Praklicę L-3”. Tel. 880-23, po 17. 19231 g

SPRZEDAM „Praklicę L-3”. Tel. 880-23, po 17. 19231 g

SPRZEDAM „Praklicę L-3”. Tel. 880-23, po 17. 19231 g

SPRZEDAM „Praklicę L-3”. Tel. 880-23, po 17. 19231 g

SPRZEDAM „Praklicę L-3”. Tel. 880-23, po 17. 19231 g

SPRZEDAM „Praklicę L-3”. Tel. 880-23, po 17. 19231 g

SPRZEDAM „Praklicę L-3”. Tel. 880-23, po 17. 19231 g

SPRZEDAM „Praklicę L-3”. Tel. 880-23, po 17. 19231 g

SPRZEDAM „Praklicę L-3”. Tel. 880-23, po 17. 19231 g

SPRZEDAM „Praklicę L-3”. Tel. 880-23, po 17. 19231 g

SPRZEDAM „Praklicę L-3”. Tel. 880-23, po 17. 19231 g

SPRZEDAM „Praklicę L-3”. Tel. 880-23, po 17. 19231 g

## WIELKA SZANSA DLA MŁODYCH

26-15 OCHOTNICZY HUFIEC PRACY FSZMP  
przy Zakładach Azotowych „KĘDZIERZYN”,  
47-223 Kędzierzyn - Koźle-5,

ORGANIZUJE

NABÓR KANDYDATÓW do KL. I  
ZASADNICZEJ SZKOŁY ZAWODOWEJ  
i KL. ZASADNICZEJ UZAWODAWIAJĄCEJ  
(dla kandydatów bez ukończonej szkoły  
podstawowej).

Nauka trwa dwa lata.

Warunkiem przyjęcia do ZSZ jest ukończona szkoła podstawowa, ukończenie 16 i nie przekroczenie 18 roku życia.

**Szkoła kształci w zawodach:**

- ślusarz-mechanik,
- tokarz,
- murarz,
- elektromechanik,
- elektromonter,
- mechanik maszyn i urządzeń przemysłowych,
- mechanik aparatury automatycznej.

**Rozpoczęcie nauki**

**w dniu 1 września 1979 r.**

Dla wyróżniających się junaków-ucniów organizowane będą ponadto dodatkowe bezpłatne kursy zawodowe.

W czasie nauki junacy otrzymują wiele świadczeń socjalnych.

Junacy w hufcu odbywają szkolenie wojskowe i przenoszeni są do rezerwy. Junacy korzystają z różnych obiektów sportowych i kulturalnych.

Po ukończeniu nauki zakład gwarantuje dogodne warunki pracy i płacy.

Do dnia 22 sierpnia 1979 roku należy przestać podanie ze świadectwem szkolnym pod adresem: Komenda 26-15 OHP 47-223 Kędzierzyn - Koźle-5, Osiedle Zacisze.

Przyjazd do hufca winien nastąpić w dniach 28-31 sierpnia 1979 roku.

Przyjeżdżając do hufca należy zabrać ze sobą: wyciąg z aktu urodzenia z adnotacją o stałym miejscu zamieszkania lub tymczasowy dowód osobisty, świadectwo szkolne, jeśli wcześniej nie zostało przesłane, zgodę rodziców na pobyt w hufcu, 6 szt. fotografii, strój gimnastyczny oraz rzeczy osobiste. Dojazd z przystanku Zakładu Komunikacji Miejskiej autobusem nr 1, obok Domu Handlowego. Cena biletu zł 2 do przystanku Zasadniczej Szkoły Zawodowej w kierunku Zakładów Azotowych.

Komenda 26-15 OHP

47-223 Kędzierzyn - Koźle-5,

Osiedle Zacisze, Hotel „Limba”.

Nie dotyczy kandydatów z terenu woj. łódzkiego. 394-k

## Pojazdy

SPRZEDAM „Porsche 914” rocznik 1975, cabrio, radio, magnetofon, stan bardzo dobry przebieg 74,000 km. Oferty „Prasa”, Poznań, Grunwaldzka 19, dla 99780/g. 2212 k

SPRZEDAM „Ford Mustang”, rocznik 1979, fabrycznie nowy, 2,3 l. 4 cyl. biały - sprzedam. Oferty „Prasa”, Poznań, Grunwaldzka 19, dla 99132/g. 2213 k

SPRZEDAM „Trabant 601” (1970) - sprzedam. Tel. 294-28, od 17-19. 19322 g

SPRZEDAM pilnie VW-1500 (1964). Oferty „Prasa”, Piotrkowska 95.

SPRZEDAM „Syrenę” wylosowaną w PKO zamienię na nowego „Fiat” 126” lub sprzedam. Oferty „Prasa”, Piotrkowska 95.

SPRZEDAM „Mosewicza” - tanio sprzedam. Tel. 906-08 po 20. 19287 g

SPRZEDAM „Fiat” 126 p - 1300 (1972), stan dobry - sprzedam. Rudzka 17. 19259 g

SPRZEDAM „Fiat” 126 p - 1500” rok 1970 Pablanice, Warszawska 172. 19333 g

SPRZEDAM „Fiat” 126 p - 1500” rok 1971, Prądzińskiego 29/3 (17-20). 19338 g

SPRZEDAM „Syrenę 104” - sprzedam. Franciszkańska 49-4, po 16.30. 19421 g

SPRZEDAM „Mercedesa - 190 s Trapez”. Łódź, Nalkowskiej 7 m. 80. 19344 g

SPRZEDAM „Fiat” - 1500” rok 1970 Pablanice, Warszawska 172. 19333 g

SPRZEDAM „Fiat” - 1500” rok 1970 Pablanice, Warszawska 172. 19333 g

SPRZEDAM „Fiat” - 1500” rok 1970 Pablanice, Warszawska 172. 19333 g

SPRZEDAM „Fiat” - 1500” rok 1970 Pablanice, Warszawska 172. 19333 g

SPRZEDAM „Fiat” - 1500” rok 1970 Pablanice, Warszawska 172. 19333 g

SPRZEDAM „Fiat” - 1500” rok 1970 Pablanice, Warszawska 172. 19333 g

SPRZEDAM „Fiat” - 1500” rok 1970 Pablanice, Warszawska 172. 19333 g

SPRZEDAM „Fiat” - 1500” rok 1970 Pablanice, Warszawska 172. 19333 g

SPRZEDAM „Fiat” - 1500” rok 1970 Pablanice, Warszawska 172. 19333 g

SPRZEDAM „Fiat” - 1500” rok 1970 Pablanice, Warszawska 172. 19333 g

SPRZEDAM „Fiat” - 1500” rok 1970 Pablanice, Warszawska 172. 19333 g

SPRZEDAM „Fiat” - 1500” rok 1970 Pablanice, Warszawska 172. 19333 g

SPRZEDAM „Fiat” - 1500” rok 1970 Pablanice, Warszawska 172. 19333 g

SPRZEDAM „Fiat” - 1500” rok 1970 Pablanice, Warszawska 172. 19333 g

SPRZEDAM „Fiat” - 1500” rok 1970 Pablanice, Warszawska 172. 19333 g

SPRZEDAM „Fiat” - 1500” rok 1970 Pablanice, Warszawska 172. 19333 g

SPRZEDAM „Fiat” - 1500” rok 1970 Pablanice, Warszawska 172. 19333 g

SPRZEDAM „Fiat” - 1500” rok 1970 Pablanice, Warszawska 172. 19333 g

SPRZEDAM „Fiat” - 1500” rok 1970 Pablanice, Warszawska 172. 19333 g

SPRZEDAM „Fiat” - 1500” rok 1970 Pablanice, Warszawska 172. 19333 g

SPRZEDAM „Fiat” - 1500” rok 1970 Pablanice, Warszawska 172. 19333 g

## Lokale

SPRZEDAM „Fiat” 125 p - 1500” rok 1971, po kapitalnym remoncie z wyposażeniem na taxi, Zgierz Osiedle 850-lecia, blok 64 m. 19. 19414 g

„FIAT” - 800” kupię. Tel. 111-714, godz. 9-17. 19381 g

„TRABANTA” - combi - bycomat (1975) sprzedam. Tel. 438-37. 19527 g

„FIAT” 125” - 1500 (1973) sprzedam. Tel. 52-35-23 (16-19). 19597 g

SPRZEDAM tanio kompletne nadwozie „Zaporożca” 1976, stan bardzo dobry. Tel. 52-73-72 po 17. 19321 g

„WOLGĘ Gaz 21” - sprzedam. Kilińskiego 127, 17-19. 18967 g

„SKODA - 100”, alternator, rozrusznik - nowe - sprzedam. Tel. 307-01, godz. 17-20. 19433 g

PRZYJMUJE panią w średnim wieku na mieszkanie, Kilińskiego 166 m. 53, lewa oficyna (16-30) 19300 g

CUDZOZIEMIEC poszukuje M-3 nie umebłowanego. Oferty „Prasa”, Piotrkowska 95.

PILNIE kupię M-4 lub M-5. Oferty „19332” Prasa, Piotrkowska 95.

MALŻENSTWO z dzieckiem poszukuje mieszkania. Tel. 334-18 (11-19) 19447 g

M-2 lub M-3 kupię. Oferty „19443” Prasa, Piotrkowska 95.

POKÓJ cichy wynajme mężczyźnie, bloki, roczna płatność. Dąbrowskiego 99/197. 19407 g

## ZAKŁADY MECHANIZMÓW PRECYZYJNYCH „MERA-POLTIK”

ŁÓDŹ, ul. WIGURY 21, tel. 637-33, wew. 125  
lub 278 tel. bezpośredni 686-30 (dział osobowy)

wspólnie z  
ŁÓDZKĄ KOMENDĄ OCHOTNICZYCH  
HUFCÓW PRACY FSZMP  
ŁÓDŹ, ul. PIOTRKOWSKA 69  
ORGANIZUJĄ

od dnia 1 września 1979 roku  
OCHOTNICZY HUFIEC PRACY  
dla młodzieży od 16 do 18 lat.

Jeżeli chcesz zdobyć atrakcyjny zawód:

- operatora automatów tokarskich,
- monterów urządzeń pomiarowych,
- monterów urządzeń zegarowych,
- wiertacza,
- frezera,
- tokarza rewolwerowego,

to prosimy o zgłoszenie się do działu osobowego i szkolenia „Mera-Poltik” ze świadectwem szkolnym i 2 fotografiami.

**NAUKA W HUFCU TRWA 1 ROK.**

Po zakończeniu hufca gwarantuje się pracę w zakładzie oraz możliwość kontynuowania nauki na terenie m. Łódź.



## NA OLIMPIADĘ Z TOTALIZATOREM SPORTOWYM

**15 SIERPNI 1979 ROKU  
ZAKŁADY OLIMPIJSKIE!**

Wszystkie kupony biorą udział w losowaniu nagród specjalnych:

- 10 „Fiatów 126p”.
- 50 wycieczek jednoosobowych do ZSRR w czasie Olimpiady.
- Milionowe wygrane regulaminowe.

Dochód przeznaczony na  
**POLSKI FUNDUSZ OLIMPIJSKI.**

**UWAGA!** Bezpłatne kupony we wszystkich kolekturach. **UWAGA!**



## ZMIANA NUMERÓW TELEFONICZNYCH

KOMBINAT MASZYN BUDOWLANYCH  
„ZREMB”  
w POZNANIU

ZAKŁAD PRODUKCYJNY W ŁODZI,  
ul. TRAKTOROWA 117/137

uprzejmie informuje, że z dniem 6 sierpnia 1979 roku ulegają zmianie niektóre numery telefonów w zakładzie:

nr centrali dotychczasowy 52-77-80 na 52-68-00  
52-77-84 na 52-68-16  
52-77-85 na 52-68-25  
52-77-86 na 52-68-34  
52-77-87 na 52-68-43  
52-77-92 na 52-68-52  
dz. służby pracowniczej 52-79-53 na 52-37-99  
dz. ekonom.-handlowy 52-85-15 na 52-49-99  
dz. zaopatrzenia 52-85-44 na 52-49-49  
dz. utrzymania ruchu 52-85-72 na 52-49-00

Pozostałe numery końcowe zakładu pozostają bez zmian.

## JESLI CHCESZ UKOŃCZYĆ

ZASADNICZĄ SZKOŁĘ BUDOWLANA  
i zdobyć zawód zgłoś się do  
37-1 OCHOTNICZEGO HUFCA PRACY  
FEDERACJI SOCIALISTYCZNYCH ZWIĄZKÓW  
MŁODZIEŻY POLSKIEJ,  
99-400 ŁOWICZ, UL. LENINA 8  
przy Przedsiębiorstwie Budownictwa Rolniczego  
w Łowiczu, ul. Lenina 8.

37-1 Ochotniczy Hufiec Pracy przyjmuje młodzież w wieku lat 17-24 - z ukończoną szkołą podstawową - która ma możliwość kontynuowania nauki w Zasadniczej Szkole Budowlanej przy PBR w Łowiczu w zawodach:

- ▲ murarz-tylnkarz,
- ▲ betoniarz-zbrojarz,
- ▲ monter konstrukcji żelbetowych,
- ▲ cieśla-stolarz,
- ▲ malarz.

Nauka w szkole zawodowej trwa 2 lata, a junacy OHP w czasie 2-letniego pobytu w hufcu wcieleni zostają do Hufcowego Oddziału Samobrony, po ukończeniu którego mają zaliczoną służbę wojskową.

Zakwaterowanie w dobrze urządzonej pokojach 3-osobowych. Na miejscu znajduje się stołówka (całodzienne wyżywienie), przysługują także inne przywileje. Zgłaszając się do hufca należy przedłożyć:

- podanie o przyjęcie,
- życiorys,
- świadectwo szkoły podstawowej,
- dwie fotografie,
- dowód osobisty lub metrykę urodzenia,
- dokumenty wojskowe.

Szczegółowych informacji udziela Komenda 37-1 OHP FSZMP w Łowiczu, ul. Lenina 8, tel. 840 i dział służby pracowniczej Przedsiębiorstwa Budownictwa Rolniczego w Łowiczu, ulica Lenina 8, tel. 21-32.

## KOMENDA 23-5 OHP

przy LPB PL „POŁUDNIE” w ŁODZI

ogłasza

nabór kandydatów do 2-letniego stacjonarnego  
OCHOTNICZEGO HUFCA PRACY

w następujących zawodach:

- ◆ MURARZ-TYNKARZ
- ◆ BETONIARZ-ZBROJARZ
- ◆ CIEŚLA-STOLARZ
- ◆ MONTER WOD.-KAN.

W czasie pobytu w hufcu junacy uzupełniają wykształcenie z zakresu szkoły podstawowej. Do hufca przyjmowana jest młodzież w wieku 18-24 lat.

Przyjęcia rozpoczynają się dnia 29 sierpnia 1979 roku o godz. 8 w siedzibie hufca, Łódź, ul. Łęczycka 70 bl. B.

Nie dotyczy kandydatów z miasta Łodzi.



### WEDŁUG AKTUALNYCH CEN

R. S.: Mąż po kilku latach pracy w MPK rozwiązał umowę z tą instytucją. W związku z tym zobowiązany był rozliczyć się z przydzielonych sortów mundurowych, a zwłaszcza ze służbowego kożucha. I w trakcie tych rozliczeń wynikł spór. Zakład za podstawę rozliczeń chce przyjąć obecną cenę kożucha, mąż zaś uważa, że powinien uwzględnić cenę, za jaką kożuch został kupiony przed kilkoma laty.

RED.: Gdy pracownik MPK przy rozliczeniach z tym przedsiębiorstwem nie oddaje przydzielonego mu kożucha, co w zasadzie powinien uczynić należność za ten składnik umundurowania ustala się, biorąc za podstawę aktualne ceny. Tak mój wewnętrzny zarządzenie, dyrekcji MPK, regulujące w oparciu o zarządzenie Min. Finansów z 1972 roku kwestię przydziału i zwrotu sortów mundurowych. Zarządzenie to nie powinno być zresztą obce mężowi, gdyż każdy pracownik jest z nim zapoznawany. (h)

### CZĘŚĆ URLOPU ZOSTAJE ODLICZONA

A. S.: W ubiegłym roku korzystałam z 4-miesięcznego urlopu bezpłatnego na wychowanie dziecka. I teraz, kiedy chcę wykorzystać urlop wypoczynkowy, jaki mi przysługuje, w wymiarze 20 dni, dowiaduję się, że otrzymam tylko 13 dni. Dlaczego?

RED.: W razie korzystania przez pracownicę z urlopu bezpłatnego, dłuższego niż miesiąc, urlop wypoczynkowy, przysługujący za rok kalendarzowy, w którym pracownica podjęła pracę po urlopie bezpłatnym, ulega skróceniu o 1/2 części za każdy miesiąc urlopu bezpłatnego, jednak nie więcej niż za 12 miesięcy.

Ponieważ Pani przebywała na urlopie bezpłatnym 4 miesią-

ce, więc 4/12 będzie jej z urlopu odliczone. A to dlatego, że w ubiegłym roku, chociaż przepracowała Pani 8 miesięcy, to jednak wykorzystała swój urlop w całości. I teraz tę część urlopu, jaki wykorzystała Pani awansem, właśnie zostanie odliczona. (g)

### DECYDUJĄ ZAINTERESOWANI

J. J.: Przez ostatnich kilka lat pracowałam w zakładzie produkcyjnym i tam pobierałam zasiłek rodzinny na swoje dzieci. W roku bieżącym przeszedłam do „Ruchu” i tu twierdzą, że na zasiłek muszę czekać pełne trzy miesiące, a w dodatku wolno mi go będzie pobierać tylko na starsze dziecko, to z pierwszego małżeństwa, na drugie zaś powinien pobierać zasiłek mój obecny mąż i to w wysokości 70 zł.

RED.: O tym, kto z pracujących małżonków ma pobierać zasiłek na dzieci decydują oni sami, a nie zatrudniające ich zakłady. Zatem, mimo zmiany miejsca pracy, po 3-miesięcznym okresie wyczekiwania ma Pani pełne prawo do zasiłku rodzinnego na swoją dwojkę - w wysokości przewidzianej dla dwojga dzieci. Otrzyma go zaś Pani po wypienieniu druku Z-13 i złożeniu pisemnego oświadczenia, że mąż nie pobiera w swoim miejscu zatrudnienia zasiłku na dzieci - do czego miałby również prawo jako ojciec i ojczym. (h)

### PRZEDAWNIENIE ROSZCZEŃ

L. W.: Zbyt późno zorientowałam się, że zakład obliczał mi nieprawidłowo należność za pracę w latach ubiegłych. Na dwa miesiące przed upływem terminu przedawnienia roszczeń. Czas więc nagli, ale najpierw postanowiłam załatwić sprawę polubownie. Chciałabym jednak upewnić się, czy jeśli zgłoszę na piśmie swe roszczenia do kierownictwa i prześlę odpis do wiadomości zjednoczenia, będzie to oznaczało, że nastąpiła przerwa w biegu terminu przedawnienia?

RED.: Bieg terminu przedawnienia przerywa się w następujących przypadkach: gdy pracownik zwraca się do komisji rozjemczej lub odwoławczej albo do innego organu powołanego do rozpatrywania sporu, bądź, gdy następuje uznanie roszczeń.

Nie przerywa natomiast biegu przedawnienia zwrócenie się pracownika w ramach skarg i zażaleń do zakładu pracy lub do jednostki nadrzędnej, albo do związku zawodowego. Toteż, gdyby nie otrzymał Pan konkretnej odpowiedzi przed upływem terminu przedawnienia, należałoby skierować sprawę do komisji rozjemczej. (h)

## Lokale

MŁODE bezdzietne małżeństwo poszukuje pokoju. Oferty „19396” Prasa, Piotrkowska 96.

M-3 umeblowane, telefon, wynajmę na rok młodemu małżeństwu, płatne z góry. Tel. 53-69-35, rano i wieczorem. 19402 g

DWU- lub trypokojowego mieszkania z wygodami i c.o. w Bełchatowie, poszukuje na dwa lata, cena obojętna, płatne za rok z góry. Oferty „19392” Prasa, Piotrkowska 96.

POKÓJ do wynajęcia, kupie tapczan i wersalke. Tel. 710-69. 19388 g

PRZYJMĘ na mieszkanie młoda pracująca. Tel. 619-13, od 16. 19369 g

MAŁŻEŃSTWO z dzieckiem poszukuje mieszkania lub pokoju. Oferty „19386” Prasa, Piotrkowska 96.

M-3 rozkładowe Inflancka, zamienię na M-3 rozkładowe Teofilów, Retkinia. Oferty „19359” Prasa, Piotrkowska 96.

DO wynajęcia na 1-2 lata 2 pokoje z kuchnią, umeblowane, bloki, Stefana. Płatne za rok. Tel. 775-62 (17-20). 19382 g

M-2 w Augustowie zamienię na Łódź. Oferty „19428” Prasa, Piotrkowska 96

POSZUKUJE lokalu na pracownie (Polesie). Oferty „19425” Prasa, Piotrkowska 96.

DO wynajęcia M-3 (Widzew-Wschód). Płatne za pół roku. Oferty „19423” Prasa, Piotrkowska 96.

PRACUJĄCA i ucząca się poszukuje mieszkania. Oferty „19372” Prasa, Piotrkowska 96.

DO wynajęcia M-3 umeblowane na rok (Dąbrowa), najchętniej cudzoziemcowi. Oferty „19335” Prasa, Piotrkowska 96.

WŁASNOŚCIOWE M-2 Łódź-Bałuty - sprzedam. Wiadomość: Henryk Michalski, Wilczyca 15 p-ta Kalów 99-206, woj. Sieradz. 19412 g

M-4 - dwa pokoje, parter. Doły spółdzielcze, zamienię na M-4 lub M-3 Karolew. Retkinia. Oferty „19436” Prasa, Piotrkowska 96.

POSZUKUJE garażu - okolice osiedla Mireckiego. Tel. 382-11. 19351 g

## Nauka Pracy

PRZYJMĘ wykwalifikowaną bukieciarke. Tel. 236-45 19226 g

PRZYJMĘ krawca. Zakład krawiecki, Zachodnia 75. 19223 g

MATEMATYKA, fizyka - poprawki, mgr. Okupski, tel. 221-64 od 16. 19343 g

DWIE kobiety przyjmują pracę chałupniczą (opócz sycia). Oferty „19278” Prasa, Piotrkowska 96.

ZATRUDNIĘ malarza. Warkowska, Piotrkowska 121/31. 19297 g

CHEMIA, matematyka - poprawki. 789-01, Architekt. 17531 g

ROZNE

BŁOTNIKI z tworzywa - Syrena, Renault, Dacia, Wartburg, Volkswagen, Skoda 100, Moskwicz, Fiat 132 - dorabia Lisowski 05815 Michałowice koło Ursusa, 1 Maja 32, tel. 49-05-35. 2209 k

ZGUBIONO żeton o treści: Centr. Lab. Przem. Ob. - Kraków nr 46 (okrągli), który zostaje unieważniony z dniem ogłoszenia. 2208 k

CYKLINOWANIE bezpyłowe, lakierowanie. Pankiewicz, 296-87 19533 g

WACŁAW Adamczewski - zgubił dowód wpłaty PKO na „Zaporożca” na sumę 85.000 i 25.000. 19585 g

## FABRYKA SZLIFIEREK „PONAR”

ZAKŁAD ODLEWNICZY NR 3 w KOLUSZKACH,  
ul. 9 MAJA 65, tel. 617-73, telex 886737

zatrudni

następujących pracowników:

- MODELARZ - zasadnicze zawodowe lub średnie techniczne odlewnicze w zawodzie modelarza;
- FORMIERZ - średnie lub zawodowe odlewnicze, średnie lub zawodowe mechaniczne, podstawowe do przyuczenia na robotnika wykwalifikowanego;
- RDZENIARZ - zawodowe odlewnicze lub mechaniczne, podstawowe do przyuczenia na robotnika wykwalifikowanego;
- OCZYSZCZACZ ODLEWÓW - zawodowe, podstawowe do przyuczenia na robotnika wykwalifikowanego.

Nie dotyczy kandydatów z terenu województwa miejskiego łódzkiego.

## PRZEDSIĘBIORSTWO BUDOWNICTWA INŻYNIERII MIEJSKIEJ

„INŻYNIERIA - ŁÓDŹ”

w ŁODZI, ul. KILIŃSKIEGO 141

zatrudni zaraz

na prowadzonych przez siebie budowach w Łodzi, Piotrkowie Tryb., Łasku, Sulejowie, Skierniewicach, Rawie Maz. i Tomaszowie Maz.:

## inżynierów i techników budowlanych

z uprawnieniami na stanowiska:

- kierownika budowy, robót, obiektu;
- specjalistów w dziale produkcji;
- majstrów;

oraz pracowników produkcyjnych w zawodach:

monter wodno-kanalizacyjny, elektryk, betoniarz-zbrojarz, cieśla, robotnik budowlany, operator ciężkiego sprzętu budowlanego.

Zgłoszenia kandydatów przyjmuje oraz wszelkich informacji o warunkach pracy i płacy udziela: dział zatrudnienia i płac w Łodzi, ul. Kilińskiego 141, parter, pokój nr 6, 8, tel. 622-45, 621-71 wew. 7, 22, 28.

## UNIEWAŻNIENIE ZAKŁADY PRZEMYSŁU POŃCZOSZNICZEGO „SYNTEX” w ŁOWICZU

unieważniają zaginione dokumenty

- dwa czeki o nr nr BB0681582 i BB0681583;
- bloczek upoważnień od nr 1372 do nr 1417;
- 7 zamówień wystawionych in blanco oraz inne wypełnione zamówienia,

ostrzegając punkty sprzedaży detalicznej i hurtowej przed niedopuszczeniem do wykorzystania w.w. dokumentów przez nieuczciwych znalazców.

## ZAKŁADY PRZEMYSŁU DZIEWIARSKIEGO

„LIDO”

ŁÓDŹ, ul. WÓLCZAŃSKA 66  
tel. 319-56 wew. 17

wspólnie z

Łódzką Komendą Ochotniczych

Hufców Pracy FSZMP

Łódź, ul. Piotrkowska 69

ORGANIZUJĄ  
OD 1 WRZEŚNIA 1979 R.  
OCHOTNICZY  
HUFIEC PRACY

DLA DZIEWCZĄT  
OD 16 DO 18 LAT  
w zawodzie

## SZWACZ DZIANIN.

Nauka zawodu trwa rok.

Po zakończeniu hufca gwarantuje się pracę w zakładzie. Zgłoszenia przyjmuje i informacji udziela dział kadr i szkolenia ZPDZ „LIDO” Łódź, ul. Wólczańska 66, w godz. 7.30-15.30 1957-k



czyli o tym, co charakterystyczne dla polszczyzny łodzian

Gdzieś w świadomości łodzian istnieje przekonanie o odrębności czy może swoistości języka mieszkańców naszego miasta.

Proponowałabym raczej termin polszczyzna łodzian, bądź mowa łodzian. W tym przypadku można również mówić o realizacji języka polskiego w określonym miejscu, tzn. w Łodzi.

uroczystą wycieczkę za miasto. U nas starsi ludzie często mają „zalegi w pracy”, jeśli w tej pracy „nie motykają” (siedzą długo, uporczywie pracując), a na imieniu do szefa chodzi się „w kosićkowatych butach, żeby obchodzić się z nim dobrze” (utrzymać dobre kontakty towarzyskie).

MODA PARYSKA

Ramiona drwala biodra faraona

W tych dniach wróciła do Łodzi z kilkudniowego pobytu w Paryżu dyr. artystyczny „Telimena” — Zofia Sprudin. Z pierwszej ręki mamy więc dla naszych Czytelników wiadomości na temat tego co stolica mody lansekuje na sezon jesienno-zimowy.

PIĄTEK, 10 SIERPNI

PROGRAM I

9.00 Wiad. 9.05 Lato z radiem. 11.40 Tu radio kierowców. 12.05 Z kraju i ze świata. 12.25 Muzyka polskich melodii. 12.45 Rolniczy kwadrans. 13.00 Komunikat energetyczny.

PROGRAM II

8.30 Wiad. 8.35 Dialogi i zbliżenia. 9.30 My 79 — aud. Studia Młodych. 9.40 Dla przedszkoli: „Wakacyjne wędrowki”. 10.00 Czytamy klasyków — „Smuga zapomnienia” — aud. o twórczości K. Jnoszy-Szaniawskiego.

PROGRAM III

8.00 Ekspressem przez świat. 8.05 Za kierowców. 8.40 Co kto lubi. 9.00 „Czyste radości mojego życia” — odc. pow. 9.10 Kiermasz piyt. 9.30 Nasz rok 78. 9.45 Dyskoteka pod gruszą.

15.40 Tylko po hiszpańsku. 16.00 „Na wariackich papierach” — rep. W. Janickiego i T. Piotrowskiego. 16.30 Muzykobranie. 16.45 Nasz rok 79. 17.00 Ekspressem przez świat. 17.05 Muzyczna poczta UKF. 17.40 Studio nagrania. 18.10 Polityka dla wszystkich. 18.25 Czas relaksu. 19.00 Codziennie powieści w wydaniu dźwiękowym — J. S. Stawiński: „Młodego warszawiaka zapiski z urodzin”. 19.30 Ekspressem przez świat 19.35 Opera tygodnia — P. Cornelius: „Cyryluk z Bagdadu”. 19.50 „Czyste radości mojego życia” — odc. pow. 20.00 Interadio. 20.40 Z Cyganami, z taborami — aud. E. Elbanowskiej. 21.00 Śpiewa Betty Davis. 21.20 Osiem Estampid Królewskich z XIII wieku. 22.00 Fakty dnia. 22.08 Gwiazda siedmiu wieców — J. Baez. 22.15 Trzy kwadransy jazzu. 23.00 Wiersze K. I. Gałczyńskiego. 23.05 Między dniem a snem — muzyka hiszpańska

PROGRAM IV

9.00 Wędrujemy z piosenką. 9.25 Podróże muzyczne po kraju. 9.40 Wesole lato dla najmłodszych — „Wakacyjne wędrowki”. 10.00 Z legendą po Polsce — „O pięknej Kungundzie i zamku w Chojniku” — słuch. W. Chotomskiej. 10.20 Estrada przyjaźni. 11.00 Lekcja języka angielskiego. 11.35 Na trasie gra N. Rosso. 11.50 G. Donizetti: Sceny z opery „Il Campanello”. 12.00 Wiad. 12.05 Wiad. (L). 12.10 „Dookoła ziemi piotrkowskiej” — Reczo — aud. J. Wojcieszki (L). 12.25 Giełda piyt. 13.00 Przeboje z musicali. 13.25 Nie tylko dla słuchaczy w mundurach. 13.50 Tu Studio Stereo (stereo). 14.00 Naukowcy — rolnikom. 14.15 Tu Studio Stereo (stereo). 14.45 Muzyczny upominek — Ekwador. 15.00 Wiad. 15.05 Poeta i jego świat — „Syn pół niestory i dził” — spotkanie z poetką F. Czuchnowską. 15.35 Chwila muzyki. 15.40 Książki, do których wracamy — „Wolsani w Giewont” — fragm pow. Henryka Worcella. 16.00 Wiad. 16.05 Sztuka kierowania zespołem — Zasada jednoosobowego kierowania. 16.25 Nauka — praktyce. 16.40 Aktualności dnia (L). 16.55 Dookoła ziemi piotrkowskiej (L) 17.15 Z cyklu: „Gdzieś w województwie” — aud. M. Mają i M. Kuźniaka (L). 17.35 Polki i oberki. Maciejewskiego (L). 17.45 Temat na lato (L). 18.00 Dookoła ziemi piotrkowskiej (L). 18.15 Radioreklama (L). 18.25 W poszukiwaniu szczęścia — Czcieliście piękna. 18.55 Chwila muzyki. 19.00 Genetyczne sensacje — O krzyżowaniu komórek roślinnych i zwierzęcych. 19.15 Lekcja języka niemieckiego. 19.30 Praska Wiosna 79 — odzwierciedlenie koncertu z sali im.

B. Smetany z dnia 22 maja 1979 r. (stereo). 21.15 J. Haydn: Theresienmesse. 22.05 Muzyka. 22.15 Dokład kroczyły fizyki? 22.35 Nauka i świat współczesny — Z wizyta w Instytucie Nauk Politycznych i Społecznych WSP w Klecchach. 22.50 Bisy Victori de Los Angeles. 22.55 Wiad.

TELEWIZJA

9.00 Teleferie — „Ucieczka — wyścig”. „Tyle różnych spraw” — odc. 3 — polski film fab. 16.00 Obiektyw. 16.20 Dziennik (kolor). 16.30 FilMOTEKA folkloru — „Zielona Góra 78 — Winobranie” (kolor). 17.00 Magazyn motoryzacyjny (kolor). 17.30 Dzień dobry w kręgu rodziny (kolor). 17.55 Teatr TV — Jerzy Janicki: „Akcja V” — odc. 2 pt. „U progu tajemnicy”. 19.00 Dobrano (kolor). 19.10 Siódemka. 19.30 Wiedź z dziennikiem (kolor). 20.15 Wszystko za wszystko z dyr. naczelnym PZB Janem Szymańskim. 21.25 W Starym Kinie Ze świata burleski. 21.55 Studio Sport — sprawozdanie z mistrzostw Polski w lekkiej atletyce (kolor). 22.25 Dziennik (kolor). 22.40 Świat, ludzie, idee — program publ. (kolor).

PROGRAM II

15.55 Język francuski, lekcja 30 (kolor). 16.30 Język niemiecki, lekcja 30 (L). 16.50 Język rosyjski, lekcja 30 (kolor). 17.25 Studio Sport (kolor). 17.55 Poradnik dlaikowicza. 18.25 Klub Jazzowy Studia Gama — Lubelskie spotkania wokalistów jazzowych. odc. 4 (kolor). 19.10 Wiadomości (L). 19.30 Wiedź z dziennikiem (kolor). 20.15 Teatr wspomnień — Jerzy Stefan Stawiński — „Rozwód”. 21.20 Poradnik zmotoryzowanego turysty (kolor). 21.30 24 godziny (kolor). 21.40 Pałcem po ścianie — program publ. 21.55 Premiera w Dwójce — „Czarny chleb” — odc. 2 pt. „Dom na kłach” — film fab. TV Franc. (kolor).

W trzecia bolesna rocznica śmierci naszego ukochanego Syna i Brata

ANDRZEJA KAZMIERCZAKA

odprawiona zostanie msza święta w kościele Serca Jezusowego przy ul. Zgierskiej 121 dnia 13 sierpnia 1979 r. o godz. 18, na którą zapraszają

RODZICE

Ś. + P.

MARIA ZYGMUNTOWA PRAWDZIC-BENTKOWSKA

ur. we Lwowie, zmarła w dniu 3 sierpnia 1979 roku, opatrzona świętymi sakramentami. Pogrzeb odbył się w dniu 8 sierpnia 1979 roku na cmentarzu rzym.-katolickim w Piotrkowie Trybunalskim, o czym zawiadamiają pogrzebi w głębokim smutku

RODZINA I PRZYJACIELE

Ś. + P.

EDMUND KLIMEK MGR INŻ.

odznaczony tytułem Zasłużonego Pracownika Biura Dokumentacji Technicznej „Bedete” medalem X-lecia Polski Ludowej i Krzyżem Kawalerskim Orderu Odrodzenia Polski. Msza odbędzie się w sobotę 11 sierpnia br. o godz. 9 w kościele Najśw. Imienia Jezus, ul. Sienkiewicza 60. Pogrzeb o godz. 15 na cmentarzu w Czersku k. Góry Kalwarii, o czym zawiadamiają

ZONA, SYNOWIE, SYNOWA, WNUK I POZOSTAŁA RODZINA

W dniu 7 sierpnia 1979 roku zmarł

JERZY CZOLNOWSKI FARMACEUTA

były długoletni kierownik aptek na terenie m. Łodzi i byłego województwa łódzkiego, ostatnio kierownik apteki przy ul. Parzęczewskiej w Zgierzu. Wyrazy szczerego współczucia Rodzinie Zmarłego składają

DYREKCJA, POP PZPR, RADA ZAKŁADOWA oraz KOLEŻANKI i KOLEŻDZY z PZF „CEFARM” w ŁODZI

Pogrzeb odbędzie się dnia 10 sierpnia br. o godz. 15 na cmentarzu przy ul. Ogrodowej 13.

KOL. KOLEDZE

REGINIE LACH

wyrazy głębokiego współczucia z powodu śmierci

MEŻA OJCA

składają: DYREKCJA, RADA ZAKŁADOWA, KOLEŻANKI i KOLEŻDZY z CENTRALNEGO OSRODKA BADAWCZO-ROZWOJOWEGO PRZEM. DZIEWIARSKIEGO w ŁODZI

Tym, którzy w ciężkich chwilach miał pomoc i pocieszenie oraz wszystkim, którzy okazali współczucie i wzięli udział w pogrzebie mego Meża

Ś. + P. INŻ. KAZIMIERZA MALINOWSKIEGO

serdeczne podziękowanie składa ZONA z RODZINĄ

Ś. + P. JAN RUTA

Pogrzeb odbędzie się dnia 10 sierpnia br. o godz. 17 na Cmentarzu Wojskowym na Dołach. ZONA, CÓRKI, SYN, SYNOWA, ZIECIOWIE, WNUCZKI i POZOSTAŁA RODZINA



Tłum.: Jadwiga Zielińska (c) Librairie Plon 1974. — Co nam pozostało jeszcze w tej dzielnicy? — mruknął Biantéri, zasiadając za kierownicą Renault 8.

Szybkim krokiem Sincey przeszedł hotelowy hol „Georgesa V”, wziął klucz z recepcji i skierował się do windy. Akurat nadzedł, kiedy jakaś para Amerykanów wychodziła z niej. Usunął się, żeby ich przepuścić i wsiadł.

Trudno będzie upiynić takie okazy! W jego sytuacji, wzięty w dwa ognie, między gliniarzy i Korsykanów, niełatwo znaleźć w Paryżu pasera Poza Armeńczykiem znał również i innych. Jednakże do żadnego z nich nie miał zaufania.

Przekroczenie granicy w tak krótkim czasie po historii w Monako, nie wydawało mu się możliwe. Ryzyko było jeszcze zbyt wielkie. W oczekiwaniu na jakas okazję trzeba będzie klejnoty ukryć. Umieścił swój tup w torbecie nylonowej, zamakając ją szczerlinie, wspiął się na sedes w WC i zanurzył paczkę w rezerwaruarze z wodą.

W recepcji hotelu „Georgesa X” Biantéri po raz dwunasty okazał legitymację. — Policja śledcza... Czy macie tego mężczyznę wśród waszych gości? Fotografia Sinceya znalazła się przed oczyma recepcjonisty. Starszy, pełen godności facet, posiwiały na służbie w luksusowych hotelach, włożył na nos okulary i zajął się oglądaniem fotografii.

— Poznajecie go? — spytał Rodhia, który, jak zawsze czuły, zauważył zainteresowanie pracownika hotelowego. Po ponownym spojrzaniu na fotografie stary wrócił ją. — Przez moment zdawało mi się, że będę mógł panom oddać przysługę, ale nie, nigdy tej osoby nie widziałem.

— Mogę dać głowę, że sprawca tego włamania jest Sincey — zapewniał Jobert, siedzący przy swoim biurku. Przed nim leżał raport, zawierający pierwsze ustalenia spisane tuż po odkryciu włamania. — Do trzech razy sztuka! To zwiększa nasze szanse przyłapania go... Przecież to klejnoty będzie musiał opylić... Według oświadczenia jubilera, kradzież przekraczała milion franków...

DP DZIENNIK POPULARNY — dziennik Robotniczej Spółdzielni Wydawniczej „Prasa-Książka-Ruch”. Wydawca: Łódzkie Wydawnictwo Prasowe RSW „Prasa-Książka-Ruch”.

— 127 —

— 128 —