

No 294.

Kalendarzyk tygodniowy:

Sob. Wigilia.
Niedz. NARODZ CHR. P.
Pon. św. SZCZEPANA M.
Wt. św. Jana Ap.
Sr. św. Młodzianków M.
Czw św. Tomasza B.
Piąt. św. Eugeniusza.

Wschód słońca: godz. 8 m. 12
Zachód słońca: godz. 3 m. 46
Dług. dnia: godz. 7 m. 36
Przybyło dnia: g 0 m. 03

Cena prenumeraty:

W ŁODZI:
Rocznie rb. 6 k.
Półrocznie " 3 " 50
Kwartalnie " 1 " 50
Miesięczn. " " 50

Odnoszenie 10 k. m.
Egz. pojedynczy 3 k.

Z przesyłką pocztową:
Rocznie rb. 7 kop. 40
Półrocznie " 3 " 70

ZAGRANICĄ:
Miesięcznie " 1 " 10

Redakcja

w Łodzi,
ul. Przejazd № 8.
Nr. telefonu 593.

ROZWIÓJ

dziennik polityczny, przemysłowy, ekonomiczny, społeczny i literacki, ilustrowany

Sobota, dnia 24 grudnia 1910 roku.

Kantory: własny w Warszawie, ul. Krucza № 23; w Pabianicach u p. Teodora Minko;
w Zgierzu, w aptoce p. Patka.

CENA OGŁOSZEŃ: „Nadesłane” na 1-ej stronie 50 kop. za wiersz pet. Zwyczajne ogłoszenia za tekstem po 7 kop. za wiersz nonparelowy lub jego miejsce. Małe ogłoszenia po 2 kop. od wyrazu (dla poszukujących pracy po 1 1/2 kop.). Najmniejsze ogłoszenie 20 kop. Reklamy i Nekrologi po 20 kop. za wiersz petitowy. Za dołączenie prospektów 6 rub. od tysiąca egzemplarzy. ARTYKUŁY bez oznaczenia honorarium Redakcja uważa za bezpłatne; rękopisów drobnych nie zwraca.

Redaktor lub jego zastępca przyjmują interesantów codziennie, z wyjątkiem dni świątecznych, od godziny 3 — 4-ej po południu.

ODEON

Niedziela, Poniedziałek i Wtorek

Wspaniały program świąteczny.

Przez 3 dni świąteczne

Dzieci otrzymują upominki.

3245

100,000 franków

wypłacie temu, kto by dowiódł, że wino szampańskie marki „LOUIS DE BARY” nie jest ORYGINALNE FRANCUSKIE. Względna taniość wpływa jedynie z oszczędności na ciele przy importowaniu wina tego w beczkach. — Hr. LOUIS DE BARY, Reims, rue Lesage 18. Skład: Warszawa, Tamka 41. 4312

TEATR POPULARNY A. Mielewskiego (KONSTANTYNOWSKA 16)

W niedzielę, d. 25 b. m., o g 3 po poł.

„Zmartwychwstanie”
Tolstoja.

Wieczorem o g 8 m 15

„Kmicic”
H. Sienkiewicza.

W poniedziałek, 26 b. m. o godz. 3 po poł.

„Falszerze pieniędzy”

Wieczorem o g 8 m. 15 (po raz pierwszy)

„Panna do wszystkiego”

We wtorek, d. 27 b. m., o godz 3 po poł.

„Zbójcy”

Wieczorem, o g 8. m. 15

„Moja synowa”

3241

Stowarzyszenie Wzajemnej Pomocy Pracowników Handlowych m. Łodzi (Długa 45)

Wielki Bal Maskowy

dla zasilenia funduszu Kasy Wdów i Sierot oraz Kasy chorych przy Stowarzyszeniu.

w Sobotę, d. 31 grudnia 1910 r. od będzie się w sali Koncertowej Vogla

Bilety nabywać można w kancelaryi Stowarzyszenia (Długa nr 45) od godz. 12 do 2 i od pół do 5 do 6 wieczorem, a w dniu balu o godz. 10 rano do 6 wieczorem i od 9 przy wejściu do sali Vogla. 3248-2 1

ZARZĄD GAZOWNI MIEJSKICH W ŁODZI
TARGOWA 34.

uprasza uprzejmie swoich P. T. Konsumentów o każdorazowe zawiadomienie choćby o najmniejszym upływie gazu i o nieprawidłowym paleniu się lamp, palników, aparatów i innych urządzeń gazowych.

W każdym wypadku zarząd Gazowni przedsięwzięmie natychmiast środki dla usunięcia wszelkich nieprawidłowości bez jakichkolwiek kosztów dla pp. Konsumentów.

3169-3-1

PATENTY na wynalazki

wyjednywa Inżynier Wacław Jakubowski
Warszawa, Włodzimierska 16.

dawniej Włodarkiewicz i Steklucki.
Biuro istnieje od r. 1866.

350-12

Cukry deserowe Kakao i Czekolada Jana Fruzińskiego

Piotrkowska 71 wprost Pasażu Meyera.
482-1

Zupa Rakowa

Z jednej pastylki firmy „TRIUMPH” otrzymuje się talerz wybornej zupy. 4348

Pastylki oraz szyjki rakowe poleca

Handel Win i delikatesów

A. Trautweina

Piłkowska Nr. 73 tel. 880

50% oszczędności opału, usuwa wilgoć patent MULTI LIKATOR OGRZEWANIA
Dr. W. P. Jobukowski, inż.-chem., Warszawa, Jerozolimska 71

THISBE PARFUMS ULTRA-PERSISTANT PARIS ED. PINAUD 2223 16



2927-8

Znakomity środek odżywczy

KEFIR K. ŻYCKIEGO poleca apteka W. DANIELECKIEGO.

Łódź, Piotrkowska № 130, tel. 12-93. 4331

„ŚWIAT”

pismo tygodniowe ilustrowane, poświęcone życiu narodowemu i społecznemu, literaturze i sztuce

pod redak. **Stefana Krzywoszewskiego**

Najpopularniejsza w Polsce i najbardziej aktualna ilustracja tygodniowa.

Co tydzień 30 do 36 stronic tekstu.
Co tydzień 40 do 60 ilustracji.

ARTYKUŁY WSTĘPNE. ROZPRAWY LITERACKIE I ARTYSTYCZNE. ANKIETY I WYWIADY ZE WSZYSTKICH DZIEDZIN ŻYCIA. POPULARYZACJA WIEDZY. BELETRYSTYKA. HUMORYSTYKA.

Bezpłatne wydawnictwa dodatkowe:

Tygodnik powieściowy p. t.

„Romans i Powieść”.

„Romans i Powieść” drukować w r. 1911 między innymi następujące powieści:

Kazim. Tetmajera: PANNA HOLSZOWSKA; **Włodzimierza Perzyńskiego:** WIOSNA, powieść osnutą na tle wypadków porewolucyjnych lat ostatnich;

Wiktora Gomulickiego: GRANDMISZKIETER powieść historyczną z czasów Augusta II.

W oddzielnej prenumeracie „Romans i Powieść” kosztuje 4 ruble rocznie.

Prenumerata „Świata” łącznie z „Romansem i Powieścią” i „Albumem Sztuki” wynosi **Rb. 2.25 kwartalnie.**

Adres Łódzkiej filii: **Biuro „Promień”, Piotrkowska 81.**

Artystyczne premium noworoczne:

„Album Sztuki polskiej i obcej”,

zawierające w roku przyszłym

„SZKICE Z BIAŁOWIEŻY”.

Specjalne album, poświęcone Puszczy Białowiejskiej i jej miłośnikom, składającego się z 14-tu kartonów, rysowanych z natury przez **Antonia Kamińskiego**, z tekstem **Zygmunta Bartkiewicza**.

W oddzielnej sprzedaży cena Albumu wynosić będzie 3 ruble rocznie.

censes” (chleba i zabaw), a miliony niewolników jęczały w strasznej niedoli.

„Serwus est res”—mówiło prawo i obyczaj rzymski. I był on istotnie rzeczą, którą właściciel rozporządzał dowolnie. Mógł zabić, sprzedać, darować, zbeszcześcić, katować i gnębić bezkarnie, mężów nawet wielkiego ducha, kobiety i dzieci, jeżeli los uczynił ich jego niewolnikami.

Zabłyła Gwiazdka Betlejemska!

Narodził się Ten, który miał nadać światu nowy zakon, oparty na miłości i sprawiedliwości. A moc jego płynęła z ducha, dążącego do wyzwolenia się z pęt siły brutalnej, a kohorty Jego, które do walki wyprowadził, tworzyli oni, niewolnicy właśnie, ze wszystkiego wycuci, uzbrojeni nie mieczem, jeno głęboką wiarą w tryumf ducha, nieprzebraną miłością do nauki Tego, który za to, co głosił, życie dał w ofierze.

I umierali tysiącami na arenach cyrkowych pod kłami dzikich zwierząt, płonęli jak żywe pochodnie w ogrodach cezara, aż wreszcie krzyż, ongi symbol hańby, zabłysnął na Kapitolu, jako znak odrodzenia ludzkości, jako symbol zwycięstwa ducha nad siłą brutalną.

Poeta myśliciel z wyżyn Kapitolu, gdzie krzyż zabłysnął, którego promienie świat cały ogarnąć miały, by rozproszyć mroki niewoli i ucisku, każe nam iść do ziemi mogił i krzyżów.

I ona była niegdyś potężnym, pełnym chwały mocarstwem, w którym ducha wolności nie krepowały prawa brutalne.

Ale nie wszystkie jej dzieci z jednakich praw korzystały. Nie dla wszystkich jednako świeciło słońce wolności.

I po dniach chwały i potęgi przyszły dni niedoli i ucisku.

I kraina niegdyś miodem i mlekiem płynąca, zmieniła się w krainę mogił i krzyżów.

Duch jednak jej ludu nie uległ; w miarę walących się nań klęsk, rozczarowań i zawodów, chociaż spętany, wciąż potężniał; po każdym no-

SZAMPANSKIE Doyen & Co REIMS.

2915

Teatr Łódzki

Cegielniana 63.

4452

W niedzielę o godzinie 3 po południu „**KUPIEC WENECKI**”.

W niedzielę, o godzinie 8 m. 15 wiecz „**BOŻE NARODZENIE**”.

W poniedziałek, o godz 3 po poł „**TEODOR I S-ka**”.

W poniedziałek, o godzinie 8 m. 15 wiecz „**BOŻE NARODZENIE**”.

We wtorek, o godz. 3 po poł. „**BOŻE NARODZENIE**”.

We wtorek, o godz. 8 m. 15 wiecz „**ROMANTYCZNI**”.

PRZY OPŁATKU.

Po raz czternasty od daty powstania „Rozwoju”, w wigilię narodzin Tego, co głosił światu miłość, sprawiedliwość i prawdę, dzielimy się z Wami, czytelnicy, chlebem miłości i ofiary, symbolem braterstwa—opłatkiem. Po raz czternasty, wierni hasła, jakie wypisaliśmy na naszym sztandarze, ślemy Wam życzenia wytrwałości w pracy i znoju, w zgodzie i jedności dla dobra ukochanej ziemi naszej i jej ludu. Szaleją nad nią barze i wichry, mącające życie nasze społeczne aż do głębin; grom po gromie w nas uderza; ale nam nie wolno apadać na dachu, opuszczać rąk bezradnie, zasklepiać się w pesymizmie, co jak rdza żelaza przejada dasze nawet hartowne i wszelką energię niweczy. Musimy wytrwać dzielni i niezem nie złamani na posterunku, zajęтым od wieków.

A więc:

W górę serca!

Redakcja.

Gwiazdka Betlejemska.

Duch ludzki od samego zarania cywilizacji usiłuje skruszyć więzy, w które go omotała siła brutalna.

Świadczy o tem historia, ów protokół ludzkości, najczęściej krwawemi pisany głoskami, pełen łez i ucisku, krzywd i niesprawiedliwości, ale obfity i w karty, na których zapisano tryumf ducha, jego zwycięstwo nad siłą brutalną.



GWIAZDKA.

Świadczy o tem historia tych mocarstw światowładnych, z których potęgi nic nie zostało—okrom wspomnienia, ale skarby, wytworzone przez ducha ich ludów, po dziś dzień są źródłem niewyczerpanem, podwaliną nowoczesnej cywilizacji.

Z maleńkiej osady nad Tybrem wyrosły w potężne państwo Rzym starożytny w kolei wieków zmienił się w imperyum, panujące nad światem. Ze wszystkich stron płynęły do Rzymu cesarów niezliczone bogactwa. Tysiące kohort świetnie uzbrojonych, wyćwiczonych w służbie Marsa, orły cesarskie wiodły od zwycięstwa do zwycięstwa. Miliony niewolników gięto karki w pokorze pod jarzmem wszechwładnej Romy. Zdawało się, że nikt i nic tej olbrzymiej potęgi nie złamie.

Lecz nie duch panował w Romie cesarów, jeno pięść uzbrojona, pod naciskiem której wszystko karłało.

Dumni, wszechwładni niedys senatorzy i patryjusze Rzymu, zgnuśniali w rozkoszach, zwyrodniali w rozpuście, lizali pokornie stopy cezara, a życie i mienie ich było jego igraszką. Plebs rzymski, rozpróżniaczony i zdemoralizowany, niczem nienasycony, wołał wciąż „panem et cir-

wym pogromie odradzał się, jak feniks z popiołów, wierząc, że i dla tej krainy wcześniej czy później Gwiazdka Betlejemska zabłyśnie, jeno trzeba, aby nigdy nie zwątpiła w siebie, ani na chwilę nie osłabła, umiała kochać ideę przewodnią, jaka jej przyświecać winna, bezbrzeżną miłością, wielką i ofiarną.

St. Ep.

*
*
*

Chwile, dni, lata, są, jak drogowskazy,
Na których fala czasu się zawiesza,
A wartki, rączy stramięć w dal pośpiesza,
Rwąc się, niebaczny na podwodne głązy.

Czasami tylko, niby jasność słońca,
Co opromienia skalnych szczytów góry,
Gładnych rojeń zwodnicze lazary
Zdają się spóźniać bieg złotego gońca.

I upojony nad srebrną kaskadą,
Wzrok swój w dal siną posyłasz tak chętnie,
Nie pomny plazów, co swe cielska wstrętne,
W ohydnych skrętach a stóp twoich kładą.

W przemyśle fabrycznym, który w Aleksandrowie reprezentuje 6 fabryk parowych, 8 mechanicznych i kilkanaście ręcznych, także głównym przedmiotem wytwórstwa jest pończosznicтво.

Obrót roczny w tej dziedzinie daje z górą 300,000 rubli, cały zaś obrót roczny w przemyśle fabrycznym nie przekracza 400,000 rb.

Handel sklepikarski wyraża się cyfrą 150,000 rubli, przemysł więc aleksandrowski obraca rocznie przeszło milionem rubli.

Ciekawym objawem w Aleksandrowie jest fakt, że w całej osadzie, sporej przecież i zamożnej, znajduje się zaledwie 1 zakład kąpielowy... mykwa (kąpiel żydowska), która, jako służąca do obowiązkowych obmywań rytualnych, nie może być profanowaną przez „gojów“.

Utrzymanie czystości ciała jest więc pozostawione troskliwości prywatnej każdego z aleksandrowian.

W porównaniu z innymi osadami i miasteczkami Aleksandrow posiada ładny ogród i dość czyste ulice, przedstawia się względnie przyzwoicie. Względnie boć w miasteczku, które nie ma nawet kąpeli (zato 2 szynki zawsze są pełne i świetnie prosperują), o innych urządzeniach sanitarnych nie może być mowy.

Mimo to jednak Aleksandrow posiada specjalne własności lecznicze: zaostrza wzrok. Przekonać się o tem można, widząc, jak aleksandrowianie odważnie i pewnie kroczą w nocy po wyboistych, a wcale nie oświetlonych ulicach.

Jedyna latarnia miejska znajduje się przed magistratem.

Z urzędzeń świeżo powstałych, zaznaczyć trzeba działalność niedawno założonego T-wa wzaj. kredytu. Robi ono już poważne obroty i jest dużą pomocą dla miejscowego przemysłu.

Do wzrostu osady przyczyni się niezawodnie świeżo przeprowadzona kolejka podjazdowa łącząca Aleksandrow z Łodzią. Przeprowadzenie jej rozpędziło woźniców, którzy zarabiając po 4—5 rubli dziennie, przeżywali zarobione pieniądze w osadzie, co rocznie dawało około 80,000 rubli.

Korzyści z kolejki elektrycznej mają dla osady znaczenie o wiele większe, wielu jednak mieszkańców, nie rozumiejąc tego z nienawiścią spogląda na biegnący tramwaj, żałując dawnych, pięknych furmankowych czasów.

(f)

KONSTANTYNÓW.

Osada Konstancynów założoną została w roku 1830 przez Mikołaja Okolowicza, który, widząc napływ rozmaitych przybyszów zagranicznych, urządził im osadę, mając na uwadze wzrost przemysłu, a przez to samo poprawę bytu miejscowej ludności.

Rozwijało się tam tkactwo ręczne i dziś nie ma prawie domu, w którym by nie stały warstwy tkackie.

Wielu tkaczy, nie mogąc znaleźć dogodnych warunków w osadzie, przeniosło się na przedmieście, zwane Konstancynowskiem, przy szosie do Lutomińska.

Tkacze ręczni zarobni wyrabiają tkaniny przeważnie dla Łodzi; obok tego niektórzy z nich prowadzą gospodarstwo rolne, osiągając nawet dobrobyt.

Obecnie Konstancynów z przedmieściem liczy około 7,000 mieszkańców. Przemysł mechaniczny rozwinął się słabo; w całej osadzie są zaledwie trzy fabryki, które pracują przy pomocy siły parowej.

W osadzie są: kościół katolicki i ewangelicki. Maryawityzm nie znalazł posłuchu. Są trzy szkoły, Towarzystwo pożyczkowo-oszczędnościowe, lekarz, apteka, sąd gminny, straż ogniowa ohotnicza, ładny ogród, który staraniem obywateli ma być oparkaniony, oświetlenie—lampy łukowe systemu Waszyngtona, a od tygodnia posiada komunikację kolei elektrycznej podjazdowej.

Z otwarciem ruchu tej kolei i udzieleniem siły elektrycznej na użytek przemysłu, jest nadzieja, że osada rozwine się pomyślniej.

Życie towarzyskie prawie żadne; Stowarzyszenie „Lutnia“ wskutek słabego popędu do zrze-

szania się jest w zaniku. Sfery niemieckie więcej wodzą żywot zwarty.

Warunki zdrowotne są liche, a przyczynia się do tego niedbalstwo pod względem sanitarnym; higiena prawie dla całego ogółu mieszkańców jest nauką zbyteczną. Dr. Bożuchowski, człowiek chętny do pracy społecznej, nawołuje ludność, by zrozumiała, że dobre warunki sanitarne są jej zdrowiem, lecz jest to głos wołającego na puszczy. Dla tego też choroby zakaźne prawie nie ustępują z osady. Dezynfekcja lokali uważana jest za zabawkę, na którą szkoda groz wydać. Od czasu do czasu zjeżdża do Konstancynowa komisja sanitarna, delegowana przez naczelnika powiatu łódzkiego. Po jej pobycie przez dni parę coś się robi, a następnie wszystko powraca do starego trybu.

h.

Pabianice.

Pabianice dzisiejsze, połączone z Łodzią tramwajem elektrycznym, w świecie handlowym odgrywają poważną rolę.

Przemysł wodzą olbrzymie fabryki wełniane i bawełniane, prócz tego i inne gałęzie przemysłu są tu reprezentowane np. papiernia, Tow. akc. przemysłu chemicznego i t. d.

Fabryki te zatrudniają poważną liczbę ludzi. Miasteczko posiada 6 szkół miejskich (4 jednoklasowe i 2 dwuklasowe), 2 fabryczne firm Krusche i Ender i R. Kindlera, dwie szkoły prywatne żeńskie i 2 frelbowski. Koroną tego jest 7-klasowa szkoła handlowa koedukacyjna. Dzięki zapomogom udzielanym przez przemysłowców miejscowych, szkoła ma egzystencję zapewnioną, jest przytem zaopatrzoną wybornie w środki pomocnicze; zwłaszcza gabinet fizyczny jest urządzony z dokładnością, o jakiej szkoły nawet bogate marzyć nie mogą.

Spoločne życie Pabianice dzięki miejscowym Towarzystwom prosperuje dobrze. Towarzystwo naukowe organizuje w Domu Ludowym odczyty i poradanki, dobierając prelegentów z inteligencji miejscowej lub sprowadzając ich z miast większych. Tow. wzaj. pom. prac. przem. handl. rozwija między członkami swymi życie towarzyskie i pomaga w wyszukiwaniu posad. Towarzystwo dobroczynności istniejące dzięki ofiarności ogółu, a zwłaszcza niektórych przemysłowców, jak np. firma Krusche i Ender, prosperuje bardzo dobrze. Co dwa tygodnie zjeżdża do Pabianic teatr łódzki p. Zelwerowicza i grywa w Domu Ludowym. Pabianiczanie przedstawienia te niezbyt popierają z powodu złego doboru sztuk. P. Zelwerowicz daje im sztuki najnowsze, tam zaś pożądaną jest Fredro, Korzeniowski, Zalewski. Stąd rozdźwięk.

O wiele lepszym powodzeniem cieszy się teatr niemiecki także co 2 tygodnie odwiedzający Pabianice. Wprawdzie, no gół, Niemcy w Pabianicach stanowią klasę bogatszą: ma strów, urzędników i t. d. polacy zaś, to przeważnie robotnicy fabryczni, ludzie niezamożni.

Z trzech ogrodów miejskich jedyny wygodny, w środku miasta, zaoczyszcza przepływająca przezeń rzeka Dobryńka. Wyżewy z niej zatruwają w ogrodzie powietrze. Mimo to jednak latem korzysta z niego wiele osób, nie chcąc iść do ogrodów odleglejszych.

Z urzędzeń użyteczności ogólnej na wyróżnienie zasługują szpitale. Jest ich trzy: miejski z oddziałem obłąkanych, fabryczny Kraschego i Endera i fabryczny R. Kindlera.

We wszystkich urządzeniach bardzo starannie zastosowano najnowsze ulepszenia w dziedzinie aseptyki, ogrzewania i oświetlenia. Miejsce liczba zawsze wystarczająca.

Również dobrze postawiona jest ohotnicza straż ogniowa pabianicka. Składa się ona z 200 ludzi, podzielona na dwa oddziały: staromiejski i nowomiejski po 100 ludzi w każdym. Każdy z tych oddziałów ma własne narzędzia, sikawki parowe i t. d.

Życie handlowe wspomagają w Pabianicach dwie instytucje kredytowe: Tow. wzajemnego kredytu i kasa pożyczkowo-oszczędnościowa.

Z tej ostatniej, jak z każdej zresztą kasy pożyczkowo-oszczędnościowej często czerpane są fundusze nie na ulepszenie przedsiębiorstwa, lecz na potrzeby bieżące,

Miasto czyste i miłe oświetlone jest w części lampami elektrycznymi przez firmę Krusche i Ender, w części zaś miejskimi naftowo żarówkami.

Iks.

RZGÓW.

Odległy zaledwie o cztery wiorsty drogi od przystanku tramwajów elektrycznych w Rudzie Pabianickiej, stanowi Rzgów jakby przedmiescie łódzkie. Całe zastępy młodzieży rzgowskiej pracują w fabrykach łódzkich, wielu rolników do Łodzi wiozą swoje produkty.

Tymczasem komunikacja z Łodzią pozostawia wiele do życzenia. Można byłoby z korzyścią przeprowadzić tu tramwaj, ale nasze drogi podjazdowe wola budować najpierw tramwaje do bardziej odległych Brzezin, niż dokończyć przedłużenia 4-ech wiorst do Rzgowa, co uzupełniałoby tą linię wysmienicie. Rzgów bowiem jakby stworzony dla letników. Posiada czystą wodę do kąpeli w Nerze, a w okolicy podobno nawet źródła lecznicze.

W niedziele i święta liczni robotnicy łódzcy odwiedzają swoje rodziny, a nie brak też codziennie zaglądających tu gości, którzy od Rudy Pabianickiej maszą się posilkować bryczkami lub resorókami.

Ludność Rzgowa utrzymuje się przeważnie z rolnictwa, ale pola nawet średnio zamożnego obywatela stanowią wielką szachownicę tak, że niefeden posiada grunty w stu kawałkach, co bardzo ujemnie wpływa na gospodarstwo rolne.

Drugi rodzaj rzgowian trudni się przewozem wapna Furmani ci robią duże kursy. Nieraz docierają do Łęczycy i Koła. W ostatnich czasach wskutek przeprowadzenia kolei warszawsko-kaliszkiej ruch ten znacznie zmniejszył się i dlatego odczuwa Rzgów potrzebę zarobku.

Miejscowość jakby stworzona była na miejsce poważnego przemysłu, a bardziej jeszcze dla apretur, które znalazłyby tu dostateczną ilość dobrej wody.

Mimo tak złych warunków komunikacji, już zrobiono początek przemysłowi. Na przedmieściach Gnzewie i Prawdzie powstały tkalnie zarobne, a Keller założył tu większą fabrykę o 18 warsztatach, poruszanych motorem. Robotnik bowiem w Rgowie jest znacznie tańszy.

Dajcie tylko tramwaj tej miejscowości, a przyczynicie się do jej rozwoju.

Z g i e r z.

Zgierz, osada starożytna, w roku 1420 otrzymała prawo magdenburskie.

Położona nad rzeką Bzurą, odległa 7 wiorst od Łodzi, zniszczona doszczętnie podczas pierwszej wojny szwedzkiej, dopiero z chwilą utworzenia Królestwa Kongresowego podniosła się, dzięki wprowadzonemu tam przemysłowi włóknistemu. Zdawało się nawet, że Zgierz, miasto powiatowe, posiadające dobre warunki dla przemysłu, jak dostateczną ilość wody, bogate lasy, leżące na trakcie pomiędzy Piotrkowem a Łęczycą, zajmie pierwsze miejsce w przemyśle włóknistym, który nader gorąco kowo poczał się rozwijać około 1820 roku w obwodzie łęczyckim.

Duże przywileje, nadane przy pomocy kapitałów Banku Polskiego osadzie Łódź, przeważyły szalą na korzyść tej ostatniej.

Po wprowadzeniu w Łodzi warsztatów mechanicznych, a później pobudowaniu kolei fabryczno-łódzkiej, Łódź została przodowniczką całego przemysłu, dziś zwanego okręgiem łódzkim.

Z biegiem lat Łódź potężniała, a Zgierz pozostawał na dawnym poziomie.

Obroty Łodzi dosięgają setek milionów rubli rocznie, kiedy obroty Zgierza dochodzą do 20 milionów rubli.

Zgierz obecnie posiada przeszło 30 fabryk wyrobów wełnianych, 8 wykończalni, około 15 farbarni, 12 przędzalni, pralnie wełny, fabrykę krochmalu, browar, znaną na cały kraj, a nawet i w Cesarstwie fabrykę barwników anilinowych, fabrykę warsztatów przędzalniczych i tkackich, odlewnię, fabryki kotłów. Produkty zgierskie są poszukiwane, szczególnie produkcja wełniana.

Z chwilą otwarcia kolei kaliskiej, odkąd dostawa produktów surowych staniała, Zgierz zyskał bardzo wiele, a mając łatwą komunikację z Łodzią przy pomocy kolei podjazdowej elektrycznej, otwartej przed 9 laty, i połączenie telefoniczne, jest przez wielu uważany, jako przedmieście Łodzi, tem więcej, że na przestrzeni aż do Łodzi, przy szosie zgierskiej, pobudowano wiele domów i jak twierdzą, za lat parę cała przestrzeń 7-wiorstowa zostanie zabudowaną i stanowić będzie jedną całość z Łodzią.

Obecnie na tej przestrzeni budują domy i domki, fabryki i fabryczki, robotnicy lub skromniejsi przemysłowcy; z czasem zapewne znajdą tam lokale i poważniejsze kapitały.

Pod względem szkolnictwa Zgierz zajmuje nieposlednie miejsce, posiada bowiem 5 szkół miejskich; 1 szkoła wypada na 4,000 mieszkańców, kiedy w Łodzi 1 szkoła miejska przypada na 13—14 tysięcy mieszkańców. Posiada szkołę handlową 4-klasową żeńską i męską i jedną szkołę prywatną.

Towarzystwo wzajemnego kredytu i dwa Towarzystwa pożyczkowo-oszczędnościowe rozwijają się bardzo pomyślnie.

W roku 1824 stary kościół katolicki zwało no, a na jego miejsce pobudowano nowy murywany. Z biegiem lat świątynia okazała się za szczupłą, wskutek czego w r. b. przystąpiono do rozszerzenia kościoła. Założone są już fundamenty, a z wiosną r. p. mają przystąpić do budowy ścian.

Jest też kościół ewangelicki i synagoga, a po za miastem pobudowali świątynię maryawici.

W roku 1905 maryawityzm, znalazł w Zgierzu nader podatny grunt. Zdarzały się z tej przyczyny chwile dość ciężkie, a najdrażliwszą była ta, kiedy maryawici zajęli kaplicę na cmentarzu katolickim, a nawet mieli zamiar zawładnąć kościołem.

Obecnie maryawityzm w Zgierzu znacznie osłabił, wielu powróciło do dawnej wiary, a stosunki tak się złożyły, że ludność katolicka dość obojętnie zapatruje się na zabiegi sekularzy — tem więcej, że ci punkt ciężkości przeniesli po za miasto.

Ochrona zdrowia publicznego spoczywa w ręku 4 lekarzów — są 3 apteki i 2 składy apteczne.

Zgierz posiada wcale nieźle zorganizowaną straż ogniową ochotniczą, zaopatrzoną w dość dobre narzędzia. Jak w całym kraju, tak i w Zgierzu, środki maturalne zdobywa ona z trudem.

W nielepszych warunkach znajduje się Towarzystwo dobroczynności i dwie ochronki.

Dużem powodzeniem cieszy się stowarzyszenie spożywcze „Zgoda” założone w roku 1907. W ciągu trzech lat otworzyło ono drugi sklep pobudowało trzypiętrowy dom, w którym mieszkanca zajmują przeważnie robotnicy.

Słabo pulsującemu życiu towarzyskiemu dodaje nieco podniecia towarzystwo śpiewacze „Lutnia”, mieszczące się we własnym domu. Od czasu do czasu są w „Lutni” urządzane wieczornice, podwieczorki, zabawy, na które „cały Zgierz” się zbiera. Społeczeństwo niemieckie koncentruje się w towarzystwie śpiewaczym niemieckim.

Miasto oświetlone elektrycznością z własnej elektrowni, która oprócz tego udziela siłę na potrzeby przemysłu. Pomiedzy Zgierzem, a Ozorkowem i Łęcycą kursują 2 samochody.

Maturalne warunki robotnika w Zgierzu są o wiele lepsze od Łodzi, nie dlatego by robotnikowi zgierskiemu więcej płacono, ale mieszkanie i artykuły spożywcze są tam o wiele tańsze niż w Łodzi.

Warunki zdrowotne także są pomyślniejsze — Zgierz posiada ładny park, w r. b. uporządkowany — co znacznie odświeża powietrze, jest otoczony lasami i ma wodę do kąpielii. Robotnik chętniej też pracuje w zgierskich fabrykach niż w łódzkich.

Na ogół jest to miasto dość czyste, nawet sympatyczne, a przez zaprowadzenie nowoczesnych urządzeń zyskuje z rokiem każdym na wartości.

rym.

Zwrot kosztów szpitalnych.

Szpitalne nasze chronicznie są chore na do- kłiwy brak funduszków.

Bolączkę tę wskazał „Kuryer Warszawski” w jednym z „Listów Łódzkich”, drukowanym w numerze 337. Autor listu domaga się, żeby szpitalom udzielała zasiłków kasa miejska.

Z tego powodu jeden z naszych czytelników nadesłał nam list obszerny, który przytaczamy w streszczeniu:

Kasa i administracja miejska rozporządza funduszami miejskimi nie podług uznania własnego, ale podług wskazówek władzy wyższej administracyjnej. Szpitale łódzkie zaś byłyby zaopatrzone dostatecznie nawet i bez zasiłków z tej kasy, gdyby należycie wykonywano przepisy, dotyczące opłaty za leczenie *).

Podług tych przepisów do kosztów utrzymania i leczenia chorych w szpitalu obowiązani są przyczyniać się „tylko mieszkańcy, mający posiadłość w gminie”; jak w tym wypadku—właściciele nieruchomości w Łodzi. Dotyczy to zarówno chrześcijan, jak i żydów **). Tymczasem żydzi, właściciele nieruchomości, płacą tylko za kosztą leczenia w Tworkach, podług rozkładu zatwierdzonego przez Naczelnika Kraju.

Wynika stąd, że gdy np. firma K. Scheibler płaci na kosztą kuracyjne 6,240 rb., to firma I. K. Poznański płaci tylko 375 rb., czyli przeszło 16 razy mniej. Ponieważ kosztą kuracyjne rosła z każdym rokiem, a jednocześnie coraz większą liczbę nieruchomości w Łodzi nabywają żydzi od chrześcijan, więc na malejącą liczbę właścicieli chrześcijan pada coraz cięższa opłata kosztów kuracyjnych, aż z czasem przejdzie ona zapewne granice możliwości. Już choćby dziś z powodu opłaty szpitalnej trudniej jest nabyć nieruchomość chrześcijaninowi, aniżeli żydowi. Z czasem nabywanie nieruchomości stanie się dla chrześcijan wprost niedostępne.

Wprawdzie żydzi płacą kilka tysięcy rubli zasiłku szpitalom z funduszków gminy swojej, zostających w zawiadywaniu dozoru bóżnicznego; ale, po pierwsze, nie mają prawa rozporządzać tym funduszem na cel powyższy, gdyż fundusz ten ma inne przeznaczenie i tworzy się nie ze składek od właścicieli nieruchomości, ale także z opłat, pobieranych od ludzi najrozmaitszych zawodów, a ludzie ci, podług brzmienia prawa, są wolni od opłaty szpitalnej za chorych ubogich, po wtóre, zaś ta bardzo niewielka opłata w stosunku do liczby i zamożności właścicieli domów, żydów, nie powinna ich zwalniać od wnoszenia składki szpitalnej na zasadach ogólnych.

W końcu listu autor odwołuje się do uczuć obywatelskich, które powinnyby przeważać w oczach żydów, posiadających nieruchomości, i pobudzić ich do poważniejszego udziału w opłacie składki szpitalnej, ażeby ciężar ten równomiernie mógł być rozłożony na chrześcijan i żydów.

Jakkolwiek wymowne są te wezwania, jednakże trudno się spodziewać, ażeby one zdołały roztworzyć sakiewki, pugilaresy i kasy ogniotrwale kamieniczników żydów.

Należałoby, zdaniem naszym, postarać się o zmianę praw, przestarzałych widocznie, mianowicie zaś przedewszystkiem o to, żeby opłata szpitalna za leczenie biedaków, obciążająca daną miejscowość, nie była rozkładana podług wyznań, gdyż ani choroba, ani ubóstwo nie są dolegliwościami wyznaniowymi; a po drugie, żeby ta opłata nie ciążyła wyłącznie na właścicielach nieruchomości: bo z rozwojem przemysłu i handlu coraz więcej jest bogatych kupców, bogatych przemysłowców, którzy, chociaż nie posiadają gruntów i domów, ale często bywają w położeniu materialnym lepszym, niż ten i ów kamienicznik; a przytem opłata, pobierana od kamieniczników, pada w ostatniej instancyi na lokatorów, przeważnie biedaków, którzy jednak muszą płacić wysokie komorne, żeby zepchnąć wszystkie ciężary, na kamienicznika wkładane.

Na tysiące fabryk, istniejących w Łodzi, parę zaledwie ma swoje szpitale. Inne nic nie wiedzą o kosztach kuracyjnych, mimo że gruntownie, rujną zdrowie robotników.

*) Rozporządzenie b. Komisji rządowej do spraw wewnętrznych i duchownych, z dnia 27 go października 1827 roku za Nr. 89287, drukowane w „Zbiorze przepisów administracyjnych dla Królestwa Polskiego”. Część III-cia Tom I, str. 453—455, wyd. 1866 r.

***) Postanowienie b. Rady administracyjnej Królestwa z dnia 7 grudnia 1841 r.

Reforma Tow. akcyjnych.

—7—

Wobec tego, że życie handlowo-przemysłowe w państwie rosyjskiem rozwija się coraz silniej, a ustawy o towarzystwach akcyjnych są zbyt stare, wynikła konieczność rewizji tych ustaw. Zre- szta jeszcze przed 10 laty wygotowano nowy projekt ustawy akcyjnej, gdy opracowywano wzór kodeksu cywilnego, lecz ta ustawa leży bez ruchu. To też 33 posłów Dudy państwowej w maju r. b. złożyło wniosek domagający się niezwłocznej rewizji ustawodawstwa o towarzystwach akcyjnych.

Wniosek ten ujęty został w sześć punktów zasadniczych, które brzmią:

1. Towarzystwa akcyjne powstają przez rejestrację.

2. Od reguły, wyrażonej w p. 1, wyłączone są towarzystwa akcyjne, uprawiające przedsiębiorstwa o charakterze ogólnopaństwowym. Ustawy takich towarzystw zatwierdzone są przez odpowiednich ministrów.

3. Kapitał zakładowy powinien wynosić najmniej 20 tys. rubli.

4. Cena każdej akcji powinna wynosić najmniej 20 rubli.

5. Towarzystwa akcyjne mają prawo zaciągania pożyczek przez wypuszczenie obligacji.

6. Dla zabezpieczenia interesów właścicieli obligacji zwolowane są ogólne ich zebrania, których postanowienia obowiązujące są dla każdego posiadacza obligacji.

Zasady powyższe zostały zaakceptowane przez komisję reform sądowych Dudy państwowej; na posiedzeniu 8 grudnia r. b. Komisya uznała za požądane, ażeby nowa ustawa w powyższym duchu była niezwłocznie opracowana.

Wiadomość tę z zadowoleniem powitają sfery handlowo-przemysłowe i w Rosyi i u nas. Dotąd bowiem w państwie rosyjskiem obowiązuje nadzwyczaj trudny i skomplikowany typ koncesyi na towarzystwa akcyjne. Każde towarzystwo akcyjne winno być zatwierdzone przez Monarchę, a poprzednio ustawa jego przechodził przez różne instancje ministerialne i podlega licznym formalnościom. Kapitały zakładowe wymagane są w wysokości conajmniej 100—200 tysięcy rubli, wysokość akcji wynosi od 100 rubli i wyżej; najmniejszą zmianę w ustawie towarzystwa zatwierdza minister.

W tych warunkach średni i drobny kapitał są odcięte od tak potężnej dźwigni ekonomicznej, jaką są towarzystwa akcyjne, i przedsiębiorstwa nie mogą skrzystalizować się w formie soście prawnej. Natomiast wszędzie zagranicą towarzystwa akcyjne powstają zupełnie łatwo, jak wszelkie spółki, i w Anglii np. mnóstwo towarzystw akcyjnych posiada akcje w cenie funta, to jest zaledwie 10 rubli.

Wniosek 33 posłów potrąca więc o bardzo ważną dla naszego kraju sprawę. Wiele przedsiębiorstw, mogących zgromadzić 20 tysięcy rubli kapitału zakładowego, zamienia się u nas na towarzystwa akcyjne, co powiększy ich kredyt i nada im większy ruch. Chodzi tylko o to, ażeby nowy projekt jaknajprędzej został urzeczywistniony.

Samorząd miejski w Królestwie.

Na ostatniem posiedzeniu komisji do spraw samorządu miejskiego projekt wyłączenia z samorządu miast, jakie wejść mają w skład przyszłej gubernii chełmskiej, upadł.

Posłowie polscy, jako to Grabski, Parczewski i Harusewicz zdołali wywalczyć zasadę, iż prawo o samorządzie miejskim ma być stosowane w całym Królestwie Polskiem.

Motywy formalne, jakich użyto w danym wypadku, polegały na tem, iż nowa gubernia prawnie jeszcze nie zaczęła istnieć.

Zdolano również wyjednać zasadę, iż samorządy miejskie mają prawo żądać wyłączenia instytucji dobroczynnych i szpitali z pod kompetencji wydziału i rad dobroczynności publicznej.

Konstytucyjny demokrat Pietrowskij wnosil, by projekt prawodawczy o samorządzie miejskim był rozstrząsany według artykułów. Sprzeciwili się temu państwotnikowcy, prawica i poseł polski Grabski, który protest swój motywował tem, iż

sze 60 kursistek. Pozostałe w liczbie 120 nie opuściły audytorium aż do dnia następnego.

W dniu 21 b. m. w uniwersytecie w audytorium chemicznym po wyjściu prof. Petronki odbył się wiec 300 studentów. Przybyłego sekretarza uniwersytetu z wezwaniem, by się rozeszli, przyjęto wymysłami i świstkami.

Sekretarz oświadczył, że do gmachu wkroczy policya, poczem demonstranci rozrzucając odezwy o wypadku na wieczorze studenckim i strzelając w powietrze pobili akademików.

Przybyłego do uniwersytetu z oddziałem policji komisarza przyjęto gradem wystrzałów i wyparto na podwórze.

W czasie strzelaniny raniono dwóch studentów, jednego z nich ciężko. Przybyłego z oddziałem posiłkowym policmajstra przyjęto wystrzałami z okien, na które policjanci z rozkazu policmajstra odpowiedzieli również wystrzałami.

Policmajster siłą wkroczył do uniwersytetu, grupa zaś studentów, złożona z 30 ludzi, uciekła przez drzwi boczne, przyczem kilku policjantów i stróży, usiłujących ich wstrzymać, poturbowało. Aresztowano 240 demonstrantów.

Z PETERSBURGA.

Wielka kolej indyjska. W Petersburgu — jak pisze „Utro Rossji“ — pod przewodnictwem ochmistrza Stołypina i z udziałem dostojników oraz przedstawicieli ministerium spraw zagranicznych odbyła się narada w sprawie wielkiej kolei indyjskiej. Na naradzie tej przyłączono się do zanotowanego poprzednio przez pisma petersburskie poglądu członków gabinetu, iż Rosya uczęstniczyć może w wydatkach na budowę tej kolei jedynie w granicach monarchii rosyjskiej. Przedstawiciel ministerium handlu i przemysłu podkreślił iż kolej ta będzie rynkiem zbytu dla nafty kankaskiej. Przeciwnicy kolei wskazywali na tę okoliczność, iż wybudowanie kolei przez Niemcy, która to linia połączy ma Anglię z Indjami, będzie na rękę Niemcom, ze strony zaś ekonomicznej całe to przedsięwzięcie nie da Rosji żadnych korzyści. Rynek Persyi północnej i tak już jest w zależności ekonomicznej od Rosyi, budowa zaś kolei wpłynie tylko na zwiększenie konkurencji ze strony Niemiec i Anglii.

Z dzielnic polskich.

Z KRAKOWA. „Wiener Ztg.“ ogłasza: Cesarz nadał prywatnemu docentowi historii kultury Polski i Europy wschodniej w uniwersytecie Jagiellońskim, dyrektorowi Muzeum Narodowego w Krakowie, d. rowi Feliksowi Koperze, tytuł nadzwyczajnego profesora.

— Na dorocznym posiedzeniu krakowskiego Tow. Lekarskiego na prezesa wybrano prof. d-ra Napoleona Cybulskiego, na wiceprezesa prof. d-ra Franciszka Krzyształowicza, na sekretarza d-ra Grzegorza Grzybowski-go, na skarbnika d-ra Adama Ackermanna na redaktora „Przeglądu Lekarskiego“ prof. d-ra Stanisława Ciechanowskiego i na administratora „Przeglądu Lekarskiego“ prof. d-ra Brunona Wojciechowskiego.

Kątek humorystyczny.

W teatrze.



— Panie Żółtowski, cóż tak pan poplera operetkę. Czy nie żal panu pieniędzy?
— Właśnie chodzi mi tu najbardziej o moją własną kieszeń. Może co odzyskam!

Przed Towarzystwem teatralnym w Łodzi.



— Panie prezesie! przyniosłem pieniądze na budowę Teatru polskiego w Łodzi. Chcę wziąć jedną akcyę.

— To bardzo pięknie!
— Ale jeden warunek, żeby w tej nowej budowie, co ją zamierzacie wystawić, dyrektorem został p. Książek, a administratorem p. Maliszewski!

— Złóż pan pieniądze. Może się to da zrobić!

Pogoda winna.



— Wracasz tylko co z polowania, a przyniosłeś zająca śmierdzącego.

— A cóż a temu winien że mrozów nie ma wcale. Pogoda tak ciepła, że w drodze z polowania już się zwierzyta psuje.

Drożyna mięsa.



— Woiciechu! Mieszkacie na granicy Galicyi. Popędźcie wieprza na targ krakowski. Tam płacą dobrze... w Krakowie.

— Ba, ale w Krakowie to ci naszych świń nie jadają — jeno amerykańskie.

Prawdziwi Łodzianie.



Nawołują pisma do popierania sztuki dramatycznej! A ja powiadam „furda“ wszystko. Nie masz jak operetka — to mi sztuka! Dziać la, la!

Numer dzisiejszy składa się z 16-tu stron.

Rozkład pociągów.

Zimowy od dnia 28-go października

Kolej Fabryczno-Łódzka.

Odchodzą z Łodzi: a) 12.30, b) 6.50, r) 8.20, d) 11.25, e) 2.15, f) 3.15, g) 6.10, h) 8.10.

Przychodzą do Łodzi: l) 4.30, j) 7.20, k) 9.35, i) 10.15, l) 1.25, m) 4.24, a) 5.35, o) 8.31, p) 11.00.

Kolej Warszawsko-Kaliska:

Odchodzą do Kalisza: o godz. 7.55, 12.20, 5.26, 8.26; do Warszawy: o godzinie 10.52, 12.11, 5.40.

Przychodzą z Kalisza: o godzinie 10.44, 11.57, 5.25, 9.35; z Warszawy o g. 12.10, 5.9, 8.18.

Kolej obwodowa.

Odchodzi ze stacji Łódź-Kaliska do Słotwina o godz. 6.20, ze Słotwina do st. Łódź-Kaliska przychodzi 8.53. Odchodzi ze st. Łódź-Kaliska do Koluszek 10.51, przychodzą z Koluszek do st. Łódź-Kaliska o godz. 7.16.

UWAGI. Godziny, wydrukowane tłustym drukiem oznaczają czas od godz. 6 wieczorem do 6 rano.

Pociągi oznaczone literami: e), f), h), i), k), m) o) r) zatrzymują się na wszystkich przystankach. Pociąg oznaczony literą c), zatrzymuje się tylko w Andrzejowie.

Pociągi oznaczone literami: b), g), l), p), bezpośredniej komunikacji: Warszawa—Łódź.

W pociągach oznaczonych literami: b), d), g), k), n), o), kursują wagony pocztowe.

Na pociągi oznaczone literami a), d), f), h), l), j), k), m), o), sprzedaje bilety do st. Andrzejów i ze stacji Andrzejów do Łodzi po taryfie podmiejskiej.

Pociągi oznaczone literami a), b), g), l), m), o), r) łączą się w Koluszkach z pociągami kolei nadwiślańskiej do Skarżyska i ze Skarżyska, a pociągi oznaczone literami f), k), łączą się z pociągami pomiędzy Koluszkami a Tomaszowem.

Piotrkowska № 192 (dawniej № 200)

LECZNICA ZĘBÓW

M. Riesnik-Epstein.

Plombowanie i wyjmowanie zębów bez bólu.

Specyalne laboratorium zębów sztucznych i złotych koron.

Reparacje i przeróbki sztucz. zębów napoczekaniu.

Geny bardzo przystępne. 2599

Poszukujemy reprezentanta

dla Łodzi, posiadającego znajomość z przedsiębiorcami robót budowlanych, dla sprzedaży maszyn, liftów i t. p. niezbędnych przy robotach budowlanych. Propozycje z ofertami adresować: KIJÓW, pocztowa skrzynka 324. 3161-3

Kotły czyszczy i reperuje solidnie fabryka kotłów, Kołpalczy. Suwalska 24 3037d

Towarzystwo Przeciwbębracze

prosi o zbieranie odpadków.

Biuro, Cmentarna 10.

W dniu 23 b. m., o godz. 4-ej rano, po długich i ciężkich cierpieniach rozstał się z tym światem

† p.

WILHELM ROTT

przeżywszy lat 58.

Wyprowadzenie drogich nam zwłok z domu żaloby przy ul. Piotrkowskiej № 101, nastąpi w dniu 26 b. m., t. j. w poniedziałek, o godz. 1½ po południu, na Stary cmentarz ewangelicki.

Na smutny ten obrzęd zapraszają pozostali w nieutulonym smutku

Zona i Dzieci.

3259

W dniu wczorajszym, po długich i ciężkich cierpieniach, rozstał się z tym światem kierownik naszej łódzkiej filii

† p.

WILHELM ROTT.

W zmarłym straciliśmy dzielnego współpracownika, który przez 35 lat sumiennie i z całym oddaniem pracował dla firmy naszej, to też pamięć o Nim na zawsze zachowamy w sercach naszych.

John M. Sumner & Co.

Manchester-Łódź, dnia 23 grudnia 1910 r.

3255

Drobne ogłoszenia.

AAAAA) Nauczycielki, nauczycieli, freblanki, bony różnej narodowości na godziny i na stałe, gospodynie, buchalterki, kasyerki — poleca biuro Ludwińskiej, Piotrkowska 92. 8151-30-3

A. A. A. Rutynowaną nauczycielkę, rosyjankę, z patentem domowej nauczycielki, do szkół i na godziny poleca biuro Adamowiczowej, ul. Piotrkowska 103. 8251-8ws5

Do wynajęcia pokój z kuchnią, zaraz. Lubeiska № 8. 8577-3-1

Dnia 21 grudnia wieczorem zgubiono na ulicy złoty damski zegarek z monogramem E F. Uczelny znalazca zechce łaskawie odnieść takowy za wynagrodzeniem: Fiszer, Południowa 26. 8575-3-1

Do sprzedania zaraz tartak z całym urządzeniem w komplecie, rok w ruchu, z maszyna sily 24 ch koni, gater z gornym ruchem 28 cali szeroki, cyrkularka pila, wozki pomocnicze i transportowe, a także dom mieszkalny drewniany, duży do rozebrania. Za przystępną cenę Wiadomość na miejscu Poczta Łódzka, T. Przybył, J. Kluka i Ska. 7579-3-1

Dosw. uczony korepetytor przystosowany do wszystkich klas gimnazjum oraz na świadectwa. Wiadomość Dzielna 40, m. 1 od g. 7-4. 1545

Do sprzedania kawiarnia, Juliusza № 4, przy Głównej. 8560-3-2

Do sprzedania zaraz skien spożywczy i piwiarnia. Wiadomość na miejscu: Rzgowska № 46. 8520-3-3

Gramofon nowy sprzedam taśla Aleksandryjska 34 m 2. 8584-2-1

Maszyny bębnowe i używane taśla sprzedam. Aleksandryjska 34. 8582-6sw1

Magle sprzedam w dobrym punkcie. Ulica Szkolna 10. 8574-2-1

Mieszkanie umeblowane z elektrycznym światłem. Zielona na 12 i 39. 8377-3-1

Mieszkanie z 5-ciu pokojów z wygodami zaraz do wynajęcia. Mikołajewska № 102. 8562-3-2

Mleczarnia, wydająca do 50 obiadów, za pół ceny do sprzedania zaraz. Zielony Rynek № 7. 8533-3-3

Oblakana niewiasta zaginęła dnia 17 grudnia i dotąd nie powróciła, ciemno blondyna ma lat 27, nazywa się Bronisława Grochalska. Kto by wiedział o niej, niech zawiadomi ojca zamieszkałego na Krótka-Franciszkańskiej 10 (Bałuty). 8583-1

Potrzebna zaraz wamka. Zawadzka 7, restauracja. 8534-3-3

Piwiarnię sprzedam zaraz. Wodzewska 148. 8538-3-3

Potrzebne 800 rubli na akt rejestracyjny na dom. Oferty „A.W.” w „Rozwoju”. 8567-3-2

Potrzebna panna do sklepu rzeźniak'skiego, obeznana w tym interesie. Wiadomość Srednia 61. 8521-3-3

Pokój umeblowany z wygodami do wynajęcia za 10 rubli. — Tamże kredens dębowy, otomiana dywanowa do sprzedania. Juliusza 42 I piętro, front. 8531-3-2

Potrzebne prasowaczki i podługaczne. Wiadomość ul. Piotrkowska 17, prałnia. 8531-1

Potrzebny chłopiec do terminu do zakładu mechanicznego, Radwańska 24. 8528-3ss2

Sklep do sprzedania z meblami z powodu śmierci Sosnowa nr. 17. 8549-3-2

Sklep kolonialno dystrybucyjny do sprzedania. Ulica Lipowa № 87. 8527-3-3

Sklep spożywczo dystrybucyjny zaraz do sprzedania. Zubardz ul. Biała 5. 8429-3cs-3

Sprzedam urządzenie sklepowe w Zgierzu, ulica Długa nr. 81. 8203-3s1

Stusarzy oraz terminatorów do skas ogniowatych poszukuje Karol Zinke, Przeważd nr 12. 85-9-5d1

T.T. Technick budowlany potrzebny inżynierowi powiatowemu w gubernii kaliskiej. Pensya 40 rb. miesięcznie. Szczegółowe oferty składać w administracji pod „Technik”. 8570-2-2

9 dziecięcych starego i nowego sprzedam hurtowo lub detalicznie. Tamże drzewo opałowe. Sędziawice pod Łaskiem. Wiadomość: Pabianice Niemiecka dom Klauzowego m. 10. 8290-7-3

Zagubione dokumenty.

Andrzej Kopis zagubił paszport wydany z pow. łaskiego, gminy Wymysłów. 8556-3-1

Hana Ryjka Singer zagubiła paszport wydany z Płaczowa kieleckiego gub. 7576-3-1

Józef Bada zagubił kartę od paszportu, wydaną z fabryki Edmunda Schwartzszulca. 8482-3-3

Katarzyna Jeske zagubiła kartę od paszportu, wydaną z fabryki Heinza. 8680-1

Stanisław Wojtczak zagubił kartę od paszportu, wydaną z fabryki Medrzyckiego 8578-3-1

Zaginęła karta od paszportu na imię Stefana Góbkiego, wydana z fabryki J. Jorasa. 8573-1

Zaginęła karta od paszportu na imię Wilhelma Szmidta, wydana z fabryki Łubinskiego. 8561-3-2

Zaginęła karta od paszportu, wydana z fabryki M. Kohne na imię Józefa Hilschera. 8554-3-2

Zaginęła karta od paszportu na imię Józefa Stawskiego, wydana z gm. Rogoźno, powiatu Łęczyńskiego. 8551-3-2

Zaginęła karta od paszportu na imię Aleksandra Bielskiego, wydana z gminy Wielka Wieś gub. radomska. 8550-3-2

Zaginęła karta od paszportu na imię Józefa Jarczaka, wydana z fabryki Tycona. 8554-3-1

Zaginęła karta od paszportu na imię Bolesława Sadło, wydana z gminy Rogów. 8536-3-3

Zaginęła karta od paszportu na imię Maryanny Adamczewskiej, wydana z gminy Jędrzejów, pow. kieleckiego. 8553-3-2

Zaginęła karta od paszportu na imię Franciszka Kurka, wydana z gminy Dzierżanów, pow. st. łaskiego. 8549-3-2

Zaginęła karta od paszportu na imię Michała Piuty, wydana z fabryki Artura Meistra. 8538-3-2

Zaginęła karta od paszportu na imię Józefa Włodarczyka, wydana przez wójtę gminy Wydrzyn, powiatu wielickiego. 8529-3-3

Zaginęła karta od paszportu na imię Józefa Włodarczyka, wydana przez wójtę gminy Wydrzyn, powiatu wielickiego. 8529-3-3

Zaginęła karta od paszportu, wydana z fabryki H. Weiberzera na imię Władysława Krygiera. 8537-3-3

Zaginęła karta od paszportu, wydana z fabryki Szyllera i Bielszowskiego na imię Maryli Szafranek. 8542-3-3

Zaginęła karta od paszportu, wydana z gm. Wiskitno, gub. piotrkowska, na imię Szmula Habermanna. 8530-3-3

Zaginęła karta od paszportu, wydana z fabryki Wajcha na imię Szczepana Kluczyka. 8540-3-3

Zaginęła karta od paszportu na imię Antoniego Pietrowskiego, wydana z biura budowlanego Wende i Klauze. 8540-3-3

Zaginęła karta od paszportu na imię Wawrzynca Surowieca, wydana z fabryki Szyffera. 8552

Zarząd Pabianickiej 7-klasowej Szkoły Handlowej

zawiadamia, że egzaminy wstępne do wszystkich klas odbywać się będą dnia 10 stycznia. 3261-5 1

TECHNICZNE ARTYKUŁY,

Armatury, Narzędzia.
Rury do gazu i wody.

Rury Świdrowe.

Tokarnie i wiertarnie.
Stal narzędziowa i spawalna.

Zelazo, Blachy.

Drut, Sruby i Gwoździe.
Metale.

Ma zawsze na składzie 4446

KAROL SOMYA
ŁÓDŹ, PIOTRKOWSKA № 192.

Pensjonat w Celinówce pod Zgierzem przy Szkole Freblowskiej

przyjmuje dzieci do lat 10, chłopców i dziewczynki, nawet dorosłe. Przygotowuje do szkół i na pensje. W każdej chwili zapisywać się można w Szkole Freblowskiej Łódzkiej Celiny Daleszyńskiej, Widzewska 24. 3251-6-1

Zarząd drogi żelaznej Fabr.-Łódzkiej

niniejszem podaje do powszechnej wiadomości, że na stacji towarowej Łódź-Fabr. w dniu 29-go grudnia n. st. 1910 r., o godz. 10 rano, na zasadzie artykułu 84 Ogólnej Ustawy rosyjskich dróg żelaznych, będą sprzedane z głośnej licytacji nie wykupione przez odbiorców towary przybyłe za frachtami: Zawiercie W. 101133 powidła, Szlama Przerowski, zaliczenie 21 rb. 12 kop.; Dąbrowa W. 157398 skóry wołowe mokro solone, Rubin Grosfeld; Dąbrowa W. 157309 skóry wołowe mokro-solone, Feivel Frochtewejg; Warszawa W. 37.893 młoci. Wasili Ługowoj, zaliczenie 36 rb. 62 kop.; Elżawetpol Zak. 8578 wino winogronowe, Dom Handlowy Braci Humel; Czudowo Nikol. 16895 zapaliki szwedzkie, Czudowska fabryka zapalek „Słońce”, zaliczenie 197 rb. 49 kop.; Ryga tow. R. Or. 135017 i 135008 konserwy rybne, Henryk Balk, zaliczenie 31 rb. 35 kop. i 61 rb. 60 kop.; Ryga tow. R. Or. 139453 olej bawelniany, Markus Kan; Mława Nad. 91343 i 91339 szproty wędzone, Fabryka konserw „Alljans”, dla Fiszera i Bertinera, zaliczenie 43 rb. 50 kop. i 28 rb. 50 kop.; Baranowice M. Br. 30326 ser ruski, L. Stonimski zaliczenie 28 rb. 70 kop.; Wojgany Pol. 578 ser ruski, O Sznel, zaliczenie 126 rb. 63 kop. Na stacji Łódź-Karolew w dniu 29 grudnia 1910 roku o godzinie 3 po poł., towary przybyłe za frachtami: Piotrków W. 24616 wętki, Zarząd fabr. „Wola Krzysztofska, dla Ch. Roseneweiga; Sosnowiec W. 276249 węgiel kamienny, Kopalnia Miłowice, dla A. Guldmana.

W razie, gdyby licytacja w dniach wyżej oznaczonych do skutku nie doszła, to powtórna ostateczna sprzedaż odbędzie się na stacji Łódź-Fabryczna dnia 30 grudnia n. st. 1910 r. o godzinie 10 rano, a na stacji Łódź-Karolew tegoż dnia o godzinie 3 po południu. 3253

Wyrób miejscowy
Botalina
do czyszczenia obuwia
w przeciągu 10 lat wypróbowana
i doprowazona do doskonałości.
Spróbujcie!
Żądajcie wszędzie! 410415

Urzędnik

sporządza sola na nowy podatek podymny. Konstantynowska № 5, m. 19. 4153

LOKAL

składający się z obszernej sali i pokojami wygodny na skład, bank i t. p. do wynajęcia od 1 lipca 1911 r. Wiadomość alicja Przejazd 8. 443-3-2

Pracownia Gorsetów

dawniej Mikołajowska 53
NATALII KĘDZIERSKIEJ
przyjmuje obstalunki i reperacje.
1575 Piotrkowska 115 m. 6.

Sklep rzeźniaki

z całym urządzeniem zaraz do sprzedania, egzystujący od lat 30. Wiadomość: ul. Zielona № 35, u Hanklego. 3139-3 3

MEBLE

różne wyprzedane nataniej zniżającym na raty. Mikołajowska 23. 46 0-5-5

ZADAJCIE

„ODOBRIN”,
tylko M. L. Bediewa



Środek dla radykalnego USUNIĘCIA w kilku dniach ZESTARZAŁYCH odcisków i brodawek.

Sprzedawca wyłączny:
Tow. Avc. L. SPIESS
Łódź, ul. Piotrkowska № 107,
telefon № 45. 1637-15

Młody inteligentny Człowiek

posiadający kilkoletnią rutynę biurową, obejmie w kancelaryach: rejentów, adwokatów, inżynierów i t. p. lub w innych gałęziach handlu i przemysłu, wieczorne zajęcia, poczynając od godz. 4 p. p. Oferty łaskawie, sub „Zdolny 100” w adm. „Rozwoja”. 3869

ZAWIADOMIENIE. 3101
Niniejszem mam honor zawiadomić Sz. Kliencie, iż mój

MAGAZYN OBUWIA

został przeniesiony na ul. Dzielną № 20. Magazyn znacznie powiększony i zaopatrzonej w duży wybór gotowego obuwia z najlepszych materiałów, własnego wyrobu i podług najnowszych fasonów. Przyjmuje obstalunki, które wykonywam z wszelką akuracją. CENY BARDZO NIZKIE! T. OBAĘBSKI.

Z dniem 1-ym grudnia rozpoczęło czynności

7-me Łódzkie Towarzystwo Pożyczkowo-Oszczędnościowe

ul. Przejazd № 34, telefon 11.27.

Przyjmuje członków, wydaje pożyczki do 300 rb. — Przyjmuje wkłady bezterminowe na 4%, półroczne — 5% i roczne — 6%.

Biuro otwarte we wtorki i piątki od godz. 7-ej do 9-ej wieczorem. 3257

Pracownia „MARTY” Gorsetów

ŁÓDŹ, PIOTRKOWSKA № 130, parter, m. 14.

POLECA:

Gorsety wykonane według najnowszych modeli paryskich od najskromniejszych do najwytworniejszych z materiałów krajowych i zagranicznych — po cenach umiarkowanych.

Anons!!!

Teatr „Moulin Rouge”

Mikołajewska 40. u MILLERA Mikołajewska 40. W niedzielę, poniedziałek i wtorek 25, 26 i 27 grudnia wspaniały świąteczny program

składający się z 10 bardzo pięknych interesujących, artystycznych i historycznych obrazów z ostatnich nowości. Ceny miejsc: I-sze 20 kop., II gie 15 kop., dzieci 10 kop. Przedstawienia rozpoczynają się o 1-ej po południu i trwają 2 godziny. 3229 2

Skład win

M. D. OKOJEWA

ulica Dzielna № 11.

Podaje do wiadomości Szanownej Publiczności, że otrzymałem wielki transport win z czystego soku winnego nie falsyfikowanego. Ceny nadzwyczaj umiarkowane: kop. 40, 50, 60, 80, rb. 1.00 i 1.50. Wina węgierskie i francuskie od rb. 1.25 do rb. 3.00. Wódki słodkie, koniaki ruskie i zagraniczne różnych marek. Otrzymałem również wino z gron winnych absolutnie bez alkoholu. Ktoby zechciał wina bez alkoholu, proszony jest o żądanie takiego wina, gdyż na składzie posiadam i wiele gatunków innych win. Kto chce mieć zdrowy żołądek, powinien pić wino № 7 czerwone słodkie, nadzwyczaj przyjemne w smaku, które było stosowane przy kuracji chorób żołądkowych w lazarecie w ciągu 1909 roku z nadzwyczajnymi rezultatami. Dobroć wina tego jest zaświadczoną przez starszego lekarza № 69 i pieczęcią rządu.

Oliwa do lampek i spławki mego wynalazku palą się we wszystkich domach. 1 funt 20 kop., knotki darmo. Oliwę również można nabywać w składach: Konstantynowska 13, Franciszkańska 60, Piotrkowska 291, Mikołajewska 89, Kątna 52, Przędzalniana 56 i Sosnowa 3. 328

Zatwierdzona przez Ministerjum Spraw Wewnętrznych

Szkoła Muzyczna J. Winieckiego

Spacerowa 40.

Skrzypce: dyr. J. Winiecki (uczeń prof. Joachima). Fortepian: K. Lujsz (inspektor klas fortepianowych), J. Zozula, M-lle E. Pachucka, C. Redlich i inni. Śpiew: prof. S. Bogucki (z Warszawy). Wiolonczela: E. Elcher. Dęte instrumenty: A. Lewkowicz, Aleksandr i inni.

Przyjmowanie nowowstępujących od godz. 11—7 wieczorem.

3263-3-1

Fosfatyna Faliera
przyjemny pokarm najodpowiedniejszy dla dzieci od 6 miesięcy do 10 lat, zwłaszcza w czasie odłączania od piersi i w okresie rośnięcia. Ułatwia żawanie i zapewnia prawidłowy rozwój kości.
Sprzedawca w składach aptecznych i aptekach.
Wystrzegajcie się bezwartościowych naśladowstw. 3420-24-19

The Bio-Express

Zielona 2. Zielona 2.

Wspaniały świąteczny program

składający się z 4-ch części.

Część I. WIGILIA BOŻEGO NARODZENIA W CHACIE RYBAKA. FIGIEL LOKAJA — komedia. Część II. WADIM — dramat. EPIZOD Z CZASÓW PUGACZEWSKICH BUNTÓW. Część III. POLOWANIE NA BURE NIEDŹWIEDZIE — z natury. MIŁA ŻONECZKA — komiczny. Część IV. WYNAJĘTY BANDYTA — dramat współczesny. — KUBUŚ WZIĘTY WE DWA OGNIE — komiczny.

3285

MASŁO syberyjskie, eksportowe, uznane za najlepsze, poleca Dom Handlowy „Bracia Kieszkowscy”
Swoj własny kantor na Syberyi! 34001 Piotrkowska 215.

Zaginęło zaliczenie

na rb. 84.72, wysłane ze stacyi Łódź-Fabryczna do st. Skarżysko, przez G. Gembitzkiego. Zaliczenie to jest nie ważne.

G. Gembitzki,
Piotrkowska 203
8249 3

WIELKA ZABAWA KWIATOWA

odbędzie się w sali Warszawskiej przy ul. Południowej № 36, dnia 25 grudnia 1910 r., na którą apżejmię zapraszają robotnicy z fabryki Najdgołberga. Na zabawie odbędzie się także przedstawienie teatralne i różne tańce. Na zakończenie Poczta, Polonez i t. d. Początek o godz. 7 wiecz. Bilety nabywać można u fryzjera Składowa № 18 i Skwerowa 20. Wejście dla panów 5z k. dla dam 4z. 3 47 1

Do sprzedania

3 robocze konie z chomątami, 1 w laot małoużywany, 1 rolwaga na resorach Dowiedzieć się: Mi-kołajowska 76, u szwajcara.
3109-6 5

LEKCYE

języka polskiego i fran-
skiego dla dzieci oraz osób do-
rosłych. Kurs dla cudzoziem-
ców. Metoda ułatwiona.
Tam też mogą się zgłaszać oso-
by, zainteresowane w edukacji Ulica
Długa 83, i piętro 3430d

51 rok
wydawnictwa

TYGODNIK MÓD I POWIEŚCI

51 rok
wydawnictwa

NAJSTARSZE I NAJOBZERNIEJSZE PISMO ILUSTROWANE DLA KOBIET,
WYCHODZĄCE BEZ PRZERWY OD 1861 ROKU.

W dziale literackim drukować będzie w roku 1911 powieść *W. Gomułickiego* p. tyt. „Na rozłogach białoruskich”, *St. Ostrowskiego* powieść z czasów Księstwa Warszawskiego p. t. „O czym pieśń dotąd gwarzy”, oraz szereg większych i mniejszych prac: *Ostoi*, *Emmy Jeleńskiej*, *Jadwigi Marcinkowskiej*, *Eugenii Żmijewskiej*, *Antoniego Miecznika*, *M. Wierzbińskiego* i innych.

Stałymi rubrykami „Tygodnika” będą artykuły, dotyczące: **Hygieny**, **kobiety** i **dziecka**, **Pedagogika**, **Porady prawne**, **Kosmetyka**, **Dział gospodarski** i **ogrodniczy** i wiele innych. **DZIAŁ MÓD** i **STROJÓW KOBIECYCH** prowadzony będzie i nadal przez wybitne spesyalistki. Podawane będą w każdym numerze opisy toalet skromnych i wykwinnych, wzory bielizny, haftów, kapeluszy, wzory ubrań dla dzieci. Speyalny **dział robót ręcznych** pod kierunkiem pp. *Chalus* i *Duninówny*. Załączane będą tablice krojów, a na zamówienie dostarczane będą gotowe fasony.

Aby bardziej jeszcze ożywić bezpośredni stosunek pomiędzy redakcją „Tygodnika” a czytelniczkami, ogłaszamy szereg konkursów, w których wzięć mogą udział wszystkie prenumeratorki. Jako nagrody redakcja ofarowuje znaczną ilość cennych przedmiotów, jako to: zastawy porcelanowe i szklane, wyroby platerowane, wyzmaczki, maszyny do prania, wagi gospodarskie i wiele innych.

Dla upamiętnienia półwiekowego istnienia pisma, redakcja „Tygodnika MÓD” podejmuje wydawnictwo dzieła, poświęconego sprawom kobiecym i ogniska domowego. Książkę tę, która nosić będzie tytuł „NASZ DOM”, opracowaną przez wybitną siły literackie i fachowe, ofiarujemy naszym prenumeratom, jako

Bezpłatne premium jubileuszowe

Wykazanie głównych rozdziałów książki „NASZ DOM”

Dom w Polsce. Szczęście w domu Kobieta i jej bezpośrednie obowiązki Kobieta dzisiejsza, jej działalność społeczna we wszystkich dzielnicach Polski Gospodyni obywatelka w mieście Gospodyni obywatelka na wsi Mieszkanie i jego urządzenie. Ogrody na wsi i ogródki miejskie. Służba domowa. Administracja. Hygiena domu. Hygiena kobiety, w szczególności matki. Racjonalna kosmetyka. Hygiena dziecka. Ubrania. Kobieta i jej działalność na polu pedagogiki. O charakterze. Pedagogika. Zawodowe wykształcenie. Gospodarstwo domowe. Chemia kuchni. Kobiety w literaturze i w nauce Czytanie książek. Biblioteka podręczna. Sztuka i jej wpływ błogosławiony. Roboty ręczne. Wskazówki praktyczne Niezbędne wiadomości medyczne dla każdej kobiety. Prawo. Kooperatywa jako środek podniesienia dobrobytu domowego i rola w niej kobiety. Konieczność rozrywki. Życie towarzyskie. Balet. Teatr. Koncerty. Sporty. Zarys ogólnego rozwoju działalności kobiety. Rachunek sumienia.

„NASZ DOM” obejmie przeszło 400 stronic ścisłego druku, dużego formatu, i ozdobiony będzie licznymi ilustracjami;
„NASZ DOM” wychodzić będzie arkuszami w odstępach miesięcznych;
„NASZ DOM” otrzymywać będą prenumeratorki „Tygodnika MÓD” bez żadnej dopłaty;
„NASZ DOM” będzie nieodzownym doradcą każdej polskiej kobiety;
„NASZ DOM” będzie jedynym tego rodzaju dziełem w piśmiennictwie polskim;
„NASZ DOM” będzie pracą zbiorową najwybitniejszych polskich sił literackich i zawodowych. Najwięksi z żyjących powieściopisarzy polskich ofiarowali dla „NASZEGO DOMU” swe prace:

HENRYK SIENKIEWICZ napisał „Słowo wstępne”
BOLESŁAW PRUS dał artykuł „O charakterze”

PRENUMERATA „Tygodnika MÓD i Powieści” wynosi:

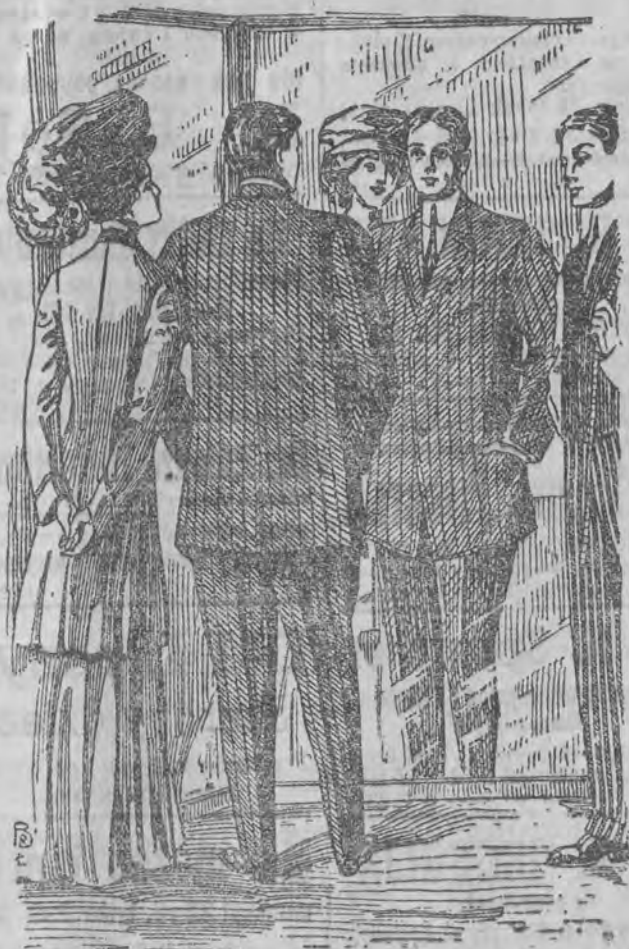
w Warszawie kwartalnie **1 rb. 25**, na prowincyi kwartalnie **1 rb. 50 k.**

PROSPEKTY I NUMERY OKAZOWE WYSYŁAMY NA ŻĄDANIE

Adres Redakcyi i Administracyi: Warszawa, Aleje Jerozolimskie Nr. 49.

Adres Filii naszej: **Łódź, Piotrkowska № 81 „PROMIEŃ”.**

Podarki gwiazdkowe



W największym wyborze!

- Dla Pań**
- Skunksowe kołnierze Rb. 29.—
 - Pluszowe zakłady Rb. 29.—
 - Bluzki jedwabne Rb. 3.90
 - Halki jedwabne Rb. 4.25
 - Matinki Rb. 1.75
 - Szlafroki Rb. 5.25

- Dla Panów**
- Spodnie Rb. 2.90
 - Kamizelki fantazyjne Rb. 2.50
 - Garnitury marynar. Rb. 12.50
 - Palta zimowe Rb. 18.—

- Dla dzieci**
- Sukieneczki dla dziewcz. Rb. 1.90
 - Garnitunki dla chłopcz. Rb. 3.25
 - Garnitury uczniowskie Rb. 5.80

Nadzwyczaj tanio!

Podarki dla służących

- Halki alpagowe Rb. 1.30
- Bluzki flanelowe Rb. 1.20
- Kołnierze futrzane Rb. 4.25
- Mufki futrzane Rb. 2.25

Schmechel i Rosner

Łódź, Piotrkowska 100 3247



G. KAMMERER

Łódź, Spacerowa № 9,

Wyłączna sprzedaż na Królestwo:

Maszyn do tartaków i obróbki drzewa
pierwszorz. fabryki E. Kiessling i S-ka w Lipsku.

Pócz tego: Maszyn do strugania fornierów
(schälmaschinen), Hydraulicznych pras i t. d. 2707

Egzystuje w Łodzi od 1882 roku. — Nagrodzona
na Wystawie Hygienicznej w Warszawie 1896 r.



TANIA Sprzedaż Gwiazdkowa



w Pracowni Gorsetów

Konstantynowska 10 **Anny Laferskiej,**

trwać będzie 20 dni!

POLECA!

- Gorsety
- Hygieniczne
- Zwyczajne
- Do kostiumów
- Tykotowe
- Sportowe
- Platynkowe
- Dla
- Personalek
- Dla dzieci
- Anti-gorsety
- Pod-gorsety
- „Leinture”
- Paski
- Opaski
- Plecy i Prosto-
- trzymacze
- dla ucznie
- uczni i osób
- dorosłych.

4618

Zakład optyczny i elektrotechniczny KAZIMIERZA ROSZAKA (dawniej St. Lewiński)

w Łodzi, Dzielna № 1. — Firma istnieje od 1886 r.

Najpiękniejsze upominki gwiazdkowe w wielkim wyborze stanowią:

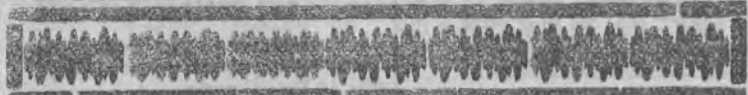


Lornetki najnowszych fasonów od 4 rb. 50 kop. do 175 rb. sztuka, binokle i okulary złote, double, oksydowane, lorgnons, barometry, cyrkle, maszynki elektryczne, brzytwy i maszynki do golenia, latarnie magiczne, kinematografy, termometry, szczyrówki, kompasy etc.

Duży wybór: Narzędzi chirurgicznych, środków opatrunkowych, naczyń szklanych lekarskich i chemicznych, pasów rupturowych, bind damskich (dla przymierzania których oddzielny pokój), inhalatorów, irygatorów, pończoch, oraz w. in. wyrobów gumowych. **Reparacja wszelkich manometrów kotłowych i parowych. — Instalacja dzwonek i zamków elektrycznych, telefonów, piorunochronów oraz ich konserwacja. — Ceny konkurencyjne.** 4380-5-5

DOBRE I TANIE WINA

wspaniałe galunek à la Mosel 60 kop., à la Tokay, słodkie 75 kop., polecają składy win **Ch. B. GERN, ANDRZEJA** № 11 róg Spacerowej dom Jezierskiego; Piotrkowska № 189 róg Karola około Salwy; Nowo-Zarzewska № 24 róg Kruczej dom własny. Telefon 13-01.



ZNAMY CYRK A. DEVIGNE przy TARGOWYM RYNKU.

Dnia 25, 26 i 27 grudnia 1910 r. po **2** Wielkie Świąteczne Przedstawienia **2** DZIENNE o 3 ej po poł. i WIECZOROWE o 8 1/2, wiecz. Każdy kupujący bilet na przedstawienie dzienne posiada prawo wprowadzenia jednego dziecka bezpłatnie, albo też dwoje dzieci ma prawo wstępu za jednym biletem. Jak w dziennem tak i wieczorowem przedstawieniu przyjmą udział wszyscy artyści i nowi debiutanci.

Występ specjalnie na tydzień świąteczny zaangażowanego z Hamburgskiego parku zwierzęcego Hagenbeka, — **Jedynego w świecie młodego pogromcy p. KORTI** z grupą swoich nadzwyczajnie tresowanych

Furora! **11 lwów 11** Furora!
z dwoma tygrysowanemi dogami.

Początek przedstawienia punktualnie o godz. 8 1/2, wiecz. 3237
Szczegóły w afiszach i programach.



Nauczyciel muzyki 4402 patent Konserwatorium Warsz., udziela lekcji na fortepianie, skrzypcach, teorii, zbiorowo i po edyńczo, a także przyjmuje Stowarzyszenia śpiewacze Ulica Konstantynowska № 23 m. 5 i w Pablanicach ul Letnia № 27 m 8.

Szkoła rysunkowa

Jerzego Lemana
Model żywy. Oddział dla dzieci. Oddział dla rzemieślników z nauką technicznego rysunku, 3141 Południowa 2 III piętro.

Zgubiono pęd

z monogramem H. I. A., jadąc ul Piotrkowska, św. Anny i Nowo-Spacerowa. Uprasza się o odniesienie za nagrodą rb. 15 na ul. Piotrkowska 219. 3213-3-2



Pracownia Damskich Sukien i Kostymów

„STANISŁAWY”
Przejazd 48, m. 11, 2-e piętro, wprost schodów.
Wykonuje roboty elegancko po-
dług najświetniejszych żurnali. 2419

ŚWIATŁOLECZNICZY I ROENTGENOWSKI GABINET

D^{ra} S. KANTORA

Specjalność: Choroby skórne, włosów, weneryczne i moczopłciowe.

Krótki № 4.

Leczenie promieniami Roentgena, światłem Finsena i kwarcowym (choroby skóry i wypadanie włosów), prądami wysokiego napięcia (świerzba, hemoroidy). — **Elektroliza** (radikalne usuwanie szpecących włosów). — **Masaż wibracyjny i pneumatyczny** według prof. Zabłudowskiego (niemoc płciowa). — **Kaustyka** (usuwanie brodawek). — **Endo- i cystoskopia** (oświetlanie organów moczopłciowych). — **Elektryczne świetlne kąpiele i gorące powietrze.**

Godziny przyjęcia: 8—2 rano i 5—9 pp. Dla pań osobna poczekalnia.

145. Piotrkowska naprzeciw ulicy Ewangelickiej 145.

Ogólnie znana lecznica chorób zębów
lekarza d-ty H. Pruss.

Leczenie, plombowanie i wyjęcie zębów bez bólu.
Specjalne laboratorium techniczne do wprawiania sztucznych zębów.
Specjalność: plomby porcelanowe, plomby złote, złote korony, złote mosty (sztuczne zęby bez podniebiania).
Reperacje i przeróbki sztucznych zębów **NA POCZEKANIU.**
Gabinet prywatny lekarza d-ty H. Pruss znajduje się przy lecznicy.
Uwaga!! Ceny bardzo niskie! Uwaga!!

Lecznicza chorób skórnych i wenerycznych

Gabinet Roentgenowski i Światłoleczniczy
D-rów L. Falka, Z. Gołca, i St. Jelnickiego
Wólczańska № 36.

Ogólne i pojedyncze pokoje dla chorych od 2 do 5 rb.; ambulatoryum dla niezamożnych — plac za poradę 60 kop.
Godziny przyjęć od 8—9 r., od 11½—1½ pp. i od 7—8 w niedziele i święta od 8—10 rano i od 12½ do 1½ po południu.
Kobiety na choroby weneryczne przyjmuje specjalnie **pani Dr. Zand Tennenbaumowa** w poniedziałki, środy i piątki od godz. 5½ — 6½ po południu. 1733r

Centralna klinika
chorób zębów i jamy ustnej

w Łodzi przy ul. Piotrkowskiej № 86, tel. 14-79.
Taksa nadzwyczaj dostępna dla wszystkich. Konsultacja bezpłatnie. Wyrwanie zęba 15 kop. Plomba 35 kop. Sztuczny ząb 65 kop. Przeróbka i reparacje sztucznych zębów 50 kop. Przy klinice znajduje się specjalne laboratorium do wyrobu sztucznych zębów. — Przyjmują tylko skończeni lekarze dentyści. 5364166

Lecznicza
D^{ra} A. Steinberga

BENEDYKTA № 3,
(Stosowanie fizykalnych metod leczenia)
Orthopedia. Mechano terapia (skrzywienia kręgosłupa, choroby stawów mięśni i kości). Gimnastyka lecznicza. Pracownia przyrządów ortopedycznych.
Gabinet Roentgenowski. Prześwietlenie i fotografowanie.
Leczenie chorób skórnych.
Gabinet elektro-terapeutyczny. Arsonalizacja. Stosowanie prądów stałych, przerywanych i sinusoidalnych. Elektroliza. Choroby nerwowe.
Gabinet światłoleczniczy. Kąpiele świetlne w gorącym powietrzu. Kąpiele 4-komórkowe (vier-Zellen Bad). 187r

Specjalista chorób włosów, skórnych (piegi i pryszcze na twarzy) i wenerycznych (syphilis)

Dr. S. SZNITKIND
SREDNIA № 2.
Leczenie elektrycznością, masażem i kosmetycznym.
Przyjmuje od 8 do 2-ej po poł i od 4 do 9 wiecz. 469r

Dr. A. S. Tennenbaum
Chor. wewnętrzne i dzieci.
(Choroby żołądka i kiszki).
Wschodnia № 49.
przyjm. od g. 8—9 r 13—4½ pp 3542r

Dr. med. Z. GOLC
Choroby skórne i wener.
Ul. MIKOŁAJEWSKA № 18.
Godz. przyjęć: od g. 9—12 i od 5—7, dla pań od 4—5, w niedziele i święta od 10 do 2 eł. 1877

Dr. Ark. Goldenberg
ul. Nawrot № 33
róg Widzewskiej. Przyjmuje codziennie od 8½ do 9½ rano i od 4 do 6 po poł. W niedzielę i święta tylko 8½—9½ rano. **CHOROBY DZIECI I WEWNĘTRZNE — AKUSZERYA.** 1812r

!! NIEBYWAŁA SENSACYJNA NOWOŚĆ !!



Woak mgnienia czyni ręce pięknymi, miękkimi i atlasowemi. **Kto chce mieć** arystokratyczne idealnie białe ręce zamiast i czerwonych i pomarszczonych niech używa prawdziwe nieszkodliwe **Brazylijskie Mydło ANGELODA-KOSTA** w postaci śnieżnie białego wonnego kremu. Dostać w aptekach i w składach aptecznych po 75 kop. za pudełko. Ogólne uznanie!!!

Pasta „CAMELIA“

Usuwa Piegi, Pryszcze, Wągry, Opaleniznę.
Składy: Warszawa: L. Spiess i Syn i H. Welt.
Łódź: L. Spiess i Syn i A. Lipiński.
Żądać wszędzie. 1026d41

Niema lepszego środka, jak niezrównane

MYDŁO „FLORA“

4062 5-3 D. HARTMANA w WIEDNIU



przeciw piegom, suchym i mocnym liszajom, wągrom, pryszczom, swędzeniu, łuszczeniu się i nieczystości skóry. **Tysiące podziękowań!** Po kilkurazowym użyciu zadziwiający rezultaty. Sprzedaż w aptekach i składach aptecznych. Prawdziwe tylko w czerwonym opakowaniu i z podpisem wynalazcy „D. Hartmann, Wien“, i z powyższym rysunkiem. Cena kawałka wystarczającego na kilka tygodni 75 k., mn. kaw. 50 k.

Dla Pań, dbających o swoją
urodę

i młodzieńczą świeżość cery poleca się jedyny specjalny kosmetyk

CREM VENUS

St. Górskiego,
usuwający znajdujące się pod naskórkiem plamy, pryszcze i liszaje.
Liczne podziękowania. Cena 60 k. i rb. 1.20.
Sprzedaż w składach aptecznych i aptekach. 2609—10—6

ZWRACAM PIENIĄDZE!

Jeżeli nie wyleczycie sobie **ODCISKÓW** amerykańskim środkiem

„Corricide-Keene“.

Cena 50 kop.
Sprzedaż we wszystkich aptekach, składach aptecznych i lepszych zakładach fryzjerskich.
Główna sprzedaż w Łodzi u
Akc. Tow. LUDWIK SPIESS I SYN
Piotrkowska 107.
Reprezentant na całą Rosję
H. Neumann, Łódź,
Piotrkowska 89, Telefon № 16-20. 4186

Zalecany przez pp. lekarzy

KEFIR B. PATZEROWEJ
Łódź, Pasaż Meyera 5.
Dostawa do domów rano i po południu. 1660

MODNE CZESANIE. Antonina Schultz.



Roboty około włosów zawsze w najświetniejszym stylu. Mycie głowy, fryzowanie, masaż twarzy i pielęgnowanie rąk (manicure). Nowe fryzury bez podkładek. Ul. Wschodnia № 39 m. 13, róg Południowej.
Młode damy, które chcą zawodowo wyćwiczyć się fryzowania i pracy około włosów, otrzymają grantową naukę nawet i w godzinach po 8-ej wieczorem. 2910—5—5

A. SPODENKIEWICZ Poleca jako najodpowiedniejsze na **Gwiazdkę** Podarki

Magazyn BIELIZNY

Łódź
KONSTANTYNOWSKA 26

BIELIZNĘ własnego wyrobu,
KRAWATY najnowszych deseni,
TRYKOTAŻE, REKAWICZKI wełniane i skórkowe,
HALKI wełniane, włóczkowe i jedwabne,
ŻABOTY i KRAWATY damskie ostatniej mody,
FARTUSZKI damskie i dziecinne,
TOREBKI, POMPADURY, PORTMONETKI
i inne towary w specjalność moją wchodzące.

UWAGA! Łalki sprzedaje po cenach fabrycznych.

4079-3



Remiza „BRISTOL”
Właśc. **A. NEUMANN**
(dawn. Bartosz), wynajmuje eleganckie karety, powozy etc na godziny, dnie i miesiące dla jazdy po mieście, do miast sąsiednich i na polowanie po cęnach umiarkowanych. Staranna obsługa
Ul. Piotrkowska № 119, telefonu № 1053 2849r

Ładne mieszkanie
6 pokoi, kuchnia, pokój kąpielowy i wszelkie wygody przy ulicy **Piotrkowskiej № 35**
trzecie piętro zaraz do wynajęcia. Wiadomość u rzadcy tegoż domu. 3121-3-1

4 fotografie 75 kop.!

Wykonywa się w 20 minutach! Artystyczne retasowanie bezpłatnie. Elektro-Momentalna fotografia „Express” ŁÓDŹ, Piotrkowska Nr. 35. w podwórzu, parter. Zdjęcia wykonywa się w dzień i w nocy, od godz. 10 rano do 10 wieczorem. 3189 5-1

Zjednoczone Fabryki Wyrobów Ogniotrwałych
dawniej **C. KULMIZ**
Towarzystwo z ograniczoną poręką.
Główna fabryka: **Saarau** pod Wrocławiem, założona w r. 1850.
Oddziały fabryk: **Markt-Redwitz** w Bawaryi i **Halbstadt** (Czechy).
Wyroby na wielokrotnych wystawach premjowane.
Ogniotrwałe wyroby wszelkiego rodzaju;
Cegły szamotowe i Dinasowe;
Cegły odporne na działanie kwasów;
Płyty i Rurki.
Roczna reprodukcja około 120 milionów kgr. formowanych przedmiotów. — Robotników obecnie około 1500.
REPREZENTANT na Łódź i okolice:
B. Łoziński, Łódź—Pasaż Szulca 3,
Telefon 547. 2905-5

Przejazd 12. „Stefanów”
Nowo otworzony zakład ogrodniczy i sklep kwiatowy. Przyjmuje obstarunki na bukiety, wianki i wieńce. Ubiiera stoły na przyjęcia i bale. Sprzedaje kwiaty doniczkowe własnej hodowli, których posiada duży wybór. Dekoruje sale, kościoły, balkony. Urządza ogrody. Wynajmuje rośliny na stałe podług umowy. Wogół przyjmuje wszelkie zamówienia w zakresie ogrodnictwa wchodzące.
Przyjmuje zamówienia na owoce i jarzyny.
= Otrzymał z zagranicy 200 sztuk roślin dekoracyjnych. =
3726-10-0 **Stefan Dymkowski.**

Nieodwołalnie tylko do 1 stycznia 1911 r.
trwać będzie **wyprzedaż** wszystkich moich towarów na składzie, odpowiednich na palta i garnitury męskie oraz kostyminy damskie. Duży wybór resztek. Ceny jak najniższe.
G. Rimpel
Skwerowa 16.
8886-10-0

Czy potrzebujecie noży stołowych?
solidnie i tanio
tylko u **M. GURINA**
Nowomiejska 15.
4476-3 3 **pierwsze źródło.**

Sprzedaż Maszyn do szycia
= **GRAMOFONY i PŁYTY** =
z różnych fabryk,
przeważnie **JANUS RECORD**
na żądanie na **RATY!**

A. FRIEDMAN, ŁÓDŹ
ul. Zgierska Nr. 1.
3173 **ZAKŁAD MECHANICZNY**
przyjmuje reparacje po cenach umiarkowanych.

MIĘDZYKARODOWE TRANSPORTOWANIE MEBLI
M. LENTZ, Widzewska 77.
№ telefonu 14-36.
Przeprowadzki w mieście i do wszystkich miejscowości w świecie bez przeładowania.
Opakowanie i przechowywanie mebli.
Dostawa i odstawa towarów. Dostawa węgla i drzewa rozpałowego. Przewożenie kas ogniotrwałych.
4401

Biurowie przepisywania na maszynie pod **„Pośpiech”** przyjmują firmę, je roboty w czterech językach, wykonując takowe dokładnie. Nauka pisania na przystępnych warunkach.
Ul. Piotrkowska 103, m. 35a.
Od 10 do 1 przyjmuje roboty **BIURO NAUCZYCIELSKIE** pani Adamowiczowej; w tym samym domu. 2769

ZAKŁAD GIMNASTYCZNY Surowieckiego
Ul. MIKOŁAJEWSKA № 29.
Gimnastyka szwedzka dla Panów i dzieci. 4422 12

„Zwölftee”
Radolfa Eberenca.
Niezawodny środek od kaszlu i chrypki.
Sprzedaż w składach aptecznych i aptekach. 3860 10 0

Do sprzedania
w Łodzi plac przy ulicy Miłsza № 52. Wiadomość w m. Piotrkowie, Aleje Aleksandrowskie 19, Kochanowicz. 3145 3 3

Akuszorka A. Treabke
Benedykta 10,
przyjmuje panie na słabość, udziela pora i niezamownym ustępstwa. Dyskretycja ścisła. 12-r-31

BAŁUCKIE TOWARZYSTWO WZAJEMNEGO KREDYTU
w Bałutach pod Łodzią, ul. Zgierska 64,
załatwia następujące, ustawą przewidziane, operacje bankowe:
a) dyskontuje członkom Towarzystwa weksle handlowe;
b) udziela członkom Towarzystwa pożyczki pod zastaw papierów procentowych publicznych;
c) uskutecznia kupno i sprzedaż papierów publicznych;
d) inkasuje weksle, wylosowane papiery i kuponny; e) wydaje przekazy na różne miejscowości Rosyi i zagranicy;
f) przyjmuje wkłady pieniężne od członków Towarzystwa i od osób obcych i płaci od 4% do 6%;
g) assekuruje 5% rosyjskie pożyczki premiove od amortyzacji.
Biuro otwarte w dni powszednie od 10 rano do 3 pp 1561r43

BILANSE
zakładanie i prowadzenie ksiąg handlowych na godziny skutecznie rutynowany buchalter poważnej instytucji. — Oferty sub „Rutyna” przyjmuje administracja „Rozwoju”. 96

V-te Łódzkie Towarzystwo Pożyczkowo-Oszczędnościowe
Spacerowa № 27.
Przyjmuje członków, wydaje pożyczki do 300 rb. Przyjmuje wkłady: bezterminowe na 4%, 3-miesięczne na 4 1/2%, półroczne na 5% i roczne na 6%. Procenty liczy od dnia wpłaty.
Biuro otwarte od 10 do 2-jej codziennie, a w Poniedziałki Czwartki i Soboty i od 5 do 7-jej wieczorem. 540-46

Teatr „Moderne”
KRÓTKA Nr. 1.
W niedzielę i poniedziałek 25 i 26 grudnia — wspaniały świąteczny program — tylko na 2 dni
FRANCISZEK I, dramat historyczny.
Oprócz innych nowych artystycznych obrazów
Nad program:
Boże Narodzenie na wszystkich pietrach (fantazyjny)
Bilety wolnego wejścia w soboty, niedziele i dni świąteczne nie ważne.

II BACZNOŚCI! ORKIESTRJOŃY
i pianina automatyczne.
ORKIESTRJOŃY do złączenia posiadają orkiestrę 5 do 20 ludzi.
Orkiestrjony przynoszą wielkie zyski, które w krótkim czasie pokrywają koszt nabytego instrumenta. Orkiestrjony sprawiają, że ruch w restauracjach, kawiarniach, traktierniach itp. lokalach zwiększa się kilkakrotnie. Nie zwlekajcie! Najmniejsza zwłoka pociąga za sobą znaczne straty. Zamówienia przyjmuje i katalogi ilustrowane przesyła franko i gratis wyłączny przedstawiciel
ZDZISŁAW RYLSKI
Aleja II № 33, Częstochowa. Telefon 95.
Ceny i warunki przystępne!

4180 5 5