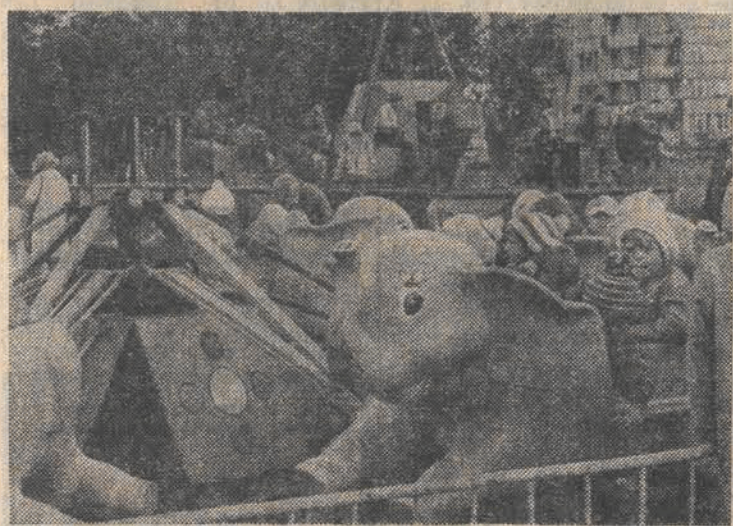






Na „Jarmarku Retkińskim”



Dużym powodzeniem cieszy się otwarty w sobotę na Retkini tradycyjny „Jarmark Retkiński”.

Na zdjęciu: na „Jarmarku” sporo uciechy mają też dzieci.

Uznanie i szacunek dla rolniczego trudu

Mimo trudnych warunków atmosferycznych, tegoroczne żniwa w woj. łódzkim przebiegają dość sprawnie i są na ukończeniu.

Teatr Wielki w nowym sezonie

Przedstawienie oryginalnej wersji językowej „Włoski w Algierze” G. Rossiniego, będzie pierwszą premierą sezonu 1980/1981 łódzkiego Teatru Wielkiego.

Jak nas poinformowano na wczorajszej konferencji prasowej, w obecnym sezonie TW zamierza otworzyć scenę kameralną w Muzeum Historii Miasta Łodzi.

Kontynuowane będą także formy popularyzacji muzyki operowej i baletowej, jak premiera robotnicze, studenckie i młodzieżowe.

Dziś o godz. 17 Stowarzyszenie „Dom Środowisk Twórczych” inauguruje w swej siedzibie (al. Kościuszki 39), działalność w sezonie artystycznym 1980/1981 otwarciem wystawy rzeźb Stanisława Romaniaka pt. „Matko Pieńko”.

Rzeźby S. Romaniaka w DST

Dziś o godz. 17 Stowarzyszenie „Dom Środowisk Twórczych” inauguruje w swej siedzibie (al. Kościuszki 39), działalność w sezonie artystycznym 1980/1981 otwarciem wystawy rzeźb Stanisława Romaniaka pt. „Matko Pieńko”.

Mieszkańcy Dąbrowy i Widzewa-Wschodu nadal czekają na ciepłą wodę

Czy ciepła woda popłynie dziś do mieszkań na Dąbrowie i Widzewie-Wschodzie? — pytaliśmy wczoraj w informacji zamieszczonej na łamach naszej gazety.

Rolniczego, spółdzielni kółek rolniczych. Teraz sprawą najważniejszą jest — mówiono o tym w dyskusji — szybka zbiórka słomy.

Nie mniej ważnym problemem jest zapewnienie rolnikom nasion. Chodzi o to, aby — jak wskazywano w czasie wczorajszych obrad — gminy naszego województwa miały zapewnione odpowiednie nasiona.

Z innych ważnych spraw dotyczących pól naszego województwa: wapnowanie gleb, które jest jeszcze zbyt mało zaawansowane.

Wojewódzki Zespół Zniwno-Pasowski wiele uwagi poświęcił również hodowli trzody chlewnej, której kontrakcja przebiega pomyślnie.

W przeciwieństwie do hodowli niepokój budzi fakt zmniejszającego się skupu mleka w porównaniu z analogicznym okresem roku ubiegłego.

W czasie wczorajszego posiedzenia postulowano także usprawnienie skupu zboża z tegorocznych zbiorów.

Dziś w godz. 14-17 w Urzędzie Miasta (ul. Piotrkowska 104, p. 104 b) interesantów przyjmować będzie cześć WKKS.

Dziś w siedzibach urzędów dzielnicowych i miejskich pełnić będą również członkowie komitetów kontrolnych WKKS.

Dziś w godz. 14-17 w Urzędzie Miasta (ul. Piotrkowska 104, p. 104 b) interesantów przyjmować będzie cześć WKKS.

Dziś o godz. 10 w LK FJN (ul. Piotrkowska 104, parter), dyżur pełnić będą posłowie na Sejm PRL — Lidia Jackiewicz-Kozanecka i Mieczysław Serwiński.

Dziś o godz. 10 w LK FJN (ul. Piotrkowska 104, parter), dyżur pełnić będą posłowie na Sejm PRL — Lidia Jackiewicz-Kozanecka i Mieczysław Serwiński.

Decyzja Wydziału Handlu i Usług UML ważność bonów na cukier z lipca i sierpnia, przedłożona została na całej II półroczu br.

Decyzja Wydziału Handlu i Usług UML ważność bonów na cukier z lipca i sierpnia, przedłożona została na całej II półroczu br.

Decyzja Wydziału Handlu i Usług UML ważność bonów na cukier z lipca i sierpnia, przedłożona została na całej II półroczu br.

Decyzja Wydziału Handlu i Usług UML ważność bonów na cukier z lipca i sierpnia, przedłożona została na całej II półroczu br.

Decyzja Wydziału Handlu i Usług UML ważność bonów na cukier z lipca i sierpnia, przedłożona została na całej II półroczu br.

Decyzja Wydziału Handlu i Usług UML ważność bonów na cukier z lipca i sierpnia, przedłożona została na całej II półroczu br.

Decyzja Wydziału Handlu i Usług UML ważność bonów na cukier z lipca i sierpnia, przedłożona została na całej II półroczu br.



WAŻNE TELEFONY
Informacja o usługach 398-10
Informacja kolejowa 633-55 284-59

TELEFON ZAUFANIA 731-82
czynny w godz. 15-7 rano

TEATRY
7.15 — godz. 19.15 „Achilles i Panny”

MUZEUM
HISTORIA RUCHU REWOLUCYJNYCH (Gdańska 13) — godz. 11-17

WYSTAWY
GALERIA BALUĆKA (Stary Rynek 2) godz. 11-18 grafiki J. Szmatłocha

LODZKI PARK KULTURY I WYPOCZYNKU (na Zdrowiu)
LUNAPARK — codziennie w godz. od 10 do 21 (oprócz poniedziałków)

KAPIELISKO „FALA” (al. Unii 4)
w dni powszednie od godz. 10 do 19 w dni wolne od pracy w godz. od 9 do 19

OGROD BOTANICZNY — codziennie od godz. 9 do zmroku

BALTYK — „Grzeszny żywot Franciszka Buły” pol. od lat 15 godz. 10, 12.15, 15, 17.15.

WŁOŃNIARZ — „Nosterat — wampir” RFN od lat 18 godz. 10, 12, 17.30, 19.30.

WISŁA — „Przybywa jeździec” USA od lat 15 godz. 10, 12.15, 15, „Dzień Wisły” pol. od lat 15 godz. 17.15, 19.30

ZACHETA — „Dziedzictwo” ang. od lat 18 godz. 10, 12.15, 15, 17.15, 19.30

OKA — „Fedora” RFN od lat 15 godz. 10, 14.30, 17, 19.30.

REKORD — „Gwiazdy poranne” pol. od lat 15 godz. 15, „Lawnina” USA od lat 15 godz. 17, 19

APTEKI
LÓDŹ
Al. Mickiewicza 30 Piotrkowska 67

DYZURY SZPIAŁI
Chirurgia ogólna — Bałuty — Szpital im. Pasteura (Wigury 19)

Chirurgia ogólna — Bałuty — Szpital im. Pasteura (Wigury 19)

Chirurgia ogólna — Bałuty — Szpital im. Pasteura (Wigury 19)

Chirurgia ogólna — Bałuty — Szpital im. Pasteura (Wigury 19)

Chirurgia ogólna — Bałuty — Szpital im. Pasteura (Wigury 19)

Chirurgia ogólna — Bałuty — Szpital im. Pasteura (Wigury 19)

Chirurgia ogólna — Bałuty — Szpital im. Pasteura (Wigury 19)

Chirurgia ogólna — Bałuty — Szpital im. Pasteura (Wigury 19)

Chirurgia ogólna — Bałuty — Szpital im. Pasteura (Wigury 19)

Chirurgia ogólna — Bałuty — Szpital im. Pasteura (Wigury 19)

Chirurgia ogólna — Bałuty — Szpital im. Pasteura (Wigury 19)

Chirurgia ogólna — Bałuty — Szpital im. Pasteura (Wigury 19)

Chirurgia ogólna — Bałuty — Szpital im. Pasteura (Wigury 19)

Chirurgia ogólna — Bałuty — Szpital im. Pasteura (Wigury 19)

Potrzebna jest dojrzała mądrość życiowa...

W zakładach przemysłowych Łodzi wartkim rytmem toczy się praca. W wielu z nich, tam, gdzie załogi strajkowały w minionym tygodniu i wcześniej, rozwiane są możliwości lepszej organizacji produkcji.

w tamtejszej Spółdzielni Włóknienniczej i oddziale ZTK „Teofilów”. Zdawać by się mogło, że wszechstronna dyskusja, tocząca się w całym kraju nad sposobami rozwiązania trudnej sytuacji społeczno-gospodarczej, działania, podejmowane przez kierownictwo partii i państwa, wskazują konkretną, rzeczową drogę porozumienia.

Tusz do stempli zamiast neospasminy

Karygodne niedbalstwo personelu złołka

Niecodzienny wypadek, będący wynikiem karygodnego niedbalstwa i przekroczenia kompetencji, wydarzył się w miniony piątek w złołku zakładowym ZPW im. Pietrusińskiego w Zgierzu.

kazano sprawę kierowniczkę złołka — Jadwigi Frączak (mimo, iż była w tym dniu na zwolnieniu lekarskim) oraz pielęgniarki Teresy Patory, sprawującej w tym dniu zastępstwo kierowniczkę i nadzór merytoryczny nad personelem.

Jeszcze przed godz. 16 cała ósemka z objawami lekkiego porażenia jamy ustnej i przelyku znalazła się na oddziale laryngologicznym Szpitala im. Korczaka w Łodzi.

Wszystkie jednak jeszcze przez kilka dni pozostała pod obserwacją specjalistów. Kierownictwo zgierskiej służby zdrowia zadbało o natychmiastowe zapewnienie złołkowi kwalifikowanego personelu, bowiem odpowiedzialne za ten wypadek pracownicy, dyrekcja ZPW im. Pietrusińskiego natychmiast zawiesiła dyscyplinarnie w pełnieniu obowiązków. Obie pracownice, bezpośrednio winne wypadku, przekazano do dyspozycji władz dochoźdźkowych. Jednocześnie do rozpatrzenia przez Komisję Kontroli Zawodowej Związków Zawodowych Pracowników Służby Zdrowia prze-

Reklamacyjne korowody

7 sierpnia zamieściliśmy na naszych łamach artykuł pt.: „Prosto z życia — Reklamacyjne korowody”, dotyczący wielu kłopotów, jakie napotykać ludzie korzystający z usług punktów napraw. Wojewódzkiego Przedsiębiorstwa Handlu Wewnętrznego w Łodzi. Rzecz tym razem dotyczyła napraw sprzętu radiowo-telewizyjnego.

Dodatkową trudnością jest ogromna plynność kadru, a szczególnie na stanowiskach referentów przyjmujących zgłoszenia. Są to zwykle ludzie nie posiadający pełnych kwalifikacji, którym trudno jest określić wielkość i jakość uszkodzeń sprzętu. To powoduje potem powstawanie nieporozumień z klientami, którzy kwestionują wysokość ceny usługi, różną od wymienianej w momencie przyjmowania urządzenia do naprawy.

Inna trudność to przepisy, które nie są znane klientom. Otróż przepisy te wyraźnie różnią granicę między naprawą gwarancyjną i konserwacją. Np. czyszczenie rolek magnetofonu nie jest naprawą w rozumieniu tych przepisów i tu dochodzi bardzo często do nieprzyjemnych rozmów w punktach naprawczych. Oddzielny rozdział stanowi jakość wytwarzanego przez niektóre zakłady sprzętu.

