

Dziś obraduje Sejm PRL

Dziś o godz. 10 rozpoczyna się 7 posiedzenie Sejmu PRL. Porządek dzienny przewiduje informację rządu o aktualnej sytuacji w rolnictwie i zamierzeniach w zakresie gospodarki żywnościowej...

A. Kopec przyjął delegację NSZZ Prac. Kolejowych PRL

Wczoraj wicepremier Aleksander Kopec przyjął delegację NSZZ Pracowników Kolejowych PRL pod przewodnictwem Zdzisława Kudrewicza. W czasie rozmów, w których uczestniczył minister komunikacji...

Rozmowy w Szczecinie

W dniach 13 i 14 bm. przebywali w Szczecinie członkowie Krajowej Komisji Porozumiewawczej Niezależnego Samorządnego Związku Zawodowego „Solidarność” z jej przewodniczącym Lechem Wałęsą...

31 nowych związków zawodowych

Sąd Wojewódzki w Warszawie zarejestrował 31 nowych związków zawodowych. Związek działacze będzie na terenie całego kraju, zrzeszając m. in. pracowników zatrudnionych na zadaniach...

Wydanie A czwartek, 20 listopada 1980 roku Rok XXXVI nr 252 (9720) Cena 1 zł

DZIENNIK POPULARNY

O WSPÓLNYM POSIEDZENIU BIURA POLITYCZNEGO KC PZPR

I PREZYDIUM NK ZSL

Problemy rolnictwa i gospodarki żywnościowej

19 bm. sekretarz KC PZPR JERZY WOJTECKI i sekretarz NK ZSL - JERZY GRZYBOWSKI spotkali się z grupą dziennikarzy informując o wynikach wspólnego posiedzenia Biura Politycznego KC PZPR i Prezydium NK ZSL...

W zebraniach tych - stwierdził J. Wojtecki - uczestniczą duże grupy rolników, podejmujących bardzo urozmaiconą tematykę dotyczącą rozwoju gospodarstw...

samorządne działania na wsi w oparciu o kółka rolnicze i branżowe zrzeszenia producentów rolnych. Ustalono - poinformował sekretarz KC - że uwagi wniesione i postulaty zgłoszone podczas zebrania na wsi, staną się ponownie przedmiotem wspólnych obrad...

Papież opuścił RFN

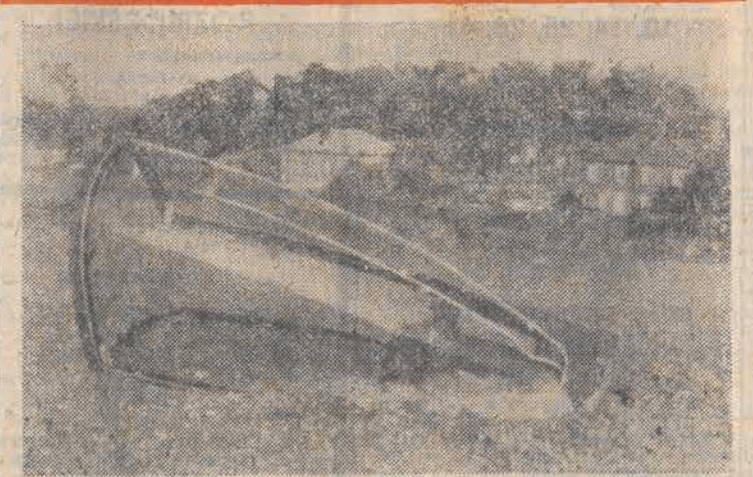
Po zakończeniu pięciodniowej wizyty pasterskiej w Republice Federalnej Niemiec, papież Jan Paweł II opuścił w środę Monachium i drogą powietrzną udał się do Rzymu...

Papież dodał, że jest to podstawowe zadanie chrześcijan, zgodnie z przykazaniem miłości bliźniego.

Zmiana na stanowisku I sekretarza KW PZPR w Rzeszowie

19 bm. obradowało w Rzeszowie plenium KW PZPR, poświęcone ocenie aktualnej sytuacji społeczno-politycznej w województwie oraz nakreśleniu podstawowych zadań w realizacji linii VI Plenum KC. W obradach uczestniczył sekretarz KC PZPR Zdzisław Kurowski...

Plenium przyjęło rezygnację Leona Kotarby z funkcji I sekretarza KW PZPR w Rzeszowie, wyrażając mu podziękowanie za wieloletnią pracę. Zdzisław Kurowski przedstawił plenium wniosek Egzekutywy KW zaaprobowany przez Biuro Polityczne KC o wybranie na to stanowisko znanego wieloletniego działacza politycznego i gospodarczego regionu, członka KW PZPR - Franciszka Karpa...



18 bm. nad brytyjską miejscowością, Itteringham zderzyły się w powietrzu dwa samoloty wojskowe typu „Thunderbolt A 10”. Części samolotów rozrzucone zostały po okolicznych polach. (PAP)

dokonano oceny przedstawionych przez rząd propozycji cenowych, które po dyskusji i namiesieniu poprawek zostały zaakceptowane przez Biuro Polityczne KC PZPR i Prezydium NK ZSL. Propozycje te, które zaprezentowane zostaną przez ministra rolnictwa na czwartkowym posiedzeniu Sejmu dotyczą - najogólniej mówiąc - przede wszystkim podwyżek cen skupu produktów rolnych, a także cen zakupu pasz trzcielnych, nasion oraz cen świadczenia usług rolniczych...

Zwycięstwo polskich piłkarzy nad Algierią w Krakowie



W międzypaństwowym meczu towarzyskim polskich reprezentacji Polski i Algierii, rozegranym wczoraj w Krakowie zwyciężyli „biało-czerwoni” 5:1 (3:0). N.z.: zawodnik krakowskiej Wisły A. Iwan pod bramką Algierczyków. Komentarz o krakowskim egzaminie kadrowców, relacje z meczu pierwszoligowego Widzewa w Sosnowcu oraz pozostałe wiadomości sportowe na str. 7. CAF - Sochor - telefoto

Sprawy Niezależnego Zrzeszenia Studentów

Jak informuje Ministerstwo Nauki, Szkolnictwa Wzrostu i Techniki, minister Janusz Gorski przyjął Ogólnopolski Komitet Założycielski Niezależnego Zrzeszenia Studentów.

Uzgodniono wspólne stanowisko w sprawach trybu i zasad zakładania i rejestracji organizacji studenckich oraz dalszy harmonogram prac. (PAP)

19 bm. w Uniwersytecie Warszawskim odbyła się konferencja prasowa zorganizowana przez Ogólnopolski Komitet Założycielski Niezależnego Zrzeszenia Studentów. Jego przedstawiciele poinformowali o prowadzonych działaniach mających na celu rejestrację zrzeszenia jako Niezależnego Samorządnego Związku Zawodowego Studentów. Po oddaleniu wniosku o rejestrację przez Sąd Wojewódzki i deklaracji ministra nauki, szkolnictwa wyższego i techniki o gotowości rejestracji niezależnych zrzeszeń studenckich zgodnie z obowiązującymi przepisami prawnymi, rozpoczęły się rozmowy w resorcie nauki z udziałem OKZ NZS...

Premier J. Pińkowski na zebraniu organizacji partyjnej w „Ursusie”

W całym kraju odbywają się zebrania organizacji partyjnych wszystkich stopni, na których omawiana jest aktualna sytuacja społeczno-polityczna i gospodarcza kraju oraz sposoby przezwyciężenia kryzysu.

W zebraniu OOP-PZPR Wydziału Bloku Pędnego w ZM „Ursus” uczestniczył prezes Rady Ministrów Józef Pińkowski, który jest członkiem tamtejszej organizacji partyjnej. W otwartym zebraniu brali też udział - egzekutywa KF PZPR „Ursusa”, przedstawiciele wszystkich związków zawodowych działających w zakładzie oraz aktyw młodzieżowy.

W dyskusji dużo miejsca poświęcono konieczności konsolidowania załogi „Ursusa” dla wydajniejszej pracy i przezwyciężenia trudności. Omawiano problemy pracy organizacji partyjnej w zakładzie, roli i miejsca NSZZ „Solidarność”, do której należy znaczną część załogi. Zastawiano się nad wykorzystaniem znacznego już potencjału „Ursusa II” m. in. do produkcji części zamiennej i niektórych podzespołów. Z troską mówiono o istniejących między poszczególnymi wydziałami dysproporcjach warunków socjalno-bytowych i sposobach ich poprawy. Zabierając głos, premier Józef Pińkowski omówił sytuację gos-

podarczą kraju, kładąc nacisk na sprawy rolnictwa i zaopatrzenia rynku. Poinformował o bieżących pracach i decyzjach Rady Ministrów. (PAP)

Produkty żywnościowe z ZSRR

Na stacji granicznej PKP w Maszowicach (woj. bielskopodlaskie) przedawane są obecnie duże ilości artykułów spożywczych, m. in. z Azerbejdżanu nadziesiąt transport owoców granatu których - zgodnie z umową - mamy otrzymać 100 ton. Realizowane są ponadto dostawy cebuli, przecieru pomidorowego i konserw rybnych z ZSRR oraz orzechów włoskich z Chin. (PAP)

Komisja d/s Reformy Gospodarczej omówiła jej węzłowe założenia

Komisja do spraw Reformy Gospodarczej zakończyła 19 bm. dyskusję nad jej wstępnymi założeniami: która została zapoczątkowana na poprzednim posiedzeniu komisji. Obradom przewodniczył członek Biura Politycznego KC PZPR: premier Józef Pińkowski i sekretarz KC Stefan Olszowski. Komisja poparła zasadnicze cele i kierunki zmian proponowane w dokumencie przygotowanym przez zespół ekspertów. W rzeczowej, krytycznej dyskusji zakwestionowano jednakże niektóre sformułowania, wskazano na istniejące luki i zaproponowano rozwiązania odtwórcze. Część wniosków i uwag była wynikiem opinii obradujących ostatnio zespołów problemowych komisji.

Krytykując fakty nieprzebranie prawa w praktyce gospodarczej, jakie wydarzyły się w przeszłości, zwracano uwagę na potrzebę doskonalenia problemat-

(Dalszy ciąg na str. 2)

DZIEŃ DZIENNI

W 325 dniu roku słońce weszło o godz. 7.05, zajdzie zaś o 15.38.

Imieniny obchodzą: Antol, Feliks. Dłużymy synoptyk:

w dniu dzisiejszym dla Łodzi przewiduje następującą pogodę: zachmurzenie małe i umiarkowane, stopniowo wstępujące do dużego, aż do wystąpienia opadów deszczu. Temperatura minimalna 0, maksymalna 7 st. C. Wiatry słabe i umiarkowane, południowo-zachodnie. Ciśnienie o godz. 19 wynosiło 992,9 hPa (744,8 mm).

Ważniejsze rocznice:

- 1910 - Zm. L. Tołstoj, pisarz rosyjski. 1925 - Zm. S. Żeromski, pisarz. 1910 - Wybuch rewolucji w Meksyku. 1945 - W Norymberdze rozpoczął się proces przedwojennych hitlerowskich zbrodniarzy wojennych.

Taka sobie myśli: Kto dużo mówi, ten się mało dowiaduje.

Uśmiechnij się

NIE MNIEJ ODNIOSŁOŚCI, TEŻ PEWNE SVKCE







NIU 303-04 - odpowiada -

Z BRAKU EKSPERTYZY

TYLKO 17 DNI URLOPU
K. K.: Do 1976 r. miałem pracować 3 lata. Potem nastąpiła sześciomiesięczna przerwa w pracy.

PO UZGODNIENIU ZE SPÓŁDZIELNIĄ
H. M.: Jak wiele tysięcy ludzi obudowałam swoją łazienkę kafelkami. Inwestycja ta kosztowała mnie sporo.

TO NIEPOROZUMIENIE
M. G.: Przebywam właśnie na piątym urlopie macierzyńskim. Po jego zakończeniu zamierzam wystąpić o udzielenie mi nie wykorzystanej części urlopu wypoczynkowego za rok bieżący.

Wszystko zaczęło się w 1964 roku, kiedy to zmieniły się przepisy prawa budowlanego, rygorystycznie stanowiąc, że lokal mający instalację gazową musi równocześnie mieć wentylację grawitacyjną.

Nasz dom jest mrurowana dobrze utrzymaną kamienicą, nie ma w nim jednak ani wody, ani innych wygód. Jedyną był dotąd gaz. Teraz pozbowiano nas i tego zmuszając do powrotu do węglowych kuchni.

Równie zdziwiony jest inny Czytelnik. Poszedł on z babcią do salonu obuwniczego przy ul. Piotrkowskiej 98 i pomógł jej wybrać i przymierzyć, krótkie kozaczki w cenie 900 zł.

wybuchu gazu, wiążący się nagle z nie spełnianą wymogów bezpieczeństwa instalacją nie może kwestionować posunięć MZG. Musi jednak budzić sprzeciw fakt niezmiernie powolnego dostosowywania zakwestionowanych obiektów do takiego stanu, który pozwalał zakładowi na ponowne włączenie gazu.

Instytucje wyjaśniają

WODA W PIWNICACH

Mają lokatorzy z bloku 213 przy ul. Maratońskiej 31 niemały kłopot, bo wodę w piwnicy. Jak wyjaśnia spółdzielnia mieszkaniowa „Poiesie” — zgodnie z harmonogramem, roboty zabezpieczające piwnice przed dalszym napływem wody opadowej miały być wykonane przez LKB „Zachód” już w listopadzie.

Instytucje wyjaśniają

BYŁO WIJŚCIE

Rozmowa błyskawiczna kosztuje dużo drożej niż normalna. Jeżeli więc ktoś decyduje się na tego typu połączenie, musi kierować się ważnymi racjami. Kierowała się nimi i p. R. K. z mawiając dwukrotnie w różnych urzędach (Łódź 1 i Łódź 4) 15 i 18 września rozmowę z Łądkiem Zdrój, ale — jak pisaliśmy — w obu urzędach połączenia błyskawicznego nie uzyskali i tym samym nie porozumiała się z osobą, do której dwukrotnie dzwoniła.

HANDLOWE OBYCZAJE

Nasza stała Czytelniczka nie żąda od nas pomocy. Pragnie tylko trochę się przed nami uził. Bo to jak producent i handel traktują klientów przechodzący jej wszelkie wyobrażenia.

z niego korzystać, to z własnej kieszeni musi zapłacić za jego naprawę.
Równie zdziwiony jest inny Czytelnik. Poszedł on z babcią do salonu obuwniczego przy ul. Piotrkowskiej 98 i pomógł jej wybrać i przymierzyć, krótkie kozaczki w cenie 900 zł.

W LISTACH PODPOWIEDZIANE

„Nawiązując do artykułu pt. „Czy konieczne z maturą?”, opublikowanego w „Dzienniku Popularnym” 29 października 1980 r., Kuratorium Oświaty i Wychowania wyjaśnia:
Wymogi, jakie Ministerstwo Oświaty i Wychowania stawia przed osobami do prowadzenia małych przedszkoli prywatnych, są spowodowane nie tylko potrzebami zabezpieczenia właściwej opieki, ale i potrzebą srealizowania programu wychowawczo-dydaktycznego.

Wymogom stawianym przez resort oświaty. W takich indywidualnych przypadkach Kuratorium udzieli zezwolenia na prowadzenie prywatnego przedszkola.
Kończąc tym rozważania nad omawianym problemem, proszę zainteresowane sprawą osoby o kontaktowanie się bezpośrednio z Kuratorium Oświaty i Wychowania Urzędu Miasta Łodzi, ul. Piotrkowska 104, jako że udziela ono konkretnych informacji.
A oto inny list — od Czytelniczki, który nawiązuje, jak przypuszczam, do mojego artykułu pt. „Weterani”, w którym krytycznie pisałam o uwarunkowaniach ograniczających zarobki emerytów za wykonywane obowiązki, przyjęte w ramach tzw. umowy o pracę.

ze strony centralnych, jak i lokalnych decydentów.
Bowiem zbyt powolne czy mało efektywne działania nie tylko burzą. Siele także zwalpienie w skuteczność odnowy życia publicznego i moralnego, podważa zaufanie do zapowiedzi odnowy, pogłębia zniecierpliwienie społeczeństwa i nieufność.
Podobne odczucia przebiegają z dwóch następnych listów, których nadawczyni (nazwiska i adresy znane redakcji), opisując stale wydłużającą się kolejkę do spółdzielczego mieszkania, wskazują na potrzebę bardziej skutecznych i szybkich rozwiązań, zapewniających członkom spółdzielni mieszkaniowych sprawiedliwy, demokratyczny stan do należnych im przydziałów oczekiwanych „M”, należnych im w oparciu o zawarte ze spółdzielnią umowy.
Czytelniczkę z ul. Wawelskiej proszę o podanie konkretnych danych dotyczących jej budowy patronackiej. Uważam bowiem, że patronat, który daje szansę skrócenia drogi do mieszkania (warunek — przeprowadzenie na terenie prowadzonych budów dwóch tysięcy roboczogodzin po godzinach pracy etatowej) musi być rozliczany ze szczególną skrupulatnością i dokładnością. Zarówno ze względów społeczno-moralnych, jak i potrzeb budownictwa mieszkaniowego, któremu każdy akces do sumiennej i efektywnej pracy jest bardzo potrzebny.
Dziękuję Czytelniczce za uwagi i opinię.
KRISTYNA WYRZYKOWSKA

Kodeks pracy na co dzień
W pewnym przedsiębiorstwie odbyła się kolejna reorganizacja. Działalnośćowa grupa pracowników musiała przejść do innej piaskownicy. Z tym, że zachowano im poprzednie warunki pracy i płacy. Po przeprowadzeniu jednego z kwartałów zrodził się konflikt na tle płacowym. Przeniesiona grupa otrzymała w nowym przedsiębiorstwie premię w wysokości 7 proc. a nie jak zawsze w wysokości 10 proc. Pracownicy zgłosili się do zakładowej komisji rozjemczej, aby ona rozstrzygnęła spor między nimi i dyrekcją. Jednakże komisja nie znalazła podstaw prawnych do zatwierdzenia sprawy po myśli pracowników. Wobec tego cała 10 osób licząca grupa odwołała się do Sądu Pracy w Łodzi.
W toku postępowania ustalone zostało, że pracownicy ci przechodząc do nowego przedsiębiorstwa, otrzymali pisma, które informowały, że od tego to a tego dnia, prawa i obowiązki pracodawcy przejmie nowy zakład. Fakt ten nie narusza umowy o pracę z poprzednim pracodawcą, gdyż warunki pracy i płacy pozostają bez zmian. Umowy te przewidywały m. in. wysokość wynagrodzenia oraz prawo do premii regulaminowej bez określenia w sposób sztywny jej wysokości.
Regulamin premiowania dawnego pracodawcy przewidywał, że premia nie może być wyższa niż 10 procent płacy pracownika i taką to premię przez szereg lat otrzymywali. Tymczasem od nowego pracodawcy otrzymują ją o 3 procent niższą. Okazało się, że regulamin premiowania, jakim ci pracownicy byli nadal objęci, przewidywał ruchomość ich wyplatu od zera do 10 proc. Natomiast regulamin, który obowiązywał pozostałych pracowników tego przedsiębiorstwa mówił, iż premia nie może być niższa niż 5 proc. i nie wyższa jak 25 procent. Na tej podstawie Sąd Pracy orzekł, iż odwołanie 10 pracowników nie może być uznane za uzasadnione.
Wprawdzie pracownicy przez kilka lat otrzymywali premię kwartalną w maksymalnej wysokości 10 proc., lecz nie oznaczało to, że premia ta była zawsze stała i tylko w takiej wysokości im się należała. To była jedynie górna jej granica. Oznacza to, że owa premia mogła być przyznawana od zera do 10 procent. Szczegółowie się składało, że pracownikom zawsze przyznawano tę górną granicę.
(Giz.)

Uwagi i opinie







