

DL

Wydanie A Łódź wntorek 30 marca 1982 roku Rok XXXVIII nr 29 (10023) Cena 4 złote

DZIENNIK ŁÓDZKI

Najstarsza gazeta Łodzi

Partyjno-państwowa delegacja PRL z oficjalną wizytą przyjaźni w Niemieckiej Republice Demokratycznej

NA ZAPROSIENIE SEKRETARZA GENERALNEGO KC NSPJ, PRZEWODNICZĄCEGO RADY PAŃSTWA NRD, ERICHA HONECKERA, 29 BM, OFICJALNA WIZYTA PRZYJAZNI W NIEMIECKIEJ REPUBLICIE DEMOKRATYCZNEJ ZŁOZYLA DELEGACJA PARTYJNO-PAŃSTWOWA PRL POD

PRZEWODNICTWEM I SEKRETARZA KC PZPR, PRZESADA RADY MINISTRÓW PRL, PRZEWODNICZĄCEGO WOJSKOWEJ RADY OCALENIA NARODOWEGO, GEN. ARMII WOJCIECHA JARUZELSKIEGO.



Rozlegają się okrzyki na cześć reprezentantów zaprzyjaźnionego kraju, na cześć przyjaźni łączącej narody PRL i NRD. W rękach przedstawicieli społeczeństwa stolicy NRD porporczyki, czerwone oraz o barwach narodowych Polski i NRD, kwiaty. Transparenty głoszą „wspólna walka NSPJ i PZPR o socjalizm i pokój, sojusznicy Polski i NRD jako czynnik pokoju w Europie” pozdrawiają reprezentantów bratniego narodu polskiego. Na uroczystość powitania delegacji przybyła też 30-osobowa grupa obywateli polskich pracujących w fabrykach i zakładach Berlina. Ceremonie powitania zamyka defilada kompanii honorowej Narodowej Armii Ludowej NRD. Formuje się kolumna samochodów, poprzedzana honorową eskortą motocyklistów. W jednym z pierwszych samochodów Wojciech Jaruzelski i Erich Honecker. (Dalszy ciąg na str. 2)

Jubileuszowe posiedzenie i stare konflikty

W poniedziałek w Brukseli rozpoczęły się dwudniowe obrady wspólnoty gospodarczej państw i rządów dziesięciu krajów członkowskich EWG. Tego rodzaju spotkania, zwane Radą Europejską, odbywają się trzy razy do roku. Obecny „szczyt” ma szczególne znaczenie, bowiem zbliża się z 25 rocznicą powstania Wspólnego Rynku.

Właśnie dlatego, by nie zakłócać jubileuszowej atmosfery, postanowiono, iż pewne problemy sporne będą dyskutowane za kilka dni na spotkaniu ministrów spraw zagranicznych. Dotyczy to zwłaszcza kwestii wkładu W. Brytanii do kas EWG, jak też cen artykułów rolnych. W poniedziałek, we wczesnych godzinach popołudniowych, w brukselskim Pałacu Akademii Królewskich, odbyła się ceremonia jubileuszowa z udziałem króla Belgów, Baudouina. W godzinach popołudniowych i wieczornych toczyły się natomiast normalne obrady brukselskiego „szczytu”. Premier Belgii, Wilfried Martens, który przewodniczył spotkaniu, wskazał na pilną potrzebę walki z bezrobociem. W chwili obecnej bez pracy pozostaje w krajach EWG blisko 11 mln osób, a więc 9,5 proc. ludności w wieku produkcyjnym.

W 45 rocznicę śmierci K. Szymanowskiego

29 bm. polski świat muzyczny i liczni miłośnicy dzieła Karola Szymanowskiego, ci, którym bliska jest jego pamięć, obchodzili 45 rocznicę śmierci kompozytora. Tego dnia odbyły się okolicznościowe uroczystości w miejscach związanych z kultem Karola Szymanowskiego, upamiętnionych jego życiem i twórczością. Obchody rocznicy śmierci twórcy „Króla Rogera” zainaugurowały w niektórych ośrodkach Rok Szymanowskiego, ogłoszony pod patronatem UNESCO w związku z przypadającą w październiku 100 rocznicą jego urodzin.

Ojciec Hinckleya protestuje

Ojciec 36-letniego zamachowca na prezydenta Reagana, Johna Hinckleya, w wywiadzie dla prasy lokalnej, ostro zaprotęstował przeciwko zwłocze w rozpoczęciu procesu syna, uwięzionego od 30 marca ub. roku, czyli od dnia zamachu. John Hinckley senior, będący presem koncertu natowego w Kolodzie, stwierdził, że jego syn, na prawdę chory psychicznie, pozbawiony został praw do szybkiego procesu.

„Królowa Bona” umarła, ale...

(O serialu mówi prof. dr hab. Z. Kuchowicz)

W dziennikarskim języku spóźnione wiadomości punktują się stwierdzeniem: „królowa Bona umarła”. W minioną niedzielę na naszych oczach sławna królowa dopełniła żywota. Jej dzieje przedstawione w serialu Janusza Majewskiego (według scenariusza Haliny Auderskiej) oglądaliśmy przez 12 wieczorów. Serial „Królowa Bona” zakończony, ale mniej i bardziej kompetentne dyskusje nad epoką i jej filmowym obrazem trwają. O refleksje poprosiliśmy znanego historyka prof. dr hab. Zbigniewa Kuchowicza. A oto co o Bonie powiedział nam znawca epoki, autor sławnej książki o Barbarze Radziwiłłównie.

— Uważam, że serial był przygotowany bardzo starannie. Ogromnie efektowny od strony plastycznej. To oczywiście wzbudza uznanie. Jeśli chodzi o dzieło polityczne, to przedstawione jest zgodnie z rzeczywistością, aczkolwiek ocena Bony wzbudza do dziś rozbieżne opinie. W serialu przedstawiony został motyw polityczny, rola tronu, dynastia — widać fachową rękę głównego konsultanta prof. Wyczańskiego.

cie piękna. A uroda architektury, zdobniczo? Niczego np. nie dowiadujemy się o Kaplicy Zygmuntowskiej, o tym jak przewidywano jej konstrukcję, pomniki. Brak również stosunku do życia religijnego. A to przecież okres naporu

Mam jednak także sporo uwag. Przede wszystkim postacie przedstawione zbyt jednostronnie, portretowo. Widac je niemal wyłącznie w aspekcie politycznym. Brakuje niezwykle ważnej obyczajowości epoki. Gdzie na przykład uczył? Jak to było z tym wpływem włoskim na polską kuchnię? W tym serialu ludzie żyją wyłącznie polityką. Na przykład ani Bona, ani Barbara nie jedzą. A stosunek do sztuki? Przecież Bona była prawdziwą kobietą Renesansu. Gobeliny, arras, biżuteria, piękne przedmioty — to wszystko stanowiło atmosferę jej epoki. To były sprawy, które pasjonowały ludzi. August został wychowany w kul-

(Dalszy ciąg na str. 2)

Delegacja TPRP z wizytą w Polsce

Na zaproszenie Zarządu Głównego TPRP przybyła do naszego kraju z kilkudniową wizytą delegacja Towarzystwa Przyjaźni Radziecko-Polskiej, na czele której stoi przewodnicząca Związku Radzieckich Towarzystw Przyjaźni i Łączności Kulturalnej z Zagranicą, członek KC KPZR, deputowana do Rady Najwyższej ZSRR Zinaida Krużłowa.

W trakcie pobytu radzieckich gości w naszym kraju przewidziane są m. in. rozmowy w ZG TPRP na temat rozszerzenia kontaktów i współpracy kulturalnej między obu towarzystwami.

29 bm. członek Biura Politycznego, sekretarz KC PZPR — Stefan Olszowski przyjął delegację Związku Radzieckich Towarzystw Przyjaźni i Łączności Kulturalnej z Zagranicą i Towarzystwa Przyjaźni i Łączności Kulturalnej z Związkiem Radziecko-Polskiej na czele z Zinaidą Krużłową, przewodniczącą ZRTP, członkiem KC KPZR, deputowaną do Rady Najwyższej ZSRR. (PAP)

Spotkanie przedstawicieli SD PRL z korespondentami zagranicznymi

29 bm. w warszawskim centrum prasowym MSZ, przewodniczący Stowarzyszenia Dziennikarzy PRL

Berlińskie lotnisko Schoenefeld odświętnie udekorowane flagami państwowymi Polski i Niemieckiej Republiki Demokratycznej. Na transparentach hasła w języku polskim i niemieckim pozdrawiające gen. armii Wojciecha Jaruzelskiego, głoszące nierozerwalną przyjaźń między obu narodami.

Punktualnie o godz. 10 ląduje specjalny samolot z biało-czerwona szachownicą. Z trapi samolotu schodzi gen. Wojciech Jaruzelski i

członkowie delegacji. Gości z Polski serdecznie witają gospodarze: sekretarz generalny KC NSPJ, przewodniczący Rady Państwa NRD Erich Honecker oraz członkowie Biura Politycznego KC NSPJ, przewodniczący Rady Ministrów, Willi Stoph, przewodniczący Izby Ludowej NRD, Horst Siederemann, przewodniczący partii politycznych, członkowie Rady Państwa i rządu NRD.

Do gości z Polski podbiega grupa pionierów NRD wręczając im wiązanki kwiatów.

Rozlegają się dźwięki hymnów państwowych Polski i NRD. Słychać honorowy salut 21 salw armatnich.

Dowódca kompanii honorowej Narodowej Armii Ludowej NRD składa raport i sekretarzowi KC PZPR, Wojciechu Jaruzelski w towarzystwie Ericha Honeckera przechodzi przed frontem żołnierzy, oddając cześć sztabiarowi. Następuje powitanie z pozostałymi członkami rządu NRD.

Wojciech Jaruzelski wita się z przedstawicielami ambasady PRL w Berlinie. Gorąca owacja witała i sekretarza KC PZPR zgromadzeni na płycie lotniska mieszkańcy Berlina.

„Lądowanie „Columbii” przełożone

Kierownictwo kontroli lotu amerykańskiego wahadłowca kosmicznego „Columbia” postanowiło przesunąć o 24 godziny powrót statku z powodu zbyt silnych wiatrów wiejących nad miejscem lądowania, baza wojskowa White Sands w stanie Nowy Meksyk. Nowy termin lądowania wyznaczono na wtorek.

800 ton bawełny przeladowano w Malaszewiczach

Nieprzerwanie dostarczane są radzieckie towary do stacji przeladunkowej PKP w Malaszewiczach w woj. białsko-podlaskim. Importujemy artykuły spożywcze (np. konserwy) i przemysłowe (m. in. lodówki, telewizory), a także surowce potrzebne dla naszego przemysłu. Wśród kilkunastu tys. ton towarów, które w Malaszewiczach przeladowano w ciągu ostatniej doby, znajdowało się m. in. 5,300 ton rudy żelaza, 2 tys. ton soli potasowej, 1 tys. ton olejów napędowych i 800 ton bawełny. Nadszedł również transport 60 ton chmielu, przeznaczony dla zakładów piwowarskich w Lublinie.

Równocześnie do Związku Radzieckiego odprawiono wagony z węgłem, urządzeniami medycznymi i przemysłowymi, maszynami rolniczymi oraz przetworami owocowo-warzywnymi. (PAP)

Wybuch bomby

W poniedziałek rano w sklepie z odzieżą w centrum Rzymu eksplodowała bomba. Wybuch spowodował znaczne szkody materialne. Według komunikatu policji, w wyniku eksplozji wyleciały szyby w budynkach położonych w promieniu 100 metrów. Na szczęście nikt nie został ranny.

Od przyszłego roku nowy regulamin matur

Tegoroczne egzaminy maturalne odbędą się jeszcze według dotychczasowych zasad. Od przyszłego roku szkolnego obowiązywać będzie nowy regulamin, który został w tych dniach przyjęty przez Ministerstwo Oświaty i Wychowania. Co się zmienia? Ogólnie powiedzcie można, iż nowe zasady zmierzają do podniesienia wymagań, a co za tym idzie — podniesienia rangi egzaminów dojrzałości. Druga

cecha, która zasługuje na uwagę, to wyeksponowanie pozycji i znaczenia języka ojczystego oraz podkreślenie rangi nauki języków obcych. Wydaje się, iż traci pierwszoplanowe znaczenie matematyka, która dotychczas wraz z językiem polskim zajmowała na maturze pierwsze miejsce.

Tak, jak dotychczas, matura składać się będzie z dwóch części — pisemnej i ustnej. I na tym kończą się podobieństwa. Już w części pisemnej nastąpią istotne zmiany. Dotychczas na maturze pisemnej obowiązywały język polski i matematyka. W nowym systemie zostanie nadal język polski, zaś drugim przedmiotem zdawanym w formie pisemnej mogą być różne przedmioty, zależne od typu szkoły i kierunku kształcenia. Dotyczy to liceów ogólnokształcących, bowiem w szkołach zawodowych nadal drugim obowiązuje przedmiotem pisemnym będzie matematyka.

W liceach ogólnokształcących matematyka obowiązywać będzie w klasach o profilu matematyczno-fizycznym — w innych natomiast różne przedmioty. W klasach o

(Dalszy ciąg na str. 2)

Ks. bp J. Rozwadowski przyjęty przez Jana Pawła II

W poniedziałek przybył z wizytą do Rzymu kardynał Franciszek Macharski, metropolita krakowski. W tym samym dniu Jan Paweł II przyjął na audiencji z okazji wizyty „ad limina” biskupa Łodzi, Józefa Rozwadowskiego.

Nowe gwarancje

Obecnie wyciągamy wnioski z przeszłości, tworzymy instytucjonalne gwarancje praworządności i przywracamy prawo jego właściwą rangę. Ważnym etapem na tej drodze jest ustawa z dnia 26 marca 1982 r. o zmianie Konstytucji, wprowadzająca do naszego życia publicznego dwie nowe instytucje: Trybunał Konstytucyjny i Trybunał Stanu. Trybunał Konstytucyjny kompetentny jest do orzekania o zgodności z Konstytucją aktów normatywnych wydawanych przez Sejm oraz naczelne i centralne organy państwowe. Przekładając to na język codziennej praktyki istnienie Trybunału Konstytucyjnego zapobiega dowolności w tworzeniu rozwiązań prawnych, dopuszczając tylko takie, które

zgodne są z pryncypiami prawnoustrojowymi zawartymi w naszej Konstytucji. Inne cele ma do spełnienia Trybunał Stanu. Zgodnie z ustawą orzekać on będzie o odpowiedzialności osób pełniących najwyższe stanowiska państwowe za naruszenie Konstytucji i ustaw, w tym także może orzekać o odpowiedzialności za

przestępstwa popełnione w związku z zajmowanym stanowiskiem. Instytucja Trybunału Stanu jest prawnym udołumentowaniem tezy, iż w socjalistycznym państwie żadna osoba, choćby zajmująca najwyższe stanowisko, nie może stawiać się ponad prawem i musi działać tylko w jego ramach.

Powołanie trybunałów jest istotnym etapem w całokształcie zamierzonej przebudowy systemu prawnego naszego państwa. Zaawansowane są m. in. prace nad ustawami o radach narodowych i o urzędnikach państwowych. Całość tych zmian stworzyć powinna całkowicie inne bardziej nowoczesne mechanizmy funkcjonowania państwa, w którym prawo staje się zasadniczym instrumentem regulowania stosunków społecznych i gospodarczych. Stawia to również nowe wymogi przed obywatelami, przede wszystkim znacznego podniesienia kultury prawnej i politycznej całego społeczeństwa.

W tym kontekście należy również rozpatrywać skrajne poglądy i opinie, których zasadniczym wątkiem jest jedynie żądza rewanzu wobec byłych promientów. Jest to taki sam wyraz braku kultury politycznej i prawnej, jaką demonstrował nie-

praworządności

dawno ludzi, którzy niedługo staną przed Trybunałem Stanu. Jeżeli chcemy żyć w nowoczesnym, rządzonem przez prawo kraju, nie możemy demonstrować braku kultury politycznej nawet w spontanicznych odruchach i oczekiwaniach. G. WOLTZ W-ua dnia 29. III. 1982 r.

Posiedzenie Rady Gospodarki Żywnościowej

Dziś zbiera się — po raz pierwszy w tym roku — na plenarnym posiedzeniu Rada Gospodarki Żywnościowej, której przewodniczy prezes NK ZSL wicepremier — Roman Malinowski. Rada, która jest organem koordynującym i opiniotwórczo-doradczym Rady Ministrów, omówi kilka problemów o zasadniczym znaczeniu dla rozwoju rolnictwa i gospodarki żywnościowej. Jak dowiedział się dziennikarz PAP — na wtorkowym posiedzeniu rada m. in. oceni aktualną sytuację w rolnictwie oraz przygotowania do wiosennych prac polowych. W związku z tym przedłożone zostaną odpowiednie informacje. (PAP)

CO DZIEŃ KONIEŚCIE

W dniu dzisiejszym słońce wzeszło o godz. 6.16, zajdzie zaś o godz. 19.06.

Imieniny obchodzą:

Amelia, Jan, Kwiryn

Dyżurny synoptyk

w dniu dzisiejszym dla Łodzi przewiduje następująca pogodę: zachmurzenie duże z możliwością wystąpienia opadu deszczu. Temp. maks. w dzień około 10 st. C. Wiatr słaby i umiarkowany zachodni.

Ciśnienie o godz. 19 wynosiło 980,1 hPa (735,1 mm Hg).

Z kalendarza wydarzeń

- 1945 — Wyzwolenie Gdańska
1857 — Ur. G. Zapolska, dramato- i powieściopisarka
1912 — Zm. K. May, pisarz niemiecki.

Taka sobie myśl

Gdy ktoś wzbudza w nas równocześnie litość i duży szacunek, władza jego nad nami jest nieograniczona.

Uśmiechnij się



Wszystko dla rolnictwa. (PAP)

Przemówienie E. Honeckera

Pragnę raz jeszcze wam, towarzyszu Jaruzelski i kierowanej przez was delegacji partyjno-państwowej Polskiej Rzeczypospolitej Ludowej przekazać nasze najserdeczniejsze wyrazy powitania.

Wasza oficjalna wizyta przyjaźni w Niemieckiej Republice Demokratycznej oceniamy jako ponowny wyraz ścisłych więzi łączących oba narody. Pragnęliśmy mocno we wspólnocie socjalistycznej. Pamiętamy przy tym, że prawdziwa przyjaźń sprawdza się przede wszystkim w skomplikowanych sytuacjach.

W tym duchu radziliśmy dzisiaj nam ważnymi problemami wzajemnych stosunków i dokonaliśmy wszechstronnej wymiany poglądów na temat sytuacji międzynarodowej. Z zadwojeniem możemy stwierdzić, że jesteśmy zgodni w naszych poglądach. Niewątpliwie wyniki naszych rozmów służyć będą dalszemu rozwojowi współpracy Niemieckiej Socjalistycznej Partii Jedności i Polskiej Zjednoczonej Partii Robotniczej, Niemieckiej Republiki Demokratycznej i Polskiej Rzeczypospolitej Ludowej. Jesteśmy przekonani, że przyniosła ona wielkie korzyści wspólnej sprawie pokoju i socjalizmu.

dzinie gospodarczej. Od samego początku nasza partia i nasz naród popierały zdecydowane kroki Wojskowej Rady Ocalenia Narodowego Polski Ludowej, które podjęte zostały w oparciu o prawo do samostanowienia narodów, jak i w pełni zgodności z Konstytucją. Te kroki przyniosły dotkliwą porażkę wrogom narodu polskiego. Stworzono ważne przesłanki do przetrzymania kryzysu gospodarczego i politycznego kraju.

Dzięki temu, drogi towarzyszu Wojciechu Jaruzelski, drodzy towarzysze polscy oddaliście ogromną przysługę narodowi polskiemu, socjalizmowi i pokojowi, temu najwyższemu dobru ludzkości. W sposób nie budzący żadnych wątpliwości zademonstrowano najbardziej agresywnym siłom imperializmu i ich pomocnikom, że Polska Ludowa była, jest i pozostanie silnym ogniwem wspólnoty socjalistycznej. Ta pewność ma także dla naszego narodu ogromne znaczenie. W Niemieckiej Republice Demokratycznej, drodzy towarzysze i przyjaciele polscy, będziecie mieć zawsze wiernego, niezawodnego przyjaciela i sojusznika.

Wszystko co pozytywne, co osłagające zostało dotychczas we wzmaganach o przeforsowanie zasad pokojowej koegzystencji państw o odmiennych ustrojach w Europie, nie powinno ulec zniszczeniu, musi być zachowane i rozbudowane.

Niemiecka Republika Demokratyczna walcząca o to, że cała światowa polityka konstruujemy w oparciu o uzgodnioną politykę zagraniczną Układu Warszawskiego.

Daleko idące decyzje i propozycje w tym kierunku, jakie ogłosił towarzyszu Leonid Breżniew na Kongresie radzieckich związków zawodowych, przekonująco ukazują nierozważną jedność socjalizmu i pokoju. Są one krokiem o wielkim znaczeniu dla polityki światowej i popieramy je w całej rozciągłości. Będziemy współpracowali z wszystkimi siłami, które tak samo jak my walczą o pokój i rozbrojenie. Również na ten temat w naszych dzisiejszych rozmowach panowała pełna jedność.

Pragnę przede wszystkim podziękować za słowa przyjaźni i braterstwa, a także za serdeczne przyjęcie, z jakim polska delegacja partyjno-państwowa spotkała się w stołycy Niemieckiej Republiki Demokratycznej — Berlinie. Upartuliśmy w tym przyjęciu wyraz szacunku i uznania dla narodu polskiego, do wagi i siły i wytworzył ideal międzynarodowego.

Pod kierownictwem Niemieckiej Socjalistycznej Partii Jedności, w szczególności, zaradne społeczeństwo, osiągnęło imponujące rezultaty. Pamiętamy zrzuceniu Berlin przed 37 laty. Dobrze wiadomo, jak trudne były nasze początki, ile zagrożeń i napadów musieliśmy odeprzeć, ile i trudności i wyrzeczeń włożyła klasa robotnicza i wszyscy obywatele NRD w odzyskanie obecnego poziomu rozwoju. Znamy wielki, osobisty wkład towarzysza Ericha Honeckera w umocnienie autorytetu partii oraz pozycję waszego socjalistycznego państwa.

Cieszą nasz szczerze wasze sukcesy. Polska Rzeczypospolita Ludowa i Niemiecka Republika Demokratyczna szczególnie mocno łączą wieloletnią współpracę i przyjaźń polityczną, gospodarczą i kulturalną. Wszelkie próby podważania tego ładu, wszelkie odwołania rachuby, są sprzeczne z najbardziej żywymi interesami Polski i NRD. Są dowodem krótkowzroczności.

Zjemy w trudnych czasach. Kierowaliśmy kółka Stawów Zjednoczonych na szczególną uwagę, by nie zmieniła się kontynuacja procesu odprężenia. Uważamy, że jest to jedyna logiczna droga umocnienia pokoju i wzbogacenia infrastruktury współpracy międzynarodowej.

Zwarte wspólnoty socjalistycznej, jej zdolność do przeciwstawienia

się zagrożeniom, stanowią dziś, podobnie jak w przeszłości, jeden z podstawowych warunków zachowania pokoju w Europie. Siła Układu Warszawskiego, spójnia ekonomiczna RWPG, sojusze naszych państw ze Związkiem Radzieckim, a także układ o przyjaźni, współpracy i wzajemnej pomocy między Polską Rzeczypospolitą Ludową, a NRD — to filary, na których wspiera się konstrukcja bezpieczeństwa naszych krajów. Tych filarów nie podmyje żadna fala.

Nasz kraj, tak ciężko okaleczony podczas wojny, przeszedł głębokie przeobrażenia ekonomiczne i społeczne, dokonał ogromnego postępu, zajął poczesne miejsce w Europie, przeżył jednak ostatecznie niezwykle trudny okres. Siły kontrolowujące wykorzystają popelnione przez władze błędy, kierując usadobienie niezadowolonych części ludu pracy na fałszywy tor. Szeroko rozlała się fala anarchii. Trwał demontaż socjalistycznego państwa. W słabnącą gospodarkę wymierzano jeden po drugim dotkliwe ciosy. Działania te były popierane aktywnie przez kółka imperialistyczne, zmierzające do naruszenia równowagi, do zalamania pozycji socjalizmu w Europie. Pierwszą, najbardziej tragiczną tego skutki miała polska Polska.

Udaremniliśmy ten zamiar. Na mocy własnej suwerennej decyzji i własnymi siłami położyliśmy kres zorganizowanemu działaniu antypaństwowym. Struktury socjalistycznego państwa, korzystając ze wsparcia sił zbrojnych PRL, mogą obecnie znów wypełniać swe konstytucyjne funkcje. Polska Zjednoczona Partia Robotnicza odbudowuje swą przewodnią rolę. W warunkach prawa i ładu wewnętrznego na gruncie silnego państwa, będziemy zdecydowanie realizować niezbędne reformy w gospodarce i życiu społecznym, umacniać socjalistyczną demokrację, przywracać i rozwijać podstawowe wartości socjalizmu.

Borykamy się nadal z wieloma trudnościami. Są one pogłębione różniąc przez Stany Zjednoczone, przez niektóre państwa zachodnie, widocznie zainteresowane tym, aby w Polsce powrócił chaos, anarchia i rozkład gospodarki. Zaden nacisk ze strony nie odwiecie nas jednak od obrony stabilności socjalistycznego państwa, od ukształtowania programu wytyczonego przez IX Zjazd PZPR. Nie jesteśmy sami. Cenimy sobie braterską, międzynarodową pomoc Związku Radzieckiego i innych krajów socjalistycznych. Doświadczaliśmy jej ze strony władz i społeczeństwa Niemieckiej Republiki Demokratycznej. Chcąc się to, drodzy towarzysze serdecznie podziękować.

Postępująca odbudowa i rekonstrukcja naszej ekonomiki pozwoliła na umocnienie rangi Polski, jako partnera we współpracy gospodarczej. Liczymy również, że przywrócone zostaną szerokie kontakty naukowe, kulturalne i turystyczne między organizacjami, instytucjami i obywatelami naszych krajów.

Nasze gospodarki są sobie wzajemnie potrzebne. Prowadzone dziś rozmowy potwierdziły pełną zgodność poglądów we wszystkich sprawach i wykazały, że istnieje możliwość, aby we współpracy między nami dokonać jakościowej zmiany. Pragniemy szybszego postępu w dialogowej integracji, wspólnego koordynowania przedsięwzięć na skalę strategiczną, zarówno w stosunkach dwustronnych, jak też w tonie RWPG. O przyszłości w następnych dziesięcioleciach musimy myśleć już dziś. Myślenie realistyczne i dostatecznym wyprzedzeniem.

Wielce szanowny, drogi towarzyszu Honecker! Szanowni towarzysze i przyjaciele!

Pragnę przede wszystkim podziękować za słowa przyjaźni i braterstwa, a także za serdeczne przyjęcie, z jakim polska delegacja partyjno-państwowa spotkała się w stołycy Niemieckiej Republiki Demokratycznej — Berlinie. Upartuliśmy w tym przyjęciu wyraz szacunku i uznania dla narodu polskiego, do wagi i siły i wytworzył ideal międzynarodowego.

Pod kierownictwem Niemieckiej Socjalistycznej Partii Jedności, w szczególności, zaradne społeczeństwo, osiągnęło imponujące rezultaty. Pamiętamy zrzuceniu Berlin przed 37 laty. Dobrze wiadomo, jak trudne były nasze początki, ile zagrożeń i napadów musieliśmy odeprzeć, ile i trudności i wyrzeczeń włożyła klasa robotnicza i wszyscy obywatele NRD w odzyskanie obecnego poziomu rozwoju. Znamy wielki, osobisty wkład towarzysza Ericha Honeckera w umocnienie autorytetu partii oraz pozycję waszego socjalistycznego państwa.

Cieszą nasz szczerze wasze sukcesy. Polska Rzeczypospolita Ludowa i Niemiecka Republika Demokratyczna szczególnie mocno łączą wieloletnią współpracę i przyjaźń polityczną, gospodarczą i kulturalną. Wszelkie próby podważania tego ładu, wszelkie odwołania rachuby, są sprzeczne z najbardziej żywymi interesami Polski i NRD. Są dowodem krótkowzroczności.

Zjemy w trudnych czasach. Kierowaliśmy kółka Stawów Zjednoczonych na szczególną uwagę, by nie zmieniła się kontynuacja procesu odprężenia. Uważamy, że jest to jedyna logiczna droga umocnienia pokoju i wzbogacenia infrastruktury współpracy międzynarodowej.

Zwarte wspólnoty socjalistycznej, jej zdolność do przeciwstawienia

DROGIE TOWARZYSZKI I TOWARZYSZKI!

Od ponad 30 lat braterskie stosunki między oba naszymi narodami i socjalistycznymi państwami stale pogłębiały się na gruncie przyjaźni i wzajemnego szacunku. Nasza braterska więź ma swoje źródło w rewolucyjnych tradycjach wspólnej walki niemieckiej i polskiej klasy robotniczej o pokój, demokrację i socjalizm. Przyjaźń niemiecko-polską należy do historycznych zdobyczy NRD i PRL. Jest ona czynnikiem stabilizującym dą do pokoju w Europie.

W toku naszej wymiany poglądów, na nowo stało się jasne, jak skomplikowanej walce sprzeczności między oboma państwami, aby umocnić Polską Zjednoczoną Partię Robotniczą politycznie i organizacyjnie na gruncie marksizmu-leninizmu i utrwalili socjalistyczną władzę państwa oraz rozwiązać trudne problemy kraju, przede wszystkim w dziedzinie gospodarczej. Od samego początku nasza partia i nasz naród popierały zdecydowane kroki Wojskowej Rady Ocalenia Narodowego Polski Ludowej, które podjęte zostały w oparciu o prawo do samostanowienia narodów, jak i w pełni zgodności z Konstytucją. Te kroki przyniosły dotkliwą porażkę wrogom narodu polskiego. Stworzono ważne przesłanki do przetrzymania kryzysu gospodarczego i politycznego kraju.

Dzięki temu, drogi towarzyszu Wojciechu Jaruzelski, drodzy towarzysze polscy oddaliście ogromną przysługę narodowi polskiemu, socjalizmowi i pokojowi, temu najwyższemu dobru ludzkości. W sposób nie budzący żadnych wątpliwości zademonstrowano najbardziej agresywnym siłom imperializmu i ich pomocnikom, że Polska Ludowa była, jest i pozostanie silnym ogniwem wspólnoty socjalistycznej. Ta pewność ma także dla naszego narodu ogromne znaczenie. W Niemieckiej Republice Demokratycznej, drodzy towarzysze i przyjaciele polscy, będziecie mieć zawsze wiernego, niezawodnego przyjaciela i sojusznika.

DRODZY TOWARZYSZE I PRZYJACIELE!

Z troską śledzimy, jak najbardziej agresywne kółka imperializmu, szczególnie USA, zaostrzają sytuację w świecie prowadząc politykę kontratacji oraz ogromnych zbrojeń. Próba one stworzyć sobie przewagę militarno-strategiczną nad Związkiem Radzieckim i Układem Warszawskim, igrając nawet myślą o użyciu broni jądrowej. W ten sposób depczą żywotne interesy narodów. Dlatego naciskiem chwylimy jest uzyskanie wszystkich, by pokrzyżować ich plany, zażegnając niebezpieczeństwo katastrofalnego, nuklearnego pożaru świata i na trwałe zapewnić pokój. Nikt nie powinien uchylać się przed tą wielką spoczywającą na nim odpowiedzialnością.

Jak wiadomo, imperialistyczny podżegacz wojny wciągnął wydarzenie w Polsce Ludowej do swojego katalogu zbrodni, mających służyć dalszemu rozkręcaniu wyścigu zbrojeń i dalszemu zatruceniu międzynarodowej atmosfery. Rozpoczętym przez USA szantażowi poli-

tycznemu i gospodarczemu wobec Związku Radzieckiego, Polski Ludowej i innych krajów socjalistycznych towarzyszy również potężny nacisk na rządy krajów kapitalistycznych. Jak na uragisłowo, ci, którzy pragną porzucić odprężenie, którzy mieszają się w wewnętrzne sprawy innych krajów i nie szanują suwerenności narodów, właśnie ci powołują się na Akt Końcowy z Helsinek.

Wszystko co pozytywne, co osłagające zostało dotychczas we wzmaganach o przeforsowanie zasad pokojowej koegzystencji państw o odmiennych ustrojach w Europie, nie powinno ulec zniszczeniu, musi być zachowane i rozbudowane.

Niemiecka Republika Demokratyczna walcząca o to, że cała światowa polityka konstruujemy w oparciu o uzgodnioną politykę zagraniczną Układu Warszawskiego.

Daleko idące decyzje i propozycje w tym kierunku, jakie ogłosił towarzyszu Leonid Breżniew na Kongresie radzieckich związków zawodowych, przekonująco ukazują nierozważną jedność socjalizmu i pokoju. Są one krokiem o wielkim znaczeniu dla polityki światowej i popieramy je w całej rozciągłości. Będziemy współpracowali z wszystkimi siłami, które tak samo jak my walczą o pokój i rozbrojenie. Również na ten temat w naszych dzisiejszych rozmowach panowała pełna jedność.

DROGI TOWARZYSZU WOJCIECHU JARUZELSKI, DRODZY TOWARZYSZE I PRZYJACIELE POLSCY!

Wasza oficjalna wizyta przyjaźni, drodzy towarzysze, umacnia nas w przekonaniu, że NRD i PRL, jako niezawodni sojusznicy także w przyszłości budownie będą kroczyć naprzód w budowie socjalizmu. W tym duchu, proszę was, wnieście wraz ze mną toast za:

- nierozważalne więzy NSPJ i PZPR, mocną przyjaźń obu naszych państw i narodów
- nasz braterski sojusz z KPZR i z Związkiem Radzieckim, z wszystkimi bratnimi partiami i państwami socjalistycznej rodziny narodów
- pomyślność i sekretarza KC PZPR, przewodniczącego Rady Ministrów PRL, przewodniczącego Wojskowej Rady Ocalenia Narodowego, towarzysza, generała armii Wojciecha Jaruzelskiego,
- za pomyślność wszystkich obecnych tutaj towarzyszy i przyjaciół polskich.

Wielce szanowny, drogi towarzyszu Honecker! Szanowni towarzysze i przyjaciele!

Pragnę przede wszystkim podziękować za słowa przyjaźni i braterstwa, a także za serdeczne przyjęcie, z jakim polska delegacja partyjno-państwowa spotkała się w stołycy Niemieckiej Republiki Demokratycznej — Berlinie. Upartuliśmy w tym przyjęciu wyraz szacunku i uznania dla narodu polskiego, do wagi i siły i wytworzył ideal międzynarodowego.

Pod kierownictwem Niemieckiej Socjalistycznej Partii Jedności, w szczególności, zaradne społeczeństwo, osiągnęło imponujące rezultaty. Pamiętamy zrzuceniu Berlin przed 37 laty. Dobrze wiadomo, jak trudne były nasze początki, ile zagrożeń i napadów musieliśmy odeprzeć, ile i trudności i wyrzeczeń włożyła klasa robotnicza i wszyscy obywatele NRD w odzyskanie obecnego poziomu rozwoju. Znamy wielki, osobisty wkład towarzysza Ericha Honeckera w umocnienie autorytetu partii oraz pozycję waszego socjalistycznego państwa.

Cieszą nasz szczerze wasze sukcesy. Polska Rzeczypospolita Ludowa i Niemiecka Republika Demokratyczna szczególnie mocno łączą wieloletnią współpracę i przyjaźń polityczną, gospodarczą i kulturalną. Wszelkie próby podważania tego ładu, wszelkie odwołania rachuby, są sprzeczne z najbardziej żywymi interesami Polski i NRD. Są dowodem krótkowzroczności.

Zjemy w trudnych czasach. Kierowaliśmy kółka Stawów Zjednoczonych na szczególną uwagę, by nie zmieniła się kontynuacja procesu odprężenia. Uważamy, że jest to jedyna logiczna droga umocnienia pokoju i wzbogacenia infrastruktury współpracy międzynarodowej.

Zwarte wspólnoty socjalistycznej, jej zdolność do przeciwstawienia

Pragnę przede wszystkim podziękować za słowa przyjaźni i braterstwa, a także za serdeczne przyjęcie, z jakim polska delegacja partyjno-państwowa spotkała się w stołycy Niemieckiej Republiki Demokratycznej — Berlinie. Upartuliśmy w tym przyjęciu wyraz szacunku i uznania dla narodu polskiego, do wagi i siły i wytworzył ideal międzynarodowego.

Pod kierownictwem Niemieckiej Socjalistycznej Partii Jedności, w szczególności, zaradne społeczeństwo, osiągnęło imponujące rezultaty. Pamiętamy zrzuceniu Berlin przed 37 laty. Dobrze wiadomo, jak trudne były nasze początki, ile zagrożeń i napadów musieliśmy odeprzeć, ile i trudności i wyrzeczeń włożyła klasa robotnicza i wszyscy obywatele NRD w odzyskanie obecnego poziomu rozwoju. Znamy wielki, osobisty wkład towarzysza Ericha Honeckera w umocnienie autorytetu partii oraz pozycję waszego socjalistycznego państwa.

Cieszą nasz szczerze wasze sukcesy. Polska Rzeczypospolita Ludowa i Niemiecka Republika Demokratyczna szczególnie mocno łączą wieloletnią współpracę i przyjaźń polityczną, gospodarczą i kulturalną. Wszelkie próby podważania tego ładu, wszelkie odwołania rachuby, są sprzeczne z najbardziej żywymi interesami Polski i NRD. Są dowodem krótkowzroczności.

Zjemy w trudnych czasach. Kierowaliśmy kółka Stawów Zjednoczonych na szczególną uwagę, by nie zmieniła się kontynuacja procesu odprężenia. Uważamy, że jest to jedyna logiczna droga umocnienia pokoju i wzbogacenia infrastruktury współpracy międzynarodowej.

Zwarte wspólnoty socjalistycznej, jej zdolność do przeciwstawienia

Pragnę przede wszystkim podziękować za słowa przyjaźni i braterstwa, a także za serdeczne przyjęcie, z jakim polska delegacja partyjno-państwowa spotkała się w stołycy Niemieckiej Republiki Demokratycznej — Berlinie. Upartuliśmy w tym przyjęciu wyraz szacunku i uznania dla narodu polskiego, do wagi i siły i wytworzył ideal międzynarodowego.

Pod kierownictwem Niemieckiej Socjalistycznej Partii Jedności, w szczególności, zaradne społeczeństwo, osiągnęło imponujące rezultaty. Pamiętamy zrzuceniu Berlin przed 37 laty. Dobrze wiadomo, jak trudne były nasze początki, ile zagrożeń i napadów musieliśmy odeprzeć, ile i trudności i wyrzeczeń włożyła klasa robotnicza i wszyscy obywatele NRD w odzyskanie obecnego poziomu rozwoju. Znamy wielki, osobisty wkład towarzysza Ericha Honeckera w umocnienie autorytetu partii oraz pozycję waszego socjalistycznego państwa.

Cieszą nasz szczerze wasze sukcesy. Polska Rzeczypospolita Ludowa i Niemiecka Republika Demokratyczna szczególnie mocno łączą wieloletnią współpracę i przyjaźń polityczną, gospodarczą i kulturalną. Wszelkie próby podważania tego ładu, wszelkie odwołania rachuby, są sprzeczne z najbardziej żywymi interesami Polski i NRD. Są dowodem krótkowzroczności.

Zjemy w trudnych czasach. Kierowaliśmy kółka Stawów Zjednoczonych na szczególną uwagę, by nie zmieniła się kontynuacja procesu odprężenia. Uważamy, że jest to jedyna logiczna droga umocnienia pokoju i wzbogacenia infrastruktury współpracy międzynarodowej.

Zwarte wspólnoty socjalistycznej, jej zdolność do przeciwstawienia

Pragnę przede wszystkim podziękować za słowa przyjaźni i braterstwa, a także za serdeczne przyjęcie, z jakim polska delegacja partyjno-państwowa spotkała się w stołycy Niemieckiej Republiki Demokratycznej — Berlinie. Upartuliśmy w tym przyjęciu wyraz szacunku i uznania dla narodu polskiego, do wagi i siły i wytworzył ideal międzynarodowego.

Pod kierownictwem Niemieckiej Socjalistycznej Partii Jedności, w szczególności, zaradne społeczeństwo, osiągnęło imponujące rezultaty. Pamiętamy zrzuceniu Berlin przed 37 laty. Dobrze wiadomo, jak trudne były nasze początki, ile zagrożeń i napadów musieliśmy odeprzeć, ile i trudności i wyrzeczeń włożyła klasa robotnicza i wszyscy obywatele NRD w odzyskanie obecnego poziomu rozwoju. Znamy wielki, osobisty wkład towarzysza Ericha Honeckera w umocnienie autorytetu partii oraz pozycję waszego socjalistycznego państwa.

Cieszą nasz szczerze wasze sukcesy. Polska Rzeczypospolita Ludowa i Niemiecka Republika Demokratyczna szczególnie mocno łączą wieloletnią współpracę i przyjaźń polityczną, gospodarczą i kulturalną. Wszelkie próby podważania tego ładu, wszelkie odwołania rachuby, są sprzeczne z najbardziej żywymi interesami Polski i NRD. Są dowodem krótkowzroczności.

Zjemy w trudnych czasach. Kierowaliśmy kółka Stawów Zjednoczonych na szczególną uwagę, by nie zmieniła się kontynuacja procesu odprężenia. Uważamy, że jest to jedyna logiczna droga umocnienia pokoju i wzbogacenia infrastruktury współpracy międzynarodowej.

Zwarte wspólnoty socjalistycznej, jej zdolność do przeciwstawienia

NEGOCJACJE Z KRAJAMI RWPG

Przerób usługowy wzbogaci rynek

(INFORMACJA WLASNA)

Handlowcy z „Textilimpexu” który eksportuje wyroby przemysłu lekkiego, a równocześnie dba o jego zapoznanie surowców, koncentrują swoją uwagę na zaleźnianiu spraw związanych z przerobem usługowym. Ta forma powiązań handlowych pozwala wykorzystać bowiem naszą technikę i technologię, a także kadry do wytwarzania towarów na rzecz kontrahentów zagranicznych z ich materiałami i dodatkami.

W końcowej fazie negocjacji są rozmowy ze Związkiem Radzieckim. Wczoraj rozpoczęły się wstępne ustalenia handlowe z NRD. Chodzi o wyprodukowanie przez nasze fabryki od 2 do 2,5 mln sztuk bielizny dzianej, 10 mln metrów kwadratowych tkanin pościelowych, uszyte 50 tys. sztuk odzieży roboczej, a także 1 mln koszul flanelowych. Partnerzy zza Odry dostarczają nam tylko produkt wyjściowy, tj. bawełnę, która jest u nas przerabiana poprzez wszystkie cykle produkcji, aż do gotowych wyrobów włącznie. Zapłata za usługę będą częściowo surowce, częściowo zaś gotowe wyroby rynkowe.

Na polmisku znajdują się rozmowy z Czechosłowacją, dla której wykonywać będziemy chodniki, wykładziny, dywany, odzież sportową i konfekcje. Między innymi w grę wchodzi sprawa produkcji i mln sztuk odzieży roboczej oraz 2 mln metrów tkanin flanelowych. Węgrzy z kolei pragną ulokować u nas zamówienia na wykonanie około 4 mln metrów tkanin bawełnianych, pranie i czesanie wełny, a także wykonanie wielorakich tkanin wełnianych i wełnopodobnych.

Nie zaprzestają się też prób rozszerzenia przerobu usługowego, obok już istniejącego, na rzecz firm zachodnich. Praktycznie wszystkie spółki i delegatury „Textilimpexu” prowadzą rozmowy na ten temat.

Na marginesie warto jeszcze dodać, że w myśl decyzji podjętych przez Komitet Gospodarczy Rady Ministrów, przedsiębiorstwa podejmujące usługi przerobowe korzystają z 50 proc. stawki odpisu dewizowego od wpływów z eksportu. Dewizy te mogą być przeznaczane na zakup surowców i materiałów do produkcji krajowej. (Z. Ch.)

DROGI TOWARZYSZU WOJCIECHU JARUZELSKI, DRODZY TOWARZYSZE I PRZYJACIELE POLSCY!

Wasza oficjalna wizyta przyjaźni, drodzy towarzysze, umacnia nas w przekonaniu, że NRD i PRL, jako niezawodni sojusznicy także w przyszłości budownie będą kroczyć naprzód w budowie socjalizmu. W tym duchu, proszę was, wnieście wraz ze mną toast za:

- nierozważalne więzy NSPJ i PZPR, mocną przyjaźń obu naszych państw i narodów
- nasz braterski sojusz z KPZR i z Związkiem Radzieckim, z wszystkimi bratnimi partiami i państwami socjalistycznej rodziny narodów
- pomyślność i sekretarza KC PZPR, przewodniczącego Rady Ministrów PRL, przewodniczącego Wojskowej Rady Ocalenia Narodowego, towarzysza, generała armii Wojciecha Jaruzelskiego,
- za pomyślność wszystkich obecnych tutaj towarzyszy i przyjaciół polskich.

WIELCE SZANOWNY, DROGI TOWARZYSZU HONECKER! SZANOWNI TOWARZYSZE I PRZYJACIELE!

Pragnę przede wszystkim podziękować za słowa przyjaźni i braterstwa, a także za serdeczne przyjęcie, z jakim polska delegacja partyjno-państwowa spotkała się w stołycy Niemieckiej Republiki Demokratycznej — Berlinie. Upartuliśmy w tym przyjęciu wyraz szacunku i uznania dla narodu polskiego, do wagi i siły i wytworzył ideal międzynarodowego.

Pod kierownictwem Niemieckiej Socjalistycznej Partii Jedności, w szczególności, zaradne społeczeństwo, osiągnęło imponujące rezultaty. Pamiętamy zrzuceniu Berlin przed 37 laty. Dobrze wiadomo, jak trudne były nasze początki, ile zagrożeń i napadów musieliśmy odeprzeć, ile i trudności i wyrzeczeń włożyła klasa robotnicza i wszyscy obywatele NRD w odzyskanie obecnego poziomu rozwoju. Znamy wielki, osobisty wkład towarzysza Ericha Honeckera w umocnienie autorytetu partii oraz pozycję waszego socjalistycznego państwa.

Cieszą nasz szczerze wasze sukcesy. Polska Rzeczypospolita Ludowa i Niemiecka Republika Demokratyczna szczególnie mocno łączą wieloletnią współpracę i przyjaźń polityczną, gospodarczą i kulturalną. Wszelkie próby podważania tego ładu, wszelkie odwołania rachuby, są sprzeczne z najbardziej żywymi interesami Polski i NRD. Są dowodem krótkowzroczności.

Zjemy w trudnych czasach. Kierowaliśmy kółka Stawów Zjednoczonych na szczególną uwagę, by nie zmieniła się kontynuacja procesu odprężenia. Uważamy, że jest to jedyna logiczna droga umocnienia pokoju i wzbogacenia infrastruktury współpracy międzynarodowej.

Zwarte wspólnoty socjalistycznej, jej zdolność do przeciwstawienia

SZANOWNY I DROGI TOWARZYSZU HONECKER! DRODZY TOWARZYSZE!

Pragnę przede wszystkim podziękować za słowa przyjaźni i braterstwa, a także za serdeczne przyjęcie, z jakim polska delegacja partyjno-państwowa spotkała się w stołycy Niemieckiej Republiki Demokratycznej — Berlinie. Upartuliśmy w tym przyjęciu wyraz szacunku i uznania dla narodu polskiego, do wagi i siły i wytworzył ideal międzynarodowego.

Pod kierownictwem Niemieckiej Socjalistycznej Partii Jedności, w szczególności, zaradne społeczeństwo, osiągnęło imponujące rezultaty. Pamiętamy zrzuceniu Berlin przed 37 laty. Dobrze wiadomo, jak trudne były nasze początki, ile zagrożeń i napadów musieliśmy odeprzeć, ile i trudności i wyrzeczeń włożyła klasa robotnicza i wszyscy obywatele NRD w odzyskanie obecnego poziomu rozwoju. Znamy wielki, osobisty wkład towarzysza Ericha Honeckera w umocnienie autorytetu partii oraz pozycję waszego socjalistycznego państwa.

Cieszą nasz szczerze wasze sukcesy. Polska Rzeczypospolita Ludowa i Niemiecka Republika Demokratyczna szczególnie mocno łączą wieloletnią współpracę i przyjaźń polityczną, gospodarczą i kulturalną. Wszelkie próby podważania tego ładu, wszelkie odwołania rachuby, są sprzeczne z najbardziej żywymi interesami Polski i NRD. Są dowodem krótkowzroczności.

Zjemy w trudnych czasach. Kierowaliśmy kółka Stawów Zjednoczonych na szczególną uwagę, by nie zmieniła się kontynuacja procesu odprężenia. Uważamy, że jest to jedyna logiczna droga umocnienia pokoju i wzbogacenia infrastruktury współpracy międzynarodowej.

Zwarte wspólnoty socjalistycznej, jej zdolność do przeciwstawienia

Pragnę raz jeszcze wam, towarzyszu Jaruzelski i kierowanej przez was delegacji partyjno-państwowej Polskiej Rzeczypospolitej Ludowej przekazać nasze najserdeczniejsze wyrazy powitania.

Wasza oficjalna wizyta przyjaźni w Niemieckiej Republice Demokratycznej oceniamy jako ponowny wyraz ścisłych więzi łączących oba narody. Pragnęliśmy mocno we wspólnocie socjalistycznej. Pamiętamy przy tym, że prawdziwa przyjaźń sprawdza się przede wszystkim w skomplikowanych sytuacjach.

W tym duchu radziliśmy dzisiaj nam ważnymi problemami wzajemnych stosunków i dokonaliśmy wszechstronnej wymiany poglądów na temat sytuacji międzynarodowej. Z zadwojeniem możemy stwierdzić, że jesteśmy zgodni w naszych poglądach. Niewątpliwie wyniki naszych rozmów służyć będą dalszemu rozwojowi współpracy Niemieckiej Socjalistycznej Partii Jedności i Polskiej Zjednoczonej Partii Robotniczej, Niemieckiej Republiki Demokratycznej i Polskiej Rzeczypospolitej Ludowej. Jesteśmy przekonani, że przyniosła ona wielkie korzyści wspólnej sprawie pokoju i socjalizmu.

dzinie gospodarczej. Od samego początku nasza partia i nasz naród popierały zdecydowane kroki Wojskowej Rady Ocalenia Narodowego Polski Ludowej, które podjęte zostały w oparciu o prawo do samostanowienia narodów, jak i w pełni zgodności z Konstytucją. Te kroki przyniosły dotkliwą porażkę wrogom narodu polskiego. Stworzono ważne przesłanki do przetrzymania kryzysu gospodarczego i politycznego kraju.

Dzięki temu, drogi towarzyszu Wojciechu Jaruzelski, drodzy towarzysze polscy oddaliście ogromną przysługę narodowi polskiemu, socjalizmowi i pokojowi, temu najwyższemu dobru ludzkości. W sposób nie budzący żadnych wątpliwości zademonstrowano najbardziej agresywnym siłom imperializmu i ich pomocnikom, że Polska Ludowa była, jest i pozostanie silnym ogniwem wspólnoty socjalistycznej. Ta pewność ma także dla naszego narodu ogromne znaczenie. W Niemieckiej Republice Demokratycznej, drodzy towarzysze i przyjaciele polscy, będziecie mieć zawsze wiernego, niezawodnego przyjaciela i sojusznika.

Wszystko co pozytywne, co osłagające zostało dotychczas we wzmaganach o przeforsowanie zasad pokojowej koegzystencji państw o odmiennych ustrojach w Europie, nie powinno ulec zniszczeniu, musi być zachowane i rozbudowane.

Niemiecka Republika Demokratyczna walcząca o to, że cała światowa polityka konstruujemy w oparciu o uzgodnioną politykę zagraniczną Układu Warszawskiego.

Daleko idące decyzje i propozycje w tym kierunku, jakie ogłosił towarzyszu Leonid Breżniew na Kongresie radzieckich związków zawodowych, przekonująco ukazują nierozważną jedność socjalizmu i pokoju. Są one krokiem o wielkim znaczeniu dla polityki światowej i popieramy je w całej rozciągłości. Będziemy współpracowali z wszystkimi siłami, które tak samo jak my walczą o pokój i rozbrojenie. Również na ten temat w naszych dzisiejszych rozmowach panowała pełna jedność.

Pragnę przede wszystkim podziękować za słowa przyjaźni i braterstwa, a także za serdeczne przyjęcie, z jakim polska delegacja partyjno-państwowa spotkała się w stołycy Niemieckiej Republiki Demokratycznej — Berlinie. Upartuliśmy w tym przyjęciu wyraz szacunku i uznania dla narodu polskiego, do wagi i siły i wytworzył ideal międzynarodowego.

Pod kierownictwem Niemieckiej Socjalistycznej Partii Jedności, w szczególności, zaradne społeczeństwo, osiągnęło imponujące rezultaty. Pamiętamy zrzuceniu Berlin przed 37 laty. Dobrze wiadomo, jak trudne były nasze początki, ile zagrożeń i napadów musieliśmy odeprzeć, ile i trudności i wyrzeczeń włożyła klasa robotnicza i wszyscy obywatele NRD w odzyskanie obecnego poziomu rozwoju. Znamy wielki, osobisty wkład towarzysza Ericha Honeckera w umocnienie autorytetu partii oraz pozycję waszego socjalistycznego państwa.

Cieszą nasz szczerze wasze sukcesy. Polska Rzeczypospolita Ludowa i Niemiecka Republika Demokratyczna szczególnie mocno łączą wieloletnią współpracę i przyjaźń polityczną, gospodarczą i kulturalną. Wszelkie próby podważania tego ładu, wszelkie odwołania rachuby, są sprzeczne z najbardziej żywymi interesami Polski i NRD. Są dowodem krótkowzroczności.

Zjemy w trudnych czasach. Kierowaliśmy kółka Stawów Zjednoczonych na szczególną uwagę, by nie zmieniła się kontynuacja procesu odprężenia. Uważamy, że jest to jedyna logiczna droga umocnienia pokoju i wzbogacenia infrastruktury współpracy międzynarodowej.

Zwarte wspólnoty socjalistycznej, jej zdolność do przeciwstawienia

Od przyszłego roku

(Dokończenie ze str. 1)

profilu humanistycznym — historia, o profilu klasycznym — historia lub łacina, w klasach o profilu biologiczno-chemicznym — biologia lub matematyka, zaś w klasach z rozszerzonym programem języka obcego — język obcy nowożytny lub przedmiot wskazany dla danego profilu, do wyboru ucznia.

Część druga matury składać się będzie z trzech egzaminów ustnych w liceach ogólnokształcących i z dwóch egzaminów ustnych w szkołach zawodowych.

(Dokończenie ze str. 1)

W liceach ogólnokształcących egzaminy ustne obejmować będą obowiązkowo: język polski i język obcy nowożytny, a ponadto jeden z 8 przedmiotów do wyboru. Mogą to być: łacina, greka, historia, geografia, biologia, matematyka, fizyka lub chemia.

W szkołach zawodowych na egzaminie ustnym obowiązkowe będzie wszystkich język polski i jeden spośród 7 przedmiotów do wyboru: język obcy nowożytny, historia, geografia, biologia, matematyka, fizyka lub chemia.

Do egzaminu ustnego będą mogli przystąpić abiturienti, którzy z egzaminu pisemnego z języka polskiego otrzymali ocenę co najmniej dostateczną. W przypadku oceny niedostatecznej z drugiego przedmiotu egzaminacyjnego, abiturient będzie mógł być dopuszczony do egzaminu ustnego, jeżeli w dwóch ostatnich klasach otrzymał oceny końcowe z tego przedmiotu co najmniej dobre. Złoży wtedy dodatkowy egzamin ustny z tego przedmiotu przed przystąpieniem do drugiego części matury.

Abiturient, który nie przystąpił do egzaminu dojrzałości lub go nie złożył — otrzyma świadectwo ukończenia szkoły średniej. (PAP)

(Dokończenie ze str. 1)

Kolumna samochodów udaje się w kierunku rezydencji Wojciecha Jaruzelskiego, w zamku Niederschoenhauzen, położonym w dzielnicy Berlina — Pankow.

W godzinach południowych Wojciech Jaruzelski spotkał się w siedzibie KC NSPJ z Erichem Honeckerem i przeprowadził z nim przyjaźni rozmowę. Obaj przywódcy omówili podstawowe problemy dalszej współpracy PZPR i NSPJ, PRL i NRD. Byli zgodni co do tego, że należy podjąć konkretne przedsięwzięcia dla dalszego rozwoju stosunków na podstawie układu o przyjaźni, współpracy i pomocy wzajemnej.

Omawiając aktualne problemy międzynarodowe obaj przywódcy wyrażali zdecydowanie swoich państw, aby w dalszym rozwoju stosunków międzynarodowych, zgodnie z zasadami pokojowego współistnienia dołożyć wszelkich sił dla skutecznej obrony sprawy pokoju.

Przyjaźni spotkanie cechowała pełna zgodność we wszystkich omawianych kwestiach.

W godzinach popołudniowych, w gmachu KC NSPJ na placu Marksa — Engelsa w Berlinie, rozpoczęły się oficjalne rozmowy delegacji partyjno-państwowej PRL i NRD pod przewodnictwem i sekretarza Komitetu Centralnego Polskiej Zjednoczonej Partii Robotniczej, prezesa Rady Ministrów PRL, przewodniczącego Wojskowej Rady Ocalenia Narodowego, towarzysza, generała armii Wojciecha Jaruzelskiego oraz sekretarza generalnego KC NSPJ, przewodniczącego Rady Państwa NRD, Ericha Honeckera.

Podczas obszernej wymiany myśli i poglądów, omówiono problemy rozwoju w obu zaprzyjaźnionych krajach, stosunki dwustronne oraz zasadnicze problemy sytuacji międzynarodowej.

Erich Honecker poinformował gości o ogólnych wysiłkach ludu pracy NRD w dalszym kształtowaniu rozwiniętego społeczeństwa socjalistycznego, zgodnie z uchwałami X Zjazdu NSPJ. Wyraził pełne zrozumienie dla suwerennej decyzji kierownictwa polskiego ogłoszenia stanu wojennego w obliczu ostrego zagrożenia socjalizmu przez kontrolujące.

Wojciech Jaruzelski przedstawił powstanie w Polsce sytuacji i skomplikowaną walkę PZPR o polityczną i organizatorską wzmocnienie jej szeregów, o umocnienie władzy ludowej oraz pokonanie utrzymujących się trudności w wielu dziedzinach życia społecznego. Wskazał przy tym na zadania nakreślone na VII Plenum KC PZPR.

Naród polski jest zdecydowany umocnić tradycyjną przyjaźń ze Związkiem Radzieckim, NRD i innymi państwami Układu Warszawskiego w interesie pokoju i socjalizmu. Polska Ludowa była, jest i będzie socjalistyczna i także w przyszłości pozostanie mocnym ogniwem socjalistycznej wspólnoty państw — podkreślił Wojciech Jaruzelski.

E. Honecker i W. Jaruzelski serdecznie omówili aktualny stan i perspektywy stosunków dwustronnych, dla których kluczowe znaczenie ma pełne zaufanie, współpraca PZPR i NSPJ, operująca się na trwałych podstawach marksizmu-leninizmu i socjalistycznego międzynarodowego.

Omawiając aktualne problemy polityki międzynarodowej, Wojciech Jaruzelski i Erich Honecker podkreślili konieczność przeciwstawienia polityce konfrontacji i wymagania zbrojeń, prowadzonej przez najbardziej agresywne kółka imperialistyczne, jedności i zwartości państw wspólnoty socjalistycznej. Bardziej silnie kładąc nacisk na potrzebę jest zdecydowana walka wszystkich sił pokojowych i demokratycznych o umocnienie bezpieczeństwa międzynarodowego oraz zwycięstwo polityki pokojowego współistnienia, odprężenia i wzajemnie korzystnej współpracy.

Obaj rozmówcy wyrażili uznanie dla znaczenia konstruktywnego pokojowego programu Związku Radzieckiego na lata osiemdziesiąte i odpowiednich kroków bratnich państw socjalistycznych, jako jedynych możliwych alternatyw dla imperialistycznej polityki konfrontacji.

W godzinach popołudniowych Wojciech Jaruzelski wraz z członkami polskiej delegacji partyjno-państwowej złożył wieńce pod pomnikiem — mauzoleum na Unter den Linden, pod Pomnikiem Żołnierza Polskiego i Niemieckiego Antyfaszysty na wzgórzu Friedrichshain oraz na Cmentarzu-Mauzoleum Bohaterów Radzieckich w Treptow.

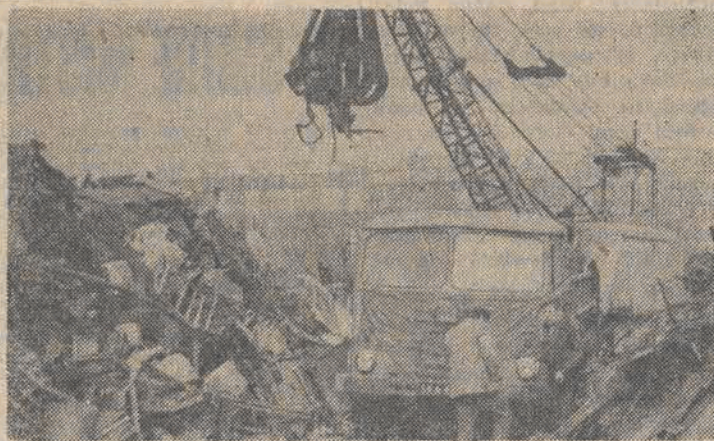
Późnym popołudniem odbyła się druga tura oficjalnych rozmów plenarnych delegacji partyjno-państwowej PRL i NRD prowadzonych pod przewodnictwem Wojciecha Jaruzelskiego i Ericha Honeckera. Przebiegły one w bardzo serdecznej i przyjacielskiej atmosferze. Uzgodniono treść wspólnego komunikatu, który zostanie opublikowany w stołecach obu państw we wtorek, 30 bm.

Po zakończeniu rozmów oficjalnych odbył się oficjalny obiad, wydana w gmachu Rady Państwa NRD przez sekretarza generalnego KC NSPJ, przewodniczącego Rady Państwa NRD, Ericha Honeckera, a także i sekretarza KC PZPR, prezesa Rady Ministrów PRL, przewodniczącego Wojskowej Rady Ocalenia Narodowego, gen. armii Wojciecha Jaruzelskiego, Erich Honecker i Wojciech Jaruzelski wygłosili toasty. (Tekst podajemy oddzielnie

Dla hut i na eksport

W dobie gospodarczego kryzysu ogromne znaczenie posiada prawidłowa gospodarka surowcami wtórnymi. Przedsiębiorstwo Przerobu Złomu i Metali, które mieści się przy ul. Obronów Stalingradu 103/105 spełnia obecnie bardzo ważną rolę. Składnica zbiera złom z terenu Łodzi i województwa przyległych, a kiedy istnieje potrzeba i z innych województw kraju. Złom dostarcza się tutaj samochodami i koleją z różnych zakładów pracy. Dziennie przybywa tu wyładowanych złomem 50-70 samochodów co daje 250-300 ton. Złom grubo za pomocą pałki

ków tlenowych przerabia się na drobne jednodetrowe kawałki. Ogromnym utrudnieniem pracy w przedsiębiorstwie jest brak urządzeń pakujących, stąd większość prac wykonuje się tutaj ręcznie. Zdarza się, że niektóre partie złomu trzeba wysyłać do innych zakładów, które posiadają odpowiednie maszyny. Aby zobrazować, jak duże znaczenie posiada zbiórka złomu — jak nas poinformował mistrz łódzkiej składnicy Zdzisław Kallnowski — na 18 mln ton rocznej produkcji stali potrzebne jest 6 milionów złomu. Tekst i foto: A. Wach



LIST I ODPOWIEŹ

„Szanowny Panie Redaktorze. Mimq ostrej cenzury, prosimy nasz list zamieścić w „DL”. bo on wyraża wolę robotników z dużych zakładów przemysłowych w Łodzi. Po przeczytaniu w „DL” z dnia 10.3.1982 r. artykułu pt. „Przyszły model związków zawodowych zależy od nas wszystkich” myśleliśmy, że nas zlągał, że tak poważne i poczytane pismo coś podobnego zamieściło. Związki zawodowe wybrane przez klasę robotniczą nie zostały rozwiązane. Tylko działalność ich została zawieszona. Cała dyskusja o związkach zawodowych winna być sprowadzona do terminu wznowienia ich działalności. To nie propaganda zachodnia, ale Komitet Rady Ministrów d.s. Związków Zawodowych pragnie przez swoje manipulacje narzucić z góry przygotowany wzór związków zawodowych.

Formuła, że odrzucony ruch związkowy powinien przybrać takie formy, jakie będą wynikiem woli ogółu ludzi pracy, jest zwykłym wybiegiem i kłamstwem nieudolnej administracyjnej propagandy. Robotnicy i inteligencja pracująca w ogromnej swojej większości wyrażnie określiła swoją wolę przynależności do NSZZ „Solidarność” i tego ruchu związkowego będzie bronić.

Wszelkie manipulacje administracyjne nie liczące się z wolą klasy pracującej nie służą porządkowi narodowemu. Nie osłabiają gniewu robotniczego, wnoszą tylko dodatkową barykadę dzielącą naród paraliżując jego aktywność, swary i nowe ważne oraz wytworzą atmosferę bólu, zniechęcenia i apatii.

Każda władza musi zdać sobie sprawę, że bez poparcia klasy pracującej będzie osamotniona i najlepsze jej chęci i opracowane plany bez społecznego poparcia nie będą zdolna do ich realizacji. NSZZ „Solidarność” nie rości sobie prawa do partii politycznej — propaganda to wmałwiała — chce i musi przestrzegać praw Konstytucji PRL. Jego obowiązkiem i powinnością jest obrona klasy pracującej. Dla spełnienia tych obowiązków ruch związkowy musi mieć dostęp do rządowych informacji by mógł zajmować stanowisko w kwestii planów społeczno-gospodarczych i innych decyzji i ustaw. Spełnienia tych wymogów domagała się „Solidarność”, chciała współgospodarzyć w Polsce i współodpowiadać za sytuację w kraju, lecz tego stanowczo jej odmówiono.

NSZZ „Solidarność” ostatnio zdobyła sobie ogromną sympatię większości społeczeństwa. To ogólne zaufanie społeczne winna wykorzystać partia, przez zaniechanie prowadzenia propagandy zmierzającej do dyskredytacji partnera i wspólnie przeciwdziałaniu się tendencjom ekstremalnym. Droga do tego jest prosta. PZPR poprze NSZZ „Solidarność”. A ci ostatni pomogą w tworzeniu Komitetów Odrodzenia Narodowego. Odnosimy wrażenie, że odmienne zdania i stanowiska należy sprowadzić do kompromisu kierując się dobrą wolą w pełnieniu służby społecznej nie podważając zasad ustrojowych socjalizmu.”

Z upoważnienia podpisał
DZIAŁDOSZ ŁÓDŹ

* * *

O jaka „Solidarność”

Szanowny Autor powyższego listu już od pierwszych zdań nie kryje, że go „trafił zlągał”, bo ośmielił się napisać, że przyszłe związki będą takie, jak decydują ludzie pracy. Dla niego wszystko jest arcyprostym — związek zawieszono, więc trzeba go odwieść i... kropka. Cała reszta, to — oczywiście — „manipulacje” władz (słowo-wytrych, bardzo modne od kilkunastu miesięcy). Szanowny Autor listu nie chce dostrzec, że toczy się szeroka dyskusja o przyszłym kształcie związków nie dlatego, że władze tak bardzo brzydzą kręjąc, ale dlatego, że nawet członkowie „Solidarności”, czego mamy dowody w licznych wypowiedziach, zaczynają zdawać sobie sprawę z konieczności zmian, by nie było powrotu do strajków na kominię, do zajmowania budynków władz gminnych czy wojewódzkich, by nie zapanowała znów w państwie dwuwładza, która nigdy i nigdzie do niczego dobrego nie doprowadziła.

Szanowny Autor ma rację, pisząc o poparci robotników dla „Solidarności”. Tylko dla jakiej? Czy tej z lata i jesieni ubiegłego roku? Dla „Solidarności” marzów głośnych, grózb o wieszaniu na latarniach i „targaniu po szczykach”? Jesteśmy przekonani, że robotnicy, wstępując do nowego związku, nie tego oczekiwali. Zapisali się w odruchu słusznego buntu i niezadowolenia, ale nie w celu zniszczenia państwa i ustroju, a do tego zmiernia i nikt rozsądny nie może mieć wątpliwości.

Pan Działosz pisze: „Solidarność” nie rościła sobie prawa do partii politycznej. Bardzo to ładnie brzmi, lecz fakty, niestety, wskazują co innego. Przecież to właśnie pod czułą opieką „Solidarności” rozwijało skrzydła prawie 40 różnego rodzaju partii politycznych, z jednym wspólnym, bez względu na nazwę, mianowicie — antykomunizm. Był nawet trockiści, były też grupki z rodowodem faszystowskim. Przecież tego nie wymyśliła „nieudolna reżimowa propaganda”. To wszystko istniało i działało według precyzyjnie nakreślonego planu. Dostrzegano to także na Zachodzie i pisano wiele na temat antysojalistycznej opozycji mogącej „rozsadzić Polskę od środka”. Oczywiście, zacierając z radością rece...

Dlaczego, skoro nie było w „Solidarności” ambicji politycznych, nikt z przedstawicieli kierownictwa nie odciął się od tych partii i partyjek? Godzi się też przypominć o aneksie do statutu związku. Mowa w nim o przewodniej roli partii i akceptowaniu zasad ustrojowych państwa i co? Ano tylko tyle, że na zjeździe w Gdańsku walczono o usunięcie tego aneksu, bo stał się niepotrzebny, przeszkadzał. Czy stanowi to, według Szanownego Autora, kolejny dowód „apolityczności związku”?

Zdajemy sobie sprawę, że Szanownego Autora, po przeczytaniu tych kilku zdań znów „trafił zlągał”. Spieszmy więc conieść, że z jednym istotnym fragmentem jego listu w pełni się zgadzamy. Otóż na pewno „odmienne zdania i stanowiska należy sprowadzać do kompromisu, kierując się dobrą wolą w pełnieniu służby społecznej, nie podważając zasad ustrojowych socjalizmu”. Nic dodać, nic ująć. I ostatnia uwaga — komitety odrodzenia narodowego powstają jak przysłówkowe grzyby po deszczu, działają, rozwijają się. W ich składzie jest mnóstwo członków wszystkich związków, w tym także „Solidarności”. W tym kontekście oferta Autora jest nieco spóźniona. Dziękujemy za pamięć i wyrazy uznania dla gazety.

REDAKCJA

Zagrozenie i przeciwdzialanie

ograniczenia swobód świata przestępczego. Odnoszę wrażenie, że ta ulga ustępuje w miarę znoszenia zakazów, że przywracanie swobody (np. nieograniczone poruszanie się po kraju) stało się powodem powracającego zagrożenia.

— Podobnie jak w pozostałych rejonach kraju, pierwszy tydzień stanu wojennego charakteryzował się wyraźnie odczuwanym spadkiem przestępczości kryminalnej i to we wszystkich jej kategoriach. Stan wojenny i jego prawne restrykcje znacznie przyhamowały przestępczą działalność i nie ma mowy o powrocie sytuacji sprzed 13 grudnia...

— W pewnej mierze tak, ale gwarancje są niepewne wobec fundamentalnych zmian na gorsze — fo-

większość przestępstw dokonano przed obowiązującą godziną milicyjną. Miejsca to klatki schodowe, bramy, a także przestrzenie otwarte, jak ulice, parki i skwery. Zanotowano trzy rozboje przy użyciu niebezpiecznych narzędzi (nóż, żyłka). Łupem padły cenne przedmioty osobistego użytku — biżuteria, zegarki, pieniądze, nawet odcień. Charakterystycznym włamaniem do obiektów państwowych trzeba odnotować, że 74 sprawy zostały wykryte. Na przykład: ujęcie 5 sprawców włamania do punktu pralniczego na Dąbrowie i kradzieży kouchów (straty ponad 420 tys. zł). Aresztowanie 6-osobowej grupy przestępców dokonujących włamań w dzielnicy Górna; udowodniono im dokonanie 7 prze-

stępczości. Społeczeństwo wyraża pełną akceptację dla takich form przeciwdziałania się przestępczości.

— Tak, mamy tego liczne dowody. Organa milicji nie utraciły społecznego zaufania. Nawet w tym trudnym okresie, kiedy atakowały nas nieodpowiedzialne grupy, dostawałem wiele listów z podziękowaniami za wykrycie przestępstw za zwrot mienia itp. Dziś też otrzymujemy podziękowania, zwłaszcza za ujawnianie przestępczej spekulacji, bo to zjawisko wyjątkowo bulwersuje społeczeństwo. Wiele osób udziela nam cennych dla naszej praktyki rad i wskazówek. Nadal twierdzimy, że walka z przestępczością musi się odbywać przy współdziałaniu społeczeństwa, w szerokim tego słowa znaczeniu. Chodzi m. in. o ochronę mienia państwowego (leż to czasu domagamy się np. instalowania sygnalizatorów alarmujących) i swego własnego (np. niepozostawianie w samochodach cennych rzeczy, lepsze zabezpieczenie mieszkań odpowiednimi zamkami, zwracanie uwagi na podejrzane osoby kręcące się bez celu po osiedlach itp.) i informowanie o swych podejrzaniach organów ścigania. I jeszcze jedno: bardzo ważną rzeczą oczekujemy od społeczeństwa: dezaprobata dla zjawisk patologii społecznej, potępienia postaw negatywnych, niesolidaryzowania się z pijakami, obibokami itp.

— Miałam pana zapytać na zakończenie o prognozę dla początku w walce z przestępczością, ale z ostatnich tematów pracy Prezydium Rządu wynika już pewna jasność w tej sprawie. Zaakceptowano program stabilizacji społecznej oraz porządku i bezpieczeństwa publicznego w 1982 r., który zaostrza m. in. konsekwentnie wprowadzanie w kraju spokoju i ładu społecznego w stopniu odczuwalnym przez wszystkich obywateli. Wypada mi więc tylko życzyć, aby udział łódzkiej milicji był w tym możliwie najskuteczniejszy.

Rozmawiała
ZOFIA TARNOWSKA

„DL” rozmawia z płk B. Moczowskiem — komendantem wojewódzkim MO w Łodzi

mowania się na nowo antyspołecznych, agresywnych działań przestępczych.

— Element przestępczy szybko dostosowuje się do zmiany sytuacji i jeżeli w pierwszych dniach po 13 grudnia mieliśmy wyraźnie odczuwalny spadek przestępczości, to już w następujących dniach stan ten zaczął się zmieniać na gorsze. Wystraszyciel powiedział, że w dniach świątecznych, kiedy znieślono do rano godzinę milicyjną (m. in. z 24 na 25 grudnia), natychmiast zanotowaliśmy wzrost liczby czynów przestępczych natury kryminalnej. Tendencja ta utrzymuje się do dziś.

— Czy może pan zobrazować to niebezpieczeństwo konkretnymi? — Od 13 grudnia 1981 r. do 9 marca stwierdzono: 3 zabójstwa, 11 gwałtów, 76 rozbojów, 379 włamań i kradzieży w obiektach społecznych, 442 włamania do prywatnych i 628 kradzieży.

— Ładny nasze! Kiedy i gdzie to wszystko się działo i czy sprawcy zostali ujęci? — Jeżeli chodzi o rozboje, to

stępczości. Zatrzymano 3-osobową grupę sprawców włamania do sklepu radiowo-telewizyjnego przy ul. Piotrkowskiej i udowodniono im jeszcze 12 włamań do obiektów społecznych. W kategorii włamań prywatnych najpoważniejsze straty notowane są w przypadkach włamań mieszkaniowych, a ponad 50 proc. stanowią włamania do samochodów, garaży, komórek i altan na działkach. Generalnie rzecz biorąc, przestępstwa przeciw mieniu stanowią ponad 60 proc. ogółu przestępstw kryminalnych. Włamań o dużym ciężarze gatunkowym dokonują w około 50 procentach recydywiści.

— Z tych danych wynikałoby wskazówki dla milicyjnych organów ścigania gdzie i kiedy należy wzmożnić patrolowanie, komu zwrócić uwagę na braki w zabezpieczeniu mienia itd., a poza tym pożądana są takie przedsięwzięcia (zresztą systematycznie dawniej stosowane), jak znane działania pod kryptonimem „Porządek”, a ostatnio przeprowadzona jednocze-

NA INNYCH ŁAMACH

Problematyka państwa i jego należytego funkcjonowania od kilku tygodni gęsto przewija się przez łamy prasy, a zwłaszcza tygodników. Po doświadczeniach minionych kilkunastu miesięcy trwają publicystyczne próby postawienia odpowiedzi na pytanie: dlaczego struktury państwa uległy tak łatwo erozji, i groziło im całkowite załamanie.

Kazimierz Kozłowski w polemicznym artykule „Czyżby: koniec z państwem?” („Polityka” nr 6) wychodził poza nasze polskie opłotki i stwierdza, że „Od wielu lat, może od końca II wojny światowej, rozwija się w zachodniej Europie proces bardzo poważnego rozluźnienia się związków obywateli z własnym państwem”.

Źródłem tego procesu upatruje Kozłowski w rosnącym kryzysie gospodarczym i bezrobociu młodzieży, a przejawami są huncy, terroryzm i pęd do emigracji na inne kontynenty.

„Postawy ekstremistycznej negacji własnych państw — i ten terroryzm, i ten erodus emigracyjny, i owe strajki godzące już nie w przedsiębiorstwo, ale w substancję gospodarki — dlatego są tak szkodliwe, iż jak dotąd ich działania jest wyłącznie negatywne. Nie proponują niczego na miejsce zniszczonej przez siebie formacji państwowej, która tępia pod rozmaitymi pretekstami. Są to „ideologie” — sądzę, że cudzoziemcy jest potrzebny — zupełnie puste. Nihilistyczne. Dlatego samobójcze. Gdy przychodzi do pytania: a co w zamian zwalczanego państwa? — milczenie.

A skoro się nie ma żadnego programu politycznego, to trzeba go zrobić na własne państwo i starać się tylko o jego skuteczne ulepszenie. Gdyż może się zdarzyć, że po nas wszystkie siłowe i czynowe siłata na uszu sędziów skrzyżowaniach, a uszu na łeczenie ujdą demucy. Na ekranach zachodnich miast europejskich pokazujemy test film angielski, ale nie najlepszy, nie najinteligentniejszy, ale charakterystyczny w swojej wymowie. Oto Londyn no katastrofalnym zatamaniu się państwa, gdy już — można się domyślić — zwolęcza chuliganów całymimi dłońmi wleczący w lecie 1981 na ulicach brytyjskich miast. Nie ma państwa, nie ma nic, ludzie w noutochu uciekają gdzieś przed siebie — z tuneli metra wychodzą kartowaci barbarzyńcy, ni ludzie, ni zwierzęta, nowi!”

Do zbliżonej z Kozłowskiem konkluzji dochodzi Grzegorz Wolff w artykule „Państwo na równi pachy”. Nie zlikwidowało jednak, gdyż zlikwidować nie mogło, wielu problemów gospo-

darczych, politycznych, pęknięć w świadomości społecznej.

— Ale od nas samych zależy też niemało. Musimy przede wszystkim dążyć do normalności, a więc do tego, by móc żyć w kraju o normalnie funkcjonującej gospodarce, ustrój normalnie realnie, a nie mitycznie mniających ludzi. Warunkiem osiągnięcia tejże normalności jest silne państwo, oparte na silnej, skutecznie rządzącej władzy. Może nie tyje umiarkowanej, lecz takiej, którą mądry szanuje, a głupi się boi!”

Struktury państwa trzeba jednak nieustannie doskonalить. Dotyczy to w równym stopniu instytucji niższego szczebla, co i najwyższych organów. Ostatnio, jak wiadomo, Sejm powołał Trybunał Stanu, Trybunał Konstytucyjny

JAKIE PAŃSTWO?

i Radę Socjalno-Gospodarczą. O ile trybunały cieszyły się niezłą publicy, to mniej mówiło się o Radzie. Czym ona ma być i czym może być. Traktuje o tym Roman Kruszczyński w artykule „Parlamentaryjny eksperyment” („Prawo i Życie” nr 4), przypominając iż będzie to opiniodawczo-konsultacyjny organ Sejmu i taki prezentuje pogląd, przywołując opinię prof. Oskara Langego z 1957 r.

„Jeżeli spojrzymy na koncepcję Rady Socjalno-Gospodarczej jako coś skończonego, statycznego, zamiast ten nie wygląda zbyt imponująco. Proponowane na dziś kompetencje są niewielkie, zadania raczej ograniczone. Co prawda jej członkami mają być reprezentanci najrozmaitszych środowisk, ale — w nie sprzyjających warunkach społeczno-politycznych — nie musi to zapobiec przekształceniu tego ciała w dekorację. Z drugiej strony — nawet w obecnym ustaleniu — Rada może spełniać ważną rolę konsultacyjną na najwyższym szczeblu władzy państwowej — w imieniu podstawowych grup świata pracy.

Gdy natomiast ocenimy ją w ujęciu dynamicznym, uznamy za załączek przysławnej Izby Samorządowej reprezentującej w sprawach gospodarczych i gospodarczo-społecznych świat pracy, powołanie Rady staje się niezwykłym istotnym elementem dokonującego się procesu przeobra-

żeń systemu organów władzy i wszystkich wolać dziedzic życia. W ten sposób ruch samorządowy, który ma być jednym z filarów przyszłego modelu państwa — szczególnie w sterze gospodarki — zyskać może potrzebę odpowiadającą jego możliwościom i potrzebom.”

W „Życiu Gospodarczym” (nr 3) natomiast w polemicznym pojedynku spadły skrzyżowała Tomasz Jeziorański i Andrzej Nalecz-Jawek. Chodzi o sprawę niebagatelną, a mianowicie o to czy państwo powinno interweniować w cenotwórczo, niekiedy doprowadzona do granic absurdu (np. ceny popularnych przyczep campingowych Zakłady „Fredom” w Niewiadówce ustaliły na 230 tys. zł, tj. więcej niż kosztuje „Fiat 126p” — według A. Mozolowskiego „Polityka” nr 6), działalność przemystu o relacji podaż-popyt. Dlatego też zasadną jest integracja urzędowa i społeczna w wysokość cen...”

„Półki towar idzie, znaczy, że nawet jeśli drogi — nie jest „za drogi”, bo pojęcie to nader względne.”

A. Nalecz-Jawek, dziennikarz i współorganizator Federacji Konsumentów, nie zgadza się z takim postawieniem sprawy i swoje stanowisko reasumuje w 5 punktach. Wymieniamy to tylko jeden, ale za to kluczowy:

„I fałszywy jest pogląd, że w reformowanej gospodarce i rynku można mówić, iż ceną równowagi jest cena (wysoka), po której jeszcze znajdują się na dany wyrób czy usługę chętni. Obecnie, przy wygodnym rynku, wysokie ceny nie mają funkcji informacyjnej o relacji podaż-popyt. Dlatego też zasadną jest integracja urzędowa i społeczna w wysokość cen...”

Można by w tym miejscu zadać pytanie: jaki powinien być zakres owej „ingerencji urzędowej” (czytaj: państwowej) i społecznej? Bo przecież jeszcze niedawno za wszelkie grzechy gospodarki obwiniano państwowy scentralizowany system zarządzania.

Dyskusja na temat „Jakie państwo?” trwa.

•••

85 pracowników łódzkiego BPBK zarobiło 1,5 mln dol.

Początki eksportu myśli technicznej... miały miejsce w Biurze Projektów Budownictwa Komunalnego w 1979 r.

Technolodzy biura stanęli wobec zadania do tej pory nie wykonywanego, mianowicie mieli zaprojektować ujście wody w zlewni...

Koniec z automatyzmem kredytowym

Zostaną tylko najlepsi

W myśl ostatniej decyzji Komitetu Gospodarczego Rady Ministrów od 1 kwietnia br. przestaje obowiązywać zasada automatyzmu kredytowego.

Obecnie kredyty udzielane będą tylko tym przedsiębiorstwom, które przedstawia realny i wiarygodny plan...

Cóż więc stanie się z przedsiębiorstwami, które nie wypracują zysku? W zasadzie patrząc realnie mają do wyboru trzy możliwości...

Z żalem zawiadamiamy, że w dniu 27 marca 1982 r. zmarł w wieku 78 lat EDWARD CZYZ

Dnia 27 marca 1982 roku zmarła, w wieku lat 62, ukochana ZONA, MATKA I NABĘBA LEOKADIA DWORECKA

Z żalem zawiadamiamy, że dnia 27 marca 1982 roku zmarł w wieku 82 lat STANISŁAW GŁUCHOWSKI

Z żalem zawiadamiamy, że dnia 27 marca 1982 roku zmarł w wieku 82 lat STANISŁAW GŁUCHOWSKI

25 marca 1982 r. zmarł nagle w Wiednie, w trakcie szwanda na nartach, nasz ukochany MAŁ, Ojciec, Dziadek, Brat, Stryj i Szwagier ALEKSANDER PIOTR JEDLIŃSKI

Z żalem zawiadamiamy, że dnia 27 marca 1982 r. zmarł, po długich cierpieniach, przetrzymawszy lat 78 STANISŁAW JABŁOŃSKI

Dnia 26 marca 1982 roku zmarła nasza ukochana Matka, Babcia i Prababcia STANISŁAWA WIŚNIEWSKA

Dnia 25 marca 1982 r. zmarła uczennica tutejszego liceum i nasza nieodżałowana Koleżanka DANUTA MYZIK

Dnia 26 marca 1982 roku zmarła nasza ukochana Matka, Babcia i Prababcia STANISŁAWA WIŚNIEWSKA

Dnia 25 marca 1982 r. zmarła uczennica tutejszego liceum i nasza nieodżałowana Koleżanka DANUTA MYZIK

Dnia 26 marca 1982 roku zmarła nasza ukochana Matka, Babcia i Prababcia STANISŁAWA WIŚNIEWSKA

Dnia 25 marca 1982 r. zmarła uczennica tutejszego liceum i nasza nieodżałowana Koleżanka DANUTA MYZIK

Dnia 26 marca 1982 roku zmarła nasza ukochana Matka, Babcia i Prababcia STANISŁAWA WIŚNIEWSKA

Dnia 25 marca 1982 r. zmarła uczennica tutejszego liceum i nasza nieodżałowana Koleżanka DANUTA MYZIK

Dnia 26 marca 1982 roku zmarła nasza ukochana Matka, Babcia i Prababcia STANISŁAWA WIŚNIEWSKA

Dnia 25 marca 1982 r. zmarła uczennica tutejszego liceum i nasza nieodżałowana Koleżanka DANUTA MYZIK

Komunikat LOT Polskie Linie Lotnicze LOT informują, że z przyczyn od LOT niezależnych odwołany zostaje rejs do Brukseli w dniu 31 marca 1982 r.

Dziś o Radio

WTOREK, 30 MARCA PROGRAM I

- 11.00 Wład. 11.05 Koncert przed hejnałem. 12.05 Z kraju i ze świata. 12.45 Rolniczy kwadrans. 13.00 Wład. i komunikaty. 13.10 Tu radio kierowców. 13.20 Muzyka z wyścian. 13.30 Piosenki kompozytorów polskich...

PROGRAM II

- 10.00 „Bunt woja Alberta” - słuch. H. Dąbrowskiej. 10.25 Soliści i kameralni. 11.00 Komentaryz. 11.30 Wład. 11.35 Komentaryz zagraniczny. 11.40 Zespoły z tamtych lat. 12.05 Od A do Z polskiej piosenki - Wojciech Jagielski. 12.30 Postawy i wartości. 13.00 „Grające drzewo”. 13.25 Informacje o programie. 13.30 Wład. 13.35 Ze wsi i o wsi. 13.50 Z malowanej skrzyni. 14.00 Sceny i arle z oper. 14.25 i kameralni. 14.30 Komentaryz. 14.35 Wład. 14.40 Wład. 14.45 Wład. 14.50 Wład. 14.55 Wład. 15.00 Wład. 15.05 Wład. 15.10 Wład. 15.15 Wład. 15.20 Wład. 15.25 Wład. 15.30 Wład. 15.35 Wład. 15.40 Wład. 15.45 Wład. 15.50 Wład. 15.55 Wład. 16.00 Wład. 16.05 Wład. 16.10 Wład. 16.15 Wład. 16.20 Wład. 16.25 Wład. 16.30 Wład. 16.35 Wład. 16.40 Wład. 16.45 Wład. 16.50 Wład. 16.55 Wład. 17.00 Wład. 17.05 Wład. 17.10 Wład. 17.15 Wład. 17.20 Wład. 17.25 Wład. 17.30 Wład. 17.35 Wład. 17.40 Wład. 17.45 Wład. 17.50 Wład. 17.55 Wład. 18.00 Wład. 18.05 Wład. 18.10 Wład. 18.15 Wład. 18.20 Wład. 18.25 Wład. 18.30 Wład. 18.35 Wład. 18.40 Wład. 18.45 Wład. 18.50 Wład. 18.55 Wład. 19.00 Wład. 19.05 Wład. 19.10 Wład. 19.15 Wład. 19.20 Wład. 19.25 Wład. 19.30 Wład. 19.35 Wład. 19.40 Wład. 19.45 Wład. 19.50 Wład. 19.55 Wład. 20.00 Wład. 20.05 Wład. 20.10 Wład. 20.15 Wład. 20.20 Wład. 20.25 Wład. 20.30 Wład. 20.35 Wład. 20.40 Wład. 20.45 Wład. 20.50 Wład. 20.55 Wład. 21.00 Wład. 21.05 Wład. 21.10 Wład. 21.15 Wład. 21.20 Wład. 21.25 Wład. 21.30 Wład. 21.35 Wład. 21.40 Wład. 21.45 Wład. 21.50 Wład. 21.55 Wład. 22.00 Wład. 22.05 Wład. 22.10 Wład. 22.15 Wład. 22.20 Wład. 22.25 Wład. 22.30 Wład. 22.35 Wład. 22.40 Wład. 22.45 Wład. 22.50 Wład. 22.55 Wład. 23.00 Wład. 23.05 Wład. 23.10 Wład. 23.15 Wład. 23.20 Wład. 23.25 Wład. 23.30 Wład. 23.35 Wład. 23.40 Wład. 23.45 Wład. 23.50 Wład. 23.55 Wład. 24.00 Wład. 24.05 Wład. 24.10 Wład. 24.15 Wład. 24.20 Wład. 24.25 Wład. 24.30 Wład. 24.35 Wład. 24.40 Wład. 24.45 Wład. 24.50 Wład. 24.55 Wład. 25.00 Wład. 25.05 Wład. 25.10 Wład. 25.15 Wład. 25.20 Wład. 25.25 Wład. 25.30 Wład. 25.35 Wład. 25.40 Wład. 25.45 Wład. 25.50 Wład. 25.55 Wład. 26.00 Wład. 26.05 Wład. 26.10 Wład. 26.15 Wład. 26.20 Wład. 26.25 Wład. 26.30 Wład. 26.35 Wład. 26.40 Wład. 26.45 Wład. 26.50 Wład. 26.55 Wład. 27.00 Wład. 27.05 Wład. 27.10 Wład. 27.15 Wład. 27.20 Wład. 27.25 Wład. 27.30 Wład. 27.35 Wład. 27.40 Wład. 27.45 Wład. 27.50 Wład. 27.55 Wład. 28.00 Wład. 28.05 Wład. 28.10 Wład. 28.15 Wład. 28.20 Wład. 28.25 Wład. 28.30 Wład. 28.35 Wład. 28.40 Wład. 28.45 Wład. 28.50 Wład. 28.55 Wład. 29.00 Wład. 29.05 Wład. 29.10 Wład. 29.15 Wład. 29.20 Wład. 29.25 Wład. 29.30 Wład. 29.35 Wład. 29.40 Wład. 29.45 Wład. 29.50 Wład. 29.55 Wład. 30.00 Wład. 30.05 Wład. 30.10 Wład. 30.15 Wład. 30.20 Wład. 30.25 Wład. 30.30 Wład. 30.35 Wład. 30.40 Wład. 30.45 Wład. 30.50 Wład. 30.55 Wład. 31.00 Wład. 31.05 Wład. 31.10 Wład. 31.15 Wład. 31.20 Wład. 31.25 Wład. 31.30 Wład. 31.35 Wład. 31.40 Wład. 31.45 Wład. 31.50 Wład. 31.55 Wład. 32.00 Wład. 32.05 Wład. 32.10 Wład. 32.15 Wład. 32.20 Wład. 32.25 Wład. 32.30 Wład. 32.35 Wład. 32.40 Wład. 32.45 Wład. 32.50 Wład. 32.55 Wład. 33.00 Wład. 33.05 Wład. 33.10 Wład. 33.15 Wład. 33.20 Wład. 33.25 Wład. 33.30 Wład. 33.35 Wład. 33.40 Wład. 33.45 Wład. 33.50 Wład. 33.55 Wład. 34.00 Wład. 34.05 Wład. 34.10 Wład. 34.15 Wład. 34.20 Wład. 34.25 Wład. 34.30 Wład. 34.35 Wład. 34.40 Wład. 34.45 Wład. 34.50 Wład. 34.55 Wład. 35.00 Wład. 35.05 Wład. 35.10 Wład. 35.15 Wład. 35.20 Wład. 35.25 Wład. 35.30 Wład. 35.35 Wład. 35.40 Wład. 35.45 Wład. 35.50 Wład. 35.55 Wład. 36.00 Wład. 36.05 Wład. 36.10 Wład. 36.15 Wład. 36.20 Wład. 36.25 Wład. 36.30 Wład. 36.35 Wład. 36.40 Wład. 36.45 Wład. 36.50 Wład. 36.55 Wład. 37.00 Wład. 37.05 Wład. 37.10 Wład. 37.15 Wład. 37.20 Wład. 37.25 Wład. 37.30 Wład. 37.35 Wład. 37.40 Wład. 37.45 Wład. 37.50 Wład. 37.55 Wład. 38.00 Wład. 38.05 Wład. 38.10 Wład. 38.15 Wład. 38.20 Wład. 38.25 Wład. 38.30 Wład. 38.35 Wład. 38.40 Wład. 38.45 Wład. 38.50 Wład. 38.55 Wład. 39.00 Wład. 39.05 Wład. 39.10 Wład. 39.15 Wład. 39.20 Wład. 39.25 Wład. 39.30 Wład. 39.35 Wład. 39.40 Wład. 39.45 Wład. 39.50 Wład. 39.55 Wład. 40.00 Wład. 40.05 Wład. 40.10 Wład. 40.15 Wład. 40.20 Wład. 40.25 Wład. 40.30 Wład. 40.35 Wład. 40.40 Wład. 40.45 Wład. 40.50 Wład. 40.55 Wład. 41.00 Wład. 41.05 Wład. 41.10 Wład. 41.15 Wład. 41.20 Wład. 41.25 Wład. 41.30 Wład. 41.35 Wład. 41.40 Wład. 41.45 Wład. 41.50 Wład. 41.55 Wład. 42.00 Wład. 42.05 Wład. 42.10 Wład. 42.15 Wład. 42.20 Wład. 42.25 Wład. 42.30 Wład. 42.35 Wład. 42.40 Wład. 42.45 Wład. 42.50 Wład. 42.55 Wład. 43.00 Wład. 43.05 Wład. 43.10 Wład. 43.15 Wład. 43.20 Wład. 43.25 Wład. 43.30 Wład. 43.35 Wład. 43.40 Wład. 43.45 Wład. 43.50 Wład. 43.55 Wład. 44.00 Wład. 44.05 Wład. 44.10 Wład. 44.15 Wład. 44.20 Wład. 44.25 Wład. 44.30 Wład. 44.35 Wład. 44.40 Wład. 44.45 Wład. 44.50 Wład. 44.55 Wład. 45.00 Wład. 45.05 Wład. 45.10 Wład. 45.15 Wład. 45.20 Wład. 45.25 Wład. 45.30 Wład. 45.35 Wład. 45.40 Wład. 45.45 Wład. 45.50 Wład. 45.55 Wład. 46.00 Wład. 46.05 Wład. 46.10 Wład. 46.15 Wład. 46.20 Wład. 46.25 Wład. 46.30 Wład. 46.35 Wład. 46.40 Wład. 46.45 Wład. 46.50 Wład. 46.55 Wład. 47.00 Wład. 47.05 Wład. 47.10 Wład. 47.15 Wład. 47.20 Wład. 47.25 Wład. 47.30 Wład. 47.35 Wład. 47.40 Wład. 47.45 Wład. 47.50 Wład. 47.55 Wład. 48.00 Wład. 48.05 Wład. 48.10 Wład. 48.15 Wład. 48.20 Wład. 48.25 Wład. 48.30 Wład. 48.35 Wład. 48.40 Wład. 48.45 Wład. 48.50 Wład. 48.55 Wład. 49.00 Wład. 49.05 Wład. 49.10 Wład. 49.15 Wład. 49.20 Wład. 49.25 Wład. 49.30 Wład. 49.35 Wład. 49.40 Wład. 49.45 Wład. 49.50 Wład. 49.55 Wład. 50.00 Wład. 50.05 Wład. 50.10 Wład. 50.15 Wład. 50.20 Wład. 50.25 Wład. 50.30 Wład. 50.35 Wład. 50.40 Wład. 50.45 Wład. 50.50 Wład. 50.55 Wład. 51.00 Wład. 51.05 Wład. 51.10 Wład. 51.15 Wład. 51.20 Wład. 51.25 Wład. 51.30 Wład. 51.35 Wład. 51.40 Wład. 51.45 Wład. 51.50 Wład. 51.55 Wład. 52.00 Wład. 52.05 Wład. 52.10 Wład. 52.15 Wład. 52.20 Wład. 52.25 Wład. 52.30 Wład. 52.35 Wład. 52.40 Wład. 52.45 Wład. 52.50 Wład. 52.55 Wład. 53.00 Wład. 53.05 Wład. 53.10 Wład. 53.15 Wład. 53.20 Wład. 53.25 Wład. 53.30 Wład. 53.35 Wład. 53.40 Wład. 53.45 Wład. 53.50 Wład. 53.55 Wład. 54.00 Wład. 54.05 Wład. 54.10 Wład. 54.15 Wład. 54.20 Wład. 54.25 Wład. 54.30 Wład. 54.35 Wład. 54.40 Wład. 54.45 Wład. 54.50 Wład. 54.55 Wład. 55.00 Wład. 55.05 Wład. 55.10 Wład. 55.15 Wład. 55.20 Wład. 55.25 Wład. 55.30 Wład. 55.35 Wład. 55.40 Wład. 55.45 Wład. 55.50 Wład. 55.55 Wład. 56.00 Wład. 56.05 Wład. 56.10 Wład. 56.15 Wład. 56.20 Wład. 56.25 Wład. 56.30 Wład. 56.35 Wład. 56.40 Wład. 56.45 Wład. 56.50 Wład. 56.55 Wład. 57.00 Wład. 57.05 Wład. 57.10 Wład. 57.15 Wład. 57.20 Wład. 57.25 Wład. 57.30 Wład. 57.35 Wład. 57.40 Wład. 57.45 Wład. 57.50 Wład. 57.55 Wład. 58.00 Wład. 58.05 Wład. 58.10 Wład. 58.15 Wład. 58.20 Wład. 58.25 Wład. 58.30 Wład. 58.35 Wład. 58.40 Wład. 58.45 Wład. 58.50 Wład. 58.55 Wład. 59.00 Wład. 59.05 Wład. 59.10 Wład. 59.15 Wład. 59.20 Wład. 59.25 Wład. 59.30 Wład. 59.35 Wład. 59.40 Wład. 59.45 Wład. 59.50 Wład. 59.55 Wład. 60.00 Wład. 60.05 Wład. 60.10 Wład. 60.15 Wład. 60.20 Wład. 60.25 Wład. 60.30 Wład. 60.35 Wład. 60.40 Wład. 60.45 Wład. 60.50 Wład. 60.55 Wład. 61.00 Wład. 61.05 Wład. 61.10 Wład. 61.15 Wład. 61.20 Wład. 61.25 Wład. 61.30 Wład. 61.35 Wład. 61.40 Wład. 61.45 Wład. 61.50 Wład. 61.55 Wład. 62.00 Wład. 62.05 Wład. 62.10 Wład. 62.15 Wład. 62.20 Wład. 62.25 Wład. 62.30 Wład. 62.35 Wład. 62.40 Wład. 62.45 Wład. 62.50 Wład. 62.55 Wład. 63.00 Wład. 63.05 Wład. 63.10 Wład. 63.15 Wład. 63.20 Wład. 63.25 Wład. 63.30 Wład. 63.35 Wład. 63.40 Wład. 63.45 Wład. 63.50 Wład. 63.55 Wład. 64.00 Wład. 64.05 Wład. 64.10 Wład. 64.15 Wład. 64.20 Wład. 64.25 Wład. 64.30 Wład. 64.35 Wład. 64.40 Wład. 64.45 Wład. 64.50 Wład. 64.55 Wład. 65.00 Wład. 65.05 Wład. 65.10 Wład. 65.15 Wład. 65.20 Wład. 65.25 Wład. 65.30 Wład. 65.35 Wład. 65.40 Wład. 65.45 Wład. 65.50 Wład. 65.55 Wład. 66.00 Wład. 66.05 Wład. 66.10 Wład. 66.15 Wład. 66.20 Wład. 66.25 Wład. 66.30 Wład. 66.35 Wład. 66.40 Wład. 66.45 Wład. 66.50 Wład. 66.55 Wład. 67.00 Wład. 67.05 Wład. 67.10 Wład. 67.15 Wład. 67.20 Wład. 67.25 Wład. 67.30 Wład. 67.35 Wład. 67.40 Wład. 67.45 Wład. 67.50 Wład. 67.55 Wład. 68.00 Wład. 68.05 Wład. 68.10 Wład. 68.15 Wład. 68.20 Wład. 68.25 Wład. 68.30 Wład. 68.35 Wład. 68.40 Wład. 68.45 Wład. 68.50 Wład. 68.55 Wład. 69.00 Wład. 69.05 Wład. 69.10 Wład. 69.15 Wład. 69.20 Wład. 69.25 Wład. 69.30 Wład. 69.35 Wład. 69.40 Wład. 69.45 Wład. 69.50 Wład. 69.55 Wład. 70.00 Wład. 70.05 Wład. 70.10 Wład. 70.15 Wład. 70.20 Wład. 70.25 Wład. 70.30 Wład. 70.35 Wład. 70.40 Wład. 70.45 Wład. 70.50 Wład. 70.55 Wład. 71.00 Wład. 71.05 Wład. 71.10 Wład. 71.15 Wład. 71.20 Wład. 71.25 Wład. 71.30 Wład. 71.35 Wład. 71.40 Wład. 71.45 Wład. 71.50 Wład. 71.55 Wład. 72.00 Wład. 72.05 Wład. 72.10 Wład. 72.15 Wład. 72.20 Wład. 72.25 Wład. 72.30 Wład. 72.35 Wład. 72.40 Wład. 72.45 Wład. 72.50 Wład. 72.55 Wład. 73.00 Wład. 73.05 Wład. 73.10 Wład. 73.15 Wład. 73.20 Wład. 73.25 Wład. 73.30 Wład. 73.35 Wład. 73.40 Wład. 73.45 Wład. 73.50 Wład. 73.55 Wład. 74.00 Wład. 74.05 Wład. 74.10 Wład. 74.15 Wład. 74.20 Wład. 74.25 Wład. 74.30 Wład. 74.35 Wład. 74.40 Wład. 74.45 Wład. 74.50 Wład. 74.55 Wład. 75.00 Wład. 75.05 Wład. 75.10 Wład. 75.15 Wład. 75.20 Wład. 75.25 Wład. 75.30 Wład. 75.35 Wład. 75.40 Wład. 75.45 Wład. 75.50 Wład. 75.55 Wład. 76.00 Wład. 76.05 Wład. 76.10 Wład. 76.15 Wład. 76.20 Wład. 76.25 Wład. 76.30 Wład. 76.35 Wład. 76.40 Wład. 76.45 Wład. 76.50 Wład. 76.55 Wład. 77.00 Wład. 77.05 Wład. 77.10 Wład. 77.15 Wład. 77.20 Wład. 77.25 Wład. 77.30 Wład. 77.35 Wład. 77.40 Wład. 77.45 Wład. 77.50 Wład. 77.55 Wład. 78.00 Wład. 78.05 Wład. 78.10 Wład. 78.15 Wład. 78.20 Wład. 78.25 Wład. 78.30 Wład. 78.35 Wład. 78.40 Wład. 78.45 Wład. 78.50 Wład. 78.55 Wład. 79.00 Wład. 79.05 Wład. 79.10 Wład. 79.15 Wład. 79.20 Wład. 79.25 Wład. 79.30 Wład. 79.35 Wład. 79.40 Wład. 79.45 Wład. 79.50 Wład. 79.55 Wład. 80.00 Wład. 80.05 Wład. 80.10 Wład. 80.15 Wład. 80.20 Wład. 80.25 Wład. 80.30 Wład. 80.35 Wład. 80.40 Wład. 80.45 Wład. 80.50 Wład. 80.55 Wład. 81.00 Wład. 81.05 Wład. 81.10 Wład. 81.15 Wład. 81.20 Wład. 81.25 Wład. 81.30 Wład. 81.35 Wład. 81.40 Wład. 81.45 Wład. 81.50 Wład. 81.55 Wład. 82.00 Wład. 82.05 Wład. 82.10 Wład. 82.15 Wład. 82.20 Wład. 82.25 Wład. 82.30 Wład. 82.35 Wład. 82.40 Wład. 82.45 Wład. 82.50 Wład. 82.55 Wład. 83.00 Wład. 83.05 Wład. 83.10 Wład. 83.15 Wład. 83.20 Wład. 83.25 Wład. 83.30 Wład. 83.35 Wład. 83.40 Wład. 83.45 Wład. 83.50 Wład. 83.55 Wład. 84.00 Wład. 84.05 Wład. 84.10 Wład. 84.15 Wład. 84.20 Wład. 84.25 Wład. 84.30 Wład. 84.35 Wład. 84.40 Wład. 84.45 Wład. 84.50 Wład. 84.55 Wład. 85.00 Wład. 85.05 Wład. 85.10 Wład. 85.15 Wład. 85.20 Wład. 85.25 Wład. 85.30 Wład. 85.35 Wład. 85.40 Wład. 85.45 Wład. 85.50 Wład. 85.55 Wład. 86.00 Wład. 86.05 Wład. 86.10 Wład. 86.15 Wład. 86.20 Wład. 86.25 Wład. 86.30 Wład. 86.35 Wład. 86.40 Wład. 86.45 Wład. 86.50 Wład. 86.55 Wład. 87.00 Wład. 87.05 Wład. 87.10 Wład. 87.15 Wład. 87.20 Wład. 87.25 Wład. 87.30 Wład. 87.35 Wład. 87.40 Wład. 87.45 Wład. 87.50 Wład. 87.55 Wład. 88.00 Wład. 88.05 Wład. 88.10 Wład. 88.15 Wład. 88.20 Wład. 88.25 Wład. 88.30 Wład. 88.35 Wład. 88.40 Wład. 88.45 Wład. 88.50 Wład. 88.55 Wład. 89.00 Wład. 89.05 Wład. 89.10 Wład. 89.15 Wład. 89.20 Wład. 89.25 Wład. 89.30 Wład. 89.35 Wład. 89.40 Wład. 89.45 Wład. 89.50 Wład. 89.55 Wład. 90.00 Wład. 90.05 Wład. 90.10 Wład. 90.15 Wład. 90.20 Wład. 90.25 Wład. 90.30 Wład. 90.35 Wład. 90.40 Wład. 90.45 Wład. 90.50 Wład. 90.55 Wład. 91.00 Wład. 91.05 Wład. 91.10 Wład. 91.15 Wład. 91.20 Wład. 91.25 Wład. 91.30 Wład. 91.35 Wład. 91.40 Wład. 91.45 Wład. 91.50 Wład. 91.55 Wład. 92.00 Wład. 92.05 Wład. 92.10 Wład. 92.15 Wład. 92.20 Wład. 92.25 Wład. 92.30 Wład. 92.35 Wład. 92.40 Wład. 92.45 Wład. 92.50 Wład. 92.55 Wład. 93.00 Wład. 93.05 Wład. 93.10 Wład. 93.15 Wład. 93.20 Wład. 93.25 Wład. 93.30 Wład. 93.35 Wład. 93.40 Wład. 93.45 Wład. 93.50 Wład. 93.55 Wład. 94.00 Wład. 94.05 Wład. 94.10 Wład. 94.15 Wład. 94.20 Wład. 94.25 Wład. 94.30 Wład. 94.35 Wład. 94.40 Wład. 94.45 Wład. 94.50 Wład. 94.55 Wład. 95.00 Wład. 95.05 Wład. 95.10 Wład. 95.15 Wład. 95.20 Wład. 95.25 Wład. 95.30 Wład. 95.35 Wład. 95.40 Wład. 95.45 Wład. 95.50 Wład. 95.55 Wład. 96.00 Wład. 96.05 Wład. 96.10 Wład. 96.15 Wład. 96.20 Wład. 96.25 Wład. 96.30 Wład. 96.35 Wład. 96.40 Wład. 96.45 Wład. 96.50 Wład. 96.55 Wład. 97.00 Wład. 97.05 Wład. 97.10 Wład. 97.15 Wład. 97.20 Wład. 97.25 Wład. 97.30 Wład. 97.35 Wład. 97.40 Wład. 97.45 Wład. 97.50 Wład. 97.55 Wład. 98.00 Wład. 98.05 Wład. 98.10 Wład. 98.15 Wład. 98.20 Wład. 98.25 Wład. 98.30 Wład. 98.35 Wład. 98.40 Wład. 98.45 Wład. 98.50 Wład. 98.55 Wład. 99.00 Wład. 99.05 Wład. 99.10 Wład. 99.15 Wład. 99.20 Wład. 99.25 Wład. 99.30 Wład. 99.35 Wład. 99.40 Wład. 99.45 Wład. 99.50 Wład. 99.55 Wład. 100.00 Wład. 100.05 Wład. 100.10 Wład. 100.15 Wład. 100.20 Wład. 100.25 Wład. 100.30 Wład. 100.35 Wład. 100.40 Wład. 100.45 Wład. 100.50 Wład. 100.55 Wład. 101.00 Wład. 101.05 Wład. 101.10 Wład. 101.15 Wład. 101.20 Wład. 101.25 Wład. 101.30 Wład. 101.35 Wład. 101.40 Wład. 101.45 Wład. 101.50 Wład. 101.55 Wład. 102.00 Wład. 102.05 Wład. 102.10 Wład. 102.15 Wład. 102.20 Wład. 102.25 Wład. 102.30 Wład. 102.35 Wład. 102.40 Wład. 102.45 Wład. 102.50 Wład. 102.55 Wład. 103.00 Wład. 103.05 Wład. 103.10 Wład. 103.15 Wład. 103.20 Wład. 103.25 Wład. 103.30 Wład. 103.35 Wład. 103.40 Wład. 103.45 Wład. 103.50 Wład. 103.55 Wład. 104.00 Wład. 104.05 Wład. 104.10 Wład. 104.15 Wład. 104.20 Wład. 104.25 Wład. 104.30 Wład. 104.35 Wład. 104.40 Wład. 104.45 Wład. 104.50 Wład. 104.55 Wład. 105.00 Wład. 105.05 Wład. 105.10 Wład. 105.15 Wład. 105.20 Wład. 105.25 Wład. 105.30 Wład. 105.35 Wład. 105.40 Wład. 105.45 Wład. 105.50 Wład. 105.55 Wład. 106.00 Wład. 106.05 Wład. 106.10 Wład. 106.15 Wład. 106.20 Wład. 106.25 Wład. 106.30 Wład. 106.35 Wład. 106.40 Wład. 106.45 Wład. 106.50 Wład. 106.55 Wład. 107.00 Wład. 10

Nieruchomości

DZIAŁKĘ budowlaną w Andrespolu zamienię na mieszkanie. Oferty „8173” Biuro Ogłoszeń, Piotrkowska 96.

DZIAŁKĘ 91 arów z domem, działkę 1700 m oraz hodowlę nutryi — sprzedam. Oferty „7924” Biuro Ogłoszeń, Piotrkowska 96.

DOM z ogrodem, garaż w centrum Zgierza — sprzedam. Władomość: Zgierz, Leśmiana 10 m. 30, godz. 17-19. 8464 g

W ATRAKCYJNEJ dzielnicy plac budowlany 1000 m, stare zabudowania z możliwością zamieszkania i jednoczesnej budowy nowego domu — sprzedam. W rozliczeniu nowa „Skoda” inne propozycje. Oferty „8412” Biuro Ogłoszeń, Piotrkowska 96.

SPRZEDAM działkę rolną (3 ha) w Chociszewie przy stacji PKP. Władomość: Grotniki, Sosnowa 3. 8308 g

SPRZEDAM ogrodnictwo, dom blisko Łodzi. Oferty „8322” Biuro Ogłoszeń, Piotrkowska 96.

Kupno Sprzedaż

WTRYSKARKĘ poziomą ręczną kupię. Oferty „8118” Biuro Ogłoszeń, Piotrkowska 96.

TARCICĘ iglastą i dębowa suchą — kupię. Tel. 15-58-91. 8358 g

PILNIE kupię silnik do maszyny do szycia. Oferty „8486” Biuro Ogłoszeń, Piotrkowska 96.

KUPIĘ zestaw wyciecznikowy „Jadwiga”, szalik wiszący „szesdziesiątkę”, „Gdańsk”. 8038 g

MAŁY kalkulator — kupię. Tel. 53-52-68. 7952 g

ZGRZEWARKE do reklamy — kupię. Typ 31-500-B lub inną. Tel. 311-73, po 20. 7791 g

SPRZEDAM wzmacniacz stereo SA35 „Emerson”, kolumny 20 W 4 omy 1 X 30 W 8 omów. Zgierz, ul. Bińskiego 3. 7922 g

MIÓD, kit oczyszczony — receptura, 789-91. 3219 g

KSIAŻKI — sprzedam. Pabianice, tel. 18-30-94, po 18. 8066 g

ROZSADE pomidorów — sprzedam. Atutowa 19. 7998 g

SPRZĘT stereo, segment „Delfin” — sprzedam. Tel. 853-93. 8085 g

RADIOMAGNETOFON („Grundig”) sprzedam. Oferty „8034” Biuro Ogłoszeń, Piotrkowska 96.

TEXTIME lańcuszkową — sprzedam. 51-33-61. 7912 g

SPRZEDAM sypialnię stylową (złota brzoza), 444-65. 7909 g

PIERŚCIONEK ze szmaragdem, sztuczne, skórki weżowe, suknie, spodnie, sznur agatów i granatów — sprzedam. 56-51-08. 3540 g

AKORDEON 120 basów „Barcarola” — sprzedam. 22 Lipca 63 m. 6. 8104 g

SPRZEDAM taksometr „Poltax”. Tel. 51-86-93, po godz. 19. 8174 g

SADZONKI pomidorów szklarniowych — sprzedam. Holyński, Moszczeni-ca 9 k. Strykowa. 8437 g

SPRZEDAM telewizor kolorowy „Rubin” — nowy. 51-74-65. 8359 g

BLACHĘ aluminiową (wym. 2000 X 1040 X 0,8) 45 arkuszy — sprzedam. 52-71-06. 8147 g

SPRZEDAM wózki: głęboki i spacerowy (NRD, nowy). Zakępna 78 m. 1. 8305 g

PUDEŁKA tekturowe o wym. 6,5 X 10 X 3 cm — sprzedam. Tel. 859-23, wieczorem. 8248 g

SPRZEDAM dachówkę i „Flata 126 p”, rok 1970. Tel. 368-65, 403-83. 8084 g

SPRZEDAM suknię ślubną. 52-70-83, po 17. 8314 g

LAKIER samochodowy — sprzedam. Tel. 363-35. 8113 g

PRALNIE-prasownicę — sprzedam. Oferty „8233” Biuro Ogłoszeń, Piotrkowska 96.

ROZSADE — pomidorów, ogórków — sprzedam. Główno, Złota 44. 7638 g

LAKIER samochodowy (NRD) cztery kolory — sprzedam. Clehoelnek, tel. 521. 85 p

GLAZURY, terakoty, klepki, mozaiki, boazerie, lakiery, farby emulsyjne — sprzedam. Łódź, Rzgowska 74, Jabłońska. 7974 g

PIANINO, plec akumulacyjny, różne meble sprzedam. 753-16, godz. 9-18. 8188 g

MIÓD, kit oczyszczony — sprzedam. Pstrowskiego 18. 8171 g

KSIAŻKI medyczne, atlasy — sprzedam. Tel. 15-30-94, Pabianice. 4082 g

KRZESŁA i stół — stylowe, dębowe — sprzedam. 230-66, godz. 10-14. 8128 g

PRALKĘ automatyczną, telewizor czarno-biały (nowy) — sprzedam. Kupię nowy telewizor kolorowy 53-11-74. 8330 g

CZAPKĘ, lisa, lózczerko, podgrzewacz — sprzedam. Tel. 53-13-56, po 17. 8319 g

ROZSADE pomidorów — sprzedam. Pabianice, Kar-niszewska 56. 8273 g

SURALINĘ sprzedam. Tel. 259-89. 8265 g

MSH 101, Altus — gramofon — sprzedam. 378-94. 8253 g

KUPIJĘ, sprzedaję odzież, obuwie, zabawki, sprzęt sportowy. Piotrkowska 16 w podwórzu. 8548 g

PIĄSZCZ skórzany turecki, jasna kurkie — sprzedam. Tel. 53-14-62. 8788 g

TELEWIZOR kolorowy „Elektronika C-430” sy-gnet złoty — sprzedam. Tel. 53-31-26. 8639 g

SPRZEDAM plec c.o. KZ-3 (4 m), Oferty „8312” Biuro Ogłoszeń, Piotrkowska 96.

SUKNIĘ ślubną z haftem — sprzedam. 727-48, po 18. 8334 g

„SYRENE-104” sprzedam. Antoniewska 51 m. 5, do 18. 8178 g

SPRZEDAM białego „Poloneza” na gwarancji Tel. 711-42. 8182 g

„FIATA-125” 1976 „Poloneza” 1980 sprzedam lub zamienię na „126p”. Ul. Rozewie 1. 8183 g

„TRABANTA” (1977) sprzedam. Kolyma, Łódź, Edwarda 39 po 16. 8467 g

„TRABANTA” (1978) z nowym nadwoziem sprzedam. 723-66. 8389 g

„SYRENE 105 L” sprzedam. Odbiór natychmiast. 297-02 godz. 14-16. 8381 g

WYŁOSOWANY wkład „Fiata 126p” (1985) sprzedam Łódź, Opiekuńcza 20. 8411 g

VW-PASSAT (1976) sprzedam. Nowy Świat 13 m. 3 (Widzew). 8134 g

WKŁAD na „Poloneza” odbiór 1982 — sprzedam. 729-70. 8143 g

SPRZEDAM „Flata 126p” (1976) 335-45. 8304 g

„ZASTAWĘ 1100p” (sierpień 1980) biała — sprzedam. 335-39. 8104 g

„POLONEZA” dwuletniego oraz fotoaparat „Practica” sprzedam. Deotyńskiego 3 m. 41. 7697 g

„FIATA 126p” nowego — sprzedam. Tel. 714-81. 8396 g

SPRZEDAM nowoczesnego „Mercedesa”. Tel. 51-87-87. 8212 g

ZUKA oraz silnik „Tel-cza” (kompletny) — sprzedam. Jędraszek, Łask, Mirkiewicza 22. 82 p

„SYRENE R-50” (1978) — sprzedam. Cicha 6. 8197 g

SPRZEDAM „Flata 126p” (maj 1981) przebieg 4.000 zabezpieczony, garażowa. Oferty z ceną „5420” Biuro Ogłoszeń, Piotrkowska 96.

SERWIS antykorozyjny Valvoline! Wysokość-nielowy natrysk podwozi profili zamkniętych, nadkola, mycie podwozi srebrnym. Klimkowski, Białkowska 81 (za CPN na Brzezińskiej). 4678 g

SPRZEDAM „Forda-transit” bagażówka, tel. 493-93. 8560 g

ODSTAPIĘ notarialnie wkład na „Flata 126p” Odbiór 1982. Łódź, Siar-czana 2/4 m. 30 po 16. 8777 g

AKUMULATOR nowy nad-ladowany 12V 34Ah — sprzedam. Oferty „8230” Biuro Ogłoszeń Piotrkowska 96

KAROSERIE „Flata 125p” (1981) po wypadku sprzedam. 52-85-53. 8361 g

CZĘŚCI „Ford Taunus” 1,6 L (1976) kupię. 392-12 (wieczorem). 8288 g

KUPIĘ karoserie do wy-padku „Lada” lub „Flata 124 S”. Bajer, Bychlew, 993-200 Pabianice. 8247 g

DO C-330 kupię: ładowacz złołowy „Tur”, głębokory-sarkę, piług. Łódź-Ruda, Promowa 15. 8141 g

KUPIĘ silnik 200-220-240 D. 784-44. 8365 g

SPRZEDAM wał napędowy, szybę, błotnik — tył („Polonez”). 56-11-28, siew-dmna. 8165 g

SPRZEDAM przyczepę 3,5 tony. Rzgów, ul. Przelazd 2. 8198 g

PODŁUŻNICĘ „Moskwi-cz-108”, oponę 165 x 13 sprzedam. Niclarniana 22 m. 227, godz. 15-17. 8019 g

SPRZEDAM kompletny taksometr „Ryga” przy-stosowany do „Flata” Piotrkowska 10 m. 4. Kot po 18 i betoniarke 4001 ul. Sowńskiego 43 A. 7944 g

SPRZEDAM nowa karose-rię MR. Tel. 16-94-19. 8028 g

„SYRENE-104” sprzedam. Antoniewska 51 m. 5, do 18. 8178 g

SPRZEDAM białego „Poloneza” na gwarancji Tel. 711-42. 8182 g

„FIATA-125” 1976 „Poloneza” 1980 sprzedam lub zamienię na „126p”. Ul. Rozewie 1. 8183 g

„TRABANTA” (1977) sprzedam. Kolyma, Łódź, Edwarda 39 po 16. 8467 g

„TRABANTA” (1978) z nowym nadwoziem sprzedam. 723-66. 8389 g

„SYRENE 105 L” sprzedam. Odbiór natychmiast. 297-02 godz. 14-16. 8381 g

WYŁOSOWANY wkład „Fiata 126p” (1985) sprzedam Łódź, Opiekuńcza 20. 8411 g

VW-PASSAT (1976) sprzedam. Nowy Świat 13 m. 3 (Widzew). 8134 g

WKŁAD na „Poloneza” odbiór 1982 — sprzedam. 729-70. 8143 g

SPRZEDAM „Flata 126p” (1976) 335-45. 8304 g

„ZASTAWĘ 1100p” (sierpień 1980) biała — sprzedam. 335-39. 8104 g

„POLONEZA” dwuletniego oraz fotoaparat „Practica” sprzedam. Deotyńskiego 3 m. 41. 7697 g

„FIATA 126p” nowego — sprzedam. Tel. 714-81. 8396 g

SPRZEDAM nowoczesnego „Mercedesa”. Tel. 51-87-87. 8212 g

ZUKA oraz silnik „Tel-cza” (kompletny) — sprzedam. Jędraszek, Łask, Mirkiewicza 22. 82 p

„SYRENE R-50” (1978) — sprzedam. Cicha 6. 8197 g

SPRZEDAM „Flata 126p” (maj 1981) przebieg 4.000 zabezpieczony, garażowa. Oferty z ceną „5420” Biuro Ogłoszeń, Piotrkowska 96.

SERWIS antykorozyjny Valvoline! Wysokość-nielowy natrysk podwozi profili zamkniętych, nadkola, mycie podwozi srebrnym. Klimkowski, Białkowska 81 (za CPN na Brzezińskiej). 4678 g

SPRZEDAM „Forda-transit” bagażówka, tel. 493-93. 8560 g

ODSTAPIĘ notarialnie wkład na „Flata 126p” Odbiór 1982. Łódź, Siar-czana 2/4 m. 30 po 16. 8777 g

AKUMULATOR nowy nad-ladowany 12V 34Ah — sprzedam. Oferty „8230” Biuro Ogłoszeń Piotrkowska 96

KAROSERIE „Flata 125p” (1981) po wypadku sprzedam. 52-85-53. 8361 g

CZĘŚCI „Ford Taunus” 1,6 L (1976) kupię. 392-12 (wieczorem). 8288 g

KUPIĘ karoserie do wy-padku „Lada” lub „Flata 124 S”. Bajer, Bychlew, 993-200 Pabianice. 8247 g

DO C-330 kupię: ładowacz złołowy „Tur”, głębokory-sarkę, piług. Łódź-Ruda, Promowa 15. 8141 g

KUPIĘ silnik 200-220-240 D. 784-44. 8365 g

SPRZEDAM wał napędowy, szybę, błotnik — tył („Polonez”). 56-11-28, siew-dmna. 8165 g

SPRZEDAM przyczepę 3,5 tony. Rzgów, ul. Przelazd 2. 8198 g

PODŁUŻNICĘ „Moskwi-cz-108”, oponę 165 x 13 sprzedam. Niclarniana 22 m. 227, godz. 15-17. 8019 g

SPRZEDAM kompletny taksometr „Ryga” przy-stosowany do „Flata” Piotrkowska 10 m. 4. Kot po 18 i betoniarke 4001 ul. Sowńskiego 43 A. 7944 g

SPRZEDAM nowa karose-rię MR. Tel. 16-94-19. 8028 g

Lokale

DO wynajęcia nie wykod-zone pomieszczenie. Tel. 86-16-86. 8167 g

LOKAL na cichą pracow-nie (najchętniej Bałuty) — wynajmę. Tel. 53-18-53, po 17. 7990 g

ANGIELSKI, 724-93, Urban-kielicz. 8269 g

MATEMATYKA, fizyka 374-62, Malinowsy. 8401 g

MATEMATYKA, 51-74-10, mgr Pluskowski. 7096 g

POTRZEBNA starsza pani do lekkiej pracy w domu. Składowa 36 m. 9. Rośniak. 8250 g

ANGIELSKI, Malachow-skiego 62, mgr Socha. 3447 g

MATEMATYKA, fizyka 733-20, Niepokojczycki. 3272 g

GEOMETRIA wykreślna, 53-42-79, Ciesielski. 8090 g

NAUCZYCIELKA emeryta, przyjmie pracę przy dziecku od lat 3 lub starszej osobie. Tel. 51-05-71. 7956 g

PRACĘ w usługach foto-graficznych podejmę. Tel. 52-88-97, po 16. 7927 g

MŁODY, posiadający praw-o jazdy, podejmie pracę w sektorze prywatnym. Tel. Grzechociński 15-16-34-94 Zgierz, po 20. 8087 g

MALŻEŃSTWO przyjmie pracę chałupniczą: proste szycie, inne propozycje. Oferty „7941” Biuro Ogłoszeń, Piotrkowska 96.

FRYZJERKA potrzebna. Zachodnia 27 a. 7917 g

ZATRUDNIĘ monterka spa-wacza gazowo-elektrycz-nego na cały etat oraz re-zystę na pół etatu. 7985-25. 7906 g

PRZYJMĘ pracę lub współdziałanie, długoletnia praktyka w handlu, samo-chód, pomieszczenie skła-dowe — posiadam. Tel. 51-37-40. 8463 g

POSIADAM reprezentacyj-ny samochód, oczekuję pro-pozycji. Tel. 389-51. 8031 g

PILNIE przyjmę każdą pracę chałupniczą z wy-jątkiem szycia maszynowe-go. Oferty „8423” Biuro Ogłoszeń, Piotrkowska 96.

DZIEWIARZA na „5” — przyjmę. Oferty „8133” Biuro Ogłoszeń, Piotrkowska 96.

OKAZJA, ośrodek wczasowy nad morzem zatrudni na sezon letni kucharkę, kucharkę, pomoc kuchni, kelnerki, sprzątaczkę oraz dozorcę-konserwatora. Zgło-szenia: Łódź, Zeromskie-go 96. 8180 g

ZATRUDNIĘ 2 osoby do szycia spodni i kurtki-konfekcyjnych. Zakład krawiecki, Limanowskiego 134. 8248 g

BLACHARZA samochodowe zatrudnię. Tomaszow-ska 12, 53-50-48. 8302 g

MŁODY, dysponujący sa-mochodem — podejmie pracę. Oferty „8087” Biuro Ogłoszeń, Piotrkowska 96.

TECHNIK ceramik podejmie pracę. Oferty „8098” Biuro Ogłoszeń, Piotrkowska 96.

POTRZEBNY szewc na piórczne damskie obuwie. Tel. 312-82, godz. 12-18. 8280 g

PODEJMĘ pracę w sekto-rze prywatnym; najchętniej w przedszkolu. Oferty „8424” Biuro Ogłoszeń, Piotrkowska 96.

OPIEKUNKA do dziecka 3 razy tygodniowo — po-trzebna. 1 Maja 28 — 19 po 18. 8277 g

KULTURALNA, energicz-na rencistką zatrudnię prywatnie. Charakter pra-cy do uzgodnienia. Oferty „8217” Biuro Ogłoszeń, Piotrkowska 96.

ZATRUDNIĘ chałupniczo — szycie i haft maszynowy. Oferty z dokładnym opisem „8098” Biuro Ogłoszeń, Piotrkowska 96.

Rożne

NAPRAWA telewizorów 261-20 Pławski. 7938 g

NAPRAWA telewizorów, 55-17-03 (6-10), inż. Z. Szadzki. 4568 g

SPANIEL czeka na swoje-go właściciela. A. Struga 59 m 7 godz. 14-16. 7483 g

El marca na osiedlu Po-jezerska zginał czarny jamnik. Za odprawienie wysoka nagroda. 53-44-85, Ks. Brzóska 38 m. 1. 8410 g

ZGINAŁ cocker spaniel biało-czarny, uprzednio po-tracony przez samochód na Widzewie. Za odprawa-dzenie nagroda. Łódź, Konstytucyjna 42 m 19, tel. 587-22. 7937 g

EWA Bryzewska zgubiła indeks 80372/S UL. 8192 g

MAREK Zebrowski zgubił legi. studencką 5591 AM. 8188 g

PIOTR Czarnecki zgubił leg. studencką 11593 UL. 8459 g

UNIEWAŻNIAM zagubioną plecakę o treści Zdzisław Tomczyk, Internista, Odyńca 68 m 181, 891-33, oraz legitymację służbową wydaną przez ZOZ Pa-bianice — Zdzisław Tom-czyk. 8370 g

ZNALEZCĘ kołpaków pla-stykowych do „Mercedesa” proszę o zwrot za wynaj-rodzeniem. 435-86. 8156 g

SEAWOMIR Galot zgubił legitymację studencką PE 49656. 8299 g

STANISŁAW Blaszczyk Łódź, Kopernika 34 — 25 zgubił zezwolenie na pro-wadzenie handlu warzy-wami wydane przez Łódź-Polesie. 8354 g

PARKIETY — układanie, cyklinowanie, lakierowa-nie 264-43, Migula 8218 g

LEŃNISKA z wygodami poszukuje — Sokolniki Żabierki — okolice. Oferty „8000” Biuro Ogłoszeń, Piotrkowska 96.

POSZUKUJE blacharza do spółki. Odstąpię pomiesz-czenie na każdą branżę. Łódź, Rzepakowa 4, Bu-dek. 8022 g

POSIADAM pomieszczenie na warsztat stolarski, po-szukuję współpólnika z upra-wnieniami. Szatonia 38A. 7939 g

MALOWANIE, tapetowa-nie Klimczak 376-78. 8249 g

INSTALACJE, reperacje anten telewizyjnych UKF Janecz 600-42. 8039 g

ZABEZPIECZANIE progra-matorów pretek automa-tycznych. 81-39-58 Kobiela, 8140 g

UKŁADANIE glazury, 302-94 Miszewski godz. 17-19. 8151 g

WYKONUJĘ nadruki na kurtkach, koszulkach, tor-bach itp. Zatrudnię do szycia toreb osoby dobre szycące. Kupię białe, szczy-towa 15, Kornacki. 7934 g

FOTOGRAFICZNY zakład oddam w dzierżawę, wy-magana znajomość retu-szu, koloru, staż pracy. Oferty „8303” Biuro Ogłoszeń, Piotrkowska 96.

NOWO uruchomiony sklep galanterijny przy ul. Li-manowskiego 194 (pawilon „Swit”) — zaprasza P.T. Klientów oraz dostawców odzieży, obuwia, kosmety-ków i galanterii osobnej. 6408 g

INSTALACJE anten tv, Tel. 322-95 Pałuchowski. 4394 g

MONTAŻ karniszy, uszc-zelnianie okien, zapniki 264-43 Migula. 3515 g

SZYJĘ spodnie na miarę z tekstu zachodniego ty-pu „Wrangler”, pumpy i ogrodniki, ul. Krzyżowa 12 (od Łagiewnickiej) Ku-śmierk. 8332 g

AUTOALARMY samocho-dowe, mieszkaniowe — wy-sokiej jakości Dzienniszew-ski 772-05, Kwaternikowa 24. 8796 g

CYKLINOWANIE bezpył-co-we, lakierowanie. Zawadzki 499-50. 8201 g

BLUZI z mohairu i anila-nu — poleca zakład dziewiarski. Ozorków, Ze-romskiego 1a. Okra. 8005 g

POSIADAM zezwolenie krawiectwo lekkie, bieli-ziarstwo, samochód — po-szukuję dostawców mate-rialiów, współpólnika — inne propozycje. Oferty „8139”, Biuro Ogłoszeń, Piotrkow-ska 96.

CZĘŚCI, akcesoria moto-rowskie, rowerowe w dużym wyborze — poleca sklep Piotrkowska 120 (w bram-le). Tel. 313-54. Holl. 6608 g

POSZUKUJĘ producentów artykułów dziewiarskich i galanterii dziecięcej. Tel. 56-20-96 po 17. 8270 g

CYKLINOWANIE parkie-to-wo. Tel. 53-27-65. Broniec-ki. 3440 g

SZCZĘŚLIWIE kojarzy małżeństwa. Biuro Matry-monialne „Mazury”, Olsz-yn 2, skrytka 336. 812 k

SAMOTNI w założeniu ro-złiny dyskretnie pomoże Wam Biuro Matrymonial-ne „Rodzina” skrytka pocztaowa 55, 71-141, Szcz-eżin 6. 823 k

ZAKŁAD WYKONAWSTWA SIECI ELEKTRYCZNYCH W ŁODZI, Łódź, ul. Szczecińska 48/58

ZAKUPI:

ZŁOM ALUMINIOWY — AL przewodowy

w ilości minimum 5 ton.

■ Płacimy wg cen obowiązujących w 1982 roku.

■ Wszelkie informacje i propozycje przyjmuje ZWSE Łódź wydział zaopatrzenia w godz. 7-15, tel. 52-69-72, 52-69-83, 52-69-94. 391-k

URLOP W RODZINNYM GRONIE

● w górach, nad morzem i jeziorami,
● w domkach campingowych, kwaterach prywatnych, pensjonatach, domkach letniskowych i luksusowych „daczach”,
● częściowe lub całodienne wyżywienie,

na zamówienie osób indywidualnych i zakładów pracy

OFFERUJE

BIURO PODRÓŻY, TURYSTYKI I WYPOCZYNKU

mgr **WOJCIECHA MARZYŃSKIEGO**
ŁÓDŹ, ul. JULIANSKA 4, tel. 55-26-06

CENY: 14-dniowy pobyt z obiadami od 4.600 złotych, z całodziennym wyżywieniem od 6.600 zł.

Biuro zaprasza również do korzystania z oferowanego wycieczki dla dzieci i młodzieży.

Skierowania już w sprzedaży. 480-k

DYREKCJA ZESPOŁU SZKÓŁ OGRODNICZYCH
w Łodzi, ul. Żubardzka 2

OGŁASZA PRZETARG NIEOGRANICZONY

na demontaż czterech szklarni i łącznika w gospodarstwie szkolnym, przy ul. Liściastej 181 w Łodzi.

W zakres demontażu wchodzi:

1. Zdjęcie szyb okiennych.
2. Rozbiórka konstrukcji drewnianej.
3. Demontaż mechanizmów wietrznikowych.
4. Uporządkowanie terenu po rozbiórze.

Demontaż należy zakończyć do 20 kwietnia br.

W przetargu mogą brać udział przedsiębiorstwa państwowe, spółdzielcze oraz osoby fizyczne prowadzące gospodarstwa rolno-ogrodnicze.

Oferty z napisem „przetarg” składać w sekretariacie szkoły, 91-022 Łódź, ul. Żubardzka 2 w terminie do dnia 9 kwietnia 1982 roku. Komisyjne otwarcie ofert nastąpi w dniu 13 kwietnia 1982 roku o godz. 10 w siedzibie szkoły.

Zastrzegamy sobie możliwość odstąpienia od przetargu bez podania przyczyn. 510-k

OGŁASZAJ SIĘ W „DZIENNIKU ŁÓDZKIM”

Serdeczne wyrazy współczucia

KOL.

DOROCIE MODER

z powodu śmierci **O J C A**

składają:

DYREKCJA I WSPÓŁPRACOWNICY z ŁÓDZKIEGO PRZEDSIĘBIORSTWA BUDOWNICTWA PRZEMYSŁOWEGO Nr 3 w ŁODZI

KOL.

ELŻBIECIE GWIŹDCE

wyrazy głębokiego współczucia z powodu śmierci **O J C A**

składają:

DYREKCJA, POP PZR, ZSMP oraz KOLEŻANKI I KOLEŻY z ODDZIAŁU III WPH

Serdeczne Wyrazy współczucia

KOL.

ZDZISŁAWOWI KAPUŚCIŃSKIEMU

z powodu śmierci **O J C A**

składają:

WSPÓŁPRACOWNICY ze SPÓŁDZIELNI PRACY „METALOWIEC”

Handel to także sztuka

Rozmowa z L. Sosnowskim - dyrektorem SDH „Central”

Pierwszy raz od wielu lat nie miał pan ostatnio dobrej prasy. „Zasłużył się” nam pan nieudaną akcją skupu opakowań szklanych... Dla kogo była ona nieudana? W pierwszej sobotę skupilem prawie 25 tys. butelek, w następnej aż 55 tys. W tydzień później oddziały „Społem” zorganizowały taką samą akcją. Jej plan - ok. 1000 butelek w oddziale.

handlowymi wielu krajów socjalistycznych. Jak ta współpraca będzie się układać w tym roku? - Mam kontakty z trzema domami węgierskimi i po jednym w CSRS, NRD, Bułgarii. Jak do tej pory, jeszcze przed 13 grudnia roku ubiegłego dokonaliśmy wyboru przedmiotów do wymiany z CSRS. Reszta transakcji z oczywistych powodów musiała zostać przesunięta, ale już w tych dniach udajemy się do Szegedu i tam dokonamy wyboru. Później pojeździemy do NRD i Bułgarii. W sumie więc towary pochodzące z wymiany kompensacyjnej znajdują się w „Centralu” dopiero w III i IV kwartale.

Mimo braku surowców i energii przemysł zgłasza zapotrzebowanie na ponad 30 tys. pracowników

Jednym z istotnych problemów wprowadzanej aktualnie w życie reformy gospodarczej jest polityka zatrudnienia. Problem ten omawiano wczoraj na cotygodniowym posiedzeniu łódzkiej kadry kierowniczej.



Wiosenna pogoda ożywiła ruch na łódzkiej działościach pracowniczych. Wczoraj rozpoczęła swoją handlową działalność popularny punkt sprzedaży materiału szkol-karskiego i nasion ogrodniczych przy Bałuckim Rynku.

Dostawy pieczywa - bez zakłóceń

Pożar, który w ubiegły piątek miał miejsce w Piekarni Mechanicznej nr 2 przy ul. Tokarzewskiego i czasowo unieruchomił jej urządzenia, nie powinien wpłynąć ujemnie na dostawy pieczywa do łódzkich sklepów. Wczoraj handel otrzymał chleba i bułek tyle ile zamówił - 157 ton.

W kilku zdaniach

„Problemy wdrażania reformy gospodarczej” - odczyt prof. dr hab. Jana Mujzela dla kadry kierowniczej przedsiębiorstw m. Łodzi, zorganizowany przez Łódzki Oddział Towarzystwa Naukowego Organizacji i Kierownictwa - 30 marca o godz. 19 w sali konferencyjnej Fabryki Szlifierek PONAR-JOTES (ul. Papiernicza 7).

Zawiódł zaufanie?

W sobotę 13 marca Jan R. spóźnił się do pracy prawie o godzinę. Od 8 do 14 miał pełnię dyktur z ramienia zakładowej ochrony cywilnej w oddziale ZPZ im. St. Horna przy ul. Łąkowej 21/23. Portier nie zdziwił się tym spóźnieniem. Powiedział tylko coś złośliwego na temat punktualności, ale Jan R. nie przejął się tą uwagą. Przydzielat służbową opaskę i poszedł na obchód. Przez cztery godziny pilnie odrabiał zaległości wynikające ze spóźnienia.

Biblioteka już czynna

15 marca wznowila działalność 14 Rejonowa Biblioteka Publiczna dla Dorosłych ul. Powstańców Wielkopolskich 3 (dawniej Wrześniańska 105). W kwietniu biblioteka nie posiadała w planie na przetrzymywanie książek bez względu na termin ich wykożyczenia.

Chór „Echo” czeka na kandydatów

Dużym powodzeniem cieszą się dwustopniowe kursy języka esperanto organizowane przez Polski Związek Esperantystów Oddział w Łodzi. W tym roku szkolnym uczęszcza na nie przeszło 200 słuchaczy. Odpłatność za kursy jest niewielka, a język można sobie przyswoić w dość krótkim czasie, gdyż kurs podstawowy trwa około 70 godzin (zajęcia odbywają się dwa razy w tygodniu). Do dyspozycji członków Polskiego Związku Esperantystów jest biblioteka z

Spekulanci nie lubią mleka?

Podczas wczorajszego posiedzenia Wojewódzkiej Komisji do Walki ze Spekulacją, któremu przewodniczył wiceprezydent Łodzi Lech Krowczyński, dokonano oceny skupu, podaży i dystrybucji mleka. Już na wstępie przedstawił Wojewódzkiego Związku Spółdzielni Mleczarskich oświadczył, iż w tej dziedzinie nie odnotowuje się szczególnych przestępstw i nadużyć o charakterze spekulacyjnym.

Przed maturą - prąd jazdy

Od 5 lat uczennice i uczniowie pabianickich szkół ponadpodstawowych mają możliwość zdobycia prawa jazdy na kursach organizowanych corocznie przez Ośrodek Szkolenia Zawodowego Kierowców Ligi Obrony Kraju. W ten sposób zdobywają prawo jazdy dysponując już ponad tysiąc dziewięćdziesiąt. W roku bieżącym LOK-

Do Spały na święta i później

Biuro Skierowań FWP oferuje 7-dniowe wczasy świąteczne w Spałach (w cenie od 3300 do 2150 zł). Emeryci korzystają z przysługującej im zniżki (koszt takiego skierowania 550 zł). Pragnący spędzić w Spałach dłuższy urlop mogą już wykonywać skierowania (na kwiecień) na wczasy 14-dniowe.

NO DZIEJE SIĘ... WAZNE TELEFONY: Informacja PKO 731-82, Informacja o usługach 398-10, Informacja turystyczna 472-01, Informacja PKS: Dworzec Centralny 265-96, Dworzec Północny 747-28, Informacja telefoniczna 92, Komenda Wojewódzka MO 677-22, Pogotowie ciepłownicze 253-11, Pogotowie drogowe: 253-11, Pogotowie energetyczne: Rejon Łódź Północ 334-31, Rejon Łódź Południe 534-28, Rejon Pabianice 37-10, Rejon Zgierz 15-44-12, Rejon oświetlenia ulic 841-15, Pogotowie gazowe 395-35, Pogotowie MO 97, Pogotowie Ratunkowe 99, Pomoc drogowa PZMot. 52-81-10, 706-27, Straż Pożarna 98, 601-11, TELEFON ZAUFANIA 737-37, czynny w godz. 15-17 rano, W dni wolne od pracy cała doba, Dla kobiet z ciężką problemową i sprawy rodzinne 740-33 - czynny w godz. 12-22 tylko w dni powszednie.

TEATRY: WIELKI - godz. 18.30 „Maria Stuart”, NOWY - godz. 19 „Wesołego powszedniego dnia”, MAŁA SALA - nieczynna, JARACZA - godz. 18.30 „Jak wam się podoba”, 7.15 - godz. 19.15 „Mieszkanie z widokiem na rzekę”, POWSZECHNY - godz. 18.30 - „Szyfry Brandy”, MUZYCZNY - godz. 18.30 „Wiktoria i jej huzar”, ARLEKIN - godz. 17.30 „Czerwony Kapturek”, „Kopciuszek”, PIENIOKI - godz. 17.30 „Niespodzianki z Wyspy Chrumkni”, TULIWA - godz. 12 „Goście Hotelu du Parc”, MUZEA: HISTORIA RUCHU REWOLUCYJNEGO (Gdańska 13) - godz. 11-17, ARCHEOLOGICZNE I ETNOGRAFICZNE (pl. Wolności 14) - godz. 11-18, BIOLOGIA EWOLUCYJNEJ UL (park Sienkiewicza) - godz. 10-18, WŁÓKIENICTWA (Piotrkowska 232) - nieczynne, MIASTA ŁODZI (Ogrodowa 15) - godz. 11-15, SZTUKI (Włocławskiego 36) - godz. 9-17, POLSKIEJ WOJSKOWEJ SŁUŻBY ZDROWIA (Zeligowskiego 7) - godz. 15-18, MIASTA ZGIERZA (Zgierz, Dąbrowskiego 21) - godz. 10-15, ZOO - codziennie od godz. 9 do 19 (kasa do godz. 18), PALMIARNIA - codziennie (oprócz poniedziałków) od godz. 11 do 16, KINA: BAŁTYK - „Przemienie z wiatrem” USA od lat 12, taśma 70 mm, godz. 10, 14, 18, IWANOWO - „Vabank” pol. od lat 15, godz. 10, 12.15, 14.30, 16.45, 19, POLONIA - „Vabank” pol. od lat 15, godz. 10, 12.15, 14.30, 17, 19.15, PRZEDWIOSNIE - „Król Cyganów” USA od lat 18, godz. 10, 12.15, 14.30, 16.45, 19, WŁÓKIENIA - „Muzyczna łódka młodzieży - Dzieki Bogu, już plakat” USA od lat 15, godz. 15, 12, 14.30, 16.30, 18.30, WOLNOSC - Sensacja i przygoda na ekranie - „Ucieczka na Ateny” ang od lat 15, godz. 10, 12.30, 15, 17.30, WISLA - „Sobowót” jap od lat 15, godz. 10, 13, 16, 19, ZACHĘTA - „Dubler” fr. od

lat 13, godz. 9, 11, 13, 15, 17, 19, STUDIO - „Dzieci wśród piratów” jap. b.o., godz. 15; „Niezamężna kobieta” USA od lat 18, godz. 16.30, 19, STYLLOWY - 1. Jomen Kobiet: „Trzy kobiety” USA od lat 13, godz. 14.45; Wiczcór premier: „Saska” radz. od lat 15, godz. 17; „Rdza” pol. od lat 15, godz. 19, DKM - „Orkiestra Klubu Samotnych Serc sierz. Peppera” USA, od lat 15, godz. 17, 19, OKA - „Ciemne słonce” czeski, od lat 15, godz. 8.30, 11, 13.30, 16, 18.30, GDYNIA - Kino non-stop od godz. 10-21 - „Kobra” jap. od lat 15, HALKA - seans zamknięty - godz. 14; „Bitwa o Midway” - USA od lat 12, godz. 16, 18.15, MŁODA GWARDIA - „Bez miłości” pol. od lat 18, godz. 10, 12, 14, 16, 18, MUZA - „Potop cz. I” pol. b.o. godz. 15.30, 18.15, 1 MAJA - „Coma” USA od lat 15, godz. 15, 17, 19, POKOJ - „Ostatnia ucieczka” radz. od lat 12, godz. 14.30; „Dzieje grzechu” pol. od lat 18, godz. 16.30, 19, ROMA - „Zabójstwo chińskiego maklera” USA od lat 18, godz. 10, 12.30, 15, 17.30, STOKI - „Pan Wołodyjowski” pol. b.o. godz. 15.30, „Janie przysię” bułg od lat 15, godz. 18.30, SWIT - „Wielka majówka” pol. od lat 15, godz. 15, 17, 19, TARYX - Zwierciadło Wielkiego Magusa” NRD b.o. godz. 15; „Ostatni raz” USA od lat 15 - godz. 16.30, 18.15, ENERGETYK - nieczynne, PIONIER - nieczynne, REKORD - „Mama” rum.-franc. b.o. godz. 15, „Czas przeszły” franc. od lat 15, godz. 16.30, 18.30, SOJUSZ - nieczynne, POLESIE - „Na tropie Sokola” NRD b.o. godz. 16; „O jeden miesiąc daleko” ang. od lat 15, godz. 18, ZGIERZ - PRZYJAZŃ - „Ostatni podjazd z Gun Hill” USA od lat 15, godz. 15, 17, 19, APTKI - Mickiewicza 20, Piotrkowska 67, Olimpijska 7a, Nielarńska 15, Dąbrowskiego 89, Lutomińska 146, Pabianice - Armii Czerwonej 7, Konstantynów - Sadowa 10, Ozorków - pl. Armii Czerwonej 17, Głowno - Łowicka 38, Aleksandrów - Kościuszki 10, DYZURY SZPITALI: Chirurgia ogólna - Bałuty: Szpital im. Marchlewskiego - codziennie dla Przychodni Rejonowych nr 4, 5, 8, 9, 10, Zgierz, ul. Dubolski 7, Szpital Kiliński im. Barlickiego - codziennie dla Przychodni Rejonowej nr 7, Szpital im. Skłodowskiej-Curie - codziennie dla Przychodni Rejonowych nr 1, 2, 3, 5, Zgierz ul. Parczewska 25, Szpital im. Marchlewskiego - codziennie - Zgierz, ul. Dubolski 7, miasto i gmina Zgierz, Ozorków, Aleksandrów, Baranów, Głowno - Szpital im. Brudzińskiego (Kos. Gdyniński 6); Polesie - Szpital im. Piłgowa (Włocławska 195); Śródmieście - Szpital im. Sonnenberga (Pieniny 30); Włocławek - Szpital im. Pastura (Wigury 18), Chirurgia urazowa - Szpital im. Sonnenberga (Pieniny 30), Neurochirurgia - Szpital im. Kopernika (Pabianicka 82), Laryngologia - Szpital im. Piłgowa (Włocławska 195), Okulistyka - Szpital im. Jonschera (Millonowa 14), Chirurgia i laryngologia, dziecięca - Instytut Pediatry (Sporna 36/50), Chirurgia szczerkowo-twarzowa - Szpital im. Barlickiego (Kocichowskiego 22), Toksykologia - Instytut Medycyny Pracy (Teresy 8), Wenerologia - Przychodnia Dermatologiczna (Zakątna 44), WOJEWÓDZKA STACJA POGOTOWIA RATUNKOWEGO Łódź ul. Sienkiewicza 137 tel. 99, OGÓLNOZDZKI PUNKT INFORMACYJNY dotyczący pracy placówek służby zdrowia i czynny cała doba we wszystkie dni tygodnia tel. 218-19.